



Danskernes Historie Online

Danske Slægtsforskeres Bibliotek

Dette værk er downloadet fra Danskernes Historie Online

Danskernes Historie Online er Danmarks største digitaliseringsprojekt af litteratur inden for emner som personalhistorie, lokalhistorie og slægtsforskning. Biblioteket hører under den almennyttige forening Danske Slægtsforskere. Vi bevarer vores fælles kulturarv, digitaliserer den og stiller den til rådighed for alle interesserede.

Støt vores arbejde – Bliv sponsor

Som sponsor i biblioteket opnår du en række fordele. Læs mere om fordele og sponsorat her: <https://slaegtsbibliotek.dk/sponsorat>

Ophavsret

Biblioteket indeholder værker både med og uden ophavsret. For værker, som er omfattet af ophavsret, må PDF-filen kun benyttes til personligt brug.

Links

Slægtsforskernes Bibliotek: <https://slaegtsbibliotek.dk>

Danske Slægtsforskere: <https://slaegt.dk>

ÅRSSKRIFT



UDGIVET AF
HISTORISK FORENING FOR VÆRLØSE KOMMUNE
39. ÅRGANG 1987

ISSN 0108-6804



Bestyrelsesmedlemmer:

Formand, arkitekt Bent Damsgaard-Sørensen, Mosevej 3A, Værløse. Tlf. 02480212.

Næstformand, statskovrider Einar Laumann Jørgensen, "Syvstjernen", Fægdyen 1, Værløse. Tlf. 02480971.

Kasserer, cand.jur. Erik Frandsen, Rastestedet 23, Værløse. Tlf. 02480646.

Civilingeniør Niels Bødker Thomsen, Bjørnsholmvej 44, Værløse. Tlf. 02481808.

Tandlæge Per Lotz, Mosestedet 79, Værløse. Tlf. 02482941.

Orlogskaptajn Per Strøyer, Gartnerkrogen 20, Værløse. Tlf. 02483920.

Fru Mary Simonsen, Højlundshusene 43, Værløse. Tlf. 02480228.

Udpeget af kommunalbestyrelsen:

Kommandørkaptajn John Holten, Bostedet 4, Værløse. Tlf. 02 483681.

Kommunalbestyrelsesmedlem Viggo Murmann Jensen, Ryetvej 105, Værløse. Tlf. 02480714.

Suppleanter:

Kemotekniker Nils Hyberst Kjeldsen, Marie Alle 8, Værløse. Tlf. 02984131.

Fysioterapeut Ida Reib, Helenestien 8, Værløse. Tlf. 02480698.

Værløse museum og Værløse lokalhistoriske arkiv

Værløse Museum og Værløse lokalhistoriske arkiv

Mosegaarden, Skovgårds Allé 37, 3500 Værløse. Tlf. 02480070.

Museet har åbent hver søndag fra kl. 14-17, og altid efter nærmere aftale.

Ellens Lyst, Højloftsvej 1, 3500 Værløse. Tlf. 02485344 og 02480070.

Arkivet har åbent den første søndag i hver måned fra kl. 14-17 samt efter nærmere aftale med arkivlederen.

Historisk Forening for Værløse Kommune

afholder generalforsamling omkring 1. marts.

Forårsvandretur: 2. lørdag i maj. Efterårstur: 2. lørdag i september.

Foreningens girokonto: 5471958.

Medlemsbidraget var i 1987 mindst 60 kr.

Indholdsfortegnelse

<i>Bent Damsgaard-Sørensen: 1 årets løb</i>	3
<i>E. Laumann Jørgensen: Skovene ved Værløse, et strejftog gennem tiderne</i>	6
<i>Heinrich Werther Mennesker og dyr igennem tiderne i vore skove omkring Værløse</i>	11
<i>E. Laumann Jørgensen: Forhistoriske almanakker</i>	21
<i>Nils Hyberst Kjeldsen: Om bier og biavl i fortiden</i>	24
<i>Inge Margrethe Olsen: Arkivalier i årets løb</i>	33
<i>Anders Hansen Stenøkse med ornamentik</i>	35
<i>Max Larsen Fortidsminder i Værløse. Stenalderen</i>	36
<i>Medlemsliste</i>	44

I årets løb

af Bent Damsgaard-Sørensen

For 40 år siden tog "en kreds af mænd og kvinder initiativet til oprettelsen af en forening til at varetage geologiske (?), topografiske, historiske og kulturelle interesser på (Værløse)egnen".

Dette citat er hentet fra Historisk Forenings første årsskrift. Ikke for at lægge op til en jubilæumsartikel, men det kan måske være en passende indledning til en ny sæson, i hvilken et længere internt tilbageblik kan forekomme både nyttigt og velbegrunderet.

Muligvis er det også værd at nævne, at Værløse Museum i 1988 har 35 år bag sig med alt, hvad dette har indebåret af bestræbelser og anstrengelser for at skabe et seværdigt og aktivt center for egnens og kommunens kulturhistorie.

Det blivende sted for dette center blev efter års usikkerhed Mosegaarden, og det blå stempel var statsanerkendelsen i 1970. Senere fulgte filialen i Ellens Lyst med det lokalhistoriske arkiv, der stille og roligt er blevet et uundværligt aktiv ved siden af foreningen og museet.

Det, der i det små blev lagt op til i 1948, er i dag et efter forholdene stort foretagende med 891 medlemmer, 86 frivillige medarbejdere og en omfattende samling af museumsgenstande og arkivalier, alle fremkommet under udgravninger eller som gaver, hovedsagelig med relation til egnen.

Alt dette holdes i gang for ret beskedne økonomiske midler, først og fremmest på grund af de mange ulønnede medarbejderes indsats og interesse for sagen. At dette har sine positive sider, skal der ikke herske tvivl om, men også problemerne må med i billedet, når facit skal gøres op. Især efter et år, hvor forløbet ikke har været helt, som

ihvert fald bestyrelsen kunne ønske sig, hvilket vil fremgå af det følgende.

Foreningen

Ved generalforsamlingen den 4. marts på Syvstjerneskolen viste vinteren hele sit barske ansigt, men omkring 100 medlemmer trodsede sneen og kulden og deltog i aftenmødet, hvor foreningen fik sine første æresmedlemmer. Kasserer Jens K. Skov og Lars Larsen stoppede efter en uvurderlig indsats gennem henholdsvis 31 og 20 år i bestyrelsen. Deres efterfølgere, Erik Frandsen og Per Strøyer får noget at leve op til.



Historisk Forening for Værløse kommune
udnævner herved Jens K. Skov til

Æresmedlem

med tak for din store indsats.



Nye bestyrelsesmedlemmer blev endvidere Per Lotz og Mary Simonsen, og som suppleanter valgtes Ida Reib og Nils Kjeldsen, medens der grundet de nye ved-

tægter blev taget afsked med revisorerne Johan C. Christensen og Poul Skipper samt revisorsuppleanten Olaf Dann.

Netop de omfattende ændringer af foreningens vedtægter, der også dækker museet og arkivet, var hovedemnet på generalforsamlingen. Ændringerne var bl.a. foranlediget af Statens Museumsnævns krav om, at vedtægterne skulle tilpasses museumsloven fra 1984, der gælder for alle landets statsanerkendte museer.

Et centralt punkt i vedtægterne (§ 7) er bestemmelsen om, at "museets leder skal have en universitetsuddannelse eller tilsvarende uddannelse i et fag, der er museumsrelevant og relevant for museets arbejdsområde", men samtidig kom vedtægterne til at indeholde en passus om, at den endelige godkendelse ligger hos Statens Museumsnævn og Værløse kommune som tilskudsmyndigheder. I dag står vi i den noget spegede situation at have generalforsamlingens og statens accept af vedtægterne, men ikke kommunens – først og fremmest, fordi der ikke blev plads på 1988-budgettet til en lønnet, faguddannet museumsleder på 1/2 tid, således som det var meningen i første omgang.

Lidt firkantet sat op, så er foreningen i princippet uden gyldige vedtægter indtil videre, selvom vi fulgte de givne anvisninger. Hvordan spørgsmålet skal løses, er vi reelt uden indflydelse på, idet det er blevet en sag mellem Værløse kommune og Kulturministeren, der i givet fald kan gøre brug af sin dispensationsret overfor museumslovens bestemmelser. Måske er der en trøst at finde i, at det som regel er en dårlig forening, som ikke kan fungere uden vedtægter.

Året er da stort set også forløbet på samme gode måde som hidtil og med hovedvægten lagt på de traditionelle aktiviteter, hvor julestuerne 6. og 13. december som vanligt var de sikre højdepunkter med trængsel og alarm i de gamle stuer på mo-

segården. Glemte er vel heller ikke blandt de mange deltagere forårsvandreturen i St. Harreskov, hjemmevant ledet af Laumann Jørgensen, og den regnvåde bustur til Ystad og "Kåsebergskeppet" i det sydlige Sverige med Niels Bødker Thomsen som sagkyndig cicerone.

Museet

I Københavns amt er der kun 6 kulturhistoriske museer, hvoraf de 4 er statsanerkendte og derfor underkastet museumslovens særlige krav. Når man betænker, at amtet har et befolkningstal på 612.000 (1986), må museumsdækningen karakteriseres som meget ringe, og amtsmuseusrådet, hvori Værløse Museum er repræsenteret, prøver i en koordineret arbejdsplan for 1987-90 at argumentere for en forbedring af forholdene.

Museet indgår som en vigtig for ikke at sige afgørende brik i denne planlægning, men en første forudsætning er, at leder-spørgsmålet bliver løst, således som det allerede er nævnt.

Efter planen er det tanken, at Værløse Museum skal have status som et "Nordvestegnsmuseum" med en arkæolog som leder. Dette vil bl. a. betyde, at museet kan gennemføre arkæologiske undersøgelser og udgravninger på egen hånd fremover. Endvidere vil den øgede kompetence kunne give mulighed for projektbevillinger til undersøgelser og indsamlingsvirksomhed vedrørende nyere tid.

Grundlaget for mere målrettede arkæologiske undersøgelser på egnen er skabt af Karl K. Nielsen for år tilbage, og er siden blevet fulgt op med en meget grundig registrering og oversigt over de kendte fortidsminder og oldtidsfund. Afsnittet om stenalderen, udarbejdet af Max Larsen, indgår i dette årsskrift.

Undtaget fra de efterhånden meget strenge regler for udgravninger er med

Rigsantikvarens egen erklæring de uautoriserede studier af arkæo-astronomiske anlæg, først og fremmest i Harreskovene.

En særlig artikel vil fortælle nærmere om disse mystiske anlæg, som dagspressen ret så fantasifuldt har kaldt et dansk Stone Henge, men som nærmest må tolkes som forhistoriske "kalendere".

På Mosegaarden har de væsentligste tildragelser i 1987 været de forskellige ændringer i udstillingsbygningen, temaarrangementerne og det ret så upåagtede, men helt nødvendige arbejde for at registrere og klargøre de mange museumsgenstande, før de indgår i samlingerne. Det er vel næsten en anakronisme, at alt dette må gennemføres som fritidsarbejde, men flot er det, at nogen vil.

Opstillingerne er især ændret på 1. sal, hvor der som noget nyt er suppleret med en lille kirkeudstilling. I stueetagen er oldtidsafdelingen undergået en del forandringer og er for en tid blevet beriget med udlån fra Nationalmuseet af lokale bronze- og jernalderfund fra bl. a. Lundsbakke og Bringe Mark.

Fra Dyrslæge W.M. Lynggaard i Vekso har museet modtaget et komplet dyrslægeapotek, som efter planerne skulle komme på plads i stueetagen i løbet af vinteren. I det hele taget får museet fortsat mange gode og spændende ting, som fx. smukke folke- dragter med tilbehør af gamle tekstiler, skænket af Ruth Andersens bo

420 genstande er registreret i 1987, og 920 er fotograferet til registreringskortene, så der synes at være håb om at hente noget ind på "ventelisterne".

Mange smågenstande er blevet konserveret, og efter installeringen af et udsagningsanlæg i Ellens Lyst-værkstedet vil de større genstande nu også kunne komme under kyndig behandling.

Et problem for museet har i de seneste år været et faldende besøgstal i den faste åbningstid om søndagen, medens de an-

meldte gruppebesøg af skoleklasser o.s.v. på hverdage fortsat holder et næsten stabilt niveau. I et forsøg på at vende udviklingen om søndagen, er der taget hul på nogle tema-arrangementer i museet, hvoraf de første var om huer og huenakker ved Annett Laursen, om bronzecalderen ved Max Larsen og om dukker ved Kirsten Juul Jensen.

Resultatet kan allerede noteres som tilfredsstillende, og med andre succesarrangementer indregnet, som ikke direkte vedrører museet, er besøgstallet nu igen på vej opad.

Lokalhistorisk arkiv

Om arbejdet på arkivet fortæller Hanne Jespersen:

Det første år med egne lokaler og fast månedlig åbningstid har været præget af en øget udadvendt aktivitet på bekostning af registreringen af samlingerne. Mange har fundet vej til arkivet både i åbningstiden den første søndag i måneden og på de hverdage, hvor der blev arbejdet på arkivet. Det er besluttet at fortsætte med søndagsåbning af hensyn til de medarbejdere, som på grund af deres arbejde kun kan påtage sig at være vagt om søndagen.

I begyndelsen af året havde arkivet en udstilling om Københavnsegnen gennem



Svend Nielsen på »Ellens Lyst«

800 år, som i de 2 uger, den var åben, blev set af 126 gæster. Det samlede antal besøgende i 1987 blev 258. Til en udstilling på pensionistcentret Skovgården udlånte arkivet en del billeder. Efter udstillingen fik arkivet nogle billeder, som ældre værløseborgere havde haft med på udstillingen. Der har endvidere været udlånt et stort antal billeder til brug for forskellige publikationer, og der er blevet svaret på skriftlige forespørgsler. Sognets folketællinger er blevet maskinskrevet. Medarbejderne har deltaget i forskellige kurser, ekskursioner og møder med arkivfagligt indhold.

Samlingerne er blevet forøget med mange gaver samt ved køb af fotokopier af de resterende kirkebøger fra Værløse sogn. Der er indkøbt mikrokort af kirkebøger fra andre sogne i vores egn samt mikrofilm af Værløse sogns brandforsikringsarkivalier. Takket være en bevilling på 15.000 kr. fra Statens Museumsnævn er en stor del arkivalier blevet istandsat af en elev fra kon-

servatorskolen i København. Her ved årsskiftet er der blevet fremstillet en folder med omtale af arkiverne i Københavns amt. Den kan fås på arkivet, museet og bibliotekerne.

Efterskrift

Det er altid rart med en anerkendelse, og især når man synes, at den er velfortjent. Op til jul fik foreningen denne gode meddelelse:

"I anledningen af Liberalt Oplysnings Forbunds 25 års jubilæum har bestyrelsen besluttet at uddele en pris til en organisation, som har ydet en særlig indsats for ungdommen i Værløse kommune.

I den anledning har vi besluttet at uddele denne pris på kr. 2000 til medarbejderne ved Mosegaarden og Ellens Lyst, som gør Værløses historie levende for den opvoksende ungdom".

Skovene ved Værløse. Et strejftog gennem tiderne.

af E. Laumann Jørgensen

"Rydningen i skoven" er stednavneforskernes tolkning af vort ældste bynavn Witherlösæ.

Hvis man medtager Ganløse-skovene, kan man selv i dag erkende, at de lokale skove ligger i en bu, ligesom en hestesko, omkring den gamle rydning med byerne Kirke Værløse og den nyere stationsby Lille Værløse.

Som følge af skovenes beliggenhed nord for nogenlunde frugtbare jorder, har de

kun for ret små områders vedkommende været under plov. Også fordi skovjorden er en mager, stenet og bakket moræne med et utal af afløbsløse småsøer, der med tiden er blevet tørlagt ved omdannelse til tørve-moser.

Ud fra en skovhistorisk synsvinkel er vore skove derfor noget for sig. De har oprindelighedens præg over sig, hvilket fornemmes, når man færdes i dem.

Op gennem tiderne har de været i Kro-

nens eje, og har bl.a. tjent de lokale bønder som en vedvarende træreserve til husbygning, redskaber, hegnsmaterialer og brændsel.

Lige siden jernalderen kan man ad forskellige veje fastslå, at det mere har drejet sig om åbne skovlandskaber i retning af overdrev, afgræsset af et utal af husdyr og af vildt, end om egentlige skove efter en nutidig vurdering.

Overdrevsagtige var vore skove helt frem til midten af 1600-tallet. Skovstrukturen passede derfor godt til Kronens og adlens daværende yndlingssyssel: Jagt. Det var derfor naturligt, at Værløse-skovene i 1600-tallet blev valgt som stedet for en vildtbane. Chr. V bemyndigede dengang sin ven og svirebroder, overjægermester Joachim Vincent von Hahn til fra sin sædegård Hjortespring at indrette den formentlig første vildtbane herhjemme til parforcejagt. Den "lukkede vildtbane" bestod af skoven, medens den "åbne vildtbane" omfattede landbrugsområderne, der hvor nu bl.a. Vestskoven ligger.

Herved fik man en langstrakt vildtbane med en 5-6 km lang tilridningsbane frem til Harreskovene.

I midten af 1700-tallet blev Værløse-skovene igen et forsøgsområde. Denne gang var det i forbindelse med indførelse af et regelret eller rationelt produktions-skovbrug.

Kort efter overjægermester J.G.v.Langens hidkaldelse fra Tyskland i 1763, gik man igang med at kortlægge Værløse-skovene. Sideløbende foretog man en vedmasse-opgørelse samt udarbejdede planer for hugst og tilplantninger 100 år frem i tiden.

Denne korte, men meget vigtige reformperiode, strakte sig kun over ca. 15 år. Den blev stillet i bero, fordi von Langen blev alvorligt syg, og fordi ordningen var for dyr og for utraditionel. V.Langens plantage i Nørreskovens sydøstlige del ned



J. G. v. Langen

mod Furesøen står endnu som et monument over et avanceret skovbrug, som tiden dengang ikke var moden til at acceptere.

I 1778, kun to år efter v.Langens død, traf man beslutning om at adskille jagten og skovbruget.

Et produktionsskovbrug blev hermed en mulighed, idet jagten i århundreder havde domineret skovbilledet og havde gjort træproduktion til noget sekundært.

Men foruden vildtet måtte også husdyrernes, d.v.s.landbrugets hæmmende virkning på et produktionsskovbrug afvikles, og dette skete gennem udskiftningerne; denne vældige kraftpræstation, hvorved landbruget fik sine arealer og skovbruget sine, medførte prisgivelse af store skovarealer.

Omkring Værløse skete det ved, at skovene opad Ballerup og Herlev blev afgivet



v. Langensk afdelingspæl

til fri anvendelse for landbruget. Allerede på v.Langens kort kan man se, at disse arealer kun har været spredt og dårligt bevokset, idet v.Langen ud mod Ballerup og Herlev helt undlod at inddеле denne del af skoven.

Udskiftningerne trak de grænser op mellem skov og åbent land, som vi har den dag i dag i form af retlinede og skarpt trukne skovbryn.

Disse nye grænser i form af stengærder, jordvolde og andre hegn blev gennemført som følge af en speciel hegnslovgivning kort før år 1800. Men det vågnende produktive skovbrug kunne kun gøre sig håb om varig livskraft, hvis det fik en lovmæssig skovsikring, og denne kom da også i 1805 i form af fredskovsforordningen, hvor det blev lovfæstet, at det, der var skov i 1805, skulle vedblive med at være skov i al evighed. Vi fik herved på et meget tidligt

tidspunkt den skovsikring, som flere lande endnu i dag kæmper med at få indført.

Og efter forannævnte række af tiltag gik vort skovbrug så i 1800-tallet ind i en hastig udvikling, der godt 100 år senere skulle gøre dansk skovbrug til et af de mest avancerede og højest producerende skovbrug i verden. Dette muliggjordes bl.a. ved indførelse af en egentlig skovbrugsundervisning, først i Kiel og senere på Landbohøjskolen i København.

I det meste af 1800-tallet gennemlevede Værløse-skovene også den intensive periode, hvor forstfolkene arbejdede med rene bevoksninger (monokulturer) af hovedtræarterne bøg, eg og gran i nøje kortlagte og planlagte afdelinger. Samtidig hjemtog man afstamninger (provenienser) af særlig fin kvalitet: Rødgran fra Syd-Tyskland, eg fra Holland, bøg fra Tjekkoslovakiet o.s.v.

Det ses f.eks. på den yngre bøgafdeling vest for Fægdyden lige overfor haven til skovridergården Syvstjernen. Denne bøgskov af herkomst fra Mellemeuropa har helt rette stammer, og er af en ganske anden god kvalitet og vækst end den hjemlige Harreskov-bøg.

Ved indgangen til 1960'erne havde danskerne fået større indkomst, forøget fritid og større aktionsradius gennem bilen. Ikke mindst de bynære skove som Harreskovene måtte til at åbne sig og tilgodese befolkningens fritids- og friluftsliv. Rekreation og rekreativ planlægning blev moderne. Harreskovene og Nørreskoven blev på grund af deres beliggenhed i forhold til hovedstaden prototyper på en række ny-skabelser.

Gennem en opdeling af vore arealer søgte man at leve op til det internationale "multiple use" eller mangesidigt anvendelse af skovene, således at produktion-rekreation ikke blev et enten eller, men et både og. Der var ikke noget i vejen for, at Harreskovene, Ryget og Nørreskoven efterkom rekreative ønsker samtidig med, at en

egentlig træproduktion blev opretholdt og videreudviklet på udvalgte områder.

I begyndelsen af 1960'erne byggede Farum og Værløse kommuner i fællesskab Furesø-bad, der skulle blive et kombineret friluftsbad, rosportscenter og serveringssted for alle aldersklasser af det skovsøgende publikum.

1960'ernes store knæfald for bilismen kom St. Harreskov og Nørreskoven til at mærke ganske alvorligt. Farum-motorvejen pløjede sig gennem skovene tæt vest for den gamle Frederiksborg landevej. Fra skovbrynet i syd til Fiskebæk i nord kom to højtklassede veje til at forløbe parallelt med hinanden med kun ganske få hundrede meters afstand. Et stort plaster på såret var dog, at de bevilgende myndigheder i de samme år godkendte, at man til gengæld for det skete kunne købe erstatningsarealer i form af den store landbrugsjendom Kollekolle, Kulhusarealerne med Aasevang skov samt restaurant Bøndernes Høgn. Herved skete der en enestående og især landskabsmæssig værdifuld afrunding af alt det, der i dag sammenfattes under betegnelsen Furesølandskaberne.

Den gamle fordeling med dels åbne (A-skove), dels beskyttede statsskove, (B-skove), d.v.s. skovområder, hvor organiserede øvelser, lejrslagning m.m. kunne ske i næsten ubegrænset målestok, og skovområder, hvor sådanne aktiviteter ikke måtte finde sted, blev omkring 1970 taget op til revision, og da Store Harreskovs kerne lå indrammet af jernbane, motorvej, opkøbte Kollekollearealer og villakvarterer, enedes man med friluftorganisationer og andre om, at denne kerne skulle overgå til B-skov eller beskyttet skov, medens den hidtil lukkede skov Jonstrupvang blev lavet om til A-skov eller åben skov.

I begyndelsen af 1970'erne indrettede skovvæsenet opad skovfogedstedet Fiskebækhus i Nørreskovens nordligste del sin første naturskole i en stor bjælkehytte.

Sammen med skovdistriktet skabte Værløse, Ballerup, Gladsaxe og Herlev kommuner et sted, hvor børn fra de yngre skoleklasser kunne komme i direkte berøring med naturen, lære at værdsætte den og at værne om den mangelvare, naturen var ved at blive herhjemme.

I alt 20.000 elever er knyttet til naturskolen, og afmærkede ture udgår derfra.

Da løse hunde, især store hunde og jagthunde, på grund af byudvikling, mode, ønske om sikring mod indbrud i villacer m.v. efterhånden blev et tiltagende onde for dyrelivet, for skovsøgende fodgængere med børn, for ryttere m.fl., indrettede man tre store og en mindre "hundeskov", hvor det er tilladt at færdes med løse hunde; vel at mærke når de er under fuld kontrol, og under den stiltiende forudsætning, at det absolutte forbud mod løse hunde i de øvrige skovstrækninger ville blive respekteret.

Sideløbende med velstanden, bilismen og fritiden udviklede der sig et ønske om at holde kroppen i orden, og motion, kondi og trim førte i skovene til specielt udlagte og udstyrede baner.

Og Harreskovene fik i Egebjergene ned mod Ballerup sin afmærkede motionssti.

For at give publikum forskellige tilbud i skovene, udarbejdede man fra midten af 1960'erne en række vandreture, hvor man i små brochurer med skovkort og vejledende tekst gav folk indblik i skovens indhold af historie, plante- og dyreliv, specielle ting og også hemmeligheder, som skovens folk ellers holder for sig selv. I Nørreskoven er der udlagt en vandretur i den sydøstlige del, og i Lille Hareskov tænker vi nu på at omredigere den historisk-arkæologiske emnetur, så en ny kan redegøre for den gunstige udvikling af undersøgelseserne af vore fortidsminder, der har vist sig at rumme nøjagtige sigtelinier til bl.a. solens opgang over horisonten på bestemte tidspunkter af året, altså en slags

kalendere. Denne forskning, arkæo-astro-nomi, der længe har foregået i udlandet, navnlig i England, er nu også en kendsgerning herhjemme. Se artiklen om "Forhistoriske almanakker" i dette årsskrift.

Hvad vil der fremover ske med Værløse-skovene under Københavns distrikt på nu godt 4.500 hektar, der siden 1962 har fået sit areal 3-doblet, og som derfor er temmelig uhåndterligt ?

Skovstyrelsen og Fredningsstyrelsen blev pr. 1/1 1987 slået sammen til en ny stor Skov- og Naturstyrelse med hovedsæde i Slotsmarken ved Hørsholm.

I løbet af 1988 skal statsskovens decentrale struktur, d.v.s. skovdistrikternes størrelse og virkemåde tages op til revision.

I den forbindelse vil Københavns skovdistrikts "gamle skove", d.v.s. skovene ved Værløse, få en naturlig samhørighed med skovene under nuværende Farum skovdistrikt, medens alle de siden 1962 nytillkomne arealer som Vestskoven, Køge Bugt arealerne samt de mange fra fredningssektoren overtage spredt beliggende arealer

vestpå og i Hornsherred, mere vil høre sammen med f.eks. det 1700 hektar store inddæmmede areal på Amager under det nuværende Jægersborg distrikt. Om disse nye arealer under statsskovvæsenet på tilsammen over 3.500 hektar vil kunne indgå i et nyoprettet skovdistrikt, kan kun fremtiden vise.

Men uanset hvad der sker, når den nuværende skovrider på Syvstjernen går af om senest et par år, så har Værløse-skovene en sådan tyngde forstligt, kulturhistorisk, æstetisk og rekreativt, at de ikke kan andet end indtage en helt central plads i en ny struktur under Skov- og Naturstyrelsen.

Litteratur:

"Nordsjællands skove gennem 200 år". Forlaget Rhodos, 1964.

Af E. Laumann Jørgensen og P. Chr. Nielsen.

"Harreskovene". Forlaget Hernov, 1984.

Af E. Laumann Jørgensen.

"Årsskrift for Historisk Forening for Værløse Kommune".

Artikler om skovene i mange tidligere årgange.



»Grenaderen«

Mennesker og dyr igennem tiderne i vore skove omkring Værløse kommune

af skovløber Heinrich Werther



Værløse kommune ligger som bekendt meget smukt omgivet af søer og skove på næsten alle sider. Her er dejlige omgivelser, hvadenten det er en forårsdag, hvor bøgen står lysegrøn – iblandet de mørkere farver fra gran eller lysere fra birk. Eller en efterårsdag, når skove og buske har iklædt sig de mange nuancer i farver, der er karakteristisk for årstiden. En vinterdag, når skovene står overpudrede med jomfruelig sne, er heller ikke så ilde.

Endnu kan man være heldig at se en lille flok råvildt vove sig ud på markerne fra det landbrug, vi endnu har tilbage, for at undersøge, om ikke landmanden skulle have nogle grønne spirer fra vårsæden gemt under sneen. Det syn vil efterhånden blive

sjældent. Alle hjortearter vandrer. Vore rådyr her i kommunen havde en bestemt rute, de fulgte på deres vandringer fra Hareskovene gennem Åsevangen. Over Kollkolles marker til Nørreskov og videre til Ryget- og Ganløseskovene. Det kunne lyde som et kondiløb, men var absolut ikke tilfældet. Dyrene gik efter nye fødekilder, og på deres vandringer gennem skovene sluttede "lokale" dyr sig til flokkene, der tit var meget store, og man kunne ofte se dem passere et åbent stykke terræn mellem Nørre- og Rygetskov. Det var et sumpet engstykke ned til Farum sø, og det tilhørte bønderne i Værløse, der kaldte det Sækken – ikke at forveksle med hængesækken inde i Ryget skov. Når dyrene havde ædt til-

strækkeligt i de skove, de havde besøgt, begyndte vandringen tilbage igen ad den samme rute "hjemad" mødende andre artsfæller for udgående. Og sådan var det nok gået i årtusinder.

I mine drengeår var der en kammeradvokat og højesteretssagfører Vagn Ågesen, der byggede en enorm stor villa ved Farum sø, men under Værløse kommune. Efter at undertegnede var blevet fast ansat som skovløber i Skovhus Nørreskov, under Fiskebækhus skovpart, ejedes omtalte villa af en ung mand, der kaldte sig godsejer Pahl. Han var komplet skydegale, og sammen med et par venner lå de i villaens vinduer med fine jagtrifler med kikkertsigte og nedskød dyrene, når de i et par hundrede meters afstand passerede. De nedskød undertiden mange dyr på en enkelt dag, og selv om Pahl havde jagtretten, blev det dog tilsidst København skovdistrikt for meget af det gode, og de gav ham en eller anden advarsel, som jeg ikke ved, hvad gik ud på, men skyderiet hørte delvist op. Nogen tid efter solgte Pahl villaen, og så var vi heldigvis fri for den skidtvtigte fyr.

Mange borgere i det gamle Værløse – og jeg var selv en af dem – elskede dengang at gå ud og se de mange dyr passere det åbne stykke dernede ved Farum sø, hvadenten det var en vinterdag med sne på markerne eller en forårs- eller efterårsdag. Det var et dejligt syn.

Men krybskytter lagde også mærke til dyrenes færden dengang. Af og til måtte vi på krybskyttejagt. Vi fangede ikke nogen i min tid, men vi holdt skarpt øje med dem, hvilket nok har gjort sin virkning.

De store dyrevandringer hørte op i Værløse kommune. Pludselig åd de store indhegnede motorveje sig igennem vore skove og spærrede med andre indhegninger for denne årtusindgamle foreteelse. I vore dage er der ikke meget råvildt tilbage. Endvidere er det nok ikke sidste gang, at nye veje inddeler vore skove i kolonihaver.

Igennem tiden der svandt, havde vore skove andre formål end at tage sig godt ud og være tumleplads for skovgæster, råvildt og andre dyr.

Skovarbejdere.

Værløse havde jo helt op til 1930 været en bondekommune med landbrugere, men også mange arbejdere.

Skoven havde igennem tiden været en ret stor arbejdsplads, og mange af de nævnte arbejdere og familieforsørgere var i vinterhalvåret beskæftiget med skovarbejde.

For 60 år siden kendte jeg mange ældre mænd her i Værløse og omegn, der dengang var 60-70 år gamle, og det vil sige, at vi var tilbage i eller omkring 1865-70. Disse gamle havde i mange tilfælde arbejdet i skovene dengang, og de fortalte ofte om det. Dengang var det almindeligt, at de stod op kl. 03.30 om morgenen. Så fik de lidt morgenmad. Madtejnerne var pakket aftenen i forvejen. Brændevinsdunken var fyldt op til dagens slid. Så mødtes makkerparret og traskede ofte i et tykt lag sne ud til deres arbejdsplads i skoven, hvor de hængte deres medbragte lygte op på en stage, og så begyndte de på det, de kaldte "morgenskær". D.v.s., at de aftenen i forvejen havde fældet et træ eller to, og havde målt dem ud med et rivmål, så de let kunne se, hvor de skulle save i morgens mørke.

Når det blev lyst ved 8-9 tiden en vintermorgen, havde disse mennesker allerede arbejdet 4-5 timer. Men på eftermiddagen lavede de til til næste morgen og ydermere et træ, eller flere, som de kunne arbejde med saven på til kl. 18-19. Det var en lang arbejdsdag, og brændevinsdunken var nok tom sidst på arbejdsdagen.

I sandhedens interesse skal det nævnes, at det langt fra var alle skovarbejdere, der drak, men mange gjorde, og det gavnede nok hverken økonomi, arbejde eller hel-

bred.

Skovens betaling for udført arbejde dengang var meget ringe. Det var skovriderkontoret og skovfogederne, der bestemte priserne, og for dem gjaldt det om at møde frem med så lave priser og regnskaber som muligt.

Når de gamle fortalte om deres tid i skoven, var det mærkeligt nok altid med en vis stolthed. De berettede om dyster, de havde taget med skovridere og skovfogeder om prisen dengang. Da jeg blev ansat i Nørreskov i 1938 og gik i skoven passende mit, kom fra Værløse af og til viktualiehandler Christensen forbi. Når det skete, fik vi os sommetider en sludder, og det drejede sig næsten altid om skovene i gamle dage.

Hans far havde været skovarbejder i Ganløseskovene i sidste halvdel af forrige århundrede, og hans makker hed vist nok Niels Eriksen. En dag havde alle skovarbejderne her holdt en slags generalforsamling omkring et bål. Her vedtoges det, at man skulle sende en lille deputation til skovriderkontoret og anmode om lidt lønforhøjelse, så man i det mindste kunne tjene 1 kr. om dagen. Skovarbejderne, der deltog i denne generalforsamling, havde næsten alle store familier, der skulle forørges, og deputationen blev sendt afsted.

Deres anmodning blev afvist, og de blev nærmest smidt ud af kontoret.

Dagen efter sad Christensens far og Niels Eriksen på en træstamme og spiste deres medbragte mad. Læ- og spiseskure fandtes ikke dengang. Så kom deres skovfoged trækkende med sin cykel gennem sneen, han hed forøvrigt Poulsen.

Han trak lige hen til dem og uden at hilse eller sige velbekomme, bukkede han sig ned og ragede det øverste af deres madpapir tilside, så han kunne se deres mad, og så sagde han til dem: "I skulle skamme jer for at rende til skovrideren og tigge om mere i løn, så længe I har sul med på



Billedet er fra Nørreskov 1941, og taget af en ukendt fotograf. Det er undertegnede til højre og Adolf Jørgensen Farum til venstre.

brødet". Så traskede han videre, og de to gamle sad og så beskæmmet efter ham.

Skovfogeder følte sig som konger dengang, og kan på ingen måde sammenlignes med de flinke mennesker, der har disse hverv i vore dage. Viktualiehandler Christensen, der for mange år siden fortalte mig denne historie, er sammen med de øvrige nævnte i krøniken forlængst døde og borte, men noget i samme retning foregik i alle landets skove. Skovarbejderne havde ingen til at varetage deres interesser, og fagforeningen kom først til i 1909, og den fik ingen større betydning for skovarbejderne før langt senere.

Sankekort.

Langt tilbage i tiden og helt frem til 2. verdenskrigs ophør kunne kvinder i Værløse og andre kommuner, der lå i nærheden af skoven, når visse betingelser var til stede, af skovvæsenet få udstedt et skovkort, der en bestemt dag om ugen gav ret til at samle brænde i skoven og transportere det hjem.

De bar det altid bundet på tværs af ryggen. Jeg fik aldrig opklaret, om det var en bestemmelse, eller om kvinderne dengang ikke havde råd til en trækvogn.



Grønne kranse.

Om foråret, når skoven blev grøn, gik kvinder og børn tidligt til skovs for at plukke bukkar. Når kurvene var fulde, gik det hjemad igen. Nogle af børnene skulle i skole, og mødrene gik i gang med at binde grønne kranse af høsten.

Kransene skulle helst være grønne og friske til næste morgen. Undertiden kom naboen med sin høst, og så bandt de sammen og fik lejlighed til at udveksle den sidste nye sladder. Kaffekanden kom på bordet. Jeg mindes meget tydeligt, at de altid drak kaffen af underkoppen, og de var mestre i at balancere underkoppen med 3 fingre.

Om eftermiddagen skulle vi børn op til Maren Lars Peters og aflevere kransene. Her blev de talt og overstænket med koldt vand. Tidligt næste morgen blev de så kørt ind på Grønttorvet, hvor de blev solgt i store mængder til københavnere, der hængte dem op på væggene i restauranter, kroer og private hjem, hospitaler og andre steder, hvor man kunne glæde syge mennesker.

Dels brugte man dem, når de begyndte at visne, til at lægge i skuffer og skabe; man troede dengang, at de kunne holde møl på afstand. Men mest var det nok et symbol på, at foråret var kommet. Og duften fra

kransene var dejlig.

Senere på sommeren i juli havde børnene sommerferie, og da var det almindeligt, at mange mødre med børnene gik meget tidligt til skovs og plukkede hindbær. Det var et arbejde, børn ikke var glade for. Myggene stak de arme unger – en ting jeg selv husker særdeles godt. De mange, mange år dette arbejde stod på, gik der mange hundrede tons skovhindbær til Københavns grønttorv.

Andre mennesker havde mod betaling tilladelse til at plukke bregner og grønne grene i skoven til kransebinding ved begravelser, og de omtalte leverede til Københavns grøntforretninger. Skoven var på mange måder en stor arbejdsplads.

Maren Las Pes, som vi altid sagde dengang, boede med sine pårørende midt i den gamle bondeby Lille Værløse. Maren og nogle af sønnerne havde altid interesseret sig for handel.

De havde i mange år fragtet og handlet med frugt, blomster m.m., som de havde i kommission til Københavns Grønttorv. Da Maren stoppede, fortsatte sønnen Ejnar Petersen. De to kom nok i et par menne-



skealdre til at handle med de før omtalte grønne kranse og skovhindbær. Derfor synes jeg, de skal omtales, da de jo havde et vist forhold til vor skovhistorie.

Dyreliv.

Værløse kommune har udviklet sig enormt siden. Nu er her mange tusinde mennesker bosat, og mange af dem er sikkert interesseret i at høre lidt om vores dyreliv.

Fugle fra skov og mark for 65 år siden.

Mennesker, der jo også hører under dyreracen, kommer også på tale.

Som 11-12 årig kom jeg til at vogte køer for min mormors broder. Han var dengang skovløber i Højelundshus i Kulhus. Han hed Niels Andersen. Højelundshus var et 2-familiers hus på det tidspunkt, og den anden skovløber hed Peter Andersen. De to var makkere i skoven til daglig. Jeg tror ikke, de tjente store penge ved skovarbejde dengang, men de havde begge skovrestaurant, hvor de solgte kaffe, øl og vand til skovgæster. Derfor havde de hver et par køer, grise, høns og havebrug. Jeg tror ikke, at de sad og hakkede i det. Jeg vogtede altså køer sammen med naboens 3 sønner, og senere i livet blev vi alle tre kolleger og skovløbere, og vi lærte Hareskoven og dens dyre- og fugleliv at kende fra grunden.

I 1923-24 arbejdede jeg på Kollekølle. Jeg fulgte heste på lige fod med elever og husmænd, en sag jeg var vældig stolt af.

Kollekølle var en meget stor gård dengang med en masse af de berømte røde køer, tyre og ungkreaturer. Det skete undertiden, at alle dyrene var på stald sommerdage. Så skulle der høstes masser af grøntfoder, som skulle køres hjem til dyrene. Det var som regel kløver, græs eller grøn havre. Det blev mejet med slåmaskiner, og når disse maskiner en stille morgen begyndte at klapre, kunne det høres langt



Hejrebakken 1906.

Endnu står der en af de store bøge tilbage på Hejrebakken, hvor der godt kunne have været en hejrerede i. Min mormor, Sofie Jørgensen Bråderne, fortalte mig ofte om den store hejrekoloni, der fandtes her i det forrige århundrede. Hun fortalte, at træer, grene og skovbund var hvide af fuglenes ekstremter. Et værre svineri, og der stank gyseligt af rådden fisk. Et sted folk skyndte sig forbi.

væk.

I løbet af et øjeblik landede ofte 10-12 storke omkring os. Fuglene vidste god besked med, at når det grønne blev væltet, var der mange lækkerbidskner at finde som frøer, snoge, mus og lignende. At der ofte var et par helt sorte storke imellem, fandt vi ikke noget mærkeligt i dengang, hvor så end de sorte storke boede. Nu findes der ingen sorte storke på vor egen mere.

Forår og efterår, når der blev pløjet, harvet og jorden sået til, var det helt almindeligt at se ravnflokkene på halvtreds eller flere på markerne. De findes her ikke mere. Det var ganske almindeligt at se glenterne med deres morsomme, tvedelte haler flyve over markerne fra skov til skov. Den tid er også forbi. Vi havde vandrefalken her. I vore søer var rørdrum og hejrer almindelig.

Løsarbejdere.

Jeg var lige ved at glemme tiden fra 1914 til et stykke ind i 1920-erne. Krigen havde raset i 4 år. Overalt i Danmark manglede

man træ og brændsel, og der var på dette tidspunkt alt for få professionelle skovarbejdere til at dække behovet. Og hvad gjorde man så? Man indkaldte soldater til skovarbejde. Københavns kommune sendte arbejdsløse sporvejsfolk, lygtetændere, skræddere, skomagere og andre arbejdere på skovarbejde i Hareskoven.

Det har nok ikke moret disse mennesker at komme på dette hårde job. De fik de erfarne skovarbejdere med, som filede deres save og gav dem nogle fiduser vedrørende dette slid.

I 1926 blev godsejer og venstremand Madsen-Mygdal statsminister i Danmark. Han nedskar fra den ene uge til den anden små tjenestemænds og arbejderes løn meget groft. I skoven blev vore lønninger omtrent halveret. Sølv- og guldsnorenes løn rørte han ikke ved, for der havde han muligvis meningsfæller.

Han fik lov til at plage os til 1929, da han ved et valg mistede jordforbindelsen til fordel for Stauning.

Uheldigvis løb Stauning lige ind i 30-ernes depression, hvor en trediedel af landets befolkning gik arbejdsløse, og hvor selv bønderne fik krisehjælp.

Hvis i dette land nogle skulle tro, at vi har krise i 80-erne, så lad os flytte dem tilbage til 1930-31-32, så ville de opdage, hvad en krise er.

Jeg kom ind og springe soldat i 1930 og blev der, til det værste var overstået. Da jeg kom hjem i 1932, meldte jeg mig i D.A.F. og blev der i nogle år. Jeg arbejdede som løsarbejder i skoven i vinterhalvåret en tid. Om sommeren var jeg på flyvepladsen i Kirke Værløse. I 1938 blev jeg skovløber med bopæl i Skovhus i Nørreskoven.

Samme år blev ferieloven vedtaget. Der var så småt lys forude. Det troede vi da. I skoven gik det ellers godt. Junckers savværk i Køge var forlængst kommet i gang, og værket aftog en masse træ til sveller. De var forlængst begyndt at lave bøgemarket

og papirmasse, og der var travlt i skovene.

Besættelsestiden.

Den 9. april 1940 kender vi alle, og jeg gider ikke at skrive om nazisternes uhyggelige svinstreger den dag. Jeg vil holde mig til, hvad der skete i skovene i besættelsestiden. Skovhus, som vi kom til at bo i, lå godt gemt midt inde i skoven. Vi havde ikke indlagt lys og vand. Lyset klarede vi med nogle fine petroleumslamper, vi havde lånt, men efterhånden som rationeringen strammedes, fik vi næsten ingen petroleum, og vi gik over til at anvende karbidlamper, der lyste godt, men var besværlige. Vi havde en brønd ude i skoven, der var 40 m dyb. Det var et vældigt slæb at pumpe vand op fra den dybde. We havde vi i en tilhørende staldbygning. Og ca. 3 km til nærmeste handlende i Værløse.

For min kone, der var københavner, var det ikke lige sagen.

Vi havde en lille datter i 1940, så en af os var nødt til at være hjemme. En aften cyklede min kone til Værløse. For at nå Fiskebækvejen skulle vi igennem 400m skov, men inden hun denne aften nåede vejen, der førte til Værløse, løb en tysk soldat efter hende. Han råbte og skreg en hel masse, men hun kørte fra ham og blev så bange, at hun kørte en anden vej hjem. Siden var hun ikke særlig glad for at køre alene.

En ting manglede vi aldrig, og det var varme. Når man dengang læste i aviserne, at folk landet over måtte gå i seng med alt tøj på for at læse dagens avis eller høre den engelske radio i de 3 fimbulvintre 1940-41-42, så havde vi det godt.

Vi havde nogle gode venner i Værløse, hos dem købte vi mælk ved stalddøren og af og til en gris.

Vi havde selv høns, så vi klarede os fint. Det værste var rationeringen af arbejdstøj.

Til sidst lignede vi bumser allesammen til hverdag, men der kom ofte venner eller familie til os dengang. De frydede sig ved at opholde sig en hel dag eller aften i en opvarmet lejlighed.

Der er nogle ting, jeg særlig husker fra min tid i skoven dengang i 1940-41.

Tyskerne lod os beholde vores beskedne hær de første 3 år, men de flyvere, der var ryggraden i vores lille luftstyrke, blev fyret på gråt papir. Tyskerne skulle ikke nyde noget af, at de pludselig stak til England eller Sverige.

De danske flyvere bestod af oversergenter og sergenter. I 1940 fik vi 8 af dem på arbejde i Nørreskov. Hvem ved noget om det i dag?

De første gengas-biler viste sig, og der blev travlt med at save og hugge generatorbrænde i landets skove.

Sommerdage – 6 år i træk, stod jeg og lavede bøgetræ om til små byggeklodser til dette formål.

Der var mange arbejdere i skovene lige pludseligt. Nogle skovede brænde og kævler, andre slog stød op. Stødbærende og kvasbunker var de eneste former for brændsel, der ikke blev rationeret, og benzin var ikke til at få før et år efter krigens ophør.

De fagforeninger der havde med priser og bestemmelser at gøre dengang, må man tage hatten af for.

Jeg kan huske, at de folk, vi kaldte for løsarbejdere, ofte beklagede sig til os skovløbere over, at vi havde meget bedre arbejdsbetingelser, end de havde. Det var også rigtigt.

Vi havde samme timeløn som dem, men skulle ikke betale husleje eller varme. Endvidere fik vi en beskedent fast løn om året og betaling for udlevering af effekter, og når vi blev i statsskoven i mange år også pension.

Her fik fagforeningen sammen med skovvæsenet lavet en ordning, så mange

løsarbejdere fik udbetalt et boligtilskud. På den måde kom de mere på lige fod med os andre.

I 1940 indtraf der på Furesøen en større drukneulykke, hvor 7 unge mennesker mistede livet. Jeg kendte dem alle, fordi de som regel lå i lejr på min skovpart. Det var en sorgens dag, men selvfølgelig mest for de pårørende.

Fimbulvintre.

Min værste tid oplevede jeg i skoven i de tre iskolde krigsvintre 1940-41-42. De blev så forbandede, at vi, der arbejdede i skoven, var revnende ligeglade med tyskernes tilstedeværelse, bare vi selv overlevede.

I de tre vintre lå der gennemsnitlig 60-80 cm sne overalt. Frosten bed i månedsvis mellem 20-30 minusgrader, og kulderorden kom den 26.1.1942, og var på -31,5 grad.

Dyr og fugle led selvfølgelig ubeskriveligt, og mange bukkede under.

Vi prøvede, så godt vi kunne, at råde bod herpå. Nogle bønder i Værløse og Farum var så uheldige, at nogle af deres kartoffelkuler bundfrøs i den hårde kulde. Skoven købte kartoflerne og nogle frosne kålrabi, og vi fik dem bragt hjem. I de tre vintre blev det en fast regel, at min kollega og jeg stoppede vores arbejde i skoven kl. 15.30. Så gik vi hjem og fik en kop erstatningskaffe. Dernæst ud i vaskehuset, hvor der var cementgulv. Så knuste vi med en "jomfru" (en huggeblok, hvor der var sømmet en tværpind på til at løfte med), de stenfrosne kartofler og kålrabi. De sidstnævnte måtte altid hugges i mindre stykker først med en gammel økse.

Så blev sækkene, vi bar foderet i, fyldt halvt op, og vi begyndte vores besværlige vandring rundt til foderpladserne, hvor der stod nogle krybber, for at maden ikke

skulle forsvinde helt i den megen sne.

Vi havde tre steder at fodre hver. Et af mine var helt nede ved Furesø i en tæt granlund. Selvom der næsten hver nat faldt sne, lærte vi hurtigt nøjagtigt at følge de spor, vi havde trådt i sneen hele tiden, så blev der dog en nogenlunde fast "snehulvej" at færdes i.

Jeg mindes ofte den tid. Vi havde en lille sort gravhund, der hed Blacie, hvis hun ikke kom med på de lange, kolde vandringer hver aften, blev hun dødeligt fornærmet. Hun var næsten altid med og havde sin trøje på, der gik godt rundt om mave og ryg. Så gik hun bag efter mig i det dybe snespor; når vi nåede frem til foderpladserne i aftenskumringen, stod vildtet i en kreds i baggrunden og ventede på os. Når vi var kommet få meter på tilbagevejen, var dyrene allerede over foderet. Det var barske tider.

I lange og kolde perioder med frostgrader mellem 20-30 grader kunne et bøgetræ frostsprænge d.v.s., at træet slog en stor revne fra top til rod, og det skete altid med et knald, som fra et gevær. På de nys beskrevne aftenvandring har jeg mange gange hoppet 1/2 m op i vejret, når det skete lige ved siden af.

Efter omtalte ture var det dejligt at komme hjem i varmen og få noget at spise. Min kone ville altid gerne høre, hvordan turen var gået. Hvor mange dyr vi havde set osv. Vi hyggede os. Vinteren 1942 blev endnu værre end de 2 foregående. Det var almindelig at se fugle flagre ned fra træerne og baskede lidt med vingerne i sneen og så dø. Sult, tørst og kulde gjorde sig gældende. I marts regnede det pludselig en hel dag. Forunderligt syntes vi i skoven. Var foråret virkelig på vej?

Hen under aften frøs det atter 14-15 grader igen, og regnen, der var faldet, blev til et 10 cm tykt islag oven på sneen, og det kunne bære en voksen mand nogle dage.

Råvildtet derimod, stak deres lange

tynde ben igennem, og sad fast som i en skruestik, og rævene tog dem om natten. En tragedie som kun de stærkeste overlevede.

Frederiksborgvej.

I 1943 lavede amtet den gamle Frederiksborgvej fra Kollekolle til Fiskebæk i orden. Vejen blev planeret og rettet ud. Der blev lavet cykelsti på begge sider af vejen med brede rabatter mellem stier og vej, hvor træer og buske fik lov til at blive. Det var noget helt nyt. Og det kan egentlig først bedømmes nu i vore dage, hvor der findes en dejlig, hyggelig cykelsti på begge sider. Men dette store vejarbejde gav en masse ekstraarbejde for skovens folk. Mange træer skulle væk, og det var vores arbejde i den tid, vejarbejdet varede.

Jeg skriver om dette vejarbejde, fordi vi herunder pludselig befandt os midt i en stor tysk militærøvelse en dag.

Øvelsen, der uventet startede i Fiskebæk, rykkede med mange tusinde soldater op langs Frederiksborgvej og skovene på begge sider. De skød, så det kunne høres viden om, og samtidig var modstandsfolk i Caspars dam ved Furesøen ved at indskyde våben. Tænk – det gik minsandten.

Jeg kendte 2 af de modstandsfolk, der var nede og skyde den dag, og fra dem fik jeg senere begivenhedernes forløb.

1944 – Tiden var gået trods alt. Vores datter var blevet 7 år, og hun fik den – før i denne artikel nævnte – 3 km lange vej til skolen i Værløse. Vi var aldrig glade, før hun var vel hjemme igen efter endt skoletid.

Men i de fleste tilfælde fulgte min kone hende et stykke frem og tilbage.

Folkestrejken.

Fra 1940 – 45 havde vi i Nørreskov fuldt af teltligere på alle helligdage. Særlig

havde jeg mange på min skovpart, og man lærte en masse dejlige mennesker at kende. Der var spejdere, ungdom fra D.S.U. og D.U.I. og mange flere. Som tiden gik, fandt jeg ud af, at mange af de voksne førere var med i frihedsbevægelsen, og nogle af dem blev klar over, hvor jeg stod i den sag.

Resultatet blev, at vi skjulte våben for dem. Jeg blev kontaktperson for en del af dem, når de var i skoven og afprøve våben, men fik altid et præj i forvejen. Ak ja. Det var spændende tider. Gestapo havde en slags hovedkvarter i "Hytten" ved Fiskebæk 2 km fra os.

Generalstrejken mod tyskerne d. 30. juni 1944 husker jeg særdeles tydeligt. Tyskerne truede med at jævne Istedgadekvarteret og deromkring ved bombing fra luften. Københavnerne drog i tusindvis bort fra hovedstaden.

På Frederiksborgvejen i Nørreskoven fandt der – i et par dage – en hel folkevandring sted. Der kom ladcykler med bedste-mor siddende i en stol på ladet sammen med husgeråd af forskellig slags, mens en ung mand trådte pedalerne, og den øvrige familie kom gående bagefter.

Hestekøretøjer i lange baner. Cyklister og gående i tusindvis. Et forbavsende men trist syn. Mange blev i vores skov, og i et par døgn havde vi næsten fuldt optaget på "hotellet". Men heldigvis var det fint vejr i de dage. Tyskerne gav sig, og efter et par dage drog københavnerne hjemad igen.

Den forbandede krig fik omsider ende, og folk var glade.

Kapitulationen.

Den dag tyskerne endelig kapitulerede, gik min kollega og undertegnede vagt ved Fiskebæk. Vi skulle prøve, om vi kunne fange en brændetyv – en vognmand med stor lastvogn, der i lang tid havde stjålet det ene

læs brænde efter det andet, og var stadigvæk sluppet godt fra sit forehavende. Han havde efterhånden stjålet mange læs. Han kom ikke den dag. Hen under aften kom der nogle unge mennesker. De sprang af cyklerne og fortalte os, at nazierne havde – og jeg husker udtrykket endnu, endelig slået en "generalskid". Jeg måtte hjem efter geværet og mit armbind og melde mig hos Elling Christensen, der var chef. Vi var 4 mand, der hele tiden havde holdt sammen. De 3 er døde nu, men jeg nævner dem: muremester Ferdinand Madsen, cykelsmed Arnold Jensen og klejnsmed Poul Hansen. Jeg er den sidste, og mindes de 3 andre med glæde.

Men dengang i 1945 blev vi omgående sendt i skoven, hvor vi skulle stoppe alle, der færdedes på den gamle sti langs Furesøen og Frederiksborgvej.

Senere blev vi sendt til en hipolejr ved Walgerholm i Jonstrup. Vores opgave her blev vagttjeneste og kontrol med tyske flygtninge, som det vrimlede med alle steder i landet på det tidspunkt.

Efter tre ugers forløb blev jeg ked af den tilværelse. Der var kommet alt for mange til, som ikke turde være med under tysker-tiden. Nu kom de i massevis med armbind og maskinpistol og ville bestemme det hele.

Det var ikke noget for mig. Jeg tog hjem til min skov igen.

8 år havde vi nu boet i Skovhus uden indlagt vand, lys og andre bekvemmeligheder.

Vi havde taget de 5 forbandede år med likvideringer, rationeringer og andre ubehageligheder. Vi havde oplevet de tre fimbulvintre, hvor det i følge oldnordisk mytologi nærmede sig Ragnarok; aser og jætter kæmpede, Fenrisulven blev løst af sine lænker. Aserne gik til grunde. Fimbulvintrene lægger sig over jorden og tilintetgør alt levende. Det var tæt på. Vi har jo lov til at sammenligne Hitler med Fenrisulven.



Sandskredshuset, hvor vi kom til at opleve omtrent 35 lykkelige år. Omtrent 5 år arbejdede 4 forskellige entreprenørfirmaer rundt om os dag og nat. Da var fornøjelsen måske lidt blandet, men vi lærte mange flinke mennesker at kende ved denne lejlighed.

Sandskredshuset.

I 1946 blev vi tilbudt stillingen i Sandskredshus ved Skovbrynet under Gladsaxe kommune. Det var et nyt, dejligt hus, med indlagt lys og vand og en herlig beliggenhed. Den gamle Slangerupbanes station, Skovbrynet, lå 100 m fra huset, ligeledes havde vi 100 m til busholdeplads og købmand.

Vi slog omgående til, og min kone var lykkelig. Hende og vore to børn og de gravhunde, vi havde gennem tiden, fik 34 lykkelige år på dette sted.

Nye tider i skoven.

I sidste halvdel af 1940-erne var skovarbejderskolen i Kagerup blevet en kends-

gerning. Bestyrelsen for forbundet i København, statsskovvæsenet og private skovejere havde taget initiativet til denne meget nyttige skole.

Den har haft stor betydning for skovarbejderne gennem tiden, der er gået.

Motorsave var nu også kommet frem og var begyndt at blive driftsikre. Jeg anskaffede mig ret hurtigt en af dem og blev på den måde en af de skovfolk, der flyttede fødderne over stregen fra oldtiden og ind i nutidens mekaniserede verden. Det var vores forfædre, stenalderfolket, der havde lavet flintøkse, og den afviger i facon ikke meget fra den ståløkse, vi kender i vor tid. I vikingetiden havde man lavet en økse af jern, og ligeledes en sav. De var blevet forbedret op gennem århundrederne helt op til vor tid, hvor håndværktøjet havde nået en meget fin standard. Men med dette værktøj havde det alligevel været et stort slid helt op til vor tid. Vi havde faktisk arbejdet efter stenalderfolkets principper.

Nu stod vi pludselig med en motorsav, motorbuskryddere, hækklippere, traktorer med læsseagregat m.m. Alt dette gjorde skovarbejdet meget lettere. En helt ny fornemmelse.

Som ungt menneske kom jeg til at kende de fleste af dem, der stiftede D.A.F. Værløseafdeling. De fleste af formændene gennem tiden. Den allerførste formand Herman Petersen kendte jeg i mange år – og ligeledes hans familie. Hermans datter og svigersøn lever endnu og er mobile, selvom de er over 80 år. Jeg har stadig forbindelse med dem.

Forhistoriske almanakker

af E. Laumann Jørgensen

Lige siden vore forfædre blev bofaste jordbrugere har man haft brug for anlæg med sigtelinier, der pegede imod solopgangen for årets mærkedage.

I sin enkleste form var det markeringer af jævndøgnene, den 20. marts og 22. september, da dag og nat var lige lange, og hvor solen stod op i øst og gik ned i vest. Desuden var datoerne for de 2 solhverv, henholdsvis sommarsolhverv den 21. juni og vintersolhverv den 21. december, meget vigtige.

På breddegraden for den sydlige del af Danmark var solopgang den 21. juni på 45 grader, og solopgang den 21. december på 135 grader.

En almanak over solopgangenes bevægelser gennem året kunne altså indskrænke sig til et cirkeludsnit på 90 grader med øst-vestlinien i midten.

Jordens bevægelser i vort solsystem gennem årtusinder er ikke så uforanderlige, som man rent umiddelbart tror, men moderne computerteknik er i stand til, på ganske kort tid, at tilbageregne gradtallene for solopgangene, f.eks. ved solhvervene, og angive vinkeltallene eksempelvis for år + 500. For Harreskovene er de forhistoriske gradtal for sommarsolhverv 44° og for vintersolhverv 136° .

I løbet af de seneste år har vi som bekendt iagttaget, at en betydelig del af Harreskov-materialet er verdenshjørneorienteret (se årsskrift 1985). Er anlæggene også kalender-relaterede? – Ja det er de, og oven i købet i så betydeligt et antal, at man kan foretage beregninger af materialets statistiske sikkerhed.

Vi har det sidste års tid fået betydelig hjælp hos astronomerne. Det har vist sig,

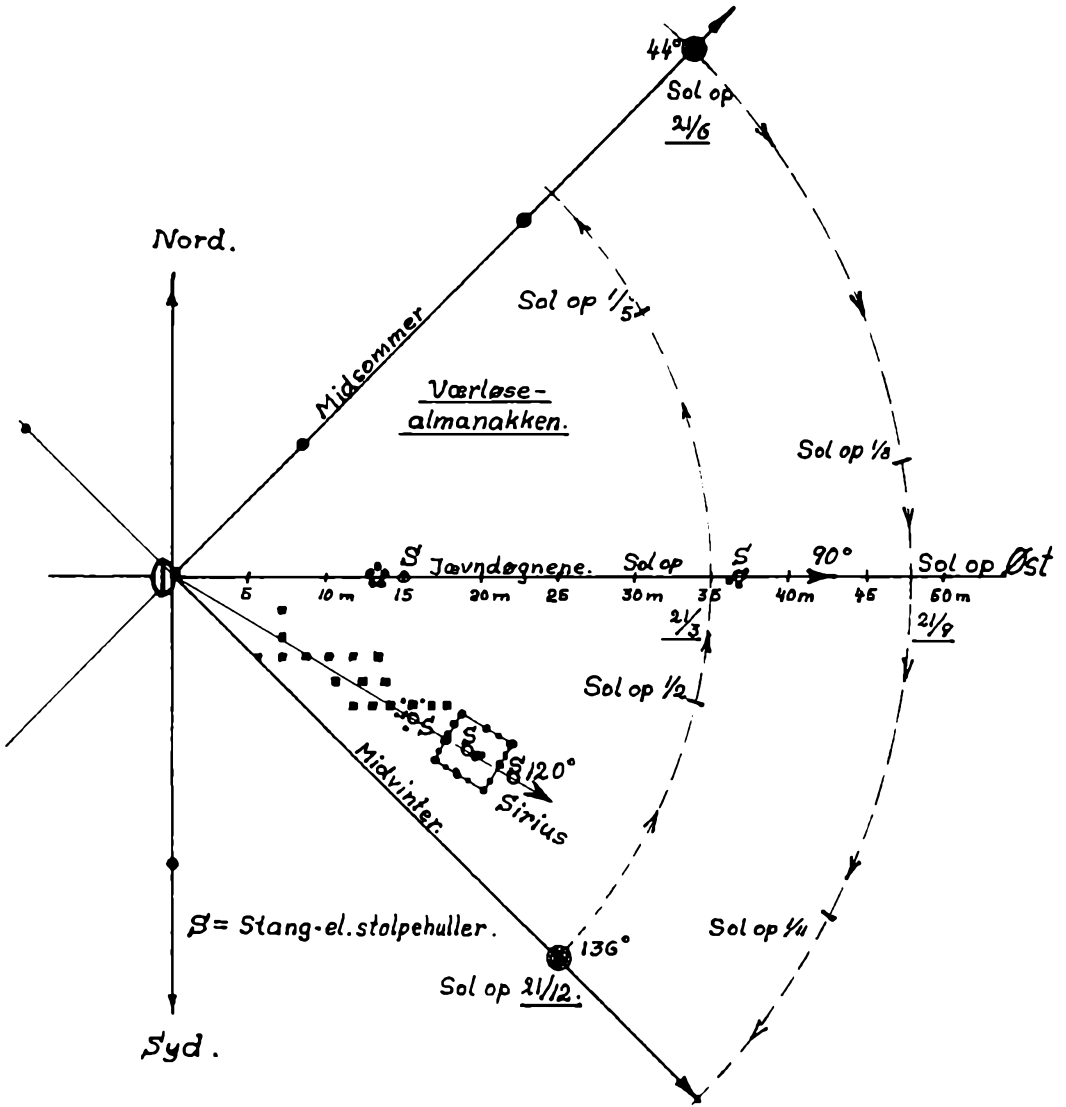
at de runde, tragtformede gruber af diameter foroven 2-3 meter og dybde $1/2 - 1$ meter, ofte med større sten liggende i bunden, og som er beskrevet i årsskrift 1983, side 14 som model D, er sigtegruber eller pejlegruber, hvor der i midten, og støttet af stenene, har stået en stang eller stage.

Ved et tilfælde har det vist sig, at de ca. 15 gruber, der i mange år har været kendt og registreret ved Firvej i Store Hareskovs midte i afdeling 186, ligger på et antal rette linier ud fra eet punkt og med 2-3 gruber i hver sin retning.

Ved opmåling af andre anlæg med gruber blev det efterhånden ret let at efterprøve kalendariske tilretninger, og ud fra nu 5-6 kendte anlæg fremlægges hermed almanakken ved Jagtvej i sydsiden af afdeling 117 som prototype, se figur 1.

Vil man afprøve ægtheden af de astronomiske sigtelinier for f.eks. sommer- og vintersolhverv, må man opsøge stenanlæg og gruber f.eks. på en nordligere breddegrad, og her er det så heldigt, at vi har kendskab til 2 stenringe samt runde tragtformede gruber i Tingskoven i Han Herred mellem Fjerritslev og Brovst. Begge stenringe har udsparinger imod nordøst og sydøst. En omregning af vinklerne for sigtelinierne for solopgang ved sommer- og vintersolhverv for år + 500 for Han Herreds breddegrad godt 57 grader mod Harreskovens knap 56 grader viser, at sommerlinien i Tingskoven skal være ikke 44 grader som her, men 41 grader. De tilsvarende tal for vintersolhverv er 139 grader, mod Harreskovens 136 grader.

Stor var tilfredsstillelsen derfor, da sigtelinierne i Han Herred-kredsene netop



Retning til solopgangene.

var på 41 grader og 139 grader.

Hvilke fællestræk rummer Jagtvejs-almanakken så, som gør den til en model for forhistoriske almanakker:

1. Jævnøgnslinien og de 2 solhvervs-linier er klart markeret. Mod nordøst og sydøst 2 runde, tragtformede gruber i 44° og 136°. Jævnøgnslinien mod øst er endda markeret gennem 8 støttepunkter, og den afsluttes 250 meter ude med et markant, rundt stolpehul.
2. Kvadraterne, nævnt i årsskrift 1985, er tydeligt til stede i øst-vest vendte rækker, og oven i købet med forskellige indbyrdes afstande. Fjernest fra centrum er afstanden 1,0 meter mellem kvadraterne, og nærmest centrum er afstanden 1,6 meter. Sådanne række markeringer er også påvist i Han Herred.
3. Sirius-linien. Ved mere end 10 anlæggene tegner der sig en klar sigtelinie på 120 grader. Denne afsluttes ofte med en stor sten, omgivet af en stensat, firkantet ramme. Denne ses også på figur 1.

Astronomerne har givet os den tolkning af 120-graders-linien, gældende for år + 500, at den lysstærke stjerne, Hundestjernen eller Sirius, i mere end 1000 år fra ca. år 0 og frem, havde sin heliakiske opgang hos os netop i retnin-gen 120 grader.

Ved heliakisk opgang forstår man det fænomen, at Sirius alene står funk-lende lige over horisonten ved daggry, når himlen er så oplyst, at alle andre stjerner ikke mere kan ses. Dette særsyns

rituelle betydning genfinder man i mange kulturer. 7 af Ægyptens templer har deres akse rettet mod Siriuses heliakiske opgang, idet den varslede Nilens oversvømmelser og hermed frugtbarhed.

I en rejsebog fra ca. 975 nævner en arabisk købmand, at beboerne i Hedeby tilbyder stjernen Sirius, fraset et lille antal, som er kristne.

Når 120-graders-linien i Harreskovene i dag kan erkendes med en nøjagtighed så stor som +/- en grad, får man herigennem også en indirekte datering af anlæggene til jernalder.

4. At mindst 4 tilretninger ved Jagtvejen hviler på astronomisk betingede sigtelinier i forhold til bestemte datoer og fester, berettiger os til at betegne dette anlæg som en almanak, og ikke blot som en kalender. Samtidig tør vi erklære arkæo-astronomien, som er en anerkendt videnskab i alle vore nabolande, som en realitet, nu også i Danmark.

Ud fra foranstående m.m. har "Velux-fonden af 1981" vist Værløse Museum den anerkendelse, at fonden, til fortsatte studier omkring arkæo-astronomiske anlæg i Danmark, har tildelt os 350.000 kr.

Litteratur:"Årsskrift for Historisk Forening for Værløse", årg. 1980,1983,1985.

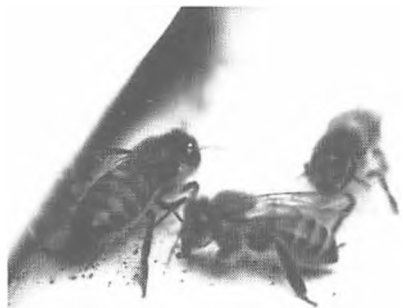
"Harreskovene" af E. Laumann Jørgensen, forlaget Hernov 1984.

"Astronomisk tidsskrift" nr. 4, 1986 s. 145 - 150 med henvisninger til arkæo-astronomisk litteratur.

"Stonchenge opklaret" af Gerald S. Hawkins, forlaget Rhodos, 1968.

Om bier og biavl i fortiden

af Nils Hyberst Kjeldsen



1. Arbejderbier på flyvebrædtet.

Honningbien er det af vore husdyr, der har eksisteret det længste spand af år, uden at have forandret sig. Bierne ser ud, som de gjorde i kridttiden for ca. 70 mio. år siden. Det er således livskraftige små væsener, der kan klare sig uden menneskets hjælp, ja formodentlig bedre.

De vilde honningbisamfund hørte naturligvis til i skovene, hvor deres tilholdssted var hule træer. Her var et passende rum til tavlebygning, og træet isolerede mod sol, regn og frost. Revner og knastuller fungerede som flyveåbninger. Bierne var samtidig beskyttet mod bjørne og andre dyr, som efterstræbte deres honning og voks. Når bifamilien sværmede, d.v.s. delte sig, fandt den bortflyvende sværm et nyt bosted og forlod samtidig deres parasitter og eventuelle sygdomssmitter. Den naturlige bipopulation var betinget af de fødemuligheder, den vilde flora bød på, ligesom planterne var afhængige af bierne til bestøvning. Der var en naturlig balance.

Nu lidt om honningbiens biologi.

Honningbien hører til den insektorden, der kaldes de årevingede, og den gruppe,

man benævner som de statsdannende insekter, d.v.s. at individerne kun fungerer normalt i et større samfund. For honningbiens vedkommende består samfundet af tre slags individer med hver sin funktion. Samfundet består af en dronning, der er mor til samtlige individer, nogle hundrede hanbier, som kaldes droner, og, når familien om sommeren kulminerer i antal, ca. 50.000 arbejdere, der egentlig er hunner, men normalt ikke fungerer i formeringens tjeneste, idet de som navnet antyder, udelukkende har til opgave at passe de forskellige funktioner hjemme i boet, samt det mere iøjnefaldende at flyve ud "på træk" for at samle nektar og blomsterstøv m.v. beregnet til foder for familien.

Af udseende er der en del forskel på de tre individtyper. Dronningen, som kun de færreste ikke-biavlere får lejlighed til at se, da hun lever så godt som hele sit liv i boet, har forholdsvis lange ben og små vinger, samt en meget lang og trind bagkrop, hvilket ikke kan betragtes som den rene luksus, da en god dronning er i stand til at producere og lægge 2-3000 æg i døgnet i den mest aktive periode. De normale æg dronningen lægger, udvikles til arbejderbier, men hun kan med vilje lægge ubefrugtede æg, de bliver da til droner.

Dronninger fremstilles af et tilfældigt, almindeligt befrugtet æg. Når bierne synes, de har behov for at lave en ny dronning, behandler de et udvalgt æg på en særlig måde og opfodrer den deraf kommende larve med et særligt kraftigt foder (kaldet "Gelé royal"), som arbejderbierne selv laver.

Der kan være 3 grunde til, at bierne fabrikerer en dronning. Enten har samfundet mistet den oprindelige dronning, eller

den gamle er ved at blive for gammel og måske ikke så frugtbar mere. Hun bliver da skiftet ud med en ny; eller også er familien i en så rivende udvikling, at der bliver for mange bier til, at de alle kan være i boet. Den situation afhjælpes ved det, man kalder biernes sværmning, og det vil sige, at en del af familien flyver bort anført af den gamle dronning for at bosætte sig et nyt sted. Den nyudklækkede dronning bliver nu boende i boet, og efter hun har været på sin parringsflyvetur, går hun igang med at lægge æg og føre familien videre.

Dronerne, hanbierne, har kun een eneste livsopgave, at befrugte en dronning, og det opnår meget få af dem. De er store, tunge og klodsede. Øjnene fylder det meste af hovedet, hvilket hænger sammen med formålet, de skal kunne se og følge dronningen, når hun som helt ung forlader stedet og går i luften for at blive parret 20-30 meter oppe på et særligt sted (det sker kun een gang i hele dronningens liv, og hun kan blive op til 5-6 år, men parringen på denne dag kan foregå med flere droner efter hinanden). Dronerne kan ikke blot ved deres størrelse skelnes fra arbejderne. Deres summen under flyvningen er dyb og larmende, som en slags basstemme. Set med biavlereøjne har dronerne en stor fordel: de kan ikke stikke. For dem selv er denne mangel katastrofal, da de således ikke har noget forsvarsmiddel mod fjender udefra eller mod deres egne kødelige søstre under "droneslaget" om efteråret. Her har vi en af naturens grusomheder. Det praktiske bifolk ser ingen grund til at føde på dronerne vinteren over, idet de jo ikke har nogen funktion i den periode; dronningerne parres kun om sommeren. Når så efteråret sætter ind, ca. i august, smides stadets dronebestand på porten og nægtes adgang af vagtbierne. Man kan i den periode finde et helt lag af myrdede droner under flyvebrættet.

Arbejderne, der som nævnt udgør fler-

tallet i boet, er de mindste af tre kategorier, og bien som vi kender den bedst. I de første 12 døgn af dens liv er arbejderbien husbi og opholder sig inde i stedet. I de første 3 døgn af denne periode har den til opgave at rense cellerne i yngellejet. Derefter bliver den ammebi; da spytkirtlerne på biens hoved efterhånden forvandles til fodersaftkirtler, kan den producere en slags nærings- og fodersaftvæske til larverne. Den næste periode begynder, når arbejderbien er ca. 12 døgn gammel, næringskirtlerne svinder, og vokskirtlerne på bagkroppens underside udvikles. Bien bliver nu byggebi. Den har endvidere til opgave at tage imod den hjembragte nektar og omdanne denne til honning. Derefter bliver den vagtbi. På flyvebrættet forsvaret den familien imod fremmedes indtrængen. Når en arbejderbi er ca. 20 døgn gammel bliver den trækbi, og det er den, til den dør, og den bliver sjældent ældre end 4-5 uger, dog kan arbejderbierne i vinterhalvåret blive 7-8 måneder gamle. Trækbiernes opgave er at samle nektar og pollen. Endvidere er en lille gruppe trækbier beskæftigede med at indsamle klæbevoks (propolis). Nektaren, som omdannes til honning, og pollenet benyttes som foder. Klæbevoks benyttes til at tætte revner og sprækker i stedet med. Klæbevoks indsamles fra træernes harpiksudskillelser på knopper, grene og stammer. Indsamlingen foregår fortrinsvis fra slutningen af juni til sidst på efteråret. Det er påvist, at propolis kan have en bakteriedræbende virkning.

Både mennesker og dyr har i tidens løb efterstræbt biernes produkter. Det ældste bevis for menneskers interesse for bier findes i en klippehule i Bicorp nær Valencia i Spanien, hvor man kan se nogle 10.000 år gamle malerier af honningjægere, men de ældste antydninger af, at egentlig biavl har fundet sted, kan spores til det østlige Middelhavsområde, Ægypten, Israel og Grækenland. "Fluen med honning" kaldte



2. Tegning af hulemaleri fra Bicorp nær Valencia i Spanien.

man honningbien i det gamle Ægypten, og allerede fra 3500 år f.Kr. findes bier gengivet på relieffer. I de følgende årtusinder fremefter mod Kr.f. træffes talrige afbildninger af både bier og biboliger på gravmæler og relieffer, ligesom honning og voks omtales gang på gang i de gamle papyrusruller, som er opbevaret fra disse tider.

Vi ved intet om, hvornår honningbien er kommet til Danmark, eller hvornår vore forfædre er begyndt at interessere sig for den eller dens frembringelser. Men i bronzetiden var klimaet varmt og tørt, og mægtige skove med store, gamle træer dækkede store dele af landet. De hule træer har givet tilstrækkelig lune boliger til, at bierne kunne overvintre. På vinterforråd har det heller ikke manglet, da den righoldige, vilde flora har givet gode træk-

muligheder om sommeren.

I bogen om Egtvedpigen skrevet af Lone Hvass, berettes følgende: "På bunden af den barkspand, som stod i kistens fodende, fandtes et tykt lag brunt bundfald, resten af en drik. Det var en mellemting mellem øl og mjød; måske øl sødet med honning. Bemærkelsesværdig er dens indhold af hvedepollen og en rigelig mængde pollen bl.a. af lind, som uden tvivl stammer fra honning".

I en artikel i Skalk årg. 1978 af Svend Nielsen kan læses: "I fodenden af en rigt udstyret grav fra ældre bronzetider, der for et par år siden blev undersøgt ved Bregninge i Nordvestsjælland, stod et lille bæger, som blev optaget med omgivende jord og sendt til Nationalmuseet for der at udgraves, lerkar fra netop denne periode er ikke så almindelige, og dette så skrøbeligt ud. Bedst at sikre sig. Karret var naturligvis jordfyldt, men en skorpe i bunden kunne være rester af det oprindelige indhold og blev for en sikkerheds skyld underkastet en mikroskopisk undersøgelse. Der blev, fortæller dr. J. Troels-Smith, fundet talrige pollen, især fra lind og mjødukt, men også fra planter af kurveblomst- og pileurtfamilien m.m. Blomsterstøvet stammer uden tvivl fra honning, og alt taget i betragtning vil det være nærliggende, at skorpen er den indtørrede rest af mjød. Bregningekarret indeholdt ingen kornpollen som i Egtvedfundet, så her må der være tale om den rene vare, nemlig Mjød".

I de gængse forestillinger om kæmpelivet i Norden er mjøden en uundværlig bestanddel. Mjød hører til de ældste af alle alkoholholdige drikke, og ordet forekommer i genkendelig form i en række indoeuropæiske sprog, bl.a. oldnordisk, græsk og oldindisk. Til fremstilling bruges honning og vand, som efter tilsætning af forskellige krydderurter stilles til gæring. Herhjemme har drikken nydt folkelig yndest helt op mod vor tid, og den omtales i en lang

række skriftlige kilder fra vikingetiden og fremefter. Mjød skulle give udødelighed og visdom, samt styrke evnerne hos skjalde. Det første er måske mere tvivlsomt, det sidste tror man gerne.

Hvorvidt bronzealderfolkene har givet sig af med biavl på den ene eller anden måde, eller de har nøjedes med at plyndre bitræerne i skovene, står hen i det uvisse, men det sidste er måske nok det mest tro-lige. Men at de har kendt og anvendt bi-vokset, er i hvert fald sikkert, da mange arkæologiske fund viser, at de har brugt voks ved støbning af mange forskellige bronzen-genstande. Det drejer sig om en støbemetode, der kaldes "à cire perdue", d.v.s. "med tabt voks". Ved denne metode kan støbeformen kun bruges en gang, den kan ikke skilles ad, men slås itu, når det støbte emne skal tages ud. Der er i Danmark næppe med sikkerhed fundet rester af denne anvendt ved denne metode (derimod i mange tilfælde rester af kerner og de støbte genstande), så vor viden om metoden støtter sig til de færdige ting og fra udenlandske fund. Metoden går i korthed ud på følgende: Den genstand, man ønsker at støbe, bliver modelleret i voks. Drejer det sig om større ting, foregår denne modellering i et tyndt lag voks, uden på en forud tilberedt kerne af magert, porøst ler. Når modellen er færdig, bliver der på denne kittet stænger, også af voks, der skal blive indløbskanaler for bronzen. Disse stænger samles for oven i en eller flere vokskegler med spidsen nedad, det bliver den eller de tragte, hvorigennem bronzen skal hældes. Når det hele er færdigt, bliver det omhyggeligt overpenslet, eller duppet med en vælling af fint, slemmet ler. Derpå lægges en grovere lermasse i tykke lag, indtil det hele udgør en samlet blok. Når en sådan blok er færdig, bliver den varmet op, voksen smelter og løber ud, og man har en støbeform i eet stykke, med indre hulheder i den ønskede form, med indløbska-

nalder, luftafgange o.s.v. Dette lyder uhyre kompliceret, og det er det også. Og en heldig gennemførelse af et større arbejde af denne art kræver meget stor indsigt og mange års erfaring. Som eksempler på arbejder udført efter denne metode kan nævnes: Solvognens hest, de små Fårdal figurer og andre dyre- og menneskefigurer, bæltedåser, hængekar o.m.a.

Man kan udmærket forestille sig, at de tidligere oldtidsfolk i deres evindelige jagt på føde, eksperimenterende har fundet frem til vilde biers bo og delikateret sig med såvel honning som voks og larver, men vel næppe de voksne bier, hvis brodde de samtidig har stiftet et interessant bekendtskab med. I begyndelsen høstede man honning, hvor man stødte på den, og efter at ilden trådte i menneskets tjeneste, har man sikkert tidligt fundet på at fordrive de rasende bier med røg.

Om egentlig biavl i primitiveste form har der først været tale den dag, man fandt på at transportere de hule træer med biklynge og det hele hjem i nærheden af bopladsen. Alene det at få dem fældet med datidens redskaber, og når man tager indholdet i betragtning, kan ikke være foregået uden svære ulemper fra bierne.

Men virkelige pålidelige beretninger om den ældste biavl i Danmark finder vi ikke, før vi kommer frem til de gamle landsdelslove. Valdemar Sejrs "Jydske lov" og "Skånske lov" fra 12-hundredeårene er nogle af hovedkilderne. Det fremgår af disse, at der kun i mindre omfang er blevet drevet skovbiavl her i Danmark. Derimod har bifangst i skovene været velkendt, og der gives i lovene udførlige regler for, hvorledes man skal forholde sig, når man finder bier i skovene. Ligeledes er der regler for, hvorledes man skal bære sig ad, hvis en bisværme stikker af, og ejeren følger den ind på anden mands grund. Det fremgår også af lovene, at hvis man fandt en bisværme i et hult træ ude i skoven, brugte

man at save træet om og føre bistokken til kålgården eller toften. Bestemmelserne går igen i Christian den Fjerdes udgave af Valdemar Sejrs "Jydske lov" og findes påny i Christian den Femtes "Danske lov" af 1683, og da de ikke senere er ophævet, er de gyldige den dag i dag, dog med visse indskrænkninger, som senere love om mark- og vejfred har givet.

I mange år drev man biavl med bierne boende i sådanne hule stammestykker, som efter deres placering kaldtes enten "liggestokke" eller "ståstokke". Lidt senere kom fjællestokken eller fjællestadet, som var en bibolig lig det hule stammestykke, men udført i brædder.

Bistokkene afløstes senere af den løb-bundne halmkube. Og i løbet af 1600 årene havde halmkuberne afløst de fleste stokke. Den første udførlige beskrivelse af halmkubebiavl i Norden findes i "Historien om de nordiske Folk" af Olaus Magnus (1490-1557), der var ærkebiskop i Upsala. I 1649 udkom en bibog af Johannes Herwigius med titlen: "En nyttig Bog om Bjer, Hvorledes med dennem skall handlis oc omgiaas". Det er den første danske bibog, som er skrevet ud fra en biavlens egne erfaringer.

Den almindelige halmkube ligner et hønsæg, hvis spidse ende vender opad, og hvis nederste tredjedel er skåret af. Kuben anbragte man på en bræddebund, der var fastgjort på en halvmeter høj pæl. Kuben var beskyttet af en halmhætte, som nåede ned under bundbrættet, undtagen ud for flyvehullet. Denne type kube blev den almindeligste anvendte bibolig i Danmark indtil slutningen af sidste århundrede, altså i mere end 400 år. Der fandtes naturligvis mange varianter af halmkuben, men i princippet var brugen af dem stort set ens. Enkelte steder kan man i Tyskland stadig finde nogle biavlere, der for kuriositetens skyld har kuber i brug.

Når man bruger kuber i biavl, bliver

honningen fuld af yngel og pupper, da dronningen kan lægge æg i alle celler. Der findes intet afspærringsgitter, som i moderne stader. Man kan si yngelen fra, men det bliver lidt svært at få det helt rent. Biavleren har heller ikke mulighed for at inspicere en kube for at konstatere, om bierne har nogen sygdomme. Biernes pasning gik derimod let ved disse kuber. Den bestod i at holde opsyn med sværmene, d.v.s. fange og anbringe dem i de halmkuber, som om vinteren var bundne til det samme formål.

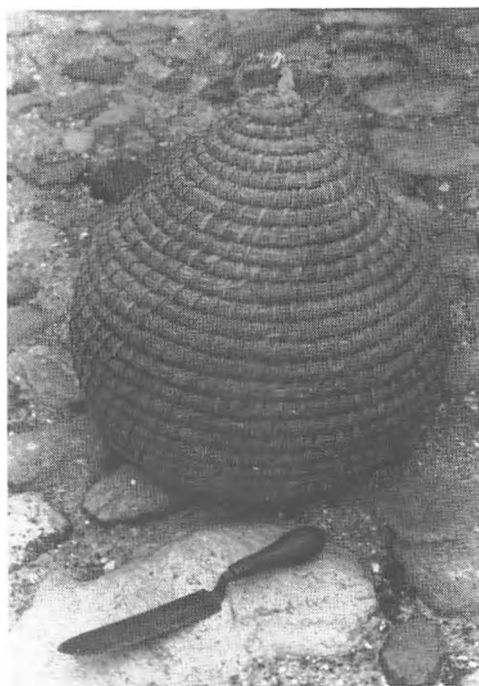
Dengang man havde bierne i bistokke, kunne man høste honningen uden at dræbe bierne; man lukkede simpelthen en lem op i stedet og skar en stor del af voks-kagen ud, mens bierne blev der. Hvorimod



3. Halmkube til overvintring, dækket af en halmhat til beskyttelse mod regn og sne.

Det ses ved gården fra Sønder Sejerslev på Frilandsmuseet.

man ved den almindelige halmkube bar sig ad på den måde, at man om efteråret tog de letteste og de tungeste kuber op og svovlede bierne, hvorefter vokskagerne blev skåret ud, og honningen høstet. Når det alligevel blev den almindelige halmkube, der blev langt den mest anvendte bibolig herhjemme, skønt der herved sker et tilbageskridt, skyldes det sikkert det forhold, at bierne i de andre boliger selv skulle bygge det tomrum ud, hvor tavlerne var bortskåret, men hvis honningen var høstet sent og trækket var dårligt, kunne bierne ikke magte det, og de døde istedet for af sult, inden forårstrækket satte ind. Men de almindelige halmkuber, der var passende tunge om efteråret, overvintrede derimod altid godt, og de gav som regel hver to eller tre sværme næste sommer, hvilket man dengang satte pris på, da sværmene havde stor arbejdslyst og ofte



4. Løbbunden sværmefangekube (som man stadig bruger dem) og en skrællekniv til afskrælning af de vokslåg, der dækker honningcellerne. Begge dele kan ses på Værluse Museum.

kunne samle kuberne fulde inden høsten. Om efteråret blev de bifamilier, som man ikke ville beholde til formering næste år, dræbt – som regel med røg af brændt svovl.

Så blev biernes vinterføde taget ud af kuberne. Honningen sidder i celler af voks. Låget over disse blev skrællet af, og vokslagerne blev lagt til afdrykning på lærred bundet over krukker. Dengang sukker endnu var kostbart, spillede honning en stor rolle som sødemiddel, og var som følge af, at man fik meget få søde spiser, i høj kurs. Når indholdet i kuberne blev taget ud, fik børn og voksne et stykke vokskage at spise af, og den friske, voksblandede honning blev også smurt på brød. Men honning indeholder også stoffer, som er bakteriedræbende, og dette blev udnyttet på forskellig måde såvel mod forkølelse – varm mælk med honning – som mod betændelse. Tygget rugbrød blandet med honning var et af de midler, som brugtes til at trække hul på et betændt sted.

Selvom den friske honning er tyndtflydende, kunne det knibe med at få det sidste ud af cellerne. Man puttede da vokskagerne i en lærredspose, som blev dypet i varmt vand. Vokset smeltede og lagde sig i et lag i overfladen. Dette blev taget af og smeltet endnu et par gange for at rense det. Det meste af vokset blev solgt for en god pris, da det ikke var almindeligt at lave voksløg på gårdene. Dertil havde man fåretælle. Derimod skulle man altid have voks til at gnide sytråden med, og mange husmødre ville også have voks til at lave plastre af, hvis der blev brug herfor. Den katolske kirke havde et meget stort forbrug af voksløg, og selv om en stor del af forbruget kunne dækkes fra klostrene, hvor der mange steder blev drevet storbiavl, var der alligevel et godt marked for det voks, de almindelige biavlere kunne levere.

I det vand, hvori vokset var smeltet første gang, var der en del honning opløst.

Havde man kun et par kuber, kunne man lave honningsuppe deraf med byggryn og æbler. Havde man meget honningvand, blev det brugt til mjødbrygning.

Denne form for biavl holder sig indtil sidste halvdel af det nittende århundrede, da den moderne biavlsdrift med bevægelig tavlebygning efterhånden fortrænger halmkuben.

Det honningprodukt, man fik af de svovlede halmkuber, var heller ikke tilfredsstillende efter nutidens begreber; men til mjød var den særdeles anvendelig, og der blev dengang brygget betydelige mængder mjød. Men efterhånden som øllet blev bedre, fortrængte det hen ad vejen mjøden, og forbruget af honning som sødemiddel bliver ligeledes trængt meget tilbage af sukkeret, da dette efter 1820 blev mere almindeligt.

Sidst i forrige århundrede blev der gjort mange nye opdagelser, som skulle forbedre biavlen.

I Tjekkoslovakiet konstruerede en præst, Johan Dzierzon (i ca. 1840) et bi-stade med bevægelige rammer til vokstavlerne. Dette var et meget vigtigt skridt i retning af den moderne biavl, vi kender i dag.

Kunsttavler, der i virkeligheden er fremstillet af ægte, naturlig omsmeltet bivoks – det er således kun fremstillingen, der er kunstig – blev først fremstillet af snedkermester Johannes Mehring fra Frankenthal i Rhinprovinzen i 1857.

Den første honningslyngemaskine blev fremstillet i ca. 1865 i Legnano i Italien af major Francesco von Hruschka, der var født i Mähren.

I 1866 stiftedes "Danmarks Biavlerforening", som stadig eksisterer, den er nu delt op i lokalforeninger landet over, og hovedforeningen udgiver "Tidsskrift for Biavl" med orientering og hjælp for både begynderen og den mere viderekomne biavler. Det er et godt blad, og det er i gang med

sin 121. årgang.

Til sidst lidt om overtro i forbindelse med bier og biavl.

Forholdet mellem bonden og hans dyr, har alle dage været meget nært, tidligere måske mere end nu. Forholdet mellem ejeren og hans bier danner ingen undtagelse herfra. Så nær var bierne knyttet til deres ejer og hans familie, at man meddelte dem alle større familiebegivenheder: fødsel, bryllup og død. Det var således en udbredt tro, at hvis en biejer døde, ville bierne også dø eller flyve bort, hvis ikke en af den afdødes nærmeste slægtninge gik ud og meddelte bierne om dødsfaldet, inden det blev meddelt til andre. Det gik for sig på den måde, at vedkommende, så snart døden var indtrådt, gik ud i bigården, bankede sagte på hver kube og sagde: "Jer Herre er død". I nogle egne var det skik, at det var biernes nye ejer, der gav denne meddelelse, og han føjede så til: "Nu er jeg Jer Herre".

Andre steder søgte man at redde bierne fra at følge deres ejer i døden ved at klæde dem i sorg, "klæde dem hen", som det hed. Fremgangsmåden var noget forskellig. Nogle steder bandt man et stykke af ligklædet på hver af kuberne, andre steder



5. Når biejereren var død, klædtes bierne i sorg.

bandt man et stykke sort tøj på hver af dem. Kludene eller båndene skulle nogle steder sidde en nærmere fastsat tid, andre steder måtte de ikke fjernes af menneskehånd, men skulle sidde til de faldt af af sig selv. For at bierne ikke skulle høre, når man sang over den døde, brugte man at dækker kuberne til med lagner eller sække; det samme brugte man, når man bar liget bort fra hjemmet.

Døde bierne ud, var det meget slemt, for så vidste man, at en ulykke ville ramme ejeren, idet det enten betød hans egen død, dødsfald i familien eller sygdom blandt kvæget. Til at afværge disse ulykker fandtes intet middel.

Ved sværmingen var der forskellige ting at passe på. For at hindre at sværmen fløj bort, var det således almindeligt, at man skyndte sig ind i spisekammeret og vendte et brød, så det kom til at ligge med den flade side opad, eller også anbragte man det på den ende, hvoraf der var skåret. Andre steder kastede man jord, sand eller lignende i vejret for at få sværmen til at sætte sig, ligesom man også kunne "kaste stål" over den. I nogle egne skulle man tre gange kaste en træsko over hovedet. I andre egne var det tøfler eller højre strømpe.

Undertiden hjalp dog intet af alt dette, og man måtte så gå over til kraftigere midler. Ved besværgelser søgte man så at "stille bierne" som det hed. Det skete altid i Vor Herres navn, og formlen der blev fremsagt, var en bøn til bierne om at blive hvor de hørte hjemme. En af disse bønner lød således:

Lille Bi med den side Mund!

Bliv her på din egen Grund,

dig til Ære og Os til Gavn!

Hør Du det i Jesu Navn!

Denne bøn skulle fremsiges tre gange.

Havde man så først fået sværmen til at sætte sig, måtte fangekuben gøres klar til at modtage dem. For at bierne ikke skulle flyve bort, måtte den indvendig indgnides

med dele af en eller anden plante, det kunne for eks. være grønne pileblade, skræppeblade eller grøn byg. For at få bierne til at gå hurtigt i kuben, forsynede man den øverst oppe med et kors af et par grene. Dette hindrede også bierne i at flyve bort. Og lod man så korset sidde, var man sikker på at få godt held med sværmen.

Men det var ikke nok at få den i kuben. De skulle jo også blive der, derfor brugte man at stikke en ubrugt synål i kuben over flyvehullet og anbringe en blåurt (kornblomst) i kuben.

Men man kunne også selv være årsag til, at bierne fløj bort, når de sværmede. Hvis man for eks. gik ud nytårsdag, nogle steder var det juledag, ville bierne, når de den følgende sommer sværmede, flyve bort ad den kant, man var gået.

Når man begyndte på biavl, skulle man helst stjæle den første sværm, så fik man bedst held med bierne. Særlig godt held fik man med dem, hvis man hentede tre håndfulde indviet jord fra kirkegården og strøede den ene under kuben, den anden på kuben og den tredje på flyvebrættet.

Hittebier var der også særligt held ved.

Bier måtte ikke sælges, for så risikerede man, at heldet gik fra de bier, der blev tilbage. Man måtte heller ikke forære bier bort til sine venner, da man så risikerede, at bierne stak venskabet bort med deres brod. For at hindre at bier mislykkedes, tilrådedes det at smøre flyvehullet og kubens indvendig med menneskeblod.

Vendte man hjem med bier, man havde købt, skulle man gå tre gange rundt om huset med dem, inden man anbragte dem på deres fremtidige plads. Dette hindrede dem i at flyve bort og fik dem til at trives godt.

Nu et par meget gamle ordsprog om bier:

Bien gavner meget og koster lidt, thi ingen kreatur betaler bedre sit husly.

Når man har en hyldebusk og et bistade i

sin have, behøver man hverken doktorer eller apotekere.

Mange mennesker ligner bierne, dog ikke ved fliden, men ved brodden.

Bier er godt kvæg, dog ondt at forsvare, thi man kan ej baase for dem.

Hvo honning vil slikke, må ej ræddes for bier.

Visdom uden gerning er som bier uden honning.

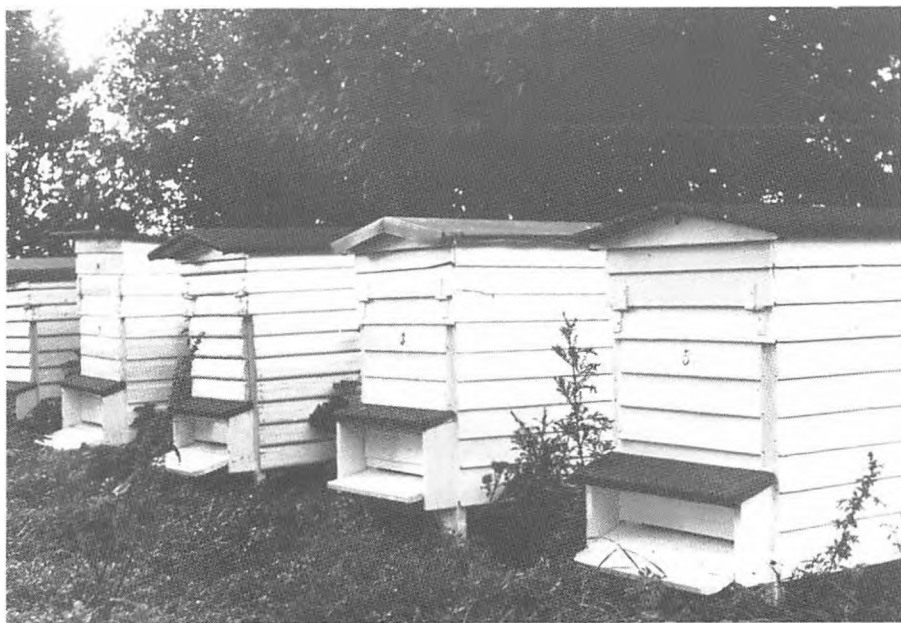
Når rønnebærrene er røde, er honningtrækket øde.

Bier har vel brod, men også honning.

Selvom der er sket betydelige forbedringer

og nyudviklinger af materiale til biavl, og vor viden om biernes liv er blevet meget større, er det stadig et spændende og interessant arbejde at have med bier at gøre. Vi kan hjælpe bierne på vej i den retning, vi ønsker, men de bestemmer stadig selv en stor del af det, der foregår i stedet, og det er dette samspil mellem bier og biavler, der gør biavl interessant. Og bivoks og honning er også stadig produkter i høj kurs.

Jeg har i denne lille artikel desværre kun kunnet medtage en meget lille del af et meget stort og meget spændende emne.



6. Nutidig bigård med såkaldte trugstader.

Til Velædle Madam Galberg i Kirkeværløse.

Middel imod adskillige Sygdomme.

1 Lod bedste Aloe

1/2 Lod Rhabarbar

1/4 Lod Safran

1/4 Lod Myrrha

1/4 Lod Lerchenschram

1/8 Lod Citron eller Cedre Kjerner

1/8 Lod Gentian

1/4 Lod venetiansk Theria

Alt dette kommes i en Flaske, det øvrige Rum fyldes med god Brændeviin og rystes vel blandet med hinanden, derefter maae det straks på et tempereret Sted 9 Gange 24 Timer: Flasken tilbindes med Blære, hvori der stikkes nogle Huller med en Naal for at den ei skal springe, og rystes nogle Gange om Dagen; naar det saa er trukken den behørig Tid sies det klart igjennem et Klæde og opbevares på andre Flasker til Brug.

Paa den første Flaske hælder man nok engang Brændeviin, behandler det, som før og Bruger det saaledes eller blandet med Lignende eller Brændeviin. Det første Aftræk bruges saaledes:

Ved Benauelse og Hjerteklap 1 Skeefuld

Ved Forstoppelse 2 Ditto i Thee

Ved Kolik 1 Ditto i Thee

For Orm 1 Theeskefuld hver Morgen

For Vattersot 1 stor Theeskefuld daglig i 4 uger

For Feber 1 Skcefuld, en Time før Feberen skal komme bruges igjentager

For Podagra og Gigt 1 a 3 Skeefulde efter Aftensmaden

Man sover godt efter det, og det giver gelinde Aabning.

Siden meer, som 100 Aar er denne Recept bevaret, som en Hemmelighed i Doctor Jennas Familie. Enhver brugte 8 draaber deraf daglig og alle Medlemmer opnaaede en høi og sund Alderdom.

Attest.

Foreviseren Madame Anna Dorothea Galberg, Kroekone, som beboer og dyrker en Gaard Kirke – Værløse Bye, hvis Hartkorn er: 10 Tønder 5 Skjæpper 2 13/17 Album i Følge de mig foreviste Skjøder, hvis Mand Niels Christian Galberg er begravet d. 11 November 1819, har opnaaet Alder 49 Aar, skriver Ni og Fyr = getyve Aar, som døbt i Græsted Kirke d. 14. September 1777.

Forbemeldte Gaardbrugende Enke, har ei havt og har ikke uden een Søn:

Christian, døbt i Værløse Sognekirke d. 13 Junii Anna 1805, har følgelig nu Alder: 21 Aar, skriver et og tyve Aar.

Dette, saavel som at forbemeldte Gaardbrugende Enke ikke har flere end denne ene Søn, attesteres herved under Embeds Eed.

Farum Præstegaard

d. 2 October

1826.

Henr: Kampmann
Sognepræst for Farum og Værløse
Menigheder.

Stenøkse med ornamentik

af Anders Hansen

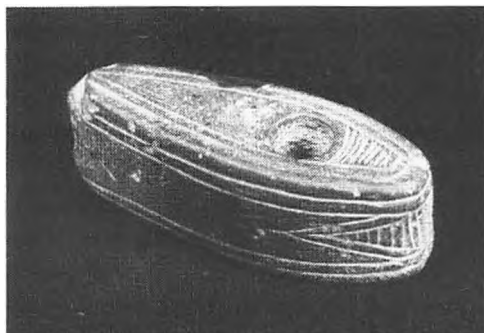
På museet er der udstillet en økse af mørk sandsten med fin ornamentik. På alle fire sider af øksen er indridset 2 tætstillede parallelle streger i hele længden. Derudover er der bag skafthullet, som findes ca. 1/4 fra øksens nakke, indridset spidse trekanter, fyldt ud med tværliggende streger, der fremhæver skafthullet. Det samme gælder på siden af øksen, hvor stregerne fortsætter rundt om nakken.

Ornamentikken med lige streger og udfyldte trekanter ses i kulturer fra Ungarn-Rumænien området samt fra Aunjetitz-kulturen i Böhmen, hvor den ses flot udført på våben og stridsøkser af bronze. Disse kulturer har haft en indflydelse på Danmark, hvilket ses på bronzegenstande fundet her. Der kan henvises til økser af Fårdrup-type (efter et fund fra Fårdrup, Vestsjælland) dolk fra Raum ved Århus, en spydspids fra Bagterp ved Hjørring samt krumsværd fra Rørby ved Kalundborg med flere. Idet bronzen var et dyrt materiale som, skulle importeres, har man her i Norden forsøgt at efterligne de fine bronzevåben og økser i vort hjemlige produkt, nemlig sten, hvoraf vor økse er et godt resultat.

Øksen er lille, kun ca. 9 cm. lang, højde 3-3,5 cm., højest ved skæret, bredde 2,8 cm.

De nævnte mål placerer den i sidste halvdel af dolktid til begyndelsen af bronzealderen, ca. 1800 f.kr.

Der findes kun få eksempler på stenøkser med ornamentik, og fra den periode,



hvorfra øksen stammer, er den enestående, idet der end ikke på Nationalmuseet findes økser med tilnærmelsesvis så fin ornamentik.

Som brugsgenstand har den ikke været anvendelig, men har måske været anvendt i kultisk øjemed eller måske som et statussymbol. Øksen er sammen med en del andre oldsager indleveret til museet først i 50'erne, som gave fra en teatermaler, Hans Høj, Hedehusene, og er ifølge det oplyste fundet på Hedeboegnen uden nærmere findested.

Litteraturhenvisninger:

Ebbe Lomborg:

Den tidligere bronzealders kronologi Årbog 1968

P.V.Glob:

Stenredskaber fra bronzealderen, Winthers festskrift 1938

J.E.Forsander:

Der ostskandinavische Norden während der ältesten Metallzeit Europas

Fortidsminder i Værløse Stenalderen

af Max Larsen

Oldtidsminderne i Værløse sogn, er beskrevet af Kulsvier Karl K. Nielsen i foreningens årsskrift fra 1952.

De senere år er der arbejdet ihærdigt på at ajourføre og udbygge dette arbejde, og det første resultat fra denne aktivitet kom i 1984 med min oversigt: Værløse i Oldtiden – Hvor boede de? I foreningens årsskrift samme år, fortalte Niels Bødker Thomsen og jeg om denne registrering.

Nærværende er en fortsættelse med en samlet oversigt over oldtidsminderne fra stenalderen.

Som ventet er oldtidsminderne fra yngre stenalder langt i overtal. Oversigten er delt op i: Veje og grave – Dysser, fra yngre stenalder (Neolitisk tid) først det nordlige område og herefter det sydlige område bopladser og fundområder, der indikerer en nærliggende beboelse, og endelig løsfund og koncentrationer af løsfund, hvor sidstnævnte afsnit igen er områdeopdelt.

Alle de nævnte oldtidsminder er angivet med et nummer, der refererer til oversigtskortet bagest i artiklen.

På oversigtskortet er foruden stedsangivelse vist fortidsmindets art og fundtype.

Oldtidsmindernes numre i.h.t. Nationalmuseets sognebeskrivelser er ligeledes angivet, som f.eks. Sb 25. Vedrørende tidssangivelser henvises til tidstavlen.

Grundlaget for min artikel er iøvrigt: Fundberetninger og oldsagsregister i Værløse Museum, Årsskrifter samt Karl K. Nielsens manuskript til "Sognets ældste historie" og Vilh. la Cours "Sjællands ældste Bygder", 1927.

Denne oversigt over oldtidsminder i Værløse vil blive udbygget i foreningens kommende årsskrifter med oversigter over bronze- og jernalder.

Værløse Museum vil gerne ved denne lejlighed opfordre ejere af oldsager, som endnu ikke er registreret, og som er fundet eller findes i kommunen, til at lade sagerne registrere på museet. Oldsagerne kan man naturligvis tage med hjem igen, men vor viden om oldtiden i Værløse øges.

Veje, grave – dysser fra yngre stenalder De nordlige områder

Vi kan i Værløse følge to klare "hovedvejs"-spor og et antal afvigende eller forskudte vejforløb.

Tydeligst tegner vejforløbet sig med mange og dybe hulvejsspor h.h.v. øst og vest om Farum sø. Desuden markeres dette forløb af mange dysser og grave. Skovområderne har virket "konserverende" både på vejsporene og i nogen grad på dysserne. Desværre er der – også i skovområderne – igennem århundreder drevet rovdrift på dyssernes store sten.

Ved vadestedet vest om Farum sø: Præsteskovens-Dronningholm-Greteshøj over Mølleåen, finder vi i nord (i Farum sogn) den store velbevarede jættestue *Greteshøj*, Sb 10, (8), bestående af 10 bæresten og 3 dæksten. Desuden gang af 2 par bæresten. Tre jordhøje på området tæt op til Greteshøj tolkes som stenaldergrave, Sb nr. 11, 12 og 13.

Syd for Dronningholm og Farum sø i *Præsteskov*en, markerer vejforløbet sig ved en række meget dybe hulveje, der vifteformet løfter sig op over bakkedraget sydover. Nærmest ved søen – imellem hulvejene – ligger en stærkt ødclagt *runddysse*, *Sb 26, (9)*, med enkelte omvæltede randsten og kammer uden overligger. Følger vi hulvejene op over bakken, kommer vi til Charlottevej. Op til denne ligger en *langdysse*, *Sb 25, (10)*, med et kammer uden overligger.

Følger vi dette vejforløb – vest om Ryget og ned forbi *Højgård*, passerer vi en høj række på 7 hvoraf kun én er bevaret: *Rygethøj*, eller, efter gamle kort: *Hvilehøj*, *Sb 9, (11)*, sandsynligvis fra bronzealder. De øvrige 6 er bortpløjede: *Sb nr. 4-8* og *nr. 10*. De er ikke tidsbestemte, men nogle af dem kan tænkes at have rummet neolitiske grave. En udgravning af tomterne kunne måske afsløre dette.

Fortsætter vi over Lille Værløse-Kirke Værløsevej, nord om Søndersø – over Ejdet – og til vadet ved Gammelvad bro, har vi vejforløbet til Måløv og Ballerup og videre vest og sydvest over.

På denne strækning ved vi, at der i *Bringe* har ligget en *langdysse*, *Sb 16, (12)*, der har givet navn til den nu nedrevne *Langdyssegård* (på Flyvestationen).

Syd for Kirke Værløse ligger *Rokkedyssegård*. Den har navn efter en nu sløftet dysse, der er afmærket på matrikelkortet fra 1780.

Ved Farum søs østlige ende, ved *Fiskebæk* hvor Mølleåen fortsætter over i Furesøen, finder vi et vejforløb med mange dybe hulveje ned mod vadet. Disse spor ligger i dag i Naturskolens område ved *Fiskebæk Skovfogedhus*, omgivet af tre markante, nutidige vejføringer: Jernbane, motorvej og den gamle Frederiksborgvej, der alle fører over vadet i samme punkt.

I mellem den gamle Frederiksborgvej og motorvejen, ligger to langdysser: *Dyssen*



13. Langdysse ved Fiskebæk. *Sb nr. 30, Værløse s.*

ved *Fiskebæk*, *Sb 30, (13)*, der ligger højt. Vejen er gravet tæt ind til den velbevarede dysse. Lidt længere sydpå, i *Nørreskov* mellem Frederiksborgvej og *Skovhus skovløberhus*, ligger en anden, noget forstyrret langdysse, *Sb 31, (14)*. Mange af randstenene er væltede – flere er iøvrigt kløvede, og har rillemærker. Et kammer, dog uden dæksten er intakt.

I mellem cykelsti og vejbane på Frederiksborgvej, overfor *Skolekroghus*, i venstre side fra *Fiskebæk*, har ligget en *runddysse*, *Sb 29, (15)*, hvoraf kun enkelte sten er tilbage.

Følger vi Frederiksborgvej til den sydlige udkant af *Harreskov*en, kommer vi til *Sandskredshuset*. Her mødes igen de tre nutidige veje med fortidens: Jernbane, motorvej og den gamle Frederiksborgvej, der krydser hinanden i samme punkt og skærer sikkert det gamle vejforløb.

Ved *Sandskredshuset* ligger den 55 m lange *Har-høj*, *Sb 18, Bagsværd sogn, (16)*, en langdysse med kammer og overligger i den sydøstlige ende.

Ud over disse "hovedveje", kan vi følge et tydeligt tværgående – øst/vest forløb syd om Farum sø. I det i dag sumpede område ved søen – i *Sækken* – ligger en *runddysse*, *Sb 40, (17)*, nærmest utilgængelig. I *Ryget skov* ligger en smuk, meget rekonstrueret *runddysse*, *Sb 27, (18)*, med

mange randsten. Et par af dem ligger i vejnen (Sækkedamsvej).

Fra sporene i Præsteskov går et vejforløb gennem *Ganløse Orned* med over 15 grave eller dysser, de fleste af dem desværre berøvet deres rand- og kammersten, der sandsynligvis er brugt til bl.a. de mange skovdiger. Af disse 15 grave, er de 9, jfr. sogneregisteret, fra stenalderen: *Sb nr. 29-31-32-33-34-67-70 og 71, Ganløse sogn, (19)*.



20. Fritstående dyssekammer i *Ganløse Bund* tæt ved *Bundså*. *Sb nr. 52, Ganløse s.*

Syd for *Ganløse Orned*, i *Ganløse Bund*, er 4 grave og dysser, heriblandt et smukt fritstående kammer med overligger tæt ved *Ganløsevej*, *Sb 52, Ganløse sogn, (20)*. De øvrige er: *Sb nr. 50-53 og 54, Ganløse sogn*. Det angives i sognebeskrivelsen, at stenene fra dyssen nr. 53, er brugt til "Tre Kroner"?

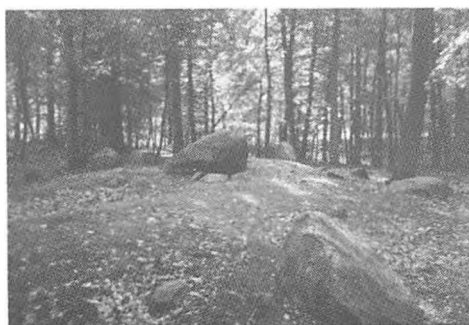
Disse høje og dysser, markerer et vejforløb mod *Ølstykke herred*, med vad ved *Bundsbro*.

Vejforløbene i forhold til dysserne er nogenlunde klare i de nordlige dele af sognet. I de sydlige områder, i *Jonstrupvang*, *Lille- og Store Harreskov*, er klarheden mere diffus. Det mangler ikke på hulveje: Specielt *Lille Harreskov* og den tilstødende del af *Jonstrupvang*, har mange tydelige vejspor.

Hovedretningen af vejsporene er tydelig: Fra *Ballerup* syd over *Hejrebakken*, over *Lille Værløse*, mod nord til *Fiskebæk* og mod nord-vest til *Præsteskov* og vest om *Farum sø*. Mange af vejforløbene – måske de fleste – er dog senere end stenalder.

De sydlige områder

I den vestlige del af *Jonstrupvang*, ved det nordlige dige, ligger en stærkt ødelagt



24. Runddysse ved *Madses Bakke*, *Sb nr. 24, Værløse s.*

langdysse, Tingstedet, Sb 21, (21). *Laumann Jørgensen* mener, i *Årsskrift 1980*, at anlægget ikke er en dysse, men står i forbindelse med andre megalithanlæg med rillesten. Ved det sydlige dige findes en *stenkiste, Sb 50, (22)*, der er helt nedgravet.

I den østlige del af *Jonstrupvang*, ligger en *langdysse, Sb 22, (23)*, tæt ved *Ballerupvej*. Nogt nordligere, ved *Madses Bakke*, tæt ved *Skovlystvej*, ligger en velbevaret *runddysse, Sb 24, (24)*.

I *Egebjergene*, den sydlige del af *Jonstrupvang*, ligger en *runddysse, Sb 9, Ballerup sogn, (25)*, bestående af 10 randsten og kammer med overligger restaureret af skovvæsenet.

I *Lille Harreskov* tegner et forløb af hulveje sig, tydeligst ved *Hejrebakkens* sydskråning. Sydligere, ved *Harevad bro*, er et

vad med tydelige vejspor. På *Hejrebakken* ligger en *langdysse*, *Sb 33, (26)*, med kammer uden overligger og flere væltede randsten. Syd for denne, ved bakkens fod, er fundet et *stenkammer* uden overligger, *Sb 63, (27)*. Ved Skovlystvej-Gamle Jagtvej, ligger en høj, stærkt afgravet i vestsiden. Muligvis rester af *dysse*, *Sb 28, (28)*. Nordøst for denne, ved *Kelleren*, ligger et *dyssekammer*, *Sb 45, (29)*, sat af 5 bæresten og dæksten – muligvis sekundær – med lang rille.

I Store Harreskov, højt over skrænten i den sydlige udkant – kaldet *Trekroner* – ligger en ødelagt *langdysse*, *Sb 32, (30)*, med kammer uden overligger, samt et megalithanlæg uden struktur. I beretning fra Nationalmuseets udgravning – J.nr. 3930-81 – angives:

- I: Langdysse, relativ velbevaret, med knoglerester af mindst 2 personer.
- II: Dysse, stærkt ødelagt og uden struktur, der kan oplyse om den oprindelige opbygning. Her fandtes knoglemateriale fra 4 voksne, 1 ung og 5 børn.

Dysser og grave syntes at følge vejene. Beboelsen derimod må have ligget tilbagetrukket, måske over 1000 m fra vejen. la Cour skriver i "Sjællands ældste Bygder": "De store Veje har fulgt deres egne Love udi Terrænet. De har ikke nødvendigvis skulle føre forbi hver Mands Dør".

Boplads og fundområder der indikerer en nærliggende beboelse.

Af udgravede boplads, kan der til dato kun noteres et par stykker.

1. *Golfbanen*: På den tidligere golfbane, på bakken mellem jernbanen og Farum sø, er fundet en dyssetids (TN) boplads. På et område ned mod Sækken blev, under planeringsarbejde, ved anlæg af golfbanen,

konstateret 4-5 områder med koncentration af flintredskaber og affald samt flere brandpletter. Der blev ikke fundet potteskår, men en tyndnakket, sleben flintøkse samt skår af andre. Flintredskaber- skrabere, knive, kornsegl, m.m. blev fundet i et antal af ca. 80 stykker. Ikke udgravet.

2. *Dronningholm*: vest for Farum sø. Tidssperiode?, *Sb 35*. Her er opsamlet en del flintaffald. Ikke udgravet.

3. *Store Brændelung, Lille Hareskov*: Neolitisk, MN I. *Sb. 47*. Boplads tidsbestemt ved skårmaterialet. Desuden fund af flintredskaber samt knogler af tamokse, får og svin. Desuden er konstateret et flintmedeværksted med ambolte, flinteredskaber og afslag. Delvis udgravet.

4. *Peter Larsens Vænge, Lille Værløse*: I en have her, er fundet tusindvis af potteskår, flere ornamentet, der daterer dem som hørende til dyssetid, TN. Her må have ligget en boplads hvis affaldslag potteskårene vidner om. Ikke videnskabelig udgravet.

5. *Knardrup Galgebakke. Sb 73, Knardrup by, Ganløse sogn*: Landsby fra tidlig neolitisk tid, TN per.C. Pladsen ligger ned mod Bundså, sognegrænsen til Værløse sogn. Her blev i 1949-50 udgravet 3 hustomter med ildsted og gruber. Desuden flinteredskaber af mange typer og potteskår, der daterer bopladsen til TN per.C: dyssetid. Her er desuden gjort fund fra både bronze- og jernalder.

6. *Paradisgårdens mose*: Denne var i stenalderen en sø – tidligere kaldt Borup sø. Her er ved tørveskæring under krigen, gjort fund af omkring 30 redskaber fra Maglemosetid.

Af typer kan nævnes: 2 store kærneøkser af flint, 3 hjortetaksøkser, 26-29 cm skaftøkse af uroksemellefodsben, mejsel af elg, 2 hjortetakspidsvåben, op til 32,5 cm, fint facetteret, 3 dolke af mellefodsben, 24-32 cm. Trykstokke af lystre. Fundet afgivet til Nationalmuseet under *Sb 39*.

7. *Skovmose allé, Hareskovby*: Boplads MN

? Her er fundet en tyknakket sleben og en sleben flintøkse. Desuden en del flintaf-fald, også af slebne redskaber, muligvis også en slibesten. Ikke udgravet.

57. *Nyttehave ved Jonstrupvangvej*: Neoliti-sk boplads, syd for Sønderløse. Fund af flinteredskaber og afslag. Ikke udgravet.

59. *Ved Ravnekrog, Sb 56*: har Værløse Museum bistået ved udgravning af bo-plads med mange gruber med skår af ler-ker fra yngre stenalder, Neolitikum.

Løsfund og koncentration af løsfund: De nordlige områder.

Løsfund fra alle perioder er, jf. oversigt-skortet, gjort over hele sognet. Iøjnefal-dende er den store tæthed omkring Være-bro å, Bundså og Mølleåen, men specielt i lavbakkområdet mellem disse åer og Sønderløse, den nuværende Flyvestation.

Det må formodes, at der her, gennem stenalderens perioder, har været mange bopladser. I vådområderne kan visse fund tolkes som offergaver.

Nogen éntydig tids- og stedbested-melse af disse bopladser er mere uklare, da fundmaterialet, som det fremgår, fordeler sig ujævnt over de forskellige perioder.

Vi starter gennemgangen i nord og fort-sætter sydover, fra vest til øst. Fra Mølleå-ens udløb i Farum sø og op mod Gedevasse bro – udenfor Værløse sogn – er gjort mange enkeltfund. Et antal bopladser er konstateret på begge sider af Mølleåens bredder. Fundene fordeler sig omkring:

31. *Gedevassegård, Gretesholm og Præste-mose*: fordelt med fund fra jægerstenalder og bondestenalder: TN-MN-SN. Af fun-dene kan nævnes: Tynd- og tyknakkede flint- og grønstenøkser, seglblade, mejslér og en skubbekværn, 60 x 36 x 20 cm.

32. *Oremose*: Syd for Ganløse Orned – både Ganløse og Værløse sogne – er gjort

en række fund, repræsenterende både æl-dre- og yngre stenalder. Her kan nævnes pilespidser og flækker fra jægerstenalder, bådformet stridsøkse af grønsten, 14,5 cm, periode MN, dolk med fiskehalskæfte af hindsgavltype, periode SN, 20,3 x 4,3 cm. Et samlet fund af diverse redskaber, afslag og knogler fra periode SN tæt ved Kri-stianshøjvej. Desuden er fundet skeletdele af urokse, bæver, rådyr, sumpskildpadde, kronhjort m.m.

33. *Snarevase bro – Snarevad*: Her er fun-det tyknakket økse, spyd- og seglblade fra perioderne MN og SN.

34. *Skydebanegårds mose*: I grænseområdet mellem Værløse og Ganløse sogne er fun-det lerkarskår, sandsynligvis fra neolitisk mosepotte og en cirkelrund stridskølle af grønsten, 9 cm i diameter og med 2 cm skafthul.

35. *Ganløsevej i Kirke Værløse*: I et have-gærde er fundet en skubbekværn, 50 x 56 x 30 cm, sandsynligvis fra periode MN eller SN.

36. *Birkegården, Kirke Værløse*: Her er fun-det seglblade og tyknakkede økser.

37. *Den gamle vaskeplads ved Bundså*: I åen er fundet en grønstensøkse, 12 x 7 cm, og ved skrænten en skafthuløkse af grønsten, 13 x 6,5 cm, begge fra periode EN.

38. *Lundsgård*: På en mark er fundet en meget stor granitøkse, 35 x 9 cm, meget medtaget af ophold i mose. Desuden en hammerhovedformet grønsten med påbe-gyndt skafthul.

39. *Lundsdals mose*: Her er fundet et af sognets interessanteste oldsager: En ”kob-berøkse” af grønsten, – se Årsskrift 1981 – samt en grønstensøkse med skafthul, 13 cm. Begge er stærkt angrebne af ophold i mosevand. Periode TN.

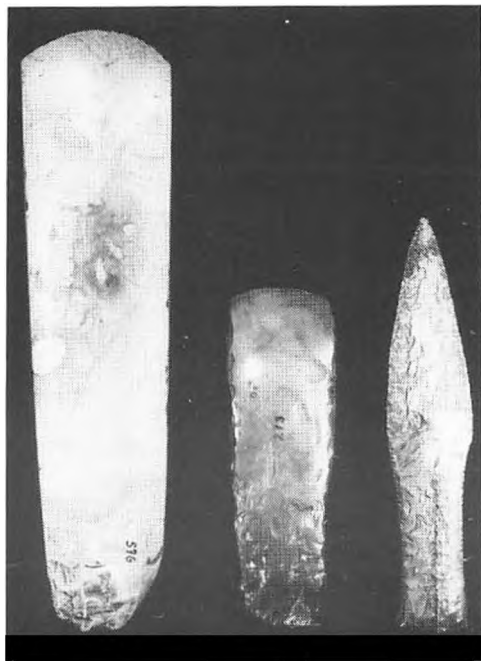
40. *Marken syd for Ryget*: Her er opsamlet skive- og kærneøkser, flække- og spån-knive, spåner m.m. sandsynligvis periode EM.

41. *Paradisgårdens mose*. Ud over det tidli-

gere omtalte fund (6), kan nævnes et samlet fund af fem store flækkeknive – Sb. 37 – der tolkes som offergave.

I samme mose, den tidligere Borup sø, er desuden i årenes løb, opsamlet flere lystre fra periode MM (på Mosegården), samt 2 ornamenterede benredskaber, der er afgivet til Nationalmuseet i bytte for 6 bronzealdersager. Desuden en hjortetaksøkse, der findes på Mosegården. Fra neolitisk tid stammer økser af flint og bjergart, en slibesten, 34,5 x 20,5 cm, periode MN, og en knogleformet slibesten fra periode SN.

42. *Skatholm*: Det største antal enkeltfund fra et enkeltområde – omkr. 100 stk. – stammer fra Skatholm tæt ved Værebros å.



47. Tyndnakked, sleben flintøkse, VÆM nr. 576, fundet i Bringe, Flyvestationen.

42. Tyknakked, sleben flintøkse, VÆM nr. 213, fundet på Skatholm, Flyvestationen.

32. Fiskehaleddolk af flint, Hindsgævltype, VÆM nr. 363, fundet i Oremose mellem Ganløse Ore og Kirke Værløse

Her er alle oldtidens perioder repræsenteret: Fra jægerstenalder er opsamlet lyster-tænder, skiveøkser, flækkeblokke og knive samt slagsten. Fra periode TN er tyndnakkede økser, mejslers, en slibesten: 44 x 21 cm. Fra periode MN tyknakkede økser, og fra periode SN skafthuløkse af grønsten, hjerteformede pilespidser, fladehuggede seglblade, dolkblade og spydspidser af flint.

43. *Værebros å ved Knardrup*: I og omkring åen er opsamlet skive- og kærneøkser, slagsten samt en tyknakked sleben økse med naturligt skafthul.

44. *Søndersø*: Her er opsamlet et stort antal benredskaber fra Maglemosetid. Fundene kom for dagen i 1954, da vandstanden var ca. 180 cm under normal vandstand. Fundene består af 13 lystre, 7 prene, 1 hulsleben økse af skinnebensknogle, knogle samt to trykstokke af tak. Desuden er tidligere fundet en økse af uroksskinneben, 23 x 7,5 cm, med ovalt skafthul, en skiveskraber, og en hjortetaksøkse med skafthul, 21 x 8 cm, periode MM.

45. *Tjørnholm, Søndersø*: Her er fundet en kølle af kronhjort, periode MM. Ved østbredden er fundet en flintdolk, 17,8 x 3,2 cm fra periode SN.

46. *Lerbækgård nu Flyvestationen*: Her er fundet 15 tværpile, periode EM. 5 økseformede pilespidser med udsvungne ægge samt flere andre piletyper fra perioderne MM og SN. Tyknakkede slebne økser, seglblade, spyd- og lansespidsers, ildsten og knogleformede slibesten fra samme perioder.

47. *Kristinelyst nu Flyvestationen*: Her er fundet både tynd- og tyknakkede flintøkser, slebne såvel som uslebne, hulslebne og spidsnakkede fra perioderne TN og SN.

I en mose ved *Bringe*, ligeledes på Flyvestationens område, er fundet museets smukkeste økse: En tyndnakked, meget fint sleben flintøkse, 28,5 x 7 cm, med fuldendt form.

Syd for *Søndersø* er gjort fund fra alle perioder i neolitikum:

48. Slebne økser, seglblade, skafthuløkser, stridsøkser af bjergart, skaftungepile, flækkeknive, skiveskrabere, flintdolk m.m.

C. J. Becker omtaler i Aarbøger for nordisk Oldkyndighed, 1947, et fund af lille tragtbæger, der angives fundet i *Søndersø Mose* sammen med knogler af okse, kron-dyr, får og et barnekranium fra MN periode I.

Nørreskov.

49. Tæt ved *Skovhus i Stængeløse Ljung*, er fundet en stor, smuk slibesten, *Sb 38*, 50 x 80 x 70 cm. Stenen kan i dag ses på mosegården, da den måtte flyttes p.g.a. motorvejsbyggeriet. Karl Nielsen skriver i sine optegnelser, at en lignende, men større slibesten i sin tid blev fundet ved *Dybendalsrenden!* Den blev hugget til skærver, der indbragte nogle få kroner.

50. Ved *Dybendalsrenden* ligger iøvrigt en stor granitblok, kaldet *Offerstenen*, *Sb 52*. Her er fundet 3 flintøkser, de 2 tyknakkede og groft tilhuggede, delvis slebne, samt en utilhugget flintknold. Sikkert nedlagt som erstatning for en økse: "Guderne kunne jo selv færdiggøre den".

51. Rundt om i *Nørreskov* er fundet enkelte redskaber fra stenalderen. En delvis sleben tyndnakket økse er fundet ved *Slibestenen*.

52. På *Kollekolles mark* er fundet neolitiske redskaber: Spids- og tyknakkede økser og mejslers, 6 skiveskrabere, en hjerteformet pilespids, 33 flækkeknive, spåner og flintknuder.

Byområdet i Lille Værløse.

53. Her er forskellige steder, ved udgravninger og havearbejde, gjort en hel del

fund. I en have på *Fiskebækvej* er i forbindelse med en stenlægning og ildsted fundet flintafslag, et uornamenteret potteskår samt en skubbekværn, 80 x 35 cm. Ved udgravning til kælder på *Nørreskovvang* fremkom en del flintskærver samt en stor sleben, sandsynligvis tyndnakket flintøkse, fragment af stridsøkse, samt skår af groft lerkar.

Desuden er fundet kærneøkser, stikler, kærnebor, tyknakkede slebne økser m.m. samt en skubbekværn, 60 x 34 cm, der var indmuret i fundamentet til *Toftegård*.

Store Harreskov.

54. I den østlige del af Store Harreskov er fundet en del oldsager, repræsenterende de fleste perioder af stenalderen. Af fundene kan nævnes: Flækker, ildsten, skiveskrabere, ægflis af slebne økser, kærne- og flækkebor. Desuden flere slibesten. Ved en rillesten er fundet en tyndnakket, usleben flintøkse, 25,4 x 8,5 cm, offerfund ?

Hareskovby.

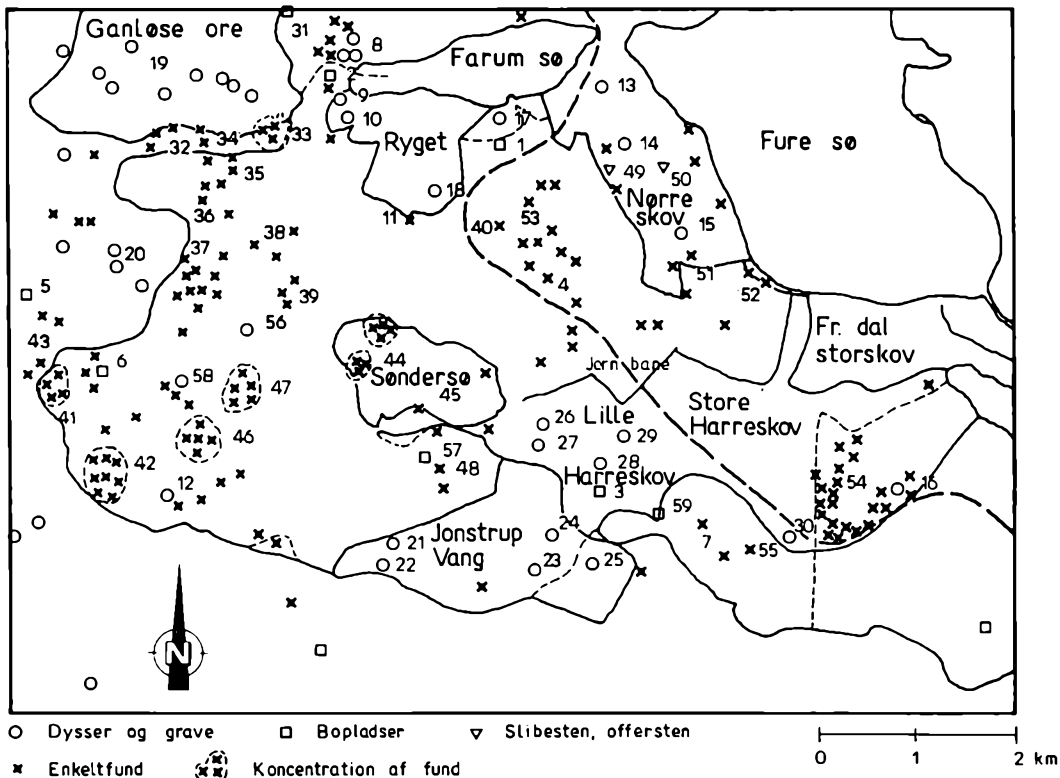
55. Der er i tidens løb gjort mange fund af oldsager i Hareskovbys mange vandhuller: Dels lystre og prene, men også flintredskaber fra Maglemosetid. På Værløse Museum har vi desværre kun enkelte fund herfra.

Fra *Poppel allé* haves en tyknakket, sleben flintøkse. Det tidligere omtalte fund fra *Skovmose allé*, samt et fund bestående af potteskår og knogler fra dyssetid, TN, i en have i *Rønne allé*. Her er muligvis tale om en ofret mosepotte.

ARKÆOLOGISK TIDSTAVLE

Jernalderen	Vikingetid		1050
	Germansk Jernalder		800
	Romersk Jernalder		400 e.Kr.
	Før-Romersk el. Keltisk Jernalder		Kr.f.
Bronzealder	Yngre Bronzealder		500 f.kr.
	Ældre Bronzealder		1000
Neolitikum =	Dolktid (Sen-Neolitisk tid)	SN	1800
Yngre Stenalder =	Enkeltgravskultur	EN	2400
Bondestenalder	Mellem-Neolitisk-Tragt- bægerkultur	MN	2800
	Tidlig-Neolitisk-Tragt- bægerkultur. Dyssetid	TN	3200
	Mesolitikum =	Ertebøllekultur	EM
Ældre Stenalder =	Kongemosekultur	KM	5200
Jægerstenalder	Maglemosekultur	MM	6000 ?
	Brommekultur	BM	7400 ?
			10000 ?

VÆRLØSE I STENALDEREN



I året 1987 har foreningen haft følgende tilgang af nye medlemmer:

Astrup, Ejnar, Kollekollevej 6 E, 3500 Værløse.
Bech, Finn, Skovhuset, Ballerupvej 60, 3500 Værløse.
Bech, Ulla Wartburg, Sækkedamsvej 155, 3500 Værløse.
Bonde-Gravang, Lillian, Skovgårds Allé 23.1., 3500 Værløse.
Ebling, Irene, Kollekollevej 6 E, 3500 Værløse.
Feilberg, Birgitte, Matthæusgade 19, 1666 København.
Gaardbo, Thomas, Toftebo 16.2., 3500 Værløse.
Jensen, Jørn, Bostedet 13, 3500 Værløse.
Jepsen, Susanne, Bringekrogen 38, 3500 Værløse.
Jersbøl, B., Ryetvej 145 st., 3500 Værløse.
Jørgensen, Lene og Erik, Klinthøj Allé 1, 3500 Værløse.
Laustsen, Conny, Gladsaxe Møllevej 158, 2880 Bagsværd.
Lundberg, Erni, Nordtoftevej 17, 3520 Farum.
Lynggaard, Will. M., Bjernebakken 2, 3670 Veksø.
Marcher, Finn, Syvendehusvej 57 A, Egebjerg, 2730 Herlev.
Nielsen, Hans Arne, Nr. Farimagsgade 31, kld. th., 1364 Kbh. K.
Nielsen, Lis Juul, Marie Grubbes Allé 35, 2800 Lyngby.
Pedersen, Annic, Gartnervænget 67, 3520 Farum.
Pedersen, Knud, Vestrebo 30, 3500 Værløse.
Petersen, Nis, Nørreskovvang 57, 3500 Værløse.
Rønsholm, Viggo, Solnavej 89.2.tv., 2860 Søborg.
Schack, Gitte, Højlund's Vænge 8, 3500 Værløse.
Schaleck, Louise, Evavej 6, 3500 Værløse.
Schaleck, Margit, Evavej 6, 3500 Værløse.
Sørensen, Irene, Ryetvej 53.2.mf., 3500 Værløse.
Vinkel, Gunnar, Pilevænget 11, 3500 Værløse.
Værløse Menighedsråd, Højeloft Vænge 20, 3500 Værløse.