



Danskernes Historie Online

Danske Slægtsforskeres Bibliotek

Dette værk er downloadet fra Danskernes Historie Online

Danskernes Historie Online er Danmarks største digitaliseringsprojekt af litteratur inden for emner som personalhistorie, lokalhistorie og slægtsforskning. Biblioteket hører under den almennyttige forening Danske Slægtsforskere. Vi bevarer vores fælles kulturarv, digitaliserer den og stiller den til rådighed for alle interesserede.

Støt vores arbejde – Bliv sponsor

Som sponsor i biblioteket opnår du en række fordele. Læs mere om fordele og sponsorat her: <https://slaegtsbibliotek.dk/sponsorat>

Ophavsret

Biblioteket indeholder værker både med og uden ophavsret. For værker, som er omfattet af ophavsret, må PDF-filen kun benyttes til personligt brug.

Links

Slægtsforskeres Bibliotek: <https://slaegtsbibliotek.dk>

Danske Slægtsforskere: <https://slaegt.dk>

MIDTSJÄLLAND



H. HIRSCHSPRUNGS FORLAG

SERIEN „MIN HJEMSTAVN“ NR. 2

MIDTSJÆLLAND

AF

Dr. phil. S. A. ANDERSEN, cand. mag. P. L. JØRGENSEN,
mag. scient. ASGER DITLEVSEN, Direktør ARTHUR FANG,
Museumsinspektør, dr. phil. POUL NØRLUND
og Lektor TH. A. MÜLLER

Under Redaktion af

H. V. CLAUSEN OG HILMAR ØDUM



H. HIRSCHSPRUNGS FORLAG

KØBENHAVN MCMXXXVI

INDHOLDSFORTEGNELSE

Midtsjællands Geologi. Af dr. phil. <i>S. A. Andersen</i>	3
Midtsjællands Plantevækst. Af cand. mag. <i>P. L. Jørgensen</i>	14
Midtsjællands Dyreliv. Af mag. scient. <i>Asger Ditlevsen</i>	22
Det forhistoriske Midtsjælland. Af Direktør <i>Arthur Fang</i>	34
Midtsjællands Historie. Af Museumsinspektør, dr. phil. <i>Poul Nørlund</i> ...	51
Midtsjællands Indsats i dansk Aandsliv. Af Lektor <i>Th. A. Müller</i>	81
Emneregister	87

Kort S. 8—9

Copyright 1936

by

H. HIRSCHSPRUNGS

FORLAG

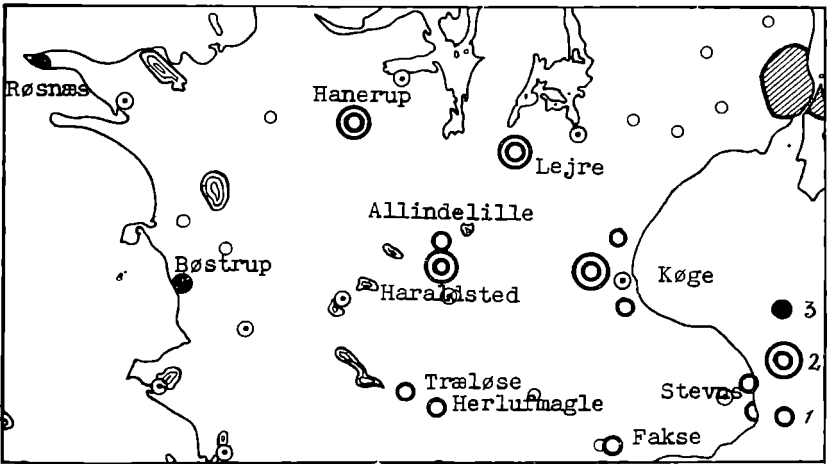
MIDTSJÆLLANDS GEOLOGI

FØR ISTIDEN

Sjælland vender Ryggen mod Øst. De haarde Kalksten, der kommer frem i Faxe Kalkbrud, i Stevns Klint og i Omegnen af Køge, er Sjællands Rygrad. Eller rettere sagt, det er Sjællands Sokkel af Kalk, der her ligger saa højt, at den rager op over Havets Overflade og har været Skyld i, at Sjælland eksisterer og har faaet sin nuværende Form. Overalt, hvor man graver eller borer ned i Sjælland, vil man før eller senere træffe Kalken, hvis man borer tilstrækkeligt dybt. I Østsjælland træffes Kalken ofte i ganske faa Meters Dybde, men i Midt- og Vestsjælland ligger den 100 m nede eller endnu mere, saa det er kun ved særlig dybe Boringer, at Kalken naas.

Denne Kalksokkel bestaar øverst af et Par Hundrede Meter Danskekalk — Koralkalk som den, der ses i Faxe Kalkbrud, Limsten, som den, der ligger øverst i Stevns Klint, og flere andre haarde Sorter Kalksten — og derunder følger det bløde, afsmittende Skrivekridt, som vi ser nederst i Stevns Klint. I denne Kalksokkel findes Flint, som i Danskekalken er graa, i det øverste Skrivekridt sort og længere nede hvid. (Det er den samme Flint, vi træffer rundt om paa Markerne, langs Stranden og i Grusgrave, ofte endog i saa store Mængder, at de er talrigere end de andre Sten tilsammen. De stammer allesammen fra Kalksokkelen under Sjælland. Kalken, hvori Flinten laa, er nu blandet op i Leret og Sandet i Jorden, som derved er blevet til Mergel).

Heldigvis kan vi her og der faa Kalken at se uden at skulle foretage dybe Boringer, idet Isen i Istiden brød store Kalkstykker løs og aflejrede dem igen som »løse Flager«, uden Forbindelse med den faste Undergrund. En saadan Flage har været synlig ved Herlufmagle N. f. Næstved; den bestaar øverst af Danskekalk, nederst af Skrivekridt. Nogle meget store Flager af Danskekalk, som er løs



Kort over Findesteder for Jordlag fra Kridt- og Tertiærtiden. 1 angiver Findesteder for Skrivekridt og Danskekalk. 2 for Paleocæn og 3 for Plastisk Ler («Eocæn»).

og gruset, findes N. f. Træløse og bliver her i stor Udstrækning gravet frem til Gødningskalk. Lignende smaa og store Flager findes ofte ved Udgravninger i Egnen omkring Ringsted og ned til Sorø-egnen og Tystrup Sø. En Mængde Kridtflager kommer ogsaa frem til Jordoverfladen i Allindelille Fredskov og afgiver Vokseplads for nogle sjældne Planter, hvorfor Skoven er fredet.

Kalksokkelen under Sjælland er aflejret i et Hav, som i Kridt-tiden for 60—100 Millioner Aar siden strakte sig fra Vesterhavet ind over de Dele af Jordoverfladen, hvor nu Danmark ligger. Det var varmere end Middelhavet nutildags, saaledes at der kunde leve Korraldyr i det. Senere begyndte Floder og Aaer at skylle Ler ud i Havet, og i Stedet for ren Kalk aflejredes der Mergel — leret Kalk —, som nu træffes oven paa Kalksokkelen, hvor Isen ikke har skuret den helt bort igen. Denne Mergel, »Paleocænmergel«, fra Begyndelsen af Tertiærtiden — Tiden mellem Kridttiden og Istiden —, kan ses i den store Mergelgrav ved Hanerup, S.V. f. Holbæk, men findes ogsaa som mindre, løse Flager adskillige Steder i Egnen omkring Lejre, S.V. f. Roskilde, og et enkelt Sted ved Haraldsted, N. f. Ringsted. Oven paa denne Mergel følger stærkt farvet, oftest ganske kalkfrit, fedt Ler af samme Slags som det »Plastiske Ler«, der stikker frem paa Sydsiden af det yderste Rønæs. Det har været fremme i en Grav ved Bøstrup, N.V. f. Slagelse og findes i Klinten her ved Drøsselbjerg ud mod Storebælt og giver Anledning til Skred ligesom paa Rønæs.

Dette Ler danner det øverste Lag af Sokkelen under Sjælland,

men findes nu kun i Høng-Kalundborg Egnen. Sikkert har der dog været andre Jordlag oven paa Leret, ligesom dette tidligere har strakt sig ind over større Dele af Sjælland; hvad vi nu finder, er kun de Lag, som ikke skuredes bort i Istiden. Derfor kender vi intet sikkert til Sjællands Historie i de mange Aarmillioner, der forløb efter Lerets Aflejring, og indtil Landet dækkedes af den store Ismasse. Men fra Jordlagene i Fyn og Jylland kan man drage den Slutning, at Sjælland efterhaanden er dukket op af Havet som en jævn Slette, over hvilken Floderne fra Skandinavien strømmede til Datidens Vesterhav. Samtidig aftog Temperaturen, saa Klimaet efterhaanden blev lige saa køligt som nutildags, og snart efter blev den saa lav, at vi nu skal til Nordnorge og Grønland for at finde noget tilsvarende.

ISTIDEN

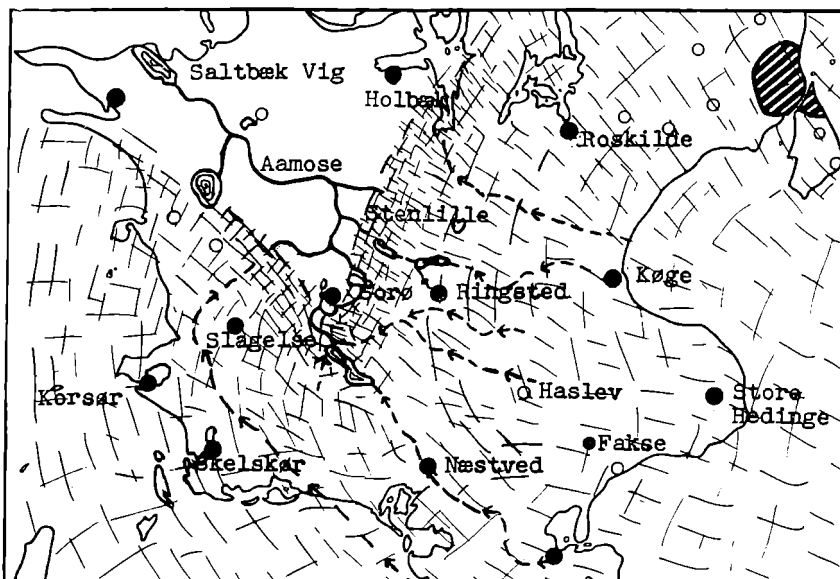
Ismasserne i Skandinavien Højfjelde, opstaaet af den evige Sne, bredte sig da mere og mere og dækkede til sidst hele Danmark, ja hele Nordeuropa. Snart gled Isen frem over Sjælland fra N. og N.Ø., snart fra Ø. eller endog fra S.Ø. — fra Østersøens store Bassin. Jordlagene paa den store Slette over Danmark blev for en stor Del rodet op og fjernet eller dynget sammen til store Bakkedrag sammen med den Moræne, der opstod af dem eller førtes med herved fra Norge og Sverige. Nogle Steder havde Isen lettere ved at skrabe Jordlagene væk, andre Steder var det ulige vanskeligere. Kalkryggen i Østsjælland tog Stødet af for Ismasserne og medførte, at der V. f. den blev liggende en Mængde af Moræneaflejringer, snart som store Bakkeknuder, snart som jævne Flader, der strækker sig mellem Bakkedragene og knytter dem sammen til Sjælland. En stor Bakkeknude opstod mellem Fakse og Næstved, en anden stabledes op mellem Sorø og Slagelse og naar højest op omkring Landsbyen Lindebjerg, og et tredje Højdeparti kom til at ligge mellem Ringsted og Roskilde og naar i Gydenløveshøj ved Skjoldnæsholm op til 126 m o. H., højere end andetsteds paa Sjælland. Et fjerde Bakkeparti opstod V. f. dette omkring Knabstrup og Jyderup, og et femte i Ods herred. Hvornaar disse Bakkeknuder er blevet til, kan man ikke sige, men deres nuværende Overfladeformer fik de, da Isen i den sidste Istid smeltede bort. Men da havde Isen ogsaa gentagne Gange ændret hele Landskabsbilledet. Mindst to Gange tidligere var Isen smeltet bort, og Klimaet var blevet som nutildags, og Landet dækkedes af Skove og Krat, men begge Gange er Isen atter rykket ud over Landet, fordi Temperaturen atter sank, og Isen har da gen-

optaget Arbejdet med at forme Landets Overflade. Sidste Gang naaede den dog ikke ud over hele Landet. Den gled da kun ud over de danske Øer og skød sin Rand frem over Øst- og Nordjylland til en Linie fra Bovbjerg ved Vesterhavet, østpaa til Viborg og derfra sydpaa midt ned gennem Jylland. I lang Tid kom Isen hertil fra Norge og Vestsverige og gled da over Midtsjælland frem fra N.Ø., men da Temperaturen atter steg, og Isranden rykkede tilbage igen, saa Limfjordsegnen og Midtjylland blev isfri, var det Ismasser fra Østersøen, der pressede sig fremad med nordvestlig Retning over Øerne. De Sten, man træffer flest af paa Markerne i Midtsjælland og langs Stranden, stammer saaledes enten fra Kalksokkelen under det sydøstlige Sjælland eller fra Østersøens Bund og tilgrænsende Landstrækninger i Sverige og Finland.

Da Isen senere begyndte at smelte bort fra Sjælland, blev først Egnen omkring Saltbæk Vig, N.Ø. f. Kalundborg, isfri, og derefter smeltede Isen bort i et bredt Bælte fra Saltbæk Vig og ind til Sorø-Stenlille-Egnen, med Undtagelse af talrige Isflager og Isklumper i Terrænets nuværende Lavninger, hvor de blev beskyttet mod Solvarmen af den Moræne, som blev tilbage paa deres Overflade, da den overliggende moræneholdige Is smeltede bort.

Paa dette Tidspunkt gled Ismasserne saaledes kun frem til Midtsjælland. Fra Køge Bugt gled den frem med vestlig Retning over Ringsted-Egnen og med nordvestlig Retning over Roskilde-Egnen, omtrent til den paa Kortet angivne Linie. Samtidig pressede Isen sig frem med nordvestlig og nordlig Retning over Sydsjælland til Sorø-Egnen og gennem Storebælt op til Egnen omkring Tissø. Dette Tidspunkt blev af afgørende Betydning for Landets nuværende Udseende, og vi skal derfor se lidt nøjere paa, hvad der skete dengang.

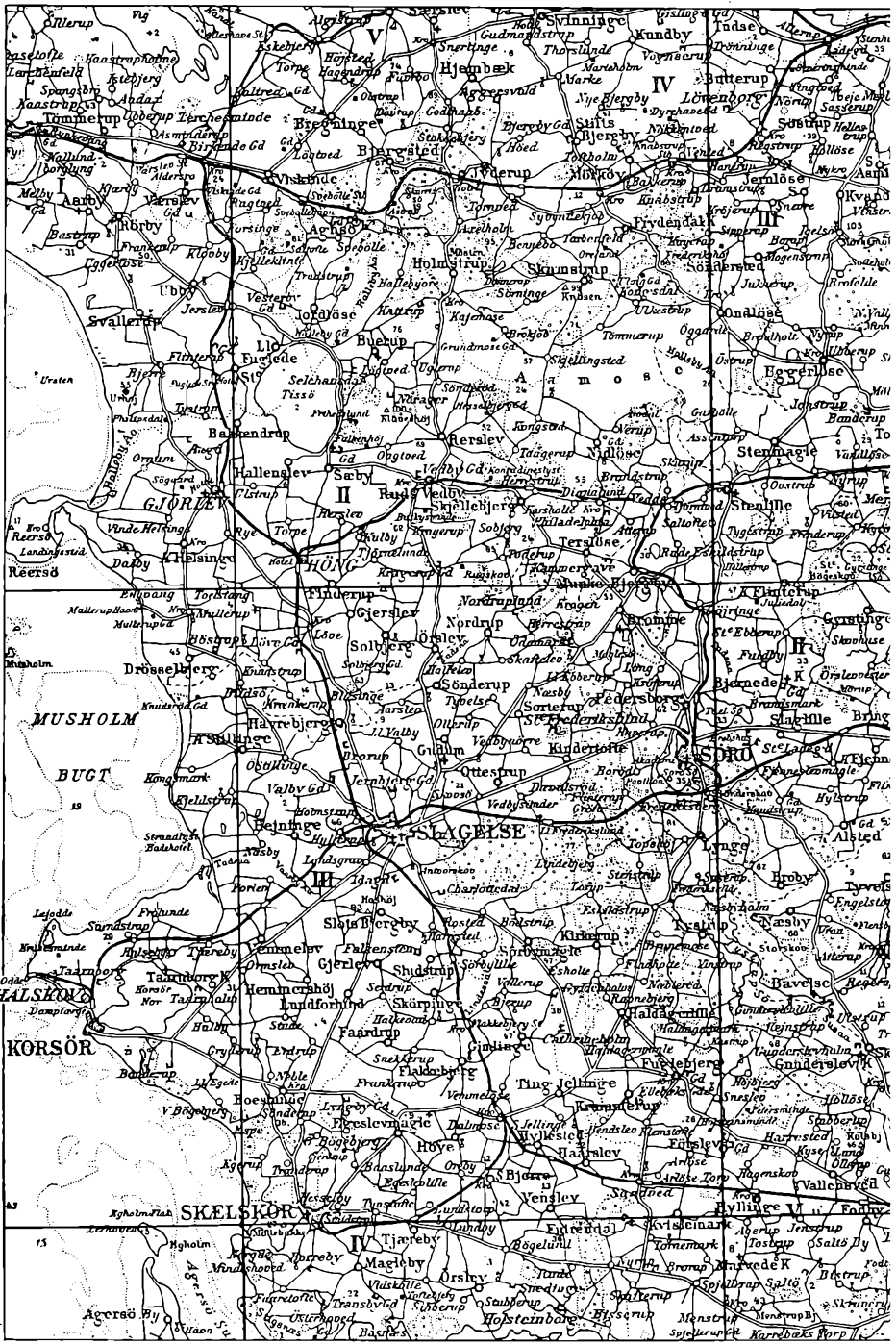
Hver Sommer smeltede et flere Meter tykt Lag Is bort af Isens Overflade og blev til Smeltevand, der sank ned gennem Revner og Sprækker i Isen og samlede sig nede i denne til vældige Floder, der strømmede ud mod Isranden. De løb helt nede i Tunneler i Bunden af Isen, altsaa nede paa den nuværende Landoverflade, og de havde Kraft nok til at skylle store Mængder af Grus, Sand og Ler med sig. Dette bevirkede, at Floderne gravede sig dybe Render ned i Underlaget, og det er derfor muligt nu at se, hvor disse Floder løb under Isen. Deres Vej er kendetegnet ved lange Dalfurer, *Tunneldale* kaldes de, da de angiver Istunnelernes Beliggenhed. En stærk Strøm har saaledes udgravet det Dalstrøg, der gaar fra Køge vestpaa langs Køge Aa og videre gennem Haraldsted Sø og Gyrstinge Sø næsten til



Kort over Isens omtrentlige Udbredelse i Midtsjælland, da Tunneldalene (punterede Linier med Pile) blev udgravet af Smeltevandsfloderne under Isen.

Stenlille. En større Strøm har løbet fra Præstø forbi Næstved og op gennem Susaa-Dalen til Tystrup Sø, hvorfra den fortsatte nordpaa fra dennes Vestende gennem Sorø Sø og Pedersborg Sø. En tredje Strøm har fulgt Bjerre Aa og Vaarby Aa i en Bue vesten om Slagelse og mod N.Ø. op ad Tude Aa. Desuden kan man spore en Del mindre Tunneldale i Terrænet mellem disse tre Hovedvandløb (se Kortet).

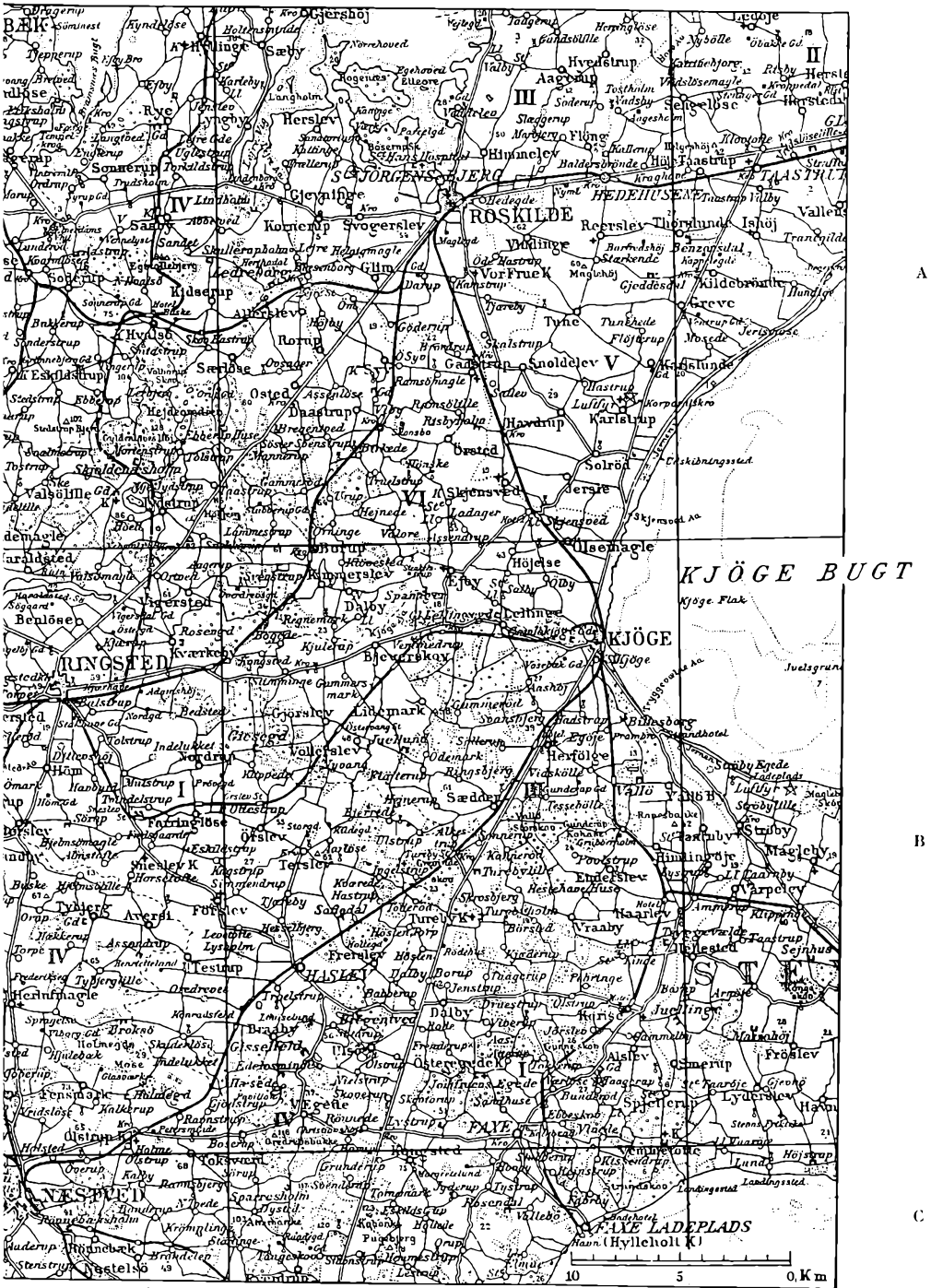
Store Mængder af Morænemateriale blev transporteret helt ud til Isranden og efterladt der. Nogle Steder blev Morænen da liggende som store, uregelmæssige *Randmorænebakker*; men hvor Smeltevandsfloderne dukkede frem af Istunnelerne som vældige Kilder, blev Sandet og Leret skyllet bort, og kun Stenene blev tilbage som Stenbestrøninger. Dette er saaledes Tilfældet omkring Grydebjerg, V. f. Sorø Sø (Gryde betyder Sten). Sydligere, i den sydvestlige Del af Hørsebøg Skov, ud mod Rødeng findes et Areal, der er fredet, og endnu længere sydpaa, i Sydøsthjørnet af Nyrup Skov, ligger et tredje Omraade. Alle disse tre Omraader er opstaaet ved, at Smeltevandet fra Tystrup Sø-Dalen her skyllede nordpaa. Sandet og Gruset aflejrede Smeltevandet snart efter igen. I Jylland optræder Smeltevandsaflejringer oftest som store Sandflader — det er de vestjyske Hedesletter



A

B

C



bl. a., — men selv om Sandet og Gruset blev aflejret som store Flader i Egnen N. f. Sorø og helt op til N. f. Stenlille, har Landet nu et ganske andet Udseende end Vestjylland. Det skyldes, at alle store Sandarealer indeholdt Klumper af Isen, som før dækkede Egnen, og da de senere smeltede, sank Sletterne sammen. Kun de færreste Steder kan man nu se Spor deraf. Det er saaledes Tilfældet N. f. Stenlille, hvor man ved Assendrup kan se, at Bakkerne alle sammen naar op til en bestemt Højde og er flade ovenpaa. Ogsaa Sandomraadet, hvorpaa Bromme Plantage ligger, er en saadan sammensunket Flade, og paa de Steder, hvor Isen, da Gruset og Sandet blev aflejret, endnu dækkede det meste af Egnen, blev der kun spredte Sandbakker og Sandrygge tilbage.

Adskillige Steder samlede Smeltevandet sig til mindre eller større Søer, og her sank da det fine Lerslam til Bunds. Dette *stenfri Ler* har særlig Interesse og kan let undersøges, da det som Regel er af-dækket i Teglværksgrave. Det optræder nemlig ofte paa saadanne Steder, hvor man ikke vilde tænke sig, at der engang har været Søer. Omkring Lindebjerg, en Landsby i Bakkepartiet mellem Sorø og Slagelse, er de højeste Bakketoppe mærkelige ved at være flade ovenpaa og desuden er de mere eller mindre runde og flere Hundrede Meter brede og staar med stejle Skrænter ud til Siderne. I Teglværksgraven i den østligste af de fem Bakker her kan man se, at de bestaar af stenfrit Ler. Disse flade Bakker — *Fladbakker* kaldes de — viser os saaledes, at der her har været en Sø i Istiden, selv om den har eksisteret oppe paa Bakketoppen og nu fuldstændig mangler Bredderne. Men Bredderne maa jo have eksisteret dengang, og de har da bestaaet af Isen. En lignende Sø med Bredder af Is har der været Ø. f. Slagelse, hvor nu Antvorskov Teglværk ligger, en anden fandtes paa Sjællands højeste Punkt, Gyldenløveshøj, og en tredie har eksisteret S.V. f. Stenlille ved Munke Bjergby, som ligger paa en Fladbakke. Mange andre Steder er der ogsaa blevet aflejret Ler i Søer, som forsvandt, da Isen smeltede bort, saaledes ved Orebogaard, N.V. f. Stenlille, ved Ondløse, Knabstrup og Ruds Vedby, hvor der alle Steder er Teglværksgrave.

En anden Interesse knytter sig til Lagdelingen i dette Ler. Om Vinteren var det jo mange Graders Kulde, og der laa Sne overalt, og saa smeltede Isen ikke, og det var derfor kun i den varme Sommer-tid, at Floderne strømmede og skyllede Ler og Sand ud i Søerne, hvori Sandet og det grove Ler sank til Bunds, medens det fine Ler holdt sig svævende og gjorde det iskolde Vand uklart. Først om

Vinteren, naar Vandet blev roligt, kunde det fede Ler synke til Bunds, og det lagde sig da paa Søbunden som et tyndt Lag. I Teglværksgravene er det nu ofte muligt at se alle disse mørke Vinterlag af Ler, der ligger som Aarringe i Træstammer, og hvert saadant Vinterlag er da, sammen med det underliggende Ler og Sand indtil næste Vinterlag aflejret i Løbet af eet Aar og udgør, hvad man kalder et *Aarsvarv*. Det er nogle Steder kun faa cm tykt, men oftest maaler det flere cm eller $\frac{1}{2}$ —1 m, alt efter hvor hurtigt Leret og Sandet er aflejret. Ved at tælle Vinterlagene kan man da faa at vide, hvor mange Aar Leraflejringen har vareet. I Egnen her træffes nogle af de smukkeste danske Aarsvarv, f. Eks. i Ruds Vedby, Knabstrup og ved Orebogaard, og særlig tydelige er de i Teglværksgraven ved Ondløse. Desværre er ikke alt Leret varvigt, som man kalder det, og det er derfor ikke muligt at tælle op, hvor længe Søerne har eksisteret. Som Regel findes der kun en 20—30 Aarsvarv paa hvert Sted.

Efter adskillige Aars Forløb var Isen i Midtsjælland smeltet saa meget bort, at Vandet samlede sig til en stor *Smeltevandsflod*, hvis brede Dal endnu ses i Landskabet. Den begynder helt sydpaa ved Tystrup Søens mægtige Tunneldal, øverst paa Dalsiden, N. f. Suserup og passerer med nordvestlig Retning mellem Lynge og Topshøj over til Rødeng ved Horsebøg og udmunder i Sorø Sø gennem Engdraget S. f. Parnas. Fortsættelsen gaar videre østpaa gennem Flommen til Tuel Sø, som den atter forlader ved Nordsiden og løber da med flere store Sving, som nu afvandes af Tude Aa, op til den vestlige Side af Stenlille, hvor den løber ud i Aamosens store Bassin. Først helt oppe ved Jyderup kan man atter spore Floden, idet der her fører en mægtig Kløft fra Halleby Aa forbi Agnsø Gaard gennem Stenrand Plantage til Bregninge Aa. Denne store Flod har da strømmet tværs over Sjælland, fra Isen i Næstved-Ringsted Egnen til Havet i Sejrø Bugt, og den modtog en Del Tilløb fra Isen i andre Egne af Sjælland, saa den maa have haft en anelig Størrelse. Nu afvandes den øverste Del af den gamle Flodseng af Susaa til Smaalandsfarvandet, den midterste af Tude Aa og Halleby Aa til Storebælt, og tilbage af den oprindelige Flod er da kun den lille Bregninge Aa, der løber ud i Saltbæk Vig.

I Egnen omkring Ringsted, Haslev og Næstved løb Floden i Kanaler inde under Isen, og i disse aflejrede den store Mængde af Sand og Grus. Da Isen senere smeltede bort, blev disse Tunneludfyldninger liggende som store og smaa Sandrygge i Fortsættelse af hinanden, angivende de gamle Tunnelers Veje under Isen paa

samme Maade som Tunneldalene. *Aasene* ligger derfor oftest i Tunneldalene og løber paa langs igennem dem, men andre Steder ligger *Aasene* tilsyneladende paa ganske flad Mark, men dog ofte med Engdrag og smaa Vandløb langs Siderne. De vigtigste af disse *Aase* er *Køge Aas* V. f. *Køge* og *Mogenstrup Aas* SØ. f. *Næstved*.

Endnu mens disse *Aase* blev dannet, opstod *Susaa*, og *Smeltevandsfloden* tværs over *Midtsjælland* skrumpede ind. I *Begyndelsen* havde den et *Vandspejl*, som laa en 7—8 m højere end nu, og mange Steder ses den gamle *Flodseng* endnu som brede, lave *Terrasser* langs *Susaaens* ofte stejle Sider, men over store *Strækninger* mangler de, sikkert fordi *Flodsengen* bestod af *Is*, som først er smeltet bort senere. Først noget efter sank *Vandspejlet* i *Susaa*, og den fik sit nuværende mærkelige *Forløb*, idet den udspringer S. f. *Rønnede Kro*, kun 9 km fra *Præstø Fjord*; derfra løber den mod N.V. op til *Midtsjælland*, hvor den bøjer vestpaa til *Tystrup Sø* og derefter løber tilbage mod S.Ø. til *Næstved* og *Smaalandsfarvandet*. I den øvre Del indtil *Tystrup Sø* har den endnu den *Retning*, som den havde, da den løb til *Saltbæk Vig* tværs over *Sjælland*; fra *Tystrup Sø* løber den derimod nu i den modsatte *Retning* af *dengang*.

EFTER ISTIDEN

Ismasserne smeltede da efterhaanden bort fra hele *Sjælland*, *Istiden* var forbi. *Klimaet* var blevet noget bedre end under *Istiden*, og *Planter* af samme *Slags* som dem, der nu træffes i *Højfjeldene* i *Norge* og paa *Grønland*, kunde tage det nyfødte *Land* i *Besiddelse*. I *Ruds Vedby Teglværksgrav* kan man se, hvorledes det varvige *Ler* fra *Istiden* opefter gaar over til *Ler* uden *Lagdelling*, hvori man øverst kan finde *Skaller* af *Snegle* og *Muslinger*, især af den store *Dam-musling*; derover følger et mørkt, tørveagtigt *Lag* med mange *Grene*. Derover følger atter *Ler*, og det viser, at *Klimaet* atter er blevet køligere for et *Stykke Tid*. Dette kortvarige varmere *Afsnit* efter *Isens Bortsmeltning* kalder man for *Allerød-Tiden*.

Efter den *Kuldeperiode*, som fulgte efter *Allerødtiden*, begyndte *Indvandringen* af *Planter* og *Dyr* rigtig at tage *Fart*. I vore *Tørve-moser* kan man følge denne *Indvandring*, idet de nederste *Lag* er dannet, da de første *Planter* indvandrede. Opefter gennem *Tørve-mosernes Lag* kan man da følge *Vekslingerne* i *Plantelivet* i *Søen* eller paa *Mosen*, hvori *Tørven* er dannet, eller i den omkringliggende *Del* af *Landet*. Det har herved vist sig, at *Fyrren* hurtigt har bredt sig og har til sidst dannet en sammenhængende *Skov* over hele *Lan-*

det. I denne Skov indvandrede en Mængde store Dyr, hvis Rester, Knogler og Takker ligger i Tørven. Allerede inden Fyrreskoven indvandrede, havde Rensdyr, Bæver, Bjørn, Ulv og Hare vist sig her i Landet paa deres Sommerstrefteg, eller de havde taget fast Bopæl heroppe, men nu kom hertil Elsdyr, den europæiske Bison, Uroksen (Stamformen for vort Kvæg), Kronhjorten og Raadyret (men derimod ikke Daadyret; det er kunstig indført). Indvandringen af Planter og Dyr lettedes betydeligt ved, at store Strækninger af Havbunden dengang var tørt Land, stedvis endog helt ned til 40 m's Dybde, og der var da en sammenhængende Landforbindelse fra Tyskland, hvorfra Planterne og Dyrene kom, over den vestlige Østersø, Lillebælt og Storebælt til Sjælland og videre over Øresund til Sverige. Østersøen var da virkelig en Sø med ferskt Vand. *Fyrretiden* kaldes derfor ogsaa for *Fastlandstiden*.

I Slutningen af Fyrretiden var Klimaet sikkert lige saa varmt som nutildags. Løvtræerne var da ogsaa indvandret og bredte sig i stedse stigende Antal paa Bekostning af Fyrretræerne, som snart efter helt forsvandt fra Sjælland. Tiden kaldes derefter *Egetiden*. Fastlandstiden var da ogsaa ophørt, og Sjælland fik nogenlunde sit nuværende Omrids. Mod Nord trængte Havet dog ind over mange af de nuværende Engstrækninger, medens til Gengæld en Del af Havbunden langs den sydlige Del af Sjælland endnu var tørt Land. Havet omkring Sjælland indeholder nu kun ca. 1 % Salt, men dengang maa der have været omtrent 3 Gange saa meget, altsaa som i Vesterhavet og det vestlige af Limfjorden nutildags. Det fremgaar af, at man i Strandaflejringerne fra denne Tid kan træffe Skaller af Østers, ikke blot ved Storebæltskysten, men ogsaa helt ind i Bunden af Roskilde Fjord, som dengang gennem sin vestlige Gren, Lejre Vig, naaede næsten ind til Byen Lejre, omtrent midtvejs mellem denne By og Landevejen.

Datidens Skove var saaledes vidt forskellige fra Nutidens. *Bøgen* er først indvandret senere, og Granerne er plantet her i Landet for et Par Hundrede Aar siden, og medens vi nu kun træffer adskillte Skove, var hele Landet dengang dækket af en sammenhængende Skov fra Kyst til Kyst, med Lysninger paa ufrugtbare Steder, langs Aaerne og langs Søerne. Landskabsbilledet nu er meget anderledes, takket være Menneskenes Indgriben. Allerede før Fyrretiden kom de herop paa deres Sommerjagter efter Rensdyr. Senere, da Fyrren bredte sig, og Klimaet blev bedre, slog de sig ned for stedse paa Holme og Øer i Skovene, senere hovedsagelig langs Kysterne for til sidst at brede sig over det ganske Land.

MIDTSJÆLLANDS PLANTEVÆKST

I Midtsjællands Natur er de fleste danske Plantesamfund til Stede. Intet af dem breder sig over større Omraader, saa vi kommer hurtigt fra det ene Samfund til det andet. Efter danske Forhold er Midtsjælland skovrigt, selv om det ikke kan maale sig med Nordsjælland, og foruden de store Sødrag (Sorø-Tuel, Gyrstinge, Tystrup-Bavelse) findes der i Omraadet endnu en Rigdom af Smaasøer, Vandløb og Vandhuller, der er egnet til Studiet af Planteliv i Sø og Aa. Bøgen er det almindeligste Skovtræ. Særlig skovrig er Egnen omkring Sorø, medens »Heden« mellem Roskilde og København er ganske fri for Skov. Mange Steder griber de forskellige Plantesamfund paa den smukkeste Maade ind i hinanden.

BØGESKOVEN

Kommer vi fra det aabne Land ind i Bøgeskoven, vil vi hurtigt kunne mærke, at Planternes Liv her er bestemt af tre Magter: *Skygge*, *Læ* og *Fugtighed*. Herinde findes kun ca. $\frac{1}{20}$ af det Lys, vi havde udenfor Skoven. Træernes Bladtag har taget Resten. Hvor der hist og her findes Huller i Kronerne, fremkalder Lyspletterne frodigere Plantevækst paa Skovbunden. I Bøgeskoven »blomstrer« Skovbunden før Løvspringet. Alt er belavet paa at komme tidligt op og blomstre, før Bøgebladene lukker af for det livgivende Sollys. Anemone, Kodriver, Lærkespore, Vorterod, Skovsyre og mange andre har hver paa sin Maade gemt Oplagsnæring fra forrige Aar for at kunne skyde op med dobbelt Kraft, saasnart Foraarsvarmen begynder. Hele Vinteren har de visne Blade skærmet Urternes underjordiske Dele. Ved Foraarstid skyder det hele op gennem det visne Bladelag, idet nogle af de unge Planter med bøjet Hoved sætter Nakken imod, medens andre folder spidse Blade henover de spæde Blomster og presser sig op til Sollyset. Saasnart Bøgen er sprunget ud, gaar hele Skovbunden i Sommerdvale. Den korte Blomstringstid er brugt til Blomstring, Frugtsætning og Samling af ny Oplagsnæring til næste Aar. Sommeren igennem finder vi navnlig Miliegræs paa de Steder, hvor Lyset kan naa igennem. Hvor Skovbrynet ikke er beskyttet af Buskvækst eller af Grene, som man har lagt paa Skovbunden, saa Vinden ikke kan blæse de beskyttende Blade væk, forsvinder Regnormene og andre rodende Skovbundsdyr. Der nydannes ingen Muld, Jorden bliver tørveagtig og sur, — her gaar Skoven

sin Undergang i Møde, fordi nye Træer ikke kan spire op i Morbunden. Paa saadan Skovbund træffer vi Skovstjerne og bølget Bunke.

Var Kampen om Lyset voldsom i Skovbunden, er den ikke mindre voldsom i Trækronerne. Træerne indbyrdes, og Grenene indbyrdes paa samme Træ kæmper med hinanden for hver at faa saa mange Blade op i Lyset som muligt. De øverste Grene strækkes opad, mens de nederste maa ud til Siden for ikke at komme i Skygge. Bladene danner Mosaik i deres Bestræbelser for at blive udsat for Solllys. Øverst i Bladhængen har vi tykke mørkegrønne Solblade, der



skygger for tyndere og lysere Skyggeblade. Hvor Grenene kommer til at ligge i Skygge, udvikles Knopperne overhovedet ikke.

Trækronernes Form er tydeligt paavirket af Lyset. Medens et fritstaaende Træ normalt vil have bladbærende Grene helt ned til Jorden, har Træerne inde i Skoven kun Blade oppe i Lyset. Ude i Skovens Udkant er Kronerne skæve, idet der paa den udvendige Side er bladbærende Grene helt ned til Jorden. Bliver et Træ fældet, udfyldes det derved opstaaede Hul hurtigt af de omkringstaaende Træer. Maaske forsøger en Løn eller et andet Træ at skyde op i Hullet. Det skynder sig opad med lange ranglede Skud, men kommer alligevel for sent og maa give op. Denne Træernes Kamp om Lyset benytter Forstmanden sig af til at faa Træer med lange, slanke Stammer, der giver det bedste Tømmer. Træerne plantes tæt i Planteskoler. Alle skynder sig til Vejrs for ikke at blive kvalt af Kammeraterne. Men dette gaar ud over Afstivningen. Saa begynder Forstmanden at tynde ud, saa der bliver et lille Pusterum til ogsaa at sørge for Tykkelsesvæksten, og snart begynder Kampen igen, for atter at følges af en Udtynding. Resultatet bliver den typiske danske Højskov med lange, lige Stammer.

Bøgestammerne er ret glatte. Efterhaanden som Barken nydannes

indefra, afstødes den gamle Bark i Pulverform. Hist og her ser vi Øjne, hvor der har siddet Grene, som nu er faldet af — først visne paa Grund af Lysmangel og senere mørnet under Angreb af Svampe og Mikrober. Barkbyldeerne, en Slags Dværggrene, er ogsaa et Vidnesbyrd om Tusmørket hernede.

Medens Grønkornene oppe i Sollyset bearbejder Kultveilten, saa Kulstoffet frigøres til Opbygning af Træet, tager Rødderne nede i Skovbunden Vand og Næring fra Jorden. Rodspidserne har slaet sig sammen med Svampetraade — Svamperod — og i Forening skaffer de to Træet, hvad det har Brug for. Paa Rodhalsen danner Mossen et Tæppe, der regulerer Fugtigheden, og op ad Stammen kan vi navnlig i Vindsiden finde forskellige Slags Lav, disse ejendommelige Væsener, der bestaar af Svampetraade og Alger. Svampen sørger for at holde fast og holde sammen paa det hele og tager sig af Vandforsyningen, medens Algen skaffer Kulstof til Foretagendet. Disse to har ved at slaa sig sammen frembragt et Væsen, der kan trives, hvor ingen andre kan gro. Efterhaanden fanges og ophobes saa meget Støv, at der kan blive Jordbund nok til Mosserne.

GRANSKOVEN

Holder vi et Stykke fotografisk Kopipapir i almindeligt Dagslys i fri Natur, og lægger Mærke til, hvor lang Tid det tager, inden det naar en vis Mørkhed, vil vi, ved at gentage det samme Forsøg inde i Bøgeskoven, komme til det Resultat, at det herinde varer ca. 20 Gange saa længe, og gentager vi saa Forsøget inde i Granskoven, vil det igen vare 20 Gange saa længe som i Bøgeskoven. I Granskovens Bund har vi altsaa kun en meget ringe Brøkdelen af det Lys, der findes i fri Natur. Inde i Grantykningen finder vi derfor ingen grøn Plantevækst paa Skovbunden. Derimod finder vi, navnlig om Efteraaret, et Mylder af Svampe, der er Raadplanter, det vil sige, de lever af raadnende organiske Stoffer, hvorfra de faar deres Kulstof. De kan altsaa undvære Grønkornene og dermed Sollyset.

Roder vi lidt op i Granskovens Bund, vil vi se, at der næsten ikke findes Muld. Naalene og Grenene indeholder Harpiks, der virker bevarende overfor Mikrober. Af samme Grund bliver de visne Grene siddende i Aarevis. (Visne Egegrene bliver siddende længe paa Egene paa Grund af deres Indhold af Garvesyre, der paa samme Maade virker bevarende.)

For hvert Aar, Granen vokser, fjører den en ny Etage af Grene

til sin Krone. Paa unge Graner kan vi derfor nemt tælle, hvor gamle de er. Ved at gaa ovenfra og nedefter kan vi ogsaa se, hvor længe Naalene sidder paa Granen. Hvor gammel en Granplantning er, kan vi ogsaa se ved at gaa hen til en Brændestabel og tælle Aarringene paa de fældede Stammer. Her lægger vi ogsaa Mærke til, at de inderste Aarringe, der i sin Tid har siddet i Toppen, er meget tykkere end de yderste. Vi kan ogsaa se, at alle Knaster, der oprindelig er Grene, gaar helt ind til Midten, svarende til, at de oprindelig blev anlagt i en Kreds omkring Topskuddet. I den gamle Granskov, hvor Lyset kan naa Bunden, vil vi mest finde Morbundsplanter.

MARKEN

Paa den dyrkede Jord finder vi først og fremmest de enaarige Planter. De fleraarige har her daarlige Vilkaar, idet Jorden stadig bliver rodet op. Tidsel, Padderokke, Kvikgræs og andre fleraarige Ukrudsplanter findes her dog, da deres underjordiske Dele kan vokse videre, selvom Ploven og Harven river dem over. Ellers byder Marken navnlig paa enaarige vilde Planter, blandt hvilke Valmue, Agersennep og Agerkaal er de almindeligste.

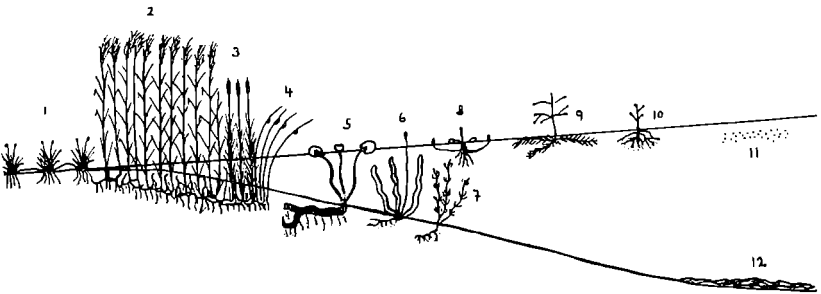
GRØFTEKANTEN OG STENGÆRDET

Grøftekanten og Stengærdet er Tuernes og Staudernes Land. Her kan de fleraarige Planter staa i Fred, forstaaet paa den Maade, at her griber Mennesket ikke ind. Ellers er her Kamp nok mellem Individerne indbyrdes. Mælkebøtten skyder sine Blade i Vejret og bøjer dem efterhaanden kvælende ned over det omgivende Græs. Vejrs bredden bærer sig ad paa samme Maade. Mange Græsser holder sammen i tætte Tuer, og klarer sig derved overfor den omgivende Plantevækst. Tager vi en Græstue op ved Vintertid og piller den fra hinanden, vil vi se, hvordan de unge spæde Skud er gemt i Tuens lune Indre, dækket af det fjorgamle visne Græs. Cikorie, Bynke, Rejnfan, Katost, Dueurt, Nælde og mange andre sender de lange Stængler til Vejrs for at faa Afkommet ud i Verden. I Løbet af Efteraaret og Vinteren spreder Blæsten Frøene viden om. Undersøger vi Jordbunden, vil vi se, at ogsaa her arbejdes der for at faa Afkom ud i Verden. Lige ved Moderplanten finder vi Knopper, der skal skyde frem, saasnt Vejret er til det, og lange Udløbere sender Knopper ud til nye Voksesteder. Men Kampen om en Plads i Lyset er haard, kun en ringe Brøkdel af Afkommet naar at blive voksen. — Paa mange

af Stengærderne finder vi smukke Bevoksninger af Engelsød, der som de andre Bregner hvert Aar sender Millioner af Sporer ud i Verden. Stenene er ofte prydet med smukke Mønstre af Lav.

SØEN

I Søernes Plantesamfund finder vi inde fra Søbredden udefter soppende, flydende, svømmende, svævende og paa Bunden liggende Former. Omkring Søen, hvor Jordbunden er vaad, finder vi Tuerne, hvor Individerne holder tæt sammen og ikke tillader andre at komme



Søbred.

1. Tuer. 2. Tagrør. 3. Dunhammer. 4. Kogleaks. 5. Aakande. 6. Vandaks. 7. Kransaalalge. 8. Vand-Pileurt. 9. Blærerod. 10. Vandrollike. 11. Plankton. 12. Svampe.

til. Saa begynder Rørskoven at soppe ud i Vandet. Her møder vi Tagrør, Dunhammer, Kogleaks og andre høje Planter, hvis Jordstængler gennemvæver Bunden og holder sig fast med duskformede Rødder. Stænglerne staar tæt og stiver hinanden af. Kun udadtil er Pladsen fri, men her hindrer den tiltagende Dybde og Bølgeslaget videre Fremstød. I Bugter, hvor der er Læ, fortsætter Aakanderne udefter til 2—3 Meters Dybde, forankret i Bunden med mægtige armtykke Jordstængler, der bærer lange haarede Rødder. Lange Blad- og Blomsterstilke fører op til Flydebladene og Blomsterne. Flydebladene har Spalteaabninger paa Oversiden, der har et Vokslag, saa Vandet let løber af dem. — Længere ude mister Planterne Forbindelsen mellem Bunden og Overfladen. Frøbid og Andemad har ogsaa Flydeblade. Rødderne hænger frit ned i Vandet og maa tage Næringssaltene fra dette. Her træffer vi ogsaa Vandrollike og Rovplanten Blærerod, der fanger Smaadyr i sine Rodblærer og fordøjer dem. De rodfæstede Planter paa dybere Vand, som f. Eks. Vandaks og Kransaalalge, har tynde, traadformede eller findelte Blade, svarende til, at de maa udnytte den Luft, der findes opløst i

Vandet. Fritsvævende i Vandet har vi mikroskopiske Planteformer, der tilsammen kaldes Svæv eller Plankton og udgør vigtig Føde for Fiskeyngel.

Det døde Plantemateriale bliver til Dynd og Tørv og vil efterhaanden udfylde Søen, og de forskellige Plantebælter rykker ud efter. I Søer, der ligger i Læ, vil Tilgroningen være størst ved den nordlige Bred, idet Foraarsolen her vil fremlokke Plantevækst paa en Tid, hvor de andre Bredder maaske endnu er dækket af Sne, og hele Sommeren igennem virker Solen stærkest her. Hvor Vinden kan komme til, vil Tilgroningen være afhængig af Vindretningen. Stærkest bliver den i Læsiden, medens Bølgeslaget paa den modsatte Side hindrer rolig Plantevækst.

MOSEN

Efterhaanden vil det døde Plantemateriale fylde Søen mere og mere. Den store Stofproduktion, den lave Temperatur og Mangel paa tilstrækkelig Ilt hindrer Forraadnelse. Naar Dybden kun er 1—2 Meter, kan Rørskoven brede sig over hele Søen og forberede Mosedannelsen, der ofte begynder som Dyndeng med Græs og Starbevoksning blandet med Engkarse, Kabbeleje, Ranunkel, Syre og Mos. Naar Dyndengen ikke mere oversvømmes regelmæssigt, omdannes den til Tørveeng eller Lavmose, og der sker en ny Indvandring af Planter. Mosedannelsen afsluttes i Reglen med Dannelse af Højmose, hvor Tørvemosset er den fremherskende Plante. Tørvemosset har en mægtig Vandsugningsevne. Det kan opsuge 20 Gange sin egen Vægt Vand. Topskuddene skyder kraftigt i Vejret, den ene Generation vokser ovenpaa den anden. Mosens Overflade bliver efterhaanden opadbuget, og paa de tørreste Steder indvandrer Lyng, Kæruld, Revling, Krybende Pil, Soldug og andre Planter.

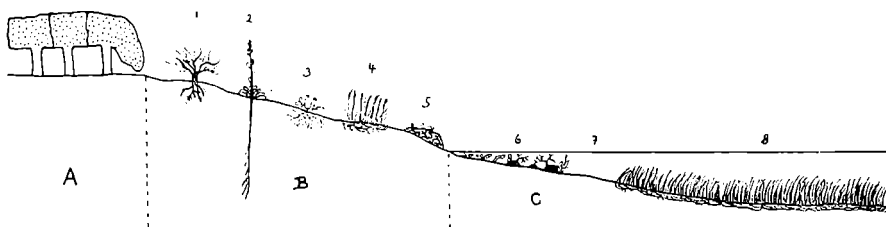
ENGEN

Planter, der vokser paa tørre Steder, maa ved Behaaring, tyk Hud, Vokslag og paa andre Maader beskytte sig mod for stærk Fordampning. Engens Bund er altid fugtig. Her behøver Planterne ikke indrette sig paa lille Fordampning. Selv i den tørreste Sommertid staar Engens Planter frisk grønne. Da der er Ro i Jordbunden, finder vi her mange fleraarige Planter. Engkabbelejens store gule Blomster pynter op i det saftige grønne. Om Foraaret sender Engkarsen sine lilla Blomsterstande til Vejrs. Dens nederste Blade lægger sig paa den fugtige Jord, og ved Grunden af Smaabladene dannes der

Yngleknopper, der skyder op som nye Planter ved Siden af den gamle. Engnellikerodens kødfarvede Blomsterklokker retter sig ved Frugtmodningen op, og dens haarede Frugter hager sig fast i ens Tøj for som blind Passager at blive fragtet til andre Voksesteder. — Iøvrigt er det Græsserne, der er fremherskende i Engen.

STRANDEN

Hvor Stranden er fugtig og lerblandet, har vi Strandeng med Bevoksning af Tagrør, Sødgræs, Siv, Strandkogleaks m. m. En stenet



Ved Stranden.

A. Skovens Rige. B. Strandens Rige. C. Havets Rige.

1. Forkrøblet Busk. 2. Rosetplante (Kongelys). 3. Plante med Rodnet. 4. Marehalm.
5. Opskyttet Tang med Kimplanter. 6. Forstrand med Grønalger og Blæretang.
7. Bar Sandbund. 8. Bændeltang.

eller sandet Strandbred byder Planterne haarde Vilkaar. Solen brænder ubarmhjertigt, Vinden slider i Bladene, Saltstænk fra Havet virker ødelæggende, Overskylninger med Saltvand roder op i Jordbunden, Sandflugten dækker til osv. osv. Sandet er fattigt paa Næring og tørrer hurtigt efter Regn. Planterne maa indrette sig paa disse Kaar. I de overjordiske Dele maa der foretages Foranstaltninger mod Vandtab. Bladene dækkes med Voksklædning eller et meget Overtræk af saftige Haar. Spalteaabningerne anbringes i Fordybninger og dybe Riller, der klemmes til i tørt Vejr, idet Bladene ruller sig sammen. Andre Strandplanter har tykke saftfyldte Blade.

Strandplanternes underjordiske Dele er ogsaa tydeligt præget af Kaarene paa Strandbredden. Hjælme og Marehalm gennemvæver Sandet med et vidtforgrenet Netværk af Jordstængler, der binder Sandet sammen. Blæser Vinden et Hul i Sandet, hænger Rodtræverne som lange duskede Skæg i Hullerne. Dækker Sandet Planterne til, kommer der flere Skud op fra Stænglerne og binder derved Sandet. Hist og her finder vi Rosetplanterne, der sender meterlange Pælerødder ned i Bunden for at komme ned, hvor der altid er Vand.

Naar de andre Strandplanter hænger med Bladene, staar Rosetterne derfor ofte stadig frisk grønne. Andre Strandplanter har et vidtfor-grenet Rodsystem, der gennemvæver et stort Omraade for at kunne faa den Smule Næring, der er, og for at faa Vand nok. Vil vi have et saadant Rodnet at se, maa vi vaske det ud, ved f. Eks. at bruge en Vandkandc. Rodnettet vil da vise sig at være et mægtigt Skæg, mange Gange større end Plantens grønne Dele.

Ude i Vandet bydes der Planterne helt andre Kaar. Karakteristisk for Havplanterne er, at de mangler Afstivning. Det behøver de jo heller ikke, da de holdes oprejst i Vandet af Opdriften, og de maa kunne give efter for Bølgeslag og Strømninger. Hvor Vandet er nogenlunde roligt, og Bunden er blød, dækker Bændeltangen Havbunden. Den gaar helt ud til ca. 10 Meters Dybde. Bændeltangen er en Blomsterplante. Dens Jordstængler gennemvæver Havbunden. De grønne græsagtige Blade holdes oprejst i Vandet af talrige smaabitte Luftrum. I de mægtige Enge af Bændeltang rører der sig et rigt Dyreliv, og her finder mange Nyttfisk deres Næring. Storme og Bølgeslag river ofte store Mængder af Bændeltang løs og skyller det op paa Kysten. Den tørrede Bændeltang anvendes som Stoppemateriale og Gødning. Man har regnet ud, at Bændeltangen aarligt frem-bringer 4 Gange saa meget Tørstof som Danmarks Produktion af Ager- og Enghø. Gaar vi fra Stranden udefter, kommer vi først ud i den flade Forstrand, hvor vi navnlig træffer Grønalger og Blæretang. Et Stykke ude er Havbunden bar, fordi Bølgerne, der kommer ude-fra, her naar Bunden og bryder over. Her er derfor altid Uro i Bunden, og der dannes lange Sandrevler. Længere ude fortsættes Plantevæksten, og her har vi de store Bændeltangomraader.

Paa Strandens Sten finder man ofte smukke Bevoksninger af Lav. Lige over Vandskorpen har Stenene et bredt Bælte af en sort Lavart, der i Reglen anses for opskyllet Snavs. Vestsiden af Stenene plejer at være prydet med Mønstre af gul Væggelav og en graa Lavart.

L i t t e r a t u r : Sofus Franck: Mellem Skovens Stammer. — Sofus Franck: Skovens Planteliv. Balslev og Simonsen: Danske Plantesamfund. — Sofus Franck: Plantelivet belyst ved Skoleforsøg. — C. H. Bornebusch: Skovnaturen.

MIDTSJÆLLANDS DYRELIV

Hvert dansk Landskabsomraade har sin særlige Karakter be-
roende paa Jordbundsforholdene, Vegetationen og deraf følgende
Lys- og Fugtighedsforhold — man taler bl. a. om »Skovklimaet« —,
at Dyrelivet er i høj Grad præget heraf. For at forstaa de forskellige
Typers Livskamp, maa man da først og fremmest søge at vinde For-
staaelse af de ejendommelige Kaar, deres Hjemomraade stiller dem.
Man vil da lettest kunne følge dem i deres Arbejde og undrende
erfare, hvorledes de — ofte med uhyre primitive Redskaber — løser
de vanskelige Opgaver, de er stillet overfor.

En Oversigt i kort Form over en Række forskellige, danske Land-
skabsomraader kan kun give et Fingerpeg for de forskellige Iagt-
tagelser. Man maa da uddybe dem ved selv at trænge videre ned med
Undersøgelserne og ved at søge til Faglitteraturen.

SKOVENE

Overalt i Skoven lever Milliarder af Smaadyr. I den frodige Muld-
bund lever en hel Verden af Orme, Snegle, Insektlarver o. m. a. Dyr,
og disse Dyr er af den største Vigtighed for Skovens Trivsel; det
er dem, der ved deres bestandige Omrodning og Fortæring af alt
dødt Plantestof skaber Omsætning og Udluftning i Jorden, saa Bun-
den holder sig som frisk Muldbund.

Var Bunden ikke frisk, vilde hverken Skovtræerne eller Græs og
Urter trives saa frodigt, og der vilde heller ikke paa Planterne være
Plads til et rigt Dyreliv. Nu trives der ogsaa dér Milliarder af Smaa-
dyr: Insekter og Smaadyr af alle Slags. De lever af Bladene paa
Urter og Træer, af Blomsterstøv og Honning, under Barken eller
inde i Træernes Ved.

Overalt i Skovene er der altsaa samlet Milliarder af Smaadyr,
som sammen med Vegetationen danner Grundbetingelsen for de
store Dyrs Eksistens.

A. Padder, Krybdyr og Pattedyr.

Salamandrene sover om Dagen under nedfaldne Grene, om Nat-
ten kryber de omkring paa Fangst efter Smaadyr; ogsaa *Skrubtud-*
serne er fortrinsvis fremme om Natten, mens de om Dagen sover i
selvgravede Huler. Derimod træffer man mange *brune Frøer* fremme
paa Fangst om Dagen.

Firbenene (baade det æglæggende og det levendefødende), *Staal-*

orme og Snoge er almindelige. *Hugormen* optræder derimod mere spredt, især knyttet til sandede Skovstrækninger.

Om Natten strejfer *Pindsvinet* omkring paa Fangst, særlig i Krat, og i Skovjorden arbejder *Muldvarpen*. Dens Gange kan ligge saa tæt, at man hvert Øjeblik synker ned i Mulden. Over blød Skovjord danner den ikke Muldvarpeskud. Dens lille Slægtning *Spidsmusen* jager fortrinsvis ovenpaa Jorden.

Næsten overalt støder man paa *Musehuller*, som fører ind til Gange og Boliger beboede af *Skovmus* eller *Rødmus*. Selv om man her og der træffer dem fremme under Arbejdet, foregaar dette dog i nogen Grad skjult. I Hulrum i Stubbe, under Vindfælder o. m. a. Steder træffer man store Mængder af deres Maaltidsrester: Skalrester af Agern, oplukkede Hasselnødder, afskællede Koglerester o. lign.

Om Vinteren foregaar ofte store Indvandringer af *Markmus* til Skovene, hvor de særlig kan gøre Skade ved at begnave Barken af smaa Bøge, hvis Fod er skjult af høj Græsbevoksning.

Vor mindste Museart *Dværgmusen*, som egentlig er Jyde, blev i 1913 indslæbt med Halm og Hø fra Jylland til Sjælland. Den har i de senere Aar bredt sig over store Dele af Øen, er fundet 1921 ved Ringsted og 1927 i Egnen mellem Slagelse og Næstved. Selv om den mest træffes paa aabent Land, kan den dog ogsaa forekomme i Skovene.

Egernet. En stor vestlig Bestand — vist meget gammel — findes i Skovegnene omkring Sorø—Jyderup. De fleste Egern paa Sorøegnen er mørkebrune, ved Jyderup derimod af den velkendte røde Type. Som et udpræget Dagdyr og som den glimrende Klatrer er Egernet let at iagttage. Desuden ser man, særlig i Naaleskovene, talrige Spor af dens Ernæringsvirksomhed; Skovbunden kan være helt oversaaet med Grankogleakser og afbidte Kogleskæl. I Trækronerne ser man dens kugleformede Reder, tætte Grenfletninger, hvis Hulrum næsten er helt udfyldt med Græs og Mos.

Den eneste Hjorteart, som findes vildtlevende paa Sjælland, er *Raadyret*, som er almindelig i mange Skove. Ved Afbidning af Kviste hæmmer den de unge Træers Vækst og omdanner dem til Buske, og ved sin Fejning (Afgnidning af de nye Takkers laadne Hud) afbarker den unge Stammer, saa at Træerne dræbes.

Blandt Rovdyrene er *Ræv* og *Grævling* almindelige, ligeledes *Hermelinen*; derimod ser man ikke saa ofte *Bruden*, som vist er noget mindre almindelig. *Skovmaaren*, som tidligere var udbredt i alle

Landets større Skove, er nu en stor Sjældenhed, og dens Eksistens her synes truet.

B. Skovfuglenes Ernæring.

Skovjorden med dens store Mængder af Smaadyr og de mange nedfaldne Frø og Frugter er ogsaa en rig Næringskilde for Fugle. *Bogfinkerne* gennemklipper Bogfrugter og Frø med det skarprandede Næb, og under Maaltidet bliver de nede paa Jorden. *Musvit*, *Blaamejse* og *Graamejse* kaster med Næbbet Blade til Side for at fange Smaadyr og tage Frø og tyndskallede Nødfrugter. Disse bærer de til Vejrs til Grene, støtter dem til Barken med Fødderne og gennemhugger Skallerne med Næbbet.

Solsort og *Drossel* arbejder ogsaa paa Skovbunden. De kaster Blade til Side under deres Insektfangst. Droslen griber desuden Snegle og hugger deres Skaller i Stykker mod Sten paa Jorden, man kan let finde disse »Drosselværksteder«.

Rødhalsen anvender en anden Arbejdsmaade. Den sidder ubevægelig paa en lavt stillet Gren og holder Øje med Insekter i Græsset og paa Skovbunden. Hver Gang den opdager Bytte, flyver den ned for at gribe det. *Nattergalen*, som særlig er knyttet til kratbevoksede Skovlavninger, arbejder paa lignende Maade som Solsorten, men gerne skjult i høj, urteagtig Vegetation.

Vanskelig at se, trods Størrelsen, er *Skovskaden* paa Grund af Grundfarvens Lighed med vissent Løv. Man bliver gerne opmærksom paa den ved at se Løv kastes voldsomt til Side, naar Fuglen arbejder for at finde Insekter og Orme eller Olden. Heller ikke *Ringduen* er let at faa Øje paa, naar den gaar omkring paa Skovjorden for at oppille fritliggende Granfrø og Olden, som den sluger uden Sønderdeling af Skallerne.

Stæren og de større Kragefugle, *Krage*, *Raage* og *Allike*, finder deres meste Føde paa græsklædte Skovsletter og omliggende Marker.

En mærkelig Evne til at gennemsoge alle Huller og Spalter i Stubbe, Stammestabler og Stengærder har *Gærdesmitten*, som i disse halvmørke Rum kan finde skjultlevende Insekter og Edderkopper.

Den store Insektrigdom paa Buskenes og Trærnes grønne Blade er ogsaa et uudtømmeligt Forraadskammer for Fugle. *Bogfinken* klatrer lidt ubehjælpsomt omkring under sin Insektfangst. Rene Akrobater er *Musvit*, *Blaamejse* og *Graamejse*, som færdes paa de mindste Kviste, hængende med Ryggen mod Jorden.

Skjult af Løvet smutter de smaa spidsnæbbede Sangere, *Munk*,

Havesanger, Tornsanger, Gærdesanger og *Løvsanger*, omkring, kun glimtvis faar vi dem at se i Lysningerne, naar de her snapper Smaa-
dyr fra Bladene.

I de tætte Granbevoksninger arbejder *Fuglekongerne* sig svirrende op langs Kvistene, paa hvis Naale og Bark de griber ganske smaa Insekter. Men de er vanskelige at iagttage paa Grund af deres grønlig Fjerdragt og den halvmørke Arbejdsplads.

Den *graa Fluesnapper* og den langt mere spredt forekommende *brogede Fluesnapper* sidder i evig Uro paa fritstillede Grene og farer herfra ud for at fange flyvende Insekter.

Buskenes og Træernes saftige Frugter fortæres af *Stære, Solsorter* og *Drosler*, som gennem deres Ekskrementer udsaar mange Frø af bærbærende Planter.

En ganske ejendommelig Ernæring træffer vi hos *Kærnebideren*, som først gennembider og bortkaster Frugtkødet af Kirsebær og Tjørnefrugter, derefter Stenene med sit kraftige Næb for at faa Kærnen fat. Den arbejder meget stille og skjult og er derfor vanskelig at iagttage.

Træstammer og svære Grene er Foderpladser for de klatrende Fugle. Almindelig overalt er den *store Flagspætte*, som ikke blot tager Insekter uden paa Barken, men som ogsaa med det mejseldannede Næb kan løshugge Barkflager og gennenhulle Bark og Ved for at skaffe sig Adgang til skjultlevende Smaadyr i Stammen. Desuden fæster den Kogler af Gran og Fyr i Spalter og Grenvinkler. Ved Næbhug tvinger den de tæt sluttende Skæl til Side, saa at den kan faa fat i Frøene. Rundt omkring Træets Fod ligger ofte store Mængder af færdigt behandlede Kogler.

Spætmejsen, den eneste danske Fugl, der baade kan klatre til Vejs og forlæns ned ad Stammen, arbejder baade som Spætte og som Mejsle. Den fanger Insekter paa og inden for Barken, fæster Nødder (Bog og Hassel) i Barkrevner og aabner dem med Næbhug, og den kan som Mejslerne klatre paa de spinkleste Kviste under sin Insektfangst.

Langt vanskeligere at iagttage er den lille brunlige, barkfarvede *Træløber*, der færdes saa stille, mens den med sit spinkle Næb fanger Smaainsekter paa Barken og inde i Barkrevnerne.

Blandt Rovfuglene er *Spurvehøgen* almindelig. Den anvender mange forskellige Jagtmetoder. Ofte bygger den paa den pludselige Overraskelse i Angrebet, enten det føres fra Luften eller fra en skjultsiddende Gren. Dens Hovedføde er Smaafugle, som den baade

kan gribe i Flugten og naar de færdes paa Træer eller Jorden. Paa Skovbunden mellem Stammerne finder man ofte dens Maaltidsrester: en lille Bunke afrevne Fjer.

Musvaagen er ret udbredt i Midtsjælland, men langtfra saa talrig som tidligere. Som udpræget Musejæger er den efter den nugældende Jagtlov fredet fra 1. Februar til 15. September.

Taarnfalken, som vel oprindelig er en Klippeboer og ogsaa i Danmark flere Steder knyttet til Klinter, slaar sig hist og her ned i Skovene. Paa sin Jagt staar den flagrende i Luften over Skovsletter og omliggende aabent Land, hvor den søger Mus og store Insekter. Dens Betydning som Musejæger er meget stor.

Natuglen er almindelig udbredt, men er vanskelig at opdage paa Sovepladser ved Grenvinklernes inderste Del eller i Hulrum i Stammer. Under Træet, hvor den hviler, ophobes store Mængder af Uglegylp. Den er fredet, og flere Steder sætter man Uglekasser op til den, da den ikke altid har let ved at finde naturlige Redekamre.

Skovhornuglen er ret talrig, den findes omkring Ringsted, Sorø og Slagelse. Den vælger helst Granplantninger til Soveplads og er ligesom Natuglen vigtig som Musejæger.

C. Skovfuglenes Reder.

Kun faa Skovfugle bygger paa Jorden. Her kan man træffe Gulspurvens Rede, skaalformet, ret fast bygget af grove Græsstraa, indvendig foret med fint Græs, Hestehaar o. lign. Ogsaa Rødhalsens Rede kan findes paa Jorden under store, dækkende Blade eller Trærødder. Den er ligeledes skaalformet, det samme gælder Nattergalens Rede, der bygges paa en Jordforhøjning eller Stub, skjult mellem høje Nælder eller tætte Brombær. Derimod er Løvsangerens Rede overbygget med et fremspringende Tag.

Lavt i Buske eller mellem Grene af unge Træer finder vi aabent flettede Reder af spinkle Straa, undertiden tillige med andet Byggemateriale (Munkes, Havesangeres, Tornsangeres og Gærdesangerreder).

Solsort og Drossel bygger i unge Graner eller Løvtræer, til Tider ogsaa oppe i større Træer. Byggematerialet i disse store, skaalformede Reder er først og fremmest blødt Plantemateriale, Straa, visne Blade og Mos, men skjult i Solsortredens Væg og Gulv findes en tung Skaal af Ler og indvendig i Drosselreden en glattet Skaal af trøsket Træ.

Bogfinken kan bygge i ganske unge Træer, men i Højskov findes

dens Rede ofte højt oppe i en aaben Grenvinkel, hvor man skulde tro, enhver kunde se den; men Redeskaalen, som indvendig er udforet med Haar og Fjer, er bygget af Mos, der udvendig delvis er dækket af Lav og Bøgeknopekæl, saa at den ligner en Knast paa Træet.

De store Træer med de kraftige Grenvinkler er først og fremmest Redepladser for store Fugle, der vel alle benytter træagtigt Grensmateriale til Skaalkonstruktionen, selv om der til Redelejet anvendes forskelligartet blødere Materiale. Her træffes Kragernes Reder, oftest spredt byggede i Skovbrynet. Raagerne bygger kolonivis i Trækroernerne. Ogsaa Hejrekolonier findes i Skovkroner, gerne i Nærheden af store Søer, Fjorde eller Havet. (Een Koloni paa Glænø, een ved Knabstrup.)

Musvaagens Rede bygges i høje Skovtræer i en svær Grenvinkel. Set fra Skovbunden minder den om Kragens Rede, men den er langt større og i Konstruktion en Del af afvigende. Ogsaa Spurvehøgens Rede bygges i Træer, hos os vist altid i Naaletræer.

I den gamle Skov dannes der ved Afbrækning af døde Grene og senere Ødelæggelse af Vedresterne i den tilbagesiddende Grenstump Mængder af Huller ind i Stammerne. Disse Kamre benyttes i stor Udstrækning til Redebygning; i de store ruger bl. a. Natugler og Alliker, de mindre benyttes af Stær, Musvit, Blaamejse, Graamejse, Spætmejse o. fl. a. Næsten alle disse Kamre har Indgangshullet siddende paa et lavt Fremspring, den gamle Grenstump. Paa Stammer og Grene findes ogsaa skarprandede, ca. 5 cm brede, næsten kredsformede Huller, der gaar direkte ind i Træet fra Barkens Plan. Det er Indgangen til Spættens Redekamre. Med sit Mejselnæb danner den ved Løshugning af ganske smaa Vedsplinter en kort Gang, som gaar skraat til Vejrs for inde i Stammen at munde ud i selve Redekammeret, der herfra kan være udmejslet til en Dybde af ca. 25 cm. Mærkeligt nok benyttes disse Redekamre kun een Sommer, næste Aar hugger Spætten et nyt ud.

De gamle Spættereder benyttes af andre Huleboere, særlig Stær og Spætmejse; for Spætmejsen er Døraabningen dog for stor, men saa formindsker den den ved delvis at mure Hullet til med Ler opblandet med Spyt.

Ogsaa Træløberen kan bygge i Huller, men oftere benytter den til Redeplads et snævert Rum bag delvis fraspaltet Bark. Her opdynger den en Stabel Smaakviste, oven paa hvilke den danner et blødt Leje af Mos og Fjer.

D. Flagermus.

En Del Flagermus er knyttet til Skovene. Som Regel jager de fra Mørkets Frembrud, dog kan man af og til se enkelte, vist særlig i det tidlige Foraar, paa Insektfangst om Dagen. Til Soveplads vælger de Spalterum under Bark eller Huller i store Grene og Stammer.

E. Vintergæster i Skovene.

Mens vore Skove i nogen Grad affolkes for Fugle ved Trækket mod mildere Egne, faar vi Erstatning ved Gennemrejse og Vinterbesøg fra koldere, nordligt, til Dels østligt liggende Landomraader.

Naar Bøgens Frugtsætning er rig, træffer vi næsten altid store Mængder af *Kvækerfinker*. Vi ser dem myldre som Myrer i en Tue paa Skovbunden eller flyve i tusindvis i aflange, tætte Flokke over Skovkronerne. *Dompap* er ogsaa almindelig Vintergæst, de optræder gerne parvis eller i Smaaflokke paa en halv Snes Stykker.

Fremmede Drosselfugle, især *Sjaggeren* og *Vindroslen*, kommer hertil, til Tider i store Sværme, baade paa Gennemrejse og Vinterbesøg. Mere uregelmæssigt træffes *Silkehalen*, især i Parkerne, og af og til finder store Indvandringers Sted af *Nøddekriger*. *Korsnæbbenes* Besøg foregaar ogsaa uregelmæssigt, det synes at afhænge af, om Naaletræsfrøene i deres Hjemstavn, Nordeuropas, Ruslands og Sibiriens Naaleskove, slaar fejl. Ejendommeligt er det, at ikke alle Korsnæbbesøgene foregaar om Vinteren, til Tider finder de Sted i Sommerperioden. Blandt større Fugle træffes *Vintermusvaagen* hvert Aar paa Besøg.

ENGENE, RØRSKOVENE OG SØERNE

Det lavere Dyreliv paa Engene er først og fremmest karakteriseret ved den store Insektrigdom. Bier, Sommerfugle og Blomsterfluer aflægger Besøg fra omliggende Land, ogsaa Græshopper, Cikader og Bladlus findes i Mængde. Men Søens Nærhed kommer desuden til at præge Engen som Boplads for vældige Sværme af Myg, Vaarfluer og Guldsmede, som tilbringer Larvelivet i Vandet. Overalt er da ogsaa her rige Næringsbetingelser for Udviklingen af et højere Dyreliv.

En Del Smaasangere har deres Hjem i Engene. Her flyver *Engpiberen* syngende til Vejrs højt over Redepladsen. I Rørskoven træffer vi Gulspurvens nære Slægtning *Rørspurven*. Den synger sin enkle Sang fra et højt, fjorgammelt Tagrør eller fra et ungt Træ. Ogsaa *Sivsangeren* synger fra Rørene, fra Buske og unge Træer, men den klatrer under Sangen højere og højere op for til sidst stadig

syngende at flyve i en Bue op over Mosegrunden. Disse tre Arter bygger alle Rede paa Jorden i Græs eller Sivtuer.

Men det er først og fremmest Vadefuglene, der præger Engstrækninger og Moser. Her finder de Føde i det rige Insektliv. De kortnæbbede Arter, *Vibe* og *Præstekrave*, tager væsentligt de Smaadyr, der kryber synligt omkring. De langnæbbede Smaavadere, *Rødben*, *Ryle* og *Strandskade*, tager desuden skjultliggende Smaadyr i Jorden og paa lavt Vand, idet de bruger deres Næb som Boredskab.

I Rugetiden opfører Hannerne Flyvelege, ledsaget af primitiv Sang eller Instrumentalmusik. Viblen laver Looping og Kæntringslege. Foruden Sangen frembringer den periodisk ved kraftige Vingenedslag en summende Lyd. Præstekraven tumler sig med flagermuseagtige Vingebævægelser lavt over Rugepladsen, idet den synger en mærkelig dæmpet Sang. Ogsaa Rødben og Ryle leger syngende i Luften, der til Tider næsten vibrerer af Rylens fine Klokkringning.

Rederne findes nede paa Engstrækningen, uhyre primitive udgravede Skaalfordybninger med lidt Straa (*Vibe*, *Ryle*, *Rødben*) eller Smaasten (*Præstekrave*, til Tider *Strandskade*) som Leje for de fire store Æg, der er ordnede som Bladene i et Firkløver. *Strandskaden*, som særlig er knyttet til Strandengen, lægger dog kun tre Æg, og dens Rede forveksles derfor ofte af Lægfolk med *Maagernes*.

De dunede Unger følger Forældrene, men kan selv fange Smaainsekter.

Længere ude i Mosen, særlig i Strandvegetationen, færdes *Horsegøgen* (Dobbelt Bekkasin) skjult omkring. Under Flyvelegen, der gaar højt over Rugepladsen, »dykker« Hannerne i bratte Buer, og idet Vinden griber i de yderste udspærrede Styrefjer, frembringes en vrinskende Klang (Navnet: *Horsegøg*).

I Søerne lever en saadan Vrimmel af Insekter, Orme, Snegle o. m. a. Smaadyr, at der ogsaa her er Næring nok til de større Dyr.

I Foraarstiden søger *Padderne* til Vandet for at lægge Æg. Salamandrene klæber Æggene til Blade af Vandplanter, de brune Frøer træffes kvækkende i Slutningen af Marts og April paa lavvandede, solrige Strækninger af Søerne, hvor deres Ægklumper snart efter dækker et ret vidtstrakt Omraade. Skrubbudserne søger omtrent samtidigt til Vandet, hvor de slynger deres lange Ægsnore om fjorgamle Sivstumper. I Maj—Juni hører vi den grønne Frø lyse, kraftige Kvækken, men kun faa Mennesker faar dens Ægklumper at se, da de lægger deres Æg længere borte fra Bredden.

Fiskene holder i Sommertiden mest til i Plantebælterne, selv om

ogsaa en Del færdes længere borte over det dybere Vand. Mængder af *Hundestejler*, *Stimer af Skaller*, de store, højryggede *Brasen*, *Suder* og *Karudser* trækker om mellem Vandplanterne; *Aborner* og *Gedder* jager, som udprægede Rovdyr plejer, mere enkeltvis.

Den eneste Ferskvandsfisk, som ikke kan yngle i Ferskvand, er *Aalen*, der som bekendt gennem Vandløb søger til Havet for yderligere at vandre den umaadelig lange Vej helt over til Havet omkring Bermudas-Øerne, hvor dens Yngleomraade findes.

Mange har sikkert hørt om *Mallen* i Sorø Sø. Man ved ikke, om denne, de europæiske Søers største Fisk, der skal kunne blive over 4 m lang, er dansk. Rimeligvis er den udsat i Sorø Sø og den nærliggende Tuel Sø i Middelalderen af Cisterciensermunke. Den sidste af denne Bestand fangedes i 1799. I 1880 udsattes igen Maller i Sorø Sø, ca. 50 Stk., fra Tyskland. En af dem genfangedes i 1897, men ingen af dem er senere iagttaget.

Til Rørskovene og Søerne er knyttet en Række Fugle, som søger en væsentlig Del af deres Føde i Vandet, mens Rederne oftest bygges i Rørskovens yderste Del, til Tider endda paa Vandet eller paa Dyndbanker tæt ved Overfladen. *Hættemaagerne* søger Føde i Vandet og paa omliggende Marker; de bygger kolonivis i Rørskovene. Over Redepladsen staar i Rugetiden Sværme af Maager. Ogsaa den *almindelige Terne* ruger hist og her i Rørskovene. Den søger kun Føde (Smaafisk og andre levende Smaadyr) ved at styrte sig paa Hovedet i Vandet og er derfor Trækfugl, mens de mere altædende Maager iagttages hele Aaret.

Vor almindeligste vilde Aand, *Graaanden*, træffes overalt i Søer og Moser. Største Delen af Føden søger den i Vandoverfladen (Smaaplante, Frø, Smaadyr) og i Søbunden (Halvdykker), idet den med Næbbets Siapparat snadrende frasier Dyndet. Rederne, som Hunnerne udfører med deres egne afplukkede Dun, bygges ofte i en tæt Sivtue; de er meget vanskelige at finde, med mindre den rugende Fugl, naar man kommer den for nær, slæber sig som vingeskudt over Græsset for at bortlede Opmærksomheden fra Æggene eller Ællingerne.

Flere andre Ænder ruger i Søerne, bl. a. *Skeanden* hist og her og *Taffelanden*, der søger Føde ved Dykning.

Graagaasen, som nu er meget spredt forekommende i Danmark, har i det sydlige Vestsjælland et Rugcomraade i Borreby Mose ved Skelskør. I Træktiderne kommer en mørkere, nordisk Art *Sædgaasen* paa Gennemrejse i store Mængder.

Knopsvanen, vor eneste rugende Svaneart, har for faa Aar siden været paa Grænsen af Udryddelse (2—3 Par i Nordsjælland). Ved Indførelse af Totalfredningsbestemmelser i 1926 er Tallet stigende, særlig i Nordøstsjælland, men ogsaa i Midtsjælland findes nu yngre Knopsvaner ved Skjoldnæsholm og i Gyrstingesø.

Rørhønsenes Gruppe er særlig repræsenteret ved *Blishøne* og *grønbenet Rørhøne*, som begge er almindelige. De æder Smaadyr og bløde Knopper fra Vandplanterne. De grove Reder, en Dynge løst sammenflettede Rør og Siv, bygges enten lige i Kanten af Rørskoven eller paa en Dyndbanke ude i Søen, undertiden i lavt stillede Grensvinkler af Buske og Træer, vist altid saaledes, at Fuglene kan gaa direkte fra Søen op i Reden.

Ogsaa Lappedykkerne er repræsenteret. Mest almindelig er den store *toppede Lappedykker*, der dykkende gennemjager store Strækninger af Søen paa Fangst efter Smaafisk og Vandinsekter. Det er vor mest udprægede Søfugl, den kan næsten ikke gaa og bygger derfor helst Reden paa Vandskorpen inde i Kogleaks eller Dunhamervegetation.

Mærkeligt nok er ogsaa en Sangfugl knyttet til den Del af Tagrørskoven, der vokser ude i Søen. Det er *Rørsangeren*. Klatrende op og ned ad Tagrørene og flyvende fra Plante til Plante snapper den Smaainsekter fra Bladene. Reden, der er formet som et dybt Bæger, er flettet over Vand til 4—5 lodrette Tagrørstængler.

HUSENE

Husene har foruden en lille Gruppe Smaadyr (Husfluer, Kakerlaker, Faarekyllinger, Borebiller, Husbukke o. m. a.) deres særlige »Befolkning« af større Dyr.

Husmusen, som oprindelig har sit Hjem i Asien, er indvandret i meget gammel Tid til Europa. Den sorte Rotte (Husrotten) har sit Hjemsted i Forasien. Omkring Kristi Fødsel har den bredt sig til Sydeuropa, og op igennem Middelalderen videre over Fastlandet til de nordiske Lande. Hos os er den efterhaanden blevet fortrængt af den brune Rotte, men indslæbes dog stadig med Skibe fra oversøiske Pladser til Kystbyerne, til Tider har den bl. a. været ret almindelig i Korsør. Den brune Rotte har vistnok sit Hjem i det vestlige Kina; Arten har bredt sig til Europa i 1700erne. *Husmaaren* er ret udbredt ved enlig liggende Bygninger og i Byer.

De Fugle, som har søgt deres Hjem i Menneskeboliger, hører oprindelig hjemme under helt andre Livsforhold. Vanskeligst er det

vist at paavise, hvorfra *Graaspurven* egentlig stammer. *Støren* er oprindelig Højskovsboer, siden har den da slaet sig ned i Murhuller og lignende Steder. *Svalerne* er Klippeboere; *Landsvalen*, den mest udbredte af Arterne, har oprindelig sin Redeplads under fremhældende Klippepartier; i Husene opmurer den sine Lerreder inde i Forstuer (Forstuesvalen), Lader o. lign. Steder. *Bysvalen* ruger uden paa Klippevægge, hos os bl. a. paa Stevns Klint paa Kalkklinterne, men langt almindeligere hos os er den ved Husene, hvor den opfører sine overbyggede Lerreder uden paa Murene. De store, næsten sorte *Mursvaler* ruger i Murhuller, særlig i Taarne, men ogsaa i lavere Bygninger. Ikke blot Smaafugle kan træffes; Skovboeren *Natuglen* kan slaa sig ned i Lader og Kirketaarne, og den mærkelige *Slørugle*, som hos os udelukkende er knyttet til Bygninger og Dueslag, findes i det sydlige Sjælland.

Vanskeligere at afgøre er det, hvor den hvide *Stork* har sit oprindelige Hjem; maaske er det i Skovkroner, maaske paa Klipper. Som Beboer af Midtsjælland har der som mange andre Steder i Landet fundet en stærk Nedgang Sted i Tallet af rugende Storke; i de senere Aar synes der dog at finde en Ændring Sted i dette Forhold.

MARKERNE

Markernes Dyreliv stemmer i meget overens med Dyrelivet i Skovens Lysninger, desuden søger en Mængde Dyr fra Skovene og fra Husene ud over det aabne Land efter Føde, det gælder baade Fugle og Pattedyr og er tidligere omtalt.

Blandt de Arter, der særlig er knyttet til Markerne, skal nævnes *Markmus*, *Hare* og blandt Fuglene *Agerhøns*, som overalt er almindelige. Desuden findes nogle Smaafugle, bl. a. *Digesmutten* og først og fremmest *Lærken*, som er Danmarks almindeligste Fugl. I Sandgrave og Diger graver den lille, brune *Digesvale* sine Redekamre kolonivis ind i de lodrette Sandvægge.

HAVET

Der er meget stor Forskel paa Dyrelivet i Køge Bugt og langs Storebæltskysten, hvor det er rigest. Naar vi nærmer os Havet, skifter Dyrelivet lidt efter lidt Karakter, dog træffer vi stadig Typer fra det omliggende Land paa Næringsudflugter: Krager, Støre, Viber, Hejrer, Vildænder og Hættemaager, som søger Føde i Stranden.

Paa det lave Vand findes en meget rig Dyreverden. Paa Havet

bunden, Sten og Tangplanter kryber Strandsnegle i Tusindvis, Strandkrabber løber jagende hen over Sandet, og blaa Søstjerner findes mange Steder i Mængde. I Tangvegetationen findes Mængder af svømmende Dyr, Rejer, Hundestejler, Tangsnarrer, Naalefisk, Ulke og Aalekvabber, paa de aabne Sandrevler Yngel af Rødspætter og andre Flyndere.

Mange mindre Dyr lever fasthæftede til Tang, Sten og Pæle: uoverskuelige Mængder af Blaamuslinger, hvide Balaner (Rurer) — en mærkelig Type Krebsdyr, hvis Legeme er omgivet af et Kalkhylster — Søanemoner o. m. fl.

Nedgravet i Havbunden lever Sandormene, hvis Ekskrementhobe ligger i tætte Klynger; Hjertemuslinger og Sandmuslinger opholder sig ogsaa i Sandet; efter Storme skyller deres hvide Skaller i Land.

Mellem de strandede Kystboere træffer vi ogsaa Former, som lever længere ude, Konksneglene og deres mærkelige Ægmasser, Muslinger o. m. a. De er ført ind fra dybere Vand under stærke Paalandsstorme som Bud om den ejendommelige Dyreverden, der lever længere borte fra Kysten. For at lære disse at kende kræves imidlertid særlige Fangstredskaber, der kun kan anvendes fra Baade.

Den lavere Dyreverden danner ogsaa her Grundlaget for Fugles og Pattedyrs Liv. Paa Holme ved Kysterne træffes ikke blot Kolonier af *Hættemaager*, men ogsaa af *Stormmaager*, hist og her træffes tillige den store *Havmaage*. *Almindelig Terne* og *Kysterne* jager over Havet, den sidst nævnte har udelukkende sine Kolonier ved Saltvand. Blandt Andefuglene er nogle Arter udprægede Saltvandsformer. *Toppet Skallesluger* svømmer paa Fiskefangst ude i Havet; Rederne, der ligner Andens, bygges under Buske i Nærheden af Kysten. De store mørkte og hvidbrogede *Gravænder* med det røde Næb søger Føde paa lavt Vand ganske som Vildænder, men Rederne bygges i Huler i Kystklinter. *Ederfugle* træffes flokkevis baade i Sommertiden — ikke saa langt fra Vestsjællands Kyst paa Romsø i Storebælt findes Arten rugende — og i Vinterperioden (talrige Vintergæster). I den kolde Tid kommer ogsaa helt fremmede Fugle til Kysterne, bl. a. *Knortegæs*, som har deres Hjem i Jordens aller nordligste Egne.

Litteratur: C. V. Otterstrøm: Fisk I, II, II, Danmarks Fauna 1912, 1914, 1917. — Fr. E. F. Jungersen: Krybdyr og Padder. Danmarks Fauna. — G. Theilmann og A. L. V. Manniche: Danmarks Fugleliv. 1950. — O. Helms: Danske Fugle ved Stranden. 1927. — Danske Fugle ved Hus og i Have. 1924. — Vagn Holstein: Fiskehejren. Kbhvn. 1925.

DET FORHISTORISKE MIDTSJÆLLAND

For vort Lands første Aartusinder maa Tidsangivelserne selvsagt blive meget vage. Som et Holdepunkt sætter man, at de Landstrækninger, der senere skulde udformes til Danmark, er blevet frie af Indlandsisen ca. 11.000 f. Kr. — I de følgende ca. 6000 Aar har der været en landfast Forbindelse mellem Sverige og Tyskland ind over de Strækninger, der senere skulde blive til Øerne og Jylland. — Til omkring 8000 f. Kr. ansættes de første Spor af Mennesker her i Landet. Paa forskellige Steder er der fundet Økseskafter forarbejdet af Rensdyrets Takker, saa man antager, der har været en Rensdyrjægerkultur. Fra de følgende Aartusinder er der fundet Bopladser med betydelige Kulturrester fra den saakaldte Maglemose- eller Mullerup-kultur (Navnet af Maglemosen ved Mullerup N.V. f. Slagelse). Disse Bopladser fortæller os om Jægerstammer, der har holdt mest af at bo paa Smaaholme i Søerne. I et Par Aartusinder omkring 4000 f. Kr. falder den saakaldte Ertebølle- eller Køkkenmødding-kultur (Ertebølle er Navnet paa en stor Køkkenmødding ved Limfjorden). — Der er ikke mere fast Landforbindelse med Sverige. Bælterne og Øresund er dannet, og Dele af Danmark ligger endog lavere end nu. — Køkkenmødding-Folkenes Bopladser træffes mest ved de beskyttede Kyster, særlig inde i Fjordene. Her har der været gode Betingelser for Jagt, Fiskeri og Indsamling af Bløddyr.

Maglemose- og Ertebølle-Kulturen benævnes tilsammen den ældre Stenalder. Tiden fra ca. 3000 til ca. 1500 f. Kr. kaldes den yngre Stenalder. Fra den Tid har man Storstensgravene: Dysser, Jættestuer og Hellekister, der er kendt af alle Danske. Befolkningen ernærer sig nu ogsaa ved Kvægavl og lidt Agerdyrkning. — Menneskene tager bevidst Jorden i Besiddelse. Bondelandet Danmarks Historie er begyndt.

I de første Aartusinder har »Naturen« haft Magten og Mennesket været i dens Vold. Store Dele af Landet var dækket af tætte Krat og mægtige Skove (med vekslende Bestand af Træer), afbrudt af Søer og udstrakte Mose- og Sumpstrækninger. De faa Maglemose- og Ertebølle-Folk har ikke betydet noget. Uanfægtet har »Skoven« set dem pusle med deres smaa Kogebaal, men en Dag rejste de sig mod dens Overmagt og gjorde et Baal af den. Det var, da de første Landnamsmænd sved Skov for at skaffe sig Græsgange og Marker.

ÆLDRE STENALDER

Fra Midtsjælland kender man ikke til Efterladenskaber fra Rensdyrjægerens Tid. Anderledes med det første Kultursnit inden for den ældre Stenalder; den først opdagede Boplads for *Mullerup-Kulturen* ligger ikke langt fra Slagelse ved Landsbyen Mullerup. Det skyldes særlig Lærer M. J. Mathiassen, at vi fra Aar 1900 har kunnet udvide vor Forhistorie med et Par Tusinde Aar. Tidligere mente man, at Køkkenmødding-Kulturen var den ældste. Lærer M. fandt i en Mose tæt ved Mullerup nogle mærkelige Benredskaber og Dyreknogler. Han indsendte Sagerne til Nationalmuseet, der kom videnskabelige Undersøgelser i Gang, og en før ukendt Kultur, Mullerup-Kulturen, blev fastslaaet. Den kaldes undertiden *Benalderen* efter dens mange Redskaber af Ben og Dyretakker. I den store Aamose omkring Halleby Aa er senere fundet Mullerup-Boplads ved Ondløse Bro og Skellingested.

Ertebølle-Kulturens Jægere og Fiskere foretrak lune Tilholdssteder og fredelige Farvande. Inde i Norene ved Skelskør og Korsør har man fundet deres Bosteder, paa tidligere Smaaøer, der nu er landfaste, og paa inddæmmed Land. Ved Isefjordens inderste Vige og ved Roskilde Fjord har der været fortrinlige Livsbetingelser. Rigeligt Vildt i Skovene, Fugle og Fisk, og store, fede Østers og Muslinger i de smaa Sunde og Løb. Overalt i disse Egne er der derfor *Køkkenmøddinger*. Paa Vej ud til det lille Næs, Bramsnæs, træder man i bar Flintaffald og Bløddyrskaller, og langs Roskilde Fjords fligede Kyster træffer man paa den ene Køkkenmødding efter den anden.

Opdagelsen af Køkkenmøddingerne er ret naturligt knyttet til Midtsjælland. I 1848 blev den bekendte Lejrekommision, bestaaende af Geologen Forchhammer, Zoologen Japetus Steenstrup og Arkæologen Worsaae, nedsat for at finde ud af nogle mærkelige Skalsamlinger ved Kysterne. Undersøgelser, bl. a. i Roskilde Fjord, førte til det Resultat, at Skallagene var Kulturlevn, de saakaldte Køkkenmøddinger.

YNGRE STENALDER

Den Dag vore Forfædre gav sig til at holde Husdyr og dyrke Korn, blev Grunden lagt til den Kultur, hvorpaa vi endnu lever. Overgangen fra ældre til yngre Stenalder, fra Jægerkultur til Agerbrugskultur, foregik omkring Aar 3000 f. Kr.

Der er ikke sket nogen brat Ændring fra Jægerliv til begyndende Bondetilværelse, og vore fjerne Forfædre er ikke med eet holdt op

med at gaa paa Jagt og Fiskeri. Deres Agerdyrkning har i den første Tid været det saakaldte Svedje-Brug. Et Stykke Skov er blevet brændt af og benyttet til Mark. Naar den var udpint, er den blevet opgivet, og man har svedet et nyt Stykke Skov, og det har været nødvendigt at opsøge nye Græsange til Kvæget.

Ikke langt fra Lejre Station undersøgte man i 1897 den første Boplads med Spor af den nye Kultur. I Lejre-Dyngen var der Bløddyrskaller og Knogler af Jagtdyr: Krondyr, Raadyr og Fugle ligesom i de ældre Dynger ude ved Fjorden. Men dertil kom: Knogler af Tamokse, Tamsvin og Faar, Benmejsler og Benodde af Oksens og Faarets Rørknogler, samt Knive af Tamornens Hjørnetænder og gennemborede Svinetænder til Smykker. Lige saa nyt og betydningsfuldt var Lerkarskaarene med Aftryk af Korn, baade Hvede og Byg.

Mellem de ellers kendte Stenredskaber var der ogsaa noget nyt, nemlig slebne Flintøkser og Flintmejsler. De slebne Flintredskaber og Vaaben hører den yngre Stenalder til. At de ikke var Importvarer, viste Fundet af Brudstykker af Slibestene. Lerkarrene, der i Ertebølle-Kulturens Dynger er raa og simple, er nu blevet finere, og man er begyndt at smykke dem med Mønstre.

Man kender ellers ikke ret meget til Affaldslag fra den yngre Stenalder, da de har ligget for udsat. Ploven har for længst endevendt det hele og spredt Indholdet af Dyngerne. Bopladser fra Mullerup- og Ertebølle-Kultur har derimod kunnet ligge i Fred i Moserne og ude paa de uopdyrkede Kyststrækninger.

I lang Tid vidste man ikke noget om, hvorledes Boligerne havde været i yngre Stenalder; men Undersøgelser, som Købmand Jens Winther i Rudkøbing har foretaget, viser, at der i Jættestuetid har været helt anselige, lerklinede Huse og endog saa mange paa eet Sted, at der kan tales om en Landsby.

Menneskene bryder i den yngre Stenalder op fra Kysterne og gaar ind i Landet for at underlægge sig det. De har opsøgt Jord, som de har kunnet bearbejde med deres Træhakker. Den rigtig fede Muld har været dem for tung, og det højtsvungne Bakkeland har de ogsaa holdt sig fra.

Da vi nu kun har faa Affaldsdynger bevaret, kendes Bebyggelsens Omfang bedst fra Storstensgravene, der er Grave for hele Slægter. Gang paa Gang er der blevet lagt døde ned i Dyssernes Kamre og under Hellekisternes flade Dækstene, for slet ikke at tale om Jættestuerne, hvor man i flere Tilfælde har fundet op mod hundrede gravlagte Mænd, Kvinder og Børn. De fleste af de begravede har

levet som driftige Storbønder og har fortjent deres skønne og pompøse Gravmæler, fordi de som de første ryddede Skov og gjorde sig Jorden underdanig.

Som bekendt er der ud over Landet paa Nationalmuseets Foranstaltning fredet en Del Oldtidsminder, men Respekten for dem kan ikke siges at være almindelig udbredt. Udover de fredede Mindesmærker er der mange, der havde fortjent en bedre Skæbne end den, de nu gaar i Møde. Man kan være ganske sikker paa, at de kommende Slægter vil bebrejde os vor haardhændede Fremfærd mod Oldtidsgravene.

De tre Hovedformer: Dyssen, Jættestuen og Hellekisten er i nær Familie med hverandre. De kommer i Alder i den her nævnte Rækkefølge, og den ene har udviklet sig af den anden. *Dyssekamret* er først snævert med en enkelt stor Dæksten, en Dag bliver det mangesidet, faar maaske to Dæksten og Begyndelse til en Gang ind til Kamret. Dyssen er paa Vej til at blive *Jættestue*. Denne naar sit Højdepunkt som den vældige Stenstue, hvori en voksen Mand kan staa oprejst. Men en skønne Dag begynder Tilbagegangen. Det stolte Stenhus svinder ind til en lav og uanselig Stenkiste — *Hellekisten* — der alt for godt skjuler sig i Marken. Støder Plovjernet paa dens Dæksten, bliver Graven maaske sagkyndigt undersøgt; saa godt som altid bliver den fjernet.

Nationalmuseet har kortlagt de fleste Oldtidsminder, og for Sjælland har Dr. V. la Cour udarbejdet samlede Kort, der viser os Bebyggelsen. Af Stenalders-Kortet faar man et Begreb om det første Landnam. Der er mange og store bare Pletter. Der har saaledes næsten ingen Bebyggelse været paa den frugtbare, men tunge Jord i Hedeboegnen, Strækningen fra Køge Bugt op mod Roskilde Fjord. Det store Bakkeland midt i Sjælland, omkring Gyldenløves Høj, har man heller ikke ovovet sig i Lag med. Den tætteste Bebyggelse følger Store Bælts Kyst fra Tissø ned mod Smaalandsfarvandet. Et andet tæt besat Strøg gaar fra Tystrup Sø op om Gyrstinge Sø, drejes i vestlig Retning af de store, utilgængelige Moser, der hegner Halleby Aa, og fortsætter hen mod Tissø. Omkring Halvøen Hornsherreds Fod har der ogsaa været godt bebygget.

Stengravene er i sig selv skønne og ejendommelige — nok værd at »samle« paa. Det er morsomt at oplede dem i Terrænet, da det slet ikke er ligetil. At nævne alle midtsjællandske Stengrave vilde blive for meget, derfor her kun nogle Eksempler.

Lad os begynde med det Oldtidsminde, der før noget andet her



Vilsted Dyssen.

i Landet er blevet lovformeligt fredlyst — i 1823. Det er et stort, smukt Dyssekammer, kaldet *Hylledyssen*, der oprindelig har staaet i en Langdysse med i alt 3 Kamre. Man finder den S. f. Roskilde ved Vejen til Køge, omtrent midtvejs mellem Skalstrup og Sallev Mølle, Ø. f. Vejen.

Sydvestlig for Roskilde naar vi den moderne Del af Byen Øm. Vi drejer af ned til den gamle Landsby. I »Klostergaarden« med det glasserede Tegtag beder vi om at maatte laane Nøglen til *Øm Jættestue*, der er en af de største og smukkeste i Landet. Den anselige Høj, der omslutter »Stuen«, er bevokset med Træer og Krat. Der er en lang Gang ind til det mandshøje Kammer, hvor der selvfølgelig er bælgmørkt.

Lad os igen tage op til Ringsted Landevej. Forbi Rorup drejer vi sydpaa, forbi Assenløse til *Søster Svenstup*. I Byens sydvestlige Ud-kant skal vi ind paa en Markvej for at naa op til de to store, prægtige Dyssekamre, der ligger saa smukt, overskyggede af Træer. Kamrene har hørt til en Langdysse, der har mistet sine Randsten og det meste af sin Jordhøjning. — I Langdysserne er ofte det aflange Rum inden for Randstenene fyldt med Jord, der skjuler Kamrene, saa kun Dækstenene og maaske lidt af Bærestenene ses.

Et Stykke V. f. Søster Svenstrup under Byen Bregnetved ligger der en stor, noget ødelagt Høj — *Rishøj* — der indeholder ikke mindre end tre Jættestuer. Fordi der er gravet i Højen, kan vi komme til at studere Opbygningen af Stuerne. Man kan følge Dækstenene over Gangene og af Kamrene se baade Dækstenene og Toppen af Sidestenene.

Vi er saa heldige ogsaa inden for vort Omraade at have en af Landets fineste Runddysser, maaske den smukkeste af dem alle, *Vilsted Dyssen*.

Man skal ind i Oldtidslandet — omkring Gyrstinge Sø — og kører derfor fra Ringsted ud af Vejen mod Holbæk, over den smalle Tange mellem Haraldsted Sø og Gørlev Mose. Efter at have sluppet Alindemagle Skov drejer vi ned mod Søen for først at se til den store Langdysse tæt ved Gaarden Sotofte. *Gyrstinge Dyssen* er et af vore smukkeste Mindesmærker, dens Randsten er ikke særlig store, men Jordhøjningen inden for dem er ualmindelig godt bevaret. Jorden skjuler helt de 3 Kamres Sidesten, kun Dækstenene rager frem.

Lidt N.V. f. Søen ligger Landsbyen Vilsted, og ude paa Marken finder vi Runddyssen. I Sandhed et skønt og harmonisk Mindesmærke! Nitten Randsten staar i Rundkreds om en lav Jordhøjning, fra hvis Midte den store Dæksten over Kamret rager op.

Er man paa Jagt efter Stengrave, gør man i de fleste Tilfælde vel i at melde sig hos Ejerne og spørge om Forlov til at gaa ud til Mindesmærket — til velbevarede Jættestuer skal man laane Nøgle. Fordi et Oldtidsminde er fredlyst, følger ikke hermed nogen Ret for fremmede til at faa Adgang til det. Om Sommeren er ogsaa mange Stengrave lukket inde af Kornet.

Naar vi kører fra Vilsted, skal vi ikke hele Tiden holde os paa de aabne Landeveje. Lad os smutte ind i den prægtige *Store Bøgeskov*, S. f. Gyrstinge Sø. Der løber en Vej gennem den vestlige Del af Skoven; omtrent midtvejs ligger en stor, smuk Langdysse. Den er 40 m lang og har nogle mægtige Randsten, nogle af dem er op mod 2 m høje, og 60 af dem staar endnu paa deres Plads.

Vi kører helt ind til Sorø, for saa kan vi paa vor Cykel faa at mærke, hvor lang den Vej var, som Grundtvig og hans Ven Christian Molbech, der som bekendt var knyttet til Akademiet, maatte sejle og trave, da de skulde besøge Langdyssen ved *Gunderslevholm* i Haveris Skov, S. f. Tystrup Sø. Molbech har berettet om Turen paa



Hellekiste fra Marbjerg Ø. f. Roskilde.

Prosa, mens Grundtvig har skrevet et Digt, hvori der forekommer disse ret uforstaaelige Verslinier:

Jeg iler, jeg iler med vingede Fjed
for Asernes Alter at kaste mig ned
og prise de hensovne Guder.

Forklaringen er, at man i ældre Tid mente, at Dysserne var saaa kaldte Offersteder. Dyssekamrene blev derfor kaldt for Altre, og Dækstenene Altersten, hvorpaa Mennesker og Dyr var blevet slaget til Asernes Ære. Det er først saa sent som i 1843, at Worsaae opdagede, at de var Grave. — Og saa er for øvrigt Aserne et Par Aartusinde yngre end Dysserne.

Paa vor hastige Tur gennem Stenalderens Midtsjælland vil vi til sidst aflægge et Besøg ved den store Jættestue i *Rævebanken*. Den ligger V. f. Slagelse—Skelskør Landevej, omtrent midtvejs mellem Slotsbjergby og Lundforlund, helt ned mod Vaarby Aa. Selve Højen maaler op mod 45—50 m i Tværmaal og 5 m i Højden. Den har faaet mere Jord kørt paa i Bronzealderen og er derved blevet en af Danmarks største Jordhøje, der dækker en Jættestue. Kamret har rimeligvis været befolket med døde i flere Omgange; det har sidst, henimod Stenalderens Slutning, tjent som Begravelse for 92 Mænd, Kvinder og Børn. I ingen anden dansk Jættestue med kun eet Kammer er der fundet saa mange Skeletter. For lettere at komme ind har man allerede i Oldtiden brudt Hul i Kamrets søndre Ende, hvor der derfor mangler et Par Bæresten. I vor Tid har man indbygget en Afstivning. Ved Udgravningen i Rævebanke blev der ikke fundet ret meget Gravods. At udstyre de døde rigt til den lange Rejse er nu gaaet af Brug.

Det samme ser man i Hellekisterne; der har de døde i de fleste Tilfælde kun faaet deres Flintdolk med i Graven. Lige saa lidt man nu — mod Stenalderens Slutning — bryder sig om Gravudstyret, lige saa ringe Vægt har man lagt paa selve Gravens Udseende. Det er ikke mere et anseligt Monument som Dyssen og Jættestuen. Den uanselige, lave Stenkiste, opbygget paa selve Jordoverfladen af tynde, udkløvede Stenplader, er kun et simpelt Gemme for de døde, og heller ikke den lille Meter Jord over Kisten kan gøre den monumental. Derfor havde Arkæologerne slet ikke bemærket Hellekisternes Eksistens før omkring 1890. I Midtsjælland er der ikke fredet een eneste, og der findes næppe nogen bevaret.

BRONZEALDER

I disse sene Stenaldergrave træffer man undertiden Bronzesager, de første Forvarsler om en ny Kultur, Bronzealderen, der ansættes til Tiden fra 1500 til 400 f. Kr.

Paa vore Ture har vi allerede mødt ikke saa faa af Bronzealderens Mindesmærker, nemlig de saakaldte »Kæmpehøje«. De fleste af disse *Gravhøje* henregnes paa Øerne og i Østjylland til Bronzealderen.

Vi var sidst naaet til Egnen omkring Slagelse, og her har vi et Par af vort Lands største og prægtigste Gravhøje og tilmed dem, der har den mest storslaaede Beliggenhed. Det er *Galgehøj* og *Hashøj*, der saa stolt kroner Randen af Højlandet ved Slotsbjergby. De er ca. 7 m høje og overgaas i Størrelse sikkert kun af Kongehøjene i Jelling.

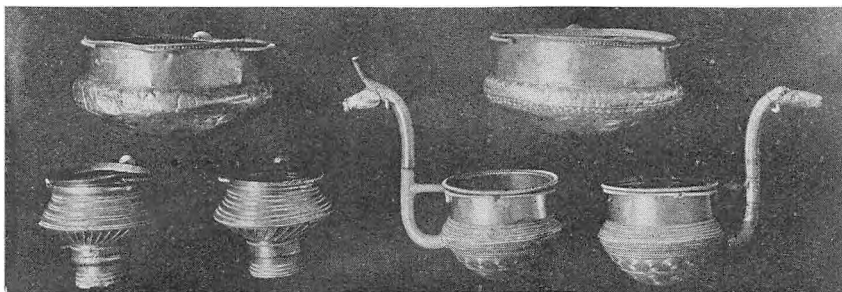
De to Høje er fredede, og de er de første, som danske Bønder overgav til deres Landsmænd som et varigt Fælleseje. Galgehøj bærer ikke sit uhyggelige Navn med Urette: endnu i 1847 øvede Mestermanden sin Kunst paa dette Sted — og han bliver rost i Avisen for sit dygtige Arbejde!

Lidt V. f. Slagelse ligger Oldtidshøjen *Hvilehøj* med Hellig Anders Kors. Der er en egen Stemning over Stedet med det vejrbidte, naive Kristusbillede, der i sin Tid er rejst til Minde om Egnens Skytshelgen, den hellige Anders. Langt op mod vor Tid blev han æret, og hver Sommer bekransede unge Bondepiger det gamle Kors med blaa Kornblomster. Johan Thomas Lundbye har gengivet det, baade i en Tegning og i et dejligt Maleri.

Ikke langt fra de to Slotsbjergby-Høje er der gjort et meget betydeligt Oldsagsfund fra den yngre Bronzealder. I en Grusgrav, tæt op til Hovedlandevejen, ca. $\frac{1}{2}$ km S. f. Hashøj, blev der i 1846 opgravet 3 meget svære Armringe af Guld. Den største af Ringene vejer lige ved 600 Gram.

Den danske Jord gemmer paa rige Skatte, og i Tidens Løb har den afgivet en Del af dem. Alt ædelt Metal, der findes i Jorden, skal efter Loven, som »Danefæ«, afleveres til Staten — mod passende Erstatning.

Tæt ved Boeslunde By ligger der en naturlig Banke, der undertiden kaldes *Borrebjerg*. Omkring Midten af forrige Aarh. havde en Mand, ved Navn Jeppe Karstensen, her et lille Bolsted i Fæste. En Dag i 1842 arbejdede Jeppe og hans Kone oppe paa Banken, den ene pløjede, og den anden gravede Sten op. Med eet skurede Ploven mod noget, og da Konen skulde se til, laa der — »ligesom skudt op af Jorden« — en underlig Genstand i Plovfuren. »Jeg tror, jeg fandt



Guldfundene fra Borrebjerg.

Troldens Hat«, sagde hun, men det var en prægtig Guldskaal og længere nede laa een Mage til. For Findelønnen købte Jeppe Karstensen sit Sted til Selveje. Pengene bragte Familien saa godt fremad, at Sønnen Jens Jeppesen kunde læse til Dyrslæge. Han antog Navnet Borgbjerg efter Banken. En af hans Sønner var Undervisningsminister Borgbjerg.

Endnu engang er der paa Borrebjerg fundet prægtige Guldsager, nemlig to Bægre og to Øseskaale med fantastisk formede Hanke. Dette og det forrige Fund hører rimeligvis sammen, og de kunde tyde paa, at der paa Banken ved Boeslunde har været en Helligdom; eller Guldet er henlagt som Gaver til Solguden.

Blandt midtsjællandske Fund fra Bronzealderen skal endnu nævnes et smukt fra *Kassemosehøj* ved Solrød, tæt ud mod Køge Bugt. Det omfatter to store Spiralarmbaand, en smukt ornamenteret Bælteplade og en ligeledes udsmykket, flad Bronzedaase med Øskener.

Dette Fund viser os, at Bronzealderens Folk er naaet frem til tidligere ubebyggede Egne og ikke er bange for den tunge Jord. I Hovedtrækkene ligger Bebyggelsen i Bronzealderen dog over de samme Strøg som i Stenalderen. Men der er sket visse Forskydninger: nyt Land er taget under Kultur og gammel Beboelse forladt. Strækninger, der vrimler med Dysser, er næsten højtomme.

Højene og Opledningen af dem virker paa mange Maader tiltrækkende. Der er det dybe, umiddelbare Skønhedsindtryk, de giver os, den ædle Form og de fint svungne Linier i den grønne Kuppel, der løfter sig mod Himmelblaaet. Saa er der deres Forhold til Landskabet. Vore Forfædre har haft en godt udviklet Sans for at lægge Gravhøjene, saa de synede viden om og blev af fortrinlig landskabelig Virkning. De er lagt paa høje Brinker ved Kysten, og de ses langt ude fra Havet. De staar ved Randen af et Plateau, under-

streger Landskabets Opbygning og er som Vartegn over hele det lavereliggende Sletteland. Ofte, naar man færdes i et Landskab, maa man sige til sig selv, at netop Placeringen af Højen paa *den* bestemte Bakketop er den eneste rigtige.

Man skal altid kravle op paa Toppen af en Gravhøj, for næsten hver Gang aabner der sig skønne og overraskende Vidsyn, som man nede paa Marken vanskeligt kunde ane. Og saa er der Plantevæksten paa Højene. De kan i en kedsommelig Græsmark ligge som de dejligste Oaser for vilde Planter. Midt i den fedeste Kløvermark kan man træffe Lyng og fine Sandplanter oppe paa Højen. Træer og Krat hører egentlig ikke hjemme paa Gravhøjene, men kan alligevel ofte være af stor Skønhedsvirkning. Man vilde nødigt undvære den Bevoksning, der gør f. Eks. flere af Grevskabet Ledreborgs Høje saa tiltrækkende.

I Egnen S. f. Lejre Vig træffer man inde i Skovene hele Rækker af Gravhøje. I Oren Skov, der ligger tæt ved Vejen fra Lejre Station til Landsbyen Særløse, er der en sluttet Række paa 7 mindre Høje og 1 større. I Overdrev-Skoven, nær ved Lejre Vig, staar 6 Høje Vagt ved Vejen, der gaar ud mod Fjorden. Helt ude ved Vigen ligger paa hver sin Side af et Engdrag, der gennemstrømmes af en Bæk, den anelige Borrevejle Skov og den mindre Iskælder Skov. I Ud-kanten af begge de to Skove, tæt ned mod Engdraget, staar der 2 Høje, der paa en ejendommelig Maade hilser hinanden tværs over det lille Vandløb.

Rækker af Høje langs Veje, og Høje der staar Vagt ved et Vandløb, har givet Oldforskerne Anledning til at spekulere paa, om der skulde være en Sammenhæng mellem *Vej* og *Høj*. Og der er i mange Tilfælde en saadan Forbindelse. Det synes, som om Gravhøjene undertiden er blevet lagt langs Datidens Veje. Hvor man finder særprægede Højrækker, tør man derfor godt forestille sig, at der har været en Vejforbindelse i Oldtiden. De 6 Høje i Overdrev-Skoven flankerer i Dag en Vej, og føres denne videre ud over Markerne i sydlig Retning, løber den ind mellem de 8 Høje i Oren Skov. Utvivlsomt viser disse Højrækker os Retningen af en Bronzealder-Vej fra Indlandet op til den naturlige Havneplads i Lejre Vig.

Foruden Højene kan der være andet, der afslører de gamle Overgangssteder over Vandløbene. Der kan endnu ved Bredderne eller i Bunden være Rester tilbage af de Sten, der har befæstet Vadestedet. Eller gamle Vejspor kan fra begge Sider pege ned mod det. Både

i Borrevejle Skov og i Skovstykket N. f. Holbæk Landevej kan man finde gamle Hulveje. De ser ofte ud som store Grøfter — saa dybt er de skaaret ned i den bløde Jord — men man opdager hurtigt, at de ikke kan have tjent til Vandafledning.

Som Eksempel paa, hvorledes man ved Hjælp af *Vejspor* og *Vadesteder* kan rekonstruere en gammel Vej, tager vi et Afsnit af Vejen, der fra Lejre Station, forbi Særløse, løber med Retning mod Valsøllille Sø. Vejstykkerne uden for Skovene (Ravnsholte og Heide Overdrev) er næsten ligeløbende, mens Vejafsnittet inde i Skovene bugter sig ud og ind. Men gaar man ud til Siderne fra den nuværende Vej, finder man saa godt som hele Tiden *Vejspor* og *Sten* fra *Overgangssteder*, der tegner en Vej med forbausende retlinet Forløb, et fortrinligt Forbindelsesled mellem de to udenskøvs Vejstykker. Vi staar her over for en gammel — i hele sit Anlæg imponerende — Vej, der har forbundet Borgen i Valsøllille Sø, hvorfra der er et Voldsted, med Roskilde. Som saa mange andre gamle Veje kaldes den *Valdemarsvejen*; men det siger intet om dens Alder.

JERNALDER

Oldtidens sidste Tidsafsnit, Jernalderen, ansættes til Tiden fra 400 f. Kr. til 1000 e. Kr.; derefter drejer vi fra forhistorisk ind i historisk Tid. Jernalderen deles i 5 Perioder: Keltisk og Romersk Jernalder, Folkevandringstid, Germansk Jernalder og Vikingetid.

Gravskikkene har atter ændret sig. De døde begravnes under Jordoverfladen, og der er intet over Jorden, der vidner om Graven. Der er nok Runestene og Bautastene, men de behøver ikke at staa i Forbindelse med Grave. Men er Graven ikke markeret over Jorden, er den til Gengæld ofte prægtigt udstyret. Særlig fra Folkevandringstiden har man smukke og rige Grave. Mest kendt er Gravpladsen ved *Nordrup*, lidt S.Ø. f. Ringsted. Her fandt man 10 Skeletgrave, hvis fornemste Udstyr bestod af Sager, der var indført fra det romerske Rige: forskellige Bronzekar til Bordbrug, brede Skaale, Øsekar og Si til Drikke, smukke Glasbægre med paamalede og indbrændte Billeder og Spillebrikker af Glas til Brætspil. Man har ikke alene indført udenlandske Sager, men ogsaa fremmede Skikke. I en af Nordrup-Folkenes Mund laa der en Guldfigerring. Den har efter sydlandsk Sædvane været bestemt som Betaling til den dystre Færgemand Karon, der efter Grækernes Tro færgede de døde til Dødsriget. — Ogsaa i en rigt udstyret Grav ved *Greve*, tæt ved Landevejen Taastrup—Køge, er der fundet en Karonspenge gemt i den dødes



Gravudstyr fra Folkevandringstid.

Mund. Ikke ret langt herfra, ved *Thorslunde*, har man i en Grav fra Folkevandringstid fundet romerske Glasbægre.

I Egnen S.Ø. f. Ringsted — ved *Terslev* — har man gjort det hidtil største Sølvfund fra Vikingetiden. Omtrent 1 m under Jorden fandt man Skaale, Armbaad, Halsringe, svære Halskæder, Hængesmykker, samt en Mængde hele og overskaarne Mønter, mest arabiske, stammende fra 900-Aarene.

Runestenene hører hjemme ved Oldtidens Udgang, men ogsaa i den første kristne Tid. Baade *Kallerup*- og *Snoldelev*-*Stenene* er blandt vore ældste; de dateres til ca. 800—825. *Kallerup*-Stenen staar nu paa Kirkegaarden ved Ansgar Kirke i Hedehusene. Den blev fundet for godt hundrede Aar siden og stod i en Aarrække ved Roskilde Landevej. Dens korte Indskrift lyder: Svides Ætling Hornbores Sten.

Snoldelev-Stenen fortæller om Fortidens Gudsdyrkelse. Indskriften oversættes saaledes: Gunnvalds Sten, Søn af Roald, Taler paa Salhøje. — Taler betyder vistnok Odinspræst, og Salhøje henviser til den nærliggende By Salløv. Allerede inden der blev ristet Runer paa Stenen, var den helliget ved Tegn, nemlig et stort Solhjul — et lige-armet Kors i en Cirkel — som man kender dem fra Bronzealderens Helleristninger. Desuden er der paa Stenen et Hagekors og to sammenslyngede Horn — ogsaa hedenske Symboler. *Snoldelev*-Stenen blev fundet 1780 og kom allerede 1811 til Nationalmuseet.

I den første kristne Tid troede man at kunne vinde Frelse for sin Sjæl ved en eller anden god eller almennyttig Handling, f. Eks. ved at bygge en Bro over et Vandløb. En Mand ved Navn Sasser

lagde, SV. f. Fjenneslevmagle, Bro over Tuel Aa og har selv fortalt derom paa en Runesten. Den staar nu uden for Fjenneslevlille Kirke: Indskriften lyder: Sasser rejste Sten og gjorde Bro. *Fjenneslev-Stenen* dateres til ca. 1030.

Det store Kors inden for det buede Indskriftsbaand paa *Alsted-Stenen*, der nu er indmuret i Kirken, fortæller, at Stenen er fra kristen Tid. Indskriften siger, at »Eskel satte disse Stene, et anseligt Mindesmærke, efter Østén og efter sin Broder, Østéns Søn«.

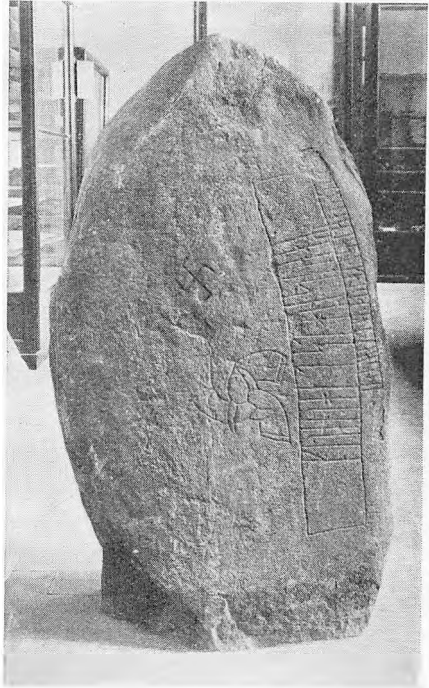
Dyrkelse af Kildevæld som hellige og helbredende er begyndt i Oldtiden, allerede saa tidligt som i Bronzealderen, og fortsat gennem hele Middelalderen, ja flere Steder lige til vore Dage. *Helligkilder* findes i stort Tal over hele Midtsjælland, men man kender kun til Dyrkelse af dem fra Middelalderen.

De saakaldte *Folkeborge*, der vanskeligt lader sig datere, henføres til Oldtiden, men har sikkert ogsaa været benyttet i historisk Tid. Den mærkeligste er Halvkredsvolden ved Pedersborg Kirkebanke lidt N. f. Sorø.

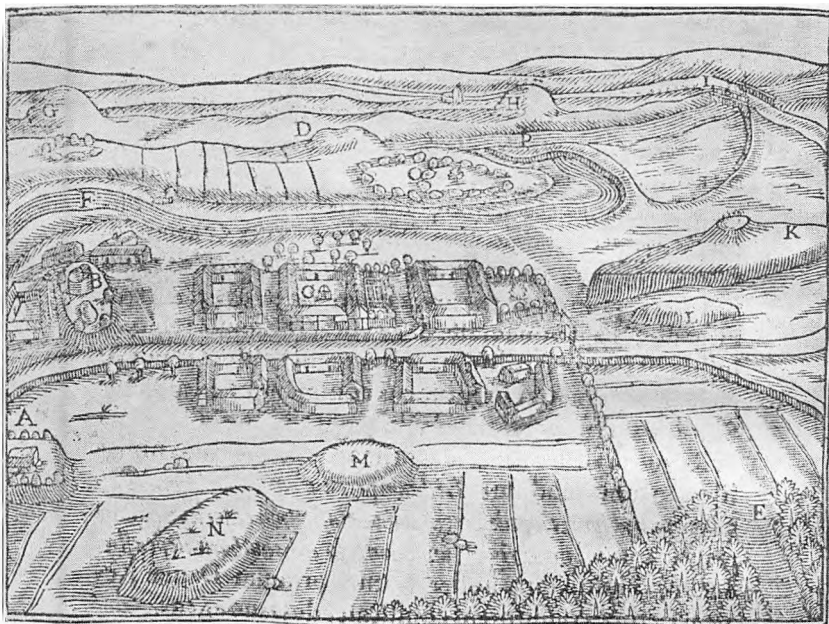
Et andet, sikkert ældgammelt Befæstningsanlæg, undertiden kaldet »Kong Humbles Slot«, ligger i Humbleore Skov mellem Kværkeby og Borup.

Baade ved Omtalen af Sten- og af Bronzealder lod vi Mindesmærkerne vejlede os, naar vi vilde danne os et Overblik over Byggelsen. Skulde vi for Jernalderens Vedkommende alene være henviset til de synlige Minder, vilde vi være meget ilde stedt. Men vi har nu faaet helt andre og nok saa gode Vejvisere, nemlig *Stednavnene*, de ejendommelige Navne paa de gamle Landsbyer.

De ældste Landsbynavne ender paa -inge og -løse. Man mener,



Snoldlevstenen.



Ole Worms gamle Lejre-Prospekt. A. Harald Hildetands Grav. B. Dronningsstolen, hvor Dronningen forudm blev kronet. C. Kongsgaardens Plads. D. Hyldehøj, hvor Kongerne forudm blev hyldede. E. Ertedal, forudm Gudinden Hertas yndige Dal. F. Lejre Aa. G. Steenhøj. H. Kong Olufs Gravhøj. I. Maglebro. K. Forudm Kongernes Hestestald; nu Hestebjerg. L. Folchøj, opkaldt efter Kongernes Føl. M. Kirkehøj, hvor der skal have staaet et Tempel. N. Frijhøj. O. Kongernes Kroningsplads. P. Kornerup Aa.

de er fra Tiden omkring Kristi Fødsel. I det vestlige Sjælland er der et bredt Strøg af inge-Byer oppe fra Aamosen, følgende i nogen Afstand Store Bælt, og ned mod Smaalandsfarvandet. Og saa er der en lille inge-Gruppe inde i Landet N. og N.Ø. f. Sorø. Byerne paa Æløse træffer vi mest i et bredt Bælte fra Holbæk-Egnen og ned mod Næstved-Egnen. Til de gamle Æløser hører ogsaa Slagelse, der oprindelig hed Slagløse.

Vi har nævnt, at der i Bronzealderen kom Huller i den gamle Stenalder-Bebyggelse, bl. a. blev der et Tomrum i Egnene V. og S. om Sorø Sø og Tystrup Sø, og paa en Del af dette Omraade træffer vi heller ikke inge- eller løse-Byer.

De gamle inge-Byer har haft vældige Strækninger til deres Raadighed. Inden for hver enkelt inge-Bys Omraade, der ofte afgrænses af Vandløb, har senere op mod en halv Snes Landsbyer fundet Plads. I den første Tid maatte man lægge Byerne tæt ved Søer, Aaer eller Kilder, inden man lærte at grave kunstige Brønde.

Fra de store inge- og løse-Byer foregaar der i Folkevandrings-tiden mange Udflytninger. Stormændene har taget ny og god Jord i Nærheden af de gamle Byer. Ved disse Udflyttergaarde er Byerne, der ender paa -lev og -sted opstaaet. Fjenneslev og Ørslev, Sigersted og Ringsted — det er de Pladser, hvor Fjaln og Øder, Siga og Ring har opført Gaarde.

Vi er naaet frem til Vikingetid. Vore Forfædre søger ikke alene som Erobrere til fremmede Lande, men udvider ogsaa Bosættelserne paa hjemlig Grund i Skovegnene. Fra denne Tid har vi Navne, der ender paa -by og -toft.

Derefter følger til langt ned i Middelalderen det endnu større Fremstød, nemlig alle Torperne. Det er Byerne, der ender paa -rup, -drup og -strup. Torp betyder oprindelig Udflytterby eller Udflyttergaard. Fra alle de ældre Byer drager der Nybyggere ind i Skovene og ud i Udmarkerne. Denne Gang er det ikke Stormænd, der udvælger sig god Jord, men Smaa bønder, der tvinges ud for at bryde ofte besværlig Jord.

Men der er Skov nok at tage af. De endnu yngre Skovrydningsbyer, bl. a. de, der ender paa -rød, fortæller os direkte med deres Navne, hvorledes de er blevet til.

Efter at de gamle Nyrydninger var standset, har Landet i det store og hele bevaret det samme Præg gennem Aarhundreder. I Landsbyerne laa de hvide, lerklinede og straatækte Gaarde og Huse tæt sammenhobede. Uden om Bebyggelsen var Bymarken, der blev dyrket i Fællesskab, og uden om den igen var Overdrevet, hvor Byens Kreaturer græssede. Først med de store Landboreformer ved Slutningen af 1700'erne ændres Billedet. Byernes samlede Jordtilliggende udskiftes mellem Beboerne. En Del Gaarde flyttes fra Byerne ud paa deres Part af den gode Byjord, mens Husmændene for det meste maa nøjes med Jord ude i de uopdyrkede Overdrev.

Landet er ikke mere kun samlede Landsbyer og Herregaarde. Bebyggelsen spredes, og samtidig gaar det ud over mange smaa tiloversblevne Skovrester og Moser. Opdyrkningen tager endnu et godt Skridt fremad. Og for at føre Linien op til vor egen Tid skal til sidst nævnes de store Udstykninger til Statshusmandsbrug, særlig fra Godserne.

Den gamle Bondekultur, der var særpræget for de enkelte Egne og gav sig Udslag i Dragter og Hjemmets Udstyr, maa nu søges i Museerne; dog gemmes der rundt om i Laagkisterne mangan farvestraalende Dragt og meget udsyet Linned. Endnu har Landsbyerne

ikke saa lidt af det gamle Præg i Behold, men Aar for Aar gaar der Svind i de gamle, hvide Gaarde. De var — for deres Tid — praktiske og hensigtsmæssige, med Mennesker, Dyr og Afgrøde samlet i de fire Længer om den lukkede Gaardsplads. De var ligetil og derfor smukke.

Fra den største Del af Oldtiden kender vi ingen Enkeltpersoner. Runestenene nævner nok Navne, men der er intet Liv bag dem. Først da Sagn og Saga begynder at berette om Skæbner, træder bestemte Personer os i Møde.

Nogle af vore ældste og skønneste Oldtidssagn er knyttet til Midtsjælland, til Egnen omkring Ringsted og Lejre. — Der er først de berømte *Siklingesagn*, der er henlagt til et ældgammelt Høvdingedømme i Sigersted og i Tid maa sættes forud for Lejre. Her herskede Kong Siger, der havde den skønne Datter Signe, til hvem Haggard bejlede. Om deres Elskov og heroiske Død fortæller det gripende og skønne Sagn, der har tonet gennem Middelalderens Folkevise og helt op i Nutids Digtning.

Ikke mindre kendt er den Sagnkreds, der samler sig om *det gamle Kongesæde Lejre*, der i Almindelighed stedfæstes til Egnen omkring Landsbyen Lejre.

Der er i ældre Tid gjort fantastiske Forsøg paa at stedfæste Enkelthederne i Siklinge- og Lejresagnene. En af vore ældste Oldforskere, Ole Worm, udsendte i 1643 en stor Bog paa Latin om danske Mindesmærker, hvori bl. a. er Billeder af Runestene og et Par ikke uinteressante Prospekter fra Sigersted og Lejre.

Ole Worms fantasifulde Forsøg paa at finde »Harald Hildetands Grav«, »Dronningestolen«, »Kongsgaarden« o. m. a. Enkeltheder fra Lejres Kongetid, har imidlertid intet paa sig. De fleste af hans Punkter er enten naturlige Dannelser eller Mindesmærker fra Stens- og Bronzealderen. Kun Resterne af en Stensætning kan, dersom det er en Skibssætning, henføres til Jernalderen; men til en langt senere Tid end den, hvori Lejre-Sagnene hører hjemme. Lejre-Kongerne maa nemlig have hersket paa Folkevandringstid, mens Skibssætningerne hører Vikingetiden til.

En Skibssætning bestaar af Kampesten, rejst Side om Side, saa de danner en i begge Ender tilspidset Oval, der leder Tanken hen paa et Skib. De enten indhegner en Vikings Grav eller er blot et Monument for ham. Man maa betragte Skibssætningen som Symbol paa det Skib, hvori den døde Krieger farer til Valhal. Mens disse Mindesmærker er almindelige i Sverige, er de meget sjældne her-

hjemme. Er det en Skibssætning, der staar i Lejre, har den været den største i Norden. Skønt mange af dens store Sten i Tidens Løb er ødelagt eller ført bort, er de, der staar tilbage, af imponerende Virkning. Hvilket storslaaet Mindesmærke maa det engang have været!

Den gamle Heltedigtning rummer et Utal af Gaader, der aldrig lader sig løse, men nyere Forskere er inde paa, at der bag noget af Digtningen er en historisk Kerne. Sagnforskeren Axel Olrik mente, at der rimeligvis — paa Folkevandringstiden — har levet en Kong Siger, og at Sigerslægten, ogsaa kaldet Siklingerne, er de første, der har grundet et Danevælde med Sjælland som Hovedland og Sigersted som Kongesæde. Men Blodhævnskampene efter Hagbards Død udslettede Sigerslægten, og med den gik det gamle Kongesæde til Grunde. Næste Gang, der — under HalfdanÆtten — grundtes et Danevælde, er Lejre Kongesæde. Ogsaa *dets* Historie blev kun kort. Da Rolf Krake og hans Fæller falder i Kampen mod Sveerne, gaar Lejreborgen op i Luer og rejses aldrig mere. Og har Lejres Størhedstid været saa kort, er det meget rimeligt, at Kongesædet ikke har efterladt sig synlige Spor.

De prægtige Stengrave, de storslaaede Gravhøje og rige Guld-fund viser os, at Midtsjælland allerede i Oldtiden var Hjemsted for Stormandsætter, som det blev det i Middelalderen. De skønne og vilde Sagn, der bølger om Sigersted og Lejre, fortæller, at Sjælland var Hovedlandet, og at Sammensvejsningen af det danske Rige er udgaet netop fra de Egne, vi her har opholdt os i.

MIDTSJÆLLANDS HISTORIE

For henvend tusinde Aar siden flytter de mægtige Jellinge-Konger deres Højsædestøtter til Roskilde, og Sjælland glider dermed ind i Historiens Dag. Maaske er det, som Roskildekroniken vil vide, Gorm den Gamle, maaske hans Søn Harald, der først opslaar sit Kongesæde paa Sjælland. Roskilde var fra nu af Danmarks Kongestad, lige til Vordingborg i Valdemarstiden afløste den.

Ved Siden af Roskilde maa Ringsted og Slagelse nævnes som Pladser, der dengang havde særlig Betydning. Ringsted var Øens ældgamle religiøse og retslige Midtpunkt, et HovedOffersted og et Tingsted fælles for hele Sjælland. Slagelse har sikkert ogsaa rummet en og maaske endog to af Øens vigtigste hedenske Helligdomme. Mikkelsbjerget, hvorpaa Byens Hovedkirke ligger, har rimeligvis før i Tiden været et Odinsbjerg, et Odins-vi; det blev i den kristne Tid

Ærkeenglen Mikael's Opgave at træde i Stedet for den lansebærende Odin. Mikael støder *sin* Lanse i Gabet paa Hedenskabets Drage. Men endvidere er det fristende at antage, at der paa den mindre Sct. Peders Banke har været en Thors-Helligdom; thi i den kristne Kirke er det ikke blot Sct. Olafs Økse men ogsaa Sct. Peders Nøgle, der kommer til at afløse Thors Hammer som helligt Symbol. I Mellem-europa træder Sct. Peder ind i Donars Plads, og Thor svarer til Ty-skernes Donar. Naar Roskildebispen paa Sven Estridsøns Tid var saa ivrig efter at bygge Kirker just i Ringsted og Slagelse, skyldes det vel ikke mindst Kampen mod de hedenske Afguder, som her havde deres hævdvundne Tilholdssteder.

Roskilde var i den ældste Middelalder Midtsjællands og vel over-hovedet Sjællands vigtigste Havn. Beliggenheden var ideel efter Ti-dens Behov: dybest inde i Bunden af en Fjord, hvortil det var vove- ligt for Sørøvere at smutte op, derfor bedre beskyttet end de aabne Strandhavne. En Færdselsvej fra Roskilde til Køge Bugt forbandt Isefjorden med Farvandene i Sydøst.

Den vigtigste Landevej fra Roskilde var dog Hærvejen vesterpaa til Storebælt; vi vil prøve paa at følge den, selv om vor Viden om den er mangelfuld. Den gik ikke direkte mod Ringsted, som man skulde have ventet, men satte en nordligere Kurs mod Kongsgaar- den i Haraldsted, og i Terrænet ved Skjoldenæsholm kan man endnu følge dens Spor. Siden løb den igennem Passet mellem Haraldsted Sø og Gørlev Sø, videre forbi Bringstrup og Fjenneslev. Tuel Aa blev overskredet ved Sasserbro, den navnkundige Bro, hvis Bygning mindes paa den Runesten, som nu staar ved Fjenneslevlille Kirke: »Saser rejste Sten og gjorde Bro«. — Det store Skovomraade mellem Sorø og Slagelse naaedes ved Topshøj, hvor efter Sagnet Biskop Vil- helm af Roskilde oppebiede Ligtoget med Sven Estridsøns Baare. Sagnet om Biskoppens Død paa dette Sted er uhistorisk; men For- telleren har sikkert vidst, hvor Vejen løb.

Vesten for Slagelse skulde den vandrige Vaarby Aa passeres. Det er rimeligvis sket omtrent ved den nuværende Landevejsbro, hvor det maa antages, at det nu forsvundne Vaarby har ligget. Men hvad Retning tog Vejen derefter?

Der er Grund til at tro, at den i den ældste Middelalder har søgt nemmest muligt frem til Vandet. Det vil sige, at den har undgaaet den drøje Stigning op mod Vemmelev og i Stedet for har fulgt langs Vaarby Aa til Forlev og videre frem til Tudeaaens ydre Løb, hvor Fartøjerne lagde ind. Udfor Forlev samles Vaarbyaa og Tudeaa i et



Trelleborg, set fra Luften.

fælles Løb, og i Gaffelen mellem dem ligger det mægtige Voldsted *Trelleborg*, et meget ejendommeligt Fæstningsanlæg fra Gorm den Gamles eller Harald Blaatands Dage. Den svære cirkelrunde Vold har haft Porte mod de fire Verdenshjørner, og inden for Volden har ligget fire Karréer med store Kasernebygninger til Indkvartering af Besætningen, ca. 1000 Mand. Bygningerne har været af Træ, som vore ældste Kirker var det: Stavbygninger med Væggenes lodrette Planker nedgravede i Jorden ligesom Palisader.

Fra Trelleborg kunde Trafikken ad Vejen forbi Forlev kontrolleres, og herfra beherskedes Sejladsen paa Aaerne, der sikkert har betydet ikke saa lidt. Langt ind i Landet kunde de to Vandløb befares med Smaabaade, men særlig paa deres yderste Stykke har der været Trafik. Det er ikke tilfældigt, at Størsteparten af Vikingetidens Jordfund fra Vestsjælland samler sig om de to Aaer Tudeaa og — nordligere — Hallebyaa, der paa Stykket mellem Tisø og Bæltet har haft en lignende Betydning. Tudeaaens Udløb hedder Skudeløbet. Aaen havde tidligere paa det yderste Stykke et langt krummere Løb (Stillinge Sogns Sydgrænse følger det gamle Aaleje), og her laa i 1500'erne Skibsholms eller Næsby Havn, som Slagelse Købmænd foretrak at benytte fremfor Korsør, indtil det blev dem forbudt; og

saa Klostrene i Sorø og Antvorskov havde her deres Skuder liggende, og uden Tvivl var det et ældgammelt Udskibningssted.

Senest fra Midten af 1300'erne har Sejladsen længere op ad Aaen mistet sin Betydning. Midtvejs mellem Trelleborg og Storebæltskysten laa dengang en Mølle, Pine Mølle, som benyttede Aaens Vand, og hvis Dæmning hindrede Sejladsen. Ruiner af Møllen var indtil for faa Aar siden bevaret, og de burde være fredet i Tide.

Storebælt var ikke noget behageligt Farvand at krydse over. Søen kunde være haard, og især var Bæltet hjemsøgt af Sørøvere, som længe holdt til paa Sprogø, indtil Valdemar den Store modigt anlagde en Vagtborg paa den lille Ø, paa samme Plads hvor nu Fyret knejser. Allerede hans Forgænger Sven Grathe — om hvem vi ogsaa ved, at han var den første, der befæstede Roskilde med Vold og Grav — havde anlagt to Borge ved Bæltet, en paa den fynske og en paa den sjællandske Kyst, men de skal være blevet ødelagt af Sørøverne, og vi ved ikke, hvor de har ligget. Sandsynligst er det, at den sjællandske Borg har ligget ved Korsør Nor, som i hvert Tilfælde i Løbet af Valdemarstiden bliver det vigtigste Overfartssted til Nyborg, hvor den store Kongeborg opførtes.

Norets Munding kaldtes Hylleminde, hvor vi hos Saxo hører, at Absalon engang lagde ind med sine Skibe, mens Kong Valdemar opholdt sig i Slagelse. Valdemarerne befæstede Noret for at sikre Overfarten; endnu ikke ved Mundingen, der var for udsat for pludselige Overfald, men paa den østlige Side længst fra det aabne Bælt, hvor der fandtes et Næs, der næsten helt var omflydt af Vand og egnede sig for en Borg.

Her anlagdes *Taarnborg*, med et svært Stentaarn (Barfred), ca. 8×8 m i Plan, omgivet af Ringmure med Indgangsport i Øst. Nu ligger det fjernt fra alfar Vej, og altfor faa kender det. Det er i høj Grad et Besøg værd, helst en Sommerdag, naar Noret blinker under den høje Borgbanke, hvor Borganlæggets Hovedlinjer — med noget Besvær — endnu skelnes. Øst for Voldstedet ligger den store kongelige Kirke, en Teglstenskirke fra Valdemar Sejrs Tid, hvis ædle Former nu skjules af Hvidtekalken.

Endnu i 1316 hører vi, at Taarnborg var Toldstation for udskibe Varer, men allerede inden 1300 har man dog bygget en anden Befæstning ved Norets Munding, og den gør snart Taarnborg overflødig. Det er Begyndelsen til Korsør. Endnu ligger Korsør Søbatteris svære, 23 m opragende Taarn som et Minde fra Korsørs første Tid. Temmelig intetsigende er det for den, som ikke gaar det nærmere

efter, men det er i Virkeligheden et af vore bedst bevarede middelalderlige Befæstningstaarne, og en skaansom og kyndig Restaurering vilde kunne gøre det til en stor Seværdighed. Det er 9 Stokværk højt og har øverst i Stedet for det kedelige Sadeltag haft en aaben Platform med takket Murkrone omkring. Kun den nedre Halvdel stammer dog fra Erik Menveds Tid, Resten er et Aarhundrede yngre, og fra denne senere Tid stammer ogsaa Korsørs ældste Købstadsprivilegier.

Langt ældre end Korsør er *Skelskør*, hvis Beliggenhed ogsaa var ideel for den ældre Middelalders Behov. Den snævre, krogede Fjord var netop hvad man ønskede for en Havneby. For Forbindelsen med Fyn havde Skelskør en ikke ringe Betydning, men endnu større vistnok for Købmændene sydfra, — kun Skade, at Næstved bød en saa langt bedre Forbindelse med det indre af Sjælland. Det moderne Skelskør er en lille idyllisk Flække, kun faa Byer i Øst-Danmark virker saa indtagende verdensfjerne. Nu breder den sig over Bakkerne paa begge Sider af Snævringen mellem Nor og Fjord, men den gamle By laa kun paa Vestsiden, og at det i Middelalderen, og særlig i Valdemarstiden, var en efter Forholdene virkelig betydelig By, bekræftes af Kirken, som den har faaet engang før Midten af 1200'erne, altsaa paa Valdemar Sejrs Tid. Det er en af de anseeligste danske Købstadskirker fra denne tidlige Periode, heri naturligvis ikke medregnet de Klosterkirker, som Købstadfolkene efter Reformationen har overtaget.

Lad os fra Spørgsmaalet om Færdsejlsveje og Havnestæder vende os mod de midtsjællandske Kirkebygninger og først se, hvad der er bevaret af de allerældste. Danmarks ældste kendte Stenkirker er bygget indenfor vort Omraade, men ikke meget er bevaret af disse første danske Forsøg paa Stenmuring, der henføres til Sven Estridsøns og Knud den Helliges Tid, altsaa Aartierne efter Midten af 1000'erne.

Før den Tid var de fleste, i alt Fald de bedste, Kirker bygget af Træ, med jordgravede Planker, der hurtigt raadnede og desuden var brandfarlige. Af Træ var saaledes Sjællands ældste Kirke, Trinitatis (Treenighedens) Kirke i Roskilde, som Harald Blaatand byggede, og hvori baade han og hans Søn Sven Tveskæg opgives at være blevet begravet. Den blev Sjællands første Domkirke. Da den havde staaet i hundrede Aar, afløstes den af en Stenkirke, hvis Levetid ogsaa var et godt Aarhundrede. Af denne Kirke er der fundet Rester under den nuværende Domkirkes Gulv, men intet er mere synligt

deraf. Den har haft en Murbeklædning af Fraadsten, en porøs Kalksten, aflejret ved Kildevæld, som har været Yndlingsmaterialet ved vore ældste Stenkirker. Vestportalen omgaves af to Taarne, og det er ikke usandsynligt, at det er Fraadstenskatedralen i Roskilde, der har været Forbilledet for de tvillingtaarnede Fraadstenskirker, som endnu kan paavises i Isefjordsegnen; bedst bevaret er Tveje=Merløse ved Holbæk, men Kirke=Hyllinge og Kirke=Saaby i Voldborg Herred har ogsaa haft Tvillingtaarne af Fraadsten.

Ingen af disse Landsbykirker tør vi dog føre tilbage hinsides Aar 1100, og kun i selve Roskilde By er der over Jorden bevaret en Rest af det ældste Hold af Stenkirker fra 1000=Tallet. Her ligger endnu *Vor Frue Kirke* som en lemlæstet Rest af fordums Herlighed. Hele det rige Koranlæg er sløjft, og tilbage staar kun Skibet med det senere tilbyggede Taarn. Det treskibede Kirke=Indre er omdannet, men entrer vi ad en Stige op paa Sideskibets Loft, er der endnu Lejlighed til at betragte de gamle Fraadstensmure, som Biskop Sven Nordbagger, Knud den Helliges Samtidige, lod bygge.

Lidt yngre end *Vor Frue* er Roskildes andre Fraadstenskirker, bygget i Tiden nærmest efter 1100. Paa Torvet er Nedgangen til den underjordiske Ruin af *Sct. Laurentius Kirken* med det skønne Mosaikgulv. Hvad der her er bevaret, er Koret med den halvrunde Apsis bag Alteret samt den østligste Del af Skibet, som har strakt sig længere mod Vest og senere er blevet forlænget, tilsidst afsluttet med det endnu staaende, overdaadigt blændingssmykkede Laurentius=Taarn, nu en Del af Byens Raadhus, tilbygget til Kirken i Middelalderens Slutning (ca. 1500—1525). Mosaikgulvet ligger 1,5 m under det nuværende Gadeplan, og dog er det ingen Kryptkirke, vi har for os. Vi lærer heraf meget anskueligt, hvor mægtigt Terrænet er vokset i vore gamle Byer, for største Delen allerede i Middelalderens Løb. Der var ingen Renovationskørsel, som besørgede Affaldet fjernet, Skarn og Murrester fra nedrevne Bygninger blev bare jævnet ud, og saa levede man videre ovenpaa det. Allerede i 1200'erne blev der lagt et Gulv $\frac{3}{4}$ m over det oprindelige, og Grave fra denne Tid er derfor lagt ovenpaa selve det gamle Mosaikgulv, som man endnu kan se.

Andre tidlige Fraadstenskirker i Roskilde er den lille simple *Sct. Ibs Ode=Kirke*, med smukke Malerirester, og den højtliggende *Sct. Clemenskirke* i det med Roskilde sammenbyggede *Sct. Jørgensbjerg*. Den sidste har paa Hjørnerne svære Rundstave eller Halvsøjler ud-



Den underjordiske Ruin af Sct. Laurentius Kirke, set mod Øst.

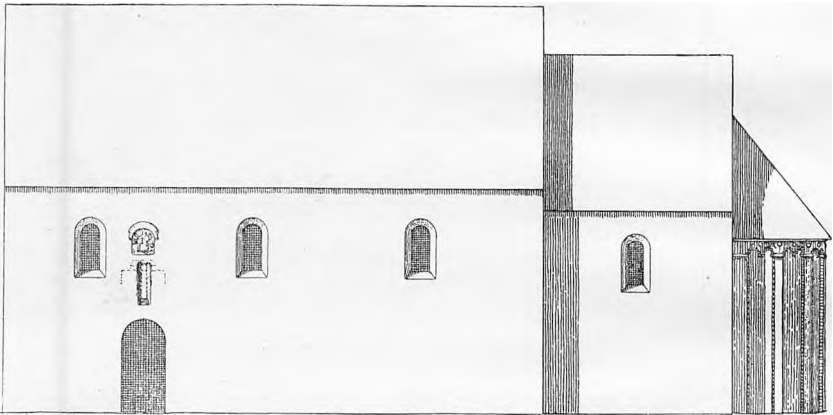
hugget i Fraadstenen, en Efterligning, mener man, af Stavkirkernes runde Hjørnestokke.

I Løbet af 1100'erne anlagdes Hovedparten af vore nuværende Landsbykirker. I Egnen mellem Roskilde og Ringsted er de fortrinsvis af Fraadsten, i det sydøstlige Hjørne af Omraadet er de af Limsten (Kridt fra Stevns), i Vestsjælland — i Mangel af bedres Hævelse — af Kampesten. Det indre Midtsjællands Kirker er gennemgaaende smaa, især i deres oprindelige taarnløse Skikkelse, medens der i Nærheden af Storebæltskysten ligger forbløffende mange store Landsbykirker (Stillinge, Vemmelev, Boeslunde, Egeslevmagle, Ørslev o. s. v.).

Som Bygningsværker har kun nogle ganske faa af dem virkelig stor Interesse. Derimod har en Række af dem bevaret smukke gamle (romanske) Kalkmalerier. Helt saa gamle som Kirkerne selv er de ganske vist ikke; gennemgaaende maa man anslaa dem til at være et Par Menneskealdre yngre end de Mure, hvorpaa de er malet (ca. 1200).

Nogle af Danmarks smukkeste romanske Kalkmalerier findes i midtsjællandske Kirker, hvor de fortrinsvis er malet i Korrundingen

(Apsis) og i Korbuen samt paa Korbuevæggen og paa Korets Sidevægge. Det er en meget fornem og teknisk højt udviklet Malerkunst, der utvivlsomt skyldes den stærke Indflydelse fra Frankrig, som i Valdemarstiden gør sig gældende hos os, i Særdeleshed i det kirkelige Liv og den kirkelige Kunst. Billedernes Bevaringstilstand er desværre ikke altid lige god, nogle er stærkt opmalede i ny Tid. Den tronende Kristus i *Sæby Kirke* ved Tisø er vel et af de Billeder, som giver os det stærkeste Indtryk af, hvad denne Kunst evnede;



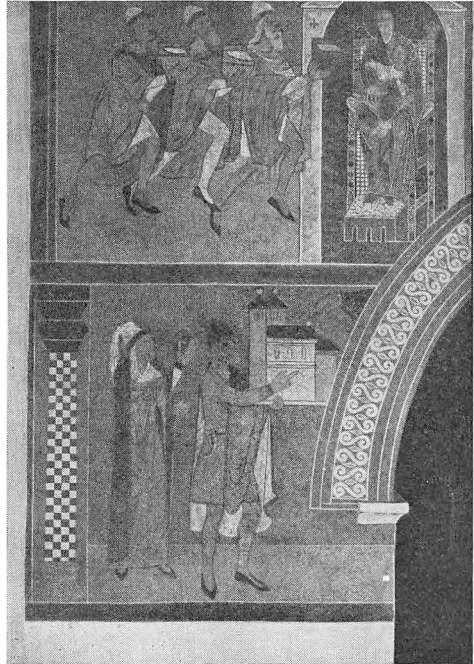
Slaglille Kirkes oprindelige Skikkelse.

der er her en virkelig storladen Alvor og Monumentalitet over Skikkelsen. Andre Kirker, der fortjener et Besøg for deres romanske Malerier, er Broby, Alsted og Tybjerg samt Fjenneslev og Slaglille, alle paa Sorø-Ringstedegnen, desuden den allerede nævnte Sct. Ib i Roskilde.

Lad os besøge en af disse Kirker: *Slaglille*, der ligger ved alfar Vej mellem Sorø og Ringsted; Tusinder farer daglig forbi den. Taarn og Vaabehuset er Tilbygninger fra den sidste katolske Tid, den oprindelige Kirke var en taarnløs Bygning med smaa Vinduer og fladt Loft. Som saa mange af Egnens Kirker har den bevaret sin Kor-runding, der er pyntet med Arkadeblandinger af Fraadsten. — Naar vi igennem Vaabehuset træder ind i det brede Skib, som paa Dronning Margrethes Tid er blevet overdækket med usædvanlig smukt murede Hvælvinger, ser vi paa Væggen som skiller Skibet ud fra det snævrere Kor, nu delvis dækket af Hvælvingen, et Billede af den Mand som omkr. 1150 har ladet Kirken bygge. Han rækker en Model af den i Vejret som et Offer til Gud. Vi kender ad anden

Vej hans Navn, *Trued Litle*, en Herremand som var Absalons Samtidige, og som sammen med sin Slægt ejede en Hovedpart af Slagelse By. Figuren paa den anden Side af Korbuen, iført en lang og fornem Dragt, er antagelig Valdemar den Store, som var den største Grundejer i en anden af Sognets Byer, den nu forsvundne Slagelsebo. Han har formodentlig støttet Kirkebyggeriet.

En nær Eftertid har hændt Kirkegrundlæggerne ved at opsætte deres Billeder paa et fremtrædende Sted i Kirken. I Nabokirken *Fjenneslevlille* finder vi paa tilsvarende Plads et Billede af denne Kirkes Grundlæggere: maaske Absalons Forældre Asser Rig og Fru Inge, maaske Assers Forældre Skjalm Hvide og hans Hustru. Kirkemodellen har her, ligesom Kirken selv, Tvillingtaarne, til Trods for at de hverken kan have været opført af Asser eller Skjalm, men er tilbygget af deres Efterkommere omtrent ved den Tid da Billedet blev malet. — I *Gørlev*



Kalkmaleri fra Fjenneslevlille Kirke.

Kirke vest for Tisø har Korbuen et Billede af endnu et Herremandspar der har gjort sig fortjent som Kirkebyggere, han med en Kirke-model, hun med en Messesærk som hun har syet til Kirkens Skrudkammer.

Det er Herremænd, Godsejere, der har bygget disse Kirker, og utvivlsomt gælder det ogsaa om mange flere af de midtsjællandske Kirker. Det var Herremændene, der raadede i denne Del af Landet. Ogsaa Kongen havde store Ejendomme rundt om i Midtsjælland, fra Haraldsted til Taarnborg, men faa eller ingen Egne af Danmark var paa Valdemarstiden i den Grad behersket af Herremænd. Paa Sorø-Eggen var Skjalm Hvides store Efterslægt og de i den indgiftede Herremandsfamiljer næsten eneraadende. Den ene Hvide-

Gaard laa her ved Siden af den anden: Stenmagle, Pedersborg, Bjernede, Fjenneslev, Alsted og mange flere. Herregaardsdrift i senere Tids Forstand kendte man ikke dengang til, Storgodserne bestod mest af Strøgods spredt over Sogne og Herreder, med talrige afhængige Fæstere som betalte deres Landgilde til Herremanden. Først Klostrene indførte egentlig Stordrift i Landbruget, og de opgav det snart igen.

Valdemarstidens Herremænd levede derfor nærmest som Storbønder paa Gaarde af maadelig Størrelse, til Trods for at nogle af dem havde Jordejendomme, som i Omfang fuldt stod Maal med, hvad Lensbesiddere i senere Tider har kunnet drive det til.

Sædvanlig var deres Gaarde dengang ikke befæstede. Asser Rigs Gaard i Fjenneslev har ligget nord for Kirken; man har ved Gravning fundet Rester deraf, dog ikke tilstrækkelig til at kunne bestemme Anlæggets Form og Størrelse. Men nogen Art af Voldanlæg har der ikke været udenom, og Kirken, der maa være bygget som en Gaardkirke mere end som en Sognekirke, udmærker sig oprindeligt kun ved sin høje Rejsning; først Absalon eller Esbern Snare indbyggede, sammen med Tvillingtaarnene, det smukke og mærkelige, søjlebaarne Herskabspulpitur i Kirkens Vestende.

Kort fra Fjenneslev boede Asser Rigs Broder Ebbe paa Bjernedegaarden. Han var den mægtigste af Skjalm Hvides Sønner, og hans Søn Sune Ebbesøn var den rigeste Herremand fra Danmarks Middelalder. Men heller ikke de synes at have boet paa nogen befæstet Gaard. Til Gengæld har den Kirke, som Sune Ebbesøn opførte, Karakter af en Fæstning. En Bygningsindskrift over Kirkedøren beretter, at Ebbe Skjalmsøn var den første som byggede en Kirke paa Stedet, men at det var Sønnen Sunc som rejste den af Sten. Det er en meget interessant Oplysning, at den mægtige Høvding Ebbe saa sent som ca. 1125 har bygget sin Kirke af Træ; Tømmerhaandværket mestrede en højt udviklet Teknik, og det er ingenlunde straks over hele Linjen vejet for de nye Murmestre; i den verdslige Bygningskunst hævdede det sig langt ned i Tiden.

Bjernede Kirke er den eneste Rundkirke som er bevaret paa Sjælland. Den er paabegyndt af Granitkvadre, men inden den blev færdig kom den nye Teglbrændingskunst til Landet, og derfor er dens øvre Stokværk og Lanternen, som rejser sig over det kegleformede Tag, af røde Munkesten. Kirkens Ydre er nu paa Grund af haardhændet Restaurering temmelig stemningsløst; men saa meget

stærkere virker det Indre med de fire mægtige, murede Søjler, som bærer det hvælvede Loft og fylder Rummet med deres Masse. Det øvre Stokværk maa vel have tjent til Tilflugtssted i Ufredstid, men der synes dog ikke at være truffet Foranstaltninger til at der kunde føres et virksomt Forsvar derfra, ingen udhængende Vægtergang eller lignende spores.

Kun under ganske særlige Omstændigheder opførte 1100'ernes Stormænd befæstede Borge til deres eget private Brug. Naar Erik Ejegods Søn Harald Kesje ved Fjorden nord for Roskilde byggede sig Borgen Haraldsborg, var det for derfra at kunne beherske Tilsejlingen til Byen; Borgen blev ødelagt i 1133, og nu har den moderne Bebyggelse og Vejregulering udslettet saa godt som ethvert Spor af den. Bevaret er derimod endnu det store Voldanlæg *Pedersborg* nord for Sorø: en Borgbanke indenfor en Halvkredsvold. Vi forstaar ikke rigtig, hvorfor saa stærk en Fæstning er blevet anlagt just paa dette Sted. Muligt er det, at den vældige Halvkredsvold, som omslutter et Areal paa 4—5 ha., oprindeligt er en Tilflugtsborg (Folkeborg) fra Oldtiden. Der er dog ved Udgravninger ikke fundet Spor af Bebyggelse ældre end 1100'erne, da Skjalm Hvides Svigersøn Peder Thorstenssøn opførte sin Borg paa den høje Banke indenfor Volden, hvor den et eller halvandet Aarhundrede senere afløstes af den nu staaende Kirke. Maaske er hele Anlægget blevet til i den urolige Tid inden Valdemarerne tog Styret; Borgen har at dømme efter de faa fundne Rester af Vinduessøjler og lignende været et storstilet Bygningsværk, men af dens Mure staar nu intet bevaret.

Nær Skovbrynet øst for Haraldsted By ligger Ruinen af en Fraadstenskirke. Paa dette Sted var det, at *Knud Lavard* blev myrdet, da han under Julehelgen, i de første Dage af Januar Maaned 1131, fra Kongsgaarden i Haraldsted intetanende red ud til Møde med sin Fætter Magnus Nielsøn. Det var et Opgør som saa mange andre indenfor Kongefamiljen; fem af Sven Estridsøns Sønner havde været Konger efter hinanden, og der var for mange Kongsemner i deres Efterslæggt, nogle af dem maatte dø. Men Knud Lavard var opvokset paa denne Egn, han havde Venner overalt mellem Bønderne, og Skjalm Hvides mægtige Sønner var hans Fosterbrødre. Hans skammelige Drab gjorde det stærkeste Indtryk paa Befolkningen, Bønderne larmede paa Landstinget i Ringsted truende op mod Morderens Fader, den gamle Kong Niels. Snart skete der Mirakler:

paa det Sted, hvor Knud var blevet dræbt, og hvor faa Aar efter Kapellet byggedes, sprang en Kilde frem. Ogsaa ved hans Grav skete der Undere.

Hans Venner havde ønsket at begrave ham i Roskilde Domkirke, men Kong Niels modsatte sig det. I Stedet for bisattes han da foran Alteret i den ældste *Ringsted* Kirke, hvortil der var knyttet et Munkesamlag, som Knuds Broder Erik Emune omdannede til et virkeligt Kloster af Benediktinerordenen. Knuds nærmeste Slægt, først og fremmest hans Søn, den unge Valdemar, der blev opdraget hos Asser Rig i Fjenneslev, arbejdede paa at gøre ham til Helgen, men Ærkebispemodsatte sig det bestemt, og først næsten 40 Aar efter Knuds Død (1170) fandt hans Helgenkaaring og højtidelige Skrinlæggelse med Pavens Tilladelse Sted i Ringsted. Paa det Tidspunkt var Kong Valdemar saa mægtig, at det var vanskeligt at modsætte sig hans Vilje.

Benediktinermunkene skabte, bistaaet af Valdemar den Store og andre af Kongefamiljen, en storstilet Ramme om Knud Lavards Skrin ved den nye Klosterkirke, som de lod bygge udenom den ældre Fraadstenskirke. I Murværket kan vi endnu følge hvorledes Byggeplanerne er vokset under Kirkens Opførelse, Koret var saaledes oprindelig kun tænkt halvt saa stort som det sluttelig blev. Det mest imponerende ved Ringsted Kirke er den mægtige Tværskibsbredde, her overgaar den alle andre danske Kirker. Som sædvanlig kneb det med Afslutningen; Kirken maa have staaet under Opførelse i over en Menneskealder, og man overkom aldrig at bygge Skibet helt saa langt som det skulde have været.

Det er hævet over Tvivl, at Ringsted Kirke ikke er bygget til Guds Pris alene, men ogsaa til Menneskers Forherligelse. Valdemar den Store knytter sig og sin Slægt til sin helgenviede Fader ved at gøre Ringsted Kirke til Slægtens Gravkirke. Man havde nægtet hans Fader et Hvilested i Roskilde Domkirke, nu blev der til hans Ære bygget en Gravkirke som overstraaede Domkirken.

Følgen var naturligvis, at Roskildebispen for at hævde sin Anseelse maatte bygge en ny Domkirke, men det skete dog ikke lige straks. Derimod dukkede der meget hurtig en anden Konkurrent op til Ringstedkirken. Skjalm Hvides Sønner havde paa *Soer-Øen* i de midtsjællandske Skove stiftet et Benediktinerkloster, hvori Asser Rig selv døde som Munk. Hans Søn Absalon, Kong Valdemars Fosterbroder og nærmeste Raadgiver, omdannede det til et Kloster af den nye, strængere og mere energiske Cistercienserorden, og han og hans



Set. Bendts Kirke. Ringsted.

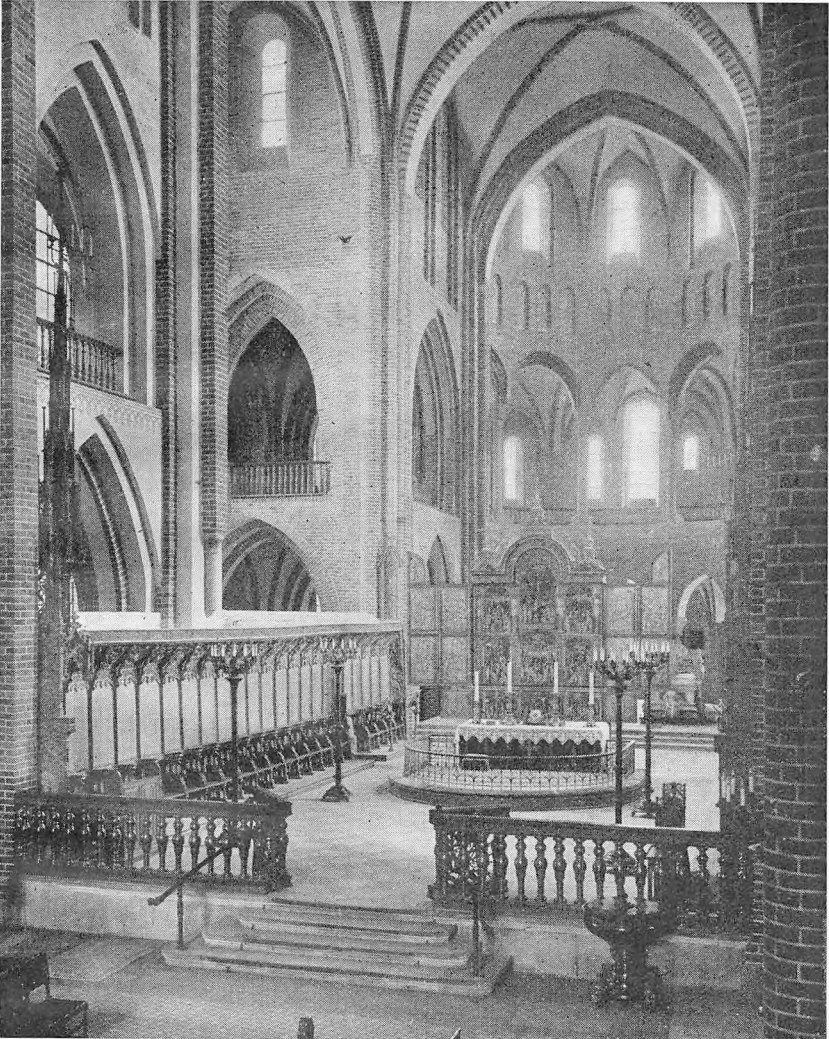
nærmeste berigede det med store Gaver. Og samtidig med at de sorte Munke byggede i Ringsted, gik Graamunkene i Sorø i Gang med at opføre deres nye Kirke, som ikke var mindre imponerende: lidt mere maadeholden i Anlægget af Østpartiet, men til Gengæld gennemført uden at slaa af paa Kravene. Sorø Kirkes Grundplan er klar og stræng, lidt tør som en matematisk Formel, følgende Ordenens sparsanske Regler. Den blev Gravkirke for den rige og selvfølende Hvideslægt, Ærkebiskop Absalon fik selv sin Grav foran Højaltret. Han flyttede sin Faders og Farfaders Ben hertil, hans Broder Esbern og alle dennes Sønner, hans Faster, Fru Cæcilie paa Pedersborg, hans Fætter, Sune paa Bjernedegaarden, — alle kom de til at hvile i Sorø.

Kirkerne i Ringsted og Sorø er bygget i Løbet af den sidste Menneskealder af 1100'erne. Munkene benyttede sig af et nyt Byggemateriale, som man havde lært at kende i Lombardiet, hvor der var ligesaa sparsomt med Stenbrud som i Danmark: *Teglstenen*, den formede og brændte Lersten, der siden har været saa almindelig benyttet herhjemme, at vi simpelthen kalder den »Murstenen«. De to Kirker er de ældste større Bygningsværker i Danmark af disse kunstige Sten, som brændtes i smaa primitive Teglovne og maatte fabrikeres i Millionvis før Murene var ført til Vejrs.

Men et tredje Kloster fik Midtsjælland: *Antvorskov* ved Slagelse, anlagt ca. 1170 af Valdemar den Store for Johannitterordenen. Til at begynde med var det et mere beskedent Anlæg, men efterhaanden blev det en Stiftelse, som i Rigdom ikke stod tilbage for de andre. Dets Karakter var forskellig fra deres. Dets vigtigste Formaal var ikke at underholde Munke, men at indtjene Penge, der kunde sendes sydpaa til Støtte for Ordenens Kamp mod Saracenerne i det hellige Land. Korstogsaaenden, den almeneuropæiske Samfølelse overfor Hedningerne, havde dermed ogsaa naaet Danmark. Desuden tog Johannitterne sig før de andre Munkeordener af de syge og fattige og plejede dem i deres Sygehuse.

I Ringsted og Sorø staar Kirkerne, mens næsten ethvert Spor af de øvrige Klosterbygninger er borte. I Antvorskov er det omvendt. Her er den oprindelige Kirke spørløst forsvundet, men der er bevaret Rester af de ældste Klosterbygninger imellem de Ruiner der er fremgravet i den idylliske Dal paa Sydsiden af den høje Antvorskov-Banke. En Murstensbygning med Kælder under, fra ca. 1200, er det ældste Beboelseshus som er bevaret i Danmark — bevaret saaledes at det, uden større Tvivl om Enkelthederne, kunde restaureres og bringes under Tag. En Trappe, paa samme Plads hvor en moderne Trætrappe er anbragt, har ført op til en mindre Forstue, hvorfra en rundbuet Portal aabner sig ind mod den store Sal, som i det ene Hjørne har en Udgang til et nødvendigt Aftrædelsesrum.

Efter Opførelsen af de store Klosteranlæg fulgte nu *Roskilde Domkirkes* Fornyelse, paabegyndt inden 1200, maaske endnu mens Absalon var Biskop, og fuldført i Løbet af 1200'erne. Hovedæren for den nye Kirke maa tilkomme Absalons Efterfølger og Slægtning Peder Sunesøn (1191—1214), en Søn af Bjernede Rundkirkes Byggherre. Det er vor første og anseligste Domkirke i Teglsten, overhovedet vort betydeligste Bygningsmonument fra Middelalderen. Ud-



Alter og Kor i Roskilde Domkirke.

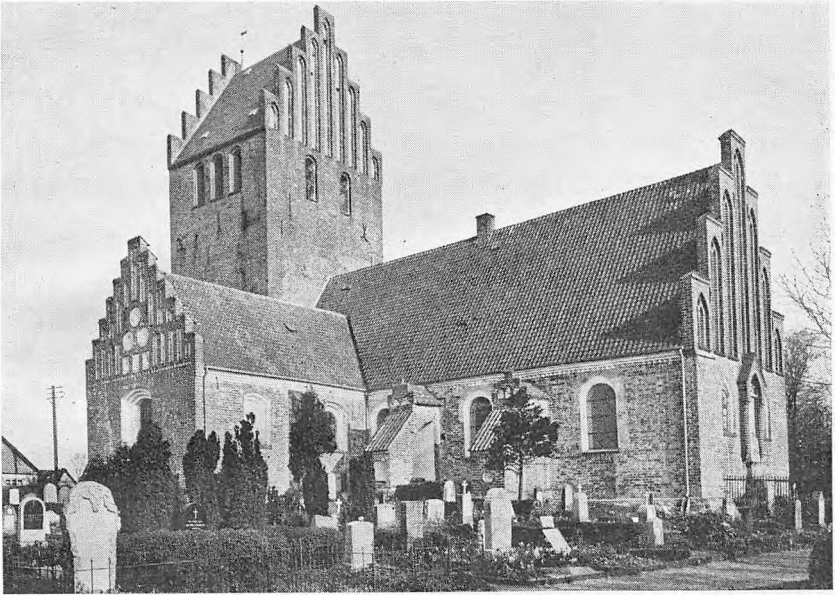
vendig skjules det oprindelige Anlæg bag senere Tidens Tilbygninger, og kun den brede Korrunding i Øst træder klart og rent frem. De ejendommelige Naale-Spir er fra Kristian IV.s Tid. Siderne dækkes af de kongelige og biskoppelige Kapeller, blandt hvilke kun det lille, vidunderlig skønne »Oluf Mortensøns Vaabehus« østlig paa Nord-siden (ca. 1475) er den gamle Kirke helt jævnbyrdigt. Frederik V.s

Kapel paa Sydsiden, der er bygget (ca. 1775) af vor store Arkitekt Harsdorff, er nok ædelt og fornemt, men dog fornærmelig anmasende overfor den staaende Kirke.

I det Indre forstyrer Tilbygningerne derimod ikke Nydelsen af det gamle Bygningsværks Skønhed. Den der kommer vesterfra og har besøgt de to store midtsjællandske Klosterkirker, vil herinde føle, at en ny Tid slaar ham i Møde. Ikke revolutionært sprængende de gamle Traditioner, men, paa sædvanlig dansk Vis, Fornydelse med Maadehold. Sorø og Ringsted er rent romanske Anlæg og europæisk set Sildefødninger i denne Stil. Roskilde er en Ætling af den nordfranske gotiske Katedral, Middelalderens genialeste Bygningstype. Det nye beror ikke særlig paa Enkeltformerne, de spidse Buer f. Eks., men paa den større Enhed i Rumvirkningen. I Stedet for de romanske Kirkers mange Kroge og Afdelinger har vi i Roskilde det samlede, ligebrede Langhus. Korsarmene springer ikke frem fra Sidesmurene, og hinsides Korsarmene, som kaster deres stærke Lys ind over Koret, er Sideskibene ført videre i den saakaldte Korørgang. De store Vægflader brydes af brede Aabninger (Arkader og Triëforier). Skønnest er Højkoret med den massive Underdel og de slanke Søjler i det lette Mellemstokværk; her føles den nye Tids Frihed og konstruktive Dristighed stærkest.

Ingen Steder i Danmark kan man følge Teglstensarkitekturens skridtvise Udvikling gennem Middelalderen som her i Midtsjælland. Efter Roskilde Domkirke følger som det næste Udviklingstrin *Sct. Mikkels Kirke i Slagelse* i fuldt udviklet gotisk Stil med Spidsbuen gennemført overalt, med tre kantede Korudbygninger i Øst, med Arkadepillerne gennemfuret af Profiler for at gøre dem mindre massive, og med Midtskibet oplyst paa langs af høje slanke Vinduer i Øst og Vest. Det er den typiske Købstadkirke, Borgerkirken. Ligesaa franskpaavirket som Roskilde Domkirke er, ligesaa tysk er denne Kirke; dens Forbilleder findes i de nordtyske Hansestæder. Den er Udtryk for en bemærkelsesværdig Frontforandring i Danmarks Forhold til Omverdenen. Mens vi tidligere havde spejdet mod Vest, mod England, Frankrig og Vesttyskland, bliver vi nu Hanseaternes Læringer paa alle Kulturlivets Omraader.

Sct. Mikkels Kirke er bygget i første Halvdel af 1300'erne, en af vort Lands værste Forfaldstider, og det er forstaaeligt, at den ikke helt blev gennemført, som den var paatænkt. De brede Sideskibe — der hører til de bredeste som findes i Danmark — tyder paa, at det var Meningen ogsaa at føre dem til Vejrs til henimod samme



Boeslunde Kirke.

Højde som Midtskibet, der formodentlig ogsaa skulde have været højere end det blev. Men saa meget overkom man ikke. Taarnet er først tilbygget i 1400'erne. Dets imponerende Murmasser krones af et vidnom synligt Spir, der imidlertid ikke er det værdigt; ligesom forskelligt andet uheldigt ved Kirken skyldes det en talentløs Restaurering i 1870'erne.

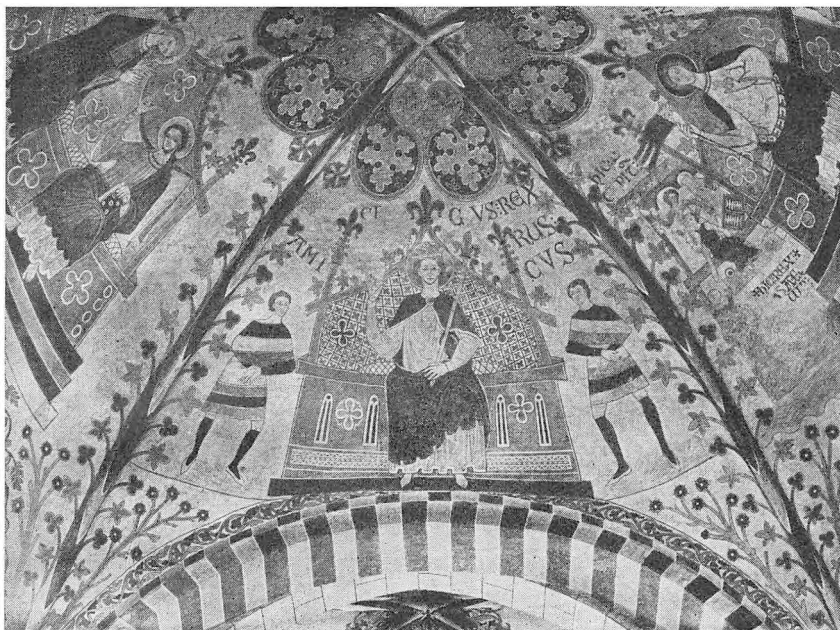
Der udfoldedes ingenlunde mindre Byggevirksomhed ved vore Kirker i Middelalderens sidste Periode (»Unionstiden«) end i de tidligere Aarhundreder. Denne Byggevirksomhed var ganske vist kun i ringe Grad grundlæggende, men det er alligevel den, der stærkest har sat sit Præg paa vore Landsbykirker og gjort dem festlige og pyntelige; siden da er de gennemgaaende kun blevet ringere. Man respekterede de gamle Bygninger, som forefandtes fra Valdemarstiden, og som ogsaa var gode og solide nok, omend oftest temmelig spartanske og humørløse. Men man udvidede dem paa alle Leder, omdannede dem og oppyntede dem, og ofte skal der et kynisk Øje til at finde den oprindelige Kærne. De smaa romanske Vinduer afløstes af store spidsbuede eller fladbuede. De flade Bjælkelofter afløstes af murede Hvælvinger.

Saa godt som hver eneste Landsbykirke fik sit Taarn for Skibets

Vestende, der tilbyggedes Vaabenhuse, Sakristier og Kapeller, de snævre Kor udvidedes i Længde og Bredde, altsammen med Benyttelse af de store røde Mursten («Munkesten»), som var i Brug lige ned til Kristian IV.s Tid. Baade gamle og ny Gavle fik takkede Kamme og murede Blændinger efter nordtysk Mønster. Kort sagt, en frodig Byggelyst var overalt til Stede, og naar den kunde tilfredsstilles, skyldes det de rigelige Midler, som Kirkerne havde samlet sig gennem Tienden. I alle Dele af Midtsjælland findes gode Prøver paa den sentmiddelalderlige Murstensgotik; som et enkelt, særlig fortrinligt Eksempel kan nævnes den store *Boeslunde* Kirke Nord for Skelskør, hvis Rigdom skyldes fromme Ofre til en meget besøgt Helligkors Kilde, som endnu findes ved Vejen mellem Kirken og Præstegaarden. Kirken er saa bred, at den ligesom Skelskør og Egeslevmagle maatte gøres toskibet, da den skulde overhælvnes, idet der muredes frie Piller midt ned gennem Rummet.

Ogsaa Kirkernes Indre fik i Middelalderens senere Tid et rigere og festligere Præg end tidligere. Hyppig udsmykkedes de med brogede Malerier, mest Billeder af Kristi Barndoms- og Lidelseshistorie, undertiden Skabelsesbilleder eller Helgenlegender; nogle af vore bedste Hvælvingsmalerier fra Tiden før og efter 1400 findes i Broby Syd for Sorø (ca. 1375) og Gerlev Syd for Slagelse (ca. 1425), noget yngre er de i Vigersted ved Ringsted (ca. 1450), i Helligtrekongers Kapel ved Roskilde Domkirke (ca. 1475) og i Stillinge Kirke N.V. for Slagelse. Det er en langt mindre højtidelig Kunst end den romanske, mere haandværksmæssig, men mere direkte forstaaelig for Menigheden, undertiden ret grovkornet, som i Ottestrup ved Slagelse (ca. 1500), undertiden temmelig ukirkelig, som Dansefrisen og de mærkelige Ridderroman-scener paa Væggene i Johannes Døberens Kapel ved Ørslev Kirke S.Ø. for Skelskør (ca. 1350).

Ogsaa Inventaret blev rigere. Paa Altrene opstilledes udskaarne og forgyldte Alterskabe, fyldte med Helgenfigurer og bibelske Billeder; men kun faa er bevaret paa Plads, f. Eks. i Pedersborg ved Sorø, i Skelskør og i adskillige af Skelskøreignens Kirker (Egeslevmagle, Bjerre, Tjæreby m. fl.). Imponerende Snitværker af en noget anden Art er de figurrige Munkestole fra ca. 1420 i Roskilde og Ringsted. Vil man spørge efter, hvor de største Kunstværker findes, kan for den ældre Tid nævnes en Figur fra ca. 1300 i Sct. Peders Kirke i Slagelse, som forestiller den franske Nationalhelgen Sct. Dionysius, et meget fremragende og meget indtagende franskpræget Arbejde, tidligere opfattet som et Billede af Kirkens egen Folkehel-



Erik Plovpenning som »Guds kære Ven«. Kalkmaleri i Sct. Bendts Kirke, Ringsted.

gen, Hellig Anders († 1205), der endnu mindes ved Korset paa Hvilehøj Vest for Slagelse. For den senere Middelalder er Claus Bergs Kæmpekrucifiks i Sorø Kirke (1527) vel nok det betydeligste Kunstværk, der er bevaret i Midtsjælland.

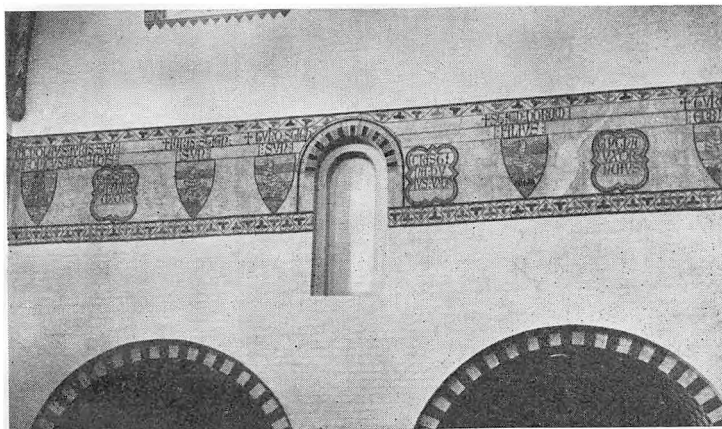
Paa en Stribe gennem Midtsjælland laa de store gejstlige Stiftelser som i det foregaaende er omtalt: Antvorskov, Sorø og Ringsted Kloster, Bispestolen i Roskilde, hvortil maa føjes Vor Frue og Sct. Claras Nonneklostre i samme By. Alle voksede og voksede de i Godsrigdom, takket være testamentariske Gaver, hvorved Fyrster og Herremænd med deres Damer tilkøbte sig »Lejersted« (Begravelsesplads) i de store Kirker, hvis talstærke Præsteskaber bedre end Sognepræsten i Landsbykirken kunde paatage sig regelmæssig at læse de Messer, som antoges at være saa gavnlige for de dødes Sjæle. Valdemarerne og deres nærmeste Efterkommere begravedes i deres Stamfader Sct. Knuds (nu Sct. Bendts) Kirke i Ringsted, hvor der sidst i 1200'erne blev gjort energiske Forsøg paa at faa endnu en af Kongeslægten, Erik Plovpenning, Knud Lavards Sønnensøn, ophøjet til Helgen. De monumentale Hvælvingsmalerier i Korsskæringen er et Minde

herom: Kongen afbildes her som »Guds kære Ven« Side om Side med Hertug Knud, og hans Martyrium skildres anskueligt. Forsøget strandede dog paa Prælaternes Modstand, men Folket opgav ikke sin Tro paa Hellig Eriks undergørende Kraft. Hans uhyggelige Død havde gjort et uudsletteligt Indtryk.

Med Erik Menved († 1319), hvis skønne messingstukne Gravplade er bevaret, slutter Ringsted sin Æra som kongelig dansk Gravkirke. I Sorø Kirkes Kor staar Kristoffer II.s og Valdemar Atterdags Sarkofager, og den unge Kong Olufs beskedne Gravplade er indsat i Muren mellem dem. Hans Moder Dronning Margrethe havde ønsket at blive begravet samme Sted, men Roskildebispen Peder Lodehat lod med Magt hendes Lig føre til sin Domkirke, og siden da er de fleste af Danmarks Konger og Dronninger blevet bisat her. De mange pragtfulde Monumenter og Sarkofager giver os Lejlighed til at følge Kunstens og Følemaadens Udvikling gennem fem Aarhundreder. Hver Tid har søgt at yde sit bedste. Aanden i denne Gravkunst er saa haandgribelig forskellig fra Aarhundrede til Aarhundrede; men utvivlsomt er der mellem de ældste og de yngste — altsaa paa den ene Side Dronning Margrethes og hendes Broder Hertug Kristoffers gotiske Alabastermonumenter, og paa den anden Side de nyere Gravmæler fra Klassicismens Tid i de to sidst tilbyggede Kapeller — et vist indbyrdes Slægtskab i Udtrykkets Vederhæftighed, Maadehold og Simpelhed, i Modsætning til dem fra de mellemliggende Aarhundreder, som præges af Renaissancens lidt for store Gestus og Barokkens altfor flotte Attituder. Skal man udpege et enkelt af disse Gravmindesmærker som det betydeligste Kunstværk blandt dem alle, maa det vistnok blive Nederländeren Cornelis Floris' Monument over Kristian III.

Skjoldefrisernes lange Vaabenrækker i Sorø og Ringsted er talende Minder om de mange Herremænd som søgte sig deres Grav under Klostrenes Varetægt, og Antvorskovs Klientel indenfor Adelen var ikke mindre betydeligt. Klostrene blev rige derved, den ene Fæstegaard efter den anden »faldt til deres Bord«, og efterhaanden samlede de til store Godsomraader. Ogsaa mange af Herremændenes Hovedgaarde endte paa gejstlige Hænder, og Bispestolens og Klostrenes velbetænkte Godspolitik medførte en fuldkommen Omvæltning af Besiddelsesforholdene i Midtsjælland, altsammen dog uden at de, der for største Delen dyrkede Jorden, Fæstebønderne, mærkede synderlig dertil; de betalte blot de samme Afgifter til en anden Herre.

Vi har hørt, at det endnu paa Valdemarstiden var de store Herremænd som raadede over den midtsjællandske Jord; men ved Middelalderens Slutning spiller de her kun en underordnet Rolle, de er trængt ud i Yderkanterne. Klostrene, der frygter deres Naboskab, paatager sig undertiden store økonomiske Ofre for at blive dem kvit. Og de naar vidt ved deres maalbevidste Udholdenhed. Bedst lykkes det for Sorø, men Prioren paa Antvorskov virker ogsaa med Held og samler en vældig Godsmasse udover Vestsjælland, medens Ring-



Skjoldefrisen, Sorø.

sted-Abbedens Stilling var svagere. I jordisk Godsrigdom blev han betydelig overfløjet af de to andre, og indenfor Ringsteds nærmere Opland bor der stadigvæk mange Herremænd. Bispestolen i Roskilde var, næst efter Kongen, Landets største Godsejer, men dens Gods var fordelt over et større Omraade end Klostrenes.

Følgen er, at kun ret faa Levninger af middelalderlige Borge kan paavises i Midtsjælland. Ved Nordsiden af Haraldsted Langsø ligger et Par større Voldsteder, Gørrildsborg paa et smalt Næs og noget østligere Tomten efter Valsøgaard, hvortil en Hulvej fører ned; her boede den myndige Fru Anne Meinstrup, som i sin lange Enkestand var Hofmesterinde for tre Dronninger, og som under Grevens Fejde forsmædeligt blev myrdet af ophidsede Bønder paa Ringsted Lands-ting d. 20. Jan. 1535. Ved Borreby og Skjoldenæsholm ligger Voldstederne efter de middelalderlige Gaarde af samme Navn, det sidstnævnte især meget anseligt, med to rundagtige Voldbanker omgivet af en fælles Grav og en Ydervold; efter 1429 var Skjoldenæsholm et kongeligt Lensmandssæde, og Anlægget stammer snarest fra denne

Periode. Borreby ejedes af Roskildebispen. — Et andet Voldsted med dobbelt Voldbanke er Hammersvold ved Vestsiden af Tystrup Sø, hvor ogsaa flere andre Herregaardstomter kan paavises. Fra en anden Egn kan nævnes Tomten af Gammel Lindholm nær Linden-

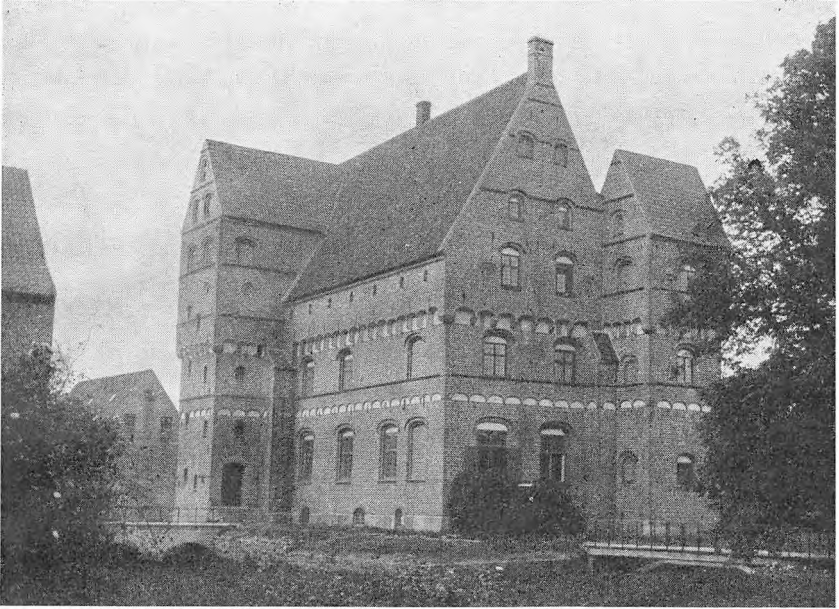


Mourids Krognos' Gravsten. Ringsted Kirke.

borg Kro i Dalstrøget indenfor Lejre Vig; maaske er denne Gaard dog ikke ældre end Reformationstiden. Den mangler Voldgrave, men ellers er de store Adelsgaarde i den senere Middelalder sædvanlig befæstede. Hvad der paa Valdemarstiden havde været en Undtagelse, bliver i Unionstiden en Regel, og Kongerne maa opgive deres Modstand imod, at Landet saaledes fyldes med private Fæstninger, der frembød en Fare for den offentlige Sikkerhed og Retsordenens Hævdelse. Tidens Herremænd tager sig ogsaa voldsom drabelige og krigerske ud, naar de afbildes, ikke mindst i Sammenligning med de Kirkegrundlæggere som i Valdemarstiden er malet paa Væggene f. Eks. i Fjenneslev og Slaglille. Vi behøver blot at

besøge Ringsted Kirke og kaste et Blik paa de bevarede Adels-Ligsten fra 14—1500'erne for at mærke Forskellen. Typiske er Portrætterne af Herrerne til Bregentved paa Stenene i Landstingskapellerne ved Nordre Kors: Niels Pedersen Gyldenstjerne (d. 1456) er formelig væbnet til Tænderne, og den hundrede Aar yngre Mourids Krognos har endnu det samme krigerske Præg paa den vældige Ligsten, hvor han afbildes mellem sin Moder og sin Hustru. Mere verdensmandsmæssig er derimod hans Søn Oluf Mouridsen, Anna Hardenbergs Mand (d. 1573), — det er den rige Godsejer. Nye Idealer er i Færd med at gøre sig gældende.

Som det gaar med Herremændene selv, saaledes ogsaa med deres



Borreby.

Gaarde. Endnu paa Kristian III's Tid har de et meget krigersk, utilnærmeligt Præg, under Grevens Fejde havde man gjort bitre Erfaringer om Nødvendigheden af at sikre sig. Slagelseborgerne afbrændte *Vedbygaard*, og da Rud'erne genopførte den, fik den i sit øverste Stokværk Vægtergang med skraat nedadrettede Skytteglugger eller Skoldehuller; med sine takkede Blændingsgavle har den et helt middelalderligt Præg, men kun den nedre Del af den ene Fløj er virkelig fra Middelalderen. *Borreby* ved Skelskør hører til de Bispegaarde, som Kronen inddrog ved Reformationen, og her byggede Kristian III's Kansler Johan Friis 1556 den smukke Borg, som er en af de bedst bevarede i Danmark fra denne Konges Tid. Fæstningspræget er umiskendeligt: Stokværkerne krager ud over hinanden, saaledes at Fremspringene bæres af Buefriser, øverst under Taget er en Vægtergang med skraa Skydehuller som paa *Vedbygaard*, yderligere er der tilkommet taarnlignende Udbygninger paa Hjørner og midt paa begge Facader, hvorfra Angriberne skulde kunne beskydes, naar de kom ind under Muren. Det er et nyt Træk ved Renaissancetidens Borge.

Holsteinborg, som Trollerne byggede paa gennem praktisk talt hele Kristian IV's Regeringstid, er især ejendommeligt ved at være et fuldstændigt firfløjet Anlæg, det eneste vistnok i Danmark fra

denne sene Tid. Det har ogsaa Taarn og Voldgrave, som det hørte sig til, men det borgagtige gør sig dog mindre gældende end før. Først i Løbet af 1600'erne sker den endelige Forvandling fra Herreborgen til det helt ubefæstede Herresæde, hvor Vægten er lagt paa at skabe et stateligt, fornemt Ydre og et bekvemt Indre. Man hævder sig overfor det jævne Folk med andre Midler end før.

Holsteinborg er ligesom Borreby opstaaet af en middelalderlig Bispegaard, som ved Reformationen inddroges under Kronen, og mange andre lignende Tilfælde kunde nævnes. Reformationen afstedkom en ny og voldsom Omvæltning af Besiddelsesforholdene. Hvad Bispestolen og Klostrene igennem Aarhundreder Stykke for Stykke havde samlet af adeligt Jordegods, lægger Kongemagten nu sin Haand paa. Stiftelserne bliver til kongelige Len, men mange Gaarde udskilles og afhændes igen til Adelige. Der sker ogsaa en Ændring af Driftsformen; hidindtil havde Størstedelen af Jorden været dyrket af Fæstebønder paa Smaagaarde, nu nedlægges Mængder af Fæstegaarde og hele Landsbyer til Fordel for Herregaardenes Stordrift. Bøndernes Pligt til at arbejde for Godsejeren, Hoveriet, der hidindtil havde været en betydningsløs Byrde, vokser og vokser. De store Herregaardsmarker opstaaer. Igennem Midtsjællands vidtstrakte Skove farer de kongelige Jagtselskaber.

I de store Klostre faar Munkene Lov til at dø ud. Saa stod de vidtløftige Bygningskomplekser tilbage. I Ringsted blev de blot benyttet af Lensmanden. I Antvorskov, hvorfra en af de ledende Reformatorer, Hans Tausen, var udgaaet, var Brødrene fornemmere end i de andre Klostre, og Bygningernes Indretning har rimeligvis været særlig bekvem. Frederik II indrettede derfor her et kongeligt Slot, der laa fordelagtigt ved Landevejen til Korsør og nær Skovene, som var et af hans kæreste Jagtdistrikter. Frederik II døde paa Antvorskov Slot, men senere Konger boede der sjældent. Det store firfløjede Slotsanlægs Plads var for Enden af den nuværende Slotsallé; nedenfor byggedes vældige Stalde til Øksne og Heste, Kristian IV indrettede et Hestestutteri ved Antvorskov.

En anden Skæbne fik Sorø Kloster. Bygningerne og en væsentlig Del af det store Klostergods blev bevaret for et særligt Formaal, idet Frederik II i 1586 bestemte, at der her skulde oprettes en Kostskole for adelige og uadelige Disciple, en »besynderlig og bedre Skole«, som den kaldtes, der skulde være en Mønsterskole paa Linje med Domkirkernes »Katedralskoler«, af hvilke Roskilde Katedralskole

kan føre sine Aner helt tilbage til Valdemarstiden. Allerede i den katolske Klostertid havde der været en Præsteskole knyttet til Klosteret, men nu skulde Disciplene ogsaa kunne uddannes til borgerlige Bestillinger. I 1623 føjede Kristian IV til Skolen et ridderligt Akademi for unge Adelsmænd, der her kunde faa en fuldstændig sportslig og kulturel Uddannelse og spare de kostbare og ofte temmelig fordærlige Udenlandsrejser; i 1643 udvidedes Akademiet til et fuldstændigt Universitet. Efter Kristian IV's Død kom hele Stiftelsen imidlertid snart i Forfald, Akademiet opløstes, og i 1737 nedlagdes ogsaa Skolen. Et ridderligt Akademi genoprettedes i 1747, og det var hertil, at Ludvig Holberg forpligtede sig til at skænke sine Godser, Tersløsegaard og Brorup, mod at de foreløbig oprettedes til et Baroni for ham. De gamle, alvorlige Klosterbygninger omdannedes nu, under Ledelse af Tidens største Arkitekt, L. de Thurah, til et pynteligt Rokokoanlæg, stateligt og elegant, helt forskelligt fra det gamle, selv om Murene var de samme. Ved de fire Hjørner opførtes Pavilloner, der indrettedes til Professorresidenser, og to af disse staaer endnu som de eneste Minder om Thurahs Ridderakademi: Molbechs og Inge-manns Hus. Selve Akademiet brændte i 1813, men da havde det allerede i et Par Aartier staaet tomt. »Det andet Akademi« fik aldrig nogen rigtig Betydning, trods de fortræffelige Lærerkrafter, som knyttedes til det.

I 1822 oprettedes den nuværende Kostskole, hvortil der endnu engang knyttedes et Akademi med et Fortsættelseskursus for Skolens Studenter, der sluttede af med en Slags »Filosofikum«. Studenterne boede i »Regensen«, der endnu ligger paa Byens Torv. Men heller ikke dette Akademi havde dog Livskraft, og det ophævedes i 1849. Endnu engang mislykkedes Forsøget paa at skabe et akademisk Liv udenfor København, og først i vore Dage har Aarhus med mere Held taget Opgaven op. Men det er dog de tre efter hinanden følgende soranske Akademiets Fortjeneste, at Sorø indtager en saa fremtrædende Plads i dansk Aandslivs Historie. Adskillige af vore bedste Digtere og Videnskabsmænd har virket som Akademiprofessorer hernede.

Hvad Bygningerne angaar, afløstes Thurahs brændte Akademi af den nuværende Skolebygning (færdig 1827), hvortil endnu engang en Del af de gamle Klosterfundamenter blev benyttede. Nu først forsvandt — desværre — den gamle lukkede Fratergaard. Den tunge, monumentale Bygning, hvis Arkitekt var P. Malling, er for anmassende til rigtig at forliges med den gamle Kirke eller med Thurahs

yndefulde Pavilloner. Men Kraft er der i den. Det Indre har virkingsfulde Perspektiver, særlig i Trapperummene, og her findes smukke Dekorationer fra 1860'erne af Maleren G. C. Hilker.

Ved Siden af den store, rige Skole i Sorø tager unægtelig de to forhenværende Latinskoler i Slagelse og Skelskør sig overvættes uanselige ud. Det er begge Steder oprindelige Kirkelader til Kirkernes Tiendekorn. I Ringsted benyttedes et af Klosterkirkens Tværskibskapeller som Skole.

Nogle af Middelalderens humane Institutioner, som tog sig af syge og fattige, fik Lov at bestaa efter Reformationen, selv om de i deres Oprindelse var befængt med »Papisteri«. I Roskilde ligger mellem Raadhuset og Domkirken et Duebrødrehospital, nybygget af Herholdt i 1880, en Ætling af det middelalderlige Duebrødre kloster vest for Byen. I Slagelse er af det gamle Helligaandshus fremvokset det nuværende Slagelse Hospital, hvor enkelte af de middelalderlige Bygninger er bevaret. Det adelige Jomfrukloster i Roskilde er en Stiftelse fra 1699, der ligger paa det gamle Sortebrødreklusters Grund.

I Byerne havde Reformationen foraarsaget stor Omvæltning. Naar Borgerne var gaaet med ind i Oprøret mod den gamle Kirke, var det vel ikke mindst af Ærgrelse og Misundelse over Munkenes og de store Prælaters magelige og trygge Tilværelse. Bristede Troen paa Sjælemessernes Kraft, maatte det hele »Papisteri« tage sig ud som en stor Svindel, en Snylten paa det borgerlige, arbejdende Samfund. Bag Roskildes Byvold pressede ikke mindre end 12 Sognekirker og 5 Klostre sig sammen, hvortil kom den store Domkirke. De fleste af dem nedreves i Løbet af 1500'erne, og ogsaa i Ringsted og Slagelse sløjfedes overflødige Kirker; ligedan gik det med det Karmeliterkloster, som Skelskør havde faaet paa Erik af Pommerns Tid.

Men Borgerne høstede ringe Fordel heraf. De mistede gode Kunder og havde ikke megen Brug for de ledige Tomter. Der var ingen rigtig Fremdrift mere i de midtsjællandske Byer. Ingen store Købmandsgaarde af Bindingsværk minder, som i de fynske og østjyske Byer, om Borgernes Foretagsomhed, efter at de fremmede Hanseskøbmænd havde maattet give op.

Vi maa søge til det lille Sorø, der selv ikke er ældre end Kristian IV's Tid (Købstad fra 1638), for at finde Midtsjællands smukkeste Eksempler paa Renaissancens Bindingsværksgaarde. Foss'es Gaard i Storegade (nu Museum) er Byens ældste Kro eller Gæstegaard, bygget 1625. Noget mere storstilet er den i 1623 opførte Resi-

dens for de kongelige Prinser, Frederik (III) og Ulrik, der uddannedes paa Akademiet («Ædes principum»). Prinsegaarden blev i 1637 omdannet til Professorresidens; o. 1750 fik den sin fornemme Rødstensfacade, men paa Bagsiden er Bindingsværket bevaret.

Vi savner ikke Vidnesbyrd om, at de midtsjællandske Byer har haft en dygtig og virksom *Haandværkerstand* i Aarhundredet efter Reformationen. Særlig gælder det Roskilde, hvis fortræffelige Billedskærer- og Stenhuggerværksteder har forsynet en meget stor Del af de midtsjællandske Kirker med Altertavler, Prædikestole, Stoleværk og Gravsten. I Vestsjælland er Kirkeinventaret ikke nær saa godt som længere østpaa. Slagelse-Snedkerne har været nogle Sinkere i Forhold til deres Laugsbrødre i Roskilde.

Ellers er der ikke meget opmuntrende at fortælle om Byerne i disse Tider. Alt er smaat og trangt. Svenskekrigene forarmede dem, Ildebrande hærgede dem, og for hver Gang de bygges op igen, bliver Husene mere uanselige. Der skabes intet nyt af Betydning, undtagen hvor særlige Omstændigheder gør sig gældende. Midt i Roskildes værste Forfaldstid (1733) bygger saaledes Kristian VI paa den gamle Bispegaards Plads øst for Domkirken, med L. Thurah som Arkitekt, det stilfulde kongelige Palæ, hvor siden den sjællandske Stænderforsamling i Aarene 1835—48 holdt sine Møder. Naar Rasmus Langeland i 1761 paa Algaden i Korsør kunde bygge den anseelige Gæstgivergaard, »Kongsgaarden«, skyldes det Færgefarten over Bæltet, der ofte gav Anledning til Indkvartering af fornemme Rejsende, efter at Korsør Slot, ved det gamle Fæstningstaarn, var nedlagt.

Det hjalp heller ikke meget paa Byernes Opvækst, at de efterhaanden blev forbundet ved fortræffelige *Veje*. Alle Enevoldstidens Konger interesserede sig for denne vigtige Opgave, men den Kongevej mellem Roskilde og Korsør, som har afløst den middelalderlige Hærvej, og som vi benytter den Dag i Dag, er anlagt paa Frederik V's og Kristian VII's Tid. Den blev færdig 1791, og fra den Tid stammer ogsaa de gamle, endnu bevarede, Landevejsalleer i Sorøs Nærhed, ved Kongebroen og Kребsekroen. Det var Alleernes Tid, Daneskiolds Allé ved Sorø Akademi er vistnok fra 1760'erne, Reitzensteins Allé mellem Byen og Kongevejen fra o. 1775, Antvorskov Allé ved Slagelse er anlagt kort før 1800. Den prægtigste af dem alle, Ledreborg Allé, er fra o. 1750. Som Kongevejens egentlige Skabere maa vi nævne den franske Ingeniør Marmillod, som virkede i Danmark i Aarene 1764—75, og hans Efterfølger Danskeren H. F. Ro-

senberg. Lutter Begejstring har de store Vejarbejder ikke vakt, Bønderne blev bebyrdet med Kørsel af Stenmaterialet for at spare Statskassen for den Udgift.

Naar det endelig skulde være, kunde der rejses forbløffende hurtigt allerede paa de gamle Veje. I 1689, altsaa før den nuværende Kongevejs Tid, gjorde Kristian V Rejsen Korsør—København paa ikke mere end $8\frac{1}{2}$ Time. Men sædvanlig luntede man meget, meget langsommere afsted, og jævnlig standsedes den gemene Statsborger af Vejboomme, hvor der skulde betales Bompøenge. Ved Byportene



Acciseboden i Korsør.

laa Acciseboderne, hvor lige ned til 1850 de saakaldte Konsumtionsafgifter opkrævedes af Varer, der indførtes fra Landet til Borgernes Forbrug. Ved Indkørslen fra Skelskør har Slægtelse bevaret en af sine Acciseboder, en lille malerisk Bindingsværksbygning fra 1783. Lidt yngre og betydelig flottere er Korsørs søjlesmykkede Accisebod for Enden af Algade.

Først Jærnbanelen, der i 1856 gennemførtes tværs over Sjælland, bragte den Øgning i Trafik og Omsætning, som Byerne trængte til, og nu er de næsten alle i god Vækst. I Løbet af 1800'erne blev deres Indbyggerantal 4—5-doblet.

Ogsaa paa Landet var 1600'ernes senere Del en Nedgangstid, som da heller ikke har efterladt os Bygninger af større Betydning; først et Stykke ned i 1700'erne tog Byggeriet fat for Alvor paa de store Gaarde, hvor Nedgangstiden havde foraarsaget ny Omvæltning i Ejerforholdene og mange gamle Slægter havde maattet give op. Af endnu større Betydning blev det dog, at Kronen saa sig nødsaget til at sælge bort af sine Godser for at tilfredsstille Panthavere. Blandt dem, der nød størst Fordel af Statens vanskelige finansielle Stilling, var Storkøbmanden og Statsleverandøren og samtidig ogsaa Finansebedsmanden, Rentemester Henrik Müller (d. 1692). Ved Handelsgeni, Foretagsomhed og Svindel, gunstige Konjunkturer samt Corfitz Ulfeldts og Griffenfeldts Gunst skaffede han sig enestaaende Rigdomme, indtil det hele tilsidst ramlede sammen for ham. Af Krongods erhvervede han blandt andet Sæbygaard ved Tisø,



Ledreborg. Gaardfacaden.

Skjoldenæsholm og Lejregård. Denne sidste Gaard, som han selv anlagde paa en nedlagt Landsbys Jorder, blev Oprindelsen til det berømte Herresæde *Ledreborg*, en af vore mest henrivende Rokoko-Gaarde, som i 1740'erne byggedes af Statsminister J. L. v. Holstein (d. 1763) med Krieger og Thurah og forbigaaende ogsaa N. Eigtved, Amalienborgs Bygmester, som Arkitekter; Eigtved var selv Midtsjællænder, født i Landsbyen Egtved ved Haraldsted. Det sjældne ved *Ledreborgs* Anlægget er ikke selve Hovedbygningen men Indramningen om Pladsen foran den med de karakterfulde Flankebygninger, der skyldes Thurah.

Som saa mange andre af 1700'ernes højeste Embedsmænd herhjemme var Holstein en indvandret Tysker. Han var født i Mecklenborg, og Mecklenborgere af Herkomst var ogsaa de to Brødre v. Plessen, der var Ministre under Kristian VI, men begge faldt i Unaade og trak sig tilbage til deres Godser, som for en væsentlig Del laa i Midtsjælland. Den ene af Brødrene har bygget Gunderslevholm (1729) og Førlevgaard (1726) og ejede en Række Gaarde i dette Nabolag, den anden har — foruden Selsøgaard i Hornsherred — opført det lille, nydelige Lindholm ved Lejre Vig, der nærmest har Karakter af en Lystgaard.

Staten vedblev 1700'erne igennem med at sælge bort af sine Godser. Af særlig Betydning blev Salget af Antvorskovs store Gods (1776), hvoraf en Række nye vestsjællandske Herregaarde opstod: Nordruplund, St. Frederikslund, Valdemarskilde, Charlottedal, Falkensten, Gyldenholm, Valbygaard, Taarnholm m. fl. Taarnholm og

St. Frederikslund har smukke Hovedbygninger i den klare, enkle Stil fra o. 1800 (Klassicisme). Gyldenholm er ligesom den nuværende Antvorskov Hovedbygning og Selchausdal ved Tisø bygget af Herholdt o. 1860 i en ganske pyntelig men unordisk Renæssancestil.

Endnu engang skulde Midtsjælland opleve en Godssamler af et Format, som ikke stod meget tilbage for Rentemester Henrik Müllers. Det var Etatsraad Peter Johansen Neergaard († 1835), som købte Gaard efter Gaard og ogsaa med Fordel klarede sig gennem Statsbankerottens vanskelige Tid. Hans Slægt havde allerede før ham haft en glimrende Karriere. Fra Bondekaar havde den i Løbet af 1700'erne gennem store Forpagtninger svunget sig op i Godsejerstanden og tilsidst ogsaa i Adelen. Allerede hans Fader og Farfader, over hvem der i Ringsted Kirke findes smukke Gravmonumenter ved Billedhuggerne Wiedewelt og Stanley, havde været pengestærke Godsejere, og Faderen havde i 1782 bygget den monumentale Hovedbygning paa Svenstrup, der er et af Slægtens tidligste Tilholdssteder. Neergaard'erne, der alle stammer ned fra den nævnte Etatsraad Neergaards Farfader, Krigsraad P. J. Neergaard til Ringstedkloster og Svenstrup († 1772), spillede en dominerende Rolle i 1800'ernes midtsjællandske Herregaardsliv, og endnu er de Indehavere af en lang Række af Midtsjællands store Gaarde.

Paa adskillige af Egnens Godser blev der efter Landboreformerens Indførelse udrettet et loyalt og fortjenstfuldt Arbejde paa Landbrugets Modernisering og Bondestandens Ophjælpning. Adskillige midtsjællandske Godsejere har deltaget i den nyere Tids politiske Liv, men kun faa helt i første Række. Som den betydeligste maa nævnes Venstremanden, Lensgreve J. L. Holstein-Ledreborg († 1912), Bergs og Hørups Samtidige. I de sidste Menneskealdrer er det imidlertid ikke mere Godsejerne, som har ført an i Udviklingen, andre Samfundslag har taget Ledelsen. Af denne moderne Udvikling kan der her ikke gives nogen Skildring, men vi kan dog minde om, at Bondevennernes Fører I. A. Hansen begyndte sin offentlige Løbebane i Slagelse og at den første Bondeminister Ole Hansen var fra Bringstrup ved Ringsted. Ved Vejskellet vest for Ringsted staar en Mindestøtte over Redaktør N. Bransager, en af det moderne danske Demokratis stærkeste og reneste Skikkelser, som dog døde, før han naaede frem til en Førerstilling.

De ændrede sociale og politiske Forhold har efterhaanden udjævnet den dybe Kløft mellem de store og de smaa Agrarer. Allerede nu svarer de store fordringsfulde og udfordrende Herregaards-

bygninger daarligt til Tidens Behov, og deres Sikring ud i Fremtiden er en vanskelig Sag.

I Landsbyen ser vi Aar efter Aar de gamle straatækte, firlængede, hvidkalkede Bindingsværks Bøndergaarde vige for de mere praktiske og mere hygiejniske, men helt traditionsløse Nybygninger, som først efterhaanden vil kunne vokse sig fast i Landsbybilledet. Vi holder af de gamle Gaarde, Herremandens og Bondens, selv om vi ved, at de er dødsdømte.

Den danske Landbostand er i Støbeskeen, Kravene til den enkelte Landbrugers Indsigt og Dømmekraft er stadig voksende, og overalt er Oplysningsarbejdet sat i System. Midtsjælland afviger i saa Henseende ikke fra det øvrige Land; her skal kun til Slut nævnes to Institutioner, hvorved denne Egn har taget et Førerskab: Forsøgsstationen for Plantekultur, i Tystofte ved Skelskør, oprettet 1886, og Kærhave Husmandsskole ved Ringsted, oprettet 1903. Begge er de første af deres Art her i Landet. Midtsjælland bør dog ikke hovmode sig deraf, thi det var Mænd udefra, der tog det egentlige Initiativ, i Tystofte en Slesviger, i Kærhave en Falstring.

MIDTSJÆLLANDS INDSATS I DANSK AANDSLIV

I Middelalderen skal man ikke som i vore Dage søge Kulturens Centrum i Byerne; de var her hjemme kun smaa og fattige. Hvad der dengang fandtes af aandelig Kultur havde sit Hjem paa Borgene og i Klostrene, hos Herremænd og Gejstlige, mest hos de sidste. Og i Midtsjælland var der i Middelalderen flere store og rige Klostre, særlig Sorø, Ringsted og Antvorskov; de er nu forsvundne, brudt ned i Aarhundrederne efter Reformationen; tilbage af dem staar kun de store Klosterkirker i Sorø og Ringsted, der rummer Hvideslægts og Valdemarernes Grave. De er begge Udtryk for den Form af Kultur, der nu om Dage staar Menneskene fjærnest, og som de vel mindst har Sans for, nemlig Bygningskunsten. Men for Fortidens Fyrster og Stormænd lige fra Absalon til Christian VI var Arkitekturen den egentlige Kunst; den passede sig bedst for deres Stand, i den fandt deres Drømme om Storhed og Skønhed sit bedste Udtryk, de havde alle mere Sans for den end for andre Kunstformer. Den er vel Middelalderens egentlige Kunst som Malerkunsten var Renæssancens og Musikken den nyere Tids.

Det er imidlertid ikke denne Form for Tidernes Aandsliv, vi her

skal beskæftige os med; den er behandlet andensteds. Her skal fortælles om den Betydning som Midtsjælland har haft for Litteratur og Videnskab, de Kulturformer der staar vor Tids Mennesker nærmest; og denne Betydning har ikke været ringe. Ubetinget mest har Sorø betydet; Klostret her havde ogsaa det bedste økonomiske Rygstød for aandeligt Liv, thi Absalon og hans Slægt havde testamenteret det uhyre Rigdomme i Jorder, Landsbyer, Gaarde, Møller o. s. v. Desværre kan Sorø ikke gøre Krav paa den Litteraturens Stormand, som Folk ofte efter Ingemanns Romaner henfører hertil, nemlig Saxo; Ingemann har ladet ham skrive sin Danmarkshistorie under et Ophold her; og man viste hans Celle ved den gamle Port, der fra Sorø By fører ind til Akademigaarden. Men som det saa ofte gaar, har Traditionen heller ikke her kunnet staa for Historiens Prøve; vi ved i Virkeligheden intet om, hvor Saxo har hørt hjemme, og Porten med hans Celle er, som vi kan se af gamle Afbildninger af Klostret, kun en almindelig Indgang i Ringmuren med en Borgestue ved Siden. Nogen Forbindelse har Saxo imidlertid haft med Sorø; paa det kongelige Bibliotek i København findes et Haandskrift af en latinsk Forfatter, som Saxo har benyttet, og som Absalon tilligemed en anden Bog har laant ham; paa Bogen staar endnu skrevet paa Latin: Sancte Marie Bog af Soer ved Ærkebiskop Absalons Haand: foræret Marieklostret i Sorø af Absalon; og i sit Testamente befaler Absalon Saxo at give de to laante Bøger tilbage til Sorø Kloster; Bøgerne blev 400 Aar senere fundet og købt paa Kludetorvet i København og 100 Aar derefter af den daværende Ejer foræret Christian V. Vi kan altsaa den Dag idag paa Biblioteket sidde med en Bog i Haanden, som Absalon og Saxo for mere end 700 Aar siden har holdt i deres Hænder og gennem den ligesom levende komme i Forbindelse med de svundne Tider.

Hvad man dengang ejede af Bøger, selv i et Kulturcentrum som Sorø, var forsvindende lidt i Sammenligning med, hvad selv den ringeste Privatbogsamling nu rummede; hver Bog maatte jo nøjsommelig afskrives. Af bevarede Haandskrifter kan vi dog se, at man har søgt at skaffe sig Haandbøger af mange Slags: Lovbøger til Brug i Tidens mange Retstrætter, en Oversigt over Rigets økonomiske Forhold (»Kong Valdemars Jordebog«), en Lægebog og endogsaa en Kogebog, hvoraf vi kan se, hvorledes Middelalderens Sauce var, og hvorledes man konserverede Levnedsmidler. Smukkeste af Værkerne fra Middelalderens Sorø er dog en lille Danmarkshistorie, der ikke blot er afskrevet, men ogsaa forfattet af en Klosterbroder

i Sorø ved Navn Niels; han fortæller ikke selv sit Lands Historie, men han lader hver af Kongerne selv paa Vers fortælle sin Historie. Versene er ofte kønne og af en ejendommelig folkelig Visdom; bekendte er de Ord, hvori Dronning Margrethe fortæller om sin Foræning af de tre nordiske Riger og som giver Klosterbroderens Mening om denne store Begivenhed: Den Snor som lægges af Strenge tre, — hun brister fuld næppelige; — det siger Vismand foruden Spe, — om hun lægges lempelige. Og hendes Søn, Oluf, der døde ganske ung, takker selv for sin tidlige Død med Ordene: Jeg var og Konning en liden Stund — til jeg af Helsot døde — Gud var mig god saa mangelund — han tog mig fra den Møde (∴ Møje, her i Livet).

Da Reformationen blev indført, tog Kongen de store Klostergodser og lod dem bestyre af sine Lensmænd, og Klostrene nedlagdes efterhaanden. Antvorskov Kloster indrettedes til Kongebolig, men Sorø bevarede ogsaa efter Reformationen sit lærde Ry. Kong Frederik II, der havde stor Kærlighed til Stedet, indrettede 1586 Klostret til en Skole, og Christian IV, der selv havde gaaet en Vinter i Skole i Sorø, føjede til Skolen et saakaldt Akademi. Det var noget ganske nyt i Tiden. Ved Universitetet i København uddannedes saa godt som kun Præster. Nu vilde Kongerne, efterhaanden som Statsstyrelsen blev mere indviklet, ogsaa gærne have et Sted, hvor de unge, der skulde være Embedsmænd og Officerer, kunde lære saadanne Ting, der kunde gøre dem dygtige i Statens Tjeneste, uden at rejse til Udlandet, Ting som Retskyndighed, fremmede Sprog og Befæstningskunst. Det skulde de lære paa det nye Akademi. Kongen gav det hele det gamle Klosters Jordegods og indkaldte ypperlige Lærere, ogsaa fra Udlandet. Digteren Laurenberg, der var et af Holbergs Forbilleder som komisk Digter, var Matematiklærer; og til Tegnelærer havde man en lang Tid den betydelige hollandske Maler Abraham Wuchters, der har malet Altertavlen i Sorø foruden talrige ypperlige Portrætter af danske Stormænd. De unge adelige Herrer interesserede sig ofte mere for Ridning og Fægtning end for at læse og agtede ikke altid deres borgerlige Lærere; Christian IV fortæller saaledes, ikke uden en vis Stolthed om sin Yndlingssøn Ulrik Christian Gyldenløve, at »han agter i al Sandhed ikke Memmium (hans Lærer) for et Haar«. Mange Mænd, der kom til at spille en Rolle i Danmarks Historie, fik dog deres Uddannelse i Sorø; den senere Kong Frederik III og hans slemme Halvbroder Ulrik Christian Gyldenløve, der efter som en stor Dreng at have tumlet sig i frem-

mede Landes Krigstjeneste, hjalp godt til med at forsvare København mod Svenskekongen Karl Gustav, som en Overlevering siger ogsaa skål have besøgt Sorø Akademi. Hans Svane, der fremmede Enevældens Indførelse 1660, var ogsaa en Soraner ligesom Niels Juel, der foruden at være en stor Admiral var som en Fader for sine Folk.

I Svenskekrigenes forfærdelige Tider og i de elendige Aar for Landbruget o. 1700 gik det tilbage baade med Skolen og Akademiet, der kom færre og færre Elever, og 1737 nedlagdes Skolen. Christian VI vilde imidlertid gerne atter have en Skole, der kunde uddanne dygtige Embedsmænd; men det kneb med at skaffe Penge. Saa var det, at Ludvig Holberg traadte til og gav sine store Godser til Oprettelsen af et nyt Akademi. Skønt han var Professor ved Universitetet, havde han ikke nogen høj Mening om det, de lærte i den gamle Præsteskole, som det da var; derimod vilde han gerne, at de unge skulde lære noget, der kunde være dem til Nytte i Livet og gøre dem til dygtige Borgere i deres Land, og det mente han kunde ske, hvis Akademiet blev fornuftigt indrettet, hvis det blev en »Skole for Livet«, som Grundtvig ønskede det hundrede Aar senere, og ikke en latinsk Skole. Alle ved, at Holberg var en stor Digter, der i sine Komedier har givet morsomme og livagtige Billeder af sin Tids Danmark baade i By og paa Land; men ikke alle ved, at han ogsaa var en stor Forretningsmand; fra den yderste Fattigdom arbejdede han sig ved Nøjsomhed og Fremsyn op til at eje Godser paa over 1000 Tdr. Hartkorn, han var vel efter vor Tids Forhold Millionær. De der vil vide, hvordan man bliver rig, kan læse hans Raad i den Bog, der hedder »Moralske Tanker«. Han havde en meget fin Næse for, hvor han skulde anbringe sine Penge; da Priserne paa Landbrugsprodukter begyndte at stige omkring 1740, tog han sine Penge ud af Byhuse og anbragte dem i Landejendomme, 1740 købte han Herregaarden Brorup og 1745 Tersløsegaard. Grunden af Brorupgaard og Haven kan man se lidt Nord for Slagelse; ikke hvor den nuværende Brorupgaard ligger, men nede i Bunden af Dalen ved Tudeaa; gennem en lang Dal gennem Bakkerne har han haft et smukt Kig ind til Slagelse Taarne og Huse. Af Tersløsegaard staar endnu Stuehuset Nord for Sorø; de store, rolige Stuer er sat i Stand af Arkitekten Martin Nyrop, som de saa ud paa Holbergs Tid; smukkeste er den store Havestue, fra hvis Veranda man har en vid Udsigt. Her tilbragte Holberg Sommeren i sine sidste Leveaar; han havde der den Landmandsglæde at se alt blomstre og trives; han bragte sine Fæstebønders forfaldne Gaarde i god Stand; meget mo-

rede det ham at tale med de sjællandske Bønder, hvis Dygtighed og Lune han har tegnet saa smukt i »Erasmus Montanus« og hvis Forfald han med saa dyb Forstaaelse har skildret i »Jeppe paa Bjerget«; han satte Pris paa deres praktiske Dygtighed og hørte efter de mærkelige gamle Ord i deres Sprog. Flere af hans Alderdomsværker er vel ogsaa bleven til ude paa Landet. Til Belønning for sin store Gave blev Holberg som bekendt Baron; der blev ogsaa som en Æresbevisning anvist ham Gravsted i Sorø Kirke ved Siden af Absalon; 1780 blev hans simple og møre Trækiste sat ned i den store og smukke Marmorsarkofag, som Billedhuggeren Wiedewelt lavede; den bærer hans Billede og som Symbol en antik brændende Lampe. Som en særlig Opmærksomhed mod ham lod Regeringen ham have Indflydelse paa Akademiets Indretning; han foreslog Fag, der kunde gøre de unge dygtige til Livet, de skulde lære beleven og venlig Omtræden; de skulde ogsaa gøres bekendt med Godsets Indretning og Drift. Ligesom Christian IV, hvis Dygtighed og Munterhed Holberg beundrede, fik han ansat ypperlige Lærere; mest i Holbergs Aand var Jens Schielderup Sneedorff, der ved sin Personlighed og sine Skrifter forstod at danne de unge baade i deres Optræden og i Lysten til at fuldkommengøre sig selv, saa meget de formaaede; i hans Tidsskrift »den patriotiske Tilskuer« (1761—63) drøftede han i et smukt og enkelt Sprog alle de Tanker, der kom frem i de følgende Tider, bl. a. Bondespørgsmaalet. Men der var ogsaa mange andre dygtige Lærere i de Fag, der den Gang var moderne. Indtil Christian IV's Tid havde Skolen og Akademiet haft til Huse i de gamle Klosterbygninger; de blev næsten helt nedrevet i Christian VI's Tid og i Stedet rejste sig en pragtfuld Akademibygning i den da moderne franske Rokokostil med regelmæssig Have ned til Søen; Bygmesteren var den store danske Arkitekt Thura, men den stod kun til 1813, saa nedbrændte den en Sommernat, rimeligvis for Forbryderhænder; af den staar kun de 2 smaa Pavilloner ved Søen; i den sydøstlige af dem boede senere Ingemann. Men da var ogsaa Holbergs Akademi ophørt at virke; trods de uhyre Godser, som det besad, kunde det ikke svare sig i de daarlige Tider for Landbruget, der fulgte efter de store Landbrugsreformer. Den dygtige Styrer P. Chr. Steemann fik det atter bragt paa Fode, saa at det atter kunde aabnes 1822 i den smukke, alvorlige Bygning, der staar endnu, opført af Bygmesteren P. Malling. De gamle Akademier havde næsten kun været bestemt for adelige, thi af dem toges fortrinsvis Embedsmændene. I vore Dage er Akademiet en Gymnasieskole som alle

andre, besøgt af alle Klassers Børn, men med en stor Fortid. Ogsaa i 1800erne blev Sorø et Brændpunkt for dansk Aandsliv; blandt Skolens Lærere og Elever har der været ikke faa Mænd, der har betydet meget i dansk Aandsliv. Digteren Carsten Hauch var i 20 Aar Lærer i Naturfag her nede, og Ingemann var fra Akademiets Genoprettelse 1822 Lektor i dansk Sprog og Litteratur. Her i Absalons og Valdemarernes Egn skrev han fra 1824 den lange Række af sine historiske Romaner; nu er de kun Børnebøger, men ved deres Fremkomst læstes de af alle Aldre og bidrog til at holde Haabet om Danmarks Fremtid oppe i de trange Aar efter Statsbankerotten og Tabet af Norge; Ingemann vilde i dem vise, hvorledes Danmark i Middelalderen havde været lige saa langt nede som i hans egen Tid, men havde hævet sig til en Storhedstid under Valdemarerne gennem fremragende Ledere som Absalon og Valdemar den Store. Her i Sorø skrev han ogsaa de Værker, som vor Tid sætter højest, hans Morgen- og Aftensange, som Weyse har sat en skøn Musik til; de afspejler ligesom Sorøs rolige Natur og Ingemanns egen Mildhed og Fred. I hans og hans Hustrus gæstfri Hjem i den gamle Rokokopavillon kom mange af Tidens Berømtheder, f. Eks. selve Thorvaldsen; en af dem, der blev venligt modtaget her, var den senere verdensberømte Eventyrdigter H. C. Andersen; han var da en lang, opløben Proletardreng, der var sat i Skole i Slagelse, hvor han ikke kunde følge med i Undervisningen og kun med ond Samvittighed fulgte sin Drift til at digte; hos Ingemann fandt hans hjemløse og urolige Sind Trøst og Opmuntring; i Hjemmet her stoppede han altid senere op paa sine talrige Udenlandsrejser, da han var bleven berømt. Blandt Lærerne ved Akademiet var 1841—46 Japetus Steenstrup, der bl. a. fandt ud af, hvorledes man ved Hjælp af Tørvemoserne kunde finde ud af, hvorledes Danmarks Plante- og Dyreverden havde været længe før de ældste skrevne Efterretninger, ja helt tilbage til Istiden. 1858 blev P. Heise Musiklærer ved Akademiet, han kom ved sin Venlighed og Munterhed i et godt Forhold til Eleverne, der ellers blev haardt behandlet, og bragte Musikundervisningen til et højt Stade; af hans mange ypperlige Romancer og Sange kender alle i hvert Fald to: »Jylland mellem tvende Have« og »Husker du i Høst«. Men ogsaa af Akademiets Elever har ikke faa erhvervet sig et Navn i dansk Litteratur, mest Mænd som Carl Bagger, Herman Bang og Vilhelm Andersen.

Men er Sorø den midtsjællandske By, hvortil der knytter sig flest

Minder fra dansk Aandshistorie, er den ikke den eneste. I *Roskilde*, der i Middelalderen havde 15 Kirker og 5 Klostre, har en ukendt Munk i Tiden lige før Valdemarerne gjort det ældste Forsøg, vi kender, paa at skrive en sammenhængende Danmarkshistorie, den saakaldte Roskildekrønike. I Modsætning til Valdemarstidens Historieskrivere Svend Aggesen og Saxo ynder han ikke de ridderlige krigerske Konger med deres Herremænd og Præster; han forherliger det gamle fredelige danske Bondesamfund, da man kunde passe sine Marker og ikke gik paa lange Krigstog til fjerne Lande; derfor er hans Hjerte hos Konger som Oluf Hunger og Niels; og Magnus, der forledt af Djævelen myrdede den ridderlige Knud Lavard, er for ham »Blomsten af Danmarks Ungdom«. I Roskilde levede ogsaa de sidste Aar af sit Liv den berømte Teolog Niels Hemmingsen (1513—1600), der var en hel evropæisk Seværdighed for sin Lærdom; Christian IV optegner som Dreng som en Mærkelighed, at han har set ham; og da den skotske Konge Jacob VI 1590 besøgte Danmark, tog han ogsaa ned for at drøfte teologiske Spørgsmaal med den berømte Mand.

Slagelse har ikke været Bolig for berømte Mænd, men ikke faa er i den dygtige Rektor Wøldikes Tid udgaaet fra den lille uanselige Latinskole, oprindelig en gammel Kirkelade, der endnu ligger ved St. Mortens Kirke. I sin Levnedsbog fortæller Ingemann muntert om Drengenes Skarnsstreger i Wøldikes sidste Leveaar, som alle Skolehistorier vist ikke lidt overdrevet. Fra den gamle Slagelse Skole udgik Mænd som Jens Baggesen, Ingemann og den sære Christian Hviid Bredahl, der senere levede som Digter og fattig Fæster under Sorø Akademi paa den anden Side af Sorø Sø, hvor den gode Ingemann besøgte og hjalp ham. 1809 blev Skolen flyttet op i Bredegade, hvor dens Bygning endnu staar; her levede den berømteste Elev H. C. Andersen sine første svære Skoleaar under den dygtige, men vanskelige Rektor Meisling. Han blev ved sine Eventyr den berømteste af alle danske Digtere, den eneste Dansker, der kendes og elskes over hele Verden.

EMNEREGISTER

- | | |
|------------------------------------|------------------------------|
| Aarsvarv 11. | Bjærnede Kirke 60, 61. |
| Aase 12. | Boeslunde Kirke 68. |
| Allerød-Tiden 12. | Borge 71—74. |
| Alsted-Stenen 47. | Borrebjerg 42. |
| Antvorskov Kloster 64, 69, 71, 74, | Borreby 71, 73. |
| 79, 83. | Bronzealder 42—45. |
| Baggesen, Jens 87. | Bøgeskov, St., Langdysse 59. |

- Bøgeskoven 13, 14.
 Danskekalk 3.
 Dyreliv i Engen 28.
 — i Havet 32.
 — v. Huset 31.
 — i Marken 32.
 — i Rørskoven 28.
 — i Skoven 22.
 — i Søen 28.
 Dysser 37, 38, 39.
 Egetiden 13.
 Ertebølle-Kulturen 35.
 Fastlandstiden 13.
 Fjenneslevlille Kirke 59, 60, 72.
 Fjenneslev-Stenen 47.
 Fladbakker 10.
 Flagermus 28.
 Folkeborgc 47.
 Fugleliv i Engen 28.
 — v. Havet 33.
 — v. Huset 32.
 — i Marken 32.
 — i Skoven (Ernæring) 24.
 — — (Reder) 26.
 — — (Vintergæster) 28.
 Fyrretiden 13.
 Galgehøj 42.
 Granskoven 16.
 Gravhøje 42, 44.
 Gunderslevholm, Langdysse 39.
 Gyldenløveshøj 5.
 Gyrstinge, Dyssen 39.
 Gørlev Kirke 59.
 Haandværket 77.
 Haraldsted 61.
 Hashøj 42.
 Hauch, Carsten 86.
 Heise, P. 86.
 Hellekiste 37, 40.
 Helligkilder 47.
 Herregaarde 53, 54, 71, 72, 73, 74, 78,
 79, 80, 84.
 Holberg, Ludvig 84, 85.
 Holstein, J. H. v. 79.
 Holsteinborg 73, 74.
 Holstein-Ledreborg, J. h. 80.
 Hvilshøj 42, 69.
 Hylledyssen 38.
 Ingemann, B. S. 85, 86, 87.
 Istiden 5.
 — Efter 12.
 — For 3.
 — Kort o. 7.
 Jernalder 45—49.
 Jættestuer 37, 38, 41.
 Kallerup-Stenen 46.
 Kassemoseshøj 43.
 Korsør 53, 54, 77.
 Kridtlokaliteter, Kort 4.
 Krybdyr 22.
 Kokkenmøddinger 34, 35.
 Landsbyer i Middelalder 49.
 Landsbykirker 67, 68.
 Ledreborg 79.
 Lejre, Sagnkreds 50.
 Middelalder 49—51.
 Midtsjælland, Kort 8, 9.
 Moræneaflejringer 5.
 Mullerup-Kulturen 35.
 Müller, Henrik 78.
 Neergaard, P. J. 80.
 Padder 22.
 Pattedyr 22.
 Pedersborg 61.
 Planter i Engen 19.
 — i Groften 17.
 — i Marken 17.
 — i Mosen 19.
 — i Stengærdet 17.
 — i Stranden 20.
 — i Søen 18.
 Randmorænebakker 7.
 Ringsted 51, 52, 70, 72, 76.
 — Sct. Bendts Kirke 62, 64, 68,
 69, 70, 72.
 Rishøj 39.
 Roskilde 51, 52, 55, 56, 69, 74, 76,
 77, 87.
 — Domkirke 55, 64, 65, 66, 68,
 69, 70.
 — Sct. Laurentius Kirke 56, 57.
 Runestene 46, 47.
 Røvebanken, Jættestue 41.
 Saserbro 52.
 Saxo 82.
 Skelskør 55, 68, 76.
 Slagelse 51, 52, 66, 68, 76, 78, 87.
 — Sct. Mikkel's Kirke 66.
 Slaglille Kirke 58, 72.
 Smeltevandsfloder 11.
 Smeltevandsler 10.
 Snoldelev-Stenen 46, 47.
 Sorø 62, 63, 64, 69, 70, 76, 77, 82, 83.
 — Akademi 74, 75, 83, 84, 85, 86.
 Stednavne 47, 48, 49.
 Stenalder, yngre 35—41.
 — ældre 35.
 Sæby Kirke 58.
 Søster Svenstrup, Dyssen 38.
 Taarnborg 54.
 Terrassedannelser 12.
 Tertiærlokaliteter, Kort 4.
 Trelleborg 53.
 Tunneldale 6.
 Valdemarstiden 59—63.
 Valdemarsvejen 45.
 Vedbygaard 75.
 Veje 44, 45, 77.
 Vilsted Dyssen 38, 39.
 Øm Jættestue 38.

MIN HJEMSTAVN



I. Bornholm.

VII. Lolland-Falster. XIII. Randers-Djursland.

II. Midtjælland.

VIII. N. V.-Fyn.

XIV. Salling-Himmerland

III. København.

IX. S. Ø.-Fyn.

XV. Vestjylland.

IV. N. Ø.-Sjælland.

X. Nordslesvig.

XVI. N. f. Limfjorden.

V. N. V.-Sjælland.

XI. S. Ø.-Jylland.

XVII. Færøerne.

VI. Syddjælland og Møn. XII. Aarhusegnen.