



Dette værk er downloadet fra Danskernes Historie Online

Danskernes Historie Online er Danmarks største digitaliseringsprojekt af litteratur inden for emner som personalhistorie, lokalhistorie og slægtsforskning. Biblioteket hører under den almennyttige forening Danske Slægtsforskere. Vi bevarer vores fælles kulturarv, digitaliserer den og stiller den til rådighed for alle interesserede.

Støt vores arbejde – Bliv sponsor

Som sponsor i biblioteket opnår du en række fordele. Læs mere om fordele og sponsorat her:
<https://slaegtsbibliotek.dk/sponsorat>

Ophavsret

Biblioteket indeholder værker både med og uden ophavsret. For værker, som er omfattet af ophavsret, må PDF-filen kun benyttes til personligt brug.

Links

Slægtsforskernes Bibliotek: <https://slaegtsbibliotek.dk>
Danske Slægtsforskere: <https://slaegt.dk>

HANDSKERUMSBØGERNE
DANMARKS HERLIGHEDER

HANS STIESDAL

Sydsjællands herregårde

GJELLERUP

*Handskerumsbøgerne - Danmarks herligheder
omfatter:*

1. Ellen Andersen: Sydfyns herregårde
2. Bredo L. Grandjean: Københavnske palæer
3. Otto Norn: Bornholms byer og fæstningen
Christiansø
4. Hans H. Engqvist: Sønderjyske byer
5. Th. Ramskou: Himmerlands oldtidsminder
6. Gudmund Boesen: Nordsjællands slotte
7. Tove Clemmensen: Nordfyns herregårde
8. Hans Lassen: Djurslands herregårde
9. Hans Stiesdal: Sydsjællands herregårde
10. A. Bæksted: Jyske runestene

Handskerumsbøgerne - Danmarks herligheder
Redigeret af: AAGE ROUSSELL

HANS STIESDAL

Sydsjællands
herregårde

GJELLERUP 1968

SYDSJÆLLANDS HERREGÅRDE er sat med
Linotype Aldus og trykt i
Th. Laursens Bogtrykkeri, Tønder.
Typografi og omslag: Finn Aa. Andersen.
Mekanisk, fotografisk eller anden gengivelse
af denne bog eller dele af den er ikke tilladt
ifølge lov om ophavsret.
© Jul. Gjellerups Forlag a-s, København 1968.

Bogens fotografier skyldes:

Th. Andresen, S. Bengtsson, F. Benzen,
Tove Clemmensen, Danske Herregaardshaver,
Niels Elswing, Foto Service, V. Hermansen,
Hude, C. A. Jensen, Oluf Jensen, M. Mackeprang,
H. Matthiessen, O. Norn, Karsten Rønnow, H. Stiesdal,
Større danske Landbrug og S. Türck.

Indhold

Forord	7
Kort over	
Sydsjællands herregårde	8–9
Indledning	11
Gjorslev	14
Gisselfeld	19
Borreby	24
Lystrup	29
Vallø	32
Sparresholm	37
Holsteinborg	39
Holmegaard	44
Saltø	47
Fuirendal	49
Nysø	51
Juellinge	58
Gaunø	60
Bækkeskov	66
Jomfruens Egede	68
Bregentved	73
Gunderslevholm	76
Thurebyholm	78
Tybjerggaard	80
Basnæs	82
Vemmetofte	84
Rønnebæksholm	86
Rosenfeldt	88
Litteraturhenvisninger	91

Forord

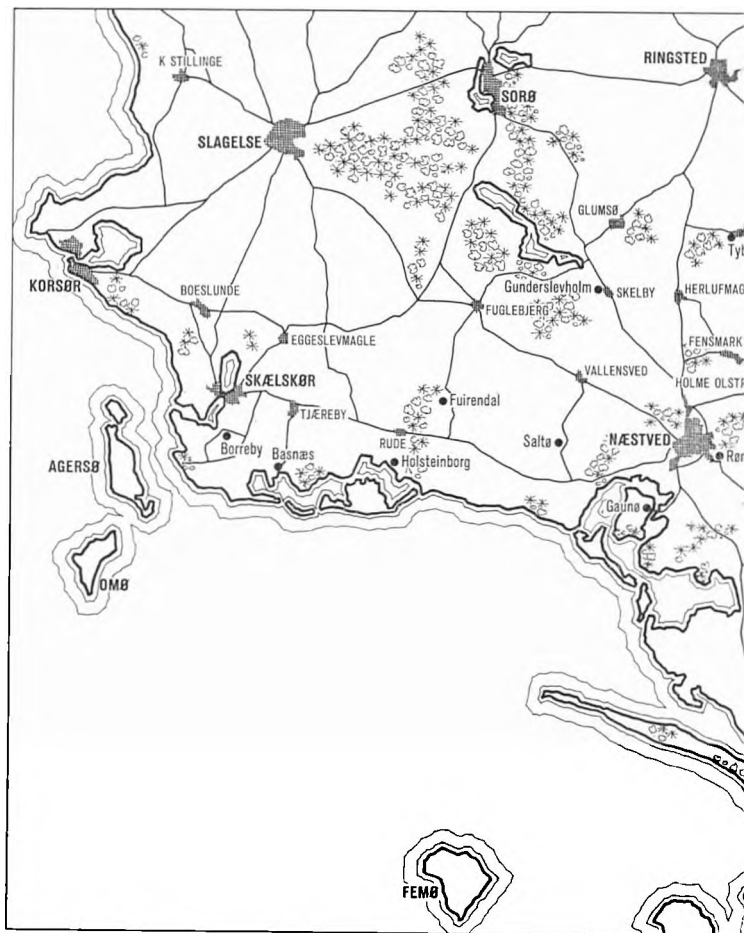
Vi ved det alle; digterne har lært os det, malerne har skildret det, og vort eget øje har vist os det: Danmark er et dejligt land! Og i en tid, hvor statsmænd og nationaløkonomer i aviser og radio hver dag hamrer ind i vor bevidsthed, at Danmark er et fattigt land, mens hele verden nikker samtykkende, er det en befrielse at kaste de mørke briller, se sig om og råbe: nej, Danmark er et rigt land! Se vore landsbykirker mellem de runde bakker, se vore oldtidsminder i skov og på hede, se vore herregårde i de dejlige parker! Det er alt sammen vort, det er vor kulturarv, det er dansk nationalejendom, det er Danmarks herligheder!

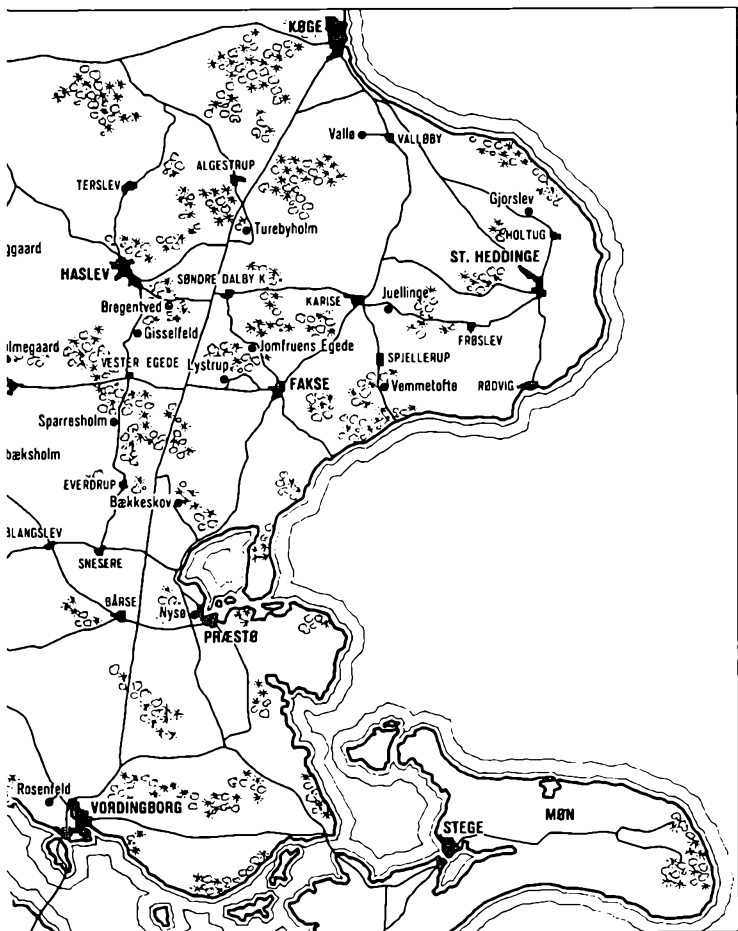
Sådan stod der i forordet til det første bind af den serie, Jul. Gjellerups forlag udsendte kort efter krigen. Man kan måske sige, at ordene genspejler jubelen efter befrielsen, men de har gyldighed den dag i dag. Nu har hver mand sin bil og bruger megen fritid til at se sig om. Han har krav på at få at vide, hvad det er han ser.

Redaktionen har valgt i alt væsentligt at genanvende billederne fra den første udgave vel vidende, at vegetationen på og omkring herregårdene har ændret sig i løbet af de forgangne 20 år, at nogle kirker har fået nye vinduer osv. Men det er ikke noget, der ændrer karakteren af monumentet, og mange motiver, især i byerne, kan på grund af lygtestandere, færdselstavler og parke-rede biler ikke mere fotograferes så godt som tidligere. Seriens opgave er ikke at give et tidsbillede af 1960-erne, men at vise, hvad natur og kunst har givet os: Danmarks herligheder.

Aage Roussell

Sydsjællands herregårde





Indledning

Fordelingen af herregårde på Sjælland er påfaldende ulige. I Nordsjælland blev de kongelige slotte bygget samtidig med, at jorden samledes til store sammenhængende vildtbaner. Senere skød her de hvide landpalæer frem, sommerboliger for det københavnske aristokrati. Virkelig betydelige herregårdsdannelser blev der ikke plads til. I Midt- og særlig i Sydsjælland fylder de store gårde sig til gengæld tættere. Jordens fortræffelige bonitet måtte hidlokke godssamlere, og allerede i middelalderen søgte landets rige og mægtige mænd at sikre sig besiddelser her på linje med den katolske kirke, som heller ikke holdt sig tilbage, når det gjaldt om at erhverve sig en fed bid jord. Kirken som godsbesidder, personificeret i Roskilde-bispen Peder Jensen Lodehat, har i det omkring 1400 opførte Gjorslev efterladt sig et minde, som er enestående ikke blot i Sydsjælland, men i hele Danmark. Skæbnen har holdt sin hånd over den gamle bispeborg, så den nu er vor bedst bevarede profanbygning fra middelalderen. Ellers repræsenterede klostrene den almindeligste form for kirkelig godssamling. Efter reformationen overgik klostrene til kronen og kom sædvanligvis inden længe i privat eje. Som eksempel herpå kan nævnes Skovkloster ved Næstved, som ved et mageskifte mellem Frederik den Anden og Herluf Trolle kom i sidstnævntes besiddelse og fik navnet Herlufsholm. Som herregård blev det gamle klostres tilværelse kun kort. Herluf Trolle og hans hustru Birgitte Gøje omdannede ved testamentarisk bestemmelse gården til et adelsakademi, der endnu lever videre

som lærd skole. Gaunø var ligeledes i middelalderen et kloster, hvis gotiske mure danner grundstammen i den nuværende herregårds hovedbygning.

Grevens Fejde var faret hårdt frem mod herregårdene. Bønder og borgere rejste sig mod adelen og lod deres harme gå ud over dens gårde, som i stort tal blev plyndret og brændt. Derfor er vort kendskab til herregårdsbyggeri i tiden før grevefejden forholdsvis ringe. Selv om der i adskillige senere bygninger sidder større eller mindre partier af middelalderlige mure, giver disse rester kun et svagt indtryk af bygningernes oprindelige karakter. Efter at konge og adel igen havde fået overtaget, forestod et stort genopbygningsarbejde, som i Gisselfeld, Borreby, Vallø og Lystrup har sat sig sine fornemste frugter. Arkitektoniske impulser, navnlig fra Nederlandene prægede efterhånden byggeriet. De fire ovennævnte monumenter er så velbevarede og helstøbte, at de danner en udmærket illustrationsrække til den udvikling, herregårdsbyggeriet gennemgik i løbet af 40 år. Regularitet og orden med en stræben mod symmetri i planlægningen prægede mere og mere de store bygningskomplekser, bedst belyst ved Sparresholm fra 1609 og Holsteinborg, som var færdigbygget omkring 1650. Begge disse gårde har ved deres midtaksebetoning træk, der peger frem. 1660 sættes et nyt politisk skel. Enevælden indførtes, og den gamle adel mistede det meste af sin tidligere magt. Herregårdene købtes af rige borgerlige, den stand, kongen havde støttet sig til ved sin magtovertagelse, eller af den ny adel, som skyldte enevoldskongen sin stilling. Den ny tids magthavere anlagde og udformede deres byggeri på en måde, hvis væsen og idé så udmærket belyses på Nysø. Hovedbyg-

ning, ladegård og have arbejdes endelig sammen til en arkitektonisk helhed. Af 1700-årenes byggearbejder skal nævnes Gaunø, ikke en nybygning, men en total ombygning af det gamle kloster i en enkel, men storladen, af Eigtved påvirket manér. I århundredets slutning opførtes endelig Bækkeskov, en af tidens interessanteste arkitekturfrembringelser, højt og frit beliggende i sin store åbne park med ladegården gemt godt bort. I århundreder havde man arbejdet på at bringe hovedbygning og ladegård i harmonisk forbindelse med hinanden. Nu var forbindelsen brudt. Endelig skal nævnes Harsdorffs ombygning af Jømfruens Egede, måske ikke karakteristisk, men indtagende. 1800-årene er optaget af en række forsøg på at bringe de gamle gårde tilbage til deres oprindelige skikkelse, eller med nybyggeri i historiske stilarter, f. eks. Basnæs, Bregentved og Vemmetofte. I denne forbindelse bør også Grundtvigs studerehus ved Rønnebæksholm nævnes.

Gjorslev

Gjorslev på Stevns, der har navn efter en nu nedlagt landsby, kan føre sin oprindelse langt tilbage i tiden, ifølge Arild Huitfeldt skal den have tilhørt den fra drabet på Erik Glipping kendte Rane Jonsen. Omkring 1370 er gården imidlertid kommet i Roskilde-bispens besiddelse og omtales som en stærk fæstning, der i begyndelsen af 1400-årene af den kloge og selvbevidste bisp Peder Jensen Lodehat blev forsynet med den borg, der nu udgør den ældste og betydeligste del af de nuværende bygninger. Peder Jensen Lodehat, der var nært knyttet til dronning Margrethe, og som spillede en betydelig rolle i datidens politiske liv, ligger begravet i Roskilde domkirke, og af hans mærkeligt individualistisk udførte ligsten kan man endnu danne sig et godt indtryk af bispens udseende. Han må uden tvivl have indkaldt en fremmed bygmester til sit enestående og særprægede byggearbejde på Gjorslev.

Gjorslev består af fire fløje, der i grundplan danner et latinsk kors, hvis lange arm vender mod syd. Midt i korsskæringen står det vældige, 25 m høje firkantede tårn. Bygningsmaterialet er den velegnede kridtsten, som jo i rigeligt mål fandtes i klinten, dog blandet med enkelte bæltter af munkesten. Samtidig med at kridtstenen er blød og let at behandle, er den overordentlig modstandsdygtig over for vejrligets angreb. Mange smukke kridtstensdetaljer er endnu bevaret, særlig lægger man mærke til den elegante spidsbuefrise under tårnets gesims. I det indre har alle kældre, undtagen den østre korsarms, bevaret deres krydshvælvinger, der



Gjorslev

i rummenes midte bæres af ældre granitsøjler, sandsynligvis fra en bygning med tilknytning til Roskilde. I midtertårnets tykke mure er udsparet forskellige rum, en »hemmelighed«, hvis skakt udmunder i kælderrummet under tårnet – lidet hygiejnisk – og desuden vindeltrappen, der i østmuren går op gennem hele tårnet og forbinder dettes enkelte rum med hverandre. Oven over korsarmens tag viser trappen sig på muren som en tresidet udbygning, der helt oppe ved gesimsen krones



Gjorslev, tårnet

af en madonnafigur under en baldakin, det fineste kunstværk blandt Danmarks fåtallige stenskulpturer fra den periode.

I stueetagen er tårnrummet bygningens fornemme centralrum, dækket af én stor stjernehvælving med profilerede ribber og slutsten af kridt og smykket med de danske bispedømmers våben. Midtens slutsten viser den rist, hvorpå den hellige Laurentius blev stegt, og



Gjorslev, pillosal

som var ærkestiftets våbenmærke. Ikke mindre interessant er den såkaldte pillosal i samme etage i nordre korsarm. Rummet dækkes af fire elegante hvælvinger, der på midten støtter sig på en slank granitsøjle. En lignende pillosal findes i vestre korsarm; den er dog rekonstrueret i 1874, også den senere ændrede, sydlige, lange korsarm har haft hvælvinger. At bygningen har været opført som en borg, viser de mange smalle skyde-

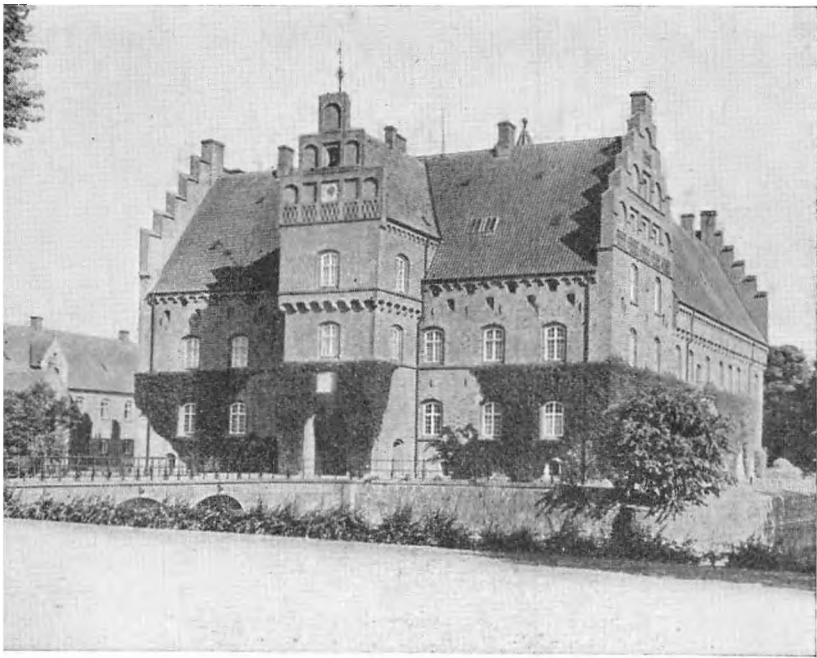
skår i murene, beregnet til ildvåben. Bygningen omgives af grave, og fra tårnets tag, der oprindeligt har været fladt, var der udmærkede muligheder for at føre et effektivt forsvar. I 1664 erhvervedes gården af stor købmanden Jokum Irgens, der med Evert Jansen som arkitekt indrettede det store trappeanlæg i østfløjen, og som i øvrigt foretog flere moderniseringer af det indre, således at den middelalderlige borg omskabtes til en tidssvarende bolig. 1748 fik tårnet sit pyramidetag med de fire gavlkviste, og endelig 1843 opførtes den sydlige sidefløj med tårnet af arkitekten G. F. Hetsch. Den nordre sidefløj er bygget i begyndelsen af 1600-årene.

Borggården begrænses mod øst af en mur med skydeskår og indkørselsport, gennem hvilken vejen fører over graven ad en kridtstensbro fra det 18. århundrede til ladegården, hvis lange, lave bindingsværkslænge flankerer opkørslen, den såkaldte »Bredgade«, og danner en virkningsfuld kontrast til den høje middelalderlige borg. Der er adgang til parken fra syd.



Gisselfeld

Et par km før man ad landevejen kommer til Gisselfeld, ligger der lidt vest for vejen et voldsted, kaldet »Spegedynen«; det består nu kun af en firkantet jordbanke omgivet af grave. Her lå det gamle Gisselfeld, der nævnes helt tilbage i 1300-årene. I parken ved det nuværende Gisselfeld påvises fundamentene til en an-



Gisselfeld

den gård, Valgestrup. Det gamle Gisselfeld og formodentlig også Valgestrup blev ødelagt under Grevens Fejde, samtidig med at Gisselfelds ejer, Johan Oxe, under forsvaret af en af sine andre gårde, Nielstrup, blev dræbt. Da grevefejdens uvejr var trukket over, var Johan Oxes søn, den senere så kendte rigshovmester Peder Oxe, ejer af Gisselfeld, med hvilken Valgestrup var blevet forenet. Hans kloge og fremsynede styrelse af landet i afgørende perioder af Frederik II's regeringstid og hans indsigt i landbrug og havebrug er vidt bekendt.



Gisselfeld, parken

I gårdsøen, hvor det gamle Valgestrup havde ligget, fandt han en anden holm, hvor han byggede sin nye gård. Stedet var velvalgt. De fleste danske herregårde brillerer ved storslåede naturomgivelser, men kun få steder har naturen været så gavmild som her, og landskabets muligheder er udnyttet til det yderste i den over 150 tdr. land store have og park.

Som rimeligt var, måtte Peder Oxen ved opførelsen af

den nye hovedgård tænke på, hvordan hans faders gårde var blevet plyndret og ødelagt under krigen, og derfor tog han også sine forholdsregler. Den lille holm, som han i gårdsøen havde udset sig til byggeplads, blev omhyggeligt afgravet og planeret. Som byggeår nævner en sten i porttårnet 1547, men gården skal først være blevet færdig omkring Peder Oxes død 1575. Først rejstes portfløjen mod nordvest med porttårnet på midten, to og et halvt stokværk højt over hvælvede kældre, alt af røde munkesten. Lidt senere tilføjedes i sydøstlig retning de to parallelle fløje med samme stokværksinddeling, og gårdspladsen blev lukket med en forsvarlig mur, der dog senere er blevet fjernet. Gisselfeld er den ældste af en række herregårde, som i årene efter Grevens Fejde opførtes efter nogenlunde samme principper; de er stærkt forsvarsbetonede, og man har givet dem betegnelsen herreborge. Gisselfelds øverste halve stokværk har ind mod gården vinduer som i de to nederste etager, men ud mod graven derimod skydeskår og skoldehuller. For at lette afløbet fra skoldehullerne rager halvstokværket på sidefløjene og porttårnet ud over muren underneden og bæres af konsoller og fortløbende fladbuer. I halvstokværket løber langs alle ydermurene, der er meget tykkere end murene mod gården, en vægtergang. Sandstenen, der blev tidens mest yndede dekorationsmateriale, er overhovedet ikke anvendt på Gisselfeld. Bygningens fornemste pryde er de store blændingsprydede gavle, der endnu på gammeldags vis er aftrappede.

På søbredden lige over for portfløjen lagde Peder Oxe ladegården og sikrede også den ved en kraftig mur med skydehuller; den danner endnu ydermur i en af

avlsbygningerne. Han opførte også nogle firkantede tårne, som senere er forsvundet, men hvoraf ét ved gårdens sidste restaurering er genopført på de fremgravede fundamenter.

Peder Oxé begyndte endvidere anlægget af haven og hjemførte fra udlandet mange dengang sjældne planter. Mosearealerne gjorde han nyttige ved at indrette karpedamme, og parken har siden hans tid været en af vor havekunsts værdifuldeste monumenter. Sidst blev den med meget stor bekostning omlagt i slutningen af forrige århundrede af den engelske havearkitekt Hughes, og den søger nu sin lige i Danmark.

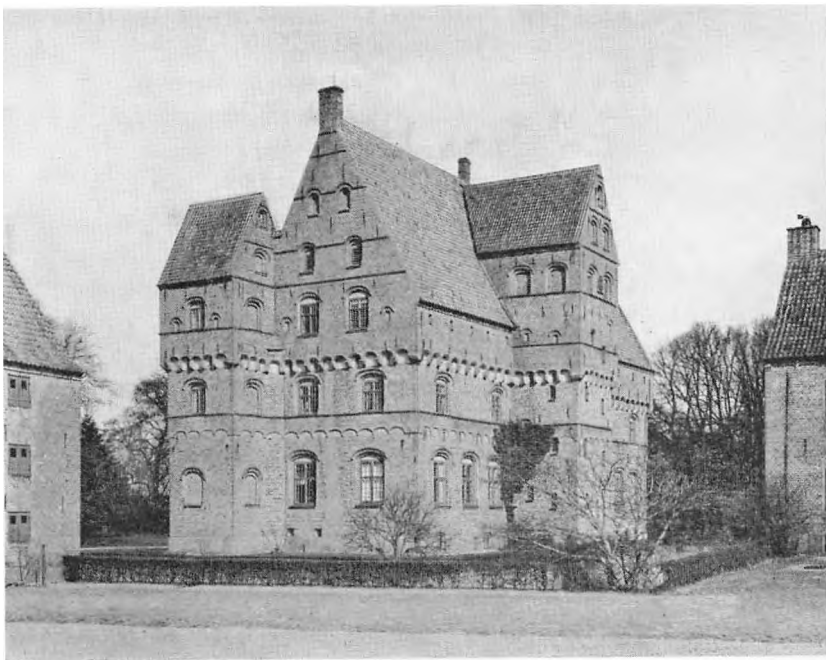
Blandt Gisselfelds ejere efter Peder Oxé skal nævnes den bekendte Kaj Lykke og Svenskekrigenes store feltmarskal Hans Schack. Nu bebos gården af overdirektøren for Gisselfeld kloster, som 1702 stiftedes af grev Christian Gyldenløve ved testamentarisk bestemmelse, og som siden er styret af greverne Danneberg-Samsøe, stifterens efterkommere. Af de mange kunstgenstande, som i tidens løb er samlet på Gisselfeld, nyder den store porcelænssamling særlig ry.

Der er adgang til parken mod entré alle dage fra kl. 9 til solnedgang.



Borreby

Borreby er en af Danmarks bedst bevarede herreborge, et storartet bygningsværk, der den dag i dag i det ydre står næsten som da det blev bygget for 400 år siden bortset fra, at gavlens svungne kamme er forsvundet. Den er et usædvanligt veltalende vidnesbyrd om den mand og den tid, der skabte det. På en sandstenstavle på trappetårnets sydside læser man på latin følgende:



Borreby

»Den samme Johan Friis, hvis fædrende ejendom er Hesselager, har i året 1556 opført dette Borreby.« Den på stenen omtalte rigskansler Johan Friis var under og efter reformationen en af landets allermægtigste mænd, der under kongerne Frederik I, Christian III og Frederik II havde afgørende politisk indflydelse i Danmark. 1553 havde Christian III overladt ham Borreby, og 1556 har han altså bygget det endnu eksisterende »store hus« i stedet for de bygninger, der tidligere var på gården, og hvis plads markeres af et voldsted ca. 400 m

syd for de nuværende. På Fyn ligger endnu i god behold det på tavlen nævnte Hesselager, en bygning af nogenlunde samme dimensioner som Borreby. Når man så betænker, at Johan Friis tilmed havde byggeri i gang på sin gård Hagedsted i Holbæk amt, forstår man bygherrens format.

Fra Skælskør føres man ad en skøn allé et par kilometer mod syd langs brede herregårdsmarker lige ned til det store kompleks af gamle og nye bygninger, som i dag udgør Borreby. Borggård og ladegård ligger på en rektangulær holm, omgivet af vandgrave på alle sider, medens hovedbygningen, Johan Friis' høje, røde hus, rager op over alle de øvrige huse på sin særlige lille holm, der ved grave er skåret ind i den store ladegårdsholm. Den fugtige grund omkring hovedbygningen er sikret med kampesten, og bygningen rejser sig på forsvarlig pilotering af nedrammede egepæle, der stadig uden vaklen bærer den kolossale stenblok.

Bygningen er opført af store røde mursten på en kraftig kampestenssokkel. Den består af et enkelt hus med kælder, to stokværk og et halvstokværk og dækkes af et tag med høj rejsning. De svungne renæssancegavle er som nævnt forsvundet. Til bygningen slutter sig 4 fir-kantede tårne; på den sydlige langs side lidt vest for midten står trappetårnet, hvori oprindelig husets eneste indgangsdør var, sikret med faldgitter og skydebom. De øvrige tre tårne står på nordsiden, de to yderste springer frem fra gavlen på hver sit hjørne, og fra skydeskår i tårnene kan alle bygningens mure bestryges. Halvstokværket rager lidt frem over de underliggende etager, båret af en buefrise, og har skydeskår og skoldehuller. Indtil 1880'erne fandtes her vægtergange langs



Borreby, riddersal

alle ydermure. I det midterste tårn på nordsiden er et ildsted, hvor man kunne varme vand eller beg til at kaste gennem skoldehullerne ned på angriberne. I kælderen findes ligeledes smalle skydeskår til hagebøsser. Men Borreby blev trods alt en behagelig bolig, hvis store vinduer under kurvehanksbuerne gav rigeligt lys i rummene bag de tykke mure. De sidste undersøgelser synes at have fastslået, at den oprindelige fordeling af værelserne har krav på særlig interesse, idet man har anvendt et korridorsystem, således at det var muligt at komme til et hvilket som helst værelse fra trappen uden

først at skulle igennem et andet. Dette var noget nyt i dansk arkitektur.

Foruden det store hus er fra Johan Friis' tid bevaret det såkaldte »tinghus« i borggården, en murstensbygning med kamgavle. Han har sikkert opført andre bygninger; da der ikke i det store hus oprindeligt er planlagt køkken, har dette sandsynligvis fundet sin plads i borggården. Efter Johan Friis' død 1570 gik Borreby i arv til hans brodersøn Kristian Friis, der ligeledes blev rigskansler og en ledende mand i det offentlige liv under Frederik II og Christian IV. Han byggede i 1605 og 1607 henholdsvis den østre og den vestre længe i borggården samt porten, over hvilken der sidder en sandstenstavle med hans og hans hustrus, Mette Hardenbergs, våben og årstallet 1607.

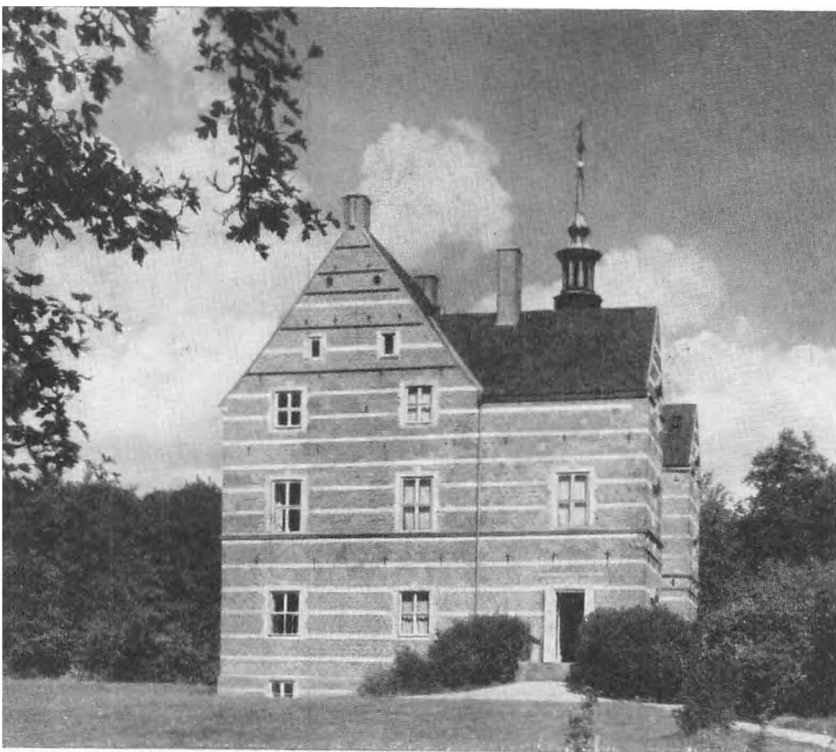
I tidens løb skete der bag murene store forandringer, men det ydre er stadig så godt som uforandret. Det er det Borreby, som Valdemar Daa satte over styr, og som hvert barn kender fra H. C. Andersens fortælling: »Vinden fortæller – –«.

Parken er åben daglig kl. 9–18.



Lystrup

Dette elegante lille slots byherre var den boglærde rigskansler Ejler Grubbe, en mand fra datidens politiske inderkreds. Han opførte ved Kongsted kirke det noble gravkapel, der røber arkitektonisk slægtskab med Lystrup slot, der ifølge indskrift både over døren og i



Lystrup set fra parken

jernankre på østmuren er opført 1579. Det består af et to og et halvt stokværk højt hus, opført af røde mursten regelmæssigt vekslende med bånd af kridtsten. Bygningens grundplan har form af et E, der efter traditionen refererer til bygherrens fornavn. At den oprindelige ladegård skulle have haft form som et G lyder mere forbavsende.

På Lystrup er alle forsvarsforanstaltninger udeladt,

og for at understrege bygningens fredelige karakter findes midt på vestsiden en velbevaret sandstensaltan, vel nok en af de ældste altaner i Danmark. Endvidere tyder spor i murværket på, at der mellem trappetårnet og de to sidefløje har været åbne gallerier. De lyse, vandrette kridtstensbånd mellem de røde sten er på Lystrup anvendt med stor konsekvens. I øvrigt tiltrækker bygningens fint udførte og velbevarede sandstensskulpturer sig i særlig grad opmærksomheden. Størst arbejde er der lagt i østfacaden med den rige portal i trappetårnet og de smukke vinduer, der afsluttes med trekantgavle med hoveder. I det indre findes endvidere pragtfulde sandstenskaminer, hvoraf i hvert fald én er udført af den samme billedhugger, som skabte facadens skulpturer. Mesterens navn kendes ikke, men det tør med temmelig stor sikkerhed siges, at samme kunstner, som har arbejdet på Lystrup, også har været virksom på Vallø slot og på Frederik II's Kronborg.

Lystrup kom i tidens løb i forfald – blev endog en tid degraderet til kornmagasin. 1857 blev den købt af grev Chr. Moltke, der ved en meget gennemgribende restaurering bl. a. lod opsætte ret dominerende renæssancegavle i cement. Ved en ny restaurering i 1944 blev disse gavle atter nedtaget. Foruden de nævnte kaminer er der i det indre endnu bevaret sandstenstrappen i tårnet med den rigt profilerede spindel, samt stjernehvælvne i sidefløjens værelser. Man bemærker endvidere en del dørportaler af træ fra bygningens opførelsestid og en ganske enestående panelfrise, skåret i træ af den berømte Næstved-billedskærer Abel Schrøder. Hovedbygningen ligger nu lidt isoleret fra den nyere ladegård, midt i en landskabelig park.

Vallø

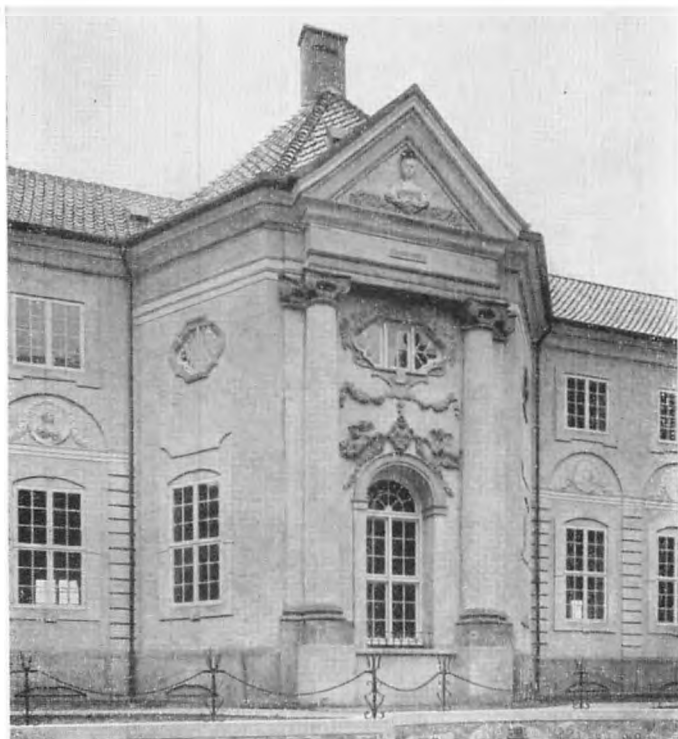
»Udi Nafn Gud Faders Søns oc tend Hellig Aandt haffver iej Mette Rosenkrantz til Walløe salig Her Oluf Rosenkrantzis Daater til Waløe Anno 15— begøndt att bøge tette store Huss med thisse tow store Torne her paa Waløe oc haffver iej aff Gudts Nade Gud were therfor loffvit y Evighed fangitt thed wnder Sper och Tag 1586.« Således lyder det på en plade over porten ind mod gården på Vallø, men som herregård kan Vallø føre sin tilværelse langt tilbage i middelalderen, og undersøgelser i de nuværende bygningers murværk har godtgjort, at der her sidder rester af en ældre bygning.

Ældst er kælderen og de to nederste etager af vestfløjens to sydlige fag samt fire stokværk af de to store tårne, det østlige firkantede og det vestlige runde, alt sammen Mette Rosenkrantz's værk. Over den høje granitkvadersokkel rejser de røde munkestensmure sig rigt prydet med sandstensskulpturer, profilbånd og vinduesindfatninger, nogenlunde efter samme skema som på Lystrup. Ved en sammenligning af skulpturerne fra de to gårde overbevises man let om, at de samme kunstnere har arbejdet begge steder. På det lidt ældre Lystrup var tidens krav om symmetri bragt til fuldkommenhed i hovedfacaden, men på Vallø gik man ikke så vidt. Noget af middelalderens uberegnelige lune møder os i den magtfulde tårnfront med den vældige spænding mellem det runde og det firkantede legeme. Den statelige bro over graven har endnu sit oprindelige rækværk med de to bizarre sandstensløver, som holder Mette Rosenkrantz' anevåben mellem poterne. Den in-



Vallo

derste del af broen var oprindeligt af træ og til at vinde op. På Christian IV's tid blev Mette Rosenkrantz' syd- og vestfløj forhøjet med en etage og de to tårne hver med to, hvoraf den øverste har haft skydeskår; herved fik bygningen sin nuværende højde. Vistnok samtidig er vestfløjen forlænget med to fag. Alt sammen er bevidst holdt i samme stil som den gamle bygning, men enkelthederne, særlig sandstensskulpturernes tungere og fyldigere former afviger stærkt fra de små og sirlige



Vallø, »Det hvide Stift«

ældre figurer. 1708 havde Frederik IV købt Vallø og oprettede deraf i 1713 et grevskab til sin dronning til venstre hånd, Anna Sophie Reventlow. Arkitekten J. C. Krieger ledede i Frederik IV's tid opførelsen af nordfløjen med trofast bibeholdelse af de arkitekturformer, som fru Mette havde anvendt på sit 150 år ældre hus.

1730 døde Frederik IV, og hans søn, kong Christian VI, benyttede lejligheden til at ydmyge Anna Sophie



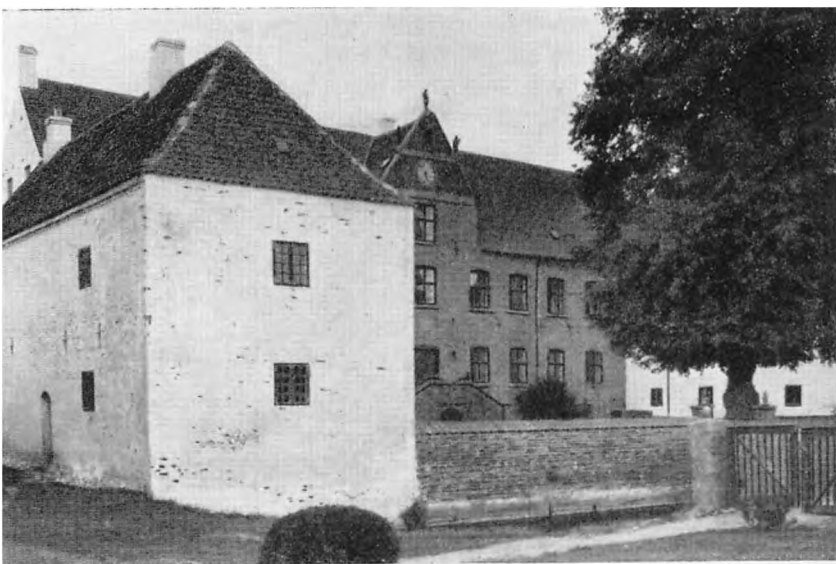
Vallø, gade

Reventlow, som han altid havde hadet, og fratog hende Vallø. Hans dronning Sophie Magdalene opholdt sig en del på gården og fortsatte byggeriet. Nu var man dog blevet træt af at følge den gamle stil i det ydre, og med den fremragende arkitekt Laurits Thura som bygmester lukkedes 1735–38 borggården med en trefløjet bygning mod øst, det såkaldte »hvide stift«, hvis korte sidefløje slutter sig til nord- og sydfløjen på det gamle

slot. Denne bygning kom til at bestå af en lav, hvid, enetages fløj med en højere og bredere ottekantet midtpavillon. I 1737 gjorde dronningen Vallø til et adeligt frøkenkloster, og som sådant har det fortsat sin eksistens til vore dage. Den lange bygningshistories sidste etape kom i 1765, da østfløjens lave længe under ledelse af arkitekten D. C. Anthon forhøjedes med en etage. Det kolossale slot, som så mange generationer havde bygget på, var nu færdigt.

Så skete der i marts 1893 en katastrofe. Et stearinlys væltede og antændte et gardin. Ilden bredte sig eksplosionsagtigt, og hele slottet blev lagt i ruin, men i de følgende ti år genopførtes det under ledelse af arkitekt Hans J. Holm; i det ydre så vidt muligt i den gamle skikkelse, i det indre så bekvemt som muligt. Nord og vest for slottet ligger den ca. 30 tønder land store have med de lange alleer som rester af det gamle franske anlæg, og syd for hygger sig den lille by med de lave, hvidkalkede funktionærbygninger fra 17- og 1800-årene, en fin kontrast til det høje, røde slot.

Adgang til slotsgården til kl. 18. Også parken er åben, i sommerhalvåret dog mod entré.



Sparresholm

Under den nuværende sydføj fandtes ved udgravninger 1958 interessante rester af den middelalderlige Padeborg, det nuværende Sparresholms forgænger, som indtoges og ødelagdes 1345 af Valdemar Atterdag. 1606 kom Padeborg i Christian IV's hofmarskal, Jens Sparres, besiddelse. Han byggede hovedbygningen samt den for nogle år siden sørgeligt nedbrændte ladegård. Huset er en enkelt, to stokværk høj længe af røde mursten. Murenes oprindelige rige ydre udsmykning er næsten helt fjernet, men de endnu bevarede skulpturer og rester

af dekorationer viser, hvor nobelt Jens Sparres hus har været. Man ved, at vinduerne har haft sandstenskarmer, der blev nedtaget 1780. I haven står en sandstensfigur, som siges at forestille Jens Sparre, rigtigheden heraf kan betvivles; men den fint udførte figur taler sit klare sprog om Sparresholms fordums pragt. Et større antal bygningsdele, der ved gårdens sidste istandsættelse blev fundet i en hidtil ukendt, tilmuret trappe i kælderen, har ydet et nyt og vigtigt bidrag til belysningen af Sparresholms oprindelige udseende.

Borggården forbindes med ladegården ved en bro, opført af røde sten i 1862 som afløser af en pælebro. En vindebro har fra først af formidlet overgangen, og de svære stenlodder, som brugtes som kontravægte ved op- og nedhejsningen, findes endnu ved siden af den nuværende bro. I begyndelsen af 1700-årene blev de to enkle, velproportionerede sidefløje med de afvalmede gavle bygget.

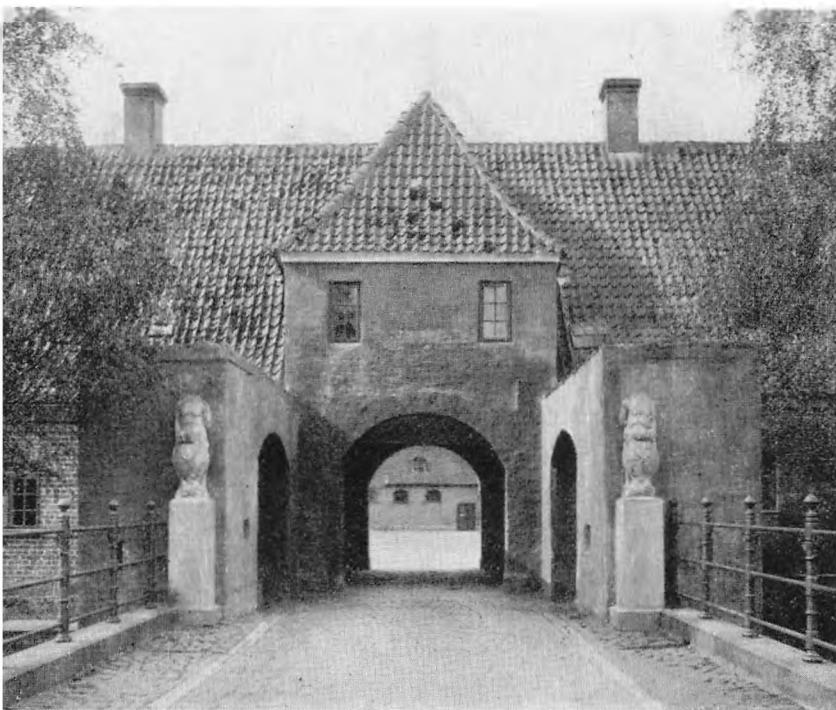


Holsteinborg

I middelalderen skal der på Holsteinborgs plads have ligget en borg til værn for Hvirrild havn, der lå ved det nuværende Bisserup. 1357 omtales denne borg eller gård under navnet Braade. Efter reformationen kom den i kronens besiddelse, og 1562 gik den ved mageskifte endelig over til slægten Trolle og fik navnet Trolholm. Den mand af slægten, der for Trolholm fik

mest betydning, var Niels Trolle, uddannet først på Herlufsholm og derefter ved forskellige fremmede universiteter for endelig at blive ritmester ved den sjællandske og skånske rostjeneste og lensmand på Københavns slot 1634. I 1659 blev han endog lensmand i Norge. På sin gård udførte han omfattende byggearbejder, og det nuværende Holsteinborg er stort set hans værk. Over porten har han 1648 ladet opsætte en tavle med sit eget og sine to hustruers våben samt en indskrift, som fortæller, at hans fader, Børge Trolle, har påbegyndt byggeriet på gården, og at han selv har fuldført det. Den nordlige fløj bærer mod gården årstallet 1598 og er formodentlig Børge Trolles værk. Niels Trolle har derefter opført de øvrige tre fløje, hvoraf den østlige bærer årstallet 1639 på en sandstenstavle ind mod gården, 1642 er det sydlige og 1649 det nordlige tårn bygget. Også ladegården, som lykkeligvis eksisterer endnu, skyldes ham. Den sydlige længe bærer årstallet 1647 og den nordlige 1651, der formodentlig også angiver portanlæggets og broens omtrentlige byggeår, og hermed var byggeriet faktisk afsluttet.

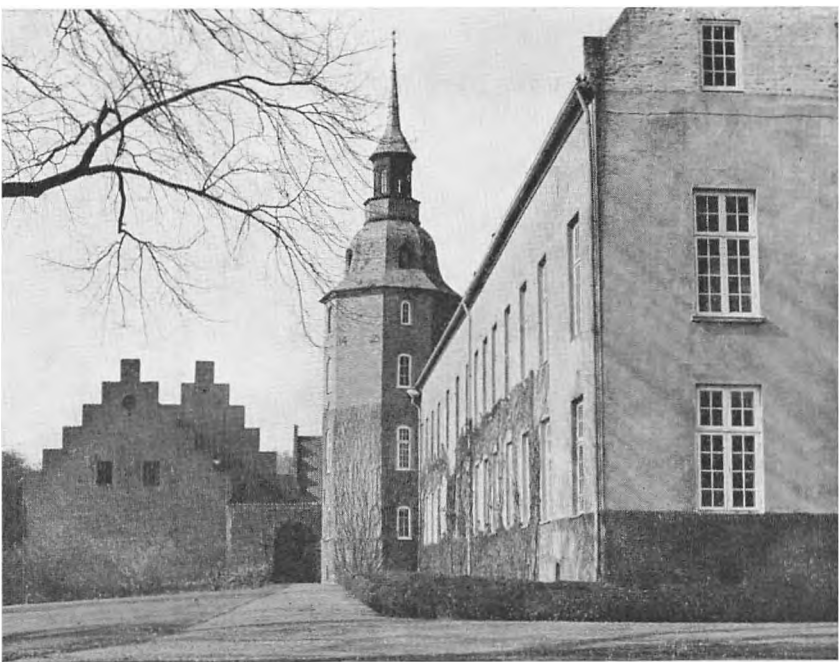
Gården består af fire sammenbyggede fløje i to etager med mørke, hvælvede kældre under det meste af bygningen. Bortset fra at både borggård og ladegård har været omgivet af grave, som endnu findes langs nord- og sydsiden, og at broen over graven har forsvarsindretninger, bærer bygningen overhovedet intet militært præg. Indkørslen til borggården sker gennem en hvælvet port i vestfløjen, der flankeres af de ottekantede tårne med gennembrudte, svungne, spåntækte spir. Vestfacaden prydes endvidere af de to sidefløjes gavle, samt en gavlkvist over porten, der fremhæver



Holsteinborg, slotsporten

den længdeakse, som facaden symmetrisk er komponeret omkring, og som følges nogenlunde af den tre-fløjede ladegård, der åbner sig mod hovedbygningens vestfløj.

Indkørselsporten gennem ladegårdens nordfløj frembyder ikke ringe interesse. Den murede bro fortsattes inderst ved porten af en vindebro, der kunne trækkes op og helt lukke for porten. På begge sider af portgabet

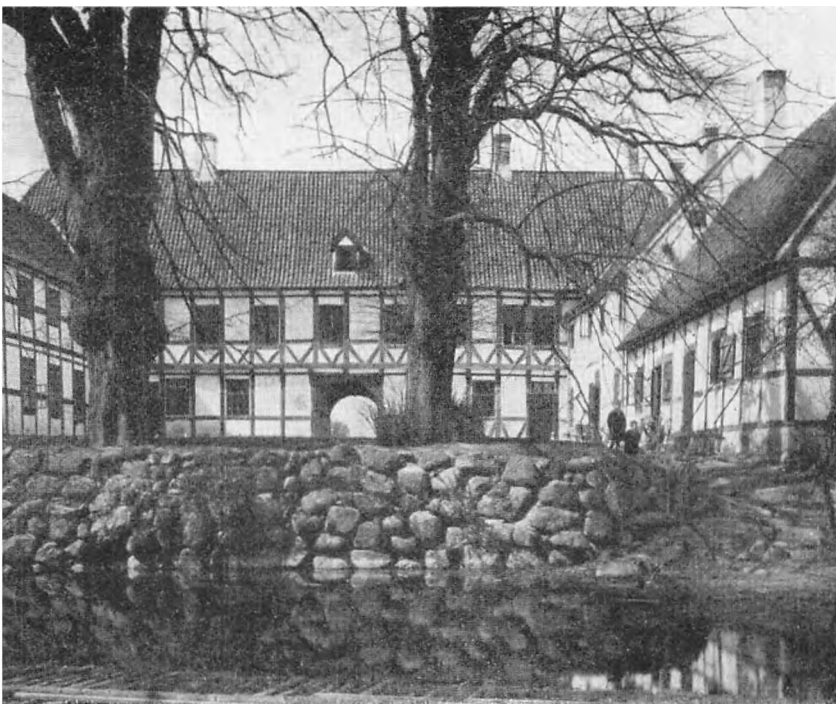


Holsteinborg

rækker to flankemure frem og yder beskyttelse for forsvarerne, der gennem skydeskår kunne holde fjender på afstand. At bygge et sådant forsvarsværk på en herregård i Frederik III's tid er vist enestående. Vindebroen er forlængst erstattet med murværk. Endnu flankeres indkørslen af de to besynderlige hovedløse sandstenstrolde, der bærer skjolde med Rudernes, Trollernes og Rosenkrantzernes våben. De to sandstensløver, der står ved siden af porten til borggården, har ligeledes tidligere haft plads ved broen.

I 1707 overgik gården til den senere storkansler Ulrik Adolf Holstein, hvis slægt siden har haft den. Storkansleren ofrede meget på slottets indre udstyr, og mange af de smukke rum bærer endnu præg af hans tids smag. 1728 indrettede han den hyggelige kirke, der optager begge stokværk nord for porten i vestfløjen. Kirken har alt sit inventar i behold og særlig det omløbende pulpitur, der bæres af søjler, præger rummet. Holstein er endelig skaber af den samling hollandsk malerkunst af fortræffelig kvalitet, som endnu findes på gården. I de senere år er der foretaget større restaureringsarbejder, der blandt andet har haft til hensigt at råde bod på en 1848 gennemført, ret hårdhændet ombygning.

Parken er åben daglig kl. 9–16,30.



Holmegaard

Holmegaards hovedbygning adskiller sig fra Sydsjællands øvrige herregårdsbygninger, ja overhovedet fra alle Sjællands nuværende herregårde, ved at være opført af bindingsværk, denne ældgamle danske bygningskik, som borgere og bønder har anvendt helt ned til vor tid. Der har været adskillige flere hovedbygninger



Holmegaard, sydsiden

af bindingsværk, men på grund af det mindre stabile materiale er de enten forsvundet eller efterhånden ganske ombygget i grundmur. I modsætning til hovedbygningerne er ladegårdene som oftest af bindingsværk, og af sådanne er adskillige bevaret. Holmegaard derimod er kommet forbavsende godt igennem sine 300 år. Over porten læses: »Her Claus Daa til Rafnstrup med sine kiere Frue Ingeborg Parsberg lode dette Hus oprette, der mand skref efter Guds Byrd Anno 1635«. Bygherren,

rigsadmiral Claus Daa, findes udmærket portrætteret på det storartede epitafium i den nærliggende Herlufmagle kirke. Hans fædrende gård var det nu nedbrændte Ravnstrup, som formodentlig har været hans egentlige hjem.

I modsætning til det dominerende, højtliggende Ravnstrup ligger Holmegaard godt gemt nede i den mægtige Holmegaard mose. Det var da heller ikke vanskeligt at sikre gården med vandgrave, og direkte op af de brede graves vand rejser sig kampestenssokkelen, der bærer bindingsværksmuren, et arrangement, som skulle synes en mere forsvarsbetonet bygning værdig. Hovedbygningen er trefløjet, og borggården åbner sig mod øst, bort fra ladegården. Der er adgang til borggården fra vest gennem en port i vestfløjen med en bro over graven. Denne fløj er to stokværk høj. Det øverste stokværk er noget udkraget, og de fremstikkende bjælkeender, der bærer det andet stokværks væg, støttes af udskårne knægte. Til vestlængen slutter sig de to sidefløje, oprindelig kun et stokværk høje, men sydlængen og halvdelen af nordlængen er senere forhøjet. Medens købstadshusene almindeligvis er knægtbyggede til gaden, så har Holmegaards vestlænge knægte både ud til graven og ind til gården. Også gavlene er udkragede, men ikke forsynet med knægte, et træk, der røber, at bindingsværkskunsten har afblomstret og er ved at degenerere. Ligeledes er kun stolper og enkelte andre konstruktioner af eg, hvorimod bjælker og tagværk er af fyrretræ. Hvor den gamle udmuring mellem bindingsværket er bevaret, vil man finde varierende mønstre i murstenene, som det også kendes fra købstadshusene. Morsomt er et tavl i nordgavlens karnap,

tidligere en »hemmelighed«, hvor man har fremstillet en stubmølle med saksstillede vinger.

Siden opførelsen er der i det indre af Holmegaard sket store forandringer. Foruden de førømtalte forhøjelser af sidefløjene kan nævnes, at gavlene på vestfløjen, der nu er afvalmede, sikkert fra begyndelsen har haft høje gavltrekanter. Bygningen er for nogle år siden prægtigt istandsat både ude og inde.

Saltø

I middelalderen lå i Karrebæk sogn en gård ved navn Solt, hvis først kendte ejer, Jakob Fleb, omtales 1351. Senere kom gården, der nævnes som en befæstet borg, i dronning Margrethes besiddelse, og 1393 skænkede hun den til Roskilde domkirke. Senere ejedes Saltø, som gården nu hedder, af rigshovmesteren Corfitz Ulfeld, og 1725 overgik den til Carl Adolf von Plessen, i hvis slægts besiddelse den siden har været.

En del af den middelalderlige borg står endnu tilbage i nordlængens østlige del, der er opført af røde munkesten i to etager over en kælder, som er overspændt med krydshvælvinger. I østgavlen ses spor af to spidsbuede åbninger. Denne bygning omtales i en synsforretning fra 1666 som fruestuehuset. I samme synsforretning hedder det videre: »Anlangende det firkantede Taarn, staaende sønden fra bemeldte Fruestuehus, da er det en



Saltø

urgammel grundmuret Bygning 4 Loft høj...« Dette Tårn styrtede ned i 1715. Sandsynligvis har der her været tale om den middelalderlige borgs centraltårn eller barfred, som det kaldes. Saltø, der efter reformationen kom i kronens eje, var i årene omkring 1600 bortforlenet til den brandenburgske adelsmand Peder Reedtz, der har opført den vestlige del af nordfløjen og hele østfløjen. Stokværksinddelingen og materialet i disse nyere partier blev som i det middelalderlige stenhus.



Fuirendal

Tæt op ad hinanden ligger herregården Fuirendal og en middelalderlig landsbykirke. Den landsby, som herregården har fortrængt, hed Vindinge, og gården førte selv dette navn lige til 1663, da den blev købt af Margrethe Fuiren, enke efter en læge og svigermoder til biskop Hans Svane. Vi har her et af de tidligste eksempler på, at borgerlige har købt jordegods efter enevældens indførelse, da adelen mistede retten til dette privilegium.

1708 købte Ulrik Adolf Holstein Fuirendal og knyt-

tede dermed gården til Holsteinborg. Den mærkelig uregelmæssige hovedbygningens hovedfløj bærer årstallet 1609 i jernankre på vestgavlen. På dette tidspunkt ejedes gården af den i øvrigt lidet kendte landdommer og lensmand Vilhelm Dresselberg. Den af ham opførte nordfløj er to stokværk høj med kælder under, bygget af munkesten og nu hvidkalket. I det indre findes endnu bjælkelofter og kalkmalede dekorationer, som hører til det oprindelige udstyr, og som blev fremdraget ved en restaurering 1922.

Formodentlig samtidig med eller lidt yngre end hovedfløjen er den lavere portfløj, der strækker sig hen mod kirken, blev opført. Borggården har endvidere mod syd, ind mod kirkegården, haft en tredje fløj, som nu er forsvundet. Vil man stifte bekendtskab med Fuirendals ejere gennem tiden, skal man gå over i den gamle kirke, hvor man vil møde deres navne på inventar, epitafier og gravsten.



Nysø

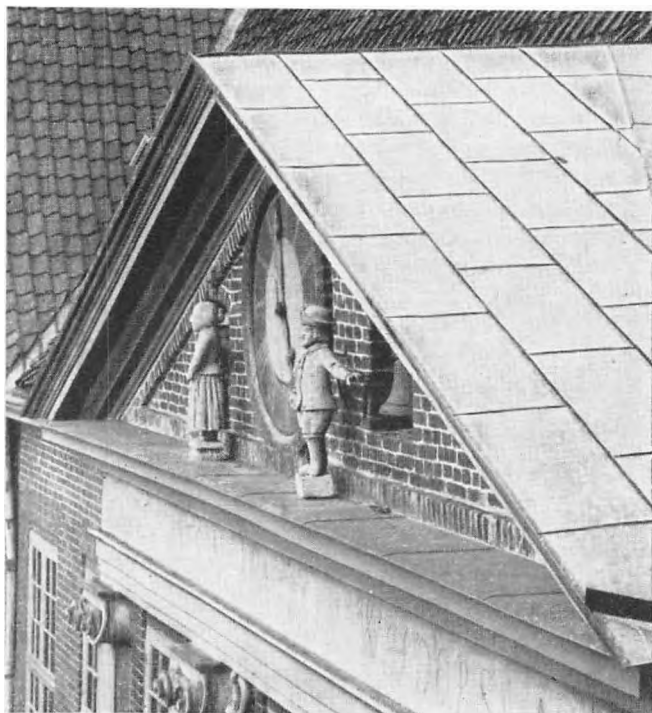
Hvor herregården Nysø nu ligger med hovedbygning, ladegård og have, lå tidligere en uvejsom og sumpet eng af samme navn; den havde tilhørt klostret i Præstø, og kom efter reformationen til kronen. Dette areal fik Laurits Nielsen i Frederik III's tid skøde på til gengæld for nogle kontante forstrækninger, han havde ydet kon-

gen. Denne Laurits Nielsen, der var storkøbmand og borgmester i Præstø, lod sig minde ved det store familieepitafium i Præstø kirke. Hans søn, Jens Lauritsen, forpagtede Vordingborg amt samt Beldringe og Lekkende godser, og for de penge, han havde tjent, anlagde han i årene 1671–73 på Nysø en hovedgård og fik samtidig ophævet kronens ret til at indløse dette gamle krongods og sikrede derved gården for sine efterkommere. På den besværlige overdrevsjord skabte da så Jens Lauritsen det endnu stående Nysø, ikke et af de største, men et af de ædleste herregårdsanlæg i den unge enevældes af Holland stærkt prægede stil. I forrige århundrede fik den kastet en ganske særlig glans om sit navn som hjemsted og fristed for datidens store åndshøvdinge. Det er morsomt at se, hvorledes det lave moradsagtige område af arkitektens myndige hånd omskapes til en uopløselig helhed, hvorledes ladebygninger, hovedbygning og have, samtidig med at de bindes nøje sammen, får anvist deres ganske bestemte pladser efter deres funktion i helheden, styret af en midtakse, der går gennem hele anlægget og bevidst fremhæves af dettes enkelte dele. Gennem indkørselsporten midt i ladegården til hovedbygningens hovedindgang og videre på den anden side af hovedbygningen gennem havens midtgang går den akse, som symmetrisk deler hele anlægget, og enten man stiller sig i den ene eller den anden ende af denne akse og ser ind over anlægget, vil hovedbygningen standse blikket. Herved er dens stilning som det vigtigste og samlende midtpunkt fastslået, samtidig med at den ved brede vandgrave er fornemt isoleret fra sine omgivelser (den nordlige grav mellem hovedbygning og ladegård er dog nu tilkastet). En så-



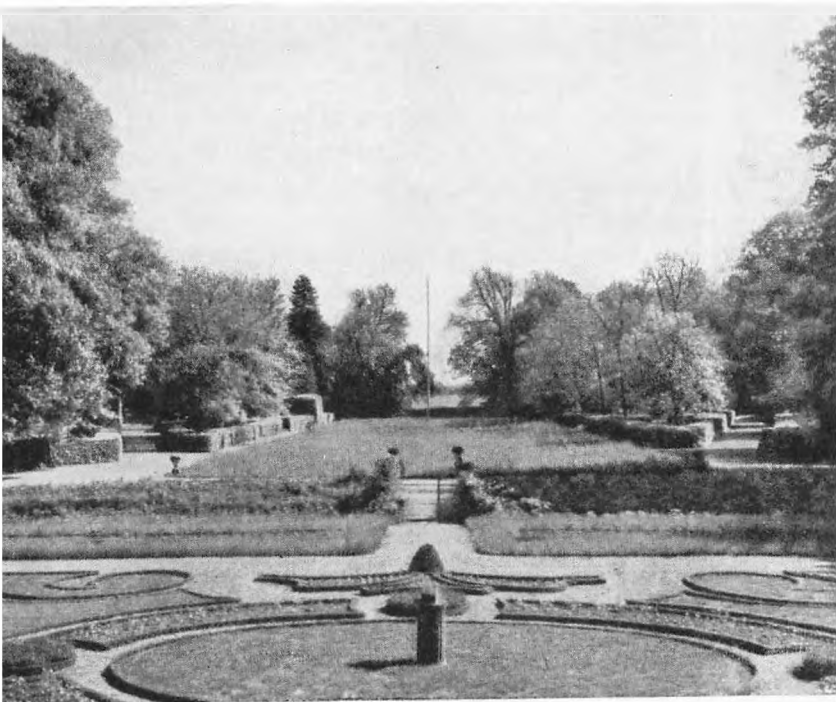
Nysø set fra tilkorslen

ledes konsekvent anlagt herregård er en materialiseret illustration til tidens herskende tanker om samfundets orden, hvis statsretlige udtryk er enevælden. Går vi fra helheden til de enkelte dele, finder vi disse behersket af den samme strænge orden. Den toetages, øst-vest-orienterede hovedfløj, der altså ligger vinkelret på den nord-syd-gående længdeakse, har mod nord, ud mod ladegården, to smalle og korte sidefløje, der strækker sig indbydende ud mod den, der nærmer sig; sam-



Nyso, uret

tidig leder de øjet mod husets midtparti, der yderligere er understreget ved en lav fronton, båret af fire glat-pudsede, joniske pilastre, som går gennem begge stokværk og står på et kraftigt postament. Bygningsmaterialet er små, meget mørke mursten; de høje tage – et gammeldags træk – er alle afvalmede. Af de tre fag mellem pilastrene er det midterste med indgangsdøren bredere end de to andre. Omkring dette midtparti er



Nysø, haven

den kunstneriske udsmykning naturligt koncentreret. Midtvinduet i 2. stokværk er flankeret af tunge sandstensfestons, og under de to vinduer til begge sider i samme stokværk hænger svulmende guirlander. Dørpartiet er ændret noget i 18. århundrede. Midt i frontonens trekantede gavlparti sidder et ur, der skriver sig fra forrige århundrede, og på begge sider af urskiven står to små træfigurer, klædt som almuesfolk; de besør-

ger kvarter- og timeslag på hver sin klokke. Figurerne er sandsynligvis samtidige med bygningen og har måske oprindelig gjort tjeneste som havefigurer. Sydfacaden er en forenklet gentagelse af nordfacaden. At vinduernes anbringelse i et så strengt ordnet anlæg er helt symmetrisk med hensyn til midtaksen, og at de sidder nøjagtigt i lod under hinanden, giver sig selv. Inde i huset findes den samme strenge orden i rummenes fordeling, således at den regelmæssighed, huset i det ydre bærer til skue, på ingen måde gøres til skamme af indretningen. Det fornemste rum er salen i de tre midterste fag i andet stokværk, der er noget højere end første. Salen går gennem hele husets bredde, og fra dens vinduer ser man til den ene side ladegårdens lave mure og høje tage og til den anden ned gennem den sirlige have. Et så fuldendt bygningsværk søger naturligt et fuldendt forbillede. Både grundplanen med de korte sidefløje, bygningsmaterialet og de arkitektoniske detaljer leder tanken hen på Charlottenborg i København. Haven, der efter traditionen kostede Jens Lauritsen én rigsdaler mere i anlæggelse end bygningen, har endnu med sine stive klippede hække, sine snorlige gange, alleer, kanaler og billedstøtter bevaret en hel del af sin »franske« karakter. Jens Lauritsen opførte samtidig med hovedbygningen en ladegård, som i forrige århundredes begyndelse blev ændret en del og i det væsentlige fik sin nuværende skikkelse.

1800 købte Holger Stampe Nysø samt Jungshoved og oprettede baroniet »Stampenborg«, der 1827 overgik til sønnen Henrik Stampe. I de følgende år blev Nysø samlingssted for en stor kreds af digtere, kunstnere, videnskabsmænd og politikere. Der skal blot nævnes navne

som Oehlenschläger, Grundtvig, H. C. Andersen og Thorvaldsen. Særlig den sidste tog baronesse Stampe sig af og skabte ham efter hans hjemkomst fra Italien her et virkeligt hjem. I det sydøstlige hjørne af haven opførtes 1838 det lille sekskantede atelier »Vølunds værksted« til Thorvaldsen, og her udførte han nogle af sine sidste værker. Endnu opbevares – tilgængeligt for offentligheden – mange af Thorvaldsens kunstværker og udkast på Nysø.

Parken er åben daglig kl. 10–18. Thorvaldsenssamlingen er mod entré åben april–okt., onsdage og lørdage kl. 14–17, søn- og helligdage kl. 10–17.



Juellinge

Juellinge hed oprindelig Valbygaard og var en landsbyhovedgård, der 1671 kom i statsmanden Jens Juels besiddelse. Han gav gården dens nuværende navn og opførte 1675 hovedbygning og ladebygninger, anbragt på hver sit af grave omgivne voldsted.

Hovedbygningen er et enkelt, tungt, palæagtigt hus i to etager, dækket af et ejendommeligt højt, »brudt« tag. Bygningen har strengt regulære facader, og midt-

aksen pointeres stærkt af det fremspringende midtparti på østsiden, der vender mod ladegården. Valget af bygningsmaterialer er i øvrigt efter tiden ret usædvanligt, idet facaderne dækkes af granitkvadre, som på østsiden er rensset for hvidtekalk, så stenene står med deres naturlige materialevirkning, der i forbindelse med husets proportioner giver det en fascinerende drøjde. De over salsvinduerne murede ovale blændinger er i kridtsten. De øvrige facader er ganske enkle og hvidkalkede. I 1700-årene er øverste etage i hele den vestlige del af huset blevet delt i to, hvad der igen har sat sig spor i vestfacadens vinduer. Indvendig kan den oprindelige, planmæssige fordeling af rummene endnu til dels iagttages tilligemed de store gamle trappeanlæg.



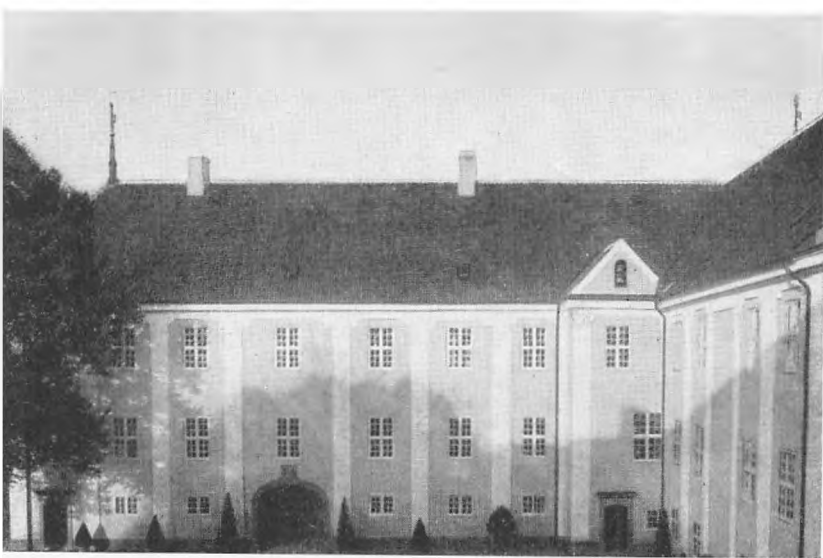
Gaunø

Midt i Susåens udløb ligger den lille ø Gaunø. Navnet betyder øen i gabet og karakteriserer udmærket dens beliggenhed. På øens østside rejser den vældige herregård af samme navn sine gul- og hvidkalkede mure under det sorte tag. Som gården nu ligger, har den nær-

mest karakteren af et udstrakt og helstøbt landpalæ i en karakteristisk lisén-arkitektur, en på samme tid fornem og indtagende facadedekoration, som genfindes enkelte andre steder i landet. Kommer man imidlertid bygningshistorien ind på livet, viser det sig, at vi står over for et langt ældre bygningsværk, end de helstøbte facader fra det 18. århundrede lader antyde.

Allerede tidligt i middelalderen lå der på øen en borg, hvis strategiske betydning som beskytter af indsejlingen til den rige handelsby Næstved er uomtvistelig. Alle spor af denne øens tidligste befæstning er nu forsvundet. I årene lige efter 1400 købte dronning Margrethe efterhånden det meste af øen og stiftede her et nonnekloster, hvis bygninger sikkert har stået færdige omkring 1408, da der i dette år fra Köln blev hentet relikvier til klosterkirken. Hvor meget af det gamle kloster, der endnu er tilbage i den nuværende bygnings mure, er lidt vanskeligt at afgøre, men slotskapellet i vestfløjen med dens 5-sidede korafslutning og dens hvælvinger er i al fald indentisk med den gamle klosterkirke, selv om også senere tider har sat sit præg på den.

Gården skylder endvidere sin oprindelse som kloster, at den ikke blev omgivet med grave. Heller ikke, da klostret blev herregård, blev den forsynet med dette ellers obligatoriske tilbehør til en herregård. Ved reformationen tilfaldt klostret kongen tillige med alt det jordegods, der var kommet til ved gaver, men Frederik II mageskiftede i 1584 Gaunø til Hans Lindenow mod noget gods i Jylland, der lå bekvemmere for kongen. Der har utvivlsomt været meget at forandre på det gamle kloster, for at det kunne blive en tidssvarende herremandsbolig, og at Hans Lindenow har arbejdet herpå,



Guano, portfløjen

viser endnu de rigt udskårne træportaler i riddersalen; det er formodentlig også ham, der byggede hjørnetårnet mod øst, den såkaldte runddel, samt forsynede gavlene med svungne kamme, som det kan ses af et gammelt billede.

Slægten Lindenow beholdt gården i næsten 100 år, hvorefter rigsadmiral Niels Trolle til Trolholm (Holsteinborg) købte den i 1663. Også han byggede og forandrede på gården. Over indkørselsporten ses hans og hans hustru, Helle Rosenkrantz', våbener, og udvendig på kapellets apsis finder man ligeledes deres initialer tillige med et anker, som betegner Niels Trolles admiralsværdighed. Helle Rosenkrantz omfattede særlig

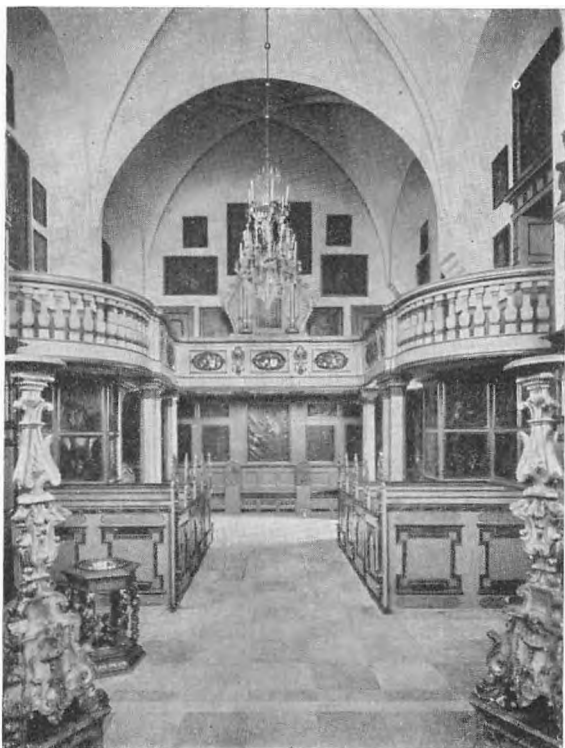


Gaunø, til venstre slotskirken

kapellet med interesse og bekostede altertavle og prædikestol, begge kunstværker af den største værdi, skåret af Abel Schrøder den yngre i Næstved.

Gaunøs sidste store byggefase oprandt i 1737, da Otto Thott, i forvejen ejer af Strandegaard og Lindersvold, købte gården. Senere forøgede han yderligere sine ejendomme ved at købe det Thottske palæ på Kongens Nytorv i København (nu den franske ambassade). Denne dygtige og begavede mand, der blev statsminister og geheimeråd, var kendt for sin lærdom og sin inter-

Gaunø
slotskirke



esse for kunst og videnskab – en af det 18. århundredes mest tiltalende skikkelser. Han skabte af de gamle bygninger på Gaunø, som han gjorde til sit hovedsæde, et palæ, der blev ham og hans tid værdigt, og hvis størrelse og pragt kun kan tænkes i dobbelmonarkiets bedste tid. Gården består af tre fløje omkring borggården, der åbner sig mod vest. Otto Thott forhøjede fløjene med en etage, anbragte gavlkvisten på østfacaden og

sandstensfrontespicen med bygherrens våben mod gården. Samtidig inddeltes alle murflader i fag af glatte, flade øreliséner, der går gennem begge etager. Huset udstyredes indvendig med en række elegante interiører. Herved var der af den af Hans Lindenow og Niels Trolle ombyggede klosterbygning nu opstået en helt ny bygning i en ny stil, og kun kapellets spidsbuede vinduer minder om, at middelalderlige mure bærer de elegante facader. Paralleller til Gaunøs konsekvent gennemførte liséendekoration findes særlig på Kalundborg slots ladegård, på flere pakhuse fra det 18. århundrede samt på Kastrupgaards hovedbygning, hvis arkitekt, Johannes Fortling, muligvis har det kunstneriske ansvar for Gaunøs ombygning. I det indre hæfter man sig særlig ved malerisamlingen, en af de righoldigste, der findes på nogen dansk herregård.

Den store statsmand, bygherre, kunstsamler og humanist Otto Thott døde 1785 og testamenterede sine godser til en slægting, Holger Reedtz-Thott, hvis efterkommere siden har ejet de store ejendomme og yderligere udbygget Otto Thotts værk. 1872 ødelagde stormfloden den gamle pælebro fra 1766, og i stedet blev den nuværende store, hvælvede stenbro bygget. 1889 brændte ladegården, og ved genopførelsen flyttedes den noget bort fra hovedbygningen mod sydvest. I 1913 blev kapellet restaureret, og ved den lejlighed genskabtes korpolygonernes spidsbuede vinduer efter sikre spor i murværket. Inventaret blev nyopstillet på en heldigere måde end tidligere og suppleret med en hel del billeder og træskærerarbejder, så det nu gør et overdådigt indtryk.

Hovedbygningen indrammes af den store have i

landskabelig engelsk stil med enkelte rester af et ældre haveanlæg fra omkring 1700, men selv uden for haven, er stedets blide naturskønhed nærmest at sammenligne med én stor park.

En del af slottet med malerisamlingen og kapellet samt parken åben i sommerhalvåret kl. 10–17 (fredag dog undtaget). Adgang i vinterhalvåret kun efter aftale.

Bækkeskov

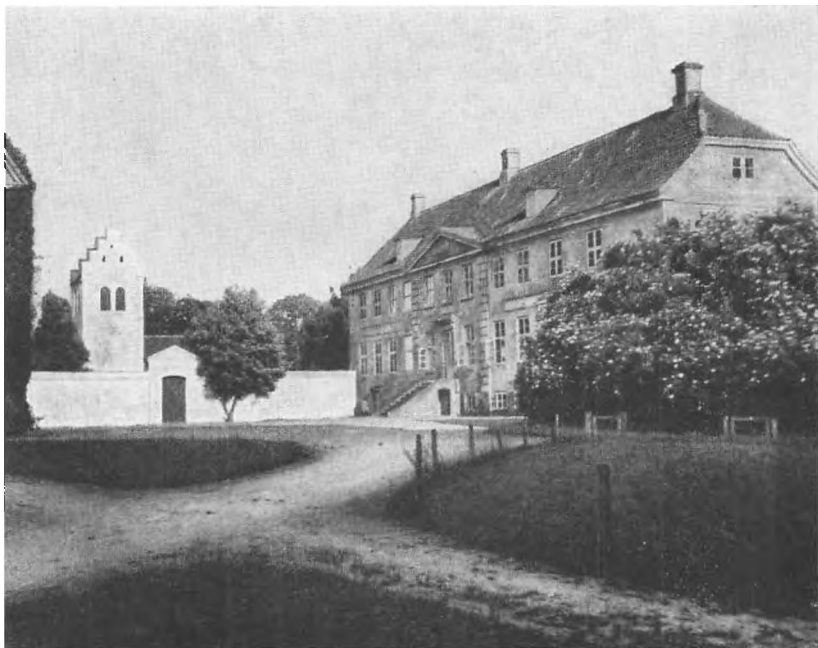
Bækkeskovs hovedbygning, der løfter sig højt og frit midt i den store landskabelige park, og hvorfra der er en vid udsigt over skovene og Præstø fjord, blev bygget 1796–98 af englænderen, baron Ch. Selby, netop på en tid, hvor engelsk smag beundredes i Danmark. Huset, der danner en kraftig og velproportioneret blok, er i to etager over en høj kælder og bygget af rødviolette, hårdtbrændte mursten. Facaderne er nobelt behandlet; hjørnerne har kraftig rustikmuring, der ligesom holder huset sammen. Ellers er murene glatte, på den sydlige langside dog oplivet af fire joniske pilastre. Overalt



Bækkeskov

sidder smukke engelske skydevinduer. Brede trapper fører gæstfrit op til bygningen fra alle sider.

Ladegården blev bygget et stykke fra hovedbygningen, der skulle ligge fornemt isoleret. Haven, der er omgivet i ny tid, havde sentimentale templer og lysthuse, gemt på de mest overraskende steder. Bækkeskov er et af de bedst bevarede vidnesbyrd om 1700-årenes højt udviklede boligkultur.



Jomfruens Egede

Oprindelig lå her en landsby med kirke og gårde. Én af gårdene opslugte de øvrige – på denne måde er så mange herregårde blevet til – og tilbage ligger nu kun kirken og herregården, akkurat som ved Beldringe, Fuirendal, Gunderslevholm og Førlevgaard, men ingen steder har kirken og gården indgået en så heldig arkitektonisk forbindelse som ved Jomfruens Egede. Den



Jomfruens Egede set fra kirkegården

ældste bygning på Egede, som gården oprindelig hed, er den del af den søndre længe, der ligger nærmest kirkegården. Bag pudsens står de gamle munkestensmure i dette ældste hus, opført i begyndelsen af 1500-tallet af Frederik d. I's betroede mand, Hans Bille, hvis ligsten findes i kirken.

Huset var højt og meget smalt, som man almindeligvis byggede stenhuse ved middelalderens slutning. Hans Billes to døtre, jomfruerne Ermegaard og Birgitte Bille, havde derefter gården, til de begge døde i året

1587. De to strenge damer skuer nu ned fra deres ligsten, som er opsat i kirkens våbenhus. Såvidt vides blev der ikke i deres tid bygget på gården, men ifølge en indskrifttavle på gravkapellet nord for kirken lod de dette opføre 1579 med anvendelse af mange smukke detaljer. Efter dem kaldtes gården »Jomfruernes Egede«. I Christian IV's tid ejedes gården af Tage Andersen Thott, som 1620 udvidede Hans Billes stenhus med en længde vilkelret på dette i vest. Endelig tilføjedes vistnok 1636 af Christian Sparre den nordlige længe således, at der nu var et trefløjet gårdanlæg, der åbnede sig mod kirken. Denne nordlænge står endnu, og selv om den har mistet sine oprindelige arkitekturdetaljer: de høje gavle, tårn og spir, vidner den dog blandt andet ved sin bredde i forhold til Hans Billes gamle stenhus om den nye, bekvemmere byggeskik, man anvendte på Christian VI's tid. I 2. stokværk var der gennem hele huset karakteristisk nok en meget stor festsal, som man endnu kan få indtryk af trods den nu indsatte ekstra etageadskillelse.

Jomfruens Egede har aldrig været omgivet af voldgrave. På dette punkt afveg den fra de fleste andre af samtidens herregårde, og det har sin forklaring i, at den skyldte den gamle landsby sin oprindelse. Placeringen var da på forhånd givet, og stedet lå for højt til, at man kunne skabe vandfyldte grave omkring.

I tiden indtil ca. 1800 sker der så ingen større forandringer på gården. Der kan dog være grund til at fremdrage den mest fremtrædende af gårdens ejere i dette tidsrum. 1674 købte nemlig Sophie Amalie Moth, Christian V's elskerinde, Jomfruens Egede og boede der meget, særlig i de sidste år til sin død 1719. Efter den tid

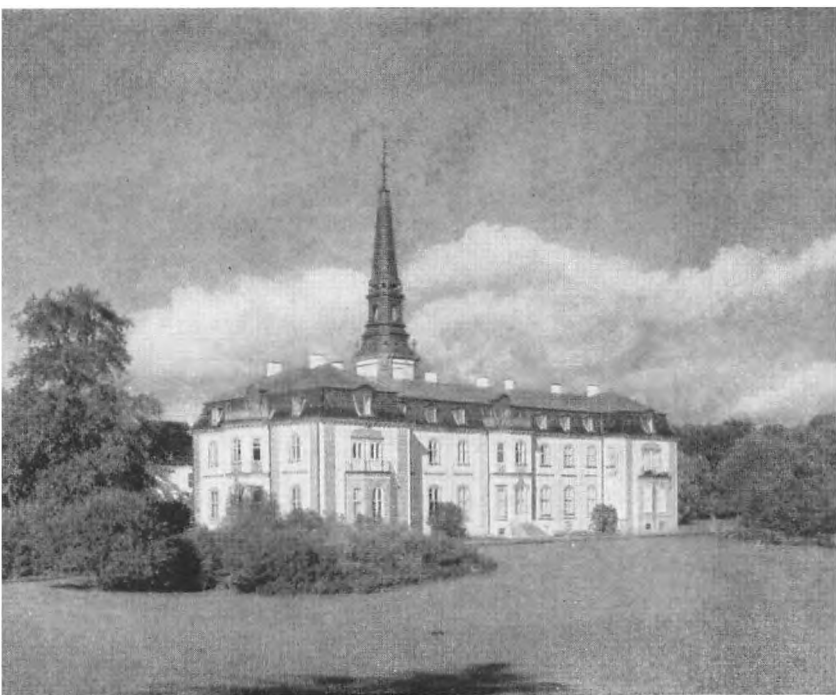


Jomfruens Egede, Harsdorffs fløj

stod gården for det meste ubeboet – den kom 1740 under nabogården Lystrup – og blev efterhånden meget forfalden. I Christian Frederik von Holstein fandt den imidlertid en ejer, der igen interesserede sig for dens vel. Han lod den i 1790'erne grundigt restaurere og til dels ombygge i tidens smag. Hovedbygning, kirke og avlsgård komponeredes sammen til en storartet Enhed helt i tidens ånd, en opgave, der måtte kræve så meget større dygtighed af arkitekten, som han delvis var bundet af de forhåndenværende bygninger. Den mand, der så strålende løste opgaven, var da heller ingen ringere end kgl. hofbygmester C. F. Harsdorff, kendt blandt

andet som mester for Frederik V's kapel ved Roskilde domkirke og kolonnaden ved Amalienborg slot.

Harsdorff nedrev Tage Andersen Thott's vestlænge fra 1620. Den sydlige længe, Hans Billes gamle stenhus, blev derefter forlænget mod vest, således at den fik samme udstrækning som Sparres nordlænge fra 1636. Der var herved skabt et parallelanlæg, der fra den lavtliggende ladegård tillod fri udsigt mellem de to tiloversblevne længer op til kirken. Kirkegården blev skilt fra borggården ved den smukke mur, der forbinder nord- og sydlængerne. Disse fik begge valmgavle og blev uniformeret med et tykt pudslag. Sydlængen blev udvidet med en pavillonlignende tilbygning mod syd og indrettet til herskabslejlighed, og selv om den nye fornemme facade mod gården på grund af de givne rumforhold blev lidt usymmetrisk, falder dette dog ikke i øjnene, da man af nordlængen forhindres i at betragte den forfra.



Bregentved

Bregentved er en ældgammel gård. Allerede 1250 nævnes den ved navn, og midt i 1500-årene omtales dens fire huse: fruerstuen, bryggerset, stegerset og mælkehuset. Men dens ejere var sjældent bosiddende på gården – på Frederik IV's tid var den endog rytterkaserne – og trods store ombygninger i slutningen af 1700-

årene er det først den moderne istandsættelse, der har gjort hovedbygningen til slot.

Kun et bakke drag skiller det mørke, borgagtige Gisselfeld fra det hvide landpalæ Bregentved, der ligger lavt i en dalsænkning med mange større og mindre søer. I den store park er naturens muligheder ikke udnyttet ringere end på Gisselfeld, og da de nuværende bygninger på Bregentved ikke fra et historisk synspunkt kan gøre krav på alt for stor opmærksomhed, samler hovedinteressen sig om parken, der giver gode prøver både på fransk og engelsk havekunst.

Selv om den gamle franske haves stive hække og geometrisk anlagte blomsterbede for længst er vejet for store bløde plæner, disciplineres den endnu af de mægtige lindealleer, der som gårdens forposter løber ud af selve parken og fortsætter op over bakken og ud i landet. Inde i haven gemmer sig endnu Wiedewelts gamle haveskulpturer tilligemed vaser, fontæner, mindsten, ja, endog et kunstigt vandfald. Da den romantiske engelske havestil kom på mode i årene omkring 1800, kunne den på Bregentved finde de allerbedste betingelser for at udfolde sig. Dens inderste idé var at gøre haven til et stykke virkelig natur, men helst til et afvekslende, spændende, man kunne sige »koncentreret« stykke natur, der uden brat overgang gled over i landskabets store linjer. Forvandlingen på Bregentved skete ved, at man sløjfede de mange hække og bede og dermed udslettede den geometriske inddeling af haven. At man lod en del af skulpturerne og alleerne blive tilbage, var for så vidt kun et plus. Et forfaldent »fransk« haveanlæg var i sig selv romantisk, og hvad der kom til at mangle af »naturlighed« inden for den gamle haves



Bregentved set fra dyrehavesletten

område, fandt man til overmål i det dejlige afvekslende landskab udenfor.

I sammenhæng med Bregentved må man altid nævne navnet Moltke, og Bregentved er et monument for denne slægt. Hvert medlem af slægten har føjet nyt til, lige siden Frederik den V i 1746 skænkede godset til sin yndling og rådgiver, den kloge Adam Gottlob Moltke.

Hovedbygningen er forholdsvis ny. Bortset fra den

nordlige fløj, kirkefløjen, udstyret 1735 af Povl Vendelbo Løvenørn med overdådigt inventar, er de øvrige fløje opført i årene 1886–91 efter tegning af arkitekt Axel Berg i en moderne barokstil. Det hvide hus med de sortglaserede tage og det høje spir virker imponerende og fornemt, som det rejser sig fra de vældige plæner – en stærk kontrast til den hyggelige bindingsvandmølle på den anden side af vejen.

Parken er åben onsdage samt søn- og helligdage.

Gunderslevholm

I denne gennemgang af Sydsjællands herregårde omtales hovedsagelig bygningernes ydre. Herregårdene har altid været repræsentanter for deres tids bedste arkitektur, og dette gælder i lige så høj grad det indre som det ydre. Langt hyppigere end i den ydre arkitektur er der dog i interiørerne foretaget forandringer, for at boligens indretning kunne være i overensstemmelse med de skiftende moder. Gunderslevholm er såvel i det ydre som i det indre sjældent velbevaret, og en del interiører giver endnu et klart begreb om 1700-årenes boligkultur. Hovedbygning og avlsbygninger er opført 1729 af C. Ad. Plessen. 1787 ændredes hovedbygningens ydre en del. Den oprindelige rumfordeling præger stadig stueetagen, hvor husets midte optages af vestibulen mod



Gunderslevholm, interiør

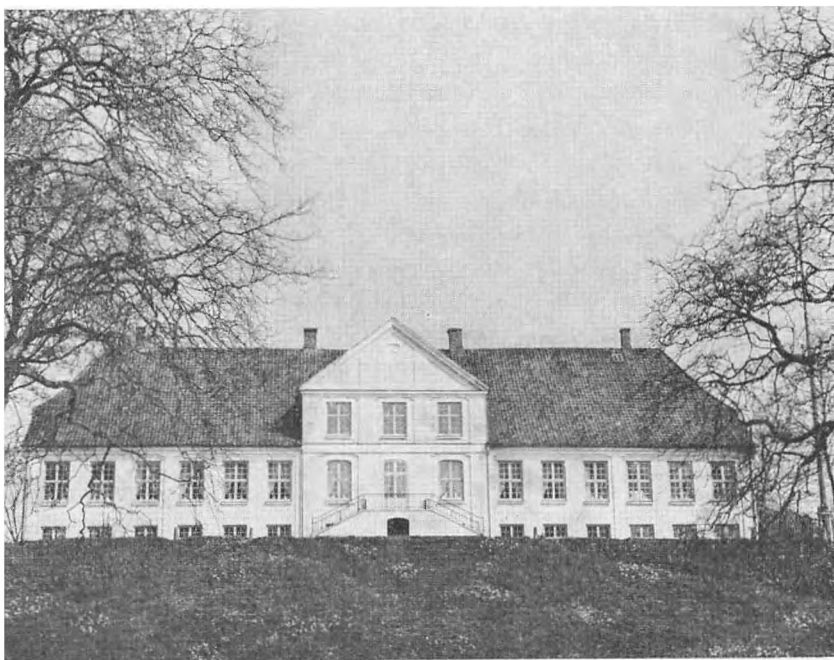
gården og den store, her gengivne havestue med udgang direkte til haven. Døre, paneler, det elegante stukloft og måske også det håndmalede kinesiske tapet stammer fra bygningens opførelse 1729. Kakkellovnen og møblerne er derimod lidt yngre. Møblerne samler sig fortrinsvis langs væggene. Herved undgår man at trykke rummet, der fornemmes større, end det i virkeligheden er. Fra havestuen træder man ud i parken, anlagt på bakkehældet ned mod Susåen. Der er langt fra de tunge vandomflydte herreborge med de mørke beboelsesrum til 1700-årenes lyse stormandsboliger.



Thurebyholm

Den forholdsvis beskedne hovedbygning på Thurebyholm indtager i kunsthistorien en fremskudt plads blandt Danmarks herregårde som et af de fineste eksempler på et hus bygget i den specielt danske rokokostil. Af gårdens ældste historie skal blot nævnes, at der på dens plads har ligget en landsby, hvis kirke nu ligger umiddelbart vest for ladebygningen. 1747 købtes Thurebyholm af A. G. Moltke, hvem Frederik V

et par år i forvejen havde skænket Bregentved. Moltke satte skik på sin nye ejendom efter foregående års vanrøgt, og opførte 1750 den nuværende hovedbygning, der endnu står uforandret såvel i det ydre som i det indre. Den består af en enkelt, 13 fag lang fløj, kun i ét stokværk, men med høj kælder. Bygningen udmærker sig ved sin enkelthed og sine gode proportioner. Murene er glatte og hvidkalkede, og kun i gavltrekanterne, der kroner de tre midtfag henholdsvis på nord- og sydside, findes viltre rocoille-dekorationer. Det er dog de bredt svungne trapper med de elegante smedjernsgelændere, der dominerer facaderne. I det indre findes en række enestående velbevarede interiører, der belyser den raffinerede boligkultur fra slutningen af det 18. århundrede.



Tybjerggaard

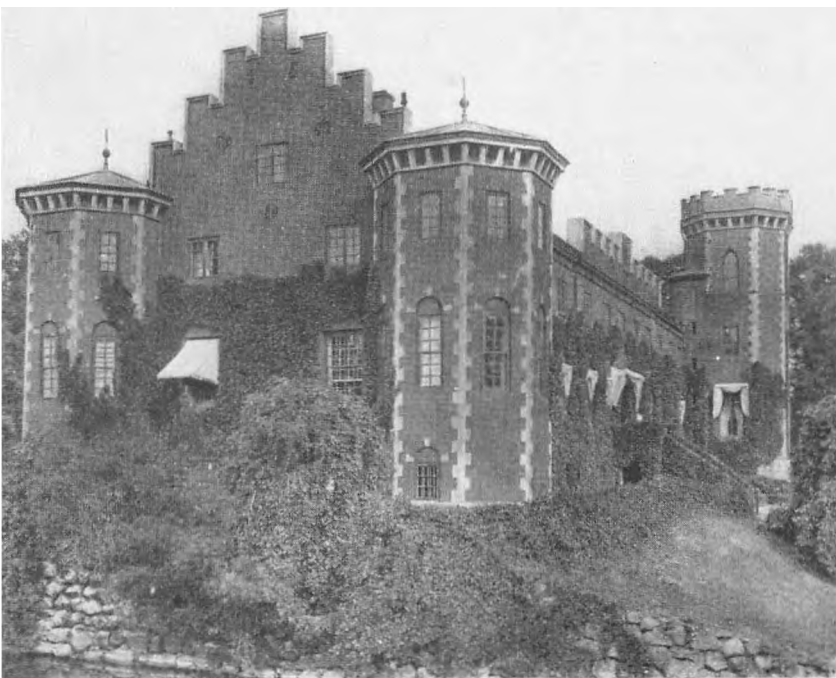
Hovedbygningen er et let og venligt palæ, opført 1763 af Tyge Rothe. Arkitekten er ukendt, men af Eigtveds skole. Bygningen består af et 15 fag langt hus med højt tag, afvalmede gavle og gennemgående frontespicer på tre fag midt på gård- og havesiderne. Alle facader inddeles af øreliséner. Mod nord slutter der sig til hovedfløjen to lavere sidefløje omkring en gårds-

plads; lige syd for hovedfløjen falder terrænet stejlt, og der er fra vinduerne en uforlignelig udsigt over det frodige midtsjællandske landskab med Holmegård mose mod sydøst. Udsigten i forbindelse med interiørernes ædle proportioner og noble udstyr gør gården til en af Sjællands mest attraktive boliger.

Man kunne imidlertid tro, at stedet var udvalgt af bygherren netop til det nuværende hus. Det er dog ikke tilfældet. Det ligger på et middelalderligt voldsted, der var omgivet af dybe, vistnok tørre voldgrave, der øst og vest for borgen åbnede sig ud til sydskrænten. Under den østre sidefløj er endnu bevaret prægtige middelalderlige kældre med hvælvinger. Måske har der forud for denne middelalderlige borg ligget en endnu ældre ved dette på Sjælland så strategisk vigtige sted.

Tybjerggaard ejes nu af Herlufsholm. Kaptajn Emil Lassen har nylig ladet hovedbygningen, der var kommet i dybt forfald, gennemgå en storslået, men nænsom restaurering, hvorved mange af dens oprindelige kvaliteter atter er kommet til deres ret.

I Tybjerg skov findes på en meget stor sten indhugget forbogstaverne og årstal for Tybjerggaards ejere, begyndende med J. S. (Jens Sjællandsfar) 1291.



Basnæs

På Holsteinborg havde man i 1850'erne ved en radikal modernisering i det ydre forsøgt at skabe Trolleernes firfløjede 1600-talsgård om til en gotisk borg. Nogle år tidligere fik det nærliggende Basnæs en ny hovedbygning, ret så gotisk, som man kunne forvente det i denne romantiske tid, hvor interessen for de historiske

stilarter hang nøje sammen med hele tidens begejstring for fortiden. Basnæs' historie fortæller sig i middelalderen. Chr. IV ejede den en tid, men solgte den i 1625 til generalkrigskommissær Axel Arenfeld, der omkring 1630 opførte en usædvanlig kostbart udstyret hovedbygning med tårne og spir. 1758 brændte denne bygning og afløstes af et uanseligt hus. 1838 købte J. B. Scavenius Basnæs af arvingerne efter sukkerraffinadør H. C. Fiedler, hvis datter blev gift med digteren Carl Bagger, der gennem sine »Basnæs-digte« gjorde stedets naturskønhed kendt. Scavenius nedbrød den gamle hovedbygning og opførte på det gamle voldsted den nuværende, der stod færdig 1846. I to etager rejser den enkeltfløjede bygning sig over hvælvede kældre, der stammer fra Arenfelds gård. De høje kamtakkede gavle flankeres af tårne, særlig højt er det sydøstlige, der afsluttes af en udkraget, kreneleret murkrone. De arkitektoniske enkeltheder viser, hvorledes arkitekten, G. Hetsch, der også byggede sydfløjen på Gjorslev, har kendt og studeret middelalderens arkitektur i Danmark.



Vemmetofte

Den anselige hovedbygning på Vemmetofte er hovedsagelig resultatet af en gennemgribende restaurering i årene 1907–09, ledet af arkitekt Axel Berg. Men husets plan er gammel, og gemt bag en skal af moderne mursten sidder endnu i mure og hvælvinger en forhugget og mishandlet kerne af de ældste bygninger på Vemmetofte, vest for porten endda fra middelalderen. 1694 købte dronning Charlotte Amalie gården; den beboedes

en tid af hendes søn, prins Carl, der 1715–24 lod arkitekten J. C. Ernst foretage en ombygning, hvorved de gamle uensartede bygninger omdannedes til et regulariseret kompleks. Porten blev dog siddende skævt i facaden, hvor den stadig har sin plads, og lader ane, at facaderne dækker over en ærværdig krop, der har vist sig stærk nok til ikke ganske at lade sig underordne senere arkitekters luner. Bygningerne blev i det ydre ganske enkle og med valmtage. 1735 omdannedes Vemmetofte til et adeligt frøkenkloster og fungerer stadig som sådant. De stilfærdige barokbygninger tiltalte ikke det 19. århundredes romantiske generation. 1862–63 foretog arkitekt Zeltner en ombygning, hvor han ødslede med renæssancedekorationer i cement for at give gården et mere »oprindeligt« præg. Virkningen var dog så tarvelig, at man 50 år efter ikke betænkte sig på at udslette sporene efter denne ombygning. Ved den sidste omfattende restaurering hentedes detaljerne atter fra arkitekturen på Frederik IV's tid.

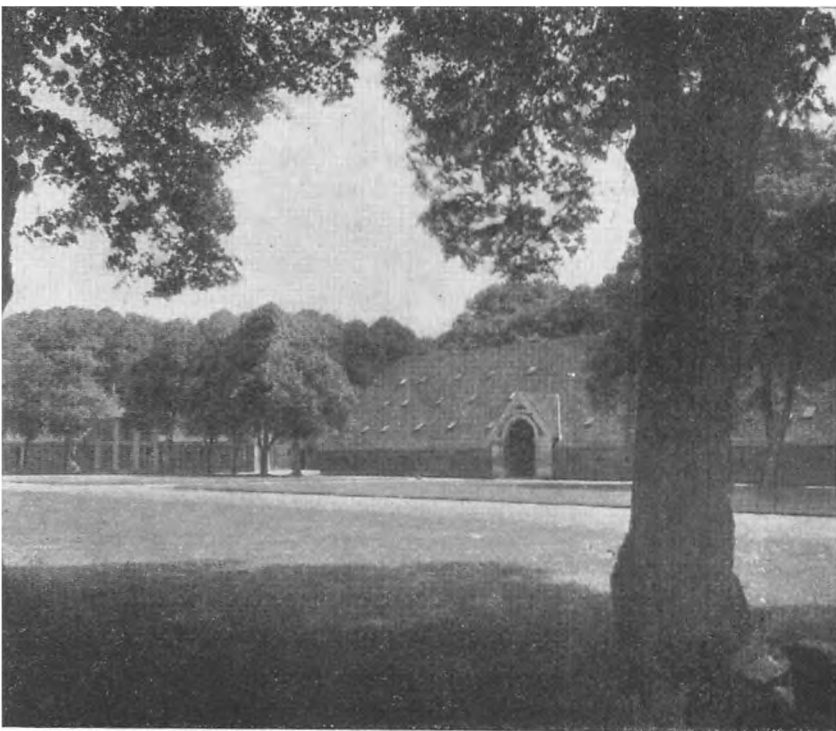
Parken er daglig tilgængelig kl. 9–18.



Rønnebæksholm

Tæt sydøst for Næstved by ligger Rønnebæksholms hvide kamtakkede længer midt i de lave engdrag, der tidligere dannede en sø. Gården har været yderligere sikret med grave på alle sider, men de er forlængst til-

kastet. Gårdens hovedbygning i ét stokværk er opført til forskellige tider; ældst er midtpartiet, bygget eller måske blot istandsat 1734 af kaptajn Christoffer Tage. På en sten indmuret i hovedbygningen lod han indhugge følgende karakteristiske ord: »Vi bygge op Borg og bygge os Fæste, Endog vi ere kun fremmede Gjeste, Gud unde os her at bygge og bo, saa vi kan fange den evige Ro«. 1841 blev gården atter ombygget, men først 1890 fik den sin nuværende skikkelse. Særlig kulturhistorisk interesse knytter sig til en pavillon i haven, Grundtvigs studerekammer. 1841 døde den daværende ejer, Toft, og hans enke, Anne Marie Toft, f. Carlsen, der stammede fra Gl. Køgegaard, giftede sig 1851 med Grundtvig, som i de få år indtil hustruens død 1854 opholdt sig en del på gården. For at den store digter kunne arbejde i fred, blev der i havens fjerneste afkrog bygget det omtalte studerekammer i form af et lille slot med tårn og spir. Bygningen blev opført i renæssancestil. Vejret har bidt i murene og givet dem patina, og slyngplanter skjuler snart miniatureslottet. Skade at Grundtvig ikke kan se det i dag, hvor det må virke langt mere romantisk bortgemt end på hans egen tid.



Rosenfeldt

1774 købte baron Reinhard Iselin det vordingborgske ryttergods, og af en del af dette gods oprettede han hovedgården Rosenfeldt. Han valgte at lægge den ny gård, hvor den gamle højtliggende landsby Stensbjerg havde ligget, og stedet var heldigt valgt til det pom-

pøse herregårdsanlæg, som han i løbet af 1770'erne gik i gang med at rejse. Arkitekt var Jardins elev, Chr. J. Zuber. En hovedbygning nåede han aldrig at få rejst, men hans avlsgård ligger endnu som en lille arkitekturperle og viser, hvor smukt man dengang kunne opføre bygninger til rent praktiske formål. På begge langsider af en noget aflang ottekantet plads rejser sig to bygninger med lave mure, men helt domineret af de vældige tagflader, kun på midten brudt af frontonerne over portene. I pladsens diagonaler ligger fire mindre huse med kraftigt accentueret midtparti. Der er herved af de fint rytmisk anbragte bygninger skabt en harmonisk og sluttet plads. Opkørslen finder sted ad en allé, der lige før avlsgården udvider sig til en oval plads for derefter at lede vejen gennem oktagonens kortsider til hovedbygningen. Denne blev dog først bygget omtrent hundrede år efter, 1869, af arkitekt H. Sibbern i renæssancestil. Gennem alleen, over ovalpladsen, derefter over ladegårdspladsen til hovedbygningen, sandelig et storlået og rigt nuanceret anlæg.

LITTERATURHENVISNINGER

- Danmarks Bygningskunst, redig. af Hakon Lund og Knud Mil-
lech, 1963
- Danske Herregaarde ved 1920. Bd. 1. 1922
- Danske Slotte og Herregårde, 2. udg. Bd. 4-5. 1964
- Danske Herregaardshaver. 1930-39
- Hvem byggede hvad? Politikens håndbog, redigeret af Harald
Langberg, 1952
- Francis Beckett: Renæssancen og Kunstens Historie i Danmark.
1897
- Danske Herreborge fra det 16. Aarhundrede. 1904
- Danmarks Kunst. II. Gotiken. 1926
- Tove Clemmensen: Borreby. 1942
- Christian Elling: Slotte og Herregaarde i Barok og Rococo. 1928
- Danske Herregårde. 1942
- Chr. Axel Jensen: Gjorslev. 1924
- Holmegaard (Architekten VIII, 1905-06)
- Lystrup (Ældre nordisk Architektur, IX). 1936
- Harald Langberg: Danmarks Bygningskultur, Bd. 1-2, 1955
- Vilh. Lorenzen: Studier i dansk Herregaardsarkitektur i det 16.
og 17. Århundrede. 1921
- Jomfruens Egede (Årbogen for historisk Samfund for Præste
Amt X). 1921
- Dansk Herregaardsarkitektur fra Baroktiden. 1-2. 1928, 1933
- & Charles Christensen: Vallø (Ældre nordisk Architektur, X).
1938
- F. Richardt, T. A. Becker & C. E. Secher: Prospekter af danske
Herregaarde. 1844-68
- Aage Roussell: Danmarks Middelalderborge. 1942
- Hans Stiesdal: Padeborg. Årbøger for nordisk Oldkyndighed og
Historie, 1960, s. 72-96.
- Fr. Weilbach: Dansk Bygningskunst i det 18. Aarhundrede. 1930

**Lige til at putte i lommen
– eller tage med i bilen –**

Danmarks herligheder

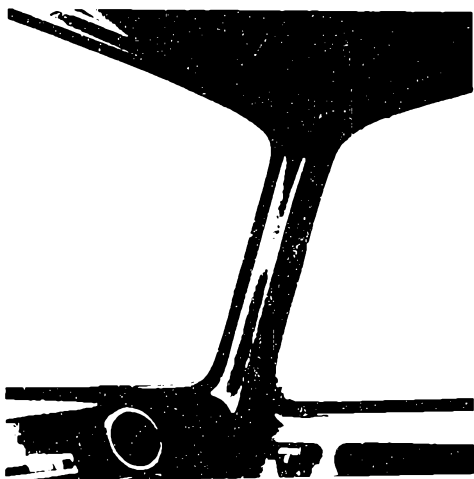
Redigeret af dr. phil. Aage Roussell

Turisten og søndagsbilisten vil gerne på en lettilgængelig måde erhverve viden om det, han ser på sin tur. I **Handskerumbøgerne – Danmarks herligheder** gives i tekst og billeder en nem førstehåndsorientering om steder og bygninger, oldtidsmindesmærker og kirker, slotte og palæer, herregårde og borgerhuse overalt i det dejlige Danmark.

En række eksperter har skrevet de enkelte bind, der hver for sig på overskuelig måde giver klare oplysninger om særlige områder eller emner. Den righoldige illustration er afrundet med gode oversigtskort.

Serien omfatter foreløbig:

1. Ellen Andersen: Sydfyns herregårde
2. Brødo L. Grandjean: Københavnske palæer
3. Otto Norn: Bornholms byer og fæstningen Christiansø
4. Hans H. Engqvist: Sønderjyske byer
5. Th. Ramskou: Himmerlands oldtidsminder
6. Gudmund Boesen: Nordsjællands slotte
7. Tove Clemmensen: Nordfyns herregårde
8. Hans Lassen: Djurslands herregårde
9. Hans Stiesdal: Sydsjællands herregårde
10. Anders Bæksted: Jyske runestene



GJELLERUP

1. udgave. 1. oplag