



Danskernes Historie Online

Danske Slægtsforskeres Bibliotek

Dette værk er downloadet fra Danskernes Historie Online

Danskernes Historie Online er Danmarks største digitaliseringsprojekt af litteratur inden for emner som personalhistorie, lokalhistorie og slægtsforskning. Biblioteket hører under den almennyttige forening Danske Slægtsforskere. Vi bevarer vores fælles kulturarv, digitaliserer den og stiller den til rådighed for alle interesserede.

Støt vores arbejde – Bliv sponsor

Som sponsor i biblioteket opnår du en række fordele. Læs mere om fordele og sponsorat her: <https://slaegtsbibliotek.dk/sponsorat>

Ophavsret

Biblioteket indeholder værker både med og uden ophavsret. For værker, som er omfattet af ophavsret, må PDF-filen kun benyttes til personligt brug.

Links

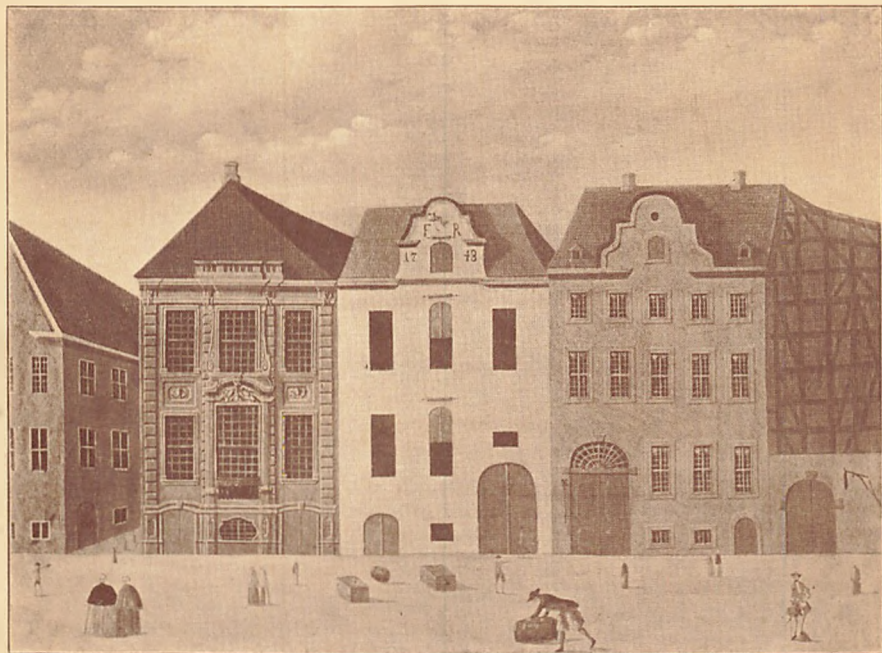
Slægtsforskerens Bibliotek: <https://slaegtsbibliotek.dk>

Danske Slægtsforskere: <https://slaegt.dk>

CHRISTIAN ELLING og VICTOR HERMANSEN

HOLBERGTIDENS KØBENHAVN

I BILLEDER FRA SAMTIDEN



UDGIVET AF
HOLBERGSAMFUNDET AF 3. DECEMBER 1922

C. A. REITZELS FORLAG · KØBENHAVN
MCMXXXII

CHRISTIAN ELLING og VICTOR HERMANSEN

HOLBERGTIDENS KØBENHAVN

I BILLEDER FRA SAMTIDEN



UDGIVET AF
HOLBERGSAMFUNDET AF 3. DECEMBER 1922

C. A. REITZELS FORLAG · KØBENHAVN
MCMXXXII

UDGIVET MED UNDERSTØTTELSE AF
NY CARLSBERGFONDET

I Aarene 1748-1750 blev der paa Kongens Bekostning malet en Række Prospekter af danske og norske Byer, af københavnske Pladser, Porte, Kirker, offentlige og private Bygninger. Af disse Billeder, som skyldes de to Malere Johannes Rach og Hans Heinrich Eegberg, og som nu med en enkelt Undtagelse findes paa Nationalmuseet, danner de københavnske en naturligt afgrænset Gruppe. Enkelte af dem har vel været gengivet i nyere Værker, men en samlet Udgivelse, saaledes som det sker her, vil have sin store Interesse, baade fordi den fremdrager en Række ukendte eller lidet kendte Billeder, og fordi den i det hele taget giver et fyldigt Kendskab til Hovedstadens Udseende ved Midten af det attende Aarhundrede. Ved Hjælp af disse Malerier vil det være muligt at foretage en Vandring i Holbertidens København, og det er da udfra dette Synspunkt, at Billederne i det følgende er ordnet.

INDHOLD

	Side
Christian Elling: Rids af Kobenhavns Arkitekturhistorie 1700—1754	9
Victor Hermansen: Johannes Rach og Hans Heinrich Eegberg	22
Billeder:	
Kobenhavn set fra Landsiden	33
Kobenhavn set fra Søsiden	34
Kobenhavn set fra Christianshavn	35
Kancellibygningen	36
Kunstkammeret	37
Overkrigssekretær Chr. Lerches Pale	38
Justitsraad Barchmanns Gaard	39
Prinsens Pale	40
Gehejmeraad Rabens Gaard	41
Gehejmeraad J. L. Holsteins Pale	42
Hofconditor Zieglers Hus	44
Assistenshuset	45
Vartov	47
Nytov	48
Vajsenhuset	49
Arresthuset	50
Vesterport	51
Gammeltoiv	52
Frue Kirke	53
Universitetsgaarden	54
St. Petri Kirke	55
Valkendorfs Kollegium	56
Norreport	57
Elers Kollegium	58
Regensen	59
Rundetaarn	60
Rundetaarn og Trinitatis Kirke	61
Kokkeninspektor Beckers Gaard	62
Oversekretær Moinichens Pale	63
Hofapotheker Beckers Gaard	64
Abraham Støys Gaard	65
Graabrodtorv	66
Helligøjstes Kirke	67
Amagertov	68
Stenbukkens Gaard	69
Borgmester Grøns Gaard	70

	Side
Feltmarskal Numsens Gaard	71
Gehejmeraad Grams Palæ	72
Storkansler U. A. Holsteins Palæ	74
Gjethuset og Komediehuset	76
Charlottenborg	77
Greve Dannekiold-Samsøes Palæ	79
Urtekræmmer Poul Liunges Gaard	80
Hovedvagten	81
Kabinetssnedker Ortmanns Gaard	82
Den reformerte Kirke	83
Laurierhuset i Kongens Have	84
Eremitagen i Kongens Have	85
Etatsraad Kløckers Gaard	86
Greve Dannekiold-Laurwigens Palæ i Store Kongensgade	87
Østerport	88
Kastelskirken	89
Toldboden	90
Kadetakademiet	91
Amalienborg Plads	92
Greve Dannekiold-Laurwigens Palæ i Dronningens Tværgade	93
Greve Gyldensteens Palæ	94
Greve Wedel-Jarlsbergs Palæ	95
Kvæsthuset	96
Hovedmagasinet paa Gammelholm	97
Generalkommissariatet	98
Holmens Kirke	99
Holmens Kirke og Gammelholm	100
Dokken paa Christianshavn	101
Asiatisk Kompagnis Palæ	102
Børnehuset	103
Vor Frelses Kirke	104
Amagerport	105
Provostenen	106
Christianshavn set fra København	107
København set fra Christianshavn	108
Henvisninger	109



RIDS AF KØBENHAVNS ARKITEKTURHISTORIE 1700—1754

AF CHRISTIAN ELLING

Hvis man ved Betegnelsen »Holbergs Tid« forstaar hele det Aaremaal, i hvilket den store Skribent virkede i Kobenhavn, dækker dette Tidsafsnit ikke en afgrænset Stilperiode i vor Hovedstads Bygningshistorie, — den spænder over flere, forbinder store Modsætninger og udgør i det hele et særdeles fyldigt og broget Kapitel i dansk Arkitekturs Annaler. Ganske vist kan Barokken nok kaldes den store Fællesnævner, men det lonner sig bedre at regne med de enkelte Stilfasers Værdier, naar Tidsrummets kunstneriske Status skal opgøres, end med Tolkninger af det temmelig mistyldige Almenbegreb. Holberg har været Vidne til, at Kobenhavn fik et nyt Ansigt, Træk for Træk, han har kunnet følge det storslaaede offentlige og private Byggeri i det 18. Aarhundredes første Halvdel, der mere end nogen anden Indsats har gjort Kobenhavn til en Arkitekturby af Rang. Han og de kyndigste i hans Tid var sig denne frodige Væxt bevidst. Da Stadens Arkitektur efter Christian VI's rige Byggevirksomhed nærmede sig sin Kulmination, Amalienborg og Frederiksstadens, fik Stoltheden Udtryk i monumentale Værker som Thurahs »Hafnia hodierna« (1748) og »Den danske Vitruvius« (1746, 1749), tillige ogsaa i de talrige Prospektmalerier: Kabinetsskildrer Joh. Jac. Bruuns smaa pyntelige Gouacher og særlig da Johannes Raahs og H. H. Eegbergs store Samling af oliemalede Kobenhavnsbilleder fra 1748—50, nu i Nationalmuseet, — et arkitekturhistorisk Kildeværk, som faa Stæder kan opvise Magen til. Efter Holbergs Død var det Thurahs Agt at sætte Kronen paa denne Inventarisering af det barokke Kobenhavns Mindesmærker ved endnu et Tavlebind, i hvilket Frederiksstadens fornemste Bygninger blev gen-

givet og fandt Omtale. Den tredje Tome af »Danske Vitruvius«, der ligger som Manuskript i Kgl. Bibliotek, vilde saaledes fæstne Billedet af 1750'ernes »Hafnia triumphans« for Eftertiden, den moderne Bydel, der egentlig mere end nogen anden fortjente at tage Navn efter vor litterære Senbaroks klareste Aand og at smykkes med Hæders-titlen »Holbergs København«.

Naar denne Bydel, Amalienborgkvarteret, ikke har kunnet repræsenteres i den Rach-Eegbergske Billedrække, der fremfores i det følgende, maa det forsaavidt beklages, ogsaa set fra et Holberg-Synspunkt, — Christiansborg er iøvrigt heller ikke medtaget. Men Kulturhistorikeren og Kenderen af det københavnske borgerlige Milieu, i hvilket Holberg havde sin daglige Gang og som synes at fastholde den hjemlige Atmosfære, der gennemtrænger hans Komedier, vil føle sig tilfredsstillet ved de to Skildreres Prospekter. Og Arkitekturelskeren vil dog i det mindste besidde et Billedmateriale, der giver et særdeles godt Grundlag for et Studium af Bygningskunsten i København indtil 1750. Mindst Grund til Glæde har den kunstkritiske Betragter, der fæstner sig ved Maleriernes tegnemæssige Gennemførelse uden at kunne nyde godt af deres muntre Kolorering.

I det attende Aarhundredes første Aar indtil den store nordiske Krigs Udbrud 1709 begyndte den hollandske klassicerende Barok, der siden 1670'erne havde domineret Københavns monumentale Arkitektur (fx. Charlottenborg, Thotts og Holstein-Ledreborgs Palæer), saa smaat at blive trængt paa Livet af en maadeholden, italienskpræget Barok. Endnu Frederik IV's Operahus (1701) er helt hollandsk med sin regelrette, noget tørre Pilasterfaçade, omend Monsternuringen turde røbe veneziansk Indflydelse, og i en lignende Manér er Citadelskirken (1703—04) og Kapellet ved Holmens Kirke (1705—06). Men i Staldmestergaarden og Generalkommissariatet, begge fra samme Tid, har Italianismen faaet Overhaand: de vandrette Linier bliver bærende i Façadernes Opbygning, italienske Dør- og Vinduesformer optræder og faar selvstændig Vægt i Kompositionen, Murfladerne faar ikke Lov til at staa blanke efter hollandsk Skik, men pudses, hvorved Bygningerne synes at opnaa en mere homogen Struktur. Nic. Tessin den

ynge fik den største Betydning for Indførelsen af denne holdningsfulde italienske Barok i København, dels ved sine Projekter til et nyt Sofie Amalienborg, i Stedet for det i 1689 afbrændte, og til Frederiksberg Slot, dels ved personlig Paavirkning af den senere Generalbygmester Johan Conrad Ernst. Efter den store Stilstandsperiode under Krigen med Sverige 1709—20 havde den nye Manér slaaet Rod indenfor Hofarkitekternes Kreds, i det store offentlige Byggeri i 1720'erne skulde dens Principper staa deres Prove. Men Ernst og Overlandbygmester Joh. Cornelius Krieger var ringe Talenter, den tessinske Italianisme blev udvandet under deres og deres Efterfølgers Hænder til den mest nogterne Enkelthed baade i Plangivning og Opbygning. Deres bedste har de ydet udenfor Hovedstaden, — Frederiksberg og Fredensborg Slotte —; ringere er de københavnske Arbejder i 1720'erne af denne Retning. Allerede i Kollegiebygningen (1716 ff.) er den provinsielle Plumshed umiskendelig og nordiske Træk som det upudsede Murværk og det stejle Tag iøjnefaldende. Det italienske Stilindhold bestaar egentlig blot i den markerede vandrette Leddeling af Façaderne ved Gesimsbaand og Vinduesflugt og ved Vinduernes afvejlende runde og trekantede Frontoner; Gavlportalens Type er dog ogsaa italiensk. Ved Ombygningen af Københavns Slot 1724—27 viste denne reducerede Italianisme sin Faltigdom under særlig grelle Vilkaar fordi den anvendtes paa en meget stor men ganske irregulær Bygningsgruppe. Bedst var Stilen, naar den fik Lov til at dekorere en simpel rektangulær Husblok, hvis djærve plastiske Form ikke havde Pynt behov. Paa Bygninger som Kommandantboligen og Statsfængslet i Kastellet (1725), Vartov (1726 ff.) og Berregaards Palæ, det nuværende Assistenshus (ca. 1729), er Stilapparatet indskrænket til Kvaderliséner paa Hjørnerne og flade barokke Ørerammer om Vinduerne, — det romerske Palazzo-Ideal kan dog endnu skimtes gennem den grundige Fordanskning.

Det var indenfor Statens Bygningsvæsen, først i det civile, senere i det militære, at denne spartanske Hjemmebarok var blevet præget efter fremmede Forbilleder, men det er betegnende for en hollandsk født Arkitekt som Krieger at han har forladt den officielle Stil ved et Par københavnske Palæbygninger fra 1720'ernes senere Aar

og ladet en rigere Dekorationsmanér komme til Udtryk. Thi den italienske Barok, som Tessin tredive Aar lidligere havde fort til Danmark, var jo forlængst blevet forældet og udmarvet, og i Udlandet var Føreskabet gledet over til Frankrig og Tyskland. Den rige plastiske Dekoration af Hovedfaçaden paa Danneskiold-Laurwigens (Moltkes) Palæ i Bredgade og den dermed beslægtede Udsmykning af Kronprins Christians (VI) Palæ i Kalleboderne, begge af Krieger, varslede en Kursændring. Længe havde der været dæmmet op for kunstnerisk Tilførsel udefra, nu var Tiden inde for et Gennembrud af stærke Arkitekturstrømninger fra flere Sider.

Efter den store Ildsvaade, der i Oktober 1728 hærgede København og lagde henved 1500 Bygninger i Aske, begyndte da en ny Periode i Hovedstadens Arkitekturhistorie. Ganske vist blev den Regulering af det spegede Gadenet, som Regeringen havde paa Programmet, for største Delen opgivet og dermed enhver Tanke om at genrejse København efter den barokke Byplankunsts Principper, men alligevel maatte Branden sætte Skel. Med de talrige nye Bygninger fulgte naturligt den moderne Stil. I det jævne borgerlige Husbyggeri mærkedes dog ingen større Forandringer, — den gamle Gavlkvisttype, der forlængst havde staaet sin Prove og vundet Hævd som den naturlige Løsning af Opgaven, vandt endog oget Udbredelse, anbefaledes udtrykkelig af Bygningskommissionen og blev standardiseret af Overlandbygmester Johan Cornelius Krieger i hans *Monsterbog »Berechnungen und Desseins auf drei differente grundgemauerte Gebäude«* (1729). I hvor høj Grad Gavlkvisthuset kom til at præge Københavns Gader paa Holbergs Tid ses ikke mindst af de i denne Bog gengivne Prospekter; endnu den Dag i Dag holder disse herlige nøgterne Huse med deres kraftige Rejsning tappert Stand i vor Bys gamle Kvarterer som fx. paa Graabrødretorv, ved Nyhavn og ved Gammelstrand. Hvor de endnu optræder i samlet Række giver de os et levende Indtryk af, hvor disciplineret det københavnske Gadeprospekt i 18. Aarhundrede trods alt formede sig. Vel sandt, at flugtende Gesimser og dermed den harmoniske Sammenbinding af Husene i Blokke kun sjældent finder Sted, Silhouetten er lunefuldt brudt ligesom Gadernes Linieføring er det,

men det regelmæssigt gentagne Kvistmotiv, der er saa prægnant i sit Omrids og saa plastisk virkningsfuldt, naar det ses i Perspektiv, giver dog Gadebillederne et fornemt Enhedspræg, hvor jævne Husene end var. Den Tids borgerlige Byggesæt er jo, — rent arkitektonisk set —, overmaade nogternt, »rationalistisk« om man vil, det spotter ganske den gængse Opfattelse af »barokt« som ensbetydende med »snorklet«, »malerisk livfuldt«, det betjener sig af den strengeste Økonomi i de arkitektoniske Virkemidler. Ganske vist kommer en levende Farveglæde til Orde ved Bemalingen af Husenes Façader, og de talrige Udhængsskilte, dekorative »Vandspyere« fra Tagrenderne, kunstfærdige Smedejernsklokketræk o. lign. har naturligvis bidraget til at bringe lunefuld Afvexling ind i Prospektet, men den kulturhistorisk bestemte Interesse, der i vore Dage med Rette knyttes til dette kuriøse, undertiden ogsaa æstetisk værdifulde Gadeinventar, og som i høj Grad har gjort sig gældende ved den theater- og illustrationsmæssige »Iscenesættelse« af Holbergs Komedier, bør dog ikke overskygge den rent kunstneriske Betragtningssmaaade af de barokke Gader og Torve som Helheder.

Man betragte det nedenfor gengivne Maleri af Graabrødretorv, — naturligvis behørigt rekonstrueret med Kulører. Bislag og Udhængsskilte er overfladisk Pynt, men Bygningsgruppernes Holdning er knap og fin.

Blandt alle disse enkle Gavlkvisthuse, der kun undtagelsesvis var smykket med smalle Rustiklisener fra Gesims til Sokkel, rejste sig i 1730'erne endel Borgerhuse, hvis Façader fik en rigere dekorativ Behandling. Særlig mærkelig er den Gruppe af Bygninger, som dels med arkivalsk Sikkerhed, dels udfra stilistiske Kendetræk er sat i Forbindelse med Arkitekten Philip de Lange. Han, der i Lighed med saa mange andre udenlandske Bygningshaandværkere var kommet til København kort efter Branden 1728 i Haab om Arbejde, fik hurtigt en meget betydelig Praxis, baade som Arkitekt i fuldeste Forstand og som blot og bar Entreprenør eller Muremester. Fra Holland, hvor han vel ikke var født men havde opholdt sig i en Aarrække før han kom til Danmark, bragte han en sirligt blomstrende Façadestil med

sig, hvis Enkeltheder stammede fra Régencearkitektur men behandles med hollandsk Pillenhed. Vinduerne, særlig i Husets Midtparti, indfattes i skulpterede Sandstensrammer af ren ornamental Art (Akanthus er endnu ikke afløst af Rocailleværk), Hovedportalen bindes sammen med Pragtvinduet derover i en snæver Risalitkomposition, Gesimsen prydes med agrafagtige Konsoller eller Fyldingværk. Endvidere indføres i flere Tilfælde de smaa hollandske Mursten, »Mopper« kaldet, og Skydevinduet, der trækkes op og ned. Det var Moinichens Palæ (1729 ff.), der brød Banen i København for denne fransk-hollandske Senbarok, og dets Bygmester Lange, der med forbilledlig Elegance først anvendte den paa smaa borgerlige Bygninger (som Zieglers Gaard, Nybrogade 12, og det gamle Assistenshus i Snaregade), hvor dens lidt smaalige Karakter har fundet sit rette Format. Paa store, palæagtige Vaaningshuse (fx. Søren Jorgensens Gaard paa Kongens Nytorv og en forsvunden Gaard paa Vestergade, afbildet i »Hafnia hodierna« paa Tab. 36) formaar denne flade, finskaarne Ornamentik ikke at beherske Façaden, — den Mangel paa strukturel Gehalt, der overhovedet er saa belegnende for Stilen, bliver her dobbelt iøjnefaldende.

Alle disse pyntelige Bygninger skille sig stærkt ud fra Stadens øvrige borgerlige Arkitektur, men ogsaa ganske enkle Huse formaaede Lange og andre Muremestre af hans Retning at distiguere med faa Midler: Gavlkvisten fjernes og erstattes af en halvrund Fronton, Tagomridset isoleres idet Valm- eller Mansarttag kommer til Anvendelse (jfr. foruden de nævnte Huse ogsaa Wasserfalls Gaard paa Købmagergade og Munksgaard Lynges paa Kgs. Nytorv; Magstræde 6; »Hafnia hodierna« Tab. 69). Endelig kan ogsaa den traditionelle Kvisffaçade bevares, men pyntes op med lidt Akanthusslyng el. lign. omkring Vinduerne og i Hovedgesimsen (fx. Aabenraa 25 i opr. Skikkelse), den kan forsynes med en skulpteret Portal (fx. Knabrostræde 30 og Zeises Gaard), eller hele Hustypen kan forlines i plastisk Henseende, som fx. reformert Præstebolig i Aabenraa. Helt original er Façaden paa Stoys (Gyldendals) Gaard i Klareboderne med dens stukkerede Vinduesrammer; de rektangulære Murfyldninger mellem Vinduerne, — et

fransk Motiv —, forbinder denne iøvrigt saa uskoledede, fornojelige Façade med Elefantapothekets, et akademisk præg, uselvstændigt Arbejde af den unge Thurah.

Ogsaa det offentlige Byggeri maatte selvsagt blive omfattende i Tiaaret efter den store Brand, men i det store og hele er det mindre interessant end den borgerlige Arkitektur, der rejste sig paa Tomterne. Spirene paa Helligaands og Petri Kirker blev saare nødtørflige, og Opførelsen af Universitetet og Kollegierne var blot en nøgtern Genrejsning. Men heller ikke Nybygninger som Raadhuset og Vajsenhuset, begge af J. C. Krieger, var betydelige Arbejder; dog fortjener de noget mere Opmærksomhed end den, der hidtil har været dem ofret. Mest Raadhuset, hvis stilistiske Afhængighed af det 1716 opførte Raadhus i Altona (Arkitekt: Claus Stallknecht) er umiskendelig og forklares derved, at Greve Chr. Ditlev Reventlow, der i 1729 blev sat i Spidsen for den københavnske Bygningskommission, havde været Overpræsident i Altona siden den store Brand dér i 1713 og ledet ogsaa denne Bys Genopførelse med stor Energi. Samme Bygningstype med det svære Mansarttag og Tagrytteren havde Stallknecht i 1728 anvendt til Raadhuset i Viborg, der ligeledes var blevet brandhærgnet, — men naturligvis stærkt forenklet. Krieger gør sin Hovedfaçade (mod Gammeltorv) mere levende end Stallknechts ved at krone Midtpartiet med en brudt Segmentgavl, hvis vælige Vaabenrelief bæres af to »Atlantes«, — vistnok de eneste, der har figureret paa en københavnsk Barokbygning. I Vajsenhuskirkens Façade har Krieger overvundet sin ældre hollandske Manér, — man sammenligne den med Fredensborg Slotskirke —, men han bibeholder de Kvaderbaand paa Hjørnerne, der var saa karakteristisk for 1720'erne, og Sideportalerne er ganske tilsvarende til Fredensborgkirkens; nyt er Midtrisalittens gennemførte Rustikamotiv og Agrafkonsollerne under Gesimsen.

Medens disse Bygninger stod under Stilladser, — og hundreder af Borgerhuse med dem —, begyndte Christiansborg Slot at rejse sig. I 1731 var Grundstenen nedlagt, først ved Midten af 1740'erne var Værket i det væsentlige afsluttet. Et vældigt Bygningsværk, der

ganske kom til at beherske den lille Residensstad med sine Murmasser, en kulturel Bedrift, der satte vort Land paa Linie med tyske Stater som Württemberg eller Bayern, — arkitekturhistorisk set, vel at mærke, — et Kunstværk. Vel savnede den store firfløjede Karrébygning, hvis Façader var kompakt dekoreret, Originalitet som Anlægstype betragtet og tilmed Finhed i Udformningen, men set i Sammenhæng med Ridebanens Floje faar denne svære Blok baade Mening og Værd. Med sin lukkede Front udover den det nødvendige faste Tryk imod Flojbygningernes spændte Rhythme, den Modstand, der betinger vor Opfattelse af disse Flojes Bevægelighed. Havde man aabnet Karréen ud mod Ridebanen og altsaa valgt den gængse hestskoformede Slotsform, vilde Anlægget som Hæthed have tabt i Kraft, de to Slotsgaarde, den snævre indre, den aabne ydre, maatte glide over i hinanden uden nogen Mulighed for at kunne assimileres, rumligt set, men med det sikre Resultat, at Ridebanens Bevægelsesmotiv løb »tot« i Hulheden i Stedet for at stødes tilbage i en Tilstand af latent Spænding. En sammenlignende Vurdering af Christiansborg som Anlæg kan ikke gives i denne knappe Indledning, — den vil blive foretaget af Forfatteren andet Steds; det skal kun bemærkes, at alle Udviklingslinier løber sammen i Mellem- og Sydtyskland.

Det kan ikke undre, at et saa stort Byggeforetagende som det nye Residensslot paa forskellig Maade maatte øve Indflydelse paa Stadens fornemme Boligarkitektur, — naturligvis i særlig Grad Hovedfaçadernes Udsmykning. I en Gruppe Palæer, hvis Opførelsestid falder mellem 1738 og 1746: Asiatisk Kompagnis, Barchmanns, Grøns og Klockers Gaarde, spores denne Paavirkning, ikke blot deri, at kraftigere Vinduesfordakninger anvendes, delvis af samme Type som Slottets, men i særlig Grad derved, at Façaderne overhovedet faar et mere konstruktivt end ornamentalt Præg. Der anvendes gerne Risalitter, Relieffet bliver stærkere og mere levende, Formsansen mere robust. 1730'ernes »zirlige Stil« havde holdt sig i Bygningernes Overflade, den hollandske magre Skematisme lod sig ikke dølge. Man sammenligne Møinichens Palæ med det kun otte Aar senere Asiatisk Palæ ogsaa af Lange, det betydeligste Bygningsværk i den her omtalte Gruppe, der

noget nær er ene om at repræsentere Højbarokken i Københavns borgerlige Arkitektur. Ogsaa i Henseende til plastisk Opbygning gør en ændret Formfølelse sig gældende, Husblokken synes at faa større Fylde, takket være den mere arkitektonisk bestemte Façadebehandling og Anvendelsen af Mansarttaget (jfr. fx. Barchmanns og Asia-tisk Kompagnis Palæer). Til denne barokke Stilgruppe horte endvidere Admiralitetet paa Gammelholm (1746 fl.) og Børnehuset paa Christianshavn, begge Arbejder af Philip de Lange, der med stor Sikkerhed fulgte den nye Udvikling, ja maaske endog snarere kan siges at bære den. Jævnfører man Børnehuset med Kriegers seks Aar ældre Vajsenhus, vil man finde den just omtalte Stilændring monstergyldigt demonstreret, — Overgangen fra sammenstykket til helstøbt Formbehandling, — dobbelt iøjnefaldende, fordi Langes Bygning netop synes paavirket af Kriegers, hvad Typen angaar. — Et Kapitel for sig er Byggeriet paa Holmen, der var særligt omfattende i 1740'erne: Arsenal, Hovedvagten paa Nyholm og Mastekranen sammesteds, — Bygningsværker, der paa fortrinlig Maade svarede til deres specielle Formaal og havde Raad til at være god Kunst tillige. Her, som i anden samtidig Militærarkitektur, var Rustikpilasteren særlig egnet og yndet som Dekorationsled, men iøvrigt forsmaar de store Magasinhuse al Pynt og virker væsenligst ved deres Masse og deres velovervejede Placering langs Flaadeleje og Kanaler. Orlogsværftet paa Nyholm blev i Løbet af 1740'erne og 1750'erne opfyldt og opbygget til en regulær Stadsdel for sig af betydeligt Omfang, et gennemført Barokanlæg, der i Virkeligheden indtager en fremskudt Plads i den københavnske Baroks Historie. Ikke uden Grund optager Skildringen af Holmen et særdeles fyldigt Kapitel i Thurahs »Hafnia hodierna«; man skulde tro, at ogsaa Holberg har følt Velbehag ved at se disse solide og velindrettede Huse og vide dem bygget for Almenvellet. Ogsaa Holmen er »Holbergs København«, — en vindskibelig Republik for sig, vel løgeret.

Den hollandsk-tyske Senbarok fik kun en kortvarig Blomstring i København, — jævnsides med dens mest karakteristiske Værker i 1740'erne rejses de første Bygninger i fransk Rokoko. Formidleren

mellem denne Stil og Danmark var Arkitekten Nicolai Eigtwedt (1701—54), der efter 1742 var Hofbygmester i det kgl. Bygningsvæsens københavnske Departement. Rokokoens ypperlige Kunstner vel ikke stiftet Bekendtskab med i dens Hjemland Frankrig, men tilegnet sig i Sachsen-Polen under Indflydelse af de franskskolede, kurfyrstelige Arkitekter de Bodt og Longuelune. Det banebrydende Værk blev Prinsens Palæ, opført under Eigtwedts Ledelse 1743—44. Det nye og det franske bestaar først og fremmest i Façadernes Behandling og i Flojenes plastiske Udformning. Alle Detailler er franske: Bossagemotivet (Kvaderfugningen), Liséner, den rektangulære Murfylding, det høje rundbuede »Palævindue« og Stikbueinduct, — ligeledes Façadernes vandrette Leddeling: det som Sokkel behandlede nederste Stokværk, derover Beletagen og Mezzaninen sammenbundne med Liséner. Façaderne er behandlet i lavt Relief, Bygningslegemerne virker lette og magre, med skarpt sammenstødende Flader. Barokkens fyldige Plasticitet er ophævet. Det Württembergske (Lerche'ske) Palæ opføres i samme Aar som Prinsens Palæ af en underordnet kgl. Arkitekt, der søger at bringe sin Mester Eigtwedts diskrete Stil i Anvendelse paa en stor Husblok i Gadelinien og lider Skibbrud derved, — han kender ikke Nuancerings Kunst men overanstrenger Bossagemotivet og gør derved Façaden steril. I det faa Aar senere Danneskiold-Laurwigske Palæ i Store Kongensgade har de moderne franske Stiltræk (Midtrisalittens Bossering, hele Façadens lodrette og vandrette Inddeling) indgaaet en heldig Forbindelse med ældre Motiver (den halvrunde Fronton, Hjornelisénerne); og den ukendte Arkitekt har forstaaet, at den franske Rokokos Form-sprog kun formaar at hævde sig paa store Bygninger naar et strengt Façadeskema med Ligevægt mellem lodrette og vandrette Linier observeres.

Det er kærerrigt at sammenligne dette eklektiske men dog moderne orienterede Bygningsværk dels med den samtidige Klöcker'ske Gaard skraat overfor, hvis Façade med de dominerende lodrette Delinger, der forkroppes i Gesimsen, og de rigt skulpterede Vinduesrammer i Midtrisalitten er saa karakteristisk for den københavnske Senbarok

i Philip de Langes Prægning, — dels med Hofapotheker Beckers Gaard paa Købmagergade, et Ungdomsarbejde af Thurah (1733), der i det mindste røber andenhaands Kendskab til fransk Tradition. Det fornemme Husbyggeris Stilhistorie fra ca. 1730 til Amalienborg-Palæerne 1749 er ikke mere omfattende end at alle dets Problemer kan forklares udfra ganske faa Arkitekters Historie, — fra Ernst til Eigtwedt. I denne sidstes franske Lærebøger, — en Blondel's, en Briseux's —, har den anonyme Bygmester, der ved 1740'ernes Midte opførte det Gyldensteenske Palæ i Dronningens Tværgade, kunnet lære en parisisk Rokoko, der var adskilligt renere end den moderne Manér, i hvilken Grev Laurwigens Gaard forsøgte sig; Bygningen er dog mere beslægtet med den gængse franske Landstedstype end med et Hôtel. — Det var naturligt, at den nye Stil, udgaet fra den almægtige Hofbygmesters Kreds, først fik Indpas i København indenfor det fornemste Boligbyggeri. Her, som overalt i Europa, hvor den vandt Fodfæste, var den aristokratisk Import. Kort efter 1740 begynder den ogsaa at præge vore Herregaarde (Frederiksdal, Køkkedal, Lerchenborg), — tilsidst følger Borgerhuset Trop, men kun et Par enkelte Exempler kan paavises i Hovedstaden før 1750. Mest karakteristisk var Jacobis Gaard paa Ostergade (1748), et snurrtigt Murermesterhus, der pligtskyldigst anvender de Eigtwedtske Former fra Prinsens Palæ med størst mulig Ubehændighed. Men fra umiddelbart følgende Aar stammer et saa typisk senbarokt Hus som Gammelstrand 48; Ejendommen Ved Stranden 16 (1748) er uden Eigtwedtske Kendetegn men dog rokokomæssigt forfinet i Reliefbehandlingen. De bedste Rokokoværker for Amalienborgtiden, — bortset fra Prinsens Palæ —, er ubestrideligt Komediehuset paa Kongens Nytorv og Asialisk Kompagnis store Pakhus, begge fra 1748 og bygget af Eigtwedt. Det er de første lodige Prover paa den enkle, fint rytmisk beherskede Liséncarkitektur, som under Eigtwedts og hans Elevers og Efterligneres Hænder skulde vinde saa stor Udbredelse, ja fæstne sig til en national Stilform.

Rokokoens store Indsats i Københavns Arkitekturhistorie er Frederiksstadens Opførelse, der indledes 1749—50 og strækker sig gen-

nem det følgende Tiaar. Amalienborgkvarteret stod saaledes i Væxt for den aldrende Holbergs Ojne, — den eneste Bydel i det barokke København, der ved sin festlige, harmoniske Form kunde bringe det moderne Turin i Erindring, som Holberg havde beundret i sin Ungdom. Ogsaa som Grundlægger af dette aristokratiske Kvarter med de brede, lyse Gader og det herlige Kongetorv maatte Frederik V have charmeret den gamle Skribent. Men Holberg har ikke kunnet vide, at netop Turinsk Barok paa flere Maader fik Betydning for Amalienborgkvarterets Arkitektur. Ganske vist er det Eigtwedts sachsisk-franske Stil, der overvejende præger baade Palæernes og Patricierhusenes Façader, men Slotspladsen med de fire adelige Hôteller lader sig næppe alene forklare udfra Mansartskolens monumentale Pladsarkitektur. Torvets oktagonale Figur og dets Axeforbindelse med Frederikskirken er nok af fransk Herkomst, ligesom Hôtellernes Façadeskema og hele dekorative Manér, men Formfølelsen i Anlægget er ikke gallisk, den har faaet en varmere Tone ved Beroring med italiensk Bygningskunst. I franske Torve som den forbilledlige Place Vendôme i Paris opfattes en overmaade klar Distinktion mellem Pladsens Volumen og dens Begrænsningsflader, α : de omgivende Bygningers Façader, der slutter sig tæt sammen og kun ved Gadernes snævre Udmundinger lukkes op mod Yderverdenen ved et Par Snit. Bygningerne føles som dekorerede Vægge, hvis Funktion først og fremmest er at virkeliggøre Pladsrummet. Ingensinde faar man Indtrykket af at befinde sig foran Ydermure, der trods al deres Uniformitet dog dækker over store Beboelseshuse dybt ind paa Grundene, med individuelle Planer. Pladsvæggene udgør en Støbeform, Bygningskomplekset er forsaavidt negativt af Karakter i Forhold til Torvets Rumfang. — Amalienborg Plads følger andre Love. Ogsaa her havde det været paatænkt at fore Palæerne i deres fulde Højde helt ud til de fire Gademundinger, — altsaa at følge det franske Princip; men da man i Stedet derfor gjorde dem til isolerede Bygninger, der kædede sig sammen ved de fremskudte lavere Sidepavilloner, skabtes ikke blot Rammerne om en Plads, men en selvstændig, centraliseret Bygningsgruppe, hvis enkelte Legemer fik eminent plastisk Værdi. Det er S sammenspillet mellem det store otte-

sidede Pladsrum, man bevæger sig i, og de omgivende højere og lavere Bygningers perspektiviske (altsaa rumlige) Forskydninger, som man samtidig fornemmer, der gør Frederik V.s Kongetorv til et Kunstværk uden Lige, sluttet men ikke stænget, en pragtfuld levende Organisme. Men denne Følelse for det enkelte Palæes selvstændige Betydning, dets rent kubiske Virkning, er ikke fransk men italiensk. Netop i Turin kunde Eigtwedts, der var Amalienborgs Arkitekt, eller den indkaldte Nürnbergerkunstner Marcus Tuscher, der vides at have øvet Indflydelse paa Anlæggets Formgivning, paa deres Rejser have set et Palæ, der forener Amalienborgs franske Façadeskema med en blokagtig Bygningskerne: Filippo Juvaras Palazzo Madama (1718). Og Eigtwedts Projekt til Frederikskirken, der skulde slutte sig til det monumentale Torv men som bekendt ikke blev opført, er ganske givet stærkt afhængigt af et Udkast til Turinerbarokkens kirkelige Hovedværk, Juvaras »La Superga«.

Dog, i Frederiksstadens regulære Gadebebyggelse — Bredgades Palæer og Amaliegades Patricierhuse —, er Rokokoens franske Stilidealeneraadende. Og Eigtwedts Kunst. Da Hofbygmesteren døde i 1754, samme Aar som Holberg, var de fleste Huse i Amaliegade rejst efter hans Typetegninger og under hans Tilsyn; paa Bernstorffs og Dehns Palæer blev Vaabenskjoldene da opsat, og Frederiks Hospitals Hovedbygninger og Flojene omkring Grønnegaarden var i det væsentlige fuldførte. Og til Frederiks tyske Kirke ovre paa Christianshavn, det kirkelige Hovedværk i vor Rokoko, forelaa Eigtwedts fuldt udarbejdede Tegninger (der dog ikke blev fulgt for Taarnets Vedkommende). I de følgende Aar kunde den Eigtwedtske diskrete Liséenstil vel endnu hævde sig i det fornemme Byggeri, — Søkvaesthuset; Holstein-Ledreborgs Palæ moderniseres —, men i den borgerlige Bygningskunst formaaede den ikke ret at slaa igennem udenfor Amalienborgkvarteret. Thi ogsaa Rokokoens Tid var kun kort. I 1755 kom Jardin ind fra Frankrig. Hans Kunst indleder Brudet med den barokke Tradition.

JOHANNES RACH OG HANS HEINRICH EEGBERG

AF VICTOR HERMANSEN

Om de to Kunstnere, som har frembragt denne Række Malerier, har man hidtil ikke vidst stort mere end deres Navne, som var malet paa Bagsiden af Kunstværkerne. Imidlertid er det dog muligt at oplyse et og andet om deres personlige Forhold, og selv om ingen af dem fortjener at mindes for deres kunstneriske Indsats, er deres Betydning som topografiske Skildrere — med alt Forbehold — dog saa stor og deres Værker saa ofte benyttede, at det ikke vil være uden Interesse at samle de spredte Efterretninger om deres ydre Kaar.

I den meget mærkelige, ældste Vejviser over København, som den norskfødte, teologiske Kandidat Hans Barhow skrev i 1748, og som med Rette af Samtiden kaldtes »et Slags Register over adskillige Stadens Kvarterer med Kritik om en Del Beboere, hist og her fornærmelig«, nævnes under Østergade, naar man kommer ind fra Amager-torv paa den højre Haand næst efter Madam Grøn, Borgmesterens Enke: »Rach, Værtshusmand, catholsk, har en Son, som er Maler«. Der kan ikke være Tvivl om, som da ogsaa Udgiveren af denne Vejviser har gjort opmærksom paa, at denne Maler er den samme som den *Johannes Rach*, der i Aarene 1748—50 forfærdigede adskillige Perspektivstykker til Kongen. Men ud fra denne Oplysning kan man yderligere finde en hel Del Enkeltheder vedrørende Malerens Levned. Gennem Indkvarteringsmandtallerne kan man følge Brændevinsbrænder Christoffer Rach i den Tid, han boede paa Østergade. Det begyndte med, at han fra 1730 boede til Leje i Kælderen under Skipper Gregers Christensens Hus, Østergade Nr. 50, men efterhaanden tjente saa mange Penge, at

han i 1738 kunde erhverve sig Genboejendommen, Østergade 53. Det var en Bygning paa to Stokværk, med seks Fag mod Gaden og Kvist over de to Fag, og med et Sidehus til Brændevinsbrænderi, men intet af den er bevaret. Den maatte i 1853 vige for en Nybygning i 4 Etager. Christoffer Rach nævnes endnu i Mandtallet for 1757, men da han derefter ikke omtales, maa man formode, at han er død i det følgende Aar. Dette viser sig ogsaa at holde Stik, thi i Skiftekommissionens Arkiv ligger Skiftet efter ham, af hvilket det fremgaar, at han døde den 12. August 1758. Umiddelbart før sin Død har den gamle Brændevinsbrænder den 19. Juni 1758 underskrevet og besejlet et Dokument, som indeholder en »Regning paa, hvad min Søn, Johannes Rach, foruden hans modrene Arv har bekommet og hvad jeg til andre paa hans Vegne har betalt«. Han opgør Beløbet her til 681 Rigsdaler 1 Mark 5 Skilling og tilføjer »omendskønt jeg over 400 Rigsdaler har mere udgivet end paa omstaaende specificerede Regninger er anført, som jeg til alle Tider kan med Ed bekræfte, og for de 3 Aar, hvor han laa hos mig uden Kondition, fra 1747—1750, kunde jeg vel i Regningen have anført i det mindste 130 Rigsdaler«. Af faderlig Kærlighed vilde han dog ikke berøre eller anføre sin Søn dette til Last, men kun fastsætte, at de direkte Udlæg paa 681 Rigsdaler skulde afkortes i Arveparten. De to Vitterlighedsvidner erklærede, at Christoffer Rach »med sund Fornuft har forsejlet og underskrevet dette, efter at Regningerne var ham forelåst«, og heldigvis er disse Bilag blevet bevaret.

I det første af disse kvitterer Johannes Rach i 1742, da han var 22 Aar gammel, Faderen for sin modrene Arv paa 133 Rigsdaler 2 Mark. I en Alder af 14 Aar havde Johannes Rach nemlig mistet sin Moder, Anne Christine Christensdatter (der døde den 1. Februar 1736). Af dette Beløb havde Faderen betalt de 50 Rigsdaler til Johannes Rachs Læremester, Skildreren Hr. Wickman, efter Kontrakt ved Lærens Indtrædelse, og Resten blev udbetalt i rede Penge med Renter til Juni Termin 1742. Johannes Rach underskriver sig paa dette Tidspunkt som Skildrersvend, men maa være udlært i Juli 1742, da Faderen yderligere betaler 100 Rigsdaler for hans Lære til den kgl. Hof-

skildrer Peter Wickmann og endda forstrækker ham med Udstyr og Rejsepenge til Sct. Petersborg. En ny Klædning kostede 50 Rigsdaler, Lintøj og en Solvkaarde fra Herman Borgers nævnes ogsaa blandt Nødvendighederne til Rejsen, og endelig fik han 60 Rigsdaler i Rejsepenge. Hvornaar Johannes Rach er kommet af Sted, og hvorlænge han har været borte, lader sig ikke sige med Sikkerhed, men en Regning paa adskillige Farver, som er leveret til Johannes Rach og dennes Kompagnon, Mons. Johan Hertzog, i Tiden fra den 24. September 1743 til 21. Januar 1744 kunde tyde paa, at Petersborgrejsen ikke er kommet istand førend Begyndelsen af 1744, og en Forskrivning paa 10 Rigsdaler til Mons. Jessen, som Johannes Rach den 12. April 1745 lovede at betale 3 Uger efter Paaske, giver Tidspunktet for, hvornaar han i hvert Fald er vendt tilbage til København. At han efter Rejsen ikke har været særlig velaflagt, viser denne Forskrivning iøvrigt, idet han maa betale Regningen (for Vest og Bukser) ad to Gange, med 3 og 5 Rigsdaler, og endda fik Skræderen til at afkorte 2 Rigsdaler i Beløbet. Yderligere maatte han om Efteraaret laane 10 Rigsdaler, som han først fik betalt et halvt Aar efter den fastsatte Tid, og af Faderen fik han i samme Aar efterhaanden dels rede Penge i Smaabeløb, dels betalte denne for hans Klæder og andre Udgifter. To af Posterne er ganske betegnende, idet de viser, hvorledes han fik Pengene og hvad han brugte dem til. Den ene Gang maatte Faderen betale en Jode 32 Rigsdaler, som Johannes Rach havde laant hos denne, og den anden Gang, i December 1747, maatte han udlægge 19 Rigsdaler for en Solvkaarde. Paa dette Tidspunkt maa Johannes Rach dog have været istand til at tjene en Del til Livets Ophold, thi fra 1747 til 1750 var han beskæftiget med at male for Hoffet. Det er sikkert ogsaa i den Anledning, at han paany maa udstyres med en Pyntekaarde med Solvgreb. Den første Forbindelse, han havde med Hoffet, var da han i November 1747 afleverede fem malede Prospekter og da han i December overrakte Kongen 3 Tomer med Prospekter i Kobberstik over hele Kongeriget Sverige og derfor modtog et Beløb paa 70 Rigsdaler. Det er dog muligt, at han kun har skaffet dette Værk hertil og ikke selv har været Mester for disse Prospekter, idet

baade selve Kvitteringens Form peger i denne Retning og vi ellers ikke horer om ham, at han har givet sig af med at stikke i Kobber.

Fra det følgende Aar 1748 véd vi, at han har været i Byen, idet han baade nævnes i den før omtalte Vejviser og har signeret en Del af sine Malerier af københavnske Prospekter (Amalienborg, Bremerholms Kirke, Christianshavn, Sct. Peders Kirke, København set fra Christianshavn) med dette Aarstal. Desuden nævnes han i Partikulærkassens Regnskaber, hvor hans egenhændige Kvitteringer foreligger, dels for fem Perspektivskilderier og dels for to Frugtstykker. I Resten af Aaret 1748, i 1749 og 1750 leverede han derefter ikke mindre end 152 Malerier til Hoffet. Regnskabsbilagene er underskrevne af ham, men det fremgaar dog klart af Paaskrifterne paa Billederne, at de paa en Maade, som man nu næppe kan klare uden mere Besvær, end Opgaven frister til, er fremgaaet af et Samarbejde med Hans Heinrich Eegberg. Alligevel synes Rach stadig at have været i Pengevanskeligheder, thi i 1749 udstedte han til Joden Israel Magnus Gabriel en 2-Maaneders Veksel-Obligation, som Faderen maatte betale og senere maatte denne atter forstrække ham med Smaabeløb. Med den sidste Kvittering af 14. Marts 1750 for tyve Prospektstykker af Slotte, Kirker og andre Bygninger, som Rach udstedte til Partikulærkassen, forsvandt han derefter for nogle Aar og dukkede først op, da Faderen var død og Skiftet efter denne skulde foretages.

I sine sidste Aar havde Brændevinsbrænder Rach giftet sig igen, denne Gang med Svendborg Jørgensdatter, men i dette Ægteskab var der ingen Born, saaledes at Sønnen af første Ægteskab var eneste Arving, idet en Søster, Ursle Marie, som i 1736 var 4 Aar gammel, i Mellemliden maa være død. Ved Boets Forsegling i 1758 opgives Johannes Rach at opholde sig i Holland, og ved en Fuldmagt, dateret 24. August 1758, som blev fremlagt i Stervboet, bekendtgjorde Notarius Publicus i Haarlem, at Mons. Johannes Rach, Mester-Skildrer i denne Stad og Notario velbekendt, gav Auktionsdirektor Peder Bugge i København Fuldmagt til at varetage sine Interesser. Efter at Bugge havde paataget sig dette Hverv, skrev han i November 1758

til Holland, at Stifmoderen, for Boet var sluttet, vilde affinde sig med Johannes Rach mod at udbetale ham 400 Rigsdaler, men »Mester-skildreren« svarede tilbage, at han kun vilde give Afkald mod at faa 600 Rdl., og hvis dette ikke blev indrommet ham, forlangte han Auktion. I Henhold hertil nedlagde da Peder Bugge i Slutningen af December 1758 Paastand om, at Huset paa Østergade, »den saakaldte Engelsk Bors« og Boets Losore blev stillet til Auktion snarest muligt og i hvert Fald inden Paaske 1759. Mod denne Fremgangsmaade protesterede Svendborg Jørgensdatter paa det heftigste, idet hun den 23. Januar 1759 sendte følgende Skrivelse til »Højædle og velbyrdige, højædle, velædle og velbyrdige Herrer Skifteforvaltere ved Stadens Jurisdiktion«:

»Af velædle Hr. Auktionsdirektor Bugges til Skifteretten indkomne Indlæg af 18. December sidstleden ser jeg, at han af min Stifson Johannes Rach, boende i Haarlem, er befuldmægtiget at observere hans Tarv ved Skiftes Holdelse efter min Sal. Mand som hans Fader; men jeg havde aldrig ventet, at Sr. Bugge skulde have proponeret, at mit Hus og alt, hvad jeg haver til at ligge og sidde paa, skulde forauktioneres; jeg paa den Maade blive nærings- og følgelig brødløs, og saaledes paa mig statueres et Exempel, som aldrig er hørt, at enlevende Enke, der skifter efter sin Mand, er bleven paabyrdet. Mit Hus er jo til Skiftes Efterretning vurderet af de dertil af Øvrigheden beskikkede Mænd; mine Effekter af de ordinerede og til slige Forretninger sædvanlig brugende Vurderings Koner. Jeg har jo ikke selv sat Taxt paa noget, men alting er gaaet lovligt til, efter Øvrighedens og Skifterettens Anordning. Dersom Sr. Bugge ej er fornøjet med den paa Hus og Effekter satte Vurdering, saa har jeg intet imod, at han, dog paa sin Principals Bekostning, lader samme omvurdere til Skiftes Efterretning, hvori jeg faar at finde mig, men at det skulde forauktioneres, derpaa har jeg ej hørt noget Exempel. Om der endog har været umyndige Stifborn i et Stervbo, saa er dog aldrig saadan horribel Paastand af Formynderne sket, mindre fulgt, til enten Enkes eller Enkemands ubodelige Tab og Velfærds Spilde. Skulde da Sr. Bugge ej resolve sig til Omvurdering, haaber og paastaer jeg, at Skiftet,

efter min Beregning af 8de hujus, vorder sluttet, og berorte min Stifson, naar Skiftets Omkostninger fradrages, tildeles den Arv, som ham tilkommer, efter at den i min Beregning ommeldte og af min Sal. Mand forfallede Optegning paa, hvad Johannes Rach har bekommet, deri decourteres.«

I Følge den Opgørelse over Boet, som Svendborg Jørgensdatter hentyder til og som hun i Forvejen havde indsendt til Skifteretten, skulde Johannes Rach nemlig kun være berettiget til, naar de tidligere nævnte Udlæg paa 681 Rdl. var trukket fra, at faa 292 Rdl. i Fædrenerarv. At hun derfor ikke vilde udbetale et større Beløb, kan ikke undre. Skifteretten gav hende Medhold, da den behandlede Sagen i et Møde i Februar, men hendes Skrivelse fremkaldte følgende Svar fra Peder Bugge, som giver Modpartens Syn paa Spørgsmaalet:

„Jeg skulde haft den Ære forhen efter de høje og velædte Herrers Invitation at møde i Skifteretten, men da jeg ved min Svigermoders Auktion som og ved andre mit Embedes Forretninger har haft lovlig Forfald, dette jeg ved Deres Bud som og ved mine Folk respektive Skifteret har ladet melde.

Jeg har da den Ære herved at indkomme med min Besværing paa Madame Svendborg Jørgensdatters Sal. Rachs Enke og hendes Lavværges Besværing paa mit forrige til Skifteretten indgivne, hvori disse gode Folk agerer for denne Skifteret med nogle grove Expressioner og angiver mig for, at jeg skulde have begaaet uhorlige og horrible Gerninger, hvilke Expressioner henholder til den Slags Folk, der enten har begaaet Misgerninger eller i andre Maader forgrebet sig med uanstændige Gerninger imod Publikum i Almindelighed eller imod nogle i Særdeleshed. For saadanne Madame Rachs og hendes Lavværges ubevislige og usandfærdige Angivelser for denne respektive Skifteret til min Æres Forklejnelse vil jeg have min Ret imod dem reserveret.

Hvad Sagen i sig selv betræffer, da har jeg i Følge givne Fuldmagt søgt og raadet hende at accordere med hendes Stifson Johannes Rach, og blev Accorden saa vidt truffet, at hun Madame Rach i hendes Lavværges Nærværelse lovede at ville give Johan Rach 400 Rdl. imod

hans Afkald. Jeg skrev derpaa til Holland og bekom Brev fra Johan Rach, at naar hans Stifmoder vilde accordere ham de 600 Rdl., vilde han være fornøjet, hvilket jeg da strax bekendtgjorde Enken i hendes Hus, men hun med Skældsord og andre Uanstændigheder deklarerede, at Sr. Johannes Rach ikke skulde faa noget. Hun havde saadanne Venner, at hun skulde beholde alle Ting efter Vurderingen. Jeg forestillede hende, at jeg vilde vise hende en Mand, der vilde give for Huset 3000 Rdl., da det er vurderet for 2700 Rdl., foruden og hvad Losoret, som overalt skeer, vilde løbe højere end Vurderingen, naar det kom til Auktion. Derfor om hun vilde accordere 500 Rdl., kunde hun beholde alting i Rolighed, men hun var ved mine Forestillinger mere og mere urolig.

Jeg skrev derpaa igen til Holland, og bekom det Svar fra Johannes Rach, at jeg paa hans Vegne kunde tage imod de 400 Rdl.

Skulde Enken nu ikke vilde accordere dette Tilbud, beder jeg, og paa Johannes Rachs Vegne paastaar, at Hus og Losøre maatte med forderligst berammes til Auktion.

Angaaende afgangne Christopher Rachs Regning, som er indgIVEN til Skifteretten, hvilken Regning han ventelig er formaaet til at underskrive, da han var syg og laa med Døden paa Læberne, hvoraf Sonnen Johannes Rach benægter den største Del at være urigtig anført, skal jeg nærmere for denne respektive Skifteret give oplyselig Forklaring med Reservation af Sr. Johan Rachs Ret.«

Dette Brev hjalp dog ikke, saalidt som efterfølgende Skrivelse af 15. Maj ligeledes fra Peder Bugge, hvori han gjorde et sidste Forsøg paa at faa Udsættelse:

„Edle Sr. Holm. Efter hans Begæring skulde jeg svare ham, hvad der skulde siges i Skifteretten, men hvad skal jeg svare, her maa jo intet høres fra en Mand, der med Rette bør arve sin Fader. Min Besvaring paa Monsr. Rachs Stifmoders Indgivende er jo paa en foragtelig og haanlig Maade bleven afvist og ej af de Herrer Skifteforvaltere bleven regarderet eller imodtaget. Jeg har i samme ved Tilsigelse givet, ved Budene, mit lovlig Forfald tilkende, og bedet dem mit Svar ej at glemme, men sige det til dem, som Budet havde udsendt.

Jeg har skrevet Mons. Rach til og sendt ham Kopi af Decisionen, men ej bekommet Svar. Han har forhen skrevet mig til, da han svarede mig, om den med Enken gjorde Accord for de 400 Rdl. for hans Arvepart, om hun dermed ej var fornojet, vilde han som højestbydende selv købe Husel og tage sine Midler her ind i Riget. Enten han nu er paa Rejsen her til København, eller i sine Forretninger i nogle af de hollandske Provinser, dette véd jeg ikke. Imidlertid skriver jeg i Dag igen til Holland. Dette er den sande Omstændighed.«

Samme Dag blev Skiftet sluttet saaledes som Enken havde paa-staaet, og Johannes Rach fik derefter kun 231 Rigsdaler $8\frac{5}{8}$ Skilling. Siden høres der ikke mere til ham og han er antagelig død i Holland.

Om den anden Maler, *Hans Heinrich Eegberg*, har vi mindre fyldige Oplysninger. Han var saa godt som jævnaldrende med Johannes Rach og fik samtidig med denne i Slutningen af 1747 til Opgave at male nogle Prospektstykker. Han arbejdede derefter som nævnt sammen med Johannes Rach til 1750, da han i Maj Maaned fik den sidste Udbetaling fra Partikulærkassen for to Prospektstykker. Maaske gennem dette Arbejde for Hoffet, og maaske gennem den Forbindelse, han derved knyttede med Biskop Erik Pontoppidan, har vi Forklaringen paa, at han den 7. Januar 1752 blev aflagt med Stillingen som Raadstue-, By-, og Skifteskriver i Stabelstaden Fredericia. Her blev han boende Resten af sine Dage og blev begravet her den 11. Maj 1784, 61 Aar og 2 Maaneder gammel. Han efterlod sig Hustruen Susanna Dorothea Hannefeldt, der blev begravet den 23. December 1785, 50 Aar gammel, og to Dotre, Sophia Margaretha, hjemmedøbt den 25. Juni 1762, og Wallborg, døbt den 31. August 1774. I sin nye Stilling har han dog ikke opgivet sin kunstneriske Virksomhed, thi et Maleri af Frederik den 5., som findes paa Raadhuset i Fredericia, skyldes hans Pensel. Det bærer Underskriften:

Tak Naadige Monark! Kong Friederich den Femte
Som ved Din Naadig Hielp vor Raadstue ikke glemte.
Gud gif dig Fryd og Fred, at du maa see dit Land
til de graa herdet aar i een Lyksalig Stand.

Fra en noget senere Tid stammer et Par Tegninger af Fredericia, som J. Haas har stukket i Kobber 1767 og 1768 og som er gengivet i Pontoppidans Danske Atlas. Det ene viser Fredericia fra den nordre Side og er signeret H. H. Eegberg del., det andet er et »Prospect af Fredericia fra den søndre Side«, signeret H. H. Eggeberg.

Om selve Anskaffelsen af denne Samling Malerier skal der endnu siges et Par Ord. Som nævnt findes Regnskabsbilagene bevaret til Udbetalingerne fra Partikulærkassen og af disse fremgaar det, at Emnerne for Billederne i hvert Fald i Begyndelsen er blevet opgivet af den kendte topografiske Samler og Forfatter Biskop Erik Pontoppidan. Saaledes hedder det paa de første Kvitteringer, som H. H. Eegberg og Johannes Rach udstedte i November 1747, at Malerierne var gjort efter Biskop Pontoppidans Anvisning og ydermere attesteredes Regningerne af ham. Han siger her, at Prisen er akkorderet af Kongen og »hidindtil betalt, da den ogsaa er meget billig«, og deri har han unægtelig Ret, thi der blev kun givet 5 Rdl. for hvert Maleri og 3 Mark for Rammen. Ogsaa de følgende Leveringer af Billeder i Februar og Marts 1748 siges udtrykkeligt at være forfærdigede efter hans Ordre, men om Resten, det vil sige langt den overvejende Del af Samlingen, er det ikke angivet, hvem der bestemte Emnerne. Ved en enkelt Aflevering er der noteret, at Billederne er afleveret til Kongen selv, men intet Sted er det oplyst, til hvilken Brug man har ladet dem male.

BILLEDER



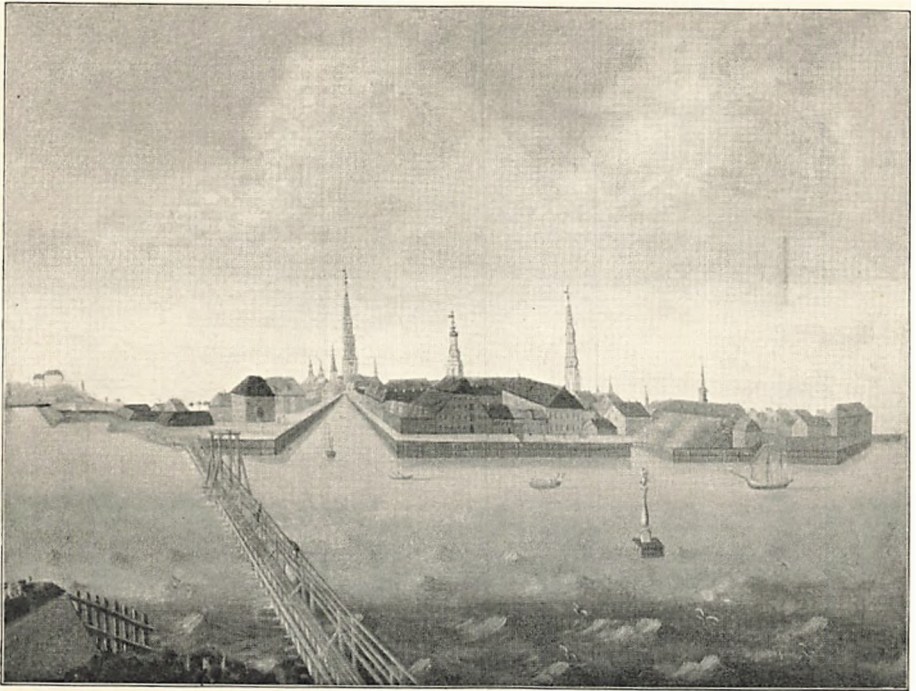
KØBENHAVN SET FRA LANDSIDEN.

Udsigten fra Frederiksberg Bakke ind mod Byen viste de samme Kendemærker, som naar man kom til København fra Sundet. Fra Rosenborg Slot yderst til Venstre til Vor Frelzers spirløse Kirke paa Christianshavn var Bybilledet paa samme Maade behersket af de mange knejsende Spir. Voldene indesluttede endnu Staden og Bebyggelsen udenfor var ogsaa af Hensyn til Forsvaret meget sparsom. Det aabne Land gik næsten ind til Fæstningslinien. Langs med Vesterbro, som ledte Hovedfærdselen fra Sjælland ind til Byen, var der opført en Række Vindmøller, men ogsaa andre Steder i Forterrænet var der saadanne. I Forgrunden ser man til Venstre Frederiksberg Kirke, hvorfra Frederiksberg Allé strækker sig ind mod Vesterbro, og til Højre nogle af de Udbygninger til Slottet, der ligger nedenfor Bakken.



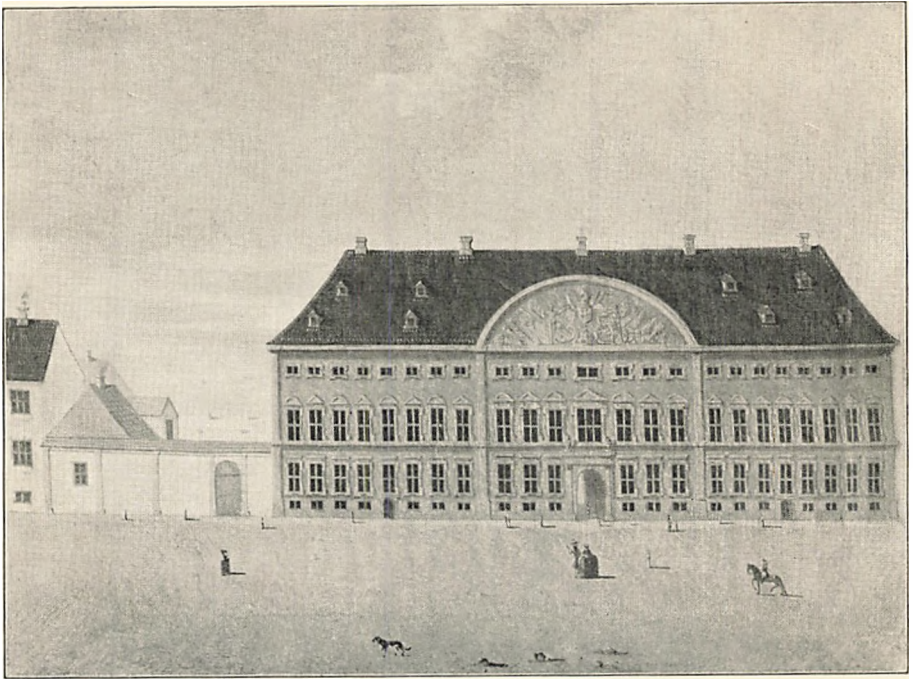
KOBENHAVN SET FRA SOSIDEN.

Billedet stammer fra 1746 og giver Byen som den saa' ud fra Rheden. Op over de røde Hustage knejste Spirene dengang som nu, men det er dog for de flestes Vedkommende ikke de samme, der er bevaret til vore Dage. Yderst til Venstre viser Vor Frelzers Kirke sig som den stod, indtil den 1750—52 fik sit nuværende Spir; derefter følger Garnisonskirke, det nyopførte Christiansborg Slot med sine Murmasser og Spir, Nikolaj Kirke med Taarnet (der brændte 1795), Helligaands og S. Petri Kirkes Spir i deres uanselige Skikkelse efter Branden 1728, Vor Frue Kirkes Spir, det højeste i Staden og netop opsat ved denne Tid (1744), Runde Taarn, Reformert Kirke og yderst til højre Rosenborg Slot, dengang endnu synligt, før Frederiks-staden (Amalienborgkvarteret) havde begyndt at rejse sig.



KØBENHAVN SET FRA CHRISTIANSHAVN.

Billedet viser fortrinsvis Slotsholmskvarteret mellem Knippelsbro, som er yderst til Højre, og Langebro i Forgrunden, men det rækker dog længst til Venstre helt ud til Frederiksberg, hvor man ser Slottet paa Toppen af Bakken og skimter Kirkens Spir. Langebro var anlagt i 1686 og i sin første Skikkelse (som dette Maleri viser, thi i 1749 blev den helt ombygget) kun opført som en 5 Alen bred Træbro, der alene maatte benyttes af Fodgængere. Den midterste Del af Broen var indrettet som en Vindebro af Hensyn til Sejladsen. Den store Kanal er den nuværende Frederiksholms Kanal, hvor Maleren har udeladt Broerne, medens de to andre Kanaler er Indsejlingen til den gamle Tøjhushavn og Kanalen bag Børsen, der begge er tilkastede i ny Tid. I Forgrunden genkendes Christian den Fjerdes Bryghus og Tøjhuset og af Taarnene: det gamle Vajsenhus, Raadhuset, Sct. Petri (til Venstre for Vor Frues Spir), Christiansborg, Nikolaj Kirke og Børsen.



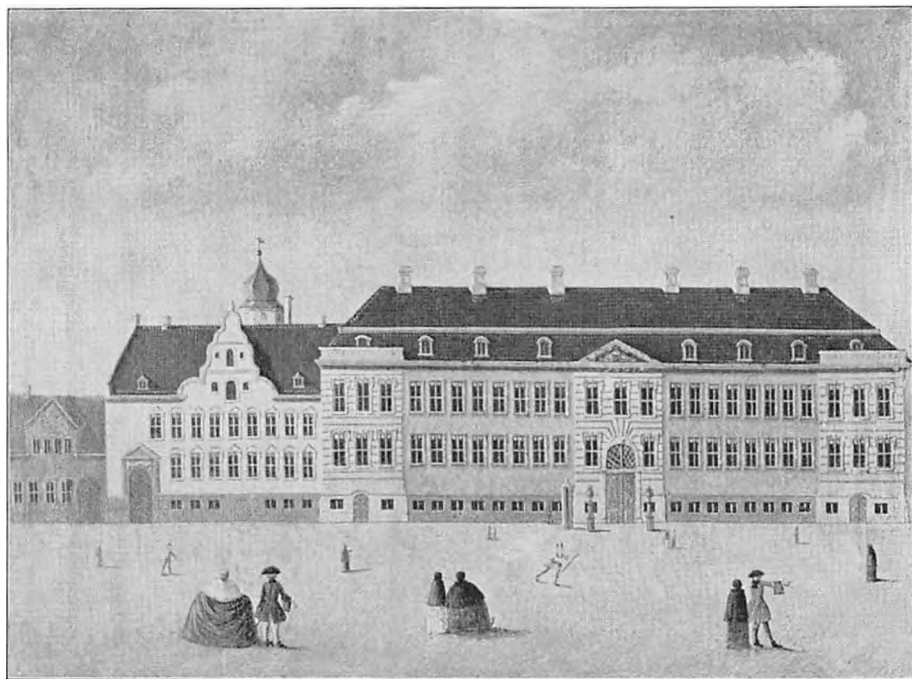
KANCELLIBYGNINGEN, SLOTSPLADSEN.

I Aarene 1715—20 lod Frederik IV den nuværende Ministerialbygning paa Slotsholmen opføre. Den skulde være Sæde ikke blot for danske og tyske Kancelli men ogsaa for Rentekammeret. Da der samtidig blev bygget et nyt Arkivhus mellem Kollegiebygningen og Biblioteks- og Kunstammerflojen og dette ved en Longang stod i Forbindelse med Københavns Slot, var der saaledes tilvejebragt Sammenhæng mellem de vigtigste Organer i Enevældens Centraladministration. Den nye Kollegiebygning, der blev opført under Ledelse af Generalbygmester Johan Conrad Ernst, viser sig i det ydre som et tungt Barokpalæ, hvis Detailformer, særlig Vinduernes afvekslende trekantede og halvrunde Frontoner, men ogsaa den vestre Hovedportal, er direkte afhængige af Frederiksberg Slot. Men det italienske Anslag i Façadernes Behandling modarbejdes af den uforholdsmæssigt store, halvrunde Fronton (med Billedhuggerarbejde af J. C. Sturmberg) og af det nordiske Træk, at Murfladerne ikke er pudset men staar blanke med deres røde Tegl.



BIBLIOTEKS- OG KUNSTKAMMERBYGNINGEN.

Frederik den Tredje havde som Konge bevaret sin Ungdoms kære Interesser og erhvervede sig efterhaanden saa store Samlinger af Bøger og Mærkværdigheder, at der maatte opfores en særlig Bygning til dem. Paa Pladsen overfor Slottet mellem Proviantgaarden og Tojhuset blev der efter Tegning af den kongelige Bygmester Albertus Mathiesen rejst et tre Stokværk højt Hus, paabegyndt 1665, men først fuldendt nogle Aar efter Bygherrens Død. Materialerne blev for den væsentlige Del hentet fra Ruinerne af Kalundborg og Vordingborg Slotte. Det nedre Stokværk var indrettet til Magasin for Artilleriet, hvor »de store Krigsstykker, hele og halve Kartover og andre grove Skud« var opstillet. I det mellemste Stokværk var det kongelige Bibliotek og i det øverste var Kunstkammeret. I det Ydre var Bygningens Brug kendetegnet ved de to udskaarne Figurer, anbragte paa Tagrygningen, af Minerva og Mars, Guddommene for Videnskab og Krig. Bygningen er i ny Tid blevet stærkt omdannet ved dens Indretning til Rigsarkiv.



OVERKRIGSSEKRETER, GENERAL CHRISTIAN LERCHE'S PALÆ, SLOTSHOLMSGADE 8.

Christian VI lod 1741—42, — altsaa samtidig med Prinsens Palæ —, denne Bygning opføre som Bolig for Prins, senere Hertug Carl Christian Erdmann af Württemberg-Oels, der var dansk General og Kongeparrets Yndling; Omkostningerne blev udredet af Kongens Kasse og Udarbejdelsen af Projektet saavel som Ledelsen af Arbejdet betroet en underordnet Arkitekt i det kgl. Bygningsvæsen, J. A. Soherr. Ved Udstyrelsen af det Indre, der endnu til dels er bevaret i sin oprindelige Skikkelse, var de ypperste Kunsthaandværkere fra Christiansborg taget i Anvendelse. Ved Prinsens Bortrejse fra Landet 1747 blev dette dengang yderst moderne Rokokopalæ overtaget af General Chr. Lerche, der i 1746 havde afløst Michael Numsen som Overkrigssekretær og ved samme Tid paabegyndte Opførelsen af Lerchenborg Slot ved Kallundborg. Ejendommen hørte under Grevskabet Lerchenborg til 1805, da den blev købt af Staten, Aaret efter forhøjet med et Stokværk og indrettet til Ministerialbygning, til hvilket Brug den endnu tjener. —



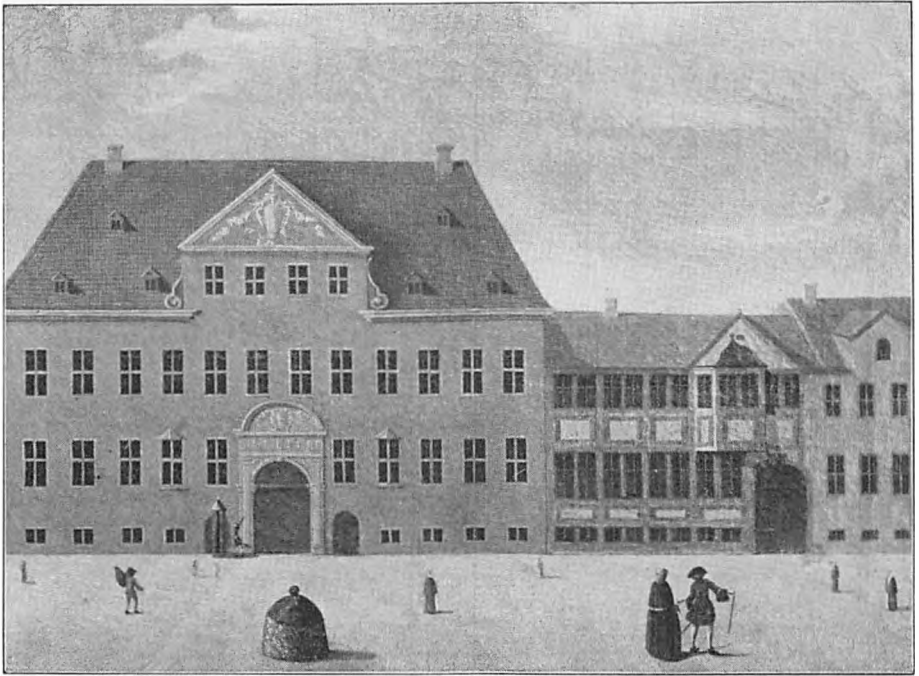
JUSTITSRAAD BARCHMANNS GAARD, NY KONGENSGADE 1.

I det fornemme Frederiksholmskvarter, nær ved Christiansborg Slot, købte Kommitteret i Rentekammeret, fra 1742 Medlem af den kgl. Bygningskommission, Justitsraad Jacob Barchmann i 1740 en god Grund paa Hjørnet af daværende Prinsensgade og Kanalen og lod i de følgende Aar to sammenbyggede Ejendomme opføre, den ene Frederiksholms Kanal 24 (nu Borups Højskole), den anden det paa Maleriet viste statelye Palæ, der endnu er bevaret i god Stand. Den hollandske Pilasterstil har i dette sin sidste gyldige Repræsentant i københavnsk Barok. Hvem Arkitekten var, vides ikke med Sikkerhed, men at domme efter Palæets betydelige Lighed med Asiatick Kompagnis Hus i Strandgade er det rimeligt at tænke paa Philip de Lange. En Del af Barchmanns store Gaard var »formedelst sin Rummeligheds, Bequemmeligheds og zirlige Meublerings Skyld« (Thurah) lejet ud til Gesandtskabsbolig. Justitsraaden beholdt Ejendommen til sin Død 1764. Siden 1885 har den været i den grevelige Frijs'ske Slægts Eje.



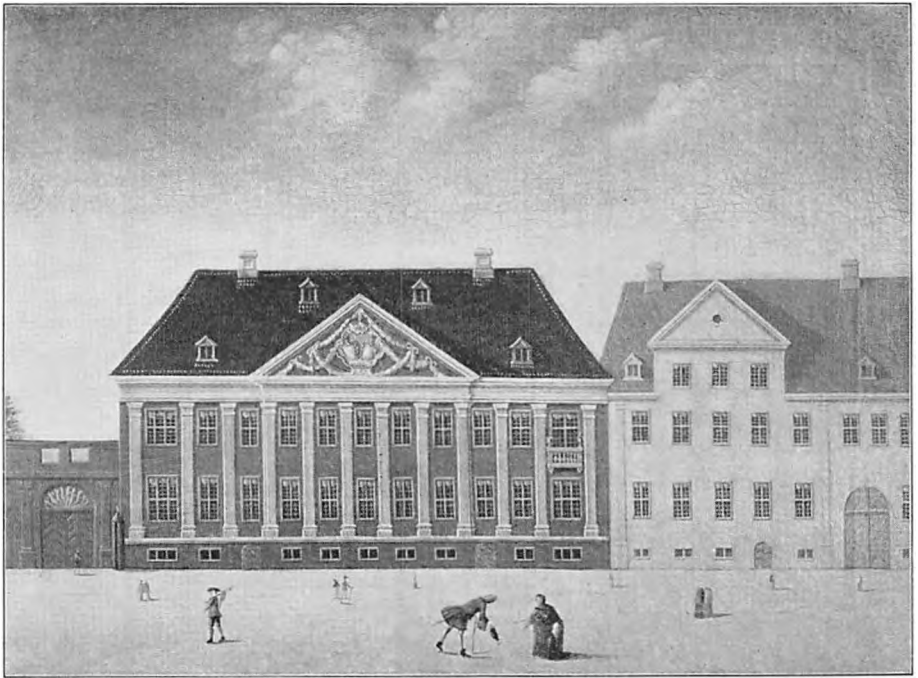
PRINSENS PALÆ, FREDERIKSHOLMS KANAL 12.

Købmand Wigant Michelbeckers store Gaard paa Hjørnet af Frederiksholms Kanal og nuværende Ny Vestergade var af dennes Svigersøn Vilhelm Edinger blevet solgt til Frederik IV, der overlod den til Bolig for Kronprins Christian; i 1720'ernes Slutning blev den da ombygget, vistnok under Ledelse af J. C. Krieger. Allerede i 1742 blev Gaarden imidlertid brudt ned og Prinsens Palæ opført af N. Eigtwedt i de følgende Aar som en mere herskabelig Residens for den nygifte Kronprins Frederik (V). Det tidligere Palæs Hovedbygning havde ligget helt ud mod Kanalen, i det nye trefløjede Anlæg blev corps de logis trukket tilbage bag en Forgaard, der lukkedes af en lav Tværføj, medens den lange Udløberfløj til Ny Vestergade dog blev bevaret. Baade som Plan-type og ved sin Façadestil var dette Palæ et franskpræget Rokokohôtel, det ældste i København. Ved Kronprins Frederiks Tronbestigelse 1746 blev det overladt Dronning Sofie Magdalenes Søster, Enkefyrstinde Sofie Caroline af Ostfriesland, der benyttede det som Vinterbolig til sin Død 1764.



GEHEJMERRÅD RABENS GAARD I STORMGADE.

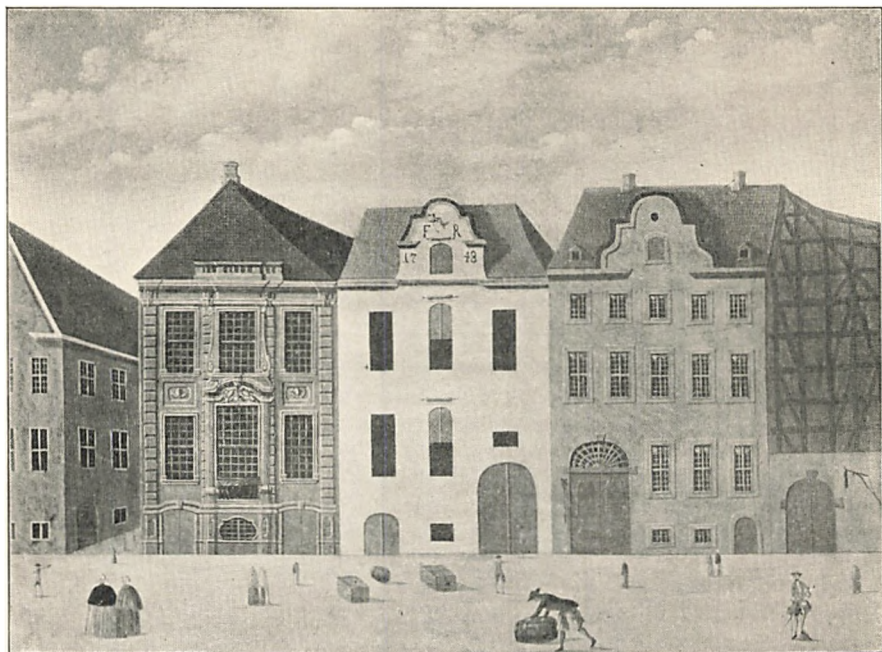
Da Storkøbmanden Vilhelm Edinger havde afhændet den fra Svigerfaderen Vigant Michelbecker arvede Gaard til Kongen, byggede han sig et nyt Palæ i Stormgade med en Hovedbygning af Grundmur og Sidelænger af Bindingsværk. Façaden var strengt symmetrisk med Indkørselsportalen i Bygningens Midte og kronet af en Kvistgavl med smaa Hjørnevolutter. Palæet blev i 1733 købt af Overhofmester, Gehejmerråd Frederik Raben, efter hvem det fik sit Navn, og var, efter Samtidens Udsagn, »af temmelig stort Begreb og indeholdt zirlige og bekvemme Værelser«. Først ved en Ombygning i 1763, siden ved en Deling af Ejendommen i to Huse 1769 og endelig ved Indlemmelsen i den nye Nationalmuseumsbygning (1931) er Bygningens oprindelige Skikkelse saa godt som fuldstændigt gaaet til Grunde. Kun den toskanske Sandstensportal vil blive bevaret.



GEHEJMERRÅD J. L. HOLSTEINS PALÆ, STORMGADE 10.

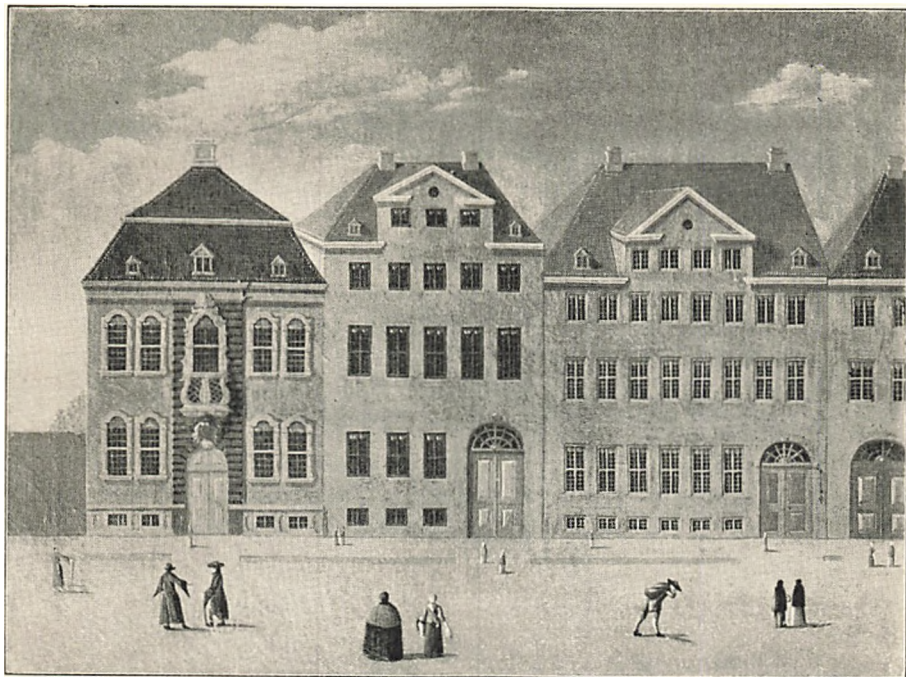
I Aarene før 1687 byggede Hofmarskalk hos Kronprins Frederik (IV), Henning Ulrik Lütow en grundmuret Gaard i Stormgade med en af toskanske Pilastre leddelt Façade paa ni Fag, af hvilke de fem midterste dannede Risalit og vistnok blev afsluttet opadtil af en ligeledes pilasterdelt Kvist. Bygningen var særdeles nær beslægtet med det omtrent samtidige Niels Juel'ske Palæ paa Kongens Nytorv. Medens Oberst, senere Overkrigssekretær Valentin v. Eickstedt, besad Ejendommen, blev Gaarden bagtil i 1706 indrammet af to korte, isolerede Sidebygninger — noget højere end Hovedfløjen — leddelte med flade Pilastre og et Gesimsbaand mellem 2. og 3. Stokværk. — Efter at have tilhørt Finansdeputeret Andreas Weyse siden Eickstedts Død 1718 blev Palæet 1726 afstaaet til Gehejmerråd Joh. Georg Holstein og gik 1730 i Arv til dennes Son, Stiftsbefalingsmand over Sjællands Stift Johan Ludvig Holstein, den senere Oversekretær i danske Kancelli, Gehejmerråd i Konseilet og første Lehnsgreve til Ledreborg. Den Udvidelse af Palæet, der kommer til Syne i Maleriet ovenfor, synes at have fundet Sted i Oversekretærens

Tid; Bygningen blev forlænget for hver Ende med et bredt Fag, hvert forsynet med en Balusterbalkon; i det vestre Endefag blev gennembrudt en Indkørselsport. Ca. 1747 er denne imidlertid atter blevet tilmuret, en Portal af Træ opførtes for Husets Gavl, og Balkonen blev flyttet til Ledreborg, som i disse Aar blev ombygget, og findes der endnu. Derimod maa den trekantede Fronton over Midtrisalitten utvivlsomt hidrøre fra en noget tidligere Periode, ihvertfald er det nederlandske Guirlandemotiv næppe yngre end 1720'erne. Endelig fik Palæet sit nuværende Udseende ved en Modernisering i 1756, idet man paasatte en vasesmykket Attikaetage over Hovedgesimsen og dekorerede Façaden med Rammeliséner for at give Bygningen et rokokomæssigt Tilsnit. Ved samme Lejlighed blev Midtporten gennembrudt og den resterende Balkon flyttet over paa Gaardsiden over denne. — Gehejmeraad Holstein beboede Hotellet til sin Død 1767. I sin Egenskab af Præses for det i 1742 stiftede Videnskabernes Selskab lod han dettes Moder afholde i et af Palæets Gemakker.



HOFCONDITOR ZIEGLERS HUS, NYBROGADE 12.

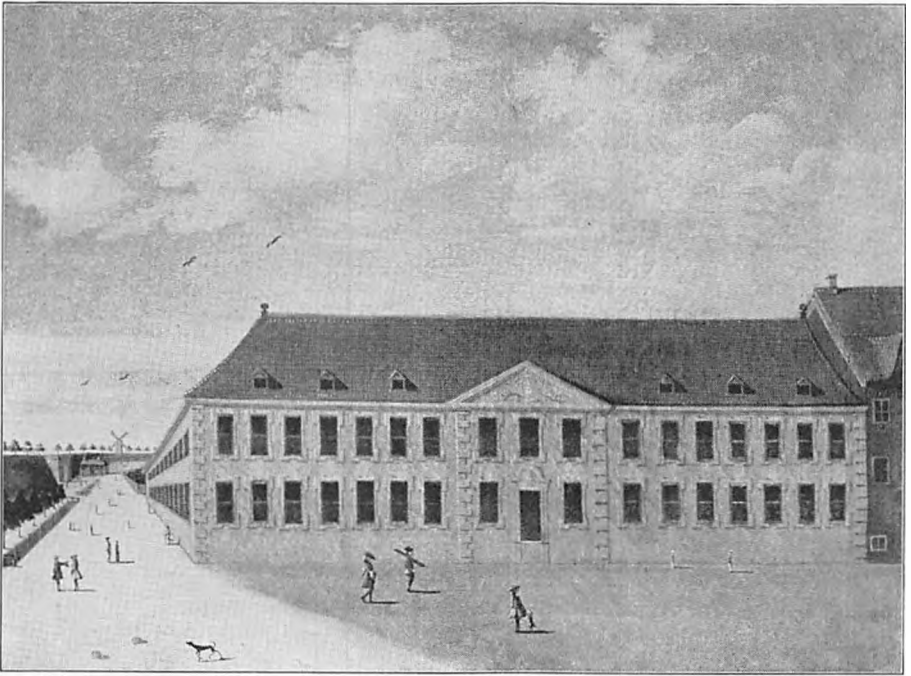
Den Bygningsgruppe, der vises paa dette Billede, har med Rette Ry som en af det barokke Københavns mest værdifulde. Længst til venstre, ved Knabrostrædes Udmundning, ses det ferske Fiskehandels Kompagnis Hus, opført 1733 og endnu særdeles velbevaret. Gavlkvisten og den skulpterede Sandstensportal ses ikke paa Maleriet. Det modstaaende Hjørnehus, Nybrogade 12, skiller sig ud fra de jævnt borgerlige Omgivelser ved sin rigt dekorede, sandstensbeklædte Façade mod Kanalen. Det blev bygget 1732 for Hofconditor Johann Heinrich Ziegler af Arkitekten Philip de Lange, for hvis tidlige, prydglatte Barokstil det er overmaade karakteristisk. Man sammenligne Midtpartiets Opbygning, Balkonvinduets svungne Gesims og det dermed sammenbundne Volutmotiv med den omtrent samtidige Marskalsgaard paa Købmagergade, af samme Mester. De oprindelige hollandske Skydevinduer og Balustraden over Midpartiet er nu forsvundet, iøvrigt er denne fine og levende Façade helt bevaret i sin oprindelige Skikkelse. Pakhuset ved Siden af er opført 1748 af Zieglers Eftermand Frantz Rausch og staar endnu; det er fornylig blevet nænsomt restaureret i Harmoni med Hofconditorens Hus.



ASSISTENTSHUSET I SNAREGADE.

Denne maleriske lille Bygning, der ses længst til venstre, er opført 1732 for den i 1729 afskedigede Holmens Chef, Viceadmiral Johann Anton von Paulsen, der samtidig byggede den endnu staaende Ejendom Magstræde 6 ved Philip de Lange. At Lange ogsaa har været Ophavsmand til Huset i Snaregade, turde fremgaa af en Sammenligning med dette og Hofconditor Zieglers Gaard, Nybrogade 12; man bemærke Balkonen og de ejendommeligt svungne Vinduesrammer (jfr. ogsaa Møinichens Palæ). Da Admiral Paulsen var død 1736, blev Ejendommen bestemt til et Formaal, der unægtelig daarlignt harmonerede med dens romantiske Façade: den blev indrettet til Assistenshus. Under Jøden Salomon Josef Unnas Balkon er der næppe blevet sunget Serenader, derimod blev Klagerne over Anstaltens Bestyrelse stedse mere højkrøstede. Meier Unna, der efter Broderen Josefs Død i 1751 var blevet Eneindehaver, gik Fallit samme Aar, og Assistenshuset blev lukket. — Nabo-ejendommen byggedes kort efter Branden 1728 af Kommissariatsskriver, Kancelliraad Jens Rahr; endnu ved Slutningen af den her behandlede Periode

var den i hans Enkes Eje. Første Etage var som Regel udlejet til Folk af Stand, — efter 1735 et Par Aar til Præsident i København, Etatsraad Chr. Braem, 1739—40 til Hofpræst Seidelin. Den Amtmand Juel, der 1740—41 nævnes som logerende, var formodentlig Stiftamtmand over Christianssand Stift Carl Juel, der 1742 blev Kronprinsesse Louises Hofmester. I 1743 indflyttede Købmand Frantz Rauseh, der omtrent samtidig havde overtaget Zieglers Gaard. — Den tredje Ejendom fra venstre i denne Husrække er opført mellem 1734 og 1739 af kgl. Schweizer Andreas Rasmussen. I 1748, da den ejedes af Slagter Josef Stübsach, flyttede Kapelmester Joh. Ad. Scheibe, vel nok den Mand, der stod den aldrende Holberg nærmest, ind paa Salen og boede vistnok der, til han Aaret efter forlod København. Det Hus, af hvilket to Fag ses længst til højre, er bygget ca. 1737 af Fiskehandler Chr. Pedersen; i Beletagen boede B. W. Luxdorph fra 1748, i hvilket Aar han blev gift, til sin Død 1788. Hele denne interessante Bygningsgruppe forsvandt ved Branden 1795. Som et Kuriosum skal det anføres, at de to Figurer udenfor Assistsenshusets Portal utvivlsomt er karakteriseret som Jøder.



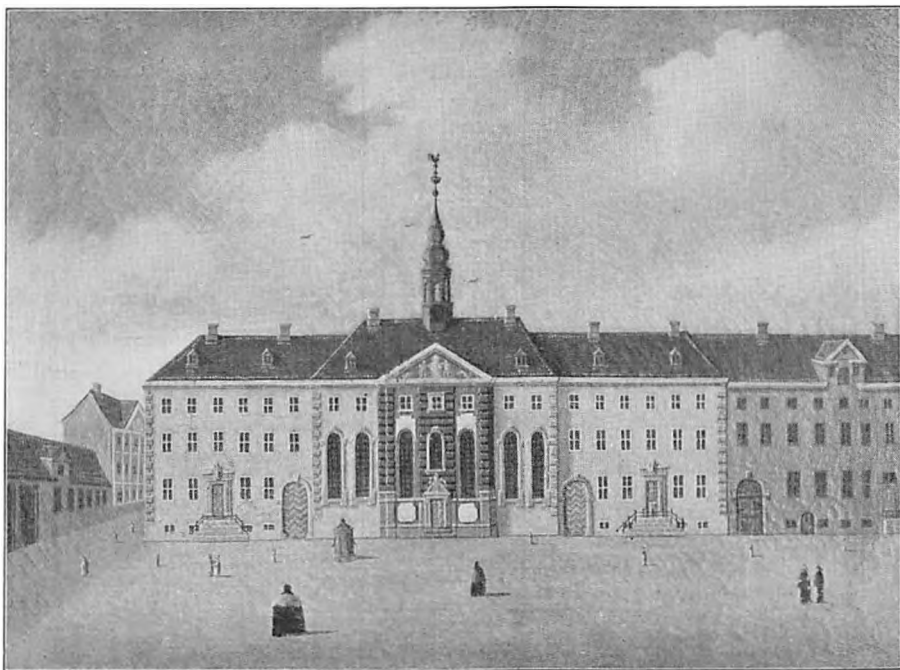
VARTOV SET FRA LØNGANGSTRÆDE.

Af det gamle Helligaandshus, som Biskop Jens Krag oprettede kort før 1300, og som i 1495 blev udvidet ved en betydelig Gave fra Dronning Dorothea — der skulde herfor holdes i Hospitalet »tolv fattige, syge Mennesker, som ej længer var føre og mægtige end at ligge paa Sengene« og sørges for dem med »Mad, Øl, Seng, Ild, Klæder, Sko og Personer til at tage Vare paa dem« — blev der efter Reformationen oprettet en ny velgørende Stiftelse ved Sammenlægning med Sct. Jørgens og Sct. Gertruds Hospitaler. Ca. 1606 fik Stiftelsen til Huse i Gaarden Vartov ved Strandvejen, senere i en Gaard ved Sortedamssø, men beholdt Navnet Vartov, da den atter i 1666 flyttedes ind til Byen, til dens nuværende Plads i Farvergade. Bygningerne stammer fra Slutningen af 1720'erne (Kronprinsen, den senere Christian VI, nedlagde Grundstenen den 1. Maj 1726) og er vistnok opført efter Tegning af J. C. Krieger. Ud mod Løngangsstræde var der midt i Flojen indrettet en Kirke, der blev afløst af den nuværende 1754—1755. Paa Billedet ser man i Baggrunden Vesterport og Vagthuset indenfor Volden.



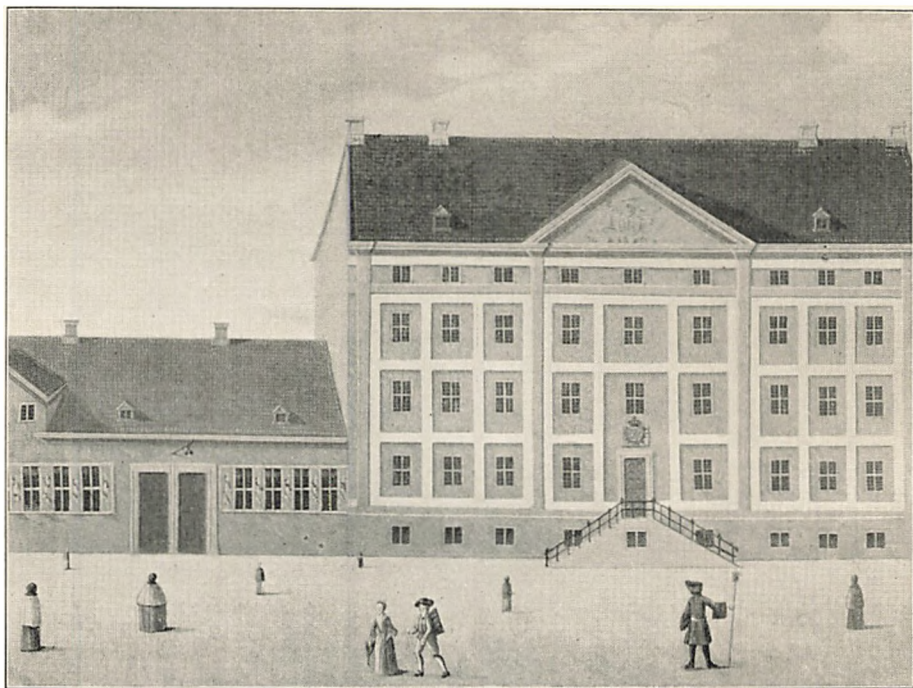
NYTORV.

Mod Nytorv var Raadhusets Façade »ej saa zirlig« og midt paa Pladsen var et stort Skafot opført af Grundmur (1736), paa hvilket »Dommene bliver fuldbragt over de Misdædere, som horer under Stadens Jurisdiktion«. Paa den ottekantede rødmaalede Underbygning, der foroven var omgivet af et Jernrækværk, rejste Byens Kag sig, en høj Støtte kronet af en Sandstensløve. Dette Straffested, som Holberg nævner i et Par af sine Epigrammer, gjorde Tjeneste til 1761, da det blev nedbrudt. Det tidligere Skafot, som laa paa samme Sted fra 1629, omtales i »Den ellefte Juni« (V. 11), hvor det hedder om den skønne Gaard midt paa Torvet, at der »paa den ene Side staar et Vandspring, paa den anden Side en Scalfot, men jeg veed ikke«, siger Studenstrup, »om det horer Gaarden til«. Paa Billedet ses iovrigt i Forgrunden til Venstre et Fag af Vajsenhuset og i Baggrunden Vor Frue Kirkes Spir.



VAJSEHUSET PAA NYTORV.

I 1720 oprettede Frederik den Fjerde det kongelige Vajsenhus, idet han henlagde »to Tusinde Rigsdaler aarlig af Post-Amtets Indkomster saavel til et Vajsenhuses Indrettelse og Underholdning som til Hittebørns Antagelse og Opfostring«, og samtidig skænkede han hertil den Gaard paa Nytorv, hvor Landkadetakademiet havde været. Bygningen, der laa hvor nu det gamle Raad- og Domhus er, var »efter gammel Façon, kun een Etage i Højden, og lignede Børsen det alleraccurateste«, men ved Hovedstadens Brand i 1728 brændte det halve Vajsenhus og i 1731—34 blev en »zirlig og kostbar Bygning« opført i Stedet for. Overlandbygmester J. C. Krieger forestod Nybygningen. I Midten var Kirken indrettet, medens de to dobbelte Stentrapper førte op til Apoteket og Bogladen. Bygningen gik til Grunde ved den store Brand i Juni 1795 og Pladsen blev derefter solgt i 1801 til Opførelse af C. F. Hansens Raadhus.

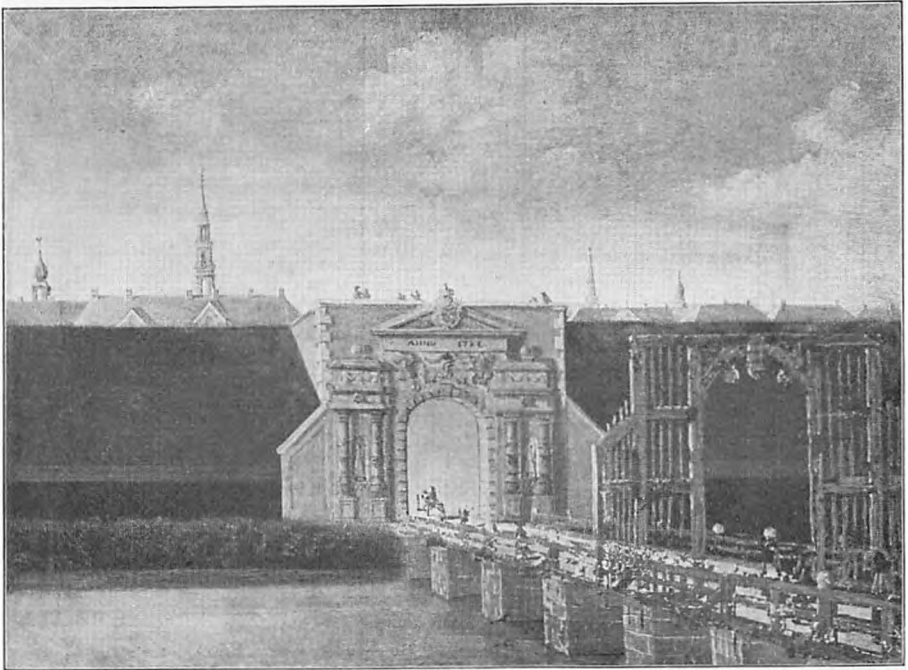


ARRESTHUSET.

Arresthuset, som laa i Sluttergade omtrent hvor det nuværende ligger, var »en stor og stærk Bygning, saasom et godt Bur til at gemme onde Fugle udi« og opført i Frederik den Fjerdes Tid (1706—12). Da det ikke alene »brugtes til grove Misdæderes Bevaring, men endog til skikkelige og brave Borgerfolks Arrest, som for Gælds Skyld eller andre Forseelser kan geraade i Fortræd, saa er Værelserne ogsaa paa en efter enhver Stand og Forseelse conform Maade indrettede, saa at den sidste Slags Arrestanter er forsynede med skikkelige Værelser, der ej med de førstes har nogen Sammenhæng.

Billedet viser Bygningen som rød med graa Enkeltheder. Over Indgangen var Kongens Navnetræk F 4 anbragt, medens Stadens Vaaben prydede Trekantgavlen.

Ved Branden i 1795 blev Bygningen odelagt.



VESTERPORT.

Christian den Fjerde havde ladet Vesterport ombygge og pryde med Stenhuggerarbejder, men ved Svenskerne's Belejring 1658—59 blev Porten ødelagt og Frederik den Tredje lod den i 1668 flytte hen for Enden af den nuværende Frederiksberggade, hvor den stod, til den blev nedbrudt 1857. Af den gamle Udsmykning fra Renæssancetiden blev en Del anvendt ved Ombygningen — paa Maleriet ses Søjlerne formede som Kanoner med det kronede C 4 — og endnu er der i Raadhushaven, paa Tøjhusmuseet og i privat Eje bevaret Stykker heraf. Frederik den Fjerdes Monogram og Aars-tallet 1722 foroven paa Porten hentyder til en Istandsættelse. Gennem denne Port »faldt den største og stærkeste Passage, thi alle, som kom enten fra fremmede Steder eller fra Kongerigets Provinser maa tage deres Vej derigennem«.



GAMMELTORV.

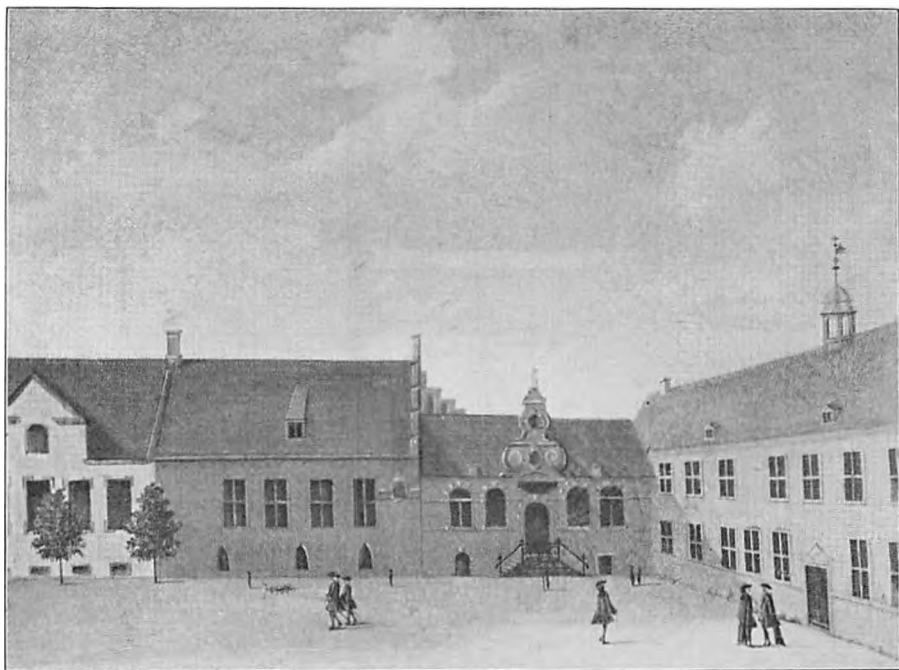
Da Raadhuset var brændt i 1728, tog man allerede i det følgende Aar fat paa at opføre en ny Bygning paa de gamle Mure og derefter gjorde dette Stadens fjerde Raadhus, som vistnok var bygget efter J. C. Kriegers Udkast, Tjeneste, til det blev ødelagt ved Branden 1795. Det havde sin Hovedfaçade ud mod Gammeltorv og var i Frontespicien prydet med Christian den Sjettes Brystbillede, det kongelige Vaaben og to Figurer forestillende Forsigtighed og Relfærdighed. Midt paa Torvet ser man den »herlige og kostbare Fontæne« fra 1634, der er kronet af en Kobberfigur af Kærligheden, i Baggrunden til Højre ses Spiret af Vajsenhuset og i Forgrunden til Venstre paa Hjørnet af Nygade den statelige Gaard, som Raadmand Fogh lod opføre af nyt efter 1728. Her boede Holberg til Leje fra 1733, til han i 1740 flyttede hen i Professorresidensen. Fra sine Vinduer kunde han, som han har skildret i to af de latinske Epigrammer, være Vidne til Bøndernes Torvehandel, til Slagsmaal, Svig, Tyverier og skammelige Gerninger.



FRUE KIRKE SET FRA DYRKØB.

Efter Branden 1728 blev Frue Kirke genopført efter Tegning af Professor J. F. Ramus, der benyttede de gamle Fundamenter og herover rejste en treskibet Hallekirke med to lave Sideskibe. Det gamle middelalderlige Kor var dog bevaret i sin oprindelige Skikkelse. Spiret blev først opført nogle Aar senere efter Tegning af Ceremonimester Vincents Lerche og indviet 1744. Bag Kirken ses de ligeledes efter Branden opførte Professorresidenser og paa Hjørnet af Store Kannikestræde og Fiolstræde den Gaard, hvor Holberg havde sin Bolig. Over Muren mod Fiolstræde ser man Træerne i Haven.

I Kirketaarnet var der »et herligt Klokkespil, hvilket ved forefaldende Bryllupsfester i Staden eller ved Ligbegængelser bliver rørt og derpaa spillet en Time eller to, ligesom af Vedkommende forlanges og betales«. Holberg var mindre begejstret for dette Sangværk, hvis »langvarige Ringen nok kunde bringe en studerende Person udaf Humeur«.



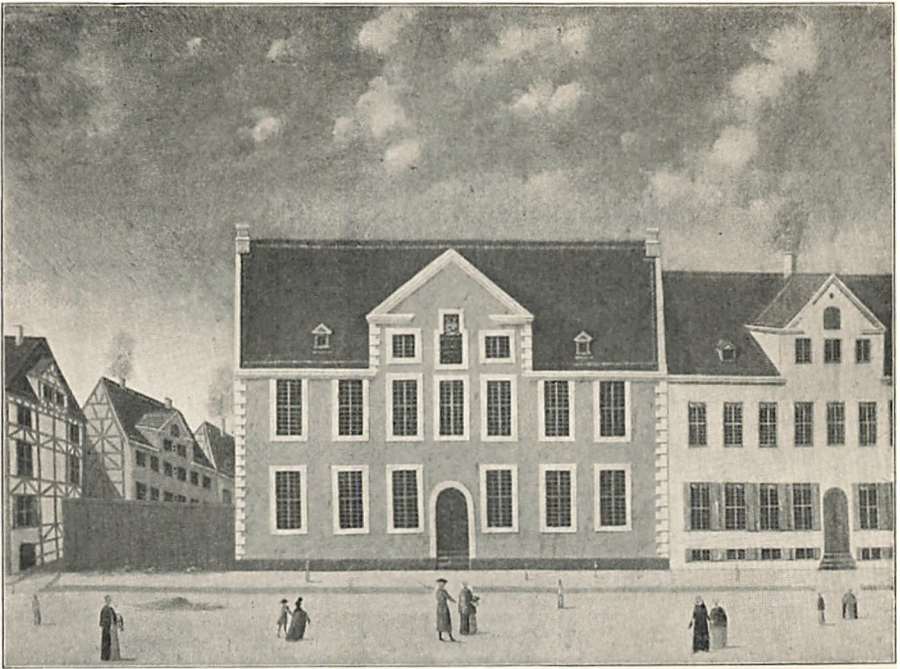
STUDIEGAARDEN.

Den store Bygning til Højre er Collegium Novum, som blev opført i 1600—1601 og som ved Branden 1728 ikke led større Skade end det kunde istandsættes og igen tages i Brug 1732. Det laa omtrent hvor det nuværende Universitets Festsal har sin Plads og blev odelagt ved Bombardementet 1807. Den lave Forbindelsesbygning mellem Collegiet og Konsistorium stammer ogsaa fra Christian den Fjerdes Tid og har derfor i den volutsvungne Gavl hans kronede Navnetræk, men desuden et F 3 til Minde om en senere Forandring. Konsistoriums Hus, som ses midt i Billedet, er en Rest af den katolske Bispegaard og opført i Slutningen af Middelalderen, men stærkt ændret i det Ydre, hvor et C 5 1672 angiver en af Ombygningerne. Af det oprindelige Indre er endnu mindre bevaret, idet kun det smukke overhvalvede Kælderrum, som faar Lys ad de tre lavtsiddende spidsbuede Vinduer, stammer fra Bygningens første Tid. Nabohuset til Konsistorium er en Professorresidens. Foran Hovedindgangen til Auditorierne staar to Studenter iforte lange smalle Kapper, der hang ned som en Hale (caudæ) og som vistnok gav Anledning til Øgenavnet for Studenterne Per Caudi (sml. Jacob v. Thyboe V. 6).



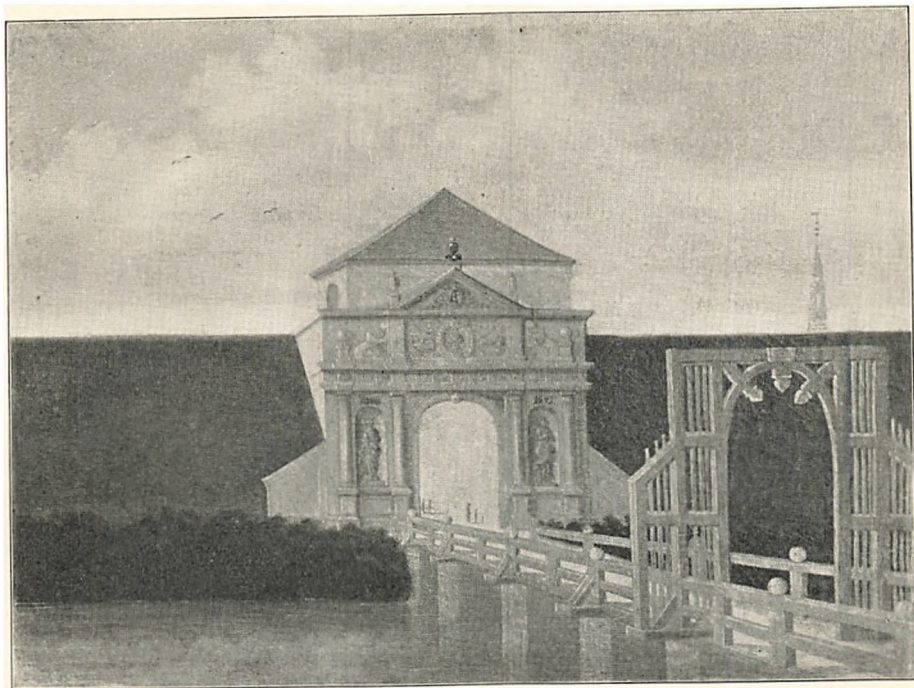
SCT. PETRI KIRKE, SET FRA NORREGADE.

I Sct. Petri Kirke er Kærnen en sentmiddelalderlig Bygning, hvoraf Skibet dog ved senere Tilbygninger er blevet stærkt forandret og kun Koret med sin tresidede Afslutning er bevaret i det væsentlige i sin gamle Skikkelse. Fra Middelalderen er ogsaa Taarnet, medens de to store Korsfloje er tilbygget i det 17. Aarhundrede. Ved Branden 1728 blev det høje, slanke Spir, som Christian den Fjerde lod opsætte 1609, ødelagt og i Stedet for »har man kun sat en simpel Kuppel derpaa, som ej er af de skønneste Anordninger«. Det nuværende Spir stammer fra 1756—57. Af Husene i Norregade, der blev opført efter Branden og gik til Grunde ved Bombardementet 1807, er Naboejendommen til Kirken skænket af Kongen til Præstebolig og opført 1735. Kirken var oprindeligt en dansk Sognekirke, men har fra 1585 været overladt den herboende tyske Menighed.



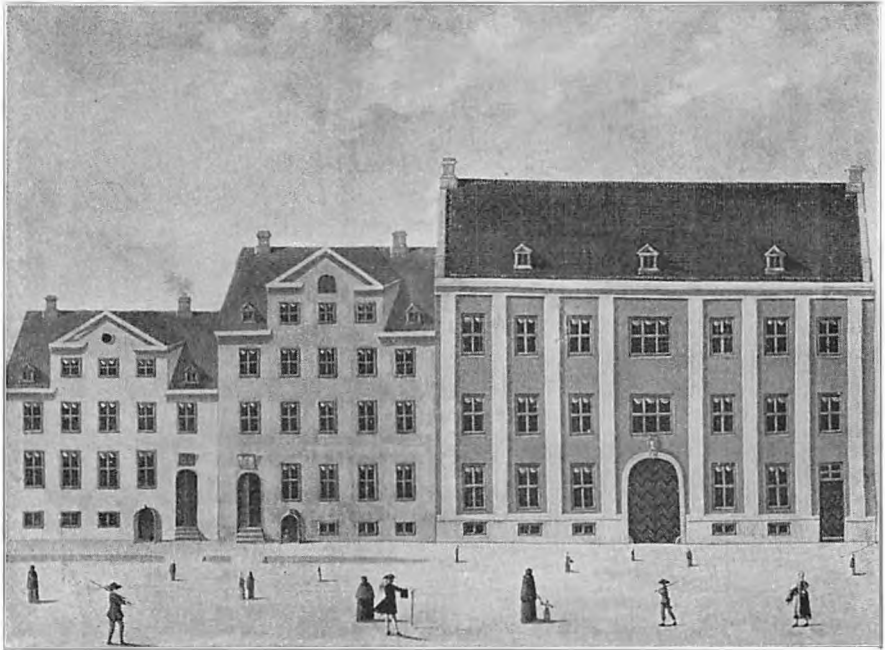
VALKENDORFS KOLLEGIUM.

Rigshovmester Christopher Valkendorf erhvervede i 1588 det gamle Hvide Kloster i Sct. Pedersstræde, hvor Karmelitterkollegiet i Begyndelsen af Aarhundredet havde haft til Huse, og lod det indrette til Bolig for seksten fattige Studenter. Ved Branden 1728 led Bygningen nogen Skade, men baade efter denne og efter den følgende Ildsvaade i 1795 lod Murværket sig dog istandsætte. I 1865 blev det gamle Kollegium brudt ned og det nuværende opført inde midt paa Grunden, rykket tilbage fra Gadelinjen. Billedet ovenfor viser det gamle Kloster efter en Istandsættelse 1744, der lod Bygningen fremtræde som et regulært 18. Aarhundredes Hus af den gængse Type. En af Kollegiets Alumner, Jens Høberg, optraadte som Holbergskuespiller, navnlig i Dialektroller (Arv, Jacob Skomager, Studenstrup), i den første Tid, efter at den danske Skueplads var blevet aabnet, men mistede derved sin Plads paa Kollegiet (1723).



NORREPORT.

Porten var i den Skikkelse, Billedet viser, opført af Christian den Femte 1671 efter Tegning af Generalbygmester Lambert von Hagen, »og da det er denne Port, hvorigennem det kongelige Hus og Hofstat oftest og allermest tager deres Vej ud og ind, hvorigennem ogsaa alle offentlige Indtog sker, saa er dens Bygning den smukkeste og zirligste«. Udsmykningen var af Sandsten og bestod af en toskansk Søjlestilling, hvorimellem der, til Siderne for Gennemkørselen, var opstillet to Kvindefigurer forestillende Gudfrygtighed og Retfærdighed og symboliserende Kongens Valgsprog. Over Porten var Kongens Brystbillede anbragt og i Gavltrekanter hans Navnetræk. Broen over Voldgraven var af rødmalet Træværk og havde over Porten et malet Monogram for Frederik 4. Porten blev nedbrudt i 1856.



ELERS COLLEGIUM.

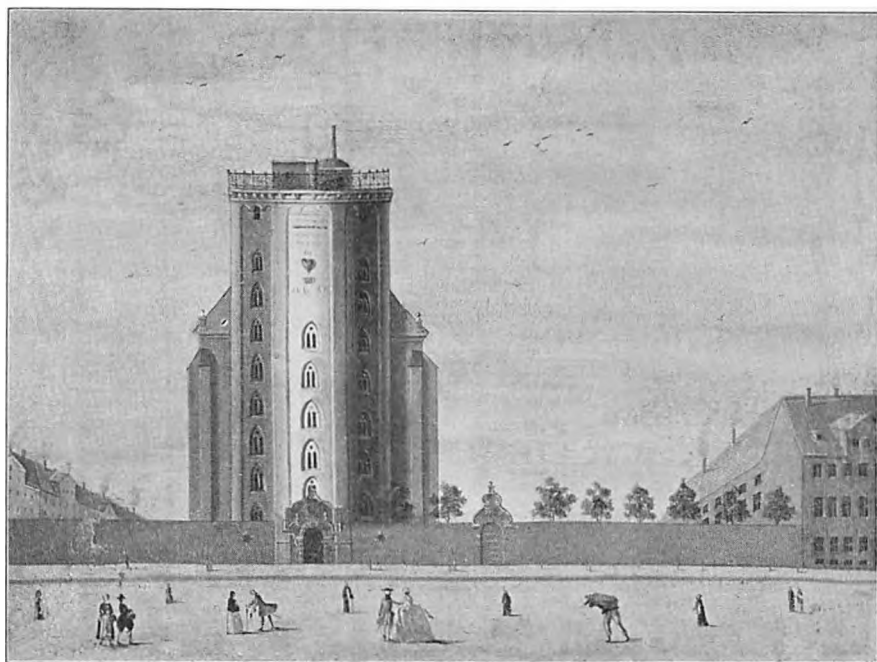
Da Etatsraad Jørgen Elers ved Operahusets Brand den 19. April 1689 havde mistet sine to Smaa børn, testamenterede han sin Formue til Oprettelsen af et Kollegium for 16 Studenter og udstedte i 1691 Fundatsen herfor. Grundstenen til Bygningen blev nedlagt i 1702 og den 18. November 1705 blev Kollegiet indviet. Stadsbygmester Johan Conrad Ernst gav Tegningen til Bygningen og smykkede dens Façade mod St. Kannikestræde med det af ham yndede Pilastermotiv. Over Porten blev der indsat en Slutsten med Aarstallet 1703 og herover atter en Medaillon af Bremersandsten med Frederik den Fjerdes Reliefbrystbillede. Ved Branden 1728 led Bygningen vel betydelig Skade og dens Bibliotek og Raritetskammer gik til Grunde, men i det væsentligste staar den dog i sin oprindelige Skikkelse. Naboehusene er typiske »Ildebrandshuse«.

Holberg var Efor for Kollegiet i 1731—36, men havde intet med Studenterne at gøre, da Kollegiet efter Branden og indtil Genindvielsen 1752 var sat ud af Virksomhed.



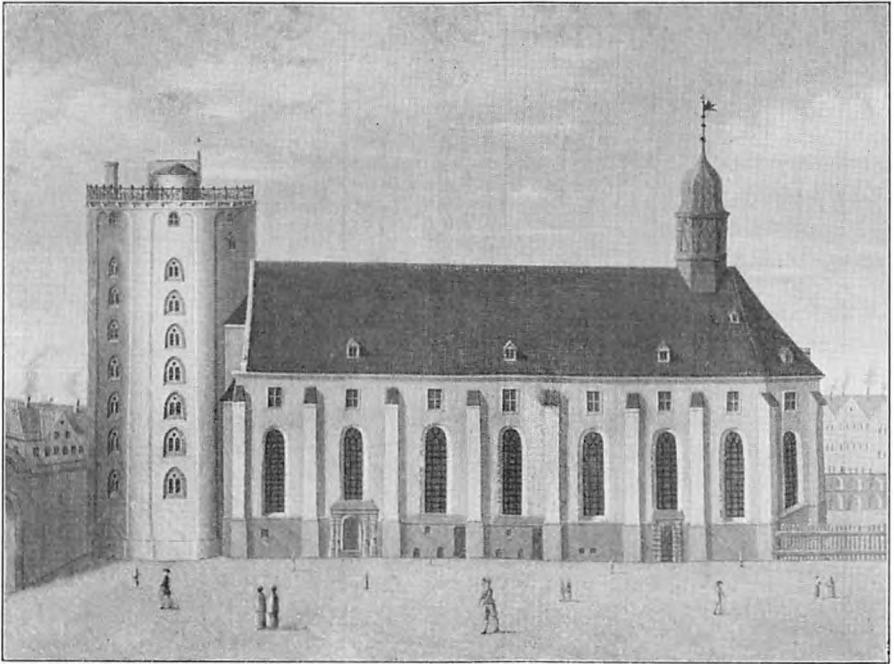
REGENSEN.

I 1618 havde Kommunitetet erhvervet en stor treslojet Adelsgaard liggende i St. Kannikestræde (Købmagergade og nuværende Krystalgade) og ladet den indrette til Bolig for Studenter, men ved Branden 1728 led disse Bygninger ret betydelig Skade og maatte for en væsentlig Del fornyes. Ud mod St. Kannikestræde blev der i 1744 opført en ny Bygning, som Billedet viser, elleve Fag lang, tre Stokværk høj over Kælderen og med en lille trekantet Gavlkvist. Ved Siden af Porten ses en lille Dør, som fører ind til det Værelse, der indtil 1859 var Ligbærerkontor, idet »Studenterne i dette Collegio siden Pestens Tid 1711 erhvervede den Frihed at maatte for Betaling bære alle de Lig til Jorden, som ikke henhørte til noget vist Laug eller berettiget Selskab«.



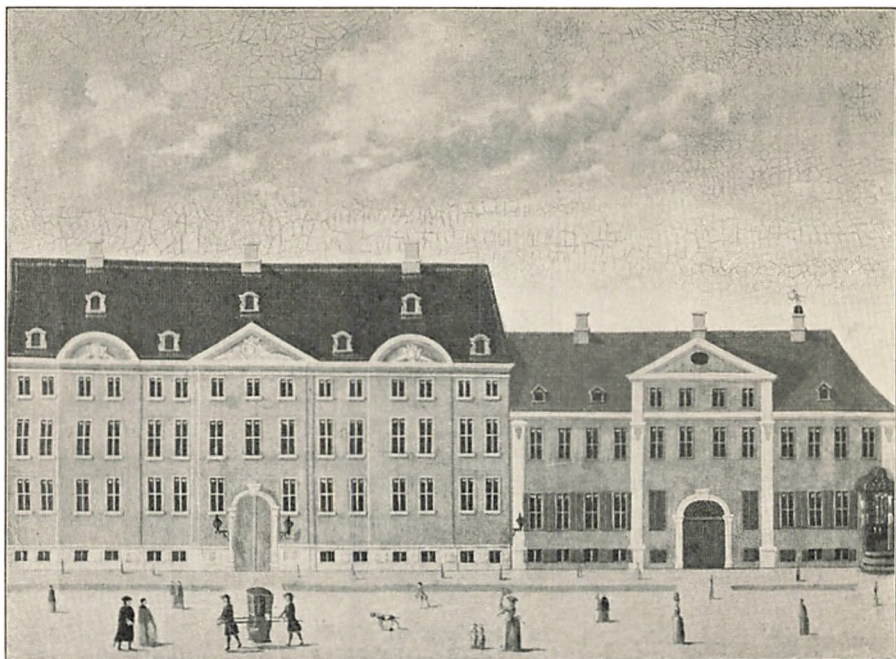
RUNDE TAARN OG KIRKE.

Rundetaarn eller som det i lange Tider ogsaa kaldtes Regenstaarnet blev efter en latinsk Indskrift, som tidligere fandtes paa Taarnet »grundlagt af Christian den Fjerde, som lod sig raade af den berømmelige Astronom, Christian Longomontanus, Professor ved Universitetet og Tycho Brahes Discipel«. Grundstenen blev lagt af Kongen den 7. Juli 1637 og i 1642 var Bygningen fuldført. Arkitekten var den kongelige Bygmester Hans von Steenwinkel den yngre. Paa Taarnet findes den bekendte Rebus-indskrift, som paa Maleriet er gengivet med Guld, medens Figurerne, Hjertet og Kronen er røde. Øverst paa Taarnet var indtil 1861 det astronomiske Observatorium, hvorfra der »haves en fri og ubehindret Udsigt allevegne rundt omkring« (sml. »Børselstuen« I. 2). Muren omkring Trinitatis Kirkegaard havde ud mod Købmagergade en volutsvungen Gavl med C. 4.



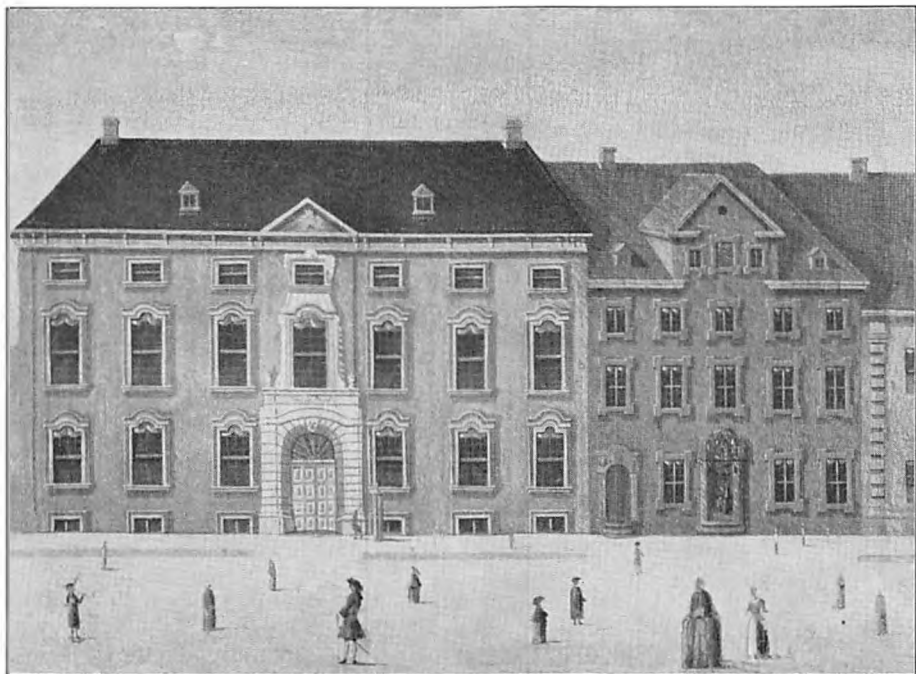
RUNDETAARN OG TRINITATIS KIRKE.

Ved Indgangen til Rundetaarn melder en latinsk Indskrift, at Christian den Fjerde med from Omsorg har grundlagt dette tredobbelte Monument: et Tempel for den hellige Treenhed, et kongeligt Bibliotek og en Stjerneborg af vidunderligt Arbejde, og dette Billede, set fra Kirkepladsen, viser denne Bygnings tredobbelte Indretning. Rundetaarn havde vel ved Branden 1728 mistet de overmaade værdifulde astronomiske Instrumenter, deriblandt Tycho Brahes Himmelglobus, men det blev atter sat i Stand og gjorde Tjeneste som Observatorium, Kirken led ogsaa betydelig Skade, men kunde dog snart tages i Brug igen, og endelig blev Universitetsbiblioteket, som var gaaet næsten fuldstændigt til Grunde, paany indrettet i sine gamle Lokaler paa Loftstokværket over Kirken. De smaa firkantede Vinduer over de høje rundbuede Kirkevinduer giver Lys til den gamle Bogsal, hvortil Adgangen var ad Trappen i Rundetaarn.



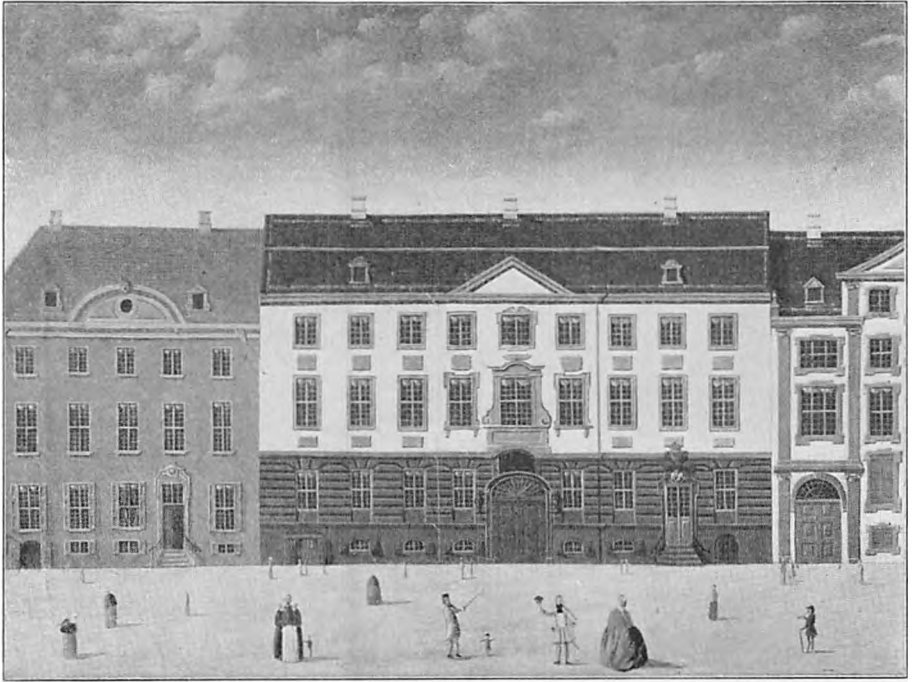
KGL. KOKKENINSPEKTOR BECKERS GAARD, KOBMAGERGADE 44.

Kort efter 1740 lod Hofskræder og kgl. Kokkenleverandeur Johan Wilhelm Becker den meget store Gaard til venstre paa Billedet opføre; Arkitekten kendes ikke og Stilen giver ingen sikre Holdepunkter for en Bestemmelse. Som i adskillige andre anseelige Borgerhuse blev »Salen« udlejet til fornemt Folk, i en Aarrække efter 1748 saaledes til den russiske Gesandt, Baron Johann Albrecht von Korff. I Tiden efter Holbergs Dod var Gaarden i en længere Periode i Patricierslægten van Hemerts Eje; fra 1811 var den Vajsenhus, solgt 1872 og totalt ombygget 1889—90. Naboejendommen paa Hjørnet af Klareboderne, en sjælden smuk Type paa det københavnske Barokhus med Gavlkvist, har den særlige Interesse, at den husede Holbergs tyske Hovedforlægger, Gabriel Christian Rothes Boghandel. Fra Butikken i Stuen til højre maa »Die dänische Schaubühne . . .« 1750—55, være udgaaet. Hans Gram, der tillige med Stadens andre Lærde havde sin Gang i Rothes Bognade, har lejlighedsvis givet den et mindre smigrende Skudsmaal. Gaarden blev desværre nedrevet i 1895.



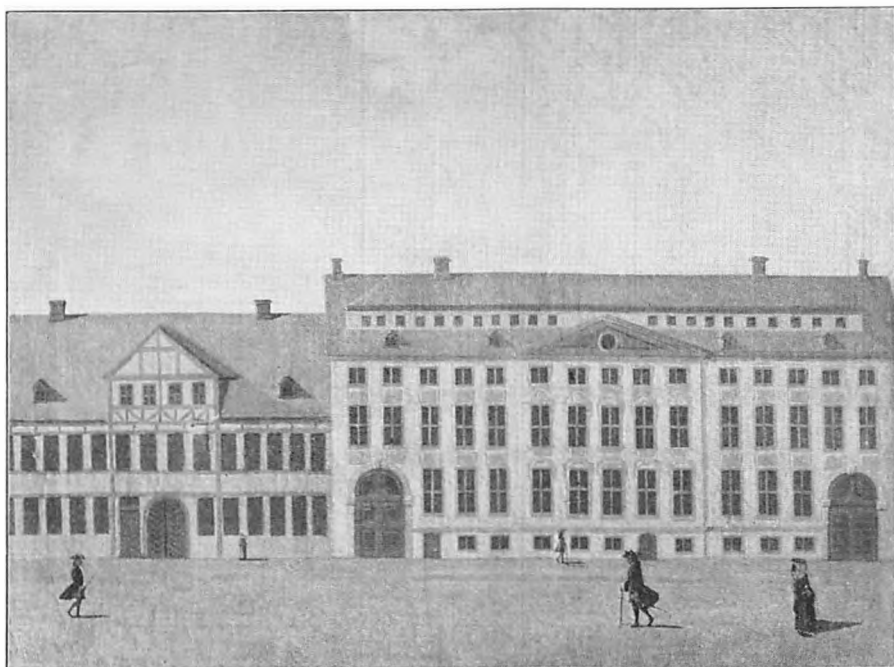
OVERSEKRETER MOINICHENS PALÆ (MARSKALSGAARDEN), KØBLAGERGADE.

Med dette Palæ fik København sin første Monumentalbygning i moderne, rent hollandsk Barokstil. Særlig karakteristisk for denne er Portalpartiets dekorative Behandling med det volutindrammede Vindue, den smalle konsolprydede Gesims, Vinduernes svungne Fordakninger, endelig ogsaa selve Byggeemnet, de smaa hollandske »Mopper«. Gaarden blev bygget 1729—32 for Oversekretær Christian Moinichen af Philip de Lange og er dennes første større Arbejde i Hovedstaden. Efter Moinichens Fald blev det da ufuldførte Palæ i 1731 solgt til Greve Chr. Frijs, der to Aar senere afhændede det til Overkammerherre C. A. von Plessen. Fra 1734 til 1767 var det Embedsbolig for Overhofmarskallen, siden 1780 er det Postgaard. Det indre er komplet omdannet, det ydre derimod vel bevaret. I Gaarden ved Siden af, der ved sine Vinduesrammers Form dateres til Frederik IVs Tid, købte Else Skolemesters sin Snustobak hos Urtekræmmer Baltzer Poulsen (»Barselstuen« Akt II, Sc. 8). Naar Holberg gik fra sin Bolig (indtil 1728) skraas overfor hos Sukkerbager Gelskirchen og til Universitetet, faldt hans Vej forbi Baltzers Bod.



HOFAPOTHEKER BECKERS GAARD, KOBMAGERGADE 11.

Den ansete kgl. Hof- og Rejseapotheker Gottfried Becker mistede sin Gaard med det af Faderen grundlagte Elefantapothek ved Branden 1728. I Aarene 1733—36 lod han den genopføre i langt stateligere Skikkelse under Ledelse af den da ganske unge Hofbygmester Lauritz Thura. Højendommens Façade er præget af fransk Stil (Stueetagens Kvaderfugning), men savner Finhed og Originalitet; dens lodrette og vandrette Inddeling viser Arkitektens regulære Skoling. Det indre var udstyret med solid borgerlig Luksus og rigt paa Kunstværker, Kuriositeter og sjældne Naturalier; nord for Porten var Apotheket indrettet (indtil 1794). Gaarden blev nedrevet 1909. — Beckers Nabogaard, der ses til venstre paa Maleriet, er opført ca. 1731—32 for den rige Kræmmer Johann Heinrich Wasserfall af Arkitekten Philip de Lange. I Stuen, til venstre for Indgangen, fandtes den trefags Krambod, paa »Salen« var, ligesom hos Becker, Stadsstuerne forsynet med Landskabsmalerier paa Væggene, Stukkaturer under Loftet og endogsaa en enkelt Kamin »med Stenhuggeri omkring og Fliser under«.



ABRAHAM STOYS GAARD, KLAREBODERNE 3.

Denne Bygning blev opført i Aarene mellem 1731 og 1734 af Muremester og Stukkatør Abr. Stoy, en meget benyttet Haandværker, der særlig er kendt for sine gode Stukplafonds i Fredensborg Slot. Sandsynligvis har Mester Stoy været sin egen Arkitekt ved Forhusets Opførelse; det er da forstaaeligt at Façaden fik en usædvanlig rig Udsmykning af Gipsornamenter omkring Vinduerne. Ogsaa i det indre har Bygherren selv sat sig Spor ved nogle gode Stuklofter. Kort efter Stoy's Død i 1734 blev Ejendommen overtaget af Muremester Joh. Chr. Böhme, der fuldendte sin Formands Byggeri, idet han vistnok opførte Sideløjen, Tværhuset og Staldbygningen. Efter Böhmes Fallit blev Gaarden i Juli 1743 solgt til den civile Enkekasse, der først i 1754 skilte sig af med den til Overceremonimester, Gehejmerraad V. C. v. Plessen. Siden 1787 har Stoy's Gaard været Sæde for Gyldendalske Boghandel; den er i det ydre næsten uforandret.



GRAABRØDRETORV.

I Dommen over Corfitz Ulfeld lod en af Bestemmelserne, at et af hans Huse skulde nedbrydes og Grunden udlægges som en offentlig Plads, og paa denne skulde der rejses en Skamstøtte med en Indskrift, »hvorfor saadant er skeed«. Hans store Gaard blev nedrevet og paa »den øde Plads en Støtte oprejset, hvorpaa disse Ord gravne: Førræderen Corfitz Ulfeld til ævig Skam og Skjændsel«. I 1728 blev Behyggelsen omkring Pladsen et Offer for Luerne, og Husene, som ses paa dette Billede, er da opførte efter Branden af den gængse Kvisthus-type. Ud fra Husene ragede Fritrapper, som sammen med Bislagene over Kældernedgangene hidrog til at fylde Fortovene, og over Porte og Gadedøre hang Skiltearme med forskellige Sager: Kobbering, Strømper og eet Sted en Stol. Efter Ansøgning fra de omkringboende blev Pladsens Navn i 1841 forandret til Graabrødretorv og Skamstøtten, som var blevet fornyet efter 1728, nedtaget og foreløbig henlagt i Materialgaarden, hvorfra den senere er blevet overført til Nationalmuseet.



HELIG GEJSTES KIRKE.

Efter Branden 1728 blev Helligaandskirken noget ombygget efter Kriegers Tegning, saaledes at de middelalderlige Mure i Skibet (fra Midten af det 15. Aarh.) blev stærkt ommurede, og Taarnet, der var opført 1582 af Københavns Statholder, Rentemester Christoffer Valkendorf og Menigheden, i Stedet for det afbrændte Spir blev forsynet »alene med en slet Opsats og Bedækning«. Kirkegaarden blev ved samme Lejlighed omgivet af en Brandmur, hvori der ud mod Niels Hemmingsensgade blev indrettet de saakaldte Lærredsboder. Over Muren ses Gavlen af Vaabehuset fra 1620 og den Portal, som Raadmand Thomas Lorck bekostede 1612 og som ved Kirkens Istandsættelse 1879 blev flyttet hen foran Vestgavlen. Muren mod Amagerterov og langs med Kapellet (oprindeligt Vestflojen i det gamle Helligaandskloster, fra 1651 Gravkapel og nu siden 1918 Kommunebibliotek) blev nedbrudt 1855, og Resten i 1879. Paa Maleriet er Kirken graa med graat Tag, Muren rød med graa Porte.



AMAGERTORV.

Bygningen i Midten, mellem Østergade og Store Kirkestræde, er den gamle Renæssancegaard, som Rentemester Christoffer Valkendorf opførte 1582 og som 1656 blev Stadens Gæstgivergaard, kendt under Navnet »Store Lækkerbidsken«. Den gik til Grunde ved Branden 1795, men var allerede længe forinden ophørt at være Herberge. Husene til højre for den laa paa den nuværende Højbroplads' Omraade og blev ligeledes ødelagt i 1795, ligesom Nikolaj Taarn, der var blevet opført 1663—66. Paa Huset i Forgrunden til Venstre ses foroven de drageformede Vandspyere, som ledte Regnvandet fra Taget ud over Fortovet, medens et Skilt med tre Strømper fortæller, hvad Beboeren havde at handle med.



STENBUKKENS GAARD.

Ved Gammel Strand — mellem Store og Lille Færgestræde — laa en gammel Gaard »af særdeles Anseelse, dog efter gamle Tiders Maade og Smag opbygget med meget Billedhuggeri, mange Stenbilleder og andre Ziraler samt et med Købber tækket Taarn«. Den havde tilforn været kaldet Marsvins Gaard og bar Slægtens Vaaben over den store, smukke Portal, men i »de nyere Tider« blev den kendt under Navnet Stenbukkens Gaard, idet den husede den svenske General Magnus Steenbock, fra han i 1713 var blevet taget til Fange ved Tønningens Overgivelse til han i 1714 blev overført til Kastellet. Gaarden blev siden beboet af flere Familjer, deriblandt i 1748 Bogtrykkerenken Mad. Wielandt. Ved den store Brand i 1795 blev den gamle Renæssancegaard ødelagt, men Fundamenterne var saa solide, at det ikke kunde betale sig at bryde dem op, og den nye Bygning (Højbroplads 19) blev derfor rejst paa dem.



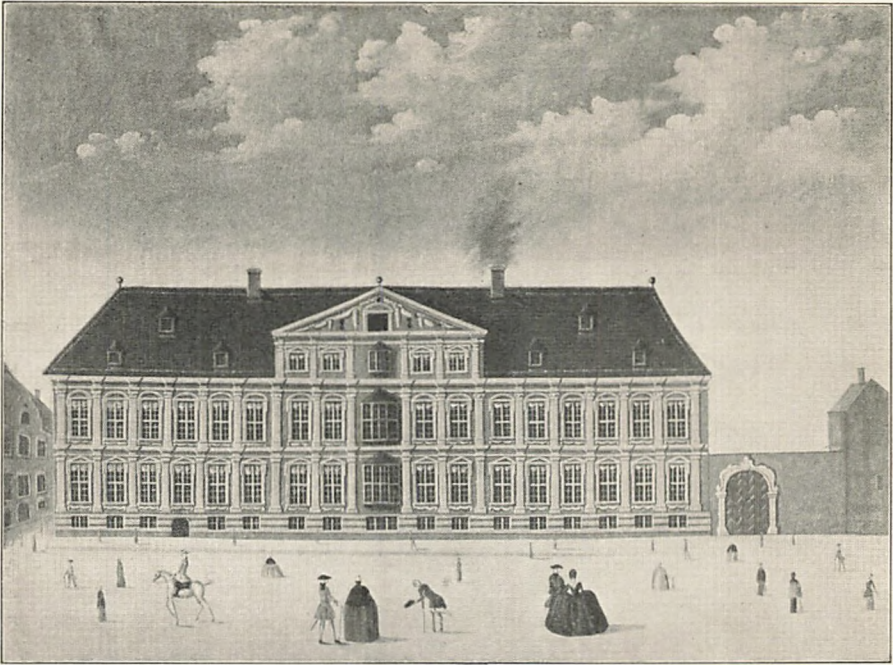
BORGMESTER MICHAEL GRØNS GAARD PAA ØSTERGADE.

Denne helt pækægtlige Ejendom, en af det barokke Københavns mest anselige Borgerhuse, blev bygget 1740—41 for Klædekræmmer, Viceborgmester Michael Grøn, en Forgrundsfigur i det københavnske Handelspatriciat. I en Skrivelse fra Bygherren til Bygningskommissionen fra September 1740 omtales det, at Fundamenterne paa det Tidspunkt var ved at blive lagt. Det tilstødende Hjørnehus til Amagertorv er den af Christoffer Valkendorf 1583 opførte Stadsgæstgivergaard »Store Lækkerbiskens«, der ogsaa var i Grøns Eje (bemærk Indgangen til Kramboden); her logerede i 1730'ernes første Aar Regimentskvartermester, Toldinspektør Marcus Frawen, hvis Søn Christian Valentin Frawen i 1752 blev gift med Holbergs Myndling og Arving Frederica Lovise Tostrup. Huset tilvenstre paa Maleriet ejedes gennem en lang Aarrække til op i 1750erne af Porcellænskræmmer og »priviligeret Pottehandler« Mauritz Hartz. Alle disse Bygninger er forlængst forsvundne.



FELTMARSKAL NUMSENS GAARD PAA ØSTERGADE.

Denne Patriciergaard, hvis Opførelsesaar ikke kendes, men som bl. a. efter Frontispicen med den smykkende Guirlande at dømme i hvert Fald maa være blevet ombygget i Slutningen af 17. Aarhundrede, ejedes fra 1720'erne til 1740 af Justitsraad Hans Justesen og hans Enke. Blandt mere notable Logerende skal nævnes den engelske Resident Walter Titley, der slog sig ned her umiddelbart efter sin Ankomst 1730 for Aaret efter at flytte ud i det Wedel-Jarlsbergiske Palæ i Bredgade, Hofpræst Barth. Bluhme og Viceadmiral W. von Schindel (begge 1730—31), endelig den kursachsiske Envoyé von Plessen i 1730'ernes Slutning. 1740 købte Prinsesse Charlotte, Christian VI's Søster, Gaarden, men overdrog den fem Aar senere til Povl Løvenørns Efterfølger som Overkrigssekretær, Feltmarskal Michael Numsen, der beholdt den til sin Død 1757. — Det stærkt forzirede Nabohus blev bygget 1748 af den rige Justitsraad G. C. Jacobi; af den ikke mindre ornamenterede Mellembygning, »som der skiller Gaarden fra Haven«, leverer Thurah en Afbildning i »Hafnia hodierna« paa Tavle LXXIII.



GEHEJMERRAAD GRAMS PALÆ PAA KONGENS NYTORV.

Dette mærkelige Bygningsværk, paa hvis Grund Hotel d'Angleterre nu ligger, er opført af Storkansler, Greve Frederik Ahlefeldt i Aarene umiddelbart for 1686. Man vilde gerne kende Arkitektens Navn, thi den senrenais-
 sanceagtige Dekoration af Façaden med Pilastre paa hvert Stokværk, nederst toskanske, derover joniske, paa den femfags Kvist kompositte, savner Side-
 stykke herhjemme fra denne Tid; Guirlanderne under Vinduerne tyder paa en Kunstner med hollandsk Skoling. — Storkanslerens Son Greve Carl Ahle-
 feldt ejede Palæet til sin Død 1722, Arvingerne lejede det ud ca. 1723—25 til den daværende engelske Gesandt og solgte det endelig et Par Aar senere til Godsejer Johan Lehn, der allerede 1731 afhændede det til Overjægermester, Gehejmerraad Friedrich von Gram. Ved dennes Død 1741 blev hans to Sønner, Overhofmarskal, Amtmand over Frederiksborg og Kronborg Amter Friedrich Carl von Gram og den fortjente Forstmand, Overjægermester Carl Chr. von Gram Ejere af det store Palæ, der ca. 1734 var blevet restaureret, men dog vistnok i alt væsentligt havde beholdt sit oprindelige Udseende.

Brødrene Gram, der jo indtog en fremskudt Stilling i Hofkredsen og var J. H. E. Bernstorffs ældste og næreste Venner, førte selvsagt stort Hus i det gamle Palæ og gjorde det til et selskabeligt Centrum i København. Medens Fr. C. v. Gram var Amtmand, har Overjægermesteren vistnok alene beboet det og tilmed kun om Vinteren, da han i Sommertiden residerede paa Jægersborg og derfra havde Ledelsen af de kgl. Jagter med den 1734—36 af Thura opførte Eremitage i Dyrehaven som Samlingspunkt. Til sin private Husforelse i Palæet inde i Byen holdt han f. Eks. i 1743 ikke mindre end 3 Sekretærer, 1 Præceptor, 1 Françoise, 4 Tjenere, 1 Kusk, 2 Staldkarle og 8 Piger. Den franske Publicist La Beaumelle blev i 1747 Præceptor for Overjægermesterens Son Christian Frederik, der var A. P. Bernstorffs jævnaldrende og gode Ven, og boede i Palæet vistnok til 1750. Ved Holbergs Død ejedes dette stadig af Brødrene Gram. Efter at være blevet vansiret ved flere Ombygninger, bl. a. i 1800, da en Etage blev paasat af den daværende Ejer, Traktor Gottfr. Rau, blev Ejendommen endelig i 1872 nedbrudt og den nuværende Hotelbygning opført i de følgende Aar.



STORKANSLER U. A. HOLSTEINS PALEE PAA KONGENS NYTORV.

Den jævne Adelsgaard paa Hjørnet af Vingaardsstræde og Kongens Nytorv («Magasin du Nord»s Grund), som Rigens Admiral Hendrik Bielke havde ejet, blev i Aarene efter 1687 ombygget »med videre og zirligere Bygninger« af dennes Svigersøn, Admiral Christian Bielke, men Paleet fik først det Udseende, der vises paa Billedet ovenfor, efter atter en Ombygning i 1720-ernes første Aar, umiddelbart efter at det var overtaget fra Admiral Bielkes Eftermand i Ægteskabet med Vibeke Juel af Storkansler Ulrik Adolf Holstein, Greve til Holsteinborg. Paleets Bygningshistorie er ikke ganske klar, men saavidt det kan ses, stammer Hovedtrækkene i Midtflojens Udformning — Stokværksinddelingen, Portalens Placering, Gesimsbaandet under anden Etages Vinduer og Kvisten — fra Christian Bielkes Tid. Derimod maa de korte Sidepavilloner, hvis øvre Stokværk er trukket tilbage, saaledes at to Terrasser udspares, endvidere ogsaa de rusticerede Portaler, Vinduesrammer og Hjørnelisener paa Hovedflojen samt Kvistens statuekronede Balustrade formentlig hidrøre fra Holsteins Modernisering. Intet Bygmesternavn kan med

Sikkerhed sættes i Forbindelse med dette Palæ, der som Følge af sin stykkevise Tilblivelse ikke kunde blive et harmonisk Kunstværk. Interessant er dog Sidepavillonernes Terrassemotiv, der muligt skyldes Indtryk fra genuinsk Paladsarkitektur (Vilh. Lorenzen).

I Holbertidens København nød Storkanslerens Hjem den største Anseelse. Grevinden, Christine Sofie Reventlow, en Halvsøster til Dronning Anna Sofie, forstod at gøre Palæet til et Midtpunkt i Hovedstadens Selskabsliv og at skabe en Salon af ikke ringe kulturel og politisk Betydning; saavel hendes som hendes Ægtefælles varme Interesse for Montaigne og den danske Komædie er velkendt. At Husherren formodningsvis er blevet identificeret med Holbergs »vir perillustris«, skal blot nævnes. »Grosskanslerinden«, der var blevet Enke i 1737, vedblev at føre stort Hus i Palæet paa Kongens Nytorv til sin Død 1757.

Nabogaarden med den blomstrende barokke Façadedekoration, der hører til samme Stilgruppe som Moinichens Palæ og flere Patricierhuse af Philip de Lange, blev opført 1736 eller 1737 af den rige Tommerhandler Søren Jørgensen, en Tid Overformynder, Ældste i Grosserersocietetet, Raadmand og Medlem af Direktionen for den danske Skueplads. Det var ham, der i 1737 overtog det gamle Komædiehus i Lille Grønnegade og Aaret efter solgte det til Nedbrydning. Hans Gaard stod indtil 1893, da den samtidig med Holsteins Palæ maatte vige Pladsen for »Magasin du Nord«.



GJETHUSET OG DEN DANSKE SKUEPLADS PAA KONGENS NYTORV.

I Gjethuset, som laa mellem det nuværende Harsdorffske Palæ og Det kgl. Teater (tværs over Tordenskjoldsgade) blev alle Metalkanoner og Mørser støbt, som enten til Land- eller Søetatens Tjeneste og Fornødenhed udkrævedes, ligesom ogsaa de fleste Klokker blev støbt her. Bygningen, der i sin trekantede Gavl havde en Udsmykning af Faner, Kanoner og Kugler, var opført 1671 og blev nedbrudt for at give Plads for den nuværende Teaterbygning (1872). I Gjethuset spillede Capion og von Qvoten tysk Komædie fra 1719 til 1721. Naboehuset er det i 1748 opførte Danske Komædiehus, som skyldtes Arkitekten Nicolai Eigtved og som efter at være ombygget under Ledelse af Harsdorff 1773—74 gjorde Tjeneste til 1872. Skuepladsen blev aabnet paa Dronning Louises Fødselsdag 18. Dec. 1748 med en Prolog, hvori det hed, at Kongen tillod Landets Børn »en ustrafværdig Lyst i danske Skue-spil, en Lyst og Tidsfordriv som skal til Nyttle blive for Landets eget Sprog og bringe det i Flor, og Undersaatterne for Laster Afsky give, naar man de skyldige med Lud og Lage toer.«

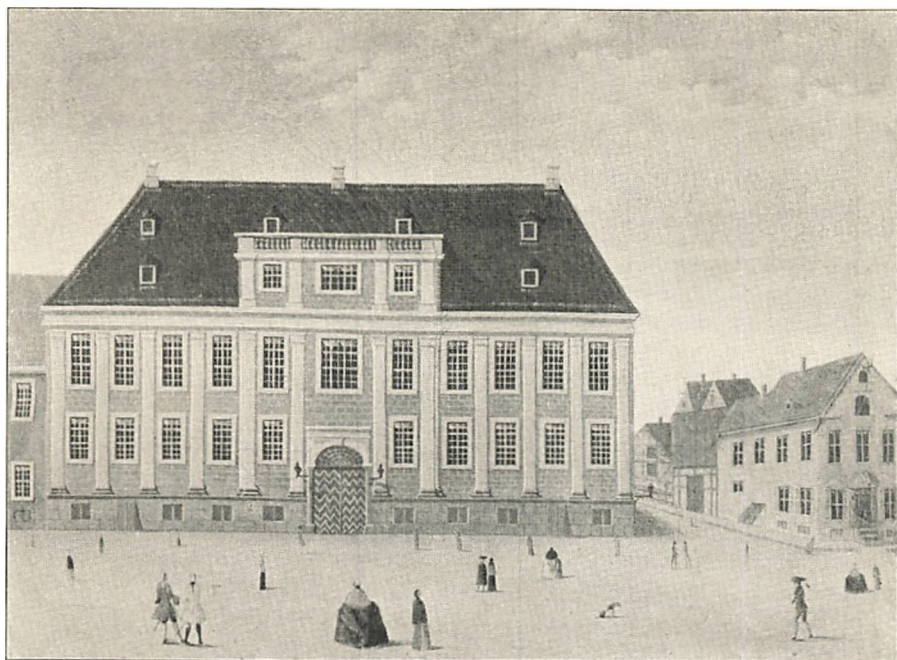


CHARLOTTENBORG, KONGENS NYTORV.

Er opført i Aarene fra 1672 til Begyndelsen af 1680'erne for Ulrik Frederik Gyldenløve. Vistnok oprindelig planlagt som tresløjet, blev den fjerde lave Fløj mod Øst med Kuppelsalen i Midtpartiet først bygget ca. 1680—83.

Evert Jansen vides at have haft Del i Bygningsledelsen, muligvis som Entreprenør, men den projekterende Arkitekt kendes ikke. Palæet er imidlertid baade i Plan og Opbygning og i sin Façadedekoration saa stærkt præget af hollandsk Klassicisme, at Gyldenløve meget vel kan tænkes at have forskaffet sig en Tegning i Holland, som han besøgte i 1669. Kuppelsalen minder dog noget om Lambert van Havens Conseilsal paa Frederiksborg. Gyldenløve solgte Palæet i 1700 til Enkedronning Charlotte Amalie, efter hvis Død 1714 det først gik over til hendes Søn Prins Carl, dernæst (1729) til dennes Søster Prinsesse Sophie Hedevig, ved hvis Død 1735 det blev testamenteret til Christian VI. Efter en grundig Istandsættelse 1736—37 under Generalbygmester E. D. Häussers Ledelse blev Charlottenborg 1743 Dec.—1745 Residens for den nygifte Kronprins Frederik (V); i de følgende Aar fandt forskellige kunstneriske og videnskabelige Institutioner Husly i Palæet;

Riddersalen blev 1717 overladt til det af Holberg saa yndede »musikalske Societet«, kort derefter flyttede Pietro Mingottis italienske Opera ind sammesteds. I Stueetagen ud til Torvet havde Langebeks »Kgl. Danske Selskab til den nordiske Histories og Sprogets Forbedring« i 1717 faaet overladt to Værelser, men maatte et Par Aar senere, da C. G. Pilo fik Embedsbolig, flytte ovenpaa. Ogsaa den franske Litterat La Beaumelle havde i 1751 faaet Fri bolig paa Palaet, hvor han tillige nævnte Aar holdt sine franske Forelesninger. Fra 1753 at regne fik Det Kgl. Akademi for de skønne Kunster under Hofbygmester Nicolai Eigtwedts Direktorat Hjemsted paa Charlottenborg, og de øvrige Institutioner maatte efterhaanden helt vige for Akademiets Skolelokaler og Professorernes Lejligheder.



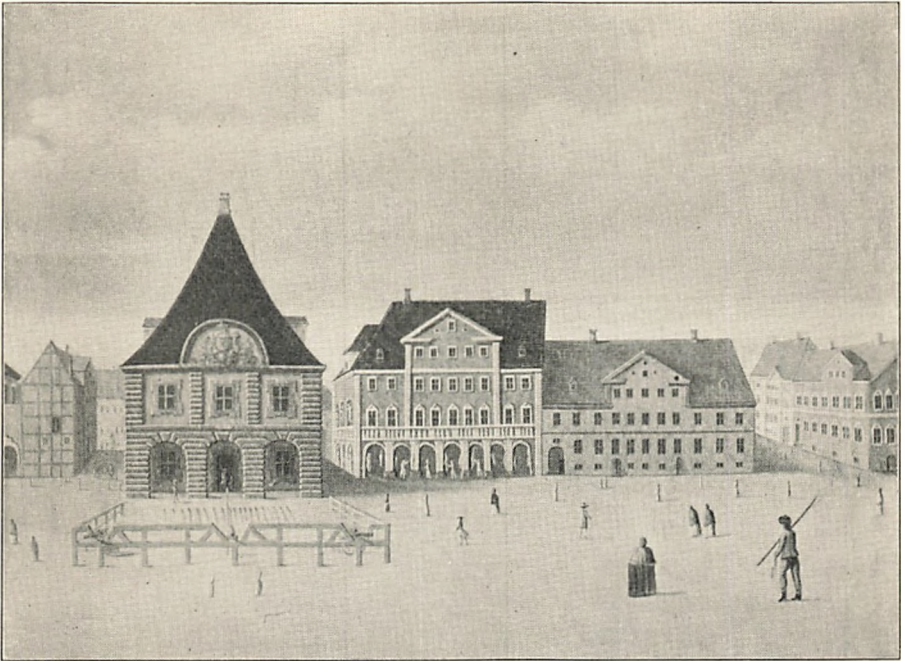
GREVE DANNESKIOLD-SAMSOES PALÆ, KONGENS NYTORV 4.

Et Par Aar efter at Ulrik Frederik Gyldenløve havde bygget sit store Palæ paa Kongens Nytorv, nuværende Charlottenborg, opførte Generaladmiral-løjtnant Niels Juul sin endnu staaende Gaard (1683—86) paa Hjørnet af samme Torv og Bredgade, en Palæbygning i Tidens nøgterne hollandske Pilasterstil. Bygmesteren kendes ikke. Niels Juuls Enke solgte Gaarden i 1698 til Christian V.s Elskerinde Sofie Amalie Moth, Grevinde af Samsøe, gennem hvilken den gik over til den Danneskiold-Samsøe'ske Slægt, der besad den til 1753. Gehejmerraad Otto Thott, der købte Palæet i 1760, lod et Par Aar senere Façaden dekorere i klassicerende Stil af N.-H. Jardin. — Paa det modsatte Hjørne af Bredgade ses »det Kannevorffske Hus«, saaledes som det saa ud efter en Ombygning i 1730'erne, foretaget af den daværende Ejer, Urtekræmmer Niels Titken. Bag ved dette skimtes den Collin'ske Gaard.



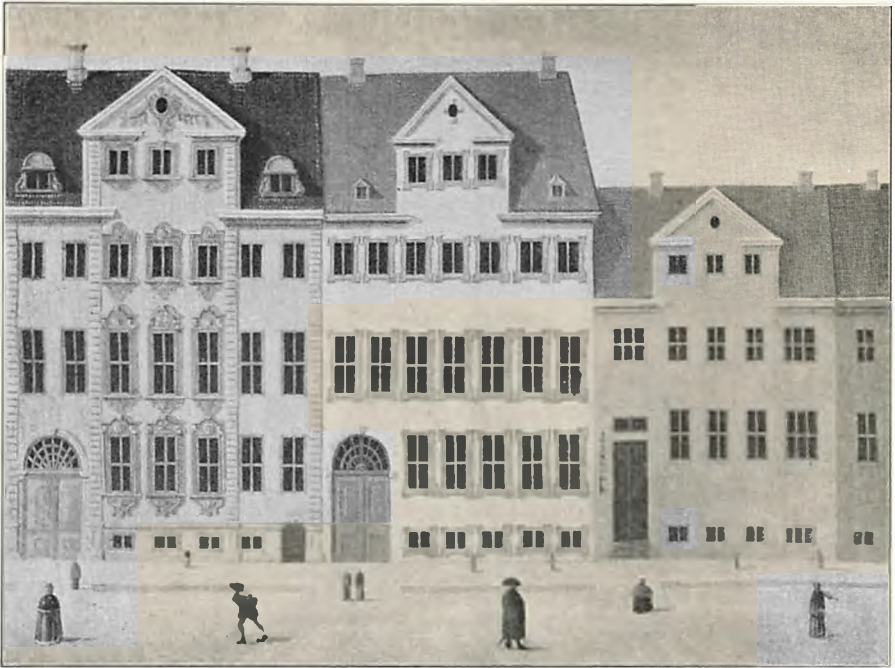
URTEKRÆMMER POUL MUNKSGAARD LIUNGES GAARD, KONGENS NYTORV 24.

Dette statelige Hus paa Hjørnet af Store Kongensgade er bygget ved 1730'ernes Midte af Urtekræmmer Poul Munksgaard Liunge, — i Skatte-
mandtallet for 1738 kaldes det nyopført. Vistnok de færreste nu om Dage
bemærker, at Façaden mod Torvet endnu er nogenledes vel bevaret, dog er
den halvrunde Fronton over de tre midterste Fag forsvundet og det høje
Valmtag lagt om. — Skomagermester Johan Voltin var i Slutningen af 1741
»kommet til Endskab med sin nye grundmurede Bygning«, Ejendommen ved
Siden af, der i Modsætning til Lynges Gaard var et ganske traditionelt
Borgerhus med Gavlkvist, uden Façadepynt. I det følgende Hus i Rækken,
der havde den for københavnsk borgerlig Barokarkitektur saa karakteri-
stiske »Front« eller »Gavlspids«, holdt Billedhugger Joh. Christoffer Heim-
brodts Enke Værksted med flere Svende i 1730'erne. Det lave Hus, af hvilket
et Stykke ses længst til højre, var i en længere Arrække i Arkitekten
Philip de Langes Eje. — Liunges Hus, der er gengivet i Thuras »Iafnia hodierna«
paa Tavle LXVII, er sandsynligvis opført af nævnte Bygmester Lange.



HOVEDVAGTEN PAA KONGENS NYTORV.

Mellem den nuværende Hovedvagtsgade og Ny Adelgade laa til 1870'erne den gamle Hovedvagt, som var opført i 1723 til Aflosning af en ældre Bygning fra 1680. I Frontespicen var Frederik den Fjerdes Brystbillede anbragt omgivet af »allehaande Krigsgevær«. Foran Bygningen var opstillet tre Kanoner, rettede ud mod Kongens Nytorv, og tilvenstre skimtes en Mand ridende paa Træhesten. Naboejendommen paa den anden Side Ny Adelgade (nu Privatbanken) var et anseligt Hus, som ejedes og beboedes af Generalbygmester Lauritz Thura. Foran det underste Stokværk var der opført en Buegang, hvori der, som Billedet viser, var indrettet fire Slagterboder.



KABINETSSNEDKER M. ORTMANNS GAARD, GØTTERSGADE 41.

Denne, der ses længst til venstre paa Maleriet, er opført kort efter Branden 1728, — i et endnu bevaret Udkast til en Bygningsindskrift nævnes Huset at være færdigt i 1733. Bygherren Mathias Ortmann var en af Stadens dygtigste og driftigste Haandværkere, hos hvem »alle Sorter Cabinet og Snedker Arbeide bliver forfærdiget for en civil Pris«, som det hedder paa hans med elegant Rocailleværk omrankede Adressekort. Hans Navn træffes hyppigt i Sammenhæng med ganske almindeligt Snedkerarbejde, f. Eks. paa de kgl. Slotte (ogsaa Nyboders Reparationer har han haft under Hænde gennem adskillige Aar), men mest kendt er han for sine »Kabinetmøbler«, særlig Kommoder, der indtager en smuk Plads i dansk Rokokos Mobilkunst, og for sine Projekter til en monopoliseret Møbelfabrik. Hans Hus kan af stilistiske Grunde maaske henføres til Krieger (jfr. dels dennes i 1729 udg. Typetegninger, dels hans Dekoration af Danneskiold-Laurwigens (Moltkes) Palæts Façade).



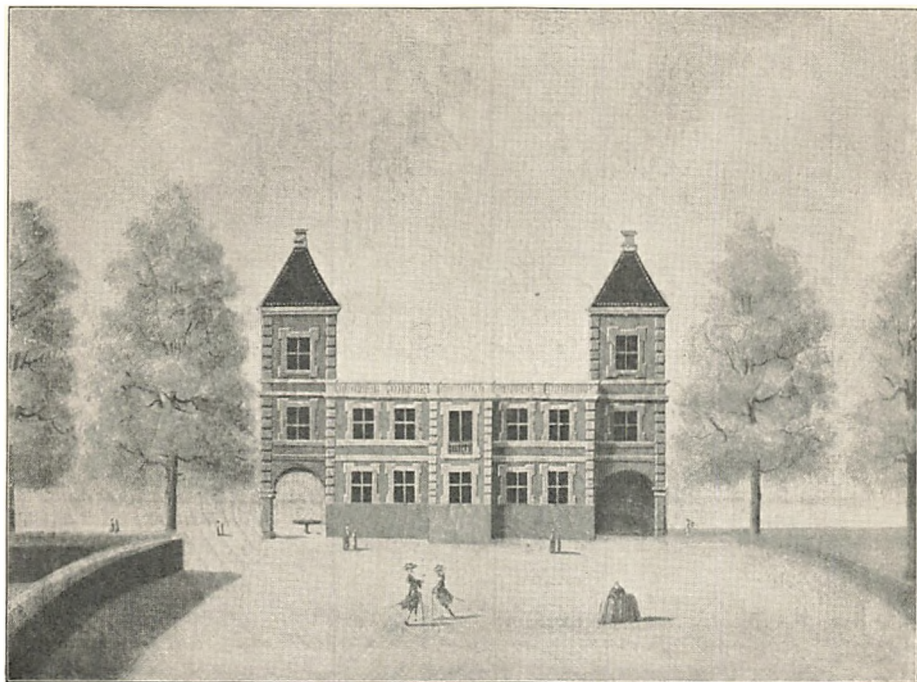
DEN REFORMERTE KIRKE.

I 1685 havde Christian den Femte givet de Reformerte fri Religionøvelse og skænket dem en Grund til deres Kirke paa Christianshavn, men da der viste sig forskellige Ulemper ved Stedet, fik de i 1687 overladt en øde Plads mellem Aabenraa og Gothersgade, hvor Kirken da kom til at ligge. Grundstenen blev nedlagt den 20. April 1688 af Dronning Charlotte Amalie, der ved sin Fødsel og Overbevisning tilhorte det reformerte Trossamfund og om hvem det i Grundstensindskriften med Rette hed, at hun havde ladet denne Bygning opføre; af de 13.300 Rigsdaler, som Byggesummen androg, havde hun personlig skænket de 10.000. Kirken blev indviet den 10. November 1689 og skont den brændte ved den store Ildsvaade i 1728, staar den dog i det væsentligste i sin oprindelige Skikkelse. Bygningen er opført af Murermestrene Frederik og Nicolai Müller og ligger med sin Hovedfaçade ud mod Gothersgade.



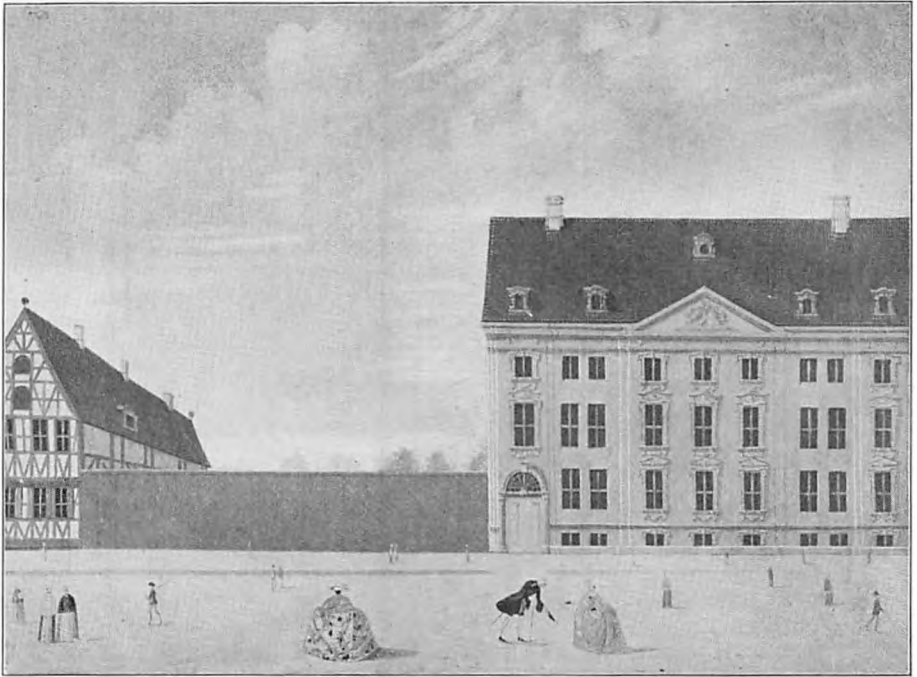
LAURIERHUSET I KONGENS HAVE.

De to Væxthuse, som Christian V havde ladet opføre i Rosenborg Have langs med Volden, var 1707—09 af Ernst Brandenburger blevet bygget sammen med det imellem dem liggende saakaldte »Lysthus med de 4 Knapper« og for Enderne blevet pynteligt afsluttet med pilasterforsynede Pavilloner. Det lange, lave Bygningskomplex benyttedes da som Orangeri, bortset fra Lysthuset i Midten, der stadig tjente sit oprindelige Formaal som en Art Udsigtspavillon og lige til 1751 rummede en ikke ubetydelig Samling Malerier. Da det imidlertid var blevet moderne at anlægge Laubærdriverier, blev disse Orangerihuse i 1721 omdannet til »Laurierhuse«. Den Skikkelse, de har paa ovenstaaende Prospekt — med Rustikpilastre og vasesmykket Balustrade — fik de ved en Ombygning 1743 flg. efter J. C. Kriegers Tegning. Taget var saaledes konstrueret, at det kunde rulles fra stykkevis i den varme Tid. Det hele Komplex blev nedbrudt 1785 og Garderkasernen opført paa Grunden. — Billedet er set fra Havens »Lystkvarter« med Østervolds Træer i Baggrunden.



EREMITAGEN I KONGENS HAVE.

Kærnen i dette Bygningsværk er det af Christian IV i 1606 opførte, saakaldte »blaa Lysthus«, en lille rektangulær Bygning med et Trappetaarn midt paa Forsiden, en Karnap paa Bagsiden og en firkantet Udbygning for hver Gavl. Under Frederik III havde Kort Adelaer indrettet et »hollandsk Køkken« i nedre Stokværk, men 1671—72 blev Lysthuset helt ombygget og udvidet af Generalbygmester Lambert van Haven, hvorved det fik den Skikkelse, som vises ovenfor; Taget blev fladt som en Terrasse, Taarnets Overdel nedtoges, medens Gavlfremspringene blev forhøjet til Smaataarne med pyramidedannede Tage. Sit Navn »Eremitage« fik Huset, da det i 17. Aarh.s Slutning var blevet forsynet med en af de dengang saa yndede »Eremitage-Machiner«, Elevatorborde, der ved at bringe Maden op i Spisesalen gennem en Aabning i Gulvet overflødiggjorde Nærværelsen af Tjenere. I Sidepavillonernes Kabinetter fandtes adskillige Malerier, »hvis Forestillinger«, siger Thurah, »kan i Besynderlighed forlyste deres Øjne, som dyrke Cupido«. Eremitagen blev ombygget 1773 af Harsdorff til den endnu staaende Herculespavillon.



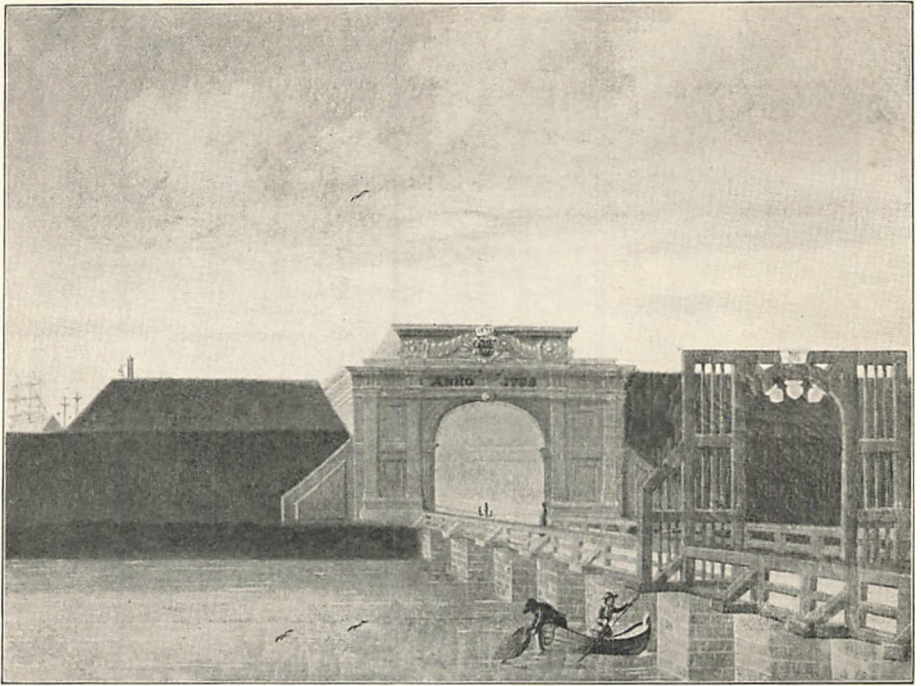
ETATSRAAD H. L. KLOCKERS GAARD I STORE KONGENSGADE.

Paa en øde Grund i Store Kongensgade lod den rige og ansete Storhandelsmand Herman Lengereken Kløcker ca. 1745—46 opføre den her viste Ejendom, der ligesom Søren Jørgensens og Michael Grøns Gaarde med Foje kunde gøre Krav paa at kaldes Palæ og lillige stilistisk horer til samme Gruppe; Arkitekten kendes ikke, men Façadens Dekoration leder Tanken hen mod Philip de Lange, der netop i disse Aar var Handelspatriciatets foretrukne Bygmester. Kløcker var iøvrigt Direktør i asiatisk Kompagni, hvilket kunde disponere ham til ogsaa selv at benytte den Arkitekt, der havde bygget Selskabets Palæ paa Christianshavn. — Den Bindingsværksbygning, hvis Gavl ses til venstre paa Maleriet, skilt fra Kløckers Palæ ved et Plankeværk, er Bremerholms gamle Admiralgaard, opført 1648—49, først beboet af Kristoffer Lindenov, under Københavns Belejring Bolig for Niels Juel, nogle Aar efter 1661 i Ulrik Frederik Gyldenløves Eje, først nedbrudt 1899. Da dette Maleri blev til, besad Gehejmerraad Aug. Vilh. v. d. Osten den minderige Gaard.



GREV DANNESKIOLD-LAURWIGENS PALÆ, STORE KONGENSGADE 68.

Naar en Københavner ved det Aar 1750 gik ned ad Store Kongensgade mod Kongens Nytorv og havde passeret Johan Ernst Pfau's Fajancefabrik, »falder en stor Bygning i Øynene som Hans Høygrævelig Excellence af Danne-
skiold-Laurwigen for nogle Aar siden har ladet opføre«, — det Palæ, der vises ovenfor. Thuralhs Ord har ikke længer Gyldighed, skønt Palæet endnu er bevaret og Façaden kun har undergaaet mindre væsenlige Ændringer. Den halvrunde Frontispice er nedtaget men findes indmuret mod Gaarden. Palæet fortjener dog Opmærksomhed som et af de ganske faa helt nyopførte Adelshôteller, der stammer fra 1740'erne og stadig er i Behold. Ved Have-
anlæg stod det i Forbindelse med det andet Laurwigen'ske (nu Moltkeske) Palæ i Bredgade, og Greve Ferdinand Anton var saaledes i Besiddelse af det største Palækomplex i Hovedstaden. Arkitekten og Byggeaaret er ukendt. Foruden Opholdsværelser rummede Bygningen et stort Lager af Ovne og andet Støbegods fra Grevens norske Jernværker.



ØSTERPORT.

I 1647 var den gamle Østerport, som laa ved Kongens Nytorv, blevet flyttet ud til Volden udenfor Nyboder og opført af nyt her, men 1708 blev den ganske ombygget af Frederik den Fjerde, hvis Navnetræk og Aarstallet for Opførelsen da ogsaa ses over Porten. Ellers var den »uden nogen synderlig Ziral«. Gennem den skele »den største Fart til Helsingør og derfra over Øresund til Helsingborg og gennem Sverige til Norge«. Den blev nedrevet i 1858.



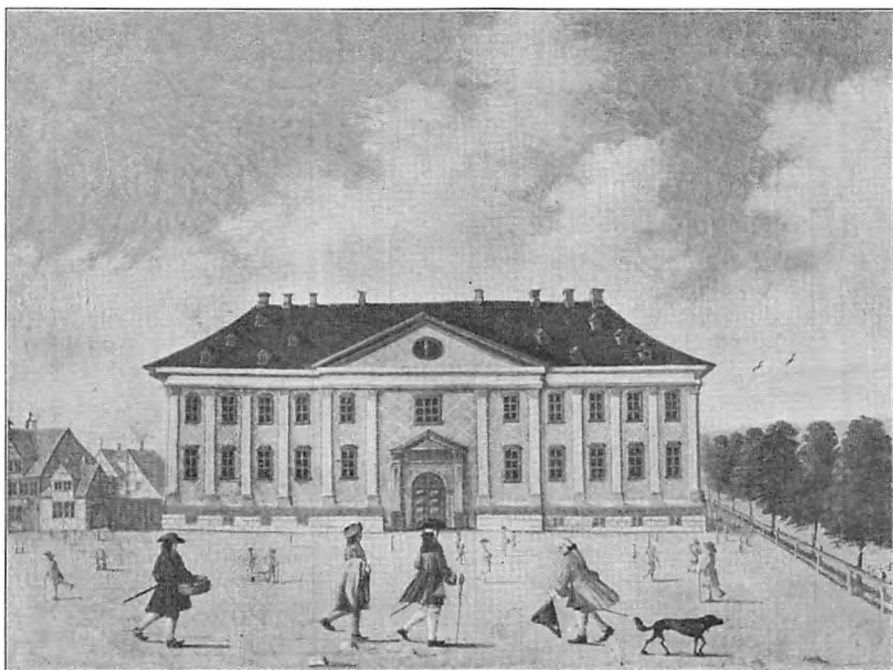
KASTELSKIRKEN.

Samtidig med at Kastellet blev alleveret i 1664, blev der ved den nordre Ende af den nuværende Artilleristok indrettet en meget uanselig Kirke, som gjorde Tjeneste indtil den endnu staaende Bygning blev indviet i 1701. For Menigheden var Adgangen oprindelig gennem Portalen ud til Kirkepladsen, men ved en Istandsættelse i det 19. Aarhundrede er Indgangen henlagt til Bygningens ene Kortside. Over Portalen er Indvielsesaarstallet anbragt og i Gavlen Frederik den Fjerdes Monogram. Fangehuset, hvori Statsfanger var hensat, blev opført i 1720'erne af E. D Häusser og sammenbygget med Kirken, saa at Arrestanterne kunde overvære Gudstjenesten fra deres Celler uden at forlade disse.



TOLDBODEN.

Paa den nuværende søndre Toldbodplads, »som formedelst de mangfoldige ud- og indgaaende Skibe og Fartøye, og den Mængde af alle Slags Folk, der, især om Sommeren, enten i Forretninger eller for at forlyste sig med den herlige Udsigt til Søen, her paa Stedet vrimler, er særdeeles lystig og fornøylelig«, blev den her viste Toldbodbygning opført i 1733—35, vistnok efter Tegning af J. C. Krieger. Den bestod af den egentlige »Kammerbygning« paa to Stokværk, af hvilke det nedre ligesom paa Corps de Garde'r aabnede sig med rundbuede Arkader, og en etstokværks Magasinlænge med Hejsekvist paa hver Side. Dette Komplex blev i 1891 erstattet af den nuværende Fri-lagerbygning. — Længere tilbage i Maleriet (o: mod Syd) ses den i 1730'ernes Midte byggede kgl. Savmølle, der hørte under Sæetaten, men i 1756 blev flyttet over paa Holmen. Bag den skimtes Tømmerpladserne udfor Amaliegade.



KADETAKADEMIET I FREDERICIAGADE.

Østre Landsrets nuværende Hovedbygning mod Fredericiagade begyndte sin omskiftelige Historie som kongeligt Operahus. Den byggelystne og kunstinteresserede Frederik IV, der ønskede at skaffe det i 1689 nedbrændte Operahus ved Sofie Amalienborg Slot en Afløser, lod i Aarene 1701—02 den store grundmurede Bygning opføre ude i Byens nordre, kun sparsomt bebyggede Kvarter, omgivet af kgl. Lysthaver. Thurah forsikrer i »Den danske Vitruvius«, at Operahuset blev bygget under daværende Generalbygmester F. W. von Platens Tilsyn; ganske vist vendte denne først i 1702 hjem fra en Studierejse, men det er dog rimeligt at formode, at han som designeret Hofarkitekt har sendt et Projekt hjem fra Udlandet. Bygningens Stil er hollandsk — sober Pilasterarkitektur — men Façadernes Mønstermuring er et italiensk (veneziansk) Motiv. I 1720 blev Operahuset indrettet til Brug for Landkadetakademiet, i 1728 tillige for Søkadetterne, hvilken Ordning stod i Kraft til 1767—68 og periodevis derefter. Bygningens nuværende tredje Stokværk blev tilføjet af Harsdorff ved en behændig Ombygning i 1769.



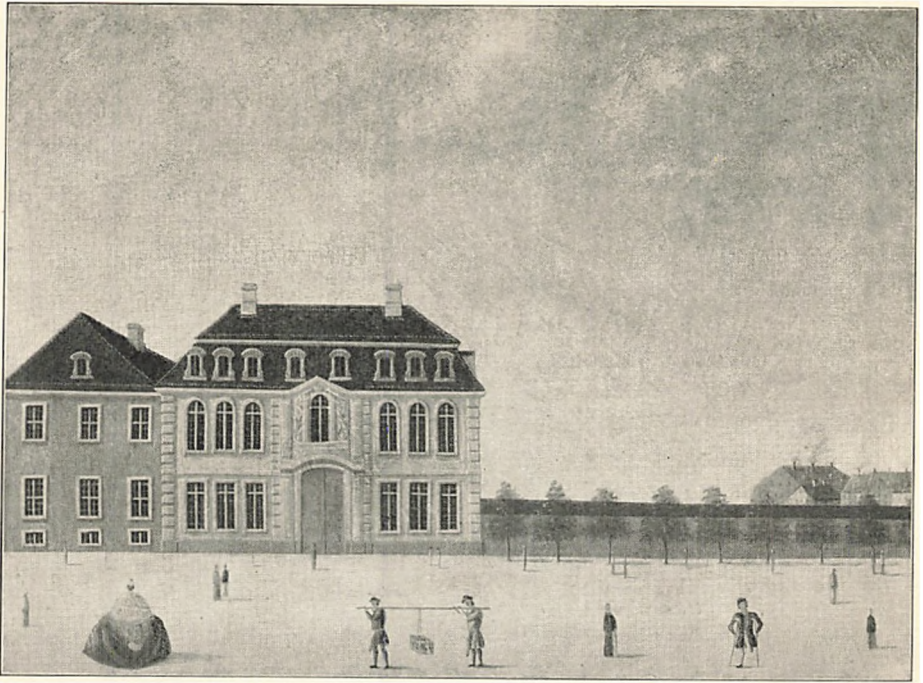
AMALIENBOIG PLADS.

Efter Svenskekrigene havde Dronning Sophie Amalie erhvervet Terrænet mellem den nuværende Set. Annæ Plads, Bredgade og Fredericiagade og i den her anlagte Have ladet opføre et Lystslot, Sophie Amalienborg, der imidlertid gik tilgrunde ved den store Brandulykke den 19. April 1689. Efter at der havde været forskellige Planer fremme, bl. a. om Opførelsen af et stort Slot efter Nicodemus Tessins Udkast, lod Frederik den Fjerde i 1723 opføre en Pavillon efter Tegning af J. C. Krieger. Nord for Bygningen laa Monstringspladsen og Syd for den en temmelig stor »derhos sirlig og velindrettet Have« i fransk Stil. Bygningen bestod af 4 Kabinetter og en stor ottekantet Sal i Midten, i hvilken Kongen almindeligvis opholdt sig, naar han lod Kobenhavns Garnison monstre. Monstringspladsen var adskilt fra Haven ved adskillige Pavilloner og andre Huse, som ved grønne Buegange var saaledes fojede sammen, at de indtog hele Pladsens Bredde.



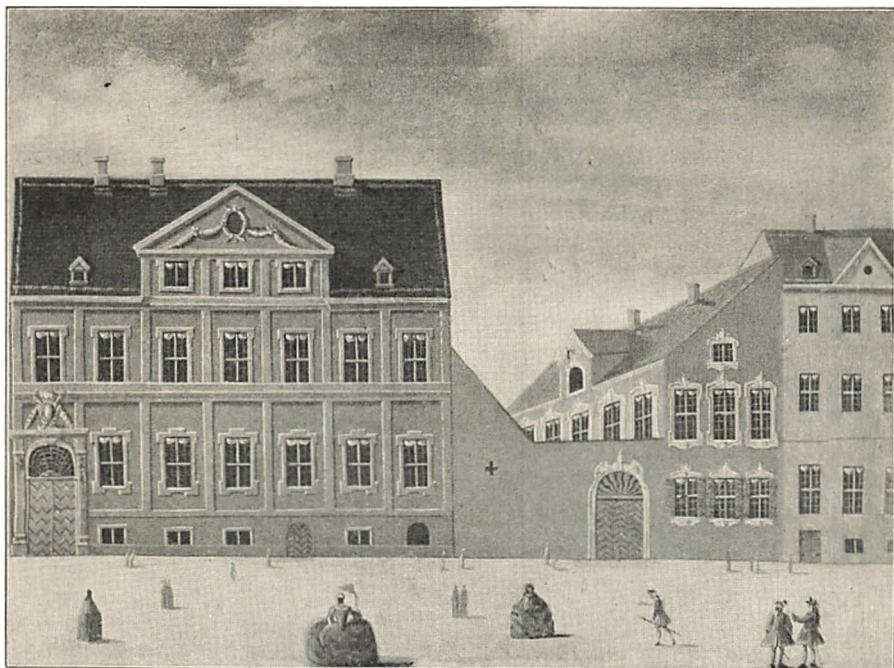
GREVE DANNESKIOLD-LAURWIGENS PALÆ, DRONNINGENS TVÆRGADE 2.

Dette Perspektiv viser Bredgades nordlige Del, med Graven udenom Sofie Amalienborgs Have og Mønstringsplads tilhøjre og Kadetakademiet (nu Østre Landsret) i Baggrunden til venstre. Det store Palæ paa Iljørnet af Dronningens Tværgade er opført mellem 1700 og 1702 for Ulrik Frederik Gyldenløve af en ukendt Arkitekt; i Stil er det nær beslægtet med det noget ældre Niels Juel'ske (Thott'ske) Palæ paa Kongens Nytorv. Façadens rige plastiske Udsmykning — Vinduernes fantasifulde Indfatninger og Kvistens statuekronede Balustrade — blev derimod først tilføjet under Gyldenløves Son Greve Ferdinand Anton Danneskiold-Laurwigen ved en Ombygning i 1720-erne, ledet af Joh. Corn. Krieger. Den lange Nordfløj ud til Bredgade, der forneden rummede Hestestalde og var forsynet med en kuppeldækket Midtpavillon, blev for største Delen opført 1729—30 af Philip de Lange, der dog muligvis kun var Entreprenør. Hele dette mægtige Paaanlæg var indtil Holbergs Død i den nævnte Greve Laurwigens Eje.



GREVE GYLDENSTEENS PALÆ I DRONNINGENS TVÆRGADE.

Det af Generallojtnant Samuel Christof von Plessen i 1680'erne opførte Palæ paa Hjørnet af Bredgade og Dronningens Tværgade (nu Hotel Phonix), hvis Gavl ses yderst til venstre paa Maleriet, var efter flere Ejerskifter o. 1730 blevet erhvervet af den indvandrede Storhandelsmand Jean Henri Huguetan, fra 1720 Greve af Gyldensteen, der snart fandt det for gammeldags og derfor i 1740'erne lod rejse en palæagtig Tilbygning med Façade mod Dronningens Tværgade. Hverken Arkitekt eller Byggeaar er kendt, men sandsynligvis har den franske Finansmand henvist til parisiske Forbilleder, i hvert Fald er Palæets Opstalt nær beslægtet med den da moderne franske Hôtélarkitektur. Det kan i denne Sammenhæng erindres, at J. H. E. Bernstorff mens han var Gesandt i Paris, jævnlig har været Kunstkommissionær for Bygherren. Efter Gyldensteens Død 1749 gik Palæet over til hans Son, den ikke mindre fremragende Pengemand og Godsspekulant, Konferensraad Johan Henrik Desmercières.



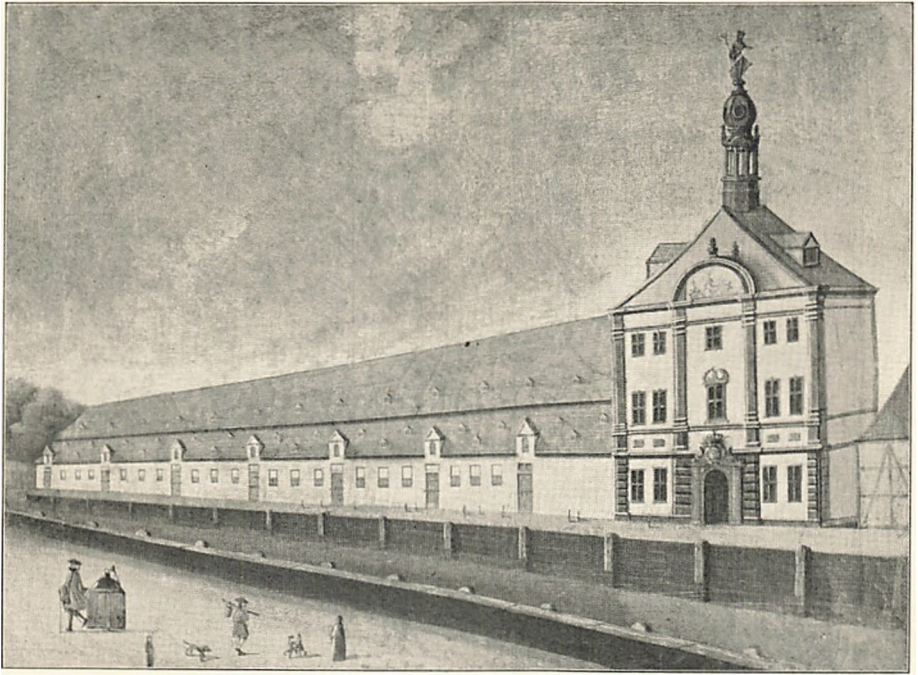
GREVE WEDEL-JARLSBERGS PALÆ, BREDGADE 23.

Den bekendte Handelsmand og Theskænker Claus Biehl, i hvis velrenommerede Værtshus paa Hjørnet af Fortunstræde og Admiralgade det af Holberg omtalte »pavelige Kollegium« holdt sine lystige Klubaftener, opførte 1705—08 den ovenfor gengivne fornemme Patriciergaard efter en Tegning af kgl. Arkitekt Christopher Marselis; Entreprenøren Domenico Pelli ledede Arbejdet. Naturligvis var en slig herskabelig Ejendom beregnet til at udlejes, — i Biehls Tid boede bl. a. Oversekretær Moinichen her et enkelt Aar (1730), mens hans Palæ paa Købmagergade stod under Bygning, og umiddelbart efter ham flyttede Generallojtnant Gregers Juell, der var godt vant fra det Holstein-Holsteinborgske Palk, ind i Gaarden; han døde 1731. Samme Aar blev Biehls Ejendom solgt til Greve Fr. Anton Wedel-Jarlsberg, hos hvem den engelske Ministerresident Walter Titley straks fik Lejlighed og endnu boede i 1748, da Billedet blev malet. I Residentens Assembléer kunde man stundom træffe Hans Gram.



KVÆSTHUSET.

Dette, paa hvis Grund »Det forenede Dampskibsselskabs« Bygning i Kvæsthusgade nu ligger, blev opført 1682 flg. efter Tegning af Søetatens daværende Arkitekt Hans vanStenwinckel den yngste. Ifølge denne Institutions Fundats af nævnte Aar skulde kun de Matroser, der var kvæstede i Krig, finde Optagelse og »blive forsynede med alt, hvad udkræves baade til deres Føde og til deres Sundhed og Helbreds Restitution«, men i 1693 blev der ogsaa indrømmet Plads for de Søfolk, der under Fredstid var kommet til Skade i Kongens Tjeneste. Vort maritime Invalidehotel fik en værdig Skikkelse; med Front mod Sejløbet markerede det den nyanlagte regulære Havnebydels Afslutning mod Syd som Toldboden gjorde det mod Nord. I Behandlingen af Façaden, der stod med upudset rød Teglstensmur, spores vel nok den italienske Baroks Forkærlighed for vandret Liniedominans, men Materialvirkningen og et saadant Træk som de ovale Aabninger over Sidepartiernes Døre viser dog Arkitektens (og Periodens) Afhængighed af nederlandsk Stil, og Midtpartiets Gavlkvist er traditionel dansk.



HOVEDMAGASINET PAA GAMMELHOLM.

Som Erstatning for de gamle og uanselige Magasinlænger i Bindingsværk, der laa langs Holmens Kanal inde paa Værftets Terrain, besluttede Søetatens Styrelse i 1737 at opføre et nyt og mere regulært Komplex i Grundmur. Efter langvarige Byggeforhandlinger blev dettes Udformning først fastlagt i Maj 1739, da et Projekt af Bygmester Philip de Lange blev approberet af Christian VI. Værket skulde bestaa af en Midtpavillon, tre Stokværk høj, udfør det stumpe Knæk i Kanalen, og to Sidesløje paa ét Stokværk, hver 180 Alen lang. Medens disse sidste var ganske enkle Pakhusbygninger, blev Pavillonens Façader inddelt med Pilastre paa de to øvre Etager og Midrisalitten dækket af en skulpturprydet, halvrund Fronton. Paa Taget rejste sig et barokt Kuppelspir, kronet af en Neptunus-Statue. I det hvælvede nederste Stokværk var Søetatens Arkiv, i det øverste dens Modelsamling. Pavillon og nordre Fløj blev opført 1739—40, søndre Fløj først 1753. Pavillon, der skaanedes ved Branden 1795, blev ombygget 1861—63 for Studenterforeningen og nedbrudt 1910.



GENERALKOMMISSARIATET I STØRESTRÆDE.

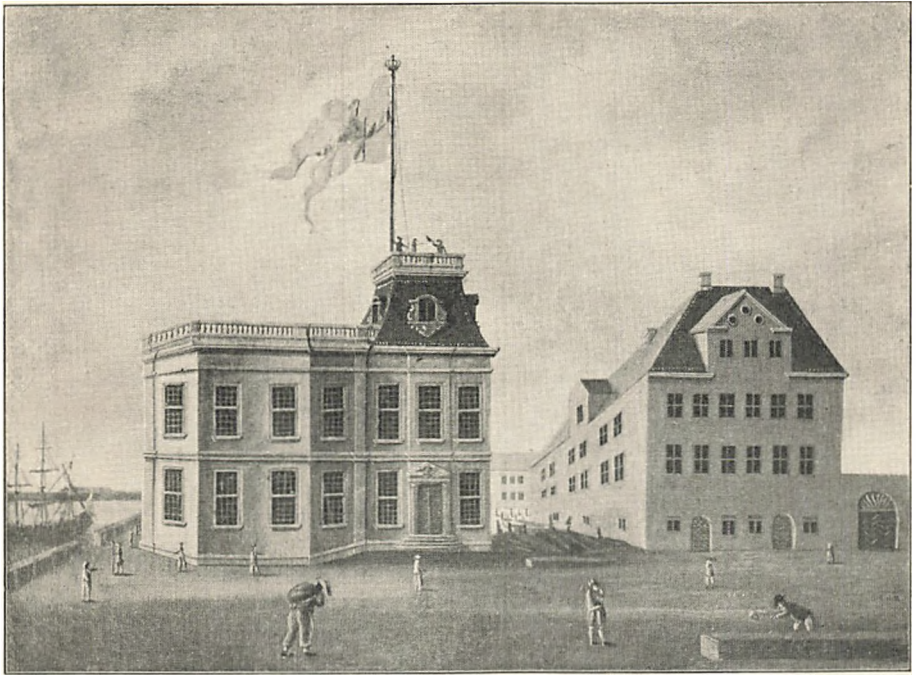
I 1706 overdrog Frederik IV sin Generalbygmester Fr. Wilh. von Platen at lade gøre Tegning til den palæagtige Bygning længst til højre paa Maleriet, omtrent paa den nuværende Nationalbanks Plads; den skulde afgive Lokaler til saavel Land- som Søetatens Generalkommissariat. Tegningen skyldes dog næppe Platen selv, men snarere I. C. Ernst, der paa det Tidspunkt var Marinens Bygmester. Façaden er opbygget i den noget karakterløse, italienske Barokstil, som Ernst havde dannet sig under stærk Paavirkning fra den svenske Arkitekt Nicodemus Tessin den yngre. Gennem Midtportalen var Hovedindgangen til det bagved liggende Bremerholms Værft. Nabobygningen, der viser sig som et stateligt Borgerhus med Gavlkvist og Rustikpilastre, blev bygget i 1730'ernes første Aar som Embedsbolig for Holmens Chef (paa det Tidspunkt Michael Bille). Kort efter blev det dog Overkrigssekretæren for Søetatens Residens; baade F. Danneskiold-Samsøe og hans Efterfølger Carl von Holstein har boet her, henhv. til 1746 og til 1763. — I Baggrunden ses Hovedmagasinets Pavillon. Alle disse Bygninger brændte 1795. —



HOLMENS KIRKE SET FRA HOLMENS BRO.

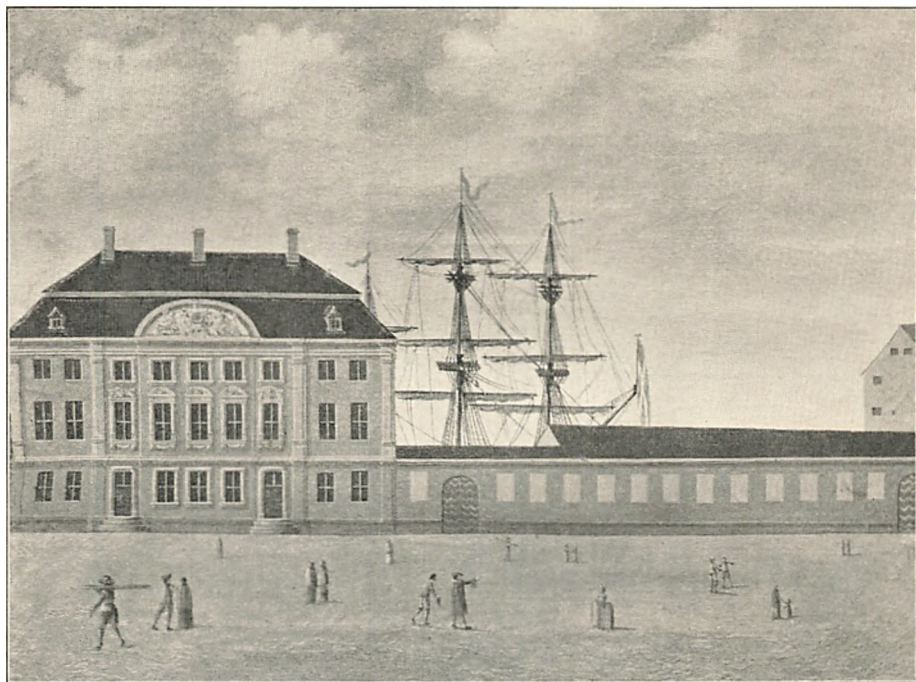
Kirken har i det væsentligste faaet sin nuværende Skikkelse ved den store Ombygning i 1640—1641, da den gamle Ankersmedie fra 1562, som i 1619 var blevet indrettet til kirkelig Brug, blev forhøjet og sat i Forbindelse med et Nabo-hus (Gavlen mod Kanalen stammer herfra) samt udvidet med de to Korsløje. Kirkegaarden blev i 1704 indhegnet med den høje Mur, som blev nedbrudt ved Kirkens Istandsættelse 1871—73, ved hvilken Lejlighed Jern-gitterdørene fra Portalerne blev overført til Indgangene til Kors-Urtegaarden. Holmens Bro, der blev ombygget i 1720'erne, var prydet med »fire smukke Sten-Postamenter« med Frederik den Fjerdes Navnetræk, og var indrettet som en Klapbro, »for at Fartøjer og smaa Skibe fra Holsten og Jylland, hvis Ladninger er Ost, Smør, Gryn, tørre Sild og Flyndere, kan komme igennem og lægge til ved Kanalens Bolværk«.

Til Christian den Fjerdes Bremerholms Kirke blev der i 1705 bygget et Kapel langs med Kanalen efter Tegning af Soetatens Bygmester J. C. Ernst. Oprindelig var det planlagt at give Bygningen et stejlere Tag, og man havde ogsaa rejst Spærene, da det viste sig, at man derved vilde tage Udsigten fra Slottet til Sundet og Gammelholm. Man indrettede derfor Kapellet med det flade italienske Tag, som det nu har. Til Højre ses Gammelholm med de forskellige Bygninger til Tilvirkning af Flaadens Udstyr og mellem Kirken og Holmen den Kanal, som strakte sig op mod Kongens Nytorv og som dannede Afgrænsningen for Holmens Omraade. Den blev tilkastet ved de store Forandringer, som Gammelholm-Kvarteret undergik efter 1861, da de nuværende Bygninger rejste sig.



DOKKEN PAA CHRISTIANSHAVN.

Under F. Danneskiold-Samsøes energiske Bestyrelse lykkedes det Soetaten i Aarene 1734—39 at faa konstrueret en brugbar Dok, der var beliggende umiddelbart Nord for asiatisk Kompagnis Plads. Som Følge af Grundens vanskelige Beskaffenhed blev Arbejdet saa besværligt, at Dokken betragtedes som et Vidunder af teknisk Snille; efter Thuras Udsagn havde den endog »givet stort Rygte i Verden«. Den fra Schwaben indkomne Vandbygningsingeniør Johan Heinrich Dumreicher havde Ledelsen af Anlægget. — Paa Maleriet ovenfor vises dog ikke selve Dokken men den kgl. Pavillon, fra hvis Terrassetag Christian VI kunde betragte Skibenes Stabelafløbning. Denne lille Bygning med den pyntelige Sandstensportal blev opført i 1738, vistnok af Philip de Lange, og benyttedes første Gang af Kongen i Maj 1739, da Dokkens Indvielse fandt Sted. I Baggrunden skimtes den kgl. Grynøllens Bygninger, der for en Del var opført i 1740'erne, ogsaa af Mester Philip. —



DET ASIATISKE KOMPAGNIS PALÆ, STRANDGADE 25, CHRISTIANSHAVN.

I samme Aar som Kompagniet fik sin Octroy, 1732, blev det paa en Generalforsamling planlagt at lade opføre en særlig Kontorbygning paa Selskabets Plads ved Knippelsbro, »en for sig selv staaende og fra andre Huuse afsondred Vaaning med gevølfte Kieldere til Capitalernes desbædre Sikkerhed . . . indrettet saaledis at der udi kand være Hoved og Equipage Contoirer og Bref Cammere samt bequem Stød til Forsamlingerne og Auctionens holdelse«. Først i 1738, i Direktionsmødet d. 13. Maj, blev de foreliggende (»forhen producerede«) Tegninger af Arkitekten Philip de Lange approberet og en Kontrakt afsluttet med ham; Overslaget lød paa 11200 Rd. Grundstenen blev nedlagt den 9. Juni s. A. af Kompagniets Præsæs Gehejmerraad C. L. v. Plessen og Arbejdet stod paa gennem hele 1739. Samtidig byggede Lange et Pakhus i Gadelinien, paa samme Stød, hvor det nu staaende blev opført 1781 som en Kopi af Palæet.

Holberg var Aktionær i Asiatisk Kompagni og hans Kollega Hans Gram en Overgang lovkyndig Direktør.



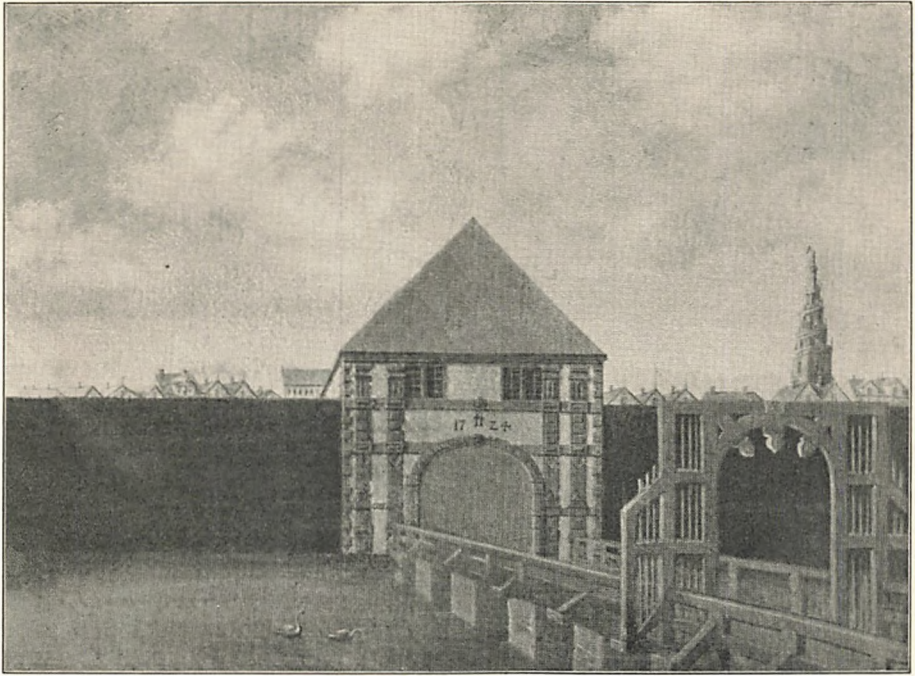
BØRNEHUSET PAA CHRISTIANSHAVNS TORV.

Da det gamle Tugthus efterhaanden var blevet ganske overfyldt, blev der 1739—41 opført en ny Hovedfløj ud mod Christianshavns Torv, 20 Alen foran den ældre Bygning. Som Maleriet viser, var denne Hovedfløj et ganske anseligt Bygningsværk, der virkede helt monumentalt ved sin plastiske Bredde. Hjørnerne var fremhævet ved Kolossalpilastre og Midtrisalitten tilkendegav ved de høje rundbuede Vinduer, Portalen og det barokke Kuppel-spir, at den rummede Anstaltens Kapel. Af »Selskabet i dette Huus«, som Thurah høfligt udtrykker sig, — over 500 Personer —, var langt de fleste Kvinder; disse blev holdt til at karte og spinde Uld, medens de faa Mandfolk maatte raspe Farvetræ. Af Funktionærer boede en Inspektør, en Præst, en Tugtemester og en Skolemester i Fængslet, — den sidste skulde tage sig af de vanartede Børn, der nu som før blev indsat, og efter hvilke Anstalten havde sin Betegnelse. — Bygmesterens Navn fremgaar af en Inskription i Frontispicen, i hvilken Philip de Lange nævnes som »Architectus«. 1863—64 blev Børnehusets Hovedfløj komplet ombygget til Administrationsbygning, nedbrudt 1927—28. —



VOR FRELSERS KIRKE.

Grundstenen til Kirken blev nedlagt i 1682 og Indvielsen fandt Sted i 1696, men hverken det indre eller ydre var paa denne Tid endnu færdigt. Altertavlen, efter den berømte svenske Arkitekt Nicodemus Tessins Udkast, blev fuldendt i 1732 og Taarnet blev foreløbig dækket med et Trætag uden at det af Kirkens Arkitekt, Generalbygmester Lambert von Haven, planlagte Spir blev rejst. I 1749 begyndte man Opførelsen af nuværende Spir med den udvendige Sneglegang og i Foraaret 1750 blev Frelserens Billede opsat. Der er da det mærkelige ved det Raeh-Egebergske Billede, som er dateret til 1749, at det viser Kirken med det nye Spir, førend dette var opført, men Forklaringen er, at Thurah, som havde givet Udkastet hertil, har offentliggjort det i sit Værk »Hafnia hodierna«, fra 1748, og at Malerne da har benyttet dette Forlæg.



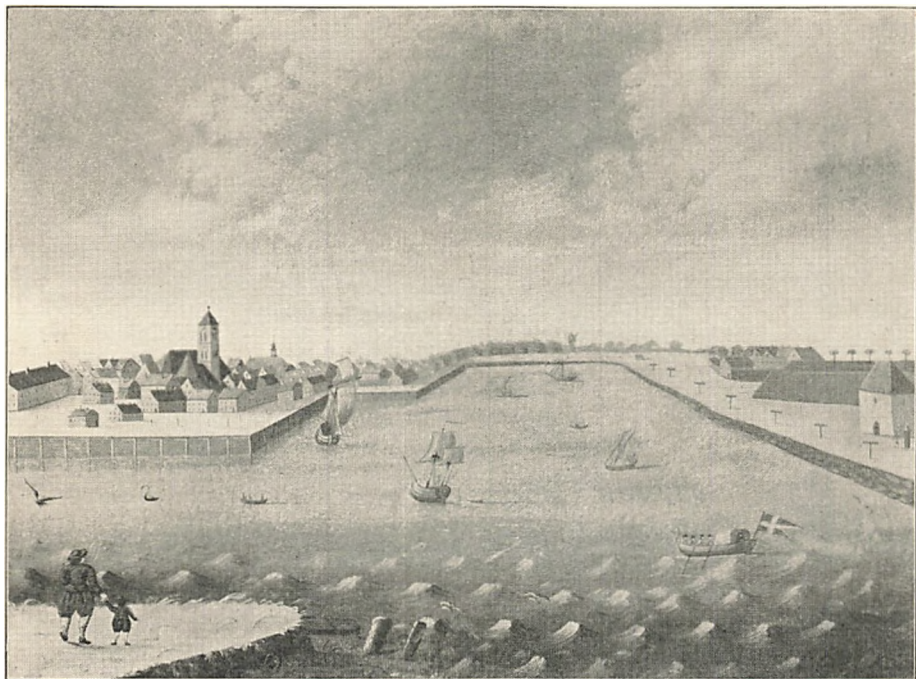
AMAGER PORT.

Amagerport »har sit Navn af det lidet Land Amager, som den vender ud til, og hvis Indbyggere snart er de eneste, som betjener sig deraf«. I den Skikkelse, som Billedet viser den, var den bygget af Frederik den Fjerde 1724, hvis Navnetræk da ogsaa tilligemed Aarstallet ses over Portbuen, og formodentlig fordi den vendte ud mod Landet, havde man valgt at opføre den »efter den rustique Bygningsmaade«. Ogsaa den rødmaalede Træport bærer det samme Kongemonogram. Over Volden ses Vor Frelsers snoede Spir, skønt Billedet er dateret 1749, altsaa et Par Aar ældre end Spirets Opførelsestid, men Forklaringen er den samme som ved Prospektet af Kirken, at Kunstneren har benyttet det offentliggjorte Udkast.



PRØVESTENEN.

Under den store nordiske Krig blev det paabegyndt at skabe en fast Defension paa Københavns Red. Admiral Olaus Judichær, hvem Kystforsvaret var betroet og som fra 1711 sad inde med Embedet som Holmens Chef, lod da i 1713 og følgende Aar grundlægge et Batteri paa Refshalens Nordspids ved at sænke en Del gamle Krigsskibe og fylde dem med Sten. Efter det ene af disse Skibe fik Anlægget Navnet »Trekroner«. Samtidig blev »Prøvestenen« anlagt paa en sydligere Grund udfor Amagers Kyst, med en kasseret Flydedok, der blev sænket og forpælet, som Fundament. Som Billedet viser, var »Prøvestenen«s Hovedbatteri en Slags Blokhús med Kanonporte som paa et Krigsskib. 1731 blev »Trekroner« demoleret, men »Prøvestenen« fik Lov til at blive liggende til 1767, skont det da forlængst var blevet ganske forfaldent; i 1760 var det paatænkt at indrette det til Karantænestation.



CHRISTIANSHAVN SET FRA KØBENHAVN.

Billedet giver Indtryk af — ligesom et af de foregaaende — at Christianshavn ikke er adskilt fra Sjælland, men at Befæstningen i ubrudt Linje fortsætter sig fra København. Et lidt ældre Stik af det samme Prospekt, som sikkert har været benyttet ved Udarbejdelsen af dette delvise Fantasibillede, viser imidlertid det rigtige Forhold, at Kalvebod Strand skærer sig ind mellem de to Bydele. Kirken, som hæver sig over borgerlige Huse, er Vor Frelsers Kirke, som efter sin Bygmesters Plan skulde have haft Taarnet kronet med et Spir, men som ved Indvielsen i 1696 maatte nøjes med en simpel Afdækning. Først i 1752 blev det spiralsnoede Spir med den udvendige Trappe færdigt og indviet af Frederik den Femte, som selv steg op til Spirets Spids og derfra hilste ned til Mængden af Tilskuere.



KOBENHAVN SET FRA CHRISTIANSHAVN.

Billedet viser omtrent den samme Del af Byen som det forrige, men er bedre og omhyggeligere udført, selvom det ganske vist ser ud, som om det lader Amager være landfast med Sjælland. »Midt ude i Havet mellem København og Christianshavn« stod en høj Støtte kronet af en Figur, forestillende Leda med Svanen, som »gemenlig kaldtes Københavns Varetegn«. Baade Søjlen og Figurgruppen skal være blevet taget som Krigsbytte af Christian den Fjerde i Kalmar 1611 og opsat paa det Sted i Københavns Havn, som kaldtes Havfrugrunden, for at »vare«. Varetegnet blev fjernet ved Grundenes Opmudring 1798. Yderst til Venstre ses Blaataarn, opført i Christian den Femtes Tid som Arresthus for Københavns Amt og for Hof- og Borgretten, og derfor bevogtet med en Skildvagt. Taarnet blev solgt 1850 og nedbrudt, men muligvis er en Rest bevaret i Vestervoldgade 131.

HENVISNINGER

- S. 22.** Om Johannes Rach se: F. L. Meier: Fredensborg Slot, 1880, 191 f. og »Hans Barhow og hans Københavns Vejviser fra 1748«, udgivet af Julius Clausen i »Historiske Meddelelser om København« VII, 19. Indkvarteringsmandtallerne findes i Raadstuearkivet.
- S. 23.** Københavns Skiftekommissions Konceptskifte Nr. 103 (Christopher Rach, død 12. Aug. 1758), sluttet 15. Maj 1759; med Bilag. — Konceptskifte (uden Nr.) Anne Christine Christensdatter, død 1. Febr. 1736, sluttet 19. Juli 1736. (Landsarkivet). Vurderinger til Oster Kvarter Nr. 33 (Raadstuearkivet).
- S. 24.** Partikulærkassens Regnskab, Udgift, 1747, Nr. 1114.
- S. 29.** Eegbergs Bestalling er (fejlagtigt) indført i Norske aabne Breve 1752, Nr. 13, 7. Jan. (Rigsarkivet; sml. Hugo Matthiessen: Fredericia, 1911, S. 288.) Oplysninger om Eegbergs personlige Forhold i Fredericia skyldes en Meddelelse fra Landsarkivet i Viborg, hvor de paagældende Arkivalier findes.
- S. 30.** Oplysningen om Maleriet paa Fredericia Raadhus skyldes Museumsinspektør Hugo Matthiessen.
- S. 35. København set fra Christianshavn:** Billedet er nærbeslægtet med et Stik af Bartholomæus Roque 1747, geng. i Møllerup: Danmarks gl. Hovedstad, S. 28.
- S. 36. Kancellibygningen:** Vilh. Lorenzen i Den danske Centraladministration, S. 28 ff.; R. Josephson: Tessin i Danmark, S. 148—49, 154.
- S. 37. Kunstkammeret:** Fr. Schiøtt: Kong Frederik III.s Bibliotek- og Kunstkammerbygning (»Ark.«, 1908).
- S. 38. General Lerches Palæ:** V. Lorenzen i Den danske Centraladministration, S. 90 ff.; Fr. Weilbach i »Ark.« XXVI S. 217; C. Elling: Paleer og Patricierhuse fra Rokokotiden, S. 10.
- S. 39. Justitsraad Barchmanns Palæ:** Fr. Weilbach i Histor. Medd. om Kbh., 2. Rk. I, S. 528 ff.; C. Elling: Arkitekten Philip de Lange, S. 27.
- S. 40. Prinsens Palæ:** Billedet bærer paa Bagsiden en senere Paaskrift: Margrethe Bech f. Rothe, 31. Marts 1843 fra Svigerfaderen P. B., og ejes nu af Hofjægermester, cand. mag. Aug. V. Bech, Store Valdbygaard, der velvilligst har tilladt os at gengive det her. F. R. Friis: Bidrag til dansk Kunsthistorie, S. 287 ff.; Fr. Weilbach i Fra Arkiv og Museum, Serie 2, Bd. I, 389 ff.; C. Elling: Paleer og Patricierhuse fra Rokokotiden, S. 6 ff.
- S. 41. Gehejmeraad Rabes Gaard:** Vilh. Lorenzen: Københavnske Paleer II, 76; Thurah: Hafnia hodierna, 1748, S. 168, Pl. XXXII.
- S. 42—43. Gehejmeraad J. L. Holsteins Palæ:** Vilh. Lorenzen: Københavnske Paleer II, 21 ff.
- S. 44. Hofconditor Zieglers Hus:** C. Elling: Philip de Lange, S. 8 (med Henvisninger).

- S. 45—46. Assistenshuset i Snaregade:** Elling: Philip de Lange, S. 10; Skattemandtal i Raadstuearkivet.
- S. 47. Vartov:** H. F. Rordam: Kbh. Kirker og Klostre, S. 308. Vill. Christensen i Hist. Medd. om Kbh. VII; E. Nystrom, Gentofte Sogn 271.
- S. 48. Nytorv:** Thurah: Hafnia hodierna, S. 173; Werlauff: Historiske Antegnelser (1858), S. 114.
- S. 49. Vajsenhuset:** Chr. Ottesen: Det Kgl. Vaisenhus, 1927. Thurah: Hafnia hodierna, S. 316.
- S. 50. Stadens Arresthus:** Thurah: Hafnia hodierna, S. 173; Pontoppidan: Danske Atlas II, 111; O. Nielsen: Kbh.'s Hist. og Beskr. VI, 316 ff.
- S. 51. Vesterport:** Thurah: Danske Vitruvius I, S. 25, Pl. IV; Linde, Borup & Hasso: Vor gamle Hovedstad, 135 ff., 192.
- S. 52. Gammeltorv:** Thurah: Hafnia hodierna, 1748, 172. Th. A. Müller i Holberg Aarbog 1920.
- S. 53. Frue Kirke:** Werlauff: Histor. Antegnelser, S. 38 f.; Bjorn Kornerup: Vor Frue Kirkes og Menigheds Historie I; Fr. Weilbach: Architekten Lauritz Thura, S. 103—110, 142—43. Om Holbergs Professorresidens se Holberg Aarbog 1920 og 1923.
- S. 54. Universitetet:** H. Matzen: Universitetets Relshistorie, II, Tilleg; Werlauff: Histor. Antegnelser, S. 272; E. Nystrom: Københavns Universitet gennem 450 Aar (Kbh. Universitet 1929).
- S. 55. Petri Kirke:** L. Bobé: Die deutsche Set. Petri Gemeinde.
- S. 56. Valkendorfs Kollegium:** H. Jørgen Helms: Valkendorfs Kollegiums Historie. 1917.
- S. 57. Norre Port:** Thurah: Danske Vitruvius I, 25 f., Pl. V; Vilh. Lorenzen: Kbh.ske Palæer I.
- S. 58. Elers' Kollegium:** R. R. Vestergaard: Elers Collegiums Historie, 1891.
- S. 59. Regensen:** C. E. F. Reinhardt: Kommunitetet og Regensen (Hist. Tidsskr. 3. Rk. III). Fr. Schiott i Hist. Medd. om Kbh. 2. R. I.
- S. 60—61. Rundetaarn og Trinitatis Kirke:** Hafnia hodierna, 267—80; Werlauff: Antegnelser, 129; Birket Smith: Universitetsbiblioteket for 1728 (1882), 59 f.
- S. 62. Kokkeninspektør Beckers Gaard:** Skattemandtal i Raadstuearkivet; Carl Roos: Det 18. Aarh.'s tyske Oversættelser af Holbergs Komedier, S. 212.
- S. 63. Moinichens Palæ:** Fr. Weilbach i Hist. Medd. om Kbh., 2. Rk. II, S. 181 ff.; Vilh. Lorenzen: Københavnske Palæer II, S. 81 ff.; C. Elling: Ph. de Lange, S. 2 ff.; O. Nielsen: Kbh. paa Holbergs Tid, S. 147.
- S. 64. Hofapotheke Beckers Gaard:** Nyt Hist. Tidsskr. V, 251—60; Fr. Weilbach: Architekten Lauritz Thura, S. 179; Borup, Linde, Hasso: Vor gamle Hovedstad, S. 277 ff.
- S. 65. Abr. Steus Gaard:** Fr. Weilbach i Histor. Medd. om Kbh., 2. Rk. III, S. 19.
- S. 66. Graabrødretorv:** Holberg: Danmarks Riges Historie, ed. Rahbek 1812, XX, 361 ff.; Hist. Medd. om Kbh. III, 15—18; Hafnia hodierna, Pl. XXXIX; Hugo Matthiessen: Københavnske Gader 1728—1794, S. 69.
- S. 67. Helligaandskirken:** W. Møllerup: Helligaandskirken, 1892; Thurah: Da. Vitruv. I, 68.
- S. 68. Amagerstorv:** Hist. Medd. om Kbh. IV, 102; Danske Samlinger, 2. Rk. I, 343; sml. Hafnia hod., Pl. XLIV.

- S. 69. Stenbukkens Gaard:** Hist. Medd. om Kbh. II, 235 ff., IV, 110, 112, 116, 134; 2. Rk. I, 177.
- S. 70. Borgmester Grøns Gaard:** Elling: Philip de Lange, S. 45; Skattemandtal i Raadstueark.: om Frawen jfr. Th. A. Müller i Holberg-Aarvog 1920, S. 80 ff.
- S. 71. General Numsens Gaard:** Skattemandtal; om Jacobi, jfr. L. Bobé i Hist. Medd. om Kbh. IV, S. 528.
- S. 72—73. Gehejmeraad Grams Gaard:** V. Lorenzen: Københavnske Palæer II, 38; Skattemandtal; Jul. Clausen: Franske Literater i København paa Fr. V's Tid, S. 7 (Særtryk af Hist. Tidsskr., 7. Rk., 1); Aage Friis: Bernstorfferne og Danmark I, 56.
- S. 74—75. Storkansler Holsteins Palæ:** Lorenzen: Københavnske Palæer II, 40 ff.; E. Nystrom: Den danske Komadies Oprindelse, S. 78 f., 84 f.; C. Elling: Philip de Lange, S. 45.
- S. 76. Gjethuset og Komediehuset:** Nystrom: Den danske Komadies Oprindelse, S. 65 ff.; O. Blom: Danske Stykkestobere, Hist. Tidsskr., 5. Rk., IV; Munthe-Morgenstjerne: Nic. Eigtved, S. 116; Hist. Medd. om Kbh. VI, 75 f.
- S. 77 78. Charlottenborg:** Lorenzen: Københavnske Palæer I; Meldahl & Johansen: Det Kgl. Akademi for de skønne Kunster 1700—1904, S. 37 ff.; en arkitekturhistorisk Monografi ved Fr. Weilbach er under Forberedelse.
- S. 79. Danneskiold-Samsøes Palæ:** Lorenzen: Københavnske Palæer II, 1—20; en bygningshistorisk Monografi er under Forberedelse.
- S. 80. Urtekræmmer Munksgaard-Liunges Gaard:** C. Elling: Ph. de Lange, S. 48; Skattemandtal.
- S. 81. Hovedvagten:** Hafnia hodierna, S. 192, Fr. Weilbach: Lauritz Thura, S. 169 f.
- S. 82. Kabinetssnedker Ortmanns Gaard:** Borup, Linde & Hasso: Vore gamle Hovedstad, S. 283—84.
- S. 83. Reformert Kirke:** Vilh. Lorenzen: Den reformerte Kirke i København, 1914.
- S. 84. Laurierhuset i Kongens Have:** Fr. Weilbach i »Architekten« XXVI S. 217.
- S. 85. Eremitagen i Kongens Have:** Bering Liisberg: Rosenborg og Lysthusene i Kongens Have, S. 15 f., 114, 142 ff.; Fr. Weilbach: Architekten C. F. Harsdorff, S. 87.
- S. 86. Justitsraad Klockers Gaard:** Skattemandtal; Chr. Axel Jensen i »Fra Arkiv og Museum« I, 191 ff.
- S. 87. Danneskiold-Laurwigens Palæ:** C. Elling: Palæer og Patricierhuse fra Rokokotiden, S. 11.
- S. 88. Østerport:** Hist. Medd. om Kbh., 2. Rk. II, 201—53; Thura: Danske Vitruvius I, S. 26, Pl. VI.
- S. 89. Citadelskirken:** Fr. Weilbach: Dansk Bygningskunst i 18. Aarh., S. 52 f.; C. Elling i »Arch.« 1929, Weilbach i Hist. Medd. om Kbh., 2. Rk., III; Frontispicen paa Kommandantboligen skyldes Mathias Wulf, Johs. Ewalds Morfar.
- S. 91. Kadetakademiet:** Fr. Weilbach: Dansk Bygningskunst i 18. Aarhundrede, S. 46; samme: Architekten C. F. Harsdorff, S. 55 ff.
- S. 92. Amalienborg:** Hafnia hodierna, S. 92—95; Louis Bobé: Operahusets Brand, 1889.
- S. 93. Danneskiold-Laurwigens Palæ:** Vilh. Lorenzen: Københavnske Palæer II, 56 ff.

Palæ: C. Elling: Palæer og Patricierhuse fra Rokokotiden, S. 11; ernstorfferne og Danmark I, 236.

ergs Palæ: O. Andrup og L. Bobé i »Fra Arkiv og Museum«, 2. Rk., I mandtal; Breve fra Hans Gram, ed. H. Gram, S. 236.

H. D. Lind i Hist. Medd. om Kbh. I, 449 ff.

inet: C. Elling i Hist. Medd. om Kbh., 2. Rk. III, S. 381 ff.

nissariatet: V. Lorenzen i Den danske Centraladministration, S. 23
phson: Tessin i Danmark, S. 147—48.

s Kirke: Jonge: Kjøbenhavns Beskrivelse I, 548; O. Nielsen: Kbh. r. VI, 380; L. Bobé: Bremerholms Kirke 1619—1919; Fr. Schiött i Museum I, 577—79 og Fr. Weilbach smsts., Serie 2, Bd. I, 368.

Christianshavn: Carl Bruun: København, II, 713 ff., C. Elling i Hist. u., 2. Rk. III, S. 402.

mpagnis Palæ: Vilh. Lorenzen: Christianshavns borgerlige Bygnings-
.; C. Elling: Ph. de Lange, S. 17 f.

Stern: Beskrivelse over København (1841), S. 349. Elling: Ph. de

Kirke: O. Nielsen & P. Købke: Vor Frelzers Kirke, 1896; Fr. Weil-
kten L. Thura, S. 110—116.

vn: Smlgn. et Stik fra 1747 af Barth. Roque, geng. i Møllerup: Dan-
Hovedstad, S. 29; Maleriet er betegnet 1748.

set fra Christianshavn: Thurah: Da. Vitruv. I, 24, Pl. III. G. L.
dhavns Havn, 1908, 12 ff. O. Nielsen: Kbh. Hist. og Beskriv. VI,
nheuser: Den sidste Fange i Blaataarn. Villads Christensen: Køben-
857, S. 48 f.

36, 38—40, 42—46, 62—65, 70—75, 77—80, 82, 84—87, 90, 91, 93—98,
ides Christian Elling, Billedtexterne S. 33—35, 37, 41, 47—61, 66—69,
2, 99, 100, 104, 105 og 107 er skrevet af Victor Hermansen.

HOLBERGSAMFUNDET

AF 3. DECEMBER 1922

stiftedes i Tilslutning til 200 Aars Jubilæet for Den danske Skueplads. Dets Formaal er at udbrede og befæste Kendskabet og Kærligheden til Holberg og hans Værker gennem Samvirken mellem den videnskabelige Forskning og den folkelige Interesse. Det har udgivet følgende Skrifter:

VILH. ANDERSEN: Mindeblad fra Holbergsamfundets
Opførelse af »Philosophus udi egen Indbildning«.

CARL S. PETERSEN: Holberg i Sorøegnen.

ALFR. GLAHN: Sorø Akademi og Holberg.

VERNER DAHLERUP: Holbergs Breve (med Atlas).

EILER NYSTRØM: Holbergs egenhændige Vota.

CARL ROOS: Om et upaaagtet Værk af Holberg.

ELLING OG HERMANSEN: Holbertidens København.

Medlem af Holbergsamfundet kan enhver blive, som godkender dets Formaal. Kontingentet er 5 Kr. om Aaret og Indmeldelser modtager enhver af undertegnede. Medlemmerne erholder gratis de Skrifter, som Samfundet udgiver, og ny tiltrædende faar de tidligere udkomne for halv Pris.

I Bestyrelsen for Holbergsamfundet

VILH. ANDERSEN
Prof., Dr. phil.
Formand

VERNER DAHLERUP
Prof., Dr. phil.

HOLGER GABRIELSEN
Skuespiller

AXEL GARDE
Direktor

SV. GUNDEL
Lektor, Aarhus

HENRIK MALBERG
Skuespiller

KARL MORTENSEN
Rektor, Dr. phil.
Hinderslev

ROBERT NEHENDAM
Teaterhistoriker

EILER NYSTRØM
Dr. phil.

CARL S. PETERSEN
Overbibliotekar, Dr. phil.

FR. RAVN
Forlagsboghandler
Kasserer