



Danskernes Historie Online

Danske Slægtsforskernes Bibliotek

Dette værk er downloadet fra Danskernes Historie Online

Danskernes Historie Online er Danmarks største digitaliseringsprojekt af litteratur inden for emner som personalhistorie, lokalhistorie og slægtsforskning. Biblioteket hører under den almenyttige forening Danske Slægtsforskere. Vi bevarer vores fælles kulturarv, digitaliserer den og stiller den til rådighed for alle interesserede.

Støt vores arbejde – Bliv sponsor

Som sponsor i biblioteket opnår du en række fordele. Læs mere om fordele og sponsorat her:

<https://slaegtsbibliotek.dk/sponsorat>

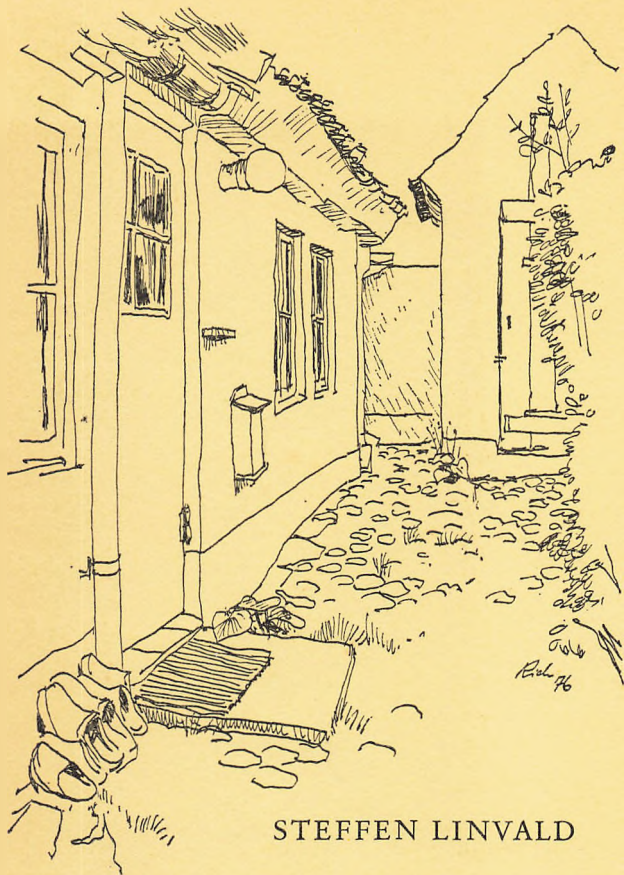
Ophavsret

Biblioteket indeholder værker både med og uden ophavsret. For værker, som er omfattet af ophavsret, må PDF-filen kun benyttes til personligt brug.

Links

Slægtsforskernes Bibliotek: <https://slaegtsbibliotek.dk>

Danske Slægtsforskere: <https://slaegt.dk>



STEFFEN LINVALD

VANGEDE

Landsbyen vest for Lyngbyvej

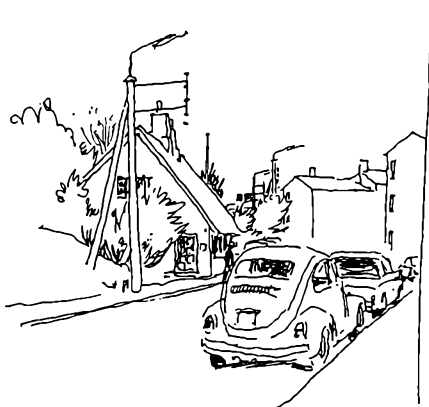
TEGNINGER AF

Kai Rich

KØBENHAVN 1976

STEFFEN LINVALD
VANGEDE

*Landsbyen
vest for Lyngbyvej*



TEGNINGER AF
KAI RICH

MEDIGRAFIK A/S

INDLEDNING

Som Gentofte og Ordrup er Vangede oprindeligt en gammel landsby, men da den ikke øvede samme tiltrækning på københavnernes som Øresundskysten og de skovrige egne i kommunens østlige del, bevarede den helt op i dette århundrede sin karakter af bondeby. På sin vis er dens udvikling derfor forløbet parallelt med Brønshøjs og Utterslevs. Enkelte gårde blev længe drevet som gartnerier, men de fleste udstykkedes i årene omkring den første verdenskrig enten til bebyggelse eller i små parceller, på hvilke kolonihavefolket holdt deres indtog. I de boligknappe tider i 1920'erne benyttedes utallige lysthuse – trods manglende kloakering – til helårsbeboelse, og store områder i Vangede var derfor godt på vej til at udvikle sig til slumkvarterer. Det ry, denne bydel fik i disse år, har den i virkeligheden først forvundet efter sidste krig med opførelsen af de mange moderne ejendomme, der nu sætter deres præg på den gamle landsby, men endnu helt op i 1960'erne var der adskillige, som satte et usynligt skel mellem dem, der boede øst for Lyngbyvej, og dem der boede vest for denne.

STEFFEN LINVALD

Moserne ved Vangede

SKOV MANGLER ALDELES i Vangede, oplyser S. Sterm i sin »Statistisk-topographisk Beskrivelse over Kjøbenhavns Amt«, der udkom 1834, men derimod var egnen rig på moser. »Gamlemosen i den vestlige del af byens mark ved Buddinge« omfattede således 39 tønder land, »Svinemosen eller Nymosen nordlig i marken ved Lyngby« otte tønder land og »en deel af Hulelyngsmosen« fem tønder land. »Desuden ligger i den søndre deel af Søborg Mose, i hvilken Kjøbenhavns Vandcommission har ret til tørveskjær og til at anlægge vandreservoir«, meddeler Sterm og tilføjer, at »i de tre andre moser nyder Vangede udvisning af tørv«. »Nord for byen tæt ved landevejen – fortæller han til slut – ligger Huul- eller Lille-Sø, (den nuværende Vintappersø), som ikkun er een td. land stor, men meget vandriig«.

Selv om disse moser ikke i samme grad som tidligere er med til at præge landskabet, har de ikke mistet deres betydning. Nymosen er således omdannet til naturpark med sportsanlæg, medens Gammelmosen, der er afspærret for offentligheden, har været fredet siden 1844 som »den

første egentlige naturvidenskabelige fredning, der blev gennemført ikke alene i Danmark, men i hele Norden, og måske i et endnu større område« (P. Chr. Nielsen i Historisk-topografisk Selskab for Gladsaxe kommunes årsskrift 1970). 1893 henlagdes den under Den kgl. Veterinær- og Landbohøjskole, og i 1918 bekendtgjorde justitsministeriet på naturfredningsrådets foranledning, »at tørvegravning, mosindsamling, bærplukning, afgrænsning og deslige, samt al færdsel er forbudt alle og enhver, hvem særlig tilladelse fra Veterinær- og Landbohøjskolen ikke er givet«. Årsagen til dette forbud må søges i de forsøg, Landbohøjskolen gennem mange år har foretaget bl. a. med hensyn til tørvemosens regeneration.

Oldtiden

ALLEREDE i den periode af vor historie, der kendetegnes af den såkaldte Maglemosekultur, som sluttede henved år 5000 før vor tidsregning, har der i egnen omkring nutidens Gentofte – altså også i Vangede – levet mennesker, som i de vidtstrakte fyrreskove, der dengang dækkede landet, opretholdt livet ved fiskeri og jagt på vildsvin, rådyr, kronhjorte og elsdyr. Fastboende blev mennesket først i den yngre stenalder, da landbrug og kvægavl efterhånden fortrængte fiskeri og jagt som de vigtigste næringsveje. Jægerne blev bønder, men samtidig med at landsbyfællesskabet opstod må der også være sket en ændring af de religiøse forestillinger, som fik indflydelse på gravskikkene. De døde begravedes ikke længere enkeltvis men i



*et levn af bondebyen Vangede
ved bygaden*

store fællesgrave, i dysser, der enten kunne være en almindelig jordhøj, hvor man dyssede de døde ned, eller i jættestuer, der bestod af et gravkammer af store sten, dækket af en jordhøj og tilgængelig gennem en smal gang. Fra denne tid stammede bl. a. den forlængst sløjfede Snogedyse i Vangede, der lå på Snogegårdens mark s.s.ø. for Lillemosegård ved Gammelmosen og undtagelsesvis indeholdt en dobbelt jættestue, d.v.s. den havde to kamre med hver sin indgang. I 1840, da man begyndte at fjerne dens sten – fortælles det – indtraf ulykkeligtvis samtidig det uheld, at gårdens heste blev syge og døde. Da man heri så et varsel om ikke at forstyrre gravfreden, blev arbejdet standset, men en snes år senere var frygten for de døde overvundet, og graven blev nu ryddet, uden at der skete noget. Ved sløjfningen viste det sig, at det ene gravkammer indeholdt fire skeletter foruden slebne flintøkser, mejsler, pilespidser, ravperler og skår af lerkar.

Et andet fund i Vangede fra denne periode må derimod betragtes som et votivfund. Det blev gjort i en mose på Nordre Engsgårds jorder og bestod af fire flintøkser, som må være ofret til datidens frugtbarhedsguder, som man i øvrigt ikke ved noget nærmere om.

Snogedyssen og en dysse, der må have givet navn til Dyssegården foruden votivfund viser imidlertid, at der allerede i den yngre stenalder har været fast bosatte folk i nutidens Vangede. Det samme har været tilfældet i bronzealderen. Fra denne periode stammer Ellehøj ved Ewaldsbakken syd for Dyssegården, der dog ikke er en egentlig »Vangede-gård«, som inspirerede Johannes Ewald

til digtet »Philet«, som han skrev i anledning af Bernstorffs fald 1770, og tre høje, der tidligere lå på Stolpegårdens mark foruden to i gårdens have samt Baunehøj s.ø. for Vangede.

Også jernalderen er i Vangede repræsenteret med et stort fund. Det blev gjort så tidligt som 1794 i en grusgrav n.v. for Stolpegården og drejede sig om en spand af bronzeblik foruden nogle smykker fra omkring 200 efter Christus – fra den periode der sædvanligvis kaldes den romerske jernalder, hvor man ikke længere brændte ligene, men begravede dem på flad mark uden nogen synlig markering.

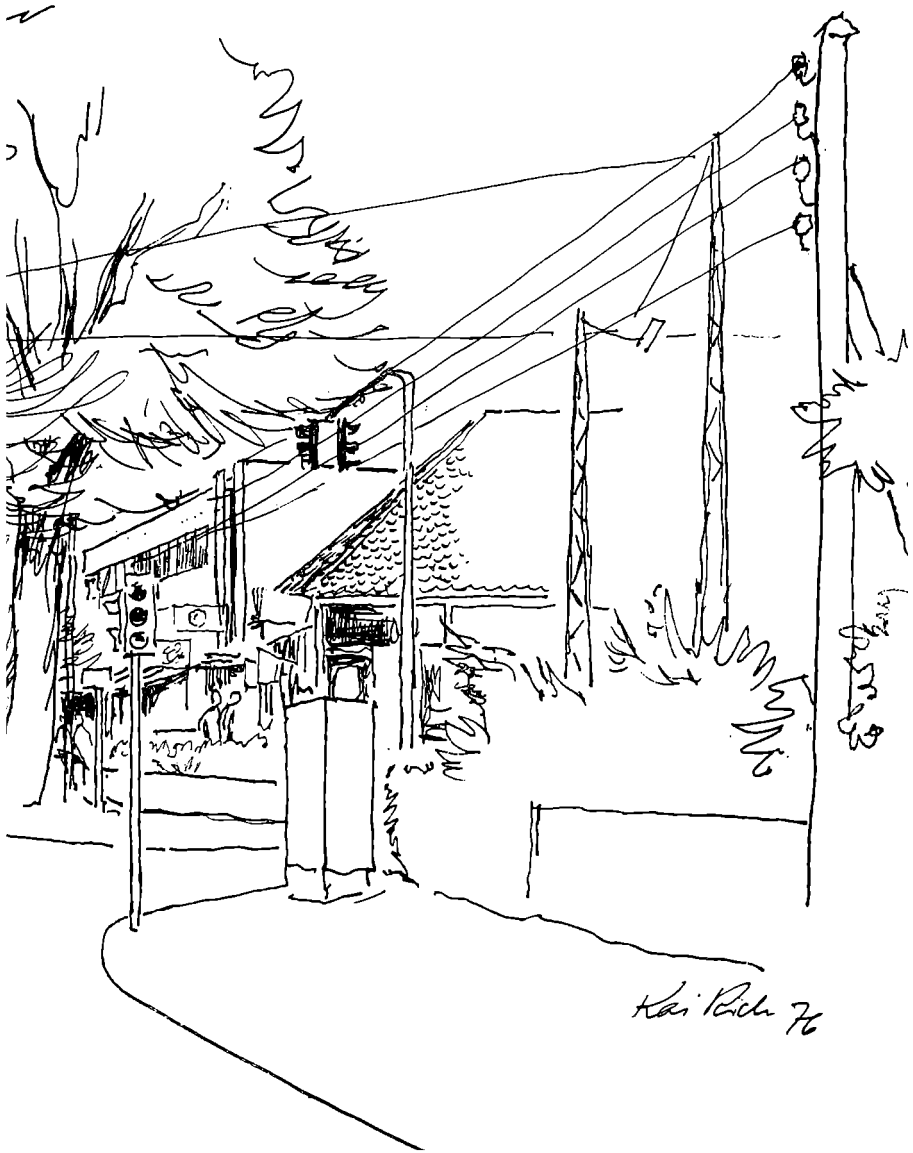
Yngre fund fra oldtiden er der kun meget få af i Gentofte kommune, og vor viden om Vangede-egnens udvikling i den germanske jernalder, der slutter i det 8. århundrede, da vikingetiden begyndte, er derfor meget lille. Imidlertid er det sikkert i denne periode, at Vangede eller Wongwethe, som stedet benævnes omkring 1300, er opstået, idet byer med endelsen -toft og -with sandsynligvis stammer fra tiden mellem 700 og 900. Medens with betyder skovland, betegner vang et indhegnet stykke jord.

Vangede i middelalderen

Da Vangede hverken er nævnt i pave Urban III's stadsfæstelsesbrev fra 1186 på ærkebiskop Absalons gave til Roskilde bispestol bestående af Havn og halvdelen af det tilstødende Støvnæs Herred, eller i de senere pavelige bekræftelser fra 1193 og 1198 på denne gave, kunne det



Vangede Bygade



Kai Rich 76

måske tyde på, at den i modsætning til andre af omegnslandsbyerne ikke omfattede denne bys område, selv om to af gårdene ifølge Roskildebispernes jordebog fra omkring 1370 på dette tidspunkt – ganske vist – var i Roskildebispernes besiddelse. Andre gårde tilhørte da forskellige herremænd, men ejerne skiftede hyppigt. Blandt disse var rigshofmester Anders Jepsen Lunge til Egede, som 1424 gav to gårde i Vangede til stiftelsen af et Helligtre-foldighedsalter i Frue Kirke. Ved reformationen blev universitetet kirkens patron og ejer af de to gårde, men 1622 mageskiftedes den ene til kronen, som »Tidmand Oluffsøn paaboer«, hvorimod den anden forblev i universitetets besiddelse indtil 1848, da den under navnet Holmegård afhændedes. Andre ejendomme tilhørte kronen, således sikkert de fire gårde, som kongen skænkede Vartov Hospital, men ligeså lidt som Vangede har været bispegods har den været krongods.

Om beboerne vides ikke meget; dog erfarer man, at 1493 optræder bonden Jens Laurensen sammen med elleve andre bønder fra omegnen på Støvnæs herreds ting. Noget tyder på, at bønderne i Vangede indtil Svenskekrigene var ret velstående folk. 1581 skal således Oluff Ibsenn i jordskyld til Frue Kirke, det vil i virkeligheden sige universitetet, erlægge III skilling grott, to pund rug, to pund byg, en tønde havre, et lam, en gås og fire høns. Fem andre ejendomme, der samme år svarer jordskyld til Helligånds Hospital, klager imidlertid over, at de er blevet sat for højt, idet der fra dem er blevet udstykket en gård, uden at deres jordskyld er blevet tilsvarende nedsat.

Når Vangede trods sine mange gårde og huse ikke blev kirkeby, skyldes det sikkert dens lidt afsides beliggenhed. Gentofte Kirke, der lå midt i det store sogn, blev derfor bøndernes sognekirke. Den blev den ydre ramme om deres liv. I den blev de døbt, konfirmeret og gift, og på dens kirkegård fandt de efter et langt og slidsomt liv deres sidste hvilested. Livet igennem, søndag efter søndag og på årets store højtidsdage valfartede de til den, og her mødtes de med slægt og venner fra sognets øvrige byer – foruden Gentofte – fra Ordrup og Skovshoved. Gentofte Kirke blev derfor for utallige generationer det sted, hvor der bedst spurgtes nyt, og var vejen for mange af dem end lang og besværlig, opvejedes det til fulde af en hyggelig snak efter gudstjenesten.

Krige og pest

OM Vangedes udseende i hine fjerne tider vides ikke meget, og ej heller har vi noget kendskab til bøndernes daglige liv. De store pestepidemier, der middelalderen igennem hærgede land og rige, har efter al sandsynlighed også gjort deres indhug i denne by, bl. a. de voldsomme koppeepidemier i 1312 og 1380, der dog i heftighed ikke kunne måle sig med »Den sorte død«, bubonpesten, som omkring 1350 nåede her til landet, efter sagnet bragt hid af et skib, der strandede på Jyllands vestkyst. Men uden tvivl har også de store epidemier i 15- og 1600-tallet haft en rig høst blandt bønderne i Vangede, der imidlertid sikkert har betragtet dem som en guddommelig straf »for vore mang-

foldige synder og ondskabs skyld«, som det blev sagt under en tyfusedepidemi, der 1592 hærgede København.

Heller ikke den store bubonpest i 1654, som lægen Ole Borch fortæller skulle være indført til riget af en pige, der skal have haft smitten i sine klæder, er gået sporløst hen over den lille landsby, selv om han ikke forstod, hvorledes den blev udbredt, for »der kan ikke påvises noget bestemt tegn på nogen fordærvelse, ej heller stank af huler, sumpe eller ådsler«, hævdede han. I København bortrev den på sit højeste 600 om ugen, og blandt de 170 eller henved 40% af befolkningen, der i Gentofte sogn blev dens ofre, var der sandsynligvis flere familier i Vangede. Et af de hjem, der blev hårdest ramt, var Anders Skomagers, hvis fire sønner og tre døtre blev dødens bytte, inden han selv afgik ved døden og den 24. oktober blev begravet på Gentofte Kirkegård.

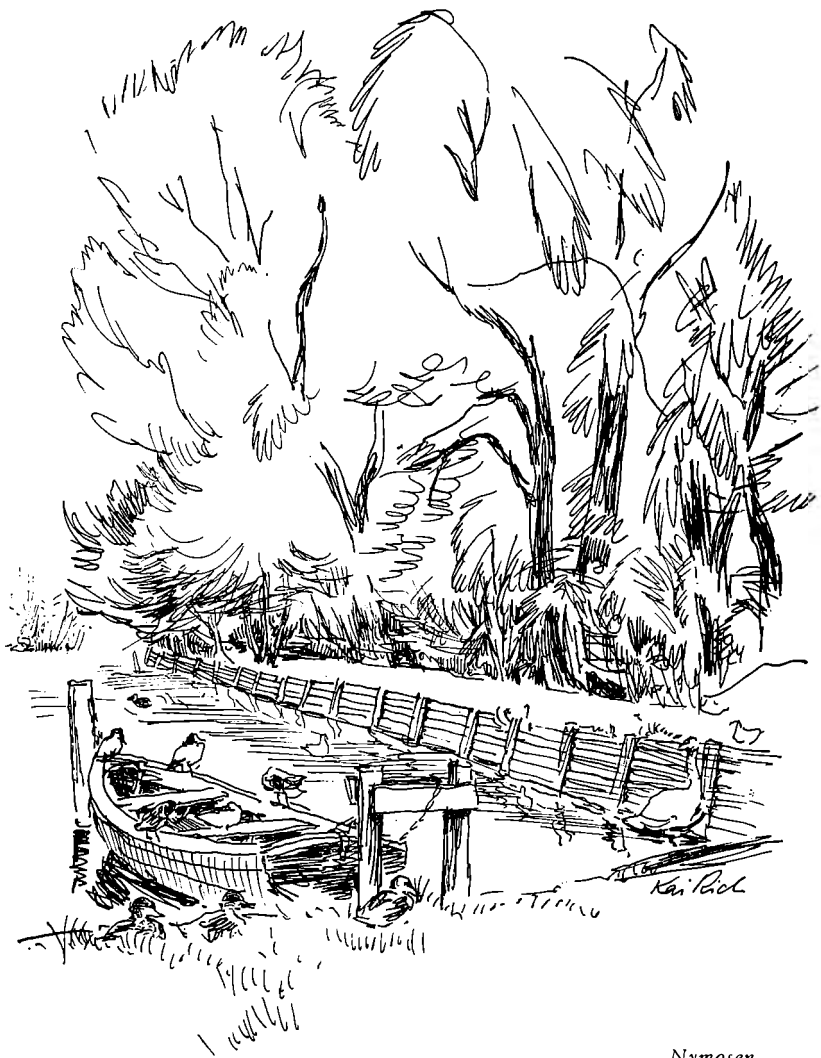
Knap var epidemiens følger så nogenlunde overstået, før Svenskekrigene udsatte den så hårdt prøvede befolkning for nye lidelser. For at skaffe materialer til sin lejr i Brønshøj nedbrød svenskerne omegnens landsbyer – og Vangede blev ikke skånet. Den bestod da af 13 gårde, hvoraf de otte tilhørte kronen, fire Vartov og en universitetet, og 10 huse af hvilke kronen ejede de seks og Vartov de fire. Otte gårde blev helt ødelagt, medens de øvrige ejendomme beskadigedes stærkt. I rædsel flygtede beboerne fra deres hjem, og mange af dem har sikkert søgt tilflugt inden for hovedstadens skærmende volde. Markerne blev ikke tilsået, og jorden lå derfor øde hen. Om tilstandene i omegnens landsbyer efter fredsslutningen 1660, da

bønderne vendte tilbage til deres krigshærgegede gårde, giver rigsmarskal Johan Kørbitz som befalingsmand over Københavns len i januar 1661 en skildring af i en henvendelse til kongen: »En del beklager sig over, at de næsten hele julen ikke har haft en brødkrumme eller andre viktualer at leve af end kålstokke, som de har samlet og trukket af jorden, ja, en del har taget ådsler på marken og levet deraf. Mange igen forlader deres boliger og går omkring og tigger. En stor del foregiver, at når våren kommer vil de begive sig til fremmede lande, for der at tjene til føden«. Landgilde kunne de ikke betale, og når fogden kom for at pante dem, fandt han mange forladte gårde, og i dem, der var beboede, var der intet af værdi, »uden man skulle tage af de få rester, de havde og behøver til plovens og avlingens brug«.

Før udskiftningen

VANGEDE var en af de landsbyer i Gentofte sogn, det var gået hårdest ud over, men trods bøndernes forarmede tilstand gik de dog straks efter deres tilbagevenden i gang med at få deres gårde genopbygget. I stedet for de 13 gårde og 10 huse, byen tidligere havde haft, kom den nu til at bestå af 14 gårde og seks huse, idet fire huse med deres tilliggende må være blevet sammenlagt til en ny gård. Længere tid synes det at have taget dem at få sat skik på de misrøgtede marker, selv om disse så hurtigt, det har kunnet lade sig gøre, er blevet pløjet og tilsået, for endnu 1665 var otte gårde i restance med landgilde.

Et svagt glimt af byens udseende et lille halvt hundrede år efter krigen giver et vandværkskort fra begyndelsen af 1700-tallet i Københavns Bymuseum over »Pompe-Wandets 14 Render«. På dette ses blandt andet vejenes og landsbyernes beliggenhed i egnen nord for København, men skønt de afbildede gårde ikke kan betragtes som andet end primitive signaturer, giver det alligevel et indtryk af bebyggelsens art. Tydeligt ses det, hvorledes Frederiksborgvej ved Søborghus deler sig i to veje svarende henholdsvis til Søborg Hovedgade og Vangedevej. For enden af den sidste ligger Vangede by ved den nuværende Bygade. På kortet synes den ganske vist kun at have bestået af fire halvgårde og et par huse, men selv om dette ikke er i overensstemmelse med de faktiske forhold, fortæller deres placering på hver side gaden ikke desto mindre lidt om den daværende landsbys karakter og udseende. Af de 14 gårde, den i virkeligheden havde, tilhørte de otte da endnu kronen, fem ejedes af Vartov og en af universitetet. Deres indbyrdes beliggenhed er imidlertid usikker, til trods for at bønderne efter udskiftningen, som i Vangede fandt sted 1766, i adskillige år blev boende på deres ejendomme inde i byen. Frygten for ensomheden ude på marken, vant som de var gennem utallige generationer til landsbyfællesskabets tryghed og hygge, har sikkert fået dem til at udsætte flytningen af deres gårde længst muligt.



Nymosen

De 14 gårde og deres skæbne

I JULI 1764 blev bønderne i Gentofte, Ordrup og Vangede lagt ind under godset Bernstorff, der derefter med hovmarker omfattede ialt 3200 tdr. land. »Alle bønder var fæstere, ikke én selvejer fandtes i de tre byer. Til bøndernes almindelige borgerlige ufrihedskrav, hvis toppunkt nåedes i stavnsbåndet, der af hensyn til værnepligten bandt dem til stavnen fra deres 4. til deres 40. år, føjedes tryk af ubestemt hoveri«, fortæller professor Aage Friis i andet bind af sit værk om »Bernstorfferne og Danmark«, 1919, »af tunge forpligtelser til kongejægter, der fulgte med kongens og hoffets nærhed, og idelige rejser mellem København og de nordsjællandske slotte, til vejægter og lignende«. Alt dette tvang dem til at forsømme deres egen jord.

Hverken J. H. E. Bernstorff eller hans nevø A. P. Bernstorff var ved overtagelsen af bøndergodset klar over, hvor dårligt stillede bønderne i virkeligheden var. De havde ikke forstået, hvor usselt drevet gårdene var og troet, at de biindtægter hovedstadens nærhed, hoffet og egnens landligere gav dem måtte kunne opveje et eventuelt underskud.

Den undersøgelse af bøndernes kår, de sammen med deres godsforvalter Torkel Baden iværksatte, gjorde det imidlertid hurtigt klart for dem, hvor vanskeligt det ville blive at få inddrevet de skatter og afgifter, der påhvilede godset. Den store fattigdom, der rådede blandt bønderne, blev dem derfor en spore til at forbedre deres forhold.

»En herre af greven af Bernstorffs tænke måde behøvede ikke flere data for at indse en forandrings nødvendighed og for at fastsætte den«, har Baden udtalt, men det må ikke glemmes, at tilstandene på godset, som de forefandt dem, også indebar en risiko for deres egen økonomi, og i et brev til sin fader anfører A. P. Bernstorff, at »så snart man kan forene bondens interesse med herrens, er man sikker på at blive godt betjent og har hverken brug for tvang eller opsyn«, altså en form for hjælp til selvhjælp, for det er i Bernstorffs udtalelse kimen til den såkaldte »ny indretning« i landbruget på godset Bernstorff skal søges.

Allerede to måneder efter at J. H. E. Bernstorff havde fået overdraget bøndergodset og hovmarkerne indledtes reformerne, der gik ud på, »at fællesskab og hoverie skulde ophæves og bonden ved ejendoms rettighed dels opmuntres dels sættes fuldkommen i stand til at benytte sig af de frie hænder, som han herved fik med en i alle maader uindskrænket industrie«.

Inden det egentlige arbejde kunne påbegyndes blev der af landmåleren P. Wilster udarbejdet et generalkort over de tre landsbyer, Ordrup, Gentofte og Vangede, foruden over Bernstorffs egne enemærker, hvortil der efter udskiftningen føjedes specialkort over hver af de tre landsbyer og over hver enkelt gårds tilliggende. Samtidig med kortlægningen blev der foretaget en bonitering og taksation af bøndernes jord »efter deres væsentlige frugtbarhed i forhold til deres situation«. I dette sidste arbejde deltog to bønder fra hver landsby foruden »den lærde bonde« Hans

Jensen, der på grund af sine interesser og store kundskaber betragtedes som en seværdighed blandt datidens bønder, og hvis gård Bjerregården ved Lyngbyvej var den først udflyttede i Danmark. På grundlag af de foretagne undersøgelser inddeltes bøndernes jorder derefter i lige så mange lodder som der var gårdmænd i hver by, ligesom der også blev udstukket lodder til husmændene og til skoleholderne i Hvidøre og Gentofte tilligemed en lod omkring den hellige kilde i Vangede.

Hver gårdmand skulle nu have sin jord samlet på ét sted, og fordelingen af de enkelte lodder skete ved lodtrækning. Den sidste af disse fandt sted den 22. juli 1766 og omfattede gårdmændene i Vangede. Men hermed var arbejdet ikke afsluttet. Udflytningen af gårdene nødvendigjorde nye vejanlæg, vandløb skulle reguleres og marker afvandes. Kronen på værket satte Bernstorff den 1. oktober 1767, da han gav bønderne arvefæste- og skødebrev på deres gårde, der samtidig fritoges for at yde hoveri på Bernstorff gods mod en årlig afløsningsafgift på to rdlr. og tre mark pr. tønne hartkorn.

Virkingen af reformens lykkelige gennemførelse gav A. P. Bernstorff udtryk for i et brev til sin fader i maj 1768: »Det er utroligt – skriver han – i hvilken grad deres (d.v.s. bøndernes) arbejde og deres flid er forøget, siden de er blevet selvejere og proprietairer på deres godser«, og i 1771 udtalte han med stolthed i en skrivelse til rentekammeret, at »der er næppe nogen borger i København, der ikke på sine daglige spadsereture kan overtønde sig derom og nu i Gentofte sogn se dyrkede marker i øde

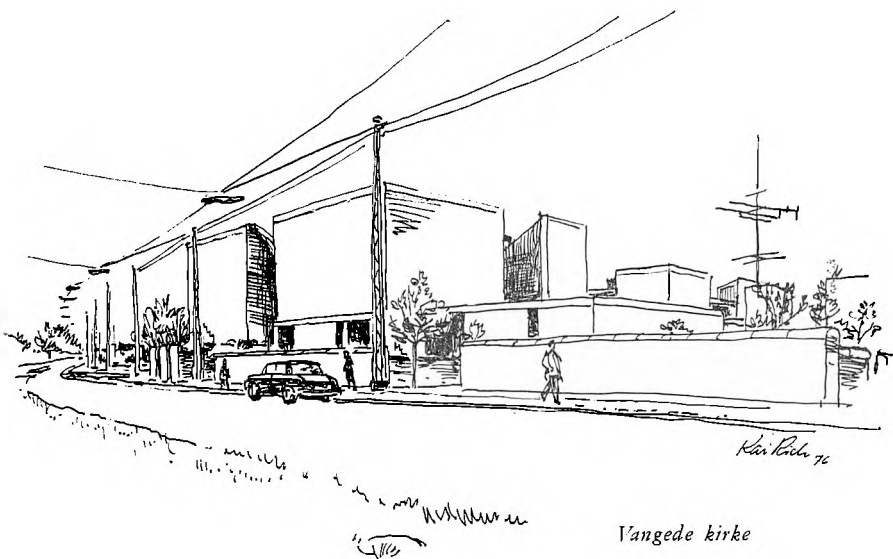


Stolberggård

egne«. Bøndernes taknemlighed gav sig udtryk på det æreminde for Johan Hartvig Ernst Bernstorff, de i 1783 lod rejse på »høje Gjentoft Banke«, der var udført af billedhuggeren Johannes Wiedewelt. Som følge af Lyngbyvejens omlægning er det nu blevet anbragt ved hjørnet af Lyngbyvej og Fristedet.

Efter udskiftningen

SOM omtalt fandt udskiftningen i Vangede sted 1766, men her som andre steder varede det flere år, inden bygningerne udflyttedes. Syv gårde – Søndergård, Hulegård, Ellegård, Fuglegård, Bakkegård, Munkegård og Engsgård – fik tillagt jord på hver side Vangedevej; tre gårde – Mosegård, Snogegård og Stolpegård – strålede i stjerneform ud vest og nord for Vangede by, medens de sidste fem – Holmegård, Brogård, Ørnegård, Tjørnegård og Nørregård, den senere Vintappergård – kom til at ligge ved eller øst for Lyngbyvej. Til disse sluttede sig tre nye ejendomme: Gammel Mosegård nord for Gammelmosen, som i 1771 dannedes af »de 2de vestre Huuspladser ved Wangede Mose«; Gammel Mosehus ved dens østre side, der omfattede 12 tønder land, som i 1770 udstykkedes fra Stolpegården til kromanden Christian Fürst, der i 1781 også fik skøde på et stykke af byens jorder og samme år desuden på et hus med have – formentlig kroens bygning – i Vangede by, og endelig Stolberggård inde i byen, der i 1818 opstod på en parcel af Ørnegården.



Vangede kirke

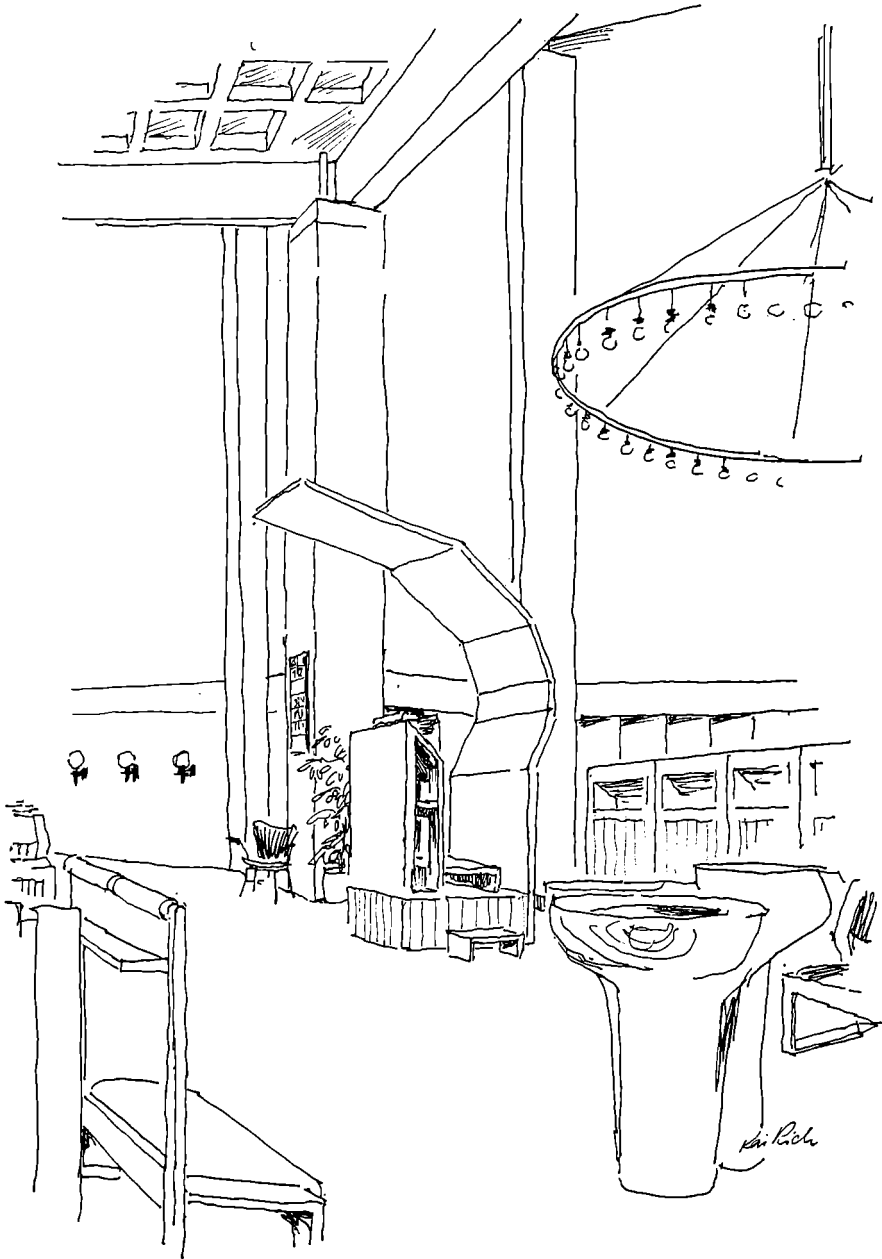
Gårdenes størrelse varierede fra godt 53 tønder land til godt 84 tønder land – alt efter jordens bonitet, men medens de ejendomme, der lå nærmest byen og ved Lyngbyvej helt op i dette århundrede bevarede deres oprindelige størrelse, blev gårdene langs Vangedevej derimod allerede på et meget tidligt tidspunkt delt. Hertil egnede de sig udmærket, da der fra hver enkelt parcel kunne etableres udkørsel enten til Lyngbyvej eller til Vangedevej. Langt de fleste af de ny gårde rejstes i løbet af 1770'erne, men med undtagelse af Søndergård og Søndre Munkegård, som generalauditor og højesteretsadvokat Andreas Bruun i 1773 blev nødsaget til at overtage som ufyldstgørende panthaver, og som han derefter ejede i to år, blev ingen

af disse ejendomme købt af nogen »udenfor bondestanden«. Dette var derimod ikke tilfældet med de udelte gårde. Således erhvervedes Stolpegården, Tjørnegården og Nørregård af københavnere.

Selv om Andreas Bruuns tilknytning til Vangede kun strakte sig over to år, er slægtens navn dog stadig knyttet til kommunen, idet hans broder var den kendte topografiske tegner og maler Johan Jacob Bruun, der i 1753 udførte det ældst kendte prospekt af Gentofte by, som nu er i Øregård museets besiddelse.

Stolpegården tilhørte fra 1770 til 1787 den københavnske hyrekusk d.v.s. vognmand Rasmus Jensen Møller, der kaldte den »Møllerseje«, og sandsynligvis er det ham, der har ladet gårdens nye bygninger opføre. Som ejer efterfulgtes han af forpagteren på Dronninggård Jørgen Hen(d)richsen Berg, der i 1789 skødede den til afskediget løjtnant ved husarkorpset Christian von Brockdorff af den gamle holstenske adelsslægt, der stod den Bernstorffske kreds nær. I 1791 blev gården købt af »velædle hr. Gerhard Friderich Køening, studiosus«, der året efter solgte den til »madam Catharina (Ørslev), salig hof-kleinsmed Langes enke«, som i 1794 skødede den til hr. Christian Küb, for dog atter i 1801 at overtage en del af bygningerne og jorden.

På dette tidspunkt må det have været en ganske her-skabelig ejendom. En allé førte ind til gården, hvis grundmurede hovedbygning indeholdt fire værelser og et kammer »med de udi bemeldte værelser værende 2de jern kakkelovne med tilbehør og en porcelains ovn«, et køk-



ken, et spisekammer og en mælkekælder, medens haven var indhegnet af et 42 fag »nyt, perlefarvet malet stakit«.

Tjørnegården, der ligeledes var en af Vangedes mere anselige ejendomme, erhvervedes 1770 af »velædle Peder Pedersen, borger og vognmand i Kiøbenhavn«, der må have opført den firfløjede gård med dens grundmurede hovedbygning på syv fag. 1782 skødedes den til hr. Thomas Mangor, en søn af den tidligere sognepræst til Gentofte og Lyngby fra 1728–58 Christian Siegfred Mangor og broder til den kendte læge Christian Elovius Mangor, hvis svigerdatter var den berømte kogebogsforfatterinde Anne Marie Mangor. Thomas Mangor synes at have købt gården dyrt, og da han yderligere optog lån i den, kunne han i længden ikke klare sine forpligtelser, og i 1789 blev den derfor på auktion solgt til hofjæger Hans Stephen Lesberg, hvis hustru Kirstine Marie Mangor synes at have været hans søster.

Den mest kendte af de tre gårde, som tidligt erhvervedes af »københavnere« var Nørregård, den senere Vintappergård ved Lyngbyvej, der i 1768 blev købt af sognepræst i Lyngby, Jockum Bruun. Da han snart efter blev kaldet til sognepræst for menighederne i Nykøbing Sj. og Rørvig solgte han den i 1770 med »ald dend bygning, der hører til denne gårds mark, hvadenten dend staaer paa gaardens jord eller staaer endnu paa det forrige gaards sted i Wangede« til den engelskfødte »velædle hr. Thomas Baildon, viinhandler og borger capitain i staden Helsingør«. Gården, hvis opførelse fuldendtes af ham, kaldtes nu officielt Mariaberg efter hans hustru, men i daglig tale

kaldtes den Vintappergården efter ejerens profession, og dette navn bevarede den, hvorimod den ny kirkegård, som i 1936 blev indviet på dens jorder, kom til at hedde Mariebjerg Kirkegård.

Efter Baildons død solgte hans enke 1783 ejendommen til skibskaptajn Christian Baggesen, der besad den til 1791, da den skødedes til commerceråd Henrich Danielsen, som snart efter videresolgte den til hr. Christian Møller, hvis fader urtekræmmer Andreas Møller støttede ham økonomisk. Hovedbygningen var ret herskabelig. Den var grundmuret, 21 fag lang med tegtag og kvist over midtpartiet med portindkørslen og havde en kælder på syv fag. Den indeholdt to store lejligheder med hver sit køkken og spisekammer, og det bemærkes, at der overalt i bygningen var »engelske vinduer med store ruder og udvendige skodder, hollandske døre med beslag, gibsløfter, plankegulve og alt træværket malet med oliefarve«.

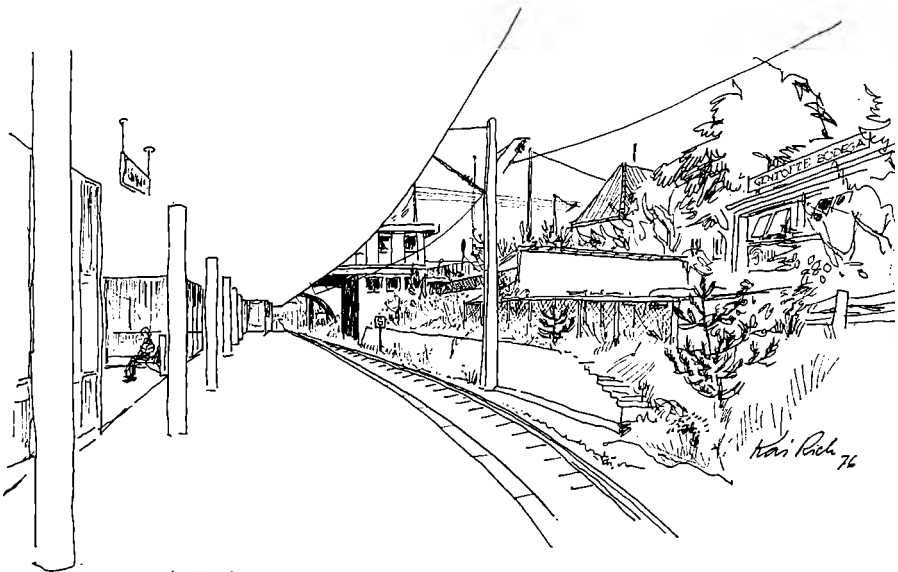
Gårdenes senere skæbne

I STERMS nævnte beskrivelse af Københavns amt fra 1834 oplyses det, at »Vangede by, hvis jorder adskilles fra Gjentoftes ved afløbet fra Gjentofte Sø (d.v.s. Gentofte Renden mellem denne og Emdrup Sø), ligger på den vestlige side af landevejen til Helsingør og har et tilliggende af 1049 tdr. land med 60 matr. nr., hvis sammenlagte ager og engs hartkorn udgjør 124 tdr. 7 skp. Gårdenes antal var oprindelig 15 bliver således nu 24 og husenes antal 4. Alle gårde og eet huus er udflyttet«.

Det siges også, at »en stor deel af bøndergårdene ere udparcellerede, og mange komne ud af bøndernes eje og ville ikke kunne komme tilbage, formedelst de kostbare bygninger, som ejerne udenfor bondestanden have opført derpå«.

Til disse hørte Tjørnegården, der »ejes og drives af hr. Ritzau«, som først solgte den i 1848. Bygningerne bestod af et grundmuret stuehus med tegtag, »der afgiver en bequem og god bopæl«, en stråtækt grundmuret lade og to udhuse af mur og bindingsværk. 1891 erhvervedes den af aktieselskabet Ny Kalkbrænderi og i 1912 af Frederiksholms Tegl- og Kalkværker. I 1921 blev den købt af Gentofte Kommune, der på dens jorder efter en af arkitekt Arne Jacobsen udarbejdet plan anlagde Gentofte Stadion, som indviedes i 1942.

Af Sterms udtalelser fremgår det bl. a., at der i 1834 ikke fandtes nogen møller i Gentofte, og muligvis for at bøde på denne mangel købte møllebygger Jens Hansen Ravn i 1890 af Brogård en parcel ved Lyngbyvej, hvor han lod Vangede Mølle, eller som den også kaldtes Dorthemøllen, opføre. Da villabyggeriet imidlertid i årene derefter stadig vandt terræn på bekostning af egnens landbrug, blev den ikke den indbringende forretning, Ravn havde tænkt sig, og i slutningen af 1920'erne var dens dage talte. Det var i øvrigt også i en grusgrav på Brogårds mark mellem Vangede by og Lyngbyvej, at Nordisk Film i 1917 lod bygge en hel lille by af træ som ramme om filmen »Mod lyset«, i hvilken bl. a. Asta Nielsen medvirkede, og hvor byens brand var den store sluteffekt, der



Vangede Station

længe efter gik gny af. På grunden anlagdes siden »Holmehaven«.

To år før købet af Tjørnegården havde kommunen i 1919 erhvervet den store og herskabelige Vintappergård, der endnu eksisterer i forbindelse med den tidligere nævnte Mariebjerg Kirkegård, som kommunegartner G. N. Brandt anlagde 1925 på dens jorder vest for Lyngbyvej. I sin omtale af gården fortæller Stern, at den på hans tid havde et tilliggende på 91 tønder land, og at bygningerne omfattede et »deels teglhængt, deels stråtekke stuehus, een etage højt og opført af grundmur, samt tre stråtekkede udhuse, opførte af mur og bindingsværk«.

Samtidig med denne købte kommunen i 1919 tillige Ørnegården, på hvis jorder den foruden en række tekniske

anlæg også opførte »Ungdomsboligerne« ved Hørsholmvej, medens gårdens bygninger i 1926 blev overtaget af Falcks Redningskorps.

Allerede i 1874 havde Gentofte, Gladsaxe, Herlev og Søllerød kommuner i fællesskab erhvervet Stolpegården mellem Stolpegårdsvej og Nybrovej og opført en ny hovedbygning, som de – senere sammen med Lyngby – benyttede til arbejds- og forsørgelsesanstalt. Siden blev den i 1952 indrettet til alderdomshjem for Gentofte kommunes beboere.

I nærheden af dette lå Gammelmosehus, der i 1892 blev købt af Cathrine Elisabeth Keller, enke efter den kendte lærer for døvstumme og åndssvage, stifteren af De Kellerske Anstalter, Johan Keller (1830–84). Tre år senere overdrog hun sin ejendom til De Kellerske Åndssvageanstalter, der indrettede den til et hjem for 50 åndssvage kvinder.

Blandt de bevarede gårde indtager Stolberggården en særstilling på grund af sin facade ud til Vesterbyvej med dens to foroven buede fremspring, der oprindeligt synes at have været portindkørsler.

Til de øvrige gårde, der skal omtales her, hører Snogegården, som i 1914 nedbrændte efter et lynnedslag, og hvis genopførte bygninger kommunen senere benyttede som bolig for husvilde. Dette blev ligeledes Nordre Engsgårds skæbne, efter at den i 1919 var blevet kommunens ejendom. Derimod blev Nordre Munkegård i 1918 overtaget af frøfirmaet I. E. Ohlsens Enke, der omdannede ejendommen, hvor der hidtil havde været drevet handels-

gartneri, til en forsøgsgård. På dens jorder opførtes Munkegårdsskolen 1953–56 efter tegning af Arne Jacobsen, medens Bakkegårdsskolen, som skyldes arkitekt Frederik Wagner, allerede i 1935 var blevet indviet på den grund, hvor Nordre Bakkegård havde ligget. Den idylliske og smukke Søndre Bakkegård blev nedrevet 1962, efter at et forsøg på i sidste øjeblik at redde den var glippet.

Allerede 1894 var Søndre Ellegård gået op i luer, men til gengæld er Nordre Ellegård bevaret og ejes nu af De forenede Bryggerier, der har indrettet den til arbejderboliger i tilknytning til kolonihaveforeningen Tuborg Haveby.

I takt med gårdenes forsvinden og deres markers bebyggelse med etageejendomme og parcelhuse voksede antallet af beboere. Dette mærkedes ikke mindst på skolevæsenets område.

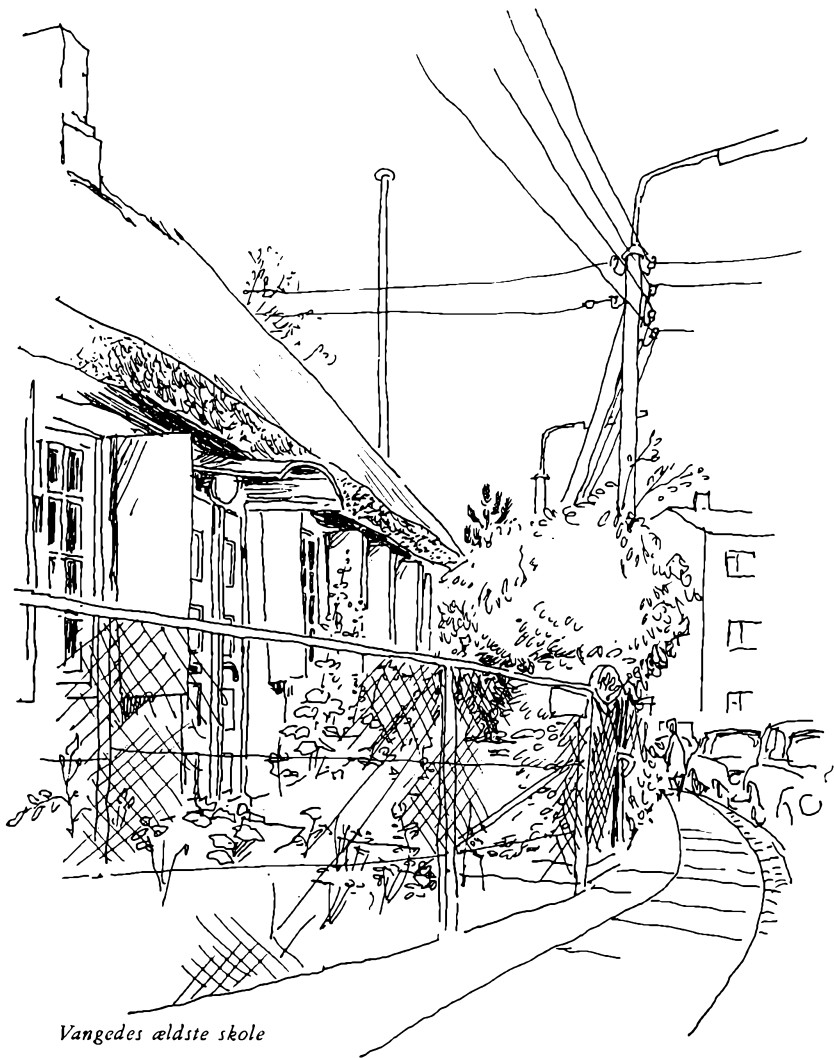
Skolen i Vangede

Rytterskolen i Gentofte, der stod færdigbygget 1721, var oprindelig også beregnet på børnene i Vangede, men da vejen dertil var lang og besværlig, havde bønderne i denne by allerede i 1730'erne for egen regning ansat en skolemester til deres ca. 30 skolesøgende børn og »haver indrettet for ham et lidet hus«. I længden blev denne ordning dem dog for kostbar, ligesom det sikkert også har været forbundet med visse vanskeligheder at skaffe en lærer, der var tilfreds med de betingelser, de kunne byde ham. Under medvirken af provst Høegh i Gentofte lykkedes det dem imidlertid i 1786 at opnå A. P. Bernstorffs støtte

til at oprette en rigtig skole, til hvis indretning han lovede dem 400 rdlr. mod at de selv sørgede for skoleholderens »løn og underholdning«. Da de ikke magtede dette, fik de tilladelse til på søn- og helligdage at foretage en indsamling i Gentofte Kirke.

Sterm oplyser, at skolen i 1834 bestod af et grundmuret stuehus og et udhus af bindingsværk. »Den vedligeholdes af Bernstorff godsens ejer, der ligeledes lønner læreren med 100 rbd. og 20 læs tørv årligen«, men desuden havde han »den sædvanlige reglementerede løn i naturalier«, der bestod af »6 tdr. rug og 10 tdr. byg in natura, 30 tdr. byg betalte efter forrige års capitel taxt og i refusion 20 rdlr. fremdeles offer, fri bolig, brugen af 3 tdr. land, brændsel, fourage og visse læs sand«. »Lønnen er dog ofte blevet modificeret for de senere ansatte skolelærere«, hedder det. Af elever var der i 1834 tres, men indførelsen af den såkaldte »indbyrdes undervisning« lettede naturligvis arbejdet for læreren, idet metoden gik ud på under hans vejledning at overlade særlig fremmelige elever at indterpe børnene lærestoffet, som var trykt på tavler, der var ophængt på skolens vægge. Efter tavlernes sværhedsgrad inddeltes børnene i hold og blev rykket »op og ned« alt efter deres formåen. Undervisningen foregik under militær disciplin, idet læreren indledte og sluttede undervisningen med et stød i sin fløjte. Denne undervisningsform ophørte dog efter en halv snes års forløb.

I 1850 blev skolen istandsat og moderniseret, men en fortegnelse over inventaret i dens eneste klasseværelse viser, hvor simpelt dette var. Det bestod af et kateder, ti



Vangedes ældste skole

skoleborde, to almindelige borde til undervisning i håndarbejde, en reol og en sort tavle foruden en kakkelovn. »Bøger og landkort var i en miserabel forfatning«, oplyses det.

I længden var disse forhold naturligvis uholdbare, og da bygningen desuden var for lille til det stadig stigende antal elever – efter 1850 var det på ca. 90 – blev der i 1880 opført en ny skolebygning efter tegning af arkitekt Andreas Thejll. Den udvidedes 1902 og i 1918–19 med en pavillon, der foruden lærerværelse og lokale til folkebiblioteket indeholdt et klasseværelse, men pladsforholdene var dog langt fra tilfredsstillende, som det fremgår af skolevæsenets årsberetning fra 1921–22, hvori det meddeles, at »da tilgangen til Vangede Skole i de sidste år har været og i de nærmest kommende år vil være i stærk stigning, vedtog kommunalbestyrelsen i mødet den 1. november 1921 at planlægge opførelsen af en ny skole på Tjørnegårdens grund for børnene fra Vangede skoledistrikt«. Skolen, der opførtes efter tegning af arkitekt Norup, blev »overordentlig vel indrettet og forsynet med alt, hvad der hører til en moderne skole«. Den 4. december 1924 overførtes Vangede Skole i sin helhed til den ny bygning, men i længden forsløg denne heller ikke, og i takt med befolkningens vækst opførtes derefter Bakkegårdsskolen i 1935, Mosegårdsskolen i 1950 og Munkegårdsskolen i 1956. I et lokale i denne blev der i øvrigt i 1959 startet en ny skole for særlig svagt begavede børn. Denne flyttedes senere til en villa på Vangedevej (nr. 197), som den tidligere formand for Dansk Arbejdsmandsforbund Axel Olsen og

hustru til brug for handicappede børn havde testamenteret Gentofte Kommune, der 1. august 1962 overtog den under navnet Ellegårdsskolen.

Trods de store omskiftelser, der i de senere årtier fuldstændig har ændret Vangedes karakter og udseende, er det dog lykkedes at bevare byens ældste skole, den gamle strå-tækte bygning på Vangede Bygade, der efter at den ny skole var bygget, i 1881 blev børneasyl. Senere har den været benyttet som bolig for den lokale politibetjent og for menighedssygeplejersken. Desuden har den været postkontor, kordegnekantor og bolig for kirketjeneren, og nu er det Socialdirektoratet, der disponerer over den.

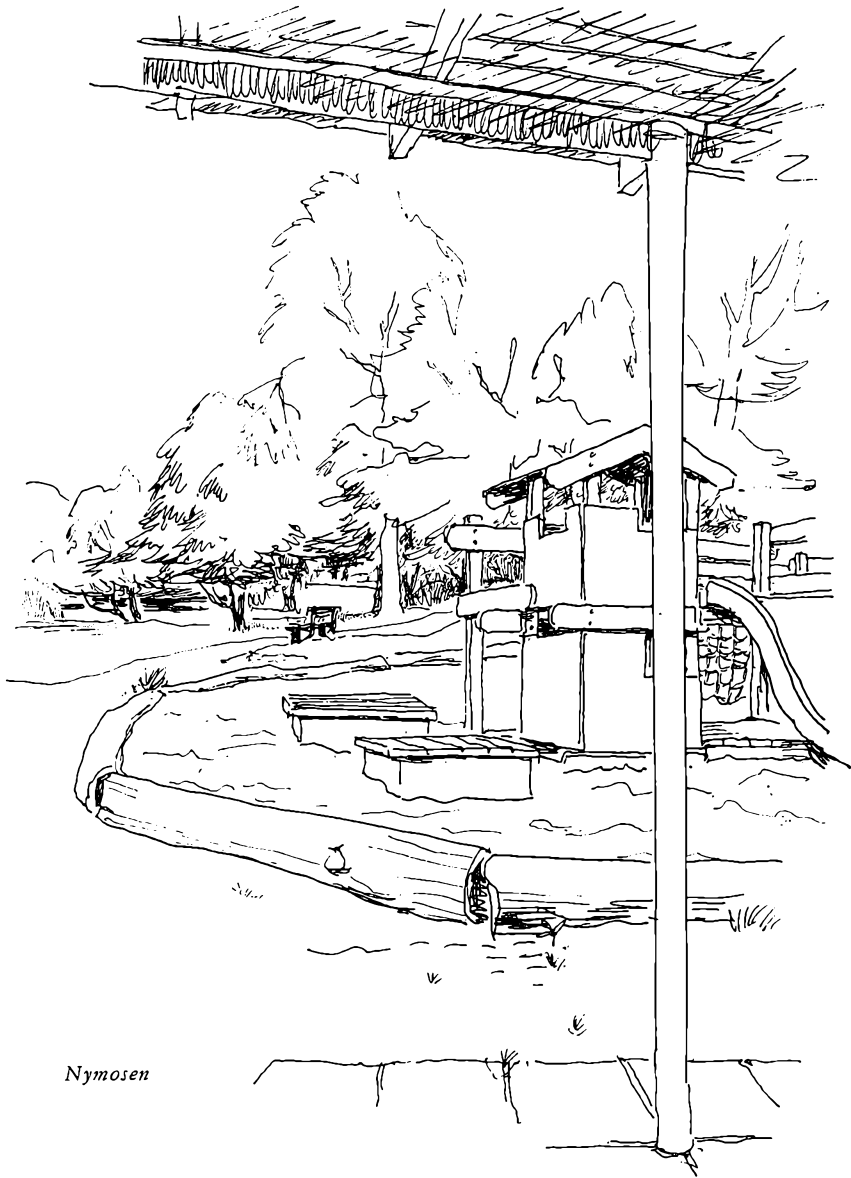
Ligesom den har også dens afløser som skole ført en omskiftelig tilværelse. Efter at den ny Tjørnegårdsskole var blevet taget i brug i 1924, blev den indrettet til præstegård, medens den tidligere gymnastiksal, der lå i en selvstændig bygning, af arkitekt Georg Paludan i samarbejde med maleren Jens Møller-Jensen forvandlede til en nyklassisk kirkesal med tøndehvælvet loft. Skønt den indviedes 1926 blev Vangede som selvstændigt sogn dog først oprettet 1931. Som kirke benyttedes den til den ny, smukke og særprægede kirke mellem Vangedevej og Vangede Bygade, der skyldes arkitekt Johan Otto von Spreckelsen, indviedes 1974.

Vangede kro

Af en indberetning til amtmanden fra 1706 fremgår det, at kroen i Vangede da blev drevet af jagtbetjent Hans

Heinrich Jacobsen, der senere blev kgl. skovrider i Kronborg amt. Det oplyses også, at der før ham havde været drevet kro i samme hus, men hvor gammel den var, meddeles desværre ikke. Derimod vides det, at den var beliggende i nærheden af den gamle stråttækte skolebygning mellem Ellegård og Holmegård, og at den i 1709 bev overtaget af slotsforvalteren på Jægersborg, Niels Thøgersen, hvis enke ægtede Nicolai Espen Poulsen, der i 1728 overdrog den til »erlig og velagt mand« Peder Christensen. Den bestod da af en hovedbygning og en portfløj – sikkert begge opført af bindingsværk med stråtag, men medens de tre førstnævnte ejere næppe selv har drevet den, har Peder Christensen uden tvivl været sin egen beværter. Den 21. april 1750 fik den tidligere omtalte husar Christian Fürst bevilling til »indtil videre« i Vangede by at »holde et kro eller værtshuus og de reisende såvel som andre med tilhørende logementer samt spiise- og drikke-vahre, til nødtørfthed og for en billig betaling, sammesteds betiene, med de vilkår, at hand sig ingenlunde understår der ved stædet at brøgge øll eller brænde brændeviin«, men køber disse drikkevarer i København.

Af rejsende og vejfarende har kroen næppe været særlig besøgt, især fordi Lyngbyvej først blev anlagt 1764 og åbnet for almindelig trafik i 1770, men egnens bønder har sandsynligvis sat pris på at have et sted, hvor de kunne mødes og drøfte dagens problemer over et glas brændevin eller et krus øl. At det tit og ofte er gået livligt til i datidens landsbykroer fremgår af, at Fürst i sin bevilling trues med, at hvis den misbruges til »fylderie og tiids



Nymosen

spilde for bonden eller andre«, vil han miste sit privilegium til at drive den. Efter hans død 1784 synes kroen at være blevet nedlagt og dens grund overdraget skolen.

Bombuset

DA Lyngbyvej i 1770 blev åbnet for offentligheden besluttedes det at ridende og kørende ligesom på de øvrige udfaldsveje fra hovedstaden til dens vedligeholdelse skulle erlægge en vis afgift – bompenge – alt efter køretøjets art. Undtaget herfor var kun kongelige personer og enkelte andre foruden de bønder, der efter tilsigelse skulle forrette hoveri. For at de vejfarende ikke skulle unddrage sig denne afgift, var der på alle veje anbragt bomme – på Lyngbyvej var der således en bom ved Vibenshus, ved Vangede, hvor den dog først opstilledes 1786, og ved Lyngby. I Københavns amt fjernedes bommene først den 1. april 1915, og helt op til vor tid lå derfor bomforpagterens lille hyggelige hus stadig på Lyngbyvej, hvor vejnavnene Ved Bommen og Bomporten samt Tværbommen endnu i vore dage minder om den ikke så fjerne fortid, da man måtte betale en afgift for at benytte Lyngbyvej.

Vangede hellige kilde

I KØBENHAVNS nærmeste omegn var den hellige kilde ved Vangede, der i 1709 pludselig var vældet frem på marken nord for Gentofte Sø, i lange tider berømt for sine helbredende egenskaber. Dens ry skyldtes, at en graver ved Trinitatis Kirke St. Hans nat 1709 kort efter dens frem-

spring fik sit syn betydeligt forbedret efter at have aflagt den et besøg. Af glæde over sin helbredelse lod han opstille en blok ved kilden, hvor taknemmelige kildegæster kunne nedlægge deres offer.

Det er enten denne kilde eller måske snarere kilden ved Vartov på Strandvejen i Hellerup, som Holberg har haft i sine tanker, da han skrev »Kilde-Reysen« og skildrede de mange folk, man mødte på vejen derud. Foruden ryttere og gående med »spande, krukker og bouteiller« var der også to processioner med musik i spidsen, »en af bønder, som går sommer i bye med faner og mundering og maygrene, den anden af gamle kiellinger, alle med differente vanskabte masquer, gående med deres krykker efter tacten og krukker hængende ved siden«, Ved selve kilden er der »en stor confus allarm; nogle råbe, andre snakke, andre svinge og smække med pidsken; og kiellinger slæes om at komme først til kilden«, hedder det hos ham.

Kilden ved Vartov dannede ingen undtagelse. Ved kilden i Vangede er det også gået meget livligt til, for bønderne fandt det nødvendigt at holde vagt derude i kildetiden for at undgå at få deres enge og marker nedtrampet af kildegæsterne.

Det kan dog ikke have været alle, der var lige overbeviste om kildevandets helbredende kraft, for af en indberetning fra 1743 fremgår det, at »hvad der fortælles om de miracles, der er sked ved det at folk, som have været syge og vanføre, have drukket af dette vand og straks bleve restituerede, er uden tvivl fra de catolske tider og uden grund . . .«. Ikke desto mindre hævdedes det så sent

som i 1774, at »vore kyndige læger anpriser dette vands hemmelige kraft som et vigtigt modgift mod vattersot, podagra og alle hektiske svagheder«. Hvem disse læger var, vides ikke, men den undersøgelse af vandet, som lægen Joh. Chr. Lange havde foretaget så tidligt som i 1756 havde imidlertid vist, at det havde et indhold af gulagtigt glaubersalt, og da dette er identisk med svovlsurt natron, der anvendes som afføringsmiddel, kan det jo godt – i hvert fald hos nogle – have haft en gavnlig virkning – på maven!

Lange beskriver desuden kildens udseende. Den ligger – fortæller han – i en tørvemose mellem Gentofte Sø og Vangede, og er indhegnet af brædder med et hul i, hvorigennem vandet løber ud i en grøft til Gentofte Sø. Den blev istandsat 1909 – i tohundredåret for dens fremspring – da der blev bygget en halmåneformet stensætning af kampesten med et medusahovede af bronze, som vandet skulle risle ud af, og derover anbragtes en indskrifttavle med kildens historie: »Vangede Kilde tog sit udspring 1709. For de gaver, der nedlagdes i en blok ved kilden, grundlagdes Gjentofte-Lyngbys Hospital«.

Således ser kilden imidlertid ikke ud i dag. Stensætningen er fjernet og erstattet af to stenstøtter med en granitkumme imellem, som vandet vælder ned i fra den ene støtte, der er forsynet med et udløbsrør af bronze.

Sit ry som helligkilde mistede den allerede i slutningen af 1700-tallet til fordel for Kirsten Piils Kilde i Dyrehaven, som Dyrehavsbakken og dens mange forlystelser skylder sin tilblivelse.

Nutidens Vangede

I DE SENERE ÅR har Vangede gennemgået en vældig udvikling. Landsbypræget er gået tabt, men omgivet af den moderne bebyggelse kan man dog endnu være heldig at finde et par af dens gamle gårde og nogle enkelte strå-tækte småhuse, der ligger som et levn fra bondebyen. Helt forsvundet er derimod de lysthuse og skure, hvis ejere tvunget af bolignøden i 1920'rne benyttede dem til hel-årsbeboelse, og som en overgang truede med at forvandle store dele af den tidligere landsby til et slumkvarter uden kloakering, lys og vand og med dårligt anlagte veje. Disse brydningsår er imidlertid nu et forlængst overstået stadium, og fremtiden tegner sig for den tidligere landsby i et forjættende skær. Den ny kirke kan betragtes som symbol på det moderne Vangede, der kendetegnes af store beboelsesejendomme vekslende med moderne parcelhuse, af supermarkeder og offentlige institutioner, af et nyt tidssvarende bibliotek og af kommunens største biograf. Helt har byen dog ikke mistet sin rod i fortiden. De store moser erindrer stadig om egnens tidligere skikkelse, medens villakvarterernes grønne områder har deres store andel i, at byen ikke har udviklet sig til en trist og gold stenørken. Vel er det ikke længere de gamle stoute bondefamilier, der sætter deres præg på den, men til gengæld er det en slægt af moderne byboere, der forstår at værdsætte dens goder!

»Vangede« er udsendt som privattryk af
Medigrafik A/S
til firmaets forretningsforbindelser og venner
i anledning af nytår 1977.

»Vangede« er trykt i et oplag af 700.
Dette eksemplar har nr.

135