



Dette værk er downloadet fra Danskernes Historie Online

Danskernes Historie Online er Danmarks største digitaliseringsprojekt af litteratur inden for emner som personalhistorie, lokalhistorie og slægtsforskning. Biblioteket hører under den almennyttige forening Danske Slægtsforskere. Vi bevarer vores fælles kulturarv, digitaliserer den og stiller den til rådighed for alle interesserede.

Støt vores arbejde – Bliv sponsor

Som sponsor i biblioteket opnår du en række fordele. Læs mere om fordele og sponsorat her: <https://slaegtsbibliotek.dk/sponsorat>

Ophavsret

Biblioteket indeholder værker både med og uden ophavsret. For værker, som er omfattet af ophavsret, må PDF-filen kun benyttes til personligt brug.

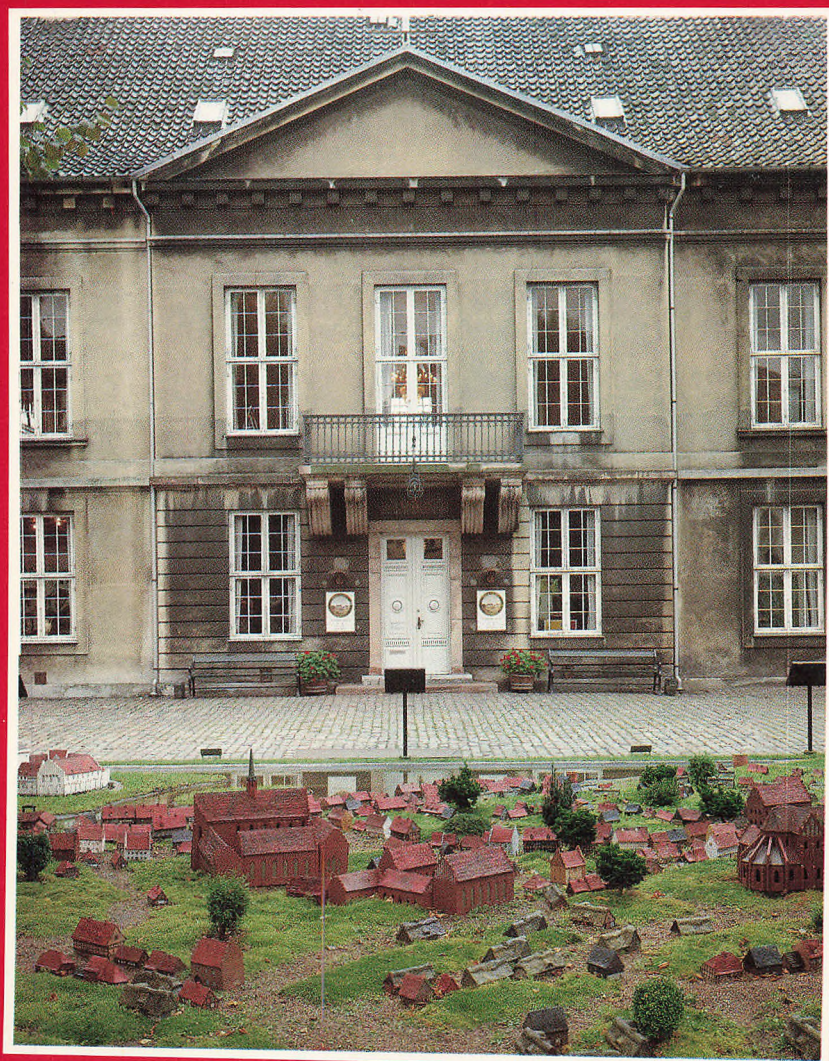
Links

Slægtsforskerens Bibliotek: <https://slaegtsbibliotek.dk>

Danske Slægtsforskere: <https://slaegt.dk>

KØBENHAVN PÅ TVÆRS

En historisk billedbog



KØBENHAVNS BYMUSEUM

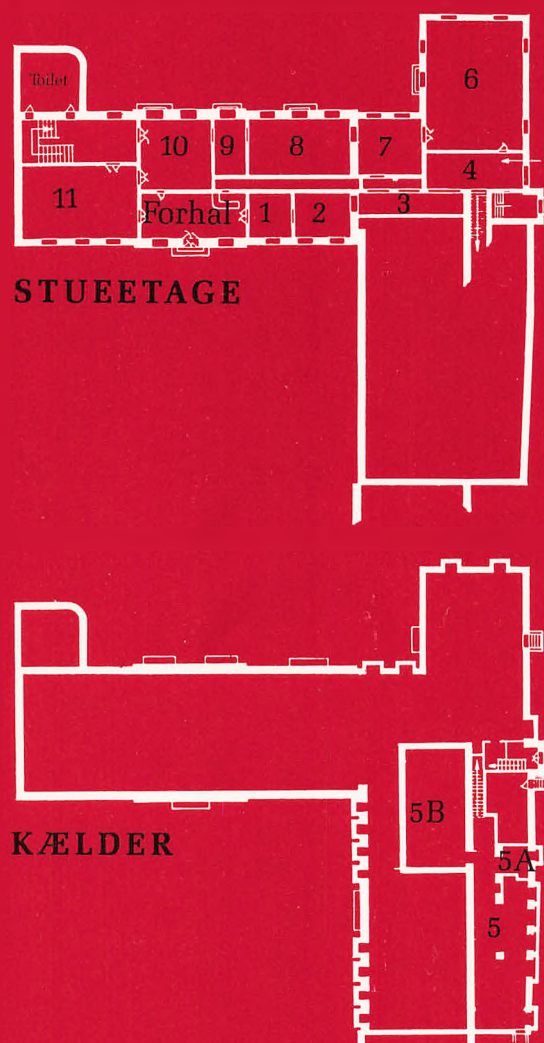
FORSIDEILLUSTRATION
Museets hovedindgang.
I forgrunden ses et udsnit af den
rekonstruerede model af København
ca. 1530.

MUSEETS POSTADRESSE

Københavns Bymuseum,
Absalonsgade 3,
Postbox 3004,
1507 København V
Telefon 01-21 07 72

UDSTILLING

Vestebrogade 59
1620 København V



**Plan over museets udstillingslokaler
– se også omslagets næstsidste side**

**KØBENHAVN
PÅ
TVÆRS**

En historisk billedbog

KØBENHAVNS BYMUSEUM 1984

KØBENHAVN PÅ TVÆRS
EN HISTORISK BILLEDBOG

Redaktion: *John Erichsen*

Redaktionsudvalg: *Mette Bruun Beyer, Peter Pentz og Luise Skak-Nielsen*

Grafisk formgivning: *Freddy Pedersen*

Sat med Linotype Melior hos *Sven Balling*

Reproarbejde udført hos *O.R. Offset-Repro*

Trykt hos *A-offset*

© Københavns Bymuseum 1984

ISBN 87-87137-38-0

TEKSTEN SKYLDES:

Mette Bruun Beyer: s. 56, 58, 59 og 61

John Erichsen: Indledningen samt s. 13, 15, 17, 18, 19, 20, 21, 24, 28, 29, 32, 33, 35, 38, 43, 45, 50, 51, 53 og 57

Peter Pentz: s. 11, 12, 14, 16 og 22

Luise Skak-Nielsen: s. 23, 25, 26, 27, 30, 31, 34, 36, 37, 39, 40, 41, 42, 44, 46, 47, 48, 49, 52, 54 og 55

FOTOGRAFIER:

Ole Woldbye. Enkelte billeder dog fra museets arkiv.

Gengivelse af farveillustrationerne er muliggjort ved tilskud fra *Privatbanken*, som herved takkes hjerteligt.

Udgangspunktet for denne publikation er de *udstillede dele* af museets samlinger. Dette medfører en vis begrænsning i forhold til hele samlingens bredde, men billeder og genstande er udvalgt og teksterne disponeret således, at billedbogen på én gang skulle give et repræsentativt indtryk af museets samlinger og tillige et rids af byens almindelige historiske udvikling.

Ændringer i den permanente udstilling kan forekomme.

Byen

Der er i Københavns-området fundet arkæologiske spor af varig bosætning fra sidste del af ældre stenalder, dvs. 5.000-4.000 år før vor tidsregning. Om kontinuitet eller direkte forbindelse til historisk tid er der dog ikke tale. Første gang, stedet optræder i de skriftlige kilder ved navns nævning, er i en saga, der i forbindelse med begivenheder i året 1047 omtaler landsbyen *Havn*. Omkring 1160 overdrog Valdemar den Store denne landsby tillige med et større område – nogenlunde svarende til den nuværende Københavns Kommune – til biskop Absalon. Gavebrevet nævner ikke blot Havn, men tillige en borg herved. Lokaliteten må med andre ord have været af stor betydning. Alene navnet røber dette. Her bag nogle småøer fandtes den bedste naturhavn på Øresunds vestkyst. Vejen fra Roskilde mandede ud ved kysten i Havn, hvor overfartsstedet til de vigtige handelspladser i Skåne tillige fandtes.

BISPENS BY

Absalon opførte en ny borg på den nuværende Slotsholm, og rester af dette anseelige anlæg kan endnu ses i ruinkælderen under Christiansborg. Muligvis var det allerede Absalon, som befæstede det ca. 70 ha store byområde med en grav og en vold. De ydre grænser, der herved blev afstukket – fra vore dages Rådhusplads til Kongens Nytorv og fra Nørrevold til Slotsholm – udgjorde byområdet helt frem til Christian IV.

I de følgende 250 år var byen med få undtagelser Roskildebispens besiddelse. Store kirkelige institutioner skød op, og disse mægtige bygninger prægede bybilledet. Foruden kirkerne – Skt. Clemens, Vor Frue, Skt. Petri og Nikolaj – var der tre klostre, af hvilke det første, Gråbrødre-klostret, stiftedes 1238. København var et stridens æble mellem konge og kirke – i en 50-årig periode i 1300-tallet var byen i kongens hænder. For at vinde de mest betydende borgere for sig, udstedte biskop Jacob Erlandsen i 1254 den første stadsret. Den medførte først og fremmest handelsmæssige forrettigheder for de københavnske købmænd. Udover konflikten mellem konge og kirke var der tillige tale om et modsætningsforhold til hansestaden Lübeck, for

hvem København var en konkurrent. Den økonomiske magtkamp udkæmpedes også med våben, og i 1249 plyndrede lübeckerne således København. Striden stod ikke mindst om det vigtige silde-marked i Skanör, hvis betydning kulminerede i 1300-tallets begyndelse.

1368 udbrød en ny handelskrig; også ved denne lejlighed ødelagde lübeckerne København, ja de gik så grundigt til værks, at stenhuggere nedrev borgen. Der var løbende en betydelig tysk indvandring både i form af fastboende og agenter for handelscentret Lübeck. I 1382 dannedes Tyske Kompagni som en sammenslutning for disse købmænd, og dette blev både en vigtig økonomisk og politisk faktor. – Byens styre var blevet reguleret 1294 ved en ny stadsret, hvoraf det fremgår, at bispens indsatte byens råd – selvstyre var der ikke tale om. Ved 1300-tallets midte optræder imidlertid betegnelsen borgmester for første gang, og snart efter opførtes et rådhus.

KONGENS BY

En afgørende vending i byens historie indtrådte i 1417, da det efter bispens død lykkedes Erik af Pommern at bemægtige sig København. Kongens handelsvenlige politik, der var vendt mod hansaen, gavnede de københavnske købmænd, som nu fik tilladelse til selv at vælge rådet. Siden Erik af Pommern, som tog fast ophold i byen, kan København regnes for landets hovedstad. I Christoffer af Bayerns stadsret fra 1443 begrænses Tyske Kompagnis indflydelse atter, og Danske Kompagni oprettedes som en konkurrent. Udover kongeparret talte dette blandt sine medlemmer aristokratiet, der nu også tog ophold i København, samt toppen af borgerskabet – først og fremmest købmændene. Et tegn på byens øgede betydning var oprettelsen af landets første universitet i 1479. Bestræbelserne for at styrke de hjemlige interesser fortsattes i den følgende tid, og under kong Hans (1482-1513) afgjordes striden med hansaen omsider i Københavns favør. For at styrke byen anlagdes omkring 1510 en stærk orlogshavn med værft.

Der herskede ingen tvivl om Københavns absolutte førerstilling blandt landets byer. Man kunne ikke have herredømmet over Danmark uden at



Københavnskort fra slutningen af 1600-tallet. Kortet giver et godt indtryk af, hvor stærk fæstningen var blevet efter svenskekrigene. Mod nord var Kastellet anlagt; herfra og ned til Kalvebod Strand strakte nye kraftige bastioner sig. På den modsatte side af vandet fortsatte volden i en bue uden om Christianshavn op til et nyt orlogsværft lige over for Kastellet. – Nord for det gamle Christianshavn har tegneren med lys farve angivet en ny bydel. Dette var dog kun et projekt, der aldrig fuldførtes.

være i besiddelse af København. Efter Christian II's fald måtte hans efterfølger, Frederik I, indtage København med våbenmagt, for byen hang endnu ved den borgervenlige Christian II. Efter Frederik I's død var også Christian III nødt til at indtage byen ved belejring. Københavns status var nu så stor, at byen blev den naturlige scene for begivenheder af betydning for hele riget – rigshistorien udspillede således i København. Dette var også tilfældet i 1536, da Christian III efter at have indtaget byen holdt rigsdag her. Flere hundrede adelsmænd og borgmestre fra alle landets købstæder forsamledes i København. Det afsluttende møde fandt sted på Gammeltorv – datidens rådhusplads – hvor reformationens indførelse blev meddelt offentligheden ved oplæsning.

CHRISTIAN IV'S BY

Gennem 450 år holdt København sig inden for den middelalderlige vold, som var blevet forstærket med mur og tårne samt bastioner foran byportene. En helt ny tid indledtes med Christian IV's tron-

bestigelse i 1596. I hans lange regeringstid skabtes begrebet »Kongens København«. Christian IV tog personligt del i byens udbygning, og han iværksatte en lang række foranstaltninger for at gøre København til Nordens økonomiske, religiøse og kulturelle centrum. Gennem den merkantilistiske handelspolitik søgte han at styrke den hjemlige produktion på bekostning af den udenlandske. Der oprettedes handelskompagnier, som fik eneret på handelen med et fremmed land, og store statsstøttede virksomheder, såkaldte manufakturer. Byens forsvar forbedredes ved en fuldstændig modernisering af befæstningen. Til gavn for handelsmatadorerne anlagdes en ny bydel, Christianshavn, og kongen udvidede tillige byområdet mod nordvest, fra Gøthersgade til Kastellet. Tilsammen betød disse udvidelser en tredobling af Københavns areal, som nu omfattede 240 ha. Ligeledes opførte kongen adskillige offentlige bygninger, hvoraf de fleste er bevaret i dag. Alt i alt blev Københavns stilling som rigets hovedfæstning, centrum for handelen og rigets administration således endelig fastslået under Christian IV.

ENEVÆLDENS BY

Efter at landets øvrige byer var plyndret og ødelagt, blev København 1658-60 belejret af den svenske Karl X Gustav. Rigets eksistens afhang nu af Københavns forsvar. Ikke mindst takket være borgernes militære og økonomiske indsats lykkedes det at modstå belejringen. Belønningen fulgte i form af nye privilegier. Ifølge disse kunne borgerne vælge en borgerrepræsentation »De 32 Mænd«, hvis betydning dog reduceredes under den enevældige konges faste styring. Ved borgernes hjælp havde Frederik III i 1660 svækket adelens position og tiltaget sig enevældig magt. Selve den officielle handling, arvehyldningen, henlagdes til Slotspladsen. Hidtil havde begivenheder af denne art fundet sted på Gammeltorv. At sceneriet nu flyttedes hen i slottets umiddelbare nærhed markerede en afgørende forskel – kongen var almægtig, og han vidste at demonstrere det.

For København havde enevældens indførelse i 1660 bl.a. til følge, at man bevidst arbejdede på at omdanne byen til en passende ramme omkring kongen og det ceremoniel, som knyttede sig til en residensstad. Under Christian V blev der i 1670'erne og 80'erne på næsten alle bylivets områder udstedt en række nyskabende og væsentlige forordninger. København fik sin første matrikel og grundtækt. Den fik også trafikregulativer, og der etableredes offentlig gadebelysning. Der kom tillige bestemmelser om brolægning, vandforsyning, vægter-



Københavns Slot, som det tog sig ud i slutningen af 1600-tallet. Endnu under de første enevoldskonger havde det bevaret et senmiddelalderligt præg med mange sammenbyggede fløje af forskellig karakter. Over for slottet ses den høje Rentekammerbygning med regeringskontorerne. Maleri af ukendt kunstner.

korps og brandvæsen. Endvidere fik København sin første bygge lov.

Et endnu synligt resultat af disse bestræbelser er byens første kongeplads, Kongens Nytorv, med Christian V's rytterstatue i midten. Det mest gennemførte initiativ i denne retning var dog grundlæggelsen i 1749 af en ny bydel, Frederiksstaden med Amalienborg Plads, som i sin ensartethed og monumentalitet udtrykte enevældens idé.

Det apparat, der skulle udøve den enevældige konges beslutninger, var centraladministrationen, til hvilken der i 1720 opførtes en særskilt, imponerende bygning på Slotsholmen (Den røde Bygning). Kongens og hoffets permanente tilstedeværelse, den voksende centraladministration og den kolossale militære koncentration skabte øget forbrug og omsætning – til gavn for byen.

KATASTROFER

I middelalderen og helt op i 1700-tallet hærgedes samfundene af frygtelige pestepidemier, eksempelvis »Den sorte Død« i 1349 og den »engelske Sved« i 1529, som bortrev flere hundrede mennesker om dagen. Mere præcise oplysninger haves om den alvorlige pestepidemi i 1711, der kostede ca. 22.000 mennesker livet, hvilket svarede til en tredjedel af

byens indbyggere. Trods dette steg befolkningstallet hastigt gennem 1700-årene, og i 1801 rundede man de 100.000.

Ud over krig og pest var byerne truet af endnu en fare, som nemt kunne udvikle sig til det katastrofale, ildebrand. I 1728 blev to femtedele af København luernes bytte. Mod slutningen af samme århundrede oplevede hovedstaden atter to alvorlige brande. 1794 nedbrændte det første Christiansborg. Det følgende år fejede endnu en storbrand hen over byen, og denne gang lagdes ca. 950 privatejendomme i aske. Den menneskelige og materielle ulykke bestod ikke kun i tab af hus og hjem, men tillige ødelæggelse af varelagre, produktionsapparat m.m.

DEN FLORISSANTE TID

Denne periode er præget af en velstandsstigning, der kulminerede i århundredets slutning med den såkaldte florissante (blomstrende) tid. Takket været statsmagtens mange begunstigelser af København og den selvforstærkende virkning af den store befolkningsmæssige, økonomiske og institutionelle koncentration voksede København sig næsten unaturligt stor igennem anden halvdel af 1600-tallet og hele 1700-tallet.

Byen

LAVKONJUNKTUR

Dette boom fik dog en brat ende, da Danmark blev inddraget i Napoleonskrigenes malstrøm. Danmark tabte Slaget på Rheden i 1801 og blev af englænderne tvunget til at opgive alliancen med Rusland og Sverige. 1807 vendte englænderne tilbage; efter fire dages bombardement måtte kongen kapitulere. 300 huse var ødelagt, ca. 1.500 mere eller mindre beskadiget, og fjenden sejlede af sted med hele den danske orlogsflåde. Danmark gik ind i krigen på Frankrigs side, hvilket førte til, at vi sad på den gale side af bordet ved fredsforhandlingerne – resultatet var tabet af Norge.

Genopbygningen efter brandene i 1790'erne og bombardementet gik kun langsomt. Dette hang sammen med en alvorlig økonomisk krise, som kulminerede med statens fallit i 1813. Tabet af Norge var ikke blot et prestigemæssigt nederlag, men betød tillige tabet af et vigtigt marked. Først omkring 1830 bedredes konjunkturerne, og København kunne efterhånden genvinde sin tidligere plads. Samtidig var genopbygningen i det store og hele fuldbyrdet. Helstøbte gadebilleder fra det »klassiske« København, som skabtes i disse år, er stadig bevaret.

København lå fortsat indestængt bag sine grave og volde, og uden for disse var der strenge byggeservitutter. På det samme areal, hvor der ved 1700-tallets midte havde boet omkring 80.000 mennesker, skulle der ca. 100 år senere være plads til 126.000. Selvom kældre var indrettet til boliger, etager føjet på husene og tæt bagbebyggelse tilføjet i gårdene, var København præget af boligmangel og overbefolkning.

DEMARKATIONSLINIEN

Som Christian IV's byudvidelser i 1600-tallets begyndelse betegnede et skel, udgør også 1852 et mærkeår. På dette tidspunkt frigav myndighederne det meget store område mellem Søerne og Jagtvejen-Falkoner Allé til bebyggelse. Her opstod brokvartererne, Vester-, Nørre- og Østerbro. Byen kom således til at bestå af to forskelligartede områder: den gamle by bag voldene og brokvartererne hinsides Søerne. Imellem Søerne og fæstningen var det fortsat forbudt at bygge.

VOLDENES FALD

1856 opgav militæret omsider at opretholde København som fæstningsby. De upopulære byporte blev revet ned, og en del af voldene sløjftet. Her opførtes i 1870'erne og det følgende årti høje bolig- og kontorblokke langs nye, brede boulevarder. Tidens

mange offentlige institutioner, f.eks. Kommunehospitalet, Teknisk Skole og museerne placeredes her. Af pladsmæssige grunde besluttede kommunalbestyrelsen at forlade Nytorv i byens hjerte, hvorfra København havde været administreret gennem århundreder. I stedet opførtes Martin Nyrops rådhus (1892-1905) på det tidligere voldterræn ved hovedstadens vigtigste indfaldsvej, Vesterbrogade. Borgerne rejste byens største hus med byens højeste tårn, og selve placeringen på det tidligere voldterræn kunne opfattes som et symbol på stadens vækst.

VÆKST

I økonomisk, politisk og fysisk forstand skabtes den moderne hovedstad i løbet af 1800-tallets anden halvdel. København blev en storby – også på europæisk plan. Befolkningstvæksten antog eksplosive former – således boede der i 1860 155.000 mennesker i København; ved århundredskiftet var tallet 400.000. Der skulle skaffes plads til alle disse mennesker, og det bebyggede område blev som nævnt udvidet betydeligt i denne periode. I de mest aktive år – 1880'erne – var antallet af nyopførte lejligheder et godt stykke oppe over 2.000 om året. Mange lokkedes af »fabriksfløjtens kalden« til de nye arbejdspladser.

København blev byerhvervenes hovedstad, bundet sammen med resten af landet ved et udbygget jernbanenet og talrige skibsruter. En stadig større andel af Danmarks udenrigshandel foregik via København, som også med oprettelsen af de store banker blev pengemarkedets centrum. Havneforholdene blev forbedret; der udgravedes nye, dybe bassiner, anlagdes lange kajer og opførtes nye pakhuse. Af stor betydning var anlæggelsen af Frihavnen i 1890'erne. Også det offentlige fulgte med. Udover oprettelsen af en lang række kulturelle institutioner, hospitaler og skoler var det nødvendigt at skabe nye institutioner på forsyningsområdet. Kommunen anlagde vand-, gas- og elværker, kvægtorv o.s.v.

På det politiske område skete også store ændringer. Den frie forfatning 1849 gav anledning til en demokratisering af det lokale styre, og i 1857 etableredes et egentligt kommunalt selvstyre. Valgretten var dog stadig forbeholdt et mindretal af besiddende. Liberalismens tanker om kræfternes frie spil vandt frem. En begyndende industrialisering indledtes i 1840'erne, og i 1857 afskaffedes begrænsningerne i næringsfriheden.

På så at sige alle samfundslivets områder var der

således tale om dybtgående ændringer eller ligefrem omvæltninger. Trods kortvarige økonomiske kriser i de sidste årtier af 1800-tallet betegner perioden som helhed et boom af hidtil ukendt omfang, og ved århundredskiftet var industrialiseringen nået frem til et omfang af betydning for hele samfundet.

INDLEMMELSERNE

Kommunen havde allerede i 1890'erne foretaget omfattende grundkøb i de nordvestlige områder uden for kommunen. Dette var sket i erkendelse af behovet for arealer til udbygning. Samtidig måtte sognerådene i landdistrikterne uden for København indse, at der ikke lokalt var mulighed for at finansiere den urbanisering, som var på vej. 1901 kom det derfor til en overenskomst mellem disse og Københavns Kommune om indlemmelse af Brønshøj sogn, Valbydistriktet, og det følgende år fulgte Sundbyerne efter. Herved blev Frederiksberg som en selvstændig administrativ enhed omgivet af Københavns Kommune på alle sider. Hovedstadens areal var tredoblet til ca. 7.000 ha, men befolkningen blev kun øget med ca. 10 %. I disse yderdistrikter iværksattes en fremsynet planlægning, hvorefter store områder blev disponeret til boligarealer med villaer eller etagebyggeri, f.eks. i Utterslev og på Bispebjerg. Samtidig reserveredes betydelige arealer til industri.

SANERING

Det var ikke kun områderne langt fra bykernen, som ændrede karakter. Også inde i Københavns hjerte foregik store forandringer. Storbyens værste skamletter måtte væk, og der iværksattes derfor omfattende saneringer, som i bølger fra århundredskiftet helt op til 1950'erne medførte store nedrivninger. Mange boligområder forvandlede til kontor- og erhvervsformål, og den gamle del af byen har således efterhånden fået citypræg. Her er et mylder af mennesker og aktivitet om dagen, men efter arbejdstid tager folk hjem til deres boliger mange kilometer borte. Herude er opstået nye citycentre med næsten det samme vareopbud, som hidtil har været forebeholdt centrum.

STORKØBENHAVN

Mens yderdistrikterne blev udbygget, foregik også en kraftig vækst i omegnskommunerne, som i stigende grad fik bymæssig bebyggelse og alle de øvrige træk, der kendetegner et bysamfund. Befolkningstallet steg voldsomt. I Københavns Kommune kulminerede dette 1950 med 768.000 indbyggere – et tal, der siden er dalet betydeligt. – Hovedstadskommunen administreredes i henhold til forfatningen af 1938, som igen byggede på bestemmelser fra 1800-tallet. København deltog imidlertid ikke i den landsdækkende kommunale nyordning i 1970, men fik til gengæld en ny forfatning otte år senere. Denne var ikke noget reformarbejde, men snarere en tiltrængt ajourføring, der i øvrigt bekræftede ønsket om at bevare kommunen som en helhed og ikke splitte den op i mindre dele.

Det dalende befolkningstal i Københavns Kommune siden 1950 hører bl.a. sammen med drømmen om eget hus og have. En betydelig udflytning fandt sted – til yderdistrikterne i kommunen, men især til omegnskommunerne. I 1970'erne blev København inddraget i den overordnede planlægning. Under indtryk af 1960'ernes højkonjunktur udarbejdedes en regionsplan, der bebudede vældig udbygning og anlæggelse af kolossale transportkorridorer, som det hed. Den efterfølgende økonomiske krise, der satte ind 1973, har reduceret planens betydning. Dog har det været væsentligt, at centerkommunerne (København og Frederiksberg) og de tre berørte amter (Københavns, Roskilde og Frederiksborg) nu arbejder sammen i Hovedstadsrådet om løsningen af regionens problemer. Et af de konkrete resultater heraf var oprettelsen af Hovedstadsrådets Trafikselskab.

København kan således i dag ikke defineres ved den gamle kommune. I folks opfattelse når byen meget længere ud. – København er dog stadig med sine ca. 500.000 indbyggere landets største kommune. Det er ligeledes vigtigt at understrege, at de mange centrale og nationale funktioner af politisk, økonomisk og kulturel art, som tilsammen udgør en hovedstad, fortsat er til stede i Københavns Kommune.

Bygningen

Bymuseet er indrettet i en bygning fra 1787, som opførtes for Det kongelige københavnske Skydeselskab og danske Broderskab. Dets historie går tilbage til middelalderen, da det hed Danske Kompagni. Selskabet domineredes af velstående købmænd. I 1700-tallet havde det alene selskabelig karakter, og de regelmæssige papegøje- og skive-skydninger tjente udelukkende en ceremoniel funktion. I 1750'erne opnåede Selskabet kongens tilladelse til at foretage skydninger uden for stadens Vesterport, og 1782 fik man af magistraten fæste på et syv tdr. land stort areal, der strakte sig fra Vesterbrogade til Kalvebod Strand. Samme år blev grundstenen lagt til den nuværende bygning, hvortil hofmurermester Heinrich Brandemann havde givet tegning. Af økonomiske årsager kom bygge-

riet dog først i gang nogle år senere, og 1787 kunne bygningen omsider indvies. Hoftømrermester Johan Boye Junge, der havde stået for opførelsen, tilføjede få år efter en sidefløj.

Skydeselskabets statelige bygning var beliggende uden for byens volde på Vesterbro, hvor der allerede på dette tidspunkt var vokset en forstadsbebyggelse op. Udover store tømmerpladser nede ved Kalveboderne fandtes her fem reberbaner, tobaksplantager og nogle industrielle virksomheder, bl.a. en sejldugsfabrik, som beskæftigede et par hundrede mennesker. I alt havde Vesterbro i 1780'erne omkring 1.000 beboere. Den kongelige Skydebane var helt op til 1800-tallets slutning en af de største og fornemste bygninger i bydelen.

Efterhånden som Vesterbro blev udbygget, solgte Skydeselskabet området syd for Istedgade fra, og arkitekt Ludvig Knudsen opførte i 1887 ud mod denne nyanlagte gade en høj skydemur, der skulle beskytte de forbipasserende mod vildfarne projektiler. Samme arkitekt moderniserede i 1890'erne den fine klassicistiske bygning indvendigt, således at den nu hovedsagelig er præget af denne tids noget tunge stil. Sidefløjen blev helt fornyet, og mod haven tilføjedes en mindre fløj.

Efter anden verdenskrig flyttede Skydeselskabet ud til landstedet Sølyst ved Klampenborg. Københavns Kommune overtog nu den tidligere Skydebane. Haven omlagdes til offentlig park, mens bygningen blev indrettet til brug for byens museum, der i 1956 åbnedes for publikum. Endnu i dag fortæller de mange malede skydeskiver i museet om bygningens oprindelse (se s. 8 og s. 52). Der er udstillet over 300 skiver fra 1750'erne til 1870'erne. Ved optagelse i Selskabet var det nye medlem forpligtet til at lade en skive med navn og dato fremstille. Som motiv valgtes ofte en allegori på ejerens erhverv. I 1800-tallet – navnlig i anden halvdel – blev det mere og mere almindeligt af afbilde sin bolig, landsted eller virksomhed på skiven. Disse har derfor betydelig kulturhistorisk og topografisk værdi. Heldigvis ophørte man i 1811 med at skyde efter skiverne, som derefter udelukkende har en symbolsk og dekorativ funktion.



På denne skydeskive fra 1830 findes det ældste kendte billede af den bygning, som siden 1956 rummer Bymuseet. Den var opført 1787 for Det kongelige københavnske Skydeselskab og danske Broderskab. Til venstre for bygningen ses nogle træer; i 1850'erne anlagdes Absalonsgade på dette sted – her er i dag museumsgade med ældre gadeinventar. Her er også museets administrations-, magasin- og værkstedsbygning beliggende.

Museet

Kommunalbestyrelsen vedtog i 1901 oprettelsen af et bymuseum. Det varede dog henved 25 år, før man kunne vise en permanent udstilling i loftsetagen på det nye rådhus. Den løbende indsamling, som fandt sted, gjorde det hurtigt klart, at museet med tiden måtte finde andre lokaler. Efter at flere løsninger havde været forsøgt, lykkedes det i 1956 at indrette museet i den tidligere Kongelige Skydebane på Vesterbrogade.

Den faste udstilling, som præsenteres for publikum, stammer stort set fra indretningen i 1956. Grundet bygningens karakter har det ikke været muligt at udstille de mange bygningsdele fra nedrevne københavnske ejendomme, som på rådhusloftet var med til at give museet dets særpræg. Som samlingen fremtræder i dag, er den derfor i overvejende grad en historisk-topografisk udstilling.

Den begynder med senmiddelalderen og er kronologisk fremadskridende indtil det engelske bombardement i 1807. Herefter er materialet så righoldigt, at billederne er udstillet topografisk – bydel for bydel. Grundet pladmangel kan materiale fra vort århundrede desværre ikke udstilles permanent.

1960 åbnedes en mindre, særskilt afdeling for den københavnske filosof Søren Kierkegaard. 1980 indviedes ved siden af museumsbygningen en museumsgade med gadeinventar fra 1850'erne til ca. 1940. – Et museums faste udstilling er som toppen af isbjerget. De resterende ni tiendedele befinder sig på magasin, hvor der opbevares et stort og varieret materiale. Museet har desuden et offentligt tilgængeligt billedarkiv, som rummer en meget stor samling billeder vedrørende byens historie og udvikling – ikke mindst i vort århundrede.



Interiør fra Bymuseet med møbler og billeder fra begyndelsen af 1800-tallet. Trods ombygningen af Den kongelige Skydebane 1895-96 findes bl.a. i stueetagen rum, der som dette har bevaret atmosfæren fra bygningens ældste tid.

Købmændenes Havn

Med sit navn fortæller København – *Købmændenes Havn* – hvad byen skylder sin opvækst. Den by, kong Valdemar den Store o. 1160 overdrog biskop Absalon, udkonkurrerede hurtigt Sjællands gamle hovedstad, Roskilde, der med sin uhensigtsmæssige placering i bunden af Rokilde Fjord ikke kunne besejles af købmændenes store skibe.

Også den store rigdom på sild i Øresund betød meget for byen. Hvert efterår strømmede handelsfolkene til det store sildemarked ved Skanör i Skåne. Efter et par måneders hektisk fiskeri og handel vendte de stævnen mod andre handelspladser og byer medbringende først og fremmest sild, færdigpakkede og saltede i tønder – i de bedste år over 300.000 tønder!

En af disse blev 1956 gravet op i Sværtegade, hvor den var endt efter at have tjent sine sidste dage som lokumstønde.

Der er fundet andre sildetønder langs Øresund, men Bymuseets er enestående ved, at låget er bevaret. Hvis tønderne og deres indhold blev godkendt, skulle de »cirkles«, dvs. mærkes med en cirkel på låget. Bymuseets eksemplar bærer imidlertid ikke en cirkel, men en trekant, så man må formode, at denne tønde ikke er blevet godkendt, og at trekanten har skullet forhindre, at en cirkel blev skåret senere. Købmændenes bomærker – her tre – er også skåret i låget. Tøndens 18 fyrretræsstave er bevaret, men vidjerne, der formodentlig har været af pil eller ask, mangler.



Sildetønde, 1300- eller 1400 tallet. H. 98 cm.

Rum 5

Kander fra middelalderen

Næsten lige meget hvor der graves i Københavns undergrund, finder man spor fra tidligere tiders husholdning, fortrinsvis dyrekogler og keramik.

De tre kander er fundet i jorden ved kong Hans' Vingård i Vingårdsstræde, men er ældre end denne bygning. De må stamme fra ca. 1250-1400. Dengang tilhørte grunden Østergård, en af byens største ejendomme.

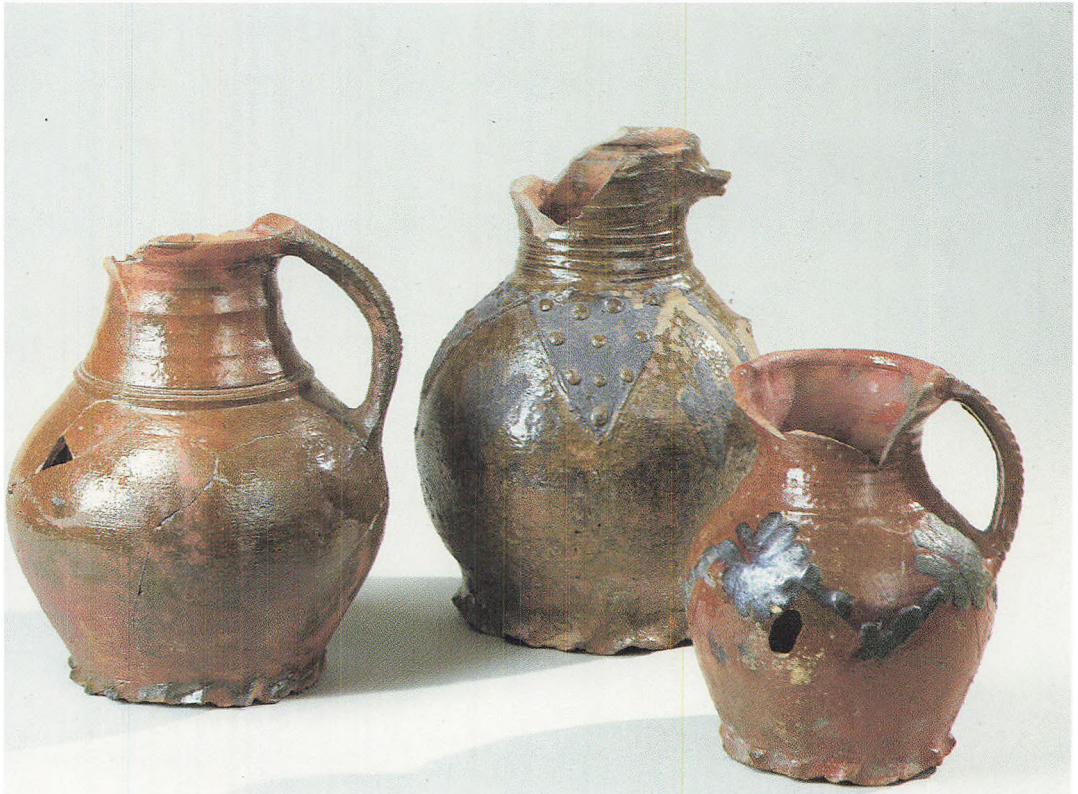
Kanderne har været meget almindelige, og de har stået på både den riges og den fattiges bord. – Hvad de præcist har været brugt til – opbevaring, servering eller som drikkekar – vides desværre ikke. Tidligere mente man, at sådanne kander udelukkende var importeret fra udlandet, men senere års undersøgelser har vist, at typen også har været fremstillet herhjemme.

Kande, 1250-1400. Rødbrændt med klar og grønlig glasur. H. 23,4 cm.

Kande, 1250-1400. Rødbrændt med klar glasur. H. 26,2 cm. En lignende kande er fundet på voldstedet Søborg i Nordsjælland.

Kande, 1250-1400. Rødbrændt med klar glasur. H. 18,5 cm. Under bunden indridset en femkant. En lignende kande med samme mærke er fundet i Roskilde.

Rum 5 B



En fyrstegave

I 1557 skænkede Christian III's dronning, Dorothea af Sachsen-Lauenborg, magistraten dette smykke. Fyrster uddelte ikke kostbare gaver uden bagtanker. Det direkte formål var, at byens fornemste brude – borgmester- og rådmandsdøtre – kunne bære det ved deres bryllup på rådhuset, som kun denne stand havde adgang til at benytte ved private lejligheder. Der var i juridisk og moralsk forstand tvivl om, hvornår et par kunne regnes for indtrådt i ægtestanden. Gaven understregede, at ægteskabets indgåelse ikke var en kirkelig handling, men et verdsligt anliggende. Det protestantiske kongepar ønskede – ligesom Luther – at styrke den verdslige øvrigheds andel ved ægteskabets indgåelse, og dronningens gave til byens brude var et led i sådanne bestræbelser.

Smykkets centrale del forestiller en pelikan, som hakker i sit bryst for at fodre ungerne med sit eget

blod. Det var på én gang et velkendt symbol på moderkærligheden, et Kristus-billede og et udtryk for fyrsten, som ofrer sig for sit folk. Hvem fyrsten er, lades man ikke i tvivl om. Det er giveren, Dronning Dorothea, hvis slægtsvåben pelikanen holder i sine kløer.

Smykket er i øvrigt sammensat af ældre dele. Det fligede løvværk af forgyldt sølv stammer antagelig fra 1500-tallets begyndelse, mens stenene synes endnu ældre. Dronningen har i 1557 ladet brudesmykket komponere af gamle smykkedele. Af samme grund var dette smykke, da det blev fremstillet, usædvanligt af form og gammeldags i stilistisk henseende. – I dag må det betegnes som Bymuseets »kronjuvel«.



Brudesmykke af forgyldt sølv, forsynet med hel- og halvædelstene samt ferskvandsperler. Ubekendt guldsmed, 1557. 16,5 × 9 cm.
Rum 13

Modelbyen

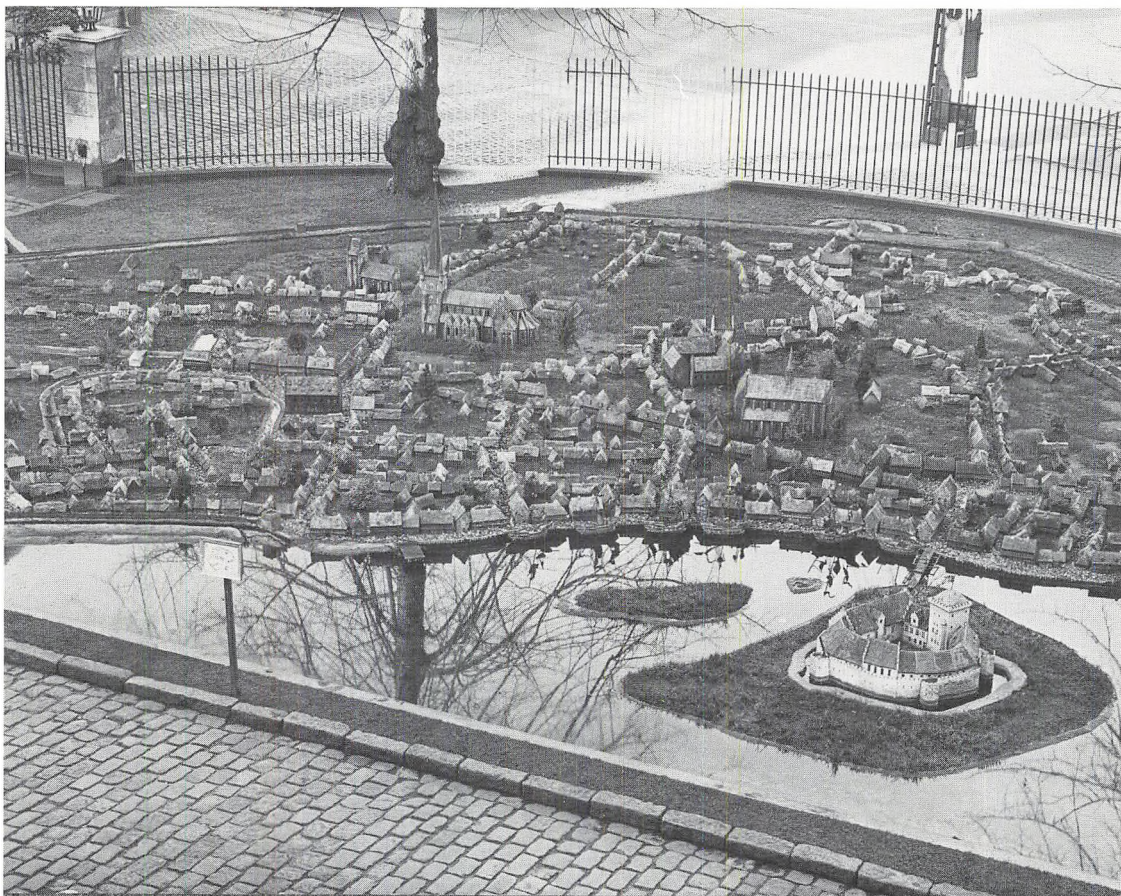
Modelbyen giver et indtryk af, hvordan København så ud i begyndelsen af 1500-tallet. – Nu, hvor kanonerne for alvor havde vundet indpas, var det nødvendigt at styrke befæstningen. Volde og grave forbedredes, og skanser opførtes uden for byportene.

Det var imidlertid først hen imod middelalderens slutning, at byen fyldte befæstningen ud, selvom der stadig var mange grønne områder inden for voldene. De løb fra Vester Voldgade til Nørre Voldgade, langs den nuværende Gothersgade til Kongens Nytorv. Mod vandet var afgrænsningen Gammel Strand, byens livligt trafikerede havn.

Hovedporten var Vesterport og det vigtigste strøg Vestergade. Det middelalderlige vejnet er i store træk bibeholdt til i dag, hvad de mange krogede gader vidner om.

Det vigtigste torv i byen var Gammeltorv, hvor rådhuset lå. Ellers domineredes bybilledet næsten udelukkende af kirker og andre bygninger med tilknytning til den katolske kirke: de to store klostre midt i byen, Gråbrødreklostret og Helligåndsklostret, Skt. Clara kloster ved Østervold, kirkerne Skt. Nikolaj ved havnen og Vor Frue midt i byen, Universitetet og Bispegården. Mindre markante var byens boliger, hvor lave bindingsværkshuse var i overtal, medens stenhuse hørte til sjældenhederne. På en holm ved havnen lå det slot, der havde afløst Absalons borg – et sammenstykket kompleks, som bar præg af mange ombygninger.

Få år efter reformationen 1536 voksede København ud over voldene, og de første »forstæder« opstod.



Model af København ca. 1530. Målestok 1:75. Bygningerne er lavet af keramik. Bymodellen er skabt i 1940'erne af pastor Steen Andersen, keramikeren Jørgen Balslev og elever fra Kunstakademiet.

Byen er udstillet foran museumsbygningen fra maj til oktober

En by ved Sundet

De ældste billeder af København stammer fra 1587. De indgår i et værk om alverdens byer, som udkom 1572-1618. Hovedformålet med dobbeltprospektet af København – fra henholdsvis vest og øst – var at skildre byens beliggenhed. Sådan tog den sig ud for de rejsende, der kom hertil ad en af de to vigtigste adgangsveje: landevejen fra Roskilde og søvejen.

Øverst fører landevejen ned ad Valby Bakke og ind til Vesterport. Man passerer Skt. Jørgens Hospital og søen, der har sit navn herfra. På et næs yderst th. står byens galge. Stadens tage, tårne og spir hæver sig over bymuren. Tv. ses Skt. Petris svære tårn, mens det mægtige spir tilhører hovedkirken, Vor Frue. Dernæst følger mod højre Skt. Gertruds og Skt. Claras klostre samt Nikolaj Kirke. Højre halvdel domineres af slotskomplekset.

Nederst ligger opankrede skibe i den såkaldte Grønnegårds havn på Amagersiden, og fra land-

tangen førte færgen over til Slotsholmen. Her var indsejlingen til Gammelbodehavn. Billedteksten fremhæver, at København har en »utrolig god og navnkundig havn«. Th. herfor ligger Frederik II's ankersmedie, der siden ombyggedes til Holmens Kirke. Yderst ligger Østerport. – Tilsammen giver disse to udsigter et troværdigt billede af den senmiddelalderlige by før Christian IV's store udvidelser og byggerier.



Usigneret kobberstik, antagelig fremstillet på grundlag af tegninger af den i København virksomme maler Hans Knieper. Fra Georg Braun og Franz Hogenberg: *Civitates orbis terrarum IV*, udsendt i Køln 1588 med dedikation til Christian IV. 36,5 x 42,5 cm.
Rum 5 A

Byen fester

Siden Christian I's kroning i 1449 blev det en fast tradition for valgkongerne, at denne højtidelighed fandt sted i København. Kroningerne var ikke kun kongernes fest, men også byens.

20. august 1559 blev Frederik II kronet. Hele byen var på den anden ende, forberedelserne havde stået på længe. Flamske tapeter var indkøbt til slottet, Vor Frue var nyistandsat, og der var købt engelsk klæde til tjenestefolkene. Kongen havde lånt tallerkener, duge og andet bohavede; København alene skulle bl.a. levere 100 duge!

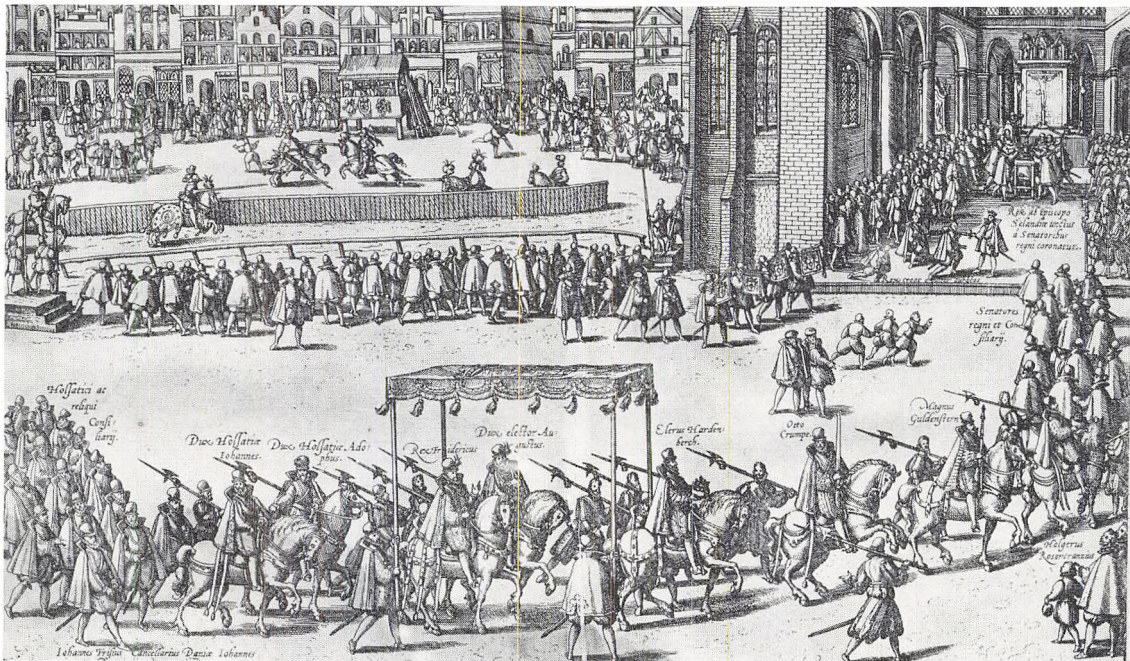
Kobberstikket – der er udført nogle få år efter kroningen – viser tre forskellige situationer: Processionen på vej til kirken, kroningshøjtideligheden og den efterfølgende ridderturnering.

På vej til kirken ses kongen selv under baldakinen ledsaget af æresgæsten, kurfyrst August af Sachsen,

Frederik II's svoger, der få år senere finansierede den danske hær i syvårskrigen.

Selve højtideligheden i kirken – hvor kongen fik overrakt kronregalierne – efterfulgtes af et triumftog. I havnen salutede skibenes kanoner, alle byens klokker kimedede, og trompeterne gjaldede. Da kongen kom til Højbro, affyredes 88 kanoner fra slottet. Med fyrværkeri, dans, musik, festmad og anden festivitas afsluttedes dagen på slottet og i byens gader.

De følgende dage afholdtes ridderturneringer på Amagertorv og Gammeltorv. Bag de turnerende ses en lille tribune, der var opstillet til damerne. Forskellige adelsmænd havde fået befaling af kongen til at stille op, og alt gik som det skulle: æresgæsten – Kurfyrst August – kunne rejse hjem som turneringens stolte vinder.



Kobberstik af ukendt kunstner (Casper Ens?), udført kort efter 1559. 25 × 34 cm.

Rum 5 A

Borgmester-sølv

Det er gådefuldt, hvem disse lågpokaler fra 1613 var tiltænkt. I 1680 opbevaredes de på rådhuset, men samtidig berettes det, at de var en gave til Danske Kompagni – en sammenslutning af storkøbmænd. Når en sådan tvivl kunne opstå, skyldtes det den nære forbindelse, der fra gammel tid var mellem Danske Kompagni og byens styre. Et indicium for, at de fire drikkepokaler var bestemt til en ceremoniel funktion i magistraten, er at der netop var fire borgmestre i København.

Medens disse forhold fortaber sig i det dunkle, hersker der ingen tvivl om, hvem der lod de kostbare sølvpokaler fremstille. Det var Mikkel Vibe (1565-1624), på dette tidspunkt byens »førstemand«, borgmester, Københavns største grundejer og storaktionær i flere handelskompagnier med alsidig handelsvirksomhed fra det nordlige Ishav til Spanien.

På den mest fremtrædende plads – midt på pokalerne – pranger Mikkel Vibes initialer, våbenskjold og årstallet 1613. Hermed ville giveren fortælle omverdenen »Jeg, Mikkel Vibe, gav i året 1613 disse fire pokaler til ...«. Sølv var naturligvis ikke hver mands sag, og sølvarbejder som disse pokaler, der er af fornemste kvalitet, var forbeholdt kongen, adelen og de mest velhavende borgere. De har kostet en mindre formue, og gaven vidner således om den selvbevidste købmandsstands rigdom og position. Dette kom også til udtryk i tidens store købmandsgårde, f.eks. Amagertorv 6, hvor Den kongelige Porcelainsfabrik nu har udsalg.



Fire næsten identiske låg-pokaler af sølv, indvendigt forgyldt. Pokalerne er blandt de tidligste sølvgenstande, som er stemplet med bymærket: de tre tårne samt årstallet 1610. Mestermærket MH er endnu ikke identificeret. H. 26 cm.

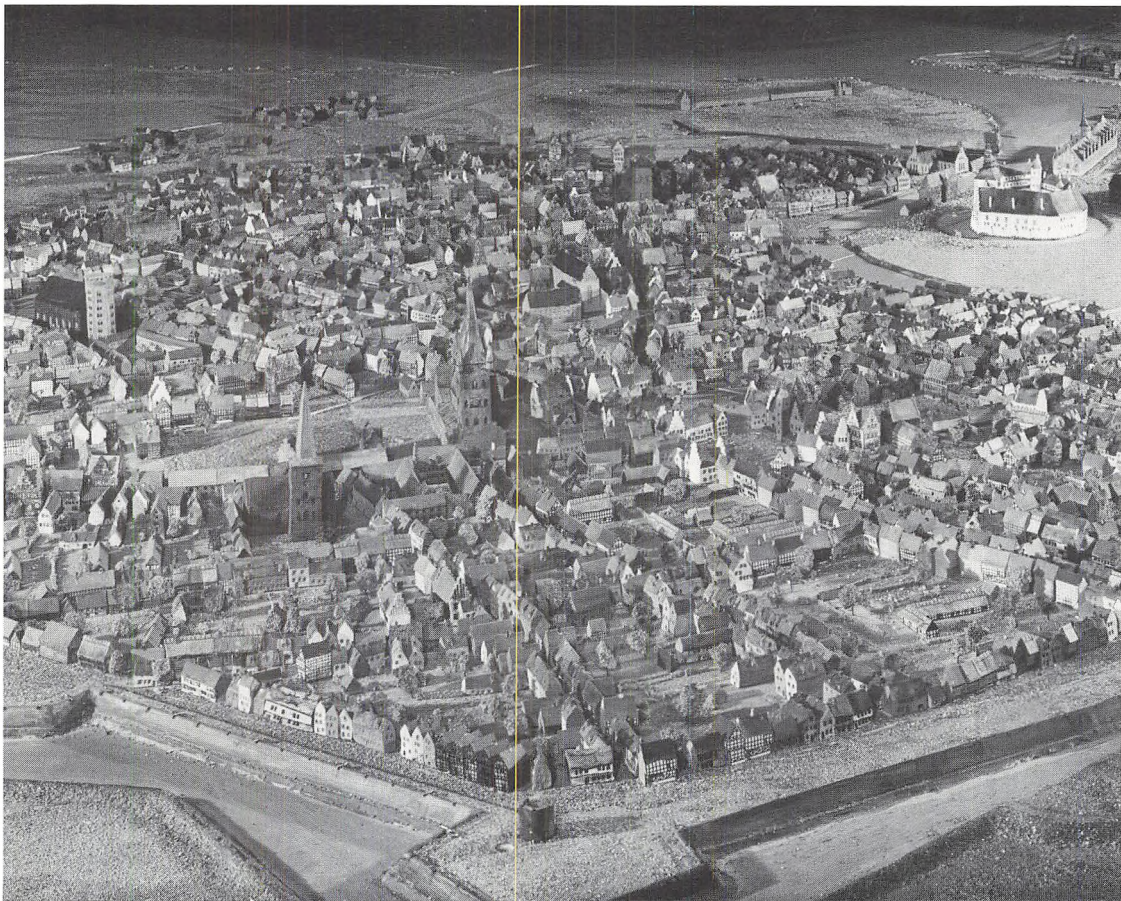
Rum 13

Christian IV's København

Den første udvidelse af bygrænserne siden 1100-tallet skyldes Christian IV. I hans lange regeringstid (1596-1648) arbejdedes der energisk på at sikre byens forsvar, bedre handelens vilkår og skabe plads til befolkningsforøgelsen. København udviklede sig til en storby, der i løbet af kort tid distancerede sig fra alle andre byer i riget. Den oplevede således en blomstring i forsvarsmæssig, byplanmæssig, økonomisk og kulturel henseende.

Resultatet af denne meget bevidste indsats kan under ét ses på en model af byen, som den tog sig ud kort efter Christian IV's død. Byområdet tredobledes i hans tid. Første fase var udvidelsen af Slotsholmen mod nordvest og anlæggelsen af Christianshavn på den modsatte side af vandet. Næste fase omfattede Ny-København – hele området fra Gothersgade til Kastellet. Rundt om byen lagdes bastioner efter moderne forsvarsprincipper.

For at beskytte slottet og flåden anlagdes en orlogshavn omgivet af Tøjhuset og Provianthuset. Til sig selv opførte kongen lystslottet Rosenborg. Byen skænkede han et nyt rådhus ved Gammeltorv, og samtidig anlagdes Nytorv. Endvidere byggede han Holmens Kirke og Trinitatis Kirke med Rundetårn samt Universitetet og Regensen. Til handelsmændene opførtes den lange Børsbygning. Kongen skaffede de mange søfolk boliger i Skipperboderne mellem Nikolaj og Holmens Kirker. Siden anlagdes Nyboder som en hel bydel til »Holmens faste Stok«. De fleste af Christian IV's bygninger eksisterer endnu. – Den vældige udvidelse af byområdet, som denne konge iværksatte, dannede rammerne for København i de følgende 200 år.



Model af København ca. 1660. Udført af pastor Steen Andersen 1959. Grundet pladsforholdene er Ny-København med Nyboder ikke udstillet. Målestok 1:500.

Rum 5

Lejeboliger

Christian IV huskes især for sine offentlige bygninger. Tidens private byggeri er også velkendt – ikke mindst de stolte renæssance-købmandsgårde med sandstensdekorationer på den røde murstensfacade og de høje svungne gavle. Kostbare stenhuse som disse udgjorde dog kun en beskedne del af boligmassen. Bag de store strøg lå mere ydmyge gader. Her var bebyggelsen på Christian IV's tid og helt frem til den katastrofale brand 1728 (se s. 24) præget af en- og toetages bindingsværkshuse.

Under saneringer i 1930'erne foretog Bymuseet bygningsarkæologiske undersøgelser, hvor det lykkedes at afdække eksempler på det jævne bindingsværksbyggeri fra 1600-tallet. Både på Christianshavn og i Holmensgade (nu Bremerholm) konstateredes rester af bindingsværkslænger på op til 28 fag. Disse bygninger stammede fra perioden 1620-40 og var en form for rækkehuse. Hver enhed bestod

af et hus på fire fag, bag hvilke der i hver etage fandtes en bolig på mellem 40 og 50 m². Den omfattede stue, sengekammer og køkken. I museet er opstillet to fag af nederste etage fra et sidehus. Det kan fastslås, at gadefacaden var af lignende konstruktion. Bindingsværket er selv på et hus af denne beskedne karakter ganske pynteligt – f.eks. de udskårne fyldholter (tømmeret der adskiller etagerne) med det vifteformede ornament.

Lejevåninger af denne art opførtes i sidegader og smøger bag fornemmere bebyggelse eller i mindre attraktive dele af byen. Bygherrer var velhavende borgere, der udlejede husene til småhandlende og andre jævne folk.



28 fag af sidehus, Holmensgade 3, nedrevet 1932. H. 260 cm.

Rum 1

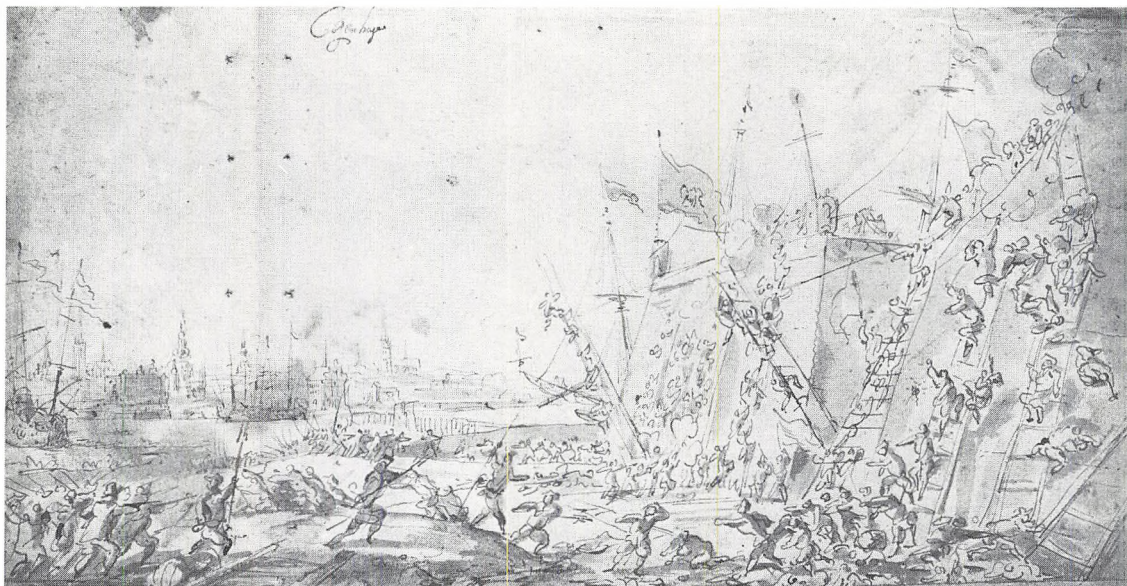
Stormen på København

Et af de mest dramatiske kapitler i Københavns historie er den svenske belejring fra oktober 1658 til maj 1660. Man var indstillet på at forsvare sig, og københavnerne havde brændt forstæderne af, for at fjenden ikke skulle finde dækning. Den afgørende begivenhed og vendepunkt under den 21 måneder lange belejring var den svenske generalstorm natten mellem 10. og 11. februar 1659. Kampsignalet var et bål, der tændtes på Valby Bakke kl. to nat. Herefter indledtes angrebet på Christianshavn. Dette viste sig at være et skinangreb, idet hovedstyrken sattes ind mod Slotsholmen – Stormgade har sit navn herefter.

Christianshavns kommandant, general Fuchs, beretter: »Det begyndte hos mig, på Christianshavn, hvor grev Thott viste sig med to rytterregimenter og fire fodfolksbataljoner. Men kun henved halvandethundrede mand i hvide kapper stormede – de

fleste havde ligskjorten på.« Officerens barske ord spiller på, at svenskerne var iført hvide kapper for bedre at skjule sig i sneen, men de fleste faldt altså ... Angrebet blev slået tilbage; svenskerne led store tab, danskerne mistede kun 12 mand.

Tegningen viser Christianshavns sydvestligste bastion, som lå nærmest vandet. Bagved skimtes byens tårne og Knippelsbro; yderst tv. ses et krigsskib, der af forsvarerne var udlagt som en fremskudt post. Bastionen målte fra foden til voldkronen lidt mere end fire meter, så tegneren har overdrevet dimensionerne noget. Selvom man også ser bort fra, at det foregik i natligt snefog, kan sceneriet nok opfattes som realistisk med de fremstormende svenskere og de høje stormstiger, der væltede af forsvarerne oppe på bastionen.



Tegning af ubekendt kunstner, 21,5 × 41 cm.

Rum 5

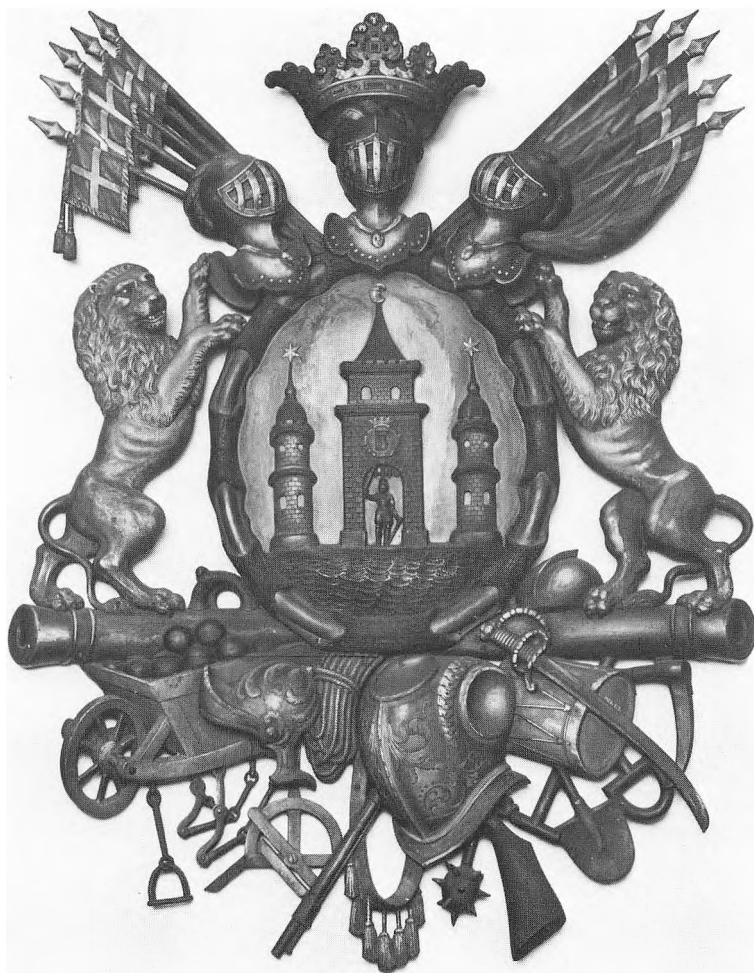
Byvåbnet

Svenskekrigene 1657-60 havde klart vist, at rigets eksistens beroede på Københavns forsvar. Når det lykkedes at modstå angrebet, skyldtes det først og fremmest borgernes indsats. Det nye kapitalstærke borgerskab havde allerede i 1650 søgt at opnå øgede økonomiske og politiske rettigheder. Ved belejringen 1658 mente borgerne, at der forelå en gunstig forhandlingssituation. Kongen havde brug for kapital til byens forsvar. Som følge heraf udsendte Frederik III i august 1658 et brev med løfter om privilegier, der kunne imødekomme borgernes krav. Disse gik bl.a. ud på at gøre København til stabelstad (en slags frihavn), at give byen ret til at møde ved stænderforsamlinger, at tillade den og borgerne at eje jordegods på lige fod med adelen og at søge embeder med samme ret som denne stand.

I 1659 bekræftede kongen disse privilegier, og han indførte samtidig en art borgerrepræsentation »De

32 mænd«, hvortil der holdtes frie valg. Valgret havde dog kun ca. 100 storkøbmænd. Efter at svenskerne var slået, bistod borgerne i 1660 Frederik III i opgøret med adelen og etableringen af enevælden. Kongen var nu så stærk, at han i de endelige privilegier af 24.6.1661 i nogen grad reducerede borgernes nyvundne indflydelse.

Det ydre tegn på Københavns værdighed som »frigens stad« var en ny udformning af byvåbnet, som på kongens ordre udførtes af maleren Michael van Haven. Fra gammel tid var byens våben de tre tårne. Det ældste bevarede eksempel stammer fra 1296. I den nye udformning drukner de tre tårne næsten mellem hjelme, faner, løver, kanoner og andet krigsarmatur, der skal symbolisere borgernes indsats under belejringen. Byens officielle våben har stadig denne udformning, selvom der også anvendes moderne, forenkledede udgaver.



Byvåbnet i henhold til privilegierne af 1661. Træskærerarbejde af C. A. Berg fra anden halvdel af 1800-tallet. 220 x 163 cm.

Forhallen

Mål og vægt

I middelalderen brugte hver købstad sine egne mål. Først i begyndelsen af 1500-tallet forsøgte man at indføre et ensartet mål for hele landet. Disse mål – der bestod af lod (vægt), pottes (rummål) og metalstænger (længdemål) – placeredes centralt, så de kunne tages frem, når der skulle kontrolleres. I København var der således »rette mål« på rådhuset og ved vejerboden, der siden 1500-tallets slutning og indtil midten af forrige århundrede lå ved Gammel Strand.

I overensstemmelse med enevældens ideer om centralisering og overordnet styring udsendte Christian V 1683 en lov, der krævede, at alle mål skulle godkendes og forsynes med kongens monogram. – I praksis var det dog vanskeligt at håndhæve loven, og der måtte flere gange udsendes påbud om, at ældre, ikke godkendte mål skulle destrueres. Såle-

des brugtes endnu i 1692 et gammelt mål på Københavns Toldbod.

I det hele taget mødte kongens krav uvilje hos de handlende og i magistraten, der skulle forhandle med kongens »Commerce-collegium« om målene. Så stor var modstanden, at de københavnske kandestøbere kun under pres støbte de nye mål!



Alenmål, 1600-tallet. Jern. L. 63 cm.
Bronzelod, 1600-tallet.
Omjusteret flere gange, nuv. vægt 3 kg og 765 g.
Loddet bærer Christian V's kronede monogram og årstallet 1698.
Rum 5

De fremmede

Udlændinge var der mange af i København – de fleste kom fra Tyskland, Nederlandene, Frankrig og Schweiz. Nogle indvandrede for at søge lykken, andre emigrerede hertil af religiøse eller politiske grunde, mens atter andre blev opfordret til at komme. Både hof, centraladministration, militær og de rige havde behov for mange specialister, som måtte hentes uden for landets grænser. Dertil kom, at 1600- og 1700-tallets merkantilistiske politik søgte at fremme landets egen produktion – bl.a. ved at lokke dygtige håndværkere til at slå sig ned i Danmark. På den måde kunne man erstatte importvarer med indenlandske varer. De, der søgte herop, fik ofte begunstigelser i form af fritagelse for skatter og afgifter, borgerligt ombud, laugsbestemmelser m.m. – naturligvis til stor harme for den øvrige befolkning. Blandt håndværkere var det udenlandske islæt meget betydeligt, men også

mange fremtrædende embedsmænd og fabrikører kom sydfra. Hvad storhandelen angår, synes den i hvert fald i 1700-tallets anden halvdel at være domineret af udlændinge.

Indvandrerne oprettede egne menigheder og skoler. Både Petri Kirke, Den Reformerte Kirke og Christi-anskirken var for udlændinge. Den mest markante gruppe af fremmede var dog jøderne. De var især beskæftiget inden for handelsvirksomhed – både den store og den ydmyge. Repræsentanter for sidstnævnte gik rundt på gaderne og solgte brugte klæder og piskebånd til 1700-tallets herremode-frisure. Blandt disse træder en ud af anonymiteten: piskebåndsjøden »Obligirt«. Han var dværg, og på grund af sit afvigende udseende blev han en kendt gadefigur og foreviget i en lille træskulptur.



*Bemalet træskulptur
forestillende gadehandleren Moritz Pheifermann,
populært kaldet »Obligirt« (1721-1805).
Ubekendt kunstner, udført o. 1770. H. 82 cm.
Rum 6*

Det brænder

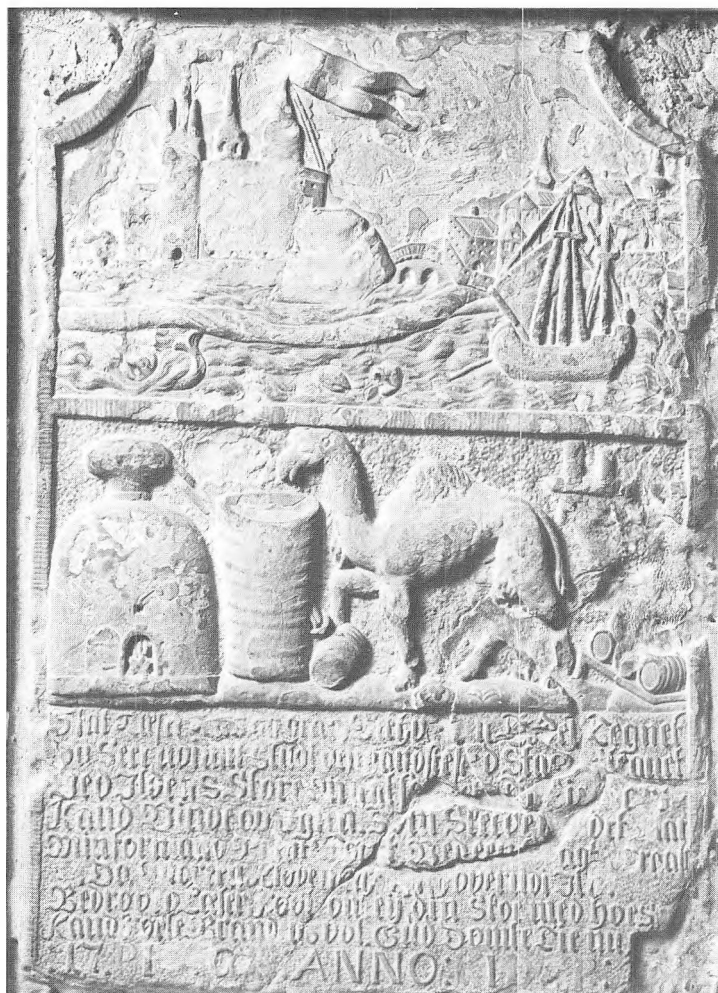
Den største materielle katastrofe, København har oplevet i nyere tid, er uden sammenligning den brand, som i tre oktoberdøgn hærgede byen i 1728. Brandområdet strakte sig fra Vestervold til Gothersgade og fra Nørrevold til Slotsholmskanalen. Næsten hele den middelalderlige bykerne omfattedes således af branden. 1450 privathuse, svarende til to femtedele af hele bygningsmassen, nedbrændte totalt. Vor Frue, Skt. Petri, Trinitatis, Helligånds og Reformert Kirke udbrændte tillige med Rådhuset, Universitetet og de gamle kollegier.

Branden var opstået i et lille hus ved Vestervold, og på facaden af den bygning, som brændevinsbrænder P. P. Gjerløf rejste her efter branden, lod bygherren denne sandstenstavle indmure. Den er på én gang hans »firmaskilt« og et minde om branden. Øverst ses et forenklet billede af byen; i

midterfeltet mæsker en dromedar sig ved brændevinsbrænderens kar. Nederst læses følgende strofer:

Stat Læser; læs og græd, se hver en Tødel tegnet
Du ser udi mit Skilt den ganske Stad staar blegnet
Ved ildens store magt, som icke tusind aar
Kand vinde op igjen, som skeede ved det saar.
Min Formand brændte først ved en foragtet Prose*
Da moxen** Kiøbenhavn gik over udi ild.
Bedrøved Læser føel, om ey din skoe med hose
Kand føle brandens vold. Gud dømte tie nu stil.

* Prås = lys
** næsten hele



Brændevinsbrænderskilt
for P. P. Gjerløff, 1735.
Fundet ved udgravning til ejendommen
Rådhuspladsen 45, 1902.
93 × 67 cm.
Rum 4

Byen genopstår

Genopbygningen af de i 1728 nedbrændte kvarterer skete ikke uden indblanding fra den enevældige centralmagt. Nu, hvor man i bogstavelig forstand stod på bar bund, var der oplagte muligheder for at skabe en flot og storstilet residensstad efter barokkens idealer. Der blev nedsat adskillige kommissioner for at planlægge og gennemføre byggeriet.

Styringen af dette sikredes bl.a. ved, at alle bygningstegninger skulle godkendes. Det offentlige – det vil sige kongen – havde planer om at udvide og regulere gaderne, at skabe regelrette pladser og at opbygge staden i grundmur. Borgerne derimod – som tænkte i daler og skilling – var modstandere af disse vidtløftige planer. Resultatet blev et kompromis; begge parter måtte slække på fordringerne. Således opgav myndighederne senere kravet om grundmur og tillod opførelse af ejendomme i det

billigere bindingsværk. Denne lempelse satte gang i byggeriet.

Kongens ønske om ensartet arkitektur blev derimod indfriet. Det skyldes, at overlandbygmester J. C. Krieger udfærdigede mønstertegninger til borgerhuse af forskellig størrelse, og disse facade- og grundplaner stod til fri afbenyttelse for alle bygherrer og bygmestre. Kriegers hustype kom i høj grad til at præge det København, der genopstod af asken. På det sirlige prospekt af Gråbrødre Torv ses forskellige varianter over temaet: streng symmetri, kraftige gesimser og gavlkvist. Den populære betegnelse er *ildebrandshuse*, hvilket skyldes, at typen blev så udbredt efter den store brand. – Midt på torvet ses skamstøtten over Corfitz Ulfeldt og omkring denne nogle kræmmerboder.



Gråbrødre Torv set fra den østre side. Tegning af J. J. Bruun, 1755. 17 × 24 cm.

Rum 6

Håndværkerskilte

Fra middelalderen og op til industrialismens gennembrud i sidste halvdel af forrige århundrede var håndværkerne den største erhvervsgruppe i København – ligesom i købstæderne. Adskillige af de gamle håndværk er i dag næsten uddøde, det gælder brændevinsbrændere, karetmagere, gørtlere, kompsmagere, stukkatører, possementmagere, rebslagere, bødkere, kunstdrejere m.fl. Mange fag er blevet overtaget af industrien, nogle er ophørt, fordi produktet ikke længere efterspørges, mens andre i dag henregnes til kunsthåndværk.

Værkstedet var oftest indrettet i umiddelbar nærhed af mesterens bolig, i en bagbygning eller i en del af selve lejligheden. Derudover havde visse håndværkere et udsalgssted for deres varer, en butik. Da man ikke ud fra husets ydre kunne se, hvilken virksomhed der skjulte sig bagved, anbragtes på facaden et skilt med motiv fra pågældende

håndværksfag. Dette billedsprog kunne læses af alle. Skiltet var enten udhugget i sten, skåret i træ eller smedet i jern, og adskillige var bemalede eller forgyldte. Det blev opsat direkte på muren eller hang på en lang skiltearm, så det ragede godt ud over fortovet og kunne ses på lang afstand. Som motiv valgtes et af fagets velkendte symboler, f.eks. et vigtigt redskab eller produkt. Bageren brugte en kringle, skomageren en støvle, barberen et bækkens osv. Helt ind i vort århundrede prægedes gadebilledet af de fornøjelige skilte, og enkelte har overlevet til i dag. Det må dog tilskrives traditionen, for skiltenes oprindelige funktion har forlængst overlevet sig selv.



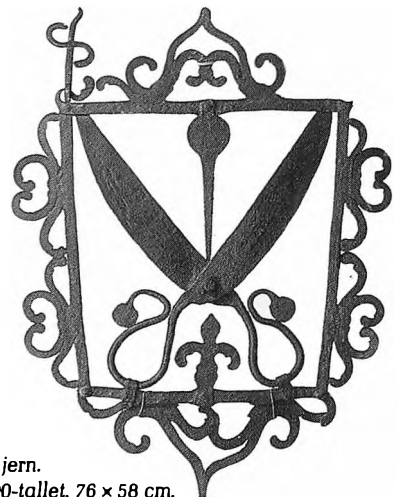
Bagerskilt fra Landemærket 22.
Forgylt og bemalet træ og jern.
1800-tallet. H. 66 cm.
Rum 3



Fiskehandlerskilt af sandsten.
Inskription: Jens Pedersen – 1711. 50,5 × 70 cm.
Rum 4



Glarmesterskilt fra Åbenrå 13.
Farvet glas og jern. 1800-tallet. Diameter 74 cm.
Rum 3



Skrædderskilt af jern.
Slutningen af 1600-tallet. 76 × 58 cm.
Rum 3

Adresse

I små samfund, hvor alle ved, hvem der bor hvor, er der ikke behov for særlige kendetegn på de enkelte huse. For byer af en vis størrelse er det derimod nødvendigt at kunne angive en mere præcis adresse end gadenavnet. Dette problem løstes i ældre tid ved husskilte. På ejendommens facade anbragtes en tavle med et motiv, hvorefter huset fik navn. Afbildede skiltet således tre roser, hed ejendommen »De Tre Roser«. For den, der søgte »Det Hvide Lam«, »Skibet«, »Ni Hjerter« eller »Springende Hjort«, kunne det godt tage lidt tid at »læse« sig gennem de mange skiltebilleder – man vidste jo ikke ud fra navnet, hvor omtrent i gaden huset med det pågældende motiv kunne forventes at ligge. Det blev ikke lettere af, at nogle ejendomme intet husskilt havde; disse navnløse huses adresse måtte da angives ved deres beliggenhed i forhold til ejendomme med et karakteristikum eller husskilt.

Ud fra et rationalistisk synspunkt lod Struensee i 1771 udstede en lov, der påbød alle husejere i København at forsyne deres ejendomme med matrikelnummer. Således blev »Den Lille Morian« til nr. 38 – hvilket var nyttigt og hensigtsmæssigt, men også mindre fantasifuldt. Den maleriske billedverden fortrængtes dog ikke lige med det samme af de tørre tal, dertil var traditionen for dybt rodfæstet.

Et godt stykke ind i 1800-tallet var husskiltene stadig i brug, men efterhånden forsvandt de fra gadebilledet. I 1859 blev matrikelnummeret afløst af de nuværende gadenumre, hvilket ikke var den store omvæltning – blot et skift fra ét tal til et andet. Brugen af husnavne er nu forlængst forsvundet, men endnu findes enkelte mindelser derom, f.eks. »Sorte Hest« på Vesterbrogade og »Hans Blasen i Pæretræet« i Nybrogade.



Kombineret hus- og nummerskilt
fra Borgergade 14, matr. nr. 94 A.
Norsk marmor. 47 × 47 cm.

Rum 2



Husskilt fra Borgergade 32.
Bemalet relief. 55 × 58 cm.
Foto: Jerry Bergman

Rum 3

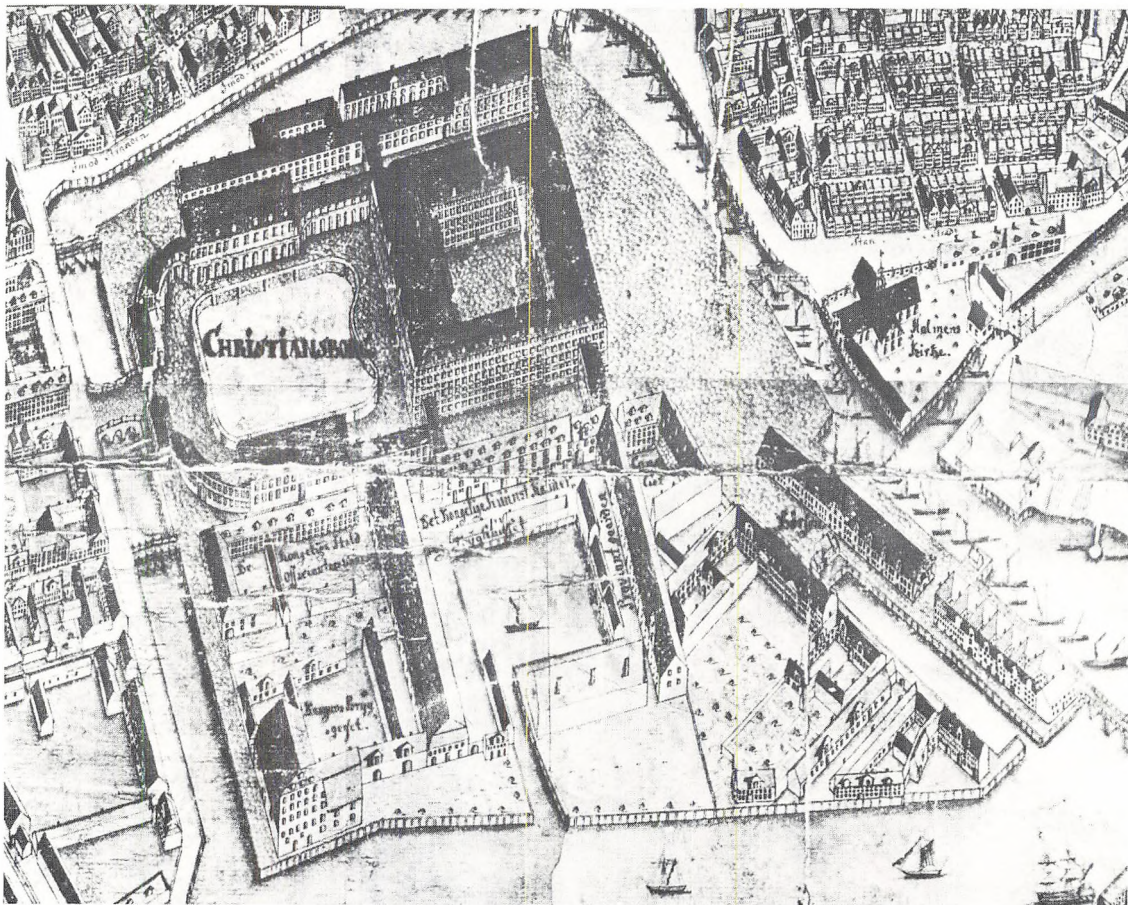
Slotsholmen – Tvillingerigernes centrum

Siden Absalon i 1160'erne opførte sin borg på Slotsholmen, udgik herredømmet over byen og oplandet herfra. Efter at kongen i 1417 overtog magten i København og slog sig ned på den tidligere bispeborg, udvidedes og ombyggedes denne flere gange. Nye bygninger kom til i løbet af 1600- og 1700-tallet: Tøj- og Provianthusene, Børsen, Kunst-kammer- og Biblioteksbygningen (nu Rigsarkivet) og endelig Den røde Bygning med regeringskontorerne.

Trods gennemgribende ombygning og modernisering kunne det middelalderlige slot ikke i længden danne passende ramme om den enevældige konge. Derfor lod Christian VI i 1731 hele slottet nedrive, og samtidig ryddedes Slotsholmen for privathuse – rigets centrum skulle domineres af et nyt pragtslot, det første Christiansborg. Landets fornemste og største bygningskompleks omfattede

udover vognremiser, stalde og ridehus først og fremmest kongefamiliens bolig med tilhørende officielle rum. Hertil kom adskillige kontorer samt Højesterets lokaler. Statsrådsmøder fandt sted her, og hele det dansk-norske monarki styredes således herfra.

Kongen ønskede omgivelserne tilpasset sit nye residensslot. Gader skulle anlægges, så de strålede ud fra slottet, og bebyggelsen langs kanalen skulle antage et tilpas fornemt præg. – Christiansborg var et prestigebyggeri – alt for stort til vore forhold, og da det nedbrændte i 1794, var flere rum stadig ufærdige.



Udsnit af kort over København og omegn i fugleperspektiv. Set fra syd. Tegnet af Christian Gedde 1760-61. Hele kortet måler 247,5 × 249,5 cm. Deponeret af Stadsarkivet.

Rum 6

Kongens København

Udover størrelsen adskiller København sig fra alle andre danske byer ved at være landets hovedstad og kongens residens. Kongens faste ophold manifesterede sig ved festlige lejligheder såsom kroninger (se s. 16), den årlige åbning af Højesteret hvor kongen red gennem byen, og ved fyrstebesøg.

De kongelige byggeforetagender satte varigt præg på byen, men også i den fysiske planlægning søgte man at markere kongemagtens tilstedeværelse. Kongens Nytorv med Christian V's rytterstatue er et udtryk for byplanlægning, der har til formål at forherlige kongemagten.

Det mest helstøbte eksempel herpå er Amalienborg Plads, som danner centrum i en bydel, Frederiksstaden, opkaldt efter kongen. I midten rider kongen højt til vejs i skikkelse af en romersk kejser. Den idealiserede monark synes at befinde sig i et stort rum, hvis vægge dannes af de fire palæer.

Amalienborg Plads kan opfattes som enevældens statsteori, udformet i sten og bronze. Den ophøjede konge er centrum i et velordnet samfund.

Rytterstatuen blev et af landets fornemste kunstværker – og et af de dyreste. Fra Frankrig indkaldtes billedhuggeren J.-F.-J. Saly i 1753, og han arbejdede her i 20 år. Monumentet kostede ca. 10 gange så meget som et enkelt Amalienborg-palæ. Asiatisk Kompagni havde påtaget sig at betale denne hyldest til Frederik V, der på så mange måder havde bidraget til kompagniets og handelens blomstring.



Bronzeret gipsmodel
i 1/6 størrelse efter
J.-F.-J. Saly's model til
Frederik V's rytterstatue
på Amalienborg Plads,
1758.

H. 91,5 cm.

Rum 6

Til offentligt skue

I renæssancen foregik mange optrin, ceremonier, dyster m.m. på byens gader og torve, men i de følgende århundreder flyttedes sceneriet til mere lukkede og private steder. Offentlig afstraffelse brugtes dog langt op i tiden. Det skyldtes, at hovedformålet var at sprede skræk og rædsel – derfor skulle straffen vises for så mange som muligt. Både straffe som henrettelse, piskning, brændemærkning, gabestok og »den spanske kappe« blev gennem hele 1700-tallet fuldbyrdet på tætbefolkede steder som torvepladser o.l. At skafottet i 1761 blev flyttet fra Nytorv til Vester Fælled, er imidlertid tegn på, at nye holdninger var på vej; torvets civiliserede beboere fandt ikke længere behag i det makabre optrin. En henrettelse tiltrak dog fortsat den brede befolkning.

En af de mildere straffe bestod i at blive sat i halsjern. Den brugtes fra middelalderen til begyn-

delsen af 1800-tallet. Fastspændt til en pæl måtte lovovertræderen lide den tort at blive udstillet til spot og spe for alle. I København var der bl.a. opstillet halsjern på flere af byens torve og hovedstrøg samt ved to af byportene.

Billedet viser straffen som en folkelig forlystelse – skildret med et gran af ironi. På kvindens bryst er hæftet en seddel, der angiver forbrydelsen. To vægttere med morgenstjerner bevogter hende, mens en hoben nysgerrige flokkes om pælen. En nydelig tjenestepige drøfter sagen med en mandlig tilskuer. Den jævne, rundmavede borger, som peger på offeret, udtrykker ikke synderlig medlidenhed med sin uheldige standsfælle. Hans sidemand med gammeldags paryk, stok og lang kridtpibe betragter hende mere nøgternt. De barfodede gadedrenge er naturligvis også med – som altid når der var noget på færde.



Opløb omkring en kvinde i halsjern. Maleri af ukendt kunstner, ca. 1790. 28 × 30 cm.

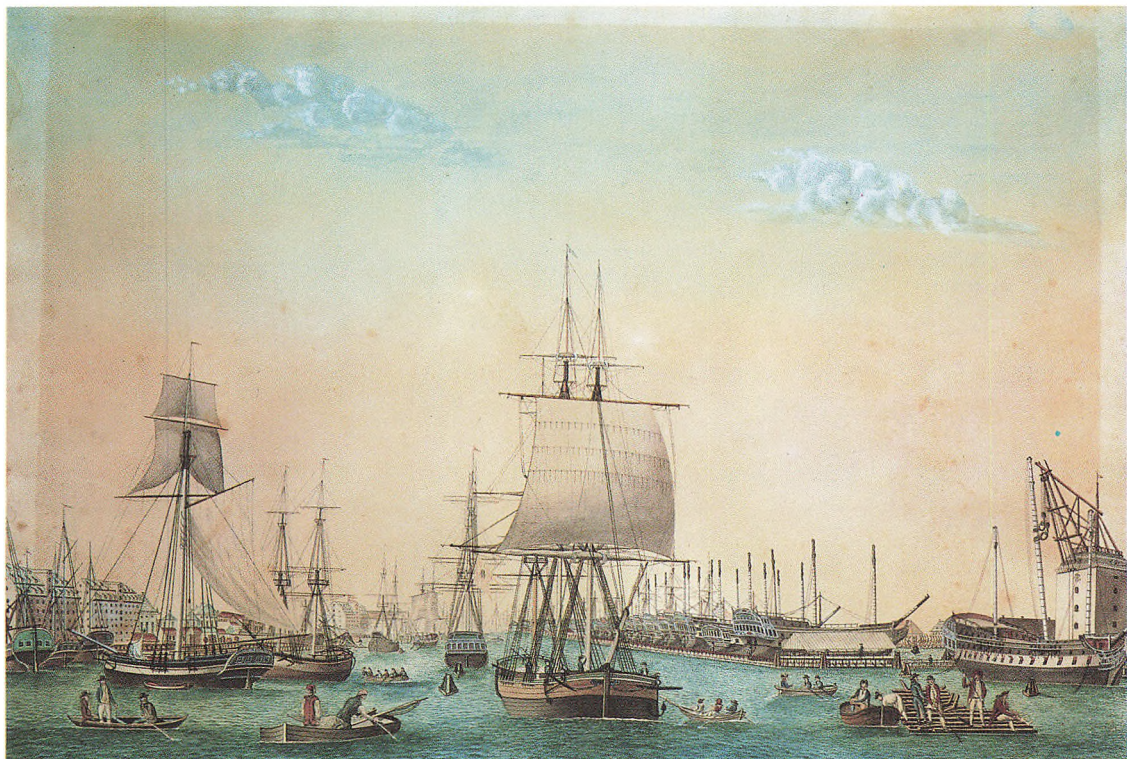
Rum 6

Højkonjunktur

I sidste halvdel af 1700-tallet oplevede København en velstands-stigning. Baggrunden var et kraftigt opsving i handelen, der dels skyldtes øget efterspørgsel, dels gunstige betingelser for storhandelen. I 1775 indledtes den højkonjunktur, som betegnes »den florissante periode«. Fra den tid lå Europas store handelsnationer i krig, og det neutrale Danmark udnyttede situationen ved at overtage den udenrigshandel, som de krigsførende lande måtte opgive. Det drejede sig især om oversøisk sejlads og fragtfart på Middelhavet. De gode tider kulminerede i 1790'erne; aldrig før eller siden blomstrede den danske fjernhandel som da, og København var centrum for det hele. Handelshuse af hidtil ukendt format opstod; det sydede af aktivitet i havnen, hvor varerne strømmede ind og ud. Også anlægsvirksomheden var livlig, og kompagnier og private handelsmatadorer lod opføre store pakhuse langs

kajerne – de ses yderst tv. på billedet. Th. ligger nationens stolthed: den stærke orlogsflåde, der var forudsætningen for, at Danmark i disse år kunne indtage en førerstilling inden for verdenshandelen. I havneindløbet ses handelsskibe, både og pramme.

Det var ikke kun produktionsanlæg, der blev opført i denne periode. De svimlende fortjenester kom også til udtryk i privatboligen. Både agent Erichsens palæ på Kongens Nytorv og storkøbmand Peschiers ved Holmens Kanal er handelsfyrstehuse fra disse gyldne år. – Med Danmarks indtræden i Napoleonskrigene i 1807 var eventyret imidlertid forbi. Vor sømagt blev knust samme år, og under krigen blev 1400 dansk-norske handelsskibe konfiskeret som krigsbytte.



Havnen mellem Kvæsthusbroen og Flådens Leje set mod nord. Akvarel af T. E. Lønning, 1796. 45 × 63 cm.
Trapperummet på 1. sal

Det brænder igen

Om eftermiddagen den 5. juni 1795 udbrød en brand i marinens tømmerlager på Gammelholm. Der opstod kompetencestridigheder mellem Brandkorpset og Holmens chef, og i mellemtiden fik ilden lov at udvikle sig. Den rasede i tre døgn og bredte sig til Nikolaj-kvarteret, videre til området bag Gammel Strand og Nybrogade samt op gennem Amagertorv-Vimmelskaftet og ødelagde således også den vestre del af byen. 950 privathuse foruden Nikolaj Kirke og Rådhuset nedbrændte.

Kobberstikkeren G. L. Lahde udgav kort efter branden et lille hæfte med fem illustrationer, hvorfra nedenstående er hentet. Med udgangspunkt i et stik fra før branden gengives det dramatiske øjeblik på brandens anden dag, lørdag morgen, da Nikolaj spir er faldet og ilden dermed videreført til de omkringliggende huse. Motivet er set fra Stormgade. I forgrunden hersker vild forvir-

ring; folk bærer deres ejendele ud af husene, og i både sejles pantsatte genstande fra Assistenshuset – som ses tv. ved træerne – i sikkerhed ved ruinerne af Christiansborg, der var brændt året forinden. Først den følgende dag lykkedes det at få has på ilden.



Farvelagt kobberstik af G. L. Lahde efter kobberstykke.t prospekt af J. J. Bruun i dennes *Novus Atlas Daniæ*, 1761. Flamme, røgskyer og staffage tilføjet. Det samme gælder plankeværket omkring slotsruinen th. 16,5 x 20 cm.

Rum 6

Bomberegning

Uanset hvordan det forholder sig med ansvaret for Danmarks inddragelse i Napoleonskrigene, er bombardementet i 1807 et sørgeligt eksempel på, hvorledes København og civilbefolkningen kunne involveres i det storpolitiske spil. England følte sig nødsaget til at knuse den danske flådemagt. Dramats første akt var Slaget på Rheden 1801, og seks år senere udspillede den anden akt: det engelske bombardement og tabet af flåden.

Efter fire døgn bombardement kapitulerede danskerne. Mere end 300 privathuse, Vor Frue Kirke og Universitetet var nedbrændt, og mange bygninger beskadiget. Navnlig var det gået ud over området mellem Frue Plads og Nørrevold mellem Studiestræde og Åbenrå.

Billedet af ruinbyen hører til en serie på tre, som skildrer bombardementets rædsler. Motivet er hentet i byens nordlige del. Over den udbombede

bygning i midten ses Frue Kirkes kullede tårn, og th. herfor rager Skt. Petri spir op. Folk søger deres ejendele i murbrokkerne. Man hæfter sig ved to figurgrupper: en kvinde, som ammer sit barn – livet skal jo gå videre trods ulykken – th. er en borger i samtale med en livjæger. Denne soldat symboliserer københavnerens heltemod, idet Livjægerkorpset havde vundet hæder under en episode på belejringens første dag.



Gouache af I. M. Wagner, 1807. 54 × 43,4 cm.

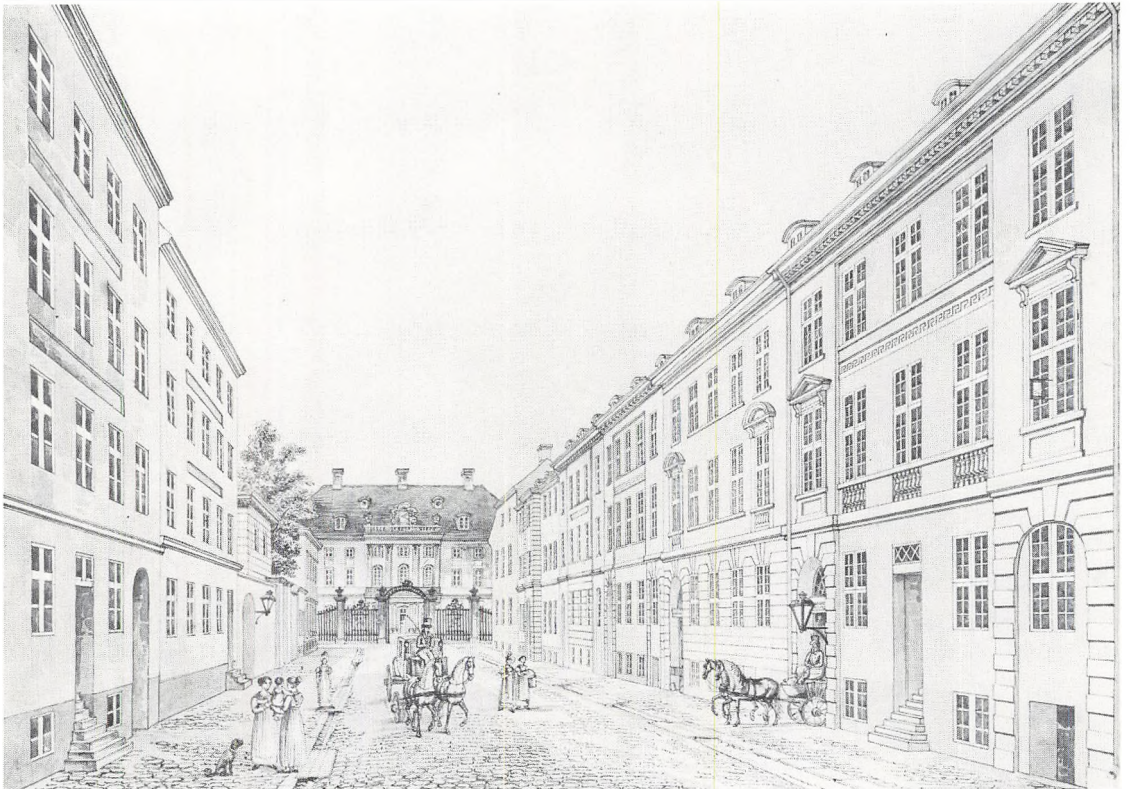
Rum 7

Den elegante verden

I sidste halvdel af 1700-tallet udviklede Amaliegade-Bredgade området sig til Københavns fine kvarter. Fremfor alt var bydelen præget af de mange adelspalæer, og det fornemme miljø forstærkedes ved, at også den borgerlige overklasse søgte dertil. Således blev Skt. Annæ Øster kvarter stedet for standspersoner, der »førte stort hus«, havde repræsentativ bolig, megen selskabelighed, smukke hestekøretøjer og mange tjenestefolk. I disse kredse holdt man salon, dvs., at huset var samlingssted for hovedstadens elite, der under private former mødtes til dannet samvær og åndfuld samtale. Her kom folk med titler, ordener, berømmelse og store indtægter – i nævnte rækkefølge, for det var finere at være fornem end rig.

I Schimmelmans Palæ (nu Odd-Fellow Palæet) – for enden af Dronningens Tværgade – holdt lensgrevinde Charlotte Schimmelman i årene omkring

1800 salon for en inderkreds af berømtheder. Det samme gjorde hendes borgerlige genbo: den hovedrige storkøbmand Constantin Bruns hustru, Friederike, der boede i Moltkes Palæ på hjørnet af Bredgade og Dronningens Tværgade. En mere beskeden livsførelse, men dog herskabelig, udfoldede sig i de nette ejendomme i Dronningens Tværgade. Tegningens staffage: hestekøretøjer, barnepige og tjenestepige med indkøbskurv er typisk for datidens højborgerlige miljø. Indirekte vidner også fraværet af butikker og håndværkerskilte om, at kvarteret ikke var for den jævne stand – den holdt bl.a. til i Adelgade-Borgergade området i Skt. Annæ Vester kvarteret.



Dronningens Tværgade set mod Bredgade. Tegning af H. G. F. Holm, ca. 1825. 26 × 36,8 cm.

Rum 9

Erindring fra studietiden

Porcelæn dekoreret med topografiske motiver var i 1800-tallet meget yndet som gaver og souvenirs. Offentlige bygninger smykkede utallige kopper, tallerkener, pibehoveder osv. Det var standardvarer, som kunne købes i Den kongelige Porcelainsfabriks udsalg på Købmagergade eller hos porcelænshandlere – også i større købstæder. Der kunne ligeledes afgives bestilling på porcelæn med et billede af f.eks. den ejendom, gavens modtager beboede.

Koppen med Regensgården hører til fabrikkens faste repertoire, og den har antagelig tilhørt en, der ønskede at mindes sin tid som kollegianer på Regensen. Københavns Universitet, der grundlagdes 1479, var indtil oprettelsen af universitetet i Aarhus 1928 landets eneste. Ville man have en højere uddannelse som f.eks. præst eller jurist, gik vejen derfor over København, uanset hvorfra man iøvrigt kom. Et hovedstadsophold i studieårene har

således præget alle danske akademikere gennem århundreder. – Motivet på koppen er malet efter et litografi fra 1843.



Kop fra Den kongelige Porcelainsfabrik, dekoreret af ubekendt maler ca. 1845. H. 9 cm.

Rum 9

Københavnsbønder

Bønderne fra hovedstadens opland – de såkaldte københavnsbønder – har fra gammel tid forsynet byen med fødevarer og andre fornødenheder. Storbys nærhed gjorde, at landboerne indrettede deres produktion efter markedet der. Inden for hver egn specialiserede man sig i de produkter, der netop pågældende sted var naturlige forudsætninger for. Også tradition og transportafstand har været bestemmende for, hvilke varer man slog sig på. Amagerbønderne specialiserede sig i grøntsager, Skovserne i fisk, landboerne fra det nordvestlige opland i trækul og tørv, Vålbyhusmændene i fjerkræ osv. Oplandsbønderne kørte, red eller gik til staden med deres varer, som de falbød på torve og gader. Iført egnsprægede bondeklæder, ofte af gammeldags snit, udgjorde københavnsbønderne et farverigt indslag i bybilledet.

Man kunne forvente, at den hyppige og nære

kontakt med bymiljøet ville påvirke omegnens bønder, og nogle moralister hævdede også, at en del »uvaner« som dovenskab og drikfældighed skyldtes storbyens dårlige indflydelse. På den anden side synes »den traditionelle bondekultur« at have haft særlig gunstig grobund her i det københavnske opland; det er et af de steder i landet, hvor egnspræget blomstrede længst og frodigst. At det var god reklame at sælge grøntsager iført en amagerdragt og fisk iført en skovserdragt bør ikke glemmes – det forklarer imidlertid ikke den kendsgerning, at velstanden, der hidrørte fra storbymarkedet, blev omsat i egenartet amagersølv og guldbroderede huer – ikke i bymoder. Københavns nærhed har snarere styrket end svækket bondeidentiteten.



Tørvbønder
fra Hedeboegnen.
Akvarel af J. H. Senn, 1807.
41 × 33,5 cm.
Rum 17

Torveliv

Handel med daglige fødevarer foregik fra gammel tid i det fri, fra bod eller åben stade på byens torve, pladser og gader. Endnu ind i vort århundrede summede det af liv på torvepladserne, hvor der ofte var hundredvis af vogne. At det nu er udslettet, skyldes flere forhold – ikke mindst pladsmæssige, trafikale og hygiejniske problemer.

I 1200-tallet fandtes kun ét torv i København: Gammeltorv, der dengang var langt større end i dag. I slutningen af middelalderen opstod flere torve, og handelen der blev underkastet bestemmelser om, hvem der måtte handle hvor, hvornår og med hvilke varer. Således opstod torve for fisk, grøntsager, kød og fjerkræ, brænde, halm osv. – hver varegruppe havde i princippet en fast plads.

Billedet gengiver det brogede folkeliv på Højbro Plads i midten af forrige århundrede. Torvet domineres af Amagerkoner, som iført deres karakteristi-

ske dragter sælger grøntsager og blomster. Th. gør en af de rapkæftede fiskerkoner en handel med elegante herrer. Også rejefiskerne med deres store net holder til i nærheden af fiskemarkedet på Gammel Strand. Ud for et af de små skure er sandmanden i færd med at fylde vognen med sin vare: gulvsand. I baggrunden ses gipsmanden med alle figurerne udstillet på et brædt, som bæres på hovedet. – Men gadeliv var også andet end handel; en kvinde hænger tøj til tørre, andre vasker sig ved brønden, en dreng ligger på brostenene og leger med en hund, nogle kvinder er faldet i snak, og gadedrengene er hoppet bagpå et fornemt køretøj.



Højbro Plads. Maleri af Sally Henriques, 1844. 65 × 88 cm. Deponeret af Statens Museum for Kunst.

Rum 8

Byens styre

Privilegierne af 1661 (se s. 21) gav kun borgerne beskeden indflydelse – den reelle magt lå hos kongen, og således fortsatte det med små ændringer gennem generationer. Under indtryk af Junirevolutionen i Paris 1830 oprettede Frederik VI imidlertid rådgivende stænderforsamlinger, hvortil der afholdtes valg i 1834 – de første frie valg i København siden 1659. Denne politiske nyordning smittede af på det lokale område, og 1840 udstedtes den anordning om kommunalbestyrelsen i København, som danner grundlaget for det moderne folkestyre. Valgretten var dog begrænset til ca. 2.000 ejendomsbesiddere. Borgerrepræsentationen og rådmændene valgtes direkte af borgerne, mens borgmestrene udpegedes af kongen. De to »kamre« – magistrat og borgerrepræsentation – var jævnbyrdige, men i tilfælde af uenighed afgjorde kongen spørgsmålet.

Junigrundloven af 1849 indeholdt en løftepara-

graf om kommunernes ret til at styre deres egne anliggender. 1857 forelå loven om Københavns forhold, og hermed etableredes det kommunale selvstyre. Magistraten blev nu underlagt borgerrepræsentationen, og borgmestrene indsattes ved indirekte valg. Dette tokammersystem ophævedes først med Københavns forfatning af 1938, som fastslog, at borgerrepræsentationen har den beslutende myndighed, magistraten den udøvende.

Stemmeurnen stammer fra Rådhuset og skal ifølge traditionen have været anvendt ved det første kommunalvalg i 1840. Aldersmæssigt er intet til hinder herfor. Urnen er udført i jernblik, men bemalet således, at den giver indtryk af at være fremstillet af den purpurfarvede stenart, porfyr. Også løvefødderne og hankene bidrager til den klassiske udformning, som symboliserer noget eviggyldigt og ophøjet.



Stemmeurne af bemalet jernblik. H. 29 cm.

Rum 13

Vægteren

Kort efter, at der i 1681 blev opsat 500 tranlamper i København, etableredes et fast vægterkorps til at passe gadebelysningen. Arbejdet omfattede dog meget andet end at efterse, tænde og slukke lamperne. Ved patruljering i gaderne skulle vægterne sørge for, at byens nattelev forløb i ro og orden. Hver time råbte de: »Klokken er slagen ...« og sang et vægtervers. Også alarmering af ildebrand hørte under deres område, ligesom visse vagttjenester i dagtimerne – bl.a. i forbindelse med fuldbyrdelse af straffe (se s. 30).

Iført svær frakke, støvler samt høj kabuds og udstyret med morgenstjerne, håndlygte og fløjte var vægteren udrustet til at klare nattens udfordringer og strabadser. Den solide uniform værnede mod kulden, og med morgenstjernen – der ofte erstattedes af en lang stav med jernspids – kunne urolige elementer holdes i ave. Kneb det, tilkaldte vægteren

hjælp med fløjten, der også blev brugt til anden alarmering. Håndlygten tjente som nødforanstaltning til antænding af lamperne. – Da vægterne var dårligt lønnet og måtte have andet erhverv ved siden af, hændte det, at en vagt tog sig en lille blund under tjenesten – en situation, der ofte er skildret. Andre har følt behov for en lille opstrammer, men uagtet disse forseelser forblev vægteren en populær skikkelse.

I 1863, få år efter at gaslygterne havde afløst tranlamperne, blev vægterkorpsen ophævet. Nattevagten erstattedes af politibetjente, der var mindre vellidte i befolkningen. Måske har dette forhold bidraget til at forstærke den romantiske nimbus, der omgiver den gamle vægter.

Vægtervers

Klokken 8

Naar Mørket Jorden binder,
Og Dagen tager af,
Den Tid os da paaminder
Om Dødens mørke Grav;
Lys for os Jesu sød!
Ved hvert et Fjed
Til Gravens Sted,
Og giv en salig Død!

Klokken 12

Det var ved Midnats Tide
Vor Frelser han blev født
Til Trøst for Verden vide,
Som ellers var forødt;
Vor klokke er slagen Tolv.
Med Tunge og Mund
Af Hjertens Grund
Befaler Eder Gud i Vold.

Klokken 3

Nu skrider Natten forte,
Og Dagen stunder til;
Gud lad dem blive borte,
Som os bedrøve vil!
Vor klokke er slagen Tre,
O Fader from,
Til hjælp os kom!
Din Naade os betee!



Vægteruniform fra midten af 1800-tallet.

Rum 17

Fæstningsbyen

Fra Absalons tid til midten af forrige århundrede var København en fæstningsby omgivet af volde og grave. I tidens løb undergik dette værn adskillige store ombygninger, dels som følge af den militære udvikling, dels grundet byudvidelser. På begge disse områder har Christian IV's indsats været af største betydning (se s. 18).

Af militære årsager – hensynet til frit skudfelt – blev al bebyggelse af terrænet mellem voldanlægget og Søerne forbudt i 1661. Det var en af de mange styrkelser af forsvaret, der fandt sted umiddelbart efter den svenske belejring. Denne grænse, der kaldes demarkationslinien, ændredes 1810 til Jagtvejen-Falkoner Allé. Helt ubebygget var området dog ikke; det var tilladt at opføre letfjernelige huse, og iøvrigt blev der givet dispensationer fra de strenge byggregulativer.

Området uden for byen havde et meget sammensat præg; her lå fortrinsvis lave bindingsværkshuse, men også talrige lyststeder skød op i de landlige omgivelser. Kirkegårde, store haver, blegepladser, tømmerpladser, reberbaner, slagtergårde og forskellig industri blev anlagt uden for voldene. Endelig lå her fra gammel tid byens store græsningsarealer, fællederne, der også blev brugt til militære øvelser. Udsigten fra volden over det grønne Vesterbro viser den åbne, spredte bebyggelse med Frederiksberg Slot i baggrunden. Denne idyl forsvandt kort efter, at bebyggelsen udenfor Søerne blev frigivet i 1852, og voldterrænet få år senere udjævnedes (se s. 51). Landskabet er ændret til ukendelighed: Voldgraven blev til H. C. Andersens Boulevard, og på området bagved ligger i dag bl.a. Tivoli, Hovedbanegården og det tætbebyggede Vesterbro.



Udsigt fra Holcks Bastion på Vestervold over Dronningens Enghave til Frederiksberg.
Maleri af Sally Henriques, 1839. 27 × 33,5 cm.

Rum 10

Bygrænsen

At passere bygrænsen var næsten som at overskride en landegrænse. Kun gennem de fire byporte var der adgang til staden, og det endda mod betaling. Om natten blev portene lukket, og nøglen bragt til kongen. Først i 1821 blev Nørreport åbnet for nattrafik mod ekstra betaling. Ved byportene opkrævedes også afgifter for indførsel af varer, såkaldt portkonsumtion. Denne afgift blev indført i 1600-tallet og var en vigtig indtægtskilde for staten. Uden for portene lå konsumtionskontorerne, hvor man klarerede sine varer, og længere inde kontrollerede konsumtionsbetjente, at indholdet svarede til det anførte. Adskillige prøvede at undgå betaling ved at smugle, og der gik naturligvis sport i at narre »posekiggerne«. Andre prøvede ved bestikkelse at slippe lempeligere, og den fristelse kunne de lavtlønnede betjente ikke altid modstå. Hertil kom, at den snævre portpassage, betaling og kontrolle-

ring var en flaskehals, der skabte lange køer af vogne, forsinkede trafikken og var til megen irritation. – Det følte derfor som en stor lettelse, at konsumtionen ophævedes i 1852, og at passagen til byen blev frigivet 1856, da København ophørte at være fæstningsby.

Den episode, som billedet skildrer, var tidligere en dagligdags begivenhed. Kvinden prøver at smugle en skinke ind i byen, men hunden har fået fært af noget. Afslørende løfter konsumtionsbetjenten kåben til side, mens han med overdreven galant mine letter på hatten. Denne gang var det ham, der vandt spillet! I hånden har han sit redskab, søgeren, der brugtes til at rode og stikke i vognlæs efter smuglervarer. Bagved er en anden betjent i færd med at undersøge indholdet af en bondevogn.



Konsumtionskontrol
foran vagtbygningen
på Vesterbro Ravelin.
Maleri af W. Marstrand, 1831.
31 × 24,5 cm.
Rum 10

Den berømte knejpe

Dengang næsten al varetransport over længere afstande foregik med sejlskibe, vrimlede det med søfolk i København. Som i alle andre store havnebyer fandtes også her værtshuse, der især besøgtes af søens folk. Et af de mest velkendte hed Brokkens Bod. Det var en gammel, lav bygning, der lå lige ved Toldboden – på den nuværende Esplanade. Her havde der været beværtning i mange generationer, og Brokkens Bod blev efterhånden en kendt »institution« i København. Her skænkedes byens største snapse, og både Holmens folk og matroser fra nær og fjern kom for at »tage højden af Brokkens Bod«, hvilket betød at få sig en ordentlig rus. En tvivlsom reklame fik stedet i 1837, da husets bidske vagthunde »åd« en opvarterske – den historie blev til en skillingsvise.

Flere guldalderdigtere lod det velkendte værtshus indgå i skuespil og sange, og de bildende

kunstnere fandt ligeledes, at det var et godt emne. Således har maleren C. Schleisner skildret »det ægte folkeliv«, der udfoldede sig i Brokkens Bod omkring midten af forrige århundrede. I det primitive lokale hersker en fortættet maritim atmosfære: matroser, fuldskæg, sydveste, sømandshatte, busseronner, hvide sømandsbukser, skibskister, tov og landkort – intet mangler! To gæster er opslugt af deres spil, en er faldet i søvn, mens et ophidset gemyt skændes med værten om betalingen.

Det stemningsmættede genrebillede kom på udstilling i 1847 og blev købt af selveste Christian VIII. Uagtet populariteten blev det gamle værtshus nedrevet få år efter. Byen blev et traditionsrigt værtshus fattigere, for selvom København var velforsynet med beværtninger, gaves der ingen erstatning for Brokkens Bod.



Interiør fra Brokkens Bod, 1847. Maleri af C. Schleisner. 68 × 98 cm. Deponeret af Statens Museum for Kunst.
Rum 17

Landlivets glæder

De, der kunne, søgte om sommeren bort fra byens »qualmfulde Mure«, ud til naturen og den friske luft. Frederik III anlagde i 1660'erne landstedet Frederiksdal ved Mølleåen. Adelen og borgerskabets handelsmatadorer fulgte efter. Drevet af naturbegejstring søgte den dannede verden i denne »følsomme tid« – slutningen af 1700-tallet og begyndelsen af 1800-tallet – ud i det grønne. Folk med levemåde måtte simpelthen eje et landsted med tilhørende park eller romantisk have, der gerne skulle være udstyret med lysthus, grotte og mindestøtte. Efterhånden begyndte også de mindre velbjegete at logere nogen tid hos omegnens bønder eller fiskere.

Dette landliggerliv udspillede næsten udelukkende nord for byen samt på Frederiksberg. Det flade Amager og den »kedelige« Vestegn havde ikke samme tiltrækning. I dag vidner adskillige bevare-

de landsteder i Jægersborg, Lyngby, Frederiksdal, Hellerup, Gentofte og Klampenborg om natursværmertiet i slutningen af 1700- og begyndelsen af 1800-tallet. Som eksempler kan nævnes Marienborg, Sophienholm, Sølyst og Øregaard.

Maleriet skildrer den livligt trafikerede Strandvej i Hellerup, et område der har beholdt sin status som velhaverkvarter. Th. for vejen antyder de græssende køer bondelandets nærhed. Tv. ses et fornemt landsted, Lille Mariendal, der for længst er revet ned. Stedet er beliggende umiddelbart nord for den nuværende grænse mellem Københavns og Gentofte Kommune, lige nord for Tuborg.



Maleri af J. P. Rasmussen, ca. 1825. 51,5 × 62,5 cm.

Rum 11

Borgerpligt

Blandt de mange offentlige anliggender, som borgerne tidligere havde pligt til at deltage i: natte- og vagttjeneste, brandslukning, vurderings- og synsforretninger m.m. – hørte også stadens forsvar. Der var således tvungent medlemskab af det borgerlige militære korps, Københavns Borgervæbning. Denne spillede tidligere en stor rolle og gjorde en glimrende indsats under den svenske belejring 1658-60. Senere mistede den sin betydning, bl.a. fordi der indførtes faste garnisoner. I 1801 blev borgervæbningen reorganiseret, og den ny struktur var gældende indtil korpsets nedlæggelse 1870. I militær henseende genvandt det aldrig sin tidligere position – tværtimod synes borgervæbningen i sin sidste periode mere at være en institution af navn end af gavn.

Det var lidt af en familiebegivenhed, når borgervæbningen afholdt øvelse på Fælleden. Madam-

men, børn og barnevogn fulgte trofast med, og en stor hoben tilskuere lå i grøfttekanten for at se krigerne. Slagmarken var et broget skue; for mange af de agtværdige borgeres vedkommende var det mere end 15 år siden, de havde gjort soldatertjeneste. Dagen før øvelsen var der udleveret kasket, trøje, sabel og gevær – benklæder måtte man selv stille med, og det var langtfra alle, der mødte op med de reglementerede blå bukser.

Straks efter øvelsen samledes familien omkring den medbragte madkurv, og når der var hvilet ud efter strabadserne, gik tuven hjemad. Som regel havde en af ungerne kasketten på, en anden bar sablen, og fatter selv havde geværet over nakken. – En anstrengende dag var til ende, men man havde gjort sin borgerpligt.



Borgervæbnings-soldater holder hvil på Fælleden. Maleri af A. Küchler, 1830. 81 x 73 cm. Rum 17

En københavnsk filosof

Søren Kierkegaard fødtes i København, levede i København og døde i København. I hans korte liv (1813-55) foretog han kun få udenlandsrejser, og byen inden for voldene udgjorde således hans verden. Her færdedes dette geni, promenerede i gaderne – til stadighed iagttagende sine medmennesker. Kierkegaard var en kendt figur og tillige en yndet skydeskive for tidens tegnere. Ærkekøbenhavneren Kierkegaard voksede op midt i staden, i forældrenes ejendom på Nytorv. Siden logerede han forskellige steder i byen. Det er karakteristisk for ham, at han omfattede sin bolig med følelser, man almindeligvis kun nærer for mennesker. – »Da blev en Leilighed paa Hjørnet af Tørnebuskegaden ledig, en Leilighed, som jeg fra det Øieblik det Sted blev bygget, har været forelsket i.«

Han havde Universitetets bedste uddannelse bag sig, men fik aldrig noget embede og levede af sin

fædrearv samt indtægter fra de mange bøger, han skrev. Det er ikke just folkelig læsning, men gennem dem har han sikret sig en verdensberømmelse, der sidestiller ham med en H. C. Andersen. Kierkegaards banebrydende tanker har bl.a. været en af forudsætningerne for den moderne filosofiske retning, der kaldes eksistentialismen.

1960 åbnedes i Bymuseet en mindestue for Søren Kierkegaard. Her opbevares nogle af filosofens møbler og personlige ejendele samt portrætter, bl.a. af hans forældre og Regine Olsen, med hvem han en kort overgang var forlovet.



Søren Kierkegaard,
tegnet af fætteren
N. C. Kierkegaard,
1838.
Kønrøg på pibeler.
15,5 × 16 cm.
Rum 14

Butikker

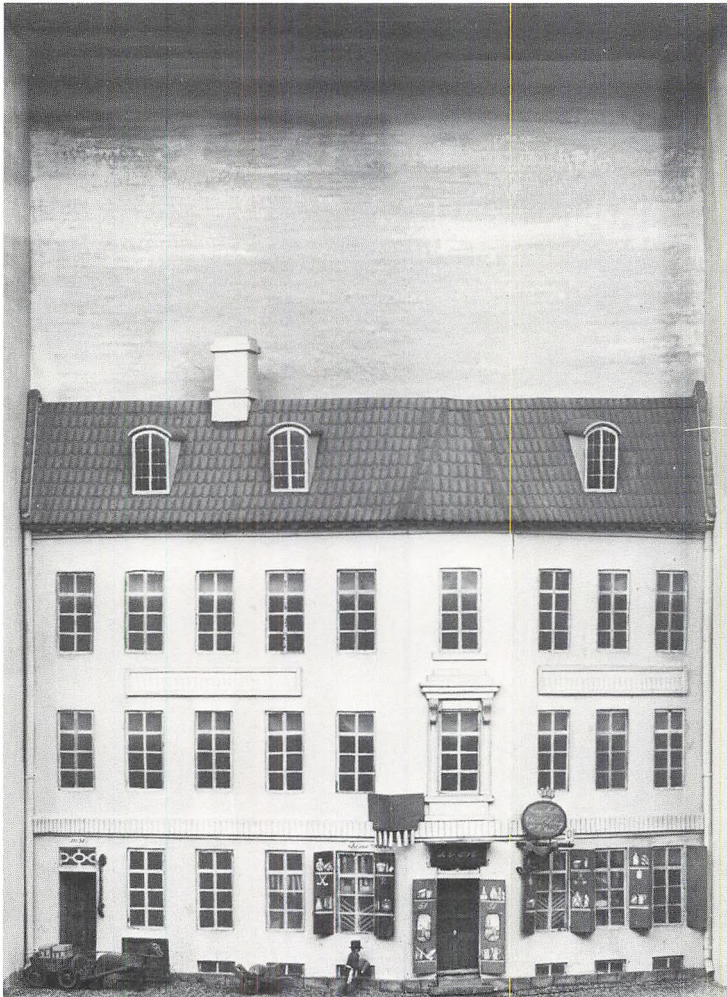
Flotte forretninger med stort vareudbud og fristende udstillingsvinduer var endnu i begyndelsen af 1800-tallet en sjældenhed i København. De færreste butikker påkaldte sig særlig opmærksomhed, og i øvrigt var butikshandelen af mindre betydning end i dag. De fleste daglige fornødheder som almindelige fødevarer købte man på byens torve eller af gadehandlere; drejede det sig om forbrugsgoder som tøj og møbler, gik mange til en håndværker og fik det lavet på bestilling – tilpasset smag og pengepung.

Den lille detaljerede model af en urtekræmmerbutik fra o. 1830 illustrerer, hvor beskedne datidens butiksfacader var. På et træskilt over døren står indehaverens navn: A. C. Øst. Den mest iøjnefaldende reklame er vinduesskodderne, der er bemålet med de gængse kolonialvarer af fremmed oprindelse. Importvarer som tobak, krydderier, the,

kaffe, chokolade, rosiner osv. måtte dengang kun sælges fra butik, idet torvehandelen var forbeholdt indenlandsk producerede varer.

A. C. Østs udstillingsvinduer er ikke større end ejendommens øvrige vinduer, og når butikken ved lukketid blev tilskoddet, fortalte alene udhængsskiltet med de syv sukkertoppe den forbipasserende, at her lå en urtekræmmerforretning. Det ovale skilt th. reklamerer for en anden virksomhed: Kehlets Chokoladefabrik.

De undselige butiksfacader afløstes i århundredets sidste halvdel af store udstillingsvinduer, hvor varerne blev indbydende præsenteret. Samtidig begyndte facadeskiltene at brede sig over murfladen. At se på butikker blev således en tilføjelse til storbyens mange fornøjelser – vel nok især for folk med penge på lommen.



Model af hjørneejendommen
Store Kirkestræde-Admiralgade
(nu Nikolaj Plads 24),
52 × 38,5 cm.
Rum 3

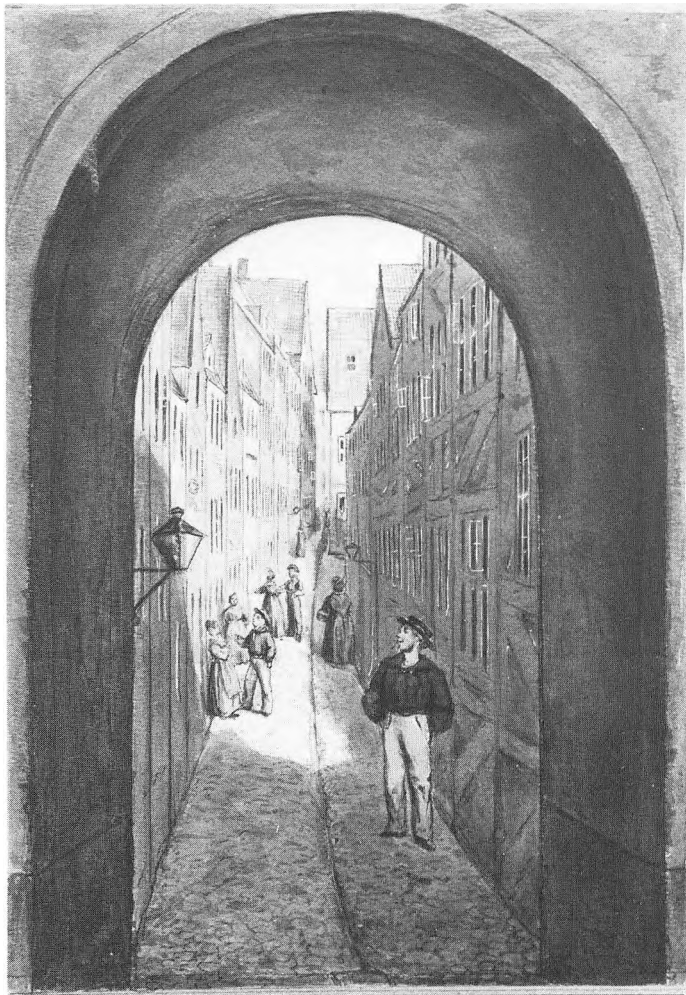
Skyggesiden

For blot et århundrede siden fandtes i København en mængde ydmyge stræder, smøger, gyder – en slags selvgroede skud på gadenettet. Disse smalle passager synede ikke meget på bykortet, men markerede sig på anden vis ved at have den største befolkningstæthed, dødelighed, sygelighed, kriminalitet, prostitution, fattigdom og sociale elendighed.

En af de mest berygtede var Peder Madsens Gang, der lå hvor Ny Østergade ligger i dag. Indgangen til gyden var gennem porten til Svaneapoteket på Østergade. Skønt beliggende ud til byens mest befærdede strøg havde mange københavnere aldrig sat deres ben i Peder Madsens Gang. Porten skilte to verdener: foran lå Strøget med udbud af luksus, forfinelse og rigdom, bagved herskede den allerstørste nød og fattigdom. På begge sider af det ca. 3 m brede stræde var høj tæt

bebyggelse med et mylder af tværhuse og baggårds-skakter. Alt var trangt, mørkt, fugtigt og stinkende. En undersøgelse fra o. 1870 afslørede en rystende boligstandard og sundhedstilstand; kun hver 4. levendefødte barn nåede fem-års alderen. På billedet ses det smalle stræde med åben rendesten i midten. Sømænd på »damejagt« var faste figurer i gademiljøet.

1873 saneredes Peder Madsens Gang. 1910 fulgte det næste storstilede projekt, saneringen af Brøndstræderne. I 1930'erne kom turen til Bremerholm, og i 1940'erne og 50'erne blev Adelgade-Borgergade kvarteret nedrevet. Den eneste tilbageblevne af de gamle gyder er Pistolstræde. Her er det tidligere slum renoveret og genopstået som maleriske kulisser, der er erobret af den mondæne københavnske forretningsverden. En større kontrast til det oprindelige miljø kan næppe tænkes.



*Peder Madsens Gang
set gennem porten til Østergade.
Akvarel af P. C. Klæstrup,
midten af 1800-tallet.
22 x 15 cm.*

Rum 8

Sommerens højdepunkt

For 1800-tallets københavnere var fri natur og frisk luft noget meget attraktivt. Hver søndag, når vejret tillod det, tog man væk fra den indestængte by for at promenerer på Volden, Langelinie, Strandvejen. Det mest populære udflugtsmål var Frederiksberg, og på varme sommersøndage foregik en hel folkevandring ad Vesterbrogade til Frederiksberg Have.

Men sommerens store oplevelse var dog den årlige skovtur. Den var så fast forankret en tradition, at selv tyende fik »Dyrehavspenge«. Skovturen var en heldagsudflugt for familie og venner, unge som gamle. Den gik altid nordpå, og for de fattige, der måtte benytte »apostlenes heste«, var endemålet Charlottenlund Skov. De kørende tog til Dyrehaven, men ofte lagdes vejen igennem Lyngby, Frederiksdal, Søllerød eller andre naturskønne landskaber. Den varme middagsmad blev indtaget på en kro eller i et skovløberhus. Alt var medbragt hjemme-

fra: skinke, lammesteg, frugtgrød, kaffe og kage, selv porcelæn og sølvtøj – om man ejede sådant. Kun det varme vand til kaffe og punch måtte man købe. Bagefter gik man i skoven – eller fortsatte til Dyrehaven. Her havde Kirsten Piils Kilde tiltrukket folk gennem århundreder, men som attraktion måtte den efterhånden se sig fortrængt af Bakken med alskens gøgl og forlystelser. Således gik eftermiddagen hurtigt, og det blev tid for aftensmad. Atter søgte man en lille beværtning og tog madkurven frem; denne gang var traktementet smørrebrød, the og punch. Bagefter var der mulighed for en svingom til spillemandens toner. Så gik turen igen mod byen, men undervejs krævede traditionen, at man styrkede sig med gammeløl ved det kendte værtshus Slukefter på Strandvejen.

Og næste år gentog det hele sig.



Kaffeselskab ved et skovløberhus. Maleri af David Monies, 1856. 82 x 88 cm. Deponeret af Statens Museum for Kunst.
Rum 11

At se – og blive set

Siden natursværmeriet i slutningen af 1700-tallet skabte mode for spadsereture, har det altid været en yndet adspredelse for det københavnske borgerskab at promenerer – på Strøget, i Rosenborg Have, på Volden eller hvor godfolk ellers kom. Spadsereturen på Volden aftenen før Store Bededag mellem klokken 6 og 7 var en fast tradition, og her var der rige muligheder for at se og møde andre og selv lade sig se. Det skete til kirkernes klokkeringning, og bagefter gik man hjem for at drikke the og spise varme hveder.

Maleren A. H. Hunæus har gengivet denne folkevrimmel på Volden; de fleste af billedets figurer er portrætter af kendte københavnere. Arm i arm ses den smukke Fru Wilhelmine Richter med den kendte handelsagent M. J. Philipson – en sammensætning som fruens ægtemand fandt højst upassen-

de. For at undgå skandale købte han selv billedet for 800 Rigsdaler! De to distingverede herrer – henholdsvis grosserer W. O. Funder og forfatteren M. A. Goldschmidt – gransker nøje folkelivet gennem øjeglaset, man skulle jo nødtigt gå glip af en vigtig detalje. I baggrunden ses arveprinsesse Caroline med gemalen arveprins Ferdinand, der hilser på nogle forbipasserende. Barnepigen th. er iført en romantiseret luksusudgave af en folkedragt. En sådan »uniform« blev båret af ammer og barnepiger, som tjente hos fin familie.

Som moden krævede det, er kvinderne klædt i omfangsrige krinolineskørter, mændene har skæg og elegante høje hatte – undtagen bagerlaugets oldermand, Chr. J. Juby, der ses i baggrunden med kasket. Standen aflæses i klædedragten, og der har været meget at iagttage på Volden Store Bededagsaften.



Store Bededagsaften på Østervold. Maleri af A. H. Hunæus, 1862. 118 x 167 cm. Deponeret af Statens Museum for Kunst.
Rum 10

Brokvartererne

Erfaringerne fra bombardementet i 1807 medførte bestemmelser om strenge byggeservitutter i en stor radius uden for voldene. Den militærtekniske udvikling og overbefolkningen inde i byen gjorde imidlertid, at man i 1852 frigav området fra Jagtvejen-Falkoner Allé ind til Søerne. Dette blev signalet til bebyggelsen af det, man siden har kaldt brokvartererne: Øster-, Nørre- og Vesterbro. Lejekaserner skød op som paddehatte, og der opstod således tætbefolkede kvarterer uden for den gamle bykerne. Den meget intensive grundudnyttelse, som stadig kendetegner visse områder, er dog resultat af en ny byggefase i 1880'erne.

Udsigten over det tætpakkede gårdsrum er set fra bagsiden af et hus ved Peblinge Dosseringen. Ældst er den lille bræddeklædte bygning i midten. Den

var opført før ophævelsen af byggeforbudet som landsted for en stenhugger. Dengang var området endnu ganske grønt. Etagebyggeriet til højre er bagbebyggelse til Nørrebrogades forhuse, medens bygningerne i baggrunden hører til Blågårdsgade.



Udsigt fra Peblinge Dosseringen 4.
Maleri af
Marie Bolting, 1880'erne.
44 × 35 cm.

Rum 11

Fæstningen nedlægges

Få år efter frigivelsen af brokvartererne til bebyggelse ophørte København i 1856 med at være fæstningsby. De fire imponerende portbygninger blev revet ned, og i 1869 overdrog staten fæstningsterrænet til kommunen. Kort efter forelå en anvendelsesplan for dette store område. På halvdelen af strækningen mellem Kastellet i nord og Tivoli mod syd sløjfedes volde og stadsgrav. Her opførtes offentlig og privat bebyggelse af hidtil ukendte dimensioner. Mellem disse store karreer anlagdes på det resterende voldterræn fire parker med udnyttelse af fæstningens volde og vandgrave. Begyndende fra nord: Østre Anlæg, Botanisk Have, Ørstedsparken og endelig Aborreparken. Sidstnævnte, der som den mindste kun omfattede fire tdr. land, fuldførtes 1886. Parken fik kun kort levetid, idet den ved opførelsen af Studenterforeningens bygning og udgravningen til Boulevardbanen ned-

lagdes allerede i 1910. Uden om den gamle bykerne anlagdes tre brede boulevarder. Inderst Voldgaderne, dernæst Farimagsgaderne og yderst Søgaderne.

J. F. Willumsen har afbildet Aborreparken kun fire år efter dens anlæggelse. Selv kaldte han sin radering »Det nøgne og den manglende Hygge, der er over en nyanlagt Park. Folk benytter den til at skyde Genvej over.« Med dette billede udtrykker kunstneren en helt ny byopfattelse, som danner optakten til den moderne storbykildring. Det er ikke længere det topografiske korrekte, der interesserer, men mennesket i byen. De fire rygvedte, anonyme personer underordnes helt byens store dimensioner og det øde parklandskab. – I baggrunden rager Petri spir op over husrækken i Nørre Voldgade.



Aborreparken, 1890. Radering af J. F. Willumsen. 48 x 58,5 cm.

Rum 22

Industri

Siden Christian IV's tid søgte kongerne at fremme en indenlandsk industri gennem monopoler, importforbud og statsstøtte. I ly heraf opstod bl.a. tekstil-, tobaks-, fajance- og porcelænsfabrikker, sukkerraffinaderier, sæbesyderier og kalkbrændrier. Denne tidlige industri fik et alvorligt knæk, da statsstøtten ophævedes, og den økonomiske lavkonjunktur satte ind i begyndelsen af 1800-tallet.

En ny industriel udvikling kom igang o. 1840, og denne fase er starten på den moderne industri. Nu begyndte dampmaskiner at vinde indpas og erstatte vind, heste og menneskelig trækraft. Den industrielle vækst forudsatte samfundsmæssige ændringer; de kom i årtierne efter århundredets midte. Med ophævelse af laugene og indførelse af næringsfriheden i 1857 var der givet grønt lys for den økonomiske liberalisme, og med etablering af banker, aktie-

selskaber og udbygning af trafiknettet var flere af industrialismens forudsætninger til stede. Med stordriften fulgte nye produktions- og afsætningsmåder, varer og finansieringsformer – og ændret social struktur. Der opstod en talstærk arbejderklasse og en ny merkantil overklasse.

Om nogen industriel revolution var der ikke tale; endnu o. 1880 var småindustri og mekaniseret håndværksdrift dominerende. Kun 30-40 virksomheder beskæftigede mere end 100 arbejdere. Blandt disse vejede jern- og metalfagene tungt, men også indenfor denne branche var der oftest tale om kontinuitet. Et eksempel herpå er det afbildede jernstøberi. Firmaet Ludvigsen & Hermann blev grundlagt i 1838, og i 1867 overtaget af førstnævntes søn, Carl Christian Ludvigsen. Faderen benævnte sig maskinbygger, men med generationsskiftet blev stillingsbetegnelsen ændret til maskinfabrikant.

Carl Christian Ludvigsens jernstøberi,
Nørrebrogade 39.



Skydeskive, som virksomhedsejeren har ladet udføre ved sin optagelse i Det Kongelige Skydeselskab i 1867.
Bemalet træ, diameter: 62 cm.
Rum 24

Udstillingsfeber

I anden halvdel af 1800-tallet hærgede en sand udstillingsfeber de fleste europæiske hovedstæder. Der afholdtes mammutudstillinger, som får selv vore dages messer til at blegne. Under ét kan disse arrangementer ses som symbol på en ny tidsalder, industrialismen, der med stolthed præsenterede resultaterne af den rivende tekniske udvikling.

En ny bygningstype, udstillingsbygningen, opstod. Den bestod ofte af lette materialer, glas, træ eller lærred, som let lod sig fjerne, når det hele var forbi. Herhjemme afholdt Industriforeningen i 1851 sin første udstilling i en sådan midlertidig bygning. Tidens største manifestation, Den nordiske Industri-, Landbrugs- og Kunstudstilling i 1888, var en begivenhed, som forventedes at »give en ny Virkelighed til Københavns blegnede Drømme om at være Verdensby ...«.

Arrangementet talte 6.000 udstillere, og det blev et tilløbsstykke uden lige. I de 4½ måned, det stod på, var der ca. 1,3 millioner besøgende. Udstillingen fandt sted på et 20 ha stort areal, afgrænset af Vester Voldgade, Tietgensgade, Bernstorffsgade og den nuværende Rådhusplads. Hele Tivoli indgik således i området. Hovedbygningen, der havde sin indgang, hvor Rådhusets facade nu er beliggende, var udformet som en 200 meter lang katedral-lignende bygning, kronet af en kuppel på højde med Rundetårn. Æren for dette bygningsværk havde den da relativt ukendte arkitekt, Martin Nyrop, som få år efter fik overdraget opførelsen af byens nye rådhus på samme grund.



Den nordiske Industri-, Landbrugs- og Kunstudstillings hovedbygning. Maleri af R. C. Rasmussen, 1888. 62,5 × 95,5 cm.
Rum 24

Brandslukning

En af de mest frygtede ulykker i ældre tid var ildebrand. Storbrandene 1728 og 1795 er da også eksempler på, hvilke alvorlige katastrofer brand kunne afstedkomme. At de kunne udvikle sig til sådant omfang, skyldtes flere forhold. Et af de største problemer ved brandslukning var at skaffe tilstrækkeligt vand fra byens pumper og brønde. Et andet var slukningsmateriellet, der set med vore øjne var mangelfuldt og ineffektivt. Dertil kom et organisatorisk problem, idet brandfolkene ikke var professionelle; mandskabet blev udskrevet blandt byens borgere, der skulle møde til tjeneste, når signalet lød. Endelig var den tætte og brandfarlige bebyggelse i sig selv en fare. Følgen af alt dette var da også, at man stod næsten hjælpeløs over for en kæmpebrand.

I årtierne efter midten af forrige århundrede skete imidlertid epokegørende ændringer inden for

brandvæsenet. Vandproblemet løstes ved oprettelse af et kommunalt vandværk i 1859, hvorefter man kunne tappe ubegrænsede vandmængder fra det underjordiske rørsystem. Et stort fremskridt var ligeledes etableringen af faste, professionelle brandkorps, der stod i telegrafisk forbindelse med hinanden. Endelig kom mange tekniske forbedringer, bl.a. blev de gamle hånddrevne sprøjter erstattet af dampsprøjter.

Alt det nye: teknik, materiel og uniformeret slukningsmandskab ses på en model, der forestiller en fiktiv brand i Bernstorffs Palæ i Bredgade. Modellen viser, hvordan man i slutningen af 1800-tallet kunne bekæmpe en brand. Dette stolte »monument over fremskridtet« blev lavet til den store udstilling 1888.



Model, der viser en brandslukning i Bernstorffs Palæ. Udført 1888 af brandfolk. L. 740 cm
Rum 27

»De glade firsere«

I begyndelsen af 1800-tallet var der for københavnere kun to store offentlige forlystelsessteder: Det Kongelige Teater og Dyrehavsbakken. Dertil kom en række beskedne forlystelseshaver på Frederiksberg og Morskabsteatret på Vesterbro. Endvidere kunne man fornøje sig på byens mange beværtninger – der spændte fra ølknejsen over vinstuen til cafeen og konditoriet. Størsteparten af borgerskabets sociale liv udspillede dog bag lukkede døre: de bedrestillede henlagde samværet til klubber og selskaber, mens de få udvalgte tilhørte salon-kredsen. Løvrigt var private sammenkomster og fester for familie og venner ret almindelige.

Omkring midten af 1800-tallet skete en eksplosiv udvikling hvad angår det offentlige forlystelsesliv. Storstilede etableringer dukkede op og overgik hinanden i gigantiske arrangementer: illumination,

fyrværkeri, fantastiske scenerier, blomsterpragt, optræden, orkesterkoncerter, maskerader og gøgl. – Det hele begyndte med Tivoli, der grundlagdes 1843. Folk var begejstrede, og succesen blev fulgt op med Alhambra på Frederiksberg og Casino i Amaliegade – dog med mindre held! Der var også opsving i det mere jævne forlystelsesliv. Ved Kalkbrænderiet lå »De fattiges Dyrehave«, mens »Kisten« og »Thors Hal« på Vesterbro bød på festlig, folkelig og fornøjelig underholdning. De teaterinteresserede kom i »Odeon« eller »Kalkeballen«. Endelig var der alle ølhallerne, syngepigeknejsperne og dansebulerne, hvor det gik livligt til.

Vesterbro var forlystelsesmagnet, og i 1880'erne lå de store etableringer side om side: Dagmar-teatret, Panorama, Cirkusbygningen, National, Tivoli, Panoptikon m.fl. Aldrig har det offentlige forlystelsesliv været mere strålende, overdådigt og hektisk.



Divan II uden for Koncertsalen i Tivoli. Akvarel af Paul Fischer, 1890. 29,5 × 39 cm.

Rum 24

Land bliver til by

På Amager samt syd og vest for København lå bondebyerne Sundbyøster og -vester, Valby, Vigerslev, Husum, Brønshøj, Utterslev og Emdrup. Disse byer havde fra gammel tid forsynet København med grøntsager, mælk, smør og fersk kød. Da industrialiseringen tog fart i sidste halvdel af forrige århundrede, opstod der i disse landsogne småbebyggelser af arbejderboliger. De nye »byer« fordrede bl.a. kloakering, gadebelysning og brolægning, men dette mente de små sogneråd ikke at have økonomisk mulighed for. Derfor fremsatte de forslag om indlemmelse i Københavns Kommune. Herfra var man interesseret i dette, da byen havde behov for øget areal til udbygning. Det var ligeledes vigtigt at sikre sig indflydelse på den overordnede planlægning, bl.a. af adgangsvejene til byen.

Efter mange års forhandling, indlemmedes Valby og Brønshøj sogne i 1901 og det følgende år

Sundbyerne. Derved tredobledes Københavns areal. Byens bebyggelsesformer varierede nu fra tæt, gammel storbybebyggelse over nyere villakvarterer til rent bondeland.

I takt med udbygningen af København forsvandt de gamle landsbyer, men visse steder, f.eks. i Valby, kan man dog stadig se spor af det gamle landsbymiljø. I Sundbyerne er der endnu enkelte af de gamle, gulkalkede småhuse og arbejderboliger tilbage.



Fra Sundbyerne, 1923. Maleri af Johan Rohde. 24 x 54 cm.

Rum 23

Gadens »møbler«

Museumsgaden er en udendørs udstilling af gadeinventar, dvs. gadelygter, bænke, vandposte, brandhaner, telefonkiosk m.m. Disse mange genstande stammer fra perioden ca. 1850 til 1940. De er ikke opstillet som en rekonstruktion af en gade på et bestemt tidspunkt. Museumsgaden er snarere en opmarch af eksempler på det mest karakteristiske og bedste gadeinventar fra denne periode. På få undtagelser nær er der tale om ældre modeller, som er erstattet af nye typer overalt i byen.

På nogle områder har man imidlertid foretaget en egentlig rekonstruktion. Det gælder først og fremmest vejbelægningen, som er ført tilbage til den profil, der anvendtes, da Absalonsgade blev brolagt i 1865. De første 100 meter af gaden er brolagt med dybe, åbne rendestene. Ud for portåbningerne er lagt rendestensbrædter, og på fortovet findes lange gangsten. Gadelygterne lyser med gas som de

eneste i København og er placeret i det karakteristiske zig-zag mønster ned gennem gaden. Der er lagt vægt på, at så mange genstande som muligt kan bruges – det gælder udover lygterne også postkassen, som tømmes dagligt, drikkekummen og to vandposte. Også telefonboksen står til publikums disposition.

Disse genstande, som har været placeret over hele byen og således prægede gadebilledet, viser træk af den stilistiske udvikling fra senklassicisme over historicisme og jugend til funkis. Også inden for offentlig design har man stort set fulgt skiftende tiders smag.



Museumsgaden, de første 100 meter af Absalonsgade fra Vesterbrogade til Svendsgade. Anlagt 1980.

Billedarkivet

I museets billedarkiv opbevares materiale til belysning af Københavns historie fra 1500-tallet til i dag. Udover kobberstik, malerier og fotografier findes der opmålinger af nedrevne huse, kort og diverse småtryk som f.eks. løbesedler, forretningsreklamer, avisudklip m.m. Endvidere har museet store negativsamlinger fra flere af byens tidlige fotografer samt en mindre portrætsamling. Arkivet rummer således vigtigt kildemateriale om de forskellige kvarterers, huses og gaders udseende gennem tiderne, befolkningens skiftende livs- og arbejdsvilkår, de kommunale institutioner samt vigtige begivenheder i byens officielle og uofficielle liv.

Arkivets opgave er at dække kommunen billedmæssigt i dens fulde udstrækning, men hovedvægten har traditionelt ligget på den centrale bykerne og de ældre boligkvarterer.

Billedarkivet er offentligt tilgængeligt, og der kan herigennem bestilles fotografier af billeder og genstande fra museets samlinger.

København fik sin første jernbane i 1847. Få år senere etableredes de første hestetrukne sporvognslinier. I slutningen af århundredet gik man over til elektrisk drift. Efterhånden indsattes tillige busser, og den sidste sporvogn forsvandt 1972. – Fotografiet er taget på Trianglen i 1890.

Ubekendt fotograf. 18 x 24 cm.

Billedarkivet



De fattige, syge og gamle

Omsorgen for byens syge og svage blev i middelalderen varetaget af kirken. Efter reformationen blev de katolske hospitaler slået sammen til en offentlig stiftelse – Byens Almindelige Hospital; der oprettedes tillige en del private stiftelser. Forholdene var dog generelt dårlige. Påvirket af oplysnings-tidens voksende humanisme forsøgte man i midten af 1700-tallet at afhjælpe dette ved at oprette institutioner som f.eks. Frederiks Hospital og Almindeligt Hospital i det fornemme Amalienborg-kvarter. Disse hospitaler husede fortrinsvis syge og »værdigt trængende« fattige gamle. Nogen fast afgrænsning mellem hospitalerne og Ladegården var der ikke tale om. Ladegården ved Skt. Jørgens Sø havde længe været byens arbejdsanstalt og fattigstiftelse, hvor løsgængere, gamle prostituerede, drankere m.v. blev indsat. Gennem hele 1800-tallet havde det været pålagt fattigvæsenet at sørge

for fejning af byens gader og torve, og indtil begyndelsen af dette århundrede var fattiglemmer med koste et fast indslag i bybilledet.

Det første hospital i moderne forstand fik byen med Kommunehospital, som anlagdes 1863 på det forhenværende voldterræn.

I slutningen af 1800-tallet vandt tanken om forsorgen for syge og gamle som kommunal forpligtelse mere og mere indpas, og i 1892 trådte lovene om alderdomsunderstøttelse og offentligt fattigvæsen i kraft. Selv om forbedringerne kom langsomt, var det dog første skridt på vejen mod Socialreformen i 1933 og udviklingen af det moderne forsorgssystem.



Stue for gamle kvinder på Almindeligt Hospital i Amaliegade, 1885. Ubekendt fotograf. 18 × 24 cm.
Billedarkivet

De nye københavnere

Ved 1800-tallets slutning flyttede mange mennesker fra landet til storbyen. De fleste bosatte sig på Nørre- og Vesterbro i de nybyggede etageejendomme, der hastigt skød op i disse år.

I vor tid har der været endnu en bølge af tilvandrere til byen, denne gang fra så fjerne steder som Tyrkiet, Pakistan m.v. Også nu slår tilflytterne sig i vid udstrækning ned på Nørrebro og Vesterbro, hvor man stadig kan finde billige lejligheder.

Specielt på Vesterbro har indvandrerne sat deres præg på gadebilledet. Kvarteret har altid huset en mængde småindustri og håndværk, reparationsværksteder og små dagligvarebutikker. En del af disse er nu overtaget af indvandrere, der har indført deres hjemlands produkter og varerepræsentation. I gaden hænger skilte på fremmede sprog skrevet med ukendte bogstaver. På fotografiet fra Gasværksvej ses den tyrkiske slagters butiksskilt, og i

baggrunden hænger de gammelkendte danske. Både indvandrerne i fremmedartede klædedragter og deres butikker med eksotiske varer har gjort kvarteret mere farverigt.



Gasværksvej, 1983.
Fotografi af Julie Rønnow.
18 × 24 cm.
Billedarkivet

Billedfortegnelse

- Københavns-kort fra 1600-tallets slutning · 4
Københavns Slot, 1600-tallets slutning · 5
Skydeskive for G. H. Monrad 1830 · 8
Interiør fra museet · 9
Købmændenes Havn – Middelalderlig sildetønde · 11
Kander fra middelalderen – 1250-1400 · 12
En fyrstegave – Dronning Dorotheas brudesmykke 1557 · 13
Modelbyen 1530 – Rekonstruktion 1940'erne · 14
En by ved Sundet – Byprospekter, kobberstik 1587 · 15
Byen fester – Frederik II's kroning, kobberstik 1559 · 16
Borgmester-sølv – Mikkel Vibes sølvpokaler 1613 · 17
Christian IV's København – Rekonstrueret model, fremstillet 1959 · 18
Lejeboliger – Bindingsværk ca. 1630 · 19
Stormen på København – Anonym tegning 1659 · 20 ·
Byvåbnet – Træskærerarbejde 1800-tallets midte · 21
Mål og vægt – Alenstok og vægtlod, 1680'erne · 22
De fremmede – Træstatuette af Moritz Pheifermann, ca. 1770 · 23
Det brænder – Sandstenstavle til minde om branden 1728 · 24
Byen genopstår – Gråbrødretrørv 1755, tegning af J. J. Bruun · 25
Håndværkerskilte – Fiskehandlerskilt 1771, bagerskilt 1800-tallet, skrædderskilt 1600-tallet og glarmesterskilt 1800-tallet · 26
Adresse – Husskilt og nummerskilt · 27
Slotsholmen – C. Geddes eleverede kort 1760-61 · 28
Kongens København – Model af Frederik V's rytterstatue på Amalienborg 1758 · 29
Til offentligt skue – Kone i halsjern, maleri ca. 1790 · 30
Højkonjunktur – Havneprospekt af T. E. Lønning 1796 · 31
Det brænder igen – Branden 1795, kobberstik af G. L. Lahde 1795 · 32
Bomberegning – Bombardementet 1807, gouache af I. M. Wagner 1807 · 33
Den elegante verden – Dronningens Tværgade, tegning af H. G. F. Holm ca. 1825 · 34
Erindring fra studietiden – Porcelænskop ca. 1845 · 35
Københavnsbønder – Torvebønder fra Hedeboegnen, akvarel af J. H. Senn, ca. 1807 · 36
Torveliv – Højbro Plads. Maleri af S. Henriques 1844 · 37
Byens styre – Stemmeurne af jernblik antagelig 1840 · 38
Vægteren – vægteruniform, midten af 1800-tallet · 39
Fæstningsbyen – Udsigt fra Holcks Bastion, maleri af S. Henriques 1839 · 40
Bygrænsen – Konsumtions-kontrol, maleri af W. Marstrand 1831 · 41
Den berømte knejpe – Brokkens Bod, maleri af C. Schleisner 1847 · 42
Landlivets glæder – Hellerup Strandvej, maleri af J. P. Rasmussen, ca. 1825 · 43
Borgerpligt – Borgervæbningsoldater på Fælled, maleri af A. Küchler 1830 · 44
En københavnsk filosof – Portræt af Søren Kierkegaard, N. C. Kierkegaard, 1838 · 45
Butikker – Model af A. C. Østs butik ca. 1830 · 46
Skyggesiden – Peder Madsens Gang, akvarel af P. C. Klæstrup, midten af 1800-tallet · 47
Sommerens højdepunkt – Kaffeselskab ved et skovløberhus, maleri af D. Monies 1856 · 48
At se og blive set – Store Bededags aften på Volden, maleri af A. H. Hunæus 1862 · 49
Brokvartererne – Gårdinteriør Dosseringen, Nørrebrogade, Blågårdsgade. Maleri af Marie Bolting ca. 1880 · 50
Fæstningen nedlægges – Aborrepareren. Radering af J. F. Willumsen 1890 · 51
Industri – Skydeskive 1867 · 52
Udstillingsfeber – Udstillingsbygningen 1888, maleri af R. C. Rasmussen · 53
Brandlukning – Fiktiv brandlukning, model af Bernstorffs Palæ 1888 · 54
»De glade firser« – Tivoli, akvarel af Paul Fischer 1890 · 55
Land bliver til by – Fra Sundbyerne, maleri af Johan Rohde 1923 · 56
Gadens »møbler« – Museumsgaden. Fotografi af Ole Woldbye 1980 · 57
Billedarkivet. – Trianglen 1890, ubekendt fotograf · 59
De fattige, syge og gamle – Stue på Almindeligt Hospital 1885, ubekendt fotograf · 60
De nye københavnere – Fra Gasværksvej. Fotografi af Julie Rønnow, 1983 · 61

Udvalgt litteratur om museet og dets aktiviteter

Skrifter om museet

- Københavns Bymuseum i et halvt Sekel 1901-1951. Af Chr. Axel Jensen. 1951. 103 s., ill. (Udsolgt).
- Københavns Bymuseum i et kvart sekel 1951-1976. Af Steffen Linvald. 1976. 99 s., ill.
- Museumsgaden i København. Af John Erichsen. Særtryk af 1800-tallet. 1980.

Årsskrifter m.m.

- Byhistoriske Studier i Jord og Murværk, I-III. Særtryk af *Historiske Meddelelser om København*. 1934, 1937, 1939. (Udsolgt).
- Erhvervelser og lagttagelser. *Historiske Meddelelser om København*. 1944-46, 1947-49, 1949-52, 1951-54, 1954-57, 1959-60, 1961, 1963, 1965, 1966, 1968, 1970, 1971, 1972, 1973, 1974, 1975, 1976. (Også udg. som Særtryk af *Historiske Meddelelser om København*). (Udsolgt).
- Københavns Bymuseum 1976-77. 1978. 36 s., ill.
- Københavns Bymuseum 1978. 1979. 35 s., ill.
- Københavns Bymuseum 1979. 1980. 35 s., ill.
- Københavns Bymuseum 1980-81. 1982. 34 s., ill.
- Københavns Bymuseum 1982. 1983. 36 s., ill.

Udstillingskataloger

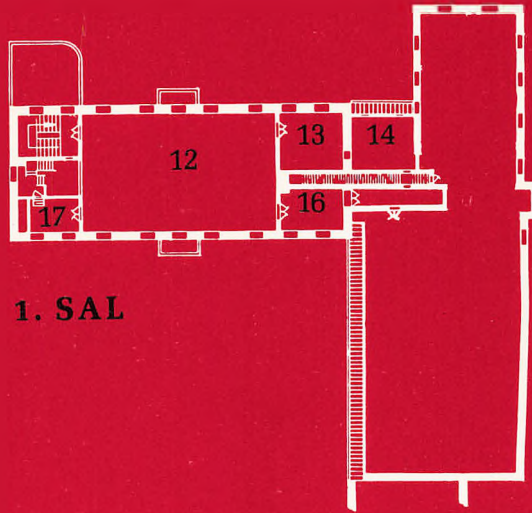
- På rundrejse til de nordiske hovedstæder. Af Harald Hals, Helmi Helminen, Gösta Selling. 1956. 26 s., ill. (Udsolgt).
- Delvis genopstilling af Søren Kierkegaard udstillingen i Paris 1963. Af Ib Lunding. 1963. 4 s., ill. (Udsolgt).
- Københavns Politi 1863-1963. Af Steffen Linvald. 1963. 12 s., ill. (Udsolgt).
- Københavnsk kultur 1700-tallet. Af Sv.

- Cedergreen Bech, Jørgen Ahlefeldt-Laurvig, Jørgen Schou-Christensen (et al.). 1966. 143 s., ill.
- Københavnske skolebørn tegner og fortæller om deres by. Af Ove Weikop, Thøger Birkeland, Markan Christensen (et al.). 1967. (Udsolgt).
- Th. Philipsens malerier i privateje fra Kastrup og Saltholm. Af Steffen Linvald. 1971. 8 s., stencileret. (Udsolgt).
- Havfruer. Af Hugo Christensen, Egon Eriksen, Sigurd Jensen (et al.). 1972. 27 s., ill. (do. engelsk udg.)
- Nørrebromaleren C. Falbe-Hansen 1896-1969. Af J. Andersen-Nærum. 1973. 6 s., ill. (Udsolgt).
- Ebbe Sadolins København. Af Steffen Linvald. 1973. 8 s., ill. (Udsolgt).
- Københavnske fajancer fra 1700-tallet. Af Jørgen Ahlefeldt-Laurvig. 1974. 100 s., ill.
- Københavnske motiver 1587-1807. Af John Erichsen. Dansk og engelsk tekst. 1974. 155 s., ill. (Udsolgt).
- De forsvundne forstæder. Akvareller af I. L. Ridter. Af Steffen Linvald. 1974. 8 s., ill. (Udsolgt).
- Københavnske prospekter på Kongelig Porcelain. Af John Erichsen. 1976. 55 s., ill.
- »Barbermaleren« John Christensens arbejder især fra Nørrebro. Af Steffen Linvald. 1976. 8 s., ill. (Udsolgt).
- Fyrste & hest. Rytterstatuen på Amalienborg. Af John Erichsen og Emma Salling. 1976. 83 s., ill.
- Et dagligstuemøblement af Th. Bindsbøll. Af John Erichsen. Særtryk af *Historiske Meddelelser om København*. 1976. 14 s., ill.
- Sociale billeder. Fotografier fra København omkring århundredeskiftet. Af John Erichsen. 1977. 16 s., ill. (Udsolgt).

- Folmer Bendtsens København. Med forord af Steffen Linvald. 1977. 16 s., ill. (Udsolgt).
- Borgerkunst – hos familien Fosie på Østergade omkring 1750. Af Susanne Aasted og Erik Westengaard. 1977. 40 s., ill.
- Vesterbro billeder. Af Dan Turéll og Kurt Lesser. 1977. 14 s., ill.
- Portræt af en gade. Rantzausgade på Nørrebro i billeder af Cai-Ulrich von Platen. Af Sven Nielsen. 1978. 6 s., ill.
- Stærekassen. Et monument fra 20'erne. Med forord af Steffen Linvald. 1978. 13 s., ill. (Udsolgt).
- Ansigtet mod kameraet. Vognmandsmarken 1977-79. Fotografier af Jiro Mochizuki. 1980. 30 s., ill.
- Når døden gæster. Danske begravelsesskikke gennem 100 år. Af Charlotte Bøgh. 1981. 30 s., ill. (Udsolgt).
- Plankeværksmaleri. Fotografier af Barry Wilmont – København 1977-81. Af Charlotte Sabroe. 1981. 13 s., ill.
- Kunst i gaden. Skitser og fotografier fra »Kunst i city 80«. Af John Erichsen. 1981. 6 s., ill.
- Københavnerbørn 1900-1980. Af Charlotte Bøgh. Introduktion af Luise Skak-Nielsen. 1982. 42 s., ill.
- Bo Bojesens København. Forord af John Erichsen. Introduktion af Henrik Bramsen. 1983. 24 s., ill.

Pædagogisk materiale

- København 1800-1850. Af Allan Schmidt. Udarbejdet i et samarbejde mellem Københavns Bymuseum og Biologisk Samling. 1981. 26 s., ill.
- Handel & Håndværk. Af Linda Klitmøller og Flemming Steen Nielsen. Udg. i et samarbejde mellem Københavns Bymuseum og Biologisk Samling. 1983. 18 s., ill.



1. SAL



2. SAL