



## **Dette værk er downloadet fra Danskernes Historie Online**

**Danskernes Historie Online** er Danmarks største digitaliseringsprojekt af litteratur inden for emner som personalhistorie, lokalhistorie og slægtsforskning. Biblioteket hører under den almennyttige forening Danske Slægtsforskere. Vi bevarer vores fælles kulturarv, digitaliserer den og stiller den til rådighed for alle interesserede.

### **Støt vores arbejde – Bliv sponsor**

Som sponsor i biblioteket opnår du en række fordele. Læs mere om fordele og sponsorat her: <https://slaegtsbibliotek.dk/sponsorat>

### **Ophavsret**

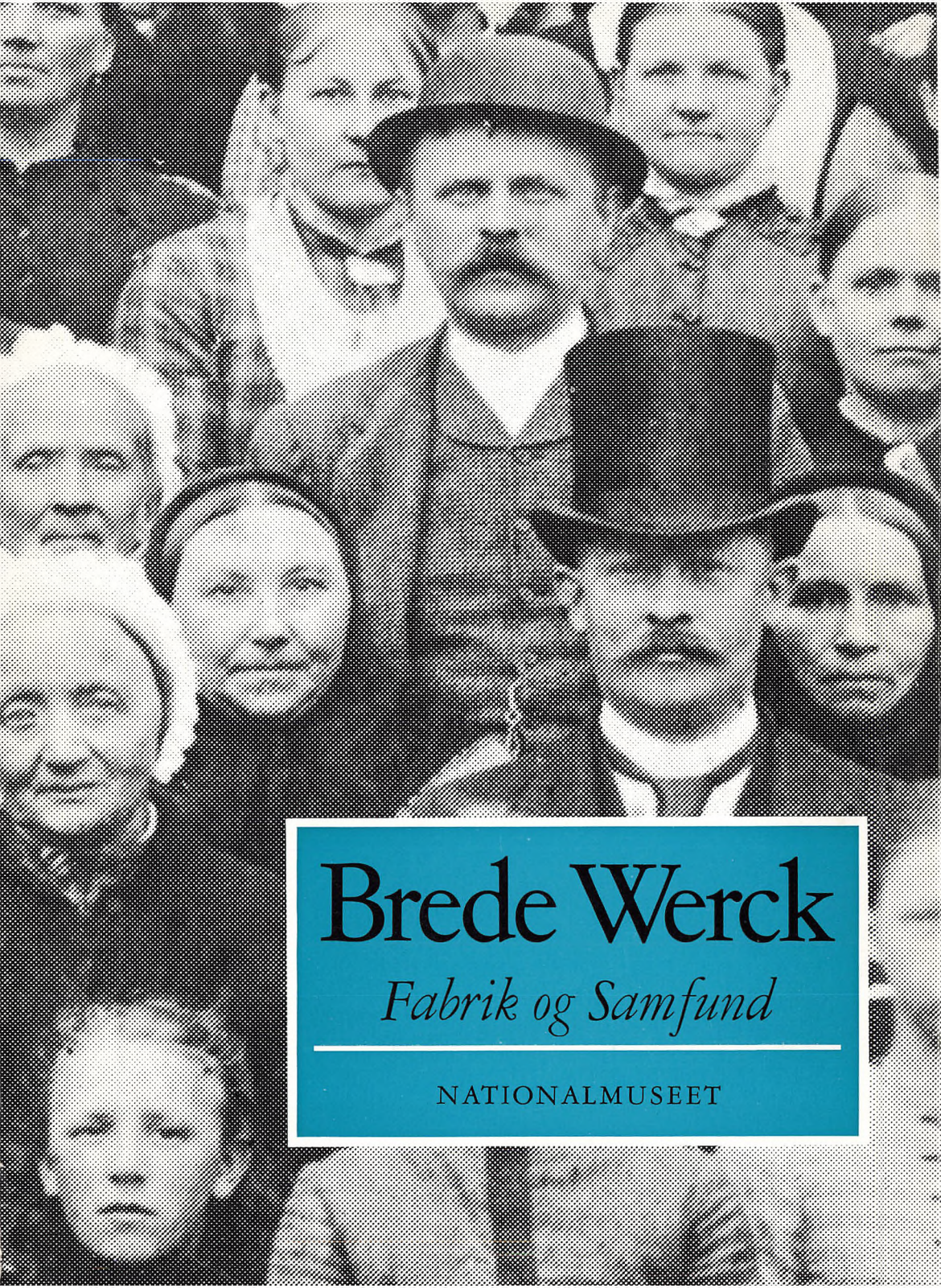
Biblioteket indeholder værker både med og uden ophavsret. For værker, som er omfattet af ophavsret, må PDF-filen kun benyttes til personligt brug.

### **Links**

Slægtsforskernes Bibliotek: <https://slaegtsbibliotek.dk>

Danske Slægtsforskere: <https://slaegt.dk>





# Brede Werck

*Fabrik og Samfund*

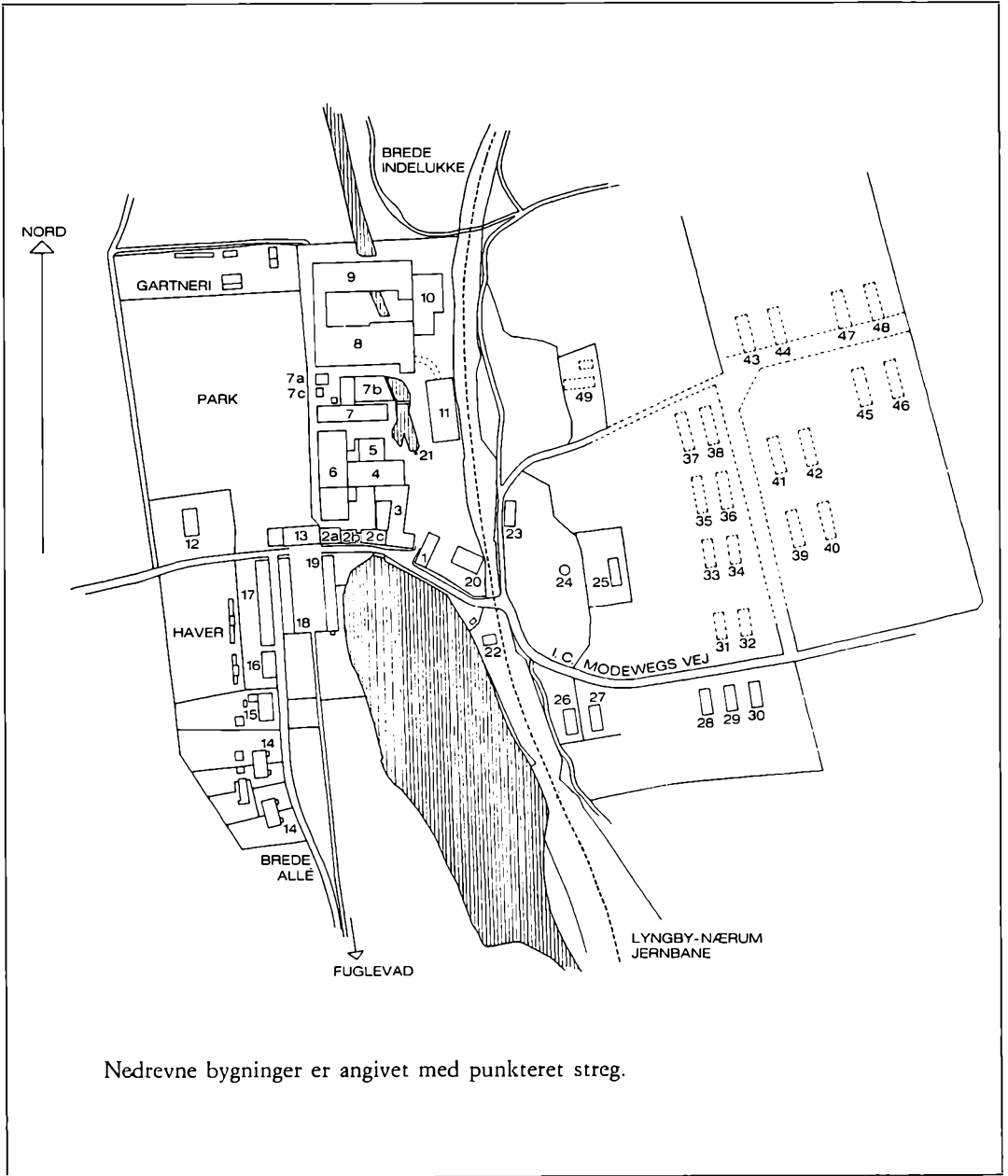
NATIONALMUSEET



*Kort over klædefabrikken i Brede med arbejderboliger. Til dette kort henviser tallene i teksten. Oversigtskort se bagest i bogen.*

1. *Kontorbygning.*
- 2a., b., c. *Stuen: vaskeri og valkeri, 1. sal: appretur.*
3. *Stuen: råvarelager, 1. sal: ekspedition.*
- 4 og 5. *Farveri (nu udstillingsbygning).*
6. *Appretur og reparatur (nu udstillingslokaler).*
7. *Maskinværksted og noppestuer. Vandtårn for sprinkleranlæg. Oprindelig væveribygning, (opført 1890).*
- 7a. *Vandværk.*
- 7b. *Kedel- og maskinhus.*
- 7c. *Kloakfilter, renses vand fra vaskeri og valkeri for det ledes ud i Mølleåen.*
8. *Wolferi, karteri og spinderi, (opført 1908).*
9. *Kædeskæveri og væveri (nu vognudstilling), (opført 1918).*
10. *Garnlager og kontorer (nu Dansk Folkemuseums bibliotek og kontorer, Nationalmuseets 3. afdeling), (opført 1951).*
11. *Råvarelager og kluderiveri (nu Nationalmuseets konserveringsanstalt), (opført 1943).*
12. *Vuggestue og asyl, (opført 1905).*
13. *Hovedbygning, (opført 1797).*
14. *Mesterboliger, (opført 1905).*
15. *Tidligere købmandsbutik, (opført 1912). Her lå tidligere huset »Hanehytten«.*
16. *Arbejderbolig, »Krobygningen«, her tidligere butik og kro.*
17. *Arbejderboliger, »Den lange længe«.*
18. *Arbejderboliger, »Den lille længe«. I den nordlige del tidligere herskabsstald.*
19. *Funktionærboliger, »Mesterlængen«. I den nordlige del tidligere vognport.*
20. *Spisehuset (nu restaurant for museets gæster), (opført 1891).*
21. *Mindesten for Julius Emil Modeweg og Anna Elisabeth Modeweg. Oprindelig placeret i Indelukket.*
22. *Jernbanestation.*
23. *Arbejderboliger, »Nazareth«, (nu istandsat til privat beboelse).*
24. *Vandtårn for drikkevand, (opført 1907).*
25. *Arbejderboliger, »Betlehem«.*
- 26–30. *Arbejderboliger, »London« (26), »Paris« (27), »Amsterdam« (28), »Rom« (29), »Venedig« (30), (opført i 1890'erne).*
- 31–48. *Arbejderboliger, »Boston« (31), »New York« (32), »Helsingfors (33), »Wien« (34), »Riga« (35), »Sct. Petersborg« (36), »Stockholm« (37), »Kristiania« (38), »Athen« (39), »Neapel« (40), »Madrid« (41), »Lissabon« (42), »Basel« (43), »Prag« (44), »Augustenborg« (45), »Sønderborg« (46), »Bergen« (47), »Trondhjem« (48), (opført 1913–21).*
49. *Brede gamle skole.*





Nedrevne bygninger er angivet med punkteret streg.

Tilrettelæggelse: Henning Nielsen og Jens Lorentzen  
Tryk: R. Roussell Bogtryk + Offset  
Copyright © Nationalmuseet, København 1971  
ISBN 87 480 0018 3

*Forsidebilledet gengiver et udsnit af fotografiet side 16 af Bredes kvindelige arbejdere sammen med fabrikant Edmund Daverkosen (midt i billedet) og direktør Carl C. Jensen (med høj hat). Fotografi fra omkring 1885–90.*

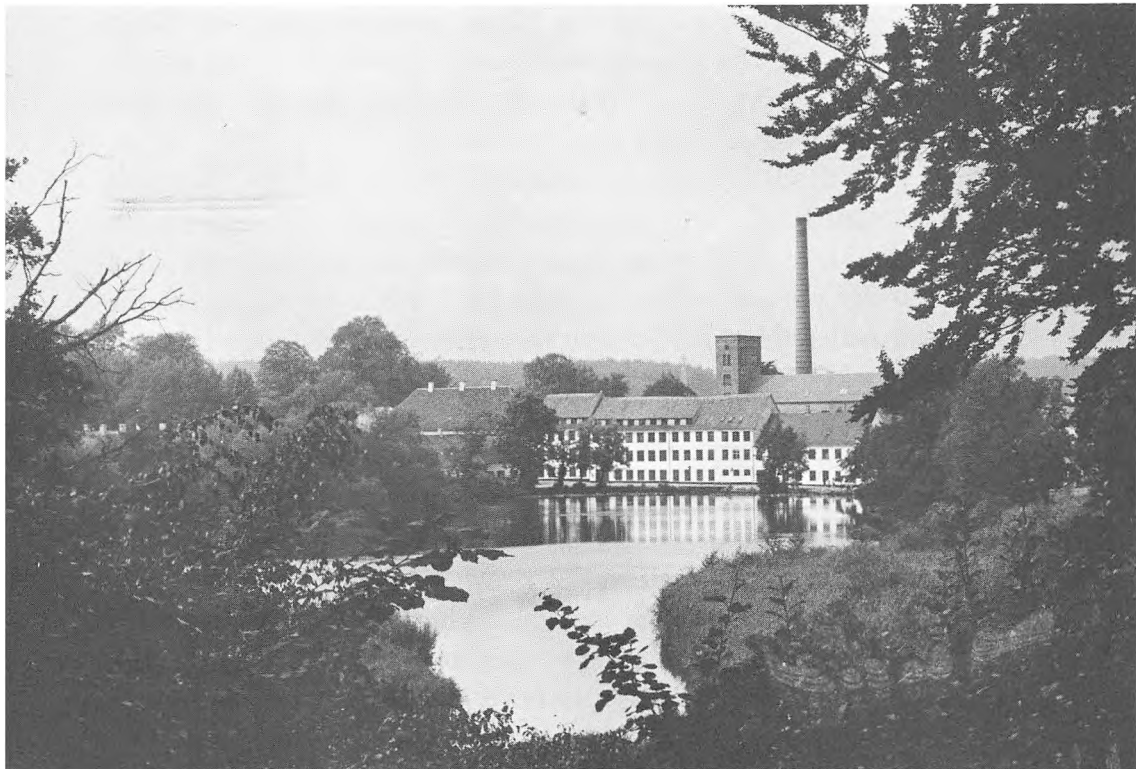


*»Lyngby-Vedbæk Jernbane«. Tog ved Brede ca. 1905. I sommeren 1900 blev anlægget af Lyngby-Vedbæk privatbane tilendebragt efter mange gevordigheder af såvel økonomisk som teknisk art. Banen kom til at varetage en betydelig del af person- og godsbeholdningen for Mølleå-industriene, der havde ydet anlægsarbejdet pekuniær støtte. Flere virksomheder fik ført sidespor ind på selve fabriksområdet; Bredes sidespor lå hvor vi i dag har bygning nr. 11 på kortet. Placeringen af en jernbane på Mølleåens østbred frembød visse tekniske vanskeligheder; f. eks. kom over halvdelen af strækningen til at forløbe i kurver, stærke stigninger og fald i terrænet måtte overvindes, og der skulle udføres bro- og dæmningsbyggeri over ustabil mosegrund. Den 1. januar 1923 nedlagdes den nordlige del af banen – stykket mellem Nærum og Vedbæk – fordi driften her viste sig urentabel; det blev den første privatbanenedlæggelse i Danmark. På det gamle baneterræn er der nu cykel- og gangsti.*



*»Til Brede komme vi enten ad Stier paa Bakkerne Øst eller Vest for Aaen, eller ad Kjøreveien, der gaaer dybt nede fra Fuglevad til Brede; vi vælge maaskee helst een af hine, og have da for Øiet de store Bygninger, der staae som mærkelige Masser i Landskabet. Vestligt ligger Hovedbygningen, et skjønt Herskabssæde, bygget i sin Tid af v. Hemmerdt, der tilkjøbte sig det fra Midten af det 17de Aarhundrede anlagte Messing- og Kobberværk og afbenyttede tillige den skjønne Egn til et behageligt Sommerophold«.*

I årgang 1835 af tidsskriftet »Dansk Almeenlæsning« finder man denne indledning til en artikel, der rummer en detaljeret redegørelse for produktionsgangen på Brede Klædefabrik og Kobberværk tillige med enkelte nationaløkonomiske betragtninger. Men citatet har også gyldighed for den, der besøger Brede i dag. Blot hedder stierne med lindetræerne mod øst og vest nu I. C. Modewegsvej, og desuden har der siden 1900 eksisteret en tredje mulighed for at komme til Brede, nemlig Lyngby-Nærum Jernbane. Hvilken vej man end vælger, så fornemmer man i usædvanlig høj grad fabrikkens karakteristiske placering i landskabet. Mølleådaalen er meget dyb her på stedet, og det ses at landskabets muligheder er udnyttet; man lægger også mærke til at landskabet er behandlet ordentligt. Bygningerne der er opført lidt efter lidt retter sig efter terrænet, og det er netop årsagen til, at det ikke støder øjet pludselig at se et fuldstændigt industrikompleks placeret i et smukt naturområde. Bygningerne opfattes nok som »mærkelige Masser i Landskabet«, men man føler, at de alligevel hører til her. Det samme gælder til en vis grad de otte andre virksomheder, som Mølleåen forbinder og giver kraft til, dog måske især Stampen og Raadvad.



## Mølleåen

Mølleåen, Furaen eller Furstrømmen, som den undertiden også kaldes, regnes almindeligvis at have sit udspring ved Furesøen og derved et løb på ca. 12 km. I virkeligheden udspringer den af Bastrup Sø syd for Uggeløse ved Slangerup, og den har her et løb på små 10 km, inden den når Furesøen. Dette øverste stykke af Mølleåen har før i tiden også leveret drivkraft til mølleværker, men når en serie tætliggende, større industrier netop har samlet sig ved åens nedre løb, så skyldes det Furesøen. Her kan nemlig

i den øverste meter opbevares 10 millioner tons vand, et helt års nedbør, og dette »Strømmens Magazin« gjorde det muligt at gemme vintervandet til om sommeren, således at der altid var drivkraft til rådighed uanset årstid og vejrlig.

Frederiksdal, Lyngby, Fuglevad, Brede, Ørholm, Nymølle, Stampen, Raadvad og Strandmøllen. I denne rækkefølge regnet fra Furesøen til Øresund ligger fabrikkerne ved det fælles vandløb. Den øverste mølle, Frederiksdal, har haft en nøgleplacering, idet mølleren her har kunnet køre efter forgodtbefindende på de tidspunkter og med de vandmængder, der passede ham, for der var jo vand nok at tage af. Det samme kunne mølleren på Lyngby Mølle gøre, fordi også han havde et reservoir i den ret store Lyngby Sø. De følgende virksomheder har imidlertid kun begrænsede reserver i deres meget små damme, så mølleren i Lyngby kunne faktisk ved at holde på vandet i søen standse hele produktionen langs resten af åen. Omvendt kunne han ved at give vandet frit løb ligefrem sætte de andre værker helt under vand eller forårsage bagflod, dvs. at vandet på et stykke mellem to værker kunne løbe den gale vej, hvis vandstanden i en af de nedre damme blev for høj, og dette var ødelæggende for et mølleværk. Den slags hændelser indtraf undertiden ved Mølleåen, og den 16. februar 1724 underskrev møllejerne derfor en række vedtægter, som bl. a. pålagde dem at vise hinanden hensyn ved at holde vandstanden i deres damme inden for bestemte mærker. Der blev også fastsat bøder af forskellig størrelse for overtrædelser af vedtægterne.



## Brede, historisk oversigt

1370

Man ved ikke, hvor langt tilbage i tiden, der har været drevet møllerivirksomhed på det sted, der nu hedder Brede. Den ældste omtale af Brede findes i Roskildebispens Jordebog fra 1370. Bispestolen ejede nemlig under gården Hjortholm fem vandmøller, der lå langs Mølleåen, og heraf var den ene »Molendium Brydæ«, som den hedder i fortegnelsens latinske tekst. Brede var dengang kornmølle samt muligvis barkmølle med skindbe-rederi.

1628

oprettedes et krudtværk på Brede. Mærkværdigvis overlevede hele komplekset Svenskekrigen, dog blev maskineriet til selve krudtproduktionen ødelagt af fjenden.

1668

ophørte Brede med at være krudtmølle, idet kobbersmeden Henrik Ehm fra København (leverandør af bl. a. kobberplader til taget på Frederiksborg Slot) ombyggede foretagendet til produktion af kobbervarer. I slutningen af det 17. årh. kom der lefabrik og to ekstra kornkværne til.

1719

blev kobber- og leværket overtaget af hofkobbersmed Poul Badstuber, der siden 1715 også rådede over Nymølle. Badstuber anlagde i tilknytning til Brede Kobberværk et messingværk, der skulle drives i forening med lignende virksomheder på Nymølle og Ørholm. I denne periode anlagdes også »Brede Indelukke«, lystskoven, der findes nordøst for værket.

1746

gik Poul Badstuber fallit, og »Brede og Nymølle kobber-, le- og jernværker« blev derfor solgt til et interessentskab repræsenteret ved handelshuset Fabritius & Wever. Peter van Hemert, en søn af en af interessenterne fik lidt efter lidt større andel i Brede og Nymølle, indtil han i 1790 blev enejer af virksomhederne. Også for Peter van Hemert endte det med en fallit; det skete i 1805, men forinden nåede han at opføre Brede Hovedbygning.

1810

nedlagdes messingværket, men kobberproduktionen fortsatte. I perioden 1805–31 blev Brede drevet af forskellige ejere, blandt andre fhv. statsminister, greve Heinrich Ernst Schimmelmänn.

1831

Schimmelmänn dør og Brede Werck sælges ved auktion til »Fabrikkeur« Johan Carl Modeweg og agent Theodor Suhr. Ejendommen blev delt således, at Modeweg overtog hvad der fandtes af jord og bygninger vest for Mølleåen (dvs. det i 1810 nedlagte messingværk), mens agent Suhr erholdt resten som var den mindste del, nemlig kun 2 tdr. hartkorn af de 13, som hele godset var skyldsats til. Den 6. august året efter flyttede Modeweg sit dugmagerværksted fra København til Brede. Agent Suhr fortsatte kobbervarefabrikationen i de bygninger, der lå øst for åen.

1838

Modeweg optog sin søn Julius Emil i firmaet, der derefter kom til at hedde I. C. Modeweg & Søn. Johan Carl Modeweg dør den 20. august 1849.

1855

købte Julius Emil Modeweg agent Suhr's del af Brede. Hermed ophørte kobberfremstillingen, kobberværket blev nedlagt. Brede er nu udelukkende klædefabrik.

1869

Julius Emil Modeweg dør den 11. februar, og hans enke Anna Elisabeth f. Gudmann førte fabrikken videre.

1872

sælges Brede og klædefabrikken til grosserer William Salomonsen. To af Salomonsens medarbejdere, Edmund Daverkosen og Carl C. Jensen optoges i 1887 som kompagnoner.

1895

blev I. C. Modeweg & Søn aktieselskab med en kapital på 1½ million kroner. Daverkosen og Carl C. Jensen blev administrerende direktører.

1918

dør fabrikant og direktør Edmund Daverkosen. Herefter blev William Hansen, H. W. Jacobæus og E. Munck direktører.

1937

dør direktør William Hansen, og Edmund Daverkosens søn Carl Leo optages i direktionen.

1956

d. 21. juli indstilles produktionen på Brede, og I. C. Modeweg & Søn A/S fortsætter som finansieringsselskab.



1959

køber staten fabrikken og beboelsesbygningerne omkring mølledammen til brug for Nationalmuseet. Bredes jorder øst for jernbanen forbliver på private hænder. Udflytningen af konserveringsanstalten for recente sager og Dansk Folkemuseum begynder.

1964

begynder nedrivningen af arbejderboligerne øst for jernbanen, og der bliver gjort plads for byggeriet »Mølleåparken«. Betonbygningernes opgange bærer nu de gamle huses bynavne.

*Huset »Kristiania« på bakken øst for Mølleåen den 9. april 1970. Bagved ses »Mølleåparken«.*





## Messingværket

Det er vanskeligt at finde billeder, der kan illustrere Bredes tidligste historie; det ældste billede, man kender (herover), er fra 1798. Først omkring midten af 1800-tallet begynder billederne fra Brede at blive talrige, dog er det rækken af bygninger langs mølledammens nordende, der især har tiltalt malere og fotografer.

G. Boberg's maleri fra 1798 viser Brede set fra syd. Hovedbygningen var dengang ganske ny, og den har måske for maleren været det centrale i motivet, men billedet viser også messingværket. Det fandtes i de to vestligste af de fire bygninger, der ligger med gavlene ud mod dammen. I den vestligste af dem var der dels beboelse, dels messingbrænderi (produktionens første led,

sammensmeltning af kobber og zink) samt et hammerværk med to hamre, som anvendtes til fremstilling af messingblik. Værkets østlige bygning husede kedelslageriet. Dette værksted var forsynet med fire vandhamre samt en esse til udglødning af materialerne inden smedningen. Den endelige forarbejdning af de forskellige messinggenstande foregik i nogle såkaldte berederværksteder, der lå så langt mod øst, at de ikke ses på billedet.

## Kobberværket

Yderst til højre i billedet ses de to kobberhytter, ligeledes med gavlene ud mod vandet. Det første led i forarbejdningsprocessen var smeltning dels af gamle kobbergenstande, dels af »garkobber« (renset kobberkis). Dette foregik i den vestlige af de to hytter, hvor smelteessen fandtes. Det smeltede kobber lod man så størkne i nogle flade jernskåle, hvorved der dannedes »hartstykker«, som ved hjælp af udvarmningsesser og det kraftige vandhammerværk i hytten ved siden af blev udhamret til plader af forskellige tykkelser. I en bygning bag ved hovedbygningen lå kobbersmedeværkstedet, hvor pladerne fik den endelige behandling, og hvorfra de færdige varer udgik, fortinnede og stemplede. Værkstedet arbejdede uafhængigt af vandkraften, der blev kun brugt håndværktøj, og værkstedet optog derfor ikke, som de andre hytter, plads ved vandløbene.



*Brede Værks stempel, med Christian 8.'s monogram, i hanken på en kobberkedel fra 1840'rne. Forstørret ca. 3 gange.*





*Julius Emil Modeweg, søn af klædefabrikkens grundlægger Johan Carl Modeweg, sammen med familiemedlemmer i haven bag Brede Hovedbygning. Maleri af F. L. Storch, ca. 1860. Det er J. E. Modeweg midt i billedet, i mørkt tøj og med sin hat i hånden. Ved hans venstre side ses hustruen Anna Elisabeth Modeweg, født Gudmann. Bag Modewegs stol står ægteparret Cathinka og Thorvald Burmeister; Cathinka er søster til Anna Elisabeth, og Thorvald Burmeister er en yngre bror til ingeniøren og maskinfabrikanten C. C. Burmeister (firmaet Burmeister og Baumgarten, det senere B&W). Burmeisters maskinbyggeri leverede i øvrigt en af dampmaskinerne til klædefabrikken.*

# Klædefabrikken

Produktionen i en klædefabrik har ganske kort fortalt følgende forløb. Råstofferne er (almindeligvis) fåreuld og f. eks. nye eller brugte klude, som inden behandlingen sorteres grundigt i uldne, halvuldne osv. De sorterede klude vaskes og går til *riveriet*, hvor de rives op til et vatagtigt materiale. Når det er bestemt, hvilke bestanddele der skal bruges til en bestemt vare, sendes de revne materialer i ganske bestemte vægtforhold til *wolferiet*, hvor de blandes omhyggeligt, således at man senere kan spinde en helt jævn og ensartet tråd.

I *karteriet* bliver de enkelte fibre i materialet skilt fra hinanden og »lagt parallelle«. Efter flere kartninger kan materialet formes til en meget løs tråd: forgarnet.

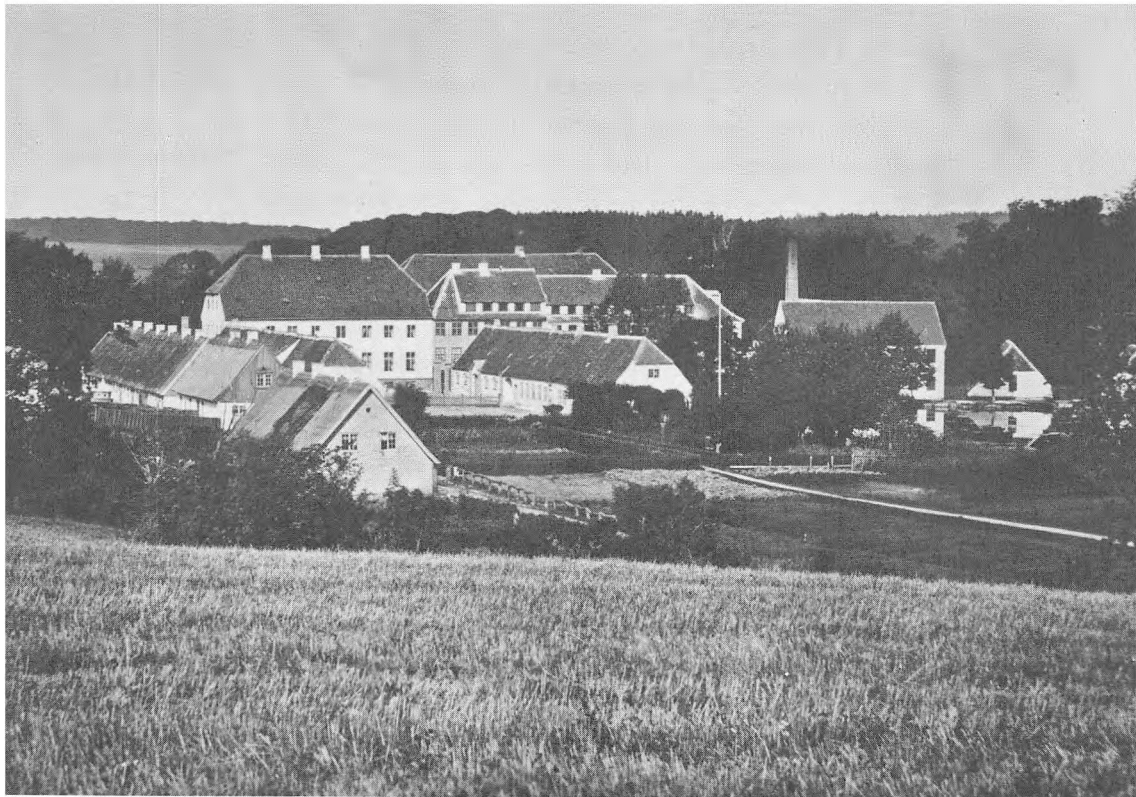
Forgarnet strækkes og snoes i *spinderiet*, og det spundne garn kan så igen *tvindes*, dvs. at der sker en sammensnoring af to eller flere tråde, hvorved garnet bliver fyldigt og stærkt.

Inden garnet kan væves, må de tråde der løber på langs i væven, kæden, ordnes, så de ligger parallelt tæt ved siden af hinanden. Dette sker i *kædeskæreriet*. De færdigbehandlede kæder transporteres til *væveriet*, hvor den egentlige klædefremstilling foregår.

Det sidste led i væveprocessen gennemgår klædet på *noppe-stuen* – knuder, dobbelttråde og eventuelle urenheder fjernes, huller og bristede tråde stoppes.

Skal klædet farves, sendes det til *farveriet*. Her farves der i øvrigt materialer på forskellige stadier i fabrikationen.

I den hovedafdeling af en klædefabrik der kaldes *appreturen* får stoffet sin »finish«. Et af midlerne hertil er *valkning*. Kun uldne stoffer valkes, dvs. de bliver behandlet med sæbe (før i tiden også med en fin lerjord – valkejord), mens de trykkes og bankes ved en bestemt varmegrad. Man benytter sig nemlig



*Klædefabrikken set fra syd 1865, det ældste fotografi fra Brede. Den store hvidkalkede hovedbygning ses tydeligt, og i forlængelse af den en bygning med lang tagkvist; heroppe – i »fabriketagen« – var der uldlager, nedeunder fandtes spinderi og karteri. I den ende, der ligger op til hovedbygningen, var der desuden kontorer. Længere mod øst ligger, halvt skjult bag træerne, rueriet, og bag dette valkeriet. Den høje skorsten hørte til den B&W-dampmaskine, der drev valkemaskinerne. Yderst til højre i billedet (mod øst) ses et lille lavt hus; det er sandsynligvis den sidste rest af det gamle kobbeværk. Her var til sidst oplagsplads for bl. a. valkelser. Bagest i billedet ses et tag af en stor bygning røge op, her var der placeret dampmaskine, væveri og spinderi. I forgrunden ser man huse til beboelse; til venstre og nærmest beskueren ligger det hus, der blev kaldt »Hanehytten«.*

her af uldens evne til at filte – en åben vare bliver altså gjort tættere i sin struktur ved valkning.

For at give stoffet et ensartet strøg og et pænere udseende bliver det ruet i *rueriet*. Klædet løber hen over valser, der er besat med naturkarter (en slags burrer fra en tidselplante), således at der sker en let og fin opkradsning af stoffets overflade. Dette medfører, at klædet bliver for »langhåret« eller får en luv, der ikke er ensartet. Det sidste led i appreturprocessen, og i klædefabrikationen som helhed, bliver derfor klædets skæring i *overskæreriet*. På store maskiner, der kan indstilles med brøkdele af millimeters nøjagtighed, fjernes overflødige fibre på det færdige klædes overflade.

*En fabrikant og hans folk. Bredes kvindelige arbejdere fotograferet foran hovedbygningen sammen med »Fabrikanten«, Edmund Daverkosen (midt i billedet) og direktør Carl C. Jensen (med høj hat). Billedet er taget ca. 1885–90.*



## En moderne fabrik

Brede Værk blev klædefabrik i 1832, og en snes år senere var det idylliske Brede en virkelig stor arbejdsplads og industrivirk-somhed, tilmed i stærk vækst. Allerede i Johan Carl Modewegs tid var vandkraften udnyttet til det yderste, og derfor blev der i 1842 anskaffet en dampmaskine til at dække det stadigt stigende kraftbehov. Antallet af arbejdere blev nogle år senere opgivet at være: »55 Mandfolk, 85 Fruentimmer og 30 Børn«. Det var ikke mange mennesker, når man tager i betragtning, at der skulle holdes en årsproduktion på ca. 100.000 alen klæde. Men det kunne altså lade sig gøre med en arbejdsdag på over 12 timer og ved hjælp af de bedste og mest moderne maskiner: »Det er et ejendommeligt Skue at see en saadan stor Maskine, der hvert Minut spinder c 720 Alen Garn, arbeide uden anden Hjælp end en Dreng paa en halv Snees Aar, der ovenikjøbet knap har noget at bestille«.

Efter Modewegs overtagelse af Brede skete der også store bygningsmæssige forandringer. Som nævnt i den historiske oversigt købte Julius Emil Modeweg i 1855 agent Suhr's kobberværk, som han kort efter nedlagde (den sidste del af værket blev dog først fjernet i 1866), for at kunne udvide sin klædefabrik til også at omfatte arealerne øst for åen. Det var ved denne udvidelse, at bygningerne ud mod mølledammen stort set fik det udseende, som de har i dag.

Bygningernes placering og konstruktion vidner om, at fabriksdriften her i 1800-tallets midte var blevet delvis uafhængig af vandkraften. Hvor man før var nødt til ligefrem at forgrene et åløb for at få plads til mindre separate bygninger med et vandhjul for hver maskine, så kunne man nu fra en eller flere kraftstationer via akselledninger fordele drivkraften til flere enkelte maskiner uden større hensyn til deres placering. De karakteristiske

fabriksinteriører, med lange aksler ophængt under lofterne og drivremme ned til maskinerne, er ved at opstå.

I tiden efter den store udvidelse i 1850'erne blev fabrikken udbygget mod nord, indtil den store væveribygning (nr. 9 på kortet) stod færdig i 1918. Man kan i dag ved at se på det samlede industri anlæg følge denne udvikling, idet fabrikkens gamle bygninger som regel blev bevaret selv om nyere og bedre efterhånden kom til. Resultatet er blevet en tydelig afveksling i bygningernes konstruktion og stil: sydligst ligger den sammenhængende række hvidkalkede bygninger fra 1832–67 i delvis bindingsværkkonstruktion og med en såkaldt fabriketage øverst oppe. Et mellemstadium findes i form af den murede væveribygning med skifer-tag fra 1890 (nr. 7). I bygningens tårn er der en vandbeholder for fabrikkens brandslukningsanlæg, det første automatiske sprinkleranlæg her i landet. Endelig ligger der på områdets nordlige del spinderi- og væveribygningerne (nr. 8 og 9) opført helt i jernbeton i tiden 1907–18. Også jernbetonkonstruktioner til industribyggeri var noget helt nyt i Danmark.





*Direktørbolig. Brede Hovedbygning stod færdig i 1797, bygherren var stor-købmanden Peter van Hemert. Den var fra begyndelsen tænkt og indrettet som sommerbolig for ejeren og hans familie. Arkitekten er ukendt, men med sit klassicistiske ydre minder den stærkt om samtidige palæer og landsteder. Bygningens interiør er skabt af den meget benyttede hofdekorator J. C. Lillie, som i et nært samarbejde med arkitekten C. F. Harsdorff udførte talrige interiører for kongehuset. Fra 1880'erne og frem til fabrikkens lukning tjente hovedbygningen som helårsbolig for firmaets direktører.*

## Velfærdssamfundet

*»Da Fabriken ligger saa isoleret, har man nemlig paa de Hundrede Tønder Land, som endnu er tilbage af »Godset«, dannet en hel Coloni, en hel lille Fabriksby, men en Fabriksby i landlig Stil. Alle Funktionærer og Arbejdere bor i Firmaets Huse og paa Firmaets Grund, og til deres Tarv og Bekvemmelighed har Firmaet ladet indrette Bibliothek, Sparekasse, Spisehus, Badeanstalt, en Skole for Børnene, et Asyl for Smaarollingerne og en Vuggestue for Patteglutterne. Selvfølgelig findes der ogsaa en Købmandshandel til »Befolkningens« Forsyning«.*

Dette er en lille del af handels- og industrihistorikeren Julius Schovelins omtale af Brede fra omkring 1905. Enhver, der dengang besøgte Brede, blev imponeret af det lille velordnede og overskuelige samfund med sirlige køkkenhaver og rene fortove; lå noget og flød uordentligt uden for husene blev det straks påtalt af fabrikanten selv under morgenrideturen.

Fra de tidligste år blev der sørget godt for børnene i det lille samfund. Selv om mødrene havde arbejde på fabrikken var der altid mulighed for at få dem passet, enten hos naboer eller slægtninge eller på vuggestuen og asylet. Såvel børn som forældre var sunde og velklædte. Klæde- og kamgarnsvarer med småfejl kunne købes meget billigt af arbejdere og funktionærer, også brændsel kunne skaffes til lav pris gennem fabrikken, man skulle blot meddele alle indkøb på kontoret, og beløbene blev så tillige med bl. a. sygekassekontingent og husleje trukket af lønnen. Der blev sørget for let adgang til lægebesøg; to gange om ugen kom lægen til Brede, hvor han kunne konsulteres i et værelse i kontorbygningen; det foregik i arbejdstiden og var gratis. Fabrikens sparekasse hjalp med til at holde orden på folks økonomi, og Bredes arbejdere blev som regel regnet for gode betalere, som forretningsfolk godt turde give kredit.

I 1913 blev det ved lov forbudt at lade børn i den skolepligtige alder udføre industriarbejde. Før den tid var det almindeligt, at børnene på Brede i en tidlig alder blev fortrolige med arbejdet på fabrikken. Mødetiderne i skolen var lagt sådan, at der var plads til en halv dags arbejde i spinderiet, og man må gå ud fra, at mange familier nødigt ville undvære den løn børnene kunne tjene. Også bevidstheden om at man senere fik en tryk tilværelse, blot man passede sit arbejde, og at der altid var beskæftigelse at få for den, der var vokset op på Brede, kan have bevirket, at kun ganske få af de unge mennesker forlod stedet for at fortsætte med skolegang eller for at blive oplært i et andet fag end deres forældres. Samtidig med at Bredes beboere nød godt af stedets bekvemmeligheder, var det altså også lykkedes for firmaets ledelse at knytte personalet nært til arbejdspladsen og derved skabe en fast og pålidelig stab af dygtige folk.

Brede var forud for sin tid – 50 år eller mere. Det var heller ikke uden en vis tilfredshed, at imponerede skribenter i tiden omkring århundredskiftet holdt Brede frem som et eksempel på, at det godt kunne lade sig gøre at skabe et mønstersamfund med gode kår for arbejderklassen uden socialisternes hjælp.



*Mesterbolig. Mestrenes lejligheder var store og havde en god beliggenhed. De to dobbelthuse (nr. 14 på kortet) i Brede Allé er bygget 1904–05. Hver lejlighed var på fem værelser plus veranda, kælder- og loftsrum. Omkring haven ses et hegn af en type, som var karakteristisk for Brede: trærammer med flettede jernbånd fra uldballer.*

Arbejderbolig. Huset »Paris« fotograferet fra sydøst ca. 1910 (postkort). Yderst til højre ses vandtårnet for drikkevand, opført 1907. I husets stueetage var der lejligheder på to og tre værelser til familier, og på første sal enkeltværelser for ugifte. Til hver lejlighed hørte en have, der kunne yde et tilskud til husholdningen i form af grøntsager, men i øvrigt kunne enhver der boede på Brede få et stykke af fabrikkens jord at dyrke. De mange haver, der ses her på billedet, er væk nu, men på den del af Brede, der nu tilhører Nationalmuseet findes endnu nogle stykker, beliggende vest for »den lange længe« og på »engen« foran mesterboligerne. Museet ser det som sin opgave at værne omhyggeligt om disse haver, således at den rest, der endnu er tilbage af Brede, og som nu er ved at komme på museum, til sin tid kan fremtræde som en helhed.







*De nye arbejderboliger. Husene »Basel«, »Prag«, »Bergen« og »Trondhjem« set fra sydvest, december 1963. På dette sted ligger i dag »Mølleåparken«. Husene hørte til den gruppe af arbejderboliger, der blev opført i perioden 1913–21. De kaldtes »de grå huse« eller »sandstenshusene«. Da de i sin tid stod færdige var Brede fuldt udbygget, og fabrikken rådede da over 210 lejligheder og 172 enkeltværelser. Indbyggertallet nærmede sig de 1000.*





*Vuggestue og asyl. Her kunne Bredes arbejdere gratis anbringe deres børn i arbejdstiden. Kvindelig arbejdskraft var just ikke ukendt på Brede, så det overrasker ikke, at man her finder en sådan institution, der har bevirket, at mange mødre ikke blev tvunget til at afbryde eller helt opgive deres arbejde på fabrikken. Asylet, der i øvrigt til alt held stadig gør fyldest som børnehave, stod færdigt i 1905 – året for fabrikant Edmund Daverkosens 25 års jubilæum. Det ene billede viser bygningen 1909, det andet er taget noget senere, muligvis i 1920'erne. Bemærk de malede dyrebilleder på panelerne og de praktiske møbler. Det siger noget om håndværksarbejdets kvalitet, at alle malerierne samt en del af møblerne eksisterer endnu i fineste stand.*





*Brede gamle skole, fotograferet 1968. Bygningen, der blev nedrevet i 1970, opnåede en alder på omkring 200 år. Den rummede både undervisningslokale og lærerbolig. Fabrikken blev i 1894 nødt til at bygge en ny og større på grund af en sognerådsbeslutning om, at der også skulle ansættes en lærerinde ved skolen. Huset blev herefter almindelig arbejderbolig.*



Den nye skole i Brede Allé, indviet 1894. Billedet er fra ca. 1910. Skolen blev indrettet med to klasseværelser i stueetagen, og på første sal med to boliger, én for læreren og hans familie og én beregnet for en enlig lærerinde. Opførelse og vedligeholdelse af bygningen påhvilede fabrikken, mens driften og personalets aflønning blev bekostet af kommunen. Skolen kunne også søges af børn uden for Brede, men arbejdernes børn havde dog fortrinsret. I 1921 lod kommunen en bygning med gymnastiksal og fysiklokaler opføre på den anden side af alleen. Den gamle bygning blev senere ombygget, og den var en årrække bolig for en af fabrikens direktører. I dag buser den Universitetets Institut for europæisk Folkelivsforskning.

Spisehuset. Fabrikkens spisehus er fra 1891 og var dengang af en standard som ingen andre fabrikkantiner. I en avisreportage fra 1894 hedder det: »Allerede Spisesalen er saa renlig, lys og fin, at den gjør det behageligste Indtryk. Men saa er der det Særlige, at Væggene ud mod Køkkenet dannes af Glasruder, saaledes at Gæsterne derinde kunne se hele Køkkenet og dets Indretning og følge hver Rets Tillavning. Hvad de faae at se, kan ikke være appetitligere – ja, næsten elegantere. Hvide, blaamønstrede Porcelænsvægge, praktiske store Komfurer med skinnende Køkkenkar og funkende Køkkenkedler og imellem dem nette, unge Piger, som under en Oldfrues Opsyn tillave Maden af gode og sunde Næringsmidler«. De imponerende kokekedler eksisterer desværre ikke mere, men spisesalen er, bortset fra møblerne, med omhu og dygtighed restaureret og ført tilbage til sit oprindelige udseende. Foruden at være et sted, hvor flere hundrede mennesker hver dag fik mindst ét måltid mad, blev spisehuset ofte brugt til fester og møder; det var derfor nødvendigt, at lokalerne var både praktiske og præsentable. I dag er klædefabrikkens kantine restaurant for museets gæster, der her kan opleve et restaurationslokale, som er sagligt uden at være trist – hvilket er ualmindeligt i Danmark.







*Indelukket. Fotografi fra omkring 1910 (postkort) af mindestenen for Julius Emil Modeweg og Anna Elisabeth Modeweg på sin oprindelige plads i Brede Indelukke. På dette sted, »syvstjernen«, krydsede alle skovstierne hinanden. Går man ad de nu halvt tilgroede stier op i Indelukket, får man det indtryk, at stenen har stået ret afsides og skjult, men lunden med stjerne, der dengang blev revet og luget hver uge, var et sted, hvor folk kom meget; Indelukket var bredernes fælles store have. Stenen blev flyttet til fabrikkens gård sidst i 1930'rne.*

*Brede Plejehjem. Den lille bygning ved Fuglevad mølle på den vestlige side af Brede Allé var indtil 1930 hjem for forældreløse børn. Den er et resultat af Julius Emil Modewegs velgørenhedsarbejde; han lod den bygge og skænke til kommunen i 1863. Modeweg tog sig selv af ansættelsen af plejeforældrene, og han lønnede dem fast med 100 rigsdaler om året plus brændsel. Børnenes beklædning og underhold skulle betales med disse penge, hvortil kom et kommunalt tilskud på 1 rigsdaler om ugen pr. barn. I 1930 blev institutionen flyttet til »Villa Folevad« eller »Den Gudmannske Villa«.*





## Litteratur om Brede:

Mølleå-industriernes historie, se Eiler Nystrøm: Fra Nordsjællands Øresundskyst. København 1938.

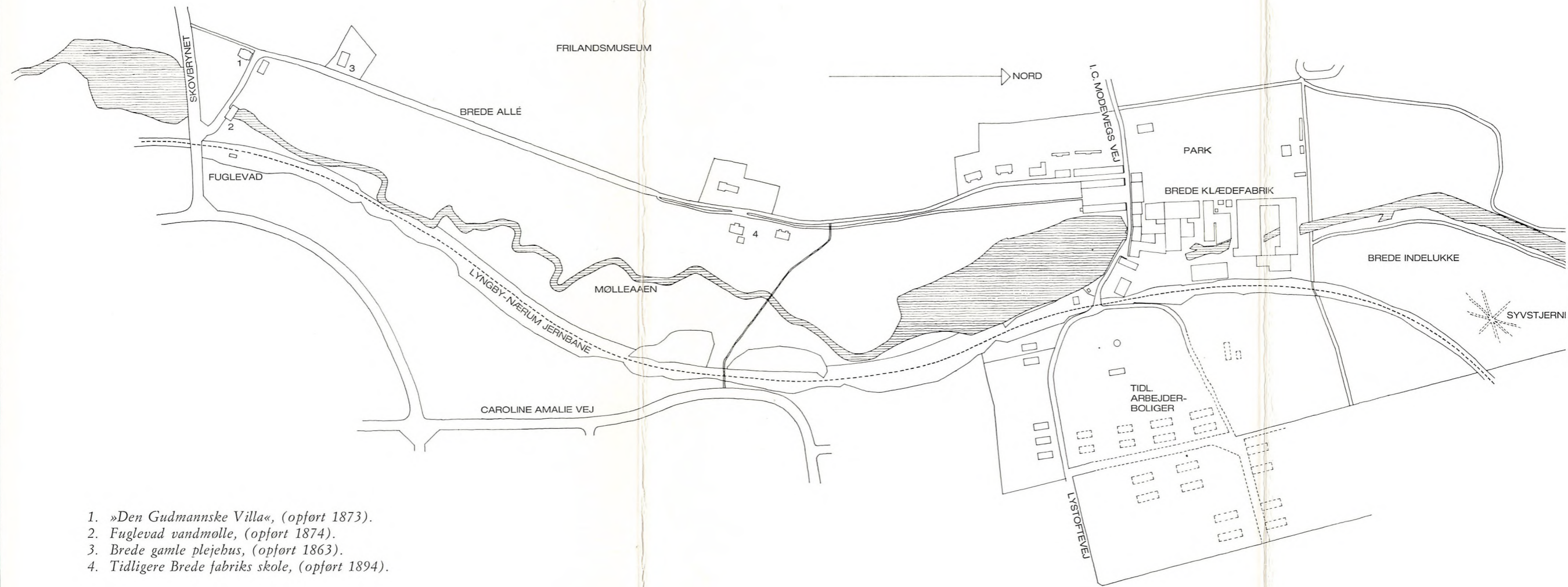
Kobber- og messingfremstilling, Brede i 1800-årene, se Niels Amstrups artikler i Budstikken, Dansk Folkemuseums årbog 1960 og 1962. Heri findes henvisninger til enkeltværker.

Om livet på Brede, se Lyngby-Bogen, årsskrift fra Historisk-topografisk selskab for Lyngby-Tårnbæk kommune 1956 og 1965.



*Fuglevad. »Den Gudmannske Villa« ved Fuglevad mølledam, nederst til venstre i billedet. Postkort fra ca. 1905. Villaen er bygget i 1873 af Ludvig Gudmann, en brodersøn til Anna Elisabeth Modeweg. Gudmann ejede fra 1873 til 1883 Fuglevad vandmølle, hvor han drev garveri og kornmølle. På bakken bagved ses fra venstre det nu nedrevne kornmagasin til Fuglevad vindmølle (en vinge stikker frem), Lyngby Landboskole, det gamle landbrugsmuseum og Grundtvigs Højskole.*

*Oversigtskort, Fuglevad–Brede.*



1. »Den Gudmannske Villa«, (opført 1873).
2. Fuglevad vandmølle, (opført 1874).
3. Brede gamle plejehus, (opført 1863).
4. Tidligere Brede fabriks skole, (opført 1894).