



### **Dette værk er downloadet fra Danskernes Historie Online**

**Danskernes Historie Online** er Danmarks største digitaliserings-projekt af litteratur inden for emner som personalhistorie, lokalhistorie og slægtsforskning. Biblioteket hører under den almennyttige forening Danske Slægtsforskere. Vi bevarer vores fælles kulturarv, digitaliserer den og stiller den til rådighed for alle interesserede.

### **Støt vores arbejde – Bliv sponsor**

Som sponsor i biblioteket opnår du en række fordele. Læs mere om fordele og sponsorat her: <https://slaegtsbibliotek.dk/sponsorat>

### **Ophavsret**

Biblioteket indeholder værker både med og uden ophavsret. For værker, som er omfattet af ophavsret, må PDF-filen kun benyttes til personligt brug.

### **Links**

Slægtsforskeres Bibliotek: <https://slaegtsbibliotek.dk>

Danske Slægtsforskere: <https://slaegt.dk>



GENERAL CLASSENS  
**FREDERIKSVÆRK**

- før  
og  
nu



GENERAL CLASSENS  
**FREDERIKSVÆRK**

- før  
og  
nu



PLANTAGE  
GE

PLANTAGE

HOF BIERG

HOF BIERG

RENDE

BACKER

Tra  
vic  
mo  
se

Tra  
vic  
mo  
se

Vel  
fil  
Kregsmc



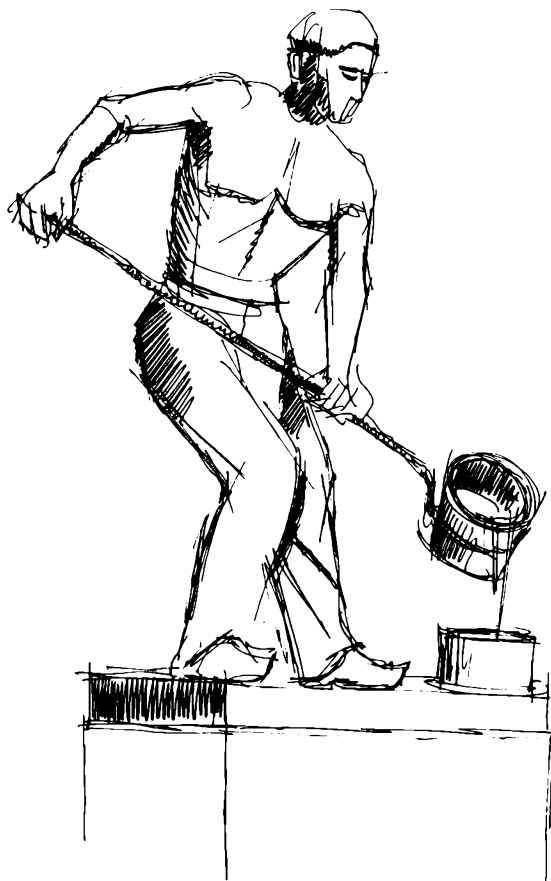
GENERAL CLASSENS  
FREDERIKSVÆRK  
-før  
og  
nu

Udgivet af Frederiksværk Turistforenings forlag.



*Johan Frederik Classen*

GENERALMAJOR



Tilrettelæggelse og tegninger:  
Tegneren  
Helge Parding,  
Hillerød.

Nyere fotos:  
Ely foto, Hillerød.  
K. Kalmo, Frederiksværk.  
N. Sandner, Frederiksværk.

Farvebilleder:  
Wilh. Jørgensen.

Tryk:  
Kay Hansens Bogtrykkeri,  
Frederiksværk.

Sat med 10 punkt Times  
og trykt på  
115 g Macoprint mat  
Havreholm papir.

Bind:  
100 g Tosabütten papir  
Borch papir.



Udsigt fra Norske bakke.

## *Frederiksværk*

Frederiksværk er jo ikke en by med de mange år bag sig som f.eks. Sorø, Næstved, Svendborg og mange andre købstæder i vort land, nej vi har kun ca. 250-300 år at bygge på rent historisk set.

Alligevel har byen på det korte åremål haft en fantastisk udvikling på baggrund af kanalgravningen fra Arresø til Roskilde fjord.

I 1717-1719 blev der skabt grundlag for udnyttelse af vandmængden fra Arresø og dermed etablering af byens særpræg som en af Danmarks første industribyer.

I byens første par hundrede år var det hovedsagelig produktion af krudt, kugler, kanoner og senere jernstøbegods, ovne og husgeråd m.m., der skabte beskæftigelsen, idag er det landets største genbrugs-

virksomhed – Det danske Stålvalseværk A/S og dets mange medarbejdere, der sætter sit præg på Frederiksværk.

Et enkelt område, der også har gjort byen kendt, skal derudover nævnes, nemlig idrætten i dens mangesidige udfoldelsesområder, men navnlig må man ikke glemme, at det var to af roklubbens medlemmer + en ganske ung styrmand, der bogstavelig talt »trak« en broncemedalje hjem til Danmark ved olympiaden i Helsingfors i 1952 – med andre ord, Frederiksværkroerne var med til at få Dannebrog til tops i internationalt regi.

Også en anden sportsklub har gjort vor by og vort land internationalt kendt, nemlig brydeklubben »Heros«, som stadig står som en værdig repræsen-





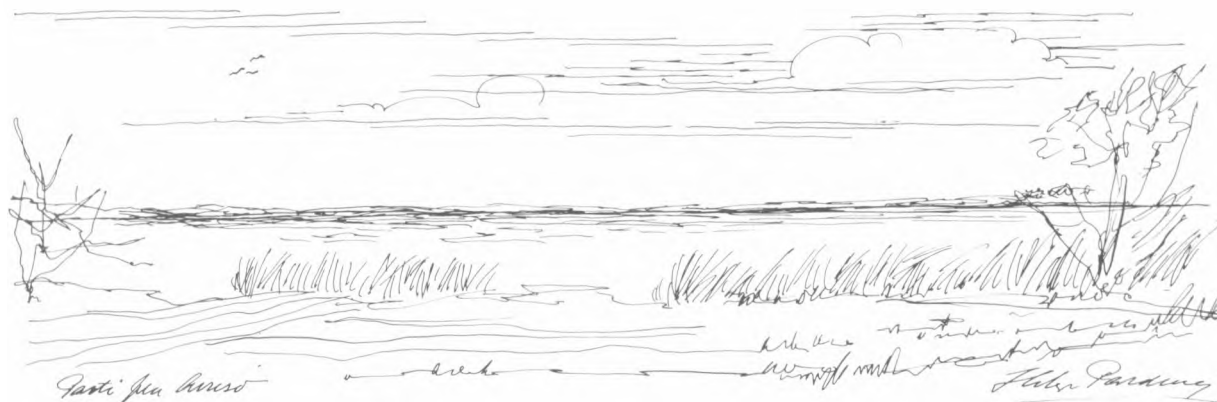
Ågabet ved Arresø.

tant inden for sin sportsgren, såvel herhjemme som i udlandet.

Gennem årene har byens skiftende ledelser og respektive borgere forstået at etablere en ramme om livet i fabriksbyen, der i allerhøjeste grad var præget

af generationers tilhørsforhold til arbejdspladsen selv under trange kår.

Byen var jo lille og en del af bebyggelsen opstod omkring fabriken, eller »værket«, som det hed, men i tidernes løb er der skabt baggrund for en udvikling,





Arresødallejren, nu Hjemmeværnsgården.

der har været med til at præge byen og dens skønne omegn.

Inden for det kulturelle område er mange kendte forfattere, billedhuggere, tegnere, malere, fotografer og komponister blevet inspireret af byens og egnens særpræg til at skabe nogle af deres bedste og mest kendte værker.

Omegnens gamle landsbyer med de skønne, middelalderlige kirker og byen ved fjorden, Arresøen, omkranset af skov og strand, er foreviget i skønne streger, toner m.m.

Begrænsningens kunst er svær – såvel et forord som en indledning kan blive for lang, men endnu et punkt skal nu med; tænk på hvor mange unge mænd, der har oplevet en levende og belærende op-



Den blå anemone  
– lokal komponist.

Parade i  
Arresødallejren.



Hilsen fra Lejren ved Frederiksværk.

*Kære og hjertelig hilsen  
til alle de gamle og nye  
kæmpesoldater og deres  
familier.*

Albert Jensens Boghandel, Frederiksværk.

træning i Arresødal- og Melbylejren og senere er der jo både kvinder og mænd, der har fået uddannelse i Auderødlejren.

Hovedparten af disse deltagere taler både om an-

strengende og erindringsværdige oplevelser, og enkelte har vel også gennem samværet med den lokale befolkning knyttet varige tilhørsforhold til vor dejlige by og egn.



Vagten ved  
Arresødallejren.

# *En historisk betragtning om Frederiksværk kommune og dens tilløb til industriby før J. F. Classen, 1756*

Hvis jeg skal prøve at give en historisk beretning om det område, der i dag kaldes Frederiksværk kommune, ja, så må jeg bede læserne om sammen med mig at skrue tiden tilbage, og hvis vi har fantasi nok, så lad os blot starte i stenalderens litorinahav.

På den tid så denne egn ikke ud, som den gør i dag, idet de to store fjordsystemer, nemlig Roskilde fjord og Arrefjord, begge havde direkte forbindelse til Kattegat. Højderyggen fra Strø Bjerger - (Asledbjerg) - Lundebakke - Viebjerg - Rakenhøjene - Højderne mod nord - Maglehøj - Høje Høbjergene og Arrenakke dannede en markant halvø, og Halsnæs har vel på dette tidspunkt været en ø. Arrefjordens forbindelse til Kattegat har formentlig holdt sig åben ret længe, idet man må formode, at her har været sejlbart til såvel Asserbo slot som Dronningholm slot.

Imidlertid havde havbunden mod nord forlængst begyndt at hæve sig og truede nu med at lukke forbindelsen mellem Kattegat og Arrefjorden. De naturlige vandtilløb, der fra baglandet frit strømmede ud i Arrefjord, fik nu svært ved at finde nye afløbsveje og pressede sig mod nordvest gennem de lavere

engarealer og dannede et nyt afløb nord om Vinderød - Karsemose - Arrenakke frem til Roskilde fjord. Arrefjorden har således indtil ret sen tid haft ihvertfald to afløb.

Dette nye vandløb, som vi i dag benævner Arrenakke å, kaldtes i datiden, Bydinge å og allerede omkring år 1200 nævnes i gamle skrifter adskillige vandmøller langs dette vandløb, nemlig »Øvre By-



Asserbo slotsruin.



Frederik den IV.

dinge Mølle«, »Øvre Mølle«, »Nedre Bydinge Mølle«, »Nedre (Vangs) Mølle«, »Rolands Mølle« og »Grubbe Mølle«. Visse omstændigheder taler dog for, at disse forskellige navne er de samme to vandmøller, idet man i år 1215 konstaterer, at der har ligget to vandmøller på denne strækning ved den gamle Bydinge å, nemlig »Øvre Mølle«, hvor Asserbovejen i dag fører over Arrenakke å og »Nedre Mølle« ved Ramsbjerg.

Men naturen var ikke hermed tilfreds, idet sand-

flugt og klitdannelser besørgede den endelige lukning af afløbet til Kattegat. Tidspunktet for denne endelige lukning kendes ikke, men da havbunden hævede sig, begyndte de store sandstorme på nordkysten, og dette fortsatte gennem flere hundrede år til stor gene for Arresøens frie løb til havet og fjorden.

Den store sandflugt omkring 1700-tallet må have slettet de sidste spor af søens forbindelse med Kattegat, og kongen, Frederik den Fjerde, lod atter den gamle å oprense, men en ny sandflugt ødelagde arbejdet og tilstoppede åløbet ved Ørkesholm, og en sandrevle ved Karsemose skød sig i søen og dannede såvel Tisvilde som Karsemose ryer.

Kongen, Frederik den Fjerde, nedsatte allerede i 1703 en kommission til at undersøge muligheden for at stoppe sandflugten og oversvømmelserne, som blev mere og mere generende. Kommissionen evnede ikke at stille forslag om sandflugtens standsning, men nåede dog frem til at pege på en virkelig radikal løsning på oversvømmelsesproblemet, idet kommissionens forslag gik ud på at grave en helt ny kanal syd for Vinderød by.

I 1706 blev major Henrik Scheel sendt til Arresøen for at danne sig et skøn over bekostligheden ved en sådan kanal.

Bønderne, der boede omkring Arresøen, klagede gang på gang deres nød til kongen over, at de ikke kunne dyrke jorden med faren for disse jævnlige oversvømmelser. En væsentlig vending i hele sagen fandt sted en uhyggelig februar nat i 1714, hvor Arresøen efter en langvarig nedbørsperiode gik over sine bredder. Bønderne, der boede på de lavest liggende jorder især i området ved Huseby, måtte skyndsomst bringe sig i sikkerhed i de højere beliggende gårde.

Efter Husebyoversvømmelserne nedsattes en ny kommission, der indtrængende anbefalede gennemførelsen af det Scheelske projekt, der også fik en energisk fortalende i amtmanden over Frederiksborg amt, geheimeråd J. O. Raben.

Dette i forbindelse med en stabil periode, hvor

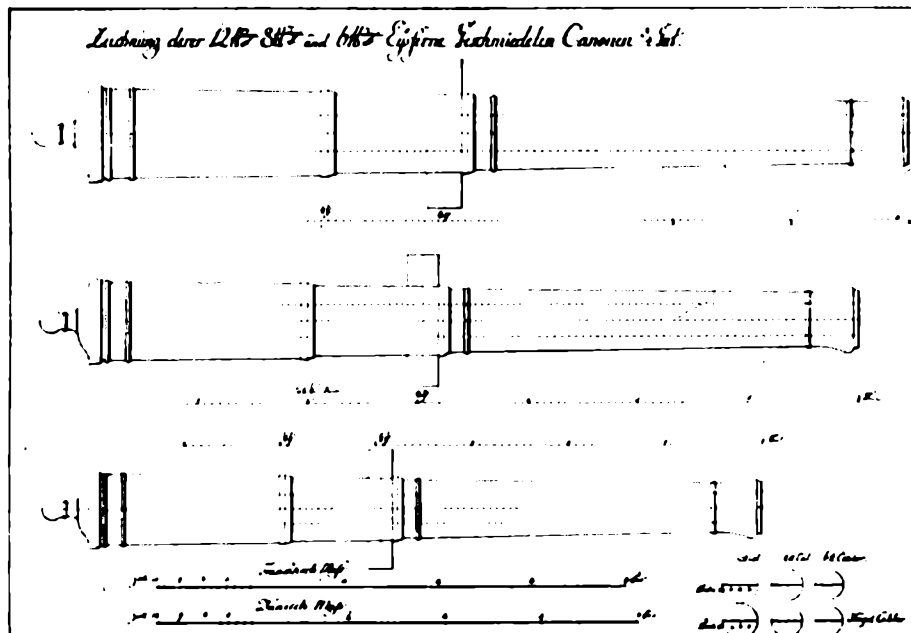


Litorinahavet.

Danmark havde hævdet sig såvel landværts som søværts i den store nordiske krig mod Sverige, forbedrede konjunkturerne så meget, at kongen den 10.5.1717 bemyndigede rentekammeret til at kontrahere med chefen for det østjællandske nationale fodregiment, kaptajn Georg Emanuel Eberlin von

Feriden, som havde genoptaget det af Henrik Scheel udarbejdede kanalprojekt fra Arresø til Roskilde fjord.

I juli måned 1717 blev arbejdet sat i gang med 200 mand fra det vestsjællandske regiment og 200 mand fra det østjællandske regiment, men det blev ikke



Peyremberts  
arbejdstegninger  
af kanoner.

til meget det første år, idet man stoppede arbejdet allerede i oktober og sendte mandskabet hjem.

I maj 1718 begyndte man igen med fornyet energi og med 500 mand hvervede tropper fra Københavns garnison og senere yderligere 100 svenske krigsfanger, og det er vel antageligt efter dette, at skovpartiet øst for landevejen, hvor denne danner svinget i Løvdal, kaldes »Svenskelejren«.

Foruden selve kanal anlægget bestod projektet tillige af en sluse ved Arresø og to træbroer, en ved slusen og en ved kanaludmunden i Roskilde fjord. En teknisk sagkyndig papirmager, Johan Drewsen på Strandmøllen, anmodedes om, som det hed dengang, »at umage sig til Arresø, formeldte tømmers savskæring at ordinære, det samme kunne ske til slusens nytte og brug«.

Drewsen måtte personligt konstruere og lede såvel opførelsen af sluse som broer.

Kanalen og dens anlæg stod færdig i august 1719 og selvfølgelig til stor glæde for bønderne langs Arresø, der nu mente sig befriet for de truende oversvømmelser.

Men glæden skulle ikke vare ved. I omtrent en halv snes år havde vandet fra Arresø frit løb i kanalen til fjorden, men den industri, der senere blev anlagt langs med kanalen for at udnytte dens vandkraft, havde klart modstridende interesser i forhold til landbruget.

Det blev kongen, det vil sige staten, der anlagde den første fabrik ved kanalen. En agatslibemølle anlagdes for kongelig regning i 1728-29. Overlandbygmester Kornelius Krieger opførte møllen med tilhørende sluseværk ca. 400 alen vest for Arresøen ved kanalens sydside, og virksomheden blev igangsat 1729 og forestået af to tyske agatslibere, nemlig Johan Mikael Becher og Johan Jacob Rau. Møllen

kom godt i gang og var i drift fra 1729–1746. Kongen, Frederik den Fjerde, dør i 1730, men i hele Christian den Sjettes regeringstid er agatslibemøllen i drift, men i 1746, kort efter Christian den Sjettes død, bliver møllen pludselig nedlagt.

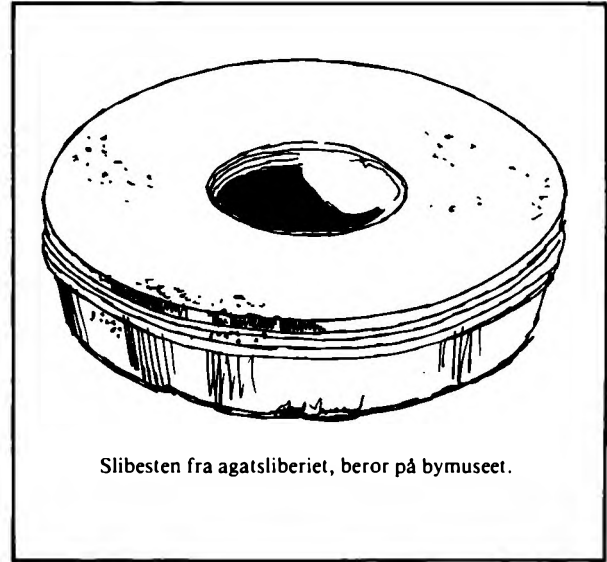
Da den havde ligget stille i 5 år, søger en garver, Poul Thomsen, om at få den overladt til en valuta-besparende plan, som han ønsker at realisere ved at udnytte danske huder ved fremstilling af en læderproduktion af forskellige arter, som man tidligere var henvist til at købe i udlandet. Læderfabriken måtte imidlertid hurtigt ophøre, idet de københavnske lav for garvere og handskemagere af frygt for konkurrence gik til regeringen og fik medhold. Derefter ligger kanalindustrien stille et kort stykke tid til den 28. april 1751, hvor der dukker en franskmænd op ved navn Etienne Jandin de Peyrembert, der sammen med sin bror i 1746 havde smedet nogle jernkanoner i Frankrig og derved fået et 12 årigt privilegium.

Kongen, nu Frederik den Femte, var gennem gesandtskabet i Paris kommet i forbindelse med Peyrembert og justitsråd Joakim Wasserschlebe, der forhandlede med ham, fik ham til, mod et forskud på 70.000 livres, at rejse til Danmark og etablere en kanonsmedie for at starte en produktion af smedjærnskanoner, idet disse ville være langt billigere og lettere end de dengang tunge bronceanoner.

Oven i købet kunne Peyremberts kanoner fremstilles af den jernmalm, der fandtes indenfor det dansk-norske riges grænser, hvorved man sparede valuta, og det var ham pålagt udelukkende at anvende dette norske jern i produktionen.

Peyremberts kanonfabrik blev anlagt syd for agatslibemøllen, der hvor nu sluseværket ved D.F.J. ligger ved hovedkanalen.

Syd for hovedkanalen blev der gravet yderligere 2 sidekanaler, som løb parallelt med hovedkanalen, og der dannedes således en ø, hvorpå han lod indrettede drejeværk og smede- og hammerværk samt i stor hemmelighed et sindrigt boreværk. Man tilvejebrag-



Slibesten fra agatsliberiet, beror på bymuseet.

te kraften ved, at hovedkanalens vand førtes via et sluseværk ind i sidekanalerne. Store vandhjul skulle så omsætte vandets drivkraft til kanonsmedien, ud-boring og afdrejning.

Peyremberts virksomhed blev hverken lang eller glansfuld. Da han havde været her i 4-5 år havde han endnu ikke nået at frembringe kanoner, der duede til noget særligt. Den sidste kanon han lavede, og som skulle prøveskydes på Amager den 20. november 1755, blev hans endeligt, idet den sprang ved allerførste skud, selv om han forud havde garanteret for sin kanon, idet han var tilspurgt af Kong Frederik den Femte, om han vidste nogen fejl ved denne kanon. Hans svar var, at kanonen var uden lyde.

Efter at han havde skuffet så sørgeligt, blev, som man siger, det hele »skrevet« den 6. december 1755, idet staten havde en fordring på ham på ialt 80.000 rigsdaler.

På en vis måde kan man sige, at Peyrembert grundlagde Frederiksværk. Det var ham, der begyndte den egentlige virksomhed her på stedet, og det var ham, der opførte de første bygninger på den



nuværende fabriks grund samt to broer. Han opførte de to små grundmurede huse, der lå på hver side af den daværende indgang til fabrikken, et vagthus og et arresthus samt to huse, der nu er borte, nemlig det gamle sprøjtehus og den gamle portnerbolig.

Han byggede desuden en boremesterbolig, der hvor nu Sparekassen ligger og lidt længere mod øst et værtshus, der hvor kroen ligger og endelig ude på Pottemagerbakken et krudttårn.

Man kan måske sige, at han delvis bestemte byens grundplan, og at han lagde grunden, men begyndelsen slog fejl, og man kan vel næppe datere Frederiksværk fra hans virksomhed. Med en affindelsesum på 3.000 rigsdaler afleverede han alt og rejste ud af landet den 2. marts 1756.

Dermed stod man over for et nyt afsnit af kanalindustriens historie, endnu hed det slet og ret Kanonværket.



Det gamle  
Arresødal slot.

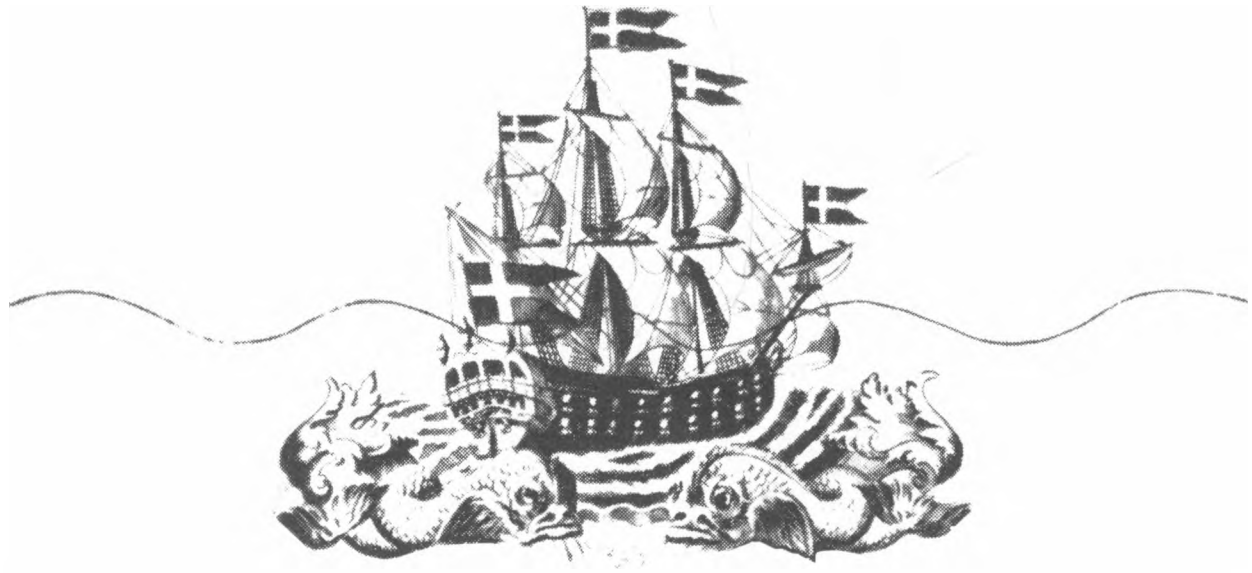


SOMNI IMMORTALI  
FRIDERICI QUINTI  
DANORUM REGIS ET PATRIS  
ANNO 1673. MDCCLXXIII. A. S. P.  
KONIGL. AKADEM. FORTS.  
VANDER. A. 1751. 1752.  
S. 8.

FRIDERICH DEN FEMTE  
DE DANSKE KÖNIGE OG FADER  
HET KÖNIGL. AKADEM. FORTS.  
VANDER. 1751. 1752. 1753.  
HET KÖNIGL. AKADEM. FORTS.  
VANDER. 1751. 1752. 1753.  
HET KÖNIGL. AKADEM. FORTS.  
VANDER. 1751. 1752. 1753.



Saly's statue af Frederik den V.  
Kæden omkring statuen er støbt på Værket.



## *Byens stifter J. F. Classen*

I 1756 møder vi byens stifter J. F. Classen f. 11/2 1725 i Kristiania og død i 1792.

En ejendommelig, men umådelig handlekraftig person, som var søn af organist J. F. Clausen og hustru Maria, f. Walther. Flink i skolen og begavet med en god sangstemme; deltog i kirkesangen som »bedste diskant«.

Efter skoletiden påbegyndte han – 17 år gammel – og gennemførte et studium udi teologien på 2 år, eksamen blev afsluttet 1744 med så dårlig en karakter – »non condemnendus«, at han aldrig opnåede præstekald, hvad der nok heller ikke har været hans ønske.

I årene 1744–1749 kan man ikke læse sig til noget konkret om hans livsbane, men man skønner, at han dels i Frankrig og dels i England har dygtiggjort sig som forretningsmand og industrimand indenfor om-

råderne kanonstøbning og krudtfabrikation og metallurgi samt handel dermed. Her må navnlig nævnes hans kontakt med firmaet *Just Fabritius*, og dermed handelen med sørøverstaterne Marokko, Alger og Tunis – de såkaldte »algirske presenter«, som skabte »frit lejde« for sejlads med varer på Middelhavet. Et arrangement, der var med til at skabe hans kapital. Nævnte leder af handelshuset *Just Fabritius* blev iøvrigt financier af Classens start i Frederiksværk, men allerede 5 år efter havde Classen ikke brug for ham mere.

Men ikke alle hans planer – selv ikke ønsket om at gøre Frederiksværk til *Danmarks Birmingham*, lykkedes for ham.

Den udenrigske situation var kritisk, og omkring 1760 var russernes interesse i Østersøen foruroligende – det drev dog over uden sværdslag. Frederik den

Sejlad på Middelhavet  
i Classens tid.



Chr. den VII.





Kanonen »Prøven«  
med Classens buste  
er placeret  
i museets vestlige gavl.

V købte fabrikken tilbage for 130.000 rdl. med Classen som leder. I 1769/70 købte Classen værket tilbage for 100.000 rdl., og der oprettedes et jernstøberi.

Og vi står nu overfor J. F. Classen: En personlighed, man kan sige mangt og meget om – streng arbejdsgiver har han været, men som han udtrykte sig:

*Så længe jeg lever, skulle I være mine  
trælle og behandles som sådanne,  
men når jeg er død, skulle I få det godt,  
ja evig godt.*

Hvilket blev kraftig understreget af hovedlinierne i hans testament:

- 1) *At danne nyttige mennesker til statens bedste.*
- 2) *At understøtte og befordre vindskibelighed og arbejdsomhed i de nødvendige dele for landets vel.*
- 3) *At hjælpe og lindre fattigdom og elendighed.*

Dette er grundtanken i fideikommiset, der økonomisk set blev meget stærkt støttet af generalens broder, geheimeråd Peder Hersleb Classen, der også benævnes som *Fideikommisets velgører*. Kapitalen er i dag af betydelig størrelse.

Der er sagt og skrevet mangt og meget om generalen, så jeg vil nøjes med at nævne, at den omtrent 60 årige mand i 1783 ægtede den 10 år yngre baronesse *Anna Elisabeth Iselin* – f. *Fabritius*, enke efter Classens nære ven, baron *Reinhard Iselin*, der ejede godserne *Iselingen* og *Rosenfeldt*. 2½ år efter døde generalinden.

Som ovenfor nævnt er der sagt og skrevet meget om J.F.C. og hans virke, men lad mig betegne personen med de superlativer, der er anvendt om ham:

*Stor forhandlingsevne, smidighed, snarådighed, fremsynethed, vidtskuende fantasi, og initiativ og endelig en vis sarkastisk ro. Hans valgsprog var »Qui fata trahunt«, d.v.s. »Den som har skæbnen i sin hånd«.*

# Erindring

af den 3die Post af Instructionen for Forsigtighed ved al Krud-Behandling.

Dateret den 2den Julii 1776.

Enhver, som er ved Arbejde i eller uden for Krud-Taarnene, bør forrette sin Gierning med saadan ærbodig Stilhed, som det somner sig paa et Sted, hvor (ifald den allerhøieste Gud ikke selv i Naade holder sin Haand over Arbejdet) den mindste Uforsigtighed ikke allene kan forvolde alle Tilstedeværende Livs forliis, men endog saavel dette Sted som de Omliggende, i et Øieblik kan forvandles til en Steenhob; formanes derfor at iagttage al mueligste Varsomhed og Forsigtighed ved Krudets Behandling, noie efterlevende alt hvad til den Hensigt befales og erindres. Forbydes tillige alle og enhver paa det skarpeste og alvorligste, hvad enten de ere ved Krudets Behandling eller dets Transport, enten af Fortredelighed under Arbejdet, og endnu langt mindre af Lætsindighed, at lade udgaae af deres Mund nogen Eder og Bander eller nogen lætsindig eller liderlig Snak, hvorved den Allerhøiestes Navn bliver vanæret og fortørnet, da saadanne, som deri befindes at have været overhørig og forbrudt sig, uden nogen Overbæren eller Undskyldning strax skal afgaae fra sit Arbejde, og overleveres Skildvagten til Forvaring indtil Arbejdet er forbi, hvornæst de i Arrest hensættes for efter Rettens Kiendelse at lide Dom for sin Forbrydelse.

Og alligevel skrev man, da han døde *den 24/3 1792 kl. 7½ aften at: han blev rolig og gik ud som et lys.*

Arvingen til virksomheden i Frederiksværk var: *Prins Carl af Hessen*, der var svigerfader til Frederik d. VI.

*Prins Carl af Hessen* havde den for en leder fortræffelige evne, han forstod at ansætte medarbejdere, han evnede at se dem an og få de rette folk på vigtige stillinger. Hans første handling, da han blev ejer af Frederiksværk, var at udnævne generalkrigskommissær *Albert Sebastian Hassler* til administrator og kaptajn *Eilert Peter Tscherning* til inspektør.

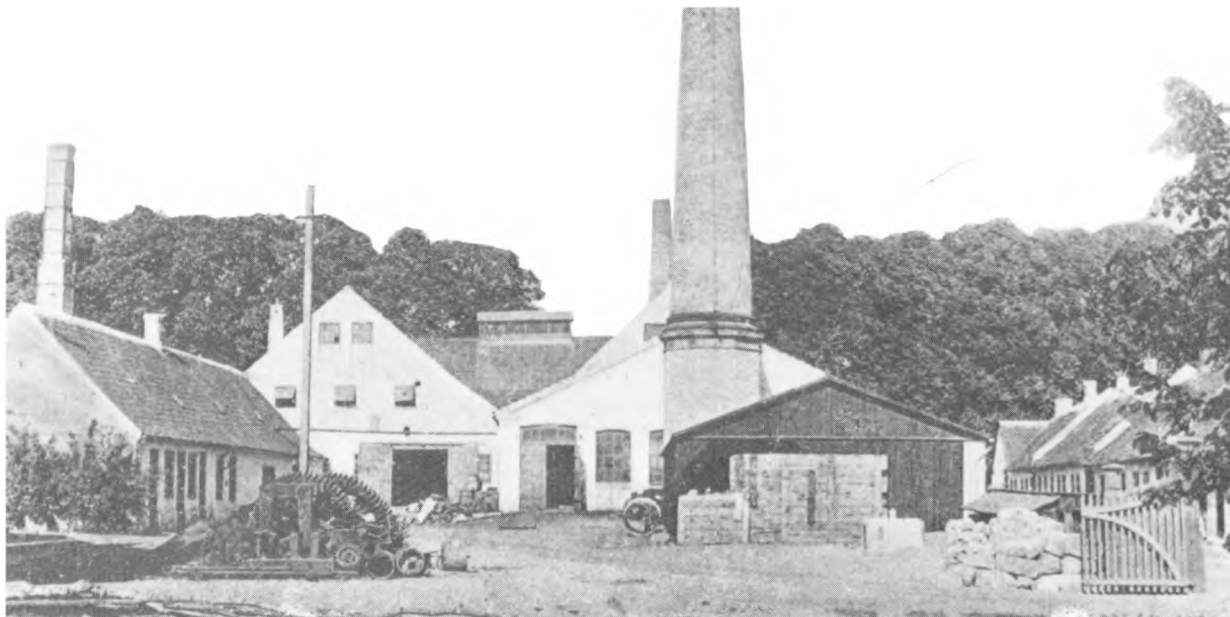
Hele »Værket«, såvel maskinelt som bygningsmæssigt, var på mange måder »kørt ned« i Classens sidste leveår, men under nævnte to personers ledelse blomstrede virksomheden op påny, adskillige nye

produktioner blev igangsat, blandt andet den betydningsfulde kniv- og sabelfabrik, og endelig kobbervalseværket.

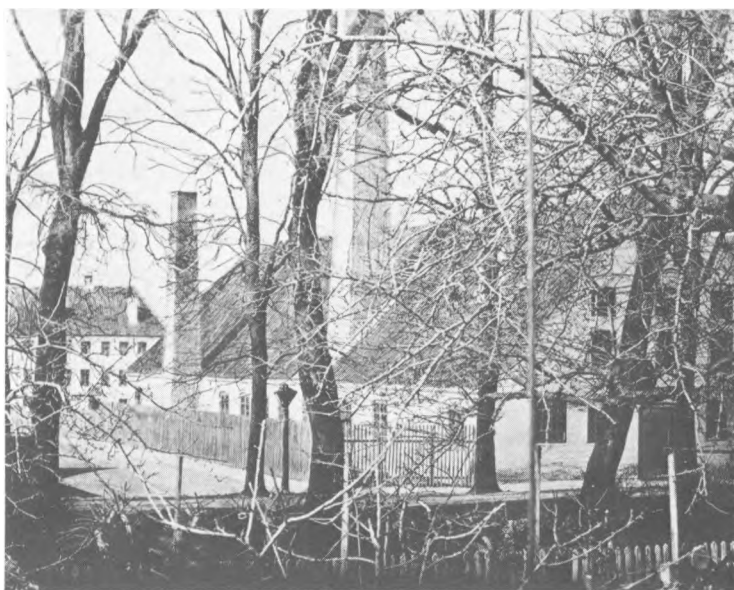
I 1798, altså, som før nævnt efter Classens død, foreslog to englændere (Th. English og hans søn) administrator Hassler at tage opgaven op, men slaget på Reden den 2. april 1801 mod englænderne satte en stopper for initiativet. 1804 måtte prins Carl give op og overdrage værket til kronprins Frederik, der blev regent som Frederik d. VI i årene 1808–1839.

Først i 1805 kunne værket sættes i gang med de to englændere som forpagtere, bl.a. med bundne leverancer af skibsforhudningsplader, kobberbunde og kobberbolte til staten.

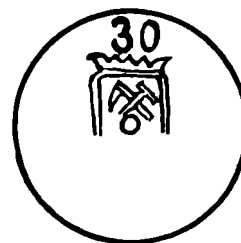
Krigen med England og tabet af flåden 1807 gav Danmark et alvorligt økonomisk knæk. Baggrunden



Kobbervalseværket.



I baggrunden ses direktørboligen, Skjoldborg.



Valseværkets stempel.

for kobbervalseværkets eksistens blev forringet gennem de kommende år, og uanset man med held havde forsøgt valsning af jernplader, overdrog staten i 1827 forpagtningen til handelshuset J. P. Suhr & Søn, København, der havde købmanden K. A. Larsen – den senere legatstifter – Frederiksværk, som kompagnon for en trediedel af forpagtningsafgiften.

Virksomheden blev en lang periode drevet godt og i 1831 fik forpagterne ret til at lade deres fabrikater forhandle omkring i landet ved »Kobberførere«, hvilket vakte modvilje hos landets kobbersmede.

Valseværket overgik i 1855 til et konsortium bestående af K. A. Larssen, G. Halkjer og Co. og S. A. Brendstrup. Det var dette konsortium, der foranledigede, at kobbervalseværket i 1907/08 gik ind un-

der Nordisk Kabel- og Trådfabrikker og flyttedes til Amager.

Det var valseværkets endeligt i Frederiksværk og hermed var et kort afsnit af »Værket«s historiske tid afsluttet.

E. P. Tscherning var fader til den senere *krigsminister Anton Frederik Tscherning* (f. 1795), der som faderen var meget socialt interesseret, og bedre *skoleforhold, fattigvæsen, pensionsforhold, ligesom visse forbedringer af landbrugsforhold* blev gennemført.

En søster til krigsministeren (Elisabeth Birgitte) blev gift 1821 med *general de Meza* – og en anden søster *Albertine* blev gift 1830 med *Carl G. Dalberg*, der afløste svigerfaderen E. P. Tscherning som inspektør på Værket.



*General Glassers Vaaben-  
stjæld paa Frederiksborg Slot.*

Udkast af ukendt kunstner.



# Heegaard perioden

En ny epoke indtræder 1/1 1857, hvor (senere etatsråd) Anker Heegaard f. 1815 – ejer af Blaagaards støberi i København – købte støberierne i Frederiksværk med tilhørende værksteder og lagerbygninger.

Han anlagde for egen regning (ca. 15.000 rdl.) havnen (senere kaldet den gamle havn). I årene 1860/70 solgtes blaagaardsområdet til byggespekulanter, og resten af hans grunde blev i 1898 solgt til Københavns kommune – den nuværende »Blaagaards Plads«.

Med hensyn til Frederiksværk blev en af hans sønner, den ældste *Louis Heegaard* – f. 1845 – leder af fabrikkerne i året 1874.

Og endelig i 1884 overdrager Anker Heegaard (ca. 10 år før sin død) sine virksomheder til sønnerne Louis og M. A. Heegaard samt svogeren Bjørn Stephensen. Etatsråd Anker Heegaard dør d. 19/12 1893, Louis dør i 1914, og enken Caroline Heegaard driver virksomheden sammen med sønnen H. Anker Heegaard og svigersønnen Holger S. Dahl.

Efter 1. verdenskrig 1918 blev firmaet sammenlagt med *A/S L. Lange og Co.*, der iøvrigt var blevet genrejst ved ny kapitaltilførelse, bl.a. *arbejderaktier*.

1927 ændres firmaet Anker Heegaard til aktieselskab, og der sker en sammenslutning med De Forenede Jernstøberier A/S med fabrikkerne i Frederiksværk, Århus og Næstved – det tidligere Herman ske støberi- og maskinfabrik i Grønnegade i Næstved og endelig Ulrichs metalstøberi i København, der senere overflyttedes til Næstved.

En del af valseværket var i sin tid som nævnt overdraget til Nordisk Kabel og Tråd, direktørboligen »Skjoldborg« solgt til Københavns kommune i 1917 og tilbagekøbt af Frederiksværk kommune i

1976 og nu forpagtet ud til KFUM og K til pensionsdrift.

Et stort areal nord for Krudtværkskanalen er anvendt til placering af Byskolen, og endelig har staten via Tøjhusmuseet skabt Krudtværksmuseet på den resterende del af statens areal.

Og så er vi derhenne, hvor man med megen beklagelse har oplevet betalingsstandsningen d. 21/10 1975 og likvidationen af A/S Anker Heegaard 29/1 1976.

Kommunen havde overtaget fabriksområdet i Frederiksværk 1971. Havnestøberiet i Frederiksværk blev solgt til skibsreder Skou, der fører navnet D.F.J. videre som enkeltmandsfirma.



Fabrikejer, etatsråd Anker Heegaard

**D·F·J**  
DE FORBUNDE DEMITTEBERE

**Til Publicum.**

Det er omtrent 11 Aar siden, at vi paa vort Fabrik paa Blaagaard begyndte at forfærdige **emailerede Kogekar**; men vi har ikke sildet bringe dem i Handelen forinden vi ad Erfaringens Veie vare overbevist om, at de med Held kunde beslaae Sammenligning med dem fra de udenlandske Fabrikker. Ved mange og forskjellige Forsøg ere vi nu komne til denne Overbevisning, og tillade os derfor hermed at henvende Publicums Opmærksomhed paa dette vort Fabrikat. Emailerede Kar have længe været gøddede for den Velhed, hoorned de holdes rene, og fordi man kan anvende dem ved Kogning af enhverlængstet Kret uden at frygte for at de blaane, erre eller paa anden Maade virke stødelig paa Maden; men de ere dog ikke bleven brugt saa almindeligt som de fortjene. Dette maa visnel deels tilskrives den mindre gode Emaille, de seneft indførte tydte have haat (den har nemlig ofte været ujævn, porøus og tilbøielig til at springe af) og deels den høie Preis. Disse Hindringer for denne Art Kogekars almindeligere Brug tree vi at bortrydde ved nu at sælge **dybe og halvdne Grønder, Pander i flere Faæons, Kaffepotter med Hanke og med Skaff, Stegegrønder, Vælskivepander etc.**, med en jævn, compact og holdbar Emaille for det dobbelte af hvad de efter vor Prisæurant respektive kofte uden Emaille, altsaa for større Søtter 16 *β*, mindre og smaae 17, 18, 20 *β* og ganfte smaae 24 *β* pr. n; saaledes vil f. Ex.

Kar paa erreto 1, 3, 5, 7, 9, 11, 13, 16 22 Potter  
koffe circa 2 *β*, 4 *β*, 5 *β*, 7 *β*, 8 *β*, 10 *β*, 12 *β*, 14 *β*, 19 *β*.

Kjøbenhavn, den 28. Decbr. 1842.

**M. A. Heegaards Søner,**  
Friedrichsborggate Nr. 143.



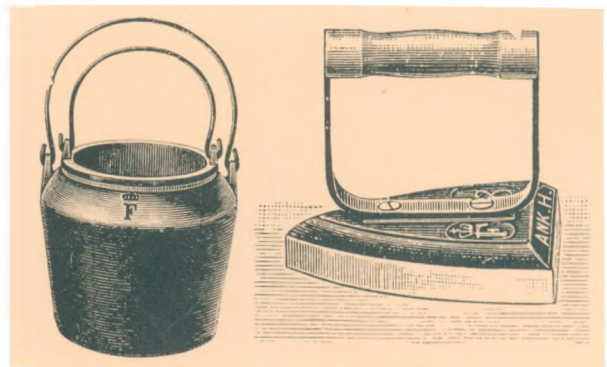
M. A. Heegaard, Bjørn Stephensen og Louis Heegaard, 1835.

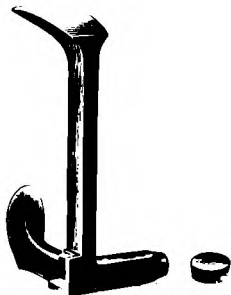
De to fabrikker i Næstved samt kontorbygningen i København blev solgt, ligeledes i 1976.

Det var det gamle, hæderkronede selskabs endeligt; en skam – også for byens trivsel – at det skulle gå sådan.

Nå, der var jo også lyspunkter på industriens områder.

Limpotte og strygejern støbt på Fabrikken.





Den gamle  
smedie.



**F**  
**ANKER HEEGAARD &**  
FREDERIKSVÆRK.

Den Reisendes	<b>POLITIE - DIRECTEUREN</b>
Alder, 46 Aar	<b>I DEN KONGELIGE RESIDENTS-STAD KJØBENHAVN</b>
Fødested, Frederiksværk	<b>GJØR VITTERLIGT:</b> at <i>Kleinmestrand Peter Edvard Jensen, der udsigtes</i>
Sprog, dansk	<i>flyttet her</i>
Væst, 1/2	
Bygning, ligesom	agter nu at reise herfra Staden, hvor Ingen Smitsot hersker, til <i>Frederiksværk</i>
Haar, blonde	
Øine, blå	

Min tjenstlige Begjering er til Alle og Enhver, som bemeldte Reisende maatte forekomme,  
at de *kan* paa denne Reise ubehindret vilde lade passere.

**KJØBENHAVNS POLITIERAMMER**, den *45. Februar* 1854 **Klok. 1/2 Efter Middag.**

NE. Dette Pas gjælder alene for ovennævnte  
Reise, og ikke til flere eller andre Reiser,  
samt her i Staden blot tre Gange  
24 Timer.

Betalt *fuld*

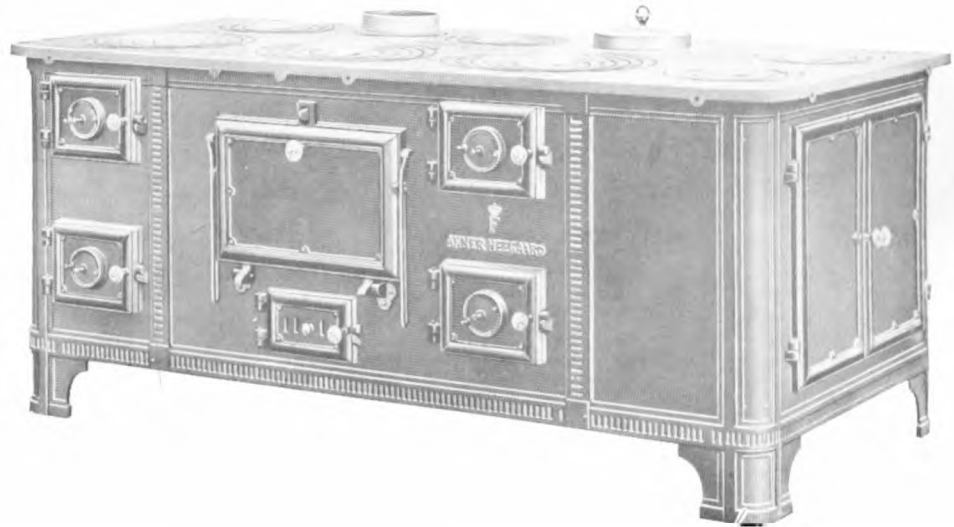
*Præst*



Støbegods fra de Heegaardske fabrikker.

*Mr. Parkington*

*En liden by med skulpturer*



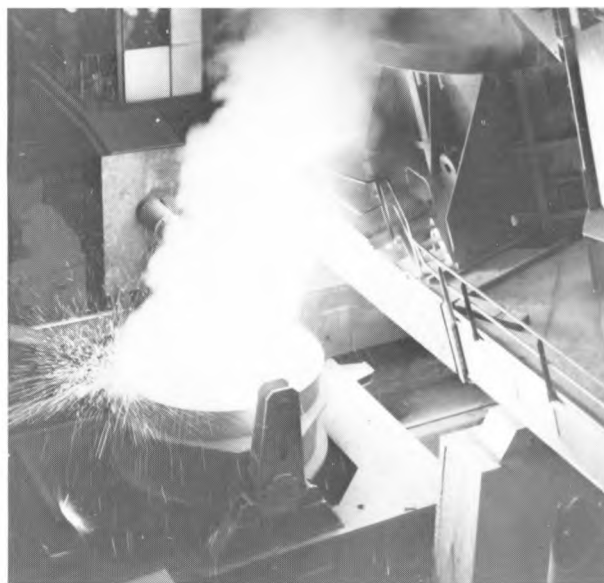
# Det Danske Stålvalseværk · A/S Produktion

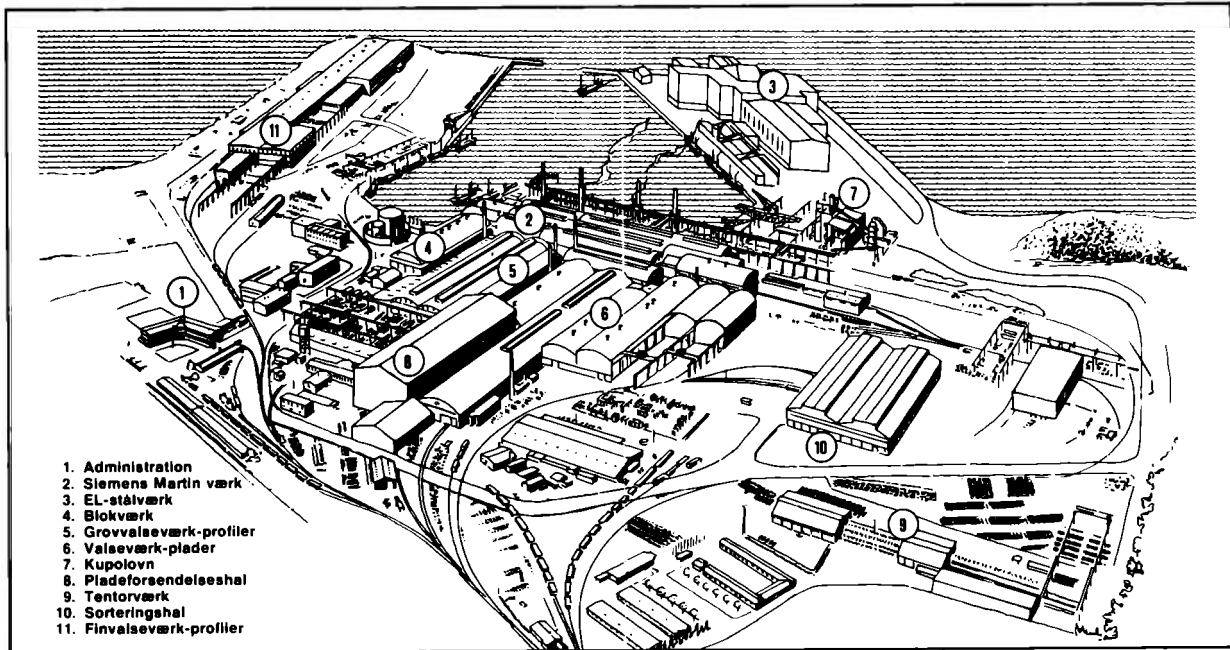
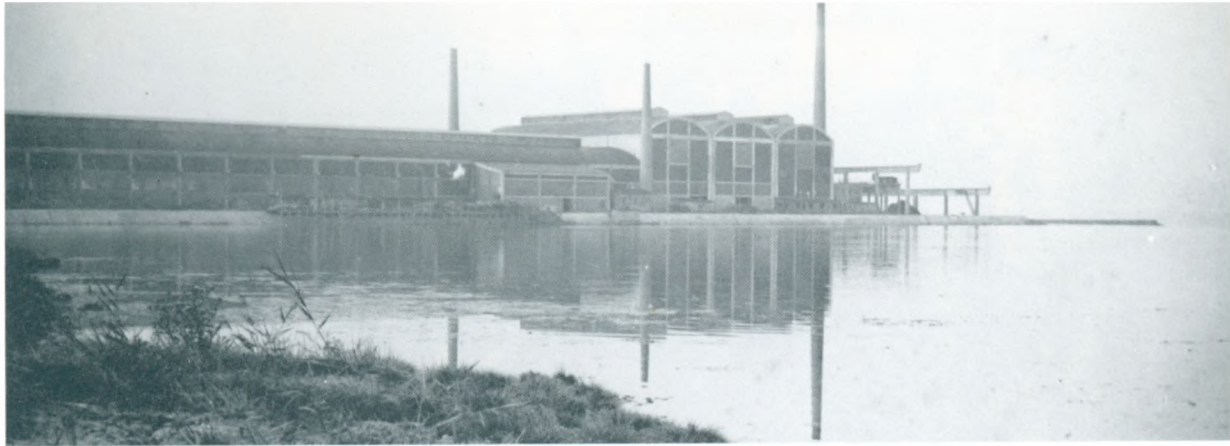
A/S Det Danske Stålvalseværk bliver stiftet d. 12/8 1940 og byen er stadig en industriby. Man kæmpede med Odense og Næstved om placeringen, men det blev os, der fik værket. Arresøen spillede en rolle med leveringen af kølevand, ca. 3500 kbm. pr. time, men mest var det fladvandet i fjorden, som uden større tekniske vanskeligheder kunne fyldes op, der var af vigtighed for placeringen og dermed udviklingsmulighederne.

Den stipulerede produktion var i

**1940** anslået til 40.000 tons stangjern, profiler og lette bjælker ved udnyttelsen af gammelt jern og jernaffald. Første storstillede danske genbrugsvirksomhed.

**1949** Værket udvides med et grovpladevalseværk. Kapaciteten beregnes til 60.000 tons pr. år.





1. Administration
2. Siemens Martin værk
3. EL-stålværk
4. Blokværk
5. Grovvalseværk-profiler
6. Valseværk-plader
7. Kupolovn
8. Pladeforsendelseshal
9. Tentorværk
10. Sorteringshal
11. Finvalseværk-profiler

Virksomheden dækker et areal på 522 000 m<sup>2</sup> eller ca 95 tdr. land. Heraf er 124 000 m<sup>2</sup> eller 23 tdr. land bebygget. Arealer for størstedelens vedkommende fremkommet ved opfyldning ud i Roskilde Fjord. På området findes ca. 14 km normalspor med tilslutning til Frederiksværk-banen. Vejnettet er på ca. 10 km længde og bygget til svær belastning. Elektricitetsforbruget pr. år er ca. 400 mill. kwh. Der er installeret over 4000 elektromotorer, hvoraf de største der trækker grovpladeværket momentant yder 11 000 HK. Virksomheden råder over ca. 100 kraner, hvoraf de største løfter 160 tons

Til intern transport ejer værket 11 lokomotiver, 8 kørekraner, 29 gaffeltrucks, 3 bulldozere, 13 traktorer, 11 lastvogne, 6 varevogne. I øvrigt at der anvendes ca. 10 lejede lastvogne. Til opvarmning af diverse ovne anvendes ca. 320 tons olie i døgnet. Der bruges forsk. kølevand, der cirkulerer i lukkede systemer. Der suppleres med vand fra Arresø. Til køling af aludrustning anvendes ca. 1200 tons saltvand pr. time. Værkets egen havn har 1250 m kajlængde. Vanddybden er 6 m. Der ankommer og afgår ca. 1300 skibe om året.



Manøvreplult.  
Opmærkning af plader.



**1951** Profilvalseværket udvides med et trådvalseværk.

**1958** Mellemvalseværket til valsning af plader tages i brug.

**1958** Nyt blokvalseværk til forvalsning af emner til profilværkerne og grovpladevalseværket fuldføres.

**1960** Et stort moderne quartovalseværk for plader til maskin- og skibsbygning anskaffes.

**1964** Nyt og meget moderne kontinuerligt fin- og trådvalseværk til afløsning af det gamle indvies.

Det Danske Stålvalseværk, som beskæftiger et betydeligt antal medarbejdere, har gennem årene og vil fremdeles få en meget stor indflydelse på vor bys udvikling.

Tapning af stål.



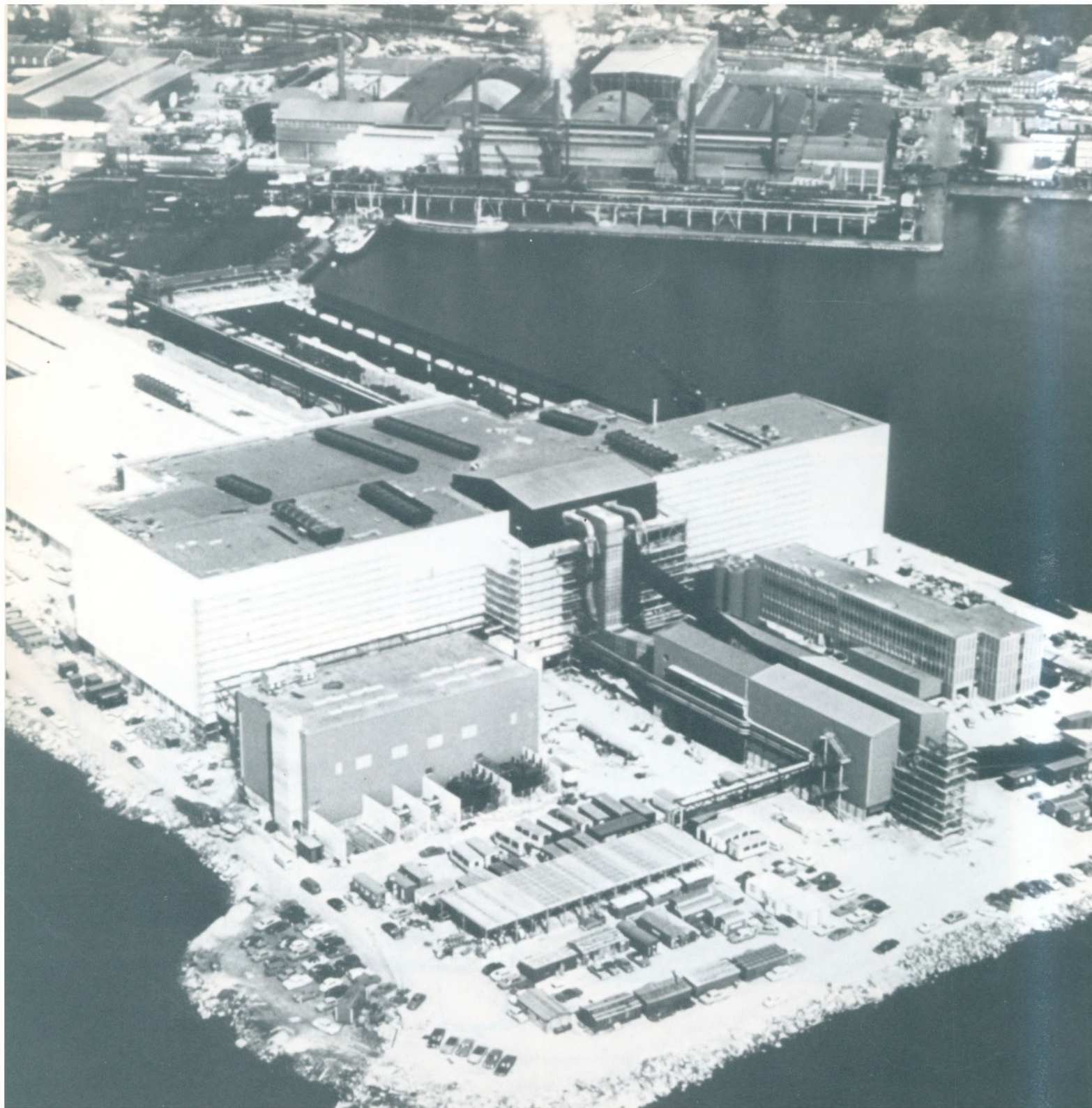
**1966** Varmluft kupolovn sættes i drift.

**1976** Elektrostålværk med 2 lysbueovne der kan producere 500.000 tons strengstøbte slabs pr. år, samt udbygning af valseværkernes kapacitet gøres færdigt. 50 mill kr. investeres i bekæmpelse af vand-, støj- og røgforurening.

**1976** Stålvalseværkets kapacitet er nu ca. 1.000.000 tons råstål pr. år, og der arbejdes stadig med moderniseringer og forbedringer af Værkets produktion.









Gammelt bondehus.

## *Byens sociale og kulturelle udvikling*

Det var lidt om industribyen, som voksede op efter 1720 tallet. Førhen bestod byen kun af nogle få fisker- og husmandssteder, der endda hørte under Vinderød sogn. Men efterhånden voksede byen jo og blev udskilt fra Kregme-Vinderød kommune for den 2.6.1850 at rykke ind i handelspladsernes række, styret efter kongelig anordning af 24.10.1837, d.v.s. en kommunal styrelse på syv valgte medlemmer med birkedommeren som født formand.

Ordnningen betød iøvrigt, at fattigvæsenet, skoleforhold, bibliotek, sygehus m.m., økonomiske for-

hold såsom veje, broer, belysning kom under styrelsens område; disses forbedringer skete dog langsomt. Først i 1851 organiseredes bortkørsel af affald fra samtlige torve, gader og pladser. Der vedtoges regler for sygehuset, samt brandvæsenet og brandkorpset. Efter forslag fra inspektør Dalberg fik gaderne navne; endelig fik byen lygter. Ved overleveringen havde staden kun haft een, der endda var mindre god. Så tilbød – i begyndelsen af 1852 – fem af byens beboere hver at ville forære den een; kommunalbestyrelsen vedtog desuden selv at anskaffe en



Nørregade med datidens belysning.

til, og fremtidig havde man altså 7 lygter, der ifølge en beslutning af 1853 skulle tændes 1. oktober og være tændte så længe fornødent gjordes. Selvfølgelig kunne dette dog ikke i længden tilfredsstille en by af Frederiksværks udstrækning og der indkom derfor meget hyppigt i de følgende år andragender om at få en lygte anbragt så her, så der.

Går vi helt tilbage til Classens tid, havde man kun et lille militærssygehus ved smalle åsti bag Brohuset, hvortil kom en ligstue. Endelig brugte man i 1807 et krudttårn ved Vinderød som asyl for sindssyge, der var evakueret fra Sct. Hans Hospital under Englands belejring af København i 1807, men fra den 16.8.1836 eksisterede en kontrakt om fattigforsørgelsen i Frederiksværk, vedr. en bygning på hjørnet af Valseværksstræde og Strandgade; der har senere været apotek, kro og købmand i denne ejendom, som nu er nedrevet.



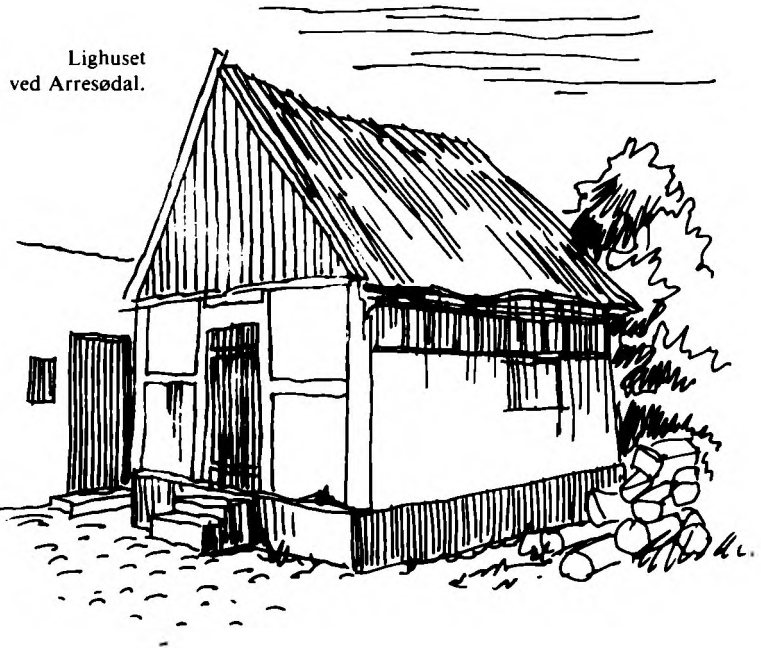


Hjørnet af Allégade og Strandgade.

Og så er vi nået frem til 1860, hvor Frederik d. VII overdrog fattig- og sygehuset til byledelsen. 1865 opførtes et sygehus, det nuværende »De gamles hjem«, men først den 1.2.1867 blev det taget i brug. Angående ejerforhold bør det tilføjes, at Frederiksværk by ejede 1/6 af værdien, som var 4600 rigsdaler.

Den nuværende arkivbygning blev anvendt som epidemiafdeling og fattighus, man taler endda om at kolerapatienter i 1853 i huj og hast blev isoleret ved skoven i Arresødal og senere overflyttet til Jernbanegade. Senere blev ejendommen, der nu betegnes som Jernbanegade 4, anvendt til privat beboelse, bibliotek, arbejdsformidling og nu forhåbentlig endelig til historisk byarkiv.

Og man er så nået frem til 1912, hvor det af os kendte sygehus blev bygget. Et sygehus, der gennem årene har gennemgået stærke moderniseringer, ikke mindst efter at Stålvæværket kom igang.



Lighuset ved Arresødal.



»De gamles hjem« tidligere hospital.



Frederik den VII.



Byarkivet,  
tidligere  
epidemibygning.



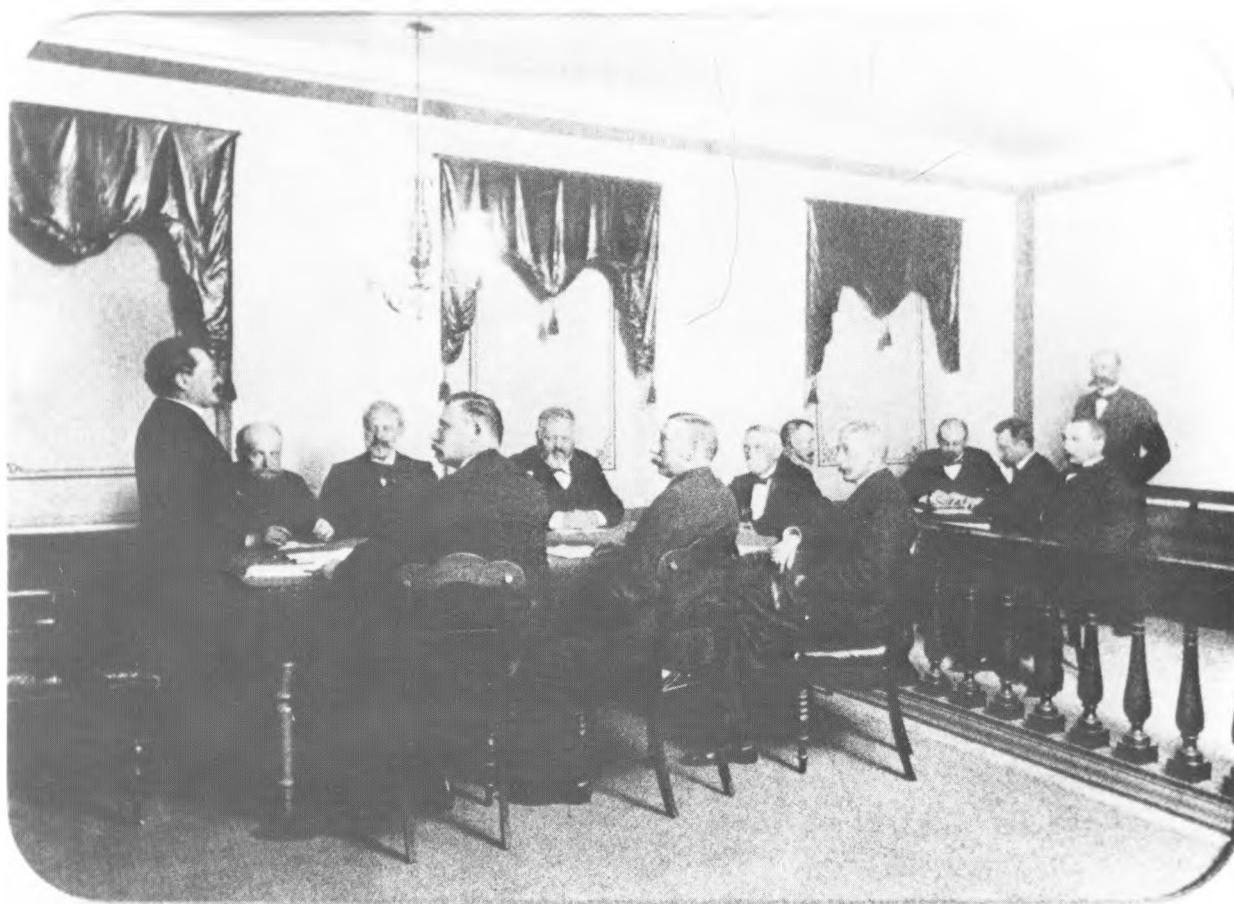
Frederiksborg amts sygehus, Frederiksværk.

Det var lidt om den enorme udvikling, der er sket på dette område i de sidste 100 år.

Een ting var sygehus – en anden sag var fattigvæsenet, og man må her tænke tilbage på K. K. Steinke, hvis sociallov i 1932/34 faktisk var revolutionerende over for tidligere tiders tænkemåde – at den har forårsaget megen nytænkning ved sin gennemførelse, det er da givet, og at ikke alt er gået glat og smertefrit. Det samme må vel siges om de nye sociallove – hvis bestemmelser om revalidering, bistand o.s.v., også må have sin indkøringstid, inden det finder sit leje.

Udviklingen inden for skoleområdet behandles i et særskilt afsnit.

Den 1/4 1907 bliver Frederiksværk købstad med tilhørende rettigheder og forpligtelser, og endelig 1970 når vi den nuværende position: storkommunen, omfattende Kregme, Auderød, Brederød, Vinderød, Hanehoved, Møllevang, Liseleje, Melby og Ølsted, som blev sammenlagt med købstaden Frederiksværk, der nu har ca. 17.000 indbyggere.



Frederiksværk Købstads første Byraadsmøde 3' April 1907.

# Læseselskab

Byarkivet er i besiddelse af vedtægter, mødereferater og en »Protocoll for Læse Selskabet på Frederichs Værk (FWLS)«, stiftet i 1803, samt en større samling af de dengang cirkulerende bøger.

Initiativet til oprettelsen af dette læseselskab blev ifølge protokollen taget af:

Undertegnede, som tror, at et Læseselskab på Frederiksværk både kunde være til Nytte og Fornøjelse, indbyde herved de Herrer, som have Lyst at deltage deri, til herpaa at tegne deres Navn og siden at møde den 14de April Eftermiddag kl. 5 slet hos Hr. Larsen på Frederiksværk for at aftale Reglerne. Vi ville alleine bemærke, at et aarligt Contingent af 4 Sk. troes tilstrækkeligt til at udføre en taalelig Plan.

*Frederiksværk, d. 28.3.1803.*

Blandt initiativtagerne ses mange navne, som er kendt fra det gamle Frederiksværk, bl.a. Tschering, Brendstrup, Falster, Dalberg, K. A. Larssen og ikke mindst støbemesteren på værket Henrik Hornhaver, som i Classens periode støbte den kendte »arbejderklokke«, der senere blev kirkeklokke i Frederiksværk.

Barnebarnet, Søren Hansen Hornhaver, fortsatte i slægtens fodspor og i 1928 blev hans »livsværk«, den ca. 4 t. tunge klokke, der ophængtes i Københavns domkirke, støbt på Giethuset.

Af protokollen fremgår, at valget af bøger, der cirkulerede mellem medlemmerne, blev bestemt på bestyrelsens »Quartalsforsamling« og var af fortrinvis underholdende karakter. Læseselskabets oprindelige vedtægter blev fornyet i 1846.



Efter århundredeskiftet stiftedes Kregome Sogns Læseforening og en ikke ringe del af bøgerne fra denne forening, beror i arkivet og beskriver udviklingen indenfor højskolerne og landbruget.

Disse læseselskaber og senere oprettede læsekredse var vel en del af det grundlag, der startede det første bibliotek i Frederiksværk. Biblioteksvæsenets udvikling til nutiden vil senere blive beskrevet under kommunalt regi.







# Arbejder- og bondesamfundets udvikling i Frederiksværk og omegn

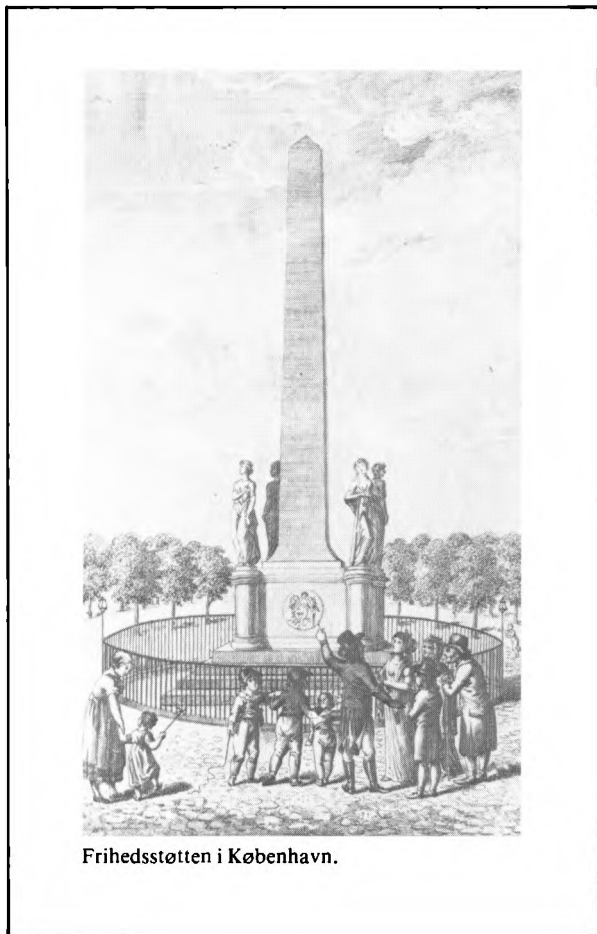
For at få en begrundelse for at der blev oprettet sammenslutninger og senere fagforeninger, må man gå tilbage i landets og dermed vor egne historie.

Ved at læse bogen **DANSKE SLOTTE OG HERREGÅRDE** kommer man til at tænke på enevældens tid, en periode, hvor der eksisterede et skarpt skel mellem de besiddende og de ubemidlede, det var såvel i by som på land.

Hvem byggede nu disse store, prægtige bygninger, hvem var det, der arbejdede ved landbruget på disse godser? – det var den fattige og jordløse del af bondebefolkningen, der blev tvangsudskrevet til at udføre arbejdet – og det var både mænd, kvinder og børn, der trællede for herremanden eller for dem, der var ejere af herregårdene. Det var jo i hoveriets tidsalder.

Den ubemidlede var stavnsbundet og det gjaldt navnlig de unge, som f. eks. ikke kunne undrage sig tjeneste i landmilitsen, ligesom stavnsbåndet var en hindring for en økonomisk selvstændig, arbejdende bondestand.





Frihedsstøtten i København.

J. F. Classen – også kaldet HERREN – må alligevel i sine senere år have haft syn for det urimelige og uholdbare i situationen, idet han i udformningen af sit testamente bestemte at:

»På Fideikommissets Godser skulle der gives alle Arvefæste og deres Hoveri skulde bestemmes på den allerømmeste og lemfældigste Måde, end og mildere end Love og Forordninger foreskrive, hvilke altid in casu dubio skal udtolkes til Bøndernes Fordel,«

44

samt at:

»Alle til Dødsdagen på Godserne hæftende Restancer, såvel hos Bønder som Husmænd blev eftergivet.«

Tiderne i 1792 var jo anderledes, men det skulle efter foreliggende oplysninger dreje sig om ca. 6700,- rigsdaler og 367 tdr. korn.

Det blev imidlertid Classens efterfølger, prins Carl af Hessen, der gennemførte udstykningerne, som vi kender dem den dag idag i områderne Carls-gave og Store og Lille Carlsminde på Halsnæs.

Året 1788, altså kort før Classens død, dannede en epoke i landboreformerne, som bl.a. blev fejret i 1797 ved afsløring af Frihedsstøtten i København.

Vi er således inde i prins Carl af Hessens periode og dermed i E. P. Tschernings, der ligesom sin søn A. F. Tscherning gik ind for reformerne.

Danmark var jo et bondesamfund, hvor alt skulle udføres med håndkraft, og landets befolkning havde kun arbejde at få ved landbruget, d.v.s. at man var tvunget til at arbejde for herremanden og for den løn han ville give; dette gjaldt også for det vi her kan skrive om og kender, nemlig Arresødal med tilliggende jordarealer. Her på det daværende gods måtte egnens befolkning arbejde for at opretholde livet.

På disse jordlodder, ca. 4 tønder land, blev der bygget et hus med vægge af ler og med strå (rør) til at modstå regn og andet vejrlig.

Husene var indrettet til beboelse i den ene ende og stald til husdyr i den anden ende.

I denne gestus fra Prinsens side var der vel nok en vis beregning, idet de, der fik overladt disse små jordbrug kunne brødføde sig selv og deres familie, og så blev det til, at man daglig måtte slide for en meget lille betaling, ofte 12-14 timer, og så først om aftenen og på søndage fik tid til at dyrke egen jord.

Arbejdet ved landbruget var slidsomt, idet alt arbejde skulle udføres med håndkraft, og alle måtte være med, især i høsttiden, hvor man på daværende tidspunkt ingen maskiner havde til at lette arbejds-gangen.

Slidet ved landbruget fortsatte også ind i det forrige århundrede, hvor mange af godsernes kæmpearealer efterhånden var afgivet til mindre gårdbrug, men slidet blev ikke mindre af den grund for den jordløse del af landets befolkning. Arbejdet var som sagt, ussel betalt, og tit brugte man børn helt ned til 7 års alderen. Disse børn måtte vogte kreaturer og andre dyr, fik ofte skænd og klø og en ringe betaling, måske kun lidt tøj og træsko.

Efter at grundloven blev givet af Frederik d. VII begyndte en ny tid. Folkene blev trods alt mere frie også til at skifte arbejde, hvis dette blev tilbudt.

Der begyndte også at komme forskellige hjælpemidler til landbrugsarbejdet og tildels til skovarbejde, – tørveskær, vejarbejde o.a., men betalingen for slidet var stadig meget lille.

Arbejdsgangen ved landbruget blev dog lettet så meget, at man skulle bruge mindre arbejdskraft til det gamle erhverv.

Alle kender Frederiksværks tilblivelse som industriby, med de tre værker, Anker Heegaards Fabrikker, Kobberværket og Krudtværket, men der var også et savværk. Disse virksomheder skulle efterhånden bruge arbejdskraft, dels såkaldte faglærte, og dels ufaglærte (arbejds mænd), men også kvindelig arbejdskraft kunne beskæftiges her.

Det var en naturlig udvikling, at den overflødige arbejdskraft fra landbruget søgte ind på virksomhederne, dels for at få en mere fast arbejdsplads, men også for at tjene lidt mere til livets opretholdelse, til trods for at man kun fik den betaling for sit arbejde, som arbejdsgiverne skønnede at kunne give.

Der var ingen aftaler om løn eller arbejdsforhold, klagede man, så betød det for det meste afskedigelse.

Som årene gik og arbejderne blev bedre orienteret, bl.a. ved skolegang (selv om det var småt med lærdommen), men også ved agitation mand og mand imellem, bredte utilfredsheden sig, og dette gav sig udslag i, at man i slutningen af forrige århundrede begyndte at snakke sammenhold eller fagforeninger, om man ville opnå bedre tilstande for



den arbejdende del af befolkningen, som fortrinsvis ved håndens hjælp skulle tjene til det daglige brød for sig selv og familien.

Det var først i firserne, men også i halvfemserne, at der kom gang i organisationsarbejdet, og man startede de virkelige fagforeninger, men med meget ringe tilslutning, – skrækken for at blive arbejdsløs sad i de fleste, der var jo ingen hjælp at få nogen steder, ingen arbejdsløshedsforsikring eller anden hjælp, kun fattighjælp at hente, eller for nogles vedkommende fattighuset. Dette kapitel af historien skal vi gå let henover, – det var grufuldt.

I Frederiksværk havde man de før omtalte virksomheder, og her søgte de, der før havde arbejdet ved landbruget, ind til industriarbejde, ikke mindst til Heegaards Fabrikker, der efterhånden var blevet en stor virksomhed med mange ansatte. Man be-

skæftede formere, enkelte andre håndværkere, arbejdsmænd (ufaglærte) og en overgang kvinder.

Men også Kobberværk og Krudtværket havde efterhånden mange folk i arbejde.

Som disse industrier voksede, blev der brug for flere boliger, dette gav arbejde til håndværkere af forskellige kategorier, men også en del ufaglærte fik arbejde ved byggeri og anlægsarbejder, – alt til en meget ringe betaling og under dårlige arbejdsforhold.

Man blev også her i Frederiksværk og omegn klar over, at den eneste vej ud af den fattigdom, der herskede, var sammenhold og organisationer for at få bedre levevilkår, og derfor blev der af nogle få modige mænd kaldt til samling for at starte de fagforeninger, vi kender til i dag.

Der blev tilladt folk fra de allerede oprettede hovedorganisationer at give informationer og vejledninger om, hvorledes man skulle gribe sagerne an.

Formerne på fabrikken var de første, der oprettede en afdeling af Dansk Formerforbund, og da den daværende direktør på fabrikken, Louis Heegaard, fik dette at vide, gik han fra mand til mand i støberiet og spurgte, om de havde meldt sig ind i den forbandede fagforening, for så var det ud af porten.

Men disse trusler kunne ikke standse den bevægelse, der var sat i gang.

Andre fulgte efter med at oprette fagforeningsafdelinger bl.a. smedene og arbejdsmændene.

Selv om der var mange vanskeligheder i starten, gik det vel nok lettest for formere og smede at holde sammen, det var betydeligt vanskeligere for håndværkerne og ikke mindst for arbejdsmændene, der havde mange forskellige arbejdspladser, og arbejdsgiverne var jo næsten alle imod fagforeningernes oprettelse, – idet de vel mente, at det var en trussel mod deres ejendomsret eller deres pengepung.

De nystartede fagforeninger løb straks efter starten 1899 ind i meget store vanskeligheder, her tænkes på storlock-ouden.

Grunden til denne konflikts opståen var en strejke inden for snedkerfaget i 7 byer i Jylland.



Denne strejke gav arbejdsgiverforeningen anledning til at erklære lock-out med virkning fra 24. maj 1899.

Konflikten varede i 16 uger og omfattede 40.000 arbejdere, foruden blev et meget stort antal arbejdere med familier berørt af arbejdsstandsningen.

Konflikten varede til 5. september 1899 og sluttede med det berømte septemberforlig.

Arbejderne i Frederiksværk og omegn blev stærkt berørt af lock-ouden, og der herskede stor nød og fattigdom blandt arbejderfamilierne, der var næsten ingen hjælp at få.

Det var et meget hårdt pres for de nystartede fagforeninger, – men organisationerne overlevede og fortsatte arbejdet med at få organiseret flere arbejdere, hvilket også lykkedes trods store problemer for tillidsmændene i de forskellige afdelinger, ikke mindst da man ville have arbejderne på Kobberværværket organiseret i D.A.F.

Det var skrappe midler, der blev taget i brug fra fagforeningen, og som endte med, at fagforeningens ledelse i Frederiksværk og formanden for hovedforbundet i København blev anklaget for injurier mod personalet på Kobberværværket.

Denne sag stod på i meget lang tid, men endte dog til sidst med et forlig, hvorefter arbejderne alle blev medlemmer af fagforeningen, og der blev aftalt arbejdsforhold m.v.

Arbejderne på Krudtværket var i mange år uden tilknytning til fagforeningerne i byen, først i 1918 opnåede man at få samtlige beskæftigede i fagforening, men det var med store besværligheder, at dette forhold kom i orden.

Krudtværket var jo et forbudt statsområde med hegn omkring, og tillidsmændene var nægtet adgang til området, og arbejderne var, for de flestes vedkommende, ikke særligt villige til at lade sig organisere. Mange regnede sig som tjenestemænd med pension ved afgang, og så havde man opsigelsesvarsel.

Krudtværket blev ledet af militærpersoner, som heller ikke var tilhængere af fagforeningerne.



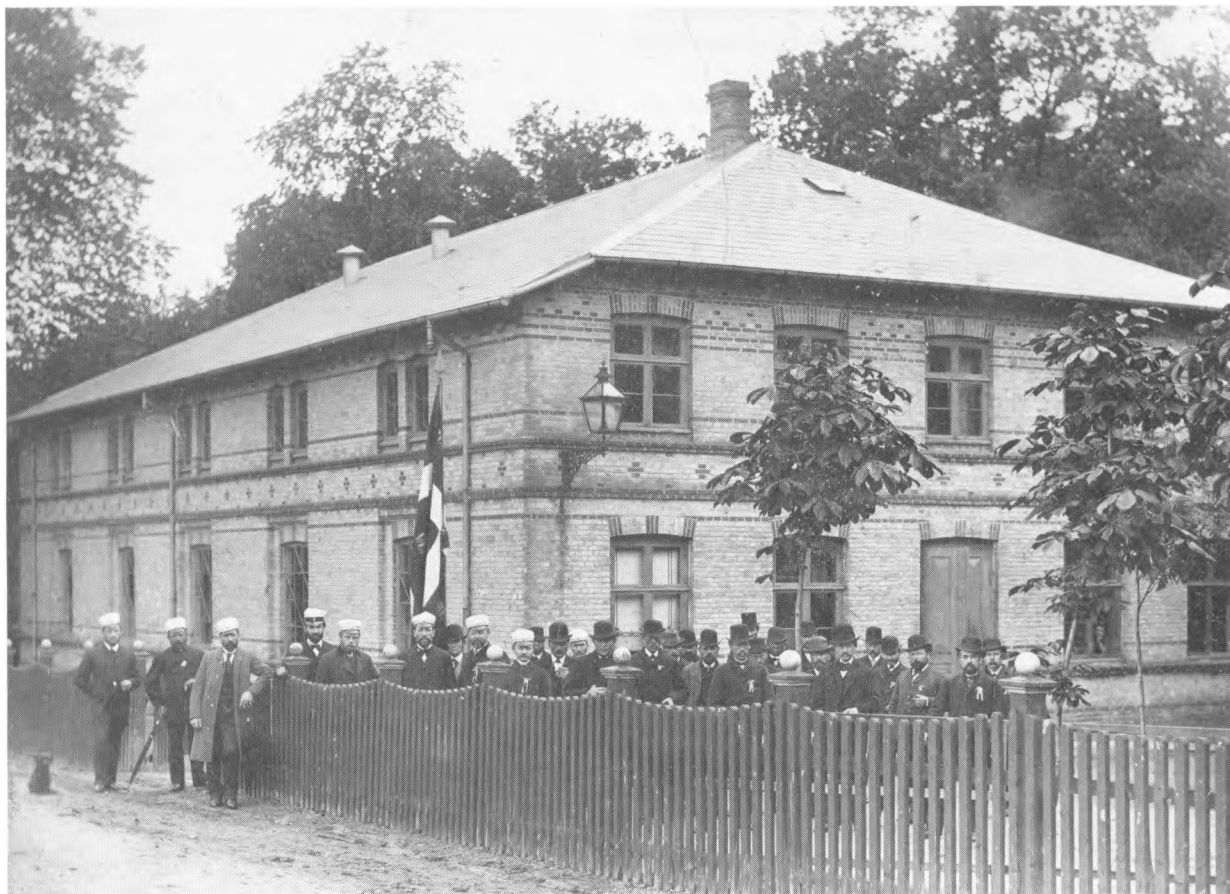
Krudtværksarbejdere.

Disse tre før omtalte virksomheder er forlængst ophørt med at eksistere.

Den selvstændighed og styrke og ikke mindst fremgang, der har præget dansk fagbevægelse igennem årene, er et resultat af solidaritetsfølelse.

Dette har også givet sig udslag her i Frederiksværk, hvor man den 11. august 1906 oprettede »Arbejdernes Fællesorganisation« med tilslutning af næsten alle afdelinger af de forskellige organisationer, også Socialdemokratiet var med ved starten af Fællesorganisationen.

Men forud for stiftelsen af organisationen havde man fra 1.4.1900 en sammenslutning af smede, formere og arbejdsmænd.



Foreningsbygningen »Skovlyst«.

Denne sammenslutning arrangerede fællesmøder, grundlovsfester, majmøder, agitationsmøder og skovture både til lands og til »vands«-

Tilholdssted for alle møder var »Foreningsbygningen«, det senere »Skovlyst« indtil dette blev solgt og ombygget til forretninger o.a. Fællesorganisationen var nu i den situation, at man intet mødelokale havde til større møder o.l. og da bestyrelsen fik tilbud om at købe Grand Hotel med tilhørende biograf, købte man hotellet og biografen for en sum af 525.000 kr.

Biografen blev straks efter købet overdraget til Frederiksværk kommune, der som man ved, stadig driver denne, med bestyrer til at varetage den daglige drift.

Fællesorganisationen har senere solgt hotellet, som nu bliver anvendt til andet formål.

Arbejdernes Fællesorganisation i Frederiksværk og omegn er tilsluttet LO, ligesom de mange stedlige fagforeninger er tilsluttet LO igennem deres hovedorganisationer.

Hvilke opgaver har fællesorganisationen så haft?

Først og fremmest har man gjort alt for at give medlemmerne og andre mulighed for at dygtiggøre sig ved at arrangere aftenskoler og kurser (A.O.F.), afholde fællesmøder, når dette er påkrævet, og fortsætter med forskellige arrangementer. Også ved forskellige politiske møder har fællesorganisationen medvirket.

Ved den første generalforsamling i De samvirkende Fagforbund 1898 udtalte den første formand Jens Jensen:

»Den armé vi skaber, må være stærk og fast, thi den skal erobre en verden, men den må være demokratisk ordnet, thi den skal udvikle mennesker.«

Disse kloge ord tror jeg har præget arbejderorganisationerne i Frederiksværk og omegn, idet man igennem årene har gjort meget for at dygtiggøre alle tillidsmændene og medlemmerne ved at oprette kurser og ikke mindst ved at sende et utal af tillidsmænd på skoler, så de blev rustet til at tage kampen op for bedre løn og arbejdsvilkår.

Og hvad har man så opnået i de år, der er gået, siden man startede fagforeningerne her i Frederiksværk og i det øvrige land?

Man har målbevidst fra starten søgt at forbedre forholdene først og fremmest for lønarbejderne, men også for den almene befolkning, ved oplysning og ikke mindst ved aftaler med arbejdsgivere, medregnet kommuner og andre offentlige institutioner.

Fra starten satsede man vel nok mest på lønområdet og mundtlige aftaler, men senere blev aftalerne med lokale arbejdsgivere nedskrevet som overenskomster, indeholdende mange ting, såsom arbejdstid, tryghedsbestemmelser, overtidsbetalinger, feriebestemmelser o.m.a.

Mange arbejdsgivere kom ud for et stærkt pres fra organisationerne, der efterhånden blev oprettet, som modpart mod fagforeningerne. Dette medførte, at der efterhånden blev oprettet og aftalt landsoverenskomster mellem hovedorganisationerne, dette har igen bevirket, at mange lokale aftaler efterhånden er bortfaldet, og at man har indordnet sig under de landsdækkende aftaler, som vi kender her i byen bl.a. i jernindustrien, bygningsindustrien o.m.a.

#### *Slutbemærkninger*

Da vore fagforeninger blev oprettet, blev de ofte lagt for had af en meget stor del af landets befolkning, også her i Frederiksværk!

Man så på fagforeningernes tillidsmænd, som var de nogle fæle røvere, der ville plyndre, hvad andre havde erhvervet.

Men som årene er gået har man erkendt fra alle sider, at uden fagorganisationerne havde vi ikke fået det velfærdsamfund, vi har i dag.



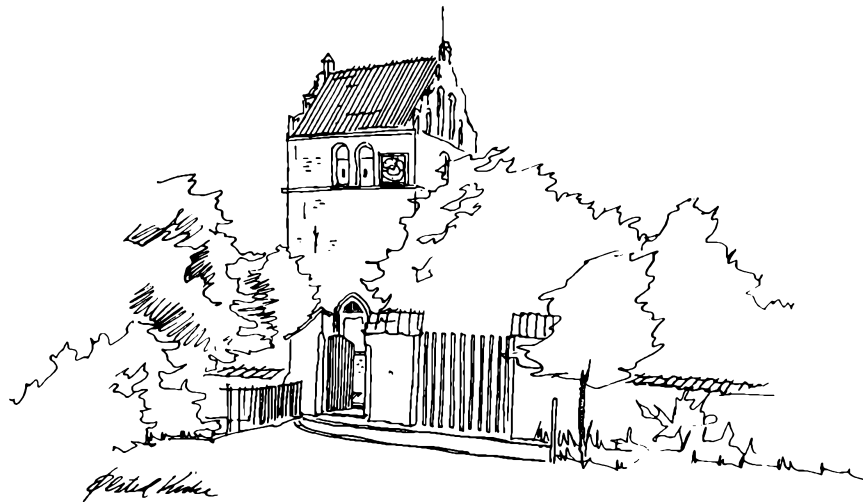


# *De middelalderlige kirker i Frederiksværk kommune*

Frederiksværk kommune består efter kommunesammenlægningen af Ølsted, Kregme, Vinderød og Melby sogne foruden Frederiksværk sogn.

Ordet sogn er afledt af verbet at søge og betegnede i kirkelig henseende den kreds af personer, der søgte samme kirke, og gik derpå over til at betyde det område, på hvilket de personer, der søger samme kirke, bor. Formentlig har en sådan kreds af personer i fællesskab bygget sognets kirke; enkelte steder er kirken dog opført af kongen eller en anden stormand. Opførelsen af kirkerne i sognene var en kraft-

præstation, der er enestående i Danmarks historie, og er et bevis på den åndelige kraft og magt, kristendommen hurtigt fik efter år 1000. Et stort antal af kirkerne har oprindeligt været opført af træ, som var det almindeligste byggemateriale i den tidlige middelalder her i landet, men de afløstes i løbet af et par århundreder af kirker af sten og af tegl, i modsætning til f. ex. i Norge, hvor trækirkerne fik en meget længere levetid, enkelte af dem står endnu den dag i dag og vidner om den bygningsmæssige og kunstneriske formåen hos bygmestrene.



Da trækirken erstattedes af en kirke af sten blev den det højt over landsbyens små huse ragende bygningsværk, der fungerede både som gudstjenestehus og mødesal, og ofte tillige som tilflugtssted - beskyttelsesrum - i ufredstider. Kirken repræsenterede for befolkningen det åndelige kraftcenter, forbindelsen med Guds rige og med den store verden uden for Danmark. De fundamentale begivenheder i den enkeltes liv, dåb, konfirmation, bryllup og begravelse havde intim forbindelse med sognets kirke, og man vedligeholdt den, passede den og udsmykkede den efter bedste evne både udvendigt og indvendigt i overensstemmelse med tidens krav.

De første - romanske - kirker bestod af skib og i forlængelse heraf mod øst koret, hvortil menigheden ikke havde adgang. Ingen af de nordsjællandske kirker har bevaret den oprindelige romanske skikkelse intakt, og de tre kirker, som vi skal beskæftige os med, Ølsted, Kregme og Melby kirker, har alle fået præg af den gotik, der i det trettende århundrede nåede Danmark, hvor den blev den dominerende stilart, indtil renaissance efter reformationen afløste den.

Det oprindelige byggemateriale var granit, som dengang kunne findes på marken, i skoven og ved stranden i langt større omfang end nu. På Sjælland foretog man en nødtørftig tilhugning af stenene i et vist omfang, hvorimod man i Jylland og Skåne huggede stenene til fine kvadre, ofte endda med billedfremstillinger og friser.

Ølsted kirkes ældste dele, skibet og koret, er opført af rå kampesten, der er kvaderhugget i hjørnerne. Ved vinduer og døre samt i korbuen har man benyttet kridtsten og frådsten, som var lette at arbejde med, idet de er langt blødere end granit. Frådsten er en kalksten, der er afsat af rindende vand. Kirken er i lighed med de fleste landsbykirker forlænget omkring år 1400 og har fået tårn et par hundrede år senere. Det ligner meget tårnet i Skævinge kirke, og man mener derfor, at samme har været mester for begge tårne, nemlig en vis Bastian murmester fra Helsingør, om hvem det vides, at han i 1614 fik

kontrakt på opførelse af tårnet i Skævinge kirke. Våbenhuset, hvis gavldekoration svarer til tårnets, er sikkert også hans værk, og er formentlig opført samtidig med tårnet. På gavlen ses et firkantet solur, hvis inddeling er forsvundet i tidens løb.

Kirkens indre er ændret i nyere tid ved fjernelsen af korgitteret. Kalkmalerier har der været, både romanske og gotiske, men der er kun bevaret en indvielseskraft fra 1529 samt et billede af Lene Vifvort, der i midten af det 16. århundrede boede på Havelsegård, samt hendes fædrende og mødrende våben. Der fandtes endvidere på skibets nordvæg et billede af den hellige Christoforus, hvilket dog var meget mishandlet, da man erstattede det oprindelige

Ølsted kirke, indre.





Ved Havelse mølle.

flade loft i kirkerummet med hvælvinger i første halvdel af det 16. århundrede. Billedet blev overhvidtet i 1902.

Christoforus var en meget yndet folkelig helgen. Han var efter legenden kæmpestor og meget stærk, og han ville kun tjene den stærkeste og valgte derfor en stor og mægtig fyrste som sin herre. Da han opdagede at fyrsten trods alt var bange for djævelen, trådte han i djævelens tjeneste. Imidlertid blev han klar over, at djævelen frygtede Kristus og gav sig som følge heraf i Christi tjeneste. Han påtog sig at bære pilgrimme over en strid strøm, ved hvis bred han indrettede sin hytte. En aften kom der til ham et barn og bad om at måtte blive båret over. Christoforus satte barnet på sin skulder og begyndte vandringen over strømmen, men efterhånden følte han barnet så tungt, at han måtte anstrenge sig til det yderste for kunne bære ham. Han sank endog under vandets overflade et øjeblik. Da han kom i land, åbenbarede barnet sig for ham som Kristus og sagde til ham, at det var såre forståeligt, at han havde følt byrden så tung, thi han havde båret verdens frelser på sin skulder.

En væsentlig grund til, at man undertiden finder Christoforus, hvis navn betyder den der bærer Kristus, afbildet i kirkerne, er at det var en udbredt tro hos almenen, at man ikke døde den dag, man havde

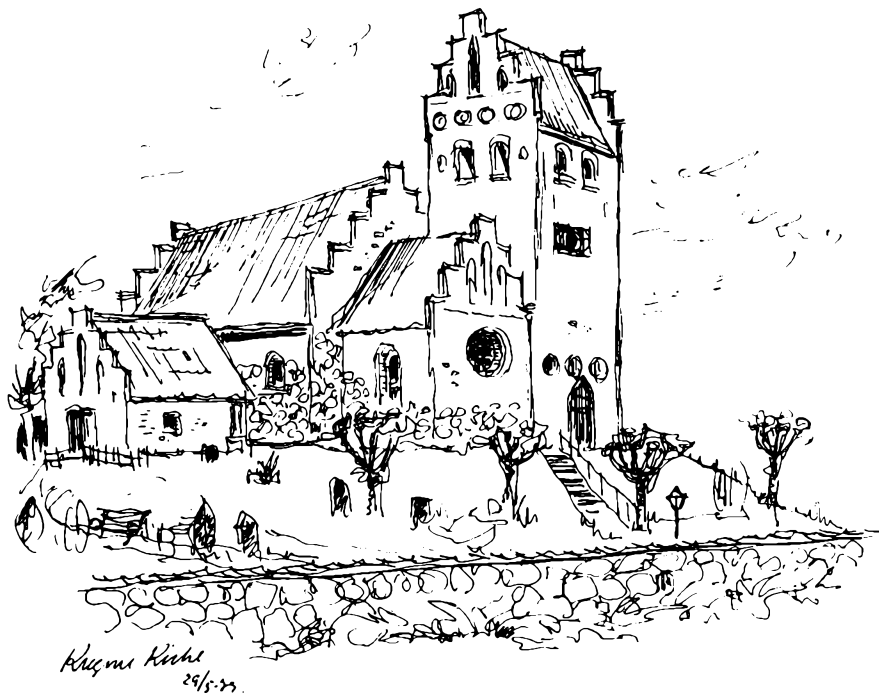
set Christoforus. Om det er et udslag af det dengang herskende mandssamfund, at man fortrinsvis anbragte den hellige mands billede på skibets nordvæg så at mændene, hvis indgang var på sydsiden, straks kunne se ham, når de kom ind i kirken, medens kvinderne kom ind ad norddøren og derfor måtte vende sig om for at se ham, får stå hen.

Kirken har en lille fin sidealtertavle med to fløje. Den er lavet i Nederlandene, og ganske tilsvarende tavler hænger i Vindeby kirke på Lolland og har hængt i endnu en kirke, men blev solgt på auktion i København for nogle år siden, - et bevis på, at seriefremstilling til eksport ikke er noget nyt fænomen. Iøvrigt er tavlen ingenlunde dårlig kunst.

Korbuekrusifikset i kirken er nok dens bedste stykke inventar. Det stammer fra midten af det trettedende århundrede og er et fint og følsomt kunstværk, der blev nænsomt restaureret 1950. I 1865 ønskede man det fjernet og kaldte det »det uskønne krucifiks«. Heldigvis skete det altså ikke.

Kirkestolene har gavle, svarende til dem i Torup kirke, i renaissancestil og med låger, dog er tre gavle fra degnestolen i barokstil.

En af kirkens klokker er ifølge sin indskrift støbt i Frederiksværk i 1766 af Henrich Hornhaver, støbemester på fabriken.



**KREGME KIRKE** har et iøjnefaldende træk: Tårnet er anbragt i øst i stedet for mod vest. Det er et sjældent syn, men det findes dog andre steder i landet. Således har adskillige kirker på Langeland tårnet i den »forkerte« ende, f. ex. Stoense, Ulbølle, Simmerbølle mfl. kirker, og på Sjælland kan nævnes Bringstrup kirke. Koret i kirkerne vender altid mod øst, mod den opgående sol og dens lys.

Årsagen til Kregme kirketårns usædvanlige placering må nok søges i, at kirken er bygget på en naturlig, mindre bakke i terrænet og at der, da man efter skib og kors anbringelse på bakken ville give den et tårn, var bedst plads til det ved korets nordside.

Kirkens oprindelige dele er også her romanske, fra ca. 1100, i de følgende århundreder forhøjede og ændrede, forsynet med tilbygninger og endelig i be-

gyndelsen af det 15. århundrede forlænget og forsynet med tårn. Den oprindelige kirke var lille og lav, opført af kampesten på en beskedent sokkel. Omkring 1300 blev den stærkt ændret, murværket blev fornyet og der indsattes nye vinduer. Et af dem, et rundvindue mod øst, er usædvanligt, det leder tanken hen på Sydeuropas kirkers prægtige »rosevindue«.

Allerede ved ændringerne i 1300-tallet fik kirkens kor en muret tøndehvælvning, medens kirkeskibet fik fladt bjælkeloft. Dette blev senere udstyret med panel og stjerner men fremtræder nu hvidt uden udsmykning. Der findes på korets nordvæg rester af et kalkmaleri fra 1200-1250. Det viser en kvinde, der sidder på en seng eller bænk med sine hænder under venstre kind. Foran hende står en brynjeklædt kri-

ger, der holder på hovedet af et barn. Det drejer sig formentlig om en scene fra barnemordet i Bethlehem.

Døbefonten er fra romansk tid. Den kom på en eller anden måde på afveje og endte med at fungere som slibetrug hos en gårdejer i Kregme, uden at man ved hvorledes det gik til, at den fornedredes sådan. I 1897 fik kirken den tilbage - d.v.s. den måtte købes - og efter at være forsynet med en fod blev den anbragt i skibets nordøstlige hjørne.

Degnestolen er fra 1560. Den har gotiske foldeværksfyldninger både på forsiden og gavlene og ligner degnestolen i Strø kirke. På forsiden har den et

udskåret rundt navnerelief for præsten Jens Mogenssen, der var præst i Kregme fra 1556 til 1566.

I våbenhusets nordvæg er anbragt en ligsten fra ca. 1300. Dens indskrift kan ikke mere tydes i sin helhed, men læses kan dog, at her ligger Pavlus, hvis ånd hvile i fred. Stenen er en rød kalksten, og indskriften har været udfyldt med meget fin mørtel således at den har fremtrådt som hvid på den røde bund.

Kirken ligger smukt på sin bakkeknude og kan ses vidt omkring. Den kan have noget næsten borgagtigt over sig, når man ser den fra øst med det store kraftige tårn op ad koret.



Døbefonden.



**KIRKEN i MELBY** er lang, næsten dobbelt så lang som Kregme kirke. Den oprindelige kirke er fra ca. 1100-årene, hvis rester er bevarede i skibets langmure, var lille, men forlængedes flere gange. I begyndelsen af det trettende århundrede med 5-6 meter. Byggematerialet var nu munkesten, medens den oprindelige bygning består af kløvet granit. I begyndelsen af det 15. århundrede blev kirken igen forlænget, denne gang mod vest, og materialet var atter munkesten af forskellig størrelse og farve. Et halvt hundrede år senere blev kirken påny forlænget, nu mod øst. På reformationens tid fik den et tårn mod vest, og det blev udstyret med en meget smuk blændingsdekoration på de øst- og vestvendte gavle, der krones af kamtakker. Blændingsbunden er hvid-

tet, og derved fremhæves de fint udførte højblændinger særlig kønt.

For godt fyre år siden afdækkede man i nærheden af hovedindgangen til kirkegården resterne af en ovn til at brænde tegl i. Ovnens var gravet ind i kirkebakken, den var firkantet og havde flere indfyringsåbninger. Der lå endnu fra den sidste brænding flere munkesten, og alt tyder på, at ovnen har leveret stenene ved kirkens forlængelse og tårnets opførelse. Den har sikkert også brændt stenene til opførelsen af kirkeladen, af hvilken et stykke endnu står, indbygget i kirkegårdsmuren vest for tårnet. Dens nordmur har en fint bevaret blændingsgavl af samme type som tårnet.

På hvælvingerne i kirken er kalkmalerier, bestående



Kalkmaleri i Melby kirke.

af ranker, fantasibloomster, rosetter m.v. samt to specielle blomster, hvori sidder en mand og en kvinde, ikke påfaldende godt malet.

Prædikestolen er fra ca. 1600 og er leveret af Bernt Snedkers værksted i Slangerup. Den minder i type om prædikestolene i Ølstykke og Uvelse kirker. Den var efterhånden blevet noget medtaget af tidens tand men blev i 1945 restaureret og fik fremdraget sin oprindelige bemaling. På skibets nordvæg hænger et korbuekrucifiks, der ligner det i Helsingørskirke. Det er fra gotisk tid og gentagne gange istandsat.

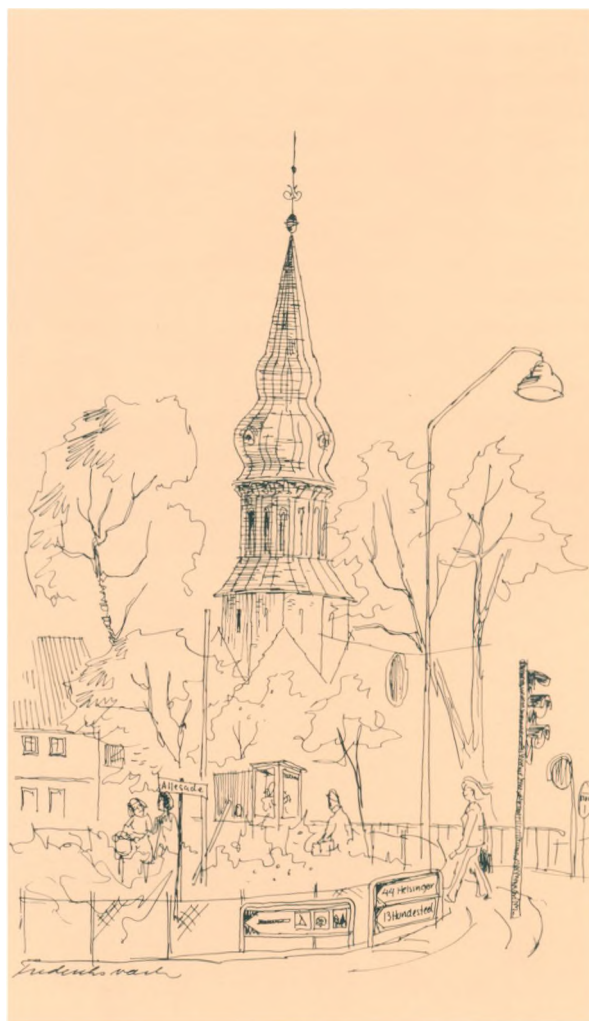
Der er bevaret ca. 40 gamle stolestader fra ca. 1625, af fyr og uden topstykker og låger. Også en degnestol er bevaret med foldeværk og udsmykket med to bueslag af koncentriske cirkler. Dørfløjen mellem koret og sakristiet er lavet af 4 brede planker til hvilke der med de typiske middelalderlige storhovede søm af smedjærn er naglet en del vandrette tømmerstykker. Dørens dørning er bevaret, den er ret spinkel og uden forsiring.

På kirkegården står 6 kirkegårdsmonumenter af støbejern fra tiden ca. 1840 til 1880.



Niels Skovgaards mosaik.

Der kunne være meget mere at nævne om de tre gamle kirker, men en mere detaljeret gennemgang hører ikke hjemme her. Hver kirke er en oplevelse for sig, et konglomerat af de forgangne tiders stil, bygningskunst og evne og trang til udsmykning af disse bygninger, rejst til Guds ære. De har i deres lange levetid set generation efter generation blive båret ind til dåb og båret ud til begravelse, klokkerne har lydt for dem alle. Det er godt, at der i vor tid er en stigende interesse for og vilje til at bevare de gamle kirker, der lykkeligvis ikke er museer men bruges efter deres formål den dag idag. De stammer fra en tid, fra hvilken ingen profan bygning er bevaret, de hører med i landskabsbilledet, og vi finder dem så typisk danske. Vi betragter dem med den ærbødigh-



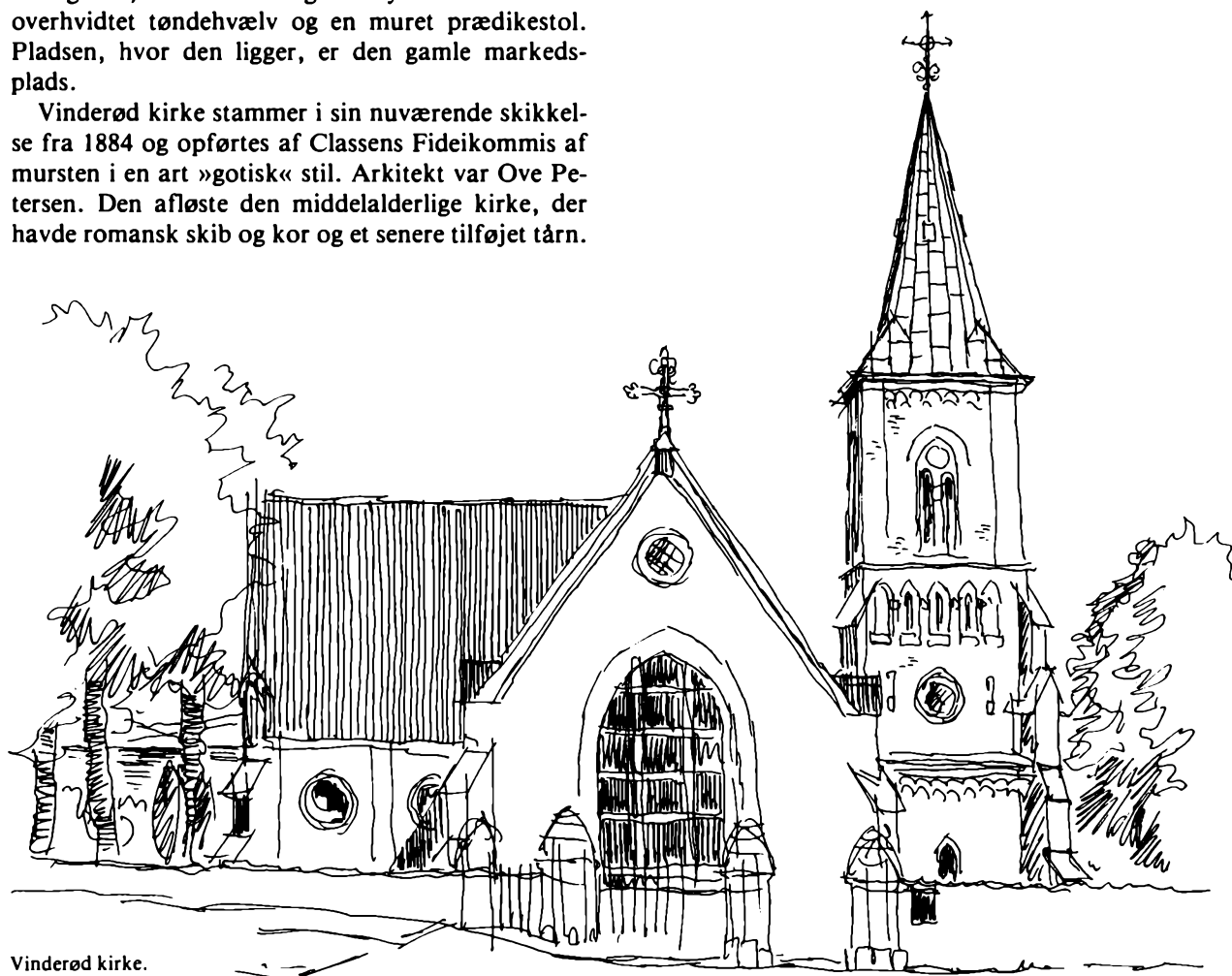
hed, der tilkommer dem både i kraft af deres egen- skab af kirker og fordi de står som et vidnesbyrd om vort folks imponerende præstation i forbindelse med kristendommens gennembrud i Danmark. Deres forskellighed i detaljen er en vigtig side af deres tiltrækning, og dette gælder ikke mindst de middelalderlige kirker i Frederiksværk kommune.



De to øvrige kirker i kommunen, i Frederiksværk og i Vinderød, er ikke gamle. Kirken i Frederiksværk blev bygget i årene 1909-1911, efter tegning af arkitekt S. Lemche, i røde mursten, og den bærer ved sin sirlighed og rige anvendelse af mønstermur tydeligt præg af tidens yndede »Skønvirke«-stil. Kirken er forsynet med et mere end 30 meter højt tårn med kobberdækket spir. Over hovedindgangen, der er anbragt under tårnet, ses en smuk mosaik af Niels Skovgaard, visende den gode hyrde. Kirken har overhvidtet tøndehvælv og en muret prædikestol. Pladsen, hvor den ligger, er den gamle markedsplads.

Vinderød kirke stammer i sin nuværende skikkelse fra 1884 og opførtes af Classens Fideikommis af mursten i en art »gotisk« stil. Arkitekt var Ove Petersen. Den afløste den middelalderlige kirke, der havde romansk skib og kor og et senere tilføjet tårn.

Den ligger smukt og frit, og der er fra kirkegården en dejlig udsigt ud over Arresø. I et 1795 opført kapel med halvkuppel findes general Classens gravmæle, tegnet af billedhuggeren Wiedevelt og anbragt i omgivelser, der er formet som en klippegrotte.



Vinderød kirke.



Landsbymiljø i Melby.

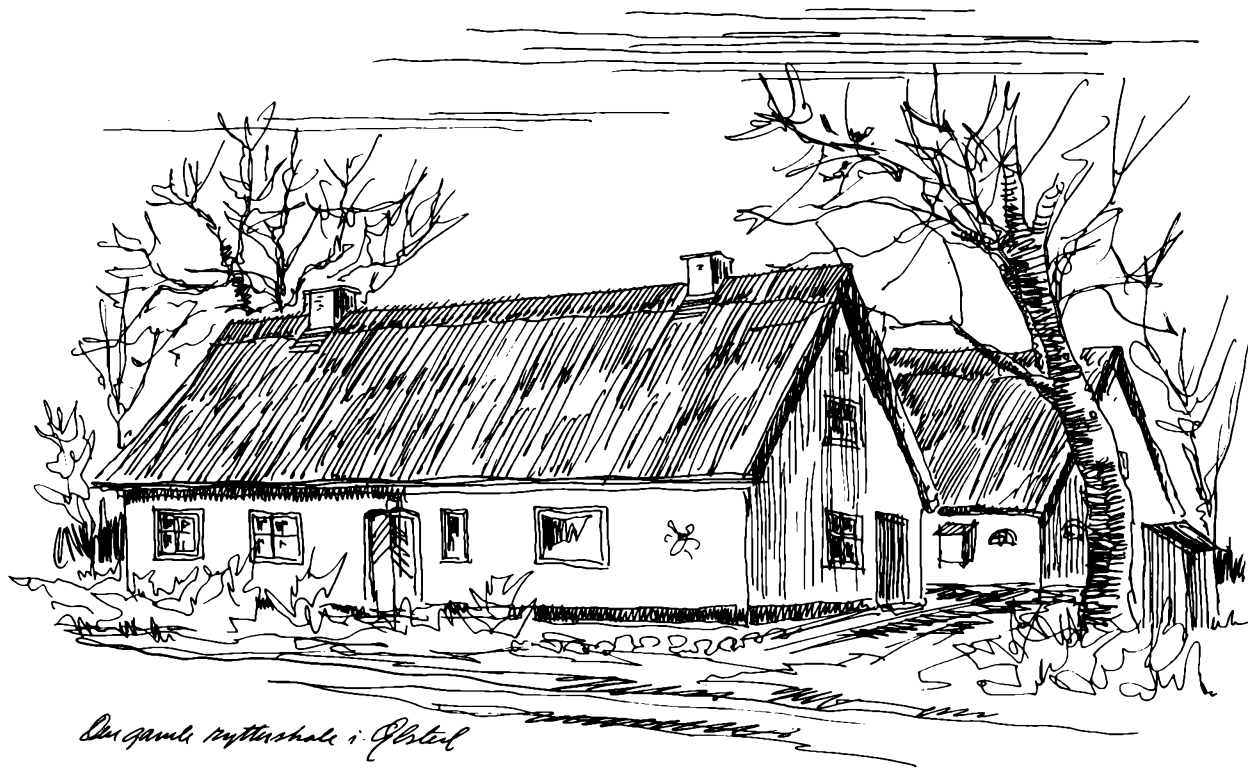
## *Skolernes udvikling fra landsbyskole til nu*

Som så mange andre storkommuner har Frederiksværk oplevet en rivende udvikling inden for skolevæsenet, en udvikling, der dog tog sin begyndelse adskillige år før kommunesammenlægningen i såvel Frederiksværk som i de omegnskommuner, der i 1970 blev tilknyttet storkommunen.

De gamle landsbyskoler i Kregme-Vinderød, Ølsted og Melby havde længe før måttet vige pladsen for langt større skoler. En af årsagerne var bl.a. de i skoleloven nyindførte fag, som kun Borgerskolen i

Frederiksværk kunne tilbyde undervisning i. Hvordan skulle man i den lille landsbyskole med kun eet evt. to klasseværelser kunne praktisere fag som gymnastik, sløjd, husgerning, eller fysik, kemi og zoologi uden det dertil nødvendige inventar og apparatur?

Iøvrigt blev man vel også fra myndighedernes side klar over, at mange velbegavede elever i de små skoler ikke fik en fair chance for videre uddannelse, som kun en realeksamen dengang kunne danne



grundlaget for, og det var jo begrænset, hvor mange elever fra omegnskommunerne Borgerskolen og den private realskole i Frederiksværk kunne modtage.

En hel del elever fra de små skoler brød sig iøvrigt slet ikke om at skifte skole. Det lille samfund gjorde, at børnene, trods flere årgange i samme klasse, følte en samhørighed, man nødig ville bryde, måske også i forbindelse med en vis ængstelse for det nye, store og ukendte.

Men vi skal helt tilbage til rytterskolerne for ret at forstå denne kolossale udvikling. Navnet er en fælles betegnelse for de af Frederik d. IV oprettede skoler, der fra 1721 opførtes med ca. 20 på hvert af 12

ryttergodser. Inden for de tre omegnskommuner, der blev tilsluttet Frederiksværk fandtes tre: Brederød, Melby og Ølsted. Ejendommeligt er det at tænke på, at disse små skoler har kunnet fungere i ca. 200 år, henholdsvis til 1892, 1907 og 1942. De to sidste eksisterer som bygninger den dag i dag.

Ølsted rytterskole, for at starte i den ende af kommunen: hyggeligt beliggende i ly af den gamle kirke, uden nævneværdig ændring set udefra. Den østlige del af Ølsted kommune fik sin egen lille skole i Store Havelse i 1799. Begge to hyggelige små skoler, der faldt fint ind i landsbybilledet, hver med eet klasseværelse og en lærer.

Men efterhånden som befolkningstilvæksten gjorde sig gældende og kravene om nye fag og dertil hørende lokaler pressede på, blev det, til trods for at der i 1928 blev oprettet en forskole, nødvendigt yderligere at udvide. Det førte til sammenslutning af dem alle tre i Ølsted Sogneskole, der blev indviet i 1942.

Kregme Vinderød kommune havde tre skoler: Kregme, Vinderød og Brederød. Sidstnævnte var som omtalt rytterskole til 1892, hvor den afløstes af Brederød skole ved Sonnerupvejen. Også den var kun en beskedent lille landsbyskole indeholdende 1 klasseværelse og en lærerbolig.

Når den alligevel virkede ret så imponerende efter den tids forhold, skyldtes det, at der til embedet var knyttet et mindre landbrug med en udhuslænge, der indeholdt svinesti, ko- og hestestald, høsehus, vognport, roekælder og hvad der nu ellers hørte til i et udhus.

Skoledistriktet var selve Brederød, Auderød, Dunke, Sonnerup og Carls gave.

En senere opført afdeling ligeledes med 1 klasseværelse og lærerbolig placeredes sådan, at der mellem de to blev en ganske god legeplads.

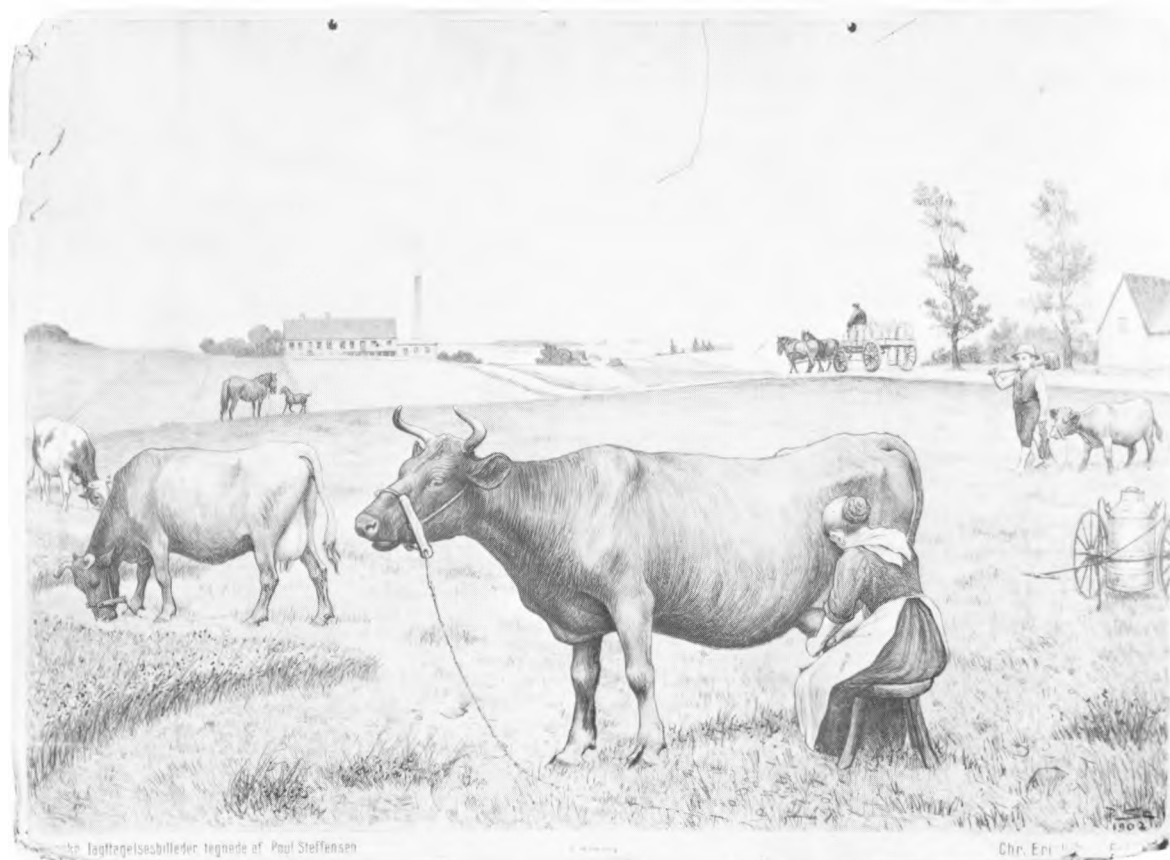


Lærertype  
med revselsesris  
fra ældre tider.



Skolepult og -bænk  
fra gamle dage.





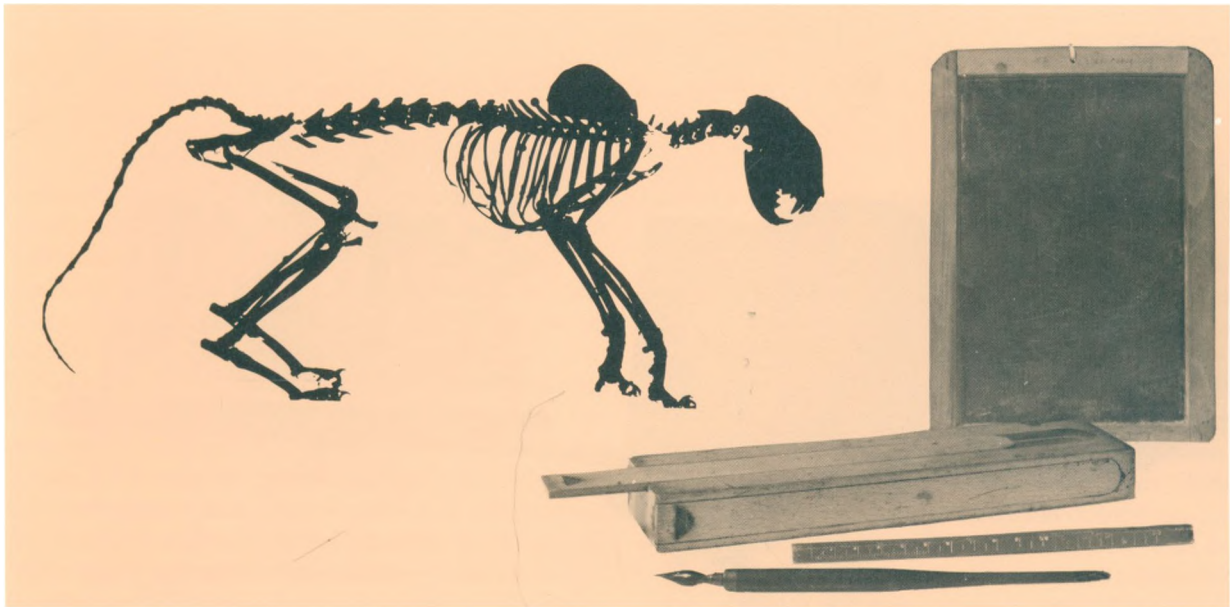
Selve skolelokalerne i såvel denne som i andre tilsvarende landsbyskoler var præget af en ganske speciel atmosfære og hygge med kakkellovn og det obligatoriske inventar: Kateder på en forhøjning med den sorte tavle som baggrund, 2-mandsskoleborde m. underhylde, opklappelig trærist til fødderne, nedsænket, overdækket blækhus og fals til skriveredskaberne, i starten grifler, senere blyant og penneskaft. Desuden var der for endevæggen place-

ret et eller to skabe til undervisningsmidler som skifertavler, læsebøger, skrivehefter og hvad der ellers var brug for evt. suppleret med nogle udstoppede fugle, en gammeldags vægt med lodder, en kugleramme o. lign.

Væggene var dekoreret med landkort og disse hyggelige gamle skolebilleder med motiver fra hverdagslivet og naturen. Man vil endnu kunne se dem på museer og på Skolecentralen i Hillerød.



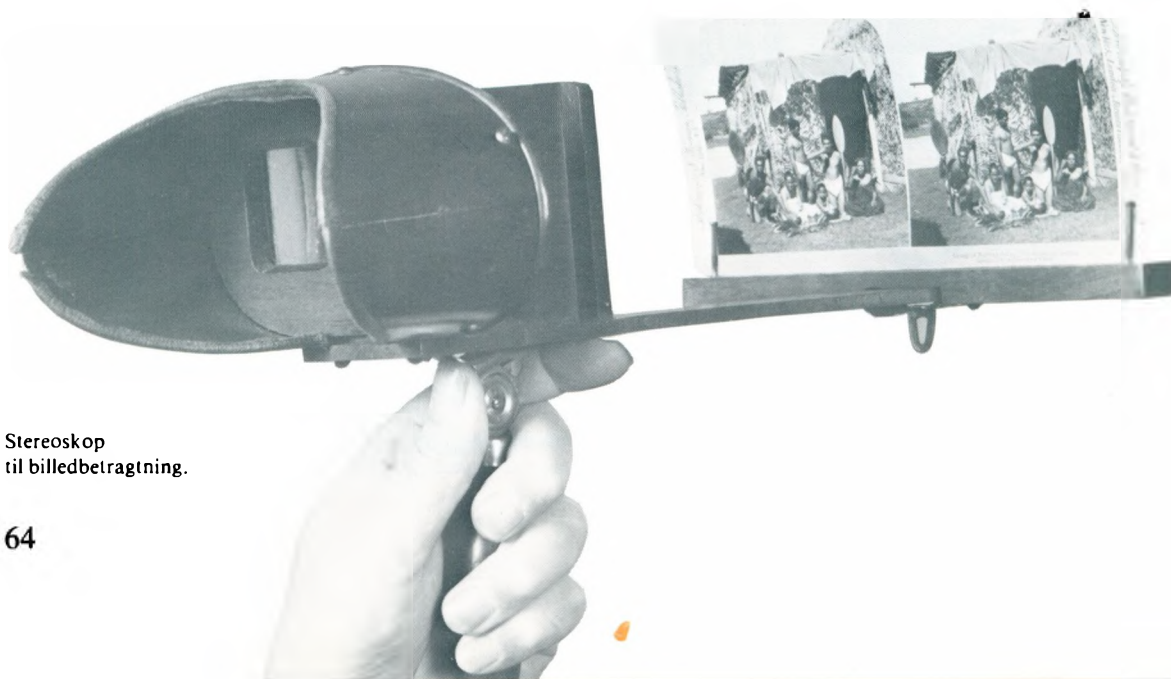
Skolestuen.





Mindre tiltalende rekvisitter var spanskrør og - en spyttebakke til læreren -. Under krigen måtte der fyres med tørv, en meget stor tørvekasse ca. 1 m<sup>3</sup> afløste i en periode kul- og koksspand. Det hørte med til lærernes arbejde at være »fyrmester«: sørge for brændsel og optænding om morgenen.

Brederød lå i Kregme sogn, men Kregme havde sin egen skole. Den første, der også stadig eksisterer som bygning og ligger på Frederikssundsvej, fungerede til 1923, hvor den blev afløst af en større rødstensbygning beliggende nord for kirken. Men også den blev hurtigt for lille. Til skoledistriktet hørte nemlig også Lille Kregme og en stor del af Strandvejen. Og da nu Kregme og Brederød havde samme problemer, besluttede kommunalbestyrelsen, vel også med en evt. realafdeling i tankerne, at slutte de to skoler sammen til een: Kregme Centralskole, der blev opført på Gæslingebakken, centralt beliggende for det nu samlede skoledistrikt. Deraf navnet. Man bibeholdt dog endnu de gl. skoler nogle få år som forskoler. I dag fungerer det ene klasseværelse i Brederød som observationsklinik, den større bygning som ungdomspension.



Stereoskop  
til billedbetragtning.



Gymnastikpiger.

Allerede i 1958 fik Kregme Centralskole den ønskede realafdeling, der også kom til at gælde for Vinderød skole, og begge blev købstadsordnede. Det medførte udvidelse af Kregme Centralskole og flere fulgte efter i årenes løb, så det i dag er en skole på ca. 500 elever.

Vinderød skole, der blev bygget i 1902, voksede også støt, og trods aflastningen af elever til den nye realafdeling måtte den udbygges ikke mindre end tre gange. En fjerde var under opsejling p.g.a. en kraftig udbygning af beboelseskvarteret i Enghaveområdet, men den ret lange skolevej herfra og udsigter til endnu mere bebyggelse resulterede i stedet for et nyt skolebyggeri: Enghaveskolen, hvis første etape blev

indviet i 1964. Siden fulgte to efter, og en tredje er på vej.

Det er ikke overdrevet, når der i indledningen tales om en rivende udvikling, men den må også ses i relation til de nye krav, der tid efter anden kom ind i billedet: lokaler til skolebiblioteker med læsestuer, til formning, sang og musik, mødelokaler og fritidslokaler. Også idrætten kommer stærkt ind i billedet med sports- og svømmehaller. Hjælpeklasse, observations- og læseklinikker skal der afses plads til, og så må vi ikke glemme børnehaveklasserne, der om kort tid er obligatoriske i alle skoler. Kun de mest bekostelige af disse faciliteter kan være fælles for flere skoler såsom svømme- og idrætshal. Trans-





Degne- og lærerstol.

port fra den ene skole til den anden er jo idag ikke noget problem.

I Melby sogn skete der omtrent det samme som i Kregme. Rytterskolen i byens midte var også her den grundlæggende. Den fungerede til 1891, men Evertofte skole havde allerede da været i drift i nogle år og Asserbo kom til i 1897. Selve Melby skole oprettedes i 1907 og blev centralskole i 1942. Man bibeholdt Evertofte og Asserbo som forskoler lige til 1972, hvor alle elever samledes under eet. - - Også Melby Centralskole har måttet udvide, 4-5 gange. Den sidste og største bliver færdig i indeværende år, 1979, hvorefter skolen med børnehaveklasse og udbygget til 10. skoleår helt igennem er, hvad der forventes af skolen af i dag.



Frikvarter i Frederiksværk skole.

Flere af skolerne i storkommunen ligger størrelsesmæssigt nær hinanden både lokalemæssigt og m.h.t. antal af lærere og elever. Frederiksværk Byskole, som den nye skole naturligt hedder, fører dog endnu. Det er en helt igennem moderne skole både hvad lokaler og udstyr angår. Den er kun 10 år, og afløste i 1968 Frederiksværk Borger- og Realskole i Jernbanegade, der igen erstattede den gamle Frederiksværk skole, der havde til huse i Borgerforeningens Stiftelse, som nu er nedrevet.

De allerældste skoler i Frederiksværk kaldtes Læse- og regneskole eller Læse- og skriveskole. Det siger lidt om datidens »formålsparagraf«. Borger-skolen, der blev oprettet 1893, havde, sin ellers ideelle beliggenhed til trods, ingen udvidelsesmuligheder, hvorfor den nye Byskole blev en kendsgerning, og den gamle Børgerskole blev indrettet som Fritidscenter.

Imidlertid kunne hverken Byskolen eller Kregme Centralskole klare den store tilgang af elever, som den stadig stigende befolkning måtte give, så byrådet fandt i 1975 tiden inde til opførelse af endnu en skole: Maglebliskolen, det til dato sidste skud på



stammen. Skoledistriktet for denne blev Carlsgaveområdet, den sydlige del af Frederiksværk, eksklusiv Strandvejsområdet, og så selvfølgelig nybygningen omkring idrætshallen, som det jo er en fordel for skolen at være nabo til.

Så ung en skole, men allerede udvidet 2 gange og med den tredje i udsigt i 1980.

Hvilken af samtlige skoler, der med tiden bliver den største, er vel svært at spå om. De mindre får trøste sig med, at en skoles kvalitet ikke nødvendigvis er afhængig af faciliteter, elev- og lærerantal. Alle har f. eks. ikke overbygning, d.v.s. 10 klassetrin, men der vil næppe gå mange år, før det er tilfældet.

Selvfølgelig har kommunen skolepsykologisk ordning med alt, hvad dette indebærer. Kontoret for denne afdeling havde først til huse i Byskolen, men er senere overflyttet til rådhuset. Også erhvervsvej-

Skolepiger omkring århundredskiftet, standsmæssigt udstyret med store hatte.





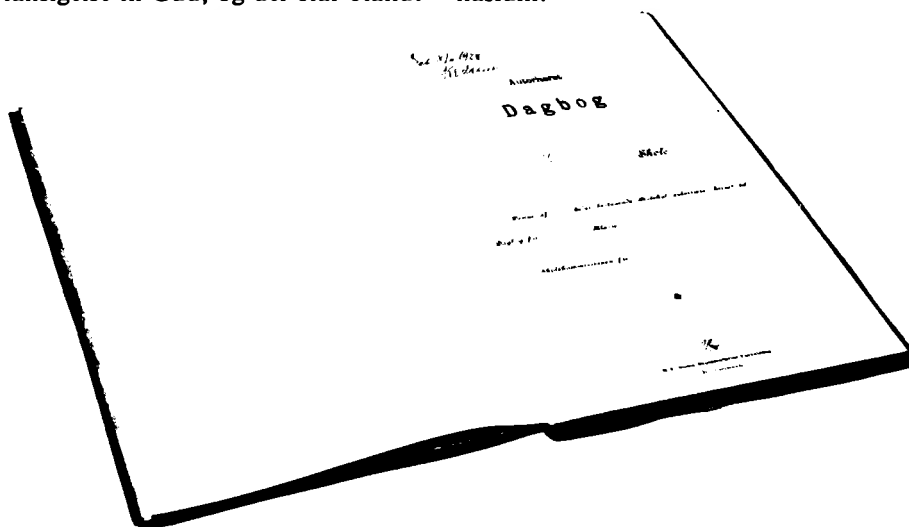
ledning og erhvervspraktik er tilgodeset, således findes der på Byskolen værksted til metalsløjld og motorlære.

Hvilke motiver der end kan tillægges kong Frederik IV, da han oprettede sine rytterskoler, og det kan iflg. historien diskuteres, så kommer man vist næppe uden om, at majestæten i dem lagde grunden til den danske folkeskole. At det har været hans ønske, fremgår i hvert fald tydeligt af teksten på den tavle, han lod indmure på samtlige rytterskoler. Den er udformet som en taksigelse til Gud, og der står blandt

andet: Thi yder jeg min tak og breder ud dit navn og bygger skoler op, de fattige til gavn. Og den munder ud i dette ønske: Lad altid på min stol een findes af min æt, som mener dig min Gud og disse skoler ret.

Frederiksværk kommune er et smukt eksempel på, hvad der kan nås inden for skolevæsenet. Kronen på værket bliver vel nok det nu planlagte gymnasium, der tænkes opført på Krudtværksarealet overfor Skjoldborg.

Kredsen er sluttet: Fra børnehaveklasse til gymnasium.



# Foreningsliv og turisme i Frederiksværk

Man kan synes, at det er en mærkelig sammenblanding af to uafhængige formål – og dog!

Læser man en artikel i billedbladet af 25. januar 1955, så præsenteres vor lille by på følgende måde – det drejede sig om årene efter Anker Heegaards overtagelse af jernstøberiet i Frederiksværk:

»På trods af de store fabrikker er Frederiksværk en stille by. Der er stille i gaderne om dagen og endnu mere stille om aftenen. De fleste familieforsørgere har eget hus og foretrækker at sidde hjemme om aftenen i stedet for at gå til fest. Byen har kun een biograf og kun dans een gang ugentlig. Ungdommen driver sport. Foreningslivet blomstrer vældigt. Byen har op mod 40 foreninger. Særlig populær er foredragsforeningen med sine 650 medlemmer. Dens foredrag, der er uden efterfølgende dans eller kaffebord, samler sine 500 tilhørere. Folk strømmer til fra hele byen, adskillige fra omegnen. pr. bil, pr. cykel eller gående.«

Nævne samtlige foreninger er uoverkommeligt, men enkelte, som gjorde en virkelig indsats for byens beboere, skal fremhæves, f.eks.: Arbejderfor-

eningen, stiftet 1866, hvis formålsparagraf lød som følger:

Foreningens Formål er at yde dens Medlemmer en Understøttelse, naar de paa Grund af Sygdom, Ulykkestilfælde eller Alderdom blive uarbejdsdygtige, samt fri Lægehjælp og ved et Medlems eller dets Kones Død en Begravelseshjælp for den Afdøde,

og til foreningen var knyttet en enkekasse.

Går man foreningens protokol igennem, opdager man, at både svende, mestre, handlende og fabriksledere var medlemmer.

Først senere kom sondringen mellem de mere fagforenings- og arbejdsgiverbetonede sammenslutninger frem.

1885 startede Frederiksværk Borgerforening og dens formålsparagraf står faktisk trykt på dens banner:

Hjælpsomhed er Borgerdyd.

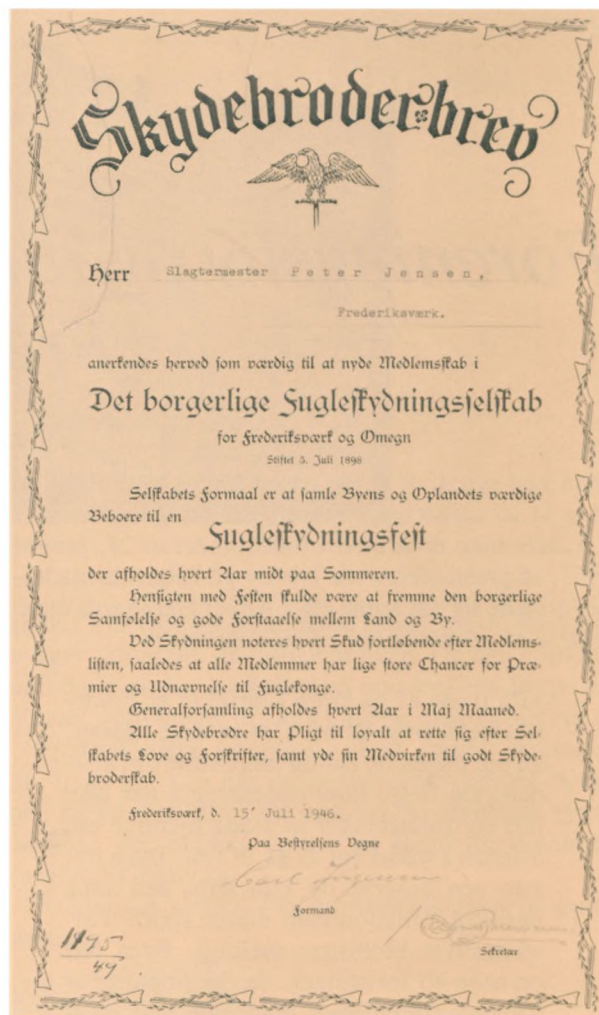
Et af foreningens formål var at samle byens borgere til selskabeligt samvær, et andet at få bygget en stiftelse med et vist antal lejligheder for ældre medlemmer til en rimelig husleje.

1888 stiftedes Haandværker- og Industriforeningen, som i 1905 byggede Teknisk Skole, der blev



solgt i 1970, hvorefter kapitalen overgik til et støtte- og uddannelsesfond, hvis fundats blev kongelig konfirmeret i oktober 1977.

1903 etableredes Frederiksværk Handelsforening, som efter flere års vanskeligheder fik tilrettelagt en handelsskoleundervisning i byen. I 1950 overtog foreningen i fællesskab med den senere oprettede Han-



delsstandsforening og med kommunal garanti Anker Heegaards gamle havn.

Det var de mere alvorlige institutioner, men der var også andet, der blev sat igang.

9.1.1898 afholdtes det første foredrag i Frederiksværk foredragsforening med cand. mag. Weis om emnet »Bakterier« for en talrig forsamling.



Skydeplade med bogtrykkunstens fader  
Johann Gutenberg.



Foreningslivet  
var og er rigt  
og virker såvel  
internt som eksternt.

Foreningens start var beskednen, men medlemstallet steg med årene helt op til 650, og i halvtredserne kunne bestyrelsen hver mødeaften glæde sig over et deltagerantal på mellem 350 og 400 personer.

Der blev budt på fremragende underholdning, der spændte fra koncerter med 70 mands symfoniorkestre, strykekvartetter, studentsangere, statsradiofoniens drengekor, til den tids kendteste kongelige skuespillere og skuespillerinder, politikere, forfattere, rejsefilm, lokale kommunale kræfter, der talte om vor bys historie, m.m. Alligevel måtte foreningen give op i 1962, dels på grund af stigende omkostninger og dels gjorde fjernsynet vel også sit. Mange ældre savner disse aftener, der var gennemført på et rent upolitisk plan.

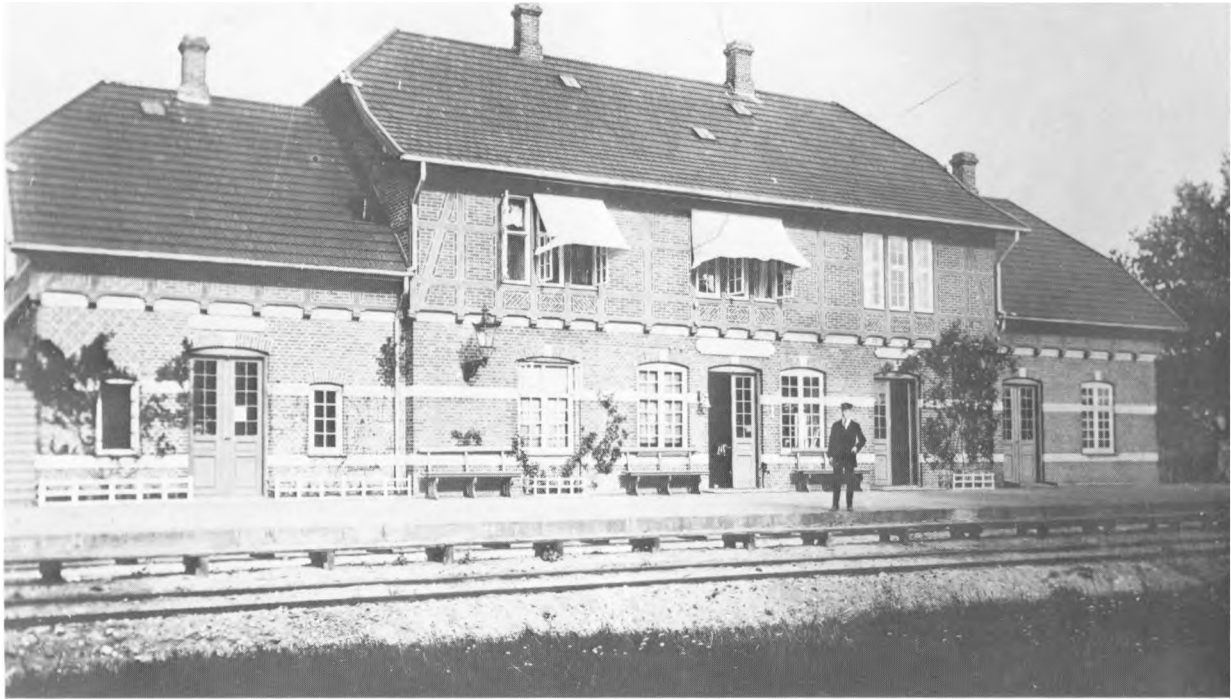
Endelig skal nævnes stiftelsen i 1898 af *Det borgerlige Fugleskydningsselskab for Frederiksværk og omegn*, hvis hovedformål iflg. et skydebroderbrev

er at samle byens og oplandets værdige til en årlig fugleskydning ved ågabet. – En forening med gamle traditioner, f.eks: Den afgående fuglekonge afhentes efter at have serveret morgenmad og føres i optog med fuld musik fra sit hjem til skydebanen, hvor skytterne – afbrudt af en frokost – plaffer løs for at udpege en ny fuglekonge, som så om aftenen ved en fest bliver hyldet af medlemmer med damer.

Som et varigt minde om den nye værdighed skal hver fuglekonge lade udforme en plade og der findes idag på hotel Frederiksværk på Torvet en seværdig samling af disse ærestegn, der fortæller en masse om byens og omegnens historie gennem de mange år.

Een forening mere må vi have med til sidst: *Frederiksværk og omegns turistforening*.

Frederiksværk fik i 1897 jernbane til Hillerød, senere forlænget til Hundested i 1916. Hermed var Fre-

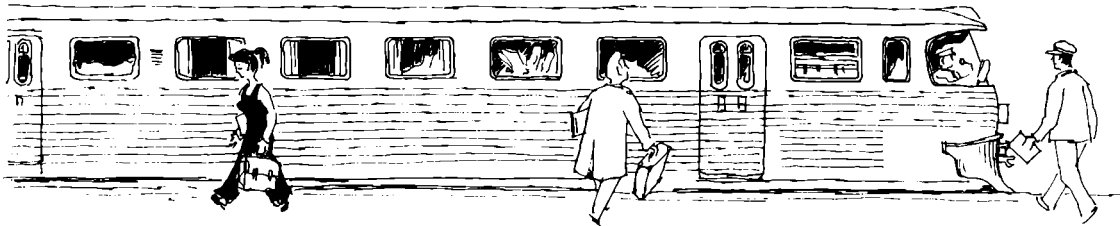


Frederiksværk Jernbanestation.

deriksværk og dens dejlige omegn kommet fri af den isolation, de trafikalt dårlige muligheder havde holdt byen og omegnen i.

Nu blev der mulighed for, at den gryende interesse for ferieophold og for bygning af sommerhuse i Liseleje-området kunne begynde. Frederiksværk og Lise-

leje blev pensionatsbyer og efterhånden fik en kreds af borgere på de pågældende steder interesse for at gøre en indsats for den kommende turisme og en forening: *Frederiksværk og omegns turist- og forskønnelsesforening* blev stiftet i 1906, året før Frederiksværk blev købstad.

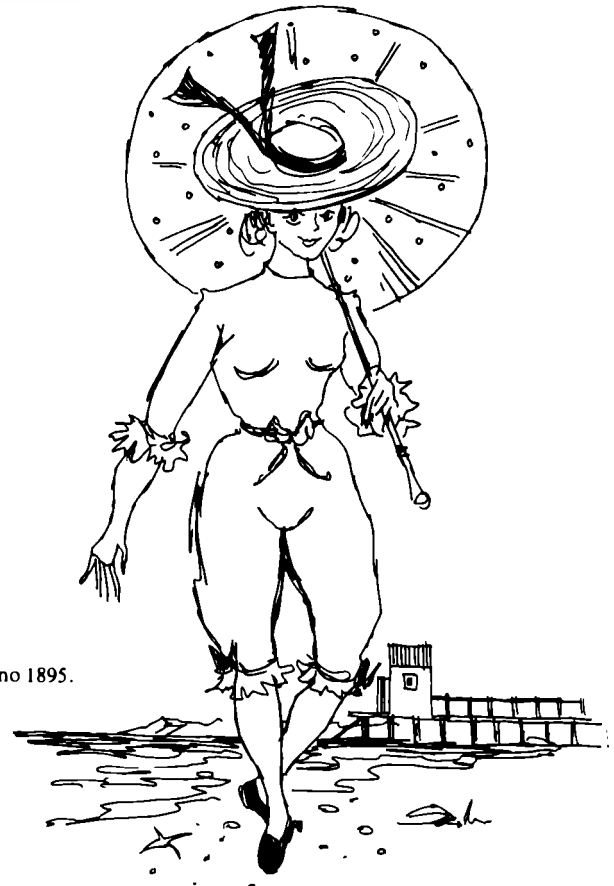




Sejlads på Kanalen.

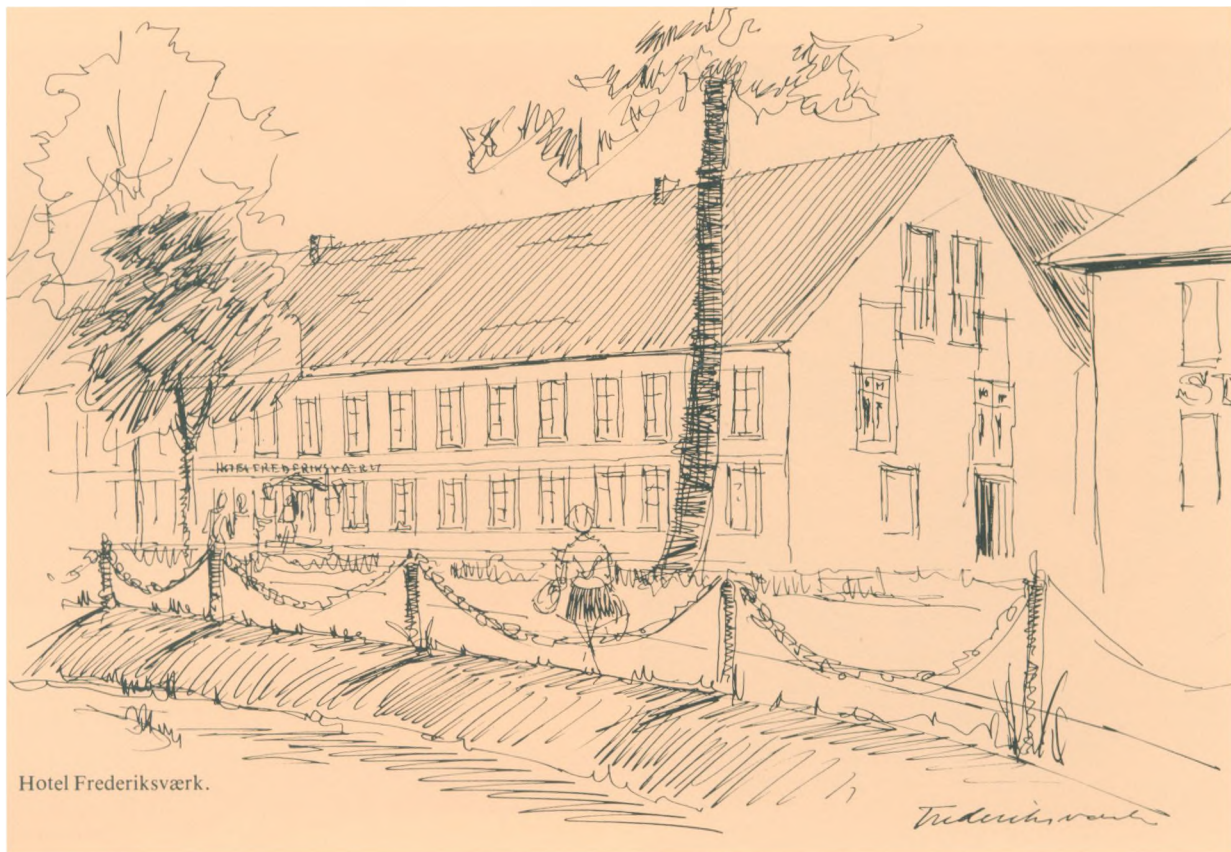


Motiv fra Skyums  
restaurant i Allégade.



Badepige anno 1895.





Hotel Frederiksværk.

Frederiksværk blev en søgt turistby og antallet af pensionater og hoteller blev forøget, både i byen og ved Kattegatskysten.

Dengang som nu var det kanalerne, skovene om byen og den dejlige badestrand fra Liseleje til Tisvildeleje, der fik turister til at søge til egnen for hvile og rekreation.

*Nutidens turisme* er delvis forskellig fra perioden 1900–1930; mange af pensionaterne i byen er ophørt. Af hoteller glæder vi os over, at det fredede, hyggelige gamle hotel »Frederiksværk« fra 1804, stadig tager standsomt mod sine gæster.

*Liseleje og Asserbo* er nu centre i store sommerhusområder og giver plads til tusinder af beboere i sæsonen, ligesom egnens campingpladser og endelig vandrehjemmet i Frederiksværk giver plads til nye grupper af feriesøgende.

Badestranden ved Kattegatskysten er også et søgt rekreativt område for tusinder af een-dags turister, der med deres biler fylder parkeringspladserne sommeren igennem.



»Arsenalet« på torvet,  
der nu rummer bymuseet.

## *Frederiksværk midt i ferielandet ved sø, skov og badestrand*

er nok et besøg værd med sin hyggelige småbycharme: Kanalen, som husene på en måde »vender ryggen til«, dejlige spadserestier, det store nye rekreative område »Arrenæs« og ikke at forglemme de gode indkøbsmuligheder i Frederiksværks mange forretninger.

*Byens museer* er et besøg værd: Fabriks- og egns-museet »Arsenalet« på Torvet med velordnede samlinger fra General Classens tid, og egnessamlingerne med folkløse fra de omliggende landsogne og den sidst tilkomne gamle krambod fra århundredeskiftet.

Museumsforeningen har i samråd med Frederiksværk kommune forhandlinger igang om at indrette et bondekulturmuseum i den gamle sognefogedgård »Birkely« i Kregme, men endnu ligger sagen i støbeskeen.

*Krudtværksmuseet* rummer minder om Krudtværkets historie. Det er indrettet på en del af det gamle fabriksområde langs en gren af kanalen og er et arbejdende museum. Husene i museet er fra årene 1862–1895.

*Nordsjællands naturmuseum* mellem Frederiksværk og Helsingør er et godt museum for både børn





og voksne og viser dyr og fugle, især fra naturen i Nordsjælland.

Med Frederiksværk som nøgle kan man åbne døren til hele Danmark – naturen byder på alt, man kan kalde typisk dansk.

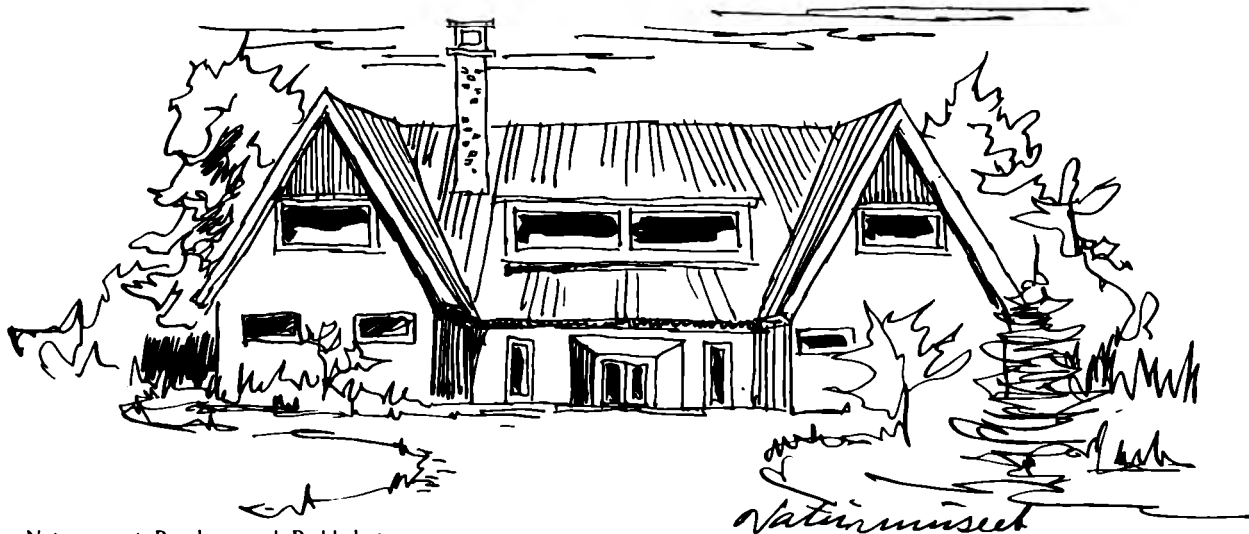
Vælger man at tage sydpå går turen over *Kregme* og *Ølsted* med deres landsbyhygge til Havelse å, hvor sejlglade feriegæster padler deres lette kanoe. Fra skrænterne langs Roskilde fjord kan man følge de hvide sejlbåde og glæde sig over udsigten til Jægersprisskovene.

Nordpå går vejen over Vinderød og Sandkroen til Asserbo slotsruin, der ligger på grænsen til Tisvilde hegn, den store sandflugtsplantage med Trolde-skoven og den smukke naturbeplantning af gamle ege,

nåletræer, slanke bøge, mose og lyng. Fra Trolde-skoven kan man spadsere kilometer efter kilometer langs en af de skønneste badestrande i Danmark til Liseleje, det gamle fiskerleje, der nu er centrum for et ferieland med tusinder af sommerhuse, som både danskerne og deres udenlandske gæster har glæde af.

Men det var Frederiksværk, der var udgangspunktet og lad os vende tilbage hertil for at tage endnu en tur, måske til *Melby kirke* med de gamle kalkmalerier, til de *idylliske kroer* i omegnen, til den velholdte *golfbane* kun få kilometer nord for byen eller til *ruinerne af dronning Dagnars borg »Dronningholm«* ved Auderød.

I godt vejr kan man med sejlbåd runde pynten og



Naturmuseet, Ramløse sand, Bækkebro.

betragte halvøen Halsnæs fra tre sider. På vejen ud gennem Roskilde Fjord passerer vi Grønnæssegård, det gamle gods, som idag er et af vore mest moderne landbrug, og netop som man aner det friske pust fra Kattegat, opdager man travlheden i Lynæs og Hundested, fiskerleje og færgehavn.

Strandhytten.



Med tog, bil eller bus, eller hvorfor ikke på cykel, gennem mørke stier og åbne lysninger, over det blide bakkeland, kan man tage turen tværs gennem halvøen til Kikhavn og Spodsbjerg fyr med grønlandsfareren *Knud Rasmussens museum*.

Det er ferielandet omkring Frederiksværk i råskitse.

Men den ældre del af industribyen Frederiksværk har også noget at byde på.

Med Torvet som midtpunkt kan man som nævnt glæde sig over Hotel Frederiksværks smukke bygning og den endnu ældre kro. Palæet, hvor krigsminister Tscherning blev født, Gjethuset og turen ad Brede Åsti til sluseportene ved den gamle, nylig restaurerede Arresødalbro fra 1796, videre forbi Det Classenske Fideiskommis' rekreativshjem »Arresødal«, der i sin tid var Classens bolig. Fortsætter man derfra ad samme vej, svinger man til slut op til »Verdens Ende« og får lejlighed til at nyde synet af »Arresøen«, Danmarks største indsø. Man kan derfra gå videre til Vinderød kirke med Classens gravmæle, eller man kan gå tilbage forbi Tranemosen og til høj-



Palæet og Gjethuset.

re ad omkørselsvejen for at ende ved indgangen til Krudtværksarealet og lidt senere passere Kobber-vælværkets direktørbolig »Skjoldborg« med den skønne park for at ende på udgangspunktet »Torvet«.

Det er en passende formiddagstur, men der er

mange andre muligheder og turistbureauet – eller udenfor sæsonen boghandler Wilhelm Jørgensens forretning i Nørregade – er altid til rådighed med kort og turbeskrivelser, og med sidstnævnte oplysning som baggrund byder vi Dem velkommen til Frederiksværk gamle industriby og skønne omegn.

# *Frederiksværk frivillige, bevæbnede korps*

I år 1800, i revolutionskrigenes tid, kæmpede Frankrig under ledelse af »den lille korporal« Napoleon Bonaparte med sine naboer, deriblandt England, som gjorde krav på ret til at visitere alle neutrale landes handelsskibe.

Danmark-Norge protesterede og lod sine handelsskibe sejle i konvoj under beskyttelse af krigsskibe.

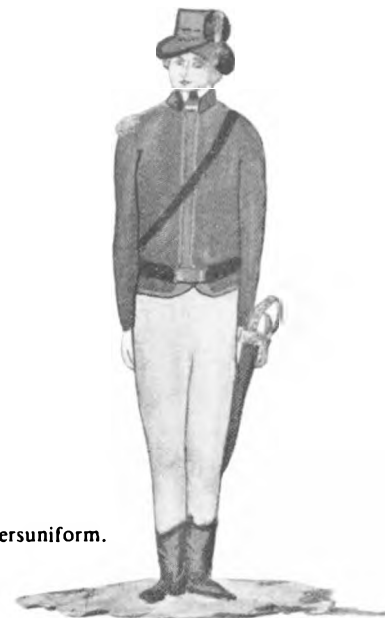
Følgen blev, at fregatten Freja den 25. juli 1800 blev angrebet i den engelske kanal af 4 engelske fregatter og trods tapper modstand opbragt tillige med sin konvoj af handelsskibe.

Den danske regering lod derefter sin flåde og sine fæstninger sætte i forsvarsstand. Også for Frederiksværk blev der truffet ekstraordinære sikkerhedsforanstaltninger.

På det tidspunkt var der stationeret et regiment husarer i Hillerød på Frederiksborg slot.

I august 1800 blev et detachment af 1. husareskadron bestående af en styrke af een løjtnant og to underofficerer samt 24 husarer stationeret i Frederiksværk på Staldgården. Dets opgave var at sikre Frederiksværks etableringer imod overrumpling.

Til forstærkning af denne militærvagt trådte »Værkets« arbejdere sammen under inspektør oberst Tscherning i en slags frivillig skytteforening for at understøtte det regulære militærs kystbevogtning.



Officersuniform.

Der blev formeret en artilleriafdeling til betjening af 4 kanoner. Afdelingen bestod af ca. 250 mand infanteri og 50 jægere, hvortil officererne valgtes imellem »Værkets« officerer, mestre og embedsmænd.

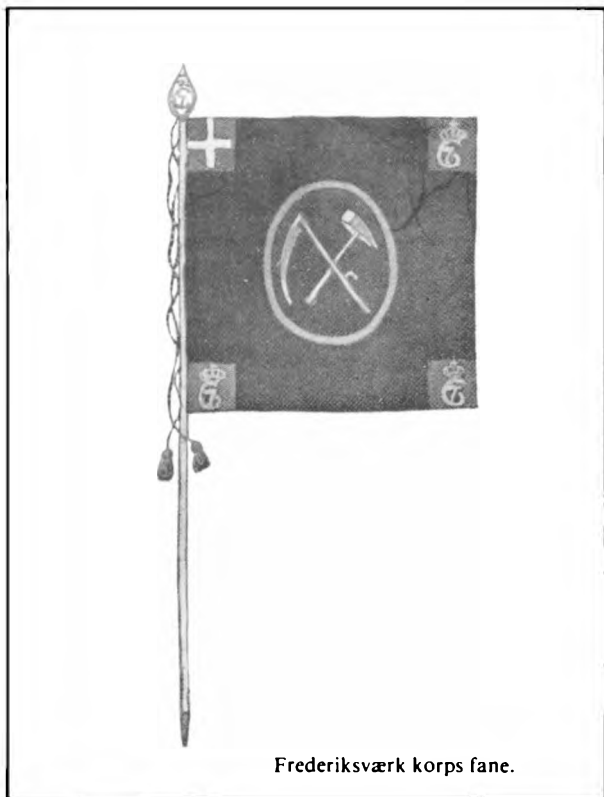
Da spændingen tiltog mellem England og Danmark i vinteren 1800–1801, blev korpset d. 9. januar 1801 ifølge kongens patent oprettet under navnet: «Frederiksværk frivillige, bevæbnede korps», ialt ca. 1100 mand og et reservekorps.

Befalingsstyrken skulle være på ca. 140 mand og disse blev aflønnet årlig med en løn af 200 Rdl. til chefen og 3 Rdl. til laveste charge-korporal.

Mandskabet skulle selv forsyne sig med klæder, »kost og tæring«, men udstyret med armaturlædertøj, hat (høj hat) med opkrattet skygge og kokarde på siden.

Søofficererne bar blå trøjer med sorte striber med rød kant ned foran og med sort krave.

Jægerne bar grønne jakker.



Frederiksværk korpss fane.



Hannoveranske husarer.

Fanen var mørkebrun med en korslagt le og hammer i guld på zinoberrød bund.

I et felt øverst ved stangen fandtes Dannebrog gengivet. I de øvrige 3 hjørnefelter var der Chr. d. VII's navnetræk i guld på rød bund.

Korpsets bevæbning var ialt 24 kanoner, fra 1 punds til 18 punds, og 2 morterer á 50 pund, samt krudt, kugler og ammunition.

Folkene var bevæbnede med geværer (forladere), revolvere, sidevåben og hirschfængere.

Da man ikke kunne skaffe skydevåben nok, var infanteriet forsynet med leer, på hvilke lebladet var rettet fremefter, hvorfor de blev kaldt »Pigmænd« (Pigmænd).

Korpset måtte aldrig benyttes til anden militærtjeneste end til »forsvar for Frederiksværk, samt dertil henlagte og henhørende egne i krigstid«.

Hertil året igennem skulle mandskabet øves, når årstiden og arbejdet tillod det, dog aldrig over 4 gange om måneden, efter chefens bestemmelser og bekendtgørelse. Een gang om året skulle afholdes en samlet øvelse på 3-4 dage, men der skulle tages hensyn til, at det ikke gik ud over næringsbrug og erhverv.

Chef for korpset var inspektør oberst Ejler Tscherning og næstkommanderende krigsråd, smedemester Ole Petersen.



Der blev oprettet batterier og skanser på Halsnæs følgende steder:

*Indløbet til Isefjord: Lynæs batteri*

4 stk. 18 pds. kanoner, 2 stk. 12 pds. kanoner og 2 stk. 100 pds. morterer.

*Skansehage batteri v/ Hundested*

6 stk. 18 pds. kanoner, 6 stk. 3 pds. kanoner.

*Sølager batteri*

6 stk. 12 pds. kanoner.

Kystmilitsen, der stod under generalmajor Bergers kommando, omfattende også Det frederiksværkske frivillige, bevæbnede korps.

Da man i marts 1801 blev klar over, at et engelsk angreb på Danmark kunne forventes, sendtes et ekstra kommando på 1 officer, 2 underofficerer og 24 husarer fra Frederiksborg til Frederiksværk.

Angrebet kom som en flådeaktion, der førte til slaget på Rheden 2. april 1801.

Årene 1801 til 1807 gik uden nævneværdige episoder med månedlige øvelser og årlige 3-4 dages øvelser, der til sidst kun blev øvelser for befalingsmændene.

3. august 1807 kom engelske krigsskibe sejlene ind i Øresund og vekslede venskabelige kanonsalutter med Kronborg og gik ned gennem Sundet.

Efterhånden samledes der flere og flere engelske krigsskibe i Øresund, og søndag d. 16. august 1807 foretog englænderne landgang i Vedbæk.

De erklærede ligesom tyskerne i 1940, at de kom ikke som fjender, men til eget forsvar og for at forhindre, at franskmændene skulle tage vor flåde.

Landgangstropperne marcherede imod København og lagde en belejringskreds omkring selve byen.

Lørdag d. 15. august var »det frederiksværkske frivillige bevæbnede korps« blevet indkaldt og søndag d. 16. august havde styrken fået udleveret våben, ammunition og mundering.

Oberst Tscherning havde allerede før dette tidspunkt afsendt 2 krudttransporter på hver 250 hestevogne til København uden bevogtning. Det var bønder fra Frederiksborg amt, der kørte pligtkørsel.

De blev indesluttet i den belejrede by og kunne ikke komme hjem.

Mandag morgen d. 17. august kl. 6,00 startede oberst Tscherning med en tredje transport til København med 600 vogne.

Krudttransporten afgik fra »Værket« i 2 kolonner. Den ene gik over Gørløse-Lystrup og Farum, den anden over Slangerup, Måløv, Ballerup med ordre til at samles ved Lygten, – senere Nørrebro's jernbanestation en lille halv mils vej fra Københavns Nørreport.

Transporten kørte under dækning af Frederiksværks frivillige korps, der for størstedelen marcherede og red i transportens venstre fløj.

Da krudttransportens østlige kolonne ca. kl. 6 aften ankom til Kolle Kolle ved Hareskoven, stødte den på en fjendtlig rekognosceringseskadron, 120 hannoveranske husarer, under ledelse af en ritmester von Krauchenberg, som hørte til general von Denckens kommanderende forpostlinie, der lå ved Jægersborg og havde front ud imod landet til dækning for belejringsarmeen omkring København.

Oberst Tscherning gjorde derfor omkring og forsøgte at redde transporten dels til Kronborg og dels tilbage til Frederiksværk.

Det lykkedes med undtagelse af ca. 21 vogne, som blev afskåret og erobret af fjenden. Endvidere toges en del soldater fra Frederiksværks korps, anført af løjtnant Ulstrup, til fange.

Fjenden fortsatte sin forfølgelse af den flygtende krudttransport, først til Frederiksborg og senere mod Frederiksværk. Flere af bønderkuskene skjulte vognene med deres last af ammunition i skovene, nogle af vognene blev væltet ud i Arresø ved Karsemose, men de fleste blev ført til Kronborg.

Ritmester von Krauchenberg fortsatte sin forfølgelse imod Frederiksværk sammen med general von Dencken.



Menig og officer af  
Frederiksværk frivillige korps, 1801.

Menig og officer af  
Marinekorpsset, 1801.

Ankommet til Krudttårnsbakkerne uden for Frederiksværk ved Maglehøj, slog de sig ned og holdt rast.

Ved efterretningerne om englændernes komme flygtede de fleste af »Værkets« arbejderes koner og børn til Grønnæssegård og skjulte sig der.

Oberst Tscherning erfarede tirsdag d. 18. august, efter at have bragt krudttransporten i sikkerhed til Kronborg og på tilbagevejen over Frederiksværk til Roskilde, hvor han ville tilbyde sig og sine folks tjeneste til generalløjtnant Carstenskjold, at fjenden var ankommet til Frederiksværk og holdt rast uden for byen, hvorfor han tog tilbage til Værket.

General von Decken lod da lidt før midnat d. 18. august kl. 11 aften, ved ritmester von Krauchenberg, »Værket« opfordre til at overgive sig.

Von Krauchenberg var imidlertid klar over, at han med sin lille styrke på 120 husarer, ikke kunne klare denne opgave, hvorfor han udgav sig for at have en styrke på 10.000 mand klar til at angribe »Værket«.

Oberst Tscherning fandt imidlertid, at en tålelig kapitulation måtte anses for ønskelig, da »Værket« ikke var besat af regulære militære tropper, og da hans folk fra korpset var afkræftede efter flere dages march og var for få til at kunne forsvare stedet.

Oberst Tscherning gik derfor om aftenen til fjenden og ved at bestyrke denne i, at Frederiksværk var stærkt befæstet, så man kun ville overgive sig, hvis kapitulationen var fordelagtig, indgik general von Dencken på en tålelig kapitulation.

»Værket«, der tilhørte kongen, blev sat under engelsk beskyttelse, og alt skulle forblive i den gamle orden og i fuld drift, imod at de fabrikerede krudtsorter skulle afleveres til fjenden, hvilket de imidlertid aldrig blev.

Det frivillige korps blev ikke gjort til krigsfanger, men fik tilladelse til fortsat at bevogte »Værket« og krudttårnene, dog uden skydevåben, der måtte afleveres sammen med flere våben fra Arsenalet, hvoriblandt 4 stk. 3 pds. kanoner.

På »Værket« havde Tscherning imidlertid skjult 18 stk. kanoner, af forskellige kalibre og 2 stk. 100

pds. morterer med bomber, krudt og kugler til en værdi af over 20.000 Rdl.

»Værkets« arbejdere fik fortsat løn, hvorfor Tscherning fik lov at tage til København, trods belejringen, hvor han opholdt sig i 4 timer for at ordne bl. a. de økonomiske forhold. Disse timer benyttede han samtidig til spionage.

Onsdag d. 19. august kl. 7 om morgenen forlod ritmester von Krauchenberg med sin styrke Frederiksværk efter sit korte ophold. Der blev kun rekvireret forplejning til mandskabet og fourage til hestene.

Da fjenden forlod Frederiksværk medtog de 4 kanoner og korpsets geværer.

Ifølge ritmester von Krauchenbergs dagbog d. 19. august 1807, da han med sin styrke forlod Frederiksværk, havde bønderne fra de omliggende skovegne samlet sig, dels bevæbnede med skydevåben, men størstedelen med høtyve og leer for at afskære ham tilbagetoget.

Bønderne havde samlet sig på Thors Bakke, hvor der blev affyret enkelte skud mod den fjendtlige eskadron, hvilket dog formedelst afstanden blev uden virkning.

Da den fjendtlige løjtnant Ernst von Poten med nogle husarer sprængte ind på dem, løb bønderne fra hverandre og efterlod 50 heste og 5 mand i fjendens vold.

De 5 fanger blev, efter at være afstraffet med fugtel, sluppet fri.

Frederiksværks kapitulation gav ikke fjenden nogen yderligere fordel.

Da amtmand Treschov i Roskilde d. 20. august rekvirerede ammunition fra Frederiksværk til general Castenskjolds korps i Roskilde, måtte oberst Tscherning officielt nægte dette.

Den 22. august blev der sendt 6 skibe til Frederiksværk, officielt efter mursten, men Tscherning fik dem ladet med 200 center krudt, 1800 sidegeværer (sabler) og en del ammunition under ledelse af løjtnant Svendsen, der til daglig var skolelærer.

Disse 6 skibe blev sejlet til Bramsnæs vig og modtaget af Castenskjold. De blev senere benyttet ved »træskoslaget« ved Køge d. 27. og 28. august 1807.

Tscherning forberedte en senere levering af 8 kanoner og 2000 stk. geværer, dels fra Frederiksværk og dels fra Kronborg, til Castenskjold i Roskilde, men da denne forlod sin stilling i Roskilde og trak imod Køge, blev leveringen umuliggjort.

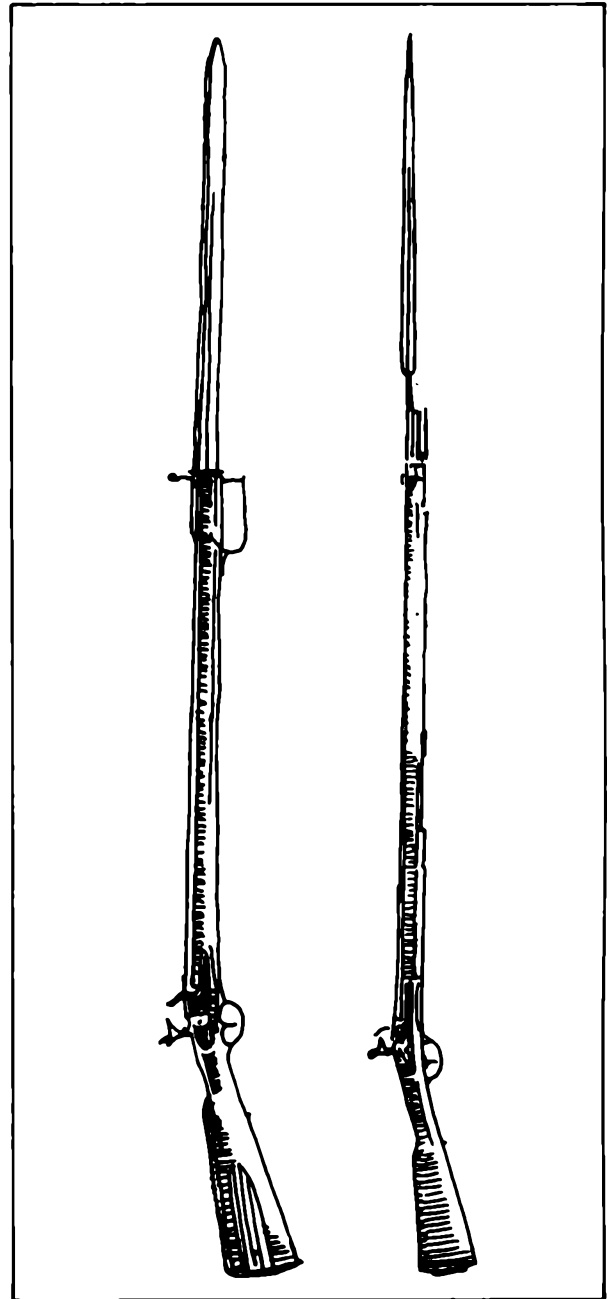
Det frederiksværkske korps pådrog sig kronprinsens mishag og blev ophævet den 14. november 1807, idet den ringe omsorg, der blev anvendt til korpsets uddannelse og organisation, ikke kunne bringe store resultater.

Oberst Tscherning satte ved en dokumenteret beretning sagen i et andet lys, og den 20. november samme år blev artilleri- og sødivisionen af det frederiksværkske korps oprettet. Den 1. marts 1808 blev dette korps' navn ændret til »Frederiksværk korps« og blev underlagt det almindelige militær indtil 25. januar 1816, hvor det blev beordret nedlagt.

De ovennævnte frivillige korps har således »ikke alene været besparende som vel øvede og mindre kostbare tropper, men tillige under krigen været en velgørende understøttelse for mange husmænd og arbejdere på »Værket«, en understøttelse som de føleligt har savnet«.

Tilbage står så blot et ubesvaret spørgsmål, nemlig hvad der kunne have været udrettet med de på Sjælland udenfor København værende styrker, og dertil må svares: »Intet« – bortset fra sabotage og partisanvirksomhed, der som modvægt (tydeligt be-lyst gennem forskellige, lokale engelske opråb) selvfølgelig ville have udløst brutale represalier. Fra det øjeblik den engelske flåde var sluppet forbi Kronborg og den engelske hær havde fået fodfæste på Sjælland, var krigen uigenkaldeligt tabt.

En hel anden form for frivilligt korps opstod under den anden verdenskrig i årene 1940-45 under den tyske besættelse af Danmark, hvor der på Frederiksværkegnen, ligesom i det øvrige land, organiseredes modstandsstyrker, der skabte et stærkt sammenhold blandt egnens befolkning.





Også Frederiksværkegnens modstandsgrupper gjorde deres del af arbejdet og bragte deres ofre på linie med det øvrige land. Et særligt bevis herpå ses den dag i dag ved, at Frihedsmuseets vartegn uden for museumsbygningen på Esplanaden i København er KAMPVOGNEN V. 3 fra Frederiksværk.

Ved Frihedsmuseets etablering i 1957 blev kampvognen gennemgribende restaureret, hvilket betaltes af Tuborg-Fondet, der også påtog sig den fremtidige vedligeholdelse.

Kampvognen, en gammel Ford lastmotorvogn, blev bygget på Frederiksværk-Hundested jernbanens værksteder i Frederiksværk i besættelsens sidste tid og blev færdigmonteret natten mellem den 4. og 5. maj 1945; man vidste på daværende tidspunkt end-

nu ikke, hvorledes slutkampen ville komme til at forme sig.

Den kom i aktion allerede den 5. maj mod de nazistiske grupper på Frederiksværkegnen, hvor dens mest kendte indsats var deltagelsen i aktionen i As-serbo plantage på Nyvej, hvor en af de nazistiske terror-grupper, den såkaldte Jørgen Lorentzen-gruppe, blev arresteret.

Under kampen blev 4 medlemmer af denne bande dræbt, hvorimod ingen af frihedskæmperne blev såret, takket være kampvognen.

Måtte denne beretning om de frederiksværkske frivillige i 1801-1807 og 1940-1945 bidrage til at give såvel de kendte som de ukendte mænd det minde i vort fædrelands historie, som de rettelig fortjener.



Postvognen.

Turisterne hentes.

*Billeder fra  
de gamle dage*





Hjemmesyssel.



Hestene vandes.



»Bedste«.



Herskabskusken  
sitter til stads  
for fotografen.



Besøg hos  
en gammel fisker.







Officerer foran Hotel Frederiksværk.



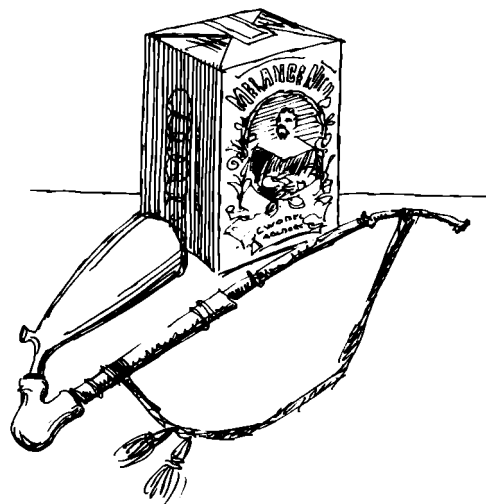
Hus fra Classens tid  
i Strandgade.



## *Et svunden købmands-miljø*

Fornemmer man ikke duften  
fra den gamle fine købmandsforretning  
- som også kørte varer ud.





Købmanden og hans hustru.





Sparekassens første lokale ved stiftelsen 7. maj 1836.

*Ingen udvikling  
uden trofaste pengeinstitutter*



Den Danske Bank i det tidligere Telefonhus.



Sparekassen for Frederiksværk og Omegn  
før ombygningen i 1959.

Banken for Frederiksværk og Omegn  
indtil 1968.

## Den ny Bank.

De forskjellige Valg m. v.

Til Repræsentantskab for den nye Bank valgtes for Landet Amdraadsmedlem M. J. Olsen, Svetojste, Grd. Carl Jørgensen, Tollerup, Grd. Lars Jørgensen, Hald, Møller P. Jørgensen, Brederød, Købmand Mr. Warrer, Hundested, Næstherberget Hans Jørgen Frederiksen, Lyngø, Sogneraadformand Jørgen Peterseu, Sørfildstrup, Grd. Peter Jørgensen, Raskemøje, Grd. Jens Ole Jensen, Auderød, Grd. Jens P. Hansen, Østed, Grd. Søren Jensen, Rappelhøj, Købmand Lars Olsen, Abjerve, Næst Hans Hagelund, Næleje, Sognerfoged Hans Jørgensen, Melby, Grd. Hans Jørgen Hansen, Sommerup, og for Byen Politimester E. B. Larsen, Marcemeister P. Vorning, Arcaturhandler Peter Jensen, fhu. Kolelejer Th. Christensen, Sadelmaqermeister A. Boje, Slagtermeister B. Kreising, Skomagermeister Chr. Tollerup, Materialist C. Hansen, Købmand Tage Christensen, Købmand Ar. Hansen, fhu. Købmand N. C. Ewald, Verretoiferingshandler P. Jul. Mortensen og Købmand Wald. Olsen.

Til Formand for Repræsentantskabet valgtes Møller P. Jørgensen, Brederød, og til Næstformand Amdraadsmedlem M. J. Olsen, Svetojste.

Til Bankraadet valgtes Politimester E. B. Larsen (Formand), Grd. Carl Jørgensen, Tollerup, (Næstformand), Grd. Jens P. Hansen, Østed, Købmand Mr. Warrer, Materialist Carl Hansen, Købmand Ar. Hansen og Købmand Wald. Olsen.

Til TilvindsHAVende Materialist Hansen, Købmand Ar. Hansen og Købmand Wald. Olsen.

Det vedtoges at Repræsentantskabet kan bestaa af indtil 30 Medlemmer.

Det vedtoges at tegne en Aktiekapital paa indtil 200,000 Kr., heraf vil blive udbudt 50,000 Kr. offentlig. Resten kan tegnes under Haanden og udbydes til Bort Krs. Af Stifterne tegnedes 58,200 Kr. og i Dieblisset er tegnet 84,000 Kr.

Banken begynder Virksomheden naat de 100,000 er tegnet, dog antagelig ikke før 1. December.

Det vedtoges at overtage Anvendtaret i Nordjællands Banks Filialer i Frederiksbøvt og Hundested for 8000 Kr.

# Svad man skrev om Frederiksbøvt Bank anno 1919

Frederiksbøvt.

## Den ny Bank.

Som bekendt har der i nogen Tid været Planer fremme om Start af en ny Bank for Frederiksbøvt og Omegn. De Mænd, der har undersøgt Ideen, har dannet en Komité, som har overvejet, hvorledes man skulde gribe Sagen an, og man er nu naat saa vidt i disse Overvejelser, at man i Dag paa et Møde, der afholdtes paa Hotel „Arrejs“, vil søge Planens Enkeltheder fastslået. Det er jo Meningen, at Banken vil søge sine Kunder foruden i Byen ogsaa i dennes naturlige Omland, og Komitéen har derfor til Mødet indbudt en Række Repræsentanter fra Egnen, fra Halsnæs, Østedsøsten osv. Ialt er der til Mødet indbudt 25—26 Personer.

Det kan vistnok anses for givet, at Banken bliver til Virkelighed og snarest muligt træder i Funktion. „Nordjællands Bank“ har da ogsaa allerede givet sit Minde til, at Filialerne i Frederiksbøvt og Hundested løses fra Hovedbanken i Helsingør for at overgaa til den ny Virksomhed.

Til Revisorer valgtes Fodtøjs-handler Svætmoje og Assistent Hansen, Høegaards Fabrikker.

Mødet leedes af Direktør Holm, Købmandsbanken i København.

Til Bladjen som Direktør er indkommet 40 Ansøginger.

Den nye Bank begynder i Gaar sin Virksomhed. Bankbestyrer Munk, Nordjællands Bank, var til Stede og afleverede denne Banks Filial og lebende Forretninger her i Byen.

Den nye Bank overtager herfra en Indskudskapital paa 305,000 Kr. Samtidig begynder Indbetalingen af Aktiekapitalen, hvortil der indbetales en stor Del.

Frederiksbøvt.

## Drettelsen af den ny Bank vedtaget.

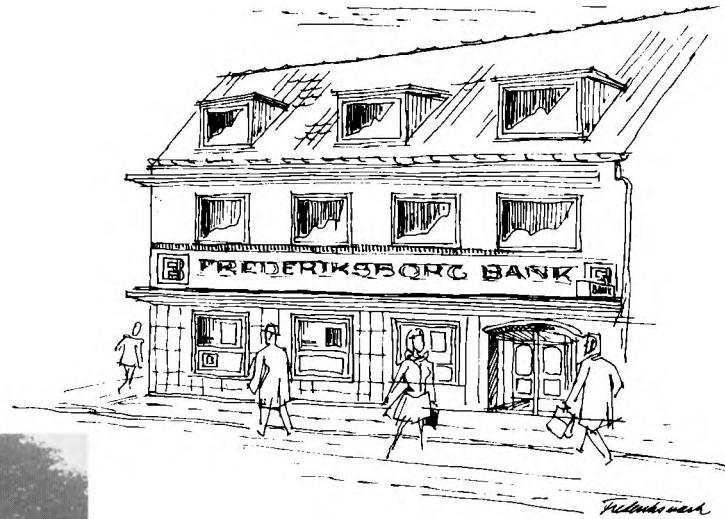
Mødet i Aktes paa Hotel Arrejs angaaende Drettelse af en Bank havde samlet ca. 25 indbudte. Det vedtoges at oprette Banken. Aktiekapitalen fastsattes til 200,000 Kr. De mindste Aktier bliver paa 100 Kr. Tegningskurjen fastsattes til 100, og der tegnedes paa Mødet 75,000 Kr.

Det vedtoges, at Banken skal have Filial i Hundested.

Nævrigt foretoges forskjellige Valg, men Resultatet heraf og de øvrige Enkeltheder vilde Mødets Indbydere mærkeligt nok ikke give os i Mitet.

Det var ikke de store overskrifter og de mange ord, man anvendte i Frederiksbøvt Amds Avis i oktober 1919, da den nye bank i Frederiksbøvt så dagens lys.

Nørregade 2 ved århundredskiftet.



Nørregade 2 i dag.



# *Fremtiden i Frederiksværk*



Denne bog har i de foregående kapitler handlet om fortiden i Frederiksværk. Men hvad med fremtiden, hvordan vil Frederiksværk se ud ved århundredskiftet og hvad skal der ske i de næste 20 år?

Det er jo unægteligt interessante spørgsmål, men det er svært at besvare dem al den stund at ingen kender fremtiden.

Det er nok alligevel muligt at sige en del om fremtiden ud fra et kendskab til visse tendenser i det lokale samfund og ud fra den efterhånden omfattende planlægning der finder sted.

Man skal dog gøre sig klart, at uanset hvor dygtige man end bliver til at planlægge, så vil mange af forudsætningerne for planlægningen ændre sig i uforudsete retninger og det betyder, at planlægningen hele tiden må tages op til revision.

Et godt udgangspunkt for planlægningen af fremtidens Frederiksværk må være den befolkningsudvikling man regner med i perioden.

Ved kommunesammenlægningen i 1970 kom kommunens indbyggertal op på ca. 14.000 indbyggere. I det år hvor denne bog skrives (1979) er indbyggertallet oppe på ca. 17.500 indbyggere. Hvis vi antager, at udviklingen i de kommende år vil følge nogenlunde den samme stigningstakt, vil vi omkring århundredskiftet have et indbyggertal i Frederiksværk kommune på mellem 23.000 og 25.000 indbyg-

gere. Denne befolkningsudvikling har naturligvis en nøje sammenhæng med udviklingen af nye boligområder i kommunen.

Her kommer den overordnede planlægning ind i billedet, idet vi i dag har en godkendt regionplan for hele hovedstadsområdet, hvortil Frederiksværk kommune hører. Denne regionplan fastlægger, at der indenfor Frederiksværk kommunes område maksimalt må opføres 1600 nye boliger i perioden indtil år 1992. Det vil i gennemsnit sige ca. 150 nye boliger om året. Hvor vil disse boligområder blive placeret? Ja, her må vi forvente, at udbygningen søges tilpasset på en sådan måde, at de tilhørende serviceforanstaltninger som f. eks. institutioner og skoler kan nå at følge med. Det er også tænkeligt, at den fremtidige energisituation vil få indflydelse på boligområderne, med hensyn til om bebyggelserne skal være spredte eller mere samlede.

Vi må inden århundredskiftet regne med, at områderne omkring Hanehoved og Vinderød-Dybendal vil være udbygget. I Melby og Ølsted vil der også være sket en udvidelse af de nu eksisterende boligområder, der betyder en afrunding af de til byformål udlagte arealer. Hertil kommer flere spredte boligområder, i Kregme, Karlsgave og i selve Frederiksværk byområde.





Byskolen.

Der bør være et nært sammenhæng mellem boligområderne, institutioner, skoler m.m., ligesom der må tilstræbes en så høj grad som muligt af balance mellem boliger og arbejdspladser i det lokale område, men vi må dog erkende, at en fuldstændig balance mellem bolig og arbejdssted kan vi ikke nå i Frederiksværk med den strukturmålsætning, der er lagt i regionplanen, hvor der tales om Frederiksværk som et rekreativt område i lighed med de øvrige kommuner langs nordkysten.

Det betyder dog ikke, at Frederiksværk kommune af den grund skal stoppe i udvikling. Der vil alligevel blive plads til en rimelig erhvervsudvikling i de kommende år, hvad der da også forudsættes i planlægningen, en erhvervsudvikling der formentlig vil

koncentrere sig omkring Vinderød Enghave, hvor der i dag er udlagt arealer til industriformål.

Det må ligeledes forventes, at det område, der i dag henligger som losseplads ved Havnevej, i løbet af de kommende år vil ændres til at være nyt industriområde med tilhørende havn. I samme forbindelse vil der formentlig ske en omlægning af den del af kanalen, der går gennem havneområdet, således at der kan skabes mulighed for dels en ny udfaldsvej fra Stålvalseværket uden om bykernen og dels en sikring af vandskiftet i en ny havn. Hertil kommer så mere spredte erhvervsmuligheder i kommunens enkelte lokalområder, f. eks. DFJ-arealet, Nørregade-området samt forskellige steder i bycentret.

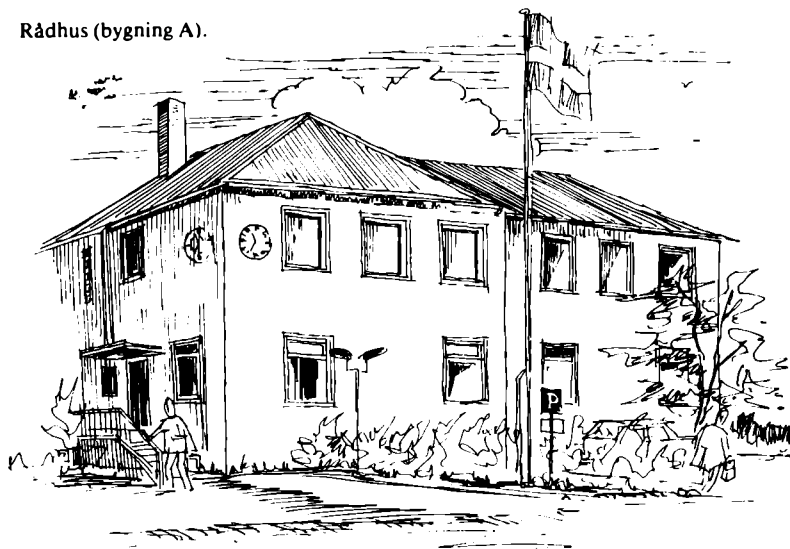


Rådhus (bygning C).

Som det fremgår blandt andet af denne bog, så er Frederiksværk opstået omkring industrivirksomheder og skylder for så vidt industrien sin eksistens, herunder især den svære industri. Det vil nok også være sådan i fremtiden, at den eksisterende storindustri, Det Danske Stålvalseværk, og deraf afhængige underleverandører, vil være den dominerende faktor i erhvervslivet i og omkring Frederiksværk. Men som det også tidligere er nævnt, vil den planlagte struktur for Frederiksværk-området nok i fremtiden betyde en mere differentieret erhvervsudvikling.

Her tænkes blandt andet på de relativt begrænsede muligheder for udlæg af arealer til ny industri samt de hensyn og bindinger, der ligger i bevarelsen af de landskabelige værdier, dels som følge af fredning og dels som et resultat af regionsplaners intentioner. Man kan så begynde at fundere over, om disse udviklingsmuligheder vil være til gavn og glæde for Frederiksværk-egnen, og det kan der være mange meninger om, men tilbage står dog den kendsger-

Rådhus (bygning A).





Rådhus (bygning B).

ning, at en væsentlig del af den natur og det miljø, der i dag kendetegner Frederiksværk kommune, vil blive bevaret som sådan og vil stadigvæk eksistere ved århundredskiftet, og det tror jeg bestemt er en positiv ting.

Hvis Frederiksværk i stedet for at være et rekreativt område var blevet udpeget til at skulle være et industrielt kraftcenter, vil det indebære, at vi i løbet af ganske få år ikke vil kunne kende det Frederiksværk, vi har i dag.

Hvordan vil vejnettet i Frederiksværk kommune se ud om tyve år? Ja, hvis vi ser på de såkaldte overordnede veje i kommunen, det vil sige amts- eller statsveje, så tror jeg ikke, at der vil ske de helt store ændringer inden for en overskuelig årrække. Dels er det, på grund af Frederiksværk kommunes specielle geografiske facon, meget svært at ændre linie-

Rådhus (bygning D).





Gågaden  
en sommerdag.



Stranden ved Liseleje.

føringen på den gennemgående vej gennem kommunen fra Hillerød mod Hundested, og det er et åbent spørgsmål, om det i fremtidens samfund vil blive nødvendigt med den store udbygning af vejnettet. Den verdensomspændende energikrise vil formentlig ændre fremtidens trafikmønster, således at den individuelle biltrafik i højere grad afløses af den kollektive trafik. Dertil kommer, at sommerhusområderne på nordkysten snart er udbyggede, således at trafikken hertil ikke skulle forøges væsentligt.

Forskellige andre forhold vil bevirke, at anlæg af nye veje i de nærmest kommende år vil blive begrænsede. De vejanlæg, der skal udføres, vil dels have det formål at medvirke til en fredeliggørelse af de bymæssige bebyggelser i kommunen og dels i at kunne afvikle den regionale trafik gennem kommunen på den for borgerne mest skånsomme måde. Det smalle område mellem Arresø og Roskilde Fjord samt fred-

ningsinteresser vil i høj grad begrænse mulighederne for vejudbygning. Heldigvis er der blandt befolkningen en stadig større forståelse for, at vejenes linieføring i højere grad bør indpasses i landskabet.

Medens der således ikke i de nærmeste år vil ske større ændringer på de store veje i kommunen, vil forholdet for de mindre lokale veje nok blive anderledes. Her vil der formentlig løbende ske en del ændringer med det formål at skabe mere trafiksikre veje, udskillelse af den tunge lastvognstrafik fra bymidten og en sanering af uheldige udkørsler og vejskæringer. Kort sagt, vejnettet i Frederiksværk i år 2000 vil stort set ligne det, vi har idag.

Det bybillede, vi i dag kender i Frederiksværks centrum, vil vi kunne kende det om 20 år?

I store træk ja, men en del forandringer vil der ske alligevel. Der er idag stor forståelse for bevarelse af den gamle bebyggelse, så man ikke helt visker forti-

den ud. Man kan i dag, hvis man ser på Wincklers kort fra 1768, genkende flere karakteristiske træk i Frederiksværks bybillede, og det vil man stadig kunne, når vi passerer århundredskiftet.

Men udviklingen vil naturligvis ikke gå i stå, og på det sted, hvor Frederiksværks historie egentlig startede for ca. 250 år siden, nemlig DFJ-arealet, vil der være sket markante ændringer. Det gamle Gjethus fra general Classens tid vil formentlig være frilagt og forhåbentlig restaureret og tilbageført til sit oprindelige udseende. Flere andre af de gamle bygninger på fabriksområdet vil være bevaret og anvendt til nye formål.

Kanalforløbet gennem fabriksområdet vil i lighed med de øvrige af Frederiksværks kanaler være frilagt og indgå i det helt enestående træk i bybilledet, som er specielt for Frederiksværk.

Selve fabriksområdet vil være åbent ud mod det nuværende torveområde, og vil dermed blive indpasset i bycentret som en ny (gammel) bydel. Der vil komme nye bygninger på DFJ-området, og der vil komme nye gaderstrøg, hovedsagelig i form af gågademiljøer, men forhåbentlig udført på en sådan måde, at nyt og gammelt passer sammen. I denne nye bydel vil man finde butikker, restauranter, boliger, kulturelle institutioner, bibliotek og rådhus.

Nørregade i Frederiksværk vil sikkert ikke ændre sig væsentligt, men der vil nok være etableret gågade. Hvis man går over broerne i Allegade, vil den sandsynligvis ligne sig selv. Hensigten er, gennem lokalplaner og deklamationer, at sikre bevarelsen af de gamle huse i Allegade. Længere ude, på det tidligere krudtværksareal, vil man kunne spadsere en tur gennem dette tidligere industriområde og konstatere, at der nu ikke længere er så megen egentlig industri, men måske mindre erhvervsvirksomheder, afvekslende med grønne parklignende områder. Også her vil det kanalforløb, der går gennem dette område, være gjort tilgængeligt.

Andre steder i Frederiksværk kommune findes der »gamle« landsbymiljøer, som der bør værnes om. Eksempelvis Auderød by, Brederød og dele af Vin-



Vinderødbyl.

derød, Ølsted og Melby samt andre spredte steder inden for kommunens område. Disse hyggelige bebyggelser er der heldigvis stor forståelse for at bevare i den skikkelse, de har. De skal ikke stå som museumsgenstande, men blot som velbevarede huse, der stadig beboes, og som man kan glæde sig over synet af.

Hvis man om nogle år går en tur ud over det nuværende lossepladsområde, hvor der til den tid er industriarealer med nye erhvervsvirksomheder, vil man sandsynligvis kunne konstatere, at kystlinien mod Roskilde fjord fra Stålvalseværket og over til Ellingebugten ved Hanehoved er blevet afrundet og engarealerne blevet tilgængelige for offentligheden. Der er højst sandsynligt etableret en lystbådehavn i dette område til glæde for den stærkt stigende interesse for søsporten. Og hermed er vi inde på fritidsområdet og de kulturelle aktiviteter, som sikkert vil komme til at spille en betydelig rolle i fremtidens samfund. Den campingplads, der i dag ligger for enden af Strandgade, vil i løbet af nogle år ikke eksistere mere, og det samme vil være tilfældet med det nuværende vandrerhjem. Ny campingplads vil blive indrettet »et eller andet sted« på Arrenæs, og et nyt vandrerhjem oprettes i Brederød i den nuværende Møllegård.



Lystbådehavnen.

Idrætsanlæggene i Frederiksværk kommune benyttes flittigt, og der vil finde en udbygning sted spredt ud over de enkelte lokalområder. Det nuværende stadion i Frederiksværk by vil stadig eksistere, men vil sikkert i løbet af få år overgå til udelukkende at blive anvendt som træningsbaner. Derimod vil der opstå et nyt sportsanlæg på Magleblík, der foruden den allerede eksisterende sportshal og svømmehal vil indeholde boldbaner til fodbold og håndbold, atletikanlæg, tennisbaner og tilhørende tilskuerfaciliteter. Ølsted, Melby og Vinderød vil være forsynet med tidssvarende idrætsanlæg, herunder klubhuse.

En anden væsentlig fritids- og kulturaktivitet er kommunens biblioteker. Kregme-Vinderød kommune havde i nogle år før kommunesammenlægningen haft biblioteksforbund med Frederiksværk købstadskommune, og i 1970 blev de 3 selvstændige biblioteker i henholdsvis Frederiksværk, Melby og Ølsted sammenlagt til en administrativ enhed.

Melby bibliotek blev af den daværende Melby kommune udvidet i 1966 med en terrapinbygning. I Ølsted blev det tidligere kommunekontor i 1970

indrettet til bibliotek. Her blev samtidig indrettet et tilhørende mødelokale til brug for foreningslivet, studiekredsarbejde o. lign. Det nuværende Frederiksværk folkebibliotek blev i 1967 indrettet i en tidligere lagerbygning, og er i dag ved at sprænge alle rammer.

I de forløbne år er der siden sket en strukturændring for det samlede biblioteksvæsen, således at bogbestanden i Melby og Ølsted biblioteker i højere grad har været forsynet med nye bøger af mere almen og populær karakter, medens de mere specielle bøger kun er indkøbt til hovedbiblioteket i Frederiksværk. Benyttelsen af kommunens biblioteker har i de senere år undergået en meget kraftig stigning og det betyder, at vi i dag kan konstatere, at pladsen er for trang i alle tre biblioteker.

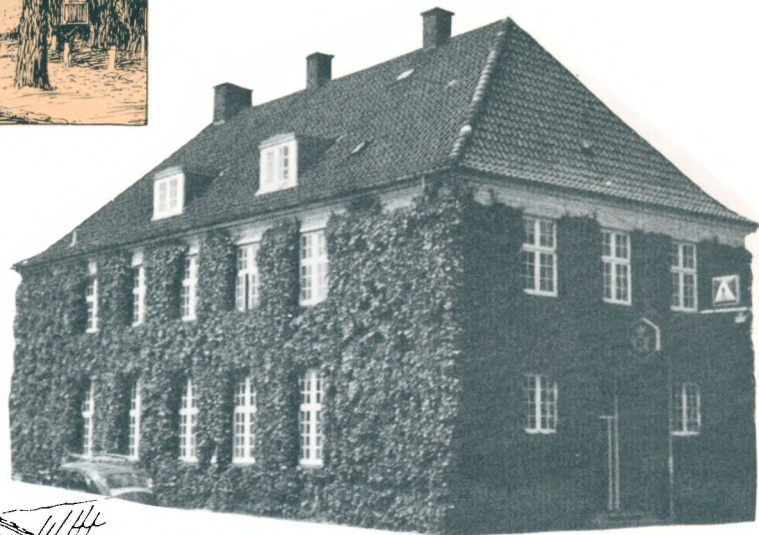
Det skal her bemærkes, at i de knap 10 år, der er gået siden kommunesammenlægningen, er bibliotekernes bogbestand vokset til det dobbelte, og er i dag på ca. 105.000 bind. Herudover blev der i 1969 indrettet musikbibliotek i Frederiksværk. Det er senere kommet til også i Ølsted og Melby. Endvidere

# Vigtige funktioner i byens liv



Det gamle Posthus. Strandgade  
Maj 1897

Posthuset i dag.



Det nye apotek i Nørregade.

Det gamle apotek i Strandgade.





er en afdeling for lydbøger til blinde, svagtseende og fysisk handicappede oprettet, og udlån herfra er startet i 1978. Som en direkte følge af de mange udenlandske gæstearbejdere i Frederiksværk, er biblioteket forsynet med bøger, tidsskrifter og aviser fra de respektive hjemlande.

En konsekvens af Frederiksværks status som sommerhuskommune er et stigende udlån til landligere. Man har anslået, at ca. 19% af lånerne (ca. 8.000) ikke er fastboende i kommunen.

Fremtiden for Frederiksværk biblioteker? Ja, her regner man ikke med, at antallet af biblioteker vil blive forøget, men det må nok påregnes, at der vil ske en fornyelse af bibliotekerne. Som allerede tidligere nævnt er planlægning af et nyt hovedbibliotek på DFJ-arealet allerede i gang, og det må forventes, at inden for ganske få år vil filialerne følge efter.

En anden gren af den kulturelle sektor i kommunen er folkeskolen eller skolevæsenet under eet.

I kapitlet om »Skolernes udvikling fra landsbyskole til nu« slutter Tage Kristiansen med børnehaveklasserne og det nye Frederiksværk gymnasium. Dette nye gymnasium, der opføres og administreres af Frederiksborg amtsråd, er det nyeste skud på stammen af undervisningsinstitutioner i Frederiksværk kommune. Det vil rent geografisk blive placeret på et meget centralt sted i Frederiksværk, nemlig umiddelbart syd for den kanal, der løber gennem det gamle krudtværksareal og vest for den nye Peder Falstersvej.

Hvis vi skal forsøge at vurdere, hvad der vil ske med udbygningen af kommunens skoler i de næste 20 år, er det bedste udgangspunkt den udbygningsplan for folkeskolen og fritidsundervisningen, der er vedtaget af Frederiksværk byråd i oktober 1978 og som justeres løbende hvert år. I denne udbygningsplan, der har en tidshorisont indtil år 1990, regnes der ikke med, at man vil opføre flere nye skoler i de næste 10 år. Derimod regnes der med udbygning og modernisering af de eksisterende syv skoler. Efter år 1990 må det blive det til den tid gældende børnetal i kommunen, der må danne grundlag for, om der skal

opføres flere nye skoler i Frederiksværk. Men samtidig må den øgede interesse for voksenundervisning og fritidsaktiviteter på vore skoler indgå i vurderingerne omkring skolernes behov for udbygning.

Den kommunale administration er i dag spredt på flere bygninger, dels omkring det tidligere rådhus i Frederiksværk by og dels i de tidligere kommunkontorer i Arresødal. Det er ikke særlig hensigtsmæssigt med denne spredning af administrationen. Det giver kommunikationsvanskeligheder, og er heller ikke heldigt set i relation til det serviceniveau, man tilbyder kommunens borgere. Endelig vil der i løbet af kort tid opstå pladsproblemer for administrationspersonalet, efterhånden som kravene til den kommunale service vokser. Der er som også tidligere nævnt iværksat en planlægning omkring anvendelsen af DFJ-arealet, og heri indgår bl. a. opførelsen af en tilbygning til det eksisterende rådhus. Det vil betyde, at når denne nye tilbygning engang er etableret, vil man kunne samle hele kommunens administration på eet sted.

Jeg har på disse sider forsøgt at give et indtryk af det Frederiksværk, som efter mit skøn vil eksistere i de kommende år op til tiden omkring århundredskiftet. Alt vil nok ikke blive præcist, som jeg har skitseret, men jeg er overbevist om, at såfremt der ikke sker helt ekstraordinære ændringer i det danske samfund, vil hovedtrækkene blive, som der her er redegjort for. Jeg vil gerne udtrykke håb om, at Frederiksværks udvikling må ske i den retning, der her er givet udtryk for, men vel at mærke i samklang med befolkningen. Det skulle gerne være således, at Frederiksværk ved århundredskiftet stadig er »den skønne by, hist ved fjorden«, som der siges i sangen om Frederiksværk.



Tiden rider hurtigt.  
Forretninger opstår og forsvinder.

*Kildeangivelser:*

Carl Christensen. Frederiksværk. 1926.

Professor C. Nyrop. Johan Frederik Classen. 1887.

Tormod Jørgensen. Anthon Frederik Tscherning. 1938.

Egon Eriksen. Krudtværket på Frederiksværk. 1758–1958.

C. A. Clemmensen. Anker Heegaards Fabriker gennem 100 år. 1928.

Emus Jensen. Frederiksværk Kirke. 1911–1961.

Peder Falster. Nogle Fortællinger betræffende det Frederiksværkske Etablissement 1793.

Astrid Paludan Müller. Generalmajor J. F. Classen. 1725–1792.

Danmarks Kirker. Trap Danmark m.fl.

Frederiksborg amts historiske samfunds årbog for 1913.

Dansk Skole-Stat ved Professor N. A. Larsen. 1933.

Protokoller og årbøger fra kommunens skoler.



PLANTAGE  
GE

PLANTAGE

HOF BIERG

HOF BIERG

RENDE

BARKER

Va

Va

Kregsmag

Bredgade





ISBN 87-980902-0-8



GENERAL CLASSENS  
**FREDERIKSVÆRK**

- før  
og  
nu

