



Dette værk er downloadet fra Danskernes Historie Online

Danskernes Historie Online er Danmarks største digitaliserings-projekt af litteratur inden for emner som personalhistorie, lokalhistorie og slægtsforskning. Biblioteket hører under den almennyttige forening Danske Slægtsforskere. Vi bevarer vores fælles kulturarv, digitaliserer den og stiller den til rådighed for alle interesserede.

Støt vores arbejde – Bliv sponsor

Som sponsor i biblioteket opnår du en række fordele. Læs mere om fordele og sponsorat her: <https://slaegtsbibliotek.dk/sponsorat>

Ophavsret

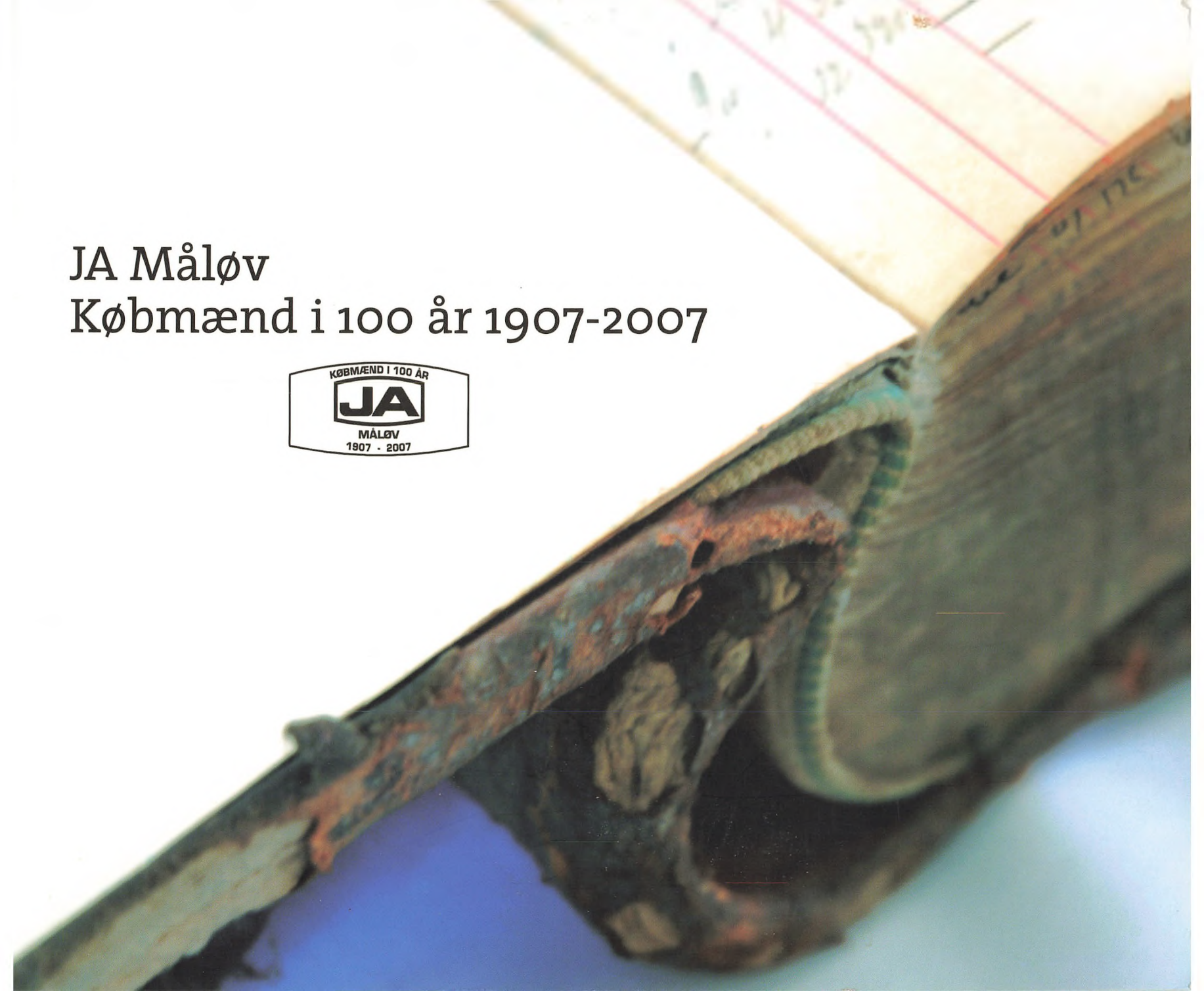
Biblioteket indeholder værker både med og uden ophavsret. For værker, som er omfattet af ophavsret, må PDF-filen kun benyttes til personligt brug.

Links

Slægtsforskeres Bibliotek: <https://slaegtsbibliotek.dk>

Danske Slægtsforskere: <https://slaegt.dk>

JA Måløv
Købmænd i 100 år 1907-2007



JA Måløv
Købmænd i 100 år 1907-2007

Forord

JA Måløv kan den 25. oktober 2007 fejre 100 års jubilæum. Det er usædvanligt, at en "blandet landhandel" fra 1907 har kunnet fastholde salget af byggevarer og fødevarer frem til 2007 samtidig med, at JA stadig er i slægtens eje og lederskab. Den "blandede landhandel" har udviklet sig til et supermarked i henholdsvis Måløv og Ballerup, samt et byggecenter i henholdsvis Måløv og Herlev. Den største aktivitet var i mange år korn- og foderstofforretningen, der dog blev afviklet i 1976, som konsekvens af urbaniseringen og koncentrationen på få meget store aktører.

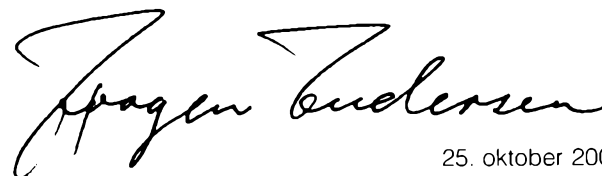
Hvordan klarede min farfar f.eks. krisen i trediverne og de 2 verdenskrige? Dette spørgsmål har jeg først fået svar på ved udarbejdelsen af denne bog. Historikeren Søren Federspiel har på fremragende vis formået at kaste lys på fortiden ved at finde de relevante kilder og øse af sin historiske viden. Bogen ser ikke snævert på virksomheden JA og familien bag, men kombinerer virksomhedshistorien med lokal-, lands- og verdenshistorien.

JA's gode beliggenhed ud til Frederikssundsvejen og kun 21 km fra Rådhuspladsen i København har og har haft stor betydning. Den store grund på 33.000 m² i Måløv er i den gældende lokalplan udlagt til "centerområde". JA's ledelse har igennem tiderne forstået at udnytte "produktionsapparatet" i form af grund og bygninger så optimalt som muligt og ikke været bange for at rive noget utidsvarende ned og bygge nyt op, gerne meget større, end der i øjeblikket var brug for. Denne evolution har igennem tiderne vitaliseret JA.

Vi har haft den lykke at have et dygtigt, flittigt og loyalt personale. Medarbejderne har været med til at skabe den "gode ånd" og har givet vore kunder tryghed ved at handle hos os, – og kunderne er jo grundlaget for det hele. En stor tak til vore medarbejdere og vore kunder gennem 100 år.

Det er en stor glæde for mig i dag, at stå i spidsen for et up-to-date JA.

God læselyst!



25. oktober 2007





VETTANES
BAGSIN & NORD
KØBETTING

MAALØV.

Indholdsfortegnelse

Indledning	7	Olieeventyr og oliekrise	50
Baggrund	8	Aktieselskab og supermarked	53
Måløv	9	Byggemarked – Byggeland	60
Jørgen Andersen (1883-1955)	11	Tredje generation	64
Jørgen Andersens forretning	14	Generationsskifte	68
Første Verdenskrig 1914-1918	19	Jørgen Andersen som innovativ leder	71
Mellemkrigstiden	21	S-tog, 800 års jubilæum og ekspansion til Herlev	74
Familien og forretningen	26	JA i Måløv og Ballerup	78
Butiksliv i 1930'erne	30	Konklusion	90
Jørgen Andersen som innovativ iværksætter	32	Litteratur	94
Anden Verdenskrig	35	Kilder	95
Anden generation	38	Interview	95
Kold krig og genopbygning	40	Appendiks	95
Den blandede landhandel – generationsskifte	43	Selskabsformer/ejerforhold	95
Storbyen breder sig	47	Butikker	95

Jørgen Andersens købmandsforretning ca. 1910 blev med sin centrale beliggenhed mellem stationen og Måløv Hovedgade et naturligt midtpunkt i Måløv. Hestevognen foran forretningen er postvognen, der flere gange dagligt bragte post, varer og passagerer frem og tilbage mellem Måløv og Ganløse, hvor Jørgen Andersens forældre havde postindlevering og -udlevering. Bygningen til højre er Stationsvej 3, opført 1908, med udsalg for Vett & Wessel. Magasin du Nord som der står på gavlen. (Privateje)



Indledning

Købmand Jørgen Andersen grundlagde sin købmandsbutik den 25. oktober 1907 på Stationsvej 1 ved hjørnet af Måløv Hovedgade. Tidspunktet var velvalgt. Handelen blomstrede under det økonomiske opsving fra midt i 1890'erne til Første Verdenskrig (1914-1918) også i mindre samfund som Måløv, og Jørgen Andersen forstod at udnytte de gunstige konjunkturer. Stedet var ligeledes velvalgt nær stationen og hovedvejen mellem København og Frederikssund.

Jørgen Andersen var en moderne købmand, der ikke havde megen lighed med sin fagfælle hundrede år tidligere: *Han er nu efter Regelen tillige Kroemand, hans Dagligstue er Kontor, Børs, Skjænkestue paa en Gang. Brændeviinsflasken er Mægler, og den jævner alle Vanskeligheder, sædvanligvis paa Bondens Bekostning.*²

På den anden side havde Jørgen Andersens butik anno 1907 heller ikke megen lighed med JA-forretningerne, som de tager sig ud hundrede år senere, men der er en rød tråd, som binder historien sammen.

Stationsvej 1 fra 1912 med indgang til Jørgen Andersens købmandsbutik i midten og til højre bankindgang med skiltet over døren: "Aktieselskabet De Københavnske Forstæders Bank". På udstillingsruderne står "Kolonial & Material" og "Isenkram & Porcellæn". Desuden er der skilte med "Udsalg af apothekersager fra Ballerup Apothek", "Reckitts Blaaf", "Brasso", "Vine & Spirituosa fra Hans Andersen", "Det gjensidigeforsikringssselskab Danmark" og over døren "Sygepleje Artikler". Købmand Jørgen Andersen står i døren. (Privateje)



Jørgens Andersen kort efter grundlæggelsen af forretningen på Stationsvej.

Måløv Hovedgade hed dengang Maløv Bygade.

Nationaløkonomen Chr. Olufsen, i en forelæsning på universitetet 1816. citeret efter Boje 1977. s. 15.

Baggrund

Jørgen Andersens forretning havde sin baggrund i landbosamfundets forvandling, der blev indledt med de store landboreformer sidst i 1700-tallet. Reformerne satte bønderne fri og lagde grunden til et helt nyt samfund båret af folkestyret.

Det politiske røre fandt sted på en baggrund af økonomisk fremgang i landbruget under kornsalgperioden fra ca. 1830 til 1870-ernes begyndelse. Kornsalget skabte grundlag for en byudvikling – også på landet – og blev fulgt op af lovgivning som høkerloven, der trådte i kraft 1856, og næringsfrihedsloven af 1857, der trådte i kraft i 1861/62 og ophævede de gamle lav.

Kornsalget sluttede brat, da billigt amerikansk korn i 1870'erne oversvømmede de europæiske markeder. Det tvang den nye klasse af gårdmænd til nytænkning og mandede i 1880'erne ud i oprettelsen af de første andelsmejerier. Andelsbevægelsen fik vind i sejlene under 1890'ernes generelle økonomiske opsving, og sammen med byerhvervenes vækst blev årene omkring 1900 vidne til et industrielt gennembrud i Danmark.

Den ældgamle lavskultur kunne dog ikke udryddes ved lovgivning. Inden for butikshandelen levede den videre i fagligt funderede specialbutikker som bagere, skomagere og isenkræmmere m.fl. – især i de større byer. I de mindre bysamfund gik udviklingen i retning af forretninger med et bredt udsnit af varer. Og det var netop en sådan forretningstype Jørgen Andersen satsede på, da han i 1907 oprettede sin blandede landhandel i Måløv.

Det hele
begyndte
med 1/2 pot
brændevin
til 18 øre:

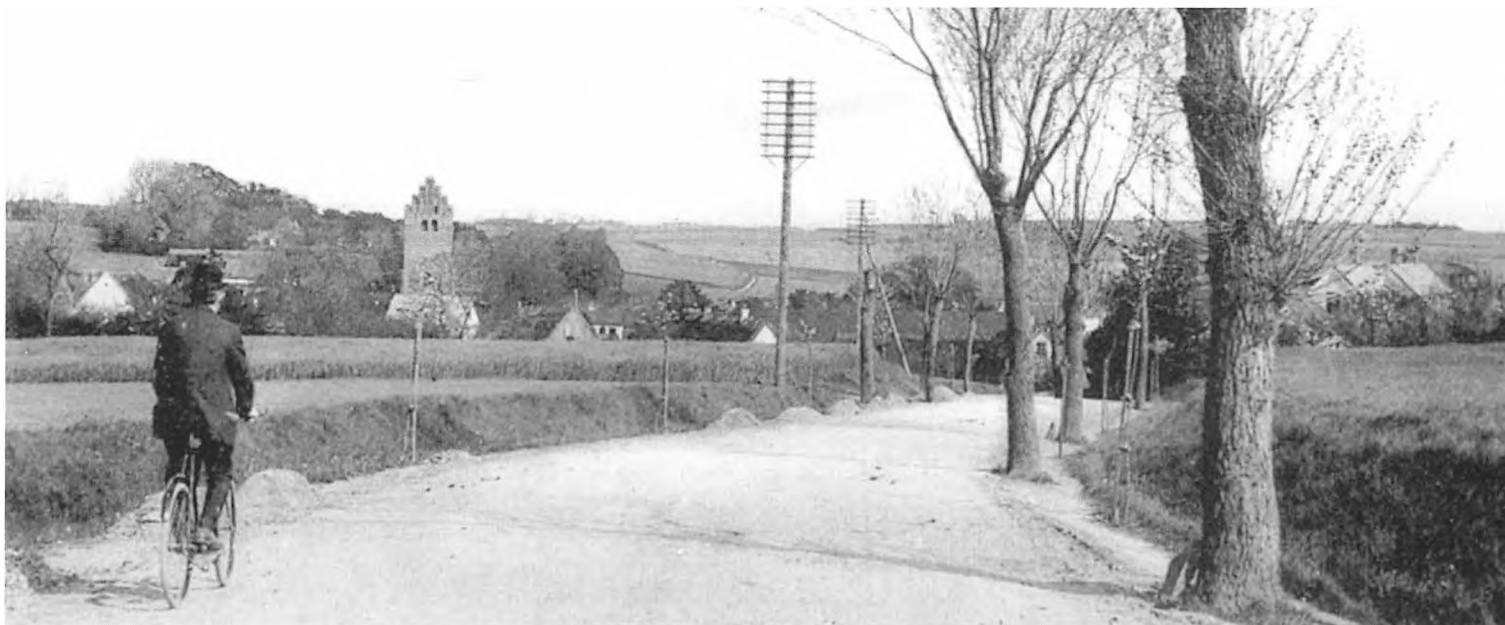
Den første kunde i den nyåbnede butik på Stationsvej var en farende svend, som ønskede at købe en halv pot brændevin. Købmanden lovede lidt – om det måske var et dårligt varsel som første ekspedition, men tappede sa og solgte brændevinen for 18 øre med en fortjeneste på 5 øre – det var også penge!

Måløv

Landsbyen Måløv er den ældste i Ballerup Kommune. Det vidner kirken fra begyndelsen af 1100-tallet om. Landboreformerne indledte en moderat vækst i Måløvs befolkning. Sognets 211 indbyggere i 1787 var i 1906 fordoblet til 400.³ De nye tilflyttere var i begyndelsen jordløse husmænd fra omegnen, men fra omkring 1900 også handelsfolk og håndværkere. Jørgen Andersen var en af tilflytterne med rod i landbosamfundet.

Erhvervsudviklingen i Måløv var begyndt omkring 1800. I 1801 var der således 1 smed, 1 snedker, 1 skrædder, 2 vævere, 2 spinderker og hele 4 hjulmænd. Landhandlerne lod vente på sig indtil høkerlovens ikrafttræden i 1856. Skomager Ole Petersen løste straks patent til at drive høkerhandel, og i 1861 fik Jørgen Nielsen næringsbevis og åbnede en høkerhandel på Måløv Hovedgade ud for Kratvej. Måløvs tredje høker var cigarmager Jens Nielsen, der i 1867 åbnede en forretning i Måløv Hovedgades vestlige ende.

Udsigt over Måløv med kirken i baggrunden ca. 1900.



Det følgende bygger på Dahl Hansen 1997.

I årene omkring 1870 under en tidlig industrialiseringsbølge fik Måløv i 1872 en cikoriefabrik med produktion af kaffetilsætning. Fabrikken blev en enlig svale og overlevede ikke 1870'erne. Måske som følge af dårlige trafikforbindelser. De blev imidlertid stærkt forbedrede sidst i 1870'erne, da jernbanen mellem Ballerup og Frederikssund blev anlagt 1876-1879 med stationer i Måløv, Veksø og Ølstykke. Jernbanen havde sin del af æren for, at Måløv blev inddraget i den moderne udvikling og oplevede stabil vækst. De nye stationsbyer blev knudepunkter for oplandet og fik nyt liv og virke med transport af landbrugsvarer til København og gødning og foderstoffer den anden vej. Den daglige jernbaneforbindelse til København blev fra 1880 suppleret med en daglig postforbindelse, og med telefonens udbredelse fra omkring 1900 var Måløv, der fik egen telefoncentral i 1907, blevet en del af det moderne samfunds kommunikationsnetværk.

Den første købmand i Måløv var Jørgen Nielsen, der i 1877 fik udskiftet sit høkerpatent med næringsbevis som købmand og brændevinshandler. I 1893 etablerede den senere afholdsrestauratør Vilhelm Nielsen endnu en købmandshandel, og i 1895 åbnede købmand Christian V. Steffensen sin forretning.

De forholdsvis mange høkere og siden købmænd i en lille by som Måløv vidner om, at handelen med livsfornødenheder blev en vital del af landsby- og stationsbylivet efter som gårdene ophørte med at være selvforsynende og i takt med tilflytningen til byen.

SiD Ballerup Afdeling 90 år (1994), Arbejdsmand Niels Jensens erindringer, s. 17.

Det økonomiske opsving fra midt i 1890'erne føjede endnu en række virksomheder til næringslivet i Måløv – 1897 kom fotograf Holm, 1905 bagermester Hans Nielsen og manufakturhandler Johan Nielsen, 1907 Jørgen Andersens købmandsforretning og i 1912 Måløv Fællesmejeri og Brdr. Petersens Cycle- og Maskinværksted.

Det varierede forretningsbillede var en vigtig del af Måløvs udvikling fra landsby til moderne stationsby. En udvikling, der havde strakt sig over godt 100 år og bragt individualisme og konkurrence ind som nye værdier ikke alene indadtil i byen, men også udadtil i forhold til nabobyerne. Således var konkurrencen mellem stationsbyernes købmænd knivskarp: "En købmand i Måløv sendte varevognen til Ballerup 2 gange hver uge ..." for at få del i den lukrative handel i den større by, hvis købmænd havde skruet priserne i vejret. ⁴

Jørgen Andersen tog nye forretningsområder op som tømmer og korn og foderstoffer, hvilket hævede ham op over den traditionelle Måløv-købmands varesortiment og gjorde JA til et varemærke, der overlevede.

Jørgen Andersen (1883-1955)



Jørgen Andersens slægt havde rod i landbosamfundet på den københavnske nordvestegn. Jørgen Andersens oldefar af samme navn blev født i 1774 som søn af Anders Jørgensen, Varmedal, og Birthe Jensdatter født på Gl. Toftegård i Ølstykke.

Landboreformerne skabte en ny stand af selvejerbønder, der blev kernen i det politiske røre, der bragte først Stænderforfatningen med Stænderforsamlingerne i 1830'erne og siden Grundloven med Rigsdagen i 1849.

Jørgen Andersens slægt var en del af opbruddet i landbosamfundet. Hans farfar Anders Jørgensen f. 1812 ejede Gl. Toftegård i Ølstykke. Jørgen Andersens far Hans Andersen f. 1852 blev gårdbestyrer på Stavgården (Nonnegården) i Smørumovre og giftede sig med Marie, hvis slægt havde ejet Engbjerggård eller Sognefogedgården i Ganløse i flere generationer.

Hans og Marie Andersen med deres to børn, Jørgen, f. 1883, og Elisabeth, f. 1887, sidst i 1890'erne. Efter at have forsøgt sig som fouragehandler i Krystalgade i den indre by i København flyttede familien i 1895 tilbage til Ganløse, hvor Hans Andersen med hjælp fra familien købte Ganløse Kro og Postgaard. (Privateje)



Hans og Marie Andersen fik den 23. juli 1883 deres første barn, Anders Jørgen kaldet Jørgen, og fire år senere i 1887 datteren Elisabeth. På samme tid flyttede familien til København. Hans Andersen købte en forretning i Krystalgade 5, hvorfra han handlede med foderstoffer, mel og gryn. Forretningen gik imidlertid ikke så godt, og efter ca. ti år måtte Hans Andersen i 1895 dreje nøglen om. Familien flyttede tilbage til Ganløse, hvor den med hjælp fra slægten købte Ganløse Kro og Postgaard, som blev sat i stand og drevet til 1913. Den lille familie boede i en villa, opført ved siden af kroen, hvor Hans Andersen fortsatte med hvervet som postkontra-hent og bestyrer af brevsamlingsstedet. Han døde 75 år gammel i 1927.

I København havde Jørgen påbegyndt sin skolegang 1889 på Lyceum (Nørrebros Latin- og Realskole) i Farimagsgade, hvor han fortsatte, efter at familien var flyttet til Ganløse. Hver dag måtte Jørgen med et mælketog fra Måløv til København kl. 6 morgen, og for at kunne klare turen boede han hos sin onkel Søren Andersen

på sin fødegård Nonnegården i Smørum, hvorfra der kun var 2 km til stationen mod 7 km fra Ganløse. Alligevel var turen til fods drøj og mørk i vinterhalvåret både om morgenen og om aftenen, og Jørgen blev udstyret med en lille lygte for at holde "troldtøjet" på afstand og for ikke at havne i grøften. Det fortælles at togturen overbeviste ham om, at der manglede en købmandsgård i Måløv – og i toget indledte den opvakte dreng sin løbebane som købmand ved at sælge ande- og gåseæg for forvalteren på godset Edelgave.

Allerede i Krystalgade havde Jørgen stiftet bekendtskab med købmandshandel – ved at løbe byærinder og hjælpe til i forretningen. Og efter at have afsluttet skolegangen i København kom han fra 1900 til 1903 i lære i en stor købmandsforretning Larsen og Olsen i Taastrup, der også handlede med korn og foderstoffer. Efter endt uddannelse måtte han springe soldat – i artilleriet – hvorefter han arbejdede som kommis bl.a. i Præstø.

Krystalgade omkring 1870. Nr. 5, hvor Hans Andersen åbnede sin fouragehandel i 1880'erne, ligger i husrækken til højre, hvor gaden knækker. I baggrunden to af Christian IV's markante bygningsværker Regensen og Rundelårn med det astronomiske laboratorium på toppen. Til venstre gitteret til Synagogen. Krystalgade hed før 1818 Skidenstræde – et lidet flatterende navn, som beboere og forretningsdrivende gjorde så mange ophævelser over, at Magistraten gik med til den ganske radikale navneændring. (Københavns Bymuseum)

Jørgen Andersens forretning

Jørgen Andersen havde den faglige baggrund i orden og skaffede sig det finansielle grundlag, før han i 1907, som 24-årig, åbnede sin egen forretning i Måløv. Startkapitalen på 2.000 kr. blev lånt af familien, bl.a. onklen Søren Andersen, Nonnegården, hvor han havde boet i skoletiden. Derefter knyttede Jørgen Andersen nære forbindelser til Forstædernes Bank, en pionervirksomhed, oprettet i 1902 i Glostrup. Banken satsede på at blive bankforbindelse for erhvervslivet i de ekspanderende københavnske forstæder. De første skridt var gjort med bankafdelinger i Taastrup og Ballerup i 1903, i Hedehusene 1906 og i Karlslunde og Måløv i 1908. Jørgen Andersen fik naturligt nok Forstædernes Bank som sin bankforbindelse. Bankens formand (1904-1910) handelsgartner Carl Rathsack, Glostrup, havde set velvilligt til den initiativrige unge købmand og formidlet kontakten til bankens administrerende direktør (1902-1950) Rudolf Thomsen, der øjnede mulighed for at ekspandere med en filial i Måløv. Det blev faktisk resultatet, og året efter at Jørgen Andersen havde åbnet sin blandede landhandel i den ene ende af huset på Stationsvej 1, lejede Forstædernes Bank sig ind i den anden, hvor der til en begyndelse var åbent mandag og fredag fra 11 til 12.30 i et dertil indrettet værelse med høje mørke træpaneler.



Jørgen og Ingeborg Andersen med deres førstefødte, datteren Ella, i 1911 – samme år som familien flyttede fra førstesalen på Stationsvej 1 til den nybyggede villa på den anden side af Måløv Hovedgade. (Privateje)

Annonce for Jørgen
 Andersens blandede
 landhandel i det første nr.
 af Ballerup-Maaløv Avis,
 den 11. december 1910.
 Ud over det brede sortiment
 fremgår det, at købmanden
 var den første telefonabon-
 nent i byen med – Telefon
 Maaløv Nr. 1.



Rathsacks velvillighed gjaldt ikke alene i pengesager. I 1909 lovede han sin datter Ingeborg bort til den fremgangsrige købmand, der i januar 1909 havde fået skøde på ejendommen matr. nr. 12 r. Efter at have fået foden under eget bord kunne Jørgen Andersen ifølge gammel skik og brug gifte sig og stifte familie, og den 2. april 1909 blev den 26-årige købmand viet til Ingeborg Rathsack. De nygifte indrettede deres hjem på 1. sal over butikken, hvor også stuepigen, en kommis og en lærling fik logi i egne værelser.

Den forretningsmæssige konkurrence var et element, der passede den unge købmand, og han satsede både på egnens bønder og på stationsbyens indbyggere som kunder. Varesortimentet var bredt, spændende fra kolonialvarer over isenkram og brædder til brænd-

sel. Desuden fik Jørgen Andersen håndkøbsudsalg fra Ballerup Apotek.

Forretningen lå centralt på hjørnet af Stationsvej og Måløv Hovedgade og over for Måløv Kro og Gæstgiveri, der siden 1887 havde tiltrukket rejsende og andet godtfolk og også kom til at fungere som forsamlingshus. Forretningen havde tidligere huset Hans Nielsens manufakturhandel, der i 1908 flyttede til en nyopført naboejendom på Stationsvej 3.

Jørgen Andersen startede med at leje den ene halvdel af bygningen, der lå nærmest Hovedgaden, af Christian Christensen Bergsøe. Den nye blandede landhandel var knap etableret før den køben-



havnske bygge- og bankkrise 1907/08 rystede hovedstadens erhvervsliv, der samtidig blev vidne til, at landets justitsminister P. A. Alberti meldte sig selv til politiet for bedragerier over for Den sjællandske Bondestands Sparekasse og Smøreksporthforeningen – en uhørt skandale, der tvang Venstres statsminister J. C. Christensen til at gå af.

Den økonomiske krise blev kortvarig og rakte ikke så langt som til Måløv, hvor den driftige købmand udviklede sin forretning til også at

omfatte korn og foderstoffer. I handelen med egnens bønder købte Jørgen Andersen deres korn, kartofler m.m. og solgte foderstoffer, kolonialvarer, petroleum m.m. til dem.

Korn- og foderstofhandelen havde han lært at kende under læretiden i Taastrup, og den adskilte ham fra de andre købmænd i byen.

I årene omkring 1900 var der foregået en koncentration i handelen med korn og foderstoffer. Det havde ført til, at private selskaber

Den første hovedbog fra 1907 og en kontrabog fra 1948. Hovedbøgerne er bevaret helt tilbage til 1907 og indeholder bl.a. regnskaberne for handelen med egnens bøndergårde, der fik på kredit hos købmanden mod sikkerhed i høstpantebreve og vekslers. Desuden indeholder hovedbøgerne køb hos leverandører. Frem til og med 1948 blev hovedbøgerne ført med pen og blæk og herefter indførtes RUF-maskinbogholderi. Hver kunde eller konto havde en kontrabog, hvor varekøbet linie for linie blev nedskrevet og med sirlig håndskrift indskrevet i den store hovedbog med alle kontiene samlet. Hovedbogen var et juridisk dokument med et nøje antal sider, der indeholdt 1 år og blev plomberet med laksegl først i det efterfølgende år.

(Foto: Rikke Albrechtsen)

som KFK blev store ligesom en række andelsforetagender, men der var stadig plads for mindre private korn- og foderstofhandlere, der kunne udnytte lokale og regionale netværk i landbosamfundet. Jørgen Andersen forstod at benytte sit netværk, og korn og foderstoffer blev et vigtigt forretningsområde, der bidrog til at gøre JA til storkøbmand.

Allerede før Første Verdenskrig skulle forretningen udvide, og for at få mere plads byggede Jørgen Andersen i 1911 en villa over for Stationsvej på den anden side af Måløv Hovedgade, hvor Måløv Mejeri blev opført året efter. Familien, der den 28. marts 1910 var blevet forøget med Ella, døbt Ella Rathsack Andersen, kunne nu bo i fred for ubudne gæster, og her blev Mogens født den 31. august 1913 og døbt Mogens Rathsack Andersen. Førstesalen på Stationsvej blev indrettet til husholdning og logi for den voksende stab af medarbejdere.

Sanktbernhardshund og revolver

Den fremgangsrige købmand tiltrak sig også underverdenens opmærksomhed, og forretningen blev udsat for en række indbrud. For at få sat en stopper for den trafik anskaffede Jørgen Andersen sig en dertil afrettet Sanktbernhardshund, der holdt vagt om natten i kontor og butik. Men en morgen fandt han hunden med overskåret strube. Pengeskabet havde tyvene derimod ikke fået bugt med.

Tyvene gav imidlertid ikke op, og den handlekraftige købmand så ingen anden udvej end at anskaffe sig en revolver. Browning-revolveren blev brugt til skydeøvelser – ikke i hemmelighed, men åbenlyst så alle og enhver var klar over, hvad der ventede ubudne gæster.

Det og en politivagt satte en stopper for flere indbrud, men tyvene gik så over til trusselsbreve og pengeafpresning. Jørgen Andersen skulle grave en større sum penge ned på et nærmere angivet sted i Husum. Efter aftale med politiet blev der afholdt en militær manøvre alt imens Jørgen Andersen gravede "pengene" – dvs. gamle aviser indpakket som bundter af pengesedler – ned. Tyvene må have lugtet luntten, for der skete ikke noget. Et senere forsøg på pengeafpresning, hvor Jørgen Andersen på Hovedbanegården i København skulle aflevere et bundt pengesedler til en nærmere angivet person, og hvor civilklædte betjente holdt vagt, løb ligeledes ud i sandet for både tyve og myndigheder. Derefter ophørte også afpresningen, og Jørgen Andersens revolver forblev i skrivebordsskuffen.



Jørgen Andersen 1915 som 32-årig i haven foran villaen ved mejeriet med børnene Ella, f. 1910, og Mogens, f. 1913 (Privateje)

Første Verdenskrig 1914-1918

I august 1914 blev Europa sat i brand ved Første Verdenskrigs udbrud. Danmark forblev neutralt, men sikringsstyrken blev indkaldt, og Jørgen Andersen måtte igen trække i Kongens klær' som trainkonstabel i artilleriet. Krigen var blevet udløst af mordet i Sarajevo på den østrigske tronarving og havde som baggrund rivalisering mellem stormagterne om herredømmet over kolonierne.

Danmarks neutrale stilling sikrede landbruget hidtil usete afsætningsmuligheder til begge de krigsførende parter. Landbrugsvarerne kunne fragtes uantastet på danske skibe under neutralt flag, og landbruget og landbrugsindustrien skovlede penge ind, hvilket smittede af på resten af erhvervslivet – også i Måløv.

Men krigen førte også til mangel på især importerede varer – bl.a. kul og koks. Særlig hovedstaden led under mangel på brændstof, og på nordvestegnen, der gennem det meste af 1800-tallet havde eksporteret tørv til København, blev den trafik genoptaget.

Jørgen Andersen havde et vågent øje for de nye muligheder og genoplivede en gammel tradition, da han begyndte at handle med tørv for siden selv at gå ind i tørveproduktion – fra højengen mellem Måløv og Knardrup (Sørup). Tørvene blev pr. bane transporteret til København, hvor den driftige Måløv-købmand havde kontrakt med flere virksomheder – bl.a. Københavns Belysningsvæsen. Det gav gode penge, der for en del blev anbragt i banken.

Bankerne svømmede i penge, spekulatørene florerede og de store banker dannede ligefrem spekulationskonsortier, der satte penge i bl.a. skibspapirer – danske skibe sejlede under neutralt flag og

Jørgen Andersens butik på Stationsvej i 1916 med ekspedienter bag disken. I baggrunden det lovpligtige skilt om salg af margarine. På disken tørvestykker og på udstillingsplakaten forrest til højre reklameres for de meget anvendte træskobeslag. Ruden til venstre adskiller isenkramafdelingen fra kolonialafdelingen. (Privateje)



skibspapirer røg i vejret. Mange deltog i dansen om guldkalven, og efter krigen gik både gullaschbaroner og spekulationskonsortier ned. Således krakkede Landmandsbanken, Nordens største, i 1922 og måtte reddes ved statslig indgriben.

Korn- og foderstofhandelen blev underlagt kraftige restriktioner under krigen med maksimalpriser, tilladelser og forbud. Den uindskrænkede ubådskrig i 1917 satte fuldstændigt stop for tilførslen udefra og førte til yderligere reguleringer, der nærmest gjorde korn- og foderstofhandlerne til statslige uddelere.

Mangelsituationen var en væsentlig del af baggrunden for JA's satsning på tørvehandel og tørveproduktion under krigen, og det står som et eksempel på, at Jørgen Andersen forstod at slå ind på nye spor mens tid var.

Ved krigens slutning havde han sit på det tørre, og tørvene var en sikker investering også efter krigen. I 1918/19 anskaffede firmaet flere lastbiler for at sikre transporten til København og mellem forretningen og Måløv Station – en stor lastbil kunne rumme næsten det samme som en jernbanevogn – og til det formål blev Den Sorte Vej fra Jørgen Andersens forretning til stationen anlagt. Den oprindelige markvej blev udvidet, funderet og belagt med kulslugger – deraf navnet. Den Sorte Vej blev senere kommunal under navnet Jørgen Andersens Vej. Transporten til København blev varetaget af en af Nordsjællands største lastbiler – en genbrugsbil fra Første Verdenskrig – den var så bred, at der på vej ind til Sojakagefabrikken i København dannede sig lange køer – ikke så underligt at kæmpen med "Skramle-Hans" bag rattet tiltrak sig opmærksomhed.⁵ Jørgen



Jørgen og Ingeborg Andersens tre børn

– Mogens og Ella med lillebror Stig mellem sig 1919/20. (Privateje)

Andersen anskaffede mindre lastbiler på under 2,5 ton lasteevne til transporten ud i området på egnens småveje.

Den fremsynede købmand kastede sig også over elektricitetssagen. I 1919 tog Jørgen Andersen sammen med en kreds af andre progressive borgere initiativ til at oprette Måløv Elektricitets- og Grundejerforening, der i modsætning til sognerådet ønskede lys over byen. Og foreningen fik faktisk udvirket, at der kom både elektrisk gadebelysning og kloakering i Måløv.

På hjemmefronten blev Jørgen Andersen beriget med endnu en dreng, der blev født den 20. marts 1919 og døbt Ove Stig Rathsack Andersen, kaldet Stig.

⁵ Mogens Andersen i interview, den 10. august 1988, i JA-arkiv.

Mellemløstiden

Den internationale efterkrigskrise 1920/21 førte mange korn- og foderstofhandlere, der lå med dyrt indkøbte lagre, som måtte sælges billigt, ud i økonomisk uføre.

Satsningen på tørv havde gjort, at Jørgen Andersen ikke blev ramt af krisen, men tværtimod i begyndelsen af 1920'erne kunne udvide forretningen. I 1923-24 byggede han det store pakhuis i røde teglsten ud til Måløv Hovedgade. Det indeholdt mølleri og oliekekknuser og blev udstyret med alle moderne faciliteter – elevator til korn og foderstoffer og transportbånd til brændsel. Det avancerede byggeri bidrog til at rykke JA, der blev introduceret som varemærke i 1930'erne, op i de danske provinskøbmænds første division – og blev indledningen til en periode med kraftig ekspansion. JA blev gennem årtier den største kontrahent hos Oceka.

Jørgen Andersen havde også næse for opkøb af jord. I 1923/24 købte han landejendommen Liljevang, hvis jorder stødte op til villaen ved mejeriet, og i 1924 blev "Møghuset" med tilhørende jorder købt af Det københavnske Renholdningsselskab/R98, der siden 1899 havde brugt det til at modtage natrenovation fra de københavnske latriner. Natrenovationen blev med et særligt tog, "kongetoget", fragtet til selskabets grund i Måløv, hvorfra latrinen blev solgt som markgødning til egnens bønder. R98's koncession udløb i 1920'erne og sognerådet ville ikke forlænge aftalen af hygiejniske grunde. Men mængden af latrin var også mindsket efter som wc'et vandt indpas i København. R98 stoppede latrin-trafikken til Måløv, og den fremsynede købmand øjnede muligheden for et nyt forretningsområde – kunstgødning som erstatning for den naturlige gødning.



JA-logoet på tømmerladen i 1930'erne, til venstre med papirer i hånden ses Mogens Andersen, der stod for trælastafdelingen. (Privateje)



Latrintoget fra København til Måløv blev blandt jernbanefolk kaldt for "kongetoget". Transporten foregik fra renholdningsstationen på Kløvermarken på Amager til Måløv, hvor Det københavnske Renholdningsselskab/R98 havde oplagsplads ved stationen, fra "Møgghuset" blev latrinen solgt som gødning til egnens bønder. (R98)

"Møgghuset", hvis grund strakte sig fra banen til Jørgen Andersens forretningsejendom, blev brugt til opbevaring af kunstgødning, der ligesom den naturlige kom med tog fra København, men ikke havde den naturliges lugt- og hygiejnegener. "Møgghuset" var praktisk indrettet med eget jernbanespor, hvorfra togets indhold af kunstgødning blev læsset direkte ind i huset, der kunne rumme 4 x 40.000 sække a 100 kg. På den anden side af huset foregik udleveringen lige så rationelt i vognhøjde. Da JA omkring 1930 fik gode lagerforhold på sin egen grund til kunstgødning, blev "Møgghuset" lejet ud til en lucernemølle. Efter en brand i 1938 blev huset genopført og lejet ud til Dansk Sækkecentral, der gik fallit, hvorefter det blev solgt til Hindsgaul, der stadig driver virksomhed på stedet.

I 1926 slog Jørgen Andersen ind på en ny vej. Han ekspanderede geografisk – til Herringløse, hvor en købmandsforretning blev overtaget og etableret som filial. I 1929 måtte denne første filial imidlertid lukke, den var ikke rentabel og vedblev længe efter Anden Verdenskrig at stå for JA som et skræmmeksempel på, hvad eks-

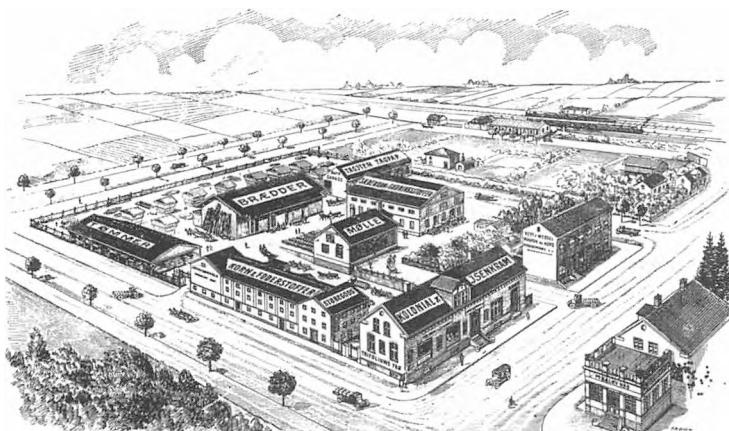
pansion uden for Måløv kunne føre til. Miseren i Herringløse skyldtes dog nok nærmest de ugunstige konjunkturer i sidste halvdel af 1920'erne, hvor afvandringen fra landbruget affolkede landområderne og indvandringen til byerne gik uden om de mindre landsbyer.

Alligevel blev 1920'erne som helhed gode år for Jørgen Andersen, der i 1929 kunne gøre status over sit forretningskompleks med en imponerende tegning af F. R. Olsen.

De tre gamle forretningsområder var fortsat dominerende

- den blandede landhandel
- korn og foderstofforretningen med mølle og brændselshandel
- og tømmerpladsen

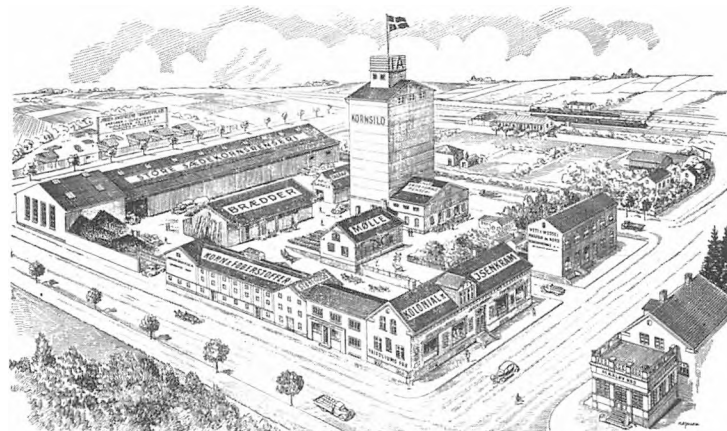
De brølende tyvere, som årtiet blev døbt i USA, havde bragt ny amerikansk markedsføringsteknologi som neonreklamer og nye varer som biler, støvsugere og radioapparater på markedet. Selv om de nye herligheder endnu kun var for de velbærgede, følte det som en ny frihed ved siden af den demokratiske frihed, der i 1915



Tegningen fra 1929 af JA's forretningskompleks i et perspektiv, der ikke sætter Jørgen Andersens lys under en skæppe. I baggrunden ses stationen med "Møgghuset" til venstre, i forgrunden Måløv Hovedgade, der var hovedvejen til Frederikssund med Måløv Kro nederst til højre. JA's bygningskompleks består ud over den oprindelige butik, på Stationsvej, hvor der nu er kolonial i den ene side og isenkram i den anden, af det store pakhus ud mod Måløv Hovedgade for korn og foderstoffer, af en bygning for støbegods, af bygninger for tømmer og brædder, for tagsten og tagpap, ud mod Jørgen Andersens Vej, for sædekorn og gødningsstoffer og midt i det hele et mølteri. (JA)

havde givet kvinderne valgret. Og kvinderne fortsatte frigørelsen med at klippe håret kort, danse jazz og ryge cigaretter.

Brølet fra 20'erne fik en ubehagelig lyd i 1929. Den store depression, der begyndte med krakket på børsen i New York i oktober 1929, bredte sig som ringe i vandet og blev til en verdensomspændende krise. Fra 1929 til 1933 sank verdenshandelen fra 5,4 til 1,8 mia. dollars. Hvert land søgte at undgå krisen ved protektionisme, hvilket kun gjorde situationen værre. Europa blev for alvor ramt, da



Af tegningen fra 1936 fremgår det, hvilken rivende udvikling Jørgen Andersens forretning var inde i i mellemkrigstiden – tømmerpladsen er flyttet over på den anden side af Jørgen Andersens Vej og midt i bygningskomplekset rejser kornsiloen sig med JA-logoet og øverst et Dannebrogslag. Bygningsmassen er blevet forøget med det store sædekornsrenseri og en bygning mellem den oprindelige forretning på Stationsvej og huset med støbegods. (JA)

den østrigske storbank Kredit-Anstalt gik konkurs i begyndelsen af 1931. Det udløste en kædereaktion, der endte med, at det internationale pengesystem brød sammen. Systemet hvilede på guldstandard, og det ene land efter det andet måtte "gå fra guldet" – England den 21. september 1931, hvorved sterlingkursen faldt med ca. 20 %. Den danske landbrugseksport til England kunne ikke bære en fordyrelse på 20%, og Danmark måtte følge trop og vinke farvel til "den ærlige krone" og guldet.

1930'erne blev svære tider for landbruget med konkurser og tvangsauktioner. Landbrugets trængsler påvirkede direkte Jørgen Andersen, hvis forretning i høj grad levede af handelen med landmænd især proprietærgårde og mellemstore gårde på omkring 50 tdl.

Vi havde vel omkring hundrede gårde af den størrelse som en grundstamme af kunder. Far ville ikke slå skyldnerne ud med det samme, hvis de skyldte 10.-20.000 kr., men sagde: Ja, I kan ikke betale, så vi eftergiver jer, mod at I stadigvæk handler hos os kontant – dvs. en gang om måneden. – mindes Stig Andersen.⁶

Jørgen Andersens interesse for landbrug og hans netværk i landbosamfundet lå ligesom forretningsmæssige overvejelser bag strategien, der førte til, at han beholdt mange landmænd som kunder – også da tiderne blev bedre. Men på et enkelt år, 1932, måtte han på den konto afskrive 225.000 – 300.000 kr.

Jørgen Andersen måtte dog også overtage flere gårde, der blev drevet videre med forpagter, da de var umulige at sælge. Blandt de overtagne gårde var Høveltegård i Birkerød og Tørvesletten i Smørum på 120 tdl., sidstnævnte forblev i familiens eje til 1980'erne.

De svingende konjunkturer berørte også byggeriet og den forretning med salg af byggematerialer, Jørgen Andersen havde udviklet i 1930'erne.

Det nye forretningsområde havde sammenhæng med ændringer i transportmønsteret, der skiftede fra jernbane til den mere fleksible biltransport. I takt hermed voksede Jørgen Andersens bilpark, og for at udnytte sine lastbiler indledte han en art vekseldrift mellem handel med landbrugsvarer og byggematerialer. Når forårstravlheden i landbruget var overstået, faldt omsætningen i korn og

foderstoffer, og for at holde lastbilerne kørende udviklede JA i sommermånederne en omsætning i byggematerialer, især cement og mursten, indtil landbrugets efterårssæson igen lagde beslag på lastbilerne. Det var praktisk købmændskab, der imidlertid kunne få uventede konsekvenser under svingende byggekonjunkturer:

Byggeriet var meget spekulationspræget, og det betød, at de fleste, der gik i gang med at opføre boliger med salg for øje, var meget svagt økonomisk funderede, hvilket forårsagede, at vi måtte overtage mange ejendomme og færdiggøre dem for at kunne redde pengene hjem igen ved at sælge husene, når det var muligt. På et vist tidspunkt ejede vi en hel vej (Stavnsbjerg Allé) inde i Mørkhøj... På samme måde... måtte vi overtage 2 bungalower, der var opført ved Måløv Station lige bag ved stationsforstanderens have.⁷

Starten på salg af byggematerialer i større målestok er et eksempel på, hvordan Jørgen Andersen forstod at udnytte sin egen kapacitet på et område til at skabe betingelser for nye aktiviteter på andre områder, hvor mulighederne bød sig.

⁶ Interview, 2. maj 2007.

⁷ Stig Andersen 1982, s. 8-9.



JA's tømmerplads i 1940'erne - i forgrunden cementrør og byggematerialer. (Privateje)

Familien og forretningen

De tre søskende Ella, Mogens og Stig voksede op i villaen ved mejeriet, og særlig Stig var tiltrukket af livet i forretningen:

Jeg hjalp lærlingene med at ordne tomme flasker, og et fast arbejde var det at stable Ricks på hylderne, desuden fik jeg et par bolsjer for at fyre op i kommisernes kakkelovn, så der var lidt lunt, når de kom op om aftenen. Et af mine bedste job var dog at køre i byen med hestevognen. Vi havde en islænder, der hed Moses, den havde den egenskab, at den var meget stædig; når den skulle over viadukten ud mod Stormosen, blev jeg af og til nødt til at trække en sæk over hovedet på den for at få den til at gå over broen. Når hesten ikke blev brugt i forretningen, morede jeg mig med at ride på den... Vi fik senere endnu en islænder, den hed Josef, den var pasgænger; når jeg kørte tospand med Moses og Josef følte jeg, at jeg ejede den halve verden. ⁸

Jørgen Andersen var et familiemenneske. Han tog tit sin ældste søn med på en ridetur op til forældrene i Ganløse. Han samlede også familie og slægtninge ved helligdage og fødselsdage som sin egen 44 års dag. Moderen Maries beskrivelse giver indblik i et levende familieliv og mange gæster i købmandshjemmet:

Har været til Jørgens 44 års fødselsdag... Vi var mange deroppe. Den nærmeste familie på min side, var ca. 25. Var en rigtig dejlig dag og aften helt igennem. Svigerdatter forærede Jørgen et smukt Dannebrogssflag. Det skulle have kostet 24 kr., og herfra en manchetskjorte, men Ingeborg var med om den... Hos Jørgen gik det

Stig Andersens erindringer, s. 6, i JA's arkiv.



Jørgen Andersen som 44-årig 1927, da han inviterede hele familien til fødselsdags-selskab i Måløv. Det var store selskaber og stor selskabelighed, alene fra Jørgen Andersens mødrene side kom 25 gæster. (Privateje)

*flot til. Først fiskebudding, lammesteg, is, kaffe. Da vi skulle hjem, smørrebrød, kaffe eller te. Kl. blev 12 for købmand Larsen og søn kunne rigtig underholde med sang og musik – dejligt.*⁹

Jørgen Andersens blomstrende forretning smittede også af på privatlivet. Den holdne købmand anskaffede sig i 1920'erne bil – en åben Astro Daimler med gaslys – og chauffør, og hans moder Marie fortæller, hvordan Jørgen sendte sin chauffør til Ganløse for at hente hende til fest i Måløv eller til en bytur til København.¹⁰

Før Daimleren havde Jørgen Andersen en Indian motorcykel med sidevogn men uden gear – fortæller Mogens Andersen:

*Når vi skulle på tur, måtte mor skubbe motorcyklen i gang med far ved styret og vi unger i sidevognen. Det skete på den måde, at vi inden starten først skubbede motorcyklen op ad bakken ved mejeriet, og så gik turen dernedad med mor løbende og skubbende, og når motoren så gik i gang, så var det bare med at komme op på bagperronen.*¹¹

Familien nød godt af velstanden, og Jørgen Andersen var opmærksom på, at børnene fik en ordentlig skolegang.

Ella tog pigeskoleeksamen, svarende til drengenes realeksamen, på Marie Kruses Skole og kom i 1927 på skole i England, "hendes mor er bedrøvet over at hun er rejst så langt bort... men vi håber alle, det vil gavne Ella godt for dagene, som kommer." – skrev Marie i sin dagbog.¹² Mogens var i august 1927, som 14-årig, blevet sat i Sten-hus Kostskole ved Holbæk. Jørgen Andersen kendte rektor



Mogens Andersen som elev på Stenhus Kostskole sidst i 1920'erne. (Privateje)

⁹ Maries dagbog, 25. juli 1927.

Elter Daimleren fulgte mange store biler, fortrinsvis "amerikanere", bl.a. kan Jørgen Andersen jun. fra sine drengeår huske en Chevrolet Bel Air 1953, som hans farfar kørte i til sin død i 1955. Mogens videreførte interessen for biler, bl.a. fordi mange af hans jagtvenner var bilforhandlere (Alf Borch-Christensen, Poul Andersen m.fl.), og han kunne købe biler med meget lavt kilometertal til fornuftige priser. Firmabilerne kørte Mogens i til daglig, mens Stig "lån-te", når familien skulle på langfart. Det var dejligt f.eks. at køre til sommerhuset på Fyn eller til udlandet i de forskellige amerikanerbiler (f.eks. Ford Fairlane 500 1957, Chevrolet Impala 1961 og Buick Skylark 1967).

Interview, 18. august 1988.

¹⁰ Maries dagbog, 3. oktober 1927.



Svend Larsen, hvis far havde været hans læremester i købmandshandelen i Taastrup, og mente, at drengen ville have godt af et ophold på kostskolen, hvortil det bedre borgerskab sendte deres børn.

Kun Stig forblev hjemme i Måløv. "Jeg kom ikke på kostskole for mor var stærk modstander af det og ville selv opdrage mig." ¹³ Hendes yngste var svagelig som barn og kom som 6-årig i Måløv Skole hos lærer A. Munch, der til elevens udelte glæde ikke brugte terpermetoden, men satsede på en "meget fri undervisningsform". ¹⁴ I 1930 startede han i mellemskolen på Ballerup Realskole, hvortil han cyklede på en til lejligheden anskaffet cykel.

¹³ Interview, 2. maj 2007.

¹⁴ Stig Andersens Erindringer, s. 5, i JA's arkiv.

Villaen 1932, som familien Andersen flyttede ind i 1930/31 – med prydhave op mod huset og frugthave mod jernbanen – blev en institution som residens for ejeren og lederen af JA. Villaen står den dag i dag næsten som den gjorde inklusive spisestuemøblementet, som Jørgen Andersen fik en lokal snedker til at tegne af fra udstillingsvinduet hos Lysberg, Hansen og Therp i Bredgade. (Privateje)

1930/31 flyttede familien til et nyopført hus, kaldet Villaen, opført på bakken oven for forretningen. Haven på i alt 6.000 m² strakte sig helt ned til banen og var anlagt med frugthave mod banen og prydhave op mod huset. Husets frue, der ikke for ingenting var datter af en gartner, interesserede sig levende for planter og træer ligesom sin bror, der til Botanisk Have havde hjembragt eksotiske planter fra Sydamerika. Ingeborg havde fået et særlig smukt lindetræ fra den gamle have trukket over og plantet i den nye, hvor det står den dag i dag. Familiens nye hjem var desuden forsynet med tennisbane, hvor både faderen og de to sønner slog sig løs. Indretningen var ligeledes ny.

Det fortælles, at Jørgen Andersen hos Lysberg, Hansen og Therp i Bredgade i København havde set et spisestuemøblement, der lige passede til den nye villa. Men da han hørte prisen kom forretningsmanden op i ham, og han sendte en lokal snedker ind for at tegne møblementet af. Stående uden for den fine forretning fik snedkeren tegnet møblementet så præcist, at han kunne fremstille et tilsvarende spisestuemøblement til købmandens fulde tilfredshed – også prismæssigt.

Butiksliv i 1930'erne

Jørgen Andersens forretning var omkring 1930 vokset, og medarbejderstaben bestod af kommisser, lærlinge samt kontordamer i bogholderiet. Ingeborg Andersen sørgede med hjælp fra et par piger for forplejningen, der bestod af morgente kl. 7.00, frokost bestående af skåret smørrebrød og kaffe kl. 8.30, varm middagsmad bestående af to retter kl. 13.00, eftermiddagskaffe kl. 15.30 og aftensmad bestående af skåret smørrebrød og te kl. 17.30. Lørdag, hvor der var åbent til kl. 21.00, blev der desuden serveret aftenkaffe kl. 20.00.

Måltiderne blev indtaget i butikken, i en særlig indrettet krog så der ikke kom afbræk i ekspeditionerne – yngste lærling måtte i overensstemmelse med hækkeordenen afbryde sit måltid. Kun den varme mad kl. 13 blev serveret i Jørgen Andersens spise-stue i Villaen, hvor den blev indtaget i hold, så der ikke kom afbrydelser i ekspeditionerne – købmandens kone Ingeborg Andersen havde nok at se til. Ud over spisetiderne var der ingen pauser.

I 1933 blev der på første sal over butikken indrettet spise-stue og køkken ligesom der blev antaget en "madmor".¹⁵

¹⁵ Stig Andersens erindringer, s. 7, i JA's arkiv og Stig Andersen 1982.

Spisestuen på første sal over butikken på Stationsvej 1 blev indrettet i 1933. Bordet var et billardbord med en plade ovenpå – så de logerende kommisser og lærlinge kunne fordrive fritiden med et slag billard. I køkkenet ses "madmor" ved komfuret. (Privateje)



Begge sønner gik i faderens fodspor og blev købmænd. Mogens kom i lære 1930 i Taastrup, hvor også faderen havde stået i lære. Stig fulgte i broderens fodspor og kom efter præliminæreksamen i 1935 i lære hos A/S Bøgh i Taastrup, der havde overtaget Larsen og Olsens købmandsforretning efter en fallit i begyndelsen af 1930'erne. Stig Andersen fortæller om læretiden, der varede fire år:

Det første år var man cykelbud og chef for kosteskabet, det andet år arbejdede man i gården som almindelig arbejdsmand, bl.a. med at køre koks i byen med hestevogn efter først at have øset koksene i sække og læsset fra jorden, naturligvis uden medhjælp; man måtte også på lige fod med de to arbejdsmænd bære korn og kunstgødning til og fra bilerne, dengang var det i 100 kg sække. Tredje år var man ekspedient i forretningen og fjerde år var man på kontor, bl.a. med telefonbetjening m.m., det sidste halve år var jeg i lære i Taastrup Isenkram og Tømmerhandel. Lønnen bestod af gratis kost og logi og derfor naturligvis ingen kontanter. Arbejdstiden var fra 7.00 til 18.30 de fire første dage om ugen, til 19.30 om fredagen og til kl. 22-23 om lørdagen, hvor vi jo først lukkede kl. 20.00, hvorefter der skulle fyldes varer op på hylderne og nærmest laves en grundig hovedrengøring, så købmanden med sindsro kunne vise forretningen frem om søndagen for eventuelle private gæster. Handelsskolen foregik de fire første dage i ugen fra kl. 19 til 21... den 31. juli 1939 var jeg udlært og kom hjem og fik et job i forretningen hjemme. ¹⁶

¹⁶ Stig Andersens erindringer, s. 8, i JA's arkiv.

¹⁷ Mogens Andersen, interview, 14. august 1988.

Mogens arbejdede først hos en af provinsens største tømmerhandlere Hans R. Lange i Frederikssund, siden i Holbæk og senere som speditør i Hamburg i et årstid, før han i 1936 kom tilbage til Måløv, hvor han sad ved et skrivebord lige over for faderen:

... på den måde fik vi uundgåeligt et meget tæt samarbejde. Min far var flittig og meget energisk. Vi arbejdede fra 7 morgen til 6 til 7 stykker om aftenen, så vi kendte hinanden arbejdsmæssigt ud og ind og fik også et særdeles godt venskab. ¹⁷

Bogholderiet på Stationsvej. I 1933 var der blevet indført dobbelt bogholderi, det foregik indtil 1949 med pen og blæk, hvorefter der blev indført maskinbogholderi – her bogholder Almer Haagen Jensen 1948 med to assistenter i færd med at ajourføre den store hovedbog. Almer Haagen Jensen (ansat 1935 til 1985) opnåede at fejre 50 års jubilæum hos JA. (Privateje)



Jørgen Andersen som innovativ iværksætter

Korn- og foderstofhandelen blev i 1933 igen underlagt en kornordning, ligesom Valutacentralen af 1932 lagde restriktioner på handelen. Men Jørgen Andersen klarede skærene og var leveringsdygtig i det nye produkt – færdige foderblandinger. Disse var gradvist blevet almindelige til afløsning for landmændenes egne blandinger af korn og oliekgær, der havde været almindelig udbredt før krigen.

Fugleperspektiv på JA 1933. Nederst til venstre forretningen på Stationsvej 1. I gården bag forretningen er der livlig aktivitet af hestevogne i lærd med at læsse støbegods og andre, der kører med sække med korn og foderstoffer. Øverst i billedet tømlerladen. (Privateje)

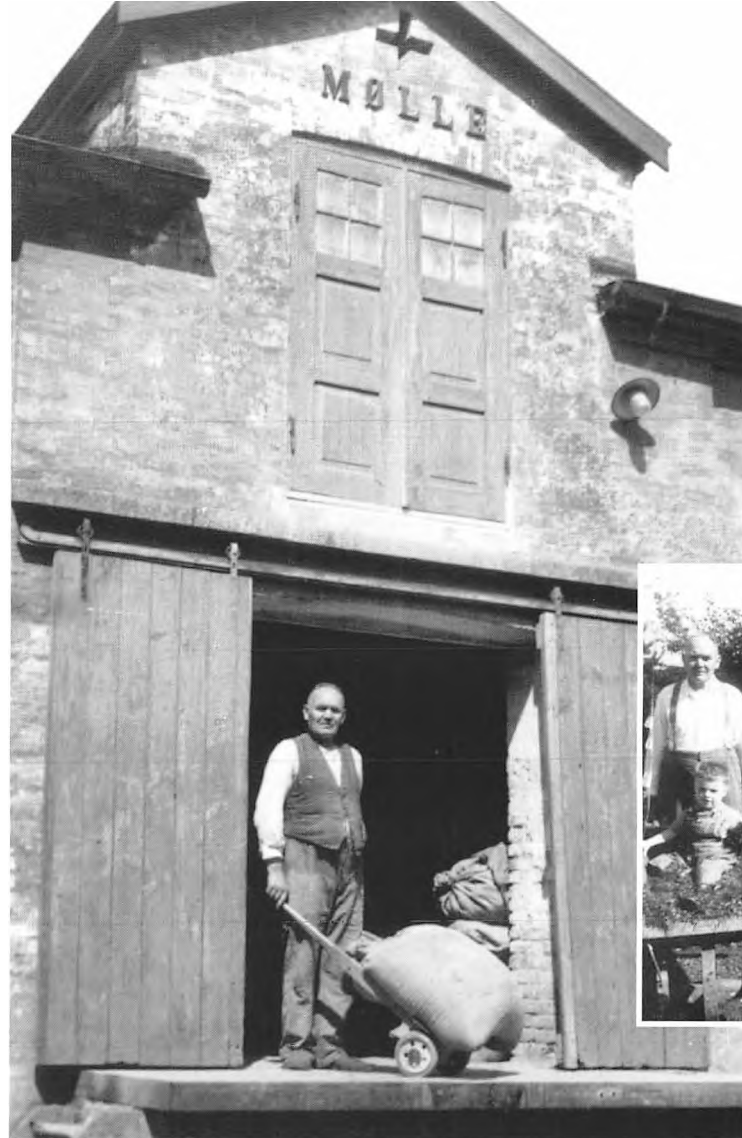


Baggrunden var den, at Jørgen Andersen i 1930 havde indgået en aftale med en korneksportforretning, Nielsen & Schmidt, i Nakskov. Firmaet manglede renserikapacitet og foreslog JA at opføre et stort sædekornsrenseri. Aftalen gik ud på at Nielsen & Schmidt skulle leje sig ind og samtidig tilføre JA øget omsætning og knowhow.

Til det formål opførte JA i 1936 en stor kornsilo i træ beklædt med eternit foruden et nyt stort sædekornsrenseri ud til Den Sorte Vej. Ved samme lejlighed blev tømmerpladsen flyttet over på den anden side af vejen.

Samarbejdet med Nielsen & Schmidt gav JA indsigt i såsædens mysterier. Jørgen Andersen begyndte at købe original sortsren stamsæd – for bygs vedkommende i Svalöf i Sverige og for rug i Petkus i Tyskland. Disse kostbare sager blev i samarbejde med Statsfrøkontrollen solgt og udsået hos landmænd, der kunne garantere helt rene marker og kontrol med tærskningen, så man undgik iblanding af fremmed sædekorn. Denne praktisk orienterede forædling og udvikling lagde grunden til nye og mere udbytterige kornsorter, der blev solgt til fremavl og til maltbyg, og Jørgen Andersen fik ry som ekspert på såsæd. Det skete på så tidligt et tidspunkt, at JA fik en "first mover" fordel.

Dette bidrog til, at Jørgen Andersen undgik de værste følger af 30'ernes krise, der især ramte grovvarerhandelen hårdt, samtidig med at han tidligt kom med i vidensopsamling og udviklingsarbejde i samarbejde med den fineste danske ekspertise på området – Statsfrøkontrollen – og med udenlandske udviklere. Jørgen Andersen indså værdien i udviklingsarbejdet og var indstillet på at fremme



Møllen ca. 1940 med forvalter Niels Nielsen, kaldet "Møller-Niels", i døren. Møllen og de øvrige bygninger til korn og foderstoffer var en central del af Jørgen Andersens forretning i omkring 70 år – fra begyndelsen og til midt i 1970'erne. I 1976 blev korn- og foderstofforretningen solgt og i 1977 blev bygningerne revet ned for at give plads til parkering for supermarkedet (Privateje) Lille foto: Jørgen Andersen jun. som 3 årig i 1953 med sin bedste ven "Møller-Niels". (Privateje)

det, selv om det ikke gav umiddelbar indtjening. Hans forretning var efterhånden blevet så stor, at han kunne engagere sig i den type arbejde – og sædekornet blev ikke en enlig svale.

Samarbejdet med kemifabrikken Cheminova befandt sig i samme boldgade af forskning og udvikling. Det begyndte, da Cheminova efter besættelsen (1940-1945) flyttede en del af produktionen fra Søborg til Måløv. Her videreudviklede man en række syntetiske produkter til erstatning for de naturlige, som ikke kunne fås under og lige efter krigen, lige fra kunstgummi over sødemidler og kunstige krydderier til nye ukrudtsbekæmpelsesmidler. Fra 1944 fremstillede fabrikken ukrudtsmidlet DDT, der sammen med sødemidlet Sakkarin blev overført til Måløv i 1947.

Jørgen Andersen kom tidligt i forbindelse med civilingeniør Gunnar Andreassen, der i 1938 havde grundlagt Cheminova og selv stammede fra Søsund. På den måde fik Jørgen Andersen kendskab til nye kemikalier som DDT, skadedyrsbekæmpelsesmidlet Parathion og hormonmidlet P46 mod ukrudt i kornmarker. De nye "vidundermidler", der befriede landbruget for århundredegamle plageånder – insekter, svampe og ukrudt – blev efterhånden vidt udbredt og gav igen JA en "first moover" gevinst: ... vi [fik] oparbejdet en betydelig omsætning i disse produkter, inden vore konkurrenter fik det fornødne kendskab hertil.¹⁵

Vi forhandlede Cheminovas produkter, der var betydeligt billigere end de eksisterende på markedet – fx kostede Bladan over 100 kr. literen, men vi kunne sælge Cheminovas produkt Parathion, der havde samme effekt, for 35 kr. literen, og mange af de store gart-

nerier gik over til at købe hos os. Det var mig, der stod for salget. Vi handlede også med DDT og andre sprøjtemidler. Det var forholdsvis nyt med ukrudtsbekæmpelsesmidler dengang. De, der kendte til det og kunne det, handlede med det, men det var de færreste almindelige købmænd, der havde forstand på det. – fortæller Stig Andersen.¹⁹

Alligevel blev det lidt af en befrielse, da Cheminova i 1953 flyttede fabrikationen til Vestjylland – *vi blev da fri for lugtgenerne i Måløv, som var ret ubehagelige ved vestenvind.* – konstaterede Stig Andersen i 1982.

Hans bror Mogens Andersen var af samme opfattelse: *Det var en kolossal giftspreder den fabrik... en nat, da der blev lukket gift ud gennem skorstenen, blev mange afgrøder slået ihjel i flere kilometers afstand. Hjemme hos os havde vi en snes pyramidepopler stående, men da vi kom ned om morgenen, stod der kun en tilbage. De andre var slået ud af giften...*²⁰

¹⁹ Stig Andersen 1982, s. 9.

²⁰ Interview, 2. maj 2007.

Interview, 14. august 1988.

Anden Verdenskrig

Krisen i 1930'erne fremkaldte på den politiske front en række "stærke mænd" i Europa. I Italien var Mussolini kommet til magten allerede i 1922, hvor hans fascister marcherede mod Rom. I 1933 blev Hitler kansler i Tyskland i spidsen for nazisterne, og i 1938 tog general Franco magten i Spanien efter en borgerkrig (1936-1938), hvor de autoritære regimer fik afprøvet deres militære arsenal.

Danmark fik i 1935 sin stærke mand, statsminister Th. Stauning, genvalgt under sloganet "Stauning eller Kaos". Den socialdemokratiske regering havde i 1933 med støtte fra Venstre gennemført en omfattende reform i kølvandet på Kanslergade-forliget, herunder en socialreform, der lagde grunden til velfærdsstaten og bidrog til at afbøde de værste følger af krise og arbejdsløshed.

Efter den spanske borgerkrig førte Hitlers Tredje Rige sig stadig mere aggressivt frem over for nabolandene. I 1936 havde Hitler besat Rhinlandet og i 1938 fulgte annekseringen af Østrig, Sudeterlandet og siden hele Tjekkoslaviet. Det kulminerede den 1. september 1939, da tyske tropper overskred den polske grænse, og England og Frankrig efterfølgende erklærede Tyskland krig.

Danmark var som under Første Verdenskrig neutralt og situationen mindede om den i 1914 – indtil den 9. april 1940, da tyske tropper besatte Danmark. Den såkaldte fredsbesættelse medførte ikke egentlige krigshandlinger, men Danmark blev inddraget i det tyske "storrum" og dansk erhvervsliv var henvist til at handle og producere i det nye regi.

Kig ind i gården hos JA med møllen og lagerrum for korn og foderstoffer ca. 1940. (Ballerup Stadsarkiv)





Jørgen Andersens forretning på Stationsvej 1 ca. 1948. Udstillingen af varer uden for butikken – river, leer, skuffejern, trillebøve m m. – og vinduesudstillingen af kolonialvarer giver et godt indtryk af den blandede landhandels sortiment. (Privateje)

For Jørgen Andersen blev besættelsestiden lidt af en gentagelse af udviklingen under Første Verdenskrig. JA satsede igen på tørv, men kunne også med kornforædlingen videreudvikle korn- og foderstofforretningen, der blev lukrativ i en situation, hvor importen gik helt i stå.

Allerede udsigten til krig udløste rygmarvsreaktionen: Mangel på brændsel. Og så tidligt som i 1939 fik Jørgen Andersen en henvendelse om levering af tørv – fra Københavns Belysningsvæsen. Den store producent af el og kraftvarme til hovedstaden ville gerne have leveret 80.000 tons det første år. Det genåbnede et gammelt forretningsområde, og Jørgen Andersen satte sig straks i sving for at få en produktion af tørv i gang. Folk med tørvemoser blev kontaktet og forespurgt, om de havde mulighed for at starte en produktion. Der skulle fremskaffes produktionsapparat i form af tørvepressere og drivmidler m.m. – et lokomobil fra Første Verdenskrig blev trukket af stald, men ellers kom traktorer og petroleumsmotorer i brug, indtil benzin og petroleum slap op, og man gik over til elektromotorer. Transporten af tørvene fra mosen til nærmeste jernbanestation skulle organiseres, der skulle afregnes med producenten og faktureres til modtageren. Jørgen Andersen var mand for at organisere og systematisere det hele, og i løbet af et år havde han kontrakt med 100 producenter af tørv – Belysningsvæsenet og andre større forbrugere var hovedaftagere. Mogens Andersen fortæller:

Vi hjemkøbte 450.000 tons tørv... Vi læssede 100 jernbanevogne dagligt fra midten af maj til hen i oktober... For det meste blev tørvene læsset rundt om på de nordsjællandske stationer, men mange tusinde tons blev også transporteret til vore lagerpladser ved købmandsgården. Vi læssede omkring 5.000 tons pr. dag på banevogne i løbet af vinteren, foruden hvad der solgtes ud til private hus-

holdninger. Vi måtte nødvendigvis have et stort lager, da ingen jo kunne købe andet end tørv til opvarmning. Vi opkøbte tørv til 1948 inden vi fik brunkul og andet brændsel ind.²¹

Den hurtighed, hvormed en tørveproduktion i den størrelsesorden kom i stand, skyldtes ikke kun Jørgen Andersens talent for at organisere og handle, men også i høj grad, at han havde et netværk, kendte markedet og hele proceduren og kunne styre sin forretning ind på et allerede udlagt spor.

Landbruget tjente gode penge også under Anden Verdenskrig. Og pengerigelighed i kombination med knaphed på varer førte til, at de overskydende penge blev brugt til at betale af på gæld til bl.a. korn- og foderstofhandlerne. De landmænd, der havde fået eftergivet deres gæld af Jørgen Andersen i 1930'erne, kunne nu betale og gjorde det, hvilket konsoliderede JA's korn- og foderstofforretning. Den i 30'erne lagte forretningsstrategi havde været rigtig.

Fødselsdagshilsen fra Jørgen Andersen og de 24 ansatte til Kong Christian X i 1943 og kongens takkekort (Foto: Rikke Albrechtsen)



²¹ Interview, 14 august 1988

Anden generation

Jørgen Andersen havde øje for, at sønnerne skulle videreudanne sig, og Mogens havde allerede været ude, men under besættelsen var det umuligt for Stig at følge et traditionelt videreuddannelsesforløb med ophold i udlandet m.m. Han blev sendt til en købmand i Maribo, hvor han var i ét år fra efteråret 1941, før han begyndte på Købmandsskolen på Julius Thomsens Plads i København – på det etårige dagkursus – og siden på Dekoratorskolen.

Den 15. juli 1943 var han tilbage i forretningen i Måløv, der som alle andre forretninger led under mangel på varer. Knapheden blev særlig udtalt i krigens sidste år, og sammen med en stigende brutalitet fra de tyske tropper og deres danske håndlangere medvirkede den til en voksende folkelig modstand mod besættelsesmagten. I sommeren 1943 bredte en såkaldt folkestrejke sig fra Esbjerg og Odense. Situationen kulminerede den 29. august 1943, da Værnemagten overtog den udøvende magt i landet, afvæbnede hær og flåde, og samarbejdspolitikken ophørte ved den danske regerings afgang.

Modstanden voksede, og en ny bølge af folkestrejker i sommeren 1944 førte til voldsomme sammenstød mellem befolkningen og tysk politi og militær. Efter det danske politis internering den 19. september 1944 herskede nærmest lovløse tilstande – også i Måløv, fortæller Stig Andersen:

Jeg husker en episode fra den politiløse tid, hvor det en nat ringede kraftigt på døren til vort hus; da far og jeg kom ud i entreen for at se, hvad der var årsagen, stod der tre mand udenfor bevæbnet

med maskinpistoler. De tre herrer insisterede på at få udleveret Forstædernes Banks beholdning af penge. Sagen var den, at banken havde lejet et lokale hos os til dens Måløv-afdeling, og hippofolkene troede, at vi derfor både rådede over nøglen til lokalet i banken samt til boksen med millionerne. Gode råd var dyre, far prøvede fra det åbne vindue på første sal at forklare banditterne, at han ikke havde nøglen til banklokalet, og at der i øvrigt ikke opbevaredes penge der, alt imens jeg sneg mig ned i stuen og ringede til vagtværnet, som var stationeret på Måløv Skole, for at bede dem om at komme til undsætning. Derefter sneg jeg mig op igen, hvor far stadig holdt banditterne hen med snak (det var han god til). Jeg fandt derefter min brors jagtgevær frem og gjorde det klar, hvis det skulle komme så vidt. Stemningen blev mere og mere truende, og da jeg hørte et klik, som om en af hippoerne tog ladegreb, var det bare om at komme væk fra vinduerne. Sekunderne sneg sig af sted, men pludselig hørte vi råb og støj fra skolestien, og efter en kort rådslagning forsvandt hippoerne; vi var lettede, da vi hørte, at deres bil blev startet nede på gaden, og vi lidt efter blev allierede med Måløv vagtværn, der dog kun var bevæbnet med køller og lignende.²²

Befrielsen den 5. maj 1945 begyndte allerede om aftenen den 4. maj. Da budskabet lød over radioen blev mørklægningsgardiner spontant revet ned og levende lys sat i vinduerne.

For Stig Andersen, der var 26 år, var tiden forpasset til videreuddannelse i udlandet. I stedet tog han certifikat som flyver, og i foråret 1948 giftede han sig med husholdningslærerinde Annelise

²² Stig Andersens erindringer, s. 9-10, i JA's arkiv.



Stig Andersen og Lise, født Kollerup, som nygifte 1948 i deres hjem på Måløv Hovedgade 138. (Privateje)

Kollerup, kaldet Lise. De nygifte byggede et lille hus på Måløv Hovedgade 138, hvor Jørgen, døbt Jørgen Kollerup Stig Andersen, kom til verden to år senere den 11. juni 1950. I 1951 fik han en lillesøster, Liselotte, døbt Liselotte Kollerup Stig Andersen, og året efter i 1952 flyttede familien til kunstnerhuset på Lindbjergvej mellem Ballerup og Måløv. Huset blev først lejet og i 1957 købt af kunstmaleren Kay Christensen. I kunstnerhuset blev familien i 1955 forøget med endnu en datter, Ingeborg, døbt Ingeborg Kollerup Stig Andersen.



Jørgen, puddelen Trold, Ingeborg og Liselotte i 1958. (Privateje)

Mogens Andersen dyrkede sin interesse for at gå på jagt med stor lidenskab langt op i alderen. I 1969 indgik Mogens ægteskab med Paula Regitze Jensen, der havde været husbestyrerinde på Villaen for moderen og Mogens. Ægteparret blev efter moderens død samme år boende på Villaen til 1995.

Kold krig og genopbygning

De første efterkrigsår var stadig præget af små kår. Varemangel og rationering varede ved til ind i 1950'erne – i 1952 blev kaffe- og sukkerrationeringen ophævet og året efter blev kul og koks frigivet. Tilværelsen kom lidt efter lidt tilbage i sin gamle gænge – og dog.

En ny konflikt, den kolde krig, var under opsejling sidst i 1940'erne. Allerede i marts 1946 havde den tidligere engelske premierminister Winston Churchill erklæret, at et jerntæppe havde sænket sig ned gennem Europa, og året efter i marts 1947 erklærede den amerikanske præsident Truman det som et mål at inddæmme Sovjetunionen, der var ved at få indsat kommunistiske regeringer i en række lande i det østlige Europa. I forlængelse heraf fremlagde den amerikanske udenrigsminister George C. Marshall i juni 1947 en plan for økonomisk genrejsning af det krigshærgede Europa. Planen havde en værdi af 13 mia. dollars og skulle løbe over fire år fra 1. juli 1948. Sigtet var at vaccinere europæerne mod kommunismen og inddrage Europa i den amerikanske interessesfære, og planen lykkedes – over al forventning.

Danmark modtog 2,1% af den amerikanske bistand, der for halvdelens vedkommende gik til import af korn og foderstoffer, olie og benzin.

Marshall-hjælpen og de danske tiltag befordrede en udvikling, der havde været i gang siden 1930'erne, men var blevet afbrudt af krigen – Danmarks overgang fra landbrugs- til industriland. Overgangen skete i løbet af 1950'erne, hvor værdien af industriens produktion oversteg værdien af landbrugsproduktionen, og fra sidst i 1950'erne satte en højkonjunktur ind, der varede ved til begyndel-

sen af 1970'erne. I 1960'erne blev Danmark et rigt land og velfærdsstaten sikrede en mere ligelig fordeling af rigdommen end i mange andre lande.

Danskerne tog den amerikanske livsstil og det nye ideal "forbrug" til sig, selv om mange af de nye varer og vaner forblev noget, man kun kunne drømme om. Den amerikanske bil "dollargrinet" symboliserede sammen med supermarkedet drømmen om "the american way of life".

Supermarkedskonceptet havde rødder i 1930'ernes USA, hvor det første egentlige supermarked åbnede i 1937 med et 560 m² stort forretningslokale i New York. Konceptet var blevet udviklet i forbindelse med den store depression i 1929, der gjorde forbrugerne mere prisbevidste end nogensinde, og supermarkederne blev populære under sloganet "Pile it high. Sell it low".

Supermarkedet nåede Europa efter krigen under indtryk af initiativerne til produktivitetsfremme og rationalisering. En amerikansk konsulent, Georges R. Lindhal, kom til Danmark for at instruere i moderne detailhandel, og repræsentanter for købmænd, brugser og kolonialgrossister tog i begyndelsen af 1950'erne til USA for at studere forholdene ved selvsyn – alt finansieret af Marshall-midler.

Butikshandelen blev først rationaliseret i form af selvbetjeningsbutikker. Den første var FDB's forretning på Vigerslevvej i København. Den kom i 1949, og året efter åbnede købmand Sv. Aa. Westergaard den første private selvbetjeningsbutik i Jægerspris. Ti år senere i 1959 var der 531 selvbetjeningsbutikker i Danmark.



JA's købmandsbutik oplyst af PH-lamper sidst i 1940'erne da vareknapheden var ved at være overstået. I forgrunden emaljerede gryder og varer af det nye materiale rustfrit stål. På hylderne bag disken lærdigpakkede varer, der blev mere og mere almindelige efter krigen, selv om man fortsat kunne købe i løs vægt. På disken ses det gamle kasseapparat og vægten. Bagerst i jakkesæt ses Stig Andersen, der stod for kolonialafdelingen. Kommiser var iført hvide kittler, lærlinge brune. (Privateje)

Dermed havde butikshandelen taget hul på en udvikling, der over en forholdsvis kort årrække på omkring 20 år fra ca. 1960 til 1980 fuldstændig ændrede dagligvarehandelen og butiksstrukturen i byerne, hvor de mange små enkeltmandsejede butikker havde domineret i mere end 100 år.

Det begyndte i 1950'erne med en brancheglidning, der inkorporerede specialbutikkernes varesortiment i selvbetjeningsforretningerne, som siden blev til supermarkeder. Omkring 1960 kom de såkaldte dobbeltsupermarkeder med en fødevarerdivision og en non-foodafdeling. Ti år senere kom lavprisvarehusene, der også førte hårde hvidevarer, radio/tv m.v., og i 1977 de første discountbutikker. Det var intet mindre end en revolution i dagligvarehandelen, der samtidig undergik en kraftig koncentration.²³

Baggrunden var dels teknologisk med forbedret køle- og emballeringsteknik, transportbånd m.v. og dels lovgivningsmæssig – bl.a. ændring af lukkeloven i 1946 og Lov om fødevarerbutikker af 1949. Men mest afgørende bidrog en række gennemgribende samfundsmæssige omvæltninger til at fremme supermarkedskonceptet – i første række kvindernes massive udflugt fra hjemmene og indtog på arbejdsmarkedet. Kvindernes erhvervsarbejde gav to indtægter pr.

husstand og dermed et stigende forbrug, der kom oven i en generel velstandsstigning.

De udearbejdende kvinder havde ikke tid til at købe ind i rækken af specialbutikker, men samlede indkøbene hos købmanden, hvilket koncentrerede salget af dagligvarer til købmandsbutikken og skabte myldretid imellem kl. 16 og 17.30. Selv et stigende antal ekspedienter kunne ikke afværge utålmodige kunders utilfredshed med ventetiden. Det undergravede købmandsbutikkens kvalitetsstempel – den personlige og fagligt funderede betjening – og der var kun én vej frem: Rationalisering, selv om mange købmænd slog sig i tøjet.

I supermarkedet kunne den udearbejdende kvinde få det hele og selv bestemme, hvor megen tid hun ville bruge på indkøbene. Det lavere serviceniveau blev kompenseret med varedeklarerationer, et udvidet sortiment og et stort butiksareal – det var rationelt og produktivetsfremmende.

I 1950'erne erstattede det elektriske køleskab, det gamle isskab i stadig flere husholdninger. Her præsenteres køleskabet i en annonce fra JA i 1958.

(Foto: Rikke Albrechtsen)



²³ Udviklingen inden for kolonialvarehandelen kan illustreres med nogle tal:

1962: 15.800 forretninger med en omsætning på 7 mia. kr.

1972: 10.400 forretninger med en omsætning på 14 mia. kr.

1983: 6.800 forretninger med en omsætning på 48 mia. kr.

(Stockmann 1985, s. 64)

Den blandede landhandel – generationsskifte

Jørgen Andersen havde løbende udvidet sin forretning til et helt kompleks af afdelinger, der alle begyndte dagen kl. 7.00. Men den gamle butik på Stationsvej var og blev det faste omdrejningspunkt i de første godt 50 år. Dens udseende og indretning havde ikke ændret sig meget.

Endnu i 1950'erne så butiklokalet ud som det havde gjort siden begyndelsen i 1907. Det var blevet større, javel, og udbuddet af varer havde ændret sig, men der var fortsat trægulve, en disk gennem hele lokalet og bag den hylder fyldt med alskens varer i indbydende indpakning. Bag disken huserede "diskenspringerne", parate til at betjene kunderne foran disken. Selv med lukkede øjne var man ikke i tvivl om, hvor man befandt sig – den karakteristiske duft af krydderier og friskmalet kaffe blandede sig med den skarpe lugt fra den åbne tønde med spegesild og petroleumsbeholderen. Købmandsbutikken repræsenterede traditionen, det sikre holdpunkt i en verden, hvor meget andet var under forandring. Hos købmanden kunne man stadig "handle på bog", lette sit hjerte og få et trøstende ord med på vejen. Erling Samuelson fortæller om indretningen i købmandsbutikken på Stationsvej:

JA's gamle købmandsbutik var vel en af Danmarks flotteste gamle butikker. Hver fredag aften blev gulvet pebet, dvs. at savsmuld blev fyldt med olie og gnedet ind i brædderne og derefter taget op igen. Da var gulvet flot. Loftet var dækket af et meget stort verdensatlas, og så var der en utrolig orden samt et stort og dyrt varesortiment. Man havde dengang ikke dybfrost, men til gengæld var der næsten ikke den ting på dåse, som ikke kunne købes hos JA, fx kan jeg mindes sådan noget som original skildpaddesuppe m.v.²⁴



Jørgen Andersen 1948 lægger råd op med sine to sønner, Stig (stående) og Mogens i kontoret på Stationsvej. Sønerne overtog gradvist ledelsen af JA, der i 1949 overgik fra personligt eje til I/S (Privateje)

²⁴ Citeret efter Dahl Hansen 1997, s. 114



Nyt og gammelt mødes i JA's købmandsbutik, 1964. I forgrunden et udvalg af konserver med Beauvais fiskerand som trækplaster, i loftet ses verdenskortet og ned fra lysstofarmaturet, der har erstattet PH-lamperne, hænger et skønsomt udvalg af varer – tæppebankere, børster, en vandkande og en varmedunk. Til venstre papirposer til varer i løs vægt. Midtfor, foran kasseapparatet, den uundværlige tønne med spegesild, til højre kaffemøllerne og bag dem et glimt af det sidste nye – et kølemøbel. Udvalget af varer er vokset og pladsen i butikken tilsvarende formindsket både for lærlinge og kommisser bag disken og for kunderne foran. Bag National kasseapparatet står lærlingen Poul Erik Christensen, bag disken lærlingen Steffen Hansen-Nord og foran disken kunden fru Høegh med hunden "Lakrids". (Privateje)

Forandringerne gik dog ikke JA forbi. Et generationsskifte var undervejs. Den gamle købmands helbred havde skrantet siden krigens ophør, og den 1. januar 1949 blev første skridt på forandringernes vej taget, idet den personligt ejede forretning blev et I/S, hvor Jørgen Andersen ejede halvdelen og hans tre børn Ella, Mogens og Stig hver en sjettedel. De to brødre indtrådte som ledere i forretningen.

Året efter i 1950 blev der taget hul på en nyudvikling med en farve- og tapethandel, der blev åbnet i bygningskomplekset ud til Måløv Hovedgade, hvor Forstædernes Bank havde haft til huse efter flytningen fra Stationsvej 1. Korn- og foderstofforretningen nød godt af Marshall-midlernes åbning for øget import og gav et godt økonomisk afsæt for ekspansionen.

Den gamle købmand fulgte engageret med ikke mindst i købmandsforretningen, der stod hans hjerte nær. I september 1954 fik Erling Samuelson, der var til ansættelsessamtale, foretræde for Jørgen Andersen:

... han så mine papirer med mine forskellige eksaminer, men da jeg også havde taget mine soldaterpapirer med, havde han mere interesse i dem. Han spurgte: "Har De ligget ved Livgarden i 18 måneder og er hjemsendt med karakteren 1A1" – og da jeg nikkede bekræftende, sagde han: "De er ansat fra 1. november". Derefter ringede han op til bogholder Jensen og spurgte, hvad man gav en ung mand på 23 år i løn, som skulle være 1. kommis. Svaret var 450 kr. om måneden + kost og logi.²⁵

Logiet var næsten som i begyndelsen af århundredet – et værelse med en gammeldags kakkellovn og koldt rindende vand, men der

²⁵ Citeret efter Dahl Hansen 1997, s. 112



Den nye farve- og tapethandel ud til Måløv Hovedgade. Forretningen åbnede i 1950 – efter første led i generationsskiftet, omdannelsen til I/S. Til venstre ses Bjarne Nielsen fra købmandsbutikken og Anders fra isenkram i 1958. (Privateje)

var dog strøm, så Erling kunne varme sig en kedel vand til både etagevask og en kop aftenkaffe.

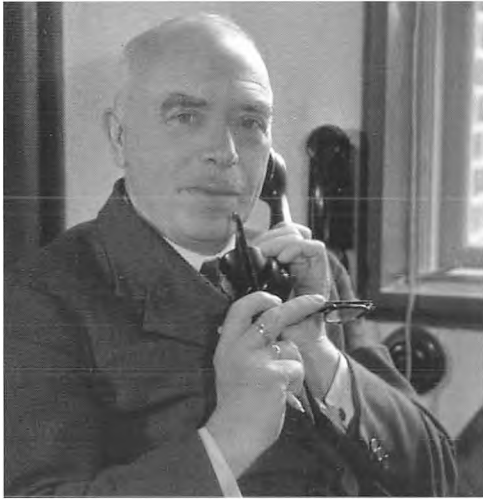
To år efter Erling Samuelson blev Børge Ferdinandsen ansat – den 21. juni 1956 – af Stig Andersen, også på kost og logi:

Jeg boede nede i gården ved siloen, hvor der var nogle værelser. Vi var vel en 12-14, der boede og spiste. Økonomaen, som lavede mad, boede der også, så vi var som en stor familie. Det var dejligt at komme ind i sådan et fællesskab, når man kom udefra og ikke kendte nogen.²⁶

Børge Ferdinandsen var medvirkende i en af de helt store forandringer i den gamle købmandsbutik – ordnede arbejdsforhold med faste arbejdstider m.m., han fortæller:

Jeg startede en torsdag og var med til at pakke varer til en varetur, der startede fredag morgen og kørte ud til gårdene. Man gik så og

²⁶ Interview, 14. juni 2007.



Jørgen Andersen sidst i 1940'erne – på kontoret på Stationsvej. (Privateje)



Kommiser og lærlinge fejrer JA's 50-års jubilæum, den 25. oktober 1957, i spisestuen på førstesalen over butikken på Stationsvej. Fra venstre ses Jens Erik Amorsen, Toft, Børge Ferdinandsen i hvid skjorte og butterfly (ansat hos JA 21.06.56-01.06.97), "Lille Hansen", Karl Hansen, Aage Christensen, Poul Erik Christensen og kasserer Kjeld Larsen.

arbejdede til kl. 22-23 for at blive færdig. Jeg sagde til mig selv, at fortsætter det sådan, holder jeg op. Det sagde jeg til Stig Andersen, og han syntes også det skulle laves om. Vi blev så enige om at sætte en maksimal arbejdstid på 51 timer om ugen, hvilket var 4 timer mere end overenskomsten, som vi så fik overtidsbetaling for – det havde man ikke fået før. Samtidig med at tingene blev lagt om, og vi fik mere ordnede forhold, blev jeg ansat som 1. kommis.²⁷

Jørgen Andersen oplevede ikke at se sit livsværk ændre karakter til et moderne forretningskoncept. Den gamle købmand døde den 17. november 1955 i en alder af 72 år. Han personificerede den klassiske købmand og med ham døde en epoke i handelens og Måløvs historie.

²⁷ Interview, 14. juni 2007.

Jørgen Andersen efterlod sig en købmandsforretning, der var blandt provinsens største. Han havde arbejdet den op fra bar bund ved at kombinere flid, energi og fantasi og ved altid at have fingeren på handelens og mulighedernes puls. Jørgen Andersens to sønner Mogens og Stig Andersen tog over på et tidspunkt, hvor store samfundsmæssige og branchemæssige forandringer stod for døren. Det gamle landbrugssamfund, som Jørgen Andersen havde skabt sin forretning på grundlag af, var ved at blive afløst af noget nyt, hvis konturer endnu var uklare.

Det blev sønnernes opgave at føre JA ind i industriens tidsalder. Magtede de opgaven at transformere forretningen? Til en begyndelse delte de opgaverne mellem sig, så Stig Andersen blev chef for kolonial-, isenkram- og farveafdelingen, og Mogens Andersen for trælast- og korn- og foderstofafdelingen.

Storbyen breder sig

Brødrene fortsatte i faderens spor, og JA ekspanderede i årene omkring 1960 som følge af de økonomiske konjunkturer og godt købmandskab. Ekspansionens fysiske grundlag var den urbaniseringsproces, der udgik fra København og som lidt efter lidt smeltede gamle forstæder og stationsbyer sammen til ét sammenhængende storbyområde.

Urbaniseringen mistede lidt af pusten, da den nåede Ballerup, og Måløv blev kun delvist inddraget. Således blev S-toget i 1949 kun ført igennem til Ballerup, mens Måløv måtte vente helt til 1989. Men som andre steder bredte parcelhusene sig ud i det åbne land, ligesom også almene boligselskaber satte deres præg på bebyggelsen i Måløv. Byggeriet og de nye beboere havde behov for specialforretninger, og i 1957 blev farve- og tapethandelen suppleret med en selvstændig isenkramforretning. Den havde tidligere eksisteret som en afdeling i den blandede landhandel, men ekspanderede i 1950'erne under isenkrammer Niels E. Hansens ledelse og blev i 1957/58 i forbindelse med en ombygning og renovering af butikken på Stationsvej flyttet til egne nybyggede lokaler ud mod Måløv Hovedgade, hvor isenkrambutikken fik tre etager inklusive kælder. Siden blev den udvidet med gaveartikler, brugskunst, legetøj, køkkenskab og væg til væg tæpper – et af tidens store hits i de nye parcelhuse. Farvehandelen fik ved samme lejlighed betydelig mere plads.

Isenkrambutikken ud til Måløv Hovedgade åbnede i jubilæumsåret 1957.

Til højre ses farvehandelen, der var åbnet i 1950. (Privateje)

Urbaniseringen fortsatte vestover, og i 1962 ekspanderede JA til Stenløse med en farve- og tapetforretning – Stenløse Farvehandel, der senere blev til JA Hus og Have – efter at ejendommen var købt af Sparekassen SDS og hele stueetagen blev indrettet til butik.

Urbaniseringen førte også til, at mange af de gårde, der havde været kunder i korn- og foderstofforretningen, blev udstykket og forsvandt, og allerede i begyndelsen af 1960'erne stod det klart for Stig og Mogens Andersen, at korn og foderstof var et vigende forretningsområde.

Trods urbanisering og rationalisering levede det gamle landbosamfunds netværk og normer i bedste velgående med de større købmænd, landmænd og godsejere som deltagere, fortæller Steffen





Jørgen Andersens brændende kornsilo, den 31. august 1957, kunne ses viden om og liltrak sig Måløv-borgernes opmærksomhed. Den gamle købmand blev forskånet for at se den del af sit livsværk gå op i flammer – han var død to år tidligere. (Privateje)

Hansen-Nord, der var født på godset Svinningegård og kom i lære hos JA i august 1961.

Mine forældre var venner med købmanden i Svinninge J. P. Olsen, hvor jeg kom som dreng og fik interesse for købmandshandel.

Dengang var det sådan, at de store købmænd som Høyer og Rasmussen i Hørve, J. P. Olsen i Svinninge, H. Jessen i Taastrup og Jørgen Andersen i Måløv kom sammen både forretningsmæssigt og privat, og deres og de større landmænds sønner kom i lære inden for netværket. Jeg var skrevet op til at komme i lære hos JA, men stod som nr. tre på listen. De to andre sprang imidlertid fra, og derfor blev det mig. Det var eftertragtet, og det, der adskilte de store købmænd fra almindelige købmandsbutikker, var, at de handlede med korn og foderstoffer, tømmer m.m.

Lærlingenes forhold havde ikke undergået større ændringer:

JA tog en lærling ind hvert år med realeksamen – til 25 kr. om måneden + kost og logi. Vi boede på 1. sal over butikken to og to sammen og havde en madmor, der passede os – tre måltider i døgnet. Værelset var sådan, at der lige kunne stå to senge og et skrivebord. Vi lærlinge havde brune kitler, kommisserne havde hvide kitler, og disponenter gik i jakkesæt. Jeg begyndte i kolonialafdelingen. Det første år måtte man ikke ekspedere men kun hente varer i kælderen og sætte dem på hylder i butikken, hente øl op og spegesild, pakke kaffe m.m. Man havde flaskedrengen under sig og alle andre over sig. Andet år kom jeg i isenkramforretningen og måtte så begynde at ekspedere. Tredje år kom jeg igen i kolonial, men nu i grøntafdelingen, jeg havde fået kørekort og kørte på grøntorvet for at købe varer ind 2-3 gange om ugen, og jeg skrev skilte, noget man lærte på et særligt kursus. Det fjerde år fik jeg Mogens Andersen som chef i korn og foderstoffer og tømmerhandelen. Stig Andersen, som jeg havde som chef de tre første år, var man lidt bange for, han sagde ikke meget og var en stor, lidt dystre

*mand. Mogens Andersen var mere jovial, lille og rund, han kom tit over på sit kontor, der lå ud til gården, med sine jagthunde, han elskede at gå på jagt.*²⁶

Den alsidige uddannelse og det, at lærlingene fik løn og ikke kun kost og logi, var attraktivt og noget der adskilte JA fra andre læresteder.

I begyndelsen af 1960-erne var JA's organisation: Købmand Stig Andersens nærmeste ledere var kolonialdisponent og prokurist Kaj Andersen, farvehandler Bent Høegh og isenkrammer Niels E. Hansen. Købmand Mogens Andersens nærmeste ledere var grovvarforvalter Svend Høvesteen, trælastforvalter Erling Samuelsen og lagerforvalter Hansen (boede i det lille hus midt inde i købmandsgården). Bogholder Almer Haagen Jensen og kasserer Kjeld Larsen refererede til begge købmænd. Kaj Andersen var ungkarl og boede i et par værelser ovenpå forretningen og "styrede husholdningen og de unge logerende medarbejdere". Kaj Andersen var chef for købmandsforretningen og havde under sig 5 kommisser, hvor Børge Ferdinandsen var 1. kommis, samt 4 lærlinge og chauffører bl.a. Knud Henriksen. Kaj Andersen levede og åndede for JA, han var også den, der ringede op til vareturskunderne og var en mester i "mersalg", f.eks. "Så har vi lige fået nogle skønne friske druer" eller når kunderne ikke lige havde ordren klar, så begyndte KA at remse varer op, f.eks. "kaffe, mel, sprit, eddike, letvask, øl og sodavand osv.". Kaj Andersen blev ansat lige efter krigen og arbejdede hos JA til sin død engang sidst i 1980'erne.

→ Interview, Steffen Hansen-Nord. 8. juni 2007.

Kolonialdisponent og prokurist Kaj Andersen. 1965.

(Privateje)



Olieeventyr og oliekrise

Sidst i 1950'erne havde JA udvidet og moderniseret brændselshandelen til også at omfatte olie. Den stadig billigere olie fortrængte efterhånden kul og koks, der efter krigen havde fortrængt tørvane. Mogens og Stig Andersen havde øje for oliens potentialer, der voksede i takt med bilismens udbredelse og det industrielle take off, der fik energiforbruget til at eksplodere. Den billige og let håndterlige olie blev det dominerende brændstof i landbruget, i industrien, i private hjem og i elværkerne, og forbruget voksede eksponentielt i 1960'erne.

JA's olieforretning var blevet etableret i et samarbejde med det store amerikanske ejede olieselskab Esso. Stig Andersen havde foreslået et salg af fyrings- og dieselolie, og Dansk Esso stillede en oliebeholder gratis til rådighed mod at få en ti års kontrakt på levering frem til 1968. Oliebeholderen blev til en begyndelse placeret på en lastvogn – så kunne den forholdsvis let fjernes, hvis forretningen ikke gik. Men det gjorde den over al forventning. Nye oliebeholdere blev gravet ned og pumper anbragt ovenpå. Landbrugets mekanisering med traktorer og mejetærskere og JA's netværk i landbruget passede som fod i hose med olieforretningen, og kundekartoteket voksede. Det gjorde Essos interesse for at få fingre i det også, men JA-olie havde via sin gamle kul- og koksleverandør, Hovedstadens Kulimport, fået et væsentligt billigere tilbud på levering af olie, og en skønne dag revnede samarbejdet med Esso – med et brag. Erling Samuelsen, der stod for oliesalget, fortæller:

En dag tørnede en bil fra Hovedstadens Kulimport og fra Dansk Esso tilfældigt sammen hos os, og så var fanden løs... Enten skulle der skrives under på en ny 10-års kontrakt, eller alt Essos materiel ville blive fjernet. Tanke i jorden – pumper m.v., alt ville blive taget op og fjernet. Jeg troede ikke på det, men havde for en sikkerheds skyld bestilt nye tanke og pumper for mange penge hos et firma i Herlev med fuld returret, hvis Esso gav sig.

Dagen før aftalt fik jeg chokket. Der holdt 10 lastbiler fra Dansk Esso og de fjernede alt. De skød ned i jorden ved tankene og hev dem op, selv om de ikke var tomme, og kørte det hele på lossepladsen. Jeg havde stort besvær med at få dem til at lade være med at fylde hullerne til med jord, for vi skulle jo have nye tanke, rør og pumper m.v. ned i hullerne.

Det var koldt i december 1968, da det skete, og hele vor kapacitet lå i de 2 tankvogne og de 2 chauffører. De kørte både dag og nat, så ingen af vore kunder løb tør i denne periode, der strakte sig over 1½ måned. Det var hård kost og må vel kaldes kapitalisme i renkultur.²⁹

Det var ikke sådan at bide skeer med de store, men som i eventyret lykkedes det den kække ungersvend at stå op imod den fæle kæmpe – og vinde. I 1970 kunne JA indvie et olietankanlæg bag det projekterede byggemarked.

²⁹ Erling Samuelsen erindringer citeret efter Dahl Hansen 1997. s. 115.



Stig Andersen 1948 ved Esso-tankstationen, som JA drev fra kort efter krigen. Over for tankstationen på den anden side Måløv Hovedgade ses købmandshandelen og til venstre i billedet vinduet i Forstædernes Banks Måløv liliøl, der i 1950 llyttede til egne lokaler på den anden side af gaden. (Privateje)



Chauffør Poul Hansen, kaldet Pive-Poul på grund af sin fistelstemme, fylder JA's tankvogn, en Bedford, med JA-olie. Olieforretningen blev, som det fremgår, markedsført under eget navn: JA-olie og distribueret i egne tankvogne. (Ballerup Stadsarkiv)

JA havde etableret sin olieforretning på det helt rigtige tidspunkt – sidst i 1950'erne – og fik del i olieeventyret, der varede ved til 1973/74. I den periode steg olieforbruget i rekordfart. Men olieeventyret blev bremset af en international oliekrise, udløst af krigen mellem Israel og dets arabiske naboer Egypten og Syrien i efteråret 1973. Den førte til, at de olieproducerende arabiske lande i oktober 1973 besluttede at skære ned på olieleverancerne til USA og andre industrialiserede lande, der støttede Israel.

For Danmark var situationen alvorlig. Det blev anslået, at oliereserverne ville række til 1½ til 2 måneders forbrug ved et øjeblikkeligt stop for tilførslerne – og vinteren stod for døren. Selv om Danmark ligesom Holland stod på boykotlisten, blev der ikke mangel på olie, men priserne steg kraftigt – fra 3 til 12 dollars pr. tønde – og mere end 90 % af det samlede energiforbrug stammede fra importeret olie.

Regeringens forholdsregler blev tilsvarende drastiske. Hver anden gadelygte blev slukket, der blev skruet ned for varmen i offentlige bygninger og værst af alt – det moderne samfunds hellige ko, bilen, måtte blive i garagen i hvert fald på de bilfrie søndage og ellers kun køre maksimalt 80 km/t. Hvad blev det næste, spurgte mange sig selv. Det blev energifgifter oven i råolieprisen, der fik fyringsolien til at stige fra et niveau på omkring 200 kr. for 1000 liter i begyndelsen af 1970'erne til 7.500 kr. for 1000 liter inklusive energifgifter og moms i 2007.

Kloge hoveder mente, at krisen var forbigående, men nedadgående konjunkturer og arbejdsløshed bed sig fast, og sidst på tiåret i 1979 kom en ny oliekrise, der denne gang tredoblede olieprisen.

Aktieselskab og supermarked

Første halvdel af 1960'erne blev vidne til store ændringer hos JA. I 1961 blev interessentskabet omdannet til et aktieselskab. Tidspunktet havde sammenhæng med et forudseeligt generationsskifte og forestående ændringer i arvelovgivning. Aktiekapitalen blev fordelt mellem Ingeborg Andersen og hendes tre børn, der gradvist fik overdraget moderens 900.000 kr. med 1/3 til hver, således at børnene – Ella Hübsch, Mogens Andersen og Stig Andersen – ved Ingeborg Andersens død i 1969 stod som ejere.

Det var denne ejerkreds med Mogens og Stig Andersen som ledere, der gennemførte "industrialiseringen" af JA med etablering af supermarked, byggemarked/tømmerhandel og afvikling af korn- og foderstofforretningen.

Hovedsporet i JA's forretningskompleks, købmandshandelen, ekspanderede efter ombygningen i 1957/58 under indtryk af den fortsatte byudvikling og de nye butikformer. Omkring 1960 stod det klart, at butikskloaet på Stationsvej var for lille og uhensigtsmæssigt, og Stig Andersen tog initiativ til at få etableret et supermarked. Mogens Andersen fortæller:

Stig var med sin moderne uddannelse sjælen i de senere udvidelser, specielt inden for supermarkedet. Jeg selv var helt begravet i korn og foderstoffer samt transport, så det blev Stigs opgave at føre nye ideer ind i supermarkedet, som var under stadig udvikling. Også udviklingen inden for byggemarkedet stod Stig for.³⁰

Interview, 18. august 1988.

Kig ind i JA's vinaldeling på Stationsvej under en vinuge i 1963. Vin havde i de første år efter krigen været en udpræget luksusvare – vanskelig at få fat på og dyr – men under indtryk af den øgede velstand fra sidst i 1950'erne blev vin en hvermandsdrink til festlige lejligheder, selv om den fortsat var dyrere end øl. I takt med denne udvikling kom vin til at fylde mere og mere på hylderne. Kommis Kaj Jacobsen sætter vin op på disken (Privateje)



Via kolleger som Hans Tandrup i Bagsværd, der var tidligt ude med det nye supermarkedskoncept og tilskyndede kollegerne til at komme i gang, blev ideerne modnet, men Københavns Amt og Ballerup-Måløv Kommune var ikke med på de nye ideer. Gennem et par år først i 1960'erne lå Stig Andersen i forhandlinger med myndighederne om at udvide sin forretning. Uvished om, hvorvidt Frederikssundsvejen skulle gå gennem byen, som den altid havde gjort og udvides, eller uden om byen, gjorde, at planerne om et supermarked blev trukket i langdrag. Amtet havde nedrivningsklausul på de af bygningerne, der lå nærmere end 30 meter fra Måløv Hovedgades midte. Da denne klausul endelig var blevet ophævet, stillede Ballerup-Måløv Kommunes tekniske forvaltning krav om et antal p-pladser foran et kommende supermarked.

Købmandstjenesten i regi af DSK, De Samvirkende Købmænd, stillede konsulenter og arkitekter til rådighed, og den 29. april 1965 kunne JA Supermarked slå dørene op – som Nordsjællands største privat-ejede supermarked og det første på egnen. Salgsarealet på mere end 600 m² og et samlet brutto etageareal på 1400 m² gjorde JA Supermarked til et af landets største. Det store butikslokale var opdelt i selvbetjeningsafdelinger for kolonialvarer, frugt og grønt, slagter m.v. foruden betjente afdelinger for vin og tobak ved siden af håndkøbsudsalget for Ballerup Apotek. Fra kælderen førte et transportbånd varerne op i butikken og fra varemodtagelsen gik et andet transportbånd den anden vej ned i kælderen. Fra nær og fjern strømmede kunderne til det nye supermarked, hvor 28 ansatte foruden købmanden selv stod parat til at betjene dem. En af de nyansatte var Ib Dalgaard, der kom til JA den 15. marts 1965 og var fascineret:

Jeg kom fra en lille købmandsforretning i Slangerup, hvor jeg var udlært. I begyndelsen af 60'erne begyndte man at høre om super-

Interview, 14. juni 2007.

markeder, og jeg foreslog købmanden at lave om til mere selvbetjening, men det ville han ikke høre tale om, og det var baggrunden for at jeg søgte til Måløv, hvor JA søgte folk. Det var et af de største supermarkeder, og det var rigtig spændende.

Men supermarkedskonceptet var endnu så nyt, at produktionen ikke var rationaliseret fuldt ud, husker Ib Dalgaard:

Mel fik vi i partier på 5 tons. Det blev kørt til Måløv Station, hvor det blev hentet på lastvogn og kørt til supermarkedet, hvor det på transportøren kom ned i kælderen. Det var ligesådan med sukker og kaffe.

Kaffen kom som råbønner – 3 1/2 tons ad gangen. Kaffen blev så blandet i det gamle kornlager efter købmandens egen opskrift og vejet af i sække på 30 kg. Sækkene blev sendt til et risteri i København, og efter 2-3 dage kom de tilbage. Senere blev kaffen både brændt og malet i København og kom tilbage vakuumpakket i 250 grams poser – blå med varemærket JA Kaffe. Det var en stor lettelse.³¹

Jørgen Andersen jr., der gik til håndte som dreng, husker også de store partier:

Jeg var 15 år og husker særligt de mange tons kartofler, der skulle afvejes i plastposer og lukkes. Vor egen JA-kaffe skulle i starten vejes af og poses, så kunderne kunne male den i forretningen. Alle varer skulle desuden prismærkes, så kunderne kunne betjene sig selv og gå til kassen. Jeg husker også, at vi gav 3% rabat, som kunderne fik i form af rabatmærker til indklæbning i rabathæfter. Når et rabathæfte var fyldt, kunne kunden få varer for pengene – det var også en måde at fastholde kunderne på.³²

Erindringer, i JA-arkiv.



VELKOMMEN I NORDSJÆLLANDS STØRSTE SUPERMARKED



i MÅLØV



Alt under ét tag **SLAGTER - KOLONIAL - FRUGT - GRØNT**

På åbningsdagen torsdag den 29. april

GRATIS: GRATIS: GRATIS: GRATIS: GRATIS:

Ispinde og balloner til børnene!

Bæreposer med vareprøver til de 300 første besøgende!

Kaffe med tørre Oxford bisquits hele dagen!

LOTTERI
Alle besøgende deltager i det store **ÅBNINGSLOTTERI**

Præmier:
7 JENSEN kaffe, værdi 50,-
10 BEAUVAIS kaffe, værdi 50,-
10 COLGATE kaffe, værdi 50,-
5 FLEMBOISE kaffe, værdi 50,-
= 175 andre flotte JA-præmier

KLIP UD — skriv navn og adresse
Navn _____
Adresse _____
— og bring i indløbskøkken

Vi giver 3% for kontant afhentede varer!

JA SUPERMARKEDS ÅBNINGSTILBUD SIDE 5

Announce på forsiden af Ballerup-Måløv Avis, 29. april 1965: "Velkommen i Nordsjællands største supermarked". JA Supermarked var ikke så lidt af en sensation i 1965. (Foto: Rikke Albrechtsen)

Netop kaffen, hvor hver købmand havde sin egen særlige blanding, som kunderne svor til, vedblev længe at være købmandens særkende. I modsætning til de færdigpakkede standardvarer blev købmandens egen kaffe malet i butikken. Den næsten mytiske aura, der omgav købmandskaffen, hang ikke alene sammen med smag og behag, men også med, at kaffen var det produkt, der blev tjent penge på – bruttoavancen på almindelige købmandsvarer lå på 15-18 %, mens den på kaffe lå på 35-40 %.³³

Børge Ferdinandsen husker ikke rationalisering og ny teknologi som de største omvæltninger i supermarkedet:

Den største forandring i 1965 var, at der kom damer ind i supermarkedet – kassedamer. Før var det en udpræget mandeverden. Det var en omvæltning, der ændrede tonen, og vi fik personaleregler skrevet ned – med, hvordan man skulle opføre sig m.m. Og der blev udarbejdet skemaer for, hvornår den og den skulle spise osv. Vi fik også som noget nyt deltidsbeskæftigede. Det var meget praktisk i travle perioder fredag og lørdag, og vi fik fridage også som noget nyt.

Fællesskabet med at man boede sammen og spiste sammen forsvandt med den gamle butik. Det samme gjorde den alsidige udannelse – blandet landhandel, tømmerhandel og byggemarked. Folk ville hellere bo hjemme, og vi fik medarbejdere fra nærområdet.

Supermarkedet var et helt andet miljø og arbejdet var anderledes. Vi havde ikke noget med penge at gøre længere, det tog kassedamerne sig af. Efterfølgende talte vi kasserne op på kontoret og sendte regnskabet til bogholderiet.³⁴

³³ Stockmann 1992, s. 97.

³⁴ Interview, 14. juni 2007.

Skiftet fra købmandsbutik til supermarked drejede sig med andre ord ikke kun om rationalisering og ny teknologi men også om menneskelige sociale relationer – til kunder og mellem de ansatte. I forhold hertil var der kun tale om en navneændring, da JA Supermarked i 1968 blev til JA Superland, som Oceka havde etableret.

En af de største forandringer i det nye supermarked var, at der kom kassedamer, der her ses i 1970 i forbindelse med Ocekas 50-års jubilæum. (Privateje)





"Madmor" serverer i 1958 ved en festlig lejlighed for kommisser og lærlinge i spisestuen på første sal på Stationsvej. Fællesskabet omkring kost og logi ophørte ved den gamle butiks lukning. Til venstre lærling Peter Kaspersen og til højre lærling Bjarne Nielsen, nu købmand. HC Venslev (firmaet fyldte 100 år den 07.03.04). (Privateje)

En del af den nye teknologi i JA Supermarked viste sig under Stig Andersens studietur til USA sidst i 1960'erne allerede at være forældet. I foregangslandet var transportbånd erstattet af elevatorer. De kom også til supermarkedet i Måløv – på en helt uventet måde.

Det uventede indtraf påskelørdag den 1. april 1972, da supermarkedet i Måløv brændte. En affaldsbrænder nær bygningen var årsag til branden, der fik frit løb gennem et luftkonditioneringsanlæg uden brandtermostat, hvorigennem ild og røg bredte sig med lynets hast til hele forretningen, men ikke til slagterafdelingen, der havde sit eget anlæg. Børge Ferdinandsen mindes:

Det var påskelørdag, vi havde lukket kl. 16 og ved den sidste oprydning kunne vi lugte røgen – supermarkedet brændte. Det gik stærkt, hele forretningen var fuld af røg, og vi kunne ikke gøre noget. Jeg nåede at tage pengene fra omsætningen, lagde dem ud i min bil og parkerede den langt væk – med hele kassebeholdningen.

Vi blev enige om at mødes næste morgen kl. 8 hos købmanden på Lindbjergvej og tage en beslutning om, hvad vi skulle gøre. Jeg havde en god kollega i chefen for farveafdelingen, Sven Salomonson i Byggeland, og vi fandt ud af at tegne et areal på 232 m² op i byggemarkedet med egen udgang. Han sørgede for at det blev ryddet, så supermarkedet kunne komme ind med varer.

Jeg tegnede så butikken op, som jeg forestillede mig den, sammen med slagteren, Agner Søndergaard. Han kunne bruge sit gamle lokale på den anden side af gaden til at skære kød op, det skulle så køres over i det midlertidige supermarked og lægges i kølemontren. Vi skulle skaffe kølemøbler og var i Sverige 2. påskedag for at se på kølemøbler med IWO. Vi satsede på at kunne åbne torsdag efter påske.

Det brændende supermarked, påskelørdag den 1. april 1972, var en dramatisk og tragisk begivenhed. (Privateje)



Vi skulle jo også have varer og fik aftalt med Oceka, at Ib Dalgaard tog med damerne ind for at prismærke alle varerne tirsdag og onsdag, hvor vi også fik leveret varerne, så vi kunne åbne torsdag – og det blev et tilløbsstykke, folk skulle jo ud at se, hvordan det kunne lade sig gøre. Vi opretholdt en omsætning på 70-80 % af det normale.³⁵

Leif G. Knudsen, der var kommis, ansat 1963, fortæller om branden: *Vi havde fejlet butikken og gjort klar til at åbne efter påske, så lige pludselig så vi ilden, og det gik stærkt. Der var ikke andet at gøre end at komme ud.*

Stig Andersen var på vej til sit sommerhus på Fyn, da han i bilradioen hørte om branden og vendte om. Da han kom, var brandmændene i fuld gang. Han fik så sat en kasse øl ud i gården til brandmændene og os, men de bajere var varme som bare f...

Dagen efter drøftede vi situationen, og Stig Andersen inviterede på frokost hjemme i privaten med brændevin og det hele. Han var en mester i at skabe en god stemning.³⁶

Personale og ledelse fandt sammen i en kraftanstrengelse, der mundede ud i indretningen af et 200 m² stort område i et hjørne af det året før indviede Byggeland, og to dage efter påske kunne JA Superland slå dørene op – på den anden siden af Jørgen Andersens Vej – med så godt som fuldt sortiment.

Efter otte måneder flyttede supermarkedet tilbage i egne lokaler på 1100 m² plus 700 m² lagerlokale i kælderetagen og med et betydeligt større sortiment, således var køle- og dybfrostafdelingen udvidet til 38 meter monter i dobbelt bredde og 5 meter vægreol til mejeriprodukter. Personalet var på 35 og den forventede omsæt-

ning på 20 mio. kr. det første år. Foruden selvbetjeningsafdelingerne var der betjente afdelinger for vin og tobak og for kosmetik og parfume foruden håndkøbsudsalget. Supermarkedet var desuden forsynet med den nyeste indretningsteknologi – et mælkekølerum, elevator mellem kælder og stueetage til paller, automatiske døre m.v. – og ikke at forglemme en stor parkeringsplads. En ny fase i supermarkedets udvikling tog sin begyndelse, og torsdag den 16. november 1972 blev en festdag:

Fra morgenstunden blev ikke alene samtlige parkeringspladser blokeret, men de nye super-hurtigkørende kasseudslusningsapparater var ved at brænde sammen. Inden middag var over 100.000 kr. slået ind... Så hurtigt går det! – skrev Ballerup-Måløv Avis og fortsatte – Der er god plads mellem alle salgafdelinger, hvilket er yderst behageligt, hvis man standser op med hele familien for at overveje et eller andet. Det er så muligt for andre at komme forbi. Det er en god ting. Alt er meget overskueligt og præcist placeret. Selv på den første dag fandt familiernes indkøbschefer sig hurtigt til rette. Man må sige at der også er gjort meget for at gøre butikken kundevenlig, let og behagelig at handle i. Det forsænkede loft giver behageligt lys over alle varer, og de afstemte farver skaber varme og hygge. Der er seks udgangskasser af en helt ny type med transportbånd, der dels gør arbejdet hurtigere for kunderne, dels gør det lettere for kassedamerne.³⁷

³⁵ Interview, 14. juni 2007.

³⁶ Interview, 12. juni 2007.

³⁷ Ballerup-Måløv Avis, 22. november 1972.

Annonce: "JA. vi blev brændt grundigt af for 7 måneder siden" med tegning af det JA Superland, der åbnede den 16. november 1972 - hele ugen var der åbningstilbud og -fest.
(Foto: Rikke Albrechtsen)



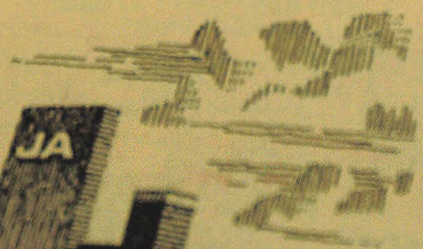
MARKED-MÅLØV



JA, vi blev brændt grundigt af for 7 måneder siden

Men nu er vi klar igen i vort nybyggeri med dobbelt så stor plads som før. Vi glæder os til at byde Dem velkommen - og benytter lejligheden til at undskylde roderiet siden branden - og samtidig siger vi tak for den tillid vore kunder har vist os i den trange tid.
Den 16. november kl. 8 starter vi i de nye omgivelser. Med bedre plads - hurtigere ekspedition - større overblik - og naturligvis et helt over-dådt kækkeudvalg i kvalitetsvarer til genåbningspriser

Vi åbner torsdag den 16. nov. kl. 8



PROGRAM FOR ÅBNINGSUGEN

Åbningen finder sted torsdag den 16. november kl. 8:00 - og de første 500 kunder får en gratis julestjerne (potteplante). Flag til børn ifølge med voksne.

TORS DAG
Der serveres dejlige varme øbleskiver samt sherry i vinafdelingen

FREDAG
Fredag er der 1000 kys til damerne. Alle børn, der er sammen med en voksen, får slikkepinde - og så er der øbleskiver samt sherry i vinafdelingen.
Kl. 16.00 trækker Værlose pigegarde op i Hovedgaden i Måløv og slutter foran det nye JA marked, hvor de vil være med til at gøre åbningsfesten endnu mere festlig.

LØRDAG
Der er popcorn til alle børn, der er sammen med en voksen.
Om lørdagen får de første 50 husmødre ½ kg JA vakuumkaffe - og den nye »Becherovka« morgenbitter til fatter.

ÅBNINGSTIDER

mandag - torsdag	kl. 8 - 12.30
fredag	kl. 8 - 20.00
lørdag	kl. 8 - 13.00



Byggemarked – Byggeland

Stig Andersen havde øje for mulighederne i urbaniseringsprocessen, der tiltrak både håndværkere og gør-det-selv-folk. Igen blev lastbilerne omdrejningspunkt i en vekseldrift, hvor de fra efterår til forår blev anvendt til korn- og foderstoftransport og om sommeren til at køre byggematerialer: *Vi havde glimrende forbindelser til teglværkerne i området og kunne udnytte den mangelsituation, der var efter krigen på byggematerialer.*³⁸

I 1969 efter at Stig Andersen havde været i USA lagde han og Mogens en strategi, der begyndte med etableringen af tømmerpladsen og en tømmerlade i 1970 ud til den nye omfartsvej, Frederikssundsvej, og fortsatte med opførelsen af et byggemarked, der stod færdigt i 1971 og blev indviet den 29. april.

Byggemarkedet inkorporerede specialbutikkerne for farve og lak, isenkram og køkkenudstyr og fik desuden VVS m.m. Den udvidede tømmerhandel blev styret fra byggemarkedet med Erling Samuelson som daglig leder. Navnet Byggeland var Stig Andersens idé.



JA's tømmerlade med pagodetag under opførelse ud til omfartsvejen 1970. (Privateje)



JA Byggeland med det karakteristiske pagodetag, der blev et vartegn for Måløv efter nedrivningen af JA's siloer i 1977. Til højre i billedet skimtes den ene af villaerne (Emil Bernhards hus), der blev opkøbt i forbindelse med udvidelsen af byggemarkedet. (Ballerup Egnsmuseum, Pederstrup)

Efter supermarkedets kortvarige husly fra april til november 1972 kunne JA Byggeland udfylde alle sine 2000 m² etageareal i tre etager under det karakteristiske pagodetag, tilsvarende det på tømmerladen ud til Frederikssundsvej. Pagodetaget blev et nyt vartegn for Måløv, efter at siloerne blev revet ned i 1977. Den tilhørende parkeringsplads blev ligesom de gode tilkørselsforhold et af JA Byggelands største aktiver.

En undersøgelse fra 1975 viste Stig Andersens forudseenhed, idet de primære krav til det moderne byggemarked var:³⁹

- gode tilkørsels- og parkeringsforhold
- et sortiment, der omfattede hele gør-det-selv-skalaen
- butiksplanlægning vedrørende adgangsforhold, gangarealer, kassefunktioner m.m.
- varesortiment og prispolitik

JA Byggeland scorede højt på alle parametre. Og lå på linje med en amerikansk undersøgelse, der viste, at det optimale antal p-pladser var 4-8 pr. 100 m² brutto salgsareal med en gennemsnitlig besøgsvarighed på 60-75 min.

JA Byggeland havde sit udspring i mellemkrigstidens mere ad hoc prægede handel med byggematerialer, der gradvist blev en integreret del af JA's blandede landhandel. Konceptet var således ikke nyt i JA-regi, det nye var kundekredsen, der også omfattede gør-det-selv-folket, og et tilsvarende bredt varesortiment.

Gør-det-selv-bølgen havde sammenhæng med parcelhuset/ejeboligen/fritidshuset, mere fritid, øget velstand og ikke mindst glæden ved selv at gøre tingene. En undersøgelse fra 1970 viste, at⁴⁰

- 51% af alle husholdninger tapetserede selv
- 68% af alle husholdninger malede selv vægge og træværk
- 42% af alle husholdninger udførte selv tømrerarbejde

³⁹ Interview, 2. maj 2007.

⁴⁰ Trælast 75, afs. Byggemarked.

Sst.

- 27% af alle husholdninger udførte selv forbedringer og reparationer af elektriske installationer
- 18% af alle husholdninger udførte selv blikkenslagerarbejde
Kun 25% af alle husholdninger udførte ingen af de ovennævnte funktioner.

JA Byggeland var med åbningen i 1971 kommet i rette tid og på rette sted, og senere i 1970'erne fik JA Byggeland en uventet appelsin i sin turban, fortæller Erling Samuelsen, der som forvalter varetog den daglige drift:

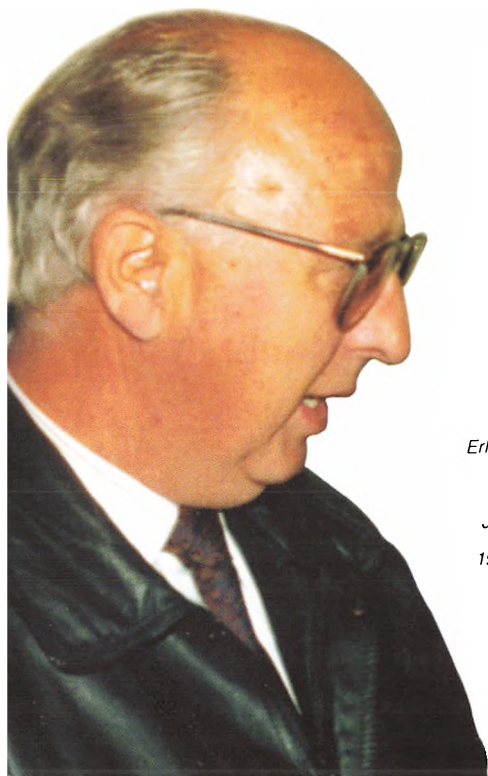
Vor største konkurrent, C. Reeh A/S i Ballerup, besluttede at lukke sin tømmerhandel. Jeg overtog hele firmaets varelager og en lastbil, og tre mand, de bedste, blev ansat hos JA. Med disse tre mænd kom ligesom af sig selv et stort antal håndværkere, og jeg skyndte mig at få disse to sælgere samt en chauffør ud på selve tømmerpladsen.

JA Byggeland og JA Tømmerplads voksede, og sidst i 1970'erne var der alene på JA Tømmerplads 12 ansatte inklusive 3 chauffører. Erling Samuelsen fortæller om arbejdet:

Mit arbejde som forvalter var bl.a. at varetage den daglige drift med telefon- og kundeekspedition, foretage tilbudsgivning, indkøb af varer samt kreditgivning til nye kunder. Til dette job var vi 5-6 mand.



JA i 1970-71 med den karakteristiske silo med JA i rødt neon og i forgrunden til venstre lagerbygningen til korn og JA Superland til højre. (Privateje)



Erling Samuelson arbejdede under alle tre generationer Andersen i JA. I 1954 blev han ansat af Jørgen Andersen senior, kunne den 2. november 1979 fejre 25 års jubilæum under Mogens og Stig Andersen og sluttede sin karriere hos JA under Jørgen Andersen junior. (Privateje)

Derudover foretog jeg den overordnede ledelse med at antage og desværre også at afskedige medarbejdere. Det er altid svært at være mellemleder, som jeg var. Dels skulle jeg jo altid sørge for at have et godt forhold til mine chefer uden at være en fedtepave, og dels både have et fortroligt forhold til og blive respekteret af alle gutterne. ⁴¹

Erling Samuelsen var afholdt både som chef og som ansat – den 2. november 1979 kunne han fejre 25 års jubilæum hos JA. Han havde fulgt forretningens udvikling fra den blandede landhandel på Stationsvej til super- og byggemarkedet og fandt, at det særlige ved at arbejde hos JA var, at man fik frie hænder, at der ikke manglede kapital at arbejde med og endelig, at der var mulighed for at drive godt købmandskab – en god handel skal være tilfredsstillende for begge parter. Erling Samuelsen var blevet ansat af Jørgen Andersen senior, havde arbejdet under Stig og Mogens Andersen og kom til at arbejde også under Jørgen Andersen juniors ledelse. Om sit forhold til direktørerne fortæller han:

Direktør Mogens Andersen og direktør Stig Andersen var jeg De's med gennem alle årene, og det er nu ikke så dårligt at have en lille, men vigtig afstand til cheferne. Med Jørgen Andersen var forholdet et andet, ham havde jeg jo kendt, lige fra han var 4 år gammel. Han sagde derimod De til mig, indtil han en dag rigtig indtrådte i firmaet og ganske enkelt fortalte mig, at nu ville han ikke mere sige De. ⁴²

Jørgen Andersen engagerede sig fra 1970'erne i en gennemgribende rationalisering og effektivisering af driften af byggemarkedet og tømmerhandelen, der ekspanderede kraftigt i forbindelse med etableringen af JA Byggeland i 1971. Der var tale om et nyt koncept, der stillede krav om opbygning af nye styresystemer, og Jørgen var mand for at få sat tingene i system. Den vellykkede omstilling gjorde

ham selvskreven – ikke kun i egne øjne – til den gradvise overtagelse af JA i første halvdel af 1980'erne.¹³

Omkring 1970 havde JA fået skabt en grundstruktur, forretningen kunne ekspandere på. Men den økonomiske krise i 1970'erne blev en streg i regningen. De store anlægs- og driftsinvesteringer i forbindelse med svigtende salg gav vigende resultater og i 1974 et regulært underskud. Men grundstrukturen med supermarked, bygemarked og trælasthandel blev bevaret. Krisen bevirkede derimod, at korn- og foderstofforretningen måtte afvikles.

JA's gamle forretningsområde korn og foderstof havde nydt godt af den konsolidering, der var sket under besættelsen. Men i takt med at landbruget mistede terræn til industrien og selv blev industrialiseret, blev JA's korn- og foderstofforretning mindre profitabel.

Udviklingen i landbruget gik mod centralisering. I 1960'erne forsvandt 5000 bedrifter hvert år. Danmarks EF-medlemskab i 1973 bremsede ganske vist nedgangen, men i 1970'erne blev antallet af heltidsbedrifter alligevel reduceret fra 80.000 til 60.000. Samtidig fandt der en specialisering sted. Foruden færre, større og mere specialiserede brug skete der også en regionalisering – kobestanden faldt på Sjælland mens den voksede i Vest- og Nordjylland.¹⁴ Det kunne mærkes i korn- og foderstofbranchen, der også havde undergået en koncentration. Den var i 1970'erne blevet så udtalt, at kun store spillere som DLG, KFK og Superfos kunne være med.

JA's korn- og foderstofforretning havde i udpræget grad levet af det lokale og regionale landbrug, der i vid udstrækning blev ofret på urbaniseringens alter, og midt i 1970'erne måtte Mogens Andersen, der stod for korn- og foderstofforretningen, afvikle den. I december 1976 lukkede forretningen, kundekartoteket blev solgt til Nordsjæl-

lands Korn A/S, og i 1977 blev siloer og andre anlæg revet ned. Dermed blev der sat punktum for en udpræget succeshistorie hos JA. Den nye historie blev indledt med etablering af flere supermarked-p-pladser, der måske blev et lige så stort aktiv for JA, som de gamle korn- og foderstofbygninger havde været.

*Mogens og Paula Andersen flyttede fra Villaen i 1995 og bosatte sig i Smørum.
(Privateje)*



*Erling Samuelsen's erindringer, citeret efter Dahl Hansen 1997, s. 116 f.
Erindringer, citeret efter Dahl Hansen 1997.*

¹³ I 1971 fik Jørgen Andersen en løn på 2000 kr. om måneden, i 1980: 10.000 kr. pr. måned, i 1982: 19.000 kr., i 1983: 22.000 kr., i 1985: 32.000 kr. og i 1988: 37.000 kr. pr. måned. Den stigende løn afspejler både den almindelige lønstigning og Jørgen Andersens voksende engagement i JA i den periode, hvor han gradvist tog over.

¹⁴ Just m.fl. 1996, s. 95.

Tredje generation

Da tredje generation for alvor kom til i begyndelsen af 1980'erne, så strukturen i kolonialbranchen ganske anderledes ud end 20 år tidligere, idet antallet af forretninger var mere end halveret, mens deres omsætning var næsten syvdoblet. Alligevel var der i 1980 omkring 6.000 købmænd og købmandsejede supermarkeder på landsplan.



Jørgen Andersen og Stig Andersen i indgangen til den gamle forretning på Stationsvej ved 75 års jubilæet den 25. oktober 1982. Foran forretningen trækker Værløse-garden op. (Privateje)

¹⁵ Jørgen Andersens erindringer 1997. s. 4-5

Jørgen Andersen var om ikke prædestineret til at blive købmand så dog næsten. Han blev opkaldt efter farfaderen, der ved drengens fødsel skulle have gratuleret den lykkelige moder med ordene: "Tak fordi du gav mig en lærling."

Jørgen interesserede sig for teknik og skulle skille alt ad som dreng – også sin cykel. Da han fik knallert, blev der også eksperimenteret med den. Den blev boret og gearet, hvilket endte med at skaffe den fingerfærdige ejer en bøde, da han blev taget i at køre for stærkt af en motorcykelbetjent.

Farfars "lærling" begyndte tidligt at interessere sig for forretningen og tog allerede i begyndelsen af 1960'erne del i rutinerne – strøede savsmuld på trægulvet, hældte olie på og fejede det op igen. Men delte også, efter skoletid, breve ud i Måløv med kontoudtog til kunder der fik "på klods".

*En periode tjente jeg også lommepenge ved at sortere tomme flasker, aftappe petroleum på dunke, aftappe terpentin, cellulosefortynder, fransk terpentin, linolie m.m. fra tønder på flasker, køre varer ud på Long-John, det var indimellem en tung tjans at bakse ølkarser med 50 flasker ind i folks bryggers, men dengang var folk flinke til at give drikkepenge...*¹⁵

Jørgen blev matematisk-fysisk student fra det nyoprettede Ballerup Gymnasium i 1969, og allerede i gymnasietiden havde han fået indført et adressografsystem, der skulle få styr på de mange kontokun-

der. Systemet bestod af prægeplader i metal, hvor debitorer blev registreret og fjernet fra systemet, hvis de ikke betalte – det var enkelt og viste sig at være effektivt.

Efter studentereksamen blev Jørgen ansat som volontør i Taastrup Ny Tømmerhandel, hvor han arbejdede med ekspedition af kunder og fik råstyrke af at sætte træ i galger efter længde. I begyndelsen kørte han på knallert til Taastrup senere i egen bil, en Austin Mini, som farbroder Mogens havde stillet ham i udsigt, hvis han ikke begyndte at ryge og køre på motorcykel.

Minien, "det flyvende hundehus", blev for alvor flyvende efter at have været under Jørgens kærlige behandling – i acceleration var det de færreste, der kunne følge med – den står stadig i garagen.

Efter et år som volontør i Taastrup kom Jørgen på sprogskole i England. Pitmanns School of English i Goodge Street, London, blev fra efteråret 1970 og et halvt år frem hjemsted for den kommende købmand, der i mellemtiden havde aftjent sin værnepligt ved Civillforsvaret. I London boede Jørgen hos engelske familier, først i Muswell Hill, siden i St. John's Wood. Han begyndte på Lower Cambridge niveau og afsluttede skoleopholdet med eksamen og bevis på det højeste niveau – Proficiency.

Tilbage i Måløv arbejdede Jørgen fra foråret 1971 i forretningen et halvt års tid, før han i vinteren 1971 fik arbejde i Tyskland hos kæden Edeka, der havde åbnet et stort nyt dobbeltsupermarked i et indkøbscenter i den middelalderlige handelsby Augsburg. Stig Andersen, der sad i Ocekas bestyrelse, fik mobiliseret en underdirektør,



Jørgen Andersen i begyndelsen af 1970'erne, da han sideløbende med studierne på Handelshøjskolen engagerede sig i en rationalisering af forretningen. Her ved en vinsmagning i Bordeaux. (Privateje)

der stod for de internationale forbindelser, og han skaffede Jørgen af sted. I Augsburg lærte Jørgen både sprog og det nyeste nye inden for dagligvarehandel at kende.

Under opholdet i Tyskland brændte JA's supermarked i påsken 1972, men først i sommeren 1972 kunne Jørgen vende hjem og deltage i genopbygningen.

Jørgen Andersen havde fulgt noget nær den klassiske vej til at blive købmand – learning by doing – både hjemme og i udlandet, selv om han ikke havde gennemgået et formelt købmandsuddannelsesforløb. Men det tilfredsstillende ikke den ambitiøse unge mand, der supplerede sine praktiske færdigheder med teoretisk viden, da han i 1972 begyndte på HA-studiet på Handelshøjskolen i København. Efter at have afsluttet med HA-eksamen som civiløkonom i 1975 fortsatte Jørgen på cand. merc.-studiet med hovedfag i edb og bifag i regnskab, budgettering og strategisk ledelse.

Den teoretiske uddannelse ville give ham mulighed for frit at vælge enten at gå ind i JA eller søge job udenfor. Han gav samtidig sig selv det ambitiøse løfte, at gik han ind i forretningen, skulle det være som eneejer. Jørgen havde set for mange familievirksomheder, hvor familiestridigheder ødelagde det forretningsmæssige, og hans veneration for forretningen var for stor til, at han ville udsætte JA for det.

I 1973 havde Jørgen og Birgitte mødt hinanden på Handelshøjskolen. Birgitte Svegaard Nielsen, der var vokset op i Holte, påbegyndte efter studentereksamen studiet til tresproglig korrespondent på Handelshøjskolen og fik siden ansættelse i Den Danske Bank,

hvor hun tog den ét- og to-årige bankuddannelse, avancerede til bankfuldmægtig og senest til sekretær for bankens førstedirektør Tage Andersen.

Jørgen og Birgitte flyttede sammen i en lejlighed i Reberbanegade på Amager, tæt på Den Danske Banks hovedsæde i Holmens Kanal og på SAS' økonomiafdeling, hvor Jørgen havde studentertjob 1973-76.

Senere blev den unge stud. merc. sammen med to studiekammerater engageret i et forskningsprojekt, der strakte sig over to år og mandede ud i rapporten *Virkningerne af medicintilskud*,⁴⁶ der udkom i 1980. Jørgen manglede kun at indlevere hovedopgaven til cand. merc.-studiet, da forretningen kaldte.

Den første oliekrise i 1973 havde været hård ved JA Byggeland og afsløret, at hele JA's administration trængte til en gennemgribende modernisering. Den opgave påtog Jørgen sig sideløbende med sine studier. Han fik indført en ny prisbog med koder, så priserne på tømmerhandelens varer kunne kædes sammen med adressografsystemet og køres ind i et sammenhængende system, der viste sig også at kunne håndtere prisstoplovens bestemmelser om disproportionel fordeling af indregnelige omkostninger.

Det nye system dannede overgang mellem det mekaniske maskinbogholderi og det digitale edb-system, som Jørgen stod for indførelsen af i begyndelsen af 1980'erne.

Jørgen kunne drage nytte af sin teoretiske viden om edb, regnskab og strategisk ledelse og kunne ligeledes bruge omlægningen af systemerne i JA som cases i sit studium på Handelshøjskolen.

⁴⁶ Bjarke Fog: *Virkningerne af medicintilskud, under medvirken af Jørgen Stig Andersen, Thomas Krüger og Curt Michael Petersen, Nyt Nordisk Forlag Arnold Busck, København 1980.*

Det gamle maskinbogholderi fra 1961 samt et omstillingsanlæg med snoretræk blev udskiftet endeligt i 1982/83 og bogholderifunktionen flyttet fra Stationsvej til JA Byggeland. Elektronisk databehandling, edb, blev installeret, mens den nye teknologi endnu var i sin vorden – edb-anlægget, en IBM S/34, der fyldte et helt lokale på 10 m² og afgav varme som en kakkelovn, kom op at køre fra 1983/84 (senere blev den udskiftet til IBM S/36, IBM AS/400, IBM iSeries og den 3. marts 2003 outsourcet til IBM). Jørgen valgte IBM Trælastsystem, der var helt nyudviklet og ikke uden børnesygdomme i starten. Dette program indgår i dag i det mest udbredte system til branchen, nemlig Aspect/4. Implementeringen i JA's organisation blev i en vis forstand Jørgens svendestykke.

Men allerede i 1970'erne havde han fået gennemført en rationalisering af energiforbruget i forretningerne ved at udskifte brændere i fyrene, isolere og udnytte de statslige energitilskudsordninger, indføre styring af varme og ventilation og genindvinde spildvarmen fra køle- og frostanlæg – supermarkedets 1100 m² gik således fra et olieforbrug på 50.000 liter fuelolie til 7.000 liter let fyringsolie pr. år. Ligeledes blev elforbruget reduceret ved ombytning til runde armaturer, der lyste direkte på varerne. Den teoretiske indsigt i kombination med Jørgens tekniske snilde førte til markante resultater, der gav den unge mand mod på at fortsætte i forretningen, hvor han også fik lejlighed til at dyrke sin interesse for biler, da lastvognsparken stod over for en udskiftning sidst i 1970'erne.

Ud over det tekniske, kastede Jørgen sig også over tilpasning af grunde og bygninger, bl.a. ejede JA også arealet øst for tømmerpladsen mellem Måløv Hovedgade og Frederikssundsvej, som var tiltænkt ekspansionsformål. Først fik Jørgen flyttet såsædsrenseri-bygningen ud på arealet i 1977, senere blev bygningen udvidet med en stålhal og endnu en stålhal. De nye lader gav en forøget

lagerplads under tag på 2.100 m². I 1980 fik Jørgen flyttet trælastekspeditionen fra byggemarkedet ud i en ny 120 m² pavillon på tømmerpladsen, så det blev muligt at give en bedre kundeekspedition og få større kontrol med udkørslen. Der blev også tid til at få renoveret den tidligere isenkrambutik i 3 etager på Måløv Hovedgade 57 til udlejningsformål.

To generationer i JA-dynastiet foran Byggeland 1991. Fra venstre Mogens Andersen (bestyrelsesformand), Stig Andersen (direktør) og tredje generation Jørgen Andersen, ejer og direktør. (Privateje)



Generationsskifte

Det store spørgsmål, der trængte sig på omkring 1980, var generationsskiftet. Jørgen Andersen seniors tre børn ejede hver en tredjedel af aktierne, og Mogens og Stig var aktive ledere i JA-virksomhederne. Ella derimod stod udenfor og havde i begyndelsen af 1980'erne mere brug for rede penge end for aktier. Den 19. marts 1982 solgte hun sin tredjedel til Jørgen, der nu var medejer af JA. Det blev et yderligere incitament for at fortsætte og en anledning for Mogens og Stig Andersen, der var henholdsvis 69 og 63 år, til at overveje deres situation som ejere og ledere.

Mogens, der var barnløs, havde afviklet sit forretningsområde korn og foderstoffer midt i 1970'erne og styrede derefter olieforretningen fra sit kontor i den gamle butik på Stationsvej. Han havde længe ladet forstå, at Jørgen skulle efterfølge ham og overtage hans aktiepost ved passende lejlighed. Spørgsmålet var, om en sådan var ved at indtræffe.

Stig Andersen var mindre afklaret, men benyttede JA's 75 års jubilæum i 1982 til at udfærdige et jubilæumsskrift, hvor han så tilbage og gjorde status, sluttende med en tak til personalet: *Vi har haft den lykke at have et dygtigt, flittigt og loyalt personale, hvoraf én opnåede 50 års jubilæum, og vi har to 40 års jubilarer og mange 25 års jubilarer. Det er klart, at denne stabilitet i medarbejderkredsen har givet vore kunder en vis tryghed ved at handle hos os – og kunderne er jo grundlaget for det hele.*⁴⁷

Tilbageblikket blev i 1984 videreført i en mere intern statusopgørelse i form af et memorandum med fokus på det forestående generationsskifte.⁴⁸



Birgitte og Jørgen Andersen i garden til supermarkedet i forbindelse med JA's 75 års jubilæum 1982, samme år som Jørgen Andersen overtog sin fasters tredjedel af aktiekapitalen. (Privateje)

Stig Andersen indledte med at opregne en række mulige konstruktioner for et nyt JA. En fond var inde i billedet ligesom en opdeling af virksomheden i en supermarkeds- og en byggemarkedsdel og en opdeling på en anden led – i et ejendomsselskab, der ejede jord og bygninger, og et handelsselskab, der drev virksomheden og lejede sig ind hos ejendomsselskabet.

Skattetekniske problemstillinger var med i overvejelserne og ikke mindst spørgsmålet om, hvordan arven skulle fordeles, og hvem der skulle lede forretningen.

Pilen pegede på Jørgen Andersen, han ejede i forvejen en tredjedel, havde en relevant teoretisk uddannelse, et bredt kendskab til forretningsområdet og havde allerede gennemført en omfattende rationalisering af driften. Sidst men ikke mindst var han interesseret i at overtage – som ansvarlig leder.

Hans position som medejer og kommende leder blev underbygget, da Mogens Andersen i 1984 indfriede sit gamle løfte og solgte sin aktiepost til ham. Dermed sad Jørgen Andersen med to tredjedele af aktiekapitalen på 900.000 kr. Den sidste tredjedel besluttede Stig Andersen i samråd med sin kone sig for at fordele ligeligt mellem deres tre børn Jørgen, Liselotte og Ingeborg.

Det var ikke nogen let beslutning for Stig Andersen, der nøje havde undersøgt mulighederne ved at udspørge hver enkelt – først Liselotte, så Ingeborg, så revisoren, så Mogens og til sidst Jørgen: Min mor ønskede, at vi søskende blev ligeligt tilgodeset, men min far kunne godt se, at det ikke var rimeligt over for virksomheden



Stig Andersen på sit kontor i supermarkedet i jubilæumsåret 1982 – to år før han udlærdigede sit memorandum om JA's fremtid. Stig og Mogens Andersen mødtes hver morgen på forvalterkontoret lidt før kl. 8 for at åbne posten, som Stig gennemgik mens Mogens læste sin avis. Kl. 9.30 gik de hver til sit for at spise morgenmad og indfandt sig igen i forretningen kl. 10.30. (Privateje)

⁴⁷ Stig Andersen, 1982, s. 19.

⁴⁸ Memorandum af Stig Andersen, dateret 1. januar 1984, i JA-arkiv.

⁴⁹ Interview, 27. juni 2007.

og medarbejderne at tage familiære hensyn. Det burde være den bedst egnede med relevant uddannelse, der skulle lede virksomheden, og det bakkede Mogens stærkt op.⁴⁹

Det endte med at søstrene blev købt ud, så aktieselskabet pr. 30. november 1992 fuldt ud kom i Jørgen Andersens besiddelse. JA blev således ikke delt op, hverken på den ene eller på den anden måde.



Stig Andersen, butikschef Børge Ferdinandsen og Jørgen Andersen poserer foran det nye JA Prima 1991. (Privateje)

Generationsskiftet havde krævet kapital, og Jørgen Andersen havde henvendt sig til Forstædernes Bank – JA's bankforbindelse siden

1907 – om et lån i forbindelse med købet af fasterens aktiepost i 1982. Banken havde imidlertid stillet uacceptable betingelser, hvilket førte til et brud. Efter 75 år skiftede JA til Den Danske Bank, og Forstædernes Bank lukkede efterfølgende sin filial i Måløv.

På den politiske scene var der også vagtskifte i 1982, hvor en borgerlig "firkløver-regering" afløste Anker Jørgensens socialdemokratiske. Det skete under indtryk af eftervirkningerne af 1970'ernes generelle økonomiske krise, der strakte sig ind i 1980'erne. Den nye regering søgte at vende udviklingen, men det tog tid. I 1986 gennemførte Schlüter-regeringen en økonomisk hestekur. I foråret kom påskepakken med en række afgiftsforhøjelser og i efteråret kartoffelkuren med en 20% afgift af renter på forbrugslån, strammere regler for køb på afbetaling og begrænsning af mulighederne for at optage realkreditlån.

En skattereform med virkning fra 1987 forlængede proportionalstrækket og ryddede op i reglerne for skattefradrag, der gjorde det mindre attraktivt at gældsætte sig. Stramningerne tog sigte på at lægge en dæmper på en overophedet dansk økonomi med voksende underskud på betalingsbalancen og havde som perspektiv det kommende indre marked, der blev indvarslet med EF's Fællesakt fra 1986/87 og skulle træde i kraft 1992/93.

Alt i alt virkede den økonomiske opbremsning – men næsten for godt. Forbruget faldt, huspriserne faldt, antallet af tvangsauktioner steg, og det samme gjorde tabene i kreditforeninger og banker, ligesom der skete en koncentration i større og mere velkonsoliderede erhvervsvirksomheder inklusive dagligvarehandelen.

Jørgen Andersen som innovativ leder

Jørgen Andersen overtog JA midt i det politisk-økonomiske vade-
sted og skulle nu for alvor vise, hvad han dueede til. Stig Andersen
gav i 1984 følgende analyse af situationen:

*Konkurrencen er så hård, at fx supermarkedet de sidste 3-4 år
næsten har haft stagnerende omsætning, og hvor omkostningerne
hvert år har ædt sig ind på indtjeningen.... Byggemarkedet har først
givet et beskedent overskud de sidste par år efter at værdierne er
nedskrevet og efter vi har fået en aggressiv og dynamisk leder.*

Memorandum 1984, s. 5.

*Tømmerpladsen er stærkt afhængig af konjunkturerne og hvor hel-
dige vi er med at undgå tab på udestående fordringer og i øvrigt af
medarbejdernes dygtighed...⁵⁰*

Der var med andre ord nok at tage fat på, og selv om Jørgen An-
dersen allerede havde gennemført omfattende rationaliseringer,
resterede den organisatoriske side af sagen før moderniseringspro-
cessen var fuldført. De to "gamle" kunne næppe have gennemført
moderniseringen, men både Mogens og Stig Andersen bakkede



Jørgen Andersen med sine forældre Stig og Lise Andersen ved indvielsen af JA Prima Ballerup den 10. november 1999. (Privateje)

Jørgen op. Det samme gjorde hans kone. Jørgen og Birgitte giftede sig i 1984. De havde siden 1975 boet i lejligheden oven over farvehandelen i Stenløse, hvor deres første barn datteren Julie kom til verden i 1988. I 1993 kom deres andet barn Jan Anders til verden, og i 1995 flyttede familien ind på Villaen i Måløv. Den havde fået status som residens for lederen af JA, men først i 1995 havde Mogens Andersen forladt residensen for at flytte til et ét-planshus, Jordbærvangen 59, i Smørum med sin kone. Mogens vedblev at passe olie-kunderne til sin død i 2003.

Byvej 5 i Stenløse. Her åbnede Stenløse Farvehandel i 1962. Senere blev forretningen til JA Hus og Have, der blev lukket i 1987. JA ejer stadig ejendommen, der er fuldt udlejet. (Privateje)



Overtagelsen af JA og den familiemæssige opbakning gav Jørgen Andersen overskud til, ligesom farfaderen, at gå aktivt ind i organisationslivet. I 1984 tog han sammen med andre initiativ til at etablere Handel og Håndværk i Måløv, som han siden har været formand for. Foreningen fik hurtigt fuld opslutning fra byens handlende – 30 meldte sig straks ind.

Jørgen Andersen uddeler guldkronen til årets kattekonge 2001 ved fastelavnstesten i Måløv, arrangeret af Handel og Håndværk i Måløv. HHM afholder også julemarked, halloween-fest og de berømte torvedage, der har bidraget til at sætte Måløv på landkortet. Til venstre øverst på trappen JA medarbejder Erik Hansen og HHM aktivitetsudvalgsformand Lis Annette Tovgaard, samt Jørgen Andersen. (Privateje)



Jørgen Andersen trådte også ind i bestyrelsen for Ballerup Erhvervsråd og den regionale arbejdsgiverforening DA København Nord, og det var tydeligt at "farfars lærling" havde arvet sansen for at netværke og indså betydningen af netværk også uden for de lokale og regionale sammenhænge. Han engagerede sig således i den landsdækkende brancheforening for tømmerhandlere og byggemarkeder – Trælsthandlerunionen (TUN) – med 410 medlemsvirksomheder, som han blev næstformand (1996-1999 og 2003-2006) og formand (1999-2003) for. Trælsthandlerunionen har sekretariat på Egebækgaard i Nærum og en administration på fem med en direktør i spidsen. Jørgen Andersen gennemførte et generationsskifte på direktørposten, før han stoppede som formand. I marts 2006 trådte han ud af bestyrelsen.

De mange tillidshverv i organisationerne bidrog til at forankre JA i lokalområdet, hvor traditionen for at kitte borgere og butik sammen blev videreført i supermarkedstidsalderen, samtidig med at JA kunne profilere sig som "blandet landhandel" i hovedstadsområdet. Jørgen forstår også betydningen af at "netværke" som sin farfar, bl.a. ved at deltage i forskellige betydningsfulde netværk inden for byggevarer- og dagligvaresektoren. Desuden har han vedligeholdt venskaber fra skoletiden, som stadig varer ved. Som sin farfar har han også forbindelse til banksektoren gennem sit lange venskab med i dag ordførende direktør for Danske Bank, Peter Straarup. Venskabet begyndte allerede i 1980, da Peter var bankfuldmægtig og kollega til Jørgens kone, Birgitte, og de aftalte at spille squash en gang om ugen og senere tennis i B93 om vinteren.



Jørgen Andersen sammen med de andre præsidenter for de europæiske landes byggevarerforeninger ved en generalforsamling i UFEMAT (European Association of National Builders' Merchants Association) i 2002 som TUN bl.a. var medlem af. (Privateje)

S-tog, 800 års jubilæum og ekspansion til Herlev

Ved indgangen til 1990'erne blev Europa vidne til begivenheder af verdenshistorisk betydning. Den 11. november 1989 faldt Berlinmuren i kølvandet på et folkeligt oprør, der fejede de kommunistiske regimer af banen først i Østeuropa og i 1992 i selve Sovjet-Rusland. Sammenbruddet for de kommunistiske regimer kom som lyn fra en klar himmel og markerede afslutningen på den kolde krig. Berlin-

murens fald blev året efter fulgt af genforeningen af de to Tysklænde, hvilket satte skub i forventningerne i den danske byggebranche, der håbede på et nyt Wirtschaftswunder i det genforenede Tyskland. Og byggekonjunkturerne begyndte faktisk at vende i begyndelsen af 1990'erne – tysk genforening eller ej.



Købmand Jørgen Andersen ved modtagelsen af Hendes Majestæt Dronning Margrethe og Hans Kongelige Højhed Prins Henrik ved indvielsen af Måløv S-togsstation den 27. maj 1989. I sin egenskab af formand for Handel og Håndværk Måløv var Jørgen Andersen udpeget til at byde regentparret velkommen til Måløv af Ballerup Kommune, med ryggen til ses borgmester Øve E. Dalsgaard med borgmesterkæden og Gustav Blomberg. Det første S-tog blev fejret med manér. (Privateje)

1989 blev også et skelsættende år i Måløv – S-toget blev ført igennem fra Ballerup til Frederikssund og Måløv blev S-togsstation. Det betød et kolossalt løft for byen, der tiltrak nye indbyggere, hvilket virkede befordrende for butikshandelen.

Omsvinget kom i 1993, året hvor Måløv – som den ældste by i Ballerup Kommune og en af de ældste i landet – kunne fejre 800 års jubilæum.

1993 var også året, hvor JA ekspanderede til Herlev – med købet den 1. juni af forretningsdelen af Bangs Tømmergaard på Marielundvej 4. Jørgen Andersen havde fået et vink fra sin grossist DLH, om at den skulle lukke efter Vilhelm Bangs død. Han så flere potentialer i at tage over, foruden bevarelsen af arbejdspladser i Herlev var der en kærkommen mulighed for at orientere sig mere mod København og de nære forstæder, hvor byggeriet var inde i en boomperiode, og samtidig udnytte stordriftsfordelen ved indkøb. JA overtog personalet, og Poul Erik Knudsen fortsatte som forvalter, da Bangs Tømmergaard blev en filial af JA Måløv, hvortil administrationen blev henlagt.

Grunden i Herlev viste sig at være forurennet og sælgeren Vilhelm Bang Aktieselskab, Herlev fik pålæg om at oprense den, hvorfor JA flyttede Bangs Tømmergaard til Vesterlundvej 23, der blev købt af Birger Klem A/S den 1. november 1994. Senere blev nabogrunden, Vesterlundvej 25, hvor Herlev Trælasthandel havde ligget, købt af Børge Kleiner den 1. november 1996, så Bangs Tømmergaard blev omdøbt til JA Herlev Byggecenter og kom til at råde over en grund på i alt 6.000 m². Ved købet af Vesterlundvej 23 blev bygningerne renoveret og indrettet til byggemarked/trælasthandel, der i dag



Stig Andersen som biskop Absalon ved Måløvs 800 års jubilæum i 1993. I forgrunden med ryggen til borgmester Ove E. Dalsgaard med borgmesterkæden og bag ham "Mr. Måløv" alias Gustav Blomberg. (Privateje)

beskæftiger 8 ansatte. Jørgen Andersen havde set rigtigt og formået at udnytte byggekonjunkturerne lige som de vendte. Fra 1995 indgik filialen i Råd&Dåd Byggecenter kæden og pr. 2. januar 2007 i XL-BYG på linje med hovedforretningen i Måløv.

Mens JA's byggemarked og tømmerhandel havde lidt under 1980-ernes politiske indgreb og først fik luft under vingerne fra 1993, havde supermarkedet gennem 1980'erne været præget af en stabil udvikling.



Jørgen Andersen og forvalter Poul Erik Knudsen foran Bangs Tømmergaard. Bygningen var en gammel remise fra Valby, der senere blev flyttet til Sporvejsmuseet på Skjoldnæsholm. (Ballerup Egnsmuseum, Pederstrup)

Tilknytningen til Oceka, hvor JA havde været kontrahent siden 1924, og dens markedsføringskæde Superland havde medvirket til stabiliteten, men Oceka kom i vanskeligheder omkring 1990.

De store kæder – A.P. Møller-selskaberne i Dansk Supermarked: Bilka, Føtex og Netto samt Aldi og Brugsforeningsselskaberne – var blevet styrket under 1970-80'ernes krise, der rensede ud blandt de mange mindre købmænd. De, der ikke allerede var inde under en kæde, skyndte sig at komme ind. I perioden fra 1990 til 2006 faldt antallet af selvstændige købmandsejede supermarkeder uden for kæderne fra 22,2% til 6%.⁵¹ Den behårde konkurrence tvang den

frie købmand ind i samarbejde med andre og udsatte købmandskæderne for pres.

Den udviklingstendens blev understreget, da JA i 1991 gik fra Superland til Prima-kæden, der var etableret af Samkøb og koncentreret i hovedstadsområdet med 36 butikker og eget lager i Skovlunde med 2000 af de mest omsættelige varer. Jørgen Andersen, der indtrådte i bestyrelsen for Prima, begrundede skiftet således: *JA er kendt for sin høje butiksstandard og store omsætning og kunne derfor straks glide ind i dette samarbejde som en ligeværdig partner i Prima, hvor fokus er sat på lokalområdet, og ikke på landsplan med TV-annoncering, som andre satser på.*⁵² JA overtog desuden Hannes Kiosk, Måløv Hovedgade 56 den 26. august 1995 med det formål at flytte Tips og Lotto over i supermarkedet på modsatte side af Hovedgaden, hvorefter butiksejerlejligheden blev udlejet.

Gennem 1980'erne havde Jørgen Andersen gearet JA til den ekspansion, der satte ind fra 1993, da konjunkturerne vendte. Med sin kombination af teoretisk indsigt og praktisk erfaring skabte han grundlaget for en dynamisk udvikling "der blev udfoldet, da konjunkturerne vendte."

Hans teoretiske baggrund havde givet ham indsigt i edb og strategisk ledelse og overbevist ham om, at fremtiden lå inden for informationsteknologi og ledelse. På den måde fik han forretning og teori til at gå op i en højere enhed, og revitaliseringen af JA skabte grundlag for yderligere ekspansion, der rustede JA til at tage hul på det nye årtusinde og informationssamfundet – en samfundsformation Jørgen Andersen så at sige havde programmeret sig til.

Ellemose 2006, s. 209 f

⁵² *Ballerup-Måløv Avis, 23. januar 1991.*



JA Herlev Byggecenter Råd & Dad på Vesterlundvej, år 2000. 4. januar 2007 blev navnet ændret til JA Herlev Byggecenter XL-BYG. (Privateje)

JA i Måløv og Ballerup

Revitaliseringen af JA kulminerede i årene omkring årtusindskiftet med udvidelser i Måløv af supermarkedet og en fysisk sammenlægning af JA Byggeland og JA Tømmerplads under samme tag. JA's ekspansion havde sin del af æren for, at Måløv blev udpeget som vækstområde i Ballerup Kommune.

Fra efteråret 1998 gik arbejdet med den store udvidelse og modernisering af supermarkedet i gang – som en rullende udbygning, hvor den eksisterende butik ikke lukkede: *Man fortsatte med at*

drive supermarked og flyttede murene udenom i op til en tredjedel af det nye, hvor det så fungerede i en periode, mens man rev det gamle ned og lagde nyt gulv osv., det var meget kompliceret. Men det er blevet en meget effektiv butik, udstyret med det mest moderne inventar og udstyr – fortæller fhv. butikschef Børge Ferdinandsen.⁵³

Indvielsen fandt sted i to omgange. Søndag den 2. maj 1999 var der åbent hus fra 18 til 21 og mandag den 3. maj officiel indvielse med et program fra 8 morgen til 22 aften. Borgmester Ove E. Dals-

⁵³ Interview, 14. juni 2007.

Billeder fra torvedagen den 12. juni 2004: JA slagteren (slagtermester Kaj Jensen og medarbejdere) sælger grillmad udendørs. (Privateje)



Den engelske popgruppe 'The Animals' underholdt, bl.a kendt med 'House of the rising sun'. Her ses Jørgen Andersen sammen med The Animals. (Privateje)



Announce fra Ballerup Bladet i forbindelse med JA's 90 års fødselsdag den 25. oktober 1997, hvor JA brugte temaet fra "90 års fødselsdagen": "The same procedure as last year... JAMES". Lille billede: Ballerups borgmester Ove E. Dalsgaard ønsker tillykke til Stig, Birgitte og Jørgen." (Privateje)



gaard klippede snoren over kl. 9.00 og så var der ellers masser af kaffe, brød og godbidder før afslutningen kl. 22 med champagne og festfyrværkeri. Ballerup Bladet kom ud med overskriften: "Festlig åbning. Hele Måløv deltog, da JA Prima indviede det nye supermarked"⁵⁴

*Venlighed, farver, plads, overskuelighed og samhørighed i forhold til omgivelserne har været kodeordene i den ombygning, som købmand Jørgen Andersen har foretaget... Kunderne skal føle sig godt tilpas i supermarkedet, som skal være i harmoni med det bymiljø, der udgør rammerne omkring byens borgere, siger Jørgen Andersen...*⁵⁵

Ballerup Bladet, 11. maj 1999.

Butikken var indrettet med en kundeservice, en ny frugt- og grøntafdeling med en konstant temperatur på 13 grader – så varerne ikke skulle ud og ind af kølerum – en ny kosmetikafdeling og en økologisk afdeling. Frisk fisk var til købs hver tirsdag og onsdag, og slagteren havde fået mere plads og følgeskab af en kok, der tilberedte færdigretter, salater m.m. til den nye delikatesseafdeling.

Grundarealet var næsten fordoblet og salgsarealet udvidet fra 800 til 1.350 m² med nyt gulv og nyt loft med indbygget spotlys, brede gangarealer og nye frost- og køleanlæg. Da det stod færdigt var det løbet op i 20 mio. kr., men resultatet var også tilfredsstillende:

Dansk Handelsblad, 21. maj 1999



Birgitte Andersen med Jan Anders foran den ene af de 2 50.000 liters olietanke, der lige er gravet op i forbindelse med udvidelsen af byggemarkedet. (Privateje)



Udbygningen af JA Prima i Malov marts 1999. Supermarkedet var åbent i hele byggeperioden, hvilket krævede en ekstraordinær indsats af personalet under ledelse af butikschef Ivan Christensen. (Privateje)



Lis Annette Tovgaard, Irene Dali og Erik Hansen serverer kaffe, rundstykker, og Gammel Dansk til de morgenfriske i den nye arkade i stål og glas ved indvielsen af JA Primas nye supermarked i Måløv mandag den 3. maj 1999. (Privateje)

Alt i alt giver det stramme design et åbent salgsområde, hvor det er muligt at overskue næsten hele butikken... De fysiske rammer er en murstensbygning i røde strøgne sten, der passer til de omgivende bygninger i bymiljøet. Mellem hovedgaden og parkeringspladsen er bygget en smuk arkade af stål, glas og de røde mursten...⁵⁶

Den anden store ombygning i Måløv drejede sig om byggemarkedet og tømmerpladsen, der havde fungeret som to sider af samme sag – nemlig salg af lettere og tungere byggevarer. I 2004 blev trælastens kundeekspedition flyttet fra pavillonbygningen på 120 m²,

⁵⁶ Dansk Handelsblad, 21. maj 1999.



Butikschef Ivan Christensen, trælastchef Henrik Jespersen og Jørgen Andersen har brugt billedet til indbydelse til vinsmagning og salg for kontokunder i november 2002. Billedet er taget den 4. november 2002. (Privateje)

der blev nedlagt, til byggemarkedet, der blev udvidet med 1.500 m² til i alt 3.500 m², hvorefter trælast og byggemarked rent fysisk kom til at hænge sammen igen i det nye byggecenter, JA Byggeland. Før havde det været to forretninger med adskilte kasser, nemlig JA Byggeland og JA Tømmerplads. Den nye tilbygning forbinder nu trælasten og byggemarkedet, så kunderne kan gå fra afdeling til afdeling. Hele byggecentret kaldes i dag JA Byggeland XL-BYG. Ombygningen gav også plads til en ny afdeling for professionelt værktøj. I forbindelse med udvidelsen blev olietankanlæggene gravet op og fjernet. Da grunden viste sig at være forurennet, blev den



Rejsegilde i 2003 på den nye store tilbygning af JA Byggeland – indregistreret som varemærke i 1971. Den 1.500 m² store tilbygning skal rumme en ny trælastekspedition, en ny Proff-butik og en udvidelse af det bestående byggemarked. Den 1. januar 1997 skiftede JA Byggeland tilhørsforhold fra Handy kæden til Råd&Dåd Byggecenter og igen den 4. januar 2007 til XL-BYG. (Privateje)

oprenset for 1 mio. kr. Byggemarkedschef Jørgen Winther og trælastchef Henrik Jespersen, samt medarbejdere fik den praktiske del af det store projekt til at gå op i en højere enhed.

Byggecentret var blevet opdateret på it-siden i 2003/04, da der bl.a. blev indført e-handel for håndværkere samt program fra hjemmesiden til kunder, der selv ville kreere deres carport, redskabsrum m.v. Systemet gav mulighed for online at vælge de komponenter, den enkelte foretrak, sammensætte dem på pc-skærmen og ad den vej nå frem til den helt rigtige løsning. Det bidrog til at gøre "den

skræddersyede" carport, redskabsrum m.v. på nettet til noget der kendetegnede JA Råd&Dåd Byggecenter.

I 2007 indgik Jørgen Andersen i XL-BYG ved fusion af de tre byggevarekæder: Råd & Dåd Byggecenter, Byggekrum og Proffen, der gjorde XL-BYG til Danmarks største byggevarekæde med 146 butikker over hele landet inklusive 20 proffcentre og resten kombinerede forretninger for professionelle og ikke-professionelle. Torsdag den 4. januar 2007 slog XL-BYG Måløv dørene op med friskbrygget kaffe og XL rundstykker: *For os er det en rigtig festdag, som vi har*



Jørgen Andersen med Jan Anders og Julie foran det nye JA Prima, der er ved at blive indrettet i 1999 på Centrumgaden 3 i Ballerup. (Privateje)

arbejdet frem mod i mere end et halvt år, og vi har forberedt os meget grundigt. Vi glæder os til at vise den nye forretning frem for vores kunder og fortælle om de nye muligheder, fortæller Jørgen Andersen.⁴⁷

XL-BYG Måløv kunne lokke med fristende præmier, og personalet, iført ny XL-beklædning, stod klar til at vise rundt og betjene kunderne, der havde kunnet orientere sig på forhånd i XL-BYG's landsdækkende tilbudsavis. JA Byggeland XL-BYG har i dag et sortiment på 40.000 varenumre og adskillige lastbiler og trucks. Jørgen Andersen fortæller:

Det er en meget stor maskine, der skal holdes i gang. Supermarkedsdelen er en lidt mindre maskine med sine 7.000 varenumre og kon-

⁴⁷ Ballerup Bladet, 2. januar 2007.



Ballerups borgmester Ove E. Dalsgaard klipper snoren over ved åbningen af JA Prima i Ballerup, den 10. november 1999, i overværelse af Jørgen Andersen og butikschef Mogens Klestrup. Borgmesteren udtalte bl.a.: "Vi har glædet os. For vi kender jo Jørgen Andersen og hans Måløv-butik for det gode!" (Privateje)

tant betaling... jeg prøver at få det strømlinjet, og med de to kæder, vi nu er med i, tegner det godt. Vi har dygtige medarbejdere og en ledergruppe, der kan samarbejde. I hvert supermarked er der en butikschef, faktisk en købmand. Jeg har tre ledere, der driver vores byggecenter – en for byggemarkedet, en for trælasten og en for den professionelle værktøjsafdeling. Jeg har også en daglig leder af JA Herlev Byggecenter. Dertil kommer de to slagtermestre i supermarkederne og en regnskabschef, så jeg har en ledergruppe på 9.

Jørgen Andersen tog endnu et afgørende innovativt skridt, da han i november 1999 åbnede et nyt supermarked i Ballerup. Skridtet til Ballerup tog sigte på at få del i handelen i kommunens hovedby og udnytte en synergieffekt mellem de to største byer i kommunen.



Luftfoto af JA Prima Ballerup med indgang fra Centrumgaden – nederst i billedet. Supermarkedet er den lave bygning, der strækker sig bagud mod parkeringspladsen, år 2000.
Nu SuperBest Ballerup. (Privateje)



Jørgen Andersen og butikschef Allan Kragh til SuperBest Ballerup's åbningsgalla den 27. september 2004. (Privateje)



Jørgen Andersen uden for JA ved SuperBest Ballerup's åbningsgalla den 27. september 2004. (Privateje)

Muligheden bød sig, da ISO flyttede fra Centrumgaden 3 til Ballerup-Centret, og Jørgen Andersen var ikke sen til at reagere: *Jeg så en markedsføringsfordel ved at køre to butikker i området, og kontaktede Nordea Ejendomme, ad den vej kom vi ind i Ballerup.*⁵⁸

JA kunne overtage de tomme butikslokaler, der var indrettet til formålet og ikke klausulerede. Da JA meldte sig på banen, klappede de handlende i den ende af Centrumgaden i hænderne – i september 1999 havde en overskrift på forsiden af Ballerup Weekend lydt: "Gågaden frygter gadedød" – bare en måned senere lød det: "Vi siger velkommen til det nye JA Prima i Centrumgaden" – på forsiden af Ballerup Bladets tillæg Gågaden,⁵⁹ og under overskriften

"Super sværvægter i Centrumgaden" blev det bekendtgjort, at JA Prima i Ballerup var butik nr. 49 i kæden. Formanden for de handlende i Centrumgaden Kenneth Sylvest udtalte under overskriften "Et scoop for alle i Ballerup": *Jeg er særdeles tilfreds med at det netop er den lokale købmand Jørgen Andersen, som kom i hus i ISO's gamle supermarked. Vi kender alle JA-konceptet fra Måløv og ved, at sortimentet og hele indretningen vil blive super populær. Der er ingen slinger i valsen. Jørgen Andersen ved, hvad han har med at gøre og ikke mindst ved han, hvad kunderne vil have.*⁶⁰ Interessen for det nye supermarked var stor og interessen for at blive ansat nærmest overvældende – på en enkelt stillingsannonce havde JA modtaget 215 ansøgninger. De 45 ansatte stod i hele åbningsugen parate til at betjene kunderne indtil kl. 22 på de godt

⁵⁸ Interview, 27. juni 2007.

⁵⁹ Ballerup Bladet, 9. november 1999.

Ballerup Bladet, 9. november 1999.

1200 m² salgsareal. Den 1. december 2002 købte JA Vinspecialisten, Centrumgaden 20 for at få Tips og Lotto over i supermarkedet. JA hang på lejemålet indtil den 31. december 2003, i hvilken periode JA fremlejede butikken til en blomsterforretning.

JA's to Prima-butikker blev i september 2004 til SuperBest Måløv og SuperBest Ballerup, da Prima fusionerede med SuperBest kæden.

Det var gået stærkt siden Jørgen Andersen havde taget over som leder i begyndelsen af 1980'erne. De dengang 70 ansatte er vokset til 200 fordelt på 4 forretninger, der omsatte for 243 mio. kr. eksklusive moms i 2006. Ombygninger og udbygninger havde tilsammen kostet op mod 50 mio. kr. Da revitaliseringen af JA var gennemført, stod Jørgen Andersen med et fuldt moderne forretningskompleks, der kun manglede en selskabsstrukturmæssig brush up.

Det oprindelige A/S Jørgen Andersen Måløv fra 1961 kom i 2003 ind under et holdingselskab, J. A. Måløv ApS. Og i jubilæumsåret er der pr. 1. januar 2007 stiftet et nyt aktieselskab, JA A/S. A/S Jørgen Andersen Måløv er blevet grenspaltet i en fødevarerdel og en byggevarerdel, så JA A/S kommer til at rumme de to supermarkeder i Måløv og Ballerup, ejendommen i Stenløse og ejendommene Stationsvej 1 og 3 og Måløv Hovedgade 56, 57 og 59. Det gamle A/S Jørgen Andersen Måløv kommer til at rumme byggevarerdel med de to byggecentre i Måløv og Herlev. De to aktieselskaber ejes af holdingselskabet J. A. Måløv ApS, der ejes personligt af Jørgen Andersen 100%. Bestyrelsen for A/S Jørgen Andersen Måløv og JA A/S udgøres af Birgitte Svegaard Andersen, Ove Stig Rathsack Andersen og Jørgen Kollerup Stig Andersen.

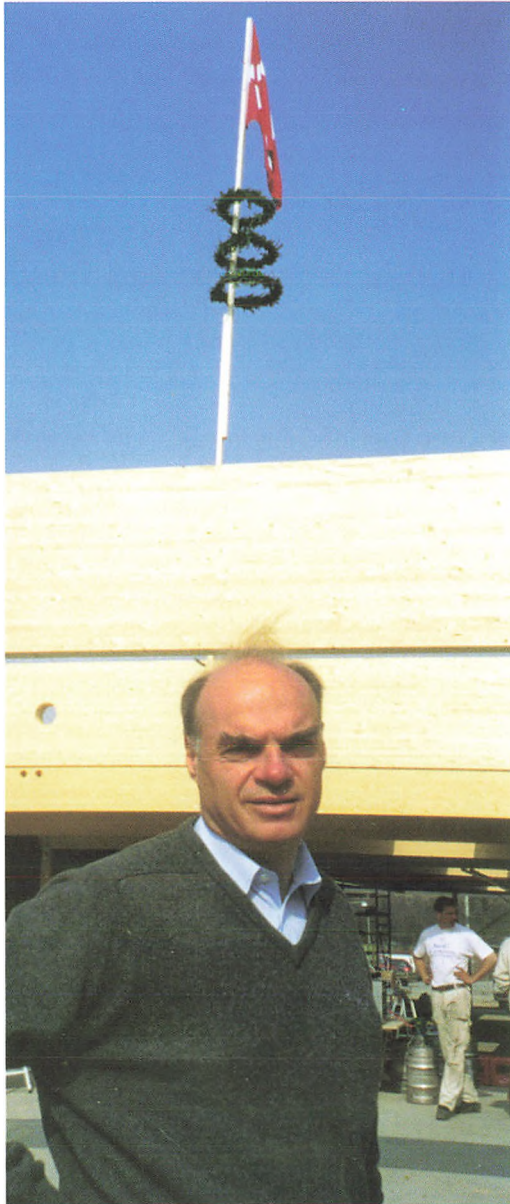
Der er hermed åbnet for en branchemæssig ren selskabsstruktur til afløsning af den gamle med blandingen af super- og byggemarked,

overleveret fra den blandede landhandel. Den rene selskabsstruktur er dog bundet sammen af holdingselskabet. Det sikrer kontinuiteten, der i sig selv er bemærkelsesværdig og har fungeret optimalt:

Supermarkedet og byggemarkedet har suppleret hinanden – når det ene gav underskud, gav det andet overskud. Supermarkedet har været den stabiliserende faktor, og så længe JA kan læne sig op ad de to største kæder i Danmark – SuperBest og XL-BYG – så mener jeg, vi har gode chancer for at ekspandere.

Fra venstre 3 medarbejdere fra Post Danmark A/S, filialchef Maj-Britt Radmer, filialkonsulent Henning Thirup Jørgensen og filialkonsulent Steen Ott, herefter følger Julie Andersen, Jørgen Andersen og butikschef Ivan Christensen ved åbningen af ny postbutik i SuperBest Måløv den 13. juni 2005. (Privateje)



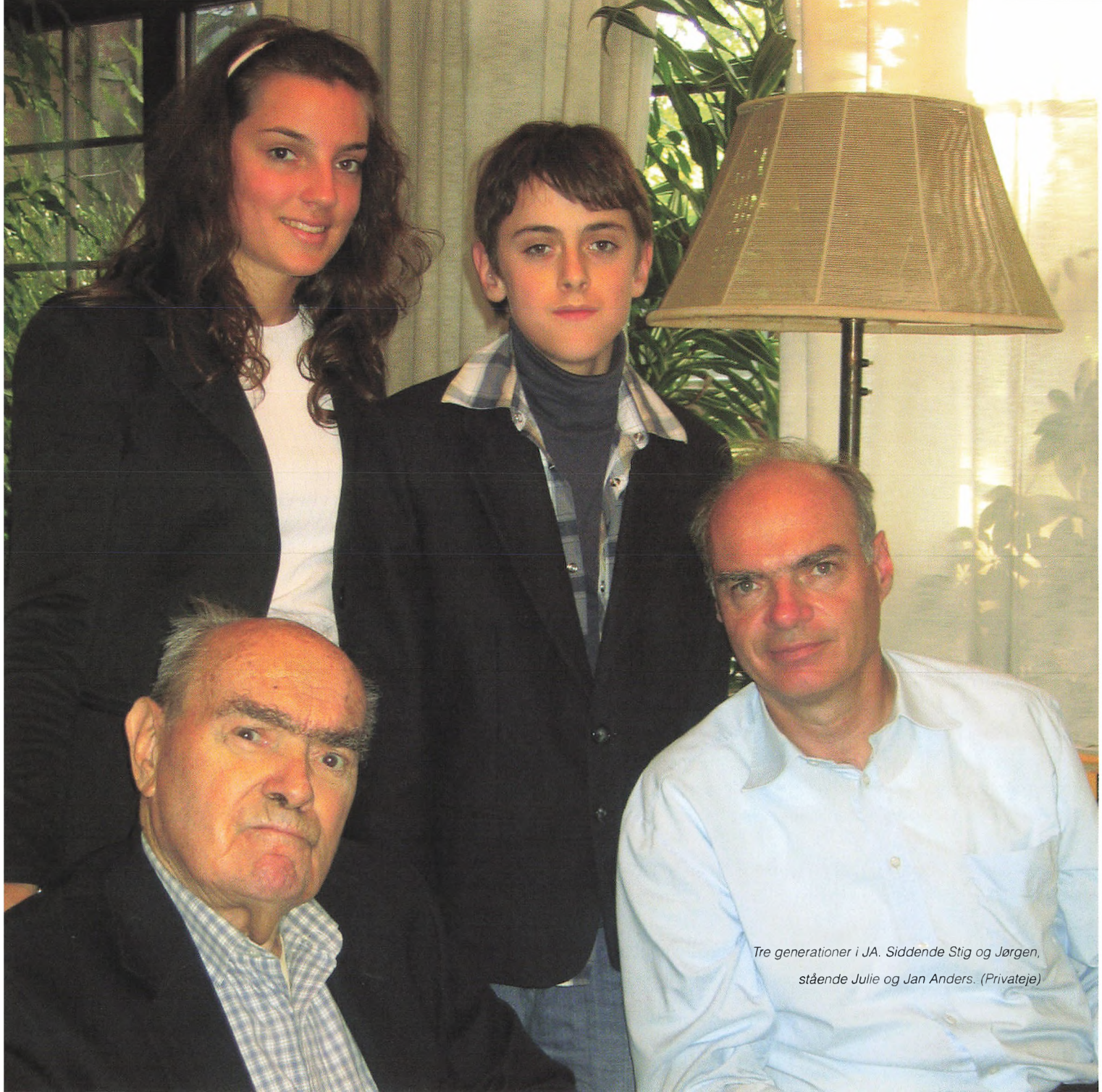


Det er en stor glæde at sidde i spidsen for en forretning, som min farfar har grundlagt, og vide, at virksomheden er den samme som i 1907 – det har været sjovt og tilfredsstillende at modernisere forretningen og samtidig bevare konceptet – den blandede landhandel. ⁶¹

Jørgen Andersen har med andre ord positioneret JA i videns- og informationssamfundet – som hans farfar positionerede JA i landbrugssamfundet og hans far og farbror positionerede JA i industri-samfundet. Jørgen Andersen har fastholdt en af landets største privatejede købmandsforretninger og med held og dygtighed formået at kombinere kædernes koncepter med det lokalt unikke – en kombination, der må ses som kernen i succesen og som udgangspunkt for fremtidig ekspansion – JA har gennem 100 år været bindeleddet mellem lokalsamfundet og "den store verden" og repræsenterer som "blandet landhandel" eller "moderne købmandsgård" den lokale kultur og identitet frem for nogen.

Interview, 27. juni 2007.

Jørgen Andersen i en karakteristisk situation. Fra midt i 1990'erne stod han som bygherre for en række omfattende udvidelser af supermarked og byggecenter både i Måløv, Ballerup og Herlev. (Privateje)



*Tre generationer i JA. Siddende Stig og Jørgen,
stående Julie og Jan Anders. (Privateje)*

Konklusion

Den røde tråd i JA's forretning har været evnen til at identificere og udvikle forretningsområder i relation til nye samfundstyper og produktionsmåder – først landbrugssamfundet og landbrugsproduktionen, siden industrisamfundet og den industrielle produktion og senest informationsamfundet. Det har stillet krav til omstillingsparathed og vilje til at slå ind på nye veje uden at bryde kontinuiteten og traditionerne – nøgleordet er sikker sans for forretning.

Den blandede købmandsforretning har gennem de 100 år været den røde tråd par excellence. Den er blevet omstillet i takt med tiden uden at have mistet sit særpræg – landbosamfundets blandede landhandel er i en vis forstand blevet videreført i industrisamfundet og informationsamfundet ved løbende at blive suppleret med relevante forretningsområder, der i perioder er blevet gennemgående.

Perioden 1907 til 1950'erne kan ses som den formative periode, hvor forretningen blev etableret, konsolideret og udviklet til en af Sjællands største. Udviklingen fandt sted under ledelse af Jørgen Andersen senior, der som innovativ iværksætter formåede at bevare forretningens klassiske præg af blandet landhandel med korn- og foderstofforretning, suppleret med ad hoc aktiviteter som brændselshandel under Første og Anden Verdenskrig.

Næste generation, Mogens og Stig Andersen, fortsatte i faderens spor, konsoliderede kerneforretningen og udviklede brændselsforretningen til en olieforretning fra 1950'erne med egne tankvogne m.m., ligesom byggematerialer blev gjort til et selvstændigt forretningsområde, men brødrene forstod også at sætte punktum og

afvikle korn- og foderstofforretningen, da landbruget ændrede karakter – det skete midt i 1970'erne.

Stig Andersen stod for en afgørende fornyelse af forretningskonceptet, da han i begyndelsen af 1960'erne satte supermarkedet på tegnebrættet. Det blev fra 1965 første etape i en ny struktur, der gennem 1960-70'erne ændrede forretningens karakter fra klassisk blandet landhandel til moderne super- og byggemarked. I 1970 byggedes en moderne tømmerlade, og samme år et olietankanlæg og i 1971 et byggemarked. Dermed var grundstrukturen på plads med de to bærende elementer – supermarked og byggemarked med tømmerplads. Efter oliekriserne i 1973 og 1979 fandt olieforretningen et leje, i hvilket den fortsatte til 1990'erne med Mogens Andersen som leder til 1995.

I forhold til 1960-70'ernes markante omstruktureringer repræsenterede tredje periode med tredje generation ved roret en konsolidering, geografisk ekspansion og teknologisk-administrativ innovation. Jørgen Andersens uddannelse passede, som var den skræddersyet til det informationsamfund, hvis konturer blev synlige i 1980-90'erne. Indførelsen af ny informationsteknologi – edb – på et tidligt tidspunkt i begyndelsen af 1980'erne var en bedrift, der tåler sammenligning med Jørgen Andersen seniors indførelse af elektricitet og telefon i forretningen – også han var tidligt ude, hvilket telefonnummeret, Måløv nr. 1, vidner om.

Den geografiske ekspansion skete i to omgange og omfattede begge grene af forretningen. Først kom købet af Bangs Tømmergaard i Herlev i 1993 og åbningen af JA Byggecenter Herlev i 1995. Siden

etableringen af JA Prima i Ballerup 1999. Geografisk ekspansion havde siden 1920'ernes mislykkede udvidelse til Herringløse været et tabuområde, der prøvende blev brudt med ekspansionen til Stenløse, Stenløse Farvehandel (1962-1987), men først blev realiseret i stor målestok af tredje generation.

Konsolideringen omfattede den storstilede udvidelse i 1999 af JA Prima i Måløv og samlingen i 2004 af tømmerpladsen og bygge markedet under samme tag. Det lagde grunden til en todelt struktur med et byggecenter og et supermarked. Strukturen havde ligget i svøb, men først Jørgen Andersen så klart, at det var i den retning udviklingen gik og forankrede den rationaliserede struktur branchemæssigt i de to kæder SuperBest og XL-BYG. Han tog også den selskabsmæssige konsekvens heraf ved en grenspaltning i to aktieselskaber for henholdsvis dagligvarer og byggevarer, der ejes af et holdingselskab. Det betød sammenlagt en konsolidering på et højere niveau af JA som en regional virksomhed med bibeholdelse af Måløv som hovedsæde.

I løbet af ti-års perioden fra 1982, da Jørgen Andersen trådte ind i JA som medejer, og frem til 1992, da han blev enejer af JA, virkeliggjorde han den plan, han havde lagt, da han i 1972 påbegyndte sit studium på Handelshøjskolen – at gå ind som 100 % ejer af familiefirmaet. Den linje er blevet fortsat, og i jubilæumsåret 2007 står Jørgen Andersen som ejer af holdingselskabet, der ejer de to aktieselskaber.

Det, der frem for noget har karakteriseret den tredje periode, er udbygning, rationalisering og modernisering, administrativt, tek-

nologisk og ledelsesmæssigt. Jørgen Andersen har med sin erfaring fra begge brancher kunnet implementere en delegerende ledelsesstil. Men fremtiden for den ekspanderende virksomhed peger i retning af en opsplitning af ledelsen på de to grene for dagligvarer og byggevarer.

Det hører til undtagelserne, at en "blandet landhandel" kan fejre 100 års jubilæum, og spørgsmålet rejser sig, hvordan og hvorfor det er lykkedes for JA? Der er søgt givet nogle svar på de spørgsmål i ovenstående redegørelse. Den røde tråd igennem de 100 år er flettet af familieejerskabet, af et forretningsområde med core business i dagligvarehandel og handel med byggevarer, af evnen til at tilpasse og omstille forretningen til den fremherskende samfundsformation og udnytte skiftende konjunkturer og teknologier. Den højkonjunktur, der satte ind fra 1993, varer ved i jubilæumsåret 2007, og de velkonsoliderede spor, der er lagt ud, peger mange år ud i fremtiden.





JA Måløv 2005. 33.367 m² grund. Øverst t.v. den gamle købrindsbutik på Stationsvej 1 med gavlvud mod Måløv Hovedgade. tv. herfor udtøjningsbutik på Stationsvej 3. Lige under er glasarkaden og supermarkedet (ombygget og udvidet i 1999) på 2.000 m² etageareal. På den anden side af Jørgen Andersens Vej, JA Byggeland med Villaen fra 1930 med tilhørende tennisbane, afgrænset t.v. af Frederikssundsvejen og t.h. af Måløv Hovedgade. Ud mod Jørgen Andersens Vej byggemarkedet på 2.000 m² etageareal med pagodelaget fra 1964, den nye tilbygning på 1.500 m² fra 2004, tømrerladen med pagodelaget på 1.200 m², diverse lagerbygninger (bl.a. sårædsrensbygningen ind mod tennisbanen, der blev flyttet ud i 1977 med tilbygget stållade) og stålladen på 1.700 m² fra 1999 nederst i billedet.

JA's ledergruppe anno 2007



Butikschef SuperBest Ballerup Allan Kragh, slagtermester SuperBest Ballerup Peter Nielsen, regnskabschef Karin Duvander, slagtermester SuperBest Måløv Kaj Jensen, trælastchef JA Byggeland XL-BYG Måløv Henrik Jespersen, filialchef JA Herlev Byggecenter XL-BYG Poul Erik Knudsen, butikschef SuperBest Måløv Leif Larsen, købmand Jørgen Andersen, byggemarkedschef JA Byggeland XL-BYG Måløv Jan Rasmussen og proffchef JA Byggeland XL-BYG Måløv Erik Holm (ikke med på billedet). (Foto Rikke Albrechtsen)

Litteratur

Andersen, Stig: *A/S Jørgen Andersen. Måløv. Mennesker i arbejde 1907-1982*. Privattræk 1982.

Bahr, Henning: *Supermarkedshåndbogen 2006*. Stockmann-Gruppen. Lyngby 2006.

Boje, Per: *Danske provinskøbmænds vareomsætning og kapitalforhold 1815-1847*. Universitetsforlaget i Aarhus, Århus 1977.

Dahl Hansen, Bente: *Måløv. En by på landet*. Ballerup Stadsarkiv, Ringkøbing 1997.

DSK (ed.) *Fremtidens købmænd 90 år – 8. september 1997 – DSK. De samvirkende Købmænd i Danmark*. 1997.

Duch Christensen, Jonna og Søren Federspiel: *Forstædernes Bank 1902-2002*. Knuths Forlag, København 2002.

Eriksen, J. S. Hjorth (red.) *Livet langs banen. Med Frederikssundsbanen i 100 år*. 1979

European Construction Research (ed.) *Byggemarkeder og tømmerhandlere i Danmark 1993-2003*. København 1993.

Gejl, Ib og Chr. R. Jansen: *Korn, Købmænd og Kornkompagni. Korn- og foderstofhandelen 1880'erne – 1960'erne*.

Universitetsforlaget i Aarhus, Århus 1971

Gulmann, Claus: "Handelens organisationer", i: *Handelen år 2000*, red. Sv. Aage Hansen, Provinshandelskammeret 1985, s. 122-133.

Just, Flemming, Carsten Porskrog Rasmussen og Ib Gejl: *Fra købmandsgård til koncern. Korn- og Foderstofkompagniet 1896-1996*. Erhvervsarkivet, Århus 1996.

Kjær Hansen, Max: *Den danske Trælasthandel. En strukturanalyse af en producentvares afsætningsvilkår*. København 1951.

Mørch, Søren og Tom Buk-Swienty: *Købmændenes historie*. Gads Forlag, København 2007.

Pedersen, Axel H.: *C. Reeh A/S 1867 – 10.maj – 1967*. Ballerup 1967.

Pedersen, Margit Baad: *Købmand og høker på landet*. 1983. Press, Per: "Handelsstrukturen", i: *Handelen år 2000*, red. Sv. Aage Hansen, Provinshandelskammeret 1985, s.75-90.

Stockmann, Erik: "Handelens omfang og lokalisering", i: *Handelen år 2000*, red. Sv. Aage Hansen, Provinshandelskammeret 1985, s. 60-75.

Stockmann, Erik: *Større, færre og billigere. Dansk dagligvarehandels historie i vort århundrede*. Schönberg, København 1992.

Kilder

Jørgen Andersen jun. erindringer, 1985 og 1997, i JA-arkiv.
Stig Andersens erindringer, u.å., i JA-arkiv.
Maries dagbog 1925-1938, i JA-arkiv.
Memorandum af Stig Andersen, dateret 1. januar 1984, i JA-arkiv.
Erling Samuelsens erindringer, "Mine 37 år hos A/S Jørgen Andersen, Måløv", i Dahl Hansen 1997. s. 111-117.

Interview

Jørgen Andersen, 2. maj og 27. juni 2007.
Mogens Andersen, 14. august 1988.
Stig Andersen, 2. maj 2007.
Ib Dalgaard, 14. juni 2007.
Børge Ferdinandsen, 14. juni 2007.
Steffen Hansen-Nord, 8. juni 2007.
Leif G. Knudsen, 12. juni 2007.

Appendiks

Ejere og ledere

1907-1955	Jørgen Andersen.
1955-1984	Mogens og Stig Andersen.
1984	Jørgen Andersen.

Bestyrelsen for A/S Jørgen Andersen Måløv og JA A/S

Birgitte Svegaard Andersen
Ove Stig Rathsack Andersen
Jørgen Kollerup Stig Andersen.

Selskabsformer og ejerforhold

1907-1949	JA er personligt ejet.
1949-1961	JA etableres som interessentskab
1961	JA etableres som aktieselskab.

Butikker

1907	Måløv, blandet landhandel, fra 1965 supermarked, fra 1971 byggemarked.
1926-1929	Herringløse, købmandshandel.
1962-1987	Stenløse, farve- og tapethandel, fra 1962 JA Hus og Have.
1993	Herlev, byggemarked/tømmerhandel.
1999	Ballerup, supermarked.

Udgiver:
A/S Jørgen Andersen, Måløv og JA A/S

Research & tekst:
Søren Federspiel

Layout:
Quote Grafik

Foto 2007:
Quote Grafik

Tryk:
Litotryk København A/S

Produktion:
Knuth's Forlag, København 2007

Sat med:
Helvetica og TheSerif

Copyright:
Forfatteren, A/S Jørgen Andersen Måløv, JA A/S

Oplag:
3.000

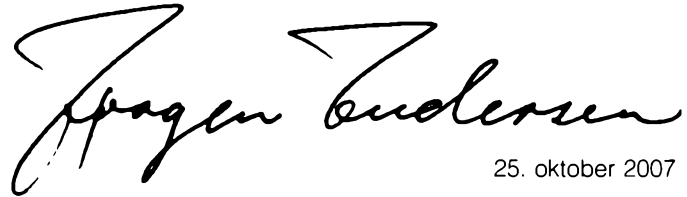
ISBN: 87-90580-21-4

EAN stregkode 9788790580216

Hvor intet andet anføres beror fotos og illustrationer hos JA, Måløv.

Det har ikke været muligt at finde samtlige rettighedshavere til copyright for alle fotos og illustrationer. Hvis ophavsretten er krænket, er det utilsigtet. Retmæssige dokumenterede krav vil blive honoreret efter samme retningslinjer, som hvis der på forhånd var indhentet tilladelse.

Hvordan klarede min farfar f.eks. krisen i trediveerne og de 2 verdenskrige? Dette spørgsmål har jeg først fået svar på ved udarbejdelsen af denne bog. Historikeren Søren Federspiel har på fremragende vis formået at kaste lys på fortiden ved at finde de relevante kilder og øse af sin historiske viden. Bogen ser ikke snævert på virksomheden JA og familien bag, men kombinerer virksomhedshistorien med lokal-, lands- og verdenshistorien.

A handwritten signature in black ink, reading "Søren Federspiel". The signature is written in a cursive, flowing style with large, connected letters.

25. oktober 2007