



Dette værk er downloadet fra Danskernes Historie Online

Danskernes Historie Online er Danmarks største digitaliserings-projekt af litteratur inden for emner som personalhistorie, lokalhistorie og slægtsforskning. Biblioteket hører under den almennyttige forening Danske Slægtsforskere. Vi bevarer vores fælles kulturarv, digitaliserer den og stiller den til rådighed for alle interesserede.

Støt vores arbejde – Bliv sponsor

Som sponsor i biblioteket opnår du en række fordele. Læs mere om fordele og sponsorat her: <https://slaegtsbibliotek.dk/sponsorat>

Ophavsret

Biblioteket indeholder værker både med og uden ophavsret. For værker, som er omfattet af ophavsret, må PDF-filen kun benyttes til personligt brug.

Links

Slægtsforskerens Bibliotek: <https://slaegtsbibliotek.dk>

Danske Slægtsforskere: <https://slaegt.dk>

SNEDKERMESTRENE

MEDLEMSBLAD

ORGAN FOR

FÆLLESFORENINGEN AF DANMARKS SNEDKERMESTRE

15 1. AUGUST 1941 42. AARGANG

UDGIVET AF



KØBENHAVNS
SNEDKERLAUG

Indhold: 70 Aar. — Møbler omkring 1900 — Dødsfald — Feriekursus for Snedkere

70 Aar.



Snedkermester A. E. Mørck,

Redaktør af Snedkermestrenes Medlemsblad, 70 Aar den 5. August.

Naar vor afholdte, dygtige og elskværdige Redaktør Hr. A. E. Mørck runder de 70, er der al mulig Anledning til, foruden at ønske ham til Lykke, at takke ham for de mange Aar, der er ofret fra hans Side paa Faget, Bladet og Snedkernes Interesse paa den tekniske Skole. Det har vel, set fra hans Synspunkt, ikke altid været et taknemmeligt Arbejde, men han bør dog vide, at alle vi, der personligt kender ham, og jeg tror ogsaa alle Læserne af Snedkermestrenes Medlemsblad, er ham taknemmelig for hans dygtige altid velovervejede Indlæg i Bladet, Indlæg jeg tror, alle læser med stor Interesse, og som viser, at de kommer fra en Personlighed med dyb Erfaring, stor faglig Indsigt, og fra en, der ønsker den største og bedste Fremgang for Snedkerfaget.

At Mørck nøje følger Fagets Udvikling, kan ingen,

der læser hans Artikler, være i Tvivl om, og ofte rører han ved Sider af Faget, som vi alle er vel tjent med, at der røres ved. Jeg skal ikke komme nærmere ind paa Mørcks Indstilling for ældre eller moderne Møbelkunst, men jeg ved, han følger begge Retninger med vaagen Opmærksomhed, og ihvertfald finder sig i den sidste, naar han kun kan se, at den hjælper Faget, og derved hans Kolleger Snedkermestrene fremad.

Med Tak for godt Samarbejde, ønsker jeg Mørck til Lykke med Fødselsdagen, med Ønsket for ham om et godt Helbred frem i Tiden, og for os, at han endnu i mange Aar maa kunne varetage Stillingerne som Redaktør, Laugsbestyrelsesmedlem, og som den, der varetager vore Interesser paa teknisk Skole, jeg tror til Glæde for sig selv, men ikke mindst til Gavn og Glæde for Snedkermestrene over hele Landet.

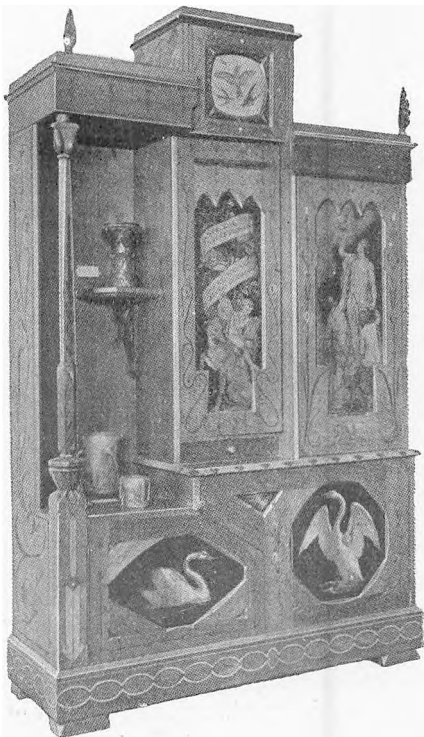
K. S. V. Johansen.

Møbler omkring 1900.

Nogle Snedkerminder.

Nutidens moderne Bolig med dens moderne Møbler betegnes gerne som en Nyordning, der med sine egne principielle Forudsætninger er et afgørende Brud med noget fortidigt. Dette er for saavidt rigtigt, dog bygger enhver Nydannelse paa Fortiden, om ikke i andet saa i Bestræbelserne for at afløse dennes formentlige Fejl med noget andet og bedre.

Den Sejr over det nærmest fortidige, man nu betragter med selvbevidst Stolthed, er jo ikke af saa særlig gammel Dato blot omkring et Decennium godt og vel. Det Syn paa Sagerne, man paa dette Tidspunkt brød med, mentes imidlertid selv at være Resultatet af en Gennembruddets Tid, hvis Indsats og Arbejde ikke var helt betydningsløs som det Overgangsled, der lagde lange Tidens traditionsbundne Indstilling om til en for videre og sund Udvikling større Modtagelighed.



Skab tegnet og dekoreret af Lorenz Frølich.

1888.

Spiren til denne Overgangstid kan her i Landet dateres saa langt tilbage, som til Tiden omkring og umiddelbart efter den nordiske Udstilling i København 1888, skønt denne i sig selv eller i sit Program ikke havde noget Formaal i Retning af at bryde særlig nye Veje i Anskuelserne.

Den var nærmest tænkt som et fortsat Led i en Udstillingsrække, som med henved en halv Snes Aars Mellemrum skulde vise, hvad Haandværk og Industri

havde formaaet at naa i tekniske Fremskridt siden sidst. Som nordisk var den karakteriseret ved store selvstændige Afdelinger fra Sverige, Norge og Danmark og nogen international Betoning fik den gennem mindre Gæstefdelinger fra forskellige andre Lande.

Naar den alligevel kom til at staa i Erindring og Overlevering som en særlig Nydannelse paa Udstillingsomraadet, maa dette vel tilskrives Arkitekten Martin Nyrops Udstillingsbygninger, der virkede som en frisk gennemrydende Tanke. Materiale og Konstruktion var en baade ny og økonomisk formaals-tjenlig Løsning af Problemet Udstillingsbygning af døgnmæssig Levetid og i den arkitektoniske Udformning var der en Idé, der følte som national borgerlig og samtidig af et festlig, dekorativt Præg, der tog alle om Hjerterne i den Grad, at man med Vemod saa dens midlertidige Opgave sluttet med Nedrivningen efter Udstillingens Afslutning.

De udstillede Snedkerarbejder har vel gennemgaaende ikke Præg af noget Fremstød mod Nyannelser, hverken i de rent private Udstillingsinteriører eller i de mere repræsentative Rum, men der var saavel fra Bygningssnedkeriets Side som af Møbelsnedkeriet ofret meget for at vise, hvad Faget med Assistance af Tidens kendte Arkitektnavne formaaede at præstere. Eksempelvis skal nævnes to saakaldte Kongeværelser, af hvilket det ene ved kostbare Paneler og Døre, det andet ved et rokokkopræget Interiør som Ramme om et Pragtmøbel med alle tænkelige Snedkerfinesser, repræsenterede Fagets to store Specialer.

Det nye.

Pustet til Fordel for en karaktermæssig Nyorientering indenfor Møblerne fremkom ganske vist paa Udstillingen, men det kom nærmest bag paa Faget og kom i Grunden kun ved et Tilfælde til at vække Opmærksomheden her.

En Sammenslutning af Kunstnere, der syslede med dekorativt Kunsthaandværk, „Dekorationsforeningen“ dannet i 1887 med det for Øje i Fællesskab at faa saadanne kunstneriske Forsøgsarbejder (Keramik-, Textil-, Metal- og Træarbejder) frem, udstillede blandt andet et Skab, en Seng og et Blomsterbord, tegnede og dekorerede af Maleren Lorenz Frølich. De var udført i Fyrretræ og i Udførelsen nærmere at betragte som godt Husflidsarbejde end som professionelt Snedkerarbejde. I en Oversigt om Udstillingens Møbelskunst (i daværende „Tidsskrift for Kunstindustri“) omtalte Emil Hannover disse Møbler saaledes: »strengt taget findes der paa hele den nordiske Udstilling kun 3 (tre) Møbler der røber sand Aand og Kunst«.

Det var selvsagt efter Datidens Betragtninger en kraftig Dosis for Snedkerfagets Udstillere at skulle

tage, og Forargelsen reagerede kraftigt fra alle Snedkersind gamle saavel som unge.

Kunsten og Haandværket.

Trods det momentane Sindsoprør denne Dom vakte, blev det, da Udstillingen var Slut og Betragtningerne begyndte at orientere sig mod noget nyt, dog noget i den Retning i alt Fald de unge af Faget lønligt skævede til, yderligere da forskellige Kunstnere særlig Malere først i 90erne begyndte at tegne Møbler af personlig særpræget Karakter brydende med hidtil hævdvundne Traditioner og udstille disse f. Eks. paa den frie Udstilling.

Vel tegnede Arkitekterne ogsaa Møbler, men disse var dog oftest prægede af Uddannelsens traditionelle Principper, selv Nyrops naturlige Friskhed vandt da kun Gehør i jævnaldrende Kredse.

Det blev altsaa i forholdsvis højere Grad de bildende Kunstnere (særlig Malerne), der kom til at præge Fremstødet mod det nye. Aarsagen laa bl. a. deri, at det var i den ydre Form og særligt det dekorativt smykkende, at Trangen til Fornyelse viste sig, Tingenes traditionelle Kærne rørte man mindre ved. Dette blev i alt væsentligt et teknisk Problem, det ligesom Indretningen efter Brugsbehovet blev Haandværkerens Opgave at tage Vare paa i saa høj Grad, som det lod sig forene med den kunstneriske formgivende Tankes Frihed.

Noget laa der ogsaa i Luften om det heldige i en Slags Rolleudveksling mellem de under Kunstens Omraade sorterende Specialer (Arkitekt, Billedhugger og Maler). Det mentes gensidigt fremmende for nye Tanker og Ideers Fremvækst, Anskuelser der forøvrigt ogsaa prægede eller var hentede fra de Rørelser i Retning af „ny Kunst“ der i 90erne gjorde sig gældende udeom.

Ogsaa Haandværkerens Interesse for og Forstaaelse af de nye Tanker var der Bud efter. Gennem Teknisk Skoles daværende Klasse for Kunstindustriel Tegning. C. Leuring-Borchs Ledelse blev Undervisningen indstillet herpaa og samlede i en Række Aar en Kreds af Datidens unge Haandværkere tilhørende Kunsthaandværksfagene særlig fra Snedker- samt Metallfagene, og Arbejdet gik med revolutionerende Ildhu.

Betegnelserne „anvendt Kunst“ og det senere hjemmelavede Navn „Skønvirke“ blev betegnende for Undervisningen. Det blev her som i Kunstnernes særlige System med Problemet det æstetiske, der mest blev Grundlaget og Maalet for Arbejdet med Tingene og ikke just den brugsmæssige heldigste Form.

For Møblernes Vedkommende var det vel den forudgaaende Tids Stilkopiering og Bygningsmonumentalitet (Gesimser, Søjler, Pilastre m. m.) man vilde bort fra, men man søgte for at have en sikker Tradition

som Grundlag at bygge paa, dog tilbage til Kilder, der maatte anses for forbilledlige for denne Bestræbelse.

Man fandt et saadant bl. a. i gamle folkekulturelle Arbejder; nærmere i Tid og Kultur, dog i Grundformen, fra Tiden omkring 100 Aar tilbage. Her havde man dels den Forenkling man længtes efter, dels den Møbelkarakter, der var fri af Bygningen og alligevel besad en vis arkitektonisk Holdning, som man ikke kunde være uden.

Prydelsens Motiver, dem man ej heller kunde undvære, følte man sig friere overfor. De hentedes efter Løsenet »lige til Naturen« fra dennes Forraad af Vegetation i Mark, Skov og Have, som stiliseredes med Særpræg efter bedste Evne til Anvendelse som Indlægning eller som Udskæring paa Flader og andre Steder, hvor der »trængtes til noget«.

Nogle Kunstens Navne.

For det mere exclusive Forbrug var det efterhaanden blevet en Ambition, at Møbler skulde være tegnet af en Kunstner blandt dem, der havde haft Held til at vække Opmærksomheden ved en af særlig Originalitet prægede Arbejder.

Blandt disse kom Arkitekten Thorvald Bindsbøll frem i første Række som søgt Navn. Af en Del søgt i Forstaaelse af den sikre, kraftige og karakterfulde Holdning han som Arkitekt kunde give sine Møbler i Linier og Profiler; af en anden Del nærmere paa Grund af den Modeinteresse hans kendte dekorative Ornamentik havde vakt, og som ogsaa hans Møbler maatte prydes med, naar de ret skulde ses at være tegnet af Bindsbøll.

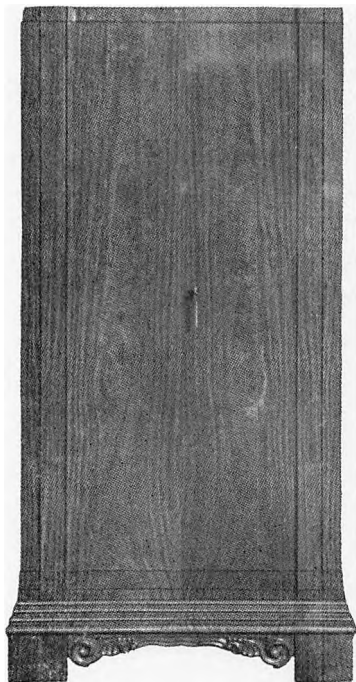


Stol tegnet af Th. Bindsbøll.



Skænk tegnet af Th. Bindsbøll

Denne Ornamentik kom for saavidt til at danne Skole, som dens Karakter tydelig var at spore ikke blot i den efterlignende Produktion i »bindesbøllsk Stil«, men ogsaa i flere andre Kunstneres særprægede Arbejde, hvor nødigt man end vilde vedkende sig den uvilkaarlige Paavirkning den udøvede.



Skab tegnet af Johan Rohde.

Finest blandt de bildende Kunstnere, der vandt Navn ogsaa paa Møblets Omraade kom Maleren Johan Rohde til at staa.

Hans Møbler bar eget Præg helt igjennem, fornemme, følte og beherskende i Formen, saavel som i det ejendommelige volutformede Ornament, han yndede i forskellige Variationer at pryde sine Arbejder med.

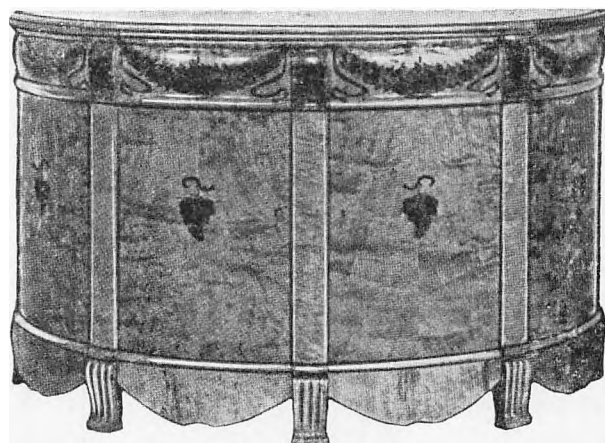


Skrivebord tegnet af Johan Rohde.

De bar tillige i dens ofte skønsomt arrangerede Indretning Funktionalismens slumrende Begreb i sig. De krævede meget af Haandværkeren ofte kostbare at udføre, men i lige Grad kostbare i Indtrykket.

Sammenlignet med disse var de Møbler som Maleren og Arkitekten P. V. Jensen Klint tegnede, trods det store Tankearbejde og den kunstneriske Trang, de var besjælet af, dog ofte i Karakteren af et noget anstrængt Indtryk og følte mere som Monumenter end Møbler endsige Brugsmøbler.

En Plads for sig selv kom Arkitekten Martin Nyrop til at indtage i sin Indsats paa det samlede Snedkerfags Omraade.



Skænk tegnet af P. V. Jensen Klint

Denne er bedst og samlet at se og vurdere paa Københavns Raadhus, hvor man i alt, hvad det ejer af Døre, Paneler, Inventar og Møbler lige fra det almindelige Kontor til de festlige Repræsentationsrum, kan følge hans traditionsfaste, men friske skabende Evne og haandværkssikre Haand i alle Udformninger.

I hans Arbejder fik jo det brugsmæssige Formaal sin Plads i Betragtningen, Side om Side med det, at Tingene skulde se prydelige og naturlige ud hverken søgte eller sære. Det er Værker, mange Snedkere baade har lært af og fundet deres Arbejdsglæde ved at have været med til at udføre.



Dokumentskab tegnet af Martin Nyrop



Skrivebord tegnet af Martin Nyrop

Tiden efter 1900.

Omkring Aarhundredeskiftet var disse hjemlige Retningslinier i alt væsentlig fastlagte.

Den internationale Paavirkning fra Pariserudstillingen gjorde vel momentant Indtryk selv paa ellers kritiske Sind, eksempelvis hjemførte vort Kunstindustrimusæum med store Ofre en Møbelkollektion af »l'art nouveau« Typen. Større forbilledlige Opgaver naede disse Værker dog ikke at løse i den korte Aarrække de virkede i Musæets Udstillingssale, forinden de overgik til »Magasinerne«.

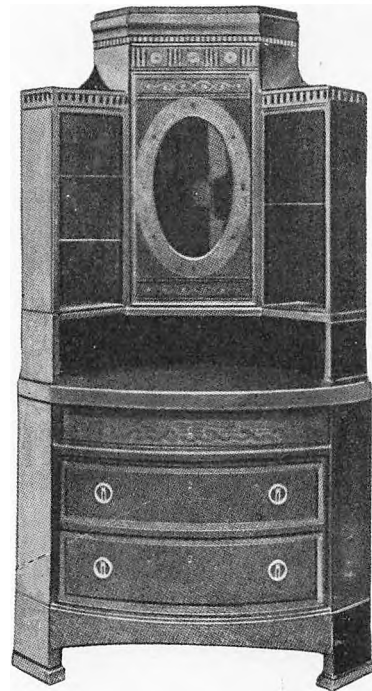
Til organiseret Fremme og Vedligeholdelse af Nyorienteringens Tanker var der paa Kunstnernes Side dannet »Selskabet for dekorativ Kunst«, under hvis Førelse den første specielle Kunsthaandværksudstilling blev til i 1903.

I 1907 dannedes »Forening for Kunsthaandværk« af Haandværkets Mænd for at bringe et formaalstjenligt Balanceforhold til Veje i Samarbejdsforholdet.

Hvorledes kom nu Tidens Møbler til at se ud i Almindelighed. De mange trængte alligevel til at have en eller anden Stilbetegnelse at holde i Haanden Kunstnere saavel som Haandværkere og 90ernes mere gangbare Retningslinier kunde nærmest karakteriseres som »en Slags Empire« set med nye Øjne. I det første Decennium drejede Retningen henimod »en Slags Chr. VIII« (med poleret Billedskærerarbejde) i Forbindelse med en populariseret »Bindesbøllstil«, der, særlig en Række Aar efter hans Død, nød almindelig Folkeyndest.

Disse Strømninger, sammen med ejendommelige Arbejder bl. a. P. V. Jensen-Klints bekendte Interiør, kom til at præge Møbelarbejdet paa Aarhusudstillingen 1909.

Saa kom den første Verdenskrig med dens, kun altfor kendte, økonomiske Opblomstring, der omgaaende krævede større Pragt og Rigdomspræg, som maatte tilfredsstilles ved, uden videre Betænkeligheder, at ty til Barokkens og Rokokkoens dertil passende Forbilleder og dermed gled man over i en mere direkte Stil-



Hjørneskab 1900 • en Slags Empire•

kopieringstendens ganske vist af noget andet, men dog Stilarter indtil Sagligheds-Tendenser omkring 1920 i en »C. F. Hansens Stil« søgte at faa renere Linier frem, indtil den rene Saglighed overtog Ledelsen af Smaagen henimod 1930.

Spredte Forsøg paa, indenfor Bohavets Omraade, at faa mere sociale Bestræbelser frem, gjorde sig ogsaa gældende indenfor denne Orienteringsperiodes Forløb.

Det første da »Dansk Husflidsselskab« i 1902 gennem en Konkurrence søgte et, for Husmandshjem, passende Bohave, nærmest tænkt som Forbillede for Husflidsskoler og hjemlig Husflid paa Landet.

Det næste Forsøg, da man i Forbindelse med Aarhusudstillingen 1909 illustrerede Begrebet »Stationsbyen« saavel i Bygninger som i Bohave, passende for denne Befolkingskategori.

Omtrent samtidigt lod »Selskabet for dekorativ Kunst« udarbejde og udgive en Samling Møbeltegninger for det borgerlige Bohaves Krav efter Tidens Retning.

Endelig var der de to Konkurrencer som »Fællesforeningen af Danmarks Snedkermester« foranstaltede.

Den første ved Udstillingen 1913 med Programmet Møbler til en almindelig 2 Værelses Lejlighed, som de fandtes paa den Tid.

Og den anden ved Jubilæumsudstillingen 1924, hvor det senere saa aktuelle Problem »Opholdsstuen« var Programmet.

Synet har jo i den siden da forløbne Tid forandret sig kendeligt og — gerne indrømmet — til noget bedre. Bestræbelserne har dog hver for sin Tid været lige ærlige og ægte.

SNEDKERMESTER A. E. MØRCK *70 Aar* 5. AUGUST 1941