



# Danskernes Historie Online

Danske Slægtsforskeres Bibliotek

## Dette værk er downloadet fra Danskernes Historie Online

**Danskernes Historie Online** er Danmarks største digitaliseringsprojekt af litteratur inden for emner som personalhistorie, lokalhistorie og slægtsforskning. Biblioteket hører under den almennyttige forening Danske Slægtsforskere. Vi bevarer vores fælles kulturarv, digitaliserer den og stiller den til rådighed for alle interesserede.

### Støt vores arbejde – Bliv sponsor

Som sponsor i biblioteket opnår du en række fordele. Læs mere om fordele og sponsorat her: <https://slaegtsbibliotek.dk/sponsorat>

### Ophavsret

Biblioteket indeholder værker både med og uden ophavsret. For værker, som er omfattet af ophavsret, må PDF-filen kun benyttes til personligt brug.

### Links

Slægtsforskerens Bibliotek: <https://slaegtsbibliotek.dk>

Danske Slægtsforskere: <https://slaegt.dk>

*fra*  
Bornholms Museum

1982



Omslagets forside: Kadrejbåden E 12 i Gudhjem havn. Båden, der ejedes af fisker Hans Peter Jensen, Gudhjem, målte 3,25 brt. og var bygget senest 1874. Den fik navnet »Jens«, da kadrejbådsmærkningen skulle ophøre, og registreredes 27.1.1900 som fiskerfartøj med havnekendingsnummer SE 29. Ophuggedes 1913.



ISSN 0107-4849

Udgivet af Bornholms Museum, Sct. Mortensgade 29, DK-3700 Rønne,  
tlf. 03 - 95 07 35.

Redaktion: Ann Vibeke Knudsen.

Tryk: Hakon Holm ApS, 3700 Rønne.

*Eftertryk kun tilladt med kildeangivelse.*

*fra*  
Bornholms Museum

1982





*Indhold:*

*Henrik Vensild:*

Nyt fra Bornholms Museum 1982 ..... 3

*Margrethe Watt:*

Bornholms Museums arkæologisk-antikvariske arbejde i 1982 ..... 13

*Henrik Vensild:*

Nyt fra Bornholms Kunstmuseum ..... 17

*Margrethe Watt:*

Huse og grave fra vikingetid ved Runegård i Grødby ..... 25

*Poul Veise:*

Pleje af de bornholmske fortidsminder ..... 35

*Bodil Tornehave:*

Lybækkerlængen ..... 39

*Ann Vibeke Knudsen og Niels-Holger Larsen:*

Hjemtagning af Agnes Dues lejlighed fra Christiansø ..... 47

*Ann Vibeke Knudsen:*

Bornholmsk olmerdug og bolster - en udstilling i efteråret 1982 ..... 51

*P. Fischer Jørgensen:*

Kadrejeri ved Bornholm og Christiansø ..... 63

# Nyt fra Bornholms Museum 1982

Af Henrik Vensild



*Fig. 1. Melstedgård 1908. I forgrunden fra venstre gårdens ejere, far og søn, Hans og Julius Svendsen. To af gårdens karle ses ved hestene, to malkepiger er på vej ud for at malke køerne og i baggrunden, siddende på hestegangen, gårdens daglejer Morten Jensen.*

I sidste årsskrift blev der fortalt om Amtsrådets erhvervelse af den fredede Melstedgård og de dermed fremrykkede planer om etablering af et Landbrugsmuseum. Planerne er nu så langt, at restaureringsarbejderne på gården vil blive igangsat i foråret 1983 og fortsætte i 1984.

Siden bygningerne på Melstedgård blev opført, stuelængerne i slutningen af 1700-årene og udlængerne i 1860'erne, er der naturligvis sket flere ændringer og ombygninger, alt efter rummenes ændrede brug og landbrugets skiftende vilkår. En del af disse ændringer springer umiddelbart i øjnene i dag, og de vil blive søgt tilbage-

ført til et ældre stadium. Det drejer sig f.eks. om den sløjfede køreport i vestlængens sydende, og de på ubornholmsk vis overtækkede kviste mod landevejen, om flere gavles beklædning, om fjernede bjælker i to af længerne, om ændret opdeling af laden, og forandringer af østlængen, hvor den gamle tærskelo og svinestald gerne skulle retableres. I gårdlængen, hvor der i dag er indrettet en ny kostald, vil der blive indrettet et egentligt udstillingsrum, hvor landbrugets udvikling gennem tiderne skal vises.

I stuelængen skal mange vægge og lofter føres tilbage til et tidligere udseende, nogle



Fig. 2. I kælderens under salen stod dette gamle stenbord, som har bevaret sin plade af Ølands kalksten og den originale underdel. Det trænger til rengøring og imprægnering, men er ellers solidt og godt endnu. (Foto B.M.)

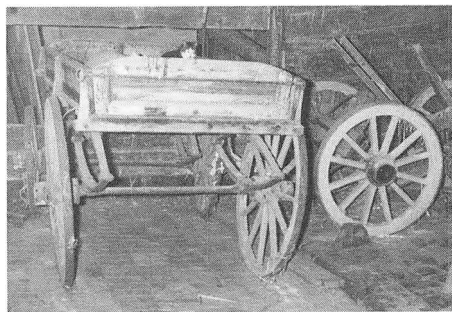


Fig. 3. I hestestalden i vestlængen stod en del af gårdens gamle vogne. (Foto B.M.)

skillevægge skal flyttes, ligesom der skal genindsættes åben skorsten og komfur i køkkenet.

Hele gården, bortset fra gårdlængen, skulle gerne tilbageføres til indretningen i de sidste årtier af forrige århundrede. Udlængerne skal indrettes med gamle redskaber og stuehuset møbleres. Man skulle gerne få et indtryk af, hvordan en typisk bornholmsk gård har set ud, samtidig med at landbrugets udvikling skildres op til den sidste verdenskrig. Både redskaberne til hestebrug og de tidligste traktorer vil blive vist.

Fotografiet af Melstedgård fra o. 1900, som indleder denne omtale, viser noget af det udseende, vi gerne vil føre gården tilbage til.

Men samtidig med den egentlige tilbageføring til ældre tiders indretning, skal der ske en helt nødvendig restaurering og vedligeholdelse af bygningerne. Stråtagene på flere af længerne trænger meget til at skiftes ud, og tagkonstruktionerne skal dermed repareres. To gavle skal udskiftes, og en gavle rettes op. Der skal ske en brandsikring af stuelængens tag, udskiftning af lynafledere og meget mere. Så der vil foregå et stort byggearbejde i 1983-84.

Efter at Svend Andersen og frue fraflyttede gården i 1982 er oprydningen fortsat

og mange spændende ting er dukket frem. Samtidig erhvervede museet en del gamle møbler, husgeråd og landbrugsredskaber. Mest værdifuldt er vel det gamle stenbord i kælderen under salen og det store klædeskab i den bedste forstue, samt et par gamle vogne.

Selv om museet har mange møbler og landbrugsredskaber, der vil blive udstillet på Melstedgård, så er det allerbedst med de genstande, der gennem årene er blevet brugt på stedet. På Nationalmuseet i Brede opbevares en del genstande fra Melstedgård, som blev erhvervet i 1940'erne under »Bondegårdsundersøgelserne«. Dem håber vi naturligvis at kunne føre tilbage til gården.

#### *Valgmenighedskirken bliver til magasin*

I 1977 overtog Bornholms Museum Valgmenighedskirken i Sct. Mortensgade 36, skråt over for museet. Der blev hermed endelig mulighed for at kunne indrette ordentlige magasiner til de mange museums-genstande, der ikke altid kan være udstillet, og mulighed for at indrette et nyt magasin til alle de arkæologiske fund, der er kommet op af den bornholmske jord.

Mange af disse spændende og fine genstande har gennem årene måttet opmagasineres i kældre, på lofter og i skure og udhu-



Fig. 4. Bygningen af magasinet i Valgmenighedskirken tager form. Her lægges der gulv, så det store kirkerum deles op i to etager.  
(Foto B.M.)

se ved museet, tit under store klimatiske svingninger fra sommer til vinter. Sidebygningen til Valgmenighedskirken er allerede indrettet til magasin i to etager til malerier, skilderier og til den store, fine textilsamling, da disse genstande i særlig grad er følsomme over for ændringer i temperatur og fugtighed.

Nu er turen kommet til det store kirke-



Fig. 5. Kirkeklokken hejses ned fra tårnet for at blive ført til kapellet i Hasle, hvor den igen vil komme til at lyde.  
(Foto B.M.)

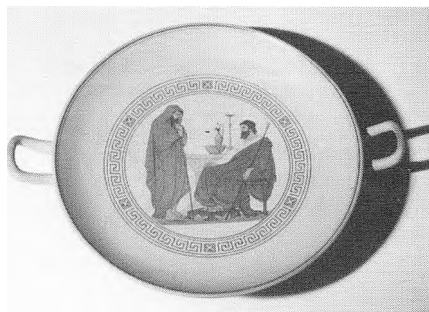


Fig. 6. Terracottaskål, en græsk kylix fra P. Ipsen i Kjøbenhavn. Bryllupsgave til A. B. Drachmann og Ellen f. Bentzen i 1887 og brugt som visitkortskål. Den overlevede 6 børns færd og 6 flytninger og fandt til sidst vej til Bornholm, hvorfra P. Ipsen stammede. (Foto B.M.)

rum, som vil blive isoleret og indrettet til magasin i to etager; møbler og store genstande vil få plads i underetagen og oldsager og mindre genstande vil få plads ovenpå, så vi kan opbevare de mange museums-genstande ordentligt.

Forinden er det gamle kirkeinventar overgået til kirkerne i Hasle og Rønne samt flere institutioner, således at det fortsat vil blive brugt.

#### *Nogle indkomne genstande*

Blandt de mange gamle ting, museums-genstande kalder vi dem, der i årets løb er tilgæet museet, oftest som gaver eller ved køb, skal her blot omtales nogle få:

#### *En visitkortskål*

Professor dr. phil. A. B. Drachmann og Ellen Bentzon blev gift den 5. november 1887. Blandt gaverne var en fint dekoreret terracottaskål af græsk form, en såkaldt kylix. Skålen fik plads på det ovale bord i familiens dagligstue og heri blev lagt visitkort fra de mange besøgende, som gennem årene gæstede hjemmet. Skålen overlevede 6 børns færd i hjemmet og familiens 6 flytninger. Familietraditionen har tilskrevet skålen til L. Hjorths fabrik i Rønne.

Skålen gik i arv til den ene af sønnerne Jørgen Drachmann, der sammen med sin

hustru Else besluttede, at den skulle havne på Bornholm igen.

I marts 1982 tog Else Drachmann med sin svoger til Bornholm for at aflevere visitkortskålen personligt. Den fine skål er bemalt med et antikt motiv, der viser en sidende, velhavende herre, der modtager en stående, fattig mand omgivet af en á la grec bort, alt i dæmpede farver.

Ved afleveringen på museet viste det sig, at skålen ikke var stemplet L. Hjorth, men »P. Ibsen, Kjøbenhavn, Eneret.« Den bornholmske tilknytning synes måske dermed ikke at være så udtalt, men P. Ibsen var født i Rønne i 1815, blev keramikker og kom på den Kongelige Porcelainsfabrik. I 1843 startede han sin egen virksomhed i København 16 år før L. Hjorth grundlagde sin fabrik i Rønne.

Produktionen på de to fabrikker har i begyndelsen været meget ens. Det var pyn-  
tegenstande ofte i antik stil. Det er derfor ikke ualmindeligt, at arbejder fra de to fabrikker bliver forvekslet, kun stemplet i bunden kan afgøre tilhørsforholdet.

Museet har en stor samling af produkter fra L. Hjorths fabrik, men kun meget få fra P. Ibsens fabrik i København, så derfor indgår skålen i samlingen med næsten større interesse, end hvis den havde været fra Hjorth.

P. Ibsen døde tidligt, i 1860, og derefter førte hans enke fabrikken videre under betegnelsen »P. Ibsens Enke Kjøbenhavn«. Stemplet i bunden kunne tyde på, at skålen er lavet før Ibsen døde i 1860, og skålen kan, da den blev brugt som bryllupsgave i 1887, allerede have været adskillige år gammel. Det afhænger af, hvor længe man har brugt Ibsens egen stempeling efter hans død. Rent stilmæssigt passer skålen bedre til 1870-80'erne.

#### *En malmgryde og Christian d. V's Danske Lov*

En tidligere ejer af Lillegård i Vestermarie forærede i 1982 museet et af familiens gamle klenodier, en stor og velbevaret malmgryde med indstøbt inskription: »Æ MAS:



*Fig. 7. Malmgryden med inskriptionen: »Æ MAS : ENGEL : 1788«, og Christian V's Danske Lov fra 1683, her i en udgave fra 1753. Begge dele har været på Lillegård i Vestermarie så længe givers familie kan huske og indtil 1912.*

*(Foto B.M.)*

ENGEL: '1788', samt Christian d. V's »Danske Lov« i en udgave fra 1753. Begge dele har været på Lillegård indtil givern flyttede derfra i 1912.

Det vides ikke, hvem Mas Engel var, eller om han havde tilknytning til gården. Men navnet kan passe med en købmand i Rønne Mads Klemmed Engel, der levede fra 1746 til 96, og en overgang ejede den store købmansgård matr. nr. 1021 d, Storange nr. 15, der vender ned mod havnen og senere fik navnet Johnsonsgård. Det er vel ikke hver mand, der lader en malmgryde støbe med sit navn på.

Museet har enkelte tidlige malmgryder og dele af sådanne fra middelalderen, men det er bestemt ikke mange, så det var en overraskelse, at der dukkede så fin en gryde op.

Til madlavning har man, før komfurene vandt indpas i forrige århundrede, brugt åbne ildsteder. Siden oldtiden har man kogt maden i et lerkar over åben ild. I middelalderen begyndte støbte gryder af kob-

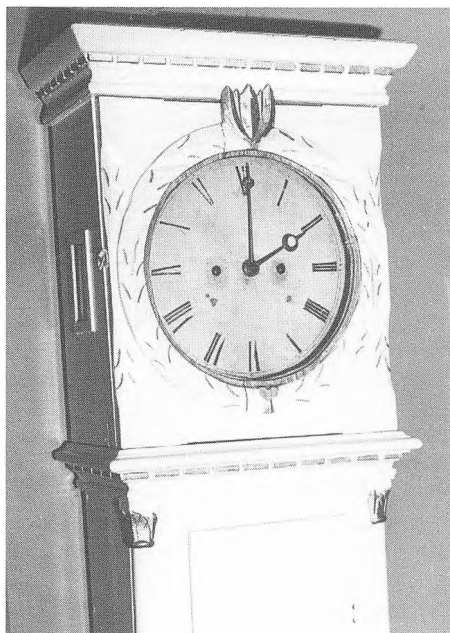
ber eller malm at optræde. De var langt mere holdbare end lerkar, men repræsenterede til gengæld også en stor værdi. Derfor er disse gryder ofte medtaget i boopgørelser under de værdifulde indbogenstande. Fælles for metalgryderne er deres tre høje eller lave ben. Over ildstedet blev de som regel ophængt i en hank i kedelkrogen og kunne så sættes direkte ind på bordet, stående på de tre ben. De tidligste gryder er ofte højere og nærmest kuglerunde af form som datidens lerkar, men senere bliver de fladere og bredere, som den her omtalte gryde, der altså er en god repræsentant for den senere form.

Gik metalgryden i stykker, kunne den smeltes om. Det kunne man også, når de gik af brug, da metal altid kan genbruges. Af de forholdsvis mange fund af grydeben og metalskår, der findes ved undersøgelser på land og i vandet kan man se, at metalgryden har været meget anvendt. Men det er kun et fåtal, som er blevet bevaret indtil i dag. Det er derfor med meget stor glæde, at denne fine malmgryde er indgået i museets samling.

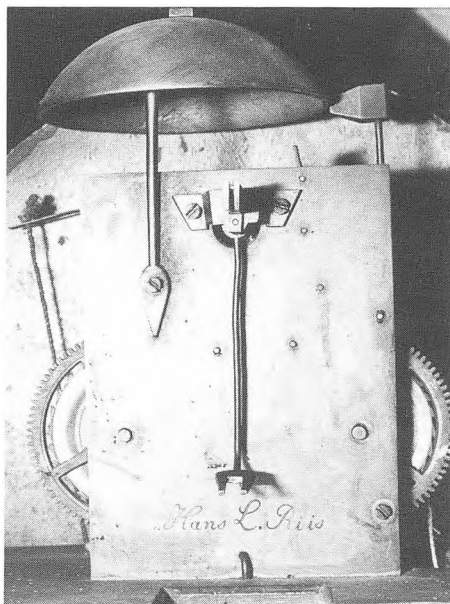
Christian d. V's Danske Lov, der blev udstedt den 15. april 1683, er grundlaget for den lovgivning, vi har den dag i dag. Flere af paragrafferne lever direkte videre i vore dages retsbrug, men naturligvis er uendelig meget andet kommet til senere. Loven har haft en lang levetid, og som lov-bog har den haft en meget vid udbredelse i befolkningen. Den her omtalte udgave fra 1753 har på side 2 nogle svært læselige navne, og bogen har ligesom gryden været på Lillegård indtil 1912. I vor tids lovgivning om Danefæ findes stadig et afsnit fra Chr. V's Danske Lov, 5-9-3, der lyder: »Guld og Sølv, som findes enten i Høje eller efter Ploven eller andensteds og ingen kender sig og kaldes Danefæ, det hør Kongen alene til og ingen Anden«, og det bruges med få tilføjelser den dag i dag.

#### *Et bornholmerur*

Mange besøgende på museet håber at finde en stor samling af standure, bornholmer-



*Fig. 8. En nyerhvervet »hanklokke«, fremstillet af Hans L. Riis, Rønne, 1820-97. (Foto B.M.)*



*Fig. 9. Signaturen bag på værket for »Hans L. Riis«. (Foto B.M.)*

ure. Det gør man desværre ikke, for disse ure har altid været højt værdsat.

Museets samling rummer fra gammel tid en del fine ure, lavet af nogle af de tidlige og kendte urmagere, ligesom den rummer en del urværker og en stor samling værktøj, hvoriblandt er flere af de kendte inddelingsmaskiner.

I 1982 blev en del af denne samling flyttet op på øverste etage og nyopstillet. Det gamle savn af en ganske almindelig »hanklokke« fra sidste halvdel af 1800-årene, blev dermed aktuel igen. Derfor erhvervede vi på auktion i København et signeret ur af Hans L. Riis, der levede fra 1820-1897. Han var i lære hos urmager Jens Matisen i Rønne fra 1843 og fik selv borgerskab som urmager i 1848.

Urkassen er en såkaldt »hanklokke«, med firkantet overdel. I dag er kassen hvidmalet med lidt guldstafferinger; men om der er et ældre farvelag under, er endnu ikke undersøgt.

På auktionseftersynet så uret lidt ydmygt ud. I kataloget var det lavt vurderet og nogen signatur stod ikke anført. Inde i kassen sidder der en seddel, hvorpå det står: »VÆRKET ER MÆRKET: HANS L RIIS. PENDUL No 4100. KØBT DEN 12/12 1946 AF FLERON STRANDVEJ-EN 315 A, SOM HAR KØBT DET PÅ ÆRØ.«

Hvad bedre er, så er urværket på bagsiden signeret: »Hans L. Riis«. Skiven, der har været hos maleren, før det blev sat på værket, har i den våde maling bagpå fået indridset H.L.R., et sikkert tegn på at skive og værk hører sammen. Ofte er dette det eneste, der leder hen på identifikation af urmageren. Pendulet står på seddelen angivet at være mærket 4100, men det er tvivlsomt, om dette er rigtigt, da tallene kun er påmalede, hvor kun 4 og 00 med sikkerhed kan ses. Det er også usandsynligt, at Hans L. Riis selv med hjælp fra svende har kunnet lave så mange ure. Derfor passer 400 bedre. Nu står hans ur i udstillingen og har dermed forbedret samlingen.



Fig. 10. En mærkelig guldring, såkaldt »Zodiak-ring« med dyrekredsens 12 tegn. Fundet i Almindingen mellem Jomfrubjerget og Koldekilde.

(Foto B.M.)

### En tabt guldring

Endnu en mærkelig metalgenstand er dukket op mellem Koldekilde og Jomfrubjerget i Almindingen. I 1981 var det et engelsk signet og i 1982 en guldring med mærkelige tegn på. Fundet er ligesom sidst gjort med metaldetektor med tilladelse fra Nationalmuseet.

---

## Forbud mod brug af metal-detektorer på offentligt ejede arealer

Det bekendtgøres herved, at Bornholms amtsråd og kommunalbestyrelserne i Allinge-Gudhjem, Hasle, Nexø, Rønne og Åkirkeby kommuner har vedtaget forbud mod enhver anvendelse af metaldetektorer på amtskommunalt eller kommunalt ejede arealer, herunder skove og parker, uden forudgående skriftlig tilladelse af amtsrådet, henholdsvis vedkommende kommunalbestyrelse.

For statskovvæsenets arealer gælder tilsvarende forbud. Tilladelser kan kun gives af Bornholms skovdistrikt.

Tilladelser vil kun blive givet med ganske særlig begrundelse, eksempelvis videnskabelige formål, og da normalt efter samråd med Bornholms Museum eller Nationalmuseet

For de pågældende myndigheder  
Rønne, den 15. april 1983

**BORNHOLMS AMTSRÅD**

---

Fig. 11. Annonce i de bornholmske dagblade den 15. april 1983.

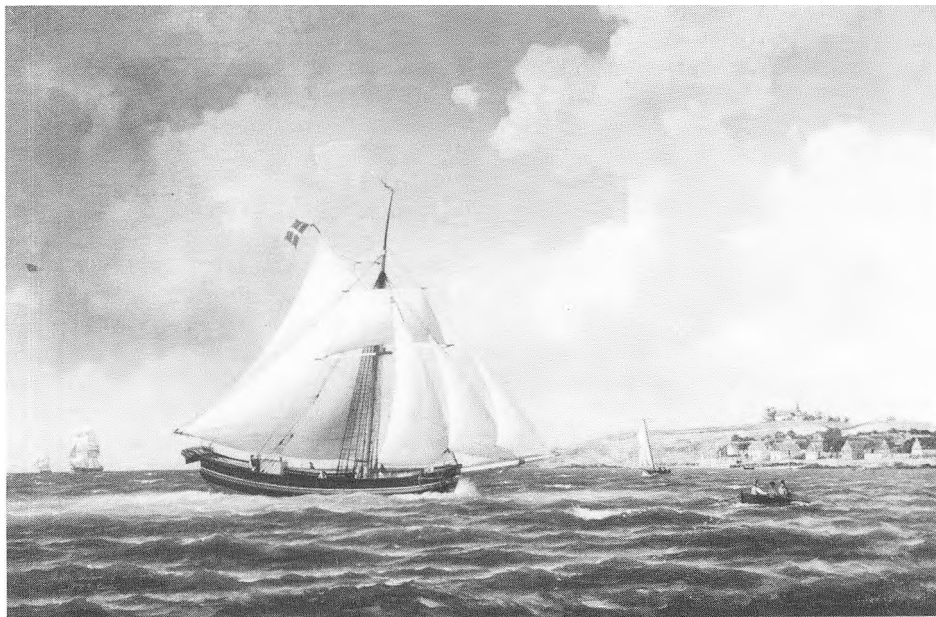


Fig. 12. Jagten »Urban« af Svaneke, ført af kaptajn L. H. Lund, malet af Carl Ludvig Bille 1860. Erhvervet med støtte fra Statens Museumsnævn. (Foto B.M.)

De mærkelige tegn på ringen viser de tolv tegn for himmelzonens dyrekreds, Zodiakus: Vædderen, tyren, tvillingerne, krebsen, løven, jomfruen, vægten, skorpionen, skytten, stenbukken, vandmanden og fiskene. Ringen er af ca. 20 karats guld, med to kraftige kanter, hvorimellem de tolv tegn er fastloddet. På Nationalmuseets 2. afd. findes 2 ringe af næsten samme slags, en i guld og en i sølv, begge fundet i jorden i 1920'rne.

Men hvor er disse ringe fra, hvor gamle kan de være? Læser man i G. F. Kunz's bog: »Rings for the finger« fra 1917, hvor man finder flere afbildninger af lignende Zodiakringe, ser man, at de stammer fra Madeira eller Afrikas vestkyst. De er lavet i årtierne o. 1800 af ædelt metal, gerne af guld, og beregnet for søfarende og andre rejsende. Vel mest personer med interesse for astrologi. Men ligesom med signetet får vi nok aldrig at vide, hvornår og hvem der tabte guldringen i Almindingen.

Ringen har som danefæ været til bestemmelse på Nationalmuseet, men er nu vendt tilbage til Bornholms Museum.

#### *Brug af metaldetektor*

I det forløbne år er det gået fremad med at beskytte vore fortidsminder og andre skatte i jorden mod private skattejægeres søgen, idet Bornholms Amtsråd, de 5 kommuner og Statskovvæsenet har indført fælles forbud mod brug af metaldetektorer, såkaldte minesøgere, på alle offentlige arealer. Kun i ganske særlige tilfælde vil der blive givet tilladelse, her eksempelvis til videnskabelige formål.

Vi håber dermed, at vore fælles kulturværdier, som endnu ligger i jorden, kan bevares, og hvis de dukker frem, at de i så fald kan komme os alle til glæde ved at havne på vore museer. Det er nu også således, at ejeren eller brugeren af jorden får udbetalt danefægødtgørelsen, hvis det er museet, der foretager undersøgelsen.





Fig. 13. Fotografi af Svaneke havn efter stormfloden 13. november 1872. »Urban« ses midt i billedet med sine to master, liggende bag den lille stenmole. (Foto Johan Hansen).

### *Et billede af »Jagten Urban« af Svaneke*

Bornholms Museums søfartssamling rummer mange fine skibsbilleder, de såkaldte skibsportrætter, som blev tegnet og malet i forrige århundrede, før fotografiet blev almindeligt. Både skipper og reder skulle gerne have et billede af deres skibe hængende, enten i hjemmet eller på kontoret. Selv efter fotografiet blev almindeligt og dampskibene erstattede sejlskibene, vedblev man at tegne og male skibsbilleder. Mange af de personer, der udførte de ofte smukke billeder, er i dag kun lidet kendt. For de bedstes vedkommende lever deres navne dog videre på grund af de gode billeder, de udførte.

En af de skibsmalere, som er blevet optaget i kunstmalerens kreds og omtales i Weilbachs Kunstleksikon, er Carl Ludvig Bille, 1815-1898. Han var sejlmager af uddannelse og tilbragte derefter en halv snes år til søs, men efter giftermål i 1846 forlod han søen og ernærede sig siden som skibsmaler. Hans malerier blev meget værdsat, både for den kunstneriske udførelse og især for den grundige maritime erfaring, der blev nedfældet i hans motiver. Foruden egentlige skibsportrætter malede han også marinebilleder, hvor land, hav og skib mere udgør en enhed. Han opnåede at udstille på Charlottenborg 35 gange med i alt 87 arbejder inden sin død i 1898.

Carl Bille forbinder man normalt ikke med bornholmske skibe, men det viser sig, at der findes enkelte søstykker med bornholmske kyst- og skibsmotiver. Et egentligt skibsbillede fra hans hånd dukkede op på auktion i København i forsommeren. Det er signeret »Carl Bille 1860« og »Jagten Urban af Svaneke Capt. L. H. Lund«.

Det viser den smukke jagt for god vind stævne ind mod Gudhjem. Dengang var byen et lille fiskerleje, der lå nede ved stranden. En egentlig havn var der ikke, kun et par stenmoler ud fra kysten. Oppe på bakken ses det lille Sct. Anna kapel, der blev nedrevet i 1895. En robåd og en sejljolle kommer jagten i møde, og i baggrunden ses et par fuldriggere, vel mere anbragt for at fylde horisonten ud.

Det er et meget smukt billede, Carl Bille her har komponeret. Et smukt og minutiøst skibsportræt, et smukt billede af Gudhjem fiskerleje, der tilsammen giver en meget fin helhed. Derfor var det naturligt, at museet måtte forsøge at erhverve dette skibsbillede, hvad der også lykkedes med støtte fra Statens Museumsnævns Rådighedssum.

Jagten Urban kan vi følge i museets skibsarkiv. Den blev bygget i Svaneke af skibsbygger Henrik Hansen i 1859, men blev snart ombygget og forlænget til galeasse i 1862. Den fik da to master, var bygget på kravel af eg med glat stævn og platgattet agterstævn samt med fuldstændig inderklædning.

Den ejedes af et partsrederi, hvor konsul og købmand J. Andersen havde halvdelen og fem andre personer, herunder skipperen, delte resten.

Under stormfloden den 13. november 1872 forliste Urban i Svaneke havn. Vi ser den ligge nedenfor kajen på to bevarede fotografier taget af Johan Hansen lige efter stormen.

Den 11. december 1872 blev Urban med sit inventar solgt på auktion, som det står at læse i Bornholms Avis den 5.12., hvor alt inventaret opregnes. Hvem der købte skroget og inventaret vides desværre ikke.

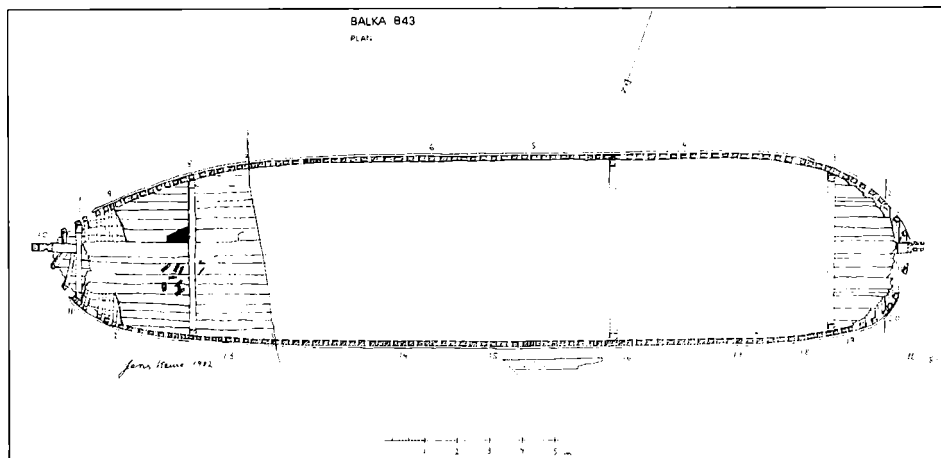


Fig. 14. Plan af det største af vrage i Balkabugten, som var mål for årets undersøgelse. Tegnet af Michael Teisen 1981 og suppleret af Jens Kruse 1982.

Urban udgik af Skibsregisteret den 22.12.1872, så den har været så medtaget, at den måtte ophugges på stedet.

Skibsføreren Lars Hansen Lund kender vi også. Han var født i Rønne i 1818 og døde af brystsyge i Gudhjem i 1867. Han blev sømand, gift første gang i 1852 og købte samme år en gård i Klemensker og blev landmand. I 1855 solgte han gården, blev skilt og tog på søen igen. Tog borgerbrev som skipper i 1860 og blev i 1861 gift med Olive Dorthe Olsen, der boede hos sin mor i Gudhjem.

Efter familietraditionen er billedet en gave fra Lars Hansen Lund til sin anden hustru. Parret flyttede til Nansensgård i Svaneke, men i 1866 igen til Gudhjem, hvor han døde. Enken blev boende her med deres to sønner. Både Lars Hansen Lund og Olive ligger begravet på Gudhjem gamle kirkegård, hvor deres store sandstensplade stadig kan ses.

I det foregående er det forsøgt at give et lille udpluk af nogle af de mange oplysninger, der findes om Urban, om Carl Bille og om Lars Hansen Lund, men det er kun en oversigt, idet vort skibsarkiv rummer alle Urbans originale dokumenter; desuden kendes et forstudie til vort nye billede i

privateje, og flere billeder med bornholmske motiver fra Carl Billes hånd. Der kan fortælles mere om skipperen og hans familie, samt om Gudhjem fiskerleje i 1860'erne, så der er stof nok til en mere udførlig beskrivelse med udgangspunkt i jagten »Urban«.

#### *De to vrag i Balkabugten*

Igen i 1982 var der dykkeraktivitet ved de to vrag i Balkabugten. Sportsdykkerne fra Calypso koncentrerede sig denne gang om det største vrag, som der året før ikke var blevet meget tid til at undersøge. Gennem flere dage blev der nu suget sand bort fra agterenden. Skibets konstruktion kom her tydeligt frem, ligesom der blev fundet en del løsgenstande, men slet ikke så mange som i det mindste af vrage året før.

Det største skib har været ca. 28 meter langt og godt 6 meter bredt. Det er kravelbygget i egetræ på enkeltspant. Bord, spanter, garnering og kølsvin er meget velbevaret i dag, til et stykke over oprindelig vandlinie. Vraget ligger lidt skråt, således at der er mest bevaret af den styrbords side.

Ved bortsugningen af sandet i agterenden nåede man ca. 7 meter frem i skibet. Tværs over skroget går der en kraftig mid-

terplanke, et såkaldt lastbånd. Nede i bunden blev der fundet en hel samling små teglsten af groft sandet ler på  $16 \times 7,5 \times 3$  cm. To sten sad stadig sammen med mørtel, og mange var sodsværte på den ene side. Det er sikkert rester af skibets ildsted. Teglstenene er magen til tilsvarende sten fra det andet vrage, ligesom de peger hen mod at være fremstillet i Holland.

Særlig rigt på løsfund var det store vrage ikke. Der blev fundet enkelte dele af kridtpiber, flere glaserede gulvfliser, en del potteskår fra husholdningskar, hvor dele af en lille hollandsk skål er det mest velbevarede. Af trægenstande var der nogle markante stykker. Dels en udskåret knægt med resterne af forgyldning, dels et massivt lavethjul på 35 cm i diameter og en tredelt tønde bund eller låg.

Løsfundene peger på, at det største vrage er strandet næsten samtidig med det mindste vrage, altså o. 1730-40, som undersøgelsen af kridtpiberne året før viste. Løsfundene, både teglstenene og potteskårene, peger på, at de er fremstillet i Holland, men særlig typiske genstande til brug for en nærmere datering og stadfæstelse af dette vrage, er der således ikke fundet.

Undersøgelserne vil blive fortsat i sensommeren 1983 for at fremdrage mere af skibet og forhåbentlig komme til en nærmere datering.

De forsøg der hidtil er gjort på, i arkivalier i Landsarkivet i København, at finde oplysninger om de to skibes strandning, har indtil videre ikke ført til noget positivt resultat, da de væsentligste protokoller fra de lokale embedsmænd i første halvdel af 1700-årene ikke længere er bevaret.

I 1982 fik vi, ligesom året før, god hjælp af Nexø kommune, der udlånte skurvogn og kompressor. Uden denne hjælp kunne undersøgelsen ikke været blevet gennemført.

#### *Toldetaten 350 år*

Den 12. januar 1982 var det 350 år siden, Christian d. IV gav en ny »Ordinantze om Toldens Oppebørsel«, hvorefter landets



*Fig. 15. Tre af hovedkræfterne bag toldudstillingen, distriktschef Vagn K. Hellesten, toldinspektør Svend Marchman og apoteker P. Fischer Jørgensen, under arbejdet med udformningen af toldudstillingen. (Foto B.M.)*

toldvæsen kom ind under mere ordnede forhold. Dette jubilæum blev fejret landet over i de 25 tolddistrikter og således også på Bornholm. I museets søfartsafdeling er der en lille afdeling med genstande fra toldvæsenet, på vort magasin er der flere genstande, som historisk interesserede toldere i tidens løb har samlet sammen. På Distrikttoldkammeret fandtes også museums-genstande, ligesom der blev lånt effekter fra Toldmuseet og Rigsarkivet.

Alt dette blev, sammen med en serie plancher, som toldvæsenet havde fremstillet, formet til en særudstilling, som skildrede toldvæsenet gennem de sidste 350 år. Ældst var det første toldregnskab for Bornholm, ført af lensmanden på Hammershus. Der var mange slags måleapparater til bestemmelse af varers kvalitet, mål og vægt. Der var uniformer, gamle møbler fra toldkammeret, billeder og meget mere. En diasserie viste alle de bygninger, der havde huset toldvæsenet her på øen og de få bygninger, der bruges i dag. I samarbejde med Bornholms Tidende blev der udgivet en bog med træk af toldvæsenets historie på øen, skrevet af Bodil Tornehave. Så vi kunne glæde os over, at dette jubilæum blev ordentligt markeret.

# Bornholms Museums arkæologisk-antikvariske arbejde i 1982

Af *Margrethe Watt*

På det arkæologisk-antikvariske område har Bornholms Museum i 1982 været engageret på en række forskellige felter.

Som nævnt i sidste årsskrift, har museet bistået amtets fredningskontor ved udarbejdelsen af den kulturhistoriske fredningsplan, omfattende både de forhistoriske perioder, middelalder og nyere tid. Museets bidrag er nu afleveret, og det har været spændende og lærerigt for museet at deltage i dette vigtige arbejde. Det har bl.a. givet anledning til, at en række emneområder, der i lang tid har ligget og ventet på at blive sat i system, nu er kommet frem i dagens lys.

For de forhistoriske perioder har arbejdet været relativt enkelt, da der her allerede eksisterer en arkæologisk registrant, »sognebeskrivelsen«. Arbejdet med fredningsplanen afslørede dog - ikke uventet - en række skævheder og mangler. En grundlæggende revision af sognebeskrivelsens oplysninger er derfor en betingelse for, at museets antikvariske arbejde i fremtiden kan udføres på betryggende vis, og det bliver en af de opgaver, der vil blive prioriteret højt i de kommende år. Eksempelvis kendes kun et forsvindende lille antal bopladser sammenlignet med antallet af grave og gravpladser. Det hænger dels sammen med, at man ikke tidligere havde tekniske muligheder for at foretage de store fladeafdækninger, der er nødvendige, hvis man vil have overblik over en bebyggelse. Det hænger nok også sammen med, at bopladser kun sjældent giver det genstandsmæssige udbytte, som gravene gør. Fundmateriale fra bopladser tog sig ganske enkelt ikke ud på museernes hylder. Bl.a. derfor var det fristende at lade dem ligge. Bopladser ud-

gravet selv med moderne hjælpemidler er ofte vanskelige at undersøge og overskue, og det kræver ganske stor erfaring, hvis de skal give et godt udbytte. Til gengæld belønnes man så med oplysninger om almindelige menneskers livsbetingelser, mens gravene fortæller om den skiftende omhu, man behandlede de døde med.

Arkæologien har gennem de senere år modtaget påvirkninger dels fra etnografien (studiet af nulevende, såkaldt primitive folkeslag) dels ved et stadig mere udbredt samarbejde med naturvidenskaben. Dette har ført til, at man har fået mulighed for i langt højere grad at studere det forhistoriske samfund i dets helhed. Jo mere komplet et billede sognebeskrivelsen og de egentlige arkæologiske undersøgelser kan give os af den fortidige bebyggelse, des bedre muligheder har vi for at forklare, hvorfor og hvordan folk levede som de gjorde. Jo bedre vi kender de fysiske ressourcer, des bedre kan vi f.eks. fastlægge handelsruter og måske årsagerne til krig eller ufred i visse perioder. Viden om bosættelsens tæthed, omfang og placering kan give oplysninger om befolkningens størrelse og samfundets organisation.

Opbygningen og ajourførelsen af »sognebeskrivelsen« foregår i nært samarbejde med Nationalmuseet, og det er en af Bornholms Museums vigtigste opgaver at medvirke til, at dette arbejdsredskab bliver vedligeholdt så godt som muligt.

I øjeblikket omfatter sognebeskrivelsen kun de forhistoriske perioder til og med vikingetiden, men det er tanken efterhånden også at indkorporere materiale fra historisk tid, således at det bliver lettere at få overblik over bosættelsens udvikling lige op til i dag.



*Fig. 1. Prøveudgravning af ertebølle-boplads ved Grisby. Bopladslagene undersøges i små felter og det opgravede materiale opsamles i spande, en for hvert felt. For at få fat i de ofte meget små genstande og knogler var det nødvendigt at hælde det gennem et fint sold. (Foto F. O. Nielsen.)*

### *Fundanmeldelser*

I det forløbne år har museet modtaget over 50 anmeldelser om fund og fortidsminder. En del af disse er blevet besigtiget i marken, andre har kunnet klares pr. telefon. Erfaringsmæssigt er det kun ganske få henvendelser, der fører til en egentlig arkæologisk undersøgelse. Det betyder imidlertid ikke, at stedet er »uinteressant« eller at henvendelsen til museet har været overflødig. Netop i forbindelse med ajourføringen af sognebeskrivelsen er det vigtigt, at alt kommer med. For det meste er en besigtigelse på stedet tilstrækkelig til at vurdere et anlægs alder og art; undertiden må der stikprøveundersøgelser til for at få klarhed over, hvad det drejer sig om.

I årets løb er der derfor blevet foretaget nogle småundersøgelser, eksempelvis af rester af en stenkiste, antagelig fra slutningen

af yngre stenalder, og nogle brandpletter fra tiden omkring Kristi fødsel, fremkommet ved pløjning på 11. vgd. i Grødby. Hele undersøgelsen var overstået på et par dage. Brandpletterne udgør kun en lille del af en større gravplads, der formodentlig hører sammen med den store bebyggelse, som museet i disse år undersøger på naboejendommen Runegård. Der er dog ikke økonomisk mulighed for at undersøge gravpladsen i sin helhed på nuværende tidspunkt.

En henvendelse om fund af lerkarskår på en gammel strandvold ved Grisby i Ibsker førte til, at museet foretog en mindre udgravning af dele af en boplads fra slutningen af ældre stenalder (yngre ertebøllelid, ca. 4.500 f.Kr.f. (fig. 1)). Undersøgelsen, der blev forestået af stud. mag. Finn Ole Nielsen, varede omkring en uge og bragte

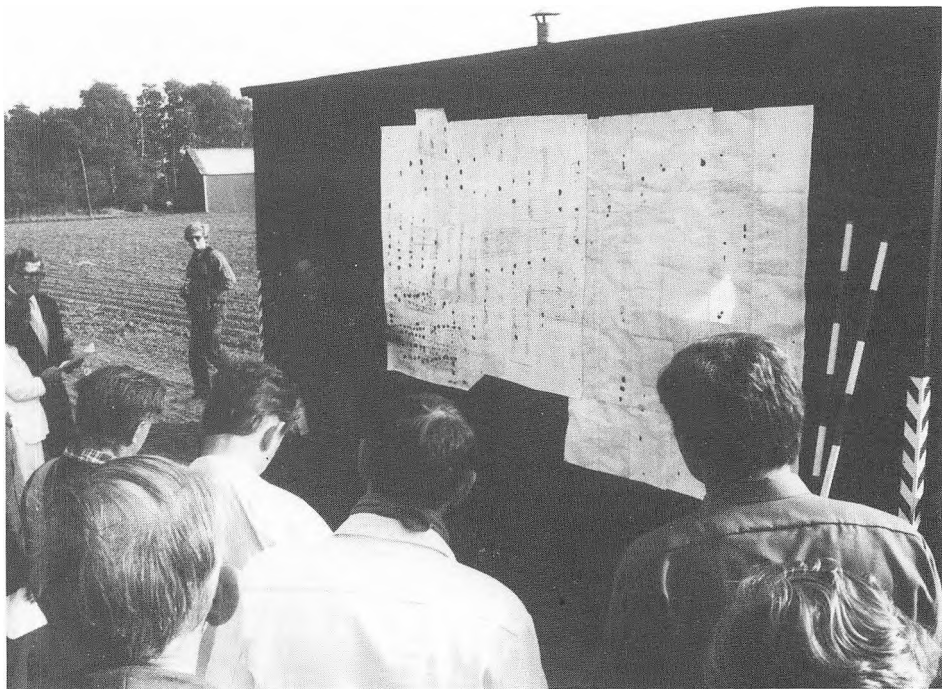


Fig. 2. Mange aflagde besøg på udgravningen ved Runegård. Her får medlemmer af amtsrådet, kommunalpolitikere og museets personale en orientering af udgravningslederen. (Foto B.M.)

nogle spændende resultater. Bl.a. kunne det konstateres, at der havde fundet gentagne bosættelser sted i løbet af den periode, hvor strandvolden dannedes. Sporene af bosættelsen sås som mørke kulturlag med lerkarskår, flint og dyrekogler, bl.a. fisk, der fortæller om erhvervet. Der har sandsynligvis i de fleste tilfælde været tale om kortvarige ophold af fangstfolk på stedet. Nederst i strandvolden konstateredes en slags brølægning, som eventuelt kan tolkes som rester af en hustomt. Dette vil man dog først kunne fastslå med sikkerhed, hvis der foretages en større undersøgelse. Imellem stenene fandtes en grønstensøkse, der er karakteristisk for ertebøllekulturen. Bopladsen er langt fra færdigundersøgt, men da den er relativt godt beskyttet, må en større, videnskabelig undersøgelse foreløbig vente.

Udgravningerne på det store bopladsområde ved Runegård i Åker kunne i år atter fortsættes efter en pause i 1981. Da der rettes om denne undersøgelse andetsteds i årsskriftet, skal det blot nævnes, at den, med fremkomsten af flere velbevarede vikingetidshuse og en gravplads fra omkr. 1000-tallet, mere end indfrie de forventninger (se også fig. 2).

#### § 49-arbejdet

I forlængelse af omtalen af museets udgravninger, vil det nok her være på sin plads at nævne, at der nu efter flere års forhandlinger er truffet beslutning om, at administrationen af al udgravningsvirksomhed i henhold til naturfredningslovens § 49, dvs. alle »nødudgravninger«, nu føres tilbage til Rigsantikvaren efter i en årrække at have sorteret under Fredningsstyrelsen. Rent

umiddelbart vil det nok ikke medføre større ændringer i museernes daglige administration. Der er dog samtidig lagt op til et mere forpligtende samarbejde med de statsanerkendte museer, hvortil Bornholms Museum hører, der indebærer, at museet er forpligtet til at påtage sig de arkæologiske undersøgelser, der måtte forekomme i dets arbejdsområde, hvis der vel at mærke kan skaffes økonomiske midler til det. Det sidste har i snart mange år været det største problem, og der er desværre ikke særlig lyse udsigter for fremtiden på dette område.

Dette forpligtende samarbejde omkring arkæologiske undersøgelser vil også komme til at omfatte en del præventivt eller opbyggende arbejde. Mange steder i landet har museerne allerede en fast aftale med de lokale tekniske forvaltninger om gennemgang af lokalplaner, så man ved f.eks. anlægsarbejder undgår uforvarende at kolliderede med kulturhistoriske interesser. Dette arbejde har i et vist omfang været udført på Fredningsstyrelsen, hvor man dog ikke har haft det fornødne lokalkendskab til, at det har kunnet fungere tilfredsstillende. Når fortidsmindekortene ikke er tilstrækkelig ajourført, som det bl.a. er tilfældet på Bornholm, er det ofte nødvendigt at foretage en rekognoscering på stedet. Kan man på denne måde finde frem til fortidsminderne og om nødvendigt foretage en undersøgelse inden et anlægsarbejde går i gang, kan man i reglen blive sparet for for-

sinkelser og ærgrelser. Bornholms Museum får allerede en del lokalplaner til gennemsyn og håber snart at få en fast aftale med alle øens tekniske forvaltninger, så museet på et tidligt tidspunkt bliver informeret om alle større jordarbejder.

Til museets antikvariske virksomhed hører også efterbearbejdelse og registrering af fund og oplysninger om fortidsminder. Det er et arbejde, som man ikke hører så meget om uden for museumskredse, men som er særdeles nødvendigt og desværre også ret tidskrævende. Hvis ikke der er orden i sagerne, er der ingen, der har glæde af de oplysninger, museerne møjsommeligt indsamler. Det samme gælder også konserveringsområdet. Der er ikke megen plan i at grave ting op af jorden, hvis de bare får lov at ligge og smuldre på museernes hylder. Heldigvis kan mange genstande klare sig uden videre behandling, hvis de opbevares under de rette betingelser. Men næsten alle metalsager og genstande af organisk materiale (f.eks. træ og læder) må dog konserveres på en eller anden måde. Bornholms Museum har ikke selv konserveringsfaciliteter til at kunne klare disse opgaver, og må derfor indtil videre - mod betaling - trække på Nationalmuseets konserveringslaboratorier. Med hensyn til betryggende opbevaringsforhold for museets oldsagssamling synes der nu at være lys forude, idet arbejdet med at indrette magasiner i Valgmenighedskirken er gået i gang.

# Nyt fra Bornholms Kunstmuseum

Af Henrik Vensild



*Den gamle tekniske skole i Sct. Mortensgade, opført i national-romantisk stil i 1893, tegnet af Mathias Bidstrup. Vi håber, denne statelige bygning en dag kan blive indrettet til museum for borholmsk kunst og kunsthåndværk. Fotografiet er fra o. 1900, da der endnu var træer langs Sct. Mortensgades øverste del.*

## *Et nyt kunstmuseum?*

Den gamle tekniske skole i Sct. Mortensgade, denne statelige bygning, opført i national-romantisk stil af Mathias Bidstrup i 1893, har i mange år stået på ønskelisten til at rumme Bornholms Kunstmuseum. De store, lyse lokaler vil give gode muligheder for at vise den righoldige samling af bornholmsk kunst og kunsthåndværk, som gennem mange år er erhvervet af museet. Da den gamle tekniske skole formentlig bliver frigjort som undervisningssted indenfor de nærmeste år, begynder ønskerne og planerne dermed at gå ind

i en mere realistisk fase. Et stort skridt fremad blev taget, da amtsrådet i 1982 erhvervede bygningen.

## *Påskeudstillingen*

I samarbejde med kunstforeningen blev påskeudstillingen arrangeret som en retrospektiv udstilling af maleren Mogens Hertz' arbejder. Han kom til Bornholm første gang i 1930 fra Nørrebro i København, hvor han var vant til det grå lys. Det høje, klare lys på Bornholm syntes han i begyndelsen var umuligt at male. Mogens Hertz fortæller, at han først tog fat med at





»Sne på tagene« 1982 af Mogens Hertz. Gudhjem by med sine maleriske bygninger har fængslet mange kunstnere gennem årene. En af dem, der på alle årstider finder motiver i denne by, er f.eks. Mogens Hertz. (Foto B.M.)

male henad aften og i gråvejr. Oluf Høst åbnede hans øjne for det særlige bornholmske lys og de farver, som er så karakteristiske for Bornholm. Udsigten over Gudhjems tage er et af hans yndede motiver, ligesom flere af de bornholmske gårde, og her særlig Damaskegård i Østerlars. Ofte fotograferer han flittigt de miljøer, han maler, og vi ser ham her som en særdeles god fotograf. Museet erhvervede ved denne lejlighed et maleri med udsigten over Gudhjems snedækkede tage.

### *Deponering af kunsthåndværk fra Statens Kunstfond*

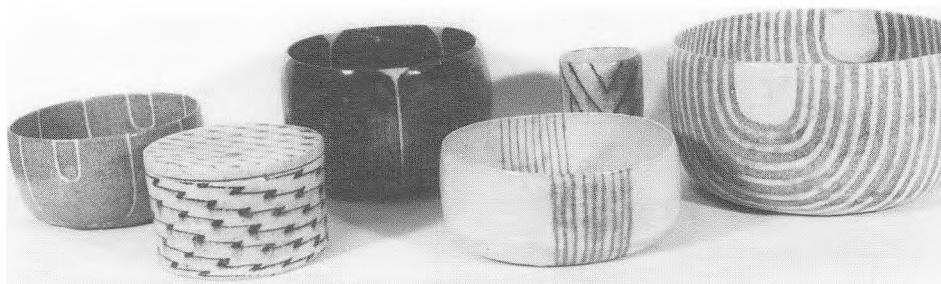
Gennem de senere år er spørgsmålet, om museerne kunne få del i Statens Kunstfonds mange indkøb, rejst flere gange. For vort vedkommende drejer det sig i første omgang om de grupper af kunsthåndværk, som er blevet indkøbt af bornholmske kunsthåndværkere.

Man er nu nået så langt, at flere museer har fået deponeret en hel del arbejder. Således modtog vi en række arbejder af Gertrud Vasegaard og Hans Munck Andersen samt nogle stykker af Lisbeth Munch-Petersen, Julie Høm, Bo Kristiansen med flere. Disse arbejder supplerer på en væsentlig måde vor egen samling, og vi er meget glade for, at det er lykkedes at få dem deponeret herovre.

Foruden de mange arbejder inden for kunsthåndværk, blev 1982 i høj grad det år, hvor det lykkedes at erhverve flere nye og meget væsentlige arbejder til kunstsamlingen.

### *Et portrætbillede af Olaf Rude*

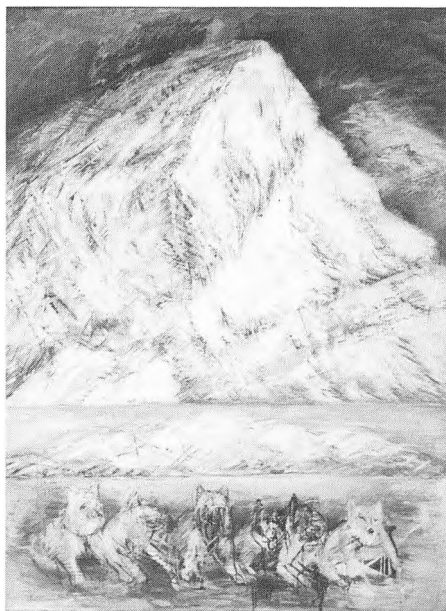
Olaf Rude var kubist, da han kom til Bornholm i 1919, men her kender vi ham som en af vore ypperste landskabsmalere, og som en af de bedste fortolkere af Bornholms særprægede natur. Ved siden af dette var Olaf Rude også en karakteristisk portræt-



*Keramik af Gertrud Vasegaard. Indkøbt af Statens Kunstfond og nu deponeret på Bornholms Museum.* (Foto B.M.)



»Siddende pige« af Olaf Rude. Et typisk eksempel på hans markante portrætter med den kraftige farveholdning. (Foto B.M.)



»Erindring fra Thule« 1982 af Inge Lise Westman. Et billede, som tydeligt viser den unge kunstners dybe indlevelse og forståelse for den specielle grønlandske natur. Gave fra Ny Carlsbergfondet. (Foto B.M.)

maler med en række kendte arbejder. Det var derfor væsentligt, at vi kunne erhverve hans »Siddende pige«. Et smukt portræt af en ukendt pige med en stærk rød kjole, gul trøje og et markant ansigt med dybsort hår, siddende i en brun kurvestol. Den grågrønne baggrund med sit tykke farvelag giver på en gang en smuk baggrund og en kontrast til figuren. En smuk komposition, der sammen med Rudes selvportræt og det kendte billede af Aage Jacobæus i sin stue i Rønne, viser hans portrætmaleri i den bredde, det er ønskeligt for os at vise.

#### *Erindring fra Thule*

Den unge bornholmske maler og grafiker Inge Lise Westman er i de senere år blevet meget inspireret af den storladne grønlandske natur. De markante fjelde, isbræerne, ødemarken, ja, is og sne som kontrast til

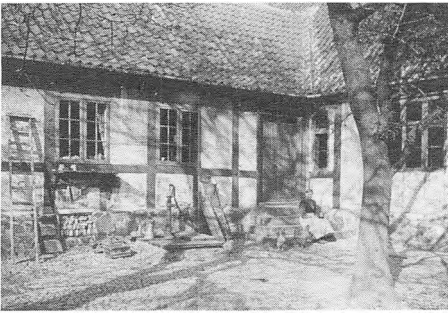
det store åbne hav. Naturens tilsyneladende upåvirkelighed, som i dag er truet af menneskets indgriben, spiller også en stor rolle for hendes opfattelse af Grønland.

På udstillingen på Gudhjem Museum viste hun i 1982 både store malerier, grafik og blyantsskitser fra de seneste ophold så langt mod nord som Thule. Det samme motiv gik flere steder igen i både tegning, grafik og maleri. Museet erhvervede 6 tegninger og et stykke grafik med fjelde og slædehunde. På ønskelisten stod et stort maleri med samme motiv. Et vældigt sne- og isdækket fjeld med de karakteristiske slædehunde liggende foran. Glæden var stor, da Ny Carlsbergfondet, der før har skænket museet et maleri af Inge Lise Westman, nu også ville skænke os dette billede, som på den bedste måde viser kunstnerens erindring fra Thule.

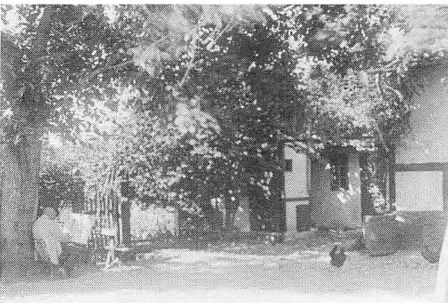


»Gårdinteriør« 1899 af Kristian Zahrtmann. Det viser et udsnit af forældrenes ejendom, Storegade 27 i Rønne. På trappen sidder formentlig niesen Birgitte Erichsen med en veninde eller søster Michella. Gave fra Hafina-Haand i Haand.

(Foto B.M.)



Fotografi af gårdinteriør i Storegade 27 i Rønne, som Birgitte Erichsen har fotograferet i 1914. På trappen sidder familiens mangedårige tjenestepige, Petrea Svendsen.



Kristian Zahrtmann siddende i gården i Storegade 27, da han i sommeren 1899 var hjemme i flere måneder på grund af faderens død. Fotografi-  
et er taget af Birgitte Erichsen.

### Gårdinteriør fra Rønne

I 1895 malede Kr. Zahrtmann sine forældre siddende i stuen i hjemmet i Storegade 27 i Rønne. Et billede, som i mange år har prydet museets samling. I 1899 malede han et billede af det smukke gårdinteriør ved familiens hjem. Det blev udstillet i 1900 på Den Fri Udstilling i København, og her købtes det af Kunstforeningen. Den heldige vinder ved lodtrækningen blev apoteker J. C. Wever i Nykøbing Falster. I 1917 tilhørte billedet grosserer Max-Lester Levig, og i 1942 kunstsamlere Poul Jørch; dennes arvinger tilbød i 1982 maleriet til museet.

I dag ejes Zahrtmanns barndomshjem af forsikringsselskabet Hafnia-HaandiHaand, som beredvilligt skænkede os købesummen, så gårdinteriøret igen kunne vende hjem til Rønne.

Vi er så heldige at have flere gamle fotografier af ejendommen i Storegade 27, hvor familien Zahrtmann boede fra de erhvervede den i 1843 og helt til moderens død i 1918. Zahrtmann-familiens hus fremtræder i dag næsten uændret, da det holdes smukt vedlige med sit bindingsværk og gule tavl.

Ser vi på maleriet, sidder der på trappen to hvidklædte piger, hvoraf den ene sikkert er Zahrtmanns niece fra Erichsens gård, Birgitte Erichsen, der denne sommer besøgte sin mormor hver dag. Den anden pige kan være en veninde eller den anden niece, Michella. De to hvidklædte piger leder tanken hen på P. S. Krøjers yndede motiver med hvidklædte damer mod det blålige hav. Zahrtmann har givet maleriet et svagt blåligt skær i visse partier, hvorved kjolerens hvidhed understreges. Under pæretærets skygge sidder en ung mand omvendt på en havestol, med pibe i munden, ivrigt konverserende de unge damer.

Der hviler ro og sommerlig idyl over billedet, hvor solens blålige lys er kontrast til træernes mørke skygger. Alt i alt et spændende billede, som nu er vendt tilbage til Rønne.



»Udsigt over Gudhjem« 1921 af Karl Isakson. Endelig lykkedes det at erhverve et virkelig betydningsfuldt billede af denne »Bornholmerskolen«s fader til museet med støtte af Ny Carlsbergfondet, Statens Museumsnævn, Sparekassen Bornholm, Handelsbanken og Alm. Brand af 1792. (Foto B.M.)

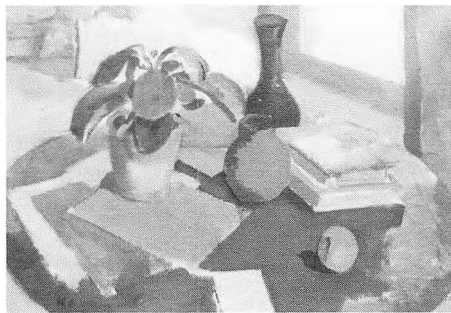
### *Udsigt over Gudhjem af Karl Isakson*

Maleren Karl Isakson var født i Stockholm i 1878, kom i malerlære, arbejdede for Carl Larsson og gik i 1897-1902 på kunstakademiet. I 1903 kom han i forbindelse med Kristian Zahrtmann i Italien, og derefter kom han til København på dennes malerskole. Mange indtryk fra udenlandsrejser, og især mødet med den franske kunst, prægede hans sind. Særlig Cézanne blev hans store forbillede.

I 1911 kom Isakson første gang til Christiansø, og her fandt han noget af alt det, hans urolige sind søgte. Det blev til flere ophold her og i Gudhjem de følgende år. Han skriver selv om Christiansø: »Här är vackert och husen är små mästerverk med stor och kraftig stil över sig. Och vilken

färg över dem ...«, og en anden gang: »Här är så mucket att måla, att det räckte för flera år.«

På Christiansø og ved Gudhjem blev hans landskabsbilleder, som er noget af det ypperste i nordisk impressionisme, skabt. Lyset, naturen med dens vekslende farver, klipperne, husene forstod han at indfange og fæstne til lærredet. Efter et meget afgørende ophold i Paris i 1914 på en malerskole, hvor den kubistiske lære blev fremført, gik det op for ham, at det var meget vigtigt at betone formens og tegningens betydning i maleriet. Vi ser nu, at han er blevet stærkt påvirket af kubismen, og hans landskaber, klipper og huse bliver herefter mere skarptskårne.



*Nature Morte af Karl Isakson erhvervet i 1933.  
(Foto B.M.)*

I årene 1919-21 var Isakson igen meget på Bornholm med lange ophold på de to foretrukne steder. I denne periode er netop museets nye billede blevet til. Isakson holdt af at stå lidt afsides for sig selv og male husene eller klipperne med havet som baggrund.

På Christiansø traf Isakson mange malere, som i disse år søgte til den særprægede ø. Særlig Edvard Weie stod ham nær i kunstsyn og koloristisk opfattelse, og sammen blev disse to kunstnere grundlæggerne af »Bornholmerskolen«. De fører markant Bornholm ind i dansk kunst, og de blev en vældig inspiration for den næste generation af malere. Andreas Friis har fortalt, at da han i september 1913 blev tilbage med Isakson på Christiansø, efter at de andre malere var draget afsted, gav Isaksons spirituelle udlægning på det farveteoretiske område ham et helt nyt syn på maleriets problem. Isakson indprentede sin yngre kollega det vigtige i, så meget som muligt, at arbejde med de rene tubefarver for at opnå en bedre koloristisk virkning.

Isakson var ofte syg og desuden en meget sky person, der ikke ville forstyrres, når han arbejdede. Han ville nødtigt vise andre, hvad han lavede. Derfor bar han sine lærrede med maleriet opad, når han gik hjem. Det er først efter hans tidlige død i 1922, at omverdenen virkelig fik at se, hvad han havde præsteret, ved den række af mindeudstillinger, der blev afholdt i de nordiske lande i årene efter.

Hans modelbilleder, opstillinger og landskaber er noget af det ypperste, der er frembragt. Dette kommer stærkt til udtryk i den række af mindeord, som hans samtidige malerkolleger udtalte. Edvard Weie sagde således: »Betydningen af Isaksons indsats i den moderne malerkunst er nærmest epokegørende. Hvis man følger udviklingslinien fra den franske impressionisme over den skandinaviske og særlig norske kunst, Munch, Karstens og Heiberg, synes jeg ikke, der kan være tvivl om, at Isakson er den, der først af alle og heldigst, har ført problemet om den fuldt logiske farveklang frem til løsning og klarhed.«

Det har gennem mange år været et meget stort ønske for museet at kunne vise Isaksons kunst lige så godt som Weies. Men da det er meget sjældent, der kommer værker til salg af ham, har det været en yderst vanskelig opgave.

I 1933 indkøbtes det første billede, en opstilling med vaser, blomst, bøger og frugt, på Jacobæus' auktion. Maleren Olaf Rude var mellemmand, og han skrev til museets daværende leder, lektor Th. Lind, i 1934: »Det glæder mig at høre, at De er glad for Isaksons Nature Morte. Når jeg købte dette billede og ikke Christiansø-billedet, var grunden den, at jeg syntes nature morte-billedet var langt betydeligere, og saa viste det sig oven i købet, at det var billigere end Christiansø-billedet, som gik til 850 kr.« Opstillingen kostede 810 kr. Museets indkøbskonto var også dengang beskedent, kun på 1000 kr., men man kunne i dag have ønsket sig, at der havde været råd til dem begge.

I 1954 forhandlede der om et »beskedent« landskab fra Christiansø fra den første tid, men prisen må have været for høj, da billedet ikke blev erhvervet. I 1957 blev museet tilbudt et meget tidligt modelbillede af en nøgen pige »Sif«, men det kunne heller ikke erhverves.

I 1958 erhvervede Ny Carlsbergfondet maleriet »Kirkegården på Christiansø« fra 1920-21, og det blev derefter skænket til museet. I mange år har således to mindre



*Kirkegården på Christiansø fra ca. 1920-21 af Karl Isakson. Gave fra Ny Carlsbergfondet i 1959.*

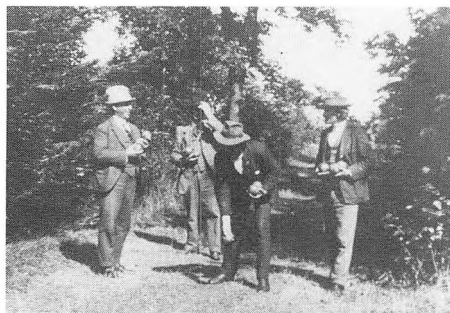
*(Foto B.M.)*

billeder været ene om at vise Isaksons betydningsfulde kunst i museets samling, og det er derfor forståeligt, at Isakson stadig stod øverst på ønskelisten. Dette i høj grad forstærket af, at eftertiden mere og mere har indset hans store betydning.

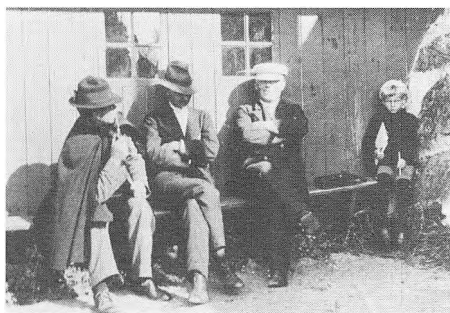
I 1977 var der et landskab med klipper og træer fra 1920-21 på auktion i København. Alle gode kræfter blev sat i gang, og Ny Carlsbergfondet viste sig straks beredvillig til at støtte erhvervelsen, ligesom der lokalt blev givet tilsagn om hjælp. Museets årlige bevilling på 10.000 kr. rakte jo ikke så langt. Desværre gik også dette billede for højt, og vi turde ikke følge buddene. Dette har vi naturligvis senere fortrudt, når man tager prisudviklingen og den sjældenhed, hvormed Isaksons bedste malerier kommer på markedet, i betragtning.

Da der derefter gik fem år, inden næste billede kom frem, måtte der gøres alt, hvad der kunne gøres, for ikke at miste chancen igen. Sparekassen Bornholm gik i spidsen med at bevilge hjælp, Ny Carlsbergfondet og Statens Museumsnævn fulgte efter med betydelige tilsagn, og selv satte museet hele indkøbsbevillingen for 1983 ind på købet. Det lykkedes da endeligt at erhverve »Udsigt over Gudhjem« fra 1921. Handelsbanken og Alm. Brand af 1792 har senere støttet, ligesom der kom en ekstra »julehilsen« fra Ny Carlsbergfondet til købet. Der bliver således trods alt lidt at købe kunst for i 1983.

»Udsigt over Gudhjem« fra 1921 er omtalt mange steder, og det har også været vist på adskillige mindeudstillinger af Karl Isaksons værker. Bedst har kunsthistoriker



*Karl Isakson spiller bocce sammen med Edvard Weie, Ernst Køie og Hack Kampmann på Christiansø ca. 1920. Karl Isakson kunne lide spændingen ved forskellige spil, ligesom han yndede at arrangere sportsdyster mellem sine kunstnerkolleger. Selv deltog han aldrig i udøvelsen af spil, men var en ivrig dommer.*



*Et kendt billede af malerne Ernst Køie, Karl Isakson og Oscar Hullgren på en bænk på Christiansø. Drengen yderst til højre er Henning Køie med tegneblok og blyant.*

og museumsinspektør Leila Krogh beskrevet det i sin artikel om Bornholmerskolen: I »Udsigten over Gudhjem« 1921 (Engwall p. 191) har den teoretiske kubistiske lærdom bundfældet sig og danner grundlag for fortolkningen af byen Gudhjem. Huse- ne ligger samlet i en gruppe, der går ind i billedets helhed på lige fod med de andre kompositionsfaktorer, himlen, forgrunden og træerne. Bygningerne ligger rytmisk fordelt på en levende måde, dannet i regelrette former, der er gjort personlige med morsom placering af små rektangler, der markerer vinduer og døre. Særlig skaber døren og de to forskudte vinduer en venlig facade på huset, der ligger i forgrunden og putter sig, samtidig med, at det virker som forbindelsesled mellem det skrånende terræn og mellemgrunden.

Også her har Isakson arbejdet intenst og vedvarende med motivet, han er vendt tilbage og tilbage og har kæmpet med problemerne, trængt ind i dem, og har på ingen måde villet eskapere, søge nye jagtmarker, forlade det, han engang havde startet på. «

Vi kan nu glæde os over, at dette prægtige billede hænger i museet til glæde for de mange tusinde besøgende, der kommer

hvert år. Det er trykt som reproduktion og postkort for at det kan glæde endnu flere.

Man kan undre sig over, at museet i 30'erne og 40'erne ikke sikrede sig flere billeder af »Bornholmerskolen«s fædre, men en af grundene kan være, at Magnus Lange, som var den længstlevende af de to brødre Lange, som havde testamenteret deres fine samling af ældre kunst, kobberstik og møbler til museet, bestemt ikke brød sig om det »nyere« maleri. Museet har modtaget flere breve fra ham, hvor det klart fremgår, at det ikke var »kunst«, og at han bestemt ikke billigede, at man samlede på den slags.

Af litteratur om Karl Isakson findes bl.a.:

*S. Danneskjold-Samsøe:* Karl Isakson, *Vor tids kunst* 12, 1933.

*Gustav Engwall:* Karl Isakson, *Stockholm* 1944.

*Katalog:* Karl Isakson 1878-1922. Retrospektiv udstilling, maj 1962, Frederiksberg Rådhus.

*Leila Krogh:* Bornholmerskolen, Isakson og Weie på Bornholm. *Bornholmske Samlinger* II rk. 4 bd. Rønne 1969, s. 105-154. Findes også som selvstændig udgave u. år.



# Huse og grave fra vikingetid ved Runegård i Grødby

Af Margrethe Watt

I museets årsskrift for 1980 kan man læse om de første etaper af den store bopladsudgravning ved Runegård, Grødby i Åker.

Efter en pause i 1981 blev der taget fat igen i efteråret 1982. I de første to sæsoner koncentreredes indsatsen især om en stor bebyggelse fra tiden omkring Kristi fødsel. Massive bopladslag fra yngre stenalder, et udstrakt system af bålgruber fra ældre jernalder og grave fra forskellige perioder fulgte med i købet.<sup>1)</sup> På trods af, at vi nu næsten har overblik over hele den ca. 20.000 m<sup>2</sup> store mark øst for Grødbyvejen, hvor vi foreløbig har koncentreret vores indsats, måtte vi konstatere, at vi endnu langt fra er nået til vejs ende med undersøgelserne.

Det, der især kom til at optage sindene i 1982 var en ventet bekræftelse af, at der oveni alt det andet - også fandtes en større bebyggelse fra vikingetiden.

Fremgangsmåden ved udgravningen var stort set den samme som i 1980, med en kombination af fladeafdækning og et tæt net af søgegrøfter. For de mange, der besøgte udgravningen, vil det nok især være de sidste, der har prentet sig i erindringen, da de dækkede et område på godt 6.000 m<sup>2</sup>. Gennem disse grøfter har vi efterhånden fået et godt indtryk af, hvad den rigelige mark rummer: 40-50 huse af forskellig art fra tiden omkring Kristi fødsel, og foreløbig mindst 6 store vikingetidshuse (fig. 1). Antallet af bålgruber, der på grundlag af kulstof-14 dateringer nu har vist sig at være fra tiden lige efter Kr. f., nærmer sig nu 250, men mindst lige så mange gemmer sig utvivlsomt endnu i de uundersøgte partier mellem grøfter og udgravningsfelter.<sup>2)</sup>

Stenalderbopladserne fordrer en noget anden udgravningsteknik end den, vi har anvendt hidtil, men i flere områder synes der at være gode muligheder for eventuelt senere at foretage mere detaljerede undersøgelser.

Det følgende er en præsentation af, hvad vi foreløbig har fået ud af undersøgelserne af vikingebebyggelsen og de grave, der noget uventet dukkede op i oversigtsgrøfterne.

## *Vikingetidsbebyggelsen*

Fra de forudgående års undersøgelser var vi klar over, at der med stor sandsynlighed fandtes en vikingetidsbebyggelse på stedet, og for at få bekræftet og dokumenteret dette, afdækkedes et felt på ca. 450 m<sup>2</sup> i et område, hvor vi anså chancerne for at finde velbevarede vikingetidshuse for størst.

Det kom til at holde stik, idet der midt i feltet tegnede sig et 28,5 m langt og 7 m bredt hus med kraftigt buede langvægge, orienteret temmelig nøjagtig øst-vest (fig. 2). Skråt ovenpå dette havde ligget et endnu større vikingehus. Skønt begge gavlenhederne i det yngre hus lå udenfor udgravningsfeltet, tyder stolpehuller og spor af den ene gavle i oversigtsgrøfterne på, at dette hus har været over 40 m langt.

Det ældste af de to huse (hus XX) var velbevaret, og skønt selve gulvlaget var pløjet væk, tegnede sporene af de stolper, der havde udgjort husets bærende konstruktion, samt vægge og gavle, sig tydeligt som gullige, lerede pletter i undergrunden.

Væggene dannedes af to parallelle rækker af stolper, anbragt med 80-90 cm mellemrum. Væggenes krumning var så kraftig, at huset kun var halvt så bredt ved gav-



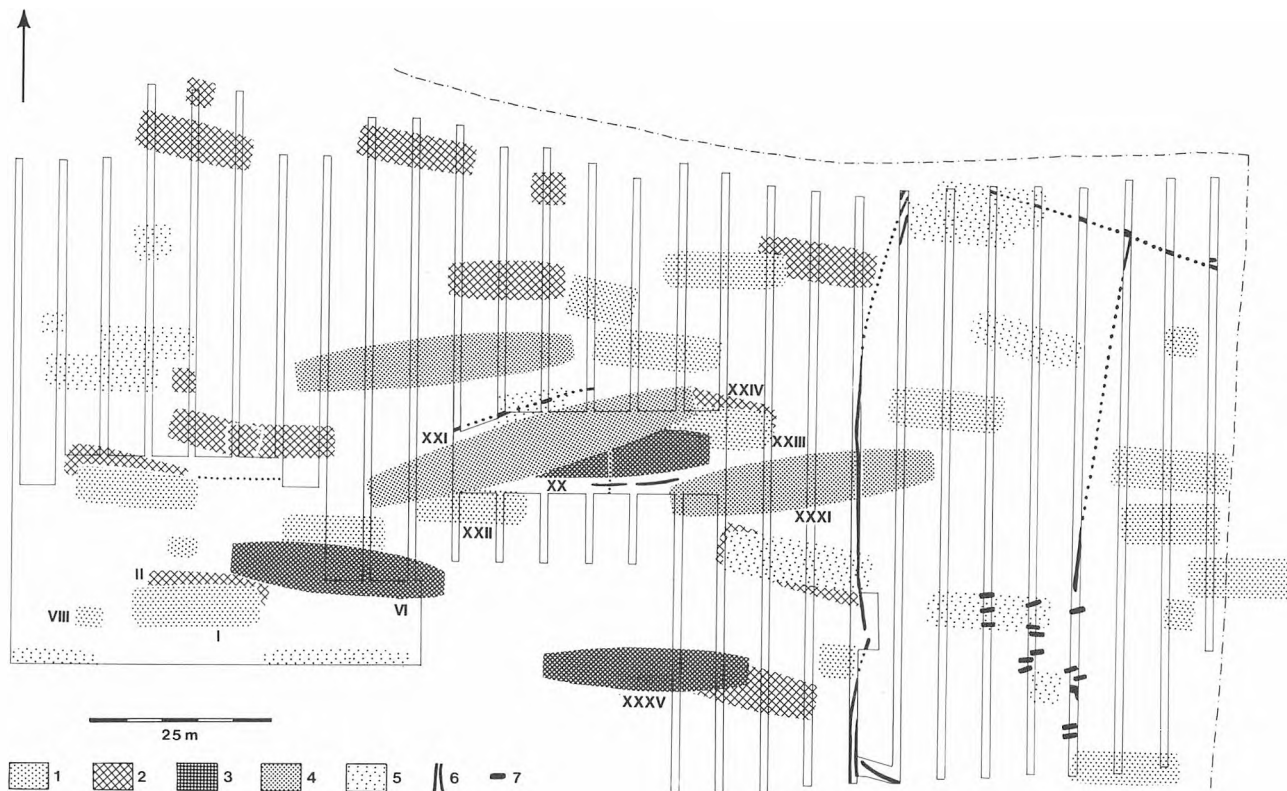


Fig. 1. Plan over det samlede udgravningsområde ved Runegård i Grødby. Kun anlæg fra jernalder og vikingetid er vist. 1. Ubændte huse fra ældre jernalder. 2. Brandtomter fra ældre jernalder. 3-4. Huse fra vikingetid. 5. Huse af uvis alder og type. 6. Hegnsgrøfter. 7. Grave fra vikingetid. Artiklens tegninger af forfatteren.



Fig. 2. Plan over det totaludgravede område fra 1982.

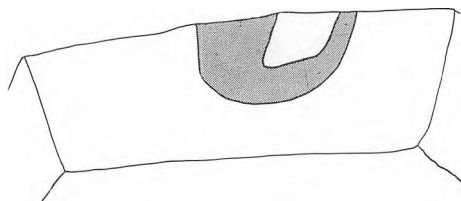
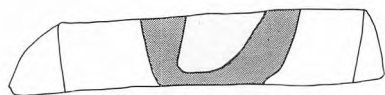
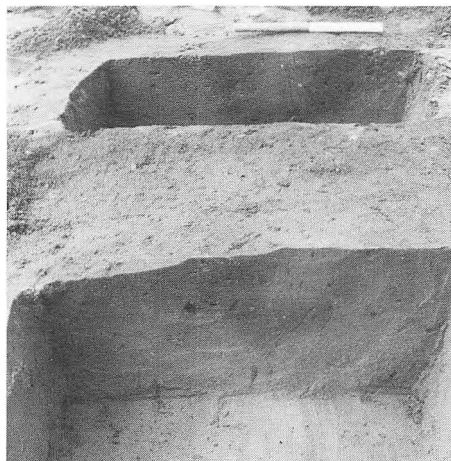


Fig. 3. Foto og tegning af skråstillede stolper fra den ydre væglinie i hus XX. (Foto B.M.)

lene som på midten. En del af vægstolperne undersøgtes i lodret snit, og det kunne her ved ses, at de ydre stolper havde været anbragt skråt i hullet med en hældning, der formodentlig omtrent har peget mod husets tagrygning (fig. 3). Disse stolper eller skråstivere har sikkert taget hovedparten af trykket fra det store tag. Set udefra har huset nok mest af alt mindet om et kæmpe-telt. Leraftryk af stolperne i den indre væglinie viste, at der her havde stået et tilsvarende antal planker på højkant, ca. 25 cm brede og 5 cm tykke. Det må formodes, at de ca. 60 cm brede mellemrum eller »tavk«

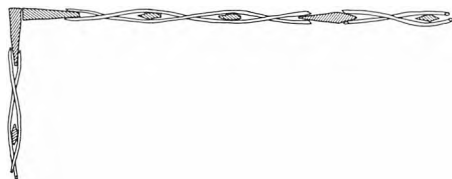


Fig. 4. Skematisk tegning af fletværksvæg fra Hedeby ved Slesvig (efter Schietzel 1969). Således må man forestille sig, at væggene i vikingetidshusene ved Runegård har været opbygget.

mellem plankerne var udfyldt med lerklinet risfletning, således som man har kunnet konstatere ved udgravninger i Hedeby ved Slesvig, hvor bevaringsforholdene for træ var gode (fig. 4).<sup>3)</sup>

Taget blev båret af 5 par kraftige stolper, der stod med fra 3,5 til 4,5 m mellemrum, tættest i husets østende. I vestenden var en enkelt, kraftig midtsule, der var anbragt i husets midterlinie, ene om at støtte taget. Selvom der fra slutningen af oldtiden kendes eksempler på, at man bevidst forsøger at reducere antallet af stolper inde i husene, og især i beboelsesenden, sker det sjældent på denne måde.

Huset havde to indgange i langvæggene, anbragt lige over for hinanden, ca. 10 m fra østgavlen. Selve døråbningen var flankeret af brede karme og trukket lidt tilbage, så den flugtede med den indre væglinie (fig. 5). På indersiden af den ene dørkarm viste sporene af en kraftig stolpe, hvor selve døren havde været ophængt, og på den modsatte side stak en bred planke, anbragt på højkant, ind i huset og dannede en slags vindfang.

Hverken i dette hus eller i det yngre (hus XXI) sås der nogen sikre tegn på opdeling i stald og beboelse, men spor af ildstedet fandtes lidt vest for husets midte. Båseskille- rum i samtidige huse i Jylland viser, at man som regel havde stald i østenden ligesom i ældre jernalder.<sup>4)</sup> I visse tilfælde har det dog også kunnet konstateres, at stalden lå i en bygning for sig selv.<sup>5)</sup>

Dateringen af husene ved Runegård til

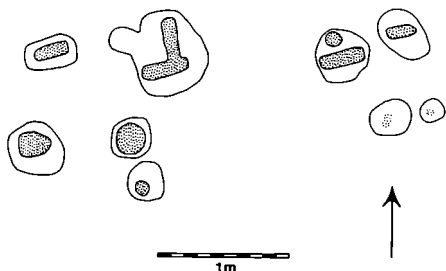


Fig. 5. Detailplan af et udsnit af den sydlige langvæg i hus XX med døråbningen.

vikingetid hviler foreløbig hovedsagelig på selve hustypen, da fundene er både sparsomme og ret ukarakteristiske. I hovedtrækkene svarer de ganske til husene i de ovennævnte jyske gårdsanlæg, men har også mange konstruktionsdetaljer fælles med de huse, der kendes fra de store borganlæg af Trelleborgtype, der var i brug i slutningen af 900-tallet.<sup>6)</sup> Det bornholmske sammenligningsmateriale indskrænker sig foreløbig til et par ret dårligt bevarede hustomter fra Gadegård i Poulsker, der dog nok har været af samme hovedtype som dem på Runegård.<sup>7)</sup>

### Indhegninger

Ud for husvæggene sås enkelte steder stumper af hegnsrøfter eller spor af stolpehegn. På de store jyske bopladser spiller disse hegn en væsentlig rolle for vurderingen af, hvilke bygninger, der hører til samme gårdkompleks. Grøftstumperne omkring husene på Runegård danner endnu ikke noget sammenhængende mønster, men i oversigtsgrøfterne øst for vikingetidshusene sås en rektangulær indhegning bestående af en eller flere parallelle grøfter, der omgiver et areal på ca. 30 gange 80 m eller ca. 2.500 m<sup>2</sup> (fig. 1). I vestsiden var der en slags åbning i grøften, der tillod passage, og i østsiden afbrydes grøftsystemet tilsyneladende helt lige nord for en lille gravplads, der i slutningen af gravesæsonen dukkede op i oversigtsgrøfterne. Udløbere af grøftsystemet kan følges lidt længe-



Fig. 6. Grav 1279 set fra øst. De formuldede planker fra kisten anes som mørke striber omkring skelettet. (Foto B.M.)

re østpå, men forsvinder så ind i en plantage. Om der er nogen sammenhæng mellem gravpladsen og indhegningen er endnu et åbent spørgsmål, og de huse, der ligger indenfor det indhegnede område, synes på grundlag af de foreløbige iagttagelser at høre til den ældre jernalders bebyggelse, og er således meget ældre en grøfterne. Det er dog noget, der skal undersøges nærmere i en kommende udgravningssæson.

### Vikingetidsgrave

Foreløbig er der konstateret omrids af 14 øst-vest orienterede grave i oversigtsgrøfterne, men når pløjelaget fjernes over et

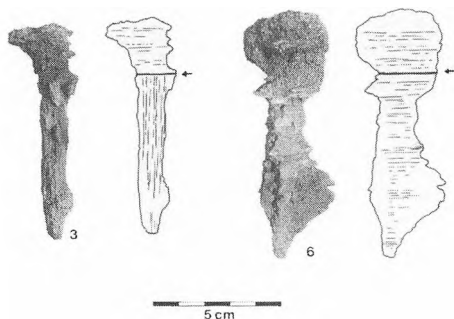


Fig. 7. a. Søm nr. 3 og 6 fra kisten i grav 1279 før konservering. Til højre udtegnning af træstrukturen. Pilene markerer, hvor to brædder støder sammen. (Foto B.M.)

større areal, vil antallet sikkert stige til det dobbelte. På grund af det fremskredne tidspunkt af gravesæsonen var der kun mulighed for at undersøge to af gravene (1279 og 1289).

Begge grave fremviste spor af smalle, rektangulære trækister, der dog var helt formuldede og kun kunne anes som mørkebrune striber i den lysere gravfyld. Den ene kiste (1279) havde været holdt sammen af 18 kraftige jernsøm, fordelt med 4 i hver gavlen og 10 i bunden (fig. 6 og 8). Omkring selve sømmene er bevaret små stumper træ, hvoraf noget har kunnet bestemmes som egetræ.<sup>8)</sup> Træets årer ses tydeligt og viser, hvorledes plankerne i kisten har været anbragt i forhold til hinanden (fig. 7). Kisten var 180 cm lang, men kun 32-33 cm bred, og indeholdt resterne af et dårligt

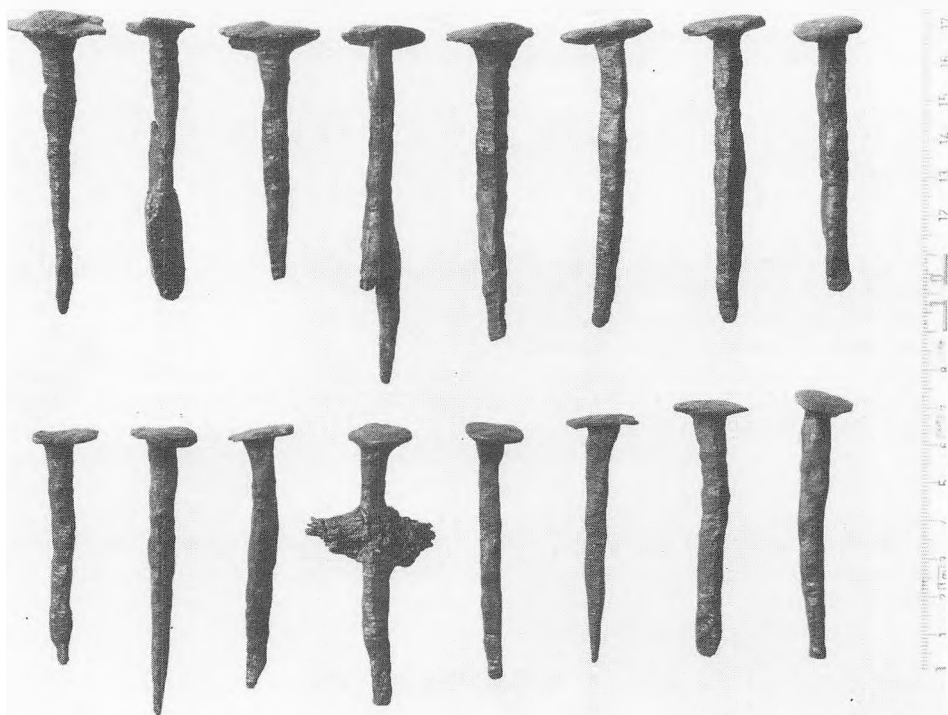


Fig. 7. b. 16 kistesøm efter konservering og afrensning. De manglende to søm er forblevet ukonserveret for at kunne anvendes til metalanalyse. (Foto Dorte Passer.)

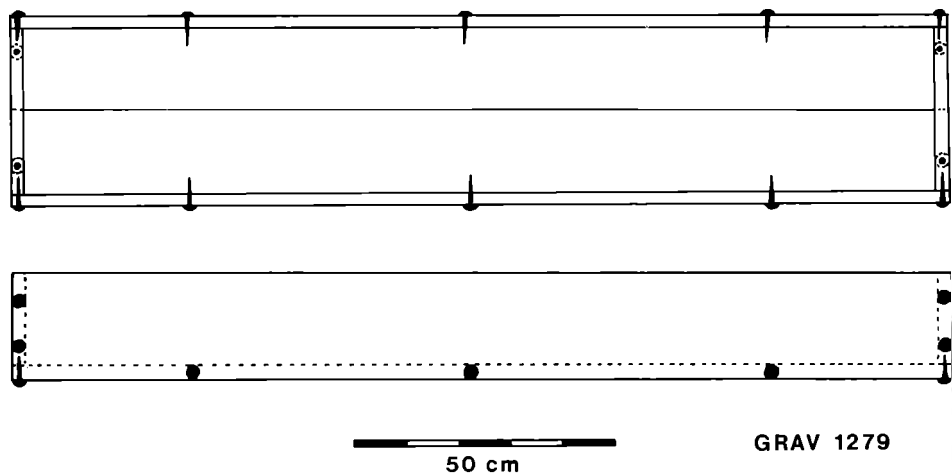


Fig. 8. Rekonstruktion af kisten fra grav 1279. Kistens oprindelige højde kendes ikke.

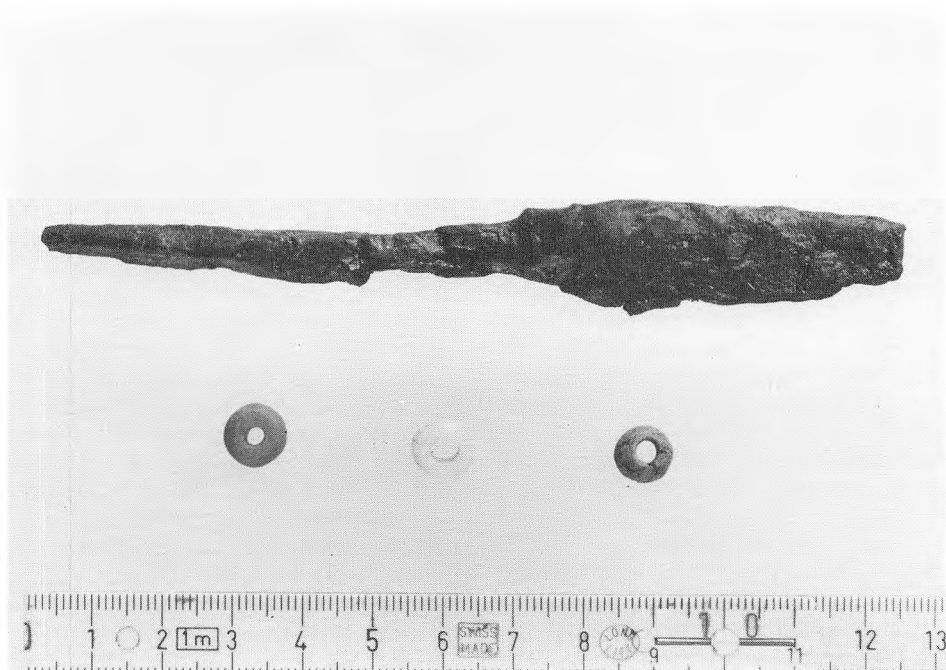


Fig. 9. Kniv og glasperler fra grav 1279.

(Foto Dorte Passer)



Fig. 10. Lerkar af »Østersø-type« fra grav 1279.  
(Foto Dorte Passer)

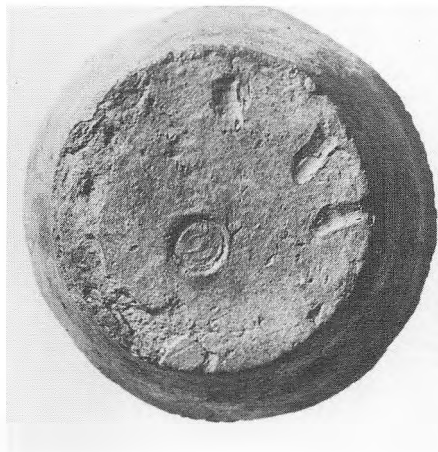


Fig. 11. Bundmærker i lerkarret fra grav 1279.  
(Foto Dorte Passer)

bevaret skelet af en ca. 160 cm høj kvinde, liggende med hovedet mod vest (fig. 6).<sup>9)</sup> Ved den dødes hoved lå tre små glasperler ved siden af hinanden, en hvid, en rød og en grøn, og foran ansigtet en lille kniv med et kort, tilsyneladende temmelig slidt blad (fig. 9). I kistens fodende var der lige akkurat plads til et lille bæger af såkaldt »Østersø-type«, der nok har indeholdt proviant til rejsen mod det ukendte.

I fylden udenfor kisten stod en hulslebet flintøkse på højkant med æggen opad. Øksen er af en form, der er ret almindelig i yngre stenalder. Hvorfor og hvordan den er havnet i en vikingetidsgrav kan nok undre. Selv om der er flere store stenalderbosættelser i området, og selv om stenalderens flintøkser sikkert ikke har været ukendte for vikingetidsbonden, er det vel ikke sandsynligt, at den blev overset, da graven dækkedes. En regulær gravgave er det nok ikke, så var den vel kommet med i kisten - men en »tordensten« måske? Thors våben kunne sikkert også yde beskyttelse i det hinsides.

Dateringen af graven til vikingetid bygger først og fremmest på lerkarret af Østersøtype (fig. 10). Karret, der er ret groft ud-

formet og dårligt brændt, er ornamenteret på det smalle stykke mellem skulder og mundingsrand med en række dobbeltlinjede kryds, antagelig lavet med det samme lille tvetandede redskab, som var brugt til at lave skråtstillede indtryk langs skulderknækket. Under karrets bund ses et cirkulært indtryk, der er tolket som mærke efter midteraksen i et langsomtgående pottemagerhjul (fig. 11).<sup>10)</sup> Der er dog ikke andre tegn på, at karret fra Runegård skulle være drejet op. De øvrige mærker i bunden kan være pottemagerens bomærke.

Keramik af Østersø-type findes, som navnet antyder, først og fremmest i de dele af Danmark, der grænser op til Østersøen.<sup>11)</sup> Et kar, der minder meget om det fra Runegård, men kun er ornamenteret med indstik langs skulderen, er fundet i en grav på Slamrebjerg i Bodilsker, der dog ikke dateres nærmere end til vikingetid i almindelighed.<sup>12)</sup> Tilsyneladende lettere at datere er derimod et kar, der fandtes i en grube på det store vikingetids borganlæg Trelleborg på Sjælland. Gruben er ældre end eller samtidig med borgens opførelse i vinteren 980-81, og karret må derfor have været i brug omkring eller før dette

tidspunkt.<sup>13)</sup> Det egentlige hjemsted for keramik af denne type er de slaviske områder syd for Østersøen (Østtyskland, Polen).<sup>14)</sup> En sikker vurdering og datering af det danske - og herunder det bornholmske - fundstof vanskeliggøres imidlertid af, at det endnu er usikkert, hvor det er fremstillet. En stor del af de lerkar syd for Østersøen, der ligner karret fra Runegård mest, stammer fra 10. århundrede, og en datering til denne tid synes, i hvert fald indtil videre, acceptabel for grav 1279.

Grav 1289 indeholdt ingen gravgaver, og både kisten og skelettet var meget dårligt bevaret. Der er derfor ingen mulighed for at datere denne grav nærmere.

Den omstændighed at gravene er orienteret øst-vest (med de dodes hoved i vest) kan nok indirekte sættes i forbindelse med kristen gravskik, men i denne periode er det ikke noget bevis for, at den døde var kristen, da mange helt klart hedenske grave også har denne orientering. En lille gravplads ved Munkegård i Poulsker, der i størrelse og indretning synes at svare ret nøje til den på Runegård, blev undersøgt i 1878 af lærer J. A. Jørgensen. Vedel formoder i sit store værk om Bornholms oldtidsminder, at disse grave er kristne, hvilket der dog ikke er nogen afgørende beviser for.<sup>15)</sup> Fra historiske kilder og især fra Harald Blåtands indskrift på den store Jellingesten har man sat kristendommens indførelse i Danmark til slutningen af 900-tallet. Det ville dog nok være at overfortolke runestensens vidnesbyrd, hvis man forestillede sig, at hele befolkningen skulle have vendt deres gamle religion ryggen i løbet af den tid Harald Blåtand regerede (ca. 940-86). Et blik på nutidens religiøse spændinger rundt om i verden viser, at et skifte fra én tro til en anden er en langsom og undertiden blodig proces. Meget tyder på, at Harald Blåtands magt - i hvert fald hvad religionen angår - ikke rakte så langt som til Bornholm<sup>16)</sup> og ærkebispens Adam af Bremen fortæller omkring 1070, at bornholmerne først blev omvendt til kristendommen omkring eller lidt efter midten af

1000-tallet, dvs. op mod 100 året efter Jelling-indskriften.<sup>17)</sup> Foreløbig må vi derfor nok acceptere, at de grave, der indtil nu er undersøgt, efter al sandsynlighed tilhører den før-kristne tid. Det er dog i denne sammenhæng værd at erindre, at der kun få hundrede meter fra vikingetidsbosættelsen og gravene, i broen over Grødby Å, blev fundet en runesten med en indskrift af kristent tilsnit.<sup>18)</sup> Runestenen er dateret til anden halvdel af 1000-tallet og er således et af de ældste håndgribelige beviser på kristendommens indførelse på øen. Stenens indskrift lyder i moderne gengivelse: »Thorfast og Troels og Bove de satte disse kumler efter ...v (navnet mangler) sammen med broder. Gud og Guds Moder hjælpe hans ånd. Sart ristede ret«. Hvem de mennesker er, der nævnes på stenen, får vi nok aldrig at vide, men det er fristende at forestille sig, at deres forældre eller bedsteforældre boede i husene i Grødby og måske er begravet på den gravplads, der hørte til det lille bondesamfund. Selv blev de vel som kristne mennesker begravet i indviet jord på en egentlig kristen kirkegård.

Det er endnu for tidligt at sige noget sikkert om sammenhængen mellem gravpladsen og bopladsen. Tidsmæssigt kan afstanden dog ikke være stor, og den omstændighed, at der endnu ikke er fundet østersøkeramik i forbindelse med husenes opførelse tyder på, at i hvert fald de fleste af dem må have ligget der før gravene. Men hvis man forestiller sig, at gravene rummer de mennesker, der engang boede i husene, er det vel heller ikke så overraskende.

#### NOTER

1. Watt 1980, 19-23. Som de foregående år foretoges udgravninger i henhold til naturfredningslovens § 49 og lededes af forfatteren med deltagelse af stud. mag. Finn Ole Nielsen, stud. mag. Lars Jørgensen, gdr. Ole Kofoed Marker, Otto Rohmann, Nexø, m.fl.



2. Prøver fra to bålgruber er dateret på Nationalmuseets C-14 laboratorium og har givet kalibrerede aldre på hhv. 170 e. Kr. og 110 e. Kr. (K-3967: 1860 ± 70 f. 1950 og K-3968: 1910 ± 70 f. 1950).

3. Schietzel 1969, Abb. 23. Fra marskbopladsen Elisenhof har man undersøgt bygninger, hvis lerklinede og risflettede vægge var bevaret i op mod en meters højde, støttet udvendigt af skræstivere (Bantelmann 1975).

4. Hvass 1980.

5. Hvass, 1980, 169. Se også rekonstruktionsforsøg i: Birkebæk 1982, p. 40.

6. Schmidt 1981.

7. Vensild 1975, 180-82 og fig. 9.

8. Træet er bestemt af cand. mag. Kjeld Christensen, Nationalmuseet.

9. Knogleresterne er bestemt af overlæge, dr. med J. Balslev Jørgensen, Antropologisk Laboratorium, København.

10. Selling 1955, 21.

11. Liebgott, 1979. Abb. 8.

12. Brøndsted 1936, fig. 117.

13. Nørlund 1948, 119 og fig. 108a. Bonde 1979.

14. Schuldt 1956.

15. Vedel 1886, 186-87.

16. I en angelsachsisk kilde fra slutningen af 800-tallet beretter Wulfstand om en rejse fra He-deby ind i Østersøen. På sin vej passerer han Bornholm, som på det tidspunkt hævdes at have haft sin egen konge.

17. Adam af Bremen: Beskrivelse af øerne i Norden. Dansk oversættelse ved A. A. Lund, Worminanium 1978.

18. Jacobsen og Moltke 1941, 422-23. Stenen var kendt allerede i begyndelsen af 1600-tallet, men fik lov at ligge i broen over Grødby Å lige til midten af forrige århundrede. I dag står den i Å kirkes våbenhus.

## LITTERATURHENVISNINGER

Bantelmann, H. 1975: Die frühgeschichtlichen Marchensiedlung beim Elisenhof in Eiderstedt. Birkebæk, F. 1982: Vikingetiden. Danmarkshistorien. Oldtiden. Sesams forlag.

Bonde, N. 1979: Trelleborg dateret! Nyt fra Nationalmuseet, dec. 1979-feb. 1980, nr. 5, 11-13.

Brøndsted, J. 1936: Danish Inhumation Graves of the Viking Age. Acta Arch. 7, 81-228.

Hvass, S. 1980: Vorbasse. The Viking Age Settlement at Vorbasse, Central Jutland. Acta Arch. 50, 1979, 137-72.

Jacobsen, L. og E. Moltke 1941: Danmarks Runeindskrifter I-II, København.

Liebgott, N.-K. 1979: Spätschlawische Keramik in Dänemark. Rapports du IIIe Congres International d'Archéologi Slave, Bratislave 7-14 septembre 1975. Tome 1, 493-505.

Nørlund, P. 1948: Trelleborg. Nordiske Fortidsminder IV: 1.

Schietzel, K. 1969: Die archäologische Befunde der Ausgrabung Haithabu 1963-64. Neumünster.

Schmidt, H. 1981: Trelleborghuset og Fyrkat-huset. Nationalmuseets Arbejdsmark 1981.

Schuldt, E. 1956: Die Slawische Keramik in Mecklenburg. Deutsche Akademie der Wissenschaften zu Berlin.

Selling, D. 1955: Vikingzeitliche und frühmittelalterliche Keramik in Schweden. Stockholm.

Vedel, E. 1886: Bornholms Oldtidsminder og Oldsager. København.

Vensild, H. 1975: Nyt fra Bornholms Museum 1974. De arkæologiske undersøgelser på Krusegård og Gadegård. Bornholmske Samlinger, II Rk., Bd. 8, 176-83.

Watt, M. 1980: Oldtidsbopladserne ved Runegård i Grødby, Åker. Fra Bornholms Museum 1980, 19-23. Rønne.

# Pleje af de bornholmske fortidsminder

Af Poul Veise, fredningssekretariatsleder, Bornholms amtskommunes tekniske forvaltning



Fig. 1. De to bautasten »Hellig Kvinde« og skibssætningen »Hellig Kvindes Børn« på stranden mellem Listed og Bølshavn. Akvarel af A. P. Madsen, 1885.



Fig. 2. Jættestuen ved Arnager. Akvarel af A. P. Madsen, 1885.

Af Danmarks i alt ca. 28.000 fredede fortidsminder findes 554 eller 2 % på Bornholm. I betragtning af at Bornholm kun udgør 1,3 % af landets samlede areal, er øen altså forholdsvis velforsynet med fortidsminder. Dertil kommer, at her findes et betydeligt antal fortidsminder, som endnu ikke er registrerede.

Endvidere er Bornholm det sted i landet, der har langt den største koncentration af bautasten, og kun de bornholmske helleristningegrupper rummer mange billeder i samme billedfelt (se fig. 4 og 5).

## Beskyttelse af fortidsminderne

Med vedtagelsen af naturfredningsloven af 1937 gennemførtes en general beskyttelse af fortidsminderne.

Indtil da var beskyttelse af enkelt særligt betydningsfulde fortidsminder sket ved tinglysning af privatretlige aftaler. Som eksempler herpå kan nævnes fredningerne af Hellig Kvinde 1809 (se fig. 1) og Gamleborg, Lilleborg og Rokkestenene i Almindingen 1821.

Den nugældende naturfredningslov, der

trådte i kraft den 1.1.1979, indeholder bestemmelser, der sikrer fortidsminderne, således at disse ikke må beskadiges eller ændres, og at det areal, hvorpå de er beliggende, ikke må deles ved udstykning uden både fredningsstyrelsens og fredningsnævnets samtykke. Endvidere må der ikke uden fredningsnævnets tilladelse inden for en afstand af 100 m placeres bygninger m.v., foretages beplantninger og ændringer i terrænet eller iværksættes foranstaltninger, der i væsentlig grad kan virke skæmmende på fortidsmindet. I skove og plantager, hvor der var bevoksning før den 1.3. 1961, kan nyplantning dog foretages indtil en afstand af 5 m fra fortidsmindets fod.

Det er skovstyrelsen der, ved Bornholms Skovdistrikt, fører tilsyn med overholdelse af disse bestemmelser og foretager pleje af fortidsminderne på de statsejede arealer.

De tilsvarende opgaver på de ikke-statsejede arealer har siden 1980 påhvilet amtsrådet (i samarbejde med Fredningsstyrelsen). Indtil da var der ikke fra det offentliges side udført pleje af fortidsminderne af de ikke-statsejede fortidsminder i større omfang.



Fig. 3. Røse.

(Foto P.V.)

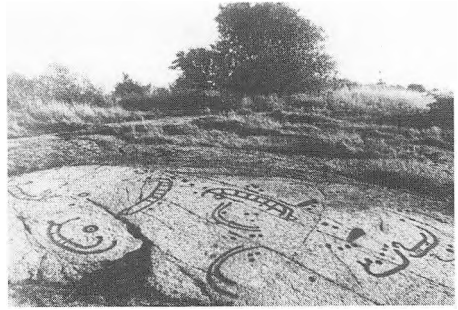


Fig. 5. Helleristningsgruppe Madseløkke, Allinge.  
(Foto P.V.)

### Pleje af fortidsminderne

Oprindelig har fortidsminderne været uden bevoksning, da de blev benyttet som gravsteder, forsvarsanlæg m.v. Efterhånden som den oprindelige funktion blev opgivet, blev fortidsmindernes fremtoning præget af de stedlige naturforhold eller af landbrugets driftsform.

Af fotografier og billeder fra forrige århundrede, jfr. fig. 1 og 2, kan man se, at mange af de bornholmske fortidsminder lå i helt åbne landskaber, der var fremkommet ved intensiv græsning.

Efterhånden som græsningen mindskedes i første halvdel af vort århundrede, er der sket en tilgroning af langt størsteparten af fortidsminderne med træer og buske. Det giver nogle alvorlige ulemper:

- Trærodter truer stensætninger og oldsager med ødelæggelse og fremmer formuldningshastigheden af oldsager af

organisk materiale. Hvis træer på fortidsminder vælter, kan oprykning af rodnettet forårsage beskadigelser.

- Som følge af den øgede beskygning fra træer og buske forsvinder bundvegetationen, således at jordoverfladen på f.eks. gravhøje eller skanser risikerer at blive bortskyllet af regnvand eller slidt ned ved færdsel. I den forbindelse skal det nævnes, at mange af fortidsminderne er meget besøgt af turister m.fl.
- Hertil kommer, at gravhøje tjener som »reservater« for en række plantearter, som på grund af landbrugets intensive form har trange kår. Forskellige temperatur- og fugtighedsforhold mellem højenes nord- og sydsider betinger, at mange forskellige arter kan trives. Hvis buske og træer får lov til at tage overhånd, forsvinder størsteparten af disse arter.

Arbejdet med pleje af fortidsminderne vil derfor oftest bestå i at fjerne eller udtynde træbevoksning, således at urtevegetationen bevares, og således at der skabes en slidstærk vegetation, samtidig med at fortidsminderne fremtræder synligt og tiltalende i landskabet. Derved opnås måske tilmed at interessen og respekten for fortidsminderne øges.

Det er afgørende, at førstegangsplejen følges op med årlig vedligeholdelsespleje, idet trævæksten ellers vil indfinde sig igen og efter ganske få år atter dække fortidsmindet.



Fig. 4. Bautasten ved Hjortebakke, Bodilsker.  
Plejet 1982.  
(Foto P.V.)

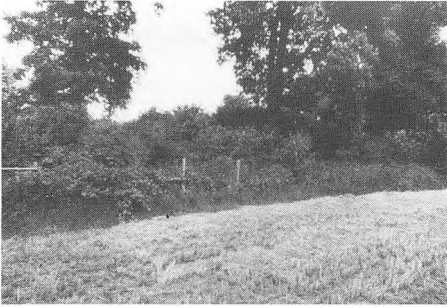


Fig. 6. August 1982.



Fig. 7. August 1982.

Ringborgen i Pedersker blev ryddet for krat og indhegnet i 1974 af statsskovvæsenet og fredningsplanudvalget. I de følgende to år blev området græsset. Siden ophørte græsningsen og arealet groede til som vist på fig. 6 og 7. Billederne nedenfor, fig. 8 og 9, viser rydningarbejdet og volden efter at arbejdet er afsluttet. (Foto P.V.)

### Eksempler på udførte plejearbejder

Som nævnt påhviler pleje af de ikke-statsejede fortidsminder amtskommunen. Det praktiske arbejde udføres af fredningssekretariatet under amtskommunens tekniske forvaltning.

Planlægning af arbejdet sker i samarbejde med Fredningsstyrelsen, Bornholms Museum og ikke mindst de pågældende ejere, hvis velvilje og forståelse er en forudsætning for arbejdets gennemførelse. Som regel sætter ejerne stor pris på fortidsminderne og ser dem gerne bevaret bedst muligt. Teknisk forvaltning har endog i enkelte tilfælde fået henvendelse fra ejere, som ønskede at få plejet fortidsminder, der skæmmedes af tilgroning. Sådanne henvendelser er naturligvis meget velkomne, og ønskerne vil indgå i amtsrådets prioritering af plejeopgaverne.



Fig. 8. August 1982.

(Foto P.V.)

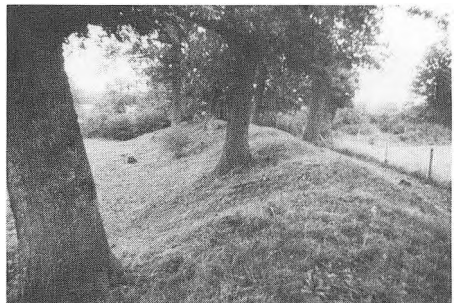


Fig. 9. September 1982.

(Foto P.V.)

I 1982 har amtskommunens plejearbejde omfattet følgende 17 bornholmske fortidsminder: Ringborgen i Pedersker, jfr. fig. 6-9, et ca. 3 ha stort område ved Stammershølle i Rø med skibssætninger, bautastene m.v., 7 kystskanser, bl.a. Langeskanse på Balka og Malkværnsskansen mellem Aarsdale og Nexø, jfr. fig. 10 og 11, jættestuerne ved henholdsvis Arnager, jfr. fig. 12-14 og Jættedal i Ibsker, jættestuen Lundestenen, 2 gravhøje, 2 bautastensamlinger og 1 stenbænk. Til arbejdet, der delvis er udført for beskæftigelsesmidler, er medgået i alt ca. 160 arbejdsdage, heraf i alt ca. 100 til Ringborgen i Pedersker og Stammershølleområdet.

I alt 6 af landets amtskommuner har i løbet af de sidste to-tre år påbegyndt pleje af fortidsminder og flere vil begynde i 1983. Siden 1980 har fredningsstyrelsen god-



Fig. 10. Malkværnsskansen ved Svenskerstien mellem Årsdale og Nexø før rydning. August 1982. (Foto P.V.)



Fig. 11. Malkværnsskansen efter rydning. September 1982. (Foto P.V.)

kendt ca. 75 plejeplaner (heraf 17 fra Bornholms amtskommune), for hele landet.

#### Målsætning for det fremtidige plejearbejde

Amtsrådet har ikke lagt sig fast på, hvor stor en del af de fredede fortidsminder, der skal plejes, men foreløbig synes omkring 10 % at være et rimeligt mål, set i relation til plejebestand og økonomiske og mand-skabsmæssige ressourcer. Til sammenligning kan nævnes, at man i Sverige plejer ca. 10 % af alle fortidsminder, i de sydlige landsdele dog betydeligt mere. Der vil formentlig gå nogle år, inden nogen dansk amtskommune når op på at pleje 10 % af fortidsminderne.

De plejeværdige fortidsminder udvælges i samarbejde med Fredningsstyrelsen og Bornholms Museum efter et eller flere af nedennævnte kriterier:

1. De største og mest markante fortidsminder, f.eks. tilflugtsborge eller større koncentrationer af fortidsminder anses for plejeværdige.
2. Et antal af de særlige bornholmske for-

tidsminder, dvs. røser og helleristninger, skal plejes. Det tilstræbes dog, at alle typer af fortidsminder repræsenteres blandt de 10 %.

3. Fortidsminder, der er truet af erosion, slid m.v., skal så vidt muligt plejes.
4. Endelig skal der helst være offentlig adgang til det udvalgte fortidsminde, eller det skal kunne ses fra offentlig vej.

Det er endvidere hensigten at opsætte informationstavler ved nogle af de mest markante fortidsminder.

Der er ikke tvivl om, at der på Bornholm er stor forståelse for, at det er vigtigt, at fortidsminderne bevares bedst muligt. Næppe noget andet sted i landet har grundejerne i så udstrakt grad givet offentligheden adgang til fortidsminderne. Man kan derfor glæde sig over, at det offentlige nu har mulighed for at give disse ejere en håndsrækning med pleje af fortidsminderne.

Desuden kan man håbe på, at arbejdet vil øge interessen og respekten også for den del af fortidsminderne, som det ikke er muligt at pleje.

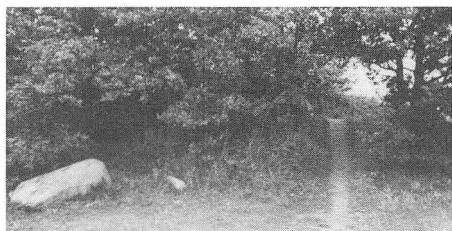


Fig. 12. Jættestuen ved Arnager. Juli 1982. Sammenlign fig. 2. (Foto P.V.)



Fig. 13. Jættestuen ved Arnager efter rydning. August 1982. (Foto P.V.)

# Lybækkerlængen

Af Bodil Tornehave



(Foto Hugo Mathiesen 1922).

Rønne havn er i høj grad præget af nutiden; men styrer vi fra havnen op ad Toldbodgade, befinder vi os straks i det gamle Rønne. Til venstre har vi den 29 fag lange magasin- og toldbodsbygning i svært bindingsværk, som opførtes i 1684, og overfor, med facaden mod havnen, en 11 fags bindingsværksbygning, der i 1736 ejedes af en smed, men senere i en lang årrække tjente som toldbod og tjenestebolig for lederen af Rønne toldsted - i forrige tider et par af havnens allervigtigste bygninger.

Går vi videre ad gaden, har vi på højre hånd muren ind til amtsforvaltergårdens have, til venstre først en for nu over 100 år siden opført toetages, grundmuret bygning, fulgt af en typisk, gammel, bornholmsk købmandsgård, hvis bindingsværkslænger fortsætter om hjørnet ad

Grønnegade. Medens vi gik op ad gaden, så vi for enden et etetages, grundmuret hus på høj sokkel, der, når vi når helt op, viser sig med alle sine 10 fag, det er Grønnegades sydligste hus, Grønnegade nr. 2 - og nord for det får vi øje på husets fortsættelse: 5 fag i bindingsværk, der udmærker sig ved at stå på fodrem ovenpå soklen og ved at have skræstivere i de nederste felter, et for bornholmske huse usædvanligt syn.

Netop det usædvanlige ved bygningen har sat fantasien i sving, det afgivende udseende måtte jo skyldes fremmed indflydelse, så fra sidst i forrige århundrede kom den til at hedde »Lybækkerlængen«, uanset at huset umuligt kunne gå tilbage til perioden i 1500-årene, hvor lybækkerne rådede på Bornholm.

Da man midt i 1960'erne arbejdede med bevaringsplanen for Rønne, undersøgte også de enkelte bevaringsværdige huses historie; men netop omkring »Lybækkerlængen« løb man ind i vanskeligheder med at identificere bygningen med de bygningsbeskrivelser, vi har i 1700-årenes brandtaxationer af byens huse. Det var matrikuleringsforholdene for dette og de omkringliggende huse, det viste sig svært at få rede på.

Ved den tidligste brandvurdering i 1736<sup>1)</sup> gik vurderingsmændene fra hus til hus uden at give det enkelte hus noget nummer, det kendetegnedes kun ved dets ejer. Ved omvurderingen i 1761 begyndte man at nummerere husene og gav samtidig gaderne navne. Ved de næste omvurderinger i 1774 og 1781 gik man frem på samme måde, men da der hver gang var kommet flere huse til, dels ved bebyggelse af hidtil ubebyggede arealer, dels ved udstykning af tidligere ejendomme, fik husene hver gang nye numre.<sup>2)</sup>

I 1781 vedtog man fremover at fastholde nummeret ved den grund, huset lå på, og angav udstykninger ved at tilføje bogstaver til numrene. Disse numre er det, vi kalder Rønnes »gamle numre«. Men i 1800-årene var man imidlertid visse steder i byen nået op på at tilføje så mange bogstaver, så det hele var blevet alt for uoverskueligt. I 1854 vedtog kommunalbestyrelsen derfor at indføre nye »matrikelnumre«, de såkaldte »nye numre«,<sup>3)</sup> og o. 1860 begyndte man at tage dem i brug. Samtidig udarbejdede man et nyt realregister over byens huse, d.v.s. et register til skøde- og panteprotokollerne, ordnet efter husenes numre, og her indførte man tillige husets »gamle nummer«.

I 1863 bestemtes det af regeringen, at der overalt i landet skulle ske ommatrikulering, og at matrikuleringen skulle ledes centralt fra et matrikuleringskontor i København. Derved opstod de nuværende matrikelnumre på huse og grunde, som vi blot vil kalde matrikelnumre.

I forbindelse med nymatrikuleringen og

udarbejdelsen af endnu et nyt realregister, tilføjede man i realregisteret fra 1860 også matrikelnumrene, d.v.s. at man i denne protokol<sup>4)</sup> umiddelbart ser omsætningen mellem de tre nummereringer, og det var da også den, der blev et af de vigtigste instrumenter ved udarbejdelsen af Rønnes bevaringsplan.

Forudsætningen for, at man herved har den rette nøgle til at finde frem til de rette beskrivelser af huse, der tidligere har ligget på en bestemt grund, er imidlertid, at der ikke er begået fejl ved udarbejdelsen af realregisteret - og det er der, bl.a. netop omkring »Lybækkerlængen«, ikke ved selve den ejendom, den oprindelig har hørt til, men ved huset umiddelbart nord for den, hvilket har været nok til også at give usikkerhed ved de omkringliggende bygninger.

Fejlen optrådte allerede i 1820, da man udarbejdede det tidligste realregister, dækkende årene 1781-1820,<sup>5)</sup> og er derfra vandret videre til de senere. Det, man kom til at gøre, var, at man i registeret udelod gl. no. 358 og i stedet indførte no. 359b, så det så ud, som om gården gl. no. 359, der lå overfor i Grønnegade, oprindelig havde haft sin grund liggende på begge sider af gaden, og at grundstykket øst for Grønnegade først var blevet bebygget efter 1791. De til gl. no. 358 hørende henvisninger blev puttet ind under gl. no. 357, købmandsgården på hjørnet af Toldbodgade og Grønnegade, og senere komplet overset.

Derved var beskrivelserne af gl. no. 358 fra 1700-årenes brandtaxationer blevet »hjemløse« og kunne tænkes at høre til Lybækkerlængen, så man har ikke turdet hæfte en bestemt beskrivelse på netop denne interessante bygning.

Husenes nummerering brugtes imidlertid ikke kun i brandtaxationerne og skøde- og panteprotokollerne, de blev frem for alt brugt i skattetaxterne, de årlige lister over, hvad byens beboere skulle betale i skat til byen.<sup>6)</sup> I disse lister optræder der ikke noget gl. no. 359b, men fortsat gl. no. 358 - med de beboere, som senere realregistre henviser til gl. no. 359b. Også i folketællin-

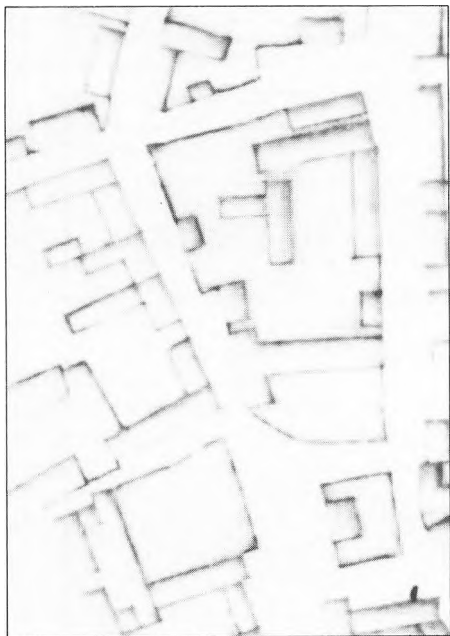


Fig. 1. Udsnit af Geddes kort over Rønne, 1744.

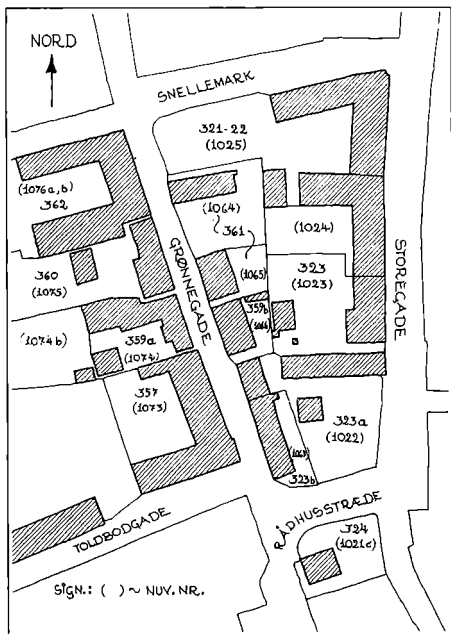


Fig. 2. Udsnit tegnet efter C. P. Lunds kort over Rønne 1852-53.

gerne benyttedes den korrekte betegnelse i årene 1834-55, hvorefter de »nye numre« trådte i kraft.

Gør vi os disse forhold klart, falder Lybækkerlængen på plads som den eneste rest af en stor købmandsgård, gl. no. 323, der i sin tid lå på sydenden af arealet mellem Storegade og Grønnegade, hvor disse løber sammen ved Rådhusstræde, en gård, hvis udstykning påbegyndtes ved et ejerskifte i 1798.

I 1700-årenes brandtaxationer er beskrivelserne af den i det store og hele enslydende: en 17-fags øst-vest-vendt hovedlænge til stuer m.v. og en 13-fags nord-syd-vendt længe, hvoraf de 5 fag var indrettet til stue og køkken, de 8 til lade, og med en tilbygning mod øst på 2 fag, der forbandt den med hovedlængen. Alle disse bygninger havde tegltag. Endelig var der en 7-fags nord-syd-vendt længe med stråtag.

Beliggenheden på grunden af disse bygninger får vi i skiftet efter en af ejerne, ma-

dame Leegaard, påbegyndt 22.2.1766,<sup>7)</sup> hvor der dog er et par fejl i angivelserne af antal fag i længerne. Beskrivelsen lyder: »En gård, som højjædle og velbårne hr. etatsråd Urne bebor, på Storegade beliggende, er bestående af 16 fag, norden op til 4 fag hodde, alt med tegltag belagt. Den vestre længe bestående af 14 rum med tvende rum der fra tilbygt østen til stuelængen. Gårdsplads og brønd med have sønden for, blev sat og vurderet til 300 rd. Nok til Storegade et hus bestående af 7 stolperum med stråtag belagt og en port med stænge og stolper, og der vesten for en haveplads, strækkende sig i vester til sal. Jeltzers enkes hus (nb = gl. no. 358, Jeltzer havde været byens skarpretter) fra den vestre hoddestolpe imod enkens sydøsthjørnestolpe og fra gården i nord til skipper Rasmus Rasmussens hus og gård på Storegade (nb = gl. no. 322) med frit stengærde til gaden på nordre ende af huset, sat til 100 rd.«

Herefter er det ikke svært at genkende



bygningerne på det kort over Rønne, som admiral Gedde lod tegne i 1744 i forbindelse med planerne om befæstningen af Rønne, omend husenes dimensioner er noget fortegnede, se fig. 1. Til sammenligning vises i fig. 2 et tilsvarende udsnit af matrikelkortet over Rønne fra nymatrikuleringen i 1854 med de daværende huse på grunden. Her ses tydeligt den skrå afskæring af grunden mellem hoddestolpen og sydøststolpen på nabohuset, der omtales i skiftet fra 1766. Denne skelnen mellem selve gården med sin have syd for og 7-fagslængen langs Storegade med have vest for, genfinder vi i brandvurderingen i 1736, hvor ejendommen angives at tilhøre proviants-, ammunitions- og materialforvalteren på Christiansø Alexander Jagenreuter.

Vi kan imidlertid følge huset med dets ejere gennem en næsten ubrudt række af Rønne skattetaxter helt tilbage til 1729, hvor forvalteren allerede var ejer. Ved hans død i 1742 overgik ejendommen til hans enke og senere til købmand Christian Leegaard, som var gift med hendes datter af første ægteskab (jvf. Koefoed Bs. 55), og som fra og med 1743 betalte skatten af »forvalterens gård«.

Ejendommen er sikkert hurtigt blevet udlejet til amtmand Urne, der i alt fald nævnes som dens beboer i 1750. Ved brandtaxationen i 1781, hvor han var forhenværende amtmand, bebor han stadig gården, og han synes at have boet der, indtil han i 1786 flyttede til Ruden<sup>8)</sup> (nu del af Provstegade), hvor han døde året efter. Brandtaxationerne viser lidt om ændringerne i brugen af de enkelte bygninger gennem tiderne, således omtales den lille 2-fags bygning, der forbandt de to hovedlænger, i 1781 som hønsehus, og i 1791 var den helt forfalden og udgik, medens 7-fags længen langs Storegade, der i 1736 betegnedes som »stuehus«, i 1761 var forfalden og i 1781 og 1791 brugtes som tørvehus.

Christian Leegaard døde i 1752, men enken udlejede fortsat gården til amtmand Urne, der endnu engang kom til at skifte vært, da hun døde i 1766, og ejendommen

ved dødsboauktionen købtes af hendes svigersøn, borgercaptain Philip Rasch. Ved folketællingen i 1787 var gården udlejet til feltregimentskærer Petersen, og skattetaxterne viser, at den havde fået endnu en beboer, urmager Joseph Bjerregrav, der sammen med moderen boede til leje der, vel i de fem fag »til stue og køkken« i længen langs Grønnegade, hvor han kan ses at bo ved folketællingen i 1801. Ved brandtaxationen i 1791 beboedes hovedlængen af major ved livgarden von Warnstedt, der som sindssyg var forvist til Bornholm.

Da var ejendommen stærkt forfalden, og kun de beboede dele af den var i nogenlunde stand. Det blev den næste ejer, Philip Rasch's svigersøn, købmand Tønnes Rasch, der radikalt ændrede forholdene. I følge bilagene til brandtaxationen i 1791 for året 1798 havde han da købt gården og omgående ladet 7-fags længen langs Storegade nedrive (dens tømmer blev delvist genudnyttet på ejendommen gl. no. 145), og han havde solgt stuelængen på 17 fag med gård og have syd derfor fra til smed Lars Nicolai Holm, der fik skøde 13.3.1798

Brandtaxationsprotokollen 1801-17<sup>9)</sup> viser, hvad der videre skete med ejendommen. Tønnes Rasch's svigersøn, skipper J. N. Wickmann, havde nu overtaget havearealet nord for hovedlængen, og her havde han »på øde plads« bygget sig et nyt hus. Senere skulle der komme til at ligge endnu et hus i forlængelse af det, hvorved husrækken blev lukket op til Snellemarkshjørnet.

Tønnes Rasch ejede ved taxationen i 1801 fortsat 13-fags længen langs Grønnegade, hvor urmager Bjerregrav boede, samt en strimmel jord bag ved den. Kort efter fandt der en gennemgribende ombygning sted af de yderst forfaldne 8 sydlige fag til lade, de indrettedes til beboelse, og her flyttede Joseph Bjerregrav derefter ind, og 4.5.1803 fik han skøde på huset, som han allerede i 1804 udvidede med 2 fag i den sydlige ende. Huset, nuværende Grønnegade 2, har senere fået grundmurede ydermure til gadesiden.

Tønnes Rasch ejede fortsat de 5 nordlige fag, som nu også blev istandsat, og her blev det oprindelige bindingsværk til gadesiden bevaret, medens der tilsyneladende var sket en forenkling af bindingsværket ved ombygningen af de 8 sydlige fag. Ved denne istandsættelse har »Lybækkerlængen« antagelig fået sit nuværende udseende og indretning. Det fremgår hverken af brandtaxationerne eller skattetaxterne, hvad huset herefter blev brugt til; men sandsynligvis blev det udlejet til smed L. N. Holm, der senere erhvervede det (skødet mangler), hvorved det blev til et baghus til hans Storegade-ejendom - hvad det er den dag i dag, hvor Frelsens Hær ejer den.

Vi har tidligere i artiklen betegnet huset som den sidste rest af en gammel købmandsgård. Hvordan kan det stemme med det, vi hidtil har fået at vide om ejendommen gl. no. 323?

Normalt regner man det ikke for muligt at følge en ejendom med dens beboere længere tilbage, end den sammenhængende række af skattetaxter går, d.v.s. til 1729, for enkelte ejendommers vedkommende dog suppleret med oplysninger, der kan hentes i den tidligste af de bevarede skøde- og panteprotokoller, der går tilbage til 1720. Der er imidlertid bevaret een tidligere skattetaxt fra Rønne, den fra 1701, takket være, at en kopi af den har optrådt som dokument i forbindelse med en sag for Bornholms Landsting.<sup>10)</sup>

I denne er det muligt at genkende gården og den daværende ejer, for tidligt i byens vestre kvarter finder vi følgende tre skatteansat efter hinanden, alle boende i gårde: Hans Henrich Schor - Peder Rosman - Rasmus Rasmussen. Amtsskriver Hans Henrich Schoor ejede og beboede »Rosengården«, der lå, hvor den nuværende Amtsfalvaltergård ligger, den brændte i 1707 og genopførtes. Skipper Rasmus Rasmussen boede i gården på sydhjørnet af Storegade og Snellemark, det er ikke den samme skipper Rasmus Rasmussen, vi mødte i denne gård i 1766, men hans fader af samme navn, der ved skøde af 3.3.1727 solgte ham

den - de er bedre kendte under navnet Rasmus Rasmussen Marcher (jvf. Koefoed A s. 166).

I følge dette skulle således Peder Rosman i 1701 have ejet en gård på det sted, vi interesserer os for. Det er imidlertid ikke det eneste. Noget længere fremme i listen finder vi, at Kirstine sal. Andreas Rosmans, hans moder, betaler skat af et hus, og her er tilføjet, at Peder Rosman betaler skat af en længe på hendes grund, som tilhører ham. Her har vi forklaringen på den ejendommelige form, som grunden til gl. no. 323 har: den består dels af en grund med en gård, som var Peder Rosmans oprindelige ejendom, dels af den østlige del af den nord derfor liggende grund, som hans moder ejede, men som sønnen senere overtog. Da Peder Rosman havde indgang til sin gård fra Storegade, regnedes den for at ligge der, medens moderen hus har ligget i Grønnegadeenden af hendes grund og derfor regnedes til Grønnegade. Efter hendes død er huset, der har ligget, hvor senere gl. no. 358 og 361 kom til at ligge, blevet solgt fra med tilliggende grund, medens Peder Rosman har beholdt den østlige og største del af grunden, hvor hans længe lå.

Den oprindelige ejendom synes Peder Rosman at have giftet sig til, for hans hustru Elsebe Jensdatter var enke efter Jørgen Hansen, med hvem hun havde tre børn, sønnen Jens Jørgensen og døtrene Barbara Jørgensdatter og Elsebe Jørgensdatter, hvorimod ægteskabet med Peder Rosman var barnløst.

Takket være stridigheder om arven efter Elsebe og Peder Rosman ved vi god besked om familien.<sup>11)</sup> Skiftet efter Jørgen Hansen var blevet afsluttet 9.10.1684, og da sønnen havde arvet g. 250 dl. og døtrene g. 125 dl. hver, har hans bo haft et overskud på g. 1000 dl., han er formentlig identisk med den skipper Jørgen Hansen i Rønne, der i en skibsliste fra 1682 står som ejer og fører af en skude på 9 Istr.<sup>12)</sup>

Peder Rosman gav stedsønnen en uddannelse, der passede for en vordende rønnekøbmand, bl. a. med et uddannelsesophold

i Lybæk. Jens Jørgensen blev gift med Kirstine Olufsdatter og fik med hende datteren Barbara Jensdatter, men han døde tidligt. Hans arvinger sluttede 6.2.1703 skiftekontrakt, og enken blev gift anden gang med Herman Hansen Sode på Vellensgård i Nyker, med hvem hun fik seks børn, og hun nåede at blive gift tredje gang med Christen Hansen (jvf. Sode-st.t. s. 15).

Barbara Jensdatter blev gift første gang med købmand i Svaneke Hans Poulsen Koefoed, med hvem hun fik seks børn, og anden gang med sognepræst til Svaneke og Ibsker Niels Frederik Hjorth (jvf. Koefoed B. s. 31).

Elsebeth Jørgensdatter blev gift med skipper Carl Olufsen (Olsen) i Rønne. Også hun døde før moderen, i 1705, og efterlod sig tre børn, sønnen Oluf Carlsen, der blev skipper, og døtrene Barbara Carlsdatter (der blev gift med Jep Andersen i Rønne) og Elsebeth Carlsdatter (der blev gift med købmand Diderich Wolffsen i Svaneke, jvf. Koefoed B s. 56). Carl Olufsen giftede sig anden gang 7.1.1707 med Elsebe Koefoed (jvf. Koefoed B s. 24).

Peder Rosmans hustru mistede således to af sine børn, før hun selv døde i 1709 (registreringen i boet påbegyndtes 31.10, skiftetrevet udstedtes 5.12.), og hun var stærkt knyttet til børnebørnene. For ikke at gøre forskel på dem, ansøgte hun 7.6.1707 kongen om tilladelse til, at alle hendes børnebørn måtte gå i lige arv efter hende, og denne »supplique«, forsynet med kongelig påtegning af 20.6.1707,<sup>13)</sup> var et vigtigt dokument i arvesagen, der drejede sig om, hvorvidt et af børnebørnene, Barbara Jensdatter, havde fået fuld dækning hos Peder Rosman for arven efter farmoderen.

Rosmannerne var en købmandsfamilie i Rønne med tilknytning til 27. sl.gd. Rosmannegård i Knusker, som flere generationer af familien ejede - den kaldtes blot dengang for Store Sandegård. Vi kan møde familienavnet stavet på flere måder, f.eks. som Rosmand, Rassmand eller Rasman, men den form, de selv oftest brugte, var Rosman. Som så mange andre af de leden-

de familier på Bornholm stammede de fra Tyskland; men i modsætning til familier som Bohn'erne og Koefoed'erne forsvandt mandslinien fra Bornholm noget hen i 1700-årene, medens der stadig er efterkommere på øen fra spindesiden. Skal vi forstå Rosmannernes stilling i det bornholmske samfund i 1600-årene, er det de nævnte familier, de skal sammenlignes med.

Indtil nu er det tidligste familiemedlem, vi kender, Jørgen Rosman i Rønne, der nævnes i en mandtalsliste fra 1633.<sup>14)</sup> Denne omfatter alle de bornholmske byer, de store fiskerlejer medregnet, og han er den eneste, vi møder der, af navnet.

De næste er Claus og Anders Rosman, der var med til at bekoste et nyt, bemalet loft, en »himling«, i Rønne kirke i årene 1640-45.<sup>15)</sup> De var antagelig hans sønner, og om Anders og Lars Rosman, der var blandt de tolv frimænd, som 18.9.1661 underskrev troskabseden til kongen i Rønne, anføres det direkte.<sup>16)</sup>

Lars Rosman er den første af slægten, vi finder nævnt som ejer af 27. sl.gd. i Knudsker, og den gik fra ham over til Andreas Rosman, formentlig hans søn.<sup>17)</sup> Om Andreas Rosman ved vi, at han ved datteren Elsebeths trolovelse 11.11.1688 med Mads Koefoed til Almegård i Knudsker omtales som »salig«, og da hans skifte ikke findes i de bevarede skifteprotokoller fra de bornholmske landdistrikter, må han være død senest i 1681. Hans enke Kirstine står i jordebøgerne fra 1691 og 1696<sup>18)</sup> som beboer af gården, og det var herfra, hun 7.1.1690 måtte begrave en datter, den 18-årige Lisebeth.

Hun mistede endnu en datter samme år, nemlig den ovenomtalte Elsebeth, der døde efter at have født en søn, der fik navnet Andreas Koefoed. Ved skiftet efter hende 1.8.1690 blev hendes brødre Peder og Jørgen Rosman, der begge betegnedes som handelsmænd i Rønne, værger for den spæde søstersøn<sup>19)</sup> (om ham, se Koefoed B s. 67).

Jørgen Rosman omtales i 1703 som Rønnes kæmner,<sup>20)</sup> og også han ejede en af

Rønnes store købmandsgårde, nemlig den gård, vi i dag kalder for »Rønnes Gård« efter en senere ejer, købmand Peder Rønne, som i begyndelsen af 1800-årene gav den det nuværende udseende. Som den yngste af brødrene var det Jørgen Rosman, der havde sæderettighederne til 27. sl.g.d.; men han beboede den ikke, den blev forpagtet ud, og moderen flyttede tilsyneladende til Rønne allerede i 1695, hvor hun i følge kirkeretegnskaberne 19.10. købte et stolesæde i kirken. Hun erhvervede som nævnt et hus og døde i 1703.<sup>21)</sup> Endnu en datter, Barbara Andreasdatter Rosman, ejede i følge skattetaxten af 1701 eget hus i Rønne, hun blev senere gift med Jens Jørgensen.

Som fremtrædende rønneborger havde Peder Rosman familiegravsted i selve kirken, og som det fremgår af den bevarede ligsten, der dækkede den, og som nu opbevares på Bornholms Museum, se fig. 3, lod han stenen udføre allerede i 1702. Her er måske hans moder og i alt fald hans hustru stedt til hvile, før han selv døde 29.1.1711 og fulgte efter dem. Først da fik ligstenen fulden endt den sidste af sine indskrifter, randindskriften, der giver os datoen for dødsfaldet.

BORGER OG HANDELSMAND ...AN,  
 DØD 29. JAN. 1711, OG HSTRU  
 ELSEBY I (e)NSEDATE(r), DØD 17  
 (Under en korsfæstelsesscene står:)  
 DENNE STEN OC GRAFSTED  
 TILHØRER  
 PEDER RAASMAND, HANS HSTRU,  
 DERES BØRN OC ARVINGER.  
 AAR 1702 ER DENNE STEN  
 FERDIGORT.

Fig. 3. Inskription på Peder Rosmans gravsten på Bornholms Museum.

Hans arvinger var broderen Jørgen Rosman, søsteren Barbara Jens Jørgensens og søstersønnen Andreas Koefoed, og de sparede myndighederne for arbejdet med at opgøre boet ved allerede 30.1.1711 at indgå skiftekontrakt. At der var store midler i boet fremgår af de krav, Herman Sode

mødte op med på sin steddatters vegne, han hævdede, at hun havde hele 975 dl. til gode, medens Peder Rosmans arvinger mente, at det kun kunne blive til 429 dl., hvad dommeren gav dem medhold i. Hun var blot eet af de i alt otte børnebørn, der skulle gå i lige arv efter Elsebe Peder Rosmans, hvis øvrige arvinger var manden samt den endnu levende datter i Svaneke.

Gården i Storegade er antagelig blevet solgt, til hvem vides ikke; men Alexander Jagenreuter kan meget vel have erhvervet den allerede da, for han var ved sit giftermål i 1706 med Hedevig Koefoed, hans forgængers enke (jvf. Koefoed B, s. 55), dels kommet ind i familiekredsen (hustruens broder Hans Poulsen Koefoed i Svaneke var som nævnt gift med Peder Rosmans steddatter Barbara), dels kommet i besiddelse af midler, der hurtigt skulle øges.

Hedevig Koefoed var datter af borgmester i Svaneke Poul Koefoed og Magdalene Margrethe Hesler (jvf. Koefoed B, s. 24) og havde en fædre arv til gode, der med renter beløb sig til 787 dl., de stod stadig hos moderens sidste mand, landsdommer Ancher Anthoni Müller, og da moderen døde kort efter datterens giftermål med Jagenreuter, tilfaldt der denne yderligere 1014 dl. som hustruens mødre arv,<sup>22)</sup> så det er ikke utænkeligt, at forvalteren på Christiansø allerede i 1711 satte noget af formuen i gården i Rønne, så han kunne bo standsmæssigt, når han opholdt sig i Rønne, og hvorfra der kun var få skridt til »Rosengården«, hvor hustruens søster, gift med amtsskriver Hans Henrich Schor, boede.

Jagenreuter har næppe haft brug for at udvide gården, og det har de efterfølgende to ejere heller ikke, så det er tænkeligt, at de to hovedlænger, bortset fra nødvendige reparationsarbejder, har stået nogenlunde uændret fra 1736 tilbage til Peder Rosmans tid, ja endda til Jørgen Hansens. Indretningen af de fem nordlige fag af Grønnegadélængen til beboelse med stue og køkken er dog måske foretaget af Jagenreuter, for han har behøvet en beboer på stedet til at holde opsyn med ejendommen.

Vedligeholdelsen af den har i følge brandtaxationen været god, i alt fald for de til beboelse benyttede deles vedkommende, indtil 1781, hvorefter vi i 1791 må konstatere et forfald, ikke mindst af Grønnegadelængen. En hovedårsag hertil er nok ulykken i juli 1781, hvor et lyn slog ned i købmandsgården syd for rådhuset og uheldigvis ramte en tønde krudt, der stod på loftet. Ved den påfølgende eksplosion beskadigedes alle de omkringliggende ejendomme stærkt, og det gik især ud over vinduer og teglhængte tage.<sup>23)</sup> Noget tyder på, at ejeren, den da 80-årige Philip Rasch, ikke har magtet at få sin lejegård sat i forsvarlig stand efter ulykken.

Da Tønnes Rasch i 1798 begyndte at udstykke gården, var det en af Rønnes virkelige gamle købmandsgårde, der forsvandt, en gård med ideel beliggenhed nær havnen, der var basis for dens ejers velstand. Det har været et statelig gård, som i Peder Rosmans tid fik sin fulde udbygning, da arealet nord for gården erhvervedes, og dens have har da hørt til blandt Rønnes største.

Hvordan så denne gård mon ud? - ja, kun for een af længernes vedkommende kan vi sige det med nogenlunde sikkerhed, Grønnegadelængens, for vi må forestille os den med alle sine 13 fag i det svære bindingsværk med skræstivere og fodrem ovenpå den høje sokkel, som vi ser det i »Lybækkerlængen« i dag. Det har været dette syn, der da udfoldede sig, når man gik op ad Toldbodgade mod Grønnegade, og det må have taget sig prægtigt ud.

#### NOTER

1. Sjællands stiftamt, taxationsforretninger over ejendomme i købstæderne 1736, bornholmske købstæder LA.

2. Sjællands stiftamt, generalomvurderinger for Bornholms købstæder 1761-91 LA.

3. Rønne rådstue, forhandlingsprotokol 1852-56, fol. 132, møde 16.1.1854, hvor ny nummering vedtages, do. do 1856-65 fol. 16, møde 11.12.1856, hvor tre repræsentanter vælges til at foretage den nye nummering af husene LA.

4. Rønne byfoged, realregister for Rønne købstads bygrunde 1860-80 LA.

5. Rønne byfoged, realregister til skøde- og pantebøgerne 1781-1820 LA.

6. Rønne rådstue, skattetaxter LA.

7. Rønne byfoged, skifteprotokol 1753-80 fol. 290 LA.

8. Jvf. skattetaxterne.

9. Rønne brandtaxationsprotokol 1801-17. Bh. Mus.

10. Bornholms landsting pk. 61, tinglyst dokument 23.3.1701, Rønne skattetaxt LA.

11. Rønne byfoged, tingbog 1708-24, 1) fol. 119 31.3.1711, sagen påbegyndt, fol. 135 dom ang. mellemværende mellem Elsebe Peder Rosmans arvinger og Johanne Mads Høgs, 2) fol. 148 dom 27.10.1711 i sag mellem samme og Herman Hansen Sode på Vellingegård på steddatterens vegne LA.

12. Rentekammerets reviderede regnskaber, toldregnskaber, Bornholm RA.

13. Danske kancelli, resolutioner m.v. III, sagernes behandling, 109 suppliquer 1699-1707, sag 365 RA.

14. Danske kancelli B160, indlæg til registre m.v. 1633 9.9. og 1634 11.3., erklæringer af købstæder og lensmænd i henhold til kgl. missive af 15.8.1633 om afløsning af bådsmudsudskrivning med skat, no. 22, bornholmske byer RA.

15. L.L. de Thurah, Beskrivelse over Bornholm 1756 s. 131.

16. Bh. saml. I rk. bd. 16 s. 155.

17. K. Kure, Bornholmske gårde og deres ejere, manuskript, LA.

18. Bornholms amt, jordebog 1691, do. jordebog 1696 LA.

19. Bornholmske landdistrikter, skifteprotokol 1685-94, fol. 168 LA.

20. Rønne byfoged, tingbog 1701-08, fol. 106 LA.

21. Hvor intet andet anføres, er dødsfaldene før 1736 at finde i: Kirkeinspektionsarkiver, bornholmske kirker, Rønne kirkes regnskaber LA.

22. Svaneke byfoged, skiftedokumenter, skifte af 14.3.1707 LA.

23. Rønne byfoged, bilag til brandtaxationsprotokollen 1781-1877 LA.

Benyttede stamtavler:

Koefoed A.: Jul. Bidstrup, Stamtavle over Familien Koefoed, Kbh. 1886.

Koefoed B: samme, Stamtavle over Familien Koefoed fra Koefoedgård i Østermarie, Kbh. 1887.

Sode-stamtavlen: samme, Stamtavler over de bornholmske Familier Müller, Madvig og Sode, Kbh. 1884.

# Hjemtagning af Agnes Dues lejlighed fra Christiansø

Af Ann Vibeke Knudsen og Niels-Holger Larsen

Det sker, at museer ved arv får tilbudt et komplet hjem. Hyppigt består hjemmet af en samling genstande og møbler uden nogen historie, fordi den nærmeste familie er borte. Men er der nært tilknyttede familie-medlemmer eller venner, kan indboet med deres hjælp få en historie, og man kan få oplysninger om arbejde og leveform, og måske endda personlige vaner og væremåde. Alt dette kan tilsammen give et hjem en helt anderledes almen værdi, når det skal udstilles på et museum og formidles.

Imidlertid er den besøgende sig næppe bevidst, hvilken arbejdsindsats og hvilke omkostninger, der er forbundet med at hjemtage et indbo, indhente oplysninger og registrere genstande, for til sidst at kunne genopstille hjemmet og i ord og billeder fortælle dets historie.

Hyppigt må museerne imidlertid sige nej tak til at modtage gaver, som nemt kan blive »gravmonumenter« over en enkelt familie. Museerne har dels til opgave at indsamle og opbevare genstande, oplysninger, viden osv.; dels har de til opgave at formidle det indsamlede materiale og give publikum indsigt i tidligere tider og dermed en baggrund for vor egen tid, og måske endda inspiration til den tid, vi selv lever i.

Da Bornholms Museum besluttede at modtage en så fornem gave, som et gammelt, intakt hjem som Agnes Dues lejlighed fra Christiansø, var det, fordi man her mente, at man havde mulighed for i generelle træk at fortælle om tilværelsen, som den formede sig for beboerne i den allerøstligste del af Danmark. Som allerede antydet, følger der en vældig forpligtelse med en sådan gave: det er ikke tilstrækkeligt blot at pakke tingene ned i en kasse, for siden at pakke dem ud på museet og stille

dem op. Man må, for at genskabe et »fortællende« hjem, på mange forskellige måder sætte sig ind i opgaven. Herom vil der blive gjort rede i det følgende.

## *Arven*

I sommeren 1981 fik Bornholms Museum en henvendelse fra Købstadsundersøgelserne i Brede. Her havde man fået en henvendelse angående en lejlighed på Christiansø, og nu spurgte man, om Bornholms Museum var interesseret i at modtage en del ting fra et gammelt hjem på Christiansø.

Henvendelsen til Brede var kommet fra arvingerne efter Agnes Due. Familien var enige om at undgå at splitte det gamle hjem, og man havde i første omgang forsøgt at få indrettet hjemmet i »Gaden« på Christiansø som en slags mindestue. Af praktiske grunde kunne dette ikke lade sig gøre, ligesom det ikke var muligt at indrette en mindestue i det lille museum i Lille Tårn på Frederikssø.

Henvendelsen til Købstadsundersøgelserne var nærmest et »hvad gør vi så?« og her mente man, at det var naturligt, om det blev Bornholms Museum, der tog sig af opgaven.

I sensommeren 1981 blev lejligheden besigtiget af folk fra museet, og lejligheden blev fotograferet, så man hjemme på museet kunne vurdere, hvordan sagen skulle gribes an.

## *Beslutningsproces*

Der fulgte en forpligtelse med gaven: den skulle udstilles og ikke blot staves af vejen på et magasin. Derfor var det ikke uden konsekvenser at sige »ja tak« til en så stor gave. Først og fremmest måtte man sikre sig, at det lille hjem ville kunne fange pu-

blikum; ikke blot her og nu, udstillingen skulle også gerne være aktuel om et par årtier. Selvfølgelig skulle man heller ikke skabe en mindstue for én familie, formålet måtte være, bredt at fortælle om tilværelsen på Christiansø, i dette tilfælde, som den formede sig i årene omkring århundredskiftet.

Dernæst skulle der skaffes plads til stuerne i det i forvejen noget trange museum; andre udstillinger, tre intermiste stuer måtte sløjfes, og en del genstande blev fordelt andre steder i udstillingen. Således blev blandt andet alle bornholmerurene samlet i en mindre, midlertidig, udstilling på øverste etage. Endelig måtte økonomien vurderes; for at skaffe plads i budgettet måtte andre planer vige.

Hjemmets kvalitet taget i betragtning, var valget ikke svært. Publikum holder meget af stuer, som gerne vækker minder fra egen eller bedsteforældres tid. For et museum vil denne interesse og baggrund kunne bruges til at formidle den viden, man har indsamlet, om netop den del af vor fortid.

### *Hjemtagningen*

Efter at beslutningsprocessen var endt med positivt resultat, måtte den praktiske del af arbejdet iværksættes. To medarbejdere fra museet blev sendt til øen på et tidspunkt, da en del af den afdødes familie var på stedet. Agnes Dues yngre søster, Hilma Fiig, f. 1901, opholdt sig på øen sammen med sin søn og svigerdatter for at rydde op i søsterens gemmer. Hun er blandt de sidste af den generation, der er født og opvokset på øen omkring århundredskiftet.

Hendes fortælleglæde og fantastiske hukommelse blev af uvurderlig værdi for det videre arbejde med indretningen af lejligheden på museet. Vi skylder Hilma Fiig tak for, at vi med udstillingen kan fortælle så mange detaljer om tilværelsen på Christiansø.

Hver formiddag mødtes familien og museets folk over en kop kaffe. Båndoptageren kom frem, og i løbet af 4 dage blev 12

bånd fyldt med oplysninger om hjem, familie, møbler, genstande og billederne på væggene, dagliglivet - kort sagt alt, hvad der har at gøre med en families tilværelse. Der blev talt om hver enkelt, stor som lille, ting i lejligheden. I et så gammelt hjem har hver enkelt ting sin egen historie. Skabe og skuffer blev i fællesskab kigget igennem, og endog loftet, hvor aflagte ting i over 70 år var lagt til side, blev gennemgået. Intet var kasseret!

Da Hilma Fiig og familien var rejst fra øen, var der fortrinsvis praktisk arbejde tilbage. Lejligheden blev målt op, så den kunne rekonstrueres nøjagtigt på museet, og alt blev gennemfotograferet, så hver eneste ting kunne blive anbragt på sin egen plads. Men henblik på museumsindretningen fotograferedes dels udsigten fra vinduerne, dels et kig ind i det lille soveværelse, som der ikke var plads til at genopstille på museet.

### *Transporten*

Herefter blev alt pakket omhyggeligt i kasser, og møbler blev »surret« og beskyttet på hjørner og kanter, parat til den forestående sørejse.

Transporten skulle foregå med tjenestebåden Elefant. Kasser og møbler skulle staves i kahytten, og de mere robuste ting måtte anbringes på dækket. For at få det uskadt til »fastlandet«, måtte man vente på tørt og stille vejr. Ventetiden blev udnyttet til samtaler med Agnes Dues naboer og bekendte, og udskrivningen af de mange bånd begyndte.

Mandag den 21. september mente forvalter Priis Rasmussen, at nu var tiden inde. Flere hjemmenværende fiskere og håndværkere hjalp til, og i løbet af ganske kort tid var lejligheden tømt og båden lastet.

Sejlturen til Gudhjem forløb planmæssigt. Her ventede folk fra museet, og nu blev båden tømt og bohavet kørt videre mod Rønne.

### *Museumsarbejdet*

På museet forestod nu et større arbejde.



Fig. 1. Kaffebordssnak med båndoptager. Fra venstre Elisabeth og Hans Peter Fiig, til højre Hilma Fiig. (Foto B.M. 1981)

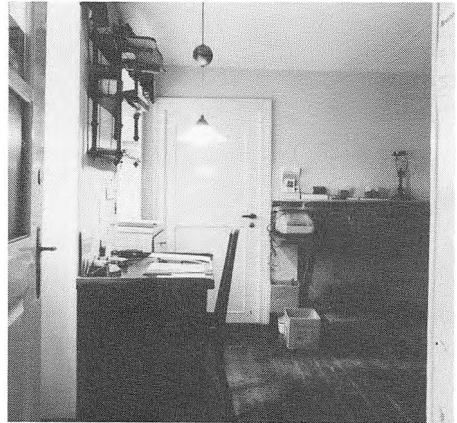


Fig. 2. Agnes Dues arbejdsplads i postkontoret i Gaden på Christiansø. Postkontoret var en del af Agnes Dues lejlighed. (Foto B.M. 1981)

Hver enkelt ting skulle registreres, dvs. have et nummer samt en kort beskrivelse. I alt 2200 genstande blev registreret. En del af disse ting er dog ikke udstillet. For eksempel er der det gamle køkkeninventar samt møbler fra det lille postkontor, hvor Agnes Due fungerede som øens post i 40 år. Disse ting vil kunne bruges til en separat udstilling ved anden lejlighed.

Foruden 12 bånd med samtaler, som senere blev udskrevet, sikrede museet sig en kopi af en gammel smalfilm, som et familiemedlem havde taget på øen i 1930'rne.

Efter at de tre gamle museumsudstillin-

ger var taget ned, gik en tømrer og et par medhjælpere i gang og fik bygget rummene op. Vinduerne, som er en præcis kopi af de oprindelige, blev fremstillet, og der blev indkøbt tapet svarende til, hvad der havde været på væggene på Christiansø.

Et bræddegulv blev lagt og ferniseret, så det var mørkt og skinnende, og lofter og træværk blev hvidtet og malet.

Udsigtsbillederne gennem vinduerne og kigget ind i det lille soveværelse blev lavet til fotostater, som blev monteret bag vinduer og dør og gennemlyst af lysstofrør.

I august 1982 kunne man begynde at

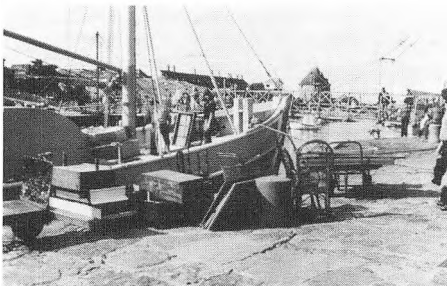


Fig. 3. »Elefanten« lastes i havnen på Christiansø. (Foto B.M. 1981)



Fig. 4. »Elefanten« i Gudhjem havn. Bohavet bliver transporteret med fragtmand til museet i Rønne. (Foto B.M. 1981)





Fig. 5. 12. oktober 1982 genså Hilma Fiig og hendes familie alter barndomshjemmet fra Christiansø - nu genopstillet på museet. (Foto Fiig 1982.)

møblere lejligheden. I gadestuen blev møbler, pyntegenstande og billeder sat på plads, og skabe og skuffer blev fyldt. Dagligstuen blev indrettet på samme måde, men her måtte alt tyverisikres. Til gadestuen med dens mange genstande valgte man en tyverisikring med akrylplader for dørene. Effektivt, men det tillader desværre kun folk at få et kig ind i stuen.

Man valgte at skrue tiden lidt tilbage, til begyndelsen at 50'erne. Da havde man endnu ikke elektrisk lys indlagt i lejligheden, men benyttede petroleumslamper. Gardinerne fra den tid blev fundet frem af Agnes Dues skuffer, og vindueskarmene blev fyldt med pottplanter, som var almindelige dengang - og som så vidt muligt kunne klare en tilværelse uden dagslys!

Det var vigtigt for os, at lejligheden ikke blot blev et par stuer med en samling møbler. Derfor blev der brugt tid på at fremstille plancher, som formidlede den viden, vi havde samlet om lejligheden. Først og fremmest om den sidste beboer, Agnes Due. Dernæst hendes familie og deres til-

værelse på øen, om deres bolig og om hendes far, lodsens, og hans forgængere.

Desuden blev der fremstillet en planche om Agnes Due's arbejde som øens »postmester«, samt generelt om postbefordringen til og fra øen.

Vigtigt for alle disse plancher er, at de blev rigt illustreret af den fine fotosamling, som fulgte med Agnes Due's lejlighed. Endelig blev der plads til en række plancher, der i korte træk fortæller om Christiansø's historie, illustreret med museets samling af gamle stik, malerier og fotografier.

### Åbning

Torsdag den 12. oktober 1982 blev udstillingen indviet. Den nærmeste familie, beboerne på Christiansø, folk, der på den ene eller anden måde havde hjulpet til med udstillingen samt alle museumsforeningens medlemmer, var inviteret.

Forhåbentlig vil stuerne med deres hygge og varme tale til museets gæster. Vi har søgt at leve op til de udstillings- og formidlingskrav, der er skitseret i denne artikel. Om det er lykkedes, må publikum afgøre.

# Bornholmsk olmerdug og bolster - en udstilling i efteråret 1982

Af Ann Vibeke Knudsen



Fig. 1. Paulli Andersen (ved vinduet) og Grete Kramp, Vævekredsen, to initiativtagere til olmerdugsudstillingen. (Foto O. Kramp.)

I efteråret 1982 arrangerede Vævekredsen på Bornholm en udstilling af olmerdug og bolster på det gamle rådhus i Åkirkeby og siden på Bornholms Museum.

Anledningen til denne udstilling var væveren og forfatteren Paulli Andersens indsamling til sin nye store bog om danske dynestoffer, en fortsættelse af hendes bog fra 1981 om danske bondevævninger.<sup>1)</sup> På udstillingen blev der af Paulli Andersen udtaget 30 forskellige dynetøjer, som blev sendt til Nationalmuseet i Brede, hvor de blev fotograferet og undersøgt til brug for bogen.

Vævekredsen opfordrede Bornholms Museum til at deltage aktivt i udstillingen. Man var ikke sen til at påskønne initiativet og hjælpe til så godt det var muligt, dvs. samle oplysninger om stofferne og få disse registreret.

## Udstillingen

Det er ikke første gang, man på Bornholm har haft indsamlinger og udstillinger af gamle tekstiler. I slutningen af 1968 opfordrede museumsinspektør Hanne Frøsig ved Nationalmuseet i sin egenskab af formand for »Danmark Folkelige Broderier«, de bornholmske kvinder til at vise, hvad de havde af arvestykker i deres gemmer. Først i 1970 kom der imidlertid for alvor gang i indsamlingsarbejdet, og da var det det nyindrettede Gudhjem Museum og den initiativrige leder, maleren Axel Munch, der stod bag indsamlingsarbejdet, støttet af interesserede fra hele øen. Tekstilerne blev vist på en udstilling på Gudhjem Museum i 1970. Der var dragter og hovedtøjer, hvide ting i hør, dynestoffer osv. Udstillingen var årsag til, at museet specialiserede sig i

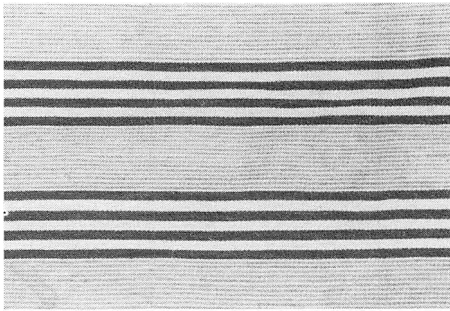


Fig. 2. Olmerdug fra Årsballegård, fra sidste del af 1800-årene. Hvid bund, røde og grå striber. (Foto N.M.)

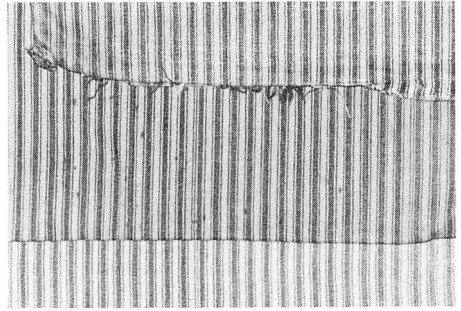


Fig. 3. Bolster fra Fløjlegård i Ibsker. Blåt og hvidt. (Foto B.M.)

bornholmske tekstiler, og samlingerne er i dag så gode, at de giver et bredt overblik over de bornholmske kvinders formåen i 1700- og 1800-årene. Axel Munch havde først og fremmest en kunstners begejstring for det fremragende håndværk, disse håndarbejder er; med udstillingen udvidede han sit kendskab til tekstilerne og udgav i 1974 den smukke bog om bornholmske folke-dragter og gamle håndarbejder.<sup>2)</sup>

I de seneste år er Vævekredsen på Bornholm begyndt at afholde udstillinger om gamle tekstiler. I 1981 viste man Esther Sørensens jyske dynestoffer. Udstillingen i 1982 har dog været Vævekredsens hidtil største arrangement, og den vældige opbakning og tilslutning har bevirket, at man i efteråret 1983 agter af afholde en udstilling om vævninger i den hvide hør, og, om alt går vel, i 1984 om gamle strikkede arbejder. For at disse udstillinger skal lykkes, er det naturligvis vigtigt, at man rundt omkring på Bornholm lukker op for skuffer og skabe, og udlåner arvestykkerne til arrangørerne. Udstillingerne vil blive vist på Bornholms Museum, hvor der er sikrede opbevaringsforhold.

Ikke færre end 326 forskellige stykker olmerdug og bolstre, dyner, puder og prøver, blev vist på udstillingen i efteråret, udlånt af omkring 100 forskellige mennesker.

Udstillingen var flot; et udbud af så mange smukke, farvestrålende stoffer er betagende. Naturligvis har det været van-

skeligt for den besøgende at danne sig et indtryk af, om der var karakteristiske træk ved de bornholmske dynestoffer, især da næppe to stykker var helt ens. Museets registrering og bearbejdning vil derfor blive fremlagt her, for at man kan danne sig et indtryk af det særegne ved de bornholmske dynestoffer, og samtidig øge kendskabet til de dygtige kvinder, der forarbejdede dem.

Af 326 dynetøjer var 24 fra andre egne, fortrinsvis Skåne. Af de resterende var 220 olmerdug og 82 bolstre.

#### *Bolster og olmerdug*

Et bolster er i Norden en meget gammel betegnelse for en dyne. I vore nabolande mod nord benytter man endnu denne betegnelse, medens man i Danmark, i hvert fald fra 1600-årene, er gået over til at skelne mellem olmerdug og bolster.

Et bolster er et linned underdyne- eller pudevår, og det er hyppigst blå og hvidt, brunt og hvidt eller ensfarvet hvidt. Det var enten helt af hør, af hør og bomuld, eller, som de seneste, helt af bomuld. Striberne går altid på langs af vævebredden, dvs. at det er trendtrådene, (tråde, der går på langs i et stykke stof) der helt dækker islætten (tråde, der går på tværs af stoffet, fra æg til æg), og striberne dannes af den flerfarvede trend.

Olmerdug var oprindelig betegnelsen for stoffer, som kom fra den sydtyske by Ulm, som i middelalderen var en vigtig tekstil- og

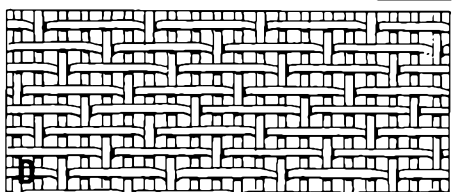
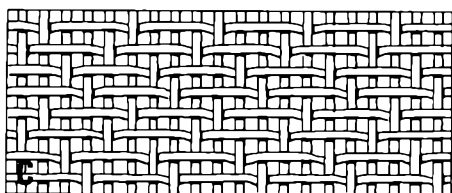
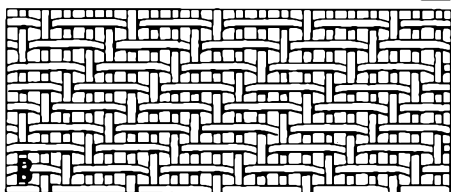
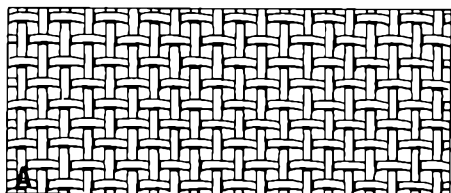


Fig. 4. A: Lærredsvævning, på bornholmsk »enskaflet« vævning. B: Uligesidet kipper. På bornholmsk kaldtes kipper for »vimed«.

C: Korskipper, i gamle bornholmske vævebøger kaldet for »olmerdug«. D: Femskaflet satin, kaldet »firskaflet«.

handelsby. Senere gik betegnelsen over til at kendetegne dynestoffer med striber på tværs af vævebredden, fra æg til æg. Det ældste olmerdug er vævet af hør i trend og uld i islæt, her er det ulden (islætten) som dækker trenden og danner striberne. I 1800-tallets sidste del erstattede man høreren af tvist, dvs. bomuld, og omkring århundredskiftet begyndte man at væve olmerdug helt af bomuld.

### Væveteknik

I gamle bornholmske skifter møder man betegnelsen olmerdug og »firskaflet« side om side. For at få en dyne fjærtæt, må man dels slå islætten tæt sammen, dels vælge en »tæt« binding, dvs. væveteknik. Den mest velegnede binding er atlask eller satin, to betegnelser for den samme binding. En satinvævning kan være mangeskaflet,<sup>3)</sup> men til dynestoffer benyttes næsten altid den femskaftede. På bornholmsk kaldes den femskaftede satinvævning for »firskaflet«, idet den enkleste form for vævning, lærredsbindingen (som man bruger, når man stopper strømper) kaldes »at væve enskaflet«, selv om man bruger to skafter til den. Betegnelsen »enskaflet vævning« hen-tyder til den gamle opretstående væv. Ved Sorte Muld på Bornholm har man i en ud-

gravning fra ældre jernalder fundet vævevægte fra en sådan væv liggende på rad og række.<sup>4)</sup>

Hovedparten af de udstillede dynetøjer var satinvævninger. Men et næsten lige så stort antal var kippervævede, flest i korskipper og en del i uligesidet kipper. På Bornholm kaldes et kippervævet stof »vimed«.

Vi har desværre kun tre kendte, håndskrevne vævebøger bevaret på Bornholm.<sup>5)</sup> De to ældste af dem, som er skrevet på hver side af øen, fortæller, at man kaldte det korskipper-vævede tøj for olmerdug, og det femskaftede satin for »firskaflet«.

Bolstrene er vævet i samme teknik som olmerdugen, blot med trendeffekt. De kippervævede bolstre var hyppigt vævede i spidskipper, som så smukt kommer til sin ret i den blanke hør.

### Alder

Det har ikke været muligt at bestemme alderen på ret mange af de udstillede dyner. En del af de grå/røde og hvid/røde dyner ved vi, er vævet efter århundredskiftet, en enkelt så sent som i 1918 til et brudeudstyr. De mange bomuldsolmerdugsdyner og -puder er også vævet i dette århundrede, og formentlig er de fleste af udstillingens dy-

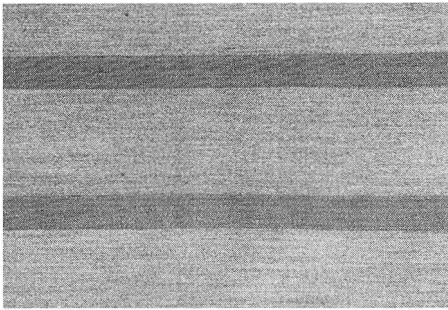


Fig. 5. Olmerdug fra Risegård i Rutsker, vævet af tjenestepigen Anna Pedersen. Grå bund med røde striber. (Foto B.M.)

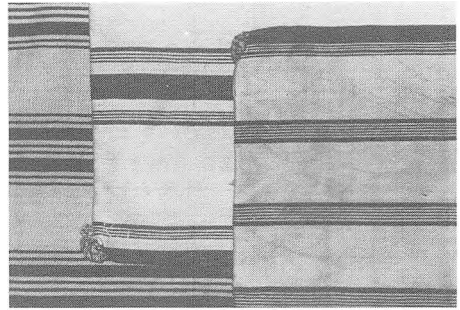


Fig. 6. Eksempler på olmerdug med striber af varierende bredde. Hvid bund med røde striber. (Foto B.M.)

ner vævet i 1800-årenes sidste fjerdedel og frem til 1920'erne, hvor hjemmevævningen ebbede ud.

Vi ved ikke, hvordan dynerne så ud i 1600- og 1700- årene. I de ældste skifter fra 1600-tallets slutning omtales såvel olmerdug som bolster enten ensfarvet eller randet, dvs. sribet. Farver har der tilsyneladende kun været få af, idet de hyppigst omtales som sort- eller blåstribede. (Andre tekstiler, f.eks. de flamskvævede bænkehwyder, var meget farvestrålende).

I løbet af 1700- og 1800-årene blev olmerdugsdynene mere spraglede. I begyndelsen af 1800-tallet kunne man i velhavende hjem på Bornholm finde uldne dyner i de farver, vi kender i dag, mens bolstrene enten var blå- eller brunstribede.<sup>6)</sup>

I 1860-80'erne, hvor industrialiseringen så småt begyndte at sætte sit præg på dagligdagen, afløstes hørgarnet efterhånden af engelsk tvist, og det maskinspundne uldgarn blev mere og mere almindeligt.<sup>7)</sup>

### Striber og farver

»At trække i sribede klæder« er et gammelt mundheld, der betød at gå i seng. Det hentyder til, at dynernes mønstre i langt overvejende grad var dannede ved afstribring i farver.<sup>8)</sup>

Udstillingen kunne tilfulde understrege, at dyner er sribede. Kun 6 af de mange dyner var ensfarvede. 3 helt røde og 3 hvide bolsterdyner.

Af 220 stykker olmerdug havde de 128 bund af naturfarvet grå, brun eller gråbrun uld. Striberne var i næsten alle røde, eller røde med hvide, blå, sorte eller grønne striber. Mange af de grå/røde dyner har sikkert været beregnet til hverdagsbrug; til finere brug og gæstebud har man anskaffet sig mere spraglede dyner. 31 olmerdugsdynene var således med hvid bund og røde striber, 61 var meget brogede, f.eks. med rød bund og blå og hvide striber.

Bolstrene var næsten alle blå og hvidstribede. 67 blå og hvide, kun 5 brune og hvide. Resten var meget forskellige, i bomuld og flere maskinvævede.

### Stribekompositioner

De mange sribede dyner på udstillingen gav et godt indtryk af, at det måske kunne være svært at få garn, vævning og striber til at passe sammen. Mange har vævet dyntøjer, som de nu én gang havde lært det, måske af deres mødre; andre har med fantasi sammensat deres egne mønsterkompositioner, dog bundet af den tradition, de var vokset op med. Ikke alle har været lige ferme dertil, men der har været dem, der som Margine Maegård på Maegård i Olsker, var kendt i sognet for at være god til at sætte striber sammen. Mange har også, ved at vikle forskelligt farvet garn om pinde og papstykker, fundet frem til, hvordan den ønskede afstribring skulle se ud.

Den enkleste form for afstribring er en

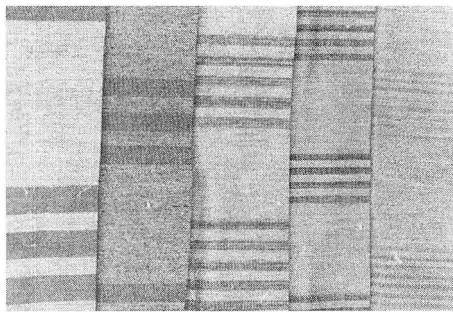


Fig. 7. Olmerdug med grupper af lige brede striber. Alle har grå eller gråbrun bund med røde striber. (Foto B.M.)

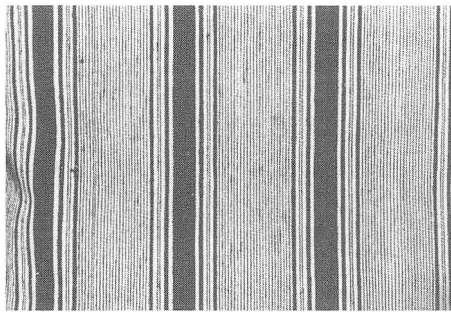


Fig. 8. Olmerdug fra St. Bakkegård i Østermarie. Vævet af vævekonen fru Schou i Østermarie o. 1900. Hvid med røde striber. (Foto B.M.)

enkelt stribe, som gentages med lige stor afstand hen over et vævet tøjstykke. Supplerer man denne stribe med flere striber, enten af samme eller forskellig bredde, får man en sribekomposition. Den mest almindelige form for sribekomposition består af et antal striber af forskellig bredde. Vi så det i mange af dynerne på udstillingen, og vi ser det overalt i landet.

Vi skal i det følgende se dyner, hvis af-stribninger går igen og igen på Bornholm. Man skal dog endnu være varsom med at tro, at de derfor er specielt bornholmske, idet undersøgelser af dynetøjer i resten af landet endnu ikke er publiceret. Tager man Bornholms afsides beliggenhed i betragtning, vil det ikke være urimeligt at antage, at man her kan finde særegne sribekompositioner.

Et meget stort antal af de udstillede dyner havde en mønsterkomposition bestående af et antal lige brede striber. Det var dyner, som kunne virke tunge og bombastiske, men enkelte var også meget velkomponerede, især hvor væveteknik, farver og stribernes bredder harmonerede.

Begge disse mønsterkompositioner, med henholdsvis striber af forskellig og ens bredde, går igen i samtlige olmerdugsvævninger. Det kan imidlertid være vanskeligt at analysere mønstrene, især når de, som det hyppigt er tilfældet, kompliceres af mange, smalle striber mellem mere markante sribekompositioner.

Netop disse vævninger, med mange smalle striber, der ligger som et gitter over den ensfarvede bund, synes at være karakteristiske for Bornholm. De smalle striber får dynerne til at virke mere spraglede; på enkelte er striberne så smalle, at bunden ser ud, som var den meleret. Også på disse vævninger har man benyttet de samme to sribekompositioner, som vi allerede har set. Disse dyner er vævet langt op i dette århundrede, og netop det yngst daterede stykke, fra 1918, er et eksempel herpå.

De sene bomuldsolmerdugsdyner havde stort set samme sribekomposition som de uldne. Et flertal var dog blå og hvidstribede, netop med mange smalle striber, men der var også eksempler på meget spraglede dyner, som i et enkelt tilfælde blev betegnet som en sommerdyne.

Det har været antydnet, at der på Bornholm skulle være forskel på dynestriberne; at de nordbornholmske skulle være mere farvestrålende end på resten af øen. Forklaringen skulle være, at man her, på grund af den svenske indvandring, var præget af svensk vævning, som er meget rig på farver. Det kunne imidlertid ikke underbygges på udstillingen; formentlig er vi trods alt for sent ude, og tingene er blevet flyttet for meget rundt.

Bolstrenes sribekompositioner var ikke nær så varierede som olmerdugsdynernes. Ikke så sært måske; dels er hør vanskelig at farve, dels blev bolstrene dækket af lagner

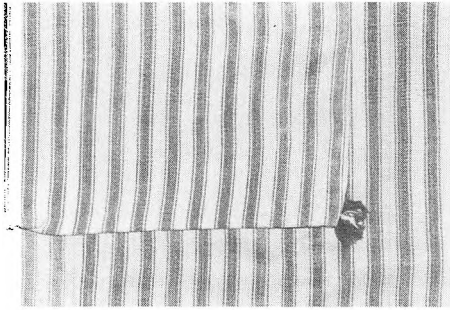


Fig. 9. Bolster fra Fløjlegård i Ibsker. 1800-årene. Blåt og hvidt. (Foto B.M.)

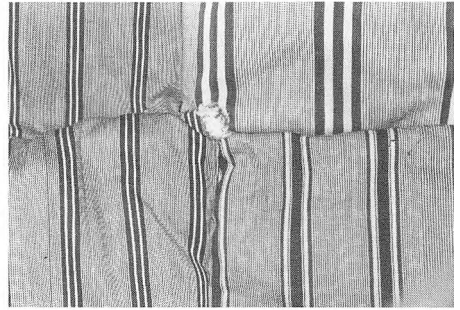


Fig. 10. Eksempler på bomuldsolmerdug. O. 1900. Blåt og hvidt. (Foto B.M.)

og skulle ikke tage sig ud. En del var afstribe med skiftevis blå og hvide lige brede striber, men på langt størstedelen var den blå stribe på hver side flankeret af ganske smalle striber. Således kender vi bolstre fra bevarede stofprøver fra 1700-årene, og sådan har man formentlig vævet dem, lige så længe, man har vævet bolster.

På udstillingen var der enkelte andre afstribninger på bolster, som blot viser den alsidighed, hvormed de gamle vævere kunne komponere deres mønstre.

Olmerdugsdynner, hvor hele dynens ene side er sammensat af kun én mønsterkomposition, har vi endnu ikke set på Bornholm. Der har været nogle få eksempler på, at hver side på en hovedpude var en mønsterkomposition. Den store dynekomposition kendes bl.a. fra Fyn og Sjælland, og dynerne der er tilsyneladende mere spraglede og muntre end de bornholmske.

### Farver

De mange grå, brune og hvide farver, der er benyttet i olmerdugsdynnerne, er i de fleste tilfælde fårenes naturlige uld. Den grå uld fik man ved at karte hvid og sort uld sammen, »hjemmegråt« eller »blænde-gråt« kaldtes det.<sup>9)</sup> På samme måde har man kunnet variere den brune uld.

Den hvide uld synes at have været benyttet til de lidt finere dyner. Det var da også alene den, der kunne farves, og den har derfor været mere værdsat.

Bornholm er den egn i Danmark, der har haft størst ry for at udnytte sine planter til garnfarvning. Det er også her, at man i dag finder flest af de gamle farveplanter; foruden at udnytte dem, har man også forstået at undgå at udrydde dem helt. Mange af disse planter er kulturplanter, dvs. at de på et tidspunkt er indført til landet. Vi har mange samstemmende oplysninger om, at f.eks. farvevau, engskær, stenlav og valnøddeskaller er blevet benyttet til brune og gullige farver. Især stenlav, stenmos, var værdsat for den smukke og ægte brune farve. Det var dog noget »tidsspildende« at plukke dem, og der skulle meget til, før garnet fik den ønskede farve.

Nogle af udstillingens dyner havde smukke brune og olivengrønne striber, som uden tvivl var plantefarvede. Vi fandt, at de hørte til blandt de smukkeste dynetøjer. Sådan har det ikke altid været. I de ældste skifter omtales sort- og blåstribede dyner, og især de blå sættes ret højt i pengeverdi, fordi farverne hertil måtte købes. Enkelte sorte var også højt vurderet. Andre dyner, lavere vurderet, omtales blot som stribede, og de må enten have været plantefarvede eller stribede af uldens naturlige farver. I et skifte fra 1819 vurderes en hvid og gulstribet meget lavt i forhold til blå-, rød- og grønstribede dyner.<sup>10)</sup>

Den blå farve omtales gang på gang i de skriftlige kilder fra 1600-tallet. Man har kendt en hjemlig plante, farvevaid, som

ved en gæringsproces har kunnet give en blå farve.<sup>11)</sup> Der gik imidlertid mange planter til, før resultatet var tilfredsstillende. Den meget kraftigt farvende, importerede indigo har man allerede i 1600-årene kunne købe i købstæderne, og med den har man helt op til slutningen af forrige århundrede farvet sine egne garner. Kun tøj til dragter har man, efter formåen, ladet farve hos professionelle farvere i købstæderne.

Den kløge, bornholmske husmand, geolog og folkemindesamler Peter Thorsen, 1872-1947, fortæller, hvordan man i hans bedstemors tid farvede blåt:<sup>12)</sup> »Det mest berygtede var jo indigo-farvningen, sådan som den foregik i bedstemors tid. Urin blev i tilstrækkelig stor mængde samlet i et kar og stillet i en varm stue, hvor den hurtigt kom i gæring. Indigo, som forresten kaldtes »blålid«, blev så opløst heri, og garnet kom i farvesuppen, hvor der meget ofte skulle røres om, for at det ikke skulle blive skjoldet. Garnet skulle nok ligge deri 2-3 uger, og i hele den tid passes omhyggeligt. Farvekarret havde sin plads under sengen om vinteren i den stærkt opvarmede stue, så det forstår sig, det var jo ikke den bare vellugt, det afgav. Farven var meget holdbar, og der var enkelte koner, som var meget dygtige til den slags farvning. I Klemensker var en kone ved navn »Ane«, som var berømt for sin blåfarvning, hvilken farve deromkring, desårsag hed »Aneblåt«.« Farven kaldtes også hyppigt »potteblåt«.

Det har altid været vanskeligt at få farvet sit garn sort, idet man måtte behandle garnet med jernvitriol, som mørnede det. Den bedste måde at farve sort på, var først at farve dybrødt med cochenille og derefter blåt ovenpå til det var sort. De to farvestoffer hørte imidlertid til de dyreste, så det var nok kun de færreste, der benyttede den metode. Farverne kunne farve sort med forskellige, billigere, importerede farvestoffer, som f.eks. blåtræ og sumak.<sup>13)</sup> Når man i 1600-tallet hører om sortstribede dyner, må man tro, at der for det meste er benyttet uld fra sorte får til striberne.

Den røde farve har måske stået allerhøjest på ønskesedlen, når de hjemmespundne og -vævede garner og tøjler skulle farves. De muligheder, man havde, var de importerede farver cochenille og krap, og de var begge dyre. Man har forsøgt sig med krapdyrkning herhjemme, men uden større held. I 1819 blev dyner med grønne og røde striber generelt vurderet næsten dobbelt så højt som blåstribede uldne dyner.<sup>14)</sup> Den rene grønne farve opnåede man ved først at farve garnet gult og derefter blåt med indigo.

I midten af sidste århundrede var man begyndt at producere syntetiske farvestoffer, anilin- eller tjærefarver. Den første var en mauvein, dvs. en lilla farve, som formentlig er kommet i handelen i 1860-70'erne. Et stort antal af de udstillede dyner viste sig, ved nærmere eftersyn, at være farvet med denne anilinfarve. Den havde nemlig den skavank, at den i løbet af ganske få år falmende til en grå farve, og man må se efter i sømmene, for at få indtryk af den oprindelige klare farve. Man kunne opnå en naturlig lilla farve ved at benytte de dyre farver cochenille og indigo.

Efterhånden blev de kunstige farver billigere og bedre, og de blev fremstillet i mange nuancer. Vi må nok regne med, at en meget stor del af dynerne på udstillingen var farvet med købte, syntetiske farver »pakfarver«. Og fordi farverne nu var blevet billige og nemme at have med at gøre, kunne alle få dyner med de eftertragtede røde striber, ja, nogle af de seneste dyner, der er blevet vævet, er ensfarvede røde.

Bolstrene har enten været brun- eller blåstribede. Først med de syntetiske farver blev det nemmere, til en billig penge, at farve hør i andre nuancer.

Det har nemlig altid været et problem for farveren at farve hør. I blåkypen, farvebadet, med indigo gik det godt, og man kunne også hjemmefarve sin hør med potteblåt.

Brunstribede bolstre omtales hyppigt i gamle skifter, men der var kun ganske få på vor udstilling. De blev altid vurderet la-



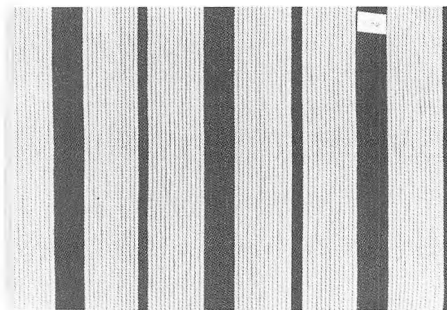


Fig. 11. Olmerdug vævet af Ane Marie Claussen, 1836-1910, Risegård i Østermarie. Hvid bund med røde striber. (Foto B.M.)

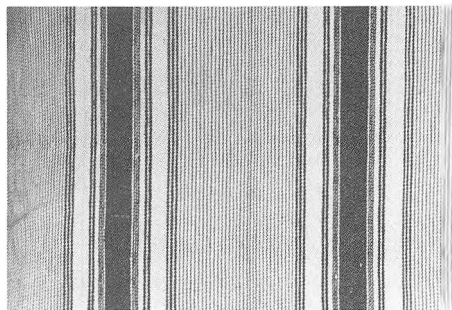


Fig. 12. Olmerdug vævet af Kirsten Pedersen, Listedgård, Ibsker. Hvid bund med grå, blå og røde striber. (Foto B.M.)

vere end de blåstribede, fordi man til de sidste måtte købe indigoen, til de brune derimod, kunne hjemlige farveplanter benyttes.

#### *Vævning på gårdene*

I 1756 skrev Thurah om de bornholmske kvinder:<sup>15)</sup>»Fruentimmerne kappes om, hvem der kan finde på at forfærdige det smukkeste og kønneste tøj. Næsten enhver bondekone, ja husmandskone på landet, eller en voksen datter, har sin væv hos sig i huset, hvorpå de væve både uldent og linned, såmeget som husets egne, så og deres tjenestefolk kan behøve; hvad de da har tilovers fra husets eget brug, det bringe de dels til købstæderne i landet, dels overlevere det til skippere, det uden for provinsen at forhandle.« Endnu i 1838 blev det opgjort, at der på Bornholm var ca. 1700 væve, eller en væv for hver anden familie, et tal, der kun overgås af meget få og begrænsede områder i det øvrige land.<sup>16)</sup> I sidste halvdel af århundredet forsvandt vævene lidt efter lidt. Først fordi man begyndte opdyrkningen af højllyngen, som tidligere blev benyttet til fåregræsning, og siden på grund af landbrugets omlægning og industrialismen, der efterhånden udkonkurrerede de hjemmegjorte tøjer.

Dog fortsatte man mange steder, helt op i 1920'erne, at væve til eget forbrug. Det kunne enten være konerne eller døtrene, der vævede, eller piger, som blev ansat,

fordi de var dygtige til væven. Andre steder fik man jævnligt besøg af en omrejsende vævekone, der vævede, hvad man nu havde brug for af tøj og udstyr til sig selv og børnene. Et stort antal dyner på udstillingen var således vævet af navngivne personer rundt om på gårdene.

#### *Vævekoner*

Mange husmandskoner, enker og ugifte, kunne tjene til dagen og vejen, hvis de var ferme til væven. Et endnu større antal fik deres udkomme som spindersker og »holdt sig selv med disk og dug«, som det hed i 1860.<sup>17)</sup>

Spindekonernes arbejder er i dag anonyme, ligesom langt størsteparten af vævekonnernes; enkelte navne er nu blevet knyttet til nogle arbejder, og man vil fremover kunne se, hvad f.eks. skrædder Kofoeds kone i Årsdale, som Peter Thorsen omtaler som en dygtig drejlsvæverske, kunne væve af olmerdug, bolster, lærred og duge.<sup>18)</sup>

Vævekonerne, for mandlige vævere fandtes ikke på Bornholm, vævede fortrinsvis til øens eget forbrug. Man bestilte, hvad man havde brug for af uldne stoffer, linned og dynetøj og særlig meget blev bestilt, når børnene skulle forsynes med udstyr. Vi fik på udstillingen oplysninger om, at man mange steder på gårdene selv vævede sit hørlærred. Derimod lod man dyne-stofferne, der skulle slås tæt sammen for at være fjertætte, væve hos en vævekone.



Fig. 13. Vævekongen Madsigne Madsen, f. Jensen, 1840-1923, gift med Mads Hansen Madsen, Vester Sømarken. (Foto Johan Hansen.)



Fig. 14. Dorothea Kristine Kofoed, f. Sonne, 1850-1943, gift med skrædder Kofoed i Årsdale. (Foto o. 1940).

Igennem de sidste par hundrede år er utallige ruller af fortrinsvis uldne, hjemmegjorte tøjer blevet solgt til det øvrige land. Vi kan i dag, hos private og på museer, se dyner, som med deres farver og afstribninger, må være vævet på Bornholm.

Der foreligger endnu et stykke arbejde med at få rede på, hvordan denne proces er foregået, fra trenden blev sat på en bornholmsk husmandskones væv, til det lå som dyne hos en familie i København. Vi ved, at der omkring 1880 blev leveret dynestoffer fra bornholmske væversker til Magasin du Nord i København,<sup>19)</sup> og vi ved, at Peter Fick slog sig ned på Store Torv i Rønne i 1884,<sup>20)</sup> og herfra og fra filialer i København købte og solgte hjemmevævede produkter.

Hvis der er læsere, der har oplysninger om disse ting, vil Bornholms Museum være meget taknemmelig for en henvendelse.

#### *Dynerne og deres brug*

Tilbage står nu at fortælle, hvordan disse mange over- og underdyner, lange og korte hovedpuder, uldne såvel som linnede, er blevet benyttet.

Underlaget i sengene har i mange århundreder været halm. Dyner, vel især underdyner, af skind har været kendt (Bornholms Museum har en velbevaret skinddyne), og naturligvis har man ligget med såvel skind som tæpper.

Danske dyner har fra gammel tid fortrinsvis været fyldt med dun og fjer. Det har altid været behæftet med et vist besvær at samle sig dun af ordentlig kvalitet til sine dyner og puder. Gåsedun ansås for det bedste, dernæst andedun, og mange mener da også, at tidligere tiders mange gåse- og andehold skyldtes behovet for fyld til dynerne. Man regnede med, at der skulle dun fra 24 gæs til en god dyne og fjerene blev

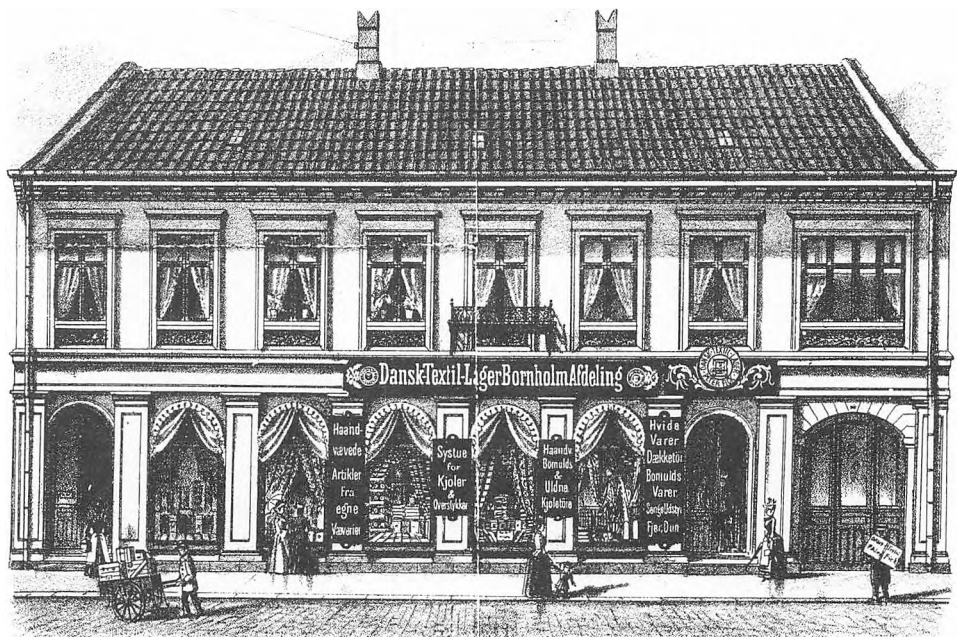


Fig. 15. Peter Fick's »Dansk-Textil-Lager Bornholms Afdeling«, åbnet 15. oktober 1890 på St. Torv i Rønne. (Lyngbye-Petersens ejendom). Her har en del af de bornholmske vævekoner afsat deres varer. (Plakat på B. M.)

ribbede og fanerne udnyttet i underdynerne. Man skulle være påpasselig, når man plukkede gæs og ænder. Der måtte endelig ikke komme kød med, for så kunne der gå orm i dynerne. Dun og fjer skulle tørres ordentligt; mange fyldte dem i poser og hængte dem op på lofterne under de luftige stråtage; det bedste var, hvis de kunne blive tørret oven på den store bageovn, når der blev bagt.<sup>21)</sup>

Gamle skifter, som kan give mange fortrinlige oplysninger om tidligere tiders leve-måder, fortæller, at man til en velopredt seng behøvede 2 underdyner, 2 overdyner, 1 eller 2 lange hovedpuder, 2-4 korte puder og dertil 2 lagner. Man redte sin seng, som man gør det mange steder endnu i udlandet, med et underlagen, der sædvanligvis dækkede puderne, og et overlagen, som ved hovedet var slået et lille stykke ned over overdynen.

Var sengens puder ikke dækket af lagner, blev de måske blot brugt, som de var. Man sov med nathue og -kyse, og snavsede ikke puderne til. Mange benyttede dog pudebetræk, og på pudebetrækkenes mellemværk havde man lejlighed til at vise sin kunnen med nål og tråd. De bornholmske kvinder var især kendte for deres udsyede, filerede mellemværk. De var anbragt for enden af pudebetrækkene og ikke, som vi kender det nu, øverst på firsiden. Disse mellemværk tog sig bedst ud på en ensfarvet, evt. rød bund. Et stort antal puder har derfor i den ene ende en bred, rød stribe indvævet. Når sengen stod opredt om dagen, blev puderne med betræk anbragt midt på dynerne, oven på hinanden, så de fine mellemværk kunne pynte i stuen og blive beundret af besøgende.

Mange har undret sig over datidens korte senge og det utal af puder, man havde i

sengen. Man nærmest sad op og sov. Men hvis et menneske, pint af gigt fra et langt livs slid og kulde fra utætte huse, tvinges til at ligge på et jævnt og ret underlag, så vil vedkommende få en pinefuld nat. Derimod kan de mange puder være en lise for den ømme ryg.

Mange af de besøgende kunne fortælle, hvordan det var at sove med disse store, tunge dyner, og de fleste var godt tilfredse. Vigtigt var det at få luftet sine dyner ordentligt om foråret, endnu bedre, hvis de også kom ud en varm og solrig efterårsdag. Soveværelser, pige- og karlekamrene var uopvarmede, og havde man ikke de uldne dyner, ville man ikke have klaret de hårde frostnætter. Hvem kunne ikke fortælle om det rimlag, der var kommet på dynen, når man vågnede om morgenen! I så kolde rum



*Fig. 16. Sengehul i storstuen hos avlsbruger J. Møller, parcel af Vedbygård, Olsker sogn.*

*(Foto P. Michelsen, 1944.)*



*Fig. 17. Dynerne luftes på Rømeregård i Vestermarie.*

*(Foto H. Stiesdal 1944.)*

er det forståeligt, at det kunne være så som så med renligheden. Men, som en ældre kvinde fortalte, hvis man lagde en varme-dunk i sin seng om aftenen, havde man dejligt varmt vand til at vaske sig i om morgenen.

### *Dyner som velfærdstegn*

I dag er dyner bare noget man har, fordi man skal have noget over sig om natten. Det sidste har naturligvis altid været gældende, men dynerne har tidligere været med til at måle rigdommen på en bondegård. En god dyne vurderedes lige så højt som en himmelseng! En gammel talemåde lyder: Mange dyner og dynevår er velstandstegn i bondens gård.<sup>22)</sup>

Der lå utallige timers arbejde i en dyne, fra ulden sad på fårets krop, til dynen, vævet med flotte striber og velstoppet med dun, kunne tages i brug af et nygift par. Mest var arbejdsløn, som ikke betød så meget i klingende mønt, når det var gårdens egne kvinder, der stod for arbejdet. Men der kunne være udgifter til farver, og måske til spinde- og væveløn.

I dag regner vi ikke de gamle dyner for så meget. Vi kan måske se, at der ligger et dygtigt vævearbejde i dem, men uanvendelige er de, tunge og »fyldt med døde høns«. Nogle kasserer dem eller sælger dem for en slik til fjerhandlere, andre klipper dem i stykker, syer tasker, tøj og puder af dem og slider dem op. Prøv at skåne de bedste af disse dyner, som er et af de sidste levn af vor folkekultur. De skal naturligvis ikke gemmes væk, de kan tømmes for fjer (som kan renses og bruges igen), og med lidt fantasi kan de, uden at blive klippet fra hinanden, pynte i vor hverdag og vise et fornemt stykke håndværk.

Udstillingen af olmerdug og bolster bragte et utal af oplysninger med sig. De fleste er benyttet i denne artikel, sammenkædet med hvad det var muligt at finde af ældre trykte og skriftlige kilder. En stor del af dynerne blev fotograferet, og disse billeder, samt prøver, der blev foræret museet, er samlet i en rapport, som interesserede

kan få at se ved henvendelse på museets kontor, Rolighedsgade 39. Skulle man, efter at have læst denne artikel, have oplysninger, som burde føjes til, vil vi være taknemmelige for en henvendelse. Desuden er vi naturligvis interesseret i prøver, puder og dyner af bornholmsk olmerdug med oplysninger om væversker, enten blot for at fotografere og registrere dem, men naturligvis også som gave.

### NOTER

1. Paulli Andersen, Danske Bondevævninger, hvergarnsstoffer ca. 1750-1850, Kbh. 1981.

2. Axel Munch, Bornholmske folkedragter og gamle håndarbejder, Rønne, 1974.

3. Om vævning og andet håndarbejde kan anbefales: Berlingske Håndarbejdsbog I-III, Kbh. 1943-1950.

4. Paulli Andersen, Væven - udvikling, funktion, Kbh. 1982.

5. Dorothea Kristine Kofoed, Årsdale, vævebog, o. 1870-80. Bornholms Museum. Line Ipsen, Åkirkeby, vævebog, 1906. Gudhjem Museum. Vævebog fra Knudsker o. 1860. Privateje.

6. Skifte efter købmand Mads Volffsen og hustru, købmand i Svaneke, 1819. Bornholms Museum.

7. Peter Thorsen: Spinderokken forsvandt ikke på Grund af Dovenskab, Bornholms Tidendes Julenummer 1942.

o. 1860. Privateje.

6. Skifte efter købmand Mads Volffsen og hustru, købmand i Svaneke, 1819. Bornholms Museum.

7. Peter Thorsen: Spinderokken forsvandt ikke på Grund af Dovenskab, Bornholms Tidendes Julenummer 1942.

o. 1860. Privateje.

6. Skifte efter købmand Mads Volffsen og hustru, købmand i Svaneke, 1819. Bornholms Museum.

7. Peter Thorsen: Spinderokken forsvandt ikke på Grund af Dovenskab, Bornholms Tidendes Julenummer 1942.

o. 1860. Privateje.

6. Skifte efter købmand Mads Volffsen og hustru, købmand i Svaneke, 1819. Bornholms Museum.

7. Peter Thorsen: Spinderokken forsvandt ikke på Grund af Dovenskab, Bornholms Tidendes Julenummer 1942.

# Kadrejeri ved Bornholm og Christiansø

Af P. Fischer Jørgensen



*Vang-fiskere, som deltog i kadrejeri i deres yngre dage. Fra venstre: Hans Holm, Peter Thiesen, Jørn Holm, Niels Jensen og Hans Pedersen. (Fot. i første halvdel af 1920'erne).*

På gamle bornholmske fotografier kan forekomme åbne både, som ved forstævnen og på sejlet er mærket med et af bogstaverne fra A til I efterfulgt af et tal (se omslagets forside). Umiddelbart minder det om den påmærkning, der kendes fra fiskerfartøjer (se omslagets bagside), men det drejer sig om kadrejebåde, som var mærket i henhold til de særlige forskrifter, der gjaldt for det bornholmske kadrejeri.

Ordet kadrej har vi som mange andre maritime udtryk fra Holland, og kadrejeri betegner en fra småbåde drevet handel med forbipasserende skibe eller ankerliggere: fra land udførtes varer som f.eks. levnedsmidler, tobak, brændevin og strikkede uldvarer, og betalingen kunne være gammelt tovværk eller gamle sejl, måske træløst og muligvis korn eller kul, men sjældent rede penge.

Højdepunktet for kadrejhandelen lå i sejskibstiden, da de ofte langvarige rejser og dårlige opbevaringsforhold for provianten skabte særlig gode afsætningsmuligheder om bord i skibene. Over hele kloden

har man kendt til kadrejeri, og endnu i vore dage kan det visse steder mødes i en ændret form med mere souvenirprægede varer, som sælges pr. kontant.

Utvivlsomt kunne der i sin tid træffes kadrejebåde under adskillige kyster, men flertallet fandtes i farvande med tæt skibstrafik og meget benyttede ankerpladser. Af sådanne områder var der to i Danmark: for det første Øresund - med tyngdepunktet ved Helsingør, hvor sundtolden skulle betales - og for det andet omkring Bornholm.

Desværre er oplysningerne om det danske kadrejeris historie både spredte og sparsomme. Den begyndte den dag i en fjern fortid, da den første fisker solgte af sin fangst til et skib i rum sø, men der synes ikke at foreligge skriftlige vidnesbyrd om handelen førend i 1600-tallet<sup>1)</sup> - og de indskrænkede sig den gang og lang tid fremover til en blot og bar konstatering af, at der foregik en handel. Gennem tiderne øgedes antallet af driftige kadrejere, ligesom deres vareudvalg voksede, og takket være disse omstændigheder foreligger der fra

årene op mod og igennem 1800-tallets begyndelse et kildemateriale fra Helsingør: lodser, færgfolk og købmænd i byen indgav klager over den stigende konkurrence, som påførtes dem af kadrejerne.

Der kom ingen direkte forbud eller indskrænkninger af den grund, men det er da muligt, at klagerne gjorde deres til, at myndighederne indså, at kadrejhandelen efterhånden havde antaget et sådant omfang, at den af toldmæssige grunde burde ind under fastere rammer.

Den daværende toldlovgivning - og det vil sige toldforordningen af 1797 - havde ingen udtrykkelige bestemmelser om kadrejeri, og dets toldbehandling i Helsingør måtte et godt stykke ind i 1800-tallet foretages alene i henhold til de almindelige bestemmelser om skibes og varers behandling. De var i flere henseender utilstrækkelige, hvorfor der fra tid til anden blev udsendt supplerende forskrifter. Det skete ikke ved nogen form for lovgivning, men ad administrativ vej som resolutioner, skrivelser eller cirkulærer (som i vore dage kan være vanskelige at efterspore, hvilket besværliggør - eller hindrer - en fyldestgørende dokumentation).

Efter disse bestemmelser skulle kadrejerne fra Helsingør og omegn ved udsejling anmelde og forevise de varer, de medførte, medens de ved hjemkomst skulle forholde sig som f.eks. angivet i et reglement fra 1866, der bl.a. foreskrev, at kun gammelt tovværk måtte landes på kysten (men ikke fjernes før kontroleftersyn), og at alle andre tilbyttede varer skulle indbringes til havnens toldopsyn; fangne fisk og de dertil anvendte redskaber kunne - ligesom ikke afsat kadregods - landes uden anmeldelse.

På baggrund af disse og andre ret udførlige bestemmelser om enkeltheder ved kadrejeriet kan det overraske, at iflg. det foreliggende materiale skulle kadrejerne åbenbart ikke have bevilling eller lignende (Henningsen<sup>1)</sup> oplyser, at kadrejeriet ikke var noget borgerligt erhverv, som man kunne løse næringsbrev til), og endnu mere påfaldende er det, at der tilsyneladende ik-

ke var opstillet regler for bådenes registrering m.v.

Naturligvis kan der i disse tilfælde være tale om nogle af de ovenfor omtalte skrivelser, der ikke har ladet sig efterspore, men forklaringen er snarere, at de savnede bestemmelser aldrig har eksisteret, at de var overflødige, fordi der iflg. Cancellie-Plakat af 28. februar 1817 var oprettet et kystpoliti på strækningen fra Køge til Isefjorden.<sup>2)</sup> I denne plakat fastsattes det nemlig, at alle både og deres ejere i kystdistriktet skulle registreres, og at enhver ombordværende skulle medføre et skriftligt bevis for sin ret til at sejle med båden. Denne skulle være mærket med hjemstedsbetegnelse og nummer, men tilsyneladende var der intet krav om, hvilken størrelse og farve påmærkningen skulle have; den ses heller ikke på samtidige billeder, så åbenbart skulle den ikke være så iøjnefaldende, som det jvf. nedenstående krævedes for kadrejebåde fra Bornholm.

Bornholmske kadrejerne, der også blev kaldt for skibstroere - de roede til skib<sup>3)</sup> -, havde en historie, som uden tvivl gik langt tilbage i tiden, men som er sparsomt belyst, og hvis første konkrete oplysning antagelig er en kort omtale fra 1647.<sup>1)</sup>

Helt op til 1840'erne synes kadrejeriet omkring Bornholm at være foregået nærmest ubemærket. Det skyldtes nok til dels, at øen ikke havde næringsdrivende, som kunne blive udsat for konkurrence, hvorfor der - i modsætning til Helsingør - ikke blev indgivet klager, men det kan ikke have været uden betydning, at den lokale toldbevogtning var yderst svag: længe havde der været toldsted i Rønne, og fra 1755 fungerede byskriverne i de andre søkøbstæder desuden som strandkontrolbetjente, men først 1805 kom der et toldsted i Nexø (ledet af en toldoppebørselsbetjent), og nordlandet blev ikke »dækket« før 1818, da fyrinspektøren ved Hammershus fyr tillige blev toldbetjent i Allinge-Sandvig.<sup>4)</sup> Med så få mænd, der havde andre opgaver ved siden af, var en kontrol med havne og kyster - og med kadrejeri - illusorisk, og myn-

dighederne har næppe kunnet gøre andet end håbe, at kadrejerne frivilligt fulgte toldforordningens bestemmelser. I den henseende er det muligt, at den toldkrydsning med en privat anskaffet sejlbåd, som den senere toldinspektør Casper Wolffsen (Ridder Wolffsen) indledte 1824 og udførte i nogle år, havde en gavnlig omend kortvarig indflydelse.

1841 blev der udnævnt toldkontrollører i Hasle, Allinge-Sandvig, Svaneke og Nexø, en klareringsbetjent i Gudhjem og en strandtoldbetjent i Boderne,<sup>4)</sup> men det medførte ingen udtalt forandring m.h.t. overvågning af kadrejeriet.

Inipulsen skulle komme udefra. 1845 bemærkede Overtoldkontrolløren for Øerne på sin inspektionsrejse, at kadrejhandelen var så betydelig, »at der klæbede ved den saadanne Mangler, der lode befrygte Adgang til Besvigelse af Toldintraderne.«<sup>5)</sup> Hans iagttagelse gik videre, og det resulterede i nedenstående skrivelse af 20. september 1845 fra Generaltoldkammer og Commerce-Collegium til toldinspektøren i Rønne:

»Da den Maade, hvorpaa den af Fiskerne og Kystbeboerne paa Bornholm førende Kadreihandel hidtil har været dreven, kan give Anledning til Indsmugling, har Collegiet fundet det fornødent ialmindelighed at indskjærpe Toldvæsenet sammesteds en nøie Overholdelse af Bestemmelserne i Toldforordningen af 1ste Februar 1797, §§ 9 og 15.<sup>6)</sup>

For imidlertid ikke herved aldeles at standse den hidtil stedfundne Kadreihandel, forsaavidt Toldintraderne ikke derved udsættes for Besvigelse, tillades det indtil videre, at de Kystbeboere, der ingensinde ere antrufne i Overtrædelse af Toldanordningerne, og ønske at befatte sig med denne Handel, maae da inden hvert Aars 15de November derom gjøre Anmeldelse for det vedkommende Toldopsyn i det Tolddistrict, hvor de ere hjemmehørende, for at de Baade, hvormed de agte at drive Kadreihandel, og hvilke skulle være under Læstedrægtighed,<sup>7)</sup> kunne blive indregi-

strerede under et af Hr. Inspecteuren fastsat Løbe-No. og Anførsel af Eierens Navn, hvilket No. derhos skal paamales begge Sider af Bagstævnen og i en passende Størrelse anbringes midtvejs paa begge Sider af Seilet, maae, fra den Tid, dette er iagttaget, og i hvert nærmest følgende Aar, uden Anmeldelse for Toldopsynet, i de saaledes mærkede Baade indlade saadanne forskellige indenlandske og frigjorte Artikler, hvormed de agte at drive Kadreihandel, og hvorpaa ingen Udførsels-Afgifter hæfte, og dermed begive sig ud til under Kysten liggende Fartøier, for at kadreie, imod at Kadreierne, naar de hjembringe Varer, som de have modtaget fra andre Fartøier, have at anløbe et af Controlstederne paa Øen, og der gjøre behørig Anmeldelse. Forsømmes denne Anmeldelse ved Hjemkomsten, blive Strafbestemmelserne i § 15 i Toldforordningen af 1ste Februar 1797 at anvende, og bliver saavel i dette Tilfælde, som hvor en Kadreibaad ellers maatte misbruges til Overtrædelse af Toldanordningerne, Baaden strax at udslette af Fortegnelsen over Kadreibaadene, hvilke de ovennævnte Lettelser ere indrømmede, ligesom den ikke atter herpaa kan optages, saalænge den tilhører samme Eier.

Ved at meddele, at Amtmanden over Bornholm under Dags Dato er anmodet om at lade de ovenstaaende Bestemmelser bringe til Kystboernes Kundskab, skulde man tjenstlig anmode Hr. Inspecteuren, i Overeensstemmelse dermed, at meddele Toldopsynet fornøden Instruction, og selv at iagttage det Dem med Hensyn til den aarlige Revision af Fortegnelsen over Kadreibaadene og iøvrigt Paaliggende.«

Det skal fremhæves, at det hermed var tydeligt fastlagt, at kadrejerne fra Bornholm - til forskel fra dem fra Helsingør - kunne fritages for at anmelde og forevise deres varer, når de gik ud for at kadreje: de kunne opnå tilladelse til lettet fart.

Skrivelsen er også klar i omtalen af straffe ved overtrædelse af toldanordningerne, hvorimod fremgangsmåden ved kadrejbaades registrering og mærkning kun antydes.



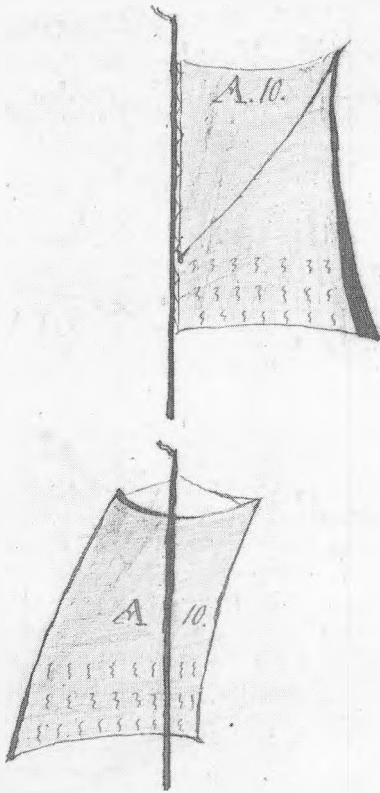


Fig. 1. Placering af kadrejbmærke på sejl. Skitse fra Gudhjem toldkammer, 1846.

Den overlades det toldinspektøren at udforme nærmere.

Tilsyneladende overvejede han sagen grundigt og korresponderede muligvis også med sine overordnede i København, for den påfølgende instruktion til toldstederne er først skrevet 7. november. Heri udbedes fra hvert toldsted en fortegnelse over de der hjemmehørende kadrejbe og deres ejere. Senere vil skriftlige tilladelser for vedkommende både blive udsendt sammen med angivelse af hvilket nummer, hver enkelt båd skal have, og hvormed den - sammen med hjemstedets navn - skal mærkes agter og på begge sider sejlet med bogstaver og tal af mindst 9 tommers højde.

Instruktionen blev ikke afsendt med det

samme, hvilket var heldigt, for iflg. en tilføjelse pr. 10. november »har Toldinspektøren forandret sin Mening derhen«, at i stedet for hjemstedets navn skal males et stort bogstav (hvilke bogstaver, der skulle benyttes, fremgår af en liste, som ikke gives her, da den senere ændredes).

Imidlertid var tiden så fremskredet, at den ønskede ordning ikke kunne påbegyndes inden 15. november (den dato, der var angivet i foran citerede skrivelse), men det havde næppe betydning: vinteren nærmede sig, og i de følgende måneder, hvor næsten al skibsfart lå stille, ville der være meget få muligheder for kadrejeri.

Der var altså lejlighed til fornyet eftertanke og gennemgang af materialet, og i al fald afgav toldinspektøren (18. februar 1846) en indstilling, hvori han foreslog visse ændringer af det førhen fastlagte. Generaltoldkammer og Commerce-Collegiet approberede forslagene 3. marts og tiltrådte dermed bl.a.,

»at Bogstav og No. paa Cadreibaadene anbringes med hvid Farve og af 10 a 12 Tommers Høide paa begge Sider af Forstævnen, og med sort Farve og af samme Størrelse i de respective Baadseil paa den af Dem iøvrigt foreslaaede Maade.«

Med andre ord: hjemstedsbetegnelsen skulle stå først - foran løbenummeret -, og påmærkningen skulle ikke anbringes agter på bådene, som det oprindeligt havde været foreskrevet.

Efter modtagelse af denne godkendelse blev der 11. marts tilsendt de bornholmske toldsteder en ny instruktion, der bl.a. gav den slutgyldige vejledning om bades mærkning (som ikke oplyste navnet på hjemstedshavnen, men angav hvilket distrikt, den lå i):

»Ifølge deraf (d.v.s. collegiets resolution) bliver hvert Told- eller Controlsteds Cadreibaade mærkede med et Bogstav, nemlig for Rønne A, Hasle B, Sandvig C, Allinge D, Gudhjem E, Svaneke F, Nexø G og Boderne H og erholder for hvert Districts Baade ligeledes sit eget Løbenummer. No. 1, 2 o.s.v.«

Patent for Baad Nr. *F* № 39.

Dette Patent eller Toldpas skal følge Baaden og forevises Toldposten paa Bornholm naar forlanges. Det bliver ugyldigt naar Baaden antraffes anvendt til Toldsvig og leveres da straf til Toldposten. Naar Baaden selges afleveres Patentet til undertegnede Toldsted.

Svaneke Toldsted, d. 20<sup>de</sup> Junii 1846,

*Svaneke*  
Svaneke Toldsted

Fig. 2. Patent (bevis for registrering af kadrejåd). Udstedtes i årene 1846-48.

Desuden forklaredes, hvor på båd og sejl mærkerne skulle anbringes, og det illustreredes ved en skitse, Fig. 1.

Til slut oplystes, at de, der ikke havde ladet deres kadrejåde indregistrere og mærke 4 uger efter, at collegiets resolution af 5. marts var offentligt bekendtgjort gennem amtet og vedkommende øvrighed, var udelukket fra den indrømmede begunstigelse, indtil de havde anmeldt sig.

Herefter manglede kun protokollerne, før kadrejådsregistreringen kunne begynde. De udsendtes 20. marts ledsaget af en skrivelse, som bl.a. indeholdt følgende:

»Hver Baad bliver at give et Patent, der er forsynet med vedkommende Toldcontrollers Underskrift og Toldsegl. Dette, der stedse maa følge Baaden, skal forevises, naar det af Toldvæsenet paafordres, i modsat Tilfælde bliver Baaden, indtil dette skeer, at ansee udenfor Begunstigelsen.«

Patentet, Fig. 2, var - uden at det på nogen måde fremgår af teksten - et bevis for, at båden mærket med det anførte bogstav og nummer var indregistreret som kadrejåd, hvorfor der med den måtte udføres varer til kadrejhandel uden anmeldelse og klarering.

Bådens ejer(e) afgjorde selv, hvem der skulle foretage kadrejriet. Hvis der under dette forekom toldsvig, var de ombordværende hjemfaldne til bøde, men derudover blev Patentet konfiskeret, selv om vedkommende ejer(e) ikke havde været med på turen, og de var fremover afskåret fra kadrejådsregistrering, hvilket betød, at de nok kunne kadreje, men uden den omtalte begunstigelse. Det kan derfor undre, at en båds ejerforhold ikke indførtes i Patentet, men kun i toldstedets kadrejådsregistratur. Denne havde i øvrigt, ligesom Patentet, ingen omtale af bådene, men angav dog - oftest med årstal - når en båd var solgt eller ophugget, for så blev Patentet ugyldigt.

Registreringen har nok været fulgt med en vis spænding, for det var antagelig første gang, der var lejlighed til en samlet optælling af de bornholmske kadrejåde. Resultatet ses desværre ikke i det lokalt tilgængelige materiale, som imidlertid giver mulighed for et groft skøn: indtil skæringsdatoen 15. november (se foran) blev der under Hasle toldsted indregistreret 23 kadrejåde på kyststrækningen Hasle-Vang, og i Svaneke toldsted 52 både på strækning-

# Følgeseddel

for

Baad: Litt. **F** № 16.

Denne Følgeseddel skal følge Baaden og forevises Toldbøssynet paa Bornholm naar forlanges. Naar Baaden ind- eller udfører Varer, hvoraf Told eller Skibsafgifter ere at beregne, anmelder den sig ved det Toldsted paa Landet, som den efter Binds eller Veirligets Beskaffenhed lettest kan anløbe. Følgesedlen bliver ugyldig naar Baaden antræffes anvendt til Toldsvig eller Overtrædelse af Quarantaine-Foranstaltningerne, og afleveres ba strax til Toldvæsenet. Naar Baaden sælges afleveres Følgesedlen til ubestemte Toldsted.

*Svancke Toldsted, den 29<sup>de</sup> Septbr. 1848.*

*[Signature]*  
*E. Alstrup*

Fig. 3. Følgeseddel (bevis for registrering af kadrejåde). Udstedtes i årene 1848-60.

gen Saltuna-Aarsdale. D.v.s. tilsammen 75 både, og da der p.gr. af de derværende gode ankerpladser var mange kadrejåde under Nexø toldsted og endnu flere under Allinge, må det samlede antal bornholmske kadrejåde lavt regnet have været på godt 200. Her skal det imidlertid tages i betragtning, at selv om en både var registreret som kadrejåde, er det ikke givet, at den nogen sinde blev anvendt til kadrejeri.

De udleverede Patenter var kun i brug indtil eftersommeren 1848, da de blev ombyttet med såkaldte Følgesedler, Fig. 3, som ligeledes var særegne for Bornholm. Deres tekst var en gentagelse af den på Patenterne, men indeholdt desuden en påmindelse om reglerne ved ind- og udførsel af

afgiftspligtige varer, og endelig - og det var grunden til Følgesedlernes fremkomst - oplystes, at overtrædelse af karantæneforanstaltningerne medførte ugyldiggørelse af Følgesedlen.

Denne bestemmelse, der hvilede på en handelsministeriel bemyndigelse af 15. august 1848, skulle medvirke til overholdelse af de forholdsregler, som var truffet mod kolerasmitte fra skibe, der undervejs fra sygdomsramte Østersøhavne passerede Bornholm og herunder kunne have kontakt med kadrejeri. Mest effektivt ville det have været at undgå enhver sådan forbindelse, men »Ministeriet ønsker saavidt muligt at undgaae ganske at forbyde al Cadreihandel for Bornholm, eftersom denne Handel ud-

**B**aadfører *H. Jensen af Skæler* sørende en ikke over 2 Commercelæser drægtig Baad, der ifølge det forhenværende Kongelige Generaltoldkammer og Commerce-Collegii Resolution af 20de September 1845 er indregistreret ved Toldstedet under Nr. *E. N. 20*, tillades det herved indtil Videre, uden Anmeldelse for Toldkøphnet og uden formelig Udklarering i bemeldte sin Baad, at indlade fremmede og frigjorte eller indenlandske Varer til Afvikning ved Kadreihandel ombord i Fartøier under Kyllerne af Bornholm, ligesom at maatte overlade bemeldte Varer i disse Fartøier, samt endvidere ligesledes uden særlig Anmeldelse for Toldkøphnet i forærvete sin Baad at maatte indlade Varer, som han under bemeldte Handel maatte modtage fra hine Fartøier; dog under den Betingelse, at han strax efter Indladningen og uden at anløbe Baadlandinger eller Landingssteder udenfor Toldstederne (pitterligt Nordstilfælde undtaget) begynder sig directe til et Toldsted og for Toldvæsenet detseds oieblikkelig anmelder sin Ankomst tilligemed de paagjældende Varer til Toldberigtigelse.

Forsømmede den foremældte Anmeldelse, eller misbruges overhovedet denne Bevilling paa nogen Maade til Bedvigelse af Toldintraderne, blive Straffebestemmelserne i Forordningen af 1ste Februar 1797 § 15 at anvende, ligesom Bevillingen sættes ud af Kraft. Dette sidste gjælder ogsaa, dersom han ikke noie holder sig de Controlbestemmelser efterrettelige, som ere eller senere maatte blive givne i Anledning af den foremældte Fart, eller dersom han i samme antager Noget til Maffet, til Medhjælp eller Medfølg, som enten tidligere maatte være anset for Tolddivig eller har forbrudt en lignende Tilladelse som den nærværende.

Denne Bevilling skal stedse følge Baaden i den onnmeldte Fart til Foreviisning for Toldvæsenet, naar forlanges, ligesom Baadens Bogstav og *N* til enhver Tid skulle være paamalede paa begge Sider af Forsavnen med hvid Farve og paa begge Sider af Baadseilet med sort Farve, begge Steder i en Høide af 10 à 12 Tommer.

*Spancke* Toldsted, den *19<sup>de</sup> Juni 1867*

*1804/11*

Fig. 4. Side 2 af bevilling til lettet fart med kadrejbaad. Ustedtes i perioden 1.5.1860-31.12.1899.

gjør en vigtig Næringsgreen for Mange af Øens Beboere.« Kadrejhandel forblev derfor tilladt, men kun på betingelse af, at en bestemt fremgangsmåde fulgtes, og at visse regler blev overholdt. For at kontrollere dette udnævntes en række Qvarantaine-Opsynsmænd, der skulle følge med kadrejbaadene, når de gik ud til mistænkte skibe.

Følgesedlen adskilte sig i øvrigt fra Patentet ved på bagsiden at have oplysning om, hvem der var ejer(e) af den pågældende båd.

Risikoen for kolerasmitte bestod i en årække, men intet i det herværende materiale tyder på, at der forekom overlagte brud på de nævnte forholdsregler. Til gengæld må de bornholmske kadrejere have været

mindre lovlydige, når det gjaldt de almindelige toldbestemmelser, for 1. maj 1860 ændredes betingelserne for kadrejhandel, og det skete med den begrundelse, at den hidtidige kontrol havde vist sig utilstrækkelig til at forebygge besvigelser.

Ændringerne gav sig det synlige udslag, at Følgesedlen forsvandt for at blive afløst af en Bevilling, Fig. 4.

Forskellen mellem disse to adkomstbeviser til lettede ved kadrejhandel var, at Følgesedlen var udstedt for en bestemt båd, uanset hvem der kadrejede med den, medens Bevillingen lød på en bestemt båds navngivne fører, som deltog i kadrejeriet. Ved konfiskation p.g.r. af en forseelse var det for Følgesedlens vedkommende bådens

ejer(e), der blev ramt, men blev Bevillingen inddraget, var det bådføreren, det gik ud over. Hans ansvarlighed blev for øvrigt understreget af, at han skriftligt skulle forpligte sig til at efterleve de betingelser, der var forbundet med Bevillingen. Dens indhold var stort set det samme som i den foran citerede resolution af 20. september 1845, men det havde fået en mere udførlig og skærpet form.

Ændringerne gav bådførerne det ansvar i retslig henseende, som ejerne før havde haft, og det medførte, at hvert tolddistrikts kadrejbådsregistratur måtte skiftes ud med en ny, fordi den skulle indeholde bådføreren navn og hjemsted; til gengæld udgik de oplysninger om ejerforhold, som havde været i de ældre registraturer.

Årene bragte også forandringer i det bornholmske toldvæsenets organisation:<sup>4)</sup> 1853 sammensluttedes Sandvig og Allinge toldsteder, og alle forretninger blev underlagt Allinge; det medførte, at Sandvigs kadrejåde skulle have hjemstedsbetegnelsen D, hvorefter C udgik. 1862 blev toldkontrollen i Boderne nedlagt, og samtidig oprettedes i Vang en toldkontrol, der skulle høre under Allinge-Sandvig toldkammer; følgerne heraf var, at H (for Boderne) udgik, og vedkommende både mærkedes A (Rønne tolddistrikt), medens Vangs kadrejåde skulle skifte fra B (Hasle) til D (Allinge).

Som tiden gik, må man have indset, at ændringerne i 1860 ikke var tilstrækkelige, for 4. marts 1864 meddelte Generaltolddirektoratet, at man havde forhandlet med justitsministeriet »betræffende Forslag til Foranstaltninger sigtende til at modvirke de Ulovligheder, som Kadreihandelen paa Bornholm formentlig giver Anledning til.« Resultatet blev, at fremover skulle udstedelsen af en kadrejbevilling være betinget af, at toldvæsenet fra vedkommende øvrighed, d.v.s. stedets politimyndighed, modtog »et almindeligt Vidnesbyrd om den Paagjældendes moralske Karakter og Forhold iøvrigt.«

Siden hen blev det - efter de lokale arki-

valier at dømme - ikke forsøgt at skærpe bestemmelserne for det bornholmske kadrejeri. Det skyldtes næppe, at lovyldigheden tiltog, men snarere at kadrejhandelen havde kulmineret: næsten alle dens kunder var at finde på sejlskibene, og efterhånden, som dampskibene blev mere almindelige, aftog handelen. Det førte med sig, at der langsomt blev færre kadrejåde, hvilket forbedrede toldvæsenets muligheder for overvågning.

Endnu var tilbagegangen dog ikke så udtalt, og i 1860'erne skete endda det, at endnu et distriktsbogstav blev taget i brug: det var I, som skulle anvendes ved mærkning af kadrejåde hjemskrevet på Christiansø, efter at fæstningen var nedlagt 1863, og fiskere havde fået lov til bosættelse.

Svaneke Skibsregister, som førtes fra 1867, viser, at i hvert fald 7 både på Christiansø var optaget som kadrejåde, men som foran bemærket, fortæller det intet om i hvilken udstrækning, der blev kadrejet med dem. For at opklare dette - og for i det hele taget at få et indblik i kadrejeriets økonomi - vil det være nødvendigt at få adgang til et detaljeret regnskabsmateriale, eventuelt toldregnskaber, men om sådant eksisterer er uvist. Det, der hidtil er fremskaffet fra lokal side, har i hvert fald vist sig at være enten for spinkelt eller for summarisk.

Hen mod slutningen af 1800-tallet tydede alt på, at den stadigt aftagende kadrejhandel ville sygne hen inden for en overskuelig tid, så at bestemmelserne om lettet fart i farvandene omkring Bornholm ville blive overflødige og stille forsvinde i glemsel. Helt sådan kom det ikke til at gå.

Oktober 1899 meddelte Overtoldinspektoratet for Østifterne, at den forskriftsmæssige påmærkning af kadrejåde, som iflg. indberetning fra Registrerings- og Skibsmaalings-Bureauet fandt sted i Gudhjem skulle ophøre med årets udgang. Grunden var, at efter en forventet anordning (ang. Frednings- og Ordens-Bestemmelser for Fiskeriet i de til Danmark og Sverige grænsende Farvande) skulle fisker-

Tolddistriktets navn og bogstav	Antal eksisterende bevillinger		Kadrejeriets omfang bedømt af vedkommende toldkammer
Rønne A	Selve toldstedet Arnager kystdistr. Boderne kystdistr.	8 1 2	Er så godt som ophørt. Ingen bevilling udstedt de sidste 6 år
Hasle B	Selve toldstedet Helligpeder Teglkaas	5 4 5	Er fuldstændig ophørt
Allinge D	Selve toldstedet Sandvig Tejn Vang	3 7 7 10	Er nu omtrent ophørt
Gudhjem E	Selve toldstedet Melsted På kysten	24 9 2	Uden egentlig betydning. Drives af 2-3 kadrejere, der yderst sjældent - højt regnet en gang årligt indfører varer
Svaneke F	Selve toldstedet Listed	2 1	Uden betydning
Nexø G	Selve toldstedet Snogebæk	21 2	Er så godt som ophørt
Christiansø I	Selve toldstedet	0	

I alt 113

Kadrejeriet ved Bornholm og Christiansø november 1899.

fartøjer mærkes på en lignende måde med såkaldt havnekendingsnummer, og de to påmærkningssystemer måtte befrygtes at kollidere. I øvrigt udbad man sig en indberetning, hvis kadrejådsmærkning fandtes andre steder på Bornholm.

Det gjorde den, og Toldinspektøren for Bornholm indberettede 7. november, at der i hans område fandtes i alt 113 mærkede kadrejåde jvf. ovenstående skema, som også indeholder de enkelte toldkamres vurdering af kadrejeriets omfang.

I samme skrivelse bemærkede toldinspektøren, at da kadrejeriet var så godt som ophørt, og da den for disse både krævede påmærkning ville støde sammen med fiskerfartøjernes, så ville der formentlig være anledning til at sætte samtlige gældende kadrejbestemmelser ud af kraft. I hvert fald kunne den hidtil anvendte formular ikke benyttes fremover uden ændringer i teksten p.gr. af påmærkningsbestemmelsernes bortfald.

Overtoldinspektoratet svarede - med henhold til Generaldirektoratets resolution af 20. november s.a. - at samtlige bornholmske kadrejådes påmærkning skulle ophøre med årets udgang. De betragtninger, som toldinspektøren havde fremsat i indberetningen, blev ikke berørt!

Ved årsskiftet slettedes kadrejådsmærkerne, ligesom bevillingerne med den forældede tekst blev inddraget, og det fik adskillige fiskere til at reagere. Formentlig havde de færreste af dem kadrejet de sidste år, men alligevel ønskede de nu at vide, om kadrejhandel var helt forbudt eller tilladt for enhver? Og hvordan det i givet fald forholdt sig med nye bevillinger?

Toldinspektøren svarede i februar 1900 og oplyste indledningsvis, at nok havde Overtoldinspektoratet ikke taget stilling til hans syn på kadrejbevillinger (i indberetningen af 7. november 1899), men »Toldinspektoratet har Grund til at antage, at man har forment, at Spørgsmaalet vilde falde bort af sig selv ved Cadrejvæsenets Ophør i Tidens Løb.«

Han påpegede endvidere, at det kun var det hidtil anvendte mærkningssystem, der var ophørt fra årsskiftet - ikke selve den bornholmske kadrejordning. Derfor måtte de stadig være muligt at opnå Bevilling til lettet Fart, såfremt der blev anvist et påmærkningssystem, som ikke kunne forveksles med det, der skulle bruges til registrerede fiskerfartøjer.

Forvekslinger kunne imidlertid undgås, hvis man ophørte med to særskilte påmærkningssystemer og gik over til ét fælles. Antagelig var det ud fra det synspunkt,

at det besluttedes, at de bornholmske kadrejåde fremover skulle mærkes på samme måde som registrerede fiskerfartøjer. D.v.s., at kadrejåde - selv om de aldrig blev brugt til fiskeri - skulle optages i fiskeriregistret og have et såkaldt havkeningsnummer bestående af kendingsbogstaver (RØ eller SE) og distriktsnummer. Sagt på en anden måde betød det, at kadrejbevillinger for fremtiden kun kunne udstedes til bådførere, hvis både havde fiskericertifikat.

Spørgsmålet er så, hvad der senere skete med det bornholmske kadrejeri, - hvis der overhovedet skete noget. De arkivalier, som hidtil har været til rådighed, siger intet om nogen aktivitet efter århundredskiftet, og udviklingen i tiden forud viser da også, at den virkelige kadrejhandel var ved at ebbe ud. Det var tiden, som var løbet fra den, og handelens ophør havde intet at gøre med ændringen af den særegne kadrejådsmærkning, som kun kendes fra Bornholm og Christiansø.

#### NOTER

Foranstående redegørelse bygger hovedsagelig på arkivmateriale, som opbevares på Bornholms Museum.

1) Henningsen, Henning: Årbog 1971, Handels- og Søfartsmuseet på Kronborg, s. 91.

2) Collegial-Tidende 20, 1817, 193.

3) Hansen, Johan: En bornholmsk Haandværkers Erindringer, Rønne 1934, s. 71.

4) Tornehave, Bodil: Fra Sise til Moms, Rønne 1981.

5) Tidsskrift for Toldvæsen 2, 1884, 17.

6) Toldforordningen af 1. Februar 1797:

§ 9. Al Lossen og Laden af Varer og Kreaturer, som til Søes indføres fra eller udføres til fremmede Steder, skal alene skee i de Kjøbstæder, hvor Toldsteder ere indrettede, eller ved de Toldsteder, som udenfor Kjøbstæderne ere anlagte. § 15. Enhver uanmeldt Lossen og Laden paa andet Sted og i anden Orden, end her er foreskrevet, ligesom og fra Fartøi til Fartøi under Kysterne og paa Strømmene, er ulovlig.

7) Læstedrægtighed = 2 Commercialæster (ca. 4 registertons). Bestemmelsen skulle formentlig sætte en grænse for kadrejådenes lastevne.

Omslagets bagside: Fiskerfartøjet »Nordlyset« af Tejn, RØ 142, i Allinge havn. Båden, der var en halvdæksbåd, målte 4,17 brt. og var bygget i Svaneke 1900. 1925 overførtes den under samme navn til Snogebæk og fik havnekendingsnummer SE 42. Udslettedes efter forlis 1961.



