



## **Dette værk er downloadet fra Danskernes Historie Online**

**Danskernes Historie Online** er Danmarks største digitaliseringsprojekt af litteratur inden for emner som personalhistorie, lokalhistorie og slægtsforskning. Biblioteket hører under den almennyttige forening Danske Slægtsforskere. Vi bevarer vores fælles kulturarv, digitaliserer den og stiller den til rådighed for alle interesserede.

### **Støt vores arbejde – Bliv sponsor**

Som sponsor i biblioteket opnår du en række fordele. Læs mere om fordele og sponsorat her: <https://slaegtsbibliotek.dk/sponsorat>

### **Ophavsret**

Biblioteket indeholder værker både med og uden ophavsret. For værker, som er omfattet af ophavsret, må PDF-filen kun benyttes til personligt brug.

### **Links**

Slægtsforskerens Bibliotek: <https://slaegtsbibliotek.dk>

Danske Slægtsforskere: <https://slaegt.dk>

Bent Jørgensen



50 år med Kwickly  
- Helsingørs første varehus

**Bent Jørgensen**

**50 år med Kvickly  
- Helsingørs første varehus**

# 50 år med Kvickly

## - Helsingørs første varehus

er udgivet af Kvickly Helsingør

Copyright: Bent Jørgensen

Grafisk tilrettelæggelse: Henrik Rasmussen

Tryk: Nofoprint Helsingør

Billedmateriale er venligst stillet til rådighed af fotograf Lars Johannessen, Helsingør Bymuseum, Helsingør Dagblad/Lokalavisen Nordsjælland, Bent Christensen, Knud Vestergaard Jensen, Lars Busk Madsen og Bent Jørgensen.

Forsidefoto: Kvickly Helsingør med den nuværende facade ud mod Stjernegade.

Bagsidefoto: Kvickly-butikkens facade, som den så ud ved åbningen i 1965.

Helsingør 2015

# Forord

Den 6. maj 1965 var en betydningsfuld dag for forretningsfører Peter Duus Hansen og Helsingør Brugsforening.

Efter en årrække med svigtende resultater, var Duus, som han hed i folkemunde, kommet til Helsingør, ansat til at redde den skrantende lokale mastodont ud af den økonomiske knibe, som var resultatet af en masse små – men ineffektive – butikker spredt ud over store dele af Helsingør. Ja faktisk helt til Hornbæk.

Det var ikke nogen nem opgave som Duus – der kom fra Hovedstadens Brugsforening – havde påtaget sig. Men troede man, at den stoute jyde fra Saltum i Nordjylland var kommet til byen for at afvikle forretningerne tog man grumme fejl.

Han udviste en ihærdighed og et udpræget købmandstalent og snart kunne man se betydelige fremskridt for den store gamle forening som støt udviklede sig positivt.

Men sammen med ”redningen” havde Duus også fremsyn og kunne se, at der i bestræbelserne på fremtidssikringen var brug for en satsning i en moderne stor butik til afløsning for især den store afdeling i Fiolgade.

Dette blev begyndelsen til Kvickly i Stjernegade, der lokalt straks fik tilnavnet ”Helsingørs Daells Varehus”.

Butikken åbnedes som nævnt den 6. maj 1965 under stor festivitas. Helsingør fik sit varehus i tre etager med møbler, hårde hvidevarer, cykler og elartikler i kælderen. Velassorteret dagligvarebutik i stuen, med bl.a. Danmarks længste køledisk på hele 45 meter og med vistnok en af de første rulletrapper i provinsen, der førte op til varehusets første sal, hvor der solgtes tekstil, manufaktur, isenkram og parfumevarer. Her lå også Spisekrogen, som blev et yndet spisested i forbindelse med indkøbene i varehuset. Jo meget hurtigt levede man op til sloganet ”Vi mødes i Kvickly”. Noget som stadig har betydning for helsingoranernes foretrukne indkøbssted.

Vi har fundet det naturligt, at benytte lejligheden til at fortælle væsentlige dele af varehusets historie. Derfor dette jubilæumsskrift, der er blevet til med hjælp af en række spændende nulevende kilder samt velvillig økonomiske støtte fra Coop AMBA samt Helsingør Fællesbageris Fond og utrættelig research af forfatter Bent Jørgensen.

Vi vil gerne takke alle der på denne måde har stået bag dette jubilæumsskrift og ønsker god fornøjelse med læsningen.

*Jørgen K. Andersen*  
*Formand for butiksbestyrelsen*

*Lars Busk Madsen*  
*Varehuschef*

# Indholdsfortegnelse

Forord	Side
Handelslivet i Helsingør	5
Jernbanemændene tog initiativet	7
Medlemskredsen vokser	10
Nye butikker kommer til	11
Tæt parløb med Fællesbageriet	13
Duus Hansen træder til	15
På vej mod Kvickly	18
Kvickly tager form	22
Det nye varelager brændte	29
Åbningen - en Helsingørbegivenhed	32
Kvickly åbnede midt under ølstrejke	33
Ny ekspansion og tilbageslag	37
Krone-krig om svenskerne	38
Stor udvidelse måtte opgives	39
Ombygninger og moderniseringer	42
Medlemmerne har indflydelse	44
FDB tager over	45
Fødselsdagen skal fejres	46
Kvickly i fremtiden	48

# Handelslivet i Helsingør

Handelslivet i Helsingør har på mange områder udviklet sig meget anderledes end i andre af landets provinsbyer, og det er der flere forklaringer på.

Først og fremmest handler det om Øresundstolden, der i mere end 400 år blev opkrævet i Helsingør.

Når skibene alligevel standsede op på Helsingør Red for at erlægge tolden, benyttede mange skippere sig af muligheden for at proviantere til den videre færd.

Det gav grobund for en hel række af skibsprovianteringshandlere og storkøbmænd, der primært etablerede sig i Strandgade og de nærmest tilstødende gader.

Her udviklede der sig igennem årene en handel, som gav velstand til hele byen, og den dag i dag vidner de smukke huse og palæer i Sundtoldkaréen om de mange penge, der tilflød byen og dens handlende.

Det var selvfølgelig primært skibsfarten, der lagde pengene hos de mange handlende, men også byens bedre borgerskab var blandt kunderne.

Den øvrige del af befolkningen - menigmand - handlede først og fremmest i byens øvrige købmands- og høkerforretninger samt på Axeltorv og det daværende slagtertorv, som lå i tilknytning til Rådhuset.

Traditionen med torvehandel har holdt sig indtil vore dage, selvom det på det seneste ser ud til, at vernerne for alvor er ved at ændre sig.

Den anden hovedårsag til Helsingørs anderledes handelsmønster hænger sammen med byens beliggenhed på det yderste nordøstlige hjørne af Sjælland - omgivet af vand på tre sider og dermed med et relativt lille naturligt opland. Det er der imidlertid blevet kompenseret for på anden vis. Med den nære beliggenhed

*Sådan kunne der se ud hos en typisk Helsingørskøbmand omkring år 1900 - altså på den tid, hvor den første kooperative forretning og forløberen for Helsingør Brugsforening så dagens lys.*





*I århundreder og helt frem til vore dage har Axeltorv været stedet, hvor man købte de daglige varer, som bønderne fra omegnen kom ind til byen med.*

til Sverige - og i takt med, at færgetrafikken blev intens, opstod der en svenskehandel, som har været en anden guldgrube for Helsingørs handlende i årtier.

Man regnede i de gode år i 1960'erne og 70'erne med, at svenskehandelen gav Helsingørs forretninger en indtægt på omkring 400 millioner kroner om året, men eksperter sagde allerede dengang, at beløbet var langt højere - måske det dobbelt eller tredobbelte.

Der var i hvert fald forretninger, som var fuldt og helt indstillet på de svenske kunder. Det gjaldt især vin- og spiritus-butikkerne samt byens slagtere.

Desværre har svenskehandelen også været et usikkert bekendtskab. I takt med udefra kommende indgreb som devaluering af den svenske krone, mund- og

klovesyge og andre forhold, som Helsingørs handlende har været helt uden indflydelse på, har de gode tider med ét slag kunnet skifte til ruin og konkurser for de mindst polstrede forretninger.

En anden udfordring for butikslivet i Helsingør City er den almindelige udvikling, der er gået i retning af, at mange forretninger er flyttet ud til omkringliggende indkøbscentre, hvor tilkørselsforhold og parkeringsmuligheder er bedre end i middelalderbyens indre.

Modtrækket fra Helsingør Cityforening og andre velmenende kræfter har været at slå på den charmende atmosfære og den stemning, som findes i selve byen, og som et nybygget butikscenter ikke kan hamle op med.



# Jernbanemændene tog initiativet

På en lang række områder har den helsingørske arbejderbevægelse været både fremsynet og banebrydende. Men når det handler om oprettelse af en brugsforening kom byen sent i gang.

Vi skal helt frem til 1904 for at finde det endelige og levedygtige initiativ. På det tidspunkt var der allerede etableret brugsforeninger i Helsingørs nærmeste omegn - i den daværende Tikøb sognekommune.

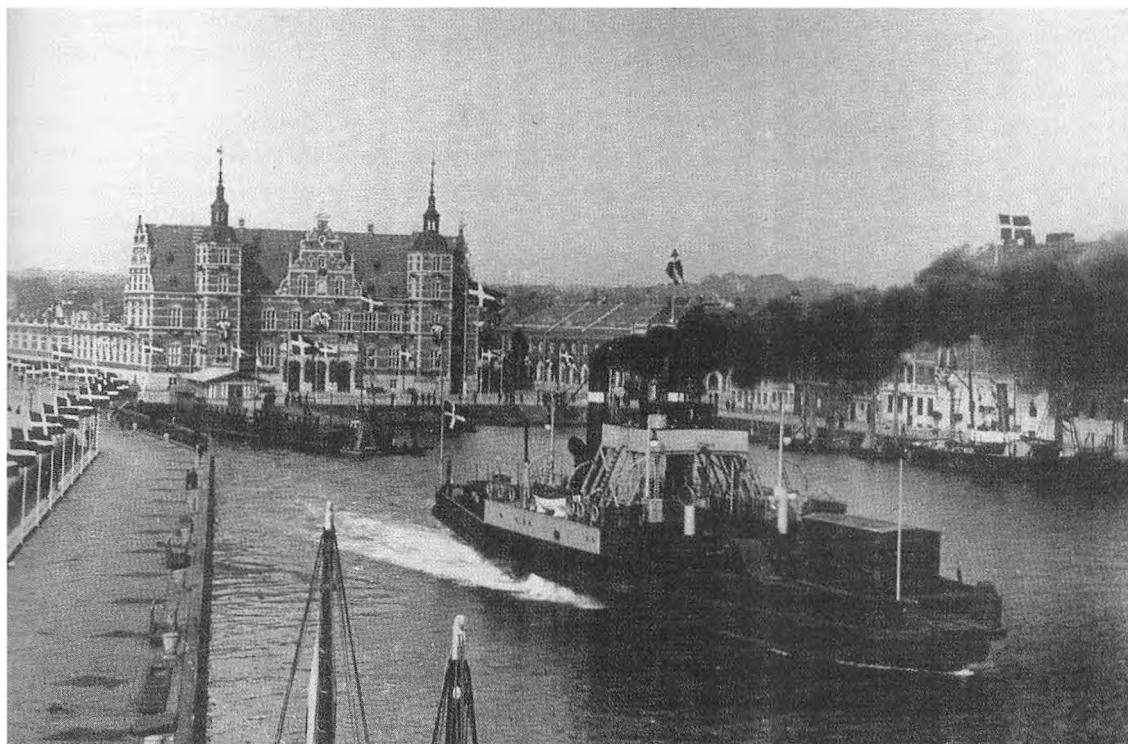
Rundt om Helsingør var der oprettet et såkaldt ”læbælte”, hvor private købmænd ikke måtte etablere sig af hensyn til konkurrencen med de forretningsdrivende i købstaden. Men rent medlemsbaserede butik-

ker var undtaget dette forbud, og det gav anledning til oprettelse af brugsforeninger i både Espergærde, Hellebæk, Gurre og Tikøb. I disse butikker kunne kun medlemmer handle.

Endnu tidligere - helt tilbage i 1865 - var der i Thisted oprettet en arbejderforening, som drev en brugslignende butik. Det var efter engelsk forbillede, idet der i byen Rochdale i 1844 var blevet oprettet en kooperativ butik, som blev forbillede for alle senere brugsforeninger.

I Helsingør havde man i 1896 og igen fem år senere drøftet mulighederne for at oprette en brugsforening,

*Med Kystbanens åbning og indsættelsen af den første jernbanefærge mellem Helsingør og Helsingborg voksede jernbaneetaten og blev hurtigt byens næststørste virksomhed med 400 ansatte. Det var fra denne kreds, at initiativet til den første Brugs-lignende forretning kom.*





*I takt med, at medlemskredsen voksede, måtte Helsingør Brugsforening se sig om efter større og mere velegnede lokaler, og valget faldt på denne ejendom i Fiolgade 9. Her havde Brugsen så sin hovedafdeling i Helsingør indre by frem til Kvickly's åbning i 1965.*

og der blev rent faktisk også etableret en andelsforening, men den "døde af mangel på næring", og indskyderne fik deres penge tilbage.

Men i 1904 sker der så for alvor noget, og det er jernbanemændene, der tager initiativet. Efter åbningen af Kystbanen og indsættelsen af de første jernbanefærger mellem Helsingør og Helsingborg var jernbanetaten vokset til en betydelig arbejdsplads i Helsingør. Med omkring 400 ansatte omkring århundredeskiftet

var det byens næststørste arbejdsplads - kun overgået af værftet.

Og blandt jernbanefolkene var der et specielt sammenhold. Ikke fordi lønningerne var imponerende, men fordi de ansatte var sikret trygge og stabile arbejdsforhold.

Det gav mod til at etablere en indkøbsforening, der skulle sikre medlemmerne gode varer til billige priser. "Jernbanetatsens Fællesindkøbsforening" blev

resultatet på et stiftende møde den 25. juni 1904 - og det er dagen, som samtidig betragtes som starten på Helsingør Brugsforening, som blev resultatet af den nye forening efter ganske få år.

Jernbanemændenes butik var beskeden i omfang, og den blev i første omgang indrettet i lokaler på selve stationen i Helsingør. Fra starten var den nye butik medlem af FDB, som sørgede for et passende vareudvalg til rimelige priser.

Det blev dog snart problematisk medt en butik indrettet i en statsejet bygning, og i takt med at omsætningen voksede, blev det besluttet at leje et lokale i Brøndstræde - den nuværende Sct. Olaigade. Man ved ikke præcist, hvor butikken blev indrettet, men det var formentlig i Sct. Olaigade nr. 15.

Den nye forretning holdt typisk åbent om eftermiddagen onsdage og torsdage, og det var primært medlemmernes hustruer, der stod for indkøbene. Varesortimentet var gængse dagligvarer som mel, gryn, sukker, kaffe, te, svesker og rosiner, men hurtigt fik butikken også tilladelse til at sælge spiritus.

Alle varekøbene blev noteret i medlemmernes kontrabog.

Den nye forretning var oppe imod en betydelig konkurrence. Efter den nye næringslov, som var vedtaget nogle årtier tidligere, kunne i princippet alle nedsætte sig som butiksindehavere, og det benyttede rigtig mange sig af.

Omkring århundredeskiftet var der således i Helsingør by ikke mindre end 25 cigarhandlere, 11 delikates-

sehandlere, 18 grønthandlere, 15 kaffe- og tehandlere, 49 kolonialkøbmænd og 13 modehandlere for blot at nævne de vigtigste af de brancher, som den nye forretning var oppe imod.

Man skal huske, at Helsingør By på det tidspunkt talte omkring 14.000 indbyggere, så det var et butiksanstal, der kun kunne eksistere, fordi huslejer og andre driftsomkostninger var små.

Men de forskellige butiksindehavere benyttede også alle midler for at holde på deres faste kunder. Eksempelvis julerente. Den kunne bestå i en flaske rom, en gås, sukker, kaffe, cigarer, sæbe og lignende - og sågar brændsel kunne være en fristelse for de mere trofaste kunder.

Denne form for julerente, som i høj grad var baseret på et skøn, gjorde den nye medlemsejede butik op med. I stedet blev der indført en dividende, som blev udbetalt kontant op til jul og beregnet ud fra den omsætning, som kontrabogen viste for det forløbne år.

Forretningen gik godt og allerede senere på året blev der mulighed for at ansætte en bydreng og udbetale et lille vederlag til både uddeleren og formanden.

De etablerede købmænd så med stor bekymring på det nye initiativ, der efterhånden tiltrak hovedparten af de fastlønnede statstjenestemænd. Et modtræk blev oprettelsen af "Købmandsforeningen af 1905", der dels skulle styrke de private købmænd i den nye konkurrence-situation og dels gøre op med de brådne kar, som var opstået i branchen.

# Medlemskredsen vokser

Succes'en for Jerbanemændenes initiativ betød snart, at også andre grupper ønskede at være med i indkøbsordningen, og på en generalforsamling sidst i 1904 blev det derfor besluttet, at ikke alene jernbanefolk men alle stats- og kommunefunktionærer kunne komme med.

Det følgende år - den 4. juli - holdt foreningen sin første ordinære generalforsamling, og bestyrelsen kunne med stolthed fremlægge et overskud på 659,68 kroner, der blev udbetalt som dividende på otte procent af beløbene på medlemmernes kontrabøger.

Det blev samtidig besluttet at udvide butikkens åbningstid til klokken 22 om lørdagen.

Stadig flere faggrupper ønskede at komme med i de følgende år, og i juli 1906 vedtoges det at åbne for yderligere 70 håndværkere - de fleste smede fra værftet. Og på en generalforsamling senere på året blev det yderligere besluttet, at "som medlem kan enhver bosiddende i Helsingør eller omegn mand eller kvinde, der fører egen husstand, indtræde i foreningen, dog ikke i større udstrækning, end repræsentantskabet til enhver tid finder det formålstjenligt."

Det besluttedes yderligere at jernbanefunktionærer fortsat skulle kunne indtræde på de oprindelige vilkår med et månedligt bidrag på én krone, mens andre skulle betale et indskud på fem kroner og et månedligt bidrag på 2,50 kroner.

Så havde man værnet om den oprindelige solidaritet men samtidig opnået, at der igen kunne udbetales otte procent i dividende.

Med den nye brugsforenings fortsatte vækst blev lokalerne i Sct. Olaiegade snart for trange, og i maj 1907 flyttede forretningen derfor til nyindrettede lokaler på adressen Fiolgade 9 - en adresse, som i mange år blev Brugsens hovedsæde i Helsingørs indre by.

Indretningen af den nye butik lignede på mange områder de private købmænds. Her var tønder med spegesild, kasser med rosiner og svedsker, skuffer med gryn og mel, sukker i toppe, smør og margarine i dritler og bagest i lokalet en reol med alskens nyttige ting som nåle og tråd, garn, bændler, hyldepapir, lampeglas, forskellige stoffer og sågar sko.

Ejendommens tilhørende lagerrum betød desuden, at man nu definitivt kunne fraflytte lokalene på stationen og samtidig skaffe plads til petroleum og andre varer som foderstoffer, gødning og lignende, som helst skulle holdes adskilt fra kolonial-udvalget.

Allerede året efter udvidedes varesortimentet igen, så det nu blev muligt - på afbetaling - at købe varer som cykler og symaskiner.

Antallet af medlemmer voksede støt og det samme gjorde forretningens omsætning - fra 61.000 kroner i 1909 til 92.000 i 1913. Hvert år i december kunne der på generalforsamlingen udbetales dividender på mellem otte og ni procent.

Forretningens åbningstid var fra 1908 imponerende. Fra klokken 6 morgen til 18 mandag til torsdag, fredag til klokken 20 og lørdag som nævnt indtil klokken 22.

Årene under første verdenskrig blev vanskelige for detailhandelen på grund af varemangel og prisstigninger.

Den nye forretning havde dog været forudseende og havde indkøbt et betydeligt varelager, og da det samtidig kunne sælges til priser, der normalt lå langt under de private købmænds, fortsatte medlemstilgangen så stærkt, at man helt måtte opgive agitation.

Det var midt i krigsårene - nærmere bestemt i 1917 - at det definitivt blev besluttet at ændre foreningens navn fra det oprindelige - Jernbaneetatens Fællesindkøbsforening - til Helsingør Brugsforening.

# Nye butikker kommer til

I 1919 blev socialdemokraten Peder Christensen valgt til borgmester - byens første folkevalgte borgmester i øvrigt.

Peder Christensen var kooperationens mand om nogen, og hans kongstanke var, at partiet, fagbevægelsen og kooperationen skulle smelte sammen i et fælles foretagende.

Som et led i denne plan indgik også oprettelsen af andelsboligforeninger, og i løbet af få år opstod der tre af slagsen. I kvarteret ved Rosenkildevej/Gurrevej opførtes således 41 huse med sammenlagt 68 lejligheder i et karakteristisk byggeri, der i folkemunde fik navnet "Negerlandsbyen."

Ved Lappen opførtes det store femkantede kompleks og endelig byggedes en række huse langs med Esrumvej mellem Hamlets Vænge og det, der i dag er Gefionsvej.

Som en naturlig ting - mente "Kong Peder" - skulle de nye boligområder have deres egen nærbutik, og det resulterede i åbning af tre nye brugser på Rosenkildevej, Lappen og Esrumvej - og dermed var ekspansionen for alvor sat i gang for Helsingør Brugsforening.

Det nye boligbyggeri var vellykket - og de tre områder eksisterer i bedste velgående den dag i dag.

Anderledes kom det til at gå med en anden af Peder Christensens højtflyvende planer.

Han ville samle alle byens kooperative virksomheder under én hat og styret af Arbejdernes Fællesorganisation.

Der var efterhånden opstået en lang stribe af kooperative virksomheder i byen ud over Brugsforeningen. I flæng kan nævnes Fællesbageriet, Forsamlingsbygningen med Helsingør Billedteater, Helsingør Fællesslagteri, Barber- og Frisørsalonen Sanitær, Helsingør By-kiosk, Helsingør Losse- og Transportselskab samt

Fællesforretningen, der primært handlede med brændsel.

Alle disse virksomheder - og flere til - skulle nu udgøre én virksomhed, og i december 1919 holdt Helsingør Brugsforening sin sidste generalforsamling som selvstændig, og Fællesorganisationen overtog alle aktiver.

Det nye projekt var vidtløftigt, og det skulle snart vise sig, at det også var urealistisk.

I takt med, at en omfattende krise satte ind i starten af 1920, faldt produktionen drastisk i industrien og arbejdsløsheden steg voldsomt.

Hovedparten af virksomhederne i det nye fællesskab fik problemer og flere måtte lukke. Derfor blev det allerede i 1922 besluttet, at de mest levedygtige foretagender igen skulle udskilles som selvstændige - heriblandt Brugsforeningen.

Økonomien lå dog delvist i ruiner, og i en årrække måtte Fællesorganisationen påtage sig ejerskabet af forretningen i Fiolgade.

Fra 1926 lysnede det igen. Omsætningen steg, og det blev for første gang i flere år muligt at udbetale dividende - dog kun tre procent - til medlemskredsen, som nu lå omkring 1000.

Det blev også muligt at modernisere og udvide hovedafdelingen i Fiolgade. Blandt andet indrettedes der en større manufakturafdeling, der gjorde sig bemærket ved en årlig udstilling, når modefolkene fra FDB kom på besøg og viste de seneste nyheder, ligesom man kunne få taget mål til habitter, kjoler og lignende.

Størstedelen af det samlede varesortiment kom nu fra FDB - dog ikke letfordærlige fødevarer, som fortsat blev leveret af producenter i nærområdet.

Den verdensomspændende krise i 1930'erne blev ikke så mærkbar i Helsingør som i andre byer, og det

hang sammen med, at det gik ganske godt for værftet samt for den nyopførte Gummifabrik Tretorn, der var opstået på det sted ved Grønnehave, hvor et andet af ”Kong Peder”s fejlslagne projekter - glasværket - havde ligget.

For Brugsforeningen bød 30’erne dog ikke på den store udvikling. Noget af det mest bemærkelsesværdigt var det, at foreningen fik indvalgt sit første kvindelige bestyrelsesmedlem - fru Nora Bremerstent - i 1935.

Men krigsårene og den tyske besættelse bød på store udfordringer - også for Brugsen.

Omsætningen voksede ganske vist og passerede for første gang én million kroner, men det skyldtes først og fremmest prisstigninger og ikke et øget salg, for i takt med krigens udvikling satte vareknapheden ind.

Efter krigen indledtes et større boligbyggeri i Hel-

singør - ikke midt under ledelse af Det Sociale Boligselskab. Der opstod nye bebyggelser som Rolighed og Blicherparken, og Helsingør Brugsforening følte det som en slags forpligtelse at sørge for nærbutikker. Den første af de nye afdelinger kom ved Rolighed, hvor der i 1952 åbnedes både et kolonialudsalg, en bager og en slagter, og året efter fulgte den første selvbetjeningsforretning samt en slagter ved Blicherparken.

Den pludselige ekspansion tærede hårdt på økonomien, så dividenden måtte sættes ned til to procent om året, og det var samtidig nødvendigt at optage lån både hos FDB og i Andelsbanken for at sikre driften.

Alligevel spøjte nye udbygningsplaner, og der var først og fremmest enighed om, at Brugsen måtte have en ny og tidssvarende hovedafdeling i Helsingør City.

*Den lille brugsafdeling ved ”Negerlandsbyen” på Rosenkildevej var det første eksempel på en lang række af butikker, der blev åbnet i tilknytning til de nye boligområder, der voksede frem i Helsingør.*



# Tæt parløb med Fællesbageriet

En af Helsingør Brugsforenings tætteste samarbejdspartnere gennem årene - om ikke DEN tætteste - var Helsingør Fællesbageri.

Både tidsmæssigt og politisk var der sammenfald mellem de to virksomheders start og udvikling.

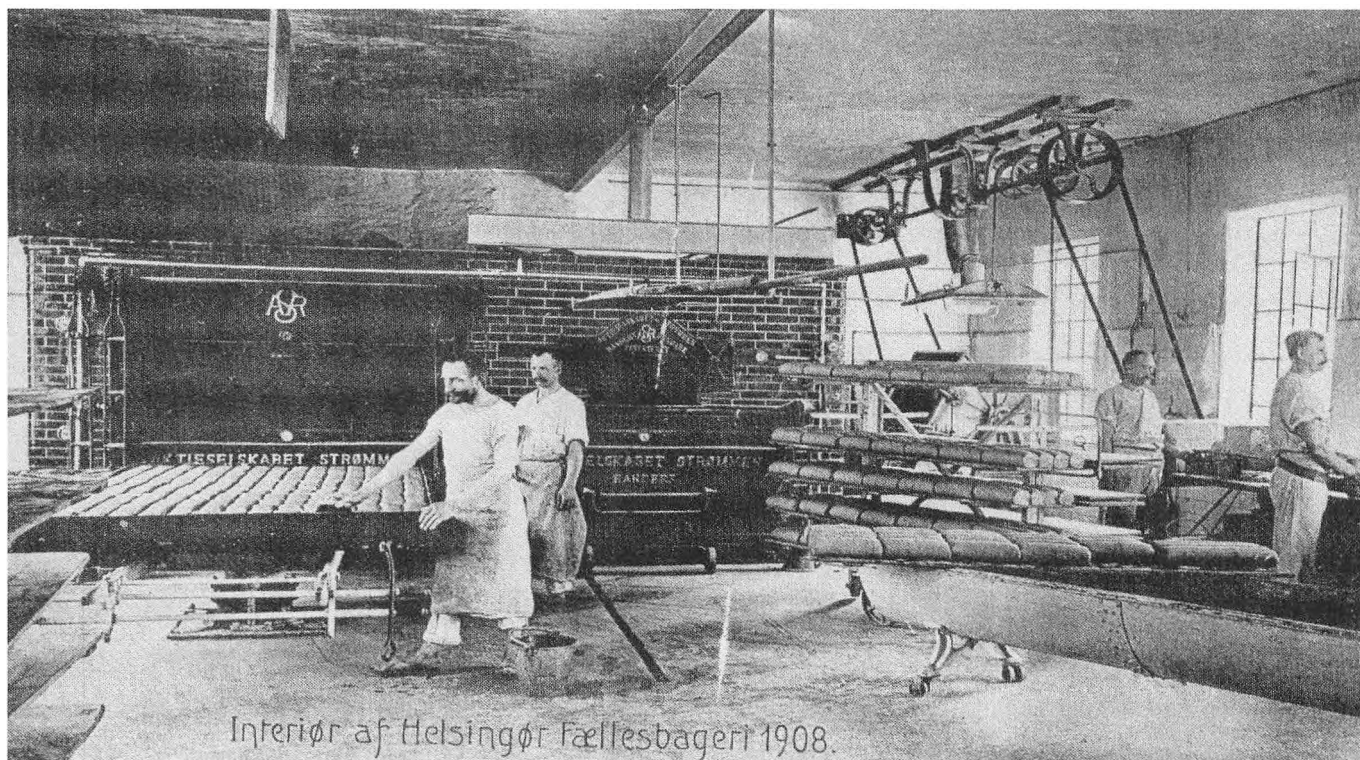
Helsingør Fællesbageri blev således etableret i 1907 - bare tre år efter, at jernbanemændene tog initiativet til deres indkøbsforening, der blev forløberen for Brugsforeningen.

Der havde ganske vist allerede tilbage i 1887 været

tilløb til at starte et kooperativt bageri, der skulle forsyne den voksende arbejderbefolkning med billigt og godt rugbrød, som var arbejderfamiliernes helt afgørende næringsprodukt i en hverdag med hårdt fysisk arbejde.

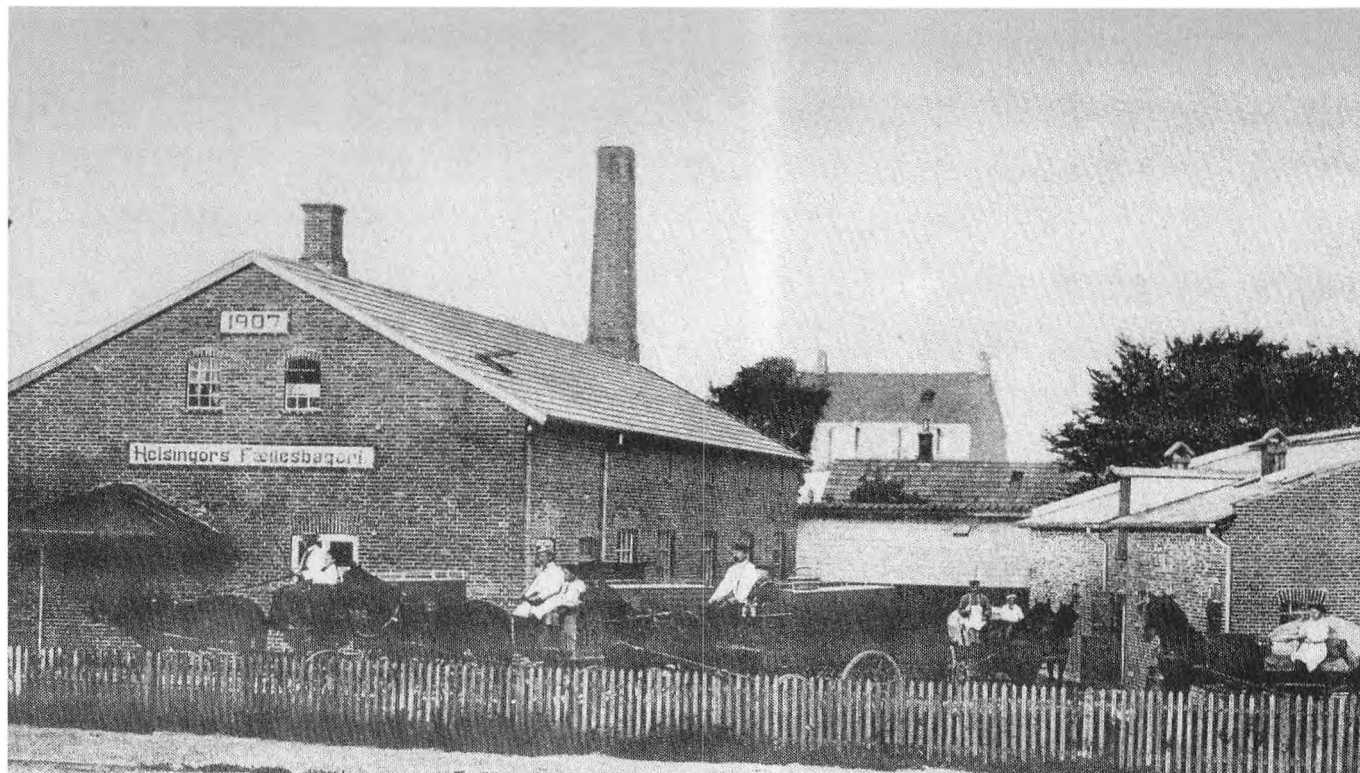
Vanskelighederne viste sig imidlertid enorme. Man kan forestille sig, at modstanden fra byens private bagermestre og deres leverandører har umuliggjort drømmen om en arbejderejet virksomhed.

Men i 1907 følte Fælles Fag- og Arbejderforenin-



Interiør af Helsingør Fællesbageri 1908.

*Helsingør Brugsforening og Fællesbageriet kom i mange år til at køre tæt parløb. Her et billede inde fra selve bageriet, der åbnede på Gl. Banegårdsvej i 1907.*



*Fællesbageriets bygninger set udefra. Foran bageriet venter brødvognene, der kørte rundt og afleverede brød og kager til områdets udsalg.*

gen - forløberen for Fællesorganisationen - at man nu havde styrke til at stå op mod de private i branchen.

Der blev indrettet et helt nyt og moderne bageri på Gl. Banegårdsvej - med tilhørende udsalg - og fra starten blev det fastslået, at formålet var at levere billige og gode nøgleprodukter til den voksende arbejderbefolkning.

Det blev en succes. Allerede i det første år omsattes for 80.000 kroner og bare ti år senere var denne omsætning næsten firedoblet.

Forholdet til de private bagere var imidlertid stadig problematisk, men nu var det Fællesbageriet, der med en stærk Fællesorganisation i ryggen kunne diktere priser og sætte dagsordenen.

Det spillede selvfølgelig også en rolle, at Fællesbageriet kunne dokumentere, at produkterne var i top, at medarbejderne var dygtige og at arbejdsforholdene for de ansatte var i orden, så man ligefrem kunne reklamere med slogan'et "Dansk Mønster-brødfabrik."

Produktionen ændredes også løbende, således at det uundværlige rugbrød snart blev suppleret med landbrød og franskbrød samt diverse konditorivarer.

Varerne blev i nogle år solgt fra private udsalg i byen, men fra 1923 startede oprettelsen af en lang række af egne udsalgssteder. Ud over den oprindelige butik i tilknytning til bageriet på Gl. Banegårdsvej blev der snart oprettet afdelinger blandt andet i Stjernegade, Fiolgade, på Rosenkildevej, Blichersvej, Lap-



pen, Blicherparken, Søvnaget, Rolighed, Espergærde og Esrumvej – og flere steder var der tale om udsalg med eget tilhørende bageri.

Efter krigen - og i takt med udviklingen af velfærdssamfundet - blev forbrugernes brødvaner efterhånden radikalt ændret. Rugbrødet kom til at betyde mindre og mindre i familiernes hverdag, og aftalen om levering af netop rugbrød til en lang række Brugsforeninger blev opsagt. Derfor kunne det efterhånden ikke svare sig at opretholde denne produktion og i 1962 sluttede rugbrødsbageriet helt.

En række af de eksisterende bagerforretninger blev dog fortsat - og en enkelt ny kom til, idet det var Hel-

singør Fællesbageri, der i en årrække drev bagerafdelingen i det nye Kvickly-varehus fra 1965.

Kræfterne blev nu ellers koncentreret om småkager, og til det formål oprettede Helsingør Fællesbageri i 1963 det nye selskab Dansk Bisquit Compagni, der med succes producerede både til danske og amerikanske kunder. I 1980 nedlagdes Fællesbageriet dog som kooperativ virksomhed og fire år senere overtog man selskabet Karen Wolf i Stege og indgik herefter samarbejdsaftaler med en række andre firmaer i branchen - og i dag er Fællesbageriet historie - om end historien om en af Helsingørs mest succesfulde kooperative virksomheder.

## Bageren holdt søndags-lukket

Det var Helsingør Fællesbageri, der i en årrække drev bagerafdelingen, der var tilknyttet Kvickly. Butikken fungerede dog i princippet som selvstændig forretning, og der var således adgang direkte fra Stjernegade. Kunderne skulle derfor ikke først ind i selve Kvickly.

Den direkte adgang hang naturligt sammen med, at bageren havde andre åbningstider end Kvickly-varehuset.

Men som noget usædvanligt for en bagerforretning var der dog lukket om søndagen.

Det fortæller Jan Algreen Ussing, der var ansat i butikken i en periode fra åbningen. Han kom fra en stilling hos Møllers Konditori i Stengade, hvor man - som de fleste andre bagere - holdt åbent om søndagen.

Det var selvfølgelig fristende at få job i en forretning, hvor man kunne holde fri om søndagen, fortæller Jan Algreen Ussing, der efter nogle år i Kvickly-butikken kom til Småkagefabrikken ved Rønnebær Allé.

# Duus Hansen træder til

De voldsomme samfundsomvæltninger, som Danmark oplevede i 1950'erne med skabelsen af velfærdssamfundet og helt nye og ændrede vilkår for detailhandelen, gjorde det klart for ledelsen i Helsingør Brugsforening, at der var behov for nytænkning.

Økonomien talte sit tydelige sprog om nødvendigheden af modernisering og effektivisering af driften, hvis Brugsforeningen stadig skulle spille en væsentlig rolle i udviklingen.

I midten af 1950'erne indledtes jagten derfor efter en forretningsfører, der kunne stå for den nødvendige fornyelse, som kunne sikre både fortsat ekspansion og en fornuftig økonomi.

Valget faldt på den 37-årige Peter Duus Hansen - vendelbo af fødsel, oprindelig landbrugsuddannet, men allerede med en smuk karriere inden for kooperationen. Tilbage i 1939 var han blevet afdelingsleder i Hovedstadens Brugsforening, og i 1954 havde han ansvaret for HB's største afdeling, der lå på Amager.

Helsingør Brugsforenings daværende formand Richard Buhl havde et godt øje til Duus Hansen, men det var ikke nogen let opgave at få HB til at slippe "guldfuglen." I solidaritetets navn endte HB-formand Edwin Dose dog med at bøje sig for Helsingørs ønsker, og den 1. februar 1955 kunne Duus Hansen så tiltræde i den nyoprettede stilling som forretningsfører i Helsingør Brugsforening.

Det mærkedes hurtigt, at der var kommet nye prin-

cipper til. Duus Hansen havde fra starten betinget sig stor handlefrihed, og han fik godt parløb med kommunefoged Poul Østergaard Berthelsen, der i december 1955 kunne sætte sig i formandsstolen.

Duus Hansens "reformer" begyndte umiddelbart efter hans tiltræden, idet der i Fiolgade blev etableret et fælleslager for en række varer til Brugsens mange afdelinger.



*Helsingør Brugsforenings forretningsfører og senere direktør Peter Duus Hansen blev en nøgleperson i Helsingør Brugsforening - ikke mindst i arbejdet med etableringen af Kvickly.*

# DH avisen

60. årgang

søndag d. 10 April 1977

## FØDSELSDAGSUDGAVE



Hjertelig til lykke ønskes  
P. Duus Hansen

på fødselsdagen af personalet i BRUGSEN / KVICKLY  
Helsingør - Humlebæk - Hurnbæk

BRUGSEN VINDANGSVEJ <i>[Signature]</i>	BRUGSEN SOLBARKEN <i>[Signature]</i>
Brugsen Guliansvej <i>[Signature]</i>	Brugsen Løkken <i>[Signature]</i>
Brugsen Humlebæk <i>[Signature]</i>	Brugsen HORNBYEN <i>[Signature]</i>
KVICKLY I SAL <i>[Signature]</i>	KVICKLY STUEN <i>[Signature]</i>
<i>[Signature]</i>	Caferia S. Mortensen
Regnskabs afdelingen <i>[Signature]</i>	DEKORATION OG REKLAME AFD. <i>[Signature]</i>

Da Peter Duus Hansen fejrede sin 60 års fødselsdag udgav medarbejderne en særlig hyldest-avis. På forsiden er brugs-uddelernes og øvrige ledes fødselsdagshilsen.

En finansiel forbedring opnåedes endvidere ved, at kreditgivning til medlemmerne definitivt blev afskaffet.

Men FDB måtte også træde til med en økonomisk hjælpende hånd, og forlangte samtidig, at den lokale Brugs skulle købe alle sine varer fra FDB.

Det gav imidlertid anledning til en kontrovers, som Peter Duus Hansen kom sejrrigt ud af, idet han fastholdt, at kunderne i Helsingør-området havde fået så god smag for svensk kaffe, at man ikke bare kunne fjerne de svenske mærker fra hylderne. - Det er jo Brugsforeningerne, som ejer FDB og ikke omvendt, argumenterede Duus Hansen og endte med at få medhold.

Næste store opgave var en forbedring af lagerforholdene. Selvom løsningen i Fiolgade fungerede fint, blev pladsforholdene snart et problem, og der blev arbejdet med planer om at opføre et helt nyt centrallager på 900 kvadratmeter i industrikvarteret ved Kongevej. Planerne blev dog aldrig virkeliggjort, idet en ny og mere favorabel mulighed viste sig. Helsingør Textilfabrik, der havde til huse på Badevej, havde måttet

opgive sin produktion i starten af 1950'erne, og nu fik Brugsen mulighed for at erhverve ejendommen, der rummede to store og fire mindre haller. I 1960 blev bygningerne overtaget for en pris på 320.000 kroner, mens et nybyggeri ville have kostet mindst én million kroner at gennemføre.

I alt kom der næsten 1600 kvadratmeter under tag, og ud over lager blev der også plads til administration, regnskabsafdeling, indkøbsafdeling samt møde- og kursuslokaler.

Selvom økonomien fortsat skrantede, blev de nye investeringer klaret - blandt andet ved oprettelse af en indlånsafdeling.

Med lagerlokaler og administration på plads samt åbning af en ny brugs i forbindelse med Det Sociale Boligselskabs afdeling Søvejen kunne Duus Hansen nu for alvor kaste sig over den næste store opgave, som var etableringen af en ny hovedafdeling i Helsingør City, og i 1961 begyndte forberedelserne for alvor til det, der skulle blive Kvickly - Helsingørs første varehus.

# På vej mod Kwickly

I mellemtiden var der også opstået nye lokale brugsafdelinger. I Hornbæk havde Lejerbo opført et større boligbyggeri i 1957, og da Lejerbo var københavnsk ledet, havde man naturligt nok opfordret Hovedstadens Brugsforening til at etablere en nærbutik.

Det ønskede HB imidlertid ikke, og opfordringen gik derfor videre til Helsingør Brugsforening, som fik mulighed for at bygge på Ndr. Strandvej over for Kirkevej på en grund, hvor det nedbrændte Hotelpension Bakkebo havde ligget.

Trods modstand fra lokale købmænd og delvis også fra Tikøb Sogneråd åbnede Helsingør Brugsforening et supermarked på 130 kvadratmeter i 1958.

Den nye afdeling i Hornbæk fik dog en særlig

ejerstruktur, så den ikke blot var en medlemsbutik, men også kunne betjene områdets mange turister og landliggere.

I 1964 åbnede Helsingør Brugsforening endnu et supermarked - denne gang i Humlebæk i forbindelse med det nye boligbyggeri på Ida Tesdorfsvej/Oscar Bruunsvej lige ved Humlebæk Station.

Da Humlebæk Center blev opført i 1970'erne flyttede Brugsen hertil med et nyt stort supermarked, mens den eksisterende afdeling ved stationen blev omdannet til udsalgssted for nonfood - blandt andet møbler - en beslutning, der snart viste sig at være mindre heldig.

Sideløbende med den fortsatte ekspansion arbejdede foreningen videre med planer om et nyt, stort ho-

*Det tidligere Hotel Øresund på hjørnet af Stengade og Bjerregade var en af de ejendomme, som Helsingør Brugsforening havde kig på, da der skulle bygges ny hovedafdeling i Helsingør City.*





*Helsingør Spritfabrik lukkede i 1919 og bygningerne lå hen i malerisk forfald, da Kvickly fik mulighed for at bygge på grunden, som dengang var overtaget af Arbejdernes Fællesorganisation.*



*Spritfabrikkens hovedbygning ud mod Stjernegade var i virkeligheden betragtet som bevaringsværdig, men den var efterhånden i så dårlig stand, at den kunne ryddes og bane vejen for Kvickly-byggeriet.*

vedsæde i Helsingør City. Helt tilbage i 1940'erne og 50'erne havde der været planer om at erhverve egnede ejendomme i den indre by - blandt andet det tidligere Hotel du Nord og Hotel Øresund.

Disse planer glippede imidlertid, men en ny mulighed åbnede sig, idet Arbejdernes Fællesorganisation erhvervede den nedlagte Helsingør Spritfabrik og hele arealet mellem Stjernegade og Tvedesvej/Fiolgade.

Her var det tanken at opføre et nyt "Folkets Hus" til afløsning for forsamlingsbygningen i Søstræde. I

forbindelse med dette byggeri skulle der også indrettes kooperative virksomheder - og selvfølgelig skulle Helsingør Brugsforening være med.

Planerne om et nyt hovedsæde for fagbevægelsen løb imidlertid ud i sandet - ikke mindst fordi de magtfulde smedes formand Anker Nielsen, som også var formand for Folkets Hus, var betænkelig ved planerne og især økonomien.

Derfor endte det med, at Brugsen alene fik muligheden for at bygge på grunden.

# Kvickly tager form

Opgaven med at tegne det nye varehus blev overdraget til arkitekt Mads Drosted - søn af Volmer Drosted, der var byens førende arkitekt på daværende tidspunkt. Volmer Drosted havde blandt andet tegnet Skolen ved Gurrevej og flere afdelinger til Det Sociale Boligselskab - heriblandt Rolighed.

Opgaven for Mads Drosted lød nu på at tegne et såkaldt dobbelt-supermarked, altså en butik, der indeholdt både fødevarer og nonfood.

Det samlede areal skulle være på 3600 kvadratmeter - heraf de 1900 til egentligt butiksformål og resten til lager, administration, cafeteria og diverse service-lokaler.

Opgaven var en stor mundfuld for den lokale Brugsforening, byggeprisen løb op i tre millioner kroner, og det blev derfor besluttet, at FDB gik med i projektet, og der blev oprettet et særligt AMBA Kvickly, som skulle stå for byggeriet og driften. Grunden, som den nye forretning skulle opføres på, ejedes fortsat af Arbejdernes Fællesorganisation.

Selskabet bag Kvickly fik naturligt nok Peter Duus Hansen som direktør og en bestyrelse, der bestod af Helsingør Brugsforenings formand Poul Østergaard Berthelsen, professor Poul Nyboe Andersen, Kommunes kontorchef og senere kæmner Aage Larsen samt gårdejer Søren Rasmussen.

Byggepladsen mellem Stjernegade og I.L. Tvedesvej havde ligget hen nærmest som ruïn i nogle årtier, efter at Helsingør Spritfabrik var blevet lukket, da spiritusproduktionen i Danmark blev monopoliseret med De Danske Spritfabrikker som eneste lovlige producent.

Diverse håndværksvirksomheder havde i årenes løb lejet sig ind i spritfabrikkens forskellige bygninger, men ellers var det meste i malerisk forfald.

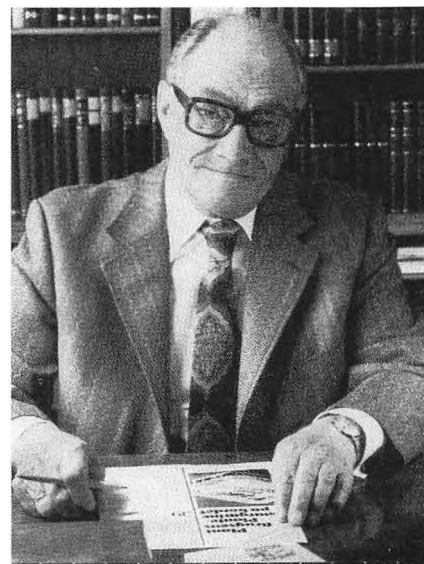
Der var dog et problem, idet fabrikkens gamle hovedbygning med facade ud mod Stjernegade blev anset for bevaringsværdig og derfor ikke uden videre kunne fjernes.

Dette problem løste sig dog næsten af sig selv, idet håndværkerne gik i gang med at fjerne skorstenen og efterfølgende viste det sig, at taget var råddent - og den proces skred nu så stærkt frem, at en nedrivning kunne legaliseres.

Dermed var alt klar til at begynde opførelsen af det imponerende butiksbyggeri, der udformedes med fuld kælder, stueetage og førstesal.

En dominerende glasfacade præsenterede sig ud mod Stjernegade. Byggeriet faldt derfor af gode grunde ikke ind i det eksisterende bymiljø med de mange gamle huse, og det mødte en del kritik fra bevaringsinteresserede. Man havde dog tidligere set brud på

*Kommunefoged Poul Østergaard Berthelsen var formand for Helsingør Brugsforening på det tidspunkt, hvor Kvickly-byggeriet blev gennemført.*





traditionen i Helsingør med Bikubens byggeri ved Axeltorv og Danske Banks store hovedkontor i Stengade.

Det var da også først en lille halv snes år senere at Helsingør Kommune udformede en politik til sikring af det oprindelige bygningsmiljø og bevarende sanering af store dele af den indre by.

Der var dog også andre kritiske røster, og de gik specielt på, at det store varehus ville forvride butiksbalancen i den indre by - men det blev ved snakken.

Men samtidig var der også internt i FDB tvivl om berettigelsen af den meget store butik. I Ålborg var der nogle år forinden åbnet landets første Kwickly-su-

permarked, men det var kun halvt så stort som det nye i Helsingør. Duus Hansen og den øvrige Helsingør-ledelse fik dog overbevist skeptikerne om nødvendigheden af de mange etagemeter - og således blev det.

I en form for programmerklæring hed det - ifølge Helsingør Dagblad - at "Kwickly bliver med sit brede sortiment og selvbetjeningsystemet som det centrale prototypen på fremtidens butik - den butikstype som forbrugerne i alle andre højt udviklede samfund foretrækker som det ideelle indkøbssted."

Ambitionerne var ikke til at tage fejl af! Og der var da også meget at have dem i.

Kwickly-byggeriet satte en hel række nye standarder



*Kwickly's facade med de store glaspartier blev af nogle betragtet som et fremmedelement i Helsingørs historiske bykerne. Andre var ligeglade med historien og glædede sig til gengæld over den gode udsigt fra "Spisekrogen" på førstesalen.*



*Kvickly's indgangsparti ud mod Stjernegade. Umiddelbart til højre for indgangen er bagerafdelingen, der i en år-række blev drevet af Helsingør Fællesbageri.*

- både lokalt i Helsingør og på landsplan.

Det var ikke alene Helsingørs største butik, men hele Nordsjællands. Og indvendig kunne man opleve Helsingørs første rulletrappe, som skulle forbinde stueetagen og førstesalen. Endvidere var butikkens køledisk med sine 45 meters længde den største af sin art i Danmark. Det bemærkedes også, at hele huset var fuldt temperaturstyret, og der var musikanlæg, som skulle give kunderne en hyggelig indkøbsoplevelse. I Cafeteriet - eller Spisekrogen - som var det officielle navn, var der også nyheder, blandt andet en mikrobølgeovn, der kunne tilberede varme retter på få sekunder.

Ikke nogen tilfældighed, at byggeriet blev fulgt med både stor interesse og nysgerrighed fra mange sider.

Stueetagen indrettedes med tre hovedområder, nemlig indgangsparti, fødevarerområdet og bageriafdelingen, der som før nævnt blev drevet af Helsingør Fællesbageri.

Fødevarerafdelingen havde central kassefunktion med et stort antal udgangskasser, som skulle sikre hurtig ekspedition. Fødevarerafdelingen var opdelt i en række hovedområder med kolonial, kød og viktualievarer, frugt og grønt samt frostvarer.

Ved indgangspartiet var der desuden indrettet en række "øer" med parfume, bijouterivarer, aviser og



*Med sine 45 meter var Kvickly's køledisk intet mindre end Danmarks længste, da butikken åbnede i 1965.*

blade, tobak og vin/spiritus samt blomster. Hver af disse "øer" havde egen kasse.

Det bemærkes også i præsentationen af den nye butik, at kunderne får mulighed for at betjene sig af såvel indkøbskurve som kundevogne med særlige barnesæder.

Førstesalen blev indrettet med cafeteria på 150 kvadratmeter og plads til 130 gæster. Serveringen var smørrebrød, lette lune retter, kaffe, te og brød plus øl, vin og spiritus. I køkkenet fandtes som nævnt en nyhed i form af mikrobølgeovn eller elektronovn, som det hed i tidens sprogbug.

Den resterende del af førstesalen bød på et stort udvalg af manufakturvarer både til kvinder, mænd og børn. Endvidere legetøj, isenkramvarer, værktøj, glas og porcelæn og en særlig afdeling med grammofon-

plader med tilhørende "bar", hvor man kunne høre pladerne, før man besluttede sig til at købe.

I kælderetagen var der dels store lagerrum, men også salgsareal med mere varige forbrugsgoder som møbler, cykler, køleskabe, radio og TV.

Lagerrummene udgjorde i alt 500 etagemeter, og de var forsynet med elevator til de ovenliggende etager samt transportbånd, som sikrede hurtig opfyldning af varer i butikkens enkelte afdelinger.

Bag selve butiksbygningen - ud mod Fiolgade og Tvedesvej - indrettedes lokaler for varemodtagelse samt en parkeringsplads med plads til godt 80 biler og en benzintank, som blev drevet af det kooperative selskab OK Benzin - i øvrigt selskabets anden tank i Danmark.



*Grøntafdelingen vakte opmærksomhed med det store udvalg af både kendte og mere eksotiske produkter. Allerede dengang var det Kvickly's politik at sikre sunde og rigtige fødevarer:*

*Blandt mange nyheder i det nye Kvickly-warehouse var Helsingørs første rullende trappe, der hurtigt blev et til-løbsstykke - også for nysgerrige skoledrenge, der morede sig med at køre op og ned.*





*På førstesalen i den nye Kvickly var der blandt andet et stort udvalg af tøj til både børn, kvinder og mænd.*



*Kolonialafdelingens mange udgangskasser sikrede en hurtig ekspedition - også på de mere travle tidspunkter.*



*Isenkram med et stort udvalg i alt til køkkenet og husholdningen i øvrigt manglede heller ikke, da Kvickly slog dørene op.*

*Det nyåbnede varehus havde en række specialafdelinger som små "øer" ved indgangspartiet. Her er det en afdeling med accessories.*

# Det nye varelager brændte

I ugerne op til den planlagte åbning af Kvickly-varehuset den 6. maj var der selvsagt hektisk travlhed på alle områder. Håndværkerne knoklede og regerede både udvendigt og indvendigt i den nye bygning, og på Brugsens centrallager på Badevej var personalet i gang med at prismærke de mange varer, der var købt hjem til åbningen.

Og så skete der det, som ikke måtte ske.

Lørdag den 10. april - altså bare nogle få uger før åbningen - indløb brandalarmen fra lageret. En voldsom brand udviklede sig, og hovedparten af de indkøbte varer blev ødelagt enten direkte af ilden eller af røgskader. I alt blev varer for 300.000 kroner ødelagt, skønnedes det.

300.000 kroner lyder måske ikke af så meget i dagens mønt, men det var et nærmest svimlende beløb for en forretning på daværende tidspunkt.

Og problemet var nu, om det overhovedet var muligt at skaffe erstatning for alt det ødelagte.

Branden faldt mærkeligt nok sammen med forretningsfører Peter Duus Hansens 48 års fødselsdag. Alt var linet op til en hyggelig dag hjemme, da brandmeldingen lød, og Duus Hansen måtte i hast forlade fødselsdagsbordet, og med en termokande med kaffe i hånden ilede han til Badevej for at tage skaderne i øjesyn.

Det må have været et trist syn. Branden var så voldsom, at Helsingør Brandvæsen måtte tilkalde hjælp fra kollegerne i Tikøb og også værftets røgdykkere rykkede ud.

Ved fælles hjælp lykkedes det at få ilden under kontrol og få begrænset skaderne på selve bygningen. Men varelageret gik tabt - lige bortset fra diverse konservesvarer.

Blandt det ødelagte var øvrige kolonialvarer,

møbler, vaskemaskiner, havemøbler, beklædningsgenstande og forskelligt isenkram.

I forbindelse med slukningsarbejdet var det nødvendigt at afbryde strømforsyningen til lagerbygningen, og det skabte frygt for, at også Brugsens lager af dybfrostvarer ville blive ødelagt.

Her lykkedes det imidlertid at redde situationen, idet Fællesbageriets direktør Rasmus Jacobsen beredvilligt skaffede plads i den store frostaafdeling, som netop var indrettet i forbindelse med opførelsen af bisquitfabrikken ved Rønnebær Allé.

Midt i elendigheden var der alligevel plads til optimisme. Til Helsingør Dagblad sagde Peter Duus Hansen om mandagen, at "det var opmuntrende at se, hvordan Brugsens medarbejdere straks meldte sig for at hjælpe. 60-80 mennesker har i weekenden arbejdet med alle de opgaver, der nu skal løses, og takket være deres indsats, tror jeg, at vi kan have Kvicklys nye lager klar til den fastsatte tid."

At skaffe et helt nyt varelager med blot et par ugers varsel var imidlertid ikke nogen let opgave. Her kom Peter Duus Hansens store netværk på en afgørende prøve. Rundt omkring fra hele landet blev der købt og lånt erstatningsvarer, så da selve åbningsdagen oprandt den 6. maj, var det umuligt at se, at der var tale om et helt nyt og hasteindkøbt varelager.

Selve årsagen til branden blev selvfølgelig efterforsket, og alt tyder på, at der var tale om et hændeligt uheld med en el-kontakt, der var blevet overophedet.

For Lise Pedersen, der blev ansat som elev i Kvickly en måneds tid før åbningen, er det ikke selve åbningsfestlighederne, der står stærkest i erindringen 50 år efter. Men hun husker tydeligt den hektiske stemning, der var efter branden og travlheden med fremskaffelsen af et helt nyt varelager op til åbningen.



*Det var i denne ejendom på Badevej, at Helsingør Brugsforening i en årrække havde lager og administrationslokaler, og det var her, at den nye Kvickly-forretnings varelager brændte blot nogle uger før åbningen i 1965.*





*Et oversigtsbillede over Kvikly's stueetage lige omkring åbningen i 1965.*

# Åbningen - en Helsingørbegivenhed

Trods branden og den hektiske travlhed med at skaffe nyt varelager var alt klar til åbning som planlagt den 6. maj.

Allerede dagen forinden blev der dog taget forskud på begivenheden, idet man samlede en indbudt kreds til den officielle indvielse og en præsentation af den nye butik.

Helsingør Brugsforenings formand, Poul Øster-

gaard Berthelsen, kunne ved denne lejlighed byde velkommen til repræsentanter for FDB, kommunale og statslige myndighedsrepræsentanter, håndværkere, repræsentanter fra lokale og landsdækkende faglige og kooperative organisationer, de lokale husmoderforeninger, samt aktionærer og andelshavere med flere.

Formanden benyttede blandt andet lejligheden til at understrege, at den nye Kvickly ikke blot var af stor



*Der var stort rykind af både kunder og nysgerrige fra nær og fjern på åbningsdagen.*

betydning for Helsingør, men for den samlede danske brugsforeningsbevægelse.

Blandt de indbudte var også pressen, og dagen efter kunne man i Helsingør Dagblad læse en rosende omtale af det nye varehus. I artiklen hedder det blandt andet, at ”forretningens vareudvalg er meget stort og vidtspændende, og det er imponerende at se, hvordan arkitekt og Kwickly-folk i samarbejde har forstået at præsentere mangfoldighederne på en både harmonisk og overskuelig måde.”

Næste dag - den 6. maj - var det så kundernes tur til at tage herlighederne i øjesyn, og det blev et tilløbsstykke - en rigtig Helsingør-begivenhed.

Pigegarden gav tattoo foran butikken, og det var lagt i hænderne på borgmester Sigurd Schytz' fru Rigmor at klippe den røde silkesnor og åbne selve butikken.

Trængslen var på det tidspunkt så stor, at den gode borgmesterfrue bogstaveligt talt blev skubbet til side og havnede i en blomstersammenplantning, mens kunderne væltede ind. Det beretter Kirsten Pedersen, der kort før åbningen var blevet ansat som elev i Kwickly.

Men ellers forløb alt efter planen, og der var dagen igennem stort rykind af såvel lokale som tilrejsende, der ville opleve Nordsjællands største og mest moderne butik.

## Kwickly åbnede midt under ølstrejke

Tidligere murer Preben Jonassen, Helsingør, har en helt speciel erindring om Kwickly's åbningsdag den 6. maj 1965.

Det foregik nemlig midt under en langvarig ølstrejke, hvor danskerne efterhånden måtte vænne sig til at drikke svensk eller tysk øl - eller hvad butikkerne nu ellers kunne skaffe.

Men det var rygtedes for Preben Jonassen, at Kwickly op til åbningen havde fået reserveret et pænt lager af Wiibroe-øl, og han tog derfor turen fra sin daværende arbejdsplads i Humlebæk til Stjernegade, hvor det da også lykkedes at sikre to kasser af det lokale bryg.

Det vakte selvfølgelig glæde hos kollegerne på byggepladsen i Humlebæk, da han vendte tilbage, og der blev vist ikke arbejdet mere den dag, erindrer Preben Jonassen.



*Den oprindelige Kvikly-facade lå tilbagetrukket fra Stjernegade, og det gav gode muligheder for udendørs aktiviteter, udstillinger og "torvehandel."*

i morgen åbner

**KVICKLY**

# STOR BUTIKKEN I CENTRUM



LEST I FLERE DAGE  
Kvickly's åbning i  
Helsingør Dagbladet  
1. maj 1965



Slap af. Nyd Dore's lunch, kaffe eller milk shake i Kvickly's tip-top cafeteria.

Moderne husmødre mødes i Kvickly. De byrder sig, mens de spiser - både tid og penge og sikrer sig 3% rabat på samtlige indkøb.



## KVICKLY HAR MASSER AF FORDELAGTIGE ÅBNINGSTILBUD TIL DEM

Praktisk skrivsesæt, bestående af fyldepen og kuglepenn m. 4 farver  
Kagefad i rustfrit stål  
Handy el-brødrister

4.95  
8.95  
11.85

Flotte skindmoccasiner i mange farver, alle størrelser  
Spinlon crepesfruser i farverne rød, blå, hvid og sort. 2 par  
Store flotte viskestykker i hør-lærred pr stk  
Flotte stribeede flajskimoner  
Perlonunderkjole i farverne gul, blå og hvid, stør. 38-48  
Elegante Trevira slips til herrerne

13.85  
4.25  
1.98  
19.85  
8.85  
12.85

**MOBLER HAR VI OGSÅ, f. eks.**  
Flot kommode i teak m. 3 skuffer  
Bredde 87 cm, dybde 40 cm, KUN  
Samme kommode m. 6 skuffer, KUN  
Virkelig nydeligt teak sofabord, 120 x 49 cm

126.00  
210.00  
98.50

Praktisk teak skrivebord med 3 skuffer, 105 x 60 cm  
Dejlig halvdundens dyne m. 4 kanaler, 190 x 125 cm

198.00  
54.50

### LÆKRE FØDEVARETILBUD

Store, flotte bananer, 1. sortering, 1/2 kg  
Makrel i tomat, 127 g dåse  
Californiske aspargessnitter, dåse à 539 g  
Blandede småkager til Cirkel kaffen, 500 g pose  
Rød Cirkel kaffe, kaffen med den fine aroma, 1/2 kg  
Dybfrosne kyllinger, lige til gryden, 500 g  
Toms Guldbarre - en lækkerbisken! Pr stk. KUN

1.18  
0.69  
1.68  
1.98  
6.88  
3.76  
0.78

### FINE KOD & VIKTUALIE-TILBUD

Skinke uden skank, 1/2 kg

4.25

Dejlige spegepøser, stk. à ca. 1 kg  
Lækker makrelsalat, 200 g bægter

6.95  
1.28

### TILBUD FRA KVICKLY-BAGEREN

Sarah Bernhardt - en fornem kage m. makronbund og creme, fremstillet af ren chokolade kogt i piskefløde, pr. stk  
Petit Fours - 10 stk himmerigsmundfulde i gavoække, fra kr.  
Spandauer - 4 stk luksus-wienerbrød i foliabakke

0.65  
3.00  
1.45



— med det eksklusive konditori i centrum

*Denne åbningsannoncer var indrykket i Helsingør Dagblad den 5. maj 1965 - dagen før Kvickly-varehusets indvielse.*



*Stjernegade ændrede totalt karakter med åbningen af det nye Kvickly-varehus.*

# Ny ekspansion - og tilbageslag

Åbningen af Kvickly-varehuset stoppede ikke den videre ekspansion i Helsingør Brugsforening. I årene efter oprettedes en ny brugs-butik i 1968 i tilknytning til haveforeningen Solbakken. Der havde tidligere været en midlertidig "stafetbutik" på stedet, men den blev nu flyttet til Vapnagård-bebyggelsen, hvor den eksisterede til 1979, hvor Kvickly 2 åbnede i det helt nyanlagte Prøvestenscenter.

Endnu en stor brugs-afdeling på 700 kvadratmeter åbnede i 1973 på Gefionsvej.

Men på dette tidspunkt var der også startet en betydelig sanering i antallet af afdelinger. På et tidspunkt havde Helsingør Brugsforening hele 17 afdelinger og udsalg og var dermed landets største brugsforening.

Men det stor klart - ikke mindst for Peter Duus Hansen - at de mindste butikker ikke længere var rentable og derfor måtte ofres. Mindste omsætning skulle være to millioner kroner, hvis ikke Brugsen skulle ende i en alvorlig likviditetskrise.

I hurtig rækkefølge lukkede man derfor afdelinger-

ne i Odinsparken, på Esrumvej og Bjarkesvej og kort tid efter også Blicherparken, Rolighed og Søvænget.

Brugsens gamle hovedafdeling i Fioldgade var - helt efter planen - blevet lukket i forbindelse med åbningen af Kvickly.

Da Helsingør Brugsforening i 1979 kunne fejre 75 års jubilæum bestod butiksudvalget således af Kvickly i Stjernegade, det nye Kvickly 2 i Prøvestenscenteret samt afdelingerne på Lappen, Gefionsvej og ved Solbakken - plus Hornbæk og Humlebæk. Det skulle snart ændre sig yderligere.

De tre nævnte afdelinger i Helsingør er i dag omdannet, således at Lappen er blevet til Spar Købmand, afdelingen ved Gefionsvej er omdannet til Irma, mens butikken ved Solbakken i dag er Fakta-butik.

Hornbæk er overdraget til Gilleleje Brugsforening, som stadig er selvstændig brugs - Danmarks største forøvrigt, mens afdelingen i Humlebæk nu videreføres af Coop Danmark.

# Krone-krig om svenskerne

Lige fra åbningen i 1965 har svenske kunder udgjort en betydelig del af omsætningen i Kvickly, og det var derfor et alvorligt tilbageslag, da den svenske krone blev devalueret i flere omgange og i starten af 1990'erne blev mindre værd end den danske.

For mange svenskere betød det, at turen over Sundet blev droppet eller i hvert fald mindre hyppig.

For at modvirke denne udvikling fik Kvickly's daværende varehuschef Bent Christensen i efteråret 1992 den idé at tilbyde kunder med svenske kroner en kurs lige over, selvom den svenske krone efterhånden var nede på 90 øre i forhold til den danske.

Det var et initiativ, der vakte opmærksomhed - også langt ud over Helsingørs grænser, og det virkede. Svenskehandelen blev igen stabiliseret noget.

Men ikke mindst blandt de deciderede svensker-forretninger i byen var der stor opstandelse. De magtede ikke at tage et tab som Kvickly, fordi nogle af forretningerne næsten udelukkende handlede med svenske kunder. Kvickly derimod havde også en solid kundekreds, der betalte i danske kroner, og derfor kunne tabet på svenskerne bedre tåles.

Det skal dog også nævnes, at favorable vekselkurser var med til at afbøde noget af tabet.

Fra frustrerede konkurrenter blev sagen forelagt for Forbrugerstyrelsen, men her var man ikke sikker på, at initiativet var ulovligt, og der blev i hvert fald ikke grebet ind.

*Det var den daværende uddeler/varehuschef Bent Christensen, der tog initiativ til kronekrigen om de svenske kunder i 1992. Her ses han i byggerod foran butikken i forbindelse med en af de mange ombygninger.*

Efter nogen tid ændrede Kvickly dog selv på konceptet og satte i første omgang kursen i forholdet 90 til 95 øre, og noget senere igen blev ordningen helt droppet.

Men på det tidspunkt havde Kvickly fået masser af opmærksomhed og god presseomtale - både på den danske og den svenske side af Øresund, og det blev slået fast, at Kvickly var en butik, der ikke var bange for at gå nye veje og tage utraditionelle initiativer.





# Stor udvidelse måtte opgives

Interessen for det nye Kvickly-varehus var ikke bare nyhedens interesse, og det blev snart klart, at de 3600 kvadratmeter ikke var én eneste kvadratmeter for meget. Tværtimod blev der efter nogle få år behov for yderligere plads.

Allerede i det første hele regnskabsår efter åbningen havde Kvickly en omsætning på næsten 19 millioner kroner - og det svarede meget nøje til halvdelen af den samlede omsætning for hele Helsingør Brugsforening.

Denne omsætning voksede markant i de følgende år, og nåede i 1970 op på 54 millioner kroner - en stigning på otte millioner kroner på bare ét år.

På denne baggrund gik man i gang med at udforme et storstilet udvidelsesprojekt.

Det skulle omfatte hjørnearealet mellem Stjerne-gade og Tvedesvej helt op til Kongensgade, og der var tale om en udvidelse på ikke mindre end 10.000 kvadratmeter - heraf en udvidelse af selve butiksarealet fra de oprindelige 1900 kvadratmeter til 5000 kvadratmeter. Otte ældre ejendomme skulle rives ned for at give plads til byggeriet, men det var ikke noget problem, for ejendommene ejedes af Folkets Hus/Fællesorganisationen, som Helsingør Brugsforening selvfølgelig havde clearet udvidelsesplanerne med.

Den samlede pris for udvidelsen blev anslået til 15 millioner kroner, og byggetiden fra projektets færdiggørelse og til indvielsen var planlagt til tre år.

Ud over et markant forøget salgsareal og kontorer indeholdt projektet en "reserve", som i første omgang var tænkt udlejet til andre kooperative virksomheder eller organisationer samt til Sparekassen.

I kælderplanet var der plads til ca. 200 biler og yderligere omkring 250 parkeringspladser skulle

indrettes på taget af den tilbygning, der skulle opføres bag det eksisterende varehus.

Med udvidelsen, som var projekteret i samarbejde med FDB's arkitekter, ville Kvickly i Helsingør blive landets største.

Byggeriet var planlagt til at starte i maj 1971 og det skulle være afsluttet to år senere.

Men i mellemtiden var Helsingør og Tikøb Kommuner blevet sammenlagt i 1970, og i kølvandet på denne fusion blev der udarbejdet en helt ny og overordnet partiel byplanvedtægt for Helsingørs indre by.

For at sikre en ligelig fordeling af udviklingen i detailhandelen blev det herefter besluttet, at der kun måtte ske ganske små udvidelser af det eksisterende butiksareal i bykernen. For de enkelte butikker ville udvidelsesmulighederne være begrænsede til 10 procent af det eksisterende areal.

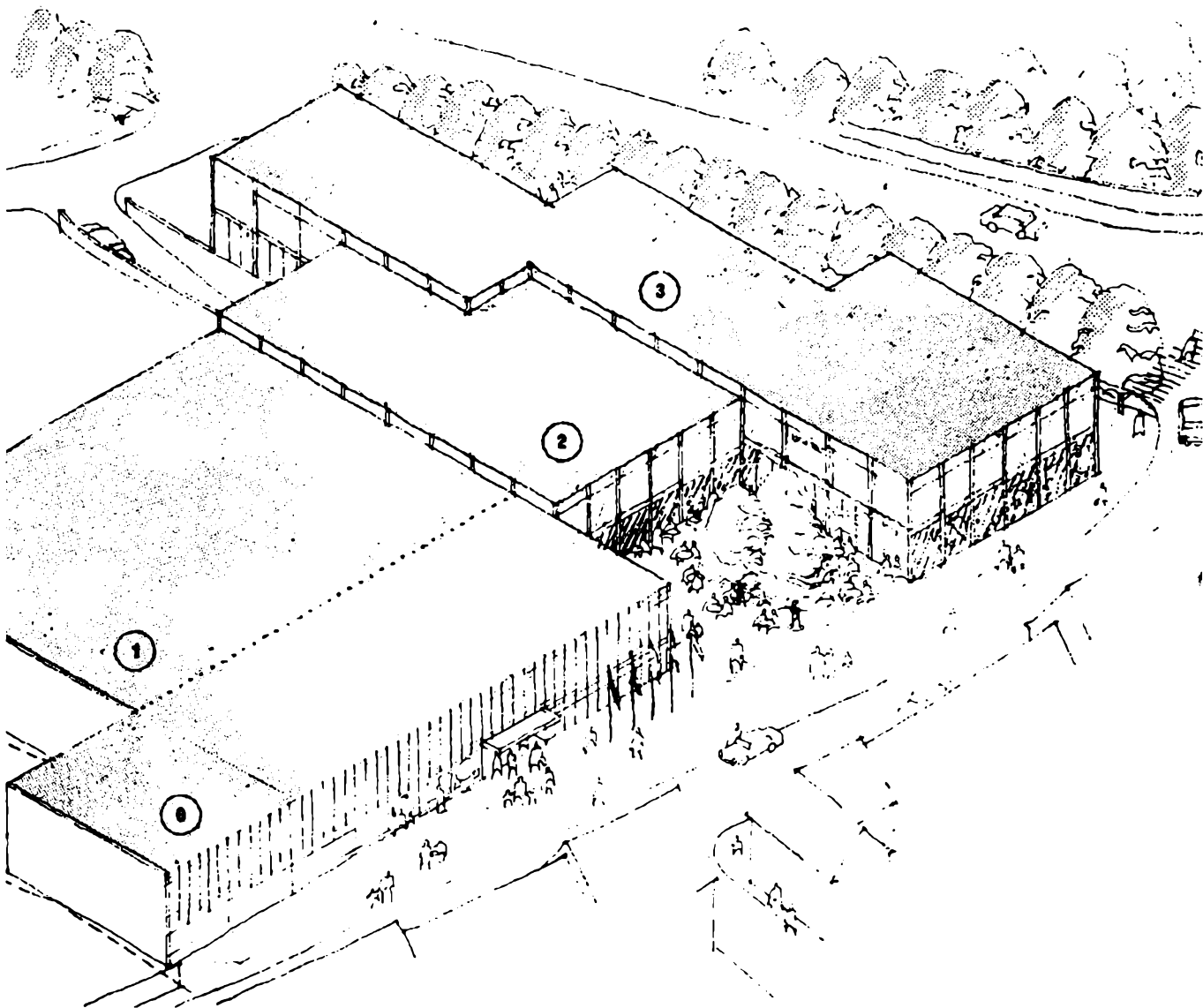
Det kuldastede naturligvis alle de storstilede planer, og alle forsøg på at opnå dispensation fra den nye partielle byplan viste sig at være forgæves.

I stedet blev Helsingør Brugsforening henvist til at opføre et helt nyt varehus i Prøvestenscentret, der blev etableret som et aflastningscenter for bykernen og indviet i maj 1979.

Også her gik der imidlertid politik i tingene. Prøvestenscentret blev ikke fra starten så stort som oprindeligt planlagt, og Brugsen måtte også tage til takke med et noget mindre byggeri, end man havde ønsket.

2500 kvadratmeter blev det nye Kvickly 2 på fra starten. Hertil kom et cafeteria på 300 kvadratmeter og en OK-Benzintank.

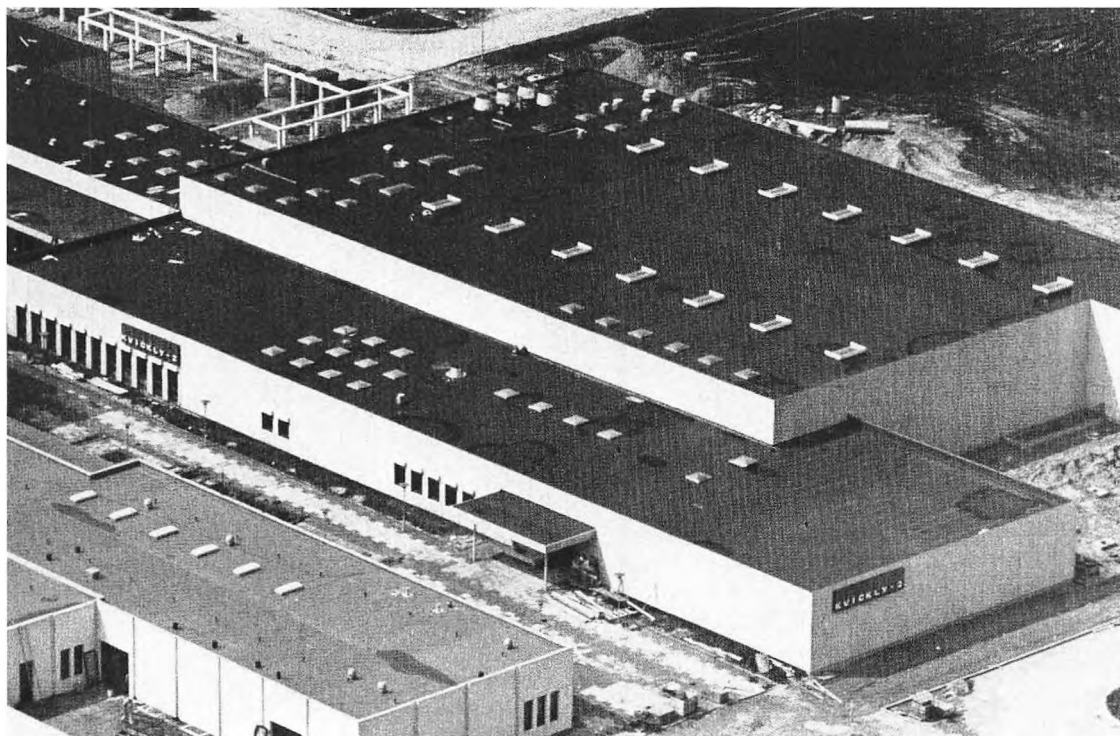
Siden er Kvickly 2 - som nu også bare hedder Kvickly - blevet udvidet og moderniseret i flere omgange, men det er en helt anden historie.



I 1970 præsenterede Kvickly en storstilet udvidelsesplan. Tegningen viser omfanget. Forrest til venstre ses den eksisterende butiksbygning. Resten - i alt omkring 10.000 etagemeter - skulle være tilbygninger. Desværre for Kvickly slog Helsingør Kommune benene væk under udvidelsen med en ny byplanvedtægt, der kun tillod ganske små udvidelser af det bestående butiksareal i bykernen.



*Da Kvickly måtte opgive den store udvidelse i Helsingør City, etablerede man i stedet en helt ny Kvickly-butik i Prøvestenscentret. Her et luftfoto af den nye forretning, som den tog sig ud ved åbningen i 1979.*



*Fra starten var "Kvickly 2" i Prøvestenscentret på 2500 kvadratmeter, men er siden udvidet betydeligt i flere omgange.*

# Løbende modernisering og udvidelse

Opgivelsen af de storstilede udvidelsesplaner stand-ede ikke udviklingen af Kvickly i Stjernegade. Op til i dag har der løbende været ombygninger, modernise-ringer og udvidelser inden for de rammer, som plan-lægningen nu engang har tilladt.

Til de større projekter hører opførelsen af en tilbyg-ning ud mod parkeringspladsen på varehusets bagside.

Denne udvidelse fandt sted i 1991/92 på et tids-punkt, hvor Netto-kæden havde stor succes med sit discountprogram.

I et forsøg på at efterligne Netto's succes var det tanken, at den nye tilbygning skulle rumme specielt billige varer, og det hele blev malet i gul "discount-farve", fortæller Bent Christensen, der var uddeler/ varehuschef på dette tidspunkt.

Tilbygningen betød, at butikken måtte lukkes helt ned i en uges tid og varerne i stueetagen flyttes ud, mens der blev slået hul og skabt forbindelse til udvi-delsesområdet. Det var besværligt, men i virkelighe-den ikke besværet værd, for discount-konceptet viste sig at harmonere meget dårlig: med Kvicklys image og politik.

Derfor gik man meget hurtigt over til, at den nye tilbygning blev en naturlig del af det eksisterende varehus.

Den anden helt store ombygning og modernise-ring fandt sted i 1995, hvor hele facaden blev flyttet længere ud mod Stjernegade og totalt omskabt. Den oprindelige dominerende glasfacade blev nu afløst af en front, der langt bedre faldt ind i den gamle by's øvrige miljø.

Det var også i den forbindelse, at den oprindelige rulletrappe - Helsingørs første - blev erstattet af et rullende fortov mellem stueetagen og førstesalen. Det nye rullefortov gjorde det muligt på en anderledes

let måde at transportere indkøbsvogne mellem de to etager.

Den hidtidige salgsafdeling i kælderen med møbler, hårde hvidevarer med mere blev nedlagt i samme for-bindelse, og kælderen skulle nu udelukkende fungere som lager.



*Daværende uddeler Bent Christensen og formanden for butiksbestyrelsen Edvard Blom Jensen ved rejse-gildet i 1991 på den nye tilbygning på bagsiden ud mod parkeringspladsen.*



*Den oprindelige rulletrappe - Helsingørs første - er i dag erstattet af et rullende forto. Det er varehuschef Lars Busk Madsen og butiksbestyrelsens formand Jørgen Andersen, der er på vej op.*

Spisekrogen - eller Bistroyen - som havde været med fra starten, måtte også lade livet i forbindelse med fornyelsen.

Flere andre moderniseringer og ombygninger er blevet gennemført med jævne mellemrum - de seneste

i ugerne lige op til 50 års fødselsdagen - og det er et tydeligt og levende bevis på, at forretningen løbende forstår at tilpasse sig til kundernes ønsker og krav - ja, måske endda i mange tilfælde er på forkant med dem.

# Medlemmerne har indflydelse

I sidste ende er det medlemmerne, der ejer butikkerne i Brugs-bevægelsen - og altså også i Kvickly.

Derfor er det en helt naturlig ting, at medlemmerne også har indflydelse, og det foregår gennem butiksbestyrelserne, der er knyttet til de enkelte butikker. Butiksbestyrelserne virker blandt andet som en form for sparringspartner med butiksledelsen og det øvrige personale, og er på den måde med til at sikre, at der

hele tiden er føling med kundekredsens ønsker og behov.

I Kvickly består butiksbestyrelsen ved indgangen til jubilæumsåret af formand Jørgen Andersen, næstformand Lise Kettner samt bestyrelsesmedlemmerne Leif Timmermann, Karin Zebitz Poulsen, Jane Holm, Anne Bjørk Jensen og Helle Nygaard.



*Kvickly, som forretningen ser ud i dag. Den store glasfacade er væk og fronten er rykket nærmere kørebanen. Samtidig er byggestilen ændret, så den nu passer bedre ind i det øvrige bymiljø.*

# FDB må tage over

Udviklingen op igennem 1970'erne blev problematisk for Helsingør Brugsforening - for at sige det mildt.

To oliekriser og den almindelige økonomisk afmatning betød faldende omsætning, og nogle af afdelingerne - heriblandt Humlebæk - kørte med store underskud.

Også et lån, der var optaget i schweizerfranc, blev en belastning for den løbende økonomi, fortæller Knud Vestergaard Jensen, der i mange år var regnskabschef i Helsingør Brugforening.

I 1982 var situationen tæt på at være katastrofal. Brugsforeningen var ganske vist ikke insolvent eller fallit, men det stod klart, at det ville blive mere end vanskeligt at fortsætte som selvstændig. Derfor trådte FDB til og overtog aktiverne, samtidig med, at flere af Brugs-afdelingerne blev skilt fra. Det var selvfølgelig en udvikling, som måtte forekomme vemodig - ikke mindst for dem, der huskede tiden, da Helsingør Brugsforening var Danmarks største, men det vigtigste i beslutningen var selvfølgelig at bevare og videreføre de sunde dele af forretningen - og det lykkedes.

I dag er det ikke længere FDB, der ejer Kvickly'erne i Helsingør, men derimod Coop Danmark, som for to år siden overtog ejerskabet fra FDB.

Rent bygningsmæssigt er det for Kvickly Helsingørs vedkommende et finansieringsselskab med hjemsted i Roskilde, der ejer bygninger og grund, og som udøver ejerskabet gennem et selskab, der hedder KS Stjernegade.

For den almindelige kunde i Kvickly betyder de ejermæssige ændringer imidlertid ikke noget. Det er fortsat de gode gamle principper og nytænkningen, der er det afgørende.

# Fødselsdagen skal fejres

Det er ikke alle forretninger forundt at fejre 50 års fødselsdag, og det er nok endnu færre, der gør det i fuld vigør og med optimisme for fremtiden.

Det er imidlertid tilfældet for Kwickly i Stjernegade,

og derfor er der al mulig grund til at gøre fødselsdagen til en festdag for hele byen.

Det starter fra morgenstunden onsdag den 6. maj, hvor Helsingørs borgmester Benedikte Kiær vil over-



*Helsingør Pige-garde kom og spillede, da Kwickly blev indviet i 1965 - og naturligvis er garden også med til at fejre varehusets 50 års fødselsdag.*





*Borgmester Benedikte Kiær kommer og kaster glans over fødselsdagen den 6. maj.*

bringe en fødselsdagshilsen sammen med formanden for Coop Danmark, Lasse Bolander.

Samtidig bydes der på stort gratis morgenbord til alle, så længe lager af kaffe og rundstykker haves. I skrivende stund er det endnu ikke afklaret, om Kvickly får lov til at stille et telt op på gaden foran butikken, eller om morgenbordet skal henlægges til parkeringspladsen bagved.

Inde i selve butikken vil der dagen igennem være en lang række demonstrationer af diverse varer - flere



*Også formanden for Coop Danmark, Lasse Bolander, vil være blandt gratulanterne.*

også med smagsprøver og naturligvis mulighed for at få en god snak med leverandører og Kvickly-personalet.

Og om eftermiddagen kommer Helsingør Pigegarde - først på en march gennem byen og siden for at give tattoo ved butikken og eventuelt også inden for, hvis der ellers er plads for fødselsdagens kunder.

Ligesom ved åbningen for 50 år siden er det altså en rigtig Helsingør-begivenhed, der lægges op til.

# Kvickly i fremtiden

Det er et stærkt makkerpar, der står i spidsen for Kvickly i jubilæumsåret - varehuschef Lars Busk Madsen og formand for butiksstyrelsen Jørgen Andersen.

Begge har da også en solid baggrund. Lars Busk Madsen har - ud over at have været officer i forsvaret - også været ansat hos Dansk Supermarked.

Jørgen Andersen har i dag en regnskabsjob uden for

kooperationen, men har tidligere været ansat i Kvickly i Skive og som nonfood-chef i Kvickly Helsingør i en årrække tilbage i 1980'erne.

Ud over travlhed med forberedelsen af 50 års jubilæet har de to ledere løbende gjort sig tanker om, hvordan de første 50 års succes kan fortsætte ind i den kommende tid.

Der er jo ikke mulighed for yderligere fysiske udvi-



*Kvickly's stærke makkerpar i jubilæumsåret - varehuschef Lars Busk Madsen og butiksstyrelsens formand Jørgen Andersen - ser med stor optimisme på fremtiden.*



*Parkeringspladsen bag Kvickly har plads til godt 80 biler i dag, men både varehuschef og formand drømmer om en betydelig udvidelse i form af et parkeringshus.*

delser af forretningen, fastslår Lars Busk Madsen og Jørgen Andersen. Men derfor kan der sagtens ske en udvikling - og det har der jo løbende gjort med diverse ombygninger og moderniseringer gennem årene.

Netop i ugerne op til jubilæumsdagen er endnu en modernisering gennemført. Det drejer sig om den midterste del af stueetagen, hvor der er møbleret om, så der bliver bedre plads mellem reoler og hylder med varerne, så det hele bliver mere overskueligt og indbydende at se på.

Endvidere er der gennemført ændringer på første-

salen, hvor en irriterende og malplaceret væg ud mod det rullende fortover er blevet fjernet, så der bliver mere lys og luft og dermed også bedre overskuelighed her.

En mere vidtgående plan og vision handler om bedre parkeringsforhold.

Der er i øjeblikket 86 parkeringspladser på området bag varehuset, men det er langt fra nok, når der er travlhed og mange kunder i byen.

Vores drøm er, at vi får mulighed for at opføre et parkeringshus – gerne med en tredobling eller mere af parkeringskapaciteten i forhold til i dag.



*Kvickly har ikke længere en køledisk på 45 meter, men til gengæld er der mange flere af slagsen - både med køl og frost.*

Det vil ikke alene gavne vores egen forretning, men også den omkringliggende del af byen og modvirke noget af den skævvridning, der er kommet med parkeringshuset ved Bycenteret, siger Lars Busk Madsen og Jørgen Andersen.

Netop fordi et parkeringshus vil løse flere problemer, håber de to på velvilje fra Kommunen, og så skal planerne selvfølgelig afklares og koordineres med selskabet, der ejer både grund og bygning - KS Stjernegade.

Når det handler om selve forretningskonceptet for

Kvickly-kæden, ser de to også god grund til optimisme. Ikke mindst i forbindelse med begrebet "Madmanifestet", der blandt andet har til formål at sikre kunderne bedre og sundere madvaner.

Det er i flere tilfælde sket i samarbejde med producenter, som har en indstilling, der matcher Kvickly's. Det gælder for eksempel Hansen Is, Sørís Grønt, Torupstrand Kystfiskerlaug og Thise Mejeri.

Det er samarbejder, som gavner begge parter. Vi kan med vores størrelse og volumen sikre virksomhederne en god og fast afsætning, og de sikrer til gen-



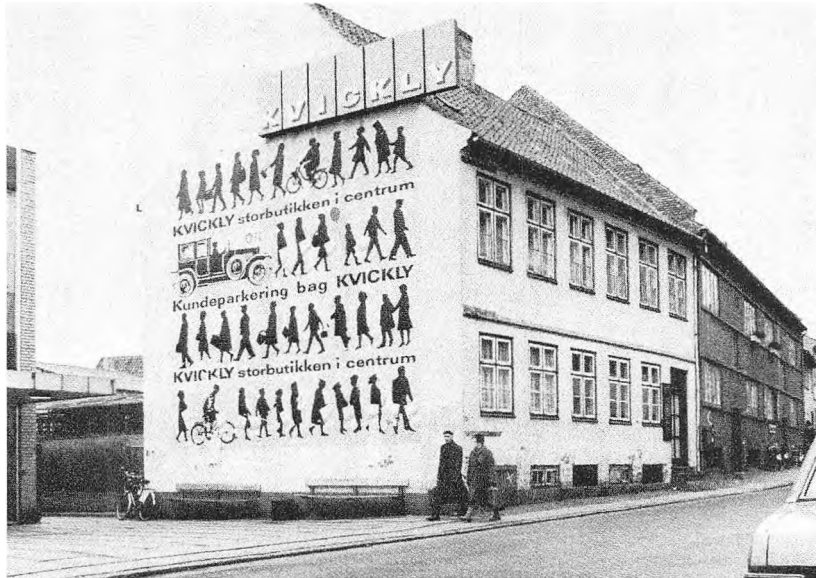
*Kvikly's ledergruppe i jubilæumsåret. Fra venstre er det Christian Rasmussen, salgsleder tørvarer, Rasmus Lunds-  
gaard, frugt- og grøntchef, Søren Sørensen, slagtermester, Marianne Grotrian, salgsleder frugt og grønt, Jette  
Ljungdahl, kundechef, Lars B. Madsen, varehuschef, Gert Brunslev, bagermester, Davor Amzujkic, afdelingsleder  
food, Silver Scandic, salgsleder nonfood og Morten Hansen, salgsleder ferskvarer:*

gæld os nogle produkter, som vi kan stå inde for, siger Jørgen Andersen og Lars Busk Madsen. - Det er altså en winwin-situation for alle parter, og det underbygger også Kvikly's overordnede målsætning om at tilbyde flere og bedre fødevarer i fremtiden - fødevarer, som er præget af solidt og godt håndværk.

Det er altså ikke nogen aldrende butik, der kan fejre sin 50 års fødselsdag den 6. maj, men tværtimod en butik og en butikskæde, der står godt rustet i den fremtidige konkurrence om kunderne, og som dermed er godt forberedt til de næste 50 år!



*Lige op til fødselsdagen gennemførte Kvickly en modernisering både i stueetagen og på førstesalen. I kolonialafdelingen blev der skabt bredere passager mellem varerne og dermed bedre oversigt.*



*I mange år kunne man se denne reklame for Kvikly på naboejendommens gavl i Stjernegade.*

# Kvikly



*Kvickly har altid lagt stor vægt på et tæt forhold til kunderne og god kunderådgivning. Derfor er det også helt naturligt, at varehuset deltager med en stand på den årlige Helsingør-messe.*



# Anvendt materiale

Birger Mikkelsen: En by forvandler sig. 1979

Kenno Pedersen: Handelslivet i Helsingør. 1983

Nationalmuseet: Historiske huse i Helsingør. 1973

Bent Jørgensen: 100 år med resultater. 1988

Interviews med Lars Busk Madsen og Jørgen Andersen

Samtaler med Knud Vestergaard Jensen, Bent Christensen, Kirsten Pedersen, Lise Pedersen, Preben Jonassen, Hans Hahn, Poul Møller, Jørn Duus og Jan Algreen Ussing.

Helsingør Leksikon

Diverse artikler og annoncer i Helsingør Dagblad

Diverse sider på nettet

