



## **Dette værk er downloadet fra Danskernes Historie Online**

**Danskernes Historie Online** er Danmarks største digitaliserings-projekt af litteratur inden for emner som personalhistorie, lokalhistorie og slægtsforskning. Biblioteket hører under den almennyttige forening Danske Slægtsforskere. Vi bevarer vores fælles kulturarv, digitaliserer den og stiller den til rådighed for alle interesserede.

### **Støt vores arbejde – Bliv sponsor**

Som sponsor i biblioteket opnår du en række fordele. Læs mere om fordele og sponsorat her: <https://slaegtsbibliotek.dk/sponsorat>

### **Ophavsret**

Biblioteket indeholder værker både med og uden ophavsret. For værker, som er omfattet af ophavsret, må PDF-filen kun benyttes til personligt brug.

### **Links**

Slægtsforskerens Bibliotek: <https://slaegtsbibliotek.dk>

Danske Slægtsforskere: <https://slaegt.dk>

# Jellerød & Omegns Grundejerforening 1949-1979



Das Gräfliche Berckentinget. Land-Flauw Coquedahl.

Om disse sider kan medvirke til borgernes interesse for vor egns kulturværdier og være behjælpelig med at bevare disse – om det så blot gælder ét enkelt træ i skoven, er bestyrelsens hensigt med dette tilgodeset.



HVIS Fader Holberg havde levet i dag ville han måske have indledt dette billedhæfte sådan noget lignende:

Program for den tragikomiske comoedie udi een act:

## **DEN GAMLE JELLERØDGÅRD**

*Acteurer:* en snaphaneleder, AE Nielsen, kaldet, sognerødder, borgere og skjælme af begge køn, herudi en composition af sognerådsformænd, grosserere, bulldozere, entreprenører og disses handlangere. Endvidere medvirker grædekoner, forklædte forstmænd, enkelte kanulier og et kor af bedrevidende vælgere samt rethaveriske skatteydere. Handlingen udspilles i årene fra 2000 før Chrisi fødsel og helt op til vore dage . . .

*Musik:* Grieg: Pianokonzert i A-moll/Lange-Müller: »Vi elske vort land«. Comp. på Sophienberg.

*Kulisser:* venligst udlånt af fru I. Engdorf, Hørsholm Egns Museum samt Karleboes Rytterskole.

*Konsulent  
vedrørende*

*Jellerødgården:* fru M. Danielsen

*Criticus og skriver:* Kirsten Dybsted

*Velyndere  
udi det  
oekonomiske:* Handelsbanken, Kokkedal Afd.  
Bikuben, Kokkedal  
Centra, Kokkedal

*Fortælleren:* Bjørn Nielsen, ansvarshavende.

*Tryk:* udi Teisels Bogtrykkeri, Kjøbenhavn.



# Forord

Det er med stor glæde, jeg har modtaget opfordringen til at skrive forordet til dette skrift om Jellerødgårdens historie. I et hastigt udviklende forstadssamfund glemmes kun alt for hurtigt den historie, der er en del af vor identitet. Dermed glemmer vi og fornægter vi ubevidst den meget væsentlige del af vor tilværelse, der er vor baggrund og vor identitet. Netop vor historie og vore aner er med til at skabe den kultur, i hvilken vi som danskere har en fantastisk ballast i vor dagligdag, og som det kan være svært at bevare i et hastigt udviklende forstadssamfund, der tilsyneladende mest af alt har travlt med at slette sporene til fortiden.

For få år siden opholdt jeg mig i en længere periode i en moderne storby i USA, og det var en forstemmende oplevelse, da jeg oplevede dette sted som én-dimensionelt i kulturelt henseende, idet det pågældende samfund alene kunne føre sin historie tilbage til århundredskiftet.

I vor europæiske kultur har vi aner tilbage adskillige århundreder, og selv om vi ikke er dette bevidst i det daglige, er det en væsentlig bestanddel, en bestanddel, der er medvirkende til at give dagligdagen perspektiver og indhold, et indhold jeg tror vi ville være fattigere foruden.

Netop i Kokkedal-området ser jeg en gryende identitetsfølelse i disse år, og få ting har glædet mig mere, idet jeg føler, at denne vil være en væsentlig forudsætning for et harmonisk og velfungerende forstadssamfund i de kommende år.

Også dette initiativ med at beskrive Jellerødgårdens historie må ses som bestræbelse i denne henseende, og som kulturudvalgsformand i kommunen på netop dette tidspunkt, kan jeg kun udtrykke min glæde ved det her tagne initiativ og håbe, at denne publikation må blive læst vidt og bredt som et indlæg i den informationsformidling, der bidrager til at beskrive forudsætningerne for vor nutid og fremtid.

Karlebo, september 1979



Kurt Bagger





Den, som i 1949 foretog en rejse med kystbanen fra København til Helsingør, kunne, når damplokomotivet sagtede farten af hensyn til kurven, mellem Rungsted og Nivås skinnevej nyde synet fra kupeen af veldyrkede marker og enge og gamle bindingsværksgårde, og langt ude mod nord skimtedes Kronborgs grønne spir og tage.

Mod syd fulgte øjet Usserød Å og dennes møde med Donse Å og Nive Å og så de tre sammen styre mod Øresund gennem Nivågårds travle avlsgård og teglværk.

Vest ude skimtedes Stadsevang-skoven med sine 4 langdysser, en herlig lille skov, ukendt af de fleste.

30 år efter ser der noget anderledes ud fra den hvæsende og brølende MZ'er, eller hvad disse uhyrer nu benævnes. Kokkedal skinnekurven er lagt om, så at hastigheden kan forøges til 120 km i timen. Dog synes det ikke, som togplanens afgang- og ankomsttider er blevet så vel fulgte i de seneste år, som da vor gamle signalblok ved indgangen til Kokkedal station meldte afgang for tog fra Nivå – »ding-dong – ding-dong«. Ved forberedelse af den nye udvidede køreplan demonteredes dette hyggelige jernbanemøbel drevet af gamle kromsyreelementer i stationens kælder, og en besparelse på nogle få kroner månedligt er vel stadig medvirkende til at betale nedtagningen.

Der var hyggeligt ved og på stationen. Personalet bestred også kommunens postbesørgelse med pakkebetjening. Sommerens blomsterflor i bede og særlig i

bygningens blomsterkasser var berømt langt omkring. I julemåneden var ventesalen med den store kakkelovn julepyntet af næstkommanderende, som også holdt slikautomaten fyldt op. Under bænken henstillede beboerne fra Jellerød-kvarteret deres gummi-støvler eller træsko, og ved hjemkomsten fra byarbejdet skiftede de atter fodtøj, hvorpå de med stadsskøene under armen travede hjem gennem pytter og hjulspor ad Stationsvej til hjemmets arne.

Måske var menuen hornfisk indkøbt bag stationens pakhus, hvortil Olga og søsteren fra Sletten med en cykel havde bragt et par kasser fisk fra faderens naturlige fiskedræt – uanset vejrlig, sommer og vinter.

Lige over for pakhuset lå Ebbes købmandshandel, og når man ønskede en vare, som ikke lige var på hyl-den, var Ebbes svar altid: »Det kommer vi ned til Dem med lige straks!« (Og det skete!).

Adskillige fund af moseg af betydelige dimensioner samt stenkiler giver et tydeligt billede af områdets ændringer gennem tiderne. Jellerød hørte ind under Hirschholms domæne, og i slottets tid, helt op til bygningen af Kongevejen til Helsingør, var dragoner indkvarteret på egnen. Deres heste græssede i vort område, åen ved Jellerød-skoven og det nuværende Granvænget. Herudfor, på åens vestbred i den lille samling gamle ege, var der, indtil byggeriet Ådalsparken påbegyndtes i 1969–70, en hejrekoloni.

Langs åens bredder var forglemmigej og engblomme, og under brinken skønne krebs og ørreder, som end-



nu dengang gik op hertil. Dådyr, harer, ræve og fasaner var almindelige.

Lad os forsøge at følge udviklingen:

Op til omkring 1930 lå grundejerforeningens område omtrent som det havde ligget i århundreder. Øst for banen dominerede *Jellerødgård*, Frederiksborg amt, Kronborg Lyng herred, nævnt fra 1370. Navnet var oprindelig Hyællerwth (mandsnavnet Hialli + rydning), senere Illerød/Ellerød.

Tilliggende var oprindelig 120 td. land, heraf et par td. skov.

Hovederhvervet var kvægavl, men der blev også dyrket hø og skåret tørv i arealet den gamle havbugt, der var begrænset mod nord og syd af skrænterne i det højereliggende terræn, f.eks. nord for Lågegyde, Højdevej, Udsigten osv., som fra oldtiden har været beboet.

Adskillige brandpletter og fund fra fortiden vidner om, at også vore forfædre har holdt af egnen.

Vest for banen findes mosearealer, hvor der så sent som i 1940–45 gravedes tørv, nemlig langs Skovbrynet, Stationsvej og Lærkevej.

Ved omtalte havbugts brinker er sand og ralgrave benyttet helt op til omkring 1940, bl.a. ved bygningen af Usserød sygehus.

I modsætning til mange af omegnens landsbyer – oprindelig rydninger – så som Birkerød, Blovstrød, Au-

derød osv. havde Jellerød kun denne ene gård, Jellerødgården. Følgende ejere skal nævnes:

1744–1798: Bodel Andersen (af Fredtofte)

1770: Karen Nielsdatter  
(af Karlebo Møllegård)

1798–1844: Kirsten Bodelsdatter (af Jellerød)  
Ole Sørensen  
(af Kirkestigård, Brønsholm)

1844–1886: Jørgen Olsen (Jellerød)  
Kirsten Christiansdatter (af Fredtofte)

1886–1938: Sofus Jørgensen (af Jellerød)  
Trine Jensen (af Rødegård, Kirkelte)

1938–1959: Kirsten Danielsen (af Jellerød)  
Hans Danielsen  
(af Kildebakkegård, Gunderød)

Det bør nævnes, at Jellerødgård straks efter Bodel Andersens død i 1802 afhændede 16 td. land til afdødes yngste søn. Stedet sønnen opførte kaldte han »Lille Jellerødgård«, det nuværende Ullerødgård. Så sent som op til 1. verdenskrig hed det Store Jellerød og Lille Jellerød.

Et grundskud fik den gamle gård, der bl.m.a. havde huset svenskerne i 1659–60, da kystbanen blev bygget og endelig åbnet mellem Klampenborg og Helsingør i 1898. Ganske vist var der ud for indkørselsporten med det gamle piletræ i ærbødig afstand en



overgang med led og »mølle« for fodgængere, men gårdens arealer var skåret igennem og normal drift besværliggjort, så at udbyttet blev forringet.

Der kom nu bebyggelse omkring Kokkedal station, som oprindeligt blot var et trinbræt oprettet af hensyn til Kokkedal slots ejer; han fik også bygget broen i flugt med rønnebæralléen op til sin ejendom.

I 1906 stillede Sofus Jørgensen af Jellerødgård og konferentsråd Heide, Kokkedal, vederlagsfrit jord til rådighed til et billetsalgssted ved jernbanen og til en udvidelse af holdepladsen. Om Sofus Jørgensens afgivelse af jord til kystbanen i 1895 – nemlig for ialt kr. 4.000 (kr. 700 pr. td. land) – har haft en sammenhæng med gavmildheden vides ikke.

Ikke alle var så generøse at *forære* jord til offentligt formål. Eksempelvis skal nævnes, at konsul Eriksen, Egedal, i 1905 sikrer sig ret til færdsel fra åen langs skoven til »Lågegydevejen« for den summa kroner tredive pro anno eller kroner syvhundrede een gang for alle. Han skriver herom: »Vejen skal være fri for folde og led og i god farbar stand, belagt med grus og skærver.« Til gengæld får Sofus Jørgensen en personlig ret til at køre, dog ikke under nogen omstændigheder med nogen arbejdsvogn, over den til Egedal førende allé.

Men den gamle Jellerødgård havde fået ulivssår, og derfra og til tanker om udstykning var der ikke langt. Første verdenskrig og 20ernes og 30ernes besværligheder forhalede processen, men mulighederne eksiste-

rede: Øresunds kyst, udsigten til Hven, alt det, der havde fået dronning Sofie Magdalene til i 1744 at formå oberst Nik. Eigtved til at skabe Sofienberg som sit sommerlysthus samt etatsråd Malte-Brun Nyegård til i 1837 at påbegynde opførelsen af det nuværende Kokkedal slot.

Det oprindelige Kokkedal slot, som blev opført af Chr. Berckentin i 1746, pryder omslaget af dette skrift.

Udstykningerne tog fart, efter at Jellerødgårds ejer i 1922 havde ladet Kaj Levring opføre et lille sommerhus på Lågegyde, nuværende matr. 1g (sidste hus på venstre hånd), og nu fortsatte udstykningen ved daværende sagfører Manicus Hansens hjælp, den tidligere dommerfuldmægtig i Hørsholm, som i 1925 fratrådte dette embede, idet Madsens Mygdals regering nedlagde dommerembedet i Hørsholm.

Manicus Hansen havde kontor i det gamle Hirschholm Ting- og Arresthus (indtil fornylig politistation). Her fik Manicus Hansen et lokale og blev en afholdt sagfører. Lige så kendt var landinspektør Hjalmar Larsen.

Først udstykkedes to grunde til en speditør Lübecker. På samme tidspunkt residerede komponisten Lange Müller på Sophienberg med sin hustru og sine tre døtre. Lange Müllers forvalter og fortrolige hjælper Niels Petersen havde to sønner, begge tømrere, så det var nærliggende, at disse handlede sig til de næste udstykninger. Victor Petersen købte ud til Lågegyde



og byggede Sæterhuset, matr. nr. 1qp, og broderen byggede huset på hjørnet af stien til Hestehaven, matr. nr. 1n.

For Victor Petersen var dette begyndelsen til at opføre en lille snes ejendomme, matr. 1og, t, af, g, n, gt, bd, bs, br, al, q, cq, bq, og al, det nuværende Engstien, Rønnevej, Skovbrynet og Lærkevej. Endvidere, sammen med en bygmester Keldsen, et husmandssted på 7 td. land (nu Jellerødparken) for direktør Jæger.

Næste udstykning var matr.nr. 1g på Lågegyde, hvorefter bladverdenens chefer fik færtan af egnens charme, idet redaktør Lorentz Petersen, Berlingske Tidende, og senere chefredaktør Hasager, Politiken, købte grunde herude.

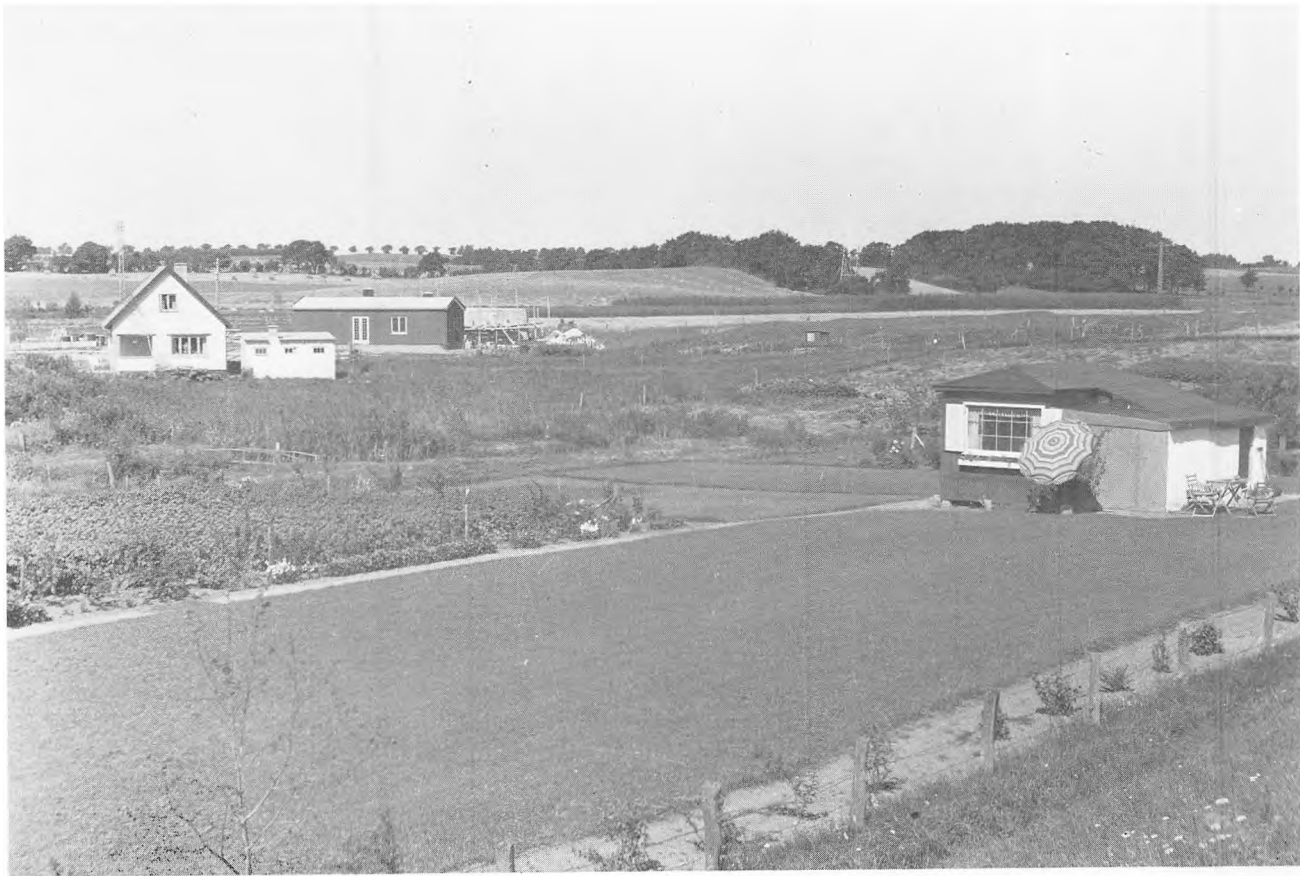
I denne periode var ejendommene forsynet med brønde, der gravedes af to brødre fra Lyngby, som var omkring 70 år gamle. De cyklede hertil, mødte klokken syv om morgenen og begyndte arbejdet. Lønnen var cirka én krone i timen.

Kloakproblemet løstes ved septiktank med afløb til dræn eller nærmeste recipient, det være sig åen eller en eller anden grøft. På det tidspunkt, hvor udviklingen på Jellerøds arealer tog fart, løb der en bæk gennem Jellerødsdalen, der afledte nogle kildevæld fra sydsiden af Adalsvej (i dag ca. 200 m øst for Højmosen) eller grøft, om man vil, der ledtes under Skovbrynet i rør og løb langs Lærkevej nordefter og videre langs Pilevang. Videre herfra langs banen til

en på åen vinkelret rende, der også afledte vand fra jernbaneterrænet. Grøften langs Pilevang modtog spildevand fra de af Engel byggede rækkehuse matr. 1df til 1dr.

Det var imidlertid murermester Leif Olsen, der fuldførte dette byggeri 1948–49 – på samme tid som den frygtelige børnelammelsesepidemi hærgede. Man var nok i gang med kloakeringen og renseanlæg, men først i 1950 til 1952 blev det af ingeniør Lauge Laugesen projekterede ført ud i praksis med stort besvær af licitationstageren (kr. 250.000). Han fallerede, og den afskærende ledning fra Skolevej til renseanlæg lå 4 m dybt i mudder og tørvejord.

Arbejdet fuldførtes af Carl Nielsen & Søn. Nævnte ledning fik en del forskelligt på samvittigheden, for tæt blev den ikke, og renseanlæggets pumper kørte nat og dag på trods af meget ringe tilførsel af spildevand. Misøren medvirkede til afvanding af mosen (den nuværende Stationsvej) mellem renseanlæg og Mosekrogen. Parcelejernes frygt for, hvad det mon endte med af kloakbidrag, har sikkert været medvirkende til, at grundejerforeningen blev stiftet og stabiliseret. Sagen var trukket ud gang på gang, for på det tidspunkt mente de kloge i sognerådet, at når ejendommene havde vandværksvand, behøvede man ikke at tage det så tungt med spildevandet. I øvrigt havde kommunen dengang endnu ikke 3000 sjæle, og ingen teknisk forvaltning. Lauge Laugesen var rådgivende ingeniør og igangsætter for Karlebo og omkring en snes andre kommuner i Frederiksborg





amt. En så lille enklave som Jellerød havde svært ved at komme på talefod med det dengang af landbostanden styrede sogneråd. Det mærkedes helt op til 1968-69, da landbostanden af de samlede kommunale skatter kun betalte omkring de 10 %.

Af øvrige naturlige vandforekomster var der gamle tørvegrave ved krydset Skovbrynet/Stationsvej (nu matr. 1hr), ved Skolevej 1eu (senere branddam nr. 15) samt hjørnet af Mosekrogen matr. 1tz. Nu er de, som så uendelig mange andre naturlige vandhuller, fyldt op med det ene eller det andet, og forårskoncerten af frøer og glæderne over den til vandhullerne hørende flora og fauna savnes.

Det var fremskridt, der var på vej, thi den 16. oktober 1948 afholdt lodsejerne stiftende generalforsamling på Niverød Kro for I/S Jellerød Vandforsyning. Af bestyrelsens medlemmer skal nævnes Robert Schnipper, anlægsgartner, som var primus motor (matr. 1ag). Kasserer var i de fleste år, til gælden (ca. 50.000 kroner) var betalt, gartner Bytofte, Rønnevej. Endelig fra først til sidst, fotograf Arthur Engdorf, som vi også er stor tak skyldig for hans glimrende fotos af enen, der illustrerer disse sider.

Udstykningen forøges, og i takt hermed krav om bedre veje og lys, men i de første år kunne sognerådet ikke råbes op, og en naturlig følge måtte blive stiftende generalforsamling på Hørsholm Hotel for Jellerødgård & Omegns grundejerforening – hvilket skete 16. november 1949.

Den var skabt af et naturligt sammenhold – for løsning af de utallige problemer, som en ny bebyggelse bliver stillet over for.

Alt betaltes af lodsejerne så som veje, kloakering, vand og skatter. Det kunne vare 1½ år for ansøgning til sognerådet om tilladelse til at betale opsætning af en 100 watt lampe på en elmast – sognefællesskabet skulle betale driften. Sådant måtte føre til forsøg på at bryde »kirke eller ovensogets hyppen egne kartofler«. Adskillige grundejere har i de 30 år ofret megen tid og kunnen for fællesskabet. Vor mangeårige formand O. Bugge, der reetablerede foreningen efter den første formand, journalist Nørups salg af matr. 1br, udnævntes til æresmedlem.

*Jellerødskov* var gennem alle omskiftelserne blevet bevaret som en koncertsal for sangfugle, og dagen lang konkurreredes der mellem nattergal, sangdrossel, fluesnapper, rødkælk og mange andre sangere.

Men i midten af 60erne blev skoven, som endda havde status af fredskov, truet, idet ejeren, Kirsten Danielsen, måtte afhænde Jellerødgården.

I den forbindelse tilbød hun skoven til kommunen for 50.000 kroner. Dette så sognerådet sig imidlertid ikke i stand til at acceptere, hvorefter hun solgte den til en grosserer fra Auderød, en af egnens matadorer, for nævnte 50.000 kroner.

Han ejede på sin ejendom i Auderød nogle tønder land nyplantet rødgran, som kunne gøre det ud for



kompensation for Jellerødskoven, således som fredskovloven foreskriver i tilfælde af fældning af fredskov.

I anledning af truslen mod skoven fik grundejerforeningen nedsat et såkaldt »skovudvalg«, der med kontakter til naturfredning, tilsynsførende statsskovridder m.fl. hjalp med til at befri beboerne for at få udskiftet skoven med et varehus, subsidiært en børnehave.

Cirka 1½ år efter at sognerådet havde afslået tilbuddet om at købe skoven for 50.000 kroner, endes det pågældende sogneråd med nævnte grosserers aktieselskab (med det tankevækkende navn A/S Østre Paradis) om at afkøbe selskabet skoven. Prisen blev *1,2 million kroner* berigtiget således: Udbetaling 200.000 kontant og 1 million at betale over 10 år til 8 % rente – dvs. skoven er betalt i 1982.

Så ryddedes der op i skoven med »sagkyndig« bi-stand. Lys og luft kom ind, og sangfuglenes hegn kom ud.

Man må håbe, at det ikke bliver nødvendigt at kæmpe igen for at bevare skoven, og at kommunalbestyrelsen i dag kender en skovs økologiske værdi for et moderne samfund.

Også fru Danielsens tilbud til sognerådet om, at kommunen kunne købe *Jellerødgården* for 133.000 kroner (incl. ca. 33 td. land) blev afslået. Det æ/ sogneråd valgte at støtte det private initiativ, koste hvad det ville!

Jellerødgården blev så købt af entreprenørerne Christensen & Brofald for de 133.000 kroner. Entreprenørerne bortsolgte snart efter 8 ud af de 33 td. land til arkitekt Fehmerling for omkring 500.000 kroner. Ingen skal komme og påstå, at Karlebos styre har spekuleret i kommunens jord!

Samme politik blev ført i tilfældet Holmegården, hvor kommunen ikke ønskede at erhverve denne først for 250.000 kroner og senere for 1 million kroner, men nogle få år senere betalte flere millioner for nogle få brøkdele af disse arealer til skolebyggeri m.v.

Således kunne man remse videre op om, hvad denne forenings medlemmers skattepenge brugtes til. Samtidig søgte foreningen det samme sogneråd måned efter måned om strøm til en arme vejlampe her og der.

Beboerne øst for banelinien, bl.a. langs Lågegyde, fik ved omtalte salg og udstykning af Jellerødgårds arealer så endelig vandværksvand til ejendommene. Fra Jellerød Vand Interessentselskabs ledningsnet, hvorigennem Hørsholm Vandværk leverede via målere til kvarteret øst for banen, forsynede man nu den nye »Jellerødhave« og de eksisterende ejendomme med vand, idet en ledning trykkes gennem banevolden ved Skolevej.

Det var et fremskridt på flere felter, også fordi medlemmerne af interessentselskabet ved det forøgede forbrugerantal kunne betale anlægsudgifterne til hovedledningerne ud omkring 10 år før beregnet.



Men alt har jo fordele og mangler. Den fleretusind-årige kraftige kilde i brinken mod øst, der bl.a. i årevis havde passeret gennem Jellerødgårds mejeri og mælkebassiner, skulle nu med vold og magt stoppes, og Jellerødgården skulle jævnes med jorden trods grundejerforeningens ihærdige forsøg på at få stuehuset bevaret til sognegård, hvad den jo i forvejen i mange år af foreningens historie havde virket som ved fastelavnsfester, møder, generalforsamlinger etc.

Profitten vandt også her (i første omgang) thi Jellerødgårdens mure og materialer fyldtes i kildens grund trods besvær med yderligere udgravning i kildebækkenet. Herved kom forresten en prægtig stenkilde fra yngre stenalder frem for dagens lys – som om kilden herved ville anskueliggøre, at det var skændigt at ændre naturens værk, der havde tjent skiftende generationer i årtusinder.

Stoppet blev kilden altså, og den der skriver disse linier hæger over stenkilen, der antagelig er nedlagt som takoffer for tusinder af år siden til det livgivende vand.

Akja, sådan bærer man sig ad! Hvor kunne denne kilde have været bevaret som et smukt bassin med krystalklart, køligt vand, så at beboerne herude endnu i dag kunne have oplevet, hvordan kildevand smager.

Da firmaet havde opført alle husene og fået solgt dem, og familierne var indflyttet, ja så kom kilden og gjorde opmærksom på, at den kunne man ikke sådan

tømme: Tre rækkehusenheder i det nordøstlige hjørne af Jellerødhaven fik uventet besøg af den på dens videre vej mod havet, og besparelserne tog den med sig og efterlod i stedet omkostninger på hundreder tusinder af kroner til funderinger dræning osv., som beboerne måtte betale.

## **Fastelavnsfesterne**

I en årrække var grundejernes kendskab til denne forenings arbejde udover nævnte sager indskrænket til fastelavnsarrangementerne. Derfor bør dette lille skrift også indeholde nogle ord herom:

Fastelavnsfesterne annonceredes i god tid i købmand Ebbes butiksvindue og i stationens ventesal. Billetter (fra de nummererede hefter til amerikansk lotteri!) udleveredes også hos Ebbe. Når man havde styr på deltagerantallet, aftaltes med Jellerødgård, om tøndeslagningen skulle ske i gården eller, i tilfælde af ugunstigt vejr, i ladeporten.

Foreningens kasse afholdt omkring halvdelen af udgifterne og købmand Ebbe resten til de utallige papirposer med appelsiner, æbler, flødekarameller osv. På dagen – a.h.t. forældrene altid fastelavnssøndag – læssede Ebbe kasser fyldt med godteposer, chokolademælk og boller på varevognen sammen med gaver til konger og dronninger for hver af de tre aldersklasser og guld kroner til samme.



Når alle disse gode sager var ankommet til festpladsen, gik det løs med nogle af grundejerne som dommere.

Fra en gevaldig kold fastelavnssøndag i Pippi Langstrømpe-epoken huskes en 7–8-årig pige i Pippis antræk med blåfrosne lår og arme. Bestyrelsen og andre, der overværede festen led i lang tid efter af svære kuldegysninger.

Kun én gang afholdtes tøndeslagningen en mandag, nemlig på statsminister H. C. Hansens bisættelsesdag.

Arrangementerne hørte op, da deltagerantallet nærmede sig de 150 unge.

Ved en af de sidste fastelavnstogte fortalte Kirsten Danielsen, da hun stod uden for gården ved piletræet: »Min far sagde til mig, da jeg var en lille pige, at hvis der skete piletræet noget, og det gik ud, så var Jelle-rødgårdens dage talte.«

I 1958 flækkede et lyn den gamle pil, og den ærværdige gårds sidste tjeneste var som genstand for en storstilet brandøvelse.

Sic transit gloria mundi.

## Besættelsestiden

I og omkring vort boligområde følte besættelsestiden ikke de første år, men omkring midten af 1943 begynder daværende vejassistent A. E. Nielsen at få nok om ørerne.

A. E. Nielsen er »still going strong« i sit 85. år. I besættelsestiden var han distriktschef i modstandsstyrkerne. I 1943 var man i færd med at lave den vej, vi i dag kalder den nye Strandvej. Der pumpedes fra Øresunds strandbred 80.000 kubikmeter sand op, hvor vejen skulle føres, og A. E. Nielsen havde for Frederiksborg amt opsynet med dette arbejde.

Det var lykkeligt, at han havde nøje kendskab til arbejdspladsen, da razziaerne på danske jøder satte ind.

I hundredevis blev de ulykkelige mennesker drevet ud fra København og søgte ud mod de nordlige kyststrækninger, hvorfra en flugt over sundet kunne tænkes gennemført. Nielsen, hans fire sønner med flere brave folk fik fra Nivågårds gamle afskibningsmole sendt godt et par hundrede mennesker til Sverige uden tab, bl.a. en midaldrende kvinde, som havde spadseret dertil hele vejen fra Sydsjælland.

En gang var det dog ved at gå galt, det var omkring ved den tid, besættelsesmagten havde fået farten af de sammenstuede jøder på kirkeloftet i Gilleleje, som blev arresteret og sendt sydpå. En stikker fra omegnen havde givet Gestapo et praj, og så drog fjenden mod Nivå. Heldigvis havde en mand fra Gilleleje fået sendt besked ud til A. E. Nielsen ude på molehovedet, hvor man ventede på fartøjerne, så nu var det med at få skjult et par snese mennesker i en fart.

Til alt held vidste Nielsen nøjagtig, hvor hans bil kunne køre i det oppumpede sand, og hos teglværksarbejderne med Nivågård-smeden i spidsen skaffedes





husly og dækning for de arme mennesker. Disse gode folk i Nivå bør ikke glemmes!

Så gik det hjemad med fem flygtninge, som han selv skulle huse. Ved Lågegydevejens udløb i Strandvejen kom en bil imod dem. »Ned i bunden af kassen« råbte Nielsen. Da den modkørende bil kom op på siden af dem, viste det sig at være læge Kierkebjerg, ligeledes med vognen fuld af forfulgte. Så kørte de to vogne sammen den rette vej hjem.

En anden episode indtraf, da nogle Holger Danske-folk havde »organiseret« en tankbil med indhold og gemt den på Kokkedal slots areal. Det kom ejeren for øre, og han krævede, at tankbilen omgående blev fjernet. Vejassistenten og hans sønner fik tappet indholdet i tromler og fik de ædle varer gravet ned i haven i ejendommen – nu Stella Matutina. Morsomt nok blev dette hus kort tid efter udpeget til kommandocentral for tyskerne, som i og omkring Lyngebækgård-bakken havde bygget svære fortifikationer, der kunne beherske sundet med svært artilleri. Ved kysten ud for Stella Matutina var standplads støbt for lettere skyts, og afstandsmåleapparater. I strandhuset (nu »Antikviteter«, landbetjent Kruses butik) var køkkenet, og der var monteret et stort kulfyret komfur. Herfra bespistes besætningen, der var indlogeret i Lyngebækgård.

Komfuret gjorde senere i mange år tjeneste i køkkenet på Brønsholmsdal.

Efter kapitulationen fik A. E. Niensens sønner m.fl. modstandsfolk sig en god latter, da de i haven til de tyske officerers store overraskelse (disse var i nogle uger interneret på stedet) gravede de dejlige tromler frem og fyldte indholdet på deres biler.

Af fæle folk, der dengang gik Nazis ærinde, var der tre fra området lidt syd for Jellerød. Heraf blev den ene likvideret under besættelsen, én blev henrettet efter kapitulationen og den tredje døde af hjertestop lige efter at være blevet arresteret i Hamborg, hvor han gemte sig under falsk navn.

Fra denne periode skal endvidere nævnes, at på Lågegyde ved kaptajn Kristensens hus stod der indtil for få år siden en elmast, hvorpå folk fra egnen havde opsat et bræt; derpå var malet frihedskampens farver og skrevet »Her bandt O. Bülow sin hest«. Bülow var som bekendt billedhugger i Helsingør og blev clearing-myrdet af Nazi. Hans enke hørte i mange år til i vor grundejerforening og boede her indtil 1970.



## En minderune

En mærkelig skæbne knytter sig til vort område: I 1940 boede i vort kvarter en tysk antifacist, tømrer Franz Glienke, f. 25. 2. 1900. Han var flygtet hertil og fik i Espergærde job hos en lille snedkermester.

Først i besættelsen sporedes han af politiet, og han blev skjult hos venner i Århus. En dag blev han arresteret, sendt tilbage til nazibødderne og fængslet i Prinz Welhelmfængslet i Berlin.

Efter en pinefuld afhøring slæbtes Glienke tilbage til cellen, men på gangen udenfor spadserede den russiske fange Dimitrov – kendt fra rigsdagsbranden.

Han gav F. G. den cigaret, han gik og røg på som VIP-fange. Dette gav nazi den opfattelse, at F.G. måske var kontraspion, når han »kendte« Dimitrov. På denne episode reddede Glienke livet og kunne efter kapitulationen rejse hjem til kone og datter i Hamburgs ruiner. Glienke ofrede resten af sit liv og alle sine kræfter på at organisere »Freundenkreis Neuengamme«, der udarbejdede Totesbuch Neuengamme, den eneste KZ. lejr, hvorfra man har optegnet navne og data på de 106.000 mænd, kvinder og børn fra 26 nationer.

Uden at medregne de på nazis ufuldstændige eksekutionslister mistede 55.000 mennesker livet her. I kvartalet 26. 12. 1944 – 25. 3. 1945 opgav lejrlægen 6224 dødsfald.

Ved Glienkes død omkring 1. november 1979 er der derfor grund til at mindes hans enestående indsats, der forhåbentlig kan medvirke til, at en gentagelse af dette grusomme vanvid aldrig finder sted.



## Noter

**1949** 16. oktober afholdtes stiftende generalforsamling på Niverød Kro for I/S Jellerød Vandforsyning.

29. maj 1962 er grundejernes gæld til I/S Jellerød Vandforsyning kr. 103,40 pr. interessent. I 1964 overtager grundejerforeningen I/S Jellerød Vandforsynings interesser.

8. november: Initiativtagerne til grundejerforeningen mødes hos Poul Hansen. Der møder Viggo Olsen, Arne Bytoft, H. Nørup. Foreningen afholder stiftende generalforsamling på restaurant Jomsborg, Rungsted. 15 medlemmer. Formand Nørup, næstformand O. Bugge, kasserer fru Frandsen, sekretær Poul Hansen. Første sager: Vejbelysning. Gentofte suger vand og tømmer folks brønde på Lågegyde.

Kontingent til foreningen: kr. 5,00 pr. år.

**1950** 6. januar: I/S Jellerød Vandforsyning indgår aftale med Dansk Boligselskab af 1945 om levering af byggevand til Jellerødparken. Det blev kun til denne midlertidige leverance, thi da byggeriet var afsluttet, var der blevet lagt en 2 km lang forsyningsledning fra det konkurrerende nabovandværk Brønsholm til Jellerødparken til stor uorden for bestyrelsen i I/S Jellerød Vandforsyning. Forklaringen vi-

ste sig at være, at den daværende sognerådsformand tillige var medlem af bestyrelsen for boligselskabet – og formand for Brønsholm vandværk.

September: Medlemsmøde på Postholdergården om kloakkendelse.

**1952** Marts: Nørup går af som formand p.gr.a. sag om kommunens evt. overtagelse af vejene. O. Bugge ny formand.

8. maj: Tilbud på kloakarbejdet + renseanlæg.

**1956** 11. juli: Generalforsamling på Jellerødgården. Bjørn Nielsen formand. Renseanlæg igen ude af drift. Jørgen Jensen er af sognerådet udpeget til at føre opsyn med anlægget.

**1959** Oktober: Foreningens kassebeholdning er på 243,11 kr.  
Balance pr. 1. oktober 1959: 961,11 kr.

**1960** 1. februar: Vejnavnene ændres som følger:  
Kildevej – Udsigten  
Birkevej – Birkestien  
Mosevej – Mosekrogen  
Pilevej – Pilevang  
Engvej – Engstien  
Elmevej – Elmestien.

- I samme periode søges Stationsvej lukket med bom.
7. juni: Boligselskabet af 1945 bliver medlem af foreningen. Kr. 12,00 pr. år.
- Ny bæk opsættes på Lågegyde.
8. december: Vand øst for banen.
- 1963** 20. juni: Reparation af vejene efter kloakarbejde. Bro over banen. Grundejerforeningen forsøger at købe Jellerødskov. Vej projekteret gennem skoven til stationen. Stoppes.
- 1964** 26. marts: Beboermøde om Jellerødskov. 100 mødte op. Skovudvalg nedsattes. Udvalget bestod af: Gården, Juul Hansen, Harboe Jepsen, Tangdal, Mørck.
17. juni: Foreningen udsender følgende depeche: Der er udspøjt 1 tromle petroleum i vandløb i skov og mark + vanddamme imod myg.
- 1967** 8. maj: Vejkendelse efter kloaksagen.
12. juni: Generalforsamling. Bjørn Nielsen ønsker sig fritaget for formandeshvervet. Åge Nielsen vælges som formand.
- 1969** 17. juni: Åge Nielsen ønsker at afgå som formand grundet stor arbejdsbyrde. Ny formand fru M. Wogensen.
- 1970** Kommunen overlader grundejerforeningen et areal til boldbane.
- 1971** 28. september: Ole Lerbeck vælges som formand.
- 1972** 26. september: Generalforsamling med 8 medlemmer + bestyrelse. Foreningens arbejde går i stå indtil
- 1977** 10. oktober bringer lokalviserne spørgsmål om, hvad grundejerforeningens bestyrelse tænker. Der ønskes indkaldt til generalforsamling.
17. november: Generalforsamling i Holmegårdsskolen. Bjørn Nielsen vælges til formand. Bestyrelsen: Åge Nielsen, Jørgen Simonsen, Hoppe Christensen og Torben Gydesen. Grundejerforeningen genoptager sine opgaver.
- 1978** 6. juni: Lokalplan 18 om banestiens forlængelse til perroner på stationen. Plan om Rønnevej indgives.
- December: Grundejerforeningens kasse deltager i betaling for nye lamper på Stationsvej og Skovbrynet, kr. 5.204,75.

**1979** T. Gydesen rejser ud af kommunen. Suppleant Jørgen Jensen overtager bestyrelsesposten.

B. O. Abildstrøm og Jørgen Jensen redegør for planer for vort område.

8. november: Bestyrelsen ønsker grundejerforeningen tillykke med jubilæet og håber, at dette skrift må være til hjælp for læserne til at erindre denne mindeværdige 30årige epoke, hvis udvikling til slut skal belyses ved et par tal:

Indbyggere i Karlebo kommune.

pr. 1. januar 1949: 2.516 personer  
pr. 1. januar 1979: 17.073 personer

	kommunale skatter	heraf grundskyld	balance
1949/50	428.812	97.000	781.822
1959/60	1.248.007	235.480	1.252.572
1969/70	12.310.000	-	12.600.000
1979	158.117.000	10.068.000	392.070.000

Man bør stille sig det spørgsmål:

Hvordan mon situationen havde været i dag, hvis ikke denne grundejerforening gang på gang havde reageret over for urimeligheder fra kommunens ledelse?

## Personalia – litteratur

A. H. Brandt: Træk af Karlebo kommunes historie

C. Christensen: Hørsholms historie

H. G. Olrik: Omkring Dronning Caroline Mathilde

Rosted: Hirschholm slot

### *Forsidebilledet*

*Sophienberg og det første Kokkedal slot.*

*Den ulykkelige Dronning Caroline Mathildes overhofmesterinde og veninde var fru Louise von Plessen, født v. Berckentin.*

*I begge disse to lokaliteter udvikledes i 1770–71 den katastrofe, som endte med Hirschholm slots nedbrydning i 1812 og dermed en aldeles ændret tilværelse for egnen.*

*Denne ændring kan, dronningens skæbne uførtalt, økonomisk minde om perioden 1949–1979.*

### *Side 2*

*Gl. Jellerødgård, piletræet og sti til led over jernbanen.*

### *Side 4*

*Æns løb mod nord, ca. 1930.*

### *Side 26*

*Stationsplads med Ebbes Købmandshandel.*

### *Side 6*

*Langs banen, set mod syd. Tørv, skoven t.h.*

### *Side 8*

*Tørveskær. Skovbryn ved Engdorfs hus.  
Hjørnet af Stationsvej – øst for skov.*

### *Side 12*

*Skinnekurven med Stationen, sigt mod nord.*

### *Side 10*

*Fotograf Engdorfs hus – hjørnet af Jellerødskoven.  
Baggrund: Stationsvej og jernbanelinien.*

### *Side 20*

*Pilevang set fra nuværende nr. 15. Nordefter.*

### *Side 14*

*Nordlige areal Egeskov, set fra Banevolden.  
I dag Parallelvej – Pilevang – Stationsvej – renseanlæg –  
Rønnevej og Granvænget.*

### *Side 18*

*Parallelvej.*

### *Side 16*

*Pilevang. Mark, master og rækkehuse.*

### *Side 24*

*Stationsvej, retning mod nord.*

### *Side 22*

*Jellerød Park just indflyttet.*

### *Side 31*

*Perron 1, Kokkedal station 1963.*





