



Dette værk er downloadet fra Danskernes Historie Online

Danskernes Historie Online er Danmarks største digitaliseringsprojekt af litteratur inden for emner som personalhistorie, lokalhistorie og slægtsforskning. Biblioteket hører under den almennyttige forening Danske Slægtsforskere. Vi bevarer vores fælles kulturarv, digitaliserer den og stiller den til rådighed for alle interesserede.

Støt vores arbejde – Bliv sponsor

Som sponsor i biblioteket opnår du en række fordele. Læs mere om fordele og sponsorat her:
<https://slaegtsbibliotek.dk/sponsorat>

Ophavsret

Biblioteket indeholder værker både med og uden ophavsret. For værker, som er omfattet af ophavsret, må PDF-filen kun benyttes til personligt brug.

Links

Slægtsforskernes Bibliotek: <https://slaegtsbibliotek.dk>
Danske Slægtsforskere: <https://slaegt.dk>



HVAD BLEV DER
AF PORTRÆTTERNE PÅ
HIRSCHHOLM SLOT

Af POVL ELLER

Udgivet af
Museumsforeningen for Hørsholm og Omegn
1972

HVAD BLEV DER
AF PORTRÆTTERNE PÅ
HIRSCHHOLM SLOT

Af POVL ELLER

Udgivet af
Museumsforeningen for Hørsholm og Omegn
1972

MUSEUMSFORENINGEN FOR HØRSHOLM OG OMEGN

har tidligere udgivet:

- 1963. H. C. Rosted: *Træk af bondens historie på Hørsholm Gods*
- 1964. H. C. Rosted: *Ebberødgård 1346–1890*
- 1965. T. Topsøe-Jensen: *Kongevejen fra Usserød nord for Hirschholm til Helsingør*
- 1969. Mindebogen om „H. C. Rosted 1891–1968“, der hovedsageligt indeholder afhandlinger af H. C. Rosted, *Årsskrift 1968–69*
- 1969. P. Chr. Nielsen: *Vejledning for besøgende på Hørsholm Egns Museum*
- 1970. A. H. Brandt: *Træk af Karlebo kommunes historie*
- 1971. E. O. Errebo-Knudsen: *Mathildevejen*, opr. trykt i „Fra Frederiksborg Amt“, 1945

og udsendt til medlemmer:

- 1964. H. C. Rosted: *Usserød Skole 1864–1964*, udg. af Hørsholm kommune
- 1966. H. C. Rosted: *Den gamle skole på Folehavevej i Hørsholm*, privattryk, udg. af Finn Rosetzsky
- 1967. H. C. Rosted: *Slotsgartnerens Hus, en historisk gård i Hørsholm*, udg. af Grundejer- og Kommunalforeningen i Hørsholm

FORORD

I nærværende årsskrift tages et af emnerne fra H. C. Rosteds bog: „Hirschholm Slot“, 1963, op til nærmere belysning. Rosted omtaler slottets store sal med dens inventar, herunder portrætterne af en del europæiske fyrster. Salen var indrettet af Laurids Thura og beskrives som en af de prægtigste, der har eksisteret i landet.

Salen, Riddersalen kaldet, var skabt til at vise den enevældige konges og hans dronnings pragt og magt. For at understrege magten samledes der her et potentatgalleri omfattende det danske kongepars slægtsforbindelser og gode venner blandt de europæiske fyrster.

Museumsinspektør, dr. phil. Povl Eller fra Det nationalhistoriske Museum på Frederiksborg stillede sig selv den opgave at finde frem til de endnu eksisterende portrætter fra Hirschholm Slot. Gennem omfattende arkivstudier kombineret med hans store kendskab til portrætkunsten, dens udøvere og danske samlinger lykkedes det Povl Eller at opspore en række af billederne fra slottet. Mange af portrætterne var gaver fra udenlandske fyrster, leveret af betydelige kunstnere og skænket til Christian VI's og Sophie Magdalenes potentatgalleri.

Povl Ellers detektivarbejde kaster lys over et vigtigt kapitel i Hirschholm Slots historie og henleder samtidig opmærksomheden på et af tidens vigtige, kulturhistoriske træk, nemlig det fyrstelige potentatgalleri.

Det var med glæde, at redaktionsudvalget modtog Povl Ellers manuskript til offentliggørelse i Museumsforeningens skriftrække. Men det gav samtidig den opgave at skaffe penge til trykning af det store manuskript og de mange billeder. *Takket være betydelige tilskud fra Konsul George Jorck og Hustru Emma Jorck's Fond og Hørsholm kommunes udvalg for kulturelle anliggender samt fra Museumsforeningens trofaste støtter, Hørsholm Distrikts økonomiske Selskab og sparekasserne Bikuben og København-Sjælland er det lykkedes at udsende „Hvad blev der af portrætterne på Hirschholm Slot?“*

Januar 1972

Sv. Jensen T. Topsøe-Jensen P. Chr. Nielsen

© Copyright 1972 by Povl Eller

Denne lille afhandling er for en væsentlig del udgået af studier over ældre danske portræters overleveringshistorie, som påbegyndtes med støtte fra Carlsbergfondet. Jeg bringer fondet min ærbødige tak herfor.

Frederiksborg slot, december 1971.

Povl Eller

INDHOLD

1. Kan man finde tingene fra Hirschholm slot igen?	9
2. Nogle mindre ændringer i billedbeholdningen 1741–1811	12
3. Afgivelser til det kgl. kunstkammer 1790	15
4. Auktionen 1811	20
5. Forsendelsen til Frederiksborg	22
6. Værelserne i stueetagen	24
7. Værelserne i den øvre etage, m. m.	33
8. Den store sal i 1740'erne	42
9. Bildergemakket	59
10. Den store sal efter ændringen	61
11. Salens dørstykker	68
12. Billedernes skæbne	73
Bilag: Udskrivt af Hirschholm Slots Inventarium 25/5 1812 ...	75
Noter	84
Utrykte kilder og litteratur	89
Register	90

1. KAN MAN FINDE TINGENE FRA HIRSCHHOLM SLOT IGEN?

Da Hirschholm slot blev revet ned 1810–12, spredtes de ting, det indeholdt, for alle vinde. Meget af indboet blev ligefrem solgt til private, og af og til dukker der sager op i handelen, som siges at stamme fra den forsvundne pragtbygning. Også i offentlige samlinger kender man den vage antydning af, at denne eller hin genstand formodentlig kommer fra Hirschholm slot. Klare udsagn om tingenes overleveringshistorie, som helt overbeviser om sammenhængen, er ikke så almindelige. H. C. Rosted afbilder i sit værk om slottet (1) flere inventargenstande derfra; men den store opgave levnedede ham hverken tid eller plads til nøjere at gøre rede for indholdet af de kildesteder, som kan anvendes på dem.

For den, der bliver stillet overfor en ting, som muligvis engang har stået på Hirschholm slot, vil det føles noget besværligt at finde ud af, om denne ene ting kan spores tilbage dertil. Det er måske i virkeligheden mere frugtbart at gå den modsatte vej: at slå efter, hvad man i administrationens lister og fortegnelser kan finde om, hvad der skete med inventaret, og prøve at få fat i genstandene der, hvor de nu er kommet hen.

Det er kun en lille del af inventaret, nemlig billederne, og af dem igen hovedsagelig kun portrætterne, som skal omtales her. Billeder hører ofte til de sager, som det er lettest at genfinde i inventarfortegnelser, fordi billeder som regel har en noget mere særpræget karakter end de fleste møbler. Selv en ganske kort omtale af et billede giver tit lidt mere præcis oplysning end indførsler om borde, stole og spejle.

Dette er dog langt fra den eneste grund til at tage opgaven op. Billederne har ligesom mere at sige end det øvrige inventar, og de

vigtigste billeder mest. Møbler, vægbetræk, lysekroner og porcelæns-ting er det naturligtvis værdifuldt at opspore, ja det er nødvendigt at gøre det, hvis man vil have et virkeligt indtryk af rummenes udseende og udstyrets niveau. Her kan billederne iøvrigt også hjælpe lidt til, hvis de sidder i de gamle rammer. Men billederne har noget mere at fortælle, og de gør det på en mere direkte måde. Det har derfor god mening at drage dem frem, selv om baggrunden for dem, de tabte gemakker, kabinetter og sale, kun lever i fantasien, i en antydningssvis erkendelse, som for en stor del består af almen viden om datidens rumudformning og rumudstyr. Til interiørens præg kommer med billederne et indhold, der ikke blot bidrager til rummenes karakter og stemning, men som også øger kendskabet til holdningen hos de mennesker, der færdedes i bygningen. Portrætterne befolker ligefrem slottet. Det må indrømmes, at det kun er en del af selskabet, de giver et indtryk af; det er kun værtsfolk og æresgæster, der afbildes, næsten udelukkende fyrstelige personer, vi får at se. De står der, som de ønskede at blive set; derfor er de ikke med, som boede her halvt om halvt for at gemme sig eller for at glemme, at de var fyrster. Der er ikke inventariseret billeder af f. eks. dronning Caroline Mathilde.

Kundskab om de sager, der stod på Hirschholm slot, skal hentes fra slotsforvalternes inventarfortegnelser (2). Den første bevarede foregiver at dække tiden 1741–47. Den indeholder forskellige notitser om ændringer, som er foretaget inden for dette tidsrum, og det ikke blot i form af noter i margenen, men i selve den løbende tekst. Protokollen må derfor være udfærdiget tidligst 1747, men på grundlag af en liste fra 1741. Det næste inventarium er fra 1769 og synes at måtte være den protokol, som dækker tidsrummet indtil 1775. Det mellemliggende åremål 1747–69 omfatter nogenlunde den tid, Sophie Magdalene boede her som enke. Hun døde 1770. Muligvis har der slet ikke været nogen inventarprotokol disse år, eller hvis den har eksisteret, hørte den ikke til i statens almindelige arkiver, men i dronningens. For tiden efter 1769 ser det ud til, at rækken af inventarier er fuldstændig og nogenlunde dækkende til og med slottets nedrivning.

Efter gennemlæsningen vil mange måske sige, at det rigtignok var ret få af de flere hundrede billeder på Hirschholm, vi fik fat på. Det er ikke helt retfærdigt, for af dem, der betød noget, er det

mange. Desuden giver gennemgangen håb om, at mere vil kunne findes frem. Derfor tages udgangspunktet i den liste over slottets billeder, som blev opsat i 1812 efter bygningens rømning, og som i de fleste tilfælde fortæller, hvad der blev af de forskellige billeder. Denne liste er en udskrift af det sidste inventarium, og den findes aftrykt side 75 som bilag. Fra den kan man ret let gå tilbage i inventarierne for at se, hvordan billedet har været anvendt siden 1769. I mange tilfælde kan man komme helt tilbage til inventariet 1741–47, omend teoretisk med betydelig mindre sikkerhed. Ikke blot mangler som nævnt inventarierne for tiden 1747–69, men også de bilag, der fulgte med til- og afgangene. De bilag til inventarieregnskaberne, som er i behold, giver oplysning om nogle få til- og afgangene. Der er givetvis også sket ændringer i beholdningen i perioden 1747–69, men ret mange var det nok ikke. Der er mest grund til at beklage mangelen af de notater, som omfattede tilgang af billeder af Frederik V. Af ham var der 1769 fire portrætter, som ikke kan have været på slottet 1747. Men gennemgående har beholdningen utvivlsomt været stabil. I almindelighed må man kunne stole på, at det er de samme billeder, som hang på væggene i 1769 som i 1747, hvis benævnelserne er de samme.

2. NOGLE MINDRE ÆNDRINGER

I BILLEDBEHOLDNINGEN 1741–1811

For at kunne følge med i omtalen af de værelser, hvori billederne var anbragt, må man have en oversigt over slottets indretning. Med ganske enkelte undtagelser var alle billederne på Hirschholm slot anbragt i hovedfløjen mod syd, som indeholdt værelserne for kongefamiliens medlemmer. Hver person havde nogle få rum. De almindelige benævnelser, som blev brugt om de enkelte personers værelser, var forgemak, audiensgemak, retiradegemak, sovegemak, kabinet og anklædegemak; men så mange værelser havde ikke alle. Enkelte rum var reserveret til særlig brug, som blev tilkendegivet i navne som konseilgemak o. l., og i tidens løb skete der naturligvis flere ændringer i værelsernes brug og benævnelser.

Fløjen bestod af en hovedbygning med en pavillon for hver ende, altså en østlig og en vestlig. Inde i bygningen ville man næppe bemærke, om man opholdt sig i pavillonen eller i hovedbygningen, men begge betegnelser benyttes i inventarierne og hjælper ved orienteringen. Derimod var det afgørende, at der midt i hovedbygningen lå en stor sal, som gik helt gennem bygningen fra have- til gårdside og op igennem hele bygningens højde. Værelserne lå i to afdelinger, en østlig og en vestlig på hver side af salen, og i to etager. Over den øvre etage var der en række tagkamre. Dette må være tilstrækkeligt til vort formål, se grundplanen s. 83. De oplysninger, vi har fra tiden før samlingens opløsning om af- og tilgang af billeder, er følgende:

I konseilgemakket i stueetagen vest for den store sal hang 1741 48 billeder (nummereret 1–32), som i maj 1745 blev overført til Sophienberg. Listen over dem er aftrykt i Rosteds bog (3). Når Rosted mener, at billederne fra Sophienberg 1811 kom til Frede-

riksborg, må det anses for en fejltagelse (4). Sophienbergs inventar kan ikke følges gennem regnskaberne længere end til 1776, og der er god grund til at tro, at en del af møblerne og billederne fulgte med, da bygningen 1793 gik over til privat eje.

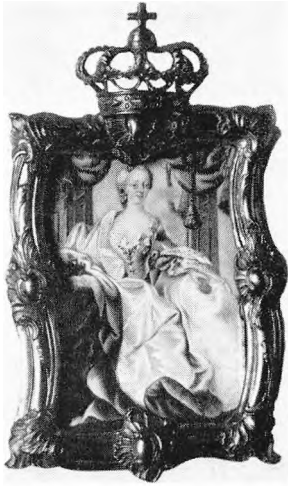
Ved herskabets bortrejse 1741 (?) fandtes på et bord i den store sal et lille sammenrullet firkantet maleri, som formodentlig forestillede en lille prinsesse. Det blev 1745 sendt ind på Christiansborg (5).

12. november 1769 blev Hirschholm bys grundtegnning, som hang i det kongelige retiradegemak i hovedbygningens øvre etage, „indsendt“ (6).

Et portræt af Otto Osten, d. v. s. generalløjtnant, kammerherre Otto Christopher v. Osten (1707–73), blev 1779 indsendt til dronning Sophie Magdalenes dødsbo (7). Billedet optrådte første gang 1769 i et af hovedbygningens tagkamre (8).

Slotsforvalter Fielstrup sendte 8. juli 1775 tre portrætter af Frederik V og begge dronninger Louise og Juliane Marie samt et portræt af Frederik V „dengang han var liden“ til Fredensborg, og få dage efter, 21. juli, sendte han to portrætter af prins Gustav (III) af Sverige og hans gemalinde, prinsesse Sophie Magdalene, Frederik Vs datter, til Christiansborg. Alle billederne var i forgyldte rammer (9). De var tilkommet i perioden 1747–69 og stod alle opført under anklædegemakket i hovedbygningens øvre etage undtagen barnebilledet af Frederik V, som sad uden ramme over kaminen i kongens retiradegemak i østre pavillons stueetage. Alle billederne blev december samme år overladt enkedronning Juliane Marie.

Ved en inventarisering 1780 blev tingene åbenbart gået lidt nøjere efter, for da konstaterede man nogle uordener. Der var en række mangelsposter i forhold til inventariet 1776; nogle kobberstik, nogle tegninger (bl. a. 12 af Hirschholm slot, havehus og Sophienberg), et par malerier og en genealogisk tabel savnedes. Samtidig var der dukket ting op, hvis tilgang ikke var behørigt indført. Det drejede sig om et par miniaturer af Frederik V og Juliane Marie i hel figur, Christian VI i bryststykke i messingforgyldt ramme med glas og en miniature i tombaksramme, et familiestykke og ikke mindre end 25 andre billeder, bl. a. malerier af Christus i Getsemane, et køkkenstykke, 6 blomsterstykker, 4 landskaber samt 13 tegninger af landskaber, skibe og telte. Begge grupper af ting blev vurderet, og vur-



Dronning Juliane Marie og kong Frederik V. To miniaturer, som blev indsendt til sølvkammeret for deres rammers skyld. De findes nu på Rosenborg. 6,0×4,0 cm.

deringen var ganske lav, 2–3 rd ialt, miniaturerne dog 1–2½ rd pr. stk. (10).

De lige nævnte miniaturer af *Frederik V* og *Juliane Marie* var i forgyldte, kronede sølvrammer, som vejede 4 lod og blev vurderet til 3 mk 12 sk loddet, i alt 2 rd 48 sk hver. Da alt inventaret 1811 skulle bringes bort, fik det kgl. sølvkammer disse to miniaturer i sin varetægt. Men 1835 skiftede man sind; miniaturerne fik tillagt større betydning end rammerne, og begge blev tilstillet Rosenborg, hvor de nu findes (11).

3. AFGIVELSER TIL DET KONGELIGE KUNSTKAMMER

Omkring 1790–91 blev nogle ting sendt ind fra Hirschholm slot til det kgl. kunstkammer på Christiansborg. Det fremgår ikke, hvad bevæggrunden har været. Man kan knap tænke sig, at kunstkammeret har haft særlig interesse i disse småbilleder, bortset fra et enkelt af dem; snarere er det blot en redningsaktion over for et antal billeder, man har syntes havde lidt mere end ren dekorativ værdi. Billederne blev udtaget rundt omkring i slottet og afgangens noteredes i det inventarium, som dækker perioden 1781–90 (12). På kunstkammeret blev de indført som tilgang 1791 (13). De fik numrene 735–747; i det mindste kan man vanskeligt forestille sig, at det ikke hænger så simpelt sammen. Men man havde den fremgangsmåde herinde, at man ikke stillede sig tilfreds med en medfølgende listes kortfattede benævnelser, sådan som tilfældet gerne var ved udskiftninger mellem slottene. I kunstkammeret tog man uden hensyn til den gamle rækkefølge hver ting for sig op til ny behandling, så beskrivelsen ikke uden videre afspejler den ældre forklaring. Da det kun drejer sig om 13 genstande ialt, skulle vanskelighederne være til at komme over, selv om et par af identifikationerne taget for sig ikke ser helt gode ud. Vi må håbe, der ikke er sket en større ombytning, men at Hørsholm-tingene virkelig er nr. 735–747. Fra kunstkammeret kan man nemlig i de fleste tilfælde følge tingene videre.

Et af de dørstykker, der havde siddet i det kgl. sovegemak i østpartiet af hovedbygningens stueetage i det mindste siden 1741, blev nedtaget, indsendt og fik nr. 735. Det tilhører Statens Museum for Kunst og har for nylig været i forskningens søgelys. En signatur på det „A. B. 1618“ havde man i kunstkammeret læst som Ambrosius

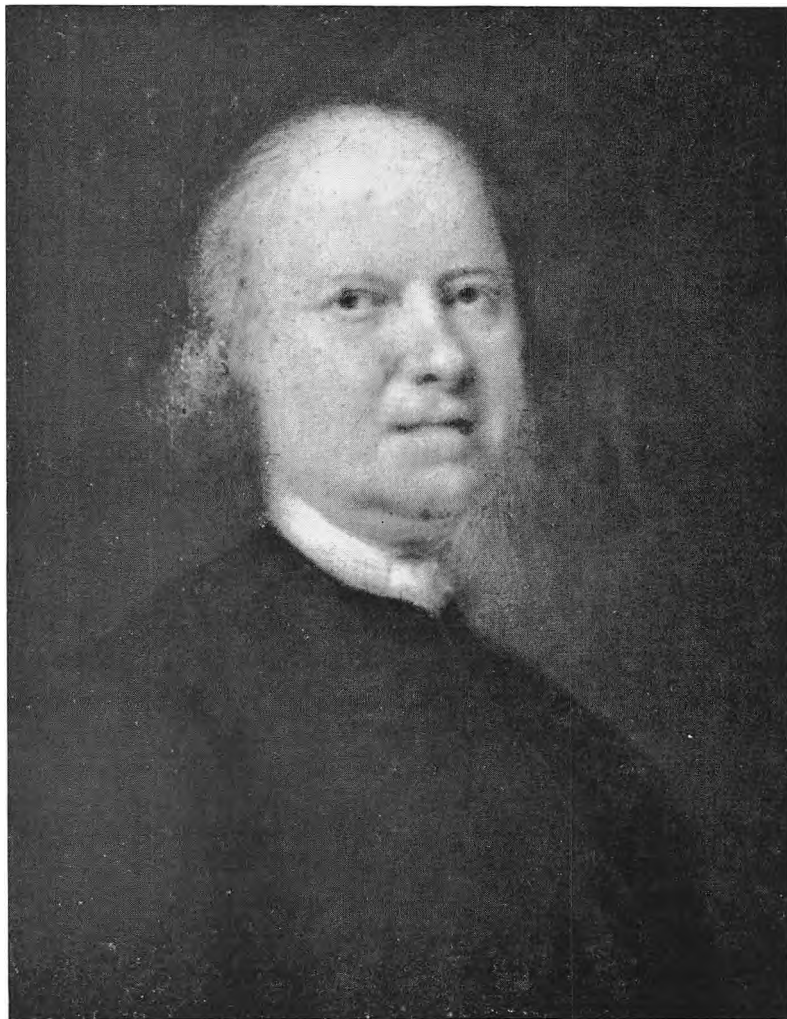
Breughel, men Poul Gammelbo tolker det Ambrosius Bosschaert (14).

Af de mange billeder i dronningens såkaldte paradekabinet i den vestlige pavillons stueetage blev fem billeder udtaget. Tre små natstykker var i tidsrummet 1747–69 tilkommet fra Sophienberg, og to hollandske torvestykker formodentlig også. Det er højst sandsynligt fem af de mange billeder, som 1746 var sendt over til Sophienberg fra Hirschholm (15). Det ene natstykke, nr. 738, var en mand i halv figur med et lys, malet af Benoît le Coffre. Det blev 1795 overført til Amalienborg og herfra i 1850erne til Christiansborg, hvor det brændte 1884 (16). Det andet natstykke, nr. 739, forestillede en pige med et lys og en lanterne. Som kunstnerbestemmelse skrev man „Gerrit Dou's skole“. Billedet fulgte det foregående til Amalienborg, men gik herfra til Badstuen ved Frederiksborg og inventariseredes under Statens Museum for Kunst, der forsøgsvis har tolket en signatur på det, „P. R.“, Peder Rublagh, en maler som i slutningen af 17. årh. levede i København og solgte småbilleder bl. a. til kongen (17).

Det tredje natstykke var en kopi efter Godfried Schalken, Den hellige familie, nr. 747. Det blev 1827 overført til kongens palæ på Amalienborg. Da de statsejede billeder 1885 blev inventariseret af galleriet, det nuværende Statens Museum for Kunst, forefandt der i udenrigsministeriet, der havde lokaler på Amalienborg, en kopi efter den hellige familie af G. Schalken, malet af Carl Christian Gottlieb. Gottlieb er en socialhistorisk interessant skikkelse. Han var en af fire guineiske negerdrengene, som kom til København og blev døbt 1693. Han blev sat i lære hos en maler, nemlig kunstkammerforvalter Bendix Grodtschilling, og blev endog sendt på studieophold i Holland. Senere virkede han som maler i København med løn fra kongen og døde 1737. Man spekulerer på, om denne skæbne var i de menneskers bevidsthed, som udtog kopien til opbevaring på kunstkammeret (18).

De to hollandske torvestykker må, da andre muligheder ikke synes at foreligge, være nr. 736–737, selv om de blev indført som to søhavne med mange figurer af Bout og Baudevins. De overgik begge 1794 til Christiansborg slot og brændte her samme år (19).

Af de billeder, man 1780 havde fundet i samme paradekabinet som uinventariserede, blev et, miniaturen i tombaksramme, indsendt



Greve Nikolaus Ludvig Zinzendorff. Lille maleri af Balthasar Denner, som Sophie Magdalene opbevarede i sit kabinet til minde om sin begejstring for brødre­menig­hedens stifter. 11,4×9,1 cm. Statens Museum for Kunst inv. nr. Sp. 840.

til kunstkammeret. Det må være nr. 746, der blev indskrevet som et stykke i tusch af Rosalba Carriera; dets skæbne er det ikke lykkedes at finde (20).

I østpavillonens hjørnekabinet i den øvre etage optrådte 1769 blandt de mange billeder, som Sophie Magdalene havde samlet sammen også her, seks miniaturer, som kaldtes familiestykker. Udtrykket var åbenbart ikke helt dækkende, for een af dem blev udtaget til kunstkammeret, fik nr. 745 og viser sig at forestille *grev Zinzendorff*, malet på en lille kobberplade, 11,4 x 9,1 cm, af Balthasar Denner. Zinzendorff har tyndt gråt hår, brune øjne; han er iført en blå dragt, og baggrunden er brun. Den sammenhæng, det lille billede har hørt til i, fortæller om kongefamiliens begejstring gennem en årrække for den unge grev Nikolaus Zinzendorff (1700–1760), brødremenighedens stifter. Christian VI og Sophie Magdalene traf ham første gang på deres rejse i Tyskland 1728 og siden ved hans besøg i København 1731 og 1735. Kirkepolitiske hensyn gjorde senere Christian VI kritisk over for greven, men der ligger vel lidt i det forhold, at Sophie Magdalene bevarede det smukke minde (21). Hvordan billedet er erhvervet, ved vi ikke. Kongen var en god kunde hos Balthasar Denner i Hamborg under de kortvarige ophold i hertugdømmerne.

I det samme kabinet udtog man endvidere tre landskaber i vandfarve i guldrillerede rammer og et landskab i olie på kobber i forgyldt ramme. Det sidstnævnte var nr. 740, et landskab med nogle små figurer, som blev tilskrevet Moses van Uyttenbroeck; det tilhører stadig Statens Museum for Kunst (22). De tre andre må vistnok være nr. 741–42–43, alle malet af Toussaint Gelton, en hollandsk maler som fra 1658 og til sin død 1680 i København stod i forbindelse med det danske kongehus. To af dem, forestillende landskaber med badende nymfer, blev 1827 sendt til Fredensborg. Da Johan Stroe nyinventariserede statens billeder her, forefandt han en hel række billeder af Gelton, og man kan ikke være helt sikker på, hvilke to der hidrørte fra Hirschholmafleveringen. Tør man gå efter betegnelserne slet og ret, er det ene stadig på Fredensborg, det andet, som er signeret „T. G.“, for tiden deponeret på Christiansborg (23). Nr. 743, den hellige Magdalene, er for tiden deponeret på Christiansborg (24).

Endelig hentede man oppe i et tagkammer et lille maleri, der si-

den før 1741 havde ført en noget omskiftelig og skummel tilværelse i slottets garderober og magasiner, men som nu med rette blev draget frem og fik nr. 744 i kunstkammeret. Det forestillede kong Frederik III som død og er sandsynligvis det billede af Frederik III som lig, som dronning Sophie Magdalene fik fra Vemmetofte kloster 1735; det havde tilhørt prins Carl og prinsesse Sophie Hedevig (25). På billedet så man hovedet og den hermelinstilhyllede hals. Størrelsen var 36 x 44 cm. Kunstkammerforvalter Lorenz Spengler var ikke i tvivl om, at det var malet af Karel van Mander, og man må tro, han havde ret, eftersom N. L. Høyen, da han beskrev billedet på Frederiksborg 1831, efter at det var blevet sendt hertil, uden tøven skrev om det: „Godt Maleri . . . Det er en Original af v. MANDER“. Billedet brændte på Frederiksborg 1859; men det er godt at vide, at Karel van Mander få uger inden sin død nåede at bringe sin nådige konge denne sidste hyldest (26).

For fuldstændighedens skyld skal det omtales, at yderligere en genstand blev indsendt. Det var et lille stykke marmor, som stod i en sort ramme i et retiradegemak i hovedbygningens øvre etage. Det blev indført blandt naturaliesagerne i kunstkammeret og 1804 sammen med talrige andre stykker udleveret til etatsråd Gregers Wad, som administrerede forskellige mineralogiske samlinger, bl. a. den samling, som blev kernen i Mineralogisk Museum, hvor det muligvis engang vil kunne findes frem (27).

4. AUKTIONEN 1811

Protokollen over den Hirschholmske malerisamlings opløsning 1811 gør ikke helt fyldest til vort formål. Mange af de rubrikker, som skulle fortælle, hvor billederne kom hen, er ikke udfyldt, og det hjælper ikke meget, at der andensteds findes en liste over de fleste af disse billeder (28); den angiver kun, at allerede dengang man gjorde klar til at holde auktion, vidste man ikke, hvad der var blevet af dem.

Ved mange af billederne er anført ordet „solgt“. Det forekom ikke helt sjældent i 18. århundrede, at udrangerede møbler og billeder blev solgt fra de kgl. slotte eller foræret til slotsforvalterne. Da man 1775 (eller kort før) efter nedbrydningen af det store havehus i Hirschholm slotshave skulle af med inventaret herfra, holdt man også en auktion; men man veg dog tilbage fra at sælge de fyrstelige portrætter (29). De blev foreløbig opmagasineret i en sidefløj på selve slottet. Nu i 1811 gik man mere radikalt til værks. Der blev holdt en stor auktion 6. 8. 1811 (30) og en mindre med efterslæt 1819 (31). Navnlig 1811 blev der solgt mange billeder, og havehusets gik med. Mange fyrstelige portrætter blev nu afhændet dusinvis som skilderier.

Netop det, at billederne i auktionskataloget blev omtalt med helt andre ord og i en anden rækkefølge end i inventarfortegnelserne, medfører, at vi kun undtagelsesvis kan se, hvor de enkelte billeder blev af. Navnene på en del af køberne findes dog bevaret, og en oversigt kan hurtigt gives.

Formskærer I. C. Aminde på 12. Blegdam, København, fik et billede af en katolsk kirke (fra tagkammer nr. 65?) for 2 rd. Borgstrøm i Hørsholm købte 12 tegninger af en have (kobberstik fra

hjørnekabinettet?) for 4 rd. Overskærer ved Usserød Henrik Martin Froberg (død i Fredensborg 1851 89 år gammel) købte 10 skilderier for 9 rd. Blikkenslager Henning Irgens (født 1760, død 1811, 27. november) købte en kalender og et stykke malet på atlask for 4 rd. Gabriel Løkke købte 53 små malede Nyrnbergerstykker (kobberstik) i spejlglasrammer fra paradekabinettet for 20 rd. 1 mk. Gårdmand Søren Michhelsen i Ullerød (32) erhvervede fæstningen i Hanau fra anklædegemakket på 2. sal for 2 rd og desuden 12 skilderier for 6 rd 4 mk. En anden bonde, Johan Nielsen i Sandbjerg, købte 12 blomsterstykker for 20 rd 4 mk og 12 skilderier for 16 rd 1 mk. (33). Prokurator Petersen (34) købte 25 grønne skilderier i forgyldte rammer for 20 rd 1 mk 8 sk, et stort landskab for 5 rd og 53 kobberstik, som havde været opklisteret på væggen i paradekabinettet („det grønne kabinet“) i vestre pavillon siden 1771, for 36 rd 2 mk. Slotsgartneren i Hørsholm Martin Gottlob Schäffer (død 1830) fik 3 store blomsterstykker malet på glas fra tagkammeret nr. 65 for 14 rd. En handelsmand i Helsingør Widerqvist købte 12 skilderier for 9 rd 1 mk 8 sk. Når en lod blev solgt kontant, blev køberens navn ikke noteret ned. Således blev der afhændet 2 billeder af slottet „Philips Ruhe kaldet“ for 3 rd 1 mk 4 sk. Det må i virkeligheden være de to stik af slottet i Hanau, som man ikke havde kunnet finde.

Det er altså langt fra usandsynligt, at der endnu cirkulerer billeder fra Hirschholm slot blandt efterkommere af de nævnte købere og i kunsthandelen.

5. FORSENDELSEN TIL FREDERIKSBORG

Man havde i 1790–91 sendt nogle særligt gode billeder til kunstkammeret, mindre ting, men af værdi. Et par miniaturer blev 1811 indsendt til sølvkammeret, som det også er blevet nævnt; dem skulle der ligeledes sørges for på særlig måde. Derimod var salget i 1812 åbenbart en udrangering af mindre vigtige sager. Tilbage var den vægtigste part, de største og de mest betydningsfulde billeder. De blev alle sendt til Frederiksborg. Nyheden derom var dateret Hirschholm d. 30. juli, da meddelelsen 5. august 1811 kom frem i pressen:

Da Slottet her i denne Tid for største Delen nedbrydes, blive de skønne Malerier, der hidindtil prydede dets Riddersal og deels forestillede Scener af Mythologien, deels adskillige Souverainers Portraiter, borttagne og henførte til Frederiksborg Slot, hvis Skiønhed derved vil faae en betydelig Tilvext. (35).

I næsten tresindstyve år havde den store beholdning af ca. 700 malerier på Frederiksborg været nogenlunde uændret. Af og til havde man i det højeste sendt nogle få billeder bort. Tilgangen fra Hørsholm var den første siden 1750erne, ja den betydeligste siden begyndelsen af 18. årh. Den varslede nye tider for malerisamlingen på Frederiksborg, som de følgende år fik en helt ny stilling blandt kongens samlinger. Da den Hielmstjerne-Rosencroneske portrætsamling og store dele af kunstkammerets portrætbestand 1812 tilfaldt Frederiksborg, blev en del af slottet indrettet som en historisk portrætsamling. Denne blev ordnet først af historikeren Vedel Simonsen, senere, 1831, af kunsthistorikeren N. L. Høyen. Han skrev en ny protokol, som omfattede de billeder, som henførtes til portrætsam-

lingen, og udfærdigede beskrivelser af dem. Det var meget værdifuldt, fordi beskrivelserne muliggør en næsten sikker identifikation af de billeder, der er bevaret fra portrætsamlingen på Frederiksborg. Men det er en skam, at Høyen blot gav billederne nye numre og ikke gjorde rede for, hvor de var omtalt i slottets inventarfortegnelse, eller hvor i øvrigt de beskrevne billeder stammede fra. I mange tilfælde har han nok ikke vidst det. De billeder, han selv var med til at modtage, skrev han tit proveniens ved; det gennemførte han f. eks. ved dem, der 1831 kom fra Husum slot. Han har også skrevet det ved nogle få af dem, der kom fra Hørsholm, nemlig nogle billeder med en særpræget, uregelmæssig form, fordi de havde været brugt „til Dekoration“, som Høyen sagde.

Forsendelsen af billeder fra Hørsholm omfattede, som listerne viser, langt flere billeder end dem fra den store sal, ialt mindst 53. Slotsforvalteren på Frederiksborg slap let om ved det, da han indførte dem i sin inventarprotokol, for han skrev blot listen af (36). Når ordet gemalinde er udeladt efter kongen af Polens portræt (se side 77), og Sophie Hedevigs navn er udeladt efter prinsesse Charlottes ved omtalen af billederne fra hjørnekabinettet (se side 78), tør vi derfor regne med, at det blot er forglemmelser. De minder os om, at vi kun har een kilde, listen fra Hørsholm, og hvis slotsforvalter Giede på Frederiksborg ikke har checket listen af, er der en mulighed for, at andre påfaldende udeladelser også kun er forglemmelser fra Hirschholms slotsforvalter Hintzpeters side. Man kan jo ikke forstå, hvorfor de store billeder af Frederik IV, hans dronning Louise og Frederik Vs dronning Louise og kong Frederik II af Preussen og hans dronning ikke skulle med til Frederiksborg, og endnu mindre, at slotsforvalteren i Hirschholm ikke skulle have vidst, hvad der blev af dem. Naturligvis kan de være tilbageholdt og sendt andre steder hen efter opsættelsen af opløsningsprotokollen, men mon dog ikke man havde tænkt sig dem sendt med? Det vil næsten være for meget forlangt, at dette spørgsmål skulle kunne besvares; men det må erindres, når den historiske portrætsamlings billeder betragtes.

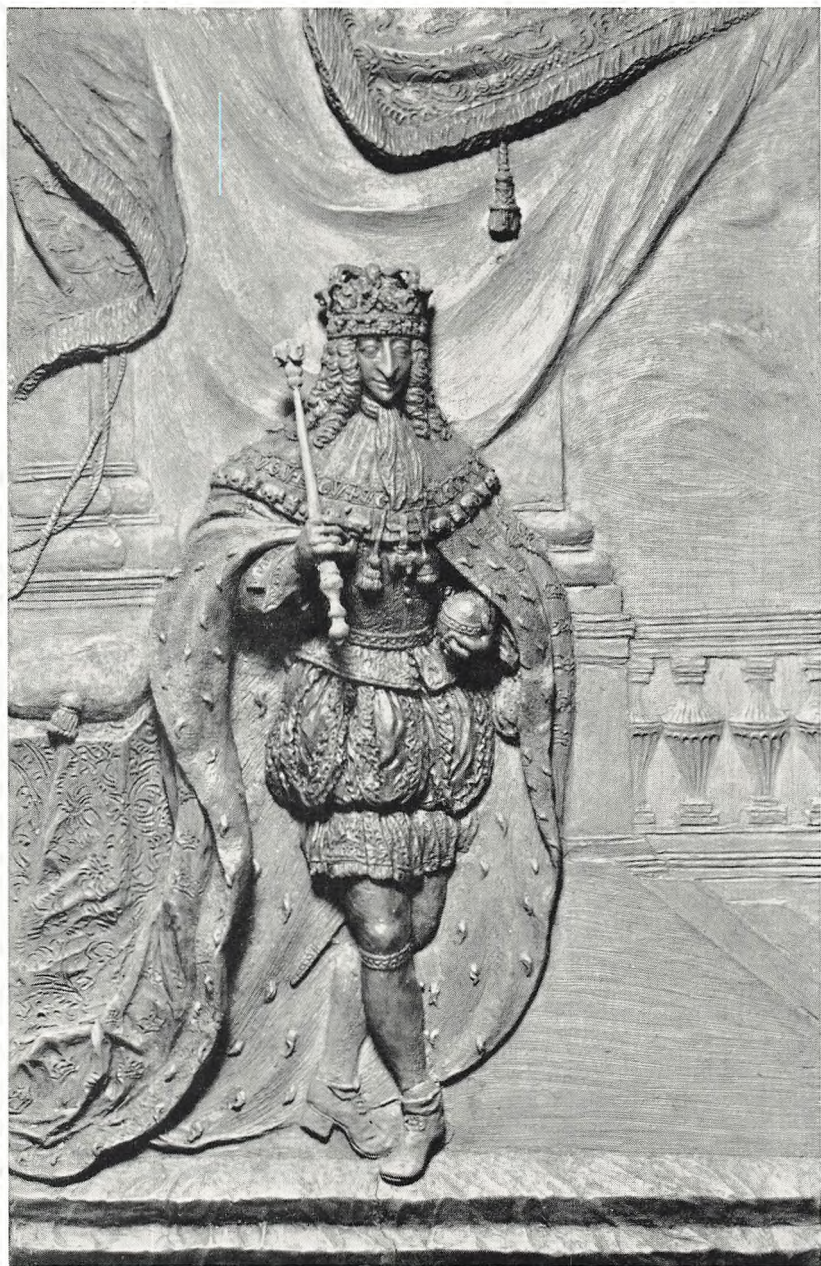
Da portrætterne udgjorde ryggraden i udsmykningen på Hirschholm slot, vil det være rigtigst at gennemgå billederne i rækkefølge efter deres ophængning her.

6. VÆRELSERNE I STUEETAGEN

Øst for salen var der i sydfløjens stueetage ti rum, hvoraf det ene var kirkesal. I tre af disse ti rum hang der malerier; vi ser her bort fra dørstykker af blomster- og frugtstykke-typen. Der var malerier i kongens store retiradegemak i pavillonen bag kirken samt i hovedbygningen i dronningens retiradegemak og i audiensgemakket, der 1741–47 var dronningens.

Over kaminen i kongens retiradegemak hang dronning Anna af Englands portræt i udskåret og forgyldt ramme. Det var en ret fjern slægtning; hun var gift med Frederik IVs farbror prins Jørgen. Portrættet blev udskiftet før 1769, og man kan ikke følge det. I hele 1769-inventariet optrådte een engelsk dronning, som hang uden egennavn i en forsølvet ramme over kaminen i dronningens audiensgemak i vestpavillonen, indtil det nogle år senere blev flyttet ind i anklædegemakket nær derved. Det er usikkert, om det skulle være det samme billede, selv om det er sandsynligt. Portrættet af den ikke navngivne engelske dronning kom 1811 til Frederiksborg, men kan ikke identificeres blandt billederne i den historiske portrætsamling (37). Som kaminstykke i kongens retiradegemak kom i stedet et portræt af Frederik V som ung kronprins, der blev hentet i kongens forgemak vest for salen, hvor man havde indrettet et „Bildergemak“. Det var et af de billeder, som 1775 blev foræret til enkedronning Juliane Marie.

I det fornemme audiensgemak umiddelbart øst for salen ud mod haven hang et meget stort helfigursportræt af kong Christian VI i kroningsdragt, malet af J. S. Wahl. Det afbildede voksrelief, som sikkert er udført af den samme kunstner, viser utvivlsomt ret nøjagtigt, hvordan maleriet så ud. Frederiksborg Museet inv. nr. A 4173. 41,0×24,5 cm.



I audiensgemakket hang gennem hele perioden 1741–1811 et 273 x 164 cm stort portræt af kong *Christian VI* i hel figur iført kroningsdragt, med kronen på hovedet, sceptret i højre hånd, som han støttede mod livet, og rigsæblet i venstre. Ved hans side så man et bord betrukket med et gyldenstykkets tæppe og med en rød pude, og nedenfor den røde tronforhøjning sås en balustrade. Det var ifølge Høyen en original af Johan Salomon Wahl (38). Selv om beskrivelsen kun giver få træk, er der dog kun blevet fundet een billedfremstilling, som kan svare til den. Det er et voksrelief i mindre format, som tilhører Frederiksborg Museet (39). Andensteds i Hirschholm slot skal vi senere finde yderligere bekræftelse på, at relieffet gengiver den portrættype, som var repræsenteret i audiensgemakkets store maleri, der nu ikke eksisterer mere; det brændte på Frederiksborg 1859. Høyens tilskrivning til J. S. Wahl og sammenhængen med relieffet er ret vigtige vidnesbyrd. Relieffet er af fremragende kvalitet og er formentlig udført af Wahl selv; han vides at have fremstillet figurer i voks.

Dronningens retiradegemak var i den første tid udstyret med tre malerier. Det ene var et vældigt, næsten kvadratisk (283 x 285 cm) rytterbillede af *Christian VI* i en stor udskåret og forgyldt ramme; et sådant billede ville virke voldsomt i et hvilket som helst af slottets værelser. Han var afbildet som kronprins, siddende på en hvid hest i gul kjole; over skulderen elefantordenens blå bånd, i højre hånd, støttet mod hoften, kommandostaven. Han red bag nogle kavallerer ned ad en bakke uden for København, som man så i det fjerne. På en sten i forgrunden stod signaturen „H. Krock F. 1719“. Kancelliråd Krock var en ynder af store formater og trænet i dem. Som enke-dronning tog Sophie Magdalene det op i sit audiensgemak i etagen oven over; det gik til Frederiksborg og brændte dér 1859 (40). Der kendes ingen gengivelse af det.

De to andre var portrætter af kongeparrets børn, kronprins *Frederik (V)* og prinsesse *Louise*. De sad over to nicher og fik lov at hænge uantastet indtil 1811. På Frederiksborg i 1831 var prinsesse *Louise* et 118 x 97 cm stort ovalt knæstykke, som ifølge Høyen var et godt maleri af *Andreas Møller* (41). Det er brændt, men kendes af en kopi, som omtales s. 71 f. Der var på Frederiksborg før branden to billeder af *Frederik V* som ung, som begge kunne være det fra dronningens retiradegemak; det må formentlig være det, som

havde næsten samme størrelse som prinsessen, 123 x 99 cm (42); han var i rustning under en hermelinskåbe, holdt højre hånd i siden og venstre med kommandostaven hvilende på en hjelm. Høyen kaldte det et godt maleri af Wahl.

Vest for salen var der i hovedbygningen en seks-syv rum, af hvilke et, kongens forgemak, blev nævnt lige ovenfor. Dette rum havde i Christian VI's tid et barnebillede af Frederik V som kaminestykke. Senere blev det „Bildergemak“, en slags forlængelse af den store sal (se stykke 9).

Bag forgemakket kom audiensgemakket, først kaldet kongens og efter Christian VI's død enkedronningens. Mens det blev benyttet af Christian VI, hang her ikke mindre end to helfigursportrætter af dronning Sophie Magdalene. Det ene, lige over for baldakinen, var i en stor udskåret rigt forsolvet ramme, det andet i en forgyldt gipsramme, altså formentlig indfattet i væggen. Da enkedronningen tog audiensgemakket i brug, udgik de to malerier. Ifølge 1769-inventariet var der på Hirschholm slot stadig i alt to portrætter af Sophie Magdalene. Man kunne fristes til at tro, at det netop var de samme to, og det er muligt, men ikke det sandsynligste.

Det ene af dem, det store, kunne meget passende være det billede, som 1769 sad i et af felterne i den store sal. Men som det vil blive omtalt i stykke 10 havde det da fået en pendant af Christian VI og havde en særlig facon med runding over, så der er formentlig sket en udskiftning.

Det andet portræt af Sophie Magdalene hang 1769 blandt talrige andre billeder i hjørnekabinettet i østpavillonens øvre etage og blev i inventariet kaldt „Hendes Maytt Dr. Sophie Magdalene da hun var Liden i forgyldt Ramme“. At det drejede sig om *et barnebillede*, ville i og for sig gøre det mere forståeligt, at kongen havde haft to helfigursbilleder af dronningen i sit audiensgemak.

Spørgsmålet, om de to billeder, som med et par og tyve års mellemrum er omtalt med forskellige ord, var et og samme maleri, må et øjeblik forlades. Det, som hang i hjørnekabinettet 1769 og endnu 1811, er bevaret (43). Det fulgte med den store sending til Frederiksborg, og Høyen lagde mærke til det som et billede af en

lille pige, der blev kaldt Sophie Magdalene som barn, hvad han ikke troede var rigtigt. Det blev reddet 1859 som Christian VI's gemalinde som ung, i listen rettet til: som barn. Den lille rettelse viser, hvor let en protokolfører kan undlade at gøre opmærksom på, at han står med et barnebillede; hvis det var billedet fra audiensgemakket, har slotsforvalteren i 1741 undladt at give denne oplysning. Billedet hænger nu i Frederiksborg Museet, der har givet Høyen ret i, at det ikke kan være dronning Sophie Magdalene som barn. Kjølsens snit og endnu mere afgørende en stol i baggrunden med kraftigt betonet rokoko-ryg synes at angive det 18. årh.s midte som tidspunktet for billedets udførelse. Man har så ræsonneret, at en navneforveksling var sandsynlig og kaldt det et portræt af Sophie Magdalenes barnebarn prinsesse Sophie Magdalene, der var født 1746. Det lyder rimeligt, men *er* det rimeligt? Sagen er den, at der på rammen er malet: „C VI Gemalinde som Barn“. Bogstaverne er i en skrift, som er karakteristisk for billederne fra Hirschholm slot, hvorom mere senere. Den kan ikke være påført rammen efter 1811; det må være sket, mens billedet endnu var på Hirschholm, og formentlig længe før 1811, mens slottet endnu blev benyttet. Men selv bortset herfra, så må det være givet, at billedet er det, som 1769 i inventariet kaldes dronning Sophie Magdalene. Da var prinsesse Sophie Magdalene endnu ikke dronning, og iøvrigt er det en urimelighed at antage, at slotsforvalter Fielstrup på Hirschholm slot, tidligere lakaj i dronning Sophie Magdalenes tjeneste, skulle begå denne navneforveksling.

Men et barnebillede kan ikke identificeres efter portrætligheden. Fielstrup eller hans forgænger kan have begået en anden fejl. Der er det besynderlige ved det, at der til audiensgemakket's billede af Sophie Magdalene, som vi har nogen grund til at formode er det samme, som omtales i 1769-inventariet som barnebilledet, knytter sig en mærkelig omstændighed, en marginalnote i 1741-inventariet:

Portraitet blev indsendt til Christiansb: Slott oc Copie deraf her igien leveret, men da Caminen blev afbrudt formedelst dend nu værende indretning af Snedker Orthmanns arbeide udgaaer wel samme men findes dog hernest saaledes det nu er andført.



Dette barneportræt hang blandt talrige andre billeder i dronning Sophie Magdalenes hjørnekabinet i østpavillonens øvre etage. Man mente siden, det forestillede hende selv som barn, og senere, at det var hendes sønnedatter af samme navn. Formentlig forestiller billedet en udenlandsk prinsesse, malet omkr. 1740. Det blev i 1740'erne sendt til Hirschholm i stedet for et billede af dronningen. Antagelig malet af en elev af Antoine Pesne. 91 × 71 cm. Frederiksborg Museet inv. nr. R 15.

Det var altså et kaminestykke, hvilket kunne passe meget godt til et barnebilledes mindre dimensioner. Ordet kopi kan i 18. årh. dække mange ting. Kan det være en parafrase med moderniserede accessories? Eller kan det være et helt andet barnebillede, som ikke forestiller nogen af den danske kongelige familie?

Den første mulighed forekommer lidt teoretisk. Billedet har på ingen måde kopikarakter. Den anden er i bedre overensstemmelse med dets maleriske udformning, som ikke tyder på en dansk oprindelse. De kraftige lokalfarver er mere mættede og dybe end de svensk-danske rokokomalere som Hørner og Pilo og en mand som Arbien; uden at billedet kan kaldes broget, har det alligevel ikke den samme mørke enhedstone, som vi kender fra Wahl og Andreas Møller. Kjolen er grøn med lyserøde bånd, som også findes i huen, stolen gul, hermelinskåben rød; kniplingerne og kjolens sølvbesætning er sat på med en behersket frihed. Billedet bringer snarere tanken hen på Preussen, Antoine Pesne og hans talrige efterlignere og elever.

I denne del af bygningen – den vestlige – lå et par andre værelser med fornemt udstyr, men uden malerier. I konseilgemakket havde der været mange, men de blev som nævnt 1745 sendt over til Sophienberg, og i stedet kom de danneskioldske broderede tapeter på væggene her. Spisegemakket havde 1744 fået vævede tapeter med fremstillinger af jagt fra Legers fabrik i København (44).

Blandt vestpavillonens 6-7 værelser var der oprindeligt tre, et forgemak, et audiensgemak og et kabinet, som havde malerier på væggene. Værelserne var først tildelt kronprins Frederik (V) og derefter hans faster, prinsesse Charlotte Amalie.

I kabinettet var der et billede, som forestillede Frederiksberg slot; det blev senere sendt til Sophienberg og erstattet med et af Frederiksborg.

I forgemakket hang over kaminen i en forgyldt ramme et portræt af kong Carl XII af Sverige; det var ikke et tilfældigt, dekorativt valg, for da Frederik V afgav gemakket, tog han Carl XII med op i sit nye forgemak i etagen ovenover i samme pavillon. Billedet var sporløst forsvundet 1769.

Over kaminen i audiensgemakket hang salig og højlovlig ihukommelse kong Frederik IVs portræt i hel figur, uden ramme. Også det tog Frederik V med sig; det kom op over en dør i nævnte ny forgemak. Siden flakkede det om. 1769 hang det i prinsesse Louises sovegemak i hovedbygningens øvre etage, 1776 var det kommet op i et tagkammer. Det var et stort billede, 220 x 162 cm, som Høyen kalder en kopi efter Krocks portræt i rentekammeret (45).

En garderobe, som lå ved disse værelser, husede en kort tid en lille stabel billeder, som blev båret op på et tagkammer endnu inden for den første inventarfortegnelses tid 1741–47.

I 1769 var alt anderledes indrettet i vestpavillonen, end det havde været i Christian VI's tid. Her havde nu dronningen et audiensgemak, hvor det tidligere omtalte portræt af dronningen af England hang. Kongens kabinet (46) var blevet indrettet til spejlkabinet; det eneste maleri her var kongen af England i hel figur i forsølvet ramme med krone over. Den konge, det drejede sig om, var Georg II, og dette kunne nok friste til den antagelse, at dronningen af England i audiensgemakket måtte være hans gemalinde; men herimod taler temmelig bestemt det forhold, at Høyen ikke har omtalt noget billede på Frederiksborg af denne dronning, endsige nogen pendant til Georg II.

Portrættet af Georg II gengiver med små variationer en type, som er skabt ca. 1730 af Enoch Seeman, en hollænder, der arbejdede i London som maler og kopist (47). Det er et stort helfigursbillede, 238 x 144 cm, af størrelse ganske som andre af Seemans portrætter af kongen. Dragten er den kongelige blå hermelinskåbe, og over skuldrene hænger hosebåndsordenens kæde; ved hans side ligger kronen. Billedet opbevares for tiden i magasin på Statens Museum for Kunst og er delvis dækket af voks af hensyn til bevaring med henblik på senere restaurering. Det kan derfor ikke fotograferes til gengivelse her (48).

Et af de mindre rum i pavillonen blev 1769 kaldt paradekabinettet og senere, senest 1776, det grønne kabinet. Her var udsmykningen med billeder anderledes righoldig. Et par billeder herfra var blandt dem, der kom på kunstkammeret 1791, og her hørte de to miniaturer til, der blev sendt til sølvkammeret. Langt de fleste blev solgt 1811.

Tre gik til Frederiksborg. Det gælder et lille maleri, 31 x 39 cm,

som viste kong Christian V siddende på tronen af enhjørningsben under en stor baldakin iført hele sit kongelige „ornat“ og med sceptret liggende i sin venstre arm. Omkring ham stod hans tre sønner. Det var efter alt at dømme en lille skitse af Jacob d'Agar (49) af samme karakter som det lille maleri på Rosenborg, der gengiver det store gruppebillede af de samme personer i audienssalen på Frederiksborg. Der fandtes nemlig på Frederiksborg et meget stort maleri af d'Agar, som viste scenen på nøjagtig samme måde (50). Begge billeder er nu tabt. Et brystbillede af Christian VI med messingforgyldt ramme har formentlig været en miniature og kan derfor ikke følges i den historiske portrætsamlings fortegnelser, hvor heller ikke et „fruentimmer, der præsenterer dagen“, kan forekomme.

7. VÆRELSENE I DEN ØVRE ETAGE m. m.

Stueetagen var og blev den fornemmere, men efter en ombygning 1743–44, der gjorde den øvre etage højere, blev værelserne heroppe mere brugbare for de kongelige. I en del flere værelser end før blev der nu brug for portrætter, selv om man nøjedes med et eller nogle få i hvert. Inventariet fra 1769 nævner da også et par og tyve portrætter (der ses bort fra miniaturer) flere end 1741-inventariet.

I østpavillonens hjørnekabinet mod syd, ved siden af det tidligere „stads køkken“, havde Sophie Magdalene allerede før ombygningen indrettet sig et lille værelse, som var rigt udsmykket med billeder. Af og til blev nogle billeder fjernet og andre kom til, men værelsets karakter blev i hovedsagen ikke ændret. Det var her, det omtalte barnebillede, som gik under navnet dronning Sophie Magdalene, hang 1769.

Af de billeder, som kom op i hjørnekabinettet i tiden 1747–69, i hvilken man ikke med sikkerhed kan følge af- og tilgang, var der flere, der forsvandt lige så lydløst. Det gælder et miniaturemaleri, malet på spejlglas, med et dobbeltportræt, som man formodede måtte forestille feltmarskal [Werner v. d.] Schulenburg (1679–1755) og hans frue, [Catharine Margrethe Brockdorff (1697–1775)], desuden nogle kobberstik af bl. a. prins Carl [af Hessen] og Christian VII som dreng samt et, hvorpå man så den romerske kejserinde, kongen af Preussen og kongen af Polen. Et par af malerierne fra hjørnekabinettet, portrætter af prinsesserne Charlotte Amalie og Sophie Hedevig, kom 1811 til Frederiksborg. Sophie Hedevig kan ikke genfindes blandt de temmelig mange portrætter af hende, som portrætsamlingen rummede, men portrættet af Charlotte Amalie må være et 78 x 63 cm stort brystbillede, hvorpå hun



Kong Frederik V, malet af J. S. Wahl. Billedet hang 1769 i et anklædegemak i vestpavillonens øvre etage. 72×59 cm. Rosenborg.

bar en gul dragt og hermelinskåbe; der er ikke andre at vælge imellem for hendes vedkommende (51). Det eksisterer næppe mere.

Blandt indførslerne i inventarprotokollen findes en, som er lidt gådefuld. Man læser:

Margreverne af Baireuth og Culmbach med Høysal: Margrevide Dronningens Moder Hertugen af Wyrtenberg med Gemahl og Printzen af Bevern Dieres Portraiter med og uden Rammer ialt 11 Stk. (52).

De optrådte første gang i hjørnekabinttet 1769; i inventariet for 1791–1805 er antallet rettet til 12 stk. uden at ordlyden var forandret (53). Udskriften fra 1812 opdeler teksten til to poster, men det samlede antal angives ikke udtrykkelig, og var det ikke for det lige anførte citat, måtte man tro, at der var tale om henholdsvis to og

tre billeder. Den første post kan naturligt læses, som om den omfattede dronning Sophie Magdalenes forældre, den anden som et Württembergsk hertugpar og en prins af Bevern. Ingen af disse fem billeder synes imidlertid at være nævnt af Høyen, så måske har det været miniatureportrætter, og dem befattede han sig ikke med. Der var ganske vist en prins af Bevern blandt de portrætter, han beskrev på Frederiksborg, og det kan ikke nægtes, at det kunne være det fra Hirschholm; men det kan lige så godt være et andet, der ligeledes kort og godt benævnes prinsen af Bevern, som var kommet med en af de store forsendelser fra kunstkammeret (54).

Nogle af værelserne i hovedbygningens øvre etage er nævnt andensteds under omtalen af de billeder, som blev flyttet op fra stueetagen. I et audiensgemak for dronningen blev det store rytterbillede af Christian VI anbragt før 1747. I dronning Louises sovegemak som kronprinsesse hang som dørstykker Sophie Magdalenes forældre, der kom fra den store sal; de to billeder blev senere skilt, idet billedet af markgrevinden omkr. 1776 blev taget i brug i et andet sovegemak. I et anklædegemak opbevaredes de portrætter, der 1775 blev overladt enkedronning Juliane Marie, i et andet et brystbillede af *Frederik V*, som nu er på Rosenborg (55), i et retiradegemak grundtegningen af Hirschholm, som blev sendt bort 1769. Prinsesse Louise havde i sit sovegemak fået ophængt Frederik V i hel figur. I audiensgemakket i vestpavillonen hang over kaminen et portræt af Sophie Hedevig. Dettets skæbne kan ikke følges af samme grund, som foran er anført om det andet portræt af hende.

Heroppe i den øvre etage blev indrettet et kongeligt spisegemak. I det hang 1769 et 269 x 165 cm stort billede af Frederik V som kronprins i en stor forgyldt ramme med „krigsarmaturer“ oven over. Han havde paryk med sort nakkesløjfe, var i kyrads og køllert og bar derover en rød kjole med guldbroderi, kårde ved siden og lange støvler. Han bar elefanten i det blå bånd samt bryststjernen. Det er ikke lykkedes at finde et billede, som gengiver samme type, og billedet selv er brændt 1859. Det var på bagsiden signeret: „A Müller fec. Copenhagen 1738“ (56).

De to andre billeder, som hang i spisegemakket, er derimod bevaret og findes siden Frederiksborgs brand på Rosenborg. Det var malerier af Frederik Vs søster prinsesse *Louise* og hendes mand, hertug *Ernst Frederik Carl* af Sachsen Hildburghausen (57). Det var



Prinsesse Louise, kong Christian VI's datter, gift med hertug Ernst Frederik Carl af Sachsen-Hildburghausen. Malet af Thomas Huber. 141 × 102 cm. Rosenborg.



Hertug Ernst Frederik Carl af Sachsen-Hildburghausen, kong Christian VI's svigersøn. Malet af Thomas Huber 1751. Billedet og dets pendant hang i spisegemakket i hovedbygningens øvre etage. 140×112 cm. Rosenborg.

det eneste pendant-sæt af de to på Frederiksborg, og billedernes rammer er forsynet med navnepåskrift i den form, som er karakteristisk for Hirschholm-billederne; overleveringshistorien må betragtes som sikker.

Begge malerierne er udført af Thomas Huber, der var oplært i Berlin og 1739 havde opnået en stilling som hofmaler hos den preussiske konge Frederik Wilhelm I. Han er velkendt for sine ret talrige portrætter og hører til et berlinsk malermilieu af et vist håndværksmæssigt tilsnit. Det, der her gav flugten over værket, var forbilledet fra den altbetydende franske hofmaler Antoine Pesne, som nøje blev fulgt i Berlin og ved mange tyske hoffer.

Det var ved denne tid bogstavelig talt umuligt at afbilde en tysk fyrste, hvis det skulle have en smule vægt, uden at gøre ham til feltherre. Allerede her midt i 18. årh. blev det i den grad følt som en konvention, at alvoren havde fortaget sig, ja den kunne veksle med ironi (58) eller, som her, forenes med den mest udprægede elskværdighed. Prinsen bærer harnisk over den guldbroderede røde kjole, han lader højre hånd støtte med kommandostaven på en klippeblok ved siden af hjelmen. Selve slagtummelen får derimod kun meget indskrænket råderum; når meget skal med, må noget træde i baggrunden, og her skulle meget med. Bag hertugen står en tjener, en typisk Pesne'sk figur, og løfter hermelinskåben fra jorden. Han er udstyret med stor pelshue og endog med et panterskins-slag og er usædvanlig fremtrædende; trods sin ærbødige holdning er han anbragt højt, og der er god plads mellem ham og rammen. Her skulle nemlig den hermelinsforede hertugkrone anbringes. I hjørnet foroven er både de traditionelle grønne grene og det sribede feltherretelt med nogle skjoldlignende ophæng, hvorpå man læser fyrstens navnetræk. Til overflod bærer hertugen et flagrende skærf af Rigaud'sk form, som selv Pesne kun har anvendt sjældent og netop i et portræt, hvis figuropstilling svarer ret nøje til hertug Ernst Frederik Carls (59). Forneden står den fulde signatur: „T. Huber. Regi: Boruss. Pictor p. 1751“.

Prinsesse Louise er lidt mindre tynget af umådeholden betydningfuldhed. Hun står dog pragtfuldt smykket i stor, hvid kjole med svære broderier og med ordenen l'union parfaite på brystet; hun lægger hånden på kronen. Ved siden af hende kommer en negerpige med turban med hendes papegøje. Ved siden af kronen står



Hovedet af en dâhjort, en såkaldt parykhjort, med en mærkelig „gevækst“ i stedet for gevir. Hjorten blev 1741 skudt i Folehaven ved Hirschholm og samme år malet af Tobias Stranover. Billedet var først på Frederiksborg, så på Hirschholm, og det synes at have været indsendt en tid til Christiansborg, kom tilbage til Hirschholm og blev i Frederik VI's tid efter atter at have været på Frederiksborg overført til Rosenborg.

en stor vase omvundet med blomster, bag den ses både søjle og pila-
ster. Dette maleri er signeret: T. Huber. De to billeder knytter sig
ret nær til Hubers portrætter af kongen og dronningen af Preussen
fra nogle år før (60).

Med hensyn til de billeder, der var opmagasineret i nogle loftskamre
i vestre pavillon, skal der blot henvises til bilaget s. 80 f; de er ikke
kendte mere. Men det skal nævnes, at der var nogle få billeder i de

andre fløje. Et af dem havde fristet en usikker skæbne. Det var *en jagtnyhed fra Christian VI's tid*. Inventariseringen 1741 var ellers her særlig omhyggelig:

Copie Støkke af Een Daa-Hiort som haver Een Gevext i Stæden for Geweihen hvilken i Ao 1741: er forefunden i Foelehaugen og af dend Engl: Mahler Stranover forfærdiged ellers af Over Hof Marschall Reitzenstein aared derpaa fra Friderichsborg herhid sendtes

med yderligere en tilføjelse om, at det var sendt til Christiansborg 1746 til kammerjomfru Schumann, og man mente, det nu var i havehuset (?) (61). Ikke desto mindre er det nævnt i inventariet fra 1781 (62). Det fulgte med til Frederiksborg og blev herfra i december 1837 beordret indsendt til Rosenborg (63) og hører til de nu ret sjældne jagttrofæ-billeder her fra landet fra ældre tid, en genre, som var uhyre udbredt i andre lande, ikke mindst Tyskland.

Endelig var der billeder fra det store havehus, som man vel havde opbevaret, men ellers ikke lagde vægt på. De fleste blev solgt, som det kan ses i bilaget. Havehuset havde, hvad billederne angår, været indrettet som en formindsket gengivelse af hovedslottet. Omkring en stor sal med billeder af Christian VI's og Frederik Vs familie havde man i nogle af de mindre værelser, i tre af dem, et enkelt portræt på en fremtrædende plads.

Når så få billeder er bevaret, er det lidt svært at lægge alt for stor vægt på de tanker, man gør sig, om udsmykningens karakter. Et landskab kan jo være stort og dominerende, eller det kan være lille og i dekorativ henseende uanseligt; indførslen i inventariet siger i sig selv kun lidt. Men beskæftigelsen med samlingen som helhed, med hvilke billeder, der nævnes lakonisk og senere i halvduzinvis, og hvilke der nævnes f. eks. med udtrykkelig angivelse af placeringen i rummet, giver dog tro på, at nogle hovedtræk kan udledes.

I 1660'erne blev to slotte indrettet til stadig beboelse, Københavns slot til kongen, Frederik III, og Sophie Amalienborg til dronningen. Begge steder skete der det samme med billederne, som var talrige nok; de blev sat til side. På kongens slot foregik det med al honnør, de kom på kunstkammeret, i hvert fald en del af dem, an-

dre blev sendt til Frederiksborg. På Sophie Amalienborg blev de sat ind i møbelkammeret. Tilbage i de dagligt benyttede værelser beholdt man nogle få billeder, næsten alle anbragt over døre, og næsten alle portrætter. De var ikke ren dekoration; det kan man se, fordi der i flere værelser var mere end eet dørstykke, og i så fald var der god sammenhæng mellem dem.

Da man indrettede Hirschholm slot, bar man sig lidt anderledes ad. Dørene var blevet højere, dørstykkerne fik udelukkende dekorativ karakter og mest anvendte man blomsterstykker. Fordelingen med en større mængde billeder i enkelte værelser og et enkelt eller få portrætter i en række rum var på en måde bibeholdt. Men det er nu mere klart, at portrætterne virkelig var der for at angive et motiv i rummet. Det var ofte store og imponerende billeder i svære udskårne rammer, som forestillede de folk, der færdedes i slottet eller stod dem nær. Man får en levende fornemmelse af portrætternes virkelig aktuelle og nærværende betydning. Man brugte ikke gamle portrætter som dekoration; billeder fra 17. årh. havde man rigtigt nok, men de var af en anden slags, f. eks. gamle nederlandske småmalerier af forskellige genrer. Talmæssigt spillede portrætterne nu en langt ringere rolle i forhold til billeder af anden art end i 17. årh., men det er åbenbart, at som de blev anvendt på Hirschholm, lå der et betydeligt eftertryk på dem.

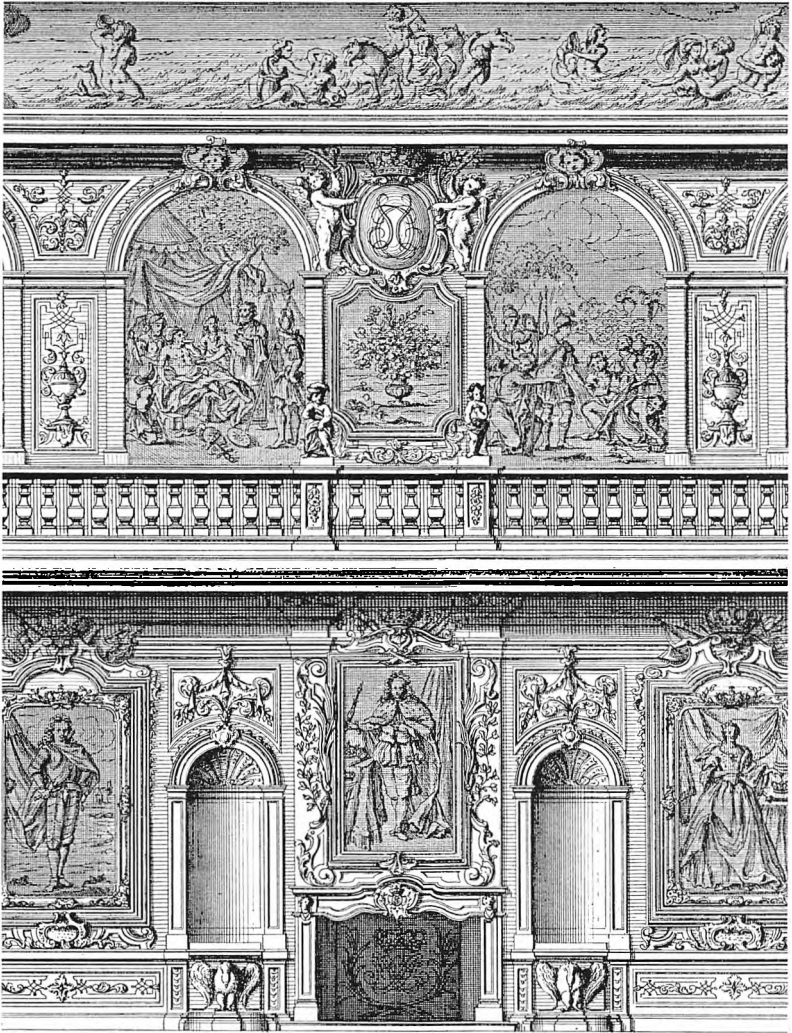
Man må prøve at leve sig ind også i den slags vidnesbyrd fra kilderne om maleriernes brug i 18. årh. Datidens mennesker havde både interesse for kunst og sans for kvalitet i fuldt så høj grad som nutidens. Hver gang man møder datidens brug af billeder i en så vel oplyst sammenhæng, at man mener at få et virkeligt indtryk af den, kniber det alligevel med at anerkende det. Det er ikke let at sætte sig ud over det ændrede syn på malede portrætter, som nutidens kunst og moderne billedrigdom har skabt. Man mødte vel i 18. årh. portrættemalerierne med de samme kvalitetskrav, som man stillede til andre kunstytringer. Men det var dog til syvende og sidst på noget andet, det egentlig kom an. Man tabte ikke et øjeblik af syne, at malerierne overhovedet var hængt op for at få de afbildede personer ind i salene.

8. DEN STORE SAL I 1740'ERNE

Den store sal lå midt i Hirschholm slots hovedbygning som slottets vigtigste rum og var midtpunktet i det hele anlæg. Her nåede også udstyrets pragt et højdepunkt. Oprindeligt var salen indrettet 1731–32 af generalbygmester Johan Conrad Ernst, men allerede 1733 blev det overdraget konduktøren Lauritz de Thurah at skabe et nyt interieur med bibeholdelse af kun få af de ældre træk. Den ny sal var færdig 1734. De senere mange ændringer på slottets bygninger synes ikke at have angrebet salen (64).

Hvornår billederne blev ophængt, ved man ikke. Een ting er, at man vel fra begyndelsen havde gjort sig klart, hvor der skulle hænge billeder af hvilken størrelse, men derfor er det ikke sikkert, at man straks havde bestemt, hvad de skulle forestille. Foroven ved det om-løbende galleri hang en serie på 12 store malerier malet af Hendrik Krock med bibelske og mythologiske fremstillinger. Et af disse, Jehpta og hans datter, er malet 1736 og kan altså først være kommet på plads et par år efter salens færdiggørelse. Disse 12 malerier skal ikke omtales her. De blev 1811 sendt til Frederiksborg, hvor de blev inventariseret en bloc. Et af dem blev 1824 hængt ned i slotskirken på Frederiksborg, uden at der blev gjort bemærkning om det i slottets inventarprotokol (65). Andre af dem blev sendt til karmeliterklostret i Helsingør, ligeledes uden at man kan se det i inventariet; tidspunktet kendes ikke; men det må være sket før 1840 (66).

Antallet af billeder under galleriet i Ernsts sal har sikkert været det samme, som det blev i Thurahs, eftersom nicheinddelingen var et af de bevarede træk (67). Ernsts plan til salen er måske fra før Frederik IVs død 1730; men indretningen blev først påbegyndt 1731 (68). Det er derfor bemærkelsesværdigt, at den gruppe por-



Et udsnit af en af salens langvægge, formentlig den vestlige, i Thurahs Vitruvius. Over kaminen midt for Frederik IV af J. S. Wahl. Til venstre August den Stærke af Polen, til højre Christiane Eberhardine, hans dronning. På galleriet foroven ses gengivet et par af Hendrik Krocks store historiemalerier.

trætter, som blev ophængt, fik Frederik IV som midtpunkt og i det hele anslog stemningen fra Frederik IVs tid, selv om de fleste øvrige personer endnu levede. Ifølge inventariet fra 1741–47 hang der i den store sal:

Dend høyst Sal: Kong Friderich den 4de og Dronning Lowies Portraiter over Caminerne udi Gibs Forgyldte Rammer	2
Kongen og Dronningen af Sverrig udi Træ forgyldte Rammer Bildthugger Arbeide	2
Kongen og Dronningen af Pohlen udi Træ forgyldte Rammer Bildthugger Arbeide	2
Kongen og Dronningen af Preussen Deris Portraiter udi Træ forgyldte Rammer Bildthugger arbeide	2

De personer, der menes, er følgende: kong *Frederik IV* af Danmark (1671–1730) og hans første dronning, *Louise* (1667–1721); *Frederik af Hessen* (1676–1751), som i 1720 blev konge af Sverige, og dronning *Ulrika Eleonora* (1688–1741); kurfyrste af Sachsen, konge af Polen *August den Stærke* (1670–1733) og dronning *Christiane Eberhardine* (1671–1727), samt kong *Frederik Wilhelm I* af Preussen (1688–1740) og dronning *Sophie Dorothea* (1687–1757). Det er et persongalleri, som leder tanken hen på samarbejdet under den store nordiske krig mellem Danmark, Sachsen og Preussen og på freden med Sverige på Frederiksborg 1720. Man kan også se på de afbildede som kong Christian VI's forældre og hans nærmeste kongelige naboer. Det er et fyrstegalleri, et potentatgemak. Fællesskabet i fyrstestand hører til de ældste bevæggrunde til anlæggelse af portrætsamlinger, kendt lige fra 16. århundredes østrigske og hessiske samlinger. På Hirschholm var kredsen vel snævrere, men formatet større. Det var stadig en gensidig støtteforanstaltning på den politiske selvfølelses og propagandas område (69). Netop i 1732 var August den Stærke i færd med at indrette et potentatgalleri i Marstalbygningen i Dresden (70), og fra Dresden var måske inspirationen til selve slotsbyggeriet på Hirschholm kommet (71).

Dronning Louise, malet af J. S. Wahl. Hørte til over kaminen på (øst?)væggen i den store sal på Hirschholm slot. 219×123 cm. Rosenborg.



I 1760erne blev der på Christiansborg indrettet et nyt dansk potentatgalleri, med endnu større vingefang, men uden dronningerne (72).

Billedet af Frederik IV eksisterer formentlig ikke mere. Opløsningsprotokollen fra 1812 nævner ikke, hvad man gjorde ved det. Lidt indtryk af det giver en afbildning i Thurahs Vitruvius, som viser den ene væg i salen. Over kaminen (73), med underkanten 2 m fra gulvet, hang portrættet, hvis størrelse vi kan måle os til, nøjagtigheden ufortalt. Ifølge stikket skulle billedet være 212 x 122 cm. Nu var der faktisk i 1831 et helfigursbillede af Frederik IV på Frederiksborg, som Høyen målte til meget nær det samme, 214 x 125 cm (74). Ikke blot afbildede det kongen i kroningsdragt med sceptret i højre hånd, mens rigsæblet og kommandostaven lå på et bord ved hans højre side, ganske som det kan erkendes på den lille gengivelse, men også et sidste og vistnok afgørende træk stemmer: på bordets røde, guldfrynsede betræk stod hans navnetræk med krone over, broderet i guld. Navnetræk og krone ses tydeligt på stikket. Der kan næppe være alvorlig tvivl om, at det billede, Høyen beskrev på Frederiksborg 1831, er det, der hang over kaminen på Hirschholm i den store sal. Billedet var ifølge Høyen „et betydeligt Arbejde af Wahl“.

Der var en pendant af dronning Louise dertil, ligeledes „Original-Malerie af Wahl“, i samme størrelse. Det gik ikke til grunde ved branden 1859, men hænger endnu på Rosenborg (75). Dronningen er iført en hvid kjole, rigt besat med stene og perler samt med hermelinskantning på kjolelivets udtungede kant, og hun bærer en rød hermelinskåbe med guldkroner. Med venstre hånd berører hun kronen, som står på en pude ved hendes side. Et violet draperi hænger ned som folie for hendes hoved. Portrættet hang i Hirschholm slot over kaminen modsat kongen.

De andre billeder i salen hang lidt lavere, med underkant 157 cm fra gulvet. De havde udskårne og forgyldte rammer og var altså ikke indfældede i væggen, således som kaminstykkerne var. Rosted har i den forbindelse gjort opmærksom på en skrivelse fra 1735, som måske har noget at gøre med disse rammer (76). Billedskæreren Erich Warnheim, som lavede talrige rammer for kongen, gjorde krav på 5 rd for arbejdet med at opsætte de store rammer i salen på Hirschholm (77). Det må være ret sandsynligt, at man har ladet

billedskæreren levere rammerne på stedet og selv sætte dem op; men uløste spørgsmål rummer de.

De tre par rammer bærer heraldiske mærker. Det svenske kongepar har i hjørnerne Sveriges gamle våben de tre kroner. Hertil har man midt på rammen forneden sat den femoddede Nordstjerne, et symbol for „fosterland och snille“, som netop i årene omkring 1730 fik en ny og mere officiel karakter. Fra svensk side har man hævdet, at disse rammer må være skåret i Sverige, ikke blot på grund af dette mærke, men fordi hele ornamentikken svarer til svensk træskæreri på denne tid. I så fald må de to andre sæt rammer være skåret efter dem for at skabe en helhed i salens udstyr.

Rammerne om August den stærke og hans dronning har i hjørnerne den polske hvide ørn og midt i rammens topstykke – velsagtens er rammerne engang blevet vendt på hovedet – de krydsliggende to sværd, som var tegn på, at hertugen af Sachsen havde det kejserlige marskalk-embede. De krydsliggende sværd er blevet særlig berømte som mærke for Meissenporcellænet.

Rammerne om det preussiske kongepar viser i hjørnerne den preussiske ørn. Midt på understykket er mærkelig nok anbragt det lille pommerske fyrstendømme Gützkows våben. Det havde længe haft plads i de brandenburgske hertugers skjold, hvor man tit så det anbragt underst i midten lige under den brandenburgske ørn. Mon det kan være grunden til, at den danske billedskærer har grebet dette i øvrigt tilfældige våben, som i begyndelsen af 18. årh. var blevet slettet simpelthen på grund af pladsmangel? Det blev på den anden side sagt, og netop i en bog fra 1730, at Gützkows våben blev ført som præventionsvåben for Pommern, så muligvis er der en dybere tanke bag dets anbringelse på rammen (78).

På alle seks rammer står den afbildedes navn og titel anført med samme skrifttype, som var brugt på prinsesse Louises og hertugen af Sachsen-Hildburghausens rammer, altså på otte billeder, som med sikkerhed er fra Hirschholm, og det er derfor med rette, at skrifttypen blev brugt som argument ved diskussionen om barnebilledets overleveringshistorie. Det ville have været rart at vide, hvornår man havde skrevet navnene på. Skriften er benyttet på billeder, som tidligst 1756 kan være kommet til Hirschholm, og det må være sket inden 1811; det er utænkeligt, at man malede navnepåskriverne på Frederiksborg. Nærmere kan man vist ikke komme det.



Kong Frederik I af Sverige, malet af Georg Engelhardt Schröder i begyndelsen af 1730'erne. 209×137 cm. Frederiksborg Museet inv. nr. A. 4379.



Dronning Ulrika Eleonora af Sverige. Malet af Georg Engelhardt Schröder i begyndelsen af 1730'erne. 209×138 cm. Frederiksborg Museet inv. nr. A 4380.

På det svenske kongepars rammer står der: „Frederik af Hessen. Konge i Sverrig.“ og „Ulrica Eleonore Dronning af Sverrig.“ Kong Frederik (79) er iført en grå dragt med svære broderier, derover en blå hermelinskåbe med guld kroner. På et rødt bord ligger kronen, æblet og en nøgle, mens han holder sceptret i en bydende nedadrettet bevægelse med højre hånd, i en ikke helt almindelig gestus. På gulvet ligger et broget orientalsk tæppe, rødt med grønne og gule mønstre. Et stort rødt baggrundsdraperi skjuler det meste af udsigten til en blå, skyet himmel.

Dronning Ulrica Eleonora (80) står i lignende omgivelser iført en lysegrå kjole med store broderier og en blå hermelinskåbe; med venstre hånd peger hun ud mod regalierne, krone, æble, sværd, scepter og nøgler, der ligger på et rødt bord. Det røde draperi har foroven et par store gulmønstrede lambrequin'er over en åbning, hvor man ser et lille arkitekturparti med en statue. Ifølge Høyen var portrættet af Ulrica Eleonora signeret „G. Engelhardt Schröder pinx“. Formentlig har det været skrevet på bagsiden, som nu er skjult af forstærkningslærred, for signaturen er ikke blevet genfundet.

Schröder var 1725 kommet hjem til Stockholm efter mange års studieophold i Italien og England og kom til at virke som portrætmaler for det svenske hof til sin død 1750. Håndværksmæssigt virker billederne jævnt solide, i opstillingen måske snarest lidt provinssielt krukke, men i det hele svarende til den internationale fyrsteportrættradition, som han jo måtte tilslutte sig. Dronningens tindingekrøller tyder på, at billederne er malet i begyndelsen af Schrøders tid i Stockholm, kongens paryk med det flade parti over issen peger hen på tiden omkring 1730. Med hensyn til kongens portræt hænger det sådan sammen, at selve ansigtsmasken af Schröder er kopieret efter et brystbillede på Gripsholm, som dog ikke har issepartiet så grelt udsparet. Dette brystbillede er malet af Martin van Meytens den yngre, en ung Stockholmer, der senere gjorde karriere som maler i Østrig, og som opholdt sig i Stockholm 1730–31, i hvilken periode billedet er udført.

På stikket i Thurahs Vitruvius ser man på hver side af Frederik IV de to billeder, som på rammerne har påskrifterne: „August d. II. dn af Polen“ og „Aug: II af Pol:s Gemalinde Christine Eberhardine“. Kongen (81) står iført sin rustning med kommandostaven i højre

hånd og venstre i siden foran en brændende by, der kaster sit røde brandskær op mod den skyede himmel. Over venstre skulder har han kastet en blå hermelinskåbe, hvis slæb en negerpage yderst i billedets venstre side, ydmygt bøjet, løfter op fra jorden. På brystet bærer han den gyldne vlies' ordenstegn i rødt bånd, på højre hofte i et langt blåt bånd den polske hvide ørn, hvis bryststjerne er fæstet på kåben. Om livet har han et gult og rødt stribet skærf. Til venstre bag kongen står et rødt og et brunt telt.

Billedet må være leveret af Dresdnerhoffets store franske portrætmaler Louis de Silvestre som værkstedsarbejde og er af ikke ringe kvalitet. Silvestre havde, ligesom sit forbillede Rigaud, et stort og leveringsdygtigt, velorganiseret værksted, hvor mange malere, hvis navne i vid udstrækning kendes, fandt beskæftigelse. Hvordan arbejdsvanerne var, ved man ikke nøjere. I det mindste må selve hovedets portrættype være skabt af Silvestre og vel også opstillings-typen; figuren kan dog i højere eller mindre grad være værkstedets eget værk efter forud afstukne retningslinier.

De forfattere, som har beskæftiget sig med Silvestres portrætter af August den Stærke, Sponsel og R.-A. Weigert (82), har ikke søgt nøje at datere de forskellige typer. Der synes at være mindst tre. Den første har lav, lang allongeparyk og er anvendt til portrætter med rustning 1716–19 (83). En anden type benyttes i civilklædte portrætter 1728 og 1730, men kendes også i brystbillede med rustning, nemlig et eksemplar på Frederiksborg (84). Endelig optræder der en tredje type med høj, men kortere paryk og med sort nakkesløjfe (85). Denne sidste må antages at være senere end type nr. to, idet moden blev almindelig omkring midten af 1730erne; Silvestre har malet den unge Jørgen Scheel med den 1737. Maleriet fra Hirschholms store sal tilhører type nr. to og synes altså at måtte være udført omkring 1728–30 inden udformningen af den tredje type, som nåede at komme i anvendelse inden kongens død 1733.

Silvestre er en af de mest fremragende af de mange franske kunstnere, som i 18. årh. skabte sig en karriere ved tyske hoffere, og hans navn var på denne tid velkendt i København (86). Forbillederne for hans arbejde var den franske konges portrætmalere, Rigaud og Largillière; typen er dog både ældre og langt mere udbredt i anvendelse. Den rustningsklædte feltherre levede endda nogen tid endnu, men havde allerede noget gammeldags over sig. Rustningen



Kong August II af Polen, Replik af Louis de Silvestre fra omkring 1730. 207×140 cm. Statens Museum for Kunst inv. nr. 1153.



Dronning Christine Eberhardine af Polen. Replik af Louis de Silvestre, formentlig omkring 1730. 208×139 cm. Statens Museum for Kunst inv. nr. 1150.

var en ren teaterrekvisit, som ikke mere blev anvendt ved fronten, højest ved turneringer. Den giver det 18. årh.s portrætter et allegorisk anstrøg.

Også pendantens type af dronningen (87) er skabt af Silvestre. Man har løseligt dateret den til tiden 1725–30. I dette tilfælde er der ikke sket fornyelser eller ændringer, billedet er ganske det samme som fremstillet på det portræt, der hang i slottet i Dresden (88). Dronningen er iført en gul, mørkforet kjole, hvis skørt i den ene side ved en strop holdes op, så man ser den hvide mønstrede underkjole, der forneden har en smal rød snorekant. Tåen af en guldsko stikker frem. Hun bærer rød hermelinskåbe, en flig af den holder hun hen foran brystet. Venstre hånd lægger hun på kronen, der sammen med scepter og rigsæble ligger på en blå pude på et blåt bord. I baggrunden foroven ses pilaster og søjle, kannelerede og med gyldne baser, draperet med blåt, hvidforet brokade.

Hvor høj graden af konvention var, hvor ens traditionerne blev holdt i hævd, ses ved en sammenligning med Wahls portræt af dronning Louise i samme sal. Hele opstillingen er ens i de to billeder lige til hovedets og kroppens drejning, hændernes stilling, ja draperiets trekantede baggrund for hovedet og den trekantede kontrast foran skørtet i venstre side forneden, omend opnået på forskellige måder.

Det sidste par i salen var, med rammepåskrifterne: „Frederik Wilhelm d. Iste af Preussen“ og „Sophie Dorothea Dronning af Preussen“. Frederik Wilhelm, soldaterkongen (89), er afbildet i blå uniform med røde opslag, brystharnisk og læderkøllert, om livet hvidt skærf, på benene lange sorte støvler. På et brunt betrukket bord ligger en hjelm med store hvide strudsfejer og en enkelt opstående sort fejer. Venstre hånd fatter kården, med kommanstaven i højre peger han langt ud mod den fjerne baggrund, mod en belejret by under beskydning, måske Stralsund. Bag byen blåt vand og fjerne blålige bjerge; himlen er skyet og rødlig.

Traditionen er levende nok med bydende håndbevægelse, i en stærk drejning som ligger Largillière nærmere end Rigaud, men der er givet afkald på megen svulmende tekstil, og hjelmen ligger

som en glemt teaterrekvisit og minder om det halvt allegoriske, som iøvrigt mangler her. Skridtet er ikke langt til feltherreportrættet helt i moderne uniform med bevarelse af bevægelsesmotivet, således som det optræder fra midten af århundredet (90).

Billedet er et dekorationsstykke, d. v. s. uden egentlig finhed i detaljens gennemførelse, en værkstedskopi. Men fra hvilket værksted? Det minder om et portræt, som traditionelt tilskrives F. W. Weidemann (91), men som er betydelig mere stift i det. Der er derimod grund til at henvise til ligheden med portrætter af Antoine Pesne, en anden af de mest betydelige franske malere, som drog til Tyskland, og en af dem, om hvis virksomhed man holdt sig underrettet ved hoffet i København (92). Også han havde et værksted med kunstnere, hvis navne er kendt, som medarbejdere og var leveringsdygtig i flere kvaliteter. Pesne har afbildet fyrst Leopold Maximilian af Anhalt-Dessau 1748 (93) i nøjagtigt samme stilling af hoved, arme og ben, en så nøjagtig overførelse af et skema, at det næppe kan tænkes, at Pesne skulle have overtaget det fra den gamle Weidemann. Pesne har afbildet kongen i samme dragt og i en noget beslægtet stilling, med hovedet vendt mod venstre, nemlig i 1737 (94). Han havde afbildet andre i samme uniform allerede tidligere. Selve ansigtstypen i snævrere forstand er ikke fundet i nogen af de reproduktioner, som er let tilgængelige. Men det er bemærkelsesværdigt, at de mange værkstedseksemplarer af Pesne-typerne frembyder ret stor variation under bibeholdelse af samme paryk (95). Pesne har også, ifølge Ekhart Berckenhagens katalog, malet et portræt med Stralsunds belejring i baggrunden. Det er sandsynligt, at nærværende maleri er en kopi efter et Pesne-forlæg.

Dronningens portræt (96) er en ren Pesne-type. Hun er i blå kjole med sølvapplikationer og bærer en rød hermelinskåbe med guldkroner. Bag hende står til venstre et bord med rødt tæppe med kronen på en brun pude. Til højre en rødt betrukket sølvstol. Baggrundsdraperiet er brunt.

Det er altså ikke lykkedes at datere billederne så nøjagtigt, at det kan fastslås, hvornår galleriet er dannet. Det ser ud til, at de fremmede fyrstelige portrætter hører til tiden omkring eller kort efter 1730, og det er næppe usandsynligt, at billederne kan være ophængt i forbindelse med salens første eller anden fuldførelse 1732 og



Kong Frederik Wilhelm I af Preussen. Fra Antoine Pesne's værksted i begyndelsen af 1730'erne. 208×140 cm. Statens Museum for Kunst inv. nr. 1149.



Dronning Sophie Dorothea af Preussen. Fra Antoine Pesne's værksted i begyndelsen af 1730'erne. 210×142 cm. Statens Museum for Kunst inv. nr. 1154.

1734. Rammerne er formentlig først blevet leveret og opsat 1735 af Erich Warnheim.

Galleriet er et imponerende vidnesbyrd om styrken i en malerisk konvention for fyrstelige portrætter. Der er en ydre styrke i det levende behov, der har fremkaldt salens galleri. Som man har kunnet sige, at slottet var bygget for at salen kunne blive til (97), kan man fortsætte, at salen blev indrettet, for at et potentatgalleri kunne blive virkningsfuldt. Der er en indre styrke i den sikkerhed, hvormed fire malere i forskellige af Europas hovedstæder leverede billeder af samme holdning og stil. De er her tildels repræsenteret i, hvad man mere eller mindre må karakterisere som dekorationstykker, men værdigheden, stateligheden, er bevaret i sikker og naturlig form.

9. BILDERGEMAKKET

Inventariet 1741–47 røber intet om forandringer i salen, hvorimod 1769-inventariet har en helt anden ophængning. På et eller andet tidspunkt har man flyttet de seks fremmede fyrsteportrætter ind i et af de to nærmestliggende værelser vest for salen, kongens forgemak, og her dannet et „Bildergemak“. De seks billeder var blevet suppleret med

Den nu regierende Konge af Preussen over den ene Kamin og
hans Gemalinde Dronning af Preussen over den anden
Kamin

2

Listen fra 1812 fortæller ikke, hvad der skete med disse to efter nedbrydningen af slottet. Der kan dog efter erfaringen med Frederik IV og dronning Louise-portrætterne nok være grund til at gøre opmærksom på, at der på Frederiksborg før branden 1859 fandtes et pendantpar af de to nævnte personer, kong Frederik II, den Store, af Preussen (1712–86) og hans dronning Elisabeth Christine (1715–97). Høyens beskrivelse af Frederik II er uheldigvis ikke bevaret. Hans protokolnotits oplyser: „Knæstykke, sign: T. Huber, Reg. Poruss. Pict. pinx. 1756“. Pendanten af dronningen var $\frac{3}{4}$ figur, d. v. s. knæstykke, størrelsen 141 x 110 cm, altså omtrent som portrætterne af prinsesse Louise og hertug Ernst Frederik Carl af Sachsen-Hildburghausen. Hun sad i blå fløjlskjole med rige kniplinger i bryst- og ærmeåbninger og den røde dronningekåbe kastet tilbage i sofaen. Ved hendes side stod kronen. Billedet var en „Original af Huber og Sidestykke til“ det nævnte af kongen. De to billeder fra Hirschholm, hvis skæbne savnes, var kaminstykker, og i den funk-



Kong Frederik II af Preussen og dronning Elisabeth Christine, malet af T. Huber 1755. Små malerier på Fredensborg, der viser den samme portrættype af dronningen og formentlig også af kongen som to store halvfigursbilleder i Bildergemakket i Hirschholm slot, som var malet af Huber 1756.

tion ville et par knæstykker nok kunne passe sammen med helfigursbilleder rundt i værelset. Da der ikke er fundet nogen anden proveniens på de to Frederiksborg-billeder – dette er et meget svagt argument, men det bør dog nævnes – synes der at være gode chancer for, at de i virkeligheden var netop de savnede to kaminstykker.

Der findes på Fredensborg et par små helfigursbilleder af, så vidt man kan skønne, de samme portrættyper. De er begge signeret af Thomas Huber 1755 (98). Man forestiller sig uvilkårligt, at de to mindre blev sendt herop 1755 til godkendelse, hvorefter de større er blevet udført til Bildergemakket. Dette har i alle tilfælde først fået sin endelige form 1756.

10. DEN STORE SAL EFTER ÆNDRINGEN

Salen havde i sin gamle udformning ialt 8 helfigursbilleder i stort format. Stikket i Thuraus Vitruvius viser, at salen havde 6 felter til sådanne billeder. Hvordan de to sidste har været anbragt, om de overhovedet var ophængt, ved vi ikke.

Da potentatgalleriets seks udlændinge blev flyttet ind i det mindre værelse, kom der i stedet i de ledigblevne fire vægfelter ved siderne af Frederik IV og Louise over kaminerne portrætter af kong *Christian VI*, dronning *Sophie Magdalene*, kong *Frederik V* og hans første dronning Louise. Rækken blev nu rent dynastisk. Om Christian VI-portrættet står, hvad formentlig gjaldt dem alle fire, at det var „på blind Ramme udi dertil a parte gibbs forsiring indpasset“. Denne gipsindfatning fandtes allerede under de ældre forhold således, men kom først nu i anvendelse. Det er, som om de udenlandske billeder aldrig rigtig havde hørt til i salen, men kun hang her, mens man ventede på billeder med den rigtige façon. Der var på Vitruvius-stikket felter med indramning i den form, som Christian VI og Sophie Magdalene har, med en rund forhøjning over en del af billedets overkant. Ifølge stikket gav indramningen plads for et billede ca. 259 x 157 cm stort, rundingen medregnet; uden denne er feltet ca. 238 cm højt.

De to billeder af Christian VI og Sofie Magdalene, som kom til Frederiksborg, beskrev Høyen med en bemærkning om forhøjningen og i det ene tilfælde om, at billedet stammede fra Hirschholm. Han målte dem uden forhøjningerne til 236 x 165 cm. Billederne er bevaret og er målt til at være ca. 257 x 158 cm.

Kongen (99) var i kroningsdragt og billedet af ham var, som Høyen siger, „en fri Efterligning“ af billedet i audiensgemakket i



Kong Christian VI. Replik af J. S. Wahl. Fra den store sal på Hirschholm slot efter nyindretningen efter 1746. Ca. 257×158 cm. Statens Museum for Kunst inv. nr. 887.



Dronning Sophie Magdalene. Kopi, formentlig efter Andreas Møller. Fra den store sal på Hirschholm slot efter nyindretningen efter 1746. Ca. 257×158 cm. Statens Museum for Kunst inv. nr. 888.

stueetagen lige øst for salen, det maleri hvis fremstilling nu kun kendes i en gengivelse som voksrelief (se side 24 ff). Kongen står nogle trin hævet på en forhøjning med rødt gulvtæppe. Han bærer en rød hermelinskåbe med perlebesatte guld kroner, begge ordens-kæder over skuldrene, i en dragt hvis hvide stof næsten er helt skjult af guldtrækkeri, med hvide strømper og hvide sko med røde hæle. I højre hånd holder han et vældigt scepter, i venstre rigsæblet. Kronen står ved hans side på en rød pude på et bord med guldbroderet tæppe. I baggrunden er der arkitektur med en balustrade og en søjle, delvis skjult af et rødt draperi. Den største forskel fra billedet i audiensgemakket er den, at kongen der havde kronen på hovedet.

Sophie Magdalene (100) står på et gråt-rødt tavlet marmorgulv iført en hvid kjole, hvis kant langs udskæringen er besat med guld og røde og blå stene. På brystet har hun ordenen l'union parfaite. Venstre hånd holder i kanten af hermelinskåben, der er besat med kroner som kongens. Højre hånd rækker hun ud og berører med den kronen, der ligger på en rød pude. Bag hende, til højre i billedet, står en blå betrukket sølvstol, længere tilbage ses søjler med forgyldte baser og til venstre et springvand i form af et løvehoved foran en allé af høje, blålige træer. Foroven hænger et blå draperi.

Mens kongens portræt er en variant, måske en værkstedsvariant, efter en original af Wahl, som denne kunstner vel må have et vist ansvar for, er dronningens en gengivelse af en original af Andreas Møller, et billede fra Charlottenlund slot, dateret 1739. Høyen omtaler den fortørrede tilstand af „dette interessante Malerie“ og hævdede, at det var af Andreas Møller, dog at hovedet var udført af Pilo, en antagelse som ikke har meget for sig. Gengivelsen er sine steder noget utilfredsstillende, f. eks. i det fordrejede perspektiv i stolen.

I modsætning til kongens billede, der ikke var på Hirschholm 1747, er det som omtalt s. 27 muligt, at dronningens havde hængt på slottet i længere tid, nemlig tidligere i kongens audiensgemak øst for salen. Begge billeder hænger nu på Christiansborg.

Billederne af Frederik V og dronning Louise var ikke af samme, tilpassede format. Det vil sige, hvis det er dem blandt Høyens billeder, som vi må antage det er. Tvivlen er ikke dybtgående; der var i Høyens tid kun eet helfigursbillede af Frederik V på Frederiksborg udover det af Andreas Møller fra 1738, som også var hentet



Kong Frederik V. Malet af Carl Gustaf Pilo. Hang i den store sal på Hirschholm slot efter nyindretningen efter 1746, dog er overleveringshistorien ikke helt sikkert klarlagt. 232×140 cm. Statens Museum for Kunst inv. nr. 856.

på Hirschholm. Portrættet af Frederik V i salen på Hirschholm viste kongen i kroningsdragt. Høyen beskriver det med det samme ord og tilføjer et par træk: kongen holder med højre hånd midt om sceptret, kronen og rigsæblet ses på et bord ved hans højre side. Det var „Henfeiet, som det synes af Pilo“. Størrelsen var 233 x 162 cm. (101).

Billedet blev reddet ved branden på Frederiksborg 1859 og opført på redningslisten som nr. 98, „Original af Pilo“; men hvad der siden blev af det, har man ikke kunnet finde ud af, skønt f. eks. Otto Andrup med flid søgte at genfinde de efter branden spredte billeder og nåede langt dermed. Spørgsmålet kan måske ikke besvares med sikkerhed. Det eftersøgte billede, som altså virkelig eksisterede efter branden, er ikke fulgt med til Rosenborg, hvor de fleste blev sendt hen. Det kan jo være, det skulle istandsættes af en konservator. Det kan være brændt på Christiansborg 1884, uden at man har nogen viden om det, da forholdene omkring de her opmagasinerede billeder ikke er klarlagt. Men det må dog forekomme tankevækkende, at det nuværende Statens Museum for Kunst ca. 1868 kunne inventarisere et helfigursbillede med proveniens fra civiletatens materialgård, hvis arkivalier fra dette tidsrum ikke findes bevaret. Dette billede er noget smallere, 232 x 140 cm i forhold til Høyens 232 x 162 cm; men det kan have sin forklaring, f. eks. den omtalte konservator. Man må næsten have pligt til, så længe noget positivt derimod ikke findes, at gå ud fra, at billedet på Statens Museum hidrører fra Hirschholm.

Sammenligner man Høyens beskrivelse med billedet på Statens Museum for Kunst, kan man rette den indvending mod den her påståede overensstemmelse, at Høyen erklærede, at kongen holdt „midt om sceptret“. Et forsvar skal forsøges. Hvor ofte har Høyen ikke skrevet om personer, at de slet og ret „holdt“ kommandostave eller sceptre, hvor de jo netop holdt „midt om“. Når han her ønskede at kendetegne en særpræget måde at fatte sceptret, tænkte han vel på, at det gik midt ind i den hånd, som greb om det og ikke blot støttede sig til det, som er en anden gængs formulering hos Høyen for en stilling, der ligger denne nær.

Med hensyn til dronning Louise, som var „en Robe“, er vi lidt ringere stillet, idet det hører til de efterhånden vel mange billeder, som ikke udtrykkelig siges at være sendt til Frederiksborg 1811, men

som man synes burde være gået med, og som oven i købet synes at være på Frederiksborg 1831. Høyen opererer nemlig med en pendant til Frederik V forestillende Louise (102). Beskrivelsen er meget kort: hun bærer kroningsdragten og på en rød pude ved højre side [hendes?] ses kronen, over hvilken hun holder den højre hånd. Den af Høyen beskrevne type tør ikke identificeres med bestemthed ud fra så få træk; det drejer sig muligvis om en af de typer, der er repræsenteret på henholdsvis Rosenborg og Frederiksborg.

Disse to sidste billeder var tilsyneladende virkelige hovedværker set fra et dansk kunstnerisk synspunkt. Intet kan være mere betegnende for datidens opfattelse, end den måde, hvormed ganske jævne dekorationslærreder ophænges jævnsides med kvalitetsarbejder i ganske parallelle funktioner.

11. SALENS DØRSTYKKER

Den store sal havde fire døre til de tilstødende gemakker. Over alle fire døre hang portrætter. Der var kun et enkelt andet portræt på Hirschholm, der af en eller anden grund gjorde tjeneste som dørstykke; reglen var blomsterstykker. I salen vejede andre hensyn tungere, skønt dørene var meget høje. Dørstykernes underkant var hævet 362 cm fra gulvet.

I Christian VIs tid var de fire personer hans faster prinsesse Sophie Hedevig (1677–1735), hans søster prinsesse *Charlotte Amalie* (1702–82), og hans svigerforældre markgreve *Christian Heinrich* af Brandenburg-Baireuth (1661–1708) og markgrevinde Sophie Christiane (1667–1737). Ifølge inventariet fra 1769 var de to sidste da fjernet fra deres gamle pladser og anbragt som dørstykker i det såkaldte prinsesse Louises sovegemak som kronprinsesse. Deres format gjorde dem ubekvemme til andet formål. I stedet var kommet Christian VIs og Sophie Magdalenes datter prinsesse *Louise* (1727–56) og deres søn Frederik Vs anden dronning *Juliane Marie* (1729–96).

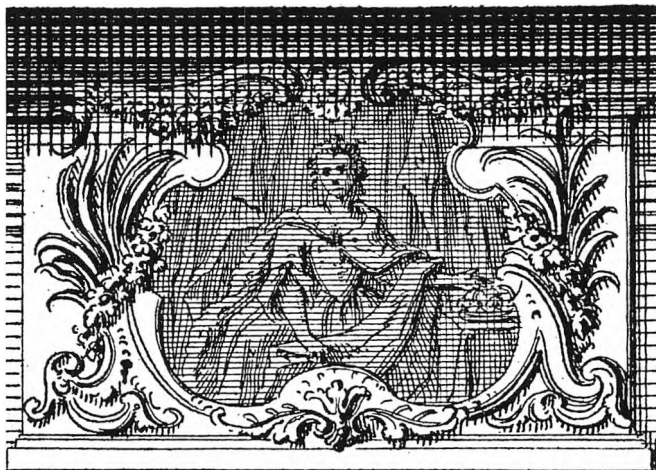
Markgreven (103) er afbildet i Thurahs Vitruvius på Frederik IVs venstre hånd, i det mindste antydningssvis, på stikket af salens langside, og billedet er beskrevet, omend kort, af Høyen. Han var i hvid uniform med harnisk; over venstre skulder bar han i et rødt bånd en sort ordensstjerne. Bag kommandostaven, som han støtter højre hånd på, ses hjelmen. At det billede, Høyen beskrev, virkelig var dørstykket fra Hirschholm, fremgår af, at Høyen udtrykkelig oplyser, at disse billeder i et uregelmæssigt tværformat, 99 x 134 cm store, stammede fra Hirschholm. Felternes største mål var ifølge stikket 102 x 144 cm.



Prinsesse Louise, kong Christian VI's datter. Skåret ud af dørstykke i den store sal. Formentlig kopi efter Andreas Møller. 95×83 cm. Rosenborg.

Det andet dørstykke, som ses på sticket, kan, eftersom det skal stemme med Høyens beskrivelse, kun være Charlotte Amalie (104). Over venstre skulder og arm samt på hendes højre side så man en rød hermelins kåbe og ved hendes venstre side stod et bord med en krone. Høyen erklærede det for „et godt Arbejde af A. Müller“.

Sophie Hedevig (105) var i gyldenstykkets dragt med diamanter i håret og perler om halsen; en flig af den røde hermelinskåbe holdt

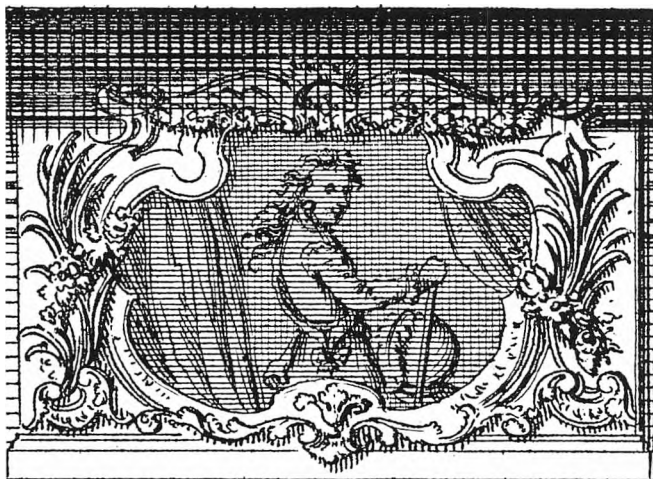


Prinsesse Charlotte Amalie. Dørstykke i den store sal på kobberstik i Thurahs Vitruvius. Maleriet var ifølge N. L. Høyen udført af Andreas Møller.

hun op foran brystet med højre hånd; foran ved hendes højre side stod et sølvbord med en krone på en rød pude. Det var en kopi efter en original af J. S. Wahl, som også fandtes på Frederiksborg, med kun ubetydelige ændringer.

Endelig markgrevinden (106), som må have hængt lige overfor sin gemal: iført en hvid silkekjole stod hun i en have ved siden af et springvand, hvis omgivelser delvis var dækket af hendes røde fløjskåbe.

Høyen beskæftiger sig ikke med spørgsmålet om, hvem der havde malet de to portrætter af markgreveparret, og billederne er forlængst tabt, idet de formentlig brændte på Frederiksborg 1859. Men det er højst sandsynligt, at det er de to, som blev sendt til dronning Sophie Magdalene i 1734, således som det oplyses i en indberetning til oversekretæren i tyske kancelli Frans v. Hagen fra generalløjtnant Andreas August Prætorius, som da var ekstraordinær envoyé i Berlin. Han skriver 14. 2. 1734: Maleren Pesne har netop efter ordre fra Hendes Majestæt Dronningen af Preussen overleveret mig to velindpakkede portrætter fra markgrevinden af Baireuth, og da jeg ikke vil undlade at sende dem til [postsekretær] hr. Gangloff i Hamborg, beder jeg Deres Excellence have den godhed at underrette



Markgreve Christian Heinrich af Brandenburg-Baireuth, Sophie Magdalenes far. Dørstykke i den store sal på kobberstik i Thurahs Vitruvius. Maleriet var formentlig leveret af Antoine Pesne.

Dronningen herom (107). Der er næppe noget usandsynligt i, at Pesne fra sit værksted skulle have leveret en kopi af den forlængst afdøde markgreve. Prætorius' brev giver sikkert et lille glimt af, hvordan portrætterne til Hirschholm ved kongelig velvilje blev fremskaffet fra de forskellige hoffer.

De to billeder, som ved ændringen erstattede Sophie Magdalenes forældre, var Juliane Marie, hvis portræt Høyen har beskrevet yderst lakonisk: stående i hvid silkedragt i et landskab. Original af Pilo (108), og et portræt af prinsesse Louise.

Prinsesse Louise (109) havde smykker i håret og var iført en atlaskkjole, der var broderet med blomster og andre „zirater“. Også hun bar hermelinskåbe. I sin højre hånd holdt hun en hvid blomst, og ved samme side stod et bord med kronen og nogle roser; baggrunden var en have. Det var en kopi efter et andet maleri på Frederiksborg, og det var, skønnede Høyen, af Pilo, mens originalen var et „godt maleri af A. Møller“ (110). Et af disse to billeder eksisterer endnu, fordi det 1858 blev sendt ind på Rosenborg. Men hvilket af dem? Rosenborgbilledet (111) er 95 x 83 cm stort, et forholdsvis bredt format, mens Møllers original var ovalt 118 x 97

cm og dørstykket 99 x 134 cm. Hvilket af de to, Rosenborgbilledet end er, har det ændret format, som også lærredets afskæring kan tyde på. Dets karakter er lys, og det er vel næppe originalen af Møller, men kopien; den synes dog ikke at kunne være malet af Pilo (112).

Persongalleriet i den store sal omfattede efter ændringen under Sophie Magdalenes enkestand alle voksne personer af den oldenborgske kongestamme af Frederik IVs, Christian VI's og Frederik Vs tre generationer med een undtagelse, Frederik IVs bror prins Carl, der døde 1729.

12. BILLEDERNES SKÆBNE

Den første grund til at arbejde med den opgave, som her er stillet, er et rent praktisk ønske om at vide, hvor nogle museumsgenstande er kommet fra. Bag fremstillingen ligger en tankegang, som omfatter håbet om mere, nemlig at tingene, selv når det drejer sig om billeder, der altid har været bestemt til at flyttes rundt, har mere at sige, når de har en skæbne, end når de står alene, til umiddelbar beskuen. Der er billeder, der til enhver tid har så stor betydning, at deres historie nærmest kun har en slags foreløbig værdi, hvor nødvendigt end det kan være at udforske den. Men den slags billeder er sjældnere, end man bryder sig om at indrømme. Man er allerede et stykke nede på de kunstneriske værdis skala, når man taler om billeder, som til forskellig tid opfattes som mere eller mindre værdifulde. Et par gange er det blevet strejfet, at f. eks. N. L. Høyen ikke tillagde en fortrinlig original af Pilo synderlig betydning; det er en værdidom, som overrasker i vore dage. Og så er der den store masse af malerier, som altid først og fremmest vil have, hvad man kalder kulturhistorisk betydning.

Selve billedernes tilblivelseshistorie har vi ikke kunnet komme på nærmere hold. Men det næste trin, hvad billederne virkelig blev brugt til gennem den periode, hvor de endnu var forholdsvis nye og aktuelle, men alligevel uden at man mere tænkte på deres oprindelse i snævrere forstand, er blevet bedre belyst. Det er en vigtig fase, fordi det er den, der virkelig viser, hvad kunstnernes arbejdsgivere havde brug for, hvilken funktion billederne udfyldte.

Gennemgangen af billedernes ophængning viser på en sjældent klar måde, at erkendelse af billedernes historie betyder noget for dommen om de overleverede billeder. Det viste sig, at nogle nu løsevne og spredte billeder engang har indgået i en helhed, som har

været glemt i over halvandet hundrede år. Af billederne er så mange bevaret, at man kan få et gyldigt indtryk af helheden, når den atter sammenstilles, selv om det kun sker i en lille bog. Sammenhængen var både så letfattelig og så fornemt ophøjet, at den kaster en lysstråle af værdi tilbage på de enkelte billeder. Enkeltvis har de næsten været glemt, i hvert fald gemt hen, bortdeponerede og opmagasinerede. De har ikke rigtigt kunnet tiltrække sig opmærksomhed hver for sig. Men den påviste sammenhæng gør det værd at opholde sig ved dem.

Der var på Hirschholm slot billeder af to slags. Den ene var de billeder, der omgav eller indgik i en privat sfære, mindre billeder til kabinetterne, de mindre rum. Det var kobberstukne portrætter, miniaturer, topografiske billeder, tegninger og små ældre malerier af den hollandske skole, billeder som var en kilde til viden og til glæde i hverdagen. De billeder er kun blevet nævnt i forbigående under gangen gennem slottet.

Den anden slags var portrætterne, fortrinsvis de store malerier, der udsmykkede den pragtfulde sal, slottets tyngdepunkt, og billederne her var så vigtige, at man ved overflytningen af et halvt hundrede billeder til Frederiksborg i 1811 udelukkende tænkte på at offentliggøre en meddelelse om, at nu berigede man Frederiksborg med de store malerier, som hang i salen.

Den store sal på Hirschholm slot kan betragtes med kulturhistoriske øjne fra forskellige synsvinkler. Den indeholdt et udstyr, herunder malerier, i et vist niveau af dekorativ håndværksmæssig dygtighed. Her hang en række personfremstillinger, hvis grad af træfsikkerhed kan måles på den anerkendelse, portrætterne fik fra de afbildede selv og fra den kreds, der færdedes i slottet. Billedernes størrelse og udstyr, fremstillingernes rigdom og værdighed indgyder behørig respekt; der er virkningsfuld propaganda i dem. Men helheden anslår noget mere end disse enkelte kulturelementer.

Undersøgelsen har kastet lys over en portrætophængning i 18. årh.; billedserien viser selv de kræfter, som bar den og holdt den oppe, selv der, hvor enkelte led i kæden truer med at svigte. Den demonstrerer viljen bag de roller, samfundets top påtog sig at spille, og samfundssystemets styrke var den anerkendelse, de agerende opnåede i disse roller. På Hirschholm slot fandt det udtryk inden for en stor, gammel tradition i den europæiske malerkunst.

BILAG

„Udskrivt af Hirschholm Slots Inventarium 25. 5. 1812“

Ovennævnte protokol, som er ført af kongelig lakaj J. Stouenberg, ligger i Rigsarkivet, rentekammerets reviderede regnskaber, slotsregnskaber, Hørsholm slots inventarieregnskaber 1806–19. Her aftrykkes kun de få sider, der vedrører billederne. Kolonnen til venstre henviser til inventariet 1791–1805 (sammesteds, vedkommende år); herfra er de i midterkolonnen anførte betegnelser på værelserne hentet; de findes ikke i „Udskrivt“en. Årstallet i () efter benævnelsen angiver det inventarium, hvor denne er fundet første gang; 1741-inventariet er upagineret. Den højre kolonne meddeler billedernes skæbne. Der er gjort to tilføjelser til teksten. De indsatte ÷ -tegn betyder, at billedet er nævnt i den liste af 25. 5. 1812 over manglende billeder, som findes i inventarieregnskaberne 1806–19 under Litr. C. De tal 82–114, som er hæftet på ordet Frederiksborg, er de numre, billederne fik i Frederiksborg slots inventarium 1809–13, pag. 167 ff (RA., slotsregnskaber). Ordet „solgt“ betyder, at billedet blev solgt på auktion i Hørsholm 6/8 1811.

PORTRAITER OG SKILDERIER

[side 101]

[Hovedbygningens underste etage.]
Porcelains Kammeret hernest
[det Høj-kg. Sovekabinet]
og Gangen udenfor.

Pag.

- 18 1 Papiersstk. med Glas og forgyldt ÷
Ramme (1776, 24).
– 3 Tegninger af Schleswig og Gottorf, de ÷
2de med Glas og Ramme (1776, 24).

Det Kongelige Audience Gemak

- 22 Kong Christian den 6tes Portrait i fuld Efter Ordre sendt til
Corpus (1741). Frederiksborg (82).

Det Kongelige Cavallier Gemak

- 25 Kong Fredirich den 5tes som Cronprinds i Bryststk. (1741). ligeledes (83)
– Prinsesse Louise, Hertuginde af Hildburghausen i Knæstk. (1741). ligeledes (84)

Den Store Sahl

- 27 Kong Frederich den 4de og hans Gemahlinde Dronning Louise (1741).
– Kong Christian den 6te i Kronings Dragt (1769, 31). sendt til Frederiksborg (85)
– Dronning Sophie Magdalene (1741? 1769, 31). ligeledes (86)
– Kong Friderich den 5te i Kronings Dragt (1769, 31). ligeledes (87)
– Dronning Louise i Robe (1769, 31).
– Prinsesse Louise, Hertuginde af Hildburghausen i Knæstk. (1741? 1769, 31). sendt til Frederiksborg (88)
28 Enke Dronning Juliane Mari i Knæstk. (1769, 31). ligeledes (89)
– Prindsesse Charlotte Amalie (1741). ligeledes (90)
– Prindsesse Sophie Hedevig (1741). ligeledes (91)

[side 102]

- 29 Af Riddersalen paa Galleriet, 12 Stk. Historiske Malerier (1741). sendt til Frederiksborg (92)
– 2 Blomstestykker (1741). solgt

Spiise Gemacket

- 30 Kong Friderich den 2den af Preussen og Gemahlinde (1769, 34). sendt til Frederiksborg (93)
– Kong Friderich af Sverrig og Gemalinde Dronning Ulriche Eleonora i forgyldt Ramme (1741). ligeledes (94)
– Kong Frederich den 1ste af Preussen og

- Gemahlinde i forgyldt Ramme (1741).
 – Kongen af Polen i forgyldt Ramme sendt til Frederiks-
 (1741). borg (95)

[Vestpavillonens underste etage]

Speil Cabinettet

- 37 Kongen af Engeland (1769, 41). ligeledes (96)

Det Grønne Cabinet Kaldet

- 43 Kong Christian den 5te med sine 3 Prin- ligeledes (97)
 ser (1741).
 – Et Fruentimmer præsenterer Dagen ligeledes (98)
 (1769, 48).
 – 17 forskjellige Landskaber og Søestykker, solgt
 med Ramme og Glas (1769, 48).
 – Christian den 6tes Navn med Glas og
 Ramme (1769, 48).
 – 59 forskjellige smaa Nyrnberger Stk. ind- 6 ÷
 fattet i Speilglas (1769, 48). 53 Stk. solgt
 46 68 Stk. Kaaberstykker, har været paa de 6 stk. af de
 Væggen paaklistret (1781, 49). Engelske bortagne,
 53 sk. solgt, 9 ÷
 – Kong Friderick den 5tes Portrait i Mig- indsendt
 natur med Sølvforgyldt Ramme (1776,
 57).

[side 103]

- Dronning Juliane Marie i samme Stør- indsendt
 relse (1776, 57).
 – Kong Christian den 6tes Portrait i sendt til Frederiks-
 Bryststk. i Messing forgyldt Ramme borg (99)
 (1776, 57).

Dronningens Anklæde Gemack

- 49 Dronning af Engellands Portrait i forsøl- ligeledes (100)
 vet Ramme (1741?).

[4. pavillons underste etage]

Cabinettet Dernest

92 Copie efter Malerie af en Hjort (1741). ligeledes (101)

[Østpavillionens 2. etage]

Hjørne Cabinett(et)

- 105 Tegning af Dragøe Slot med tilhørig ÷
Bygninger i Schleswig (1741).
- 2 malede Blomsterstk. med Glas og solgt
Ramme (1769, 149).
- 106 2de Tegninger i Tudsk paa Atlask af ÷
Dokken, i Ramme (1769, 149).
- 12 Stk. adskillige Kaaberstk. af Bygnin- solgt
ger og Hauger med Rammer (1741).
- Et lidet Landskab i Couleurer, med Glas ÷
og Ramme (1769, 149).
- En Tegning i Tudsk af Sophienberg med ÷
Glas og Ramme (1769, 149).
- Et Landskab trykket paa Atlask (1769, solgt
149).
- 1 Contoir Calender i Ramme (1769, ÷
149).
- Prindsesse Charlotte og Prindsesse Sophie sendt til Frederiks-
Hedevigs Portraiter i Ramme (1769, borg (102)
150).
- Margreven af Beireut Culmbak med ligeledes (103)
Margrevinden, Dronningens Moder
(1769, 150).

[side 104]

- 106 Hertugen af Würtenberg med Gemahl- sendt til Frederiks-
inde og Prindsen af Bevern (1769, 150). borg (104)
- Admiral Rosenpalm i Migneatur med ligeledes (105)
Glas og forgylt Ramme (1769, 150).
- 5 smaa Stk. i Migneatur i forgylt Ramme, ÷
de 4re med Glas for (1769, 150).
- Et lidet hvidt pouseret Stk. i Ramme ÷
(1769, 150).

- Marie med Barnet med Oliefarve malet sendt til Frederiks-
(1769, 150). borg (106)
- 107 Et Landskab i Oliefarve (1769, 150). solgt
- 15 Stk. forskjellige Tegninger deels smaa solgt
med Tusk, i Glas og Ramme (1769,
150).
- Dronning Sophi Magdalene som Barn, i sendt til Frederiks-
Ramme (1741? 1769, 150). borg (107)
- Et Stk. i Oliefarve forestiller Christus i ligeledes (108)
Gethsemane Hauge (1776, 143).
- Et lidet Kjøkkenstk. i Oliefarve (1769, ÷
47).
- 2de Blomsterstk. i Glas og Ramme solgt
(1769, 143).
- 2 do (1769, 143). solgt
- 2de ophævede do. uden Glas og Ramme solgt
(1769, 143).
- 13 forskjellige Tegninger af Landskaber solgt
og smaa Skibe samt Telter etc. i Ramme,
de 3de uden Glas (1776, 143).

[side 105]

[Hovedbygningens 2. etage]

Anklæde Gemacket

- 113 3 Stk. i Migneatur, er de 3de Hessiske 2 sendt til Frede-
Prinser, i forgyldt Ramme (1769, 164). riks borg (109) 1 ÷
- 3 Kaaberstk. af Hanov Slot med Hauge 1 solgt
og Lyst Bygninger og andre Situationer 2 ÷
(1769, 164).

Det Kongelige Retirade Gemack

- 115 2de Tegninger af Hirschholm Slot i ÷
Vandfarve, med Glas og Ramme (1741).
- 116 1 Blomst, i Glas og Ramme. solgt
- 4 Papiersstk. uden Glas og Ramme ÷

Det Kongelige Audience Gemack

- 117 Kong Christian den 6te til Hest, som sendt til Frederiks-
Cronprinds (1741). borg (110)

Det Kongelige Spiise Gemack

- 118 Kong Frederik den 5tes Portrait som ligeledes (111)
Cronprins i fuld Corpus i Ramme
(1769, 172).
– Hertugen af Hildburghausen med Ge- ligeledes (112)
mahlinde Prinsesse Louise, med Ramme
(1769, 173).

Høysal

Dronning Lovises Sove Gemack

- 124 Margreven af Baireuth over Døren, i
Ramme (1741).

Den Høysal:

Dronning Sophie Magdalenes Anklæde Gemack

- 126 Kong Friderich den 5tes Portrait som sendt til Frederiks-
Cronprinds (1769, 191). borg (113)

[Vestpavillonens 2. etage]

Den Høysal: Dronningens Sove Gemak

- 128 Margrevinden af Beireuth (1741).

Dito Audience Gemack

- 130 Prindsesse Sophie Hedevig (1769, 199).

[Vestpavillonens tagkamre]

Kammeret No. 66.

- 169 Kong Frederik den 4des Portrait uden sendt til Frederiks-
Ramme (1741). borg (114)
177 En Tegning i Ramme, Glasset istykker solgt
(1776, 242).
– 2de smaae Landskaber i Vandfarve med ÷
Glas for, det ene i Ramme (1776, 242).

[side 106]

- Et lidet Bibelsk Stykke med Glas og ÷
Ramme (1776, 242).

Kammeret No. 65.

- 185 Marstrands Erobring i Oliefarve med ÷
Ramme (1741).
– 2 Landskaber i Oliefarve ÷

- 186 1 lidet malet Stykke (1741). solgt
 – 1 do. forestiller det jødiske Tempel i sort Ramme (1769, 259). solgt
 – 1 do. forestiller Frideriksborg Slot (1741). solgt
 – 1 stort Skilderie med de 3de Hessen-Casselske Prindser i fuld Corpus (1769, 258).
 – 1 lidet gammelt Morrians Stykke (1741) ÷
 – 1 lidet gl: Landskab (1741). solgt
 187 3 Blomsterstk. paa Glas malet med Ramme (1741). solgt
 188 Hirschholm Slot i Tusk med Glas og Ramme (1769, 262). ÷
 – 1 Calender med Glas og Ramme (1769, 262). solgt
 190 Et Stykke i Oliefarve malet, forestiller en Romersk Bygning, uden Ramme solgt

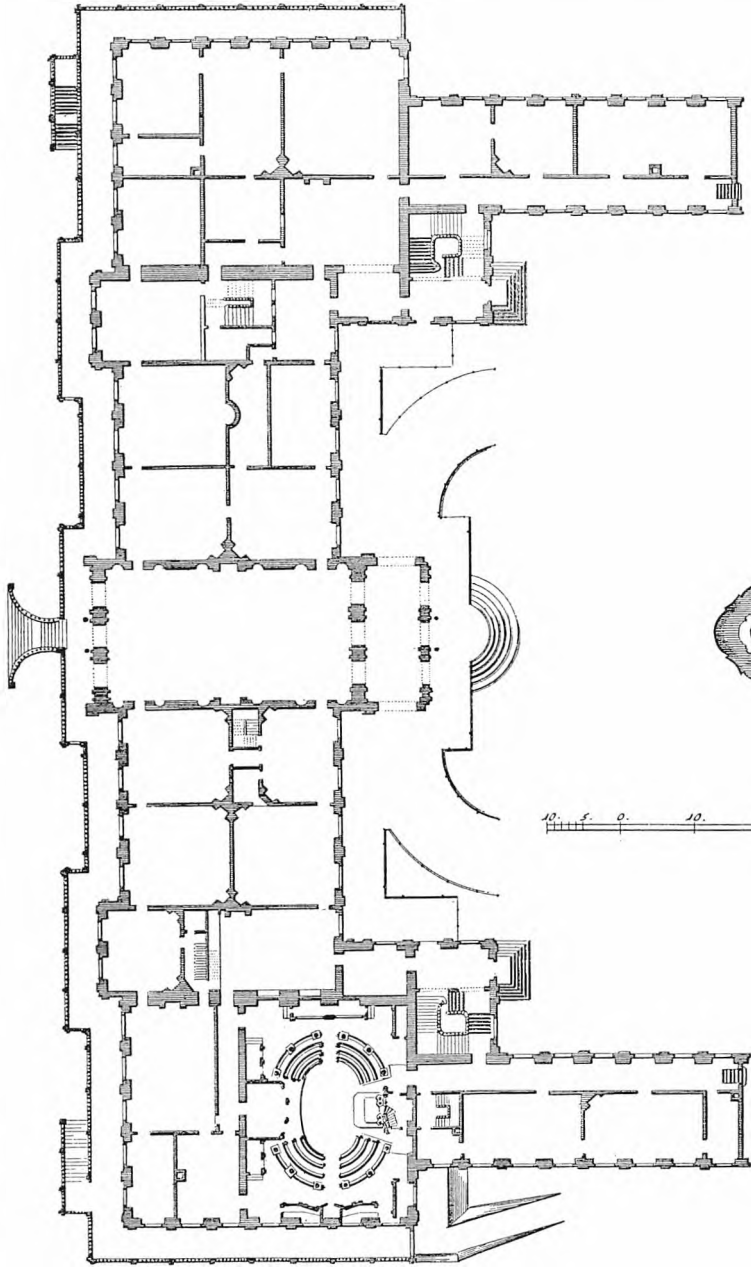
Videre følger de fra Hauge Huuset henhørende Meubel Sorter, som findes i Marsckall Stuen i 3de Pavillions underste Etage.

- 276 Prindsessen af Ansbach (1741).
 – Et skildret Stykke, forestiller Kong Christian den 6te med Hendes Mayst. Dronningen og flere (1741). solgt

[side 107]

- 277 1 do. forestiller Frederik den 5te til Hest Ligeledes Dronning Louise i Phaeton (1741). solgt
 – Et do. forestiller Prindsesse Charlotte (1741). solgt
 – Et do. forestiller Margreven med Gemahlinde (1741).
 – Et do. med Tydske Bønderfolk (1741). solgt
 – Enke Dronningen af Preussen (1741).
 – Et Portrait menes at være en Prindsesse af det Brunswigske Huus (1741).

Billedet overfor viser en plan af stueetagen i Hirschholm slots hovedfløj, sydfløjen, efter kobberstik i Thurahs Danske Vitruvius, bd. II, 1749, tab. 38. I 1. pavillon, for østenden af fløjen forneden på billedet, ses kirken, bag den kongens lille forgemak og kabinet samt det større retiradegemak. I selve fløjen ud mod haven efter kabinettet i fremspringet kommer sovegemak og audiensgemak. Ind mod gården forgemak op mod salen, samt retiradegemak. – På salens vestlige side lå ud mod haven kongens forgemak, som 1769 kaldtes Bildergemak. Derefter audiensgemak og konseilgemak. Ind mod gården lå op til salen spisegemakket. I Vestpavillonen foroven på billedet lå kronprinsens, senere prinsesse Charlotte Amalies forgemak og audiensgemak m. m.; 1769 var her dronningens paradekabinet og audiensgemak. – Disse placeringer af værelserne er ikke ganske sikre, se note 112.



NOTER

1. H. C. Rosted: Hirschholm slot. Et kongeslot og dets skæbne, 1963.
2. De her i noterne omtalte inventarfortegnelser og bilagene til dem findes alle i Rigsarkivet, rentekammerets reviderede regnskaber, slotsregnskaber, de pågældende slottes inventarregnskaber.
3. Side 118 f. Det i listen sidst nævnte billede handler om datteren, som med die opholder sin far i fængslet (ikke med duer), altså Cimon og Pero.
4. Rosted henviser til Berlingske Tidende 30/7 1811 (side 237 note 78) og til 30/6 1811 (side 346 note 13), begge steder dog vist til samme tekst, nemlig anførte bladt nr. 64, 5/8 1811, som bliver citeret side 22.
5. Hørsholm slots inventarium 1741-47, 2. pavillon (den vestre) tagkammer nr. 65, Meubel Kammeret. Man mente, billedet var anbragt i havehus litr. C. (?).
6. Hørsholm slots inventarregnskaber 1776-80, bilag No. 3, 7/4 1778. Tegningen blev indsendt 12/11 1769.
7. Sammesteds, bilag No. 2, kvittering fra mandatarierne i enkedronningens skiftebehandling 14/9 1771.
8. Sammesteds side 241, tagkammer nr. 102.
9. Som note 6, bilag No. 11 og No. 12. Billederne blev udleveret til Juliane Marie ifølge kgl. resolution af 16/12 1775.
10. Som note 6, bilag A, specifikation på hvad der fandtes mere end anført i inventarium 1769-76; mangellisternes bilag E og F, begge 9/2 1782.
11. E. F. S. Lund: Miniaturesamlingen i De danske Kongers kronologiske Samling paa Rosenborg Slot. Danske malede Portræter IV, 1912, 75 f, 82 f, planche XXI.
12. Inventarium 1781-90, side 20, 48, 52, 131, 132, 222 og 144.
13. Nationalmuseets arkiv. Lorenz Spengler: Manuel über diejenigen Sachen Welche in meiner Zeit entweder zu der Königlichen Kunstkammer zugekommen oder aus derselben abgeliefert worden, 1771 ff, side 72; Rigsarkivet, det kgl. kunstkammer, inventarium toms 3, side 10.
14. Statens Museum for Kunst inv. nr. Spengler 211; Poul Gammelbo: Dutch Still Life Painting, 1960, nr. 26.
15. Rosted, anf. værk side 119 (se note 3 og 1). Listen omfatter bl. a. to små hollandske markeder eller torvestykker i guldrillerede rammer og fire billeder, der blot kaldes natstykker.
16. Statens Museum for Kunst inv. nr. 703.
17. Sammesteds, inv. nr. 704, 37,5×29,5 cm.
18. Statens Museum for Kunst inv. nr. 1269, 49,5×34,3 cm.
19. Se note 13.
20. Tegningen fik ved kunstammerets opløsning i fordelingstabellen signaturen „B no. 35 b“, som det ikke er lykkedes at tyde.
21. Statens Museum for Kunst inv. nr. Spengler 840, 11,4×9,1 cm.
22. Sammesteds, inv. nr. Spengler 374, 20×26,5 cm.
23. Sammesteds, inv. nr. Stroe 50, 17,5×21,5 cm; inv. nr. 277, 29,0×38,0 cm (= inv. nr. 1536); begge er på træ.
24. Sammesteds, inv. nr. Spengler 826, 17×21 cm.
25. Chr. H. Brasch: Vemmetoftes Historie III, 1863, 27.
26. Frederiksborg slots inventarium 1826-30, side 139; Rosenborgs arkiv, Høyens beskrivelser af den historiske portrætsamlings billeder; afskrifter i Frederiksborg Museets arkiv, nr. 814. I Høyens Revisionsprotokol 1831, Frederiksborg Museets arkiv, som formentlig går forud for beskrivelserne, er der senere og formentlig med en anden hånd indsat et ? ved Karel van Manders navn.
27. Har ikke kunnet eftersøges på grund af flytning i museet.
28. Se indledningen til bilaget side 75.

29. Hørsholm slots inventarregnskaber 1770–76, bilag 2, forespørgsel fra kgl. gartner Joh. Tobias Pflüger 2/8 1776 med afgørelse fra hofinspektør Morten Hjorthøj 5/8 1776, at de sager fra havehuset, som ikke kom på auktion, skulle optages i Hirschholm slots inventarium.
30. Sammesteds, 1806–19, bilag mærket „No. 15“, auktionsforretningen tirsdag 6/8 1811 med det trykte katalog indstukket.
31. Sammesteds 1812–19, vedhæftet bilag litr. B, auktionsforretningen 16/9 1819; der blev ved den lejlighed bl. a. solgt tre skilderier.
32. Muligvis identisk med indsidder Søren Michelsen i Ullerød, Karlebo sogn, der ved folketællingen 1801 var 34 år gammel (Rigsarkivet).
33. Muligvis identisk med Jens Nielsen, bonde i Sandberg, Birkerød sogn, der ved folketællingen 1801 var 29 år gammel (Rigsarkivet).
34. Kan mærkeligt nok ikke identificeres ved hjælp af H. Hjorth-Nielsen: Danske Prokuratorer med kongelig Bevilling 1660–1869, 1935; muligvis er det Peter Christian Petersen, som blev prokurator 1794, men hans skæbne kendes ikke efter 1800.
35. Se note 4.
36. Frederiksborg slots inventarium 1826–30, se indledningen til bilaget side 75 (ang. numrene 82–114).
37. Høyen anfører to portrætter på Frederiksborg af dronning Anna malet af Jacob d'Agar, nr. 338, halv figur, og nr. 876, knæstykke; i begge tilfælde var identifikationen usikker. Der kendes ikke nu noget d'Agar-portræt af hende.
38. Høyen nr. 857, der udtrykkelig nævnes som et billede fra Hirschholm. Det havde ingen pendant af dronningen, således som det andet kroningsbillede har, se nedenfor (note 99–100).
39. Inv. nr. A 4173, 41,0×24,5 cm.
40. Høyen nr. 856.
41. Høyen nr. 457. Der var på Frederiksborg kun de tre portrætter af prinsesse Louise, som var kommet fra Hirschholm. Om de andre to se note 57 og noterne 109–111.
42. Høyen nr. 864; det er dog ikke ganske sikkert, at det ikke er Høyen nr. 452, se nedenfor note 55. Et tredje og sidste ikke-helfigursbillede, nr. 453, kan derimod skilles fra for så vidt, at beskrivelsen må læses som en Pilo-type, som næppe har kunnet gå under betegnelsen „som ung“.
43. Høyen nr. 429; P. Brocks liste over de ved Frederiksborg slots brand 1859 reddede billeder (afskrift i Frederiksborg Museets arkiv) nr. 156; Frederiksborg Museet inv. nr. R 15; Otto Andrup: Katalog over de udstillede Portrætter og Genstande paa Frederiksborg, 2. udg., 1943, nr. 4120, 91×71 cm.
44. Rosted, anf. værk (se note 1), side 120 ff og 126 f.
45. Høyen nr. 855. Af de tre helfigursportrætter af Frederik IV på Frederiksborg må det være dette, som ikke kendes mere. Af de to andre var det ene lille, Høyen nr. 745, 43×37 cm, det andet omtales nedenfor, se note 74, Høyen nr. 394 a. Begge disse to andre havde panderter af dronningen.
46. Således ifølge museumsinspektør Niels Jessen, der har arbejdet med Hirschholm slots interiører. Det er ikke overensstemmende med Rosted, anf. værk side 124 f og 129 ff.
47. Oliver Millar: The Tudor, Stuart and Early Georgian Pictures in the Collection of Her Majesty the Queen, London 1963, I, 172 nr. 508–09.
48. Høyen nr. 541; redningslisten 1859 nr. 64; Statens Museum for Kunst inv. nr. 1208.

49. Høyen nr. 854. Billedet var blandt dem, der i 1746 blev overført fra Hirschholm til Sophienberg; det var kommet tilbage inden 1769.
50. Høyen nr. 853, 241×332 cm; alene størrelsen gør det i praksis utænkeligt, at det var dette, som kom fra Hirschholm. Ifølge Høyen var det store maleri et betydeligt arbejde af d'Agar, det mindre en meget net kopi derefter.
51. Høyen nr. 400. På Frederiksborg var der af hende kun de to portrætter, som var kommet fra Hirschholm, se note 104, Høyen nr. 433.
52. 1769-inventariet side 150.
53. 1791-inventariet side 106.
54. Høyen nr. 680; redningslisten 1859 nr. 120; Frederiksborg Museet inv. nr. R 19. I kunstkammerinventariet tomus II, 1737–75 (Rigsarkivet), side 206 nr. 569, var billedets mål 74,6×58,9 cm, Høyen nr. 680 var 75,9×49,8 cm (!?), og det bevarede R 19 er 77,5×60,5 cm. Disse mål tør ikke bruges til at modbevise, at de tre angivelser drejer sig om samme maleri.
55. Høyen nr. 452; redningsliste 1859 nr. 27; E. F. S. Lund: Danske malede Portrætter III, 1902, 23 a (trykfejl: B. 69 skal være B. 59). Se note 42.
56. Høyen nr. 451. Der var to helfigursbilleder af Frederik V på Frederiksborg; de hidrørte begge fra Hirschholm. Det andet var Høyen nr. 450, se note 101.
57. Høyen nr. 458 og nr. 459; redningsliste 1859 nr. 6 og nr. 5; E. F. S. Lund: Danske malede Portrætter III, 1902, 26.
58. Helmut Börsch-Supan: Höfische Bildnisse des Spätbarock, 1966, 70.
59. Ekhart Berckenhagen m. fl.: Antoine Pesne, 1958, Tafel 92, Stanislaus Leszczyński, konge af Polen (se dog også Tafel 62, August den Stærke).
60. Reinhold Koser: Vom Berliner Hofe um 1750, Hohenzollern-Jahrbuch 1903, side 5 og 8.
61. 1741-inventariet, 2. (vestre) pavillons tagkammer nr. 65, Meubel Kammeret.
62. Side 117.
63. Rigsarkivet, hofmarskallatet I F 7, bilag til Frederiksborg slots inventarregnskaber 1831–40, bilag 27, Fortegnelse over de Malerier, som skulle afgives fra Frederiksborg Slot til Rosenberg Slot, 30/11 1837, nr. 11–14.
64. Rosted, anf. værk, 18 ff, 35 f, 99 ff.
65. Omtales i afgangsbilag 1 til Frederiksborg slots inventarregnskaber 1821–25.
66. Frederik Schaldemose: Beskrivelse over Kjøbstaden Helsingør og Slottet Kronborg, 1840, 37. Her opregnes fem billeder af Krock fra Hirschholm slot i St. Marie kirke. Jeg takker museumsdirektør, dr. phil. Henning Henningsen for henvisning til denne bog.
67. Rosted, anf. værk, 101.
68. id., 20.
69. Helmut Börsch-Supan, anf. værk, 30.
70. Rosted, anf. værk, 17.
71. 1731–32 ledte Iver Rosenkrantz i Berlin og Dresden efter en arkitekt af virkeligt format til arbejde for kongen, Rigsarkivet, tyske kancelli udenlandske afdeling, Tyskland, Brandenburg C 155, resident i Berlin C. A. von Johnns gesandtskabsarkiv, breve fra Rosenkrantz 11/9 1731 og 25/9 1732.
72. Otto Andrup: Billederne fra Potentatgemakket, Kunstmuseets Aarskrift 1921–1923, VIII–X, 1924, 7–29.
73. Rosted skriver side 104, at Christian VI og Sophie Magdalene hang over kaminerne, og at Frederik IV og Louise ved omflytningen fik disse pladser. Jeg har ikke kunnet finde begrundelse for denne antagelse.
74. Høyen nr. 394 a.

75. Høyen nr. 394 b; redningslisten 1859 nr. 26; E. F. S. Lund: Danske malede Portrætter III, 1902, 7, 219×123 cm.
76. Rosted, anf. værk, 104.
77. Landsarkivet for Sjælland, Hørsholm amt I, kopibog over amtmandens udgæede breve, 14/12 1735, brev til slotsforvalteren om en betaling, som David Warnheim kræver. Det er usikkert, om dette krav vedrører Erich Warnheim, men det er vel det sandsynligste.
78. Jeg takker intendent Lars Sjöberg, Stockholm, for udtalelser om de svenske portrætters rammer. Nordstjernen blev foreslået som tegn for en ny orden 1727 og fik officiel anvendelse på Karolinska gravkoret i Ridдарholmskyrkan, tegnet 1731, se Heribert Seitz i *Fataburen*. Nordiska Museets och Skansens årsbok 1938, side 106, 112. Den blev benyttet i Stockholms slots interiør 1732, se Martin Olsson (red.): *Stockholms slotts historia III*, 1941, planche 46 og 64. Dr. phil. h. c. Ole Rostock takkes for henvisning til Theodor Berger: *Die Durchlauchtige Welt*, 1730, 416.
79. Høyen nr. 788; redningslisten 1859 nr. 129; Frederiksborg Museet inv. nr. A 4379.
80. Høyen nr. 789; redningslisten 1859 nr. 266; Frederiksborg Museet inv. nr. A 4380.
81. Høyen nr. 792; redningslisten 1859 nr. 129; Statens Museum for Kunst inv. nr. 1153.
82. Jean Louis Sponcel: *Fürsten-Bildnisse aus dem Hause Wettin*, 1906; Roger-Armand Weigert: *Documents inédits sur Louis de Silvestre (1675-1760) suivis du catalogue de son oeuvre*, Archives de l'art français, Nouvelle période tome XVII, 1932.
83. Sponcel nr. 133, Weigert nr. 113.
84. Weigert nr. 111, Sponcel nr. 136, Frederiksborg Museet inv. nr. R 64.
85. Sponcel nr. 137, Weigert nr. 114.
86. I breve 5/9 og 12/9 1728 fortæller f. eks. legationssekretæren i Berlin Christian August v. Johnn tyske kancellis oversekretær Frans v. Hagen om to billeder „de la main de Sylvestre“, som den polske konge har sendt til enke-markgrevinden af Schwedt (Cupido med en drueklase og Jupiter og Jo). Rigsarkivet, T.K.U.A. Preussen C 154.
87. Høyen nr. 793; redningslisten 1859 nr. 127; Statens Museum for Kunst inv. nr. 1150.
88. Sponcel nr. 139, Weigert nr. 117.
89. Høyen nr. 790; redningslisten 1859 nr. 128; Statens Museum for Kunst inv. nr. 1149.
90. Helmut Börsch-Supan, anf. værk, 206.
91. Hohenzollern-Jahrbuch 1901, ved side 172, sml. maleri på Gelting. Weidemann siges at efterligne Pesne, Berckenhagen, anf. værk, side 80 .
92. Johnn (se note 86) skriver 13/1 1732, at Pesne er ved at fuldføre et portræt af dronningen af Preussen, som skal sendes til den preussiske minister i London, grev Christoph von Degenfeld und Schonburg, og 23/1 1735 fortæller den ekstraordinære envoyé i Berlin, generalmajor Andreas August Prætorius om et optrin, han overværede, da Pesne foreviste et portræt af Hamborgs resident, syndikus Clemens Samuel Lipstorp, for den preussiske konge, Rigsarkivet, T.K.U.A., Preussen B 85.
93. Berckenhagen, anf. værk, 156.
94. id. nr. 122 g, nr. 122 ga, afbildning nr. 124-25.

95. Berckenhagens typer c, e og g ligger hinanden ret nær. Inden for disse typer optræder varianter, se under 122 de og eh, anf. værk, 136.
96. Høyen nr. 791; redningslisten 1859 nr. 126; Statens Museum for Kunst inv. nr. 1154.
97. Rosted, anf. værk, 99.
98. Statens Museum for Kunst inv. nr. Stroe 6 A og Stroe 19 B. Dateringen på dronningens portræt har også været læst 1751, hvilket ikke er blevet kontrolleret ved denne lejlighed.
99. Høyen nr. 427; redningslisten 1859 nr. 69; Statens Museum for Kunst inv. nr. 887.
100. Høyen nr. 430; redningslisten 1859 nr. 105; Statens Museum for Kunst inv. nr. 888.
101. Høyen nr. 450, jfr. Statens Museum for Kunst. Ældre dansk Malerkunst. Katalog, 1970, Pilo nr. 856; den her opgivne proveniens løser vistnok ikke spørgsmålet.
102. Høyen nr. 454.
103. Høyen nr. 863.
104. Høyen nr. 433, målene ikke opgivet, men det anføres: „Paa lærred (af uregelmæssig Figur) . . . Dette Malerie har været bestemt til Decoration; Formen er indrettet derefter.“ Den almindelige vending er, at billeder af den slags har været bestemt til indfatning i en væg.
105. Høyen nr. 859.
106. Høyen nr. 861.
107. „Le Peintre Pesne vient de me remettre par ordre de Sa Maj.té la Reine de Prusse, deux Portraits bien emballés de S. A. R. Mad.me la Margrave de Bayreuth, pour Sa Majesté notre Reine, et comme je ne manquerai pas de les envoyer à Hambourg au S.r. Gangloff Votre Excellence aura bien la bonté d'en faire rapport à la Reine en me mettant aux pieds de Sa Majesté“, 14/2 1734, Rigsarkivet, T.K.U.A., Preussen B 84.
108. Høyen nr. 852.
109. Høyen nr. 862.
110. Høyen nr. 457.
111. E. F. S. Lund, anf. værk III, 26.
112. 1769-inventariet angiver, hvor de døre førte hen, som dørstykkerne sad over: Charlotte Amalies til spisegemakket, Sophie Hedvigs til dronningens forgemak, prinsesse Louises til Bildergemakket og endelig Juliane Maries til audiensgemakket (nemlig dronningens). På stikket, altså før ændringerne, ser man formentlig vestvæggen med Charlotte Amalie over døren til det senere Bildergemak, som givetvis lå mod haven, eller, hvis stikket viser østvæggen, over døren til forgemakket. Maleriet må altså i alle tilfælde være flyttet. Museumsinspektør Niels Jessen antager, at de to prinsesser først som de fornemmere hang over dørene til de fornemste værelser mod haven, men at de efter ændringen var flyttet til de mindre fornemme døre til værelserne mod gården, fordi Louise og Juliane Marie måtte have forrang for de to ugifte prinsesser, der ikke var souveræne. Ifølge Rosted lå hverken audiensgemakket eller spisegemakket ind mod salen; Niels Jessen forbereder en nøjere redegørelse for værelsesfordelingen.

Det bemærkes, at Høyens beskrivelser opgiver mål i alen og tommer. Disse tal er her omregnet til cm.

UTRYKTE KILDER

Rigsarkivet:

- Hofmarskallatet. I F 7, bilag til Frederiksborg slots inventarieregnskaber 1831-40.
Tyske kancelli, udenlandske afdeling. Tyskland, Brandenburg C 154-155, C. A. v.
Johnns gesandtskabsrelationer.
- Preussen B 84-85. A. A. v. Prætorius' gesandtskabsrelationer.
Det kgl. kunstkammer. Inventarium tomus 2, 1737-75; tomus 3, 1775-1807.
- Oplysende Anmærkninger til Inventariet 1775-1827.
Rentekammeret. Reviderede regnskaber. Slotsregnskaber: Hirschholm; Frederiksborg.
Folketælling 1801.

Landsarkivet for Sjælland m. m.:

Hørsholm amt I. Kopibog over amtmandens udgæede breve.

Frederiksborg Museets arkiv:

- Høyens Revisionsprotokol 1831; afskrifter af de hertil svarende beskrivelser.
P. Brock: Liste over de ved Frederiksborg slots brand 1859 reddede billeder. Afskrift.

Nationalmuseets historisk-topografiske arkiv:

- Kunstkammeret. Lorenz Spengler: Manual über diejenigen Sachen Welche in meiner Zeit entweder zu der Königlichen Kunstkammer zugekommen oder aus derselben abgeliefert worden, 1771 ff.

LITTERATUR

- Otto Andrup: *Billederne fra Potentatgemakket*, i Kunstmuseets Aarsskrift 1921-23, VIII-X, København 1924.
Otto Andrup: *Katalog over de udstillede Portrætter og Genstande paa Frederiksborg*, 2. udg., Hillerød 1943.
Ekhart Berckenhagen m. fl.: *Antoine Pesne*, Berlin 1958.
Theodor Berger: *Die Durchlauchtige Welt*, Hamborg 1730.
Berlingske Tidende 1811 nr. 64, 5. august.
Chr. H. Brasch: *Vemmetoftes Historie som Herregaard, Slot og Kloster I-III*, København 1859-63.
Helmut Börsch-Supan: *Höfische Bildnisse des Spätbarock*, Berlin 1966.
Poul Gammelbo: *Dutch Still Life Painting*, København 1960.
H. Hjorth-Nielsen: *Danske Prokuratorer med kongelig Bevilling 1660-1869*, København 1935.
Reinhold Koser: *Vom Berliner Hofe um 1750*, i Hohenzollern-Jahrbuch VII, Berlin 1903.
E. F. S. Lund: *Danske malede Portrætter III. Rosenborg*, København 1902, og *IV. Miniaturesamlingen i de danske Kongers kronologiske Samling paa Rosenborg Slot*, København 1912.
Oliver Millar: *The Tudor, Stuart and Early Georgian Pictures in the Collection of Her Majesty the Queen*, London 1963.
Martin Olsson (red.): *Stockholms slotts historia I-III*, Stockholm 1940-41.
H. C. Rosted: *Hirschholm slot. Et kongeslot og dets skæbne 1730-46*, Kbhvn. 1963.
Frederik Julius Schaldemose: *Beskrivelse over Kjøbstaden Helsingøer og Slottet Kronborg*, Helsingør 1840.
Heribert Seitz: *Nordstjärnan, symbol för fosterland och snille*, i Fataburen. Nordiska Museets och Skansens årsbok 1938.
Jean Louis Sponzel: *Fürsten-Bildnisse aus dem Hause Wettin*, Dresden 1906.
Statens Museum for Kunst. *Ældre dansk Malerkunst. Katalog*, København 1970.
Laurids de Thurah: *Den danske Vitruvius I-II*, København 1746-49.
Roger-Armand Weigert: *Documents inédits sur Louis de Silvestre (1675-1760) suivis du catalogue de son oeuvre*, i Archives de l'art français. Nouvelle période tome XVII, Paris 1932.

REGISTER

Udenlandske fyrstelige er anbragt under landets navn.

- d'Agar, Jacob, 1642-1715, maler 32, 85 f
 Amalienborg 16
 Aminde, I. C., formskærer 20
 Andrup, Otto, 1883-1953, museumsmand
 66, 85 f, 89
 Anhalt-Dessau, Leopold Maximilian, 1700
 -51, hertug 55
 Ansbach (Brandenburg) prinsesse 81
 Arbien, Hans, 1713-66, maler 30
 Badstuen ved Frederiksborg 16
 Baireuth, se Brandenburg-Kulmbach
 Baudevins, Boudewyns, malerfamilie i
 Bruxelles 16
 Berckenhagen, Ekhart 55, 86-89
 Berger, Theodor 87, 89
 Bevern (Braunschweig) prins 34 f, 78
 Berlin 38, 70, 86 f
 Borgstrøm i Hørsholm 20
 Bosschaert, Ambrosius, død 1645, maler i
 Holland 16
 Bout, Peeter, 1658-1719 maler i Bruxelles
 16
 Brandenburg 47
 Brandenburg-Kulmbach (Baireuth),
 Christian Heinrich, 1661-1708, mark-
 greve 34 f, 68, 70 f, 78, 80 f
 - Sophie Christiane, 1667-1737, mark-
 grevinde, født Wolfstein, 34 f, 68, 70,
 78, 80 f, 88
 Braunschweig prinsesse 81
 Brasch, Chr. H. 84, 89
 Breughel, Ambrosius, 1617-75, maler i
 Antwerpen 15 f
 Brock, P. 85, 89
 Brockdorff, Catharine Margrethe 33
 Börsch-Supan, Helmut 86 f, 89
 Carl, 1680-1729, søn af Christian V 19,
 72
 Carriera, Rosalba, 1675-1757, maler i
 Venezia 18
 Caroline Mathilde, 1751-75, Christian
 VII's dronning, født prinsesse af Eng-
 land 10
 Charlotte Amalie, 1706-82, datter af Fre-
 derik IV 23, 30, 33 f, 68 ff, 76, 78, 81 f,
 88
 Charlottenlund 64
 Christian V, 1646-99, konge 1670 32, 77
 Christian VI, 1699-1746, konge 1730 13,
 18, 24-28, 31 f, 35, 40, 61 f, 64, 68, 72,
 75 ff, 79, 81, 86
 Christian VII, 1749-1808, konge 1766 33
 Christiansborg 13, 15 f, 18, 28, 40, 46
 le Coffre, Benoît, 1671-1722, maler 16
 de Danneskioldske tapeter 30
 Degenfeld und Schonburg, Christop Mar-
 tin, greve, preussisk officer og diplomat
 (-1722-57-) 87
 Denner, Balthasar, 1685-1749, maler i
 Hamborg 17 f
 Dou, Gerrit, 1613-75, maler i Leiden 16
 Drage (Friedrichsruhe) 78
 Dresden 51, 54, 86
 England 50, dronning 31, 77
 - Anna, 1665-1714, dronning, gift med
 prins Jørgen 24, 85
 - Georg II, 1683-1760, konge 1727, 31,
 77
 Ernst, Johan Conrad, 1666-1750, arkitekt
 42
 Fielstrup, Hans, død 1775, slotsforvalter på
 Hirschholm slot 13, 28
 Fredensborg 13, 18, 60
 Frederik III, 1609-70, konge 1648 19, 40
 Frederik IV, 1671-1730, konge 1699 23 f,
 30 f, 42 ff, 46, 50, 59, 61, 68, 72, 76,
 80, 85
 Frederik V, 1723-66, konge 1746 11, 13 f,
 23 f, 26 f, 30, 34 f, 40, 61, 64-67, 72,
 76 f, 80 f, 86
 Frederiksberg 30
 Frederiksborg 12 f, 16, 19, 22-33, 35, 40-
 42, 44, 46-49, 59 ff, 64, 66 f, 70, 75-80,
 84-89
 Froberg, Henrik Martin, ca. 1762-1851,
 overskærer ved Usserød 21
 Gammelbo, Poul 16, 84, 89
 Gangloff, Johan Vilhelm, postsekretær
 (-1722-34-) 70, 88
 Gelting 87
 Gelton, Toussaint, død 1680, maler 18
 Giede, Adam Gottlob, slotsforvalter på
 Frederiksborg 1804-36 23
 Gottlieb, Carl Christian, død 1737,
 maler 16
 Gottorp 75
 Gripsholm 50
 Grodtshilling, Bendix, 1655-1707, maler,
 kunstammerforvalter 16
 Gützkow 47
 Hagen, Frans v., død efter 1735, oversek-
 retær 70, 87
 Hamborg 18, 70, 87 f
 Hanau 21, 79
 Helsingør 42, 86

- Henningsen, Henning 86
Hessen 44, prinser 79, 81
- Carl, 1744-1836, landgreve, generalfeltmarskal 33
den Hielmstjerne-Rosencroneske samling 22
Hintzpeter, Johan Barthold, ca. 1735-1824, slotsforvalter på Hirschholm slot 23
Hjorth-Nielsen, H. 85, 89
Hjorthøj, Morten, ca. 1739-1815, hofinspektør, borgmester 85
Holland 16
Huber, Thomas, 1700-79, maler i Berlin 36-39, 59 f
Husum 23
Hørner, Johan, 1711-63, maler 30
Høyen, N. L., 1798-1870, kunsthistoriker 19, 22 f, 26-28, 31, 35, 46, 50, 61, 64, 66-73, 84-89
Irgens, Henning, 1760-1811, blikkenslager 21
Italien 50
Jessen, Niels, 85, 88
Johnn, Christian August, ca. 1688-1764, legationssekretær 86 f, 89
Juliane Marie, 1729-96, Frederik Vs dronning, født prinsesse af Braunschweig-Wolfenbüttel 13 f, 24, 35, 68, 71, 76 f, 84, 88
Jørgen, 1653-1708, søn af Frederik III, 24
Karmeliterklosteret i Helsingør 42
Koser, Reinhold 86, 89
Krock, Hendrik, 1671-1738, maler 22, 26, 31, 42 f, 76, 86
Kunstammeret 15, 19, 31, 35, 40, 84, 89
Largillière, Nicolas de, 1656-1746, maler i Paris 51, 54
Leger, François, død 1744, tapetvæver 30
Leszczynski, Stanislaus, 1677-1766, konge af Polen 86
Lipstorp, Clemens Samuel, syndicus i Hamborg (-1732-36-) 87
London 31
Louise, 1667-1721, Frederik IVs dronning, født prinsesse af Mecklenburg-Güstrow 23, 44 ff, 54, 59, 61, 76
Louise, 1724-51, Frederik Vs dronning, datter af Georg II af England 13, 23, 35, 61, 64, 66 ff, 80 f
Louise, 1726-56, Frederik Vs søster, hertuginde af Sachsen-Hildburghausen 26, 30, 35 f, 47, 59, 68 f, 71 f, 76, 80, 85, 88
Lund, E. F. S. 84, 86-89
Løkke, Gabriel 21
Mander, Karel van, ca. 1609-70, maler 19
Marstrand 80
Meytens, Martin van, den yngre, 1695-1770, maler i Sverige og Østrig 50
Michelsen, Søren, gårdejer i Ullerød 21, 85
Millar, Oliver 85, 89
Mineralogisk Museum 19, 84
Møller, Andreas, 1684-1752/62, maler 26, 30, 35, 63 f, 69-72
Nationalmuseet 84, 89
Nielsen, Johan (?) gårdejer i Sandbjerg 21, 85
Olsson, Martin 87, 89
Ortmann, Mathias, død 1757, snedker 28
Osten, Otto Christopher, v., 1707-73, generalløjtnant, kammerherre 13
Pesne, Antoine, 1683-1757, maler i Berlin 29 f, 38, 55 ff, 70 f, 86 ff
Petersen, prokurator 21, 85
Pflüger, Johan Tobias, ca. 1724-93, slotsgartner i Hørsholm 85
Pilo, Carl Gustaf, 1711-93, maler 30, 64 ff, 71 ff, 85, 88
Polen, konge 33, 86
- August den Stærke, 1670-1733, kurfyrste af Sachsen, konge 1697 23, 43 f, 47, 50 ff, 77
- Christiane Eberhardine, 1671-1727, dronning, født af Brandenburg-Kulmbach (Baireuth) 23, 43 f, 47, 50 f, 53 f
Pommern 47
Preussen, enkedronning 81, konge 33
- Frederik II, den Store, 1712-86, konge 1740 23, 59 f, 76
- Frederik Wilhelm I, 1688-1740, konge 1713 38, 44, 47, 54, 57, 76, 87
- Elisabeth Christine, 1715-97, dronning, dronning Juliane Maries søster 23, 59 f, 76, 88
- Sophie Dorothea, 1687-1757, dronning, datter af Georg I af England 44, 54 f, 57, 70, 77, 87
Prætorius, Andreas August, 1683-1762, generalmajor 70 f, 87, 89
Reitzenstein, Johan Christoph, 1698-1767, overhofmarskal 1743-46, 40
Rentekammeret 31
Rigaud, Hyacinthe, 1659-1743, maler i Paris 38, 51, 54
Romersk kejserinde 33
Rosenborg 14, 32, 34-37, 40, 44, 46, 66 f, 71 f, 84, 86, 89
Rosenkrantz, Iver, 1674-1745, statsmand 86
Rosenpalm, Anders, 1679-1754, admiral 78
Rosted, H. C., 1891-1968, historiker 9, 12, 46, 84-89

- Rostock, Ole 87
 Rublagh, Peter, maler (-1682-92-) 16
 Sachsen-Hildburghausen, Ernst Frederik
 Carl, 1727-80, hertug 35-38, 47, 59, 80
 Schaldemose, Frederik Julius, 1783-1853,
 forfatter 89
 Schalken, Godfried, 1643-1706, hollandsk
 maler 16
 Scheel, Jørgen, 1718-86, greve, gehejme-
 konferensråd 51
 Schrøder, Georg Engelhardt, 1684-1750,
 svensk maler 48 ff
 Schulenburg, Werner von der, 1679-1755,
 rigsgreve, officer, overkrigssekretær 33
 Schumann, Charlotte Wilhelmine Doro-
 thea, 1717-79, kammerfrue hos Sophie
 Magdalene 40
 Schwedt (Brandenburg) enkemarkgrevinde
 87
 Schäffer, Martin Gottlob, ca. 1747-1830,
 slotsgartner i Hørsholm 21
 Seeman, Enoch, ca. 1708-45, maler i Lon-
 don 31
 Seitz, Heribert 87, 89
 Silvestre, Louis de, 1675-1760, maler i
 Dresden og Paris 51-54, 87
 Simonsen, Lauritz Schebye Vedel, 1780-
 1858, historiker 22
 Sjöberg, Lars 87
 Slesvig 75, 78
 Sophie Amalie, 1628-85, Frederik IIIs
 dronning, født af Braunschweig-Lüne-
 burg 40
 Sophie Amalienborg 40 f
 Sophie Hedevig, 1677-1735, datter af
 Christian V 19, 23, 33, 35, 68 f, 76,
 78, 80, 88
 Sophie Magdalene, 1700-70, Christian VI's
 dronning, født af Brandenburg-Kulm-
 bach (Baireuth) 10, 13, 17 ff, 24, 26-30,
 33 ff, 61, 63 f, 68, 70 ff, 76, 78-81,
 84 ff, 88
 Sophie Magdalene, 1746-1813, Gustav III
 af Sveriges dronning, datter af Frederik
 V 13, 28
 Sophienberg 12 f, 16, 30, 78, 86
 Spengler, Lorenz, 1720-1807, kunstkam-
 merforvalter 19, 84, 89
 Sponsel, Jean Louis 51, 87, 89
 Statens Museum for Kunst 15-18, 31, 52 f,
 56 f, 62 f, 65 f, 84 f, 87 ff
 Stockholm 50, 87
 Stouenberg, Iver Rasmussen, 1759-1834,
 lakaj, kgl. fuldmægtig 75
 Stralsund 54 f
 Stranover, Tobias, 1684 - efter 1742, ma-
 ler 40, 78
 Stroe, Johan, 1805-65, maler 18, 84, 88
 Sverige, Carl XII, 1682-1718, konge 1697
 30
 - Frederik I, 1676-1751, konge 1720, 44,
 47 f, 50, 76
 - Gustav III, 1746-92, konge 1771, 13
 - Ulrika Eleonora, 1688-1741, kong Fre-
 derik I af Sveriges dronning, Carl XII's
 søster 44, 47, 76
 Sølvkammeret 14, 22, 31
 Thurah, Lauritz de, 1706-59, arkitekt 42 f,
 46, 50, 61, 68-71, 82, 89
 Uyttenbroeck, Moses van, ca. 1590-1648,
 hollandsk maler 18
 Wad, Gregers, 1755-1832, mineralog 19
 Wahl, Johann Salomon, 1689-1765, maler
 24-27, 30, 34, 43-46, 54, 62, 64, 70
 Warnheim, David 87
 Warnheim, Erich, ca. 1675-1758, billed-
 skærer 46, 58, 87
 Weidemann, Friedrich Wilhelm, 1668-
 1750, maler i Berlin 55, 87
 Weigert, R.-A. 51, 87, 89
 Vemmetofte 19, 84, 89
 Wiederqvist i Helsingør 21
 Württemberg, hertug 34 f, 78
 Zinzendorff, Nikolaus Ludvig, 1700-1760,
 greve, Brødremenighedens stifter 17 f
 Østrig 44, 50

Formålet med

MUSEUMSFORENINGEN FOR HØRSHOLM OG OMEGN

er at drive Hørsholm Egns Museum i samarbejde med kommunerne inden for det gamle Hørsholm Amt, der bestod af kommunerne Hørsholm, Karlebo, Birkerød og Bloustrød. Pr. 1. april 1970 blev Bloustrød kommune delt mellem Hørsholm og Allerød kommuner. Denne deling har ikke ændret museets arbejdsområde, og Allerød kommune støtter museet og udpeger en repræsentant til museets bestyrelse.

På sin årlige generalforsamling vælger museumsforeningen fire repræsentanter til bestyrelsen, der er fælles for museet og foreningen, medens kommunerne udpeger fem bestyrelsesmedlemmer og Hørsholm Distrikts økonomiske Selskab udpeger et bestyrelsesmedlem.

Foreningen søger at fremme de lokalhistoriske og topografiske interesser inden for museets virkefelt ved at udgive en skriftrække og arrangere ture på egnen for medlemmerne.

Bestyrelsen opfordrer til at støtte arbejdet for at bevare minderne fra fortiden om egnen og dens befolkning – et arbejde, der er af overordentlig betydning i disse år, hvor store dele af det gamle Hørsholm Amt er i en rivende udvikling fra landbo- til bykultur.

Nye medlemmer er velkomne. Årskontingent er 10,00 kr. Indmeldelse kan ske hos:

formanden, lektor *P. Chr. Nielsen*, Folehavevej 21,
2970 Hørsholm, tlf. (01) 86 10 49

og hos:

museumslederen, auditør, cand. jur. *Torben Topsøe-Jensen*
Træffes normalt på museet fredag eftermiddag, tlf. (01) 86 07 11
Privat: Sophienbergvej 14, 2960 Rungsted Kyst, tlf. (01) 86 38 25

Besøg Hørsholm Egns Museum

Medlemmer af museumsforeningen har gratis adgang.

