



Danskernes Historie Online

Danske Slægtsforskeres Bibliotek

Dette værk er downloadet fra Danskernes Historie Online

Danskernes Historie Online er Danmarks største digitaliserings-projekt af litteratur inden for emner som personalhistorie, lokalhistorie og slægtsforskning. Biblioteket hører under den almenyttige forening Danske Slægtsforskere. Vi bevarer vores fælles kulturarv, digitaliserer den og stiller den til rådighed for alle interesserede.

Støt vores arbejde – Bliv sponsor

Som sponsor i biblioteket opnår du en række fordele. Læs mere om fordele og sponsorat her: <https://slaegtsbibliotek.dk/sponsorat>

Ophavsret

Biblioteket indeholder værker både med og uden ophavsret. For værker, som er omfattet af ophavsret, må PDF-filen kun benyttes til personligt brug.

Links

Slægtsforskeres Bibliotek: <https://slaegtsbibliotek.dk>

Danske Slægtsforskere: <https://slaegt.dk>

A historical painting of a landscape. In the background, a church with a prominent red brick tower and a white facade is visible, surrounded by other buildings and a dense line of trees. The middle ground shows a wide, flat field with a few small figures. The foreground is dominated by a body of water with reeds and grasses along the shore. The overall style is that of a 19th-century landscape painting.

GLIMT FRA 800 ÅR OMKRING
GENTOFTE KIRKE



Denne bog er udgivet med tilskud fra TUBORGFONDET
og GJENTOFTE OG OMEGNS BANK.

Forsidebillede: Gentoftesø med kirken i baggrunden.
Efter maleri af Ebert, 1867.
Tilhører INGRID ADOLPH, Gentoftesø, som velvilligst har
stillet billedet til rådighed.

GLIMT FRA 800 ÅR OMKRING GENTOFTE KIRKE

TEKST : C. E. THANING

BILLEDREDAKTION : FRITZ BIERLICH

UDGIVET 1976 AF

GENTOFTE SOGNS MENIGHEDSRÅD



Gentoft kirke fik sit tårn i senmiddelalderen. Det blev et vartegn og med sine klokker midtpunkt-samlende gennem århundreder. Stately og solidt har det virket blandt samtidens omgivelser i mere beskedne byggestil. Et »sol-ur«, indmuret i det sydvestlige hjørne, har årstallet 1774. Tårnuret er af yngre dato. Fra gluggerne kunne man for blot 100 år siden overskue hele sognet.

Et diskret vidne

Gentofte kommunes ubestridt ældste bygningsværk er LANDSBYKIRKEN med sit tårn og sine kamtakker, omgivet af kirkegården.

Den står der som et særegent midtpunkt i et af nutid præget område: villakvarterer isprængt etagebebyggelser, idylliske veje og travle trafikårer, en storbyforstad med sin særlige farve.

Den har stået som et »sognets samlingssted« siden Danmarks storhedstid under Valdemarerne. I dag et »diskret«, men typisk led i rækken af vidner om vort folks fortid. Den erindrer os om, at der også på vore egnsområder har færdedes mennesker i lyst og nød, før vi, som er mennesker i dag, gik i gang med vor færden og vore samfundsmønstre.

»Diskret vidne«! – vor kirke rummer nemlig ikke navnkundige epitafier eller interessante kalkmalerier, røber heller ikke meget om betydningsfulde begivenheder eller epokegørende stormandsindsatser, for slet ikke at nævne arkitektoniske mærkværdigheder, som kvalificerer den til en særlig plads i værker om »Danmarks kirker« eller en stjernebetegnelse i turistbrochurer.

En ganske almindelig landsbykirke!

Men typisk er den, omend i både ydre og indre ændret talløse gange undervejs gennem otte århundreder. Et vidnesbyrd i sten om tidligere kulturperioder og åndslivsnuan-

cer, om vore forgængeres sans for det æstetiske, deres flair for det, der samler til menneskeligt fællesskab (betegnelsen »sogn« betyder jo samling omkring et midtpunkt!) – men først og fremmest erindrer denne bygning os om et folk, som rejste Helligdomme til Guds ære – og som hægede om disse samlingssteder fra slægt til slægt.

Livet har udfoldet sig omkring denne »ærværdige« bygning fra dens grundlæggelse og frem gennem skiftende tider indtil nu. Måske har det derfor sin berettigelse at fastholde »nogle glimt fra 800 år omkring Gentofte kirke«, når dette vort ældste bygningsværks tilbliven markeres.

Hvis kampestenene kunne tale...

Om den åndelige udfoldelse i kirkerummet i dets første tid ved vi ikke meget. Samtidskilder giver ikke fyldige oplysninger. Hvordan gudstjenesteforløbet har formet sig og hvordan sognets dagligliv har udfoldet sig – om det er kun få spor efterladt.

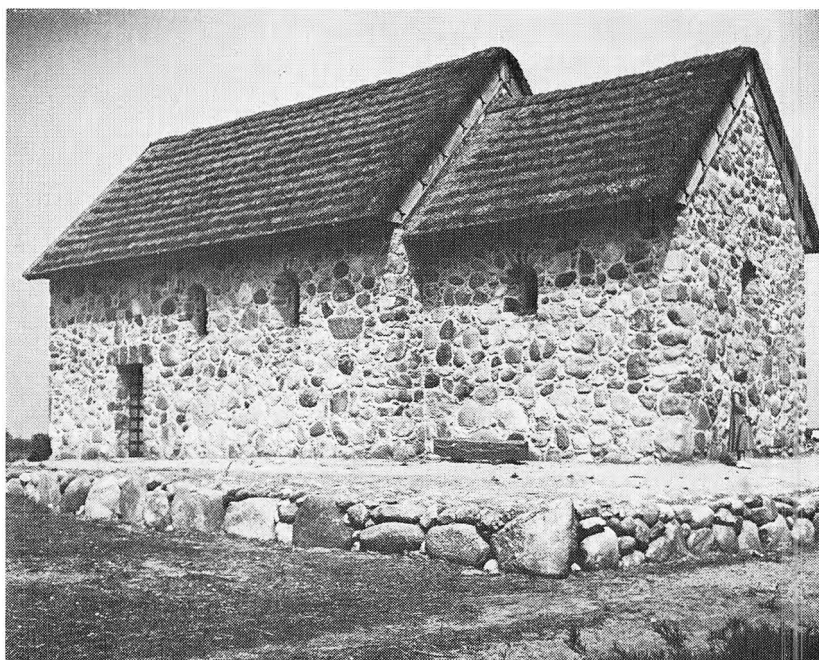
Men vi ved så meget, at i løbet af de par hundrede år, som forløb efter Jellingestenen forkyndte, at »Kong Harald – vandt sig hele Danmark og Norge – og gjorde danerne kristne«, har kirkens indflydelse gjort sig gældende rundt om i sognene. Danskerne

mødte »Den hvide Krist« som en livsbestemmende faktor.

I de år, hvor stenkirken rejstes på bakken ved Gentoftesø, skriver biskop Absalon til bønderne i nabosognet Lyngby:

»Jeg vil, at I skal vide, mine elskede børn, at grundlæggelsen og opførelsen af Guds kirke tjener til jeres og alle kristnes frelse. Når nemlig i Guds tempel de guddommelige mysterier fejres, når ved Guds Ord, fremført gennem præstens mund, Kristi le-

Så bastant og »fæstningspræget« må vi forestille os, at også Gentoftes kirke fremtrådte i sin oprindelige skikkelse. I mer end een henseende egnede den sig som landsbyens tilflugtssted i barske tider. (Billedet er hentet fra den rekonstruerede middelalderkirke på Hjerl hede. L. Teschl).



Mon dette billede kan give en fornemmelse af vor kirkes ældste interiør? Solide mure, egetræsloft, et primitivt alter og spartanske siddepladser langs væggen. (Fra den rekonstruerede middelalderkirke på Hjerl hede. L. Teschl).

geme bliver til, da knyttes det højeste til det laveste, da er englenes kor til stede, da skænkes der tilgivelse for syndere, der vender tilbage til Herren.»

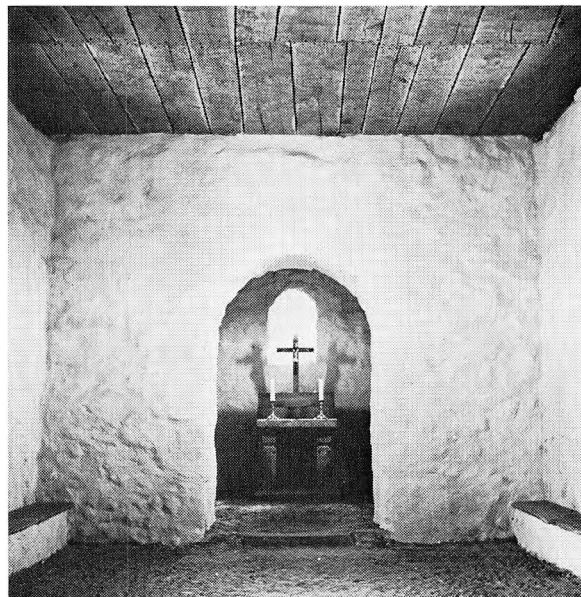
Måske har »de Gentoft-bønder« modtaget en lignende hilsen fra deres djærve bisp. Måske har Absalon ind imellem sine krigstogter selv visiteret nybygningen i deres landsby, stået og betragtet de selvsamme KAMPESTEN, som dele af øjeblikkets kirkebygning endnu hviler på.

Så meget ved vi i hvert fald, at Roskilde-bispen har været interesseret i stedet, som han overtog ifølge »Mageskiftebrev« fra omkring år 1170, hvor han erholdt »to bol i Gentoft« mod at afstå til Esum kloster tilsvarende areal. En transaktion, som må tydes som et led i en planlagt erhvervelse af jordbesiddelse i egnen omkring »Borgen i Hafn«.

For at sikre den danske kirke disse værdifulde områder, skænkede Absalon dem til Roskilde bispestol og indhentede i året 1186 pave Urban den III.s »Confirmation«.

Dette pavelige stadfæstelsesbrev, affattet på latin, har bl. a. følgende indhold:

»At borgen København (castrum de Hafn), som højsalig kong Valdemar har overdraget dig og som du i din fromhed har



skænket Roskilde kirke, dog således at du beholder den så længe du lever, efter din død uhindret skal tilfalde kirken, det bekræfter vi dig ved dette vort brev overensstemmende med det alt omtalte vilkår, så længe du besidder den med rette og ubestridt med alt dens tilliggende, nemlig – «

og her specificeres så lokaliteterne, som det drejer sig om: Selve byen Hafn (villam ipsam de Hafn) og i dens omegn fra syd så kendte navne som Vigerslev, Valby, Vanløse, til nord Virum, Høsterkøb, Nærum, men midt blandt de mange stednavne står »Gentoftegård« (mansio de Gefnetofte) med alle dens tilliggender. Det er fra disse år, vi første gang møder vort bynavn nævnt i historiske annaler.

At kirkens mænd i hine tider havde god indsigt i verdslige sager er ikke ukendt. For dem gjaldt det nemlig om at sikre »kirkens frihed« (selvstændighed i forholdet til staten, kongemagten), og deraf udsprang mange absolut »uåndelige« stridigheder mellem kirke- og kongemagt rundt om i Europa. Men her i landet på Absalons tid har forholdet mellem de to parter været harmonisk, og netop det fremkaldte en »Danmarks storhedstid«, hvor livet blomstrede politisk, kulturelt og religiøst.

Derom vidner bl. a. den bølge af »kirkebyggeri«, der gik over landet. »De stolte mindesmærker« kalder digteren de mange store og små helligdomme, som præger det danske landskab.

Men som ovenanførte »hyrdebrev« antyder, var Roskildebiskoppen også interesseret i »de levende sten«, som Guds kirke består af. De kirkesøgende hentede jo liv og tro fra »Den hvide Krist« og ved Hans sakramenter, som blev varetaget af præsten på stedet. Disse hellige handlinger omsluttede den enkelte beboers livsløb fra vugge til grav. Fra dåb, konfirmation, fremover ved boden og nadveren, ægteskabsindstiftelse, til »den sidste olie«, hvor overgangen til evighedslivet beredtes. Alt dette og tillige »helligelse« af hverdagsforeteelser var betroet præsten at administrere ved ordinationens sakramente. Det var hans »embede« at formidle Guds forbarmelse over det at være menneske og Guds velsignelse til at leve livet i lyst og mørkt.

Af middelalderpræsten forventedes det i

hans sogn, at han ikke skulle være »som de andre« (lægfolket), men »full-time« i sin gejstlige opgave, derfor ugift, afholdende, indviet, men alligevel ikke hævet over andre, hentet helst »blandt deres egne«, have sin gård, dyrke sin jord, høre stedet til. Gennem ham og hans virke og sogn kom »det guddommelige« ned blandt mennesker. Kirkehuset blev samlingsstedet, som husede høj og lav, dertil stævnedes man fra hele sognet.

GENTOFTE SOGN havde sit omfang (som kommunens i dag). Fra skovene mod nord til Emdrup sø i syd, fra Vangede overdrev til sundets kyst. Befolkningen sluttede sig sammen i små landsbyer, størst Gentofte bysamfund, som havde kirkebygningen i sin nordlige udkant, Vangedebebyggelsen vest for søen, Ordrupgårdene mod nordøst og helt ude ved kysten lå de fattige fiskerhytter fra Hvidøre og sydover.

Fra markerne, skovene og havet skaffes det fornødne til »dagligt brød«, den barske hverdagstilværelse tillod ikke nogen debat, der motiverede krav om velfærd. At sikre sig livet, der truedes af »magterne«, det var sagen! Mørket, skæbnen, døden, det ukendte, de over- og underjordiske gådefuldheder var tæt på. Jo, at sikre sig! gjaldt det om. Dette var meningsfyldt for middelaldermennesker.

Og på bakken stod kirken med sine solide mure, sit skærmende tag, her formidledes forbindelsen mellem »det lave og det høje«. Livet her i den usikre tilværelse sigtede på en opdragelse til himlen. Ved egne skrøbe-

lige anstrengelser var der ingen vej frem og op. Der måtte satses på Guds forbarmelse og den var at finde i kirken og dens sakramenter.

Denne livsopfattelse var stort set rådende i middelaldersognet. Indoktrineret af »vor far« (præsten), der havde den internationale, pavelige institution som autoritet. Uvilkårlig var ærbødigheden der for alt det, kirken stod for. Den beherskede jo mange felter. Den hægede om »lov og ret«, udøvede barmhjertigheden over for nødlidende, søgte »sandheden« gennem lærdom og studier, varetog »kunsten«. Kirke og det danske folk hørte sammen!

I en sådan tid blev Gentofte kirkebygning rejst i sten og i romansk stil. I vore øjne beskeden, men massiv og holdbar i sammenligning med de omkringliggende bosteder. I mere end een forstand stedet, hvor man kunne søge – trygheden!

Den mulighed er åben og ikke usandsynlig, at den var afløser af en kirke af træ på samme plads.

I så fald er denne blevet til på Sven Estridssøns tid, hvor organisationen af kristendommens udfoldelse i folket tog sin begyndelse. Denne konge sørgede for, at sogneinddeling og stiftsområder tog fast form, inspireret af pavestolen i Rom, som i de år inddrog Danmark som en del af den »internationale« romersk-katolske institution, efter at landet et par hundrede år havde været »missionsområde« og skueplads for et skel-sættende religions- og kulturskifte.

En yderligere og ikke uinteressant mulighed er, at vore forfædre med boplads ved søens (eller måske dengang fjordens) bred har søgt op på bakken og skabt et »kultsted«, har stået dér og set den opgående sol over sundet, anet, at den er kilden til lys og kraft og varme, og fornemmet »magten«, som er stærkere end al mørkets truende dæmoni. Men dette er folkeviseinspireret »gætteri«, vi har ingen faste holdepunkter, når det gælder åndslivet i disse fjerne tider.

Men – så meget ved vi – »Den hvide Krist« blev for de gamle nordboere en »magtfuld«, og derfor værdig, afløser af solen og andre fænomener i skikkelse af »Odin« og »Thor« som billede af livets store Gud. Og i Danmarks højmiddelalder stod Hans helligdomme rundt om i landet på de tidligere helligsteder. En af dem på højdedraget øst for Gentofte sø. Og folk på stedet sluttede op om den.

Dersom våbenhuset og tårnet kunne fortælle...

De åringer, som fulgte efter Valdemartiden, blev præget af ufred og ulykke. En af de mange årsager til de urolige tider var, at kirke- og kongemagt ikke længere kunne enes. Tidens magtmidler blev taget i brug fra begge sider. Politik og økonomi gav anledningen til at bruge dem. Menigmand dukkede sig, knuget af det tryk som usikkerheden og retsløsheden førte med sig. Det har ikke været idyl at være hverdagsmenneske i Gentoftes sogn.

Der meldes om bl.a. begivenheder af katastrofal karakter, som uden tvivl berørte sognet. Fra 1248 er det berettet, at lybækkerne plyndrede og opbrændte byen København »og de omliggende landsbyer med deres kirker«. Man forestille sig landsbyens beboere søge op til deres kullede, massive kirkebygning som en sidste befæstning, mens huse og hytter går op i røg, og brandskæret oplyser det dunkle rum gennem de højtsiddende runde vinduesåbninger, som mændene bruger til skydeskår, mens kvinderne tager sig af opladningen.

Man formoder, at sådanne ødelæggelser har medført istandsættelser og genopbygningsopgaver. I hvert fald kan det konstateres, at flere ændringer og udvidelser har fundet sted i løbet af senmiddelalderen, bl.a. er kirkens skib blevet forlænget mod vest.

VÅBENHUSET erindrer os om de dage, hvor retten sad i den spydstage, man måtte anvende mod ugerningsmænd, og hvor sværd og daggert håndfast blev anvendt til at afgøre personlige divergenser. Efter vor målestok har det været barske vilkår for hverdagsliv i Gentoftes.

En uskreven men livsnødvendig våbentilladelse i privatlivet kunne imidlertid ikke overføres til kirkerummet. Ved indgangen skulle våbnene afleveres. Indenfor var det fredhellige sted, hvor ven og fjende, agtværdige og »fredløse« skulle kunne mødes uden fare for liv og lemmer. I hver fald var magtmidlerne deponeret i våbenhuset. Muligvis kunne det ufredelige sind ændre sig en smule under besøget i helligheden.

»Gudsfreden« blev jo forkyndt derinde. Og til at begynde med blev den praktiseret ganske håndgribeligt ved, at det blev erklæret for »helligbrøde« at skade medmennesket på lemmer og liv i selve den »fredhellige« bygning. Selv den jagede lovovertræder kunne være i sikkerhed ved at ty hen til »alterets horn«.

Jo, det tager sin tid at omlægge et helt folks sæder og skikke. Nødvendigt at begynde med det »håndgribelige« for at få den nye livsholdning til at fæstne sig i sindet. Der skal tålmodighed gennem åringer til at få freden, der råder i helligheden, til at



Våbenhuset med sine kamtakker, blindinger og karakteristiske tværgående lyse striber stammer fra senmiddelalderen.

To store træer er tilbage og erindringer om en »tæt bevoksning«, som slut på 1700-tallet gav anledning til beklagelige jugtighedsgener i kirkerummet.

nå ud, så hverdagssamkvemet »helliges«. I disse ufredelige tider stod kirken fast rundt om i sognene. Trods dens lederes aktive deltagelse i stridighederne kom den til at udgøre »det samlende bånd i riget« ved at gøre sin fredelige gerning i folkets hverdag.

Selvom biser og prælater undertiden kæmpede mere for deres verdslige interesser, de havde deres »gods og guld« at varetage tillige, end for at fremme de åndelige interesser, blev der som sagt gjort en trofast og støt tjeneste ud fra mange sognekirker. Fra generation til generation knyttedes bånd mellem kirke og sogn, og traditionerne grundfæstedes i det danske folk.

Som en makaber kulmination på et »mørkt århundrede« i Danmarkshistorien sneg pesten sig ind i landet. »Den sorte død« 1349–50 blev en landsulykke. Den gjorde et stort indhug i befolkningstallet, medførte uopdyrket jord og megen nød, og den gjorde sit til at præge det åndelige liv langt fremover.

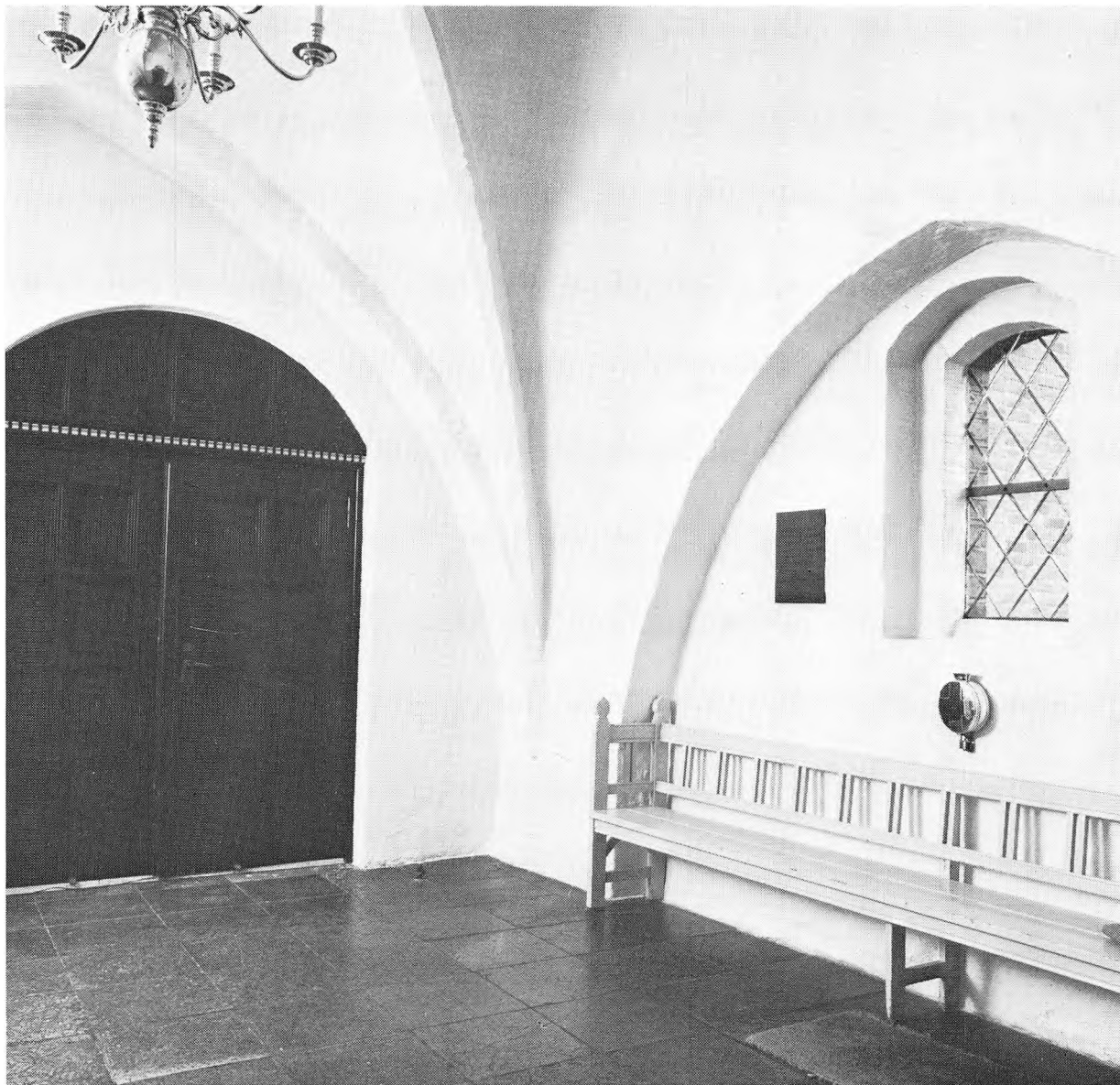
Ondskaben, dødens magt, forgængeligheden og angsten for den evige skæbne gav sig tydelige udslag i tanke og holdning. Kalkmaleriernes »billedbibel« fortolkede menneskets situation i grelle farver. Den sjælelige ligevægt kom ud for svære rystelser. Og det medførte en stadig stigende søgen efter trøst

og beskyttelse inden for kirkens mure. Frygten stimulerede besøg på stedet, hvor frelsen var at få og dertil adgangsberettigelse til livet efter døden.

Tidens digtning – fremførelser som »Det gamle spil om Enhver« og ikke mindst salmer og legender – lader os ane ængstelsens og pessimismens skær over den menneskelige tilværelse. Der har nok rådet dyster stemning over menighedens forsamling i Gentofte kirkerum.

Billeder og ord har i stærke streger aftegnet »død og dom«, »knokkelmanden og djævelen« i realistisk gru. Der har været manet til fromhed, til bodsgerninger og fortjenstfulde handlinger, til aflad og anden ydelse – for at vinde frelse og evig salighed. Meget er ofret på messelæsning for både døde og levende. Mange værdier er givet til kirken for at få evige værdier til gengæld. For kirken har nøglerne til himmeriget. Den er »frelsesanstalten« i den verden, som ligger i det onde, og hvor porten til helvede truer uheldsvanger.

Alt imens indtræder der en ydre genrejningstid for det danske folk. »Margretheperioden« ved 1400-tallets begyndelse betyder ikke mindst politisk fornyet harmoni mellem kirken og det statslige styre. Et af de markanteste vidnesbyrd fra disse år er »en ny bølge af kirkebyggeri«, som finder sted i



Trods ændringer gennem tiderne kan våbenhusets indre kalde senmiddelalderen frem i erindringen. De spidsbuede hvælvinger her og i tårnrummet blev bevaret ved restaureringen i 1757-58.

På væggen ses en mindetafle med navnet von Langen, Dyrehavens berømmelige forstmand. Han var en af de sidste, som blev begravet under kirkens gulv 31. maj 1776.

de opblomstrende købstæder. Stolte tårne, højstræbende mure med hvælvinger, store lysgivende vinduer præger de kirker, som dominerer bybilledet.

Fra Gentoftes højdedrag var der vid udsigt. Horisonten rundt øjnedes de nyrejste tårne i København og hinsides sundet i Malmø og Landskrona, og oppe mod nord i Helsingør. Noget sådant inspirerede til at forny de beskedne og kullede landsbykirker.

Nu fik Gentofte kirke TÅRNET. Det gjorde sit til, at kirken kunne ses fra hele sognet, og malmtonerne kunne høres til de yderste beboelser. Og indvendig løftede hvælvingerne sig, de store vinduer gjorde rummet lyst og »opløftende«. Den gotiske stil havde holdt sit indtog og festliggjorde sognets samlingssted.

Måske har både kirkemyndigheden, »Det københavnske Kapitel«, som Gentofte sorterede under, samt landets monark, som havde besiddelser i sognet, bidraget klækkeligt til bygningens statelighed. Men den forarmede og fåtallige lokale befolkning har dog også været med, i hvert fald bidraget ved arbejdskraft, slid og slæb med tunge materialer og med de sparsomme midler, som deres tiende og afgifter udgjorde. Et fællestag – som altid når det gjaldt det fælles »statussymbol«.

Bygningen fremtrådte nu i sin magtfulde skikkelse. De svære mure, de særprægede kamtakker, og spidsbuede vinduer manede til ærbødighed. Markant stod kirken for nordenden af den samling lave gårde og huse, som tæt sammenpakkede strakte sig

langs bygaden. Og vejene fra Vangede og Ordrup sigtede mod den.

Og den blev søgt som stedet, hvor der var opløftelse at få i den dødens og forkrænkelighedens tilværelse, som ægger til at gøre noget for at ære den højeste og for at sikre sig evigheden. Sikre sig – om det så koster arbejde til Guds ære og bodsøvelser, aflad og andre fromme gerninger til sjælens lutring. For sjælen må ikke gå til grunde!

– Og tiden går. Nyorientering, alt eftersom menneskene skaffer sig mere viden og kunnen, opdager hvor meget de selv magter. En begyndende »frigørelse« bryder sig på rundt om i Europa og en dertil voksende kritik over for kirkens »autoritet« og skepsis over for dens praksis, bl.a. gejstlighedens verdslige magtudfoldelse. Sådanne varslers om middelalderens snarlige afslutning mærkedes vel ikke alt for tydeligt i et lille landsbysamfund. Dog har der nok heller ikke i Gentofte sogn kunnet undgås en stigende udvorteshed i forholdet til kirken. Og for folk, der tog personligt alvorligt på tingene kunne vågne pågående spørgsmål: »Er vores fromhed tilstrækkelig, gør vi nok, kan alle vore anstrengelser, som kirkens mænd opildner os til, virkelig få Gud til at forbarme sig over os?« »Er vore bodsgerninger, vores angerfuldhed ægte nok?« Og »Hvordan få visshed om, at Gud er os nådig?«

Disse problemer lå ligesom i luften i årene omkring 1500-tallets begyndelse.

Tårnet stod på bakken, klokkerne kaldte indendør fra hele sognet, vievandet i våben-

huset blev benyttet til indgang. Messen blev læst og sunget, røgelsesduften fornemmedes, korstegnet markeret, og ved alteret blev brødet og vinen til Kristi legeme og blod – men der varsledes et tideherv. En fornyelse var på vej til at udfolde sig i rummet. Rygter om såkaldte »evangeliske prædikanter«s komme til landet var nået til landsbyen.

Den 22. juni 1534 gjorde grev Christoffer af Oldenburg landgang med sin hær ved Hvidøre. Klokkerne i tårnet har nok klemtet advarende. Krigen – borgerkrigen – var i gang. »Grevens fejde«, som endte med Københavns makabre belejring. Og til sidst Christian den III.s sejrindtog i byen og hans magtbud om, at den varslede fornyelse i den danske kirke skulle have frit løb.

Også Gentofte kirke blev »evangelisk-luthersk« – og kongens ejendom!

Måske mærkedes det sidste mest håndgribeligt til at begynde med i sognet. Det første tog det sin tid at sunde sig på, det er ikke let at afreagere efter fire århundreders traditioner og fasttømret livssyn. Noget sådant lader sig ikke brat ændre.

Gentoftebønder nød godt af, at kongen under Københavns belejring 1535–36 udstedte »beskyttelsesbreve for de omkringliggende landsbyer«. Men efter kongens sejr fik de at vide, at Bispestolens gårde og ejendomme, deriblandt deres kirke, var overtaget af kronen. »Det københavnske Kapitel« opløstes, og kongen havde fra nu af patronats- og kaldsretten til Gentofte kirke. Man har meddelelser om, at da den første lutherske biskop, Peder Palladius døde, forlenedes

hans enke med Gentofte kirke, endvidere at kong Frederik den II. i 1570 overdrog sine rettigheder over kirken til Helligånds-huset i København (senere Vartov). Indtil 1877 varede dette patronat, hvor stiftelsen varetog kirkens ydre administration og havde indflydelse på ansættelse af dens tjenstgørende præster.

Men Reformationens indførelse i Danmark medførte store forandringer, og det mærkedes først og fremmest, når sognets befolkning blev sat stævne i deres kirkebygning.

Hvad prædikestolen og døbefonten genkalder

På alterbordet i Gentofte kirke ser den besøgende en, som regel opslået, faksimileudgave af CHRISTIAN DEN III.S BIBEL.

Ved reformationsjubilæet i 1936 fandt man nemlig frem til, at det måtte være den mest karakteristiske måde at erindre det danske kirkefolk om det vendepunkt, som blev indledningen til de seneste 400 år i Danmarks kirke: *en åben bibel, tilgængelig for enhver* på folkets eget sprog, »modersmålet«!

Det blev skelsættende i Danmark, at dens kirke »vendte tilbage til *alene* at ville bygge på Guds Ord til mennesker«. Bibelens budskab, evangeliet, skal være fundamentet, om

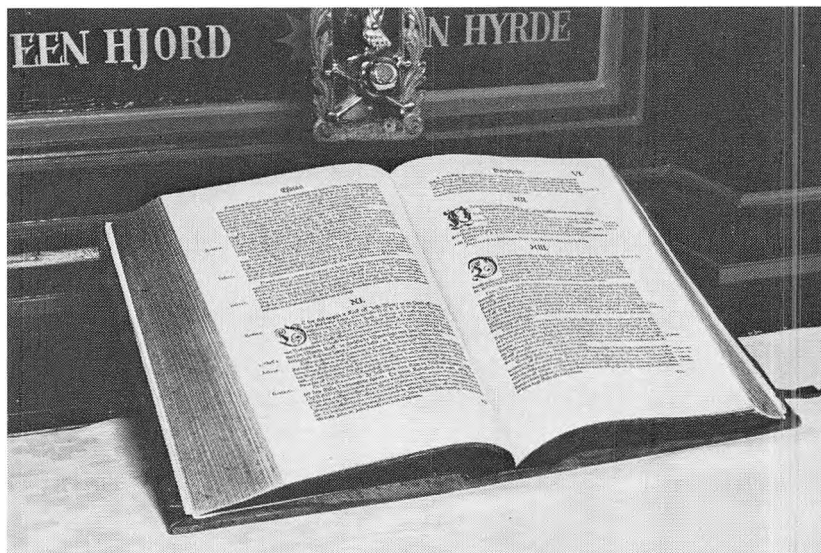
kirken skal bære sit navn med rette: »det folk, som hører Herren Jesus Kristus til«.

Derved tog man afstand fra meget som middelalderkirken igennem tiderne siden apostlenes dage havde »føjet til« for at underbygge sin eksistensberettigelse i de brogede omgivelser, den havde banet sig vej ind i.

Klarsynede folk i middelalderens seneste århundrede havde på forskellige måder fået øjnene op for, at den kristne kirke var ved at komme på afveje ved *menneskeværk*.

Kirkens tiltagende verdslige magt, dens gods og indtægter, dens position på linie med andre »verdensmagter« var også begyndt at blive menigmand til forargelse. Og

I 1550 udkom CHRISTIAN DEN III.S BIBEL i 3000 eksemplarer, der hver for sig kostede en tønne rug eller en okse! Den danske »Kirkebibel« skulle bruges. Ved reformationsjubilæet 1936 blev den genudsendt i faksimileudgave til pryde i danske kirkehuse. Modersmålet har ændret sig siden, men samtidens bogtrykkerkunst er stadig beundret.



dens undertiden hårdhændede åndelige autoritet kunne ytre sig ved at udnytte angstfyldte menneskers rædsel for, at deres evige skæbne skulle blive »fortabelsens gru«.

Derfor følte det som noget af en *befrielse*, da »opgøret« og »oprøret« blev gennemført, og »evangelii klare dag oprandt«. Om end det nogle steder skete på en noget håndfast måde.

Befriende var det for mangen menigmand at »blive medinddraget i et kristent fællesskab«, hvor Guds Ord alene er autoritet, hvor evangeliet om Guds grænseløse forbarmelse fornemmes som en *gave* til enhver, som tror den og tager imod den med taknemmelighed.

En befrielse for krav om »modydelse«, som efterhånden havde taget form i et aldrig tilfredsstillelsesmuligt forlangende om indsats for at fortjene Guds nåde! Og når så indsatsen kunne omsættes i pengeydelse, f.eks. afladshandelens groteske foreteelse, eller bodsgerninger fik sine udslag i rent materielle transaktioner, ja da fornemmedes udvortesheden i forholdet til Gud! Der var lagt op til »reformation«!

Denne gennemgribende fornyelse i kirkelig tankegang og praksis fandt sit symbolske udtryk i biblen, oversat til modersmålet. Og nu skulle dens *evangeliske fortolkning* lyde fra prædikestolen!

Når vi ser på »Christian den III.s Bibel«, som ligger på vor kirkes alterbord, erindres vi tillige om samtidens senest opøvede kunsten. Her er et vidnesbyrd om den nyopfundne bogtrykkerkunst, der udøves med ærbødighed over for »Bøgernes Bog«. Man udfoldede sin tids æstetiske smag på bedste måde, man lagde en omhyggelighed for dagen, når det gjaldt om at få dens indhold gengivet på det øjeblikkelige modersmål. Evangeliet skulle lyde på dansk til danskerne, og ikke blot være lyde, ekko af fjern op-højethed, som kirkens internationale sprog, latinen lød i lægmands ører.

Men fortolkningen! Det er ikke uden vægtig grund, at Gentofte menighed har anbragt LUTHERS OG MELANCHTONS PORTRÆTTER over hovedindgangsdøren i sit kirkerum. Hvornår disse billeder er anskaffet, ved vi ikke. Men menigheden har på denne måde villet ytre sin taknemmelighed over for de to, der har lagt gavn og navn til betegnelsen »*evangelisk-luthersk*«, som stadig er knyttet til den danske kirke, og som kan tilbageføres til det bekendelsesskrift, som så lyset i 1530 i Augsburg og senere har karakteriseret vor kirkeafdelings grundvold.

Martin Luther har hjulpet menigmand til biblens lys over Guds godhed mod sine mennesker. Han har skænket det brede folk en børnelærdom gennem »Den lille Kate-

kismus«. Korte klare sætninger har han indprentet generationer, så det blev til livssyn og livsholdning.

Og Melanchton evnede at formulere den store reformators bibeludlægninger og tanker, så de kunne stå stærkt over for modstanderes argumenter.

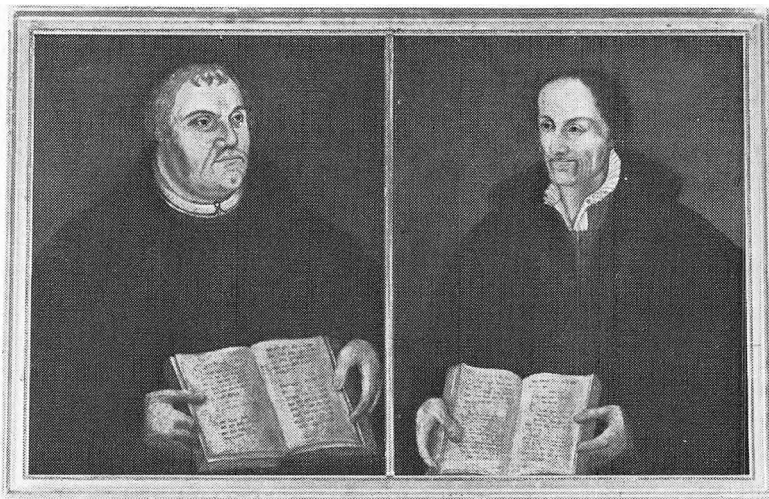
Menigmands børnelærdom og forkyndernes evangeliske prædiken står i gæld til de to. Og kirkegængere i dag kan godt kaste et taknemmeligt blik op mod billederne af dem.

Et nybrud fra denne tid er også menighedens medvirke under gudstjenesten. Salme-

sang fra *alles* læber begyndte at lyde under vor kirkes hvælvinger. Sikkert til at begynde med uden al kunstnerisk islæt, men spontant inspireret af taknemmelighedens glæde ved at kunne være aktivt med i gudstjenestens forløb. Ikke bare overvære, men deltage!

SALMESANGEN er fra nu af en fællesskabsudfoldelse ved søndagsgudstjenesten i danske kirker. Ikke mere blot latinske hymner, fremført fra korbuen. Hvorvidt Gentofte landsbykirkemenighed har haft orgelassistance til sin fællessang på denne tid, ved vi ikke. Men danske salmer – nydigtede eller oversættelser af gamle, ægte kristelige hymner, er blevet sunget, ofte på tidens folkelige

Dobbeltportrættet over indgangsdøren minder os om reformatoren Martin Luther og hans nære ven, teologen Philip Melanchton, der mestrede formuleringen af Luthers tanker under opgøret med middelalderkirken. Billedernes alder og tidspunktet for placeringen i rummet er ukendt.



melodier. Det er berettet, at menigheden tog ivrigt del i denne part af gudstjenesten. Biskop Peder Palladius skriver dog i sin visitatsbog, at sangen ikke altid var disciplineret og velklingende. Men frivillig og velment var den!

Som anført andetsteds har en Gentoftepræst måske været med i rækken af de første danske salmedigtere.

Nadverbordet og døbefonten blev stående, trodsende alle hårdhændede ændringer. Mange udenværker faldt, men de to har fulgt den kristne kirke fra dens begyndelse og vil blive bibeholdt i bevidstheden om, at kirkens levende Herre er at møde dér – hvor håndgribeligt eller spirituelt dette møde så end er blevet, eller vil blive, opfattet.

Og på PRÆDIKESTOLEN stod så den mand, der skulle udlægge biblen evangelisk. Aldrig har det været en let opgave at stå på denne plads. Heller ikke i dag. Men i starten har det faldet mangen forkynder svært at finde udtryk for »det evangeliske«, som gør budskabet fra Gud netop glædeligt og befriende. Mange måtte i de første år bruge Luthers »Postiller« til søndagens tekst, ligefrem oplæse dem for menigheden.

Men nyt liv var kommet til søndagsgudstjenesten – og derfra til hverdagslivet i sognet.



Ved reformationen kom prædikestolen til at indtage en fremtrædende plads i kirkerummet og blev genstand for stigende kunstnerisk udformning. Hundredåret efter skænkede »Vartov« sin patronatskirke den rigt udsmykkede prædikestol, som stadig bliver brugt. Et renaissancearbejde i træskærerkunst. En oprindelig indskrift er tydet »Michel Severini oconomus Vartovi curavit anno 163-« Forandringer har været foretaget gennem årene. Lydhimlen er sandsynligvis fra 1758.

Enkeltheder i prædikestolens udsmykning røber samtidens kunstudfoldelse. Foruden rigsvåbenet er fremstillet evangelister og apostel- eller profetskikkelser. Skriftstederne er tilføjet senere.



*En enkelthed fra prædikestolens rigt
varierede ornamentur.
Et godt eksempel på
1600-tallets træskærerkunst.*

Vi er ikke i besiddelse af en nøjagtig fortegnelse over lutherske præster i Gjentofte fra nybruddet i 1537. Kun navne er nævnt fra årene indtil 1600-tallet. Visse forskere har ment at kunne identificere et af dem med gendigteren af den gamle lovsang »Jeg vil din pris udsjunge«, som er bevaret i vor nyeste salmebog. Måske kan vi derfra slutte, at forkyndelsen også i vor kirke har inspireret menigheden til hverdagens liv og gerning, som dengang udfoldedes under strengere vilkår, end tilfældet er nu.

I ydre henseende mærkedes reformationen her i sognet på den måde, at kirkens ejendomme og indtægter gik over til staten. Det betød, at størsteparten af »de Gjentofte bønder« blev kongelige fæstere, i stedet for at sortere under Roskilde bispestol, repræsenteret af »Det Kjøbenhavnske Kapitel«. Ligeledes overtog kongen pastoratets jorde, dets kirkebygning og kirketiende. Disse rettigheder overdrog kongen senere til »Helligåndshuset« i København. Denne institution, under navnet »Vartov«, havde patronatet i årene fra 1570 indtil 1877 og varetog hvervet på så forskellig vis, at menigheden til tider gav udtryk for taknemmelighed for god varetægt, til andre tider indsendte klager over misligholdelser af både kirkebygning og embedets varetagelse.

En *indskrift på prædikestolen* minder os



om, at institutionen kunne være gavmild mod sin landsbymenighed. Dette ældste bevarede stykke inventar er skænket af stiftelsens forstander, og må stå som et udtryk for, at man var klar over forkyndelsens betydning for menighedens både timelige og åndelige behov.

Om reformationens indførelse kan der i øvrigt bemærkes, at sognets nødlidende på deres krop mærkede, at der var indtrådt en forandring. De måtte savne de barmhjertighedsgerninger, som tidligere var udgået fra de nedlagte klostre. Det tog tid at omorganisere syge- og fattighjælpen. I det hele taget har overgangstiden nok strakt sig over

mer end en menneskealder. Vel først i begyndelsen af Christian den IV.s tid fornemmer man sig som »lutherske« ude i landsognene. Det var ikke let at afsige sig sin katolske fortid, dens tankegange og skikke. Selv om et helgenbillede blev kalket over, kunne man generationer efter se forbipassende bøje deres hoveder i ærbødighed for dette sted på den kalkede væg. Traditionens magt er stor.

Den åndelige brydningstid mistede efterhånden sin umiddelbare friskhed. Lidt efter lidt sporedes den officielle kirkes bestræbelser for at styrke og fastholde det lutherske på ret håndfast måde. Blandt andet mærkedes en stigende iver for at udbygge og autorisere »den rene lære«, dvs. den ifølge Lutherdommen rette udredning af, hvad kristendommen står for. Det er som om en ny »pavelig autoritet« vil gøre sig gældende, nemlig den theologiske! Kristendomsforkyndelsen bliver bundet til det, som fra højeste theologiske sted bliver autoriseret. En parallel bestræbelse i retning af det ensrettede mærkes også i det verdslige styre, pegende hen mod »enevælden«. Man kalder denne periode i kirkens historie for ORTODOKSIEN.

Christian den IV. havde som valgsprog noget om, at »fromhed styrker riget«. Det er betydningsfuldt for en regent, at han som undersætter har et enigt folk. Derfor ivrede

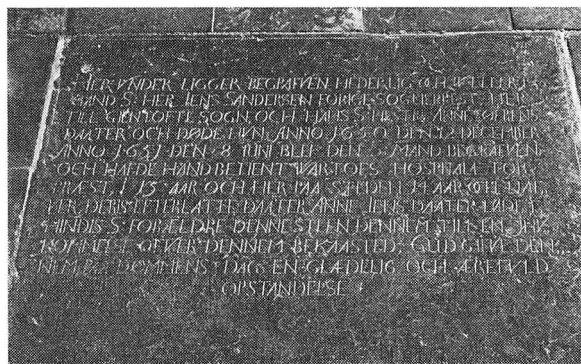
samme konger for, at folket skulle bibringes »den ene rette tro« og gøre de rette gerninger. Rundt om på landets prædikestole blev præsterne fastholdt ved kravet om at fortolke budskabet efter de strenge lutherske mønstre, og de skulle mane tilhørerne til en dertil svarende livsførelse. »Kirkefolket skal lære, hvad det skal tro og gøre!«

Prædikerne blev ofte til timelange, lærde og for menigmand kedelige foredrag, hvorunder det hændte, at en tilhørers henslumen blev så påfaldende, at degnen med sin »stok« måtte pirre lidt til vedkommende for at genoplive opmærksomheden. Og da kirkegangspligt var en kendsgerning, havde præsten også den pligt at påtale forsømmelser i så henseende. Der var disciplin i de år, dertil også påbud om at vare sig for at komme under påvirkning af andre, ikke autoriserede, livsopfattelser.

I denne ortodokse tid er det, at Gentoft kirke får skænket den prædikestol, vi endnu sidder under. Tidstypisk er den i sin udsmykning og er en nærmere iagttagelse værd. Det danske rigsvåben, symbolet på et enigt folk under regentens styre, er omgivet af profeter, lovens forkyndere, og af evangelister, Jesu udsendinge. Kunstneren tilhører de åringer, hvor København fik bygninger som Rosenborg, Runde Tårn, Holmens kirke.

Nogle af de mænd, der som repræsentanter for deres samtid forkyndte evangeliet i vor kirke, ligger begravet under korgulvet. Deres LIGSTEN er på det seneste kommet til syne, efter at tæppebelægningen er fjernet. Nogle notater om dem og deres gerning giver os glimt fra livet i Gentofte i disse »Renaissancetider«, som sluttede med så dramatiske episoder som Københavns belejring i februar 1659, hvor Gentoftepræsten var sine sognefolk en trofast støtte i den nød, krigen bragte dem tæt ind på livet. »Fromhed« havde også sin stilfærdige måde at yde »folket« styrke på.

Ved 1600-tallets slutning, hvor Ortodoksien tog til at kulminere, beklædtes sognepræsteembedet hersteds af en fuldgyltig repræsentant for sin samtid. I sin ungdom var han blevet skolet ved udenlandske universiteter og efter hjemkomsten i nær kontakt med Københavns førende lærde. I sin præstegering skildres han som djærv og autoritær, men øjensynlig afholdt af sine sognebørn. Og jovial var han overfor københavnske skovgæster, for hvem præstegårdshaven stod gæstfrit åben, den var søgt af mange ikke mindst i »kirsebærtiden«! Samme præst arbejdede nidkært med ministerialbogsnotater. Kirkebogsføring var, som noget helt nyt, blevet påbudt i hans forgængers embedsperiode, men vort sogns første



Øverst: En ligsten i koret bærer to præstenaavne, Ifferson og Olufson. Midt i 1600-tallet havde de deres virke i sognet. Efter den førstes død overtog den anden både embedet og forgængerens hustru Kirsten Clemensdatter, som bekostede stenen og lod sit navn indgrave på samme til uforglemmelse.

Nederst: Præsten Jens Sandersen er den første præst, som har stået på kirkens nuværende prædikestol. Han blev i 1651 begravet under korgulvet. Ligstenen anfører at være bekostet af hans datter.

kirkebog var forsvundet under præsteskiftet. Han tog sig derfor på at rekonstruere indholdet af »den forkomne bog« og gjorde det så omhyggeligt, at mangt og meget fra denne periode i Gentofte kendes. Desuden har han indføjjet en del bemærkninger om samtidens større begivenheder og dens åndelige »rørelser«.

Af særlig betydning for eftertiden antyder han de love og anordninger for kirkens lære og liv, som blev nedfældet i slutningen af Christian den V.s regeringstid. Denne konges *Danske Lov (1683)*, ikke mindst dens afsnit om kirkens plads i folket, nævnes som noget betydningsfuldt. Et par år efter autoriseredes ALTERBOGEN, der ensretter gudstjenesteindholdet gennem kirkeåret for alle landets sogne. Derefter RITUALBOGEN, som giver vejledning for de kirkelige handlingers forløb. Meget af det, som disse bøger rummer, står stadig ved magt. Også søndagsgudstjenestens IND- OG UDGANGSBØN, som er noget enestående i dansk kirkeliv, og som trofast har været brugt indtil vor tid!

Netop i de senere år er man begyndt at ytre mishag overfor disse gamle sager. Man forsøger sig i modernisering. Ikke få eksperimenter er gjort for at give gudstjenestens forløb en »ansigtsløftning«.

Det skal helt ud indrømmes, at fornyelse er påkrævet, og at en forbedring og ajour-

føring af de snart 300-årige tekster er nødvendig. Men de fleste forsøg og eksperimenter har på en ejendommelig måde vist, at det er ikke en let kunst at forme ritualer og faste tekster, der kan tåle gentagelse på gentagelse. Man må medgive Ortodoksiens folk, at de magtede så meget af den kunst, at deres udformninger stort set har kunnet overleve århundreders slid. Fornylelse er imidlertid absolut nødvendig, og vi må kun håbe på, at vor tid kan fostre folk, der både er fast forankret i det ægte kristelige og tilige kan mestre formuleringens kunst.

Slut på århundredet blev kirkens salmebog fornyet. Digteren Thomas Kingo, også her fra det nordsjællandske (Slangerup), men senere biskop på Fyn, lagde navn og indsats til den samling salmer, som blev autoriseret 1699, og som blev flittigt brugt i årene fremover. Kingos egne salmer hører til dem, der kan slides på. De rummer djærv og ægte forankring i evangeliets budskab og røber desuden realitetssans over for tilværelsens lys og mørke, det var jo barske tider, da han levede! Og de røber et fortrøstningsfyldt blik for den åbne himmel over jordbundne mennesker her, og hinsides død og grav. Han kunne formulere kristendom, så vi endnu kan synge med på hans linier som nutidsmenighed og gøre det med udelt glæde og samstemmighed.



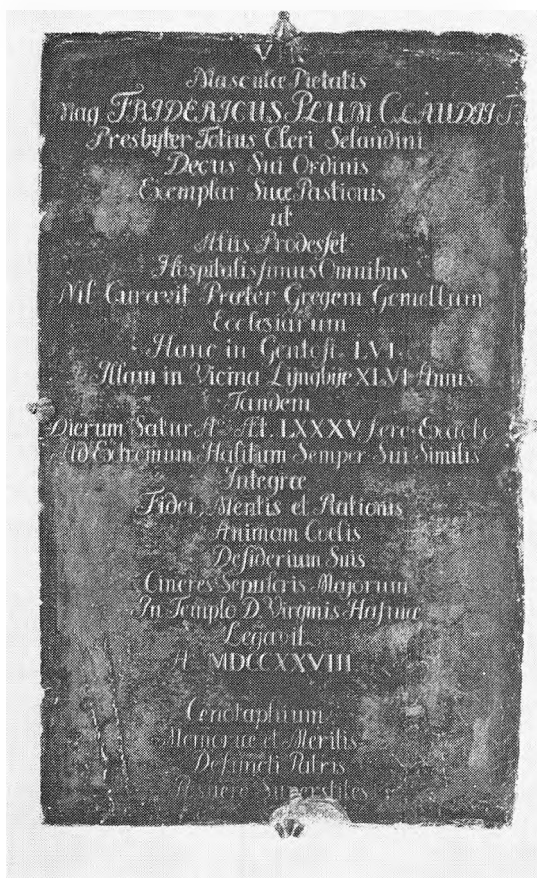
Døbefonten blev i året 1693 skænket kirken af sognepræsten. I begyndelsen var den placeret i »dåbscappedet« omgivet af et gitterværk. Senere anbragt andre steder i kirken. Fra 1854 sat til side til fordel for en ny font, også skænket af præsten på stedet. I 1927 vendte den gamle sandstensfont tilbage og fik plads i koret. Indskriften FRIEDERICI PLUMII 1693 erindrer om ortodoksens dage i Gentoftø.

Den DØBEFONT, vi samles omkring hver søndag i vor kirke, blev skænket menigheden i 1693 af stedets præst. Den har haft sine skiftende placeringer i rummet, den har endog været detroniseret gennem en årrække, men er vendt tilbage og har været brugt ved mange små nye Gentoftøeres indførelse i menighedens forsamling og fællesskab under det, i hvert fald uudryddelige og uudskiftelige, ritual »Jeg døber dig i Faderens og Sønnens og Helligåndens navn«.

Men døbefonten genkalder også de tider, da man evnede og magtede at formulere ord, der giver udtryk for, hvad kristendom står for og hvad den giver os. De TO KLOKKER, som hænger i tårnet, og hvis malmtoner lyder gennem gluggerne ud over omgivelserne, bærer begge to indskrifter, som angiver årstallene 1701 og 1702 for deres omstøbning og forbedring. De har været med til at bibringe sognefolket en »rytme« i hverdagslivet. Morgen- og aftenringningen angav arbejdstidens begyndelse og afslutning og havde vel det sigte: at ihukomme børnelærdømmens indskærpelse om at begynde og slutte dagen med et Fadervor. Klokkerne kimedede festlige dage ind, og de klemte, når ildsvåde, krigshandlinger og anden nød truede befolkningen. Om søndagen kaldte de sognets beboere sammen til »kirkestævne« før gudstjenesten. Her læste degnen de meddelelser, som skulle nå ud til alment kendskab. Det var derfor formålstjenligt, at hver gård og hus var repræsenteret på pladsen uden for kirken.

Og når så begge klokker tog fat og »rin-

gede sammen«, gik man inden for i helligdommen, kvinderne gennem den nordvendte »Quinde-dør« til pladserne i venstre side, mændene kom ind fra syddøren og tog deres pladser i højre del af skibet.



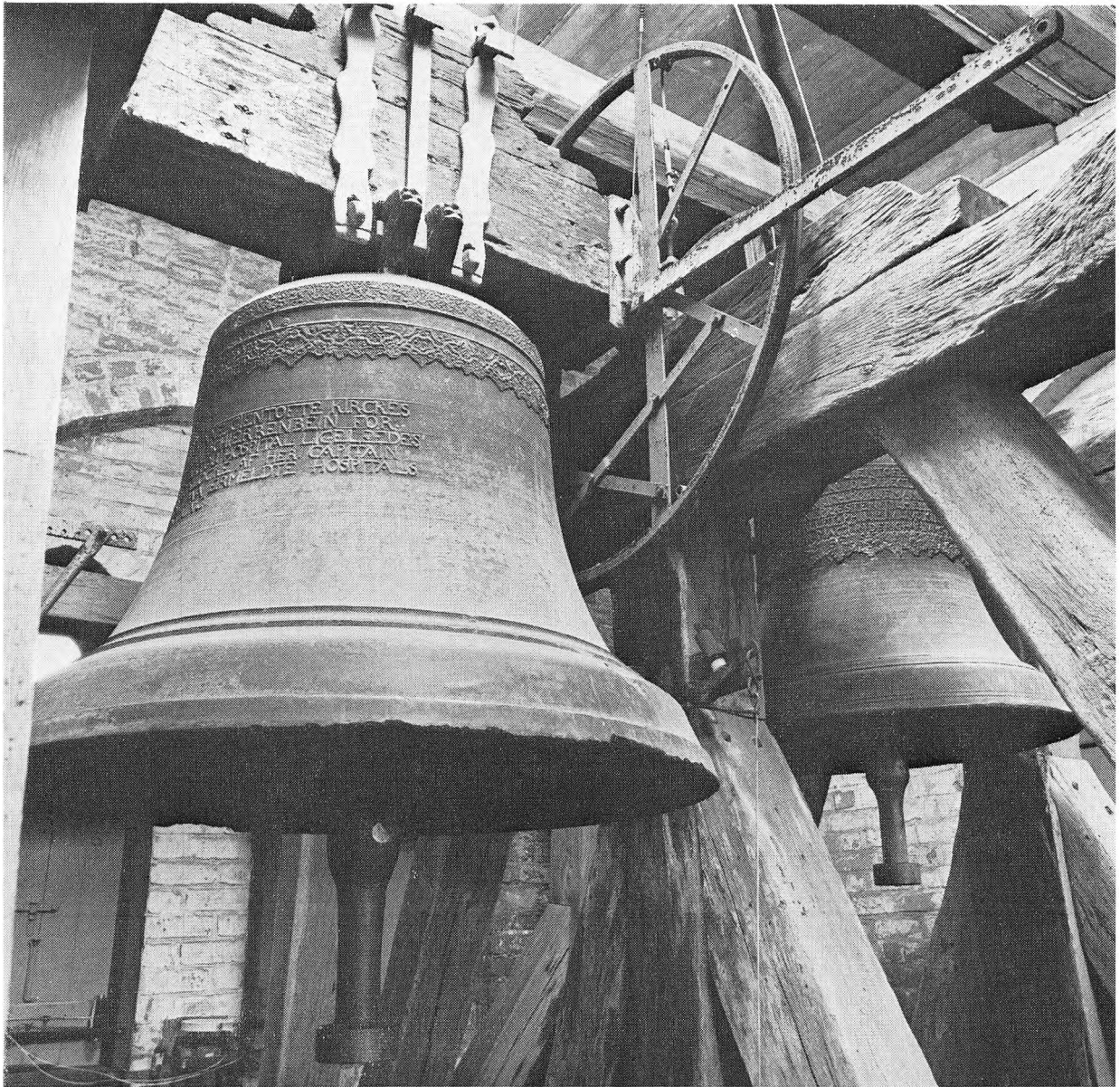
Indmuret i tårnrummets væg er en tavle, som erindrer menigheden om den lærde og joviale præst i Ortodoksiens år. PLUM blev begravet fra Vor Frue Kirke i København efter afslutningen på et 56-årigt virke ud fra Gentoftø kirke.

En ordning med, at gårdfamilier eller de, der anså sig som fornemme i sognet, kunne erhverve sig en i kontant erlagt ret til bestemte »Stoelestader« bragte en ændring i denne tradition og var for så vidt ikke i tråd med den ånd, der burde råde i rummet. Ikke mindst når ordningen gav anledning til uenighed under bestræbelserne for at erhverve »de øverste pladser«. Rangstrid var heller ikke dengang ukendt, den kunne skabe rifter i landsbysammenholdet, endog når »klokkerne kaldte til samling«.

Oppe fra tårnets glugger kunne ringeren overskue hele sogneområdet i alle fire verdenshjørner. Han kunne også bemærke den sparsomme trafik ad de få veje, der eksisterede.

Undertiden kunne han meddele sine byfæller, at fornemme folk var på vej gennem sognet til og fra hovedstaden. I jagttiden kunne det være kongen og hans følge, der tilbagelagde vejen ud til Ibstrup, senere Jægersborg, da Christian den V. havde fået Dyrehaven færdiganlagt.

Men om mange af de fornemme undervejs var inden for i den beskedne landbykirke, melder historien intet om. Dog skråt over for kirken lå en ejendom, som benævnedes »Dronningegaarden«, idet Christian den V. havde overdraget den til sin gemalinde omkring 1670. Hun beholdt den til 1714, men dens nøjagtige placering kan ikke efterforskes. Den er i nogle annaler betegnet som »Gentoftegaard« med beliggenhed umiddelbart »nær kirken«.



*Kirkens to klokker.
Den mindste er ca. 94 cm i diameter og har årstallet 1702
i indskriften som sin omstøbningsdatering.*

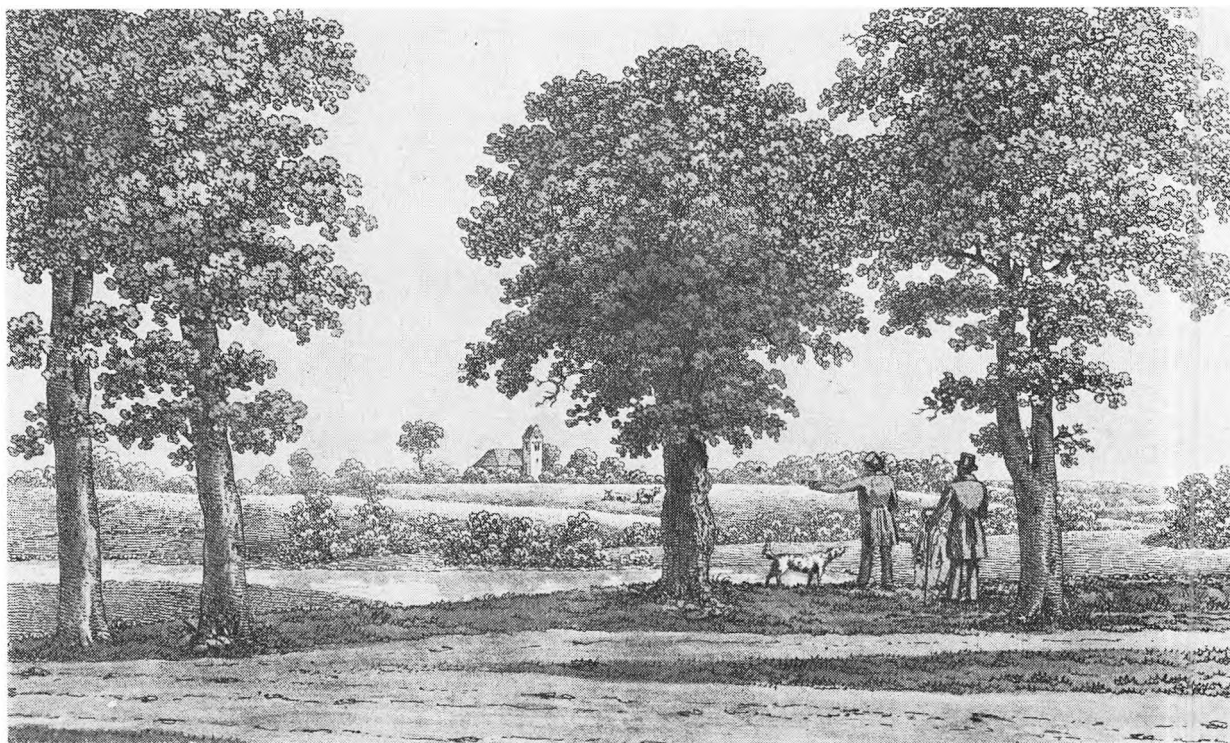
*Den største, som er ca. 128 cm i diameter, blev ifølge
dens indskrift omstøbt i 1701 – men tilføjelsen antyder,
at den stammer fra midten af 1600-tallet.*

Da nordfløjen blev til - og tiden, der fulgte

Når nutidens fartglade københavnere haster weekend-mætte hjem fra de nordsjællandske fritidshuse søndag aften, er der frit løb ad den flersporede motorvej, der deler Gentoftes gamle sogn i to dele som et jerntæppe. Hvis føreren nogle øjeblikke vover at tage blikket fra den forankørende og rette det

til venstre over søen, lyser »den gotiske kirke« det i møde.

Storken knejser ikke mer på tårnets kamtakker, og mosset er nu samvittighedsfuldt holdt borte fra teglstenstaget. Som blikfang er disse fortidskarakteristika afløst af det neonlys, som ved aftentid sætter focus på en



Udsyn til kirken fra den nordvestlige side af Gentofte sø. Et indtryk af landskabet i begyndelsen af 1800-tallet fra Vangede kildes sted.

Bemærkelsesværdig er kirkens høje placering i nordenden af landsbyens lave bebyggelse, som strækker sig sydover langs søens bred. (Nationalmuseet.)

På »udskiftningens tid« fik man dette indtryk af kirken, når man nærmede sig den fra nord, omtrent hvor Brødhøjen var beliggende. Det ubebyggede område understreger det kuperede terræn, som det nuværende Gentofte er placeret på. (Nationalmuseet.)



typisk dansk landsbykirke omgivet af villaer og etageejendomme.

I en turistbus kan guiden oplyse sine trætte passagerer om udsyn til endnu en middelalderbygning, den sidste inden hovedindfaldsvejen blander sig op i storbyens gadenet.

Men – fik guiden beordret sin chauffør over broen ad Søgårdsvej og sine passagerer fra Kirketorvets parkeringsplads gennem

gitterporten via kirkegården og ind i våbenhuset, ville de under hvælvingerne i det lille rum nok fornemme et strejf af middelalderatmosfære. Den vil imidlertid forsvinde på tærskelen til selve kirkerummet.

En førstegangsbesøgende vil blive overrasket over kontrasten mellem det traditionelle ydre og det helt utraditionelle indre. Havde man ventet sig hvælvinger, kalkmalerier, epithaphier og hvad der ellers forbin-

des med en gammel helligdom, får man synet af noget i retning af en »riddersal« med loft, præget af barokkens basunengle, stukgesimser, lyst er der og højt. Mærkeligt distraheret bliver man af et siderum, som giver plads til en del siddepladser og til en anseelig og dominerende orgelfacade, noget som afleder et koncentreret »op-blik« mod alterpartiet, som dækker østgavlen.

Dette for Gentoft kirke så særprægede interiør gør os opmærksom på 1700-tallet, de begivenheder og »rørelser«, der knytter sig til dette afsnit af folkets og kirkens historie.

PIETISMEN havde i århundredets begyndelse holdt sit indtog i Danmark, og denne bevægelse var på særlig måde taget under vingerne af kongehuset og en del af de toneangivende i Christian den VI.s regeringstid.

Selve bevægelsen, som kom sydfra, er betegnet som »en forårsvind, der gik hen over kirkens ager« efter ortodoksiens stivnede århundrede. Men i hvert fald i Danmark skabte den ikke »en blomstrende sommer«. Dertil fik den for lidt indgang i den brede befolkning, mens vinden blæste. Og en anden, også individualistisk præget, rørelse, Rationalismen, tog ret snart billedet.

Antydning i få streger gik den pietistiske vækkelse ud på, at kristendom ikke blot er

»ret lære« om troens sandheder, men er »liv«, »helligt levned«! På lærens grundvold skal troen leves ud i hverdagen, således at der skabes et kristeligt livsmønster, baseret på »pietas«, fromhed. Aktivitet er et kendetegn på denne bevægelse. Der skal gøres et flittigt og trofast arbejde for, at Guds Ord i alvor og for alvor når ud til det ganske folk, ja længere, ud til fjerne hedeninger. Der skal rådes bod på tidens åndelige fattigdom og kirkens stivnen i former og traditioner. Enhver kristen må opdage sit ansvar og omsætte sin tro i liv, være et vidnesbyrd ved sin bekendelse, sin moral og inderliggørelse i troen.

I Gentoft sogn var der i begyndelsen af denne vækkelsesbevægelses frembrud tjenestegørende præster, der betegnes som »milde pietister«. Om egentlig vækkelse i retning af øget fromhed har vi ikke mange efterretninger. Om moralens håndhævelse blandt sognets befolkning ved vi bl.a., at der i 1738 blev opstillet en gabestok uden for kirken! Øjensynlig har man fundet det påkrævet at stramme kravene til et »kristeligt levned«, så det ikke var nok med stiltfærdige sjælesørgiske påmindelser. Intet mindre end kirketugt måtte tages i anvendelse. Fra arkiverne har vi eksempler på konflikter mellem præsterne (»de milde pietister«) og sognebørnene om denne tugts håndhævelse både

Kirken set fra øst. Skibet blev midt i 1700-tallet udvidet i fuld højde og bredde og borteliminerede den tidligere altertilbygning (apsis). Kamtakterne er dog fra nyere tid, hvor de afløste et afvalmet tag. Den lille tilbygning fra 1884 rummer præsteværelset.



på det almene moralske og på det specielt kirkegangsforpligtende område.

Alligevel har denne vækkelsesbølge ikke gået upåagtet forbi sognet. Trods stagnerende folketal (epidemier og krige) viste byg-

ningen sig for lille til at rumme de kirkesøgende. Dertil kom en svigtende omhyggelighed med dens vedligeholdelse (befolkningens fattigdom og patronatets mangel på pligtfølelse). I hvert fald voksede kravet om

»Den hudflettede Kristus« er betegnelsen for det motiv, som fylder et gammelt maleri, placeret på sydvæggen. Kunstneren, som er anonym, menes at have udført det i begyndelsen af 1700-tallet. Efter al sandsynlighed kirkens ældste alterbillede.



en gennemgribende udvidelse og istandsættelse af kirken.

I årene 1757–58 udførtes så dette arbejde, som resulterede i særdeles grundig ændring, især af det indre, men også til en vis grad det ydre. Uden tvivl er der ved denne lejlighed gået meget tabt. Hvad der har været af reminiscenser fra middelalder og reformationstid er blevet udsløjet. Alle spor af

kalkmalerier, hvælvingskonstruktioner og enkeltheder som »timeglas«, »degnestok« og lignende er bortelimineret. Næsten alt inventar, bortset fra prædikestolen og døbefonten, er væk.

Praktisk betød ændringen et stærkt udvidet antal siddepladser. Endnu er bevaret nogle få udskæringer fra disse stolestaders endekant.

Ombygningen medførte, at de gamle hvælvninger blev taget ned. Kun i tårnrummet og våbenhuset blev de bibeholdt. Og derfra kan vi i dag skønne, hvordan selve kirkeskibets overdækning har set ud.

Den store *nordfløj* afløste det mere beskedne »dåbs-capelled«, som havde udgjort en pendant til våbenhuset mod syd. Døbefonten blev flyttet. Det nye rum gav plads til ca. 140 siddepladser. Fra en del af disse var man afskåret fra at kunne se altret og måtte nøjes med udblik til prædikestolen.

Netop ALTRET fremtrådte i ny skikkelse ved denne restaurering. Indtil da havde det stået i en apsis, en lille tilbygning mod øst, og derfor har det ikke været særlig stort. Det skønnes, at *billedet* i den oprindelige altertavle er identisk med det maleri, som i dag er anbragt på sydvæggen nær prædikestolen, og som har motivet DEN HUDFLETTEDE KRISTUS.

Da kirkens indre ved restaureringen blev



Korpartiet, som det fremtræder idag. Det gamle gulv er afdækket. Ny klinkebelægning i midtergangen. Alterpartiet i sin nuværende skikkelse opbyggedes, da kirkerummet i 1757-58 blev udvidet, således at skib

og kor sammenfattedes i eet. Et stort marmorkrucifiks over døbefonten er modelleret af billedhuggeren, professor ved Akademiet, Th. Stein, og blev anbragt i kirken slut på 1800-tallet.

forlænget i fuld bredde og højde mod øst, blev der givet plads til det store alterparti, vi kender i dag. Et maleri af større format blev anbragt i tavlen. Dette billede, hvis kunstner er ukendt, fremstiller DEN HELLIGE NADVER. Igennem godt hundrede år fangede det kirkegængernes blik, indtil det blev afløst af det nuværende. Men vi kan stadig betragte det, da det er ophængt på skibets nordvæg, efter det gennem en årrække havde haft sin plads i våbenhuset.

Kirken var nu blevet rummelig, rede til at modtage generationerne fra »de nye tider«, som var i fremmarch. »Oplysningen« er disse år blevet kaldt. Den menneskelige viden og kunnen afdækkede dygtigt og forhåbningstomt stadig nye sider af tilværelsen. Og denne formåen skabte optimisme med hensyn til udviklingen. På de tider regnede man med at komme til at opleve »den bedste af alle verdener«!

Kirken betragtedes af mange »oplyste« som bagstræberisk. Og selv følte den, udtrykt af dens ledende mænd, ikke at have de lyseste fremtidsmuligheder i det kommende samfund. På mange felter gik den i defensiven og følte det nødvendigt også at mobilisere »fornuften«, for i hvert fald at holde den skanse, som man kaldte troen på »Gud, dyd og udødelighed«. Denne periode er kaldt

RATIONALISMEN og er karakteriseret af, at kirkens repræsentanter havde nok at gøre med at dokumentere dens eksistensberettigelse i samfundet.

Trods uro ude i den store verden, revolutioner og krige, lykkedes det danske statsmænd at holde landet neutralt. Det kom handel og skibsfart til gode. En vis velstandsstigen sporede i grene af befolkningen. På vore egne fik det udslag i de »lyststeder«, som rige handelsfolk byggede, og som de benyttede om sommeren i de landlige omgivelser. Blandt de dygtige statsmænd var Bernstorfferne, hvis gods blev til i egnen umiddelbart nord for Gentofte kirke.

Gennemgribende landbrugsreformer var også undervejs, inspireret og iværksat af klarsynede foregangsmænd. På dette felt kommer også Bernstorff-navnet ind i billedet. Det blev revolutionerende for landsognet omkring Gentofte kirke, da Bernstorff senior i årene 1764–66 gennemførte udflytningen af sognets tre landsbyers gårde, så de blev placeret på de jordarealer, som gårdmændene ved lodtrækning på det nyopførte Bernstorff slot fik tildelt, spredt ud over hele området. Det gav landskabet nye perspektiver, set fra tårnets glugger – og fra flere andre synsvinkler.

Først og fremmest gav det selvstændighed

Maleriet »Den hellige Nadvere« er udført af ukendt nederlandsk kunstner i midten af 1700-tallet. Var alterbillede fra 1758, indtil det blev afløst af det nuværende, og er bevaret i kirkerummet.



til den tidligere »fæstebonde«s livsvirke. Tid tog det ganske vist at leve sig ind i dette nye og tilpasse sig udviklingen her på egnen. »Oplysningen« havde ikke haft altfor stor indgang i den almene befolkning, trods det at Gentofte allerede 1721 havde fået en af Frederik den IVs »rytterskoler« og dertil flere andre. Man var i landsbysamfundet skeptisk over for al »nymodens indretning«. Da sognets »lærde bonde«, Hans Jensen, tog bolig i den første udflyttede gård, »Bjerregaarden«, var han genstand for folkesnakken. Det fortælles, at stedets præst var ham til nogen støtte. Denne var en ret »ensom pietist« og mærkede selv til skepsis fra sine sognebørns side.

Forinden havde embedet været beklædt af en »mild pietist«, som heller ikke havde været forskånet for konflikter med folk, som smittet af tidsånden enten ikke havde vilje til eller evner for at være på linie med gængs moral eller bøje sig under »kirkelig orden«. Brydninger omkring dette problem fylder en del i de notater, som kirkebogen indeholder fra disse perioder.

Det fremgår heraf, at det øjensynlig ikke har været helt uden vanskeligheder at have sit dagligliv i et landsogn, der var nær nabo til hovedstaden, som på mange felter var toneangivende i alt nyt. Netop området nord for voldene havde hovedstadsfolket et godt

Gentofte sogn omkring 1840. Kortet viser strukturen efter udskiftningen i det 19. århundredes begyndelse. De gamle gårdskel spores stadig i vore dages udstyknings. (Gentofte kommune.) ►

øje til. Rigmænd fandt sig naturskønne byggegrunde herude, og almuen i hovedstadens trange gader fandt traktørstederne nær skov og strand tiltrækkende. Dertil kom »Kilderejserne«s charme og eventuelle udbytte! *Vangede Kilde* vest for søen, og senere *Kirsten Piils Kilde* tæt ved Bakken i Dyrehaven, blev udflugtsmål, som tiltrak utallige københavnere. Det blev en populær sommerfornøjelse at tage turen gennem Gentofte sogn og stoppe op ved de folkekære rastpladser undervejs.

Den lokale befolkning havde sin indtjening i den korte sommersæson, men fik også et indblik i charmen ved adspredelse. Og i den lange vintertid herude, fortæller samtidsberetninger, »florerede krolivet og andet letsindigt«!

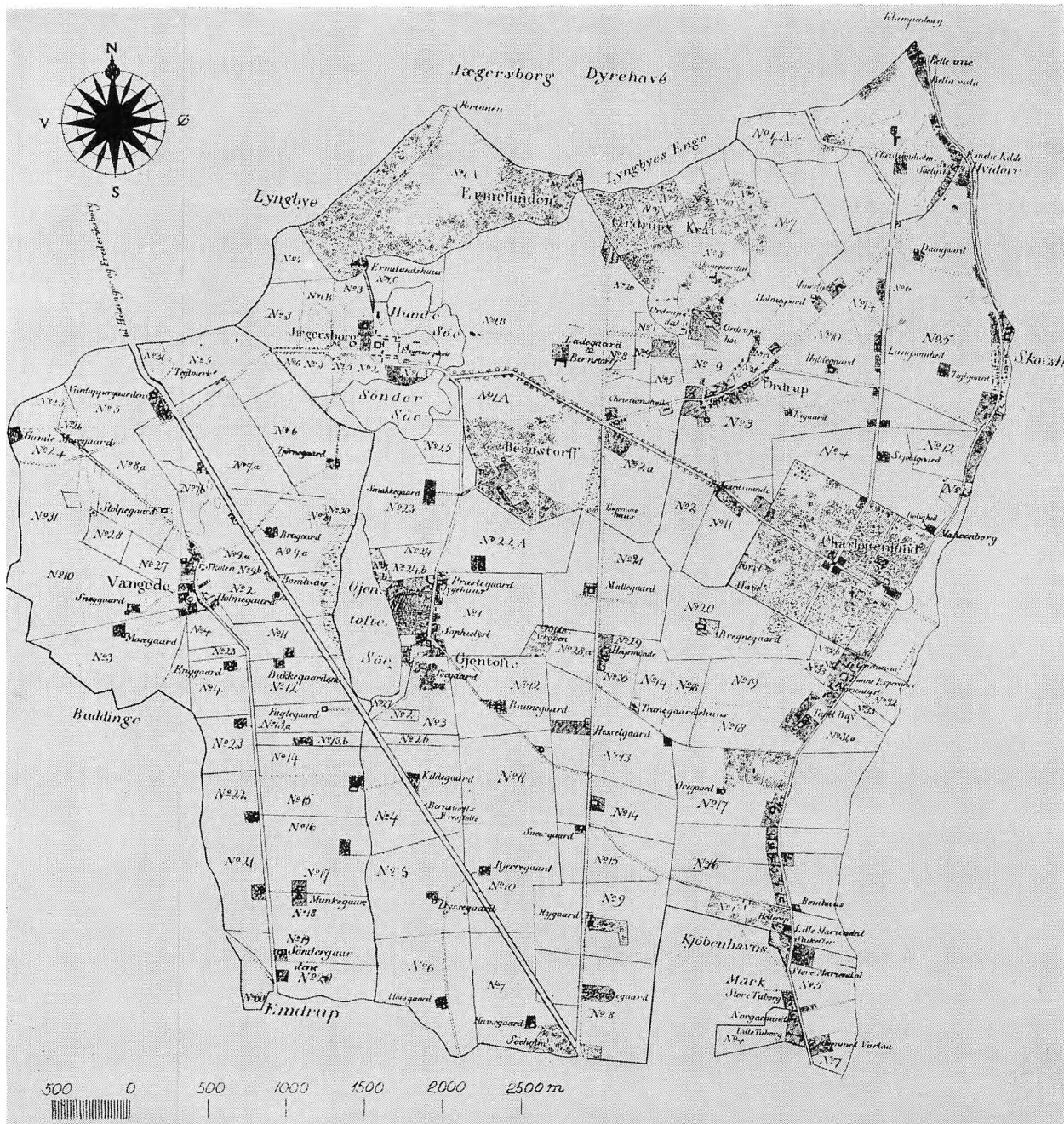
For den, som følte sit ansvar for »kirke-tugtens opretholdelse«, var det ikke nemt. Hvad enten præsten var »mild« eller »streng« pietist, blev han inddraget i vanskeligheder. Og var han en oplyst rationalist, »gavnelysten« i sine bestræbelser for at højne dagliglivets trivsel ved indsigtfuld rådgivning, kunne han heller ikke undgå kritik.

Lykkedes det ikke at skabe et udpræget pietistisk røre her eller heller at røgte både landbrugets og prædikenens kunst lige solidt på én gang, så viser dog udskrifter fra

bispens visitatsprotokoller, at sognets befolkning stort set har været trofast og flittig i sin kirke-søgen, at ungdommen har været oplært i kristen lære, at solid gammel kirkelighed har været det gennemgående, trods nye tankers frembrud, trods åndelig ligegyldighed og jordbunden materialisme. Kirken havde sin plads i sognefolkets tilværelse.

Måske en »baggrundsplads«! som den, Gentofte kirke indtager på bagtæppet i Thaarups »Høstgildet«, opført på den kongelige scene til ære for Bernstorff 1790, eller som æstetisk islæt i »Sct. Hans Aften Spil«, hvor digteren undervejs til Dyrehavens adspredelser nyder synet af »gothiske Kirke« oppe på bakken. Selv valgte Oehlenschläger en majdag i 1810 at give sit troskabsløfte til unge Christiane Heger foran altret i kirken, hvorefter præsten kørte parret ud til Christiansholm, hvor hvedebrødsdagene tilbragtes som Schimmelmanns gæster.

Beretninger melder om fuldt hus i helligdommen, når den var ramme om festlige og alvorsfulde begivenheder som f.eks. mindehøjtideligheden for Bernstorff i 1797 og samvær under indtryk af krigens alvor i 1807, hvor fjendens hovedkvarter var placeret i sognet.



Folkekirkenes første periode i Gentofte

Ejendommeligt nok byggedes sognets første sprøjtehus i Gentofte by i netop samme år, hvor »den røde hane« galede ihærdigt i landsbyen og dens nærmeste omgivelser.

Den lidet prangende bygning kan iagttages på samtidens billeder af Gentoftegade, beliggende umiddelbart syd for kirken, altså centralt placeret i det område, denne nødforanstaltning skulle dække.

Blandt de bygninger, som lagdes øde, var sprøjtehusets allernærmeste nabo, præstegården, som nedbrændte totalt den 28. november 1843. Både hovedbygningen og de tre avslænger (blandt andet den ud mod Gentoftegade beliggende, som tvedelt med indkørselsport til gårdspladsen, udgjorde et gammelt og karakteristisk islæt i bybilledet) blev genopbygget året efter. Denne genrejsning af en af landsbyens ældste gårde betød en svær økonomisk belastning for embedets indehaver, som tillige i samme år var tynget af tiltagende helbreds vanskeligheder.

Det skinner igennem i adskillige notater, som biskop og provst har nedfældet i embedsprotokoller, at disse genvordigheder gjorde deres indflydelse gældende hvad angik hans tjeneste ved kirken og for menigheden. Menigheden har bl.a. indberettet en anke over, at den kunne møde op en søndag morgen foran en lukket kirkedør!

Da så yderlig kroen meldes nedbrændt to

måneder efter præstegårdens forlis, har det ikke set alt for godt ud i landsbyen i sognets centrum.

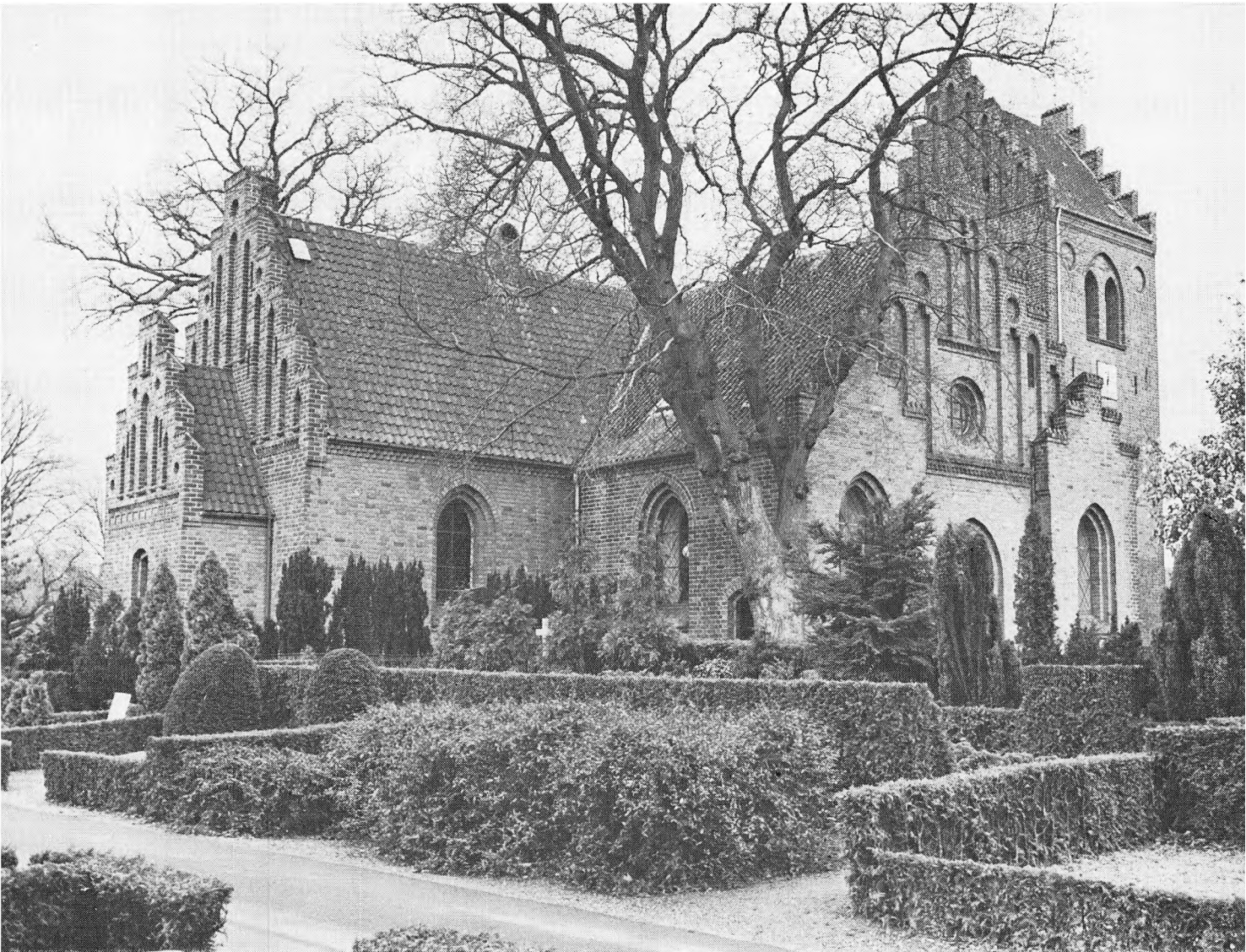
Hvorimod den nordlige omegn kunne notere mere oplivende oplevelser. Samme år tog nemlig det litterære ægtepar J. L. Heiberg ophold som faste sommergæster på »Sølyst«. Og Hans majestæt kongen, Christian den VIII. indleder sine sommerophold på Bernstorff slot, hvor Gentoftes sogneforstanderskab fuldtalligt mødte op foråret 1845 for at byde kongen velkommen til sognet.

Befolkningsantallet androg i dette år omkring 3000 personer, ikke flere end at man kunne dele de lokale oplevelser med hinanden og tage del i sensationerne, som ikke var større end at de kunne opfattes og huskes som sådanne.

Det rygtedes, når de kongelige og tidens digtere gæstede egnen, og når studenterne og »filistrene« hjemsøgte den.

Digterne og studenterne har flettet »en poetisk mindekrans« omkring sognets østlige naturskønne steder fra »guldalderens og det skandinaviske røres tid«. Kun få har imidlertid foreviget kirken på bakken. Hostrup har den med nogle gange i sine komediers lokalkolorit, men Oehlschlägers verselinier fra århundredets begyndelse er dog

Kirken set fra nordøst. Tårnets kamtakker er de ældste. Nordfløjens er fra så sent som 1896. Billedet giver indtrykket af »en typisk landsbykirke«! – trods de talrige ændringer og tilføjelser gennem århundrederne.



vist dækkende for synet af den til langt over midten af 1800-tallet:

»See, Blomsterne virke
Et Tæppe, som gaaer
Om *gothiske Kirke*,
Hvor Korsene staaer!
Saa bruun den sig reiser
I lysgrønne Dag;
See, hvor Storken kneiser
Paa det gamle mosgroede Tag!«

Jo, en pryde for øjet, ikke mindst det romantiske indstillede, i de endnu landlige omgivelser.

Og den lille *kirkegård*, hvor »Korsene staaer«, var et besøg værd allerede dengang for personalinteresserede. For slet ikke at nævne, at sognets egne beboere hægede om deres slægtsgravsteder i kirkens umiddelbare nærhed.

Kirkegården, sognets eneste, måtte flere gange udvides, første gang 1854, dernæst 1873 og 1891, men året efter sidste udvidelse blev den suppleret med Ordrup, senere med Hellerup og senest med Mariebjerg kirkegårde. Den ældste tiltrækker dog stadig ved traditionernes atmosfære og har derfor i vort århundrede yderligere måttet tilføres areal for at have gravplads til traditionstro Gentoftere.

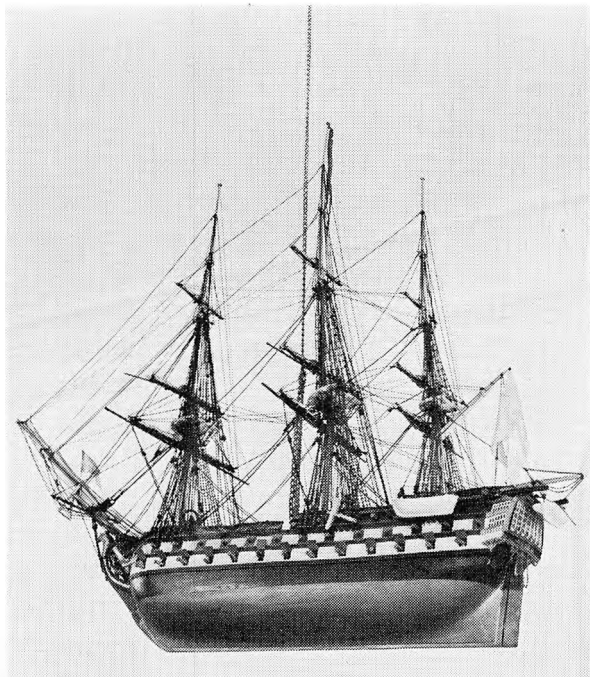
– Men tilbage til 1840'erne, mens endnu »storken knejser på det gamle mosgroede tag«. Ude fra den store verden meldes der om »frihedsbevægelser«, der lader ane nye livsvilkår og ny livsudfoldelse i folkene. Frihedsrøret baner sig vej til Danmark. Den 5. juni 1849 sætter majestæten sit navn under rigets nye grundlov, som blandt meget andet betød religionsfrihed for folket. I denne lov fik den danske kirke betegnelsen FOLKEKIRKEN. »Den evangelisk-lutherske kirke er Den Danske Folkekirke og understøttes som sådan af staten« § 3!

Provsten for Sokkelund Herred var en af de her i amtet opstillede kandidater til den grundlovgivende forsamling. Han blev ikke indvalgt, hvilket dog ikke forhindrede ham i at være levende engageret såvel politisk som kirkeligt i det nye, som grundloven åbnede vejen til.

Nogle år senere blev han sognepræst i Gentofte (1852). Han oplevede her i sognet de i kirkeligt henseende ret spændende årtier. Nu skulle det jo vise sig, hvor mange der ville benytte friheden til at tage afstand fra den kirke, der gennem så lang tid havde været statens, men nu var »fri folkekirke«. Og nu skulle det vise sig, hvordan kirken ville gribe tingene an!

Som *første folkekirkepræst* her i sognet oplevede han imidlertid ikke de store ud-

Model af linjeskibet FREDERIK DEN VI., anbragt under loftet i den vestlige ende af kirkerummet, er en gave fra Skovshoved-fiskerne. Et taknemmelighedsudtryk og tillige en kirkelig symbolik, som de gæve søens folk stod bag. Skibet har hængt i kirken fra ca. 1850.



sving i befolkningens reaktion. Meget få benyttede friheden til »at melde sig ud«. Ingen frikirkelig bevægelse fandt noget større forum i sognet. Heller ikke de »nye vækkesbevægelser« fandt frodig grobund blandt befolkningen her på stedet. Skulle Gentofte vise sig at være et typisk folkekirkesogn med præg af »gammeldags kirkelighed« og med accellererende »kirkefremmedhed«!

Selv om Grundtvig af og til havde sine sommerophold herude og digtede skønne

vers om netop vort udsnit af »Fæderneland ved den bølgende strand«, lod kun få herudefra sig inspirere til at tage del i hans »vennemøder«. Og først i provstens seneste virkeår fik Gentofte sit missionshus »Bethania«, hvor Indre Mission samlede en kreds.

Men den initiativrige præst markerede dog en kirkelig pionerindsats, han gjorde det på en måde, som skabte respekt og forståelse for kirkens plads midt i folket. Hans portræt har ikke uden grund fundet en plads i kirkerummet. Det erindrings om de åringer, hvor man oplevede den spæde begyndelse på udviklingen fra landsogn til villakommune, og hvor landsbykirken fra at være eneste helligdom i et voksende indflytningsområde blev moderkirke til ikke mindre end otte døtre, der skulle tage den helligdomsamlende opgave op i en moderne kommune, som har mange attraktioner. Han anede noget om, at »vil folket ikke søge kirken, så må kirken søge folket«. En aktiv indsats på de felter i mennesketilværelsen, hvor der er behov for den. »Kirken må vise sit ansigt ude blandt folk, om ikke på anden måde så i hvert fald i gerning!« Det blev et løsen for hans virke.

Under loftet i kirken hænger ET SKIB. Det er forarbejdet og skænket af Skovshovedfiskerne. En taknemmelighedsgave. Ikke uden sammenhæng med en barmhjertig-



Kopi af det originale maleri, som Gentofte børnehavens ejer af sin stifter, provst BOISEN. »Gentofte Børneasyl« blev på hans initiativ oprettet som et af de første af denne art her i landet.

C. A. Kølle har malet portrættet i 1855.

hedsindsats, som djærvt og med positivt udbytte greb ind, da koleraepidemien i 1853 truede befolkningen i de tæt sammenpakkede småhuse i fiskerlejet. Der indrettedes »feltlazaret« i præstegårdens ladebygninger, så de syge blev isolerede, og derved begrænsedes smittefaren. Et initiativ, før »det offentlige« endnu havde fuldt greb om sådanne situationer.

Og skrås over for kirken ligger endnu en lille beskeden bygning, som i 1862 rummede en af Danmarks første børnehaver. *Boisens Minde* står der over døren. Atter et initiativ, som senere kunne overtages af »det offentlige«, fordi det havde sin medmenneskelige berettigelse. I samtidens sprog udtryk-

kes motiveringen: »I erkendelse af, hvor vigtigt det er, at børn fra 2 til 7 år tidligt vænnes til flid og orden i stedet for at drive om på gaden eller ligge ørkesløst hjemme i forældrenes huse«. Et »børneasyl« blev til på frivillig basis og engagerede frivillig støtte. Og som symbol på den ånd, som gerne skulle råde ledere og børn imellem, skænkedes en bibel, som endnu er deponeret i den i dag hypermoderne børnehavbygning, Sødalen 7.

Ved siden af den gamle asylbygning ligger en anden. Endnu et minde om den tidligere landsby. Gennem mange år bar den navnet *Trøstens Bolig*, indrettet i 1853 som fribolig for ældre ubemidlede kvinder. Midlerne skaffedes gennem den allerede dengang over hundredårige stiftelse »Gentofte-Lyngby Hospital«. Oprindeligt oprettet ved gaver, indsamlet i en blok, opstillet ved Vangede kilde, hvor de kilderejsende lagde deres skærv. Senere blev blokken flyttet til Kirsten Piils Kilde ved Dyrehavsbakken, hvor des flere udflugtssøgende blev bidragydere. I hine tider, hvor Gentofte og Lyngby udgjorde eet pastorat, hentede sognepræsten hvert år fra blokken ressourcer til stiftelsen, som, da sognene atter blev selvstændige, fik hver sine bygninger til det filantropiske formål. Den dag i dag yder Bakkens teltholdere deres afgift til stiftelsen, hvorimod blokkens

årlige gevinst er minimal. Det gode forhold mellem kirken og datidens bakkefolk hvilede på fælles medmenneskelig basis dengang. At dette forhold er bibeholdt, har der været eksempler på gennem årene helt op til vor tid.

Det filantropiske blev i det hele taget et bindeled mellem folket og kirken i folkekirkens første tid. Adskillige legater vidner om det, idet stedets præst blev betroet at administrere midlerne til bedste for sognets trængende, i forventning om at der var kontakt mellem kirken og folket.

Den første folkekirkepræst var tillige klar over, at kirkens fremtid beroede på sognets ungdom. Han lagde megen vægt på skolens virke, havde blik for det betydningsfulde i folkeskolens oplæring i den kristne børnelærdom. Kirken døber børn. Folkets kirke gjorde det i forvisning om, at sognets døbte i henseende til deres »indøvelse i Kristendom« var i gode hænder i folkets skole. Selv medvirkede han i denne indøvelse blandt både børn og unge. Han havde blik for, at en folkekirkes eksistens beror på den nære kontakt mellem befolkningen og dens kirke, hvad enten denne forbindelse udfolder sig i det mere praktiske, det sociale, eller i det åndelige, undervisningen og forkyndelsen.

Disse folkekirkelige optaktsår var i sognet forløbet uden ydre sensationer og i stilfærdig



To statelige sølvlysestager til alterbrug blev i 1871-72 skænket kirken af kongefamiliens yngre medlemmer. Stagerne bruges på højhelligdage og bærer inskriptioner. Givernes navne figurerer i dansk, græsk, engelsk og russisk regeringssammenhæng og er her en erindring fra Bernstorff slots internationale sommersæsoner, hvor Gentoftes kirkes beskedne »kongestol« med de røde gardiner også blev trofast brugt af kongefamilien.

føling med sognets hverdagsliv og dets borgerlige ledelse. Præsten var selv en periode formand for sogneforstanderskabet. Et samtidsideportagebillede, en tegning i et illustreret blad, afbilder ham i denne egenskab, hvor han overrækker sognets bryllupsgave på Bernstorff slot til den danske prinsesse og hendes gemal, den vordende engelske konge.

En noget ublid skæbne ramte den gamle

Sognet har villet huske de tyve unge mænd, som ofrede deres liv for fædrelandet i 1800-tallets krige, ti i 1848-50 og ti i 1864. To mindetavler med navne er anbragt på syd- og nordvæggen i kirkerummet og erindrere om tjeneste i hær og marine.



præst i hans høje alder. Den fratog ham noget af sin samtids agtelse. Frihedsoptagelse og tolerance kan tage åringer at indoptage, når det gælder dømmekraft. En sen eftertid ser måske klarere og mere uhildet pionerernes indsats og betydning og kan frasortere minussiderne.

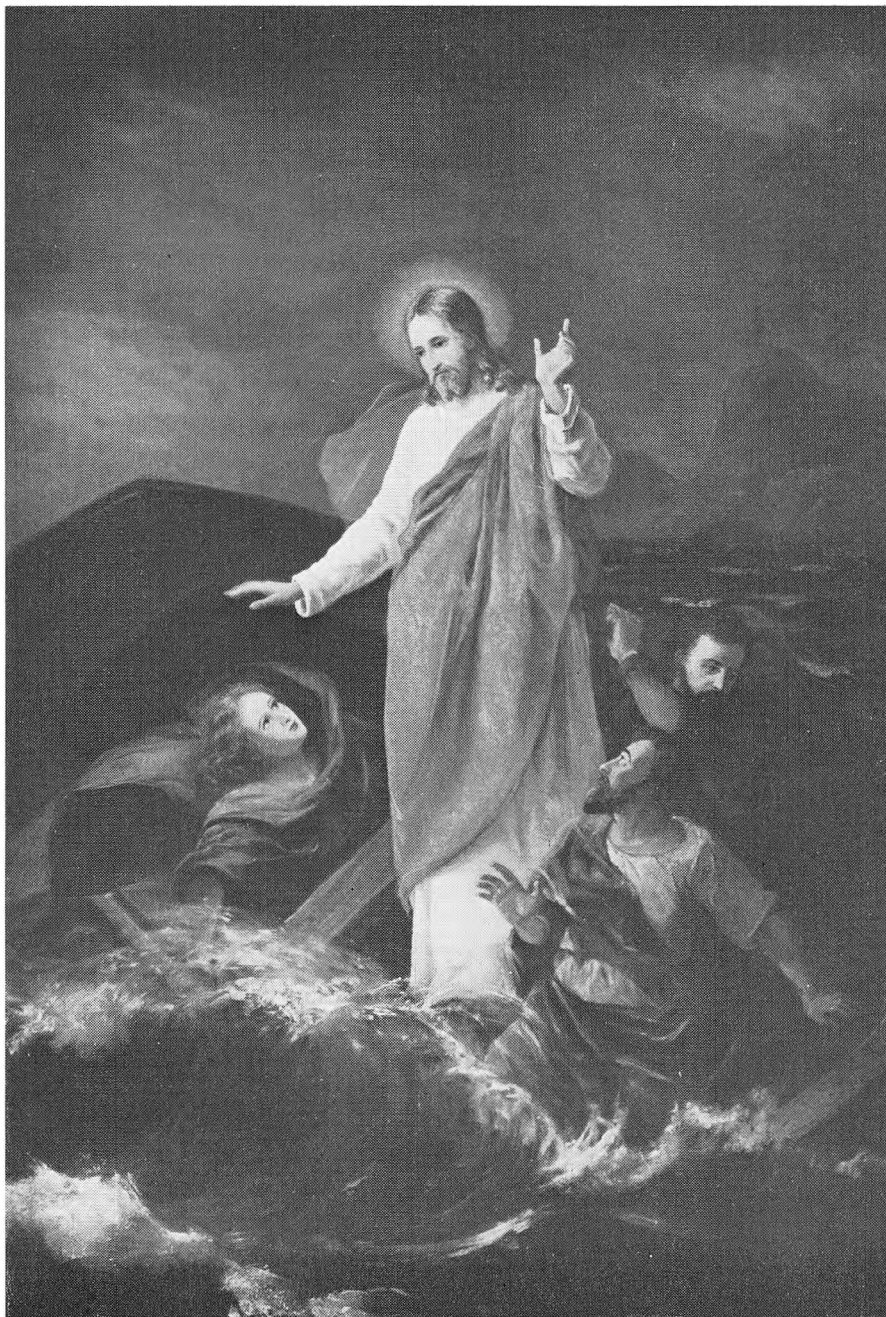
Frihed og selvstændighed kræver sine ofre også på den ydre front. *To mindetavler* i kirkerummet erindrere om unge fra sognet, som satte deres liv til for vort folk i Treårskrigen 1848-50 og i 1864-krigen. Ti unge mænd fra sognet i hver af disse krige, hvoraf den sidste var med til at sætte skel mellem fortid og fremtid. »Hvad udadtil tabtes, skulle indadtil vindes« blev på flere måder et udtryk, der dækker over de følgende års folkelige udfoldelse.

Her i sognet ændrede adskilligt karakter!

Som endnu en erindring fra disse første folkekirkeår i Gentofte har vi det alterbillede, vi betragter i dag. Det er malet og skænket af dronning Louise.

Billedets motiv er for så vidt symbolsk. *Skibet på den stormpiskede sø med Kristus om bord*. Er det kirkeskibet på vej ind i faretruende farvande? Hvorfor er I bange, I lidettroende? spørger kirkens Herre. Og så skal det lyse menigheden i møde fra billedet. Svaret fra Ham selv: »I har jo mig!«

*Alterbilledet blev for
hundrede år siden udført
– og skænket kirken –
af kong Christian den IX.s
gemalinde, dronning Louise.*



Moderkirken og dens døtre

Gentofte landsogns udviklingsforløb gennem det seneste »hundredår« er uoverskueligt i alle sine detaljer. Og ikke mindst er det flimrende, når det drejer sig om »åndslivets udfoldelse« inden for dets grænser. Netop på dette felt har mange tilflyttere vist deres ansigt, ikke få betydelige personligheder har ydet deres bidrag.

Fra 1870'erne begyndte den dybtindgribende ændring fra landsbysamfund til villabykommune.

Sogneforstanderskab, sogneråd med mødested i præstegård, krostue og andre beskudne lokaliteter blev til kommunalbestyrelse, borgmester og uddifferentieret administration. De få ansvarshavende med overskuelige midler til rådighed er blevet til flere med en accelererende organisation, som selv det andet rådhus ikke rummer plads nok til.

En befolkning som i udpræget grad var agrarisk orienteret bliver til en broget individualistisk præget indbyggergruppe, hvis virkefelter, væremåder og tankesæt forlængst har lagt afstand fra landsbysognets.

Landskabet med de spredte gårde bliver udstykket i parceller og bebygget, enkelte afsnit helt storbypræget. De få landlige veje, i reglen med sigte mod kirken, bliver til et net af asfalterede trafikårer, større og mindre.

»Familien Gentofte« var en tid undervejs et slogan, måske ud fra nostalgiske motiver, men »familien« er i hvert fald nu blevet så uhomogen og farverig, ikke mindst under påvirkning af den nære storby, at en samlet karakteristik ikke længere er mulig, selvom udtrykket »en gentofte« undertiden høres benyttet af ukyndige!

Rent talmæssigt er der distance mellem 1876's godt 4.000 indbyggere til kulminationen ved de femcifrede tals øverste ende omkring 1950'erne.

Lokalkolorit er gennem dette tidsafsnit forevigt af digtere og skribenter lige fra Johannes Jørgensens år til Knud Sønderby og Sonja Hauberg for blot at antyde nogle, hvis landskabs- og milieuskildringer en del af de her længst boende vil nikke genkendende til. Og fotografiets århundrede har ydet adskillige bidrag til et »før og nu«, som kan fange tilflytters interesse.

De få spredte skoler er blevet til et skolevæsen af høj standard. Institutioner og foreringsaktivitet har sat spor. En sammensat befolkning udgør i dag den kommune, som omslutter det oprindelige sogneområde. I økonomisk, politisk og kulturel henseende er alle afskygninger i spektret repræsenteret.

Lokalinteressen har fostret ikke få skildringer af denne egns særpræg gennem tiderne. Kommunens biblioteker rummer me-



Fra kirkens indre før ændringen 1927 er et enkelt fotografi bevaret. Det er at iagttage i præsteværelset. De ældste nulevende gentoftere vil genkende dette interiør. Kongestolen med de røde gardiner, de gamle bænkerækker og prædikestolens placering lige inden for hovedindgangen.

gen værdifuld litteratur om disse emner. Og dens museum på »Øregaard« har et illustrerende materiale, som glæder mange, der er vokset op i eller er tilflyttet egnen.

Her skal blot på denne baggrund gives nogle rids af det kirkelige islæt gennem udviklingsårene.

Landsbykirkens rodfæstede position i de efterhånden stærkt ændrede omgivelser begyndte at sløres. Ikke blot skjulte de tiltagende bebyggelser det umiddelbare udsyn til den. Men indvandringen af nye beboere betød en repræsentation af det varierede åndsliv, som udfoldede sig i hovedstaden fra 1870'erne og fremefter, et tilskud af atmosfære, der på mere end én måde lod ane en stigende fremmedgørelse over for kirken, et spørgsmålstegn ved dens eksistensberettigelse i et samfund under »moderne gennembrud«.

Spredte efterretninger fra 1870'erne her på stedet lader dog ane »en gammel trofast kirkelighed«, som samler sig omkring sognekirken. Men der er også glimt af voksende tendens i retning af »efterladenhed over for kirkeligt tilhør«.

Den nye problematik kommer til orde i et opråb, som i 1873 udsendes til samtlige sognebeboere i en bestemt anledning.

I dette opråb gøres der rede for planen om en »kirkelig udskiftning« i sognets nord-

østlige område. Og det konkluderer i en opfordring til en frivillig indsats for at rejse et kirkehus i Ordrup.

Sognerådet havde klart tilkendegivet sin politiske indstilling i så henseende. En kirkebyggesag lå uden for dets kompetence. Ikke sådan at opfatte, at rådets enkelte medlemmer var uinteresserede eller imod over for et sådant kirkeligt fremstød. Et medlem skænkede endog en passende byggegrund til formålet. Og formanden, der var i nær kontakt med grundtvigske kredse, indvilligede i at være kirkeværge for sognekirken. Men allerede dengang var et synspunkt, at det ikke er en kommunal opgave at iværksætte kirkelige foretagender, men at disse bør klares på frivilligt plan af menigheden selv.

Ordrup »kapel« blev altså bygget på interessebasis og indviet en julisøndag i 1876 under betegnelsen »succursalkirke« i Gentofte sogn. Den står som et eksempel af de første på en frivillig indsats ud fra et initiativ fra ansvarsbevidste enkeltpersoner, fulgt op af bred tilslutning fra befolkningen. Bygningen blev dog tilskødet kommunen, som har varetaget sine forpligtelser over for den indtil 1974, hvor den overgik til menighedens selveje.

Trods nogen debat af principiel art overtog sognerådet 1878 skødet på sognekirken, efter

En lille kunstnerisk detaille: marmorrelief, der må skyldes en fremragende ældre kunstner, som har givet udtryk for motivet »Mariæ bebudelse«. I 1800-tallet er værket kommet til kirken.

at det en kort tid havde været en enkeltmand i hænde. Vartovstiftelsen, som gennem 300 år havde haft patronatet, overgav via Københavns bystyrelse dette til proprietæren af Hovmarksgården, der som medlem af sognerådet og kirkeligt engageret ved denne sin medvirken fik gjort slutning på en forhandling, som var gået i hårdknude. Kommunen blev altså »kirkeejer« og har igennem næsten hundrede år indtil foråret 1974 varetaget sine forpligtelser i så henseende på samvittighedsfuld og omhyggelig måde. Administration og vedligeholdelse er nu en opgave, der er overgivet det til enhver tid fungerende menighedsråd i sognet, efter at kirken er overgået til »selveje«. Den omliggende kirkegårds administration er dog stadig under kommunens varetægt.

Som antydte blev kirken inddraget i den politiske debat rent lokalt. Man begyndte også her i Gentofte at fornemme den folkekirkelige problematik. Dens oprindelige midtpunktssamlende position i sognet var ved at blive sløret.

I det førømtalte opråb er det frivillige initiativs betydningsfuldhed blevet påpeget. Nye synspunkter er ved at slå igennem. Dette tidstypiske dokument understreger for det første, at sognets stadigt stigende befolkningsvækst vil borteliminere området karakter af landsogn. Dernæst vil denne vækst



medføre direkte pladsmangel i sognets eneste kirke. Yderligere vil kirkevejen blive lang fra de kvarterer, som især i den nordøstlige udkant bliver besat af en befolkning uden traditionsbundet tilknytning, »hvored der fremkommer mangfoldige hindringer for regelmæssigt at søge Guds Hus og høre Guds Ord«.

Og endelig bliver der peget på to ikke uvæsentlige forhold i disse åringer, hvor man begynder at få øjnene op for, at også i overført betydning vokser afstanden mellem kirke og folk sig større og større. Tidsånden gør sin indflydelse gældende i periferien og derfra indad!

»Når folket ikke vil komme kirken nær, må kirken gøre sit til at komme folket nær«, hed det. Men det tilføjes som motivering, at »partier og sekter frister mange, ikke mindst fattige til at drage bort fra landets folkekirke«.

Man aner bag disse udtryk, at de kirkelige vækkelsesretninger er begyndt at banke på døren og øve deres indflydelse og »skabe uro« ikke mindst blandt netop de indflyttere, der ikke er rodfæstet i gammel landsogns-kirkelighed. Dertil kommer også de uden for folkekirken stående trossamfund, som på indeværende tidspunkt var begyndt en slags propaganda her i området. Og endnu mere markant stod det nyrejste romersk-katolske bygningskompleks på Ordruphøj og lod ane, at også herfra ville der udgå en dragelse bort fra folkets evangelisk-lutherske tradition.

Det andet forhold, som berøres, udtrykkes på denne måde: »En kirkes beliggenhed i umiddelbar nærhed af hjemmene vil skabe bedre kontakt og fællesskab. Det vil fremme

åndeligt liv i en menighed, og ægge til selvstændighed og modning for den enkeltes personlige kristentro og kristenliv.« Altså en personlighedsmodning, som vil gøre den enkelte mere skikket til at stå fast på traditionens grund og mindre prisgivet som bytte for fristende frafald. Dette var manende ord ind i en lokal situation. Fra den nærliggende hovedstad mærkedes jo dønninger fra antikirkelige nybrudsbevægelser i den arbejdende og i den intellektuelle del af befolkningen.

Der gik dog endnu en halv snes år i »kirkelig stilfærdighed«, hvor sognekirken og dens filial i Ordrupkvarteret betjente menigheden på tilvant vis. Søndag efter søndag lød salmesangen og evangeliets forkyndelse inden for murene. Der berettes om trofast søgning, uden at denne dog sprængte rammerne, trods de hundreder som hvert år forøgede beboerantallet.

Men i 1891 udskiltes Ordrup som selvstændigt sogn, og den unge sognepræst giver sig til at udfolde et initiativ, inspireret af tidens nybrud i henseende til kirkelig aktivitet blandt lægfolk. Af menigheden havde han fået skænket en præstebolig, og denne blev et arnested for adskillige og nyopdagede former for kirkeligt fremstød. Denne energiske pioner banede veje for et missionerende menighedsvirke, som gennem flere

*Et indtryk af præstegårdsmilieuet indtil 1975.
De kamtakkede sidebygninger opførtes efter udlængernes
brand 1899. »Præstens lind«, plantet samme år,
er uden for billedets højre side. (Gentofte kommune.)*



årtier bidrog til at give Ordrup sogn en særlig farve i Gentofte kommunes »åndelige geografi«.

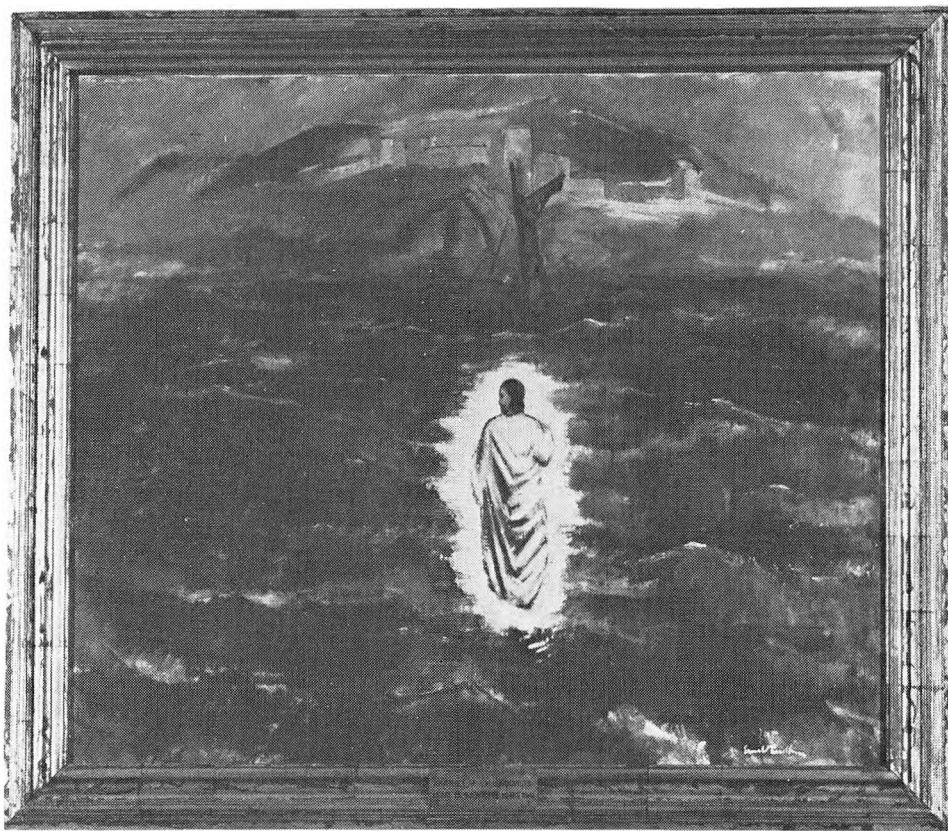
Ti år efter – 1901 – udskiltes Hellerup som særligt kirkesogn. Også her begyndte nogle unge pionerer et menighedsarbejde, som engagerede ikke få af sognets beboere. Det havde en lidt anden farve, men lige så inspireret af århundredeskiftets nyindslag i kirkelig aktivitet. Søndagsskole, KFUM og K, menighedspleje, udgået fra et menighedssamfund, fik indflydelse i den syd-østlige del af kommunen.

Moderkirken på bakken mod vest var stadig omgivet af sit landlige særpræg, det traditionelt kirkelige, og kunne skue ned over sine østlige døtres levende udfoldelse, som på flere måder bragte dem i folkemunde. »Et blomstrende menighedsliv« ud fra de to nybyggede kirkehuse kunne ikke undgå at øve indflydelse i sognene.

Kommunens bomærke fra 1903 rummer som bekendt tre kirkeklokker med baggrund i skovens træer og sundets bølgelinier. Den traditionsrige landsbykirke, som hæger om slægternes kontinuitet, og de to nutidskirker, der bringer aktivitet med sig blandt nytids-generationerne, betød i hine dage en åndelig fornyelse i kommunens folkeliv og gav det et islæt, som fornemmedes fremover.

Frivilligt medarbejde omkring en kirke skaber engagement. Ikke så få af kommunens beboere lod sig medinddrage i dette kirkelige liv gennem årene ind under første verdenskrig. Og dette engagement var ikke ensrettet, tværtimod. Brogede anskuelser og livsholdninger gav sig udtryk inden for det kirkelige og kristelige initiativ, og det satte røre i debatten. I en periode omkring 20'rne blev den lokale avis spøgefuldt kaldt for »det herværende kristelige blad«. Menighedslivet var bredt repræsenteret i befolkningen: købmænd, bryggeriarbejdere, sagførere, lærere, husmødre, professorer og forretningsmænd var involveret i det kirkelige initiativ, som søndagsskolelærere, FDF og spejderførere, ungdomsledere, socialmedarbejdere i menighedsplejen, bibelkredsdeltagere, kirkebygningskomitémedlemmer.

Frivilligt initiativ gjorde sig gældende, når det gjaldt nye »kirkesager i den voksende kommune«. Fra Ordrupmenigheden blev Skovshoved kirke til, og i dette nye sogn udfoldedes, måske som en slags reaktion over for Ordrupmenighedens livsmønster, et ungdomspræget »moderne« kirkeligt virke, som nåede vidt ud til sognets periferier og derudover. Det skabte »good-will« for kristendom i brede kredse. I mere end en menneskealder bevarede Skovshoved sit særprægede islæt i kommunens folkeliv.



Maleren ERNST ZEUTHEN var en årrække blandt kirkegængerne her. Hans inspirerende billede af »Vandringen på søen« kan beskues af efterlevende kirkegængere.

Fra Hellerup menighedsområde udskiltes Maglegaard sogn, hvor Messiaskirken begyndte sin tilværelse med regelmæssige gudstjenester i Maglegårdsskolens sløjdløkke, men hurtigt rejstes et menighedshus, der med sin kirkesal øgede tilslutningen, som kom til at udgøre en menighed, der helt ved frivillige bidrag fuldførte sin kirkebyggeplan i 1926. Kirken blev gennem en del år hjem-

Bestyrelsen for »Lundquists Legat«, der har Gentoftes kirkes kunstneriske udsmykning for øje, har sørget for at dette billede kom i kirkens øje for snart fyrre år siden.

sted for et mangesidigt og virksomt menighedsliv, ikke uden berøring med tidens aktuelle rørelser.

Disse fire såkaldte »sundsogne« blev næsten udbyggede, før udviklingen tog rigtig fart vest for Bernstorffsvej. Men så var det også med få års mellemrum, at Vangede, Dyssegaard og Jægersborg fik sine sogne udskilt og kirkerum indrettet. Til allersidst

kom Helleruplund med kirke rejst efter en flittig og levende menighedsindsats, udgået fra Hellerup. Kort sagt »en kirkelig udskiftning« i det område, hvor den »agrarske« i sin tid var den toneangivende i vort land.

I moderkirkens 800-tals mindeår er den gamle helligdom omgivet af 8 statelige kirkebygninger, fordelt rundt om på dens oprindelige sogneareal. I stil og størrelse er de meget forskellige, lige fra den nyeste i ydre moderne, i indre domkirkelignende, til de mere traditionelle eller tidsprægede. Fælles er de om et frivilligt initiativ bag deres tilblivelse, og deri ligner de måske deres moder fra 1100-tallets slutningsperiode.

Dertil rummer »sognet« kirker i Sankt Lukas Stiftelsen og i de to romersk-katolske institutioner på Ordruphøj og Bernstorffsvej og tillige »kirkesale« på hospital og flere plejehjem i kommunen.

Der er i dag mere end tre klokker, som søndag morgen kalder til højmesse. Deres malmtoner baner sig vej til alle kommunens beboere, indbydende, skønt omgivelserne forlængst har mistet farve og atmosfære af landsby.

Kirkebygningsopgaverne stimulerede menighedslivet omkring de nye kirkehuse, og i perioder har der været det, man kalder »blomstringstider« i aktivitet snart ved den ene, snart ved den anden af kommunens kir-

ker. I hvert fald har der været variationer at vælge imellem. Og derfor har det været vanskeligt at fremelske »sognebevidsthed«. Sognegrænser findes formelt, men overskrides uformelt. Det er øjeblikkets vilkår.

Moderkirken levede stilfærdigt videre, dens sogn indskrænkedes til at være det mindste af de ni, som engang udgjorde det ene. Dens kirkesøgende har ikke givet den oplevelse af de store udsving. Kendetegnet er måske, at »man er kommet støt og trofast«. Og den er blevet brugt også gennem ugens hverdage af mange. Gennem slægterne er der blevet »døbt, konfirmeret, viet og begravet«, og dette har skabt et tilhørsforhold, der har gjort den til »familiekirken«, som har været rammen om højtider i talrige slægter.

I perioder har unge og ældre sluttet op omkring de aktiviteter, der har været tilbudt menigheden i dens hverdagsliv. Kredse og klubber, samlingsmøder og ældre-samvær og lignende er som »døgnfluer«, de eksisterer så længe der er behov, forsvinder og dukker op igen. Støt og stadigt er menighedens søndagssamvær sommer og vinter, år efter år.

Men som ramme om menighedens hverdags-samvær har det snart hundredårige menighedshus i sin nutidsudformning rummet skiftende skarer af sognets kirkeligt in-

MODERKIRKEN OG DENS DØTRE

1. GENTOFTE	1878	2/10	Gentofte kirke tilskødet kommunen
2. ORDRUP	1876	23/7	kirken indviet
	1891	20/1	sognet udskilt
3. HELLERUP	1900	14/10	kirken indviet
	1901	26/9	sognet udskilt
4. SKOVSHOVED	1915	6/10	sognet udskilt
	1915	17/10	kirken indviet
5. MAGLEGAARD	1917	28/5	kirkesal i menighedshus
MESSIASKIRKEN	1918	1/7	sognet udskilt
	1926	17/10	kirken fuldført
6. VANGEDE	1926	25/3	kirken indviet
	1931	1/3	sognet udskilt
	1974	17/3	ny kirke indviet
7. DYSSEGAARD	1933	26/11	kirkesal i Dyssegaardskolen
	1938	1/4	sognet udskilt
	1961	19/2	ny kirke indviet
8. JÆGERSBORG	1941	27/11	sognet udskilt
	1941	7/12	kirken indviet
9. HELLERUPLUND	1949	4/2	sognet udskilt
	1949	27/2	midlertidig kirke indviet
	1956	2/12	ny kirke indviet

*Det sidste hundrede år
i Gentofte kommunes
kirkehistorie,
illustreret ved årstal
og datoer!*

teresserede. »Søndagsordet har stof til hverdagsuddybelse« hvad enten fordybelse sker gennem foredrag, samtale, studiehjælp – eller slet og ret ved samvær, som styrker menneskeligt fællesliv.

En ny tid omkring en gammel kirke kræver undervisningslokaler! Det har været menighedsrådets motiv til bygningen, der nu

er rejst som fløj til præstegården ud mod Gentoftegade. Måtte den blive fyldt med en sådan undervisning, at den ny tids generationer får kristendommen som et meningsislæt i udfoldelsen af deres menneskeliv. Det vil bidrage til nærkontakt mellem sogn og kirke. Og lydhørhed for »Bud og Hilsen« fra sognets gamle helligdom!

Hvordan så her ud før?

En skitse af Gentoftes kirkebygnings historie

Vi har været ude for en ændring af vor gamle kirkes indre. Igennem nogle måneder 1975-76 er kirkegængerne blevet forberedt på, at der ville ske forandringer i det rum, de har været vant til at samles i ved søndagsgudstjenesten og ved kirkelige handlinger. Fra februar 1976 skal vi leve med det nye interiør. Vi vil nok snart føle os »hjemme« igen!

Forandringen har givet anledning til at fejre kirkens 800-årige beståen. Og den begivenhed har måske gjort, at nogle er blevet interesseret i spørgsmålet: »Hvordan har her egentlig set ud – tidligere?«

Den seneste ændring er nemlig blot en enkelt blandt de talrige, der har fundet sted gennem de otte århundreder.*

Oprindelsen

Det hævdes, at kirkens opførelse har fundet sted i den seneste del af 1100-tallet. Hvem der har været delagtige i denne opgave er

* Gentoftes kirkes bygningshistorie er beskrevet indgående, både fagligt og sagligt af den arkitekt, som forestod en gennemgribende restaurering af bygningen i 1926-27. Denne skildring findes i et skrift fra 1928, udgivet af Historisk-topografisk Selskab for Gentoftes kommune. Ud fra denne grundige og velunderbyggede redegørelse fremgår det, at der faktisk kan påvises talrige ændringer og restaureringer i løbet af de åringer, bygningen har eksisteret.

ikke til at opklare. En enkelt storbonde eller et fællesforetagende af sognets beboere! Vi ved det ikke.

Men det menes, at bygningen, der forelå i begyndelsen, synede bastant omend beskedent, i stil med de talrige ligestillede rundt om i landet, der rejstes i dette århundrede til afløsning af trækirker, som i ikke få tilfælde var bygget på de »helligsteder«, hvor vore hedenske forfædre havde dyrket deres guddomme.

Uden tvivl har der til opbygningen af de oprindelige een meter tykke mure været anvendt kløvede kampesten som yderste lag. Hulrummet indenfor har været opfyldt af mindre sten sammenblandet med kalk og grus.

I sig selv har dette arbejde under datidens forhold været særdeles krævende, og mange i sognet har været medinddraget.

Undersøgelser har påvist, at bygningens oprindelige længde var 12,50 meter. Bredden har været som nu ca. 8 meter. Det indre har udgjort et dunkelt, køligt rum, uden siddepladser, muligvis har der på siderne været muret nogle »bænkerader«. Et alterparti af sten var oplyst af flakkende kærteskær. Loftet bestod af solide bjælker. Vinduerne sad højt oppe og var rundbuede. Stilen var romansk.

En fornemmelse af bygningens struktur

udvendig og indvendig får turisten, som i dag besøger middelalderkirken, der er rekonstrueret på Hjerl hede. Nogenlunde sådan må vi forestille os førsteudgaven af Gentofte kirke.

Næste etape

Antagelig – inden for det første århundrede derefter – er bygningen blevet forlænget mod vest. Det kan dokumenteres, at murene her er opført i kridtsten.

I det følgende århundrede skønnes der foretaget betydelige forandringer. Voldelig ødelæggelse af bygningen har sandsynligvis været årsag til restaureringer i disse år. Det var barske tider, og landsbykirken måtte i visse situationer fungere som »fæstning« eller tilflugtsrum for den nærboende befolkning, når den kom ud for overgreb fra fjendtligsindet side.

I slutningen af 1300-tallet er den romanske byggestil afløst af den gotiske. En ny kirkebygnings-bevægelse gik over landet i Margrethe-tiden. Og denne betød bl.a., at også landsbykirkerne blev genstand for udvidelser og forbedringer, som ændrede deres oprindelige udseende.

I disse år blev der indbygget hvælvinger i rummet, inddelt i fire fag med indvendige støttestøtter. Desuden er der udhugget større

vinduesområder, spidsbuede og mere lysgivende. Til ydermurene er anvendt røde munkesten (almindeligvis brugt ved klosterbyggeri!). Indgangsdøren fra våbenhuset – dette har nok været tilføjet kirken i 1200-tallet – blev placeret i sydmurens næstøstlige fag. Gavlene på bygningen har haft blindinger.

Hen imod midten af 1400-tallet har kirken fået sit statelige og solide tårn. Det har gjort bygningen markant, og den har kunnet ses så at sige fra alle sognets udkanter. Klokkeklyden kunne høres videnom.

En tilbygning er indføjlet på nordsiden. Her blev kvindeindgangen indrettet. Udseendet former sig nu som en »korskirke«. Noget karakteristisk er, at murene i det oprindelige afsnit bevarer naturstensfacaden, hvorimod nytilbygningerne fremtræder i de røde munkesten. En af disse er forøvrigt nylig udtaget og anbragt som symbolsk grundsten under kommunens senest byggede kirke i Vangede. Alterpartiet har været anbragt i en i forhold til skibet mindre tilbygning mod øst, som skik er i de fleste gamle landsbykirker.

Stort set sådan har kirken henligget gennem de næste tre hundrede år. At den ikke altid har været lige vel vedligeholdt, fremgår af arkivnotater hvor der undertiden yntes om »brøstfældighed«.

De ældste påviselige enkeltheder

I selve kirkerummet er PRÆDIKESTOLEN det ældste af de endnu i brug værende stykker inventar. Den er skænket kirken i sekstenhundredeogtrediverne af kirkeejeren, stiftelsen Vartov i København. Inspektørens navn er påmalet med årstal for dotationen. Udsmykningen bærer præg af renaissancestilen på Christian den IVs tid med rigets våben flankeret af fornem udkæringskunst. Undervejs til vor tid er der blevet foretaget visse ændringer, men man fornemmer stadig indtryk af samtidens stil. Placeringen har skiftet nogle gange siden da.

Fra slutningen af 1600-tallet er der opbevaret en fortegnelse over »fordelte stolestader« (1673) med numre og navne på indehaverne. »26 Mandfolck-Stoele og 27 Quindfolck-Stoele«! sådan står der noteret. Bænkene må, efter målene at skønne, have været ret smalle og ubekvemme under et længere ophold – og gudstjenesterne på bemeldte tidspunkt var af ret lang varighed. Man har optegnelser, der fortæller om en varmeovn, som har været placeret på kvindesiden (den nordlige part af skibet).

Desværre er der ikke spor bevaret af »stokken«, som Gentoftedegnen har benyttet, når han skulle vække uopmærksomme tilhørere til live under den timelange prædi-

ken, hvor præsten ikke altid rettede sig efter, at sandet i »timeglasset« på prædikestolen var udrundet! Heller ikke dette timeglas har været at genfinde.

Det næstældste af de endnu benyttede stykker inventar er DØBEFONTE. Den blev skænket kirken af stedets sognepræst i året 1693. Oprindeligt var den opstillet i »Capelled« (kirkens nordlige sideskib), omgivet af et gitterværk, som desværre er bortkommet. Senere blev fonten flyttet til en anden plads i rummet. En tid blev den ligefrem erstattet af en anden font. Men nu har den dog atter været i brug gennem de seneste 50 år.

Det fortælles, at kirkens første døbefont udgjordes af en stor kampesten med udhugget hulrum, men at denne »blev henlagt uden for kirkegården«, da præsten skænkede en mere tidssvarende! Stenen er dog ikke senere blevet genfundet.

I 1749 omtales »et Stycke unyttige gammel Orgelverck«. Det skønnes at have været i brug allerede 1673 (iflg. inventarielister), og det var anbragt foran den vestlige endemur, der dengang adskilte hovedskibet fra tårnrummet. Over dette instrument var placeret et pulpitur, beregnet til sognets karle og drenge. En del uro og støj under gudstjenesten skulle stamme fra dette sted! Pulpituret blev senere fjernet. Om orgelets senere placering råder der nogen uvished. Det

heden af en gennemgribende restaurering. Bygningen omtales som endog »meget brøstfældig«. Regnen har nemt ved at slå igennem hvælvingernes revner, så man »ikke kan sidde tør i kirken«. Endvidere er pladsmangelen påfaldende. Allerede foråret 1757 påbegyndes det arbejde, der totalt ændrer kirkens indre og tillige dens nordvendte ydre. De væsentligste forandringer var følgende:

Udbygningen mod nord (det våbenhuslignende »Capelled«) nedrives, og i stedet opføres den store tilbygning, som eksisterer i dag. Man havde endog haft planer om at udbygge den i hele skibets længde! Men det, der blev gjort, var nok til at give kirkerummet den specielle rumfornemmelse, som kan virke påfaldende for en førstegangsbesøgende. Udvidelsen (ca. 12,50 meter bred og ca. 5,50 meter dyb) fik indbygget et rummeligt pulpitur. Antallet af siddepladser blev derved betydeligt forøget. I dette afsnit blev loftet fladt, gipset med stukgesimser.

Under udførelsen af arbejdet tog man den noget overraskende beslutning at nedbryde hovedskibets gamle gotiske hvælvinger. Ved denne lejlighed gik muligheden for at bevare eventuelle kalkmalerier for eftertiden tabt.

Det er hævdet, at motivationen til dette skridt var konstatering af den skrøbelige for-

fatning, hvælvingerne var kommet i. I stedet blev der lagt et fladt loft, forskallet med ornamenten og en roset af stuk, prydet med »basunengle« i tidens opfattelse. Dette – kunne man kalde det – »riddersalsloft« tilførte kirken et islæt af barokpræget. Det gjorde, at der blev »højt« til loftet, og at rummet blev lysere og mere indbydende. Dertil blev vinduerne gjort større og suppleret til et antal af 12. Hvælvingerne i tårnrum og våbenhus bibeholdtes dog, så vi har et indtryk af, hvordan skibets loft tidligere må have virket. Sluttelig blev den gamle kor-tilbygning i øst bortelimineret ved at udvide koret i skibets fulde højde og bredde. Gulvet blev belagt med mursten, i koret dog med fliser omkring de dér anbragte ligsten. Sandsynligvis stammer den nuværende altertavle fra disse år. Dog er det deri anbragte oprindelige maleri med motivet »Nadveren« senere udskiftet med det nuværende. Nadverbilledet er i dag placeret på skibets nordvæg. Alterbilledet, som anvendtes i det gamle apsiskor, er sandsynligvis identisk med det på sydvæggen placerede, hvor motivet er »Den hudflettede Kristus«.

I 1758 var dette store fornyelsesarbejde afsluttet. Det noteres i en officiel skrivelse fra samme år, at kirken af de herrer kgl. kommitterede »er befunden sat i forsvarlig og durabel stand, og indretningen gjort båd-

*Indtryk af kirkens interior efter det nye orgels
anbringelse i nordfløjen.*



de til ziir og nytte«. Men dyrt blev det, hele den nette sum af 5000 rdl.!

Men længe varede det ikke, før fugtighed i rummet gav anledning til nye beklagelser. Anledningen til denne misère indkredsedes til den tætte træbevoksning omkring kirken – og så de talrige begravelser, som gennem årene, formedelst klækelige ydelser, havde fundet sted under gulvet inden for kirkerummet. Denne skik var fremkommet af prestigemæssige grunde. Ved soldaters natlige bistand blev dog dette sidste forhold saneret, og et generelt forbud mod denne begravelsespraksis fremkom i året 1762. Ganske vist har der senere været gjort enkelte undtagelser, bl.a. vides Dyrehavens reformator, den berømmelige skovmand *von Langen* gravlagt i nordrummet året 1776. En mindeplade om denne forstmand er anbragt i våbenhuset i dag.

I løbet af 1800-tallet –

En kraftig storm forårsagede i 1825 en del ødelæggelser af bygningen og var årsag til genoptagne istandsættelser. Ved denne lejlighed tog man sig af mur-facaderne, der blev gjort ensartede i rødt, afstreget med hvide fuger. En antydning af, hvordan dette virkede, fornemmes ved at betragte våbenhusets mure, som de fremtræder endnu.

Fra 1884 har østgavlen båret kamtakker og blindingsinddeling. Det tidligere afvalmede tag vil kunne iagttages på adskillige gamle billeder. Den lille udbygning mod øst, som rummer præsteværelset, stammer også fra dette år.

Endelig fik nordfløjen 1895–96 sit afvalmede tag erstattet af den nuværende gavll med kamtakker og blindingsværk. Det er blevet til et parti af kirken som glæder de kirkegængere, som benytter nordindgangen, ved dets genoplivelse af markant gotisk præg, omend altså af helt ny dato.

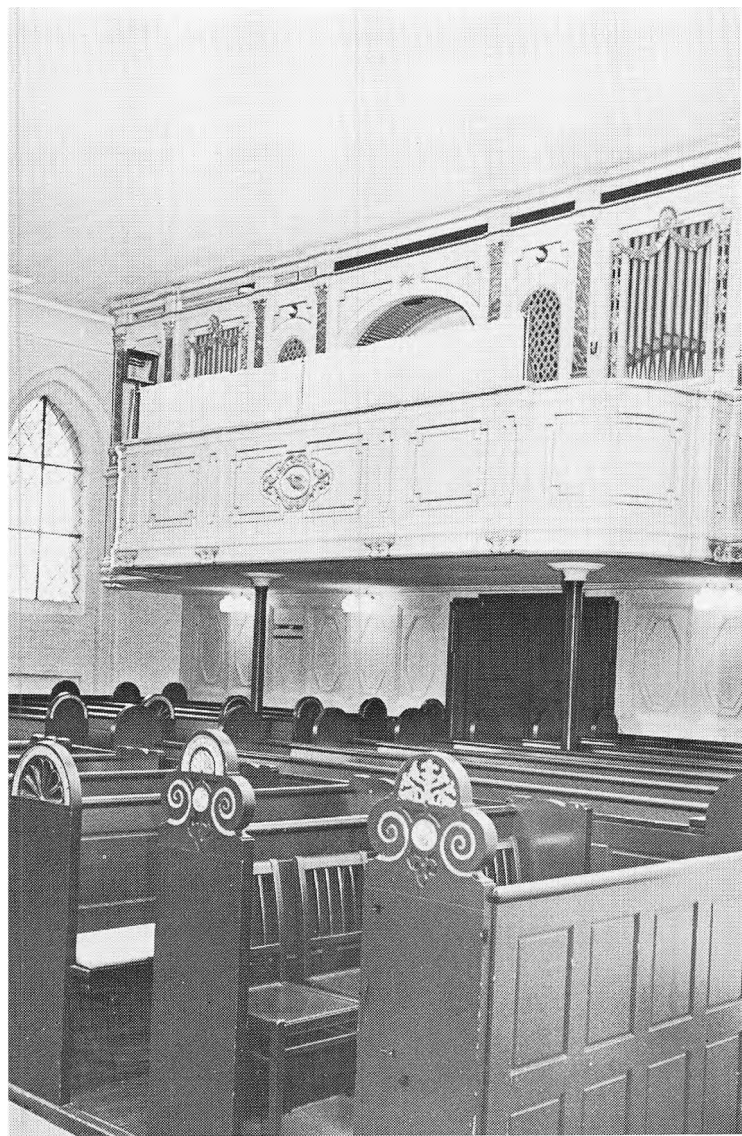
Men det indre!

Menigheden i Gentofte synes ikke at kunne få sit kirkerum til at tage sig smukt nok ud. Derfor blev der i 1926-27, efter mange forudgående forhandlinger, udført en endog særdeles gennemgribende istandsættelse, der resulterede i det interiør, som var rammen om menighedens samvær indtil 1975.

Blandt det meget nye, som blev gennemført, var at buehvælvingen mellem tårnrum og skib blev genåbnet. Den besøgende, som benytter tårnindgangen, får det allerbedste vue over rummets intime charme og distraheres ikke af nordrummets ellers påfaldende bastanthed.

I samme nordfløj erstattedes de gamle pul-

Denne orgelfacade har givet nordfløjen dens særpræg i årene 1927-75. (Poul Strohbach.)



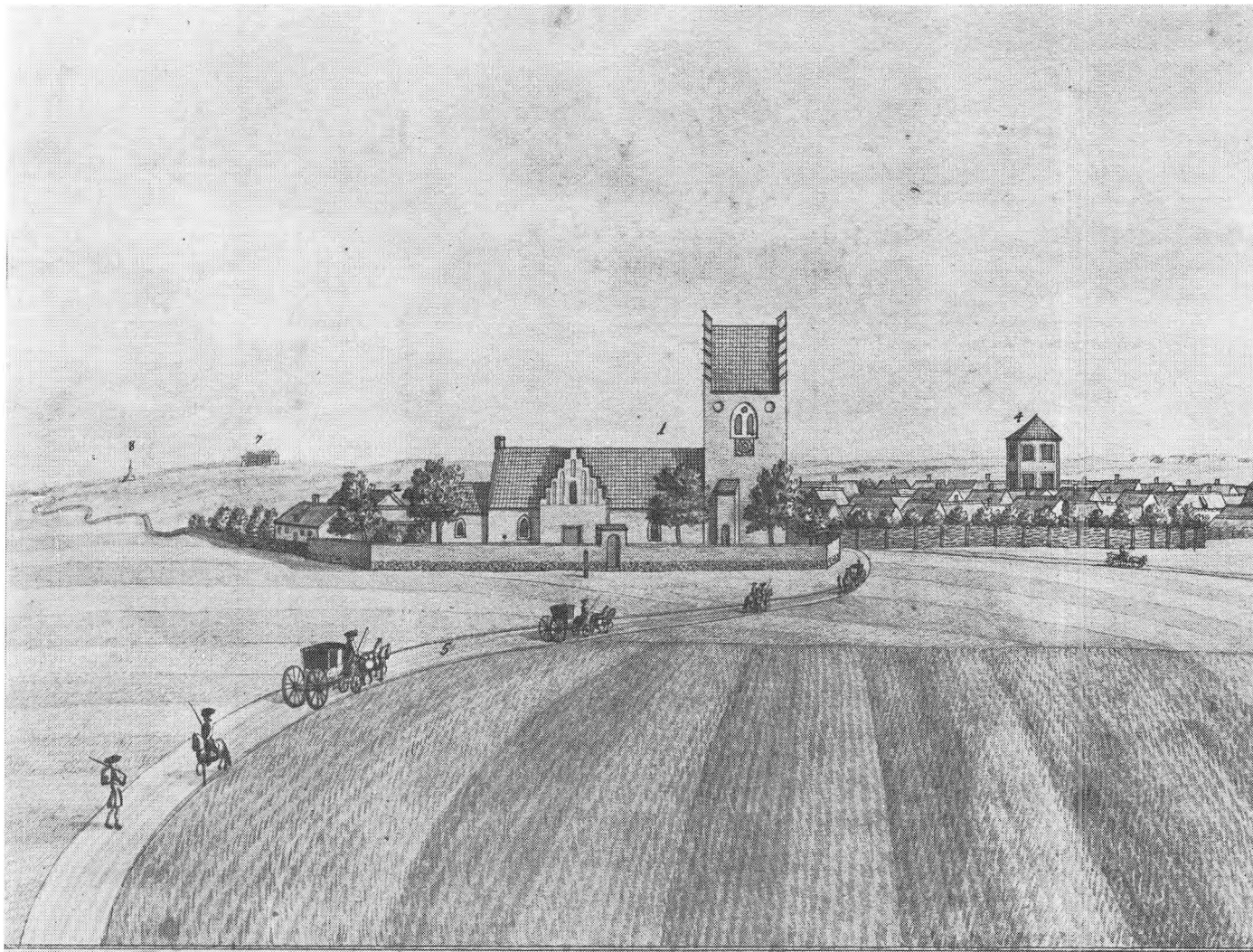
piturer med deres brunmalede rækværk og de efterhånden falmede røde gardiner af en meget mindre og tilbagetrukken balkon, på hvilken et nyt orgel af anselige dimensioner blev anbragt. Et moderne fyringsanlæg installeredes i kælderen som erstatning for de to gammeldags jernovne, der havde fyldt godt op i rummet. Stolestaderne blev derved udvidet, således at der blev plads til ca. 370 bekvemme siddepladser (mod tidligere ca. 300). Desuden gennemførte man adskillige andre større og mindre istandsættelser og nyindretninger, så at kirken måtte siges at være tidssvarende til sit brug.

En bekostning på ca. 161.000 kr. hvoraf en del fremskaffedes ved frivillige bidrag fra menigheden. Men resten udrededes af Gentofte kommune, som siden 1878 havde varetaget patronatet.

Det seneste halve århundrede

En påsat brand under besættelsestiden truede med megen ødelæggelse, men blev opdaget så betids, at skaden indskrænkede sig til et hul i loftet over alterpartiet. Men tæppebelægningen i koret blev totalt ødelagt og måtte fjernes. De gamle fliser og gravsten i koret forblev afdækkede igennem nogle år, indtil bedre tider muliggjorde nyanskaffelser.

Den ældste bevarede tegning af Gentoft kirke menes at være udført af I. I. Bruun i 1753, kort før nordsiden ændrede udseende. Som anført på tegningens tekst ses bl.a. nabokirken Brønshøj og Frederiksberg slot i horisonten. (Øregaard Museum.)



1 Gjentofte kirke. 2 Præstegaarden. 3 Etats-Raad Kløkersgaard. 4 et Høit Lyst-Huus. 5 Vejen til Tagersborg. 6 Vejen.

Prospect af Gjentofte Bye.
fra den Nordre Side Anno 1753.



De røgsværtede flader i loft og på væggene blev imidlertid hurtigt rensede, så det kun blev en kort tid, kirken måtte holdes lukket. I den tæppeløse tid var akustikken i rummet påfaldende god.

I de urolige år måtte kirken holdes aflåst, når den ikke var i brug, på grund af hyppige tyveriforsøg og hærværk. Lykkeligvis gik ikke større værdier til.

Samvittighedsfuldt blev der hvert år holdt »kirkesyn«, hvor menighedsrådet mødtes med repræsentanter fra kommunalbestyrelsen for at tage vare på opståede »mangler« og deres afhjælpning. Det var noget af en æressag at holde kommunens ældste bygning i forsvarlig stand.

1967 fik alterpartiet en »ansigtsløftning« i form af nye tæpper og et antependium af kunstnerisk høj karat. Samtidig anskaffedes to messeagler i samme stil.

Igennem en årrække fra midt i halvtredserne har et udvalg inden for menighedsrådet syslet med tanken om at erstatte det tohundredårige flade barokloft med hvælvinger, konstrueret i nutidsstil. En model af denne plan findes på kirkeloftet. På adskillige måder var dette projekt både genialt og æstetisk – og ville have højnet kirkens interiør. Men meningene omkring en så gennemgribende ændring var delte. Planen blev

skrinlagt. Samarbejdet med arkitekten blev dog ikke afbrudt, idet en uafviselig opgave lå og ventede på at blive taget op.

Orglet fra 1927, bygget efter Albert Schweitzers teorier, viste sig nemlig efter godt 40 års brug ikke mere at fungere tilfredsstillende. Mange og ikke billige reparationer gjorde sit til, at menighedsrådet nødtes til at beslutte sig for tilvejebringelsen af et nyt instrument. For at få dette placeret så fyldestgørende som muligt har det været nødvendigt at iværksætte gennemgribende ændringer i nordfløjen. Den føromtalt plans arkitekt har på indsigtfuld måde varetaget denne den seneste betydningsfulde forandring af kirkens indre.

Menighedsrådet har fundet det betimeligt at markere vor gamle kirkes ottehundredårige beståen efter afslutningen på det sidste bidrag til bygningens værd.

– Og nu ser her altså sådan ud!

Og dette udseende bliver det de kirkesøgendes lod at kommentere. Den kommende slægt bydes velkommen i disse omgivelser. Forhåbentlig vil den som slægterne før fornemme sig hjemme i helligdommen.

Men nogle af nutidens kirkegængere er måske interesserede i, hvordan her så ud før! Derfor denne korte redegørelse for udviklingen fra den lille solide middelalderbygning

på Absalons tid til landsbykirken i den moderne villakommunes centrum.

Blandt arkitekter, der har medvirket ved kirkens forskellige restaureringer, er følgende navne bevaret:

1757–58: Anders Rosenberg

1783 : Meyer

1825 : J. H. Koch

1884 : H. J. Holm

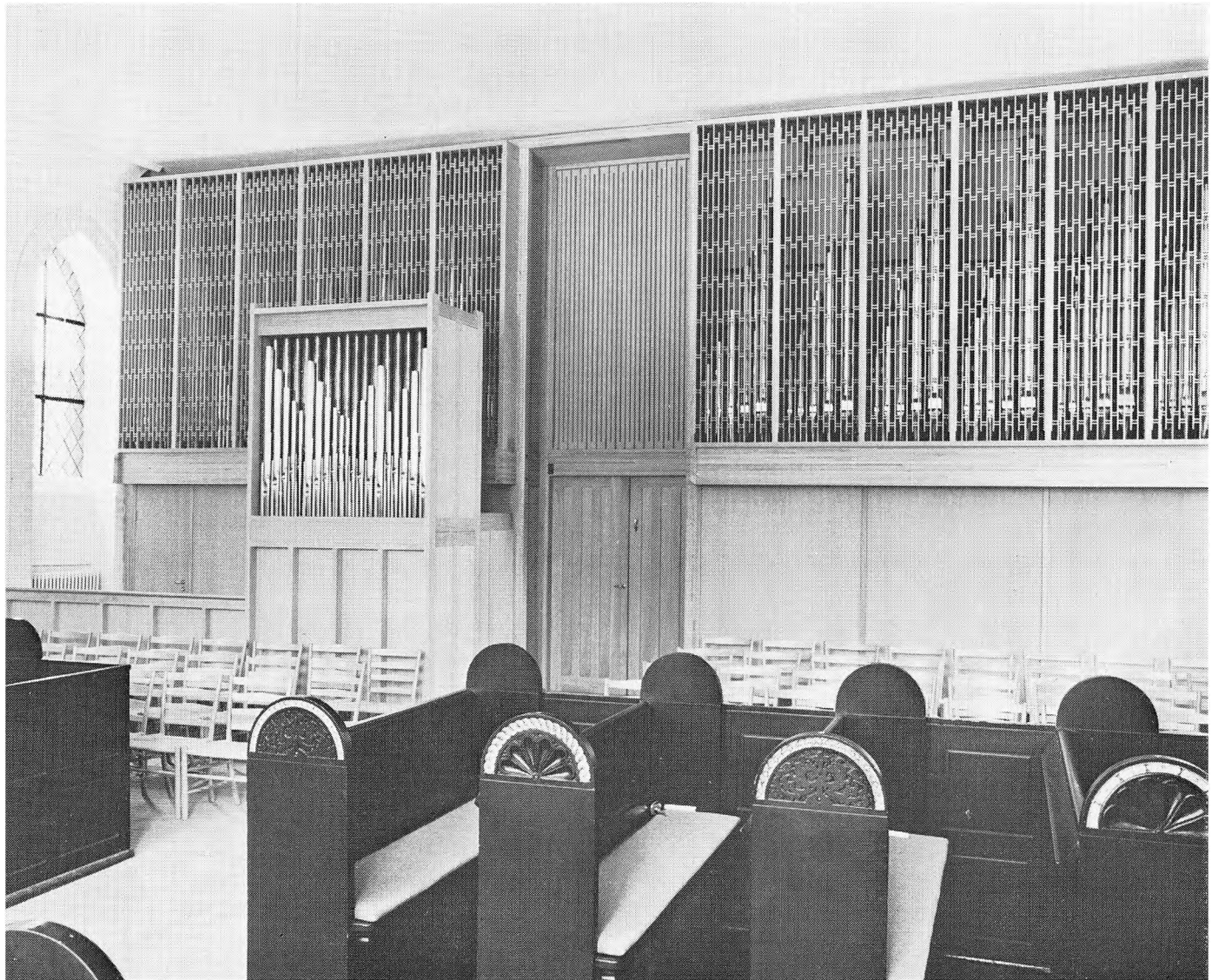
1895–96: Johan Schrøder

1926–27: S. Lemche

1975–76: Marinus Andersen.

Det nye orgel er konstrueret af orgelbyggerfirmaet Frobenius.

*Som den nye orgelfacade fremtræder i nordre sidefløj.
Fløjens præg er ændret, idet de tidligere bænkerader er
blevet erstattet af løse stole.*



De tjenstgørende

Lige fra Valdemarernes glørværdige tid og gennem de efterfølgende mørke og lyse perioder indtil nu har der været mænd, som fik det som deres livsopgave at være tjenstgørende ved helligdommen på Gentoft bakke.

(Efter et »kvindeår« kan det måske virke beklageligt at måtte konstatere, at det faktisk har været mænd, der til dato har fungeret som præster i Gentoft sogn!)

– *Middelalderpræsten* virkede under »ordinationens sakramente«. Som allerede antydtes opfattedes han som sognets »vor far«! Han havde sin rygdækning myndighedsmæssigt i den store internationale kirke, men alligevel skulle han helst have herkomst i folket. Han var formidleren af »nådegaverne«, som omsluttede hver enkelt sognebeboers livsløb fra vuggen til graven, og som gav »opstandelseshåbet« fremover hinsides graven. Han »signede« ikke blot »helligdommen« ved at administrere sakramenterne, men også dagliglivets forskellige virkefelter og gøremål. Myndigheden fik han gennem sin biskop, der igen fik den fra »den hellige Far« i Rom.

For eftertiden står disse mænd som »anonyme tjenerne«, ingen navne er bevaret for Gentoftes vedkommende. Om de har været fastboende her eller en slags udsendte kappellaner fra Roskilde bispestol og det senere

oprettede »københavnske kapitel«, har vi ingen meddelelser om.

Men sognet blev »kirkelig betjent« stadig og støt gennem årene op til reformationen. Messen blev læst og skriftemål modtaget, absolutionen blev uddelt og menigmand »holdt til« i den status, der var skænket den enkelte i den kristne dåbs gave.

Landsbysognets præstestilling var en yderpost i det vældige domæne, som pavedømmet udgjorde. Og ansvarsfuld var posten under mottoet »Uden for kirken ingen frelse«.

– Efter 1536 kom andre og nye tider for præsten i Gentoft. Kongen, Christian den III., havde også her overtaget de kirkelige besiddelser samt kaldsretten til den tjenstgørende præst. Vi har ikke fået overleveret samtlige navne på de første »lutherske prædikanter«, som forkyndte »det lutrede evangelium« fra prædikestolen her. Men betegnelsen prædikant er karakteristisk for de tjenstgørendes nu vigtigste opgave.

»Ordets kirke« havde behov for en klar forkyndelse af den »genfundne« oprindelige kristendom. Dette budskabs idé gjaldt det om at formidle til befolkningen rundt om i sognene. Derfor blev der lagt vægt på undervisning for ungdommen. Og menigheden skulle aktiviseres i gudstjenesteforløbet

gennem fælles salmesang og ved stadig indøvelse i »børnelærdommen«s indhold. Hvordan sådanne opgaver blev løst af de første, der fik dem betroet, har vi ingen antydninger om. Men den berømmelige Peder Palladius, førstudnævnte tilsynsførende i Sjællands stift efter nyordningerne, har sikkert visiteret også vort sogn indtil flere gange for at sikre sig, at tjenesten blev passet bedst muligt.

En *præstegård* her i sognet omtales ret tidligt. Den berettes som nedbrændt i 1623, hvilket tyder på, at sognet har været betjent af fastboende.

Det er berettet, at kongen efter Palladius' død doterede dennes enke Gentoftes kirke, muligvis som en hædersbevisning. Men det er konstateret, at kongen (Frederik den II.) i året 1570 overdrog administrationen af kirken til »Helligåndshuset« (senere Vartov). Indtil 1878 varetog stiftelsens ledelse dette job og har ved kaldsretten haft hovedansvaret for alle præsteansættelser gennem de 300 år.

En vurdering af, hvordan de af »Vartov« udpegede mænd skilte sig af med deres opgaver, er kun momentvis kommet til udtryk. De ældst overleverede navne har været genstand for historikers forskning og forskelligt prægede opfattelser. Først fra begyndelsen af 1600-tallet foreligger der notater og

biografiske oplysninger af mer eksakt art. Blandt disse mænd har der været særprægede og markante skikkelser. Nogle har været lærde på det theologiske plan, andre joviale og »skiemtefulde« i deres omgang med medmennesker. En del har været flittige og kyndige administratorer eller »gavnelystne« også på andre områder end direkte kirkelige. Landbrugskyndige, boginteresserede, en enkelt »digterpræst« har været repræsenterede i rækken, og nogle har der været diskret tavshed om.

Ingen i hele denne række har vel kunnet stå model til samtlige krav, som en præst har været stillet overfor fra officielt og folkeligt sæt. Hver tidsperiodes åndsliv og kirkelige observans har sat sit præg på disse gejstliges forkyndelse og hverdagsindsats.

Prædikant, sjælesørger, skolekyndig tilsynsførende, tugtemester, socialrådgiver, ministerialbogfører, selskabelig deltager i samværsudfoldelse blandt lav og høj, alt sådant og mer til har været hverv, som tildeles præsten. Og dertil forventedes en toneangivende og oplysningsbefordrende indsats i det lille samfund, som landsognet Gentoftes udgjorde indtil for 100 år siden. Hvordan disse hverv blev røgtet, blev observeret fra forskelligt hold, velvilligt eller fjendtligt, derfor kan eftermælet undertiden virke broget.

Præstegården havde sin centrale beliggenhed midt i befolkningen. En privilegeret bolig for præsten. Ofte åben for sognets folk. Arbejdsplads, når forkyndelsen skulle tilrettelægges. Samtalestedet, hvor tavshedspligten løsnede for hævninger. Tidligere et af sognets førende gårdbrug. Senere undertiden udgangspunkt for socialt og oplysningsfremmende virke. Ind imellem »lukket land« for de omkringboende.

Den har rummet et nuanceret udsnit af typer. Fra den asketiske, den autoritære, via den allongeparykprydede, den diplomatfrakkeiklædte, den lang- og korthårede, til den øjebliksprægede, med og uden værdighed i fremfærd og omgang.

Det er ikke uden interesse at stifte bekendtskab med disse folk gennem de biografier, som f.eks. er tilgængelige i Dansk Biografisk Leksikon, i »Gentofte Præsters Historie« (udg. af Historisk-topografisk Selskab for Gentofte Kommune 1928) og i notater fra S. V. Wibergs berømmelige Præstehistorie.

Der skal her blot gengives listen over »De Gjentofte Præster«, som det har været muligt at tidsfæste, bilagt nogle spredt valgte samtidskarakteriseringer som pittoresk islæt.

Hellig Gejst Kirke i København har gennem årene umiddelbart efter reformationen ladet sine kapellaner virke som sognepræ-

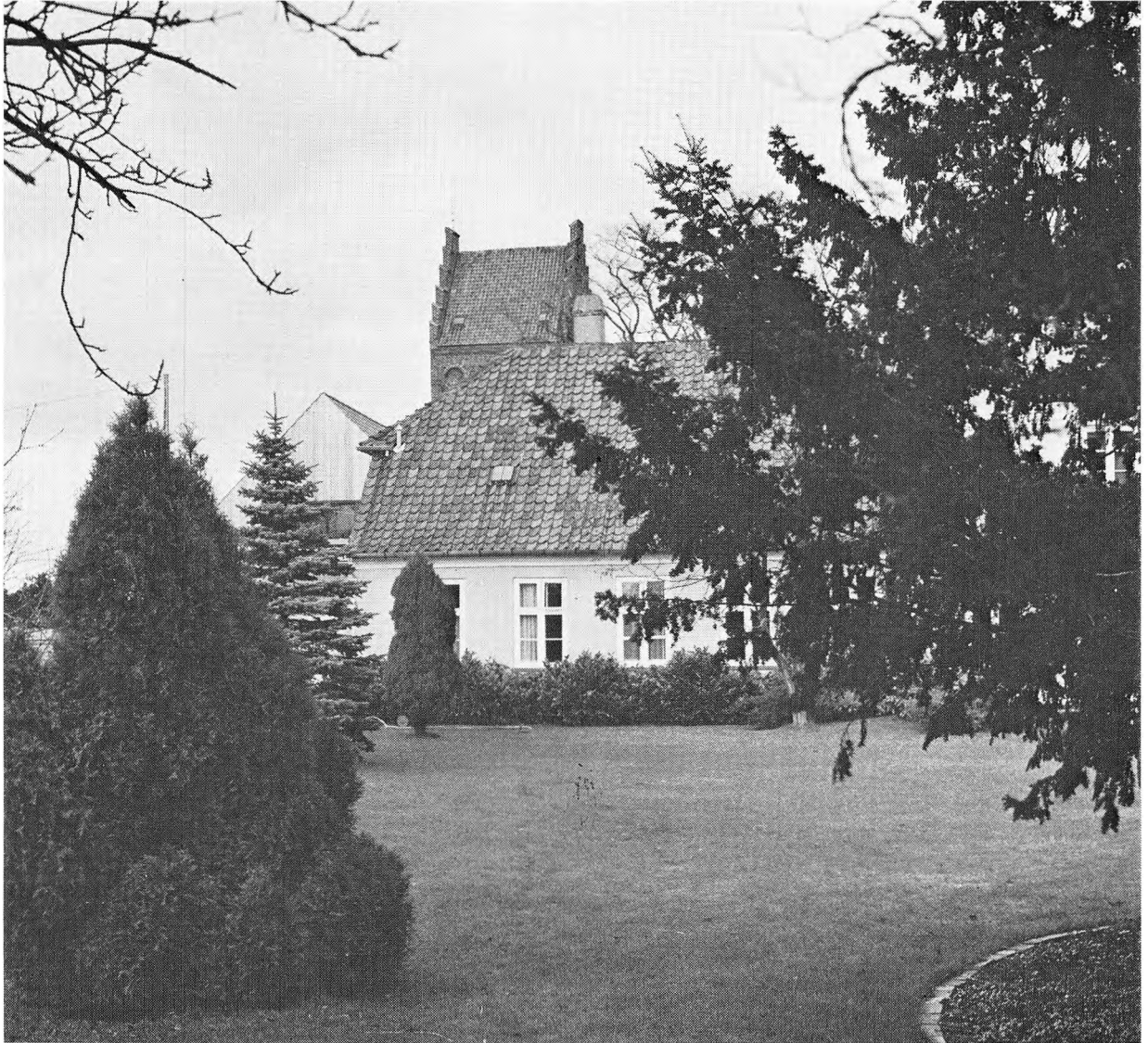
ster i Gentofte. De syv nedennævnte må skønnes at tilhøre denne kategori:

1. Rasmus Andersen
2. Oluf Nielsen
3. Niels Nielsen
4. Hans Pedersen
5. Henrik? (menes af nogle forskere at være den præst, som nævnes 1583 at være afsat eller suspenderet, »fordi han havde straffet en liderlig Quinde, som var en fornem mands hore, og udtalt: ville hun leve et sådant lefnet som hidtil, kunne hun ligeså godt være gået til skrifte hos en træklods (elletrunte)«. Denne mand nævnes som nr. 1 i Plums »series pastorum«, nedfældet i Gentofte sogns ældst bevarede ministerialbog.)
6. Jacob Madsen (identificeres af nogle forskere med en salmedigter af samme navn, er i så fald ophavsmand til salme nr. 683 i Den Danske Salmebog. Han meldes død år 1600.)
7. Rasmus Nielsen (tidligere skibspræst, invalid efter et søslag.)

Med årstal for deres tjenestetid i sognet er følgende nævnt nogenlunde samstemmende i de overleverede fortegnelser:

8. 1601–1602: Hr. Bertel
9. 1603–1621: Niels Olufsen

Få meter fra den trafikerede Gentsøstegade Jørnemes gamle tiders præstegårdsidyl. Gavlen af den nybyggede sognegård, præstegården fra 1843, den flere hundrede år gamle taks (til højre) og tårnet fra 1400-tallet vidner om liv på stedet gennem skiftende tider.



10. 1621–1636: Hans »Perlestikker«. (Han oplever præstegårdens brand 1623, lod den delvis genopføre og fik til gengæld af kongen fritagelse for det årlige landgilde.)
11. 1637–1651: Jens Sandersen (var den første, der stod på den nuværende prædikestol. Han ligger begravet under korgulvet, dækket af *mindetafle* sammesteds. Denne er skænket af hans datter, der i øvrigt i fortørnelse over, at hun ikke måtte forblive i kaldet, lod sognets første ministerialbog »forkomme«.)
12. 1651–1657: Jørgen Iversen (blev begravet under korgulvet, hvor indskriften fortæller, at »hand med alles fornøjelse hafde betiænt menigheden i 6 år just tilfulde«.)
13. 1657–1672: Rasmus Olufsen (beskrives som have været sit sogn en god præst under Svenske-krigenes prøvelser og »udstod i belejringens tid hårde trængsler af fjenden«. Han »var sine sognefolk en beskiærmelse næst Gud, idet de opholdt sig hos ham i præstegården«. Også han ligger begravet under korgulvet. *Ligstenens* inscription omfatter både hans og hans forgængers navne, idet Iversens enke (som skik var) havde giftet sig med Olufsen. Hun, Kirsten Clemensdatter, overlevede dem begge og lod bekoste erindringsstenen for sine to mænd, hvorefter hun giftede sig med Brønshøj-præsten, idet næste efterfølger hersteds, ifølge egen udtalelse i ministerialbogens notater, ikke var interesseret i kirkelige »antiquiteter«!)
14. 1672–1728: Frederik Clausen Plum (En anseelig *mindetafle* er indmuret i kirkenes tårnrum og giver på latin en karakteristik i tidens stil: »en pryde for sin stand, et mønster for sin hjord, tvillingemenighederne« (dette udtryk hentyder til, at Gentoft og Lyngby i hans tjenesteår udgjorde eet pastorat). På prædikestolen var han Ortodoxien en fuldgyldig repræsentant. Han skænkede kirken den endnu bevarede døbefont, der dengang var anbragt i »dåbscapelled« omgivet af et gitterværk.)
15. 1728–1758: Christian Siegfred Mangor (»Menigheden voksede ret stærkt« i hans tjenestetid, og han fremhæves som »afholdt af denne«, var dog »ikke uden kontroverser med visse«. Han var ikke upåvirket af samtidens blomstrende Pietisme, om end han ikke betegnes som »streng«. »Hans levemåde (helbred) var så, at han ikke kunne være uden capellan« i sine senere år. Navne på tre af dem er bevaret: Støedt, Monrad og Wahl. Inden sin død oplevede han til-

på kirkegården. I øvrigt kan *Kildesko-ven* være en erindring om hans praktiske virke, idet han i 1790 anlagde den lille lund i et hjørne af præstegårdsmarkerne. Hans private landejendom bar navnet »Høeghsminde«.)

19. 1805–1852: Jørgen Høegh (søn af for-gængerens og arvtager af dennes land-brugsinteresser. Tiltrådte embedet som ganske ung, så slægtsnavnet var knyttet til præstegården igennem næsten 70 år. Denne nedbrændte totalt 1843, men blev genopført som firlænget. (Endnu står hovedparten af beboelsesfløjen, hvorimod de tre længer blev ødelagt ved brand i 1899.) Genrejsningen var kostbar for præsten, der endte sine dage i økonomiske vanskeligheder.)
20. 1852–1872: Boje Frederik Outzen Boisen (har bl.a. efterladt sognet et varigt minde om sin sociale indsats i »*Provst Boisens og Hustrus Børneasyll*«, der i mange år havde til huse i den lave gule bygning skrås over for kirken, indtil institutionen blev flyttet og omdannet til den nuværende Gentofte Børnehaven, altså en af landets ældste. Et *portræt-maleri* hænger i Børnehaven, en kopi er anbragt i kirken.)
21. 1872–1876: Harald Peter Ipsen (Kun få års virke og megen svagelighed helbredsmæssigt, så kapellanhjælp var nødvendig. Resultatet af ivrig indsats for sognets første »kirkesag«, kapellet i Ordrup, oplevede han ikke, idet han blev jordfæstet på kirkegården kort før kirkeind-

vielsen. Et *portræt* af en mand med ædle træk er at finde i kirken.)

Gennem de sidste 100 år har følgende været tjenstgørende som sognepræster og haft præstegården som embedsbolig:

22. 1876–1913: Albert Thorvald Jantzen
23. 1914–1942: Johannes Emil Schepelern
24. 1942–1963: Aage Martensen-Larsen
25. 1963–1973: Carl Erik Thaning
26. 1974– : Hans Christian Johannessen

I samme århundrede har kirke og sogn tillige været kirkelig betjent af denne række kapellaner, benævnt enten som kapellan pro loco, kaldskapellan, residerende kapellan, alt efter stillingens beføjelser og krav, og med privat bopæl forskellige steder i sognet i forbindelse med de distrikter, hvor deres hverdagsvirke var placeret:

- 1876–1879: Frederik Julius Andresen
- 1879–1887: Carl Emil Tausen
- 1888–1891: Peter Martin Ohlmann (derefter sognepræst ved Ordrup kirke)
- 1898–1901: Hans Winding Koch (derefter sognepræst ved Hellerup kirke)
- 1909–1913: Niels Munk Plum (senere biskop over Lolland-Falster stift)
- 1918–1921: H. L. Houmand
- 1921–1931: Hans Thyge Jacobsen (senere sognepræst ved Dyssegårdskirken)

1928–1941: L. E. Stubbe Teglbjærg (derefter sognepræst ved Jægersborg kirke)

Med embedsbolig Ledreborgallé 14:

1942–1963: Carl Erik Thaning (derefter sognepræst ved Gentofte kirke)

1964–1974: Hans Christian Johannessen (derefter sognepræst ved Gentofte kirke)

1974– : Fritz Bierlich

Desuden har følgende teologer beklædt stillingen som klokkere eller hjælpepræster ved kirken:

1906–1909: Niels Munk Plum (senere dr. theol., professor og biskop)

1913–1914: C. C. P. Dragsdahl (senere sognepræst i Grevinge)

1919–1928: L. E. Stubbe Teglbjærg (derefter res. kap. ved Gentofte kirke til 1941)

1928–1935: K. E. Skydsgaard (senere dr. theol., professor v. Københavns universitet)

1935–1941: Viggo Lomholt-Thomsen (senere sognepræst i Vedsted)

1937–1938: Knud Schiellerup (senere provst, Århus nordre provsti)

1939–1942: C. P. T. Truelsen (senere præst i Skanderborg)

1941–1948: Jon Iuul, cand. polit. (cand. theol. 1948 og senere slotspræst i Hillerød)

1948–1954: Svend Konggaard (senere sognepræst i Vejby-Tibirke)

Som organister gennem de seneste 50 år har følgende siddet ved orgelet:

1924–1950: Frederik Otto

1951–1961: Charley Olsen

1961–1971: Carl-Emil Jungild

1971– : Hans Ulrik Holm

I de sidste 25 år har kordegnestillingen været betjent af:

1954–1970: Bror Sørensen

1970– : Alfred R. Andersen

Kirketjener

1963– : Peter Nielsen

Kirkeassistent

1945– : Aase Haack

–

Siden menighedsrådsinstitutionen blev oprettet har Gentofte sogns menighedsråd været ledet af sognepræsten igennem de første åringer, derefter:

1941–1952: fru Birgitte Adolph

1952–1963: kontorchef Ove Lissner

1963– : kontorchef Paul Roland Christensen

Gentofte sogns menighedsråd i jubilæumsåret

Kontorchef Paul Roland Christensen
Underdirektør Svend Aage Petersen
Pedel Jens Jensen
Malermester Arne N. Valling Rasmussen
Fru Erna Simonsen
Blikkenslager Karlo J. Bech

Damefrisør Niels Poulin Mikkelsen
Adjunkt Ida Bondesen
Lærerinde Lisbeth Pürschel
Grosserer E. Lund Pedersen
Bankbestyrer Ernst Denker
samt kirkens præster.



Et ændret bybillede! De gamle træer har ikke kunnet tåle nytidens underminering!

Gentofte menighedshus

I vort århundrede bliver de nyopførte kirkebygninger tilføjet »menighedslokaler« med faciliteter af enhver art til brug for menighedens hverdagsaktivitet. Et sådant »ekstra-behov« blev først opdaget sidst i 1800-tallet. Og her i Gentofte gav det sig udslag i, at en kreds af Indre Mission opførte »Missionshuset Bethania«, rummende en stor sal med solide bænke og dertil hørende talerstol.

I 1913-14 udvidedes bygningen ved en sydfløj med plads til en mindre sal, som kunne sættes i forbindelse med den store, til-lige køkken suppleret med mindre lokaler og en lejlighed på 1. sal. Hele komplekset udgjorde nu en selvstændig institution med nær tilknytning til kirken, ledet af en bestyrelse med sognepræsten som formand.

Under navnet »Gentofte menighedshus« blev denne selvstændige institution videreført på frivillig basis til brug for det til enhver tid øvede menighedsarbejde, f.eks. søndagsskole, ungdomsmøder, menighedssamvær.

Med årene har interessen for denne bygning givet sig udslag i store gaver, som har muliggjort en stadig mere tidssvarende indretning af lokalerne, så de nu fremtræder i smuk og tiltrækkende skikkelse. Rammen om talrige store og små sammenkomster, foredrag, kursus og praktiske gøremål, f.eks. børnehave og i en årrække »Børneplejesta-

tion«. Kirkens kontor har haft til huse på 1. sal, og lejligheden har været beboet af kordegne og kirketjenere.

Gennem den seneste menneskealder har grosserer Børge Sieverts, fhv. borgmester i Gentofte, ydet denne menighedens institu-tion stor støtte og hjælpsomhed som værge og kasserer og har i bestyrelsen repræsente-ret Gentofte menighedsråd, i hvilket han virkede med sjældnen trofasthed gennem mer end tredive år.

Fra 1976 suppleres menighedshuset med de nye undervisningslokaler, som er opført som en fløj af præstegården. Hertil er bl.a. kirkekontoret blevet flyttet.

Men hvad nu?

I spredte og korte glimt har vi prøvet at følge en gammel kirkebygning gennem otte århundreder. Omkring den har mennesker oplevet deres spand af livsår. Tiderne har skiftet med generationerne. Hver »menneskealder« har haft sin farve, sin accent.

Kilderne til vort kendskab til slægterne før vor generation her på stedet er ikke de mange og de fyldige. Især ikke når det drejer sig om hverdagslivet og de livssyn og livsholdninger, som har præget det.

Men kirkebygningen har stået – og *står endnu!*

I dag er der nogle, som uvilkårlig udbryder: Jamen, sådan en gammel sag, er den ikke bare et RUDIMENT fra tider, der længst er svundne, og som vi må være lettede og lykkelige ved at konstatere som forlængst tilbagelagte. Udvikling og fremskridt i vor menneskelige viden og kunnen har dog vel gjort den overflødig. Tidspunktet er snart inde, hvor den bliver genstand for sanering. Den og dens tilliggende betyder jo kostbare grundarealer, hvor der kan gives plads til virksomheder, der på mer effektiv måde kan forrente de værdier, som nu ligger ubenyttet hen. Kun til glæde for – de få!

Så er der nogle andre, der bryder ind i denne tale. De siger noget om, at ikke alt i vort land skal materialiseres. Der skal da

fredes om tidligere tiders værdier. De, der har været før vi blev til, har dog bidraget til det, vi har nået i dag. Vi må have dem i taknemmelig erindring. Den gamle bygning skal stå som et MONUMENT over svundne åndens storhedstider, over den åndens trøst og styrke der var behov for i ulykkelige åringer ind imellem. Noget sådant må man mindes med en vis ærbødighed. Erindring om dansk kulturliv, når det var rigt og frodigt, og når det var fattigt og tyndslidt, men dog blev båret oppe. Ihvertfald – der har været udfoldet viden og kunnen, før vi tog fat på det, som vi fylder vor tilværelse med i dag. Vi skulle dog vist have råd til at hæge om »kultur-minder« og til at frede om bygningskunst, som den har været udfoldet i fortiden. Måske har vi ligefrem gavn af at følge den udvikling, vore forfædre har kæmpet sig frem til i den kunst at være menneske, tage ved lære af deres misgreb og fejltagelser, blive inspireret af deres ukuelighed og positive bidrag. Det er stadig en vanskelig kunst at være menneske – sammen med andre – og i en tilværelse som det ikke er sådan at dressere efter ønske. Vi har noget at lære af mennesker før vi. Det gamle hus, o, lad det stå!

Men – sæt nu, at vor kirke her på stedet, tillige med ældre og yngre »sognemidtpunkter« landet rundt faktisk er rejst og står som

Udsigt fra »Salem« omkring største århundredskifte. Historisk bemærkelsesværdig er storkereden på kirketårnet og de dengang nyopførte, nu nedrevne, kamtakkede udlænger ved præstegården. Linden på gårdspladsen kan ikke ses på billedet, da den var nyplantet i 1899. (Tilhører Ingrid Adolph.)



udtryk for FUNDAMENTET under vort folks tilværelse! Noget grundlæggende tværs igenem og på trods af skiftende tider.

En bygning hviler jo på en grundvold, og af den afhænger dens eksistens. Et folk må have sin grundvold, hvis dets liv skal udfolde sig og have mening, værd – og håb. En samfundsbygning består af levende sten, men består ikke når stenene er i kaotisk virvar, løsgjort fra et fast fundament.

Eller sagt sådan: I en individualistisk tid, hvor meningsudveksling og debat er det store løsen, kalder klokkerne sammen til GUDS HUS, til samling om EEN, den levende Gud, hvis levende mennesker vi er.

»Stedet«, vi blev båret til som små, og hvor vi blev viet til livet under kristennavnet. Navnet fra Ham, om hvem det hedder, at Han »i går og i dag og til evig tid er den samme!« JESUS KRISTUS, Herren og Frelse-

ren, som alene giver kirken dens eksistensberettigelse. Og endnu bliver de fleste båret til »afslutningsstedet«, hvor det lyder »Lovet være Gud, som i sin barmhjertighed har genfødt os til et levende håb ved Jesu Kristi opstandelse fra de døde«.

I den lokale kirke kan vi bøje vore knæ for Ham, som helliger det at være menneske ved Ordet om LIVETS GIVER, TILGIVER OG GENGIVER. Mødet med dette ord er og bliver for OS GUDS TJENESTE. Og den lokale ramme om dette møde blev bygget for 800 år siden. I taknemmelighed er der blevet hæget om denne ramme indtil nu.

Kommende slægters trofasthed vil værne om bygningen og om livet, der udfolder sig inden for den. Svigter denne trofasthed, svigter Gud ikke sin trofasthed over for sognets befolkning! »Gud er Gud, om slægter svimler«. *Fundamentet!*

*Gentofte kirkes 800 år markeres ved en
festgudstjeneste søndag den 1. februar 1976,
hvor biskoppen over Helsingør stift,
Jens Bagh Leer-Andersen, taler, og hvor
Hendes Majestæt dronning Margrethe den II.
har tilsagt sin nærværelse.*

GLIMT FRA 800 ÅR OMKRING GENTOFTE KIRKE

Et diskret vidne	side 5
Hvis kampestenene kunne tale	6
Dersom våbenhuset og tårnet kunne fortælle	10
Hvad prædikestolen og døbefonten genkalder	16
Da nordfløjen blev til – og tiden, der fulgte	28
Folkekirkens første periode i Gentofte	38
Moderkirken og dens døtre	46
Hvordan så her ud før?	56
De tjenstgørende	68
Gentofte menighedshus	77
Men hvad nu?	78

De fotografiske optagelser er, hvær andet ikke er anført, foretaget af fotograf *Niels Elswing*, Nationalmuseet.

Enkelte billeder hidrører fra Gentofte kommune, Øregaard Museum, Nationalmuseet, *Ingrid Adolph*, fotograf *Poul Strohbach* og arkitekt, M.A.A., kgl. bygningsinspektør *Leopold Teschl*.

Gentofte kirkes nye symbol på bogens første blad er tegnet af *Erik Ellegaard Frederiksen*, IDD.

Sat med Baskerville og trykt i 4500 eksemplarer af Illemann Tryk.



Bellig. Bellig. Bellig. er. Børskæernes. Herre
al. Jorden. er. fuld. af. hans. Hellighed

