



Danskernes Historie Online

Danske Slægtsforskeres Bibliotek

Dette værk er downloadet fra Danskernes Historie Online

Danskernes Historie Online er Danmarks største digitaliseringsprojekt af litteratur inden for emner som personalhistorie, lokalhistorie og slægtsforskning. Biblioteket hører under den almennyttige forening Danske Slægtsforskere. Vi bevarer vores fælles kulturarv, digitaliserer den og stiller den til rådighed for alle interesserede.

Støt vores arbejde – Bliv sponsor

Som sponsor i biblioteket opnår du en række fordele. Læs mere om fordele og sponsorat her: <https://slaegtsbibliotek.dk/sponsorat>

Ophavsret

Biblioteket indeholder værker både med og uden ophavsret. For værker, som er omfattet af ophavsret, må PDF-filen kun benyttes til personligt brug.

Links

Slægtsforskeres Bibliotek: <https://slaegtsbibliotek.dk>

Danske Slægtsforskere: <https://slaegt.dk>

Formanden skriver	side 2
Lensafløsning af grevskabet Knuthenborg	side 4
Knuthenborg	side 6
Strædegård ved Stauning	side 8
Slægtsgården i Alslev, Hjordkær sogn	side 10
Højbygård ved Århus	side 11
For Danmarks ære	side 13
Nyt fra kredsene	side 15
Kommende kredsaktiviteter	side 16
Fra glemmebogen	side 16

Tidsskrift for
 Dansk Slægtsgårdsforening

September - november 2019

Nr. 459 - 77. årgang



Knuthenborg på Lolland

SLÆGTSGÅRDEN

LÆR AF FORTIDEN - LEV I NUTIDEN - VIRK FOR FREMTIDEN



Stiftet 5. juli 1941
www.slaegtsgaardsforeningen.dk

Kasserer:

Connie F. Neumann, Valmuevænget 8, Grønnemose. 5560 Aarup.
 Tlf. 40 30 35 52. E-mail zenta1@outlook.dk

Medlemsadministrator:

Torben Videbæk, Vasehøj, Vasegårdsvej 4, 3720 Aakirkeby.
 Tlf. 29 21 52 64. E-mail tv@blf.dk

Hovedbestyrelsen:

Formand:

Gunhild Olesen Møller,
 »Bronzehave«,
 Strædet 38, 7990 Øster Assels.
 Mobil 23 32 92 10.
gunhildom@gmail.com
 (Formand: Midtjysk kreds)

Næstformand:

Niels Ole Volhøj
 »Volhøj«
 Bettevej 38, V. Tversted, 9881 Bindslev
 Tlf. 40 89 74 92
enovolhoj@mail.dk
 (Formand: Vendsysselkredsen)
 (Formand: Arkivudvalget)

Jens Brogaard Jensen

»Maglehøjgård«,
 Hammerbakke 3, 4050 Skibby
 Tlf. 47 52 99 18
jensbjensen@privat.dk
 (Formand: Nordsjællandskredsen)

Jens Ole Munch

Søndre Alle 6, 3700 Rønne
 Tlf. 51 95 17 22
lisa@munch.li
 (Formand: Bornholmkredsen)

Karen Andersen,

»Baungaard«,
 Vollerupvej 70, 4400 Kalundborg
 Tlf. 29 26 20 13
vollerupvej70@gmail.com
 (Formand: Vestsjællandskredsen)

Jørgen Elholm,

»Østergård«,
 Helgesvej 55, 4160 Herlufmagle.
 40 33 50 69.
Elholm@lollands.net.
 (Formand: Sjælland Syd kredsen)

Hans Jørgen Hansen

»Bregnholt«,
 Adelgade 88, 4880 Nysted.
 Tlf. 54 86 42 22.
bregnholtpc@hotmail.dk
 (Formand: Lolland/Falster kredsen)
 (Medlem af forretningsudvalget)

Peder Høite Hansen,
 »Revningegård«,
 Revningevej 116, 5300 Kerteminde
 Tlf. 65 32 13 87
Peder.revninge@gmail.com
 (Formand: Fynskredsen)

Paul Henrik Hansen
 Tøndervej 31. Alslev. 6230 Rødovre
 Tlf. 51 78 27 25
E-mail skaarupellen@hotmail.com
 (Formand: Sønderjyllandskredsen)

Harry Jensen
 »Lille Stræde«,
 Sønderbyvej 1, 6900 Skjern.
 Tlf. 40 17 36 90
Harry.Jensen@Stauning.dk
 (Formand: Ringkøbingkredsen)

Steffen Buch Juul
 »Jægergården«,
 Høllundvej 6, Høllund, 7100 Vejle.
 Tlf. 75 86 54 93.
steffen42@icloud.com
 (Formand: Vejlekedsen)

Vibeke Binnerup
 Hovedvejen 138, 8963 Auning
 Tlf. 60 72 55 68.
Vibeke@vestdjursnet.dk
 (Formand: Århuskredsen)

Mads P. Christensen
 »Als Nygaard«
 Petersborgvej 11, Als,
 9560 Hadsund
 Tlf. 21 55 59 50
mathy@postkasse.net
 (Formand: Himmerlandskredsen)



Formanden skriver:

Dansk Slægtsgårdsforenings nye medlemsadministrator Torben Videbæk udsendte opkrævninger på kontingent i foråret. Dels på mail som de fleste i dag betjener sig af og dels per brev. Der blev udsendt 200 opkrævninger per brev og det er stadig alt for mange. Så meddel venligst jeres e-mailadresse. Desværre er der også alt for mange der ikke har betalt kontingentet på kr. 300 rettidigt til den 1. april. Herefter er der tillagt et rykkergebyr á kr. 30 på kontingentet. I år var der 200 medlemmer der ikke have betalt rettidigt. Det er både dyrt og arbejdskrævende med denne rykkerprocedure. For indeværende er vi så langt henne på året, at der er udsendt tre blade, så jeg kan da kun appellere til at få betalingen på plads for restanterne hvis det ikke allerede er sket.

Hovedbestyrelsen (HB) tog i år 2018 den beslutning at ville udfase Slægtsgårdsarkivet og det har der været arbejdet med siden. I foråret år 2019 blev jeg af HB bemyndiget til at underskrive et tilbud fra Rigsarkivet og her efter sommerferien vil en transportgruppe afhente de aftalte arkivalier. Afhentningen er ikke datasat endnu. Herefter kommer afviklingen af det øvrige arkivmateriale. For indeværende er der aftalt et møde med Det Grønne Museum på Gl. Estrup, så må vi jo se hvad dette møde bringer. Dette museum har et større bibliotek i forvejen, så transporten vil være overkommelig.

Sidste år var HB meget spændte på hvordan Rigsarkivet ville se på vores anmodning om overtagelse af arkivet, da de er meget restriktive i deres tilgang til afleveringer. Nu kan vi glæde os over at afleveringen sikrer at historien om de danske slægtsgårde for eftertiden bliver varetaget af den højeste sagkundskab.

I skrivende stund står høsten for døren og de fleste steder tegner det godt. Der har uægtelig været meget stor forskel på vækstforholdene fra de sidste års tre måneders sommertørke til i år hvor afgrøderne i overvejende grad har fået vand med passende mellemrum. Kraftige tordenbyger har på det sidste givet problemer i både korn og høstmodent raps.

Kort før sommerferien kom der en ny regering. Der er da ingen tvivl om at det vil bringe forandringer, men foreløbig har der været sommerferie og lovmøllen har stået stille. I regeringspartiet- og støttepartierne valgoplæg var der lagt i kakkelovnen til øgede afgifter på generationsskifter og formuebeskatning. Så i stedet for nødvendige generationsskifter vil det få tingene til at sande yderligere til. Renten er lav eller direkte negativ, men de der skal på lånemarkedet kan ikke få en hurtig finansiering på plads ved en påtænkt ejendomshandel. Så det gamle ord, har du penge kan du få, men har du ingen må du gå, passer stadig.

Gunhild Olesen Møller

Adresseændringer

bedes meddelt foreningens medlemsadministrator:
 Torben Videbæk, Vasehøj, Vasegårdsvej 4, 3720 Aakirkeby.
 Tlf. 29 21 52 64 E-mail tv@blf.dk

Slægtsgårdsarkivet:

Landsbrugsmuseet,
 Gl. Estrup, Randersvej 4,
 8963 Auning,
 tlf. 86 48 48 16
 E-mail:
arkiv@slaegtsgaardsforeningen.dk

Der er gratis adgang til arkivet,
 når man til billetsalget i porten oplyser,
 at man kun skal på arkivet.

Arkivarer:

Else Skovbo Jensen
 Kløvervej 5, 8850 Bjerringbro.
 Tlf.: 86 68 40 47.
 Inge Nissen
 Tåsingegade 22 st. tv., 8200 Århus N.
 Tlf: 86 10 43 31 / 23 74 10 37.

Redaktion:

Ole G. Nielsen
 Bøgeparken 25 B
 4241 Vemmelev
 Tlf. 24 93 34 12
OleGN@mail.tele.dk

Nr. 460 udkommer omkring
 den 1. december 2019.
 Deadline for indlæg 1. november 2019

Eftertryk tilladt med kildeangivelse.

Tryk: Jannerup Grafisk
 Ndr. Ringgade 70 A
 4200 Slagelse
 Tlf. 58 52 52 22
jannerup@jannerup.dk

Lensafløsning og grevskabet Knuthenborg

Den 4. oktober er det 100 år siden lensafløsningsloven eller "Lov nr. 563 af 4/10 1919. Lov om Lens, Stamhuse og Fideikommissgodser samt de hertil hørende Fideikommisskapitalers Overgang til fri Ejendom" blev vedtaget. Det var en lov, som havde to formål. For det første ville regeringen afskaffe grevskaber, baronier, stamhuse og fideikommiss, så herregårdene overgik til igen at være privat ejendom, og for det andet ønskede regeringen at skabe mange nye hjem på landet for den jordløse landbefolkning. Der skulle skaffes jord til statshusmandbrug og almindelige husmandsbrug. Regeringen var i forlegenhed for at skaffe jord, man talte om jordhunger.

Jorden til husmandsbrugene fik man bl. a. med lensafløsningsloven, da majoraterne skulle afstå jord til staten for at overgå til fri ejendom.

Lensafløsningen gav megen vrede hos nogle af dem, der sad med de beskyttede godser, men politisk havde de selv bragt sig i situationen. Og de mange husmandsbrug, som blev oprettet efter 1920, viste sig efter få årtier at være urentable, for ingen havde i 1919 set den udvikling i landbruget, som tog fart i 1950-erne.

De begunstigede

De grevelige og friherrelige privilegier af 25. maj 1671 var grundlaget for grevskaber og baronier, medens Danske Lov af 15. april 1683 gav mulighed for oprettelse af stamhuse og fideikommiss.

For grevskaber, baronier, stamhuse og fideikommiss betød det, at ejendommen kunne gå fra en generation til en anden uden om almindelig arveregler, så der kun var en besidder i hver generation. Det betød at ejendommen kunne holdes samlet i forbindelse med generationsskifter. Der var tilmed sådan, at besidderen af den pågældende ejendom, hverken måtte sælge, pantsætte eller på anden måde afhænde eller forringe det, som han havde modtaget.



John Erichsen
og Ditlev Tamm
bog om lens-
afløsningen

Et beskyttet gods skulle udelt gå i arv fra faderen til ældste søn, men var der ingen sønner kunne ældste datter træde til.

For stamhuset Nørholm havde erector besluttet, at døtre havde forrang for sønner.

I John Erichsen og Ditlev Tamm læseværdige bog om lensafløsningen "Grever, baroner og husmænd" fra 2014, forklares: "Vi befinder os i et spændingsfelt mellem for det første individets frihed til at træffe bestemmelser over dets efterladenskaber, og for det andet familien og et ønske om at fastholde et økonomisk grundlag for familien som enhed, og for det tredje samfundet eller statsmagten med dens mulige ønsker om at gribe regulerende ind over for den slags dispositioner."

For at sikre den nye elites økonomiske grundlag gjorde kongen med grevernes og friherrenes privilegier undtagelse fra hidtil dansk ret, hvad angår arvegang. Hidtil havde samtlige børn arvet enten en broderlod eller en søsterlod. Herved var der risiko for, at ejendommene blev splittet ved generationsskifte. Dette at hele godset skulle "båndlægges" for i sin helhed at blive videregivet til én arving, var i virkeligheden selve essensen af de nye privilegier.

Besidderen af et grevskab havde ret til at oprette et "livgæding" til sin enkes underhold, så længe grevskabet opretholdes i den udstrækning, som privilegiet fordrede.

Af yderligere rettigheder for greverne nævnes ret til at udnævne præsterne ved kirker på grevskabets område og den såkaldte birkeret, der gav greverne ret til at udnævne den lokale dommer.

Besiddere af lenet måtte ikke afhænde lenet, pantsætte eller på anden måde formindske lenets værdi. For opretholdelse af grevskabet var en bestemmelse om, at grevskabet ikke kunne gøres til genstand for kreditorforfølgelse, særlig vigtig. Den gæld, som en greve pådrog sig, kunne således ikke dækkes af grevskabets formue, med mindre at kongen gav særlig tilladelse dertil.

Grevskabet skulle ubeskåret blive i slægten og gå fra mand til mand eller, når mandslinjerne var udtømte, til en kvindelinje, og hvis alle linjer var udtømte, skulle godset hjemfalde til kongen.

Til privilegierne hørte også, at grever og baroner ikke personligt kunne retsforfølges i gældssager eller underkastes indskrænkninger i den personlige frihed på grund af gæld. Grever og baroner nød skattefrihed for den gård, de selv boede på, og frihed for at betale kirkeskat og tiende. De havde endvidere jagtret, og de havde ret til at holde et antal bønder uden for udskrivningen til soldatertjenesten.

Et særligt privilegium var, at grever ikke hørte under den almindelige øvrighed, amtmanden, men at de selv udøvede amtmandsmyndighed på deres gods. Dette gjaldt også det gods, som greverne ejede ud over grevskabet, der betegnedes allodialgods.

Der var tilmed nogle mindre privilegier, som den, at grever måtte bruge rød voks, og at de var forpligtede til at bevare gravmonumenter.

Forordningen om grevernes privilegier slutter med at sætte en bøde på 200 mark guld for den, som måtte forurette eller forulempe medlemmer af den nye titelalder. Bøden var kun 100 mark guld, når det gjaldt friherreerne.

De privilegier som var tildelt greverne gjaldt stort set også for friherreerne.

Ordet privilegier antyder, at der er tale om særregler til gunst for greverne og friherreerne, der medførte, at de almindelige lovregler på vigtige områder blev fraveget for at favorisere denne nye adel.

Kongens arveret, hans ret til tronen direkte på grundlag af fødsel og ikke som følge af et valg var også en krumtap i det nye system. Enevælde, grever og friherrer hørte i sin danske version nøje sammen. Det er derfor ikke så bemærkelsesværdigt, at enevældens ophør var begyndelsen til enden for ordningen.

Lenspligt

Et særligt vilkår, der blev knyttet til flere grevskaber og baronier, fremgik ikke af privilegierne, men af de enkelte erektionspatenter. Det kunne således forekomme, når et grevskab eller baroni skiftede besidder eller ved tronskifte, at der ”hver Gang en saadan Forandring indfalder, da en god Ridehest udi Kongens Stald af Grevskabet til en Kendelse gives skal”.

Af de 21 grevskaber og 14 baronier, der eksisterede ved lensaflysningen i 1919, gjaldt denne regel for 8 grevskaber og 5 baronier. Det blev efterhånden almindeligt, at i stedet for hesten afleveredes et pengebeløb.

Ridehesten eller pengene symboliserer lensforholdet mellem besidderen og kongen og blev kaldt lenspligt. Denne tradition blev fastholdt så længe lenene eksisterede.

Den sidste konge som modtog lenspligt var kong Christian den Tiende og en hest betaltes med 400 kr.



Carl Theodor Zahle

Lensafløsningen

De danske majorater var skabt af enevælden for at tjene enevælden. Da enevælden faldt med junigrundloven af 1849 var grundlaget for majoraterne også væk. Allerede med martsministeriet 1848 begyndte afviklingen, for 17. maj 1848 udstedte justitsministeriet en midlertidig forordning, der fastslog at retten til oprettelse af stamhuse var ophævet.

Grundloven af 5. juni 1849 indeholder to bestemmelser, der har betydning for afviklingen af de danske majorater. Grundlovens § 97 bestemte, at enhver til adel, titel og rang knyttet forret var afskaffet. Med denne bestemmelse bortfaldt de sidste rester af de særlige myndighedsbeføjelser, der endnu måtte være tildelt lensbesidderne. Grundlovens § 98 kom til at udgøre selve grundlaget for lensaflysningen: ”Intet Lehn, Stamhuus eller Fideikommissgods kan for Fremtiden oprettes, og det skal ved Lov nærmere ordnes, hvorledes de nu bestaaende kunne overgaa til fri Ejendom.”

Grundloven havde flere ”løfteparagraffer”, bestemmelse om at man ville tage fat på problemet. Det var foruden lensvæsenet også folkekirkens ordning, næringsvæsenet og retsplejen.

Regering og rigsdag havde mange opgaver, og lensaflysningen prioriterede ikke så højt. Til gengæld sad der mange majoratsbesiddere i rigsdagen, og de forstod at lægges partiet Højres politik, så lensaflysningen blev forhindret, hvilket bl. a. var tilfældet i 1872, da Landstinget nedstemte en lensaflysningslov, hvorefter majoraterne kunne være overgået til fri ejendom uden afståelse af jord og penge. Manglen på viljen til samarbejde satte majoratsbesidderne og deres parti – Højre – uden for indflydelse. Efter systemskiftet og ikke mindst efter Grundloven af 1915, var den politiske magt skiftet, og situationen bragte en afløsning af majoraterne, som var mindre imødekommende.

I 1913 dannede den radikale leder, Carl Theodor Zahle, sin anden regering. Han tog selv justitsministeriet, og gik målrettet efter en lensaflysning med afgivelse af jord til husmandsbrug.

Zahle var radikal politiker, men hans jordpolitik var Georgismens. Zahle havde flertallet, da hans radikale regering var støttet af Socialdemokratiet.

Lovforslaget om lensaflysning blev fremsat i Folketinget den 13. februar 1919 sammen med to andre love, der havde til formål at etablere nye husmandsbrug. Justitsministeren fremsatte forslaget om lensaflysning, kirkeministeren præsenterede forslaget om at inddrage præstegårdsjorden til udstyknings og landbrugsministeren fremsatte en ekspropriationslov, som ansås for nødvendig, dersom lens- og præstegårdsjorden ikke var tilstrækkelig til at imødekomme ”jordhungeren”.

Landbrugsministeren havde endnu et lovforslag, nemlig om ”Vilkår for Bortsalg af Jord i offentlig Eje”. Det var på den tid til behandling i Landstinget. Endelig var der en række ændringsforslag til et foreliggende lovforslag om ”Overgang til Selveje af Fæstegods, Leje- og Fæstehuse”. Disse jordlove skulle udgøre en samlet jordreform med det formål at skaffe billig jord til uformuende landarbejdere. Det var både vidtgående og nyskabende og drejede sig om ejendomsforholdene til de nye husmandsbrug, der skulle oprettes. I stedet for traditionelt selveje, som havde været normen siden den første husmandslov i 1899, introducerede 1919-forslaget et hidtil ukendt begreb, jordrentebraug.

Det indebar at staten bevarede ejendomsretten til jorden, mens den nye husmand fik et såkaldt brugseje.

Hvor det oprindelige formål med lensafløsningen var et liberalt projekt, der ville skabe fri ejendom, blev lensafløsningen nu brugt til at skabe en ny form for brugsret ud fra georgismens idealer.

Der fulgte en hård politisk kamp, men 2. oktober 1919 blev Lensafløsningsloven vedtaget. Afløsningen af grevskaber, baronier, stamhuse og fideikommiser skulle ske mod en afgift, der var på 25% når der var hjemfaldsret og 20% når der ikke var det. Pengene gik i statskassen. Derudover skulle en tredjedel af jorden stilles til rådighed til brug for udstykning til mindre jordbrug mod erstatning.

Substitutionskapitalen

Når et majorat blev afløst oprettedes en substitutionskapital, der skulle deles mellem de to følgende ejere. Og den der modtog penge fra denne "erstatsningskapital" førte også titlen lensgreve.

Loven blev prøvet i landsretten, der gav majoratsbesidderne medhold, men højesteret gav staten medhold. Lensafløsningsloven stred ikke imod Grundloven.

Store forskelle

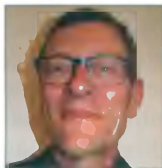
Der var meget stor forskel på majoraterne imellem. Nogle få meget store godser, hvor besidderne var velsituerede, levede efter fyrstelig standard. De havde palæ i Køben-

havn, de rejste sydpå om vinteren og automobilet var bragt i anvendelse.

Efter afløsningen

Dr. phil. Hans Jensen beskrev i 1945 situationen efter afløsningen: "Lensafløsningens virkninger var dybt indgribende i de pågældende besidders forhold. Hvor hårdt slaget ramte visse familiers velfærd eller under tilstødende omstændigheder kunne ramme, derom vidner det, at flere af de gamle slægter, hvorom det drejede sig, måtte forlade de gårde, de hidtil havde beboet, og som de enten måtte lade stå tomme eller bortsælge til fremmede. I øvrigt kan det siges, at hvad der i den nyeste tid har gjort det store landbrug og navnlig de tidligere majoratsbesidderes stilling mest vanskelig, er den hårde beskatning af de luksusbygninger, som i kraft af en bygningsfredningslov ikke tør nedrives, men skal vedligeholdes, desuden forpligtigelsen til efter en naturfredningslov at opretholde og svar skat af parkanlæg og andre mere eller mindre uproduktive landskabelige områder, endelig ganske særligt den omstændighed, at den moderne progressive formuebeskatning ved sine praktiske virkninger hårdest rammer de store samlede kapitaler, der er anbragt i landbruget, hårdere end den, der er anbragt i de mere rentable erhverv handel og industri. Disse forhold tjente til at svække den store jordbesiddelse, særlig under 1930-ernes landbrugskrise, men under de landbrugs-konjunkturer, der er fremkaldt ved Den anden Verdenskrig, hævder de pågældende ejendomme sig betydeligt bedre."

60 år



Jens Brogaard Jensen, Maglehøjgård i Hornsherred runder den 11. oktober 60 år. Han er femte generation på Maglehøjgård. I mange år har Jens Brogaard været aktiv i Dansk Slægtsgårdsforening Nordsjællandskreds, og siden 2006 kredsformand og dermed hovedbestyrelsesmedlem. Han er økonomikonsulent i VKST, den landboforening, der tidligere hed Gefion.

Jens Brogaard sad i Skibby byråd for Venstre, og efter strukturreformen valgtes han til Frederikssund Byråd.

JENS OG ANNA JENSENS FOND

Dansk Slægtsgårdsforening administrerer Jens og Anna Jensens Fond, der uddeler rejslegatertil unge, der vil uddanne sig i teoretisk eller praktisk landbrug i udlandet.

Legatportioner på 5.000 og 10.000 kr. uddeles til ansøgere, der for at komme i betragtning, er i udlandet mindst 6 eller 8 måneder.

Ansøgning sendes til:
Carl Martin Christensen,
Rugvænget 5, 5400 Bogense.

Knuthenborg

For hundred år siden var der 21 grevskaber. Ser vi her i hundredåret for lensafløsningsloven på, hvad der er tilbage, så er det ganske lidt. Betragter vi ejerne af det gods, der udgjorde grevskabet, og som har modtaget succesionsfondens 2. del, så er der ikke en håndfuld tilbage.

Hertil kommer nogle, som har titlen lensgreve, men som ikke besidder det, der var grundlaget for titlen.

En af de få tilbageværende lensgrever, som ejer det gods, der engang var grevskabet, er hofjægermester Adam Christopher lensgreve Knuth til Knuthenborg på Lolland.

Knuthenborg er kendt for den historiske park, som nu danner rammen om safariparken. Det nyeste tiltag er den allerede meget besøgte dinosaurskov. Knuthenborg er et gods, hvor ejerne har forstået at skabe udvikling og sikre nye indtægter.

Knuthenborg gods omfatter 2.338 ha, hvoraf 1259 ha er agerjord.

Historien

Knuthenborg hed i ældre tid Årsmarke. Som ved så mange andre af den tidlige middelalders herregårde var der flere ejere, men fra slutningen af 1300-tallet havde slægten Grubendal sikret sig hovedparten af Årsmarke. I 1465 kom gården efter giftermål til slægten Baad.

I 1527 købte rigsråd Knud Urne gården. Efter fem generationer i slægten Urne, solgte rigskansler Christopher Urnes arvinger til den rige etatsråd Cornelius Lerche til nabogodset Nielstrup.

Slægten

Efter Cornelius Lerches død i 1681 blev godserne delt mellem hans fire børn, tre mindreårige sønner og en datter, Søster Lerche. Hun var arveberettiget til en syvendedel af Nielstrup og en lige så stor part af det halve Årsmarke,

men hun og ægtefællen - den mecklenborgske adelsmand - amtmand Eggert Christopher Knuth tilkøbte den anden halvdel af Årsmarke.

Eggert Christopher Knuth havde været page hos prins Christian, senere kong Christian den Femte, og var kommet i kongens gunst. Efter at have etableret sig på sin nye gård, kom den første foræring fra kongen, det var Vårskovgård med skov samt 11 gårde og 7 huse i Bandholm. Det hele, der androg en værdi af 85 tdr. hartkorn, fik han lov til sammen med sine ejendomme Bandholmgård og Røde Vandmølle at lægge ind under Årsmarke hovedgård. Han modtog et par år efter gårde og kirker fra kongen i alt til en værdi 174 tdr. hartkorn. I 1694 købte Knuth Maribo Klosters 3 ydre marker, hvoraf Maribo Ladegård senere blev oprettet.

Cornelius Lerche havde ved sin død hele sin amtmandsløn, 5.394 rigsdaler, til gode hos kongen. Gælden blev i 1694 afviklet med jordegods. Og Knuth samlede til bunke. Kongen skænkede ham Maribo klosters bygninger samt klosterets haver og fiskeretten i Maribo sø. Der var dog den betingelse, at Eleonora Christine skulle bo husfrit i sin livstid i klosteret.

Knuth voksede også i rang og embede, men han blev svag, og 54 år gammel døde han i 1697. Søster Lerche, var 39 år gammel, da hun blev enke, og hun fortsatte udvidelserne af godset.

I 1714 oprettede hun grevskabet Knuthenborg for sønnen Adam Christopher Knuth.

Adam Christopher Knuth lagde et stort arbejde i at udvikle sit grevskab. Han døde i 1736 49 år gammel. Hans hustru af andet ægteskab, Ida Margrethe Reventlow, fortsatte udvidelserne. Af det sjællandske gods oprettede hun baroniet Conradsborg til sønnen Conrad, og af gods på Vestlolland oprettede hun baroniet Christiansdal for sønnen Christian Frederik.



Hovedbygningen til Knuthenborg.

Sønnen Eggert Christopher Knuth var 14 år da faderen døde, og stedmoderen bestyrede grevskabet til 1747, da lensgreven var blevet 25 år. Han fik en karriere hos kongen, blev assessor i højesteret og stiftamtmand over Sjælland. Han var blevet gift med greve Gyldensteens datterdatter, med hvem han i 1749 fik grevskabet Gyldensteen. Han arvede det af Søster Lerches farbroder, landsdommer Peter Lerche, oprettede stamhus Lerchenfeld i Nørrejylland.

Efter Eggert Christopher Knuths død i 1776 overgik grevskabet til ældste søn, Johan Henrik Knuth, som fem år før havde overtaget Gyldensteen.

Johan Henrik Knuth havde i ægteskabet datter Constance Henriette Frederikke Knuth, der ved faderens død i 1802 arvede det fynske grevskab. I 1804 blev hun 18 år gammel gift med Johan Hartvig Ernst greve Bernstorff, ældste søn af udenrigsminister A. P. Bernstorff, og dermed kom Gyldensteen til den slægt, der besidder den gamle sædegård. Da sønnen var død ung, tilfaldt grevskabet Knuthenborg halvbroderen Frederik Knuth. Han gennemførte landboreformerne, og det hævdes, at hans udskiftninger blev en af de mest vellykkede i landet.

Ved Frederik Knuths død i 1818 var arvingen, sønnesønnen Frederik Marcus Knuth, kun 5 år gammel. Faderen var druknet i Norge. Grevskabet blev styret af en "administration" til 1838.

Frederik Marcus Knuth udvidede Bandholm havn, så det blev Danmarks største private havn, han anlagde skibsværft og en dæmning mod havet. Han afhændede bøndergodset og oprettede Pårupgård.

Frederik Marcus Knuth var udenrigsminister i martsministeriet 1848, medlem af Den grundlovgivende Rigsforsamling, sad i folketinget 1852-1853 og i Landstinget 1854-1856. Han døde i 1856 – 43 år gammel, og grevskabet tilfaldt sønnen Eggert Christopher Knuth, der i de første år blev bistået af en administration. Da han var 26 år overtog han administrationen af grevskabet. Han havde rejst meget og opholdt sig længe i England, og derfor anlagde han den 600 ha store park efter engelsk forbillede. Kort efter arbejdets fuldførelse blev han syg og døde i 1876. Da han ikke var gift tilfaldt grevskabet broderen Adam Wilhelm Knuth, der forskønnede parken og tilbagekøbte en del gods. Han døde 34 år gammel i 1888, og sønnen Eggert Christopher Knuth overtog grevskabet, men kunne først administrere det fra 1907, da han var fyldt 25 år. Han døde i 1920 kun 38 år gammel.

Sønnen Frederik Marcus Knuth, der var 14 år gammel ved faderens død, overtog grevskabet men havde en administration. I 1925 var han 21 år gammel og kunne selv stå for driften.

Året efter overgik grevskabet til fri ejendom.

Grevskabet Knuthenborg omfattede foruden hovedsædet Knuthenborg gårdene Maribo Ladegård, Bandholmgård, Havlykkegård, Vårskovgård, Hasagergård, Damsmosegård, Sakshøj, Lerbjerggård og Pårupgård. Til grevskabet hørte ca. 513 tdr. hartkorn af alle slags, hvoraf hovedgårdsjord 363 tdr., skov ca. 25 tdr., bøndergods 32 tdr. skovskylid 94 tdr. Fideikommiskapitalerne udgjorde ca. 3.500.000 kr. Desuden tilkom det grevskabet i årlig arvefæsteafgifter 1219 tdr. byg og ca. 2000 kr. Til grevskabet hørte endvidere besætning og inventarium til en værdi af ca. 200.000 kr. Det samlede jordtilliggende var 3.030 tdr. land og heraf udgjorde skovarealet 2.000 tdr. land.

Den 25. marts 1926 overgik grevskabet til den hidtilværende besidder, Frederik Marcus lensgreve Knuths fri ejen-

Hofjægermester Christopher lensgreve Knuth, der er 13. generation på Knuthenborg.



dom. I afgift til staten betales 2.502.182,92 kr., medens der til successorerne blev hensat 2.961.130,18 kr.

Der blev afgivet 429 ha jord fra grevskabets tilhørende ejendomme:

Havlykkegård: 59,38 ha, der udstykkedes til 10 selvstændige brug.

Pårupgård: 74,53 ha, der udstykkedes i 11 selvstændige brug og 3 tillægsparcer.

Hasagergård: 77,4 ha, der udstykkedes i 11 selvstændige brug og 3 tillægsparcer.

Lerbjerggård: 50,5 ha, der udstykkedes i 7 selvstændige brug og 3 tillægsparcer.

Vårskovgård: 45,34 ha, der udstykkedes i 3 selvstændige brug og 5 tillægsparcer.

Maribo Ladegård: 110 ha. Af arealet solgte 28 ha til en lokal gårdejer, medens restarealet udstykkedes i 13 selvstændige brug og 3 tillægsparcer.

De resterende 12 ha blev fundet andre steder.

I 1967 fik sønnen Adam Wilhelm Knuth halvpert i gården, og efter faderens død i 1970 var han enejer. Sammen med hustruen, forfatter Helle Stangerup, tog han i 1969 initiativet til Safariparken.

Lensgreven udnævntes til både hofjægermester og kammerherre.

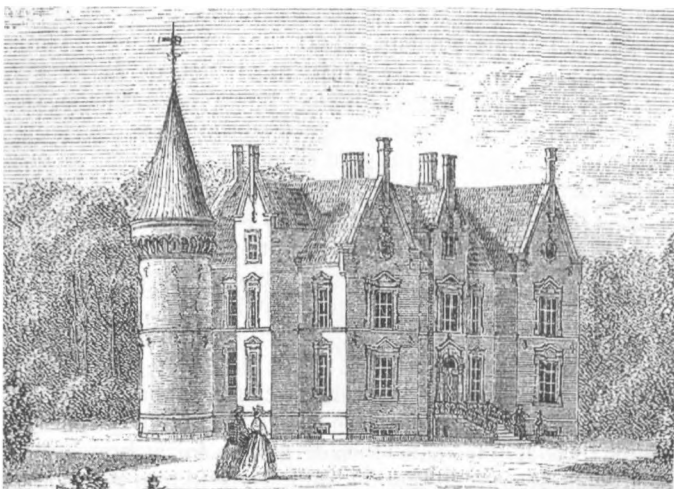
I 2001 blev sønnen Adam Christopher Knuth medejer.

I 2006 blev Adam Christopher Knuth enejer af Knuthenborg, hvor han er 13. generation. Han er kaptajn af reserven og jurist. Han har arbejdet som advokat og har møderet for landsretten. Nu samler al arbejde sig om drift og udvikling af Knuthenborg.

Efter faderen død i 2013 tilfaldt anden del af succesionsfonden sønnen Christopher Knuth, som dermed overtog titlen lensgreve.

Lenet er afløst, men det var for to generationer erstattet af en kapital, og da Christopher Knuth modtog anden del af kapitalen og ejer det landbrug, som var kernen i det gamle grevskab, repræsenterer han en af de sidste rester af "De grevelige privilegier fra 1671".

OGN



Strædegård ved Stauning



Strædegård.

Gården har siden 1998 været besiddet af Peter Stræde Jensen, der er syvende generation. Faderen, Harry Jensen, er formand for Slægtsgårdsforeningens Ringkøbingkreds.

Om gården fortæller Harry Jensen: Vi ved ikke ret meget om, hvordan Strædegård var i ældre tider, men gården har givetvis eksisteret længe før der blev skrevet noget om den i Lundenæs-jordebogen. I 1498 dukker navnet Sønderby op for første gang på prent, da hed en af byens større gårde Sinderbygaard. I 1532 omtales byen som Sunderby og i 1599 som Synderbye. Hvordan det end staves, var meningen ikke til at tage fejl af. Det var en by med en halv snes gårde i den sydlige del af Stauning Østerende.

Strædegård havde ikke sit navn dengang. I de gamle jordebøger og skøder nævnes kun navnet på en gårdmand.

Efter den oprindelige hartkornsansættelse var det en forholdsvis lille gård, men alligevel stor nok til at en familie kunne leve rimeligt godt. Jorden var god, bedre end i mange andre vestjyske sogne, for her såede og høstede man på den gamle frugtbare Skjern Å-højeng eller hedeslette, som var aflejret omkring den gamle smeltevandsflod fra istiden. Kvæget fik græs og vinterhø fra de saftige engparceller ude i Øster Mærskan, som hørte til gården.

Men brød på bordet kom der alligevel kun ved flid og dygtighed – og en god portion held, for det var ofte både vanskeligt og slidsomt at være bonde på lavlandet i Stauning.

På mange af årets dage står blæsten strid ind fra sydvest, og alt for ofte trængte det oprørte Vesterhav ind over Stauning enge og agre, som højvande blandet med den rivende strøm fra Skjern Å ved tøbrud eller efterårsregnsky, som på sådanne dage ikke kunne finde vej ud gennem Æ Gaf (Nymindegab). Dengang var der ikke nogen sluse ved Hvide Sande, som kunne regulere vandet.

Holmslands Klit var i de ældste tider blot en række øer, der lå på linje, og som ikke kunne holde havet tilbage. Det skete alt for ofte, at Stauning sogn af stormflod og oversvømmede bække og grøfter var gjort til en kæmpemæssig sø med spredte øer. Her var gårdene fornuftigvis bygget på de højeste steder i landskabet, og folk og fæ var som regel i sikkerhed, men ofte var de lavtliggende agre prisgivet. Når saltvandet efter en vandflod var sunket igen, kunne marken ikke dyrkes ordentligt de første 5-7 år. Engene gav ikke den græsning og det hø, der var nødvendigt til kreaturerne om vinteren.

Strædegård var som de andre gårde på egnen bygget over højlandslinjen, men det var kun en relativ sikkerhed. Var der stormflod, kunne vandet stå ind over land med en så voldsom styrke, at folk måtte forlade gården for at bringe sig i sikkerhed. Men også uden stormflod gik Skjern Å jævnligt

over sine bredder – også om sommeren, og det var en alvorlig sag, undertiden katastrofal, når den rivende strøm skyllede høstakkene ud i fjorden. Engenes hø var altafgørende for gårdene i Stauning. Det var høet, som gjorde det muligt at have det store kvæghold, hvor det især var opfødning af stude, der skaffede gården indtægter udefra. Var man i en periode fri for alt for meget oversvømmelse, gav engene Stauningbønderne en velstand, som man ikke kendte ret mange andre steder.

På ageren dyrkede man rug, byg, valling, lidt havre, endda i en "skikkelig" god kvalitet. Men dyrkningen var ikke sikker. Det skete jævnligt, at der stod blank vand på marken hele vinteren, og så måtte bønderne opgive rug på marken det år. Til gengæld kunne man godt nå at få gang i vårbyg og havre.

Gødskningen var også anderledes i Stauning. Man brugte naturligvis staldgødning, men her gødede man også markerne med tang, som havet skyllede ind i fjorden, og som med søndenvinden lagde sig på stranden.

Da godserne i årene omkring 1800 måtte opgive deres bøndergods, og bønderne omsider fik erhvervet skøde på egen gård, blev fiskeriet ligeledes en del af gårdens økonomiske liv. Mange gårde i Stauning havde egen båd, og der blev hentet megen fisk i fjord og å. Undertiden kunne man tale om fiskere, der havde lidt landbrug derhjemme, eller om bønder, der også havde deres gam i fjorden. Forskellen var ikke altid lige åbenbar.

Ejendomsforholdet

Strædegårds første ejer var kongen, idet den ifølge de ældste nedskrevne oplysninger var en del af bøndergodset under det kongelige len Lundenæs.

I 1661 solgte kong Frederik den Tredje Lundenæs slot og gods til Peter von Uffelen. Hovedgården Lundenæs skiftede ejere og til sidste blev Lucas von Klippe besidder, men han gik fallit i 1779, og hele godset blev ved auktionen købt af kancelliråd Niels Hansen, Lønborggård.

Året efter købte Mads Christensen gården, og han er Strædegårds første selvejer. Han afstod dog allerede i 1787 gården til Jens Mortensen.

Slægten

I "Strædegård. En gammel vestjysk gård – og dem, der boede der" af Sven Hersbøll meddeles: Med Maren og Jens Mortensen er der dokumentation for slægtsforbindelsen til Strædegårds følgende ejere.

1787: Jens Mortensen (1754-1830) gift 1778 med Maren Nielsdatter (1759-1841). De fik 10 børn, og nummer 7, Hans Jensen, overtog gården.

Om Maren og Jens Mortensen fortælles, at de klarede selv gårdens drift og husholdning med en karl og to tjenestepiger, men da børnene var blevet halv voksne, klarede familien alene arbejdet hjulpet af en enkelt tjenestepige.

1819: Hans Jensen (1792-1859) blev i 1819 gift med Johanne Kristensen Hahne (1797-1852).

Hans Jensen delte i 1853 gården i to omtrent lige store ejendomme, og da sønnen Christen Hansen samme år giftede sig med Bodil Madsen, fik de den "nye" gård.

Den gamle gård overdrog Hans Jensen året efter til sin ældste datter Maren og hendes mand, Jens Christian Christensen Stræde, da de giftede sig.

1854: Jens Christen Christensen Stræde (1819-1910) giftede sig i 1854 med ældste datter på Strædegård, Maren Hansdatter (1820-1905).

Jens Christen Christensen Stræde kom fra Strædegård i Haurvig på Holmsland Klit. Han lærte både landbrug og fiskeri. Da Danmark kom i krig med Preussen i 1848, var han med som sømand på et af de skibe, der sejlede soldater og proviant fra København til fronten i Sønderjylland. Han modtog medaljen for sin indsats i krigen.

Gården havde ikke hidtil haft noget bestemt navn, men siden Jens Christen Christensens tid er gården blevet kaldt Strædegård og ejeren blev kort og godt kaldt Christen Stræde.

Navnet Strædegård fik gården ikke med urette, for Christen Stræde fornyede hele gården. Han byggede den nye gård med grundmurede længer og udvidede den, bl. a. med en stor lade. Det blev en smuk og stelig firlænget gård, i den stil, der netop slog igennem i Vestjylland i 1800-tallet. Til den nye gård købte han tømmer ved forstrandsauktioner på Klitten, og det blev flådet tværs over fjorden til byggepladsen i Stauning. De nye bygninger fik naturligvis også nyt tag med tækkerør, som de bjærgede ved fjorden. Strædegård havde andel i oprøden ved fjorden og var selvforsynende med tækkerør.

Som erfaren sømand havde Chresten Stræde hjembragt adskillige af de berømte hollandske kakler, som stadig pryder væggen i køkkenet.

Chresten Stræde var med til at stifte andelsmejeriet i Stauning, hvor han tegnede sig for 10 køer. Han var medlem af sognerådet, hvor han havde særligt ansvar for sognets fattige.

Efter at have afstået gården til sønnen, blev Maren og Chresten Stræde boende i den aftægtsbolig, de selv havde indrettet.

1892: Hans Jensen (1855-1926) blev i 1891 gift med Magdalene Marie Nielsen (1866-1957).

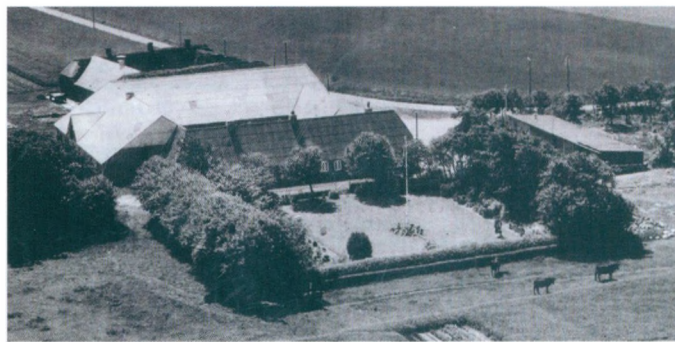
Hans Jensen udvidede gården med 6 parceller i Øster Mærskens og Bousø. Der var sat til ½ tdr. hartkorn.

Hans Jensen var med til at stifte forsamlingshuset, og da man i 1899 besluttede at bygge en ny vindmølle, da præstens bøgeskov, havde taget luften fra den gamle mølle, var Hans Jensen med fra begyndelsen og tegnede sig for en af de største aktieposter på 250 kr.

1927: Christian Peder Jensen (1895-1981) var i 1933 blevet viet til Valborg Kjær (1906-1991). Med dem kom der en ny tid til Strædegård. De sørgede i 1928 for at få indlagt centralvarme, og der blev indlagt lys og kraft. Gården fik telefon, vandforsyningen blev automatiseret, og der kom malkemaskine. Der blev plantet 100 frugttræer, haven blev omlagt og omkranset af lætræer. Der blev bygget drivhus og frysehus og i stuehuset indrettedes badeværelse. Gennem porten rullede snart en Ford 34, så familien på moderne vis kunne komme standsmæssigt frem.



Køkkenet på Strædegård med Christen Strædes hollandske kakler.



Strædegård 1961.

Trods alle moderniseringer bevarede Christian Peder Jensen den gamle alsidige driftsform. To ting lå dybt i ham: familien og gården. Og kunne gården føde familien, var han tilfreds. Han kunne klare sig med sine 40 ha. Blot de blev dyrket ordentligt. Han udvidede besætningen i begrænset omfang uden at bygge gården om. De 4 heste blev til 5, indtil traktoren overtog sliddet i 1959. De 10 malkekøer blev til 15, men han skiftede godt nok faderens korthornskøer ud med de moderne sortbrogede, som kunne yde noget mere. De 20 stykker ungvæg blev til 23, og de 20 svin blev til 50. Til gengæld blev de 6 får reduceret til 3.

I 1960 opførtes en ny kostald, og der opstilledes en kornsilo. Christian Peder Jensen forvaltede slægtens hjem med pietet og godt landmandskab, men han sagde: "Al den specialisering er ikke noget for mig. For mig er en gård et sted hvor der er dyr – ikke bare grise eller køer, men både og."

Christian Peder Jensen fulgte familietraditionen og tog del i samfundslivet. Han var medlem af sognerådet, formand for skolekommissionen og i bestyrelsen for de fleste af sognets foreninger.

Efter at Valborg og Christian Peder Jensen i 1968 havde afstået Strædegård til sønnen Harry Jensen og hans kone Bengtha, flyttede de ind i genbogården Sønderbykjærvej 1, som netop var købt til Strædegård.

1968: Harry Niels Kjær Jensen (1944) blev gift med Bengtha Kirstine Knudsen i 1968. De følte straks, at tiden krævede drastiske ændringer. Skønt Strædegård altid har været en kvæggård, satte de køerne ud og satsede på en svineproduktion med 2500 slagtesvin om året. De satsede også på et stort markbrug med kartofler i fremavl. Strædegård kom således med i det landsomfattende projekt i 1970-erne med opformering af helt nyt læggemateriale, baseret på laboratorieu udviklede kartofler, der var resistente overfor en række ubehagelige kartoffelsygdomme, som i årevis havde påført danske avlere store tab.

Dertil var gården 40 ha ikke nok, så Bengtha og Harry Jensen udvidede ejendommen. I 1986 gennemførtes en stor jordfordeling i Stauning. Strædegård skildte sig af med de fjertliggende engparceller i Øster Mærskens og fik i stedet for nogle arealer tæt på gården. Alt i alt fik Strædegård en langt bedre arrondering af sine jorder. Strædegård havde nu 100 ha foruden ejendommen Sønderbyvej 1 med 40 ha. Det hele drives dog som en enhed.

Ejendom Sønderbyvej 1 var først medarbejderbolig, men blev bygget om og er nu bolig for Bengtha og Harry Jensen. Efter jordfordelingen i 1986 er der også lavet installationer, så al gårdens jord kan vandes kunstigt. Harry Jensen har fortsat faderens plantning af læhegn. Nu er der 5 km læhegn, som giver gårdens jord langt mere sikre vækstbetingelser. Bengtha og Harry Jensen har bevaret den gamle gård ved at restaurere den nænsomt, men samtidig udvidet ejendommen med de nødvendige nye avlsbygninger.

Harry Jensen er en engageret jæger. Ud over de almindelige opsatser fra eget revir og fra jagtture i Polen og Skotland, har

han i stuen trofæet af en sort bjørn, der er nedlagt i Rocky Mountains, USA.

I 1986 modtog Harry Jensen "Dansk Jagtforenings Natur- og vildtplejepris", som anerkendelse for et privat naturgenopretningsprojekt. På 1½ ha af ukurante og fugtige hjørner af markarealet, skabtes 5 små vandhuller omgivet af buske og lave træer. Det er blevet til yndefulde åndehuller for vildtet i det ellers så flade landskab, samtidig med at vandhullerne opsamler overfladevand og holder de tilstødende marker veldrænede og dyrkningssikre.

Et andet led i hans "naturgenopretning" er, at han på solsiden af mange af sine læhegn lader 4-5 meter af kornet stå uhøstet til glæde for vildtet.

I 1994 valgtes Harry Jensen til Ringkøbing Amtsråd for Venstre. Han har været formand for udvalg for teknik og miljø. Med strukturreformen fortsatte Harry Jensen i Regionen, hvor han var medlem af forretningsudvalget. Efter 12 år i amtsrådet og 8 år i regionen valgte Harry Jensen inden sidste valg ikke at genopstille.

Efter at Harry Jensen har afhændet landbruget, har han engageret sig i genanvendelse af overflødige bygninger, som for længst er gået af brug. På gården, "Fruergård", er indrettet en 600 kvm stor ferielejlighed, hvor der kan bo 20 mennesker, men det er som ét lejemål, så et firma

kan holde kursus, en kortspilklub kan holde en ferieuge for vinterens spil o.s.v. Det er et sted til selvforkælelse, for Fruergård har bl. a. to swimmingpools.

I 2018 blev Harry Jensen valgt til formand for Dansk Slægtsgårdsforenings Ringkøbingkreds.

1998: Peter Stræde Jensen (1971) blev i 2000 gift med Mette Asferg Flinker (1973). Han havde været på Borris landbrugsskole og senere Hammerum landbrugsskole. Han har uddannet sig til agrarmerkonom.

Da Mette og Peter fik deres lille datter, Kirstine; døbt, fik hun officielt Strædenavnet. Samtidig fik Peter bevilget navneforandring, så han også fik Strædenavnet med i sit navn.

Hans tipoldefar blev kun kaldt Chresten Stræde, men nu - 5 generationer senere - er navnet blevet officielt familienavn. Nu omfatter næste generation to døtre og to sønner.

Gården har været under konstant udvikling, og her i 2019 har Strædegård 350 ha agerjord. 45 ha er med fremavl af læggekartofler, og man arbejder med 18 forskellige sorter. 45 ha er med frøgræs. Resten dyrkes med byg og rug, som sælges til Stauning Whiskey, hvis destilleri ligger for enden af gårdens mark.

Peter Stræde Jensen er vurderingsmand for DLR.

OGN

Slægtsgården i Alslev, Hjordkær sogn



Ellen og Paul Henrik Hansen foran hovedbygningen til deres gamle slægtsgård i Alslev.

På gården Tøndervej 31 i Alslev bor Ellen Skaarup Hansen og Paul Henrik Hansen. Han blev i efteråret 2018 formand for den sammenlagte Sønderjyllandskreds.

Familietraditionen vil vide, at i begyndelsen af 1600-tallet kom slægten fra Angel til gården. Slægtsgårdsarkivet har dog ikke oplysninger længere tilbage end i midten af 1700-tallet, så nu vil arkivarerne undersøge, om det er muligt at føre gårdens historie tilbage til hertug Hans den yngres tid.

Gården i Alslev blev overtaget af Paul Henrik Hansen i 1972, og den omfatter nu 76 ha. I 1978 brændte staldlængen, og to nye stalde blev opført, hvor Paul Henrik Hansen årligt producerede 450 ungtyre. Efter 30 år ophørte produktionen af ungtyre, jorden bortforpagtedes og længerne blev lejet ud. En længe bruges af lokal håndværker til lager og værksted, og en anden længe rummer campingvogne om vinteren.

Hovedbygningen er fra 1859, men den er løbende moderniseret og rummer i dag et prægtig og tidssvarende bolig. Vestlængen blev bygget om i 1961, men man bevarede den gamle gavl mod syd, hvor årstallet 1736 og nogle initialer læses.

Gården har to gange fået ødelagt markerne efter omlægninger af vejene, men i 1999 gennemførtes en jordfordeling, hvorved gården fik samlet sit tilliggende. Paul Henrik Hansen var formand for jordfordelingskommission, og tidligere har han været aktiv i Venstre.

Slægten

Om slægten fortæller Paul Henrik Hansen, at hans tipoldefar Paul Hansen var født på gården 14. september 1778, blev gift den 25. november 1820 med Anne Lena Hansen og døde på gården den 15. januar 1836.

Deres søn, Hans Paulsen Hansen (1822-1887) blev gift den 1859 med Ane Cathrine Elise Kock fra Lundtoft.

Næste generation kom til med sønnen Paul Hansen (1854-1933). Han blev i 1899 gift med Brigitta Christine Brodersen fra Holbøl.

Op så fulgte Paul Henrik Hansen forældre: Hans Paulsen Hansen (1899-1988), som i 1947 blev gift med Christine Marie Clausen fra Bjolderup.

I 1972 kom nuværende generation til, de har to børn, men ingen af dem er interesseret i landbrug og dermed interesseret i at overtage slægtsgården.



Paul Henrik Hansen viser, hvor initialerne og årstallet 1736 står.

Højbygård ved Århus



Marit og Knud B. Overgaard foran hovedbygningen.

Højbygård blev i 1979 overtaget af Knud Bønløkke Overgaard, hvis farfader havde købt den i 1913. Knud B. Overgaard er gift med Marit, der er fra Norge, men de fandt hinanden i Canada.

Gårdens areal omfatter 117 ha og i driften indgår 50 ha, der er tilforpagtet. Der dyrkes, hvede, vårbyg, vinterraps og rajgræs. Kornet er til fremavl. Halmen fra udlægsmarkerne aftages af en mælkeproducent, resten af halmen snittes. Derfor er opvarmningen i hovedbygningen og medarbejderboligen jordvarme.

I 1999 blev landbruget omlagt til økologisk drift, men på grund af især agertidslerne forhindrede en rationel økologisk drift, valgte man efter 8 år at ændre driften til konventionel.

Historien

Om Højbygård fortæller Knud B. Overgaard: "Højbygårds jorder udgør for størstedelen det, som fra ældre tid hørte til landsbyen Højby. Denne by nævnes i 1398, som en by med 9 gårde."

I matriklen fra 1688 ses, at Højby stadig har sine 9 gårde og deres samlede hartkorn var godt 21 tdr. og det dyrkede areal omfattede godt 164 tdr. land.

Efter en brand i 1819 blev en ny gård opført på Højby mark og fik navnet "Højbygård". Den første læster menes at have været Peder Sørensen, som flyttede gården ud. I 1837 nævnes sønnen, Søren Petersen, som fæstemand på gården. Han blev selvejer, og i 1853 sælges gården til Niels Rasmussen. Efter hans død i 1870 sælges gården til Anders Christensen. Arealet var 38 ha, og han tilkøbte 22 ha. I 1905 solgte den til Jørgen Jørgensen. Gården var da på 64,5 ha.

I 1913 købtes gården af Søren Overgaard, som bragte gården op på 92 ha.

Det gamle stuehus blev revet ned i 1925, og den nuværende hovedbygning blev opført et stykke fra avlsbygningerne.

Senere byggedes en svinestald af træ.

I 1932 brændte udlængerne, og året efter opførtes de udlænger, som stadig giver gården karakter.

Besætningen bestod omkring 1930 af 50 malkekøer, 2 tyre og 30 stk. ungkreaturer af rød dansk malke race. Der holdtes 8 jyske arbejdsheste. Desuden anvendtes en traktor både til markarbejde og stationært brug. Svinebesætningen var dengang på 40 søer og der leveredes ca. 600 slagterisvin om året. Fjerkræholdet var på ca. 200 høns.

Søren Overgaard boede på gården til sin død i 1978. Da var han 92. Sønnen havde etableret sig andet steds, og

derfor blev det sønnesønnen Knud B. Overgård, som overtog.

Søren Overgaard

Om Højbygårds ejer har universitetslektor, Claus Bjørn skrevet i Dansk biografisk Leksikon:

Søren Peter Nielsen Overgaard var født i Stautrup, Kolt sogn den 7. marts 1886 og døde i Framlev den 17. november 1978. Han udgik fra et fremstående gårdmandshjem, hvor faderen havde et anset navn som kvægopdrætter.

Han arbejdede ved landbruget hjemme, var elev på Ollerup højskole, Mallings landbrugsskole og Askov højskole. Sin landbrugsuddannelse supplerede han senere med ophold i England og Holland.

Den 10. oktober 1911 blev han gift med Dagny Magdalene Simonsen (16. april 1890-13. januar 1966). Hendes fader var muremester Jørgen Laurits Simonsen i Odense.

I 1913 erhvervede han Højbygård (88 ha), hvor han boede til sin død.

Overgaard gjorde sig snart lokalt bemærket, som en dygtig og alsidigt interesseret landmand, og han blev hurtigt inddraget i landbrugets organisationsarbejde.

1913-1916 var han bestyrelsesmedlem i Århus amts landøkonomiske selskab og fra 1922-1959 formand for Høver og omegns landboforening.

Det blev dog indenfor mejeribrug at Overgaard skulle lægge sin store indsats som organisationsleder. I 1916 blev han formand for det lokale andelsmejeri Lykkedal, og 1924 medlem af bestyrelsen i den da indflydelsesrige Århus omegns mejeriforening, hvor han året efter blev valgt til formand, en post han beklædte til 1959.

Årene midt i 20-erne var urolige indenfor dansk mejeribrug. De økonomiske forhold var vanskelige og organisationernes prestige lav på grund af De danske mejeriforeningers Mælkeeksport havde måttet likvidere og derved påført Den danske Andelsbank meget store tab, hvilket var stærkt medvirkende til at banken i 1925 måtte standse. Mejeriernes og mejeriforeningernes økonomiske forpligtigelser over for Den danske Andelsbank var stærkt omstridte. Denne situation prægede De danske mejeriforeningers Fællesorganisations generalforsamling i efteråret 1925, da Overgaard blev opstillet som formandskandidat. Han blev her præsenteret, som en mand der ikke var involveret i de foregående års dispositioner og som havde givet udtryk for, at mejerierne ikke kunne pålægges ansvar overfor banken. Men en stemmes overvægt valgtes Overgaard frem for modkandidaten, gårdejer L. Elbæk Jessen fra Ribe Amts Mejeriforening.

I mere end en menneskealder, frem til 1959, var Overgaard den medlemsvalgte førstemand inden for dansk mejeribrug. Endnu i 1926 opstillede Elbæk Jessen mod ham, men Overgaard genvalgtes med stor majoritet, og efterhånden blev hans position som organisationsleder meget stærk.

Et nært samarbejde med fællesorganisationens mangeårige chef, L. P. Frederiksen, stod han i spidsen for en udvikling af mejeribrug og med årene styrkede og udbyggede de den oprindelig ret svage og særlig i midten af 1920-erne svækkede fællesorganisations placering og autoritet over for både omverdenen og medlemskredsen.

Det lykkedes for Overgaard, at få de privatejede mejerier til at indgå i samarbejdet med de dominerende andelsmejerier, ligesom der blev gennemført en bestemmelse, hvorefter fællesorganisationen blev sat i stand til at træffe afgørelser om priser og økonomi, der var bindende for medlemmerne.

Under 30-ernes kriseindgreb og siden reguleringerne i 40-erne lykkedes det Overgaard i meget vid udstrækning at sikre mejeribrugets reel selvforvaltning i indførelsen af de af krisen og senere besættelses- og efterkrigsårene fremtvungne produktions- og prisreguleringer.

Overgaard var formand for de landbrugsministerielle eksportudvalg for smør og ost 1933-1950, hvor han ligeledes håndhævede mejeribrugets selvstyre over for landbrugsministeriet. 1950-1959 var han derefter formand for mejeribrugets eget eksportudvalg, der afløste de ministerielle. Det var også et udtryk for Overgaards stærke stilling, at fællesorganisationens kontor fortsat bibeholdtes i Århus, få kilometer fra Overgaards ejendom.

I Overgaards formandstid udryddedes kvægtuberkulosen og smitsom kalvekastning i de danske malkekævsbesætninger, hvad der i høj grad skyldtes Overgaards energiske indsats.

Fra 1928 til 1959 var han formand for Statens mejeriudvalg.

I kraft af sin formandsstilling i mejeriernes fællesorganisation kom Overgaard til at beklæde en række centrale poster inden for landbrugets organisationsverden. I 1925 indvalgte han i Andelsudvalget, hvor han i 1928 blev næstformand, samme år valgte ham til medlem af Landbrugsrådet. Her blev han vicepræsident i 1932 og beklædte dette hverv til 1961.

Overgaard bestræbte sig i Landbrugsrådet for at fastholde et nært samarbejde med slagteriernes repræsentanter, ligesom han i arbejdet understregede de økonomiske sammenlutningers stærke position i arbejdet, selv om præsidenterne repræsenterede landboforeningerne. Overgaard lagde i denne sammenhæng ikke skjul på, at det var mejerier og slagterier der finansierede rådets virksomhed.

1937-1961 var han formand for Andelsudvalget.

Overgaard var fordomsfri og realistisk i sit syn på andelsvirksomhedernes rolle og muligheder og lagde ikke mindst vægt på et samarbejde med brugsforeningerne. 1958-61 var han næstformand for Landbrugets afsætningsråd, men hans indsats her var præget af mejeribrugets halvhjertede interesse for den organisatoriske nydannelse.



Søren
Overgaard



Avlsgården fra 1933 er tilpasset moderne landbrugs behov, så den kan stadig benyttes.

Overgaard tilhørte den generation af landbrugstopfolk, for hvem forhandlingsbordet var vigtigere end talerstolen. Han trådte til på et tidspunkt, hvor organisationssystemet var etableret, men hvor opgaven blev at udbygge og fæstne dets placering i samspil med parallelle organisationer og det offentlige. Overgaard var en repræsentativ skikkelse, velformuleret og hans i ungdommen erhvervede sprog-

kundskaber kom ham til nytte i de mange handelsforhandlinger han deltog i. Overgaard havde ry for at være en hård forhandler, men hans stærke position i hans egen organisation gav ham de nødvendige muligheder for at forhandle og sikre modparten, at det opnåede forhandlingsresultat blev respekteret. Overfor de øvrige brancheorganisationer understregede han mejeribrugets helt centrale placering i landbrugets samlede økonomi. Over for ministerium og andre offentlige organer var han talsmand for et realitetsbetonet samarbejde, når blot mejeriernes vitale interesser blev tilgodeset.

Overgaard var ved sin baggrund og opvækst dybt forankret i andelsbondens verden og vedkendte sig denne arv. Med Askov og J. Th. Amfred, hvem han samarbejdede med inden for andelsbevægelsen, stod han i livslang forbindelse. Inden for denne holdningsmæssige ramme virkede Overgaard over et meget langt tidsrum med store organisatoriske evner og med saglig styrke for, som han selv udtrykte det ved sin afgang som formand for fællesorganisationen i 1959 "at hævde og værne dansk landbrugs interesser, at skabe tryghed og rimelige vilkår for enhver, der har valgt den livsform, der er bondens".

OGN

For Dannebrog's ære

For 100 år siden rejste Viggo Hansen til Estland for at deltage i Den hvide Hær. Her samlede han penge sammen, så han efter hjemkomsten kunne overtage faderens gård i Næsby ved Stranden nær Slagelse.

Af Helge Christiansen, Bildsø.

I 1984 var der byvandring i Næsby. Her besøgte vi Kristine og Viggo Hansen på Ågård, Næsbyvej 24, og fik lov til at bese deres gamle, firlængede og stråtækte gård. Siden dengang er gården blevet gennemgribende restaureret af tømrermester Jens Erik Nielsen, og gårdens og landsbyens historie er beskrevet i en bygningshistorisk undersøgelse fra Kunstakademiets Arkitektskole: "Aagaarden. Næsby ved Stranden. 1989-90."

Hvad der ikke blev fortalt om, hverken i denne bog eller ved byvandringen, var Viggo Hansens usædvanlige ungdomsoplevelser, og det skal der nu rådes bod på:

Viggo Hansen blev født i 1896 i Brandsmark ved Sorø. I 1914 købte hans far, Vilhelm Hansen, Åagergård i Hejninge, nu Hejningevej 13. Viggo Hansens opvækst forløb ganske traditionelt med en landbrugsuddannelse indtil 1919, hvor han meldte sig frivilligt til at kæmpe for Estlands frihed. Det er en ganske fantastisk historie, at 200 danskere under dansk fane i 1919 ydede en indsats, som havde betydning for, at Estland blev en selvstændig stat i 1920. I Estland huskes danskernes indsats endnu, mens den er nærmest glemt i Danmark.

Situationen i 1919 var i korte træk den, at efter det russiske tsarreges sammenbrud i 1917 og 1. verdenskrigs slutning i 1918, håbede estererne på at få deres egen selvstændige stat. Tyskerne trak sig tilbage til Letland, men Den Røde Hær, bestående af kommunistiske soldater, de såkaldte bolsjevikker, rykkede frem for at indtage Estlands hovedstad Tallinn.

Den danske regering blev så anmodet om at sende danske soldater til hjælp i den estiske frihedskrig, men det blev

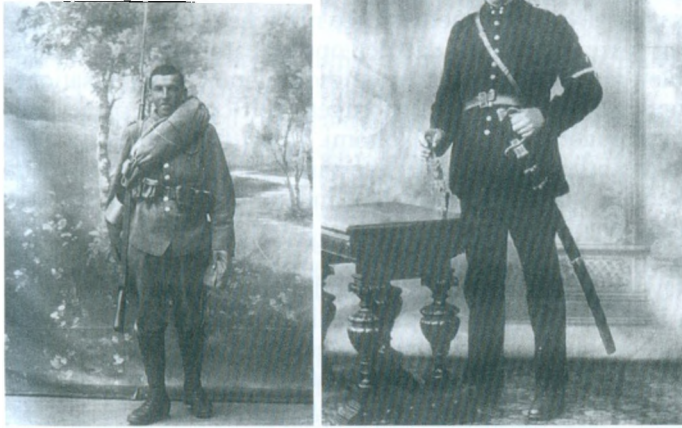
afslået. I stedet blev der på privat initiativ prøvet at samle et frivilligt korps af danske soldater. Her meldte Viggo Hansen sig, og den 26. marts 1919 sejlede han sammen med ca. 200 andre til Estland. Herfra sendte han sommeren igennem breve hjem til Sorø Amts Dagblad i Slagelse. De blev trykt med overskriften: "Det danske Heltekorps i Estland". Disse breve og en ny bog skrevet af Niels Jensen: "For dannebrog's ære. 1998" danner grundlaget for denne artikel.

Viggo Hansen tegnede kontrakt med den estiske hær indtil 1. september 1919 som menig 426 Hansen fra Hejninge. Lønnen var 200 kr. i håndpenge, 350 finske mark om måneden og 200 kr. ved hjemsendelsen. Det var noget mere, end han kunne have tjent hjemme. Hans chef blev kaptajn Richard G. Borgelin, tidligere løjtnant i Slagelse. Da Viggo Hansen ikke havde været soldat, og de øvriges baggrund også var vidt forskellig, gik de første par måneder med militær oplæring. Samtidig patruljerede danskerne i Tallinn, hvor der i april 1919 blev afholdt valg. Her var danskernes tilstedeværelse med til at forebygge uroligheder.

Den 18. maj blev Compagnie Borgelin anset for at være kampdueligt, og sammen med dele af den estiske hær blev de sendt til fronten nær grænsen mellem Estland og Letland. Her deltog de dagligt i kampe mod bolsjevikkerne, og den største sejr vandt de, da de den 6. juni erobrede byen Jakobstadt i Letland og højste Dannebrog som splitflag over rådhuset. Herved blev bolsjevikkerne afskåret fra deres bagland i Rusland.

At året 1919 netop var 700-året for slaget ved Lyndanisse nær Tallinn var et tilfælde, men det blev selvfølgelig brugt til at styrke korpsets kampånd. Det var i 1219, at Valdemar

Viggo Hansen, der deltog i den hvide hærs kampe mod Bolschevikerne.



Sejr underlagde sig det nordlige Estland, hvor sagnet fortæller, at Dannebrog faldt ned fra himlen.

Fra Jakobstadt blev de danske soldater sendt videre til østfronten et stykke inde i Rusland. Herfra berettede Viggo Hansen i august 1919:

"Vi gik stadig fremad. Ved hver bakke eller drejning af vejen lå de og ventede på os, men nogle skud drev dem hurtigt væk, og vi stormede stadig frem. Vore officerer kunne ikke holde os tilbage, og udenfor skoven så vi alle de Røde forsvinde i en dalsænkning bevokset med krat. Da de skulle op derfra, skulle de op ad en bakke gennem en kornmark. Vi fik nu her bestemt ordre til ikke at gå længere frem, men faldt ned på toppen af en bakke, og da bolsjevikkerne nu enkeltvis forsøgte at undslippe, skød vi dem ned efterhånden, som de kom frem. Det var kun få, som slap levende derfra.

Vi måtte nu ikke gå længere frem, da esterne slet ikke var med på fløjene. Men efter at vi havde ventet i flere timer, kom esterne frem på vor højrefløj. Med den venstre fløj havde vi ikke spor forbindelse. Vi havde imidlertid sendt en stærk patrulje på 10 mand og et rekylgevær frem til en landsby, der lå foran lidt ude til venstre. De drev her de sidste fjender på flugt og skød en mand, men noget efter fik fjenden masser af friske tropper frem, og patruljen måtte vinke om hjælp.

Vi gik ud til vejen og ind til højre, hvor skoven strakte sig frem langs højre vejkant, mens der ud til venstre var fri udsigt til landsbyen og til en skov længere ovre. Patruljen kunne imidlertid ikke klare sig. Dens fører korporal Sørensen var blevet såret i det ene knæ. Dog ville han ikke gå tilbage og blive rigtigt forbundet, men blev der til kampen var forbi. Vi kom nu ud til udkanten af skoven og tog front mod landsbyen. Vi gik frem sammen med esterne.

Alt gik som det skulle. Patruljen kom ind, kompagniet kom i stilling, esterne med, og det hele lå næsten som en hestesko, dog var fløjene ikke bøjet nær så meget tilbage. Da kuglerne begyndte at pibe højt og tydeligt, blev der efterhånden nogen forvirring, for vi blev beskudt fra tre sider. Esterne var løbet tilbage, i det samme kampen var begyndt, og selv om vi både havde råbt og vinket, at de skulle vende tilbage, så var de alligevel løbet og havde ladet os i stikken.

Ilden blev heftigere og heftigere, særlig udefra vejen foran skoven var det rent galt. Projektilerne ligefrem haglede ned, og på samme tid rykkede fjenden ud af landsbyen i lange rækker og ned mod os. Men for deres kugler var vi tildels dækkede ved, at volden svingede tilbage. Vi havde 8 rekylgeværer, der ustandselig spyede ild ind i skovtykningen til højre, uden at fjenden tog mindste notits deraf.

Vi mente, at det var et panserautomobil, der var kørt så tæt på. Vor ammunition var ved at slippe op, og nogle af rekylgeværerne var så varme, at de skød, allerede når de blev ladet. Omringet var vi fra 3 sider, derfor var der ikke andet at gøre end at gå tilbage hurtigst muligt, men her skulle vi løbe over et åbent stykke på 100 m. Skønt vi løb, alt hvad vi kunne, havde kuglerne en rig høst iblandt os, flere af kammeraterne sank døde om eller blev såret. Nu kom det frygteligste, idet det næsten var umuligt at få dem med tilbage, og flere blev derude. En, som vi fik med, døde på vej til forbindelsespladsen.

Nu kom den estiske kaptajn, og han blev rasende vred, da han fik at vide, hvordan hans folk havde opført sig. Han tvang sine folk frem, men her blev han selv såret, og en anden kaptajn overtog kommandoen. Denne kaptajn mente, at det var for farligt at gå frem, da fjenden var os langt overlegen i antal.

Vi havde også mistet nok den dag, 4 var døde og 12-14 var såret. Af disse var en blevet stum af skræk, og en anden havde fået et nervechok ved, at en af hans kammerater var blevet såret og sunket i en sump. Han kunne ikke selv få ham op, men måtte løbe fra ham, da han selv var ved at blive omringet af bolsjevikkerne, og kammeratens sidste bøn om at skyde ham ned, turde han ikke opfylde. Humøret stod nu meget lavt hos de fleste af vores folk, deres tillid til esterne havde de helt tabt. De estiske soldater var nu også alt for unge, mange af dem var drenge på 16-17 år. Da det var tvivlsomt, om vi kunne nå frem igen til udkanten af skoven inden mørkets frembrud, gik både esterne og danskerne tilbage til den nærmeste by, hvor der blev udstillet feltvagter for natten.

Under tilbagemåret kom vi forbi den første kampplads, og omme bag en busk fandt vi en ny grav, det var beboerne, der havde gravet de døde ned. I byen holdt nogle vogne med vore døde og sårede, og da jeg løftede tæppet på en af dem, så jeg en af mine bedste venner ligge kold og stiv, og for 2 timer siden havde vi talt spøgende sammen. Det gør et vist indtryk på en at se så megen elendighed."

Dette var Viggo Hansens beskrivelse af en af de værste dage, men foruden de Rødes kugler var soldaterne plaget af lus og af mangel på mad og søvn. Der var en uge, hvor de kun fik 10 timers søvn i alt.

De frivilliges kontrakter med den estiske regering udløb med udgangen af august, og den 1. september om aftenen blev der holdt en livlig fest i Tallinn for Compagnie Borgelin. Mandskabets fest begyndte kl. 21, men ebbede ud allerede ved 23-tiden, idet esterne havde serveret så store mængder vodka, at danskerne hurtigt bukkede under. Officerernes fest startede kl. 22 ved festligt pyntede borde med lækre kolde retter. Der serveredes først en varm ret, hvorefter danskerne tog rigeligt for sig af de kolde retter - til stor forundring fra esterens side. Disse nippede kun lidt til maden. Da hovedretten derefter blev serveret, opdagede danskerne, at det de havde spist sig mætte i, kun var forretten.

Den 2. september var der afskedsparade på havnepladsen i Tallinn, hvor alle officererne blev tillagt en højere grad. Noget tyder på, at Viggo Hansen ved denne lejlighed blev udnævnt til sergent. Han var blevet korporal allerede den 15. august. Den 5. september var hovedstyrken tilbage i København, 7 mand var faldet i krigen, og nogle sårede og tilfangetagne kom hjem senere.

Søndag den 7. september 1919 var alle de hjemkomne inviteret til en festlig sammenkomst i Tivoli. Kaptajn Borgelin tog så tilbage til den estiske hær som oberstløjtnant, og Viggo Hansen tog hjem, og få måneder senere købte han gård i Næsby.

NYT FRA KREDSENE

Kredsenes arrangementer er interessante, og alle medlemmer er velkomne til at deltage i det, der har interesse. Hvis man vil vide mere om et arrangement, så tag kontakt med formanden for den arrangerende kreds, navn og telefonnummer findes side 2. Se i øvrigt foreningens hjemmeside.

Midtjysk kreds

Ringkøbing Kreds og Midtjysk Kreds har netop den 6. august afviklet et fællesmøde. Begge foreninger afviklede deres generalforsamlinger efter kaffen. I midtjysk Kreds blev Chresten Mads Elgaard fra Kjærgårdsholm, Poul Villumsen fra Vordegaard og Anders Chr. Petersen fra Bækgaarden i Sønderbæk ved Randers genvalgt.

Næste arrangement er onsdag den 2. oktober kl. 18.30. Denne dato er kredsene inviteret til at besøge Skov A/S på adressen Hedelund 4. Glyngøre. 7870 Roslev. Tilmelding på e-mail gunhildom@gmail.com senest søndag den 29. sept. Der er rundvisning og kaffe, som virksomheden er vært for.

Skov A/S er et moderne industrieventyr startet af brødrene Kresten og Kjeld Skov i 60'erne. De første anlæg blev fabrikeret og afprøvet på det gamle herresøde Østergaard i Salling. Her er hovedbygningen fredet og ejet af Staten. På Østergaard landbrug drev brødrene Skandinaviens største ægproduktion. Det var i forbindelse med opførelsen af to nye stalde at ideen om produktion af ventilationsanlæg opstod. Siden er virksomheden flyttet til industrikvarteret ved Glyngøre ud mod A26 og beskæftiger nu 390 personer. Kundekredsen er global og der er afdelinger flere steder i Asien. Virksomheden er markedsledende på verdensplan og en god arbejdsplads.

Gunhild Olesen Møller

Ringkøbing Kreds og Midtjysk Kreds

Ringkøbing Kreds og Midtjysk Kreds har netop den 6. august afviklet et fællesmøde. Stedet var Gammelagergård, en kvæggård med 800 køer og drift af 800 ha syd for Karup. Gården var købt i fri handel i 1989 og dengang var besætningen på 100 køer og der hørte 94 ha til gården. En gård, der have haft 8 ejere gennem de forrige 25 år, så der skulle samles op på alt. Et par år efter flyttede fru en i huset, Lone, ind og senere kom der tre børn til. Lone er ansat på Flyvestation Karup. Ejeren Morten Byskov Jeppesen fortalte om opbygningen af bedriften og alle de regler og forældet landbrugslovgivning der i tidernes løb havde skabt mange forhindringer og skulle overvindes gennem til tider kreative løsninger. Af de oprindelige bygninger var der kun et par ældre udhuse tilbage. Overalt var der fin orden. En allé førte op til gården og omkring bygningerne og det nye stuehus var der grønne beplantninger. Der var 56 malkepladser ved det amerikanske malkeanlæg, som ejeren roste som meget driftsikkert. Dyrene var meget velpassede og rolige. Bedriften havde 11 medarbejdere, hvoraf halvdelen var rumænere. Ejeren sørgede selv for pasningen af de 14 vandingsmaskiner.

Begge foreninger afviklede deres generalforsamlinger efter kaffen. Ringkøbing Kredsene medbragte dejligt kaffebrød og det blev indtaget i gårdens gildesal.

Gunhild Olesen Møller.

Ringkøbingkredsen

Den 6. august havde kredsene indbudt til et gårdbesøg sammen med Midtjysk kreds. Besøget omfattede tillige generalforsamling, der forløb roligt med genvalg af bestyrelsen.

Harry Jensen



Kommende kredsaktiviteter

Her bringes oversigten over kredsens aktiviteter for de næste par måneder. Udførlig indbydelse ses i afsnittet "Nyt fra Kredsen" og på foreningens hjemmeside.

Midtjysk kreds

Onsdag den 2. oktober kl. 18.30 besøg hos Skov A/S, Hedelund 4. Glyngøre. 7870 Roslev.



Fra glemmebogen



Nogle mennesker bliver af en eller anden grund i den kollektive erindring, andre går i glemmebogen, og det er i den bog vi kan erkyndige os om Ingeborg Hansen (1886-1954), der en tid var formand for Landstinget og tilmed den første kvinde i hele verden, der blev formand for en parlamentarisk forsamling.

Selvom Ingeborg Hansen stammede fra et konservativt, københavnsk borgerhjem, blev hun overbevist socialist og feminist.

Efter et par ansættelser kom hun på sagførerkontor, blev grebet af juraen, tog studentereksamen og derefter embedseksamen, det var i 1919. Tre år efter fik hun sagførerbestalling, og i 1924 blev hun Danmarks første kvindelige landsretssagfører.

Hun engagerede sig Studentersamfundets Rets Hjælp for ubemidlede. Senere blev hun aktiv i Dansk Kvindesamfund. Efter lange og svære overvejelser meldte hun sig i 1929 ind i Socialdemokratiet. I 1932 blev hun opstillet til Landstinget. I 1936 opnåede hun valg til Landstinget, og den plads bevarede hun til Landstinget blev ophævet i 1953.

Da Landstingets formand, K. K. Steincke, i 1950 blev justitsminister, valgtes Ingeborg Hansen til formand, men da Steincke året efter vendte tilbage til Landstinget, måtte hun vige pladsen. Men i 1952 trådte Steincke igen ud, og hun indtog sin plads.

Til trods for at hun ville miste "sit Landsting", var hun aktiv for forfatningsændringen i 1953. Efter tiden i Landstinget valgtes hun til formand for Nationalforeningen til Tuberkulosens bekæmpelse, og hun blev medlem af det juridiske udvalg under Europarådet.

Den 12. februar 1934 blev hun – 48 år gammel – gift med en ungdomsven, gårdejer Hans Jørgen Madsen i Højby nær Odense.

Da hun havde egen sagførerforretning i København, og ægtefællen sin fynske gård at passe, blev hun boende i København. Det blev et lykkeligt ægteskab, hvor ægtefællerne besøgte hinanden i ferierne, og hvor den københavnske sagfører i kortere perioder var landbokone, med hvad dertil hører af forpligtelser. Men hun var og blev københavner, og selv sit otium ønskede hun at tilbringe i hovedstaden og ikke på Fyn.

Det skulle hun dog ikke komme til at opleve. En pludselig indtrådt hjertelammelse afbrød 1954 et sjældent politisk, kvindopolitisk og socialt engageret virke.