



Dette værk er downloadet fra Danskernes Historie Online

Danskernes Historie Online er Danmarks største digitaliseringsprojekt af litteratur inden for emner som personalhistorie, lokalhistorie og slægtsforskning. Biblioteket hører under den almennyttige forening Danske Slægtsforskere. Vi bevarer vores fælles kulturarv, digitaliserer den og stiller den til rådighed for alle interesserede.

Støt vores arbejde – Bliv sponsor

Som sponsor i biblioteket opnår du en række fordele. Læs mere om fordele og sponsorat her: <https://slaegtsbibliotek.dk/sponsorat>

Ophavsret

Biblioteket indeholder værker både med og uden ophavsret. For værker, som er omfattet af ophavsret, må PDF-filen kun benyttes til personligt brug.

Links

Slægtsforskerens Bibliotek: <https://slaegtsbibliotek.dk>

Danske Slægtsforskere: <https://slaegt.dk>

Lolland-Falsters
Telefon-Aktieselskab
gennem 25 Aar.
1897-1922



LOLLAND-FALSTERS
TELEFON-AKTIESELSKAB
GENNEM 25 AAR

LOLLAND-FALSTERS
TELEFON-AKTIESELSKAB
GENNEM 25 AAR

1897 * 1922

UDARBEJDET PAA BESTYRELSENS FORANLEDNING
AF
LEKTOR P. ANDERSEN

NYKØBING F.
TRYKT I CENTRAL-TRYKKERIET
MDCCCCXXI



NAKSKOV TELEFONCENTRAL

TRÆK AF TELEFONENS FØRSTE HISTORIE PAA LOLLAND-FALSTER

DEN Opfindelse, som den amerikanske Døvstumme- lærer Alexander Graham Bell i Aaret 1876 udstil- lede paa Verdensudstillingen i Philadelphia, og som benævnedes Telefon, var saa genial, at den vakte den stør- ste Opsigt, og samtidig saa enkel, at den straks kunde føres ud i Praksis. Den Høretragt, som vi anvender den Dag i Dag, er i alt væsentligt Graham Bells Konstruktion. Han benyttede den imidlertid baade som Høre- og Taletragt, men efter at Thomas Edison allerede Aaret efter havde opfundet Mikrofonen, hvorved Talelydene forstærkedes og skærpedes i overordentlig Grad, var Telefonen saa fuld- kommen, at den i faa Aar erobrede Verden. Overalt i de større Byer oprettede det internationale Bell-Kompagni Tele- fonstationer og Telefonforbindelser.

I 1881 fik København sin første Telefonstation, som op- rettedes af Bell-Kompagniet, og som Aaret efter gik over til Københavns Telefonselskab. Umiddelbart efter begyndte Telefonen at dukke op i Provinserne, først som ganske pri- vate Anlæg, hvorved nærboende Forretningsmænd kom i Forbindelse med hverandre, eller saaledes, at en Købmand derved fik Forbindelse mellem Forretning og Privatbolig, derefter kom smaa Selskaber, som erhvervede Byraadens Tilladelse til at udspænde Traade paa Hushjørner og over Tage. Saaledes gik det ogsaa her paa Lolland-Falster, i hvis Byer der snart opstod Aktieselskaber eller Interessentska- ber med et i Begyndelsen ringe Abonnental.

I Nykøbing stiftedes saaledes det første Aktieselskab d. 15. August 1883 med Overretssagfører P. G. C. Jensen som Formand og en Aktiekapital paa 15.750 Kr. Et halvt Aar efter stiftedes et lignende Selskab i Nakskov, d. 5. Februar 1884, med en Aktiekapital paa 9.500 Kr. I Stubbekøbing 17.

April 1886 med en Aktiekapital paa 4.400 Kr. De øvrige 4 Købstæder i Stiftet dannede Selskaber i 1887. Maribo Telefonselskab d. 1. Marts med en Aktiekapital paa 7.500 Kr. Saxebo Telefonselskab d. 3. Juni med en Aktiekapital paa 2.250 Kr. Rødby Telefonselskab d. 27. Marts med en Aktiekapital paa 2.400 Kr. Nysted Telefonselskab d. 12. Oktober.

Selskaberne arbejdede i Begyndelsen næsten udelukkende med Byforbindelser, og da Abonnentantallet i hver By var forholdsvis lille, var Arbejdet paa Centralerne let overkommeligt og honoreredes med et særdeles ringe Vedlag. Naar derfor Installeringerne var foretaget og Ledningerne trukket, var Driftsomkostningerne ikke store. Man arbejdede derfor med forholdsvis store Installationsgebyr og smaa aarlige Kontingenter.

Det varede imidlertid ikke længe, inden der fra Brugsforeningerne og de større Gaarde paa Landet fremkom Anmodninger om at komme i Telefonforbindelse med Byerne, og snart begyndte Telefonstængerne derfor at rejse sig langs med Vejene. Det var tit ret kostbare Anlæg, som helt eller delvis maatte etableres for Landabonnenternes Regning, men derefter blev Selskabernes Ejendom. Alle Forbindelser blev derfor dengang gennemført som Enkeltledninger, hvad der var det billigste, men ogsaa medførte, at Samtalerne undertiden var mindre tydelige, og at de ofte kunde høres af uvedkommende Abonnenter. Landstationerne var Samtalestationer, eller hvad man nu kalder Andelstelefoner, som hyppigt var indrettede i Brugsforeningerne, i Lokaler, hvor mange mere eller mindre uvedkommende kunde overvære den telefonerendes Samtale.

Den hele Ordning var derfor ret primitiv, og da Selskaberne i Reglen ikke havde teknisk uddannede Folk i deres Tjeneste, maatte man ved indtræffende Fejl hjælpe sig selv, som man kunde bedst, og ofte klare sig med lokale Haandværkere.

Imidlertid viste det sig snart, at Telefonens Opgave ikke var løst med at knytte Nærforbindelser; dens store Nytte ligger tvertimod i at skabe den hurtige og sikre Forbindelse paa de længere Afstande, hvor alle andre Forbindelsesmidler er tidsspildende og omstændelige. I saa Henseende overgaar Telefonen jo endog Telegrafens, for saa vidt det da ikke drejer sig om meget betydelige Distancer.

Det varede derfor heller ikke længe, inden Byernes Krav om at komme i Forbindelse med hverandre voksede frem

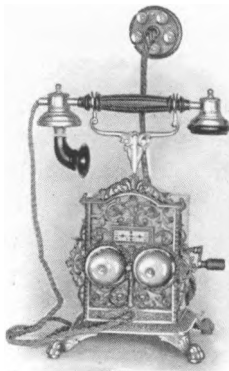
med en saadan Styrke, at alle Bestræbelser maatte rettes mod dette Punkt.

Den 9. Marts 1887 indbød Bestyrelsen for Nakskov Telefonselskab de øvrige Byer til et Møde paa Hotel Skandinavien i Nakskov. I dette Møde deltog Mægler Schoppe og Boghandler Olsen for Maribo, Kammerraad Trübschenck og Købmand Fr. Kronmann for Saxkøbing og Købmand A. Nielsen og Handelsbestyrer L. Hansen for Rødby. Nysted, Nykøbing og Stubbekøbing havde derimod givet afslaaende Svar paa Indbydelsen. Paa dette Tidspunkt herskede der tydeligvis ikke den bedste Forstaaelse mellem de telefoninteresserede i de forskellige Byer, og navnlig synes Forholdet mellem Nakskov og Nykøbing ikke at have været særdeles hjerteligt. Fra Nakskov bebrejdede man Nykøbingselskabet, at dette blot stræbte efter at faa Forbindelse med Sjælland og København i Stedet for at søge Tilknytning til og Samarbejde med Stiftets øvrige Byer. Man ønskede derfor ikke at komme som Supplikanter til Nykøbingselskabet; vilde dette ikke være med, saa mente man i Nakskov, at Sammenslutningen dog vilde kunne foretages mellem de lollandske Byer. Der blev derfor stillet Forslag om at oprette en interurban Centralstation i Maribo, hvortil de øvrige lollandske Selskaber skulde føre hver sin Ledning. Centralstationen skulde saa passes for fælles Regning, saaledes at Nakskov betalte 45 pCt. af Udgifterne til den, Maribo 25 pCt., Rødby og Saxkøbing hver 15 pCt. Forslaget blev vedtaget, og man indbød de falsterske Selskaber til ny Forhandling.

I 1887 havde Nykøbing allerede et ret udviklet Lokalnet og adskillige Traade paa Landet samt Forbindelse med Stubbekøbing over Nr. Alslev, hvortil de to falsterske Selskaber førte hver sin Ledning. Det var derfor naturligt, at man rettede stærke Bestræbelser mod ogsaa at opnaa Forbindelse med Sjælland, hvad der vilde være af den største Betydning for Abonnenterne. At imidlertid Nykøbingselskabet ogsaa havde Blikket vendt imod Vest, viste sig paa Generalforsamlingen d. 9. Maj 1887, hvor Spørgsmaalet om at føre et Kabel over Guldborgsund var stærkt fremme. Nakskov Telefonselskab syntes dog nu at ville tage Føringen, idet det allerede i Maj Maaned ansøgte Amtsrådet om Tilladelse til at anbringe Telefonstænger langs med eller paa Amtets Landeveje samt »endvidere paa Christian den IX's Bro«.

Den 27. Maj fandt et nyt Møde Sted i Maribo, hvor der foruden Repræsentanter for de lollandske Selskaber mødte Købmand Brehm, Overretssagfører Holst og Hotelejer Poulsen for Nykøbing. Her gik Nykøbingselskabet med til den foreslaaede Ordning og forpligtede sig til at trække Ledning til Grænge, medens de lollandske Selskaber førte Ledningen videre til Saxkøbing. Ledningen fra Nykøbing til Grænge skulde saa ejes og vedligeholdes af Nykøbingselskabet; dette maatte tillige tage sin Andel af Udgifterne til Maribocentralen, og disse beregnedes i Forhold til Abonentantallet i de paagældende Byer. Anlægget var allerede færdigt d. 15. September samme Aar. Derefter sluttede Stubbekøbing Overenskomst med Nykøbingselskabet, saaledes at dette foruden en Sum paa 360 Kr. en Gang for alle fik godtgjort en Femtedel af sine Udgifter til Maribo Central og til Vedligeholdelsen af Ledningen. Nystedselskabet byggede derpaa selv en Ledning til Maribo Central, og da den var færdig i de allerførste Dage af 1888, laa alle Stiftets Byer i Nettet, og Nakskovforslaget var ligesaa heldigt som energisk gennemført. Der oprettedes Landstationer i Horslunde, Vesterborg og Thoreby, og senere dannedes der Selskaber i Holeby og Bandholm.

Til Trods for den spredte Ledelse, hvor hver Bestyrelse selv maatte lede sin Del af Arbejdet, stikke Ledninger ud og sørge for Reparationer og Vedligeholdelse, virkede Sammenslutningen godt og hensigtsmæssigt i de nærmest følgende Aar. Det ingenlunde ubetydelige Mellemlægning, som Selskaberne havde indbyrdes, førtes af Købmand Fr. Kronmann i Saxkøbing og forelagdes paa en særlig, aarlig Generalforsamling.



LOLLAND-FALSTERS TELEFON-AKTIESELSKAB

LIGESOM det var gaaet paa Lolland-Falster i disse Aar, saaledes gik det til i det øvrige Danmark. Private Selskaber spændte efterhaanden fra Byerne deres Edderkoppenet ud over det ganske Land, og Telefonen blev snart et uundværligt Led i den daglige Kommunikation. Det var derfor ikke underligt, at Statsmagten ønskede at faa en regulerende Indflydelse og tilvejebringe en mere ensartet og betryggende Ordning. I 1896 forberedte Rigsdagen en Lov om Telefonering og Telegrafering. Det kan ikke undre, at en smart Forretningsmand under disse Forhold vejrede en Chance for en god Forretning og begyndte at indlede Underhandling om Køb af bestaaende Selskaber, som han ønskede at overtage, hvadenten med Salg for Øje eller i Haab om at opnaa Statens Koncession og saaledes grundlægge en privilegeret Forretning med formentlige Muligheder for en betydelig og sikker Avance. Grosserer Wulff fra København indledede Underhandlinger med flere af de lollandfalsterske Selskaber med det Formaal at opkøbe dem. I Nykøbing afholdtes der i den Anledning nogle ekstraordinære Generalforsamlinger, hvorpaa der imidlertid snart rejste sig en stærk Modstand mod at afhænde Selskabets Materiel og Abonnenter paa denne Maade. Man vilde derimod rette sine Bestræbelser mod at samle de stedlige Selskaber til eet og etablere induktionsfri Dobbeltledninger mellem Byerne. Der blev udstedt Indbydelse til Aktietegning og nedsat et foreløbigt Udvalg, som skulde udarbejde Forslag til Love. Indbydelsen til Aktietegningen blev udsendt d. 16. December 1896 og var underskrevet af:

Slagtermester J. Barfoed, Nykøbing F., Købmand Joh. Baur, Nakskov, Købmand Jul. Bernth, Nykøbing F., Konsul E. F. Dan, Nakskov, Læge J. Fugl, Saxkøbing, Købmand

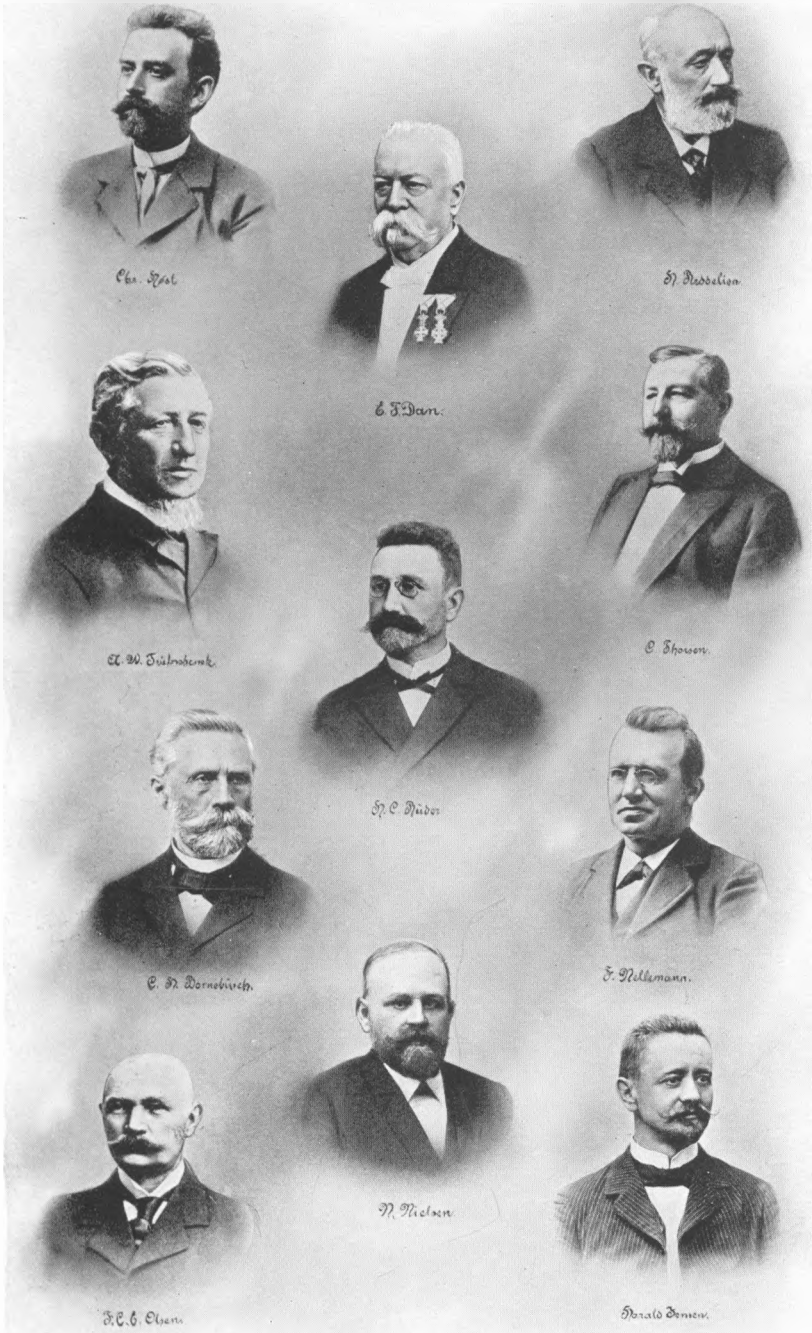
L. Hansen, Rødby, Mægler Alfr. Hovmand, Bandholm, Købmand Chr. Høst, Nykøbing F., Købmand Harald Jensen, Nysted, Sagfører Erik Kjær, Maribo, Mægler N. Lindholm, Stubbekøbing, Konsul N. Nielsen, Nykøbing F., Agent C. A. Quade, Maribo, Apoteker H. Reddelien, Stubbekøbing, Købmand F. Rasmussen, Saxkøbing, Sagfører S. E. Rosendahl, Saxkøbing, Mægler Joh. Schoppe, Maribo, Købmand Carl Schrøder, Nakskov, og Købmand P. W. Wulff, Stubbekøbing.

For at fremme Sagens Realisation blev 38 Abonnenter i Nykøbingselskabet enige om at danne et Konsortium og købe dette Selskab til det projekterede Selskab for hele Stiftet. Overtagelsessummen blev endog fastsat betydelig lavere end den Pris, Grosserer Wulff havde budt.

Efter at dette var sket, søgte D'hr. Købmænd Brehm og Chr. Høst paa det projekterede Selskabs Vegne Forhandling med de øvrige Selskaber for at aftale de Overdragelsessummer, for hvilke hvert af disse Selskaber var villigt til eventuelt at gaa over til det projekterede Stiftsselskab. Samtidig fandt Aktietegning Sted, og Aktierne fandt god Afsætning, særlig blandt Bestyrelsesformænd og -medlemmer i de forskellige Selskaber.

Den 29. December 1896, Kl. 4 Em., afholdtes den konstituerende Generalforsamling paa Industribygningen i Nykøbing F. Her stiftedes Lolland-Falsters Telefonaktieselskab med en Aktiekapital paa 300.000 Kr. i 600 Aktier à 500 Kr. Af Aktierne var allerede de 526 solgt inden Generalforsamlingen. Købmand Chr. Høst indledede Forhandlingerne og fremlagde det Arbejde, som det midlertidige Udvalg havde udført for at forberede Sagen. Forslag til Love var udarbejdet af Købmand Chr. Høst, Redaktør Jordan og Byfogedfuldmægtig Jacobsen. Derefter fandt Bestyrelsesvalget Sted, saaledes at der blev valgt en Repræsentant for hver af Stiftets Købstæder og desuden fire Medlemmer ved frit Valg. Den første Bestyrelse kom til at bestaa af:

Konsul E. F. Dan for Nakskov.
Sagfører H. C. Ruder for Rødby.
Boghandler F. C. Olsen for Maribo.
Kæmner A. W. Trübschenck for Saxkøbing.
Købmand Harald Jensen for Nysted.
Købmand Chr. Høst for Nykøbing F.
Apoteker H. Reddelien for Stubbekøbing.



Chr. Holb

H. Rosellien

E. F. Dan.

A. W. Svalmose

E. Thorsen

H. C. Ruder

E. M. Dornbierich

F. Willemann

F. C. Olsen

N. Nielsen

Harald Jensen

Ved frit Valg valgtes endvidere:

Forstraad C. H. Bornebusch, Hardenberg.
Godsejer C. Thorsen, Westensborg ved Nykøbing F.
Købmand F. Nellemann, Nykøbing F.
Konsul N. Nielsen, Nykøbing F.

Til Revisorer valgtes:

Herredsfuldmægtig Toxværd, Nykøbing F.
Sagfører Gustavsén, Nykøbing F.

Til Decisor valgtes:

Overretssagfører Th. Andresen, Nykøbing F.

Paa det derpaa følgende første Bestyrelsesmøde d. 7. Januar konstituerede Bestyrelsen sig med Købmand Chr. Høst som Formand og Konsul Dan som Næstformand.

Derpaa vedtoges det at optage følgende Selskaber i »Lolland-Falsters Telefonaktieselskab«:

Nakskov	med 145 Abonnenter og 2 Samtalestationer for	47.000 Kr.
Maribo	- 78	- 27.000 -
Nysted	- 32	- 11.200 -
Stubbekøbing	- 51	- 17.300 -
Nykøbing F.	- 174	- 61.000 -

Paa et kort efter afholdt Møde optoges

Saxkøbing	med 58 Abonnenter..	- 22.000 -
Rødby	- 43	- 17.000 -
Holeby	- 12	- 4.100 -
Bandholm	- 11	- 3.250 -

Ialt 604 Abonnenter og 4 Samtalestationer for 209.850 Kr.

Endvidere overtoges den Ejendom i Rødby, hvor Telefonstationen var indrettet

- 4.000 -
Samlet Sum 213.850 Kr.

Købmand J. Th. Brehm af Nykøbing F. blev antaget til administrerende Direktør, og som foreløbigt Etablerringsudvalg valgtes Formanden, Konsul N. Nielsen og Direktøren; for hvert Købstadsomraade tiltraadtes dette Udvalg af den lokale Repræsentant.

Direktøren overtog tillige Regnskabet, idet han dog havde en særlig Regnskabsfører for hver Købstad.

I den Ordning, Selskabet hermed havde truffet, havde man søgt baade regnskabsmæssigt og gennem Lokalrepræsentanten at bevare en Del af de gamle Selskabers Selvstændighed inden for den hele Administration.

Da den konstituerende Generalforsamling blev afholdt en af de sidste Dage i 1896, blev Aaret 1897 Selskabets

første Regnskabsaar og det Aar, i hvilken Virksomheden tog sin Begyndelse.

I Henhold til Loven af 11. Maj 1897 om Telegrafer og Telefoner ansøgte Selskabet om Statens Anerkendelse af Anlægget og om Koncession paa 20 Aar overalt i Lolland-Falsters Stift med Undtagelse af Fejø Birk. Omtrent 1½ Aar efter modtog man den ansøgte Statskoncession under 29. Oktober 1898.

Denne Koncession indeholdt Bestemmelser om Selskabets Forpligtelser m. H. t. Driften og til at foretage Udvidelser og Forbedringer af Anlæggene, samt at Taksternes Maksimum skulde fastsættes af Ministeriet for Perioder paa 5 Aar. Blandt andre Bestemmelser endelig den, at Staten ved Koncessionstidens Udløb var berettiget til at fordre sig hele Anlægget overdraget for den Sum, som dette skønnedes at være værd ved Koncessionens Udløb. I de første Aar førtes lange Forhandlinger om Taksten, idet Selskabet ønskede at bibeholde sine faste aarlige Kontingenter med Ret for Abonnenterne til fri Samtale over hele Stiftet, medens Staten søgte at gennemføre noget lavere aarlige Kontingenter og desuden Betaling for hver Samtale.

Med Hensyn til den periodiske Fastsættelse af Kontingentet viste der sig snart den Vanskelighed, at Perioderne var for lange og faldt daarligt sammen med de Tidspunkter, paa hvilke det var ønskeligt at forandre Taksterne. Dette traadte navnlig uheldigt frem i Krigsaarene, hvor Driftsudgifterne steg til en Højde, som ikke stod i noget rimeligt Forhold til Taksterne. Derfor blev Takstforøgelsen, naar den endelig kunde gennemføres, springende og voldsom. Da Taksterne er Selskabets eneste Indtægtskilde, har den økonomiske Basis for Virksomheden derfor især igennem de sidste Aar været præget af Usikkerhed.

Henimod Udløbet af Koncessionen ved Aar 1918 kom dertil den svævende Uvished med Hensyn til Spørgsmaalet om, hvorvidt Staten vilde overtage Selskabets Anlæg. D. 17. Januar 1917 nedsatte Ministeriet Telefonkommissionen af 1917. Dennes Opgave var at undersøge de danske Telefonselskabers Anlæg, Virksomhed og økonomiske Forhold, for paa Basis heraf at afgive en Betænkning, som kunde være vejledende for Ministeriet med Hensyn til Spørgsmaalet om Overtagelsen.

Efter at Ministeriet havde bestemt sig til at forny Selskabets Koncession, førtes der indgaaende Forhandlinger

om nye Maksimalkakster, og da der paa det Tidspunkt ikke fandtes nogen Abonnentforening for Lolland-Falster, rettede Kommissionen en Henvendelse til Stiftamtmanden, for at de kommunedelegerede kunde faa Lejlighed til at udtale sig, førend der toges en endelig Bestemmelse om Maksimalkaksterne.

Den 30. Juni 1919 modtog Selskabet sin nye Koncession paa 20 Aar, og i denne fandtes bl. a. den heldige Bestemmelse, at Takstoverenskomsterne kunde opsiges til enhver Tid.

I Januar 1920 var Selskabet Genstand for Strike, som standsede al Telefonvirksomhed i halvanden Maaned. Den nylig dannede Abonnentforening for Lolland-Falster tilsgode i denne Tid Selskabet sin Støtte, hvad der formentlig bidrog væsentlig til, at Abonnementerne underkastede sig Striken med Taalmodighed og Forstaaelse.

I Løbet af det sidste Aar har Selskabet set sig nødsaget til at opsigte de gældende Maksimalkakster, og efter Forhandlinger, som det i denne Anledning nedsatte Telefonnævn af 12. September 1921 har ført med Selskabet paa den ene Side og Telefonabonnentforeningen paa den anden, vil de nye Takstbestemmelser formentlig meget snart træde i Kraft.

* * *

DE Forandringer, der i Aarenes Løb er foregaaet inden for Selskabets Ledelse, er ikke store, og kun 4 Formænd har afløst hverandre i Løbet af de 25 Aar. Købmand *Chr. Høst*, som under sit ufortrødne og energiske Arbejde for Selskabets Stiftelse maatte overvinde adskillig Mistillid og Mangel paa Forstaaelse, var i de første Aar en lige saa ivrig som paapassende Leder, netop paa en Tid, hvor det gjaldt om under ingenlunde lette økonomiske Vilkaar at træffe den rette Vej mellem Statens Forordninger om nedsatte Takster og fuldkomnere Forbindelser paa den ene Side og det almindelige Krav om Udvidelser paa den anden. Da Købmand Høst paa Generalforsamlingen d. 11. September 1905 trak sig tilbage fra Selskabets Ledelse, havde han ved sin otteaarige Formandsvirksomhed ført denne ind i et roligt og sikkert Spor. Hans Efterfølger Konsul *E. F. Dan* var Veteran i Telefonsagens Tjeneste paa Lolland-Falster. Han havde først været Medstifter og Leder af Nakskov Telefonselskab og siden Næstformand i Lolland-Falsters Telefonaktieselskab. Konsul *E. F. Dan* var foruden sin store Erfaring paa dette Omraade i Besiddelse af

Energi og Initiativ. Han var derfor en udmærket Administrator, som gennemførte en fast Ordning i Bestyrelsens Arbejde og en omhyggelig Registrering af alt, hvad der vedrørte hans Ledelse af Virksomheden. Under hans Formandskab foretoges paa Direktør Gudmundsens Forslag en Kredsinddeling af samtlige Centraler og en ny Takstberegning, med fast Abonnementstakst indenfor hver enkelt Kreds og Samtaletakster for Samtaler, der førtes udover den Kreds, hvortil Abonnementen hørte. Da Konsul Dan efter ca. 2 Aars Forløb afgik ved Døden, overtog Apoteker *H. Reddelien* Hvervet som Selskabets Formand. Ogsaa han havde været en af de førende i Telefonsagens Historie paa Lolland-Falster, idet han som Medstifter og Medlem af Stubbekøbingselskabets Bestyrelse allerede havde nedlagt et betydeligt Arbejde og høstet mange Erfaringer paa dette Omraade. Reddelien var en Mand med rige og alsidige Kundskaber, omfattende Interesser og udmærkede administrative Evner. Med sin omhyggelige Opmærksomhed overfor de smaa Ting forbandt han Evnen til at skaffe sig det store Overblik og til at træffe klare Dispositioner. Under hans trettenaarige Formandsskab gennemløb Selskabet under iøvrigt vanskelige økonomiske Forhold en stærk Udvikling og slap nogenlunde heldigt gennem Krigsaarene. Efter hans Død i 1920 blev Selskabets nuværende Formand, Hospitalsforstander *Oluf Jensen*, hans Efterfølger.

Indenfor den oprindelige Bestyrelse er der i Aarenes Løb sket en Række, væsentlig ved Dødsfald fremkaldte Ændringer i S sammensætningen. Efter Konsul N. Niensens Død indvalgtes i 1899 Borgmester Preben Hoskier, som døde 1909. Borgmester Hoskier havde været Dirigent paa Selskabets første ordinære Generalforsamling og havde fulgt dette fra dets første Begyndelse. Da han traadte ind i Bestyrelsen som Konsul Niensens Afløser, overtog han samtidig den Opgave, som Konsulen Gang paa Gang havde gjort sig til Talsmand for, nemlig »at sørge for, at Telefondamerne blev pensionerede«. Det lykkedes Borgmesteren at bringe denne Sag i Orden, idet han formulerede et selvstændigt Forslag, som vedtoges i 1907 for at træde i Kraft 5 Aar senere. Ved Hoskiers Død valgtes Redaktør Erichsen som hans Eftermand 1909.

Efter Forstraad Bornebusch's Død valgtes daværende Forpagter Friderichsen, Kjærstrup, i 1900; i Stedet for Boghandler Olsen, som ønskede at trække sig tilbage, blev Køb-



Aage Jordan



Peder Nørbø



S. O. Hansen



A. Schreder



G. Wingeard



J. L. Eriksen



Carl Andersen



C. Thomsen



Olof Rosen



Elias Dan



J. & Grim-Sørensen



M. W. Seidenroper



Aug. Green



Johs. Rasmussen



B. Halton



Niels Hansen



Chr. Jørgensen



Jakob & Sommering



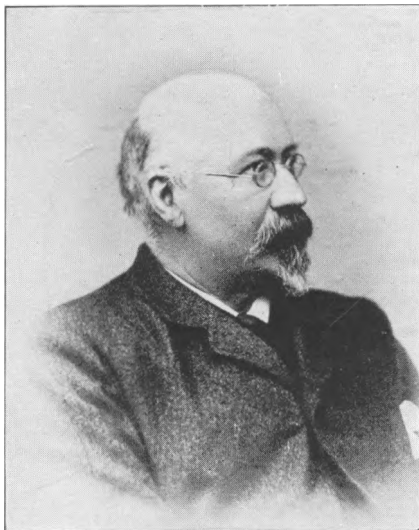
N. B. Christensen

mand Carl Andersen i Maribo valgt i 1901; han afløstes i 1920 af Bankdirektør Wiingaard, og denne atter i 1921 af Købmand P. Hatten. I Købmand Harald Jensens Sted valgtes Godsinspektør Schrader, Nysted, i 1902 og blev i 1911 afløst af Købmand J. E. Tommerup; 1905 blev Købmand H. O. Hansen, Nykøbing, valgt i Stedet for Købmand Chr. Høst, da denne trak sig tilbage fra Selskabets Ledelse; samtidig indvalgtes Redaktør Aage Jordan i Stedet for Købmand Nellemann, som var afgaaet ved Døden samme Aar. Købmand H. O. Hansen var Selskabets Næstformand, indtil han i 1915 afgik ved Døden. Hans store Arbejdsevne og Personalbekendtskab i Forbindelse med hans merkantile Indsigt gjorde ham hurtigt til et meget skattet og virksomt Medlem af Bestyrelsen. Ved hans Død blev Amdtsraadssekretær Oluf Jensen hans Efterfølger i Bestyrelsen. Da Redaktør Jordan i 1911 trak sig tilbage, indtraadte Sparekassebogholder Grum-Schwensen i hans Sted. Efter Konsul E. F. Dans Død valgtes Konsul Einar Dan som Repræsentant for Nakskov i 1907. 1917 trak Kammerraad Trübschenck sig tilbage fra Selskabets Ledelse, og Købmand Aug. Green, Saxkøbing, blev hans Eftermand. I 1918 døde Sagfører Ruder og efterfulgtes af Sagfører Chr. Petersen, Rødby. I 1919 valgtes Sognefoged N. Hansen, Søllested, og Gaardejer P. Christensen, Majbølle, som Repræsentanter for Landabonnenter i de to Takstkredse, medens Godsejer C. Thorsen valgtes som Repræsentant for Landabonnenterne i den tredje Takstkreds. Godsejer Thorsen er den eneste, som gennem alle de 25 Aar har været Medlem af Bestyrelsen, og han er nu Selskabets Næstformand. I 1921 traadte Johs. Rasmussen ind i Stedet for Apotheker Reddelien. Den nuværende Bestyrelse bestaar af:

Hospitalsforst. Oluf Jensen, R. af D. og Dbm., Formand.
Godsejer C. Thorsen, Westensborg, Næstformand.
Gaardejer N. P. Christensen, Majbølle.
Konsul Einar Dan, Nakskov, N. O. N.
Godsejer Friderichsen, Kjærstrup, R. af D.
Købmand Aug. Green, Saxkøbing.
Sparekassebogh. J. E. Grum-Schwensen, Nykøbing F.
Sognefoged N. Hansen, Søllested.
Sagfører Chr. Petersen, Rødby.
Købmand P. Hatten, Maribo.
Købmand Jakob E. Tommerup, Nysted.
Overretssagfører Johs. Rasmussen, Stubbekøbing.

DEN DAGLIGE VIRKSOMHED

DEN 26. Januar 1897 blev Købmand J. Th. Brehm ansat som administrerende Direktør. Denne havde foruden den kontormæssige Ledelse tillige den Opgave at forestaa den tekniske Ordning af Telefonanlægget, dets Vedligeholdelse og daglige Drift. Den fornødne tekniske Assistance maatte søges, hvor man kunde faa den, og i mange Tilfælde maatte man hjælpe sig med Folk uden telefonteknisk Uddannelse. I forskellige af Stiftets Byer fandtes der saadanne mere eller mindre fingernemme Folk, som havde erhvervet sig nogen Indsigt i Telefonteknikken, og som for et bestemt Vedlag udførte den daglige Vedligeholdelse. De virkede tillige som en Slags Entreprenører, der overtog Nyanlæg efter Akkord. Da Direktør Brehm efter ca. 3 Aars Forløb døde, blev Selskabets nuværende Direktør, C. F. V. Gudmundsen, ansat d. 1. Januar 1901. Det blev en af Direktør Gudmundsens første Opgaver at gennemføre en stærkere Centralisation i hele Administrationen. Der ansattes faste Montører og Reparatører, og den kontormæssige Ledelse samledes efterhaanden i Nykøbing og installeredes i Ejendommen i Nygade, som senere er erhvervet af Selskabet og nu afgiver Plads saavel for Direktionen og Administrationskon-



J. TH. BREHM



DIREKTØRENS KONTOR. Direktør Gudmundsen og Ingeniør Møller.

torerne som for Ingeniørkontoret, Værkstederne og den øvrige tekniske Virksomhed.

I 1901 bestod hele den tekniske Arbejdsstyrke af 6 Mand, men i de følgende Aar gik Udviklingen rask frem. De fast ansatte Teknikere og Telefonarbejdere fordeltes i Stiftets Byer og enkelte Landstationer, f. Eks. Horslunde og Nr.



MONTØRVÆRKSTEDET I NYKØBING



HOVEDKONTORET I NYKØBING

Alslev. I 1911 antoges cand. polyt. H. Møller som Selskabets Ingeniør. Den raske Stigning i Abonnentantallet, som begyndte i 1909, medførte en tilsvarende Udvidelse af Personalet, baade i Marken, i Bogholderiet og paa Centralerne. Det faste tekniske Personale er nu fordelt i 3 Distrikter og saaledes, at der er 19 Mand i Nakskov, 17 i Maribo og 26 i Nykøbing.

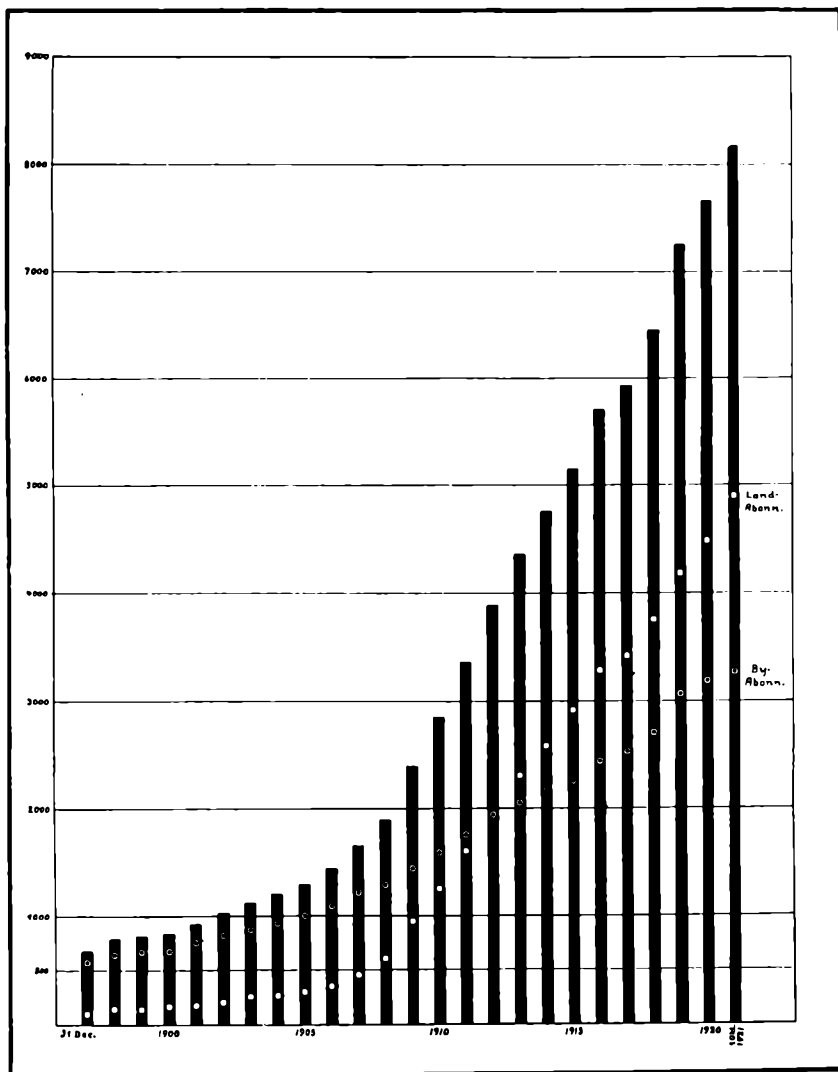
Indtil 1919 førtes Samtaleregnskabet endnu delvis paa de større Centraler, men fra dette Aar samledes alt Selskabets Bogholderi i Nykøbing i ny og velindrettede Lokaler. Her findes tillige Værkstederne, der omfatter en Virksomhed af ret stort Omfang.

* * *

TELEFONANLÆGGETS VÆKST gennem de forløbne 25 Aar lader sig følge ad forskellige Veje. Tydeligst træder denne frem i Abonnenttallets successive Forøgelse, saaledes som det er anskueliggjort paa hosstaaende Figur. De lodrette Linjer angiver Abonnenttallet hvert Aar. Linjens Højde indtil de hvide Mærket viser Landabonnenternes Antal, og Mærkerne med den sorte Prik giver Antallet af Byabonnenter. Medens Byabonnenternes Mængde vokser ret jævnt fra Aar til Aar, vil man se, at Tilvæksten af Landabonnenter sker rask fra Aar 1906, saaledes at denne Kurve forløber med en meget stærk Stigning. I Aaret 1912 skærer den endog Byabonnenternes Kurve, og fra dette Aar faar Landabonnenterne et stedse større Forspring.

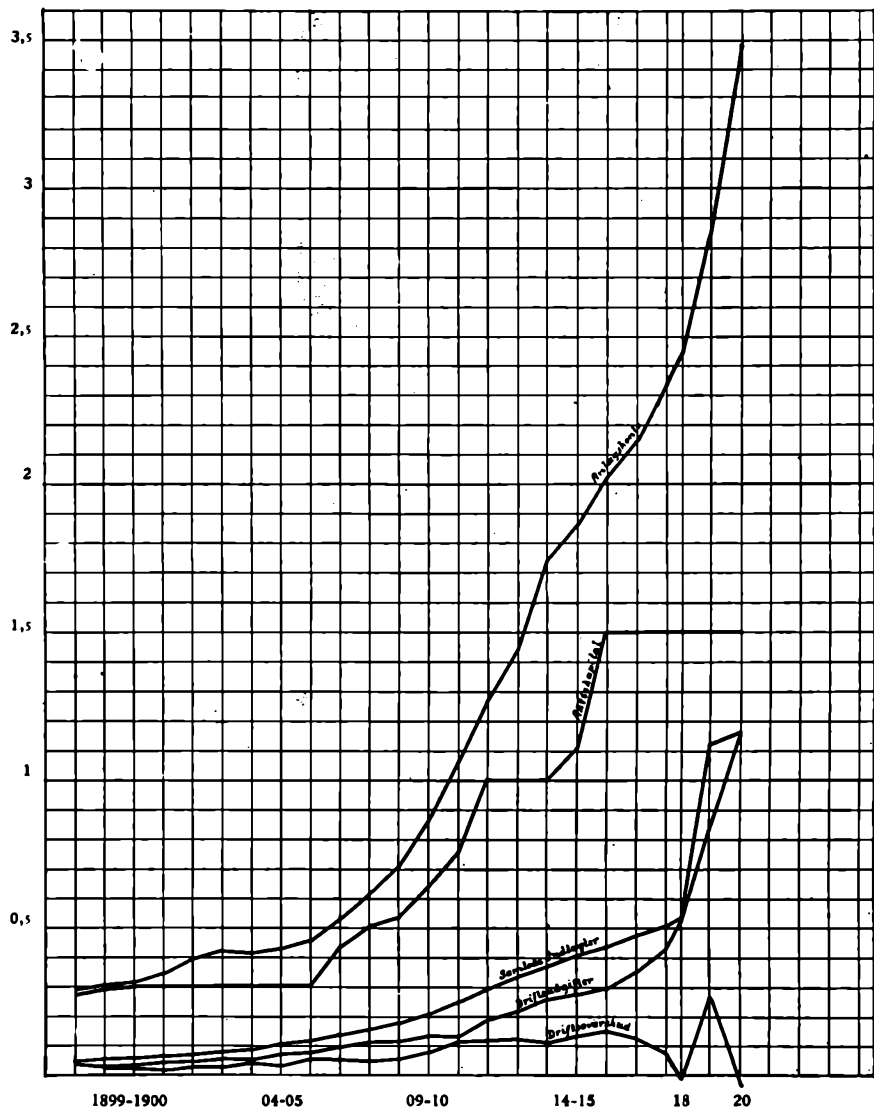
Naar Landabonnenternes Antal her i Stiftet er vokset forholdsvis stærkere end i andre danske Selskaber, hænger det i en meget væsentlig Grad sammen med, at Selskabet altid har været beredt til at imødekomme Landboernes Ønsker om Oprettelse af smaa Landcentraler, selv med et forholdsvis ringe Antal lokale Abonnenter. Selvfølgelig har denne Ordning aldrig bragt økonomiske Fordele, men paa et Tidspunkt, hvor Betalingen for Centralernes Pasning var meget ringere end nu, lod den sig fuldt forsvare i Betragtning af, at den i høj Grad lettede Samtaletrafikken og tjente til det almene Vels Fremme.

En Betragtning af Figuren Side 24 med de mange Kurver giver et Overblik over de økonomiske Vilkaar, hvorunder Arbejdet har udfoldet sig. I de første Aar viser Kurverne et roligt Forløb, svarende til en jævn og sindig Udvikling, men fra 1906 præges Billedet af Uro og Uensartethed



i Kurvernes Forløb. Anlægskontoen viser en himmelstræbende Tendens, som i de første Aar fremkaldes af Ledningsnettets stærke Udvidelse og Forbedring og de senere Aar tillige af en voldsom Fordyrelse af Materialet. Aktiekapitalkurven følger den til en vis Grad, idet den stiger i Trin alt efter som Udvidelser har fundet Sted, stedvis dog i skraa Baner, som røber et svagere eller stærkere Salg af disponible Aktier. Differencen mellem Aktiekapitalens og Anlægskontoens Værdier dækkes af Laan. De to næste Kurver for samlede Indtægter og Driftsudgifter følges nogenlunde jævnt indtil 1918, hvor det halve Aar angiver Regnskabs-

Mill. Kr.



aarets Omlægelse til Kalenderaaret. Indtægternes Stigning beror paa en Forøgelse af Taksterne, men allerede et Par Aar forinden er Driftsudgifterne begyndt at stige, navnlig paa Grund af forøgede Lønninger. Ved Slutningen af 1920 forenes de to Kurver, men det vil ses, at Driftsudgifternes Kurve viser en langt stærkere Tendens til at ville stige end Indtægternes Kurve. Driftsoverskuddets Kurve holder sig beskedent ved Grunden og ender i 1918 med en negativ Værdi. Dens tilsyneladende umotiverede Stigning i 1919 skyldes kun den Omstændighed, at en beregnet Udgift ikke

kom til Udbetaling før næste Aar, i hvilket Kurven da ogsaa synker dybere end nogensinde.

Et langt fornøjeligere Billede af Virksomhedens Udvikling faar man af de to Kortskitser fra Aarene 1901, og 1921. — Den første

viser Anlægget, som Selskabet overtog det ved Starten og forbedrede det i de første Aar. Det bestod hovedsagelig af Bynet med interurbane Forbindelser. Det næste Kort viser, hvordan Landcentralernes Antal er blevet forøget og Nettet spændt i stedsne snævrere Masker, saaledes at

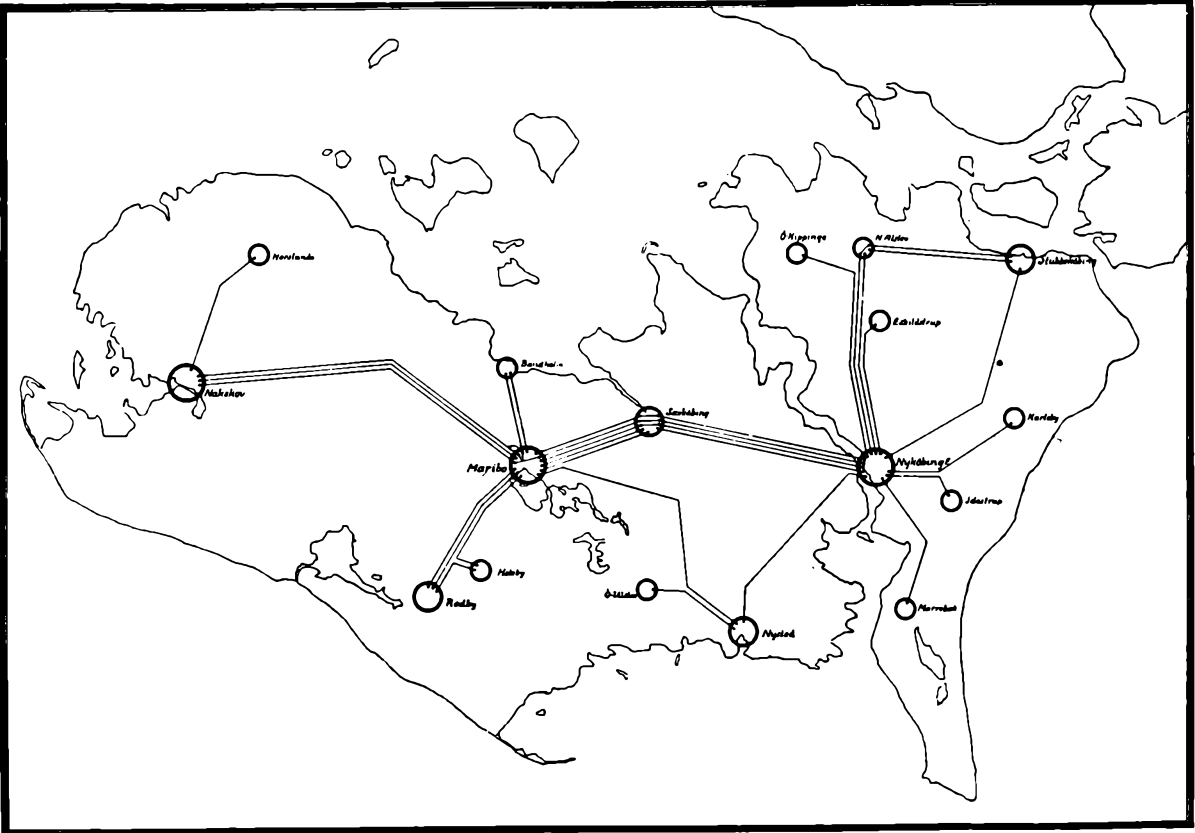


SAXKØBING CENTRAL I 1916

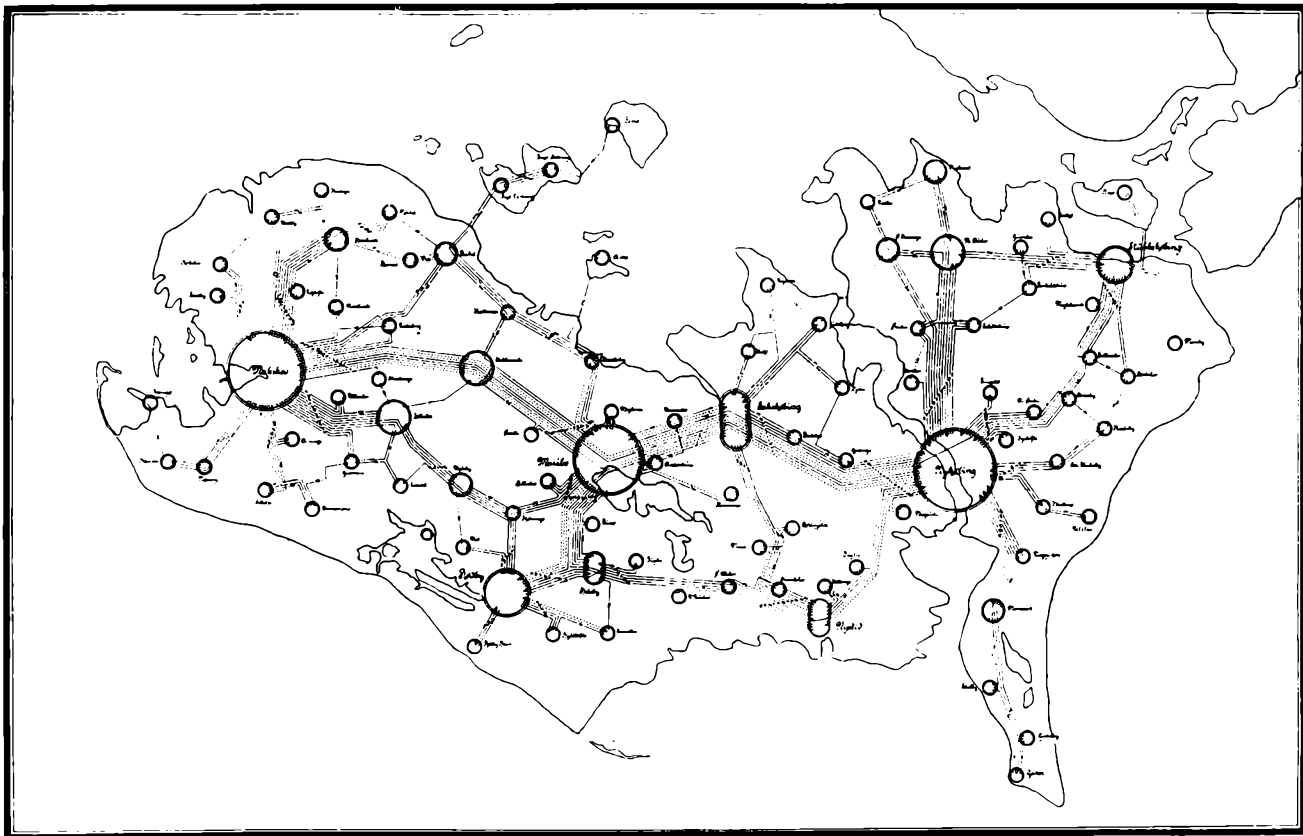
det nu omfatter hver Del af Stiftet og endog inddrager Smaalands havets Øer i den daglige Samtaletrafik.

En Række tekniske Forbedringer er ligeledes gennemført, blandt andet den vigtige Forandring, at over 80 pCt. af Abonnementerne nu har faaet Dobbeltledninger, hvilket i høj Grad sikrer Samtalens Tydelighed og gør det muligt for to Abonnenter at føre en Samtale, som ikke kan opfattes gennem andre Abonnenters Traade og Telefoner.

Det har voldt nogen Vanskelighed efterhaanden at faa Plads til de mange Traade, særlig i Byerne. I en Aarrække saa man sig nødsaget til at opføre uforholdsmæssig store Stativer paa Tagene af visse Bygninger, navnlig paa Centralerne, saaledes som det ses paa det lille, ældre Billede af Centralen i Saxkøbing. I de senere Aar er man imidlertid gaaet over til at benytte Kabler. Kablernes Anvendelse i Telefonens Tjeneste medførte i Begyndelsen betydelige Vanskeligheder, fordi de mange tætliggende Traade i Kablet paa virkede hverandre indbyrdes og gjorde Samtalerne utydelige. Den elektriske Strøm i en Traad vil nemlig altid sætte nærliggende Traade i en vis elektrisk Tilstand, selv om alle Traadene er godt isolerede. Det kommer imidlertid meget an paa Isoleringens Beskaffenhed, og da Luft er den bedste Isolator for Telefontraade, er Kablerne nu fremstillet saa-

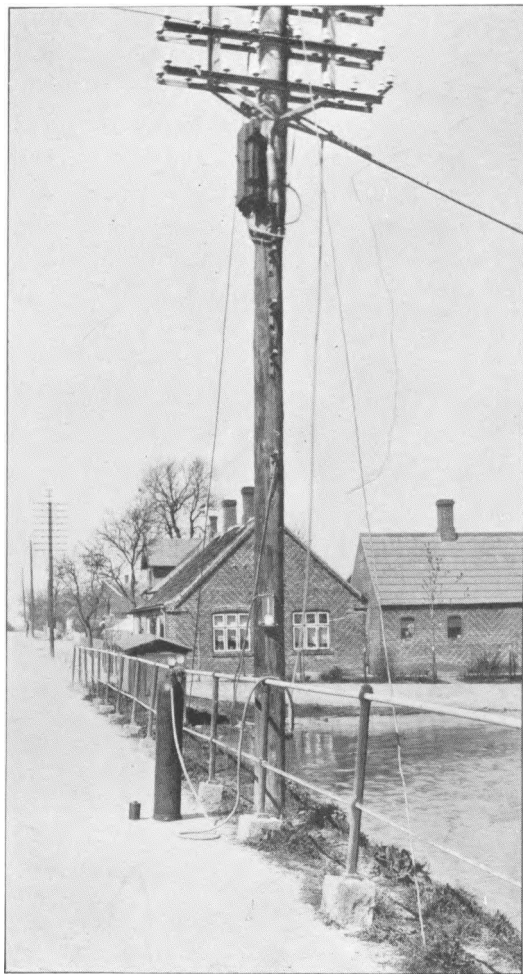


DET MELLEMCENTRALE NET I 1901



DET MELLEMCENTRALE NET I 1921

ledes, at hver af dets Traade er isoleret med omviklet Papir, der ligger saa løst, at der er rigelig Luft mellem Traadene. Luften maa være fuldstændig tør, og hele Kablet er derfor omgivet med en lufttæt Kappe af Bly.



UDTØRRING AF ET FUGTIGT KABEL

Det kan imidlertid hænde, at et Kabel bliver utæt, saaledes at Fugtigheden trænger ind og endog giver Overgang for Elektriciteten fra en Traad til en anden. Det gælder da om at finde Fejlen og tørre den paagældende Strækning af Kablet.

Paa hosstaaende Billede ses, hvorledes en saadan Tørringsproces foretages. Fra Jernbeholderen, som staar ved Siden af Telefonstangen, blæses der tør Luft gennem en Slange, som foroven er i Forbindelse med Kablet. Paa et andet Sted af dette er der frembragt et Hul, som den anvendte Luft strømmer ud af for at fø-

res gennem en anden Ledning til en Fugtighedsmaaler. Denne ses hængende et lille Stykke oppe paa Telefonstangen. Kablet opvarmes svagt, og naar det viser sig, at den Luft, som strømmer ud fra det, er tilstrækkelig tør, maales Kablets Isolation, og naar denne er tilfredsstillende, loddess begge Aabninger atter til.

Ophængningen af Kablerne foregaar, som det ses paa Billedet, meget simpelt ved, at der først udspændes en stærk Line. En Mand anbringer sig i en Slags Stol, som kan hales

langs Linen, og fæster Kablet til denne, der saaledes bliver Kablets Bæretov. At anbringe Kablerne i Jorden er som Regel dyrere end at ophænge dem i Luften. Kablet ender i en saakaldt Opføringsstang, d. v. s. en Telefonpæl, hvorfra det gaar over til almindelige Luftledninger. At anvende Kabler er ikke blot fordelagtigt, fordi de optager mindre Plads, de stiller heller ikke saa store Krav til den daglige Vedligeholdelse. Især ved indtrædende Storm- og Sneskader er de meget mindre udsat for at lide Fortræd.

Stormskaderne er en aarlig tilbagevendende Fare, som lejlighedsvis har voldt Selskabet store Udgifter. Det er en utrolig Ravage, Storm, Sne og Isslag kan udrette, særlig paa de Linjer, som er udspændt paa Tværs af Vindretningen. Hele Rækker af Telefonstænger kan da knækkes over, og som Billedet S. 30 viser, kan Stormen bringe det hele Ledningssystem til at staa paa Hovedet. Undertiden beklædes Traadene med centimetertykke Belægninger af Is, som faar Stængerne til at vælte og Traadene til at knække. Nogle af de værste Storm- og Sneskader, Selskabet har været udsat for, indtraf i Efteraaret 1911, særlig paa Nakskovegnen, og i Januar 1920, hvor ca. 100 Stænger knækkede netop under Telefonstriken.

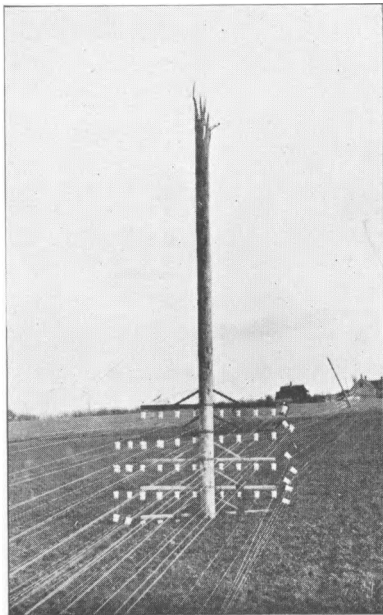
Gennem de 25 Aar har der været anvendt Telefonapparater af forskellige Konstruktioner, hyppigst indenlandske Fabrikater, dog undertagelsesvis ogsaa norske og svenske. De



OPHÆNGNING AF ET LUFT-KABEL

Afbildninger af Telefonapparater, som findes forskellige Steder i dette Skrift, viser en Del af de ældre Typer, som efterhaanden er afløst af nyere.

Centralerne udgør den Del af Telefonvirksomheden, som Abonnementerne til Trods for det daglige Samkvem kender mindst til, og som mange derfor omfatter med en vis hemmelighedsfyldt Interesse, andre med nogen Mistillid.

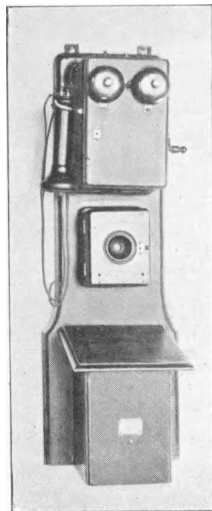


STORMENS VIRKNINGER

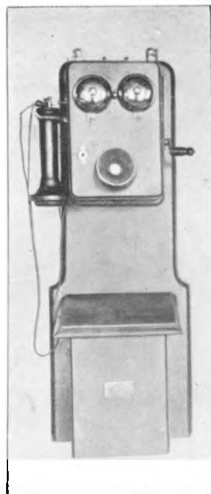
I Telefonens allerførste Tid bestod Centralerne af et Bord, hvorpaa der var anbragt en Række parallelle Messingskinner. Paa Tværs henover disse, men isoleret fra dem, var et lige saa stort Antal andre Messingskinner befæstet. Alle Skinner var forsynet med Huller der, hvor de krydsede hverandre, og hver Abonnent stod med sin Ledning i Forbindelse med een Skinne i det underste System og een i det øverste. Forbindelsen mellem to Abonnementer sluttedes, ved at Central-

betjeningen anbragte en Messingprop gennem Hullerne der, hvor den kaldende Abonnents Messingskinne i det underste System krydsede den tilkaldte Abonnent i øverste System. Indretningen var ikke god, dels fordi den kun gav Plads for ganske faa Abonnementer, dels fordi Forbindelsen let blev uklar paa Grund af Hullernes Slid. Centralborde af denne Type har kun været benyttet i Selskabets første Aar paa Nykøbing Central.

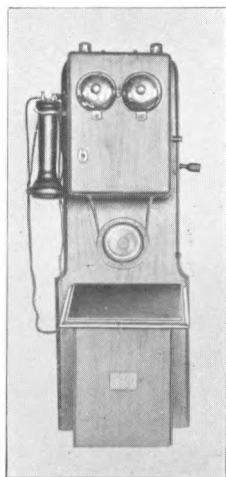
Nakskovcentralen, som er en saakaldt Lampecentral, er afbildet Side 31. Her er 5 Centralborde opstillet paa Række. De to øverste (til venstre) besørger alle de udenbys Forbindelser, de andre tre alle indenbys. Det vil ses, at hvert Bord har et System af Kontakter (A) for neden og et andet System (B) for oven. Enhver Abonnent i Byen har Forbindelse med en Kontakt i A-Systemet, og naar han kalder paa Centralen, giver en lille Lampe ved hans Kontakt sig til at lyse. Damen,



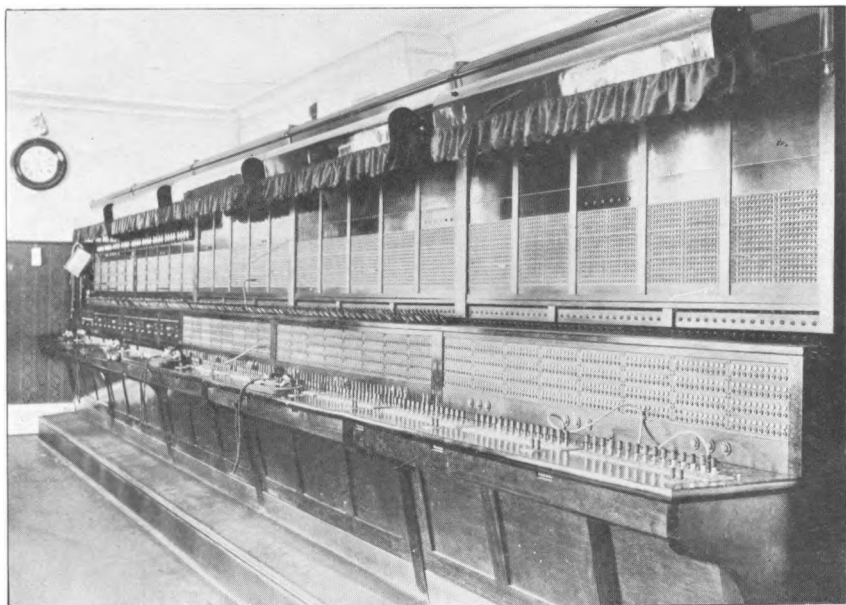
der betjener Bordet, sætter sig i Forbindelse med ham ved at anbringe en Ledning i hans Kontakt, og naar hun har



erfarede, hvilken Abonnent han vil tale med, opsøger hun dennes Nummer og Kontakt i det øverste System og indfører der en Ledning, der slutter Forbindelsen mellem de to Abonnenter. — Saasomt Samtalen sluttes, lyser en anden Lampe, og Damen udløser Forbindelserne. Det fremgaar heraf, at hver Abonnent ikke blot har Forbindelse med A-Systemet, men ogsaa med



B-Systemet. I A-Systemet har hver Abonnent kun een Kontakt, og der er ikke flere Abonnenter paa hver Telefondames Plads, end hun kan overkomme at passe. I B-Systemet sidder Kontakterne imidlertid meget tædt, thi enhver af Byens Abonnenter maa have en Kontakt indenfor hver enkelt Dames Rækkevidde, og hver Abonnent har derfor en Kontakt i hvert tredje Felt i B-Systemet. Det er dette



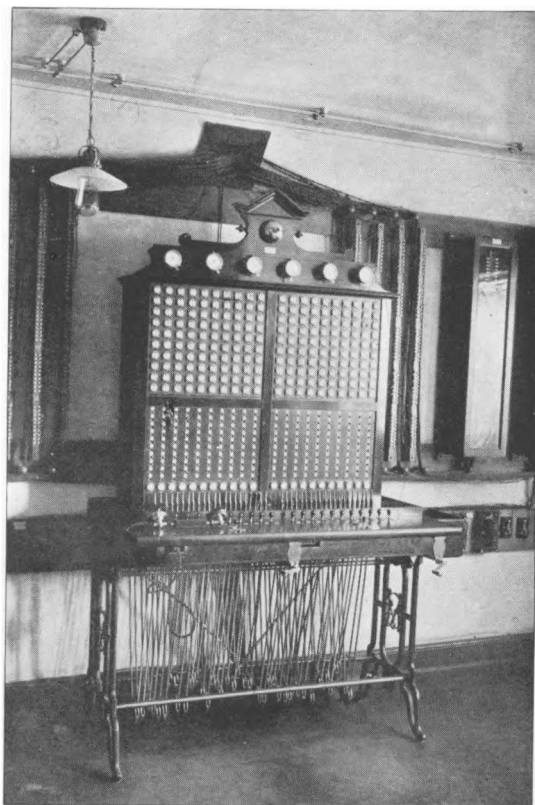
B

A

System, der kaldes Multiple-System. For at forhindre, at to eller flere Telefondamer samtidig

slutter Forbindelser med samme tilkaldte Abonnent, er det indrettet saaledes, at Telefondamerne, inden de slutter Forbindelsen, kan høre et særligt Signal i deres Telefon, dersom vedkommende Abonnent er optaget.

Hvis en Abonnent vil have en udenbys Forbindelse, maa han altid vente. Den Dame, som modtager hans Ordre, noterer denne paa en Seddel, som gaar fra Haand til Haand, indtil den havner oppe hos den Dame ved Udenbysbordet, der skal skaffe Forbindelsen i Stand, og som saa ringer den kaldende Abonnent op, naar



STUBBEKØBING CENTRAL INDTIL 1914

Ledningen til den anden By bliver ledig.

De fleste Steder i Stiftet anvendes endnu Klapcentraler. De kaldes saaledes efter de smaa Klapper, som falder ned og blotter Numrene paa de Abonnenter, der kalder. Billedet af Stubbekøbingcentralen, saaledes som denne saa ud før 1914, viser en saadan Type. Foroven paa Centralbordet ses her, som paa andre Centralborde, en Række Ure, hvormed Samtalernes Længde kontrolleres.

Paa smaa Centraler, som ikke har flere Abonnenter, end een eller højst to Personer kan passe, findes kun eet Kontaktsystem; Forbindelserne tilvejebringes ved blot at indføre Ledninger i de paagældende Kontakthuller.

Paa Nykøbingcentralen indføres i den allernærmeste Fremtid et nyt System, det saakaldte C. B. System. C. B. betyder Central-Batteri og angiver, at den elektriske Energi,

som er nødvendig for Telefonen, ikke udgaar fra Elementerne i Telefonapparatet saaledes som nu, men udsendes fra selve Centralen.

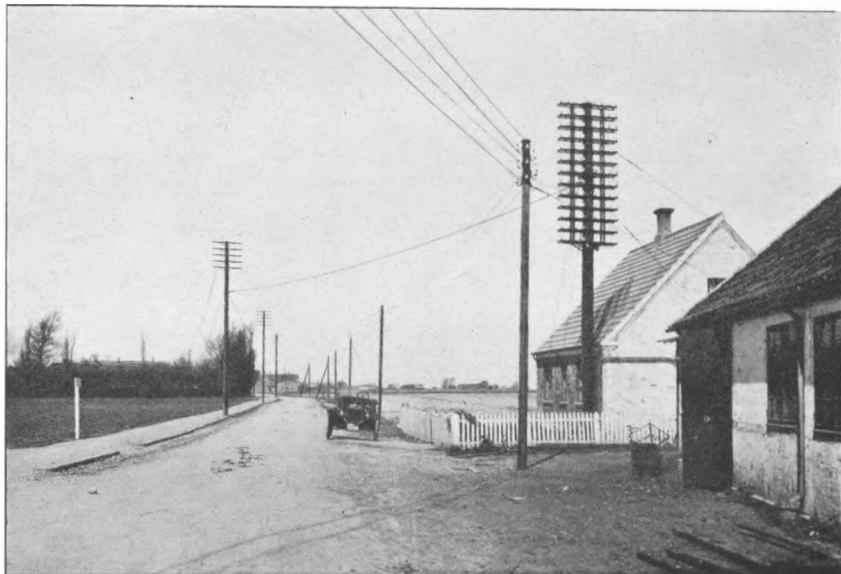
Paa hver af Bycentralerne bestaar Betjeningen af en eller to Forstanderinder og et Antal Damer, som holdvis skiftes til at udføre Tjenesten. Landcentralerne forestaas af en Centralbestyrer, som ofte enten selv passer Arbejdet ved Siden af sit Haandværk eller overlader det f. Eks. til en Datter eller en ung Pige, som er i hans, men ikke i Selskabets Tjeneste.

Nogle af Billederne viser bag Centralbordet det saakaldte Krydsfelt, i hvilket Abonnementernes Ledninger forbindes med Centralbordets Numre. Paa de større Centraler tager Krydsfeltet betydelig Plads og findes i et Lokale for sig selv; alle dets mange Traade ser ud, som om de var aldeles uløseligtsammenfiltrede. Det er dog ingenlunde Tilfældet. Naar f. Eks. en Abonnent flytter fra et Sted i Byen eller Kredsen til et andet og dog skal beholde sit gamle Nummer, foretages Sammenknytningen uden Vanskelighed i Krydsfeltet.

Blandt Centralernes Personale kan følgende Damer fejre 25 Aars Jubilæum i Selskabets Tjeneste, nemlig Forstanderinderne Frk. J. Rasmussen og Frk. A. Andreassen, Nykøbing, samt Fru J. Holse,



LANDCENTRAL. Rodby Havn indtil 1920.



SØLLESTED LANDCENTRAL

Saxkøbing. Af disse har Forstanderinde Frk. J. Rasmussen endog betjent Telefonen i Nykøbing fra den første Dag, Centralen blev aabnet, altsaa i ca. 38 Aar. Frk. M. Koretke har ligeledes været i Virksomhed i Selskabet i de 25 Aar, men er først fast ansat fra 1907.

* * *

I de forløbne 25 Aar har Lolland-Falsters Telefonaktieselskab løst sine Opgaver her i Stiftet paa en Maade, som



blandt andet har fundet sin uforbeholdne Anerkendelse hos Telefonkommissionen af 1917, idet dets Udvalg, for hvilket Prof. v. polyt. Læreanstalt, P. O. Pedersen var Formand, fandt Anledning til at udtale:

»Udvalget har den Opfattelse, at Selskabets Anlæg er godt og forsvarligt udførte og vel vedligeholdte, og at Selskabet med Energi og Omsigt har søgt at bringe Telefonsystemet paa Lolland-Falster fuldt ud paa Højde med Tidens Krav«.

