



Dette værk er downloadet fra Danskernes Historie Online

Danskernes Historie Online er Danmarks største digitaliseringsprojekt af litteratur inden for emner som personalhistorie, lokalhistorie og slægtsforskning. Biblioteket hører under den almennyttige forening Danske Slægtsforskere. Vi bevarer vores fælles kulturarv, digitaliserer den og stiller den til rådighed for alle interesserede.

Støt vores arbejde – Bliv sponsor

Som sponsor i biblioteket opnår du en række fordele.

Læs mere om fordele og sponsorat her:

<https://slaegtsbibliotek.dk/sponsorat>

Ophavsret

Biblioteket indeholder værker både med og uden ophavsret. For værker, som er omfattet af ophavsret, må PDF-filen kun benyttes til personligt brug.

Links

Slægtsforskernes Bibliotek: <https://slaegtsbibliotek.dk>

Danske Slægtsforskere: <https://slaegt.dk>



W. Maclean Homan

Stamtavle for Henrik Olsen
Bjørn Homan

STAMTAVLE

FOR

HENRIK OLSEN BIØRN HOMAN

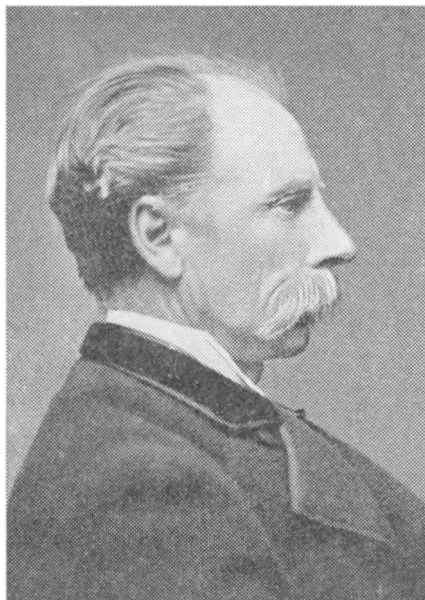
HØIESTERETS ADVOKAT I CHRISTIANIA

UDARBEIDET AF HANS SØN
W. MACLEAN HOMAN
TIL MINDE OM SIN FAR

OSLO 1931

STAMTAVLE

FOR



HENRIK OLSEN BIØRN HOMAN

HØIESTERETS ADVOKAT I CHRISTIANIA

UDARBEIDET AF HANS SØN

W. MACLEAN HOMAN

TIL MINDE OM SIN FAR

OSLO 1931

OSCAR ANDERSENS BOKTRYKKERI

Denne stamtavle er væsentlig udarbejdet ved sammenstilling af allerede trykte og udgivne genealogiske data og stamtavler, og der henvises i den alfabetiske navnfortegnelse, der er tilføjet stamtavlen, til kildeskrifterne.

Udgiveren ønsker at udtrykke sin tak og erkjendtlighed til Oslo Universitetsbibliothek, til det kongelige bibliothek i Kjøbenhavn og til venner, der har været ham behjælpelige. Det er sandsynligt at stamtavlen uden større vanskelighed vil kunne udvides noget og udgiveren haaber i saa fald at lade trykke et tillæg dertil. Han ønsker at fremhæve hvor let og i hvor kort tid stamtavler som denne, der væsentlig beror paa allerede trykte data, kan opkonstrueres, og af hvor stor genealogisk interesse det vilde være om det gjordes i større udstrækning. Det er en pligt enhver har til sine forældre og deres forfædre at gjøre hvad man kan for at bevare deres minde.

Hver side af stamtavlen indeholder et slektsled, side 2 er saaledes advokat Homans forældre, side 3 hans besteforældre, side 4 hans olderforældre o.s.v.

En F. foran et navn betyder Far og en M. betyder Mor. For eksempel paa side 6 betyder «M.M.F.M.F. Ludvig Albertsen Blær», at Ludvig Albertsen Blær var advokat Henrik Homan's mors mors fars mors far.

Henrik Olsen Biørn Homan,

f. i Kragerø 2—5—1824, d. i Christiania 5—12—1900. Høieste-
retsadvokat i Christiania. Anlagde i 1860-aarene Homansbyen
sammen med sin broder høiesteretsadvokat Jacob Homan.
G. i Glasgow, Skotland 30—12—1862 med

Wilhelmina Muter MacLean,

f. i Glasgow 24—2—1842, d. i Christiania 22—1—1917. Datter
af William MacLean og hans hustru Alice Muter.

F. *Christian Horrebow Homann,*

f. i Vallensbæk paa Skjælland 11—6—1782, d. i Kragerø 10—6—1860. Distriktslæge, Kragerø. G. i Kragerø 1813 med

M. *Boel Catrine Biørn,*

f. i Kragerø 24—4—1796, d. paa Berg, Kragerø 14—7—1865.

F.F. *Peter Jacob Homann,*

f. i Horsens 15—10—1753, d. i Hammer paa Skjælland 22—2—1827. Sogneprest til Vallensbæk, Hammer. G. i Kjøbenhavn 27—6—1780 med

F.M. *Magnine Horrebow,*

f. i Kjøbenhavn 22—6—1759, d. i Vordingborg 29—6—1841.

M.F. *Henrich Povel Olsen Biørn,*

f. i Kragerø 23—9—1739, d. i Kragerø 21—7—1808. Trælasthandler og grosserer, Kragerø. G. i Kragerø 6—5—1791 med

M.M. *Karen Blehr,*

f. 24—4—1773, d. 1827.

F.F.F. *Peder Pedersen Houman,*

f. i Horsens, døpt 5—10—1720, begr. i Horsens 23—11—1794.
Hanskemager i Horsens. G. ca. 1749 med

F.F.M. *Ane Katrine Jensdatter Endelave,*

f. ca. 1731, begr. i Horsens 30—10—1765.

F.M.F. *Christian Horrebow,*

f. i Kjøbenhavn 1718, begr. i Kjøbenhavn 25—9—1776. Pro-
fessor i mathematic og filosofi, Kjøbenhavn. Etatsraad. G.
med

F.M.M. *Anna Barbara Langhorn,*

f. marts 1735, d. i Kjøbenhavn 1812.

M.F.F. *Ole Henriksen Biørn,*

f. Nøtterø 1711, d. ca. 1770. Trælasthandler i Kragerø. G. i
Kragerø 24—5—1735 med

M.F.M. *Johanne Simonsdatter,*

f. paa Øen, Kragerø 12—4—1715, d. i Kragerø 28—10—1787.

M.M.F. *Albert Blæhr,*

f. 2—5—1734. Skibsreder, Kjeldstad, Stathelle. G. paa Tange-
vald 10—3—1769 med

M.M.M. *Boel Cathrine Sørensdatter.*

F.F.F.F. *Peder Jacobsen Houmand,*

f. i Horsens, døbt 1681, begr. 31—12—1760 i Horsens. Hanskemager i Horsens. G. i Horsens 27—3—1711 med

F.F.F.M. *Kirsten Jørgensdatter,*

f. ca. 1689, begr. i Horsens 2—6—1769.

F.M.F.F. *Peter Horrebow* (skrevet Harboe i 1711),

f. ved Løgstør 14—5—1679, begr. i Kjøbenhavn 21—4—1764. Professor i astronomi i Kjøbenhavn. G. i Kjøbenhavn 18—12—1711 med

F.M.F.M. *Anna Margrethe Rossing (Rosing),*

f. sandsynligvis i Vedbæk 1691, begr. i Kjøbenhavn 25—10—1749.

F.M.M.F. *Magnus Langhorn,*

f. 16—7—1690, d. 3—8—1759. Oberstløjtnant. Kammertjener til kong Christian VI. Kommandør paa Rosenborg. G. 1725 med

F.M.M.M. *Dorothea Elisabeth Wagner,*

d. 1745.

M.F.F.F. *Henrik Povelsen Biørn,*

f. 1676, d. 1718. Skipper, Ørsnæs, Nøtterø. G. med

M.F.F.M. *Karen Michelsdatter Holst,*

f. i Tønsberg ca. 1681.

M.F.M.F. *Simon Larsen,*

G. 22—8—1708 med

M.F.M.M. *Anne Cathrine Andersdatter,*

d. 1720.

M.M.F.F. *Bent Iversen,*

f. i Laurdals prestegaard 8—2—1680. Skipper og skibsreder, Kjelstad, Stathelle. G. i Skien 26—1—1719 med

M.M.F.M. *Anne Blæhr.*

F.F.F.F.F. *Jacob Pedersen*,
f. ca. 1630 i Horsens, d. 1685. Kleinsmed i Horsens. G. med
F.F.F.F.M. *Kirsten Jensdatter Hovmands*.

F.F.F.M.F. *Jørgen Lauritzen*,
d. septbr. 1730 i Horsens. Bundtmaker i Horsens. G. med
F.F.F.M.M. *Ane Hansdatter*,
begr. i Horsens 2—6—1796.

F.M.F.F.F. *Niels Pedersen*,
fisker ved Løgstør. G. med
F.M.F.F.M. *Else Christensdatter*.

F.M.F.M.F. (sandsynligvis) *Jens Rasmussen Rossing*,
brygger i Kjøbenhavn.

F.M.M.F.F. *Peter Magnussen Langhorn*,
f. 1668, d. 22—12—1733. Garnisonskirurg på festningen Christi-
ansø. G. 9—8—1720 med
F.M.M.F.M. *Ane Rasmusdatter*,
f. 4—6—1667, d. 22—6—1719.

F.M.M.M.F. *Reinholdt Wagner (Wagener)*,
f. i Königsberg 23—3—1672, d. i Kjøbenhavn 26—8—1711.
Dr. med. Læge ved flaadn. G. med
F.M.M.M.M. *Barbara Maria von Lengercken*,
f. 1686, d. i Kjøbenhavn november 1710.

M.F.F.F.F. *Povel Henriksen Børneboe*,
f. paa Børneboe 1626, d. i Kragerø 1692. Skibsfører og handels-
mand i Kragerø. G. med
M.F.F.F.M. *Anna Kjeldsdatter*.

M.F.F.M.F. *Michel Michelsen Holst*,
f. i Christiania 3—2—1631, d. i Tønsberg 3—2—1697. Sogne-
prest til St. Laurentii kirke i Tønsberg. G. med
M.F.F.M.M. *Maren Nielsdatter Buntzov*,
f. 1645, d. i Tønsberg 2—2—1720.

M.M.F.F.F. *Iver Jensen Thisted*,
d. 1684. Sogneprest til Laurdal ved Laurvig. G. med
M.M.F.F.M. *Marthe Pedersen Amdal*,
f. i Gjerstad 2—8—1664, begr. i Skien 15—6—1735.

M.M.F.M.F. *Ludvig Albertsen Blær*,
d. før 1719. Residerende kapellan i Skien. G. 1678 med
M.M.F.M.M. *Pernille Jacobsdatter*,
f. 1659, d. 1723.

F.F.F.F.F. *Peder Ibsen*,
kleinsmed i Horsens.

F.M.M.M.F.F. *Daniel Wagner*,
kirurg sandsynligvis i Königsberg. G. med

F.M.M.M.F.M. *Dorothea Reibold*.

F.M.M.M.M.F. *Herman von Lengercken*,
d. i Kjøbenhavn 1702. Handelsmand og skibsreder i Kjøbenhavn. G. med

F.M.M.M.M.M. *Else Holst (Elisabeth Holst)*,
f. ca. 1665, d. i Kjøbenhavn 3—9—1718.

M.F.F.F.F.F. *Henrik Olsen Børneboe*,
f. ca. 1587, d. 1670. Leilænding paa Kronens eiendom, Børneboe, Nøtterø.

M.F.F.M.M.F. *Niels Mathiasen Buntzov*,
f. i Oslo 1615, d. paa Nøtterø 24—4—1688. Sogneprest til Nøtterø. G. med

M.F.F.M.M.M. *Margrethe*

M.M.F.F.F.F. (muligens) *Jens Jensen Thisted*,
d. 1630. Sogneprest til Hafslo i Sogn 1626—1630.

M.M.F.F.M.F. *Bent Pedersen Amdal*,
f. paa gaarden Amdal 1621, d. ca. 1695. Sogneprest til Gjerstad. G. 1664 med

M.M.F.F.M.M. *Ellen Christensdatter Trane*.

M.M.F.M.M.F. *Jacob Halvorsen*,
d. 1681. Postmester i Skien. G. med

M.M.F.M.M.M. *Karen Pedersdatter Green*,
d. 24—9—1705.

F.M.M.M.M.M.F.. *Evert (Effvert, Edouart) Holst*,
d. i Kjøbenhavn februar 1688. I styrelsen af det Vestindiske
Compani 1682. G. i Kjøbenhavn 10—11—1660 med

F.M.M.M.M.M.M. *Maria Dreyer*,
d. i Kjøbenhavn august 1677.

M.F.F.F.F.F.F. *Ole Biørneboe*,
f. ca. 1560, d. ca. 1630. Leilænding paa Kronens eiendom
Biørneboe, Nøtterø.

M.F.F.M.M.F.F. *Mathias Buntzov*,
raadmand i Oslo.. G. med

M.F.F.M.M.F.M. *Maren Nielsdatter Mule*.

M.M.F.F.M.M.F. *Christen Pallesen Trane*,
sogneprest til Gand i Høiland. G. med

M.M.F.F.M.M.M. *Dorothea Balzersdatter Skonk*,
i live 1650.

M.M.F.M.M.F.F. *Halvor Nielsen*,
d. november 1641. Trælasthandler, eier af Haatvet i Nesherrød.
G. med

M.M.F.M.M.F.M. *Anne Jacobsdatter*.

M.M.F.M.M.M.F. *Peder Tøgersen Green*,
trælasthandler og gaardeier i Laurvig. G. med

M.M.F.M.M.M.M. *Helvig Michelsdatter*.

F.M.M.M.M.M.F. *Henrik Dreyer*,
begr. i Kjøbenhavn 2—11—1650.

M.F.F.M.M.F.M.F. *Niels Christensen Mule*,
d. 15—9—1602. Raadmand i Oslo. G. med

M.F.F.M.M.F.M.M. *Maren Hansdatter*,
d. 10—3—1594.

M.M.F.F.M.M.F.F. *Palle Christensen Trane*,
d. før 1584. Sogneprest til Hauskens Pdg. paa Rennesø. G med

M.M.F.F.M.M.F.M. *Gro (Gored) Jonsdatter Dahl*,
i live 1624, til Lakne.

M.M.F.F.M.M.M.F. (sandsynligvis) *Balzer Skonk*,
d. i Christiania 14—5—1648.

M.M.F.M.M.M.F.F. *Tøger Madsen Green*,
til Gren i Sigdal.

F.M.M.M.M.M.F.F. *Henrik Deyer*,
begr. i Kjøbenhavn 5—4—1647. G. med

F.M.M.M.M.M.F.M. ? ? ?
d. i Kjøbenhavn 1637.

M.F.F.M.M.F.M.F.F. *Christen Mule*,
d. mellem 1589 og 1594. Borgermester i Oslo.

M.M.F.F.M.M.F.F.F. *Christen Trane*.

M.M.F.F.M.M.F.M.F. *Jon Gantesøn Dahl*.
G. med

M.M.F.F.M.M.F.M.M. *Elin Eriksdatter Orm*.

M.F.F.M.M.F.M.F.F.F. *Hans Christensen Mule*,
f. ca. 1490, druknede 24—9—1524. Biskop af Oslo, statholder
for Norge, høvedsmand paa Akershus. G. uden den kirkelige
velsignelse.

M.M.F.F.M.M.F.M.F.F. *Gante Ivarson Dahl*.

M.M.F.F.M.M.F.M.M.F. *Erik Ormsøn Orm*,
d. 1564. G. med

M.M.F.F.M.M.F.M.M.M. *Christina Thorsteinsdatter*.

M.F.F.M.M.F.M.F.F.F.F. *Christen Mule*,
borgermester i Odense.

M.M.F.F.M.M.F.M.F.F.F. *Ivar Dahl*.
G. med

M.M.F.F.M.M.F.M.F.F.M. *Herborg Thorbjørnsdatter*.

M.M.F.F.M.M.F.M.M.F.F. *Orm Eriksøn Orm*,
henrettet i Stavanger 1521. Borger i Stavanger. G. med

M.M.F.F.M.M.F.M.M.F.M. *Astrid Anbjørnsdatter Gran*.
Eiede adskillig jordegods i Sønholdland og Hardanger i Ryfylke

M.M.F.F.M.M.F.M.M.M.F. *Thorstein Askelson*,
i live 1516 «som gammel mand», kaldet «den rige». G. med

M.M.F.F.M.M.F.M.M.M.M. *Christina Andersdatter*
til Vatne og Valvatne.

M.F.F.M.M.F.M.F.F.F.F.F. *Jens Mule,*
i live i 1487. Raadmand i Odense.

,

M.M.F.F.M.M.F.M.M.F.F.F. *Erik Ormsøn Orm.*

M.M.F.F.M.M.F.M.M.F.M.F. *Anbjørn Gran,*
d. før 1497, til Melø i Helgeland. G. med

M.M.F.F.M.M.F.M.M.F.M.M. *Gyrid Baardsdatter.*

M.M.F.F.M.M.F.M.M.M.F.F. *Askel Thorsteinsøn,*
paa Vos 1427, 1428 og 1447.

M.M.F.F.M.M.F.M.M.M.M.F. *Anders*
G. med

M.M.F.F.M.M.F.M.M.M.M.M. *Christina Sigurdsdatter.*

M.F.F.M.M.F.M.F.F.F.F.F.F. *Hans Hintzen Mule (Mwle)*,
f. 1387, d. ca. 1467. Borgermester i Odense. Adlet af Chris-
stopher af Bayern 1444.

M.M.F.F.M.M.F.M.M.F.M.M.F. *Baard Sigurdsen*
til Thorsnæs. G. med

M.M.F.F.M.M.F.M.M.F.M.M.M. *Gyrid Thorbergsdatter*,
i live 12—6—1403 og 24—6—1452, til Store Brandvig.

M.M.F.F.M.M.F.M.M.M.M.M.F. *Sigurd*
G. med

M.M.F.F.M.M.F.M.M.M.M.M.M. *Inga Svalesdatter Smør*.

M.F.F.M.M.F.M.F.F.F.F.F.F.F. *Hans Mule*,
f. 1368, d. 1439. Borgermester i Odense.

M.M.F.F.M.M.F.M.M.F.M.M.M.F. *Thorberg*
til Store Brandvig.

M.F.F.M.M.F.M.M.M.M.M.M.F. *Svale Jønsøn Smør*,
høvedsmand paa Bergenshus 1404—1442. G. uden den kirkelige
velsignelse.

M.M.F.F.M.M.F.M.M.M.M.M.F.F. *Jon Halvardsøn,*
Kongens ombudsmand i Bergen 1375.

Alfabetisk navnregister med henvisninger til kildekrifter.

FORKORTELSER:

- P. T. Personal historisk Tidsskrift.
N. G. Norsk Tidsskrift for Genealogi.
N. T. Norsk Slegtshistorisk Tidsskrift.
D. A. Danmarks Adels Aarbog.
D. B. Dansk Biografisk Lexikon.
D. K. Viborg: Dansk Kirkehistorie.
D. P. Danske Prester.
D. L. Carøe: Den Danske Lægestand 1479—1788.
N. Lorens Berg: Nøtterø.
C. S. D. Thrap: Christiansands Stifts Prester.
B. S. Lampe: Bergens Stifts Biskoper og Prester.
K. B. E. Marquart: Kjøbenhavns borgere 1659.
S. P. L. Bobè: Die deutsche St. Petri Gemeinde zu Kopenhagen.
T. B. T. Baumgarten: Borgerlige Slægter.
S. H. Grandjean: Slægten Horrebøw. P. T. 1. 2. Tillæg.
F. B. G. Wessel: Familien Blehr.
F. K. A. Kjelland: Familien Kjelland.
J. B. Jul. Bilstrup: Stamtavle over Familien Koefod.
H. F. Horsens Folketælling 1769 i Viborg Landsarkiv.
H. K. Horsens Kirkebog i Viborg Landsarkiv.
H. B. Horsens Borgerskab protokol i Viborg Landsarkiv.
H. S. Horsens Skiftesamlinger i Viborg Landsarkiv.

-
- Amdal s. 6. N. G. 2. s. 118 og s. 372.
s. 7. C. P., N. G. 2. s. 118 og s. 372.
Andersdatter s. 5.
Andersdatter s. 12. F. K.
Askelsøn s. 12. F. K.

- Biørn s. 2. S. H.
 s. 3.
 s. 4.
 s. 5. P. T. 8. 1., N.
- Biørneboe s. 6. P. T. 8. 1., N.
 s. 7. P. T. 8. 1., N.
 s. 8. P. T. 8. 1., N.
 Navnet skrives Biørnebu i P. T., men ifølge N. Skrives det Biørneboe i 1593, da Ole Biørneboe levede.
- Blehr s. 3. F. B.
 s. 4. F. B.
 s. 5. F. B.
 s. 6. N. G. 2. s. 102.
- Buntzov s. 6. P. T. 8. 1.
 s. 7. N. G. 1. s. 238, P. T. 8. 1.
 s. 8. P. T. 1. 1. s. 254, N. G. 1. s. 43.
- Baardsdatter s. 13. F. K.
- Christensdatter s. 6. S. H.
- Dahl s. 9. C. P.
 s. 10. F. K.
 s. 11. F. K.
- Dreyer s. 8. P. T. 1. 1. og 8. 4. s. 114.
 s. 9. P. T. 1. 1.
 s. 10. P. T. 1. 1.
- Gran s. 12. F. K.
 s. 13. F. K.
- Green s. 7. N. G. 1. s. 357 og 2. s. 102.
 s. 8. N. G. 1. s. 357.
- Halvardson s. 16. F. K.
- Halvorsen s. 7. N. G. 1. s. 357 og 2. s. 102.
- Hansdatter s. 6. T. B.
- Hansdatter s. 9. N. G. 2. s. 267.
- Holst s. 5. P. T. 8. 1.
 s. 6. P. T. 5. 6. s. 265, P. T. 8. 1.
 Ifølge N. T. 2. 2. s. 172 betyder navnet Holst oprindeligt en mand fra Holsten.
- Holst s. 7. P. T. 8. 2. s. 139 og 8. 4. s. 114.
 s. 8. K. B., P. T. 1. 1. og 2. 6. s. 41.
- Homan s. 1.
 s. 2. S. H.
 s. 3. S. H., H. F., D. K., H. K. (døbte 1753).
 s. 4. S. H., H. F., D. K., H. K. (døbte 1753), H. B. (1750).
 s. 5. H. K. (døbte 1753), H. B. 1707.
 s. 6. T. B., H. S., muligens skriver navnet Houman sig fra Jacob Pedersen's hustru's familie.
 s. 7. T. B.
 s. 8. T. B.

Horrebow s. 3. S. H., D. K.

s. 4. S. H., D. B.

s. 5. S. H., D. B.

Biografiske beretninger med lister af videnskabelige værker af Peder og Christian Horrebow findes i flere biografiske haandbøger udgivne i forskjellige lande.

s. 6. S. H., D. B. Ifølge P. T. 2. 2. s. 172 betyder navnet Horrebow eller Harboe oprindelig en mand fra Limfjordomegnen.

Ibsen s. 7. T. B.

Iversen s. 5. F. B.

Jacobsdatter s. 6. N. G. 2. s. 102

Jacobsdatter s. 8. N. G. 1. s. 357.

Jensdatter s. 4. D. K., S. H., H. S. (1765), H. K. (begr. 30—10—1765).

Hun siges at have været 34 aar gammel da hun døde i 1765, men dette kan, som ofte i lignende tilfælder, være upaalideligt. Muligens hun var Anne Cathrine, født paa øen Endelave 24—1—1727, datter af Jens Nielsen, skipper, og Anne Sørens datter, gifte i 1719 paa Endelave (Endelave kirkebog).

Jensdatter s. 6. T. B.

Jørgensdatter s. 5. H. K., T. B.

Kjeldsdatter s. 6. P. T. 8. 1.

Langhorn s. 4. S. H.

s. 5. P. T. 2. 4. s. 17.

s. 6. P. T. 2. 4. s. 26 og 7. 2. s. 139, J. B.

Garnisonskirurg Peter Magnussen Langhorn skal ifølge familiens undersøgelser, hvis rigtighed imidlertid benægtes af enkelte genealoger, være søn af oberstløjtnant Magnus Langhorn, som faldt i slaget ved Gadebusch 20—12—1712, g. med Birte Juel, datter af Jens Juel, befalingsmand paa Bergenhus. Oberstløjtnant Magnus Langhorn skal ifølge samme autoritet være kommen til Bergen fra England via Skotland som page til Marquisen af Montrose (i 1646) og skal have været søn af Sir William Langhorne, d. 1717, og sønnesøn af general Rowland Langhorne.

Larsen, s. 5.

Lauritzen s. 6. H. K., T. B.

von Lengercken s. 6. P. T. 2. 4. s. 15 og 17, S. P. s. 439.

s. 7. P. T. 7. s. 139 og 8. 4. s. 114, S. P. s. 439 og s. 394, P. T.

9. 2. s. 81, ifølge hvilket familien skal være kommen fra Vestfalen under tredivaarskrigen.

Madsen s. 9. N. G. 1. s. 357 og 362.

Michelsdatter s. 8. N. G. 1. s. 357 og 362.

Mule s. 8. P. T. 1. 1. s. 254, N. G. 1. s. 43 og 2. s. 267.

s. 9. N. G. 2. s. 267.

s. 10. N. G. 2. s. 267.

- s. 11. N. G. 2. s. 267, D. B., D. A. XXI.
s. 12. D. A. XXI.
s. 13. D. A. XXI.
s. 14. D. A. XXI.
s. 15. D. A. XXI.
- Nielsen s. 8. N. G. 1. s. 257.
- Orm s. 10. F. K. s. 219.
s. 11. F. K. s. 219.
s. 12. F. K. s. 219.
s. 13. F. K. s. 219.
- Pedersen s. 6. H. S., T. B.
Pedersen s. 6. S. H.
- Rasmusdatter s. 6. J. B. Hun nævnes som datter af kaptein Rasmus Koefod i Rønne, om hvem se J. B., men dette benægtes af andre.
- Rehbold s. 7. D. L.
- Rossing s. 5. S. H., D. P., P. T. 8. 2. s. 186 og 3.
s. 6. Sandsynligvis var sogneprest Erasmus Rossing f. i Vedbæk 6—3—1688 en bror af Anna Margrethe Rossing; han var søn af brygger Jens Rasmussen Rossing. Borger i Kjøbenhavn 26—9—1708.
- Simonsdatter s. 4.
- Sigurdsdatter s. 13. F. K.
- Sigurdssøn s. 14. F. K.
- Skonk s. 8. N. G. 2. s. 372, F. K. Samme navn som Skancke.
s. 9. F. K.
- Smør s. 14. F. K.
s. 15. F. K.
- Sørens datter s. 4. S. B.
- Thisted s. 6. N. G. 2. s. 118 og s. 372, C. P. s. 175. (Han siges i C. P. at være død i 1674 og i N. G. i 1694. Fra S. B. skulde man tro at han døde i 1684.)
s. 7. B. S. s. 127.
- Thorbergsdatter s. 14. F. K.
- Thorbjørnsdatter s. 12. F. K. s. 219.
- Thorsteinsdatter s. 11. F. K.
- Thorsteinsøn s. 13. F. K.
- Trane s. 7. C. P., N. G. 2. s. 118 og s. 372.
s. 8. N. G. 2. s. 372, C. P., F. K.
s. 9. C. P., F. K.
s. 10. F. K.
- Wagner s. 5. P. T. 2. 4. s. 15 og s. 17, S. P. s. 439.
s. 6. P. T. 2. 4. s. 15 og s. 17, S. P. s. 439.
s. 7. D. L.