



Danskernes Historie Online

Danske Slægtsforskeres Bibliotek

Dette værk er downloadet fra Danskernes Historie Online

Danskernes Historie Online er Danmarks største digitaliseringsprojekt af litteratur inden for emner som personalhistorie, lokalhistorie og slægtsforskning. Biblioteket hører under den almennyttige forening Danske Slægtsforskere. Vi bevarer vores fælles kulturarv, digitaliserer den og stiller den til rådighed for alle interesserede.

Støt vores arbejde – Bliv sponsor

Som sponsor i biblioteket opnår du en række fordele. Læs mere om fordele og sponsorat her: <https://slaegtsbibliotek.dk/sponsorat>

Ophavsret

Biblioteket indeholder værker både med og uden ophavsret. For værker, som er omfattet af ophavsret, må PDF-filen kun benyttes til personligt brug.

Links

Slægtsforskerens Bibliotek: <https://slaegtsbibliotek.dk>

Danske Slægtsforskere: <https://slaegt.dk>

SLÆGTSBOG



Nogle
optegnelser over

RIIS-SLÆGTEN i Emmerlev

99.9 Ri 57 r

Samlet af Karl K. Riis

SLÆGTSBOG
NOGLE OPTEGNELSER OVER
RIIS-SLÆGTEN I EMMERLEV

SAMLET AF KARL KNUDSEN RIIS
HILLERØD 1988

FORORD

Bag udgivelsen af denne slægtsbog ligger i første række en personlig slægtsbevidsthed, som igen har affødt en slægtskærlighed. Den har jeg med fra mit barndomshjem. Her blev familien omtalt med ærbødighed og respekt. Det har jeg siden hen erfaret som en værdifuld arv, der var med til at fremme en selvforståelse, identitetsfølelse og ansvarsbevidsthed.

Interessen synes yderligere styrket gennem min skolegang. I dyb taknemmelighed mindes jeg lærer L.A.Larsen. Han var ikke speciallærer, men derimod af den type lærere, som gennem selvstudie og erfaring vidste utrolig meget om alt muligt. Han var med til at fremme en positiv livsholdning hos sine elever, og heri var historieforståelse både i bredere og snævrere forstand et væsentligt element. Sammen med andre i sognet har han efterladt sig et fabelagtigt materiale af lokalhistorie for Emmerlev sogn. Gennem bearbejdelse, renskrivning og videreførelse af den gamle sognekronike fra lærer Hansens hånd, havde lærer Larsen et enestående kendskab til de enkelte husstandes familieforhold. Han har f.eks. fortalt mig om min tipoldefar, som flyttede fra østkysten til Hjerpsted og blev degn der.

I slægtsbogens opbygning har jeg valgt at lade min bedstefar Theodor Carl Riis være proband (den, om hvem noget skal undersøges eller bevises). Fra ham går jeg så i anetavlen, i lige linie, så langt tilbage, som det har været muligt. Hertil har jeg hovedsagelig brugt kirkebøgernes oplysninger. Jeg har nok arbejdet en del med slægtens yderligere forgrening, men da det er meget tidskrævende, har jeg måttet opgive det. En undtagelse er dog Theodor Carls hustru, Bodil. Det interessante her er, at hendes slægt er gammel Emmerlev-slægt.

I bogens andet afsnit om efterslægten har jeg igen taget udgangspunkt i Theodor Carl Riis. Gennem hans tre børn har jeg forsøgt at registrere efterkommerne i en slags efterslægtstavle.

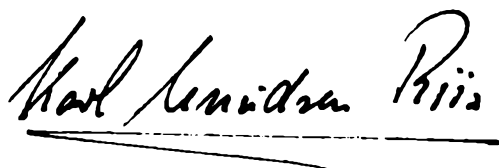
Da Riis-slægten i adskillige generationer har haft tilknytning til egnen omkring Emmerlev, har jeg i et sidste kapitel samlet en del oplysninger om egnen og hændelser, som jeg tror efterslægten vil læse med stor interesse.

Mit ønske med dette arbejde er at give efterslægten en håndsrækning til at lære sine aner at kende. Og kunne jeg skabe lidt slægtsbevidsthed og glæde over kendte og ukendte personer fra vore aner, ville det glæde mig. Ligeledes håber jeg at kunne vække eller styrke interessen for historien - her, den allernærmeste, vor personlige slægtshistorie. Det er min overbevisning, at det folk og de mennesker, som af en eller anden grund sætter sin historiske tilknytning over styr, lider et skæbnesvangert tab. Resultatet bliver let rodløshed, ja, endog identitetsløshed og skæbnesvangre fejltagelser i retning af "jeg alene vide" eller egoistisk ansvarsløshed.

Historien er dybest set knyttet til personer. Deres liv og handlinger er historie. Dyr og planter er historieløse, men mennesker er med til at forme historien. Det vi gjorde rigtigt eller forkert har betydning ikke blot for os selv, men også for andre. Det ansvar hører med til at være et historisk menneske! Vor slægts- og historiesammenhæng peger i alleryderste led hen på ham, som er slægtens og hvert menneskes skaber og Gud - og det ansvar vi har over for ham!

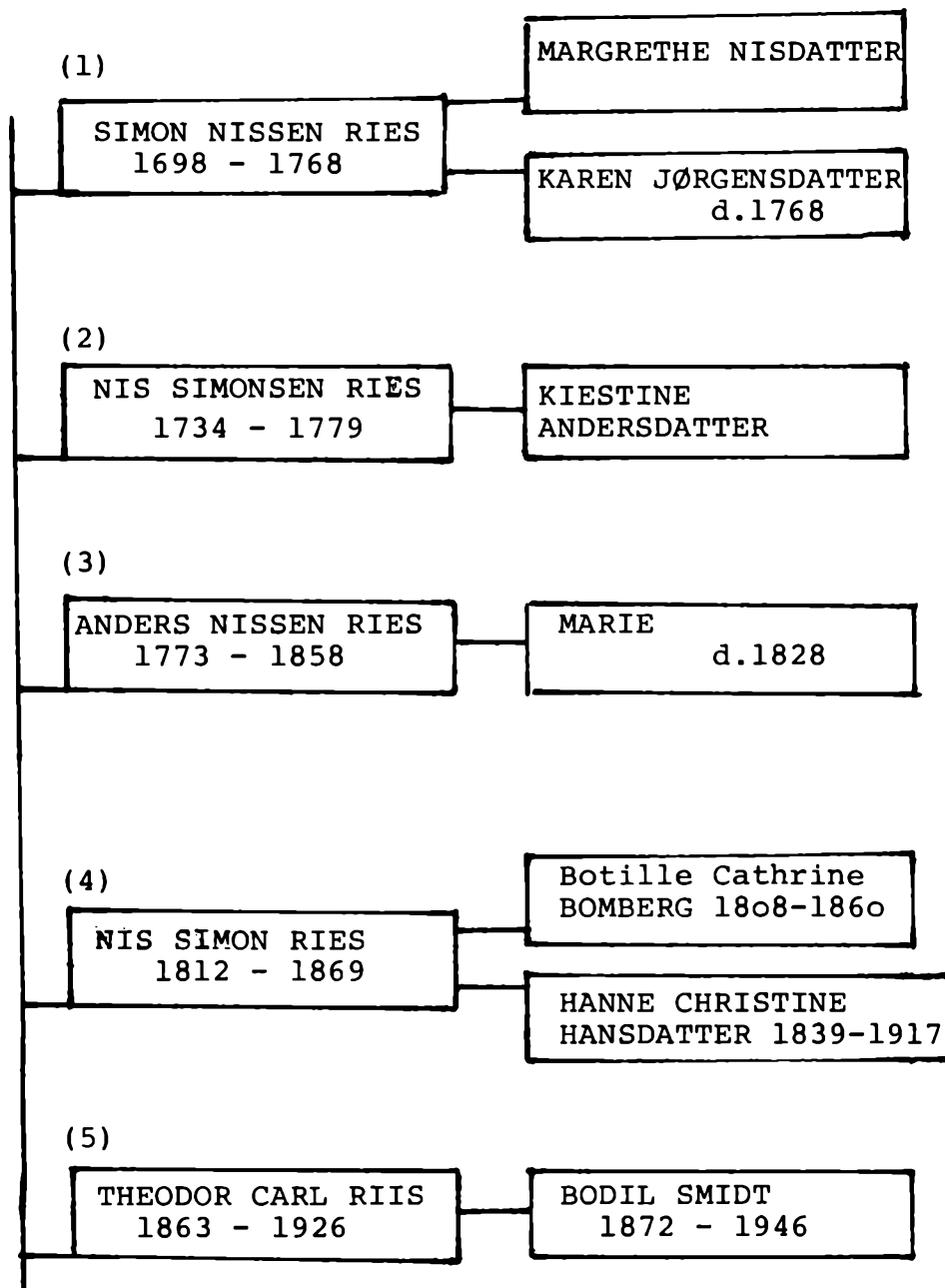
Hillerød sommeren 1988

Karl Knudsen Riis.

A handwritten signature in black ink that reads "Karl Knudsen Riis". The signature is written in a cursive style and is underlined with a single horizontal line.

NB! Billederne på omslaget er Bodil og Theodor Carl Riis.

ANETAVLEN



SIMON NISSEN RIES (1)

Den gren af Ries-slægten, som har levet i Emmerlev, kan spores tilbage til det lille Magstrup sogn, der ligger ca. 10 km nordvest for Haderslev. (Skrives også: Mavstrup og i 1373 Magstorp).

Simon Nissen Ries er født i Ringtved, en spredt landsbybeboelse i den sydlige del af sognet. (1373: Ringtved). Datoen for hans fødsel kan ikke oplyses, men årstallet er enten 1698 eller 1699.

NB: Kirkebøgerne for Magstrup sogn går tilbage til 1751, derfor er det meget vanskeligt at finde oplysninger om slægten, der går længere tilbage.

Af kirkebøgerne fremgår, at Simon Nissen Ries er død den 23. januar 1768 i Ringtved. Han er blevet knapt 70 år gammel.

Simon Nissen Ries har været gift to gange, først med:

Margrethe Nisdatter af Simmersted (i den nordøstlige del af Magstrup sogn. I det 13. årh. skrives det Simerstath).

Fra dette ægteskab kendes med sikkerhed to børn, først datteren Anna Kiestine, født i 1731. Hun er død den 28. december 1764. I kirkebogen står: "Simon Nissen Ries og Margrethe Nies's deres datter af Ringtved. 33 år gl." Bemærkningerne tyder på, at hun har været ugift. Dernæst sønnen: Nis Simonsen Ries, der er født den 25. april 1734.

Simon Nissen Ries var gift anden gang med Karen Jørgensdatter fra Diernæs (1436: Dernes).

I kirkebogen omtales en "Karen Simon's af Ringtved", som døde den 8. februar 1768, "en enke, født i Diernæs af Jørgen Jensen og Anna Jørgen's, efterlader 2 sønner og 2 døtre, 50 år gl." Meget tyder på, at hun er Simon Nissen Ries's anden hustru, og at hun er afgået ved døden kun ca. 14 dage efter sin mand.

Børn af andet ægteskab:

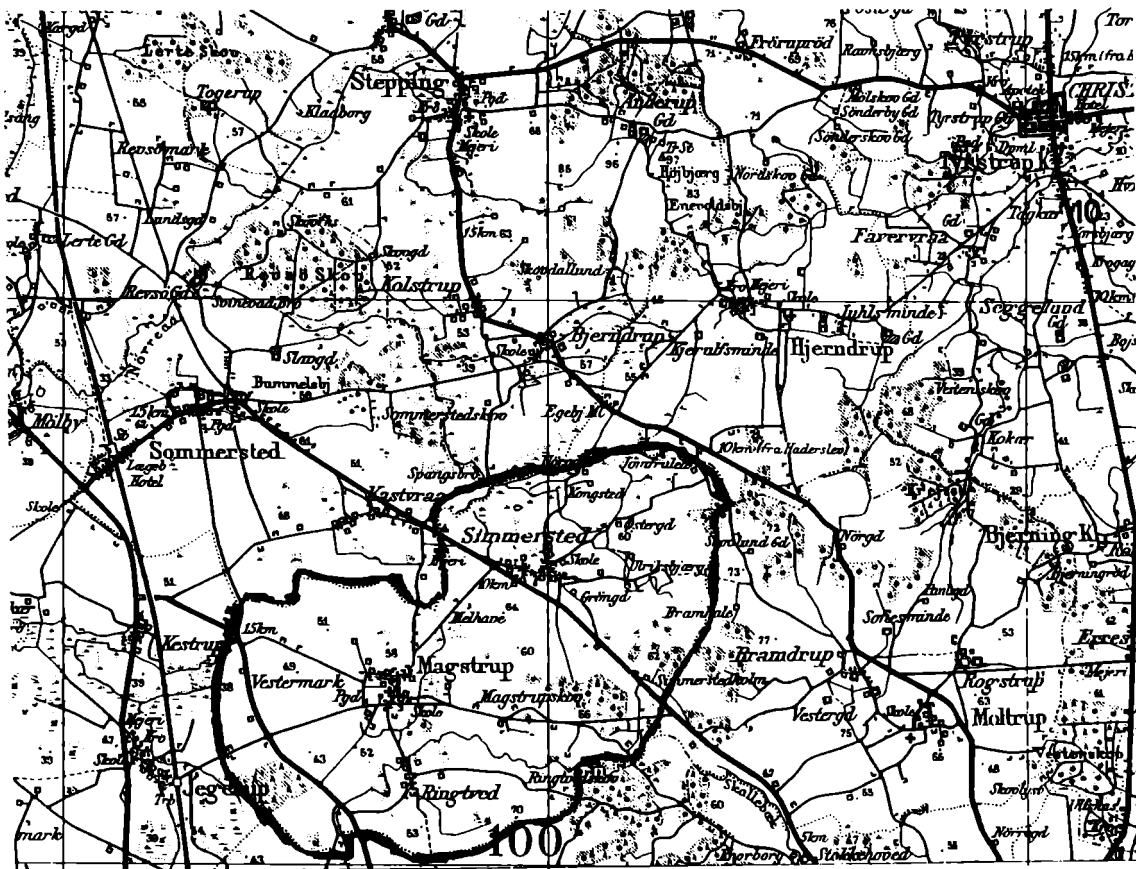
Falle, født den 4. november 1751, konfirmeret den 5. april 1767, 15 år gl., her benævnes han som Fal Simonsen.

Anna, født 1754. Hun er død kort efter fødselen.

Anna, født 1757, datoen mangler, men hun er født i april måned. Anna Simonsen Ries er konfirmeret den 4. april 1773, 16 år gl.

Lorens, han er døbt den 12.marts 1760, " en søn af Simon Nissen Ries og Karen Simon`s af Ringtved." Konfirmeret den 17. april 1778, "18 år og 1 mdr.gl."

Hvis Karen ved sin død "efterlader" sig 2 sønner og 2 døtre, må der have været endnu en datter i dette ægte-
skab.



Kortskitse over Magstrup sogn, der ligger ca. 10 km nordvest for Haderslev.

NIS SIMONSEN RIES (2)

En søn af Simon Nissen Ries og hustru Margrethe, født den 25.april 1734 i Ringtved, og han døde den 15.august 1779, kun 45 år gammel.

Han er den 13.august 1766 blevet gift med Kiestine Andersdatter. De har kun været gift i 13 år og havde sammen fire børn:

Simon, født den 18.marts 1769. Han døde den 20.april 1794, "25 år mindre 1 måned". Han benævnes her som "Simon Nissen af Ringtved, en søn af Nis Simonsen og Kiestine Nis`s af Ringtved".

Anders Nissen, født den 14.oktober 1773.

Anna Margrethe, født den 23.januar 1776. Hun er den 6.oktober 1797 blevet viet til Peter Jensen Krog fra Smistrup, Jylland.

Niels, født den 13.april 1778.Han døde 23 uger og 1 dag gammel den 22.september 1778, og navnet er her Nis.

Kiestine Andersdatter og Nis Simonsen Ries har været gårdfolk og ejet en mindre gård i Ringtved. Han benævnes ved de tre første børns fødsel som "half-gårdmanden". (En helgård er en gård på ca. 48 tdr.land). Ved den sidste søns fødsel i 1778 benævnes han som "af-tægtsmanden".

Kiestine har formentlig giftet sig igen, idet der i kirkebogen fra året 1787 står "Nis Simonsens efterladte enke Kiestine også af Ringtved trolovet med enkemanden Knud Hindrichsen af Ringtved".

Slægtsnavnet Ries har været meget udbredt i Magstrup både på 1700-og 1800-tallet.

Men en ud af denne Ries-slægt begiver sig af en eller anden for os ukendt grund vestpå og slår sig ned på vester-egnen - først i Hjerpsted, som degn, og siden i Emmerlev - det er Nis Simonsen Ries`s søn Anders Nissen Ries.

ANDERS NISSEN RIES (3)

Han er født den 14. oktober 1773 i Ringtved, Magstrup sogn og er den næstældste søn af Nis Simonsen Ries og hustru Kiestine, Ringtved. (Hans navn skrives visse steder Andreas).

Anders har ikke været fyldt 6 år, da hans far døde i 1779. Hans far var bonde, men Anders har efter alt at dømme næppe fulgt i hans fodspor. I kirkebogen oplyses der, at han til omkring 1810 har været degn i Hjerpsted (nabosogn til Emmerlev).

Om Anders Nissen også har været degn og evt. undervist i Emmerlev skole, har jeg ikke kunnet finde frem til. Hans hustru hed Maria, hun er født 1780 (formodentlig i Emmerlev) og døde meget tidligt, den 15. marts 1828 i Emmerlev, 48 år gammel.

De har sammen haft sønnen Nis Simon Ries, der er født den 5. oktober 1812 i Emmerlev. Der har næppe været flere børn i ægteskabet. Ved Anders Nissen Ries's død står følgende bemærkning i kirkebogen: "Han efterlader en søn, som har ført skib fra Hamborg i flere år. Denne søn er gift i Emmerlev".

Det interessante ved Anders Nissen Ries er således, at han er tilflytter til vesteregnen. Han har slået sig ned der - først i Hjerpsted og senere i Emmerlev så tidligt som i 1812 og måske endda lidt tidligere.

Anders Nissen Ries har frem til sin død 1858 ejet et hus beliggende ved Søndervej i den vestlige del af Emmerlev (huset har nr. 23 på skitsen over bestående ejendomme 1962 på side 10).

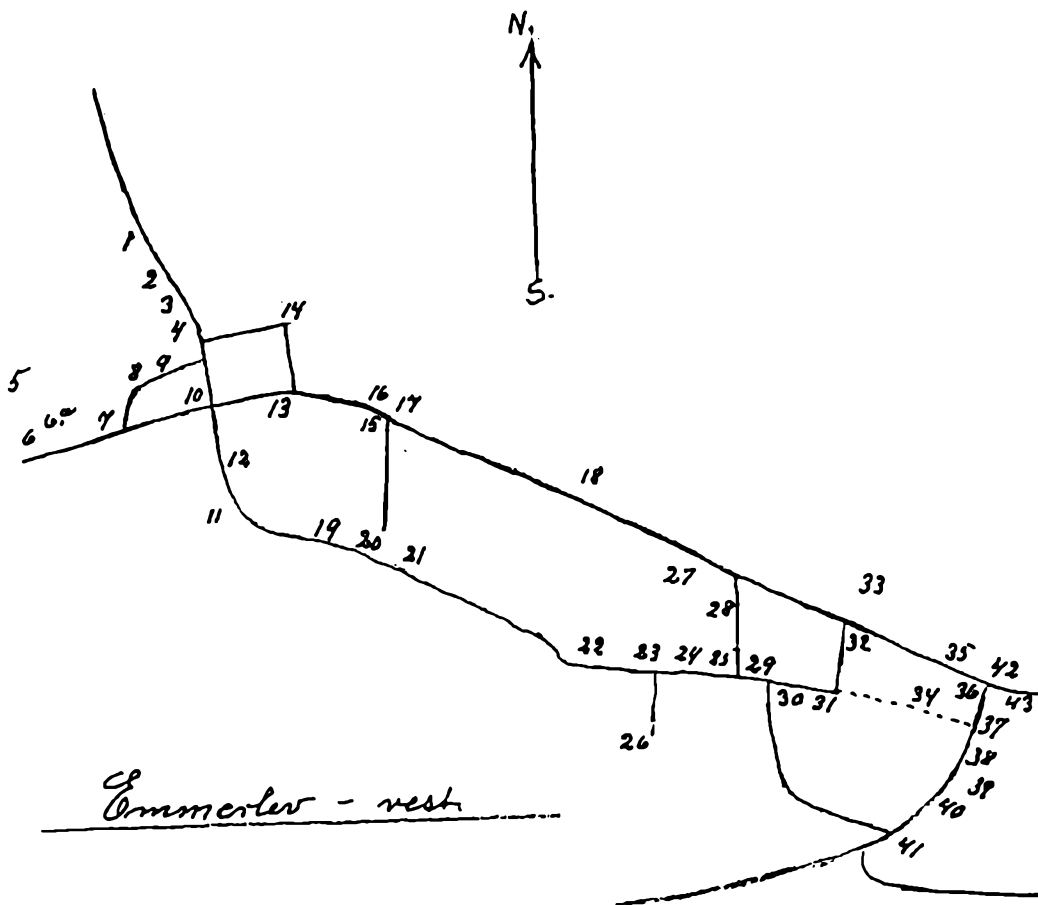
Anders Nissen Ries opnåede den høje alder af 85 år. Han døde den 9. juli 1858 i Emmerlev. Han har således været enkemand i hele 30 år.

SKITSE OVER HUSE OG GÅRDE I EMMERLEV VEST

I "Emmerlev Sogns Ejendomme og Familier", samlet af L.A.Larsen i Emmerlev efter sognekrønikens oplysninger, er der for hvert område en skitse, hvor alle bestående ejendomme 1962 har et nummer.

Da slægten har relation til adskillige af de huse og gårde, der skjuler sig bag numrene på denne skitse over Emmerlev-vest, er den fundet at være særdeles velegnet til at stedfæste de forskellige ejendomme.

Værdifulde oplysninger både om ejendommene og de familier, som har beboet dem gennem årene, kan i øvrigt hentes i ovennævnte bog.



NIS SIMON RIES (4)

Nis Simon Ries er født den 5.oktober 1812 i Emmerlev. Han er Anders Nissen Ries og hustru Marie`s eneste søn. Ved hans konfirmation i 1828 (samme år som hans mor døde) skrives hans navn Nissimonius Ries - enkelte gange Nis Simoni Ries som f.eks ved sønnen Theodor Carls fødsel.

Han har været kaptajn og førte skib fra Hamborg. Som skibsfører har han ofte været på langfart - formentlig også krydset Atlanten - og således været hjemmefra mere end et år ad gangen.

Han var gift to gange:

Første gang i 1841 med Botille Cathrine Bomberg, født den 8.november 1808 i Højer, og datter af klodsmager Poul Bomberg, Højer. Hun døde den 10.juli 1860 og efterlod sig ingen børn.

Anden gang den 2.november 1861 med Hanne Christine Hansdatter, (Eliassen). Hun er født i 1839 og er en datter af Hans Eliassen og Margrethe Hansdatter Storck i Emmerlev. De har ejet den gård, som benævnes med nr.53 i bogen "Emmerlev Sogns ejendomme og familier" og ligger i Emmerlev Østerby. (Hanne skrives også Johanne).

I dette andet ægteskab var der to sønner:

Theodor Carl Ries, født den 19.januar 1863 i Emmerlev. Han er hjemmedøbt den 21.januar 1863. Hans mor er 24 år og hans far 51 år, da han bliver født.

Hans Ehmsen Ries, født den 4.december 1865. Hans er senere emigreret til Amerika. På et tidspunkt efter at have mistet sin hustru har han besøgt familien i Danmark med sine to døtre. Han er rejst tilbage til Staterne, og kontakten er gået tabt.

Nis Simon Ries døde den 24.april 1869 af tæring, 56 år gammel. Han døde i Emmerlev, og på Emmerlev kirkegård er hans gravsten stadig at finde. Den er sammen med hans hustrus gravsten fredet p.gr.a. dens sjældenhed.

Nis Simon Ries har formentlig arvet sine forældres hus i Emmerlev (nr.23 på byskitsen side 10). Han har været ejer af det fra 1858 til sin død 1869, og han har boet her.

Otte år efter Nis Simon Ries`s død blev Hanne Christine igen gift med kromand Andreas Frandsen, født den 25.marts 1835 i Emmerlev og død smst. den 18. april 1896.

Andreas Frandsen var søn af Hans Frandsen Smidt på gård nr.13 på kortskitsen side 10 og en helbror til Frands Hansen Smidt ligeledes gård nr.13. Men af en eller anden grund har han ikke fået slægtsnavnet Smidt med. Ved datteren Kristianes dåb 1878 er navnet Smidt føjet ind i parentes.

Andreas Frandsen købte i 1875 hus nr.29 på kortskitsen side 10. Det har oprindeligt været betydeligt større, og ifølge et bykort fra 1840 har der her været plads til flere familier.

Han satte ejendommen i stand og indrettede den, så den "efter gældende forskrifter" kunne anvendes til krohold. Helt frem til 1953 har der været gæstgiveri ved siden af en købmandshandel i samme ejendom. Den benævnes i Emmerlev som "æ kro".

Andreas Frandsen har ikke beboet hus nr.23, som han har "fået med konen". Det har formentlig en årrække været lejet ud, indtil sønnen Martin Frandsen, født 1881 i Emmerlev overtager det i 1913. Han var sømand og omkom 1928 i Valparaiso i Chile og blev begravet der. Han var gift med Mette Kjestine Sørensen, født 1876 i Rudbøl.

Andreas og Hanne Christine havde følgende børn:

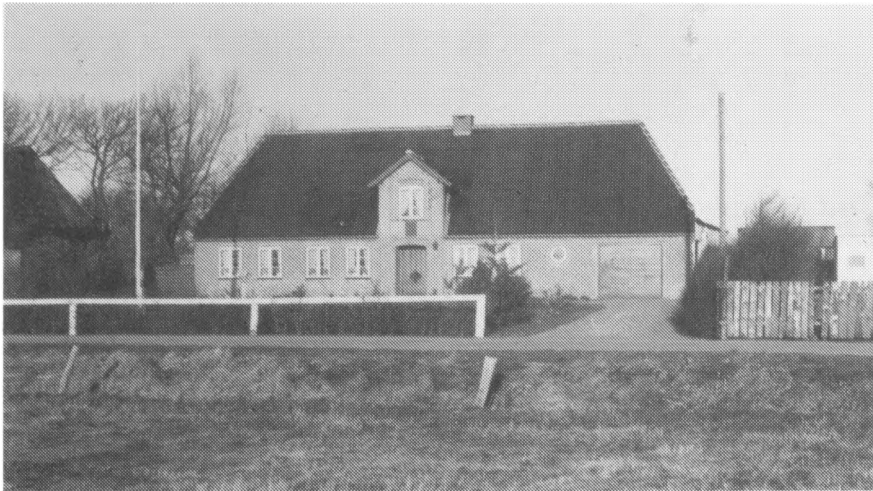
Kristiane Frandsen, født den 12.juli 1878.

Nissine Frandsen, født den 10.august 1879.

Hans Frandsen, født den 2. september 1880.

Martin Frandsen, født den 26. september 1881.

Hanne Christine døde den 10. maj 1917. Hun er enke efter andet ægteskab i 21 år og bliver 78 år gammel.



Hus nr. 23 ved Emmerlev Søndervej.



Hus nr. 29, "æ kro" i Emmerlev.



Bodil og Theodor Carl Riis.



Strandhotellet ved Emmerlev Klev før flytningen.

THEODOR CARL RIIS (5)

Theodor Carl er født den 19.januar 1863 i hus nr. 23 i Emmerlev. Hans forældre var skibsfører Nis Simon Ries og hustru Hanne Christine.

Slægtsnavnet Ries/ Riis

Theodor Carl bærer i kirkebogen ved dåben navnet Ries. Det kan ikke med sikkerhed siges, hvorfor dette slægtsnavn ændres til Riis, men en teori går ud på, at det har med forholdet tysk/dansk at gøre. En anden teori kan være, at det er udtalen, som er bestemmende for skriveformen.

Theodor Carl blev den 14.august 1896 gift med Bodil Smidt født den 23.august 1872 i Emmerlev. Hun var datter af Frands Hansen Smidt og Anna Petrea Bojsen, gårdfolk fra gård nr. 13 (jvf. skitse side 10).

Giftermålet finder sted samme sommer som Theodor Carls stedfader, kromand Andreas Frandsen, dør om foråret. Det unge ægtepar overtager købmandsforretningen og kroen og driver forretningen videre både som hører og gæstgiver. Fra 1897 er Carl Theodor ejer. Den vinkelbyggede ejendom har stråtag og har nr.29 i oversigtsskemaet side 10. Hanne Christine flytter igen hen i hus nr. 23 ved Søndervejen i Emmerlev.

Der fødes fire børn i ægteskabet, hvoraf de tre, en søn og to døtre danner ramme for afsnittet om efterslægten.

Nis Simon Riis, født den 17.juli 1897 i Emmerlev

Anna Petrea Riis, født den 11.januar 1899 i Emmerlev

Johanne Kristine Riis, født den 26.april 1900 i Emmerlev. Hun blev døbt i hjemmet den 8.maj af lærer Vestergård. Ca. 10 mdr. gammel døde hun af mæslinger.

Johanne Kristine Riis, født den 28.maj 1903 i Emmerlev

Det er bemærkelsesværdigt, at Bodils far, Frands Hansen Smidt, født 1833 og Theodor Carls stedfader Andreas Frandsen, født 1835 var brødre. Bodil brugte et sønderjydske udtryk om dette forhold til sin mand: "han æ`min ko`oeld fætte`".

Theodor Carl har ligget soldat i Slesvig, og han har i sin tid der været på "skrivestuen".

Om hans uddannelse i øvrigt kan der desværre ikke oplyses yderligere. Måske er han "selvlært" eller har fået indsigt i købmandsskab og gæstgiveri gennem stedfaderen.

Tegnebøger med sirlige blyantstegninger fra hans skoletid og senere samt regnskabsbøger fra forretningen vidner om stor akkuratelse og rige kreative evner.

Hans dispositioner omkring bygning og flytning af strandhotellet vidner både om en handlekraftig idèrigdom og en god portion dristighed. Ægteparret kan sikkert betegnes som økonomisk velstående, men deres dagligdag har været præget af flid og sparsommelighed.

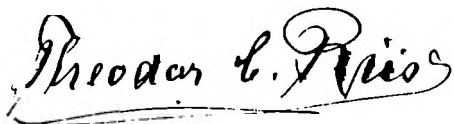
I året 1907 solgte Emmerlev bykommune et stykke jord ved stranden (ca. 700 m sydøst for strandhotellets nuværende beliggende) til Theodor Carl Riis. I 1908 opførtes her en træbygning kaldet "Sommerlyst". Bygningen lå med terrassen ud mod det daværende sommerdige mellem Emmerlev Klev og Højer. Herfra blev der helt frem til 1926 drevet sommerrestaurant.

I dag kan det synes at være en underlig placering. Men på den tid i begyndelsen af vort århundrede var der en livlig trafik her. Der var jernbaneforbindelse fra Tønder til Højer sluse, og badegæster rejste i stort tal via færgeruten fra Højer sluse til badeøen Sild. Strandhotellet "Sommerlyst" ved diget mellem Højer og Emmerlev Klev har i sommertiden været udflugtsmål nok især for borgere fra Tønder og Højer. Her kunne de få deres eftermiddagskaffe og andet traktement. Bodil bagte selv det brød og de småkager, der skulle bruges ved serveringen. Hun har i sommermånederne taget ned til "Sommerlyst" om hverdage eftermiddagene og om søndagene, hvor de fleste gæster er kommet. Hotellet havde en lille privatlejlighed.

Under stormfloden i 1923, hvor sommerdiget blev gennembrudt, måtte beboerne forlade huset. "Sommerlyst" blev dog stående uden at tage nævneværdig skade, men da det nye havdige, Emmerlevdiget, skulle bygges i 1926, blev træbygningen flyttet og genopført på Strandhotellets nuværende plads. Flytningen fandt sted samme år, som Theodor Carl døde, den 5. februar 1926.

I 1911 blev købmandskøbmandsforretningen (nr.29) solgt. Indtægtskilden har da udelukkende været knyttet til "Sommerlyst". Der var kun åbent for gæster i sommertiden og om vinteren boede Bodil og Theodor Carl i hus nr. 16 (se skitse side lo). Dette hus blev opført i 1906 af Anders Bojsen Smidts enke Ingeborg fra gård nr. 7. Anders Bojsen var bror til Bodil Riis. Fra 1907 var Bodils far Frands Hansen Smidt (gård nr. 13) ejer af huset, og efter hans død, 1916, blev Bodil Riis ejer af huset. Hun arvede det efter forældrene, og det var i hendes eje til hun døde 1946.

Theodor Carl blev forholdsvis pludselig syg i 1925, hvor han i efteråret var indlagt på Tønder Sygehus. Han havde stærke smerter i hovedet og synsforstyrrelser - vi kan gisne om forhøjet blodtryk eller en tumor. Han døde den 5. febr. 1926. Efter hans død førte Bodil strandhotellet videre til 1930, hvor hun solgte det til Mathias Hansen. I denne på mange måder vanskelige tid for hende flyttede datteren Hanne og hendes mand Nis til Emmerlev Klev for at hjælpe hende. I en periode på to og et halvt år boede de der.

A handwritten signature in cursive script that reads "Theodor C. Riis". The signature is written in dark ink and is underlined with a single horizontal stroke.

Theodor Carl Riis` sirlige håndskrift.

Da sønnen, Nis Simon Riis, i 1931 købte ejendom nr. 17 på kortskitsen side lo flyttede Bodil over til ham. Og da han senere i 1934 blev gift med Kjerstine Knudsen født 1911 i Emmerlev, blev Bodil boende hos dem, indtil hun døde den 21. november 1946.

Tidligere sognepræst i Emmerlev og Hjerpsted sogne, pastor C.M. Petersen har i et personligt brev givet følgende karakteristik af den aldrende Bodil Riis, født Smidt:

"Hun var et elskeligt fint gammelt menneske, præget af den indre finhed, som man kunne finde hos kvinder i Gårdmandsstanden og andre i Emmerlev. Jeg fik det indtryk, at hun kristeligt set var et ydmygt menneske. Hun ville gerne lytte til Guds ord og vejledning derudfra. Jeg kom der jævnligt, og uden at komme for let om ved det ville jeg tro, at det særligt passede på hende, ordet: "Salige er de fattige i ånden, Guds rige er deres".

OM BODIL RIIS`S (FØDT SMIDT) SLÆGT

Både på fædrene og mødrene side repræsenterer hendes familie gamle gårdmandsslægter fra Emmerlev.

Hendes fædrene slægt

Bodils farfar var Hans Frandsen Smidt, født omkring 1783 og død 1855 i Emmerlev. Hendes farmor hed Christiane Sørensdatter formentlig født 1804 og død 1852.

Hendes far, Frands Hansen Smidt, født 1833 og død 1916 i Emmerlev, blev i 1860 gift med Bodils mor Anna Petrea Bojsen, født 1837 og død 1910 i Emmerlev. De opnåede at fejre guldbrillup kort før hun døde - og på dette tidspunkt var hun syg.

Hendes far og farfar har været ejere af gård nr. 13 i Emmerlev Vesterby. Følgende interessante oplysninger om denne slægt og gård nr.13 er at finde i den maskinskrevne bog "Emmerlev sogns ejendomme og familier" (L.A.Larsen):

"Først kendte og sikre ejer (se dog nedenfor): Hans Frandsen Smidt; f.o. 1783 i Eml.; d.1855 på gården. Ved hans død noteres i kirkebogen, at hans fader var smed og hed Hans Frandsen. At navnet Smidt er antaget af denne smed synes sikkert, og det har altid været udtalt Smej. Men denne smed og fader hed ikke Hans Frandsen, men Frands Hansen. Beviserne er mange:

- 1) Frands Hansen var forlover for Hans Frandsen Smidt - altså for sønnen - ved dennes første vielse i 1815.
- 2) Hans Frandsen Smidts søn fik sin farfars navn Frands Hansen.
- 3) Den 19.april 1826 døde "Frands Hansen, 77 år gl.. Smed i Emmerlev." - Hans hustru Anne Marie Ehmsdatter overlevede ham i 24 år. Hun døde 1850 på gården, 89 år gl.. Hun må have været datter af Ehm Hansen (gdr.nr.20).

NB: Smeden må have været ejer af gården før sønnen. Ved en sønnesøns dåb 1825 meddeler kirkebogen, at han blev døbt i hjemmet "hos moderens svigerfader, som er gårdmand i Emmerlev."

Hans Frandsen Smidt (Bodils farfar) var gift to gange:

1. gang i 1815 med Anne Andersdatter; f.o. 1784 i Eml.d. 1831 i Eml, Hun var datter af Anders Hansen Smidt og Anne

Margrethe (Engel) på nabogården nr. 15. Hun var det eneste af deres børn, som blev voksen, og har således været arving til sin fødegård. At hun også må være død på denne gård, fremgår af, at der ved hendes begravelse noteres "Tønderhus" i anmærkningsrubrikken. Hendes mand må have beboet gården, men har sandsynligvis ikke været ejer af den.

Naturligt nok er de to første børn i dette ægteskab opkaldt efter moderens forældre: Anne Margrethe; f. 1817, og Anders Hansen (Smidt); f. 1818. En søn fik sin farfars navn Frands, men døde tre uger gl.

Faderen (Bodils farfar) blev 2.gang gift med sin tjenestepige Christiane Sørensdatter. Ved vielsen anføres hendes alder til 42 år; men ved hendes død i 1852 skrives, at hun blev 48. Det sidste har sikkert været det rigtige og stemmer også bedst med, at hun blev moder til to børn: Frands Hansen Smidt f. 1833 (se nedenfor) og Andreas Frandsen; f. 1835. (Se 23 og 29).

Ejer fra 1855: Den nævnte søn Frands Hansen Smidt; (altså Bodils far) f. 1833 på en tønderhusisk gård, altså nr. 15; død 1916 på gården her.

Gift 1860 med Anna Petrea Bojsen; f. 1837 på nr 7; d. 1910 i Eml. Datter af Anders Bojsen og Bodil Hansdatter. (7).

Ejer til 1922: Svigersønnen Anders Jensen; f. 1883 i Gærup; d. 1962 i Bredebro. Han var to gange gift:

1. gang med Caroline Smidt; f. 1876 på gården; d. 1921 i Eml..
2. gang 1923 med sin første kones søsterdatter Meta Ehmsen f. 1889 i Emmerlev. Datter af Mikkel Andersen Ehmsen og Christiane Smidt. (20). "(citater slut/paranteserne mine).

Efter 1922 glider gården nr. 13 ud af familiens eje.

Bodils forældre: Frands Hansen Smidt og Anna Petrea Bojsen havde sammen følgende børn:

Anders Bojsen, født 1863 og gift med Ingeborg Krogh, Koldby. Ejer af gård nr. 7 til 1906.

Christiane, født 1868 og gift med Mikkel Andersen Ehmsen på gård nr. 20.

Bodil, født 1872 og gift med Theodor Carl Riis (nr 23 og 6.)

Caroline, født 1876, gift med Anders Jensen og fik fødehjemmet, (gård nr. 13).

Claudi, født 1878. Hun døde i 1879, et og et kvart år gl.

Hendes mødrende slægt

Bodils mor hed Anna Petrea Bojsen, født 1837 og død 1910 i Emmerlev. Hun stammer fra en gård på Emmerlev Klev, i oversigtsskitsen på side lohar den nr. 7.

Anna Petreas farfar, Boj Petersen, født o.1757; død 1820 på gården, er gårdens først kendte ejer. Han var gift med Karen Ehmsdatter, født omkr. 1768 i Emmerlev og død 1833 på gården. Hun var datter af Ehm Hansen (gdr.nr.20). Boj Petersens far hed Peter Bojsen. Han døde i Emmerlev 1790, 71 år gammel. Han er ikke fundet at være født i sognet.

Anna Petreas far, Anders Bojsen, født 2.juli 1799 i Emmerlev og død sammesteds den 25.august 1874, har været ejer af gård nr. 7 frem til 1869. Han var gift tre gange:

1. gang gift med sin kusine Bodil Hansdatter (Ehmsen) født 1806 på gård nr. 20. Død 1842 på gården. Hun var datter af Hans Ehmsen og Bodil Maria Johannesdatter (20).

Anna Petrea, Bodils mor, er fra dette første ægteskab, født 1837. Hun er den næstældste af tre døtre.

2. gang gift i 1843 med Claudi Ehmsen, en datter af Anders Ehmsen i Daler. Hun var født 1813 og døde 1847 af svind-sot. I kirkebogen er der indføjet følgende i forbindelse med hendes begravelse den 1.maj 1847: "Blev begravet med sit barn i armene, som døde samme dag i Daler, men begravet her med vedkommendes viden og villie".

En datter fra dette andet ægteskab, Bodil Marie Bojsen, født 1845 på gården og død 1930 i hus nr. 17 i Emmerlev, blev i 1869 gift med Hans Peter Petersen, født 1839 i Hjerpsted og død 1898 i Emmerlev. De har sammen øjet og drevet gård nr. 7 på Emmerlev Klev frem til 1902 (de sidste 4 år har Bodil Marie selv forestået gårdens drift.) Hun var det eneste af Claudis børn, som overlevede modere

3. gang gift 1848 med Elise Marie Hansdatter (Eliassen) født 1829 i Emmerlev Østerby, død 1855 på gården. Hun var datter af Hans Eliassen og Margrethe Hansdatter Storck. Hun døde i barselseng efter at have født en dødfødt pige. Ingen af hendes fire børn overlevede hende.

Den sidste i Bojsen-slægten, som ejer gård nr. 7 er Anders Bojsen Smidt, født 1863 i Emmerlev på gård nr. 13. Han er ejer af gården frem til sin død 1906. Han var gift med Ingeborg Christine Krogh, født 1868 i Koldby, Hjerpsted sogn. Hun døde året efter 1907 i aftægts huset nr.16. De havde ingen børn.

Anders Bojsen Smidt er opnævnt efter sin morfar Anders Bojsen, hvis gård han så senere blev ejer af.

I bogen "Emmerlev sogns ejendomme og familier" (L.A.Larsen) er der som indledning til beskrivelsen af gård nr. 7 en meget interessant oplysning:

"Ifølge sognekroniken lå der her indtil 1740 et hus uden jord. I huset var der krohold. Fra den åbne strand her blev i studehandelens stortid i det 17. århundrede udskibet et betydeligt antal stude til Holland. Her var endvidere anløbsplads for person- og postfærgen fra Sild med viderebefordring ad den gamle strandvej til Højer. Disse forhold har betinget krohold på dette sted."

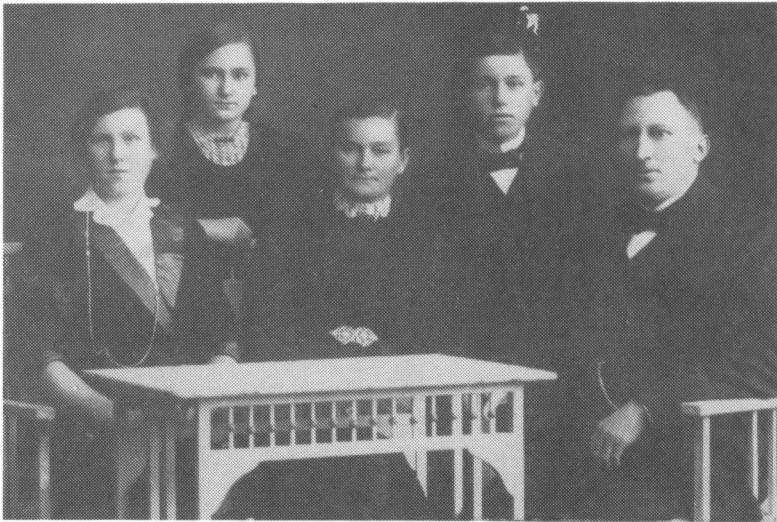
Gården har fået sine jorder samlet omkring år 1800 og den er opført året 1800, formentlig af Boj Petersen.



Gård nr. 7 på Emmerlev Klev.



Gård nr. 13. Bodils fødehjem i Emmerlev.

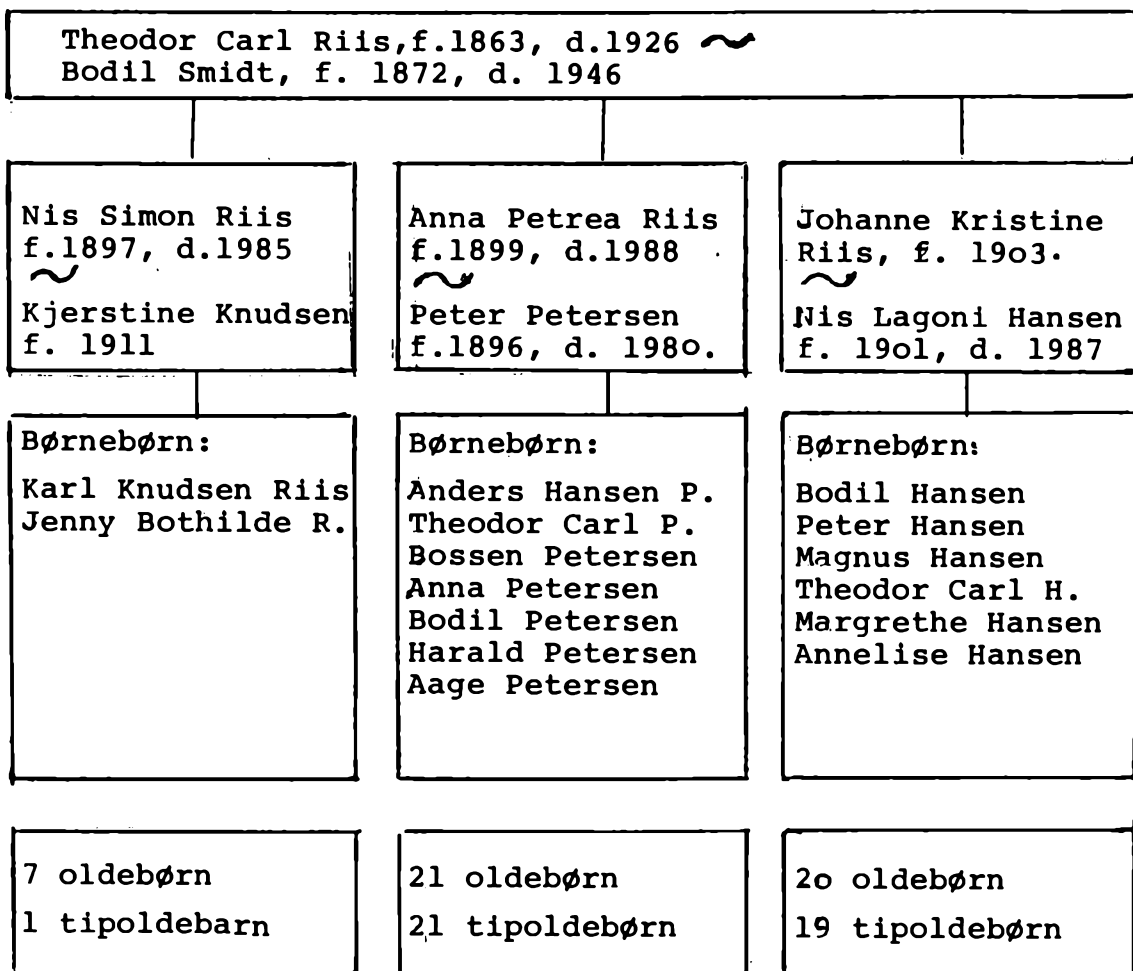


Bodil og Theodor Carl Riis sammen med
børnene Anna, Hanne og Nis Simon.

EFTERSLÆGTEN

I dette afsnit i slægtebogen om Riis-slægten i Emmerlev skal der gives en oversigt over Bodil og Theodor Carl Riis's efterslægt. Den udfoldes gennem deres tre børn og er blevet stor. Jvf. nedenstående skitse.

Afsnittet om efterslægten indeholder først nogle oplysninger, som er fælles for de tre søskende, dernæst en kortfattet levnedbeskrivelse sammen med en fortegnelse over deres børn, børnebørn og oldebørn (efteråret 1988).



NB! Bodil og Theodor havde en fjerde datter, Johanne Kristine, der døde, 10 mdr. gammel, i 1901.

DE TRE SØSKENDE

Bodil og Theodor Carls tre børn - til daglig kaldet Simon, Anna og Hanne har adskillige ting til fælles. Først og fremmest naturligvis deres barndomshjem, men også mange andre ting. De blev alle velsignet med et langt liv (alle væsentligt over 80 år), og de levede i en uhyre begivenhedsrig historisk tidsperiode. De har alle stiftet hjem på samme egn, drevet landbrug i størrelsen: husmandsbrug og opnået at fejre guldbryllup med deres ægtefælle.

Fra den historiske tidsperiode fra omkring århundredeskiftet frem mod 1990 skal kort nævnes en række betydningsfulde hændelser, som helt givet har været med til at sætte sit præg på deres liv.

Fra 1864 til 1920 var Danmarks sydgrænse Kongeåen. Det vil sige, at landsdelen Sønderjylland i deres barndom og ungdom var under tysk overherredømme. Derfor har de alle tre gået i tysk skole. Al undervisning foregik på tysk bortset fra kristendomsundervisningen, som kunne gives på dansk for de, der ønskede det. I Emmerlev skole var lærer Vestergård enelærer. Samtlige klasser blev undervist i ét klasserum af én lærer, som dog inddrog nogle af de ældste og dygtigste til at hjælpe sig med undervisningen af de yngste elever. På den tid var der over 60 børn i Emmerlev skole.

Da drengene på den tid som regel var et år ældre end pigerne, når de blev konfirmeret, blev Simon og Anna konfirmeret samme år, 1913. Hanne et par år senere.

Den første verdenskrig 1914-18 var en ond tid. De unge mænd - også fra de sønderjyske sogne - måtte afsted til fronten. Mange af dem vendte aldrig hjem igen. Her var savn efter tabet af en ægtefælle, en søn, en bror i mange hjem. Både Annas mand Peter Petersen og Simon Riis har deltaget i denne krig som aktive soldater. Og det til trods for, at de var dansksindede. Senere dannede disse dansksindede sønderjyske krigsdeltagere en forening, DSK, for dansksindede krigsveteraner fra 1. verdenskrig. Det skete i 1930'erne, og den blev opløst i 1988. Både Peter Petersen og Simon Riis var medlemmer af denne forening, som i mange år udgav et årsskrift, hvor medlemmer kunne fortælle om deres oplevelser og afdøde mindes. Foreningen havde som et hovedformål at danskheden skulle styr-

kes. Ved kammeraters begravelse blev der vist deltagelse, og som oftest mødte en repræsentant samt fanebærer op med Dannebrog.

Efter krigens slutning den 11.11 kl. 11,00 1918 fulgte en bevæget tid frem til afstemningsdagen den 10. februar 1920. Grænsedragningen mellem Danmark og Tyskland skulle fastsættes ved en folkeafstemning. For Emmerlev sogns vedkommende var der 25% tyske stemmer og 75% danske. Det har for alle, som oplevede det, været uforglemmelige dage - begivenhedsrige og konsekvensfyldte år.

Da festdagene omkring afstemning og genforening var forbi, kom hverdagene, som gik over i krisetiderne sidst i tyverne og begyndelsen af trediverne. At disse økonomisk vanskelige år ramte Nordslesvig eller det genforenede Sønderjylland langt hårdere end det øvrige land er nok så indlysende. Landmændene, som vendte hjem fra krigen, kom hjem til udpinte marker, forsømte bygninger og reducerede besætninger og dårlige priser. Håndværkere og handelsfolk manglede kapital, og værktøj og maskiner var i forfald. Den mark-kapital, som havde været før 1914, var forsvundet som dug for solen i forbindelse med den tyske statsbankerot. Det sidder dybt i alle, som oplevede det, at kontanter eller penge i banken er noget højst usikkert noget - medens jord og fast ejendom trods alt har en blivende værdi!

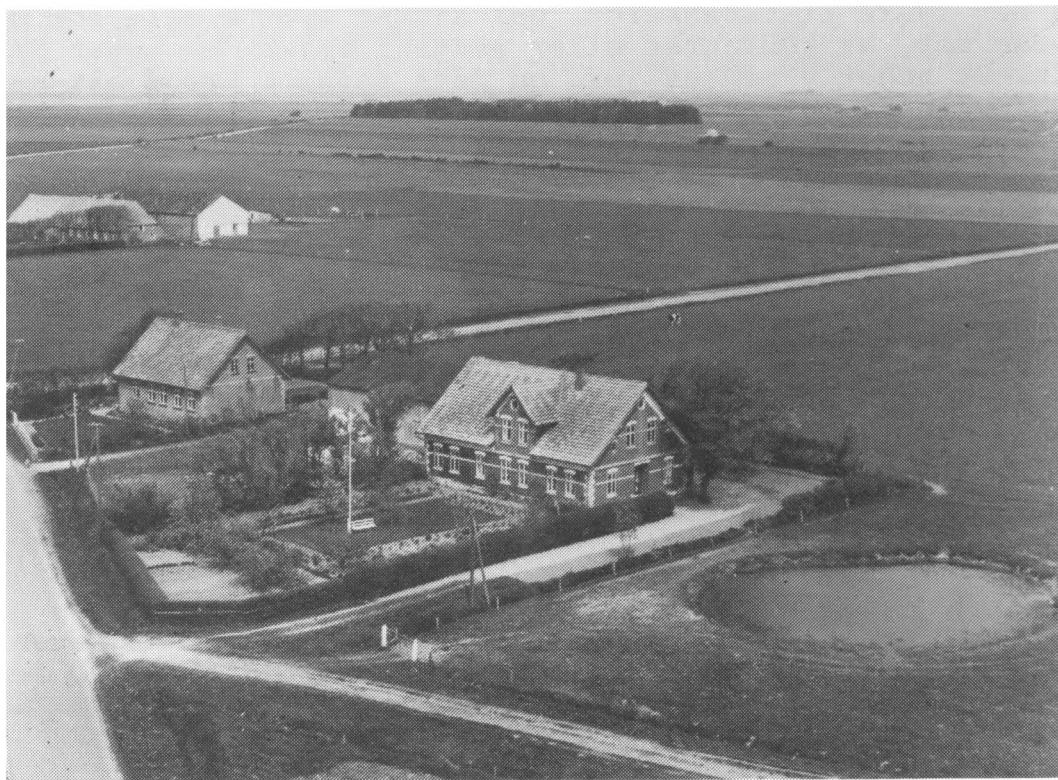
I de år, de tre søskende hver for sig stifter hjem, har kriseårene været meget mærkbare i form af dårlige priser, lønninger og afsætningsmuligheder. Det har været vanskeligt at klare endog de daglige fornødenheder - selv med hårdt slid og stor sparsommelighed.

Også anden verdenskrig 1940-45 med den tyske besættelse berørte naturligvis også de tre hjem, selv om det var på en hel anden måde. Ingen deltog aktivt som soldat i den, men ikke mindst grænseegnen var berørt af den, og den gamle kamp mellem tysk- og dansksindede kunne nok trække sine skel. Men ellers var det jo rationering og vareknaphed, som var mest mærkbar, men som landboere havde man jo sine fordele, idet adskillige nødvendige forbrugsting kunne hjemmefabrikeres.

Efter krigens slutning 4. maj 1945 fulgte så en fantastisk økonomisk og teknisk udvikling. Og selv om de i denne periode nåede pensionsalderen, var denne kolossale samfundsmæssige omvæltning og udvikling også en del af deres liv.



Kjerstine og Nis Simon Riis.



Kjerstine og Nis Simon Riis`ejendom i Emmerlev.

NIS SIMON RIIS

Født i Emmerlev den 17.juli 1897. Hans forældre Bodil og Theodor Carl Riis havde netop overtaget høkerforretningen i Emmerlev med tilhørende krostue (nr.29 på skitsen side 10).

Efter sin konfirmation 1913 kom Simon ud at tjene, 16 år gammel. Hans første plads var hos Nanne Heitmann på gård nr.7 på "æ Klev" fra nov.1913-jun. 1916.

Efter forårsarbejdet var færdigt, blev Simon indkaldt til den tyske hær den 20.juni 1916, 18 år gammel. Efter nogle måneders rekruttid i Itzehoe blev han i september samme år sendt til fronten i Frankrig og Belgien. Her gjorde han tjeneste ved artilleriet som "fahrer". Hans arbejde bestod i at passe og køre hestene, som trak kanonerne. Simon havde stor kærlighed til heste og var dygtig til at omgås heste og køre dem. I jan. 1919 kom han hjem fra militærtjenesten og krigen. Selv om de to og et halvt år ved fronten sjældent var genstand for nogen omtale, så er der ingen tvivl om, at oplevelser fra den tid har sat sit præg på ham. Simon havde det som mange andre, når han sagde: "Det var så forfærdeligt, at selv om jeg fortalte jer om det, ville I ikke tro det".

Simon fortsatte med landbruget. I ca. 10 år havde han arbejde som karl på adskillige gårde rundt om i Emmerlev sogn, kun afbrudt af 5 mdr. på Odder Højskole fra nov.1920-apr. 21.

I foråret 1930 købte Simon den ejendom, som har nr.17 på kortskitsen over ejendomme i Emmerlev vest. Ejendommen er oprindelig et hus, opført i 1902 som aftægtsbolig for Bodil Marie Petersen, født Bojsen. Hun var enke efter Hans Peter Petersen på gård nr.7. I husets vestre del var der en lille stald med plads til en hest og et par køer. Bodil Marie holdt ung pige til at passe dyrene.

Da Simon købte ejendommen var der ca. 14 tdr. land jord med. Det vil sige markerne Gammeltoft, Nyeng, Park og Vestre Gadenfenne. Den Østre Gadenfenne købte han også - den havde hørt til "æ kro". I 1961 da præstegårdsjordene blev stykket ud købtes yderligere 6 tdr. land tillægsjord på Langager.

Da Simon i 1930 var ugift, flyttede hans mor Bodil med over på ejendommen, hvor hun forøvrigt blev boende til hun døde i 1946.

Den 21.september 1934 blev Simon gift med Kjerstine Knudsen,

født den 18. juni 1911 i Emmerlev. Hun er datter af Jeppe Knudsen og Ane Marie Bensen i Emmerlev.

De første år på ejendommen har Simon gået ud som daglejer i længere perioder af året på de omkringliggende gårde.

I 1936 sker der en kraftig udvidelse af ejendommens bygninger, idet der bygges en zinklade kombineret med en trempelbygget stald. Det medfører, at der på ejendommen kan have en noget større besætning og et spand heste. Endnu en tilbygning til laden kommer til lige efter anden verdenskrigs slutning.

Af natur var Simon indadvendt og fåmælt. Han havde dog sin egen lune og kunne le, så tårerne trillede. I det daglige var han en flittig og foretagsom mand, hvis arbejdsindsats var uhyre stabil. Simon har alle årene holdt og læst avis, og han fulgte levende med i, hvad der rørte sig i samfundslivet - han havde sine selvstændige meninger om det, men blandede sig ikke i debatten. Han var således blandt de første på egnen, som havde radio.

Hjemmet var præget af gæstfrihed, og adskillige har haft kortere eller længere ferieophold hos familien. Men ellers var familiebesøg og sammenhold et fremtrædende træk sammen med nøjsomhed og flid. En vis forsigtighed prægede på sin vis også hjemmet. Selv i opgangstiden efter anden verdenskrig var de økonomiske dispositioner og investeringer minimale.

Lige efter at Simon var fyldt 67 år, havde han en sygdomsperiode, formodentlig forårsaget af forkalkning i blodårerne, som hindrede tilstrækkelig blodtilførsel til hjernen. Men en god medicinsk behandling blev til stor hjælp. Simon fik sammen med Kjerstine en god og lys alderdom, med mange gode og lykkelige år, hvor de blandt andet kunne glæde sig over at se børnebørnene vokse til. Et træk ved hans seneste år kan sikkert udtrykkes i sangstroferne: "og for hvert håb, som dør hernede, får vi et håb i himlen fler".

Efter et længere sygeleje døde Simon den 11. februar 1985. Han døde i sit hjem på ejendommen, hvor hans trofaste hustru var ham en stor hjælp helt til det sidste.



Kjerstine og Nis Simon Riis sammen
med børnene Karl og Jenny.

NIS SIMON OG KJERSTINE RIIS`S BØRN OG BØRNEBØRN M/FAMILIE:

1. Sønnen Karl Knudsen Riis, født den 21.april 1938 i Emmerlev.
Gift med Birthe Dorthea Jensen, født den 19.august 1934 i Øster Snede sogn, den 30.marts 1963.
Familien er nu bosat i Hillerød, hvor Karl er bibelskolælærer.

Deres børn er:

Elisa Kristine Riis, født den 19.marts 1964 i Oslo.
Hun bor i Hillerød og er under uddannelse til sygeplejerske.

Mogens Riis, født den 26. juni 1965 i Tønder. Han er uddannet bilmekaniker. Gift med Leni Schmidt, født den 4. oktober 1965 i Helsingør.
De har en lille datter, Agnete, født den 13.september 1987 og bor i Fredensborg.

Jakob Riis, født den 26.august 1966 i Sønderborg. Han er uddannet bygningstømrer og bor i Hillerød.

2. Datteren Jenny Bothilde Riis, født den 18.juni 1943 i Emmerlev. Uddannet på håndarbejdsskole.
Den 3.marts 1968 gift med landmand Knud Roager, født den 3.juni 1943 i Gram. De har en gård i Bremsbøl ved Sød.

Deres børn er:

Anne Kirsten Roager, født den 26.marts 1969 i Give. Hun er under uddannelse til køkkenleder.

Sonja Roager, født den 11.april 1971 i Give. Hun er handelsskoleelev.

Lisbeth Roager, født den 22. marts 1976 i Herning, og er skoleelev.

Simon Hansen Roager, født den 30.april 1980 i Tønder, og er skoleelev.

ANNA PETREA RIIS.

Anna Petrea Riis er født i Emmerlev den 11. januar 1899. Hun blev opkaldt efter sin mormor Anna Petrea Bojsen.

I 1913 blev Anna konfirmeret sammen med broderen Nis Simon. Lidt spøgefuldt er der blevet sagt, at det var det billigste at slå festerne sammen. Forklaringen er dog den enkle, at drengene som regel var lidt ældre end pigerne, når de blev konfirmeret, så her er skik og brug dengang blevet fulgt.

Efter endt skolegang kom Anna ud at tjene. Hun havde forskellige pladser som ung pige i huset, sidst på Højtoft Mejeri.

Den 26. maj 1921 blev hun gift med Peter Petersen, født den 30. august 1896 i Lille Mølle mellem Kærgård og Hemme. Hans forældre var Anders Hansen Petersen, født 1862 i Sdr. Sejerslev og død sammesteds 1952 og Anna Kjær, født 1868 i Branderup og død 1920 i Sdr. Sejerslev.

Peter Petersen kom ud at tjene som 14-årig. Hans første plads var en gård i Drengsted. Han blev således uddannet ved landbruget og har tjent på forskellige gårde, indtil han i 1915 blev indkaldt som tysk soldat, 19 år gammel. Han gjorde tjeneste som infanterist og blev udkommanderet til vestfronten, hvor han har været med i det blodige slag ved Verdun. Han var med i resten af krigen og blev hjemsendt den 13.1 1919. Ca. et år senere, den 3.1 1920 indtrådte han i grænsegendarmeriet. Herfra blev han igen hjemsendt den 13.6 samme år, da han ikke ønskede en fastansættelse som grænsegendarm. I stedet for vendte han tilbage til landbruget og havde plads på en gård i Koldby til han blev gift i 1921.

Da Anna og Peter blev gift i maj 1921, har de slået sig ned i Nyland i Sdr. Sejerslev, hvor de flytter ind i den ejendom, der siden 1908 havde været ejet af Peters far Anders Hansen Petersen. Til ejendommen var der et mindre jordtiliggende samt en smedie, der lå syd for vejen gennem Nyland. Peters far var uddannet mejerist og hans mor var mejerske på Højtoft Mejeri, men Anders arbejdede i mange år som håndværker indenfor byggeri og vedligeholdelse. Peters far blev enkemand i 1920, men først efter at han giftede sig anden gang med enken Anne Dorothea Bensen, født Lund 1876 i Sdr. Sejerslev, købte Anna og Peter ejendommen i Nyland. Det var i 1925.

I de første år de var gift, var det helt nødvendigt, at Peter havde arbejde uden for hjemmet. Han har i den tid arbejdet som vejarbejder og været med til at bygge Emmerlev-diget mellem Højer og Emmerlev i 1926. Penge har der næppe været mange af, da Peter jo havde været soldat i fire af sine bedste ungdomsår, og de evt. opsparede tyske mark stort set var blevet værdiløse ved den tyske statsbankerot. En tid kørte han mælkevogn til Højtoft Mejeri.

Ved ejendomsovertagelsen i 1925 var der 18 tdr. land jord, og bygningerne bestod af en solret hovedlænge med en lille stald og lo i den østlige ende. Bygningerne var stråttækte.

I 1935 blev der foretaget en større ombygning, idet udlængerne blev udvidet med en trempelbygget længe mod nordøst indeholdende ny stald og lade, så der nu blev plads til 8 køer, 11 ungkreaturer samt heste og svinestald. Udbygningen blev suppleret med et jordkøb på 17 tdr. land i 1937 og en tilbygning til stuehuset mod vest i 1946.

Stor dygtighed og arbejdsindsats fører ejendommen frem til, hvad vi kan betegne som et stort og veldrevet husmandsbrug. Dette blev i 1942 påskønnet ved, at ægteparret fik tildelt flidspræmie fra De Danske Husmandsforeninger for et veldrevet landbrug.

I 1951 sker der en begyndende afvikling af ejendommen i Nyland, idet der frasælges 17 tdr. land til sønnen Anders, så han kunne opføre et statshusmandsbrug på Vestermark vest for Nyland. Til gengæld købes 4 tdr. land af jordlovsudvalget, og ejendommen blev drevet frem til 1964, hvor al jorden frasælges, og Anna og Peter bliver boende i bygningerne.

Af natur havde Anna et meget lyst sind. Hun var gemytlig og frisk i sine replikker - måske endog grænsende til det slagfærdige. Hendes væsen var åbent og udadvendt samtidig med, at hun udgjorde det solide og samlende indadtil i hjemmet. Med begge dele satte hun sit præg i det hjemlige.

Også Peter havde et udadvendt og opladt væsen - måske nok mere i retning af, hvad der foregik rundt omkring ham.

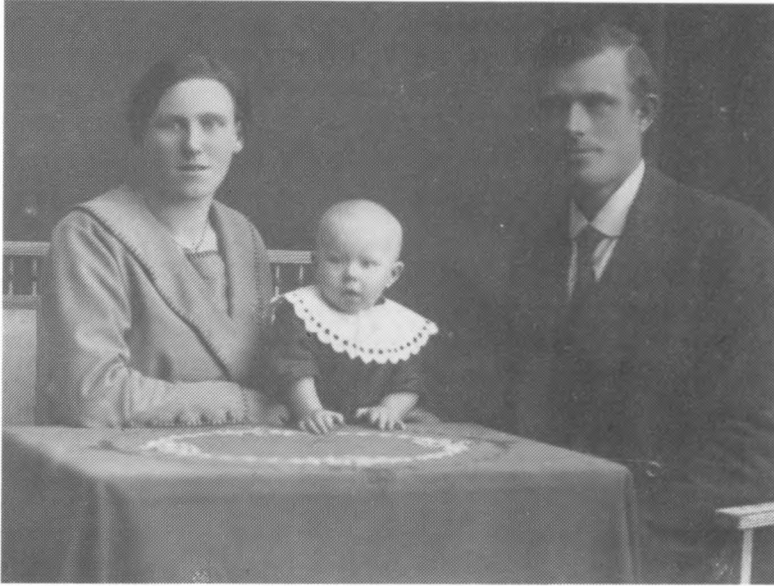
Han fulgte levende med i begivenhederne og kunne godt give sine meninger tilkende. I samtale og samvær med andre kunne han godt være både udfordrende og præget af lune og humør. Hertil kommer, at han var et menneske, som havde hånddelag for mange ting og var præget af ordensans og praktisk dygtighed.

Deres fælles styrke var et for os at se - harmonisk hjemliv, hvor de levende fulgte med i børnenes opvækst og glædede sig over at se dem stifte familier.

Peter døde den 10. maj 1980, forholdsvis pludselig efter kort tids sygdom. Anna boede alene nogle år i huset, men tilbragte sine sidste leveår på Digegården i Højer. Her døde hun den 27. marts 1988.

Anna og Peter Petersen
i deres hjem





Anna Petrea og Peter Petersen med sønnen Anders



Anna og Peters ejendom i Nyland, Sdr. Sejerslev.



Familiebillede: Anna og Peter Petersen sammen med børnene. Fra venstre Harald, Bodil, Anna, Bossen, Anders og Theodor.

ANNA PETREA OG PETER PETERSEN'S BØRN, BØRNEBØRN M/ FAMILIER.

Anna og Peter fik 7 børn, hvoraf den yngste døde som ganske lille. De øvrige 6 har alle stiftet familie.

I min registrering nævnes kun personlige data, fødested, uddannelse eller beskæftigelse og eventuel bopæl. Med fortløbende tal nævnes børnene efter alder, derefter deres ægtefælle og deres børn (med fortløbende bogstaver foran navnene) og eventuelt deres familie.

1. Anders Hansen Petersen, født den 27.marts 1922 i Sdr. Sejerslev.

Gift den 8.december 1951 med Petra, født Pedersen den 4. marts 1927 i Sdr. Sejerslev.

Anders er landmand, og ægteparret har sammen bygget og drevet et husmandsbrug på Sdr. Sejerslev Vestermark.

Deres børn er:

a) Henning Petersen, født den 2.november 1952.
Gift med Elsebeth Lund, født den 29.januar 1957 i Visby.

Henning er landmand og driver barndomshjemmet på Sdr. Sejerslev Vestermark.

Børn: Kirsten Lund Petersen, født den 4.febr. 1985.

Lisbeth Lund Petersen, født den 22.apr. 1986.

b) Mogens Petersen, født den 10.oktober 1956. Bor sammen med Janne Valsø, født den 4.dec. 1954 i København.

Mogens er uddannet slagter, men er beskæftiget med reje-fiskeri fra Rømø. De bor i Højer.

Børn: Magnus Petersen, født den 10.oktober 1987.

c) Dorte Petersen, født den 21.marts 1961.

Dorte studerer til etnolog og bor i Aarhus.

2. Bossen Petersen, tvilling, født den 18.marts 1923 i Sdr. Sejerslev.

Gift den 31. maj 1952 i Skærbæk kirke med Rita, født Paulsen den 3.januar 1929 i Skærbæk.

Bossen er uddannet maskinarbejder og arbejder som traktormekaniker i Frifelt. Familien bor i Frifelt ved Skærbæk.

Deres børn er:

a) Dorit Petersen, født den 29.oktober 1952 i Skærbæk.

Dorit er uddannet ekspeditrice og bor i Ribe.

Børn: Anja Bossen Petersen, født den 1.okt. 1979.

b) Peter Petersen, født den 21.marts 1955 i Skærbæk.

Peter er lærer og bor i Nr. Lyndelse, Fyn sammen med Meta Hansen, født den 9.sept. 1956

Børn: Trine Puggård Petersen, født den 12.dec.1983.

c) Else Petersen, født den 3.oktober 1958 i Skærbæk.

Else er socialpædagog og bor i Odense.

d) Anna Petersen, født den 28. februar 1961.

Anna bor i sit hjem i Frifelt.

e) Bent Petersen, født den 13.juli 1965 i Frifelt.

Bent er sparekasseassistent og bor i Tønder.

f) Kjeld Petersen, født den 6.maj 1967 i Frifelt.

Kjeld er bankassistent og bor i Tønder.

3. Theodor Carl Petersen, tvilling, født den 18.marts 1923 i Sdr. Sejerslev.

Gift den 26.juli 1952 med Sinnet Kjerstine, født Callesen den 19.august 1928 i Gøtterup ved Toftlund.

Theodor er landmand. Ægteparret byggede i 1952 et husmandsbrug i Lindholm ved Toftlund, som de stadig driver.

Deres børn er:

- a) Åge Petersen, født den 25. september 1953 i Lindholm.
Åge er uddannet bygnings-snedker, men nu ansat ved post-væsenet og bor i Rødding.
- b) Peter Callesen Petersen, født den 2. juni 1955 i Lindholm.
Peter er uddannet ekspedient i trælasthan-del og bosat i Jegerup. Han er gift med Lene Haugård Petersen, født Christiansen den 1. nov. 1959 i Gram.
Børn: Claus, født den 10. februar 1981.
Benny, født den 12. september 1986.
- c) Kurt Petersen, født den 17. marts 1960 i Lindholm.
Kurt er landbrugsmekaniker og bor i Toftlund.
- d) Leif Petersen, født den 29. marts 1963.
Leif er uddannet bilmekaniker og bor i Nitriskær ved Agerskov.

4. Anna Petersen, født den 18. juli 1925 i Sdr. Sejerslev.
Gift den 25. okt. 1947 med Peter Petersen, født den 10. dec. 1922 i Øster Gammelby, Visby sogn.
Peter er landmand og ægteparret har sammen bygget og drevet et større husmandsbrug i Kærgård, Emmerlev sogn.

Deres børn er:

- a) Helge Petersen, født den 13. marts 1948 i Bovlund.
Helge er cand. agro., arbejder som landbrugslærer i økonomi på Ladelund Landbrugsskole. Han er gift med Klara, født Thomsen den 4. jan. 1949 i Lunde ved Nr. Nebel. De er bosat i Askov.
Børn: Mette Riis Petersen, født den 9. august 1974.
Louise Riis Petersen., født den 30. marts 1977.
Signe Riis Ptersen, født den 14. oktober 1982.

- b) Svend Petersen, født den 7. september 1954 i Kærgård.
Svend er reparatør, maskinarbejder på Norsk Hydro.
Han er gift med Liselotte, født Bundesen den 8. juli 1958 i Sdr. Sejerslev. De bor i Sdr. Sejerslev.
Børn: Line Petersen, født den 4. juli 1978.
Rikke Petersen, født den 13. april 1981.
- c) Bodil Riis Petersen, født den 16. april 1960 i Kærgård.
Bodil er biologilaborant og arbejder på Hygiejne-laboratoriet i Tønder. Hun er gift med sin mors fætters søn, Bjarne Hansen, født den 11. juni 1958 i Gærup. De er bosat i Tønder.
Børn: Tanja Riis Hansen, født den 15. sept. 1984.
Lars Riis Hansen, født den 10. maj 1987.

Bodil Petersen, født den 9. april 1927 i Sdr. Sejerslev.
Gift den 20. december 1952 med Sofus Skødt, født den 22. oktober 1925.

Sofus er landbrugsuddannet og de har sammen opbygget og drevet et husmandsbrug beliggende ved Bolderslev Skov.

Deres børn er:

- a) John Petersen Skødt, født den 3. november 1954, Bolderslev Skov.
John er traktormekaniker og gift med Frida, født Thomsen. Familien er bosat i Uge ved Tinglev.
Børn: Anna, født den 30. august 1977.
Sara, født den 11. december 1980.
Martin, født den 5. november 1982.
- b) Alice Petersen Skødt, født den 6. november 1957, Bolderslev Skov.
Alice er laborant og bor sammen med Svend Fabricius i Lille Jynde vad.
Børn: Rigmor, født den 4. august 1982.

Rasmus, født den 12.november 1983.

Asbjørn, født den 16.december 1987.

- c) Anna Petersen Skødt, født den 20.april 1961, Bol-
derslev Skov.

Anna er børnehavepædagog og bor sammen med Uwe Fes-
tersen, Vollerup.

6. Harald Petersen, født den 15.juli 1928 i Sdr.Sejerslev.

Gift den 24.maj 1958 med Helga, født Adreasen den 30.
december 1938 i Sdr. Sejerslev.

Harald er uddannet malermester, arbejdet på møbelfabrik
og familien er bosat i Sdr. Sejerslev.

Deres børn er:

- a) Gita Petersen, født den 29.oktober 1959 i Sdr. Sejers-
lev

Gita er handelsuddannet og bor sammen med Kurt Friis
i Daler.

- b) Jonna Petersen, født den 16.juni 1965 i Sdr.Sejers-
lev.

Jonna er fabriksarbejder og bor i Gærup ved Østerby
sammen med Jens Christian Nielsen.

Børn: Kasper Petersen Nielsen, født den 10.august
1987.

7. Aage Petersen, født den 19.november 1930 i Sdr. Sejers-
lev.

Aage døde den 24. september 1931, kun 10 mdr. gammel.

HANNE KRISTINE RIIS.

Hanne er den yngste af Bodil og Theodor Carl Riis`børn. Hun er født den 28.maj 1903 i Emmerlev på ejendom nr. 29 på kortskitsen side 10.

Hendes fulde navn er Johanne Kristine Riis, men blev altid kun kaldt Hanne. Dette har formentlig sin grund i, at hun er opkaldt efter sin farmor Hanne Christine Riis, som også blev benævnt Johanne.

Hanne bærer forøvrigt samme navn som sin søster, der døde i 1901 af mæslinger, kun 10 mdr. gammel.

Efter endt skolegang og konfirmation i 1916 kom hun ud at tjene først hos købmanden i Skast og senere i Emmerlev, hvor hun i vinterhalvåret bl.a. havde pladser hos Ehmsen` og Redlefsens`. Om sommeren hjalp hun til hjemme med driften af sommerhotellet "Sommerlyst".

Den 2.november 1923 blev hun gift med Nis Lagoni Hansen, født den 6.februar 1901 i Nørretoft ved Møgeltønder. Han var søn af Margrethe og Peter Christian Hansen. Hans mor er født den 4.april 1879 og døde den 31.oktober 1955 og hans far er født den 4.februar 1879 og døde den 2.juli 1940.

Nis var uddannet ved landbruget og havde i sin ungdomstid arbejde hovedsagelig inden for dette fag.

Brylluppet blev holdt i Randerup. Nis`s forældre ejede Randerup Kro. De første år af deres ægteskab boede de hos Hannes svigerforældre på kroen. Derefter er de flyttet til Sdr. Sejerslev, hvor de har boet ca. 1½ år.

Da så Hannes far Theodor Carl døde i foråret 1926 stod hendes mor Bodil i en meget vanskelig situation. Hun stod alene med driften af sommerhotellet på Emmerlev Klev, og flytningen af hotellet har vel næppe været tilendebragt helt.

Dette er baggrunden for, at Hanne og Nis i 1926 flytter til Emmerlev for at bistå Bodil med nyetableringen og den videre pasning og daglige drift af hotellet. Nis har foruden hjælpen til svigermoderen haft periodisk arbejde ved siden af. I Emmerlev boede de i godt to år.

Den indsats det unge ægtepar ydede i Emmerlev må kaldes prisværdig. Boligforholdene har næppe været de bedste, og de 3 små børn i hjemmet har også krævet sit. Derfor er det meget forståeligt, at ægteparret ønskede "at få deres eget". Det skete i 1928, da de købte en landejendom i Harres af Berndt Atzen.

Ejendommen bestod af en solret stråttækt hovedlænge med stuehus mod vest og stald i den østlige ende. Der var 18 tdr. land jord, og den kostede 18.000 kr.

Selv om det økonomisk set var vanskelige år, så skabte flid og dygtighed adskillige forbedringer på ejendommen. Der blev lagt fast tag på hovedlængen. Der blev bygget om og til, og i 1940 købtes yderligere 4½ tdr. land jord af Thorvald Christensen. På ejendommen blev der således plads til 6 køer + opdræt, svin og 2 heste.

For at supplere indtægterne havde Nis i hele 23 år en bibeskæftigelse som mælkekusk. Med hestevogn hentede han hver dag mælken hos producenterne, kørte det til mejeriet i Bredebro for så igen at returnere med skummet- eller syrnet mælk til gårdene.

I 1956 blev ejendommen i Harres solgt for 58.000 kr og i stedet for købtes en mindre ejendom beliggende lidt vest for Bredebro for 29.000 kr. Her var der plads til 4 jersykøer og 6 grisesøer.

I denne periode havde Nis "løst arbejde" dels som kontrol-assistent med ansvar for udtagning af mælkeprøver på gårdene, og dels hjalp han til hos børnene, som så til gengæld hjalp ham med maskiner til markarbejdet. I adskillige år hjalp han også med handel af smågrise på markederne i Varde og Skjern.

Ægteparret hjalp hinanden og ejendommen var, hvad vi kan kalde en familie-bedrift. Deres flid og dygtighed blev også påskønnet, idet de af De Danske Husmandsforeninger fik tildelt en flidspræmie for et veldrevet landbrug.

Hanne og Nis var på hver sin måde personligheder, man lagde mærke til.

Hanne kan betegnes som en hjemmets kvinde. Hun havde arvet noget af sin mors fine væsen, som igen var kombineret med en personlighedsstyrke præget af fasthed og ret-

tænkenhed. Af væsen var hun følsom og stille og ikke nær så udadvendt som sin mand.

Nis havde på en naturlig måde et ligefrem og imødekomende væsen. Han var præget af humor og gemytlighed og må betegnes som en særdeles glad mand. Samtidig havde han sine meningers mod, og det passede ham særdeles godt at engagere sig i fagpolitisk arbejde. Han var således formand for den lokale husmandsforening i Brede sogn i hele 30 år.

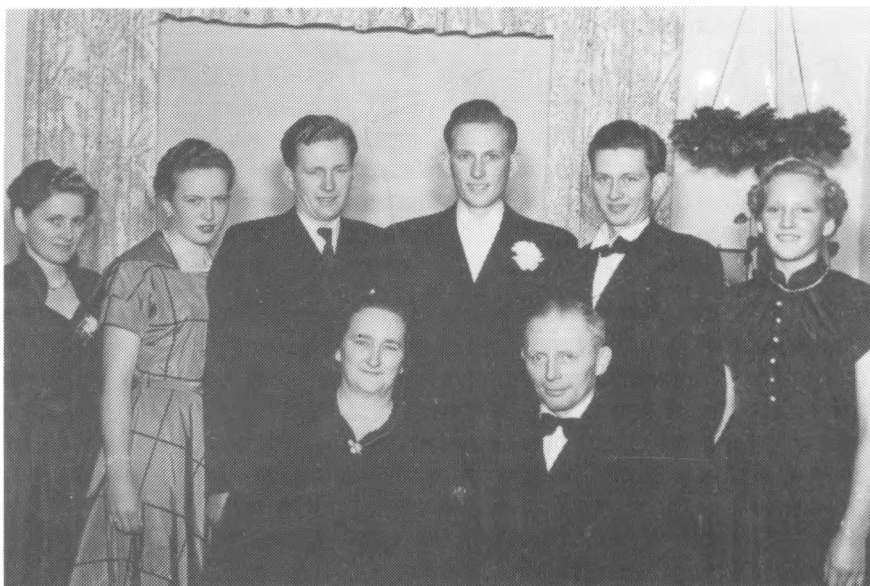
I 1985 fik Nis et alvorligt helbredsmæssigt knæk, idet en hjerneblødning medførte en alvorlig lammelse. I sine sidste leveår havde han brug for den omsorg, som plejehjemmet Hjørnegården i Bredebro kunne give ham. Men det var svært for en så foretagsom mand som Nis at skulle være afhængig af andres hjælp og en kørestol.

Han døde den 2. december 1987. Hans efterladte hustru bor stadig på Hjørnegården i Bredebro.

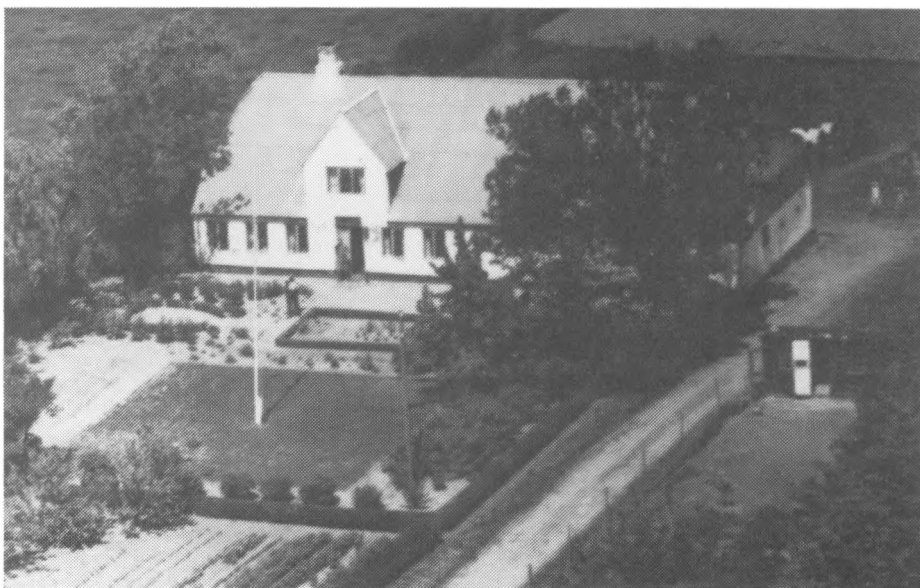
Hanne og Nis havde en stor glæde i at se deres børn, som stort set alle var bosat i deres nærhed, stiftede hjem og få familie.



Hanne Kristine og Nis Lagoni Hansen



Hanne og Nis Hansen med deres børn. Fra venstre: Bodil, Margrethe, Peter, Magnus, Theodor, Annelise.



Hanne og Nis Hansens ejendom i Harres.

HANNE KRISTINE OG NIS L. HANSENS BØRN, BØRNEBØRN M/ FAMILIER.

Hanne og Nis fik 6 børn, 3 piger og 3 drenge, og de har alle selv stiftet familie.

I efterslægtsregistreringen har jeg lagt vægt på kortfattet og oversigtlig information. Derfor er der kun medtaget personlige data, fødested, uddannelse eller arbejde samt bopæl. Med fortløbende tal nævnes Hanne og Nis's børn efter alder, derefter deres ægtefælle og deres børn (med fortløbende bogstaver foran navnene) og eventuelt deres familie.

1. Bodil Hansen, født den 13.maj 1924 i Randerup.

Gift den 6.juli 1944 med Peter Petersen, født den 5. januar 1924.

Peter har været beskæftiget som lagerarbejder og de er bosat i Åbenrå.

Deres børn er:

a) Jes Peter Petersen, født den 7.juli 1944.

Jes Peter er uddannet købmand og gift med Helga, født Petersen den 14.april 1945. De er bosat i Tinglev.

Børn: Finn, født den 24.september 1964.

Ninna, født den 10.februar 1969.

Frank, født den 14.februar 1972.

b) Nis Hansen Petersen, født den 22.juli 1945.

Nis er mekaniker og gift med Margrethe, født Dahl den 16.december 1944 i Grøngrøft. Bor i Tyrsted ved Horsens.

Børn: Lars, født den 22.februar 1970.

Brita, født den 2.november 1973.

c) Svend Åge Petersen, født den 22. marts 1947.

Svend Åge er speditør og bor i Roskilde.

Børn: Jan, født den 24.marts 1973.

d) Jan Petersen, født den 4.februar 1957.

Jan er speditør og bor i Lind ved Herning sammen med Susanne Brandt

Børn: Allan, født den 19. juli 1982.

Anna Sofie, født den 18.maj 1988.

2. Peter Hansen, født den 28. april 1925 i Emmerlev.

Gift med Else, født Lausen den 28.april 1934 i Vilsbæk.

Peter er landbrugsuddannet og ægteparret driver sammen et større husmandsbrug på Gærup Mark.

Deres børn er:

a) Bent Hansen, født den 13.januar 1956 i Vilsbæk.

Bent er kontoruddannet og ansat ved postvæsenet. Han bor i Varde.

b) Kjeld Hansen, født den 18.april 1957 på Gærup Mark.

Kjelder postuddannet og gift med Jette Isager, født Madsen den 4.august 1958 i Lund ved Horsens. De er bosat i Højer.

Børn: Rasmus Isager Hansen, født den 29.september 1985 i Højer.

c) Judith Hansen, født den 20.september 1958 på Gærup Mark.

Judith er sparekasseassistent og bor i Tønder.

Børn: Rene`Hansen, født den 5.november 1982 i Højer.

d) Jørn Hansen, født den 11.december 1963 på Gærup Mark.

Jørn er uddannet købmand, nu ansat ved postvæsenet og bor i Højer.

3. Theodor Carl Hansen, født den 29.august 1926 i Emmerlev.

Gift den 31.oktober 1953 med Asta, født Jørgensen den 22.oktober 1929.

Theodor er landbrugsuddannet og driver sammen med Asta et større husmandsbrug beliggende vest for Harres.

Deres børn er:

a) Gyde Johanne Hansen, født den 7.oktober 1955 i Harres.

Gyde er kontoruddannet, og hun er gift med Hans Clausen, født den 7. september 1955, og de bor i Engesvang.

Børn: Palle, født den 13. april 1979.

Michael, født den 30. april 1982.

Jakob, født den 23. marts 1984.

b) Jutta Hansen, født den 20. september 1956 i Harres.

Jutta er uddannet civiløkonom.

c) Birgit Hansen, født den 6. oktober 1959 i Harres.

Birgit er klinikassistent og bor sammen med Bent Lauridsen, født den 8. juni 1957.

Børn: Morten, født den 7. september 1985.

d) Ninna Hansen, født den 19. oktober 1961 i Harres.

Ninna er uddannet kommis og gift med Erik Ottesen, født den 6. februar 1957.

Børn: Malene, født den 25. september 1986.

4. Magnus Hansen, født den 19. juli 1928 i Harres.

Gift den 11. december 1954 med Bertha Christina, født Carstensen den 18. august 1931.

Magnus er landbrugsuddannet og ægteparret driver sammen et større landbrug på Gærup Mark.

Deres børn er:

a) John Hansen, født den 7. juni 1956, Gærup Mark.

John er landbrugstekniker og bor i Haderslev.

b) Bjarne Hansen, født den 11. juni 1958, Gærup Mark.

Bjarne er uddannet maskintekniker og gift med sin gran-kusine Bodil Riis. født Petersen den 16. april 1960 i Kærgård. De bor i Tønder.

Børn: Tanja Riis Hansen, født den 15. september 1984.

Lars Riis Hansen, født den 10. maj 1987.

5. Margrethe Hansen, født den 11.april 1936 i Harres.

Gift den 13. maj 1956 med Ludvig Paulsen, født den 12. marts 1930.

Margrthe har arbejdet på Digegården i Højer, og hun er bosat i Højer.

Deres børn er:

a) Finn Paulsen, født den 19.september 1956 i Højer.

Finn er vognmand og gift med Lis, født Sørensen den 15.november 1963. De bor i Skærbæk.

b) Solvej Paulsen, født den 25.juli 1960 i Højer.

Solvej er gift med Laust Borg, født den 6.juni 1953 i Bredebro. Solvej er hjemmehjælper og Laust Chauffør. De bor i Skærbæk.

Børn: Allan, født den 20.december 1984.

c) Tina Paulsen, født den 25.august 1967 i Højer.

Tina er uddannet kok og bor i Kolding.

6. Annelise Hansen, født den 4.september 1941 i Harres.

Gift den 31.maj 1958 med Matinus Lauridsen Paulsen, født den 7. januar 1938 i Ballum.

Matinus er amtsvejmand og Annelise er fabriksarbejder. De bor i Harres.

Deres børn er:

a) Flemming Paulsen, født den 7.september 1958, Bredebro.

Flemming er bilmekaniker og gift med Lis, født Nissen den 23.sept. 1957 i Harres. De bor i Bredebro.

Børn: Pia, født den 11. august 1987.

b) Laila Paulsen, født den 10. september 1960 i Bredebro.

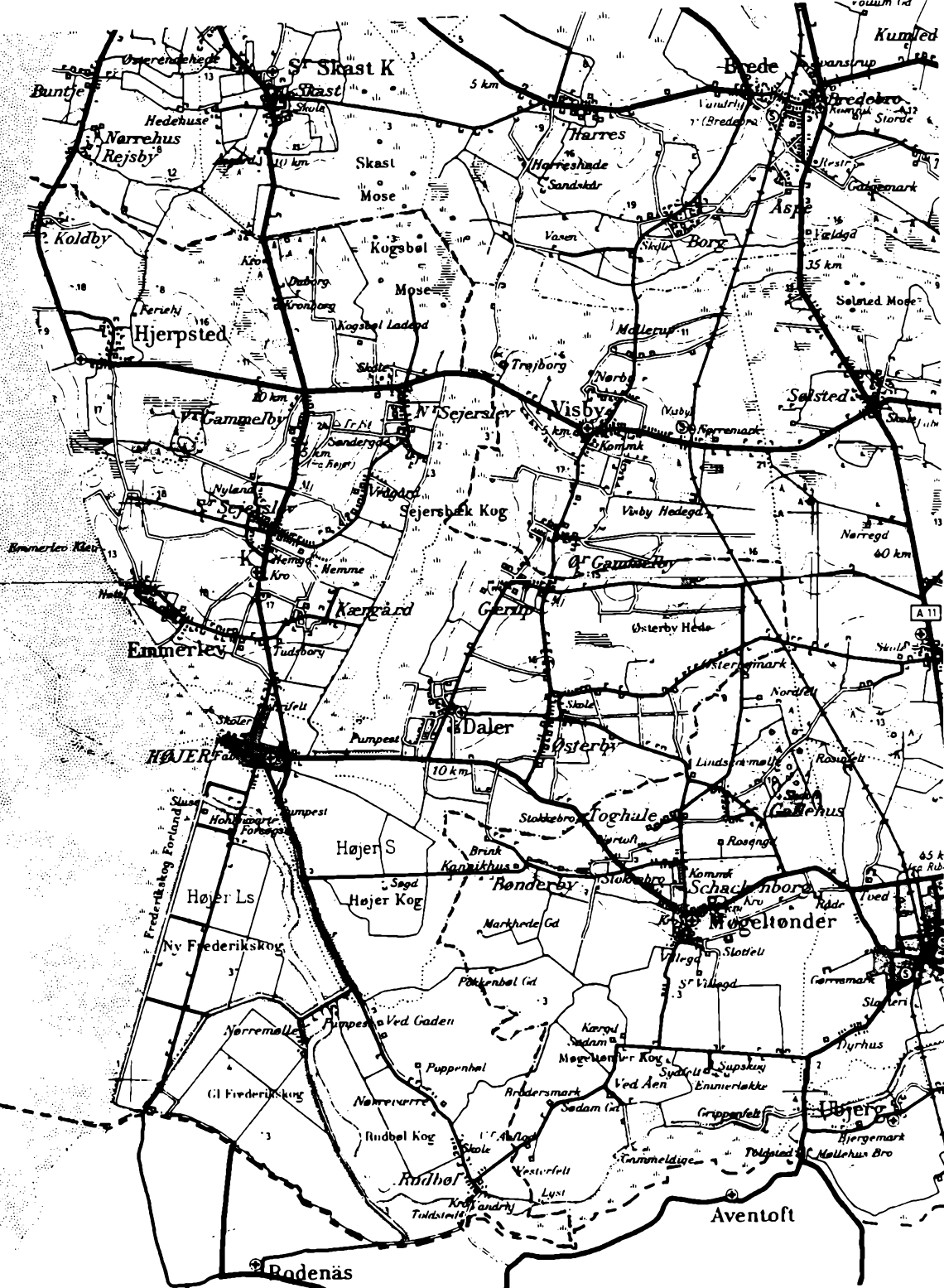
Laila er rengøringsassistent og gift med Kristian Hansen, født den 24.juni 1956 i Øster Gammelby.

Børn: Henrik, født den 11. december 1980.

Malene, født den 10. maj 1987.

c) Torben Paulsen, født den 9. marts 1964 i Harres.

Torben er bilmekaniker og bor i Højer.



Det sydvenstlige hjørne af Sdr. Jylland før det fremskudte dige blev bygget.

EMMERLEV-EGNEN

EMMERLEV SOGN

I det sydøstlige hjørne af Sønderjylland, det område, som før kaldtes Nordslesvig, ligger Emmerlev sogn med byerne Emmerlev og Kærgård i syd, Sønder Sejerslev midtsogns og Vester Gammelby, Vrågård og Nørre Sejerslev i den nordlige del.

Bortset fra Kogsbøl mose i nord og engene mod øst og syd ligger størsteparten af Emmerlev sogn på en bakkeø, som består af morænedannelser hovedsagelig bestående af sandblandet muldjord i øverste lag. Emmerlev sogn ligger på den sydlige del af bakkeøen Ballum-Emmerlev. De højere liggende strøg, nord for Emmerlev, ved Kærgård og Sdr. Sejerslev samt syd og vest for Nr. Sejerslev består af god sandblandet muld med lerunderlag, hovedsagelig 2.-4. classes jord. Der er også sandmuldet jord med sand- og grusunderlag i klasse 5-8. Fra gammel tid har man kaldt sådanne områder for geest.

Syd for Emmerlev sogn ligger marsken. De nærmestliggende marskarealer, kaldet koge, er Højer kog, Ny og Gl. Frederikskog samt den nye Margrethekog. En kog er det stykke land, som indvindes fra havet ved ny dige-slåning.

Sognets vestlige skel er brinken eller kleven ud mod Vadehavet, som på sit højeste er omkring 12 m høj. I den nordlige del af sognet ligger Kogsbøl mose, og mod øst og syd går sogneskellet gennem Sejersbæk-lavningen og engene ned mod Højer.

Skillelinien mellem geest og marsk er ofte meget skarp. Et typisk eksempel på det finder vi lidt syd for landsbyen Emmerlev. Fra gammel tid har bebyggelser i det væsentlige altid været placeret på geesten, som f.eks. Sdr. Sejerslev. Men der findes også en såkaldt randbebyggelse, hvilket vil sige en bebyggelseskoncentration ned mod skillelinien mellem geest og marsk. Emmerlev er et typisk eksempel på det. Her har man på en fortrinlig måde haft adgang til netop de dyrkningsområder, man havde brug for: kornavl på geesten og græs til kvæget i marsken. I til-læg har de så i Emmerlev også haft adgang til havet med skibsfart. Det er næppe en tilfældighed at bebyggelsen i Emmerlev ligger omkring en langstrakt landsbygade. På den måde har beboerne i en sådan randbebyggelse fra deres huse og gårde haft ligelig adgang til de to dyrkningsområder.

Der bor nu ca. 750 indbyggere i sognet. I 1860 var der 1503 og i 1910 1089.

EMMERLEV BY

I sognekrøniken "EMMERLEV SOGN, BIND II" er der et afsnit om sognets bebyggelsesnavne. Her gengives i sin fulde ordlyd, hvad de oplyses om bynavnet Emmerlev:

"De landsbyer, hvis navne ender på -sted og -lev, er blandt de ældste bebyggelsesnavne i Danmark. Stednavneforskerne er dog nu gået bort fra at føre lev-byernes alder tilbage til yngre stenalder. Mere sikkert kan de dateres til folkevandringstiden, 400-500 efter vor tidsregnings begyndelse. Lev-byerne findes overalt i det gamle danske rige, talrigest på Sjælland og i visse egne af Jylland. Ejderen er et skarpt skel: i Holsten findes ingen. I Nordslesvig er der 18. Deraf er de 5 sognebyer: Haderslev, Emmerlev, Hammelev, Kliplev og Tinglev. Bynavnets første led er overalt et personnavn, på en enkelt undtagelse nær et mandsnavn. "Lev" betegner noget - i så godt som alle tilfælde jordegods - som er efterladt, overladt eller overleveret, måske som arv, til den mand, hvis navn indgår i forleddet. I navnet Emmerlev har vi som forled mandnavnet Immari eller Imbri. Navnet går igen i Emmerske og måske i Emmelsbøl. Den ældste skrevne form af bynavnet er Embærløvf, hvor vel at mærke b ikke har været udtalt. Sejerslev er Sighærs lev. Navnet forekommer også på Mors, men ellers intet andet sted i landet. Derimod findes navnet Emmelev (uden r) både i Randers og Odense amter. Ældst blandt lev-byerne er de, der ikke har ejefalds s efter mandnavnet. Emmerlev er således ældre end Sejerslev, hvilket måske forklarer, at sognet har fået dette navn. - Det må bemærkes, at skriveformen med f eller ff ikke er nogen tysk opfindelse. Dette f forekommer så tidligt som i 1292 og holder sig stædigt i de allerfleste aktstykker og dokumenter. Derimod er det vel nok en tysk skik - eller uskik - at udtale dette f. Danske folk siger stadig Emle og Sejsle. Ældste skriveform for Sejerslev er Sægharsløf."

Landskabet omkring Emmerlev er fladt med vide udsigter. Træbeplantning og læhegn er sparsomme, og det der er bø-

jer sig mod øst - hæret af vestenvinden. Mod nordøst på toppen af den lave geest-banke ses Emmerlev kirke med sit knejsende tårn. Lidt syd for kirken har Emmerlev mølle ligget. Mod syd har vi de flade enge og marsken, som ligger beskyttet bag digerne, og strækker sig smukt og milevidt ud i horisonten. Gennem afvanding er disse arealer gjort til frugtbar landbrugsjord.

Emmerlev by ligger med sine nye og gamle huse og gårde i en spredt bebyggelse omkring den ca. 2 km lange landsbygade. I midtbyen omkring den nu nedlagte skole er der en lidt større bebyggelseskonzentration. De smukke gamle stråttækkede gårde og huse - som oftest fritliggende med en lille have mod syd og kun sparsom beplantning omkring - er med til at give landsbyen sit særpræg. Mod vest ender vejen ved Emmerlev Klev, hvorfra det nye fremskudte havdige (indviet i 1982) strækker sig mod syd.

Den som er kendt i Emmerlev vil vide, at bebyggelsen før i tiden har været adskilligt tættere - ikke så få huse og gårde er forsvundet. Emmerlev har været en betydningsfuld by. Handel og søfart har givet rige muligheder.

En interessant ting er også at en stor del af Emmerlev sogn har fra hertugdømmernes tid hørt til de kongerigske enklaver. Jordegods i adskillige sogne i det sydvestlige hjørne af Sønderjylland har således tilhørt kronen, dvs. den danske konge. Det medførte forpligtelser, men gav også visse rettigheder. For Emmerlevs vedkommende har skolen, 16 gårde og 32 huse og møllen tilhørt kongens enklaver før 1864.

Den ændring af samfundsstrukturen, som har fundet sted den sidste menneskealder, har også sat sit præg på Emmerlev. Mulighederne for ungdommen er ikke så mange. På gårdene, hvor der før var adskillige karle og piger på hver af de større, må ejerne stort set klare driften alene. Adskillige huse bruges i dag som feriehuse. Smedien findes ikke mere, købmandforretningen heller ikke, skolen er forlængst nedlagt. Alligevel sker der en tilpasning i Emmerlev, og byen opleves som en rolig og fredfyldt landsby. Befolkningen er reserveret, men alligevel præget af en ligefremhed og venlighed, som gør, at man føler sig hjemme.

GAMLE VIDNESBYRD OM EGNEN

I den før omtalte sognekrønike "EMMERLEV SOGN BIND II" findes der et par udtryk i et lille afsnit om befolkningen på den sønderjyske vestkyst. Befolkningen her kaldes SIGULONER, og kystegnen SILLENDE. Jeg citerer:

"Ved vor tidsregnings begyndelse kom handelsfolk og opdagelsesrejsende fra det store romerrige ad søvejen til vore kystlande. Deres skildringer af et land, hvor havet kommer og går, siger tydeligt nok, at de har besøgt Sønderjyllands vestkyst. År 98 skrev den romerske historiker Tacitus sin bog "Germania". Heri nævner han blandt mange andre navne på folkegrupper eller tjod Sigulonerne. På et temmelig ufuldstændigt danmarkskort fra omk. år 150 bliver disse Siguloner anbragt på det sted på den sønderjyske vestkyst, som i gamle angelsaksiske skrifter benævnes Sillende. Altså: Sigulonerne har boet i Sillende.

I den nyeste Sønderjyllands Historie (1930-43) påviser Vilhelm la Cour, at Sigulonerne oprindeligt har haft hjemme i "de nuværende Hjerpsted og Emmerlev sogne", samt på Sild, hvis navn han mener er et minde om de gamle Siguloner. I skrifter fra tidlig middelalder skrives øens navn Silund. Sigulonernes Sillende skal altså efter la Cours teori have været denne ø og dens nærmeste fastlandsegn, netop de områder, som med deres mange høje vidner om en talrig bronzealderbeboelse. Men omkring slutningen af bronzealderen var landsænkningen så vidt fremskredet, at havet kunne trænge ind over tidligere tørt land, og marskdannelsen kunne begynde. Og med marsken følger det vanskelige problem: at blive af med vandet. "Sig" og "Sil" betegner steder, hvor vandet langsomt siger eller siler bort. Ordene er ældgamle, men den dag i dag er "e sil" et sted, hvor vandet skal ud eller igennem."

Om vores slægt har nogle af sine rødder fra disse siguloner melder historien ikke noget om, men den er et vidnesbyrd om, at der har boet mennesker på denne egn i mange hundrede år.

SØFARTEN FRA EMMERLEV

Da der i Riis-slægten er en skibsfører, synes det naturligt, at nævne lidt om den tilknytning der er mellem søfarten og denne egn. Og selv om kaptajn Nis Simon Ries har sejlet med skib fra Hamborg - og af en hel anden størrelse end de, der har været brugt fra stranden ved Emmerlev, så er de klip og oplysninger i det følgende meget interessante. De er igen hentet fra sognekrøniken "EMMERLEV SOGN BIND II":

Om Søfart og søfolk.

"I årene 1542-43 havde Emmerlev sogn ikke mindre end 20 skibe i søen. At de 15 af disse var hjemmehørende i selve Emmerlev må synes ret naturligt, da denne by besad hele sognets kyststrækning. Tilsammen rummede disse 20 fartøjer 313 læster eller dobbelt så mange registertons. Til sammenligning kan tjene, at Sankt Anna af Højer var på 116 læster og Den hvide Due af Møgeltønder på 114. Vore 20 har vel for største delen været krejterter og everter samt de noget større skuder og smakke. En større smakke kunne laste 40-50 fedestude, medens de store hollænderskuder lastede 50 til 90.

Med årene svandt skibenes antal, men til gengæld blev de større. I 1686 havde sognet 7 skuder og 1 smakke. De kunne vove sig videre ud på havene. 1674 passerede et skib fra Emmerlev tolden ved Helsingør. I samme århundrede overtog skibe fra Emmerlev så godt som hele skibsfarten over Ringkøbing. I ugen 2.-8. marts 1643 afgik fra Emmerlev til Ringkøbing 1 krejtert, 4 skuder og 1 smakke.

Denne skibfart har betydet meget for egnen, men den har også haft sine omkostninger. Kirkebøger fortæller om søfolk, som forliste med deres skibe, og her nævnes ikke blot Ringkøbing, men også Hamborg, Oldenborg, Norge og endog "Pleymø" (Plymouth) i England.

Nogle af skibene har været ejet af bønder fra sognet eller udensogns. "Anders Boesen på "Hemgård" havde et skib, som Peder Beyer på "Skastgård" i 1693 købte en anpart i for 400 rigsdaler". Disse anparter kunne være store, men også små. Der har været anparter, som beløb sig til en fireogtyvendedel - og skipperne har også haft sine andele naturligvis.

Skibsfarten gik for en stor del til Holland og Norge. Holland var storraftager af fedestude, især i årene op til omkr. 1700. Mange studeladninger er indskibet fra åben strand ved Emmerlev. De temmelig fladbundede smækker gik så nær som muligt til land ved højvande, og dyrene blev drevet ud og løftet om bord. Fra Holland hjembragte skipperne alle mulige varer, især tøjvarer, krydderier, vin, tobak (med tilhørende kridtpiber) og de velkendte vægfliser. Skipperne fik fragten betalt. Var de medejere af fartøjet, havde de selvsagt også part i lasten. Stort set er varerne nok blevet fordelt efter skibsparter, hvis de da ikke var hjembragt på bestilling af enkeltmand. Peder Beyer drev således storhandel i mange sogne med hollandske varer. På nogle få år hjemførte nævnte Hans Pedersen 1753 pund tobak fra Marcus Levi i Amsterdam, alene til P. Beyer".

- -

"Til Norge sejlede skipperne med korn og kom hjem med tømmer. I sin indberetning til biskoppen i Ribe skriver sognepræsten Hans Otte Foss i 1766: "Af Byg avles i gode Aaringer stor Velsignelse, men Gruppenmøllerne opkøber det til Gryn, som de i stor Mængde udskiber til Norge, hvilket forhøjer Priserne på samme"

Pastor Foss har især været bekymret over den store fattigdom blandt sognets småfolk. Han skriver: " Søfarten gør Sognet til et af de talrigeste og drager en Hob Mennesker sammen, som vil være nær ved Søen og herfra overskibes til Holland, hvor de er velkomne Gæster. Men da Lykken på Søen er helt foranderlig og i disse Aar er faldet maadelig ud, saa foraarsages just derved også større Armod her end andetsteds, når Manden enten dør paa Rejsen eller og kommer tomhændet hjem til sin talrige Flok og finder solide Levnedsmidler dyrere her end andetsteds."

Da præsten skrev dette havde han være 8 år i embedet, og i dette korte tidsrum havde søen taget 61 af hans sognefolk. Hans forgængere fra 1650 til 1806 har ved hvert kalenderårs slutning optegnet navnene på de i årets løb omkomne søfolk. Den samlede sum bliver 537."

- -
"Emmerlev sogn har måttet ofre sin store part af unge sømænd, der satte livet til i "kgl.Majestæts Tjeneste" eller - som det ofte hedder "til Orlog". Krigene med Sverrig førtes for en stor del til søs. I årene 1678 - 1712 omkom 64 unge i søkrigstjeneste."

- -
"Disse store tab af menneskeliv må udelukkende have ramt den del af vort sogn, som hørte under enklaverne eller den kongerigske del. I den hertugelige eller gottorpske sognepart kunne kongen ikke udskrive mandskab til flåden."

I dag kan disse beretninger synes underlige, og især har vi nok svært ved at forestille os, at en skibsfart fra Emmerlev strand har kunnet hamle op med konkurrencen over for sejladsen på Højer, som havde Vidåen som naturligt anløbssted. Hertil kan bemærkes, at den første kanal eller sejlrende til en lille havn ved Højer blev gravet i 1799. Højer havde på den tid kun 4 skibe i søen, men i de efterfølgende år blev havnen ved Højer besøgt af 80-90 skibe om året.

" - så sent som i 1852 skrives, at der "udenfor Kløven er en Rhed, hvor de større Fartøjer losse." Her lagde også færgen fra Sild ofte til, og post og gods transporteredes til Højer ad den nu helt forsvundne strandvej. Det er da helt naturligt, at der har været krohold i et hus, som nu er indbefattet i Bergmanns gårdbygninger."

STORMFLODER

I Emmerlev kender man godt det gamle ordsprog "den, der ikke vil dige, må vige". Dette gælder i overført betydning, og nutidsmennesker er godt klar over nødvendigheden af at trække grænser både for sig selv og andre, hvis vi ikke skal løbes overende. Men på vestkysten gælder dette i bogstavelig forstand.

Vadehavet har både ud for Nord- og Sydslesvig taget mange kirkesogne, mange huse og gårde samt mennesker og dyr gennem århundreder blevet havets bytte under stormfloder. Der findes talrige beskrivelser om disse stormfloder og deres ødelæggelser.

Mange i dag husker tydeligt stormfloderne i 1967, hvor vandstanden ved Højer den 23.febr.nåede samme højde som i 1923 - 4,15 m over Dansk Normal Nul.

Men den 3.januar 1976 oplevedes dette århundredes højeste stormflod ved den danske vadehavskyst.Den udjævnede vandstand blev da ved Højer sluse målt til 4,92 m over Dansk Normal Nul. Hertil kommer så det bølgeopløb, som er på ca. 2 m. Befolkningen fra store områder blev evakueret,og der var alvorlige skader på digerne langs hele den danske vadehavskyst.

Dette blev den direkte årsag til folketingsbeslutning om bygningen af det godt 12 km lange fremskudte havdige fra Emmerlev Klev i nord til Hindeburgdæmningen i syd.Diget blev påbegyndt i 1979 og var færdigt i 1982.

To stormfloder har en direkte betydning for Riis-familien i Emmerlev, nemlig stormfloderne 1911 og 1923.

Følgende beskrivelse er at læse i afsnittet om Stormfloder og Kystværn i sognekrøniken "EMMERLEV SOGN BIND II":

"Natten mellem søndag og mandag den 5.-6.november 1911 indtraf en stormflod med usædvanlig vandhøjde. Ud på natten stod vandet 6,6 meter ved slusen. Sommerdiget blev overskyldet i hele sin længde. Ved midnat måtte Theodor Riis med familie i hast rømme restaurationen "Sommerlyst", som i 1907 var blevet opført ved diget, ca. 700 meter syd for Kleven. To mindre ejendomme ved Frifeldt fik saltvand i deres brønde. To mindre fartøjer drev på strand. En stor pram, som anvendtes ved arbejdet på den såkaldte "store låning" ud for Klevens sydende, drev også ind. Den blev med stort besvær hallet ud med donkraft og taljetræk."

Stormfloden i 1923 omtales særskilt i sognekrøniken. Den vil nok frem for alt blive husket for den tragedie, som indtraf, da 19 arbejdere under denne storm druknede ved Rejsby mellem Ribe og Skærbæk. De var beskæftiget med bygning af et nyt havdige, og da ingen af dem var hjemmehørende på egnen, og derfor ukendte med naturforholdene,blev de i deres barak. Trods mange advarsler og opfordringer til itide at redde sig i land forblev de - og det kostede dem deres liv.

To mennesker druknede ved Klangsbøl og 2 på Sild ved den samme storm. Den indtraf den 30. august, som var fjerde dag efter fuldmåne - og derfor ikke er nogen egentlig springflods dag. Kl. 18 var vandstanden ved slusen 4,15 over daglig vande.

Ved Emmerlev var det lave sommerdige hverken højt nok og stærkt nok til at modstå bølgerne. Omkring sogneskillet mod Højer blev diget stort set skyllet væk på en strækning af 60 m. . Da vandet steg i løbet af eftermiddagen måtte "Sommerlyst" igen evakueres. Da var vandet så højt at det på begge sider af bygningen gik over diget. Stormen varede kun kort tid, derfor blev skaderne på bygningerne minimale, og oversvømmelserne af engene var også begrænsede. Men den medførte at "Sommerlyst" måtte flyttes, for at give plads for et nyt dige.. Det skete i 1926.

HJEMSTAVNSSANGEN

Der findes en hjemstavssang for egnen nord og vest for Tønder. Den er skrevet af A. Egebjerg Jensen, og sunget første gang 1922 ved Tønder statsskoles translokation dette år. Sangen findes i Højskolesangbogen og rummer fine ting - især er den varme, hvormed kærligheden til denne barske egn mærkbar og udtryksfuld - egnens børn ser og føler, hvad ingen andre kan se eller føle.

1. For en fremmed barskt og fattigt
er vort land, men rigt på minder
for dets børn og fuld af skønhed;
her plovjernet guldhorn finder.
2. Øst på knejser over sletten
som en kæmpe Kloster kirke;
vest på mindet stedse taler
om Hans Schaks og Rantzaus virke.
3. Skønt er landet; ingen hindring
standser blikket, når det vanker
over vidderne og henter
fred og ro til sind og tanker.

4. Her er skønt, når duggen perler
trindt i engens blomstervrimmel
under lærkens jubeltoner
fra den høje, lyse himmel;

5. skønt, når solen går i hav
og farver enge gyldentrøde
når langs gadens gamle huse
Møgeltønders linde gløde.

6. Nattens dybe stilhed brydes,
når de vilde svaner skrige;
hvem kan glemme fugletrækket
over Rudbøl sø og dige!

7. Skønne land! Dit strenge åsyn
kun den fremmede du viser,
dine børn du mildt tilsmiler;
elskte hjemstavn! vi dig priser.