



Dette værk er downloadet fra Danskernes Historie Online

Danskernes Historie Online er Danmarks største digitaliseringsprojekt af litteratur inden for emner som personalhistorie, lokalhistorie og slægtsforskning. Biblioteket hører under den almennyttige forening Danske Slægtsforskere. Vi bevarer vores fælles kulturarv, digitaliserer den og stiller den til rådighed for alle interesserede.

Støt vores arbejde – Bliv sponsor

Som sponsor i biblioteket opnår du en række fordele. Læs mere om fordele og sponsorat her:
<https://slaegtsbibliotek.dk/sponsorat>

Ophavsret

Biblioteket indeholder værker både med og uden ophavsret. For værker, som er omfattet af ophavsret, må PDF-filen kun benyttes til personligt brug.

Links

Slægtsforskernes Bibliotek: <https://slaegtsbibliotek.dk>
Danske Slægtsforskere: <https://slaegt.dk>



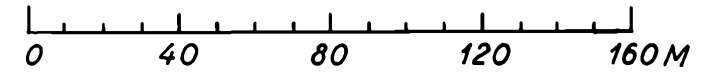
Sjælsmark

En landsby på Hørsholmegnen

Udgivet af
Museumsforeningen for Hørsholm og Omegn
1981

ARBORETET

I HØRSHOLM



KLIPPEDE STIER ———



Nåletræer:

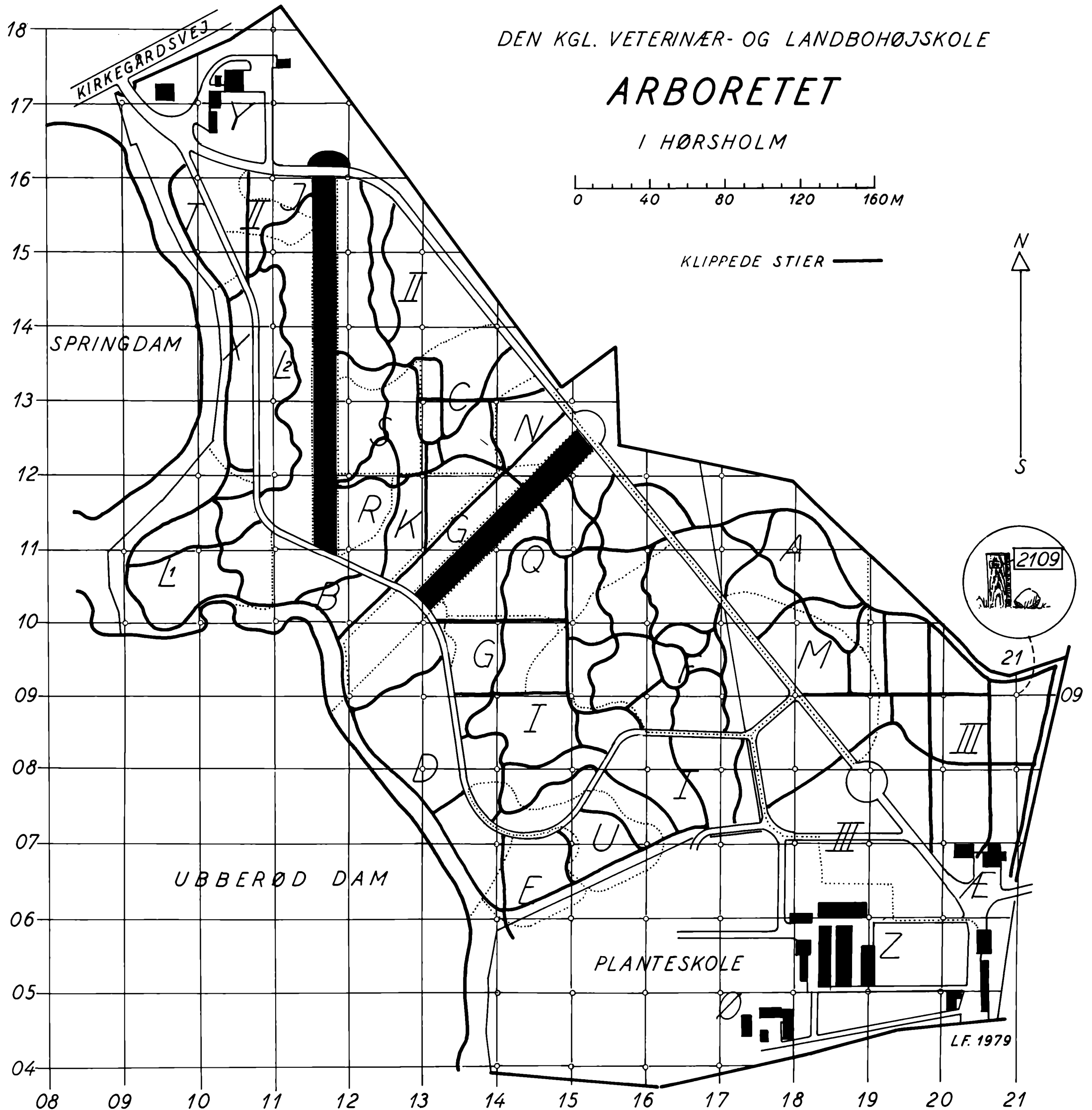
- I Europa, Lilleasien m m.
- II Østasien.
- III Nordamerika.

Løvtræer:

- A Poppel (Populus).
- B Pil (Salix).
- C Valnød (Juglans, Carya).
- D Birk (Betula, Alnus).
- E Hassel (Corylus, Carpinus).
- F Bøg (Fagus, Quercus, Castanea).
- G Elm (Ulmus, Zelkova).
- J Magnolie.
- K Platan, Liquidambar.
- L¹ Kirsebær (Prunus).
- L² Æble (Malus, Pyrus, Sorbus).
- M Bælgplanter (Robinia, Laburnum, Gleditsia, etc.).
- N Ailantus, Phellodendron etc.
- Q Løn (Acer).
- R Hestekastanie (Æsculus).
- S Lind (Tilia).
- T Kornel (Cornus).
- U Ask (Fraxinus, Syringa).
- X Lav plantning.

Bygninger:

- Y Kontorer.
- Z Væksthuse, Værksteder m m.
- E Marklaboratoriet
- Ø Privat bolig.



SJÆLSMARK
EN LANDSBY PÅ HØRSHOLMEGNET

Redaktion og tilrettelægning: Torben Topsøe-Jensen.

© Hørsholm Egns Museum.

Klicheer: Middelboes Reproduktionsanstalt.

Omslagstegning: J. Th. Lundbye.

Billederne på siderne 15, 19, 20, 23 og 26 er stillet til rådighed af fru Inger Simonsen, København.



Sjælsmark

En landsby på Hørsholmegnen

Udgivet af
Museumsforeningen for Hørsholm og Omegn
1981

FORORD

Sjælsmark er en af egnens gamle landsbyer. Engang i slutningen af jernalderen har folk slået sig ned her og i nabobyen Kettinge efter at have ryddet jord til bymarker i den store skov Selsore, der dækkede udstrakte områder nord for Sjælsø. Efter flere rydninger blev skoven til Isterød Storskov, der endnu eksisterer som stednavn på landkortet, men som landskabsmæssigt består af de tre små skove, Sjælsølund, Stumpedyse Hegn og Stasevang og stærkt bakkede landbrugsjorder.

Indtil 1950 hørte Sjælsmark til Blovstrød kommunes østre sognefogeddistrikt, der blev kaldt Blovstrød Nedensogn, og som nu er en del af Hørsholm kommune. I begyndelsen af 1950'erne blev Sjælsmark Kaserne bygget, og de fleste af landsbyens jorder blev eksproprieret til militære formål.

I 1950 gennemførtes Sjælsøfredningen omfattende store arealer langs Sjælsøs bredder. I Blovstrød Nedensogn drejer det sig bl. a. om Sjælsmark og Stimestrupgård. Fredningsdeklarationen indebærer, at området skal bevare karakter af landbrugsjord, og at udsigten fra landevejen over Sjælsø ikke må hindres af beplantning. Efter senere lovgivning gælder lignende bestemmelser for størsteparten af Nedensognet. I 1971 fremhævede Erik Munk, det daværende Byudviklingsudvalg for Københavnsegnen, Sjælsmark som en landsby, der i særlig grad har bevaret sit oprindelige præg.

I Sjælsmark kan fornemmes mange træk af tidligere generationers levevis. Museumsforeningen har modtaget nedskrevne erindringer fra Theodor Hansen og Inger Simonsen, der har tilbragt deres barneår i Sjælsmark, og som begge har givet levende skildringer af forholdene. Ud fra etnologiske synspunkter har Søren Frandsen beskrevet landsbyudviklingen på egnen og draget sammenligninger med forholdene i Sjælsmark. Ove Rasmussen, der var beboernes advokat ved ekspropriationen i 1950, har skrevet et bidrag til belysning af dette emne. T. Topsøe-Jensen, der har redigeret bogen, har forfattet efterskriften, bl. a. om vejforhold.

Museumsforeningen bringer en hjertelig tak for manuskripterne, redaktionen og for den økonomiske støtte til udgivelsen, som vi har modtaget fra Hørsholm Distrikts økonomiske Selskab, Sparekassen SDS og Sparekassen Bikuben.

Hørsholm, medio oktober 1981.

P. Chr. Nielsen.

INDHOLD

Inger Simonsen: Min barndom i Sjælsmark	7
Mine forældres gård	8
Dagens gang	13
Sommerliv og feriegælder	18
Efterår og vinter	22
Nogle spredte erindringer	25
Theodor Hansen: Sjælsmark ved århundredskiftet	26
Søren Frandsen: Selsmark – en landsby fortæller kulturhistorie	35
Tiden før udskiftningen	35
Udskiftningen	39
Byen – byggeskik og boligindretning	39
Konservatisme – kontakt med omverdenen	44
Ove Rasmussen: For 30 år siden	50
Torben Topsøe-Jensen: Efterskrift	53
Museumsforeningen for Hørsholm og Omegn	56



»Gaden« i Sjælsmark set fra nord. Til højre ses østlængen af Hans Christian Petersens gård. Den kaldtes tidligere »Tingbakkegård«, men hedder nu »Tingstedgård«. Foto ca. 1920. Det kgl. Bibliotek.

MIN BARNDOM I SJÆLSMARK

Inger Simonsen

Min farfar, Niels Petersen, havde landbrugsejendommen »Tingbakkegård« – nu »Tingstedgård« – opkaldt efter et gammelt tingsted, der havde ligget et sted lidt nord for gården. Min farfar blev enkemand, men giftede sig igen. I første ægteskab var der to sønner, og i det andet var der fem børn – og et af dem var min far.

Min far, Hans Christian Petersen, blev født den 27. februar 1879 og døde 77 år gammel i 1956. I 1909 blev han gift med Sofie Christoffersen, født den 3. august 1885. Hun var fra København. Vi er tre døtre – og jeg Inger, gift med Egon Simonsen, København, skal nu fortælle lidt om mit barndomshjem på gården og om, hvordan livet formede sig i landsbyen, da jeg var barn.

I Sjælsmark var der i min barndom fem gårde og tre huse. Det lyder ikke af så meget, men familierne var store dengang. Når man fra sognevejen, den nuværende Sjælsmarksvej, gik ned ad »Gaden« i Sjælsmark, havde man straks på *venstre hånd* en ret stor gård. Den

var ejet af familien Bentzen. Konen her blev tidligt enke, men hun og de to døtre førte gården videre, indtil den engang i 1950'erne blev eksproprieret og revet ned.

Den næste gård ejedes af Christiane Petersen, enke efter min fars bror Peter. De havde tre børn, af hvilke datteren blev gift med Jens Jensen, og de overtog senere gården. Så kom et hus, hvor der boede en familie med to børn, og tilsidst endnu en gård, der i sin tid havde været rytterskole, og som dengang havde – og stadig har – den gamle stenplade, der fortæller om skolens oprettelse. Den tilhørte i min barndom Anders Petersen, som havde seks børn.

På *højre side* af »gaden« set fra Sjælsmarksvej lå først et lille hus, der forlængst er revet ned. Her boede en familie Hans Frederiksen med fem børn. Så kom, omtrent midt i gaden og overfor huset med de to børn, vores gård, og her var vi tre børn. Lige efter kom endnu et hus; det tilhørte familien Oluf Madsen, som havde mange børn. Landsbyens femte og sidste gård lå for enden af »Gaden«. Den tilhørte Frits Hansen, og her var der seks børn. Den hedder nu »Søgården«.

Endelig skal det nævnes, at der ved sognevejen fra Hørsholm, knapt 1 kilometer øst for Sjælsmark, lå en landbrugsejendom ved navn »Stimestrupgård«. Det var et søskendepar, der drev gården. Dengang gik sognevejen syd om gården, men den blev senere forlagt og ført nord om gården. Næsten lige så langt vest for Sjælsmark lå der endnu en gård, »Tvillingegården«, som også blev drevet af et søskendepar.

Mine forældres gård

Vores gård var meget gammel. Den havde været i slægtens eje i et par hundrede år. Der hørte 34 tønder land og 9 tønder eng til gården. Ifølge de gamle fortegnelser skulle der, som allerede nævnt, i sin tid have ligget et tingsted på bakkedraget nordvest for »Gaden« i Sjælsmark. Størstedelen af gårdens marker lå nord for Sjælsmarksvej, og ude ved Sjælsøs vestbred var engene, som strakte sig helt ned til søen. Dér gik køerne, og når vi skulle malke, kørte vi derud i hestevogn. Der var rigeligt med græs, og vand drak køerne i søen. Her var så smukt og uberørt.

Selve gården, som endnu eksisterer, var firlænget. I den sydlige længe var »stuehuset«, og længst mod vest i længen var den »øverste stue« eller »stadsstuen«. Fra den var der fløjddøre i vestgavlen ud til haven. Møblementet i den »øverste stue« bestod af mahognimøbler, rundt bord, sofa og polstrede stole og gulvtæppe. I væggen overfor fløjddørene var der adgang til soveværelset, og forsænket to trin i for-



Gårdens østlænge – »stuehuset« – i 1929. Bygningen er fra slutningen af 1700-årene. I dag ser den stadig ud som på billedet. Foto Nationalmuseet.

hold til soveværelset lå så den »store stue«, hvor vi opholdt os til daglig. Man skulle altså gennem soveværelset for at komme fra den store stue til stadsstuen. I denne og i soveværelset var der trægulve, mens der i den store stue var klinkegulv.

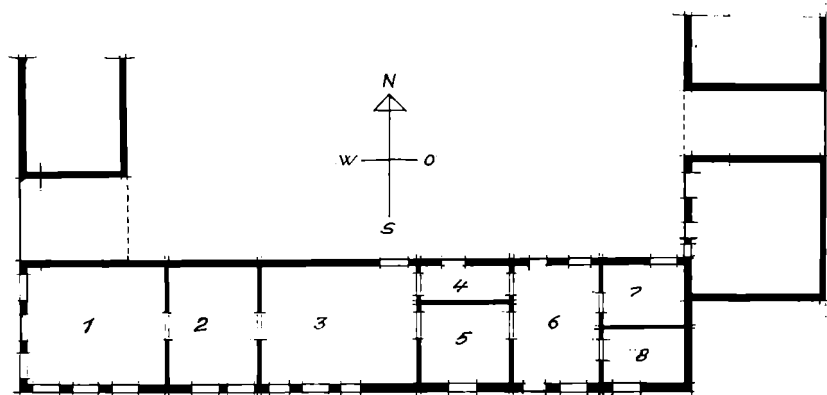
Jeg husker, at der i den store stue stod en omhængsseng. Den stod i hjørnet til venstre, når man kom fra soveværelset, men blev senere fjernet, og i stedet fik vi et klaver sat ind. Til højre for nedgangen fra soveværelset stod et langt spisebord, som på benene havde en udskæring med årstallet 1788. Mellem spisebordet og langvæggen og langs med væggen ind til soveværelset stod langbænke, og i krogen mellem disse et bornholmerur. Langs de to sider af spisebordet, hvor der ikke var bænke, var klinkegulvet nedslidt. Det blev fortalt, at i »gamle dage« var det kun »manden« og karlene, der sad ned og spiste, mens kvinderne stod op. Hulningen i gulvet skulle således stamme fra kvindernes slitage, når de stod ved bordet og ordnede maden og serverede den.

På den anden langvæg, mod gårdspladsen, stod en buffet, og over den var der en såkaldt amagerhylde med mange gamle ting. Der stod f. eks. et gammel messingstrygejern, min bedstemors dåbskrus og en

morter med pistil. På buffeten stod to petroleumslamper og en del messingting – blandt andet en kaffemaskine og et par lysestager. Ved siden af buffeten stod en mindre konsol, og så fulgte et chatol. Det stammede fra Hirschholm Slot og var købt på en auktion, da slottet blev revet ned. Chatollet er et klenodie, som stadig er i familiens eje.

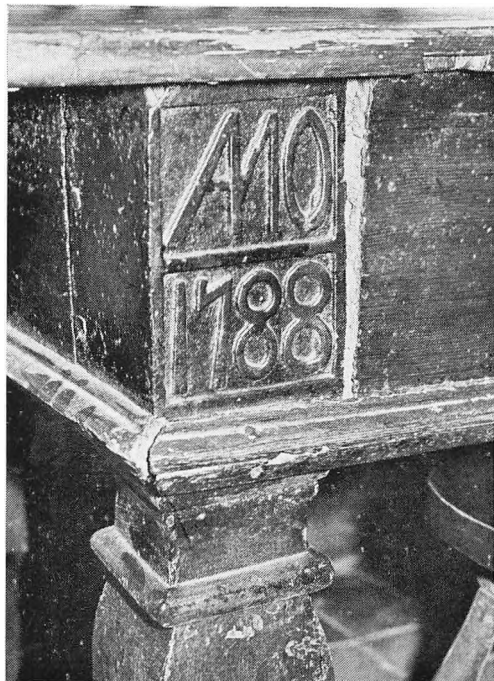
For enden af den store stue stod kakkelovnen – en høj kakkelovn, der var beregnet til fyring med koks, og omkring den opholdt vi os altid om vinteren. Her stod en sofa, fars stol et (spisestue)bord og nogle almindelige spisestuestole – og her spiste vi meget ofte om vinteren, da kakkelovnen havde svært ved at varme hele den store stue op; væggene var jo lerklinede. Belysningen kom fra en petroleumslampe midt på bordet. Elektricitet fandtes ikke – den fik vi først i 1944 henimod slutningen af 2. verdenskrig. Overalt på væggene var der familie billeder.

Under loftet i storstuen var der bjælker, men da huset gennem årene havde »sat sig« lidt, kunne en høj mand dengang ikke gå oprejst gennem stuen. Ofte er et hoved stødt mod en af bjælkerne, og en af de senere ejere af gården har da også fået hævet loftet ca. 15 cm. I forbindelse med en bjælke var der nede ved kakkelovnen opsat en hylde, og det blev fortalt, at »manden«, når han havde spist og slikket sit bestik rent og tørret det under skjortærmnet, lagde det op på hylde. Den hylde brugte min far til sin tobak.



Skitse af rumfordelingen i stuehuset, da Inger Simonsen var barn.

1. Øverste stue. 2. Soveværelse. 3. Den store stue. 4. Gang med hovedindgang til stuehuset. 5. Køkken. 6. Bryggers. 7. Spisekammer. 8. Kammer. Til højre er vist indkørselsporten fra »gaden«. Til venstre udkørslen gennem vestlængen til toften. Stuehuset er ca. 26 m langt.



Hjørne af det gamle bord, som endnu står på gården. Årstallet er måske skåret til minde om stavnsbåndets ophævelse. Foto 1981. Helge Pedersen.

Mens der, som nævnt, i den ene ende af den store stue var dør til soveværelset, var der i den modsatte ende to døre – én til køkkenet og en anden, der førte ud til en gang, hvorfra der var udgang til gårdspladsen. Det var hovedindgangen, og nøglen til døren var så stor, at far ikke kunne have den i lommen, når vi skulle ud. Så blev den lagt i brændehuset. Døren var en »halvdør« (stalddør). Lige inden for indgangsdøren i stuen hang et pibebræt med piber, og når der kom besøg, tog mændene så en pibe og fik den stoppet.

I køkkenet var der naturligvis komfur. Det var tilsluttet samme skorsten som kakkellovnen i den store stue. I det ene hjørne var der en gruekedel; den var af kobber og muret fast på et firkantet fundament. I gruekedlen blev tøjjet kogt under storvasken, og når det var slagtetid, blev der kogt blodpølse i den. Endvidere var der en stor jernvask på fire ben og et køkkenbord med skabe under. Da jeg var barn, var der ikke indlagt vand, og der stod altid to spande vand i køkkenet med en øse. Vandet blev hentet på gårdspladsen, hvor der var en vandpost, en høj, gammel træpost med en lang pumpe-stang. Vandet blev pumpet op med håndkraft fra brønden.

Også køkkenet blev oplyst af en petroleumslampe. Den hang på væggen. Under loftet var en hylde, hvor alt, som skulle holdes tørt, blev anbragt. Varmen kom fra komfuret – og vi havde rigeligt med brænde, da gården fra gammel tid havde ret til et vist antal rummeter gratis brænde fra skoven. Hvor mange husker jeg ikke, men far hentede altid selv brændet i skoven om vinteren.

Fra køkkenet kom man ud i bryggeret. Hertil førte en halvdør ud til gårdspladsen, og til havesiden var der også dør. I hjørnet var der afløb, og her blev vasketøjet skrubbet og skyllet. Der var plads til et par borde, og på væggen var der knager til arbejdstøjet. Endelig var der en trappe, der førte op til loftet over stuehuset. Om sommeren spiste vi »mellemmåltiderne« i bryggeret – det var det nemmeste. Fra bryggeret var der adgang til et mindre værelse, hvor vi børn sov. Om vinteren kunne her være meget koldt, og det hændte, at der var is på væggene. Når det var rigtig slemt, blev et par mursten varmet op og lagt ind i sengen – og det var vældig rart.

En anden dør fra bryggeret førte til spisekammeret, som vendte mod nord. Her var altid koldt, men det var kun godt, for her skulle maden jo opbevares. I hjørnet stod »sulekarret«. Man slagtede gris kort før jul og saltede i karret. Så vi fik mest saltet eller røget mad. Ved siden af »sulekarret« stod et anker med hvidtøl. Ankeret blev slået an og hanen anbragt, så kunne vi tappe derfra. Under vinduet var et bord med hylde under, hvor gryder og lignende havde deres plads. På bordet stod brødmaskinen, og her stod vi og smurte maden. På en af væggene var et flueskab, og på den anden væg var opsat hylder fra loft til gulv. På nederste hylde lå de store rugbrød og sigtebrød, og på en af de andre stod mælkefadene med den mælk, der blev malket om aftenen, og som skulle bruges i husholdningen. Mælken trak fløde i løbet af natten, og om morgenen blev den skummet; så var der fløde til kaffen. Resten af mælken indgik i husholdningen til madlavningen. Vi fik mælkemad hver dag. Også osten blev anbragt på en af hylderne, og der var som regel mindst en halv ost hjemme. På gulvet stod en tønne med sild; de var blevet saltet om efteråret.

I vestlængen var, lige op ad stuehusets sydvæg, en port, der førte ud til »toften«, hvor halmstakkene stod, og videre ud til en markvej. Første rum i vestlængen, op ad porten, var havreladen, så kom et lille rum, hvor der blev skåret hakkelse til hestene, og dernæst fulgte hestestalden og kostalden. Hestene blev fodret gennem en lem fra det lille rum. Fra gårdspladsen førte en dør ind til heste- og kostalden.

I gårdens nordlænge – overfor stuehuset – var, lige op til køernes fodergang, roehuset og grisehuset. Så kom hønsehuset og derefter



Billedet viser det gamle tærskværk, der blev trukket af heste. I baggrunden den gamle trævandpost. Til højre herfor ses under tagskægget sigten til mælkejungerne. Til venstre i billedet kyllingeburet med kasse til hønen. Længst til højre et kighul, hvorfra man kunne holde øje med hestene. Foto 1929. Nationalmuseet.

laden, hvor der stod et tærskværk af meget gammel model. På gårdspladsen var der lige uden for tærskværket den såkaldte »omgang«. Når der skulle tærskes, gik to heste rundt her og trak en bom, som drev tærskværket. Det var os børn, der blev sat til at genne på hestene, mens de voksne tærskede i laden. Dette gamle tærskværk blev brugt til tærskning af det korn, der var anbragt på lofterne over laderne, og som blev tærsket året igennem, efterhånden som der blev brug for det. Den største del af høsten blev derimod sat i stakke på »toften« og tærsket i eftersommeren ved hjælp af et særligt tærskværk, som jeg senere skal omtale.

Gårdens østlænge lå ud mod »Gaden« og havde vognport og udkørsel direkte hertil. Endvidere var her lade, et rum til vogne, brændehus samt et karlekammer.

Dagens gang

Folk i Sjælsmark kom godt ud af det indbyrdes. Man hjalp hinanden i stort og småt. Var man udgået for et og andet, lånte man hos

naboen, til man fik hentet det manglende hjem fra købmanden eller fra byen. Afstandene dengang følte store.

Var der sygdom, var naboen også den, der kom til hjælp. Sorger og ulykker gik ikke Sjælsmark forbi. I tyverne, jeg var vel 7–8 år, druknede tre små drenge i Sjælsø. To af Madsens og en af Hans Frederiksens. De var gået ud på søens is og gik igennem. Det var for os noget, der aldrig blev glemt.

Børn var der mange af i Sjælsmark, og der var tit brug for »maddammen« – således kaldtes jordemoderen. Hun boede i et mindre hus ved »runddelen«, dér hvor Helsingørvejen og Fredensborgvejen skiltes, og hun blev hentet i hestevogn. Når det så var overstået, kom nabokonerne på besøg og havde gode sager med.

Sammenhold og hjælpsomhed var der. Men når et valg stod for døren, gik diskussionen i dagevis, da der var forskellig politisk indstilling. Jeg husker, at mændene sammen kørte i hestevogn til vælgermøderne, ofte på Blovstrød kro. Når de kom derfra, samledes de tit hos os, og diskussionen fortsatte. Mor lavede kaffe, og jeg har oplevet, at de endnu sad og diskuterede i stuen, når vi børn stod op om morgenen, og jeg skal love for, at bølgerne gik højt. Men når valget var overstået og alt var kommet i den gamle gænge, var man igen de bedste venner.

Troen var stærk hos folk dengang; jeg har den opfattelse, at troen hjalp mange over meget besvær. Jeg husker, at far, når han sluttede dagens gerning, altid stod stille i halvdøren og så op mod himlen, inden han kom ind, og jeg tror, at han takkede Gud for dagen, der var gået.

Mange var også overtroiske. Der var ting, der blev gjort eller ikke gjort, for at ulykken ikke skulle komme ind i hjemmet. F. eks. måtte knive aldrig ligge »i kryds«, og at »banke under bordet« var meget almindeligt.

Maden, vi fik, var meget ensformig. De voksne begyndte dagen ved 5-tiden med malkning og staldarbejde. Når det ved 7-tiden var overstået, blev der serveret kaffe, mens vi børn fik mælk med rugbrødstærninger. Ved 9-tiden var der frokost. Om vinteren bestod den af saltede sild, kogt og serveret med kartofler og hakkede løg, men om sommeren fik man spegesild. Klokker halv-et blev der spist til middag. To retter mad: grød, vælling eller sødsuppe og derefter røget eller saltet flæsk, æggekage eller lignende. Sulemad blev naturligvis ofte serveret. Vi havde urterne i haven og flæsket i sulekarret. Men én gang om ugen fik vi altid fisk – det var når fiskemanden kom. Han var fra Birkerød og kom i sit hestekøretøj. Æbleskiver og pandekager kunne der også vanke.

Gårdejer Hans Christian Petersen og hans kone ved udkørselsporten. Hans Christian Petersens slægt havde ejet gården i henved 200 år.



Efter middagsmåltidet blev der sovet en times tid, og inden arbejdet blev genoptaget, blev der skænket kaffe. Når arbejdet var sluttet, fik hver en tallerken smurt mad med the til. Pålægget var hjemmelavet leverpostej, rester fra middagen, æg og ost. To gange om ugen kom brødkusken – enten fra Birkerød eller fra Blovstrød, men det meste finbrød bagte vi selv.

Op til jul blev der, som nævnt, slagtet en gris. Dengang var en slagtegris stor, vel over et par hundrede pund, så der var meget at forberede. Den først dag blev tarme rensset, skrabet og skyllet. Næste dag blev der frembragt sorte pølser iblandet fedt og rosiner. Det kunne blive et festmåltid med sukker og sirup til. Der blev malet kød, lavet medisterpølse, kogt finker, lavet sylte, leverpostej og rullepølse. Vi børn måtte hjælpe til. Meget skulle gennem kødhakke-maskinen, og vi skiftedes til at dreje håndsvinget. Den ene skinke skulle gemmes til jul sammen med et stykke ribbensteg. Det øvrige blev saltet eller sendt til røgning. Både selve slagtedagen og de nærmest følgende dage blev festlige madmæssigt set. Da vankede der godbidder. Om foråret blev der som regel slagtet en kalv – så for køb af slagtervarer var der ikke stort behov.

Barndommen på landet var ret primitiv. Også ens legetøj. Vi havde kludedukker, som mor syede, og så blev der købt et hoved og syet på. En æske var dukkeseng, en almindelig sten en hinkesten osv.

Man lærte tidligt at sy og strikke. Mor syede alt vores tøj, og ofte syede hun om til os. Der blev strikket strømper til os børn, enten brune eller sorte. Vi gik altid med forklæde – også i skolen – og de var stivede og strøgede. Vi bar chemise og underkjole og bukser med blonder. Om sommeren havde vi lettere tøj og halvstrømper, og altid bar vi stråhat. Jeg tænker ofte tilbage på en stovvask, som varede et par dage, hvorefter fulgte rulning med håndkraft, – og alt tøjet skulle stryges. Rulningen foregik i brændehuset ved hjælp af en stor rullemaskine. Den bestod af en kasse med sten, der blev trukket frem og tilbage over rullerne med tøj.

I vort hjem var vi meget tidligt med i arbejdet, både inde og ude. Vi havde vore pligter, og somme tider syntes vi, det var vel meget, men sådan var det sikkert alle steder. Vi havde ingen brødre, så vi piger gik med i marken og i stald og lade.

Vi gik i skole i det lille sted i Grønnegade, godt et par kilometer fra vort hjem ad vejen mod Hørsholm. Vejen dertil var fuld af skærver og meget åben, så om vinteren var det tit en drøj tur. Men det blev vi vant til, selv om vi skulle over store snedriver. Vi havde skiftesko og strømper med.

Når vi kom hjem fra skole, var der pligter. Om vinteren blev der tærsket, så var det, vi skulle genne hestene til tærskværket. Der var brændsel, der skulle bæres ind til komfur og kakkelovn, og da vi blev større, var vi med til malkningen om aftenen.

Om sommeren hjalp vi til i marken. Først var vi med til at så; vi passede »tragtene« på såmaskinen, mens far kørte maskinen med to heste forspændt. Når roerne kom op, skulle de først tyndes, så de stod med rette afstand imellem de enkelte planter. Da vi var små, hakkede vor far planterne ud i blokke, så tyndede vi dem ud med hænderne; senere gjorde vi det med roejern. Roerne blev luget et par gange for ukrudt i løbet af sommeren.

Så kom tiden, da der skulle høstes hø. Først blev græsset slået med maskine i »skår«. Når det var tørt, skulle det samles i »kokke« og siden blev det kørt hjem og sat i stak. Det skulle bruges som foder for dyrene om vinteren.

Omkring 1. august begyndte høsten. Først blev der slået en »skåre« med en le omkring den mark, der skulle høstes, så undgik man, at hestene, tre ialt, der var forspændt høstmaskinen, trådte i kornet. Negene lå et par dage på marken, så blev de sat i hove. Børnene samlede negene sammen, og far satte hovene op. Det var ikke så nemt at sætte en hov. Hver hov skulle sættes aldeles lige og i rette rækker. Der skulle være luft imellem og samtidig skulle negene stå, så de ikke væltede. I hovene stod kornet så og »vejrede«, så kernen kunne blive hård, inden kornet skulle køres hjem.



Gården og toften med de høje kornstakke set fra sydvest. Til højre står »selv-binderen«. Foto 1935. Georg Kleis.

En del af kornet (negene) blev anbragt på lofterne over laderne og blev så senere tærsket ved hjælp af det omtalte gamle tærskværk, men størsteparten af høsten blev sat i stakke på toften og tærsket i eftersommeren. Min far satte selv disse stakke. Det var lidt af et kunststykke; stakkene skulle jo stå lige uden risiko for at vælte, og de skulle være høje. Det var strengt at stikke negene op med høtyv, efterhånden som stakken voksede, men også det hjalp vi med til. Min far havde en mand til hjælp, men opgaverne var mange. Vejret var man meget afhængig af. Det gjaldt om at få høstet, mens kornet blev tørret af solen. Dengang var det ikke muligt at få tørret kornet i kornmagasiner som i dag, hvor høsten er noget ganske andet. Alt foregik på markerne.

Når der så skulle tærskes fra stakke, kom der et »tærskværk«, en halmbundter og en dampmaskine, der drev hele maskineriet. Der kom en mand meget tidligt om morgenen og fyrede op med kul. Det varede et stykke tid, før en sådan kedel blev varmet op, så der kom så meget tryk på, at tærskværket kunne komme igang. Tærskningen hos os varede to til tre dage. Der var 8–10 mand i arbejde. To kastede negene ned fra stakken, en skar båndet om neget over, en lagde i maskinen, to satte halmen i stak, og et par stykker bar kornet

i sække op på loftet. Det sidste var meget strengt. Alle disse mennesker skulle bespises, så der skulle laves noget mad – men sådan var det dengang. Damptærskningen var altid spændende, også fordi man kunne se, hvor mange fold der var høstet; det var jo penge, der var af betydning for hele driften.

Sommerliv og feriegleder

Sommeren på landet var – trods meget arbejde – en skøn tid. Jeg husker, at mor om foråret på søndage pakkede en kurv med kaffe, saft og kage, og så gik vi i Sjælsølund skov. Vi kunne gå langs søen hen til et sted, der kaldtes »Kongeposten« – et navn, der måske har noget at gøre med de kongejagter, der havde fundet sted her – og ved skrænterne, der her gik lige ned til søen, plukkede vi anemoner, mest blå, men senere også hvide. Nogle nabobørn var også med, og så legede vi, mens mor hæklede eller læste. Det var vores bedste søndagsoplevelse.

Om sommeren havde vi for det meste feriebesøg af vore kusiner – både dem fra Hørsholm og dem fra Krummerup i Sydsjælland. Så badede vi i søen og legede i vor gamle, store have. I en stor rødbyg havde vi en gyngesæde, og når vi var trætte af at gyngesæde, legede vi iskagebod. Af et stykke pergamentpapir lavede vi kræmmerhuse, som vi fyldte med rabarbergrød. Vi legede også tombola med blomster og frugter som gevinster. Efter en badetur fik vi saftvand og sigtebrød med syltetøj. Så sad vi på et tæppe på græsplænen og hyggede os. Dog skulle vi passe vore pligter ind imellem.

Vi kom også nogle dage på ferie hos kusinerne i Hørsholm. Det var noget særligt for os. Butikkerne lå jo lige i nærheden. Ligeledes besøgte vi vore kusiner i Krummerup. Da vi blev lidt større, cyklede vi derned med en papkasse bag på en gammel »jernhest«. Køreturen varede gerne 1 dag. Der var 100 km, men det klarede vi fint – og blev vi tørstige, købte vi mælk i et mejeri på vejen. Min onkel i Krummerup havde bil. Det var usædvanligt dengang. Han kørte os til Slagelse eller til stranden.

Når vi om sommeren »havde fremmede«, som man sagde, gik vi altid en tur ud ad markvejen, så de kunne se, hvordan kornet stod. Så plukkede vi de skønne markbuketter og blomster på grøftekanterne. Der var mange slags; dengang blev der jo ikke sprøjtet.

Der var stort sammenhold i familien, så fødselsdage og andre store dage blev fejret med festlighed. Når vi havde gæster, spillede mor klaver, og far spillede harmonika, og så blev der danset og sunget. Der har været danset meget på det gamle klinkegulv i den store stue.



Sommerferiestemning på gården. Hans Christian Petersens døtre med en af kusinerne fra Krummerup i Sydsjælland.

Når mine forældre skulle ud til en større fest, hvor vi børn ikke kom med, så kom »Bedste Hansen« og passede os. Hun blev der om natten. Hun boede i et lille stråtækt hus et stykke vest for Sjælsmark ved sognevejen til Kettinge. Hendes mand var blikkenslager. »Bedste Hansen« hentede brænde i skoven og trak det hjem på en lille vogn. Hun hjalp også mor, når vi slagtede eller der skulle gøres rent eller tapetseres. Jeg husker hende tydeligt. Hun bar altid en lille sort kyse med blonde, det hed vist nok hue og lin, langt sort tøj og stort stivet forklæde.

I det lille hus, hun boede i, og som eksisterer endnu, gik man lige ind i køkkenet, hvortil der var halvdør. I den ene ende havde blikkenslageren »værksted«, hvor han stod og reparerede og loddede kedler og andre ting. Her var også et komfur og »køkkenbordet« og skabe. Fra køkkenet var der endnu en dør til et lille hønsehus og til grisehuset. Så var der en stue, hvor de også sov. Vi var meget glade for at komme hos »Bedste Hansen«, som vi godt kunne lide. Vi fik kandis – serveret med kandistang, kan jeg huske – og blikkenslageren måtte af og til lodde vore »sølvringe«, når de var knækket. Det



»Bedste Hansen« foran sit hus ved sognevejen nær Kettinge. Huset eksisterer endnu, men vejen er i 1950'erne ført syd om huset.

gjorde han meget gerne. »Bedste Hansen« hentede vand ved en kilde, der fra marken løb ned i en bæk.

Om sommeren, når markarbejdet tillod det, blev der arrangeret udflygt til Dyrehavsbakken i Klampenborg. Det var den helt store begivenhed. Vi kørte derud i hestevogn med madkurv, og den var stor. Der var kyllinger og koteletter, postej og sild og meget andet. Der mødtes så familierne fra Hørsholm. De kom ligeledes dertil i hestevogn. Hestene kom i stald derude, og vi gik til Peter Lieps Hus, hvor vi fik en stue for os selv; vi var jo mange, voksne og børn. Så blev madkurvene pakket ud, og de gode ting sat på bordet. De voksne fik en »dram« eller to til maden, og vi børn fik en sodavand. Så gik vi over til »Bakken«. Mændene var rigtig i humør, så der blev aflagt kraftprøver ved de dertil indrettede redskaber. Hvem kunne slå kraftigst? Det skete med en kølle, der slog en træpæl ned på en fjeder, der så tvang en pil op på det tal, der viste kilokraften. Det samlede tit opmærksomhed. Vi børn fik karruselture og så på Pjerrot. Hen på aftenen blev der så spændt for – og det var gerne mørkt, inden vi nåede hjem.

Om sommeren spadserede vi nu og da til Hørsholm for at gøre indkøb, eller min mor kørte dertil med hestevogn. Hestene og vognen blev afleveret i stalden til hotellet, indtil vi kom tilbage. De mest



Hjørnet mellem øst- og sydlængen. Døren til højre var hovedindgangen til sydlængen eller »stuehuset«. Foto 1929. Nationalmuseet.

kendte steder vi kom var hos Knud Hansen, kaldet »Strikker Knud«. Der købte vi uldgarn og undertøj. Så var der »Partivaremanden«, Nielsen hed han. Her købte mor arbejdstøj til far samt metervarer. Så var der »Træskomanden« i en kælderbutik, »Fisker Julius« og skomager Jørgensen. Her blev vore sko købt, men da vi fortrinsvis gik i træsko – og indendørs i »sutsko« – var det dog ikke meget, der blev handlet. Købmandsvarer købte vi hos O. Hansen, kaldet »Nul-Hansen«, men senere fik vi dem hos Nielsen i Grønnegade.

Det hændte, at vi rejste til Hillerød for at gøre indkøb. Far købte sit tøj her, og hvis vi skulle have kjoler, f. eks. til en festlig lejlighed, købte mor stoffet i Willerups Magasin, og så syede hun selv kjolerne til os. Jeg husker, at vi jævnligt fik besøg af en såkaldt »uldjyd«. Han bar en stor bylt med al slags undertøj, og jeg mindes, at han engang anbefalede en undertrøje ved at sige, at den var »blød som et kærtegn«. Om prisen blev der altid »pruttet«. Oprindelig kom han gående, men senere var han på cykel. Om vinteren kom sadelmageren til os for at reparere seletøj m. m. Han sad inde ved kakkelovnen og lavede arbejdet, og imens sang han for os børn.

Efterår og vinter

Om efteråret skulle roerne tages op og køres hjem. De blev taget op med et særligt redskab, et skarpt blad med to hager sat på et skaft. Først blev toppen hugget af, så blev roen trukket op med hagerne og lagt i række. Senere blev de læsset på en vogn, kørt hjem og lagt i en »roekule«, der blev dækket med halm og jord, så de ikke frøs. Om vinteren blev roerne så anvendt som foder til køerne, men først skulle de males i stykker. De blev smidt op i en såkaldt »roemaskine«, hvor de blev parteret. Maskinen blev drevet ved håndkraft. Vand til køerne blev – også ved håndkraft – trukket op af brønden.

Når roerne var kommet i hus, fulgte efterårsplojningen, og når så vintersæden var sået, kom der endelig en roligere tid.

Men vinteren havde også sine pligter, men de var af mere indendørs art. Man besøgte naboer og familie, og man havde selv mange besøg. Når jeg tænker tilbage, så var der en egen hygge dengang. Man bagte kager, og at lave en æblekage var meget almindeligt. Så hyggede man sig med familie og naboer. »Konerne« og børnene strikkede eller broderede, og mændene spillede kort. Fars familie boede omkring Hørsholm, og vi kom dertil i hestevogn eller i kane. Når det var vinter, blev der lagt halm bag i køretøjet sammen med et par dækkener og et lammeskind. Der lå vi børn godt og varmt. Køretøjet var forsynet med et par lygter med stearinlys, en på hver side. Bælgmørkt var det som oftest, men hestene havde øjensynlig fornemmelse af, hvor de skulle gå for sikkert at komme hjem. Det var som om de kendte vejen.

Om efteråret og om vinteren kørte min far med hestevogn halm til København. Det blev tilbudt på Halmtorvet, og min far fortalte, at han meget tit leverede til Carlsberg Bryggerierne. Vognen blev læsset i løbet af eftermiddagen, og om aftenen startedes der. Der var ingen vejbelysning, så meget kunne man ikke se. For tryghedens skyld fulgtes flere vogne derind. Især var turen gennem Rude Skov i mørke og kulde ikke særlig spændende, men min far fortalte, at det kedeligste stykke var strækningen over »Virums marker«. De bedede så ved Vintappergården ved Kongens Lyngby, hvor både mand og heste kunne få mad. Det sidste bedested var ved Lundehuskroen før indkørslen til København.

Om vinteren blev der lavet langhalm. Det foregik på den måde, at rugnegene blev løst op på ladegulvet. Kernen blev så banket af med en plejl. Det var to træstave, samlet i den ene ende med en læderrem. En mand holdt den ene stav og svingede den anden ned på rugen og bankede derved kærnen af. Det var et meget hårdt arbejde. Til



De tre søstre i festskrud.

lønnen for dette arbejde hørte også en pægl brændevin, blev det fortalt.

Halmen blev brugt til at takke tagene med. Man fornyede et stykke ad gangen, og det tog Jens Nilsen, kaldet »Nilen«, sig af. Han var tækkemand og slagter. Vi børn fik den opgave at skulle sidde inde på loftet og tage mod »nålen«; den mindede om en sabel, og til den var fastgjort ståltråd, som tækkemanden »syede« langhalmen fast med. Det var lidt af et kunststykke at takke rigtigt, så det blev et smukt tag. Langhalmen blev både banket og skåret for at komme til at passe.

Et andet vinterarbejde var hugning af sten til skærver. De sten, som blev fundet på marken, blev samlet sammen på toften i en bunke. Til skærveslagningen blev brugt et redskab, der bestod af et kort træskaft påsat en jernkrans. På den blev der lagt nogle sten, og så blev kransen anbragt på en blok, hvorefter man med en stor hammer slog stenene til skærver. Skærverne blev enten solgt til vejbelægning eller brugt til at understøtte markvejen.

Vinterens snefald kunne give vanskeligheder. Jeg husker, at min far i en periode var »snefoged«. Når der var faldet sne, skulle snefogeden besigtige vejen, og hvis den ikke var farbar, skulle snefogede-



»Tingstedgårds« østlænge med indkørselsport fra »gaden«. Huset til højre blev revet ned i 1930'erne. Foto 1929. Nationalmuseet.

den sørge for, at den blev ryddet. Hver gård havde pligt til at deltage i rydningen ved at stille mandskab til rådighed. Alle stillede med skovl, og iøvrigt benyttede man byens sneplov, en stor trekantet træplov, der var tømret sammen af svære brædder. Sjælsmark skulle rydde sne på sognevejen fra Grønnegade til Kettingevej.

Om vinteren gik vi meget i kirke. Det var i Blovstrød, hvor vores kirke lå. Turen foregik i hestevogn, og der var stald til hestene i præstegården. Der traf man sognets folk og fik en snak. Gik vi i kirke om sommeren, spadserede vi dertil og skød genvej fra sognevejen ad den såkaldte kirkesti, der løb i et skel mellem et par marker lige efter »Sandholmlejren«.

I vinterhalvåret gik vi til danseundervisning en gang om ugen i Hørsholm. Så fik vi søstre en ekstra madpakke med i skole, og når skolen sluttede, gik vi fra Grønnegade til Hørsholm. Undervisningen fandt sted på »Vejlehus«. Danselæreren hed Jacobsen. Jeg tror, han var militærmand og kom fra Helsingør. Helmer Petersen, Hørsholm, spillede klaver til. Men når danseundervisningen var færdig, ja så havde vi en lang spadseretur hjem i de mørke vinteraftener.

Nogle spredte erindringer

Vi var i familie med mange i sognet. I mine forældres tid fandt de unge hinanden på egnen, man kom jo ikke så meget omkring. Der fandtes kun hestevogn – og var man ikke kørende, måtte man gå. Min far traf min mor, der var fra København, på Store Svenstrup, hvor hun skulle lære husholdning.

Min far fik, ellers helt usædvanligt, en cykel, og det blev fortalt, at han havde lagt hele Nordsjælland under sig. Han har selv ofte talt om den tid, da han som ungkarl – når arbejdet på gården var færdigt og måske mest på søndage i de tidlige eftermiddagstimer – tog afsted på cykelture. Vel var cykler kendt dengang, men han havde fået en cykel af en ny model. Den var af mærket »Hamlet«, et mærke, han altid senere svor til.

Sjælsmark havde en fælles sandgrav ved Lundebakken, tæt ved vor tofte. Det var en god tumleplads for os børn. I det ene hjørne blev der samlet kvas og lignende, og Skt. Hans Aften samledes byens beboere her, og der blev så brændt bål. Det var meget festligt.

Alt får en ende. Vi børn flyttede hjemmefra og fik egen familie. Vi kom dog meget i vort gamle hjem. Der samledes vi alle til jul, og for vore børn var det helt utænkeligt, at julen ikke skulle fejres i Sjælsmark.

I 1950'erne blev min fars jord med andet jord tilhørende andre gårde i Sjælsmark eksproprieret. Kun de to vænger ved gården (toften) og de 9 tønder land eng blev tilbage. For min far kom det såmænd meget tilpas. Han var blevet ældre og træt efter de mange års slid. Tiderne havde ikke altid været lige gunstige for landmænd. Min mor var død nogle år tidligere, men en søster til mig og hendes mand flyttede til gården og boede der, så længe far levede. Det var en lykke for min far, at han kunne blive på gården.

Få år efter ekspropriationen solgte min far vængerne og engen. I forbindelse med ekspropriationen, som skyldtes, at der skulle bygges kaserne, blev Bentzens gård revet ned.

Ændringer er sket. Bentzens gård forsvandt, og forinden var det lille hus over for Bentzens gård revet ned. Et par gårde i Sjælsmark er endnu på de gamle slægters hænder, men jordtilliggende er der ikke meget af mere. Men tilbage er i hvert fald Sjælsø og Sjælsølund skov og med dem de mange gamle minder.



Udsigt fra Tingbakken nord for Sjælsmarksvej mod Sjælsmark og Sjælsø. Til venstre en af længerne i Bentzens gård. Så følger Jens Jensens gård og til højre i billedet »Tingstedgård«. Foto ca. 1920.

SJÆLSMARK VED ÅRHUNDREDSKIFTET

Theodor Hansen

Mit navn er Theodor Hansen og måske er jeg den eneste nulevende, som kan huske noget om ting og forhold i det gamle Sjælsmark omkring århundredskiftet. Først lidt om familien. Min far var født på Aggershvile den 7. april 1863. Farfar havde da tjeneste hos fabrikant Drewsen på Strandmøllen, men kort tid efter overtog han forpagtningen af herregårdsmejeriet på Sandholmgård. Det var vel farmor, i sin egenskab af mejerske, som ledede dette; der var adskillige gårdmandsdøtre, der – følgende den tids skik og brug – fik deres oplæring her.

Omkring 1880 købtes gården i Sjælsmark. Om mejeriet på Sandholm samtidig ophørte, ved jeg ikke, men der førtes forskellige mejeriredskaber med til Sjælsmark – blandt andet en ret stor smørkærne, nogle kølere til hensætning af sødmælken til afkøling og til flødesætning samt nogle ostepresseforme. Kærnen blev drevet ved et svinghjul med en stang til en stolpe i kærnegangen, og jeg har selv

som dreng mange gange sammen med en bror og pigen trukket kærnen her.

I dette hjem blev jeg født den 9. november 1889. Min mor var datter af skovfoged Ole Hansen, Sjælsølund. Bygningerne til mit hjem var af ringe kvalitet. Vestre længe var således med lerklinede vægge på pilerafter. De øvrige bygninger var granbindingsværk med tavlerne opmurede med Lundebakkesand i mørtelen. Taget var dels strå, dels tagspån af træ.

Gårdene i Sjælsmark er sikkert engang udstykket fra »Tvillingegården«, da jordtilliggende for alle landsbyens gårde udgjorde et samlet hele fra Sjælsø til Kettinge skel. Ejerne af gårdene i Sjælsmark var på den tid, begyndende fra sognevejen og ned mod søen: Ole Bentzen, Lars Mogensen, Niels Petersen (»Den gamle Gård«, nu »Tingstedgård«), Kristian Petersen (»Skolegården«) og Frits Hansen (mit hjem). Endnu en gård, »Tvillingegården«, lå vest for Sjælsmark på vejen til Kettinge. Ejerne var alle stoute bondeskikkelser, typiske for deres tid, med ordenssans og akkuratess i gård og på mark, selv om deres drift var noget primitiv. De kunne pløje en ordentlig fuge, foretage et såkast, bruge en le og et mejerede.

De var vel typiske »københavnrbønder«, hvis bondeliv var på det jævne, og hvis avl i væsentlig grad var baseret på salg til København. Med undtagelse af mit hjem og den gamle gård vest for bygaden, var bygningerne solide og grundmurede, og alle var altid velholdte.

Det er mit indtryk, at alle sad ret godt i det økonomisk, med små prioriteter, væsentligst som følge af generationsskifte, men med lidt store skatter som følge af ret stor ansættelse i hartkorn. Dertil kom noget såkaldt »landgilde«, som betaltes til birkekontoret i Hørsholm, måske et levn fra slotstiden.

Jorden til gårdene i Sjælsmark lå i en stjerne bort fra søen og var af forskellig bonitet. Ved mit hjem var således en aljekumme og en kartoffelkælder udgravet i fineste kalkmergel og umiddelbart op til den sidste var fra en grusgrav solgt mange læs grus. Hartkornet på vore 25–26 tønder land var ansat til 3 tdr. og 1 skp.

Driften af jorden var som sagt primitiv. Kornet såedes med hånd eller i enkelte tilfælde med bredmaskine, og roerne blev lagt med hånden i mine første år. Jeg har selv sammen med en bror, karl og pige samt et ældre ægtepar, Niels og Signe, lagt roefrø efter markør. Det skete på kamme, og lugning og udynding skete ved, at man strøg jord og ukrudt ned fra kammene, hvorefter renseploven besørgede resten. Alt foregik kravlende på knæene.

Brugen af kunstgødning var sparsom; derimod kunne foruden

staldgødning fås en del »latrin« udkørt i tankvogn fra København til Lillerød station. Det kørtes hjem i gruber for senere at blive spredt fra stænkekasser. Om gødningsværdien var der forskellige meninger, men aftrækket på »varen« var betydelig. Man mødte op længe før uddelingen for at være mellem de første.

Høstarbejdet foregik i mine første år udelukkende med le til græs og med påsat mejerede til kornhøsten. For rugens vedkommende skete det med en pige eller kone til, som det hed, »at tage fra«, d.v.s. at samle negene og binde dem. Vårkornet blev mejet på skår og revet i neg og derefter bundet med rughalm. Omkring århundredskiftet købte tre gårde i forening en slåmaskine med særligt sidebord til sæden, hvorved man ved hjælp af 4-5 opsamlere af neg kunne bruge maskinen til kornmejningen, hvad der betød en stor hjælp.

Opsætningen i hobe (hove) skete ved, at vi børn, piger og koner »slåbte sammen« til karl og husbond eller husmand, som satte negene i hoben; dette arbejde var meget betydningsfuldt, for at hobene kunne stå for regnskyl. Man kunne ikke, som senere med maskinneg, sætte negene, som det hedder, »på tær« for at gøre dem skarpe i toppen, så de kunne »skyde« regnvandet.

Tærskearbejdet udførtes dels med lejet dampmaskine, dels med egne små tærskværker og rensemaskiner. Rugen blev tærsket med plejl. Vi drenge måtte, så snart vi kunne svinge plejlen, være med her, ikke så meget for nyttens skyld som for taktens. Ved at slå hvert andet slag med en karl eller tærskemand lettede det disses arbejde. Man bredte negene ud med toppen mod hinanden, stod så først side om side som »højre- og venstremand«, siden drejedes under slagenes gang front op ad den ene side og ned ad den anden, derpå vendtes laget ved at stikke hånden under negene, klemme disse sammen under plejlen og kaste dem om, hvorefter denne side fik en omgang.

Kornet af rug og byg leveredes for en del til bager og brygger som betaling for brød og øl. Halmen blev bundtet i såkaldte »bråder« med 2 bånd om og solgt på Københavns Halmtorv, lispundvis til fouragehandlere.

Der dyrkedes en del kartofler på gårdene. Optagning af dem besørgedes af koner fra Blovstrød for en betaling af en halv tønde kartofler pr. dag. Desuden skulle konerne hentes og bringes hjem og have kaffe 2 gange daglig. Kartofflerne blev solgt på Københavns Grønttorv. Ved indkørslen med dem fik man ofte i forårstiden selskab af blomsterkoner, som med deres kurve stod ved Postholdergården i Hørsholm for at få gratis kørsel frem og tilbage. Det var særlig bukar og engblommer, de havde i kurvene.



»Tre Flasker Kro« på Lyngbyvejen, som Theodor Hansens far overnattede i, når turen gik til København. Kroen lå lidt nord for Store Vibenshus og er forlængst forsvundet. Postkort, ca. 1905.

Fra mit hjem kørtes ind om aftenen med overnatning hos Mathias i »Tre Flasker Kro«. Man lå da på gulvet i skænkestuen – gratis – ved hjælp af fodersæk, sit dækken og kørekappe. Jeg har selv engang prøvet det, og det gik udmærket. Ellers kørte man ind til en gæstgivergård i Peter Hvidtfeldtsstræde og sov hos familie. Der betaltes bompeng 3 steder på vejen. Ved Ny Holte kro, ved bommen ud for Gentofte og ved Lundehuset. Taksten var 4 øre pr. gang, altså ialt 24 øre. Det var den tids »vejfondsbidrag«.

Man kunne godt på en sådan tur have nogle snese æg med, selv om de legalt ikke måtte sælges på Grønttorvet, men var henvist til Flæsketorvet. Man lagde dem blot ned i en kasse med hakkelse – og så gik de for hestefoder. De københavnske husmødre vidste god besked hermed og skaffede sig på denne måde friske æg.

Sjælsmark må skolemæssigt have været centralt beliggende, eftersom en af de såkaldte »Rytterskoler« blev bygget her. Mange af disse solide karakteristiske bygninger findes endnu rundt omkring, og de er bevaret så godt, at de som den i Sjælsmark endnu har den bekendte stentavle i muren. Stentavlen på skolen i Sjælsmark sad i mine drengeår i muren på Grønnegade skole, men ved dennes ophør blev tavlen flyttet tilbage til sin rette plads i Sjælsmark.

Skolegangen i Grønnegade var primitiv. Kun to klasser og 1 lærer. Lærer Larsen var dygtig efter den tids forhold og havde i flere familier haft både forældre og børn i skolen. Den store klasse gik 4 dage om ugen om vinteren og 2 om sommeren, så kunne børnene være til hjælp i hjemmet. Lille klasse gik omvendt, for at lette de små i vinterføret. Foruden at passe lærergerningen virkede Larsen som organist i Blovstrød, og han *gik* hver søndag til kirken. De søgne dage passede han tillige et job i Hørsholm Sparekasse, og her brugte han også »apostlenes heste« – hvilken vitalitet!

Udover »skolegården« har Sjælsmark en anden seværdig gård, som er omtalt i Anders Uhrskovs folkemindesamlinger: Gården på vestre side i bygaden, den nuværende »Tingstedgård«. Det er en meget typisk firlænget gård med gadeport og tofteport og med halvdøre såvel til køkken som til entre (træskogang). Den havde en meget typisk bondestue med himmelseng i det ene hjørne, langbord med bæk og »bornholmer« i hjørnet. Der var 2 trin op til den næste stue. Gården har altid været meget velholdt og velbevaret. I en rude mod haven er indridset et årstal med en diamant.

Af særpræg på gårdene bør også nævnes de såkaldte »kælderstalde«, af hvilke der fandtes 2 – hos Lars Mogensen og i Skolegården. Hvor gårdene lå lidt højt i terrænet, var de ret almindelige på egnen. I Kettinge by var der således 3 af dem.

Sjælsmark var omkring århundredskiftet en idyl. Møddingsvandet var før i tiden blevet ledet i en stensat rende langs bygaden til skolegården, hvorfra det i åben grøft løb ned til »Vandegyden« og ud til søen. At den stensatte rende med tiden var groet til, så vandet fandt sin egen vej midt på bygaden, fandtes naturligt nok. »Vandegyden« var en på begge sider stensat vej til søen, og den burde som sådan have været vedligeholdt og bevaret. At far ryddede stensætningen på begge sider af gyden tjener ikke til ære; stenene blev solgt som skærver til Strandvejen. Om Gyden oprindelig har været brugt til at drive køer til vands eller kun var en vej til søen, ved jeg ikke.

I min tid fandtes ved alle gårdene de karakteristiske træposte. De bestod af udborede træstammer, ca. 4 alen høje, med en lang pumpe-stang, som havde en kugle for enden til at give et godt slag. Kun i mit hjem, hvor brønden var i stalden, brugtes almindelig jernpumpe. På et matrikelkort over mit hjem var også angivet en fælles kirkesti vest for gården til en meget rigt ydende kilde ved søen. Og i brinkerne langs søen var rige kildevæld og lejer med kildekalk, som dog kun i enkelte tilfælde blev benyttet.

Midt i byen fandtes en tørreplads, men om den har været brugt til



Det sydvestlige hjørne af Hans Christian Petersens gård med udkørslen fra vestlængen til toften. I gavlen ses indgangen til øverste stue. I forgrunden to stolper af et rækværk, der adskilte toften og haven. Foto 1929. Nationalmuseet.

tørring af tøj eller fiskergarn ved jeg ikke. Lodsejerne til søen havde, indtil salget af denne, »midtstrømsret«. Efter salget omkring århundredskiftet til fiskerne Sander og Martin i Ravnsnæs havde de kun »flodemarksret« dvs. visse alen ud efter dybden, angivet på sten langs søbredden.

Hver gård i byen havde sin særlige »husplads«. Om denne var beregnet til en arbejdsmand eller til aftægtsbolig, ved jeg ikke. Den var for de tre øverste gårdes vedkommende med stensætning om. Foran den ene af disse pladser lå et arbejds hus, så bygaden var ført udenom dette. Her lå også byens keglebane for nordenden, hvor byens mandlige ungdom om sommeren slog en »pot kegler« i fritiden. Jeg har tit været keglerejer her til 2 øre »potten«. Kun når en spiller slog »8 om kongen«, var det 10 øre til keglerejseren.

Også en lille smugkro havde Sjælsmark: Ane Christoffers stillede en af sine små stuer til rådighed til et spil »Sjavs« for karlene og serverede så en snaps til og en tår dagligøl fra Usserød Bryggeri for nogle få øre. For at camouflere denne, vel ikke helt lovlige geschäft, solgte Ane så lidt tråd, garn og knapper. Også en original havde

byen i røgteren Anders Leipzig. Når han med sit glade smil og dansende sin Sct. Veitsdans var på vej til engen for at flytte Lars Mogensens køer, var han et træk i bybilledet.

Tjenesteforholdene i byen var gode. Antagelse af folk skete på grundlag af skudsmålsbogen; ganske vist måtte der ikke i den anføres skudsmål, men kun tjenestetidens længde og tidspunkt, og herudfra kunne man så bedømme stabiliteten. Tjenesteholdet blev på grund af hjemmegående børn indskrænket en del, da børnene kun undtagelsesvis fik lov at komme ud; de skulle aflaste behovet for fremmed hjælp og samtidig lære, hvad de behøvede at kunne i deres fremtidige hjem.

I kosten spillede »frokostsilden« en ikke ringe rolle. Almindeligvis blev den serveret som »bidesild« med kolde kartofler til – og fik man så en snaps til, var det yderligere et plus for gården som et godt madsted. Og når 3 pægle brændevin kun kostede 27 øre, betød det kun lidt. Om andre nydelsesmidler kan det nævnes, at en bajer kostede 9–11 øre, cigaretter 10 øre for 15 stykker og 100 cigarer fra rebslageren i Hillerød kostede 4 kr. En flaske cognac fik man i »julerente« af sin købmand.

Såvel piger som karle havde deres ophold sammen med familien. Arbejdstiden var lang, fra 5–6 tiden om morgenen til 7 om aftenen om sommeren og kun afbrudt af morgenmad kl. 7, frokost kl. 9, middag kl. 12 med middagsøvn til kl. halvto. Kl. 4 var der »mid-aften«, og til aften var der the eller kaffe. Om vinteren blev mid-aftenmåltidet almindeligvis sløjftet og serveret ved arbejdets ophør sammen med the.

Der fandtes ingen forretninger i Sjælsmark, ja end ikke telefon. Og andelstanken var et uvedkommende begreb. Man solgte mælken til et privat mejeri og kørte i mange år helt til Kajerød med mælken, selv om man kunne have fået en større pris ved at sælge til København – men så skulle man passe togtiden.

Man skiftedes til at køre og havde her Stimestrupgård med, så man havde hver sin ugedag at køre, og da mit hjem tilbød at tage søndagskørslen, var det ikke noget problem at blive enige.

Der fandtes intet lavsvæsen eller andet fællesskab udover den nævnte slåmaskine, som tre gårde havde købt sammen. Den vakte opsigt, da det var den første høstmaskine i byen. Man festede kun, når en familiebegivenhed skulle fejres, såsom bryllup og konfirmation – og altid på det jævne. Dog skal det nævnes, at ingen gårdmandskone med respekt for sig selv mødte op i kirke eller til fest uden sit smukke hovedsmykke: »Guldnakken«. Sjælsmarks gårdmænd var alle solide og indsigtsfulde. Det ses også af, at der så godt

som altid sad en repræsentant fra Sjælsmark i sognerådet, og at gårdmændene herfra blev genvalgt gang på gang. I hele tiden op til første verdenskrig blev dette kun bestridt af 2 af byens gårdmænd.

Postombæringen blev i omkring 40 år kun bestridt af 2 mænd – far og søn efter hinanden, Jacob Petersen og Sofus Petersen, Usserød Kongevej. De gik ad ruten: Isterød, Grønnegade, Sjælsmark, Kettinge, Donse, Gunderød, Damsholte og, mener jeg, tillige Overdams-huse – og tilbage til Hørsholm. At gamle Jacob ikke var mere udaset af turen, end at han mangen aften eller nat spillede til dans på Hørsholm Hotel, var storslået.

Også fiskerkonerne Petronelle og datteren Kirstine bør nævnes blandt »gågængerne«. Fra Sletten kom de med bestemte mellemrum til Sjælsmark med »kuen« på ryggen med fisk. Engang sang jeg som 4–5 årig en serenade for Kirstine. Af en svensk karl havde jeg lært denne strofe: »Når på baller han og jeg svinger os, si'r han tit: Kirstine jeg får kysse dig, men du må vente lidt«. At det gjorde lykke, var sikkert.

Mange begivenheder fra de tidligste drengeår står klart for mig. Fra 3–4 års alderen husker jeg således min mors »løbskkørsel«. Mor havde under fars fravær fra hjemmet fået hans tilladelse til at sætte »Sorte« for enspænderen og køre med os børn til Sjælsølund. Mor fik dog påbud om at bede husmanden Niels Søren se efter, at hesten var spændt rigtigt for. Dette gjorde mor ikke, og havde så sat enspænderremmen bag stopknasten, så vognen på bakken ned mod Iglekæret løb på »Sorte«, som derfor »slog op« og knækkede et brædt i forsmækken. Min ældre bror og jeg sad hos mor i agestolen, min 2¹/₂ år yngre søster lå i barnevognen bagi. Jeg kan endnu se min adrætte mor springe ud over fadingen, og i et nu have hesten i hovedtøjet, så der ikke skete mere.

Så måtte min bror afsted efter Niels Søren, der fik rettet forspændingen. Mor var dog ikke mere chokeret, end at hun fortsatte til Sjælsølund. At mor bad Niels Søren om ikke at sige noget til far var nytteløst – skrammen i forsmækken talte for sig selv.

Også en anden »løbskkørsel« rinder mig i hu fra den tid. En Skærtorsdag formiddag løb hesten for en ølvogn fra Usserød Bryggeri, mens kusen var inde i den gamle gård, ned gennem gaden, og da mit hjem lå for enden, endte »løbet« med vognstangen og hestehovedet inde i vort køkken. Karlen Carl Mathiassen, som sad og spiste frokost ud for det andet vindue, slap med skrækken; der skete kun materiel skade. At mit hjem ved sin beliggenhed var udsat for slige ting viser, at også jeg selv, som følge af en lånt »rumpegal« hest i 1904 endte



Det idylliske Sjælsmark. »Gaden« set fra syd. Foto ca. 1920. Det kgl. Bibliotek.

samme sted, ved at køre »imellem« som det hed, ved gødningskørsel.

Jeg har engang – det må have været midt i halvfemserne – set en trop af Estrups gendarmen holde oppe på sognevejen ved den øverste gård, 3 i tallet, til hest, og det var os drenges kæreste leg at lege gendarmen, ridende på en pilekæp og med dragen sabel. Også en af de såkaldte »væltepedere« har jeg set køre forbi på sognevejen. En oplevelse fra den gang var også, når proprietær Goldschmidts husbestyrerinde frk. Westhausen suste forbi med hingsten »Prins Marleby« for giggen, ofte med hesten skumklædt. Denne hingst blev senere solgt til at stå model til hesten i brygger Jacobsens rytterstatue af biskop Absalon på Højbro Plads. Frk. Westhausen blev senere mor til fru sognefoged Johannes Jørgensen, Bloustrød.

Af tilbagevendende begivenheder kan ligeledes nævnes Kristian og Gine med deres sang og musik, samt den skotske »Sækkepiber«. Om manden var skotte ved jeg ikke, men at hans instrument og musik var originalt, er sikkert rigtigt.

På Lundebakken blev ikke alene Sct. Hansaften tændt bål, også Pinselørdag var dette skik, ligesom det i Jylland var skik Valborg Aften, vel den 30. april.

SELSMARK

en landsby fortæller kulturhistorie
Søren Frandsen

I 1588 havde Selsmark 5 gårde¹. Antallet forblev uændret til efter udskiftningen i 1799. Selsmark var et velafgrænset lokalsamfund, hvor 5 gårdhushold baseret på selvforsyning dannede grundlaget for byens liv. Men hverdagen påvirkedes af ydre faktorer. Som en bestanddel af Hørsholm gods var bønderne underlagt de vilkår, konge og regering fastsatte. Samspillet mellem godsreglement og de naturlige betingelser for landbrug dannede under hensyntagen til tekniske hjælpemidler den ramme, der formede bøndernes tilværelse.

Tiden før udskiftningen

Før udskiftningen bestod Selsmark bys marker af 3 vange benævnt Vestervangen, Østervangen og Nørrevangen. I 1682 giver markbogen til Chr. d. V's matrikel et indtryk af, hvorledes bymarken tog sig ud: »Findes også udi efterfølgende forretninger endel . . . engpletter, som tilhører Mauritz Hansen udi Slutterup, nemlig udi Nørrevangens 9'de ås og Østervangens 2' ås, såvelsom og udi begge fornævnte vange findes og endel eng, Mauritz Hansen i Slutterup også tilhører . . . «².

Beskrivelsen viser, at de dyrkede markstykker vekslede med engpletter. Navnlig før udskiftningen var dette almindeligt. Fugtige lavninger med engpartier og pletter med krat lå spredt i agrene og vanskeliggjorde dyrkningen. Markarbejdet blev yderligere besværliggjort af de mange større og mindre sten, som ploven hentede frem fra jorden. Nogle steder fandtes spredte træer, og da ukrudt i kornet var hyppigt, blev udbyttet minimalt. For landet som helhed regnes med et gennemsnit på ikke over 3–4 fold, der også skyldtes den ringe gødningstilstand, jordene befandt sig i.

Selsmark havde før udskiftningen almindeligt 3-vangsbrug, således at de to vange dyrkedes hvert år med henholdsvis rug og byg, mens den tredje hvilte og var udlagt til fællede med kreaturgræsning. Derfor spillede hegningen omkring vangene en stor rolle, så kvæget ikke kunne komme ind på de dyrkede marker. Netop kontrol med

opsætning og nedtagning af hegn var en af de vigtigste opgaver for bylauget i fællesskabets tid.

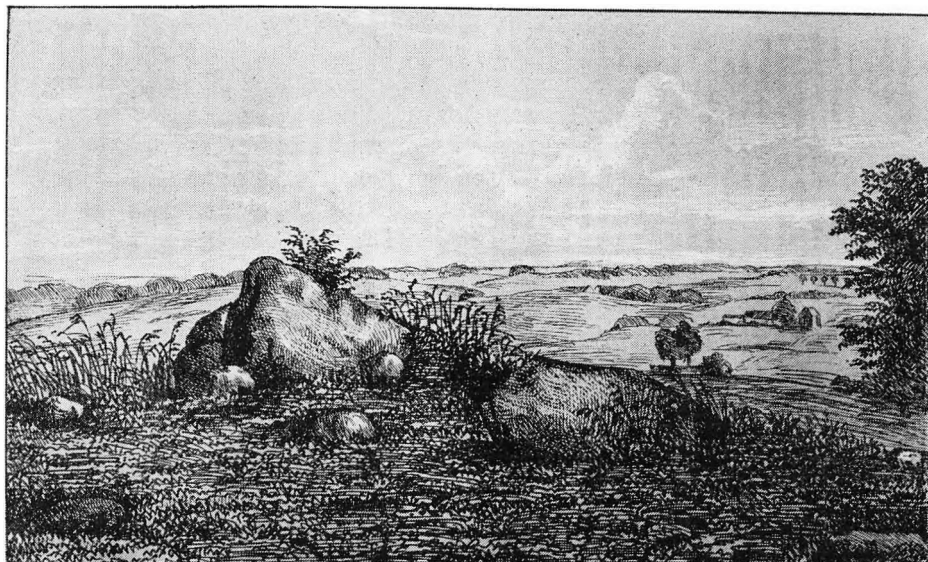
Vester-, Øster- og Nørrevangen opdeltes i henholdsvis 3, 5 og 14 åse, der igen bestod af et varierende antal aflange agerstrimler. I hver ås havde de 5 bønder et vist antal agre, som eksempelvis i Østervangens Tofte ås. I 1682 bestod denne af 36 agerstrimler, hvoraf gård nr. 1 havde 12 og de øvrige fire hver 6 stykker. Samtidig lå den enkelte gårds agre ikke samlet indenfor åsen. Da de 5 gårde tilsammen havde 237 agre, forstås det, hvor besværlig markinddelingen var. Forklaringen på systemet skal søges i, at alle skulle have lige andel i jord med forskellig bonitet, men inddelingen var upraktisk, fordi der gik megen tid med flytning af redskaberne rundt til agrene. Dertil kom, at den bonde, som ønskede at foretage en effektiv ukrudtsbekæmpelse, ikke havde mange chancer for at gennemføre arbejdet, da nye frø hurtigt spredte sig fra nabomarkerne.

Som en del af Vestervangen fandtes » . . . en indlugt enghave, som årligen høstes, strækker sig øster til Selsø, vester til Kettinge markskel, synden til Sandholms markskel, norden til den synder side af agerjorden, taxeret for 6 læs, hvoraf enhver tilkommer sin andel . . . «³. Enghaven var med til at dække vinterens forbrug af hø. I Østervangen lå en lille fiskedam med karusser, som tilhørte Jens Christensen i gård nr. 1⁴. Fiskene leveredes uden tvivl til Hørsholm slot, hvor karusser og karper blev anvendt i køkkenet⁵.

Bøndernes dyrkning påvirkedes af de kongelige jagter. I markbogen 1682 nævnes det, at Selsmark ligger » . . . udi vildtbanen og haver stor skade af denne udi deres vange«. Problemet nævnes hyppigt i de efterfølgende hundrede år⁶.

Bønderne i Selsmark levede, som landets øvrige landboere, en tilværelse, hvor de daglige fornødenheder for størstedelen blev produceret på gårdene. Selvforsyningen var et princip, der gjorde gårdhusholdene til centrale enheder i landsbyen.

Takket være skifteprotokollerne er det muligt at illustrere selvforsyningsprincippet, fordi genstandene i boopgørelserne fortæller om det daglige arbejde. I Selsmark døde bonden Jens Jensens hustru Kirsten Hans Datter i 1745⁷. I gårdens stue nævnes bl. a. 3 rokke, 1 haspe og en hejle, der vidner om kvindernes arbejde med uld og hør, som indgik i klæder og linned. I køkken og kammer omtales malkekande, sibøtter⁸ og kærne, der peger på fremstilling af smør, mens dejtruget fortæller om bagning. Håndkværn⁹, bryggekar og øltønder blev derimod benyttet ved ølbrygningen. Bonden selv passede sin avling med kornavl og husdyrbrug, men desuden viser 12 kulsække i



Det såkaldte tingsted i Selsmark på bakken nord for byen. Navnets oprindelse er ukendt, men skyldes næppe et tingsted på stedet. Snarere er der tale om en nu sløjfet runddysse. Billedet er gengivet efter C. Christensen: Hørsholms Historie, 1879.

skiftet, at kulsvidning var en biindtægt. Boopgørelsen indgik i 1979 i Hørsholm Egns Museums udstilling om Chr. den VI og Hørsholm. Gennem nyere eksempler på de genstande, der nævnes i skiftet, gav udstillingen et indtryk af de redskaber og arbejdsprocesser samt den dagligdag, der var hørsholmbondens i midten af 1700-tallet.

Ved Kirsten Hans Datters død i 1745 gik husbonden Jens Jensen på aftægt, og den yngste søn Jens Jensen på 25 fik fæstebrev på gården. I skiftet ved moderens død nævnes store restancer. Perioden frem til 1759 var en stadig kamp med amtsforvalteren om betaling af de kongelige afgifter. Dette år den 29. juni fradømtes Jens Jensen ejendommen. Selv boets formue på 245 Sldr., 3 Mk. og 10 sk. var ikke nok til at betale restancerne. Den ny fæster Peder Jensen, tidligere fra Ringsberg-huset, fik gården i fæste på betingelser, der fortæller, hvor forarmet den var ved overtagelsen: Så blev fæsteren » . . . lovet og tilsagt, at bygningen på gården ved hjælp af amtets bønder engang med første i sommeren 1758 (må vel være 1759 eller 1760) på en bedre plads skal forflyttes, siden den på et slet, vådt og indkneben sted er bestående, samt gives og skænkes af kassen til hjælp 60 rd. og 50 stolper af gamle egetræer, foruden de fornødne

hæle og vinder¹⁰, og hvad materialer dertil fra købstæderne skal købes, der kommer og bønderne såvel som husmændene til hjælp med transporten, såvel som klining og andet fornødent dagarbejde, og siden bæsterne ved gården vare forhungrede og i meget slet stand, haver de og med pløjning og harvning til samme års vårsæd at komme ham til hjælp; ligeså blev ham lovet at skænkes til et par rejsebæster 20 rd. og til vårsæden 6 tdr. byg og 6 tdr. havre samt til sommerføde 1 tdr. rug; og desuden blev han for indfæstning at svare lovet fri«¹¹.

Hvorfor gik det så skævt for Jens Jensen, at han blev fradømt gården? Naturligvis har fæsterens dygtighed spillet en rolle, men der er ingen tvivl om, at det omfattende hoveri på Hørsholm gods havde en stor del af skylden. Fæstebønderne var pligtige til at gå til hånde på alle tænkelige måder ved hovedgårdens drift. Ved siden af avlingshoveriet måtte de deltage i arbejdet ved de kongelige damme, Donse Krudtværk og teglværkerne samt hoveri i forbindelse med det omfattende slotsbyggeri i form af hjælp til håndværkere og indkvartering af disse. Om vinteren udførtes skovhuggeri for at skaffe brændsel til hoffets og andres behov.

Men særlig var bønderne plaget af det store kørsels- eller ægt-hoveri, der fulgte af de kongeliges tilstedeværelse på slottet¹². Den forarmede bonde Jens Jensen i Selsmark havde eksempelvis ikke mindre end 7 heste, 1 trævogn, 1 beslagen vogn og 1 halv beslagen vogn¹³. Men værst var det, at bønderne kunne blive udmeldt til hoveri nårsomhelst og i ubegrænset omfang. Landbruget hjemme blev ofte forsømt, mens bonden gjorde hoveri på godset. Mærkeligt er det derfor ikke, at mange kom i restance med afgifterne.

I 1761 indførtes arvefæste, der sikrede, at gården kunne gå i arv fra far til søn. Samtidig blev det omfattende hoveri på hovedgården afløst af en pengeafgift, men herskabet kunne stadig kræve mindre hoveriydelser, bl. a. reparationsarbejder på vejene samt en lang og en kort rejse om året.

Alligevel var fordelene for bønderne noget vanskelige at få øje på, fordi de nye afgifter blev sat for højt. Mange havde fortsat vanskeligheder, f. eks. bønderne i Selsmark, hvis andragende til kronen i 1786 fik følgende kommentar med på vejen af amtsforvalteren: »Når de 5 bønder i Selsmark by, som dette forår kom hertil og fraspagde sig deres gårde – formedelst tidernes kostbarhed og deres mange pålæg og afgifter – ikke var så gode og stræbsomme mænd, havde deres gårde, som de sletteste på amtet, været for længe siden øde«¹⁴.

Et skifte dateret 24. maj 1783 efter Peder Jensen fra den omtalte

gård viser dog, at reformerne i 1761 havde haft deres virkning. I boopgørelsen nævnes en lang række finere inventar såsom 1 stueur (gik i 18 timer), 1 klædeskab, malmlysestager, morter, messingstrygejern, spejl, kobberfad med si, 1 messing malkeflaske, 1 kobber thekedel, 1 tinthepotte og 6 hvide stentallerkener¹⁵. Skiftet har et overskud på 28 Rd. 4 Mk. og 2 Sk. til deling mellem arvingerne, mens gården i 1759 viste så store restancer, at besidderen som nævnt blev fradømt fæstet.

Bøndernes reaktion i 1786 kan derfor virke lidt overdreven, men dyrkningen har stadig været meget følsom overfor uforudsete vanskeligheder såsom ugunstige vejrforhold. Årene forud havde givet misvækst, og da godset samtidig krævede udførelse af vejreparationer i et omfang, som bønderne ikke mente var omfattet af bestemmelserne i arvefæstebrevet, forstår man deres utilfredshed¹⁶.

Udskiftningen

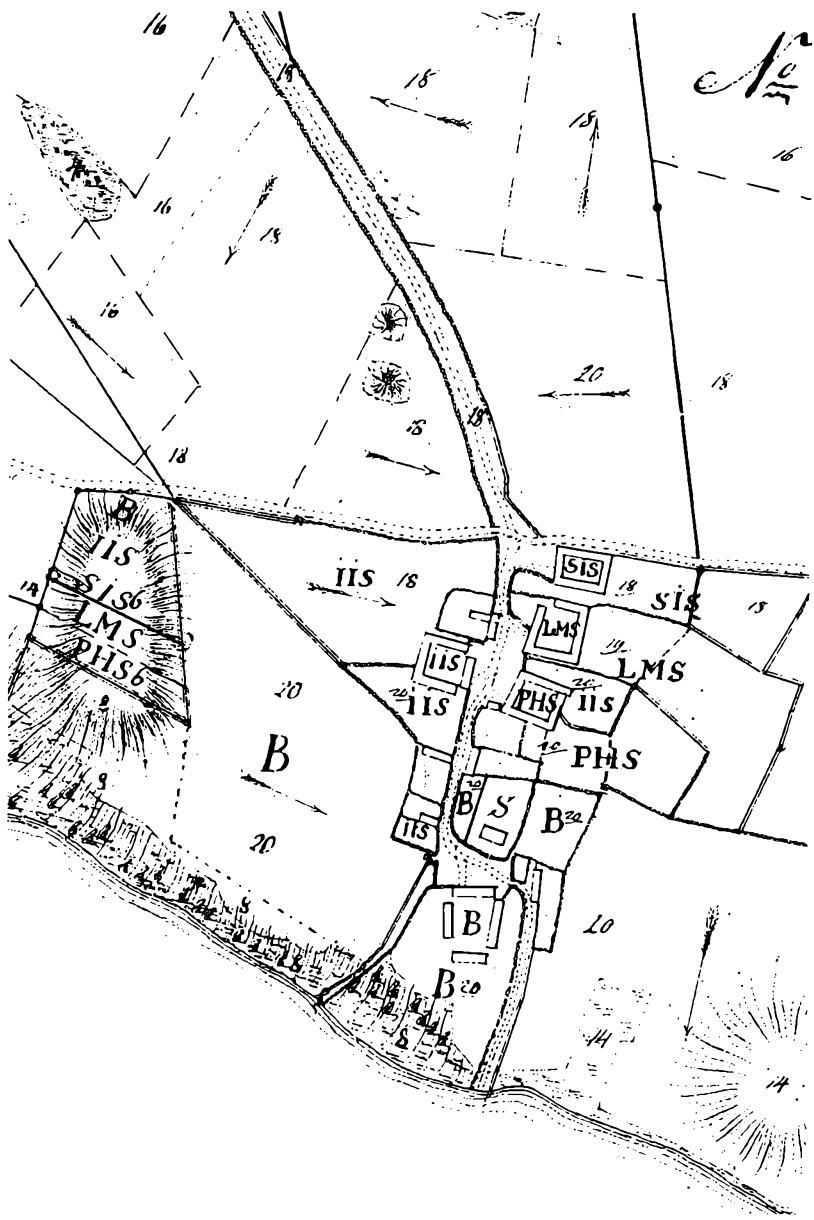
I 1780 udskiftedes selsmarkbøndernes vange, åse og agre, men da hver mand alligevel fik sine lodder liggende mindst 9 steder, måtte der foretages omskiftning i 1799¹⁷. Grundet det ringe gårdantal blev udflytning ikke aktuel, og Selsmark fremtrådte nu som en stjerneudskiftet by, hvor den nære kontaktmulighed med naboerne ikke ændredes. Bylaugets betydning blev dog mindre. F. eks. ophørte kontrollen med vangeskellenes opsætning og nedtagning, men det er sandsynligt, at landsbyens beboere fortsat har opfattet sig selv som en enhed set i forhold til omverdenen. På de 5 bønders hovedmarker fandtes stadig en »vanding«, en lergrav og en kilde, der benyttedes i fællesskab¹⁸.

Byen – byggeskik og boligindretning

Takket være udskiftningskortet fra 1799 og de senere matrikelskort kender vi placeringen af gårde og huse i 1800-tallets Selsmark (se kortet side 40. Længst mod nord i byen lå øst for bygaden 3 gårde, hvoraf kun den midterste eksisterer i dag. Syd herfor fandtes et areal, der i løbet af sidste århundrede blev bebygget med husmandshuse, som ikke findes mere. På daværende tidspunkt gik bygaden ikke syd om rytterskolen, men løb ud i en åben plads foran denne. Forklaringen på omlægningen må søges i opførelsen af »Søgården« sydligst i byen engang i slutningen af 1800-tallet.

Vest for bygaden fandtes også en række husmandssteder samt gården mod nord, »Tingbakkegård« eller »Tingstedgård«. I slutningen af forrige århundrede har Selsmark således haft 5 gårde, men placeringen var ikke helt den samme som tidligere.

Også i ældre tid har vi kendskab til en gårdflytning i Selsmark.



Udsnit af udskiftningskort over Selsmark og dets jorder opmålt 1799. Bogstaverne er forkortelser for gårdenes fæstere. IIS = Jens JørgensenS (gård), SIS = Sven JensenS, LMS = Lars MogensenS og PHS = Peder HansenS. Kortet er gengivet med tilladelse af Matrikeldirektoratet.

Som tidligere omtalt blev den gård, som Peder Jensen overtog i 1759, flyttet fra en slet, våd og indkneben plads til et bedre egnet sted. Vi ved ikke, hvor den ældre gård var beliggende, men det bevarede arvefæstebrev fra 1761¹⁹ og fæsteprotokollen for Hørsholm gods²⁰ giver oplysninger om, at Peder Jensen afløste en Jens Jensen, der var søn af den Jens Jensen, hvis indbo i 1745 blev vurderet ved konens død. Takket være andre bevarede arkivalier²¹ kan det fastslås, at den nye gård er identisk med Tingbakkegård. Navnlig stuehuset rummer endnu i dag bygningsdetaljer, der stammer tilbage fra husets opførelse kort efter 1759. Alt ialt har vi et godt materiale til bedømmelse af boligindretningens udvikling på en fæstegård under Hørsholm gods.

I 1745 bestod stuehuset af 8 fag opdelt i stue, kammer og køkken. Fagenes fordeling fremgår ikke af skiftet, men indboet giver visse holdepunkter. I køkkenet nævnes håndkværn, bryggekar, sibøtter, 1 malkekande, sildefjerding, kærne, kornsold, 2 selder, trefod, ildtang, jerngryde og 12 kulsække, ting, der ikke kan rummes i et lille 1-fags køkken med åben skorsten, som huset uden tvivl har haft. Køkkenafdelingen må derfor også have omfattet et bryggersrum.

Når kammeret med dets dejtrug, øltønder, grynkuber og sildefjerdinger oftest var på 2 fag, må vi regne med en stue på 3 à 4 fag, måske mest sandsynligt 3 fag. Her stod bl. a. 3 sengesteder. Familien havde virkelig behov for disse, fordi 5 døtre og 4 sønner var vokset op på gården. Kammeret, der blev brugt som opbevaringsrum for husholdningsinventar og madvarer, lå gerne ovenfor stuen, mens køkkenafdelingen var placeret ved rummets anden ende. Fra den åbne skorsten kunne der lægges i bilæggerovnen, der stod ved stuens skillevæg op til køkkenet.

Af de bevarede skifteprotokoller fra Hørsholm gods og det øvrige Nordsjælland fremgår det, at denne rumfordeling og boligindretning var almindelig fra slutningen af 1600-tallet og langt op i 1700-årene på en gård af middelstørrelse.

Første gang, vi – efter flytningen kort efter 1759 – har oplysninger om stuehuset, er i skiftet efter Peder Jensen i 1783. Her beskrives den sydlige længe som 11 fag lang med en jernbilæggerovn og en indmuret kobberkedel, d.v.s. at beboelsen har ligget i denne længe, som tilfældet er i dag. Derfor vil vi først se nærmere på det nuværende stuehus for at få oplysninger, som kan være med til at tolke det skriftlige kildemateriale.

Af skitsen side 10 og fru Inger Simonsens beretning fremgår, at længen i tiden omkring 1900 havde 3 rum indrettet til dagligstue, soveværelse og øverstestue. I det daglige opholdsrum findes endnu

klinkegulv (murstensgulv), hvis nedslidte partier viser, at det er gammelt i huset. De øvrige to rum har bræddegulv.

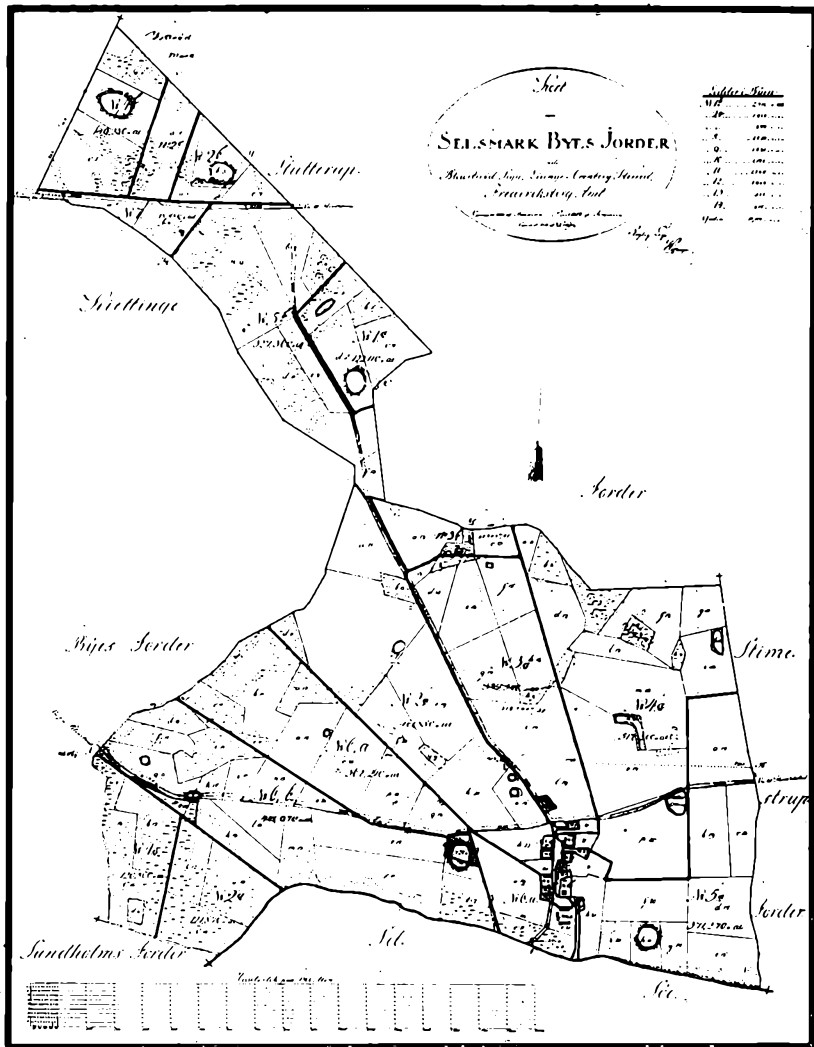
I brandforsikringsprotokollen nævnes 1842, at stuelængen mod syd på 16 fag var indrettet til 3 stuer, hvoraf en 4 fags med bræddegulv, 3 kamre, forstue, køkken med skorsten og bageovn samt bryggers²². Da det som regel var den pæne stue, der først blev udstyret med bræddegulv, må vi kunne antage, at det er øverstestuen, der i 1842 beskrives som 4 fags. Da dagligstuen med gammelt murstensgulv endnu i dag har sin oprindelige størrelse på 4 fag, lå der i sin tid mellem de to stuer et kammer eller en mellemstue på 2 fag. De resterende 6 fag kan med støtte i skitsen side 10 fordeles med et køkken på 2 fag, et bryggers på 2 fag samt 2 kamre placeret ved siden af hinanden længst mod øst, også på 2 fag. Af sidstnævnte blev det ene antagelig benyttet som spise- og sulekammer, som Inger Simonen beskriver det for tiden omkring 1900.

Men endnu mangler vi et kammer. Hvis det ikke er en sammen-tællingsfejl, kan der være tale om et lille rum umiddelbart til venstre for indgangsdøren ved forstuen.

Forstuens placering med en skillevæg på tværs ind til køkkenet er iøvrigt bemærkelsesværdig, fordi vi normalt har en forestilling om et sjællandsk forstuekøkken med direkte adgang til køkkenet og den åbne skorsten. Andre landbygninger i Frederiksborg Amt, f. eks. husmandsstedet fra Lavø Mark på Nordsjællandsk Folkemuseum i Hillerød har haft lignende adgangsforhold til køkkenet som Selsmarkgården. Betegnelsen forstuekøkken er i disse tilfælde ikke heldig, fordi de to funktioner i realiteten er adskilt.

Det tidligste brandsyn, der beskriver gården, stammer fra 1834²³. Heri omtales stuehuset ligeledes som 16 fag langt, beliggende i syd og indrettet til 2 stuer, 1 kammer, køkken med skorsten, bageovn, spisekammer og tørvehus. De to stuer må være identiske med dagligstuen og øverstestuen, mens der med kammeret vel tænkes på mellemkammeret. Dernæst kom køkkenet med skorstenen på to fag og bryggerset ligeledes på 2 fag (sidstnævnte omtales ikke altid for sig). Endelig må vi antage, at spisekammeret og tørvehuset har været anbragt i de to sidste fag.

Mellem 1783, hvor stuelængen var på 11 fag, og 1834 blev huset udvidet med 5 fag. Det må anses for givet, at den 4 fags øverstestue er kommet til i denne periode, mens det sidste fag kan være en tilføjelse i den østre ende. Det er mest sandsynligt, at øverstestuen er bygget i tiden op mod 1834, fordi det kornproducerende landbrug da havde gennemlevet en periode med god indtjening ovenpå englandskrigene og statsbankerotten i begyndelsen af århundredet.



Kort over Selsmark og dets jorder 1808, der viser jordfordelingen efter udskiftningen. På kortet ses de nuværende matrikelnumre, som blev indført i 1844. Vejen nord om Sjælsmark er »sognevejen« fra Hørsholm til Bløvsrød. Øverst på kortet ses et stykke af den gamle »landevej« mellem Hørsholm og Frederiksborg, nu »Stumpedyssevej«. Kortet er gengivet med tilladelse af Matrikeldirektoratet.

Mange landboere benyttede velstanden til at udvide deres stuehuse med en fin stue, der kun blev benyttet ved særlige lejligheder.

Men kammeret ovenfor dagligstuen havde efterhånden mistet sin oprindelige funktion som oplagsrum for husholdningsredskaber m. m. og kunne derfor indrettes til egentligt beboelsesrum i form af et kammer med seng eller en stue. Den sjællandske mellemstue var en realitet²⁴.

På gården i Selsmark blev mellemkammeret senere benyttet til soveværelse for gårdmandsfamilien, og ved denne lejlighed kan skillevæggen til øverstestuen være flyttet et fag mod vest, således at rummene blev lige store (se skitsen side 10). Soveværelset var udtryk for en urbanisering (se side 45), hvor sovefunktionen fjernedes fra det daglige opholdsrum. Normalt blev det nye rum udstyret med moderne, byprægede møbler og var i sin helhed et udtryk for bondens trang til økonomisk og politisk selvhævdelse – strømninger, der uddybede det sociale skel mellem gårdmandsfamilie og tjenestefolk. Bondens og hans nærmeste ønskede fremover at sove adskilt fra tyendet²⁵.

Også øverstestuens indretning på gården i Selsmark er et udtryk for den fremadskridende urbanisering. Mahognimøbler med sofa, polstrede stole og gulvtæppe blev gerne anbragt i den pæne stue, hvor de ikke var udsat for dagligt slid²⁶.

Konservatisme – kontakt med omverdenen

Theodor Hansens skildring af sin barndom i Selsmark giver indtryk af et noget primitivt landbrug. Høstarbejdet foregik ved hjælp af le, mens 3 gårde først omkring århundredskiftet slog sig sammen om købet af en slåmaskine. Denne ret sene mekanisering hænger måske sammen med en konservativ indstilling hos bønderne i Selsmark, der som nævnt hos Theodor Hansen heller ikke lod sig friste af andels-tankens fordele.

En negativ holdning overfor nyskabelser, her agerdyrkningsredskaberne, kan også dokumenteres hos københavnsbønderne i 1800-tallets første del, hvor man stadig foretrak hjulploven fremfor svingploven, mens det gammeldags markredskab krognen endnu var i almindelig brug til harvning²⁷.

Den tøvende indstilling overfor visse nyheder på landbrugsområdet, vi har stiftet bekendtskab med, leder tanken hen på et isoleret bondesamfund med ringe kontakt til andre befolkningsgrupper. Men dette var langt fra tilfældet. Hos Inger Simonsen og Theodor Hansen hører vi tvært imod om, hvorledes selsmarkbønderne kørte til torvet i København med halm, kartofler og æg; kontaktmuligheder var der.

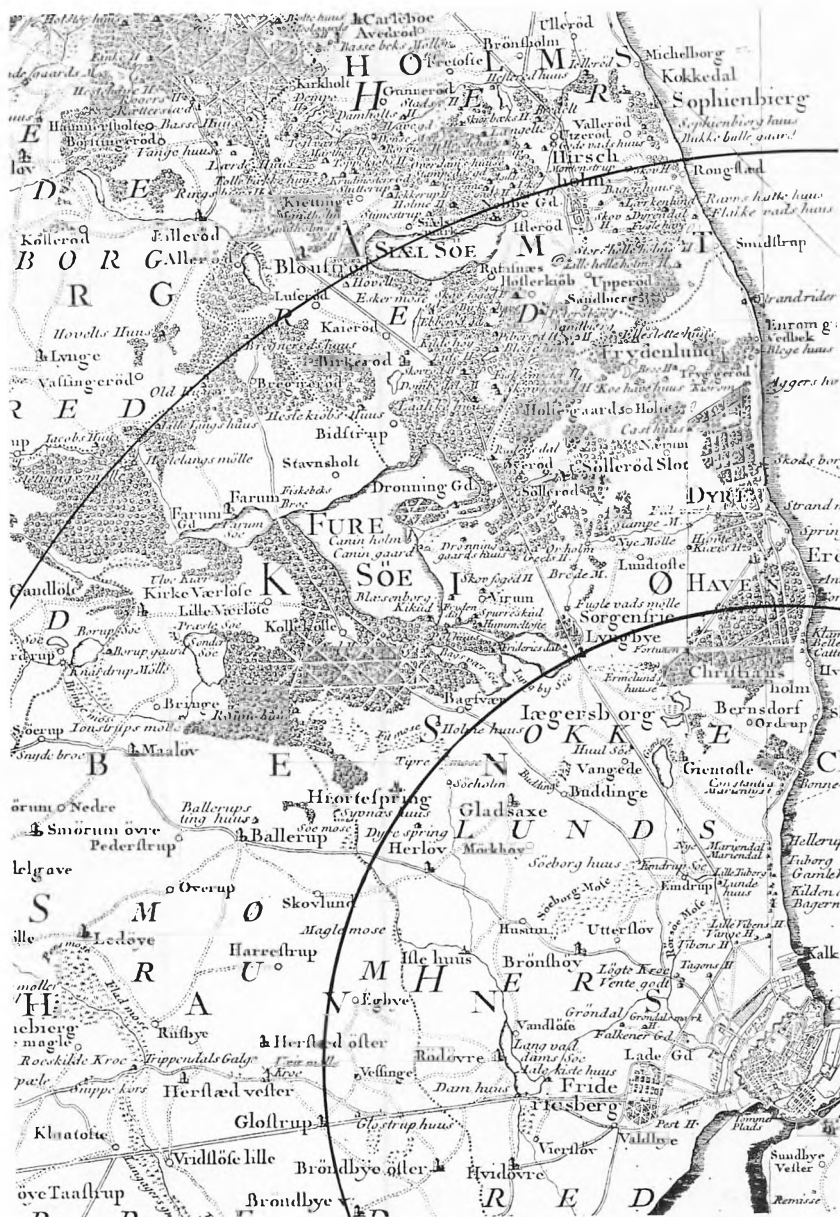
Denne trafik havde gamle rødder. J. P. Hage omtaler således i sin beskrivelse af Københavns Amt 1839 det handelssystem, som københavnsbønderne i tidens løb havde opbygget med hovedstaden:

»Med Hensyn til Agerbruget kan altsaa Amtet deles i tre Districter, hvoraf det ene, der især leverer Hovedstaden Melk og Kjøkkenurter, nu strækker sig omtrent 1½ Miil; denne kaldes spøgeviis »Melkeveien«, og har tilforn strakt sig meget videre, endog over 3 Mile; at dette i Reglen ikke længere er Tilfældet beviser at Melkeproductionen i Nærheden af Kjøbenhavn er meget betydelig forøget. Det andet District, paa hvilket Kjøbenhavn viser sin umiddelbare Indflydelse, strækker sig indtil en Afstand af omtrent 3 Mile, af og til noget længere, og leverer især Høe, Halm og nogle Kartoffler. Af disse to Districter tager det første i Reglen Mask, Kliid, andre Fodermidler og Gjødning, som Hovedstaden producerer, tilbage til Gaarden; til det andet føres sjeldnere disse Sager tilbage; til Tørveegnen finder det i Reglen slet ikke Sted. Det tredje District driver sine Jorder uden Hensyn til at levere Hovedstaden andet end de almindelige Varer, og tager hverken Fodermidler eller Gjødning tilbage; dette Districts Agerbrug gaaer som overalt i Landet fornemmelig ud paa at avle Kornvarer«²⁸.

På kortet side 46 ses det, hvorledes Selsmark ligger på grænsen til zone 2, der netop havde halm og kartofler blandt sine produkter. En bemærkning i markbogen fra 1682 om, at selsmarkbønderne undertiden får malet på vejrmøllerne i København tyder på endnu ældre kontakt, hvis hovedformål sikkert har været handel med hovedstaden.

Selsmarkbønderne havde gode kontaktmuligheder, men lod sig antagelig ikke uden videre præge af den urbanisering d.v.s. overtagelse af byboernes holdninger, som hovedstadens relative nærhed udsatte dem for. Tilbudene var der, men bønderne bestemte selv, hvad de ønskede at overtage. På klædedragtens område blev stofferne f. eks. i stor udstrækning købt i København, men klædet blev ikke brugt til fremstilling af moderigtigt tøj. I hovedstadens omegn og i Nordsjælland var egnsdragterne endnu almindelige i anden halvdel af 1800-tallet, for, som Both udtrykker det i 1868, »at det aldrig faldt nogen ind at klæde sig på købstadsmaner, fordi man satte en ære i at være bønder«²⁹.

På den anden side er det sandsynligt, at en del af det finere indbo, der optræder hos Peder Jensen i 1783 (se side 39), er indkøbt under besøgene i hovedstaden. Thekedlen og thepotten viser ydermere, at borgerlige nydelsesmidler allerede var nået til Selsmark. Bloustrødpræsten Joachim Junge skrev 1798 om kaffens udbredelse blandt de



Udsnit af Videnskabernes Selskabs kort over Nordøstsjælland fra 1768 med J. P. Hages handelszoner indtegnet. Copyright: Geodætisk Institut. Kortet gengivet med dets tilladelse nr. A. 556/81.

bønderkoner, der havde haft plads hos københavnske borgerfamilier: De vender hjem »omsider laskede og magelige og forvante til deres Hytte, men – ikke til Roelighed, thi de ere nu blevne bekiendte med for mange Nødvendigheder, og den Plante, som omsættes fra et fedt til et magert Jordsmon, trives ikke mere, – heller ikke til deres Mænds Glæde, thi de synes nu ikke at være skikkede til Landet. Man behøver derfor sielden at spørge, om Moer har været Amme, – da man sædvanlig strax kan see det ved at træde ind i Huset; thi hvad den tilvante Magelighed ikke kan udrette, det gjør den af Bonden saakaldte Bankerut-Kiedel, da alle de københavnsiserede Mandinder ere sædvanlig stærkt hengivne til Kaffedrik. Fordi de nu maae savne saa mange andre Ting, bortslukke de Sorgen i denne Fruentimmer-Dvaledrik, og det undertiden saaledes, at de ikke allene faae et Udseende som den personificerte Hunger, men straffe endog sig selv og Manden paa, saa at sige, yderste Formue«³⁰.

Beretningen bygger på et personligt kendskab til forholdene, men den kan være overdrevet, og spørgsmålet er, om disse »nykker« og »manerer« har sat sig dybere spor i hjemmene. Landhusmoderens daglige arbejde tillod ikke et luksuliv med længere kaffepauser. Af praktiske grunde ændrede det tilvante adfærdsmønster og landboens grundholdning sig ikke fra den ene dag til den anden, men derfor kunne en del af de dagligdags brugsgenstande jo godt udskiftes med bedre og finere indbo.

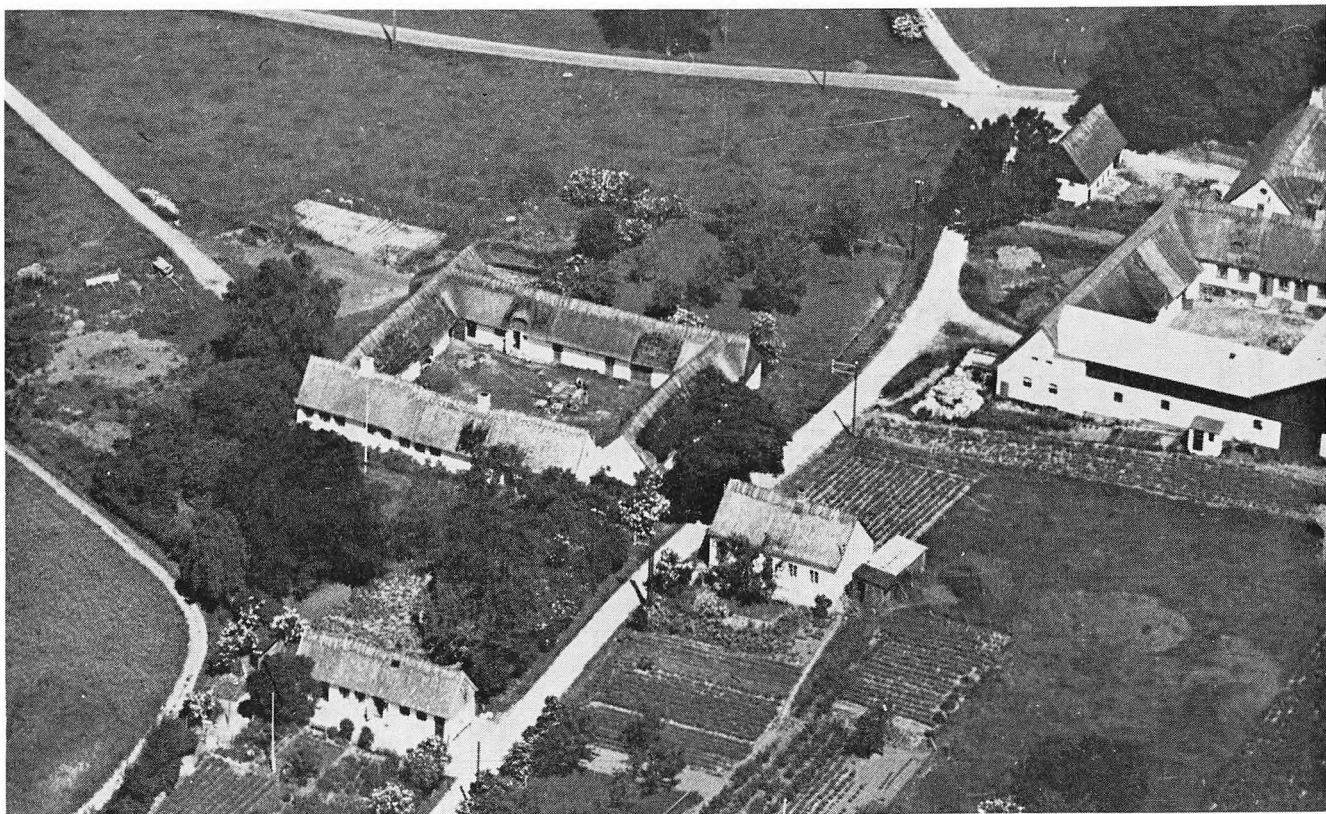
I hvert tilfælde var den materielle side af urbaniseringen langt fremskreden omkring år 1900, således som Inger Simonsens beretning giver beviser på, når der fortælleres om øverstestuens møblering og brug af soveværelse på gården i Selsmark, men at fru Simonsen også har kendskab til, at kvinderne stadig stod op og spiste ved måltiderne peger på, at traditionerne trods alt holdt sig længe³¹.

Det er ikke muligt i dag at give en fyldestgørende forklaring på den til tider ret konservative holdning hos bønderne i det nordlige Sjælland. Den store tilbundsgående undersøgelse af emnet mangler stadig. For bønderne på Hørsholm gods gælder det, i hvert tilfælde hvad angår tiden op til reformerne i 1761, at der simpelthen ikke var midler til nyanskaffelser. Stjerneudskiftningen bør derimod i den følgende periode nævnes som medvirkende faktor til forholdene i Selsmark, fordi gårdenes fortsatte beliggenhed i landsbyen sikrede den tætte kontakt, der også fremover fik betydning for »den offentlige mening« i byen. I denne situation var det altid vanskeligt at være den, der ønskede at ændre de bestående forhold.

NOTER

- 1) Kronborg Lens Jordebog 1588 (Rigsarkivet).
- 2) Markbogen 1682 (Rigsarkivet).
- 3) Se note 2.
- 4) Se note 2.
- 5) Fra år 1700 findes i Hørsholm Gods Arkiv en jordebog over tilhørende fiskedamme bl. a. med karusser (Landsarkivet).
- 6) H. C. Rosted: Fra fæstebonde til Selvejer, Hørsholm 1961 side 23.
- 7) Skifteprotokol for Hørsholm Amtstue 1735-46, beboere udenfor byen, folio 444b (Landsarkivet).
- 8) Flade bødkerkar til hensætning af siet råmælk, der skulle trække fløde.
- 9) Håndkværnen blev brugt til maling af malt til ølbrygningen.
- 10) Lodrette stokke hvorimellem vandretliggende grene er flettet i en lerklinet bindingsværksvæg.
- 11) Kopi af fæstebrevet findes i Hørsholm Egns Museums Arkiv.
- 12) Se note 6 side 13 f.
- 13) Se note 7.
- 14) C. Christensen: Hørsholms Historie, Kbh. 1879, side 198.
- 15) Skifteprotokol for Hørsholm Amtstue, beboere udenfor byen 1782-85, 90. Folio 5b.
- 16) Se note 14 side 211f.
- 17) Se note 14 side 319.
- 18) Sogneprotokollen udarbejdet til den nye matrikulering, der blev afsluttet i 1844 (Landsarkivet).
- 19) Kopi af arvefæstebrevet findes i Hørsholm Egns Museums arkiv.
- 20) Fæsteprotokol for Hørsholm Amtstue 1741-1777 (Landsarkivet).
- 21) Folketællinger i Rigsarkivet.
- 22) Brandforsikringsprotokol i Landsarkivet. Sagen har nr. 1039-1.
- 23) Se note 22, sag nr. 672-6.
- 24) Mellemstuens eksistens på Sjælland nævnes af Svend Jespersen i artiklen »Stuehus« i Håndbog for Danske Lokalhistorikere 1952-56 side 467.
- 25) Birte Friis: »Det urbaniserede bondehjem« i Det forsømte Århundrede (Arv og Eje 1976) side 104.
- 26) Se note 25 side 106.
- 27) Holger Rasmussen: »Københavnsbønder« i Historiske meddelelser om København 1963, side 991.
- 28) Joh. Phil. Hage: Københavns Amt 1839, side 113f.
- 29) L. Both: Kulsvierne og deres nærmeste Omgivelser 1868, side 19.
- 30) Joachim Junge: Den nordsjællandske Landalmues karakter, skikke, meninger og sprog 1798, udg. af Hans Ellekilde 1915, s. 264f.
- 31) Denne skik var i ældre tid kendt på øerne og i Østjylland.

Luftfotoграфи af Sjælsmark ca. 1935. Øverst i billedet ses sognevejen, den nuværende Sjælsmarksvej. Vejen midt i billedet er »gaden«. Øverst til højre Jens Jensens gård og til venstre Hans Petersens gård, »Tingbakkegård«, nu »Tingstedgård«. Hørsholm Egns Museum.



FOR 30 ÅR SIDEN

Ove Rasmussen

Blandt mange og yderst forskellige oplevelser gennem et mangeårigt virke som advokat tegner der sig et klart erindringsbillede af en novemberdag i 1951.

Det var dengang der skulle »afholdes Ekspropriationsforretning i Anledning af Arealerhvervelse m. v. til Anlæg af en Kaserne med tilhørende Øvelsesplads ved Sjælsmark«, hvilket berørte et stort antal landbrugere og andre, hvis ejendomme blev enten helt beslaglagt eller stærkt beskåret. I nogle tilfælde så meget, at ejerne bad om, at man ville tage resten med, da den ikke havde interesse for dem; i andre tilfælde tog man uden videre huse, som den dag idag beboes uden at genere de militære formål.

For de implicerede ejere, hvoraf jeg bistod een, begyndte det med en kortfattet meddelelse om, at ekspropriationskommissionen ville ankomme hos dem på en given dato og et omtrentligt klokkeslet, og sammen med ejeren og hans familie afventede jeg fra kl. 9 begivenhedernes videre udvikling.

Efter nogen tids forløb ankom godt en halv snes herrer i diverse biler. I tykke frakker steg de ud og invaderede ejendommen. Imellem dem genkendtes to medlemmer af det lokale sogneråd, mens de andre var aldeles ukendte. Nogle af dem fremmulede et intetsigende navn, hvis man selv hilste og præsenterede sig, men ingen af dem røbede, hvad deres funktion var. Var de »modparter« – repræsentanter for de instanser, der ville ha' ejendommen –, var de blandt dem, der upartisk skulle dømme i sagen, var de tekniske rådgivere eller kontormæssigt assisterende? Nogle af de yngre oprullede tegninger og planer, som de viste til de andre uden at gøre sig ulejlighed med at gøre os bekendt med materialet, og ingen rettede spørgsmål eller henvendelser til os. Indbyrdes konverserende gik de lidt rundt og virkede mest interesserede i at komme videre, og hvis man på må og få ville påpege noget af interesse for dem, reagerede de temmeligt åndsfraværende.

Efter et kortvarigt ophold brød man op med den besked, at vi kunne komme på kommunekontoret kl. 14, og så forsvandt kortegen til næste ejendom.

Jeg kørte hjem og udarbejdede i adskillige eksemplarer en talmæssig oversigt over de momenter, der skønnedes relevante for erstatningsberegningen, og til det angivne tidspunkt indfandt vi os på kommunekontoret.

Meget praktisk var alle formiddagens ofre tilsagt til samme tid, og de opholdt sig nu i et forlokale, nervøse og ilde berørte. Snart sad eller stod de grublende, og snart vekslede de adspredte, ligegyldige bemærkninger med hinanden.

Så åbnede en yngre, cigarrygende herre en dør og kaldte en af dem ind. Kort efter kom den pågældende ud igen; lidt rød i hovedet og øjensynligt uoplagt til samtale skyndte han sig bort, og den næste blev kaldt ind.

Da det blev vor tur, kom vi ind i et lokale, hvor alle herrerne fra i formiddags sad broderligt sammen om et langt bord, åbenbart vederkvægede ved en fælles frokost og dampende på cigarerne. Vi fik anvist plads ved den nederste bordende, og jeg regnede med, at det nu ville blive opklaret, hvem der var hvem, og at der så skulle foregå en slags forhandling, men i begge henseender tog jeg fejl. En af herrerne læste i et stykke papir og meddelte som et færdigt resultat, hvor meget min klient skulle have i erstatning for jord og bygninger, der »ansås for afstået straks«, og han oplyste, at vi enten kunne sige ja med det samme eller få tilbudet udleveret skriftligt med 14 dages akceptfrist. Blev der mod forventning ikke akcepteret, ville sagen gå til taksation, hvilket blev udtalt som noget, man ikke skulle ønske sig. Et par af herrerne så lidt afventende på os, men de fleste kiggede i nogle papirer eller ud i luften, mens de blæste ringe af cigarrøgen.

Så tog jeg mine beregninger frem og delte dem ud, hvilket syntes at virke helt usædvanligt og ikke ganske passende, men jeg begyndte frejdigt på en mundtlig redegørelse med argumentation for en større erstatning. Jeg blev afbrudt med en enkelt modbemærkning fra en af forsamlingen, og lidt efter sluttede jeg af, forberedt på en form for debat, hvad der imidlertid ikke blev noget af. Man stak hovederne sammen, hviskede og pegede i det omdelte papir, og da man på den måde havde haft en indbyrdes kommunikation, som jeg ikke kunne opfatte noget af, rømmede en af herrerne sig og sagde i en tone, som om der var passeret noget uforudset – som hvis stegen var tabt på gulvet eller terrinen væltet under serveringen –, at man måtte bede os gå udenfor lidt. Vi blev så lukket ud, mens forsamlingen – mine modparter, den dømmende kommission og teknikerne – i skøn forening drøftede tingene, uden at jeg blev bekendt med nogen argumentation.

Vore ventende lidelsesfæller, der troede, at vi ligesom de foregående var på vej hjem, blev forundrede over at se, at vi satte os afventende og lidt efter blev kaldt ind påny.

Vi fik nu et væsentligt bedre tilbud, men da jeg gjorde et par indvendinger mod det, reagerede et af sognerådsmedlemmerne. Han, der vel var med som en garant for lokale interesser, oplod nu for første og eneste gang sin røst med en forarget bemærkning om, at jeg burde være tilfreds, han syntes overfor de høje herrer fra hovedstaden lidt flov over, at der i sognet fandtes så besværlige folk.

Det lykkedes dog at få tilføjet en bestemmelse om, at ejeren måtte fjerne sit hønsehus og nogle værdifulde frugtbuske, før bulldozerne tog fat, og med dette tillæg akcepterede vi det forhøjede tilbud.

Det generede mig, at en borger, der i god tro møder hos en talstærk offentlig forsamling, der tvinger ham til at afstå sit hjem og sit erhverv, kommer ud for et forsøg på at underbyde ham m. h. t. prisen, og at han skulle nødsages til for egen regning at engagere advokatbistand for at få, hvad der tilkommer ham.

Og hele behandlingsformen var så aldeles afvigende fra de retsnormer, jeg kendte fra flere års møder i landets talrige retter lige fra Kjellerup til Christiansborg.

Da jeg i de følgende år havde gjort tilsvarende erfaringer i andre ekspropriationssager, gjorde jeg i en kronik i Politiken systemet til genstand for en skarp kritik. Om det er den, der har haft nogen virkning på rette sted, vides ikke, men jeg kan da på mine gamle dage glæde mig over, at der er sket væsentlige forbedringer. Hele behandlingsformen er nu langt mere åben og loyal, og foruden erstatning ydes der også dækning for rimelige advokatudgifter.



»Gaden« i Sjælsmark set fra nord – omtrent fra samme sted som billedet side 7.
Foto 1981. Helge Pedersen.

EFTERSKRIFT

Torben Topsøe-Jensen

Vi har nu fulgt Sjælsmark gennem fire hundrede år og er kommet livet i byen gennem de skiftende tider på nært hold. Ved ekspropriationerne i 1951 ændredes på én gang tilværelsen for beboerne i den lille by, hvor man altid havde levet af jordens afgrøder. Og med kasernebyggeriet, som snart fulgte efter, undergik bakkelandet nord for byen en mærkbar forandring.

Men andre foreteelser, der også skulle sætte sig spor i landskabet, var allerede på vej. Sjælsmarks ældgamle forbindelsesvej med omverdenen, sognevejen, der fra Tokkekøb hegn i bugtninger og med mange bakker gik forbi Blovstrød og Sandholmgård til Sjælsmark og videre mod øst, havde efterhånden fået så stor trafik, at man i årene omkring 1950 anså det for nødvendigt at tilpasse den efter de nye forhold. Vejen, som nu hedder Sjælsmarksvej, var dengang endnu sognevej eller »bivej« under Blovstrød kommune, og den var en af kommunens bedre biveje – 8 m bred og godt vedligeholdt.

I slutningen af 1950'erne tog man så fat på moderniseringen. Vejen blev gjort bredere, bakker gravet igennem og lavere liggende vejstykker hævet. Vejens mange bugtninger blev rettet ud – nogle steder ved forlægninger, som f. eks. syd for Kettinge, hvor vejens gamle nordvendte bugtninger blev sløjfet. Det medførte blandt andet, at det foran side 20 afbildede hus, der hidtil havde ligget syd for vejen, pludselig befandt sig nord for vejen og dybt forsænket i forhold til denne, som netop her blev meget hævet.

En anden forlægning skete ved Stimestrupgård, hvor vejen forhen gik syd om gården, men nu i en elegant kurve blev lagt norden om. Alt dette blev gennemført ved hjælp af tilskud fra vejfonden. Og sluttelig blev den bedagede sognevej med de mange ansigtsløftninger ophøjet til amtsvej. Det skete i 1967 som led i en større ændring af vejsystemet i denne del af Frederiksborg amt.

Vigtigst i denne forbindelse var nok Istedrødvejens færdiggørelse, som også var medvirkende årsag til, at den nuværende Stumpedyssesvej, der hidtil havde været amtsvej, blev degraderet til bivej. Stumpedyssesvej var tidligere den vigtigste forbindelsesvej mellem Hørsholm og Frederiksborg, men den havde mistet sin betydning og undgik derfor den modernisering, den ellers skulle have haft. Nu henligger den som en typisk »landevej« fra 1800-årene. Den følger terræformerne, har en temmelig smal vejbane og er på sine steder ret snoet. Og endnu står langs vejen en del af de vejtræer, den blev forsynet med, da den var amtsvej.

Sjælsmarksvej var og er stadig en smuk vej, fordi den går gennem et dejligt og afvekslende landskab – forbi Sjælsølund og moserne her, passerer Sjælsmark og længere vestpå åbner for vide udsyn over Sjælsø og engdragene ned mod søen og til landet hinsides denne. Og disse udsigter er nu, takket være de foran på side 5 omtalte fredninger, sikret ud i fremtiden.

Et af de bedste udsigtspunkter ved vejen var den flere steder i det foregående nævnte bakke nordvest for Sjælsmark, den såkaldte Tingbakke, som nu ligger inde på det militære område. På denne bakketop stod en sommermorgen engang i 1790'erne Blovstrødpræsten Joachim Junge og så solen stige op. Senere mindedes han denne morgen, hvor han rigtig blev sig egnens skønhed bevidst. Og i sit noget kunstlede sprog og med brug af mange ord skrev han, hvorledes »som ved en magisk stok« pludselig »et fortryllet maleri« stod for hans blik. Trindt omkring lå de »hvilende og frugt bærende agre« og »dybt ved foden af den langsomt dalende høj lå landmandens fredelige hytter

og endnu dybere den udstrakte Sjælsø, som rolig modtog solens første stråler«.

»Landmandens fredelige hytter«, som Junge taler om, er huse og gårde i Sjælsmark, og den udsigt han beskriver er den samme som for 60 år siden inspirerede en fotograf til at tage det billede, der er vist på side 26. Og siden billedet blev taget, har udsigten ikke ændret sig meget.

Sjælsmark er ikke længere en aktiv bondeby. Henved en halv snes husstande er der vel nu i byen – men bortset fra et par ældre landmænd, som dyrker deres jorder syd for Sjælsmarksvej – er beboerne tilflyttere, som har deres erhverv andre steder end i Sjælsmark. Men de har valgt at bo her, fordi de værdsætter at bo i et gammeldags miljø og i landlige omgivelser. Og trods et par nybygninger fra de sidste årtier har Sjælsmark bevaret sit præg af gammel landsby. Den gård, som i særlig grad har givet byen dette præg, er Hans Christian Petersens gård, der i daglig tale kaldtes »Hans Petersens Gård« eller blot »Den gamle Gård«. Dens mere officielle navn var »Tingbakkegård«, nu »Tingstedgård«. Den er omtalt flere steder i den topografiske litteratur, og den har, som nævnt i det foregående, været i slægtens eje i omkring 200 år. Den første ejer, efter at slægten havde afhændet gården, var Erik Sørensen, som nænsomt indrettede gården til moderne beboelse. Den nuværende ejer er Jørgen Bojsen-Møller, som også holder gårdens karakter og særpræg i hævd.

Skæbnen var ikke god ved landbruget i Sjælsmark. Men alligevel var det måske netop den bratte standsning i 1951, der er skyld i, at gårdene ikke nåede at »gå til« i moderniseringer, men blev låst fast, som de var.

MUSEUMSFORENINGEN FOR HØRSHOLM OG OMEGN

er støtteforening for *Hørsholm Egns Museum*, Sdr. Jagtvej 2, 2970 Hørsholm, tlf. (02) 86 07 11.

Foreningen vælger fire repræsentanter til museets bestyrelse, medens fem bestyrelsesmedlemmer udpeges af byrådene inden for det gamle Hørsholm amt, dvs. de gamle sogne: Birkerød, Bloustrød, Hørsholm og Karlebo, og et bestyrelsesmedlem vælges af Hørsholm Distrikts Økonomiske Selskab.

Museumsforeningen udgiver et årsskrift, der tilsendes medlemmerne gratis, arrangerer ture og foredrag. Medlemmerne har gratis adgang til Hørsholm Egns Museum. For 1981 er årskontingentet 25 kr., for pensionister 15 kr.

Indmeldelse kan finde sted hos formanden *P. Chr. Nielsen*, Folehavevej 21, 2970 Hørsholm, tlf. (02) 86 10 49, og museumslederen *Ellen B. Danstrup*, Kammerrådensvej 25, 2970 Hørsholm, tlf. (02) 86 07 43.

Besøg Hørsholm Egns Museum. Åbent daglig – undtagen mandag – kl. 13.00–16.00 fra 1. maj til 31. oktober. I vinterhalvåret åbent søndag og onsdag kl. 14.00–16.00.

Museumsforeningen har tidligere udgivet:

- 1963. H. C. Rosted: *Træk af bondens historie på Hørsholm Gods*.
- 1964. H. C. Rosted: *Ebberødgård 1346–1890*.
- 1965. T. Topsøe-Jensen: *Kongevejen fra Usserød nord for Hirschholm til Helsingør*.
- 1969. Mindebogen om »H. C. Rosted 1891–1968«, der hovedsageligt indeholder afhandlinger af *H. C. Rosted*, Årsskrift 1968–69.
- 1969. P. Chr. Nielsen: *Vejledning for besøgende på Hørsholm Egns Museum*.
- 1970. A. H. Brandt: *Træk af Karlebo kommunes historie*.
- 1971. E. O. Errebo-Knudsen: *Mathildevejen*, opr. trykt i »Fra Frederiksborg Amt«. 1945.
- 1972. Povl Eller: *Hvad blev der af portrætterne på Hirschholm Slot*.
- 1973. Inger og Ove Rasmussen: *Fortid i Bloustrød*.
- 1974. Svend Jensen: *Hørsholm minder*.
- 1975. T. Topsøe-Jensen: *Fredensborgvejen*.
- 1976. T. Topsøe-Jensen: *Rungsted Fiskerleje*.
- 1977. P. Chr. Nielsen: *Hørsholm Slotshave*.
- 1978. Johannes Jegstrup: *Barndomserindringer fra Kokkedal*.
- 1979. Ellen B. Danstrup og P. Chr. Nielsen: *Hørsholmbogen*.
- 1980. P. Chr. Nielsen: *Slotsgartnerens Hus i Hørsholm*.

Årsskrifterne for 1963, 64, 65, 69, 70, 74 og 75 er udsolgt.

Og udsendt til medlemmer:

- 1964. H. C. Rosted: *Usserød Skole 1864–1964*, udg. af Hørsholm kommune.
- 1966. H. C. Rosted: *Den gamle skole på Folehavevej i Hørsholm*, privattryk, udg. af Finn Rosetzsky.
- 1967. H. C. Rosted: *Slotsgartnerens Hus, en historisk gård i Hørsholm*, udg. af Grundejer- og Kommunalforeningen i Hørsholm.
- 1974. T. Topsøe-Jensen: *Struensee-Samlingen på Hørsholm Egns Museum*. Sært tryk af Frederiksborg Amts historiske årbog 1973.
- 1977. Ellen B. Danstrup: *Rungstedgaard*, udg. af Forsikringshøjskolen.
- 1977. Arne Madsen: *Karlebo Kirke*, udg. af Karlebo Menighedsråd.
- 1978. T. Topsøe-Jensen: *Hørsholm Egns Museum*.