



# Danskernes Historie Online

Danske Slægtsforskeres Bibliotek

## Dette værk er downloadet fra Danskernes Historie Online

**Danskernes Historie Online** er Danmarks største digitaliseringsprojekt af litteratur inden for emner som personalhistorie, lokalhistorie og slægtsforskning. Biblioteket hører under den almennyttige forening Danske Slægtsforskere. Vi bevarer vores fælles kulturarv, digitaliserer den og stiller den til rådighed for alle interesserede.

### Støt vores arbejde – Bliv sponsor

Som sponsor i biblioteket opnår du en række fordele. Læs mere om fordele og sponsorat her: <https://slaegtsbibliotek.dk/sponsorat>

### Ophavsret

Biblioteket indeholder værker både med og uden ophavsret. For værker, som er omfattet af ophavsret, må PDF-filen kun benyttes til personligt brug.

### Links

Slægtsforskerens Bibliotek: <https://slaegtsbibliotek.dk>

Danske Slægtsforskere: <https://slaegt.dk>

# NYT LAND

*Af A. R. Andersson*



# NYT LAND

*Træk af Lammefjordens historie og udvikling*

AF

A. R. ANDERSSON

M. NORMANNS FORLAG

Billederne nr. 1 og 6 er taget af fotograf Bay, Asnæs.  
De øvrige billeder er taget af A. R. Andersson, Sandby.

## Lammefjorden.

Oppe fra bakkerne vest for Fårevejle kirke har man en stor slået udsigt over et ejendommeligt landskab.

Midt ned gennem det flade land går en snorlige vej – Adellers allé – der fører gennem Ny Fårevejle og videre mod sydøst til hovedvej nr. 4.

Ved Fårevejle kirke ligger de mumieagtige rester af den historisk kendte jarl af Bothwell i et særskilt lille kapel.

Her stod jeg en dag og så ud over de store flader, hvor man tidligere så mindre skibe og fiskerbåde sejle.

En ældre mand fortalte, at der ved næsset, hvor kirken ligger, tidligere var en anløbsbro, hvor skibe lagde til for at losse eller laste forskellige varer.

Meget tømmer til bygningsbrug er sendt denne vej.

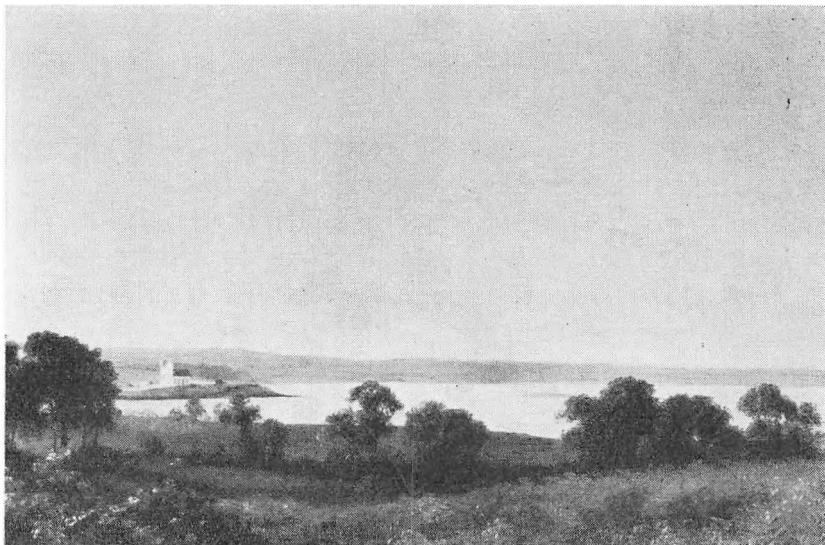
Han kunne ikke selv erindre, hvordan der havde set ud, før inddæmningen begyndte; men han havde ofte af sine forældre hørt, hvordan landskabet havde taget sig ud. Han fortalte om den store, smukke fjord, der på den vestlige og nordlige side var omgivet af høje morænebakker fra sidste istid.

Men en skønne dag blev en stor beslutning taget: man ville prøve at omdanne det meste af den lavvandede Lammefjord til agerland.

## Lensbaronen på Dragsholm.

Lensbaron G. F. Zytphen Adellers navn vil altid være uløselig knyttet til inddæmningen og tørlægningen af Lammefjorden.

Man havde tidligere puslet med tanken om at skabe nyt land. Det var ikke blevet til noget. Da Svinninge vejles ind-



Et gammelt maleri viser, hvorledes Fårevejle kirke lå på næsset før tørlægningen.  
(Foto: Bay, Asnæs).

dæmning påbegyndtes omkring 1850, tog Zytphen Adeler igen tanken op om en større tørlægning.

Det var hans første tanke at inddæmme den inderste del af Lammefjorden, hvor der lå nogle mindre øer. På den måde kunne der vindes ca. 2000 tdr. land.

Det viste sig dog snart, at lensbaronen ikke selv kunne skaffe alle de penge, der skulle bruges.

Han kom så i forbindelse med nogle mænd, der gerne ville være med til at prøve på at udføre planen. De syntes, at der skulle tørlægges et langt større areal, nemlig hele Lammefjorden.

De mente, at dæmningen skulle lægges sådan, at den gik fra Kongsøre Nebbe til den nordligste spids af Tuse Næs.

Det viste sig imidlertid, at vanddybden var så stor – 14 m – at det ville være for kostbart og vanskeligt at bygge den så stærk, at den kunne holde vandmasserne ude.

I stedet for valgte man at lade dæmningen gå fra Audebo til Gundestrup. Den største vanddybde mellem disse to steder



Statuen af lensbaron Zytphen Adeler i Fårevejle stationsby. På soklen står: Georg Zytphen Adeler, tørlægningens fader, 1810-1878. Lehnsbaron.

var ca. 8 meter. Her kunne bygges en dæmning, der ville være i stand til at holde til vandets tryk udefra.

Dæmningen kunne nu ikke uden videre påbegyndes. Man undersøgte fjordbunden for at blive klar over, hvordan fordelingen af dynd, sand og ler var. Det var meget nødvendigt at vide, hvor stor en del af fjorden, der senere kunne omdannes til frugtbar agerjord.

Undersøgelserne gav det glædelige resultat, at hovedparten af arealet var dyndjord. Den øvrige del var en blanding af dynd og sand, ler og sand samt ren sandbund.

Der boede en del familier langs med fjorden. Nogle af dem ernærede sig ved fiskeri, andre ved landbrug. Men alle havde de gavn af fjorden. Hver havde deres strandlod, hvor de kunne hente tang, sand, eller de kunne få lidt fortjeneste af fiskeriet.

Denne strandret ville beboerne miste, og de måtte have en erstatning for tabet.

Der blev sammenkaldt til møde, og man blev enige om en

erstatning i penge plus et mindre stykke af den tørlagte fjordbund. Kun en enkelt benyttede sig af, at lensbaronen og hans medarbejdere *skulle* have alles tilladelse til at inddæmme og tørlægge fjorden.

Denne ene var færgemand, kromand og købmand. Han forlangte – og fik – 20.000 kr. for tabet af indtægter ved at færge folk over fjorden.

## Pengene lånes.

Nu var alt klart – næsten da. Den danske regering havde givet tilladelse til, at dæmningen måtte bygges, hvor det var foreslået, og Lammefjorden måtte udtørres.

Der var kun tilbage at skaffe de nødvendige penge til arbejdet. Hvordan det gik kan siges kort.

Det var ikke muligt at skaffe lån her i Danmark. Bankerne var bange for, at planen ikke kunne gennemføres. Dermed ville de tabe penge.

Hvor mærkeligt det end må lyde, var den fransk-tyske krig 1870–71 medvirkende til, at udtørringen af Lammefjorden få år efter kunne påbegyndes.

Tyskerne vandt dengang, og Frankrig måtte betale en kæmpemæssig krigserstatning til Tyskland, ialt 5 milliarder francs – 5.000.000.000 francs.

De tyske banker ville gerne låne pengene ud. Selskabet til Lammefjordens udtørring henvendte sig til banker i Hamburg, og efter nogle forhandlinger fik man et lån på 2 millioner kroner.

## Dæmningen anlægges.

Der var enkelte begyndervanskeligheder. Ledelsen af planlægningen og arbejdet blev givet til ingeniør, kaptajn Benzon.

Den 3. april 1873 kom den første arbejdsstyrke i gang. Det



var meningen, at dæmningen efter planen skulle være lukket dette år, men det gik anderledes.

Store pæle blev rammet ned, og der blev lagt tipvognsspor. Hestetrukne tipvogne med fyld kørt ud, og indholdet til dæmningen tømtes i vandet.

Arbejdet blev påbegyndt fra begge sider, men ved årets udgang var man ikke nået ret langt. Så snart vejret tillod det, fortsatte man i 1874. Arbejdet skred godt frem, og dæmningen nærmede sig afslutningen.

Der var kun en lille åbning tilbage, og man regnede med, at den hurtig kunne fyldes ud og dæmningen gøres færdig.

Det gik ikke så let, som man havde tænkt sig. Fyldet blev skyllet væk lige så hurtigt, som det blev hældt i vandet.

Der var en kraftig strøm, skiftevis ud af fjorden og ind i fjorden. Det var tidevandet, der skabte vanskelighederne. Strømmen var så kraftig, at sten, grus og jord blev ført bort. Enkelte var ved at opgive at få lukket dæmningen, men ingeniør Benzon fik en glimrende idé.

Han bemærkede, at der af og til ingen strøm var. Det drejede sig kun om et kort tidsrum, men det måtte kunne udnyttes.

Han fik bygget nogle meget store kasser af kraftige planker. Når strømmens styrke aftog, skulle de sejles ind i åbningen og hurtigt fyldes med sten, så de gik til bunds. Derefter var flere tipvognstog parate med mere materiale til at styrte i kasserne, således at strømmen ikke kunne føre dem væk.

Hans plan lykkedes, og der var stor glæde, da man så, at strømmen ikke mere ville forhindre det afsluttende arbejde på dæmningen.

Det var et af udtørringens hårdeste stykker arbejde. Hver mand lagde alle kræfter i. De vidste, hvad det gjaldt.

Kalenderen viste: 21. september 1874.

Dæmningen var endnu ikke færdig. Der skulle køres fyld på, således at vandet ved selv den højeste vandstand ikke kunne bryde over eller igennem. Dæmningens yderside for-

stærkedes med en kraftig stensætning. Det var et stort arbejde, og først den 12. oktober 1877 var den helt færdig.

Dæmningens længde er 2260 meter, og dens højde over almindelig vandstand er 3.5 meter. Den største vanddybde er 8 meter.

## Fjorden tørlægges.

Nu forestod det næste store arbejde. Vandet skulle pumpes ud. Kanaler og grøfter skulle graves.

Der blev anlagt et stort pumpeanlæg ved Audebo-siden. Det blev først drevet af dampmaskiner. Desuden blev der bygget vindmøller, der skulle hjælpe til med at drive nogle af pumperne.

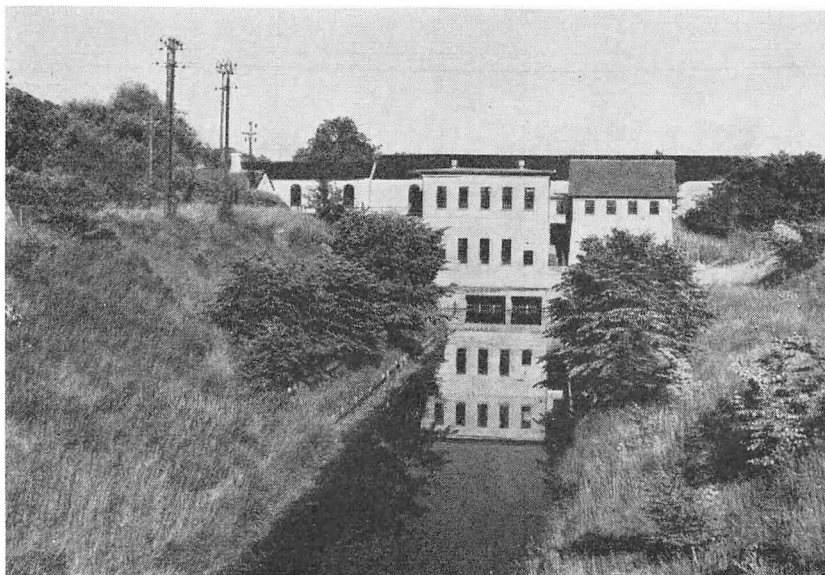
Dampmaskinerne og vindmøllerne er forlængst borte. Der er i stedet for et moderne elektrisk drevet pumpeanlæg med tre store pumper. Det kan her nævnes, at når alle tre pumper arbejder, bliver der fjernet 5200 liter vand i sekundet fra det inddæmmede areals pumpekanal.

Udtørringen af arealet varede fra 1879 til 1940.

Første gang sænkedes Lammefjordens vandoverflade til 2.71 m, i 1882 til 3.34 m, i 1905 til 4.12 m under havets overflade, og endelig i 1940 blev Lammefjordssøen – en rest af Lammefjorden – helt udtørret. Nu spærrede dæmningen for havets vandmasser, der ligger i en højde af ca. 7.5 meter over de laveste steder af Lammefjordens bund.

Den sø, der dannedes efter den første udpumpning, gav i sin tid anledning til mange større og mindre stridigheder om retten til fiskeri. Det viste sig, at der var masser af ål i søen, og der var mange, der gerne ville have del i fangsten.

En enkelt mand købte fiskeretten, men det varede længe, før han fik den for sig selv. Om natten trak andre ålefiskere deres både over dæmningen, og det var ikke små fangster, de bragte med derfra.



Den store pumpekanal fører vandet fra Lammefjorden til pumpestationen ved Audebo dæmningen. Den bygning, der spejler sig i vandet, er den nye og moderne pumpestation. Bagved ligger bygningerne, hvor de gamle dampmaskiner havde til huse.

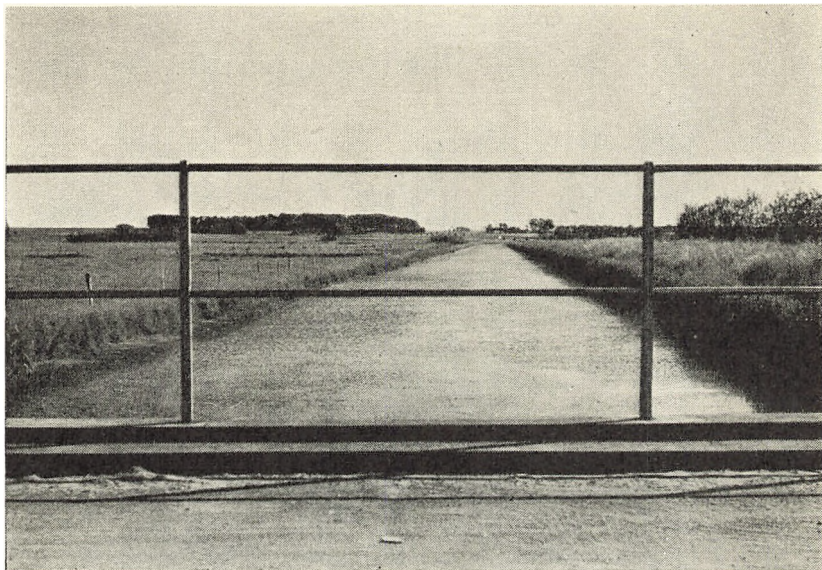
Der opstod nogle dramatiske optrin, men det endte dog med, at den mand, der havde købt fiskeretten, ved dom fik standset det ulovlige fiskeri.

## Landvandskanalen.

Det var ikke tilstrækkeligt at pumpe vandet ud. Man måtte også sørge for, at der ikke løb vand til fra områderne rundt om fjorden.

Når sneen om foråret smelter og efter langvarige regnperioder vil vandet søge ned mod Lammefjordens tørlagte bund. Det var nødvendigt at grave en kanal rundt om hele det inddæmmede areal.

Kanalen blev gravet og har nu en længde på ca. 40 kilo-



Et parti af landvandskanalen taget fra en af betonbroerne. I baggrunden ses Svinningegårdens skov. Til højre i billedet ligger diget mellem kanalen og Lammefjorden.

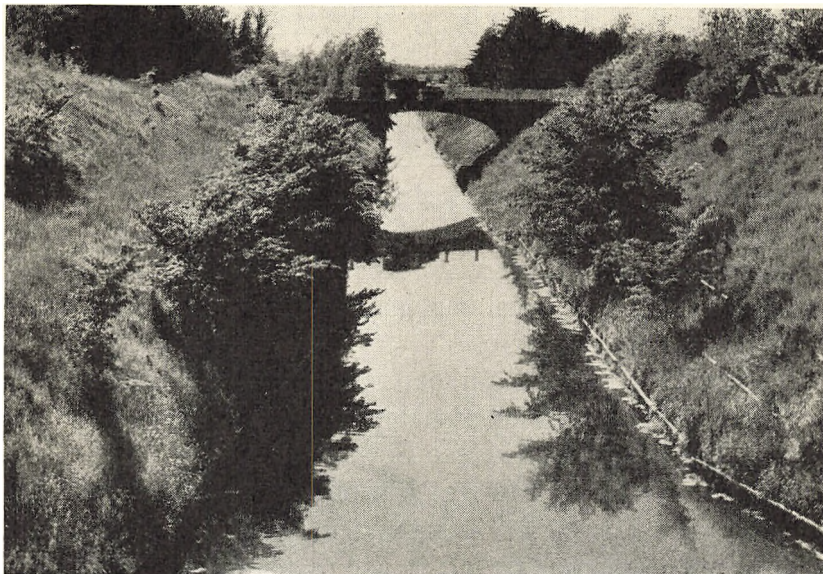
meter. Jorden fra opgravningen blev lagt som et dige mellem kanalen og Lammefjorden.

Denne kanal skal tage det vand, der strømmer fra det omliggende land ned mod Lammefjorden og ikke, som det af og til fejlagtigt opfattes, tage det overflødige vand fra det inddæmmede areal.

Vandet fra landvandskanalen strømmer ud i havet gennem sluser, der er bygget i hver ende af Audebodæmningen samt gennem en sluse med udløb i Nexeløbugten i nærheden af Dragsholm. Sluseportene åbnes og lukkes automatisk af tidevandet.

Når det er ebbe, strømmer vandet fra kanalen ud, og når det er flod, lukkes sluseportene.

Digerne må hvert år efterses meget nøje. Det kan ske, at de synker lidt sammen og ikke har den tilstrækkelige højde. Der bliver lagt mere fyld på dem, og samtlige diger skal være



Billedet er taget fra et vindue i pumpestationen og viser pumpekanalen mod broen, hvorover Holbæk-Nykøbingvejen går.

i fuldstændig orden senest i oktober-november, således at kanalens vand ikke kan løbe ind på „Lammefjorden“s marker.

Om sommeren vokser der mange planter i kanalen. For at vandet kan strømme frit, bliver planterne „slået“ med en slags flydende slåmaskine. De afskårne plantedele driver sammen ved kanalens udløb og fjernes så herfra.

Der er bygget mange broer over den lange kanalstrækning. Broerne er bygget så kraftige, at de kan tage landevejstrafikken. Der er særlige broer til Odsherreds jernbane.

## Kanaler på Lammefjorden.

Udtrykket: Lammefjorden vil stadig blive brugt, selv om fjorden er tørlagt. Hele arealet kaldes Lammefjorden. Der er også en rigtig Lammefjord, nemlig den del, der ikke blev inddæmmet og udtørret.

Men her i bogen betyder „Lammefjorden“ det udtørrede areal.

Lammefjorden er gennemskåret af kanaler og store, dybe grøfter med en samlet længde på 52 kilometer.

Alle disse grøfter, mindre og større kanaler fører til en hovedkanal, der ender ved pumpestationen.

Det er nødvendigt med dette kanalsystem, fordi der falder regn og sne, og fordi grundvandet ligger højt. Det er vist ikke mange steder, der f. eks. kan bygges kældere under husene. De kan ikke holdes tørre.

Pumpestationen ved Audebo sørger for, at vandet bliver pumpet op i havet. Pumpekanalens vand skal hæves 7,5 meter for at komme gennem slusen og ud i havet.

Et par enkelte tal kan sige lidt om den vandmængde, der pumpes ud fra Lammefjordsområdet. Fra april 1955 til april 1956 trykkede pumperne ialt 17.436.600 kubikmeter vand ud. Elektricitetsmåleren viste et forbrug på 521.501 kwt. og maskinerne arbejdede i 3104 timer.

I 1956–57 blev der udpumpet 13.632.120 kubikmeter. Der faldt noget mindre regn i denne periode.

## Søbunden fortæller.

Efter den første udpumpning blev ca. 7000 tdr. land tørlagt. De tidligere undersøgelser havde vist, at der var megen frugtbar jord.

Det betød dog ikke, at man med det samme kunne sætte plov i jorden.

Det nye land afslørede en hel del interessante ting.

Ud over den store flade lå der en stor mængde træstammer. Mange var delvis skjult i fjordbunden. Det var egestammer. I sin tid havde der på Lammefjorden stået en stor egeskov. Det ejendommelige ved den forhistoriske skov var, at alle stammerne lå i samme retning. De fortalte, at der for tusinder

af år siden måtte have raset en storm af en sådan styrke, at den har fremkaldt en naturkatastrofe. I tidens løb er landet sunket så meget, at havvandet er gået ind over den faldne egeskov. Stormens ødelæggelser blev afsløret ved tørlægningen.

Mange af stammerne var så velbevarede, at man ved at hugge det yderste lag ved af kom ind til hårdt og brugbart tømmer. Enkelte af de gamle egestammer er blevet forarbejdede til møbler.

Den dag i dag sker det, at en plov pludselig bliver siddende fast og ikke er til at rokke af stedet. Når man graver lidt ned, viser det sig, at ploven har ramt en egestamme. Den må fjernes for ikke senere at hindre markarbejdet.

For et par år siden stødte man på en sådan egestamme. Den viste sig at være 14 meter lang. Der blev spændt fem heste for den, men de kunne ikke rokke den. Stammen måtte skæres op i kortere stykker på et par meter, før den kunne fjernes.

Under kanalgravningen på Lammefjorden fandt man ikke så få ravklumper, der viser os, at der før egeskovenes tid har været fyrreskove. Ravstykkerne er velbevarede og kan forarbejdes til smykker.

## Pionererne rykker ind.

Grøfter og pumpekanaler var blevet gravet, og jorden begyndte så småt at blive egnet til dyrkning.

Til at begynde med var der ikke stor efterspørgsel efter landbrugsjord. Lammefjordssøen var endnu ikke tørlagt, og om vinteren steg vandet en del, således at jorden var fugtig, og det var ikke let at færdes på den. Der ventede desuden et stort arbejde med at fjerne de mange sten og stammer.

Der var adskillige mennesker, som mente, at det ville blive meget vanskeligt at dyrke noget derude.





Søren Andreasens berømte nybyggerhytter fra omkring år 1900. – Søren Andreasen står lige foran den lyse flade ved den store hytte til venstre. Ved indgangen til hytten til højre sidder Maren Andreasen.

(Foto: Bay, Asnæs).

Men der var alligevel nogle, der vovede forsøget og slog sig ned som nybyggere, efter at de havde lejet eller købt jord.

De mest kendte nybyggere er Søren Andreasen og hans familie. De flyttede ved århundredskiftet ud på 34 tdr. land i nærheden af en af Lammefjordens tørlagte øer, Storøen.

De gik i gang med at opdyrke jorden. Der skulle mange kræfter og megen lyst til, men Søren Andreasen og hans kone havde begge dele.

Der var ingen bygninger. De første fire år boede familien, mand, kone og syv børn i en jord- og halmhytte. Hvis vinteren blev for streng, flyttede hans kone og de seks mindste børn ind til et lille vogterhus på skrænten af Storøen.

Der blev samlet sten i store bunker, og efterhånden blev markerne så rene, at ploven kunne sættes i. Studene blev spændt for, og fure efter fure blev trukket hen over den nye



jord. Studene anvendtes, fordi disse dyr bedre kunne gå på den bløde fjordbund uden at synke ned.

Søren Andreasen og hans kone Maren tabte dog ikke humøret, skønt vanskelighederne ofte var store. Foruden arbejdet udendørs underviste de selv deres børn. Selv om undervisningen ikke blev så regelmæssig som i en skole, klarede de sig godt ved den årlige eksamen, de måtte møde til.

Deres slid blev belønnet. I 1904 rejstes den første ladebygning. Den styrtede delvis sammen, fordi grunden var for blød. Men Søren Andreasen tog fat igen, og næste gang blev den stående. Familien fik fast tag over hovedet.

Hvis man i dag kører ud til stedet, hvor de begyndte, finder man en god og velholdt gård, som drives af en af sønnerne, Frode Andreasen. Jorden er veldyrket, og ved stuehuset ligger en dejlig have med en stor kastanie på plænen.

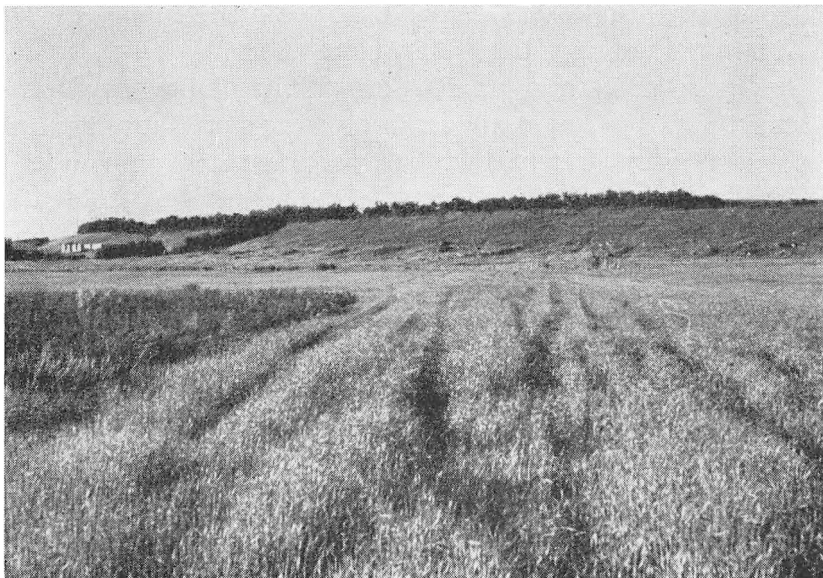
Der er ingen stude mere, og den gamle hytte er der intet spor af. På markerne høres traktorens brummen. Pionérarbejdet resultat blev en moderne gård, et moderne landbrug.

Søren og Maren Andreasen var selvfølgelig ikke de eneste nybyggere på Lammefjorden. Der kom efterhånden mange. Men dette ægtepar står som et lysende eksempel på, hvad der blev opnået ved flid og udholdenhed. De var med til at gøre Danmark større.

## Vejbygning.

Det var ikke let at anlægge veje på Lammefjorden. De første veje var heller ikke gode. I tørt vejr kunne de gå an, men kom der regnskyl, blev mange af dem næsten ufremkommelige.

Vejene var ikke behandlet med skærver og asfalt. Der kom så et samarbejde i gang mellem de forskellige kommuner og Holbæk amt. Resultatet heraf er mange særdeles gode veje, der kan tage nutidens trafik.



Når man ad Adellers allé kører mod Fårevejle, kan man i nærheden af stationsbyen se Storøen hæve sig over de omliggende marker. Der er landbrug på øens flade.

De to mest trafikerede veje er Adellers allé, der går fra Fårevejle kirke gennem Ny Fårevejle og Gislinge og fører ud til hovedvej 4. Den anden er Holbæk-Nykøbing vejen, der går langs indersiden af dæmningen.

Foruden disse veje, fører der fra Adellers allé mange asfalterede veje ud til forskellige dele af Lammefjorden, og i dag volder det ingen vanskeligheder at komme rundt overalt i al slags vejr. I strenge vintre kan sneen skabe vanskeligheder, her som i det øvrige land.

## Odsherredbanen.

Samtidig med anlæggelsen af veje meldte sig spørgsmålet om en jernbane. Den ville være til stor gavn ikke blot for Lammefjorden, men for hele Odsherred.

Der kom forhandlinger i gang. Nogle ville gerne have jernbanen til at gå østligt, nær dæmningen ved Audebo-Gundestrup. Andre var af den mening, at banen burde gå i den vestlige del af Lammefjorden.

Man valgte at lade jernbanen gå i den vestlige del. Den udgår fra Holbæk og har forbindelse med tog fra København og Kalundborg.

Fra Holbæk køres mod vest til Svinninge. Der drejer banen mod nord og fortsætter til Nykøbing S. Odsherredbanens indvielse fandt sted i 1898.

Senere er trafikmidlerne blevet forøget med Odsherredbanens rutebiler. Både tog og rutebiler har kendingsbogstaverne: OHJ.

Banestrækningen er ensporet med vigespor ved de forskellige stationer.

## Lammefjordens videreudvikling.

Mange rykkede efterhånden ind på de nye områder. Med frisk mod blev der taget fat på at opdyrke jorden. Hvor den var nogenlunde tør, kunne der tages afgrøder af korn.

Man så lyst på fremtiden.

Nybyggerne slap dog ikke for kamp mod vanskeligheder. Ukrudt bredte sig mange steder med stor fart og i stor mængde over den frugtbare dyndjord. Agersennep og kvikgræs var til tider ved at ødelægge afgrøderne.

Kampen mod dette ukrudt var ikke håbløs, men streng og langvarig. Man havde ikke på den tid de sprøjtemidler mod ukrudt, som landmændene nu benytter sig af. Man havde heller ikke kraftige traktorer, der med plovjern kunne vende jorden i god dybde og bagefter med harve rive kvikgræssets jordstængler væk.

Det lykkedes efterhånden at få agrene rensede, så der kunne tages fine afgrøder.



I høststens tid ses mange høstakke på stativer.

På de særlig fugtige jorder voksede der en mængde tagrør. Man var ikke rigtig glad ved disse tagrørskove. Men det viste sig hurtigt, at det kunne betale sig at høste dem. Rørene brugtes til at tække med, og rørskæringen gav mange en god ekstraindtægt.

## Den store høhøst.

I den vestlige del af Lammefjorden, hvor øerne ligger, var der store græsarealer. De hørte til godset Dragsholm. Der blev lavet folde. Her gik mange ungkreaturer om sommeren. De trivedes godt, men når efteråret kom, var de blevet så vilde, at det ofte var vanskeligt at indfange dem, når de skulle hjem til staldene.

Der blev også høstet meget hø. Undertiden var der en del mere, end man kunne bruge til foder om vinteren. Man

forsøgte at sælge det, men fortjenesten var så ringe, at det ikke kunne betale sig.

Så blev engene lejet ud til landmænd i omegnen. De pløjede og harvede og såede korn med kløverudlæg. Der blev taget en kornafgrøde, og de følgende år høstede man kløver til vinterfoder.

Det kunne dengang være vanskeligt at få høet kørt hjem. Markvejene på dyndjorden blev ufarbare, såsnart det havde regnet. Høstakkene måtte blive stående til frosten havde gjort jorden hård. Så fik man travlt med at bjærge høet hjem. På frostklare dage kunne man se store svingende hølæs dreje ud fra de mange markveje.

Nu er vejene alle vegne så gode, at høet kan køres hjem, såsnart det er tørt.

## Nye planter.

Lammefjordens dyndjord har givet mange fine afgrøder. En tid gjorde man ikke andet ved den end at pløje og harve. Jorden fik ingen gødning. Den indeholdt store mængder næringsstof til planterne.

Dyrkerne blev dog lidt efter lidt klar over, at man ikke kunne blive ved at tære på næringen i jorden, selv om dyndlaget er tykt.

Samtidig med at man indså nødvendigheden af at give jorden noget til gengæld for dens ydelse, begyndte nogle landmænd at dyrke andre planter.

Der blev forsøgt med asparges. Den voksede godt og så ud til at være kommet på rette sted.

Planterne blev sat i lange rækker og tildækket med jord. I tre år skulle de stå og vokse sig store og kraftige. Først da kunne man begynde at stikke asparges.

Når aspargestiden nærmer sig, dækkes planterne yderligere med høje jordvolde. Skuddene fra aspargesplanterne skal vokse sig lange i mørke. Så bliver de hvide og sprøde.



De lange aspargesrækker ligger velbeskyttede af levende hegn. Asparges vokser her i næsten ren sandjord, men ejeren får alligevel et godt udbytte.

Får de for meget lys bliver de sejge og træede. Når spidsen af skuddet kan anes på jordvolden, bliver aspargesstænglen skåret af med særlige knive, der stikkes ind i jordvolden.

I højsæsonen – maj/juni – begynder stikningen meget tidlig på dagen.

Medhjælpere fra omegnen kører til aspargesbedene, når solen står op. Ofte er de først færdige ved solnedgang. Der kan tjenes en god dagløn, men det er også en meget lang arbejdsdag.

Stilkene sorteres efter størrelse og kvalitet. En lastbil kører rundt til gårdene og henter kasserne med de lækre asparges. Fra et større samlested sendes de videre til konserverfabrikker eller til grønthandlere i byerne.

Stikningen slutter omkring St. Hans. Skuddene får da lov til at vokse op og grønnes. De skal samle næring til næste års afgrøde.

## Sandjorden opdyrkes.

Asparges blev ikke blot dyrket på dyndjord. Det viste sig, at den voksede godt på sandblandet jord. Der er ovenikøbet aspargesbede på så at sige ren sandjord.

Asparges er en nøjsom plante. Den kan vokse i meget mager jord. Man må dog, hvis den skal give et godt udbytte, tilføre kunstgødning.

Det ser ejendommeligt ud i den tørre sandjord. Man skulle ikke tro, at der kunne vokse noget under sådanne forhold. Men asparges trives godt. Den sender fra rodstokken sine rødder ned, hvor den kan hente vand.

Aspargesavlerne har i sæsonen mest brug for varmt vejr og solskin. Så myldrer skuddene op. Der bliver stor travlhed, for aspargesbedene skal stikkes et par gange om dagen.

## Lammefjords-gulerødder.

Gulerodsdyrkingen fik stor betydning for Lammefjordens beboere.

Gulerod skal have en ret let jord for virkelig at kunne udvikle sig godt. De sandblandede dyndarealer egnede sig særdeles godt hertil.

Når vi andre, som har lidt køkkenhave, skal til at udtynde et par små rækker gulerødder, synes vi ofte, at det er et besværligt og langsomt arbejde.

Hvordan ville det så ikke blive, når rækkerne er 100 meter lange, og der er mange af dem. Man kan næsten gyse ved tanken om at skulle luge og udtynde f. eks. 2 tdr. land – ca. 10.000 kvadratmeter gulerødder. Det var dyrkerne også klare over. Man måtte finde en metode, så det ikke blev nødvendigt at foretage udtynding. Frøet måtte sås så tyndt, at der var plads til alle planterne.

Adskillige måder blev prøvet. Man fandt til sidst en god metode. Der blev blandet byggryn mellem gulerodsfrøet i et

vist forhold. Der skulle være noget mere byggryn end frø, og det viste sig, at gulerødderne kom op med et passende mellemrum.

Så snart de små planter er kommet op, begynder en anstrengende tid. Der findes en lille flue – gulerodsfluen – der lægger sine æg ved gulerødderne. Larverne søger ned i jorden og angriber rodspidsen. Mange planter går ud. De, der klarer sig, ser ikke pæne ud og kan derfor ikke sælges.

For at hindre gulerodsfluens angreb bliver gulerødderne pudret og sprøjtet hver tiende dag. Der bliver stadig holdt øje med markerne for at se, om den alligevel skulle vise sig.

Hvis den er der, bliver der straks ringet til en maskinstation, og en særlig indrettet jeep ruller op. De lange sprøjterør bliver anbragt. Beholderen fyldes op med vand og sprøjtevædske og så går turen op og ned ad marken, indtil det hele er blevet sprøjtet. Fluen forsvinder, men den kan senere dukke op igen.

Det sker også, at markens ejer selv tager en sprøjtebeholder på nakken. Han pumper med den ene hånd og fører sprøjterøret med den anden. Han er træt, når han kommer hjem om aftenen.

Når gulerødderne skal tages op, får han dog belønningen for alt sit slid. Fine, lige og ormfrie gulerødder – Lammefjordsgulerødder.

Når de bliver taget op, sorteres de i kasser og mange læs køres hen til et vaskeri. Gulerødderne vaskes fine og rene, så de er klare til at køres ind til f. eks. Københavns grøntorv.

Jeg skrev før, at landmanden får belønningen for sit slid. Der bør vist tilføjes: som regel. Priserne kan være lidt forskellige fra år til år. Sjældne gange er det sket, at gulerødderne næsten ikke er til at sælge. Der er ikke noget i vejen med dem. Der er måske dyrket lidt for mange. Prisen falder stærkt, og det kan for dyrkerne knibe med at få solgt så mange, at udgifterne kan blive dækket.

Det hændte f. eks. i 1956.



## Tulipanmarkerne på Hagesholm.

I 1954 begyndte et blomstereventyr på den store gård „Hagesholm“s marker.

En hollænder lejede til at begynde med 32 tdr. land og tilplantede dem med tulipanløg, hyacinter og gladiolus. Jorden var velegnet til dyrkning af disse blomster. Forsøget slog fint an, og man kunne i begyndelsen af blomstringstiden glæde sig over de skønne farveflader i rødt, gult, hvidt, orange og blå.

Dyrkningsarealerne er blevet udvidet således, at der i 1957 er 70 tdr. land med tulipaner, 5 tdr. med hyacinter og 15 tdr. med gladiolus.

Denne nye virksomhed på Lammefjorden giver arbejde til mange mennesker især fra Gislinge og Sandby.

Jeg talte en dag med den hollandske leder, og han fortalte mig en hel del om arbejdet. Om efteråret bliver løgene sat, jorden gødet og gjort klar til vinteren. Så snart foråret kommer, begynder arbejdet på markerne. De skal holdes rene for ukrudt, og der skal tilsættes kunstgødning, når planterne kommer op.

Der holdes hele tiden øje med planternes udvikling, bl. a. for at undersøge om der er syge planter imellem. De bliver straks taget op og fjernet, for at de ikke skal smitte hele bedet.

Hvis jorden er for tør, sættes et stort vandingsanlæg i gang. Vandet tages fra nogle store grøfter, der gennemskærer markerne. De, som bor i nærheden, kører ofte en tur ud til tulipanmarkerne for at se, hvornår blomsterne folder sig ud.

I år var tulipanerne i fuldt flor en søndag. Vejret var fint, og folk kørte derud i et sådant antal, at man næsten kunne tale om en valfart. Store busser kom fra forskellige egne af Sjælland med mennesker, der ville se det storslåede syn. Der var en trængsel på den lange vej, så man knap kunne komme igennem, og der var politi for at dirigere færdselen.

Det gælder også om at være der netop, når blomsterne lige

har udfoldet sig. Kun en dag eller to senere er hele pragten borte. Tulipanhovederne bliver plukket af, for at al næringen kan gå til løgene. Tulipanerne anvendes ikke til salg. Dyrkerne er kun interesseret i løgene.

Jeg spurgte den hollandske leder, om han ikke syntes, at det var et dejligt syn med alle de blomstrende tulipaner.

„Jo, det er meget pænt, men vi kan bedre lide at se markerne uden blomsterhoveder; vi er ikke interesserede i selve blomsten, for den kender vi. Når først blomsterne er fjernet, begynder den spændende tid for os. Planterne skal passes meget omhyggeligt, for at løgene kan blive store og fine, en god handelsvare.

Der går hele tiden folk gennem markerne for at se efter syge planter. Der skal sprøjtes mod svampeangreb, der skal vandes og gødes.“

En skønne dag er løgene udviklet som de skal være, og så begynder optagningen. Dette arbejde må foregå meget nøjagtigt, således at de forskellige tulipansorter ikke bliver blandede.

Så snart optagningen er færdig, skal løgene sorteres. De store tages fra til salg, og de små skal anvendes til at sætte samme efterår.

Ved juletid kan en del af Lammefjordens tulipaner ses hos gartnere og blomsterhandlere. De bliver drevet frem i drivhusene.

## Plantager.

Det store, flade land så meget ensformigt ud. Kun huse og gårde hist og her brød ensformigheden. Der blev plantet træer. De groede i begyndelsen ganske godt, men så var det som om de standsede i væksten. Der var ellers næring nok, men jorden var endnu ikke gennemluftet i tilstrækkelig grad.

Regnormene var ikke trængt ind i jorden i stort antal, og ofte lå der nede i jorden et tæt og fast lerlag, som rødderne havde svært ved at trænge igennem.

Disse ulemper blev efterhånden overvundet, og forskellige slags træer voksede op.

Ved gårdene ser man nu elm, lind, kastanie og popler m. fl. I de mange smukke prydhaver vokser forskellige buske. Særlig synes syrenen at have fundet et godt voksested på Lammefjorden.

Det er en skøn oplevelse at køre en tur ud ad de lange veje forbi huse og gårde tidligt på sommeren. Syrenernes duft møder én ved næsten hver have.

Langs med markskellene er der levende hegn af poppel og pil. Nogle steder er der plantet tjørn, og ind imellem har hylde træer fundet et voksested.

De levende hegn er først og fremmest plantet for at bryde blæsten, når den rigtig tager fat.

Jorden er mange steder let og vil kunne hvirvles op, når den er tør. Men samtidig med at hegnene gør stor gavn, afbryder de på en meget smuk måde det flade landskab.

Der blev fra flere sider foreslået, at man skulle prøve at plante skov. Der lå et areal på ca. 400 tdr. land ikke langt fra Audebodæmningen. Det var tilsyneladende ikke meget værd. Det var magert og ikke tillokkende. Holbæk amt overtog arealet og plantede det til med gran, fyr, lærk, birk o. s. v. – Forsøget slog godt an, og i dag står der en fin og velholdt plantage – Holbæk amts plantage. En dygtig og interesseret mand, plantør Klinkby-Hansen, står for den daglige ledelse.

Plantagen kan allerede nu give en del brænde. Med årene vil udbyttet stige. Hvor der fældes træer plantes nye ud, og der forsøges med andre arter, for at man kan se, hvorledes de vil klare sig på den magre jord.

Holbæk amts plantage er et dejligt stykke natur. Fuglene har forlængst fundet vej dertil. Småfuglene finder gode redepladser i de unge og tætte plantninger. Der er også en

lille sø et stykke vej inde i skoven. Her ruger ænder, måger og nogle småfugle.

Forår og efterår er denne lille plet hvileplads for trækende fugle. Her er vand og føde, og her er fremfor alt fred og ro. Selv den store og smukke trane har fundet pladsen god, og plantør Klinkby-Hansen har adskillige gange set mindre traneflokke, som havde travlt med at søge føde.

Inde mellem træerne kan man være heldig at se et rådyr stikke hovedet frem. Rører man på sig, forsvinder det hurtigt i elegante spring. Rævene har også fundet plantagen værd at bo i. Der er vist så mange, at man godt kunne undvære nogle af dem.

Ved Lammefjordens største gård – Hagesholm – ligger en mindre skov med nogle ganske anselige træer.

Kommer man fra hovedvej 4 og kører ud ad Adellers allé, vil man kort efter at have passeret kanalen, komme forbi en anden ikke helt lille plantage, der hører til Hørve kommune. Den kaldes kommuneskoven. Der vokser også gran, lærk og fyr. Man har desuden prøvet at plante egetræer. De er endnu ikke store, men de vokser godt og viser, at de fleste træarter herhjemme vil kunne klare sig på det inddæmmede areal.

Der arbejdes stadig videre med at plante træer. Der mangler endnu adskillige læbælter ved marker med sandjord. Sandfygning kan forekomme.

## Sandflugt.

Det blæste kraftigt op fredag aften den 3. maj i år. Det havde det gjort før, men denne gang var der noget særligt over vindens styrke. Den var urolig, ligesom skiftende. Grus og sand hvivledes op på en meget ubehagelig måde. Blæstens styrke steg, og allerede i aftenradioavisen hørte vi om sandstorm og jordfygning i Jylland.

Lørdag morgen var vinden tiltaget i styrke til hård kuling,



Jorden over kartoflerne var blæst væk. Kartofflerne lå i fine rækker, men spirene var blæst af.

og den tiltog støt i løbet af formiddagen til storm. Ude over Lammefjorden var det gråt. Sandet hvirvledes højt til vejrs i stormstødene.

Man kunne over Svinninge vejle se, hvorledes det lyse sand først hvirvledes lavt hen over jorden for ligesom en flyver, der starter, at tage tilløb og derefter i et mægtigt kast at slynges højt, højt op i luften og føres bort. Mod nordvest og nord antog sandskyerne en mørkegrå farve, der fortalte, at de øverste jordlag var ved at løsne sig og slå følge med stormen.

Tusinder tons sand og jord flyttedes den formiddag og eftermiddag. Et par af vore venner kørte ud for at se, hvordan det gik med de nyspirede gulerods- og roemarker. Kort efter, at de havde forladt bilen, kunne de ikke se den. Sådan hvirvlede jord og sand om ørerne på dem. Der var overhovedet ikke mulighed for at se noget som helst. De så hverken



Gårdejeren måtte efter sandstormen dække kartoflerne for anden gang. Billedet giver indtryk af Lammefjordens store plane flader.

gulerødder eller roer, men de var klar over, at der heller ikke var nogen grund til at søge efter dem. De planter, der ikke forlængst var fløjet væk, var begravet under sand eller pisket i stykker af de rygende sandkorn.

Søndag morgen kørte jeg ud for at se på ødelæggelserne. Hos gårdejer Simon Larsen så jeg noget meget ejendommeligt og trist. Et kartoffelstykke, som havde været i god vækst, var på det nærmeste ødelagt. Den lette jord over kartoflerne var blæst helt væk. De lå fuldstændig blottede på jorden, og sandet havde slået hver eneste spire af. Jorden blev igen pløjet op om dem, men selv om kartoflerne spirer på ny, er de blevet meget forsinkede i væksten.

Adskillige gulerods- og roearealer måtte sås om. Det var også gået hårdt ud over mange bygmarker. Nogle steder var jorden blæst væk under de nyspirede bygkerner, så rødderne stod frit i luften som små edderkopper med en grøn fane på ryggen.



Stormen havde blæst store sanddriver ind over aspargesbedene på gården „Sølyst“'s marker. Det vil være meget vanskeligt at fjerne disse „Klitter“.

Ingen kunne mindes, at en så kraftig sandstorm før var gået hen over Lammefjorden.

## Østersbankerne.

Køkkenmøddinger langs med Lammefjordens bredder har vist, at stenalderfolkene har spist mange østers. Der ligger skaldynger, som vidner om en rigdom af østers i tidligere tid.

Da den sidste del af Lammefjorden blev udtørret, blev store mængder østersskaller tilgængelige. De ligger i lag på indtil 1,5 meter.

Skallerne er dannet af ren og fin kalk, og det kunne betale sig at grave dem op og udnytte dem. De kunne bruges som fodertilskud til f. eks. høns og svin.

De første sække kalk blev fremstillet ved håndkraft. Produktionen var ikke særlig stor. Senere blev der anskaffet moderne gravemaskiner. Der bliver nu fremdraget store dyn-

ger af skaller fra den tidligere fjordbund. Kører man forbi en hverdag, kan man på lang afstand se en lys støvsky hænge over arbejdsområdet. Skallerne bliver først lagt på pladsen i hele små bjerge. De skal ligge og tørre. Derefter bliver de i maskinen rensed og knust. Den færdige vare pakkes i papirsække og forsendes til forbrugerne.

Det er ikke alene her i Danmark, kalken sælges. Udlandet er også interesseret i foderkalken. England og Sverige har importeret en del.

## Svæveflyvning.

I nærheden af skallefabrikken ved Hagesholm ligger svæveflyvepladsen. Her er en stor græsmark, der er velegnet til start og landing for svæveplaner.

Når vejrforholdene tillader det, holdes der øvelser, og man kan få lejlighed til at se de smukke svæveplaner glide lydløst gennem luften.

## Kan dæmningen holde?

Dette spørgsmål har nogle gange været rejst, og en gang var alles tanker ved dæmningen.

Den 24. oktober 1921 havde en nordvestlig storm raset med stor kraft. Vandet steg, og det mærkedes tydeligt i Isefjorden.

Så skete der noget katastrofalt. Vinden gik pludselig om i nordøst og pressede vandmasserne ind i den yderste del af Lammefjorden.

Nu hamrede havet for alvor på dæmningen. En mand, som boede i nærheden, gik ud for at se efter, hvordan det stod til. Han blev forfærdet, da han så, at havet allerede var ved at æde løs af dæmningen. Der var flere steder huller, så vandet slog over. Hvis dette varede ret meget længere, ville vandmasserne fosse ind over det tørlagte område.





Dæmningens yderside. Nederst ses rækken af store sten, der tager trykket af bølgerne. Hele siden er beklædt med sten, der beskytter dæmningen. I den øverste del af stensætningen ses fremspringende sten.

En stor ulykke var ved at nærme sig.

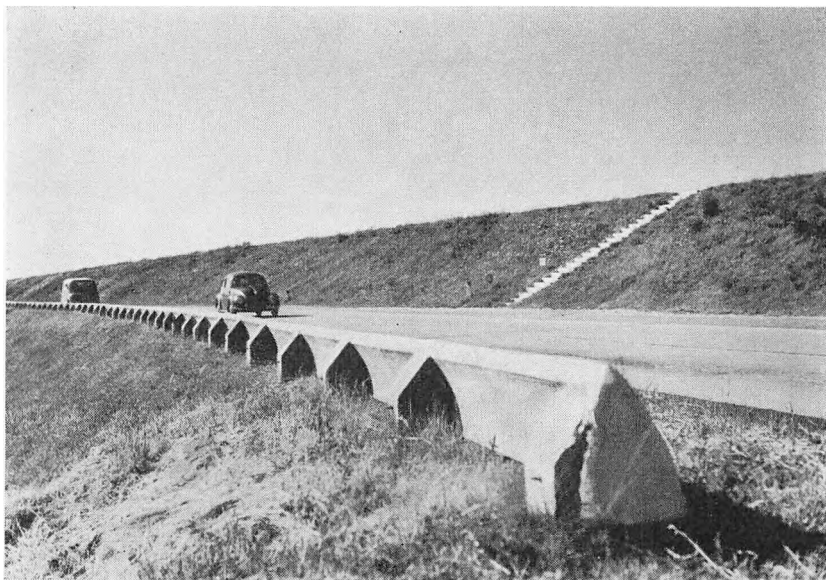
Han fik hurtigt givet besked videre, og inden længe var flere hundrede mennesker i arbejde med at forstærke eller tætne hullerne i dæmningen.

Budskabet fløj med vindens hast ud over Lammefjorden til alle hjemmene. Man fik travlt med at læsse det vigtigste bohave på forspændte vogne. Måske kunne der reddes noget, hvis stormfloden kom.

Det var en angstfyldt nat for de mange familier.

Der kæmpedes på dæmningen. Stormen rasede med uforminsket styrke. Sandsække i tusindvis blev lagt i de huller, havet havde dannet, men de skylledes hurtigt bort. Det så ud som om det var håbløst at tænke på at redde det tørlagte land.

Først hen på morgenen tog stormen af i styrke, og vandet steg ikke yderligere.



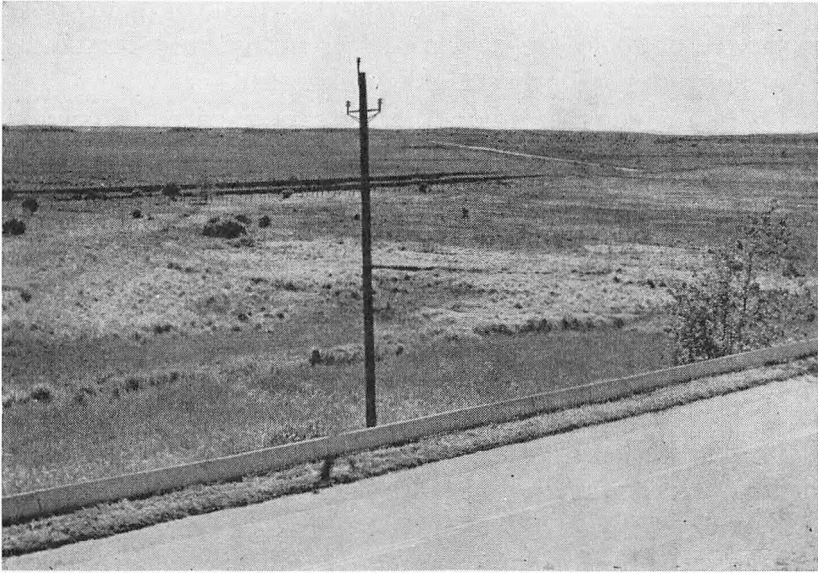
På den indre side af dæmningen går Nykøbing-vejen. På dæmningens side ses en trappe, der fører op på dæmningen, hvorfra man har udsigt ud over den del af Lammefjorden, der ikke blev inddæmmet.

Dæmningen havde holdt til havets stormløb, men den var blevet tyndslidt.

Folkene på dæmningen havde brugt deres sidste kræfter, og fuldstændig udasede måtte de køre hjem for at tage et hårdt tiltrængt hvil. Man vidste ikke, om vejret igen kunne blive hårdt.

Det kom heldigvis ikke igen. Nu skulle dæmningen repareres og forbedres. Et stort stykke arbejde skulle udføres. Alle tog fat, og resultatet blev en ny og langt stærkere dæmning. Ydersiden er beklædt med et lag svære kampesten nedlagt i cement. Ved foden af dæmningen ligger en række svære sten, som skal hjælpe med til at formindske bølgernes kraft og pres mod ydersiden. Desuden stikker mange af de store sten frem i stensætningen. De medvirker også til at tage kraften af bølgerne.

Havet forsøgte også senere at løbe dæmningen over ende,



Udsigt over Lammefjordens tørlagte områder. Nykøbing-vejen ses. Den lyse stribe i baggrunden er en del af pumpekanalen.

men det lykkedes ikke. I 1945 blev den noget beskadiget under en storm, men det er i orden, og den er yderligere forstærket.

Lammefjordens beboere kan nu med tryghed se fremtiden i møde. Der holdes selvfølgelig stadig øje med såvel dæmning som kanaler og diger. Pumpemesteren i Audebo er meget ofte ude for at tilse, at alt er i orden.

## Resultat.

Lad os til slut prøve at gøre op, hvad Lammefjordens inddæmning og udtørring har betydet.

Da man i sin tid drøftede tørlægningen, var der både modstandere og tilhængere. Der var flest af de sidste.

En af modstanderne var en provst på Fårevejle-egnen. Han var godt klar over, at der kunne vindes noget, men han

havde så ofte set ud over den smukke fjord, og han havde svært ved at tænke sig, at den for bestandig skulle forsvinde. Han holdt uendelig meget af landskabet.

Da han engang drøftede tørlægningen med en tilhænger, der fortalte provsten om alle fordelene, sagde provsten til slut: „Jamen, hvad vil I da give mig i stedet for dette dejlige syn, jeg daglig glæder mig over“.

Ja, hvad kom der i stedet for?

11.000 tdr. land jord blev lagt til Danmark. Derefter nu ca. 200 større og mindre landbrug på Lammefjorden. Der er ca. 3000 beboere derude. Det kan nævnes, at „Hagesholm“ er den største gård med 700 tdr. land.

Ny Fårevejle er bygget op omkring jernbanestationen og den smukke Fårevejle højskole, hvor sygeplejeelever får en uddannelse.

Mange uden for landbruget – håndværkere, arbejdere, vognmænd og købmænd m. fl. har fundet en virkeplads og klarer sig godt.

Der er en smuk natur på Lammefjorden. Noget er allerede omtalt under afsnittet om plantager og levende hegn. Der er mange fugle både om sommeren og i træktiden. Om efteråret ser man store flokke af viber, stære, råger og måske særlig de uhyre store flokke af hjejler. Af og til kredser en flok musvåger over os, og ind imellem hører man fløjtet af en præstekrave eller en klire. Ved kanalen ruger ænder, hejren søger ned for at fange en fisk og en sjælden gang ses den farvestrålende isfugl ude i nærheden af Audebo. Der kunne fortælles meget mere om mange andre fugle, man træffer i årets løb.

Plantelivet er også rigt. Mange kønne blomster pryder både grøftekanter og engdrag.

Og hvad med provstens ord. Det er ikke vanskeligt at forstå ham, men hvis han havde levet og set udviklingen, ville han sikkert alligevel have glædet sig.

## Spørgsmål til skriftligt arbejde.

### Lammefjorden:

1. Hvor ligger det udtørrede areal
2. Nævn en stor bakke nær Lammefjorden
3. Hvilken by kunne man tidligere sejle til
4. Hvem ligger begravet der

### Lensbaronen på Dragsholm:

1. Hvilken forbindelse har han med inddæmningen
2. Hvorledes var hans første plan
3. Hvorledes blev den senere, og endelig
4. Hvordan blev man klar over, at fjordens bund kunne opdyrkes
5. Hvorfor kunne man ikke uden videre tørlægge fjorden

### Pengene lånes:

1. Hvorledes skaffede man penge til arbejdet

### Dæmningen anlægges:

1. Hvor kom dæmningen til at ligge
2. Hvornår begyndte arbejdet
3. Hvornår var arbejdet færdigt
4. Nævn nogle vanskeligheder under bygningen
5. Nævn nogle tal om dæmningen

### Fjorden tørlægges:

1. Hvor ligger pumpestationen
2. Hvorledes drives pumperne i dag
3. Hvor mange kubikmeter vand kan der udpumpes pr. sekund
4. Hvornår påbegyndtes vandsænkningen
5. Hvornår blev det endelig afsluttet
6. Hvor højt ligger havoverfladen over det dybeste sted i Lammefjorden

### Landvandskanalen:

1. Hvorfra kommer vandet i landvandskanalen
2. Hvor lang er den
3. Hvor ligger sluserne
4. Hvem sørger for at åbne og lukke sluseportene
5. Hvorfor skal digerne ofte efterses
6. Hvordan renses kanalen
7. Hvordan kommer man over kanalen

### Kanaler på Lammefjorden:

1. Hvad kaldes det tørlagte område
2. Hvorfor er der gravet kanaler på Lammefjorden
3. Hvor mange km er der ialt
4. Hvor meget vand pumpedes ud i 1955-56, i 1956-57
5. Hvorfor er der forskel på vandmængden

### Søbunden fortæller:

1. Hvor mange tdr. land blev tørlagt ved første udpumpning
2. Hvad fandt man på fjordbunden
3. Hvorfor lå stammerne i samme retning

### Pionererne rykker ind:

1. Hvad hed nogle meget kendte nybyggere
2. Hvordan boede de og hvorlænge
3. Hvorfor måtte stenene fjernes
4. Hvilke dyr anvendtes som trækraft
5. Hvad kan man i dag se på nybyggernes sted

### Vejbygning:

1. Hvorfor var det vanskeligt at anlægge veje
2. Hvor ligger to kendte veje
3. Hvorledes er de behandlet

### Odsherredbanen:

1. Hvor kom jernbanen til at gå
2. Hvornår blev den indviet
3. Hvilke ændringer er der senere foretaget

### Lammefjordens videreudvikling:

1. Hvilke vanskeligheder måtte nybyggerne kæmpe mod
2. Hvad hed ukrudtsplanterne
3. Hvilken vildtvoksende plante gav dem en ekstraintægt

### Den store høhøst:

1. Hvor lå de store græsarealer
2. Fortæl om, hvad de anvendtes til
3. Hvorfor kunne det ikke betale sig at sælge høet
4. Hvordan kørtes høet hjem før – og nu

### Nye planter:

1. Hvilken plante indførtes
2. Hvordan skulle den dyrkes
3. Hvornår stikkes aspargesbedene
4. Hvor sælges asparges

### Sandjorden opdyrkes:

1. Hvad kunne der dyrkes på sandjorden
2. Hvilket vejr er bedst i højsæsonen

### Lammefjordsgulerødder:

1. Hvilken slags jord trives gulerødder godt på
2. Hvordan sås frøene
3. Hvordan bekæmpes skadedyr
4. Hvordan behandles gulerødderne, før de sælges

### Tulipanmarkerne på Hagesholm:

1. Hvem begyndte tulipandyrkningen
2. Hvor mange tdr. land i 1954, og hvor mange i 1957
3. Hvorfor skæres blomsterhovederne af
4. Hvordan anvendes løgene og hvornår

### Plantager:

1. Hvilke træer vokser omkring gårde og huse
2. Hvor blev en stor plantage anlagt
3. Hvilke dyr kan træffes i plantagen
4. Hvorfor plantes der læbælter

### Sandflugt:

1. Hvilken dato var stormen hårdest
2. Hvor kunne man se sandet fyge
3. Hvordan kunne man se, at jordlaget blev revet op
4. Hvilke skader opstod under sandflugten

### Østersbankerne:

1. Hvad er østersskaller lavet af
2. Hvordan blev de gravet frem
3. Hvordan behandles skallerne
4. Hvad bruges de til

### Svæveflyvning:

1. Hvor ligger svæveflyvepladsen

### Kan dæmningen holde:

1. Hvornår var dæmningen hårdt truet
2. Hvorfor var det farligt, da vinden sprang om
3. Hvorfor var folk ivrige med at hjælpe
4. Hvornår var faren forbi
5. Hvad måtte man gøre ved dæmningen, da stormen var slut
6. Er dæmningen senere blevet truet af havet

### Resultat:

1. Hvor mange hjem er der på Lammefjorden
2. Hvor mange mennesker bor der
3. Hvad hedder den nye stationsby
4. Hvilke fugle ser man på Lammefjorden





## NORMANNS LÆSESERIE

redigeret af

THORKILD HANSEN  
MARTIN LAURITZEN · S. MØLLER PEDERSEN  
og K. HELVEG PETERSEN

—  
*Udkomne publikationer:*

HVORDAN ER INDERNE af *Erik Rasmussen*  
NYT LAND af *A. R. Andersson*

—  
*Udkommer ca. 1. februar:*

ALBERT SCHWEITZER – LÆGEN I URSKOVEN af *Editb Rysiel*