



# Danskernes Historie Online

Danske Slægtsforskeres Bibliotek

## Dette værk er downloadet fra Danskernes Historie Online

**Danskernes Historie Online** er Danmarks største digitaliseringsprojekt af litteratur inden for emner som personalhistorie, lokalhistorie og slægtsforskning. Biblioteket hører under den almennyttige forening Danske Slægtsforskere. Vi bevarer vores fælles kulturarv, digitaliserer den og stiller den til rådighed for alle interesserede.

### Støt vores arbejde – Bliv sponsor

Som sponsor i biblioteket opnår du en række fordele. Læs mere om fordele og sponsorat her: <https://slaegtsbibliotek.dk/sponsorat>

### Ophavsret

Biblioteket indeholder værker både med og uden ophavsret. For værker, som er omfattet af ophavsret, må PDF-filen kun benyttes til personligt brug.

### Links

Slægtsforskerens Bibliotek: <https://slaegtsbibliotek.dk>

Danske Slægtsforskere: <https://slaegt.dk>

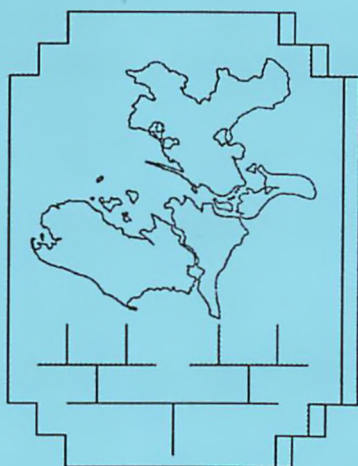
Slægtshistorisk  
Forening

for

Storstrøms Amt

ÅRSSKRIFT 2001

Rødderne



**Indholdsfortegnelse**

Maribo borgervæbning.....	Side	1
Hvad man kan få ud af.....	-	4
Den danske Pioner.....	-	7
Det stod i avisen.....	-	9
Arkivadresser.....	-	13
Hvor lever man billigst.....	-	14
Slægtsforskning i USA.....	-	17
Hovedvandsæg.....	-	22
Rytterskolerne 280 år.....	-	25
Skudsmålsbog.....	-	30
Foreningens årsregnskab.....	-	32

**Programmet for sæsonen 2001/2002 findes midt i bladet**

# MARIBO BORGERVÆBNING OG KØBMAND JØRGEN DAVID ENGBERG

I dag har vi smukke og velholdte kirkegårde, men før 1805 henlå de som mark og eng, hvor præstens får og geder græssede. Det var jo kun de allerfattigste, der blev begravet uden for kirken, så marken blev udnyttet til lidt af hvert, bl.a. til våbenøvelser for borgervæbningen.

Min tip<sup>2</sup> oldefar købmand Jørgen David Engberg i Maribo var i 1801 kaptajn ved borgervæbningen og indsendte en klage til myndighederne over degn og klokker Ussing ved Domkirken, fordi denne forbød øvelserne på kirkegården. Danske Kancelli svarede dog snart tilbage "at kordegn og klokker Ussing bør ubehindret – mod den tilbudne godtgørelse af  $\frac{1}{2}$  læs hør – overlade kirkegården til borgerskabets våbenøvelse".

1802 blev væbningen omorganiseret og delt i en 1. og 2. afdeling, hvor 1. afdeling bestod af de, der havde løst borgerskab og 2. afdeling af daglejere og andre indbyggere.

1. afdeling havde en fane og 60 geværer, men 2. afdeling ikke nogen af delene. Dette gav anledning til et "mytteri" den 9. august 1805. Begge korps var til parade og øvelse på en øksercerplads ved Nørrehave. Under udmarchen gik 1. afdeling i spidsen med fane og geværer og fremviste sine øvelser først, hvorefter gevær og fane låntes ud til 2. afdeling. Da nu hjemmarchen skulle finde sted, gaves ordre til at 2. afdeling skulle gå i spisen (med fane og geværer) til afmønstring på torvet, men det gik 1. delings ære for nær. De forlangte at få fanen og geværene tilbage, forsøgte sig også med magt og skubbede en officer væk, som prøvede at lægge sig imellem. Derefter nægtede de at marchere. Under skrig og råben, og i spredte flokke drev 1. afdeling ind i byen, hvor 2. afdeling imens afmønstrede på torvet. Så fik 1. afdeling over til håndgribeligheder, og da en officer slog dem med en flad klinge, tog de sablen fra ham og bøjede den sammen.

En række forhør ved den borgerlige krigsret blev resultatet, og en del blev tiltalt. 1. afdelings øverste officerer udtalte, at der aldrig havde været grund til klager over mandskabet, som altid havde vist megen flid og iver, så de fortjente den bedste ros. De anklagede slap med bøder fra 50 til 5 rigsdaler, en meget mild straf for "mytteri".

Jørgen David Engberg, købmand og gæstgiver i Maribo, var født 2. november 1773 i Nykøbing F., og døde 14. januar 1841 i Maribo. Han var søn af bagermester Jesper Engberg (døbt 22. november 1743 i Stubbekøbing, død 2. februar 1828 i Nykøbing F.) og Ane Kirstine Gjedde (hjemmedøbt 10. marts 1737 i Gadstrup, død 7. februar 1813 i Nykøbing F.)

Han var gift 3 gange, første gang 19. oktober 1796 med Anne Marie Werløs (døbt 22. maj 1759, død 26. juni 1798), enke efter købmand Jochum Blich. En søn Jochum Blich Engberg (fødtes 17. maj 1798, døde vist nok i Nysted (ikke fundet)).

Andet ægteskab indgået 22. august 1798 med Birte Elisabeth Wandel (døbt 20. november 1772 i Saksøbing, begravet 7. september 1802). En datter Caroline Anne Cathrine (fødtes 27. maj 1801, og giftede sig 20. februar 1835 med forpagter Peder Jesse, Knuthenborg, senere Wintersborg. Hun døde 21. september 1868). Hun havde 3 sønner.

En anden datter af andet ægteskab, Marie Nicoline Elisabeth (fødtes 27. august 1802, og giftede sig 16. november 1833 med gårdmand Jacob Christian Olsen, Nagelsti Skovgård. Hun døde 10. marts 1850) Hun havde 2 sønner og 3 døtre.

Tredje ægteskab indgik Jørgen David Engberg 11. marts 1803 med Karen Margrethe Mackeprang (født 12. september 1777, død 20. november 1837). Ingen børn.

Engbergs købmandsgård, bestod af handelsbod, brændevinsbrænderi, bryggeri og maltmølle. Ifølge "Kjøbenhavns

Skilderie" skete der et indbrud i maj 1824, hvor der blev stjålet både penge, lærred og sirts. Bygningerne blev en del beskadiget ved en brand 1832, men i de følgende år blev alle stråtage i byen med tegl.

Senere ejere delte gården i flere parceller, men købmandsboden stod helt til 1965. Da måtte den vige for "Lollands-Centret" på Østergade i Maribo. Stiftmuseet har fotoregistreret gården før nedrivningen og overtog en del inventar.

Birte Mollerup Hejnfelt  
Industrivej 6  
4050 Skibby  
Tlf.: 4752 7261

Kilder: Maribo Rådstueprotokol august 1805, samt diverse kirkebøger.

Antiklen blev bragt i SLÆGT OG STAVN 1986/3

## HVAD MAN FÅR UD AF AT SLÆGTSFORSKE

Vi kender det vel alle sammen, at familien havde fotografier liggende i en stor rodebunke i en skotøjsæske.

Da man så gik alle igennem, var det kun et fåtal af dem, man enten kendte - eller andre familiemedlemmer kunne fortælle, hvem var.

Jeg havde en del gamle billeder, jeg havde arvet fra mine bedsteforældre. Da min mor, moster og morbror gik dem igennem, fik vi sat navn på en del af dem. Nogle var familie og andre var venner og bekendte til mine bedsteforældre.

Dem, der var familie, fik jeg skrevet bagpå, hvem de forestillede, dem der var venner og som havde tilknytning til Nykøbing F. afleverede jeg på det lokalhistoriske arkiv på "Falsters Minder", da de sikkert havde mere glæde af dem, end jeg havde.

Der blev dog også en del tilbage, som der kunne herske tvivl om, hvem var. Derfor kasserede jeg dem selvfølgelig ikke - det kunne jo være!!!

Men indtil dette skete, var billederne jo ganske anonyme.

For år tilbage, hvor der var Slægtsforskertræf på Båring Højskole deltog jeg i et sådant week-end arrangement i oktober måned.

Det er et udmærket arrangement, der bliver stablet på benene, og mange slægtsforskere "kommer i familie" med hinanden.

Jeg blev opmærksom på, der var en herre i bestyrelsen, ved navn Askjær. Et navn jeg studsede over. Det sagde mig et eller andet. Jeg henvendte mig ikke til ham, men talte bare med ham i almindelighed. Jeg ville gerne være sikker i min sag først, hvor jeg kendte navnet fra. Men der var nu noget, der sagde mig, at jeg havde navnet stående et eller andet sted i mine aner.

Da jeg kom hjem, gik jeg alt systematisk igennem, for det måtte være der, et eller andet sted, eller måske var det noget, der bare lignede.



Hans Peder Hansen  
Født 12/6 1826 Dukkerup

Død 12/11 1901 Maglebrænde

Gift 9/5 1852  
Gundslev

9 børn

Ane Martine Olsdatter  
Født 6/4 1826 Gundslev

Død 25/1 1900 Maglebrænde



Jeg fandt en moster til min mormor (Hanne Sofie Hansen), som var blevet gift med Rasmus Peter Hansen fra Maglebrænde.

De havde fået to børn (en dreng og en pige).

Jeg havde skrevet i mine notater: ”Datteren gift med en gartner hos Eggert Pedersens Planteskole i Toreby, hendes datter gift med en Askjær, der vist nok er noget inden for DSB og måske bor i Jylland”.

Disse oplysninger var nogle, jeg kunne huske fra min mormor, men var alligevel ikke helt sikker på dem.

ALTSÅ – måtte jeg have fat i ”pen og blæk”.

Jeg skrev et brev til dem og sendte en del kopier af udskrifter og billeder med, som eventuelt kunne have deres interesse.

Der gik ikke mange dage, før jeg fik svar. Forbindelsen var rigtig nok. Askjærs kone *var* netop denne datter.

Vedlagt var der kopier af billeder af min mormors moster, samt hendes mand og de to børn, de havde fået.

MEN – der var også et billede af forældrene til denne moster, og jeg genkendte straks dette fra nogle af de billeder, jeg havde liggende, men som jeg ikke havde navn på:

**Nu havde jeg lige pludselig billeder af mine tipoldeforældre.**

Jeg var helt rundt på gulvet. Ja – men – at tænke sig.

Disse to mennesker (Hans Peder Hansen og Ane Martine Olsdatter) var begge født i 1826, og de er sikkert også det længste tilbage i den slægt, jeg har mulighed for at få sat billede på.

På det tidspunkt af min slægtsforskning, havde jeg allerede været i gang i mange år.

Så konklusionen af dette må være, man skal aldrig give op, ligegyldig hvor mange år, der måtte gå.

Jette Stoltenberg

Hallingparken 7, 6.sal

2660 Brøndby Strand

Tlf.: 4373 0402

E-mail: [Jette.Stoltenberg@vip.CyberCity.dk](mailto:Jette.Stoltenberg@vip.CyberCity.dk)

# DEN DANSKE PIONEER

Mere end 50 millioner europæere rejste til Amerika, Canada og andre fremmede lande i årene 1814-1914. 90% af disse emigrerede til Amerika. Rejsebureauer og dampskibsselskaberne tjente mange penge på emigrationen. Agenterne reklamerede for Amerika.

Kun 2.000 danskere emigrerede i årene 1820-1850. I disse år var det meget dyrt at rejse. Lærere, præster og håndværkere var blandt dem, der havde råd til at rejse.

Mange danskere var påvirket af breve fra venner og familie, der var emigreret til Amerika. De besluttede selv at emigrere. Af og til rejste en emigrant alene ud for derfor senere at sende bud efter kone og børn. Den Danske Pioners redaktør Sophus Neble gjorde det samme; kom til Amerika alene og sendte bud efter sin forlovede og brødre lidt senere.

Arbejdsløshed og hårde tider i Danmark, især for landmændene, fik mange til at tage det store skridt og emigrerede.

Mange baptister og mormoner rejste fra Danmark i 1850-1870 og slog sig ned i Amerika. Mange bosatte sig i Utah, andre i Arizona og Wisconsin.

Ca. 20.000 danskere forlod Danmark mellem 1870 og 1895. Dampskibene sejlede fra Danmark og ankom til Amerika 10 dage senere. Scandinavian-American Line var ejet af danskere, og skibet Frederik VIII sejlede mere end 500.000 emigranter til Amerika. Flere og flere kvinder emigrerede også. De foretrukne stater for danske emigranter var Nebraska, Iowa, Kansas, Nord og Syd Dakota, Minnesota, Michigan og Californien.

De danske emigranter arbejdede hårdt og var derfor velsete og respekterede. Det var svært at finde sig til rette som emigranter i disse år. Et ganske simpelt hus bygget af bjælker var tit emigranternes første hus. Mange landmænd bosatte sig i Wiscon-

sin, Minnesota og Iowa.

I årene 1895-1910 bosatte danske emigranter sig i forskellige byer i Amerika, f.eks. New York, Chicago, Racine og Wisconsin. Mange arbejdere, især håndværkere, bosatte sig i byerne. Håndværkerne drømte om at få deres egen forretning og blive uafhængige. Danskerne byggede kirker, der lignede kirkerne i det gamle land. Danskerne fejrede også mange helligdage, som man markerede derhjemme.

I 1921 blev emigrationsreglerne ændret i USA. Et kvotasystem blev indført, og det begrænsede antallet af emigranter fra hvert land. Antallet af danskere, der rejste til Amerika faldt. Fra 1910-1930 emigrerede kun 50.000 danskere til Amerika.

Har du brug for at efterlyse personer i Amerika, kan du måske med held benytte dig af Den Danske Pioner.

En annonce i deres blad kan eventuelt give bonus.

På Internettet har de deres hjemmeside.

<http://www.dendanskepioneer.com>

SE også artiklen side 17.



## PRISEN FOR ET NYT NAVN

Hvis man ønsker et mellemnavn i betydningen et ekstra efternavn, er der to muligheder: Hvis det er f.eks. forældrenes eller bedsteforældrenes efternavn, kan man henvende sig til den kirke, hvor man er døbt eller navngivet.

Er det et andet navn, kan man søge om at få det i overpræsidiets, hvis man bor i København, eller i Statsamtet, hvis man bor uden for København.

Navnet må naturligvis ikke være beskyttet. Det koster 3.000,- kr. at få et nyt mellem- eller efternavn. Nærmere oplysninger kan fås ved at ringe til Overpræsidiets på tlf.: 3312 2380 eller Amtsgården tlf.: 3617 0600.

# DET STOD I AVISEN

## Illustreret Tidende 27. Juli 1890

Masnedsund er vel oprindelig Navnet paa det Vand, der skiller Masnedø fra Sjælland. Nu benævnes det "Færgestrømmen" og den lille By har taget Navnet i Besiddelse.

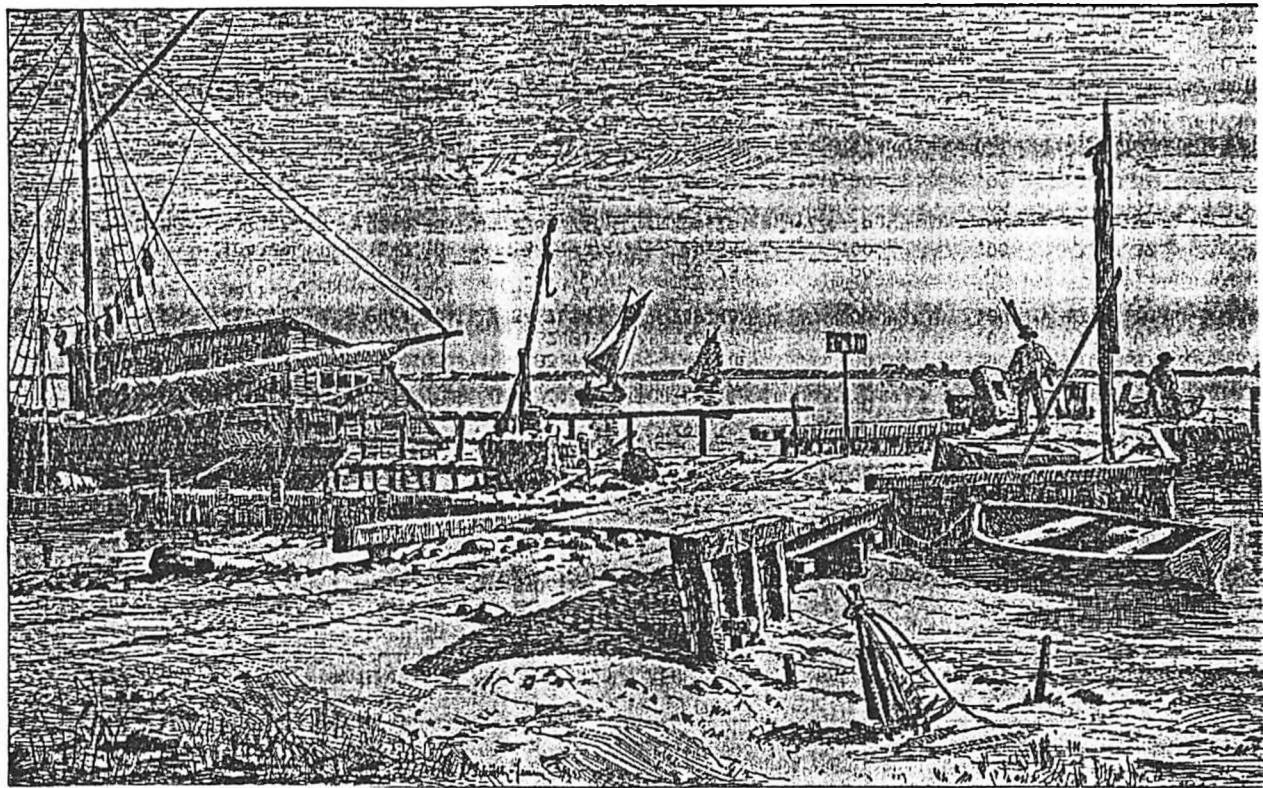
I lange Tider har Masnedsund Færgegaard været Bekjendt som Endepunktet for Hoved-Landevejen fra Kjøbenhavn og Overfartssted til Falster. Her fra gik Rejsen over Ulfund til Gaabense med de sædvanlige Færgebaade, aabne Smakker<sup>1</sup> i Mangel af noget bedre. Det var ikke altid den behageligste Befordring; stundum maatte man vente i Timevis, ja halve og hele Dage, til Vind og Strøm blev gunstige; men hvad sagde det – kom man først paa den anden Side Strømmen, holdt der jo den lune Postvogn, parat til at føre en videre, og derovre var Færgegaard med tilhørende Kro, hvor man kunde stramme sig op efter Sejladens Besværligheder. Nu er der ved Masnedsund, ligesom ved andre Færgesteder, kun Færgegaarden, Ruiner af Færgebroen og Erindringen tilbage, og denne sidste er absolut det smukkeste ved hele det gamle Færgesystem.

Færgegaarden vendes for Tiden som Bolig for de ved Dampskibsexpeditionen beskæftigede Lietsenbrødre; den forfaldne Færgebro ser ud som paa det ene af de hosstaaende Billeder.

Efterhånden som Dampskibsfart og Jernbanevæsen udviklede sig, blev Trangen til saadanne Forbindelsesmidler ogsaa følelig paa denne Rute. Den sjællandske Sydbane anlagdes over Kjøge og Næstved til Masnedsund, og fra en ypperlig Havn besørgedes saa daglig i en halv Snes Aar Person-, Gods- og Post-Transporten ved et Par Dampskibe til Orehoved.

Imidlertid byggedes en Svingbro over Færgestrømmen til Masnedø, og i Januar 1884 blev denne aabnet for Færdslen, der nu gik til Masnedøhoved, hvorfra Viderebefordringen sker ved en Dampfærge.

Det andet af de hosstaaende Billeder viser Havnen, set fra øst,





med et Stykke af Jærnbanebroen til venstre i Billedet.

Som Følge af dette Fremskridt er Masnedsund voxet betydelig i Størrelse; for 20 Aar siden fandtes der kun 5-6 Huse, nu er der, som alt nævnet, en lille By, og en By, der er med. Der findes desuden den store Stations-Restavration 4-5 Beværtninger, der er flere Kjøbmænd og Haandværkere, og der er noget, der paa Afstand ser ud som en Fabrik, fordi det ryger svært fra en stor Skorsten; det er imidlertid et Røgeri; desuden holder Vordingborg Kjøbmænd der Oplag af Kul og Tømmer.

For nogle Aar siden blev denne Herlighed omgivet af et  $7\frac{1}{2}$  Alen højt Dige, der skulde beskytte Beboerne mod Havets Indtrængen, idet Vandet, navnlig i Vinteren 1883-84, anrettede en Del Skade og Forfærdelse ved sin pludselige Indtrængen over den lave Strand. Byen ligger nemlig lavt, og da Søen steg ca. 7 Alen over daglig Vande, satte den hele Terrænet under Vand; alle Husene laa ganske isolerede, og man kunde bekvemt aflægge sine Visiter pr. Baad; enkelte Steder trængte det ogsaa ind i Husene og tumlede om med Senge og andet Husgeraad. Denne Mangel synes nu afhjulpen ved Diget, der er forsynet med et sig selv regulerende Stigbor; en anden Ting er, at det lukker for den tidligere saa smukke Udsigt over Sundet til Bogø og Falster.

<sup>1</sup> Smakke: Skibstype med flad bund og fyldig form både for og agter og med sværd på siden.

# ARKIVADRESSER

		Tlf.:
Københavns Stadsarkiv	Københavns Rådhus 1599 København V	3366 2374
Landsarkivet for Fyn	Jernbanegade 36A 5000 Odense C	6612 5885
Landsarkivet for Nørrejylland	Lille Sct. Hans Gade 5 8800 Viborg	8662 1788
Landsarkivet for Sjælland, Lolland-Falster og Bornholm	Jagtvej 10 Postboks 661 2200 København N	3524 8200
Landsarkivet for Sønderjylland	Haderslevvej 45 6200 Aabenraa	7462 5858
Landsarkivet for Færøerne	W U Hammershaimbsgøta 24 100 Tórshavn	298 31 66 77
Rigsarkivet	Rigsdagsgården 9 1218 København K	3392 3310



## HVOR LEVER MAN BILLIGST?

I et engelsk Tidsskrift findes en Artikel om et Forsøg, der er gjort – vistnok fra Regeringens Side – paa at udfinde, hvilket af de civiliserede Lande, der er det billigste at leve i. Oplysningerne er skaffede til Veje ved Henvendelse til de engelske Konsuler og Kolonialautoriteter, idet man til dem stillede Spørgsmaal om Prisen paa alle Livsformødenheder paa deres Opholdssted, og for at man kunde være sikker paa, at Svaret i alle Tilfælde gjaldt samme Varekvaliteter, blev ensartede Prøver sendte til samtlige de Pladser, fra hvilke Oplysninger ønskedes. Endvidere har man trot nærmest at kunne ramme det rette Gjennemsnit for hvert Land ved – saa vidt muligt – at undgaa Hovedstæderne og hellere vælge middelstore Byer til sine Iagttagelser. Saa har man ogsaa fulgt den Regel, at Varene skulde kjøbes i gode Udsalg for den jævne Befolkning, ikke i de fashionable Butiker. – At det maatte være Detailpriserne, som lagdes til Grund for Sammenligningen er indlysende, da Forskjellen mellem Engros og Detalje er saare varierende paa de forskellige Steder og det naturligvis er den almindelige Udsalgspris, der vedkommer Forbrugeren.

I Listen er angivet, hvad det koster for en Haandværkerfamilie at leve en Uge paa de forskellige Steder, idet samtlige Udgifter til Føde, Klæder, Husgeraad, Kul, Gas og vistnok ogsaa Bolig er medtagne.

<i>Land</i>	<i>By</i>	<i>Ugentlig Udgift</i>	<i>Dyrere end i Engl. %</i>
England	Stockport	38,55	
Danmark	Vejle	38,91	1
Serbien	Belgrad	39,75	3
Sverige	Stockholm	39,90	4
Schweitz	Neuchâtel	40,12	4
Sachsen	Dresden	41,10	7
Rusland	Moskov	41,32	7
Baden	Heidelberg	41,70	8
Holland	Haag	42,07	9
Østerig	Salzburg	42,67	11
Portugal	Oporto	43,42	12
Bombay	Poona City	43,80	13
Frankrig	Rouen	44,40	15
Grækenland	Athen	44,77	16
Italien	Padua	45,31	20
Kanada	Montreal	47,60	25
Pennsylvanien	West-Chester	48,67	26
Ny Zealand	Napier	49,85	31
Algier	Algier	51,90	35
Spanien	Barcelona	53,32	38
Syd-Australien	North Adelaide	57,52	49
Chili	Valparaiso	61,20	59
Missouri	Kansas City	62,62	63

Den oven omtalte Familie har fortæret pr. Uge:

30 Pd. Brød, 15 Pd. Kartoffler, ½ Pd. Ris, 8 Pd. Kjød, 15 Æg.

Som i England koster..... Kr. 10,72

I Danmark angives at koste..... " 8,85

I Missouri..... " 13,65

Endvidere 18 Potter Mælk, ½ Pd. Te, 1 Pd. Kaffe, 8 Pd. Sukker  
som i England koster Kr. 6,30.

Derimod er Forbruget af alle andre Livsfornødenheder ikke  
nævnt.

Resultatet må naturligvis tages med Forbehold.

Forbruget er jo regnet efter en engelsk Families Fornødenheder i England og passer derfor ikke fuldt ud noget andet Sted, selvom den samme Familie flyttede derhen, thi de stedlige Forhold vil jo altid gjøre sig noget gjældende og da navnlig her, hvor saa vidt forskjellige Lokalteter som Stockholm og Bombay skal sammenlignes. Der er dog flere af de indsamlede Oplysninger, der i og for sig er meget interessante. Det viser sig saaledes, at i England er Brød (Hvedebrød) Billigere\*) end i noget andet Land. (Serbien dog undtaget), uagtet England som bekjendt maa indføre en meget stor Mængde af sit Brødkorn fra Jordens fjerneste Egne, og det er forbavsende at erfare, at Prisen for Brød i Kanada og de Forenede Stater næsten er dobbelt saa høj som i England. – Hvad Beklædningsstoffer og andre Fabriksvarer angaar, er England absolut det billigste Land, og dette gjælder til Dels ogsaa for Kolonialvarer, hvor dog Toldforholdene i væsentlig Grad forrykker de naturlige Priser.

København, den 1. Juni 1890

\*) For Sammenligningen mellem Danmark og England bør det bemærkes, at i England er Hvedebrød den eneste Brødsort for hele Befolkningen og derfor naturligvis leveres saa billig som muligt, medens det hos os endnu er en Slags Luksus og derfor forholdsvis dyrt.

# SLÆGTSFORSKNING

## I U S A

**Den danske udvandring til USA foregik hovedsaglig i 1800-tallets sidste halvdel samt i begyndelsen af 1900-tallet.**

**For perioden 1820-1931 drejede det sig om ca. 330.000 udvandrede danskere.**

**Hvordan kan vi bruge Internettet til at lede efter disse og deres efterkommere, når vi lægger vægt på de gratis og frie muligheder.**

### ***Hvornår udrejst og hvortil?***

For perioden 1868-1904 kan vi søge i Københavns Politis udvandrerprotokoller (ca. 185.000 udvandrede danskere).

Her oplyses bl.a. udrejsetidspunkt og planlagt destination i USA. <http://www.emiarch.dk> (Udvandrerarkivets nye adresse). Den efterfølgende periode 1904-1940 er endnu ikke søgbar.

Danske udvandrere rejste især fra København, men nogle rejste også via Bremen og Hamburg i Tyskland eller Liverpool i England.

For Hamburgs vedkommende har man startet et stort Internet-projekt over de ca., 5 mio. udvandrede for perioden 1850-1934.

Pt. er kun 1890-93 tilgængelig på adressen:

<http://www.hamburg.de/LinkToYourRoots>

(vælg: „Search Now” -> „Suche Passagier”).

### ***Immigrantskibenes passagerlister.***

I USA er frivillige ved at gøre immigrantskibenes passagerlister

Internettet tilgængelige, og her er der også mulighed for at finde danske immigranter.

Se mere herom på adresserne:

<http://istg.rootsweb.com> og

<http://freespace.virgin.net/alan.tupman/sites/ships.htm>

Fra 1892 fungerede Ellis Island ved New York, som indrejsestation til USA. Herigennem passerede i årene 1892-1954 hele 12 mio. immigranter.

En Internetbase er under opbygning og forventes klar i marts 2001. Erfaringerne siger dog, at der er mange navnefejl heri pga. sprogsproblemer.

<http://www.ellisland.org/history.html>.

### ***Hvor i USA?***

De første danske udvandrere rejste fortrinsvis til staterne Utah, Arizona og Wisconsin.

Fra omkring 1870 er det i højere grad midtstaterne Nebraska, Iowa, Kansas, North og South Dakota, Minnesota, Michigan samt Californien, som var målet.

Vær opmærksom på, at den svenske og norske udvandring var betydelig større end den danske, og i flere tilfælde „gemmer” danskere sig der.

Overordnede indgange til slægtsforskningskilder/databaser i USA kan findes på adressen:

<http://www.usgenweb.org>

Via „The Project’s States Pages” og siden „Graphical Map” kan man arbejde med kilder for de enkelte stater i USA. Den følgende adresse er også overordnet og opdelt på stater:

<http://genealogylinks.net>

### ***Amerikansk kildeindtastningsprojekt.***

Frivillige indtastere er i færd med at afskrive amerikanske folketællinger i „The USGenWeb Census Project”.

De lægges løbende på nettet på adressen:

<http://www.rootsweb.com/~usgenweb/census>

I samme forbindelse er indscannede billeder af siderne i de originale tællinger ved at blive tilgængelige på adressen:

[http://www.rootsweb.com/~usgenweb/cen\\_img.htm](http://www.rootsweb.com/~usgenweb/cen_img.htm)

Da USA er så mange gange større end Danmark, kan det måske virke lidt uoverskueligt at søge i folketællingerne.

### *Nogle generelle søgemuligheder.*

Verdens vel nok mest omfattende samling af genealogiske links findes på den amerikanske „Cyndilist”. Ca. 65.000 links med stor vægt på adresser i USA gør denne adresse central.

<http://www.cyndilist.com>

En god mulighed for at finde frem til afdøde slægtninge eller deres nærmeste efterkommere i USA er det såkaldte „Social Security Death Index”, som p.t. indeholder navne på 62 mio. døde 1962-2000.

Det rummer en betragtelig del af alle døde i perioden. Netop i den periode er mange af vore udvandrede slægtninge eller deres nærmeste efterkommere døde.

<http://ssdi.genealogy.rootsweb.com/cgi-bin/ssdi.cgi>

Omfattende søgninger på personnavne (både afdøde og nulevende) i en lang række baser kan gøres samlet fra følgende fire Internetadresser:

<http://www.rootsweb.com>

<http://www.familysearch.com>

<http://www.ancestry.com>

<http://www.genealogy.com>

Ovennævnte „Rootweb” har helt fri adgang, mens de andre i en eller anden grad kræver medlemskab/abonnement.

I en amerikansk opslagsordning i stil med DIS-Danmark tilbyder amerikanske slægtsforskere at foretage opslag i en lang række baser på CD-rom. Se adressen:

<http://genweb.net/~gen-cds/cdlist.html>

Tilsvarende tilbydes opslag i amerikanske folketællinger på adressen:

<http://www.rootsweb.com/~uslookup/census.html>

Endelig opslag i mere generelle kilder. Dertil kan fås hjælp på adressen:

<http://posom.com/hl>

### ***Telefonbøger og diskussionssteder.***

Nulevende amerikanere med telefon kan findes via landets telefonbøger sammen med kort, som viser deres bopæl. Se adressen:

<http://www.teldir.com/eng/namc/us/pn>

Et par diskussionssteder, hvor man kan få hjælp/svar på diverse forespørgsler er:

<http://genconnect.rootsweb.com/~genbbs/usaindex.html>

<http://www.genforum.genealogy.com>

DIS-Danmark hjemmeside er „genconnect”s danske indgang.

Vil man fremlyse sine eftersøgninger og i dialog med slægtsforskere i USA, så tilmeld dig nyhedsgruppen  
[soc.genealogy.surnames.usa](http://soc.genealogy.surnames.usa)

En opsamling af de familienavne, der har været fremlyst, kan findes på adressen:

<http://searches.rootsweb.com/sgsurnames.html>

## ***Find slægtninge via de danske foreninger i USA.***

Kan man lokalisere slægtninge og efterkommere, er der måske mulighed for at få kontakt via de danske foreninger i USA.

Massachusetts:

<http://members.aol.com/DanishSocietyMA/index.html>

Minnesota:

<http://www.mtn.org/mgs/branches/danish.html>

## ***De mange WEB-adresser står på DIS's hjemmeside.***

DIS-Danmark har løbende opdateringer og udvider oversigt over nyttige links.

De her i artiklen nævnte adresser kan således findes på deres hjemmeside, hvorfor du ikke behøver afskrive dem her fra artiklen.

Adressen er: [www.dis-danmark.dk](http://www.dis-danmark.dk)

Svend-Erik Christiansen  
Hvedebjergvej 24  
8220 Brabrand  
86 252 252  
E-mail: [sec@forum.dk](mailto:sec@forum.dk)

Artiklen blev bragt i SLÆGT & DATA 2000/2



## HOVEDVANDSÆG

I gamle dage var hovedvandsægget en almindelig kærestegave fra brudgom til brud. Langt tilbage i historien har mennesket altid anvendt parfumer, olier, krydderier, m.m., som værn mod sygdomme, ubehagelige dunster osv. Disse velduftende stoffer som kanel, muskat, lavendel, moskus, ambra osv. kalder vi for balsamer og de var gode at have ved hånden. De blev brugt som en nødvendig forfriskning, når omgivelsernes lugte blev for ubehagelige på grund af de primitive hygiejniske forhold og den mangelfulde ventilation ved gudstjenester og større sammenkomster.

Omkring år 1700 var det også påklædningen, der gjorde det nødvendigt for damerne at anskaffe sig dette hjælpemiddel. Snørekorsetternes og barmpressernes benhårde indpakning gav både dårlig fordøjelse og åndenød, så damerne besvmede ved mindste anledning.

Før hovedvandsægget havde man små fikse æsker, flasker eller dåser – også kaldet bøsser (balsambøsser). De blev lavet overalt i verden og blev forarbejdet i mange skønne former og materialer. I slutningen af 1600-tallet fik balsambøssen nye former her i Norden og bliver til det vi i Danmark kalder **HOVEDVANDSÆGGET**. I Norge kaldes det "Lugtevandshuse" og i Sverige "Svampdosa".

Hovedvandsægget er en lille beholder, næsten altid forarbejdet i sølv, som indeholdt en lille svamp, der var beregnet til at absorbere et velduftende eller stærkt duftende stof, som salmiakspiritus. Undertiden ligger svampen endnu i ægget. Mange hovedvandsæg har som et lille gemme – balsamgemme – oprindeligt brugt til balsam (moskus eller ambra). Det siges, at det senere blev benyttet som opbevaringssted for mønten til kirkebøssen. Æggene var næsten altid lueforgyldte indvendig, så "hovedvandet" ikke angreb metallet.

I Leonora Christines "Jammersminde" får man indtryk af, hvor uundværligt et hovedvandsæg er. I 1663, da Leonora Christine b



bliver fængslet, blev hun frataget alle sine ejendele. De første goder hun bad om at få igen var sit tøj og frem for alt sin "elfenbens balsambøsse". "...hvilken hun behøvede" på grund af en ulidelig stank i cellen. Balsambøssen var dog bortkommen og i stedet fik hun en blikdåse med et dårligt balsam i.

Mange æg, selv blandt de allerbedste, bærer ikke stempel/mærke eller det kan være ret utydeligt. Det var ofte vanskeligt for sølvsmeden at få anbragt mestermærke tydeligt på så små ting. Stemplerne blev ofte præget i balsammets låg og ved flittig brug kan dette være knækket af og et nyt sat på – uden stempel.

De Sønderjyske æg, især Tønderæggene er meget populære og kostbare. De er ofte udsmykket med glasfluser, som er små farvede glasstykker (opfundet af guldsmed Strass fra Strass-bourg), der skulle gøre det ud for ædelstene. Disse kan sidde i rækker og ringe på hankene og foden. Lågknappen kan ligeledes have et stort antal fluser. Der findes Tønderæg med over 150 glasfluser og de kan være op til 13-15 centimeter høje. Hoved-vandsæg er et yndet samlerobjekt, hvilket er ret for-ståeligt, da de er nemme at få fat på. På grund af de mange æg, der blev lavet. De er også meget dekorative og kræver ikke meget plads.

Artiklen blev bragt i Folketidende 16/9 2000

Som svar på et indsendt spørgsmål:

Hvor stammer ægget fra?

# RYTTERSKOLERNE

## I

## DANMARK

Her i året 2001 er det 280 år siden, der blev oprettet Rytterskoler i kongerigets 12 rytterdistrikter.

Det var Kong Frederik IV, der i årene 1715-20 indrettede de såkaldte Rytterdistrikter på de kongelige godser.

På Sjælland var det seks: København, Frederiksborg, Kronborg, Tryggevælde, Antvorskov og Vordingborg.

Falster udgjorde et distrikt, Lolland og Fyn hver et, mens der i Jylland blev tre distrikter, nemlig: Koldinghus, Skanderborg og Dronningborg – i alt 12 distrikter.

De enkelte skolars beliggenhed på Sjælland kan ses i bilag til kopi af "Sjællands Stifts Kirkeregnskab" 1728-32.

For Fyn finder man fortegnelser i en pakke i Rigsarkivets. Alle disse angivelser er fra 1730 og er anført efter H.C. Roedes artikel "Rytterdistrikternes Skole under Fr. 4 i vor Ungdom", 1915.

På Lolland-Falster opførtes skolerne af muremester Christian Fritzer for 550 Rdlr. Pr. skole. Kontrakten blev afsluttet den 20. eller 22. Marts 1722.

Hver skole blev opført af en grundmuret bygning med skolestue og lærerbolig.

De fynske skoler blev de dyreste. I henhold til kontrakt af 17. April 1722 overdrages til Hofgartner Johan Krieger at opføre alle 20 skoler for 600 Rdlr. Pr. stk.

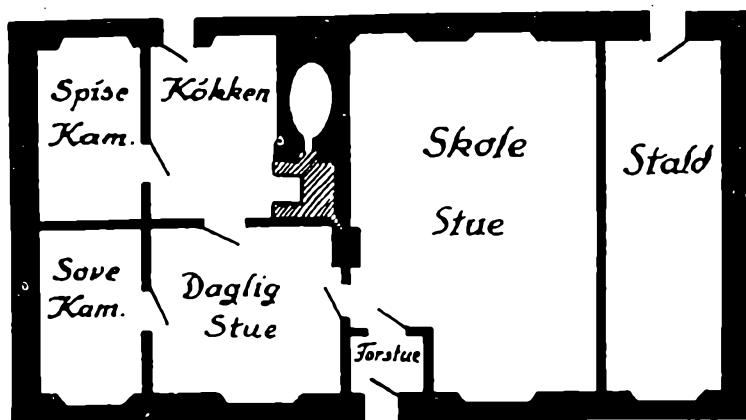
Kong Frederik IV havde flere gange bestemt, at 240 skoler skulle opføres, men allerede under hans regeringstid begyndte man at bortsælge ryttergodset, først på grund af reduktion af regimenterne, senere af finansielle grunde. 1774 var næsten alt blevet solgt, og det inden skolerne var blevet opført, hvorfor det kun blev til 11 skoler i Lollands distrikt.

En i Flårup, Herridslev, Rågelunde, i Frejlev, Vester Ulslev, Hjelm, Vantore, Errindlev, Toreby, Flintinge og Assenbølle.

Den endelige fordeling blev følgende:

København	Distrikt	19 skoler
Frederiksberg	-	18 -
Kronborg	-	19 -
Trykkevælde	-	18 -
Vordingborg	-	19 -
Antvorskov	-	20 -
Lollands	-	11 -
Falsters	-	27 -
Fyns	-	20 -
Dronningborg	-	10 -
Skanderborg	-	24 -
Koldingborg	-	25 -
Møen	-	10 -
I alt:		240 skoler

I de lollandske skoler blev der aldrig indmuret inskriptionssten, i hvert fald er ingen af dem bevaret.



*Grundplan af Fr. IV' Skoler.*

## Falsters Rytterdistrikter:

Gedesby, Stavreby, Højet, Væggerløse, Idestrup, Elkenøre, Sønder Kirkeby, Horreby, Moseby, Horbelev, Vejringe, Falkerslev, Hulebæk, Maglebrænde, Torkilstrup, Gundslev, Skovby, Øverup, Klodskov, Eskilstrup, Sundby, Brarup, Vålse, Vester Kippinge, Egelev, Nørre Vedby og Nørre Alslev.

De fleste af disse gamle skoler eksisterer ikke mere, men den i Nørre Alslev er bevaret. I dag ændret til privat bolig.

På Falster, og i det øvrige land findes disse tavler, der er indmuret over dørene og i gavlene. Mange af disse gamle tavler er blevet bevaret på museer og lignende.

### Over Skoledøren:

Forsøm ey Skolegang i dine Ungdoms Dage  
Tænk paa dend leve-tiid, du har endnu tilbage;  
Hav ingen ting saa kjær, som Herrens sande frygt,  
Tak dog Gud dend Konge, som har disse Skoler bygt.

### Over Stuedøren:

Velfigne det, O Gud, som Jeg mig foretager,  
Gid Jeg i gierning og i ord dig ey forsager,  
Gjør mig mit Embede, gjør mig det altid let,  
For hjælp Mig med din Kraft til at fortsætte det!

### Over Sengekammerdøren:

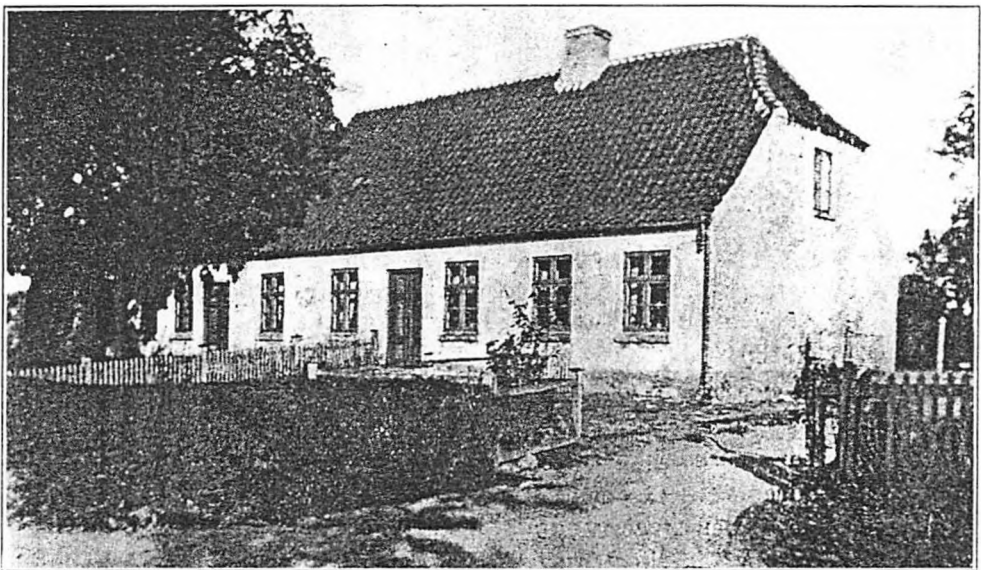
Sødt og roligt fand vi sove                      Gud og Kongen maa vi love  
Dagens Møye glemmes her                      Natteroe det beste er.

### Over Køkkendøren:

Brygge, Bage, toe og tvette  
Maden faage og ansætte,



Maglebrænde Skole, Fjølster.



Nr. Alslev Skole, Falster

vores Kiøffenarbeid er  
Valle, Strippe, Rist og Pande,  
Potte, Gryde, Spand og Kande  
Er vor Piges Haand-gevehr.

Over Spisekammerdøren:  
Lyster du Postey og Tærter  
Udaf fligt vi intet har,  
Landsby-Nætter, Raal og Tærter  
Staar ubi hvert andet Kar.

En af de bedst bevarede i sin oprindelige skikkelse er en skole fra Assenbølle på Sydlolland.

Kongen tog hensyn til biskop Herslebs henstilling og lod skolerne opføre således, at de blev de anseligste bygninger i landsbyen, næst efter kirken. Ikke engang præstegårdene kunne måle sig med dem.

Det var solidt kram, der blev bygget – for 280 år siden.

Børge Antonsen  
Nykøbingvej 65  
4863 Eskilstrup  
Tlf.: 5443 6428

Lit.: Thøger Jensen: "Kong Frederik den Fjerdes Skoler", 1921.





# SKUDSMÅLSBOG

Denne Skudsmaalsbog  
atoriseres til Brug  
for  
Dorthe Marie Johannesen  
i Brandstrup, Tiirsted Sogn  
Maribo Amt  
Rubbelykke den 14de April 1856

N: Clausen – Bagge  
Sognepræst for Tiirsted, Skjør-  
ringe og Veilebys Menigheder

Dorthe Marie Johannesen, en Datter af Johannes Hansen Møller i Bradstrup og Hustru Karen Hansdatter, født den 1ste April Aar 1842 skriver første April Aar atten hundrede og to og fyrretyve, døbt den 22de Mai samme Aar i Tiirsted Kirke, vaccineret 25de August Aar 1842 af Districtslægen Hr. Wilhelm, blev ved offentlig Examen den 1ste April dette Aar af Tiirsted – Pastorati Sogneforstanderskab udskreven af Brandstrup Skole med Charactererne meget godt for Boglæsning, Religion og Skrivning meget godt for Skriftlæsning og særdeles godt for Retskrivning / hun befandtes og at regne regula detri med Brøk og at have lært Fædrelandets Geographi og Europas almindelige Geographie / og derpaa af mig confirmeret i Veilebye Kirke anden Søndag efter Paaske den 6te April dette Aar. – Hendes Opførsel har været meget god. – Igaar var hun Gjæst ved den hellige Nadver. –

N.B. det var formedelst min Svagelighed at Confirmationen blev udsat til anden Søndag efter Paaske med H. H. Biskoppens Tilladelse. -

Rubbelykke den 14de April 1856  
N: Clausen – Bagge.

SLÆGTSHISTORISK FORENING FOR STORSTRØMS AMT

REGNSKAB FOR 2000

INDTÆGTER:

Kontingenter	9.635,00	
Gæster + Salg diverse	800,00	
Renter (Bank og Giro)	6,40	
Indtægter i alt:		<u>10.441,40</u>

UDGIFTER:

Servicegebyrer Post/Bank	444,25	
Porto	1.167,25	
Foredragsholder	2.259,75	
Trykning Rødderne Slægt	3.565,00	
Bestyrelsesmøde	150,00	
Formandens løn	500,00	
Sammenslutning Slægt	648,00	
Diverse	212,00	
		<u>8.946,25</u>

OVERSKUD 2000 1.495,15

Beholdning pr. 31.12.2000	8.221,72	
Årets overskud	1.495,15	
Overføres til 2001		<u>9.716,87</u>

Som er placeret således:

Girokonto 31.12.2000	6.540,65	
Unibank 31.12.2000	3.119,01	
Kontantbeholdning	57,25	
i alt	<u>9.716,91</u>	<u>9.716,91</u>

Dags dato: 20 - 2 - 01.

Regnskabet er gennemgået og fundet i overensstemmelse med bilag og beholdning.

Børge Antonsen  
kasserer  
Eskilstrup

Erik Bjerregård  
revisor  
Nykøbing F.

*Børge Antonsen*

20 - 2  
*Erik Bjerregård*

Tryk og layout:  
SL. Skrive-Service, v/Ellen-Sofie Schuldt-Larsen  
"Spurvely", Spurvevej 22, 4943 Torrig L.  
Tlf.: 5493 7155  
e-mail: oz1cry@post11.tele.dk