



Danskernes Historie Online

Danske Slægtsforskeres Bibliotek

Dette værk er downloadet fra Danskernes Historie Online

Danskernes Historie Online er Danmarks største digitaliseringsprojekt af litteratur inden for emner som personalhistorie, lokalhistorie og slægtsforskning. Biblioteket hører under den almennyttige forening Danske Slægtsforskere. Vi bevarer vores fælles kulturarv, digitaliserer den og stiller den til rådighed for alle interesserede.

Støt vores arbejde – Bliv sponsor

Som sponsor i biblioteket opnår du en række fordele. Læs mere om fordele og sponsorat her: <https://slaegtsbibliotek.dk/sponsorat>

Ophavsret

Biblioteket indeholder værker både med og uden ophavsret. For værker, som er omfattet af ophavsret, må PDF-filen kun benyttes til personligt brug.

Links

Slægtsforskerens Bibliotek: <https://slaegtsbibliotek.dk>

Danske Slægtsforskere: <https://slaegt.dk>

Rødderne

Årsskrift 2005



21. Årgang

SLÆGTSHISTORISK FORENING FOR STORSTRØMS AMT

Indholdsfortegnelse

Lodsen på Guldborgsund.....	1
Møntordning 1625 – 1813	3
Mark & Skilling.....	5
Priser og lønninger.....	6
Indkomst og forbrug	8
Historien om Christian Emil Hansens gård i Stockholm, South Dakota	9
Historie-online.dk	12
Hans Knudsen – ANE 78.....	13
Træsko	19
Vegt og Maal	21
Nyttige adresser	24
Aftægtskontrakter	26
Formandens beretning	31
Foreningens årsregnskab	32

Programmer for sæsonen 2005/2006 findes midt i bladet

Lodsen på Guldborgsund fortsat

Vi fortsætter historien fra sidst.

Jessen Rasmussen var som skrevet i sidste blad gift 3 gange, første gang den 9.3.1861 med Ane Kirstine Madsen, med hende fik han:

Jens Peder Rasmussen født 22.7.1861, døbt 15.9.1861 i Stadager kirke.
Drengen døde 1.3.1869, begravet 7.3.1969 8-7/12 år.

Anders Rasmussen født 10.12.1863, døbt 21.2.1864 i Stadager kirke, han blev konfirmeret 28.4.1878.

Karen Johanne Rasmussen født 6.8.1866 i Sundby, døbt 7.10.1866, hun blev konfirmeret 3.10.1880.

Ane Kirstine Rasmussen født 27.12.1868, døbt 13.1.1869 i Stadager kirke (den dag moderen begravnes), hun blev konfirmeret 1.4.1883 i Kippinge kirke.

Hans 2. ægteskab var med Maren Kirstine Pedersen, de blev gift 27.5.1870, med hende fik han:

Peder Christian Rasmussen født 4.2.1871 i Sundby, døbt 3.3.1871 i Stadager kirke (moderen blev begravet samme dag som sønnen blev døbt), han blev konfirmeret 12.4.1885 i Kippinge kirke

Hans 3. ægteskab var med Karen Marie Sørensdatter, de blev gift 26.1.1872, og de fik følgende børn:

Jens Vilhelm Rasmussen født 11.6.1873 på Sundby Mark, døbt 2.6.1873 i Stadager kirke, han blev konfirmeret 17.4.1887 i Kippinge kirke. Hans far er på dette tidspunkt lods og husmand i Guldborg.

Maren Stine Rasmussen født 12.2.1875 på Sundby Mark, døbt 2.5.1875 i Stadager kirke, angivet ved konf. dato, under døbte børn angives hun at være døbt 13.6.1875. Måske er den første dato hjem-medåb, hun blev konfirmeret 14.4.1889 (palmesøndag) i Kippinge kirke men indskrevet i Brarup kirke.

Søren Martin Rasmussen født 1.9.1877, døbt 14.10.1877 i Brarup kirke, faderen angiver herfra og fremefter at hedde Jes Rasmussen. Søren blev konfirmeret 1. søndag efter Mikkelssdag 4.10.1891 i Brarup kirke.

Andreas Bernhard Rasmussen født 1.3.1880, døbt 23.5.1880 i Brarup kirke, han døde den 13.2.1885 af skarlagensfeber og blev begravet 18.2.1885.

Hans Laurits Rasmussen født 15.11.1881, døbt 22.1.1882 i Brarup kirke.

Julius Theodor Rasmussen født 22.7.1884, døbt 31.8.1884 i Kippinge kirke.

Marius Andreas Bernhard Rasmussen født 31.8.1887, døbt 2.10.1887 i Kippinge kirke.

Hans Peter Jacob Rasmussen født 26.6.1891, døbt 2.8.1891 i Brarup kirke, han blev konfirmeret 1.10.1905 i Brarup kirke.

I Brarup kirkebog under døde finder man Karen Marie Rasmussen f. Sørensdatter, død 27.12.1925 og begravet 2.1.1926. Enke efter lods Jes Rasmussen, som døde 9.10.1896. Hun var datter af Parce-list i Kalø, Taars Sogn, Søren Sørensen og Hustru Ane Nielsdatter, hvor hun er født. Sidste fælles bopæl var Guldborg F. Hun blev 76 år og var født 19.7.1849.

Karen M. Larsen
Fjelde Byvej 3
4990 Saksøbing

Møntordning 1625 – 1813

1 (specie) daler	= 6 mark	= 96 skillinge
1 krone	= 4 mark	= 64 skillinge
	1 mark	= 16 skillinge

Basis for møntsystemet var: 1 speciedaler (en mønt med fuld sølvværdi i ét stykke).

I praksis ved handel:

Frd. III 1 krone ("slegdaler") = 4 mark = 64 skillinge.

(1648-1670) IIII-mark, II-mark, 2-skillling, 1-skillling

Chr. V 1 krone, 2-mark, 1-mark, 8-skilllinge (i sølv),

(1670-1699) 1/2 -skillling (i kobber)

("Småmønt" (8 sk. og derunder) blev belagt med "opgæld" dvs., at der skulle betales lidt mere fordi småmønten i forhold til metalværdien var underlødige).

Frd. IV 1 daler kurant = 4/5 speciedaler

(1699-1730) "kurant klingende mønt" var tidens almindeligste betalingsmiddel.

16-, 12-, 8-, 4-, 2-, 1-, 1/2- skillling kurant

(8-skillingen kaldtes "paryk-otteskillling" pga. kongebilledet. Brugtes også af bønderne som vesteknapknapper).

Fra 1713 også pengesedler, som i handel blev belagt med opgæld.

Chr. VI 24 skillling / 1/4 rigsdaler kurant (kaldet "rigsort")

(1730-1746) 1736: Kurantbanken oprettes.

Pengesedler: 100-, 50-, 40-, 20-, 10-rigsdaler.

Frd. V 24 skillling kurant. Speciedalere

(1764-65) Pengesedler: 5-, 1-rigsdaler.

Chr. VII **1 speciedaler = 1 rigsdaler 22 skilling kurant**
(1766-1808) (Den underlødige kurantdaler blev opgivet i nogle
år).
1-, 1/2-, 1/4-, 2/3-, 1/3-, 1/15-speciedaler (i sølv) 1-,
1/2-sk. (kobber)

Frd. VI (1808-12): 1/6 rigsdaler dansk kurant
(1808-1939) (1808"offermark" af indsamlet sølv)
1-skillling (sølv) ("sildeskæl"), 2-, 3-, 12-skillling
(kobber), 1-skillling (kobber) ("degnelus"9.

1813 statsbankerot

Rigsbank oprettes (fra 1818: Nationalbank)

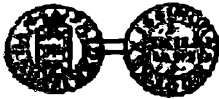
Møntordning 1813 – 1873

1 Rigsbankdaler = 6 mark = 96 skilling
(1 Rigsbankdalers sølvværdi = 1/2 speciedaler)

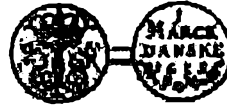
1 Rigsbankdaler (sølv), 1-Rigsbankskillling (kobber)
(1813-15): 16-, 12-, 6-, 4-, 3-, 2-, 1- Rigsbanktegn
(kobber), 2-, 1- Rigsbankskillling (kobber)
1 Rigsdaler specie, 32-, 16-, 8-, 4-, 3-, 2- Rigsbank-
skillling (sølv), 2-, 1- Rigsbankskillling (kobber).
(1838): 1/2 Rigsbankskillling (kobber) (i stedet for
de 3-skillinge fra 1812, man hidtil havde benyttet,
men de var efterhånden forsvundet fra omsætningen).

Artiklen har været bragt i:
Slægts-Tidende for Trekantområdet
Nr.: 2 – December – Sæson 2004/2005

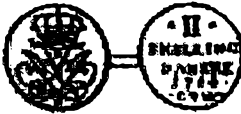
MARK & SKILLING



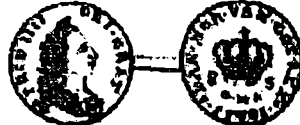
Frd. 3 1 skilling (1665) sølv



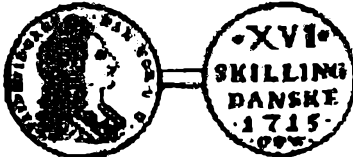
Chr. 5 1 mark (1675) sølv



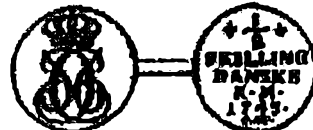
Frd. 4 2 skilling (1714) sølv



Frd. 4 8 skilling (1701) sølv
"paryk-otteskilling"



Frd. 4 16 skilling / 1 mark (1715) sølv



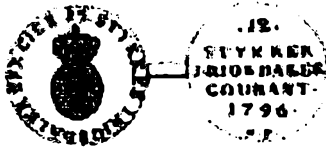
Chr. 6 1/2 skilling (1745) kobber



Chr. 6 24 skilling / "rigsdaler" (1733) sølv



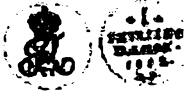
Frd. 5 24 skilling kurant (1762) sølv



(Chr. 7 1 rigsdaler (1796) sølv



Chr. 7 1 skilling (1771) kobber



Frd. 6 1 skilling (1812) kobber
"degnæder"

Bl. fra Jørgen Sonod: Danske As mønter, Røeg 1977
se også:
Kirsten Uelanden: Danmarks mønt, NatMus 1976
og "Danske mønter" på
www.globeavgymnasium.dk/index.htm

Artiklen har været bragt i:
Slægts-Tidende for Trekantområdet
Nr.: 2 - December - Sæson 2004/2005

Priser og lønninger (efter Poul Thestrup)

1650-59 (Frd. 3.)

1 pd. groft rugbrød	1 – 2 sk.
1 pd. flæsk	5½ sk.
1 pd. smør	8 sk.
1 pd. islandsk tørfisk	3 sk.

Arbejdsmand-dagløn på egen kost

Helsingør (vinter)	16 – 20 sk.
Helsingør (sommer)	24 sk.
<u>Muremester (egen kost)</u>	
Helsingør (sommer)	36 – 40 sk.

1680-89 (Chr. 5.)

1 pd. groft rugbrød	1 – 2 sk.
1 pd. flæsk	3½ - 4 sk.
1 pd. oksekød	3 – 3½ sk.
1 pd. smør	6 sk.
1 pd. islandsk tørfisk	2½ - 3 sk.

Arbejdsmand-dagløn på egen kost

Helsingør (vinter)	16 – 20 sk.
Helsingør (sommer)	20 sk.
Ribe (vinter)	16 sk.
Ribe (sommer)	20 sk.

1720-29 (Frd. 4.)

1 pd. groft rugbrød	1 – 1½ sk.
1 pd. flæsk	4 – 5 sk.
1 pd. oksekød	3½ - 4 sk.
1 pd. smør	7 sk.
1 pd. islandsk tørfisk	3 sk.

Arbejdsmand-dagløn på egen kost

Helsingør (vinter)	16 sk.
Helsingør (sommer)	20 - 24 sk.
Ribe (vinter)	10 - 12 sk.
Ribe (sommer)	16 - 20 sk.

1750-59 (Frd. 5.)

1 pd. groft rugbrød	1 – 2.1/3 sk.
1 pd. flæsk	4½ – 6 sk.
1 pd. oksekød	4 – 6 sk.
1 pd. risengryn	6 – 8 sk.
1 pt. brændevin	10 – 16 sk.

Arbejdsmand-dagløen på egen kost

København (vinter)	20 – 24 sk.
København (sommer)	20 – 24 sk.
Ribe (vinter) fra 1753	10 – 12 sk.
Ribe (sommer) fra 1753	20 sk.

1780-89 (Chr. 7.)

1 pd. groft rugbrød	1.1/4 – 2 sk.
1 pd. flæsk	6½ – 10 sk.
1 pd. oksekød	5 – 7 sk.
1 pt. brændevin	15 – 20 sk.

Arbejdsmand-dagløen på egen kost

København (vinter)	20 sk.
København (sommer)	24 sk.
Ribe (vinter)	16 – 20 sk.
Ribe (sommer)	20 – 24 sk.

1820-29 (Frd. 6.)

1 pd. groft rugbrød	2½ – 4 sk.
1 pd. flæsk	6 – 20 sk.
1 pd. oksekød	4 – 8 sk.
1 pd. ost	5 – 10 sk.

Arbejdsmand-dagløen på egen kost

Odense (vinter)	24 sk.
Odense (sommer)	32 sk.
- fra 1826	32 sk.
(både sommer og vinter)	

Har været bragt i:
Slægts-Tidende for Trekantområdet
Nr.: 2 – December – Sæson 2004/2005

Indkomst og forbrug

(efter Hans Chr. Johansen)

”Det indkomstniveau, som har været gældende for den største del af befolkningen i hele perioden mellem 1700 og 1870 har været så lavt, at næsten al indtjening er medgået til at dække de mest grundlæggende behov – føde, klæder, husly og brændsel.

Opsparing har for almindelige folk kun været noget, som undtagelsesvis kunne ske, og skifterne i 1700-tallet vidner om, at det sjældent skete i rede penge. Hverken hos fæstebønder eller blandt mindre håndværkere eller de endnu lavere lag i byen optræder der kontanter af nogen betydning i de opregnede aktiver.

I 1800-tallet har en vis opsparing kunnet finde sted i middelklassen i byerne, og i landbruget satte bønderne noget af deres indtægt i bedre avlsbygninger og redskaber, og mindre beløb fandt vej ind i de nyoprettede sparekasser. Også nogle håndværkere kunne foretage mindre investeringer i den sidste del af perioden, men mange byboere måtte stadig bruge al deres indkomst for at opretholde livet.”

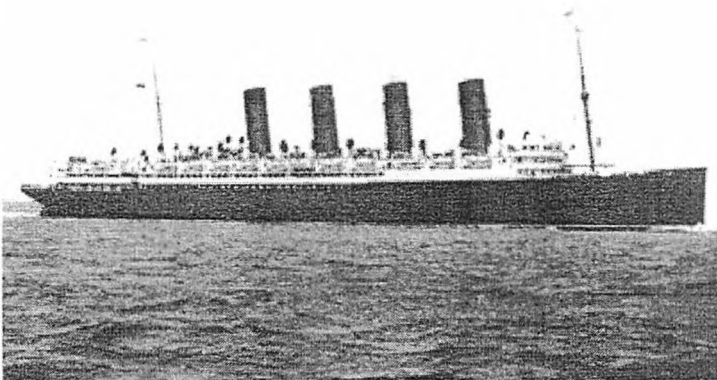
Har været bragt i:
Slægts-Tidende for Trekantområdet
Nr.: 2 – December – Sæson 2004/2005

Løsningen på opgaven side 12.
a3, b1, c5, d10, e4, f9, g6, h7, i2 og j8.

Historien om Christian Emil Hansens gård i Stockholm, South Dakota

Af Margaret (Hansen) Berg (12. maj 1906 – 4. februar 2003)
Oversat af Flemming Skov.

I foråret 1910 immigrerede Christian Emil Hansen med sin kone Christine Hansine Hansen og tre små piger til USA fra København i Danmark. De var påvirket af Fru Hansens broder, som var taget til Amerika nogle år i forvejen og var vel etableret med mejeri og gård nær Stockholm, South Dakota. Familien rejste først til England, hvor de gik ombord i, hvad man den gang betragtede som en stort skib, nemlig "Mauretania". Overfarten tog fem dage fra Liverpool til New York. Det var uroligt vejr og hele familien var søsyge, undtagen Hr. Hansen, som så måtte passe de små piger og Fru Hansen. Alfred og Henning Haglund var også ombord på vej til Chicago og de hjalp på enhver måde for at gøre rejsen behagelig for familien Hansen.



"Mauretania" bygget til Cunard i 1907 til Liverpool-New York ruten. Tjente under krigen 1914-18. Var krydstogtskib 1930-34. Ophugget i Skotland 1935.

Da familien ankom til USA blev de forsinkede på Ellis Island, da de skulle kontrolleres af immigrationsmyndighederne. Den lange togtrejse til Stockholm var belastende for familien. De små piger var Elsie, seks år, Margaret fire år og Henrietta tre år. De kom da frem til Stockholm og boede hos onkel (morbror) Chris Hansen et stykke tid. Vejret var forfærdeligt og Hr. Hansen blev syg og var på hospitalet i Watertown i mange uger. Fru Hansen tog toget til Watertown for at være hos ham og hvor var alle glade, da han begyndte at komme sig og kunne komme hjem igen.

Familien flyttede så til en gård, som de snart købte en mile vest for Stockholm. Bygningerne var gamle, men Hr. og Fru Hansen gjorde dem til et godt hjem for familien. I 1911 blev sønnen Alvin født.

Hr. Hansen arbejdede meget hårdt på gården, et nyt arbejde for ham, som havde været snedker i København. Der var år med tørke og høsten slog komplet fejl, som bidrog til bekymringerne ved at skulle overleve i dette nye land. Tilmed kom depressionen i trediveerne med yderligere hårde tider. Det var tiden uden elektricitet eller vand. Regnvand blev samlet til vask og drikkevand blev båret fra kilden neden for bakken.

Vejene var ofte umulige at komme igennem, sne om vinteren og mudder om foråret, der var kun transport med hest eller hestevogn. Dog - de overlevede disse hårde år - med en stærk tro på Gud og viljen til at arbejde.

I 1918 byggede Hr. Hansen et nyt fint hus. Hvor var familien dog lykkelig ved at flytte ind i et nyt hus, som stadig er på gården. Vi flyttede ind i det nye hus betids til at fejre jul der.

Familien blev bedrøvet med Hr. Hansens pludselige død i november 1935. Alvin og hans moder fortsatte til 1941, hvor Alvin blev gift med Bernice Berg og etablerede deres hjem på gården. Alvin og Bernice boede der i 35 år undtagen et enkelt år, hvor de var i Spokane, Washington.

Alvin kom tilbage fra Washington i 1961 og fortsatte med landbruget og tømmerhandlen i Stockholm. I 1988 solgte de gården og flyttede ind i et trailer hus i Stockholm. Tre børn blev født, Sandra, Carolyn og Harvey. Alle tre er gift og bor i andre stater.

Christine Hansine Hansen nød en rejse til sit fødeland Danmark i 1947 og besøgte brødre og søstre efter 37 års ophold i USA. I 1949 døde hun i en alder af 73 år.



Gården i Stockholm, South Dakota, USA

Flemming Skov
Østervej 9 A 2. Måløv
2750 Ballerup

Alvin Hansens søn Harvey, Ketchuan, Alaska, kommer til Danmark til sommer for at besøge sine rødder.

Hvis I vil vide noget om nybyggerlivet på prærien, så læs "Laurabøgerne" gerne for jeres børn eller børnebørn.

Historie-online.dk

Dansk Historisk Fællesråd

Prøv kræfter med det danske sprog.....

Her kan du prøve at parre de forskellige sætninger sammen, så de giver et meningsfyldt ordsprog.

Træk en linie fra begyndelsessætningen over til den "slutning" du tror er rigtig, nederst på side 8 kan du se det rigtige resultat.

God fornøjelse.

Sådan begynder ordsproget.....

1. De, som ikke vil svede om sommeren.....
2. Undseelige folk.....
3. Mus fjærter ej som helst.....
4. Det er ikke nemt at holde den lås lukket.....
5. Man skal aldrig lade tossede folk.....
6. Hårdt mod hårdt.....
7. Kærlighed kan lige så vel.....
8. Hvad to kommer til rette om.....
9. Den kan få en skiden tunge som.....
10. Kvindfolk....

Vælg den rigtige slutning:

- a. er deres egne fjender.
- b. vil slikke i alle potter
- c. må lære at fryse om vinteren.
- d. se halvgjort arbejde.
- e. uden røv revner.
- f. falde på en lort som et på et liljeblad.
- g. kommer ikke den tredje ved.
- h. er ondt at have, men værre at miste.
- i. giver ild.
- j. alle har nøgle til.

Har været bragt i:
Din Slægt – Min Slægt
Nr. 46 – 2004 : 2

HANS KNUDSEN - Ane 78

Alder	75	
Født	1739	?? hvor og hvornår.
Død	14-06-1814	Sværdborg S., Hammer Hrd., Præstø A.
Begravet	18-06-1814	Sværdborg Kirkegaard.
Stilling	Fæstebonde og Gaardmand.	
Gift	Maren, Andersdatter, - - ANE 79 (266) 18-10-1766 Sværdborg kirke.	
Kilde	KB 524, viede i Sværdborg kirke: 1739-1786 nr. 218.	

Ifølge denne vielse (stammer) er Hans Knudsen (fra) bosiddende i Lundby.

Vordingborg Amtstue,

Fæsteprotokol 1763 - 1774 nr. 179 i LAS står: 1768: 23.martii:

Hans Knudsen fra Eskebjerg tildelt den Gaard i Sværdborg, som Niels Bjørn formiddelst yderligere Fattigdom ej kunde udiblive. Hartkorn nr. 11, Eng og Ager 7 Tdr, 1 Skp, 3 Fj. med forefundne Creaturer og Indventaiere. Hans Medfæstre tilforn at blive ibosætningen Fæstemann til Dato. Fra 1. April skal den nye Fæste begynde. Være da gl. Henning Jensen og Hustrue skal have Ophold ?? Brænde, Contract ?? og hans Hustrue som en god Fæstebonde iøvrigt at fare.

Hans H.K.S. Knudsen

til vitterlighed:

Frederik FH.

Det fortælles, at han var en høj kraftig mand, hvis ansigt bar et stort, gråt fuldskæg. Han har sikkert kunnet læse og skrive "når han havde noget at kigge efter". Eller som der står: "med paaholden pen"

Han er 27 år, da han bliver gift. Stavnsbåndet ophævelse 1788 og de dermed sideløbende landboreformer medførte, at godserne i de nærmest følgende år afhændede bøndergårdene til deres fæstere, enten som ren selvejergård eller som selvejergård med stedse arvefæste til godset (som først blev hævet i 1919).

Rosenfeldt gods med tilhørende større gårde:

Oregård, Knudsbygård (nu Trehøje), Knudsskovgård og Agnø Hovedgård ejedes ved begyndelsen af 1800-tallet af Kammerjunker Friderich Hoppe.

Af interesse for fæstebøndernes økonomiske genrejsning eller tvungne af omstændighederne, der ved ophævelsen må have øvet sin indvirkning på godserne, besluttede Friderich Hoppe at sælge samtlige bøndergårde (42) beliggende i Sværdborg, Sallerup, Køng og Kostræde byer og henhørende under Agnø hovedgård.

Der oprettedes skøder den 28 december 1804 på følgende betingelser:

Nr. 1 Stempel : En fjerdedel Rigsdaler (et rundt stempel hvori der står):

betales med 1/8 del mere (Altså: $96:4 + 1/8 = 24 + 3 = 27$ skilling !)

Skøde fra Kammerjunker Hoppe til Hans Knudsen Sværdborg dat: 28. Dec.1804.

Læst i Sjællands Landsting ved Sessionen for Januari Maaned den ? Januari 1805.

Chr. Bartholm Nissen.

Protocolleret, hvorhos attesteres:

1, at der intet hæfter paa den Skødede Ejendom - og

2, at samme er afløst fra Agnø.

et supra Nissen.

Læsning 3 Rdl. 3 Mark

Protokolation 2 Mark

Attestation 1 Rdl. 2 Mark

Fem Rdl. og fem Mark.

Friderich Hoppe til Rosenfeldt, hans Kongelige Majestæts bestattet Kammerjunker, gjør vitterligt: At som det mig tilhørende Aunø Gods Bønder ved en den 12te, 13de, 14de og 15de October dette Aar passeret materiel Forretning have erklæret sig villige til at modtage Ejendom paa deres i Fæste havende Gaarde og sammes Tillæg; og, af dem, Hans Knudsen - nu til mig, dels i kontant og dels med Obligation har betalt den accorderede Købesumma 1.685 Rdl. for hans Fæstegaard, beliggende i Sværdborg under Præstø Amt i Vordingborg Birke District, at Hartkorn

Ager og Eng - 7 TD. 6 Skp. 2 5/9 Alb. Så sælger, Skjøder og aldeles afhænder jeg herved fra mig og mine Arvinger, til bemeldte Hans Knudsen og hans Arvinger ovennævnte Bondegaard, dens Bygninger, rette Tillæg af Jorder i By og Mark, Jagt- og Fiskerirettighed på Gaardens egne Grunde, Besætning og Inventarie, uden undtagelse i navnlig maade, alt i overensstemmelse med, og paa de i forberørte Materielforretning indførte vilkaar, hvis indhold lyder Ord til andet saaledes:

1.

Hver Bonde udbetaler, enten straks eller senest i 11te Juni Termin 1805 i det mindste 100 Rigsdaler på Kjøbesummen; dog, ifald dette skulle falde nogen Bonde besværligt, vil jeg give ham endnu et Aars kredit på dette Afdrag, imod at han derfor stiller antagelig Kaution.

2.

Bønderne søge desuden et Laan i den almindelige Enkekasse af i det mindste 150 Rdl. pr. Tønde Hartkorn, hvilket Laan, når det erholdes, ogsaa paa Kjøbesummen afbetales til det Kalmeiske Fidei-Kommissums forstandere vil lade denne, eller een med den nu i godset staaende kapital proportioneret Summa blive staaende i hver Bondegaard, i hvilket fald det ej behøves at søge laan i Enkekassen.

3.

Resten af kjøbesummen lader jeg staa i 9 Aar paa anden Prioritet i Gaarde, Jorder, Besætning og Inventarier, imod gangbare Renter; dog under den betingelse, at Ejendommene ej forringes, og at Renterne prompte betales til de sædvanlige Terminer.

Fæstebonden Hans Knudsen var ca. 29 år da han fæstede gården og 65 år da han købte den til selvejergård.

Det var en stor forandring, at gå fra fæste til selvejer og det har sikkert skabt megen og berettiget ængstelse, men måske også mod og håb om bedre tider og friere forhold.

Imidlertid skulle forandringerne snart vise sig. Enhver krig fører vanskeligheder med sig og nedgang for landbruget; således var det med krigen 1801 med englænderne. Det var vel også en årsag til godsets salg af gårdene. Efterhånden som årene bragte krigen lidt på anstand blev tiderne alligevel dårligere og vanskeligere på mange måder.

Hjælpe midler til forbedring af jorden fandtes ikke. En enkelt grøft blev vel gravet til afvanding af jorden, men store dele af denne gårds marker var (og er) lavtliggende og blev ofte oversvømmet af vandet fra engene.

Ud mod disse blev lagt en jordvold for at holde vandet ude. Ligeledes en jordvold ind mod præstemarken, hvor nu markvejen ligger.

Pengesedlerne var sunket til en 1/14 del af deres pålydende og han mistede sin anden kone i 1810 og stod nu som en gammel mand med 4 ukonfirmerede børn.

Den 5. januar 1813 kom statsbankerotten. Staten gik fra Courantfoden til Rigsbankmøntfoden, og det bestemtes, at man for 6 Rigsdaler Kurant (a 3,20 kr) skulle have 1 Rbdl. (2 kr.) Kursen var endda under pari helt frem til 1838.

Gården var godt nok købt for en latterlig lille sum for ni år siden, men alligevel fik Hans Knudsen store bekymringer for sig og sine. Han beslutter sig for at sælge gården 1813 til enkemand Anders Christensen, der var født på en anden gård i Sværdborg.

Der knytter sig en ejendommelighed til denne gårdhandel. Anders bliver i skjødets betegnelse som "Svigersøn".

Han forpligter sig til at gifte sig med Hans Knudsens næst yngste datter ELLEN på 10 år.

De 4 børn af sidste ægteskab, Poul, Anne, Ellen og Kirstine fordelte sig således med årene. Poul fik en gård i Basnæs. Anne blev gift i Sværdborg og boede i Hans Poulsens hus ved gadekæret; - hun var moder til Hans Poulsens hustru Sofie (kaldet Skrædder-Sofie). Mine oldeforældre (Viggo d. 28-01-2002)

Anne var frygtet og fik skyld for at kunne hekse. Forholdet mellem hende og søstrene på gården var ikke allerbedst, hvilket følgende lille historie bekræfter:

Op til Hans Poulsens have støder gårdens have med en jordvold imellem. Et efterår opdagede Ellen og hendes plejesøn Hans Petersen, at frugten forsvandt fra træerne. Hans Petersen stillede sig en middagsstund op skjult bag en busk og medtaget en bøsse laddet med krudt. Som beregnet kom Anne kravlende op på volden, hvorfra hun kunne nå frugten.

Så faldt skuddet over hendes hoved, og som ramt styrtede hun baglæns ned og krøb på alle fire ind i huset. Siden fik frugten lov til at være i fred.

Ellen blev Anders Christensens kone.

Kirstine blev gift med stenhugger Peter Jørgensen i Svendstrup og fik sønnen Hans, der blev sat i pleje hos Ellen - og det var ham, der skød.

Det var betimeligt, at Hans Knudsen beskikkede sit hus, gammel som han var, thi året efter, den 14 juni 1814, døde han, 75 år gammel. Rimeligvis var Hans Knudsens 4 ukonfirmerede børn avlet i andet ægteskab. Deres støtte var nu den mand, som havde købt gården, og som den lille søster var lovet som kone.

Intet under, at der blev stål i den slægt ! -

(Viggo 30-01-2002: det må være et ordsprog, der stammer fra slægten)

Ved FT 1787 bor familien således:

SVÆRDBORG Bye: side 134, 9. familie:

Hans Knudsen, 48 Aar, Gift, Bonde og Gaardmand. 1. ægteskab *1739

Maren Andersdatter, 46 Aar, Gift, Hende- første ægteskab *1741

Birthe Hansdatter, 17 Aar, ugift, (ane 0039). *1770

Lars Hansen, 12 Aar, ugift, *1775

Per Hansen, 10 Aar, ugift, *1777

Ole Hansen, 9 Aar, ugift, *1778

Maren Hansdatter, 5 Aar, ugift, *1782

Karen Hansdatter, 3 Aar, ugift, *1784

Ved FT 1801 bor familien således:

Sværdborg Bye, fam.8.:

Hans Knudsen, 62, Gift, Bonde og Gaardbeboer (Fæster) 2. ægteskab

Kirsten Povelsdatter, 27, Gift, Hans Kone, 1. ægteskab.

Ole Hansen, 22, ugift, hans Barn,

Maren Hansdatter, 19, ugift, hans Barn,

Povel Hansen, 3, ugift, deres Barn, *1798

Ane Hansdatter, 1, ugift, deres Barn, *1800

Efter denne folketælling får de yderligere 2 børn således:

Ellen, Hansdatter, barnløs ! *1803

Kirstine, Hansdatter *1803

Viggo Poulsen
Leerbjerg Aasen 2, Bakkebjerg.
3230 Græsted
e-mail viggo.bitten@mail.tele.dk

Resten af historien fortsætter i næste nummer af Rødderne 2006.

Probanden:

"I min slægt har vi altid haft ligestilling –
50% af mine forfædre var kvinder!"



Træsko.

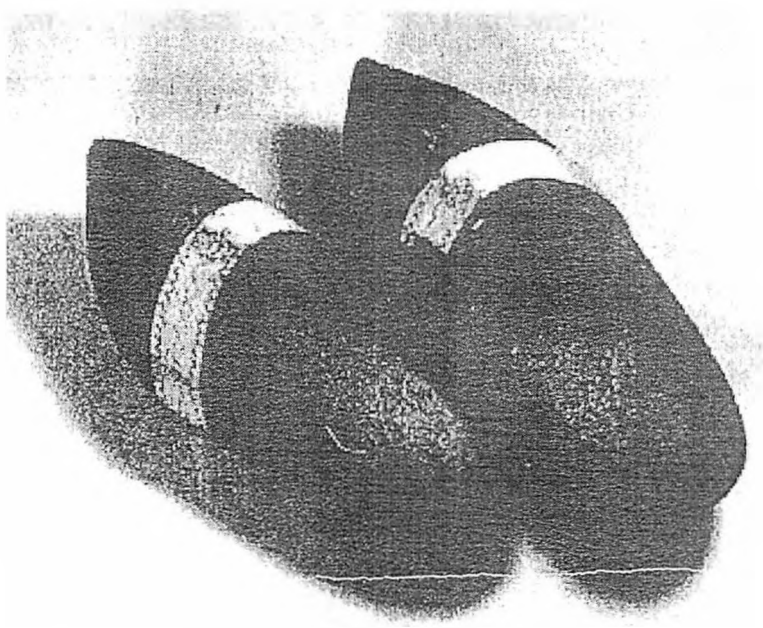
Lidt om udseendet af træsko i midten af 1800-tallet:

Træ træsko med en forstærkende metalkrampe over skosnuden.

Disse her er af den tidstypiske skarp- og spidssnudede form. Det skal tilføjes, at kramperne på mændenes altid var af jern, på de gifte kvinders af kobber og på de ugiftes af messing.

Jernkramperne (til mændene) var altid glatte og uden udsmykning af nogen art og oftest malet sorte.

På de unge pigers messingkramper var der derimod punslet mange forskellige prydelser, hyppigst blomster og hjerter.



Sådanne træskokramper solgtes især på markederne af kobbersmede, der anbragte dem på store stykker pap, for at de kunne ses uden at blive berørt med måske ikke helt rene hænder, hvorved de straks ville have tabt deres skinnende glans.

Et par af disse kramper var da også yderst almindelig markedsgave, såvel fra mænd til deres hustruer, som fra karle til piger, og i begge tilfælde blev der desuden gerne punslet et hjerte på kramperne med forbogstaverne til ejerindens navn. Dette leveredes altid "oven i handelen", og udførelsen foregik stedse i overværelse af et interesseret publikum, der ikke undlod at fremkomme med adskillige drillende bemærkninger om, "hvem tøsen vel kunne være", når det var en karl, der købte nævnte pynt til et par pigetræsko.

Det hændte ikke så sjældent for en eller anden ungmø, at hun fik langt flere sådanne markedsgaver, end hun kunne slide i hele sin levetid, og derfor finder man også rundt på museer flere sådanne træskokramper, der aldrig har været benyttede.

Jyder og sjællændere foretrak sko af bøgetræ, det var de solideste, men fynboerne ville have træsko af elletræ, da de var så dejlig lette. Fynboerne brugte heller ikke halm i træskoene, som man gjorde i Jylland og på Sjælland.

Har været bragt i:
Din Slægt – Min Slægt
nr. 46 – 2004 : 2



Vegt og Maal.

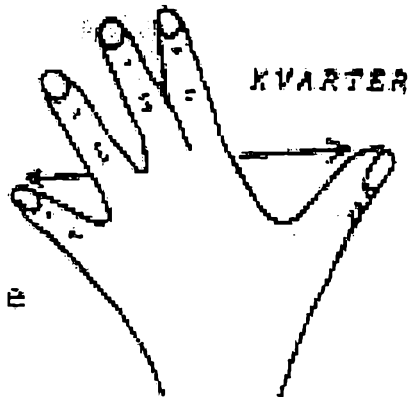
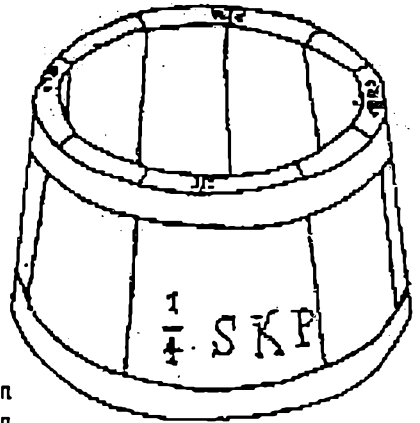
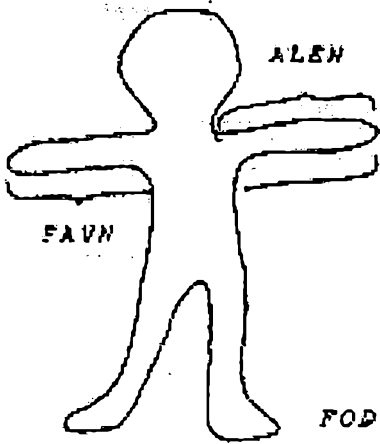
1 favn	=	fingerspids til fingerspids med udstrakte arme
1 alen	=	længden af en arm
1 fod	=	længden af en fod
1 kvarter	=	afstanden mellem de udspilede tommel- og lillefingre
1 håndsbredde	=	håndens bredde over knoerne
1 tomme	=	bredden af tommelfingeren
1 fingerbredde	=	bredden af de mellemste fingre
1 strå	=	1 linje = et halmstrå tykkelse eller bredden af månen på tommelfingernegl
1 skrupel	=	tykkelsen af en negl
1 mil	=	4 fjerdingvej = 4.000 favne
	=	12.000 alen = 7,53 km
1 fjerdingvej	=	1.000 favne = 1,88 km
1 favn	=	3 alen = 1,88 m
1 alen = 2 fod	=	4 kvarter = 62,75 cm
1 fod	=	12 tommer = 31,37 cm
1 kvarter	=	6 tommer = 15,69 cm
1 tomme = 12 strå	=	12-linjer = 2,61 cm
strå = 1 linje	=	12 skrupler = 2,18 mm
1 skrupel	=	= 0,18 mm
1 tønde land	=	8 skpr. land = 14.000 alen = 5.516 kvm
1 skæppe land	=	4 fjerdingkar land = 690 kvm
1 fjerdingkar land	=	3 album land = 173 kvm
1 album land	=	4 penning = 58 kvm
1 potte	=	1/32 kubikfod = 0,96 liter (efter 1861: 1 liter)
1 potte	=	pægle, 2 potter = 1 kande
1 tønde	=	4 fjerdinge = 8 skæpper
1 skæppe	=	4 fjerdingkar = 8 ottinger

1 tjæretønde	=	3 3/4 kubikfod	=	120 potter	=	116 liter
1 øltønde	=	4 1/4 kubikfod	=	136 potter	=	131 liter
1 korntønde	=	4 1/2 kubikfod	=	144 potter	=	139 liter
1 salttønde	=	5 1/2 kubikfod	=	176 potter	=	170 liter

Flydende varer: øl, mjød, brændevin, eddike mm. samt saltede og fede. varer: fisk, kød, flæsk, smør, talg, tran og sæbe = øltøndemål. Men saltede sild dog = 1 sildetønde = 1 tjæretønde. Frugt, honning, kalk og trækul = kornmål. Bark og stenkul som salt. Alt i stroget mål, undtagen bark, nødder, æbler, stenkul og trækul, der målttes med topmål.

1 smørtønde	=	136 potter	=	224 skålpund	=	111 kg
1 drittel smør	=	100 pund, fra 1900:	=	1 cwt.	=	50,8 kg
1 anker	=	38 potter	=	1/2 anker	=	1 bimpel
1 pund(skålpund)	=	1/62 kubikfod	=	496 gram	fra 1900:	500 g
1 skippund	=	20 lispund	=	320 pund	=	160 kg
1 centner	=	7 lispund	=	112 pund	=	56 kg
1 lispund	=	16 pund	=	8 kg		
1 bismerpund	=	12 pund	=	6 kg		
1 skålpund	=	2 mark	=	16 unser	=	496 gram
1 unse	=	2 lod	=	31 gram		
1 lod	=	4 kvint	=	15,6 gram		
1 kvint	=	4 ort	=	3,94 gram		
1 ort	=		=	1 gram		

Fra 1861 udgik 1 lod, og 1 pund deltes i 100 kvint á 10 ort, så at 1 kvint var = 5 gram, 1 ort = 0,5 gram. Samtidig 1 centner = 50 kg. Korn målttes i tønder, først fra 1791 lovligt at sælge korn efter vagt. Mål: 1 tønde = 10 lispund = 160 pund, men forskelligt fra kornsort til kornsort og egn til egn. Metersystemet: 1 tønde korn = 200 pund = 100 kg.



Har været bragt i:
Slægts-Tidende for Trekantområdet
nr. 1 - september 2004/05

Nyttige adresser

Statens arkiver

Rigsarkivet

Rigsdagsgården 9

1218 København K

Tlf.: 33 92 33 10

E-mail: mailbox@ra.sa.dk

Åbningstider: Man. – lør. 9 – 16

Ingen ekspedition om lørdagen
samt 1. mandag i hvert kvartal.

Landsarkivet for Sjælland, Lolland-Falster og Bornholm

Jagtvej 10

Box 661

2200 København N

Tlf.: 35 24 82 00

E-mail: mailbox@lak.sa.dk

Åbningstider: Tirs. – lør. 9 – 16. Ekspedition lukket 11.30 –
12.30

Lørdagslukket 2. maj – 31 aug.

Landsarkivet for Fyn

Jernbanegade 36A

5000 Odense

Tlf.: 66 12 58 85

E-mail: mailbox@lao.sa.dk

Åbningstider: Tirs. – lør. 9 – 16

Lørdagslukket 2. maj – 31 aug.

Landsarkivet for Sønderjylland

Haderslevvej 45

6200 Aabenraa

Tlf.: 74 62 58 58

E-mail: mailbox@laa.sa.dk

Åbningstider: Tirs. – lør. 9 – 16

Lørdagslukket 2. maj – 31 aug.

Landsarkivet for Nørrejylland

Ll. Sct. Hans Gade 5

8800 Viborg

Tlf.: 86 60 10 06

E-mail: mailbox@laav.sa.dk

Åbningstider: Tirs. – lør. 9 – 16. Ekspedition lukket 11.30 – 12.30

Lørdagslukket 2. maj – 31 aug.

Erhvervsarkivet

Vester Allé 12

8000 Århus

Tlf.: 86 12 85 33

E-mail: mailbox@ea.sa.dk

Åbningstider: Man. – fre. 9 – 16

Lørdagslukket hele året.

Aftægtskontrakter

Aftægtskontrakter er retsgyldige dokumenter, som skal forsynes med stempelmærker og tinglysningspåtegning. Kontrakten indføres i sin helhed i retskredsens "Skøde- og panteprotokol".

Aftægtskontrakter er bl.a. interessante ved, at de giver oplysning om mængden og art af de daglige fornødenheder på det pågældende tidspunkt og på den pågældende egn.

De her omhandlede originale aftægtskontrakter, hvor Else Maria Nielsen sammen med sin mand Jeppe Chr. Nielsen i 1882 er aftægtsyder for sine forældre og i 1904 er aftægtsyder hos sin datter og svigersøn på den samme ejendom i Skæebæk by, er ekstra interessante fordi de ved en sammenligning kan vise ændringer i tidens krav:

Huskeseddel til en aftægtskontrakt 1882

§1 Forsvarlig og tilstrækkelig underholdning:

Bolig, føde, klæder, varme, lys, vask, rengøring, pleje, opvartning, lægehjælp og medicin. Samt 10 kr. årligt i håndpenge.

§2 Dersom aftægtsfolkene ikke længere Have lyst at leve med mig og familie:

Til beboelse:

- 2-fags stue i stuehuset med jern-koge-kakkelovn til 50 kr.
- adgang til køkken med ildsted og brønd
- fri adgang i gårdsrum og stedets jord
- aflåseligt brænderum
- plads til korn på stuehusets loft
- rum til kartofler
- 50 kvadratalen jord i haven, som ejeren gøder og graver hvert år.
- fornødent bohøve og køkkentøj
- sengested med 3 gode dyner, hoveddyne. 2 hovedpuder og 3 par lagener.

Til underholdning:

Årlig: (Halvdelen hver 1. maj og 1. nov.)

- 2 tdr. 4 skp. rug
- 3 skp. byggegryn
- 3 skp. boghvede
- 3 skp. maalt, 2 pund humle
- 6 skp. byg

(i optagningstiden):

- 2 tdr. kartofler

(hvert års 1. nov.):

- 24 pd. fersk midtflæsk
- 24 pd. fersk skinke
- 8 pd. medisterpølser
- 32 pd. fersk fårekød
- 1 skp. salt

(hver 2. uge):

- 1 pd. godt friskkærnet smør

(daglig 1. maj – 1. nov.):

- 1 pot nymalket mælk

(daglig 1. nov. – 1. maj):

- ½ pot nymalket mælk

Årlig: (Halvdelen hver 1. maj og 1. nov.):

- 8 pd. god ost
- pd. kaffe
- 3 pd. cikorie
- 3 pd. brunt sukker

Samtlige genstande i gode, forsvarlige varer. Aftægtsyderen skal besørge kornet formalet, brødet bagt og øllet brygget, når aftægtsfolkene forlanger det.

Ildebrændsel leveres hvert år i juli måned 6000 stk. tørv af den i egnen sædvanlige størrelse som indsættes i brænderummet.

Til belysning årlig om efteråret og vinteren efterhånden, som det forlanges:

- 2pd. llys, 6 potter stenolie

Til klæder årlig:

- 2 pd. uld

- 6 alen hørlærred

- 6 alen blårlærred

(hvert andet år):

- 3 alen stampet vadmæl

(hvert tredje år):

- 10 alen hvergarn

Ønsker aftægtsfolkene ophold andetsteds:

Aftægtsydelse skal leveres op til ½ mil i lige linie fra det pansatte sted.

Bolig- og pleje vederlægges med 20 kr. og smør- og mælkeleverancen med 25 kr.

Ved dødsfald bekostes en hæderlig begravelse efter egnens skik.

Værdien af de årlige ydelser ansættes til 180 kr. – for 5 år 900 kr.

Begravelsesomkostninger til 100 kr.

Aftægtskontrakt 1904

§1 Forsvarlig og tilstrækkelig underholdning:

Bolig, føde, klæder, varme, lys, vask, rengøring, pleje, opvartning, lægehjælp og medicin. Samt 10 kr. årligt i håndpenge.

Til beboelse skal hun have:

- 2-fags stue i stuehuset med jern-koge-kakkelovn til 50 kr.

- adgang til køkken med ildsted og brønd

- fri adgang i gårdsrum og stedets jord

- aflåseligt brænderum

- 50 kvadratalen jord i haven, som ejeren gøder og graver hvert år.
- fornødent bohave og køkkentøj
- sengested med 3 gode dyner, hoveddyne. 2 hovedpuder og 3 par lagener.

Ønsker aftægtsnyderen selv at føre husholdning, skal foruden aftægtssvarelse brændsel, pleje, opvartning, vask, medicin og lægehjælp, kvartalsvis ydes 160 kr.

*Inden 24. juni: 1 favn godt, forsvarligt:
Bøgebrænde, som savet og kløvet er indsat i brænderummet.*

*Ønsker aftægtskonen ophold andet steds:
Foruden ovennævnte kvartalsvise sum af 160 kr. endvidere kvartalsvis 40 kr. til husleje.*

Ved dødsfald bekostes en begravelse efter egnens skik og brug.

Værdien af de årlige ydelser ansættes til 180 kr. – for 5 år: 900 kr.

*Begravelsesomkostninger til 100 kr.
Tilsammen 1.000 kr.*

1904-kontrakten er tydeligvis opstillet med 1882-kontrakten som forlæg. Aftægtsstuen og sengestedets beholdning af dyner og puder er uforandret, men den lange liste med opregning af diverse naturalieydelser er erstattet af et pengebeløb. 1882-kontraktens ydelse af lys og stenolie (dvs. petroleum) samt uld og klæde må ligeledes indgå i pengebeløbet. De 6.000 stk. tørv er afløst af 1 favn bøgebrænde. I 1904 skulle den bortfaldne naturalie-ydelse så heller ikke mere fragtes til en evt. aftægtsbolig andetsteds. Jo-jo! Der er sket fremskridt.

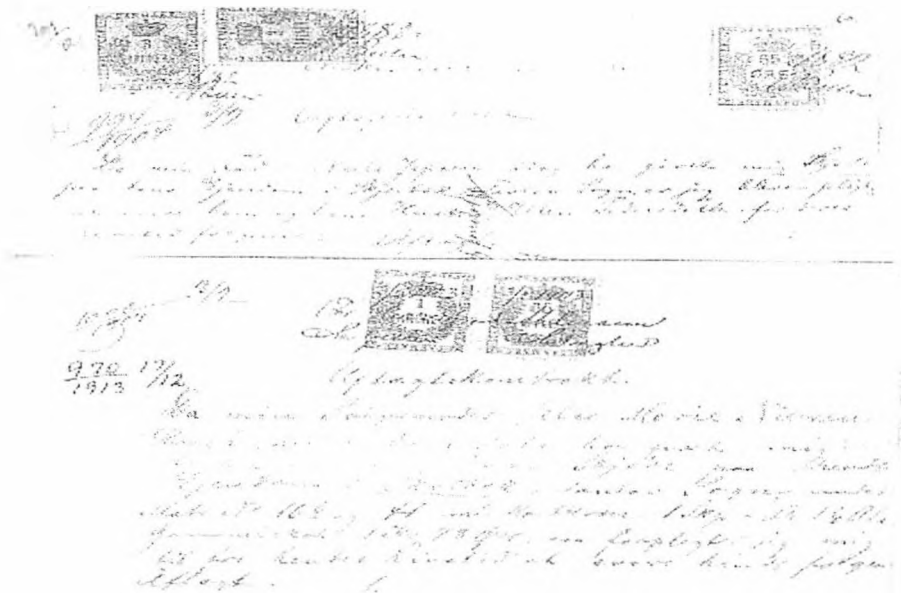
Alt i alt fastsattes pengeværdien af ydelserne både i 1882 og 1904 dog til samme beløb: 900 kr. Begravelsesomkostninger var også de samme: 100 kr.

Inflation var åbenbart ukendt?

Når jern-kogekakkelovnen til 50 kr. nævnes begge gange tyder det på, at den ikke har været anskaffet. Aftægtsfolkene har ikke haft brug for den, så de mange naturalier har heller ikke været leveret. Aftægtsnyderen var på kost hos aftægtsyderen.

Det var kun, hvis der opstod uenighed eller ejendommen blev solgt, at kontrakten ordlyd blev aktuel.

Man stræbte efter forsørgelse, ikke selvstændighed.



Dokumentation af de 2 aftægtskontrakter, der er omtalt her.

10

Har været btagt i:
Slægts-Tidende for Trekantområdet
nr. 1 - september 2004/05

Formandens beretning

Foreningens arrangementer i 2004 forløb som planlagt.

Vi startede endnu engang i slægtsforskerrummet hvor bibliotekar Niels Chr. Rasmussen fortalte om slægtsforskning på Internettet og hvor vi fik nyttige links og adresser, som vi kunne bruge i vores forskning.

På februar mødet hjalp vi hinanden med, hvordan vi håndterer det detektivarbejde, det er med at slægtsforske og hvordan vi kunne finde nye veje, der hvor vi var gået i stå.

Efter generalforsamlingen på marts mødet, havde vi foredrag af fhv. lærer Poul Hartung, der fortalte om Svenskerkrigen på Lolland Falster i 1659. Et meget spændende foredrag.

I april gik udflugten til Nakskov Lokalhistorisk Arkiv, hvor vejleder Heidi Pheffer fortalte om arkivet og Nakskov bys historie samt om "Perlestikkerbogen" der er skrevet 1618–1626 af Anders Perlestikker. Vi så bogen, der til daglig findes på arkivet i en glasmontrer. Herfra gik turen til Nicolaj huset, hvor frokosten blev indtaget og til sidst vat der rundvisning i Sct. Nikolai kirke.

Den nye sæson startede i september, hvor vi fortsatte i det svenske med foredrag af Charlotte S. H. Jensen, Landsarkivet (København) - om at finde sine Svenske aner – tillige med de Polske.

Igen på oktober mødet havde vi en opfyldning af sidste møde, hvor Kurt Lund fortalte videre om de svenske roepiger.

Knud Vægter var på besøg ved november mødet, hvor han fortalte om – og demonstrere nogle af de 150 flettede julehjerter, som han viser i sin bog: "Sådan lærte min mor mig at flette julehjerter" (2004). Det var et meget spændende foredrag, hvor Knud Vægter også fortalte om nogle af sine mange rejser rundt i Verden.

Derefter sluttede vi med julehygge.

Ina Antonsen
Formand

SLÆGTSHISTORISK FORENING FOR STORSTRØMS AMT

Regnskab 2004

INDTÆGTER:

Kontingenter	12 765,00	
Salg af Bøger + Gæster	1 120,00	
Renter Bank	4,00	
Indtægter i alt		<u><u>13.889,00</u></u>

UDGIFTER:

Foredragsholder	1 085,00	
Trykning "Rødder"	3 700,00	
Sammenslutning Slægt	828,00	
Porto	1 092,00	
Gødtgørelse: Telefon Formand	500,00	
Kotorhold	784,00	
Service og Gebyr	318,00	
Diverse	489,00	
		<u><u>8.796,00</u></u>

Overskud 2004

5.093,00

Beholdning 31-12-2004	10 754,00	
Overskud	5.093,00	
		<u><u>15.847,00</u></u>

Som er placeret således:

Girokonto 31-12-2004	11.388,00	
Nordea	3.180,00	
Kontantbeholdning	1.279,00	
i alt		<u><u>15.847,00</u></u>

Dags dato: 07. 03. 06

Regnskabet er gennemgået og fundet i overensstemmelse med bilag og beholdning.

Børge Antonsen
Børge Antonsen
Kasserer

Arne Heyn
Arne Heyn
Revisor

Tryk og layout:

SL. Skrive-Service, v/Ellen-Sofie Schuldt-Larsen

"Spurvely", Spurvevej 22, 3943 Torrig L.

Tlf. 5493 7155 - Fax 5493 7193

e-mail: oz1cry@post11.tele.dk

www.spurvely.kattesiden.dk