



Danskernes Historie Online

Danske Slægtsforskernes Bibliotek

Dette værk er downloadet fra Danskernes Historie Online

Danskernes Historie Online er Danmarks største digitaliseringsprojekt af litteratur inden for emner som personalhistorie, lokalhistorie og slægtsforskning. Biblioteket hører under den almennyttige forening Danske Slægtsforskere. Vi bevarer vores fælles kulturarv, digitaliserer den og stiller den til rådighed for alle interesserede.

Støt vores arbejde – Bliv sponsor

Som sponsor i biblioteket opnår du en række fordele.

Læs mere om fordele og sponsorat her:

<https://slaegtsbibliotek.dk/sponsorat>

Ophavsret

Biblioteket indeholder værker både med og uden ophavsret. For værker, som er omfattet af ophavsret, må PDF-filen kun benyttes til personligt brug.

Links

Slægtsforskernes Bibliotek: <https://slaegtsbibliotek.dk>

Danske Slægtsforskere: <https://slaegt.dk>

VAMDRUP



1866-1966

VAMDRUP

1866-1966

VAMDRUP

1866-1966

FRA GRÆNSESTATION
TIL INDUSTRIBY

Ved

C. Asschenfeldt Birkebæk

VAMDRUP 1966

Udgivet af Vamdrup kommune
På omslaget Vamdrup byvåben
Bogen er sat med 11 punkt Linotype Baskerville
Tryk: Konrad Jørgensens Bogtrykkeri A/S, Kolding
Klicheer: Jyllands Clichéfabrik A/S, Kolding
Eftertryk ikke tilladt uden kildeangivelse

FORORD

Denne bog, som udsendes i anledning af Vamdrups hundredårsdag, handler kun om Vamdrup stationsby. Det har dog inden for de givne rammer og i den tilmålte tid ikke været muligt at få alle sider af byens historie tilstrækkelig belyst, ligesom mange interessante enkeltheder har måttet udskydes. Derfor bør det også straks oplyses, at foreliggende bog må betragtes som 1. bind af Vamdrup sogns historie. Det er nemlig hensigten i de kommende år at gå videre med skildringer af sognets bebyggelsehistorie og erhvervsliv, dets gamle slægter, topografiske forhold, særlige begivenheder etc.

Væsentlige afsnit i bogen bygger på arkivstudier; desuden er der hentet stof fra lærer Byriels optegnelser, og — som det fremgår af indholdsfortegnelsen — har også flere af byens nuværende og tidligere borgere fulgt opfordringen til at fremkomme med skriftligt udarbejdede afsnit.

Af de mange, der i øvrigt under en eller anden form har medvirket, føler jeg særlig trang til at nævne følgende: kæmner J. P. Therkildsen, førstelærer N. Philipsen, postmester Johs. Duus Løhde og overlærer G. Mønsted for værdifulde og nødvendige oplysninger; kommuneingeniør L. I. Jæger og konstruktør Chr. Gundtoft for beredvillig medvirken ved udarbejdelse af kortmateriale og grafiske fremstillinger; hr. Anders Hansen, Lyngby, af hvis store samling af Vamdrup-billeder hovedparten af bogens billedmateriale er hentet; slagterm. Heesgaard Hoff, boghandler Søren Stengaard, læge A. Grann og fotograf G. Rentzmann ligeledes for fremskaffelse af billeder; typograf H. Colディング for sagkyndig bistand ved løsning af spørgsmål af praktisk og teknisk art ved bogens udsendelse, og gdr. P. Hørlyck for tilskyndelser, råd og vink under udarbejdelse af bogen.

Ovennævnte og i øvrigt alle, der har bidraget til bogen, bedes modtage min hjertelige tak. Ligeledes min ærbødige tak til sognerådet, som har påtaget sig udgivelsen.

Endelig er det mit håb, at det gennem bogens skildringer i nogen grad må være lykkedes at tegne et nuanceret billede af byens historie i de forløbne hundrede år.

Vamdrup, oktober 1966.

C. Asschenfeldt Birkebæk.



Byen ved Kongeåens kilder

Vamdrup by er — som den tager sig ud i 1966 — et mønstereksempel på en dansk udviklingsby i det tyvende århundredes sidste halvdel.

Den er geografisk heldig placeret, har et godt opland, er beliggende ved en hovedjernbanelinie, der så at sige direkte tilbyder byen de fineste forbindelser til såvel ind- som udland, har endvidere til alle sider gode vejforbindelser, der vil få forøget betydning, når de projekterede hovedvejsføringer gennem landsdelen er gennemført, har endog i sin nærhed en offentlig anerkendt flyveplads med gode forhold for start og landing af mindre fly, og sidst, men ikke mindst har den særdeles indbydende arealer, der er velegnede til industrianlæg.

Hertil kommer, at Vamdrup har en fremsynet og vågen kommunalbestyrelse, der har indrettet administrationsbygningen til ikke alene at rumme administrationskontorerne, men også til at være en udviklingscentral, hvorfra en initiativrig planlægning sikrer byen de faciliteter, der er en nødvendig forudsætning for et industriområde i vore dage.

Det er derfor ikke underligt, at der nu uden om den oprindelige bykerne — i hastigt voksende tempo — skyder en række større og mindre industrivirksomheder op, som sammen med anlæggelse af nødvendige beboelsesområder og moderne forretningscentre, ikke alene giver byen udstrækning og størrelse, men også tilfører bybilledet helt nye og ofte overraskende træk.

Med hensyn til Vamdrups beliggenhed må det erkendes, at områdets geografiske og geologiske status nok kan give anledning til nogen undren, idet landskabets udformning og karakter er noget anderledes, end man kunne vente på dette sted. Et blik på sammenhængen i den østjyske landskabsudformning vil vise dette.

Ned gennem Jylland går som bekendt en israndslinie, som er kendetegnet ved at være et bakket og stærkt kuperet morænelandskab. Men denne linie bliver — helt mærkeligt at se — brudt ved Vamdrup, idet området her nærmest fremtræder som en lomme ind i morænelandskabet. Og denne lomme rummer overraskende nok en hedeslette, dannet for tusinder af år siden ved tilstrømning af smeltevand navnlig fra den nordlige del af den på dette sted tilbage-trængte og nærmest elipseformede israndslinie.

Denne hedeslette, som ligger omkring 40 m over havets overflade, og som skråner ganske svagt mod vest, har dog — især på grænselinien mellem den magre hedeslette og det frugtbare morænelandskab — et par større sænkninger, hvori er dannet søerne Søgård sø og Bønstrup sø, og et lavt og vandrigt område sydøst for Østerbygård har sandsynligvis også i længst forsvunden tid været sø.

I denne mærkelige lomme, som dels er hedeslette og dels vandfyldte sænkninger, finder vi Kongeåens kilder. Fra Søgård sø kommer Vamdrup å, som løber gennem den nordlige del af det nuværende Vamdrup. I denne å udmunder for øvrigt et åløb fra Bønstrup sø. Og fra det vandfyldte område sydøst for Østerbygård udspringer selve Kongeå, som løber gennem den sydlige del af byen. Åerne baner sig med eroderende kraft vej mod vest og har på deres vej gennem hedesletten udformet ådale med side engstrækninger. Lige vest for Vamdrup kirke mødes åløbene og danner derved den egentlige Kongeå, som ifølge sagaerne blev kaldt »Åen« i middelalderen. Af gamle kort fremgår i øvrigt, at Kongeå

fra sit udspring og til det sted, hvor den mødes med Vamdrup å, i sin tid blev kaldt Staved å, mens det fælles åløb blev benævnt Skodborg å. Først op mod år 1700 fremkom navnet Kongeå.

Når Vamdrup i vor tid ofte karakteriseres som »byen ved Kongeåens kilder«, er det således med fuld ret, og byen har da også udformet sit byvåben i overensstemmelse hermed.

JUBILÆUMSNOTER

Vamdrups hundredårsdag 1. november 1966 falder i kong Frederik den Niende's 20. regeringsår

★

*Vamdrup ligger i den østlige del af Ribe amt
stiftamtmand: E. M. Edelberg*

★

*Vamdrup udgør én kommune
sognerådsformand: Carl Nielsen*

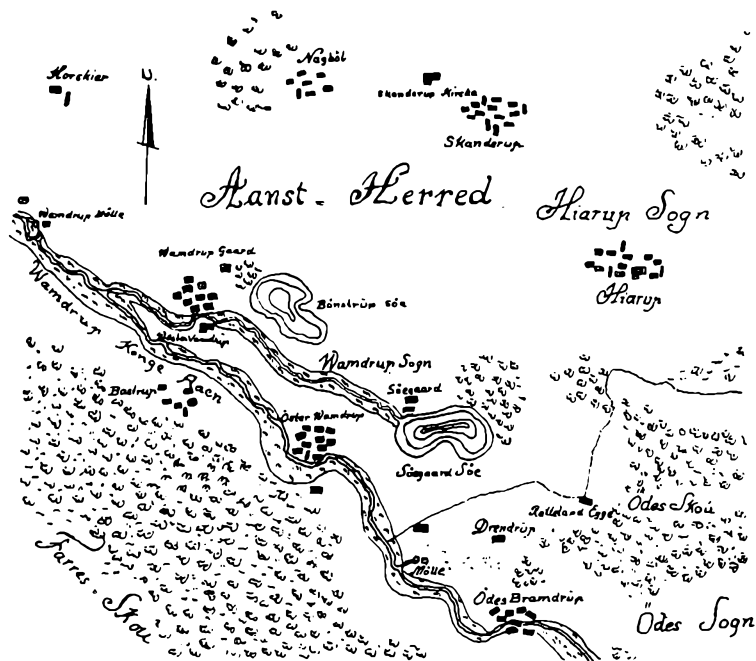
★

*Vamdrup udgør ét sogn
sognepræst: A. Thuun-Hansen*

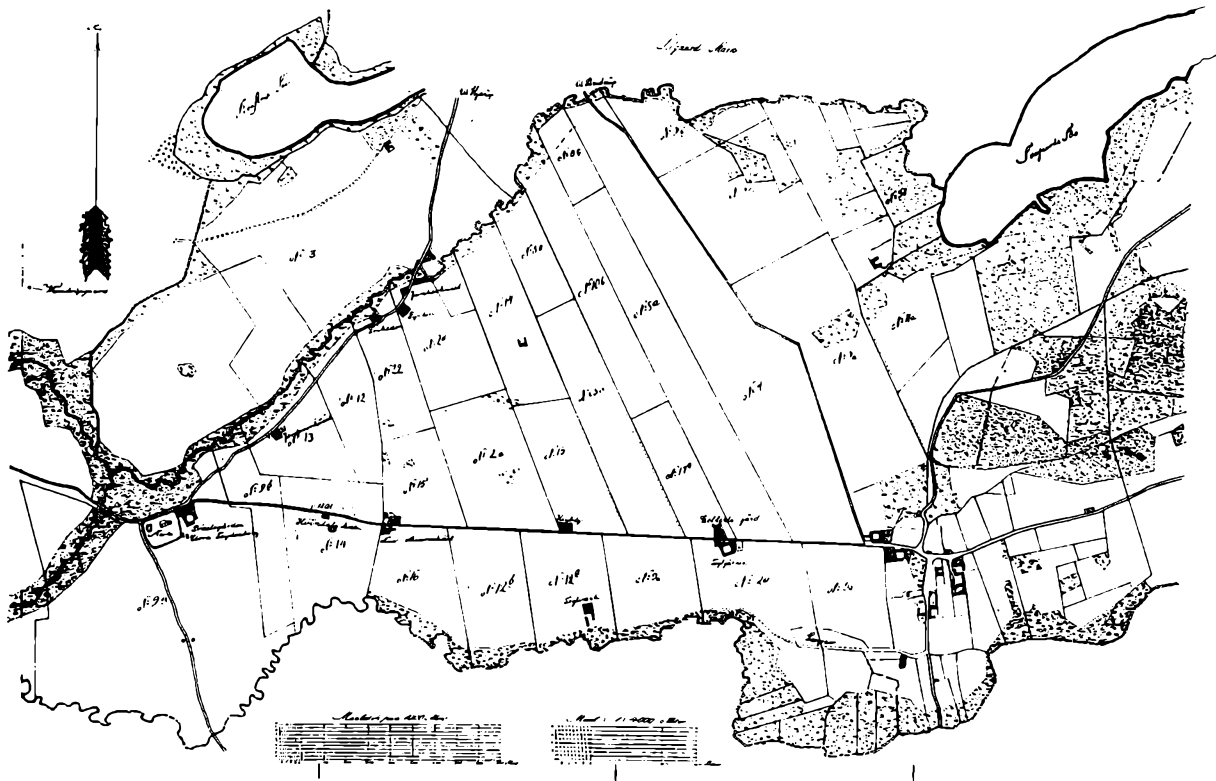


Vandrup 1920. Man ser navnlig den del af byen, der ligger vest for banen, og skimter netop banegården med spor på begge sider.

Inden der blev en by



Udsnit af toldkort fra 1727, som viser, hvordan Vamdrupområdet så ud for over 200 år siden. Bemærk Farrisskoven syd for Kongeåen.



Vamdrupområdet i 1866. Bemærk de 14 spredte bebyggelser mellem kirken og Ø. Vamdrup.

Udmarksområdet ved landsbyernes skel

Hvis det for godt og vel hundrede år siden havde været muligt at tage en flyvetur hen over Vamdrupområdet, ville man på det sted, hvor byen nu breder sig, kun have set en større fladagtig slette, opfyldt af søer og småkær, gennemfuret af bække og åløb og med en plantevækst, der tydelig røbede jordbundens hedeagtige karakter. Med andre ord: en lokalitet, der ikke umiddelbart virkede særlig indbydende med hensyn til bosættelse.

Der findes da heller ikke på det område, hvor byen nu ligger, mange spor af bosættelse i oldtiden, skønt der lige vest for har ligget en stor og rig bronzealderbygd. Kun syd for Bønstrup sø og på et sted ved Skovborglundvej er der spor at finde af bosættelse i de ældste tider, idet der her ifølge Nationalmuseet har ligget enkelte, men forlængst sløjfede oldtidshøje.

Områdets hedeagtige karakter er antagelig også årsagen til, at bosættelsen i middelalderen væsentlig fandt sted på det noget frugtbarere småmorænelandskab, der omgav hedesletten. I områdets vestlige periferi opstod landsbyen Vester Vamdrup og i dets østlige del landsbyen Øster Vamdrup. Disse byer nævnes omkring 1400–1500, men allerede 1280 anføres en bebyggelse ved navn Wamthorp. Om der her er tale om Vamdrupgård eller en da eksisterende landsby, står ikke klart. Derimod ved vi med sikkerhed, at skellet mellem landsbyerne Vester Vamdrup og Øster Vamdrup gik gennem hedesletten og fulgte en linie, der stort set gik, hvor Nørregade nu ligger. Og vi ved også, at området på begge sider af skellet dannede et til dels uopdyrket udmarksområde. Indtil udskiftningen, som både for Vester Vamdrups

og Øster Vamdrups vedkommende fandt sted meget tidligt, nemlig omkring 1780, lå der ikke et eneste beboet sted på udmarken. Først i tiden mellem 1780 og 1865 fandt der fra begge landsbyer en udflytning sted, således at der i 1865 efter lærer Byriels undersøgelser lå 14 gårde og huse på det tidligere ubeboede område, men denne bebyggelse var så spredt beliggende, at der absolut ikke var tale om, at den dannede nogen som helst form for by.

Selv om udmarksområdet i det store og hele må antages at have været ubeboet i ældre tid og derfor ikke kan opvise træk af særlig arkæologisk eller historisk interesse, er der til gengæld flere ting, der tyder på, at en lokalitet i det nuværende Vamdrups vestlige udkant har en meget interessant og formentlig også betydningsfuld historie. Det drejer sig om stedet, hvor Vamdrup kirke er opført.

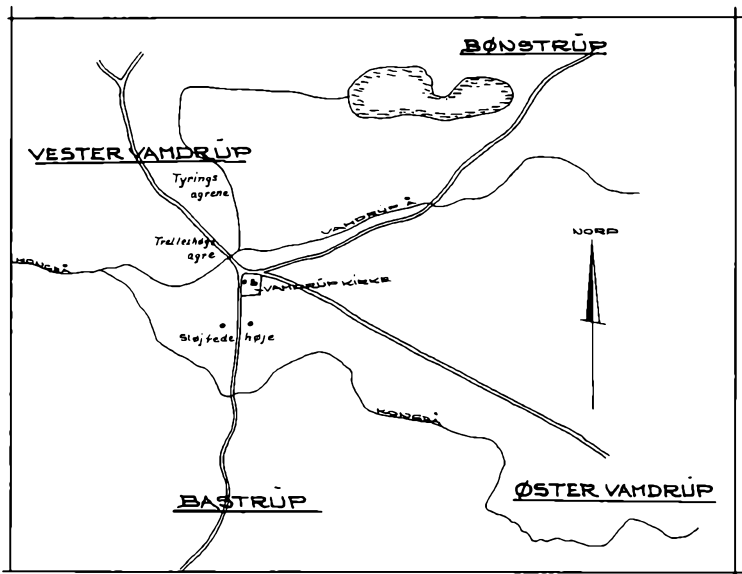
Gamle kort over Vamdrup viser, at kirken — antagelig gennem århundreder — har ligget uden for bebyggelserne, nemlig på hedesletten. Desuden røber kortene, at sognets gamle veje alle havde retning mod kirken. Det er i og for sig bemærkelsesværdigt, for derved måtte vejene passere over vandløb, idet kirken er opført på en lokalitet, der kan lignedes ved en vinkelspids, og som i nord, syd og vest er begrænset af åløb og engdrag. Da man i gammel tid så vidt muligt undgik at føre vejlinierne over vandløb, får man en mistanke om, at den lokalitet, hvorpå kirken er opført, fra gammel tid har haft særlig betydning.

Dette indtryk forstærkes gennem den omstændighed, at der på dette område har ligget i hvert fald 3 høje, af hvilke den største og anseeligste, nemlig højen ved kirken, endnu står tilbage. Endvidere er der ved kirken fremdraget 3 eller måske rettere 4 middelalderlige gravsten, hvoraf i hvert fald 2 har været forsynet med runeindskrift.

Dernæst er det bemærkelsesværdigt, at der rundt om den anseelige og meget interessante gamle kvaderstenskirke lig-

ger en række udflytterbyer, mens den oprindelige by, hvorfra udflytningen er sket, er forsvundet.

Ud fra den beliggenhed, udflytterbyerne har i forhold til kirken, vil det være rimeligt at antage, at den oprindelige by, som altså må være moderby for udflytterbyerne, har ligget på området ved kirken. Denne antagelse styrkes af den kendsgerning, at man på gamle kort kan finde et marknavn, som uden tvivl kan føres tilbage til et stednavn af ældste type, nemlig marknavnet: Tyrings Agrene. Stednavnet Tyring, der, som navnet viser, har endelsen -ing, kan føres tilbage til tiden før Kristi fødsel, og dette navn er, hvad der i denne forbindelse har størst interesse, knyttet til markerne lige nordvest for Vamdrup kirke.



Kortskitsen viser udflytterbyernes beliggenhed i forhold til Vamdrup kirke. Den formodede Tyring by har antagelig ligget mellem kirken og de sløjfede høje.

Disse forhold kunne tyde på, at en by ved navn Tyring har ligget på vinkelområdet mellem åløbene, altså lige syd for kirken. Placeringen af de gamle veje styrker denne antagelse. Hvis antagelsen kan holde, og det kan kun fornyede undersøgelser vise, har vi ikke alene fået den oprindelige bys beliggenhed påvist, men vi har også fået dens navn at vide. Tyring by må antagelig være gået til grunde allerede før år 1000 efter Kristi fødsel, altså på Svend Tveskægs tid.

Der er imidlertid endnu et betydningsfuldt træk, som må med til belysning af det interessante område, hvor kirken ligger. På gamle kort findes nemlig også navnet Trellehogs Agre. Navnet er yngre end Tyring-navnet, idet det sandsynligvis stammer fra vikingetiden. Trellehogs Agre er på kortet angivet endnu nærmere ved kirken end Tyrings Agrene, og navnet synes at vise, at der har ligget et Trelleborg i Vamdrup sogn.

Hvis det er tilfældet, hvad også kun fornyede undersøgelser kan vise, så er der i hvert fald ingen tvivl om, hvor dette Trelleborg har ligget, idet man ud fra fundomstændighederne ved allerede kendte Trelleborg-anlæg absolut må regne med, at det har ligget på vinkelområdet mellem åløbene, altså nogenlunde på samme sted, hvor den oprindelige by har ligget og i den nuværende kirkes umiddelbare nærhed.

Udredningen af denne interessante lokalitets historiske perspektiv er taget med her, fordi den viser, at den tilsyneladende ikke særlig tillokkende hedeslette, hvorpå Vamdrup ligger, alligevel rummer reelle muligheder for bosættelse og udvikling, når de rette forhold og betingelser er til stede.

Og det er da også ganske interessant at konstatere, at selv om området i århundreder har været udmark, så gentager historien sig, for blot få hundrede meter fra det gamle udviklingsområde, der gik til grunde, folder nu et nyt sig ud.

Da jernbanen kom

Den 4. september 1863 var der fint besøg på udmarksområdet ved skellet mellem Vester Vamdrups og Øster Vamdrups jorder. Klokkeren 10 om formiddagen samledes nemlig medlemmerne af ekspropriationskommissionen for Ribe amt og Vamdrup sogn ved Kongeåen for at erhverve jord til den planlagte sydøstjyske jernbanelinie, der skulle gå fra Fredericia til Vamdrup. Med Vamdrup mentes dengang Vamdrup sogn.

Tanken om en jernbanelinie til Vamdrup var — selv ikke i 1863 — hverken ny eller overraskende. Allerede i 1846 vedtog et flertal i Viborg rådgivende stænderforsamling, at staten burde støtte en længdebane fra Limfjorden langs Jyllands højderyg til Hamburg og sendte da også et andragende derom til regeringen. Dette initiativ resulterede i lov af 31. juli 1853, der bemyndigede regeringen til at give koncession til en jernbanelinie fra den slesvigske grænse gennem Jylland til Frederikshavn.

Det må her bemærkes, at Vamdrup sogn lige akkurat hørte med til det daværende kongerige, idet den slesvigske grænse gennem århundreder havde fulgt Kongeåens løb.

Først ved lov af 10. marts 1861 blev imidlertid det jyske østbaneprojekt endelig vedtaget. Staten ville dog ikke påtage sig hverken anlæggelse eller drift af banen. Anlæggelsen blev derfor overdraget et engelsk selskab — Peto, Brassey & Betts — og driften skulle varetages af Det danske jernbanes Driftsselskab, som også skulle skaffe det til driften

Vortegnelse

over de Eiere og Brugere i Nibe og Veile Amt og Enclaver af Hertugdømmet Slesvig, hvis Grunde udtrædes til Jernbaneanlægget fra den flebvigste Grændse til Dverfjæringen af Veile-Snoghøj Landevei ved Fredericia.

Røde Nr.	Blå Nr.	Eiere.	Brugere.	Det omrændte Areal, der agtes indtaget.			Anmærkninger.	
				til Bane	til Veie og Befælgninger	Grænse Veier		
		Nibe Amt. Vandrup Sogn.			<input type="checkbox"/> We	<input type="checkbox"/> We.	<input type="checkbox"/> We.	
		Øster Vandrup						
X1	16	Anders E. Schend Enke	Anders E. Schend	18,975			1865 Aug. 19. ja. Nr. 2	
X2	15	Peter Jørgensen	Peter Jørgensen	8,819			1865 Aug. 19. ja. Nr. 4	
X3	20	Nis Hansen	Nis Hansen	3,000			1865 Aug. 19. ja. Nr. 2.	
X4	24	Simon Niels Enke	Simon Niels	13,512			1865 Aug. 19. ja. Nr. 5	
X5	14a	Anders Nielsen	Anders Nielsen	6,300			1865 Aug. 19. ja. Nr. 4	
X6	3	Vester Vandrup.						
X7	3	Anders Nielsen	Anders Nielsen	7,162			1865 Aug. 19. ja. Nr. 5	
		Vandrup Sg.						
X8	1	And Nielsen	And Nielsen	33,628			1865 Aug. 19. ja. Nr. 5	
X9	2a	Marcus Hansen	Marcus Hansen	10,689			1865 Aug. 19. ja. Nr. 2	
X10	3a	Marcus Hansen	Marcus Hansen	3,575			1865 Aug. 19. ja. Nr. 4	
X11	1	And Nielsen	And Nielsen	12,450			1865 Aug. 19. ja. Nr. 5	
X12	3a	Marcus Hansen	Marcus Hansen	20,023	337		1865 Aug. 19. ja. Nr. 2	

Delvis gengivelse af 1. side af »Requisitionsliste vedk. Vamdrup—Fredericia«.

nødvendige materiel og inventar. Dette driftsselskab blev imidlertid helt kontrolleret af de engelske entreprenører.

Det blev nu ikke anlæggelsen af den østjyske bane, der først kom i gang. I 1862 fik nemlig det engelske selskab tildelt koncessionen på anlæg af en bane fra Flensborg til Vamdrup, og ikke alene kom dette arbejde hurtigt i gang, men det blev også udført i meget hurtigt tempo.

På den tid eksisterede kun enkelte jernbaneanlæg i Dan-

mark. Foruden en enkelt strækning i Jylland var faktisk kun banen mellem København og Korsør taget i brug. Hvis jernbanen skulle få reel betydning som trafikforbindelse til det øvrige Europa, måtte man altså snarest i gang med anlæggelsen af banestrækningen over Fyn og fra Fredericia til den slesvigske grænse.

Det er i denne sammenhæng, at den oven for omtalte ekspropriationskommissions tilstedeværelse ved Kongeåen i Vamdrup sogn den 4. september 1863 må ses. Samtidig er det ganske interessant at lægge mærke til, at østbaneprojektet i Nørrejylland i virkeligheden blev realiseret sydfra, idet ekspropriationskommissionen startede ved Kongeåen og sluttede ved Fredericia.

I spidsen for den repræsentative forsamling, der bestod af 12 medlemmer, var den kongelige kommissarius, kammerråd, stiftamtmand Rosenørn. Vamdrup blev repræsenteret af 2 medlemmer af sogneforstanderskabet, nemlig gårdmand Dreier, Skovhøjgård, og Jacob Laursen fra Vester Vamdrup.

Der er ingen tvivl om, at kommissionen må have haft en meget travl dag i Vamdrup. Den skulle besigtige den udstukne strækning fra Kongeåen til sogneskellet mellem Bønstrup og Skanderup. Den skulle forhandle med lodsejerne, foretage vurdering af de ønskede jordstykker og finde frem til passende erstatningsbeløb. Den skulle også behandle forskellige andragender om stationens placering. Dagen gik, og først klokken 6.30 om aftenen blev protokollatet, der fylder 8 håndskrevne foliosider i Expropriations-protocol for Ribe og Vejle m. fl. amter, underskrevet.

Ikke mindst spørgsmålet om stationens placering har taget tid, idet der var indkommet andragender fra »beboere af Vamdrup, Skodborg, Vejen, Malt, Folding, Lindknud, Hjarup og Ødis«.

Det blev dog Vamdrup-beboernes andragende om, »at

stationen måtte anlægges ved vejen mellem Øster Vamdrup og Vamdrup kirke« — et andragende, som blev stærkt understøttet af beboerne i Bastrup — der blev foretrukket. Den egentlige grund hertil er formentlig, at stiftamtmand Nielsen fra Ribe, der også var med i kommissionen, gik stærkt ind for denne placering, fordi man her med hensyn til nødvendige vejanlæg ville kunne regne med de korteste strækninger og derfor den mindste bekostning.

Samme efterår — i 1863 — blev jordarbejderne påbegyndt, men disse måtte standses ved krigens udbrud i 1864. Et års tid lå alt arbejde på banestrækningen stille, men i januar 1865 blev der givet ordre til at genoptage anlægsarbejdet og fremme det mest muligt, således at strækningen kunne tages i brug samtidig med den nordslesvigske bane. Oprindelig var det tanken, at åbningen af banen skulle være sket den 1. juli 1866, men et krak i England berørte det engelske entreprenørselskab, der havde påtaget sig anlægsarbejdet, så føleligt, at det kom i vanskeligheder. En forsinkelse af arbejdet var under disse omstændigheder uundgåelig, men den 1. november 1866 var man dog nået så vidt, at strækningen Fredericia—Vamdrup kunne åbnes for »offentlig færdsel«.

Indvielsen af banen foregik under yderst stilfærdige former. End ikke pressen ofrede den særlig opmærksomhed. Kun »Koldingposten« bragte den 3. november 1866 følgende — og i øvrigt ikke kedelige — notits derom: »Middelfart—Strib og Fredericia—Vamdrup Banen aabnedes i forgaars uden anden Højtidelighed, end at Maskinerne var smykkede med et Par Flag og Kranse. At Aabningen er sket utidig tidlig, bærer det Hele altfor tydeligt Spor af, til at nogen tør driste sig til denne Gang at frikende Regeringens »Sagkyndige« for at være gaaet usagkyndige til Værks.«

Alligevel bragte dette tog en kostbar last med sig, nemlig den første begyndelse til en by med en fremtid.

Grænsestation — 5 km fra grænsen

Selv om der kun er gået 100 år, siden jernbanen nåede til Vamdrup, er det alligevel forbundet med nogen vanskelighed at komme til klarhed over, hvordan det virkelig forholdt sig med hensyn til tilslutningsforholdene mellem de danske og tyske baner i de første par år efter 1866.

I Buch og Gomards bog: Danmarks Jernbaner står der om banens åbning den 1. november 1866 følgende: »Hermed etableredes den så længe ønskede gennemgående trafik mellem København og det sydlige udland over de jyskfynske baner. Rejsende fra København kl. 6 morgen ankom til Altona kl. 9 $\frac{1}{2}$ aften, altså efter 15 $\frac{1}{2}$ times rejse.«

Af dette citat fremgår helt utvetydigt, at Vamdrup ikke blot var endestation for de danske baner, men at der også derfra var direkte forbindelse sydpå over grænsen.

I en artikel i Jernbanebladet 1911 om Vamdrup station fortælles noget helt andet: »Vamdrup var den gang (i 1866) kun endestation for den danske bane. Grænsestation blev den først 2 år senere, da forbindelsesstrækningen Vamdrup—Farris åbnedes den 1. december 1868.«

Hvad er nu rigtigt? Var Vamdrup kun endestation, eller var den også grænsestation allerede i 1866?

En gennemgang af kildematerialet i Rigsarkivet løste i nogen grad problemet, idet det af materialet her fremgår, at jernbanestrækningen fra Vamdrup til grænsen var fuldt færdig i sommeren 1866, men der foregik lange og trange forhandlinger mellem de forskellige ministerier om, hvor-

dan trafikken her skulle afvikles. En overgang var der tale om, at det slesvigske jernbaneselskab skulle føre togene helt til Kolding, men det satte toldvæsenet sig imod, hvorefter en midlertidig ordning blev foreslået, således »at det slesvigske Selskabs Driftsmateriel d. v. s. Locomotiver, Tendere og Vogne saavel som Brændsel: Kull, Cooks og Brænde uden videre Formaliteters Iagttagelse maa kunne passere Toldgrænsen toldfrit baade ind og ud.« Det ser ud til, at visse tyske tog på grundlag af denne midlertidige ordning kunne formidle forbindelsen sydpå i perioden 1866–68.

I 1868 blev forholdene endelig ordnet ved en konvention, hvori bestemmes, at Vamdrup skal være udgangsstation for de tyske tog, mens Vojens skal være tysk grænsetoldstation. Dermed fik Vamdrup officiel status som grænsestation. Men hertil knytter sig for øvrigt det noget bemærkelsesværdige forhold, at denne grænsestation var beliggende ca. 5 km fra grænsen, hvilket altså havde til følge, at de tyske tog måtte køre bemeldte 5 km ind i et fremmed land, inden de nåede grænsestationen. Forklaringen herpå er sandsynligvis den, at det i virkeligheden var forbundet med så store vanskeligheder at anlægge en station ved selve grænsen, idet terrænet der var ret øde og i overvejende grad bestod af ubebyggede mose- og engdrag, at den løsning, som konventionen er et udtryk for, var den eneste acceptable.

Det første stationsanlæg

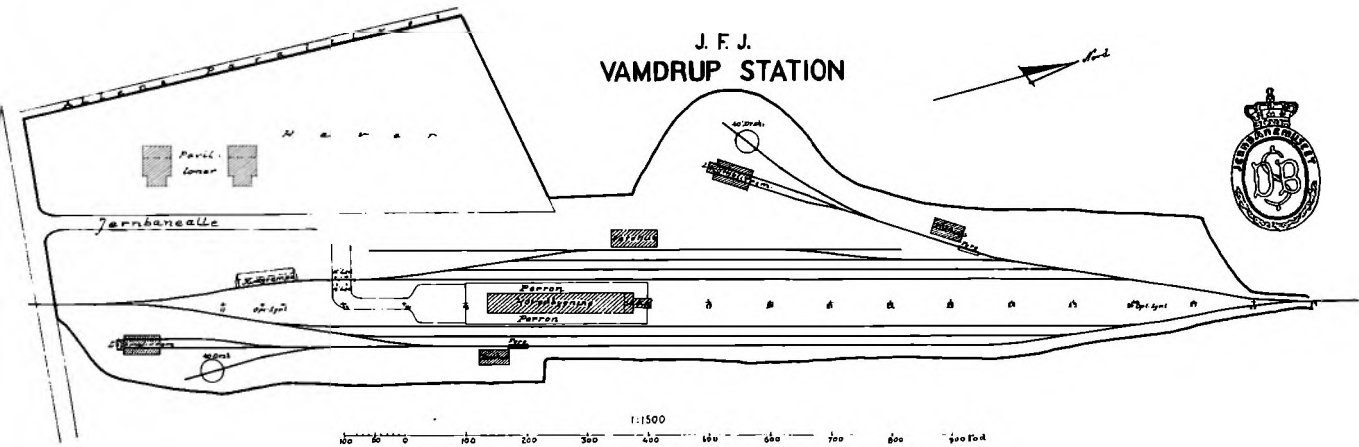
Den første stationsbygning i Vamdrup stod fra 1866 til 1911, da den brændte. Om denne bygnings indretning og placering fortælles følgende i en artikel i Jernbanebladet fra 1911:

»Bygningen var enetages og helt igennem opført af træ. Af ydre var den grim og uanselig, det eneste bemærkelsesværdige var dens umådelige længde. Det indre stod i forhold til det ydre; i tidens løb var forholdene blevet mere og mere ubekvemme og trange for formålet. Både publikum og personalet led derunder.

I bygningens sydlige ende fandtes de danske og tyske jernbanekontorer med tilhørende lokaliteter, endvidere portørstuer, lampisteri og 2. kl. ventesal. I midten domicilerede det kgl. danske toldvæsen med kontorerne grupperede om det forholdsvis store toldrevisionslokale. Mod nord fandtes endelig 3. kl. ventesal, restaurationslokale og restauratørens andre lokaliteter.

Stationens beliggenhed er ret ejendommelig: som en ø midt i skinnehavet ligger bygningen, omflydt af spor på alle sider. Det vestlige spornet kaldes populært »dansk side«, det østlige »tysk side«, men navnene dækker kun halvvejs begreberne.

Adgangsforholdene til en sådan station er selvsagt vanskelige. Fra hovedgaden, der skærer sporene i banegårdens sydlige ende, fører stationsvejen op langs banegårdens vestlige side, indtil den når i højde med stationsøen; her fører så en overkørsel over sporene på et af rangeringen overordentlig befærdet sted.«

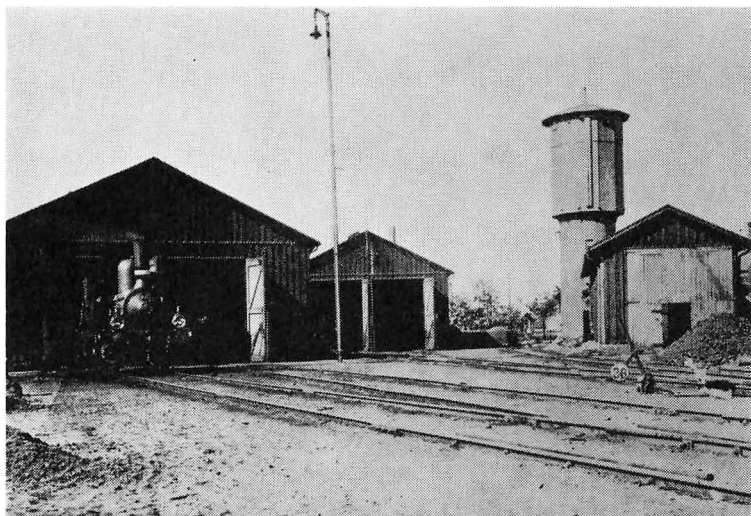


Gengivelse af udateret kortskitse over jernbaneterrænet ved Vamdrup station, som det så ud før 1900. (Jernbanemuseet.)

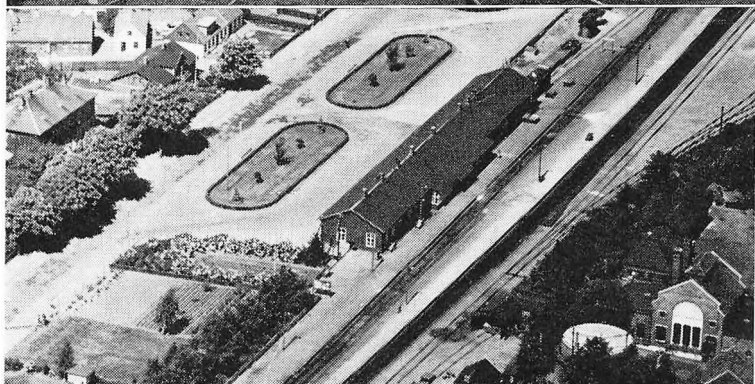
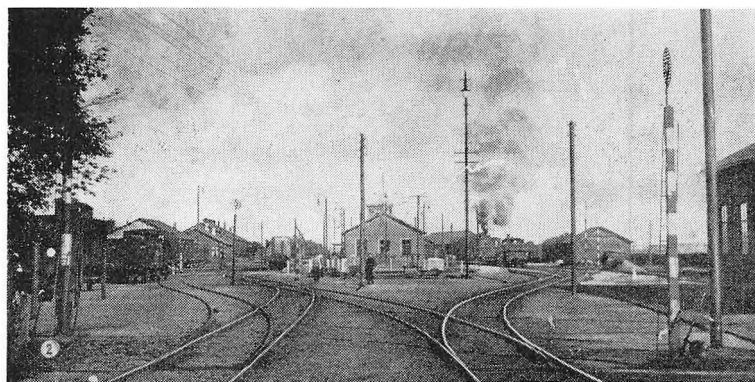
I denne skildring af banegården er ikke nævnt signal-tårnet, men et sådant var – sandsynligvis allerede i 1866 – blevet opført ved den nordlige ende af stationsbygningen.

Endvidere blev der, efterhånden som trafikken tiltog, opført forskellige bygninger på jernbaneterrænet. På det vestlige terræn – den såkaldte »danske side« – rejstes en lokomotivremise, et kulhus med fyrgrav og et stort varehus til omladningsgods, ligesom der anbragtes drejeskive og kvægrampe. På det østlige terræn – den »tyske side« – blev tilsvarende opført lokomotivremise, kulhus og drejeskive til brug for de tyske baner.

Efter branden den 7. februar 1911 blev stationsbygningen påny opført af træ.

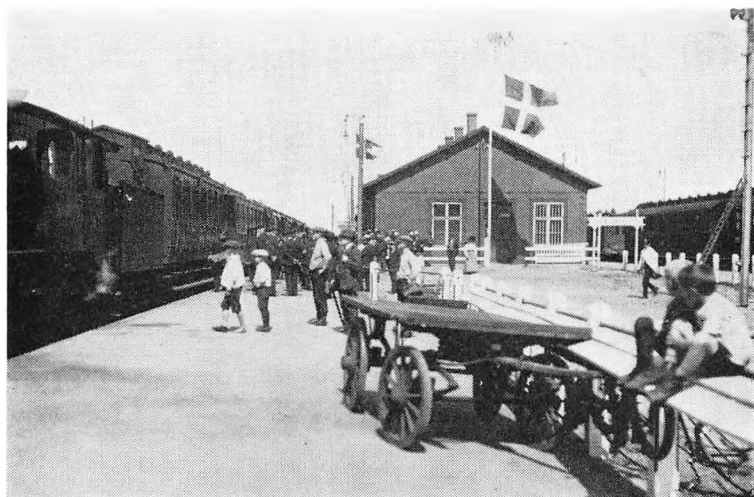


Remisser og vandtårn på »dansk side« på Vamdrup station omk. 1905. Bemærk den høje stander med kulbuelampe. Vamdrup station fik som den første i landet elektrisk lys i 1905. Et gammelt lokomotiv leverede drivkraft til »lysmaskinen«.

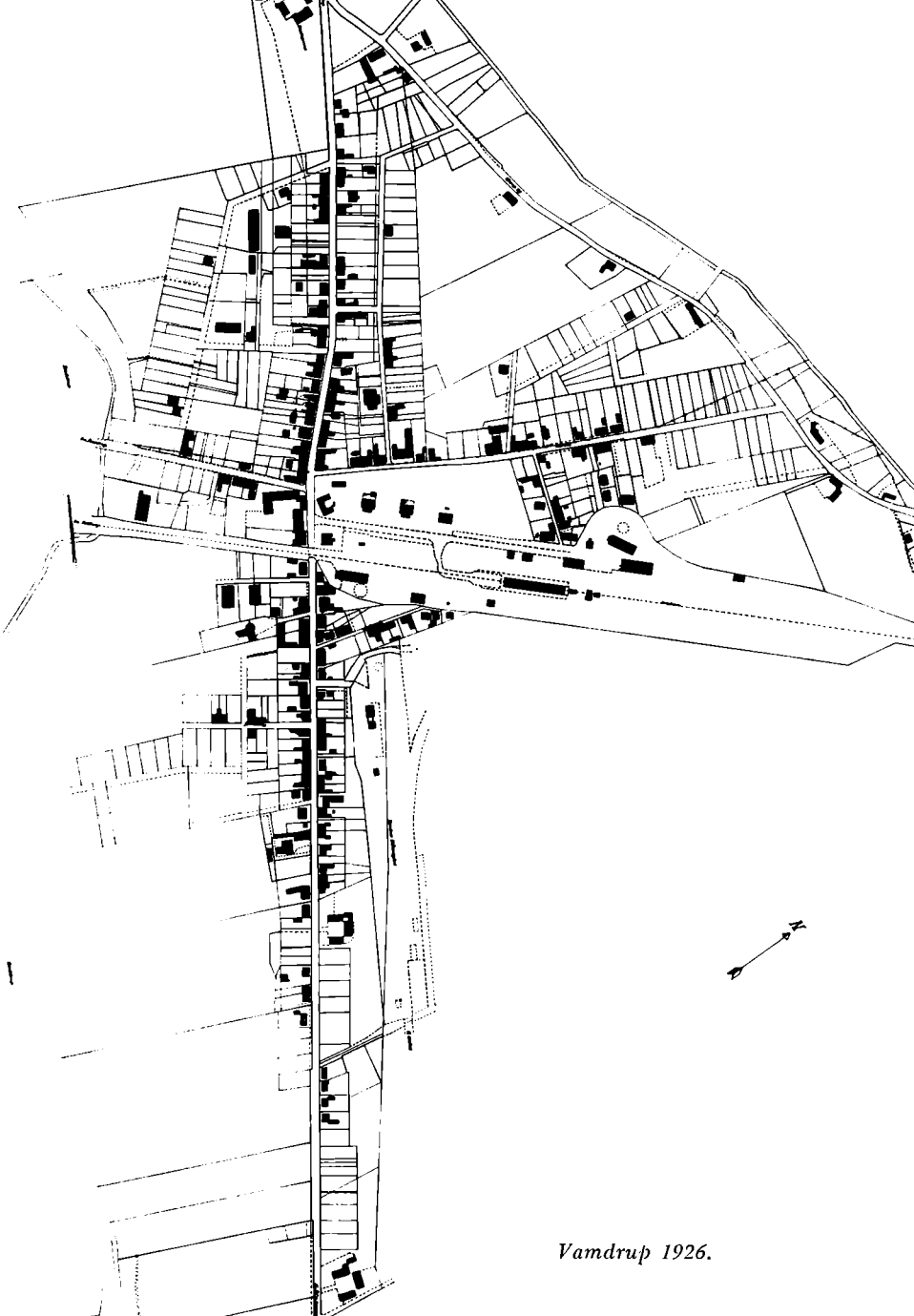


*Vamdrup station.
Øverst: før 1900.
I midten: ca. 1925.
Nederst: i dag.*

Byen, der kom



Fra livet på grænsestationen: passagererne skifter fra dansk til tysk tog, som ses i baggrunden til højre på billedet.



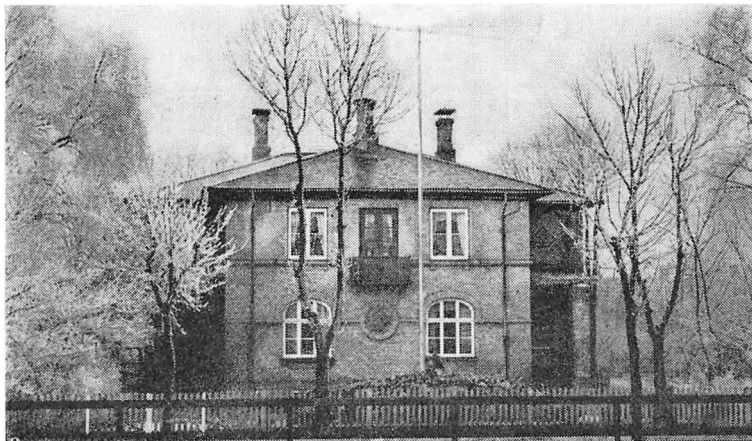
Vamdrup 1926.

Vamdrup som grænsestationsby

En stationsby vokser op

Grænsestationen og det samtidig med denne oprettede toldsted beskæftigede allerede i de første år et større personale, som nødvendigvis måtte være bosat i stationens nærhed. Da der på det næsten hustomme område ikke var egnede boliger til rådighed, måtte staten optræde som bygherre, og langs Jernbaneallé rejstes da nogle bygninger, som i delvis ændret skikkelse står endnu, og som navnlig kom til at rumme tjenesteboliger for overordnet personale. Det nuværende kommunekontor var således oprindelig toldforvalterbolig.

Samtidig begyndte det øvrige personale, som var beskæf-



Toldforvalterboligen 1912.

tiget på station og toldsted, samt togfolk at opføre boliger på området. Denne bosætning i forbindelse med jernbanens almindelige udbud af håndværksmæssig arbejde medførte, at handlende og håndværkere strømmede til, og i løbet af forbausende kort tid voksede en lille by op omkring stationen.

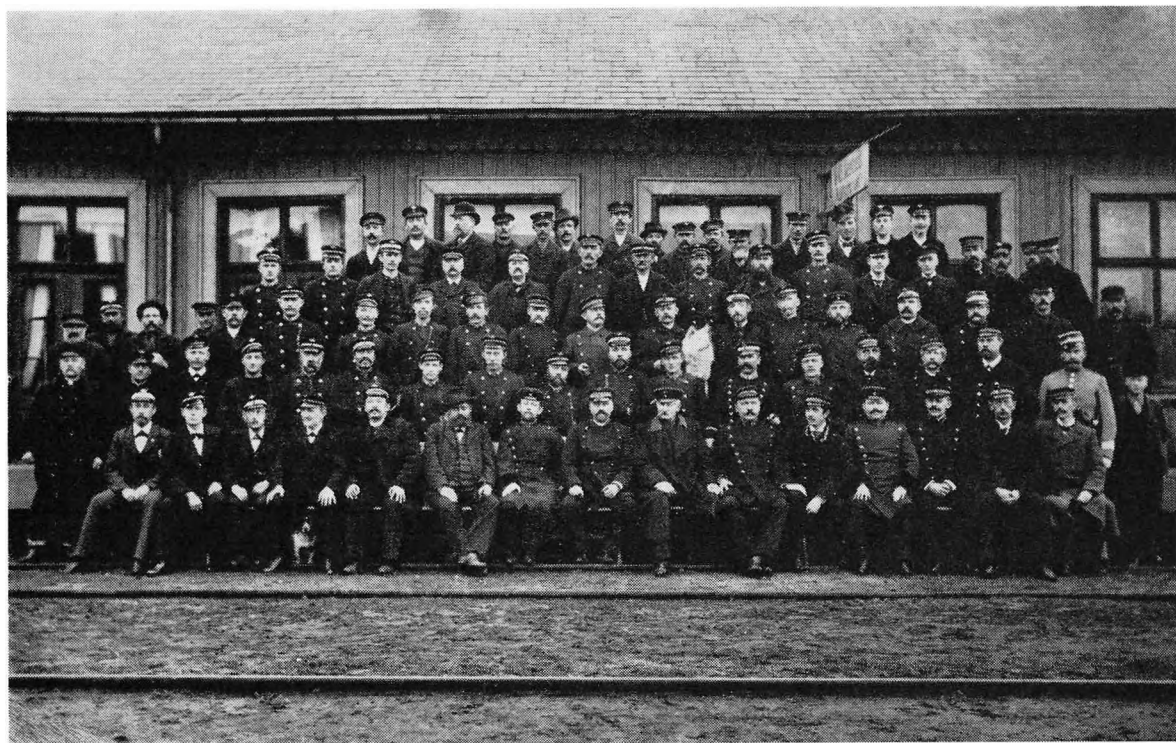
I 1868, da Vamdrup station ifølge konventionen endelig blev anerkendt som udgangsstation for de tyske tog, kom desuden et tysk stationspersonale til byen. Det fortælles, at man ikke så med milde øjne på de tyske uniformer, men da det i overvejende grad var sønderjyder, der blev ansat, og da sproget på stationen var dansk, gav det ikke anledning til alvorlige gnidninger.

Det må i denne forbindelse nævnes, at den første tyske stationsforstander — eller rettere forretningsfører — som hed Jesper Clausen og var en dansksindet mand fra Tønderegnen, i høj grad forstod at udjævne modsætningerne mellem dansk og tysk, så forholdet blev fredeligt.

Der er i øvrigt ingen tvivl om, at byen fra første færd har haft sit eget præg. Her skulle noget nyt bygges op. Her levede en højst forskelligartet befolkning, som hovedsagelig var kommet fra andre egne og forhold og med vidt forskellige forudsætninger. Her var rige muligheder for — gennem grænsestationens pulserende liv — at komme i kontakt med de mange nye tanker og ideer, som også dengang på næsten alle områder prægede udviklingen både nord og syd for grænsen. Alt dette måtte ganske naturligt skabe et inspirerende samspil og udløse bundne kræfter.

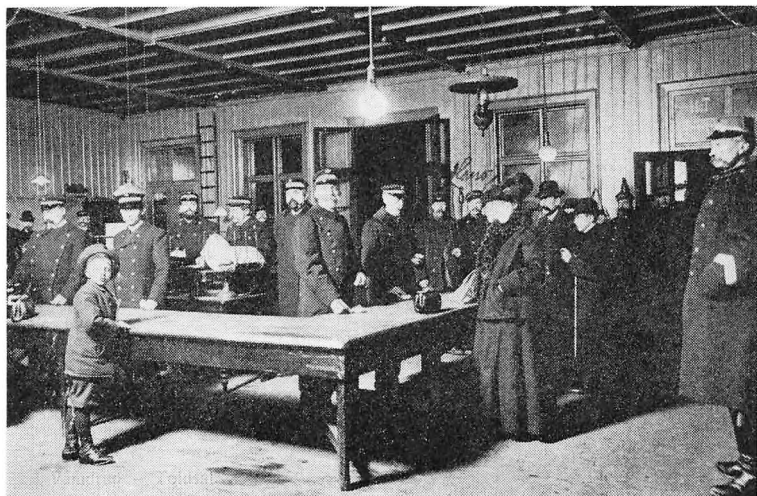
Der gik derfor heller ikke mange år, før stationsbyen blev sognets centrum, ikke alene i kraft af dens vækst, men også i kraft af de faciliteter, som den efterhånden kunne byde på, fordi befolkningen her åbenbart evnede at realisere de ideer og muligheder, som tiden bød på.

Allerede inden 1900 havde byen således to læger — jorde-



Det samlede stationspersonale 1900.

*I nederste række nr. 8 fra venstre ses den danske stationsforstander H. B. Petersen,
som nr. 9 ses den bekendte tyske stationsforstander Jesper Clausen.*



Toldrevisionslokalet på Vamdrup st. ca. 1912.

Toldforvaltere i Vamdrup:

L. C. Neuhaus	1866—68
A. C. Schumacher	1868—70
A. K. Billenstein	1870—85
J. E. Foss	1885—88
J. Bang	1888—1903
de Fine Bunkeflod	1903—09
R. C. Tornøe	1909—18
H. S. Borchsenius	1918—20

moder havde der været fra 1866 — og der var blevet opført apotek, oprettet realskole (privat) foruden den stadig voksende kommuneskole; oprettet posthus, sparekasse, missionshus, hotel og gæstgivergård; desuden var der opført vindmølle og to mejerier, og endelig blev der i takt med udviklingen etableret nye forretninger og værksteder af forskellig art.

Denne udvikling fortsatte efter århundredskiftet. Ikke alene steg indbyggertallet fra 1543 i 1901 til 2103 i 1911, men også en række nye virksomheder, såvel af teknisk som af merkantil art, føjedes til de bestående, såsom gasværk, elektricitetsværk, banker, brugsforening m. v.

Også i trafikal henseende gik udviklingen videre, idet privatbaneselskabet Kolding Sydbaner den 29. august 1911 åbnede en forbindelse fra Kolding over Taps, Ødis og Ødis Bramdrup til Vamdrup, hvor sydbanegården opførtes. Denne bane fik dog aldrig nogen rigtig betydning for byen.

I 1883 fik stationsbyen sin første repræsentant i sognerådet, nemlig toldforvalter Billenstein, og fra valg til valg



Sydbanegården i Vamdrup.



Vamdrup stationsmølle 1893.

voksede derefter byens indflydelse i kommunens styre. (Læs i øvrigt i kapitlet: Kommuneadskillelsen 1906 om den vigtigste kommunale begivenhed i denne periode af byens historie.)

Man kan også få et indtryk af byens vækst i denne periode ved at betragte gade- og vejnettets udvikling. Herom fortæller lærer Byriël i sine optegnelser:

Til at begynde med havde Vamdrup by ingen gader, men kun en ikke altfor god vej fra kirken og østpå, og langs med

denne byggedes de første huse; således opstod efterhånden Vester- og Østergade. Den næste gade, der begyndte at forme sig, var Nørregade, som først blev kaldt Mejerivejen. For at kunne omdanne den til en gade måtte der skaffes jord, og endelig gennemførtes den helt ud til Herredsvejen ca. 1895. Omtrent samtidig med Nørregade kom Jernbane-stræde.

Indtil 1898 var den eneste vej mellem Bastrup og Vamdrup den gamle Kirkevej; men nævnte år anlagdes så den nye vej, som nu er bleven amtsvej og omfatter Søndergade og Bastrupvej. Samtidig kom Havegade, der fra først af hed Persillegade.

Efter anlægget af Margrethelund 1894 opstod Plantagevej og Parcelvej. Lige over for det gamle posthus lå den gamle gård, som hed Kvindalhus, hvis markskel gik helt hen til Grønvangs mark og Jordemoderlodden. Af denne jord købte Johannes Grunnet en del og opførte huse; således opstod Tværgade og en del af Nygade, der først hed Grunnetsvej, og Overgade.

1904 købte tømrermester Hans Nielsen resten af den gamle gård og begyndte anlægget af Lindegade og Danmarksgade.



Østergade omk. 1913. Tidsbillede fra før 1. verdenskrig.



Vestergade omk. 1920.



Centralhotellet 1914, set fra Jernbaneallé. Efter 1. verdenskrig blev det købt af en kreds af borgere og omdannet til Missionshotel.



Boysens hotel i Østergade som det så ud under 1. verdenskrig. Blev senere erhvervet af en kreds af borgere.

Under 1. verdenskrig blev livet i grænsebyen Vamdrup på afgørende måde præget af krigsforholdene, men da det er hensigten at give en samlet skildring af de mange spændende begivenheder, der her udspillede, i et senere bind af Vamdrups historie, bliver omtalen af denne periode kun givet i oversigtsform i dette skrift.

Straks efter krigens udbrud tog begivenhederne fart.

Søndag morgen den 2. august 1914 passerede således enkekejszerinde Dagmar i det navnkundige russiske kejsertog Vamdrup på vej til København. Enkekejszerinden havde netop været på besøg i England, men da krigsfaren blev overhængende, ville hun forsøge at nå tilbage til Rusland, men på vej gennem Tyskland overraskedes hun af krigs-udbruddet og besluttede i stedet at rejse til Danmark. Og det lykkedes altså.

Den 3. august om aftenen passerede den russiske gesandt i Berlin med personale Vamdrup, og natten til den 5. august kom det franske gesandtskab med ekstratog til Vamdrup næsten samtidig med det engelske konsulat fra Hamborg.

I øvrigt kom især 3 forhold til at spille en betydningsfuld rolle for Vamdrups vedkommende, nemlig 1) eksporthandelen til Tyskland, 2) smuglerierne over grænsen og 3) flygtningeproblemet.

Krigen medførte næsten øjeblikkelig en stærkt forøget varehandel over grænsen. Navnlig syd for grænsen var efterspørgselen stor, og selv om der fra dansk side hurtig kom udførselsforbud for visse varer, fandt der i dagene inden dets ikrafttræden en livlig eksport sted over grænsen. Denne handel foregik ikke mindst over Vamdrup; således nævnes, at der i løbet af en uge i august herfra blev udført kvæg og svin til en værdi af 21½ million kroner.

Da udførselsforbuddet var trådt i kraft, begyndte smugle-

rierne over grænsen. Vamdrup kom snart til at fungere som smuglercentral, især for det tyske jernbane- og postpersonale, der jo i kraft af grænsestationens ejendommelige placering havde muligheder, som de i høj grad udnyttede. Der



Overgendarm Mikkelsen.

blev i det hele taget af tyskerne udvist en opfindsomhed og snedighed uden lige for at få forbudte varer ført fra Vamdrup over grænsen til Tyskland. Men de danske grænsegendarmere var også vågne. Navnlig oversergent Mikkelsen havde en så fantastisk evne til at afsløre tyskernes metoder, at han ligefrem blev betegnet som smuglernes skræk, og der fortælles da også et utal af historier om de kup, han gjorde. Det var imidlertid ikke alene tyskerne, der optrådte som smuglere. Nogle Vamdrupborgere øjnede her en mulighed for ekstra indtægter, mens andre blot betragtede smugling



Overpolitibetjent Christensen, to russiske krigsflygtninge, pastor Matthiesen og en statspolitibetjent. Billedet er taget engang under 1. verdenskrig.

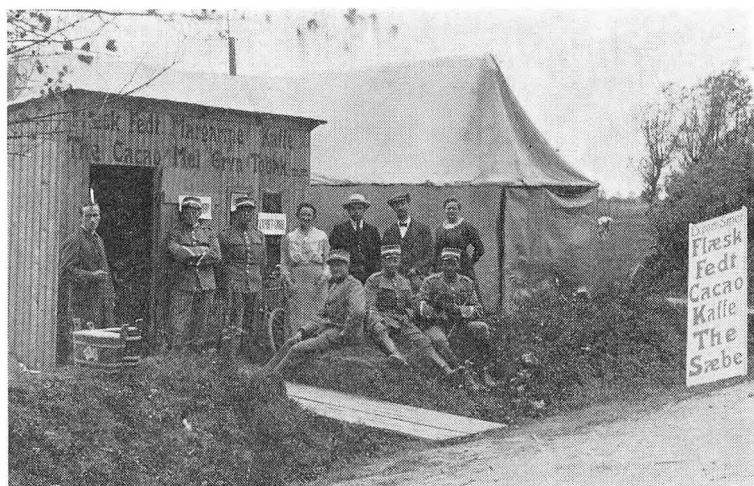
som en sport. Naturligvis blev en del af smuglerierne opdaget, og visse affærer kunne heller ikke undgås, især ikke når jernbanefolk eller mere kendte personer var indblandet.

Krigen havde ikke varet mange uger, før flygtningeproblemet blev aktuelt. Til at begynde med drejede det sig kun om enkelte, isolerede flugtforsøg, og det var ikke blot danske sønderjyder, men også unge tyskere, som foretrak flugt fremfor død eller lemlæstelse i skyttegravene. Senere blev antallet af flygtninge fra Sønderjylland stort, og ikke få af dem kom til Vamdrup, idet egnen ved Farris og Jels Troldkær var et stærkt benyttet overgangssted.

Blandt flygtningene var flere forskellige nationaliteter; således slap såvel franske som russiske krigsfanger over grænsen ved Vamdrup. I nogle tilfælde havde de langt sydpå

gravet sig ned i koksene i en tysk lokomotivtender, i andre tilfælde havde de skjult sig under togvognene. På den måde kom der både i 1916 og i 1917 russere til Vamdrup station, hvor venlige mennesker straks tog sig af de ofte meget forkomne flygtninge. I denne forbindelse må Vamdrups daværende sognepræst H. I. F. C. Matthiesen især nævnes for sin indsats.

Selvom krigen sluttede i 1918, vedblev Vamdrup endnu et par år med at være grænsestationsby. Men det var ganske åbenbart, at det lakkede mod slutningen af denne første epoke i byens historie. Alle vidste, at en grænseflytning var forestående, og det er givet, at alle glædede sig til genforeningen med Sønderjylland, men det er nok også lige så givet, at adskillige borgere i denne tid var begyndt at spekulere over, hvilken indflydelse de forandrede forhold ville kunne få med hensyn til byens fremtid.



Efter 1. verdenskrigs slutning etablerede Vamdrupborgere handel fra boder ved grænsen, hvor sønderjyderne kom og købte varer, som der var mangel på i Tyskland. (Billedet tilhører fru Jochumsen.)

Vamdrup som pensionistby og arbejdsløshedsø

Den 25. januar 1920 rullede et særtog i en tidlig morgentime ind på Vamdrup station. En stor menneskemængde var samlet på perronen til modtagelse, og et musikkorps spillede Marseillaisen. Særtøget medførte nemlig intet mindre end den internationale kommission, som midlertidig skulle forestå styret af afstemningsområderne syd for Kongeågrænsen. Det fornemme selskab steg af toget og begav sig til banegårdens restaurant, hvor der blev serveret et morgenmåltid for dem. Solen stod op, flaget blev hejst på stationen. Der var feststemning over det hele, og den blev ikke mindre, da pastor Matthiesen på et belejligt tidspunkt udbragte et leve for kommissionen. Et par timer senere satte særtøget sig atter i bevægelse for at køre over grænsen til Flensborg, hvor kommissionen skulle have sæde, og den store mængde af Vamdrupborgere istemte »Der er et yndigt land« og »Kong Christian stod ved højen mast«. Men fra Vamdrup station og lige ned til Kongeåen var der langs med banelinien rejst en flagallé som Vamdrups særlige hilsen til kommissionen.

Når denne festlige tildragelse er taget med her, har det udover dens naturlige plads i sammenhængen også en ganske særlig grund. For ligesom det i 1863 var en kommission, nemlig ekspropriationskommissionen, der faktisk kom til at indlede byens første epoke, sådan var det også i 1920 en kommission, nemlig den internationale kommission, der ganske vist indirekte kom til at indlede byens anden epoke.

Ved afstemningen i Sønderjylland den 10. februar og den 14. marts 1920 blev det endelig afgjort, hvor den nye grænse mellem Danmark og Tyskland skulle gå. Og snart begyndte virkningerne af de ændrede grænseforhold at gøre sig gældende for Vamdrups vedkommende.

Straks efter genforeningen blev det danske grænsegen-darmeri og det tyske jernbanepersonale flyttet til den nye grænse. Senere fulgte toldpersonalet efter. Med flytningen af det danske jernbanepersonale trak det imidlertid længere ud. Det viste sig nemlig, at forholdene i Padborg slet ikke tillod, at de mange, som skulle gøre tjeneste der, kunne få bolig i byen.

Derfor kom der til at gå nogle år, før alle forflyttede jernbanefolk endelig forlod Vamdrup.

Det antages, at omkring 250 familier i årene efter genforeningen flyttede fra byen, og det er indlysende, at dette måtte betyde et alvorligt tab for Vamdrup.

Det kan i denne forbindelse anføres, at det i og for sig er bemærkelsesværdigt, at der ikke er rejst nogen genforeningssten i Vamdrup, men forklaringen er formentlig den, at man i den opbrudsstemning, der vitterligt har hersket i byen, har haft så mange andre problemer at løse, at der hverken har været tanke for eller kræfter til at rejse en sådan sten.

Som følge af den store fraflytning kom mange huse i Vamdrup til at stå tomme. Følgen heraf blev et stort udbud af ejendomme, hvilket kom til at påvirke priserne i en sådan grad, at det i en række år blev muligt at købe huse i Vamdrup til uhørt billige priser. Disse omstændigheder medførte, at mange ældre mennesker, især pensionister, og også en del arbejdsfolk flyttede til kommunen.

Vamdrup blev pensionistby. Og da arbejdsforholdene, dels på grund af mangel på virksomheder, dels på grund af ugunstige tider, forringedes, blev Vamdrup også arbejdsløs-



*Hjørnet af Vestergade, Søndergade og Nørregade før 1. verdenskrig.
Bemærk det gamle pakhhus, stakittet og hotellets rejsestald.*



Samme sted 1936. Mændene på hjørnet er det såkaldte »stakitråd«, arbejdsløse, som har været til kontrol, og som samtidig benytter lejligheden til at »ordne verdenssituationen«.

hedsø. Byen var — ret beset — nede i en bølgedal, men det er i sig selv ikke nogen ulykke, for netop i bølgedalen ligger meget ofte de kræfter gemt, som skal skabe den næste bølgetop. Og det viste sig da også, at der i Vamdrup var skabende kræfter i bølgedalen.

I 1934 opførtes lige øst for jernbanestationen Sydjysk Andelsfjerkræslagteri, hvilket straks betød arbejde for en del mennesker, og samtidig begyndte nogle dygtige håndværksfolk og driftige forretningsfolk at oprette mindre fabriksvirksomheder, som navnlig lagde an på specialfabrikation inden for møbel- og farvebranchen.

Sognerådet fulgte denne udvikling op med det resultat, at jernstøberiet »Kongeå« i 1955 blev placeret i Vamdrup. Denne virksomhed kunne især tilbyde ufaglærte mandlige arbejdere beskæftigelse. Samtidig udvidede fjerkræslagteriet, som navnlig beskæftigede kvindelig arbejdskraft. Dermed var linien opad og fremad sikret, og byen var på vej mod den tredje epoke.



Søndergade 1936.

Vamdrup som industriby

Efter at jernstøberiet som den anden større industri-virksomhed i Vamdrup var opført i 1955, lå det ligesom i luften, at fremtidens bybillede ville blive tegnet med helt nye linier, der pegede i retning af en udvikling som industriby.

Foruden fjerkræslagteriet og jernstøberiet var der jo også i byen en del mindre og mellemstore industrier, som udvidede produktionen år for år, hvorfor der måtte skabes muligheder for nødvendige udvidelser og fornyelser af produktionsapparatet. Det var derfor helt naturligt og i takt med tidens krav, at nøgleordet for skabelse af moderne industri- og boligområder, nemlig planlægning, begyndte at vinde gehør i byen.

Sognerådet var fremsynet nok til at tage udfordringen op og ansætte en kommuneingeniør.

Derefter blev kommunens administrationsbygning nyindrettet, således at stueetagen kom til at rumme administrationsafdelingen under kærner J. P. Therkildsens ledelse, medens der på 1. sal blev etableret en planlægningsafdeling under kommuneingeniør I. Jægers ledelse.

Samtidig blev det klart for alle, at udviklingen ville kræve store investeringer, men inden for sognerådet var man enige om i fællesskab at gøre en indsats for at få virkeliggørelsen af planlægningsafdelingens projekter til at harmonere med de økonomiske muligheder.

Og så begyndte der virkelig at ske noget. Kommunen købte jord, og der blev udlagt industri- og boligarealer, som

blev forsynet med nødvendige installationer som kloak, vand og el-forsyning. Desuden anlagdes veje og gader med fortov og belysning, kort sagt: i løbet af få år udvidedes byområdet ganske betydeligt.

På industriarealet skød industriforetagender op i hurtig takt. Byens egne borgere gik i spidsen for at udnytte de nye muligheder for at skabe tidssvarende produktionssteder, men også mange nye virksomheder flyttede til Vamdrup.

Det var imidlertid ikke alene på industriarealet, der skete noget, også nye boligkvarterer skød op, hvorved åben mark i byens udkanter blev forvandlet til hyggelige haver med moderne parcelhuse, ligesom ubebyggede pladser mellem byens gader blev belagt med boligselskabernes ejendomme med lejligheder.

Samtidig begyndte den gamle bykærne at skifte karakter, idet forretningsfolkene foretog en omfattende modernisering af butikkerne, en modernisering, som dog ikke alene resulterede i nye facader, men ofte også i en gennemgribende fornyelse af forretningernes indre opbygning.

Det er således med god grund, at Kolding Salgs- og Reklameforenings initiativdiplom i 1965 blev tildelt Vamdrup kommune som en anerkendelse af, at kommunen på mange områder er gået foran i bestræbelserne for at fremme udviklingen i Vamdrup. Diplomet hænger nu i glas og ramme i sognerådsformandens kontor i administrationsbygningen.

KOLDING SALGS- OG REKLAMEFORENING

ønsker med dette

DIPLOM

at udtrykke sin anerkendelse af

Vamdrup Kommune

i anledning af

*kommunens
mangesidige aktive indsats
for byen og egnen*

Kolding Salgs- og Reklameforening, Kolding, den *2 juni 1965*

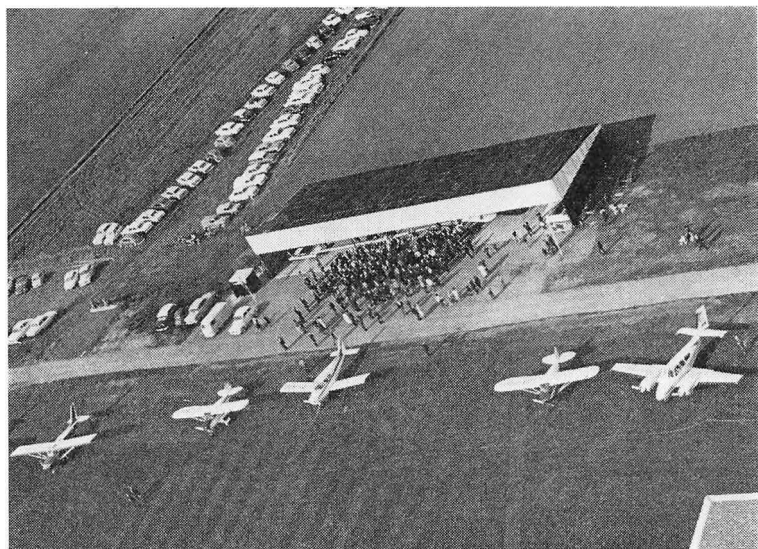
På bestyrelsens vegne:

Buehansen

På diplomkomiteens vegne:

Kim Jensen

Træk og skildringer



Fra åbningen af Vamdrup flyveplads september 1964. Man ser et lille udsnit af pladsen med hangar og maskiner.



S. Herlyck-Fmd.



L. Thuesen.



G. Bruun.



Nendelboe-Suppl.



Jeppe Hansen.



P. Randsager.



M. Husum.



E. Nirolaisen.



Wriborg.



Jep Thomsen Jepsen.



E. Nielsen.



Chr. Ravn-Suppl.



M. Bygbjerg.

VAMDRUP SOGNERÅD 1906-09.

Kommuneadskillelsen 1906

Én af de skelsættende begivenheder i egnens nyere historie er adskillelsen af Hjarup-Vamdrup kommune i to kommuner, der blev en realitet fra 1. april 1906.

Det fremgår af sognerådets protokoller, at beboerne i Hjarup til Ribe stiftamt har indsendt et andragende om adskillelse i kommunal henseende. Andragendet er med på dagsordenen for sognerådets møde den 9. december 1903, men bliver henlagt til næste møde, der finder sted den 30. december 1903.

Beboerne i Hjarup henviser til, at »Spørgsmålet om Kommunens Deling er af gammel Dato, idet Hjarup Sogns Beboere forskellige Gange har andraget derom«. Det fremgår endvidere, at ansøgningen sidste gang vandt tilslutning hos halvdelen af amtsrådets medlemmer. I fortsættelse heraf anfører man: »Siden den Tid er der paalignet Kommunerne saa store Opgaver baade med Hensyn til Skolevæsen, Alderdomsunderstøttelsen, Fattigvæsenet og nu ikke mindst ved de ny Skattelove, saa der er saameget større Grund til at en saa stor Kommune som herværende deles.« Hovedargumentet finder man i forholdene omkring den store kommunes administration, der er en følge af »Hjarup-Vamdrup Kommunes store Folkemængde og dens udstrækning. Ved Vamdrup Stationsby udgjorde Indbyggertallet i Aaret 1901 ifølge Statistisk Aarvog 1543 og da Stationsbyen er i meget stærk Udvikling vil den efter kort Tids Forløb være en lille Flække. Administrationen af en saa stor Kommune baade med Hensyn til Folketal og til Udstrækning er altfor besværlig og næsten uoverkommelig. Af de enkelte

Sogneraadsmedlemmer vil der ogsaa kræves saamegen Tid og Arbejde at det næsten ikke er forsvarlig at vælge Mænd ind i Sogneraadet, hvis økonomiske Stilling ikke er mere end almindelig god, om de end i særlig Grad vilde være kvalificerede til at udføre et saadant Hverv, maaske til stor Gavn for Kommunen i sin Helhed. — Hertil kommer at ved de fleste Sagers Afgørelse er det de lokale Sogneraadsmedlemmers Standpunkt, der bliver afgørende, idet de øvrige Medlemmer som oftest ikke har nærmere Kendskab til den Person eller Sag, hvorom der træffes Bestemmelse.«

Endelig finder man støtte i den kendsgerning, at »Hjarup-Vamdrup Sogne fra midt i Halvfjerds er delt i to Pastorater, medens de indtil denne Tid udgjorde et«.

Andragendet er underskrevet af samtlige vælgere i Hjarup med undtagelse af fem — men disse gør dog skaden god ved at indsende et særskilt andragende, hvori de slutter sig til det foran citerede. Sognerådsprotokollen meddeler lakonisk, at »En Erklæring affattedes«. Erklæringen lyder: »I Anledning af omstaaende og hoslagte Andragende fra Beboerne i Hjarup om Adskillelse i kommunal Henseende, undlader man ikke at meddele, at da Virkningerne af de nye Skatte-love ikke kjendes, ligesom en Ændring i den kommunale Valglov forestaar i en nær Fremtid, hvis Resultater ikke kan paapeges, saa kan Sogneraadet paa det nu værende Tidspunkt ikke anbefale Andragendet.« Sognerådet synes at have været ret så enig, men ved gennemsyn af andre aktstykker af senere dato får man dog oplyst, at der har været divergerende opfattelser.

På trods af sognerådets negative stilling kommer sagen til afstemning den 25. maj 1904. I Vamdrup var der 547 kommunalvælgere, heraf stemte 108 for adskillelsen, 75 imod. I Hjarup var der 99 vælgere, hvoraf 92 stemte for adskillelsen, ingen imod. Afstemningen var åben — hvilket i øvrigt benyttes i debatten på et senere tidspunkt, idet et sogne-

rådsmedlems stilling da tages til indtægt af den ene af sagens parter. Et gennemsyn af valglisterne viser, at ja-stemmerne i Vamdrup for de flestes vedkommende findes i stationsbyen, medens landet som helhed stemte nej.

Ved sognerådsmødet den 2. juni behandles et til Ribe amtsråd indsendt andragende fra beboerne i Nyskov, Søgård og Bønstrup, hvor disse søger om at komme til at høre med til Hjarup, når kommunen bliver delt. Et flertal af de 10 mødte medlemmer anbefaler andragendet. Sagen fortøner sig i den større sag og kommer til erklæring i det nye Hjarup sogneråd i 1906 med et for de nævnte beboere negativt udfald.

Den 2. juni behandles også kommuneafstemningens resultat i sognerådet, og sognerådet stemmer om adskillelsen. Af de 13 medlemmer stemte 5 — Hjarupperne og to byboere — for adskillelsen. Imod stemte også 5 — landboere. To — byboere — undlod at stemme, medens 1 medlem var fraværende.

Det blev ikke ved de nøgne tal og kolde kendsgerninger. I løbet af den kommende tid sendtes fra sognerådsmedlemmerne til Ribe amtsråd 3 erklæringer, der afspejler de 3 gruppers synspunkter.

Modstanderne af adskillelsen var først på færde med en erklæring af 14. juni. De henholder sig til den af flertallet afgivne erklæring af 2. januar 1904 — idet man dog undlader at oplyse, at der siden er kommet fem nye medlemmer i sognerådet. Man ønsker at kende virkningen af de nye skattelove, før adskillelsen kan drøftes, og betegner Hjarup som »den økonomisk bedre stillede Del af Kommunen, som vi nødig giver slip paa«. Selv om man ikke mener, det har nogen betydning i øjeblikket, er man dog bange for fremtiden, da man »frygter forøgede Byrder i Form af større Skatter, da vi har den store Stationsby i vor Midte, som stiller større Krav end vi Landboere i Alminde-

lighed«. Man henviser her til stationsbyens formodede større krav til alderdomsforsørgelse og fattighjælp samt det store skolevæsen og mener, at »det vil være bedst, vi forbliver sammen, saa Hjarup kan hjælpe de øvrige Landboere at bære de forøgede Udgifter«. Endvidere er man bange for, at stationsbyen skal dominere for stærkt ved senere valg, når Hjarup udskilles. Man er også utilfreds med afstemningen, idet man mener, at den svage deltagelse i Vamdrup skyldes ukendskab til betingelserne samt det for landmændene uheldige tidspunkt, der har afholdt alle andre end tilhængerne fra at møde op. Uden nærmere angivelse karakteriseres Hjarup-beboernes begrundelser for adskillelsen som meget svage. Man mener, at det bliver Vamdrup landkommune, der får tabet at føle, og »ønsker derfor at Hjarup som den bedre Del af Kommunen vedblivende maa staa Last og Brast med os i de kommende Tider«.

Den 1. juli rykker adskillesestilhængerne ud med en erklæring, hvori man konstaterer sognerådsflertal for adskillelsen, idet 5 stemte for, det fraværende medlem vides at være tilhænger og eet af de to ikke-stemmende medlemmer stemte for adskillelsen ved kommuneafstemningen den 25. maj — altså 7 stemmer for adskillelsen! Man samler begrundelserne for adskillelsen i 5 punkter:

1) Hjarupboernes enstemmige ønske, 2) Hjarup har egen kirke og skole, 3) der vil spares tid og penge ved at dele den voksende kommunes administration, der er meget besværlig, 4) sognenes interesser er vidt forskellige — bl. a. har Hjarup sogns beboere ingen interesse i stationsbyens forsyning med kloaker, elektricitet m. m. og 5) i modsætning til, hvad der er hævdet fra anden side, må Vamdrup sogn hvert år tilskyde en ikke ringe sum for at få Hjarups budget til at balancere, hvilket må antages at blive endnu vanskeligere, da Hjarup har mistet sin største skatteyder (!). — Man argumenterer allerede mod erklæringen af 1. juli, idet

man henviser til, at afstemningsdagen var bestemt af et enigt sogneråd, og man mener, at den ringe valgdeltagelse simpelthen skyldes ligegyldighed over for spørgsmålet.

Erklæringen er underskrevet af de 5 ja-stemmende medlemmer og tiltrådt af det fraværende medlem ved mødet den 2. juni. De to stationsby-medlemmer, der ikke stemte den 2. juni, udsender den 6. juli en erklæring, hvorefter de kan tiltræde adskillelsen forudsat, at al den del af kommunen, der i gejstlig henseende hører under Hjarup (d. v. s. Søgård og Bønstrup) kommer til Hjarup kommune, idet man forudser, at stationsbyen senere kunne ønske at blive selvstændig kommune og derved blive helt omsluttet af et landsogn (og grænsen til Tyskland). Dette kunne hindres ved nævnte løsning. Endelig er man ikke tilfreds med, at gælden skal deles efter folketal og hartkorn i de to sogne.

Sagens vej fremgår derefter af sognerådsprotokollen, der omtaler forskellige grænseproblemer, fælles vejstrækninger, broer og vandløb, hvis fremtidige vedligeholdelse skal aftales.

Ved et møde den 25. november 1904 tager man stilling til de større spørgsmål som delingen af fattig- og alderdomsforsørgelsen, skolevæsenet, gældsposter (68.000, hvoraf Hjarup bærer 25 og Vamdrup 75 pct.), sprøjter, sprøjtehuse, ligkapel, fattiggård og skolejord.

Indenrigsministeriet giver under 4. januar 1906 sit samtykke til adskillelsen, der bliver effektiv fra 1. april 1906, og stiftamtet udbeder sig forslag til blandt andet antallet af nye sognerådsmedlemmer i de to kommuner. Man foreslår 11 i Vamdrup og 5 i Hjarup, hvilket senere tiltrædes af amtet. De nye sogneråd vælges i Vamdrup den 15. marts (den alm. vælgerklasse) og 24. marts (de højstbeskattede). I Hjarup finder valget sted henholdsvis den 17. marts og 26. marts.

Der meldte sig et problem med skolebørnene fra Bøn-

strup og Søgård, der gik i Hjarup skole, idet disse nu skulle skifte skole. De fik lov til at gå i Hjarup indtil 1. maj 1906 (!) — men fortsatte dog dermed længe efter. Heldigvis var man blevet enige om betalingen: samme beløb, som det andrager at undervise Hjarups egne børn.

Den 28. marts 1906 holdt man det sidste møde, og der tilføjedes i protokollen: »Hermed afsluttedes det ældgamle Fællesskab mellem Hjarup og Vamdrup Sogne! Medlemmerne af det samlede Sogneraad »hilste af« ved en Fælles-spisning paa Centralhotellet.«

Allerede dagen efter samledes man dog til et ekstra møde, idet et tremandsudvalg fra amtet var kommet til stede for at forsøge mindelig overenskomst ved delingen af visse forhold, hvorom man ikke tidligere var blevet enige. Det drejede sig om fattiggården og gælden, der bl. a. reguleredes ved nogle nyligt foretagne ombygninger af Horskjær skole. Man fordelte dog kun beløbene, idet man overlod til de nye sogneråd at træffe bestemmelse om overtagelse af de forskellige lån.

*

Nye tider, nye skikke! Rent bortset fra de tids-, egns- og personbestemte synspunkter, der førtes i marken som argumenter for adskillelsen i 1906, er det interessant i 1966 at se, at en række af de grunde, man i 1906 fandt talte *for* en *adskillelse*, idag tages til indtægt for en *kommunesammenlægning*, der bl. a. kunne tænkes at omfatte netop disse to kommuner. Det er i hvert fald givet, at begge kommuner i løbet af få år bliver dele af større kommunale enheder.

Da Vamdrup station brændte

Tirsdag den 7. februar 1911 blev den gamle stationsbygning, der var opført af træ i 1866, hærget af en større brand. Herom fortælles følgende i Jernbanebladet:

»Tirsdag den 7. Februar Kl. ca. $3\frac{3}{4}$ hvilede Middags-Siestaens Ro over Stationen. Efter at Tog 949 (Hovediltoget nordpaa) Kl. 1.45, et Iltog sydpaa Kl. 2.48 og et Blandettog nordpaa Kl. 2.35 har gjort lyst paa Stationen, forsvinder efterhaanden en stor Del af Personalet hjem til Middag. — Freden varer til henad 4, da Tog 942 (Hovediltoget nordfra) nærmer sig. Paa Kontoret er kun en »fungerende« og en »Godsmand«, der endda gerne skiftevis stjæler sig til en Kop Kaffe. Af Portørpersonalet findes kun et Rangerhold, hvis Arbejde endda paa dette Tidspunkt er trukket ud til Stationens Nordende. I sin Have ligeoverfor Bygningen staar en af Stationens overordnede Tjenestemænd og saver Brænde; Varehuset spærrer Udsigten til Bygningen. Alt aander Fred, og Billedet forhøjes yderligere ved to Barne-piger, der holder ude paa Stationsvejen hver med sin Barnevogn og passiarer sammen.

Men hvad gaar der af Pigerne! Paa en Gang farer de fra hinanden, den ene løber over paa Stationen, den anden over til Tjenestemanden i Haven — »Brand, Brand — Stationen brænder!«

Og virkelig — da Tjenestemanden løber nogle Skridt til Siden, ser han Flammerne slaa alenhøjt ud fra Lampisteriet,



Den nedbrændte stationsbygning.

som ligger nær Bygningens Midte. Her er intet Haab om at kvæle Ilden som flere Gange forhen. Denne Gang bliver den til Alvor, den Begivenhed, som hver Mand paa Stationen og i Byen ofte har udmalet sig i Tankerne. Et Øjeblik efter strømmer Folk til fra alle Sider, og et energisk Arbejde er straks i Gang for at redde, hvad reddes kan.

De Lampisteriet nærmest liggende lokaler: 2. Kl. Ventosal og Portørstuerne er ikke til at trænge ind i, men alle samler sig om at redde det mest mulige fra Kontorerne. I Betragtning af at Vinden bar i Syd, Kontorerne Nærhed ved Arnestedet og Bygningens Brændbarhed staar det bagefter for de tilstedeværende som noget af et Under, at ALT, hvad der fandtes her, reddedes indtil den mindste Lap Papir og den sureste Kontorpibe — alene med Undtagelse af et stort Formularskab, som ikke kunne bakses ud. Hvad Redningsarbejdet paa selve Bygningen angaar, kom Maskinafdelingens Personale hurtigt tilstede med en F.-Maskine og tog

energisk fat paa at redde saa meget som muligt af den nordre Fløj. Ogsaa Byens Sprøjte deltog heri, og efter nogle Timers Kamp mod Flammerne lykkedes det at standse Ilden omtrent midt over Toldsalen, saaledes at $\frac{2}{5}$ af Bygningen reddedes – et smukt Resultat med de forhaanden værende primitive Slukningsmidler.«

Efter branden blev stationsbygningen påny opført af træ.

Stationsforstandere i Vamdrup:

1866–69	H. M. J. Boserup
1869–71	Jacob L. V. Rosendal
1871–74	Chr. Hartz
1874–87	I. Skovsted
1887–92	C. C. F. P. Hyrup
1892–1900	T. N. Thomsen
1900–21	F. B. Petersen
1921–27	J. F. A. Holleufer
1927–36	M. B. Frost
1936–51	H. I. Bostrup
1951–60	S. V. Simonsen
1960–66	T. R. Rasmussen
1966–	O. Uhrbrand

Postvæsenet i Vamdrup



*Vamdrups postbude foran posthuset i Vestergade omk. 1915.
Postmester P. M. Clausen ses i vinduet.*

- 1. nov. 1866 brevsamlingssted
- 1. nov. 1885 postekspedition
- 1. nov. 1889 postkontor

Postmestre:

Rudolph Zacharias Andersen	1/11	1885—31/1	1890
Arthur Reinholdt Hauerbach	1/3	1890—30/11	1907
Peder Mathiasen Clausen	1/2	1908—31/12	1935
Thomas Kingo Nielsen	1/1	1936—31/10	1954
Johs. Duus Løhde	1/11	1954—	

Kirken og det kirkelige liv

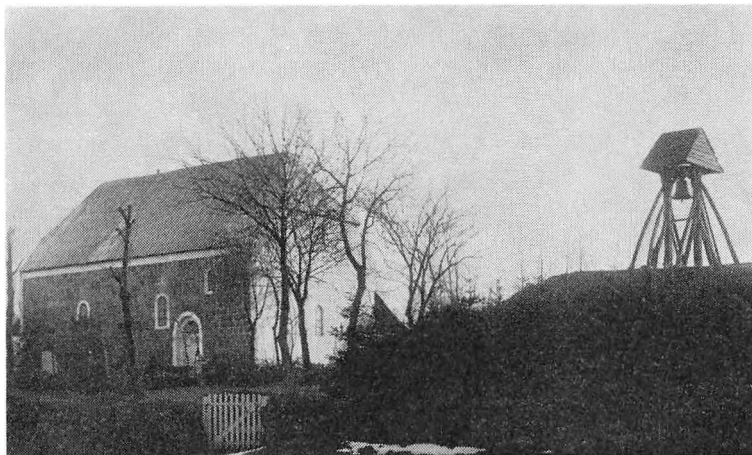
Kirken stod, før byen kom.

Fra gammel tid havde den imponerende store kirkebygning rejst sig i ensom majestæt ved vejen, der dengang som nu forbinder landsbyerne Vester Vamdrup og Øster Vamdrup med hinanden.

Den ligesom lå og ventede på byen, der skulle komme.

Vamdrup kirke er formentlig opført omkring år 1200 og har i sin oprindelige skikkelse været et virkelig monumentalt bygningsværk, bestående af alle de dele, der almindeligvis hører til et fuldstændigt kirkeanlæg, nemlig skib, kor med apsis og tårn, alt opført af smukt tilhugne granitkvadre.

I 1866 var der ikke stort andet end kirkeskibet tilbage af



Vamdrup kirke før 1919.

denne statelige kirke. Både kor med apsis og tårn var brudt ned, og kirkens gamle klokke var blevet anbragt i en klokkestabel, der var rejst på oldtidshøjen ved kirkens vestgavl.

Ikke desto mindre blev kirken af Nationalmuseets kirkearkæolog, arkitekt F. Uldall, i en afhandling fra 1894 beskrevet således: » . . . selv i sin nuværende tilstand er bygningen, når Viborg domkirke og klosterkirkerne ikke medregnes, den mest storartede jyske granitkirke, jeg har set.«

Denne kirkebygning blev den opvoksende grænsebys kirke, og selv om byen endnu ikke – og det har jo sine særlige grunde – i jubilæumsåret har bredt sig om kirken, så er bebyggelsen dog nået hen til den. Indtil 1876 var Vamdrup anneks til Hjarup, hvor sognepræsten boede, men derefter blev det eget sognekald, og den ved kirken beliggende gård, Store Frydensborg, blev købt og indrettet til præstegård.

Efterhånden som grænsebyens befolkningstal øgedes, mærkedes det, at kirken blev for lille. Pastor H. I. F. C. Matthiesen tog udfordringen op og begyndte at arbejde for en udvidelse af bygningen. Det fortælles, at han i den anledning rejste rundt og studerede andre kirkers forhold, og at han lod menighedsrådet holde tælling over kirkegængernes antal for derved at få fremskaffet et materiale, der kunne overbevise ministeriet om udvidelsens nødvendighed. Anstrengelserne bar frugt, og ved en større restaurering af kirken 1919–20 tilbyggedes den nuværende korbygning med krypt samt et nyt stort tårn, alt af mursten. Tårnrummet blev sat i forbindelse med skibet, hvorved antallet af siddepladser blev væsentlig forøget. Samtidig blev klokkestabelen på højen fjernet, og den smukke, gamle klokke med relieffer af jomfru Maria og pave Gregor fik plads i tårnet.

I stationsbyens jubilæumsår foretages der atter en restaurering af kirken, idet der indlægges fjernvarme, og sam-

tidig benyttes den derved givne lejlighed til at lægge nyt gulv i kirken, forbedre kirkestolene og nymale kirkens inventar. Også våbenhusets indre bliver ændret, således at kirkens meget smukke og særdeles karakteristiske sydportal bedre kommer til sin ret.

Med hensyn til kirkens præstehistorie er det hensigten ved anden lejlighed at bringe denne, derfor anføres der her blot en fortegnelse over de præster, der har virket ved kirken i den periode, Vamdrup stationsby har bestået.

Præster i Vamdrup:

Henrik Carl Vilhelm Find	1837—72	
Ludvig Christian Find	1872—76	
Johan Vilhelm Johnsen	1876—87	provst
Hans Petersen Traustedt	1888—94	
Carl Johan Neergaard	1895—1913	
H. I. F. C. Matthiesen	1913—21	
Frederik Bagger Zeuthen	1921—44	
Stefan Jul Nielsen	1944—60	
K. A. Thuun-Hansen	1961—	

Det kirkelige liv, som før århundredskiftet begyndte at røre sig i Vamdrup, havde navnlig tilknytning til Indre Mission. Vækkelserne i nabosognet Skanderup havde både før pastor Carl Moes komme dertil i 1885 og særlig efter bredt sig også til Vamdrup. Allerede i 1883 møder vi det første vidnesbyrd om, at der findes kristeligt vakte mennesker i Vamdrup sogn, idet et søndagsskolearbejde påbegyn-

des, først i Vester Vamdrup, senere også i Vamdrup stationsby. Dette initiativ følges i de kommende år op af et arbejde for og blandt unge. Arbejdet tager sigte på hele sognet, men er dog i særlig grad knyttet til stationsbyen. Det har gennem årene befæstet sin stilling og er stadig en betydende faktor i byens liv.

Det var den unge lærerinde Cathrine Lund, som i 1885 stiftede KFUK i Vamdrup; Pigeforeningen kaldtes det dengang. Da KFUK i 1960 fejrede 75 års jubilæum, skrev pastor Jul Nielsen bl. a. følgende i Ugebladet: »Det er et rigt og betydningsfuldt afsnit af menighedslivet i Vamdrup, der er levet i KFUK gennem de 75 år, og et trofast og opofrende arbejde er udført.« I KFUK har man ikke været bange for at tage nye opgaver op. Som eksempel herpå kan nævnes spejderarbejdet for større piger og for småpigerne en sykkreds »Bien«, som bl. a. fremskaffer gevinster til den årlige Valdemarsfest, som holdes i præstegårdshaven, og hvis overskud går til ydre missions arbejde.

Den 22. december 1888 stiftedes Vamdrup KFUM, dengang kaldet Ynglingeforeningen, hvis første formand, indremissionær Simon Hansen, allerede året efter blev afløst af tømmerhandler Hans Nielsen. Førstelærer Bent Møller, som var foreningens formand i to perioder, nemlig første gang 1898—1910 og anden gang 1913—24, tog i sin første formandsperiode navnlig de unges fritidsproblemer op til drøftelse, og resultatet heraf blev, at KFUM i 1899 oprettede et hjem for unge mænd, hvor der skulle være åbent hus for de unge. Hjemmet kom til at ligge i Vestergade, og stenhugger E. Nielsen blev vært.

I Bent Møllers anden formandsperiode gik foreningen i gang med endnu større opgaver, idet KFUM købte ejendommen i Østergade og indrettede den til foreningslokaler og pensionat. Pengene hertil blev i nogen grad fremskaffet ved afholdelse af en række store bazarer.

Allerede på et tidligt tidspunkt havde KFUM fået oprettet en idrætsafdeling, som havde såvel gymnastik som fodbold på programmet. I fodbold drev afdelingen det i øvrigt så vidt, at Vamdrupholdet i 1923 erobrede Danmarks-mesterskabet i KFUM's fodboldafdeling.

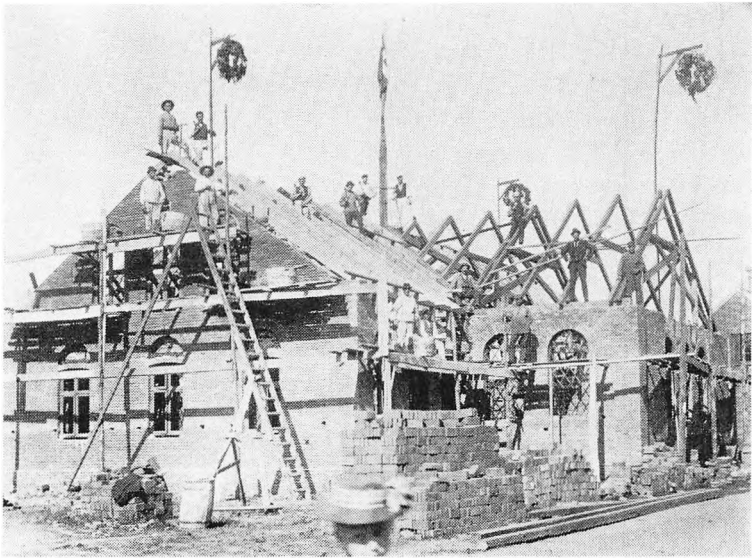
Senere blev der gennem oprettelsen af en yngsteafdeling taget et arbejde op blandt byens drenge, men afdelingen blev i 1939 afløst af en spejdergruppe, som blandt andet rejste weekendhytten »Myretuen« i skovene ved Jelssøerne. I førstelærer N. Philipsens formandstid faldt besættelses-årene 1940–45. KFUM arrangerede i disse år foruden møder med ungdomsforedrag også en række danske aftener, som fik stor tilslutning, ligesom foreningen også deltog aktivt i hjælpearbejdet for finske børn.

Det ser ud til, at der engang i 1880'erne var blevet dannet et Indre Missions samfund i Vamdrup, og det fremgår indirekte af forskellige beretninger, at det år for år blev større. Der opstod derfor snart behov for en mødesal, og i 1889 skænkede gårdejer Niels Skousen fra Bastrup sit hus i Nørregade til samfundet, som fik det indrettet og indviet til missionshus.

I 1895 flyttede indremissionær P. Frandsen Jørgensen til Vamdrup, hvor han virkede til sin død 1907. I hans tid fik samfundet stor fremgang, og missionshuset i Nørregade blev for lille. Det besluttedes da at bygge et nyt stort missionshus i mere moderne stil, hvilket fremgår af følgende passus, som findes i et aktstykke vedrørende byggeriet:

»Af hensyn til den talrige befolkning her og særlig til den købstadslignende stationsby Vamdrup, i hvilken der alene findes ca. 1500 mennesker, var det nødvendigt ikke alene at bygge et stort og rummeligt missionshus, men også et hus, der nogenlunde passer til omgivelserne.«

Et byggeudvalg blev nedsat og kom til at bestå af følgende: gdr. J. Paulin, Vester Vamdrup, formand; indre-



Rejsegilde på Missionshuset i Nygade 1899.

missionær P. Frandsen Jørgensen, Vamdrup, kasserer; gdr. Hans Skøtt, Søgårde; gdr. Niels H. Christiansen, Vester Vamdrup; tømrer Hans Nielsen, Vamdrup; gdr. L. Haugsted, Bastrup, og gdr. H. Paulin, Vester Vamdrup. Den 3. oktober 1899 blev det nye missionshus i Nygade ved en smuk højtidelighed indviet af Indre Missions formand, pastor Vilh. Beck.

Omtrent samtidig – i 1898 – oprettedes et samfundsråd, som skulle forestå arbejdet, der skulle gøres ud fra missionshuset, og tilrettelægge møder.

Da der dengang kun eksisterede en delvis udbygget sociallovgivning til afhjælpning og forbedring af de dårligst stillede kår, tog samfundsrådet initiativet til oprettelse af en hjælpekasse, som i samarbejde med Tabitaforeningen udførte et socialt hjælpearbejde i by og sogn.

Også på andre områder viste samfundet initiativ og handlekraft. Efter 1. verdenskrig dannede således en kreds af borgere, der var tilsluttet Indre Mission, et aktieselskab og købte Centralhotellet, som derefter omdannedes til missionshotel. Mange andre arbejdsformer som FDF, L. Y. M.-kreds og ydre missionskredse har været taget op, og flere eksisterer stadig. I de senere år har også Unge Hjembevægelsen arrangeret møder, hvor aktuelle emner belyses og drøftes.

Medens der ikke er nogen tvivl om, at det kristelige liv i Vamdrup navnlig har samlet sig om Indre Mission, betyder det dog ikke, at andre kirkelige retninger eller synspunkter ikke er kommet til udtryk i byens liv.

Lige efter 1. verdenskrig sluttede en del af sognets beboere, som var præget af grundtvigsk kristendomssyn, sig sammen i Kirkeligt Samfund.

Det var især tidligere folketingsmand Anders Jensen, der havde haft en gård i Hjarup, men som var flyttet til Vamdrup stationsby, der tog initiativet hertil, og han blev da også den første formand.

Kirkeligt Samfund fik straks fra begyndelsen ordnet det således, at kirken blev stillet til kredsens rådighed en gang om måneden til gudstjeneste.

Navnlig i uddeler Nederby's formandstid blev der indkaldt mange forskellige prædikanter, hvilket kom til at præge disse gudstjenester, der ofte samlede stor tilslutning.

Denne gudstjenestetradition er stadig blevet ført videre, i de senere år under familien gårdejer Heide-Jørgensens lederskab.

Desuden arrangerede Kirkeligt Samfund i en lang årække efterårsmøder, i hvilke også Ungdomsforeningen deltog.

Ungdomsforeningen er stiftet 24. marts 1919 af første-lærer J. Jensen, Hørskjær. Efter at han i foråret 1921 var

blevet ansat som førstelærer ved Søndervang skole i Kolding, blev fru læge Rasmussen formand, men hun trådte tilbage allerede i 1922, hvorefter G. Mønsted, som i efteråret 1921 var blevet ansat som førstelærer i Horskjær, overtog formandsposten, som han bestred til 1943. Førstelærer G. Mønsted gjorde i disse år et stort og dygtigt arbejde for ungdomsarbejdet, ikke alene i Vamdrup, men også i Sydøstjysk Hovedkreds, hvor han som formand i årene 1930–38 nåede at besøge alle kredsens 27 ungdomsforeninger.

Siden 1943 har følgende efter tur taget deres tårn som formand i Ungdomsforeningen: pantefoged L. Mikkelsen; overpostbud Villy Jensen; lærer Hess Larsen, nu skoleinspektør i Gredstedbro; lærer Sv. Petersen, nu førstelærer ved Skanderup-Hjarup forbundsskole; forpagter Th. Johansen; lærer O. Brockhoff; kommis Svend Hansen Schmidt og tømrer Finn Stendevad Jensen, nuværende formand.

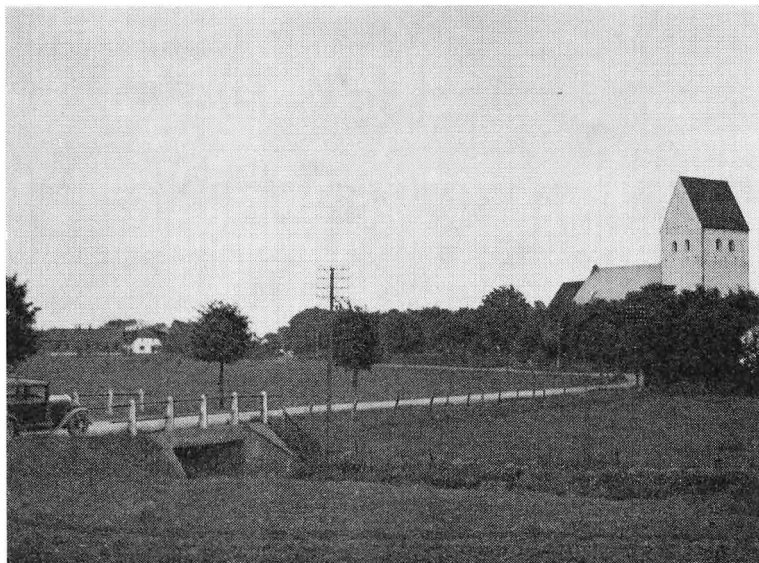
Ungdomsforeningen, som gennem årene har holdt møderne på Boysens hotel, har især arrangeret foredrag, oplæsning og sanglege for de unge, men derud over også arbejdet med amatørskuespil. Der er som regel blevet indstuderet to om året, og det ene stykke spilles Sct. Hans aften, hvor ungdommen traditionen tro samles på gården »Bøge-ly« ved Bastrup skov til bål.

Endelig kan nævnes, at nogle familier er tilknyttet valgmenigheden i Skanderup.

Skolevæsenets udvikling

Ligesom der var en kirke på stedet, før både station og by blev til, sådan lå der også en skolebygning allerede inden 1866 på området. Da denne bygning også kom til at fungere som skole for den opvoksende stationsby's skole-søgende børn, vil det være naturligt at omtale dens tilblivelseshistorie.

I 1829 fandtes kun en hovedskole i Vamdrup sogn, og den lå i Vester Vamdrup og var temmelig brøstfældig. I en skrivelse af 12. maj 1829 fra det kgl. danske kancelli pålægges



Vamdrup kirke 1920. Bemærk den gamle skole til venstre i billedet.

det derfor skolekommissionen at forelægge kancelliet planer til »skolevæsenets hensigtsmæssige ordning i Vamdrup sogn«. I henhold til denne skrivelse holdt skolekommissionen møde den 10. juni samme år og tog bestemmelse om at nedlægge skolen i Vester Vamdrup og opføre et nyt skolehus i nærheden af kirken. Kommissionen indledte derefter forhandlinger med gårdejer Søren Jensen på Frydensborg (den nuværende præstegård) om køb af et stykke jord mellem Herredsvejen og vejen til Øster Vamdrup (nuværende Vestergade) til byggegrund. Købet gik i orden, og der opnåedes enighed om en pris af 50 rigsdaler.

Byggeriet kunne dog ikke gennemføres straks, og først den 29. oktober 1835 blev den nye skole ved kirken indviet af sognepræsten.

Det er ganske interessant at se, at man ved opførelsen af denne nye skolebygning i det store og hele fulgte den almindelige byggeskik på landet uden at tilstræbe noget i retning af skolearkitektur. Bygningen bestod af 9 fag og var 12 alen vid; der var 4 alen til bjælkerne. Den indeholdt en skolestue på 4 fag samt en bolig på 5 fag for en gift lærer. Der var kun en indgangsdør. Foruden denne bygning var der et udhus på 6 fag og 9 alen vidt. I udhuset var korngulv, lo, stald og fårefold samt plads til brændsel. Begge bygninger var stråtækte. Udgifterne til skolens bygning androg 638 rigsdaler.

Ved skolen blev ansat en enelærer, hvis løn skulle være den anordningsmæssige, nemlig 6 tønder rug, 35 tønder byg, hvoraf de 25 tønder efter kapitelstakst samt skolelodden i Vester Vamdrup til skolejord. Desuden skulle der til skolens brændsel leveres 6 favne bølgebrænde eller 20.000 tørv. Sådant var lokale- og lønningsforhold ved skolevæsenet for godt og vel 100 år siden, og så må man endda betænke, at Danmark var et foregangsland med hensyn til gennemførelse af folkeskoletanken.

Den overfor omtalte skolebygning var med en enelærer i stand til at kunne dække også stationsbyens skolebehov lige til 1885. På det tidspunkt begynder den stærkt voksende stationsby for alvor at gøre sig gældende; et stigende børnetal kræver bedre skoleforhold; den første udvidelse foretages, og en lærerinde ansættes. Men udviklingen tog yderligere fart, og skolen måtte derfor i de følgende år udvides gentagne gange, og flere lærere blev ansat.

I 1874 blev den første privatskole oprettet i Vamdrup af lærer K. L. Kristensen, der tidligere havde været lærer i Stepping. Skolen fik til huse i ejendommen Vestergade 14, der nu ejes af læge Fr. Jørgensen.

Denne skole blev den første spæde begyndelse til den private realskole i Nørregade.

Omkring 1885 blev skolen nyordnet af H. J. Jørgensen, der den 1. november 1886 fik skolen anerkendt, men 16. april 1891 overtog cand. phil. H. R. Hansen den og opnåede eksamensret 1892. Senere skolebestyrere har været Chr. Gøtzche 1894—99 og Søren Christensen 1899—1933. I 1933 overtog skolebestyrer A. C. Andersen skolen, som han ombyggede og udvidede og førte frem, så den blev en betydende faktor for by og omegn. I 1961 overgik skolen til en selvejende institution, og den bliver nu ledet af skolebestyrer Mogens Jessen.

Men tilbage til Vester Vamdrup skole. I 1928 var den vokset til at omfatte 12 klasser, og der var ansat i alt 8 lærere og lærerinder. Skoleloven af 1937 medførte nye drøftelser af kommunens skolevæsen. Flere forslag om en nyordning blev fremsat og afstemninger foretaget, men alt forblev som før. Da vedtog sognerådet i 1942 en udvidelse af Vester Vamdrup skole, og i 1943 indviedes skolen ved en festlighed i den nye skikkelse.

I 1949—50 var der påny røre om skoleordningen, idet der fremkom forslag om at oprette eksamensklasser i Vester

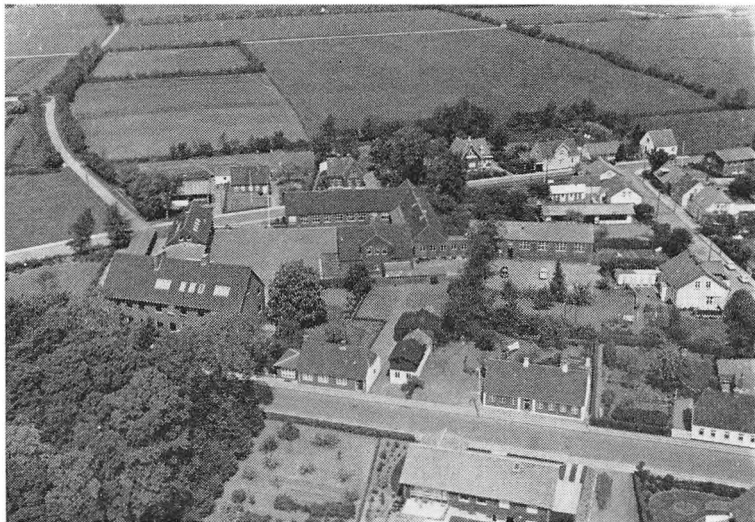


Vamdrup private Realskole.

Vamdrup skole. Byens befolkning tog levende del i drøftelsen af forslaget, og det endte med, at sognerådet i 1950 vedtog at oprette den kommunale eksamensskole. Det viste sig da også hurtigt, at der virkelig var et behov for denne overbygning, som ikke alene i de forløbne år har fungeret tilfredsstillende, men også været af stor betydning med hensyn til skolens indsats til gavn for de unges videreuddannelse.

Omtrent samtidig med skoleloven af 1958 blev der atter foretaget en udvidelse af skolen, idet en ny bygning rejstes ud mod Vestergade. Derved blev der også fremskaffet mulighed for den centralisering af undervisningen efter 5. klasse, som jo blev følgen af den nye skolelov.

Endelig må nævnes, at Vester Vamdrup skole i jubilæumsåret påny udvider ganske betydeligt. Ikke alene er elevtallet stigende, men også oprettelse af 8.—9. klasser og udbygning



Vester Vamdrup skole 1964.

af undervisningen efter den nye skolelovs krav kræver plads. Når denne udbygning er afsluttet, vil Vester Vamdrup skole fremtræde som en tresporet skole med plads til ca. 600 elever.

I den gamle skoleprotokol findes blandt meget andet også oplysninger om de gennem tiden ved skolen ansatte lærere og skoleledere, og da de som regel har taget ivrig del i byens liv og på flere felter øvet en betydningsfuld indsats, vil en kort omtale, som i øvrigt kun kan blive ufuldstændig og i nogen grad tilfældig, formentlig til trods herfor være af interesse.

I 1862 blev Christen Hansen enelærer ved skolen, hvor han virkede til sin død 1903. Desuden blev han kirkesanger. Han var født i Grimstrup 12. maj 1835, dimitteret fra Jelling 1856, var først lærer ved Horsens friskole, hvorfra han kom til Vamdrup. Han var stærkt interesseret i politiske og kommunale spørgsmål. Særlig i provisorietiden tog han levende del i politiske møder. Han blev indvalgt i sognerådet 1871 og var der til sin død, i et par perioder som formand. Han var med til at oprette Vamdrup sparekasse 1882 og var dens regnskabsfører til sin død. Lærer Hansen var en afgjort modstander af Indre Mission, der i hans tid fik betydelig tilslutning i sognet. Han havde da også et sammenstød med pastor Moe, Skanderup, under dennes vakancetjeneste i Vamdrup, og de blev begge idømt bøde derfor.

I hans tid ansattes både lærerinde og andenlærer ved skolen.

Fra 1903 var Bent Hansen Møller førstelærer ved skolen og kirkesanger ved Vamdrup kirke. Han var født i Viuf 13. oktober 1865, dimitteret fra Jelling 1889 og var ansat forskellige steder, bl. a. som førstelærer i Bastrup, inden han kom til Vamdrup. Han tog også del i byens liv, særlig det kirkelige, og var i 12 år medlem af menighedsrådet og ligeledes i 12 år formand for Vamdrup hjælpekasse. Han

tog desuden særlig del i ungdomsarbejdet og var i 28 år formand for KFUM. Han var gift to gange, sidst med Kristine født Skousen fra Vamdrup. Søgte og fik afsked med pension fra 31. oktober 1934.

Fra 1. december 1934 blev Hans Jacob Nymand første-lærer ved skolen. Han er født i Rødning ved Viborg 15. januar 1897, dimitteret fra Gedved 1918. Da der 1. november 1941 indførtes købstadordning af Vester Vamdrup skole, udnævntes han til overlærer (skoleleder), hvilken titel ændredes til skoleinspektør i 1946. Han medvirkede aktivt ved oprettelsen af handelsskolen i oktober 1936 og gjorde et stort arbejde for denne for byen betydningsfulde nydannelse. Han søgte og fik afsked med pension fra 31. juli 1964 og tog ophold på sin gård, »Vesterled«, der er beliggende mellem Silkeborg og Kjellerup.

Mange flere af de lærerkræfter, der har været eller er ansat ved Vester Vamdrup skole, fortjener at nævnes, men det vil ske i et senere bind og i anden sammenhæng.

Kendte navne fra Vamdrup

Benbrudslægen Johannes Paulsen

En mand, der blev kendt langt ud over landet, var benbrudslægen Johannes Paulsen fra Vamdrup. Lærer Byriël skriver i sine optegnelser følgende om ham:

»Han kom til Vamdrup omkring 1870 og begyndte sin praksis, der efterhånden blev meget stor, da det viste sig, at han var overordentlig dygtig på sit felt. Folk kom langvejs fra for at blive behandlet af ham, og det er tusinder af brækkede og forvredne lemmer, han har bragt i orden. I begyndelsen blev udenbys patienter, der af behandlingshensyn var nødt til at opholde sig en tid i Vamdrup, indlagt hos gårdejer Peter Jensen. Senere blev der indrettet en klinik i Østergade i Karl Nissens hus, og sidst blev den flyttet til ejendommen, der nu ejes af KFUM.«

Johannes Paulsen var født i Kolsnap 16. marts 1842 og døde den 18. juli 1913. Han er begravet på Vamdrup kirkegård, hvor en anselig sten med portrætrelief pryder hans grav.

Jernbanemanden Ivar Skovsted

Blandt Vamdrup stations mange dygtige chefer er Ivar Skovsted, der var stationsforstander her 1874—87, den mest kendte. Om hans overraskende springavancement i 1887, da han blev udnævnt til chef på Københavns Hovedbanegård, fortælles følgende i Buch og Gomard: Danmarks Jernbaner I:

»I 1887 udnævnte generaldirektør Holst den 42 årige

stationsforstander i Vamdrup Ivar Skovsted til stationsforstander i København. Selv om det vakte en del utilfredshed på Sjælland, at man foretrak »en jyde« til denne fremskudte stilling, varede det ikke længe, inden Skovsted med nænsom hånd havde udjævnet og sammensmeltet de sjællandske og jyske arbejdsformer og aftvunget alles respekt. Hans fremragende dygtighed og energi i forbindelse med hans retlignede, menneskeligt forstående og ridderlige personlighed gjorde, at han for mange kom til at stå som idealet af en jernbaneembedsmand.«

Han døde i 1929 og er begravet på Vamdrup kirkegård.



Digteren Nis Petersen

Digteren Nis Johan Petersen blev født i Vestergade 3 i Vamdrup den 22. januar 1897.

Da Andelsbanken i efteråret 1966 indrettede nye lokaler i denne bygning, fandt man fra bankens side anledning til at skænke og opsætte en mindeplade over digteren. Lørdag den 17. september 1966 — dagen før 40-års dagen for udsendelsen af digtsamlingen »Nattens pibere« — blev afsløringen ved en lille højtidelighed foretaget af digterens bror C. V. Garm, og digterens tvillingsøster var også til stede.

C. V. Garm sagde i sin tale bl. a., at Nis Petersen ikke havde haft noget særligt forhold til Vamdrup. Det er sandt. Hans forældre døde tidligt, så han to år gammel sammen med sine søskende blev flyttet til Herning, hvor bedstemoderen gav dem et godt hjem.

Selv om Nis Petersen ikke havde noget særligt forhold til Vamdrup, kan man møde enkelte, der husker ham fra barnetiden, og en del, der har mødt ham som voksen.

Men hans digtning har bevirket, at mange i Vamdrup har et forhold til Nis Petersen, og det kan kun noteres med glæde, at en tanke, som ofte har været tænkt, er blevet realiseret ved opsættelsen af mindepladen.

At der nu findes en mindeplade over Nis Petersen i Vamdrup, hvor han fødtes, og en buste af ham i Laven, hvor han døde den 9. marts 1943, er vel egentlig blot at betragte som en understregning af hans egne tanker om »alle tings balance«.

Vamdrup under besættelsen

Den tyske besættelse af Vamdrup den 9. april 1940 kom som et jordskælv, selv om enkelte fremsynede mennesker anede — og ventede — katastrofen. Straks mærkede man ikke stort andet end de vældige militærtransporter ad banen nordpå, den forhadte mørklægning, de reducerede avisbetretninger og den stærkt censurerede radio. Folk følte benene slået bort under sig, men begyndte så småt at sunde sig — og købe radioapparater, der kunne modtage fra England. Inden længe blev visse forsynings spørgsmål påtrængende, og man søgte at gardere sig. Varehamstring blev der ikke tale om, i hvert fald ikke i nævneværdig grad. Midler som al-sang og al-gang bidrog til at svejse befolkningen sammen til en bedre enhed end tidligere, og udenrigsminister Scavenius' tale — vist i juli — om vor beundring for de tyske sejre og den efter hans mening følgende politiske omstilling i Danmark fik mange til at tage klar stilling mod hans synspunkter. Så gik tiden nogenlunde roligt til kampene ved Stalingrad og El Alamein i Ægypten. Folkestrejken i vore store byer i sommeren 1943 og jødedeportationerne i oktober samt belejringstilstandens indførelse den 29. august affødte, at modstandsgrupper blev dannet og virkede bl. a. ved indsamling af penge til jødetransporter til Sverige samt uddeling — naturligvis hemmeligt — af illegale blade. Politiets arrestation og deportation til koncentrationslejre blev anledning til, at et privat vagtværn på 12 mand blev oprettet under ledelse af tømmerhandler H. Didrichsen. Tyskerne beslaglagde efterhånden både Boysens Hotel, Missions-

hotellet, Kommuneskolen og lokaler på Stolefabrikken samt Realskolens gymnastiksal, hvor man havde en vældig fordelingscentral af såvel fødevarer som beklædningsgenstande. Visse dage kom fra 30 til 40 vogne, der afhentede og leverede varer. En afdeling af modstandsbevægelsen blev oprettet, hvis snævreste ledelse var cykelhandler Pedersen, repræsentant Ingeman Petersen og skolebestyrer Andersen. Sidst i januar 1945 måtte adskillige af modstandsbevægelsens deltagere gå under jorden og friste livet som det jagede dyr. Det store altovervejende flertal af befolkningen var nødt til at være forsigtigt. Sympatien og offerviljen var ganske afgjort på modstandsbevægelsens side. Ganske vist var der enkelte, men det var meget få, der var værnemagere. Helt undgå at arbejde for fjenden var ugørligt for nogle. Man undgik desværre heller ikke helt de forægtelige feltmadrasser. Men stort set var befolkningens indstilling rigtig, og forretningsfolkene viste også så stor tilbageholdenhed som muligt i aflevering af varer til tyskerne.

På kirkegården ligger et par af ofrene fra krigen: cykelhandler Knudsen, portner Gejlager, der omkom ved Schalburgtaget på Folkebladet, og gendarm Magnus Andersen.

Den mest hektiske tid var den sidste måned før 5. maj 1945. Da fik man nemlig flygtningeinvasjon, som særlig kommuneskolen led hårdt under. Undervisningen foregik til dels i et par lokaler på Realskolen, på De gamles Hjem, i sognerådssalen og i flere andre absolut ikke egnede lokaler. Det var intet under, at byen bogstavelig talt eksploderede i et hav af flag den 5. maj 1945 om morgenen kl. 8, da »landet lyste i rødt og hvidt, og det var forår og Danmark frit«.

Helt undgå, at der skete fejl i opgørets dage, kunne man vel næppe, men stort set skete »oprydningen« lempeligt, så man i kommunen atter kunne tage fat på de mange fælles opgaver, der ventede.

Lidt om de politiske forhold

Om det politiske liv i Vamdrup fortæller lærer Byriel følgende i sine optegnelser:

»Konservatismen har altid været stærk i Vamdrup, og ved Valgene til Folketinget har Højre og senere Det konservative Folkeparti, med Undtagelse af Valget 1898, kunnet mønstre de fleste Stemmer.

Ind i det nuværende Aarhundrede fik de Radikale og Socialdemokraterne egne Kandidater at stemme paa, og de sidstnævnte har i Aarenes Løb haft stor Fremgang i Sognet, medens Radikalismen er gaaet stærkt tilbage.«

At venstre også har været med i billedet, fremgår af folketingsvalget i 1898. Vedrørende dette valg foreligger følgende oplysninger:

625 stemmeberettigede i Hjarup-Vamdrup kommune

443 afgav stemme

gårdejer Anders Jessen, Hjarup, Reform-Venstre, fik 239 st.

gårdejer Jeppe Paulin, Vamdrup, Højre, fik 204 st.

Så enkel var valgmåden i 1898. Kun to kandidater var opstillet, og man stemte kun på personer.

Til sammenligning kan anføres folketingsvalget 1964, hvor den politiske situation var noget mere nuanceret. Resultatet blev for Vamdrups vedkommende således:

Socialdemokratiet	778	stemmer
Radikale venstre	52	-
Konservative folkeparti	333	-
Venstre	642	-
Retsforbundet	28	-
Socialistisk folkeparti	38	-
Danmarks kommunistiske parti	2	-
Fredspolitisk folkeparti	6	-
Dansk samling	3	-
Uafhængige	65	-
gyldige	1947	stemmer
blanke	4	-
ugyldige	1	-
i alt	1952	stemmer

Selv om venstre og konservative tilsammen har flertallet i sognerådet, fremgår det af stemmetallene fra folketingsvalget 1964, at socialdemokratiet har en solid stilling i Vamdrup. Dette understreges bl. a. af den kendsgerning, at hidtil har det været Vamdrup-borgere med tilknytning til socialdemokratiet, der har opnået valg til landsting eller folketing.

Den første, der blev indvalgt, var murermester M. P. Madsen, født 26.4.1875, død 19.12.1955. Han var fra 1.11.1939 til 15.1.1946 medlem af landstinget, valgt i 5. landstingskreds.

Den næste var murermester Ove Kjældgaard, født 8.4.1916, som var medlem af folketinget fra 28.10.1947 til 29.10.1956, da han fik orlov p. g. a. sygdom. Han var valgt i Ribe amtskreds.

Ved valget i 1964 blev landpostbud Eigil F. Schytt, født 13.5.1927, medlem af folketinget, valgt i Vejle amtskreds.

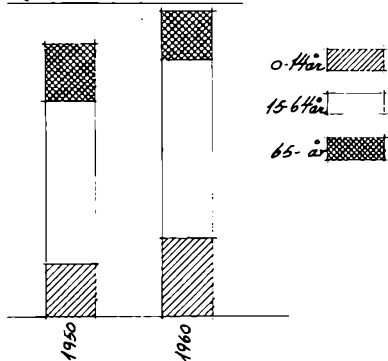
Vamdrup i jubilæumsåret



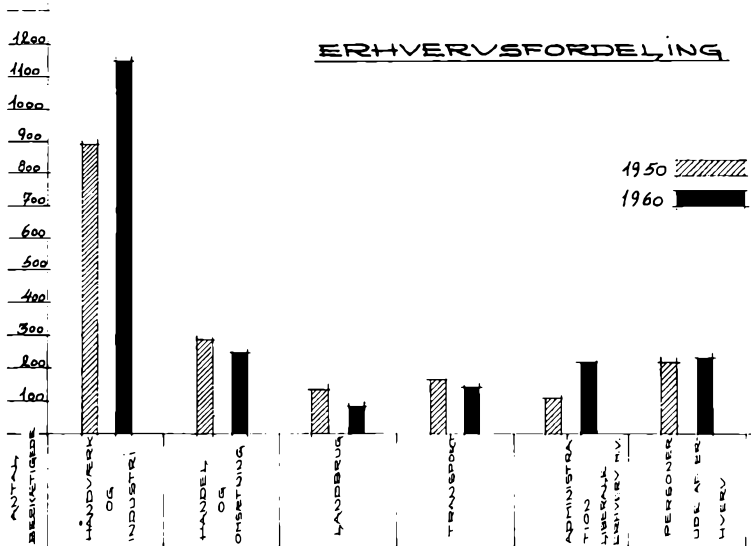
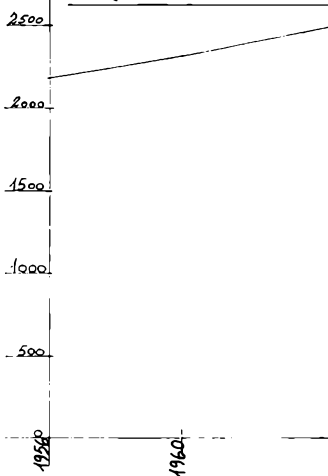
Optog ved byfesten sept. 1966.

10 års udvikling i kurver, tal og tegninger

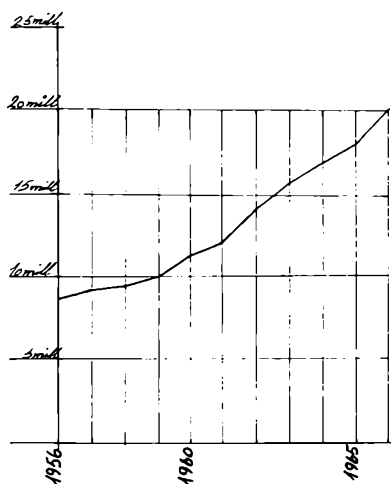
ALDERSFORDELING I
VAMDRUP BY



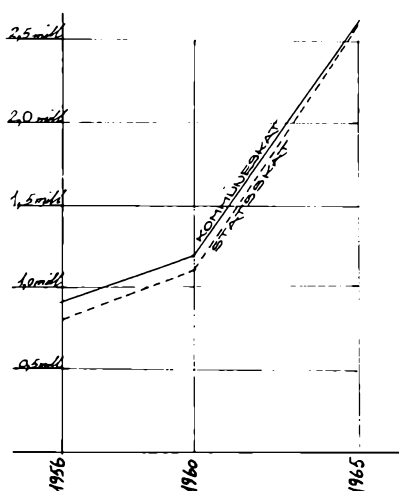
BEFOLKNINGSTAL
I VAMDRUP BY



ANSAT SKATTEPLIGTIG INDKOMST



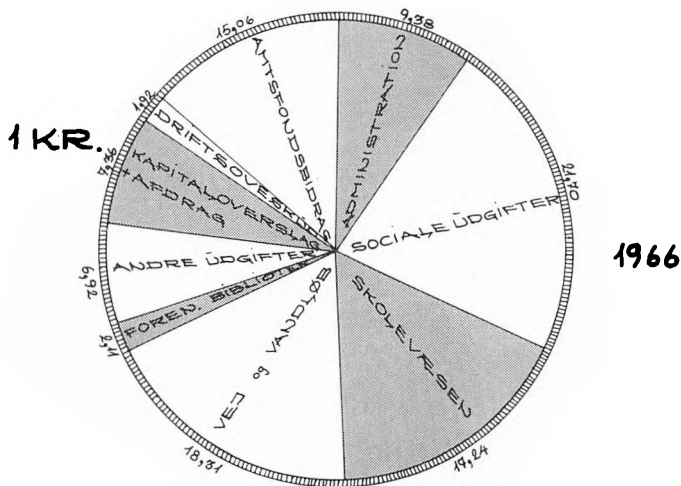
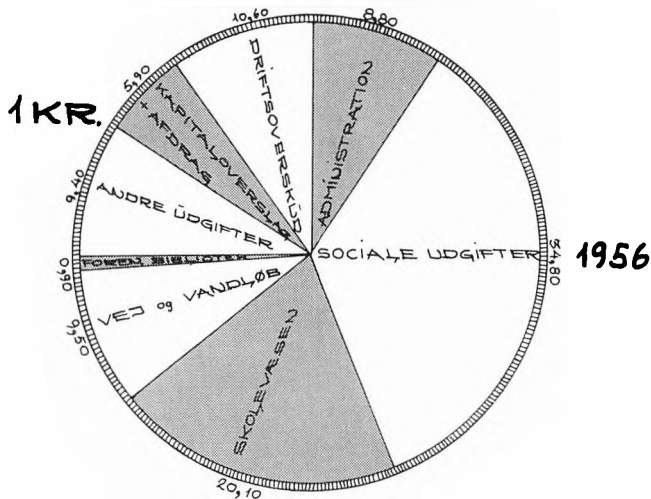
BETALTE SKATTER



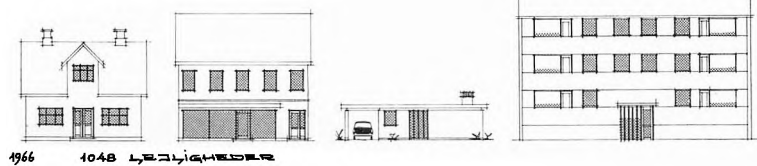
For to af illustrationernes vedkommende, nemlig alders- og erhvervsfordelingen, har det ikke været muligt at fremskaffe talmateriale til belysning af udviklingen i perioden 1956—66. I stedet er vist udviklingen i perioden 1950—60. Selv om det navnlig er efter 1960, at byens udviklingskurve viser den stærkeste stigning, kan man dog af illustrationerne af alders- og erhvervsfordelingen få et indtryk af, i hvilken retning ændringerne i befolkningsbilledet vil gå.

Fremstillingen af aldersfordelingen viser således tydeligt, at de yngste årgange rykker frem, og illustrationen af erhvervsfordelingen viser, at antallet af beskæftigede i håndværk og industri ikke alene er det største, men også har den største fremgang.

HVAD SKATTEKRONEN GIK TIL I VAMDRUP



ANTAL LEJLIGHEDER I VAMDRUP BY



KM. GADE I VAMDRUP BY



Vamdrup station i dag og i fremtiden

Vamdrup station står i dag i fremskridtets tegn, navnlig godstransporterne er i det sidste år steget stærkt. Vognladningsmængden er f. eks. i juli kvartal i forhold til samme kvartal sidste år steget med ca. 300 pct., d. v. s. en udveksling på ca. 600 godsvogne af alle arter. Stykgodssendingerne er ligeledes steget meget stærkt. Billetsalget udviser en mindre stigning, men dette skyldes, at salget fra lørdag middag til mandag morgen på grund af stationens lukning foregår i togene, og dette salg tilgodeskrives ikke stationen.

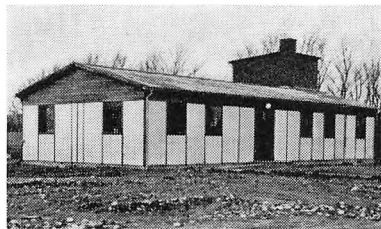
Da den nuværende station byggedes for 10 år siden, regnede man sikkert ikke med den voldsomme udvikling, byen har gennemgået de sidste 7—8 år, ellers ville man vel have bygget noget større, og måske vil det i en ikke fjern fremtid være nødvendigt med en udvidelse af det bestående pakhus.

Den dag FDB's storfabrik er en realitet, vil der fra stationen være ført et sidespor, forgrenende sig i 5—6 spor, ind på fabriksarealet. Efter hvad der oplyses, vil der daglig blive tale om ekspedition af 30—40 læssede godsvogne til og fra fabrikken. Ligeledes er det meningen engang fra sidesporet til FDB at føre 2 stikspor ind til Rockwool. Stationen vil ganske givet i de kommende år vokse stærkt, men vil dog aldrig nå de samme højder, som da Vamdrup før 1920 var grænsestation, men måske — hvem ved?

Præsentation af industrivirksomheder i Vamdrup

H. ABRAHAMSEN,
Industrivej, Vamdrup.
Oprettet 1950 af indehaveren.

Virksomheden startede i Vestergade,
er udvidet flere gange
og flyttedes i 1964 til Industrivej.
Fremstiller drejede møbelben
og skuffehåndtag i træ
samt dækknapper m. m.



POUL HUNDEVAD,
Møbelfabrik, Vamdrup.
Oprettet 1946 af indehaveren.
16 ansatte.

Specialitet: »Guldhøjstolen«. Klapstol
fra ældre bronzealder ca. 1300 f. Kr.
fundet i gravhøj ved Vamdrup, kopi-
eret efter ældste bevarede stykke møbel
i Skandinavien.

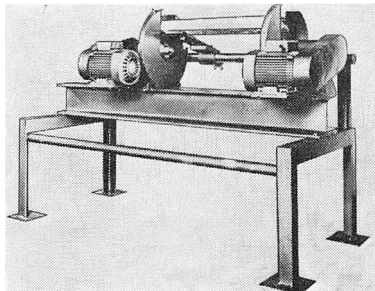


HØRLYCK & KONGSTED
MASKINFABRIK A/S

Maskinfabrikant Johs. Hørlyck overtog
i 1945 Bentzens maskinværksted i Søn-
dergade.

Flyttede i 1952 til Bastrupvej 30.
1. jan. 1966 omdannedes virksomheden
til maskinfabrik og aktieselskab.

Maskinkonstruktioner efter opgave,
drejearbejde, flammeskæring m. m.



JERNSTØBERIET KONGEAA

Aktieselskab. Telefon (055) 8 13 33.

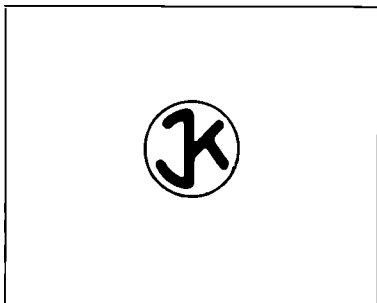
Grundlagt 1955.

Udvidelser 1960 - 61 - 65 - 66 - 67.

Produktion: Jernstøbegøds og rustfrit stålstøbegøds til ind- og udlandet.

Personale: ca. 125.

Lønninger i sidste regnskabsår:
5 mill. kr.



MALTARP MANUFACTURING A/S, Industrivej, Vamdrup.

Overtog i 1963 Kolding Stålbørstefabrik, der grundlagdes i 1908.

Fabrikerer alle typer af tekniske børster og børster til vejfejmaskiner. Eksport til en række lande.

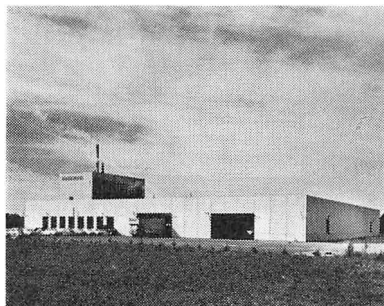
Der er 25 ansatte i firmaet, som ledes af Hugo Maltarp.



A/S ROCKWOOL, Vamdrup.

Fabrikken startede produktionen den 16.2.1966, og fremstiller specialprodukter til isolering inden for områderne: Lyd, brand, varme og kulde.

Fabrikken beskæftiger ca. 100 mand, og produktionen afsættes på såvel hjemme- som eksportmarkedet.



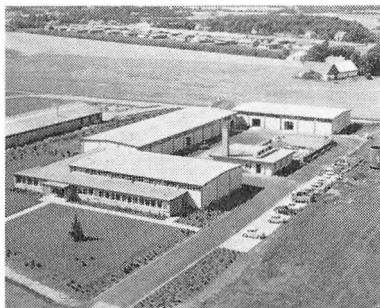
SCHOU ISENKRAM A/S

— et nyt handelsfirma i Vamdrup.
Viderefører de to kendte syd- og sønderjyske firmaer
M. C. Christiansen, Tønder, og
Nielsen & Skou Petersen A/S, Kolding.
Isenkram, køkkenudstyr, glas, porcelæn
og gaveartikler.
Direktør Andreas Schou.



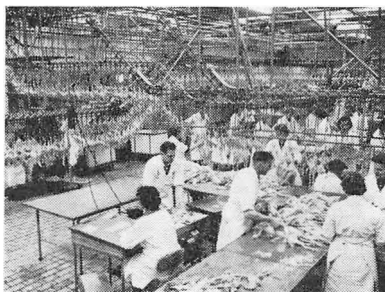
A/S JOHS. SCHOU,

Vamdrup.
Firmaet er grundlagt 1912.
Fremstiller farver og lakker til industri
og håndværk.
Direkte og indirekte eksport.
Firmaet beskæftiger
ca. 50 medarbejdere.
Direktør fru Nina Schou.



SYDJYDSK ANDELS- FJERKRÆSLAGTERI (SAF Poultry-packers).

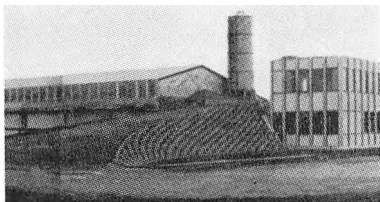
Oprettet 1927 i Haderslev. I Vamdrup
siden 1935. 15245 andelshavere.
200 ansatte.
Omsætning 1965: ca. 30 mill. kr.
Sælger kyllinger, høns, ænder, gæs,
kalkuner, kaniner, indmad, dele af
fjerkræ til over 30 lande.



VAMDRUP ELEMENTFABRIK A/S

er stiftet af bygm. Knud A. Paulsen og ark. Chr. Mathisen Hansen med ca. 20 ansatte.

Produktionen, hvoraf ca. 20 pct. eksporteres til Tyskland, består af alt i let- og jernbeton, med vægelementer som speciale.



VAMDRUP MASKINFABRIK A/S,

Østergade 42, Vamdrup.

Oprettet 1965.

Fremstiller kalk- og kunstgødnings-spredere, påtager sig konstruktions-arbejder efter opgave, leverer form-arbejder til plasticindustrien.

Indenlandsk marked og eksport.

Direktør Gunnar Larsen.



VAMDRUP METALSTØBERI

Vamdrup Metalstøberi blev oprettet den 1. januar 1954 af indehaveren Chr. Bennedsen. Der fremstilles alt i metalstøbegods såvel til hjemmemarkedet som til eksport. Virksomheden beskæftiger 4 mand. I 1958 blev støberiet udvidet 100 pct.



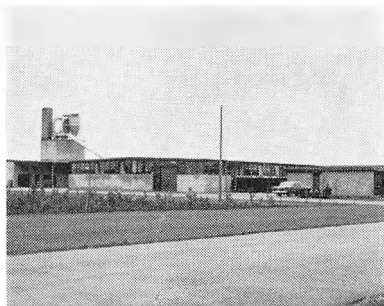
VAMDRUP MØBELBENSFABRIK,

L. Olsen & Søn.

Firmaet er startet i 1929 af fabrikant L. Olsen.

Produktionen har i de forløbne år udelukkende været møbelben, armlæn og lignende halvfabrikata, som afsættes til møbelindustrien.

Indehaver: fabrikant Erik Olsen.

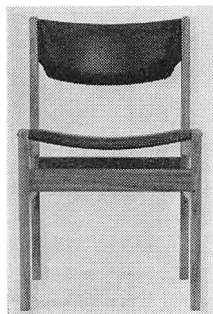


A/S VAMDRUP STOLEFABRIK,

Vamdrup,

blev startet i 1924 af snedkermester Carl Sørensen, som straks specialiserede sig i spisestuestole.

I dag beskæftiger firmaet ca. 25 mand ved en årsproduktion på 25.000 stole, hvoraf næsten halvdelen eksporteres.



Desuden kan nævnes:

Chr. Christensens Møbelfabrik I/S, Vestergade, Vamdrup.

J. O. Frederiksens Loftflisefabrik og Maskinsnedkeri,
Gasværksvej, Vamdrup.

Jacodyn, Vamdrup Fjerfabrik, Industrivej, Vamdrup.

Vamdrup-hallen

For en by i udvikling vil ønsket om en idrætshal ganske naturligt være fremme i forreste række. Således har det da også været i Vamdrup igennem en årrække. Men først da Handelsforeningen og Håndværkerforeningen i efteråret 1964 hensatte hele overskuddet fra en vintermesse til fordel for en idrætshal i Vamdrup, synes ideen at tage form.

I marts måned 1965 tog en kreds af borgere initiativet til stiftelsen af foreningen »VAMDRUPHALLEN«, hvis formål er at fremskaffe midler til opførelse af en idræts- og udstillingshal. — Denne forening har mødt ualmindelig stor velvilje fra såvel privat som kommunal side. Gennem endnu en vintermesse, et par byfester, tegning af frivillige, kontante bidrag, indsamling af flasker og papir, gaver i form af materialer og meget andet er der fremskaffet i nærheden af kr. 200.000,—, ligesom der også er tegnet et stort antal frivillige arbejdstimer. Endelig er der ved Vamdrup kommunes tilsagn om gratis byggegrund ved Skodborgvejen skabt et solidt grundlag for opførelsen af hallen. —

I byens jubilæumsår er overslag og tegninger udarbejdet, ansøgninger indsendt, og så snart byggetilladelsen foreligger, sættes arbejdet i gang.

Kommunal status

Når stationsbyen nu fylder 100 år, vil det være naturligt at gøre en slags kommunal status og se, hvad Vamdrup som kommune og by er nået til, hvilke principper man har forsøgt at følge, hvad byen kan byde sine borgere og hvilke muligheder og problemer, fremtiden rummer.

De strukturændringer, byen og egnen har gennemgået, har foreløbig som resultat givet et sundt, mangesidigt erhvervsliv, der — både hvad brancher og typer angår — spænder vidt. Dette gælder inden for handel, håndværk og industri, hvor både tilflyttende og indenbys ekspanderende virksomheder kan finde den service og de leverandører, de har brug for.

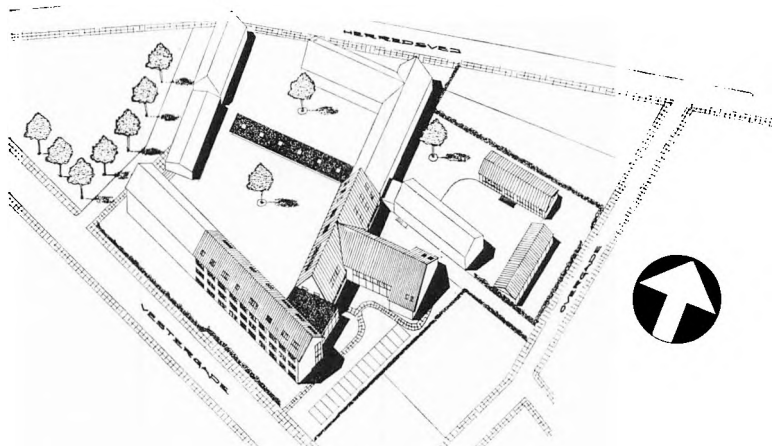
Med hensyn til industriarealerne i byens østlige del tilstræbes det, at de tages i brug i en passende hurtig takt, dog afpasset således, at kommunen har mulighed for at følge med m. h. t. vejanlæg etc. i det omfang, der er behov derfor.

Men flere industrier vil også kræve flere boliger.

Vamdrup Boligselskab, der administrerer to boligblokke på Bastrupvej, udstrakte for et par år siden sin virksomhed til projektering af et større etagehusbyggeri på »Grønvang«s jorder omtrent ved byens centrum. Det var signalet til en kraftig opblussen af boligbyggeriet, hvilket har haft til resultat, at tilflyttere faktisk kan garanteres boliger i moderne parcel- eller etagehuse.

I øvrigt har kommunen — som led i planlægningen — opkøbt jord så at sige omkring hele byen. Og for at opnå en

V. VAMDRUP SKOLE



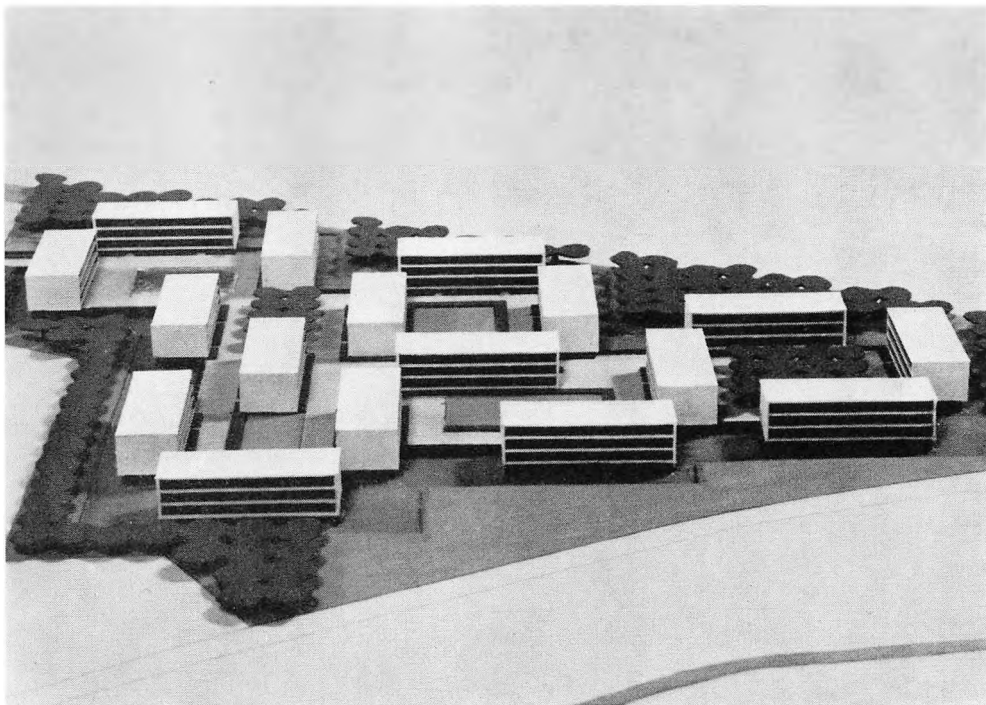
*Vester Vamdrup kommunale folke- og realskole er under udvidelse.
Forlængelsen af klassefløjen mod Vestergade er under opførelse.*

hensigtsmæssig og økonomisk fornuftig udvikling af byen, har kommunen sikret sig den nærmestliggende jord, som kan forsynes med kloaker og fjernvarme billigere, end hvis byudviklingen var lagt fast i en bestemt retning.

Endvidere vil det i tilknytning til de allerede udlagte industriområder være muligt at tage nye områder ind, ligesom man også må rette blikket efter nye egnede områder til boliger.

Aktiviteten på disse områder har naturligt medført øgede krav til kommunens øvrige faciliteter.

Kommunens skolevæsen er veludbygget med 2 distriktskoler i Bastrup og Ø. Vamdrup og med kommunens hovedskole, V. Vamdrup skole, med 8.—9. kl. og realafdeling under stadig udbygning. Endvidere betaler kommunen for elever på den private realskole. Undervisning på gymna-



Model af Vamdrup Boligselskabs projekt på »Grønvang«, set fra Herredsvej.

sium og andre videregående skoler foregår i Kolding og Haderslev, hvortil der er gode trafikforbindelser.

Foruden det egentlige skolearbejde foregår der en livlig undervisnings- og oplysningsvirksomhed gennem aftenskoler og aftenhøjskoler under ledelse af de forskellige oplysningsorganisationer. Endvidere gennemføres en godt besøgt ungdomsskoleundervisning, og KFUM har gennem mange år haft en fritidsklub med stor søgning.

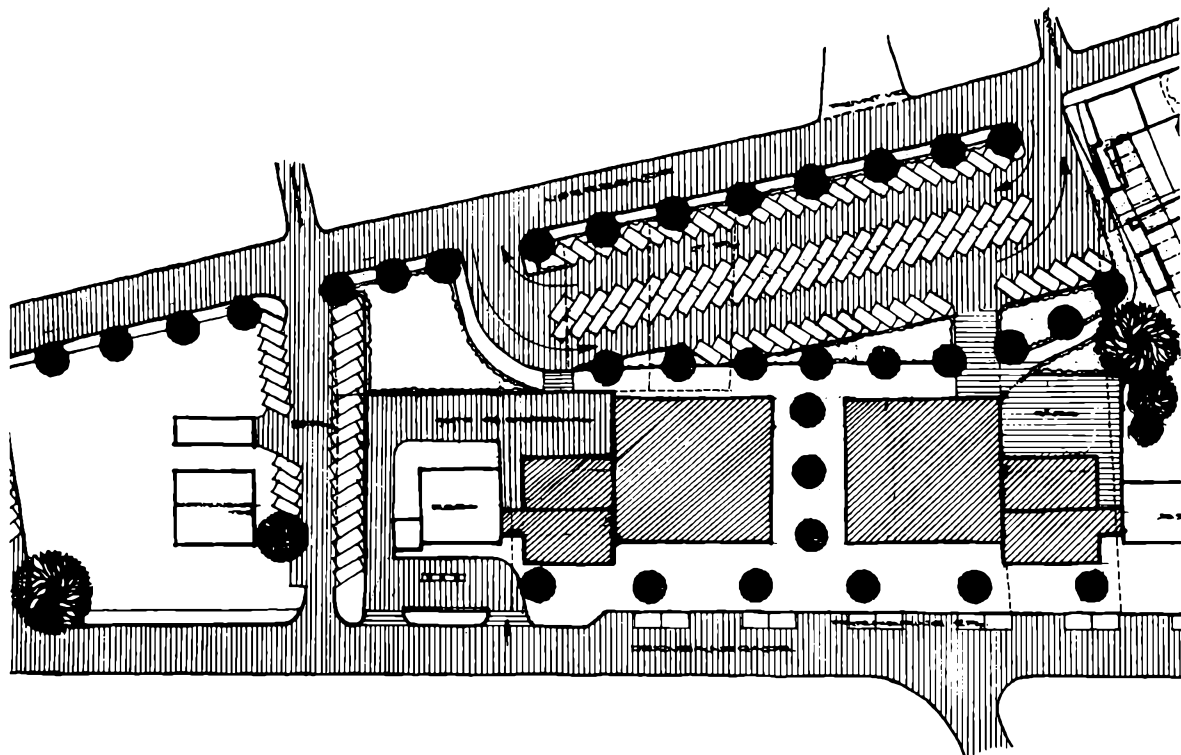
Til brug for skolerne og kommunens ungdom i øvrigt råder man over et veludbygget stadion midt i byen, træningsbaner ved Vamdrupgårdsvejen og sportspladser ved de to distriktsskoler. Disse områder myldrer sæsonen igennem med ungdom, og der er i forbindelse med det forestående halvbyggeri ved træningsbanerne projekteret en større udvidelse af disse.

Det kommunale bibliotek i Vestergade er sammen med skolebibliotekerne under udbygning, så det om ca. 2 år fuldt ud kan opfylde den nye bibliotekslovs vidtgående krav.

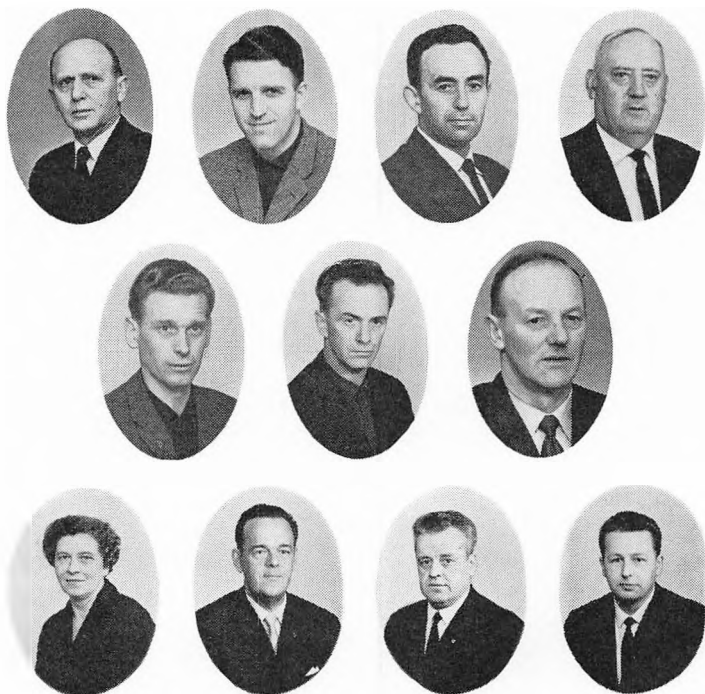
På det sociale område findes i kommunen et netop delvis moderniseret alderdomshjem med 35 pladser og sammenbygget hermed folkepensionistboliger (26 pladser). Der er en effektiv hjemmesygepleje- og sundhedsplejerskeordning, særdeles vel benyttet husmoderafløsning og hjemmehjælpsordning for ældre og svagelige. Der er i kommunen to private hvilehjem, »Gadegård« og »Elim«.

I byen har tidligere været en privat, mindre børnehave, men netop i efteråret 1966 påbegyndes opførelsen af en ny børnehave til 40 børn.

Hvor går så i øvrigt vejen videre i den tredje periode — eller måske ind i en fjerde? — Den stadige tilvækst i byens befolkning kræver en effektiv og forudseende byplanlægning, så man kan være parat til at opfylde de krav, der stilles af et samfund i udvikling: veje, kloak, el. m. v. De nye



Tegningen viser projektet af et nyt butikscenter ved Jernbanegade i Vamdrup. Den største forretningsejendom er under opførelse og kommer til at rumme Brugsens supermarked.



Vamdrup sogneråd 1966.

*Øverste række: Carl Nielsen, fmd.; Mogens Jessen; Peter Hørlyck;
Karl Kristensen.*

Midterste række: Eigil Schytt; Fr. Schøning; Vm. Jacobsen.

*Nederste række: Fru E. Brandt; Knud Schou; Andreas Schou;
B. Skovlund Hansen.*

boligområder kræver en udbygning både af byens traditionelle forretningskvarter med parkeringspladser etc. og af sekundære indkøbscentre og andre faciliteter i tilknytning til de kommende boligområder. Dette omfatter også placering af en kommende ny skole, der med den nuværende placering af boligområderne må opføres i den østlige bydel.

Mangt og meget af dette vil afhænge af planlægningen

af vejforholdene omkring Vamdrup, som afgøres af højere myndigheder. I første række kommer her motorvejssystemet, som vel ikke direkte vedrører Vamdrupområdet, men hvis tilkørselsveje vil få afgørende betydning for vejsystemet. Endvidere vil Kolding—Tønder vejen blive ført uden om Vamdrup til aflastning af byens interne vejnet. Denne placering kendes endnu ikke, men den vil få en væsentlig indflydelse på den kommende tids byplanlægning.

Vigtige arbejdsopgaver vil dernæst blive udbygning af de kommunale institutioner til at betjene den stigende befolkning, dette vil gælde bl. a. biblioteksudvidelse, samlingslokaler for ungdommen, idrætsanlæg samt rekreative områder, og på det sociale område: børnehaver, familievejledning og oprettelse af plejehjem — en del af dette ordnet ved et fællesskab mellem flere kommuner.

De kommende års mest spændende begivenheder vil på det kommunale område komme til at dreje sig om ændringerne i kommunestrukturen; det gælder såvel amts- som sognekommuner. For Vamdrup kommunes vedkommende kan det meget vel tænkes, at man vil få helt ændrede forhold. Ser man mod øst og syd, møder man henholdsvis Vejle og Haderslev amt; kommunesammenlægninger i disse retninger vil betyde ændringer i de amtskommunale forhold. Forholdene omkring kommunesammenlægningerne i Ribe amt er langtfra afklarede, hvorfor det i efteråret 1966 er umuligt at forudsige udviklingen; men givet er det, at Vamdrup-området med den udvikling, der har fundet sted de senere år, vil være en endog særdeles vigtig brik i det spil, der i de kommende år skal foregå.

INDHOLD

	Side
FORORD	5
BYEN VED KONGEÅENS KILDER	7
INDEN DER BLEV EN BY	11
Udmarksområdet ved landsbyernes skel	13
Da jernbanen kom	17
Grænsestation — 5 km fra grænsen	21
Det første stationsanlæg	23
BYEN DER KOM	27
Vamdrup som grænsestationsby	29
Vamdrup som pensionistby og arbejdsløshedsø	42
Vamdrup som industriby	46
TRÆK OG SKILDRINGER	49
Kommuneadskillelsen 1906 — af <i>Mogens Jessen</i>	51
Da Vamdrup station brændte	57
Kirken og det kirkelige liv	61
Skolevæsenets udvikling	69
Kendte navne fra Vamdrup — afsnittet om Nis Petersen af <i>J. Gundtoft</i>	76
Vamdrup under besættelsen — af <i>A. C. Andersen</i>	79
Lidt om de politiske forhold	81
VAMDRUP I JUBILÆUMSÅRET	83
10 års udvikling i kurver, tal og tegninger	84
Vamdrup station i dag og i fremtiden — af <i>O. Uhrbrand</i>	88
Præsentation af industrivirksomheder i Vamdrup	89
Vamdrup-hallen — af <i>C. Lodberg</i>	94
Kommunal status — af <i>Carl Nielsen</i> og <i>Mogens Jessen</i>	95