



Dette værk er downloadet fra Danskernes Historie Online

Danskernes Historie Online er Danmarks største digitaliseringsprojekt af litteratur inden for emner som personalhistorie, lokalhistorie og slægtsforskning. Biblioteket hører under den almennyttige forening Danske Slægtsforskere. Vi bevarer vores fælles kulturarv, digitaliserer den og stiller den til rådighed for alle interesserede.

Støt vores arbejde – Bliv sponsor

Som sponsor i biblioteket opnår du en række fordele. Læs mere om fordele og sponsorat her:
<https://slaegtsbibliotek.dk/sponsorat>

Ophavsret

Biblioteket indeholder værker både med og uden ophavsret. For værker, som er omfattet af ophavsret, må PDF-filen kun benyttes til personligt brug.

Links

Slægtsforskernes Bibliotek: <https://slaegtsbibliotek.dk>
Danske Slægtsforskere: <https://slaegt.dk>

GENTOFTE-BOGEN

1976-1978

Udgivet af
Historisk-topografisk Selskab for Gentofte Kommune

GENTOFTE-BOGEN
1976-1978

GENTOFTE-BOGEN

1976 - 1978

Udgivet af
Historisk-topografisk Selskab for Gentofte Kommune

Indhold

Forord	7
Bestyrelsen for Historisk-topografisk Selskab	8
Affaldsgruber fra førromersk jernalder på Hovmarksgården af museumsinspektør mag. art. Søren Frandsen	9
Gentofte som bondeby af tidl. skoleinspektør L. Gotfredsen	20
Landliggerliv i forrige århundrede. Familien Holms sommerophold på Skovgård af greve Jørgen Ahlefeldt-Laurvig	39
Bybillede og byoplevelse. En arkitekt ser på Gentofte Kommune af arkitekt Elith Juul Møller M.A.A.	55
Et udvalg af lokalhistorisk litteratur om Gentofte Kommune, udkommet i 1978 af stadsbibliotekar Helge Stenkilde	68
Begivenheder i Gentofte Kommune 1975-1978 af tidl. afdelingsbibliotekar fru E. M. Helver	72
Beretning fra Lokalhistorisk Arkiv for Gentofte Kommune 1976-1978 af arkivar mag. art. Susanne Krogh Bender	82
Årsberetning for Historisk-topografisk Selskab for Gentofte Kommune 1975-1978 af museumschef Steffen Linvald	85

Forord

Når der ikke udkom nogen Gentoft-Bog 1976-77 skyldes det, at selskabet i 1977 med kommunal støtte i stedet udgav tidl. skoleinspektør L. Gotfredsens meget instruktive og topografisk betydningsfulde værk »Veje i Gentoft - Historie og navngivning«. Til gengæld er Gentoft-Bogen 1976-78 lagt ret bredt an, idet den bl. a. indeholder en række større artikler, der spænder lige fra udgravningerne på Hovmarksgårdens grund, over den gamle landsby Gentoft til landliggerliv i Ordrup i forrige århundrede og bybilledets mangfoldighed i nutidens Gentoft Kommune.

Redaktionen.

Historisk-Topografisk Selskabs bestyrelse

Læge Vagn Dysse, næstformand

Borgmester, landsretssagfører Jørgen Gotfredsen

Underdirektør Henrik Kraft

Skoledirektør Chr. Langvad Jensen

Museumschef Steffen Linvald, formand

Redaktør Poul Melgaard

Stadsbibliotekar Helge Stenkilde, kasserer

Revisorer:

Hovedbogholder Oscar Hansen

Ekspeditionssekretær Arne Nielsen

Affaldsgruber fra førromersk jernalder på Hovmarksgården

Arkæologen og etnologen mag. art. Søren Frandsen, der til daglig er inspektør på Gilleleje Museum, redegør her for udgravningerne i Hovmarksgårdens tidligere have ved Jægersborg Alle, som blev foretaget på foranledning af Gentofte kommune. Den forsvundne landsby Mellerup, som man havde håbet at finde spor af, blev ganske vist ikke fundet, men derimod blev det konstateret, at stedet havde været beboet i en periode af førromersk jernalder nærmere bestemt tidsrummet fra ca. 300 f. Kr. - 100 f. Kr.

Arkæologiske fund fra Københavnsområdet er efterhånden sjældne. Ofte har oldtidsminder måtte vige for storbyens ekspansion. Størstedelen af Gentofte Kommune består i dag af udstykninger, der i nogle tilfælde dækker levn fra fortiden, fordi haver og græsplæner beskytter de dybereliggende jordlag. I 1976 blev Hovmarksgården ca. 500 meter nordvest for Femvejen nedrevet. I gårdens have lå en lille sø, der af tidligere skoleinspektør L. Gotfredsen blev tolket som gadekæret fra landsbyen Mellerup, der blev nedlagt af kongen omkring 1600 og lagt ind under Ibstrup hovedgård. Ved den arkæologiske undersøgelse af området omkring søen fremkom ganske uventet affaldsgruber med keramik og knogler, der takket være skårene kan dateres til førromersk jernalder periode II, d. v. s. tidsrummet ca. 300 f. kr. - 100 f. kr.

I vinteren 1976-77 gravedes søgegrøfter på Hovmarksgården (fig. 1), fordi Bikubens Boligselskab havde købt grunden og skulle påbegynde byggeri den 1. marts 1977. Mod nordøst i området af-

dækkede gravemaskinen ca. 60 cm. under overfladen kulturspor, der krævede en nærmere undersøgelse. Ved frilægning af et 117 m² stort areal fremkom 3 gruber (fig. 2). hvoraf den nordligste (A) var langt den største (note 1).

Grube A (fig. 3) målte 8 gange 5 m og stak på det dybeste sted ca. 1 m. ned i den lerede undergrund. I gruben fandtes leret materiale opblandet med vekslende trækulsmængder, men hertil kom en del

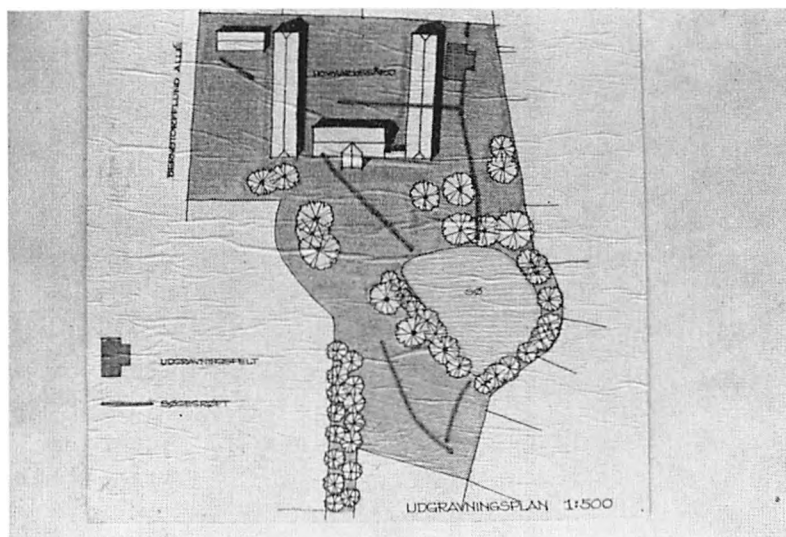


Fig. 1: Søgegrofter og gravfelt på Hovmarksgården.

sten, hvoraf ikke så få var ildskørnede. I den østligste del af gruben lå et par større sten med en længde på ca. 1/2 m (angivet med sort på fig. 2. Den ene lå i et område, der under det tegnede niveau udelukkende bestod af sammenbrokkede sten i knytnævestørrelse.

I A's vestlige del fremkom et område, der indeholdt særlig meget trækul. Umiddelbart øst herfor fandtes også mere trækul end som oftest i A. Samtidig var fladen opblandet med pletter af gult undergrundsler. Selvom denne del af A skilte sig ud, var det ikke muligt at angive området som et selvstændigt fyldskifte på planen, hertil var overgangen for jævn. For eventuelt at konstatere en relativ tidsforskel mellem denne vestlige del og resten af grube A placeredes

en profil V-Ø (profil 1 på fig.2). Denne gik vinkelret på hovedprofilen (profil 2), der blev lagt ved vestsiden af den balk, som gravemaskinen lod stå N-S hen over A.

Profil 2 viste følgende lagserie (fig. 4 og 5): Øverst 20-30 cm. mørkebrunt leret materiale (1), der var godet havejord fra Hovmarks-gårdens tid. Dernæst 20-40 cm. brunt leret materiale (2), antagelig markjord fra dyrkningsperioden før gårdens opførelse i 1782.

Herefter fulgte det kulturlag (3), som allerede er omtalt under fladebeskrivelsen. I laget lå en del skår og knogler.

Under (3) fremkom et stærkt trækulsholdigt lag (9), der indeholdt mange skår og knogler. Laget var under søgegrøften (se profiltegningen) opblandet med mindre grågullige lerklatter, der gav 9 et omrodet udseende. Da 9 samtidig fra nord, syd og øst skrånede nedad, må laget være dannet ved nedkastning fra niveausænkningens kant, hvorved man særlig kan vente en omrodet karakter i det midterste dybestliggende parti. Mod vest kunne laget følges ca. 1,5 m (se fig. 5 profil 1), mens det mod øst fortsatte næsten helt ud til A's kant. 9 var mod syd iblandet et lag af gult undergrundsler (11), der indeholdt lidt brungråligt materiale med lidt trækul. Dette lag bredte sig både mod vest og øst ca. 1 m ud i feltet.

Under 9 fandtes lerede lag med lidt trækul (7, 8, 13 og 14). 8 bredte sig mod vest ca. 2 m ud i feltet (se profil 1), mens det øst for N-S profilen strakte sig ca. 1 m. Laget indeholdt kun meget få skår men en del knogler.

7, 13 og 14 kunne derimod ikke afgrænses i planen. I 7 lå enkelte skår. Lagene 8, 13 og 14 ligeledes i selve balken blev derimod ikke udgravet, idet tøvejret i sidste graveuge umuliggjorde arbejde i denne dybde.

I A's vestlige del fremkom en fordybning (se profil 1 på fig. 5). Over undergrunden fandtes i sænkningen stærkt trækulsholdige lag (19 og 20). Begge indeholdt mange ildskørnede sten men også ubrændte sten. I lagene lå enkelte skår samt mange knogler.

Længst mod syd i A fandtes en nedgravning, hvori lå ler opblandet med lidt trækul (16 og 17). Intet blev fundet i lagene under udgravningen til profilen. I betragtning af de vanskelige arbejdsforhold blev 16 og 17 ikke udgravet i balken.

Som det ses af N-S profilen løb lagene 3 og 9 sammen mod syd uden at en grænse kunne trækkes, idet 9's indhold af trækul aftog både mod syd, nord og vest. Gruben fortsatte dog længere mod syd end frosten tillod tegning. Selv efter tøbruddet i sidste graveuge var det umuligt at registrere lagene i denne del af profilen, idet grøften op til væggen var fyldt med 80 cm vand. Ca. 1 m syd for den tegnede profil kunne væggen dog skræbes. Her var kulturlaget forsvundet. A skal derfor opfattes som en grube, der ikke stod i forbindelse med en kulturflade, idet manglende kontakt med en sådan også blev konstateret mod vest, nord og øst.

Sydvest for A fandtes mindre gruber (B og C), der indeholdt leret

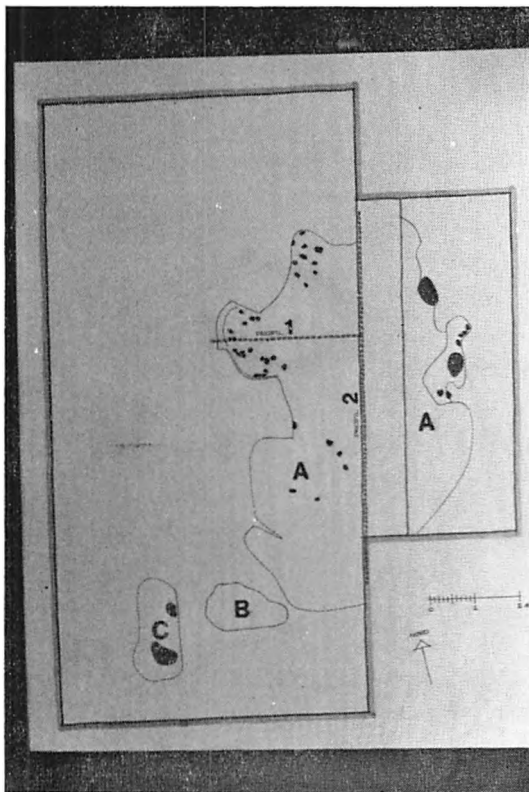


Fig. 2: Plan over udgravningsfeltet på Hovmarksgården.

materiale opblandet med lidt trækul. B var fundtom, mens der i C fandtes et skår og en knogle.

Spørgsmålet er nu, hvorledes gruberne skal tolkes? Hvilke menneskelige aktiviteter afspejler fundet?

Gruberne stak ned i den lerede undergrund, for A's vedkommende ca. 1 m. Der er ingen tvivl om, at det har været leret, man var ude efter. Langt op i tiden har ler været uundværligt til husbygning og karfremstilling. Andre steder i landet kendes lignende lergrave. Fra vor periode, førromersk jernalder, har C. J. Becker publiceret en række fund fra Syd- og Midtjylland (note 2). Tolkningen som lergrav understreges af den stensammenhobning, der blev konstateret ved grube A's østlige rand. I ler forekommer gerne sten, som må tages fra før materialet kan anvendes. I Skød II er noget

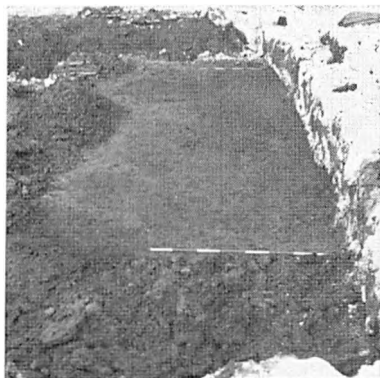


Fig. 3: Den vestlige del af grube A set fra syd. Nederst til venstre ses et stykke af grube B.

lignende iagttaget; her var de mange sten henlagt på grubens rand (note 3).

Det har imidlertid ikke været praktisk at have forholdsvis dybe huller stående åbne i bopladsens nærhed. Derfor blev de atter fyldt til. I grube A fandtes vekslende lag med lerkarskår, dyrekogler og trækul. Særlig lag 9 var righoldigt på disse emner. Der er ingen tvivl om, at der er tale om affaldsprodukter, som blev smidt i gruben for at fylde den op.

På en del af lerkarrene fra lag 9 findes på forsiden partier af fastbrændt rødt ler, der viser, at skårene antagelig stammer fra en ryddet brandtomt. Lignende skår i affaldsgruber, kendes fra ældre førromersk jernalder i Syd- og Midtjylland (note 4).

I A's vestligste del fandtes en særskilt fordybning, der ses længst mod vest på profil 1 (fig. 5). I denne fandtes langs bunden leret materiale med meget trækul (lag 20), lig indholdet i lag 9's centale dele, dog de mange skår undtaget. Dette kan sammen med det store antal ildskørnede sten i lagene 18-20 lede tanken hen på en kogegrube. Tolkningen må dog atter opgives, fordi der også findes ubrændte sten i lagene. Var trækullet og de ildskørnede sten blevet til i fordybningen, måtte man tillige vente en let rødfarvning af undergrundsleret, hvilket ikke er tilfældet. Produkterne i den vestligste del af A må derfor også betragtes som bopladsaffald.

Gruberne B og C er ligeledes lergrave, der senere blev fyldt op.

Keramikken i grube A var navnlig hyppig i lag 9. Materialet kan opdeles i to grupper:

1.

Skår med en tykkelse på fra en halv til en hel cm. Disse har grålig skærv, der på overfladen veksler med brunrøde partier som skyldes ilttilførsel under brændingen. Tillige findes kraftig iblanding af magringsmateriale, der består af knust stenmateriale i grusstørrelse, hvortil kommer sand. Brændingen er dårlig. Ved optagningen var det derfor ikke muligt at bjerge alle skår; selv af de bedste stykker faldt løst materiale fra brudkanterne. Vi havde derfor ikke de største forhåbninger med henblik på samling af større kardele. En energisk indsats af Agnes Pazyj på Lokalhistorisk Arkiv i Gentofte Kommune har dog givet det resultat, at vi alligevel kan udtale os ret sikkert om karrenes form. På fig. 6 ses profiler og overfladetegninger af de største skår. Diameteren ved munden anslås i disse tilfælde til henholdsvis 26 og 31 cm, mens standfladen, at dømme efter en hel bund og et brudstykke, har haft en diameter på ca. 17 cm. På et af bundfragmenterne fandtes et aftryk, der fortæller, at karret har været fremstillet i »pølseteknik«, d. v. s. ved stadig pålægning af lerpølser over hinanden, hvorefter siden til

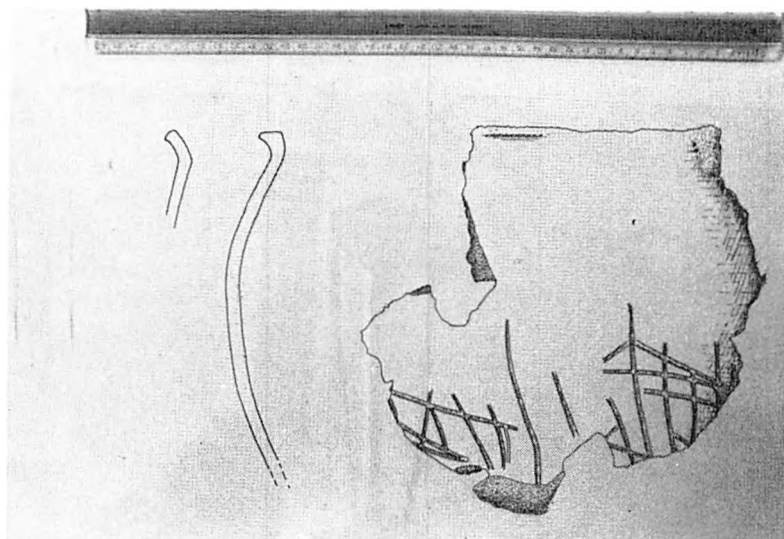
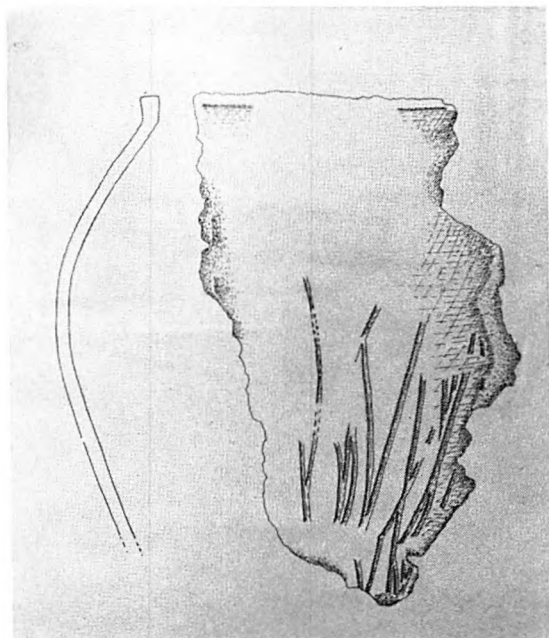


Fig. 6: Profiler og overfladetegninger af skår fra store forrådskar.



sidst blev udglattet.

Professor C. J. Becker har gennemgået materialet og oplyst, at skårene stammer fra store forrådskar, der kan dateres til førromersk jernalder periode II, d. v. s. tidsrummet mellem 300 og 100 f. kr. Det er navnlig randens udformning, som giver mulighed for at datere keramikken. I periode II er randene ofte fortykkede og lige afskårne (note 5), således som det ses på profilerne fig. 6. Skårene fra Hovmarksgården har tillige indtryk på randen, et træk som også er karakteristisk for førromersk jernalder. Den usystematiske stregning på ydersiden er ikke ornamentik, men derimod en praktisk foranstaltning, der skal gøre det lettere at holde fast på karrene, når de bæres. Denne praksis er almindelig i yngre bronzealder, men kendes også i førromersk jernalder.

Under udgravningen af Trelleborg afdækkedes i sin tid nogle gruber, der bl. a. indeholdt keramik fra førromersk jernalder periode II. Blandt fundene findes et kar, der på et stykke er bevaret fra bund til top. Her er højden 42 cm (note 6). Dette giver en forestilling om størrelsen af forrådskarrene fra Hovmarksgården. At

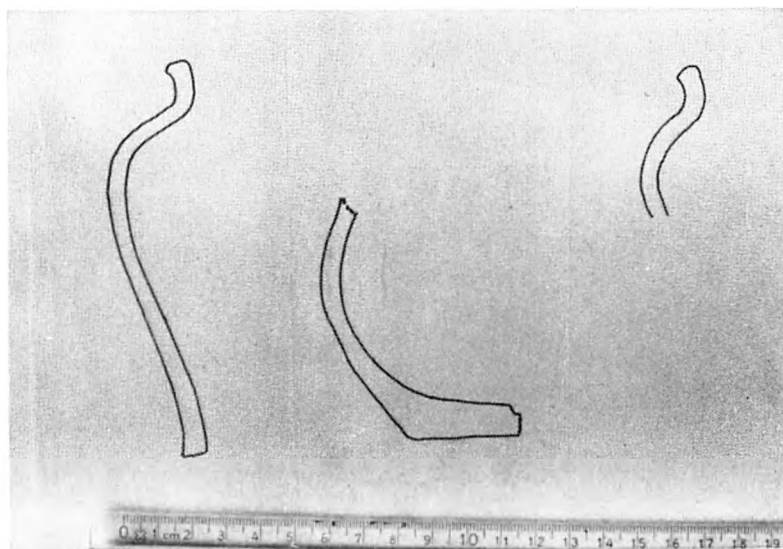


Fig. 7: Profiler af skår fra små sortgrå kar.

dømme efter de fundne fragmenter passer en højde mellem 40 og 50 cm udmærket.

2.

Den anden gruppe lerkar består af skår med en vægtykkelse på 5 mm og derunder (fig. 7). Skærven er sortgrå, mens magringsmaterialet er det samme som ved de store forrådskar. Brændingen er dårlig.

C. J. Beckers periodeinddeling for førromersk jernalder er opstillet med baggrund i syd- og midtjysk materiale (note 7). De fynske og sjællandske keramikfund fra perioden kan indpasses i systemet, men for Sjællands vedkommende er de publicerede fund endnu så sparsomme, at de ikke udgør et tilstrækkeligt materiale til en selvstændig behandling af den østdanske typeudvikling.

Knoglerne i grube A er undersøgt af Tove Hatting fra Zoologisk Museum. Det drejer sig om rester fra ko, svin, får og hest. Disse dyr kendes fra mange jernalderfund. De 3 første er typiske kødleverandører.



Fig. 4: Profil 2's midterparti, set fra vest.

Affaldsgruberne fra Hovmarksgården fortæller om et samfund, hvor animalsk føde spillede en betydelig rolle. Husdyrene har fundet føden omkring den klynge huse, som må ligge i nærheden. Den besværlige transport af ler til husbygning og keramikfremstilling

giver sikkerhed for, at de mennesker, der gravede ler ved den lille sø, ikke boede ret langt derfra, men endnu kan selve bopladsen ikke udpeges.

Udover kvægbruget levede jernalderens befolkning af kornavl, men i området omkring den tidligere Hovmarksgård, er der ikke chance for at finde spor efter marksystemet, således som det andre steder har været muligt. Derimod skulle der være chancer for at støde på rester fra bopladslaget, når der i fremtiden graves i de omliggende villahaver.

LAGBESKRIVELSE.

- 1) Mørkebrunt leret materiale.
- 2) Brunt leret materiale.
- 3) Brungråligt leret materiale med lidt trækul.
- 4) Gult undergrundsler opblandet med lidt materiale fra 3).
- 5) Gråligt leret materiale med lidt trækul.
- 6) Gråt/gulligt leret materiale med lidt trækul.
- 7) Lig 6).
- 8) Lig 5).
- 9) Gråblåligt leret materiale med meget trækul. Trækulsmængden og dermed den blålige farve var kraftigst i partiet under søgegrøften. Dette midterparti virkede dog ret omrodet, idet mindre grågullige lerklatter undertiden var opblandet i laget.
- 10) Parti hvor mange gullige lerklatter var opblandet i 9).
- 11) Gult undergrundsler opblandet med lidt brungråligt materiale med lidt trækul.
- 13) Lig 11).
- 14) Blandet fyld bestående af materiale lig 8), 13) og 23).
- 15) Lig 3).
- 16) Partier af gråt og gråblåligt leret materiale med lidt trækul opblandet med partier af gulligt ler. Havde nedskridende struktur i øverste del.
- 17) Gråligt leret materiale med lidt trækul opblandet med en del små gullige lerklatter.
- 18) Gulligt leret materiale.
- 19) Lig vestligste del af 9) hvor trækulsmængden ikke var helt så stor som i lagets centrale og østlige dele.
- 20) Gråblåligt leret materiale med meget trækul (lig 9)'s centrale parti).
- 21) Gult undergrundsler.
- 22) Gråligt leret materiale med meget lidt trækul.
- 23) Undergrund (gult ler).
- 24) Frossen jord.

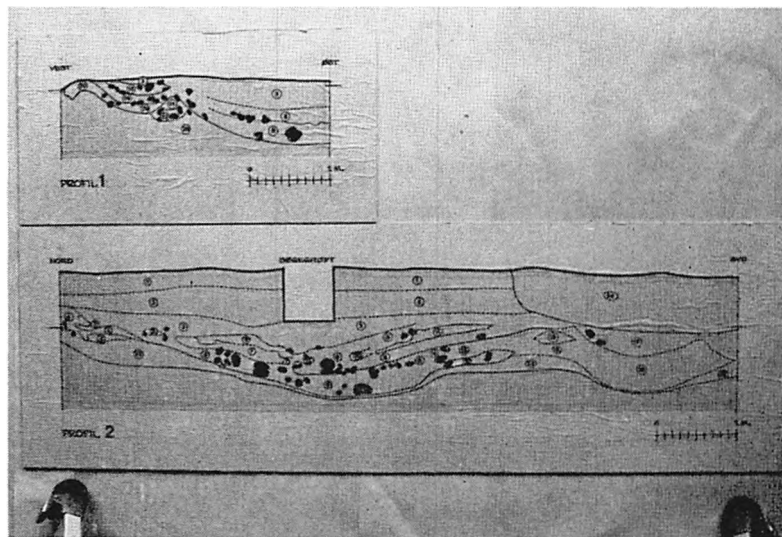


Fig. 5: Tegning af profil 1 og 2.

Noter:

- 1) A's manglende afgrænsning mod nord og syd skyldes vanskeligheder med frost og høj grundvandstand under hovedbalkens fjernelse. Lignende problemer opstod i A's sydøstlige del, der først på et sent tidspunkt blev overdækket med vintermåtter. Her måtte ishakken også tages i brug med det resultat, at hele lag 3 forsvandt.
- 2) C. J. Becker: Førromersk Jernalder i Syd- og Midtjylland, Nationalmuseet, Kbh. 1961, s. 122 ff.
- 3) Se note 2, s. 122.
- 4) Se note 2, s. 125-26.
- 5) Se note 2, s. 5 fig. A,2.
- 6) C. J. Becker: Trelleborg, Nordiske Fortidsminder bd. IV, Kbh. 1948, s. 225 fig. 154.
- 7) Se note 2.

Gentofte som bondeby

I forbindelse med udstillingen »Det gamle Gentofte« holdt skoleinspektør L. Gottfredsen den 22. februar 1979 på Gentofte Statsskole nedenstående foredrag om »Gentofte som bondeby«. Da det blev holdt uden manuskript, optoges det på bånd, og efter at være gennemset af forfatteren trykkes det her med hans tilladelse.

Gentofte som bondeby - man spørger uvilkårligt: hvornår og hvor længe? Jeg tør sige det nogenlunde kontant, dog med tilnærmet beregning, 1000 år. Afslutningen kender vi, det var i 1765, fællesskabet ophørte, og gårdene blev flyttet ud på markerne. Det tog lidt tid, den sidste gård, der blev flyttet ud, var Vældegården. Det var i 1806, men så var bondebyen også borte. Men det er meget værre i den anden ende, hvis man vil til at søge efter oprindelsen.

Det første skriftlige vidnesbyrd, man har, er et pavebrev fra 1186, da pave Urban III stadfæster et gavebrev til biskop Absalon på Gentofte gård, som der står »Gjefnetofte gård, med alt dens tilliggende«, hvad det så var.

Få år senere blev stadfæstelsen gentaget af en anden pave; da står der Gjafnetofte. Når vi skal bestemme byens alder, må det være nødvendigt at se på navnet, og slår man op i Oxenvads Nudansk ordbog, da står der under Gentofte, at det har fået navn efter søen, der hed Gjafn, og det lyder jo mærkeligt. Den har ikke heddet Gjafnsø, den hed Gjafn, og deri skulle der ligge, at denne sø egentlig er betragtet som guddom. Hvis man går over på den anden side af Sundet, møder man jo tilsvarende mange steder, Vättern, Möckeln, hele rækken op til Siljan, for det var nemlig sådan i disse urgamle tider, at menneskene var tilbøjelige til at betragte ikke alene søer, men også vandløb som guddomme. Og

så har de kaldt dem sø Gafn; man har tolket det som den, der giver, og hvad giver den, ja, den har vel givet nogle fisk, andet kan jeg ikke tænke mig.

Så kommer vi til det andet led i navnet »Tofte«. En toft forklares som et afpasset jordstykke, flertal tofte, og ordet Gjafnetofte betyder da kort sagt, de afpassede jordstykker ved Gjafn.

»Tofte« kan vi finde et helt andet sted. Vikingerne tog jo til England før år 800 og blev ved til langt op i tiden.

850 erobrede de York og satte sig fast der omkring og byggede landsbyer, som de gav navne efter deres danske vane og kaldte dem noget med »toft«. Deraf slutter man, at det er vikingerne, der har bragt dette »toft« til England. Det må altså være opstået her i landet, før vikingerne drog afsted. Sætter man nu det første togt til år 800, og der har jo været mange »tofter« allerede dengang, så er det ikke meget galt at sige, at Gentoft som bondeby havde 1000 år på bagen, da den ophørte.

Så ved vi ellers ikke noget om den ud over, at dette gavebrev siger »Gentoft gård med al dens tilliggende«. Man har grundet over det og spurgt: kan det være sådan, at den har været en ættegård, hvor en æt har sat sig fast, og at så gården senere er blevet delt op til yngre sønner, til familiemedlemmer. Det ved vi ikke. Vi ved kun én ting, at nu havde Roskildebispen fået den, og han førte bog over sine godser. Hans jordebog af 1370 fortæller, at der da var 10 gårde i Gentoft, det vil altså sige, at fra 1186-1370 var der kommet 10 gårde til, hvor de så er kommet fra, men der var jo alligevel langt op til de 19 plus præstegården, som det endte med.

Så hører man ikke noget igen i lang tid. Vi ved bare, at byen har ligget der, gård ved gård, skulder ved skulder, små, lave bindingsværkshuse, stråtake med lerklinede vægge. Jeg formoder, at de har kalket disse lerklinede vægge, fordi de har vidst, at når den tynde skal af kalkhvidt hærdes, vil den være et beskyttende lag på leret, således at det ikke plørede ud i regnvejre.

Der har gårdene ligget som ramme om et slidsomt og nøjsomt liv. Vi ville vel med vores velstands-alen kalde det en fattig tilværelse. Vi ved ikke, om de følte det fattigt, de havde jo aldrig

prøvet andet, men de skulle slide, for de var selvforsynende. De skulle skaffe alting selv undtagen en eneste ting, og det var salt. Det måtte de købe. Brødkorn avlede de ude på deres marker, men det var ikke store sager, og det har sikkert heller ikke været særlig godt. Det var først og fremmest byg, - og byg skulle de bruge til grød, og også til brød. Så dyrkede de også noget rug, men det var en finere og mere krævende kornsort, så den passede de meget på; rugbrød var festspise. Så havde de også havre. Der var nemlig det, at det ikke bare var dem selv, der skulle have noget i maven, det var også husdyrene. De havde hornkvæg, de havde får, de havde også svin, og det var vist nogle sjove grise, nogle langbenede og magre svin, men de havde dem nu ikke bedre; de gav en slags flæsk. Så havde de gæs, andet fjerkræ hører man ikke om til at begynde med. Med tiden fik de også heste, for de skulle foretage kørsler for kongen, da han omsider blev egnens godsherre. Alt dette hornkvæg levede for størstedelen af hø og halm, ja, de fik ikke andet, og græs om sommeren. Der har sikkert ikke været ret mange køer på den enkelte gård, der har derimod været en del stude. De var gode at have at slagte. Med mælken har det været småt bevendt, men smør og ost kune de lave

Så havde de et par ting til, som spillede en rolle i deres ernæring. Det var grønkål; de havde ikke haver, de havde kålgårde. De vidste ikke, teoretisk, at grønkål er vitaminholdig, men der er ingen tvivl om, at det er grønkålen, der har båret slægten frem igennem århundrederne, uden at den er kommet til at lide af skørbug. Så er der en ting til, vi ikke må glemme; det var øl. Det hørte til festerne. Det bryggede de selv. Hvor stærkt det var, ved jeg ikke, det er jo muligt, at de efterhånden har lært at købe øl, som var stærkere end det, vor mor lavede.

Gentofte var omtrent helt og holdent indrammet af vandløb. Fra Gentofte Sø gik der en bæk nordpå; den havde afløb ned mod Ibstrup, som nu hedder Jægersborg. Den dannede skel imod Vangede-jorderne. Til den anden side løb der også en bæk, som kom fra den sydlige ende af Gentofte Sø. Den må have heddet Ellebæk, for Vangedebønderne havde nemlig nogle marker, som gik ned til den, og de hedder på de gamle kort Ellebæksagre, så der

er ingen tvivl. Når den bæk kom helt ned i den anden ende af Gentofte-jorderne, så mødte den en anden bæk, der kom ovre fra Vangede og havde været skel mellem Buddinge og Vangede. Så slog de to bække sig sammen, fortsatte igennem Emdrup Sø og løb til sidst ud i Øresund. Der var en bæk til, som jeg må nævne. Det var den, der hed Maltes Bæk; den kom oppe fra Brødskoven, som vi nu kalder Bernstorffsparken, fra et lille kildevæld deroppe, og løb mod øst ud imod Øresund. Den dannede skel imod nord. Der lå en by, der hed Mellerup; den gik så langt mod syd, som Bernstorffsparken går nu, men den blev udraderet af Christian IV i 1609, fordi han fandt på, at han ville have jorden og drive kvæg-avl. Så blev Mellerupbønderne jaget væk og byen fjernet helt og holdent. Længere mod øst dannede Maltes Bæk skel imod Ordrupbøndernes marker, indtil den nåede ned til en skov, som man kaldte »Den lille dyrehave ved Skovshoved«; nu er det Charlottenlund Skov. Der optræder bækken meget reguleret som en linealret streg. Men på den måde havde Gentoftebønderne virkelig deres jord indrammet af vandløb.

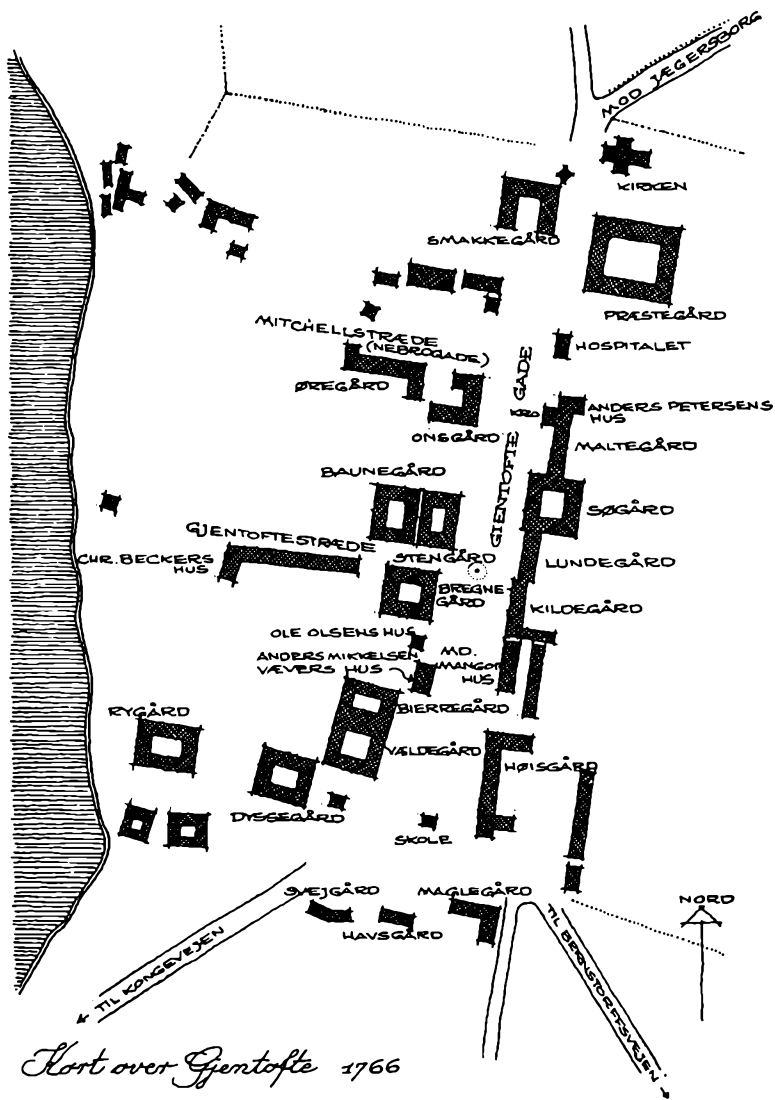
De havde tre vange; i den ene vang var der et år vårsæd, i den anden vintersæd, og den tredie lå med græs, og så kunne de skifte det følgende år. Vangene strålede som blade i en stor vifte, ned imod stranden. Den, der lå nærmest ved søen, havde fået navnet Ellehøjsvangen, og det er jo ikke mærkeligt, for Ellehøjen ligger derude endnu. Den, der lå i midten, havde fået navnet Smørhøjsvangen. Jeg ved ikke bestemt, hvor Smørhøjen har ligget, men det kommer vi tilbage til. Og endelig den tredie, den der lå længst mod nord, den hed Brødhøjsvangen. Ned gennem Smørhøjsvangen gik der en vej, som kom fra det sted, vi nu kalder Gentofte Torv. Vejen kaldte de Nådehøjsvejen, for helt ude ved Sundet lå der et lille hus, som kaldtes Nådehøjs huset, og det har selvfølgelig fået navn efter en eller anden gammel høj, som nu forlængst er borte. Det er morsomt at tænke på, at det navn er blevet ved at leve; og vejen er der den dag i dag; den hedder Baunegårdsvej i denne ende og Hellerupvej i den anden; der er bare kommet lidt kludder i det, dengang Bernstorffsvej blev anlagt, men den er altså gået som en linje dérud til Nådehøjs huset, og navnet har holdt sig til

1843, da man lavede det første vejregulativ i Gentofte Kommune. Da står der Nålehøjsvejen: så og så mange favne. Og et sted ved den vej, lå Smørhøjen. På det kort, der blev lavet over Gentoftejorderne 1765 før udskiftningen, er der også lige ved den vej afsat en høj, men om det er Smørhøj, tør jeg ikke sige; den kan jo være forsvundet. Så var der Brødhøjen. Det har ikke spor med rugbrød eller hvedebrød at gøre, det kommer af »brud«, og den vestlige del af Bernstorffsparken hed Brødkoven eller »brudskoven«. Man kan finde noget tilsvarende, når man kommer ud i Nordsjælland. Der er en by, der hedder Vejenbrød - det er også »brud«. Det betyder opbrudt, frisk jord. De to høje, som endnu ligger en på hver side af Vældegårdsvej, hed Brødhøjene; de har fået navn efter skoven, og så er det klart, at så kom markerne til at hedde Brødhøjsvængen.

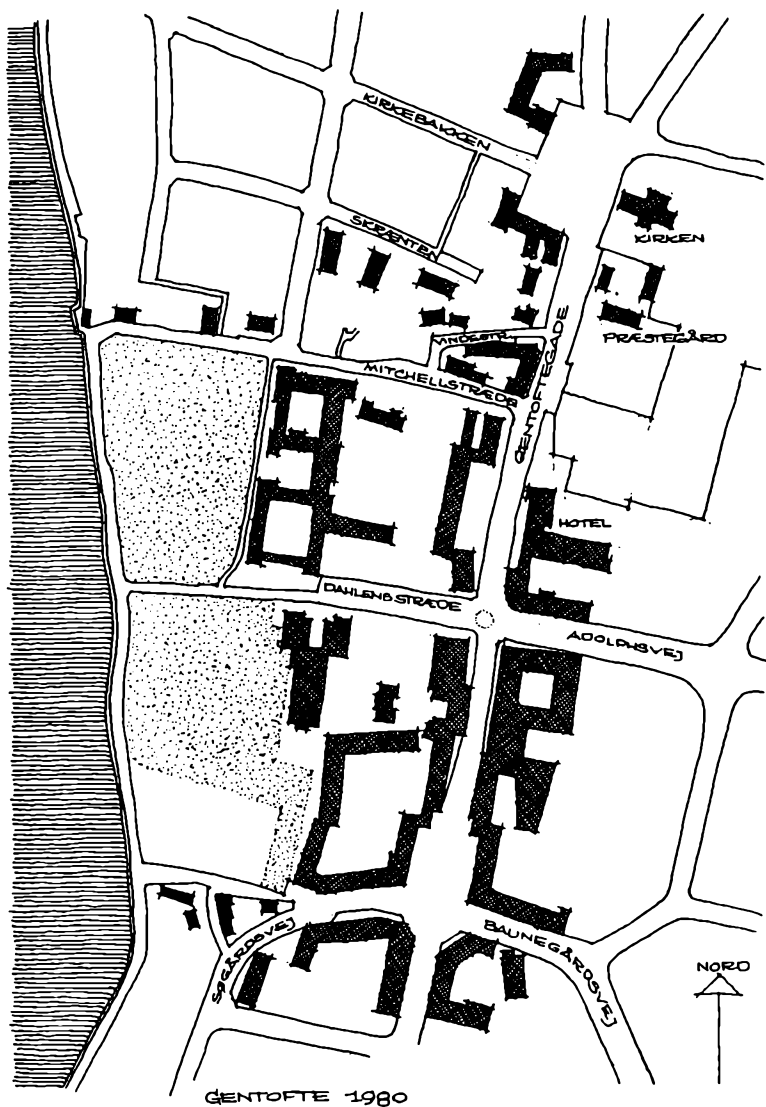
Når man ser på det gamle kort fra 1765, møder man en hel masse navne, som man også vil genkende i dag. Der var nogle marker, der hed Onsagrene omtrent nede ved stranden; der var marker, som hed Maltesagrene herude nordpå ved Maltes Bæk. Hvem har den Malte været?, for der var også et vandhul, der hed Maltes Kær, og Malte må jo være en eller anden person, som gemmer sig langt tilbage i historien. Derimod skal man passe på med Tage, for hele det areal, som nu ligger imellem Rådhuset og Bernstorffsparken hed dengang Tage-mose og så kan man jo fristes til at tro, at Tage også er en person. Stednavneudvalget siger, det hedder sådan, fordi det var der, man skar tagrør.

Egebjergene var der en mark, der hed, det er der også en vej, der hedder i dag. Der var Tofteholmene, nu mindet i den vej, der hedder Tofteholms Alle. Den mand, der har fundet alle disse navne frem, var afdøde stadsingeniør Westergaard, som med stor flid har siddet på matrikelkontorets arkiv og studeret de gamle kort.

Bondebyen var en landsby, den er altså anlagt på begge sider af den gamle vej, som var meget ældre end byen; vejen, som nu hedder Gentoftegade, er vel noget af det ældste, vi har, måske helt tilbage til bronze- eller stenalderen. Der lå gårdene, og om aftenen, når mørket faldt på, blev portene lukket,



Kort tegnet af J. A. Wright i 1:3000



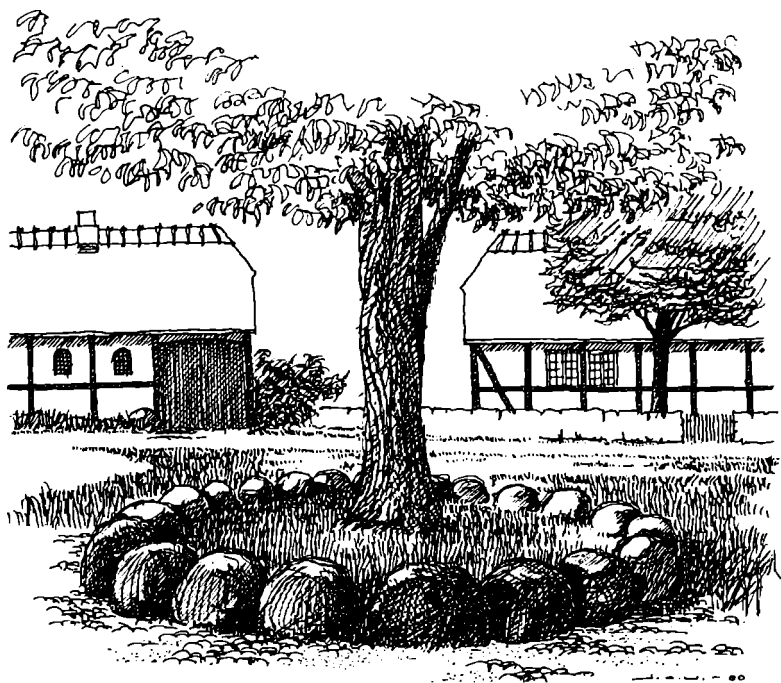
Kort tegnet af J. A. Wright i 1:3000

dørene blev lukket, vinduer havde de ikke til at begynde med. De kunne få lys fra døren, og ild havde de derinde; der var arne. Når mørket så var faldet på, var gården en fæstning, hele byen var en fæstning, en række fæstninger, der vendte ryggen ud imod mørket, for hvad færdedes ikke derude? Stimænd og ulve i hvert fald, og så nogle underlige væsener, som levede i folks fantasi, væsener, som overtroen havde skabt, og som man helst ville undgå.

Om morgenen sommeren igennem samlede byhyrden det kvæg, der skulle ud på græs, helt ud til stranden; der var nemlig en temmelig bred jordstrimmel, som lå uden for markerne helt ud til Sundet. Det var oredrevet, og der gik køerne på græs fra tidligt forår til sent efterår. Spørger man, hvordan man nu kunne kende de køer fra hinanden - gik det meget let; de var, hvad man i vore dage kalder »øremærket«, de havde klip i ørerne, sommetider et hak i højre, sommetider to eller tre hak, sommetider et halvt øre skåret af. Hver mand havde sit mærke på sit hornkvæg, på sine svin, på sine får, og de kendte hinandens mærker. Hvis en kvie løb væk og blev fanget, kunne man lige straks se, hvor den hørte hjemme. Det var ikke noget, der gjaldt bare for byen her, det gjaldt over hele landet. Bortløbne kreaturer, som blev optaget, blev fremlyst på herredstinget. Dér kom engang en mand og fremlyste en kvie, han havde fanget. Rygtet spredte sig. Det viste sig, at det var en kvie, der var kommet nede fra Vemmeløv, mellem Slagelse og Korsør. Det var da et stykke vej, den var spadseret; den kom hjem igen.

Hestene blev ikke øremærket; det nænnede man alligevel ikke. Heste blev brændemærkede på det nærmere lår. Hver mand havde sit mærke. Det var hans bomærke. Når det blev hedet op og sat ind på skindet, blev der svedet en plet. Den kunne man ikke tage fejl af, den ville altid være der. Det bomærke kunne man sælge; man kunne få salget tinglyst. Der kom engang i 1630'erne til herredstinget en mand fra Gentofte og meddelte, at han havde solgt sit bomærke til en anden mand. Det var altsammen i orden; så blev det skrevet op i tingbogen, og mærket blev tegnet. Det var et anker med to tværstænger igennem stokken.

Jeg har nævnt dette herredsting et par gange; det skal vi nu ikke begynde med, når vi snakker om deres rettergang. De levede under Eriks sjællandske lov. Hvad han var for en Erik, er de lærde uenige om, men da Eriks sjællandske lov er kendt fra ca. 1250, er der vel mulighed for, at det kan have været Erik Plovpenning, Valdemar Sejrs ældste søn, der har givet den, og den ligner også meget Valdemar Sejrs egen Jydske lov. Eriks sjællandske lov gjaldt for Sjælland, Lolland-Falster og Møn. Den bestemte, at bønderne i hvert fald en gang om ugen skulle møde på deres bystævne. Det var en plads, der var her i byen.



Tegning af James A. Wright: Rekonstruktion af maj-bænken.

De kaldte den maj-bænken, og det har været en cirkelrund sten-sætning, hvor stenene har ligget tæt sammen. Antagelig har der været fyldt ud med jord imellem dem, og så måske med et træ

i midten, sådan, at der var en sten til hver gård. Så vidste hver bonde, hvor han skulle sidde. Og så bestemmer Eriks sjællandske lov, at når der blev tudet i byhornet, havde alle mand mødepligt. De skulle så snakke sammen om, hvornår de skulle køre gødning ud, hvornår de skulle pløje, hvornår de skulle så, hvornår de skulle køre hø hjem, alt det, der vedkom gårdens drift. Det skulle vedtages på bystævnet, på maj-bænken. Den, der ledede disse forhandlinger, var oldermanden. Han kunne idømme bøder, ikke store, men små. Som regel bestod bøderne i øl, for så kunne da alle få lidt glæde af det. Oldermanden havde en firkantet stok med et felt, der tilhørte hver gård, og var der en eller anden, der havde lavet en fadæse eller hans køer havde været inde på en anden mands jord, eller hans grise havde været ude i en anden mands kålgård, så fik han et hak i stokken, og så måtte han altså erlægge så og så meget øl eller så og så mange skillinger.

Herredstinget var noget helt andet, det omfattede alle sogne, som lå uden om København, Lyngby, Brønshøj og Gladsaxe var dem, der lå os nærmest, men Husum eller hvad der nu lå længere ude, hørte også med; og så er der en mærkelig ting, at selve Slotsholmen i København, det sted, hvor Københavns slot stod, hørte også med til Sokkelund herred og hørte således under herredstinget. På herredstinget rådede herredsfogeden, som regel udnævnt af lensmanden. Herredsfogeden var som regel en af de større gårdmænd; igennem mange år, var det en mand i Emdrup, der hed Jens Bruun. Han kunne jo være forhindret, men så tog en af de andre hans sæde, eller også kunne han være part i en sag, så måtte han heller ikke dømme. Dette ting har oprindeligt eksisteret som en firkant, markeret af fire store sten. Der var lagt tykke stokke over disse sten, og på stokkene sad herredsfogeden, hans skriver og otte tingmænd fra de forskellige sogne. Senere, det var vist engang i 1620'erne, blev tinget udvidet, således at der kom 12 tingmænd. Der kunne enhver komme og beklage sig, og der kom mange, men hvis der var en eller anden, man ville klage over, skulle han stævnes i forvejen, og det skulle ske ved hjælp af varselmænd, nu kalder vi dem stævningmænd, altså disse to varselmænd, skulle gå hen til den pågældende og sige: »Du skal møde i herredstinget den og den dag,

for da bliver der anlagt sag imod dig« Han kunne selvfølgelig godt blive hjemme, men hvis han gjorde det, var han sikker på, han tabte sagen.

Der kunne man f. eks. komme, hvis man havde penge, korn eller kvæg til gode. Når den stævnedede da mødte på herredstinget og vedkendte sig gælden, blev dommen afsagt øjeblikkelig; den lød kort og godt: »Betal inden 15 dage, ellers bliver du pantet«. Der kom tjenestefolk, som havde skiftet plads, og ikke havde fået deres løn i forrige plads, og når de nu stævnedede deres tidligere husbond, og han måtte erkende deres krav, da faldt dommen øjeblikkelig: 15 dages henstand, ellers bliver du pantet. Det var sjældent, at der var nogen, der tog til orde imod det. Det skete dog en enkelt gang, da en pige stævnedede husbonden for 5 daler, og han kunne bevise ved vidner, at hun havde fået de 2. Så slap han altså med 3.

Hvis nu præsten ikke fik sin præstetiende - det skete ikke så sjældent - så kunne han også anlægge sag. Engang i 1620'erne kommer hr. Hans Perlestikker, som var præst i Gentofte, og stævner alle Gentofte bymænd for deres præstetiender. Så ser man, at det er korn og navnlig kalve, de skylder. Man studser over den utrolige mængde kalve, den præst skal have; han kan da ikke sidde og spise kalvesteg hele året. Næh, men præstegården var jo også et landbrug, og han har altså drevet studefedning samtidig med, at han var præst i Gentofte. Det kunne godt give penge.

Der var på Christian IVs tid i Gentofte en underlig fyr, der hed Peder Smager - jeg ved ikke, hvad Smager er for et navn. Han havde sin gang i præstegården og blev behandlet pænt, men en dag, da han mødte en eller anden, skældte han ud på præsten, bandede over ham og sagde, at han var en dønnerumpe - jeg ved heller ikke, hvad det betyder. Det kunne man jo ikke sige om sin præst. Så blev han stævnet for herredstinget. Men da han så kom og var ynkelig og beklagede, at han havde sagt det, for han havde været fuld, så fik sagen lov at falde.

Men en anden gang kom han ind i præstegården. Han havde lidt arbejde for præsten, og han meldte, at nu var han færdig. Inde i præstens stue sad herredsfogeden og en af bønderne, der hed Niels

Persen. Der var nu to, der hed Niels Persen, men så kalder man den ene »Gamle Niels Persen«, og den anden »Unge Niels Persen«. Og Peder Smager blev bænket ved et bord for sig selv, og han har nok været lidt beskænket, for så begynder han at sige til »Gamle Niels Persen«: »Hvis jeg ikke havde været, så havde du dinglet ude på Bispebjerg«. Det vil altså sige, at Bispebjerg var herredsrettedsted. Der stod galgen. Han gentog det : »Hvis jeg ikke havde været«, - - sådan noget må man jo ikke sige, mens herredsfogeden hører på det. Niels Persen var nødt til at stævne ham. Så kom han igen til herredstinget, den gode Peder Smager, og var ynkelig som før. Men denne gang slap han ikke. Han fik en bøde på 3 mark. Og dette at få en bøde på 3 mark var noget nedværdigende. Han var blevet gjort til »3 marks-mand«, som det hed, og som det har heddet lige indtil 1840'erne. En 3 marks-mand var en, som de andre kunne se ned på. Han havde i virkeligheden ingen borgerlige rettigheder. Han kune ikke stævne en af de andre for herredstinget, han kune ikke optræde som vidne. Det var der ellers mange, der gjorde. Jeg tror, at herredstinget, som blev holdt hver torsdag ude ved Buddinge, har været et stort tilløbsstykke. Måske ikke til at begynde med, da de sad under åben himmel, men senere, da de fik et lille tinghus, har der været mange tilhørere, og de har måske nok haft deres brændevinsflasker i lommen. Så bliver vidnerne kaldt frem for at aflægge deres vidnesbyrd, og det går meget højtideligt til, altid med edsafleggelse.

Om den samme »Gamle Niels Persen« er der også en anden historie. Bønderne skulle jo gøre hoveri, også kvinderne, som mødte nede på Ibstrup og rense korn ved forårstid, når tærskningen var forbi. Om de har haft et sold, eller om de har brugt en kasteskovl, ved jeg ikke. Men en formiddag havde kvinderne fra Gentofte været på Ibstrup for at rense korn, og da de gik hjem, snakkede de om, at det var sært, der ikke var kommet nogle af »Gamle Niels Persens« kvinder, hverken konen eller pigen. Det var de andre ilde tilfreds med, og så sagde en af dem: »Nu går vi ind til »Gamle Niels Persen«, og så skal han give en kande øl«. Da de kom ind i gården, stod Niels Persen ude ved sin mødding. Han var i færd med at spænde hestene for, for han skulle ud at pløje,

og pigen stod ved siden af og skulle hjælpe ham. Så kom en af kvinderne. Det var Karen, som var gift med Saxe Hansen, en af de andre bønder, og begyndte at spørge: »Hvorfor var der ikke nogen herfra, der var nede at rense korn på Ibstrup i dag. Nu skal du give en kande øl, Niels Persen«. Det ville han ikke. »Det er da lige meget, så tager vi din plovsele«. Hun var hurtig, hun snupede plovselen og så løb kvinderne ud af porten og nedad bygaden. Men et øjeblik efter kom Niels Persen ridende i fuld galop med en vogn-kæp i hånden og tærskede ned på Karen Saxe Hansen, så hun blev både blå og grøn og fik en stor skramme på den ene arm. Da hun kom hjem og berettede det, blev Saxe Hansen naturligvis vred, og så stævnedes han Niels Persen til at møde på det følgende herredsting. Der kom Karen Saxe Hansen også og trak ærmet op, så man kunne se, at hun havde en skramme så lang som en finger, og det var frygteligt. Alle de andre koner, som var med, var tilsagt som vidner, og så hedder det, at hun kom frem og svor efter loven med oprakte fingre sin saligheds ed på, at det, hun nu fortalte var sandhed. Sådant kom den ene efter den anden og fortalte den samme krønike. Man forstår jo ikke, at de efter al den snak er kommet hjem den dag. Niels Persen kunne ikke undslå sig, han måtte betale badskær og også give en bøde for svie og smerte.

En anden myndighed var sognefogeden Thomas Persen. Han stod direkte under ridefogeden, som var repræsentant for lensmanden på Københavns Slot. Ridefogeden havde også jævnlige ærinde på herredstinget; der kom han og krævede dem, som ikke havde betalt deres landgilde, den afgift, som de skulle give for deres gårde. Hvert forår kom han og udtog otte mænd, der skulle gå ud i de kongelige skove og se efter, at der ikke var foretaget ulovlig hugst i vinterens løb; Bønderne havde nemlig ret til at hugge et vist mål af træ ude i skovene, både til gavntre, til gærderis, og også til kakkellovsbrænde. Til en anden tid blev der sendt otte mænd rundt for at efterse, at gårdene var ordentlig vedligeholdte. Det er jo underligt nok, for gårdene tilhørte nemlig bønderne selv; jorden, som gårdene lå på, tilhørte godsherren. Men nu lader godsherren altså alligevel efterse, om gårdene er i orden. På den føl-

gende tingdag mødte de otte mand og gjorde rede for tilstanden, hvilke gårde, som ikke var i orden både på tag og fag; Rasmus Hansens gård var i orden, mens hans ildsted var det ikke, og det er interessant, at de siger dette. Det vil altså sige, at de også har efterset ildstederne allevegne, og det fortæller, at bønderne har været meget forsigtige med ild og lys. Det er jo egentlig fantastisk, at der ikke foreligger en eneste beretning om, at Gentofte er brændt, at denne landsby med sine små, stråtede bindingsværkshuse har ligget der så tæt sammenklistret, århundrede efter århundrede, at man aldrig har hørt noget om, at den er brændt. Der er brændt en gård, det var præstegården, det var i 1623, da en karl havde glemte et tændt lys på sit kammer.

Når det blev efterår, blev der også sendt bønder ud i skoven; de skulle vurdere oldenfaldet, for nu skulle grisene ud og gå på olden og æde sig fede. Så blev grisene fordelt i de forskellige skove. Bønderne måtte selv om at dele pladsen bedst muligt, og grisene var jo øremærket, så dem kunne de sagtens kende igen. Skulle der være en so, som lagde smågrise derude, da holdt de sig vel til moderen, så de kom med hjem. Grisene skulle hjem til november, det var slagtemåned.

Der var også et par meget dramatiske sager fra herredstinget i 1630'erne; Niels Persens overfald på Karen Saxe Hansen var jo i sig selv dramatisk, men det andet var meget værre. I 1634 var der en dag i juni dans på loen hos Thomas Persen, det var sognefogeden. Hvad slags musik de har haft, ved jeg ikke, det har nok ikke været noget synderligt, de havde vist kun en tromme, men det var jo også godt, når den kunne angive rytmen. En karl, fra Stokkerup, som tjente der i gården, kom ud fra loen, og idet han kommer ud, ser han, at Thomas Persens søster Beret Pedersdatter kom ind ad porten sammen med en af de andre karle, der hed Mads, og de gik vist temmelig tæt sammen. Det kunne denne Jens Hansen fra Stokkerup ikke lide at se. Så trak han sit »værge«. Mærkeligt, at de var bevæbnet, men det var de, de gik med kniv i skede, eller også gik de med en lang klinge. Han trak altså sit »værge«, og huggede efter den karl, som pigen fulgtes med, men ramte ikke. Han tog nogle skridt baglæns, og så stak han og

ramte pigen, så hun segnede om og var død med det samme. Efter loven havde enhver, der overværede sådan et optrin, pligt til at arrestere misdæderen. Han rendte nok sin vej, men blev fanget, og så blev han foreløbig gemt, formentlig i sognefogedens stue med vagt, indtil han den følgende dag kunne køres til København og afleveres i Blåtårn til tårngemmeren. Der måtte han så sidde, indtil hans sag skulle for herredstinget. Han kunne selvfølgelig ikke nægte sin skyld; der var jo alt for mange, der havde set det. De kom frem den ene efter den anden og svor. Så blev der udvalgt otte af de tolv tingmænd. Det var herredsfogeden, der udvalgte dem, og de trak sig tilbage; nu skulle de afsige dommen. Om de kunne læse, ved jeg ikke, vist nok ikke, men de kendte deres lov, og de vidste, at der i dette tilfælde kun gjaldt en regel, og det var liv for liv, og så afsagde de altså den dom, at Jens skulle henrettes, og det blev han. Han blev henrettet med sværd, som det hedder, det var ikke helt så nedværdigende som at blive hængt.

Et par år senere forefaldt der, - på samme sted omtrent, - en anden episode, men da var Thomas Persen død og der var kommet en ny sognefoged i gården. Det var hans bror, som hed »Unge Niels Persen«. Og så stod »Unge Niels Persen« ude ved maj-bænken en eftermiddag og snakkede med et par bønder fra Vangede, men der var ikke dem noget imellem. Men så kom der en karl, som tjente i Gentofte - han hed Kristen Mikkelsen, - han var uens med den ene af Vangede-bønderne, og nu tog karlen en jernkile, som han havde i hånden og kastede den imod dem. Det var jo meningen, at han ville have ramt sin uven fra Vangede, men han ramte Niels Persen i hovedet, og Niels Persen segnede. Han blev dog lempet ind i seng, og dagen efter gik han ude på sin mark, med sin klempekølle, det vil sige, han var ude at slå jordklumper i stykker. Men et par dage efter blev han liggende. Og så kom den stakkels Kristen Mikkelsen, som havde ramt ham, og sagde, at det jo ikke var hans mening at ramme ham. »Nej«, sagde Niels Persen, »det ved jeg godt, og det, at den ramte mig i hovedet, det slår heller ikke mig ihjel, for det som jeg fejler, det kommer indefra, det er ikke noget, du har givet mig«. Så rakte de hinanden hånden til tilgivelse, og de andre, som var tilstede, lagde deres hæn-

der ovenpå, og så skulle den sag være ude af verden. Men i den følgende uge døde Niels Persen, og da så det ikke godt ud for Kristen Mikkelsen. Der er en sag her, som er interessant, fordi den ikke endte ved herredstinget. Tingmændene erklærede sig ude af stand til at fælde dom, og så gik sagen et skridt videre, til landstinget. Ved landstinget dømte dobbelt så mange nævninge som ved herredstinget. Her frikendte de 16 tingmænd Kristen Mikkelsen for drab, men ikendte ham en stor bøde, fordi han havde tilsigtet at volde skade med sit kast.

Tyveri blev straffet meget hårdt. Hvis en mand kunne overbevises om, at han havde stjålet, det kunne være en ganske lille ting, da blev han dømt til at blive smedet i lænker og at arbejde på Bremerholmen. Det gjorde kvinderne ikke; de kom måske i spindehus. Der var engang en svenskfødt kvinde, som blev bragt for herredstinget. Hun havde stjålet grise og solgt dem videre, det kunne hun ikke nægte. Hendes dom lød på kag-strygning, det vil sige, at hun blev bundet til skampælen derude på Bispebjerg og blev pisket med ris på den blottede ryg, og da hun var udlænding, skulle hun være ude af kongens riger og lande inden tre solemærker. De var strenge de gamle lægdommere, men man har indtryk af, at de også bestræbte sig til det yderste for at være fuldt retfærdige.

I 1654 ramte der Gentofte en stor ulykke. Det var pesten, som var kommet til København med et skib fra Danzig. Den bredte sig hurtigt ud over hele egnen. Når der normalt døde måske 8 eller 12 mennesker i hele sognet på et år, så er det jo hårdt, når man læser, at præsten på en uge havde 12 begravelser. Der var ca. 400 mennesker i hele Gentofte Sogn, altså Gentofte, Vangede, Ordrup og Skovshoved på Christian IV's tid. Af dem døde der 183. Det var en frygtelig åreladning, det var 40 % af befolkningen, og det var særlig børn og unge mennesker, det var gået ud over. Og så læser man jo nu, på præstens Jørgen Iversens ligsten oppe i Gentofte kirke, at han tjente sit sogn med en vis fornøjelse. Han har jo da måttet føle en sand rædsel over at måtte begrave så mange. Han måtte også begrave sin egen søn.

Der gik ikke mange år, så kom Carl Gustav's krigene. Og de

tog for sig af retterne, de gode svenske gæster. De tog, hvad der var, af mad, af levende dyr. Det blev slæbt ud til deres lejr ved Brønshøj og endte i suppegryden. De brækkede vinduerne ud, de tog sengetøjet. De gode folk i Gentoftede var plyndrede indtil det yderste, før svenskerne rejste. Mange var gået deres vej. Det hedder sig om sognepræsten Rasmus Olufsen, at han havde i sin præstegård samlet en hel mængde af sine sognebørn, og der har han holdt dem med den mad, han har kunne skaffe. Og nu kommer de så efter krigen tilbage til deres hjem og finder det i ruiner. Der var ingen husdyr, der var intet korn, der var kort sagt ikke noget. I 1660 indberetter lensmanden Johan Kørbitz, at de juleaften ikke havde det, hvormed de kunne mætte sig. De gik rundt ude i deres kålgårde og fandt hist og her en kålstok, og den kunne de så spise. Sådanne sår, som var slået dér i 1659, læges meget langsomt. I Gentoftede blev de aldrig lægt, for de havde ikke engang udsæd. Det måtte de låne. Og når man låner udsæd, skal man betale tilbage efter høst. De var ludfattige, og det blev de ved med at være. Hvis det er rigtigt, som jeg har læst et sted, at bønderne i Danmark under Christian IV var så velhavende at de gik med sølvknapper i deres trøjer, da tør det nok siges at sølvknapperne havde fået ben at gå på.

Der gik hundrede år, og de var stadigvæk fattige. Så er det, at der sker et mirakel, men det troede de egentlig ikke på. Det er da Bernstorff kommer ud og bliver godsherre. Da han og hans brorsøn, Andreas Peter Bernstorff rider ud og ser, hvor elendigt det står til, hvor fattige bønderne var, bliver Bernstorff klar over, at det kunne komme til at gå ud over ham selv, for kan bønderne ikke betale deres kongelige skatter, da skal han. Nu er det så, at Andreas Peter Bernstorff taler med sin svigerfar Stolberg, som havde et gods i Holsten, og Stolberg fortæller, at de dernede har gjort et forsøg med at ophæve hoveriet og give bønderne deres jord til ejendom.

De to Bernstorffer drager deres godsforvalter, Torkel Baden ind i overvejelserne. Det er de tre, der lægger den store plan, at det ikke skal være en to-sidet reform, der skal gennemføres, men en tre-sidet, idet 1) hoveriet skal afskaffes, 2) jorden skal være

deres egen og 3) fællesskabet skal ophøre. Hver mand skal nu have sin egen gård, og den skal flyttes ud. Man forstår jo godt, at bønderne bliver lamslået af rædsel over, at de skal forlade deres kære landsby og flytte ud til et eller andet sted, hvor der ikke gror andet end græs.

Men det blev altså gennemført i september 1765, på den måde at man lagde al jorden fra hver af landsbyerne i Gentofte i en pulje, og så delte man det op i lige så mange parter, som der var gårde. Gårdene skulle være lige gode, ikke derfor lige store. Jorden inde ved landsbyen var frugtbar, for de havde kørt deres gødning ud her. De kørte ikke længere ud, end de var nødt til, og ude på overdrevet ude ved stranden groede kun græs og vilde urter. Det blev gennemført på den måde, at alle gårde fik lige meget hartkorn, $9\frac{1}{2}$ tønne hartkorn til hver, men arealerne blev meget forskellige. Den største blev Maglegård, der kom ud at ligge i krogen ude ved den lille dyrehave ved Skovshoved; den blev på over 100 tønner land, og den mindste, Kildegård, der lå oppe ved byen, blev kun på 53. De var altså lige gode efter teorien.

Der var jo nogle, der var glade for denne forandring, og der var nogle, der var bedrøvede. Den, der var mest bedrøvet, var gamle Niels Andersen, som skulle have en gård helt ude på overdrevet, den, der kom til at hedde Onsgård. Han gik i seng og lagde sig med ansigtet ind mod væggen og ville ikke snakke med nogen. Bernstorff kom hen til ham og sagde: »Gode, gamle mand, hør, hvad jeg siger, gå ud og tag den gård, som du har fået, og dine efterkommere vil velsigne både dig og mig«.

Han blev liggende, indtil han en skønne dag pludselig stod op, og så fik piben en ganske anden lyd. Han tog derud, hvor han skulle være, han flyttede sin gård derud og begyndte at pløje. Og så fik han en god idé, han kørte nemlig til København og solgte tørv, og så fik han hver gang et læs gødning med hjem fra en af de brændevinsbrændere inde i København, som havde kohold. Det havde de næsten alle sammen, og de ville gerne af med gødningen, for de vidste ikke, hvor de skulle gøre af den. Så kørte gamle Niels Andersen gødningen ud på Onsgården. Det bragte en god afgrøde, og da de andre så det, gjorde de lige sådan.

Omkring knap 20 år efter, at dette var sket, skriver amtsforvalter Hammelef, at i den korte tid, der er gået, er avlingen af korn blevet ca. 3 gange så stor, som den før var. Da de nu er blevet fri for hoveri, kunne de afskaffe en del af hestene til fordel for malkekøerne, og det gav penge.

Omkring år 1800 var der ikke flere bøndergårde tilbage i Gentofte By. Bønderne sad nu på deres nybyggede gårde og blev velhavende lidt efter lidt. De kom alligevel til byen engang imellem også om hverdagen, for de skulle til smeden, ham kunne de ikke undvære, og han har vel nok boet der, hvor han blev ved med at bo, her i den sydlige del af Gentofte By. De ser den gamle smedie som er på udstillingens plakat, det gamle yndige hus, Ejnfeldts Smedie, som lå der til 1929. Tænk, om den havde ligget der i dag som et venligt og værdigt minde om de tusinde år, da Gentofte var bondeby.

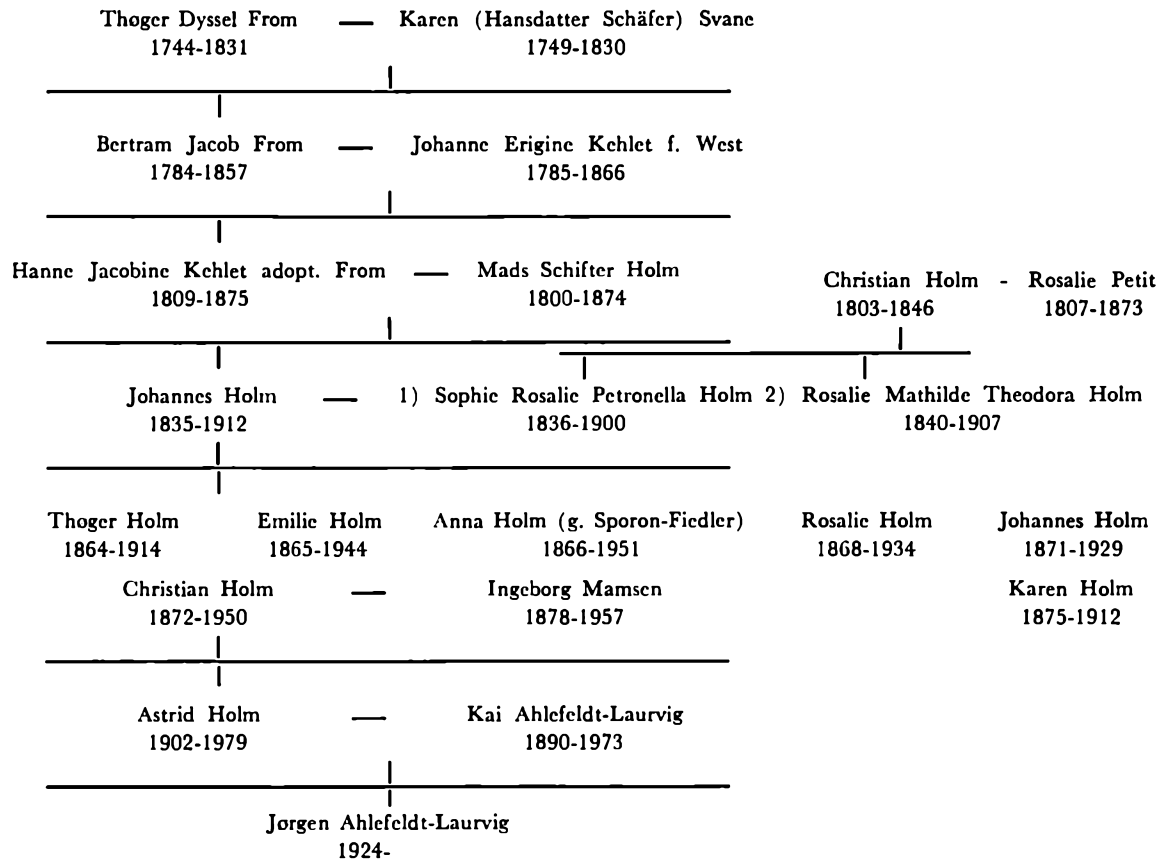
Landliggerliv i forrige århundrede. Familien Holms sommerophold på Skovgaard.

Kunsthistorikeren, greve Jørgen Ahlefeldt-Laurvig, Eriksholm, giver et fornøjeligt og kulturhistorisk interessant billede af landliggerliv i Ordrup og Klampenborg i forrige århundrede, som det formede sig for hans oldeforældre, grosserer Johannes Holm og dennes familie.

Indtil midten af forrige århundrede var København endnu omgivet af sine skærmende volde, og de grønne områder, der præger bybilledet adskillige steder i dag, kendtes dengang ikke. Somrene kunne derfor få den overbefolkede by til at virke meget indelukket, og adskillige af byens borgere søgte ud. Nogle købte landsteder i stadens opland, andre lejede sig i sommermånederne ind i de tilgrænsende landsbyer, som havde nem adgang til havet, og fiskerlejerne op langs kysten blev yndede tilholdssteder for mange af landliggerne.

I Rosenborggade no. 1 boede grosserer Johannes Michael Holm og hans kone Sophie. Som så mange fandt familien Holm det ønskværdigt, i sommermånederne at få den voksende børneflokk ud i landlige omgivelser, og de lejede sig derfor ind, først på »Ejgården« ved Ordrup, og senere på »Bagergården« ved Emilie Kilde. Denne ejendoms historie fortaber sig i en fjern sagnagtig fortid, idet den sagdes at have været Dyvekes lystgård. Fra 1868 til 1880 lejede familien Holm en beboelse på »Skovgården«, som lå hvor Skovgårdsskolen ligger i dag.

Lejeren Johannes Holm, min oldefar, kom fra det gamle hørkramfirma, som havde navn efter grundlæggeren Thøger From. Denne virksomhed havde han overtaget i 1858. da han selv kun var 23



år gammel, og havde igennem nogle meget vanskelige år formået at stabilisere og rekonstruere firmaet, så det atter var en blomstrende forretning. Det gamle firma var grundlagt 1779 af hans oldefar, den nævnte Thøger Dyssel From, som oprindeligt stammede fra Rødning, hvor hans far var degn. Thøger From blev ansat hos købmand Hans Svane, og efter dennes død i 1774, blev han gift med købmandens enke Karen Hansdatter Schäfer. Den 16 oktober 1775 optoges Thøger From i Københavns hørkræmmerlaug, og blev senere dette laugs oldermann. 1810 blev Thøger From grosserer, og var tillige en af »stadens 32 mænd«. Ved hans død overtoges firmaet af den ældste søn, Bertram Jacob From, hvis datter Hanne Jacobine giftede sig med arkitekten Mads Schifter Holm, mine tipoldeforældre. Bertram Jacob From døde i 1857, og hans enke Johanne Erigine Kehlet, f. West, søgte at føre firmaet videre, men efter knapt et år overdrog hun ledelsen til sin dattersøn. Johannes Holm havde fået sin opdragelse i morforældrenes hjem, og var således allerede fra barnsben fortrolig med alt og alle i den traditionsrige gamle købmandsgård. Oprindeligt var det hans hensigt at blive landmand, og hans ældre broder Jacob, som senere blev læge, havde heller ikke følt trang til nogen dybtgående handelsuddannelse.

Bertram Jacob From fik imidlertid sit barnebarn gjort interesseret i købmandsgårdens fremtid, og Johannes Holm påbegyndte den købmandsuddannelse, som skulle stå sin prøve, da han i 1858 måtte overtage ledelsen. Netop det år, da Bertram From døde, var et usædvanligt vanskeligt år for branchen, og da selve firmaet samtidig må erkendes at have været nede i noget af en bølgedal, så var det en meget vanskelig opgave denne unge mand påtog sig. Da han var overordentlig slittig og energisk, og tillige besad de fornødne lederevner, så fik han forbavsende hurtigt sat skik på forholdene og bragt firmaet på rette kurs igen. Personligt tog Johannes Holm på lange rejser rundt i landet til provinsens større købmænd, dels for at oparbejde en kontakt med kundekredsen, dels for at de skulle få et indtryk af ham selv ved et personligt bekendtskab, da det dengang var meget ualmindeligt, at den ansvarlige leder af et så stort handelshus var så ung, som tilfældet var her. Forbindelserne over Store Bælt var dengang meget uregelmæssige, og om vinteren lagde isen

tit store hindringer i vejen for trafikken, som ofte måtte ligge stille i længere tid af gangen. Det skete derfor ikke så sjældent, at han måtte over bæltet med en istransport, som både var kold og farlig.

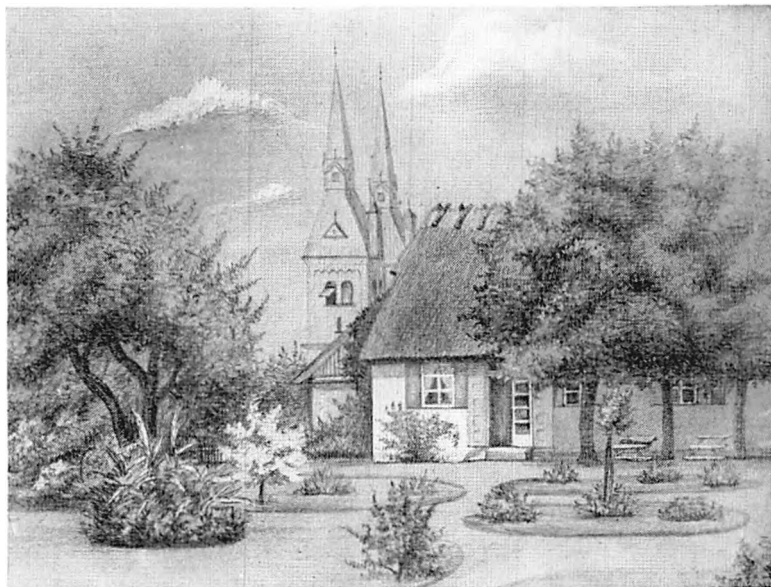
Hørkrampfirmaet lå i hjørneejendommen Frederiksborggade-Rosenborggade. Her var der, foruden den rummelige beboelse Rosenborggade 1-3, kontorer, pakhuse, hørskætteri og store lagerfaciliteter. I disse lagre var der et meget stort varesortiment af vidt forskellig art, som strakte sig fra sukker, mel og kolonialvarer, via spegesild og klipfisk til kløverfrø, stangjern, reb o. s. v. foruden hvad der ellers hørte til et velassorteret købmandslager på den tid. I gården var der bødkerværksted, hvor de mange tønder blev gjort i stand, idet mange varer på den tid blev forsendt i disse. Petroleumshandelen var en væsentlig indtægtskilde for firmaet, og også til forsendelsen af dette var det nødvendigt at have en god bødker, da petroleum blev importeret i tønder, de såkaldte fade.

Johannes Holm var gift med Sophie Rosalie Petronella Holm, datter af dyremaleren Christian Holm og hans kone Rosalie født Petit. Maleren Christian Holm var født i begyndelsen af århundredet, og for en ung mand med kunstneriske talenter må Napoleontidens malerkunst have været medvirkende til, at han specialiserede sig i »bataillemalerier«, og da der på disse slagscener ofte var dyr, blev Christian Holms berømmelse også knyttet til denne genre, og han omtales derfor oftest som dyre- og bataillemaler. Efter at have arbejdet en del år herhjemme, hvor prins Christian, den senere kong Christian den 8'ende, fik øje på hans talenter, formåede Christian Holms kongelige protektor ham til at rejse udenlands for at dygtiggøre sig. Det første rejsemål blev München og senere Rom, som så mange af hans samtidige kunstnerkollegaer havde gæstet med så stort udbytte. Her døde han i en meget ung alder, efterladende en enke med tre mindreårige børn, som hun nu skulle forsørge. Rosalie Holm var i øvrigt sin mand en glimrende støtte, idet hun selv malede. Christian Holm benyttede ofte sin kone som model, og man genfinder hendes karakteristiske ansigtstræk på mange af hans bedste billeder.

Resten af landliggerfamilien bestod i øvrigt af børnene Thøger (f. 1864), Emilie kaldet Mimi (f. 1865), Anna (f. 1866), Rosalie

kaldet Sassie (f. 1868), Johannes (f. 1871), Christian, min morfar, (f. 1872), og Karen kaldet Adda (f. 1875). Foruden disse boede tante Rose, Rosalie Holm, søster til min oldemor også i familien, efter at hendes moder, min tipoldemor, døde i 1873. Rosalie havde hidtil boet hos sin aldrende mor, som hun havde passet igennem adskillige år.

I somrene 1865 - 67 lå familien Holm på landet på den gamle bondegård »Eigård« ved Ordrup. Dette hus havde de lejet sammen



Eigård 1881. I baggrunden Ordrup Kirke. Tegning af ukendt kunstner.

med gode venner, skibsrederfamilien Carl Frederik Gotlob Stage. Her fandt familien Holms ældste, Thøger, en næsten jævnaldrende legekammerat i rederens eneste barn Georg, som kun var nogle få år ældre. Venskabet holdt igennem mange år, til Georg Stages død i en ret ung alder. Endnu mange år efter huskede Thøger de gode sommermåneder på Eigård, og særligt mindedes han fru Stages store venlighed og de dejlige stegte æbler, hun serverede for børnene. En anden legekammerat var Thora Blad, datter af en af Jo-

hannes Holms ungdomsvenner. Hende var den lidt yngre Thøger meget betaget af, og han gjorde megen stads ud af hende.

Kunne børnene således glæde sig over at have gode venner og legekammerater, så var der til gengæld andre, som indgød dem skræk og sorg, idet der til landbruget hørte en anelig flok gæs, som ved deres imponerende størrelse og aggressive holdning var meget skræk-indjagende, og sådan en vred gase, som passer på sin flok, kunne nappe slemt. En dag havde Thøgers forældre indbudt alle Ordrups asylbørn til at komme på besøg. De blev beværtede, forlystede og forsynede med forskellige gaver. Thøger var vant til at spille første-violin, og han var derfor ikke særlig begejstret for de mange gæster, dels fordi han ikke som i dagliglivet var festens naturlige midtpunkt, dels fordi nogle af de ting, der blev foræret væk med så gavmild en gestus, var Thøgers eget legetøj, som han selv holdt af og kunne have brugt i lange tider endnu. Dette ville dog måske have været til at bære, hvis ikke de unge gæster havde bemærget sig hans allerkæreste legetøj, gynghesten, og firet den ned i gårdens brønd, hvor den fandt sin våde grav. Her satte den sig nemlig fast, og var ikke til at få hverken op eller ned.

Var sorgen stor over den tabte gyngest, så var der alligevel trøst at hente. Hans fader, Johannes Holm, der selv var glad for heste, var, efter at have haft forskellige dyr, blevet en ret habil rytter. Ofte hændte det, at Thøger fik listet sig forbi de farlige gæs, som den lille purk jo var så bange for, og så gik han sin far i møde, når denne ventedes hjem fra en af sine rideture, idet han så kunne redde sig en lille ridetur, siddende foran på hesten og derfra se ned på gæssene, som vraltede rundt langs vejen og strakte de lange halse op imod ham.

Med anskaffelse af de skiftende heste fulgte også indkøbet af en egnet vogn, og samtidig følte familien det nødvendigt at oprette en stilling som herskabskusk. Denne plads blev snart besat af en person, der i mange år vedblev at være knyttet til familien Holm, og som blev børnenes trofaste ven. Christian Kusk kaldte de ham. Utallige var de glæder, denne dygtige og elskværdige mand skaffede børnene i løbet af deres sommerferier, først på Eigården, senere på Bagergården og Skovgården. Sin fritid ofrede han helt og holdent på



Tallerken malet af Karen Holm. Familiens vogn svinger om et hjørne på Strandvejen ved Emiliekilde. I baggrunden skimtes »Klampenborg Vandkur, Brønd- og Sobadeanstalt«.

børnene, han skar fløjter af hyld og syren, en kunst min morfar huskede i alle sine år. Han trak børnene på en med rulleskøjter forsynet legetøjshest, der var blevet gyngehestens efterfølger, ja han var endog blevet så uundværlig, at hvis det kneb med børnenes appetit, så var det en sikker hjælp at sætte dem på Christian Kusks knæ, medens den omhyggelige barnepige madede det pågældende barn med den obligatoriske øllebrød. Da samme Christian Kusk udmærkede sig ved at være en overordentligt livlig fortæller af allehånde eventyr, så kunne en ellers kedelig spisning udvikle sig til en ren festforestilling, som alle egentlig glædede sig til. Når de små så efter endt spisning, fik lov til at hjælpe og give en hånd med ved vaskning af vogne eller pudsning af seletøjet, var de alle revnefærdige af stolthed.

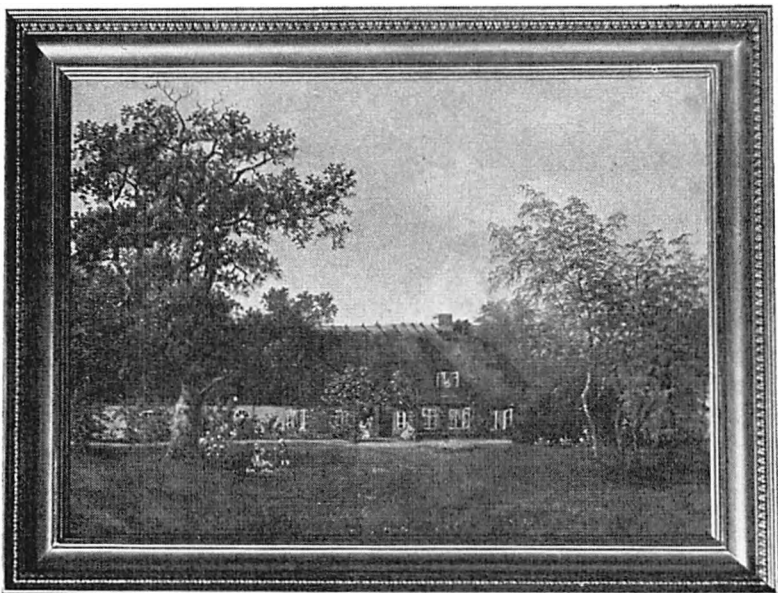
Afstandene var lidt større dengang, og for børnene var der langt til Øresund, så i 1868 besluttede familien Holm, at de ville leje sig ind ude ved vandet. Valget faldt på »Bagergården« ved Hvidøre mellem Skovshoved og Bellevue. Denne ejedes da af bagermester Faber, som igennem mange år havde haft logerende om sommeren. »Bagergården«, der som foran nævnt mentes at have været Dyvekes sommerbolig helt tilbage i 1500 tallet, var en gulkalket bygning på flere etager, der med sine to fløje lå tæt op til Øresunds bred, omgivet af en ret anseelig have. Senere blev »Bagergården« købt af legationsråd F. C. Bruun, der havde bygget Hvidøre, og for at forskønne udsigten fra sine vinduer, lod han den nedrive.

Bygningskomplekset »Bagergården« var meget rummeligt, og der var derfor god plads. Der var så meget husrum, at den kunne huse flere logerende på een gang. Foruden familien Holm boede der den sommer også en kaptajn Lassen, som var gift med Octavia Rye, samt teologen, professor Frederik Hammerich og hans hustru sødt Scheuermann, tillige med deres børn Thyra, Angul og Asger. Atter var der legekammerater til de Holmske børn, og her var der for første gang mulighed for at boltre sig i Øresund, dog under behørigt opsyn af barneplejersken og Christian Kusk. Hidtil havde man stiftet bekendtskab med de våde elementer ved besøgene hos børnenes mormors mor, Sophie Petit, f. Fiedler. Hun boede om sommeren på sin ejendom Sophiero i Skovshoved. Denne umådelig gamle



Bagergården set fra Skovshoved. Til venstre i baggrunden skrænterne ved Hvidovre. Tegning af J. H. Mansa ca. 1825.

dame (1788 - 1881) havde i sine unge dage oplevet englændernes bombardement på København i 1807. Ved denne begivenhed fik hun selv en stor forskrækkelse, idet familiens hus rantes af en fuldt-ræffer. En kanonkugle faldt ned igennem etagerne og knuste en trediedel af den lange løjbænk, hun sad på. Bænken ejes endnu af en af hendes decendenter. Den er ganske vist blevet afkortet af den ublide behandling, men en sølvplade på ryglænet minder endnu om den sælsomme hændelse. I øvrigt var hun ikke den eneste af familien, der blev berørt af de krigerske begivenheder. Hendes niece blev så forskrækket, at hun nedkom lidt for tidligt. Barnet overlevede og kom til sine dages ende til at bære det klingende navn Bombar-dus. Selvom Sophieros grund gik direkte ned til stranden, så bade-børnene som regel fra naboens strand, hvor vandet var lavere, og skrædermester Petersen havde ikke noget imod denne invasion af de mange børn. Sophie Petit vedblev til sin død at være åndsfrisk, og Thøger kom til at opleve, at fire generationer sad om det samme



»Skovgård« i 1860'erne, maleri af Karen Holm. I forgrunden leger tre af familien Holms børn under det store egetræ.

bord og spillede whist, hun som den ældste, og han selv som den yngste.

Omgivelserne i »Bagergården« var nok på mange måder ideelle, man var så tæt på vandet, som det kunne ønskes, men familien Holm så sig øjensynligt om efter noget, hvor de kunne være lidt mere for dem selv, og valget faldt på Skovgård ved Ordrup Krat.

I forsommeren 1869 havde Johannes Holm været på en rejse til Paris med sin kone og svigermoder, og i den mellemliggende tid blev børnene passede af deres moster Rosalie (Rose) Holm, som på det tidspunkt boede i Fredensborg hos sin barnløse onkel, lægen Emil Petit og dennes hustru f. Mc. Gregor. Onkel Emil var uhyre botanisk interesseret, og hans hjem lignede næsten et drivhus, fyldt med de mange spændende planter, han havde taget med sig hjem fra sine talrige rejser. Som ung havde han været på Korsika i en længere periode. Herfra havde han som minde om turen medbragt et herbarium af korsikanske planter.

Efter at forældrene var kommet hjem flyttede familien hen på sensommeren ind i Skovgård, som ejedes af Dr. phil. Gotfred Rode, der var gift med den berømte politiker Orla Lehmanns eneste datter Margrethe.

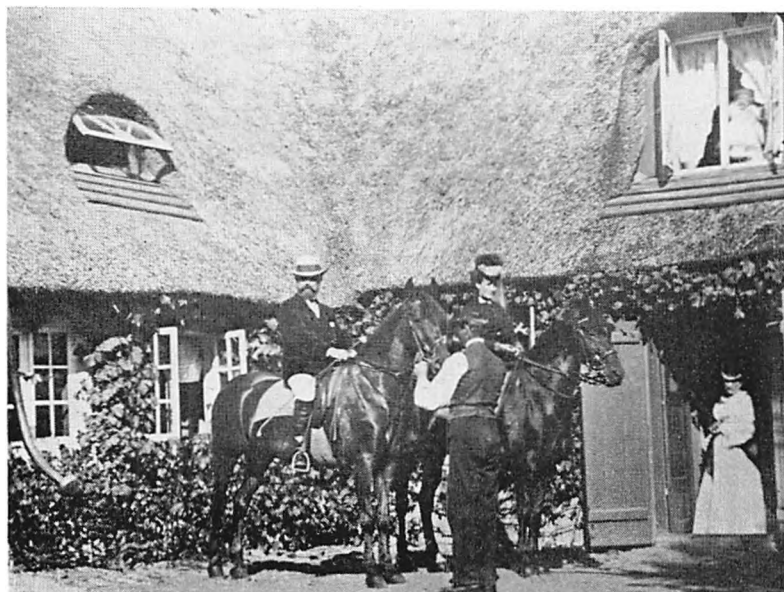
Huset, man flyttede ind i, var en lav eenetages vinkelbygning med stråtag, og kvistvinduer. Ejendommen havde tidligere været ejet af storkøbmanden Hans Puggård, og fra hans tid var der værelser dekorerede i mørke pompejanske farver. Ved dets vestlige ende lå en to etager høj tilbygning, der var opført i årene mellem 1811 og 1821 af løjtnant F. C. E. v. Scholten. Den er nu flyttet fra sin oprindelige plads, og er blevet genopført på Krathusvej. Gotfred Rode boede med sin familie i et noget større hus.

Familierne Holm og Rode kom godt ud af det med hinanden. Gotfred Rode var et meget behageligt menneske, elskværdig, men noget sagtmodig, og i den familie var det husets frue, der havde det afgørende ord; hun var nok sin mands diametrale modsætning. Ægteparret havde to børn, Helge som senere skulle slå sit navn fast som en kendt forfatter, og Ove som blev indenrigsminister og redaktør ved Politiken. Ove var næsten jævnaldrende med Thøger, og de legede godt sammen; vel hjulpede af gartner Mogensens børn

kunne de alle tumle sig i Skovgårds store have. Ofte kunne de her se den aldrende Orla Lehmann, som kom for at se til sin familie, og her gik han og kaldte på sin øjesten Ove, der som alle andre børn syntes, at det var så uendeligt meget morsommere at lege med kammeraterne, end at skulle underholde en gammel bedstefar.

I begyndelsen af 1870'erne blev ægteparret Rode grebet af højskoletankerne, og påvirket af Grundtvig og Bjørnstjerne Bjørnson grundlagde de i 1874 en folkehøjskole i en dertil, særligt opført bygning på Skovgårds jord. Denne højskole var tænkt som en videregående uddannelsesanstalt end de tidligere, og blev meget smagfuldt indrettet. Højskolens fortrin skulle ligge i dens beliggenhed så tæt ved København, at det skulle være muligt at få de aller bedste lærerkræfter, som var til rådighed.

Da Rodes flyttede ind i den nye bygning, avancerede familien Holm fra den forannævnte lave stuekænge til den bygning, som Rodes tidligere havde boet i. Om dette hus fortaltes det, at det oprin-



Johannes og Rosalie Holm foran Skvgård. I doren ses Sophie Holm, og i vinduet bliver lille Thøger vist frem af sin barnepige.

deligt var opført af kong Frederik VI til grevinde Dannemand. Her var der store rummelige stuer i to etager, dog var gulvene meget gyngende ovenpå, så man gik lidt forsigtigt af hensyn til de nedenunder hængende lysekroner. Selve spisestuen var noget helt for sig selv, idet den tidligere havde tjent fru Bolette Puggård som atelier og derfor havde ovenlys i stedet for almindelige vinduer. Væggene var smykkede med Thorvaldsens basrelieffer i gips.

En byggeplads har en dragende magt på børn, og de Holmske var ingen undtagelse. De syntes, at det var uhyre spændende at følge med i de nye byggerier, og sommetider fik de lov til at låne en fugeske, og var med til at fuge imellem mange mursten.

I sommeren 1873 rejste Johannes Holm til verdensudstillingen i Wien, dene gang med sin svigermoder og svigerinde, for senere at tage til Saltzkammergut. Her besøgte en saltmine, hvor fru Rosalie Holm reddede sig en forkølelse. Ved hjemkomsten var hun blevet så sløj af forkølelsen, at hun gik til sengs, og da der tillige stødte en vattersot til, kom hun sig ikke. Hun døde på Skovgård omgivet af sin familie.

Thøger, som var ældst, begyndte sin skolegang i 1872. Hidtil havde hans undervisning bestået i, at han havde læst med »Tante Rose«, og undervisningen var gået over al forventning. Tanten havde pædagogiske evner, og Thøger var lærenem. Nu skulle man så til at vælge skole til ham. Valget faldt på den velrenomerede Mariboers Skole. hvis bestyrer hed Neve. For at give Thøger den bedst mulige start i de nye omgivelser, besluttede familien for en sikkerheds skyld at lade ham få ekstraundervisning, og det blev skolebestyrelsens unge nevø Adam Neve, som om eftermiddagene tog til Skovgård for at læse med ham, da han var for lille til at tage med jernbanen alene.

De yngre børn fik en privatlærerinde, som de havde sammen med nogle andre piger fra familierne Grüner og Fritche. Det var på initiativ af familien Grüner, som boede på det nærvæd beliggende »Solbakken«. En dag kom de tre piger derfra anstigende med deres lærerinde frk. C. Høeg-Lihme for at børnene kunne se hinanden an, og for at lærerinden kunne stifte nærmere bekendtskab med sine nye elever. Senere i livet blev Thøger Holm gift med den yngste af

Grünerpigerne, Cecilie, der ikke fra starten havde gjort noget særligt indtryk på ham, da hun var meget sky og tilbageholdende og i øvrigt syntes, at han var så vigtig.

Gæster kom der mange af i sommermånederne, ikke mindst var det de talrige familiemedlemmer fra begge sider af familien, som nød godt af familien Holms legendariske gæstfrihed. Fra Tyskland kom der medlemmer af familien Petit. En af disse var den unge Henry Petit fra Handelshuset Petit i Lybæk. Hans anvendelse af det danske sprog vakte megen moro i familien, han talte det gerne, for i årene efter den katastrofale krig i 1864 var det ikke populært at tale tysk her i landet. Børnene elskede at høre på Henry, dels fordi han var så ung, men ikke mindst fordi de længe efter kunne leve højt på de morsomheder, der kunne komme ud af de sproglige fejl. Senere i livet kom Christian Holm i lære hos sin onkel i Lybæk, og havde uhyre meget ud af den handelsuddannelse han fik der. Dengang var der regelmæssig dampskibs forbindelse mellem København og Lybæk, og hvor underligt det end kan lyde i nutidens øre, så fandt Christian, hvis lommepege var uhyre knapt tilmålte, at det var billigere at sende alt vasketøjet til København med damperen, end det var at få det vasket i Lybæk, så der afgik regelmæssigt store kurvekufferter mellem de to byer, til at holde Christian ordentligt påklædt.

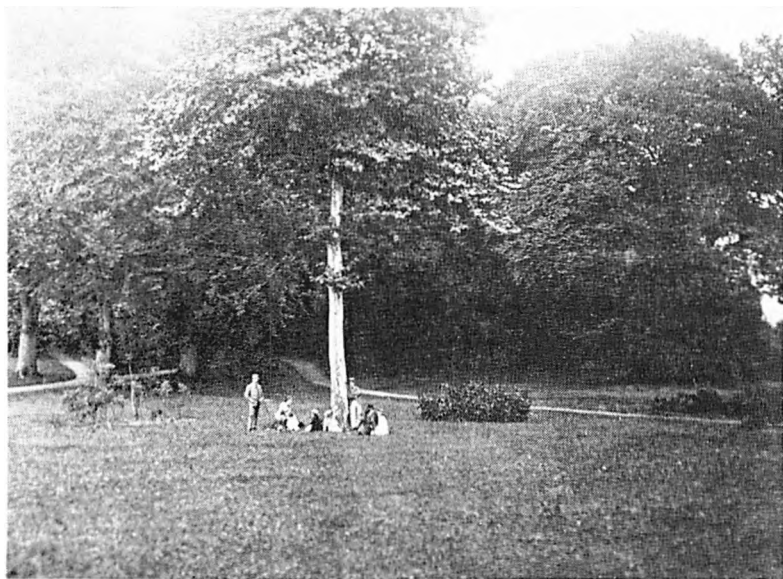
En anden kær gæst i huset var den kendte sangerinde Sophie Østergård, som var en nær veninde af familien Holm; hun havde igennem et langt liv været veninde med Johannes Holms moder. Frk. Østergård havde, efter at have turneret rundt i Europa og optrådt på de mest berømte scener, ladet sig engagere til Czarens italienske opera i Moskva, hvor hun var direktrice. Når operaen af og til gav forestillinger i Petersborg, så var Frk. Østergård selvfølgelig også med, og hun efterlod ved sin død adskillige pragtfulde smykker, som hun havde fået af forskellige af Europas kronede hoveder, og i familien kaldes disse stykker endnu: Czarens smykke, Kejseren af Rusland, Kongen af Holland, etc.. Johannes Holm havde hjulpet hende med forskellige økonomiske transaktioner, og da hun døde arvede familien meget fra hende.

Frøken Østergård skiftede imellem Skovgård og den gamle ven-

inde Jacobine Holms hjem »Ellida« ved Emiliekildevej, hvor den gamle fru Holm boede med sin ugifte datter Karen.

Som så mange andre i forrige århundrede, så besad Karen Holm maleriske evner, og hun havde også fået en del undervisning, som bidrog til, at hun var en ret habil kunstner. Hendes virkefelt var meget alsidigt. Hun malede de dejligste dørstykker til familiens medlemmer, og her valgte hun motiver, som alle elskede, deriblandt udsigten fra Familien Henriques have nord for Helsingør, hvor man ser det dejlige Kronborg ligge ude på pynten; udsigten fra Strandmøllekroens have op langs kysten og mange lignende. Frugt-tallerkener med frugtmotiver og landskaber hørte også til hendes repertoire, og mange af familiens efterkommere ejer endnu nogle højt værdsatte stykker porcelæn, som Karen Holm har malet.

Til højskolen var der i de første år efter dens oprettelse en ret god søgning, men da der kom ægteskabelige problemer imellem ægteparret Rode, så begyndte vanskelighederne. Der var dengang ikke så mange ægteskabelige dramaer, som kom frem i dagens lys,



Familien Hegel og de Holm'ske børn i haven ved Skovgård, sommeren 1880.

så det vakte berettiget opstandelse, da fru Rode fandt en anden livsledsager, og forlod sin mand. Om ham samledes al sympati men han fik sig et svært knæk, og forvandt det aldrig, så da han få år efter døde, ophævedes højskolen, og familien Holm holdt atter flyttedag, idet den børnerige familie flyttede ind i den nye bygning, som de lejede i nogle år. Da Skovgård i 1880 solgtes til boghandler Fr. Hegel var ægteparret Holm på udenlandsrejse, de var i Italien, og et telegram til Genua fortalte dem, at Skovgård var blevet solgt for 65.000 kr. Ærgrelsen var stor, da Johannes Holm inden sin afrejse havde afgivet et bud på 50.000 kr. i den tro, at dette beløb ville være rigeligt. Nu stillede sagen sig imidlertid anderledes, og efter hjemkomsten gik Johannes Holm i gang med at søge en anden sommerbeboelse, som han ville købe. Valget faldt nogle måneder senere på Sølyst i Vedbæk, som familien i 1881 flyttede til. Købssummen var 65.000 kr., og handelen blev afsluttet i efterårsmånederne 1880. Sølyst forblev i familiens eje i flere generationer, og først da Christian Holms enke, min mormoder, døde i 1957, begyndte man at gøre sig overvejelser om, hvad der skulle ske med dette dejlige sted. Det solgtes kort tid efter.

Den form for sommerliv som levedes op langs kysten i forrige århundrede og i begyndelsen af dette århundrede er ikke muligt mere, men mindelserne fra den tid giver et godt tidsbillede med rigere livskvaliteter end nutiden kan byde på. Familiesammenholdet blev ofte sat på prøvelser, men det holdt tilsyneladende særdeles godt, og de forskellige generationer var knyttede til hinanden på en måde, som vor forjagede tid kunne lære meget af.

Bybillede og byoplevelse - En arkitekt ser på Gentofte Kommune.

Arkitekt Elith Juul Møller M.A.A. er medindehaver af Ib Andersen og E. Juul Møllers tegnestue, der virker som byplankonsulenter for bl. a. Gentofte Kommune. I denne artikel skildrer arkitekt Juul Møller således bybilledets mangfoldighed i kommunen og giver samtidig et indtryk af miljøet, som han dog foretrækker at erstatte med ordet: oplevelsesværdier. Og at Gentofte Kommune er rig på disse fremgår af nedenstående artikel.

De fleste, der bor i Gentofte Kommune, kan hurtigt blive enige om, at kommunen er meget attraktiv, og at det attraktive ikke kun består i nærheden til skov og strand, den centrale beliggenhed i Københavnsområdet og lignende fortrin - det er kommunen i sig selv, der i det hele er attraktiv. Men hvori består nu dette attraktive? Det hænger i høj grad sammen med det upræcise begreb, der kaldes miljøværdier. Da »miljø« allerede er ved at være et nedslidt og yderst misbrugt begreb, skal vi måske hellere tale om oplevelsesværdier.

Lad os se lidt nærmere på de oplevelsesværdier, der møder os i det daglige, og på hvad der er godt og mindre godt i bybilledet. Selv om ikke alle på arkitektmåde vurderer omgivelserne ud fra en art kvalitetssynsvinkel, er der ikke spor tvivl om, at sansen for det smukke og oplevelsesrige findes hos alle mennesker, og at alle - bevidst eller ubevidst - lader sig påvirke af omgivelserne - af bybilledet.

I det næsten endeløse storbyområde er mange kommuner anonyme. Man kan ikke gå ud på stedet og fastslå, hvor man passerer grænsen mellem to kommuner. Bebyggelsen glider umærkeligt

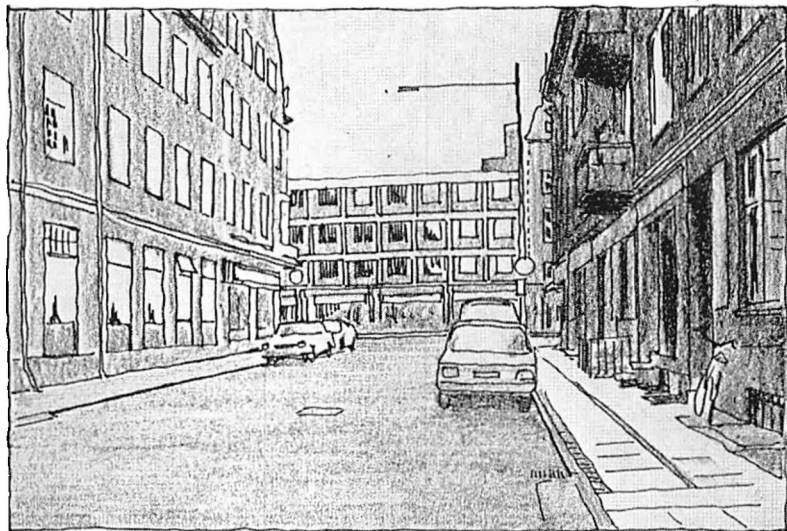
hen over kommunegrænserne, uden at der kan ses noget karakter-skift, hvor grænsen passerer. Men i denne henseende er Gentofte Kommune noget anderledes, og det er måske en af årsagerne til, at beboerne føler sig så stærkt knyttet til kommunen og føler at bo på et ganske »særligt« sted. Kystlinien er en naturskabt grænse, og også Ermelunden og Dyrehaven danner et tydeligt og mærkbart skel mod nabokommunernes bebyggelse. Mod syd er grænsen nok mindre klar, men man finder dog alligevel en ganske markant forskel på Østerbros yderkvarterbebyggelse og Hellerups karakter af en selvstændig forstad. Kun mod vest savnes grænsefor-nemmelsen helt. Her glider bebyggelsen jævnt over i den helt tilsvarende bebyggelse i Gladsaxe Kommune.

Et andet træk, der også er særegent for Gentofte Kommune, er det historiske, der så stærkt slår igennem. Slottene, landstederne og de øvrige store anlæg præger stadig kommunen mange steder, og de store akser - de historiske vejlinier - præger bybilledet langt mere end i de fleste andre kommuner. At Bernstorffsvej og ikke mindst Jægersborg Allé med Femvejen er historiske veje, oplever man umiddelbart, og de store vejlinier har desuden en særlig orienteringsværdi. Hver af de store veje har klart sin egen karakter, og når man møder dem - i iøjnefaldende kontrast til det intime og noget labyrintiske net af villaveje - har man straks rede på retnin-ger og verdenshjørner.

Naturens og historiens gaver har således givet værdifulde bidrag til Gentofte Kommunes særlige karaktertræk, men også når vi går ned i den mindre skala, møder vi den særlige Gentofte-karakter. Kommunen er usædvanlig rig på smukke og oplevelsesfyldte by-billeder. Får man først øjnene op for det, kan man næsten bruge kommunen som en lærebog i bybygningens materialer og virke-midler - en lærebog fyldt med smukke og efterlignelsesværdige ek-sempler.

Eet af de temaer, der altid har optaget bybyggerne, er byens rum. På samme måde som man kan tale om rum indendørs - med gulv, vægge og loft som rummets grænser - kan man også udendørs opleve de veje, stier og pladser, man færdes på, som byens rum. Fortovet og kørebanen er byrummets gulv, og rummets vægge

dannes af bygningernes facader. Denne rumlige oplevelse møder os overalt i de tættere bydele, særlig klart hvor vejen er kort, og hvor en bygning danner endevæg som f. eks. på billedet af Jensløvsvej. - Men det er ikke alene bygningerne, der danner væg.



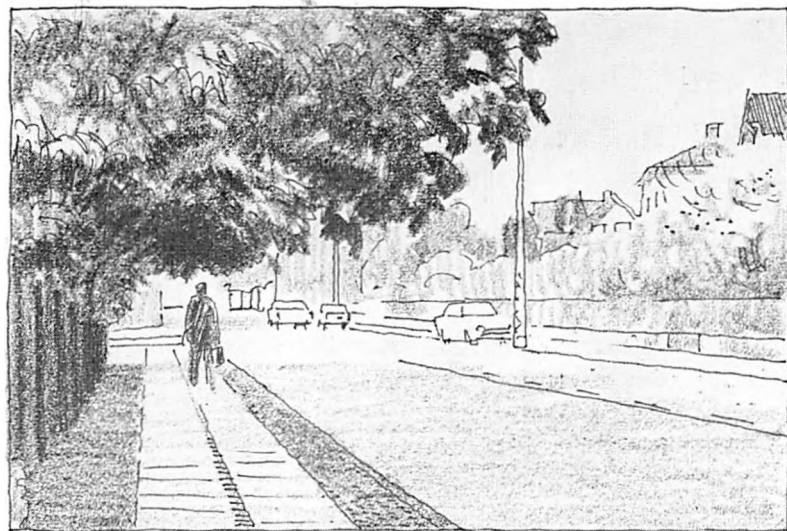
Jensløvsvej

Netop i Gentofte Kommune findes mange fine eksempler på, at det er de grønne materialer, hækkene og forhavernes træer og buske, allétræer o. s. v., der er de vigtigste vægge om byens rum. Billedet af Rosenstandsvej er et typisk eksempel. - Veje og pladser opleves ganske klart som rum, selv om loftet mangler - og det gør det endda ikke alle steder. Store træer breder deres kroner ud over villavejene og lægger loft over disse. Allétræerne har den samme virkning, og på strøggaderne lægger markiser og baldakiner tag over fortovet.

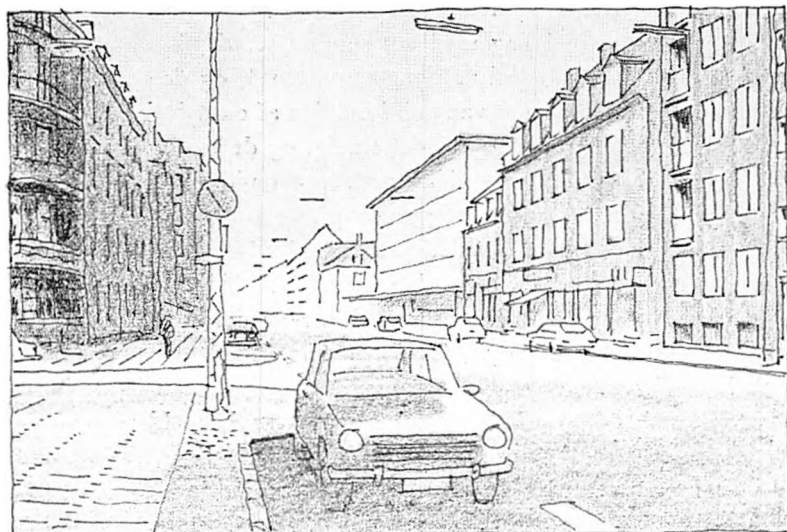
Hver enkelt af kommunens strøggader har sin ganske særlige karakter, forskellig fra alle de øvrige. Ordrupvej er lang og lige, med et næsten endeløst perspektiv mellem de meget høje bygninger. Vejen kan virke noget kold og forblæst, og den ville vinde meget, hvis der blev plantet blot nogle enkelte træer i den noget »ste-



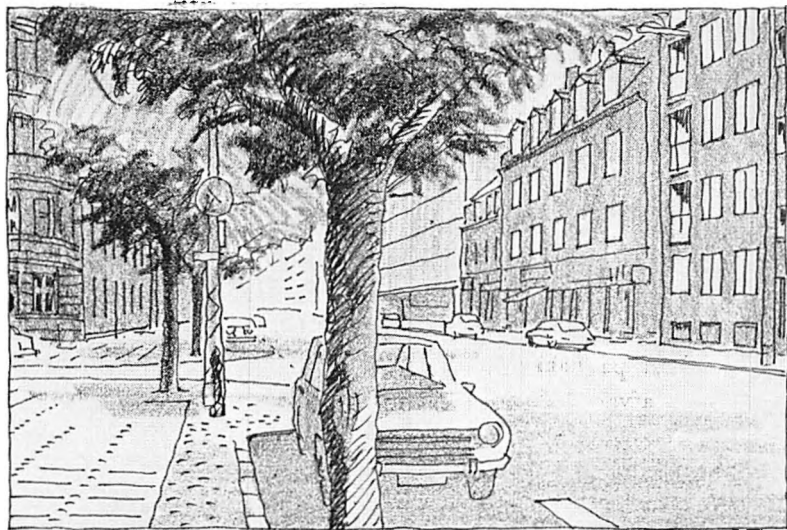
Rosenstandsvej



Fredensvej



Ordrupvej, nu



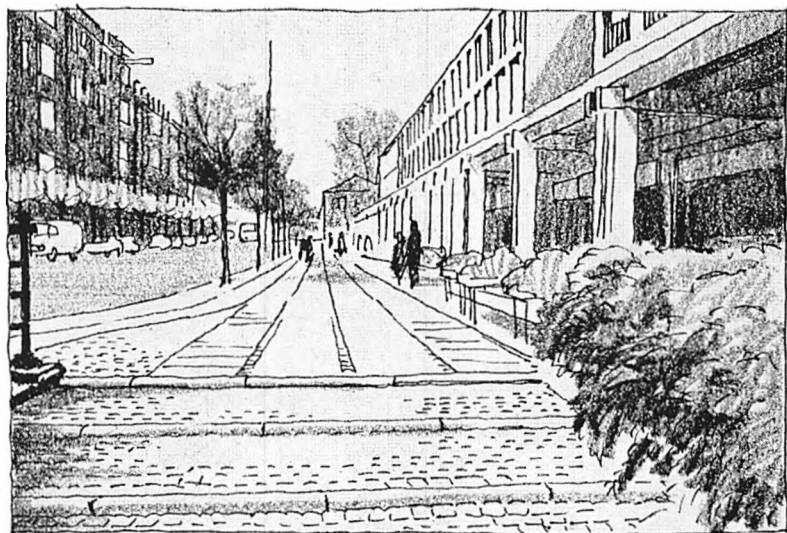
Ordrupvej m. træplantning

nede« gade - således som det kan ses, hvis man sammenligner billedet af Ordrupvej i dag med det samme billede, blot tilføjet enkelte træer. - Strandvejen er slynget som en å, og den tætte trafik strømmer igennem som et vandløb i bunden af en dyb dal. På grund af slyngningerne skifter vejilledet stadig, og de mange sideveje giver her nær kontakt med villakvartererne umiddelbart bagved, så man egentlig ikke savner det grønne på selve Strandvejen. - Gentoftegade har et meget blandet, provinsagtigt billede. Vejens stærke stigning og vekslende bredde, den meget blandede bebyggelse, kirken øverst på bakken, alt sammen bidrager det til indtrykket af et meget afvekslende strøg. - Og Jægersborg Allé-strøget har et lukket, hyggeligt præg - næsten en »gadestue«, som man kalder det i Schweiz. Lukketheden hænger nok sammen med »møbleringen«, allétræerne, men også med, at rummet indsnævres flere steder, og at rummets gulv - fortovet - følger en svagt hængende kurve, som det ses på billedet, med den virkning at man oplever rummet som kortere, end det er i virkeligheden.

De grønne villaveje har også store forskelligheder. Vi finder både



Strandvejen



Jægersborg Allé



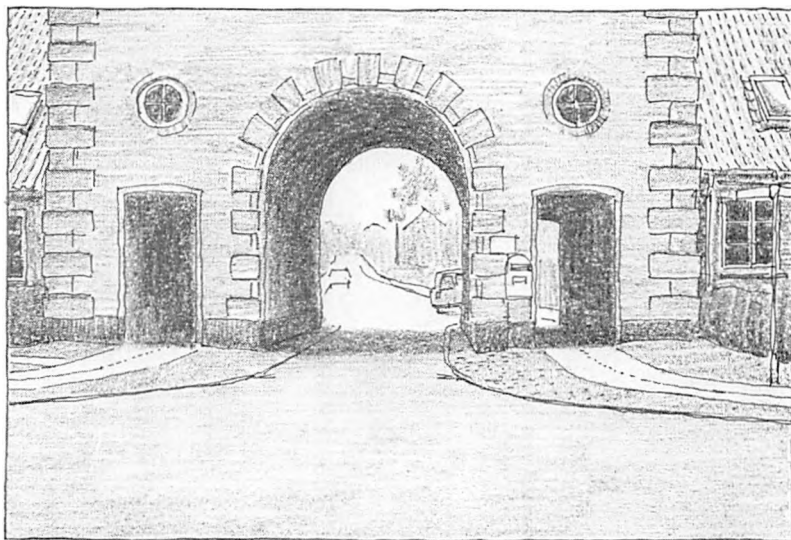
Hambros Allé

de hyggeligt uhøjtidelige villaveje med slynget forløb og forhaver-
nes frodige bevoksning - og de højtidelige, værdige villaveje, der ak-
sefast sigter mod et point-de-vue understreget af allétræernes søj-
lerække. Et godt eksempel er Hambros Allé, der mod vest sigter
mod Øregård, mod øst imod den frie udsigt over Sundet.

De fleste kvarterer har et tydeligt tidspræg. Det gælder større
villakvarterer, der er vokset frem inden for et kort åremål, og det
gælder helhedsplanlagte bebyggelser. Et særlig fint eksempel er
Studiebyen ved Rygårds Allé, hvor både byplanen og alle detaljer
i bebyggelsen klart fortæller om de arkitekturidealer, der var gæl-
dende i 1920'erne.

Og der er først og sidst det kvalitetspræg, der går igennem det
meste af det, der omgiver os i det daglige. Detaljerne i bybilledet
og byrummenes inventar - f. eks. skilte og plakatsøjler - er oftest
formet med tydelig sans for kvalitet, for brugsrigtighed og for de
oplevelsesværdier også disse tilsyneladende ubetydelige ting kan til-
føre bybilledet.

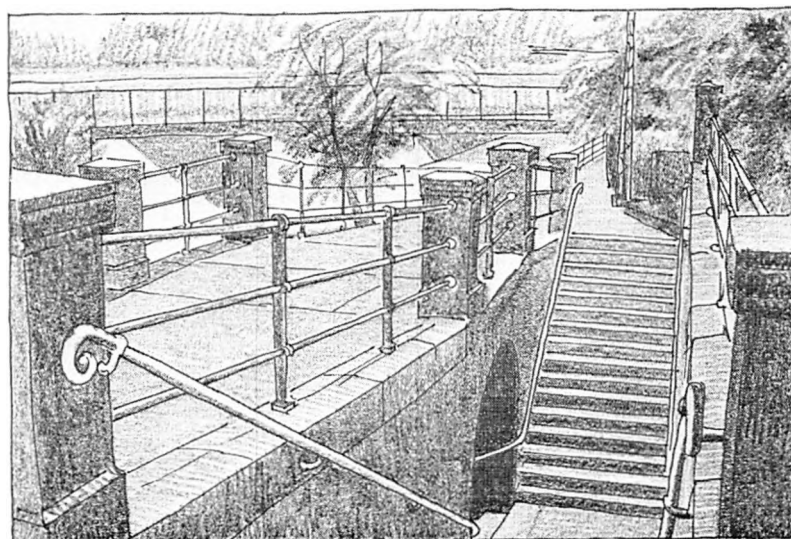
Når man går på opdagelse i Gentofte Kommune, føjes stadig



Studiebyen



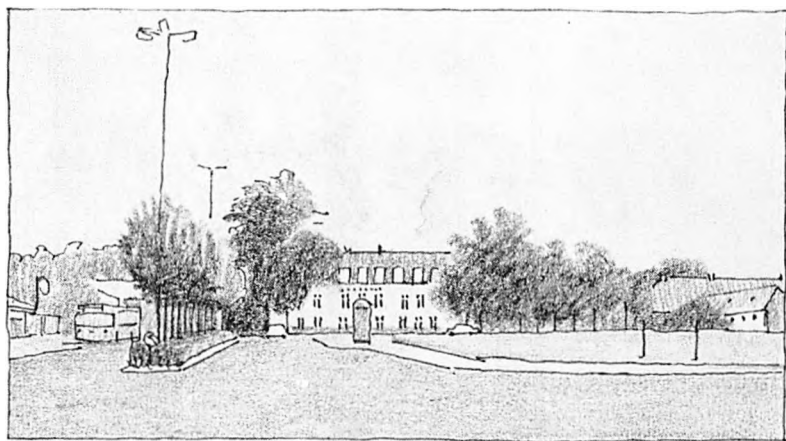
Øregaards Allé



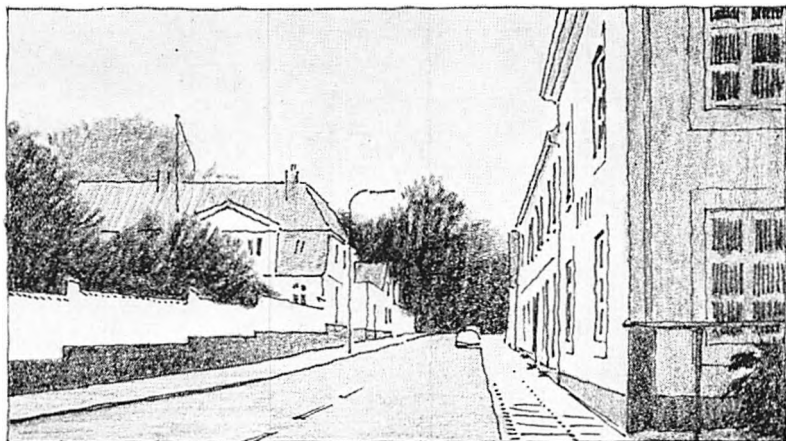
Hellerupvej, viadukten

nye kapitler til den »lærebog i bybygning«, som bybilledet udgør. Man oplever så fine vejbilleder som Øregårds Allé, hvor hver eneste lille detalje fortæller om omhyggelig gennemarbejdning, og hvor helheden - brolægningen, de knudrede træer, vejens krumning, lys- og skyggespillet gennem løvmasserne - giver en rigdom af oplevelser. - Og man møder overraskelser, hvor man slet ikke venter det: Viaduktanlægget ved Hellerupvej og stationen er et morsomt eksempel på et teknisk anlæg, der har mange andre kvaliteter end de rent funktionelle. På billedet ser man, hvorledes alle linier i anlægget er i stadig levende bevægelse. Man færdes ikke stift efter rette linier, men i alle tre dimensioner på een gang. Anlægget opleves som een stor legeskulptur.

Vi har set på bybilledet som en række enkeltbilleder, men når vi færdes gennem kommunen, kædes indtrykkene sammen til oplevelsesrækker, næsten som på en film. Vi vil til afslutning se på et særlig smukt eksempel på et oplevelsesforløb, hvor stadig nye indtryk veksler i en så tæt følge, at det stemmer fint overens med den gåendes bevægelseshastighed. - Delvis planlagt og delvis selvgroet danner denne strækning en fortsat billedrække med rige oplevelsesværdier, et godt forbillede at have for øje ved planlægning af nye stiforløb.



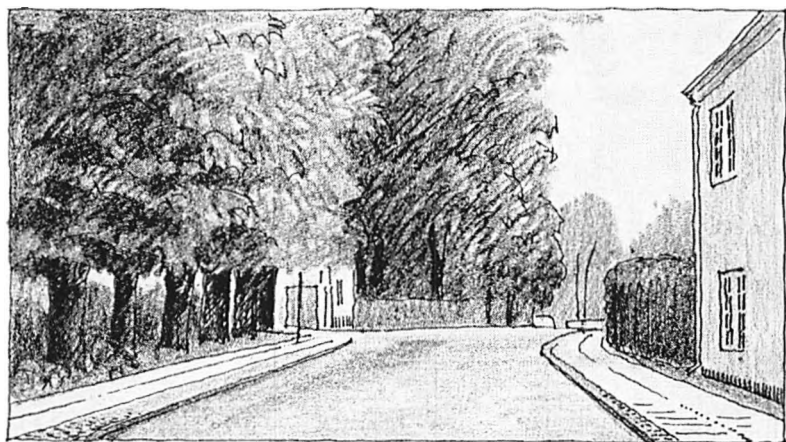
Ermelundsvej A



Ermelundsvej B

Kommer man sydfra ad Ermelundsvej, passerer man det store pladsrum ved Jægersborg Allé. Til højre indrammes pladsen af kasernens lange, lave bygninger. Midtfor har man hotellets og Schæffergårdens smukke bygninger, og mellem disse aner man vejens fortsættelse, markeret med en portal af store træer.

Fra den store, åbne plads kommer man ind i en snæver passage, hvis lukkethed understreges ved kontrasten til den åbne plads. Vej-



Ermelundsvej C

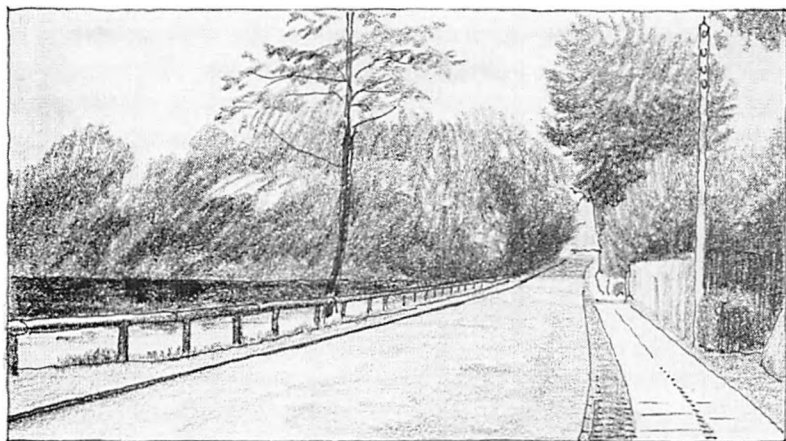
en stiger mod nord - smukt tydeliggjort af den aftrappede havemur til venstre - og den glatte bygningsfacade til højre understreger dennes karakter af en væg i et byrum.

I baggrunden fortæller træerne om vejens videre forløb i en højrekrumning og et påny faldende terræn.

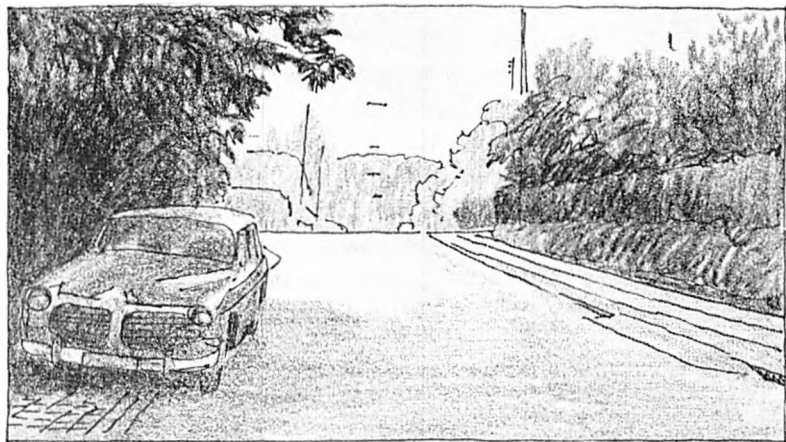
Nogle få skridt længere fremme skifter vejen atter karakter. Nu er det det grønne, der præger billedet. Til venstre danner træerne en søjlerække, der fastholder vejrummet, og lige fremme fortsætter vejen i en faldende S-kurve. Allerede før man bevæger sig ind i kurven, har man et helt klart billede af vejens forløb, fordi hækkene danner en fortløbende grøn væg langs den slyngede vej. - Det forhold, at man hele tiden kun kan overse et udsnit af det samlede forløb, men at man samtidig stadig aner fortsættelsen, ansporer til at gå videre mod de næste oplevelser.

Fortsætter man, kommer man til en lille dam, omkranset af store træer - et sceneri som på et P. C. Skovgaard-billede. Træerne dækker næsten helt den bagvedliggende bebyggelse. Vejen løber her på en lav dæmning, huse og haver til højre ligger lavt, omtrent i niveau med dammen.

Efter det åbne parti ved dammen fortsætter vejen op ad bakke gennem en tæt bevoksning, der atter indsnævrer vejrummet. Træ-



Ermelundsvej D



Ermelundsvej E

ernes kroner hænger ud over vejen, der her ligger i skygge det meste af dagen. Alt dette medvirker til at understrege karakteren af en snæver passage.

Et stykke længere fremme - hvor indsnævringen slutter - ender også bakken ganske brat, og dette skift i terrænformen åbner pludselig for et langt kig videre mod nord. Man ser nu Ermelundens skovbryn i baggrunden og vejens fortsættelse op ad en ny bakke gennem skoven i en lang S-formet kurve. Vejens forløb tegnes her tydeligt op af lysmasternes række og - især - af lysarmaturerne over kørebanen.

Et udvalg af lokalhistorisk litteratur om Gentofte Kommune, udkommet i 1978.

Stadsbibliotekar Helge Stenkilde omtaler i det følgende nogle af de bøger og artikler, der i 1978 udkom om Gentofte Kommune. Artiklen slutter sig til den af Gentofte Kommunebibliotek udgivne »Litteratur om Gentofte Kommune«.

Størstedelen af de bøger og tidsskrifter der registreres i »Litteratur om Gentofte Kommune«, der udgives af Gentofte Kommunebibliotek, handler om aktuelle emner. Dog må man konstatere, at der i løbet af et år fremkommer et betragteligt antal bøger og artikler med egentligt lokalhistorisk indhold, jubilæumsskrifter, erindringer eller litteratur om enkelte emner.

Af jubilæumsskrifter kan nævnes to skolers, »Gentofte Statsskole 50 år« og »Hellerup Seminarium 1953-1978«. Med bidrag af bl. a. forhenværende skoleinspektør L. Gotfredsen er der udkommet en bog om Haraldslund, der fra 1886-1967 lå på Hellerupvej 50 (børnehjemmet Ove Hohlenbergs Minde): »Søskendehjemmet Haraldslund 1878-1978«. SID Gentofte afdelingsbestyrelse har i anledning af 90 års dagen udgivet »Arbejds mændenes Forbund for Gentofte, Lyngby og Gladsaxe Sogne. 1888 - 90 år - -1978 - 28 oktober«.

Premierløjtnant O. Andersen har på forlaget Sixtus udgivet bogen »Landbefæstningen«. Det er en beskrivelse af befæstningsanlæggene konstruktion og opgaver, ikke om fæstningssagens politiske udvikling.

Selv om anlæggene i denne bog er beskrevet ud fra militære synspunkter indeholder den meget stof for den lokalhistorisk interesserede. Bogen er rigt illustreret med tegninger og gamle og nye fotografier. Af de befæstningsanlæg, der er omtalt, kan nævnes



Et udvalg af bøgerne vedrørende Gentofte Kommune

Christiansholmsbatteriet, Vestre og Østre Ordrupkratbatteri, Garderhøjfortet og Bernstorff- og Gentoftebatterierne. Forfatteren har til slut et lille afsnit om landbefæstningen i dag, hvor han har forslag til en rundtur til de forskellige værker.

Om Vangede er der i 1978 skrevet tre meget forskellige bøger. Forhenværende skolebiblioteksinspektør P. Rønn Christensen er forfatter til et lille hefte på 12 sider »Det gamle og det nye Vangede«, der er illustreret med mange fotografier, der næsten alle stammer fra Lokalhistorisk Arkiv i Gentofte. Da L. Gotfredsens »Holmegården i Vangede. En historisk-topografisk studie« udkom, fik den en fyldig og rosende anmeldelse i »Villabyerne«, som omtalte den som en fin lille bog om Holmegårdens meget lange historie. Om baggrunden skriver de nuværende ejere: «Som brugere af Holmegården blev vi interesserede i gårdens historie. Det lykkedes os at overtale Gentofte Kommunes historieskriver og topograf nummer et, forhenværende skoleinspektør L. Gotfredsen til at påtage sig opgaven«. Arkitekt James A. Wright har udført de kønne tegninger af gården, som den har set ud på forskellige tidspunkter. Den tredje bog om Vangede er forfatteren Dan Turell: »Onkel Danny fortæller videre«, der er 2. del af »Onkel Danny fortæller«.

I det meste af bogen fabulerer Dan Turell om alt andet end Vangede, men den bør lige nævnes, da der er nogle enkelte afsnit om hans barndom og ungdom i Vangede.

I samme åndedrag kan man notere sig, at samme forfatters »Vangedebilleder« i 1978 kom i 2. reviderede udgave som en af Gylvendals Tranebøger.

Der er skrevet ganske meget om jernbanerne i Gentofte Kommune. I »Litteratur om Gentofte Kommune« + tillæg er der ca. 70 titler. Forfatteren P. Thomassen har tidligere skrevet om Lundtoftebanen, om Nærumbanen og om Kystbanen, som alle tre har omtale af banestrækninger i Gentofte Kommune. I 1978 udsendte han »Dampvogne og landevejslokomotiver«, som også har et enkelt afsnit om baner, men som først og fremmest beskæftiger sig med andre former for »dampvogne«. Der er et fyldigt og velskrevet afsnit om Strandveiens Dampsporvei-Selskab, »Strandvejsbanen«.

Der er mange fotografier af de gamle vogne. Dampsporvognen

spredte skræk om sig på Strandvejen. P. Thomassen skriver: »Det viste sig, at de mange uheld på Strandvejen i sig selv var trækplastre og lokkede mange passagerer med dampsporvognene. Publikum betragtede den nordligste del af ruten som en mellemting mellem et cirkus og tyrefægtning. Det var naturligvis hestene, der leverede den største del af »underholdningen«, når de blev forskrækkede og løb løbsk. Københavnerviddet tog naturligvis snart fat på dampvognenes viderværdigheder. Skiftevis sås i bladene den store humor og skiftevis ram sarkasme. Der hørtes også af og til nogle ondskabsfulde vitser og lavpandede brandere efter datidens skik, ligesom »uhyet« måtte døje adskilligt i revyer. Dampsporvognen levede en halv snes dramatiske år, inden den opgav ævred.

Nærmere nutiden er tredje bind af »Danske hjem i tyverne og trediveerne. Adel og borger, præster og bønder«, der er redigeret af Margrethe Spies. Det er førstehåndsberetninger fra mange forskellige miljøer. I dette bind er der to skildringer fra Gentofte Kommune. Greve Flemming af Rosenborg: »Fra Bernstorffshøj, Bernstorff Slot og Fridhem«, og Lisbeth Linnemann: »Et hjem i Gjentofte«.

Tidsskriftet »Nyt fra lokalhistorisk arkiv«, der udgives af Lokalhistorisk arkiv for Gentofte Kommune, er værdifuldt for lokalhistorisk interesserede. Alene i 1978 indeholdt det tre fyldige erindringer. Birthe Gabe »Nogle barndoms minder fra Gentofte og Hellerup«, Ellen Holm »Fra den gamle smedie i Gentofte« om familien Einfeldt, og Anders Christian Rasmussen: »Dagligliv på Maltgården«. »Litteratur om Gentofte Kommune«, der er omtalt ovenfor, blev udgivet af Gentofte Kommunebibliotek i 1976.

Den tilbydes fortsat selskabets medlemmer for 35 kr.

Der er udkommet et tillæg i 1977 og et nyt tillæg forventes udsendt i 1979. Denne bibliografi og det første tillæg registrerer ikke mindre end 3.548 titler på bøger og artikler, bortset fra avisartikler, om Gentofte Kommune.

Begivenheder i Gentofte Kommune 1975-78

Tidligere afdelingsbibliotekar fru E.- M. Helver har udarbejdet denne tidstavle over de vigtigste begivenheder i Gentofte Kommune siden sidste årbog udkom. Den omfatter årene 1975, 1976, 1977 og 1978.

Begivenheder i Gentofte Kommune 1975

Januar

1. Dansk Lokomotivmands Forening, Hellerupvej 44, fejrer 75 års jubilæum.

April

2. Vilvorde Havebrugsskole fejrer 100 års jubilæum.

Maj

- Hovmarksgården skal nedrives.
5. Mindesten for Ebbe Munck afsløres i Skovshoved Havn.

August

- Bernstorffstøtten er genopstillet på Lyngbyvej efter restaurering.
14. Foreningen Garderhøjfortets Venner grundlægges.
 18. Gentofte hædrer en lokalhistoriker. Den kongelige belønningsmedalje af første klasse med krone til L. Gotfredsen.

September

10. Badmintonafdelingen under Skovshoved Idrætsforening fejrer 50 års jubilæum.
22. Indvielse af dagcenter for pensionister i villa »Bagatelle« i Jægersborg.

Oktober

10. Mosegårdsskolen fylder 25 år. Udsender et jubilæumsskrift.
12. Hellerup Kirke fejrer sin 75 års dag (indviet 14.10.1900)
28. Kommunalbestyrelsen vedtog to-etagers bebyggelse af Strandlundgrundenes sydlige del. Ca. 8000 kvadratmeter friholdes.

December

10. Hellerup Idræts Klub stiftes 10. december 1900. Fejrer 75 års jubilæum.
16. Ny byplan for Skovshoved vedtaget af kommunalbestyrelsen.
18. Gentofte Kommune holder reception på Øregård for nobelpristagerne Aage Bohr og Ben R. Mottelsen.

Begivenheder i Gentofte Kommune 1976

Januar

Hellerup Glasværk skal rives ned. Grunden købt af De forenede Bryggerier.

Spansk kulturinstitut (Instituto de Cultura de Espana) åbnes Eggersvej 25.

1. Gentofte Kommune opretter et lokalhistorisk arkiv i villa »Bagatelle« i Jægersborg.
17. Politihjemmeværnet fejrer 25 års jubilæum.
26. Ny erhvervsforening i Vangede:
Sammenslutningen af erhvervsdrivende i Vangede under Handelsstandsforeningen for Gentofte Kommune.
27. Skovgårdsskolen fylder 25 år.

Februar

Indvielse af Gentofte Sognegård.

1. Gentofte Kirke fylder 800 år.
4. Villabyernes ærespris »Det gyldne Blad« overrækkes arkitekt Ida Brochmann.
17. Orienteringsmøde (borgermøde) om fornyelsen af Vangede bymidte.

Marts

1. Busses Skole flytter fra Hellerup til Vangede. Officiel indvielse 29.4.
4. Indvielse af Gentofte Børnevenners legestue på hjørnet af Bregnegårdsvej og Mantziusvej.

April

26. Jørgen Maahr bryder med Fremskridtspartiet og fortsætter som løsgænger i kommunalbestyrelsen.

Maj

Skt. Andreas Kloster (Dominikanerkloster) i Ordrup nedlægges.

8. NESA's Hjemmeværn fejrer 25 års jubilæum.

Juni

7. Den skandinaviske Bryggerihøjskole flytter til Hellerup (Gammel Vartov Vej).
15. Kommunens idrætspris for 1975 overrækkes Hans Fester fra Skovshoved Sejlklub.
22. Gentofte Kommunalbestyrelse godkender ny byplan for Skovshoved.
26. Nybygning til Dyssegård Filialbibliotek indvies på Dyssegårdsvej.

Juli

23. Ordrup Kirke fylder 100 år.

August

1. Gentofte Filialbiblioteks nye lokaler på Gentoftegade tages i brug.
21. S I F's nye klubhus indvies.

September

1. Jette Bøgeby Levring forlader kommunalbestyrelsen og efterfølges af Birthe Philip.
17. Hyldegårdsskolen har 25 års fødselsdag. Drikkecumme indvies. Hugget af Johan Galster. Skolen nedlægges efterhånden, som nuværende elever overgår til andre skoler.
19. Damernes Roklub i Hellerup fylder 75 år.
28. Afsløring af drikkecumme på Tjørnegårdsskolen. Skænket af Gentofte Kommunalbestyrelse. Udført af Gunnar Westmann.

Oktober

Hovmarksgården nedrives.

Søren Black-Petersen (ingeniør) har indrettet et telefonmuseum på Lykkevej 14.

8. København og Omegns Sygehjem på Ordrupvej tager ny plejeafdeling i brug.
17. Messiaskirken har 50 års jubilæum.
Rådhusets sydfløj tages i brug.

November

1. Gentofte Kommunebibliotek har 50 års jubilæum som centralbibliotek for Københavns Amt. Ny bygning til Vangede Filialbibliotek indvies på Vangedevej.
27. Hellerup Sejlklubs junior afdeling fylder 50 år.

December

14. Ordrups nye sognegård indvies.

Begivenheder i Gentofte Kommune 1977

Januar

Børnehjemmet Brogårdsvænget 4 er nu indrettet til administrationsbygning for »Red Barnet«.

Bernstorffshøj tænkes udstykket.

4. Prinsesse Margaretha er død og blevet begravet i Bernstorffsparken.
13. Sygehjemmet »Charlotte« på Bramsvej fejrer 25 års jubilæum 13.1.77.
14. Jægersborg Mejeri har 50 års jubilæum.
19. Københavns Amts Sygehus i Gentofte fejrer sit 50 års jubilæum.

Marts

15. Otto Tellers bogtrykkeri har 75 års jubilæum.
25. Institutionen »Østerled«, Korsgårdsvej 4-14, for yngre handicappede indvies.

Maj

- c.9. Modtagelse på Rådhuset af verdensmestrene i badminton Lene Køppen og Steen Skovgaard.
17. Gentofte Brandvæsen har bestået i 75 år.
19. Bernstorff Division, Det danske Spejderkorps, indvier deres nye hovedkvarter i pavillonen på østsiden af Charlottenlund Station.
19. Hellerup Kajakklub indvier sit nye klubhus.
20. Borgmester Jørgen Gotfredsen fylder 50 år.

August

27. Foreningen »Børn og Miljø« indvier institutionen for børn fra to til ni år. Beliggenhed: Teglgårdsvej 11 A.
30. Efter afstemning i kommunalbestyrelsen vedtages det, at børnehaven »Danmark« på Rosavej skal nedlægges.

September

- Lars Storm fra Hellerup vinder verdensmesterskab for knarrbåde ud for San Francisco.
4. Dyssegårdsgruppen af Det danske Spejderkorps indvier nyopført hus i Dyssegårdsparken.
 20. Messiaskirkens Børnehave fylder 50 år.
 24. Hareskovbanen bydes velkommen på Vangede Station.

November

8. Menighedsrådsvalg (kampvalg) i Dyssegård og Jægersborg sogne.
9. Børge Dall afløser Hanne Rytter som inspektør ved Trane-gårdsskolen.
18. Håndværkerforeningen i Gentofte fylder 80 år.
22. Grøndalshuset ændres til børneinstitution.
25. Hellerup Skole har 85 års fødselsdag.
26. Gymnastikforeningen Senior har 75 års jubilæum.
28. A/S Tuborg Klampenborg elektriske Sporvej - det senere NESÅ - blev stiftet for 75 år siden.
28. Gertie Wandel ophører som formand for Gentofte Børnevenner.

December

1. Vesterled Plejehjem fejrer 25 års jubilæum.
28. Kirsten Damgaard Jensen fra Tjørnegårdsskolen afløser Jørgen Andreasen som inspektør ved Gentofte Skole fra januar 1978.

Begivenheder i Gentofte Kommune 1978

Januar

Bellevue Teater lukket som biograf. Nøglen blev drejet om med udgangen af 1977.

15. Opstillingsvalg til den nye liste til kommunalbestyrelsen: Gentoftelisten (Tværpolitisk liste).

Februar

Plejhjem indviet på Amtssygehuset.

Marts

Knud Jørgensens vinhandel på Strandvejen i Hellerup har eksisteret i 75 år.

7. Valg til kommunalbestyrelsen.
28. Ved det konstituerende møde i kommunalbestyrelsen blev Jørgen Gotfredsen valgt til borgmester.
30. Villabyernes Bio lukker.

April

Rudolf Steiner Børnehaveseminarium, Johannevej i Charlottenlund, får sin uddannelse anerkendt af de kommunale myndigheder.

Maj

Tuborg Havn blokeres af fiskere.

1. Virtus Schade tiltræder som chefredaktør af »Villabyerne«. Afløser Knud Olesen.
1. Magister Hanne Finsen tiltræder som direktør for Ordrupgårdssamlingen. Afløser direktør Haavard Rostrup.
31. Skoledirektør Christian Langvad Jensen fratræder som skoledirektør.

Juni

2. B 1900 fejrer sit 75 års jubilæum.
13. Borgermøde om Rosavej-sagen.

Juli

1. Øregård Museum og Lokalhistorisk arkiv bliver administrativt sammenlagt under ledelse af magister Susanne Krogh Bender.
6. Københavns Skomagerlaugs Stiftelse fejrer 125 års jubilæum. Stiftelsen er beliggende Tuborgvej 108 (= Vespersvej 10).

August

- Bernstorffshøj er købt af den britiske stat. Anvendes til ambassadørbolig.
7. En del af Ordrup Hotel overtages af FOF i Gentofte. Krostue og bodega fortsætter.
 - c.15. Københavns Amts første borgermøde om en ny fødeordning, som vil forårsage nedlæggelse af Charlottenlund Fødeklínik.
 17. Hellerup Seminarium har 25 års jubilæum.
 29. Viceskoleledirektør Ingolf Haubirk udnævnt til skoleledirektør.
 29. Gentofte Kommune sikrer Bellevue Teatret som biograf. Indgår overenskomst med konsortiet »Bellevue Teatret«.

September

- Københavns Amtsråd vedtager, at Charlottenlund Fødeklínik skal nedlægges.
11. Bregnegården (Olaf Poulsensvej 5) nedrives.
 24. Grøndalshuset indvies som vuggestue.
 25. Gentofte Kommune lejer af EGV 40 ejerlejligheder på Strandlund.
 25. Arkitekt Henning Larsen vandt konkurrencen om et nyt hovedbibliotek.
 26. Billedhuggeren Allan Schmidt's fontæne (keramiske skulpturer) foran Rådhuset indvies.
 31. Hellerup Central ophører at eksistere. Dansk telefonhistorisk Museum overtager lokalerne.

November

14. Borgermøde om den fremtidige anvendelse af Villabyernes Bio.

December

7. Gentofte Statsskole fejrer sit 50 års jubilæum.

Lokalhistorisk arkiv for Gentofte Kommune.

Beretning for 1976, 1977 og 1978.

Lederen af Lokalhistorisk Arkiv for Gentofte Kommune, arkivar mag. art. fru Susanne Krogh Bender giver i nedenstående artikel en redegørelse for arkivets virksomhed i årene 1976, 1977 og 1978 og fortæller om dets vækst og betydning, der har resulteret i dets flytning fra forstesalen i »Bagatelle« på Jægersborg Alle til villaen Skt. Peders Vej 6 i Hellerup.

Indsamling og registrering.

Siden arkivets oprettelse 1. januar 1976 (se Gentofte-Bogen 1974-76 s. 70-71) er der afleveret en mængde materiale om Gentofte kommunes topografi, historie og beboeres liv. Selv om arkivet her i kommunen er oprettet forholdsvis sent i forhold til mange andre tilsvarende arkiver, har det vist sig, at der alligevel rundt omkring på lofter, i kældre, i skuffer og i skabe endnu opbevares meget værdifuldt historisk kildemateriale.

Det afleverede materiale kan grupperes i: fotografier/postkort, lysbilleder, film, lydbånd, kort/tegninger og arkivalier (protokoller, breve m. v.). Alt det afleverede får sit eget nummer, og der føres protokol over, hvad der skænkes til arkivet og af hvem. Afleveringsprotokollen for 1976 udviser et antal på 178 numre, for 1977 på 91 numre, og for 1978 på 127 numre. For at give et indtryk af mængden af materiale, kan anføres, at der i de forløbne 3 år er afleveret ca. 5500 fotografier (herunder postkort), derudover er ca. 2800 fotos med givernes tilladelse videregivet til andre arkiver og billedsamlinger, da de ikke havde motiv fra Gentofte kommune, som er Lokalhistorisk arkivs virkefelt.

Det er naturligvis ikke meningen, at alt dette blot skal lukkes

nede i skuffer eller anbringes på hylder uden at blive brugt. Derfor søger arkivets medarbejdere altid at få tingene ordnet og registreret så hurtigt som muligt, så at det er til at finde igen til brug for alle, der ønsker oplysning om det ene eller andet emne indenfor kommunens historie eller topografi. Arkivet har været besøgt af omkring 850 personer, der enten har skullet bruge noget af materialet, har ønsket at blive orienteret om, hvad arkivet er for noget eller har deltaget i undervisning eller studiekredse om historie. Det må tilføjes, at vi naturligvis respekterer de ønsker, giveren kan have om, at deres afleverede materiale af den ene eller anden grund ikke bliver vist til alle og enhver, uden at de selv er blevet spurgt.

Udstillinger og andre arrangementer.

Udover besøgende på selve arkivet og benyttelsen af det afleverede materiale til studiebrug har Lokalhistorisk arkiv selv arrangeret eller deltaget i udformningen af en række udstillinger.

Vi lagde ud med en »mini-udstilling« i vestibulen på »Bagatelle« i august 1976; men især blev 1977 et »stort« udstillingsår: I forbindelse med kampagnen for indsamling af fotografier og film i februar-marts 1977 afholdtes en fotoudstilling på Øregård museum og i august samme år vistes sammesteds udstillingen »Københavnerbilleder«, den var udlånt af Danmarks Radios historiske filmarkiv; endelig arrangeredes i samarbejde med kommunebiblioteket udstillingen »Det gamle Vangede« på Vangede filialbibliotek. I 1978 afholdtes i Bellevue Teater en hjemstavnsaften om det gamle Skovshoved i samarbejde med Sangforeningen »Øresund«.

Herudover har vi været behjælpelige med mindre udstillinger på forskellige institutioner.

Lederen af arkivet har desuden holdt en række foredrag her i kommunen og andetsteds om arbejdet i de lokalhistoriske arkiver i almindelighed og om vort arkivs virksomhed i særdeleshed.

Publikationer.

I forbindelse med billedindsamlingskampagnen i 1977 udsendte vi det første nummer af et lille informationsblad »Nyt fra lokalhistorisk arkiv«, der siden er udsendt med 4 numre om året. Bladet, der

normalt er på 16 sider, indeholder mindre historiske artikler, fortællinger over afleveringer til Lokalthistorisk arkiv, gengivelse af erindringer fra Gentofte kommune, omtale af nye bøger, der indeholder historisk stof om Gentofte kommune, og beretninger om arkivets arbejde, udstillingsarrangementer o. s. v. Ønsker man at vide mere om Lokalthistorisk arkivs daglige arbejde, end hvad der her er omtalt, kan man gå til »Nyt fra lokalhistorisk arkiv«. Der har været en glædeligt stor interesse for vort lille blad, som for en beskedent sum (10-12 kr. pr. årgang) kan rekvireres ved henvendelse på telefon (01) 62 11 99.

Lokaler, åbningstid.

I de forløbne 3 år har Lokalthistorisk arkiv haft til huse på 1. sal i »Bagatelle«, Jægersborg allé 147. Men på grund af den overvældende interesse for arkivet, der har resulteret i den store mængde afleveringer, blev disse lokaler allerede i løbet af 1977 for trange, og det blev i 1978 besluttet at flytte til villaen på Skt. Peders Vej nr. 6 i Hellerup. I sit nye domicil råder arkivet over en læsesal til publikum, et antal magasinrum til arkivalier, billeder m. m., kælder til materialer, og et antal lokaler til medarbejderne, der foruden undertegnede omfatter en arkivassistent og 3-6 midlertidigt ansatte studerende eller uddannede magistre.

Alle er naturligvis velkomne, hvadenten De blot ønsker at se arkivet eller har konkrete spørgsmål at stille os.

Åbningstiden er: mandag, onsdag - fredag: 9-13, tirsdag 9-16. lørdag 10 - 12 (i tiden 1.4 - 30.9 lørdagslukning). Desuden kan man på arkivets telefon ((01) 62 11 99) aftale besøg på andre tidspunkter.

Til slut vil jeg på dette sted gerne takke for den overvældende interesse og good-will, der er strømmet Lokalthistorisk arkiv i møde fra beboere og institutioner i Gentofte kommune.

Årsberetning for Historisk-topografisk Selskab 1975-1978

Årsberetning for Historisk-topografisk Selskab for Gentofte Kommune 1975-76, 1976-77, 1977-78 ved dets formand, museumschef Steffen Linvald.

Årsberetning 1975 - 76.

Også i år skal der herfra lyde en tak til kommunalbestyrelsen for dens interesse for Historisk-topografisk Selskab, som bl. a. har givet sig udtryk ved at bevilge et større tilskud til udgivelsen af Gentofte-Bogen 1974-75.

En tak skal som sædvanlig desuden rettes til skoleinspektør Carstensen for skoleinspektørens optagelse af selskabets annonce i sit program for »Gentofte Kommunes fortsættelseskursus 1976-77«, der hvert år giver sig synligt udtryk ved en række nye indmeldelser i selskabet. Dette har iøvrigt nu et medlemstal på 420 - hvoraf nogle er kommet til i år, men da der jo altid er en naturlig afgang og vi gerne vil have flere medlemmer, vil jeg bede hver enkelt medlem at gøre lidt propaganda for selskabet i deres omgangskreds.

Desværre blev også i år, som De måske har bemærket, udgivelsen af årbogen noget forsinket. Det skyldtes dels, at vi har været nødsaget til at skifte bogtrykkeri, dels at bogtrykkeren i lang tid var sygmeldt. Vanskelighederne skulle nu være overstået, og en ny årgang af »Gentofte-Bogen« er nu under forberedelse. Som en ringe trøst for forsinkelsen er det imidlertid lykkedes bestyrelsen af menighedsrådene henholdsvis i Gentofte og Ordrup at opnå en klækkelig nedsættelse for vore medlemmer i prisen på pastor Thannings bog: »Glimt fra 800 år omkring Gentofte Kirke« og bogen »Ordrup Kirke - 100 år«, der under redaktion af pastor Preben Thomsen udkom ved kirkens jubilæum i sommer. Adskillige medlem-

mer har da også reflekteret på de fordelagtige tilbud - og der er stadig mulighed for at erhverve de to bøger til nedsatte priser: Gentofte Kirke for kr. 20 i stedet for kr. 35 og Ordrup Kirke for kr. 20 i stedet for kr. 25 - dog plus porto.

I sæsonen 1975-76 har der siden sidste generalforsamling den 9. december 1975, hvor chefredaktør Hakon Stephensen fortalte om »En tur langs Øresunds kysten«, været afholdt to møder. Den 23. februar 1976 var der et møde i Vangede ny Kirke, hvor pastor C. Windfeld-Hansen dels viste os selve kirken, dels holdt et meget inspirerende foredrag om »Vangede i ældre og nyere tid«, og den 11. september 1976 var der et møde i Gentofte Kirke, hvor sognepræst H. C. Johannessen dels talte om kirken, dels viste os sin store og smukke præstegård med dens idylliske have.

Jeg kan yderligere oplyse, at ved de lokalhistoriske foreningers årsmøde i Åbenrå i september, der afholdtes i tilknytning til Dansk historisk Fællesforenings årsmøde, var vor årbog smukt placeret mellem landets øvrige lokalhistoriske publikationer. Jeg kan også meddele, at selskabets medlemmer meget snart vil få et tilbud om at kune erhverve den ny og meget omfattende bibliografi: »Litteratur om Gentofte kommune«, som i virkeligheden er uundværlig for enhver, der interesserer sig for vor egns historie. Det er Gentofte Kommunebibliotek, der står for udgivelsen. Desuden er det muligt, De ved nytårstide - uden at jeg dog tør love noget i dag - vil få tilsendt en lille bog om Vangede, som jeg har skrevet, men det afhænger af, om det økonomisk vil blive muligt for selskabet at erhverve det nødvendige antal eksemplarer. Der forhandles i øjeblikket med det bogtrykkerfirma, der udgiver den. (Det lykkedes ikke.) Bogen udsendes nytår 1977 som privattryk af Medigrafik A/S.

Årsberetning 1976 - 77.

Kommunalbestyrelsens interesse for Historisk-topografisk Selskabs vækst og trivsel vil om føje tid give sig udtryk i, at medlemmerne for en uhyre beskedne pris vil kunne erhverve skolinspektør L. Gotfredsens nye bog om vejene i Gentofte. Af denne grund har bestyrelsen imidlertid desværre set sig nødsaget til at udskyde udgivelsen af selskabets årbog.

En tak skal også i år rettes til skoleinspektør Carstensen for optagelse af en annonce for selskabet i programmet for »Gentofte kommunes fortsættelseskursus 1977-78«. Selskabet er iøvrigt optaget i den af Gentofte kommunes fritidskommission udgivne vejviser for unge i Gentofte: »Ungdom og Fritid« og i den kommunale velkomstbog eller vejviser, der udgives af Mostrups forlag. På mange forskellige måder søger selskabet således at arbejde på en forøgelse af sit medlemstal, men alligevel er dette trods en ikke ringe tilgang på grund af en naturlig afgang dog nogenlunde uforandret omkring de 450, hvad der for resten slet ikke er så dårligt i sammenligning med andre lignende foreninger. Alligevel besluttede bestyrelsen ved et nyligt afholdt møde at gøre et fremstød for blandt kommunens eget personale at hverve nye medlemmer, hvad jeg håber vil lykkes.

For at styrke interessen for selskabet søger bestyrelsen også, når det er muligt, at skaffe medlemmerne ny udkomne skrifter vedr. kommunens historie og udvikling til stærkt reducerede priser. Det var, som vi har set, tilfældet med de to skrifter henholdsvis om Gentofte Kirke og Ordrup Kirke, ligesom medlemmerne som nævnt i sidste årsberetning blev tilbudt den meget betydningsfulde nye bibliografi: »Litteratur om Gentofte Kommune«, til en pris af kun 35 kr., medens den i boghandelen kostede kr. 70.- excl. moms. Selskabet har desuden tilbudt sine medlemmer til rimelige priser at kunne erhverve dets i tidligere tid udgivne skrifter, som ikke var udsolgte, og mange har da også reflekteret positivt på dette tilbud.

I det forløbne år har der været afholdt fire møder: 11. september 1976 besøgte som tidligere omtalt Gentofte Kirke og præstegård under ledelse af sognepræst H. C. Johannessen; 17. november 1976 fandt generalforsamlingen sted og arkivar Susanne Krogh Bender holdt foredrag om: Hvad skal vi med et lokalhistorisk arkiv i Gentofte? ; 26. februar 1977 holdtes der sammen med Gentofte Kulturforening og Sangforeningen Øresund af 1882 et meget velbesøgt møde i Skovriderkroen med foredrag, sange og sketch - alt under titlen: Gemytlig stund ved Øresund; 30. marts 1977 var der møde i Ordrup nye sognegård: Causeri med lysbilleder om Ordrup Gymnasium med bidrag af lektorerne fru Karen Buch og Svend-

Aage Petersen samt rektor Ulf Østergaard. Desuden besås sognegården under ledelse af byggeudvalgets formand, tandlæge Preben Brinch. Endelig har der i dette efterår været afholdt et overordentligt velbesøgt møde i Frimurerlogen på Blegdamsvej, der blev fremvist af et af vore medlemmer fabrikant Erling Benzons Petersen. Jeg tror godt, jeg tør sige, at alle disse møder gennemsnitlig har været besøgt af mellem 75-100 medlemmer, enkelte måske af endnu flere, hvad der jo er meget tilfredsstillende. Endnu mangler jeg at meddele, at medlemmerne af kommunalbestyrelsen var indbudt til åbningen af udstillingen: »Gamle Gentofte - fotografier - og nye«. der afholdtes her på Øregård i anledning af den store fotografiindsamling i Storkøbenhavn fra den 26. februar til den 13. marts.

Som det fremgår af selskabets vedtægter, består en af dets opgaver i at arbejde for bevarelsen af vore historiske minder og udbrede kendskabet til disse. Da jeg således rent tilfældigt hørte, at Store Mariendal i Hellerup, som oprindeligt var bygget af arkitekten Philip de Lange 1759, skulle nedrives, forsøgte jeg omgående at få bygningen fredet, men desværre var dens skæbne allerede da afgjort, således at Det særlige Bygningssyn var ude af stand til at gribe ind, hvad det i en skrivelse til mig dybt beklagede,

Til allersidst kan jeg oplyse, at medlemmerne snarest vil få tilsendt en meddelelse om, at skoleinspektør L. Gotfredsens nye bog vil kunne erhverves til en favorpris (kr. 40), og samtidig vil De modtage et bogkatalog fra Dansk historisk Fællesforening.

Årsberetning 1977 - 78.

Som sædvanlig skal der rettes en tak til kommunalbestyrelsen for dens interesse for Historisk-topografisk Selskab, der i år har givet sig udtryk i, at medlemmerne til en meget billig pris - kr. 40 - har kunnet erhverve skoleinspektør L. Gotfredsens tidligere omtalte interessante værk om veje og vejnavne i Gentofte. Da der stadig er et lille oplag tilbage, vil de medlemmer, der ikke har fået købt i tide, kunne indhente det forsømte. Da udgivelsen af denne bog økonomisk forhindrede udgivelsen af selskabets årsskrift, vil en ny Gentofte-bog først udkomme i 1979.

Selskabet vil ligeledes gerne rette en tak til skoleinspektør Carstensen for den årlige annonce i programmet for »Gentofte kommunes fortsættelseskursus 1978-79«. Selskabet er desuden som sidste år optaget i den af kommunens fritidskommission udgivne vejviser for unge i Gentofte: »Ungdom og fritid« og i den kommunale velkomstbog eller vejviser, der udgives af Mostrups forlag, foruden i realregisteret til Kraks Vejviser. Således gøres der en hel del, for at selskabets medlemsantal ikke stagnerer, og når det alligevel ikke har nogen større fremgang, skyldes det ikke, at tilgangen af nye medlemmer svigter, men at der netop i disse år har været en ret stor afgang af ældre medlemmer. Alligevel har vi godt 400 medlemmer, hvad der vel må betragtes som relativt godt i en kommune af Gentoftes størrelse, ligesom det også er en glæde at se, at mange af de nye medlemmer hører til de yngre årgange, og jeg vil håbe og ønske, at dette må fortsætte. Skulle der blandt de nye medlemmer være nogle, der kunne ønske at erhverve selskabets ældre udgivelser, vil dette kunne lade sig gøre for en rimelig penge, så vidt oplagene rækker.

I det forløbne år har der foruden generalforsamlingen den 28. november 1977, hvor skoleinspektør L. Gotfredsen talte om »Veje i Gentofte, historie og navngivning«, den 11. maj været afholdt et møde i Ordrup Sognegård, hvor Ole Brage holdt foredrag og viste Peter Elfelts berømte film: »Den danske Kavalkade«. Endelig var der lørdag den 16. september 1978 arrangeret en udflugt til Frederiksberg, hvor viceborgmester Chr. Lauritz-Jensen fremviste Møstings genrejste gård ved Andebakkestien, og deltagerne bagefter foretog en scjltur på kanalerne i Frederiksberg Have og med tilladelse fra slotsgartner Schou-Nielsen fik lejlighed til at gøre landgang på øen og se det ellers afspærrede kinesiske lysthus.