



# Danskernes Historie Online

Danske Slægtsforskeres Bibliotek

## Dette værk er downloadet fra Danskernes Historie Online

**Danskernes Historie Online** er Danmarks største digitaliseringsprojekt af litteratur inden for emner som personalhistorie, lokalhistorie og slægtsforskning. Biblioteket hører under den almennyttige forening Danske Slægtsforskere. Vi bevarer vores fælles kulturarv, digitaliserer den og stiller den til rådighed for alle interesserede.

### Støt vores arbejde – Bliv sponsor

Som sponsor i biblioteket opnår du en række fordele. Læs mere om fordele og sponsorat her: <https://slaegtsbibliotek.dk/sponsorat>

### Ophavsret

Biblioteket indeholder værker både med og uden ophavsret. For værker, som er omfattet af ophavsret, må PDF-filen kun benyttes til personligt brug.

### Links

Slægtsforskeres Bibliotek: <https://slaegtsbibliotek.dk>

Danske Slægtsforskere: <https://slaegt.dk>

# EN BYDEL FØDES

MOGENS LEBECH

# EN BYDEL FØDES



PRIVATTRYK . THEJLS BOGTRYK



*Endnu da Fattig-Holm for godt og vel 100 år siden tegnede Amaliegade set fra St. Annæ Plads – billedet nu i bymuseet –, var gadens bebyggelse i det store og hele, som kvarterets arkitekt Nikolaj Eigtved havde tænkt sig, typiske rokokohuse med den trekantede frontespice. Siden blev der slået huller i det ensartede gadebillede med bygninger fra klunketiden. Et af disse huse, nr. 3, rummede i sine sidste dage, indtil også det måtte vige pladsen, Knudsens bogtrykkeri, videreført som Thejls bogtryk.*

**D**en oldenborgske kongerække – hvor Frederik løste Christian af! En og anden husker vel endnu optakten til Henriques' kåde og respektløse Blækspruttevisen om vore Oldenborere? Forresten kunne det jo være gået således, at hveranden konge på den danske trone havde heddet Hans og hveranden Christen! Det kaldte man åbenbart både Christiern I og Christiern II, »gamle kong Christen«, som Arild Huitfeldt siger om den sidstnævnte, og som altså stavemåden af deres navne antyder det, Christiern modsat Christian, en form der først blev gængs med Christian III. Havde Christiern II haft succes, var nok også andet end navnefølgen blevet anderledes.

Men nu blev det altså Christian og Frederik, man skiftede med, og fordi det var en Frederik, nemlig den femte, der sad på tronen, da man jubilerede for det oldenborgske kongehus' 300 år sammesteds, så kom den københavnske bydel, der blev anlagt til minde om den celebre begivenhed, uanset at det var en Christian, der havde startet hele det oldenborgske foretagende, til at hedde *Frederiksstaden*.

Det er et navn, der vist ikke er kendt i videre kredse i vore dage, og derfor skal det straks forklares, at det drejer sig om hovedstadens, det tør vel nok siges i mere end én forstand, fornemste kvarter, det nemlig mellem Bredgade, St. Annæ plads, havnen og Toldbodvejen –

næ, undskyld Esplanaden, den del af byen, der jo nok er mere kendt som Amalienborgkvarteret, ligesom Amalienborg plads er det officielle navn for den plads, der fra først af hed Frederikspladsen.

Det er Københavns fornemste kvarter i mere end én henseende. Ikke blot fordi her i mere end halvandet hundrede år har været kongelig residens i de fire palæer omkring rytterstatuen af kvarterets grundlægger, men også fordi den indgår i det fornemste bybillede København ejer, så fornemt at det søger sin lige udover Europa. Så fin en pladskunst, som tænkes kan, understreget af heststatuen, hvis mage næppe findes nord for Alperne, og som på sin vis nok tåler sammenligning med de berømteste fra renæssancens Italien.

I ophøjet majestæt, som romersk imperator med feltherrestaven i hånden rider kong Frederik frem i fodsgang – et symbol på den kongelige enevoldsmagt. Men pudsigt nok har billedhuggeren, franskmænden Saly selv beskrevet, hvordan han fik ideen til sit rytterportræt ved at se kongen ride gennem de jublende menneskeskarer, hyldet af alt folket som en fader! Den »ejegode Frederik« – i sin første regeringstid populær som ikke mange af sine forgængere. Hvad kropsfylde angik kunne han ganske vist ikke kappes med så mange, og hvad højden angår da slet ikke med den allerførste, »den forskrækkelig' lange Christian draussen fra«, på sine mere end to meter. Men drøjere havde også nogle været, som både Fjerde Christian og hans sønnesøn Christian V, »hesten« på Kongens Nytorv. Siden var det i så henseende gået tilbage, og både Christian VI og sønnen Frederik V var de rene spirrevipper. Pietist som faderen var Femte Frederik nu ingenlunde, han havde heller ikke i større grad arvet hans overvejende monogame tilbøjelighed. Han var som de fleste oldenborgere – og vel som de fleste regerende fyrster dengang »meget genegen til fruentimmer«. Men Frederiksstaden blev grundet i hans første regeringsår, da den ejegode Frederik endnu ikke var helt spoleret af alkohol og erotik!

Han havde ellers bestegit tronen under store forventninger. Og vist er det, at man følte det som en befrielse, da den lille, visne og strengt-religiøse intolerante Christian VI var borte. Selv om der i flere hense-ender var blevet regeret godt i hans tid, var det uden glæde. »Hoffet og byen var da som et kloster. Nogle aflivede sig af kede til verden, og andre aflivede børn for at være vissere på himlen« – altså efter henrettelsen! »Fredericus havde en slet opdragelse, kunne næppe tale andet end dansk, og kaldte dronningen, hans moder, ham ej andet end den danske prins.« Det var næppe ment som en kompliment af Marie Magdalene. Han havde ellers gode og mindre heldige egenskaber, var »af naturen menneskevenlig, goddædig og elskede sit folk«, men var, som alt sagt, »meget genegen til fruentimmer!« Sidste egenskab kom dog først rigtigt til udfoldelse, da hans første dronning, den både af ham selv og »folket« højt elskede Louise, en engelsk prinsesse, var død efter få års ægteskab. Charlotte Dorthea Biehl har givet den mest rørende og levende skildring af det unge kronprinsepars kærlighedslykke i deres bolig på Charlottenborg og af kongens utrøstelige sorg, da hans elskede var død. I det første år af deres regering havde alt set så strålende ud, og landet trivedes på grund af kongens gode rådgivere. »Han var derfor usigelig elsket af sine undersåtter, dronningen ligeså. Hun var dejlig, yndig, mild og dog alvorlig, elskede læsning, var meget sparsom, så at hun lod gøre sine klæder om til sine døtre og mængede sig aldeles ikke med regeringssager.«

Det var i denne periode, at jubelfesten for det oldenborgske kongehus faldt og blev fejret med stor festivitas og tilslutning af høje og lave. Men det mest varige minde måtte naturligvis blive grundlæggelsen og anlægget af *Frederiksstaden*.

Hermed sattes endelig kronen på det værk, som Christian IV havde begyndt og Frederik III fortsat, anlægget af Ny-København, bydelen mellem Gothersgade, havnen og Østervold til kastellet, og Voldenes

København havde dermed fået det omfang, det beholdt, indtil voldene godt et par hundrede år senere faldt.

Som Absalon kaldes byens første grundlægger, kan Christian IV kaldes den anden. Absalon havde lagt sin vold omkring byen og den plads, som den indkransede, slog til i 500 år. Og bortset fra, at Christian IV grundlagde Christianshavn på den anden side Kalvebodstrand, fordoblede han byarealet på Sjællandssiden. Den gamle vold langs Gøthersgade og Kongens Nytorv blev overflødig efter hans nye Østervold. Bortset fra det ældste Nyboder så blev det nu først under efterfølgeren, Frederik III, at Ny-København blev bebygget, d. v. s. kvarteret omkring Adelgade, Borgergade, St. Kongensgade. Egentlig var det meningen, at det ny bykvarter skulle have strakt sig ud til den nye havnefront nord for Toldboden, men den plan strandede på grund af dronning *Sofie Amalies have*, der lå sydøst for Bredgade – Dronningens Bredgade, som den forresten blev kaldt efter samme dame – og som stort set optog det samme areal som sidenhen Frederiksstadten.

Og her byggede samme dronning sit Amalienborg, *Sofie Amalienborg* hed det dog og blev med sit store haveanlæg en pendant til Rosenborg og Rosenborg have i den modsatte side af kvarteret. Det var et lystslot, opført efter italiensk forbillede og sammen med den gennemkomponerede have det første større bygnings- og haveanlæg fra vor baroks ungdom.

Men slottet fik ikke lang levetid. Allerede 1689 gik det fuldstændig til grunde ved den hidtil eneste teaterbrand i Københavns historie. Ilden var opstået i en interimistisk operabygning under en forestilling, og mange mennesker indebrændte.

Det førte til en omlægning af haven ved universalgeniet Ole Rømer, astronomen, verdensberømt på grund af sin »konstateren af lysets tøv«*,* men også en praktisk mand med mangehånde gøremål, og dertil i en årrække politimester og førsteborgmester i København. Det var



nærved, at Christian V havde foregrebet senere tiders tilstand. Han havde ladet den kendte svenske arkitekt Nikodemus Tessin udarbejde tegninger og planer til et nyt residensslot i Amalienborg have, et stort firfløjet anlæg, hvad grundplanen angik anlog med det senere Christiansborgs, et kæmpeslot med passende omgivelser, ridebane, stald- og haveanlæg. Det blev bare altsammen på papiret, og det blev også de projekter til udnyttelse af området, som udarbejdedes under efterfølgeren, Frederik IV. Et af dem var forresten ligeledes et udkast til et slot, om ikke af så store dimensioner, og ikke noget egentligt residensslot. Frederik IV havde ikke villet forlade den gamle rede på Slotsholmen, hvor hans forfædre havde holdt til i så mange generationer og havde ombygget, for ikke at sige ødelagt, det gamle romantiske Københavns slot efter den nye tids fordringer.

Men der skete alligevel noget i kvarteret øst for Bredgade under den konge også. *Tømmerpladserne* blev i årene efter 1700 anlagt langs Ny Toldbodgade, på begge sider af den, i en bredde af 75 alen mod øst, og siden fik tømmerhandlerne en stribe, 40 alen bred mod vest til »våninger«. Anlægget sluttede med, at Ny Toldbodgade blev brolagt i 1719, som »den realeste og længste gade i staden«.

Også Sofie Amalienborg fik en, omend beskedent erstatning, en ottekantet havepavillon med tilstødende bygninger, stalde, køkkener, orangerihuse. Og der blev plantet lindetræer langs de kanaler, der allerede efter Rømers anlæg omgav haven mod øst og vest. Og nu blev også området nord for haven reguleret. Ligesom der havde måttet fyldes op i stranden til tømmerpladserne, måtte man fylde op på det til dels endnu sumpede og vandrige terræn mod nord. Det var i denne forbindelse heldigt, at der på det tidspunkt var fyld nok at hente, et ganske vist på sin vis meget kostbart materiale, for så vidt som det stammede fra brandtomterne inde i byen, der just var blevet hærget af den store ildebrand i 1728. Der blev anlagt en anseelig, firkantet, græsgroet

mønstrings- og ekcenserplads, fra Amalienborg have og op til hjørnet ved Toldbodvejen. Også langs denne sidste blev der plantet allétræer.

Det blev det sidste trin i udviklingen inden det endelige anlæg af Frederiksstaden. Området var nu modent til at tage imod bebyggelse, hvad man havde fablet om så længe og som nu næsten naturnødvendigt måtte komme. Selv om her i førstningen ikke blev nogen kongeresidens, men et herskabeligt boligkvarter.

Anledningen var den allerede nævnte, den oldenborgske kongestammes 300 års regeringsjubilæum, og det blev et anlæg, der var lejligheden værdig, en bydannelse, udformet efter alle kunstens regler. Egentlig faldt jubilæet i 1748, men jubelfesten blev ikke holdt før hen på efteråret det følgende år 1748. Det var dog noget før selve festdagen, at magistraten kunne proklamere, hvad forestod. Nemlig at majestæten allernådigst havde skænket hele Amalienborg have og mønsterpladsen til bebyggelse, og at lysthavende ville kunne få byggegrundene gratis! Nej, de skulle virkelig ingenting betale, som det også havde været reglen før i tiden, når nye bykvarterer blev grundlagt! Men det var ikke alle og enhver, der kunne blive tale om. Med overtagelse af grunden fulgte også pligter, først og fremmest, at der skulle bygges inden fem års forløb, og det efter den fastlagte plan, samt således at »egaliteten« blev overholdt, fornemmelig det, at der kun måtte bygges med grundmur og med vinduerne i lige linie med naboejendommen, ligesom bygningerne i det hele skulle have en vis anseelse og højde. Ellers måtte man bygge i to eller tre etager, som man ønskede. Blot havde kongen altså stillet som betingelse, at der ikke måtte begyndes på noget byggeri, før tegningen var kontrolleret.

Det blev en enkelt mand, der påtrykte den ny bydel sit stempel, og en dansk mand, hvad må understreges i en tid, da det oftest var fremmede, som udøvede kunstnerisk indflydelse. For den sags skyld var Frederiksstaden også anlagt efter fremmede forbilleder, fortrinsvis præ-

get af fransk bybyggeri. I Frankrig havde man frem for andre steder opdyrket pladskunsten, og det tør jo nok siges, at Frederikspladsen var en vigtig, for ikke at sige det næsten alt dominerende led i det nye bybillede.

*Nikolaj Eigtved* hed han, manden, der stod for det hele eller næsten da. Også hans to kolleger, de to andre hofbygmestre, Markus Tusscher og Thura havde øvet indflydelse på planerne. Der havde været udskrevet en formelig konkurrence, men Eigtved kom i hvert fald til at præge bebyggelsen, dels fordi han, da det viste sig, at det tilsyn, stadsbygmeisteren Banner Mathiesen førte, ikke var effektivt nok, fik censuren overdraget, dels fordi han netop på grund af denne sin stilling selv kom til at tegne mange af de nye huse.

Hver tid bygger jo i sin stil. Efter den store ildebrand blot »en menneskealder« før var det barokkens drøjde, der havde præget de nye borgerbygninger med deres brede gavlkviste. Nu var den lettere og mere elegante rokoko trængt frem, og Frederiksstadens huse fik almindeligt en lav trekantfonton over øverste etage, som den da også sås på tømmerhandler Niels Aagesens ejendom i Amaliegade, en af de første nybygninger i kvarteret, der stod færdig i sommeren 1751.

Det var to håndværksmestre, der havde opført de to allerførste ejendomme i den modsatte ende af bydelen ved St. Annæ plads. Deres facadelængde var den mindste, den måtte være, kun 20 alen. Men tømmerhandler Niels Aagesens grund på den anden side Frederikspladsen havde en tre gange så lang facadebredde. Her var det også et dobbelt-hus, der blev opført, hvert af dem på syv fag og en frontespice på tre fag. Selvfølgelig har Niels Aagesen ikke tænkt at beholde begge ejendomme, den nordlige blev straks solgt, og kun den sydlige beholdt tømmerhandleren og efter ham hans enke, indtil den 1763 blev afhændet til geheimeråd Levetzau. I disse tilfælde gik det egentlig efter programmet, som det var udtalt i magistratens opråb, at kvarteret »ville være

meget bekvemt for de negotierende at bebo, da det ligger nærved havnen og toldboden og således ikke lidet kan kontribuere til kommercielen at facilitere og befordre«. Og i virkeligheden havde tømmerhandlerne, som havde deres oplag på den anden side af Toldbodgade, en fortrinsret til at beslaglægge de nye byggegrunde.

Som Niels Aagesen havde tegnet sig for hele tre dobbeltgrunde, de to side om side, havde også andre tømmerhandlere meldt sig, men desuden håndværksmestre, ja også både en hørkræmmer, en urtekræmmer, og der manglede end ikke en øltapper. Dertil kom imidlertid en række storhandelsfolk, som Bjørn, Holmsted, Iselin og Wever, og endelig de helt fornemme, op til gehejmerødder og grever, som fik overladt de mere fremtrædende hjørnegrunde, først og fremmest grundene omkring Frederikspladsen, hvor bydelens fornemste smykke skulle etableres, de fire grevelige »hoteller«, som de samme palæer efter fransk mønster blev kaldt. Man kan jo nok gå ud fra, at kongen på forhånd har sikret sig liebhavere til disse grunde, de eneste som magistraten ikke fik skøde på – til videre salg altså, og som »til evig tid« skulle være fritaget for indkvarteringskat, modsat den øvrige bebyggelse, som kun havde fået frihed på 30 år.

Eigtved havde udført to projekter til »de fire hotels, som skal formere det mellemste store torv«. Det ikke antagne viste palæerne med ligeså høje sidefløje, således at pladsen ville være blevet mere lukket. Det valgte projekt virkede lettere, mere rytmisk, især da de korte portfløje mellem palæ og pavillon oprindeligt var bygget i kun én etage.

De fire høje bygherrer på selve Frederikspladsen var, når man begynder med palæet til venstre for Fredriksgade, når man kommer fra Marmorkirken altså og går rundt med solen: gehejmeråd, greve Levetzau, gehejmeråd, baron Joachim Brockdorff, konferensråd Severin Løvenskjold og greve Adam Gottlob Moltke. Den sidste for så vidt den mest betydningsfulde på grund af den store indflydelse, han havde på

kongen, ja i virkeligheden blev det efterhånden ham, der styrede land og rige. Eftertiden har bedømt denne kongelige »favorit« mildere end mange i hans samtid. Suhm ved ikke alt det onde, han skal sige om ham, og beskylder ham ligeud for at have vænnet kongen til umådeholdent drikkeri for at få magt over ham, og i det hele animeret ham til hans efterhånden mere og mere ryggesløse liv. Herimod taler dog nu kendte formaningsbreve, som Moltke skrev til Frederik V, der lovede bod og bedring: Jeg skal aldrig gøre det mere! Men vist er det, at selv om hans virksomhed måske var til gavn for landet, så var den det i ikke mindre grad for ham selv. Han den fattige mecklenborgske adelsmand, der var kommet herind som page ved hoffet, endte som lensgreve, besidder af Bregentved gods, som kongen skænkede ham. Det var selvfølgelig småting, når han også fik et par millioner mursten til opførelsen af palæet i Frederiksstaden.

Samme betydning havde ingen af de andre tre. Derimod nok den mand, som byggede sit palæ andetsteds i Frederiksstaden, det ene af de to tvillingpalæer på hver sin side af Frederiksgade, I. H. E. Bernstorff, landets mest fremtrædende politiske personlighed og i det hele dets egentlige leder, støttet af Moltke. Kunne man tro Suhm, gjorde Bernstorff et og andet til gengæld: »Efter Bernstorffs ankomst mærkede man og, at Moltke begyndte først at hjælpe sin egen slægt, da han forhen kun havde hjulpet sin frues, tvunget dertil ved de ørenfigner, hun gav ham og det hun slog ham i hovedet og rev parykken af, hun var arrig og undertiden gal«. Den stakkels mand havde det ikke altid let. Også Frederik skal i hidsighed have brugt ridepiskeren mod ham, men straks afbedt sin forsyndelse.

Pendanten til Bernstorffs palæ blev bygget af et andet medlem af statsrådet, den ret betydningsløse baron Dehn, og forresten byggede endnu et tredje medlem, grev Berckentin, sit palæ lige for Dronningens Tværgade. Men det var lidt senere.

Grundstenen til de to tvillingpalæer ved Bredgade blev nedlagt på en og samme dag den 27. oktober 1752, de fire hoteller ved Frederiks-plads var der begyndt på allerede tidligere. Som også bevidnet af en lejlighedspoet i 1751:

Ja, se Amalienborg – hvor hun emailleres,  
Hvordan hun Træer har med Huse tusket om,  
Med hvilke herlige Paladser hun stafferes,  
Hvor hun til Borgerret ved Kongens Naade kom.  
Gaar man paa Pladsen, man da falde maa i Staver,  
Og blive ganske i sin Sjæl og Sind forrykt,  
Thi hvor der saas ifjor de store dybe Graver,  
Der finder man i Aar Hoteller blive bygt.

Og som det ligeledes fremgår af de *landkadettegninger*, der gengives sidst i denne bog, og som har givet anledning til denne indledende oversigt over Amalienborgkvarterets forhistorie.

Landkadetakademiet, datidens officersskole, var på det tidspunkt installeret i Frederik IV's operahus på hjørnet af Bredgade og Fredericiagade, dengang frit beliggende ud mod den åbne mønstringsplads. Tegning stod også på kadetternes undervisningsplan, og hvert nytår plejede akademiets tegnelærer Arbién at overrække majestæten et bind med prøver på sine elevers færdighed. Deres motivkreds omfattede vidt forskellige emner, dels kanoner, mørsere, haubitser og fæstningsplaner i perspektiv, dels illustrerede kort i forbindelse med løsningen af visse matematiske opgaver, men også tegninger af mere genreattig karakter, hyrdescener i tidens stil, disse dog efter fortegning, og så de efter naturen tegnede her gengivne prospekter fra Amalienborg plads, som den også dengang blev kaldt. Det er jo dem, der nu har særlig interesse, fordi de viser, hvad sjældent nok er fremstillet, en bydel i sin vorden.

Men emnekredsen er dog udvidet derhen, at tegningerne også viser de omgivelser, som Frederiksstaden blev grundlagt i, og det er afgjort

en fordel. For i sommeren 1751, da samtlige tegninger blev til, var det endnu Niels Aagesens dobbelthus, som alene dominerede indtrykket af den nordlige del af området, den tidligere ekcenserplads, som kadetterne har holdt sig til. Det må dog tilføjes, at man også ser den bindingsværksbygning på den anden side af gaden, som man endnu kan finde i kvarteret, bagbygningen i Amaliegade 21, den som man efter bygherren dengang kalder Morten Farums gård. Som den stod der, ragende op over det flade terræn, blev den forsikret i brandkassen 1751 som et heltags bindingsværks tværhus. Inden 1755 var der dog her bygget endnu et par bindingsværkshuse, nemlig foruden et sidehus i forgården også en etetagesbygning i baggården, men ud mod gaden stod nu et grundmuret forhus. Også Niels Aagesens ejendomme havde bindingsværkshuse bagud på grundene. Det var tilladt efter reglerne, der kun krævede grundmur imod gaden. Mere turde man åbenbart ikke kræve.

Men tegningerne fra sommeren 1751 viser også et par af de grevelige hoteller under opførelse. Dog havde deres mure næppe nået en højde, så de kunne ses over plankeværkerne omkring byggepladserne.

Og så er der her altså omgivelserne mod vest og øst, mod Toldbodgade, Toldbodvej og Bredgade eller Norgesgade. Heller ikke den sidste var bebygget i hele sin længde, selv om palæet på hjørnet af Dr. Tværgade – det som efter en senere ejer kaldtes Moltkes, nu håndværkerforeningens – havde et anneks, der strakte sig helt op mod den plads, hvor Frederikskirken skulle bygges.

Det var nemlig også blevet stillet de byggelystne i udsigt, at der »til desto mere kommodité for dem, der etablerede sig i den del af staden . . . skulle blive bygt en kirke i nærværelsen«. Og denne ville ikke blive det mest uvæsentlige træk i det ny bybillede, tværtimod! Den skulle formelig sætte kronen på værket. Frederiksstadens byplan var såre enkelt, den ottekantede plads var placeret i skæringen mellem bydelens to

gader, den længere Amaliegade og den korte Frederiksgade. Men den sidste var i virkeligheden anlæggets hovedakse. Hvor den stødte til Bredgade, skulle Frederikskirken bygges som Point-de-vue. Navnlig set fra havnen ville den gøre indtryk med sin kuppel hævende over de fire palæer. Den skulle opføres af »lutter norsk marmor, en bygning, som udenfor Italien, ikke vil finde mange sine lige, når den efter Guds vilje opnår sin fuldkommenhed«, siger Pontoppidan i Danske Atlas. Det gjorde den egentlig aldrig! Grundstenen blev ganske vist lagt med stor højtidelighed, netop den 30. oktober 1749, den dag man fejrede 300 års jubilæet, og der blev arbejdet på bygningen i åringer, men pengene slap op, og til sidst standsedes byggeriet. Kirken lå som en helt storslået ruin i mere end 100 år, indtil Tietgen lod bygge Marmorkirken, men ikke efter de gamle tegninger.

Nabo til kirkepladsen lå altså kadetternes domicil, den nuværende landsretsbygning med sin have, og haver lå der også på det sidste stykke af Bredgade ud til Toldbodvejen, som det ses på kadetternes prospekter. De viser endelig også Toldbodvejen med dens mølle, og tømmerhandlernes pakhuse langs Ny Toldbodgade med skibsmasterne i baggrunden. Men om det nærmere indhold af disse billeder henvises man til teksterne under dem, bag i bogen.

De århundredlange fødselsveer var overstået, og barnet endelig kommet til verden. Det viste sig fuldt ud levedygtigt.

Det er ikke her meningen at beskrive fuldførelsen af Frederiksstaden, som før er gjort. Kun i al korthed dette, at bortset fra kirkebyggeriet, lykkedes den indtil fuldkommenhed og med forbløffende hurtighed inden grundlæggeren, Frederik V' død i 1766. Et par større offentlige institutioner fandt plads inden for kvarterets enemærker, Frederiks hospital med fødselsstiftelsen ved Bredgade og Almindeligt hospital ud mod havnen. Også enkelte andre palæer ud over de allerede nævnte blev bygget, således det gule palæ i Amaliegade og gehejmeråd van



Ostens på hjørnet af denne og St. Annæ plads, samt endelig palæet på hjørnet af denne og Bredgade. Lintrup står skrevet for grunden på den gamle plan over loddernes fordeling, og Søren Jensen Lintrup hed bygherren, da han lod huset opføre i 1751. Men 1756 blev han adlet Lindencrone. Hans »hotel« blev bygget af kalksten fra hans egne brud på Stevns, hvor han, den tidligere storkøbmand, ejede tre herregårde. Hvem har det største kridthus i byen? lavede Holberg en gåde. Kridthus betød nemlig dengang penalhus!

Det må også nævnes, at der ret omgående skete en større ændring i Frederiksstadens omgivelser, at tømmerhandlerne til trods for deres oprindelig foretrukne stilling, måtte flytte deres oplag! I længden blev man bange for at have de brandfarlige tømmerpladser så nær ikke blot orlogsflåden, men også den ny bydel, og de blev forlagt til en ny plads uden for Vestervold.

Flytningen var egentlig symbolsk for det hele foretagende. Frederiksstaden blev aldrig det driftige forretnings- og handelskvarter, som man først havde fablet om. Det blev snarere et aristokratisk beboelseskvarter. Hvilket dog ikke til sin tid, i industrialiseringens tidsalder forhindrede, at flere fabriksforetagender fandt deres plads i Amalienborgkvarteret. I Dehns palæ havde Hornung & Møller fra midten af det 19. århundrede deres pianofabrik.

Og da havde kvarteret fået en endnu mere fornem karakter, idet Amalienborg som bekendt var blevet kongeresidens. Det skete efter Christiansborgs brand 1794. Staten ejede allerede dengang det Brockdorffske palæ, hvor der var landkadetakademi, og nu købte man de tre andre, Moltkes, for kun 45.000 rigsdaler til bolig for kongen, Christian VII selv.

Cela est fort beau, mais vous avez fait mon père plus grand quil n'est, havde denne sagt som kronprins, da han så faderens, den lille mands rytterbillede i Salys atelier. Det havde taget 15 år at få statuen

færdig og kostet uhyrligt, men det havde Moltke fået Asiatisk Kompagni til at betale.

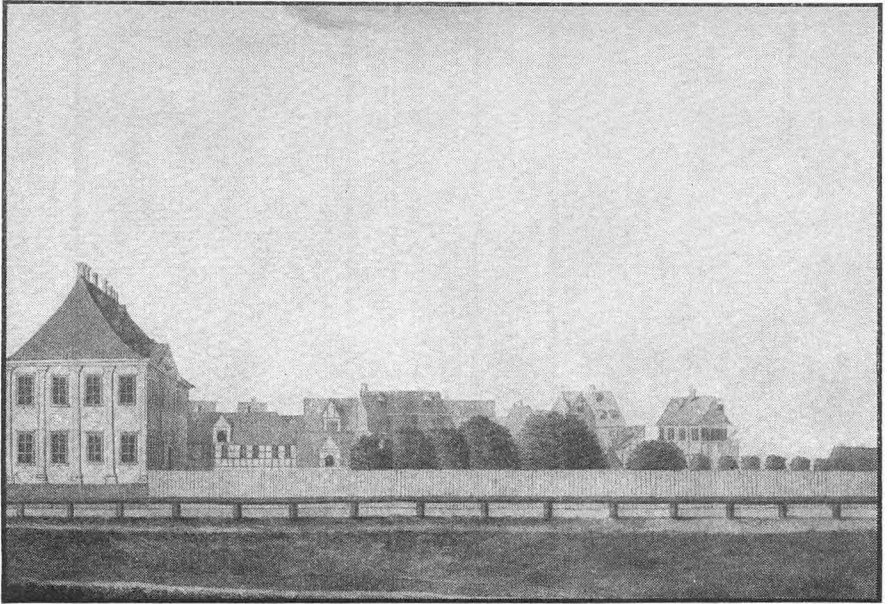
Nu efter kongefamiliens indflytning, da der skulle være forbindelse mellem de to palæer, Moltkes og Schacks, skabte Harsdorff sit mesterværk, kolonnaden, trods stilforskellen af strålende virkning. »Lav De den som De vil, det er dog Dem, som har forstand på det,« sagde kronprins Frederik, senere den VI, til kunstneren.

Siden er der ikke sket ændring i palæernes udseende.

Desværre kan det samme ikke siges om kvarteret i det hele taget, og navnlig er det sidst gået ud over Amaliegade. Lad så være at det ikke bortset fra Domus Medica var særlig værdifuld arkitektur, der måtte forsvinde. De ældre huse faldt alligevel bedre ind i gadebilledet end de nye glasskinnende funkisbygninger. Men det skal man ikke opholde sig ved på dette sted. Til de forsvundne ejendomme i Amaliegade hører også Niels Aagesens dobbelthus, i hvert fald den nordlige del af det. Måske gemmer murene af den sydlige sig endnu i det noget over 100 år gamle hvide hus lige for Fredericiagade?

Men nu tilbage til den tid, da det med sine røde mure dominerede den grønne ekcenserplads, og hele kvarteret var i sin vorden. Da det så ud til, at alle tanker om en kongelig residens på dette område endelig var skrinlagt. Og ingen kunne drømme om, at det ikke blot var grevelige hoteller, der skulle rejse sig bag byggepladsens plankeværker – men vordende kongelige palæer, at allerede grundlæggerens søn og siden alle danske konger efter ham skulle bebo så det ene, så det andet af de grevelige paladser, og pladsen imellem dem gang efter gang fyldes af folkeskarer, ophidsede, ja ind imellem også det, men oftest i hyldest og glæde.

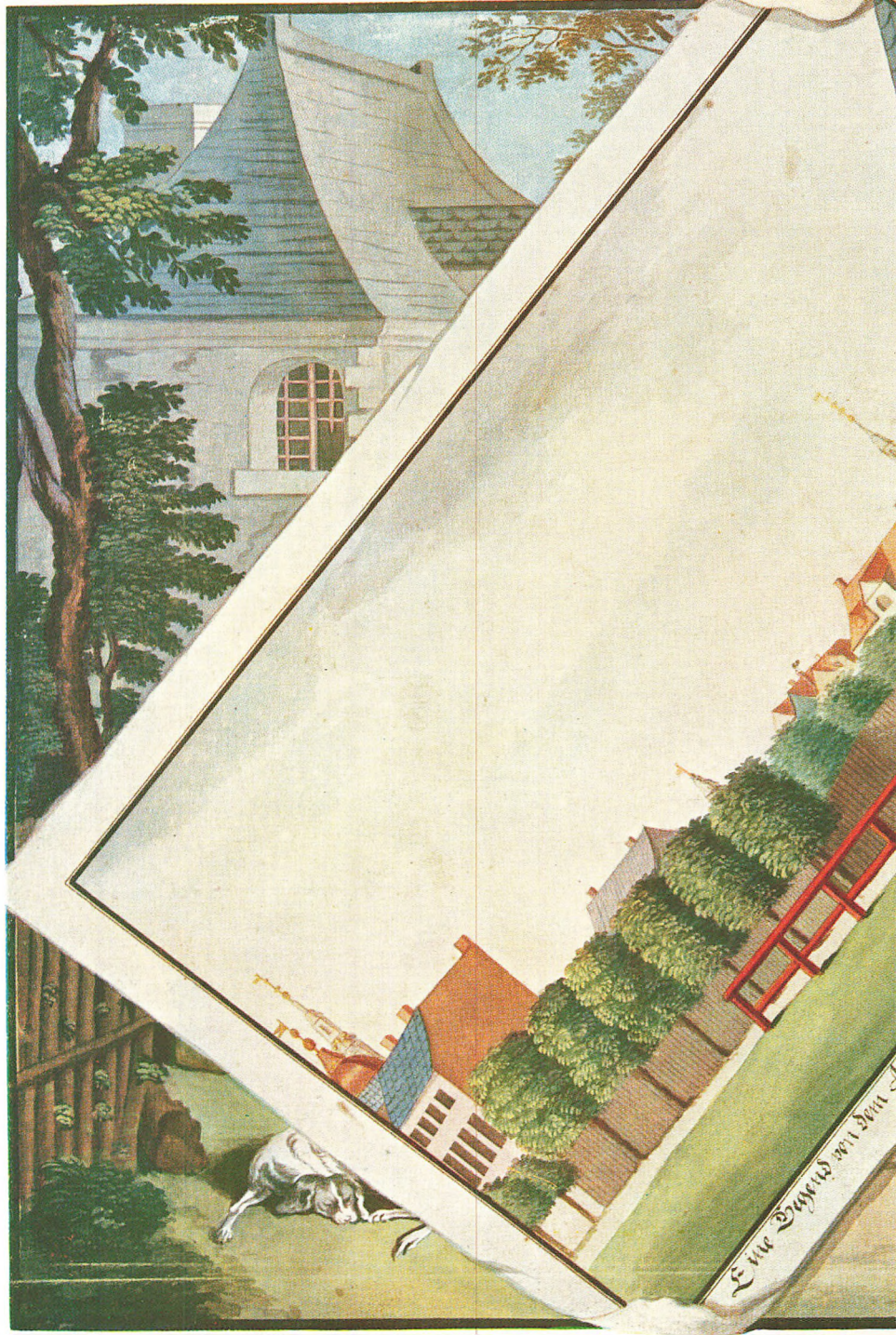
# LANDKADETTERNES PROSPEKTER



*Ved den tid, Frederiksstaden blev anlagt, var den nordlige del af Norgesgade eller Bredgade ubebygget på begge sider. Mod øst lå excercerpladsen – forgrunden på billedet – og mod vest en række haver, af hvilken den sydligste hørte til landkadetakademiet og nu er landsrettens have.*

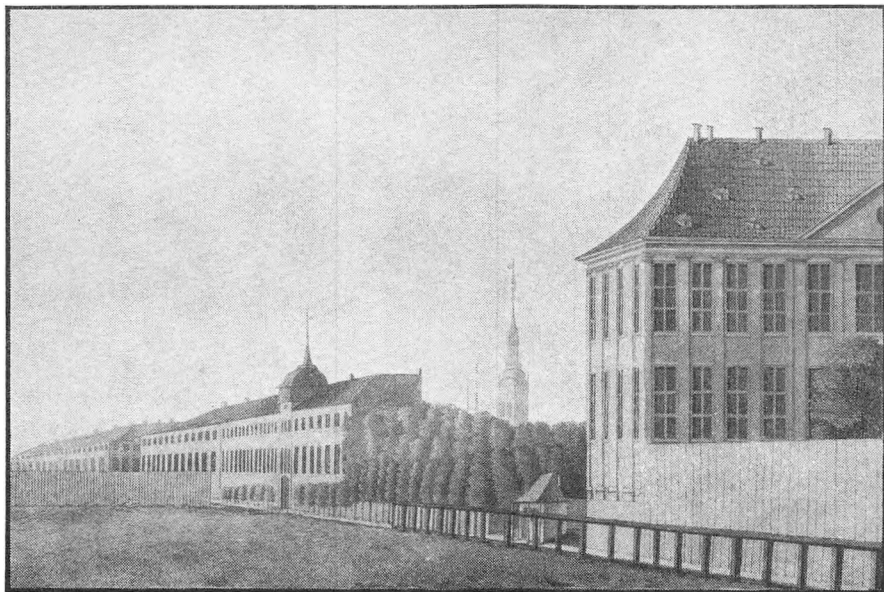
*På omstående opslag er vist en af landkadetternes tegninger eller rettere akvareller i ca.  $\frac{2}{3}$  størrelse og som henved halvdelen af dem udført med det topografiske motiv ligesom lagt hen over en eftertegning af et eller andet genrebillede uden nogensomhelst tilknytning til det tegnede prospekt, der i modsætning til staffagen er udført »nach dem Gesicht«, »d'après le naturel« eller »efter Øye Maal«, som det nu siges på enten tysk, fransk eller undtagelsesvis dansk!*

*Selve prospektet viser i dette tilfælde et stykke af Dronningens Bredgade set fra monstringspladsen med selve landkadetskolen på hjørnet af Fredericiagade til højre. Til venstre et stykke af den forsvundne nordføj af det nuværende Moltkes palæ. Plankeværket skjuler marmorkirkens byggeplads. I baggrunden husrækken langs Store Kongensgade og Frue kirkes spir, men længst til venstre helligåndskirkens.*



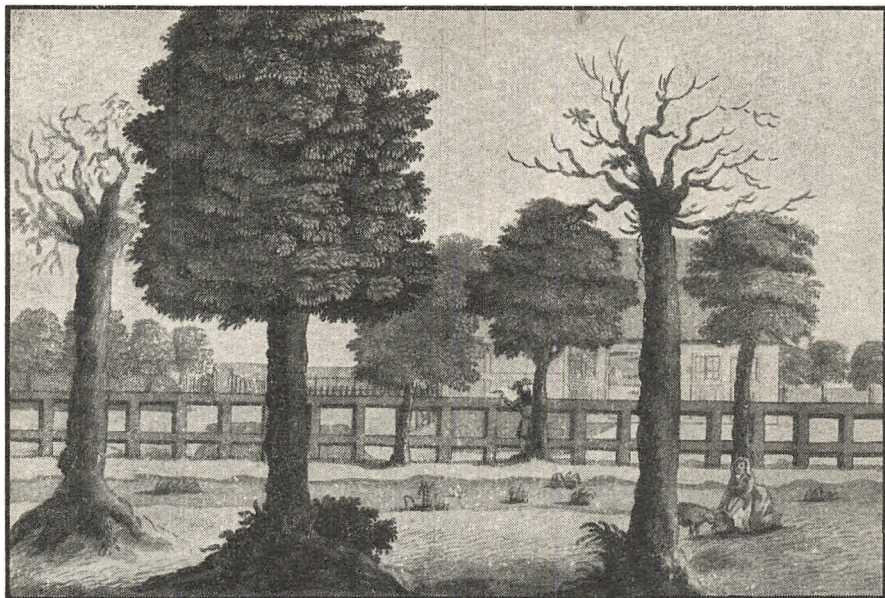
The Dog and the Bone





*Også på dette billede ser man – til højre – kadetakademiet og i øvrigt Bredgade til hen omkring Dronningens Tværgade. Længst til venstre Grev Gyldensteens palæ, det senere Hotel Phønix, nu populært kaldt det røde palæ! Over for det ligger det Gyldenløveske palæ, siden Moltkes, med den lange nordfløj helt hen til pommeranshaven, hvor grundstenen til Frederikskirken var lagt i 1749. Ved siden af haven kadetakademiets vagtbygning.*

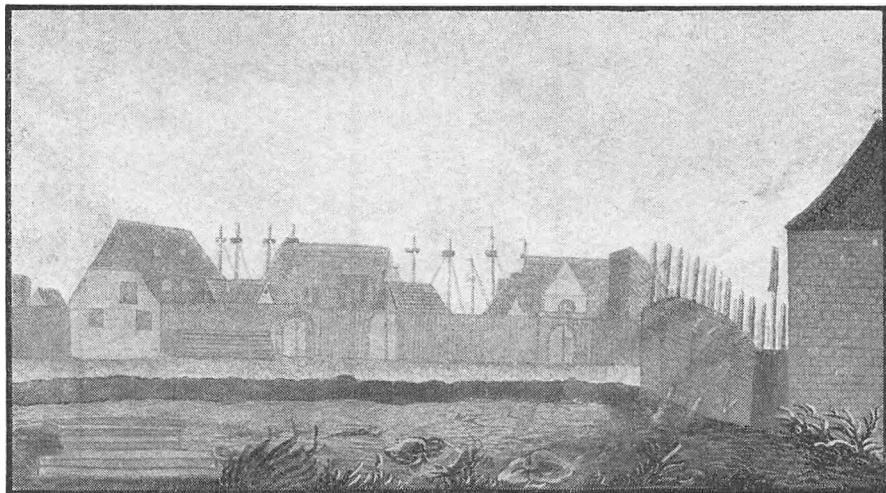




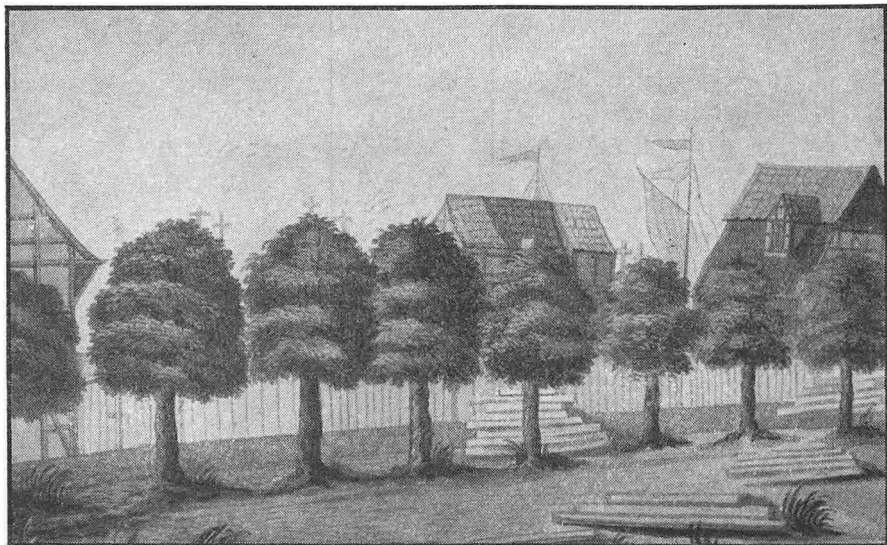
*Toldbodvejen – som nu hedder Esplanaden – blev anlagt 1690 og siden beplantet med allétræer. Mellem den og excercerpladsen lå et trekantet sumpet areal, som efterhånden blev fyldt op på privat initiativ. Mølleren i den nye mølle ved Toldbodvej fik i 1711, »fordi den møjsommelige lange vej, han havde til møllen i hans høje ejendom, forekom ham besværlig«, lov til at bygge sig et hus og indrette sig »en have til nogen madvækster, kål og andet til husholdnings fornødenhed«.*



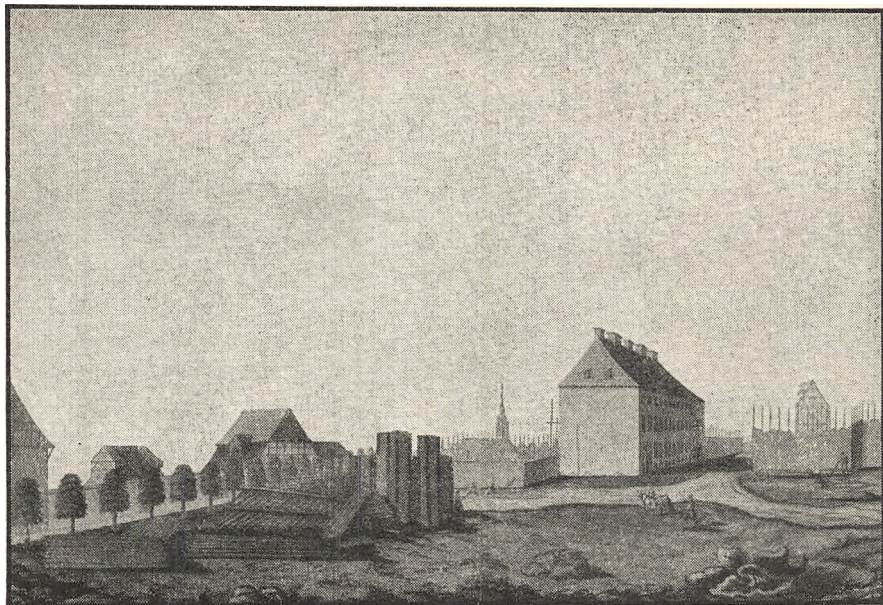
*Stubmøllen til højre er den mølle, som Christian V af hensyn til kastelets behov gav bevilling til at anlægge ved den nye Toldbodvej, og huset den bindingsværksbygning i én etage, mølleren fik lov til at opføre, men som skulle nedbrydes, hvis man mente det fornødent af hensyn til kastelets sikkerhed.*



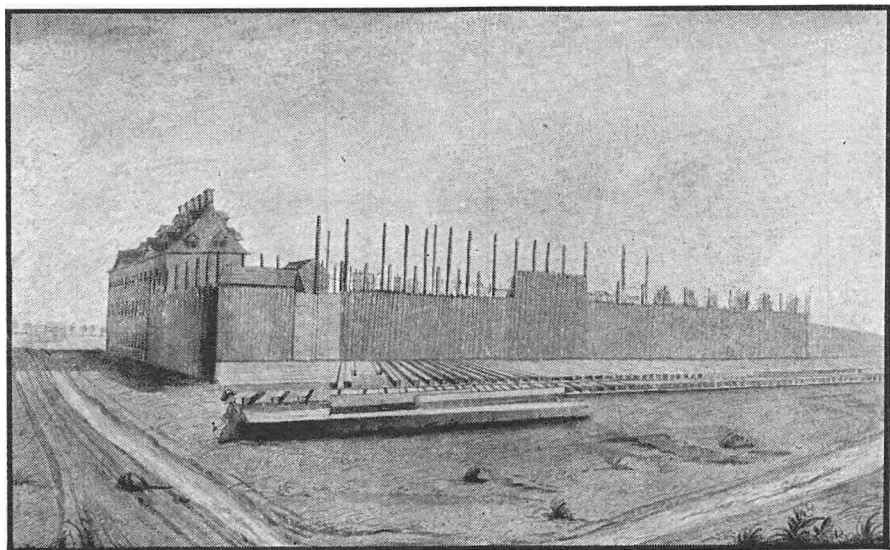
*Det er to, vistnok ikke før reproducerede billeder fra nuværende Ny Toldbodgade, som vises på denne og næste side. Gaden var blevet anlagt 1719, efter at en række regulære tømmerpladser var blevet etableret langs strandkanten fra Sankt Annæ plads og udefter mod toldboden. Bag plankeværkerne langs den snorlige, lange Toldbodgade lå tømmerhandlernes oplagspladser og deres pakhuse.*



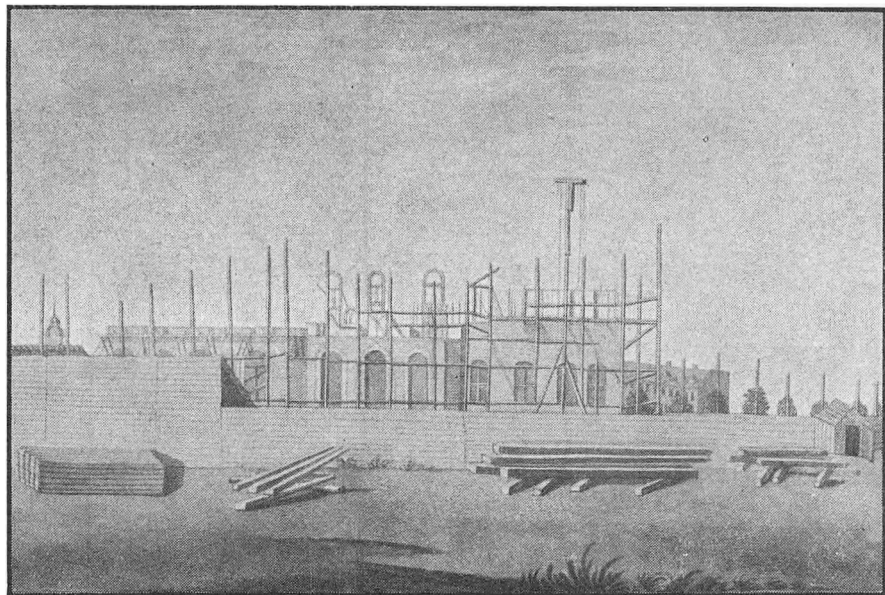
*Også langs Toldbodgaden var der plantet allétræer. Mellem den og excercerpladsen strakte sig en kanal, der blev opfyldt ved anlægget af Frederiksstaden. Bag de store bindingsværksbygninger ses skibsmasterne i havnen.*



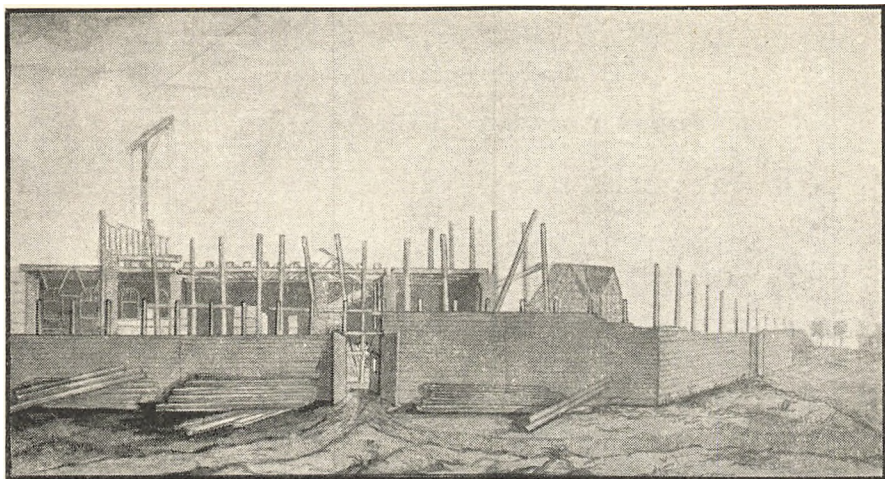
*Det er stadig Toldbodgade, man ser til venstre i billedet, og længst bagude Frelser kirkes spir. Men til højre ligger den røde dobbeltgård, bygget 1751 af tømmerhandler Niels Aagesen som et af de første huse i Frederiksstaden, nu Amaliegade 22, men ombygget til ukendelighed. Bindingsværkshuset overfor er derimod stadig bevaret som baghuset, Amaliegade 21.*



*Den sommer 1751, da kadetterne udførte deres prospekter, var det kun de tre-fire borgerhuse, der var så nogenlunde færdigbygget, hvert for sig stående i splendid isolation på den flade, grønne græsmark. Men da var dog også »hotellerne« omkring Frederikspladsen ved at skyde i vejret, bag de solide plankeværker, som hegnede deres byggepladser. Umiddelbart foran Niels Aagesens dobbelthus byggedes det Brockdorffske palæ, nu kaldt Frederik VIII.s palæ, men faktisk Frederik IX.s – det er jo residenspalæet.*



*Udadtil var palæerne ens, men interiøret var forskelligt, og fremfor de andre sagdes Moltkes palæ at være udstyret med overdådighed. Det var måske nok det, der var længst fremme i sommeren 1751, men skulle man virkelig have kunnet nå at holde rejsegilde inden udgangen af året? Det blev i hvert fald først indviet i 1754, ved et gallataffel, i hvilket deltog selve kvarterets grundlægger, Frederik V.*



*Det Lewetzauske palæ blev først færdigt sammen med det Brockdorffske i 1760, efter at bygherren var død allerede 1756. Christian VIII.s palæ er det siden kaldt. Men det var jo mod dette palæ alle øjne søgte under tyskertidens store nationale manifestationer, og den hyldest, som slog op om Christian X på sine rideture fra og til palæet, stod næppe tilbage for hin, som Saly så folket vise Frederiksstadens grundlægger.*



Fortegnelse over de gengivne prospekter fra  
Landkadetternes tegnebøger  
og oplysninger om deres tilblivelse og ophavsmænd

Parti af Bredgades nordlige del, set fra Amalienborg plads. Udført 1751 af samme som foregående . . . . .	20
Parti af Bredgade set fra Amalienborg plads. Udført 1751 af den 22årige landkadetkorporal Friederich Gregorius de Zytphen, født i København som søn af en vagtmester ved livgarden til hest og død 1774 som kaptajn og kompagnichef i Kristiania . . . . . Farveplanche Bredgade mellem Dr. Tværgade og Fredericiagade, set fra Amalienborg plads. Udført af den 19årige landkadet Anton Jacob de Coucheron, officerssøn fra Norge og siden premierløjtnant . . . . .	21
Parti fra Toldbodvejen (Esplanaden) med møllerens hus. Udført den 12. juli 1751 af landkadetkorporal Hartvig Ulrik Meitzner, officerssøn fra København, død som major af infanteriet 1794 . . . . .	22
Toldbodvejen med møllen og møllerens hus. Udført den 12. juli 1751 af den 20årige landkadet Hans Balthasar von Gottberck, officerssøn fra Norge, 1802 sat à la suite som oberst af infanteriet . . . . .	23
Parti fra Ny Toldbodgade. Udført den 5. august 1751 af kadetsergent Christian v. Holten, officerssøn fra Norge, der siden tjente som ritmester i husarregimentet og major i garden, men 1771 var tjenstgørende adjutant hos kongen. Han endte som oberst og chef for Norske livregiment . . . . .	24
Parti fra Ny Toldbodgade. Udført den 12. juli 1751 af den 20årige landkadet Otto Heinrich v. Mudderspach, officerssøn fra Fredericia, siden sekondløjtnant ved de vestindiske tropper . . . . .	25
Parti set mod Ny Toldbodgade og det senere Amaliegade 22. Udført den 12. juli 1751 af den 20årige landkadet Christian Albrecht v. Passow, officerssøn fra Norge, der siden for kgl. regning rejste udenlands for at studere matematik, men gik i Asiatisk kompagnis tjeneste og 1777 blev etatsråd . . . . .	26

Det Brockdorffske palæ under opførelse. Udført den 5. august 1751 af den 17-årige landkadet August Friedrich v. Ferber, svensk officerssøn, af mecklenborgsk adel, født i Rostock og 1753 løst fra sin troskabsed til den danske krone	27
Moltkes palæ under opførelse. Udført den 12. juli 1751 af ovennævnte Fr. G. de Zytphen	28
Levetzaus palæ under opførelse. Tegnet den 5. august 1751 af ovennævnte C. A. Passow	29

Foruden de her gengivne 11 prospekter findes endnu 9, der i det store og hele gentager de samme motiver. De er tildels udført af andre kadetter.

Til trods for, at samtlige prospekter er blevet til i juli-august måneder 1751, er de fordelt på bd. II-IV af kadetternes tegnebøger, overrakt kongen ved årsskifterne 1752, 53, 54.

Landkadetternes tegnebøger, der tilhører Det kgl. Bibliotek, er deponeret i hærens arkiv, fra hvilket der velvilligst er givet tilladelse til deres gengivelse i denne bog.

*Denne bog er en gave til Karoline og Henry Thejls i anledning af »bogtrykkeren og hans kone«s sølvbryllup den 19. maj 1959. Den er resultatet af et samarbejde mellem forfatteren, Bernhard Middelboes Reproduktionsanstalt, personalet i Thejls Bogtryk, velvilligst assisteret af Nordlundes Bogtrykkeri, Nordeuropæisk Papir Central samt bogbinder Mogens Nielsen. Skrift: Monotype Perpetua. Papir: Original Zerkall-Bütten og Papyrus Brochure.*

*Bogen er fremstillet i 400 eksemplarer, hvoraf de 300 er nummererede.*