



Danskernes Historie Online

Danske Slægtsforskeres Bibliotek

Dette værk er downloadet fra Danskernes Historie Online

Danskernes Historie Online er Danmarks største digitaliseringsprojekt af litteratur inden for emner som personalhistorie, lokalhistorie og slægtsforskning. Biblioteket hører under den almennyttige forening Danske Slægtsforskere. Vi bevarer vores fælles kulturarv, digitaliserer den og stiller den til rådighed for alle interesserede.

Støt vores arbejde – Bliv sponsor

Som sponsor i biblioteket opnår du en række fordele. Læs mere om fordele og sponsorat her: <https://slaegtsbibliotek.dk/sponsorat>

Ophavsret

Biblioteket indeholder værker både med og uden ophavsret. For værker, som er omfattet af ophavsret, må PDF-filen kun benyttes til personligt brug.

Links

Slægtsforskeres Bibliotek: <https://slaegtsbibliotek.dk>

Danske Slægtsforskere: <https://slaegt.dk>



HJEDDING ANDELSMEJERI
1882-1905

HJEDDING
ANDELSMEJERI
1882-1905

HJEDDING ANDELSMEJERI

1882-1905

UDGIVET AF
ØLGOD MUSEUM

ANSAGER BOGTRYKKERI

1972

Redaktion: S.-L. Manøe Hansen.

Forsiden: Mejerimuseet 1972 tegnet af H. Hesselager, Hjerting.

*

For økonomisk støtte ved udgivelsen af dette hæfte bringer museet
hermed sin bedste tak til:

De danske mejeriforeningers Fællesorganisation, Århus,
Hjedding Andelsmejeri, Ølgod,
A/S Varde Bank,
Ølgod kommune og
Ølgod Sparekasse.

INDHOLD

LANDBRUGSOMLÆGNINGEN	
Lærer Søren-L. Manøe Hansen	7
OPRETTELSEN	
AF HJEDDING ANDELSMEJERI	
Gdr. Niels Kristensen, »Pedersborg« (1901)....	11
MINDER FRA	
HJEDDING ANDELSMEJERI'S FØRSTE TID	
Mejeribestyrer J. Stilling Andersen	18
HJEDDING MEJERI FRA 1882—1905	
Mejeribestyrer H. Linding	22
UDDRAG AF FORHANDLINGSPROTOKOLLEN	
FOR HJEDDING	
v/ mejeribestyrer H. Linding	27
ANDELSMEJERIET HJEDDINGs LOVE	
FRA 1882	32

Landbrugsomlægningen

Den 10. juni 1882 kunne man indvi andelsmejeriet »Hjedding« i Ølgod sogn. Andelsmejeriets oprettelse skyldtes gårdmænd på egnen, der ved nogle få møder var blevet enige om at forsøge sig på denne måde med etableringen af et mejeri. At deres ide skulle få så vidtrækkende konsekvenser, som den hurtigt fik, anede dem naturligvis ikke. »Hjedding« kom til at danne forbillede for de mange hundrede andelsmejerier, der i løbet af få år kom til at dække hele landet. »Hjedding«s love blev grundstammen i mange andre andelsforetagender; Danmark blev et foregangsland på andelsbevægelsens område, og adskillige udlændinge har studeret og draget udbytte af vore erfaringer på dette område. — »Hjedding« blev Danmarks første andelsmejeri, men hvad var det, der gav anledning til oprettelsen? Svaret må blive: Landbrugsomlægningen i 1870—80. Lad os imidlertid først se lidt på baggrunden for denne store omvæltning af dansk landbrug.

1800 tallet er vel nok det mest interessante kapitel i vort landbrugs historie. De store landbrugsreformer skulle nu føres ud i hverdagen. Der herskede en idealisme og optimisme blandt den danske bonde som aldrig før, da bonden var blevet selvejer ved køb af jord fra de mange godser. Efter en krisetid fra 1820—30, hvilket hovedsagelig skyldtes eftervirkninger af statsbankerotten i 1813, blev der nu gode tider for landbruget. Kornhøstens størrelse steg i tiden fra 1830 til 1860 fra 11 til 14 mill. tønder om året, medens dens værdi samtidig steg til mere end det tredobbelte. Også husdyrproduktionen tog fart, og fra omkring 1850 til sidst i 1860-erne udgjorde den 42% af landbrugets eksportindtægter, medens kornsalget udgjorde 58%. Værdien af smør og flæsk tredoblede sig i tiden fra 1830—60.

Den økonomiske fremgang skyldtes naturligvis flere årsager — bl. a. påvirkninger udefra, men også at vi havde fået en selvbevidst og dygtig bondestand. Man havde fået mulighed for at dygtiggøre sig. Den alm. skolelov var blevet indført i 1814 og krævede undervisningspligt, og overalt var der i de enkelte sogne blevet bygget landsbyskoler,

der igen affødte oprettelsen af højskoler og landbrugsskoler, hvor unge fik mod og lyst til at tage del i de mange forsøg, eksperimenter og opfindelser, der fandt sted indenfor landbruget i disse år. Enge blev afvandet, marker drænet og opdyrket, heder blev afbrændt og omdannet til agerland, læhegn blev plantet, overrislingskanaler blev anlagt til tørre områder. Det danske landskab undergik store forandringer, og overalt meldte man om forøgede afgrøder. Mergellejer og -baner blev anlagt, men ikke alt nyt var godt, idet merglingen viste sig at give »en rig fader, men en arm søn« — men ved et samspil af mergel og gødning opnåede man betydelig bedre resultater.

Der arbejdedes i det danske landbrug som aldrig før, men omkring 1870-erne var det, som om de gode tider havde fået ende. Det skyldtes navnlig påvirkninger fra de oversøiske lande. Store mængder af emigranter var omkring 1850 ankommet til U.S.A. og Canada, hvor de blev sendt ind på de store stepper, hvor de nu gik i gang med at opdyrke jorden. Det krævede store anstrengelser, men forholdsvis små udgifter, idet den jomfruelige jord ikke krævede gødningstilskud og heller ikke var belastet af gæld. De store marker krævede maskiner, og nye landbrugsmaskiner blev sat i produktion. Afsætningen af de enorme mængder korn gik forholdsvis let, idet anlæggelser af jernbaner tværs over det amerikanske kontinent bevirkede en hurtig og billig transport til havnebyerne, hvor store og hurtige dampskibe bragte kornet til Europa, som blev oversvømmet af billigt korn. Kornpriserne faldt stærkt, og man måtte beskytte sit eget landbrug ved at indføre importtold mod det fremmede korn, men dette skete dog ikke i England og Danmark. England havde lagt om fra landbrug til industri, idet de selv havde råprodukterne, men for Danmarks vedkommende stillede sagen sig straks anderledes. Vi havde ingen råprodukter, men øjnede samtidig et marked for animalske landbrugsvarer til det ændrede engelske samfund. Landbruget skulle lægges om fra kornavl til dyriske fødemidler. — Ændringen kom i 1881—82, idet udførslen af kornoverskudet ophørte, men ikke således at forstå, at vi nedsatte kornarealet, tværtimod. Fra omkring 1880—1900 forøgedes kornhøsten fra 28 mill. hl til 34 mill. hl, men nu anvendtes den fortrinsvis til fodring af husdyrholdet. Landbruget så sig nødsaget til at koncentrere sig om kreatur- og svineavl, en specialisering, der skulle vise sig at være til ny fremgang for dansk landbrug.

Vestjylland indtog dog en særstilling på dette tidspunkt. De dårlige jorder var ikke velegnede til kornavl, men de gode enge egnede sig til kvægopdræt, — »engene føder bogstavelig talt agerjorden«, skrev J. Stil-



Mejerimuseet.

ling Andersen om Ølgod sogn. Kvægavlen var dominerende i Vestjylland og afsætningen skete til andre dele af Jylland, samt til de store nordtyske markeder i Husum og Heide. Mod slutningen af 1870-erne opnåede salget af kvæg til hertugdømmerne et betydeligt omfang, idet der i 1877 udførtes 37073 dyr og i 1878 45572 stk. Vestjylland oplevede således ikke den hårde konkurrence fra verdensmarkedet, som det øvrige land, men desto mere brat virkede det, da Tyskland den 19/7 1881 indførte importforbud af levende kvæg, et forbud, som varede til den 15/8 1882. Denne alvorlige situation gav anledning til overvejelser for det vestjyske landbrug. — I andre egne af landet var man begyndt at interessere sig for mejeribrug, og tanken dukkede op her i Vestjylland omkring 1880. Det var et smørmarked til England, der i første række interesserede, men for at konkurrere med fransk og hollandsk smør, måtte det danske smør bringes op på en hel anden kvalitet, end det såkaldte »Bondesmør«, hvorom en vestjysk bonde i 1881 kunne berette:

»Kom man for 40 år siden en vinterdag ind i bondens dagligstue, kunne man ved siden af bjælken under loftet se nogle hylder opslåede og på disse nogle sorte lerfade. I fadene var mælk. Det var den tids mælkestuer. Senere fik man nogle såkaldte mælkekamre, hvor mælken også stod på hylder, anbragte ovenover hverandre på en af væggene, eller også havde

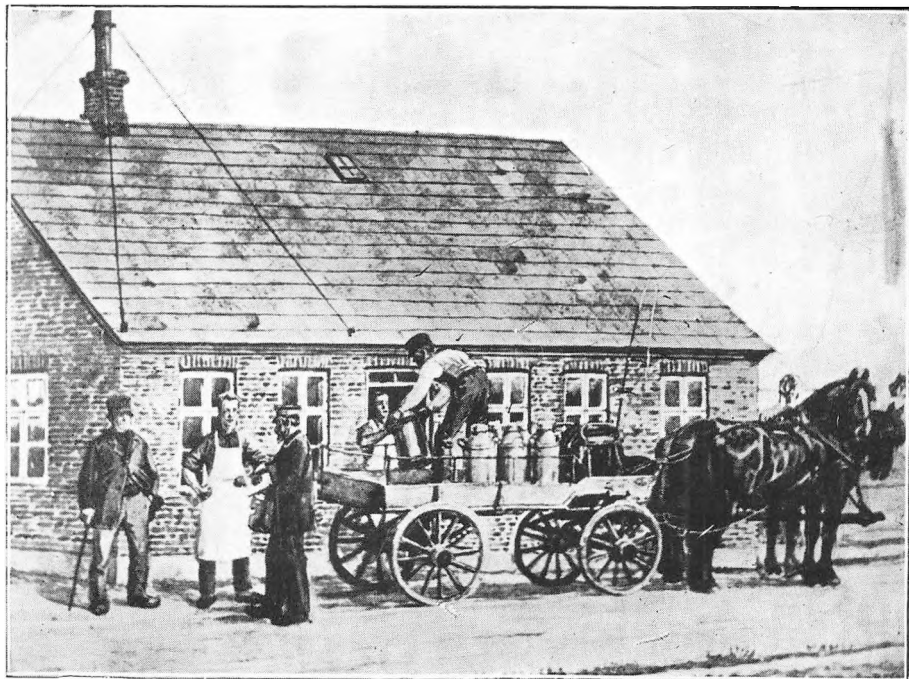
man et skab med hylder i til den. Længere fremme i tiden fik man rigtige mælkekældere, og for 8—9 år siden begyndte man at bruge vand-afkølingen. At der af mælk, som havde stået under loftet i dagligstuen, udsat for støv og skadelige luftarter under flødeafsætningen, ikke kunne laves godt smør, er indlysende, men der kunne laves smør deraf. — Fremgangsmåden med smørtillavningen på den tid var omtrent således: Om noget af fløden var surt, andet sødt, tog man intet hensyn til, man kærnedede begge slags i flæng, saltede og æltede smørret en gang, og så kom det i en fustage, der ofte havde ligget 14 dage i gadekæret, før den kunne bruges. Efter denne behandling var det ikke at undres over, at vor egne smør var det dårligste, der kom på markedet. Benævnelsen »Bøndersmør« er endnu ikke udeladt af smørnoteringerne, men vi er da kommet så vidt, at »Vestkyst-Bøndersmør« ikke bruges længere«.

Det færdigkærnedede smør blev afsat til den lokale købmand, hvoraf der i Ølgod fandtes én — gårdejer Anders Mejlvang, der i sin gård også drev købmandshandel. Hans gård lå ved Ølgod kirke.

Købmændene købte smørret i bøtter og slog det så over i fustager til viderebefordring, og da der kunne gå flere dage inden transport afgik, var det ikke sært, at smørkvaliteten på vore egne havde så dårligt et ry, at Niels Hansen Uhd skrev: »en skrækkelig vare, der producere-des«. En enkelt købmand i Varde o. 1840 gik dog sine egne veje for at højne kvaliteten, idet han betalte efter kvalitet, hvilket dog ikke førte til nogen bedring. Man forsøgte dog at råde bod på det berygtede »Bøndersmør«, idet landboforeningerne søgte at interessere bønderne for bedre smørkvalitet ved at arrangere smørudstillinger, og på bl. a. Østbæk højskole i Ølgod sogn havde Kr. Kristensen timer i mejeriundervisning.

Prisen var i 1872—77 gennemsnitlig 1 kr. pundet for godt bondesmør, mens herregårdssmør lå nogle ører højere. Dette sidste har måske været medvirkende til, at vestjyske bønder følte en udfordring til at opnå de samme priser. I 1882 slog tanken om fællesmejerier igennem, hvilket var muliggjort ved opfindelsen af centrifugen, der gav større udbytte af mælken, og midt i april 1882 kunne man læse følgende notits i avisen: »Der er en anden ting, som beboerne i Ølgod er ved at lægge sig efter, nemlig mejerivæsenet. . . Man har nu bestemt sig til et fællesmejeri i den sydlige del i Ølgod, Vestkær, Gammelgård, Hjedding og flere byer. De er allerede begyndt på at købe materiale, og mejeriet skal være færdigt så snart som muligt. Der er allerede 2 mejerier i et sogn«.

Andelsmejeriet i Hjedding var en realitet, men lad os i stedet lytte til et par beretninger herom af de to personer, der var de ledende og drivende i det første andelsmejeri:



Efter maleri af Rasmus Christiansen.

Niels Kristensen »Pedersborg«s beretning

»Det var i vinteren 1881—82, at en omrejsende ung mand kom til Ølgod gamle Kro og lod udgå bud til omegnens bønder, at enhver, som ønskede at lære at kærne godt smør, indbødes til møde i kroen en nærmere fastsat eftermiddag, hvor vedkommende da ville undervise i kærning samt flødens syrning og i det hele give vejledning i henseende til at fremskaffe det mest og det bedst mulige smør efter datidens forhold. Manden havde anskaffet (lånt af en af de nærmest boende bønder) en kærne samt fået ca. 100 pund mælk, der dagen i forvejen var hensat til syrning (man kærnedede nemlig flere steder dengang af mælk, for ad den vej at få alt smørret uddraget af mælken). Den til mødet fastsatte dag — noget hen på eftermiddagen — indfandt der sig til mødet en del af omegnens bønder. Manden havde nemlig et par dage i forvejen været omkring hos en del bønder og havde forstået godt nok at vække interesse for sagen, så der, som foran nævnt, var mødt en del nysgerrige, både mænd og kvinder. Undervisningen foregik i kørestalden, hvor

kærnen var anbragt. Mælken, der var passende syrnet, kom i kærnen, og medens kærningen foregik, udviklede manden, hvor fordelagtigt det ville være at danne en forening med det formål: i fællesskab at antage en fagmand, der dels i hjemmet skulle give undervisning i kærning, eller rettere i at fremskaffe godt og ensartet smør, og dels snarest mulig efter at smørret var kærnet i hjemmene, hvilket skulle foregå en bestemt tid på dagen, på et centralt beliggende sted i kredsen skulle modtage de forskellige fra hjemmene tilsendte kærninger smør, som straks derefter skulle vejes, klassificeres, underkastes kyndig behandling, æltes i fællesskab på en stor æltemaskine og derefter kommes i smørtræer. Ved en sådan fremgangsmåde kunne der, fremhævede manden, opnås to væsentlige goder: et større mærke og bedre og mere ensartet behandling.

Foran omtalte møde satte sindene så meget i bevægelse, at spørgsmålet om en sådan forenings oprettelse i nogen tid derefter drøftedes mand og mand imellem, indtil endelig nogle mænd fra Vestkær og Hjedding indbød til et møde om sagen i Vestkær skole. Egnens landboere havde nemlig en følelse af, at man ikke producerede så godt smør, som ønskes kunne, idet man på de mindre ejendomme skulle være for længe om at fylde et smørtræ, en åtting eller en smørbøtte, som det den gang var blevet meget almindeligt for bønderne at sende smør til købmanden i, men hvad man mente var den væsentligste grund til, at bønderne ikke kunne få så høj en pris for deres smør, som herremanden den gang fik, var dette, at smørmærket var for lille, og at man derfor skulle sammenlægge for mange kærninger og have for lang tid til at fylde et smørtræ eller en bøtte. Endskønt man allerede den gang på flere bøndergårde lavede meget godt smør, var det alligevel umuligt at få smørtræet fyldt med en så ensartet vare, som den kyndige købmand forlangte.

Disse væsentlige mangler ved vor daværende smørproduktion bevirkede formodentlig, at mødet i skolen blev besøgt af mænd også fra de omliggende byer, og stemningen var straks for at få gjort noget til forbedring af smørproduktionen for, om muligt, at opnå en højere pris.

På det tidligere omtalte møde var til stedø to unge, indenfor foreningen velkendte mænd, der i forvejen havde uddannet sig på mejerivæsenets område, nemlig Peder Kristensen, Heager, og J. Stilling-Andersen, og i én af disse mente man at have en mand, der kunne påtage sig at lede foreningen.

Efter at mødet var åbnet, begyndte man at forhandle om den påtænkte forening, og en del meningsforskel kom til orde, idet nogle var for og andre imod. Den væsentligste anke, der fremkom, var den, at smørret fra de forskellige hjem ikke nær var lige godt, og derfor ikke



Andelsmejeriet Hjedding omkring 1890.

nær lige så meget værd. Nogle af de større gårdmænd havde derfor betænkelighed ved at gå sammen med de mindre husmænd i en sådan forening, navnlig fordi smørret vanskeligt ville kunne lade sig klassificere retfærdigt, og en kærning dårligt smør kunne jo ved at sammenblandes med det gode ødelægge hele fustagens indhold.

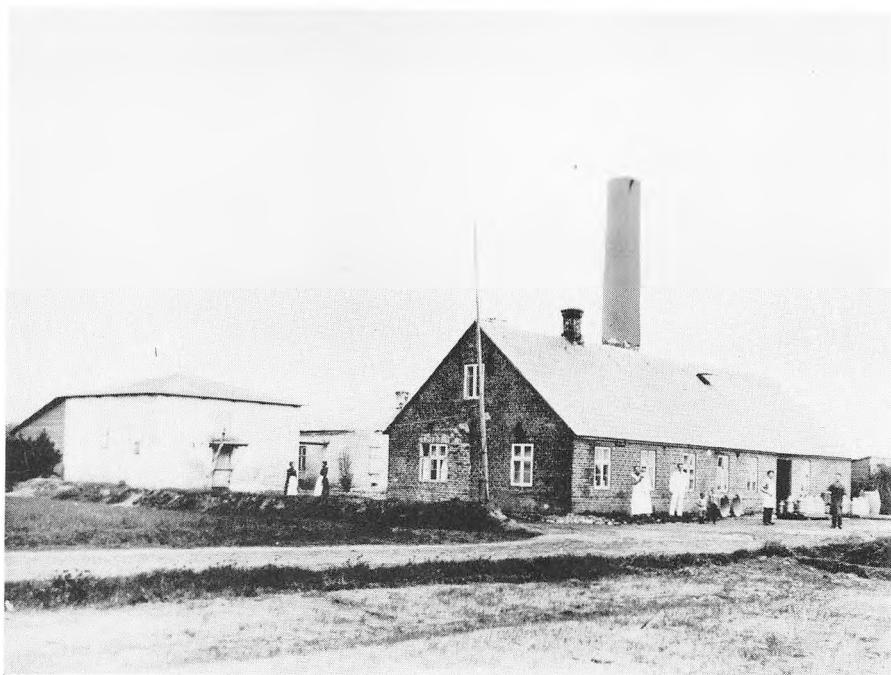
Under forhandlingens gang gik stemningen i retning af, at man skulle samle mælken i stedet for smørret, og de to foran omtalte unge fagmænd var enige om at anbefale denne tanke. De gjorde gældende, at skulle der virkelig laves godt smør, måtte mælken samles og behandles på et mejeri. Da man imidlertid for at kunne behandle mælken på ét sted var nødt til at bygge et mejeri, fremkom atter en vanskelighed, idet nemlig nogle på ingen måde ville gå med til at bygge et mejeri i fællesskab, men derimod nok ville sælge deres mælk. Og uden rigtig at være klar over, hvad man tilsigtede med forhandlingen, gled man hen imod virkeliggørelse af den senere så vidtrækkende og storslåede andelstanke: at enhver, som gik ind i mejeriet, skulle have udbytte i forhold til de pund mælk, han leverede. Da det viste sig, at flertallet ville med som andelshavere, forhandlede videre på det derved givne grundlag, og man mente, at når andelshavere med tilsammen ca. 400 køer kunne samles, ville man i fællesskab starte en forening og bygge et mejeri. Stilling-Andersen, der i forvejen havde været en kort tid på et centrifuge-fællesmejeri,

havde tro på sagen og tilbød derfor dem, som havde betænkelighed ved at indgå som andelshavere, at købe deres mælk og så selv indgå i foreningen som andelshaver med al af ham købt mælk.

Resultatet af mødet blev, at den overvejende del var stemt for, at der skulle bygges et mejeri. Nogle skulle selv være andelshavere, og andre skulle sælge deres mælk til Stilling-Andersen, og gårdejer Gravers Madsen, Hjedding, tilbød ca. 4 tdr. land á 400 kr. pr. td. til byggeplads, hvilket bud blev modtaget på visse betingelser, bl. a. især, at andelsforeningen blev startet, men flertallet af forsamlingen ville for resten helst have haft mejeriet lagt på min ejendom. Samme pris blev tilbudt mig, men da jeg ikke ville undvære 4 tdr. land på den plads, som forsamlingen ønskede, til nævnte pris, blev dette spørgsmål stillet i bero til næste møde. Nogle af de ældre mænd har senere sagt, at de troede, at jeg af hensyn til at få mejeriet nær nok, når det kom til stykket, skulle sælge dem det vedkommende grundstykke. Imidlertid skal her bemærkes, at mejeriet efter den tilslutning, det senere har fået, ligger langt bedre, hvor det nu har sin plads, end det havde gjort, om det var bleven lagt på min ejendom. Lykken var her bedre end forstanden. Alle var dengang enige om, at så stor en ejendom, at der kunne holdes heste til mælkekørselen, var nødvendig, endskønt vi hele tiden siden ikke har haft brug derfor, idet mejeriet stadig har haft rigelig tilbud på kørsel, hvad man dengang ikke troede kunne lade sig skaffe til veje, uden at det blev mejeriet alt for dyrt. Ved at købe den nævnte ejendom mente man at have sikret sig.

På dette møde kom man altså på en måde bort fra det fra begyndelsen påtænkte smørpakkeri eller rettere: man gik et skridt videre, idet man i stedet for at samle smørret til fællesbehandling gik over til at samle mælken. Man mente, at mejeriet kunne bygges og monteres for 6000 kr., endda når det tillige skulle baseres på også at lave ost. Nogle mænd fra hver af de repræsenterede byer påtog sig inden næste mødes afholdelse at gå omkring til naboerne, som ikke var mødt, for om muligt at formå dem til at komme til stede på næste møde, der blev bestemt til at skulle afholdes hos mig.

Nægtes kan det vistnok ikke, at sagen gavnedes og fremmedes ikke lidt derved, at der i den østlige del af sognet på samme tid arbejdedes ihærdigt på at sælge mælken til et fællesmejeri, hvilken ordening kom i stand omtrent samtidig med, at vi i den vestlige del af sognet begyndte at arbejde på at samle smørret, hvad vi dog, som foran omhandlet, gik fra og i stedet gik over til at arbejde på oprettelsen af et andelsmejeri. Også det kan anføres som noget, der lettede sagens



Hjedding mejeri efter to eller tre betydelige udvidelser i begyndelsen af 90'erne, efter at man har bygget stort ishus, ostelager og lokaler til liggende dampkedel og maskine. Beboelsen er ligeledes udvidet til brug for en gift mejeribestyrer.

gennemførelse, at befolkningeh gennemgående, i alt fald efter vester-egnens forhold, var økonomisk velstillet, så det at bygge et hus, når man dertil sikrede sig en lille jordlod, ikke var, som der på det første møde blev fremhævet — selv om det senere skulle vise sig, at mejeriet ikke i længden kunne gå — forbundet med større risiko, end man godt turde løbe den, og det hele, man derved kunne sætte til, blev da også kun tabet på mejeriinventar. Tillige vidste man, at herregårdene fik gennemsnitlig indtil 25 øre mere pr. pd. smør end bønderne, og man vidste også, at osteproduktionen på enkelte herregårde gav en stor indtægt.

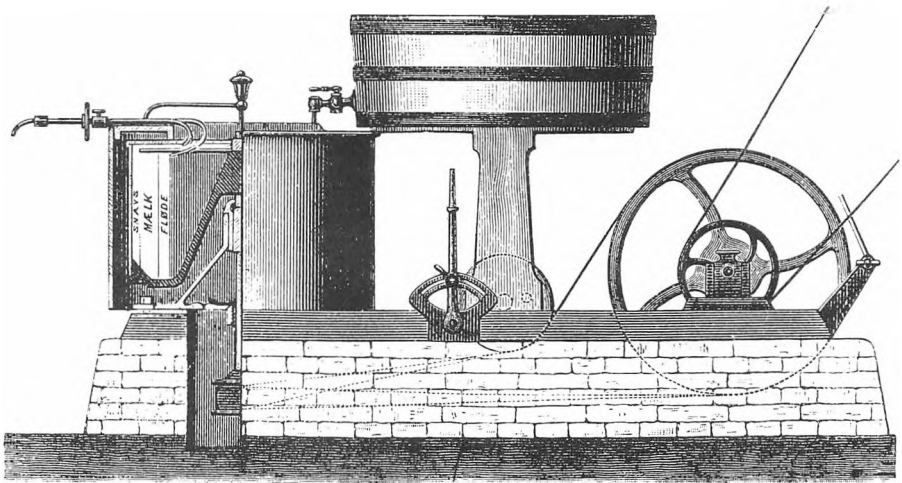
Disse væsentlige grunde og hvad andet, der iøvrigt kunne fremføres til fordel for oprettelsen af et andelsmejeri, var det agitationsstof, som de mænd, der fra begyndelsen var med til at virke for foreningen, gjorde anvendelse af såvel overfor de kølige som overfor de virkelige modstandere, som der dengang var mange af, for at få dem til at slutte sig til foreningen. Efter resultatet på første møde kunne folk selv vælge, om de ville med i mejeriet som andelshavere, eller om de ville sælge

mælken til Stilling-Andersen, som derefter ville indmelde sig som andelshaver med den af ham købte mælk. Som allerede tidligere bemærket blev det fastsat, at det næste møde skulle afholdes i mit hjem. Det fandt sted i slutningen af marts måned 1882, og sagen havde da i den grad vundet tilslutning, at omtrent samtlige beboere fra de omliggende byer var mødt. Man mærkede også straks ved mødets begyndelse, at stemningen siden forrige møde om sagen havde vundet betydelig forøget tilslutning, navnlig efter at det var bestemt, at de beboere, der straks kun ville med som sælgere, kunne sælge på den betingelse, at de med ½ års forudgående varsel kunne opsiges salgsbetingelserne og indmelde sig som egentlige andelshavere i mejeriet, imod at Stilling-Andersen fik ret til de penge, som af deres mælk forholdsvis var afbetalt på mejeriet i den tid, han havde haft vedkommendes mælk til købs. Efter en del forhandling kunne det fastslås, at der til at indgå i mejeriet som andelshavere var beboere med ca. 300 køer, og at mælken kunne købes af beboere med andre 100 køer.

Det på det tidligere afholdte møde fastsatte koantal, nemlig 400, var således fuldt indtegnet, og man aftalte derefter i store træk, hvordan andelssystemet skulle tages praktisk i brug på det påtænkte ny mejeri. Ligeledes blev betingelserne om salget af mælken, som Stilling-Andersen købte, aftalt, og det bestemtes, at mejeriet såvidt muligt skulle være færdigt til 1. juni. Ligeledes toges der på nævnte møde bestemmelse om, at andelshaverne selv skulle udføre alt kørselsarbejde. Stilling-Andersen blev antaget som mejerist for en årlig løn af 500 kr. og fri station, ligesom han bemyndiges til at rejse til København snarest mulig for at gøre indkøb af maskiner. Endelig valgtes en bestyrelse på 5 medlemmer, i hvis hånd det blev lagt at besørge det videre fornødne med hensyn til mejeriets opførelse samt at tage afgørende bestemmelse om pladsen, hvorpå mejeriet skulle bygges og på andelsforeningens konto at optage et lån på 6000 kr.

Det her omhandlede møde i mit hjem blev på en måde konstituerende generalforsamling for Danmarks første andelsmejeri, idet man her i store træk enedes om, på hvilken måde andelsprincippet skulle tages i brug på mejeriområdet, således at andelshaverne kom til at stå lige med hensyn til både gevinst og tab i forhold til den leverede mælke-mængde.

Gårdejer N. H. Uhd, Ekknud, der var til stede på mødet som sælger til Stilling-Andersen, opfordredes til straks at skrive andelskontrakten, hvilken han, da generalforsamlingen var sluttet, påbegyndte i forening med Stilling-Andersen og mig, og først om morgenen kl. 5 var interes-



Maglekilde-centrifugen skabte epoke i mejeriindustrien. På tegningen ser man yderst til venstre angivet hvorledes centrifugeringen af mælken afsætter „snavs, mælk, fløde“. Især at store mængder af snavs blev udskilt, fremhævede N. J. Fjord som en af centrifugens fordele, thi undersøgelser af just dette snavs havde „vist en rigdom på mikroskopiske, levende organismer“, som ved henstand hurtigt gik i en „stinkende forrådnelse“.

sentskabskontrakten, der tillige tjente som lov for Hjedding andelsmejeri, færdig, og det viste sig, at denne var så tilfredsstillende, at den senere blev benyttet som mønster for mange ny oprettede mejerier, og det var særlig N. H. Uhd, der tilkom anerkendelse for det her nævnte arbejde.

Idet man kendte sandheden af det gamle ord» Man skal smede, mens jernet er varmt«, gik Stilling-Andersen og jeg dagen efter rundt med kontrakten for at få den underskrevet, hvilket lykkedes hos endda flere, end vi havde ventet.

Det første bestyrelsesmøde blev derefter snarest muligt afholdt hos mig, den 31. marts, og første punkt på dagsordenen var at tage bestemmelse om, hvor mejeriet skulle ligge, enten på min ejendom eller i Hjedding på den ved første møde af Gravers Madsen tilbudte jordlod. Som de fleste ved, kom det til at ligge i Hjedding, hvorfor mejeriet kom til at bære navnet»Hjedding andelsmejeri«.

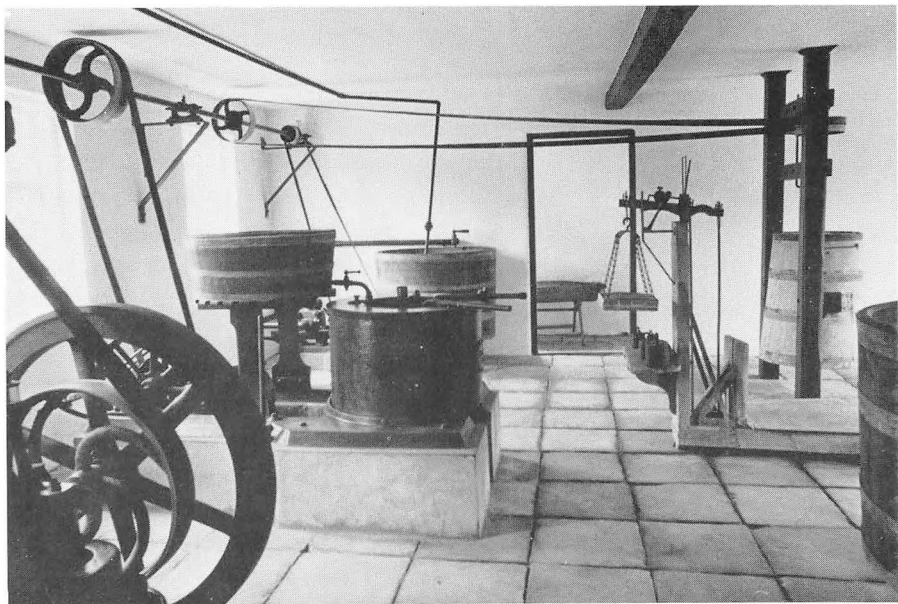
På samme bestyrelsesmøde blev arbejdet og tilsynet ved bygningens opførelse fordelt blandt bestyrelsen. Jeg blev valgt til formand i bestyrelsen samt pålagt at føre tilsyn under bygningens opførelse — og tillige pålagt at være til stede for at hjælpe montøren ved opstillingen af maskineriet, når den tid kom. Stilling-Andersen rejste straks til København for at gøre indkøb af maskineriet. Han afsluttede akkord med

H. C. Petersen, København, om levering af en opretstående Marshalls dampmaskine til 1750 kr., en Roskilde centrifuge til 1100 kr. og en del mere, ialt til et samlet beløb af 3300 kr. Maskinfabrikant Møller & Poulsen, Esbjerg, kom senere til at levere for ca. 500 kr., O. Pedersen, Maglekilde, Roskilde, for ca. 300 kr., og smed Olsen, Varde, 2 fjedervogne til 480 kr. Bødkerarbejdet udførtes af bødker Lund, Varde, og af bødker Th. Nielsen, Ølgod, for ca. 300 kr. Bygningerne kostede at opføre ialt 3300 kr. Hele anlægget kom til at overstige den påtænkte sum med godt 2000 kr., idet mejeriet, da det var færdigt til at tages i brug, havde kostet 8200 kr.«

J. Stilling-Andersens beretning

»Det er ikke uden interesse, men værd at mærke sig, at andelsmejeriernes vugge stod i den vestlige del af Danmark, i en landsdel, der er tyndt befolket, og hvor indbyggerne har forholdsvis små kår, samt at det hændte på et tidspunkt, da de økonomiske vanskeligheder mærkedes stærkt, idet den gamle måde at bjerge indtægterne på (ved kornsalg, opdræt og fedning) ikke længere var lønnende, og ejendommene var gået over en trediedel ned i værdi. Thi man kan ikke skønne rettere, end at netop disse omstændigheder har tjent til at fremme samfølelsen og vække tanken om en solidarisk sammenslutning, ligesom de truende udsigter for fremtiden har kaldt ad viljen og øget handlekraften. Og det var da ventelig dette, der mere end noget andet gav stødet til grundlæggelsen af andelsmejeriet i Hjedding.

Mejeridriften syntes nemlig at være lønnende, når blot man kunne tilvejebringe samme eller lignende betingelser for den som de, der var til stede på vore bedst drevne herregårde, som i den sidst forløbne vinter havde opnået en pris af indtil 1 kr. 45 øre pr. pd. smør. Osten var også i høj pris. Man måtte bort fra den gamle primitive skik at opsi mælken i lurfade på hylder — så vel som fra at syrne fløden ved kakkelovnen i opholdsværelserne om vinteren. Begge dele var uheldige og gav dårlige resultater. Alt dette var man klar over, men man væklede noget imellem fællesdrift og hjemmedrift. — En omrejsende landbrugskandidat havde om vinteren for omegnens koner demonstreret nogle kærningsforsøg i krostalden og ledsaget samme med en tale om smørrets behandling. Der blev sågar betalt entré. Og manden havde navnlig, lige-



Interiør fra mejerimuseet.

som andre teoretikere på den tid, hævdede, at hver mand måtte have sit mejeri og en mejerske til kone. Smørret skulle så daglig samles og »pakkes« til store fællesmærker. De fleste manglede imidlertid alle forudsætninger for en sådan drift, og da kandidatens kærningsdemonstration nærmest fik karakter af en farce, kom tanken om andels- eller fællesdriften frem til drøftelse på et senere afholdt møde. Og nu vandt denne tanke så stærkt bifald, at der blev arbejdet ihærdigt for at få fornøden tilslutning til dens virkeliggørelse. Ved et nyt møde blev der nedsat et udvalg til at udarbejde vedtægterne, og i dette fik N. Kristensen, N. Hansen Uhd og undertegnede sæde. Mødet begyndte om eftermiddagen og den følgende morgen, da solen stod op, var vedtægterne for så vidt færdige.

Aldrig glemmer jeg den første kærningsdag. Omegnens mænd og koner var mødt i stort tal for at se den store begivenhed: smørkærning ved dampkraft, den nyeste behandling af smørret o. s. v. Men fløden var bleven for tyk ved den for årstiden høje temperatur. Ingen is var for hånden, ingen vandafkøling, thi pumpen nægtede at gøre tjeneste. Det hele gik, som det kunne, og ikke, som det burde. Smørret var så blødt, at det næsten ikke var til at stille på æltebordet, og kærnemælken lod sig ikke ælte ud. Enhver vil kunne forstå, at jeg var fortvivlelsen

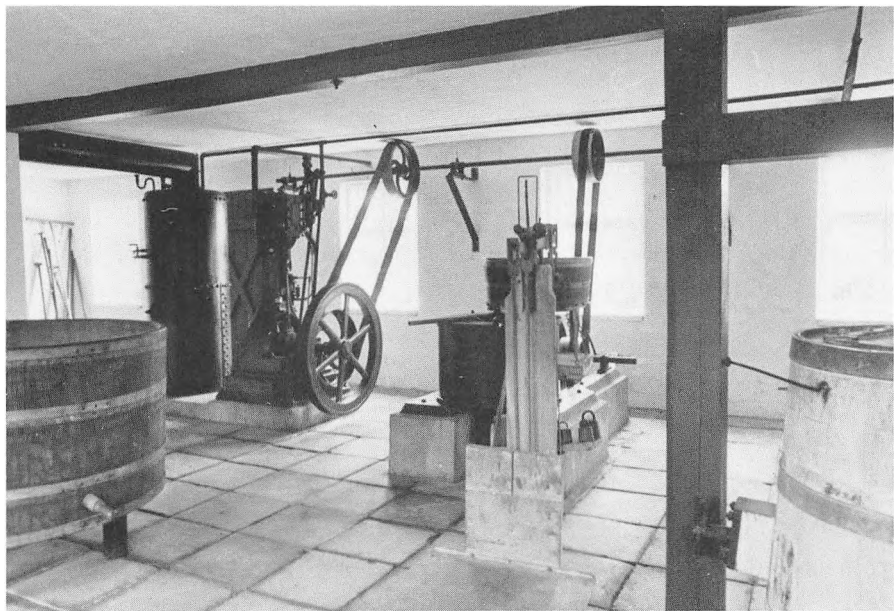
nær, da en ung kone med et stænk af ironi sagde: »Kan dette nu virkelig blive fineste smør?« Det gik ikke an at svare: »Nej«, — og et »Ja« ville være en usandhed. Jeg tav.

Der blev selvfølgelig bødet efter bedste evne på de nævnte uheldige forhold, men i den varme tid kunne kvaliteten af vort smør naturligvis ikke stå mål med smørret fra gode is-mejerier. Og afkølingsforholdene blev i mange år ved med at være mangelfulde på andelsmejerierne, så det var vel nok dette, der til dels gjorde, at professor Segelcke og mange med ham i førstningen var mod andelsbevægelsen og mente, at den medførte et tilbageskridt for smørproduktionen i kvalitativ henseende. Men smørpriserne blev dog alligevel forholdsvis gode, så dette — i forbindelse med merudbyttet ved renskumningen — gav et for leverandørerne tilfredsstillende udbytte af fællesdriften, og — begyndelsen var gjort.

Der opstod hurtigt sygdom på mejeriet, og det hører til de triste minder, at min første medhjælper — det braveste menneske, jeg har kendt — blev syg og døde. Dødsårsagen viste sig at være tyfus, og der var sandsynlighed for, at sygdommen blev fremkaldt derved, at gulvfliserne i mejeriet ikke var tilstrækkelig vandtætte. Mælkespildet sivede ned under det utætte gulvmateriale og kom i gæring. Førrådelsesbakterierne har da ventelig fundet vej til grundvandet eller til brønden, og ulykken er voldt på denne måde. Den ene medhjælper efter den anden blev syg og måtte på sygehuset. Ja, sygdommen førtes endog med mælken ud til leverandørerne. — Den mulighed er ganske vist ikke udelukket, at sygdommen fra først af kan være opstået hos leverandørerne og bragt til mejeriet med mælken, men min første antagelse er vistnok den rigtige.

Det blev den strengeste sommer, jeg har oplevet, alene, som jeg ofte var med hele mælkeproduktionen, to gange daglig, så vel som med ostelavningen, og uden de nuværende mekaniske hjælpemidler. Det var strengere arbejde, end de fleste mejerifolk nu til dags gør sig forestilling om. Jeg fremdrager disse minder, fordi de illustrerer, hvorledes manglende forståelse kan få skæbnesvangre følger. Der blev senere lagt stor vægt på et vandtæt gulv, et godt afløb for spildevandet, og mælkeleveringen fra hjemsteder for smittefarlige sygdomme blev ligeledes efterhånden forbudt.

De indvundne erfaringer kom selvfølgelig de senere grundlagte andelsmejerier til gode. Året efter Hjedding-mejeriets startning dannedes et par stykker i nabosognene, og i det følgende år oprettedes der flere og flere efter samme mønster. Ved disse mejerier blev der taget mere



Interiør fra mejerimuseet.

hensyn til hele den tekniske side af sagen. — Forstander N. Pedersen, Ladelund, anlagde flere af den slags mejerier. Han var den første af mejeribrugets mænd, der forstod andelsrøret og havde øje og sans for at få det ind i et sundt og godt spor, ligesom han i kort tid skaffede brugbare bestyrere med nogen praktisk og teoretisk uddannelse. Efter sigende skal han have udtalt følgende bevingede ord i en debat om andelsmejerisystemet i modsætning til hjemmedrift: »Der er rejst en bølge ved Vesterhavet, og den lader sig ikke standse, men vil overskylle det ganske land.«

Disse profetiske ord, som på en forunderlig måde er gået i opfyldelse, fremkom vistnok et par år efter, at andelsbevægelsen opstod i Vestjylland. I få år var bølgen nået over hele landet og medbragte en grøde og vækst i vort land og folk som aldrig før. Bølgen opstod ved Vesterhavet, sagde N. Pedersen. Ja, det gjorde den. Hvor skulle den ellers være kommet fra? De forskellige små tilløb, der var gjort, blev kun lig bobler, der hurtigt brast. Selv om et par gårdmænd havde drevet mejeri i fællesskab, så var det ikke det samme som det, der begyndte den 10. juni 1882 i Hjedding. Det var de frisindede demokratiske love, der gav bevægelsen fart. Man havde sikkert aldrig tænkt sig, langt mindre praktiseret dette, at alle og enhver, selv den fattigste husmand med én ko, kunne

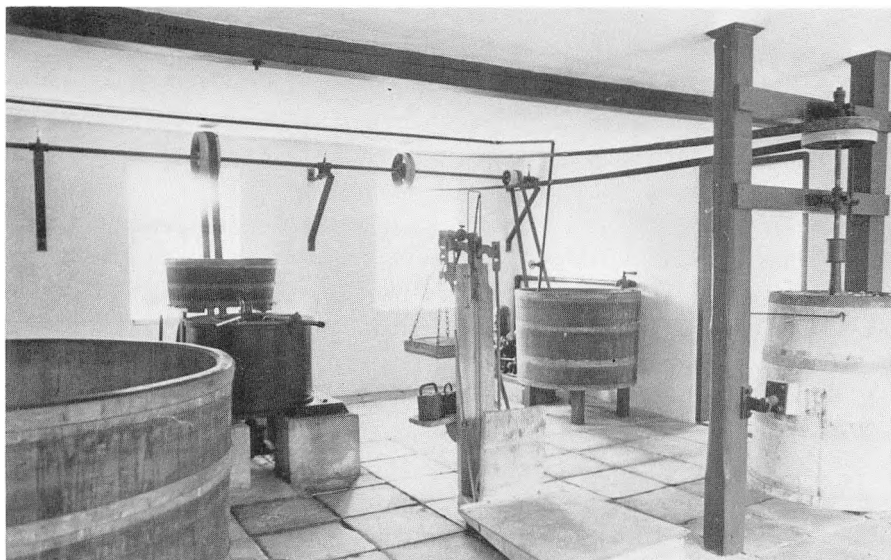
få adgang til — uden pengeindskud — at være lodtager i mejeriet med ret til at få fuldt udbytte af sin mælk, ret til andel i mejeriet i samme forhold, som gælden blev betalt. Det var det nye, storslåede andelsprincip, som blev nedlagt i lovene for Hjedding mejeri, og det var det, der gav bølgen næring. Nu kunne husmanden, der tidligere manglede alle forudsætninger for mejeridrift: forståelse, penge og lokaliteter, få sin mælk udnyttet på en rentabel måde. Gårdmændene, der havde de nævnte forudsætninger og havde lyttet til professor Segelckes lære, var jo i forvejen langt heldigere stillet.«

Mejeriet »Hjedding« 1882—1905

Efter starten af mejeriet den 10. juni 1882 viste det sig hurtigt at at være en fordel at sende mælken til det fælles mejeri. De, der ikke turde gå med fra begyndelsen, meldte sig snart som selvstændige andelshavere. Niels Hansen Uhd var en af de betænkelige ved starten. Selv om han havde været med til at udfærdige lovene, var det ikke givet, at foretagendet var økonomisk levedygtigt. N.H. Uhd var en meget anset mand på Ølgod egnen. Han havde været med til starten af Ølgod sogns spare- og lånekasse i året 1868 og var valgt som formand. Han var en god mand at have med i arbejdet med at udforme vedtægterne, da han var meget lovkyndig. Selv om han det første år ikke var med som andelshaver, idet han solgte mælken til Stilling Andersen, fik han dog, og det må betragtes som en anerkendelse, nummer 1 til mejeriet.

Priserne, der gennem mejeriet udbetaltes for smørret og mælken, var så gode, at mange meldte sig for at blive andelshavere, og det blev hurtig nødvendig med udvidelser. Der blev bygget en ny fløj, og huset blev forlænget, så der blev større beboelse til mejeribestyreren. Den første dampkedel blev hurtig for lille til at trække maskineriet. Allerede efter 2 år blev den 4 hk udskiftet med en 5 hk, og sammen med dampmaskinen anbragt i den nye tværfløj.

Maskinkraften var i sin vorden, men opstod der problemer i forbindelse med driften, hejste Stilling Andersen sit forklæde på en stang, og Niels Kristensen, »Pedersborg«, der boede ca. 500 meter vest for mejeriet og var uddannet smed, kom da straks for at hjælpe. Niels Kristensen var mejeriets første formand. Med de erfaringer han fik og sin ud-



Interiør fra mejerimuseet.

dannelse som smed, gav han tilbud, når en leverandørkreds skulle til at bygge mejeri. Han gav således tilbud, da Hammerum mejeri startede i 1888.

Af forhandlingsprotokollen fremgår, at der har været mange ting til behandling, både store og små. I 1886 vedtog man at anskaffe kontrolapparat og varmekar til opvarmning af den søde mælk (ved opvarmning til 55 gr. cel. forbedres renskning). Til at kontrollere valgtes P. Andrup i 1887 for en løn af 48 kr. årlig for 2 gange månedlig kontrollering. I februar 1890 havde bestyrelsen forhandling med beboerne i Agersnap, List og Vognslund om indtræden i mejeriet, men da der ikke kunne ske tilslutning af 300 køer bortfaldt sagen om flytning af mejeriet til Ølgod. I juni 1890 vedtoges det enstemmigt at opføre ishus. 1892 vedtog man at anskaffe flødepasteur. 1895 forkastedes et forslag om anskaffelse af kogeapparat til skummetmælken. Det blev vedtaget i 1897 (i 1898 blev det påbudt ved lov).

At det blev Stilling Andersen, der blev den første bestyrer af Danmarks første andelsmejeri, hidrører nok for en stor del af, at han efter den tids forhold havde en ret god uddannelse på mejerivæsenets område, idet han havde gennemgået et 9 måneders kursus for landmænd på Tune landbrugsskole i 1880. Efter kurset kom han på mejeriet, der fik mælk fra husmændene på Tune hede, hvorfra mælken blev båret ved

hjælp af åg. Det stødte Stilling Andersen, at producenterne fra de små brug ikke fik det udbytte for deres mælk som de større gårde.

Før opholdet på Tune havde Stilling Andersen været hos en af dattidens kendte landmænd, Søren Svejstrup, »Sandagergård« ved Odder, hvor han også havde deltaget i mejeriarbejdet. Man kærnedede her ved hestekraft og havde en ret betydelig ostelavning.

For Hjedding mejeris vedkommende tog man straks dampkraften i anvendelse til drivkraft. Hvad mejeribygningsere angik, blev disse snart alt for små. Særlig galt var det med ostelokalerne, der tilmed manglede isoleringsmaterialers beskyttende virkning. Resultatet blev, at ostene pustede og voksede i højde og drøjede til uanede størrelser ved den alt for livlige gæring. Det var ikke nok at stikke »pusterne«. Sommertemperaturen var for høj, og de luftudviklende bakterier fik overtaget. Det blev der rådet bod på, idet en af leverandørerne, gårdejer Niels Rosenbæk, der blev ejer af Stilling Andersens fædrenegård »Gammelgård«, stillede lagerlokale til mejeriets rådighed, og da dette var beliggende i en bygning, der vendte mod nord og var beskyttet ved tilvoksning af træer, som forhindrede solstrålerne — i dette tilfælde alt for voldsomme — livgivende virksomhed, blev man snart herre over osteproduktionen igen.

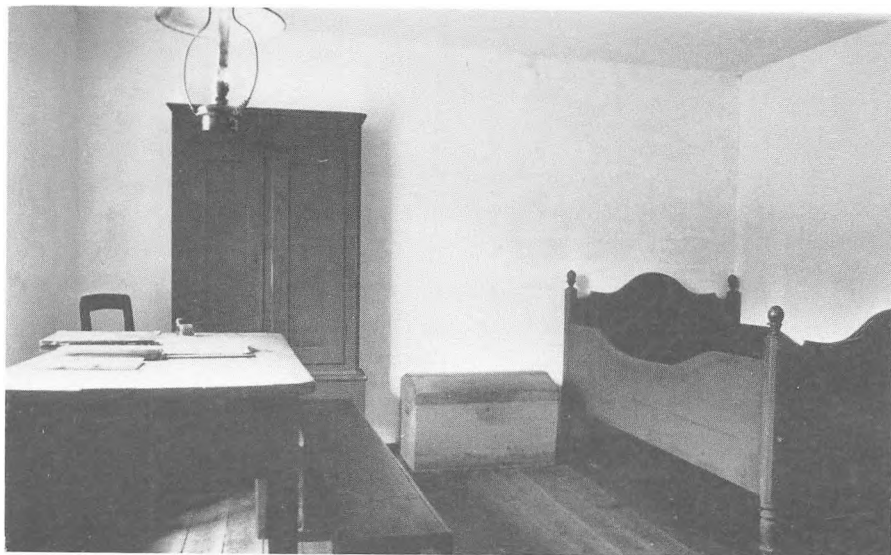
De priser, man opnåede i det første år — 36 øre pr. kg for skummetmælksost — var særdeles gode i betragtning af det udbytte, man tidligere havde fået af mælken, og med hensyn til ostens kvalitet.

Det første år produceredes der 224 dritler smør, som solgtes direkte til en Hamburger-købmand for en pris af 25.395,16 kr., hvilket vil sige ca. 2,26 kr. pr. kg, et ganske overordentligt fint resultat, set på baggrund af de tidligere opnåede priser.

De egentlige produktionstal har man ikke bevaret førend fra 1889. Fra den tid foreligger udførligt regnskab.

Regner man imidlertid med et forbrug af 31 kg mælk pr. kg smør — hvad der var almindeligt i 1882 — har Hjedding andelsmejeri det første år indvejet ca. 350.000 kg sødmælk. I året 1889 blev der leveret ca. 600.000 kg, og siden er mælkemængden steget jævnt med 100.000—150.000 kg årligt indtil 1906, da var mælkemængden steget til 3 mill. kg, idet der var tilkommet 50 nye leverandører, da mejeriet i 1905 blev flyttet til Ølgod. Derefter er stigningen jævn, som for hele landet, indtil krigsårene 1914—1918.

Igen i 1898 var der stærk bevægelse fremme om flytningen af mejeriet til Ølgod stationsby. Det blev dog først til alvor i 1905. Da var der stemning for at flytte mejeriet, idet et forslag om restaurering af mejeriet



Interiør fra mejerimuseet.
Mejeribestyrelserens kontor, opholdsstue og soveværelse.

i Hjedding forkastedes. Der blev forhandlet om pladsen. Grunden i Ølgod blev købt, og der kom fart i byggeplanerne. Arkitekt Klausen, Esbjerg, leverede tegning og overslag over bygningen. Til overslag over tegning over maskiner og deres installation søgtes bistand hos fabrikant Philip- sen, Slagelse. Den 28. oktober 1905 skummedes den første mælk i det nye mejeri.

Det gamle mejeri blev nedbrudt. Kun sydfløjen ud mod vejen, hvor det første mejeri begyndte i 1882, blev bevaret, og der indrettedes her beboelse til to familier. I 1941 blev denne bygning solgt til nedbrydning. Bestyrelsen for »Hjedding Andelsmejeri« rettede da en henvendelse til »De danske mejeriers Fællesorganisation« om hjælp til bevaring af den gamle bygning med det formål at føre den tilbage til den oprindelige skikkelse. Bestyrelsen for Fællesorganisationen med proprietær S. Over- gård som formand tog venligt mod henvendelsen, og civilingeniør Ha- rald Jensen, der tillige var forstander ved statens forsøgsmejeri, fik overdraget opgaven. Den 24. september 1948 fandt indvielsen sted under festlige former.

Forud for denne begivenhed var der tidligere blevet markeret, at »Hjedding« ikke var blevet glemt i tidens hastige udvikling, idet der i 1932 ved 50 års jubilæet var blevet rejst en mindesten ved den oprinde- lige bygning. Afsløringen foretoges da af mejeriets første bestyrer,

J. Stilling Andersen, der på denne dag fik overrakt fortjenstmedaljen i guld af kongens adjutant. På stenen står et vers, forfattet af Salomon Frifelt, Ølgod:

Vestjyske Bønder i Fællesfølge
Syldstenen satte til Fremgangs Kaar.

Hvad een ej magted, de mange løfted
til Gavn for alle i Danmarks Gaard.

Direktør og professor N. Thorkild Jensen, Den kgl. Veterinær- og Landbohøjskole, der deltog i indvielsen i 1948, udtalte i et foredrag den 28. september 1950 for danske mejeribestyrere følgende:

Vi har i vort land mange nationale minder, og det er godt, vi har dem. De minder os om vor gæld til de gamle og om vor pligt til at føre deres arbejde videre. — Vi fik for et par år siden et mindesmærke, som i hele sin ydre beskedenhed er et mægtigt vidnesbyrd om de gamles indsats. Jeg tænker her på det gamle andelsmejeri i Hjedding. — Den, der én gang har stået der — ved andelsbevægelsens vugge, dens spæde begyndelse — og som har set dens eventyrlige vækst, han har et stærkt indtryk af, at vort folk på særlig måde har forstået fællesskabets ide og har haft lykke til at føre den ud i livet, sådan at det har været vort land til gavn i en grad, der næppe kan måles«.

I 1970 indledtes et samarbejde mellem Fællesorganisationen og Ølgod museum, således at Ølgod museum forestår den daglige drift af mejerimuseet.



Uddrag af forhandlingsprotokollen for »Hjedding«

Begynder 9. maj 1884. Bestyrelsesmøde på mejeriet.

1. Til formand valgtes gårdmand N. Jensen Jepsen, Vestkær.
Til at affatte årsregnskabet i forening med mejeristen valgtes gårdmand N. Hansen Uhd, Ekknud.
Til at hæve pengene i hver måned ved Varde bank valgtes Lars Kristiansen, Hjedding.
Og til at revidere de månedlige opgørelser valgtes gårdmændene Chr. Sørensen, Østbæk, og P. Chr. Andrup, Præstegårdsmarken.
2. Det vedtoges at åbne en credit på conto-curant i Varde bank på kr. 5.000.

Ekstraordinær generalforsamling den 5. juni på fællesmejeriet.
Det havde vist sig, at maskineriet ikke til enhver tid kunne trække centrifugerne. Forslag om tilkaldelse af teknisk kyndig mand forkastedes. — Derimod vedtoges et forslag om at bygge en muret dampskorsten, anskaffe en ny dampkedel til 5 hk og flytte maskinen ud til kedlen i en ny tilbygning.

Ekstraordinær generalforsamling 16. juni 1884 på fællesmejeriet.
Den gamle kedel og maskine solgtes til bestyrer Jak. Jensen for kr. 1000.
Det vedtoges at købe en ny kedel til 5 hk og maskine til 4 hk.

Ekstraordinær generalforsamling 7. sept. 1884 på fællesmejeriet.
Bestyrelsen havde været rundt ved interessenterne og bragt i erfaring, at forbrug af rapskager langt fra svarer til kontraktens bestemmelser. Generalforsamlingen forelagdes spørgsmålet. — Det vedtoges, at hver interessent af bestyrelsen skulle udleveres 100 pd. rapskager til hver ko, enten den giver mælk eller ikke. Betalingen herfor fradrages smørpengene.

Ekstraordinær generalforsamling 20. november 1884.
Det vedtoges, at en generalforsamling ikke er beslutningsdygtig, såfremt der ikke er mødt 10 interessenter foruden bestyrelsen. Er en generalforsamling af den grund ikke beslutningsdygtig, sammenkaldes en ny, der da er beslutningsdygtig uden hensyn til antal mødte interessenter.

Ekstraordinær generalforsamling den 27. november 1884.
Ekstraordinær generalforsamling afholdt den 23. november ikke beslutningsdygtig, og en på denne foreløbig bestemmelse om at antage Th. Jensen fra Stauning som mejerist fra nytår for kr. 1700, mod at han selv holdt og kostede folkene, forkastedes. Overenskomst sluttedes med J. C. Pedersen Haahr og Marie Thygesen om i forening

at overtage mejeriets drift fra maj at regne for kr. 1600, mod at de holder 2 folk de 3 måneder maj, juni og juli, da mælkevognen kører 2 gange daglig, og 1 medhjælper de 9 måneder. Alle store højtidsdage er fri, hveranden søndag ligeledes og ingen ostelavning om søndagen. Bliver nogen syge af gastrisk feber eller tyfus, betaler mejeriet halvdelen af lønnen til de nyantagne folk.

Ordinær generalforsamling den 10. marts 1885.

Mælkekørslen bortlejedes for kr. 1675.

Det bestemtes, at interessenterne kunne få skummetmælk tilbage til 3 øre pr. kande, og derudover hvad de kunne tilkomme ifølge levering 5 øre pr. kande. Underbalance ved driften dækkes ved optagne lån af afdragskapitalen. — Det overdroges bestyrelsen at bortforpagte jordlodden.

Ekstraordinær generalforsamling den 26. april 1885.

Det vedtoges at bygge latrine, uddybe afledningsgrøften fra mejeriet og opfylde mejeripladsen. — J. C. P. Haahr overtager selv driften af mejeriet fra 1. november at regne.

Ekstraordinær generalforsamling den 17. december 1885.

Der sluttedes akkord med Chr. Sørensen og hans hustru Marie Thygesen om at overtage mejeriets drift for kr. 1325 for et år fra 1. maj 1886.

Ekstraordinær generalforsamling den 9. december 1886.

Der sluttes akkord med Chr. Sørensen om at fortsætte som driftsleder for næste år for de først antagne betingelser og en løn på kr. 1550. Det vedtoges at anskaffe kontrolapparat og varmekar til opvarmning af den søde mælk. Udgifterne hertil må tages af anlægskapitalen.

Ekstraordinær generalforsamling den 9. juni 1887.

P. Andrup valgtes til at hjælpe med kontrollering 2 gange månedlig for en løn af 48 kr. for et år.

Generalforsamling den 11. februar 1888.

Mejeribestyreren forlangte og fik ret til at kritisere mælken og evt. tilbagesende den. (15 stemte for, 14 imod).

Ekstraordinær generalforsamling 24. februar 1888.

Andragende fra 16 interessenter om at fritages for at levere mælk 1 år fra maj 1888 til maj 1889 frafaldet af de mødte. En opstået strid hidrørt fra politik. Mejeribestyreren udtalte, at en udtalelse af ham om, at bestyrelsens tidligere formand, Niels Kristensen, ikke skulle kommandere over ham, ikke var ment sådan, at han ikke ville respektere ham som hans foresatte.

Meddelelse fra mejeristen til leverandørerne om fejl ved mælken skal fremtidig sendes i lukket konvolut.

Meningsforskel mellem leverandører og mejeristen afgøres af bestyrelsen.



Gdr. Niels Kristensen,
Pedersborg.
Mejeriets første formand.
1882-84.



N. H. Uhd,
formand 1885-86, 1888-90.

Ekstraordinær generalforsamling den 22. marts 1888.

Efter anmodning fra mejeribestyrer Chr. Sørensen om at fritages for pladsen som bestyrer af mejeriet vedtoges det at hæve akkorden for næste år. Pladsen blev nu opslået i »Varde Avis«, og der meldte sig 18 ansøgere, heraf udtoges 5, og af disse valgtes N. E. Jensen fra Mejlbj ved Rødding for en løn af 1400 kr. for et år

30. november vedtages det at anskaffe en ny Burmeister & Wain centrifuge i stedet for den gamle Roskilde centrifuge, der er brøstfældig.

8. februar 1890 bemyndiges bestyrelsen til at forhandle med beboerne i Agersnap og List samt interessenter i Vognslund mejeri om indtræden i mejeriet mod at dette flyttes til Ølgod.

17. februar 1890. Da der ikke kunne ske tilslutning af 300 køer, er sagen bortfaldet om flytning af mejeriet.

Kontrollering, som var ophørt en tid, skal atter optages. 2 af interessenterne skal efter omgang føre tilsyn dermed.

19. marts 1890 bevilgedes der beløb på kr. 12, 8, 6, 4 og 3 årlig til dem, der har et stykke vej at transportere deres mælk.

11. juni 1891. Forslag om opførelse af et ishus vedtages enstemmigt.

19. november 1891 bevilges kr. 200 i dyrtidstillæg til mælkekuskene.

3. marts 1890 bemyndiges bestyrelsen til at anlægge en vej fra Hjedding til Ekknud. — Bestyrelsen og beboerne, hvis mark vejen skal over, bestemmer vejens retning. Arbejdet ved vejen lejes udført, pengene tages af mejeriets kasse. — (Der blev senere strid om, at pengene skulle tages af mejeriets kasse, men det ordnedes ved en generalforsamling sådan, at det deltes mellem mejeriet og beboerne på strækningen). Udgifterne var i alt 475 kr.

8. december 1892 vedtages det at ombytte den gamle Burmeister & Wain centrifuge med en »Alfa«, og man vedtager at anskaffe et flødepasteuriseringsapparat. (Hidtil er hverken fløde eller mælk blevet pasteuriseret).

8. februar 1895. Forslag fra M. K. Poulsen, Mejlvang, om anskaffelse af et kogeapparat til skummetmælken forkastedes. Blev påbudt ved lov 26. marts 1898 — men forinden havde mejeriet dog anskaffet et sådant, det skete i 1897.

Kontrolleringen af mælken havde nu ført til, at man havde fundet frem til et par leverandører, som ikke havde kunnet stå for fristelsen til at fortynde mælken. I det ene tilfælde faldt tilståelsen straks, men i det andet kom den først frem, da politiet fik med det at gøre, og vedkommende blev af generalforsamlingen sat ud af mejeriet. En senere begæring om optagelse i mejeriet blev af generalforsamlingen forkastet med omtrent alle stemmer.

11. februar 1897 forelå der forslag fra Ribe amts mejeriforening om oprettelse af en salgsforening eller pakkeri for saltet smør. Det overlodes til bestyrelsen at tage bestemmelse.

Der var forslag fremme om at lade køerne syne 2 gange om året af en dyrlæge. Blev udsat for at få undersøgt, hvad det ville koste.

7. april 1897 vedtoges følgende:

Selv om der ikke foreligger bevis for, at der leveres mælk fra syge køer, kan en leverandør ved en generalforsamlings beslutning udelukkes af foreningen, såfremt han eller hun gentagende og mod bestyrelsens advarsel tilfører sin besætning køer, som de ved er usunde, eller som efter 2 af bestyrelsens skøn eller dyrlægens attest anses for usunde og navnlig i væsentlig grad lider af tuberkulose. Bestyrelsen eller dyrlægen kan ikke formenes adgang til en besætning for i så henseende at foretage fornødent eftersyn.

31. oktober 1897. Efter forslag fra bestyrelsen vedtoges det med alle stemmer, at alle leverandører skal underkaste sig følgende regler, for at mælken kan komme til mejeriet så frisk som muligt: De køer, der yder mælk, må ikke fodres med turnips eller kålrabitop, — der må ikke gøres rent i stalden under malkning, — transportspandene må ikke være i stalden under malkning, — køerne skal holdes rene og malkes med tørre hænder.

1. januar 1898 går mejeriet over til at afregne efter flødeprocent.

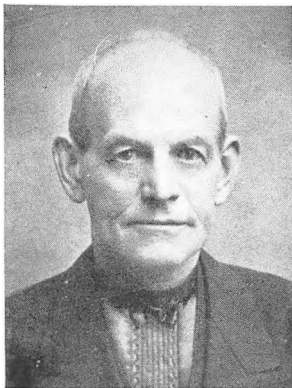
7. august 1898. Der er stærk bevægelse fremme for oprettelse af et fællesmejeri i Ølgod stationsby. Bestyrelsen anser det for heldigt at få mejeriets gæld nedbragt eller dog ikke forøget.

13. februar 1902. Forslag om at forøge bestyrelsen med 2 mand forkastedes.

11. april 1904 sælger mejeriet et års smørproduktion til fhv. bestyrer Stilling-Andersen, der nu er blevet smørgrosserer i København.



J. H. M. F. Stilling-Andersen.
Bestyrer 1882-84.



P. Kristensen, Hedeager.
Ungdomsven til Stilling-
Andersen og med i arbejdet
ved oprettelsen af mejeriet.

9. februar 1905. Forslag om restaurering af mejeriet forkastedes, hvorimod der var stemning for at opføre et nyt mejeri i Ølgod og nedlægge mejeriet i Hjedding. Der blev forhandlet om pladsen. Grunden blev købt, og der kom fart i byggeplanen.

Arkitekt Klausen, Esbjerg, leverede tegning og overslag over bygninger. Til overslag og tegning over maskiner og deres installation søgtes bistand hos fabrikant Philipsen, Slagelse.

Opførelsen af mejeribygningen overdroges til Aug. Johnsen og murermester Nissen for kr. 18.740, beboelsen overdroges til Laurids Holm og murer Poulsen for kr. 5.275.

De danske mejeriers maskinfabrik, Kolding, fik leverancen af maskiner for en pris af 7.639 kr. + rør, haner og ventiler efter prisliste. Murer Chr. Press fik overdraget mejeriskorstenen for en pris af 1.014 kr.

28. oktober 1905 skummedes den første mælk på det nye mejeri.

Andelsmejeriet »Hjedding«s love fra 1882

Interessentskabskontrakt.

Underskrevne beboere i Ølgod sogn tilstår herved at have indgået med hinanden, ligesom vi og underskrevne mejerist: Jacob Henrik Ferdinand Michael Stilling-Andersen af Gammelgaard har indgået følgende kontrakt om oprettelse og drift af et mejeri.

I.

Vi underskrevne, der ved vor underskrift forbinder os som interessenter i mejeriet, der er anlagt i Hjedding og bærer navnet »Hjedding andelsmejeri«, forpligter os alle og enhver, så længe vi er interessenter i mejeriet, til at levere al den mælk, vore køer giver, til mejeriet, dog med undtagelse af, hvad der bruges i enhvers husholdning. I mejeriet tilberedes smør og ost af den samlede mælk. Udbyttet ved salg heraf fordeles mellem interessenterne i forhold til den mælkemængde, enhver har leveret, dog med fradrag af driftsomkostninger. Udbyttet ved salg af smør deles hver måned, hvorimod det, der er indkommet ved salg af ost, kun deles en gang om året. Daglig tilbageleveres så stor en del af kærnemælk og valle, som enhver kan tilkomme i forhold til den mælkemængde, han har leveret. Enhver kan udtræde til en 1. maj efter 2 måneders varsel.

II.

Interessentskabets anliggender ledes af en bestyrelse på 5 medlemmer, der vælges for 2 år af den årlige ordinære generalforsamling ved simpel stemmeflerhed, og er enhver interessent pligtig til at udføre dette hverv, dog er han berettiget til at fordre sig fritaget i et lige så langt tidsrum, som han har været bestyrelsesmedlem. Der afgår hvert år 2 eller 3 af bestyrelsens medlemmer, ved dette regnskabsår 2, næste år 3 og fremdeles vekselvis 2 eller 3, efter som valg og funktionstid udløber. Foreningens bestyrelse repræsenterer foreningen udadtil, og hvad og hvilken afgørelse, den må træffe på foreningens vegne, skal være bindende for denne, for så vidt det angår mejeriets drift, dog at antagelse af en mejerist til at forestå den daglige ledelse af mejeriet kun kan ske med generalforsamlingens samtykke.

III.

Bestyrelsen er bemyndiget til at afslutte kontrakt med ejeren af et stykke jord, som interessentskabet har lejet til at opføre mejeribygningen på, ligesom den er berettiget til at gøre indkøb af maskiner, der er fornødne til mejeriets drift, og har derhos at holde bygningerne vedlige, alt for interessentskabets regning. Bestyrelsen er berettiget til at optage de lån til et samlet beløb af 8,150,00, – er otte tusinde et hundrede halvtredsindstyve kroner –, for hvilke samtlige interessenter garanterer alle som en og en som alle, dog at enhver først har at udrede en andel i forhold til de ud for hans underskrift opgivne kohold. Bestyrelsen fører jævnlig tilsyn med mejeriets drift og er mejeristens nærmeste foresatte.

IV.

Af hvert pund smør, der produceres i mejeriet, tages 8 er otte øre af salgsprisen og afbetales på anlægskapitalen eller lånet; og bliver enhver interessent i mejeriet i forhold til den del, han har betalt i anlæget af samme, og får fra den tid, anlægskapitalen er fuldstændig udbetalt, 4 pct. p. a. i rente af sit indskud, så længe han er medlem af interessentskabet, nemlig: leverer mælk til mejeriet og tager del i



P. Andrup,
formand fra 1890-1917.



J. Sørensen,
bestyrer 1894-1904,
formand 1917-1930.

dets drift. Udtræder han derimod fuldstændig af mejeriet og leverer ingen mælk til mejeriet, får han ingen rente og har heller ingen stemmeret længere på interessentskabets generalforsamlinger angående mejeriets drift, ophævelse eller salg.

V.

Skulle det blive vedtaget ved en generalforsamling at ophæve interessentskabet, afhændes samtlige dette tilhørende ejendele, og for så vidt det derved indvundne udbytte ikke er tilstrækkelig til at dække gælden, tilskyder interessenterne det manglende i samme forhold, som enhver til den tid har afbetalt på gælden, eller det beløb, han er aktionær for. Viser det sig derimod, at der bliver overskud på gælden, deles dette i samme forhold. De interessenter, der måtte udtræde af interessentskabet før dets fuldstændige ophævelse, kan ved deres udtrædelse ikke få noget tilbagebetalt af, hvad de har betalt af anlægskapitalen, men hæfter heller ikke noget for, hvad der skyldes. Men ved interessentskabets ophævelse får han udbetalt en andel af, hvad der muligvis bliver tilovers fra gælden ved salget af interessentskabets ejendele i forhold til, som han har betalt til mejeriets anlæg, dog uden rente. De tilbageværende interessenter har intet ansvar for, at den andel, der tilfalder en udtrådt interessent, svarer til det fulde beløb, han har indbetalt til mejeriets anlæg, men han kan ikke fordrer sig et større beløb udbetalt, som han har betalt til anlæget ved hans indtrædelse.

VI.

Mælkevoغن kører 2 gange daglig fra 15. maj til 15. august og resten af året én gang, ligesom den om søndagen kun kører én gang. Enhver interessent er forpligtet til at levere mælken til de tider, der bestemmes af bestyrelsen, og på de steder, hvorom nærmere bestemmelse tilføres bestyrelsens forhandlingsprotokol, overensstemmende med den hidtil gældende ordning.

VII.

Enhver interessent er forpligtet til at fodre sine malkekøer forsvarligt og til de måneder, køerne står på stald, nemlig fra midt i oktober til midt i maj, at tilsætte foderet 1 pund rapskager daglig til hver ko, der malker. Af rodfrugter må der kun

anvendes daglig 1 skp. af gulerødder og runkelroer eller ½ skp. af turnips og kålrabi til hver ko. Med ærter, vikker og spergel i moden tilstand må der slet ikke fodres.

VIII.

Foderstoffer indkøbes af bestyrelsen og fordeles mellem interessenterne således, at enhver er forpligtet til at tage mindst for 2 måneder, og har bestyrelsen desårsag at gøre indkøb 4 gange om året. Interessenterne er forpligtede til, når bestyrelsen indvarsler dem til at fremkomme med bestillinger, at give møde på mejeriet, hvor enhver er pligtig at opgive, hvor mange køer han har, der malker i de 2 måneder, hvorfor indkøbet gøres, og skal han modtage mindst så stort et kvantum rapskager, som han er forpligtet til at bruge i nævnte tid. I øvrigt står det ham frit for, enten han selv vil gøre indkøb af foderstoffer, eller han vil lade det udføre af bestyrelsen. Foderstofferne betales kontant ved modtagelsen, dog kan interessenten, hvis det ikke passer ham at betale rapskagerne kontant, fordrø, at de betales af mejeriets kasse, mod at betalingen afdrages i den næste udbetaling for mælk fra mejeriet.

Interessenterne er forpligtet til at møde ved Ølgod station og få deres bestilte varer udleverede fra jernbanevogn.

IX.

Mælken skal leveres ren og uforfalsket, og af syge køer må ingen mælk leveres, ligesom heller ikke af nykælvede før efter syvende mål efter kælvingen.

Skulle det vise sig, at nogen leverandørs mælk er forfalsket, enten ved tilsætning af vand eller andre indblandinger, eller mælken ikke leveres uskummet, eller syge køers mælk blandes deri, eller spandene ikke holdes rene, – da er vedkommende lukket ude af interessentskabet, og leverandøren er ifalden en mulkt af 10 kr. pr. stk. af hans malkekøer, foruden den straf, han vil blive ikendt for hans bedrageriske forhold. Mulkten tilfalder interessentskabet. Skulle det imidlertid oplyses, at forfalskningen er foregået uden leverandørens vidende og vilje, da bortfalder mulkten, hvorimod han i hvert fald skal erstatte skaden og det tab, som interessentskabet ved forfalskningen har lidt.

X.

De kørsler og arbejder ved mejeriets drift, som bestyrelsen linder rigtigst at udføre in natura, er interessenterne pligtige til at udføre straks efter tilsigelse, og møder de ikke til den bestemte tid, er bestyrelsen berettiget til at lade kørselen eller arbejdet udføre ved lejede folk for vedkommende medlemmers regning, og betalingen afdrages i den månedlige udbetaling fra mejeriet.

XI.

Når nogen interessent afhænder en ejendom, han nu er i besiddelse af, kan han, om han vil, lade eftermanden indtræde som interessent i mejeriet og i alle hans rettigheder og forpligtelser efter denne kontrakt i hans sted, ligesom disse også kan overtages af, hvem der ved arv måtte overtage nogen af vore ejendomme samlede. Afhændes derimod nogen parcel fra hans gård eller sted, kan han nok lade parcellisten indtræde for den del, han selv bestemmer, men kun for så vidt parcellisten vil levere mælken på den vej, som mælkevognen kører, eller det ikke er til ulempe eller bekostning for interessentskabet.

XII.

I hvert års maj måned afholdes en årlig generalforsamling af interessenterne efter forud sket bekendtgørelse ved kirkestævne.

Ved generalforsamlingen fremlægges det aflagte og reviderede regnskab for sidste driftsår, og for så vidt regnskabet har erholdt revisionsbemærkninger til generalfor-



N. F. Kristensen,
bestyrer fra 1904 til 1934.

samlingens decision. Ved generalforsamlingen foretages bestyrelsesvalg, og foruden dette også valg af 2 revisorer til at gennemgå næste års regnskab. Bestyrelsen er derhos berettiget til at sammenkalde ekstraordinære generalforsamlinger til hvilken som helst tid. Ved sagernes behandling på generalforsamlingerne gør simpel stemmeflerhed udslaget, med undtagelse af forslag til mejeriets ophævelse, der kun kan vedtages, når de mødte afgiver de to tredjedele stemmer herfor, og er interessenterne stemmeberettigede i forhold til det antal køer, de til den tid har, eller 1 stemme for hver ko.

XIII.

For det første år, fra sidst afvige 1. maj at regne, er J. H. F. M. Stilling-Andersen antaget som mejerist til at forestå driften af mejeriet for en løn af kr. 500 – er: fem hundrede kroner – samt fri kost og logis. Og indtræder han som interessent for et antal køer, af hvilke han har købt mælken, og har han som sådan lige så fuldt som de andre interessenter at bidrage til mejeriets udgifter, hans egen løn og kost iberegnet.

XIV.

J. H. F. M. Stilling-Andersen har at føre bog over, hvad mælk enhver interessent leverer, og hvad ham tilbageleveres af kærnemælk og valle, samt kontrabog for enhver interessent. Desuden har han at føre bog over salg af smør og ost og over enhver indtægt og udgift ved mejeriets drift.

Han har enhver måned at opgøre enhver conto for salg af smør og udbetale enhver interessent hans tilgodehavende. Af hvad der indkommer ved salg af ost, afholdes driftsudgifterne. Han har i forening med bestyrelsen at aflægge regnskab for sidste driftsår til hver 1. maj. Bestyrelsen er berettiget til: til enhver tid at efterse bøgerne og fordre oplysninger om interessentskabets status og anliggender.

XV.

Vi underskrevne, der tiltræder denne kontrakt som sælgere af mælk til J. H. F. M. Stilling-Andersen, forpligter os herved til at levere al den mælk, vi producerer, med undtagelse af, hvad vi beholder til og bruger i vor egen husholdning, og underkaster vi os bestemmelserne efter denne kontrakts paragraf 6, 7, 8 og 9. Alt indtil næstkommende 1. maj 1884.

XVI.

Jeg, J. H. F. M. Stilling-Andersen, forpligter mig herved til at betale den nymalkede mælk eller den uskummede mælk med 14½ øre for hver kande eller 4 pund, når 1. klasses laveste notering er 1 kr. for 1 pd. smør efter Københavns Grosserer-Societets notering, og for hver 5 øre, et pd. smør noteres over eller under 1 kr., stiger og falder betalingen for 1 kande mælk med ½ øre. Derhos er sælgerne berettigede til at få kærnemælken tilbage for en pris af 5 øre pr. kande.

XVII.

Betalingen for mælken erlægges den 1. i hver måned for den forløbne måned, og hvis betalingen ikke er erlagt inden 8 dage efter forfaldstid, er sælgerne løst fra deres forpligtelser efter nærværende kontrakt.

Skulle sælgerne inden næstkommende 1. november ønske: i stedet for at sælge mælk til J. H. F. M. Stilling-Andersen at indtræde i interessentskabet for deres eget kohold, er de berettigede dertil mod at de erstatter ham de 8 øre, han har betalt af hvert pund smør af den hele mælkemængde, han indtil dato har leveret som afbetaling på anlægsgælden, og garanterer den eller de sælgere, der indtræder i interessentskabet, i forening med de nuværende interessenter for resten af gælden i forhold til deres kohold, og står i øvrigt lige med de oprindelige interessenter, så vel med hensyn til rettigheder som til forpligtelser efter denne kontrakt.

Hjedding pr. Ølgod 1882.

HJEDDING MEJERIS FORMÆND

1882—1884 N. Kristensen, »Pedersborg«.

1884—1885 N. Jensen Jepsen, Vestkær.

1885—1886 N. Hansen Uhd, Ekknud.

1886—1888 N. Kristensen, »Pedersborg«.

1888—1890 N. Hansen Uhd, Ekknud.

1890—1917 P. Andrup, Ølgod.

HJEDDING MEJERIS BESTYRERE

1882—1884 J. H. M. F. Stilling-Andersen.

1884—1885 Jakob Jensen.

1885—1886 K. Håhr og mejerske Marie Thygesen.

1886—1888 K. Sørensen og hustru Marie Thygesen.

1888—1894 N. Elias Jensen (Kjærlund).

1894—1904 J. Sørensen, Gammelgård.

1904—1934 N. F. Kristensen.

Benyttede kilder:

Politikens Danmarkshistorie, bind 11 og 12.

Landbohistoriske studier tilegnede Fridlev Skrubbeltrang.

Landbohistorisk Selskab 1970.

Et bidrag til landbrugets historie i Vardeegnen

af Chr. Mathiesen, gdr.

1881, Carl Tiedje's bogtrykkeri, Odense.

Andelsmejeriet »Hjedding« 10. juni 1882—10. juni 1957.

Andelsbogtrykkeriet, Odense,

udgivet i anledning af »Hjedding«s

75 års jubilæum.

Danske Andelsmejerier gennem 50 år.

Særtryk af »Mælkeritidende«.

Det første Andelsmejeris tilblivelse.

Et tilbageblik af J. Stilling-Andersen, København.

Særtryk af »Vort Landbrug«.

Pedersen og Lefevres bogtrykkeri. København 1932.

Eftertryk kun tilladt ved angivelse af kilder.





Stuehuset på
Egknudgård, hvorfra
sparekassen blev
ledet af
Niels Hansen Uhd
1868-1908.

Sparekassens
nybygning i Ølgod.



SPAREKASSEN

ØLGOD - TISTRUP - ANSAGER

... altid på pletten!