



Danskernes Historie Online

Danske Slægtsforskernes Bibliotek

Dette værk er downloadet fra Danskernes Historie Online

Danskernes Historie Online er Danmarks største digitaliseringsprojekt af litteratur inden for emner som personalhistorie, lokalhistorie og slægtsforskning. Biblioteket hører under den almennyttige forening Danske Slægtsforskere. Vi bevarer vores fælles kulturarv, digitaliserer den og stiller den til rådighed for alle interesserede.

Støt vores arbejde – Bliv sponsor

Som sponsor i biblioteket opnår du en række fordele. Læs mere om fordele og sponsorat her:

<https://slaegtsbibliotek.dk/sponsorat>

Ophavsret

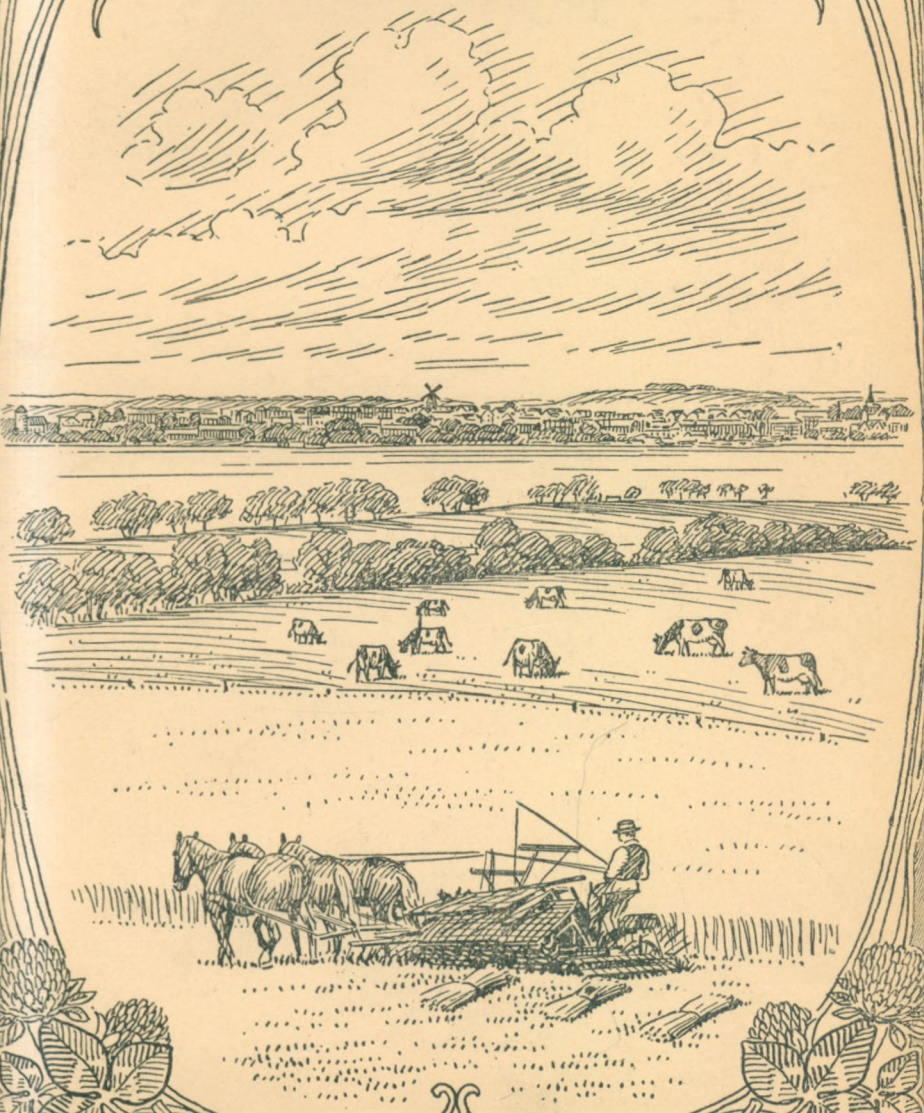
Biblioteket indeholder værker både med og uden ophavsret. For værker, som er omfattet af ophavsret, må PDF-filen kun benyttes til personligt brug.

Links

Slægtsforskernes Bibliotek: <https://slaegtsbibliotek.dk>

Danske Slægtsforskere: <https://slaegt.dk>

SKANDERBORG LANDBOFÖRENING 1880 - 1930



1855
SKANDERBORG LANDBOFORENING
1880—1930

SKANDERBORG LANDBOFORENING

1880

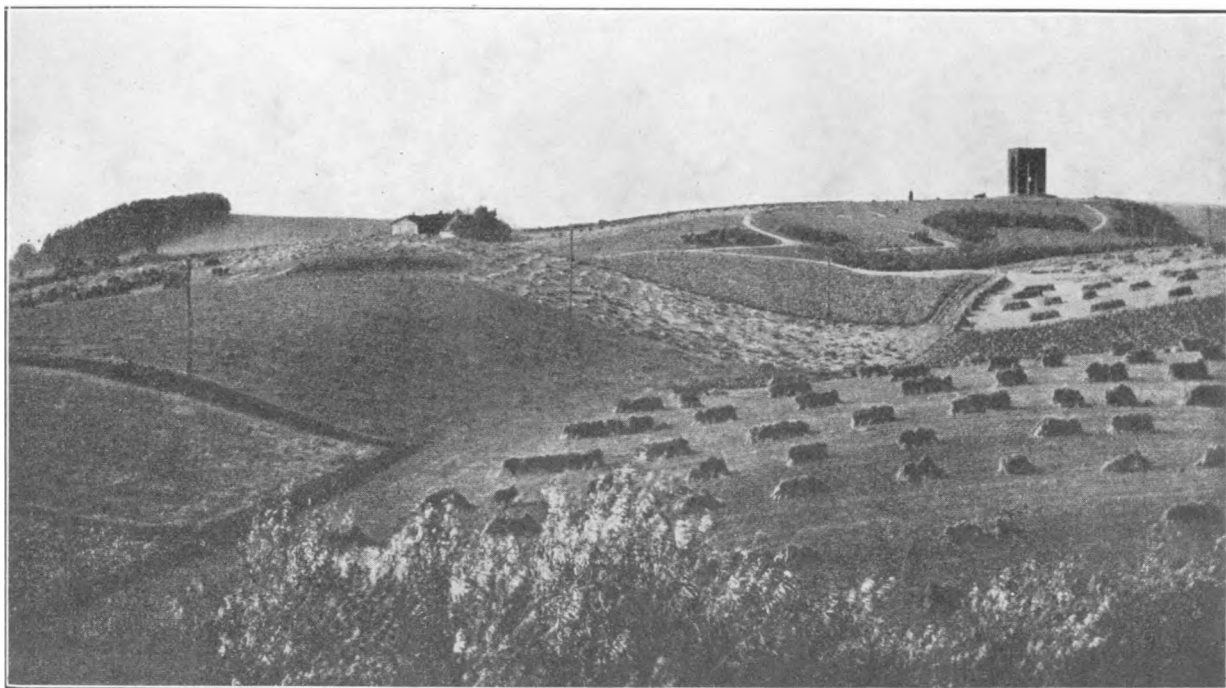
16. MARTS

1930

UDGIVET I ANLEDNING AF FORENINGENS
50 AARS JUBILÆUM



1930
SKANDERBORG AMTSBOGTRYKKERI
HOLGER C. BRIX



Ejer Bauehøj.

FORORD

I et Bestyrelsesmøde den 18. Januar 1929 vedtoges at udarbejde et Jubilæumsskrift i Anledning af Skanderborg Landboforenings 50 Aars Bestaaen.

I den Anledning blev nedsat et Udvalg, bestaaende af Th. Hauberg Lund, Mesinggaard, St. Steffensen, Møgelkjærsgaard, P. Randsløv, Riis, P. J. Rasmussen, Nygaard, E. Bojsen, Lethenborg samt Foreningens Konsulent, J. E. Jensen.

Udvalget har ved Konsulent J. E. Jensen indsamlet Oplysninger hos Foreningens gamle Konsulenter F. A. Skaaning, A. M. Sørensen, Chr. Larsen og Jørg. Christensen, og desuden har Overdyrlæge J. Alb. Andersen, Konsulent M. Bagge, Fru Dam, Hylke Mølle, Bogholder R. P. Randsløv, Skanderborg, Bagermester J. Keller, Skanderborg, og Branddirektør O. Lund, Skanderborg, ydet deres Medvirkning, hvorfor Udvalget herved bringer sin bedste Tak.





Tiden før 1905.

Den 16. Marts 1930 er det 50 Aar siden, Skanderborg Landboforening blev stiftet ved et Møde af Egnens Landmænd i Skanderborg.

Ved 25 Aars Jubilæet i 1905 blev der udgivet et Festskrift, hvori Foreningens Oprettelse og Udvikling er skildret. Dette Skrift indeholder tillige en Omtale af denne Egn's ældste Landboforening, som blev oprettet i 1855, og som indtil 1872 udfoldede en Virksomhed, der navnlig blev til Fremme af Skanderborg-egnens Husdyrhold.

Skønt nævnte Jubilæumsskrift endnu findes omkring i adskillige af Egnens Landbohjem, vil vi dog finde det rigtigt her at trække enkelte Minder frem fra den Periode, som dette omhandler.

Den gamle Landboforening.

1855—1872.

Grundlaget for denne Sammenslutning var at vække en stærkere Interesse for en Bedring af Egnens Husdyrbestand, Heste, Kvæg, Svin og Faar. Af Jubilæumsskriftet fremgaar det, at der i Aarene forud, allerede i 1847, blev afholdt Dyrskue i Skanderborg,

og Oberst Rosenkrantz, Aarhus, var Sjælen i dette Værk. Præmiesummen kom ind ved frivillige Bidrag, mindst 2 Kr. Der var kun ét Dommerhold: Oberst Rosenkrantz, Jens Dam, Bjertrup, og Christen Leth, Bodil Mølle.

Treaarskrigen hindrede en videre Udvikling paa dette Grundlag. Det var først, da Baron Bille Brahe var blevet Amtmand over Gl. Skanderborg Amt, at Landboforeningen blev stiftet 1855.

I nogle Aar — indtil 1871 — afholdtes der to Bidyrskuier, ved Laasby Kro og ved Tebstrup Kro nogle Dage før Hoveddyrskuet i Skanderborg. 1872 afsluttede Foreningen sin Virksomhed med Dyrskuet i Skanderborg, og der blev dette Aar anvendt 150 Rdl. af Foreningens egne Midler til Præmier, og endvidere modtoges 62 Rdl. af Staten til dette Formaal. Blandt de senere Formænd er i Skriftet nævnt Proprietær Holm, Stillinggaard, Gaardejer Therkel Hauberg, Mjesing, Proprietær Winther, Foerlev, og Forpagter Sieverts, Justenborg.

At Arbejdet inden for denne Forenings Ramme har givet mærkbare Resultater, har vi sikkert bl. a. i det Vidnesbyrd, at Markederne i Skanderborg var ansete og velkendte for den gode Handelsvare, som her kom frem. Navnlig Hestene tiltrak sig Opkøbernes Opmærksomhed. Der er heller ingen Tvivl om, at den Forkærlighed for Opdrætning af Husdyr, der findes paa Skanderborgegnen, og som forhen maaske nok fortrinsvis koncentrerer sig om Hestene, men som nu navnlig gør sig gældende inden for Kvægavlen, har sin Rod i den Interesse, som i de Tider blev skabt for et forbedret Husdyrhold. Det er derfor naturligt og rigtigt, at den jubilerende Landboforening i dette Skrift mindes Fædres gode Samvirke, hvorefter Efterslægten kom til at høste sin Del af Frugterne.

Skanderborg Landboforening.

1880—1905.

Afslutningen paa den gamle Landboforenings Virksomhed affødte et føleligt Savn, og der hengik hele 8 Aar, inden dette blev afhjulpet.

Som noget nyt, men dog en Frugt af det gamle landøkonomiske Samvirke paa Skanderborgegnen, stiftedes nu „Skanderborg Landboforening“. Efter Indbydelse fra 25 ledende Mænd fra Land og By afholdtes et forberedende Møde i Skanderborg den 3. Marts 1880, hvor et stort Antal af Egnens Landmænd var til Stede. Endelig den 16. Marts blev „Skanderborg Landboforening“ stiftet, Love vedtaget, og Bestyrelse valgt. Bestyrelsen kom til at bestaa af 9 Mand, og der blev straks indmeldt 200 Medlemmer. Dette Antal steg gradvis indtil sidst i Halvfemserne, da det naaede sit Højdepunkt ved et Medlemsantal paa over 1000.

Denne første Periode paa et kvart Aarhundrede i „Skanderborg Landboforening“s Historie undgik ikke at blive præget af den indre politiske Strid, der herskede i Slutningen af det 19. Aarhundrede. Saaledes bevirkede de politiske Delingslinier, at f. Eks. en af Formændene Gowerts Jensen, Hvidsminde (Dovergaard), trak sig tilbage efter en politisk Demonstration.

Men ogsaa de forskellige Opfattelser af Kirke- og Skolespørgsmaal fik Indflydelse paa Foreningen. Skanderborgegnen stod stærkt delt paa dette Omraade, hvilket navnlig skyldtes Forstander Lars Bjørnbak, Viby Højskole, og Forstander Jens Nørgaard, Testrup Højskole. Begge de to dygtige og førende Mænd, der veltalende som faa nærede forskellige Opfattelser af Udviklingen, havde hver især mange Tilhængere inden for Medlemskredsen i „Skanderborg Landboforening“.

Skønt disse Spørgsmaal i denne Gæringstid bragte Gemytterne stærkt i Kog ved forskellige Lejligheder,

udrettede „Skanderborg Landboforening“ dog sin egentlige faglige Opgave paa en beundringsværdig og frugtbringende Maade. Efter Tredsernes og Halvfjerdsernes ret gode Tid for Landbruget, hvor bl. a. den udstrakte Mergling en Overgang stærkt bidrog til at fremme Foldudbyttet af Kornavlén, som igen fandt Afsætning til forholdsvis gode og lønnende Priser, kom nu i Firserne og Halvfemserne Nedslaget, den dalende Kornpris og de udpinte Marker. Opgaven for den nye Forening laa lige for. Det gjaldt om ved Samvirke at hjælpe den enkelte Landmand frem til den rigtige Forstaaelse af hele Planteavls- og Husdyrproduktionens Omlægning saaledes, at Afsætningen hovedsagelig kunde ske i forædlede, salgbare Produkter, Smør, Kød og Flæsk.

For at naa dette Maal begyndte Landboforeningerne et Oplysningsarbejde, der for Skanderborgegnens Vedkommende lagde sig for Dagen i oplysende Foredrag omkring i Skolerne og i Diskussionsmøder, ligesom man lod afholde de saakaldte „vandrede Landbrugskursus“. Oplysningen og Organisationen arbejdede Haand i Haand. Der blev stiftet Heste- og Kvægavlsforeninger, og Kontrolforeninger blev oprettet.

De aarlige Dyrskuer blev igen taget op. Endvidere afholdtes der flere Udstillinger og forskellige Konkurrencer. Ved de Præmieringer og Belønninger, som her fandt Sted, og ved saaledes at drage enkelte Landmænds særlige Flid og Dygtighed offentlig frem, det være sig paa Husdyrbrugets som paa Planteavlens Omraade, bidrog Landboforeningerne meget til den almindelige Fremgang, der sporedes i Landbruget saavel paa Mark som i Stald.

Jævnside med denne Udvikling og Fremgang foregik Dannelsen af Andelssammenslutninger, f. Eks. Andelsmejerier og Andelsslægterier, der medførte en ens-

artet Fremstilling af og Afregning for Smør og Flæsk. Den forøgede Omsætning, der i følelig Grad blev præget ved Brugen af fremmede Foderstoffer og Kunstgødning, førte foruden Andelsproduktionsforeningerne tillige Andelskøbs- og Andelssalgforeninger med sig. Vel er nu disse Sammenslutninger selvstændige Virksomheder; men Grunden til den rige Udvikling maa føres tilbage til Landboforeningerne, og „Skanderborg Landboforening“ har her lagt sit store Lod i Vægt-skaalen, ikke mindst ved dens mangeaarige Formand And. Niensens Virksomhed.

Foreningens første Formand var Kammerherre Rosenkrantz, der dog af Helbredshensyn allerede i 1882 bad sig fritaget for Hvervet. Kammerherre Rosenkrantz's Eftermand blev Proprietær Gowerts Jensen, Hvidsminde, som under Tilslutning fra Medlemmerne udtalte sin Anerkendelse overfor Kammerherrens grundlæggende Arbejde for Foreningens Tilblivelse og Udvikling. Kammerherre Baron Rosenkrantz blev optaget som Foreningens første Æresmedlem. De følgende Aar blev præget af Uroen indenfor det politiske Liv, og det var under en politisk Demonstration ved Dyrskuet 1885, at Gowerts Jensen nedlagde Formandshvervet. Ved en senere Lejlighed hyldede Medlemmerne ham for hans gode Villie og betydelige Evner til at styre. Men Tidsaanden krævede en Venstremand i Spidsen. Under Gowerts Jensen skiftede Foreningen Sekretær og Kasserer, idet Gæstgiver A. Svendsen bad sig fritaget for Hvervet, og i hans Sted valgtes Sagfører Albert Westergaard.

Ved den paafølgende Generalforsamling valgtes And. Nielsen, Svejstrup Østergaard, til Formand. Paa samme Generalforsamling blev der vedtaget nye Love, og der bevilgedes 50 Kr. til Grundlæggelse af et Bibliotek, hvortil Forsøgsforeningen gav 50 Kr. og Sophus Skeels Biblioteksfond 100 Kr. Hidtil havde

Foreningen virket for Landbrugets Fremme, hovedsagelig gennem Foredrag, Dyrskuer og Præmiering af Huslodder. Ved Foraarsgeneralforsamlingen 1886 udtalte Formanden imidlertid, at man nu vilde gaa et Skridt videre og vælge et Handelsudvalg, hvis Opgave det skulde være ved Fællesindkøb at varetage Medlemmernes økonomiske Interesse. Handelsudvalget kom til at bestaa af And. Nielsen, Gaardejer Ole Jensen, Nygaarde, og Gaardejer Anders Jensen, Haarby.

Med Horsens Landbrugsforening blev der sluttet en Overenskomst om, at dennes Konsulent Anders Hansen skulde komme til Stede paa Hotel „Skandinavien“ den første Tirsdag i hver Maaned og give gratis Raad og Vejledning til Medlemmerne samt holde Foredrag omkring i Skolerne her paa Egnen. Et nyt Udvalg paa 7 Medlemmer blev nedsat for at virke for Oprettelsen af Tyreholdsforeninger. Om disse holdt Konsulent Anders Hansen Foredrag i hvert Sogn. Hertil kom senere Afholdelse af en Konkurrence mellem hele velledede og lønnende Kvæghold. Ved denne Konkurrence opnaaede Forpagter P. P. Olsen, Laasby (nu Vitved), Førstepræmien. Smørudstillingerne var imidlertid faldet bort, og i Stedet blev det vedtaget at afholde Produkt- og Husflidsudstilling. Husfliden var nemlig vaagnet, og man indsaa, at en Præmiering vilde støtte Bestræbelserne for at tilvirke godt hjemmegjort Arbejde.

I 1887 rettede Skanderborg Landboforening en Forespørgsel til Høver og Omegns Landboforening og Landboforeningen ved ny Soelbjerg Kro, om disse vilde træde i Forbindelse med Skanderborg Landboforening for at virke hen til Oprettelse af et Svineslagteri efter Andelsprincippet.

Betyrelserne for de tre Foreninger afholdt et Fællesmøde, paa hvilket man besluttede at udsætte Op-

rettelsen af et saadant Slagteri, men at nedsætte et Udvalg, der nærmere skulde undersøge Stemningen i Egnen. Det følgende Aar holdtes et Møde, hvor man drøftede Muligheden for Slagteriets Oprettelse. Anders Nielsen gjorde kort rede for Sagens Stilling. Andelstanken var sund og god; naar Bestyrelsen havde holdt sig noget tilbage, var det af Frygt for, at Slagteriet ikke skulde blive stor nok. Ved den Lejlighed talte Købmand E. Skovgaard og Redaktør Oluf Jørgensen varmt for Sagen, og Redaktøren foreslog, at der blev nedsat et Udvalg for at undersøge hvor mange Svin, der kunde tegnes til et Andelsslagteri i Skanderborg. Næste Aar var Slagterisagen igen Emne ved et Møde. P. Bojsen, Direktør Nørgaard, Konsulent Hansen og Købmand Fr. Nielsen, Horsens, anbefalede Skanderborgegnens Landmænd at slutte sig til Horsens, medens L. Laursen, Vrold, og Redaktør Oluf Jørgensen anbefalede Oprettelsen af et mindre Slagteri i Skanderborg, hvilket senere blev Resultatet.

Inden for Medlemskredsen øgedes i disse Aar Spændingen mellem Bjørnbakkerne og Grundtvigianerne. And. Nielsen repræsenterede den grundtvigske Fløj, men ved Formandsvalget 1889 sejrede Bjørnbakkerne og valgte Foreningens næste Formand L. Laursen, Vrold. Bestyrelsen blev forøget med 4 Medlemmer. Samme Aar bevilgedes 50 Kr. til Fællesledelsen af Kvægavlsforeninger, og det blev henvist til Bestyrelsen at virke for Oprettelsen af Svineavlsforeninger. Til et Landboprogram tilstillet fra Horsens Landbrugsforening sluttede man sig enstemmigt. Det frembar bl. a. Kravet om Statens Hjælp til en hurtig og billig Forbindelse med det udenlandske Marked. Ligeledes sluttede man sig til en Adresse fra Randers Amts Husholdningsselskab til Regering og Rigsdag om en Indførselstold paa fremmede Heste. 1891 deltog Formanden i et Møde i Odense angaaende For-

anstaltninger til Oldenborrenes Udryddelse. Da L. Laursen tre Aar efter blev Branddirektør i Vejle, skulde der vælges en ny Formand. Efter en livlig Forhandling valgtes atter And. Nielsen, Svejstrup Østergaard, med stor Majoritet, og han beklædte Formandsstillingen til 1905.

Dette Tiaar af Skanderborg Landboforenings Historie betegner en Blomstringstid. Foreningen voksede, og stadig nye Omraader blev draget ind under dens Virkefelt. Det oplysende Arbejde fortsattes og gav sig Udslag i stadig nye Former. Her kan bl. a. nævnes, at en Del af Foreningens Medlemmer i Juli 1896 afholdt en vellykket Gaardmandsrejse for at bese fremragende Avlsbrug paa Fyn, Langeland, Lolland, Møen og Sjælland. 1896 blev der anvendt 100 Kr. til Indkøb af nye Bøger, og 1902 fik Foreningen sin egen Konsulent. Arbejdet for bedre Sammenslutning gik stadig frem. Da man opdagede, at der blev solgt Kunstgødning til Priser, der laa fire Gange over Gødningens virkelige Pris, overdrog Bestyrelsen Handelsudvalget at sørge for, at Egnens Landmænd kunde købe Kunstgødning med betryggende Garanti. Samme Handelsudvalg blev 1897 valgt til at virke for en Foderstofforretning for hele Jylland. Efter at Gødningsforsøgene var indstillet, anbefaledes det at give de Penge, som man havde bevilget til dette Formaal, til Støtte for Kontrolforeninger. Et Udvalg blev nedsat til at arbejde for Oprettelsen af Svineavlsforeninger. 1904 fremlagde P. J. Christensen, Baadstrup, Udkast til Love for en Indkøbsforening, som derpaa blev dannet og begyndte sin Virksomhed ved Indkøb af Frø, Maskiner og Kunstgødning. Tyendespareforeningen, der blev oprettet 1896, fortjener ogsaa at nævnes her. 1904 kunde Næstformanden J. Th. Jensen, Leegaardslyst, oplyse, at der nu i samtlige Tyendespareforeninger indestød over 1 Mill. Kr. I

Begyndelsen af dette Tidsrum blev der udarbejdet en Plan for Præmiemalkning for Drenge og unge Mennesker, og det blev senere vedtaget ogsaa at afholde Præmiemalkning for Piger. Ligeledes blev en Plan udarbejdet for Præmiering af Markbrug og rene Marker.

— — —

Ved foranstaaende korte Oversigt over Foreningens Udvikling har vi ønsket, at Foreningens Medlemmer, ikke mindst de yngre, skal faa et lille Begreb om det Grundlag, hvorpaa Arbejdet indenfor „Skanderborg Landboforening“ de næste 25 Aar hviler.





Skanderborg Landboforening 1906—30.

I fuldt saa stort Maal som i Perioden indtil 1905 er det en mangesidig Virksomhed, Landboforeningen har udfoldet i de sidste 25 Aar.

Opgaverne falder i to Hovedgrupper: Planteavl-sarbejde og Husdyrbrugsarbejde, hvortil knytter sig andre Arbejder, som Regnskabsføring, Konkurrencer, Oplysningsarbejder m. m. I de efterfølgende Afsnit behandles de enkelte Omraader hver for sig, men i disse Fremstillinger vil Læserne muligvis savne enkelte Oplysninger om andre Opgaver, som Landboforeningen Tid til anden har beskæftiget sig med.

Ikke alene føles det af Landboforeningens Medlemmer som en Selvfølge, at Foreningens Opgave er saa omfattende, at Landbrugsinteresser, af hvad Art nævnes kan, maa Landboforeningen varetage. Af Protokoller og Beretninger fremgaar det, at Foreningen har favnet Opgaver af de forskelligste Arter, fra Trafik- og Handelsforhold til faglig Oplysning og Ungdomsarbejde. Her skal fremhæves en Del af de Spørgsmaal, hvortil Landboforeningen har taget Stilling, og de Opgaver, hvori Foreningen har lagt sine Kræfter.

Foredrags- og Kursusvirksomheden stod i de første Aar i Forgrunden i Foreningens Virksomhed.

De Landbrugskursus, der mod denne Perodes Slutning arrangeredes i ret stor Udstrækning overalt i Landboforeningerne i Jylland, paabegyndtes i Skanderborg Landboforening med et Kursus paa Ry Højskole i 1907.

Foreningen foretager fra Periodens Begyndelse Fællesindkøb af Kunstgødning og Frø. Sædekorn af Foreningen af jyske Landboforeningers Fremavl tilbydes Medlemmerne fra 1907, da dette Arbejde toges op. Skanderborg Landboforening iværksatte selv i Aarene 1921—23 en Fremavl af Sædekorn, hvorefter Landboforeningen atter har fremskaffet Sædekorn fra Foreningen af jyske Landboforeninger.

Landboforeningen havde i de første Aar tilhuse paa Forsamlingsbygningen, men efter at Konsulentvirksomheden tiltog i Omfang, flyttedes Kontoret i 1912 til Adelgade 114. I 1917 købte Foreningen en Ejendom i Skanderupgade, hvor Landboforeningen endnu residerer.

Landboforeningen har gennem Aarene arrangeret Udflugter for Medlemmerne, ligesom andre Landboforeninger ofte har aflagt Besøg paa Skanderborgegnen. I 1919 modtog Landboforeningen saaledes Besøg af et Selskab af sønderjydske Landmænd fra 2. Zone af Afstemningsområdet.

Fra Tid til anden har Landboforeningen nedsat *særlige Udvalg* til Varetagelse af Opgaver, som Tiden medførte. I 1916 nedsattes paa Foranledning af en Henvendelse fra Foreningen af jyske Landboforeninger et Udvalg bestaaende af Th. Hauberg Lund, Mesinggaard, og P. Sørensen, Fredensborg, til at undersøge Mulighederne for at anvise en velegnet Kontrol- og Forsøgsgaard. Dette førte til F. a. j. L.s

Overtagelse af „Godthaab“, først i Forpagtning og siden 1924 som Ejendom.

Et Udvalg til Udarbejdelse af Regler for Omsætning af Avlsdyr nedsattes 1922.

I 1923 nedsattes foranlediget ved en Henvendelse fra Slagteriet et Udvalg til Undersøgelse af Mulighederne for at gennemføre Foranstaltninger mod Tuberkulose hos Svin.

Sænkningen af Vandstanden i Skanderborg Sø har været Genstand for Drøftelse gentagne Gange. I 1928 nedsattes et Udvalg af Lodsejere med Landboforeningens Formand, Th. Hauberg Lund, som Udvalgets Formand til at varetage denne Opgaves Løsning. Lodsejerne i de forskellige Byer indkaldtes til Møde i Dagene 8.—11. Maj 1929, og Muligheden taler nu for, at Sænkningen bliver til Virkelighed.

Et Udvalg til Undersøgelse af Mulighederne for at optage et Svineavlsarbejde indenfor Landboforeningen nedsattes 1929.

Regnskabsforeningen indenfor Skanderborg Landboforening stiftedes efter forberedende Bestyrelses- og Medlemsmøder. Denne Forening fik en smuk Start og har siden været i kraftig Vækst.

Gennem hele Perioden har været afholdt Konkurrencer mellem mindre Landbrug (under 1 Td. Hartkorn) og i 1922 vedtoges det at gennemføre en 2-aarig Konkurrence for hele Landbrug over 1 Td. Htk.

Landboforeningen vedtog 1923 at rette en Henvendelse til F. a. j. L. om at virke for ved Revision af Husdyrloven at tilvejebringe Mulighed for Udbetaling af Statstilskud til Præmiering af enkelte Køer. Endvidere rettede Landboforeningen Henvendelse til Statsbanerne angaaende Beliggenhed af Rampen ved Skanderborg Station efter Gennemførelse af Dobbeltsporet.

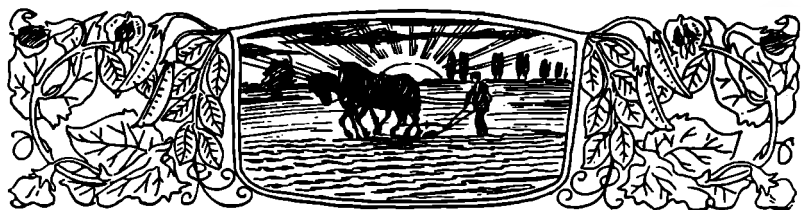
Ved et Fællesmøde mellem Landboforeningen og

Fællesledelsen i 1924 drøfter man Muligheden for at regulere Grænserne for Kontrolforeningerne paa Egnen, der i flere Tilfælde griber ind i hinandens Virkeomraade. Et Forslag om Oprettelse af en Laanekasse indenfor Landboforeningen henlagdes. Raageplagen drøftes paa Grundlag af en Henvendelse fra Gdr. F. A. Skaaning.

I 1926 arbejder Landboforeningen for at faa F. a. j. L.s Ungskue til Skanderborg i Treaaret 1928—29—30. Foreningen indmeldtes i det nye Landbo- og Husmandsforeningernes Frøsalg. Vedtager at optage et Ungdomsarbejde.

Med dette som Indledning skal der i det følgende gives en mere udførlig Omtale af Foreningens Virksomhed i Aarene 1906—30.





Planteavlén.

Det Planteavlsarbejde, der i Landboforeningerne er udført i den Periode, der falder sammen med andet Kwartsekel af Skanderborg Landboforenings Historie, er en direkte, kraftig Fortsættelse og hurtig Udvikling af Planteavlsarbejdet i Landboforeningerne omkring Aarhundredskiftet.

Det vil være ganske naturligt at indlede en Oversigt over Landboforeningens Planteavlsarbejde med en Afspejling af Planteavlens Kaar, saadan som disse giver sig Udtryk i Landbrugsarealets Benyttelse. Det er imidlertid ikke muligt i de foreliggende statistiske Opgørelser at træffe Grænser for et Omraade, der falder sammen med Skanderborg Landboforenings Virkeomraade, hvorfor Arealstatistikken for Aarhus Amt her skal lægges til Grund for Betragtningerne.

De mest fremtrædende Linier i det Billede, som Arealstatistikken giver af denne Periode, er Brakarealets Indskrænkning og Rodfrugtarealets Udvidelse. Disse to Ting er nøje sammenknyttet, idet det er Rodfrugtarealernes Udvidelse, der tillader Brakarealets Indskrænkning, og begge Bevægelser er Udtryk for Bestræbelserne paa at forcere Produktionen af Foder-

emner for det stærkt udvidede Husdyrbrug mest muligt.

Krigsaarene og de første 5—6 Aar derefter prægede i mange Henseender Landbruget, dermed ogsaa Planteavlens, hvorfor denne Periode ikke er medtaget i Tabellen. Herved er det opnaaet at faa klare og rene Linier frem, der med usvigelig Sikkerhed afmærker Retningen i Planteavlens Udvikling i Aarhus Amt i de sidst forløbne 25 Aar.

**Tab. I. Agermarkernes procentiske Benyttelse
i Aarhus Amt.**

	1907	1912	1925	1928
Korn	45,2	46,5	47,5	48,1
Rodfrugt og Kartofler	15,0	16,6	20,1	21,0
Græs og Grøntfoder.	32,1	30,2	28,2	28,0
Andre Afgrøder	0,5	0,4	1,0	0,7
Brak.....	7,2	6,3	3,2	2,2

Kornarealets jævne Stigning er — set paa Baggrund af den Udvikling af Husdyrbruget, der har fundet Sted i denne Periode — det smukkeste Bevis for de i Perioden foretagne betydelige Fremskridt i Planteavlens. I et Nutids-Landbrug bestemmes jo nemlig Kornarealets Størrelse derved, at man først benytter til Avl af Græs, Hø og Grøntfoder, hvad der er fornødent for Husdyrholdet, derefter dyrkes Rodfrugt i et Omfang, der bestemmes af Besætningens Størrelse og af til Raadighed staaende Arbejdskraft, og endelig dyrkes i Hovedsagen Resten af Arealet med Korn.

Naar Husdyrholdet og Kornarealet udvides samtidigt, er det ensbetydende med, at der er foregaaet en stærk Stigning i Høstudbyttet pr. Arealenhed, anvendt til Produktion af Græsning, Hø, Grøntfoder og Rodfrugt.

Høstudbyttet kan ogsaa med nogenlunde sikre Tal belyses gennem Statistikken, der refereres i Tab. II.

Tab. II. Høstudbyttet i Aarhus Amt.

	1902—06	1924—28	1928
	hkg Kærne pr. ha		
Hvede	29,7	26,8	30,4
Rug.....	17,5	15,2	15,7
2rd. Byg.....	18,4	26,6	30,4
Gul Havre	17,6	24,6	28,1
Blandsæd	17,2	23,3	27,0
	hkg Roer (Kartofler) pr. ha		
Runkelroer.....	400*)	560	605
Kaalroer.....	443*)	561	666
Turnips.....	377*)	453	507
Kartofler.....	115*)	124	189

*) Jylland 1900—04.

For Kornudbyttets Vedkommende maa det imidlertid erindres, at man faar kun det rette Indtryk af Foldudbyttets Stigning ved at betragte Tabellens Tal paa Baggrund af de Forskydninger i Kornarealets Benyttelse, der har fundet Sted i denne Periode. Hvede-, Byg- og Blandsædarealet er udvidet paa Rug- og Havrearealets Bekostning, dette har medført, at Rug og Havre har maattet afgive den frugtbareste Del af sit Dyrkningsomraade, samtidig med at Forskydningen har medført en Forøgelse af Hvedens og Byggets magreste Dyrkningsomraade. Disse Forhold paavirker det samlede Høstudbytte i opadgaende men de enkelte Kornarters Foldudbytte i nedadgaende Retning.

Af denne korte Oversigt vil det fremgaa, at det er en overordentlig stærk Stigning i Produktionen, der har fundet Sted i de sidste 25 Aar. En væsentlig Part af Æren herfor tilfalder det Arbejde, der i de

landøkonomiske Foreninger er udført ved forsøgs-
mæssig Udredning af mange Spørgsmaal og ved
Spredning af Oplysninger samt ved Konkurrencer og
ved Sammenslutning om de Opgaver, Enkeltmand
ikke kan gennemføre.

Planteavlsudvalget.

Skanderborgegnens Landmænd var blandt de første
danske Landmænd, der tog Markforsøget op som det
sikre Grundlag for Fremskaffelse af Viden, hvorpaa
man kan bygge sit Landmandsvirke.

Forsøgsforeningen af 1880 gik i 1885 op i Skan-
derborg Landboforening, og det var Landboforenin-
gens daværende Bestyrelse, bestaaende af

- Gdr. *Anders Nielsen*, Svejstrup Østergaard,
- „ *P. Sørensen*, Fredensborg,
- „ *P. Steffensen*, Taaning Overgaard,
- „ *S. Rasmussen*, Emborg,
- „ *P. Th. Nielsen*, Haarby,
- „ *S. Nielsen*, Emborg Østergaard,

der tiltraadte Planerne, efter hvilke de første af Stats-
konsulent *K. Hansen* ledede Forsøg anlagdes i 1895.

I Perioden 1906—30 har Planteavlsarbejdet været
ledet af et 3-Mands Udvalg, og enkelte Mænd har,
som det fremgaar af hosstaaende Skema, baaret dette
Arbejde gennem mange Aar.

Planteavlsudvalgets Medlemmer 1906—30.

P. J. Christensen, Baadstrup (Formand)	1906—22
Th. Hauberg Lund, Mesing (Formand)	1922
R. P. Randsløv, Skanderborg	1906—16
Løvschall, Vester Mølle	1906—08
Kr. Kristensen, Vester Mølle	1908—23
Søren Olesen, Forlev	1916—22
Martin Andersen, Hemstok	1922

Søren Jacobsen, Fruering
F. A. Skaaning, Østergaard

1923—25
1925

Landboforeningens Formand gennem mange for Skanderborg Landboforening gode Aar, Gdr. *P. J. Christensen*, Ingergaard, Baadstrup, var Formand for Udvalget fra 1906 til 1922, da han afløstes af Foreningens nuværende Formand, Gdr. *Th. Hauberg Lund*, Mesinggaard. Begge disse Mænd har desuden som Forsøgsværter baaret deres Part af Dagens Byrder. Paa dette som paa alle Planteavlsmomraader spores disse to Mænds Initiativ let og umiskendeligt.

Proprietær *Kristensen*, Vestermølle, var Udvalgsmedlem fra 1908 til han i 1923 trak sig tilbage. Ingen af Landboforeningens Konsulenter, i det Tidsrum, da *Kristensen* sad i Udvalget, vil kunne tænke tilbage paa denne Arbejdstid uden med dyb og inderlig Glæde at mindes Samarbejdet med *Kristensen*, der med sin store Indsigt og Viden kom en ung interesseret Arbejder forstaaende imøde.

R. P. Randsløv, der gennem mange Aar var et interesseret Medlem af Udvalget, og som efter at være udtraadt heraf fremdeles staar som Formand for den lokale Plantningsforening, afløstes af Gdr. *Søren Olsen*, Forlev, der efter 6 Aars Forløb trak sig ud af Udvalget og afløstes af Gdr. *Martin Andersen*, Hemstok, der som en paa Egnen meget anset Planteavler fremdeles sidder i Udvalget.

Kristensen, Vestermølle, afløstes i Udvalget af Gdr. *Søren Jacobsen*, Fruering, der efter kun 2 Aars Forløb afløstes af Foreningens gamle Konsulent, Gdr. *F. A. Skaaning*, Østergaard, der fra Konsulenttiden har den bedste Førstehandsviden med Hensyn til Udvalgets Opgaver.

Forsøgsvirksomheden.

Den absolut betydeligste Side af Landboforeningens Planteavlzarbejde i de forløbne 25 Aar er Forsøgsvirksomheden. Resultaterne fra denne Virksomhed har i høj Grad præget Planteavlernes Dispositioner. Heri ligger det bedste Vidnesbyrd om, at dette Arbejde blev iværksat paa rette Maade, paa det rette Grundlag og paa et Tidspunkt, hvor Arbejdet kunde faa den tilsigtede Betydning for Landbrugserhvervet.

Pionererne for Landboforeningernes Forsøgsarbejde kan efter 40 Aars Forløb vedkende sig Aand og Retning i det Arbejde, hvorfor de søgte at skabe Grundlaget. Statskonsulenterne *K. Hansen* og *Fr. Hansen* saaede de første Dræt paa den Ager, der nu er blevet lang og bred, og hvor de sidste Saaspor ligger ganske parallelt med de første. Der er næppe i dansk Landbrugs Historie et Omraade, der afgiver et smukkere Vidnesbyrd om et rigtigt og grundigt tilrettelagt Arbejdes Gennemførelse i et tilsvarende Spand af Aar og med tilsvarende Resultater i faglig og kulturel Henseende.

Forsøgsarbejdet præges af lokale Forhold og af „Tidens Tegn“. Planteavlsudvalget og Forsøgslederen har Initiativet i Valg af Arbejdsmaader og Tempo; men ogsaa Forsøgsværtens Interesse præger Arbejdet. Det gælder her som i al Foreningsvirksomhed, at Resultaterne gror frem af *Samarbejdet* mellem Ledelsen og Foreningens Medlemmer.

Enkelte Forsøgsværter har lagt sig godt i Selen, hvilket ses af, at de ofte er med i Arbejdet, og tillige deraf, at de har lagt et umiskendeligt Initiativ i Forsøgsplanerne. Disse Mænds Navne er uudsletteligt prentet i Forsøgsberetningerne.

Skanderborg Landboforenings Forsøgsarbejde, der rækker saa langt tilbage som til den første Begyndelse paa dette Arbejde i Landboforeningerne her

i Landet, afspejler saaledes de Spørgsmaal, der i dette Tidsrum har beskæftiget Egnens Planteavlere. Det ses af Tabel III, at der er gennemført 91 almindelige Gødningsforsøg i Korn, 72 i Roer, 22 i Græs og 88 Forsøg med særlige Spørgsmaal vedrørende Anvendelse af Gødning og Kalk. 51 Sortsforsøg og 50 andre lokale Markforsøg er gennemført og offentliggjort i Forsøgsberetningerne; medens henimod en Fjerdepart af Forsøgene er gaaet tabt. Udviklingen karakteriseres derved, at i Periodens første Aar lægges Hovedvægten paa de almindelige Gødningsforsøg; medens „Tyngdepunktet“ flytter længere og længere „tilhøjre“ i Tabellen i de sidste Aar.

I Treaaret 1905—07 gennemførtes et Forsøg med forskellige Fosforsyregødninger, hvor Benmel stillede sig daarligst. I 1906 har vi „den jydsk Bevægelse for Lucernen“. Vi finder da en Række Lucerneforsøg, hvoraf 3 slog godt an, og det blev straks slaaet fast, at Lucernen kan trives paa den letteste Jord. Det fremhævedes, at man maa lægge den største Vægt paa, at Jorden er ren og paa Anvendelsen af Pødejord. Men, ak, desværre møder vi allerede 1907 Gravskrifterne over Lucernen paa den lette Jord: „alle Lucerneforsøgene ødelagt af Skivesvamp“.

Forskellige Kvæfstofgødninger sammenlignes i 1907—09. Kalksalpeter og Chilesalpeter virker her lige godt til Rug, og allerede 1909 møder vi Svovlsur Ammoniak, der viser en fortrinlig Virkning til Kaalroer, medens Chilesalpeter maa foretrækkes til Runkelroer.

Forsøgene med Kalktilførsel har givet smaa og usikre Udslag; men vedholdende er Spørgsmaalet taget op atter og atter, i de seneste Aar i det hidtil største Omfang og med de største og sikreste Udslag.

Sortsforsøg i Korn findes gennem hele Perioden, sammenlignende de for Tiden aktuelle Sorter. Spørgs-

Tab. III. Skanderborg Landboforenings Forsøgsarbejde
1905—1929.

Aar	Gødningsforsøg				And. lok. Fors. m			Mislykkede Forsøg	Anlagte Fors. ialt
	Almindelige i			sp. Gødn og Kalkf.	Sorter		forskell. Spørgsm		
	Korn	Roer	Græs		Korn	Rod-frugt			
1905.....	4	2	»	1	1	»	»	7	15
1906.....	4	3	»	2	»	»	3	9	21
1907.....	4	3	1	2	2	»	»	7	19
1908.....	2	3	1	3	1	»	»	3	13
1909.....	3	3	1	6	»	»	»	5	18
1910.....	3	2	»	1	»	»	»	3	9
1911.....	»	2	»	»	1	»	»	7	10
1912.....	4	1	»	1	»	2	»	1	9
1913.....	5	6	»	»	»	»	1	1	13
1914.....	7	5	1	1	2	»	»	12	28
1915.....	1	3	2	4	1	»	»	4	15
1916.....	»	3	1	5	»	»	1	3	13
1917.....	5	3	»	»	»	»	1	2	11
1918.....	2	2	1	»	»	»	2	»	7
1919.....	2	2	1	1	2	»	2	4	14
1920.....	5	1	»	2	1	»	»	5	14
1921.....	6	7	»	4	9	»	2	10	38
1922.....	10	5	1	3	6	»	6	11	42
1923.....	6	7	»	5	1	»	1	11	31
1924.....	5	4	2	6	2	»	4	»	23
1925.....	5	2	2	6	4	»	3	10	32
1926.....	2	1	3	18	4	»	6	»	34
1927.....	3	2	2	7	4	»	4	»	22
1928.....	3	»	2	6	4	»	5	»	20
1929.....	»	»	1	4	4	»	9	3	21
1905—29.	91	72	22	88	49	2	50	118	492
i pCt. ...	18,6	14,6	4,5	19,7	9,9	0,4	10,2	23,9	100

maalet Petkusrug fra Forædlingsstedet, Petkusrug i Brandenburg, sammenlignet med Petkusrug af Foreningen af jyske Landboforeningers Fremavl paa Livø møder vi i Skanderborg Landboforenings Forsøg allerede 1911. I den Jylland omfattende Sammenligning mellem Barres- og Sukkerroer laa 2 Forsøg her i 1912.

Forsøg med Sprøjtning af Kartofler blev taget op i 1913. Kogsalt til Runkelroer afprøvedes i en For-

søgsrække 1916, og i samme Aar, hvor Prisen paa Frø til Græsarealerne var steget meget stærkt, møder vi i Skanderborg Landboforening Forsøg med Saamaader og Saamængder af Udlægsfrø. Saamængder og Rækkeafstand i Korn, Udstrøningstid for Kali og Superfosfat til Udlæg, ligesom stigende Interesse for Forsøg med stigende Mængder af Kunstgødning viser sig i Forsøgene i de sidste Krigsaar. Ukrudtsbekæmpelse og Forsøg til Belysning af Spørgsmaalet om Jordens Foraarsbehandling samt Forsøg med kombinerede Saamængder og Kvælstoftilskud i Kornafgrøder træffes forholdsvis stærkt repræsenteret i Landboforeningens Forsøgsvirksomhed i de senere Aar.

Den Omstændighed, at Foreningen af jydsk Landboforeninger i 1917 overtog Gaarden Godthaab og siden har drevet Gaarden som Forsøgsgaard, har Landboforeningen naturligvis draget Fordel af. Konsulent *M. K. Kristensen* har følt sig hjemmehørende og derved særlig forpligtet i Skanderborg Landboforening. Han har altid med Interesse og Flid taget sig af de Opgaver, Landboforeningøn gav. Her er Medlemmerne flere Gange samlet til Markvandring, og de her gennemførte Forsøg har i det hele taget kunnet udnyttes af Landboforeningens Medlemmer, der har haft Lejlighed til at følge Forsøgsarbejdet og iagttage Sorter, Afsvampningsmidler og andre afprøvede Spørgsmaal.

Forevisningsmark og Planteavlstillinger.

I Erkendelsen af, at der er mange Forhold og mange Forsøgsresultater, der fæstner sig stærkest ved Demonstration ved Hjælp af levende Plantemateriale, anlagdes i 1907 en *Forevisningsmark* ved Skanderborg, hvor de mest aktuelle Planteavlsspørgsmaal belystes. Sorter og Stammer af forskellige Kul-

turplanter, samt Saatid og Saadybde demonstreredes. I en Afdeling toges Sædskiye og Gødningsspørgsmaal op, ligesom Lucernedyrkningen helligedes sin særlige Afdeling, hvor Spørgsmaalene vedrørende Udsæd, Kalkning og Podning demonstreredes.

I Planteavlsberetningen for 1908 fremhæves den Interesse, Demonstrationerne af Rugsorter og Saatid for Rug har været Genstand for hos de Besøgende. I 1909 foretoges smaa Ændringer i Planerne, hvorved bl. a. Ukrudtsbekæmpelse ved Jernvitriol toges op. De Besøgendes Interesse knyttede sig dette Aar særligt til Gødningsdemonstrationerne og Lucerneparcellerne, hvor en Udbyttebestemmelse fastslog, at Podning medførte et Udbytte fire Gange saa stort som Udbyttet af upodede Parceller. Men her som i Forsøgene, der foran er omtalt, lagdes hurtigt en klam Haand paa Interessen. Næste Aar var *alle* Lucerne-demonstrationerne ødelagt af Bægervamp.

Roeudtynding hører ogsaa til de Demonstrationer, der fremhæves som Samlingssted for interesserede Besøgende, der ivrigt studerer og drøfter det foreliggende delikate Spørgsmaal, ligesom Kalivirkning i Kløverparcellerne var smukt og stærkt fremtrædende og derfor Genstand for Interesse.

I 1911 toges ogsaa Demonstrationer af Køkkenurters Dyrkning op; men allerede i 1912, da Foreningen af jyske Landboforeninger i Forbindelse med Ungskuet havde anlagt sin Forevisningsmark her, nedlagdes Landboforeningens Forevisningsmark.

Et stigende Besøg vidner om, at Marken har gjort Gavn i sin Tid.

I 1913 afholdt Landboforeningen i Samarbejde med Husmandskredsen en *Planteavlsudstilling* i Skanderborg i Dagene 3.—5. Oktober. Planteavlsudstillingen var iværksat i Samhørighed med en Udstilling af Haandværks-, Industri- og Husflidsarbejder samlet af

de paagældende Foreninger og Sammenslutninger i Byen. Der var stort Besøg og stærk Interesse for Udstillingen.

Denne Side af Foreningens Virksomhed toges atter op i 1921, 1922 og 1923, hvor der i Forbindelse med Dyrskuet arrangeredes Planteavlsudstillinger. Ved disse Udstillinger lagdes udelukkende Vægt paa en belærende Fremstilling af forskellige Spørgsmaal. Dels i Tabelform, dels i levende Plantemateriale gengaves Forsøgsresultater til Belysning af de Spørgsmaal, der var stærkest oppe i Tiden. Udstillingen fremvistes af Foreningens Konsulent og dennes Hjælpere, og utallige Sidespring indover tilgrænsende landøkonomiske Problemer gav saadanne Fremvisninger Anledning til.

Planteavlsudstillingens Telt kunde altid glæde sig over stort Besøg paa Dyrskuedagen undtagen i de Timer, hvor Præmieuddelingen og Rideopvisningen fandt Sted.

I Efteraaret 1924 arrangeredes i Samarbejde med Husmandskredsen en stor Planteavlsudstilling. Her møder vi den anden Form for de landøkonomiske Foreningers Planteavlsudstillinger, hvor en Konkurrence med Bedømmelse af udstillede Rodfrugter og Køkkenurter var Udstillingens Kærne. I et meget stort Tabelmateriale, der ligesom dannede Rammen om de bedømte Prøver, fastholdtes dog den belærende Side af Planteavlsudstillingerne, ligesom Konsulent *M. K. Kristensen*, Skanderborg, holdt Foredrag om Udstillingen.

Kalk- og Mergelspørgsmaalet, der træder stærkere frem i disse Aar, vistes paa Udstillingen ved en Samling Kalk- og Mergelprøver fra de ved de paabegyndte systematiske Undersøgelser fundne og undersøgte lokale Kalk- og Mergellejer.

Det tjener Landboforeningen til Ære, at den ved sine Planteavlsudstillinger har fastholdt den belærende

Side af Sagen, medens mange andre Foreninger har gennemført Planteavlsudstillinger, hvor der allene er foretaget en exteriørmæssig Bedømmelse af Produkterne.

At Planteavlsudstillingerne, grebet rigtigt an og godt fremvist, har gjort overordentlig stor Gavn og været et godt Samlingssted for videbegærlige Planteavlere, er hævet over enhver Tvivl.

Ved Planteavlsudstillingerne har Landboforeningen modtaget værdifuld Hjælp fra mange Sider. At Planteavlskontoret har medvirket siger sig selv. Der har altid hersket et fra begge Sider tilstræbt godt Samarbejde mellem Landboforeningen og „Godthaab“, hvis Konsulenter som andre Medlemmer kommer, saa snart Foreningen kalder. Danske Landboforeningers Frøforsyning, Statens plantepatologiske Forsøgsvirksomhed og Hedeselskabet har ligeledes bidraget med Materiale til Udstillingerne.

Grundforbedringsarbejdet.

Kalktilførsel har som foran nævnt interesseret Skanderborgegnens Planteavlere stærkt gennem hele den her omhandlede Periode. Det atter og atter i Forsøg optagne Spørgsmaal om Betimeligheden af Kalktilførsel vidner om denne Interesse. Den Omstændighed, at der i Egnen findes adskillige kalkrige Lejer, fortrinsvis Mose- og Kildekak, skaber et naturligt Grundlag for Opfattelsen af Muligheden for paa dette Omraade at „sikre sig“, hvis Trang for Kalkning skulde vise sig at være tilstede. I Forsøgene har Udslagene været smaa og usikre næsten overalt undtagen i to i de sidste 3 Aar gennemførte Forsøg i Jexen og Nr. Vissing.

Ved Udtagning af Jordprøver til Reaktionsbestemmelser er Spørgsmaalet undersøgt spredt i Landbofor-

Tab. IV. Systematiske Undersøgelser af Jorders Trang til Grundforbedring.

Undersøgte Omraader	udført	Antal Ejend.	Ager og Eng ha	Antal Jordpr.	pCt. Prøver viste		
					Kalk-trang	Ov-gt Kalkt	Ikke Kalkt
Adslev Sogn.	1922	52	866	172	73	14	13
Mesing — .	1922	28	731	93	70	22	8
Fruering — .	1923	64	1749	319	73	14	13
Vitved — .	1923	45	692	147	67	13	20
Hørning — .	1925	68	1115	305	48	18	34
Venge — .	1926	72	2237	381	55	8	37
Ousted — .	1929	72	2075	396	78	7	15

Tab. V. Kortlægning i Marken.

Undersøgt Omraade	Areal ha	Arealets procentiske Fordeling			
		Kalktr. pCt.	Ikke Kalktr. pCt.	Vaad Jord pCt.	Kold Jord pCt.
Adslev Sogn..	828	60	40	3	12
Mesing — ..	731	53	47	13	45
Fruering — ..	1749	68	32	6	19
Vitved — ..	692	47	53	6	6
Hørning — ..	1050	57	43	7	6
Venge — ..	2237	52	48	10	17
Ousted — ..	2075	63	37	6	9

Tab. VI. Undersøgte Kalk- og Mergellejer indenfor Omraadet.

Undersøgt Omraade	Unders. Lejer	Heraf Mose- og Kildek.	Mergellejer med Kalkindhold					
			und. 10-15 10 %	16-20 %	21-25 %	26-30 %	over 30 %	
Adslev Sogn..	16	»	2	9	2	»	2	1
Mesing — ..	3	2	»	1	»	»	»	»
Fruering — ..	1	»	»	»	1	»	»	»
Vitved — ..	2	»	»	»	»	1	1	»
Hørning — ..	31	2	»	4	7	7	2	9
Venge — ..	47	4	7	16	4	2	5	9
Ousted — ..	28	14	1	6	2	4	1	»

eningens Omraade og gennem mange Aar. De foretagne Undersøgelser har paavist store Omraader, hvor

Kalktrang er tilstede og i 1922 tager Landboforeningen Spørgsmaalet op til grundig Udredning gennem en *systematisk Undersøgelse af Jordens Trang til Grundforbedring*.

Disse Undersøgelser toges op sognevis og paa-begyndtes i Adslev-Mesing Sogn. Undersøgelsen be-stod i en samlet Gennemgang af hele Omraadet, der blev kortlagt for tilsyneladende Mangler med Hensyn til Kalktrang og Vandafledning. Under Arbejdet ud-toges et stort Antal Jordprøver til Reaktionsbestem-melse. Kortlægning og Prøveudtagning er foretaget af Konsulent *J. E. Jensen*, der ligeledes har foranlediget Undersøgelse af Mergelforekomster i det undersøgte Omraade foretaget.

I Tabellerne IV, V og VI meddeles en kort Over-sigt over Resultaterne af de afsluttede Undersøgelser. Foruden de her refererede Undersøgelser er der fore-taget en Kortlægning af Kalktrangs- og Fugtigheds-forholdene i Yding, Hem, Dørup og Voerladegaard, men fra denne Undersøgelse, hvor der kun udtoges faa Jordprøver, foreligger der ikke offentliggjort nogen Beretning om Resultatet.

Det er saaledes langt den største Part af For-eningens Virkeomraade, der her er undersøgt for Trang til Grundforbedringer. Ved Kortlægningen i Marken er 68 % af Jorderne i Fruering Sogn, 63 % i Ousted Sogn, 60 % i Adslev Sogn og i de øvrige Sogne ca. Halvdelen af Jorderne betegnede som kalktrængende, medens i Mesing Sogn 13 % af Jor-derne betegnes for „vaade“, 45 % af Jorderne for „kolde“. I Venge Sogn er 10 % af Jorderne beteg-nede „vaade“, 17 % betegnede „kolde“ Jorder. Det er med andre Ord meget betydelige Mangler, der herigennem er paavist. I Hørning, Venge og Ousted Sogne er der paavist talrige lokale Lejer af Kalk og Mergel af fornødent Kalkindhold.

Denne sidste Del af Undersøgelsen maa ikke overses som noget mindre væsentligt, idet der i Aarenes Løb er udtaget adskillige Prøver fra gamle „Mergel“-grave, og det ofte ved disse Prøvers Undersøgelser er konstateret, at Kalkindholdet (hvis der idet hele taget var noget) var saa lavt, at det fra denne Grav udførte Merglingsarbejde har været ikke alene brydsomt og dyrt, men tillige ørkesløst.

Ved de foretagne systematiske Undersøgelser er Forholdene klarlagt og Manglerne paavist til Afhjælpning af Enkeltmand eller som Fællesforetagender.

Fremskaffelse af Frø, Sædekorn og Læggekartofler.

„Som man saar, høster man“, siger et godt gammelt Ord, hvori der jo ligger en større Sandhed end mange, der bruger Ordet jævnlige, tænker over.

For Landboforeningen stod det tidligt klart, at Foreningen maatte tage et Arbejde op for at fremskaffe god Udsæd paa overkommelige Vilkaar. Det kan talmæssigt belyses, hvor stort Omfang *Frøindkøbet* har antaget for Skanderborg Landboforening siden 1913. *Indkøbsforeningen*, der er omtalt andetsteds, forestod Frøindkøbene indtil 1916, hvorefter Arbejdet overtoges af Planteavlsudvalget.

Indkøbene foretoges de første Aar hos *Frøkontoret for undersøgt Markfrø, Kolding*, men fra 1915 udsendes tillige Bestillingslister fra *Landboforeningernes Frøsalg, Roskilde*. I nogle Aar gik ca. Halvdelen af Køberne til Kolding, Halvdelen til Landboforeningernes Frøsalg. Siden Aarene omkring 1920 er hele Forbruget dækket gennem Indkøb hos Frøsalget.

Landboforeningen etablerede i 1913 en *Fremavl af Kartofler*; men Afsætningen afgav ikke noget

Tab. VII. Omsætning af Frø gennem Landboforeningen.

Aar	kg Frø	Værdi i Kr.
1913.....	»	6500
1914.....	»	6113
1915.....	»	7000
1916.....	»	13397
1917.....	»	12137
1918.....	»	13941
1919.....	4559	16152
1920.....	4375	11765
1921.....	4070	13376
1922.....	4166	10105
1923.....	4101	10186
1924.....	6210	14168
1925.....	6072	17339
1926.....	5958	10035
1927.....	5483	11379
1928.....	5752	9906
1929.....	7778	12725
Gensn. pr. Aar	5329	11542

Grundlag for Opretholdelsen af denne Avl, der allerede indstilledes det følgende Aar. I Foraaret 1921 etableredes en *Fremavl af Sædekorn* til Medlemmernes Forsyning med godt Sædekorn til overkommelige Priser og uden for store Fragtudgifter, som altid har hæmmet Omsætningen af Sædekorn. Denne Fremavl fortsattes dog kun i 3 Aar, og Landboforeningen genoptog derefter Indsamlingen af Bestillinger paa Sædekorn og Læggekartofler af *Foreningen af jydsk Landboforeningers Stamsædavl*. Noget stort Omfang har Skanderborg Landboforenings Omsætning af Sædekorn ikke faaet, siden F. a. j. L:s Planteavlkontor flyttedes til Skanderborg, idet Foreningens Medlemmer ofte har afgivet deres Bestillinger direkte til Planteavlkontoret.

Fremavlen kan vanskeligt opretholdes indenfor et lille Omraade, idet der er store Vanskeligheder ved

at faa Avl og Efterspørgsel til at falde sammen, ligesom Kontrollen vanskeligere gennemføres og Kassation af et Parti forstyrrer Arbejdet for meget i smaa Omraader, hvor man kun har en enkelt Avler i hver Sort. Det er derfor ganske naturligt, at Landboforeningen betjener sig af F. a. j. L.s Fremavl.

Det er store og betydningsfulde Opgaver Landboforeningen har arbejdet med i de sidste 25 Aar. Arbejdet er mangesidigt og ikke altid let at gennemføre. Den bedste Hjælp i Arbejdet er den Støtte, der kan hentes i de rige Resultater, der i de forløbne Aar er opnaaet. Maalene forskyder sig stadigvæk frem ad Vejen, og de passerede Mærkepæle er Holddepunkter, som det kan være gavnligt at holde Revy over, naar man ser de store Maal fremdeles paa stor Afstand.





Husdyrbruget 1906—30.

En Omtale af Husdyrbruget saaledes som det fandtes paa Egnen da Foreningen blev oprettet i 1880 til 1905 er kort skildret foran i dette Skrift. Om Udviklingen i de sidste 25 Aar fra 1906—30 omhandler følgende Afsnit.

Hesteavl

har i Tidernes Løb været underkastet de samme Svingninger, som næsten overalt i Jylland, og det er selvfølgelig den jyske Hest, der har præget Egnen. Fra Oldtiden ved man fra Skeletfund, at Hesten var lille og ponylignende. I Middelalderen var Hesten bleven større, og man ved, at det var Thy, Mors, Salling og Lemvigegnen samt Østjylland, hvortil Skanderborg maa regnes, der var særlig hesteproducerende; endda i saa høj Grad, at der omkring ved Aar 1200 udførtes aarligt — særlig over Ribe, til hvilken By søgaaende Skibe dengang kunde gaa helt op — 3000 Stk. Heste, hvoraf vel nok Flertallet til det tyske Landbrug, men en stor Del utvivlsomt til Ridebrug, idet der paa Godserne produceredes gode Ride- og Stridsheste. Den danske Stridshest (Riddertidens

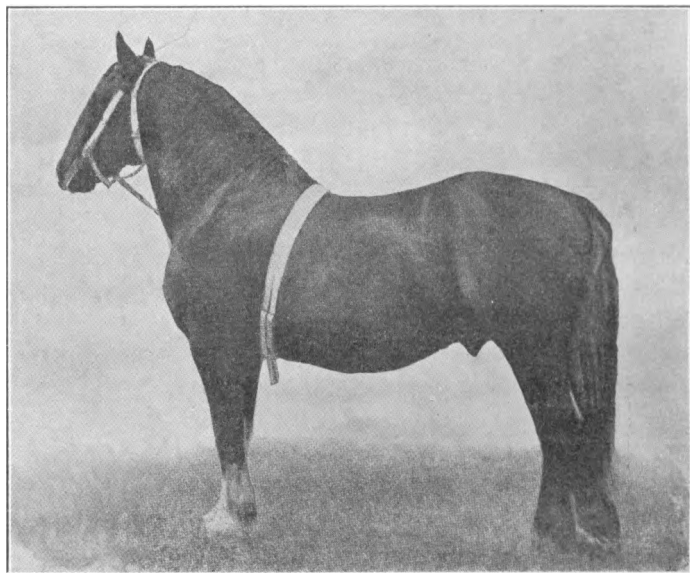
Stridshingst) var vidtberømt, og den jydsk Hest er sikkert en Ætling af denne. Under Bondestandens daarlige Stilling i det 17. og 18. Aarhundrede skete der ingen Fremgang for den jydsk Hesteavl; men det var dog stadig de ovennævnte Egne og vel især Randerseggen, som vedblev at producere de bedste Heste; men naar man ser Billeder af den jydsk Hest fra Tredserne i foreg. Aarhundrede er der alligevel stor Forskel fra Nutidens. I første Halvdel af det 19. Aarh. blev der i Jylland drevet stærk Krydsning navnlig med ret svære engelske Heste; og der blev givet Statspræmie for hvert Føl. En Overgang blev der, navnlig paa Foranledning af Hertugen af Augustenborg, udstationeret engelske Fuldblodsheste til Avl, og man var nu ude i den vildeste Krydsning; men til Slut reagerede da ogsaa de jydsk Landmænd derimod, og med Husdyrloven af 1862 blev Avlsformaalet: En ren jydsk Hest med Udvalg af Avlsdyr. Men samme Aar blev der til Randerseggen indført en svær, engelsk Suffolkingst „Oppenheim“. Den kom til at bedække nogle af Landets bedste jydsk Hopper, og dens Nedarvningsevne var saa kolossal, at den fuldstændig kom til at præge den jydsk Hesteavl i den følgende Tid.

I 80'erne begyndte hesteinteresserede at slutte sig sammen om Indkøb af Hingste, og den første Hesteavlsforening i Jylland blev stiftet for Høveregnen 1887; og nu gik det Slag i Slag med Dannelsen af saadanne Foreninger.

Skanderborg Hesteavlsforening blev stiftet 1891. Der havde selvfølgelig før den Tid været Hingste paa Egnen, endda efter Tiden særdeles gode Hingste. Her skal nævnes Ladegaardshingstene fra Aarhundredets Begyndelse, der vel nok har været af gammel, jydsk Oprindelse, Bjertruphingsten, Storringshingsten; endvidere Efterkommere efter de engelske York-

shirehingste, opstaldede i Ladegaarde, Foerlev, Venge og Høver; men det hele var noget „blandet“, og det var først, da „Oppenheim“s Afkom kom frem, at der blev System i Sagerne. Den første og bedst kendte her paa Egnen var „gamle Munkedal“, der var født paa Munkedal ved Ry 1883; men den blev som 2-aarig solgt til Salling. En Søn af den blev som Føl købt af Jens Andersen, Illerup, 1888, og det var vel nok den, der gav Stødet til Oprettelse af Skanderborg Hesteavlsforening. Den blev købt af Foreningen for 8000 Kr. kontant og 3000 paa Vilkaar, hvilke sidste alle blev betalt. Den fik Navnet „Stanley Munkedal“ og var Foreningen en god Hest. Den fik 2. Pr. paa Ungskuet i Viborg, 1. Pr. paa Landmandsforsamlingen i Randers og 1. Pr. for Afkom, og endnu som 11aarig fik den 5. Pr. ved Landmandsforsamlingen i Odense. Af dens Sønner er over 20 optaget i Stambogen. Den blev dræbt 1904 og havde da bedækket 1788 Hopper, hvoraf 1229 blev drægtige. Den betalte hele sin Købesum og indtjente endda 7000 Kr. til Foreningen. 1897 indkøbtes, efter at den gamle Hesteavlsforening havde slaaet sig sammen med en ny, Hingsten „Negus“, falden efter „Trymer“, Langholt. Den var ogsaa en god Hest med en glimrende Bevægelse, som den nedarvede paa sit Afkom. Den bedækkede 1530 Hopper, hvoraf 974 blev drægtige. I 1900 indkøbtes Plagen „Gordius“ efter „Lyngaa“, og 1905 „Skanderborg Munkedal“, der var Helbroder til „Høvding“. Den kostede 12450 Kr. kontant + 18000 paa Vilkaar. Det var en god og navnlig køn Hingst, som producerede mange gode Hopper og Handelsheste. Den blev Fader til „Fyrsten“, der blev lagt til hos Gdr. Leth-Espensen, Alken. Moderen var „Prinsessen“ en udmærket, jydsk, ofte præmieret Hoppe, hvis Fader var „Prins af Jylland“, og hvis Moder var en Ringklosterhoppe, opt. i Stambogen. „Fyr-

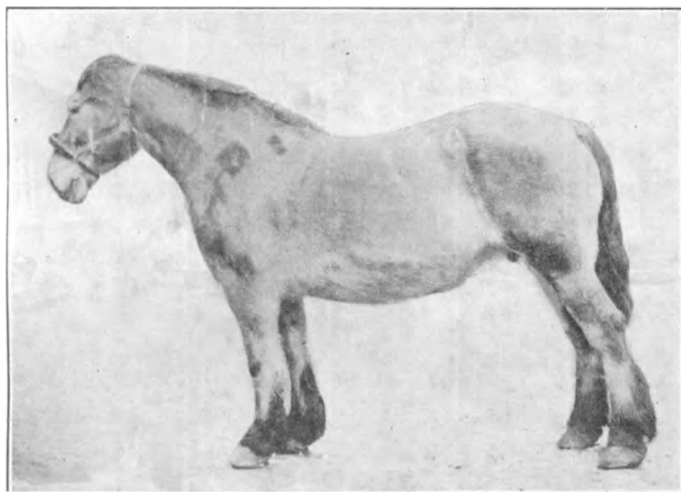
sten blev født 1908. Den blev som 10 Mdr.s Føl solgt til Ørskov og Omegns Hesteavlforening for ca. 17000 Kr. kontant + 18000 Kr. Vilkaarspenge, der alle blev betalt, hvoraf følger, at den har taget store Præmier baade som Individ og for Afkom. Den blev senere solgt til Horsens Hesteavlforening for 30000 Kr. kontant. 1910 indkøbtes „Sorte Kran“, 1911 „Arrild“,



„Skanderborg Munkedal“.

1914 „Skipper Godensgaard“, 1916 „Victor Karmark“, falden efter „Tousgaard Karmark“. „Victor Karmark“ var en meget betydelig Hest og vilde sikkert være blevet den bedste, Foreningen har ejet; men den døde desværre som 4 Aars. 1918 indkøbtes „Lars Esp“ og „Prins Nygaard“. Derefter kom „Skanderborg Dux“. 1925 købtes en god Plag efter „Pax“; men den blev slaaet ned som 3 Aars, paa Grund af Forfængenhed. 1928 tilbyttede Foreningen sig „Baads-

gaard Prins*, en køn, lidt ældre Hest, som Foreningen har endnu. Men der arbejdes nu, 1930, paa at faa en god Hingst til Egnen. Under Verdenskrigen kulminerede Hestepriiserne, og alt Hoppemateriale blev sikkert benyttet til Avl; men efter Krigen, da der, paa Grund af Bilernes rivende Udvikling, ikke benyttedes saa mange Heste, hverken her hjemme eller i Udlandet, og da Tyskerne samtidig lagde en stor Indførselstold paa Hestene, er det gaaet tilbage



„Prinsessen“.

for den jyske Hesteavl; i Øjeblikket er Udsigterne til en lønnende Avl jo ikke lyse. Man kan dog ikke se bort fra, at Landet selv til eget Forbrug maa tillægge ikke saa faa Heste, og det kunde jo ogsaa tænkes, at der endnu en Gang blev Brug for den jyske Hest i Udlandet. Helt at opgive vor jyske Hesteavl vil vist være et kostbart Experiment. Hvis den Dag kommer, da vi skal til at indføre svære Heste fra Udlandet, faar vi nok at vide, hvad vi skal

betale for dem; og det jyske Gaardmandsbrug vil vist være daarlig tjent med at bruge „Russere“.

Har Skanderborgegnen ikke produceret mange store Matadorer indenfor Hesteavlen, har den til Gengæld været kendt for sine gode Handelsheste, og Skanderborg Hestemarkeder hørte tidligere til Jyllands største og bedste; men ogsaa i den Retning er det gaaet stærkt tilbage. Ligeledes med de en Gang saa kendte Hoppekaaringer og Plageskuer. Det er med Vemod, man tænker paa, at her i 1899 fremstilledes 310 Hopper til Kaaring (disse kunde dog i Kvalitet ikke maale sig med de bedste, vi har nu), og ved Plageskuet 1900 fremstilledes 19 1½ Aars Hingste, 12 Hingstføl, 17 2½ Aars Hopper, 37 1½ Aars Hopper og 9 Hoppeføl.

Produktionen af de gode Handelsheste skyldes især særlig Grad Egnens gode Hoppefamilier. Som Ejere af saadanne i de sidste 25 Aar skal nævnes:

N. A. Svendsen, Vrold, 1. Pr. for Hoppefamilie 1906.

H. Hansen, Alken, 1. Pr. for Hoppefamilie 1906, 1917, 18 og 20.

Leth-Espensen, Alken, 1. Pr. for Hoppefamilie 1907, 8, 9, 10, 11, 12, 13, 14, 15 og 1916.

P. Jørgen Andersen, Illerup, 1. Pr. for Hoppefamilie 1910, 11, 12, 13, 14, 15, 16, 17, 21, 22, 26, 27 og 1928.

Hans Kjær, Horndrup, 1. Pr. for Hoppefamilie 1912.

Jørgen Rasmussen, Tebstrup, 1. Pr. for Hoppefamilie 1916.

Teisen, Nissumgaard. 1. Pr. for Hoppefamilie 1920, 21, 22, 23, 24, 25 (2 Familier), 26, 27 og 1928.

P. Møller, Tebstrup, 1. Pr. for Hoppefamilie 1920.

A. Andreasen, Vrold, 1. Pr. for Hoppefamilie 1921 og 1924.

Der har altid hersket den bedste Forstaaelse mellem Skanderborg Landboforening og Skanderborg

Hesteavlsforening, og det gode Forhold har været til Gavn for begge Parter, Her skal nævnes, at Egnens store og gode Plageskuer var arrangeret i Fællesskab af de 2 Foreninger; men ogsaa ved de lokale Dyrskuer har begge Foreninger høstet Fordel af loyalt Samarbejde.

Af de Heste, der i den nævnte Tid har været fremstillet paa Landboforeningens Dyrskuer, kan nævnes følgende:

	1906	1914	1920	1925	1929
2 og 3 Aars Hingste	10	7	1	0	0
Følhopper	24	20	19	9	7
Unge Hopper	9	7	19	8	8
Hoppefamilier	4	4	4	3	0

Som førende for Hesteavlen paa Skanderborgeggen har igennem de sidste 25 Aar navnlig staaet 2 Mænd, Dyrslæge *Thomsen* og Gdr. *P. Jørgen Andersen*, Illerup.

Afdøde Dyrslæge *Thomsen* var Formand for Hesteavlsforeningen fra 1891—1925, og Gdr. *P. Jørg. Andersen*, Illerup, siden 1925. Begge disse Mænds Navne har altid haft en god Klang indenfor den jyske Hesteavl, og deres Indsats for Sagen har altid været stor. Dyrslæge *Thomsen* havde den Lykke at virke, medens Hesteavlen rigtig havde Vind i Sejlene. *P. Jørgen Andersen* er kommen til under en Nedgangs- og Krisetid; men hans Navn og hans hidtidige Virke borger for, at hvad der kan gøres for, at den jyske Hest kan beholde sit gode Navn paa Egnen, det vil blive gjort.

Selvfølgelig har der gennem Tiderne været mange andre Mænd, der har gjort et stort Arbejde for Hesteavlen paa Skanderborgegnen, og Beretningerne om deres Virksomhed kunde fylde mange Sider. Her skal til Slut kun nævnes een, nemlig afd. Gdr. *Jens*

Andersen, Illerup. Han var en typisk, stout, jydsk Bondeskikkelse, som de fleste ikke helt unge Skanderborg-Landmænd har kendt, og det er tilstrækkeligt at sige, at hans Navn var kendt overalt i Landet, hvor der blev virket for den jydsk Hest.

Kvægbruget.

I mange Maader blev Aarene omkring Aarhundredskiftet et Vendepunkt for Kvægbruget. Forskellige Forhold bidrog hertil, men navnlig den bedre Ernæring gennem udvidet Roeavl og større Forbrug af Oliekager og Kontrol med de enkelte Køers Ydelse medførte, at Malkebesætningernes Brugsmaade paa daværende Tidspunkt undergik ret gennemgribende Forandringer.

Samtidig finder en almindelig Udvidelse af Besætningerne Sted, som med Undtagelse af Krigsaarene er fortsat til nu. Udvidelsen er naturligvis forskellig fra Egn til Egn, fra By til By, men for flere Besætningers Vedkommende er Malkekøernes Antal forøget med en Trediedel i Tidsrummet 1906—30. Den rigeligere Grovfodermængde — større Avl — er selvfølgelig den indirekte Aarsag hertil.

For Ungkvæget blev Levevilkaarene efter Aarhundredskiftet ogsaa en Del forbedret. Vinterfodringen var dog stadig ret tarvelig, men Sommerernæringen blev som Følge af Løsdrift i de nu indhegnede Eng- og Græsarealer meget bedre.

Avlsarbejdet igennem Brug af et forbedret Tyrehold vinder frem, omend det til at begynde med gik langsomt.

Der er dog ikke Tvivl om, at de her nævnte Forhold blev af afgørende Betydning for den smukke Udvikling og Fremgang, som i de følgende 25 Aar fandt Sted for vort Kvægbrug.

Kontrollforeningsvirksomheden.

Paa Initiativ af daværende Formand i Landboforeningen *Anders Nielsen*, Svejstrup Østergaard, blev i 1903 under Navn af Skanderborg og Omegns Kontrollforening den første Kontrollforening paa Skanderborgegnen oprettet. Foreningen blev ret vidtomspændende, idet den omfattede flere Byer omkring Skanderborg, men Medlemmerne laa — omend langt fra — saa alligevel godt for hinanden. Faa Aar derefter oprettedes yderligere 3 Kontrollforeninger; saaledes en Forening for Ry med omliggende Byer, en Forening for Taaning og Omegn og en Forening i Frue- ring-Vitved Sogn.

Indtil 1920 fandtes kun disse 4 Foreninger paa Egnen, men derefter kommer yderligere Tilgang; denne Gang i Hørningegnen, Yding-Voerladegaard og Dover Sogne.

Længe varer det imidlertid ikke, før en Udvidelse atter bliver nødvendig, og den kom, — takket være en god Forstaaelse af Sagen fra de fleste bestaaende Foreninger — som en Deling af 3 Foreninger og samtidig Optagelse af en Del nye Medlemmer i 1928 og 1929.

Foreningerne fik saaledes paa et kort Aaremaal en temmelig stor Udbredelse. Ialt virker nu 12 Kontrollforeninger paa Egnen.

Til Belysning af Udbyttetotal igennem Aarene kan følgende anføres:

Gennemsnit pr. Ko af samtlige Foreninger:

Aar	kg Mælk	o/0 Fedt	kg Smør
1905—06	2996	3.56	120
1914—15	2821	3.50	109
1920—21	2903	3.62	117
1925—26	3218	3.70	133
1928—29	3389	3.80	144

I Tidsrummet 1914—15 til 1928—29 er Udbyttet pr. Ko steget 568 kg Mælk, 35 kg Smør og Fedtprocenten er 0.30 højere.

Fremgangen skyldes vel væsentligt en stærkere Fodring, maaske tillige et bedre sammensat Foder.

Men glemmes maa det ikke, at netop igennem Kontrolforeningsvirksomheden fik Kvægbrugerne Midler i Hænde til at udvælge de bedste Køer som Til lægsdyr, og ikke mindst var dette naturligvis vigtigt i Valget af Tyremødrene. Derfor maa Fremgangen ikke ses fra en enkelt Side; baade det gode Avlsarbejde og den bedre Ernæring har Andel i det stigende Udbytte.

For de højstydende Besætninger i det sidst afsluttede Regnskabsaar 1928—29 er Gennemsnitsudbyttet pr. Ko følgende:

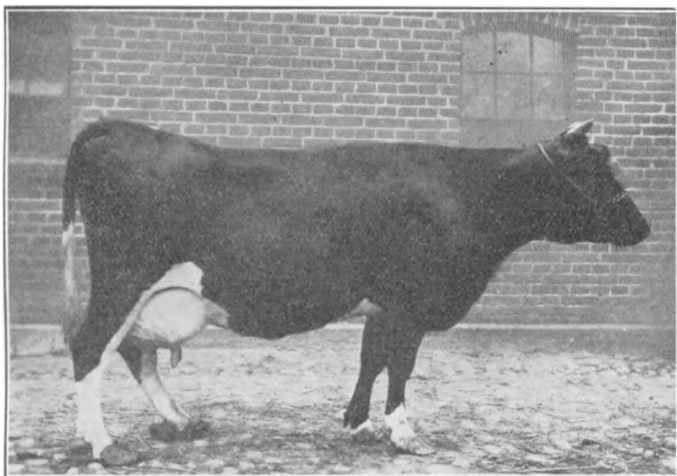
Jydsk Race.

Ejer	Antal Køer	kg Mælk	% Fedt	kg Smør
J. Jensen, Vengelund	22.9	4988	4.32	242
Chr. Lützen, Hylke	5.8	4129	4.34	201
E. Krogh Mikkelsen, Virring	13.4	4549	3.93	200
S. Olesen, Foerlev	11.7	4385	3.98	196
Kr. Kristiansen, Hørning	9.7	4423	3.89	193
M. Nielsen, Virring	9.1	4550	3.80	193
A. Andersen, Boes	15.9	3936	4.10	181

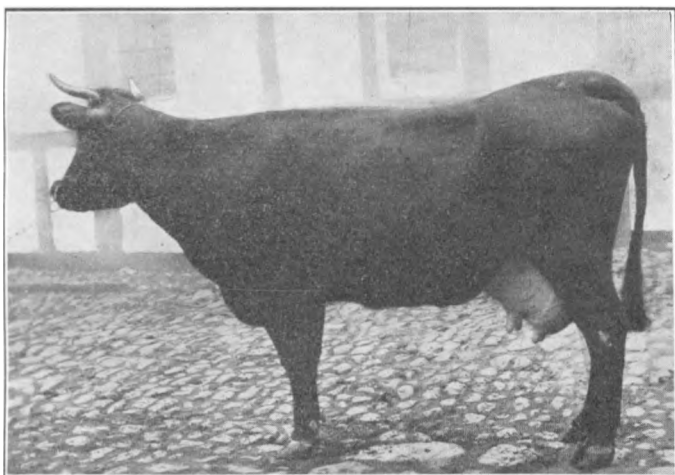
Rød dansk Malke race.

C. Christensen, Fruering	5.0	4713	3.98	210
Viggo Jensen, Illerup	12.2	4710	3.87	204
Jesper Jespersen, Yding	11.8	3851	4.50	195
A. P. Jensen, Taaning	10.4	4365	3.97	193
S. Nielsen, Venge	4.0	4116	4.17	193
L. Laursen, Bjertrup	3.6	4272	4.03	193
H. Smith, Stjær	7.0	4106	4.16	192
Th. Thomsen, Jexen	12,5	4109	4.14	191

**Den højestydende jyske Ko og den højestydende Ko af
R. d. M. indenfor Skanderborgkredsens Fællesledelse
i Regnskabsaaret 1928—29.**



**Ko Nr. 35, tilh. Jens Jensen, Vengelund. — Udbytte 1928—29: 6371 kg Mælk,
4,85 pCt. Fedt, 348 kg Smør.**

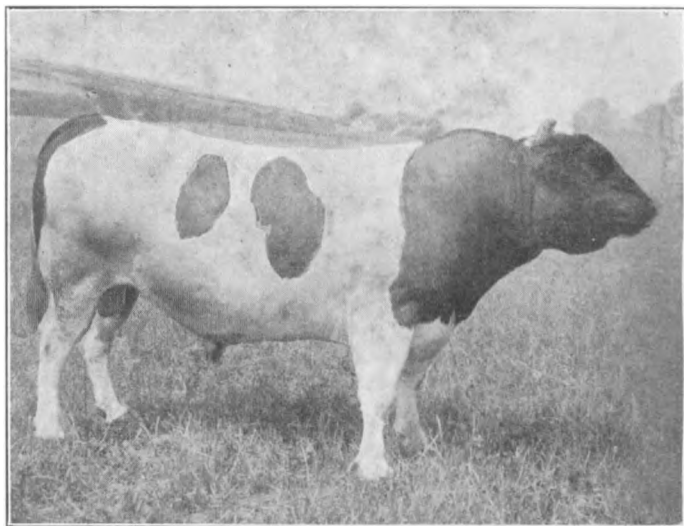


**Ko Nr. 5, tilh. H. P. Hansen, Horndrup. — Udbytte 1928—29: 6979 kg
Mælk, 4,76 pCt. Fedt, 374 kg Smør.**

Tyreholdet.

Fælles Tyrehold ved Brug af Kvægavlsforenings-tyre vandt ret tidlig Udbredelse paa Skanderborg-egnen. I Baadstrup, Boes og flere andre Byer virkede saaledes Kvægavlsforeninger i 1880erne, og i Aarene omkring 1900 fandtes forholdsvis mange Kvægavlsforeninger paa Egnen.

Arbejdets Sammenhold paa dette Omraade kom



„Assistent Hannibal“, tilh. Hylke Kvægavlsforening.

til at betyde meget for Egnens Kvægavl, og uden at komme ind paa Resultater af de enkelte Foreningers Virksomhed, der i mange Tilfælde krones med ud-mærket Held, kan der formentlig være Grund til at fremhæve enkelte Tyres Indflydelse.

Af *jydsk Race* kan følgende anføres:

For Hylkeegnen gav Tyrene „Max“, „Assistent Hannibal“ og „Jens“ stort Fremskridt.

Døtre efter de førstnævnte to Tyre er forlængst

afgaaet, men efter „Jens“ staaer for Tiden adskillige Køer i deres bedste Arbejdskraft. „Jenskøerne“ som de populært kaldes, er brede, dybe, rummelige, ikke særlig store, men alligevel tunge Køer, der betaler deres Plads, og er lette at holde i Orden.

I *Fruering-Vitved Sogn* blev det „Kalmusgaard Hannibal“, „Ormslev Smørprins IV“ og „Virring Dux“, der kom til at betyde mest. Som fuldt udviklede er deres Døtre store, tunge og anselige Køer, hvoraf dog en Del med noget uregelmæssig Bygning. God Nedarvningsevne med Hensyn til Ydelse havde tillige „Ormslev Smørprins“.

Paa *Javngydeegnen* kom Tyrene „Kajus Hornum“, „Munk“, „Jaungyde Dan“ og „Tvilum Plet“ i særlig Grad til at præge Besætningerne.

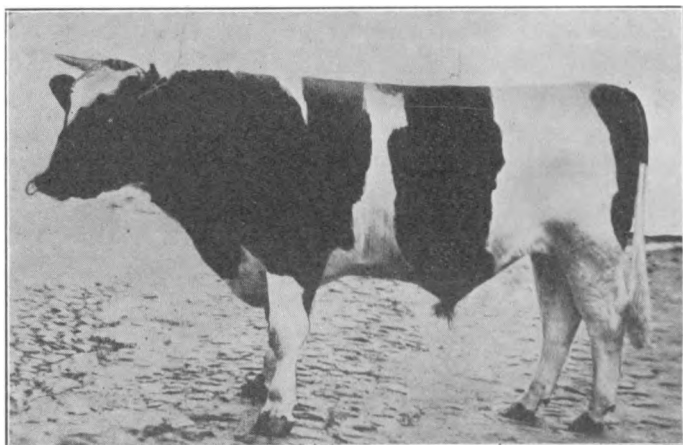
Boes fik sin første Kvægavlsforening i 1888 og indkøbte en blakbroget Tyr fra Fiirgaarde, som fik Navnet „Boes“. Denne Tyr udviklede sig fortræffelig og hjembragte mange 1. Præmier saavel ved Lokal- som Statsskuer. „Boes“ fik syv Aars Virketid og gjorde ualmindelig god Nytte. Efter 1900 brugte Foreningen bl. a. Tyre fra Stautrup og Solbjerg, indtil man i 1919 købte Tyren „Skibby I“ hos A. Brandt, Horndrup, og et Par Aar senere „Skibby II“, ligeledes hos A. Brandt, Horndrup, „Skibby I“ blev købt som ældre Tyr og fik kun kort Virketid. Hans Døtre gav megen, men ikke særlig fed Mælk. „Skibby II“s Afkom er velbygget, og han hævdede Fedtprocenten.

Gl. Ry hører ogsaa til de gamle Kvægavlsforeningsegne. I en Periode fra 1908—18 brugtes bl. a. to udmærkede Tyre, „Uffe“ og „Napoleon“, som begge, men dog navnlig „Napoleon“, fik stor Betydning. Foreningens nuværende Tyr er en Matadorsøn fra Mygind.

I *Taaning Kvægavlsforening* virkede „Hernold Damsgaard“, tillagt hos Rs. Christensen, Futting, i

Aarene 1918—19—20. „H. D.“ var ingen særlig betydelig Tyr, men forbedrede Taaningbesætningerne meget, baade med Hensyn til Bygning og Ydelse.

Foruden dette Udpluk af Kvægavlsforeningstyre kan følgende gode, private Tyre nævnes:



„Morsholt“, tilh. Baron Rosenkrantz, Sophiendal.

Skipby.....	tilh. A. Brandt, Horndrup.
Brørup Hannibal.....	- Samme.
Horndrup Gerber.....	- Samme.
Uffe.....	- A. Andreasen, Vrold.
Stautrup Hovgaard ...	- P. Petersen, Jexen Haug.
Sorte Per I.....	- Samme.
Sorte Per II.....	- Samme.
Mester Veng.....	- J. Jensen, Vengelund.
Hertug Veng.....	- Samme.
Dan Nørskov.....	- Ry Nørskov.
Stautrup Ry.....	- Samme.
Havreballe Smørprins.	- H. Hedelund, Havreballe.
Ingemand.....	- P. Hald, Horndrup.
Aktiv.....	- A. Andreasen og Steffen Steffensen, Vrold.

Mester Aabo.....	tilh. H. Kanner, Fredensborg.
Dan.....	- Baron Rosenkrantz, Sofiendal.
Mester Lund.....	- Søren Olesen, Foerlev.
Boes Mester.....	- A. Andersen, Boes.
Tyr Nr. 44	- J. Kirkegaard sen. og J. Kirkegaard, jun., Mesing.
Stenild Dan.....	- O. Brandt, Mesing.
Stenild Dan.....	- Chr. Mølgaard, Adslev.
Gaasholm Hannibal...	- Jørg. Jensen, Gaasholm.
Dan.....	- S. Sørensen, Agerskov.
Edslev Drot	- E. Hauberg Lund, Eriksh.

For den „*røde danske Malkerace*“ er Kvægavlsforeningerne af nyere Dato her paa Egnen paa Grund af Racens senere Fremkomst paa Egnen.

Før 1900 omfattede den r. d. M. kun enkelte Besætninger, men med Tiden og navnlig i Aarene efter 1920 opstaar flere, og paa nuværende Tidspunkt udgør Racen henimod Halvdelen af Egnens Kvægbestand. De røde Besætninger er jævnt fordelt over hele Egnen, og heri finder man ogsaa Forklaringen til, at fælles Tyrehold for denne Race ikke tidligere var af større Betydning.

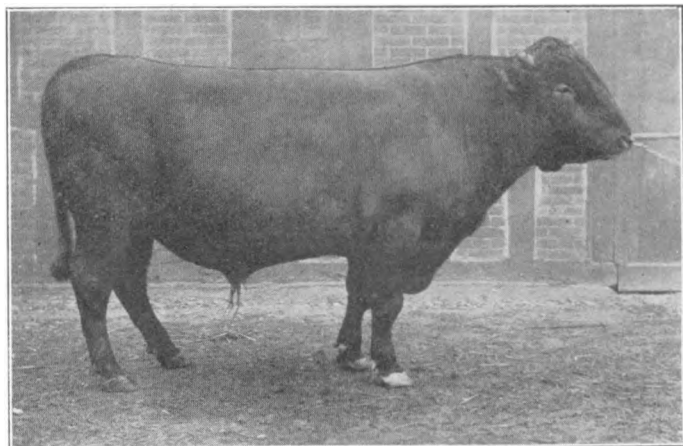
Et Par af de ældste Kvægavlsforeninger for r. d. M. er *Tulstrup*, hvor Tyrene „Kristoffer Breth“ og „Kristoffer Tulstrup“ virkede i heldig Retning, og det samme kan siges om „Kristoffer Mesing“ i *Mesing Kvægavlsforening*.

De senere oprettede Kvægavlsforeninger, bl. a. *Jexen, Gram* og *Skanderborg*, er i Begyndelsesstadiet, men har Lov at vente gode Resultater af det benyttede Tyremateriale, som navnlig for *Jexen* og *Grams* Vedkommende er fremragende.

Konsortiumstyre bruges bl. a. i *Haarby m. fl. Byer, Fiirgaarde* og *Bjedstrup*. Af disse er *Haarby Kon-*

sortium det ældste. Her virkede „Kristoffer Hækkébølle“ i 5 Aar fra 1922—26, og fik navnlig Betydning ved sin Evne til at hæve Fedtprocenten.

Ligesom for Kvægavlsforeningerne, er de nuværende Konsortiumstyre ret betydelige, og lover godt for Fremtiden.

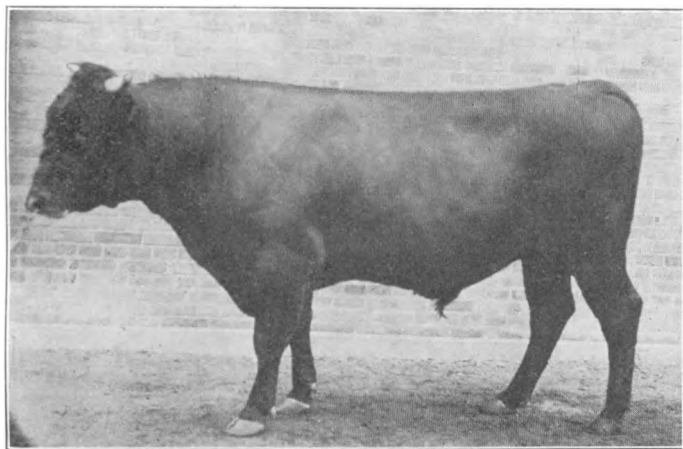


„Jexen Delf“, 2³/₄ Aar, tilh. Jexen Kvægavlsforening.

Af gode private Tyre kan følgende nævnes:

Haastrup Dysted.....	tilh. M. Pedersen, Taaning.
Nr. 42	- Samme.
Kristoffer Taaning	- Samme.
Harekilde Fuldbro.....	- Samme.
Kristoffer Haastrup....	- W. Teisen, Nissumgaard.
Kristoffer Højrup.....	- Samme.
Kristoffer Bellige.....	- Samme.
Tordenskjold	- Samme.
Højby	- M. Andersen, Hemstok.
Yding Smørprins.....	- J. Winther, Yding.
Baccus	- P. Nielsen, Foerlevgaard.
Kristoffer Harekilde...	- H. P. Hansen, Horndrup.
Ambrosius	- Samme.

Nr. 13	tilh. H. P. Hansen, Horndrup.
Stoffer Delf	- J. Jespersen, Yding.
Tune Kristoffer	- Th. Haub. Lund, Mesingg.
Delf Regerslund	- C. A. Johnsen, Gram.
Odense Enggaard	- Alfr. Stampe, Taaning.
Vilhelm Tell	- Kr. Kristensen, Vester Ml.
Sværup Vesterskov ...	- Samme.



„Gram Høvding“, 1 ³/₄ Aar. tilh. Gram Kvægavlsforening.

Kaj II	tilh. Rakjær Kragh, Skaarup.
Delf Bjedstrup	- P. Andersen, Bjedstrupg.
Kristoffer Karlby	- Brd. Jacobsen, Nr. Vissing

Dyrskuer.

Naar Foreningen i 1930 holder sit halvtredsindstyvende Dyrskue, kan man vist med Rette sige, at lige saa mange Gange har Foreningens Medlemmer imødeset Dagen for Dyrskuets Afholdelse med Forventning. Denne aarligt tilbagevendende Begivenhed, hvor vore fremmeligste Opdrættere møder med deres bedste Dyr til de Besøgendes Beskuelse, har igenem Aarene vist sig at være en Styrkelse og beri-

gende Nytte for Husdyrbrugernes Arbejde og for Husdyravlens Udvikling.

Som Helhed er Skuets Størrelse meget nær ens igennem de sidste 25 Aar, men medens Hestefremstillingen efter 1921 gik en Del tilbage, møder Kvæget og tildels Svinene til Gengæld mere talrigt frem. Størst er Fremgangen for Tyrenes Vedkommende, hvor navnlig de røde vinder frem.

Et Skue af normal Størrelse omfatter nu ca. 20 Numre Heste, 60 Tyre, 25—30 Samlinger Kvæg, 15—20 enkelte Køer og Kvier, 20—25 Numre Svin og 15—20 Numre Fjerkræ.

Afpasset efter Tiden og Udviklingen er Durskue-reglerne i Aarenes Løb undergaaet visse Ændringer. Det gælder navnlig i Inddeling af Holdene, hvoraf der ogsaa er blevet flere, thi efterhaanden som Avlsarbejdet skred frem, fandtes en Udvidelse i saa Henseende paakrævet.

Ydelsesbedømmelsen foretages efter de fra Begyndelsen gældende Principper paa Grundlag af Smørudbytte og Fedtprocent, og udover en Skærpelse af Bedømmelsen, er der ikke sket Forandringer.

Hvis man paa Grundlag af de uddelte 1. Præmier vil søge at faa et Udtryk for de fremstillede Dyrs Kvalitet med Hensyn til Exterior igennem Aarene, saa stiller Forholdet sig saaledes:

Uddelte 1ste Præmier til

Aar	Heste	Jydsk Race		Rød d. Malkerace		Svin
		Tyre	Samling.	Tyre	Samling.	
1906....	6	1	7	1	3	1
1911....	10	1	4	2	2	4
1916....	10	2	3	2	3	2
1920....	11	4	4	4	4	6
1925....	11	4	6	4	5	8
1929....	6	10	8	6	6	11

I 1906 uddeltes ialt 19 1. Præmier, hvoraf de 6 faldt til Heste, 1 til Tyre og 7 til Samlinger af Kvæg af jydsk Race, 1 til Tyre og 3 til Samlinger af rød Malkerace og 1 til Svin.

I 1911 steg Antallet af uddelte 1. Præmier til 23. Fremgangen tilfalder Hestene og Svinene, medens de jydsk Kvægsamlinger faar 3 mindre end i 1906. I disse Aar staar vi imidlertid paa Overgangen, hvor Kvæget skal møde med Oplysninger om Ydelse, og det gør, at gode Individskøer, som mangler Kontrolregnskab, er udelukket fra Dyrskuet.

Men efterhaanden faar vi flere kontrollerede Køer, og det mærkes ogsaa paa Dyrskuet. Jævnt og sikkert forenes Bygning med Ydelse. Førstepremierne udgør i 1920 23, i 1925 38, for i 1929 at gaa op til 47 for de anførte Grupper. Fra 1911, da Kontrolforeningstallene kom frem, til 1929 er Førstepremierne altsaa mere end fordoblet. Naar dertil kommer, at Ydelses-tallene i nævnte Tidsrum er steget ganske betydeligt (jævnfør Afsnittet om Kontrolforeninger), ser vi heraf Frugterne af et godt og maalbevist Avlsarbejde.

Paa Dyrskuepladsen afgives sædvanligvis forud for Præmieuddelingen en Karakteristik af de udstil-lede Dyr.

Følgende skal anføres:

1907. Der var mødt flere Hingstplage end sædvanlig, men særlig gode kan de ikke siges at være. Skanderborg Hesteavlsforenings Hingst er absolut Nr. 1. I Modsætning til Hingstene findes en fortrinlig Samling Hopper. Her er uden Tvivl Fremgang at spore.

De jydsk Tyre viser kvantitativt Fremgang, men Kvaliteten er ikke bedre end sædvanlig. Samlinger af jydsk Kvæg er som tidligere god og maa betegnes som Skuets bedste Afdeling. Rødt Kvæg er mødt rigeligere end tidligere og i god Kvalitet. Svinene er jævnt gode, enkelte særlig gode.

Gaar vi derefter 7 Aar frem i Tiden til 1914 lyder Dommen saaledes:

Mindes man Dyrskuets for 10—20 Aar siden, er den mest iøjnefaldende Forskel den, at medens man den Gang kun havde ganske faa røde Dyr, er disses Antal nu paa det nærmeste lige saa stort som for det jydsk Kvæg.

En anden Forskel har Nutiden ogsaa bragt. Før tog man for Kvægets Vedkommende kun Hensyn til Bygningen, nu spiller Ydelse og Afstamning ogsaa en stor Rolle, ja, burde vel spille den største, og de to Bedømmelser kan bringe ret overraskende Resultater. Dommerne for Ydelse og Afstamning meddelte f. Eks., at en Tyr, som Dommerne for Eksteriør havde stillet i Spidsen for Afdelingen, var saa langt nede i Rækken med Hensyn til Ydelse, at den slet ikke kunde komme i Betragtning.

Denne Udtalelse om Dyrskuets i 1914 er utvivlsomt fremsat af en Kvægavlsmand; vi hører intet om Heste- og Svineudstillinger, skønt disse naturligvis ogsaa har et interesseret Publikum. De to Ting, som fremhæves for Kvægets Vedkommende: Det røde Kvægs større Repræsentation og Ydelsestallene er noget forholdsvis nyt paa Skuet og optager aabenbart Sindene stærkt.

1920. Hesteskuet er knapt saa stort som tidligere Aar. Der findes 5—6 gode Følhopper og flere rare 2 Aars Plage af godt Slag.

Kvægskuets er paa Størrelse med tidligere Aar. Samlinger af jydsk Kvæg er bedre end forrige Aar. Rødt Kvæg vinder fremdeles større Indpas. Svinene er bedre end tidligere Aar.

1925. Skuet er af samme Størrelse som i Fjor og maa betegnes som særdeles godt. Kvaliteten er ligeledes paa Højde med, hvad der tidligere har været fremstillet. Dette gælder for begge de fremstillede Kvæggracers Vedkommende, baade Handyr og Hundyr.

Blandt Samlinger er to meget gode af jydsk Race tilhørende O. Brandt, Mesing, og Jørg. Jensen, Gaasholm, ligeledes to gode, røde Samlinger fra J. Ernstsen, Haarby, og Teisen, Nisumgaard. Af jydsk Tyre tilhører de to bedste ligeledes O. Brandt og Jørg. Jensen, endvidere er der en god 2 Aars Tyr fra Voerlædegaard Kvægavlsforening.

Af røde kan fremhæves en god 2 Aars Tyr fra H. P. Hansen, Horndrup, og en $2\frac{3}{4}$ Aars fra Aamand, Taaning. I det hele taget er der næsten kun fremstillet gode Dyr.

Hestene er sparsomt repræsenteret, men de, der er fremstillet, er gennemgaaende 1. Klasses. Det gælder især Følhopperne.

Svineudstillingen er god med flere typiske Dyr iblandt.

1929. Af Foreningens sidst afholdte Skue findes følgende Karakteristik:

Udstillingen af Heste er meget lille. Af Hopper tiltrækker en 3 Aars fra Havreballegaard sig Opmærksomhed.

Af jydsk Tyre er der i Aldersklassen 2— $2\frac{1}{2}$ Aar en Samling paa 5 udmærkede Tyre, og i den ovenfor liggende Aldersklasse noterer man en god Tyr fra Sophiendal.

Af røde Tyre er der en fin $2\frac{1}{2}$ Aars fra Jexen Kvægavlsforening, og i røde Tyrefamilier er der en ung, meget lovende Tyr tilh. J. Jespersen, Yding.

De jydsk Kosamlinger er som Helhed de smukkeste og pæneste, der endnu har været fremstillet til Dyrskue i Skanderborg. Af jydsk Ungkvæg bemærker man særlig en Samling fra Vengelund.

De røde Kosamlinger er fuldt ud paa Højde med tidligere Aars Udstillinger, og det samme kan med Føje siges om de røde Ungkvægsamlinger.

Af Søer er Udstillingen knapt saa fyldig som for-

rige Aar. Særlig blandt de ældre Dyr er der en Del gode Individer, hvorimod de unge Dyr ser knapt saa lovende ud. Af Yorkshireracen lægger man Mærke til en ung, lovende Orne fra P. Rasmussen, Skaarup Mosegaard. Af Landracen fremstiller H. Pedersen, Blegind, lovende Dyr.

Saaledes lyder Dommen over de udstillede Dyr i



En Samling Køer efter „Mester Veng“, tilh. J. Jensen, Vengelund.
Sidste Aars Gennemsnitsudbytte af disse 6 Køer er: 5700 kg Mæik,
4,42 pCt. Fedt, 283 kg Smør.

Almindelighed med Aars Mellemrum i de sidste 25 Aar. Der skal hertil føjes en Oversigt over Udstillere af 1. Pr. Kosamlinger.

Udstillere af 1. Pr.-Kosamlinger af jydsk Race.

N. A. Svendsen, Vrold, i 1906 og 1907.

J. Kirkegaard, sen, Mesing, i 1906.

A. Iversen, Vrold, i 1906 og 1908.

Th. Laursen, Vrold, i 1906 og 1907.

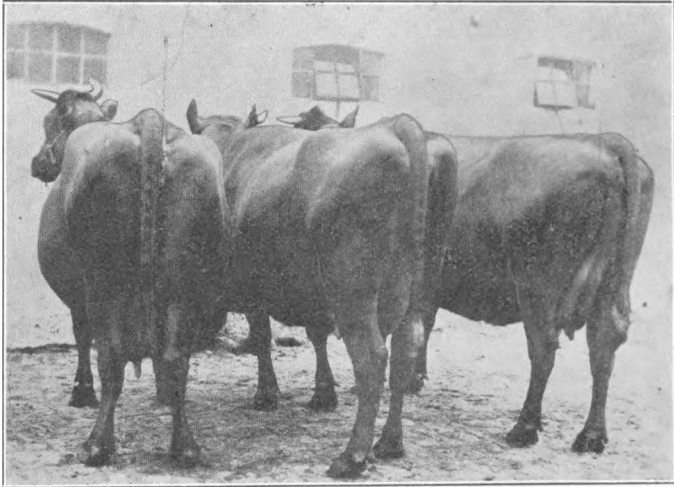
Chr. Olsen, Elling, i 1907, 1908, 1909 og 1910.

Rs. Frandsen, Haarby, i 1907.
 J. Jørg. Jensen, Mesing, i 1907 og 1911.
 A. Andreasen, Vrold, i 1908, 1909, 1910, 1911, 1913,
 1914, 1915, 1916, 1917 og 1921.
 Ø. Øvlisen, Vrold, i 1909.
 M. Christoffersen, Brørup, i 1910, 1915 og 1916.
 A. Brandt, Horndrup, i 1910, 1911, 1913, 1916, 1917,
 1918, 1919, 1920, 1921, 1922 og 1923.
 M. Justesen, Horndrup, i 1914.
 Jørg. Jensen, Hylke, i 1917, 1918, 1919, 1920, 1921,
 1922, 1924, 1925, 1926 og 1927.
 M. Dam, Virring, i 1918 og 1923.
 P. Pedersen, Jexen Hougaard, i 1921.
 A. Hedelund, Taaning, i 1919.
 O. Brandt, Mesing, i 1925 og 1926.
 J. Kirkegaard, jun., Mesing, i 1925.
 Jens Jensen, Venge, i 1926, 1927, 1928 og 1929.
 P. Hald, Horndrup, i 1927, 1928 og 1929.
 E. Hauberg Lund, Grumstrup, i 1927 og 1929.
 A. Andersen, Boes, i 1928.
 S. Sørensen, Baadstrup, i 1929.
 L. Wulff, Yding, i 1929.
 H. Kanner, Fredensborg, i 1929.

Udstillere af 1. Pr.-Kosamlinger af r. d. M.

M. Pedersen, Taaning, i 1906, 1907, 1908, 1909, 1910,
 1911, 1913, 1914, 1915, 1916, 1917, 1918, 1919,
 1920 og 1921.
 Th. Hauberg Lund, Mesing, i 1913 og 1929.
 Kr. Kristensen, Vester Mølle, i 1915, 1918 og 1921.
 Chr. E. Jensen, Fuldbro Mølle, i 1916 og 1922.
 P. Andreasen, Taaning, i 1922.
 H. P. Hansen, Horndrup, i 1923, 1924 og 1925.
 Ingv. Jacobsen, Nr. Vissing, i 1924.
 J. Ernstsens, Haarby, i 1925, 1926 og 1927.
 P. R. Petersen, Skaarup, i 1926, 1928 og 1929.

J. Winther, Yding, i 1927 og 1928.
C. A. Johnson, Gram, i 1927.
Georg Jensen, Taaning, i 1927.
M. Hansen, Vester Mølle, i 1928 og 1929.
A. P. Jensen, Taaning, i 1929.
J. Jespersen, Yding, i 1929.



1. Pr. Kosamling ved Dyrskuet 1929, till. A. P. Jensen, Taaning.

Af Oversigten fremgaar, at 25 Udstillere af jydsk Race og 15 Udstillere af rød dansk Malkerace har faaet anerkendt Kosamlinger med 1. Pr. for Eksteriør.

Ret naturligt samler Interessen sig først om 1. Præmie-Dyrene, men Dyrene med 2. og 3. Præmie kan være udmærket brugelig i Avlen, og tages Ydelsespræstationen med i Betragtning, saa udviskes Avlsværdien af Dyr tilkendt 1., 2. og 3. Pr. for Eksteriør tidt en hel Del. Vi har derfor ogsaa vor Opmærksomhed henvendt paa 2. og 3. Præmie-Dyrene.

En Dyrskuedag.

Ved her en Vinterdag at syle med Dyrskuer gaar Tanken uvilkaarlig hen paa Dyrskuet, som det en

Sommerdag former sig paa den ideelle, smukke Markedsplads ved Skanderborg Lillesø, og det er da fristende, ja, uimodstaaeligt at give et kort Rids af Dagens Forløb. En og anden af Landboforeningens Medlemmer vil maaske synes, at det var unødvendigt, da det er saa almindelig kendt. Dertil maa svares, at i Tiden har disse Linier naturligvis ingen Interesse, men maaske er der Folk, naar 50 Aar atter er gaaet, som med Fornøjelse vil læse dette lille Blad om, hvorledes Dyrskuedagen gik for sig i „gamle Dage“.

I Tillid hertil skal der da uden at komme ind paa de Bestyrelses- og Udvalgmøder, Forberedelser og Tilrettelæggelser, der gaar forud, fortælles lidt om selve Dyrskuedagen.

Til den festklædte, flagsmykkede og forventningsfulde By, Skanderborg, indfinder sig tidligt fra Morgen den, som skal danne Midtpunktet for Skuet: Dyrene. I tidligere Tid maatte disse gaa den ofte 2—3 Mil lange Vej til Skuet; nu besøger Lastbilerne den væsentligste Transport, en Fordel for vore nu stærkt ydende Malkekøer.

Medens Dyrene samles paa Dyrskuepladsen ved Lillesø, møder Dommere, Bestyrelse og Udvalg ved Forsamlingsbygningen. Klokken er da 9, og Orkestret er ankommet, og dets raske Hornmelodier smelder langs Adelgades Husrækker. Til Marchtoner og i Procession gennem Byen, hvor Borgerne overalt er paa Benene for at hilse paa de morgenduelige Landmænd, gaar Vejen til Dyrskuepladsens Centrum: Tribunen. Formanden bringer en Velkomsthilsen, og Dommerne faar her udleveret Kataloger, Dommerlister til Indføring og Beskrivelse af de præmierede Dyr, Præmieskilte m. m., og man gaar straks i Gang med det ansvarsfulde Arbejde — Bedømmelsen.

Umiddelbart derefter træder det *første Udvalg* i Arbejde. Ved Dommerteltet har indfundet sig nogle

unge Landmænd, som ønsker at forsøge sig som Dommere — en udmærket Idé — og nævnte Udvalgs Opgave er at give de unge Mennesker Instrukser, og bedømme deres Arbejde.

Dommernes Arbejde skrider frem. Opstillingen efter Dyrenes Godhed tager sin Begyndelse. Interesserede Opdrættere og Udstillere har indfundet sig paa Pladsen, ivrigt diskuterende de allerede fremkomne Resultater af Bedømmelsen.

Præmieskiltene paahænges, Dommen er afsagt.

Et *Præmieudvalg* ses nu i Aktivitet. I Dommerteltet er i Formiddagens Løb ankommet Ærespræmierne, som det er Udvalgets Sag at fordele til Skuets bedste Dyr.

Det er ikke helt let, men Udvalget er kyndige Folk, som har Overblikket.

Styrket efter Frokosten samles Publikum omkring Dyrene, Bedømmelsen gaas nu rigtig efter i Sømmene, og Fløjdyrene er Dagens mest omtalte Emne.

Præmiemalkningen for Børnene har megen Interesse. De smaa Malkere anstrænger sig til det yderste, for der er Sølvbægere som Præmie til de bedste af Deltagerne.

Pladsen er nu i Reglen fyldt med Egnens Landboere, baade ældre og yngre, ja, Ungdommen møder gerne talrigt frem. Foruden den belærende Fremstilling af Dyr og Landbrugsmaskiner, er Planteavlen ogsaa repræsenteret enkelte Aar.

Ved 2-Tiden er der en Opvisning i Ridning, Væddeløb, Gymnastik e. l., og i Tombolaen trækker man efter de store Gevinster.

Det bliver hen paa Eftermiddagen. Formanden bestiger Tribunen og holder herfra en kort Tale om Landbruget i Almindelighed samt giver en Karakteristik af Dyrskuet og de udstillede Dyr og — uddeler Præmierne, medens Dyrene passerer forbi. Med Orkestret

i Spidsen marscheres ind til Byen. Dyrskuet er endt. — Senere er der Fest, Fællesspisning, en Svingom, Fyrværkeri i Haandværkerforeningen, Dans og Lystighed i Dyrehaven — rigtig en Aften for Unger-svenden med sin Pigelil.

Andre Kvægavlsforanstaltninger.

Kaaring — Familiestambogsføring — Omsætning af Avlsdyr.

Kaaring eller Udpegning af eksteriørmæssig gode Dyr er en gammel Foranstaltning til Kvægbrugets Fremme.

Oprindelig foretoges Kaaring kun i Kvægavlsforeninger, bl. a. med det Formaal at udpege Køer som særligt egnet til Parring med Foreningstyren.

Men efterhaanden som Kontrolforeningerne vinder Udbredelse, udvides Kaaringen til ogsaa at omfatte disse Foreninger, og først da faar Kaaringerne den store Betydning.

Medvirkende hertil var vel ogsaa den Omstændighed, at Standarden for Klassificeringen paa samme Tidspunkt sattes op. Medens man tidligere kaarede i 1. og 2. Klasse, gik man nu over til Betegnelsen „kaaret i 1. Klasse“ og „kaaret“, og for at faa Prædiketet kaaret i 1. Klasse, skulde det virkelig være 1. Klases Individier.

Paragraf 1 i de nuværende Kaaringsregler har forøvrigt følgende Ordlyd: Kaaringens Formaal er at være et Middel til Fremme af rationelt Avlsarbejde og bestaar i en Udpegning af Dyr, som med Hensyn til Bygning, Farve og Præg er typiske for den paa-gældende Race, og af en saadan Kvalitet, at de skønnes at kunne føre Avlen fremad.

Paa dette Grundlag er Kaaringen udført i Kontrol-

og Kvægavlsforeninger i de sidste 7—8 Aar med god og stigende Interesse.

Familiestambogsføring hører til et af vore nødvendige Kvægavlsarbejder, idet de Optegnelser, som her foretages, giver Oplysninger om vigtige Forhold i Besætningen med Hensyn til Afstamning, Ydelse, Kaaring, Præmiering, Beskrivelse, m. m. Her paa Egnen blev Arbejdet taget op i 1918 i 4 Besætninger, og er siden udvidet, idet der hvert Aar er anlagt en Del nye Bøger.

Familiestambogsføringen er først beregnet for Besætninger af avlsmæssig Værdi, men Bogen er desuden værdifuld i gode Brugsbesætninger, thi ikke alene tjener Oplysningerne til Støtte for eventuelle Købere af Avlsdyr, men ved at afgive et klart Overblik over alle Forhold i Besætningen er den til god Nytte for enhver Kvægbruger.

Anlæggelse og Føring af Familiestambøger regnes for at henhøre under Konsulenternes eller deres Medhjælperes Arbejde.

Omsætning af Avlsdyr. I 1923 tog Landboforeningen første Gang et direkte Arbejde op, hvis Formaal var at virke for Omsætning af Avls- og gode Brugsdyr indenfor Foreningens Omraade. Arbejdet bestod i at bringe Sælger og Køber af Avlsdyr i Forbindelse med hinanden, idet Kontoret, hvortil Henvendelser kunde ske, virkede som Mellemed for interesserede Parter.

Denne Form for Omsætning af Avlsdyr virkede i 2 Aar, indtil 1925, da Foreningen besluttede at lade afholde Avlsdyrauktioner.

Den første Landboforeningsauktion med Avlsdyr fandt Sted i September 1925. Forsøget faldt heldigt ud. Tilslutningen af Dyr var passende stor, og saavel Køber som Sælger fandt den benyttede Salgsmaade som værende god og af Betydning for Avlsdyrom-

sætningen. Hermed var Begyndelsen til Avlsdyrauktionerne gjort, og de er siden fortsat en Gang aarligt i September Maaned.

Svineavl.

Ser man 25 Aar tilbage i Tiden, vil man ikke undgaa at lægge Mærke til, at man i Skanderborg-egnen i særlig Grad havde lagt sig efter Produktionen af Pattegrise. Mange gode Grise er herfra spredte over store Dele af Jylland. — Dengang var det ikke som nu almindeligt, at man transporterede Pattegrise fra den ene Landsdel til den anden.

Ledelsen af Avlen laa paa nævnte Tidspunkt væsentlig i Hænderne paa vore Landboforeninger, men efter at man omkring Aarhundredskiftet var gaaet i Gang med Oprettelse af Avlscentre og senere havde oprettet Forsøgsstationer, gik Ledelsen mere og mere over paa de samvirkende danske Andelssvineslagterier, der i de Aar, der er gaaet efter Krigen, yderligere har oprettet Forsøgsstationer for Svinefodring, og en enkelt Station paa Sjælland til Forsøg med Svinesygdomme.

Af Avlscentre blev der indenfor Foreningens Omraade i Aarenes Løb oprettet flere Landsvine-Centre og et enkelt Yorkshire-Center.

Et af de første Landsvine-Centre, der oprettedes her paa Egnen, blev hos nu afdøde Gaardejer *Marius Basse* i Blegind. Fra dette Center er der under Basses dygtige Ledelse udgaaet et meget stort Antal udmærkede Dyr. Meget Somateriale paa saavel Skanderborg- som Aarhusegnen kan nu i 1930 føres tilbage til nævnte Center.

Efter Basses Død kom der flere nye Ejere til Gaarden, men ingen af dem magtede at føre Centret vi-

dere, og det udgik derefter af de statsanerkendte Centres Række.

Hos Gaardejer *Søren Nielsen* i Nørrevissing blev der ligeledes oprettet Center for Svin af dansk Land-

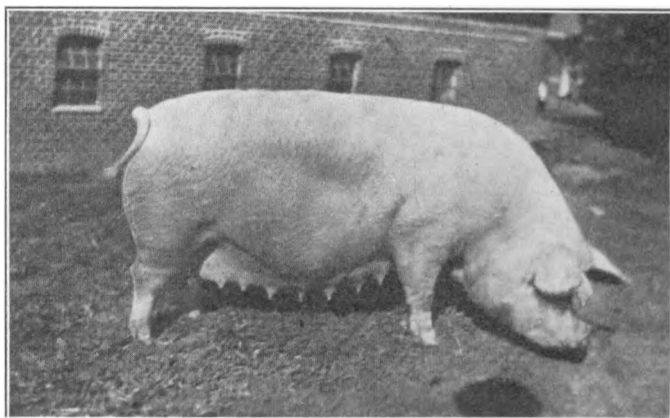


Gdr. P. Rasmussen, Skaarup Mosegaard.

race. Det blev aldrig noget stort Center, men der er dog i Aarenes Løb udgaaet et særdeles godt Avlsmateriale, der har sat sit Præg paa Egnens Sobestand. Ved Søren Nielsens Død nedlagdes Centret.

Af Yorkshire-Centre blev der oprettet et hos Gaardejer *P. Rasmussen*, Skaarup Mosegaard.

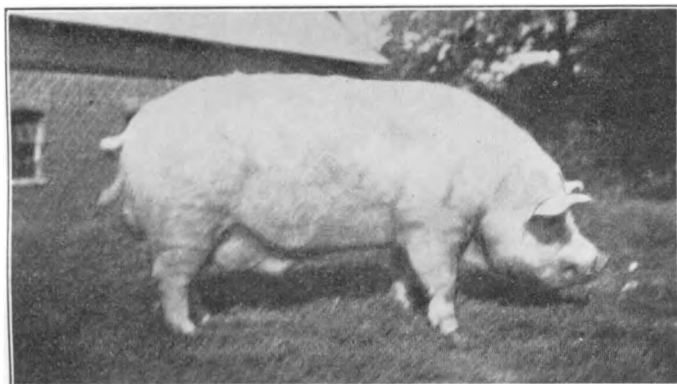
Under Rasmussens dygtige Ledelse og store Indsigt kom Centret hurtigt op i de bedste Centres Række, og ved Indkøb af det bedste Orne- og So-



So, tilh. P. Rasmussen, Skaarup Mosegaard.

materiale har Rasmussen formaaet at holde sit Center paa Højde med Tidens Krav.

Rasmussen har ved flere Lejligheder købt sit Avlsmateriale direkte fra England fra de bedste Opdrættere derovre og har været heldig at faa Orner, der i særlig Grad har præget Produktionen af Yorkshiregrise her i Landet. En enkelt Orne indkøbt direkte stod Rasmussen i den smukke Sum af ca. 2500 Kr.



Orne, tilli. P. Rasmussen. Skaarup Mosegaard.

Fra dette meget betydelige og store Center, ca. 30 kaarede Dyr, er der i Aarenes Løb spredt et meget stort Antal Avlsdyr over det ganske Land, ja, selv Udlandet har gjort store Indkøb fra Skaarup Mosegaard.

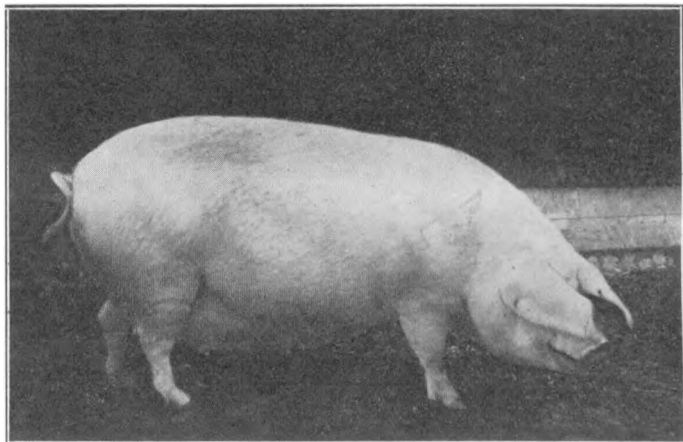
Noget senere oprettede Gaardejer *Hans Pedersen* i Blegind Center for Landsvin. Centret har udviklet sig til at blive et fyldigt og godt Center, hvorfra der særligt i de senere Aar er udgaaet et stort saavel Orne- som Somateriale.

Skanderborg Amts Svineavlscentre blev i mange Aar tilset og kontrolleret af 2 af Landboforeningen valgte Mænd, nemlig nu afdøde Direktør *P. B. Lund* og Folketingsmand *P. Th. Nielsen*, Haarby, og der til-

kommer dem en stor Del af Æren for det udmærkede Centermateriale, der findes her paa Egnen.

Ved de aarlige Dyrskuer har Landboforeningen haft en efter Forholdene ret fyldig Udstilling af Svin, og den har altid samlet mange interesserede Tilskuere, hvilket vel maa tages som et Bevis for, at Udstillingen har øget Interessen for og Forstaaelsen af Avlen.

Ved at se tilbage paa Udviklingen af Svineavlen

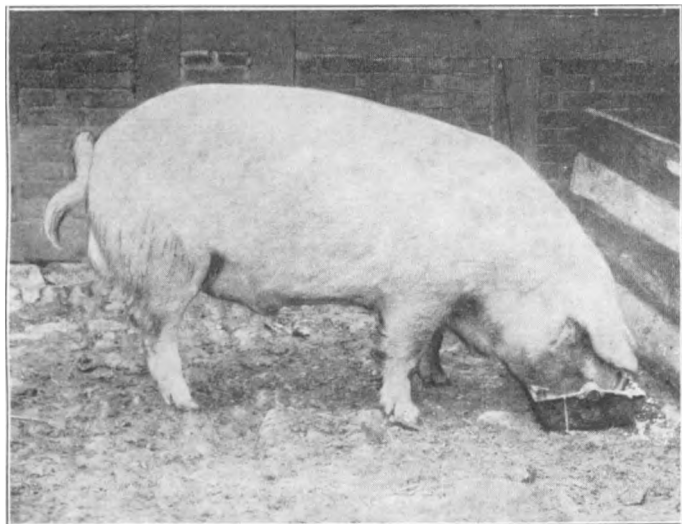


So, tilh. Hans Pedersen, Blegind.

og Produktionen af Fedesvin, som har fundet Sted paa Skanderborgeggen, kan det nu ses og vurderes, hvilken Fordel og Nytte det var for Egnens Landbrug, at Andelsslagteriet i sin Tid blev oprettet i Skanderborg, og der kan følgelig tillægges Landboforeningen det Skudsmaal, at den saa rigtigt, da den forberedte Muligheden for dets Oprettelse. Men ellers er det jo den gode Ledelse — igennem de mange Aar — inden for Slagteriet, der i første Række har været medvirkende til at skabe Resultaterne.

Af de Mænd, der her stod foran i Arbejdet, maa nævnes Andelssvineslagteriets afdøde, mangeaarige

Formand, Gaardejer, Kreditforeningsrepræsentant *L. Jacobsen*, Nygaard, og dets nuværende Formand *P. Møller*, Nydamsgaard, Hørning. Endvidere maa fremhæves afdøde Direktør *P. B. Lund's* og Direktør *Høeberg's* Fortjenester i Slagteriets Udvikling. Ikke mindst efter Krigen, hvor Antallet af leverede Fedesvin til Slagteriet betegnes ved en stærkt stigende Kurve, er Aarsagen til Udviklingen for en stor Del



Orne, tilh. Hans Pedersen, Blegind.

Direktør Høebergs fremragende og ubestridte Dygtighed.

Andelshavernes Forstaaelse af Tidens Krav har dog været Basis for Udviklingen, idet de uden Smaalighed paa de rette Tidspunkter har vedtaget de Udvidelser, som kom den rationelle Svineproduktion til Gode.

I 1917—18 udvidedes Slagteriet saaledes fra at kunne behandle 20,000 til 35,000 Svin, 1924—25 til 50,000 og nu sidst i 1929—30 til 100,000 Svin. Det

er en Fremgang, der betyder noget, og hertil kan endda føjes, at Slagteriet i 1920 købte en paakrævet Destruktionsanstalt, der efter Ombygningen kostede 50,000 Kr.

De gentagne Udvidelser af Slagteriet har stadig været undergivet en samlet Plan, saaledes at Skanderborgegnen nu har staaende et fuldt ud moderne Svineslagteri for en meget rimelig Byggesum, og der er derfor god Grund til at tro, at Udviklingen af Svineproduktionen maa fortsættes i det samme gode Spor som hidtil.

I flere Tilfælde har Landboforeningen sammen med Svineslagteriet ladet afholde Foredrag om Svineavl. Svinenes Fodring, Pasning og Pleje, Indretning af gode, sunde Svinestalde m. m., og man har som Regel med Tilfredshed konstateret Tilstedeværelsen af en stor og meget interesseret Forsamling, der har fulgt de paagældende Foredrag med stor Interesse.

Blandt Foredragsholderne skal særlig nævnes Professor i Svineavl Johs. Jespersen, der gentagne Gange har holdt Foredrag i Foreningen om meget aktuelle Emner.

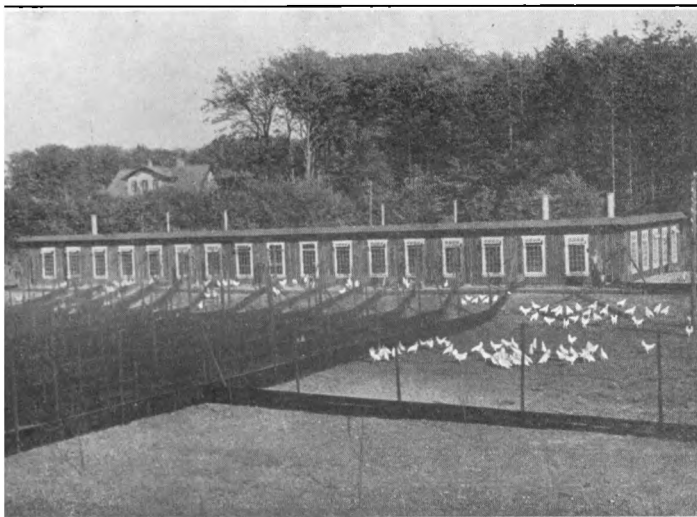
Ligeledes har Forstander Petersen-Dalum, for kort Tid siden afholdt et meget interessant Foredrag, hvilket var besøgt af ca. 500 interesserede Tilhørere.

Fjerkræ.

Ved Tilbageblik paa vor Fjerkræavl i de sidste 25 Aar maa vi indrømme, at den Tid har bragt store Fremskridt ogsaa her blandt Skanderborg Landboforenings Medlemmer. Der er dog endnu meget at vinde i den for vort Land saa vigtige Sag. Holder vi os til Statistiken, ser vi deraf den store Fremgang, vort

Fjerkræhold har haft. Vort Æg salg til Udlandet er nu den tredie største af vore Landbrugsindtægter, kun Smør og Flæsk bringer flere Penge til Landet.

Det er store Ting vore smaa befjedrede Dyr udretter, og alle, saavel Gaardmænd som Husmænd, ja, selv mange Byboere, som kun raader over en meget begrænset Plads til sine Høns, kan være med til at



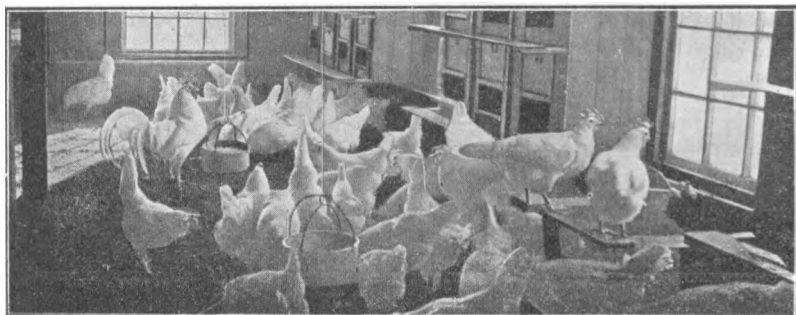
Hønseri paa Karens mølle, Høring.

fremme vor gode Sag til Glæde for sig selv og til Gavn for vort Land.

Landboerne har de allerbedste Betingelser, de bedste Pladsforhold, Græs og Grønt i Overflod og Mælk til billig Pris, noget af det vigtigste ved alt Fjerkræhold.

For 25 Aar siden havde Danmark godt 11 Mill. Høns og Kyllinger, men nu har vi ca. 20 Millioner; vist er der Fremgang, men endnu kan det drives meget højere op.

Som noget nyt indenfor Fjerkræavlen kan nævnes,



En Samling hvide Italianere.

at paa Sjælland har nu flere Andelsslagterier paa-
taget sig Slagtning af Fjerkræ; desværre har vi endnu
ingen her i Jylland, som beskæftiger sig hermed, men
det maa sikkert komme i nær Fremtid. Det vilde
gavne hele vort Fjerkræhold, om vi kunde komme
ind under mere velordnede Forhold med vort Slagte-
fjerkræ. Vi kunde da med Lethed undgaa at indføre
saa meget Slagtefjerkræ fra Udlandet som Tilfældet
er for Tiden, og der er ikke noget i Vejen for, at vi
selv kunde exportere Slagtedyrtil Udlandet.

I det store og hele er vor Fjerkræavl nu i stærk
Udvikling, og vi tør haabe paa fortsat god Fremgang.

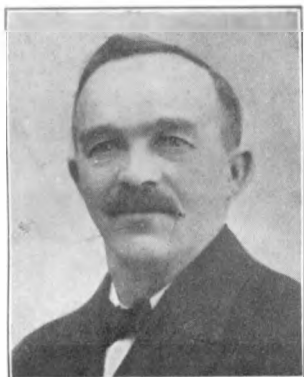
En Industri her paa Egnen, der har speciel Til-
knytning til Fjerkræavlen, er den kendte Foderfabrik:
Karensmølle ved Hørning, fra hvilket Hønseri hos-
staaende Billeder stammer.





Fællesledelsen.

Under Navn af Skanderborgkredsens Fællesledelse oprettedes i Foraaret 1925 en Sammenslutning af de



Gdr. Aase Svendsen, Røslund.

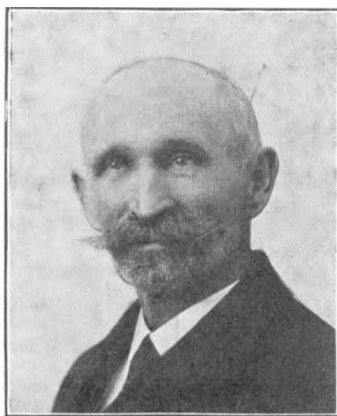
indenfor Skanderborg Landboforenings Omraade bestaaende Kontrol- og Kvægavlsforeninger. Disses Antal var paa dette Tidspunkt 4 og 7, nu 12 og 6. Før 1915 var Foreningerne tilsluttet en Fællesledelse for gl. Skanderborg Amt, hvor tidligere Gdr. *Anders Jensen*, Haarby, var Konsulent.

Nu skulde Egnens Kvægavlsarbejde udføres som en

selvstændig Virksomhed.

Fællesledelsens første Svendsen, Røslund, som paa en udmærket Maade fik Rammerne for Fællesledelsens Virksomhed lagt. Han afløstes i 1917 af Gdr. *Søren Nielsen*, Højgaard, Nr. Vissing.

Man maa saaledes sige, at Arbejdet ved Søren Nielsens Tiltræden som Formand var tilrettelagt, men dermed var Formandsstyret ingenlunde let. Krigsaarene bragte Uorden i



Gdr. Søren Nielsen, Nr. Vissing.

Tingene og berørte ogsaa det Arbejde, som Fællesledelsen gerne vilde udrette; men Søren Nielsen forstod Situationens Alvor, og hans Meninger om, hvad der tjente Kvægavlen bedst, kom til Udtryk.

I Søren Niensens sidste Formandsaar skred Kvægavlsarbejdet stærkt frem, noget, som han ikke gerne talte højt om, men hvem, der kendte Søren Nielsen, ved, at han i sit stille Sind glædedes derover.



Gdr. Martin Andersen, Hemstok.

Fællesledelsens nuv. Formand er Gdr. *Martin Andersen*, Hemstok.

Han staar selv midt i Opdrætterarbejdet, og hans Dygtighed og Interesse herfor kommer ham til Gode som Formand for Egnens Kvægavl.

Da der andet Sted i Skriftet findes en Omtale af Kvægbruget, hvorunder ogsaa er nævnt de Opgaver, som Fællesledelsen beskæftiger sig med, skal her kun bemærkes, at Landboforeningen og Fællesledelsen arbejder i nøje Tilknytning til hinanden, og har siden 1915 haft fælles Konsulent.





Regnskabssagen.

Efterhaanden som Omsætningen i Landbruget er gaaet frem og en stor Del af Produktionen hidrører fra indkøbte Varer, er det, at Interessen for Regnskabet særlig har meldt sig.

Det er ogsaa af meget stor Betydning for Landmanden at se, om en saadan Forøgelse i Omsætningen virkelig er rentabel. Foruden dette kan et Regnskab paa saa mange andre Måder give belærende og gode Oplysninger for den regnskabsførende.

Spørgsmaalet om Oprettelse af Regnskabsafdelinger indenfor Landboforeningerne begyndte at komme frem før Verdenskrigen, og det lykkedes da ogsaa for enkelte Landboforeninger at faa begyndt; men det er først efter 1918, hvor Produktionen igen bliver udvidet, at Interessen for Regnskabssagen særlig begynder, og herefter er der mange Landboforeninger, der har taget dette Arbejde op.

Inden for Skanderborg Landboforening kom Spørgsmaalet om Oprettelse af en Regnskabsafdeling til Drøftelse i Vinteren 1919—20.

Landboforeningens daværende Formand, *P. J. Christensen*, Baadstrup, fremsatte Spørgsmaalet, og allerede ved Foraarsgeneralforsamlingen 1920 blev det besluttet at føre Sagen ud i Livet. Til at arbejde videre med Sagen blev der nedsat et Regnskabsudvalg paa 5 Mand, der kom til at bestaa af R. J. Rasmussen, Nygaarde (Formand), P. Petersen, Hemstok, M. Pedersen, Fruering, Th. Hauberg Lund, Mesing, og Jacob Jacobsen, Brørup.

I Vedtægterne kom det bl. a. til at hedde: „For-

maalet er Landbrugsregnskabsføring for Landbofor-
eningens Medlemmer. Formaalet søges naaet ved, at
der antages en Konsulent, der er Medlemmerne be-
hjælpelig med Regnskabsføring, Status og Aarsop-
gørelse*.

Herefter søgte Udvalget gennem Landbrugsbladene
en Konsulent, der skulde tiltræde Pladsen d. 1. April
1920, og blandt Ansøgerne antoges Assistent *M.
Bagge*, København Amts Landboforening.

Som Deltagere i Regnskabsføringen meldte der
sig en Del det første Aar
saaledes, at den Beretning,
der blev udarbejdet ved Regn-
skabaarets Slutning, omfat-
ter 53 Landbrug. Det skal
her bemærkes, at mange af
første Aars Deltagere gik
med med den Motivering,
at de kun vilde være med
et Aar; men næste Aar om-
fatter Beretningen 71 Del-
tagere, og Tilslutningen er,
siden Arbejdet begyndte
1920, gaaet frem hvert Aar.



Grd. P. Pedersen, Hemstok.

Den sidste Beretning, der omfatter Regnskabsaaret 1928
—29, viser, at der i det Aar har været 126 Deltagere.

Regnskabsudvalget består nu af *P. Petersen*,
Hemstok (Formand), *Th. Hauberg Lund*, Mesing,
Alfred Ditlevsen, Fruering, *And. Stougaard*, Ustrup,
og *N. Henning Nielsen*, Haarby.

Paa Grundlag af de afsluttede Regnskaber er der
lige siden Virksomheden begyndte ved hvert Regn-
skabsaars Slutning udarbejdet en Beretning, der viser
det enkelte Landbrugs Rentabilitet, samt under hvilke
økonomiske Forhold, Landbruget som Helhed har ar-
bejdet.

Det, der i særlig Grad har præget Beretningerne i de Aar, er de ret store Svingninger, der har været i Driftsresultatet fra det ene Aar til det andet. Denne Bevægelse i Landbrugets Økonomi skyldes jo først og fremmest Verdenskrigen, der skabte økonomiske Svingninger i næsten alle Lande; men alligevel har indre Forhold ogsaa haft sin Indflydelse, og her skal bl. a. nævnes vor egen Valutakrise.



Konsulent M. Bagge.

Et Overblik over hvilket Udbytte, de regnskabsførende Landbrug fra Skanderborgeggen har givet i de Aar, Regnskabsarbejdet har været i Gang her i Landboforeningen, faar man let ved at se paa nærværende Oversigt, der viser et Gennemsnit af samtlige Landbrugs Rentabilitet for hvert enkelt Aar.

Landbrugskapital og Driftsudbytte.

Aar	Gennemsnit Kr. pr. ha.											Forrentningsprocent	
	Landbrugs-kapital	Indtægter fra Husdyrbrug	Fra andre Kilder	Ialt Indtægt	Udgift til Kraftfoder	Kunstgødning	Inventar og Bygninger	Folkehold	Forskelligt Frø & Bindegarn	Ejendoms-skatter og Driftslederløn	Ialt Udgift		Nettoudbytte
1920—21	2027	557	145	702	162	35	71	144	20	96	528	174	8,7
1921—22	1845	481	68	549	147	18	55	123	18	105	466	83	4,5
1922—23	1901	523	60	583	153	25	38	113	33	101	463	120	6,3
1923—24	1856	614	48	662	202	26	43	133	31	97	532	130	7,0
1924—25	1825	626	47	673	209	35	43	127	25	96	535	138	7,5
1925—26	1888	539	40	579	177	26	43	124	32	110	512	67	3,5
1926—27	1780	492	39	531	163	21	39	123	29	104	479	52	2,9
1927—28	1911	544	30	574	195	29	43	122	24	101	514	60	3,1
1928—29	1766	576	22	598	214	25	43	106	22	83	493	105	5,9

Det fremgaar af Oversigten, at Landbrugskapitalen i det første Aar er forrentet med 8,7 pCt., og med det Aar afsluttedes en Periode, hvor Rentabilitetsforholdene var gode. I det efterfølgende Aar er Forrentningsprocenten nede paa 4,5; men allerede Aaret efter var der en Stigning, og denne fortsætter indtil 1925—26, hvor Forrentningsprocenten er nede paa under det halve af, hvad den var i det foregaaende Aar, og en Bedring findes først i det sidste Regnskabsaar, hvor Forrentningsprocenten er 5,9.

Det, der her er fremført, er jo kun Udtryk for, under hvilke økonomiske Forhold det samlede Landbrug har arbejdet, men de aarlige Beretninger giver tillige Oplysninger om de enkelte Driftsgrenes Rentabilitet.

Selv om Regnskabsføring har sin Betydning ved de udarbejdede Beretninger, saa ligger Regnskabsføringens Opgave og største Betydning dog deri, at den enkelte Landmand faar sit eget Regnskab, da hvert Landbrug er en Enhed. Og med den Udvikling, der nu er inden for Landbruget, kan der sikkert ventes, at Regnskabsføringen i Fremtiden vil faa forøget Tilslutning.





Husholdningsarbejdet.

I Aaret 1924 blev der af Skanderborg Landboforening nedsat et Husholdningsudvalg, der kom til at bestaa af 5 Medlemmer med Fru *Bønløkke Petersen*, Foerlev, som Formand. Udvalgets Opgave blev at gøre Landbohusmødrene interesserede i at følge med paa alle Omraader indenfor den huslige Økonomi.

I Vinteren 1925 blev afholdt en Husholdningsudstilling i Haandværkerforeningen med Foredrag af Statskonsulent *Lund*, Amerika. 1926—27 afholdtes Foredrag og Demonstrationer ved Husholdningslærerinde Frk. *Hansen*, Ry. Frk. Hansen var ude i 11 Kredse, 2 Gange i hver Kreds.

Efter Indbydelse af Forstander *Skaftø* og Hustru aflagde Kursusdeltagerne et Besøg paa Ry Husholdningsskole i Sommeren 1927. Det blev en meget interessant Udflygt. Husmødrene besaa de unge Pigers Arbejder baade i Henkogning og Kjolesyning o. m. a. Forstander *Skaftø* holdt Foredrag om Havebrug, og i den smukke Have dansede de unge Piger Folke-danse for Gæsterne.

Ved et Møde den 28. Juli 1927 i Skanderborg var Dr. Hindhede Foredragsholder og slog stærkt til Lyd for den vegetariske Levevis. Der var fuldt Hus, saa det viste sig, at Husmødrene ogsaa kan møde, naar det gælder deres Interesser. Samtidig var der Demonstration i Henkogning ved Frk. Hansen, og der blev gjort et Forsøg med Indkøb af Henkogningsglas i Fællesskab.

I Vinteren 1928 fratraadte Fru *Bønløkke Petersen* som Formand, og i hendes Sted valgtes Fru *Dam*,

Hylke Mølle. Der blev dette Aar af Statskonsulent *Riedel*, Aarhus, afholdt et Havebrugsforedrag i April Maaned, og Konsulent for Foreningen af jyske Landboforeninger Frk. *Cath. Holmsgaard* holdt Foredrag om Vask og Vaskemidler. Den paafølgende Vinter var der Sykursus i to Kredse ved Frk. *Krog*, Foredrag paa Forsamlingsbygningen af Forstanderinde Frk. *Margrethe Pedersen*, Hadsten, om „Økonomisk Husførelse“ og af Lærer *Andresen*, Vedslet, om „Rentabelt Hønsehold“. Samme Aar fik Husholdningsudvalget Tilbud om at faa Assistent i Forsøgskøkkenet Frk. *Thyra Røy* som Konsulent fra 1. August. Der blev i Løbet af Efteraaret og Vinteren afholdt baade enkelte og fortløbende Kursus med meget god Tilslutning. Frk. *Røy* har overalt forstaaet at tilrettelægge Undervisningen saa godt, at Deltagerne følger spændt med. Dette, at Udvalget har haft en fast Konsulent, har givet Husholdningssagen et godt Stød fremad. Husholdningsudvalget bestaar for Tiden af følgende Medlemmer:

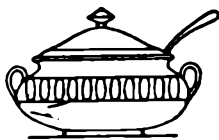
Fru Dam, Hylke Mølle (Formand).

Fru Dam, Virring.

Fru Møller, Voerladegaard.

Fru Andersen, Hemstok.

Fru Hald, Horndrup.





Konkurrencer.

Blandt de Opgaver, Skanderborg Landboforening har taget op, fortjener Konkurrencer omfattende hele Landbrug eller enkelte Grene deraf at nævnes.

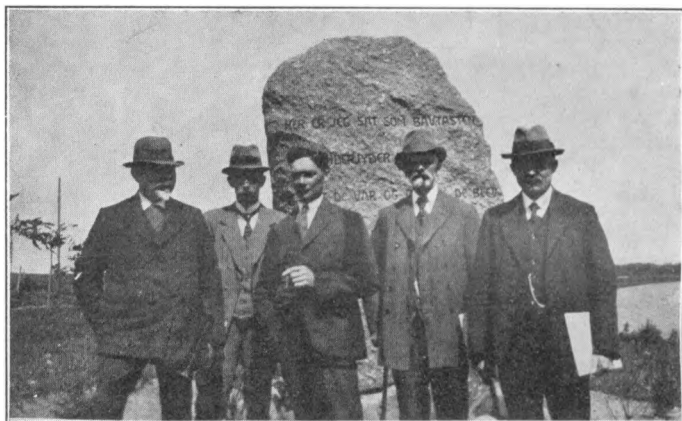
2—3-aarige Konkurrencer mellem hele Landbrug over 1 Td. Hartkorn.

I Foraaret 1904 indbød Bestyrelsen for Landboforeningen Medlemmerne til Deltagelse i en 3aarig Konkurrence. Der meldte sig 8 Deltagere, og Dommerne der var: Løvschall, Vester Mølle, N. A. Svendsen, Vrold, og O. Lund, Mesing, besigtigede Brugene 6 Gange i Løbet af de 3 Aar. Første og sidste Gang blev Besætningerne vurderede. Hvad Markbruget angik, havde Deltagerne pæne Resultater at opvise. Afgrøderne var gode og Markerne godt renholdte. Kvægbesætningerne var ret gode og for de flestes Vedkommende rentable. Derimod var der med Hensyn til Regnskabsføringen for nogle af Deltagerne en Del tilbage at ønske. Det bemærkes, at P. Steffensen, Taaning Overgaard, aflagde smukke detaljerede Regnskaber over alle Dele i Bedriften.

Som Ejer af det Brug, der, naar alle Forhold toges i Betragtning, var det bedste, tildeltes der Gaardejer Kristen Kristensen, Gram, 1. Præmie. Med Hensyn til Afgrøderne, Markens Renholdelse og Kvægbesætningen kunde dette Landbrug betegnes som et Mønsterbrug, men ogsaa adskillige af de andre Brug var drevet fortrinligt, og det var en temmelig vanskelig Opgave for Dommerne at klassificere dem, da de

saavel for god Pasning som godt Udbytte laa tæt opad hinanden.

I 1922 paabegyndtes en 2aarig Konkurrence mellem hele Landbrug over 1 Td. Hartkorn. Deltagernes Antal var ved Konkurrencens Begyndelse 18, 6 udgik imidlertid af forskellige Grunde og tilbage bliver 12, som fik tilkendt Præmie.



Dommerudvalget, som var: P. J. Christensen, Baadstrup, K. Hedelund, Horndrup, Ehlers Nielsen, Vitved, og P. Petersen, Vrold, besøgte de konkurrerende i alt 6 Gange, 4 Gange om Sommeren og 2 Gange om Vinteren. Til Støtte for Bedømmelsen gav man Points for følgende:

1. Sædskiftets Ordning i Overensstemmelse med de herskende særlige Konjunkturforhold.
2. Rodfrugt- og Kartoffelmarken (herunder de anvendte Stammer, Renholdelse og Pleje).
3. Kornmarkerne (som under 2).
4. Græsmarker og Enge (Frøblanding m. m.)
5. Andre Arealer (herunder Frø).
6. Opbevaring af Staldgødning og Ajle.
7. Anvendelse af Staldgødning, Ajle og Kunstgødning.

8. Bygningernes hensigtsmæssige Indretning (Bygninger, opførte af Brugeren, bedømmes mere kritisk end saadanne, hvor han ikke har været Herre over Indretningen).
9. Hestebesætning (Forhold til Driften, Opdræt).
10. Kvægbesætningen.
11. Svinebesætningen.
12. Rentabilitetsforhold.
13. Hensyn + eller ÷ til Brugers økonomiske Forhold.
14. Helhedsindtryk.

I Beretningen om Planteavlssarbejdet i Landboforeningerne i Jylland 1924 Side 241 og 242 findes en Omtale af de præmierede Bedrifter, hvortil henvises. Præmietagerne blev følgende:

Ærespræmie:

M. Andersen, Hemstok.

1. Præmie:

J. Jacobsen, Brørup.

J. P. Jensen, Brørup.

Fru M. Jørgensen, Bjertrup.

S. Jacobsen, Fruering.

2. Præmie:

Poul Andersen, Bjødstrup.

Th. Jensen, Mesing.

S. Sørensen, Baadstrup.

Rs. Petersen, Ejer.

Fru J. Olsen, Ejer.

Chr. Mølgaard, Adslev.

M. Riis, Adslev.

Præmieuddelingen fandt Sted paa Forsamlingsbygningen Vinteren 1925, hvor Præmietagerne fik overrakt et Diplom og en Sølvgenstand.

Konkurrencer mellem hele Landbrug under 1 Td. Hartkorn.

I disse Konkurrencer deltog aarligt 10—15 Brug, og det ligger i Sagens Natur, at det for Dommerudvalget har været et meget fornøjeligt Arbejde at bese og bedømme disse Brug, der i Almindelighed har været særdeles veldrevne.

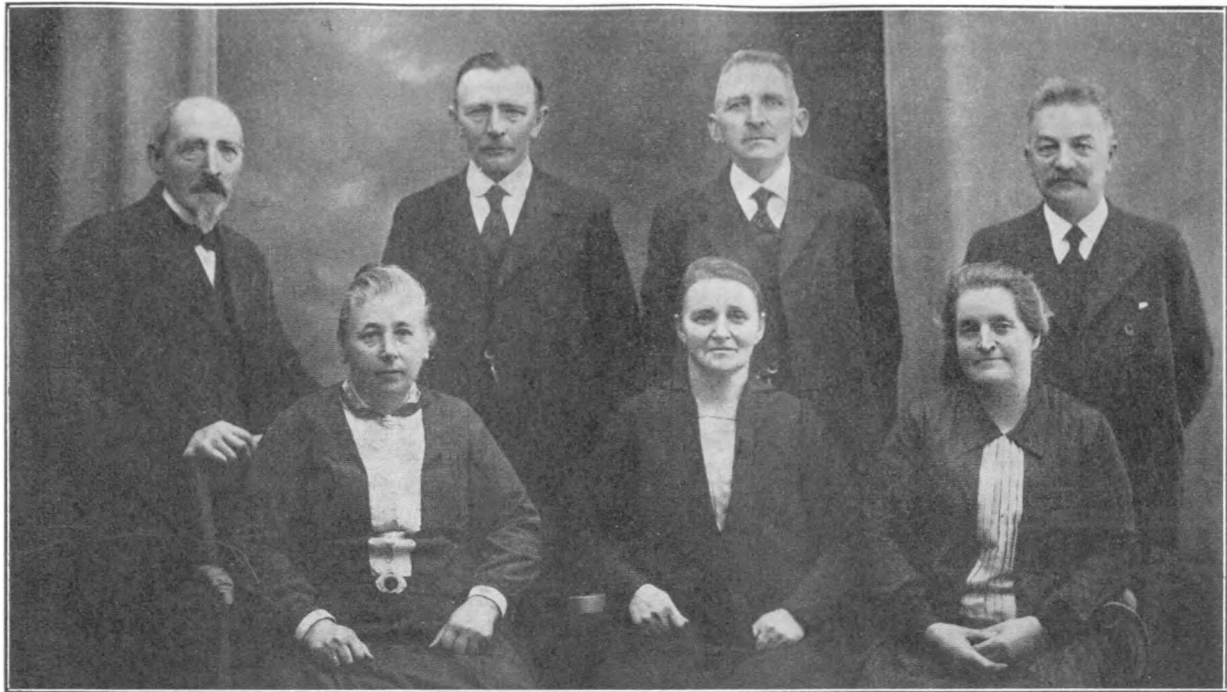
Betydningen af disse Konkurrencer staar eller falder ingenlunde med Opnaaelsen af ved et enkelt Besøg at faa Brugene helt rigtigt klassificeret. Nej, det „blaa Stempel“, der ved Præmieringen af Deltagelse i Konkurrencen gaves vedkommende Brug, bevirkede at disse Brug, der har ligget spredt udover hele Foreningens Omraade, kom til at staa som lysende Eksempler og gode Læresteder for Indehaverne af tilsvarende Brug i Egnen. Det er utvivlsomt, at disse Konkurrencer netop paa denne Maade har været en fortrinlig Medvirkning til Løsning af Landboforeningens Opgaver.

I mange Tilfælde har de udbetalte Penge-Præmier været gjort betingede af Gennemførelsen af en eller anden Forbedring af Ejendommen, Opførelse af Ajlebeholder, Afvanding eller Kultivering af Smaastykker paa vedkommende Brug.

Det bør heller ikke overses, at der under Konkurrencen har været rig Lejlighed til gensidig Belæring og til Drøftelse af foreliggende Spørgsmaal.

Samtidig med Konkurrencen mellem mindre Landbrug skal nævnes, at 4 Brugere af mindre Landejendomme paa Landboforeningens Indstilling er tilkendt Hædersbelønninger for Landboflid. Se hosstaaende Billede.

Disse 4 Hjem kaster Glans over Skanderborg-egnen, og disse Landmænd har tjent Egnens Landbrugere som Læremestre i Arbejdet med Livsopgaven:



Chr. Mors, Jexen. R. P. Møller og Hustru, Hvolbæk. N. Gjedso og Hustru, Glarbo. P. Randlov og Hustru, Riis.

paa den valgte Arbejdsmark at lægge Kræfter og Evner i, saa det blev til Gavn og Velsignelse for dem selv og deres Stand.

Fodermesterkonkurrencen.

I Erkendelse af det betydningsfulde Arbejde, vore Fodermestre udfører, blev paa et Bestyrelsesmøde i Oktober 1923 vedtaget at indbyde til en Fodermesterkonkurrence.

Indenfor Bestyrelsen valgtes et Udvalg til at udarbejde Regler, og til at besøge og bedømme de konkurrerendes Arbejder udpegedes M. Andersen, Hemstok, S. P. Holm, Vitved, J. Winther, Yding, Jørg. Jensen, Hylke, og som Sekretær for Udvalget Konsulent J. E. Jensen.

Konkurrencen blev bekendtgjort, og der meldte sig 16 Deltagere. 2 Konkurrenter skiftede imidlertid Plads til 1. Maj og rejste fra Egnen, de øvrige 14 tilkendtes Præmie.

Udvalget besøgte Konkurrenterne 3 Gange. Første Gang om Vinteren, anden Gang om Foraaret og sidste Gang i Sommertiden; desuden aflagde Konsulent J. E. Jensen lejlighedsvis flere Besøg.

Til Støtte for Bedømmelsen brugtes følgende Regler:

Fodringens Udførelse.

- a. Fodring til bestemte Tider.
- b. Foderets Forelæggelse.
- c. Sommerfodring, Flytning etc.
20 Points.

Malkning.

- a. Regelmæssige Malketider.
- b. Malkningens Udførelse.
- c. Malkedragten.
18 Points.

Mælkens Behandling.

- a. Afkøling (saavel sød som sk.)
- b. Spandenens Renholdelse.
12 Points.

Besætningens Pleje.

- a. Malkekøernes, Opdrættets og Kalvenes Pleje og Pasning.
18 Points.

Staldens og Foderloens Orden og Renholdelse.

12 Points.

Orden i Møddingen.

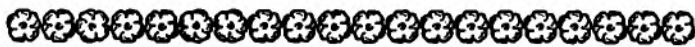
10 Points.

Helhedsindtryk.

40 Points.

Præmieuddelingen fandt Sted ved Foreningens Efteraarsgeneralforsamling i 1924. Præmietagerne fik overrakt et Diplom, ledsaget af en Pengepræmie. 3 Deltagere tilkendtes 1. Pr., 8 2. Pr. og 3 3. Pr. Førstepræmietagerne var: Jens Jensen, Hemstok, Verner Petersen, Yding, og H. Jensen, Vengeland.





Spareforeningen for egne Hjem.

En af de Grene, som Skanderborg Landboforening har knyttet til sin Virksomhed, er Spareforeningen for egne Hjem, hvis Formaal er at vække Sparelysten hos Ungdommen.

Sparelysten belønnes ved, at Foreningen yder et Bidrag til Unge, der hæver deres sammensparede Kapital med det Formaal at stifte eget Hjem.

Foreningen blev stiftet 1896 under Navn af Tyendesporeforeningen, og til dens Start indsamledes 100 Kr., de første Aar indkom dog ikke saa faa Bidrag ad Frivillighedens Vej. Statstilskud kunde ikke faas den Gang.

I 1919 kommer et Samarbejde med Husmandsforeningerne paa Skanderborgegnen i Stand. Hver Forening vælger 3 Mand til Bestyrelsen, og fra Landboforeningen blev valgt Herredsfuldmechtig Th. Arenskov, Skanderborg, S. Olesen, Foerlev, og Th. Hauberg Lund, Mjesing, og fra Husmandsforeningerne L. Kr. Rasmussen, Taaning, S. Frank, Bjertrup, og Kr. Jacobsen, Nygaarde. Bestyrelsen valgte Herredsfuldmechtig Arenskov til Formand og S. Olesen til Næstformand. Arenskov var en god Forkæmper for Sagen, men rejste allerede i 1920 fra Egnen. S. Olesen blev derefter Formand. Den 31. December 1921 havde Foreningen 252 Sparere, hvis indestaaende

Kapital var 152,047 Kr. 39 Øre. Foreningen ejede paa samme Tid et Tilskudsfond paa 2139 Kr. 02 Øre.

Den 3. Marts 1921 udbetaltes det første Tilskud af Foreningen til en af dens Sparere, og siden er der udbetalt Tilskud til 39 Sparere til et Beløb paa 5806 Kr. 31 Øre.

Søren Olesen beklædte Formandspladsen til April 1925. I hans Sted valgtes Kr. Jacobsen, Nygaarde, og til Næstformand P. Randsløv, Riis.

Det er med Glæde Foreningen kan se tilbage paa den sidste halve Snes Aar, idet Indskudene i dette Tidsrum er jævnt stigende. Nu udgør Sparernes Antal 434, og deres indestaaende Kapital er 259,188 Kr. 17 Øre. Tilskudsfonden er paa 3898 Kr. 98 Øre.

Den nuværende Bestyrelse er *Rasmus Juul*, Hørning, *Rasmus Jensen*, Dørup, *M. Ballegaard*, Virring, *Vilhelm Nielsen*, Tebstrup, *Kristen Jacobsen*, Nygaarde, og *Peter Randsløv*, Riis.





Ungdomsarbejdet.

Det Arbejde, som Landboforeningen tager sig af med Hensyn til Ungdommens Dygtiggørelse, bestod indtil 1927 i Afholdelse af *Kursus*, *Konkurrencer* samt *Udflugter* til gode Landbrug. Efter 1927 udvides Arbejdet til ogsaa at omfatte det Ungdomsarbejde — Dyrkning af egen Jord, Opdrætning og Pasning af Dyr m. m. — som paa Foranledning af Statskonsulent Lund, Amerika, paa daværende Tidspunkt mange Steder blev taget op.

Kursus for unge Landmænd afholdes gerne hver anden eller tredie Vinter, eftersom Forholdene indbyder dertil, og naar det skønnes, at Trangen er til Stede. Undervisningen er alsidig, f. Eks. kan følgende Emner for et Kursus, som er i Gang Vinteren 1929—30 anføres:

- Jordens Grundforbedring.
- Gødningsanvendelse.
- Korn- og Rodfrugtdyrkning.
- Landbrugsregning.
- Fodring.
- Forskellige Kvægavlsspørgsmaal.
- Midler til Husdyrbrugets Forbedring.
- Regnskabsføring.
- Landbrugets Kreditforhold.
- Landbolovgivning.

Dette Kursus begyndte i November og afsluttes til April. Medvirkende ved Undervisningen er foruden Foreningens Konsulenter tillige Konsulenterne paa Godthaab.

Foruden Kursus af denne Art har Foreningen afholdt adskillige *Maskinkursus*, ved hvilke Konsulent *H. K. Olsen*, Skønderborg, var den dygtige Leder, endvidere i 1921 et *Hestemønstringskursus*.

Af afholdte Konkurrencer kan nævnes *Roepasningskonkurrencer*.

Udflugter er dels foretaget til gode Landbrugsbedrifter i Omegnen, og dels til fremragende Kvægbesætninger indenfor Foreningens Omraade; de sidstnævnte sædvanligvis med Indøvelse af praktisk Kvægbedømmelse for Øje, et Felt, som man næsten altid kan regne med at samle de unges Interesse om.

Konkurrencen med *Dyrkning af egen Jord* samt *Fjerkræpasning* fandt navnlig Tilslutning blandt den yngre Ungdom, Drengene og Piger i 12—14 Aars Alderen.

Paabegyndelsen til dette Arbejde skete mest i Egnens Skoler, hvor Konsulenten Vinteren 1926 kom og fortalte Børnene om det Ungdomsarbejde, som Foreningen ønskede iværksat.

Sagen slog an. Inden 1. Marts havde over 100 Drengene og Piger meldt sig som Deltagere. Og da det første Besøg tidligt paa Sommeren fandt Sted, kunde det skønnes, at Begyndelsen til Arbejdet var lykkedes.

Deltagerne kastede sig med Lyst og Iver over Opgaven. Drengene dyrkede Landbrugsplanter og forskellige Urtesager; flere havde anlagt deres Jordstykke som en lille Landbrugsbedrift med Skifter indrettet efter Forholdene.



En Dreng i sin Mark.

Pigerne dyrkede en kombineret Blomster- og Urtehave i smukke og stilfulde Anlæg.



En Pige i sin Have.

Til at bedømme Dyrkningsresultaterne og vejlede Dyrkerne valgtes Førstelærerne *P. K. Fjeldsted*, Ry, og *A. Andersen*, Blegind, Fru Gdr. *Dam*, Hylke Mølle og Gdr. *S. Olesen*, Forlev.



Dommerudvalget i Arbejde.

Om Efteraaret indbydes Konkurrenterne samt alle interesserede i Arbejdet til en Præmieuddeling. Præmierne bestaar af en Bank- eller Sparekassebog, hvorpaa er indsat et mindre Beløb.

— — —

Denne Form for Ungdomsarbejde, hvis Formaal er at interessere og dygtiggøre de Unge for Landbruget og dets Arbejde, synes at opfylde de Forventninger, man stillede. I tre Aar er Arbejdet nu gennemført til Gavn for Deltagerne og til Glæde for Foreningen og de mange, som interesserer sig for denne Sag.





Indkøbsforeningen.

I Januar 1902 vedtoges paa et Møde i Skanderborg at oprette en Indkøbsforening for Skanderborg-egnen, hvis Formaal var at skaffe Medlemmerne gode og solide Varer til rimelige Priser.

I Bestyrelsen blev valgt:

P. J. Christensen, Baadstrup.

J. Leth Espensen, Alken.

N. Andersen, Vrold.

Søren R. Jensen, Mjesing.

Mads Møller, Udstrup.

Foreningens Forretningsorden bestod i, at man indhentede Tilbud paa Varer fra forskellige Firmaer og Købmænd, og paa Grundlag af de indkomne Tilbud afsluttedes Handeler.

I 1904 overgaar Foreningen til Landboforeningen og faar Navn „Skanderborg Landboforenings Indkøbsforening“, samtidig faar Bestyrelsen Navneforandring til Landboforeningens „Handelsudvalg“.

Foreningen virkede til 1916. Værdien af Omsætningen androg omkring 10—20000 Kr. aarlig.





Udflugter.

Den Række af yderst velykkede Sommerudflugter, som Foreningen især i den sidste halve Snes Aar har arrangeret, staar utvivlsomt indskrevet med mange gode Minder hos et stort Antal Medlemmer.

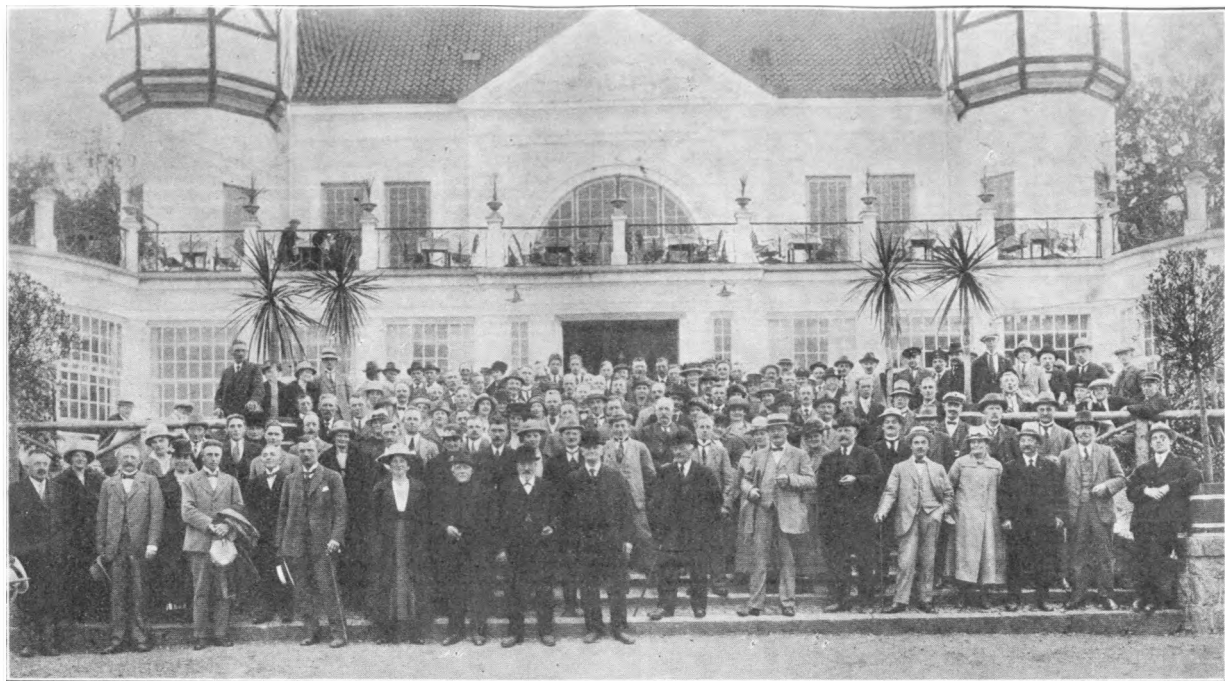
Formaalet med Udflugterne er egentlig et dobbelt. Dels er de belærende, og denne Side er takket være de udmærkede Landbrug, den usædvanlige Gæstfrihed, hvormed Værterne lukker deres Døre op for det store Rykind og giver Udflugtsdeltagerne Lejlighed til at stifte Bekendtskab med Landbrugsbedrifternes enkelte Forhold, udnyttet i rigt Maal. Og de utallige Spørgsmaal og Meningsudvekslinger, som paa en Udflugtsdag kommer frem, bidrager i høj Grad til at vække nye Impulser, der omsat i Handling har bevirket Fremskridt paa forskellige Omraader i de enkelte Bedrifter.

Men Udflugterne har ogsaa en anden Side, nemlig Glæden ved at færdes i nye Dele af vor skønne Natur, og det festlige Samvær; begge Dele kommer frem i rigt Maal ved Landboforeningens Udflugter.

Et Par af de første Udflugter, der ganske vist ligger nogle Aar tilbage, men som sikkert endnu bevares i Erindringen, er „Samsøturen“ og Udflugten til „Studsgaard“.

Med Bilernes Fremkomst som almindeligt Befordringsmiddel efter 1920, planlægges de følgende Aar adskillige Udflugter til Øst- og Midtjylland.

I 1922 besøgte Beder Havebrugsskole, Malling Landbrugsskole og Rodstenseje.



Deltagerne i Skanderborg Landboforenings Udflygt 1923, fot. udenfor „Varna“

I 1923 gaar Turen til Jernit og derfra til Vejlbj ved Aarhus, hvor Konsulent og Gaardejer C. P. Lauridsens og Grosserer Drejers Frøavlsgaarde besaas. Endvidere aflagdes der Besøg paa Vejlbj Landbrugs-skole. Afslutning paa Hotel „Varna“.

1924 gaar Udflugten til Hornslet, Karlby, Skøring og Rosenholm.

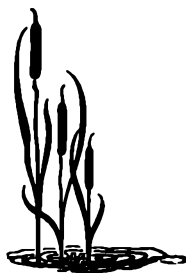
1925 til Hadstenegnen, Vithen, Hadbjerg og Klaus-holm.

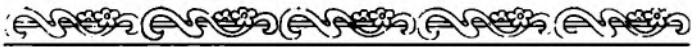
1926 vestpaa til Gludsted Plantage, Grathe Hede, Stenrøgel samt Eriksborg og Grauballegaard ved Silkeborg.

1929 til Gjedvedgaard, Glud, Kleisgaard, Barrit, Barritskovby, Palsgaard og Juelsminde.

Desuden har Foreningen sammen med Fællesledelsen arrangeret en Del Udflugter til gode Kvægbesætninger saavel indenfor den jyske Race til forskellige Egne af Jylland, som den røde danske Malke race paa Fyn.

Og nævnes kan det ogsaa, at forskellige Landbrugsbedrifter indenfor Foreningens Omraade velvilligst har aabnet Dørene for Foreningens Medlemmer.





Foredrags- og Diskussionsmøder samt Kursus.

Foredrags- og Diskussionsmøder samt Kursus hører til Landboforeningens ældste Opgaver, og er stadig et vigtigt Led i Foreningens Oplysningsarbejde.

Foredragsmøderne holdtes oprindeligt kun i Skanderborg, men efterhaanden som Interessen for faglig Oplysning tiltog, arrangeredes ogsaa Møder ude i centralt beliggende Byer. Og ikke sjældent formede disse Møder sig da som Landbrugskursus, de saakaldte „Landbrugsuger“.

Blandt Byer, som har haft *Landbrugsuger*, kan nævnes: Stilling, Svejstrup, Gjesing, Hørning, Javngyde, Ry, Haarby, Virring, Nr. Vissing, Yding, Jexen, Hylke og Riis.

Til disse Møder sørger Landboforeningen for Foredragsholdere, men Arrangementet og Ledelsen ligger i Byrepræsentanternes Hænder.

Foruden disse Kursus kan nævnes, at Foreningens Konsulenter og Konsulenterne paa Godthaab ret jævnligt er Foredragsholdere og Indledere ved Aftenmøder i Byernes Forsamlingshuse og paa denne Maade kommer i Tale og Samarbejde med Folk, som ellers ikke deltager i Landboforeningens Arbejde.

Diskussionsmøderne former sig sædvanligvis paa den Maade, at en praktisk Landmand indleder et af Øjeblikkets mest brændende Spørgsmaal, eller maa ske et Emne, som Vedkommende er særlig optaget af. Den efterfølgende Diskussion er gerne interessant og til Tider meget livlig. I hosstaaende Fortegnelse

over Foredragsholdere og Foredragsemner vil man ogsaa finde Navne paa Indledere af de i de sidste Aar afholdte Diskussionsmøder.

Om Foreningens faglige Arbejder afgiver dens Konsulenter ved Generalforsamlingerne en Beretning.

Om Foraaret behandles Planteavlzarbejdet, og om Efteraaret Husdyrbruget og Regnskabsføringen. Det vil føre for vidt at nævne saavel de herunder fremdragne Spørgsmaal som Emnerne ved Landbrugs-møderne i Byerne. Derimod giver hosstaaende Fortegnelse Oplysning om de fleste Foredragsemner og Foredragsholdere ved Møder i Skanderborg:

1906. Plantesygdomme: Konsulent Madsen Mygdal, Aarhus.

Ukrudtet og dets Bekæmpelse: Statskonsulent Fr. Hansen, Askov.

1908. Afvanding og Kultivering af Eng og Mose: Assistent Westergaard, Herning.

1911. Hvorledes skal man gøre Nutidslandbruget mere lønnende: Forstander H. P. Larsen, Malling Landbrugsskole.

1912. Kartoffelavl: Konsulent M. K. Kristensen, Skanderborg.

Regnskabsføring i Landbruget: Forstander H. P. Larsen, Malling.

1913. Hvad lønner sig bedst, at bruge mange Oliekager eller at købe Kunstgødning: Forstander I. C. Petersen, Ørslev.

Elektriciteten i Landbrugets Tjeneste: Direktør Schrøder, Kolding.

1914. Landbrugsforhold i Amerika: Konsulent L. Frederiksen, Aarhus.

1916. Hvorledes en Nutidslandmand bør være: Landbrugsc. Evald Toftemark, Tommerup.

Forholdene under og efter Krigen: Amtsforvalter N. P. Jensen.

1917. Hvor lidt Oliekager kan Malkekøerne nøjes med:
Forstander M. Nielsen, Sydsjællands Landbrugsskole.
Jordbearbejdningsredskaber og Kværne: Statskonsulent Ant. Christensen, København.
1918. Solsikkedyrkning: Ingeniør Andersen, Aarhus.
Nogle Midler til Opretholdelse af Høstudbyttet:
Konsulent A. M. Sørensen, Skanderborg.
Landbrugets Rentabilitet: Kaptajn Pedersen, Hadsten.
1920. Er Brakken nødvendig: Indledet af Gdr. A. Rasmussen, Bakkegaard, Ry.
Kontrolforeningsarbejdet: Indledet af Grd. J. Ernstsens, Haarby.
Landbrugets fremtidige Driftsformer: Indledet af Gdr. Th. Hauberg Lund, Mesinggaard.
Landbrugets Eksport og Import: Direktør And. Nielsen, Svejstrup Østergaard.
1921. Svineavl: Indledet af Propr. Kr. Kristensen, Vester Mølle.
Elektriciteten i Landbrugets Tjeneste: Konsulent H. K. Olsen, Skanderborg.
1922. De avlsmæssige Midler og deres Udnyttelse i vor Kvægavl: Konsulent N. Bonde, Aarhus.
Lucerneavl: Konsulent A. Larsen Ledet, Grenaa.
Hvorledes undgaar man Sygdom og Utrivelihood i Svinebestanden: Dyr læge Jørgensen, Aarhus.
1923. Landbrugets Exportforhold: Sekretær Høgsbro Holm, København.
1924. Jordens Bearbejdning under de foreliggende unormale Forhold: Forstander H. P. Larsen, Malling.
Hesteavl: Statskonsulent Aug. Kjær, Aarhus.
1925. Betydningen af rationelle Grundforbedringsarbejder: Forsøgsleder C. J. Christensen, Ribe.

- Malkekøernes Vinterfodring: Professor L. Frederiksen, København.
1926. Fodring af Grisesøer og Fedesvin: Professor Johs. Jespersen, København.
Landbrugets Produktionsvilkaar under de nuværende Prisforhold: Forstander Overgaard, Ladelund Landbrugsskole.
Fjerkræavl: Pastor Fogh, Ferslev.
Vejene frem: Forstander N. Jørgensen, Malling Landbrugsskole.
1927. Ufrugtbarhed hos vore Husdyr: Professor Folmer Nielsen, København.
Landbrugsforhold i Østen: Statskonsulent S. Sørensen, København.
1928. Vore Græsarealer: Forstander Jørgensen, Visborggaard.
Svinenes Fodring: Professor Johs. Jespersen, København.
Efteraarets Arbejder i Mark og Stald: Indledet af Grd. A. Knudsen Kold, Dørup v. Hørning.
1929. Afgrødevalg og Sædskifteordning i Tiden: Konsulent M. K. Kristensen, Skanderborg.
Malkekøernes Vinter- og Sommerfodring: Forstander N. Bredkjær, Tune Landboskole.
Driftsøkonomi og Eksportmuligheder: Statskonsulent A. P. Jacobsen, Berlin.
1930. Svinestaldens Indretning og økonomisk Svinefodring: Forstander Johs. Petersen-Dalum, Dalum Landbrugsskole.





Landboforeningens Tillidsmænd.

Byrepræsentanterne.

Byrepræsentanterne har haft megen Betydning for Foreningens Udvikling. Igennem Aarene har de staaet Vagt om Landboforeningen og dens Anliggender ude i Sognene, saa den saa godt som det var muligt, kom i Kontakt med den enkelte Landmand, hvorved ogsaa Medlemskredsen blev holdt saa godt sammen, som Tilfældet har været, og for Foreningens fortsatte Fremgang maa det haabes, at denne for Foreningen saa vigtige Repræsentation stadig maa være Bindeleddet ude i Medlemskredsen.

Udvalg.

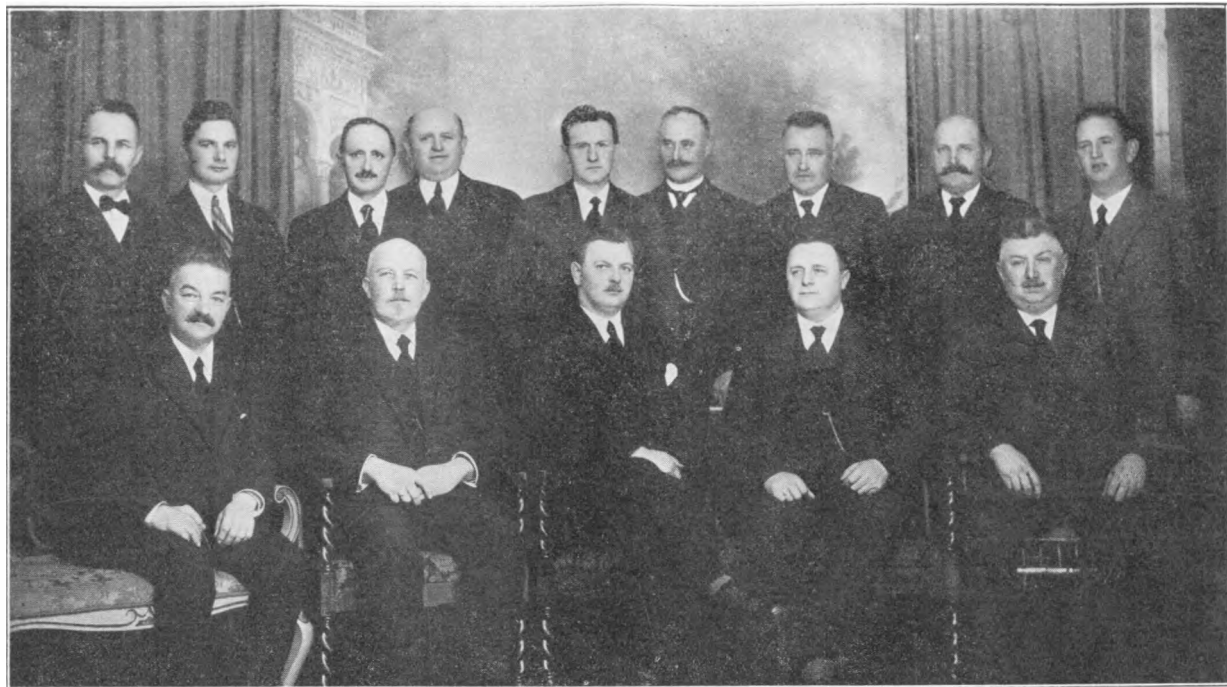
De Resultater, som er opnaaet af de forskellige Udvalg, Dommere o. a., der af Medlemmerne i det lange Aaremaal er blevet udpeget til at varetage særlige Opgaver, har været meget betydende for Foreningens Indsats, hvilket bør understreges i dette Skrift.

Bestyrelsen.

Medlemmernes Valg af Bestyrelse angiver Foreningens Retningslinie, Arbejdets Art og Tempo.

Ser vi tilbage paa den Række gode Mænd, som i de hengangne Aar har viet Skanderborg Landboforening deres bedste Kræfter, fører det desværre for vidt her at gaa ind paa de enkelte. Dog maa vi lige nævne en Mand, Gaardejer S. Nielsen, Nørrevissing, om hvem Mindet om hans fortjenstfulde Arbejde indenfor Landboforeningen endnu staar levende for os.

Skanderborg Landboforenings nuværende Bestyrelse.



Øverste Række: S. Jacobsen, Fruering, Konsulent J. E. Jensen, Jens Jensen, Vengelund, J. Winther, Yding, A. Stougaard, Ustrup,
J. Chr. Sørensen, Jensgaard, A. Knudsen Kold, Dørup, A. Brandt, Skanderborg, A. Rasmussen, Gl. Ry.
Nederste Række: P. Randlov, Riis, E. Boisen, Lethenborg, Th. Hauberg Lund, Mesinggaard, St. Steffensen, Vrold,
R. J. Rasmussen, Nygaard.

Et stort Arbejde har gennem de 25 Aar paahvilet de skiftende Bestyrelsesmedlemmer, og deres Virksomhed har i sin Helhed været præget af et godt Samarbejde. Idyllen har dog ikke altid været lige god, ofte krydsedes Klingerne ret haardt, men aldrig efterlod de ulægte Saar. Med største Omhu er Arbejdet for Foreningens Opgaver, for Fremdriften indenfor Skanderborgegnens Landbrug taget op, og at det i nogen Maade er lykkedes, maa de ofte foretagne Genvalg vel være Udtryk for.

Næstformænd.

I de 25 Aar, som dette Afsnit omhandler, var Foreningens første Næstformand Proprietær J. Th. Jensen, Leegaardslyst, hans Eftermand var Gaardejer P. J. Christensen, Baadstrup. De blev begge senere valgt til Formænd for Foreningen. Den følgende Næstformand blev Gaardejer Kr. Kristensen, Vestermølle. Han var en særdeles dygtig Landmand, og varetog Hvervet som Næstformand i Landboforeningen med stor faglig Indsigt og Interesse. Derefter kom Proprietær Bojsen, Lethenborg, der stedse baade som Bestyrelsesmedlem og som Næstformand dog var noget for sig. Boende paa Grænsen af Skanderborg-Horsens- og Odderegnet har Bojsen i det landøkonomiske Liv øvet en fortjenstfuld Gerning, som ogsaa kom Skanderborg Landboforening til Gode. Det gode Forhold, der altid til gensidig Gavn har været mellem disse Egne, har i Bojsen haft sin bedste Talsmand.

Landboforeningens nuværende Næstformand er Gaardejer St. Steffensen, Møgelkjærsgaard, Vrold, der fortsætter de gode Traditioner.

Formænd.

Gaardejer *And. Nielsen*, Svejstrup Østergaard, var Foreningens dygtige og ansete Formand, saavel

før som efter 1905. For Skanderborg Landboforening blev hans Formandstid af største Betydning. De Fremstød, som Landbruget paa disse Egne foretog, skyldtes i ikke ringe Grad hans rige Initiativ, navnlig paa Planteavlens og paa Andelsorganisationens Omraade.



And. Nielsen, Svejstrup Østergaard.

Fra 1900 var And. Nielsen tillige Planteavlsudvalgets Formand indenfor Foreningen af jydsk Landboforeninger. Senere, 1916—18, indtog And. Nielsen Pladsen som Formand for denne Forening. Paa denne som paa anden Maade, kastede And. Nielsens Gerning Glans over hans gamle Landboforening, der stod hans Hjerter saa nær. Ofte har denne i sin Tid mest kendte

Mand udtalt, at de Arbejdsaar, han havde inden for Skanderborg Landboforening, hørte til hans bedste. 1909 trak And. Nielsen sig tilbage, da større Opgaver kaldte, og i hans Sted valgtes Proprietær *J. Th. Jensen* til Formand. Som gammel Næstformand og



J. Th. Jensen, Leegaardslyst.

som hyppig Stedfortræder for And. Nielsen i Forningens Anliggender i de sidste Aar, var J. Th. Jensen skolet til denne Gerning. Som praktisk Landmand havde J. Th. Jensen vundet sig stor Respekt ved den dygtige Maade, hvorpaa han drev Leegaardslyst op fra at være en meget forsømt Gaard til at være en af Egnens mest veldyrkede. I sin Formands-

tid ofrede J. Th. Jensen sig meget for Husdyrbruget, hvor Hesteavlen havde hans særlige Interesse. Men ogsaa Planteavlen havde i ham en god Mand, og Forsøgsmarken ved Nonnebjerg, som dengang var i Drift, drog mange af Medlemmerne god Belæring af.



P. J. Christensen, Baadstrup

Da J. Th. Jensen ønskede at fratræde Stillingen som Formand, valgtes *P. J. Christensen*, Baadstrup.

De første Aar af Christensens Formandstid var en meget betydelig Opgangstid for Landbruget, som ogsaa kom Landboforeningsarbejdet til Gode. Christensen var ved sin Tiltræden af Formandspladsen kendt som en dygtig og praktisk Landmand; navnlig

som Planteavler havde han godt Navn paa sin Egn, hvilket han yderligere havde befæstet ved et dygtigt Arbejde som Kommunalmand. Med stor Nidkærhed tog han som Formand fat paa Landboforeningens Opgaver, som han røgtede vel i alle Forhold. Han



Th. Hauberg Lund, Mesinggaard.

gik ind til et Arbejde, der i Kraft af store Traditioner stillede store Krav; men han tog fat med Energi og med en rank Ryg, som han endnu har bevaret.

P. J. Christensen var en klog Mand, han vilde ikke i Landboforeningsarbejdet staa Ungdommen i Vejen, og han fastholdt i 1921 sin Vægning mod at tage mod Genvalg.

Landboforeningen udnævnte ham ved hans Tilbage-
træden til Æresmedlem, og som hans Afløser i For-
mandspladsen valgtes Landboforeningens nuværende
Formand Gaardejer *Th. Hauberg Lund*, Mesinggaard.

Det gamle Ord: „Alt paa sin rette Plads“, skete
ogsaa Fyldest ved dette Valg. Foreningen har i Håu-
berg Lund den personificerede Formandsskikkelse, støt
og klar i sin Optræden og stadig i fuld Kontakt og i
godt Samarbejde med sin Bestyrelse og Konsulent.
Dette Forhold har i rigt Maal været til Gavn for
Landboforeningsarbejdets Fremme i Hauberg Lunds
snart 10-aarige Formandstid, ikke mindst i Betragtning
af de Svingninger, som Landbrugets Økonomi i denne
Periode har været udsat for. Som praktisk Landmand
nyder Hauberg Lund almindelig Anerkendelse paa Eg-
nen, han ejer Medlemmernes fulde Tillid, og vi kender
fra hans Udtalelser, at det har været hans Styrke
og Glæde i Arbejdet.

Bestyrelsen 1906—30.

Anders Jensen, Haarby.....	1885—1915
S. R. Jensen, Mesing.....	1885—1911
Anders Nielsen, Stilling.....	1889—1907
Jørg. Laursen Viby, Skanderborg Mark.	1906—1912
Jac. Jacobsen, Bjedstrup.....	1904—1920
J. Dam, Høring.....	1889—1907
S. Jørg. Nielsen, Stilling.....	1906—1912
S. Nielsen, Nr. Vissing.....	1903—1928
P. Sørensen, Fredensborg.....	1907—1917
Brigsted, Karenslund.....	1907—1917
P. J. Christensen, Baadstrup.....	1905—1908
Kr. Kristensen, Vester Mølle.....	1908—1911
Anders Nielsen, Svejstrup Østergaard ..	1908—1913
E. Bojsen, Lethenborg.....	1911
P. Randsløv, Riis.....	1912
Th. Hauberg Lund, Mesinggaard.....	1912—1921
A. Andersen, Lynghoved.....	1912—1924

A. Andreasen, Vrold	1912—1922
M. Pedersen, Taaning	1915—1921
J. Ernstsens, Haarby.....	1916—1922
P. Nielsen, Forlevgaard	1917—1921
Anton Rasmussen, Rye.....	1917
R. J. Rasmussen, Nygaarde.....	1920
Aase Svendsen, Raslund	1921—1925
Herschend, Herrshendsgave.....	1921—1923
St. Steffensen, Vrold.....	1922—1925
J. Nielsen, Haarby.....	1922—1924
J. Chr. Sørensen, Jensgaard	1922
A. Brandt, Skanderborg	1922
J. Clausen, Baadstrup.....	1923—1927
S. Jacobsen, Fruering.....	1924
J. Winther, Yding.....	1925
A. Knudsen Kold, Dørup v. Hørning....	1926
A. Stougaard, Udstrup	1927
Jens Jensen, Vengelund.....	1929

Næstformænd:

J. Th. Jensen, Legaardslyst.....	1894—1908
P. J. Christensen, Baadstrup.....	1908—1911
Kr. Kristensen, Vester Mølle.....	1911—1921
E. Bojsen, Lethenborg	1921—1925
St. Steffensen, Vrold.....	1925

Formænd:

Anders Nielsen, Svejstrup Østergaard ..	1894—1908
J. Th. Jensen, Legaardslyst.....	1908—1911
P. J. Christensen, Baadstrup.....	1911—1921
Th. Hauberg Lund, Mesinggaard.....	1921

Æresmedlemmer 1880—1930:

Baron Rosenkrantz.....	1883
Etatsraad A. Mourier Petersen.....	1895
A. Blom.....	1908
Anders Nielsen.....	1913
P. J. Christensen	1921



Konsulenter.

Den betydningsfulde og uundværlige Faktor i Arbejdet for Landbrugets intensive Udvikling, som Konsulentstanden i Danmark nu er, er jo ikke af gammel Dato. Først efter Aarhundredskiftet blev det almindeligt, at de enkelte Landboforeninger havde deres egne Konsulenter.

Gdr. *Anders Jensen*, Haarby, der i en Række Aar var Skanderborgegnens Kvægavlskonsulent, hørte til Konsulenterne af den gamle Skole, hvis Uddannelse var foregaaet gennem egne Erfaringer som Kvægbruger. Hans jyske Besætning var kendt, og den mest omtalte Tyr paa disse Egne „Løke“ stod i Haarby.

Som et skattet Bestyrelsesmedlem i Skanderborg Landboforening fra 1885 til 1912 var Anders Jensen tillige grundigt orienteret i alle landøkonomiske Spørgsmaal, og det var derfor med en overlegen Autoritet han i de mange Aar, efter at have solgt Gaarden og taget Bolig i Skanderborg, røgtede Hvervet som Konsulent for Kvægavlsforeningerne og Kontrolforeningerne i gl. Skanderborg Amt og de tilstødende Sogne af Vejle Amt.

Anders Jensens brave Karakter, Vid og Lune skaffede ham mange Venner, og mange af hans mun-tre Historier gengives endnu i et godt Lag.

Kvægavlen havde i Anders Jensen en god Mand.

I 1902 antog Skanderborg Landboforening sin egen Konsulent, Landbrugskandidat *Hans Holm* af den kendte Samsøslægt. Paa dette Tidspunkt var Opgaven som Konsulent mere vanskelig end nu, da den enkelte praktiske Landmand ikke havde den Forstaaelse af Konsulentens Betydning, som Tiden senere har vist. Konsulent Holms energiske Fremtræden og vaagne Omhu for Landbrugets Tarv banede dog Vejen.

Hans Afløser blev Landbrugskandidat *J. Andersen*, nu Ejer af Lundemarksgaard ved Herfølge, der for kort Tid siden fik sin Bedrift udpeget som Nummer 1 i en Konkurrence for Landbrug omfattende Delta-gere fra hele Sjælland, hvilket viser, at han er lige saa dygtig en praktisk Landmand som Konsulent. Som hans Eftermand udpegedes Landbrugskandidat *F. A. Skaaning*, der bl. a. fik Held til i sin Virksomhed blandt Medlemmerne at vække stigende Interesse for Planteavlen igennem Demonstrationer i Forevisningsmarken.

Mange ældre Medlemmer husker sikkert endnu Besøgene hos Skaaning paa Landboforeningens Kontor, som da var paa Forsamlingsbygningen.

Ved sine ofte særprægede Meninger fik Skaaning altid Diskussionen godt i Gang, og selv om Enighed ikke altid opnaaedes, saa blev Synspunkterne derved saa klart belyst, at mange af disse Samtaler blev gjort frugtbringende i Praksis.

Skaaning købte ved sin Fratræden som Konsulent den smukt beliggende Ejendom „Østergaard“ ved Skanderborg Dyrehave, og vi har Fornøjelsen endnu at have ham som Medlem af vort Planteavlsudvalg.

Landbrugskandidat *A. M. Sørensen* blev Landboforeningens næste Konsulent, og da han slog sig til

Landboforeningens tidligere Konsulenter.



F. A. Skaaning, 1907—12



A. M. Sørensen, 1912—18



Anders Jensen, 1895—1915



Chr. Larsen, 1918—19



Jørgen Christensen, 1919—20

Ro i Arbejdet indenfor Skanderborg Landboforening i en længere Aarrække, blev hans Gerning af omfattende Betydning. Sørensen var en meget flittig Mand, der gik til Bunds i de Opgaver, han havde for sig, og det havde til Følge, at han var en hyppig Gæst omkring i Skanderborgegnens Landbrug. Ved Konsulent And. Jensens Tilbagetræden som Konsulent for Fællesledelsen for Skanderborgegnen blev dette Hverv ogsaa lagt i Sørensens Haand. Det var en god Ordning, og Arbejdet var overkommeligt. I Krigsaarene, hvor Vanskelighederne ofte taarnede sig op, kom Sørensens betydelige Arbejdsevne i mange Tilfælde Landboforeningens Medlemmer til Gode, og det var med Beklagelse, at man tog Afsked med ham, da han overtog en anden Stilling. Hans Gerning levede længe efter hans Bortrejse. Sørensen er nu Redaktionssekretær ved „Vort Landbrug“, og hans Indlæg, ved vi ogsaa af egen Erfaring, er meget velset af Læserne.

Efter Konsulent Sørensen tiltraadte Landbrugskandidat *Chr. Larsen* Pladsen. I Larsen sporede man tydeligt Kvægkenderen, og hans Lyst til Kvægbruget er derfor let forstaaelig. I sin forholdsvis korte Virketid fik Larsen dog Lejlighed til at vise sin store Duelighed som Konsulent baade i Planteavl og i Husdyrbruget. Da en større Plads som Konsulent i Husdyrbrug paa Varde-Ribeegnen tilbød sig, var det forstaaeligt, at Larsen slog til. At Larsen nu er en af „Korthornets“ førende Mænd paa disse Egne har vi ofte Lejlighed til at konstatere.

Det hurtige Skifte af Konsulenter skulde imidlertid fortsættes, skønt vi nu fik en yngre Mand, Landbrugskandidat *Jørgen Christensen*, Tune. Han bragte en Friskhed og et Tempo med sig ind i Arbejdet, som i Begyndelsen næsten var ved at tage Pusten fra Medlemmerne, der jo ikke er Jyder for intet.

Jørgen Christensens rige Initiativ blev dog snart modtaget med Forstaaelse, og der stilledes rige Forventninger til de kommende Arbejdsaar. Men det blev anderledes. Jørgen Christensen fik kun Lov til at være Konsulent i Skanderborg Landboforening en kort Tid, da Pladsen som Fremavlsleder ved Foreningen af jyske Landboforeningers Planteavlsudvalg blev ham tilbudt. Da det betød en Forfremmelse tog han imod den, skønt ikke uden Vemod; han var nemlig i den korte Tid allerede „faldet godt til“ i Arbejdet indenfor Skanderborg Landboforening. At Sindelaget fra den Tid har holdt sig, har vi et Vidnesbyrd om i de Tjenester, Jørgen Christensen ved forskellige Lejligheder yder sin gamle Forening.

Paa dette Tidspunkt oprettedes Regnskabsforeningen, og Konsulent *M. Bagge*, fra Københavns Amts Regnskabsforeninger fik den vanskelige Opgave systematisk at bygge dette Arbejde op, saa Landbrugets Regnskabsføring fra at være enlig Svale hist og her nu blev løftet op i et saadant Plan, at det fik Betydning saavel for den enkelte Landmand som for Landbruget i Almindelighed. Med andre Ord, den praktiske Landbruger fik derved en fast Oversigt over sin økonomiske Stilling — hvilke af Driftens Grene, der gav Tab, og hvilke, der gav Gevinst — og alle under ét kunde give et sandfærdigt Udtryk for Landbrugets økonomiske Stilling i det hele taget. Opgaven er lykkedes for Bagge. Med sin store faglige Indsigt og med den Diskretion, hvormed han omfatter sit Stof og sin Viden, har han vundet sig en Autoritet paa Landbrugets Regnskabsførings Omraade, som kun bliver faa til Del. Ikke mærkeligt derfor, at Resultatet er blevet, at Landbrugets Regnskabsføring har slaaet an indenfor Skanderborg Landboforening, der nu tæller de fleste Medlemmer i en samlet Afdeling her i Jylland.

Landbrugskandidat *J. E. Jensen* fra Holbækegnen blev Jørgen Christensens Afløser, og heldigvis blev der Ro igen i Konsulentskiftet. I de 10 Aar, Konsulent Jensen nu har staaet i Skanderborg Landboforenings



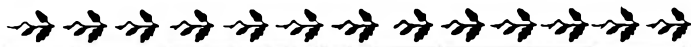
Konsulent J. E. Jensen.

Tjeneste, har han opnaaet en Position og en Tillid blandt Medlemmerne, som har medført, at han er en søgt Raadgiver for dem i Spørgsmaal, der baade angaar Planteavl og i særlig Grad Husdyrbruget. Ved de Jordbundsundersøgelser, som ved Konsulent Jensens dygtige og vedholdende Arbejde nu snart resulterer i, at hele Egnener kortlagt, har Jensen bl. a. faaet et udstrakt Kendskab til Egnens Befolkning, der er af stor Betydning for den Vekselvirkning, der har udviklet sig mellem denne og Landboforeningens Kontor. Indenfor Husdyrbruget er Jensen den erfarne Konsulent, f. Eks. ved Kvæggets Fodring, ved Kaa-ringer, ved Dyrskuer, ved Køb af Tyre høres hans Mening gerne. Den Jævnhed og kyndige Hjælpsomhed, som han altid træder Medlemmerne i Møde med, har vist sig at være af en saadan Art, at den har holdt sig gennem Aarene. Ikke mærkeligt derfor, at Skanderborg Landboforening holder paa Kons. Jensen.

Sekretær og Kasserer.

Kasserervirksomheden har i de sidste 25 Aar været varetaget af Foreningens Konsulenter, der tillige er Sekretær for Bestyrelsen og de forskellige Udvalg.

Foreningens *Medlemsantal* var i 1906 knap 1000, nu godt 1200.



Skanderborg og Omegn.

Til fælles Gavn har der altid hersket et godt Forhold mellem Skanderborg By og dens naturlige Opland, og hermed forstaas Omegnens Landbrug.

Som Eksempel derpaa kan nævnes Dyrskuerne, som igennem Tiderne har været Aaret største Stævne, hvor Folk fra By og Land samledes.



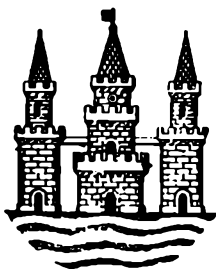
Fabrikant C. Blom.

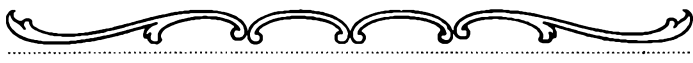
Fra forskellige Institutioner, og her maa i første Række nævnes Sparekasserne og Bankerne, og fra privat Side har Landboforeningerne i stort Omfang modtaget Støtte i Form af Ærespræmier, sikkert ud fra den Betragtning, at Byens Næringsliv ønskede at vise sit forstaaende Sindelag overfor Omeg-

nens Landbrug. Skulde der nævnes Navne fra Skanderborg, som i særlig Grad har gjort sig fortjent i dette Forhold, indtager afdøde Fabrikant C. Blom Førstepladsen.

Fra sin store Virksomhed som Fabrikant af Landbrugsmaskiner i Skanderborg kom C. Blom i en intim Forbindelse med Skanderborgegnens Landbrugere, og han var i vide Kredse en velset og kendt Mand, hvis store Indflydelse kom saavel Skanderborg By som Omegnen til Gode.

Fortiden har givet gode Beviser for, hvad Sammenhold mellem By og Land betyder, og det vil være meget ønskeligt, at Forstaaelse heraf stadig maa øges i Fremtiden, saa den *Enhed*, der kaldes Skanderborgegnen med Byen som Centrum med Rette maa blive staaende i Folks Bevidsthed og fremdeles gøre sig gældende og være med til at sætte sit Præg paa en god og sund Udvikling for Folk og Land.





Mindesmærker.

I Aaret 1929 blev der paa Skanderborgegnen rejst Mindesmærker for to Mænd, der i Tiden efter Aarhundredskiftet hørte til de mest kendte i Danmark, Direktør, Gdr. *Anders Nielsen*, Svejstrup Østergaard, og Folketingsmand, Gdr. *P. Th. Nielsen*, Haarby.

Som praktiske Landbrugere har begge disse Mænd haft stærk Tilknytning til Skanderborg Landboforening. Det var derfor naturligt, at Landboforeningen var med til at rejse disse Mindestene.

I begge de Komiteer, der gjorde Forarbejdet til Mindesmærkernes Rejsning, var Skanderborg Landboforening repræsenteret ved Formanden Th. Hauberg Lund.

De smukke Mindesmærker er rejst ved alfar Vej, hvor denne gaar gennem de paagældendes Ejendomme, og til sene Tider vil Stenene fortælle om to betydelige Mænd, hvis Liv og Gerning kaster Lys over deres Hjemegn, over deres Stand, ja, over det danske Folk.



