



Danskernes Historie Online

Danske Slægtsforskeres Bibliotek

Dette værk er downloadet fra Danskernes Historie Online

Danskernes Historie Online er Danmarks største digitaliseringsprojekt af litteratur inden for emner som personalhistorie, lokalhistorie og slægtsforskning. Biblioteket hører under den almennyttige forening Danske Slægtsforskere. Vi bevarer vores fælles kulturarv, digitaliserer den og stiller den til rådighed for alle interesserede.

Støt vores arbejde – Bliv sponsor

Som sponsor i biblioteket opnår du en række fordele. Læs mere om fordele og sponsorat her: <https://slaegtsbibliotek.dk/sponsorat>

Ophavsret

Biblioteket indeholder værker både med og uden ophavsret. For værker, som er omfattet af ophavsret, må PDF-filen kun benyttes til personligt brug.

Links

Slægtsforskeres Bibliotek: <https://slaegtsbibliotek.dk>

Danske Slægtsforskere: <https://slaegt.dk>

HØRSHOLM EGNES MUSEUM



Årbog 2004

HØRSHOLM EGNS MUSEUM

Årbog 2004

Hørsholm Egns Museum. Årbog 2004

Udgivet af Hørsholm Egns Museum 2004

Omslag: Udsnit af kort over den østlige og nordlige del af Sjælland – se side 59.

Hvor andet ikke er anført, er illustrationer gengivet efter originalmateriale i Hørsholm Egns Museums samlinger.

Oplag: 1200 ekspl.

Sats, repro og tryk: Rosendahl · Esbjerg

ISBN 87-87371-38-3

HØRSHOLM EGNS MUSEUM

Sdr. Jagtvej 2
2970 Hørsholm

tlf.: 45860711

e-mail: post@hoersholmmuseum.dk

www.hoersholmmuseum.dk

Indhold

Forord <i>Af Jørgen Hage</i>	5
Kokkedal <i>Af Lisbet Hein</i>	7
Konstruktion af Usserød Å og Nivå <i>Af Hans Jørgen Winther Jensen</i>	57
Svensk invasion 1845-1911? <i>Af Mogens Sander Hansen</i>	81
Museumsforeningen for Hørsholm og Omegn	102

Forord

Af Jørgen Hage

Historisk perspektiv på aktuelle problemstillinger kunne være den fælles overskrift på Hørsholm Egnsmuseums årsbog 2004.

Ledende museumsinspektør Lisbet Heins artikel i årbogen er en bred fremstilling af Kokkedals historie: Fra 1700-tallet, hvor Kokkedal var en forarmet fæstegård til i dag, hvor Hørsholm Kommune er ved at tage den afgørende beslutning om ejendommens fremtid.

Kokkedal har gennem årtier været et varmt emne i den lokale politik, og jeg er sikker på, at artiklen både vil være af interesse og til gavn for alle, der deltager i, eller følger med i debatten.

Naturforvaltning eller natursyn er det underliggende tema i museumsinspektør Hans Jørgen W. Jensens artikel *Konstruktion af Usserød Å og Nivå i fortid, nutid og fremtid*. De to år har gennem de senere år været genstand for Frederiksborg Amts opmærksomhed, idet amtet har udarbejdet og delvist gennemført "*integrerede natur- og miljøprojekter*" ved de to vandløb. Formålene har været flere. Amtet har ønsket såvel at forbedre vandkvaliteten som at værne om naturmæssige, rekreative og kulturhistoriske værdier.

I 1860'erne blev de to åer reguleret. Derfor bliver artiklens hovedspørgsmål: Hvorfor og hvordan reguleredes vandløbene på dette tidspunkt, og hvorfor ser amtet helt anderledes på den sag i år 2004?

I *Svensk invasion til Hørsholm-egnen ca. 1845-1911* giver civ.ing. Mogens Sander Hansen indvandrerdebatten et historisk perspektiv. Artiklen er en fortsættelse af forfatterens artikel fra Hørsholm Egnsmuseums årsbog 2000, der behandlede den svenske indvandring i begyndelsen af 1800-tallet. På baggrund af lokalt empirisk materiale stiller Mogens Sander-Hansen spørgsmålstejn ved, om den svenske indvandring til Danmark i anden halvdel af 1800-tallet var så relativt stor som hidtil antaget.

Kokkedal

Kokkedal – stridens æble

Af Lisbet Hein



Den 11. juni 2003 faldt en længe ventet dom ved Højesteret: Afgørelsen om ejerskabet til Kokkedal Slot.

Hørsholm Kommune solgte i 1990 slottet til en privatmand, som efter kommunens opfattelse misligholdt både ejendommen og de indgåede aftaler om stedets indretning og anvendelse.

Fig. 1: Luftfoto af Kokkedals hovedbygning og avlsgård, 1950.

I 2000 rejste kommunen krav om at få Kokkedal Slot tilbageskødet, hvilket lykkedes ved Højesterets dom tre år senere.

Lokalbefolkningen har fulgt sagen med stor interesse – og i det hele taget har Kokkedal, både hovedbygningen og jorden, været et varmt emne i den lokale politik gennem årtier.

Hørsholm Kommune er i skrivende stund inde i en proces, der gerne skulle munde ud i en beslutning om en fremtidig anvendelse af Kokkedal, der på én gang er økonomisk bæredygtig, respekterer stedets kvaliteter og særpræg – og som kan accepteres af kommunens borgere.

I det følgende skal vi se på den lange – og spændende – historie, der er værd at kende til, når man skal tage stilling til Kokkedals fremtid.

Kokkedal som fæstegård før 1746

Krongodset Hørsholm

I 1391 lykkedes det Margrethe I at inddrage adelsgodset Hørningholm under kronen. Gennem de følgende århundreder blev godset, nu kaldet Hørsholm, udvidet og afrundet, og omkring 1700 havde det nået sit endelige omfang, nemlig kirkesognene Karlebo, Birkerød og Blovstrød. (Hørsholm Sogn blev først oprettet 1790, indtil da var det en del af Birkerød Sogn).

Godsområdet svarede nogenlunde til de nutidige kommuner Karlebo, Hørsholm, Birkerød samt en del af Allerød Kommune.

Hørsholm Gods har en historie¹, der på flere punkter adskiller sig fra det øvrige nordsjællandske krongodsområde, blandt andet var Hørsholm i længere perioder dronningernes ”livgeding”:

Det vil sige, at godsets indtægter tilfaldt dronningen, både til hendes almindelige underhold, og til det slotsbyggeri, der i 1700-tallet fandt sted på den nuværende ”kirke-ø” i Hørsholm.

Godsets grundlæggende struktur og dyrkningsform var datidens sædvanlige: Jorden var for størstedelen fæstet ud, og det var fæstebøndernes skatter, afgifter og naturalieydelse, der var hovedkilden til dronningens indtægter fra godset.

Nogle større arealer udgjorde dog den såkaldte hovedgårdsjord, hvor bønderne leverede arbejdskraften gennem det ulønnede hoveri-arbejde.

Hovedgårdens avlsbygninger og administration var place-



ret lige øst for slottet – en del af dem er bevaret for eftertiden; det er de gulkalkede 1700-talsbygninger langs Folehavevej og Sdr. Jagtvej i det Hørsholm. Det nuværende egnsmuseum har til huse i en bygning, der blev opført i 1723 til den daværende godsforpagter, senere amtsforvalter.

Som vi skal vende tilbage til, var Kokkedal oprindelig blot en af de mange fæstegårde, der hørte under krongodset Hørsholm, og som blev drevet på de vilkår, der kort er skitseret her.

1730-1770 var dronning (fra 1746: Enkedronning) Sophie Magdalene ejer af Hørsholm, der på denne tid som regel blev kaldt Hirschholm.

I hendes tid kom godset i dyb krise²: Landbruget havde generelt vanskelige kår, og på Hørsholm Gods var bønderne yderligere presset gennem kravene om at levere forskellige ydelser til opførelsen af det store ambitiøse Hirschholm Slot, der erstattede kongehusets tidligere mindre ejendom i Hørsholm.

Dronningens indtægter fra godset kunne efterhånden ikke dække udgifterne, og det har været en gængs opfattelse, at bønderne i denne periode generelt var fattige³.

Fig. 2: De gulkalkede bygninger øst for Hørsholm Kirke blev opført i begyndelsen af 1700-tallet som avlsgård m.v. for Hørsholm Gods. Luftfoto ca. 1990.

Som en reaktion på problemerne opløstes krongodset Hørsholm: I 1759 solgtes hovedgårdsjorderne ved auktion og i 1761 fik fæstebønderne overdraget deres gårde til det såkaldte arvefæste.

På dette tidspunkt var den gamle fæstegård Kokkedal imidlertid allerede udskilt fra godset og havde fået sin helt egen historie.

Kokkedal-gården indtil 1733

Navnet Kokkedal – i ældre tid kaldt Kockedall eller Kokkedahl – skulle komme af det gamle dialektjord ”kok”, der betød ”en liden opstabet bunke, f.eks. en høbunke på marken”⁴.

Kokkedal optræder for første gang i skriftlige kilder i Frederik II's tid. Det er i jordebogen for Hørsholm Gods 1582-83, hvoraf det fremgår, at der på dette tidspunkt var to fæstere på stedet.

Selv om Kokkedal lå nær landsbyen Vallerød, var der tale om et lille selvstændigt samfund eller landsby⁵.

Indtil ca. 1660 var der stadig to fæstere i Kokkedal – sandsynligvis på hver sin gård, idet der i en opgørelse over skaderne under svenskekrigene er noteret, at ”Kokkedal var ganske øde, og to Gaarde brændt af...”

I de næste år var der kun en fæster, selv om denne betalte dobbelt afgift, men i 1668 – 72 blev der igen nævnt to fæstere.

I Christian V's matrikel i 1688 nævnes igen kun en enkelt fæster, og det ser ud til, at Kokkedal siden er betragtet som én gård, selv om der senere, i hvert fald periodisk, var to bønder til at drive den.

I 1662 var gården/gårdene sat til godt 6 tdr. hartkorn, men i 1688 bliver den angivet til godt 10 tdr. hartkorn, og det oplyses, at gården havde svin på olden. Det vil sige, at det efter de lokale forhold var en meget stor gård. I en kilde fra 1740'erne⁶ angives det dog, at gården da er på 7 tdr. hartkorn.

I bilag nr. 1 (s. 51) er optegnet listen over fæstere m.v. på Kokkedal i denne periode⁷.

Jacob Christoffersen på Kokkedal 1733-41

At Kokkedal-gården blev ramt af landbrugets og godsets krise hen imod midten af 1700-tallet blev tydeligt i 1730'erne, hvor der igen er to fæstere på Kokkedal.

Den ene var Svend Jørgensen, som er nævnt i kirkebogen i 1726, hvor han bliver gift med Birgitta Jensdatter fra Kajerød. De får i de følgende år en søn og fire døtre, hvoraf kun to af døtrene overlever de spæde år.



Fig. 3: Ejeren af Hørsholm Gods 1730 – 70, dronning Sophie Magdalene. Efter maleri af Andreas Bränniche. Frederiksborg Slot.

Den anden er Ole Nielsen, som i 1731 bliver trolovet med Ellen Christoffersen. De får i 1732 to børn, som begge dør, og samme år dør også Ole Nielsen. Ellen Christoffersen gifter sig inden årets udgang med Jacob Christoffersen, der herefter blev fæster på gården i fællesskab med Svend Jørgensen. Ellen og Jacob Christoffersen får kun ét barn sammen, en datter, der dør som spæd i 1734.

Ret hurtigt må problemerne have tårnet sig op på Kokkedal; Jacob Christoffersen kan ikke svare sine afgifter, og 14. april 1737 skriver han til amtsforvalter Ulstrup og beder om eftergivelse af skyldige skatter for Kokkedal-gårdens*. Han beskriver sig selv som en ”stakkels, fattig og forarmet bonde”. Han er yderligere belastet, fordi han har måttet tage sin afdøde søsters to børn til sig – den ene er krøbling og den anden er kun et halvvoksnet pigebarn.

Hvilket svar, han får, ved vi ikke, men Ulstrup ser ikke ud til at være indstillet på langmodighed – han går straks i gang med at finde en anden fæster til Kokkedal.

Det er en karl ved navn Anders Hansen på det kongelige stutteri på Ebberødgård, Ulstrup har udset sig. Men Anders Hansen vægrer sig – han er ikke til sinds at bytte sin tilværelse ved stutteriet ud med det slidsomme arbejde på en af godssets fæstegårde.

Han er tilsyneladende heller ikke en mand, der er bange for at sætte sig op mod øvrigheden – i hvert fald sender han den 13. maj dronning Sophie Magdalene et bønsskrift, hvor han klager sin nød:

Han nævner *”den Påstand, Sngr. Ulstrup gør på mig, i at vilde, at jeg skulde andrage en Øde-Gaard. Min allernaadigste Dronning, siden jeg nu i nogle Aar har været ved Stutteriet på Ebberød og derfor haaber at vorde delagtig i den Naade, har været dem, der ved Stutteriet tient have, og der sig upaaklagelig har opført, saa forventer jeg ved Hendes Mayt.s allernaadigste Resolution for denne øde Gaards Antagelse at blive forskaanet, især siden jeg til sterkt bonde Arbeide er ubequem, og derover maatte omsider geraade i verste Armod, og i fald at jeg derfor ey allaernaadigst maatte befries, saa beder jeg dog allerunderdanigst, at jeg maatte tillades at købe min Frihed, og da formedelst ved Stutteriet eller andet Steds uden Amtsforvalterens Tiltale at fortiene mit Brød”*.

Anders Hansen slutter med at bede om, at hvis det heller ikke bliver ham tilladt at købe sig fri, at han da i det mindste må slippe for at fæste en ”øde gård” som Kokkedal, uden at man dog præcist kan sige, hvad han mener med udtrykket.

Amtsforvalter Ulstrup forfatter 18. maj en erklæring til brug ved dronningens, eller rettere hendes overhofmester Friedrich Rabens, behandling af Anders Hansens ansøgning¹⁰.

Han indleder med en udførlig beskrivelse af de kvaler, han møder, hver gang han vil sætte en karl som fæster på en gård på godset. De unge mandfolk vil hellere sidde som inderster eller husmænd og nyde ”gode og magelige dage” – eller endog være landsoldater – snarere end de vil bekvemme sig til det hårde arbejde og den ”store besværlighed”, der for tiden er ved at fæste en gård.

Ulstrups forslag er, at man sætter de unge karle en tid under ”det gevorbne Regiment eller i Castellet” til de bliver mere medgørlige.

Det vil efter hans mening være farligt at lade Anders Hansen slippe for tiltale, da det vil give andre karle på godset mod på at nægte gårdfæstning, og det bør heller ikke være sådan, at en ansættelse på stuttoriet er en garanti mod at blive sat til en gård.

Anders Hansen har tilsyneladende vægret sig flere gange før, og Ulstrup mener, det er urimeligt, at han nu igen gør det med *”Kochedahlgard, som er et af de bedste Steder her på Amtet, naar det med en god Beboer blev forsynet. Stædet skylder 7 tdr. 3 skp. 10 alb, hvorpaa findes tvende Beboere, begge slette, men fornemmelig er den ene, navnlig Svend Jørgensen, baade en doven Bonde og derhos en slet Husholder, saa det er nødvendig med Forandring med hannem.”*

Ulstrups redegørelse munder ud i et forslag: At man lader Anders Hansen slippe for Kokkedal, mod at han erlægger 50 Rd. til erhvervelse af besætning til gården. Da han synes at være en god bondekarl, vil Ulstrup lade ham forblive på stuttoriet, *”indtil der faldt en anden Gaard for, som han hellere var for at modtage”*.

Sagen slutter foreløbig her: Ved dronningens resolution af 8. juni 1737 får Anders Hansen lov at forblive på stuttoriet mod at erlægge 50 Rd. til besætningen på Kokkedal¹¹.

I 1739 bringer Anders Hansen imidlertid sagen op igen – nu han har betalt de 50 Rd. mener han sig berettiget til et frihedsbrev, så han kan forlade godset. Ulstrup nægter i første omgang, og forfatter endnu en lang redegørelse for de problemer, der er med at skaffe fæstere til gårdene på Hørsholm Gods. Men endnu en gang bærer en henvendelse¹² fra Anders Hansen til dronningen frugt, og ved resolution af 5. juni 1739 bliver han ikke alene igen bekræftet i, at han er fritaget for Kokkedal, han får sit frihedsbrev og kan forlade godset, når han måtte ønske det¹³.



Tilsyneladende er Svend Jørgensen nu borte fra Kokkedal, mens Jacob Christoffersen kæmper videre, midlertidigt styrket af de 50 Rd., som Anders Hansen har ydet til gårdens besætning.

Men i 1740 er Jacob Christoffersen igen i vanskeligheder. Vi kender ikke detaljerne, men han bliver beskyldt for at have forøvet skovskader på sine jorder, og – på trods af hans påstand om uskyldighed – idømt 4 ugers tvangsarbejde på Kronborg¹⁴.

”Skovskader” var et velkendt problem i datiden: Bønderne havde som regel rådighed over underskoven på deres jord, mens overskoven, de egentlige træer, tilhørte godset. Ofte opstod tvistigheder, hvor bønderne mente at have retten på deres side, mens godset mente at bøndernes havde foregribet sig på den egentlige skov.

Jacob Christoffersen måtte til Kronborg på den koldeste tid af året – den 3. januar 1741 sender han et brev derfra, hvori¹⁵ han klager sin nød over, at han *”under ret haard Trældoms Arbeide er bleven anbragt, som mine svage Legemskræfter, neppe en Uge, mindre saa lang en Tid, tillader at udstaa, helst i denne haarde Kulde og Vinter, at jeg,*

Fig. 4: Hørsholm Gods blev administreret fra Amtsforsvalterboligen, nu Hørsholm Egns Museum.

som ellers kun er af svag Helbred, ikke alene om Dagen skal drives til Arbeide over min Evne, men endog om Natten lide saa ulidelig en Frost”.

Videre beretter han, at han vil blive ruineret, hvis han holdes borte fra sin gård, der beskrives som ”stor og tungtholdende” på 7 tdr. hartkorn. Han beder om nåde, men det ser ikke ud til, at hans ansøgning bærer frugt, i givet fald kommer den for sent – den 9. april bliver han begravet på Birkerød Kirkegård¹⁶.

Af skiftet fremgår det, at han ikke efterlader sig efterslægt, idet en eneste datter som nævnt er død som spæd i 1734. Imidlertid overlever han af enken samt 4 brødre, hvoraf en – Jørgen Christoffersen – nu får fæstebrev på Kokkedal¹⁷.

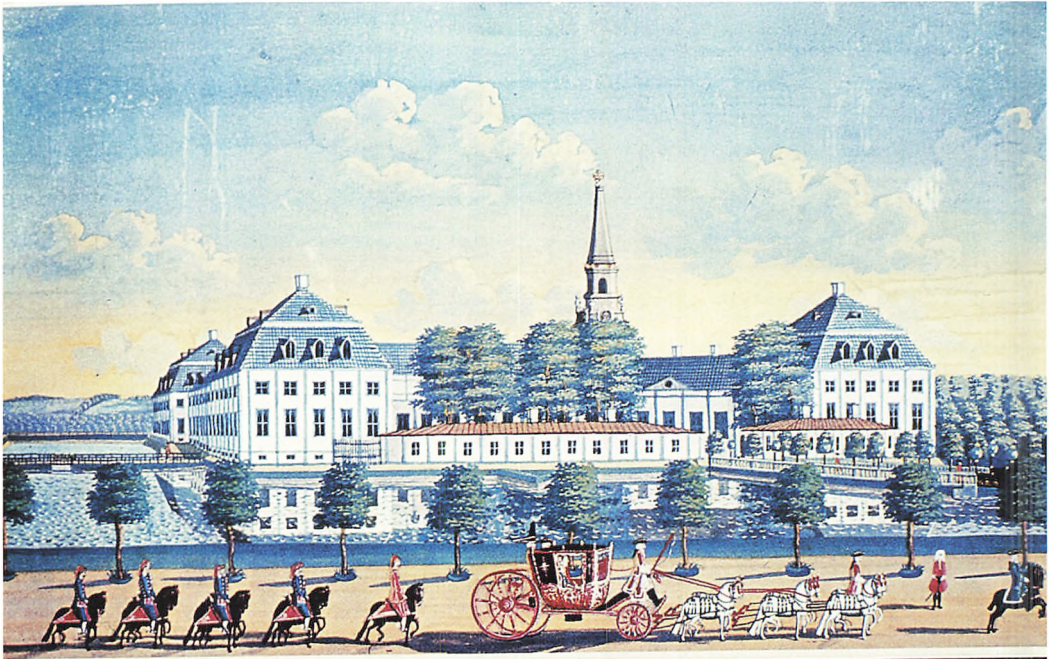
Jørgen Christoffersen må imidlertid vige gården i 1746 under meget specielle omstændigheder.

Kokkedal bliver lystejeendom 1746

Dronning Sophie Magdalenes Hirschholm

14. maj 1744 afholdt den kongelige bygherre, dronning Sophie Magdalene, indvielsesfest på Hirschholm Slot¹⁸. Det

Fig. 5: Hirschholm Slot 1740, efter gouache af J. J. Bruun. Hørsholm Egns Museum.



havde hun ganske vist allerede gjort i 1739, men siden var slottet blevet udvidet og forskønnet på forskellig vis og blev omsider betragtet som fuldendt.

Helt færdig var man dog ikke med at indrette kongeparrets sommerresidens: I slotshaven blev der arbejdet på et stort lysthus med koncertsal, tegnet af Nicolai Eigtved, og man arbejdede endnu med gravearbejder og vandforsyning til de hened 50 springvand og kaskader i haven.

Sophienberg

Sideløbende lod kongeparret opføre et lille palæ, Sophienberg, ved Øresundskysten, lidt nord for fiskerlejet Rungsted. Sophienberg lå højt hævet over Strandvejen, med den dejligste udsigt over Sundet. Selv om palæet, opført i 1742, kun var tænkt som et udflugtsmål for adspredelsesture fra Hirschholm, fandt man det for lille, og i 1744 blev en udvidelse sat i gang. Bygningen blev forhøjet med en etage, forsynet med et kobberbeklædt kuppeltag, og der blev både anlagt en park vest for slottet og et terrasseformet anlæg mod øst, ned mod kysten. Man mener, at det også her var Nicolai Eigtved, der stod for udformningen.

Grev Berckentin beder om Kokkedal 1745

Mens udvidelsen af Sophienberg var i fuld gang, og kongehusets opmærksomhed vendt mod den nye sommerresidens på egnen, var en af hoffets fremmeste mænd, grev Christian August Berckentin, optaget af tanken om at bygge et sommerpalæ i nærheden.

Berckentin var født i 1694 og havde en fornem karriere bag sig ved det danske hof og for den danske regering¹⁹. Han havde fremtrædende poster i styrelsen af landets finanser og var direktør for Den afrikanske Handel. Han stod kongefamilien nær, og var i 1742 udsendt til Stockholm for at arbejde for den danske kronprins Frederiks valg til svensk tronfølger – en sag man en tid nærrede store forhåbninger til.

Berckentin var en af de udvalgte, der jævnligt nød den ære at deltage i kongens taffel, og det var ved en sådan lejlighed, at han fredag den 18. juni 1745 personligt fremsatte et ønske for dronning Sophie Magdalene: Han bad om, at få gården Kokkedal overdraget til sin personlige ejendom. Han ville sørge for, at jorden blev dyrket, og i det hele overtage det økonomiske ansvar – men det, der var hans egentlige ærinde, var ønsket om at opføre et "Land-Haus", altså et palæ i landlige omgivelser, vel især med tanke på sommerophold.

Vi må tro, at han – udover et ønske om at kunne nyde de

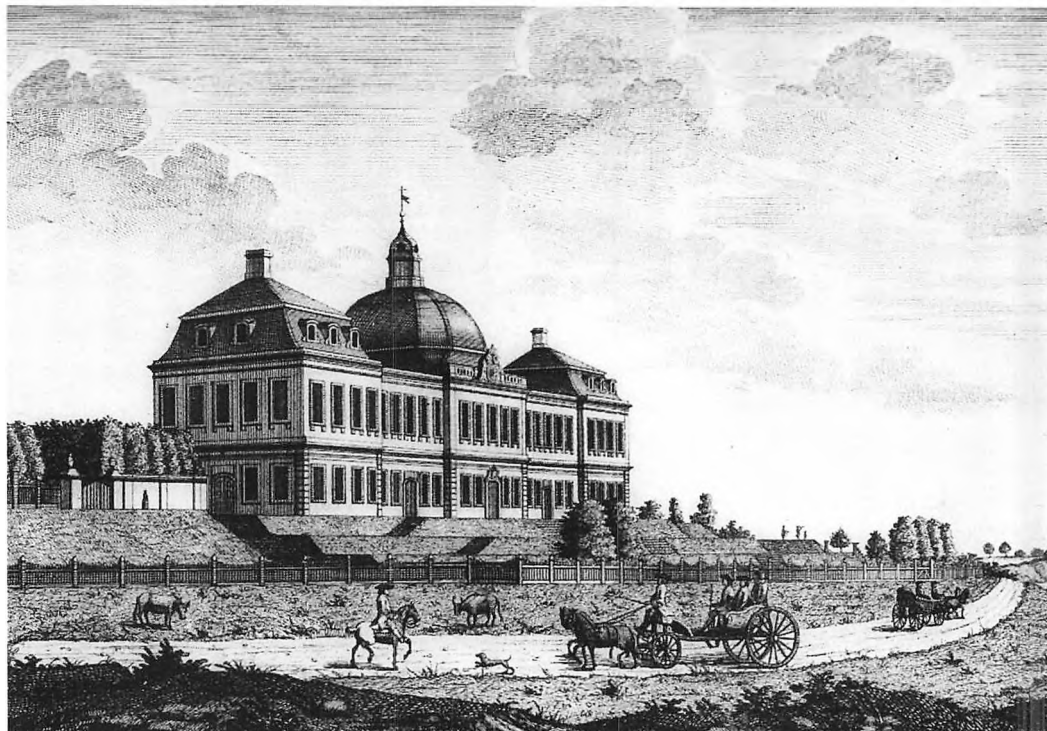


Fig. 6: Sophienberg Slot 1755, efter kobberstik af J. J. Bruun. Hørsholm Egns Museum.

dejlige omgivelser – har set både nytte og fordel i at have et sted nær kongeparret at opholde sig, når residensen var forlagt til Hirschholm Slot.

Når vi så nøje ved, under hvilke omstændigheder Bercken-tin bad dronningen om Kokkedal, er det fordi han onsdag d. 23. juni 1745 gentog sin ansøgning skriftligt, til dronningens overhofmester Victor Chr. von Plessen, som han beder fremføre sagen for dronningen igen.

Han skriver, at han tillader sig at bringe sagen op igen, fordi "Da jeg sidste fredag ved taflet talte om bondegården Kokkedal, forekom det mig, at hendes majestæt dronningen, enten ikke troede, at det var mit alvor, at jeg selv ville bygge på stedet, eller også, at allerhøjstamme ikke var tilbøjelig til at skænke mig benævnte bondegård til ejendom". (Oversættelse fra tysk ved denne artikels forfatter).

Han ønsker et snarligt svar, da han gerne vil i gang med at bygge allerede samme år.

Han gør rede for de forhold for og imod en overdragelse, han mener, dronningen må tage i betragtning. Det at give Kokkedal bort, mener han ikke i sig selv vil være det store tab, idet dronningen (dvs. godset) ganske vist mister noget

landgilde og tiende, men dels er disse usikre indtægter, dels modsvares tabet af, at godset ikke mere skal påregne at dække tab, udbedre skader og alt, hvad der ellers kan være tale om af uforudsete udgifter. Tabet af hoveri kan han heller ikke se det store problem i, da der dog stadig er hen ved 200 fæstegårde på godset. Derimod erkender han, at retten til skoven kan være en anstødssten, men her fremfører han, at han næppe vil komme til at fælde mere, end fæstebonden alligevel hidtil har fået tilladelse til.

Han anfører også, at han vil være tilfreds med en ordning, hvor dronningen har tilbagekøbsret til Kokkedal, mod erstatning for de udgifter, han på det tidspunkt måtte have haft til hus og have.

Han sætter herefter nogle punkter op, som han foreslår skal indgå i overdragelsesaftalen, og her fremgår det noget overraskende, at det ikke alene er Kokkedal, han ønsker at få overdraget, men også gården Jellerød nord for. Han specificerer sine ønsker vedrørende den problematiske skovningsret – ud over underskov til gærdsel (gærder), ønsker han at have ret til at fælde 15 læs brænde årligt.

I et ”N.B.” minder han dronningen om de lignende privilegier, hun har forundt sin arkitekt Lauridtz de Thurah (på Sandholm) og staldmester Hartmann (på Rungstedgård).

Overhofmester v. Plessen forfatter 28. juni en indstilling til dronningen, der i det store og hele fraråder hende at imødekomme Berckentins ønsker:

Indstillingen er i fire punkter:

1. Der er for få bønder til at udføre hoveriet på hovedgårdsjorden. Flere gårde er allerede overgået til selveje, og fragår endnu to, vil der blive for meget hoveri for de øvrige bønder.
2. Både Kokkedal og Jellerød har ydet god skovning, fragår denne skovning fra godset, kan det betyde, at man må begynde at købe brænde til dronningens ejendomme.
3. Både brændeforsyningen til Sophienberg, og ”dronningens skønneste daglige promenade” på stedet vil lide skade ved skovning på Kokkedal.
4. Dronningen har kun Hirschholm på sin livstid, og hvis hun udskiller ejendomme fra godset, kan man senere risikere, at beslutningen bliver omstødt, og hendes ”hånd og segl” dermed bliver gjort ugyldigt.

Dronningen skænker Kokkedal til grev Berckentin

På trods af v. Plessens negative indstilling skænkede dron-

ning Sophie Magdalene Kokkedal til grev Berckentin – dog beholdt hun gården Jellerød.

Kokkedal blev overleveret pr. 1. maj 1746, og Berckentin gik straks i gang med at opføre sit ”Landhaus”. Dog ser det ud til, at der inden overleveringen opstod problemer²⁰, fordi Kokkedals fæster vægrede sig ved at overtage en gård i Fredtofte, han var blevet tilbudt som erstatning. Efter nogle drøftelser mellem overhofmesteren og amtsforvalteren, overlod man det til Berckentin at træffe aftale om betaling til bonden for besætning og afgrøder samt vederlag for afståelsen.

Skødet²¹ er dateret 4. marts 1746, og her kan man se de nærmere vilkår, der gjaldt for Kokkedal i Berckentins eje.

Der blev tale om reelt selveje, fritaget for hoveri og landgilde. Kongelige skatter skulle dog betales, og tiende samt mindre forpligtelser og afgifter (”små onera”) blev sat til et fast beløb.

Dronningen forbeholdt sig forkøbsret på gården, havde fortsat ”herligheden” (jagt- og fiskeretten m.v.) samt både under- og overskoven. Dog fik Berckentin fuldstændig råderet over et område, der skulle udlægges til have. Dronningen havde også sikret bevarelsen af en gammel jagtvej, der gik over Kokkedals jorder, samt forbeholdt sig et areal op mod Sophienberg.

Endelig var der sikret Berckentin 10 skovlæs brænde, 20 bønderlæs tørv samt gærdsel og stave efter sædvane på godset.

Berckentin bygger sit landsted på Kokkedal

Opførelsen af Berckentins sommerbolig på Kokkedal synes at være gået i gang allerede inden den formelle overtagelse 1. maj 1746 – i hvert fald var den, tilsyneladende afsluttet samme år, og den ene side af den nuværende bygning bærer da også årstallet ”1746” til minde om begivenheden.

I dag bruges betegnelsen ”Kokkedal Slot” af mange. Det er dog en nyere foreteelse – både Berckentin og hans efterfølgere helt op til midten af 1900-tallet brugte blot betegnelsen ”Kokkedal” for såvel hovedbygning, avlsbygninger og den tilhørende jord. Kokkedals sidste ejer, grosserer P. M. Daell, brugte udtrykket ”Kokkedal Hovedgård”.

På et af de ældste gengivelser af hovedbygningen er den betegnet ”Das Gräfliche Berckentinsche Land-Haus Coquedahl”.

Det var da også en mindre bygning, Berckentin lod opføre – en hovedbygning i ét stokværk med mansardtag, med samme grundareal som den nuværende 2-etages bygning.



Fig. 7: Kokkedal, set fra nord, med udsigt over Sopianberg ved Sundet. Gouache af O. M. Rantzau 1763. Hørsholm Egns Museum. (Gouachen er sandsynligvis malt efter et kobberstik af Frederik Haas fra 1760, der har samme motiv.)

Efter de samtidige gengivelser at dømme var det et vellykket bygningsværk: Et charmerende, let og sommerligt palæ i rokokostil, smukt placeret på et højedrag i landskabet.

Det var en særdeles kyndig arkitekt, Berckentin havde antaget til opgaven, nemlig Gottfried Rosenberg, der netop havde stået for opførelsen af både hovedbygning og ladegård på Margård på Fyn²².

Som vi skal vende tilbage til, findes Berckentins Kokkedal ikke mere, men hvis man vil danne sig et indtryk af, hvad der kunne skabes af samme bygherre og samme arkitekt, kan man betragte Odd Fellow-palæet i Bredgade i København, tegnet og opført af Rosenberg 1751 som vinterbolig for Berckentin.

Rosenberg var senere (1751-56) arkitekt på Dehns Palæ (ligeledes i Bredgade), han stod samtidig for opbygningen af en mansardetage på Frederiksdal Slot, og i 1759 varetog han genopførelsen af Gråsten, der var delvist ødelagt ved brand i 1757.

Om det indre af Kokkedal på Berckentins tid ved vi ikke meget, dog skulle han i foråret 1747 – gennem landets ”finansminister” J. E. H. Bernsdorff – have indkøbt kunstgenstande i Paris til indretningen²³.

Om det ydre er vi bedre underrettet, idet haveanlægget, alleerne og markernes indhegning kan anes på gengivelsen på fig.9.

Parterrehaven mod syd er udformet i den stil, der var ved at komme på mode efter 1740, med en bred grøn plæne, ”tapis vert” midt for bygningen.

Kortet fra ca. 1750, fig. 9 giver også interessante detaljer om haveanlægget:

Man kan på kortet se alleen nord for slottet, en parterrehave mod syd samt tre alleer ud over marken. Poul Væver Petersen har gennemført et studie af disse alleer²⁴, hvor han har sammenholdt kort fra flere perioder med områdets nuværende træbevoksning, og han kan efter opmåling påvise, at der endnu findes træer omkring Kokkedal, der er rester af Berckentins oprindelige alleer.

Kortet fra ca. 1750 virker mere skitseagtig, hvad angår avlsgården og området omkring.

Man må formode, at gården til dels omfattede de bygninger, der havde tilhørt den gamle fæstegård.

Kortet antyder en trelænget gård, samt nogle andre bygninger, placeret i det område vest for hovedbygningen, hvor vi endnu finder Kokkedals avlsbygninger.

Kokkedals ejere 1758 – 1864

1758-68: Louise v. Plessen²⁵

Grev Berckentin havde med sin hustru Susanne Margrethe v. Boineburg fået flere børn, men kun ét – en datter ved navn Louise, født i 1725 – overlevede sin far, og det var derfor hende, der arvede Kokkedal ved hans død i 1758.

Hun var allerede da enke – efter amtmand Christian v. Plessen, som hun havde ægtet i 1744 efter nogle år som hofdame for dronning Sophie Magdalene.

Sikkert på grund af sit nære forhold til enkedronningen fik hun allerede i 1758 flere privilegier på Kokkedal, end faderen havde haft.²⁶ Hun fik fuldkommen skattefrihed i sin besiddelsestid, fritagelse for de afgifter, der i faderens skøde erstattede tiende m.v., hun fik ret til uden udvisning (tilladelse fra godset) at betjene sig af både over- som underskov. Hun fik også ret til at skyde småvildt, kun retten til kron-, då- og råvildt beholdt enkedronningen.

Louise v. Plessen fortsatte i øvrigt faderens ”forbedringer og forskønnelser” af Kokkedal, hvor hun opholdt sig en stor del af året.

I 1766 blev Louise v. Plessen imidlertid igen kaldt til tjeneste ved hoffet, denne gang som overhofmesterinde for landets nye dronning, den unge Caroline Mathilde. Eftertiden har givet Louise von Plessen en del af skylden for, at Christian VII's og dronning Caroline Mathildes ægteskab hurtigt blev præget af gensidig kulde. Denne opfattelse skyldes i høj grad forfatterinden Dorothea Biehls noget kulørte erindringer. Men det er nok rigtigt, at Louise v. Plessen med

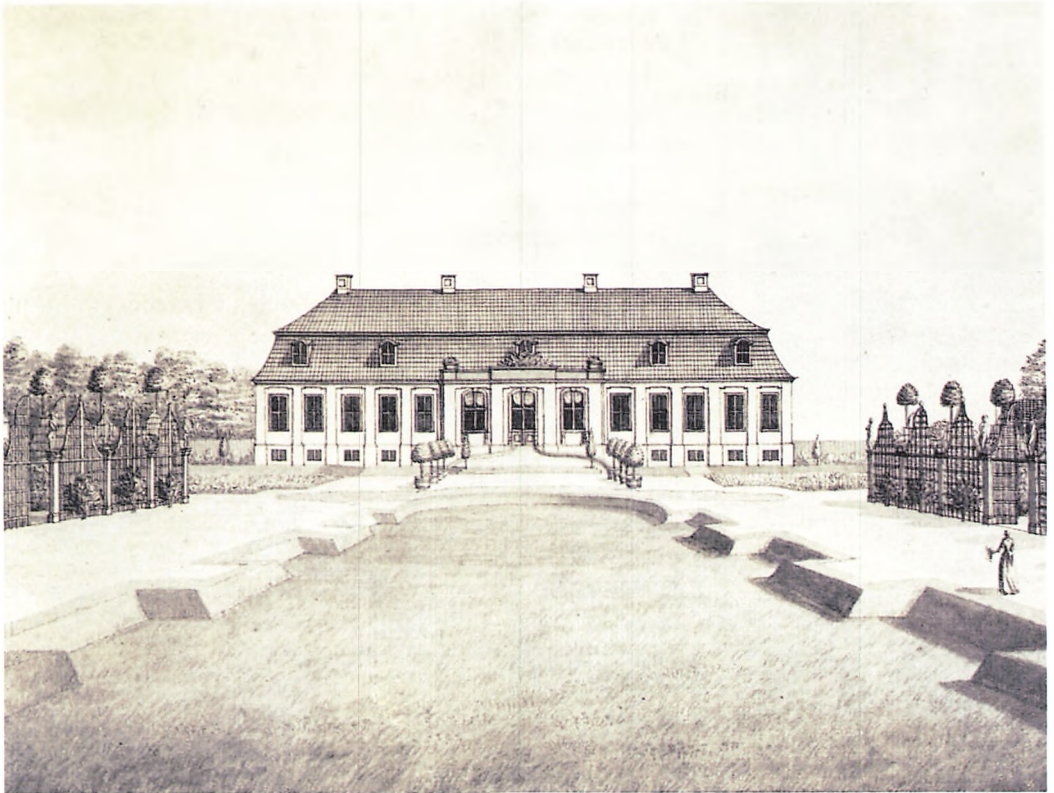


Fig. 8: Kokkedal, set fra syd. Efter kobberstik af J. J. Bruun, 1753.

sin strengt moralske holdning og krav om, at formalia blev overholdt, påvirkede den usikre unge dronning til at indtage en afvisende holdning over for kongen. I 1768 var kongen så irriteret på Louise v. Plessen, at han med få timers varsel lod hende forvise fra hoffet, og senere fra landet.

Afskeden var hård for både overhofmesterinden og dronningen, som først genså hinanden i Celle efter Struense skandalen i 1772.

1768-71: Christian Ludvig Scheel v. Plessen²⁷

Louise v. Plessen måtte opgive Kokkedal ved sin landsforvisning i 1768. Da hun var barnløs, overlod hun ejendommen til en af sin afdøde mands slægtninge, kammerherre Christian Ludvig Scheel v. Plessen, med en bestemmelse om, at Kokkedal for eftertiden skulle ”bestandig forblive i den Plessiske mandlige line”. Skulle kammerherren ønske at sælge Kokkedal, måtte det blive til en af hans brødre eller en anden mandlig slægtning.

Louise v. Plessen skulle have et årligt underhold på 800

Rd. og beholde retten til Kokkedal, hvis hun vendte tilbage til Danmark.

I overdragelsesdokumentet er noget af inventaret på Kokkedal nævnt: Portrætter af den kongelige familie, faste spejle, tapeter og kakkelovne²⁸.

Imidlertid ønskede hverken Christian Ludvig v. Plessen ellers hans nærmeste slægtninge at beholde Kokkedal som deres personlige ejendom.

1771-95: Heinrich von Levetzow²⁹

Allerede ved kontrakt af 18. april 1771 overdrog Christian Ludvig v. Plessen Kokkedal til amtmand Heinrich v. Levetzow. Imidlertid var det ikke før 1783, at handelen formelt gik igennem.

Kongehuset skulle først give afkald på den forkøbsret, enkedronning Sophie Magdalene havde sikret sig ved overdragelsen til Berckentin i 1746, hvilket skete i 1782, og man nåede til 1783, før Louise v. Plessen, mod en forøgelse af sit årlige underhold, gav afkald på sine rettigheder til ejendommen. (Louise v. Plessen havde bosat sig i Celle ved Hannover, hvor hun forblev til sin død i 1799).

Levetzow havde som sine forgængere på Kokkedal gode forbindelser til hoffet, han var i nogle år hofmarskal for dronningen, i 1770 blev han udnævnt til jægermester i Hørsholm Amt, og 1771 – 1805 var han amtmand for Kronborg, Frederiksborg og Hørsholm amter.

Han udvidede i 1774 Kokkedals jorder ved køb af jorder fra Vallerød og Usserød landsbyer, og lod i årenes løb opføre stalde, portner- og gartnerhuse³⁰.

1795-99: Kaptajn Svend Jensen

Ifølge skøde- og panteprotokollen ejede kaptajn Svend Jensen Kokkedal 1795 – 99, men vi ved ikke, om han personligt har været bosat på stedet, ligesom vi ikke i øvrigt kender omstændighederne ved købet.

1799-1806: Generalmajor Ernst Friedrich v. Waltersdorff³¹

V. Waltersdorff var 1796 vendt tilbage til Danmark fra de Dansk-Vestindiske øer, hvor han siden 1778 havde tjent den danske regering – fra 1787 som øernes guvernør.

I Danmark indgik han i postvæsenets ledelse, han var med-direktør for Det kgl. Teater og han blev gennem årene udsendt i diplomatiske missioner i udlandet, blandt andet til Paris under Napoleonskrigene. Efter den engelske flådes angreb i 1801 blev v. Waltersdorff kaldt fra Kokkedal til



Fig. 10: Louise v. Plessen, født Berckentin. Efter maleri af Andreas Brynich, 1742. Kloster Mariensee.



Fig. 9:
 Vallerød,
 Sophienberg
 og Kokkedal, ca.
 1750. Bemærk
 Kokkedals have-
 anlæg og alleerne
 mod syd.
 Vest for hovedbygning-
 en ses avlsgården,
 sandsynligvis den
 gamle sæstegård.
 Kort- og matrikelsty-
 relsen, kopi i Hørs-
 holm Egns
 Museums
 Vallerød arkiv.

København for at deltage i forhandlingerne med admiral Nelson.

I hans ejertid blev Kokkedals areal forøget betydeligt (med omkring 4 tdr. hartkorn) ved købet af en gård fra Usserød, og han fik kongelig tilladelse til at omlægge den gamle vej over Kokkedals jorder, så den kunne tjene som forbindelsesvej til den nye kongevej ved Usserød.

Waltersdorff fik desuden tilladelse til at "drive dyrehave" på Kokkedal, dvs. ret til (mod betaling af en afgift) at opføre og skyde rådyr, en ret hans efterfølgere også benyttede sig af, indtil den endeligt blev afløst i 1850 mod en årlig skat på 3 Rd. til statskassen.

1806-10: Haagen Christian Astrup

I den urolige periode under Danmarks deltagelse i Napoleonskrigene, statsbankerotten i 1813 og nederlaget i 1814 skiftede Kokkedal ejer flere gange.

Generalkrigskommissær Haagen Christian Astrup, der købte Kokkedal i 1806, erhvervede adskillige ejendomme på Sjælland og øerne, nogle af dem kun for kortere perioder. 1808-12 var han således også ejer af Nivaagaard med det tilhørende teglværk³³.

1810-13: Ulrik Christian v. Schmidten

Generalkrigskommissær Ulrik Christian von Schmidten var som Astrup en godsspekulant, der købte og solgte ejendomme over hele landet³⁴.

1813-29: Isaach Benners³⁵

Isaach Benners havde inden krigsårene tjent sin formue som "ost-indiefarer", men var grosserer i København, da han i 1813 erhvervede Kokkedal. Isaac Benners udvidede Kokkedals jorder med parceller fra Vallerød og Usserød, så hartkornet i 1829 var nået op på næsten 20 tdr.

Han holdt sine døtres bryllupper på stedet – i henholdsvis 1814 og 1818. Den ældste, Franciska, blev gift med Jean Frederic de Connick fra den kendte handelsslægt, så familien har haft berøring med periodens kulturelle og økonomiske overklasse i det københavnske borgerskab, med forbindelser til tilsvarende kredse rundt om i Europa. Gennem de næste 100 år var det familier fra dette miljø, der kom til at præge Kokkedal.

1829-37: John Brown³⁶

Den skotskfødte John Brown havde længere ophold i Østen

bag sig, da han i 1829 købte Kokkedal for 20.000 Rd. rede sølv. I en artikel³⁷ fra 1937 om Kokkedals beboere gennem tiden er fortalt, hvordan den hovedrige Brown på Kokkedal havde en livlig selskabelighed, som gav genlyd i København. Her er også fortalt, at Brown i 1837 pludselig ”ikke kunne mere” og afhændede Kokkedal for at emigrere til Australien med sin familie.

Historien blev bekræftet, da Hørsholm Egnsmuseum i 2003 fik en henvendelse fra nogle australske efterkommere af Brown, der søgte oplysninger om familiens gamle danske besiddelse.

1837-43: A. N. Hansen³⁸

Den næste ejer af Kokkedal, grosserer og etatsråd Andreas Nicolai Hansen, var som sine forgængere en velhavende mand med udlandsophold bag sig og med en solid position i den københavnske handels- og bankverden.

A. N. Hansen og hans store familie havde, ud over vinterboligen i København, sommerbolig på Øregård ved Hellerup – og desuden erhvervede han flere store ejendomme rundt om i landet.

A. N. Hansen købte Kokkedal for 22.000 Rd. og solgte ejendommen 6 seks senere for 32.000 Rd., altså med en betydelig fortjeneste.

Et af A. N. Hansens børnebørn, Mary Bess Westenholz, har genfortalt sin mors følelser for Kokkedal³⁹: *”Kokkedal med det dejlige Hus, med den lange Havestue, og med Frugthaven og Hønsegaarden, hvor Grandmama var saa lykkelig. Kokkedal var det eneste af Mamas Barndomshjem, som hun talte om med Glæde.”*

Hun fortæller, at bedstefaderen solgte Kokkedal *”plaget og overtalt dertil, og med bitter Fortrydelse bagefter”*.

Blandt A. N. Hansens store efterslægt har der været flere, der senere har været knyttet til egnen, bl.a. digterne Karen Blixen og Piet Hein, der begge var hans oldebørn.

1843-64: Malthe Bruun Nyegaard⁴⁰

Den næste ejer, Etatsråd Malthe Bruun Nyegaard, var jurist og fik betydning i det politiske liv i tiden omkring demokratiets indførelse.

Hans tid på Kokkedal huskes dog især for, at stedet blev gæstet af flere af tidens litterære personligheder. Digteren Ingemann opholdt sig i lange perioder på Kokkedal, som han beskrev som *”den yndigste plet på jorden”*.



Fig. 11: Jens Christian Hostrup. Litografi af Tegner efter tegning af Anton Dorph.

Hostrup på Kokkedal¹¹

I 1840'erne var den unge teolog og forfatter J. C. Hostrup tilknyttet familien Nyegaard som huslærer for børnene og boede derfor i perioder på Kokkedal.

Han har i breve og erindringer skrevet om egnen, hvor han *"først fik øje for det grønne liv, et øre for skovens stilhed, for havet, det trodsigt kæmpende mågeskrig, efterårsblæst og bølgemusik..."*

På Kokkedal skrev Hostrup syngespillene "Intrigerne" og "En Spurv i Tranedans", og her tog han fat på "Eventyr på Fodrejsen". Figuren "Skriverhans" fik han ideen til af en begivenhed, der indtraf, mens han var alene sammen med familien Nyegaards børn: *"En aften i Eftersommeren, da børnene var alene hjemme, og jeg sad hos dem i dagligstuen, drejede talen sig om den store nyhed, at en slave var brudt ud og formodedes at strejfe om der i Egnen. Vi sad og spøgede med den mulighed, at han kunne bryde ind hos os, da vi pludselig hørte et vældigt brag fra havestuen ved siden af, og begge pibebørnene opløftede et skrig. Det viste sig, at vinden havde oprevet et par vinduesskodder og vi sagde godnat under spøg og latter.*

Da jeg kom op på mit værelse, faldt det mig ind, at i et lyst sommer-spil, kunne en udbrudt slave gøre en god virkning" .

I Hørsholm Egns Museums arkiv findes nogle små lejlighedsdigte, som Hostrup skrev til medlemmer af familien Hansen, der forpagtede den gård, der hørte til Den militære Klædefabrik i Usserød. Digtene afspejler det nære venskab, Hostrup nærede for familien i den lille forpagterbolig, hvor han var en hyppig og velset gæst.

I 1989 blev "Eventyr på Fodrejsen" opført på plænen syd for Kokkedals hovedbygning – en stor succes, som mange mener bør gentages.

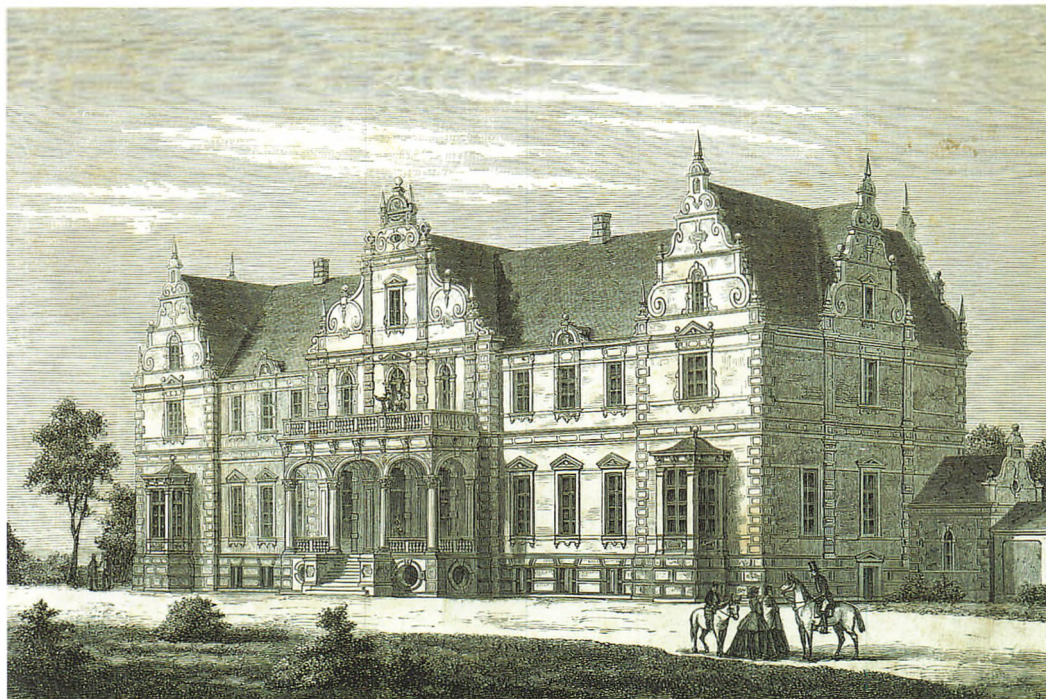
Det nye Kokkedal

– Kokkedal under konsul Block 1864 – 1892

1864-92: Jens Frederik Horsens Block¹²

I 1833 drog den 17-årige købmandssøn fra Nakskov, Jens Frederik Horsens, til Hongkong.

Her fik han ansættelse i den anerkendte handels- og rederivirksomhed John Burd & co., hvor han efterhånden steg i graderne og til sidst blev firmaets direktør. Han fik desuden bestilling som dansk konsul i Hongkong, og fik stor betyd-



ning ved at hjælpe danskere og danske virksomheder på vej i Østen. Han tjente også det danske udenrigsministerium ved at sende indberetninger om forholdene i Hongkong og Kina til brug for danske interesser.

Han var mangemillionær – uhørt velhavende efter danske forhold – da han i 1863 som 47-årig vendte hjem til Danmark, hvor han tillagde sig efternavnet Block.

En af de få mennesker i Danmark, han havde opretholdt forbindelse med, var Caroline Horsens, den 29-årige enke efter hans yngre broder. Hende giftede han sig med kort efter hjemkomsten, og for at skabe et standsmæssigt hjem købte han i 1864 Kokkedal fra etatsråd Nyegaard.

Ombygningen af Kokkedal 1864-66

Block gennemførte en omfattende ændring af Kokkedals hovedbygning, inden han slog sig permanent ned på stedet¹¹. Mansardtaget fjernedes, bygningen forhøjedes med en etage, og der tilføjedes diverse svungne gavle og udsmykninger, så bygningen fik et præg af hollandsk renaissance. Bygningens grundareal forblev uændret, men ellers var det kun de hvælvede kældre, der var intakte fra Berckentins og Rosenbergs gamle Kokkedal. Under de gamle kælderhvælvinger var køk-

Fig. 12: Kokkedals Hovedbygning, som den blev gengivet i "Illustreret Tidende" 15. oktober 1865. På dette tidspunkt var det nye Kokkedal opført i det ydre, mens indretningen endnu ikke var tilendebragt.

kenet placeret, samt en del kamre til tjenestefolkene. Stueetagen var den ”officielle” del af bygningen med modtagelseshall fra indgangspartiet mod nord, sale, der vendte mod syd, samt diverse kabinetter, spisestuer m.v. Opholdsstuerne var højloftede, og prydet med udspændte silketapeter på væggene og stukdekorationer omkring og på lofterne.

Gulvene var belagt med parket i eksotiske træsorter.

På førstesalen lå herskabets soveværelser og gæsteværelser og i midten af bygningen mod nord en sal (senere billiardstue) med udgang til balkonen over det overdækkede indgangsparti.

I tagetagen var – efter tidens skik – talrige små og større kamre, vel især tænkt til tjenestefolkene.

Arkitekten bag ombygningen var den unge C. V. Nielsen, som senere stod for opførelsen af bl.a. Smidstrup Slot.

Blocks ombygning af Kokkedal kan synes noget hårdhændet, og for nutidens mennesker kan det være svært at forstå, at man kunne vælge at forvandle et lille, men helstøbt og stil-sikkert 1700-tals palæ til et bygningsværk, som senere er betegnet som ”en forløren kæmpevilla”⁴⁴.

Det bør dog huskes, at interessen for ”historiske” stilarter netop var ved at slå igennem i Danmark, og at mange bygningsværker i sidste halvdel af 1800-tallet bevidst blev opført med inspiration fra tidligere tiders bygninger. Samtidig gav krigen i 1864, og tabet af Sønderjylland, næring til stærke nationale følelser, og en ”dyrkelse” af Danmarks historie.

At samtiden var positiv over for ombygningen af Kokkedal fremgår af en artikel i ”Illustreret Tidende” 15. okt. 1865, skrevet på det tidspunkt, hvor det nye Kokkedal var ved at være færdigt i det ydre, mens den indvendige del stod tilbage:

Det siges i indledningen, at Kokkedal ”*mindre har interesse ved sin mørke Fortid, end ved den glimrende Fremtid, der nu bliver den beredt*”.

Videre hedder det: ”*Kokkedals nuværende Eier, Consul Block, har nemlig i Sommer ladet den omdanne til en efter Nutidens Fordringer svarende Bolig. Den gamle Hovedbygning laa tung og skjult ved Veien mellem Rongsted og Helsingør, strax tilvenstre for Sophienberg; der var kun eet Stokværk, Midpartiet var noget forhøiet med joniske Pilastre, det hele hæftedes af et svært Mansardtag, og det samlede Indtryk var massivt, men lidet Indbydende.*”

Om formålet med ombygningen forklares det, at den dels skulle skabe mere plads, dels at den ”*skulle danne en Bygning, hvis Facader havde det livlige maleriske Udseende,*

som er nødvendigt for at give en Gaard på Landet et Præg, der samstemmer med de Venlige Omgivelser”.

”Arkitekten, Chr. V. Nielsen, valgte derfor at tage Motivet fra vores egne Mindesmærker i Renaissancestilen, som nemlig tillod at give den store Bygningsmasse et lettere, mere oplivende Udseende med de rige Udsmykninger, ved Anbringelsen af de maleriske Gavne, af Canaper og deslige”.

”Bygningen har ikke mindre end otte Gavle, to Canaper, en stærkt fremspringende Veranda, som danner Opgang til Forhallen, samt på den modsatte Side en Perron med Trappeparti, og endelig en tilstødende mindre Bygning med særlig Nedgang til Haven og Blomsterhusene; saaledes er det lykkedes at bryde den ensformighed, som en saa stor Bygning let faar:”

Omlægning af haven

Nutiden vil nok mene, at Block har været mere heldig, hvad angår behandlingen af den store park⁴⁵.

Den blev omlagt i engelsk stil, men de gamle træerækker blev bevaret, nye alleer, enkelttræer og trægrupper plantet ind

Fig. 13: Ved omlægningen af parken i slutningen af 1860'erne blev mange af de gamle træer bevaret, hvad der har givet området en særlig karakter. Udsigt mod Sundet, set fra plænen syd for hovedbygningen. Svend Türck, 1936.



– alt sammen på en måde, så de mange, der i dag færdes i parken, må være ham en tak skyldig.

Vejen fra Kokkedal til Vallerød, der hidtil havde snoet sig gennem området, blev rettet ud, og den allé, der endnu pryder landskabet, blev plantet.

Også prydhaven blev omlagt i Blocks tid, og køkkenhaven blev udvidet med drivhuse og andre anlæg.

Kokkedal gods i Blocks tid⁶⁶

Block er den af Kokkedals ejere, der har været længst på stedet, og selv om han ikke personligt var involveret i landbruget, men forpagtede det ud, blev både avlsgård og det dyrkede areal udvidet i hans tid.

Landbrugsbygningerne blev vurderet i 1865 i forbindelse med Blocks overtagelse. På dette tidspunkt bestod de af en søndre bygning, en kvægstald, den store ladebygning, den vestre ladebygning, en hestestald samt nogle små bygninger. Allerede senere samme år var nye bygninger kommet til, bl.a. en ny kostald samt syv større og mindre bygninger. I 1866 blev der yderligere opført en herskabsstald, forpagterbolig samt portner- og gartnerbygning. Forpagterboligen brændte i 1897 og en ny blev bygget i 1899 på samme sted. De nuværende landbrugsbygninger ved Kokkedal er således fra Blocks tid, bortset fra den store lade, der må antages at være fra før 1800.

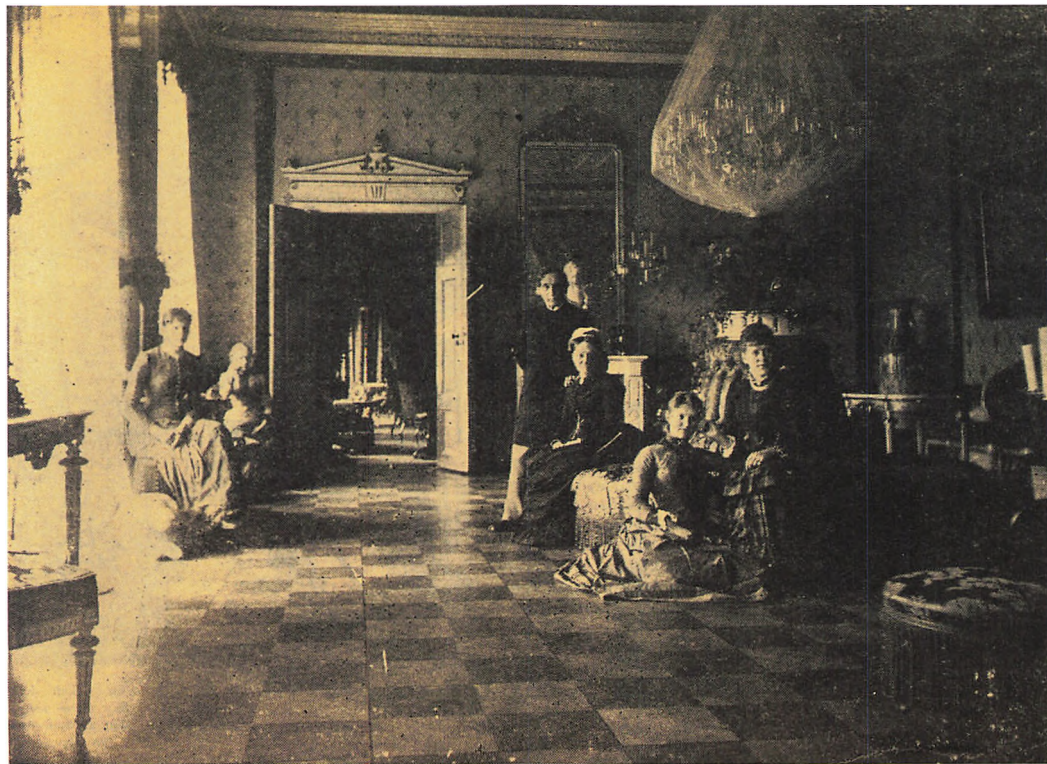
Landsbrugsarealet blev udvidet i stor målestok i 1872, da Block erhvervede naboejendommen Sophienberg fra Josias Smidt. Blocks interesse for Sophienberg stammede fra hans ønske om at udvide Kokkedals landbrug, mens Sophienbergs hovedbygning i en årrække blev lejet ud og anvendt som rekreationshjem for kvinder. Omkring 1875 overtog Kokkedal ejendommen Mikkeltborg, og sidst i 1800-årene parcellerne i Nordre Enghave fra gårdene i Vallerød.

Kokkedals ejere 1892 – 1963

1892-1902: Konsul Blocks arvinger⁶⁷

Konsul Block og hans hustru fik ingen børn selv, men i 1868 adopterede de en dreng, Harald, og i 1870 to små forældreløse søstre, Ruth og Harriet. De to piger havde en lidt ældre søster, Anna, som var anbragt andetsteds, men da man i 1871 fandt frem til hende, blev hun også en del af familien på Kokkedal.

Efter konsul Blocks død i 1892 forblev hans enke på Kokkedal i resten af sin levetid – hun døde i 1897.



Sophienberg blev allerede dette år udskilt fra Kokkedal og overdraget til datteren Ruth og dennes mand, komponisten P. E. Lange-Müller. Komponisten havde i 1883 lånt Sophienberg til et sommerophold og havde ved den lejlighed stiftet bekendtskab med familien. I 1892 var Ruth Block og Lange-Müller blevet gift og tilbragte herefter deres somre på Sophienberg, fra 1897 altså som stedets ejere.

Selve Kokkedal forblev indtil 1902 i arvingernes fælles eje.

1902 – 1910: Axel Heide⁴⁸

Blocks datter Harriet var i 1888 blevet gift med direktør i Privatbanken, Axel Heide, og det var dette par, der i 1902 købte de øvrige arvinger ud og overtog Kokkedal.

Mikkelborgområdet blev udskilt og overtaget af Harald Block, der lod den store villa Mikkelborg opføre.

Axel Heide var aktiv på mange felter i dansk erhvervsliv, blandt andet ved stiftelsen af ØK.

En af de sager, der optog Heide lokalt, var tanken om at få anlagt en togstation ved Kokkedal.

Fig. 14: Konsul Block med hustruen, de tre døtre samt svigerdatteren, fotograferet i hovedbygningens hasesal.

Tapeter, gulvbelægning, spejle, paneler og kaminer findes endnu i rummet. Efter udateret avisudklip, sandsynligvis o. 1890.



Fig. 15: Den første stationsbygning ved Kokkedal. Efter postkort 1909.

Da Kystbanen blev projekteret, havde man nemlig ikke ment, at de få ejendomme i Kokkedalområdet retfærdiggjorde en station, og da banen åbnede i 1897, var der ingen station mellem Rungsted og Nivå. Imidlertid tog Heide sagen op, og lagde et så stort pres på DSB, at enkelte tog på Kystbanen kom til at standse ved Kokkedal, hvor der blev opført et lille billetsalg af træ. Først i 1916 fik Kokkedal status som ”rigtig” station.

Familien Jegstrup på Kokkedalgården

I 1882 overtog den unge jyske landmand Anders Jensen Jegstrup forpagtningen af Sophienberg, men i 1890 tog han mod konsul Blocks tilbud om at overtage forpagtningen af Kokkedals jorder, der på det tidspunkt omfattede 349 tdr. land, hvoraf de 35 var skov og de 32 mose. Besætningen bestod af 80-100 malkekøer, foruden ungkreaturer og kalve. Dertil kom en snes heste og et betydeligt grisehold. Til gården hørte eget mejeri, hvor der blev fremstillet smør og ost – kun skovene og herskabshaven, hvortil der var ansat en gartner, var holdt uden for forpagtningen.

Anders Jegstrup og hans hustru Martine fik i årenes løb 10 børn, hvoraf de 9 nåede voksenalderen, men i Kokkedals forpagterbolig boede også børnenes bedsteforældre og en stor del af de omkring 30 mennesker, der var beskæftiget og indlogeret på det store landbrug.

I 1897 brændte den gamle stråtækte forpagterbolig ned, og den endnu eksisterende, tegnet af den lokale arkitekt Ingemann, blev opført. Ingemann var også arkitekten bag Hørsholms gamle Rådhus og mange af områdets store villaer.

Landvæsenselever udgjorde en del af arbejdskraften, for Kokkedal var en søgt læreplads.

Hertil kom lokale daglejere og husmænd, samt disses koner, der hjalp til ved høst, stovvask og i andre travle perioder. Som det fremgår af Mogens Sander Hansens artikel i denne bog, kom en del af arbejdskraften fra Sverige.

To af børnene, Ingeborg (f. 1885) og Johannes (f. 1899) har skrevet erindringer fra deres barndom på Kokkedal, hvor forældrene på trods af det meget arbejde og det store ansvar, der hvilede på dem, skabte et trygt hjem for børnene, der alle blev sat ”godt i vej”.

Her er også mange detaljer at finde om den store husholdning og om driften af gården, hvor børnene – uden diskussion – gav et nap med. Også det livlige sociale liv, som både forældre og børn var en del af, er omtalt – foruden børnenes lege og frie liv på den endnu landlege egn.



En stor del af disse erindringer er udgivet af Hørsholm Egns Museum.⁴⁹

1910-40: Familien Richelieu på Kokkedal⁵⁰

I 1910 erhvervedes Kokkedal af en af landets ”store sønner”, Andreas du Plessis de Richelieu, der – i øvrigt ligesom hustruen Dagmar – nedstammede fra Heinrich von Levetzow, Kokkedals ejer 1771-95.

Richelieu var i 1902 vendt hjem til Danmark efter mange år i Siam (Thailand).

Han havde stået det siamesiske kongehus nær, ikke mindst den legendariske kong Chulalongkorn, der endnu æres i Thailand som det statsoverhoved, der moderniserede landet uden – som det gik i store dele af Asien – at gøre landet afhængigt af de vestlige stormagter. Mens nabolandene blev kolonier af England, Tyskland og Frankrig, forblev Siam selvstændigt, ikke mindst fordi kongen hentede sine udenlandske rådgivere fra små lande som Danmark.

Richelieu rådgav bl. a. den siamesiske regering i forsvarsspørgsmål og opnåede rang af marineminister og admiral i den siamesiske flåde. Dagmar de Richelieu blev hofdame for

Fig. 16 øverst: Parti fra Kokkedals avlsgård. Helge Pedersen 1991.

Fig. 16 nederst: Martine Jegstrup med to af børnene, ca. 1900.





Fig. 17: Anders og Martine Jegstrup, ca. 1910.

den siamesiske dronning, dvs. for den af kongens op mod 75 hustruer, der var af kongelig slægt (hun var kongens halvsøster), og som havde højest rang. For Danmark var Richelieus egentlige fortjeneste, at han var banebryder for danske virksomheder i Østasien og medstifter af ØK.

Også i det danske kongehus var "admiralen" vellidt, og Christian IX's søn prins Valdemar var en personlig ven, der også var involveret i ØK.

Tilbage i Danmark slog parret sig ned i en fornem bolig i Bredgade i København, men i 1910 blev Kokkedal familiens helårsbolig.

I Richelieus tid på Kokkedal levede man et herskabeligt liv. I huset, i parken og i det omfattende kompleks af drivhuse arbejdede talrige ansatte.

Svend Jensen, malermester i Hørsholm, fik jævnligt opgaver på Kokkedal. Han har tegnet skitser over rumfordelingen i hovedbygningen (fig.21), som han beskrev således: "Hele bygningen gav et fornemt indtryk, men kunne ikke betegnes som hyggelig". Han har også beskrevet indretningen af nogle af rummene, bl.a. herskabets badeværelse, der rummede et stort mahognikabinet af engelsk fabrikat, indrettet til admiralindens dampbade.

En tidligere gartnermedhjælper fortæller⁵¹, at man i et af drivhusene havde et eksemplar af ”Nattens Dronning”. Den blomstrer kun én gang årligt – og kun med én blomst. Når det skete, gik der straks bud til admiral Richelieu, for samme aften skulle der holdes stort middagsselskab.

Admiralens skrivebord i herreværelset (kendt som landets største) var prydet af portrætter af danske og siamesiske kongelige, og det skete med få års mellemrum, at nogle af de talrige siamesiske prinser aflagde besøg på Kokkedal.

Også Christian X kom undertiden på besøg på Kokkedal, ofte med ganske kort varsel, hvilket nødvendiggjorde, at det samlede personale blev sat på opgaven at gøre alt klar til en standsmæssig modtagelse.

Den tidligere gartnermedhjælper har også fortalt, at han undertiden skulle ledsage admiralinden på hendes inspektionsture i have og køkkenhave. Han var nøje instrueret om at gå nogle skridt bag den fine dame – og absolut kun tale, hvis han blev bedt om det.

Efter admiralens død i 1932 blev admiralinden boende på Kokkedal, og det var i 1930'erne at de første store udstykninger til boligbyggeri fandt sted. I første omgang drejede det sig om villabyggeri omkring Kokkedal Station.

Efter besættelsen i 1940 blev togtrafikken på Kystbanen uregelmæssig, og admiralinden besluttede at slå sig ned i København og afhænde Kokkedal⁵².

Allerede på dette tidspunkt var det ventet, at Kokkedals store jorder med årene ville blive udstykket til boligbyggeri – i hvert fald, når der igen blev fred i landet.

1940-63: P. M. Daell

Den sidste ejer af Kokkedal, der beboede hovedbygningen, var grosserer P. M. Daell.

Efter overtagelsen lod Daell hovedbygningen (som han kaldte ”Kokkedal Hovedgård”) sætte i stand, og der blev installeret centralvarme, nye badeværelser m.v.⁵³

P. M. Daell var den ene af de to unge brødre fra Humlum i Vestjylland, der i 1910 stiftede det sagnomspundne ”Daells Varehus” i Nørregade i København. Virksomheden var en af Danmarks største inden for detailhandelen og banebrydende inden for postordrevirksomhed. Brødrene var ikke bare personligt flittige og talentfulde – de forstod at skabe en korpsånd blandt varehusets personale, som betød en stabil og engageret medarbejderskare, der følte sig tæt knyttet til arbejdspladsen.

Dygtige medarbejdere blev belønnet med ferieophold, og



Fig. 18: Admiral Richelieu med frue og børn på sølvbryllupsdagen i 1917. Foto efter Kaarsted, 1991.

jubilæer blev markeret med stor højtidelighed. Ved 25-årsjubilæer indgik det i festlighederne, at jubilaren – sammen med familie og nære venner – blev inviteret til middag hos P. M. Daell og frue i disses private hjem, efter 1940 altså på Kokkedal⁵⁴.

P. M. Daell brugte en del af sin store formue på velgørelighed og støtte til formål af national, social og lægelig art. Især de mennesker, der direkte eller indirekte var besættelsestidens ofre, nød godt af denne indstilling. Han var medstifter af Frihedsfonden og dens formand i mange år⁵⁵.

I begyndelsen af 1960'erne ønskede ægteparret Daell en bolig, der var mere bekvem for ældre mennesker end det store Kokkedal. De fik opført en moderne villa på Rungsted Strandvej, og der blev indledt forhandlinger med Hørsholm Kommune om kommunens køb af Kokkedal, såvel hovedbygning som jorderne. Overdragelsen trådte i kraft 1. januar 1964, og siden – som vi skal se i det følgende – har Kokkedals skæbne været et tema i den lokalpolitiske debat.

Købesummen – godt 9 millioner kroner – blev anbragt ubeskåret i ”P. M. Daell’s fond”, der skulle støtte bekæmpelse af forskellige sygdomme, yde hjælp til ensomme gamle i

Danmark og Sydslesvig, uddele stipendier til unge erhvervsfolk samt støtte danskheden i Sydslesvig.

Fonden blev opløst for nogle år siden, men i Hørsholm er der endnu en del, der husker de årlige ”Daell-fester” i Hørsholm-hallen, hvor kommunens ældre fik serveret en festmiddag og bagefter blev underholdt af anerkendte kunstnere⁵⁶.

Kokkedal efter 1963

1963: Hørsholm Kommune køber Kokkedal

Befolkningstallet i Hørsholm Kommune begyndte for alvor at stige i tiden efter åbningen af Kystbanen i 1897. Væksten foregik dog i roligt tempo gennem første halvdel af 1900-tallet, hvor antallet af borgere var jævnt voksende fra ca. 2.000 i 1900 til ca. 8.000 i 1950⁵⁷.

Kommunen opkøbte landsbrugsarealer, når disse blev udbudt til salg, og havde dermed sikret sig nøglen til udviklingen: Det var kommunen selv, der kunne udstykke og udbyde byggegrunde på de tidspunkter, og i det omfang, der passede i planlægningen.

Efter 1950 voksede interessen for Hørsholm som bopælskommune kraftigt, og efterspørgslen på byggegrunde steg tilsvarende. Byggeriet tog fart i alle Københavns nordlige omegnskommuner, men i Hørsholm var der endnu byggegrunde til en rimelig pris, som tilmed havde en attraktiv beliggenhed, både i forhold til rekreative arealer og til Hovedstaden.

Åbningen af Danmarks første motorvej – mellem Jægersborg og Hørsholm – skete i 1956, og gav et yderligere skub i udviklingen. For den befolkningsgruppe, der havde råd til egen bil, var det en nærliggende tanke at kombinere (husfaderens) arbejde i København eller nærmeste omegn med en bopæl i Hørsholm.

Samtidig var det en befolkningsgruppe, der kunne forventes at være gode skatteydere, og Hørsholm Kommune tog med glæde mod tilflytterne⁵⁸.

Da grosserer Daell røbede sine tanker om at afhænde Kokkedal, var det derfor en naturlig ting for kommunen at gå ind som køber. De store og smukt beliggende arealer, med gode trafikale forbindelser kunne udstykkes til mange byggegrunde, der uden tvivl ville blive efterspurgt.

Samtidig kunne kommunen bedst kontrollere udbygningen og sikre sig bevarelse af rekreative arealer i området, hvis den selv var ejer.



Fig. 19: Prins Damrong af Siam med Admiral Richelieu på Kokkedals havetrappe, 1930. Foto efter Kaarsted, 1991.

Sagen var blevet drøftet mellem grosserer Daell og kommunen gennem nogle år, og en købsaftale blev udarbejdet og vedtaget af kommunalbestyrelsen 26. marts 1963⁵⁹.

Sideløbende forhandlede med Fredningsmyndighederne (på dette tidspunkt Fredningsplanudvalget for Københavns, Frederiksborg og Roskilde amter) om bebyggelsesgrad og beskyttelse af naturværdier⁶⁰.

Aftalens indhold var, at en 1/3 af Kokkedals jorder måtte udstykkes til bebyggelse, mens resten skulle friholdes. Aftalen omfattede den del af Sophienbergs jorder, som kommunen havde planer om at erhverve, hvilket skete i 1968.

Det friholdte areal skulle sikres ved en fredningsdeklaration.

Arealet omkring hovedbygningen (benævnt F1 i den senere udarbejdede byplan)⁶¹ måtte ikke ændre karakter eller bygges uden tilladelse af Fredningsmyndighederne.

Bygninger omkring avlsgården (F2) skulle forelægges Fredningsmyndighederne til godkendelse.

Overtagelsen af såvel jorder som bygninger blev fastlagt til 1. januar 1964, dog havde grosserer Daell forbeholdt sig at blive boende i hovedbygningen gennem 1964, indtil hans nye bolig var klar.

1964-69: Planer om udstykning⁶²

Allerede i januar 1964 gik Hørsholm Kommune i gang med at forberede udstykningen af arealer til bebyggelse.

Det var kommunens byplansagkyndige, arkitekt Hans H. Skaarup, der i samarbejde med arkitektfirmaet Jørgen Bo og Wilhelm Wohlert, der stod for planlægningen.

Det første oplæg fra kommunalbestyrelsen var, at der skulle udstykkes grunde til omkring 800 boliger (med skønnet beboertal på 2.500), fordelt på enkeltvillaer, gårdhuse og kædehuse. Kun nær Kokkedal Station skulle der gives mulighed for etagebyggeri.

I februar 1966 vedtog kommunalbestyrelsen en principiel dispositionsplan efter disse retningslinier, dog opererede man nu med 1.294 boliger og en del af det ubebyggede areal udlagt til golfbane.

Der stod stadig en række spørgsmål tilbage, vigtigst gennemførelse af fredningen og aftaler med Frederiksborg Amt om tilslutningsveje fra den kommende bebyggelse til de større færdselsårer omkring det. Kommunen arbejdede i den forbindelse for, at Ådalsvej skulle føres helt fra Strandvejen i øst til Motorvejen i vest – eller i det mindste til Usserød Kongevej.

Kommunen måtte dog snart opgive tanken om at få Ådalsvej sluttet til Strandvejen, og måtte i stedet overveje mulige adgangsveje fra syd, nord og vest.

1970 – den folkelige debat går i gang

I 1970 blev der indført offentlig spørgetid i forbindelse med kommunalbestyrelsens møder.

I den første offentlige spørgetid – 26. oktober 1970 – drejede det allerførste spørgsmål sig om kommunens planer for Kokkedal, både selve hovedbygningen og arealerne omkring.

Borgmester Svend Jørgensen opridsede forhistorien, herunder planerne om en bebyggelse af 1/3 af arealet – vedrørende slottet henviste han til, at flere løsninger var under overvejelse.

Spørgeren var Jonny Leisner, der sammen med sin kone Jytte Hilden og et andet par, Ib og Lone Dybkjær, i "Ugebladet" fremlagde et forslag under overskriften "Giv os Kokkedal Slot..."

Gruppen foreslog, at bygningen skulle gøres til et mødested for områdets børnefamilier – men i øvrigt var forslaget i

Fig. 20: En af Kokkedals saloner i 1914. Foto efter Kaarsted, 1991.



nok så høj grad en opfordring til et opgør med den lukkethed, der hidtil havde præget beslutningsprocessen omkring Kokkedal-planerne og kommunens udbygningspolitik generelt.

Fra flere sider blev der nu ydret bekymring for, om kommunen kunne og ville sikre de åbne arealer for offentligheden, og der opstod også bekymring for, om hovedbygningen (fra dette tidspunkt kaldt ”slot”) var på vej til at blive revet ned.

Der dannedes en idégruppe af interesserede borgere, der ville arbejde med især hovedbygningens fremtid.

I november tog den samlede kommunalbestyrelse på besigtigelse på Kokkedal, og forvaltningen blev bedt om at undersøge mulige anvendelsesmuligheder.

1971-75: Dispositionsplan og byplan for Kokkedal

I februar 1971 førstebehandlede kommunalbestyrelsen en dispositionsplan for Kokkedal og Sophienbergjordene, der fra 5. marts blev fremlagt 8 dage på Hørsholm Bibliotek med tilkendegivelse af, at borgerne var velkomne til at stille supplerende forslag.

Planen blev med få ændringer vedtaget for anden gang i december 1971, men den nu meget kraftige debat førte til, at man igen inddrog borgerne, denne gang i et længere tidsrum.

Der blev i 1972 udgivet et hæfte⁶³, der fremlagde dispositionsplanen og uddybede den på forskellige områder, især hvad angik de økonomiske konsekvenser, hvis man skulle vælge ikke at foretage udstykninger og salg.

Planen opererede med op til 1.008 parceller – som det ses på planen (fig. 26) skulle bebyggelsen hovedsageligt fordeles på i en vestby (ca. 300), og en østby (ca. 500), mens der vest for Sophienberg kunne udstykkes 80 parceller og mod Kystbanen 100.

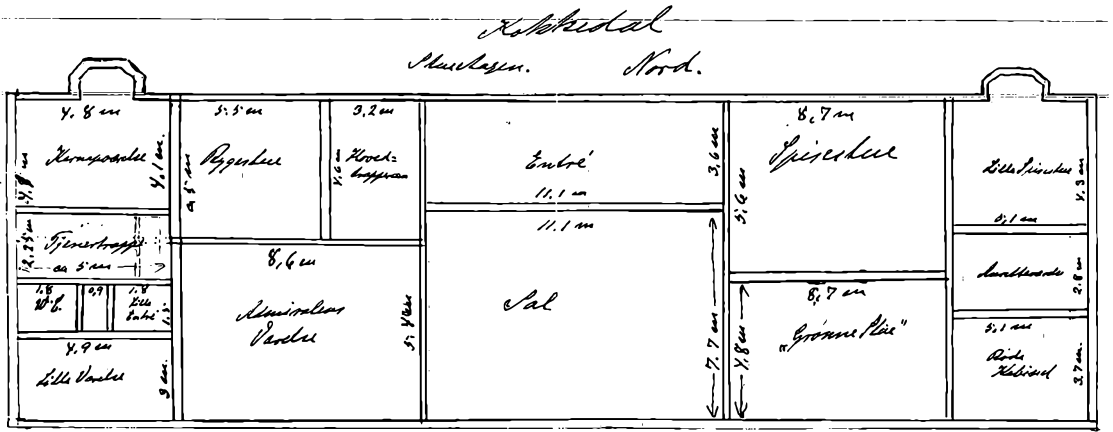
Der planlagdes med institutioner i både øst og vest, samt et butikskvarter mod øst.

Golfbanen var fortsat en del af planen, men dens endelige placering var ikke fastlagt.

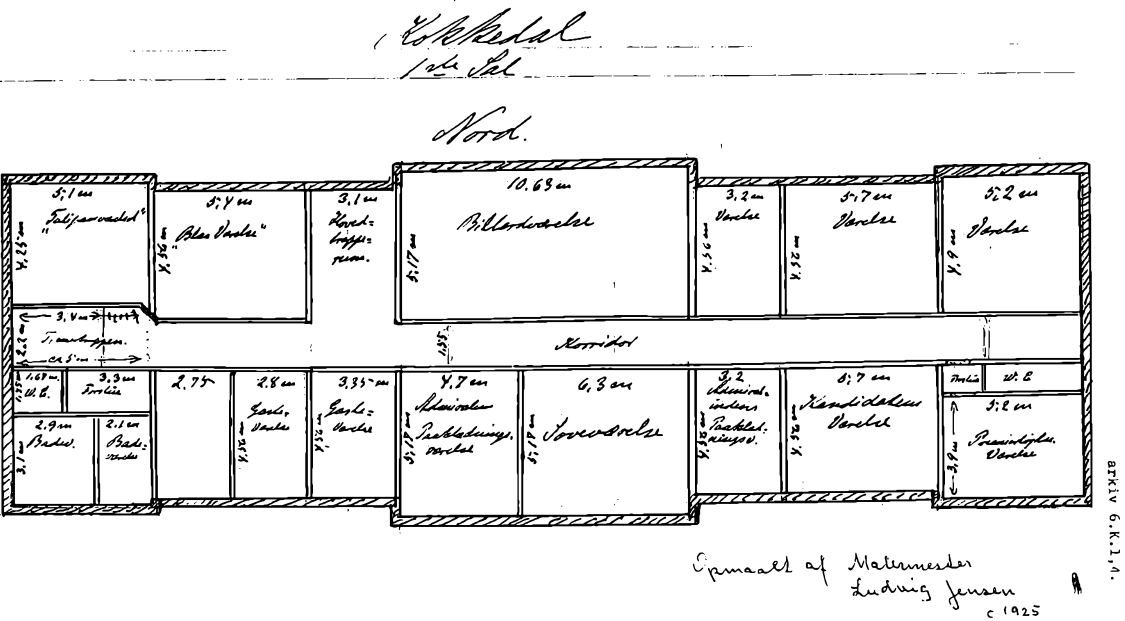
Hovedbygningens og avlsbygningernes anvendelse var blødt defineret til fritidsaktiviteter.

19. april 1972 arrangerede Hørsholm Grundejerforening et borgermøde på Vallerødskolen, hvor over 300 borgere og næsten hele kommunalbestyrelsen deltog.

Den næsten tre timer lange diskussion drejede sig om mange ting, men især om den økonomiske nødvendighed af udstykning og grundsalg, omfanget af udstykningen, offent-



Opmaalt af Malermester Lüdwig Jensen
c. 1925



Opmaalt af Malermester
Lüdwig Jensen
c. 1925

BTKIV 6.K.1.14.

Fig. 21: Malermester Svend Jensen, Hørsholm tegnede disse skitser af stueetage og 1. sal på Kokkedals hovedbygning i 1925. Bemærk påtegningerne om rummenes anvendelse.

lighedens adgang til de friholdte arealer og hvilke fritidsaktiviteter, der skulle gives tilladelse til.

Kommunalbestyrelsen vedtog dispositionsplanen endeligt på sit møde d. 20. november 1972 – men det var langtfra en enstemmig beslutning: Den socialdemokratiske gruppe var splittet i spørgsmålet, idet to af medlemmerne, i lighed med den radikale repræsentant, ønskede hele den østlige bebyggelse fjernet fra planen. Også i Venstre fandt man en modstander.

Selv om man nu i princippet var klar til en virkeliggørelse af planerne, havde sagen skabt opmærksomhed og modstand om den hidtidige udviklingspolitik i Hørsholm, og dannelsen af den lokalpolitiske liste "Borgerlisten" i 1973 skal ses på den baggrund. Borgerlistens stiftere og medlemmer kom fra alle sider af det partipolitiske spektrum, men havde det til fælles, at de ønskede en kritisk debat om kommunens udbygning og om konsekvenserne for natur- og kulturhistoriske værdier.

21. maj 1973 vedtog kommunalbestyrelsen en partiel byplan (nr. 22)⁶⁴ for Kokkedalområdet, som endnu er gældende og i store træk i overensstemmelse med dispositionsplanen.

Byplanen lægger rammerne for grundstørrelser, typer af bebyggelse, beplantninger m.v. i de forskellige delområder. Byplanen blev godkendt af Miljøministeriet 10. december 1975 med mindre ændringer omkring Ådalsvejs gennemførelse.

1976-78: Golfbane og fredning⁶⁵

Den første del af planerne, kommunen gik i gang med at realisere, var anlægget af en golfbane, som skulle ske i foreningsregi. Allerede i 1971 var Kokkedal Golfklub blevet stiftet, med midlertidig tilladelse til at anlægge en lille øvelsesbane på 6 huller lige nord for idrætsanlægget ved Vallerød.

Men tanken var snarest at få anlagt en 9-hullers bane på området omkring Kokkedal Slot, og på længere sigt at få denne udvidet til en 18-hullers bane.

Kommunen søgte en permanent tilladelse til golfbane omkring det centrale Kokkedal hos Fredningsmyndighederne i 1974, men det blev klart, at anlægget af en golfbane her ikke kunne gå i gang på det foreliggende grundlag.

Som nævnt var det allerede i 1963 aftalt, at 2/3 af Kokkedals jorder skulle friholdes for bebyggelse, og at denne friholdelse skulle sikres gennem en egentlig fredning. Fredningsmyndighederne krævede fredningen gennemført, inden der kunne tages stilling til golfbane-projektet.



Fig. 22: En del af personalet i køkkenhaven ca. 1920. Her fandtes omfattende anlæg med mistbænke, drivhuse, m.v.

Kommunen gik i 1976 i gang med forberede en frednings-sag, men der viste sig nu en bred lokal modstand mod golfbanen. Det var en væsentlig del af det kommende friholdte og fredede areal, der ønskedes udlagt til golfbane, og mange frygtede, at området omkring Kokkedal Slot ville blive forbeholdt de få.

Omkring 3.400 borgere skrev under på en protest mod planen, og kun 8 af kommunalbestyrelsens medlemmer stemte ved tredjebehandlingen 24. januar 1977 for det forslag til fredning, der sendtes til behandling af Fredningsmyndighederne. 7 medlemmer (fra Socialdemokratiet, Borgerlisten, de Radikale og Venstre) stemte mod.

På dette tidspunkt havde Danmarks Naturfredningsforening også engageret sig i sagen, idet man mente, at der ikke var taget tilstrækkeligt hensyn til de ikke-golfspillende borgeres interesser og især disses mulighed for adgang til de rekreative arealer, som hele tiden havde været tænkt som offentligt tilgængelige.

Der blev i et vist omfang taget hensyn til disse synspunkter i den endelige fredningsdeklaration af 21. december 1977, idet den østlige del af den planlagte golfbane (på Sophienberg-jorderne) ikke blev godkendt, og offentlighedens adgangsret til golfbane-arealet blev sikret.

Inden vi går til omtale af fredningens indhold, skal det understeges, at der er tale om en landskabsfredning, ikke en bygningsfredning, hverken af Kokkedal Slot eller avlsbygningerne.

Fredningens indhold er i store træk:

Slottet og dets umiddelbare omgivelser

Slottet og avlsbygninger skal i "videst muligt omfang" bevares i det ydre, og genopførelser, om- og tilbygninger kan kun ske med Fredningsmyndighedernes tilladelse.

Bygningerne kan tillades anvendt til landbrugsmæssige formål, klub- og mødevirksomhed og med tilknytning hertil mindre restaurations- og hotelvirksomhed. I have og park skal de kulturhistoriske interesser bevares.

De åbne arealer

Bortset fra dyrkede arealer og golfbanens greens og sandgrave har offentligheden fri ret til at færdes i området.

Dog er aktiviteter som væddeløb, motorbane og flyveplads ikke tilladt.

Stier og veje må kun anlægges med tilladelse fra Fredningsmyndighederne.



Fig. 23: Interiør fra et af drivhusene ca. 1920.



Fig. 24: Havesalen i P. M. Daells tid. *Familie-Journalen* 1950.

Bortset fra almindelig landskabspleje skal skove, åbne arealer, søer, vandløb o.s.v. bevares og beskyttes.

Indhegninger, master, reklamer o.s.v. er ikke tilladt.

Umiddelbart efter fredningens gennemførelse anlagdes en permanent golfbane med 9 huller.

Foreningen finansierede selv anlægget, men kommunen stillede arealet gratis til rådighed.

I 1986 skete udvidelsen til 18-huller, samtidig med indvielsen af et nyt, større klubhus, som (efter Fredningsmyndighedernes godkendelse) var opført til erstatning for gartnerboligen.

Mens fredningssagen var under behandling igennem det meste af 1977, benyttede Hørsholm Kommune ventetiden til at indkalde forslag fra borgerne om anvendelse af slottet og avlsbygninger. I alt indkom 43 forslag, hvoraf de fleste indbar indretning af aktivitetsrum for borgerne samt plads til forskellige sports- og fritidsaktiviteter. Ikke mindst ridesporten viste interesse; dele af avlsbygningerne havde allerede nogle år været lejet ud til privat opstaldning.

Der var også forslag til kommerciel udnyttelse til hotelbrug eller lignende.

1979-90: Udstykninger og hotelplaner

I løbet af 1980'erne gennemførtes boligbyggerier i det nordvestlige område af Kokkedaljorderne (Slotsbakken) og i det nordøstlige (Slotsdalen, P.M. Daells Allé), hvor bebyggelsen stødte op mod de samtidige boligområder Mikkelborg Allé og Mikkelborg Park.

Mens byggerierne foregik uden den store offentlige debat, kan det samme ikke siges om de planer, der nu blev lagt for Kokkedal Slot og avlsbygningerne.

Gennem 1985 behandlede kommunalbestyrelsen i Hørsholm et skitseprojekt, udført af tegnestuen Steen Bruun Andersson for byggekonsortiet Kokkedal Slot A/S.

I december blev projektet, trods modstand fra Borgerlisten, vedtaget og herefter præsenteret af borgmester Sundberg på Hørsholm Bibliotek:

Konsortiet skulle købe bygningerne for 5 millioner kroner, men kommunen skulle efter 40 år have ret til at købe dem tilbage til samme pris (uden pristalsregulering).

Slotsgrunden og haven (F1 i byplanen) var forsat i kommunens eje, men ville blive lejet ud til konsortiet.

Køberen forpligtede sig til at istandsætte og herefter vedligeholde slottet og bygningerne, der efterhånden var i tydeligt forfald.

Slottet skulle efter skitseprojektet indrettes med restaurant i kælderen, møde- og selskabslokaler i stueetagen og kursuslokaler på 1. og 2. sal. I forpagterboligen skulle indrettes 34 værelser, mens der i en nybygning mellem slot og forpagterboligen skulle opføres en nybygning med 46 værelser.

Der ville i alt blive tale om 2700 kvm nybygninger.

Der skulle desuden anlægges parkeringspladser mellem bygningerne og tilkørselsforholdene skulle lettes, blandt andet ved en udvidelse af Kokkedal Allé på strækningen fra stationen til slottet.

Inden projektet kunne realiseres, skulle Fredningsmyndighederne godkende det – eller rettere: Kommunen skulle rejse fredningssag i form af et forslag til en fredning med et indhold, der herefter skulle godkendes.

Formuleringen af fredningsforslaget gav anledning til en lokalpolitisk debat i en – for Hørsholm – usædvanlig skarp tone.

Borgerlisten beskyldte det konservative flertal i kommunalbestyrelsen for at løbe fra sine løfter om at Kokkedal Slot skulle være åbent for lokalbefolkningen og give plads til kulturelle aktiviteter.

Omfanget af nybygningerne fandt man for voldsomme, og



Fig. 25: Fra køkkenet under de gamle kælderhvelvinger: Familie-Journalen 1950.

man forudså, at den offentlige adgang til parken ville bortfalde. Flertallet mente på sin side, at Borgerlisten var ansvarlig for slottets forfald, hvis sagen blev forhalet yderligere.

Kommunalbestyrelsens flertal godkendte et fredningsfor-slag, der stort set muliggjorde hele skitseprojektets realise-ring. Kokkedal Allés vestlige del ville blive udvidet, mens til-kørslen fra syd af Vallerødgade ville blive lukket for biler.

I februar 1987 behandlede Fredningsnævnet for Frederiks-borg Amts sydlige fredningskreds forslaget. Det blev god-kendt i den forstand, at selve hotel- og kursuscentret kunne virkeliggøres, men fredningsfeltet blev indsnævret, så haven og parken fortsat var beskyttet af de hidtidige fredningsbe-stemmelser.

Offentligheden ville forsat have ret til at færdes som hidtil – det blev i den lokale presse fremstillet ” at fredningsgrænsen går lige hen over trappestenen til selve slottes havedør”.

Danmarks Naturfredningsforening, ved lokalkomiteen i Hørsholm, ankede imidlertid Fredningsnævnets afgørelse til Overfredningsnævnet. Argumenterne var dels det principielle, at fredninger ikke burde kunne omstødes, dels det konkrete, at et kursuscenter af det planlagte omfang ville belaste Kokkedalområdet så meget, at det ville ændre karakter. Især var man bekymret for trafikken ad alleen fra Strandvejen til slottet.

I oktober 1987 underkendte Overfredningsnævnet Fredningsnævnets godkendelse af projektet, og man måtte nu til at overveje sagen igen.

Konsortiet blev i maj 1988 færdig med et nyt, ”skrabet” projekt, der nu kun omfattede ca. 50 værelser og kun opere-rede med kørende trafik ad Kokkedal Allé fra vest – vejene fra Strandvejen og fra Vallerød skulle forbeholdes gående og cyklister. Det nye projekt blev godkendt af den samlede kom-munalbestyrelse, dog med en indsigelse fra Borgerlisten om, at der burde være sagkyndig tilsyn med udformningen af nybygningen.

Nu gik resten af 1988 med fornyet behandling af Kok-kedal-projektet hos Fredningsnævnet, som godkendte den ”skrabede” udgave i januar 1989.

I 1989 blev Kokkedal Slot for en gangs skyld genstand for positiv opmærksomhed fra alle sider i lokalsamfundet. I dette år fejrede Hørsholm sit 250-års jubilæum, idet byen i 1739 havde fået købstadsprivilegier. Jubilæet blev fejret på mange måder, men den største folkelige succes blev opførelsen af Det danske Teaters forestilling ”Eventyr på Fodrejsen” af Hostrup. I nogle dejlige juniaftener blev stykket opført på

plænen foran Kokkedal Slot, som udgjorde den perfekte kulisser. Mange tilskuere kom i god tid og nød den medbragte mad på plænen, mens medlemmer af Hørsholm-koret i 1800-tals dragter vandrede syngende rundt blandt publikum.

For et lidt yngre publikum blev der efterfølgende opført rockkoncerter ved Kokkedal, så opmærksomheden blev for alvor henledt på det dejlige sted denne sommer.

Men midt i feststemningen var det tydeligt, at Kokkedal Slot efterhånden var i en sørgelig forfatning, og stemningen omkring Kokkedal faldt til nulpunktet, da konsortiet Kokkedal A/S i oktober 1989 måtte meddele, at man havde opgivet at skaffe kapital til at virkeliggøre det projekt, der fire år tidligere havde set så lovende ud.

1990-2003: Kokkedal i Stig Husted-Andersens eje⁶⁷

Med udgangspunkt i det – med så stort besvær – godkendte projekt begyndte Hørsholm Kommune nu at se sig om efter en ny, potentiel køber til Kokkedal.

Det lykkedes hurtigt: I maj blev det klart, at en køber var fundet, et konsortium, der i store træk ville gennemføre det foreliggende projekt. Der ville blive byttet lidt rundt på elementerne i planen, og man ønskede et orangeri (en glasoverdækket veranda) opført omkring slottets sydøst-hjørne. Her skulle være restaurant, mens kælderens skulle bruges til natklub. I øvrigt var konsortiet positivt indstillet til offentlighedens adgang til området – og til, at faciliteterne også blev stillet til rådighed for lokalsamfundet. Den 16. juli 1990 kunne kommunen præsentere hovedmanden bag konsortiet: Den lokale finansmand og ejendomsinvestor, direktør Stig Husted-Andersen. Denne havde engageret det anerkendte arkitektfirma, Hvidt og Mølgaard til at detailplanlægge renoveringen og indretningen af Kokkedal Slot til hotel og kursuscenter.

Købet omfattede selve hovedbygningen, forpagterboligen, herskabsstalden samt parken på 27.453 kvm. Købsprisen var 9 millioner kroner og handelen byggede på, at køber ville realisere det principgodkendte projekt, idet man så kunne forvente at de konkrete tilladelser ville gå igennem frednings- og andre myndigheder

Belært af tidligere erfaringer betingede kommunen sig, at en istandsættelse af de gamle bygninger skulle være gennemført inden udgangen af 1993, og man forbeholdt sig en tilbagekøbsret til den til enhver tid gældende markedspris.

Endnu en gang kunne den lokale presse meddele, at Kokkedal Slot var reddet – og endnu en gang fik den uret.

PLANEN FOR KOKKEDAL

Kokkedal og Sophienberg er på ialt 1 900 000 kvadrater. Over to trediedele af området bliver frilagt. Kortet her viser dispositionsplanen vedtaget i Hørsholm kommunalbestyrelse i december 1971. Landskabelige forhold har spillet afgørende ind, når dele af bebyggelsen er samlet i terrasse-, gård- og rækkehuse.

De 1000 boliger er indpasset på området efter terrænløsholdene. Der er 300 boliger i det nordvestlige hjørne, knapt 500 i det nordøstlige, 100 på arealet nær Kystbanen og 80 på Sophienberg.

Dispositionsplanen har som forudsætning fra syd til nord og fra øst til vest at sikre så frie vidder som overhovedet muligt, når der også skal lages økonomisk realistiske hensyn.



Fig. 26: Fra Hørsholm Kommunes informationshæfte om dispositionsplanen for Kokkedal. 1972.

Første anstødssten var igen adgangsvejen ad den østlige del af Kokkedal Allé – fra Strandvejen til slottet. Sagen udviklede sig meget kompliceret, og med mange deltagere i striden, men så i hovedtræk ud som følger:

Husted-Andersen ønskede sagen om adgangsvejen taget op igen, og det lykkedes ham at få støtte fra Kommunalbestyrelsens flertal til begrænset adgang for slottets gæster og kunder. Fredningsnævnet sagde imidlertid nej. Husted-Andersen besluttede sig nu for at anke, men trak anken tilbage og var tilsyneladende fortsat indstillet på at realisere projektet.

Men renoveringen af slottet gik stadig ikke i gang, og i 1995 dukkede sagen om vejadgangen op igen. For at imødekomme Husted-Andersen udarbejdede kommunen en driftsplan for området, der muliggjorde begrænset bilkørsel fra Strandvejen til slottet (men ikke den anden vej), og denne gang blev planen godkendt af fredningsnævnet.

Danmarks Naturfredningsforening, Borgerlisten i Hørsholm og en kreds af private indbragte imidlertid sagen for Naturklagenævnet, der gav dem ret i synspunktet: *Ingen bilkørsel på strækningen*.

Hermed syntes mulighederne udtømte, og projektet måtte realiseres på dette grundlag.

I samme tidsrum opstod der uenighed om selve slottets indretning: Det projekterede ”orangeri” – glastilbygningen, der skulle rumme restaurant – måtte indskrænkes i omfang, og de kviste, arkitektfirmaet ønskede for at kunne indrette værelser under taget, måtte reduceres i antal.

Kommunikationen mellem Hørsholm Kommune og Kokkedals ejer gik dårligere og dårligere, og kommunens henstillinger om at bringe bygningerne i forsvarlig stand resulterede kun i en kosmetisk forskønnelse af de mest medtagne dele af facaderne.

I 1998 stævnedes Hørsholm Kommune Stig Husted-Andersen for misligholdelse af købsaftalen. Nu var sagen sat på spidsen: Enten skulle projektet realiseres, eller kommunen måtte benytte sin tilbagekøbsret.

I 1999 og igen i 2002 forsøgte Husted-Andersen at sælge slottet videre til tredjemand, men salget blev forhindret af retten med henvisning til den verserende sag.

I december 2001 var sagen nået Østre Landsret, der afgjorde, at Hørsholm Kommune skulle have tilbageskødet Kokkedal – uden betaling, idet ejendommens værdi var negativ på grund af det fremskredne forfald.

Husted-Andersen ankede imidlertid afgørelsen til

Højesteret – og borgere og politikere i Hørsholm måtte væbne sig med tålmodighed helt frem til den 11. juni 2003, hvor Landsrettens dom blev stadfæstet ved Højesteret.

Nu var Hørsholm Kommune igen ejer af Kokkedal!

Kommunen afholdt 12. oktober 2003 en work-shop ved Kokkedal, hvor omkring 1.500 borgere deltog. I det dejligste efterårsvejr besøgte de mange deltagere parken, hovedbygningen og avlsbygningerne. Der var lejlighed til at stille spørgsmål til kommunalbestyrelsen og til at se en plancheudstilling om fredningsproblematikken og dispositionsplanen. Hørsholm Egns Museum havde arrangeret en plancheudstilling og denne artikels forfatter ridsede historien op i et kort foredrag. Endelig – og ikke mindst – blev opfordringen til at stille forslag om Kokkedals fremtid fulgt af mange, både på stedet og i de følgende uger.

Ved årsskiftet 2003/04 indkaldte Hørsholm Kommune forslag fra interesserede, der både kunne stille realistiske planer for anvendelsen og for finansieringen.

Otte sådanne forslag blev behandlet af kommunalbestyrelsen på mødet den 29. marts 2004, som besluttede at der herefter skal udarbejdes et udbudsmateriale, indeholdende de betingelser, som den kommende ejer skal overholde.⁶⁸

Uanset hvilken beslutning, der bliver truffet om Kokkedals fremtid, vil den næppe blive modtaget med ligegyldighed: Kokkedal”sagen” er blevet et symbol på den grundlæggende forskel i holdning, der er mellem de borgere i Hørsholm, der først og fremmest ønsker beskyttelse af naturværdier og kulturhistoriske værdier – og så de, der vægter kommunens økonomi og udvikling højest.

Fig. 27: Fra Hørsholm Kommunes work-shop ved Kokkedal, 12. okt. 2003. Foto: Lisbet Hein.



Bilag nr. 1: Fæstere og ejere på Kokkedal⁶⁹

-1582-83-	Oluff Annthonssen & Lauritz Olsen	2 fæstere
-1610-1614	Hans Nielsen	-
-1610-1638-	Peder Jørgensen	-
1614-1650-	Jørgen Pedersen	-
-1640-1672-	Jenns Hansen	enefæster -1664-1665-
-1657-1662- 1661	Jens Jørgensen 2 gårde øde	2 fæstere
-1671-1672-	Niels Jensen	2 fæstere
-1682-1718-	Lauris (Lauritz) Hansen (ca.1655-1734) g. m. Johanne Oelsdatter (-1732)	enefæster
1726-1735-1739?	Svend Jørgensen af Kokkedalgård g. 1726 m. Birgita Jensdatter (ca. 1700 –)	2 fæstere?
-1731-	Ole Nielsen (1703-1732) g. 1731 m. Ellen Christophersdatter	
-1737	Peder Svendsen	
-1733-1741	Jacob Christophersen Kokkedal (-1741) g. 1733 m. Ellen Christophersdatter (-efter1741)	
1741-	Jørgen Christophersen	
1746	Hovedbygningen opføres	
1746-1758	Grev Christian August von Berckentin (1694-1758) g. m. Susanne Margrethe von Boineburg f. Honstein (1697-1732)	
1758-1768	Grevinde Louise von Plessen (1725-1799) g. 1744 m. Amtmand Christian Sigfred von Plessen (1685-1755)	
1768-1771	Kammerherre Christian Ludvig Scheel von Plessen	
1771-1795	Amtmand Heinrich von Levetzow (1734-1820) g. 1765 m. Frederikke Louise Schaffalitzky de Mucka-dell	
1774	Gård med "gl. nr. 5" i Vallerød købes	
1795-1799	Kaptajn Svend Jensen	
1799-1806	Generalmajor Ernst Friderich von Walterstorff (1755-1820)	
1806-1810	Generalkrigskommissær Haagen Christian Astrup (-1827)	
1810-1813	Generalkrigskommissær Ulrik Christian von Schmid-ten (1761-1828) g. m. Sophie Marcussen (ca.1740-)	
1813-1829	Grosserer Isaach C. Benners	
1829-1837	Generalkrigskommissær John Brown	
1837-1843	Etatsråd Andreas Nicolai Hansen	
1843-1864	Etatsråd Malthe Bruun Nyegaard (1789-1877) g. 1818 m. Abel Maria Catharina Poulsen (1793-1870)	
1864-1892	Konsul Jens Frederik Horsens Block (1816-1892) g. 1864 m. Caroline Christine Torp (1833-1897)	
1865	Hovedbygningen ombygges	
1892-1897	Frederik Blocks enke	
1897-1902	Frederik Blocks arvinger	

1902-1910	Bankdirektør Axel Heide (1861-1915) g. 1888 m. Harriet Block
1910-1932	Admiral Louis Andreas du Plessis de Richelieu (1852-1932) g. 1892 m. Dagmar Therese Louise Lerche (1871-1942)
1932-1940	Richelieus enke
1940-1964	Grosserer P. M. Daell (-1974)
1964-1990	Hørsholm Kommune
1990- 2003	Bent Husted Andersen
2003-	Hørsholm Kommune

Noter:

1. C. Christensen, kap. II og III
2. Udover C. Christensen 1879 og Rosted 1961, kan henvises til de nyere undersøgelser af Hans Jørgen W. Jensen 1999 og 2000.
3. Jensen, Hans Jørgen Winther 1999 anfægter denne opfattelse.
4. Frederiksborg Amts stednavne, 1927
5. C. Christensen 1879, s. 49 f.
6. Se note 8.
7. Manus "Kokkedal", Poul Væver Petersen
8. Hørsholm Amt, Partikulære breve, 1737.
9. Hørsholm Amt, Dronning Sophie Magdalenes resolutioner m. bilag 1737
10. Hørsholm Amt, Samme kilde som note 7
11. Samme kilde som note 7.
12. Hørsholm Amt. Partikulære breve 24. marts 1739.
13. Hørsholm Amt. Dronning Sophie Magdalenes resolutioner 1739.
14. C. Christensen, 1879, s. 96 f.
15. C. Christensen 1879, s. 96. Originalen mangler tilsyneladende i den øvrige brevveksling om sagen i amtsarkivet.
16. Birkerød Sogn. Kirkebog 1741
17. Poul Væver Petersen, manus, "Kokkedal", henviser til Hørsholm Amtsstue. Fæsteprotokol 1741.
18. Hirschholm Slots og Sophienbergs bygningshistorie er udførligt gennemgået af H. C. Rosted, 1963
19. Biografisk Leksikon, C. Christensen 254 f. Dokumenterne om Berckentins ansøgning om Kokkedal m.v.: Hørsholm Amt. Partikulære Breve og Hørsholm Amt Dronning Sophie Magdalenes resolutioner 1746, nr. 895.
20. Hørsholm Amt. Partikulære breve 1746.
21. Hørsholm Amt. Bilag til Dronning Sophie Magdalenes resolutioner 1746 (nr. 895).
22. Manus af Jens Arner: Kokkedal Slot, 198. Se også Bo Bramsen 1994, s. 54 f.
23. Jens Arner, 1987.
24. Poul Væver Petersen, manus "Kokkedal".
25. Louise v. Plessens karriere ved hoffet er omtalt indgående mange steder i den omfattende litteratur om Stuensee-tiden, se

- f.eks. Sved Cedergreen Bech: Struensee og hans tid. 1972, samt henvisningerne heri.
26. C. Christensen 1879, s 255f
 27. C. Christensen 1879, s. 256 samt Jens Arners manus.
 28. C. Christensen 1879, s. 256
 29. C. Christensen 1879, s. 256f og Jens Arners manus.
 30. C. Christensen 1879, s. 256f samt Poul Væver Petersen, manus om Kokkedal
 31. Denne ejer er ikke omtalt i tidligere oversigter over Kokkedals ejere, men oplysningen i skøde- og panteprotokollen er fundet af Poul Væver Petersen, manus om Kokkedal
 32. C. Christensen 1879, s. 257 samt biografisk Leksikon
 33. Oplysningerne om Astrups ejendomskøb skyldes Jens Arners manus om Kokkedal.
 34. Jens Arners manus om Kokkedal. Betragtningerne om godsspekulation i perioden skyldes denne artikels forfatter.
 35. Ejendomskøbet, se C. Christensen 1879. Kirkebogsoplysninger m.v. Poul Væver Petersens manus. Om Benners karriere i Ostindien, artkel af Knud V. Zeltner i "Magsinet" 18. juli 1937.
 36. Se note nr. 35 om John Brown. C. Christensen 1879 s. 257 og Poul Væver Petersens manus om ejendomskøbet.
 37. Zeltner, 1937.
 38. Ejendomsoplysninger C. Christensen 1879 s. 257 og Poul Væver Petersens manus. Om A. N. Hansen biografisk Leksikon, Mary Bess Westenholz erindringer, trykt i Blixeniana 1979.
 39. Artikel s. 71ff i Blixeniana 1979
 40. C. Christensen 1879, s. 257 og Poul Væver Petersens manus. Om Nyrup Jens Arners manus 1987 samt biografisk leksikon.
 41. Program for "Eventyr på Fodrejsen", udgivet af Hørsholm Kommune 1989, Jens Arners manus 1987 samt (om Hostrups tilknytning til Usserød) Mette Kirk, 1993.
 42. Bo Bramsen 1994, s. 50 ff.
 43. Om købet og ejendomforholdene: C. Christensen 1879, s. 257f og Poul Væver Petersens manus. Om ombygningen: Denne artikels forfatter i Bo Bramsen (red.) 1995, bd. II, s.183.
 44. Udtrykket er brugt af Bo Bramsen i en billedtekst, i Bo Bramsen (red) 1995, bd. II, s.182
 45. Poul Væver Petersens manus.
 46. C. Christensen 1879, s. 257 f. og Poul Væver Petersens manus. Bo Bramsen 1994, s. 50 ff.
 47. Om Blocks adoptivbørn og komponisten Lange-Müller med efterslægt: Bo Bramsen 1994 s. 54 – 91.
 48. Om ejendomsforholdene: Poul Væver Petersens manus. Om Kystbanen m.v.: Lisbet Hein, artikel i "kystbanen og dens omgivelser"1997, s.18 – 22.
 49. Johannes Jegstrup 1978 samt Lisbet Hein (red.) 1997 s. 54. Ingeborg Lützens erindringer findes i deres helhed i Hørsholm Egns Museums lokalarkiv.
 50. Tage Kaarsted har i "Admiralen", 1991 beskrevet Richelieus liv og karriere.
Oplysninger om livet på Kokkedal, bygger dels på notater i Hørsholm Egns Museums lokalarkiv, dels Svend Jensen 1974.
 51. Notat: Hørsholm Egns Museums lokalarkiv.

52. Artikel af Ernst Klinker, Berlingske Aftensavis 4. 5. 1940, avisudklipsamlingen i Hørsholm Egn Museums lokalarkiv.
53. Artikel i "Illustreret Familiejournal" nr. 45, 7. 11. 1950.
54. Oplysninger fra Arbejdermuseets udstilling om Daells Varehus 2000.
55. Nekrologer i Hørsholm Egn Museums personarkiv (P. M. Daell) og avisudklipsamling.
56. Daell-fonden m.v.: Oplysninger fra Hørsholm Egn Museums udklipsamling og personarkiv (P. M. Daell).
57. Statistiske oplysninger, samlet af denne artikels forfatter.
58. Kommunens udviklingspolitik er bl. a. omtalt i Hein m.fl., 1989.
59. Oplysninger om kommunens køb af Kokkedal og de herpå følgende kommunale beslutninger bygger hovedsageligt på referater i pressen (især Frederiksborg Amts Avis, Hørsholm Avis og Ugebladet) i Hørsholm Egn Museums lokalarkiv. Desuden er materialet om fredningssager i Hørsholm Kommunes Tekniske Forvaltning gennemgået.
60. Hørsholm Kommune, Teknisk Forvaltning, naturfredninger, fredningssager vedr. Kokkedal.
61. Hørsholm Kommune, partiel byplan nr. 22
62. Dette og følgende afsnit bygger på den lokale presses referater af kommunalbestyrelsesmøder, borgmesterens udtalelser m.v. Hørsholm Egn Museums lokalarkiv.
63. "Kokkedal Planen –Information om Kokkedal-udstyknigen og dens konsekvenser før de endelige beslutninger tages." Udgivet af Hørsholm Kommune. Uden år, men det fremgår af indholdet, at det er i slutningen af 1972.
64. Hørsholm Kommune, partiel byplan nr. 22.
65. Oplysningerne omkring fredningen bygger på fredningssagen i Hørsholm Kommunes Tekniske Forvaltning. Vedr. golfklubbens historie er benyttet materiale i Hørsholm Egn Museums lokalarkiv.
66. Oplysninger om hotelprojektet m.v. bygger på artikler i den lokale presse, Hørsholm Egn Museums lokalarkiv. Vedr. fredningssagen er benyttet materiale i Hørsholm Kommune, Teknisk Forvaltning.
67. Materialet er som i foregående note.
68. Hørsholm Kommune. Referat af kommunalbestyrelsens møde 29. 3. 2004.
69. Listen er fra Poul Væver Petersens manus om Kokkedal, hvor der er henvisninger til de enkelte kilder (kirkebøger, fæsteprotokoller m.v.), der er benyttet.

Litteratur og kilder:

Arner, Jens: *Kokkedal Slot*. 1987. Upubliceret manuskript i Hørsholm Egnsmuseums lokalarkiv.

Avisartikler vedr. Kokkedal. Udklipsamlingen. Hørsholm Egnsmuseums lokalarkiv.

Bramsen, Bo: *Sophienberg*. København 1994.

Bramsen Bo (red.): *Strandvejen før og nu*, bd. I – II. Kbh. 1995. (Afsnittet om Kokkedal, bd. II s. 180 – 187 er skrevet af Lisbet Hein, billedteksterne dog af Bo Bramsen.)

Christensen, C: *Hørsholms Historie* fra 1305 til 1875. 1879 (repro. 1976)

Dansk Biografisk Lexikon, bd. II, København 1888

Hein, Lisbet m.fl.: *Hørsholm i 250 år*. Hørsholm 1989.

Hein, Lisbet (red): *Hørsholm ved århundredskiftet*. Side 48-69. Hørsholm Egnsmuseum. Årbog 1997. Hørsholm 1998.

Hørsholm Kommune: *Referater (beslutninger) af kommunalbestyrelsesmøder*. Div. år.

Hørsholm Kommune: *Kokkedalplanen. Information om Kokkedaludstykningsplanen*. Hørsholm 1972.

Hørsholm Kommune: *Partiel byplan nr. 22*. Hørsholm 1973 med senere tillæg.

Jensen, Hans Jørgen Winther: *Var de så fattige – bønderne før landboreformerne?* Side 49-68. Hørsholm Egnsmuseum. Årbog 1998. Hørsholm 1999.

Jensen, Hans Jørgen Winther: *På trods af kvægepest...* Side 7-36 i Hørsholm Egnsmuseum. Årbog 2000. Hørsholm 2001.

Jensen, Hans Jørgen Winther: *Anders Mathiesen, grev Stolberg og enkedronning Sophie Magdalene*. Side 25-50. Årbog 2001-2002. Hørsholm 2002.

Svend Jensen: *Hørsholmminder*. Udg. Af Museumsforeningen for Hørsholm. 1974.

Kaarsted, Tage: *Admiralen*. København 1991.

Kirk, Mette: *Mine Usserødder...* Side 7-34 i Hørsholm Egnsmuseums årbog 1993. Hørsholm 1994.

Petersen, Poul Væver: *Kokkedal*. Upubliceret materiale om især

ejendomsforhold, ejere m.v. Hørsholm Egns Museums lokalarkiv.

Petersen, Poul Væver: *Personregister*. Register over personer med tilknytning til gårdene i Vallerød (og til Kokkedal), med henvisning til kilder. Upubliceret materiale i Hørsholm Egns Museums lokalarkiv.

Petersen, Poul Væver: *Gårdene i Vallerød*. Side 49-68 i Hørsholm Egns Museum. Årbog 1992. Hørsholm 1993.

Rosted, H. C.: *Fra fæstebonde til selvejer*. Hørsholm 1961

Rosted, H. C.: *Hirschholm Slot*. København 1963.

Stednavneudvalget: *Frederiksborg Amts Stednavne*. København 1927

Westenholz, Mary Bess: *Erindringer om Mama og hendes Slægt*. Side 71-217. Blixeniana 1979. Karen Blixen Selskabet 1979.

Zeltner, Knud: *Kokkedal*. Artikel i "Magasinet" 18. juli 1937. Hørsholm Egns Museums lokalarkiv.

Utrykte kilder:

Hørsholm Egns Museums lokalarkiv:
Samling af arkivalier og notater vedr. Kokkedal
Personarkiv: A. de P. Richelieu. P.M. Daell.
Fotosamlingen
Samlingen af avis- og tidskriftsudklip.

Hørsholm Kommune
Teknisk Forvaltning:
Fredningssager m.v.
Dispositionsplanen for Kokkedal 1972

Landsarkivet for Sjælland m.v.:
Hørsholm Amt:
Dronning Sophie Magdalenes resolutioner (m. bilag) 1731 - 69
Kopibøger over dronning Sophie Magdalenes resolutioner (rummer også kopier af amtmandens udgående breve) 1730 - 1749
Kopibøger over (amtmandens) udgående breve 1738 - 1749
Partikulære Breve 1731 - 1771

Artiklen bygger på en del oplysninger fra de anførte manuskripter af Poul Væver Petersen, som opregner anvendte kilder til oplysninger om person- og ejendomsforhold:

Konstruktion af Usserød Å og Nivå i fortid, nutid og fremtid

Af Hans Jørgen Winther Jensen

En stor moderne gravemaskine blev i år 2000 og 2002 sat ind mod Usserød Å i såvel Karlebo som Hørsholm Kommune. Åen skulle have et nyt, mere slynget forløb. Vandløbet skulle indsnævres og vanddybden mindskes. Samtidig skulle der udlægges gydegrus til ørreder. Truede dyre- og plantearter skulle have en hjælpende hånd. De var nemlig truet af befolkningstilvæksten, by- og erhvervsudviklingen og udbygningen af infrastrukturen i Frederiksborg Amt.

For at imødegå denne tendens tog Frederiksborg Amt i 1990'erne fat på at udarbejde planer for 13 forskellige områder i amtet. En af disse planer hed "Nivå Delområdeplan" og omfattede bl.a. Usserød Å og Nivå. Den store maskines roden rundt med jorden havde som primært formål at forbedre de fysiske forhold i vandløbet; men det var kun ét blandt flere formål. I amtets plan omtales Usserød Å-projekterne, Nivå-projekterne og de andre projekter i planen, som integrerede natur- og miljøprojekter. Dermed menes projekter, der opfylder flere formål på en gang "*oftest i form af en forbedring af vandmiljøet, samtidig med at der sker forbedringer af de naturmæssige, rekreative og kulturhistoriske værdier*".

Kulturhistoriske forhold omkring vandløbene vies et særskilt afsnit i planen, herunder et afsnit med forslag til projekter, der har til formål at genoprette, bevare og formidle viden om kulturhistoriske spor. Forslagene er mange og skal ikke opremses her. Det skal blot bemærkes, at der kun er ét konkret forslag, der sigter på at formidle viden om nyere landbrugshistorie: I Langstrup bør der efter planen opsættes et oplysningskortbord, der viser landsbyens jordtilliggende før og efter landbrugsreformerne².

Gravemaskinens ændring af vandløbet fremkaldte mange

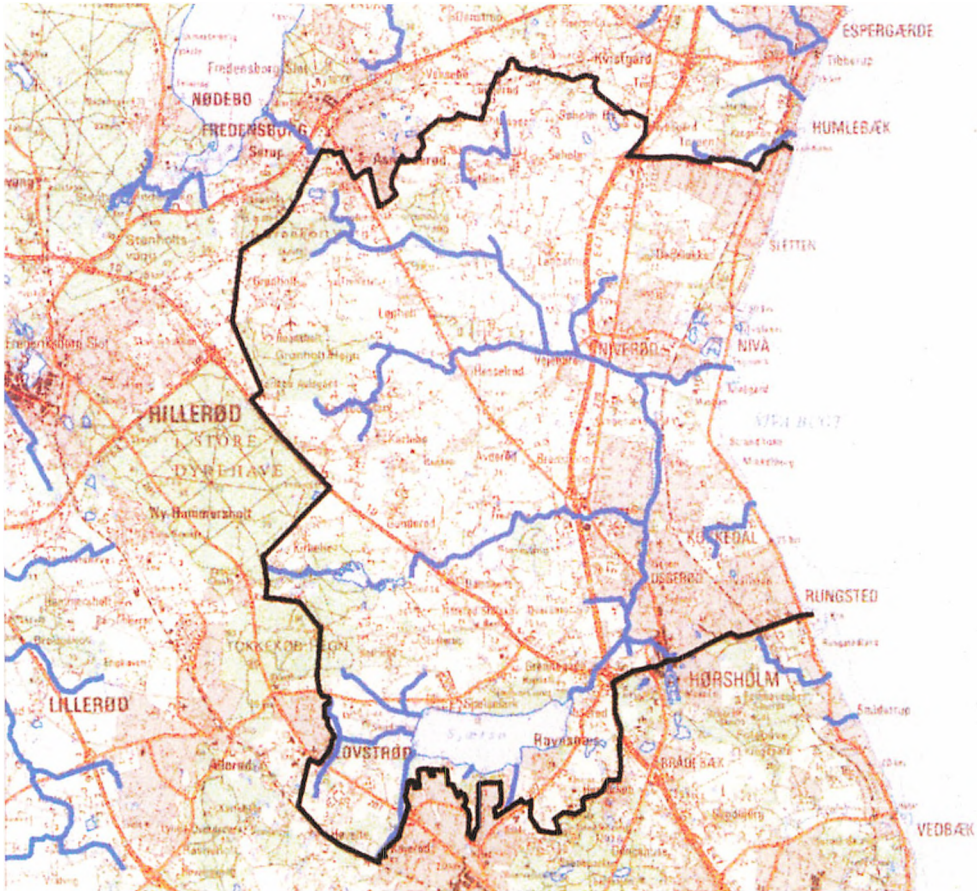


Fig. 1. Kort over det område, som Nivå Delområdeplan behandler. Fra side 7 i Nivå Delområdeplan.

spørgsmål i undertegnedes hoved: Hvor gammelt var det vandløb egentlig? Hvornår havde det fået den form, som det havde før gravemaskinen? Hvordan og hvorfor havde man tidligere ændret det? Hvem havde gjort det og i hvis interesse? Hvordan var i det hele taget de hydrologiske forhold i området tidligere? Og sidst men ikke i mindst: Hvad var forskellen mellem situationen omkring år 2000 og situationen, da vandløbene fik det forløb, den dybde og den bredde, de havde indtil da?

Det driver af væde

"Landet prægedes i mærkelig Grad af en udtømmelig Overflod af Vand. Da behøvede Bonden ikke at trække langt med sine Kreaturer for at skaffe dem Drikke; selv høje Ager-

jorde var fyldt af Vandhuller, som kun den stærkeste Som-
mervarme formaadede at udtørre.

Søer og Damme, Kjær, Mosehuller og Tørvegrave blinkede alle Vegne frem i Solen.

Aaløb og Bække svulmede... og Kilderne brød frem af Jorden i en Fylde og Kraft, vi i vort dræned, udtørrede Land har ondt ved rigtig at fatte.

Engene sivede af væde. Vidt udstrakte arealer blev paa visse Aarstider fuldkommen druknede, ja var ved Sommertide bundløse Gunger, hvor Kvæget haabløst gik i Bløde, om de vovede sig derud.

Afløbenenes Vej mod Havet var sandelig i de Dage uendelig lang og besværlig, og mangen Vandsamling maatte derfor slaa sig til Ro undervejs og blive, hvor den var. De utallige Bugter og Knæ, hvori Aaer og Bække borede sig frem igennem Lavningerne, hæmmede Løbets frie Fart".³

Denne beskrivelse af det danske landskab før landboreformerne i slutningen af 1700-tallet giver den kendte kulturhistoriker Hugo Mathiesen i sin bog "Det gamle Land. Billeder fra Tiden før Udskiftningen" fra 1942. Og selv ellers meget uenige historikere er enige om, at beskrivelsen er dækkende.⁴

Fig. 2. Udsnit af kort over den østlige og nordlige del af Nordsjælland. Det originale kort har måleforholdet 1:34.300, og det er, ifølge Bjørn Westerbeck Dahl tegnet mellem 1685 og 1697. (Rigsarkivet, Ingeniørkorpsets historiske tegningsarkiv.Nr. XV-1-6).



Hvorfor den megen væde?

”Den lille istid” er et begreb, som historikere har hæftet på perioden 1550-1700. Nogle historikere mener endog, at den lille istid varede helt til 1850 for Danmarks vedkommende; men hvorom alting er, mener klimahistorikere, at den lille istid var præget af lavere temperatur, større nedbør og højere luftfugtighed. Det vil sige, at en del af forklaringen på den megen væde i Hugo Mathiesens billede ligger i klimaet.

En anden del af forklaringen ligger muligvis i menneskets aktiviteter. Hidtil har historikerne sagt, at man i Danmark fældede så meget skov i perioden fra 1500 til 1800, at skovarealet gik fra at dække 25% til kun at dække 3% af landets areal. Hvis det er rigtigt, har det haft store konsekvenser for grundvandstanden og overfladevandet, fordi fordampningen af vand fra de store træer er meget høj. Dog advarer en historiker, der har beskæftiget sig intenst med skovhistorie, mod at overvurdere dette fald i fordampningen, fordi han mener, at der i den omtalte periode ikke blev færre, men blot mindre træer.⁵

Her i Nordsjælland, hvor størstedelen af skovene var kronogs, var skovene imidlertid ikke udsat for samme rovdraft som i de private skove, fordi skovene her var under en statslig kontrol, der var motiveret i andet end kortsigtet økonomisk gevinst. Derfor er det et spørgsmål, hvor meget denne faktor betød her på egnen; men her som andre steder bidrog dårlig eller manglende oprensning af åerne og vandmøllernes opstemning til at gøre store arealer vandlidende.

Det samlede resultat af klimaet og de menneskelige aktiviteter var en øget grundvandstand og meget overfladevand, hvad der havde uheldige virkninger for såvel jordbrug som kvægbrug. Når der stod vand på markerne om foråret, måtte såningen udskydes i forhold til det optimale tidspunkt. Det betød, at vækstperioden blev afkortet og man fik dårlig spiring og svag rodnetudvikling. Det kølige vejr virkede i samme retning. Den megen væde kunne desuden skade høsten om efteråret.

Endelig kan den øgede vådhed og den surhed, der er en følge, have givet jorden en for plantedyrkning ugunstig struktur, ligesom omdannelsen af jordens indhold af humus og muld til næringsstoffer i en form, som planterne kan optage, måske er blevet hæmmet. Det sidste kan have yttet sig som øget tendens til tørvedannelse.⁶

Skadeligt vand bliver et problem

Overfladevand, og det i store mængder prægede altså landskabet i 1700-tallet. Og her på egnen resulterede det, som det fremgår af kortet på side 59, sandssynligvis i flere søer, vandhuller og brede udflydende vandløb end så mange andre steder. På sandede jorde sivede vandet nedad, som tilfældet var i Vestjylland, på fladt skrånende overflader, som man f.eks. finder det på Stevns, rendte vandet væk til diverse åløb; men på muldblandet jord med kuperet terræn, som her i Nordsjælland, blev meget vand stående mere eller mindre åbent.⁷ På jord, der udnyttedes til landbrugsmæssige formål, blev det til det, der i datidens sprog kaldtes ”skadeligt vand”. Det var et gammelt fænomen; men nu blev det et problem eller rettere et mere påtrængende problem på grund af den europæiske befolkningsvækst.⁸

Den europæiske befolkning voksede. Dertil kom, at en stigende andel af den ikke selv producerede fødevarer, fordi den arbejdede i den voksende industri – især i England. Resultatet var, at efterspørgslen efter og priserne på fødevarer, herunder på korn, steg fra anden halvdel af 1700-tallet. Alle ejere og brugere af jord fik dermed en interesse i at øge produktionen af fødevarer, dels ved at øge produktionen pr. tønde land dels ved at øge det dyrkede areal. Hvad enten man anvendte den ene eller den anden metode til at få del i konjunkturgevinsten kunne man støde på problemet: Skadeligt vand.

Omkring 1750 ejede de private godsejere næsten 70% af landets jord. Langt størstedelen af godsejernes jord dyrkedes som fæstegårde af bønder; men gennem anden halvdel af 1700-tallet overtog bønder godt halvdelen af fæstegodset til en eller anden form for selveje.

En anden langt vigtigere ændring i produktionen af fødevarer var imidlertid udskiftningen. Kort sagt bestod udskiftningen i, at den enkelte bondegård gik fra at have sin jord spredt ud på mange forskellige steder til at have jorden samlet på langt færre steder – i bedste fald på ét sted.⁹

Da den helt overvejende del af befolkningen i Danmark i 1700-tallet var knyttet til produktionen af fødevarer, var det imidlertid ikke kun ejere og brugere af jorden, der havde en interesse i at øge produktionen og dermed få del i prisstigningerne – der knyttede sig en politisk interesse hertil. Og derfor blev der lovgivet; men inden da og sideløbende med lovgivningen var bønder og godsejere gået i gang med at gøre noget ved problemet

Private initiativer mod skadeligt vand

Allerede omkring 1770 havde en del hovedgårde indført nye brugsformer, og i forbindelse hermed havde man på disse gårde gravet mange kilometer grøfter til til afledning af vandet. Også en del bønder foretog vandreguleringsarbejder. Således uddelte Det kongelige danske Landhusholdningsselskab i perioden 1770-1832 i alt 377 præmier til bønder for vandafledning. Langt de fleste præmier uddeltes før år 1800. Dette tal skal dog ses i sammenhæng med, at der var over 50.000 gårde på dette tidspunkt.¹⁰

Sandsynligheden taler imidlertid for, at arbejdet på dette område blev voldsomt forøget efter udskiftningen, der i store træk var fuldendt i 1807. Som nævnt stod bønderne for dyrkningen af langt størstedelen af landets hartkorn, og da de havde fået deres jord udskilt, så de nu havde den på et eller i hvert fald nogle få steder, i stedet for på mange steder, gravede mange sandsynligvis grøfter rundt om deres marker. Parallelt hermed virkede det, at de samme bønder løbende afledte vand fra de vandhuller og vådområder, som fra ældre tid havde plaget deres markbrug.¹¹ Men den store og afgørende indsats på området kom senere i 1800-tallet og var knyttet til en ny teknologi – rødræning.

Hvordan så det nu med skadeligt vand i det gamle Hørsholm Amt? Amtet omfattede, hvad der i dag nogenlunde svarer til Karlebo, Hørsholm og Birkerød Kommuner og en del af Allerød Kommune.

I 1831 udkom der en bog, der hed ”Bidrag til Kundskab om de danske Provindsers nærværende Tilstand i økonomisk Henseende. Sjette Stykke, Frederiksborg Amt.” Den var skrevet af forstmanden G. Sarauw, der kendte Frederiksborg Amt godt. Han skriver, at store strækninger især i amtets lavere liggende dele tidligere må have lidt af skadeligt vand, og at enge og moser må have være moradser, ligesom de tilstødende agerjorder må have været næsten udyrkelige; men så fortsætter han: *”Blot i de 28 Aar, jeg har været bosat paa dette Amt, ere foregaaede overordentlig store Forandringer i denne Henseende paa de Steder, jeg har været nøiere bekendt med...”*¹² Om Hørsholm Amt specielt siger han, at der er i de sydlige dele er gjort meget for at aflede vandet. Det har man ikke gjort af hensyn til agerbruget, men for at kunne komme til at udnytte tørven. Alligevel har det haft en positiv betydning for agerbruget. Dog, fortsætter han, findes der mange steder i dalene, hvor vandet standses, og hvor der er behov for meget betydelige grøftninger, ligesom man i de lavere

egne har forsømt at tørlægge agerjorden.¹³

G. Sarauw er meget nuanceret og beskrivelserne fulde af detaljer. Han påpeger, at Hørsholm Amt kun få steder er rig på enge "... og deriblandt især de Byer, hvis Marker støde til de betydelige Aaløb, som komme fra Frederiksborg og især fra Cronborg Amt, hvis udløb er ved Nivaae i Karleboe Strand-sogn." Og han fortsætter med at gøre opmærksom på, at disse åer har været til skade for høbjergning og tørveskær i kraft af de sidste års megen væde.¹⁴ Han lader det imidlertid ikke blive ved diagnosen. Han foreslår også en kur. Han foreslår nemlig at sænke vandstanden på de enge, der støder op til åerne ved at fordybe Nivå Å en alen (62,8 cm) nord for Nivå Mølle på en strækning på 100 favn (ca. 188,3 m.).¹⁵

Lovgivning mod skadeligt vand

Den første lov til bekæmpelse af skadeligt vand kom i 1790.¹⁶ Den sigtede til at få åer og bække bedre oprenset. Desuden ville lovgiverne lette mulighederne for at få reguleret vandløb, så vandet kunne bortledes hurtigere og mere direkte, end det hidtil var sket, idet en regulering indebar, at vandløbet blev uddybet og rettet ud; men initiativet lå stadig hos de private lodsejere.

Fra 1835 fungerede Danmarks første folkevalgte rådgivende forsamlinger – de såkaldte stænderforsamlinger. Disse forsamlinger indsendte opfordringer til kongen om at forbedre vandløbslovgivningen. Resultatet blev, at der i 1846 blev udsendt en anordning med titlen: "Anordning for Danmark ang. Vands Afledning eller Afbenyttelse til Jorders Forbedring".¹⁷

Anordningen gælder alle vandløb og dens hovedregel, hvad angår vandløbenes vedligeholdelse, er det gamle princip, at enhver, der har interesse i vandløbet, kan fordrø at det vedligeholdes og oprenses til rette dybde, ligesom alle, der har interesse i vandløbet, skal være med til at udrede omkostningerne .

Offentlig kontrol med de større vandløb var derimod et nyt princip i loven. På landet uden for købstæderne var denne kontrol lagt i hænderne på de nys oprettede amtsråd (1842). De skulle først udpege de af amtets vandløb, som ansås for at være "større" og derfor skulle under offentlig kontrol. Dernæst skulle amtsrådet ifølge § 7: "...undersøge, om disses naturlige Beskaffenhed eller den Tilstand, hvori de da befindes, gjøre Udvidelser, Fordybninger eller andre væsentlige

*Forandringer fornødne.*¹⁸ Hvis sådanne forandringer ikke er nødvendige, skal rådet udforme vedtægter for vandløbets vedligeholdelse; men hvis de er nødvendige skal amtsrådet sætte landvæsenskommissionen på sagen. Den kendelse, som kommissionen måtte komme med eller de vedtægter, der måtte gælde for et givet vandløb, skulle indeholde bestemmelser om vandløbets retning, bredde, dybde og fald; om stenkisters og broers beskaffenhed, de fornødne flodemål, om hvem der var forpligtet til vandløbets første oprensning og dets vedligeholdelse.¹⁹ Hvad angår betalingen for eller deltagelse i arbejdet med såvel den første oprensning som en eventuel regulering og den fremtidige vedligeholdelse fastsatte anordningen den almindelige regel, at alle der ansås for at have nytte af disse foranstaltninger skulle deltage i arbejdet eller betale en andel af omkostningerne, der stod i forhold til den nytte, de fik.

Frederiksborg Amtsråd følger anordningens bestemmelse om at udpege amtets større vandløb (1847 30. november), som skal være under rådets kontrol. Man inddeler amtet i 4 distrikter: Freriksborg Distrikt, Kronborg Distrikt, Hirschholms Distrikt og Horns Herred. I Hirschholm Distrikt lægges følgende tre vandløb under amtets kontrol: Vandløbet fra udløbet af Sjælsø forbi Usserød indtil dette optages i Nivå, vandløbet fra Donse Krudtværk til dets udløb i det førstnævnte åløb fra Sjælsø og endelig Nivå fra skellet mellem Karlebo og Lønholt til det falder ud i Øresund ved Nivå Havn.

Vandløbslovgivningen bliver beriget med endnu en lov i 1859.²⁰ Her er der to afgørende nyheder. For det første slås det fast i §1, at amtsrådet er bemyndiget til med indenrigsministeriets samtykke at overtage arbejdet med regulering og vedligeholdelse af nogle eller alle amtets større vandløb. Omkostningerne afholdes i første omgang af Amtsrepartitionsfonden, men skal dog senere betales af dem, der har ønsket og /eller nyder godt af disse arbejder. Den anden nyhed finder man i § 10-13, der omhandler "Afsivning" – eller på nudansk dræning ved hjælp af rør. Formålet med de omtalte paragraffer er helt klart at gøre livet lettere for de landmænd, der på den ene side gerne ville rørdrene deres jord, men på den anden side havde vanskeligheder med at skaffe afledning til drænvandet.

Usserød Å mellem industri- og landbrugsinteresser

Krig var der i Europa (1801-14). Krigen stod i store træk mellem på den ene side Napoleons Frankrig og på den anden side de øvrige europæiske stormagter. At Danmark deltog på fransk side betød mindre i det store billede, men blev en katastrofe for det dansk-norske rige. Danmark måtte afstå Norge, der blev tvunget ind i en personalunion med Sverige.

At Danmark var i krig betød, at mange var i trøjen eller rettere var iklædt danske uniformer. Og klædet til disse uniformer blev i stor udstrækning fremstillet på den fabrik, som de fleste i dag kender under navnet Den militære Klædefabrik, som lå i Usserød, hvor den nød godt af vandkraften fra Usserød Å. Fabrikken, der i datiden kaldtes Usserød Værk, var oprindeligt privat, men på dette tidspunkt statsejet.

Onsdag 7. august 1811 medens krigen rasede og spindemaskiner og væve på Den militære Klædefabrik arbejdede på højtryk for at forsyne tropperne under de danske faner med flotte uniformer, gik en række mænd langs åen for at besigtige dens "...nuværende Tilstand, man befandt det næsten ganske stoppet af deri hyppig fremvoxende Grøde, dets Oprensning fra Grunden af er altså aldeles nødvendig..", hvorfor mændene besluttede, at i fremtiden skulle dette vandløb være oprenset hvert år 1. maj af de berørte lodsejere.²¹ Hvis dette ikke er sket, vil oprensningen blive foretaget af øvrigheden på lodsejernes regning.

De omtalte mænd mødtes ved åen for at holde landvæsenmøde i anledning af "Mølleåens oprensning mellem Usserøds Fabrik og Selsoe paa Hirschholm District", og tilsyneladende var det Den kongelige danske Manufakturhandel, hvorunder klædefabrikken hørte, der havde taget initiativet til mødet. Deltagerne var amtmand Arctander, landvæsenkommisærerne amtsforvalter Selmer, staldskriver Dumetius og på Usserød Værks vegne justitsråd Herbst. Til stede var desuden grundejere med jord langs åen: Anders Forst, Jens Nielsen og Jens Blegmand fra Usserød by, Lars Jensen fra Svendstrup, Hans Pedersen på vegne af Anders Olsen fra Isterød, Saxe Hansen, Jens Villumsen og Peder Davidsen, samt endelig Jens Andersen fra Mortenstrup.

Mødet vedtog som sagt, at åen i fremtiden skulle være oprenset hvert år inden 1.maj; men da det var af stor vigtighed for klædefabrikken, at der hurtigt blev foretaget en hensigtsmæssig oprensning, påtog Herbst, der jo repræsenterede fabrikken, sig på dens vegne og "til den kongelige Interesses



Fig. 3. Sekondløjtnant af husarerner 1837. Tegning af Christian Bruun. Fra Petersen side 118. Som nævnt fremstillede Usserød Værk klæde til den danske hær. I øvrigt husede Hørsholm en husareskadron 1785-1844.

snarlige Befordring, for Værkets Regning at besørge den første Opgravning i 5 Alens Bredde (3,2 m) hele Løbet igjennem og saa dyb at Bunden deri er aldeles fri for Grøde, hvorimod de tilstødende Lodseiere skal være pligtige aarlig at vedligeholde Oprensningen i samme Bredde og Dybde."

Men Usserød Værks repræsentant, justitsråd Herbst, havde flere godter i posen. Åens løb beskrives i referatet fra mødet 7. august 1811 som havende "*mange og betydelige Krumninger og Bugter, der dels hindre Vandets kraftfuldre Tilløb, dels betydelig forværre Arbeidet ved Oprensningen.*" Derfor påtager Herbst sig på værkets vegne at lade en autoriseret landinspektør afstikke og tegne åløbets "*bequemteste og nyttigste Løb og derefter med vedkomne Grundeiere mindeligen afhandle det fornødne som vil blive saameget lettere, som saavel Arbeidets som Arealets størrelse medføre Fordel for dem. 2 Broer over denne Aa, den ene ved Mortenstrup, den anden ved Isterød, hvis Vandslug er utilstrækkelig, opføres fra nye hensigtsmæssigen for Usserød Værks Regning, hvorimod deres aarlige forsvarlige Vedligeholdelse paaligger Eierne af Mortenstrup og Isterød Bye, forsaavidt enhver vedkommer."*²²

Det var et perspektivrigt møde, der blev holdt ved Usserød Å 7. august 1811: Usserød Værk påtager sig dels snart at bekoste en åbenbart påkrævet oprensning af åen og dels, at betale en landinspektør for at tegne et kort, der viser, hvorledes åen burde løbe, hvis man ville have en kraftigere strøm og have lettet arbejdet med oprensningen. Kortet skulle sandsynligvis danne grundlag for en regulering. Endelig vil værket også betale for to nye broer over åen.

De milde gaver fra Værket bygger imidlertid på den forudsætning, at de øvrige lodsejere deltager i betalingen. For det første skal de årligt vedligeholde og oprense åen til den bredde og dybde, som værket giver den i første omgang. For det andet forudsættes det tilsyneladende, at disse lodsejere kan komme overens med Værket om en regulering af åen og om fordelingen af omkostningerne herved. For det tredje forudsættes det, at lodsejerne vil betale for vedligeholdelsen af to nye broer.

Regulering af åen blev ikke til noget – i denne omgang. Der blev ganske vist tegnet en nivellering over åens forløb i 1811, et arbejde, hvis formål i sidste ende må have været at forøge åens fald og dermed vandets kraft; men den pågældende nivellering blev anset for at være anvendelig, da hele sagen om åens regulering blev aktuel igen i 1850'erne, hvad der kun kan tolkes som et udtryk for, at der ikke var sket

noget væsentligt med åens forløb siden 1811. Det peger selv-sagt i samme retning, at referatet af ovennævnte møde i 1811 med karakteristik af åens forløb, ligeledes bliver anvendt, da sagen bliver aktuel igen.²³

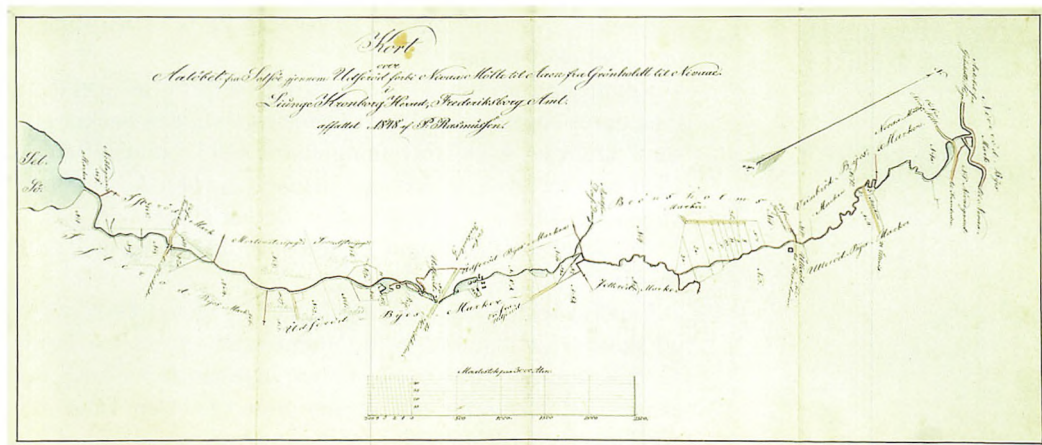
Der skete dog noget i 1811. Der blev udfærdiget et forslag til opførelse af en dæmning over vejen og af en sluse ved Nebbegård. Og der blev faktisk lavet et sluseværk ved Nebbegård i 1811;²⁴ men hvorfor blev den store regulerings-plan ikke omsat til virkelighed. Måske faldt Usserød Værks interesse for projektet, fordi krigen hørte op, hvad der med-førte et fald i efterspørgslen efter klæde. Måske blokerede de andre lodsejere for projektet? At der var en interessekonflikt mellem Værket og de andre lodsejere viser sig senere i en sag, hvor Værket har stemt vandet så meget op, at de tilstø-dende engarealer har lidt skade.

Det kræver en nærmere undersøgelse, at afgøre om den ene, den anden eller en helt tredje forklaring er sandsynlig; men det er en undersøgelse, der ligger uden for denne arti-kels rammer.

Landmændene kommer

Kornpriserne og fødevarerpriserne i det hele taget, havde ikke været noget at råbe hurra for, set fra et landmandssyns-punkt, i 1820'erne; men fra slutningen af 30'erne nød føde-vareproducenterne godt af stigende priser. De, der havde det held at bo i nærheden af København, havde desuden fordelene af dette voksende marked.

Fig. 4. Kort fra 1848 over Usserød Å (Landsarkivet. Frederiksborg Amt. Sager ved-rørende offentlige Vandløb 1857-59).



I 1801 havde København en befolkning på ca. 101.000 personer, i 1840 på 121.000 og i 1850 var der 144.000 stigende til 155.000 i 1860.²⁵ De skulle brødfødes. Og det er baggrunden for den store produktion af bl.a. kartofler her på egnen. Desuden lå Hørsholm så tæt på København, at landmændene herfra kunne levere mælk til storbyen.

Alt var ved det gamle så sent som i 1853 ved Usserød Å. I hvert fald lovede lodsejerne langs åen ved et møde 28. juni dette år at overholde aftalen fra 7. august 1811 med hensyn til den bredde på 5 alen (ca. 3,2 m), vandløbet årligt skulle oprensnes til. I dybden skulle der overalt renses således, at vandet kunne have sit frie løb, så der ingen steder blev stående dødt vand. Oprensningen skulle ske den tredje fredag og lørdag i juli måned.²⁶

Alt er forandret i 1856. En række mænd skriver et brev til det høje Amtsråd for Frederiksborg Amt. Mændene var Hans Hansen, J. Hvidberg, Niels Jensen, Hans Pedersen. Niels Jensen er ejer af Mortenstrupgård. Hans Hansen og Hans Pedersen ejer henholdsvis Mariehøj og Askehavegård.²⁷ Og J. Hvidberg er gæstgiver i Hørsholm. Brevet er dateret 27. november 1856. De 4 mænd kender deres vandløbslovgivning. De giver deres brev øget vægt ved at lægge ud med at henvise til §7 i den ovennævnte anordning fra 29. juli 1846 om vands afledning, idet de ærbødigt andrager om, at der foretages en undersøgelse af det vandløb, der fører vandet fra Sjølsø til Usserød Værk for, som de skriver: "*Denne Aa gjør os nemlig betydelig Skade paa vore tilgrænsende Jorder for-medelst Løbets fast utrolige Uregelmæssigheder i alle Henseender, og vi holde os derfor overbeviste om, at Amtsraadet saasnart en Undersøgelse er foretagen vil finde Föie til at lade Vandløbet ordentlig regulere i Lighed med hvad der i den senere Tid har fundet Sted med de fleste større Vandløb paa Kjøbehavns Amt*".²⁸

Regulering af åen. Det er det nye, som disse mænd vil; men deres begrundelse ligner til forveksling den beskrivelse, som fandtes i åstedsforretningen fra 1811 (se s. 65-66). I 1811 skriver man, at åen har "*mange og betydelige Krumninger og Bugter*". I 1856 hedder det, at åløbet har "*fast utrolige Uregelmæssigheder*". Men de er ikke alene med deres ønske.

Landinspektør A.B. Wilsbech, der er blevet bedt om en udtalelse af amtsrådet, støtter andragenet om en regulering. Ja, han strammer den oven i købet, idet han fortolker brevet derhen, at afsenderne ønsker åen underkastet en "*fuldstændig*" regulering.²⁹

Men et var støtte fra en landinspektør, der kunne være motiveret ved udsigten til at tjene penge på en regulering. Noget andet var støtte til projektet fra folk med lokalkendskab. 27. august 1857 sendte "Vandcommitteen for Hirschholms District" deres udtalelse om andraget til amtmand Rottwitt. I udtalelsen, der er underskrevet af A. A. David og Grandjean taler man om, at beboerne andrager om "*en yderligere Regulering af aæen fa Sjælsø til Usserød Værk*", hvad der antyder, at der allerede er foretaget nogen regulering. Komiteen tillader sig at ytre, "*at man efter anstillet local Undersøgelse er kommen til den overbevisning, at en Regulering af dette Aaløb fra Aalekistebroen til Usserød Værk ville være særdeles hensigtsmæssig, da Aæens løb paa dette Sted i en ualmindelig høi Grad er bugtet...*"³⁰

Men den vigtigste støtte – i hvert fald økonomisk – indløb med et brev fra Krigsministeriet dateret 7. oktober 1858. Det kom fra direktionen for armeens intendantur, kontoret for Den militære Klædefabrik. Man havde "*bragt i erfaring,*" at lodsejerne langs åen havde udtrykt interesse for at få åen reguleret. Kontoret udtrykte villighed til at afholde en forholdsmeæssig andel af omkostningerne ved reguleringen, hvis reguleringen gennemføres i et sådant omfang og på en sådan måde, at vandets tilløb til valkemøllen derved beforders så vidt muligt. Desuden tilføjer kontoret, at generalstaben har såvel et "*Terrainkort*" som et "*Nivellement*" over åløbet, som man gerne skal stille til Raadighed."³¹

Det er åbenbart meget vigtigt for den lokale vandkomité, at reguleringen aftales ved et privat forlig uden indblanding fra Landvæsenkommissionen; men 12. november 1858 starter Frederiksborg Amts Landvæsenkommission behandlingen af "Reguleringsplan af Aaløbet fra Selsoe Soe til Udserød Værk".³² Og allerede i april næste år afgøres sagen.

Gæstgivergården i Hørsholm lagde hus til, da landvæsenkommissionen 16. april 1859 afsagde sin kendelse om åløbets fremtid. Kendelsen rummer en detaljeret beskrivelse af kommissionens hensigter med åen med hensyn til bredde, dybde, forløb, Aalekistebroen, broen ved Mortenstrupgård, fordeling af omkostningerne ved såvel reguleringen som ved den fremtidige vedligeholdelse. Desuden indeholder kendelsen et forsøg på at løse en konflikt mellem Usserød Værk og de øvrige lodsejere. Sagen er nemlig den, at Værket på et tidspunkt har stemt vandet så meget op, at nogle af de tilstødende engarealer har lidt skade. For at undgå gentagelser pålægger kommissionen nu Usserød Værk bl.a., at etablere en såkaldt omløbsrende ved Stampen.³³ Man kan få et indtryk



Fig. 5 Kort fra 1858. Det originale kort har måleforholdet 1:20.000. Copyright Kort & Matrikelstyrelsen

af reguleringen ved at sammenligne kortet side 70, der viser situationen før reguleringen, og kortet side 71, der viser situationen efter reguleringen.



Reguleringen af Usserød Å nord for Usserød og Nivå

Initiativet til reguleringen af åløbet fra Sjælsø til Usserød Værk blev tilsyneladende taget med det ovennævnte brev fra

Fig. 6. Kort fra 1881. Det originale kort har måleforholdet 1: 20.000. Kystbanen er tegnet ind senere.

de 4 lodsejere ved åen fra 27. november 1856 (se side 68). Et lignende brev med ønske om regulering af Nivå udgik sandsynligvis fra en række lodsejere i Karlebo og Grønholt i 1862.³⁴ Desværre er brevet gået tabt sammen med praktisk talt alle de øvrige bilag til sagen om regulering af åløbet fra Usserød Værk over dets udløb i Nivå videre til Øresund samt Nivå vest for Nivå Mølle.

Heldigvis findes der dog et brev fra nogle lodsejere i Karlebo og Grønholt, der kan give et indtryk af landmændenes opfattelse af åen og de problemer, der knyttede sig til den. Landmændene er klar over, at sagen behandles, men vil have den fremskyndet i hvert fald, hvad angår den del af Nivå, som ligger vest for vejen til Fredensborg. Og deres begrundelse illustrerer et af de problemer, som jordbrugerne langs åen havde. De skriver nemlig: "*Ogsaa i Aar lide vi megen Skade paa vore Jorde af det overflødige Vand Aaløbet ikke kan bortføre, det er endnu ikke muligt for os at komme paa de Jorder som stóder til Aaen endskjønt det i Aar (er) et tórt Foraar.*"³⁵ Brevet er dateret 30. april 1865, så hvis de har ret i, at de endnu ikke har kunnet komme på de pågældende arealer på grund af overfladevand, er det klart, at det er til skade for udnyttelsen.

De underskrivende lodsejere er: Jørgen Olsen, Rasmus Nielsen, Hans Hendriksen, Svend Rasmussen Unge Jørgen Jensen, Peter Hansen, Rasmus Larsen, Lars Pedersen, Peter Jensen, Niels Peter Andersen og Peter Olsen.

Som nævnt var sagen allerede under behandling, da det nævnte brev blev sendt. På Niverød kro 17. juni 1863 og dagen efter på Usserød Værk startede behandlingen af sagen om regulering af såvel Nivå som Usserød Å fra Usserød til Nivå Mølle. Siden starten på sagen om regulering af Usserød Å mellem Sjælsø og Usserød har Frederiksborg amt, som jo har kontrollen med de større vandløb ansat en amtsvandinspektør. Det var landinspektør Lars Larsen Bentzon.³⁶ Han havde forsøgt at fremskynde sagen.³⁷ Nu havde han så forbedret den grundigt, så han ved Landvæsenskommissionens møde på Niverød Kro kunne fremlægge: forslag til regulering, nivelleringer, udgravningstabeller, kort, beregning af de nødvendige magelæg for de to vandløb og et forlig om magelæg for nogle af de involverede lodsejere. Resultatet var da også, at alle de tilstedeværende ved de to møder var enige om, at vandløbene skulle reguleres efter de fremlagte kort og beregninger.³⁸

Alligevel skulle der gå tre år før landvæsenskommissionen kunne afslutte sagen med sin kendelse,³⁹ hvis omsætning til

praktisk virkelighed kan følges ved at sammenligne kortet side 70 med kortet side 71. Årsagen til at det tog så lang tid var sandsynligvis de mange magelæg, der skulle forhandles på plads.

Hvorfor regulerede man?

Skadeligt vand var et gammelt problem. Godsejere og bønder havde kæmpet med det i 1700-tallet, ligesom 1800-tallets landmænd. Lovgiverne havde i hvert fald siden 1790 forsøgt at hjælpe de lodsejere, der søgte at forbedre deres jord ved en hensigtsmæssig vandafledning. Loven fra januar 1859 gjorde det muligt for amterne at overtage kontrollen med de større vandløb. Det gjorde Frederiksborg Amtsråd. Samtidig besluttede det at regulere dem og at ansætte landinspektør Bentzon som amtsvandinspektør.⁴⁰ Resultatet var, at så godt som alle hovedvandløb i amtet blev reguleret, det vil sige rettet ud og gjort dybere, i 1860'erne og 1870'erne.

Hvad var det nu for nogle synspunkter, der lå bag reguleringerne af såvel Usserød Å som Nivå?

De landmålere, landinspektører, politikere og organisationsfolk, som førte det store ord på dette område mente, at vandløbsregulering ville medføre store fordele for lodsejerne og for samfundet som helhed. Og de havde flere argumenter for synspunktet.⁴¹

For det første mente de, at den forkortelse, som en vandløbsregulering medførte, ville betyde indvindelse af jord, der kunne udnyttes landbrugsmæssigt. For Usserød og Nivås vedkommende beregnedes forkortelsen til at være på 3171 alen svarende til små 2 km, hvad der skønnedes at give en gevinst på 60,5 tønder land.⁴²

For det andet ville de omliggende arealer nu give et større udbytte, hvad enten det drejede sig om kornarealer eller græsningsarealer.⁴³

For det tredje ville vedligeholdelsen og oprensningen af de regulerede åer blive billigere.⁴⁴

Med disse forudsætninger er det ikke overraskende, at man når frem til det resultat, at vandløbsreguleringer er rentable såvel ud fra et privatøkonomisk som ud fra et nationaløkonomisk synspunkt.

Dette synspunkt vandt genklang i landmandskredse – så meget desto mere som produktionen og værdien af denne pr. tønde land var stærkt stigende. På det lokale plan har synspunktet sandsynligvis haft en stærk repræsentant i proprietær



Fig. 7. Foto af proprietær A. A. David 1794-1868. Han var en yderst indflydelsesrig mand på Hørsholmegnens. Hans vigtigste positioner, hvad angår vandløbsregulering, var hans medlemskab af amtsrådet 1842-48 og 1856-59, medlemskab af landvæsenkommissionen og hans formandskab i Frederiksborg Amts Landboforening 1843-1852, hvor han efterfulgtes på posten af sin søn Harald David. A. A. David var desuden folketingsmand 1954-58.

A.A David, der med undtagelse af nogle enkelte huse ejede hele Rungsted med Rungstedgård, Rungstedlund og Folehavegård. Desuden var han amtsrådsmedlem, medlem af landvæsenskommissionen, formand for landboforeningen og medlem af folketinget. På det organisatoriske plan arbejdede Frederiksborg Amts Landboforening i samme retning, når man dels indkøbte et "*manuskript om Dræning*" dels ansatte en kyndig mand til at berejse amtet og give vejledning i dræning 1856-57, idet dræning i større målestok forudsætter regulering og opgravning af vandløbene.⁴⁶ Og der sker da også en stærk vækst i det drænedede areal under et i Grønholt, Karlebo, Bloustrød, Birkerød og Hørsholm fra 1861 til 1871, i lighed med, hvad man ser på hele Sjælland.⁴⁷

Kort fortalt nykonstruerer man altså disse vandløb i 1860'erne, fordi den økonomiske og tekniske udvikling har gjort det rentabelt at udnytte de omkringliggende arealer landbrugsmæssigt.

Fortidens og fremtidens reguleringer

Landmandsinteresser i højere produktion og produktivitet pr. tønde land er den vigtigste faktor bag reguleringen af Usse-rød Å og Nivåen i 1860'erne. Det er altså i landbrugets moderne historie, at forklaringen på vandløbenes og de tilgrænsende områders fysiske udformning ligger. Derfor er det da også påfaldende, at dette landbrugs historie indtager en så beskeden plads i amtets i indledningen nævnte plan for området, selvom man har et afsnit med overskriften "*Kulturhistoriske forhold*". Og det så meget desto mere som forfatterne flere steder direkte eller indirekte skriver, at det moderne landbrugs udvikling siden år 1800 har været bestemmende for de aktuelle forhold.⁴⁸ Afsnittet er præget af punktvis nedslag i kulturlandskabets historie, men mangler det brede historiske perspektiv, som fremtidige planer bør rumme, hvis fortiden skal tages alvorligt af hensyn til fremtiden.

Spillet om reguleringen af de to åer i 1800-tallet stod mellem industri- og landbrugsinteresser, som i en vis udstrækning var i konflikt med hinanden; Det var landmændenes interesser, der kom til orde i reguleringen i 1860'erne; men de kom vel at mærke til orde gennem det offentlige – de kom til orde gennem lovgivning og amternes administration af lovgivningen.

Det syn på landskabet, som kommer til udtryk i 1860'ernes landmandsinteresser, er ligetil og enkelt. Det går ud på, at

bruge det til økonomisk gevinst for lodsejerne, idet det forudsættes, at den gevinst også er til fordel for samfundet som helhed. Ærligt, simpelt og ligetil er de ord, der falder mig ind, når jeg møder disse interesser udtalt.

Synet på landskabet, som det kommer til udtryk i Frederiksborg Amts Nivå Delområdeplan fra 1997, forekommer derimod kompliceret og indeholdende delvis modstridende elementer. Og det skyldes sandsynligvis, at planen har til hensigt at varetage mange forskellige interesser og ikke interesserne hos en relativt homogen gruppe, som datidens landmænd.

Og hvad er det så, der ændret sig i tiden mellem 1860'erne og årtusindskiftet, siden det gamle synspunkt er vejet for det nye i udformningen af vandløbene og deres nærområder?

I 1860'erne blev endog jord, der var relativt vanskelig at arbejde med økonomisk interessant for landmændene, og i det stykke var politikerne og teknikerne enige med landmændene. Deraf interessen for jord selvom den var plaget af for meget vand. Ved årtusindskiftet er disse områder gledet ud af økonomisk fokus. Derfor bliver der plads til, at det mere komplicerede synspunkt, som inkorporerer rekreative, kulturhistoriske og miljømæssige interesser, kan komme i spil og præge kulturlandskabet; men det kan selvfølgelig ændre sig.

I 1800-tallet var det industri og landbrug, der havde økonomiske interesser i vandløbene, interesser, som de varetog med succes. Nu er det en bred vifte af interesser, der gør sig gældende; men historien er jo ikke slut, så områderne omkring åerne kan komme i økonomisk fokus igen. De kunne f.eks. blive genstand for handelsinteresser, hvis varetagelse måske ville forudsætte infrastrukturelle anlæg i modstrid med miljømæssige, naturmæssige, rekreative og kulturhistoriske interesser i fremtiden.

Noter

1. Nivå Delområdeplan side 6-7, 13-15, 18-19. Det er iøvrigt ganske tankevækkende, at den afgrænsning af Nivåområdet, som fofatterne foretager bl.a. på grundlag af vandskel i stor udstrækning falder sammen med Hørsholm Amt. Artiklen her skal ses i sammenhæng med det formidlingsprojekt, som Frederiksborg Amt og Hørsholm Egnsmuseum har arbejdet med. Se Palm, Mette. Formålet med at slynge åen er at sænke strømhastigheden, hvorved vandetkvaliteten forbedres.

Dermed forbedres fiskenes livsbetingelser. Det er dog kun få strækninger, der er blevet slyngt.

2. Nivå Delområdeplan side 43.
3. Hugo Mathiesen side 116-117. Gunger betyder usikker gængende mosegrund.
4. S. P. Jensen 1987 side 96. Th. Kjærgaard 1991 side 25 og side 238 note 11. Th. Kjærgaard mener dog, at problemet blev løst før landboreformerne. S.P. Jensen derimod mener, at landboreformerne var en forudsætning for løsning af problemet med det meget vand, men at problemet først blev løst i anden halvdel af 1800-tallet. Fritzbøger side 152 og 198-99.
5. S.P.Jensen 1987 side 99-100. Fritz bøger advarer side 87 og 91.
6. S.P. Jensen 1987 side 99.
7. S.P. Jensen 1987 side 100- 101 siger:” I lerjordsområderne, hvor størstedelen af datidens landbrugsproduktion fandt sted, var fugtighedsforholdene den centrale økologiske faktor.”
8. Fritzbøger side 91.
9. Hans Jørgen Winther Jensen 1997 side 16-17 behandler kort udskiftningen på Hørsholm Gods.
10. Kjærgaard side 46-47.
11. Bjørn side 17-20 og 86-89 og Hans Jørgen W Jensen side 58. Historikerne er uenige om, hvorvidt tyngdepunktet i dette arbejde ligger før landboreformerne eller kommer efter som et resultat heraf. Kjærgaard side 42-49 mener, at grundvandstanden allerede i 1700-tallet blev bragt under kontrol, medens S.P.Jensen mener, at landboreformerne var en forudsætning for at tage fat på problemet. Se S.P. Jensen 1991 side 46.
12. Sarauw side 60-61.
13. Sarauw side 66-67.
14. Sarauw side 65-66.
15. Sarauw side 67.
16. Schou X Deel 1789-92 Kbh 1795 side 125 ff under 25. juni 1790.
17. Kolderup-Rosenvinge XXIV Deel side 636-53 under 29. juli 1846.

18. Side 638 i Kolderup-Rosenvinge ... XXIV Deel. Kbh 1848. Der kommer en lov omvandløb 1851; men den er uden betydning for emnet her.
19. Ved flodemål forstås den maksimale højde, hvortil vandet i et vandløb eller en sø må opstemmes. Flodemål angives på faste varige emner.
20. Love og anordninger ... 17. januar 1859 side 2-11.
21. Hein side 131-132.om klædeproduktionen. Åstedsmødet findes i Frederiksborg Amt. Landvæsenskommissionsprotokol 1798-1835 side 53-55.
22. Frederiksborg Amt. Landvæsensprotokol 1798-1835 side 53-55
23. Sager vedrørende offentlige Vandløb 1857-59. På lægget står der "Sjælsoe Vandløb".
24. Rigsarkivet. Forsvarets Bygningstjeneste. Historisk Tegnearkiv. Nr. XV-1 1-25 . Ifølge Høy og Dahl side 54 laves et sluseværk ved Nebbegård 1811.
25. Ole Hyldtoft side 117
26. Sager vedrørende offentlige Vandløb 1857-59. På sagsomslaget står der "Sjælsoe Vandløb"
27. Jeg skylder slægts- og lokalhistorikeren John Madsen tak for oplysninger om disse personer.
28. Sager vedrørende offentlige Vandløb 1857-59. "Sjælsoe Vandløb".
29. Sager vedrørende offentlige Vandløb 1857-1859. "Sjælsoe Vandløb". Brevet er dateret 12. december 1856
30. Sager vedrørende offentlige Vandløb 1857-59. På sagsomslaget "Sjælsoe Vandløb".
31. Sager vedrørende offentlige Vandløb 1857-59. På sagsomslaget "Sjælsoe Vandløb".
Terrainkortet findes : Rigsarkivet. Forsvarets Bygningstjeneste. Historisk Tegnearkiv. Nr. XV-1 1-25. På Hørsholm Egns Museum findes en fotokopi af et kort, der næsten er identisk med dette plus en kopi af en nivellering, som det ikke er lykkedes at finde i original.
32. Landvæsenskommissionens protokol A 1856-1909 under 12, november side 26ff.
33. Landvæsensprotokol A 1856-1909 side 35-38 under 16.april 1859. Usserød Værk pålægges at betale 50% af omkostningerne ved reguleringen men kun 5/30 af vedligeholdelsesomkost-

ningerne. Til sammenligning skulle Niels Jensen, der ejede Mortenstruppgård, betale 6 2/8 % af omkostningerne ved regulering og 5/30 af vedligeholdelsesomkostningerne.

34. Frederiksborg Amt. Journal 1862. Sagsnummer 29 side 140
Brevets eksistens bevidnes også af et brev fra landinspektør og amtsvandinspektør Lars Larsen Bentzon til Frederiksborg Amtsråd fra 7/7 1862, hvor Bentzon nævner et andragende og presser på for at få fremskyndet den regulering, som han finder nødvendig.
35. Sager vedrørende offentlige vandløb 1870-71. Nivaa.
36. Efter loven af 17. januar 1859 besluttede Frederiksborg Amtsråd at overtage samtlige større vandløb og at gennemføre en regulering af dem.
37. Se Bentzons brev af 7/7 1862 til amtsrådet i Sager vedrørende offentlige Vandløb. Nivaa.
38. Som nævnt har det ikke været muligt, at finde disse bilag. Sagen fortsattes dagen efter på Usserød Værk. Se Landvæsenskommissionsprotokol A 1856-1909 side 49 ff
39. Landvæsenskommissionsprotokol A 1856-1909 under 11/6 og 29/6 1866 .
Beslutningen om at regulere Donse Å findes i Landvæsenskommissionens protokol B 1860-73 under 12/5 1863 side 31B
40. Bentzon 1860 side 80
41. Min fortolkning af synspunkterne bag reguleringerne bygger på Bentzon 1876. Han havde været involveret i flere vandløbsreguleringer, og det er min opfattelse, at hans synspunkter var dækkende for den gruppe af mænd, der bestemte på dette område. Artiklen fra 1876 kan selvfølgelig også læses som et forsvar for Bentzons eget arbejde.
42. Bentzon 1876 side 255.
43. Bentzon 1876 side 255 og 259.
44. Bentzon 1876 side 255.
45. Bentzon 1876 side 255 og 259.
46. Uhrskov side 28 og Marschall side 115.
47. Statistisk Tabelværk 3, rk. 5. bd side 8-9 og 3. rk 27. bd side 8-9 og S.P. Jensen side 276-79 i Claus Bjørn m.fl.
- 48 Nivå Delområdeplan side 31, 33 og 58. I Hørsholm kommunes "Handlingsplan for forskønnelse af Usserød Å" nævnes det kort i forbifarten side 9, at vandløbene på et tidspunkt er blevet udret-

tet med henblik på mere intensiv jordbrugsmæssig anvendelse. Tilsyneladende har kommunen heller ikke planer om, at formidle viden om det moderne landbrugs historie og indflydelse på området. På side 28 i Handlingsplan for forskønnelse af Usserød Å er angivet en række projekter for kulturhistorisk Formidling; men ingen af disse handler om det moderne landbrugs historie.

Litteratur og kilder

Bjørn, Claus m.fl. red.: *Det danske landbrugs historie. Bd. 3* Kbh. 1988.

Bentzon, Lars Larsen: *Nogle bemærkninger om de større Vandløbs Regulering* side 69-80 i Ugeskrift for Landmænd nr. 1 og 2 januar 1860.

Bentzon, Lars Larsen: *Vandløbsreguleringer m.v.* side 249-269 i Tidsskrift for Landoekonomi. Fjerde Række. Tiende Bind Kbh. 1876.

Dahl, Bjørnl Westerbeck: *1600-tallets parforcejagtveje i Nordsjælland* side 7-32 i Fra Frederiksborg Amt. Årbog 2003. 2003

Fritzsbøger, Bo: *Det åbne lands kulturhistorie.* Frederiksberg 1998.

Handlingsplan for forskønnelse af Usserød Å. Hørsholm 2001.

Hein, Lisbet: *Klædeindustrien i København c. 1800-1825.* Upubl. Speciale. Københavns Universitet. Institut for økonomisk Historie. 1978

Holch, Mogens: *Frederiksborg Amtsraad.* Hillerød 1942

Hyltsoft, Ole: *Danmarks økonomiske historie 1840-1919.* Aarhus 1999.

Høj; Thorkild, Dahl, Jørgen: *Danmarks søer. Søerne i Frederiksborg Amt.* 1996.

Jensen, Hans Jørgen Winther: *Landboforeningernes forløbere og bondebruget.* Kbh. 1993.

Jensen, Hans Jørgen Winther: *Hørsholm-bondens arbejde i 17- og 1800-tallet- og vores i 1997,* side 7-31 i Hørsholm Egn Museum. Årbog 1996. Hørsholm 1997

Jensen, S.P.: *Agroøkologi og landbrugsudvikling i det 18. og 19. århundrede,* side 82-137 i Bol og By. Landbohistorisk Tidsskrift 1987:2.

Jensen, S.P.: *Mennesket, naturen og "landbrugsreformerne"*, side 7-55 i Bol og By. Landbohistorisk Tidsskrift 1991:2

Kjærgaard, Thorkild : *Den danske revolution 1500-1800. En økologisk tolkning*. Kbh. 1991.

Kolderup-Rosenvinge: *Kongelige Forordninger og aabne Breve XXIV. Deel* Deel 1844-47. Kbh 1848

Love og anordninger samt andre offentlige Kundgørelser Danmarks Lovgivning vedkommende for Aar 1859 og 1860. Kbh. 1860

Marschall, F.: *Om Draining paa Øerne, navnlig paa Sjælland* side 107-132 i Meddelelser om Draining , indsendte til Det kongelige danske Landhusholdningselskab. Kbh. 1867.

Mathiesen, Hugo: *Det gamle land. Billeder fra før udskiftningen*. Kbh.1942

Nivå Delområdeplan. Hillerød 1997.

Palm, Mette: *Formidlingsprojektet Usserød Å – Nivå*. Hørsholm 2004 (U publ.Kan fås på Hørsholm Egn Museum).

Petersen, Karsten Skjold: *Husarer i Roskilde. En garnison og dens by*. Roskilde 2003.

Sarauw: *Bidrag til Kundskab om de danske Provindsers nærværende Tilstand i oekonomisk Henseende* 6. Bind Frederiksborg Amt i 1831.

Schou, J.H.: *Chronologisk Register over de kongelige Forordninger og aabne Breve samt andre trykte Anordninger 1670-1848*. Kbh 1795 ff.

Uhrskov, Anders: *Frederiksborg Amts Landboforening 1843 * 7 Februar *1943*. Hillerød 1943.

Utrykte kilder :

Landsarkivet:

Frederiksborg Amt:

Journal 1862

Landvæsenskommissionens protokoller 1798-1909

Sager vedrørende offentlige Vandløb 1857-1874

Rigsarkivet:

Ingeniørkorpsets historiske tegningssamling XV-1-6.

Forsvarets Bygningstjeneste. Historisk Tegnearkiv Nr. XV- 1-25.

Direktionen for Armeens intendantur. Kontoret for Den militære Klædefabrik

Svensk invasion 1845-1911 ?

Af Mogens Sander Hansen

I artiklen "Over Øresund – til Hørsholm-egnen" i Hørsholm Egnsmuseums årbog 2000 behandles den svenske indvandring til Hørsholm-området i årene op til 1850.¹ Det viste sig, at antallet af svenskere i 1808 og de foregående år var forbløffende højt, og at de i Hørsholm og Birkerød sogne udgjorde henholdsvis 10% og 5% af befolkningen.

Ved sammenligning af disse tal med folketællingen i 1845 kan man konstatere, at antallet af svenskfødte personer er faldet kraftigt både absolut og relativt såvel i Hørsholm-området som andre steder. For årene efter 1845 viser både folketællinger og andre kilder et stadigt stigende antal svenskere indtil omkring 1900, hvorefter tallet langsomt falder igen. Denne stigning er beskrevet som den store svenske indvandring til Danmark, ja ligefrem som det store boom eller den store invasion, og der er udført mange undersøgelser omkring den bl.a. i Københavns amt.² Det må derfor være interessant at analysere dette boom nærmere. Hvordan begyndte det? Hvordan udviklede det sig i Hørsholm-området? og hvad karakteriserede de svenske indvandrere?

Folketællinger og andre kilder

Hvis man vil have et overblik over udviklingen i antallet af indvandrere forskellige steder og deres forhold i perioden 1845-1914, er den bedste kilde folketællingerne. De blev foretaget hvert femte eller tiende år i hele perioden, dvs 1845, 1850, 1855, 1860, 1870, 1880, 1890, 1901 og 1911. Ved siden af den helt nødvendige oplysning om fødested indeholder de en lang række andre oplysninger om personer-

nes bopæl, køn, alder, erhverv og familieforhold m.v. Generelt må de betragtes som meget pålidelige, listerne blev skrevet af lokalkendte folk, og mange af oplysningerne blev senere kontrolleret. Der forekommer selvfølgelig fejl, men de kan i et vist omfang korrigeres ved at sammenholde flere folketællinger og sammenligne dem med andre kilder. Fødestedet er nok stort set anført korrekt, men det kan være ulæseligt eller stavet, så det ikke kan identificeres med sikkerhed. Især for udlændinges vedkommende er det ofte anført meget summarisk som f.eks. Sverige, men i en del tilfælde kan man se landsdel, len eller endog sogn. Personernes alder kan være oplyst med en margin på 5-10 år, navnlig i de ældre tællinger, og erhvervsbetegnelserne kan være både upræcise og varierende.

Hver folketælling giver et øjebliksbillede på et bestemt tidspunkt og kan ikke i sig selv fortælle noget om udviklingen, hverken før eller efter. Den registrerer både de fastboende og alle de, der mere eller mindre kortvarigt opholder sig i sognet. Alle tællingerne i denne periode blev foretaget i februar måned, hvor man formodede, at folketallet var mest stabilt. Det betyder bl.a., at eventuelle sæsonarbejdere i sommerhalvåret som f.eks. de senere omtalte teglværksarbejdere ikke er kommet med.

En anden kilde er kirkebøgernes tilgangs- og afgangslister, som blev indført i 1812, hvor man principielt skulle registrere alle personer, der flyttede til eller fra sognet. Der var rubrikker til navn, alder og erhverv, samt hvorfra personerne kom, og hvorhen de rejste, men ikke til fødested. I en del tilfælde blev fødestedet oplyst alligevel, og man kan desuden gå ud fra, at personer, der kom fra Sverige eller havde svenske navne, som regel også var svenskere. Man kan dog sagtens finde personer med dansklydende navne, der ved nærmere undersøgelse alligevel viser sig at være født i Sverige, og omvendt.

Den største mangel ved til- og afgangslisterne er dog, at de blev ført meget uregelmæssigt, og selv hvor det ser ud til, at præsterne har været omhyggelige, må man regne med, at der kan mangle mange personer. Man ser ofte, at en person først er blevet tilmeldt hos præsten flere måneder eller endda år efter sin ankomst til sognet, og det er nærliggende at antage, at mange slet ikke har meldt sig. En undersøgelse af kirkebøgerne i Hørsholm og Karlebo har vist, at der kun blev registreret henholdsvis 27% og 29% af alle tilvandrede.³

Kirkebøgernes øvrige afsnit registrerer kun de kirkelige handlinger og er således ikke til megen hjælp, medmindre det

drejer sig om personer, der har slået sig ned i sognet og er blevet fastboende.

Af andre kilder kan nævnes politiets protokoller over udstedte opholdsbøger, der blev indført med udlændingeloven af 1875. De er ikke bevaret for Hørsholm birk og vistnok heller ikke sognefogedernes tyendeprotokoller, men i danske arkivers indvandrerhistoriske database om arbejdsophold 1812-1924 er registreret en del svenskere, der boede i Hørsholm-området og havde fået opholdsbog i Helsingør eller andre steder, f.eks. teglværksarbejdere. I den tilsvarende database om indfødsretstildeling 1776-1960 er registreret i alt 76 svenskere med bopæl i Hørsholm-området, der har fået dansk indfødsret, og som er kommet til Danmark før 1914, men man kan ikke umiddelbart se, hvor længe de har boet i området.⁴

Hvordan begyndte det store boom?

Som nævnt ser det ud til, at antallet af svenskere overalt i Danmark er faldet drastisk i perioden mellem 1808 og 1845, nogle steder helt ned til 1/10. Samtidig ser man, at andelen af ældre svenskere over 50 år er vokset stærkt, så den mange steder udgør mere end 2/3 af alle svenskerne. Forklaringen herpå må være, at indvandringen fra Sverige gik helt i stå under krigen med England og den engelske blokade af de danske farvande 1807-14 og den efterfølgende økonomiske krise i Danmark.

I sin bog om den svenske indvandring 1850-1914 mener Richard Willerslev, på basis af svenske kilder, at den begyndte i 1840'erne fra Halland, men at der nok tidligere havde været en vis indvandring af især tyende til Helsingør. De danske kilder er desværre meget mangelfulde i første halvdel af 1800-tallet. Der er ikke anført fødested i folketællingerne mellem 1801 og 1845, så det er vanskeligt at fastslå, hvordan det helt præcist gik med indvandringen i disse år. Men i 1845 ser man nogle interessante forskelle i antallet af svenskere i Hørsholm-egnens 4 sogne. Birkerød, Blovstrød og Karlebo har henholdsvis 24, 10 og 29 svenskere svarende til omkring 1% af befolkningen, men i Hørsholm sogn er der hele 59 eller næsten 4%. Hvis man ser på aldersfordelingen, udgør gruppen under 50 år, som efter al sandsynlighed er indvandret efter 1808, ca. 2/3 i Hørsholm og lidt over 1/2 i Karlebo, men kun godt 1/3 i Birkerød og endnu mindre i Blovstrød. Af de yngre svenskere i Hørsholm var halvdelen gift, en del af

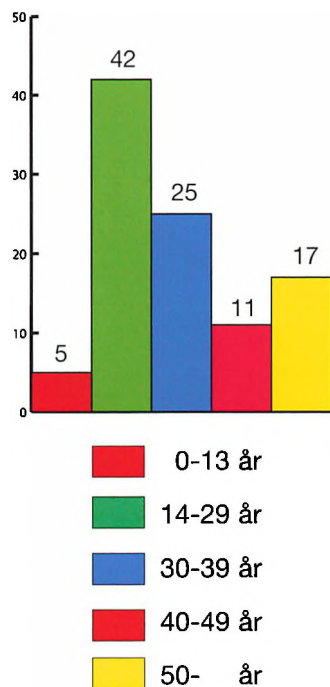


Fig. 1. Aldersfordelingen af svenske indvandrere i hele Hørsholm-området i 1890. Søjlernes højde viser hver aldersgruppes %-vise andel af det samlede antal svenskere (357). Figuren viser den typiske fordeling i den senere del af perioden, hvor andelen af ældre over 50 år kun er 10-20%, mens den de fleste steder var langt større i 1845.

dem havde svenskfødte børn og må således være gift i Sverige, mens 2 af dem blev gift i Hørsholm i 1830'erne. Samtidig ser man, at andelen af tyende er 20-25% i Hørsholm og Karlebo, men kun omkring 10% i Birkerød og Blovstrød. Det tyder alt sammen på, at der også i årene før 1845 må have været en vis svensk indvandring til Hørsholm og i mindre omfang til Karlebo sogn.

Hvis man ser bort fra børn og plejebørn under 13 år, finder man i folketællingen 57 svenskere, som må være kommet til Hørsholm-egnen på eget initiativ i årene mellem 1808 og 1845. Kun 3 af dem har kunnet findes i kirkebøgernes tilgangslister, alle i 1840'erne. 2 af dem står som forældre i kirkebøgerne omkring 1820 og er måske kommet til landet som børn. 9 af dem kan ses at være blevet gift mellem 1838 og 1844 og er vel kommet hertil nogle år i forvejen. De fleste af de øvrige var ugift tyende, som man ikke ved noget nærmere om.

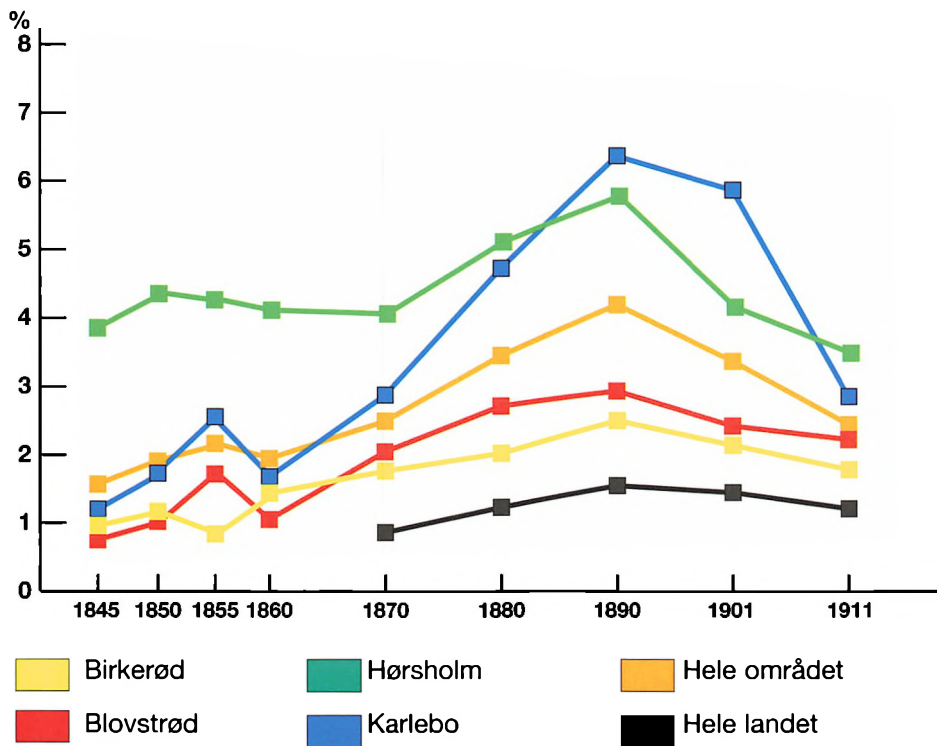
Af disse 57 svenskere boede 9 i Rungsted, 8 i Vallerød, 7 i Usserød, 6 i Hørsholm osv. Kort sagt havde 93% slået sig ned indenfor en afstand af 5 km og 88% kun 3 km fra Øresund.

For 37 af dem var fødestedet præciseret nærmere end blot Sverige, og heraf var 20 fra Hven, 9 fra Skåne, 6 fra de skånske byer Landskrona, Malmø og Helsingborg, 1 fra Halland og 1 håndværker fra Stockholm, altså langt de fleste fra landdistrikterne i Skåne.

I Hørsholm sogn er der næsten ikke ført til- og afgangslister i kirkebogen før 1846, men derefter er de tilsyneladende ført meget omhyggeligt med udførlige oplysninger bl.a. om den præsteattest, som svenskerne skulle medbringe, og dermed ofte om deres fødested eller attestens udstedelsessted. I årene 1846-49 er ca. 5% af de tilflyttede personer svenskere, og fra 1853 stiger andelen til 10-15%. De refererede præsteattester viser som omtalt senere, at den overvejende del af svenskerne kom fra sognene langs Øresund.

I Birkerød er listerne ført meget ufuldstændigt indtil 1857, mens de i Karlebo og især Blovstrød ser ud til at være af rimelig kvalitet allerede i 1820'erne, dog med ret store variationer fra år til år.⁵ I begyndelsen var antallet af svenske tilflyttere ikke stort, som regel under 1%, men dog på linie med antallet fra andre danske landsdele som Fyn og Jylland. I 1840'erne stiger antallet til 2-3% og i 1850'erne til 5-10%. I Blovstrød kom næsten alle svenskerne fra andre sogne i Nordsjælland og ikke direkte fra Sverige.

Det ser således ud til, at der har været en ikke ubetydelig indvandring til Hørsholm sogn og især til og fra landsbyerne



nærmest Øresund flere år før 1845 og måske endda langt tidligere. I de 3 andre sogne stiger indvandringen fra et lavt niveau i 1845 og når et foreløbigt toppunkt omkring 1855.

Lidt geografi og årstal

Hver af de 9 folketællinger fra 1845 til 1911 viser antallet af svenskfødte personer den 1. februar det pågældende år. Man kan se, hvor i sognet de boede, og følge antallet fra tælling til tælling og på den måde danne sig et billede af indvandringen, og hvorledes den udviklede sig i perioden. Det er illustreret i figur 2, hvor den procentvise andel af svenskere er vist for hver folketælling og hvert sogn i Hørsholm-området. Her ser man tydeligt, hvor forskelligt den svenske indvandring har udviklet sig i hvert af de 4 sogne.

Birkerød, Blovstrød og Karlebo har kun ca. 1% svenskere i 1845, og bortset fra Birkerød stiger andelen til det dobbelte i 1855, hvorpå den falder næsten ligeså stærkt i 1860 for derefter at stige igen. Både i Birkerød og Blovstrød vokser andelen af svenskere gradvist fra 1860 til 1890, hvor den når sit

Fig. 2. Kurverne viser andelen af svenskere i % af den samlede befolkning ved folketællingerne 1845-1911 i hvert af de 4 sogne i Hørsholm-området. Desuden ses en tilsvarende kurve for hele området og en for hele landet 1870-1911 efter Willerslev. Man ser tydeligt, hvor forskellig udviklingen har været i de forskellige områder.

højdepunkt, og derefter aftager den ligeså gradvist til 1911. I Karlebo sogn forløber udviklingen parallelt med de 2 andre sogne til 1870, men herefter sker stigningen væsentligt stærkere, så andelen af svenskere i 1890 når op over 6%, mere end dobbelt så højt som i de 2 andre sogne. Til gengæld falder antallet af svenskere kraftigt efter 1900, så det nærmest er halveret i 1911.

I Hørsholm sogn forløber udviklingen langt jævner. Alle-rede i 1845 er der ca. 4% svenskere, 4 gange så mange som i de 3 andre sogne, og denne andel holder sig ret konstant til 1870. Herefter stiger den til over 5% i 1890 for så at falde til 3,8% i 1911.

Disse kurver dækker over store variationer, både geogra-fisk og tidsmæssigt. I de enkelte landsbyer og på de store gårde finder man sommetider ingen eller kun få svenskere, mens der andre steder eller til andre tider kan være 10-20% eller mere. Lyngbæksgård ved Ullerød havde et enkelt år 5 svenskere ud af i alt 6 tjenestefolk.

Der er almindelig enighed om, at den væsentligste driv-kraft til den svenske invasion i sidste halvdel af 1800-tallet var de bedre arbejdsvilkår og den højere løn i Danmark.⁶ Ifølge Willerslev foregik indvandringen i bølger, formentlig i takt med de økonomiske konjunkturer især for tjenestefolke-nes vedkommende. Dansk højkonjunktur eller sydsvensk lavkonjunktur ville således give større indvandring, mens krise i Danmark og gode tider i Sydsverige ville virke mod-sat.

I årene indtil 1860, hvor der kun er 5 år mellem folketæl-lingerne, kan man se en klar tendens til de bølger i indvan-dringen, som Willerslev omtaler. Kurverne for både Blovstrød og Karlebo i figur 2 viser et tydeligt toppunkt omkring 1855 og et ligeså tydeligt lavpunkt omkring 1860. Hvis man ser på tilgangslisten for Karlebo sogn, der synes at være omhyggeligt ført i den omhandlede periode, kan man følge udviklingen lidt mere detaljeret. Her ses store sving-ninger i svenskernes procentvise andel i det samlede antal til-flyttere fra år til år, helt ned til 0 i 1846 og 1847. Derefter sti-ger tallet til ca. 6% i 1849 og 1850, muligvis som følge af mangel på arbejdskraft i landbruget under Treårskrigen, hvor en stor del af tjenestekarlene blev indkaldt. Efter et fald til godt 2% i 1852 følger en endnu stærkere stigning til over 19% i 1856 og 1857 efterfulgt af et ligeså stærkt fald til 6-7% i 1858 og 1859 og et yderligere fald til 1-2% i 1860 og 1861. I Hørsholm sogn viser tilgangslisten en tilsvarende, men noget mere afdæmpet udvikling.

Der var generelt gode konjunkturer for dansk landbrug i begyndelsen af 1850'erne, men i december 1857 indtraf en finansiel krise, som især ramte kornhandelen og derfor kan have påvirket beskæftigelsen på landet. Både i Karlebo og Blovstrød faldt antallet af tyende til det halve fra 1855 til 1860, og når forløbet var mere jævnt i Hørsholm, kan det hænge sammen med, at sognets bymæssige bebyggelser har haft et mere varieret erhvervsliv. Fiskerne i Rungsted og deres kolleger på den anden side af Øresund har sikkert ikke haft samme forhold til konjunkturernes som landmændene. Andelen af tyende var lavere i Hørsholm end i Karlebo, og en stor del arbejdede i private husholdninger i byerhverv og ikke i landbruget.

1867 og 1868 var der udbredt misvækst i Sydsverige, og både i midten af 1870'erne og igen i begyndelsen af 1880'erne var der gode konjunkturer i Danmark, hvilket udmærket kan forklare den fortsatte stigning i svensk indvandring efter 1860. Tilsvarende menes det, at industrialiseringen i Sydsverige og de deraf følgende bedre arbejdsmuligheder var en væsentlig årsag til faldet efter 1890.⁷ At dette fald blev så kraftigt i Karlebo efter 1901 hænger nok sammen med, at de store teglværker ved den tid begyndte at ansætte polske arbejdere.⁸

Indvandrerens alder, køn og erhverv m.v.

Svenskernes fordeling på alder, køn, ægteskabelig status og erhverv viser store variationer i de forskellige år og i de forskellige områder. I 1845 er andelen af svenskfødte personer over 50 år meget høj, mellem 45 og 90%, i alle sognene undtagen Hørsholm. Det samme ses andre steder f.eks. i Lyngby og Tårnby og hænger naturligt sammen med, at der ikke kom nye indvandrere fra Sverige i mange år.⁹ Efterhånden som indvandringen tog fart, faldt andelen af ældre da også til 10-20%. Aldersgruppen på 40-49 år udgjorde ligeledes 10-20%, mens de yngre og mest erhvervsaktive (14-39 år) som regel tegnede sig for næsten 2/3. Børn under 13 år var en forholdsvis lille gruppe, som man vil forvente, da de jo må være kommet til Danmark sammen med forældrene (figur 1).

I 1845 udgjorde mændene mere end 2/3 af svenskerne i området bortset fra Hørsholm sogn, hvor de var lidt under halvdelen. I Birkerød og Blovstrød var langt de fleste, både mænd og kvinder gift, mens det i Karlebo og tildels Hørsholm var under halvdelen, hvilket nok skyldes, at der i de foregående år indvandrede en del ugift tyende.

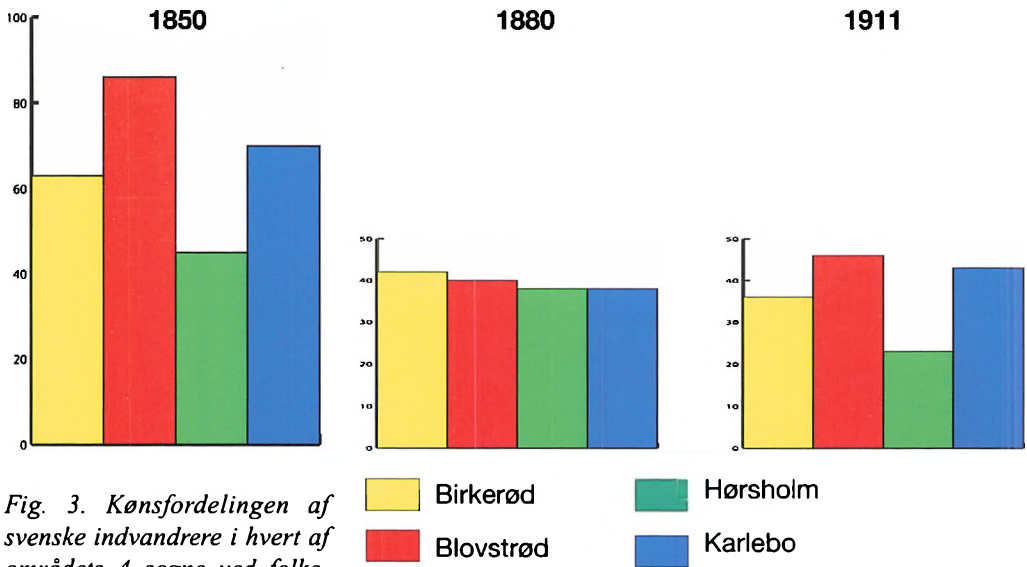


Fig. 3. Kønsfordelingen af svenske indvandrere i hvert af områdets 4 sogne ved folketællingerne i 1850, 1880 og 1911. Søjlerne viser mændenes %-vise andel af det samlede antal svenskere. Børn under 14 år er ikke medregnet og udgør kun nogle få %. Man ser tydeligt, hvorledes fordelingen har ændret sig løbet af perioden.

I den følgende tid forskydes forholdet mellem mænd og kvinder gradvist, således at kvinderne efter 1870 er i flertal overalt. Denne udvikling fortsætter stort set til 1911 især i Hørsholm, hvor mændene til sidst er nede på 23%. Til gengæld får de lidt revanche i Karlebo og Blovstrød sogne, hvor deres andel efter århundredeskiftet vokser til godt 40%.

Dette hænger formentlig sammen med erhvervsudviklingen, hvor de store teglværker i Nivå, Blovstrød og Allerød især tiltrak mandlig arbejdskraft, mens Hørsholm Klædefabrik beskæftigede mange kvinder.

Hvis man opdeler de svenske indvandrere efter folketællingernes erhvervsbetegnelser på samme måde som i artiklen i årbogen 2000, ser man, at "tyende" eller tjenestefolk er langt den største gruppe gennem det meste af perioden. Foruden karle og piger i landbruget og andre medarbejdere så som røgttere, fodermestre og mejersker omfatter den tillige husholdersker og tjenestefolk både i private husholdninger og i andre erhverv. Her finder man som regel ca. 40% af alle svenskerne indtil 1901, hvorefter andelen falder til 10-20% i 1911.

Den næststørste gruppe er hustruer eller husmødre, som især i de ældre folketællinger er den gængse betegnelse for gifte kvinder, selvom en del af dem nok også har arbejdet erhvervsmæssigt.

Som arbejdere, dvs ufaglærte, er optalt folk med betegnelse

serne arbejdsmænd eller daglejere. Indtil 1890 er der som regel ikke anført andet om deres beskæftigelse, og langt de fleste har nok arbejdet i landbruget. Derefter bliver betegnelserne mere specifikke, og man kan se, at mange af dem arbejdede på teglværkerne eller i andre industrier.

Håndværkere og faglærte arbejdere udgør en noget varierende, men forholdsvis lille del af svenskerne, som regel omkring 5%. Der er især tale om smede, skræddere, skomagere, bagere og andre landsbyhåndværkere, der slår sig ned som mestre eller arbejder som svende. I takt med den voksende industri optræder en større og større andel faglærte arbejdere med betegnelser som teglbrændere, fyrbødere og vævere, så i 1911 udgør de næsten halvdelen af gruppen.

Betegnelsen "slægtninge" omfatter børn og andre slægtninge uden anført erhverv. Den sidste af de større grupper er betegnet "andet" og består i begyndelsen af perioden mest af almisselemmer, aftægtsfolk og enker, der ernærer sig ved håndarbejde eller småhandel. Bortset fra Blovstrød vokser den efterhånden fra ca. 5% til 10-20% i 1901 og 1911, hovedsageligt fordi der kommer nye erhverv som f.eks. funktionærer, selvstændige og offentligt ansatte.

Landbrug og fiskeri

Ligesom i 1808 var det for en stor del lystgårde og større landbrug, der beskæftigede svenskerne, men også mange almindelige gårde havde en eller to svenske tjenestefolk. I 1855 havde 3 af de 8 gårde i Vallerød således hver en svensk karl, en 4de gård havde 2, og en 5te gård, der ejedes af en enke, havde hele 3 svenske tjenestefolk.

Det er ofte de samme gårdejere, der går igen i flere folketællinger, eller med andre ord man ser en tydelig tendens til, at nogle gårde jævnligt bruger svensk arbejdskraft og andre slet ikke. En del af forklaringen er nok de personlige netværk, som efterhånden blev opbygget, og som man af og til fornemmer i kilderne. Der er flere beretninger om, at svenske tjenestefolk, når de rejste hjem til Sverige, blev opfordret til at komme igen eller rekruttere familie og bekendte til næste sæson.¹⁰

På de større gårde var arbejdskraften mere specialiseret, og her finder man betegnelser som røgter, kreaturpasser, stue- og malkepige, kokkepige, mejeripige og hønsepige. Det er almindeligt kendt, at svenskere ofte blev antaget som malkepiger, og det ser man også flere eksempler på i Hørsholm-

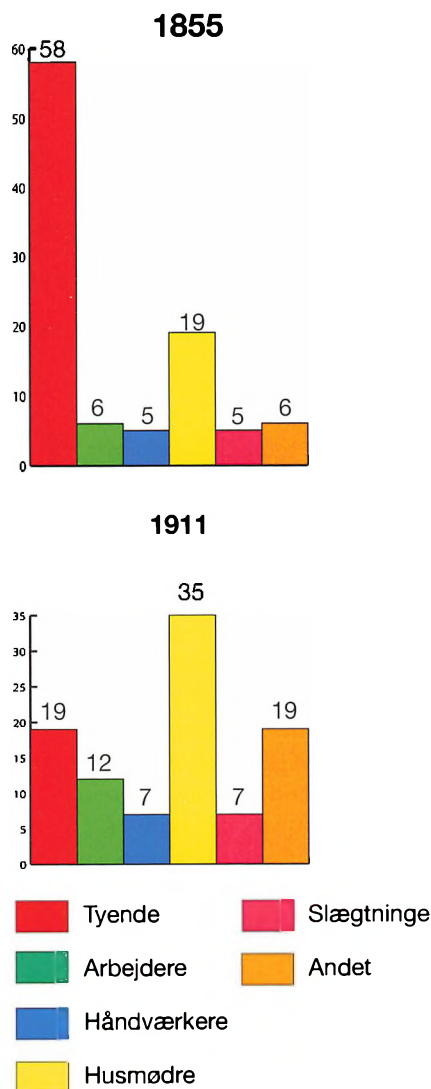


Fig. 4. Erhvervsfordelingen af svenske indvandrere i Hørsholm sogn ved folketællingerne 1855 og 1911. Søjlerne viser hver af de større erhvervsgrupper %-vise andel af det samlede antal svenskere. Man ser hvordan erhvervsfordelingen har ændret sig i perioden.



Fig. 5. En af de store gårde, der næsten altid havde mange svenske tjenestefolk, var Nivågård i Karlebo sogn. Her ses de ansatte karle og drenge og formentlig også nogle af daglejerne med avlsgårdens heste omkring år 1900. I februar 1901 var der foruden forvalter A. Kristensen 1 svensk mejeriripige og 2 svenske karle af i alt 14 tjenestefolk. Desuden boede der mindst 2 svenske daglejere med familie i de tilhørende huse. Fotografii udlånt af Karlebo Lokalhistoriske Arkiv.

området. En af de store gårde i området, der næsten altid havde svensk arbejdskraft, var Kokkedal, hvis historie er beskrevet nærmere i Lisbet Heins artikel i nærværende årbog. Her var ansat 2-3 svenskere ved folketællingerne indtil 1890 svarende til ca. 10-20% af alle tjenestefolkene. Det var næsten altid karle, formentlig i landbruget, men i 1870 var den ene svensker ansat som gartnererelev, og i 1890 var de 2 svenskere betegnet som kokkepige og tjenestetyende hos mejeriforpagteren.

Svenskerne blev kun yderst sjældent jordejere i landbruget. Af de få husmænd, der er fundet i folketællingerne, har nogle nok haft et andet erhverv ved siden af. En af dem er i hvert fald betegnet som tilskærer og landbruger, men en husmand i Kajerød og en parcellist i Kettinge har vist haft landbrug som hovederhverv. I 1911 optræder en svensk gårdejer i Usserød, men han ser ud til at have opnået sin stilling ved at gifte sig med ejerens datter.

Det er ofte diskuteret, hvor stor en rolle svenske sæsonarbejdere har spillet i Danmark, ikke mindst fordi folketællingerne blev foretaget i februar.¹ De her undersøgte kilder tyder dog ikke på, at det har spillet nogen større rolle indenfor landbruget på Hørsholm-egnen. De fleste tjenestefolk blev fæstet for et halvt år ved skiftedagene i maj og november, og ifølge kirkebøgernes tilgangslistes er antallet af tilflyttere om sommeren kun 10% større end antallet om vinteren i Blovstrød sogn og i Hørsholm sogn kun 3-4%. Denne forskel kan formentlig forklares med, at Blovstrød helt over-

vejende var et landbrugsområde, mens Hørsholm havde et vist købstadspræg, således at mange tjenestefolk var tilknyttet andre erhverv.

Gennem hele perioden er der kun ganske få svenske fiskere eller medhjælpere ved fiskeriet i folketællingerne, men svenskerne har alligevel spillet en betydelig rolle for fiskersamfundet i Rungsted og sikkert også andre steder langs Øresund som Vedbæk, Taarbæk og Skovshoved. Allerede i 1845 er 8% af beboerne i Rungsted by født i Sverige, og denne andel holder sig ret konstant til 1870, hvor den stiger til 12% i 1880 og 15% i 1890 for derefter at falde igen i 1901. Rungsted udviklede sig efterhånden fra fiskerleje til stationsby, og i 1911 blev fiskerlejet og stationsbyen optalt hver for sig med det resultat, at fiskerlejet havde 101 indbyggere hvoraf 10 svenskere, altså 10%, mens stationsbyen incl. Rungstedgård havde 410 indbyggere og kun godt 2% svenskere. I 1890 er der kun 1 svensk fisker og 1 medhjælper, men 8 af de danske fiskere har svenske koner, heraf 2 fra Hven og 4 fra svenske fiskerlejer, så de har sikkert også hjulpet til. Desuden havde fiskerne jævnligt svenske tjenestefolk, som må formodes at være beskæftiget ved fiskeriet. I tilgangslisten fra Karlebo finder man i 1857 tre svenske teglværksarbejdere i Nivå indført samme dag. De kom alle tre fra Rungsted med skudsmål fra Hørsholm sogn, og de to af dem ses at være kommet som tjenestefolk til Rungstedlund fra Sverige kort forinden. Det illustrerer, hvordan fiskerlejet Rungsted kan have fungeret som indslusningssted for svenske indvandrere før i tiden.

Industri og andre erhverv

Da de første klædefabrikker blev oprettet i Usserød i årene omkring 1800 var der, så vidt man kan se, en del svenske arbejdere, men i 1845 og de følgende år var der kun få svenskere, der boede på fabriksområdet. Langt den største del af arbejderne var født på Sjælland og først og fremmest i de nærmest liggende sogne. Det hænger uden tvivl sammen med, at produktionen og dermed arbejdsstyrken blev udvidet stærkt, da staten overtog fabrikkerne i begyndelsen af 1800-tallet, men det var samtidig den periode, hvor forbindelsen til Sverige blev afbrudt, og indvandringen åbenbart gik i stå. Krudtværket i Donse havde 3 svenske arbejdere i 1850, men næsten ingen ved de øvrige folketællinger, og i mange år var der ikke meget anden egentlig industri i området.



Fig. 6. Den mest mandskabskrævende industri i Hørsholm-området var de store teglværker, der især i sidste halvdel af 1800-tallet beskæftigede mange svenskere. Her er en del af arbejderne ved Nivågårds teglværk opstillet foran den gamle ringovn. Den statelige herre med overskæg, hat og støvler i midten er formentlig den svenske inspektør Carl Andersson, der ledede teglværket i mange år. Arbejderen lidt til højre for ham i bageste række kan være svenskeren Per Håkansson, hvis datter har skrevet barndomserindringer fra Nivå. Fotografi fra begyndelsen af 1900-tallet udlånt af Karlebo Lokalhistoriske Arkiv.

1845 optræder et teglværk og en teglbrænder med familie ved Lyngebæksgård i Ullerød, og i 1850 ses teglværker både i Karlebo, Nivå og Niverød. I 1870'erne blev der oprettet teglværker i Allerød, Birkerød og Blovstrød. En del af dem voksede sig store og beskæftigede mange svenske arbejdere, både faglærte og ufaglærte, men det er ikke let at skaffe brugbart talmæssigt materiale til belysning af disse forhold. Før 1890 var folketællingernes erhvervsbetegnelser ikke konsekvente og ofte heller ikke særligt oplysende, så man kan næsten aldrig se, om de mange arbejdsmænd og daglejere m.v. var beskæftiget på et teglværk eller i landbruget. I februar, hvor folketællingerne blev foretaget, lå produktionen på teglværkerne stille, og man havde kun nogle få betroede medarbejdere til opsyn og vedligeholdelse. Arbejdet var meget afhængigt af vejret, men sæsonen varede som regel fra april-maj til hen i oktober, og i den periode antog man så den nødvendige arbejdskraft. Et dagbogsnotat fra Sølyst Teglværk november 1893 omtaler 13 husmænd, 12 faste og 13 foreløbigt antagne arbejdere, heraf i alt 14 svenskere. I juni 1894 er der antaget 53 "løse Folk", og i hvert fald en del af dem var svenske. De bevarede arkiver fra Sølyst og Nivågårds teglværker viser, at man begge steder forsøgte at udjævne beskæftigelsen ved at lade arbejderne fra teglværket deltage i arbejdet på avlsgården. Desuden arbejdede de faste teglværksarbejders koner og deres store børn ofte på teglværket som medhjælp i sæsonen.

I folketællingen 1901 oplyses personernes arbejdssted, og

her ses svenske arbejdere ved teglværkerne i Birkerød og Blovstrød svarende til 10-15% af den faste arbejdsstyrke. I Karlebo sogn havde Niverød Teglværk 9 og Nivågård 16 svenskere, hvilket var over halvdelen af de ansatte. Hertil kommer, at mange danske teglværksarbejdere var svensk gift. I 1911 var antallet af svenske teglværksarbejdere faldet især i Karlebo sogn, hvor det var mere end halveret.

Også i andre brancher ser man flere og flere ufaglærte arbejdere blive betegnet som fabriksarbejdere og ofte med oplysning om deres arbejdssted. Hørsholm Klædefabrik blev udvidet og moderniseret i 1885, og i 1890 boede der i Hørsholm by 3 svenskere, der oplyses at arbejde for klædefabrikken, og der kan måske have været flere, som bare ikke er blevet noteret. 1911 betegnes i alt 4 mænd og 10 kvinder som ansat på Hørsholm Klædefabrik og født i Sverige, heraf 1 fyrbøder, 4 vævere og 9 arbejdere. Fabrikken var åbenbart meget international i sin rekruttering af arbejdskraft, idet man desuden kan se både tyskere, østrigere, bøhmere, polakker og et par russere.

Af andre industrielle arbejdspladser kan nævnes Hørsholm Jernstøberi, hvor 2 arbejdere havde svenske koner, mejeriet i Kajerød der i 1911 havde en svensk arbejder, og en svensk cigarfabrikant i Allerød, men han beskæftigede vist ikke andre end sin familie. Endvidere lå der ved den nuværende Allerød station lige ved grænsen til Blovstrød sogn en fabrik for spånkurve, der var grundlagt af to svenske brødre og som næsten kun havde svenske arbejdere, både mænd og kvinder (figur 7).

Langt de fleste af industriens beskæftigede var faglærte

Fig. 7. Fremstilling af spånkurve beskæftigede mange svenske indvandrere. Her ses et billede fra 1902 af personalet ved Lillerød Spånkurvefabrik. De var så vidt vides alle svenskere. Yderst til højre ses fabrikkens to grundlæggere, brødrene Carl Johansson (stående med hat og mørkt tøj) og Per Martin Johansson (siddende med hvid skjorte). Billedet er opbygget pædagogisk, så man ser hele forløbet af produktionen med fyrekævlle og økse til flækning til venstre, derefter 2 mænd der høvler spåner, 2 kvinder og en mand der retter spånerne til, og endelig selve fletningen og de færdige produkter til højre. Udlånt af Lokalhistorisk Arkiv og Forening i Allerød Kommune.



eller ufaglærte arbejdere, men efterhånden optræder også et voksende antal funktionærer i folketællingerne. Ved siden af industrien opstod desuden en række helt nye arbejdspladser og erhvervsmuligheder f.eks. ved jernbanen, ved skoler og andre offentlige institutioner eller som handlende. Nordbanen til Hillerød blev åbnet allerede i 1864 med stationer ved Birkerød og Allerød, og Kystbanen blev færdig i 1897 med stationer i Rungsted, Kokkedal og Nivå. Anlægsarbejdet har derimod ikke sat sig spor i kilderne, da det i begge tilfælde fandt sted imellem to folketællinger, og kirkebøgerne stort set ikke har registreret jernbanearbejdere. Senere havde Statsbanerne en svensk banearbejder i Birkerød, og et par andre var svensk gift. Den store åndssvageanstalt Ebberødgård med 5-600 beboere havde flere svenskere ansat som tjenestetyende og en enkelt som nattevagt med funktionærstatus. Der var også svenskere blandt alumnerne, men de er ikke medregnet i denne undersøgelse, da de næppe havde egentlig tilknytning til området. Arbejds- og forsørgelsesanstalten Brønsholmsdal havde selvfølgelig svenske lemmer, og i 1901 var forstanderens kone svensk. Kostskolen i Birkerød havde flere elever født i Sverige, og Rungsted Kostskole havde 4 svenske piger ud af 9 tjenestefolk i 1911.

Hvorfra kom de svenske indvandrere?

I 1808 var 78% af de svenske indvandrere i Birkerød og Hørsholm sogne født i Skåne, 10-13% i Halland, og der var særligt mange fra Hven og Landskrona.

Ved folketællingen i 1845 er fødestedet i 16 tilfælde blot anført som Sverige, men for næsten alle de øvrige er det som tidligere nævnt forskellige steder i Skåne. Man må formode, at oplysningerne stort set er korrekte, men at den geografiske præcision aftager med afstanden og dermed kendskabet til området. De tilfælde, hvor fødested eller hjemsted i Sverige er oplyst i til- og afgangslisterne, tyder i samme retning.

De følgende folketællinger er desværre endnu mindre oplysende med hensyn til svenskernes fødested. I 1860 er 10 svenskeres fødested oplyst som Hven, hvilket lader formode, at denne ø fortsat spillede en betydelig rolle for den svenske indvandring, men ellers er der ikke meget at hente. I folketællingerne 1890, 1901 og 1911 er der fundet 100 svenskere ud af ca. 960, hvor fødestedet har kunnet identificeres nærmere. Heraf var 58 født i Skåne, 21 i Småland, 7 i Halland, 7 i Blekinge og 7 andre steder incl. Finland. Det vides ikke,

hvorfor netop disse personers fødested er anført mere præcist. Hvis det skyldes tilfældige årsager, så tallene med en vis forsigtighed kan betragtes som repræsentative, bekræftes de tendenser, man ser andre steder. Her kom størstedelen af svenskerne stadig fra Skåne, mens antallet fra Halland var aftagende og indvandringen fra Blekinge og især Småland stigende.¹²

I 1890 er fødestedet præciseret for alle 27 svenskere i Rungsted og Smidstrup, og her finder man følgende fordeling: Hven 6, Åleboderne og andre fiskerlejer ved Øresund 6, landsbyer i Skåne 5, større byer i Skåne 2, Halland 1, Blekinge 1.

I Karlebo, Bløvstrød og især i Hørsholm indeholder kirkebøgernes til- og afgangslister ganske udførlige oplysninger om bl.a. de svenske præsteattester, så man ofte kan se, hvor personerne var født eller døbt og sidst var til alters, eller som minimum, hvor attesten var udstedt. Ved gennemgang af tilgangslisterne i Hørsholm for tiåret 1846-55 er fundet i alt 101 tilflyttede personer, som vides eller formodes at være svenske. For 78 er fødested eller hjemsted oplyst, og heraf kom 70 fra Skåne, 7 fra Halland og 1 fra Småland. 50 af dem var født i eller kom fra sogne mindre end 5 km fra Øresund.



Fig. 8. Fletning af kurve på Lillerød Spånkurvefabrik i begyndelsen af 1900-tallet. De ansatte var vistnok alle svenskere fra skovegnene i det nordøstlige Skåne ved grænsen til Småland. Den ene grundlægger og medejer Per Martin Johansson ses yderst til højre og deltog åbenbart selv i produktionen. Udsnit af fotografi udlånt af Lokalhistorisk Arkiv og Forening i Allerød Kommune.

Hvordan gik det svenskerne?

Svenskerne kom nok først og fremmest til Hørsholm-egnen for at få højere løn, men flere kilder nævner også den bedre forplejning, og til en vis grad var det vel også for overhovedet at få arbejde.¹³ Gennem næsten hele 1800-tallet var levestandard væsentligt lavere i Sydsverige end i Danmark, især København og Nordsjælland.

Fik de så, hvad de søgte? Hertil må man nok i første omgang svare ja. De svenskere, der kan findes i folketællinger og andre kilder, fik i hvert fald arbejde. Så vidt man kan se, fik de også samme løn som danskerne, og dermed som oftest betydeligt mere end de kunne have fået i Sverige.¹⁴ Det stadigt stigende antal svenskfødte i Danmark, der kan konstateres gennem næsten alle årene indtil 1890, taler vel også i samme retning. Kirkebøgerne viser, at antallet af tilkomne svenskere næsten hele tiden var større end antallet af afgangne, så resultatet blev en nettotilvækst. Ifølge afgangslisterne rejste de fleste svenskere til andre steder i Danmark og ikke tilbage til Sverige. Det fremgår ligeledes af materialet, at mange svenskere blev boende flere år i samme område, hvor de giftede sig og stiftede familie.



Fig. 9. En del af arbejderne ved Sølyst Teglværk i Karlebo sogn juli 1894. En stor del af dem var svenskere, men det er næsten umuligt at skelne dem fra danskerne på udseendet. Fotografii udlånt af Karlebo Lokalhistoriske Arkiv.

Hvis svenskerne har haft større ambitioner om social fremgang, er de fleste nok blevet skuffet. Så vidt man kan se, har deres sociale mobilitet været ringe, hvad den vel også var for mange danskere i denne periode. Langt den største del af svenskerne kom til egnen som tyende eller ufaglærte arbejdere, og de vedblev at være tyende, til de enten flyttede andre steder hen, eller slog sig ned som daglejere og arbejdsmænd. De håndværkere, der blev selvstændige mestre, oplevede vist heller ikke megen social fremgang.

Der var selvfølgelig undtagelser. På Nivågård var f.eks. både inspektøren på teglværket og forvalteren på avlsgården svenskere, og fabrikken på Brønsholmsdal havde en svensk bestyrer og medejer i 1850'erne.

De svenske indvandreres børn gik ofte i forældrenes fodspor, men man ser også en vis social opstigning hos den næste generation. Der er mange eksempler på, at sønner af arbejdsmænd og daglejere kom i lære som håndværkere, og at døtrene blev fabriksarbejdskere i stedet for tjenestepiger. Fiskerbørnene i Rungsted blev ofte fiskere eller gift med fiskere, men der var også nogle, der kom i lære eller blev telefonistinder.

I vore dage diskuterer man ofte integration i forbindelse med indvandring, så det er selvfølgelig interessant at se, hvordan det gik med dette spørgsmål under den store sven-

ske invasion i 1800'erne. Desværre er det begrænset, hvad der kan udledes herom i de undersøgte kilder, men der er ikke fundet tegn på egentlig diskrimination. Ifølge kirkebøgernes til- og afgangslister fik de fleste svenskere godt skudsmål og formentlig ligeså ofte som danskerne. På teglværkerne var man som regel glade for den svenske arbejdskraft, og når flere gårdejere blev ved med at antage svenske tjenestefolk, må de vel have været tilfredse med dem, de har haft. Også såkaldt "fine" folk som proprietærer, grossererere, fru Dinesen på Rungstedlund, professor Brønsted fra universitetet og kammerråd Christensen i Hørsholm havde jævnligt svenske tjenestefolk.

De svenske navne blev hurtigt fordanskede, så man ikke kunne skelne svenskerne på navnet. Det var måske af praktiske grunde og måske også for at undgå diskrimination. Den ene grundlægger af den omtalte spånkurvefabrik var døbt Karl Johansson, men kaldte sig til at begynde med Carl Johansen i Danmark. Da han åbenbart senere følte sig helt accepteret, vendte han tilbage til Johansson.

Antallet af ægteskaber, hvor begge ægtefæller er svenske, varierer en del fra år til år og fra sted til sted, men er som regel væsentligt mindre end antallet af blandede ægteskaber, hvor en af parterne er dansk. Da en del af svenskerne var gift allerede, før de kom til Danmark, har langt de fleste af svenskerne således giftet sig med en dansker. I kirkebøgerne ser man også, at svenskerne som regel har danske faddere til deres børn, hvilket ligeledes tyder på en god integration.

Bortset fra en enkelt baptist, en metodist, en unitar og et par medlemmer af svensk missionsforbund er alle svenskerne anført som lutheranere eller medlemmer af folkekirken.

Sammenligninger og sammenfatning

Som beskrevet i artiklen i museets årbog 2000 er der formentlig kun 4 sæt tal, der kan betragtes som så pålidelige, at de kan sammenlignes med folketællingerne 1845-1911. Det er folketællingerne fra 1787 for Birkerød og Karlebo sogne samt politimesterens registrering i marts 1808 for Birkerød og Hørsholm sogne.

Hvis man sammenligner disse tal med de her undersøgte, må man konstatere, at den såkaldte store invasion slet ikke var så stor, i hvert fald ikke i dette område.

Det fremgår klart af figur 2, at svenskernes andel af befolkningen både i Hørsholm og Birkerød gennem hele perio-

den kun var omkring halvdelen af deres andel i 1808, henholdsvis 10,7% og ca. 5%.

Det absolutte tal for de to sogne tilsammen var ligeledes større i 1808 end ved nogen af de senere folketællinger i perioden.

For Karlebos vedkommende har vi ingen tal fra 1808, men i 1787 var der 51 eller godt 4% svenskere i sognet. Først da invasionen kulminerede i 1890 og 1901, nåede man op på 160-130 svenskere, men det var kun ca. 6% af befolkningen.

Noget tilsvarende ser man i Tårnby på Amager, hvor der skal have været ca. 13% svenskere i 1808 mod kun godt 6% i årene 1860-1890.¹⁵ Tallene fra registreringen i Hørsholm 1808 tyder på, at der skete en særlig stor indvandring af svenskere til området i årene 1798-1803 og 1805-07, og det samme har måske også været tilfældet på Amager. I København var der ligeledes flere svenskere i 1808 end senere, men forskellen var mindre.

Invasionen til Hørsholm-egnen var alligevel større end til de områder, der i øvrigt omtales hos Willerslev. Som vist på figur 2 ligger toppunktet for egnen som helhed på 4,2%, hvilket er mere end det dobbelte for hele landet, væsentligt mere end Frederiksborg amt (2,4%) og lidt over København (4,13%), der ellers siges at have udøvet en særlig tiltrækning på de svenske indvandrere. Hørsholm var således mere tiltrækkende end København på den tid, i hvert fald for svenskere.¹⁶

Udviklingen på Hørsholm-egnen gennem perioden følger det generelle mønster for hele landet, hvor antallet af svenskere vokser både absolut og relativt til omkring 1890 og derefter falder til 1911. Det gælder især Birkerød og Blovstrød sogne, hvorimod andelen af svenskere i Hørsholm er mere konstant og på et væsentligt højere niveau. Modsat landdistrikterne som helhed oplevede Karlebo sogn med de store teglværker en stærk vækst i antallet af svenskere fra 1870 til 1890 og derefter et næsten ligeså kraftigt fald.

Hvis man sammenligner med andre lokale områder, hvor den svenske indvandring er undersøgt, finder man stort set, at udviklingen forløber parallelt med Birkerød og Blovstrød de fleste steder f.eks. i Ballerup, Ledøje-Smørum og Høje-Taastrup kommuner.¹⁷ Disse områder ligger alle betydeligt længere fra Øresund, og måske derfor ser man dels færre svenskere i 1808 og dels, at stigningen begynder senere.

Med hensyn til køn følger Hørsholm-egnen som helhed den generelle tendens, hvor andelen af kvinder vokser fra omkring halvdelen i 1870 til næsten 2/3 i 1911.

Tallene er ikke sikre, men væksten i svensk indvandring til Hørsholm sogn efter Englandskrigen og den økonomiske krise i 1814 synes at være begyndt før 1840'erne, måske endda længe før, og det samme kan gælde Karlebo, men i mindre omfang.

At indvandringen begyndte fra Halland, som Willerslev mener, synes ikke at være tilfældet for Hørsholm-egnen. Tværtimod viser alle de her fundne tal, at indvandringen hele tiden var langt større fra Skåne, og at hallænderne ikke tegnede sig for mere end 10-15%, hvilket svarer godt til deres andel i 1808.

Man må nok konkludere, at selv anerkendte og veletablerede teser fra tid til anden bør tages op til revurdering, samt at fordi en tese har en vis generel gyldighed og passer på nogle områder, gælder den ikke nødvendigvis for alle andre områder.

Noter

1. M. S. Hansen 2001. Artiklen er bl.a. baseret på en landsomfattende registrering af svenskfødte personer i foråret 1808 foranlediget af en dansk krigserklæring til Sverige. Krigen var forårsaget af de komplicerede allianceforhold og blev ganske kortvarig.
2. R. Willerslev 1983 og de fleste artikler i "Over Øresund før Broen".
3. L. Petersen 1998.
4. Immibas-databaserne kan findes på internettet på adressen www.ddd.dda.dk/immibas.
5. Kvaliteten af til- og afgangslisterne er vurderet dels ud fra de anførte oplysninger, dels ud fra hvor ofte man kan finde både tilgang og afgang for de samme personer, men først og fremmest ud fra variationerne i antallet af indførte personer i de enkelte år. I Birkerøds tilgangsliste finder man således mellem 3 og 11 personer i hvert af årene 1850-1856, men hele 79 i 1857.
6. Se f.eks. Willerslev 1983 samt indledningskapitel og flere artikler i "Over Øresund før Broen".
7. Samspillet mellem konjunkturer og svensk indvandring er bl.a. beskrevet i Willerslev 1983.
8. Se f.eks. H. N. Friedrichsens dagbøger 1893-1905.

9. I. K. Jansen og L. Skjøt-Pedersen i "Over Øresund før Broen".
10. F.eks. H. Z. Sane 1998.
11. Spørgsmålet er især diskuteret i Willerslev 1983.
12. Se f.eks. Willerslev 1983 samt indledningskapitel og flere artikler i "Over Øresund før Broen".
13. Willerslev 1983 (forplejning) og H. Z. Sane 1998 (arbejde).
14. Th. Møller 2000. Andre forfattere mener, at svenskerne kan have været eller er blevet opfattet som løntrykkere.
15. I. K. Jansen 2000 behandler svensk indvandring til Tårnby i 250 år og nævner også tallet for København 1808.
16. Ifølge Willerslev 1983 var der 6,3% svenskere i Bornholms amt i 1901, men der var også omkring 6% svenskere i Karlebo sogn i 1890 og 1901.
17. Svensk indvandring til de nævnte områder i den omhandlede periode er undersøgt og beskrevet i B. D. Hansen 2000, R. Holm 2000 og M. S. Hansen 2002.

Litteratur og kilder

Hansen, Bente Dahl: *Svenske skæbner. Sæsonarbejdere og indvandrere i Ballerup Kommune*. Side 108-135 i *Over Øresund før Broen*. Svenskere på Københavnsegnen i 300 år. Udgivet af lokalhistoriske arkiver i Storkøbenhavn. 2000. Herefter betegnet *Over Øresund før Broen*.

Hansen, Mogens Sander: *Over Øresund – til Hørsholm-egnen*. Hørsholm Egnsmuseums årbog 2000. 2001

Hansen, Mogens Sander: *Svenskere i Høje-Taastrup Kommune i 1800-tallet*. Byhistorisk Samling og Arkiv i Høje-Taastrup Kommune, årsskrift 2002

Holm, Rita: *Svenske landarbejdere i Ledøje-Smørum*. Side 78-89 i *Over Øresund før Broen*.

Jansen, Inger Kjær: *Hvor broen lander*. Side 31-56 i *Over Øresund før Broen*.

Møller, Thomas: *Svenske arbejdere i danske fæsteprotokoller*. Side 202-207 i *Over Øresund før Broen*.

Petersen, Lars: *Fremmede svenskere? – Indvandring belyst ved tilgangslister*. Farum 1998.

Skjøt-Pedersen, Lise: *Svenskere ved Mølleåen*. Side 57-77 i *Over Øresund før Broen*.

Willerslev, Richard: *Den glemte indvandring*. Kbh. 1983.

Zip Sane, Henrik: *Indvandringen efter ca. 1800*. Farum 1997.

Zip Sane, Henrik: *Indvandringen til Nordsjælland – brudstykker*. Side 21-42 i *Kulturhistorisk samarbejde omkring Øresund*. Farum 1998

Utrykte kilder

Kirkebøger for Birkerød, Blovstrød, Hørsholm og Karlebo sogne.
Landsarkivet for Sjælland.

Folketællinger 1787, 1801, 1834, 1840 og 1845-1911. Rigsarkivet.

Teglværksejer Heinrich N. Friedrichsens dagbøger 1893-1905.
Karlebo Lokalhistoriske Arkiv

Museumsforeningen for Hørsholm og Omegn

er en lokalhistorisk forening, der arbejder for at udbrede kendskabet til egnens fortid – både den nære og den fjerne. Som navnet siger, er foreningen knyttet til Hørsholm Egnsmuseum, bl.a. vælger den repræsentanter til museets bestyrelse.

Medlemmerne modtager museets årbog og har gratis adgang til museet. Desuden arrangerer foreningen foredragsaftener og udflugter. Indmeldelse sker ved henvendelse til:

Hørsholm Egnsmuseum
Sdr. Jagtvej 2
2970 Hørsholm

Tlf. 45 86 07 11
e-mail: post@hoersholmmuseum.dk

Museets åbningstider

Februar-november er udstillingerne åbne alle dage kl. 13-16, dog lukket mandage.

Museets lokalarkiv er åbent tirsdage kl. 10-12, onsdage kl. 13-17 samt efter aftale.

Museet har kontortid tirsdage-fredage kl. 10-14.

Museets hjemmeside

Besøg museets hjemmeside på adressen www.hoersholmmuseum.dk

Årbog 2004

Kokkedal

Af Lisbet Hein

Konstruktion af Usserød Å og Nivå

Af Hans Jørgen Winther Jensen

Svensk invasion 1845-1911?

Af Mogens Sander Hansen