



Dette værk er downloadet fra Danskernes Historie Online

Danskernes Historie Online er Danmarks største digitaliseringsprojekt af litteratur inden for emner som personalhistorie, lokalhistorie og slægtsforskning. Biblioteket hører under den almennyttige forening Danske Slægtsforskere. Vi bevarer vores fælles kulturarv, digitaliserer den og stiller den til rådighed for alle interesserede.

Støt vores arbejde – Bliv sponsor

Som sponsor i biblioteket opnår du en række fordele.

Læs mere om fordele og sponsorat her:

<https://slaegtsbibliotek.dk/sponsorat>

Ophavsret

Biblioteket indeholder værker både med og uden ophavsret. For værker, som er omfattet af ophavsret, må PDF-filen kun benyttes til personligt brug.

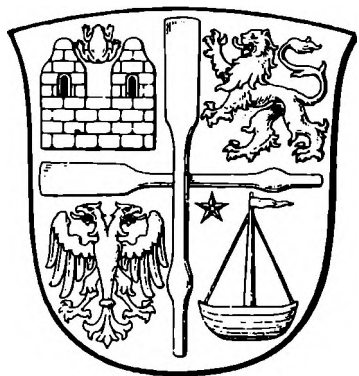
Links

Slægtsforskernes Bibliotek: <https://slaegtsbibliotek.dk>

Danske Slægtsforskere: <https://slaegt.dk>

Fra Holbæk Amt 1995





Fra Holbæk Amt

Årbog for Historisk Samfund for Holbæk Amt

1995

HISTORISK SAMFUND FOR HOLBÆK AMT

Holbæk 1996

Fra Holbæk Amt 1995
Redaktion: Peter Blumensaadt

Omslag: Mikkel Fosie: Tiggerske
Stik fra 1700-tallet.
Statens Museum for Kunst.

Bogen er sat med New Baskerville
og trykt på Multiart Gloss
i Holbæk Amts Bogtrykkeri

ISBN 87-87575-19-1
ISSN 0107-878x

Indhold

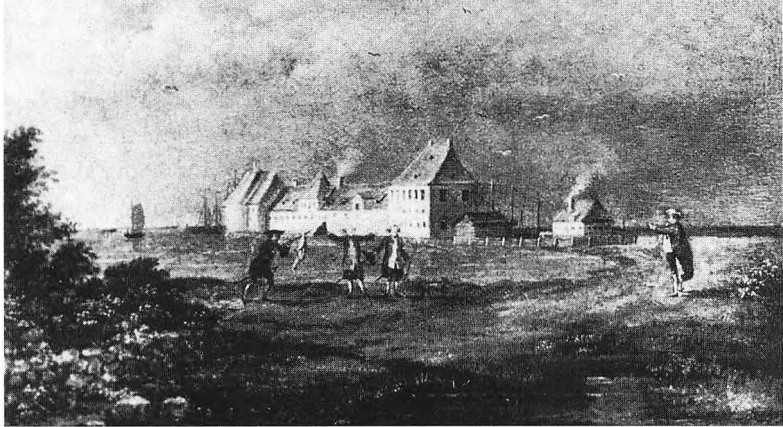
En smørskål fra Kastrupfabrikken på Stenstrup Museum
Af Jørgen Ahlefeldt-Laurvig

Fattigforsorg for 200 år siden
Undersøgelse af det offentlige fattigvæsen
i Egebjerg sogn 1780-1800
Af Christian Larsen

»Dumme klodsede Kvinder« kunne udføre det skønneste
haandarbejde«
Om Andrea E. Sørensen - en folkemindeindsamler
på Holbækkanten
Af Lise Høyrup

Et par forsvundne landsbyer ved Holbæk
Af Peter Korsgaard

Historisk Samfund for Holbæk Amt 1995



Kastrupværk set fra nordvest. Billedet viser værket, som det må have set ud i den sidste del af Fortlings periode. Maleri af ukendt kunstner ca. 1760 - efter negativ i Statens Kunsthistoriske Fotografisamling. Ejer ukendt.

En smørskål fra Kastrupfabrikken på Stenstrup Museum.

Af Jørgen Ahlefeldt- Laurvig.

I Stenstrup Museums samlinger har der igennem mange år været et fornemt lille stykke Kastrup-fajance, som nok de færreste har været opmærksomme på. Det er en lille smørskål af brogetmalet fajance, fastbrændt på en tallerken med kålbladskant. Den er kommet til museet fra en gård i Klint, og der må være al mulig grund til at formode, at det er på denne gårds område, at »Bjerget i Klint« må kunne findes. Her har ejeren hæget om et stykke dansk industrihistorie, som heldigvis er endt på museet til manges glæde.

Lige siden de store opdagelsesrejsende opnåede kulturel forbindelse med kina, og kinesisk porcelæn dukkede op i Europa, havde de europæiske konger ønsket selv at kunne fremstille porcelæn.

Kineserne var imidlertid ikke meget for at røbe hemmelighederne ved porcelænsfremstillingen. F.eks. hævdede de, at en uhyre vigtig del af processen var, at der skulle indgå store mængder æg, som skulle henstå i porcelænsmassen i mindst hundrede år, for at få et godt resultat.

Apotekeren og kemikeren Johann Böttger i Sachsen var den første, som fandt frem til hemmeligheden bag porcelænsfremstillingen. I 1709 fik han sat en produktion i gang for sin konge August den Stærke, og denne første europæiske produktion signeredes ofte med et sammenskrevet AR for Augustus Rex.

Først i slutningen af århundredet lykkedes det i det øvrige Europa at fremstille hårdt porcelæn. Derimod var det allerede i begyndelsen af århundredet muligt at fremstille blødt porcelæn, og den danske konge havde fået holsteneren Johann Wulff til at komme til København for at starte en produktion. Der stod i rettighederne at at han skulle fremstille »Delfts Porceleyn«, og Store Kongensgadefabriken fik eneret på at fabrikere det.

I 1730'erne påbegyndtes store kongelige byggerier. Det gamle Københavns Slot var blevet for trangt til enevoldsmonarken og det første Christiansborg påbegyndtes samtidig med at Eremitageslottet og Hørsholm Slot var under bygning. Til disse byggerier med barokkens mange sandstensornamenter blev der indforskrevet mange udenlandske bygningsarbejdere.

En af disse var Jacob Fortling, der var stenhuggersvend. Han viste sig at være noget ud over det sædvanlige, og som årene gik, avancerede han til, hvad der idag ville være »Kongelig Bygningsinspektør«.

Denne initiativrige mand købte en ejendom på Amager, og lod her opføre en lille herregård, som han kaldte Kastrup Gaard. På Kastrup Knæ, der var en lille odde eller halvø, opnåede Fortling tilladelse til at anlægge en lille havn med et kalkværk, hvor han kunne brænde kalk til den mørtel, der skulle anvendes til tidens mange byggerier.

Fortling havde desuden gjort den iagttagelse, at der på saltholm var højtliggende og rigeligeforekomster af kalksten, som kunne færges over til det lille kalkbrænderi på Kastrup Knæ.

Extract

Udtræk af Kongens nådige forord til Privilegiet, som
den 27de Junij 1755. er udstedt for dateret Fredens-
borg Kbh. d. 27de Junij 1755.

1^{ste} Post

At alle de nye gæmmer, Kældere, Jælle, vin paa Jærns-
Fabriker, gæmmerne for Arbetstøer, Hornstøjer
og Porcelain i det Konges Rige, og saavel af Ste-
en og Kalksten, inden nogen Cole eller Blyguld
er bragt ind, og ingen, heryder gæmmer og nye
Kældere foruvende Kjøber, de Kongens Rige
inden Cole sættes ned, og indføres. —

2^{de} Post

Om alle de Kældere, der allewaadig, at alle
de nye Gæmmer, og Materialer,
maa bestaae i indførsel. —

3^{de} Post

At alle de Sæd og Sten, som er indbragt
Kongeriget, indføres, og paa Fabrikerne arbej-
des, maa den Sæd og Familie, og alle de
nye waadig, og nye forsaand. —

Samfundet er indtægter af
det nye Kongens nådige forord til
Privilegium Kertens. (Kongens)

Extract of the Privilege of June 27, 1755.

Fortlings »Extract« af hans privilegie af 27. juni 1755, hvor han får ret til at
fabrikere »alle Slags Steentøyer og Porcelain« Rigsarkivet.

Fortlings virksomhed på Kastrup Knæ gik godt. Det lykkedes desuden at få tilladelse til at fremstille sukkerforme og sirupskrukker, varer som indtil da var blevet importeret fra fra Vege-sack i Tyskland. Fortling syntes, at det var urimeligt, at Danmark med en større produktion af rørsukker i De vestindiske Øer var nødt til at importere lervarer til sukkerproduktionen. Efter nogle år var hans varer blevet så velanskrevne, at han eksporterede til det meste af østersøområdet samt til området omkring Hamborg, hvor Altona fungerede som Danmarks handelsbrohovede imod syd. Fabrikken i Vegesack måtte lukke, og Fortlings produkter blev enerådende i hele dette område.

Efter nogle år kom den initiativrige mand på, at han ville forsøge sig med en produktion af brogetmalede fajancer. Han vidste jo, at Store Kongensgade-fabrikken havde eneret på produktion af »Delfts Porcelænet«, som de blådekorede varer kaldtes.

Kongen, Frederik V, og overhofmarskal Adam Gottlob Moltke, der begge lagde vægt på at støtte kunstindustrien, gik varmt ind for ideen. Dette betød dels en direkte økonomisk støtte, men også den støtte, der lå i at kunne få en af Europas bedste fajancemagere til at deltage i etableringen af fabrikken.

Det lykkedes at få modelløren Poul Hannong og kemikeren Georg Richter herop fra fabrikken i Strasbourg. Med dem som sagkyndige startedes, på det lille næs i Øresund, en produktion, med forbillede i de franske fajancefabrikker. På det, der i dag er Kastrup Havn, kan man endnu se bygningerne til fabrikken, der grundlagdes i midten af 1700-tallet.

Kastrup-fajancerne vandt megen anerkendelse i samtiden. Poul Hannong rejste ret hurtigt hjem igen, men Georg Richter blev her og fik kolossal betydning for varernes udseende i de efterfølgende årtier.

I sin ansøgning om at starte en fajancefabrik havde Fortling vedlagt en skrivelse, hvori han berettede at han i Odsherred ved byen Klint havde fundet et bjerg, hvor leret var særligt egnet til fajanceproduktion. Der er derfor ingen tvivl om at leret til produktionen i Kastrup-fabrikken blev hentet i Odsherred. Ligeså



Smørskålen udformet som en lille balje fastbrændt på et underfad. Dekorationen i brogede muselfarver. Usigneret. Stenstrup Museum.

sandsynligt er det at de skuder, der kom sejlene for at hente leret, medbragte færdige produkter fra fabrikken. Det var måske ikke første sorterings varer, men alligevel herlige ting der på stedet.

En sådan ting er smørskålen fra Klint. Selve modellen med en artiskok på en tallerken med kålbladskant stammede fra en af samtidens berømteste franske fajancefabrikker, der lå i Sceaux og som oftest var først med de nye modeller. På Kastrup-fabrikken valgte man at fastbrænde en efterligning af et lille bødkret kar, hvor et låg har afsluttet den lille smørbøtte, og er blevet holdt fast med en pind, der har gået igennem to små ører, der afslutter karret opadtil.

Skålen fra Klint er typisk for Kastrup-fabrikkenes kunnen både hvad angår udformning og dekoration. De mere daglidags varer havde ret enkle blomstermotiver, som det vil kunne ses på billedet, men når fabrikken satte alle sejl til, gik man ikke af vejen for større arbejder. Vi ved fra arkivalier at fabrikken bl.a. har

lavet bakkebordsplader til Fredensborg Slot med »store naturlige billeder af dette slot«. Disse må ses som en forløber for det prospektporcelain, der senere skulle blive så populært.

Fortling døde i 1761, og hans enke videreførte fajancefabrikationen. Efter nogle år måtte hun dog opgive den, og fabrikkens varesortiment blev lagt om. Nu produceredes flødefarvet stengods, som var blevet højeste mode efter forbillede fra engelsk fabrikker som Wedgewood, Leeds og Fenton med flere.

Fattigforsorg for 200 år siden

Undersøgelse af det offentlige fattigvæsen i Egebjerg sogn
1780 - 1800

Af Christian Larsen

Hvem var de mennesker, der fik erhvervsbetegnelsen »fattiglem/almissel« på sig? Hvordan fungerede fattigforsorgen ude i et lille landsogn? Var der stor forskel på lovens fine ord og praksis? Disse spørgsmål vil jeg i det efterfølgende belyse for Egebjerg sogns vedkommende.

EGEBJERG SOGN 1780 - 1800

Det Egebjerg-landskab, man så på Videnskabernes Selskabs Kort 1771, og som først blev ændret ved udskiftningen, var højt, banket i vest og sydvest afdalende, snart leret, snart sandet, det sidste ud mod Kongsøre og ned mod strandkanten derved.

Agerjorden, sandblandet lerjord, var de fleste steder meget god i forhold til det øvrige Ods herred, og sognet betegnedes som et af de bedre i herredet. Der fandtes gode græsgange både i vange, folde og på overdrev. Ved matrikuleringen i 1688 var det dyrkede areal 1.844,2 tønder land (areal 1832: 5.240 tønder land), som blev skyldsats for 428 tønder hartkorn (tdr. htk.) (1832: 383 tdr. htk.).

Sognet havde tre skove, nemlig Ulkerup Skov omkring Ulkerup landsby, Lestrup Skov og Kongsøre Skov, der dækkede ca. 10 % af sognet.

Rent bebyggelsesmæssigt bestod Egebjerg sogn af ti, efter Ulkerups nedlæggelse i 1782, af ni landsbyer med 73 bøn-



Videnskabernes Selskabs
kort 1771. Gengivet med
Geodætisk Instituts tilladelse
(A. 404/85).

dergårde og 58 huse (1688: 79 gårde og 24 huse), præstegård og degnebolig, skoler i Egebjerg og Bråde, fattighus i Egebjerg, stubmølle på Egebjerg mark samt en større fæstegård, »Egebjerggård«, med 17 tdr.htk.

Egebjerg sogn tilhørte staten og var en del af »Det Kongelige Odsherredske Gods«. Godset blev bestyret 1760 - 1790 af kammeråd Jacob Hansen (1728 - 1791) og 1790 - 1810 af teologen og landøkonomen F.W. Trojel (1745 - 1819). En »fordel« ved at være krongodsbonde var kronens forholdsvis mere liberale holdning over for restancer end f. eks. proprietærgodset Dragsholms. Kronen kunne afskrive bøndernes gæld, hvilken mulighed Dragsholm ikke havde.

Landbruget var sognets hovederhverv. Dertil kom en del husmænd, der havde et håndværk eller fiskeri som bierhverv; fiskeriet var dog af ringe betydning.

Igennem perioden steg befolkningen: Ved den første folketælling i 1769 var der i sognet 659 og ved den anden tælling i 1787 790 personer, dvs. en stigning på 19 % - en befolkning i vækst. Ods herreds befolkning var også stigende, men kun med 6,2 %. Dog faldt sognets befolkning, således at der ved den tredje folketælling i 1801 »kun« var 773 personer, altså et fald på 2,2 %. I samme tidsrum voksede herredets indbyggere med 8,3 %.

Udskiftningen af Egebjerg sogn strakte sig over 11 år, fra 1782 til 1793, og betød en kraftig omvæltning af det hidtidige sogne-landskab. Ulkerup by blev nedlagt og omdannet til skov, gårde blev nedlagt og nye husmandssteder oprettet. Hvor gårdene før udskiftningen havde udgjort 53,6 % af samtlige husstande, udgjorde de efter udskiftningen kun 38,8 %. Til gengæld steg husenes antal fra 42 % til 54,5 %. Altså en stigende husmands-klasse, ikke bare i Egebjerg sogn, men også i Ods herred og Danmark.

FATTIGLOVGIVNINGEN I 1700-TALLET

I september 1708 udstedte kongen to forordninger om fattigvæsenet, en om betlere i København og en om betlere i køb-

stæderne og på landet. Disse to forordninger fulgte principperne i den ældre fattiglovgivning, men nu opnåede de »rette/værdige fattige« ret til at få fattighjælp.

Ledelsen af det lokale fattigvæsen blev lagt i hænderne på præsten og hans medhjælper. De skulle udarbejde en årlig liste over de forsørgelsesberettigede eller de »rette fattige«, som inddeltes i tre klasser: 1. klasse var for gamle og syge, børnene var i 2. klasse, medens 3. klassen var for de personer, der på grund af mange børn, svagelighed eller »andre lovlige Aarsager« ikke kunne tjene nok til dagen og vejen. Hvad disse andre lovlige årsager dækkede over, blev ikke præciseret. Denne inddeling blev dog ikke fulgt i Egebjerg, hvor man nøjedes med at skrive dem tilfældigt op. Hvorfor forordningens klassificering ikke blev fulgt vides ikke.

Præsten og medhjælperne skulle holde opsyn med, at de fattige førte et ordentlig levned og gik regelmæssigt i kirke. Første søndag efter påske og første søndag efter Mikkelsdag skulle forordningen sammen med listen over de indskrevne fattige oplæses fra prædikestolen, så enhver vidste, hvem der var de værdige fattige, og hvem de skulle give kost. Over sognepræsten og medhjælperne stod fattiginspektionen, som vil blive omtalt senere.

Fattigforordningen bestemte også, at børnene i gruppe 2 skulle have gratis undervisning og skolebøger. Når børnene blev så store, at de kunne vogte dyr eller udføre »anden smaae Gierning paa Landet«, skulle de sættes dertil.

Hovedformålet med forordningen af 1708 var at befri landet for tiggere, og derfor indeholdt forordningen ikke alene et totalt forbud mod tiggeri, men også forbud mod at huse tigge-re.

Sognekassens indtægter kom dels fra »frivillige« (dvs. tvungne) pengegaver fra proprietærer, forpagtere, ridefogeder og andre velhavende personer i sognet og dels fra en fast årlig skat på sognets mandlige indbyggere. Gårdmænd skulle betale 4 skillinge, husmænd 1 skilling og tjenestekarle 1-2 skillinge. Denne fattigskat var beregnet til at dække omkostningerne ved bort-

transport af de »uværdige fattige«, nemlig de omløbende tigge-
re.

Selve fattigforsørgelsen påhvilede dog sognet selv, især bønderne, som blev pålagt en »frivillig« ugentlig eller månedlig afgift i naturalier. Sognepræsten skulle med en eller flere fattige gå foran med et godt eksempel.

Som en sikkerhedsforanstaltning for at de fattige fik det, de var lovet, skulle de bønder, der var dårligst stillet, straks efter høsten betale deres afgifter, medens de bedrestillede kunne vente til senere. Hvis man ikke betalte til tiden eller ikke ville betale, skulle præsten fra prædikestolen påminde vedkommende om det. Hvis det stadig ikke hjalp, kunne præsten bede amtmanden om at foretage en udpantning.

Dersom et sogn havde flere fattige, end sognet kunne brødføde, kunne sognet få et af de bedrestillede nabosogne til at overtage nogle af fattiglemmerne (§ 10). Således skulle også et muligt overskud fra herredskassen fordeles blandt herredets fattige efter fattiginspektionens anvisning.

Da centraladministrationen indså, at forordningen af 1708 ikke blev overholdt på grund af vanskelige tider, udsendte kongen i oktober 1731 en forordning, der indskærpede 1708-forordningens regler og Danske Lovs påbud om fattighusenes opførelse. Denne forordning bevirkede bl.a., at sognepræsten i Egebjerg igen begyndte at føre fattigprotokol.

I 1770'erne startede så småt en forsørgs- og beskæftigelsesdebat, som tog rigtig fart fra midten af 1780'erne, da kongen i 1787 nedsatte en kommissionen til undersøgelse af fattigvæsenet. Kommissionen sendte en rundspørge til samtlige landets administratorer af fattigvæsenet, og i det besvarede var det især det store tiggeri og arbejdsløshedsproblemet, der dukkede op igen og igen.

Kommissionens arbejde dannede grundlag for forordningen om fattigvæsenets bestyrelse i København af 1792. Dog fik kommissionen aldrig udarbejdet nogle forslag til forordninger for købstæderne og landet. Danske Kancelli gik så i gang med indhentning af nye oplysninger om fattigvæsenets tilstand og med



Egebjerg med kirken liggende på en bakke over landsbyen, illustrerer præstens rolle i fattigvæsenet. En aktiv præst kunne udrette meget, dog kunne perioder med misvækst eller en vrangvillig menighed sætte grænser for hans virke. Fattighuset ses som tredje skorsten fra højre. Foto ca. 1990 af Søren Bay, Asnæs. Trundholm Lokalhistoriske Arkiv.

udgangspunkt i to forslag udarbejdede Kancelliet i 1802 en »Plan til Fattigvæsenets provisoriske Indretning paa Landet i Sjælland«. Med enkelte ændringer blev denne plan året efter, 1803, ophøjet til lov.

Dermed havde Danmark fået en ny sociallov, der dog ikke var så forskellig fra forordningen af 1708, men ved en fast og præcis formulering gav de lokale administratorer et bedre udgangspunkt.

FATTIGVÆSENETS ADMINISTRATORER

Sognepræsten havde også før 1708 ledet fattigforsorgen, men med 1708-forordningen blev hans rolle ændret meget. Han fik nu tre opgaver: 1) Foruden at skulle være en neutral pengeindsamler skulle han nu også være en slags skatteopkræver. 2) Han

skulle føre regnskab over fattigvæsenets indtægter og udgifter i en godkendt protokol. 3) Desuden skulle sognepræsten få bøn-derne til at tegne sig for bidrag til kostforsørgelsen. Endelig skulle der i protokollen indføres en specifikation over de fattiges behov samt hvem, de fattige skulle have deres kost af. Sammen med medhjælperne førte præsten opsyn med de fattiges liv og sæder.

Præsten havde altså med 1708-forordningen fået en aktiv og arbejdskrævende rolle i fattigvæsenets administrationen. Derfor var også sognepræstens interesse og arbejdsomhed af stor betydning for resultatet. Præsten var dog hjælpeløs i perioder med krise og stigende fattigdom samt sin menigheds modvilje mod skatter og andre byrder.

Sognepræsten i Egebjerg i denne periode var 1774 - 1786 Andreas Johan Rehling (1748 - 1790), 1786 - 1794 Olaus Jacobides Huulegaard (1740 - 1807) og 1794 - 1816 Niels Walther (1755 - 1816).

I Egebjerg ser man tydeligt i fattigprotokollen, når der kommer ny præst. Skriften ændres selvfølgelig, men hver ny præst lægger også i den første tid megen energi i fattigvæsenet. Der er dog den ændring at ved Niels Walthers tiltræden i 1794 nedsattes præstens bidrag til fattigkassen med 1 rigsdaler fra 2 til 1 rigsdaler. Han fandt åbenbart bidraget for højt.

En gang om året, som regel sidst i august eller først i september, mødtes Ods herreds præster sammen med herredets fattiginspektion, hvor regnskaberne blev efterset og penge udbetalt af herredskassen. Anmærkningerne kunne dreje sig som mangler i regnskaberne eller manglende forklaring på afdøde fattiglemmers ejendele. Egebjerg-præsterne mødte altid med udmærkede regnskaber, der blev »Efterset og rigtig befunden« uden nogle anmærkninger af amtmanden, herredsprovsten og forvalteren på krongodset, der udgjorde fattiginspektionen i Ods herred.

1708-forordningen og den senere fattiglovgivnings gennemførelse påhvilede sognepræsten og afhang derfor af dennes interesse og initiativ, dog under et vist opsyn fra overordnede

myndigheder. I Egebjerg varetog periodens tre præster fattigvæsenet uden anmærkninger i fattigprotokollen eller reprimander fra den overordnede ledelse og med megen stor flid at dømme ud fra fattigprotokollen.

Forordningen foreskrev, at sognepræsten skulle have »3 eller 4 af de vittigste og bedste Sognemænd«, dvs. gårdmænd, til at hjælpe sig med de opgaver, der var pålagt ham. Egebjerg-medhjælpernes opgave var hjælp til udarbejdelse af kostplanen og dens gennemførelse i praksis; regnskabet synes de ikke at have haft nogen indflydelse på. Efter tre års forløb kunne medhjælperne blive fritaget for hvervet, som var ulønnet, hvis der ellers var nogen i sognet, der ville overtage det.

I Egebjerg var der kun to medhjælperne, og deres navne er anført i fattigprotokollen under kostfordelingerne 1785 og 1788 - 1799. 1785 er det skolelærer A.H. Sinding, Egebjerg, og fæstegårdmand Sivert Christensen og 1788 - 1800 fæstegårdmændene Mads Jensen og Jens Berthelsen. Det var altså almindeligt, at man forblev længe i disse hverv. Eller var der ingen andre, der var interesserede i at overtage det ulønnede arbejde? Svaret må stå hen i det uvise.

FATTIGVÆSENETS FORSØRGELSESMÅDER

Ifølge forordningen af 1708 fandtes der to måder at forsørge de fattige på: Enten ved naturalieforplejning eller ved omgangsbespisning.

Naturalieforsorg foregik på den måde, at den enkelte fattige fik udleveret en del nærmere bestemte fødevarer, som den fattige selv hentede hos bønderne eller i sjældnere tilfælde hos sognepræsten. Hos sidstnævnte har der nok været størst chance for at få sin retmæssige portion. Nogle steder kunne naturalierne bestå af rug og/eller byg, medens der på Møn ydedes malt, gryn, ærter, flæsk og uld. I Egebjerg fik de fattige korn og indtil 1778 også vadmel til klæder.

Omgangsbespisning fungerede på den måde, at den fattige blev tildelt et vist antal spisedage om ugen hos gårdmændene i landsbyen eller nabolandsbyen, så at 5 - 7 bønder på skift gav

den fattige middags- og aftensmad. Tanken bag ved var, at den fattige ikke selv var i stand til at forvalte den tildelte portion og brugte den for hurtigt, og så blev vedkommende nødt til at tigge. Men som 1700-tallet skred frem, mistede denne kostforsorg sin popularitet grundet mange årsager. Den var upraktisk for gamle og gangbesværede - især om vinteren - og om sommeren under høsten kunne den fattige risikere at skulle spise ude i marken, men har bønderne skænket det en tanke? Sikkert ikke. Også den almindeligt udbredte fattigdom blandt den overvejende del af landbefolkningen var stor, og i krisetider kunne de ydende bønder være på sultegrænsen, hvorfor deres evne og vilje kunne ligge på et meget lille sted.

I Egebjerg sogn var der i denne periode en kombineret naturalie- og pengeforsorg. Gårdmændene blev afkrævet imellem en og to skæpper korn i rug eller byg samt imellem 21 skillinge og 5 skillinge om måneden. Ifølge en «De Fattiges Bespiisning», der er indført bagest i fattigprotokollen, desværre uden årstal, regnes til en dags kost $1\frac{1}{3}$ skæppe korn (2,9 liter) og $2\frac{1}{3}$ skilling eller for en uge 0,13 tønne korn og 16 skilling, hvilket stemmer overens med sognepræst Huulegaards indberetning til fattigkommissionen i 1787.

Maria Rytter har på baggrund af fynsk kildemateriale beregnet, hvor store portioner de fynske fattige af 1. klasse fik og derefter gjort sig nogle tanker, om man kunne overleve ved hjælp af de tildelte naturalier. Hun mener, at et menneske skulle kunne overleve med ca. 3 tønner korn om året. Hvis man sammenholder dette tal med inddelingen over de fattiges kost i f.eks. 1791, kunne fem fattiglemmer overleve på den tildelte kornration. Nr. 1, Peder Andersen i Ryhuset, skulle forsørge sig selv og konen med 2,3 tønner korn, men til gengæld havde de også deres hjemmeboende datters, »Den stumme Birthe«, ration, nemlig 3 tønner korn.

Generelt kunne fattiglemmerne i Egebjerg sogn overleve på den tildelte kornration, som blev fastsat i forhold til deres tilstand og andre forhold; men ved siden af rationen fik lemmerne også udbetalt penge. Dette omtales senere.

De Fattiges Bespisning

En Læge, med en d'ig yndelighed, som følger, ind i
og Fruer for den dag i Ugen, naar de skulde
være paa den Børnskov.

	Det op.				Tingetæbr				
	K ¹	K ²	ØM.	Sk.	K ¹	K ²	ØM.	Sk.	B.
For 1/2 dag			4/7				2/3		1 1/2
1			1 1/7				1 1/3		2 1/3
1 1/2			1 5/7				1		3 1/2
2		1	2/7			1	1/3		4 2/3
2 1/2		1	5/7			1	1		6
3		1	1 3/7			1	1 1/2		7
3 1/2		2				2			8
4		2	4/7			2	2/3		9 1/2
5		2	1 5/7			3			11 1/2
6		3	6/7			3	1		14
7	1			1		1		1	

»De fattiges bespisning«.

Som nævnt ovenfor fik fattiglemmerne ifølge forordningen - som supplement til kornrationen - også et pengebeløb til dækning af andre leveomkostninger såsom supplerende kost, klæder eller husleje/brændsel. Endvidere dækkede sognekassen som en sidste gestus omkostningerne til begravelsen. Supplementet kunne variere mellem 1 rigsdaler 32 skilling og 16 skil-

ling, men det normale beløb var perioden igennem 5 mark 12 skilling.

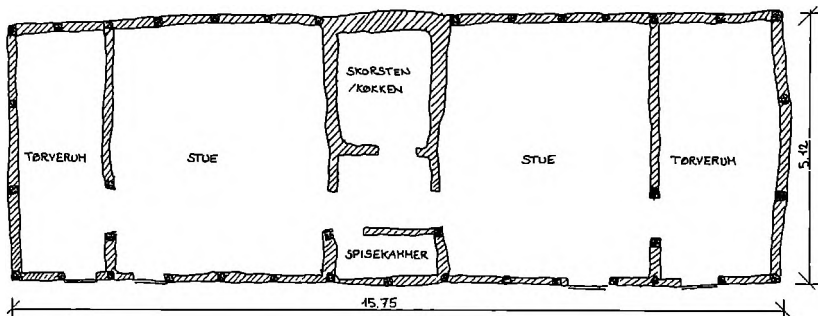
Især sidst i 1700-tallet voksede pengeøkonomien frem og erstattede naturalieøkonomien. Dette gjaldt specielt i byerne, men det har sikkert også påvirket de omkringliggende landsog-
ne og fået pengeforsorgen til at virke mindre fremmedartet. Dog kunne pengeforsorgen også have sine problemer, når der var krise blandt bidragyderne eller manglende vilje blandt disse til at betale.

Der var som omtalt kombineret naturalie- og pengeforsorg i Egebjerg sogn, men det var dog ikke alle, der både nød kost og føde. Der var hvert år imellem to og ni personer ud af ca. 12 lemmer, som enten fik en kornration eller et pengebeløb. Flest var disse personer i årene 1788 - 1789, 1791 - 1792 og 1799. I 1789 var forskellen på antallet af nydere af kost eller penge og nydere af kost & penge størst: 9 fik enten kun kost eller penge, medens 4 nød både kost & penge. Dette skyldtes nok, at sognekassen dette år kun gav et lille overskud på 1 rigsdaler; der var ikke penge nok til en kombineret forsørgelse til alle lemmerne. Det har altså været et spørgsmål, om hvor trængende de fattige var, og hvad der var råd/vilje til at ofre på dem.

Allerede i Danske Lov fra 1683 blev det påbudt, at kirkeværgerne sammen med sognemændenes hjælp skulle bygge et hus til de fattige, der ikke kunne få husly andetsteds, og dette påbud blev gentaget i forordningen 1731. Størstedelen af fattighusene blev stiftet og finansieret af sognets mest velhavende folk, som regel godsejeren, dennes enke eller sognepræsten. Til fattighusene hørte der ofte et lille stykke jord, hvorpå der blev dyrket kål, som indgik i fattiglemmernes føde.

Det typiske fattighus havde plads til 6 - 8 personer, og sammenholder man dette tal med det anslåede tal af nødlidende her på Sjælland, var det kun få af de nødlidende, der blev forsørgt i et fattighus.

Fattighuset i Egebjerg by lå på matr. nr. 19 Egebjerg by (i dag Egebjerg Hovedgade 7) og var bygget i sognepræst A.N. Chrystalsins embedsperiode (1684 - 1730) af en kapital på 50 rigsdal-



1,5 cm = 1 m

Egebjerg Fattighus. Grundplan.

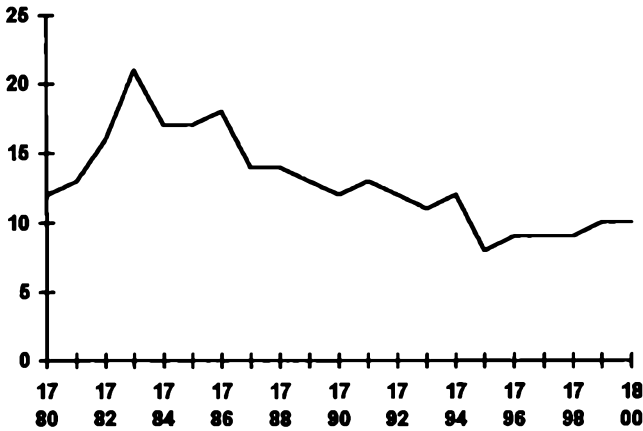
ler, der i gamle tider var givet til de fattige, men sognepræsten fratog fattigforstanderen Ole Bryde pengene og lod bemeldte hus bygge for disse.

Udover at det var på seks fag, kender vi intet til husets indretning eller udseende. Det blev først brandforsikret i 1842 og var da på syv fag. Ingen reparationer eller tilbygninger til det nævnes i regnskaberne 1780 - 1800 på nær en kakkelovn til 8 mark, som blev opsat i huset i 1792.

Fattighuset kunne rumme mellem fire og seks lemmer, men det var sjældent, at alle pladserne var besat; den gennemsnitlige belægning var 2,8 personer. Men fattigprotokollen nævner kun de beboere, der nød fattighjælp. Ved folketællingen i 1787 boede der foruden tre fattiglemmer en familie på fire personer, som »Nyder Almisse af Sognet«, men som ikke optræder i fattigprotokollen. Med beboernes antal i 1787, syv personer, er altså tale om en overbelægning. Det er derfor vanskeligt at sige, hvor mange der faktisk har boet i fattighuset.

Fattighuset kunne altså i teorien maksimalt rumme seks personer. Det er svært at fastsætte de nødlidendes tal præcist, men ved hjælp af regnskaberne over ekstraskatten 1787, hvor vi også har den første folketælling, kan vi kredse os ind. I Egebjerg sogn var der dette år 501 personer over 12 år, hvoraf de 234 blev del-

Årligt antal fattiglemmer 1780-1800



KILDE: Egebjerg fattigprotokol

vist/helt fritaget for at svare ekstraskat på grund af »fattigdom«, dvs. 29,6 % af de skattepligtige. Heriblandt var også de 14 fattiglemmer dette år.

Hvis man sætter disse 234 personer lig med de nødlidendes antal i 1787, og at der boede syv personer i fattighuset, så blev kun 3 % af disse forsørget i et fattighus. Det er lidt i overkanten af de øvrige år, hvor 1 - 2 % af de nødlidende blev forsørget i fattighuset ifølge fattigprotokollen. Dette tal svarer til gennemsnittet for Sjælland.

I løbet af perioden boede der i alt i fattighuset 14 personer, heraf 9 kvinder og 4 mænd. På nær en var alle mændene ugifte, og det samme gjorde sig gældende for kvinderne, hvor kun en var gift, medens resten var ugifte/enker - datidens svage gruppe. Den gennemsnitlige alder ved »indtræden« i fattighuset var 43 år med 10 og 78 år som yderpunkterne, og det gennemsnitlige opholdsår i samme var 4,3 år strækkende fra 1 til 10 år. Rent erhvervsmæssigt fordelte beboerne sig på 3 af gårdmandsklassen og 10 af husmandsklassen, dvs. en klar overvægt fra en klasse, der ikke havde de samme aftægtsmuligheder som gårdmandsklassen.

INDTÆGTERNE

Fattigvæsenet havde to slags indtægter: De ordinære/faste indtægter, der bestod af de »frivillige« gaver og almuens kontingent. Sognets velhavende folk såsom gejstlige personer, større jordejere og forpagtere skulle frivilligt yde et bidrag til fattigkassen, men frivilligheden var meget illusorisk, og fra 1734 var bidraget tvunget; restancer blev indkrævet på lige fod med andre kongelige skatter. Almuens kontingent var en direkte skat på gårdmænd, husmænd og tjenestekarle, som hhv. skulle betale 4 skillinge, 1 skillinge og 1 - 2 skillinge. Disse penge indbetaltes til herredsfattigkassen, der brugte dem til dækning af omkostningerne ved borttransport af de omløbende tiggere.

De ekstraordinære/usikre indtægter stammede fra forskellige indsamlinger i kirken. Ved jul, påske og pinse blev der samlet penge ind i kollekttavler, og de fattiges bøsse stod hele året rundt i kirken. Også ved bryllupper eller barselsgilder blev der båret en særlig fattigbøsse rundt blandt gæsterne. En særlig tavle var Helsingør Hospitals tavle, hvor der for hver kirke var fastsat et bestemt beløb (for Egebjerg sogns vedkommende 7 rigsdaler 48 skillinger), der skulle sendes videre til Hospitalet, medens det overskydende kom sognets fattige til gode.

Fattigvæsenet kunne også gøre krav på fattiglemmernes ejendele, og det var almindeligt, at man registrerede og vurderede den fattiges ejendele, så hverken den fattige eller andre kunne snyde fattigvæsenet for dets arv. Også mulkt for slagsmål, opsætsighed imod øvrigheden og børns forsømmelser fra skolen indgik i fattigvæsenets indtægter.

Egebjerg sogns ordinære indtægter præges hele perioden af ro. Indtægterne er på indtil 7 rigsdaler: Præstens gave på 2 rigsdaler, degnens 32 skillinger og 5 - 6 rigsdaler fra herredskassen. Sognepræst Niels Walther må have ment, at præstens bidrag var for stort, og året efter sin tiltræden, 1795, nedsættes præstens gave til 1 rigsdaler, medens degnens bidrag fortsætter uændret. Samme år ophører også pengebidragene fra herredskassen, så de samlede ordinære indtægter 1795 - 1800 er på 1 rigsdaler 32 skillinger.

Da almuens kontingent indgik direkte til herredskassen, markerede dette beløb sig ikke i regnskaberne, men ved hjælp af liber daticus og folketællingerne 1787 og 1801 kan man danne sig et nogenlunde skøn af denne sums størrelse: 1780 og 1787 ca. 8 rigsdaler og 1801 ca. 7 rigsdaler, hvilket nogenlunde svarer til det beløb, herredskassen udbetaler til Egebjerg fattigkasse 1780 - 1794.

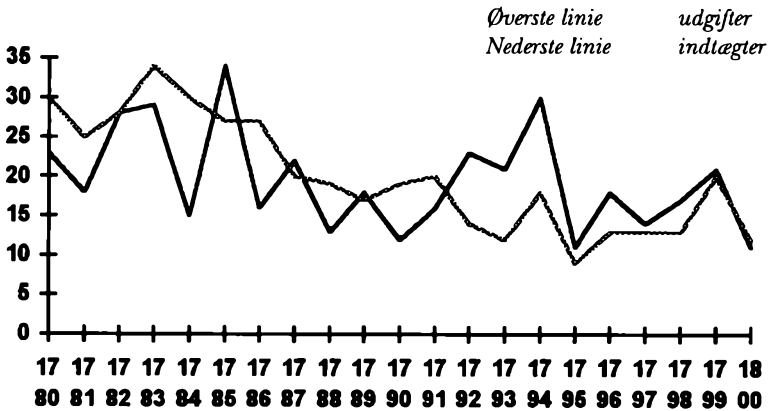
De ekstraordinære indtægter var derimod generelt større end de ordinære, men også meget svingende: Fra 26 rigsdaler i 1785 til 5 rigsdaler i 1790. De ekstraordinære indtægter faldt i 1783 grundet den almindelige krise på Odsherreds Gods dette år, et fald der har kunnet mærkes på 1784-regnskabet med et underskud på 7 rigsdaler, der dog blev dækket ind af den opsparede beholdning. Den store ekstraordinære indtægt i 1785 skyldtes auktionen over fæstehusmand og bødker Jens Niensens (ca. 1714 - 1792) kone i Underød, Inger Pedersdatter (ca. 1728 - 1785), som indbragte fattigkassen 14 rigsdaler. Indtægtsstigningen fra 1790 skal bl.a. ses i det lys, at mulkter, som havde indgået i regnskabet 1783 - 1784, nu atter begyndte at indgå og fortsatte perioden ud.

Generelt udgjorde både de ordinære og de ekstraordinære indtægter en stabil faktor i fattigregnskaberne trods kriser i sognet og konjunktursvingninger, så der altid var penge til de fattige (se figur 1)

Som tidligere nævnt kunne kostforsorg enten bestå i omgangsbespisning eller naturalieforsorg. Omgangsbespisning er egentlig ikke en indtægt, da den fattige spiste hos bonden og til gengæld ydede arbejde, så godt som den fattige kunne. Det mest almindelige var, at cirka 7 gårdmænd forsørgede en fattig, så hver gård ydede en dags kost om ugen. Naturalieforsorgen fungerede som tidligere nævnt ved, at den fattige fik tildelt et vist antal gårdmænd, der efter evne gav den fattige korn og penge.

I Egebjerg sogn blev imellem 3 og 13 gårdmænd tildelt forsørgelsen af en fattig, som månedligt blev betalt med korn og penge til sognepræsten efter en fastlagt »omregningstabel«, ind-

Egebjerg fattigvæsens indtægter og udgifter 1780-1800



KILDE: Egebjerg fattigprotokol

ført bagest i fattigprotokollen uden årstal. Heraf fremgår det, at 1 dags forsørgelsespligt blev betalt med $1\frac{1}{3}$ skæppe korn og 1 uge med 0,13 tønder korn og 16 skillinge. I 1785 betalte 11 gårdmænd dog for en uges kost 0,26 tønder korn og 16 skillinge, hvilket svarede til bøndernes ydelser i Højby sogn på samme tidspunkt. Men generelt lå den enkelte bondes ydelser fast igennem denne periode.

UDGIFTERNE

Efter forordningens § 3 skulle de fattiges indeles i de tre klasser, der før er omtalt, men i Egebjerg synes en sådan opdeling ikke at have eksisteret, ej heller i denne periode. Det har været op til den enkelte fattigkommission, om de ville have et fast antal pladser i hver klasse eller lade antallet variere efter behovet, og Egebjerg fattigkommission valgte altså det sidste.

I Egebjerg sogn fik de fattige foruden kosten også tildelt en vis sum penge til husleje, klæder eller andre fornødenheder, men der var også fattige, som enten kun fik penge eller kost. Pengebeløbet varierede mellem 16 skilling og 1 rigsdaler 12 skilling, men det mest almindelige beløb var 92 skilling, svarende

til cirka 7 skilling om måneden. Denne post udgjorde med 10 rigsdaler 1/3 af udgifterne i 1780. Herefter steg posten til 37 % (10 rigsdaler ud af de samlet udgifter på 27 rigsdaler) i 1785, 63 % (12 rigsdaler ud af 19) i 1790 for at falde til 44 % (4 rigsdaler ud af 9) i 1795 og ende på 23 % (6 rigsdaler ud af 12) i 1800.

Foruden udgifter til fattiglemmerne havde sognekassen også en del andre udgifter såsom pengehjælp til folk i forbigående nød (5 - 10 %), plejebørn (33 - 37 %) og skolebøger (10 - 40 %). Udgifterne til skolebøger udgjorde kun 10 %, men ved periodens slutning i 1800 var denne post i 1800 nået op på 40 %, en ret anselig del af udgifterne. Hvor begravelsesomkostningerne kunne være en anselig post i andre sogne, udgjorde disse i Egebjerg kun mellem 10 - 25 %. (se figur nr. 1)

Kornportionernes størrelse varierede imellem 0,8 tønder korn og 4,13 tønder korn, men den mest forekommende størrelse var 1 - 2 tønder korn. Medens de største portioner lå nogenlunde fast på 3 - 4 tønder korn 1780 - 1800, steg de mindste portioner fra 0,8 tønder korn i 1780 til 1,13 tønder i 1790 og endte på 1,5 tønder korn i 1795, som denne oversigt viser (Portionernes størrelse er angivet i tønder):

	1780	1785	1790	1795	1800
Mindste portion:	0,8	1,01	1,13	1,5	1,5
Største portion:	3,38	4,13	3,03	4,0	3,13

Der var altså tale om en forbedring af de fattiges kår ved at hæve mindsteportionens størrelse.

HVEM VAR DE FATTIGE?

Man havde i Egebjerg sogn ikke et fast antal årlige lemmer, men et varierende antal. Ved periodens start i 1780 er der 12 fattiglemmer, og det tal stiger de følgende år for i 1783 at nå periodens højeste antal lemmer, nemlig 21. Dette års høje antal skyldtes den almindelige landbrugskrise, der havde været i Odsherred siden 1778, »men i Særdeleshed avlede Bonden i 1783 i Almindelighed særdeles ringe af alle Slags Korn, at den største

Deel ikke en Gang kunne have Føde til Paasken 1784...«. Også i de andre odsherredske sogne mærkedes krisen: På Odden blev det faste antal fattiglemmer sat ned fra 14 til 6 personer, og i Vig-Asmindrup sogne faldt lemmernes antal fra 30 i 1780 til 24 i 1783 og 23 i 1784. Hvor man i Egebjerg justerede fattiglemmernes antal efter behov, også i krisetider, skar man i andre sogne ned på de fattiges tal ved at nedsætte antallet af personer, der kunne forvente hjælp fra det offentlige.

De følgende år fortager krisen sig, og 1787 - 1794 ligger lemmernes antal på omkring 11 - 14, og faldet fortsætter 1795 - 1797. I periodens to sidste år 1799 og 1800 stiger antallet af fattige igen og fortsætter med det, specielt efter reformen i 1802 / 1803, hvor mange flere får krav på understøttelse. Det gennemsnitlige årlige antal fattiglemmer var for perioden 12,9. (se graf nr. 3)

Margit Mogensen har opgjort »de fattiges antal« ved hjælp af regnskaber over ekstraskatten af 1762, som tidligere har været omtalt under afsnittet om fattighuset. På samme måde er »de fattiges antal« uden for det offentlige fattigvæsen i Egebjerg sogn opgjort for at sætte fattiglemmernes antal i forhold til antallet af alle »fattige« i sognet. Man kan selvfølgelig ikke konkludere de fattiges antal ud fra regnskab over en skat, men det giver et godt overblik over omfanget af fattigdommen blandt almuen i den periode.

Ved periodens start er antallet af personer, der helt eller delvist er fritaget for ekstraskatten, på 206 ud af 506 og stiger jævnt op igennem 1780'erne og begyndelsen af 1790'erne for at kulminere i 1794, hvor 239 personer (eller 71,7 %) ud af sognets 333 skatteydere over 12 år var helt/delvist fritaget for skatten, medens der kun var 12 fattiglemmer.

Medens antallet af fattige med $\frac{1}{2}$ skat altid var lavere end fattige fritaget for skat på Odsherreds Gods, var dette ikke tilfældet i Egebjerg i perioden. Fattige helt fritaget for skat var i overtal 1783 - 1790 med 32,5 % ud af samtlige over 12 år, medens de resterende 12 år udgjordes de fattiges antal af personer med $\frac{1}{2}$ skat (30,2 % af samtlige skatteydere).

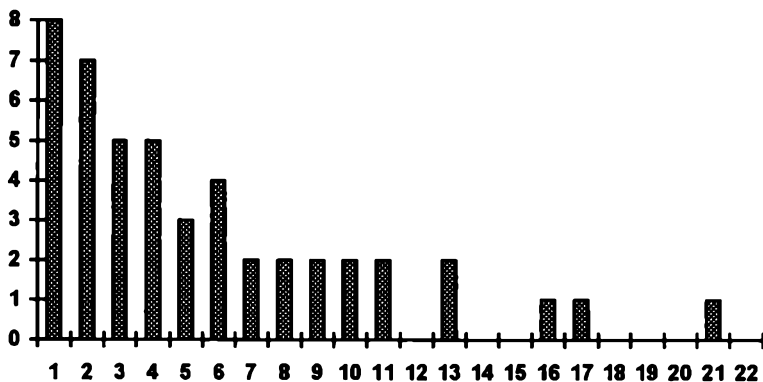
I løbet af perioden 1780 - 1800 modtog i alt 47 personer hjælp fra fattigkassen. Blandt disse modtog 8 støtte i et enkelt år, 20 personer modtog hjælp i 2 - 5 år, 12 personer i 6 - 10 år og 7 personer i over 10 år. (se figur 3)

De to personer, der modtog fattighjælp i 11 år, var et barn, Ole Andersen (1778 - ?) i Lestrup, og en gammel bødker i Underød, Jens Nielsen (ca. 1714 - 1792). Oles hjælp ophørte, da han blev gammel nok til at komme ud og tjene, medens hjælpen for Jens Niensens vedkommende stoppede ved hans død.

Modtagerne af fattighjælp i 13 år var drengen Niels Larsen i Hølkerup (1778 - ?), der faldt for aldersgrænsen, og husmandsenken Sidse Olsdatter (ca. 1721 - 1797) i Strandhusene, som fik hjælp indtil sin død.

Husmand i Bråde Niels Jensen og hustru Kirsten Poulsdatters datter, den halte Johanne Nielsdatter (1777 - 1834), var på sognet i 16 år, inden hun overraskende blev gift i oktober 1799 med Niels Larsen, en ungkarl fra Nykøbing Sjælland; men ægteskabet kom til at vare kort; fra 1807 boede hun i fattighuset. Hun lavede lidt skræddersyning, men levede hovedsagligt af fattig-

Understøttelsesperiodens længde



KILDE: Egebjerg fattigprotokol

hjælp. Auktionen over hendes ejendele i 1834 indbragte fattigkassen 6 rigsdaler 3 mark.

Peder Nielsen Krag (ca.1754 - ?) var modtager af fattighjælp 1784 og stadig i systemet ved periodens slutning i 1800.

Den længste understøttelsesperiode var dog 21 år: Det var den stumme og døve (måske evnesvage?) Birthe Pedersdatter i Lestrup (1755 - 1806). Hun fik fra 1761 og resten af sit liv hjælp fra det offentlige, i alt i 45 år.

Årsager til fattighjælpens ophør er for 7 personers vedkommende ikke oplyst, og blandt resten er død den mest forekommende årsag, nemlig 21 personer, medens 8 stadig var i systemet ved periodens slutning. 9 børn var faldet for aldersgrænsen, dvs. 14 - 15 år, og var kommet ud og tjene, og 2 kvinder var blevet gift.

Fattigprotokollen nævner kun begrundelse for opnåelse af fattighjælp for 12 personers vedkommende, nemlig 5 «skrøbelige» personer og 7 forældrelose børn. De resterende kan man ved hjælp af andre kilder opdele i 6 enker og 6 børn med fattige forældre, medens 23 personer ikke sikkert kan placeres i nogen gruppe.

Fattiglemmernes alder ved indtræden i det offentlige fattigvæsen er opdelt i tre grupper: Børn (0 - 15 år), voksne (16 - 60 år) og gamle (61 år->). De to svageste grupper, børn og gamle udgjorde henholdsvis 13 og 21 personer, dvs. at i alt 34 ud af de 47 fattiglemmer tilhørte en af de svage grupper ved indtræden i fattigvæsenet.

Blandt de 47 lemmer var det »svage« køn, kvinderne, klart i overtal. Der var 31, heraf 8 piger, medens mændene kun talte 16, heraf 6 drenge. Deler man fattiglemmerne op i mænd, kvinder og børn, kommer man til følgende resultat: Mænd 21 %, kvinder 49 % og børn 30 %. En megen klar overvægt af datidens svage gruppe, kvinder og børn, med 79 %.

Den erhvervsmæssige fordeling af fattiglemmerne før deres indtræden i fattigvæsenet er blevet delt op i gårdmandsklassen, husmands- og håndværkerklassen og indsidderklassen. Håndværkere og husmænd er slået sammen, da et fattiglem ofte før

både har været husmand og håndværker. 9 hørte til gårdmandsklassen, 32 havde før været husmænd/håndværkere, 1 indsidder og 5 personer, hvis tidligere erhverv er ukendt.

Det kan således fastslås, at størstedelen af fattiglemmerne (33 personer eller 70,2 %) tilhørte sognets nederste grupper, medens kun en femtedel kom fra gårdmandsklassen, som havde bedre mulighed for at få aftægt hos børnene/svigerbørnene end husmændene.

Fattiglemmernes bopæle koncentrerer specielt om tre landsbyer: Abildøre, Egebjerg og Lestrup. Det høje antal fattiglemmer bosat i Lestrup skyldtes for en stor del Anders Hansen og hans familie her, som næsten alle på et eller andet tidspunkt fik fattighjælp. I Egebjerg lå det førromtalte fattighus, medens Abildøre altid blev omtalt i godsregnskaberne som »ringe«. Fordelingen af resten af fattiglemmernes bopæl ses af dette skema:

Sted	Antal fattiglemmer
Ledstrup	10
Abildøre	7
Egebjerg	7
Underød	5
Hølkerup	5
Bråde	4
Gelstrup	4
Ulkerup	2
Strandhusene	2
?	1

Det gennemsnitlige antal fattiglemmer i en by var 4,7, og kun to byer lå under dette, nemlig Ulkerup og Strandhusene. Lemmernes geografiske fordeling afspejler også byernes størrelse, idet Abildøre var den anden største by (15 % af sognets htk.), Hølkerup den største (18 % af htk.) og Bråde den tredje største (15 % af htk.). Underød var den næstmindste landsby med kun 3,8 % af sognets htk., men hvorfor byen er på en 4. plads med hensyn til bopæl, vides ikke.

TO SKÆBNER

Hans Christensen

Hans var født i 1748 i Underød, hvor hans forældre, Christian Hansen og Maren Lorenzdatter, havde et husmandssted. Som 25-årig overtager han Christen Eriksens hus i Gelstrup. Da Hans nu er etableret med eget hus, kan han tillade sig at gifte sig, og valget falder på den 28-årige Mette Poulsdatter fra Glostrup. Brylluppet står i november 1773, og året efter kommer det første barn, der bliver opkaldt efter farfaderen.

I 1775 bytter Hans hus med Jens Poulsen i Ulkerup, og familien flytter til den lille skovlandsby, hvor de to sidste børn, Birthe i 1777 og Karen i 1780, kommer til verden. Ved udskiftningen af Egebjerg sogn nedlægges Ulkerup by og inddrages til fredskov. De fleste af byens gårdmænd får nye gårde, medens resten sammen med husmændene kommer i klemme og må nøjes med husmandssteder i Strandhusene nord for Ulkerup. Hans flytter dog ikke med til Strandhusene, men til Gelstrup. Hans og Mette har åbenbart ikke kunne klare forsørgelsen af børnene, for i disse år får Christen og Karen kost fra fattigvæsenet.

Ved folketællingen i 1787 bor han sammen med sin familie i fattighuset i Egebjerg, hvor de nyder almisse af sognet, men ifølge fattigprotokollen er det kun den yngste datter Karen, der får fattighjælp dette år. Senere fører familien en omflakkende tilværelse. Mette dør i Lestrup i 1803, sikkert hos sønnen Christen og dennes kone Ellen Sørensdatter, og Hans i Gelstrup i 1813, begge som fattiglemmer.

Katrine Marie Christensdatter

Katrine, der var datter af husmand Christian Jacobsen og Dorthe Marie Hansdatter i Højby, var født 1758. Omkring 1780 bliver hun gift med Peder Pedersen (1746 - 1787), husmand i Strandhusene. Han dør i juni 1787, men Katrines enkestand kommer kun til at vare i 5 måneder, for i november samme år indgår hun ægteskab med gård- og enkemand Jens Eriksen i Gelstrup. Jens, født i 1734, var før gårdmand i Ulkerup, men fik

ved nedlæggelsen af byen gården »Bøgelund« i Gelstrup. I ægteskabet kommer der en dreng, Christian, i 1789 og en pige, Lucie, i 1793.

År 1800 overlader Jens, da 66 år gammel, sin fæstegård til Hans Nielsen. Da Jens' børn kun er 11 og 8 år, har han ingen til at forsørge sig i alderdommen og ender således i fattighuset sammen med Katrine og datteren Lucie. Her dør Katrine i 1805, medens Jens lever endnu 12 år og når at indgå sit 3. ægteskab med en Mette Jensdatter (død 1816) i 1809, inden han i 1817 lukker sine øjne i Egebjerg fattighus.

AFSLUTNING

Med fattigforordningen af 1708 havde Danmarks sognepræster fået en rammelov, der var en fortsættelse af gamle principper, men som også havde nye elementer i sig. Fattigforsorgen blev nu et offentligt anliggende baseret på tvungne bidrag, dog var tvangen skjult under ordet »frivillig«. Denne indkomne skat skulle en fattigkommission fordele blandt sognets rette fattiglemmer, dvs. dem der levede op til forordningens bestemmelser.

Den direkte kontakt med sognets beboere og fattige havde de lokale administratorer, sognepræsten og hans medhjælper, som skulle omsætte forordningernes fine ord til praksis. Derfor afhæng dette socialsystem i høj grad af præsternes interesse og evner, dog har også kontrollen fra de overordnede myndigheder spillet ind her. Helt afgørende har dog været sognets bønder, som skulle financiere fattigvæsenet via skatter og naturalieafgifter, og som sandsynligvis har haft et afgørende ord ved uddelingen af kost og penge til de fattige.

Kostforsorgen af den enkelte fattige foregik enten ved omgangsbespisning eller som i Egebjerg ved naturalieforsorg. Omgangsbespisningen var blevet foretrukket ved forordningen i 1731, men efterhånden viste omgangsbespisningen sig som et problem for ældre og gangbesværede mennesker; desuden tabte den terræn til, dog først fra omkring år 1800, pengeøkonomien, som vandt frem.

Som et supplement til kosten fik fattiglemmerne også en smule penge ved siden af til husleje, brændsel, tøj eller kost, sædvanligvis 5 mark 12 skillinge. Det var dog ikke alle i Egebjerg sogn, der både fik kost og penge. Perioden igennem nød mellem 2 og 9 personer enten kun kost eller penge. Det har sikkert været et spørgsmål, om der var råd til at give alle fattiglemmerne begge dele.

En anden forsorg, nemlig fattighuset i Egebjerg by, kunne rumme 4 - 6 personer, men var ikke eller næsten aldrig fuldt belagt, og den gennemsnitlige belægning var kun 2,8. En årsag hertil kunne være 1708-forordningens pointering af pleje i hjemmet. Fattighuset kunne rumme cirka 3 % af sognets nødlidende, men det normale var 1 - 2 % af de nødlidende. Husets beboere var overvejende kvinder og fra husmands- og håndværkerklassen, som ikke havde de samme muligheder for aftægt som gårdmandsklassen.

Sognets ordinære indtægter var hele perioden præget af ro, medens de ekstraordinære indtægter var meget svingende, afhængig af krise og velstand i sognet. Men generelt udgjorde indtægterne en stabil faktor i sognekassens økonomi.

Udgifterne gik hovedsageligt til de fattiges kost og penge, men der gik også penge til folk i forbigående nød, plejebørn og skolebøger. Det var især skolebøger, som hen imod slutningen af perioden steg med op til 40 % af udgifterne, medens begravesomkostningerne, som i andre sogne kunne være anselige, højst nåede op på 25 % i Egebjerg sogn.

Fattiglemmerne var hovedsageligt datidens svage grupper, kvinderne og børn, som tilsammen udgjorde næsten 4/5 af samtlige lemmer i perioden. Størstedelen af lemmerne var ugifte eller enker/enkemænd fra sognets lavere samfundsgrupper, der ikke besad de samme aftægtsmuligheder som gårdmandsklassen, og som derfor var henvist til det offentlige forsørgelsesvæsen.

Sammenfattende kan det konstateres, at fattigvæsenet i Egebjerg sogn fungerede i god overensstemmelse med 1700-tallets fattiglovgivning takket været gode lokale administratorer. De

fattige fik deres kost, omend nogle kornrationer kunne være små, men til gengæld havde de fattige også et pengebeløb ved siden af. Selv i år med underskud fik de fattige deres ration, takket været den opsparede kapital fra gode år.

NOTER

RA Rigsarkivet

LA Landsarkivet for Sjælland

- 1 J.H. Larsen: Holbeks Amt, topographisk beskrevet, 1832, p. 125ff, J.P.Trap: Danmark, 5. udg., bd. 3,2, 1954, p. 557, LA: Egebjerg pastoratsarkiv, nr. 364. Liber daticus 1756-1778, folio 1 - 19 og Henrik Pedersen: De danske Landbrug, 1928, p. 39
- 2 RA: Folketælling 1787 og 1801 Egebjerg sogn, Ods herred, Holbæk amt og Margit Mogensen: Fæstebønderne i Odsherred, 1974, p. 24f
- 3 Liber daticus folio 3 - 7 og folketællingerne 1787 og 1801
- 4 Dette afsnit er baseret på forordningerne og Bente Dahl Hansen: Betler eller almisselem, 1984, p. 24ff
- 5 Danske Lovs 2. bogs 22. kapitels 75. artikel (DL 2-22-75):
»Kirkeværgene paa Landsbyen skulle med Sognemændenis Hielp bygge i hvert Sogn et Fatig-Folkis-Huus til de Fattige der i Sognet, som ikke kunde faa andenstæds Huus...«
- 6 Hvad angår de indkomne besvarelser, se J.H. Bährens, der udgav dem i «Efterretninger om Fattigvæsenets Tilstand i Dannemark» i 1790.
- 7 Forordningerne af 1708 §§ 2, 15, 18 og 19, S.V. Wiberg: Personalhistoriske, statistiske og genealogiske Bidrag til en almindelig dansk Præstehistorie, genoptrykt 1959 - 1960 og fattigprotokol 1700 - 1807, Egebjerg pastoratsarkiv
- 8 Dahl Hansen anf. arb. p. 51
- 9 J.H. Bährens anf. arb. under Dragsholm amt og fattigprotokollen
- 10 Dahl Hansen anf. arb. p. 54
- 11 Se note 5
- 12 Dahl Hansen anf. arb. p. 82 og p. 85
- 13 Liber daticus folio 109, Hans de Hofman: Samlinger af Publique og Private Stiftelser, Foundationer og Gavebreve..., bd. 8, 1762, p. 260 og fattigprotokollen folio 126a (regnskab 1792).
- 14 Folketællingen 1787

- 15 RA: Rentekammerets reviderede regnskaber. Odsherred godsregnskab: Ekstraskattemandtal ved regnskab 1787
- 16 Fattigprotokollen og Dahl Hansen anf. arb. p. 85
- 17 Oplysninger fra Jørgen Stage Larsens, Ølstykke, database, indeholdende oplysninger fra bl.a. kirkebøger, skifteprotokoller & folketællinger og fattigprotokollen. Jeg er Jørgen Stage Larsen, der har stillet sin database til min rådighed, megen tak skyldig.
- 18 Forordningen af 1708 §§ 8 og 13
- 19 Dahl Hansen anf. arb. p. 188
- 20 Op. cit. p. 136
- 21 Fattigprotokollen under kostfordelingerne
- 22 Regnskaberne 1780, 1785, 1790, 1795 og 1800 i fattigprotokollen.
- 23 Dahl Hansen anf. arb. p. 183 og fattigprotokollen
- 24 Fattigprotokollen, kostfordelingerne 1780, 1785, 1790, 1795 og 1800
- 25 Dette afsnit bygger først og fremmest på Jørgen Stage Larsens database kombineret med fattigprotokollens oplysninger.
- 26 Odsherreds Gods: Bilag nr. 75 ved kornudgifterne, regnskabet 1785.
- 27 Mogensen anf. arb. p. 124ff
- 28 Odsherreds Gods: Ekstraskattemandtal ved regnskaberne 1780 - 1800
- 29 Mogensen anf. arb. p. 139
- 30 Disse to levnedbeskrivelser bygger på oplysninger fra Jørgen Stage Larsens database.

»» Dumme klodsede Kvinder« kunne udføre det skønneste Haandarbejde«

Om Andrea E. Sørensen

– en folkemindeindsamler på Holbæk kanten.

Af Lise Høyrup

Hvis man skal studere en egns ikke materielle folkekultur, hvad enten det drejer sig om sagn, eventyr, skik og brug, folketro, folkemedicin etc., kan man kun håbe på, at det er tykke svulmen-
de læg, som arkivaren lægger frem til en, når man besøger de relevante arkiver. Har der ikke været en eller flere aktive ind-
samlere på egnen, ser det sort ud for ens forehavende. I den henseende er Holbæk egnen godt stillet, og en af de særdeles flittige bidragydere var Andrea Sørensen.

Andrea Sørensen boede det meste af sit liv i Grandløse Sogn, nær Holbæk. Hun var et meget engageret menneske med vidtspændende interesser og blandt andet aktiv som folkeminde-
samler fra 1920'erne til i hvert fald slutningen af 1950'erne. I artiklen vil jeg ud fra de ret sporadiske informationer, som jeg har kunnet stykke sammen om hendes liv, beskrive hendes virke og prøve at indkredse hende både som menneske og som folkemindeindsamler. Hun blev af sin samtid både betragtet som en ildsjæl, lidt af et orakel og en original, egenskaber som slet ikke er af vejen for folkemindeindsamlere.

FOLKEMINDERNE OG NATIONALROMANTIKKEN

Andrea Sørensen var en af flere virksomme indsamlere af folkeminder i første halvdel af dette århundrede, der kom i kølvandet på de kendte pionerer som J. M. Thiele, Sven Grundtvig,

Evald Tang-Kristensen, m.fl., der for alvor startede indsamlingerne i sidste halvdel af 1800 tallet. Kendetegnende for de første indsamlere var deres faste forankring i nationalromantikken og dens syn på folket'. Der skete en national og politisk bevidstgørelse i Europa efter Napoleonskrigene og i Danmark specielt i forbindelse med den nationale konflikt i Sønderjylland. Landkortet var meget broget sammensat af stater med mange forskellige befolkningsgrupper med hver deres sprog og kultur. I forhold til mange andre lande var Danmark relativt homogent, men et fællestræk var, at i de nationale kampe, der fulgte efter bevidstgørelsen, fik folkeminderne en meget central rolle. Det blev vigtigt, at kunne finde tilbage til værdier, der kunne give nationen/folket en fælles identitet, som den kunne være bekendt, og som kunne samle den igen til en kamp for mentalt og konkret at kæmpe for at bevare eller evt. genvinde tabt land. Opfattelsen var den, at der siden guldalderen var sket en degeneration af kulturen. Den folkelige kultur, som oprindeligt deltes af høj og lav, var sunket dybere og dybere ned i de sociale lag. Skulle man derfor finde nationens fælles kulturarv, skulle man søge den hos de laveste lag i samfundet, optegne den og bevare den for eftertiden som et nationalt samlingspunkt. Som en logisk konsekvens af denne tankegang måtte alle nymodens påhit, som de laveste sociale lag tog til sig, betragtes med et suk af folkeminderindsamlerne, som en degeneration af kulturen, et tilbageskridt som det ikke var værd at beskæftige sig med. Det gjaldt om, at vie kræfterne til at indsamle den oprindelige kultur, inden det for altid var for sent.

DE DÅRLIGST STILLEDE VAR DE BEDSTE MEDDELERE

Forestillingen om de nedeste sociale lag som bærere af almuekulturen og det oprindelige fælles nationale kulturgods var i meget fin overensstemmelse med en erfaring Evald Tang-Kristensen havde gjort på sine indsamlingsture². Det var ofte spildt ulejlighed, at opsøge gårdene og deres beboere, for de havde ingen folkeminder at meddele ham. Det var hos de dårligst stillede, de gamle, de syge, tiggerne, de arbejdsudygtige, kort sagt

hos dem vi idag med et sociologisk fagudtryk kalder de marginaliserede, at man fandt det bedste stof. Evald Tang Kristensen skriver i Jyske Folkeminder II s. 333: »Lang Erfaring har vist mig, at der indenfor Gaardenes Mure boer langt større Materialisme, end under de smaa Huses lave Tage. Interesserne hist drejer sig væsentlig om Udkommet eller om at samle Penge, om at fodre Kreaturerne og Svinene og deslige, men her drejer Tankerne sig om meget andet end Æde og Drikke, her kan livet godt have et højere Sving. Intet Under da, at Smaafolkene staar højere i mit Kridthus end Gaardfolkene.«

En anden og mere prosaisk forklaring trænger sig imidlertid på, og den anes også hos Tang-Kristensen selv. Han gav nemlig folk en skilling for deres ulejlighed og nævner da også i et brev til Svend Grundtvig, hvor godt den lille erkendtlighed hjælper på talegaverne... »Men de svarer kun altid for Pengenes Skyld, ikke for deres egen kærligheds Skyld til Minderne. Denne Udgift bliver mig altsaa paa mine Rejser nogenlunde væsentlig.«

En anden vigtig forklaring ligger nok i tiden. De marginaliserede grupper havde tid til at snakke med indsamlerne. Det tager jo næsten altid tid, for interviewer og meddeler at komme ind på livet af hinanden, så betingelserne er skabt for en god fortællesituation, og fritiden var alt for knap blandt dem, der arbejdede, til at de kunne afse den fornødne tid til at fortælle til en forbipasserende fremmed folkemindeindsamler, men deraf kunne man så ikke slutte, at folkekulturen kun var at finde blandt de dårligst stillede, selvom det ville have passet fint med forestillingen om »det nedsunkne kulturgods.«

ET SENERE SYN PÅ FOLKEMINDERNE

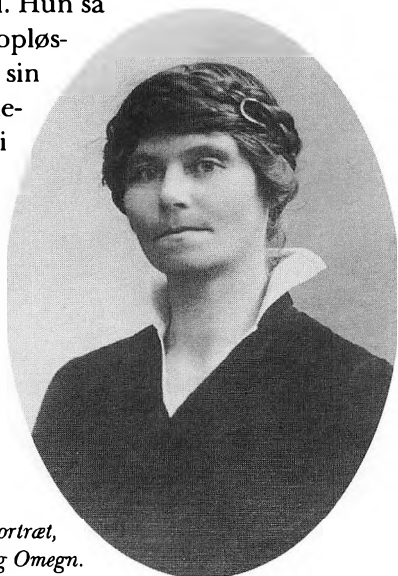
Senere folkemindesamlere, heriblandt også Evald Tang-Kristensen var også præget af bredere kulturhistoriske strømninger og den historiske kildekritik, der ikke kun interesserede sig for folkeminderne som sådan, men også for den sammenhæng, som de var skabt og indsamlet i. Det nuancerede forestillingerne om folkeminderne og gav et helt andet udgangspunkt for en tolkning af dem.

De romantiske forestillinger om folkeminderne er imidlertid aldrig blevet helt forladt til fordel for et mere funktionelt syn i folkemindeforskningen, der søger at sætte folkeminderne ind i den samfundsmæssige sammenhæng, de nu engang befinder sig i.

Det hænger sammen med, at folkeminderne stadig kan spille en vigtig rolle også i det moderne samfunds mangel på konstante og fælles værdier i en situation, hvor samfundet bliver stadig mere internationaliseret og bombarderet med kulturpåvirkninger udefra. Man søger identitet gennem et tilhørsfold til en egn og en befolkningsgruppe, der er til at overskue. Folkeminderne bruges derfor stadig politisk, men også kommercielt. Jo mere folkløse i en turistbrochure jo bedre. Folkedragter og egnretter kan være et godt samlingspunkt, men de sælger også en turistbrochure godt.

OPVÆKST I EN BRYDNINGSTID

Andrea Sørensen voksede op i de år, hvor det industrielle genembrud herhjemme satte ind, hvor vandringen fra land til by og udvandringen for alvor tog til. Hun så det gamle landbosamfund gå i opløsning, men levede også nogle år i sin ungdom i den hastigt ekspanderende moderne storbykultur i Wien, herhjemme og i den moderne storby par excellence, New York. Det meste af sit voksenaliv valgte hun imidlertid at leve på landet, og i den tilværelse hun skabte sig der, fik folkeminderne en meget central placering.



Andrea Sørensen. Ungdoms-portræt, uden årstal. Museet for Holbæk og Omegn.

FRA GRANDLØSE TIL WIEN

Andrea Sørensen blev født i Grandløse i 1879. Hun var det ældste af Jens Christian Laurits Sørensen og Sidse Marie Andersens fem børn. Familien havde en vis tilknytning til det nærliggende gods Eriksholm. Andrea Sørensens morfar var væver og arbejdede for godset. Jens Christian var husmand, men på et tidspunkt arbejdede han som forkarl på avlsgården til Eriksholm. Familien boede i en periode i en af godsets tjenesteboliger nær godset. Senere flyttede den til Lille Grandløse, hvor Jens Christian ernærede sig som husmand og vejmand for amtet. Andrea er sandsynligvis kommet ud at tjene efter sin konfirmation, men fra engang i 1890'erne blev hun ansat på Eriksholm som kammerjomfru for Elisabeth Ahlefeldt-Laurvig. Tilknytningen til Eriksholm blev af længere varighed. Fra 1897 til ca. 1906 var Wiliam Ahlefeldt-Laurvig gesandt i Wien. Andrea fulgte med som kammerjomfru for grevinden og for at passe ægteparrets børn. Andrea har muligvis været hos familien det meste af dens tid i Wien, men i 1901 folketællingen bor hun sammen med forældrene og ernærer sig som syge³.



Andrea Sørensen: Motiv fra Færøerne. 1929. Olie på lærred. Museet for Holbæk og Omegn.

UDDANNELSE SOM KUNSTMALER

Da familien Ahlefeldt-Laurvig vendte hjem fortsatte Andrea muligvis i sin stilling som kammerjomfru endnu nogle år, men havde åbenbart fået mod på at få en uddannelse som kunstmaler, for hun var i et par år elev på Gustav Vermehrens malerskole i København. I en avisartikel fra 1956⁴ fortæller Andrea, at hun fik interesse for at male gennem en kunstmaler, der opholdt sig på egnen, og som kom i forældrenes hjem. Men denne interesse er uden tvivl blevet næret af årene på Eriksholm og i Wien. Elisabeth Ahlefeldt-Laurvig var en meget habil akvarelmaler, og flere af datidens kendte malere som Viggo Johansen, Kristian Zartmann og Zoya Jensen gæstede med mellemrum godset.

Forholdet mellem Andrea Sørensen og hendes herskab har været ud over det almindelige herskab/tyende forhold, for i årene 1910-1911 gav greveparret hende mulighed for at få et ophold på National Academy of Design i New York. Da hun vendte tilbage til Danmark flyttede hun hjem til sine forældre i Ll. Grandløse.

Andrea Sørensen har vel med denne uddannelsesmæssige baggrund håbet på at få en vis anerkendelse som kunstner, men maleriet blev aldrig den store indtægtskilde for hende. Hun fik sine malerier udstillet nogle gange, også i udlandet, og af hendes korrespondance fremgår det, at hun havde lidt småindtægter gennem salg af sine malerier. Men noget egentlig gennembrud som maler fik hun ikke.

INDSAMLINGEN BEGYNDER

Andrea Sørensens virksomhed som folkemindesamler startede så småt efter hjemkomsten fra USA.

Hun fik kontakt til Holbæk Museum, da hun forærede sin farmors brudekjole til museet. Den daværende leder Albert Thomsen anbefalede hende at tage kontakt til lederen af Kalundborg Museum J.S. Møller. J. S. Møller arbejdede på det tidspunkt på sin bog om klædedragter i Nordvestsjælland. J. S. Møller var meget interesseret i folkeminder og udgav senere værkerne

»Fester og Højtider I-II.« 1929 om årets og livets fester og »Moder og Barn« 1940 om folketradition knyttet til graviditet og fødsel. Begge regnes for klassikere indenfor folkemindeforskningen. Disse kontakter ansprogede Andrea Sørensen til at begynde en indsamling af folkeminder på sin hjemegn.

PÅ EN GANG SKATTEOPKRÆVER OG FOLKEMINDESAMLER

I den første tid efter at Andrea Sørensen kom hjem, arbejdede hun som skatteopkræver i Ll. Grandløse. Det gav hende lejlighed til at komme rundt i hjemmene, og som hun udtaler: »det var let nok at dreje samtalen fra penge hen på tøj og folkeminder.« Hvor befordrende de to hverv har været for hinanden er vel tvivlsomt, folkemindeindsamlingen har uden tvivl været det morsomste. Skatteopkrævningen fortaber sig hurtigt i kilderne til Andreas liv, men ikke folkeminderne. Andrea indsamlede folkeminder i hvert fald indtil slutningen af 1950'erne, muligvis lige til sin død i 1968.

EN BROGET SAMLING

Andrea blev boende i huset i Ll. Grandløse efter hendes forældres død.

Om hendes hjem, hedder det i en avisartikel fra 1956, »I stuen er et skab, som oldefaderen udskar med kunstfærdig snirkler og sving. Motivet er livets træ, og efter navnetrækket er anført aastallet 1813.«

»Der er mange ligesaa interessante sager i Andrea E. Sørensens hjem, som nærmest er et privat museum, hvor alt fortæller om fordums haandelag, før maskinerne gjorde husflid til hobby. Gennem en menneskealder har Andrea E. Sørensen arbejdet for at bevare gamle værdier, som hun så var ved at gå tabt. Og hun har forenet det med sin anden store interesse, malerkunsten.«

Andrea koncentrerede ikke sin indsamling indefor enkelte felter. Hendes interesser indenfor kulturhistorie spændte meget bredt både sagligt og topografisk. Blandt hendes indsamlede



Vægskabet, som Andrea Sørensens oldefar udskar. Museet for Holbæk og Omegn.

materiale kan nævnes: høstskikke, stednavne, håndarbejder, klædedragter, erindringsstof, skik og brug, folketro, viser, gækkebreve, folkemedicin, gravskikke, ældre retspleje, det daglige arbejde på landet, specielt kvindernes arbejde, begivenheder, om egen slægt og meget andet⁵. Nedenfor er gengivet en af

Andreas optegnelser på arkivet i Holbæk, som man kunne give overskriften:

JENS MARIE

Moder (Andrea Sørensens moder) fortæller en Tildragelse hendes moder havde omtalt, der havde fundet Sted paa hendes Hjemegn, hun (altså Andrea Sørensens mormor) er født i Hagedrup i 1823.

Der var en Pige, der hed Marie, jeg kan ikke huske om det var Stuepige eller Kokkepige hun var bleven et sted, men foruden hende var i samme Plads en anden pige, efter en Tids forløb blev den anden Pige Moder til et Barn, som hun sagde Marie var Far til. Nu blev det saa opklaret at Marie slet ingen Pige var men en Mand, og maatte nu veksle baade Navn og Klæder. Marie fik nu Navnet Jens, men folk kaldte ham for Jens Marie, og med Hensyn til Klæderne faldt det ham meget besværligt i Førstningen, den gang brugte de lange Skødefrakker og han følte det saa ejendommeligt at disse daskede ham der, bag paa Benene naar han gik. Jeg kan ikke huske hvorledes det var med at han var bleven døbt og opdraget som en Pige, om ikke det var, han var opdraget hos sine Bedsteforældre og de havde gjort dette Bedrag for at fri ham for Militærtjeneste og Krig.

Flere institutioner kom til at nyde godt af Andreas vidtspændende indsamlingsvirksomhed. Holbæk Museum fik i årene foræret adskillige genstande heriblandt det afbildede skab.

Fra 1924 var hun en meget flittig bidragyder til Dansk Folke-mindesamling, men også til institutioner som Stednavneudvalg og Dialektforskning og til Nationalmuseet.

AMATØRERNE OG DE PROFESSIONELLE

Forholdet mellem de professionelle museums- og arkivfolk og amatørerne blandt lokalhistorikerne har og kan jo stadig være temmelig anstrengt. Evald Tang Kristensen følte det selv som en konflikt bare at være indsamler og ikke forsker. Parterne havde til tider svært ved at råbe hinanden op. Problemerne kunne både have sin rod i en vis jalousi, men også i den gensidige mis-

tro mellem amatørerne og de professionelle, som var udbredt langt op i dette århundrede. Den kunne også have helt konkrete årsager. De professionelle var fuldstændig afhængige af amatørernes indsamlinger, idet de i mange tilfælde hverken havde tid eller evnede at samle ind i noget videre omfang. Hvis det indsamlede stof så ankom i en syndig uorden, og der skulle ofres en masse tid på at gøre det tilgængeligt til forskning, var det selvfølgelig en kilde til irritation. Blev irritationen formidlet noget udiplomatisk til amatørerne, følte de på deres side ikke, de fik tilstrækkelig anerkendelse og praktisk støtte til deres arbejde.

Andrea Sørensen har heller ikke haft et uproblematisk forhold til de professionelle hun kom i kontakt med. Det fremgår f.eks. af hendes korrespondance på Dansk Folkemindesamling. Det irriterede forskerne der grundigt, at hun ikke tog tilstrækkeligt hensyn til stedets topografiske og saglige ordningssystem. Hun blandede optegnelserne i et temmelig kaotisk sammensurium af tætbeskrevne løsblade, så det tit var et værre besvær med at få tingene adskilt. Andrea Sørensen har ikke været den store systematiker, hun har nedfældet optegnelserne i den orden, de nu kom til hende og på det forhåndenværende papir, der blev udnyttet til det yderste uden hensyntagen til emne og lokalitet.

FORFATTERVIRKSOMHEDEN

Andrea Sørensen havde imidlertid andre ambitioner med folkeminderne end det at samle dem ind i rette tid. Hun ville gerne bringe dem ud til en bredere kreds gennem en formidling af stoffet. Hun skrev læserbreve og artikler til større og mindre dagblade, til tidsskrifter bl.a. til denne årbog og udgav også i en periode et lille månedsskrift på eget forlag. Stoffet til disse skrivelser hentede hun ikke alene i folkeminderne, men også mange andre steder fra. Andrea Sørensen samlede på en gigantisk mængde af tidsskrifter. De var samlet i gruekedlen i hendes hus og på trods af mængden, var hun ganske god til at finde rundt i dem. Det fremgår af korrespondancen på Holbæk Museum, at hun søgte legater til finansiering af udgivelserne. Af en nekro-

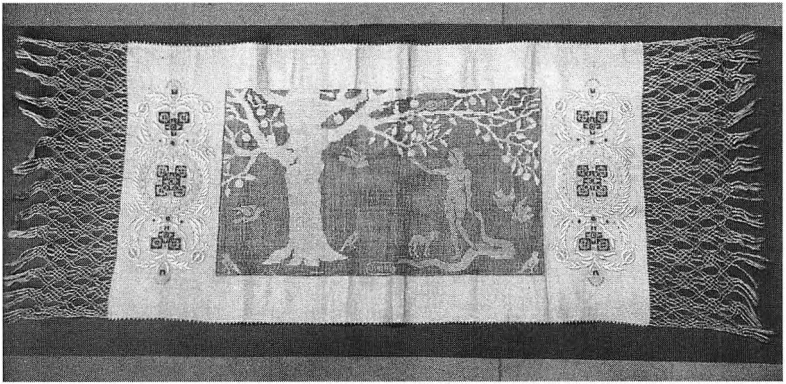
log i Holbæk Amts Venstreblad fremgår⁶ det, at hun gerne delte ud af sin omfattende viden til enhver, der besøgte hende om livet på egnen i gamle dage og om de historier, der knyttede sig til hendes mange ting i hjemmet, men at hun også var meget imod, at hun som person blev gjort til genstand for omtale. Man kan så tro på, at det er dette, der er årsagen til, at Andrea Sørensen hverken fik nogen nekrolog trykt i Holbæk Museums Årsberetning, skønt hun var medlem af museets repræsentantskab eller i »Fra Holbæk Amt.«

GAMLE DYDER, NYE UNODER

I mange af de skrifter, som Andrea Sørensen har efterladt sig, er det mere eller mindre åbenlyst hendes syn på mødet mellem det gamle og det nye, der er den drivende kraft.

Hun så ikke med milde øjne på de nye tider og de ændrede værdinormer, men beklagede dybt den gamle landbokulturs forfald til fordel for et industrialiseret og urbaniseret samfund, hvor de gamle sysler i og omkring hjemmet i stigende omfang blev overflødiggjort af mekaniseringen, og hvor kvinderne mere og mere orienterede sig bort fra deres gamle roller til fordel for stadig flere aktiviteter og arbejde udenfor hjemmene. Andrea Sørensen var en varm fortaler for husfliden og dens samfundsnytte. Dansk Husflidsbevægelse blev oprettet i 1873. Det var bevægelsens erklærede mål at fremme dansk husflid, i starten med et klart socialt sigte ud fra en »hjælp til selvhjælps ideologi« i tråd med det mange andre opvoksede foreninger stod for i sidste halvdel af 1800 tallet. Senere kom det kulturbevarende formål til at dominere. Dansk Husflidsselskab arbejdede målbevidst på at teknikker, ornamenter og formgivning fra den førindustrielle danske bondekultur skulle leve videre i den ny tids husflidssysler⁷.

Andrea Sørensens interesse for de gamle kvindehåndarbejder havde også sin rod i et ønske om at ændre hendes samtids kvindesyn, der betragtede kvinderne i gamle dage: »som dumme klodsede kvinder, der gik med skørter helt ned til træskoene, men netop de kvinder kunne udføre det skønneste haandarbej-



Hedebosyning af Andrea Sørensen. Museet for Holbæk og Omegn.

de, og de behøvede ikke undervisning i varekundskab, som man taler så meget om i vore dage.«⁸ For Andrea Sørensen har det været svært at se, hvor hendes samtids unge kvinder skulle kunne hente den samme faglige stolthed og selvværd, som fortidens efter hendes mening havde grundlaget for at kunne besidde.

Det er let at rubricere Andrea Sørensen som en gammeldags folkemindesamler, en romantiker med et alt for nostalgisk og rosenrødt syn på den gamle bondekultur uden sans for de fremskridt, der trods alt fulgte med den moderne samfundsudvikling. Men hendes virksomhed er jo udtryk for en samfundskritik, som hun formidlede på sin måde med den baggrund og de forudsætninger, som hun havde. En samfundskritik, der samme år som hun døde i 1968, var begyndt at få helt anderledes og langt mere slagkraftige udtryksformer. De sidste tiårs stærkt stigende interesse for lokalhistorien og for folkekultur i bred forstand ville sikkert have glædet hende.

NOTER:

1) Om sammenkædningen af folkeminder og national identitet se bl.a. Inge Adriansen: Fædrelandet, folkeminderne og modersmålet. Skrifter fra Museumsrådet for Sønderjyllands Amt. Sønderborg 1990.

2) Else Mareie Kofod: Evald Tang Kristensens syn på folkeminderne. Dansk Folkemindesamling 1984, s. 11 ff.

3) Oplysningerne om Andrea Sørensen's levnedsløb er stykket sammen af oplysninger i følgende kilder: kirkebogen og folketællinger for Grandløse sogn; enkelte avisartikler; gennem samtaler med Jørgen Ahlefeldt-Laurvig, Eriksholm; museumsinspektør J.L. Østergaard-Christensen, Museet for Holbæk og Omegn; Lise Guildals speciale »Dragværk« fra Håndarbejds Fremmes Seminarium; korrespondance fra og til Andrea Sørensen på Dansk Folkemindesamling og endelig hendes personlige breve på Holbæk Museum.

4) Holbæk Amts Venstreblad 7. januar 1956.

5) Andrea Sørensen's optegnelser kan for hovedpartens vedkommende ses på Dansk Folkemindesamling, på Lokalhistorisk Arkiv for Holbæk Kommune samt på mindre lokalarkiver i Holbæks omegn og på de institutioner, som er nævnt i artiklen.

6) Holbæk Amts Venstreblad 1. oktober 1968.

7) Dansk Kulturhistorisk Opslagsværk, bd. II. Dansk Historisk Fællesforening 1991.

8) Holbæk Amts Venstreblad 7. januar 1956.



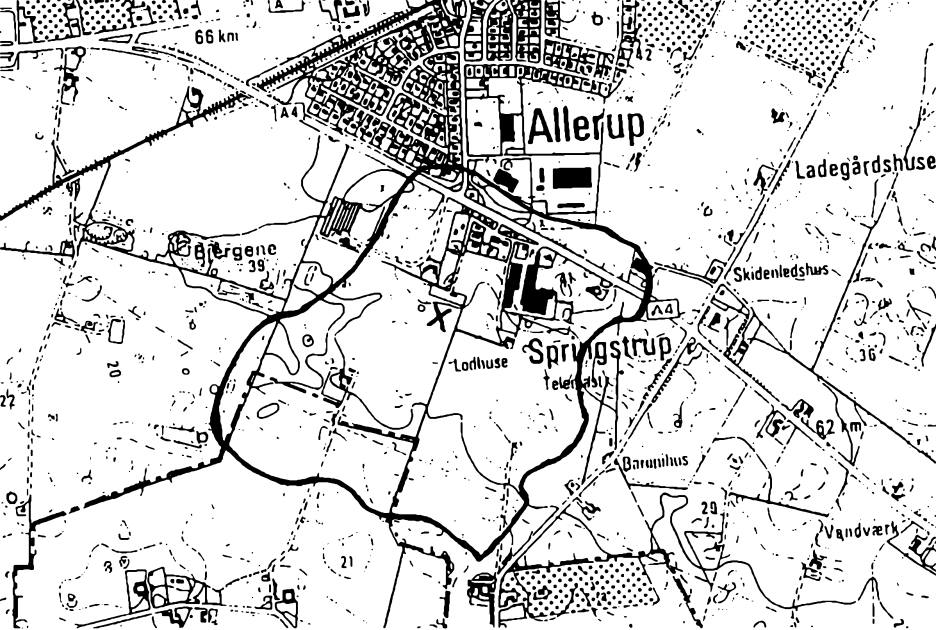
*Andrea
Sørensen som
ældre.
Museet for
Holbæk og
Omegn.*

Et par forsvundne landsbyer ved Holbæk

Af Peter Korsgaard

I tidens løb er mange landsbyer forsvundet. En del forsvandt i en økonomisk og befolkningsmæssig krise i senmiddelalderen (1300-1500), andre på grund af ændringer i godsdriften. At en landsby forsvandt, behøvede ikke at betyde, at jorden ikke blev udnyttet. Den kunne udlægges til overdrev, hvad skete for et større område i Hornsherred. Mere almindeligt, især i ældre tid, var, at bønderne i nabolandsbyerne overtog og drev jorden, eventuelt efter at beboerne i den gamle landsby var flyttet til disse. I forbindelse med Holbæks opstigen som købstad opslugte den flere landsbyer, bl.a. Ulfstorp (i købstadsjorden øst for byen) og Strippetorp (i Ladegårdsjorden). Men de fleste landsbynedlæggelser stod hovedgårdene for. Tåderup blev 1681 en del af Hagestedgård, Ellinge kom i flere etaper (den sidste 1693) ind under Birkholm (nu Løvenborg), Torbenfeld indtog det sidste af landsbyen af samme navn 1682, Knabstrup Bonderup 1689. Eriksholm inddrog i middelalderen landsbyen Vinderup.

I 1778 begav landinspektør Ehlers sig til Løvenborg for dér efter ejerinden, baronesse von Numsens ønske at forenkle de ret indviklede ejer- og dyrkningsforhold på egnen. Det første, han så på, var i Søstrup sogn, nemlig Springstrup jorden og en holm i Søstrup Mark. Den sidste, som var på godt 18 tdr. land, tilhørte bønderne i Butterup og lå i det nordøstlige hjørne ind mod Sasserup og Borup. På grund af afstanden var det ikke nemt for dem at dyrke den, og den blev lagt under Søstrup, som til gengæld afstod et værdimæssigt tilsvarende stykke mod vest til Nørup, som så igen afgav et stykke af sin mark i nordvest til



1. Springstrups omtrentlige omfang indtegnet på et nutidigt kort. Krydset angiver det sted, hvor gårdene sandsynligvis har ligget. Gengivet i 1:20.000. Udsnit af 4 cm kort 1413 I SØ Mørkøv 1982 og 1413 I NØ Holbæk 1982. Gengivet med Kort & Matrikelstyrelsens tilladelse A 403/85.

Butterup. Herved var kabalen næsten gået op - kun var der problemet med tienden. Præsten i Sdr.Jernløse-Søstrup havde fået tienden af holmen, og derfor måtte bønderne i Nørup give tiende til ham af den jord, de havde fået i magelæg, og ikke til præsten i Nr.Jernløse-Kvanløse, som de ellers hørte under.

Springstrup jorden var endnu mere kompliceret. Den var resten af den nedlagte landsby Springstrup og blev dyrket i fællesskab af mange forskellige. Borups tre bønder (den ene tilhørte Københavns Magistrat, de to andre Løvenborg gods), Butterups ti bønder (alle tilhørende Løvenborg), Allerups fem (den ene tilhørte Kommunitetet under Københavns Universitet, de fire andre Løvenborg), præsten i Butterup og endelig en bonde i Tingtved (som havde forpagtet Søstrup kirkes andel i jorden). Yderligere kom det problem, at både Borup og Springstrup jorden nåede næsten helt ned til toftegærdet i Tingtved, hvad var meget uhensigtsmæssigt for bønderne dér.

Det første, som blev foretaget, var derfor en form for mageskifte. I Borup var der noget øde jord, som havde hørt til Butterup kirke, men som nu hørte til Løvenborg. Bortset fra toftejorden, hvorpå der lå et hus, blev den øde jord opmålt og delt mellem bønderne. Til gengæld blev noget af jorden i den af Borups vange, som var nærmest til Tingtved, afstået til Tingtved. Resten gik med i kabalen om Springstrup.

Her opmålte nu alle lodderne i ager og eng. Der var både tale om ager inden for fællesskabet¹ og ager, som bønderne senere havde opbrudt af deres eng². Fordelingen var (i kvadratalen):

	Ager1	Ager2	Eng m.m.
Borup			
Magistratsbonden	294.938	15.700	114.926
De to Løvenborg bønder	285.689	11.720	78.592
Allerup			
Kommunitetsbonden	137.771	12.708	25.724
De fire Løvenborg bønder	195.517	41.263	
Butterup			
Præsten	99.043		36.454
De ti Løvenborg bønder	102.832		
Søstrup kirke	117.482	7.700	55.694

2. På generalkvatermesterens kort fra 1823 ses tydeligt landsbyerne Butterup, Severinsminde (= den nedlagte landsby Æbeltved), Borup, Tingtved og Langerød ligge på rad. Der er dårlig plads til landsbyen Springstrup mellem dem og Allerup samt Holbæk Slots Ladegård. Yderligere en landsby har ligger herimellem, nemlig den ligeledes forsvundne Strippetorp, som lå i den vestlige del af ladegården. Gengivet i 1:20.000. Gengivet med Kort & Matrikelstyrelsens tilladelse A 403/85.



Tudse

Tudsland

Allerup

Hobbe

Ladegaard

Buttersy

Severus Minde

Borup

Tingved

Langrød

Ladstrup

Ladstrup

Ladstrup

Herefter udskiftedes jorden således, at de tre byer, Allerup, Borup og Tingved, fik hver sin del. Allerup fik et stykke svarende til sin del i Springstrup, Borup et stykke svarende til sin del minus resten af den mageskiftede øde præstejord; mens Tingved, som jo egentlig ikke havde nogen del, fik et stykke svarende til de øvrige andele - samt resten af det stykke, som svarede til den øde præstejord.

Tilbage stod den indbyrdes deling mellem de enkelte lodsejere. For Københavns Magistrat og Kommunitetet var der ikke det store problem, for hver havde kun én bonde. Men på Løvenborg skulle man fordele jorden ikke alene mellem de to Borup bønder, de fire Allerup bønder og de ti Butterup bønder, men også resten af den øde præstejord, Butterup præsts jord og Søstrup kirkes jord, for det havde man mageskiftet eller købt sig til. Borups bønder fik hver deres stykker. Derimod drev Allerups bønder længe deres nogenlunde som før udskiftningen, selv efter at Allerup bys egne jorder var blevet udskiftet. Efter at Butterup bønder mod compensation havde afstået deres jord, havde Løvenborg fri råderet over hele den jord, som kom til Tingved, og her lavede man en egalisering (alle gårdene, som tilhørte Løvenborg blev gjort lige store i hartkorn) og en nyinddeling af jorden i koppelbrug på otte marker. Denne driftsform holdt sig til 1791, hvor landsbyen blev udskiftet.

Men herved var de fordelingsmæssige problemer ikke overstået. Butterup præsts jord havde været tiendefri, så den skulle man ikke svare tiende af, selv efter mageskiftet. Den kom til at ligge i Tingveds del, og åbenbart kendte man ikke til det her (s. 61) gengivne kort, for pastor Reingaard klagede i sin beskrivelse af Sønder Jernløse-Søstrup sogne, at man ikke præcis vidste, hvilken jord som var tiendefri, og så valgte bønderne selvfølgelig den gode. Faktisk kan man se det på kortet. Ved matrikuleringen af Tingved måtte rettigheden knyttes til et bestemt område, og det blev primært huslodderne helt i nord.

Som tiden gik, skete store ændringer. Mindst var det i Borup, hvor stort set hele landsbyens del af Springstrup kom til en enkelt gård, magistratsgården (matrikelnr. 4, noget kom også

ind under nr. 5 og 9). Tingtveds del blev også i store træk til en gård (matrikelnr. 9), men her blev mod nord, på de dårligste jorder, udstykket nogle husmandslodder (matrikelnr. 3, 7, 8). Allerups lodder blev helt omfordelt i små husmandssteder. Sjovt nok svarer Springstrup jordens omfang i grove træk til det område, som ved kommunalreformen 1970 blev overført fra Søstrup i Jernløse kommune til Holbæk kommune.

Hvad der gør historien værd at fortælle, er imidlertid ikke, hvad der skete senere, men hvad der skete forud. Det er nemlig yderst usædvanligt, at en landsbys jorder blev drevet videre i et sådant fællesskab flere hundrede år efter, at den blev nedlagt.

Men hvornår blev Springstrup nedlagt? Vi ved det ikke. Den nævnes tre gange i 1400-tallet. I 1413 pantsatte væbner Jens Andersen af »Bilzæ« en gård i Butterup, til hvilken der hørte rettigheder i Springstrup og i Bøsemose i Søstrup sogn, til væbner Oluf Bille af Æbeltved. 1421 skødede Cecilie Tygesdatter, Niels Jepsen Billes enke tidligere af Æbeltved, noget jord i Merløse og Tuse herreder, herunder »Springstorp eller Stubberuthe fang huad thet helst calles. mellem Allørp oc Bothørp ligende i Søstørp song i Mierløsehr: .. Bøsemusæ. pa Søstøps mark ligende« til ridder Ivan Bryseke. Endelig erkendtes pantsættelsen som en handel i 1431. I 1573 stod der i et indlæg til et mageskifte vedrørende en gård i Borup, at mere end halvdelen af gårdens agerjord lå i Springstup Mark. Samme sted stod også, at præsten i Butterup ud over jord i Borups tre vange har 2½ pund (=) sæd i Springstrup vang, »naar hun saais«.

Der har ikke været nogen tvivl om at tolke udsagnet i 1573 som et udtryk for, at Springstrup var nedlagt. Hidtil har man tolket udsagnet således, at Springstrup var blevet indlemmet i Borup, men eksistensen af udskiftningsforretning og -kort modbeviser dette. Driftsmæssigt set har den dog været brugt som en del af Borups ene vang. Pantsættelsen 1413 af en gård med rettigheder i Springstrup peger i retning af en nedlagt landsby, men det behøver ikke at være tilfældet. Derimod er skødet i 1421 meget tungtvejende. For det første er der usikkerhed om stedets navn, dernæst er det nødvendigt at angive placeringen

relativt, liggende mellem Allerup og Butterup. Ingen af delene ville man normalt gøre, hvis landsbyen eksisterede. Således kan vi roligt gå ud fra, at Springstrup blev nedlagt før 1413.

Hvorfor Springstrup blev nedlagt, ved vi naturligvis ikke. Men netop området her er præget af meget små udflytterlandsbyer: Borup, Tingtved, Langerød og Allerup. Desuden var der vest for Springstrup den lille hovedgård Æbeltved. Så det var ikke unaturligt at nedlægge en af landsbyerne. At det netop blev Springstrup kan enten skyldes dens placering midt mellem disse byer eller f.eks. ejerforholdet (som vi ikke kender). Det kunne i og for sig lige så godt have været Tingtved, som var i farezonen. Desuden virker Tingtved yngre, da landsbyen lå meget akavet for markerne. Men det blev altså ikke Tingtved.

I lovgivningen - Eriks sjællandske lov - var der regler for, hvordan man skulle forholde sig, når en landsby blev nedlagt. Navnlig havde moderbye(r)n(e), den eller de byer, hvorfra og på hvis område datterbyen i sin tid var opstået, særlige rettigheder. Muligvis kan de udviklede ejendomsforhold i 1778 stamme fra nedlæggelsen. En af Butterup bøndernes ret gik jo mindst tilbage til 1413 og Butterup præsts mindst til 1573. At vi ikke hører om de andre, betyder ikke, at de ikke har haft rettigheder, det har blot ikke sat sig arkivalske spor. Det er også værd at lægge mærke til, at den landsby, som egentlig havde mest behov for jord til at arrondere sit tilliggende, Tingtved, ikke havde del i Springstrup. Det ville egentlig have været det mest naturlige dyrkningsmæssigt at tilgodese Tingtved ved nedlæggelsen af Springstrup.

3. Springstrup lige efter udskiftningen. Grænserne mod nabobyerne er blevet rettet nogenlunde ud. Allerups del er delt i to - Løvenborgs bønder ligger i fællesskab. Den sydvestlige del, som senere kom til Borup, blev delt mellem Løvenborg bønderne og Magistratsbonden - men lodderne var ikke samlede. Endelig blev den del, som senere kom til Tingtved, delt mellem resten - her er lodderne også ret ubekvemme. Det hele ser midlertidigt ud. Kopi 1805 af af det gældende fra udskiftningskortet 1778. Matrikelarkivet.

Kopie Karte
over

LADNINGEN I AALLERUP SOTEN
beliggende udi Kjellerup Sogn, paa Holsten
s Amt. Holstens Lovs og paa Gaal og
Salt mellem de dorte loelagge Byer
Aar 1778 af C. H. Beer
Copiert 1805 af H. A. Br.
Sine Inger Auer

Verdne af Landet
som Holsten og sørbøyl
ud og se gænde

AALLERUP - MARK

Ligge Kopie
H. W. M. M.



Maalestør paa 1000 Danne Alne..

I forbindelse med Christian Vs store matrikel 1688 blev al agerjord opmålt; det skete på Sjælland i 1682. Resultaterne førtes sognevis ind i de såkaldte markbøger. I markbogen for Søstrup sogn står under Søstrup by, at Butterup bymænd ejede Søleds ås i Kirkevangen. Det er utvivlsomt den Bøssemose holm, som omtaltes i de ældre dokumenter, og som blev overdraget til Søstrup bymænd ved Ehlers førømtalte mageskifter. Navnemæssigt passer det også fint, for både i markbogen og på udskiftningskortet over Sasserup by findes Lille Bøsse Agre, som ligger i den yderste nordvestlige spids af Sasserup ved Tingtved bro.

Ved udskiftningen 1778 blev tegnet et kort over Springstrup, som det så ud før udskiftningen, og lavet en oversigt over hver enkelt bondes jord. På dette tidspunkt var der 12 agre af vidt forskellig størrelse, nemlig

<i>Hellen</i>	<i>Dyssemose Agre</i>
<i>Bjergager</i>	<i>Sønder Sodebjerg</i>
<i>Svenpil</i>	<i>Nørre Sodebjerg</i>
<i>Smedsager</i>	<i>Pulthøjes Agre</i>
<i>Tørvebanken</i>	<i>Holmen</i>
<i>Kællings Stykker</i>	<i>Pulthøjes Hellen</i>

Hertil kom et lille stykke, *Sløjen*, mellem Svenpil og Smedsagre. I og mellem agrene lå enge og mosestykker.

To agre, Holmen og Pulshøjes Hellen, som udgjorde stykket nord for landevejen, blev kun brugt af Allerups Løvenborg bønder. Resten var delt på en regelmæssig måde, som kun blev brudt af Butterups bønder, der kun havde del i enkelte agre. Rækkefølgen var således:

Borups ene Løvenborg bonde
 Borups anden Løvenborg bonde
 Borups Magistratsbonde
 En Allerup Løvenborg bonde
 Søstrup kirkejord
 Allerups Kommunitetsbonde
 Butterup præst

Når der står »En Allerup Løvenborg bonde«, betyder det, at det var en af de fire Løvenborg bønder fra Allerup, som havde dette agerstykke. De skiftedes så til at have del i en ager. Butterup bønders jord lå ret samlet i de fem sydligste agre med en enkelt undtagelse ved siden af Butterup præsts jord. Der er også en vis regelmæssighed i forholdet mellem bredderne på agerstykkerne. Hvis man således kombinerer det med det samlede agerareal, idet man fraregner de to agre, som blev brugt fuldt ud af Allerup Løvenborg bønder (Holmen og Pulthøjes Hellen), får man ret regelmæssigt forholdstallene

2:2:1:1 for

Borups Magistratsbonde:

Borups to Løvenborg bønder:

Allerups Kommunitetsbonde:

Allerups fire Løvenborg bønder.

De øvrige, Butterup præst og Butterup ti Løvenborgs bønder, ligger på hver $\frac{1}{3}$ af Borups Magistratsbonde, mens kirkejorden er lidt mere skævt. I bredden på agerstykkerne kommer det frem ved, at den somme tider er på halv størrelse.

Regelmæssigheden kunne vise tilbage til gamle andele fra den tid, da Springstrup var bebygget.

Fordelingen af de øvrige områder (eng, mose m.m.) er meget interessant. Her var der tale om gammel fordeling, som minder om en udskiftning, idet hver af ejer/brugergrupperne havde sit bestemte område: Søstrup kirkejords nærmest Tingved, Allerup Løvenborg bønders nordøstligst, Allerup Kommunitetsbonde nordvestligst, Borup Magistratsbonde sydvestligst osv. Tendensen var her helt klar - stykkerne lå nærmest brugerne. Værd at bemærke er, at Butterup bønder her overhovedet ingen andel havde.

Denne samlede fordeling af ager, eng m.m. og hermed også agerinddelingen må derfor have haft nogle år på bagen, for der var i mellemtiden (før 1778) sket en del nybrydning. Der var

forskel i interessen, for Borups bønder, Allerups kommunitetsbonde og Søstrup kirkes bonde havde udvidet deres ager noget, mens de andre ikke havde.

Ud fra markbogen 1682 kan man ikke helt genkende stykkerne. Det skyldes dels andre navne; der er nok også flere - og ved registreringen har man regnet den med i Borups Bjergvang, hvori den har indgået. Det er derfor svært at trække den præcise grænse.

Selv om der er uregelmæssigheder mellem 1778 og 1682, hvor den første er mere regelmæssig, fornemmer man en overensstemmelse. I 1682 er der to bønder i Allerup (den ene er kommunitetsbonde), tre bønder i Borup (den ene magistratsbonde), tretten bønder i Butterup, Søstrup kirke og Butterup præstegård, som har jord i Springstrup-delen. Desuden har Tuse kirke tre agerstykker i Pulthøj.

Når man tager højde for Løvenborgs aktive godspolitik med egalisering og mageskifter, kan man godt se linjer: Kommunitetsbonden i Allerup er der både 1778 og 1682, mens den anden bondes jord er blevet fordelt mellem begge Løvenborg bønder. I Borup er der fortsat tre bønder, heraf en magistratsbonde. De tretten bønder i Butterup er gennem gårdnedlæggelser blevet reduceret til ti, og de har jord i de samme åse 1682 og 1778.

Fordelingen kan måske spores længere tilbage i tiden, for Magistratsbonden kunne være den samme gård som den gård i Borup, der i 1573 havde over halvdelen af sin jord liggende i Springstrup. Denne skæve fordeling af jorden kunne pege yderligere tilbage i tiden tilbage til nedlægningen af Springstrup, for driftsmæssigt måtte det ikke have været hensigtsmæssigt for en gård at have så meget jord i én vang. Hvert tredje år, hvor vangen lå brak, var der ikke meget at høste.

Pastor Reingaard skrev i sin beretning om Sdr.Jernløse og Søstrup sogne fra begyndelsen af 1800-tallet, at man ikke vidste andet om Springstrup, end at der øst i Magistratsbondens lod i Borup var et fladvand, som kaldtes Springstrup gadekær. Det er nu også nok til at identificere stedet, for lige øst for vådområdet

ligger i Magistratsbondens lod op mod skellet til Tingved »Gadekærs Ager«. På den anden side af skellet, i Tingved, ligger ligeledes »Gade Stykker«.

Det turde af ovenstående beskrivelse være fremgået, at udskiftningen af Springstrup m.m. var en indviklet sag. Der var mange mellemværender, som skulle afvikles, rettigheder, som skulle opgives eller kompenseres for. Som en rød tråd gennem sagen går, at Løvenborg afstod rettigheder eller gav økonomisk kompensation. Baggrunden for dette kan kun have været, at man ved den mere hensigtsmæssige drift på langt sigt ville få et tilsvarende større udbytte, som ikke alene ville komme bønderne, men også godset til gode.

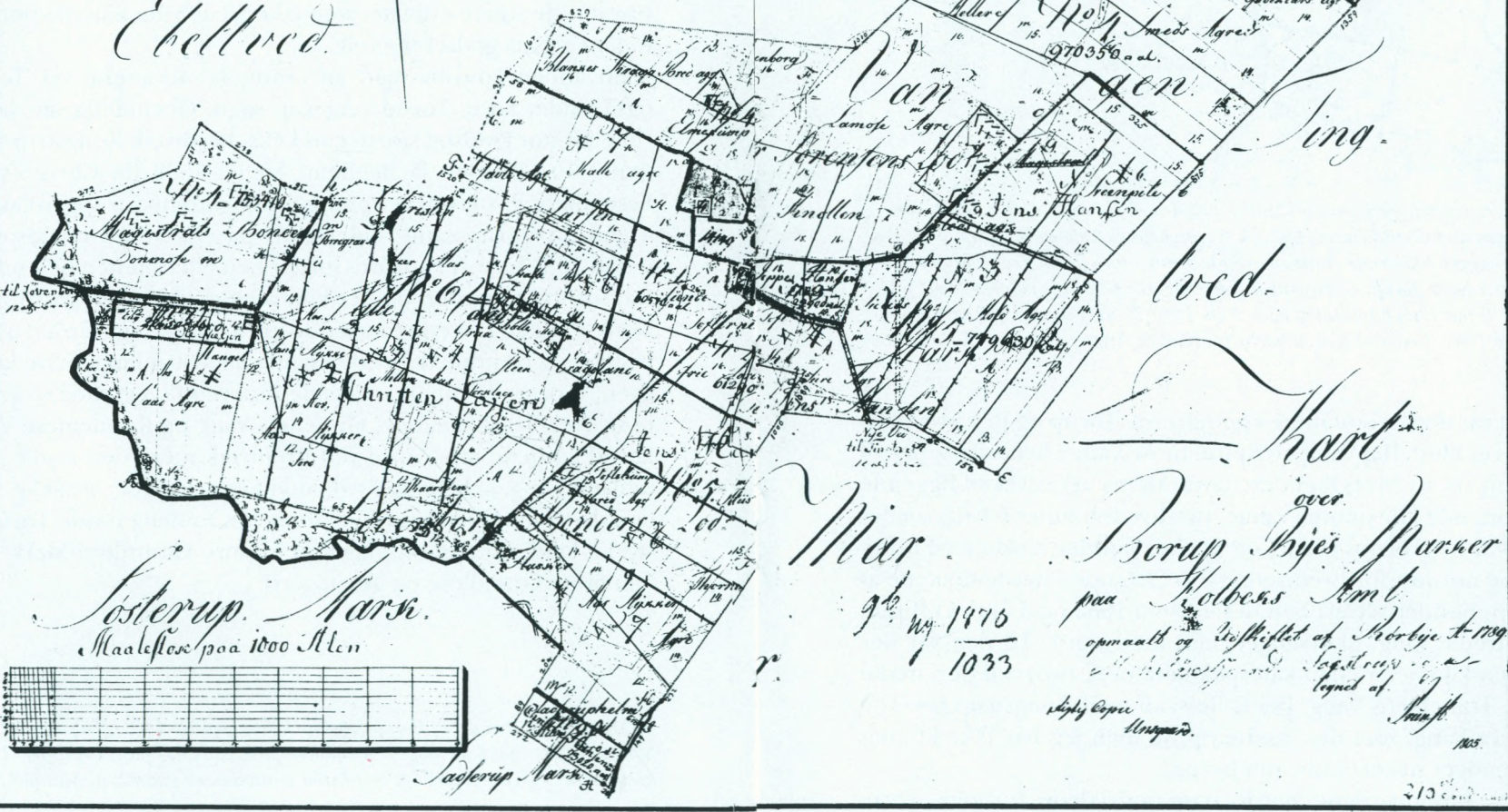
En anden landsby med en omtumlet tilværelse var Torup, også kaldet Sorte Torup i Ågerup sogn. Oprindeligt var det en rimeligt stor landsby, større end f.eks. Bredtved, Kongstrup eller Arnakke, som den lå imellem. Men i 1582 fik Christoffer v. Festenberg Pax lov til at oprette hovedgården Torupgård af sine 4 gårde i Torup samt andet gods på egnen. På et tidspunkt inden 1682 blev Torupgårds jorder helt eller næsten helt udskilt fra Torup bys jorder, og det blev afgjort til Torupgårds fordel. Dens marker lå gennemgående pænt omkring gården i den vestlige og centrale del af den gamle landsbys fang. Selve landsbyen, (Sorte) Torup, lå med sine resterende 3 gårde i to adskilte stykker. To af vangene, Flintehøjs Vang og Rønnemose Vang, lå ved gårdene mod nord ved Bredtved, mens den tredje, Tranejerg Vang, lå helt mod syd, mod Kongstrup og Arnakke. Mellem de to stykker var en lille kilometer. Endelig havde Torup et stykke land, Langholm, liggende i Store Grandløse Mark mellem Store Grandløse og Torupgård.

4. Matrikelkort over del af Borup (opmålt 1789, kopieret 1805). Det meste af Springstrup er indgået i Magistratsbondens jord. Nordøst i hans lod ligger "Gadekærs Ager", og vandhullet lige vest herfor er utvivlsomt gadekæret. Matrikelarkivet.

Dette Kort er prøvet og befinden. Antagelig med 14 pft. Indregning. De af Lødfæl er er anlagt med Høe Skalling og den Sines frie Sæi i Christen Larsens og Jens Søder, med Blaae. De upulverede Linier og Segn er overskriget med Rødt og see yndende Yegne ble samt en me Indregningerne pasfende Maalestør er påført Kivortet af
 Winkler, Andreas Strømmer, Krigmann
 Svalens Lærerne, Sælerne og Maltsteds Sommerne se me. 36

Tuse Marsk.

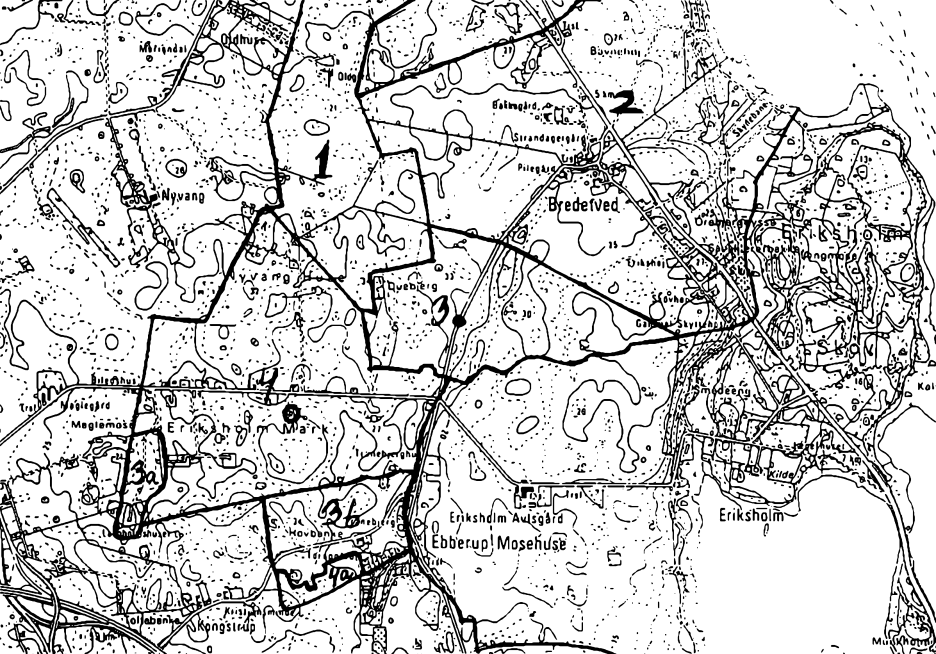
Ebelved.



Løstруп. Marsk.
 Maalestør paa 1000 Alen

1	2	3	4	5	6	7	8	9	10
11	12	13	14	15	16	17	18	19	20
21	22	23	24	25	26	27	28	29	30

Kort
 over
 Borup Nyes Marsker
 paa Holbens Amt
 opmaalt og beskrevet af P. N. B. i 1759
 og udgivet af Landmætere
 1833
 af J. C. H. S. 1876
 af J. C. H. S. 1876
 af J. C. H. S. 1876



5. Kort angivende ejerlavene o.1500. 1 = Olden, 2 = Bredtved, 3 = Torup med landsbyen angivet ved en sort plet, 3a = Langholmen tilhørende Torup, 3b = Tranbjergvangen tilhørende Torup, 4 = Sorte Torup, 4a = del af Tranbjergvangen tilhørende Sorte Torup. Grænserne eksisterende ikke på denne måde på dette tidspunkt. Tegnet oven på nutidigt kort, 4 cm 1513 IV SV Tølløse 1987 og 1513 IV NV Orø 1987. Gengivet med tilladelse fra Kort & Matrikelstyrelsen A 403/85.

Det var dog endnu mere kompliceret. Torup og Bredtved havde deres Flintehøj Vang og Rønnemose Vang i fællesskab, det vil sige, at de to byers bønder havde deres agerstykker liggende side om side i de samme vange. Bredtveds bønder havde således jord syd for Torups gårde, og Torups bønder havde jord nordvest og nordøst for Bredtveds gårde. Desuden havde den ene af Torups bønder i hvert fald så sent som 1682 også andel i Bredtveds tredie vang, Skovvangen helt mod nord. Til den var der over en kilometer. Man kan spekulere over, hvorvidt den tredie vang, Tranbjerg Vang, lå i fællesskab med Kongstrup bys Tranbjerg Vang, som den stødte op til, men jeg har ikke kunnet finde noget sikkert indicium herpå.

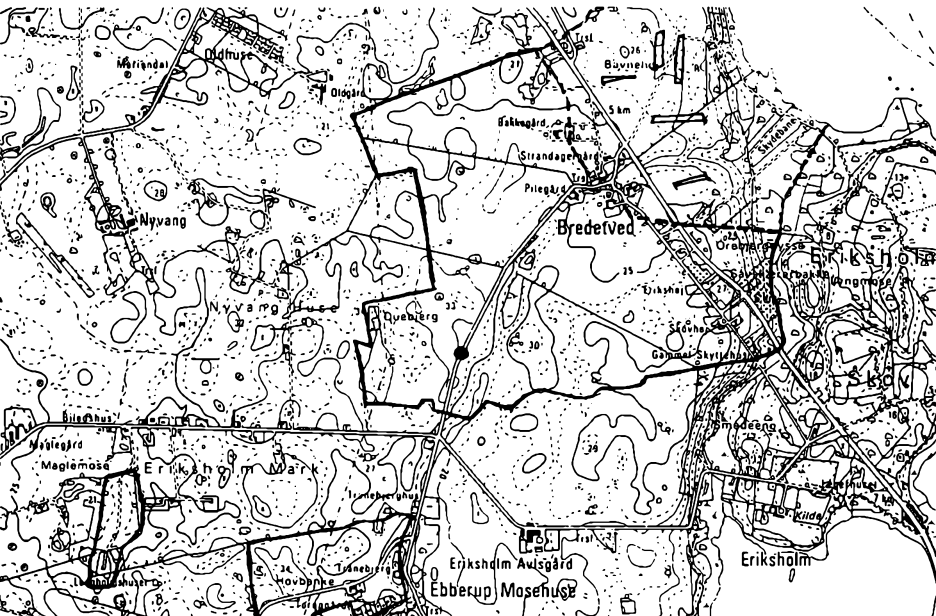
Men hovedgårdene havde også indviklede forhold. Toru-

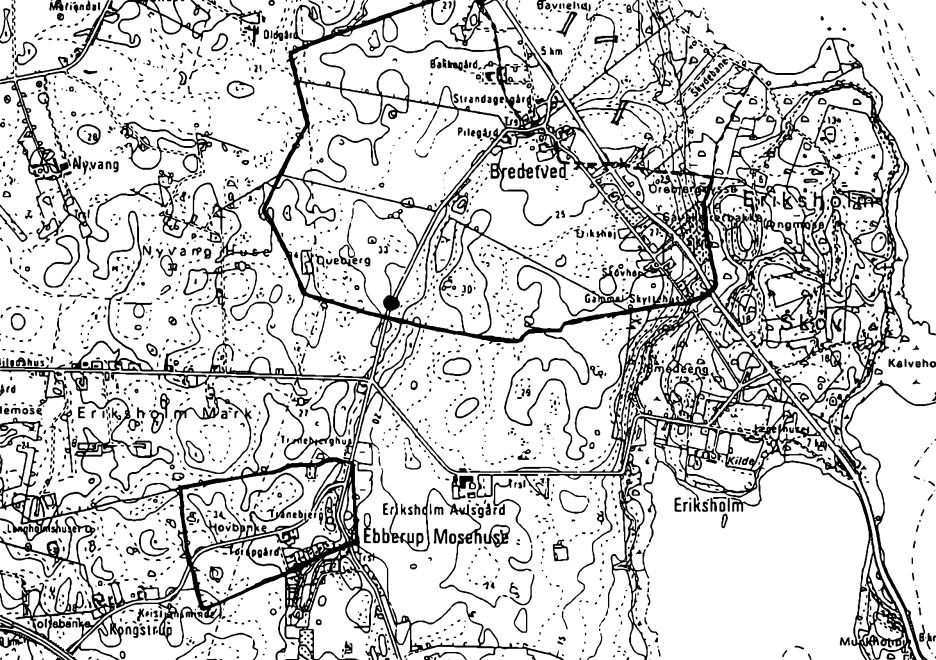
pgård og Eriksholm (da kaldt Vinderupgård) havde jorde, grunde og herligheder blandede mellem hinanden, og det brugte deres fælles ejer, Niels Juel, som begrundelse i sin ansøgning om at lægge de to hovedgårde sammen. Det blev bevilget i 1689, hvorefter Torupgård blev nedbrudt.

Med de bedre tider for landbruget i slutningen af 1700-tallet blev der - som i Springstrup - også grundlag for ændringer omkring Torup. Her blev løsningen dog en anden. Eriksholms hovedgårdsmarker, som bestod det gamle Eriksholm/Vinderup, det gamle Torupgård og Olden (ikke at forveksle med Holbæk Old, som grænsede op hertil), havde næsten form som et liggende timeglas, hvor Torups jorder fra syd og nord stødte op til det smalleste sted.

Hans Brink-Seidelin på Eriksholm ønskede derfor at et mageskifte, således at Eriksholm modtog en del af Torups jord lige

6. Torup 1682 (og op til 1780). Landsbyen er angivet med en sort plet. Grænsen til Bredtved er ikke angivet, da to af Torups vange og to af Bredtveds vange er fælles. Desuden har den ene gård i Torup flere agerstykker i Bredtveds tredje vang. Mod sydvest har Torup Langholmen og Tranebjergvangen. Tegnet oven på samme kort som foregående. Gengivet med tilladelse fra Kort & Matrikelstyrelsen A 403/85.





7. Torup 1780-82. Noget af jorden lige syd for landsbyen samt Langholmen er afgivet, til gengæld har Torup fået lidt jord ved Tranebjergvangen samt op mod Olden. Tegnet oven på samme kort som foregående. Gengivet med tilladelse fra Kort & Matrikelstyrelsen A 403/85.

syd for gårdene samt Langholm mod til gengæld at afgive nogle lodder, der lå helt for sig selv syd for Tranebjerg Vang, lidt af Enghaven øst for samme vang og endelig den del af Olden, som lå nærmest Torup. Mageskiftet 1780 blev måske ikke helt så omfattende som oprindeligt planlagt, muligvis fordi statsmagten i form af Rentekammeret ikke gik helthjertet ind for ideen. Umiddelbart synes mageskiftet heller ikke at være til fordel for Torups tre bønder, som fik byttet nogle gode marker tæt på gårdene med nogle dårlige længere væk. Ved samme lejlighed afstod Eriksholm 16 tønder land, den nordligste del af Olden, til Tjepperups bønder - men det kom igen, for få år senere fik Eriksholm lov til at nedlægge to bøndergårde i Tjepperup.

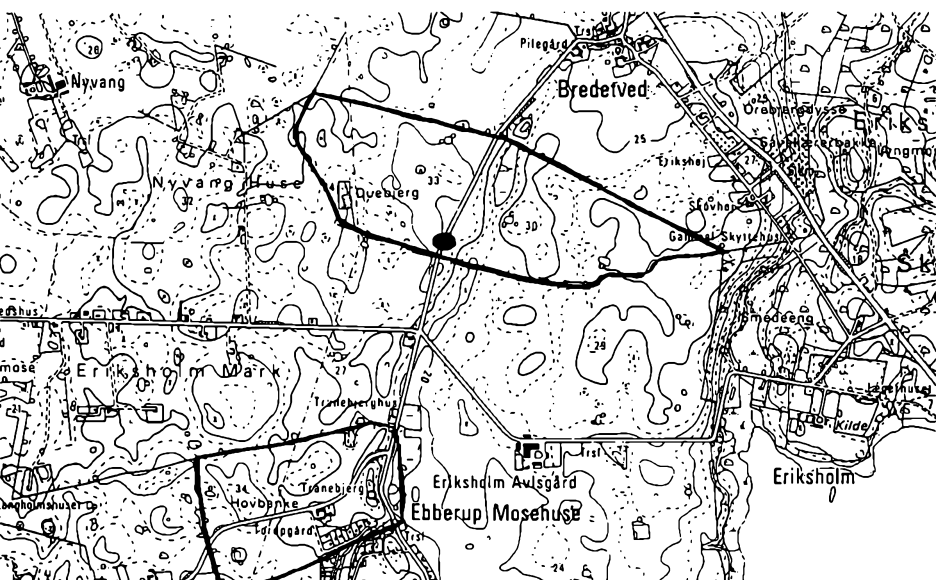
To år efter, 1782, blev Torup og Bredtved udskiftet. Mageskiftet havde været så heldigt, at Tranebjerg vangen og Torups dele af de to andre vange nu var nogenlunde lige store, således at de

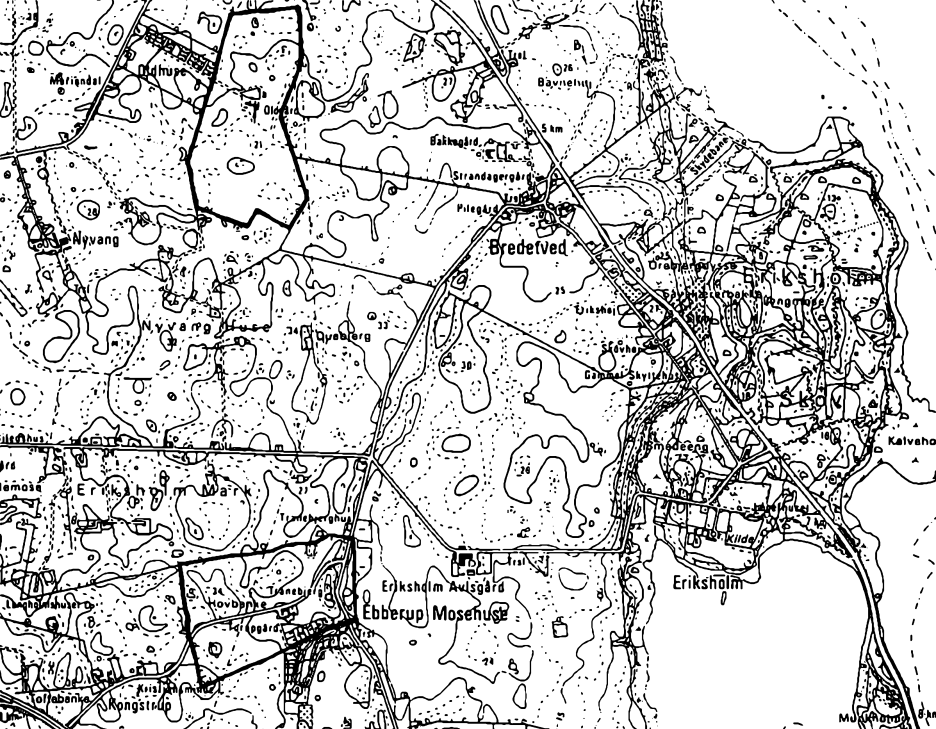
tre gårde kunne få hver sin vang og det gamle vangegårde nord for Torup blive stående.

Den ene gård, den ene halvdel af en tvillinggård, flyttede byggerne ned til sin jord, Tranebjerg Vang. Den tog senere navnet Torupgård, men det har jo intet med den oprindelige Torupgård at gøre. Faktisk står der på et vejkort fra 1797 Ebberup, og i en beskrivelse fra 1805, at den også kaldes Ebberupgård. Den nordvestlige vang i Arnakke Sandbakke Vang, kaldes indimellem for Ebberup Vang, og det er nok i Tranebjerg Vang og Ebberup Vang, man skal finde den oprindelige, tidligere nedlagte, landsby Ebberup.

De to tilbageværende gårde i Torup fik dog ikke lov til at ligge der længe. I 1791 skete endnu et mageskifte, således at de to gårdmænd opgav deres jord mod at få vederlag andetsteds. Den ene fik jord i Havreholm i Sønder Asmindrup sogn. Den anden fik jord i de nordligste resterende to trediedele af Olden, og gården blev herefter kaldt Oldgården. Også alt dette er belyst gennem arkivalierne, for gårdsnedlæggelsen i Torup gav færre

8. Torup 1782-91. Udskiftningen til Bredtved har fundet sted. To gårde bliver liggende i landsbyen, mens den sidste flytter ned til Tranebjergvangen. Tegnet oven på samme kort som foregående. Gengivet med tilladelse fra Kort & Matrikelstyrelsen A 403/85.





9. Torup efter 1791. Den udflyttede gård ligger stadig i Tranebjergvangen. De to gårde i det gamle Torup er væk, den ene er flyttet ud på Olden, den anden til Havreholm (ikke med på kortet). Tegnet oven på samme kort som foregående. Gengivet med tilladelse fra Kort & Matrikelstyrelsen A 403/85.

indtægter til præsten i Tølløse-Agerup sognekald, og det skulle han kompenseres for af Eriksholm.

På flere måder var disse ændringer til fordel for Eriksholm. Den jord, som godset modtog, var gammel landsbyjord og i god stand, mens Olden var ringe jord. Det blev der dog delvis kompenseret for. Vigtigere var mulighederne for driftsforbedringer. Hovedgårdens marker var blevet samlede og afrundede. De lå ikke alle lige tæt ved hovedgårdens bygninger, men de vestligste marker kunne med fordel blive - og blev - drevet fra Nyvangsgården, som også var i Brinck-Seidelins besiddelse. Driften blev omlagt til det moderne kobbølbrug. Endelig, og nok så væsentligt, viser kortene fra den tid de store investeringer, som blev gjort i opbygning af gærder og navnlig gravning af grøfter, som

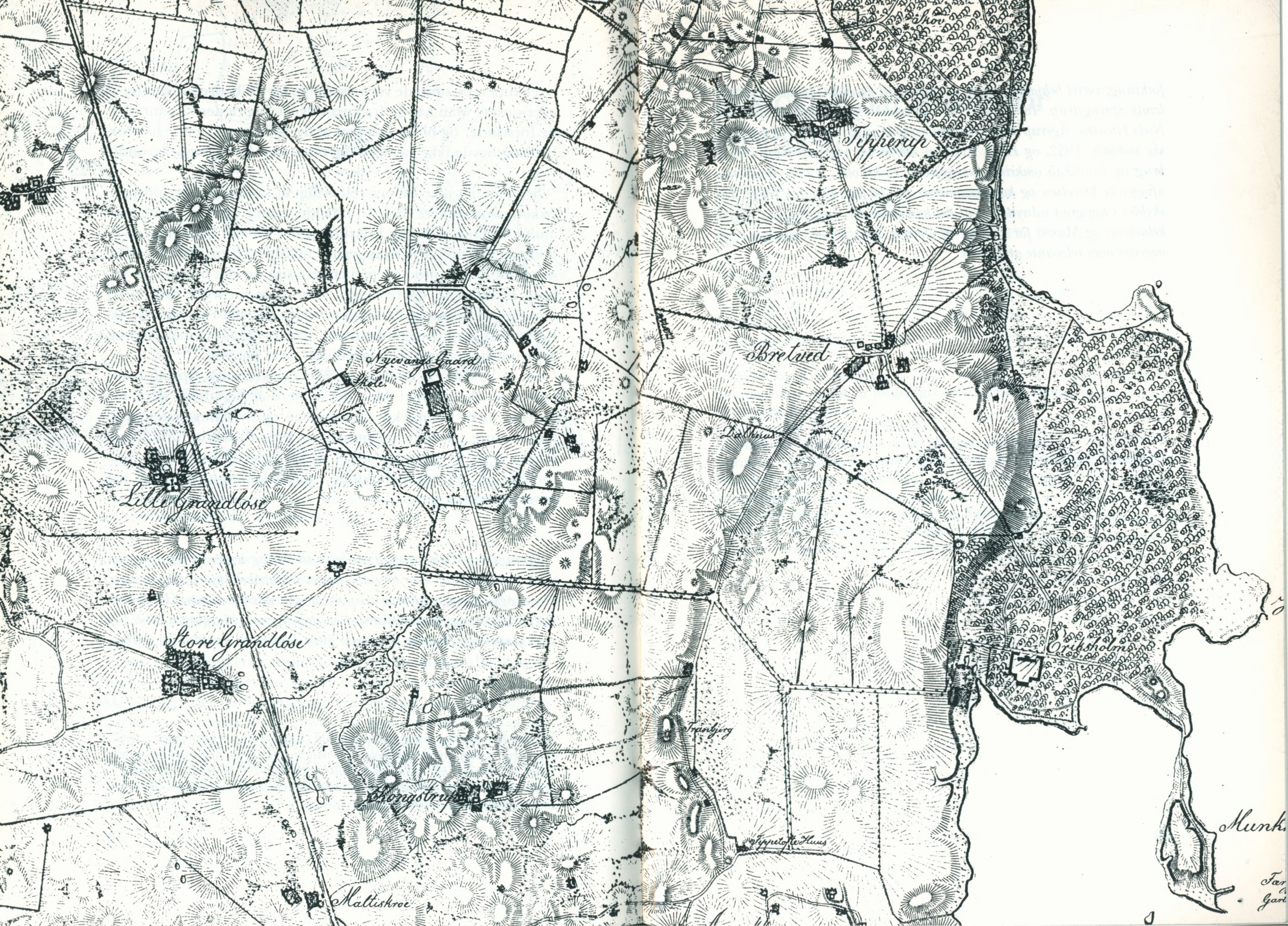
i det kuperede område var væsentlige for en bedre udnyttelse af agerjorden. Man kan se fra kort til kort, hvorledes vådområderne forsvinder og bliver erstattet af dyrkede agre. Denne jordforbedring havde ikke været mulig uden den foregående arrondering.

Selv om det ikke helt er retfærdigt at sammenligne godspolitikken alene ud fra disse to tilfælde, falder de dog i tråd med andre fra Løvenborg og Eriksholm. Der var stor forskel på de to godser i denne omskiftningernes tidsalder, hvor man ikke vidste, hvad der økonomisk på længere sigt var det bedste. Løvenborg investerede større beløb, især på at forbedre driften på bøndergodset, mens Eriksholm valgte det sikre og satsede på forbedringer i hovedgårdsdriften, hvilket var mere målrettet og hvor udbyttet af investeringerne var til at forudse.

De to landsbyers skæbne er ikke karakteristisk, Springstrups endda ret ekceptionel. Men det er værd at fremdrage dem, for de viser, hvor komplekse landsbyerne og dyrkningssystemerne kunne være på dette tidspunkt, og hvor flydende forholdene kunne være. Et nærmere studie af Springstrup kan måske også fortælle en del om forholdene i middelalderen, men det må gøres en anden gang.

Springstrup. Den væsentligste kilde til Springstrups struktur er selve udskiftningssagen, hvor kladden findes i Matrikelarkivet: Ehlers sager. Her er også kort over Springstrup før og efter udskiftningen. Hertil kommer udskiftnings/matrikelkort over nabobyerne. Markbogen 1682 er også væsentlig. Endelig har lektor Bent Jørgensen, Institut for Navne-

10. Området omkring Torup - som det så ud i 1823. Torup er forsvundet, i stedet er hegnene mellem Eriksholms kobler. Et enkelt hus, Dalhuus, ligger ved den gamle Torup by. Muligvis har husmanden skullet lukke leddet til Bredtved. Læg mærke til den flotte vej, som forbinder Eriksholms kobler. Gengivet med tilladelse fra Kort & Matrikelstyrelsen A 403/85.



Tjernerup

Bretned

Næringss Grandløse

Lille Grandløse

Store Grandløse

Ørskjold

Maltishroe

Munk

Tar
Gard

forkning, været behjælpelig med at referere til de ældste skøder omhandlende Springstrup. Torup. Her har jeg trukket på to utrykte specialer, Niels Hansen: Ågerup sogn - det historiske landskab belyst ved geografiske metoder. 1982, og Hans Kristian Steffensen: Ågerup sogn - landbrug og landskab omkring herregården Eriksholm. 1992. Imidlertid afviger beskrivelsen og konklusionerne her på områder fra begge. Det skyldes i høj grad udnyttelsen af det kortmateriale, som findes i Matrikelarkivet og Museet for Holbæk og Omegn. I Steffensens speciale er en oversigt over relevante arkivalier.

Historisk Samfund for Holbæk Amt

Postadresse:

Museet for Holbæk og Omegn
Klosterstræde 14-16.
4300 Holbæk

Ekspedition:

Dragsholm Bibliotek
Storegade 16
4550 Asnæs
Girokonto 9 05 26 07

Historisk Samfunds bestyrelse:

Kammerherre, godsejer Jørgen greve Ahlefeldt-Laurvig,
Eriksholm; formand.

Mag. art. Else Asmussen, Holbæk.

Stadsarkivar Peter Blumensaadt, Holbæk; redaktør.

Antikvar, cand. mag. J. L. Østergaard Christensen, Holbæk; kasserer.

Fru Linda Eriksen, Kalundborg.

Overbibliotekar Gert Fabrin, Asnæs.

Cand. phil. Mogens Schou Jørgensen, København

Arkivchef, cand. mag. Peter Korsgaard, Holbæk.

Gårdejer Børge Geert Olsen, Kelleklinte.

Historisk Samfund 1994-1995

Historisk Samfunds årsmøde 1994 afholdtes på Anneberg den 26. april; under generalforsamlingen fungerede magister Herluf Nielsen som dirigent.

Forud for beretningsafleggelsen udtalte formanden mindeord over bestyrelsens mangeårige medlem, sognepræst Ove Bruun Jørgensen, og forsamlingen ærede stående den afdødes minde.

I sin beretning, som blev enstemmigt godkendt, omtalte formanden det forløbne års arrangementer, herunder udflugten til Kalmar og Øland, som gennemførtes i samarbejde med Museumsforeningen for Holbæk om Omegn.

Derefter forelagde kassereren det reviderede regnskab, som findes aftrykt andetsteds. Regnskabet udviste et driftsunderskud på 539,68 kr. ud af en omsætning på 63.021,20 kr. Foreningens status balancerer herefter med 49.817,80 kr. Som sædvanlig har trykning af årbogen været regnskabets største udgiftspost med 33.150,00 kr. Medlemstallet for 1993 opgjordes til 350.

De afgående bestyrelsesmedlemmer Else Asmussen, Peter Korsgaard og Børge Geert Olsen genvalgte. Det samme gjaldt foreningens revisorer Ida Frøkjær og Jon Mortensen. Årskontingentet fastsattes uændret til 80,00 kr.

Efter generalforsamlingen var der lejlighed til at se læge Harald Roesdahls store samling af gamle glas, som var opstillet på Anneberg. Selskabet fik samlingen forevist af museumsassistent Inga Jornil.

Den 4. juni 1994 arrangerede Historisk Samfund en udflugt med startsted på Museet for Holbæk og Omegn. Her besøgte deltagerne museets særudstilling af keramik fra Knabstrup Lervarefabrik. Derefter kørte man til Knabstrup Hovedgård, hvor oberst Gram foreviste voldstedet af den gamle Knabstrupgård, som blev nedlagt omkring 1620. Senere var der mulighed for på Knabstrupgård at se forskelligt fundmateriale fra Gl. Knabstrupgård. Dagen afsluttedes med eftermiddagskaffe i Knabstruphallen; på vejen dertil var der mulighed for at bese ruinerne af

Knabstrup Teglværk – på grund af nedstyrtningsrisiko dog kun på afstand. Efter kaffebordet blev der givet mulighed for bestemmelse af medbragte stykker Knabstrup-lertøj.

Efterårsudflugten fandt sted den 15. oktober 1994 og formede sig som en byvandring gennem de middelalderlige bydele og ruinområder i Kalundborg. Museumsinspektør Johannes Hertz, Rigsantikvarens arkæologiske Sekretariat, holdt et indledende foredrag om det middelalderlige Kalundborg og guidede sel-skabet på rundturen.

Årsmødet 1995 afholdtes den 20. april på Hotel Strandparken i Holbæk. Magister Herluf Nielsen valgtes som dirigent. Formandens beretning indeholdt en beklagelse af, at udflugten til Gotland, som var blevet udbudt i samarbejde med Museumsforeningen for Holbæk og Omegn, ikke havde kunnet gennemføres på grund af svigtende tilmelding. Formanden kom også ind på den ringe kulturelle forståelse, de kommunale myndigheder i Holbæk lægger for dagen, og som giver sig udtryk ved, at man undlader at give økonomisk støtte til Historisk Samfund og ved, at den økonomiske støtte til Museet for Holbæk og Omegn er så utilstrækkelig, at museet har måttet nedlægge sin arkæologiske funktion. I øvrigt er den manglende økonomiske støtte til Historisk Samfund et fælles særkende for alle Holbæk amts tidligere købstæder. Formandsberetningen godkendtes.

Kassereren forelagde det reviderede regnskab for 1994, som ud af en omsætning på 68.465,27 kr. udviste et driftsoverskud på 1.282,27 kr. Foreningens status balancerede med 51.099,96 kr. Medlemstallet for 1994 udgjorde 327. Også i 1994 har trykningen af årbogen været den største udgiftspost, på 43.575,00 kr., men den må ses i forbindelse med en indtægt ved salg af årbøger på 24.593,00 kr. Regnskabet, som er aftrykt andetsteds, blev godkendt.

Tre bestyrelsesmedlemmer var på valg: Jørgen Ahlefeldt-Laurvig, Linda Eriksen og K. G. Kaaber. De to førstnævnte genopstillede og blev genvalgt, mens K. G. Kaaber ikke genopstillede. I stedet valgtes stadsarkivar Peter Blumensaadt, Holbæk.

Foreningens revisorer, Ida Frøkjær og Jon Mortensen, gen-

valgtes. En ny post som revisorsuppleant oprettedes; hertil valgtes Jørgen Christensen, Kalundborg.

Medlemskontingentet fastsattes uændret til 80,00 kr.

Formanden foreslog at udnævne K. G. Kaaber til æresmedlem af Historisk Samfund for Holbæk Amt. K. G. Kaaber havde været medlem af bestyrelsen siden 1957, i perioden 1957-1972 som foreningens kasserer. Såvel gennem sit virke i bestyrelsen som gennem sin kulturhistoriske indsats i almindelighed har K. G. Kaaber gjort sig højlig fortjent til at modtage denne udnævnelse, som med akklamation vedtoges af generalforsamlingen. Foreningens medlemmer husker nok især K. G. Kaabers velvilje fra udgivelsen af pragtværket »Guld fra Nordvestsjælland«; denne publikation blev i 1975 udgivet af Holbæk Amts Sparekasse, hvor K. G. Kaaber var direktør, i anledning af sparekassens 150 års jubilæum; hvert medlem af Historisk Samfund modtog den gang et frieksemplar.

Efter forslag fra bestyrelsen besluttede generalforsamlingen at bemyndige formanden og kassereren til at tegne foreningen.

Efter generalforsamlingen blev der holdt foredrag, hvor museumsinspektør Jørgen Hein, Rosenborg, fortalte om »De danske Kongers kronologiske Samlinger«s nyindrettede udstillinger på Amalienborg og det genskabte »Grønne Kabinet« på Rosenborg.

Forårsudflugten 1995 fandt sted den 20. maj og omfattede besøg på Rosenborg, hvor selskabet under kyndig vejledning besøgte slottet og de udstillede samlinger – med særlig opmærksomhed omkring »Det grønne Kabinet«. Efter frokosten fortsatte selskabet til Amalienborg, hvor de nyindrettede interiører fra de glücksborgske kongers periode blev besøgt.

Efterårsudflugten fandt sted den 23. september. Museumsinspektør Tom Christensen, Roskilde Museum, tog imod selskabet i Lejre og foreviste stedets oldtidsminder og fortalte om de mange spændende udgravninger, der er foretaget i og omkring Lejre. Efter en frokost på Lejre Storkro var der byvandring i Roskilde, hvor museumsinspektør Michael Andersen, Roskilde Museum, foreviste byens gamle kvarterer omkring domkirken og

palæet, herunder de bevarede, underjordiske dele af Sct. Laurentii kirke under Stændertorvet og den udgravede ruin af Sct. Hans kirke.

Regnskab 1993

DRIFTSREGNSKAB

Indtægter:

Tilskud

fra stat, amt og kommuner	12.130,00	
fra fonde og pengeinstitutter	3.000,00	15.130,00
Kontingenter, incl. porto (352 medl.)		30.511,25
Salg fra lager		3.522,80
Renter		1.594,97
Diverse		11.722,41
Øreafrunding		0,09
.		62.481,52
Driftsunderskud		539,68
		63.021,20

Udgifter:

Årbogens trykning		33.150,00
Årbogen, honorarer		4.801,50
Møder og udflugter		10.699,25
Tryksager og porto		12.561,05
Diverse		1.809,40
		63.021,20

STATUS

Aktiver:

Indestående på sparekassekonto	48.082,32
Indestående på girokonto	1.734,48
Lagerbeholdning	1,00
	49.817,80

Passiver:

Formue, saldo pr. 1/1 1993	50.357,48
- driftsunderskud ifølge driftsregnskab	539,68
	49.817,80

Regnskabet er forsynet med følgende påtegning:

Regnskabet for 1993 er afsluttet den 24. januar 1994.

Holbæk, 24/1 1994

J. L. Østergaard Christensen (sign.)

Regnskabet er desuden forsynet med følgende revisionspåtegning:

Holbæk, den 25/4 1994

Ovenstående regnskab for 1993 er dags dato revideret. Diverse beholdninger kontrolleret og fundet til stede. Intet af bemærke!

Jon Mortensen (sign.)

Ida Frøkjær-Jensen (sign.)

Regnskab 1994

DRIFTSREGNSKAB

Indtægter:

Tilskud		
fra stat, amt og kommuner	7.400,00	
fra pengeinstitutter	1.000,00	8.400,00
Kontingenter, incl. porto (327 medl)		30.447,50
Salg fra lager		24.593,00
Renter		524,77
Diverse		4.500,00
		68.465,27

Udgifter:

Årbogens trykning		43.575,00
Årbogen, honorarer		2.700,76
Møder, foredrag og udflugter		1.059,00
Tryksager og porto		16.305,45
Diverse		3.542,90
		67.183,11
Driftsoverskud		1.282,27
		68.465,27

STATUS

Aktiver:

Indestående på girokonto	13.055,63
Indestående på sparekassekonto	38.043,33
Lagerbeholdning	1,00
	51.099,96

Passiver:

Formue, saldo pr. 1/1 1994	49.817,80
+ driftsoverskud 1994	1.282,16
	51.099,96

Regnskabet er forsynet med følgende påtegning:

Regnskabet for 1994 er afsluttet den 31. januar 1995.

Holbæk, 31/1 1995

J. L. Østergaard Christensen (sign.)

Regnskabet er desuden forsynet med følgende revisionspåtegning:

Holbæk, den 12/4 1994

Dags dato gennemgået regnskab og bilag samt beholdninger – og alt var til stede, så derfor er der intet at bemærke!

Jon Mortensen (sign.)

Historisk Samfunds publikationer

Årbøger »Fra Holbæk Amt« (1907 ff):	
Årgangene 1907-08, 1910-12, 1919, 1922, 1924-33, 1935-43 og 1946-73	á 30,00 kr.
Årgangene 1974-85 og 1977-79	á 40,00 kr.
Årgangene 1980-82	á 50,00 kr.
Årgangene 1983-87	á 60,00 kr.
Årgangene 1988-92	á 80,00 kr.
Årgang 1993/94 (fra Anneberg)	100,00 kr.
H. V. Clausen: »Fra Holbæk Amt – topografisk-historiske Skildringer«, 2. udgave, 1-6 hefter, 1948-53	40,00 kr.
J. P. Jensen: »Holbæk Amts Valgkredse og deres valgte Mænd 1848-1918« (Ruds Vedby- og Svinninge-kredsene), 1932, 236 s.	5,00 kr.
J. C. Jessen: »Løve Herreds Skolehistorie indtil ca. 1850« 1955, 120 s.	5,00 kr.
Otto Smith: »En dansk Købstadshavns Historie« (Holbæk), 1925, 130 s.	25,00 kr.
»Bronzealderens Billedkunst«, red. af O. Bruun Jørgensen og M. Schou Jørgensen (Udgivet i forbindelse med helleristningsudstilling 1972), 112 s.	20,00 kr.
Minna Holm Kragelund og Ingeborg Christmas-Møller: »Litteratur om Lammefjorden«, 1973, 20 s.	5,00 kr.
Flemming Beyer, Tonny Bødtker Munch og Jørgen Ganshorn Nielsen: »Hørby kirke – en bygnings- historisk redegørelse«. Særtryk 1980, 44 s.	10,00 kr.
»Guld fra Nordvestsjælland«, red. af M. Schou Jørgensen. Udgivet af Holbæk Amts Sparekasse (nu Sparekassen Vestsjælland) 1975. Med bidrag af P. V. Glob, Thorhild Ranschou, Mogens Schou Jørgensen, Ulla Lund Hansen, Kirsten Bendixen, Fritze Lindahl og Iørn Pio, 248 s.	88,00 kr.
»Strejflys« v. J. L. Østergaard og Peter Korsgaard, 1992, 198 s.	200,00 kr.