



Dette værk er downloadet fra Danskernes Historie Online

Danskernes Historie Online er Danmarks største digitaliseringsprojekt af litteratur inden for emner som personalhistorie, lokalhistorie og slægtsforskning. Biblioteket hører under den almennyttige forening Danske Slægtsforskere. Vi bevarer vores fælles kulturarv, digitaliserer den og stiller den til rådighed for alle interesserede.

Støt vores arbejde – Bliv sponsor

Som sponsor i biblioteket opnår du en række fordele. Læs mere om fordele og sponsorat her: <https://slaegtsbibliotek.dk/sponsorat>

Ophavsret

Biblioteket indeholder værker både med og uden ophavsret. For værker, som er omfattet af ophavsret, må PDF-filen kun benyttes til personligt brug.

Links

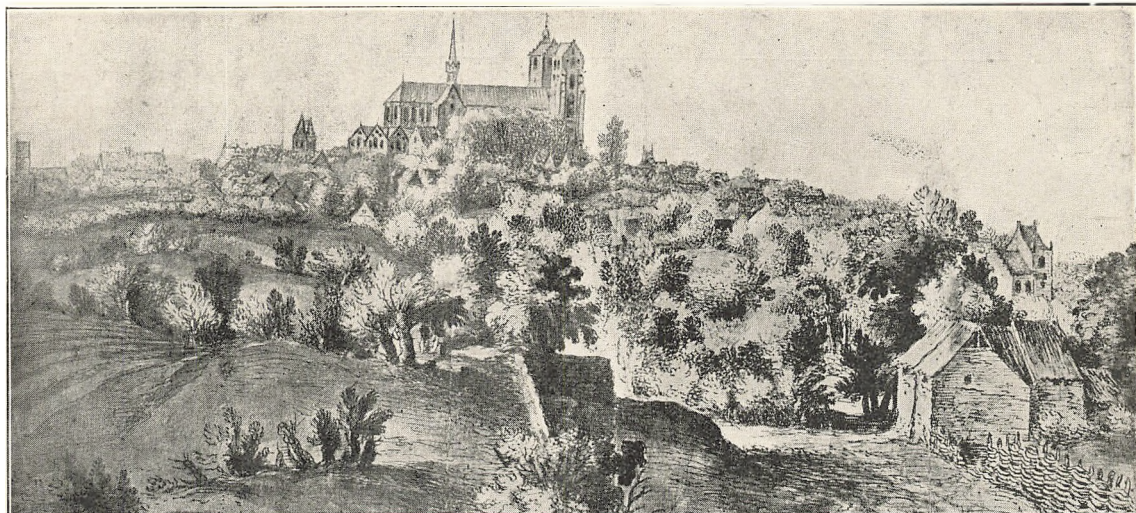
Slægtsforskerens Bibliotek: <https://slaegtsbibliotek.dk>

Danske Slægtsforskere: <https://slaegt.dk>



Roskilde i gamle Dage

OMSLAG TEGNET AF *P. HOLM*



ROSKILDE FRA NORDØST c. 1600.

ROSKILDES HISTORIE er endnu ikke skrevet. Arkivernes Ødelæggelse har bl. a. vanskeliggjort Opgaven. I denne Bog, hvor der særligt er lagt Vægt paa et fyldigt Billedmateriale, skal kun kortelig fortælles nogle Træk af Byens Saga.

Gamle Klosterannaler beretter, at Staden Høgekøbing, der laa langt fra Vandet, af Kong Ro blev flyttet til Isefjord ved en dejlig Kilde, og at den nye By fik Navn efter sin kongelige Bygmester og Kilden. Dette er Sagnets Beretning om den Kendsgerning, at der i fjerne Tider er opstaaet en Bebyggelse netop paa et Sted i vort Land, hvor der var de bedste Muligheder derfor. I Indlandets Beskyttethed, men dog med let Adgang til Havet, paa et Punkt, hvor det midtsjællandske Plateau mødes med en Arm af Kattogat, der hvor Færdselslinierne, der sætter Øens forskellige Dele i Forbindelse med hinanden, naturnødvendigt mødes. Her paa Bakkehældene ved den lune Vig havde allerede Ertebølle-Kulturens Mennesker for omkring 6000 Aar siden sat Bo, og her vokser der under meget ændrede Forhold langt senere en By op omkring en Landevej og en Havneplads, en god og levedygtig Forbindelse af en Landevejsby og en Havnestad.

Kong Harald Blaatands Blik falder paa den nye og blomstrende Stad, der laa langt inde paa hans herlige Ø Sjælland og dog med Sejlads til Havet. Her bygger han Kongsgaarden, der har ligget ved Domkirkepladsens sydvestre Hjørne, og her rejser han den første Domkirke som en Stavkirke af Tømmer. Hans Søn, Sven Tveskæg, øger og styrker Byen, og efter hans Død tager den et afgørende og betydningsfuldt Skridt paa sin Berømmelses Stige: Roskilde bliver Bispesæde.

I de følgende Aarhundreder, det 12. og 13., falder Byens Storhedstid; den er da næst Slesvig og Ribe Danmarks største By, paa een Gang Kongesæde og Bispesstad. Højt over Fjorden paa Bakkedragets nordvestre Bastion, lagt med genial Sans for Terrainet, troner Domkirken over Staden. Det er ikke mere den gamle Trækirke, den har allerede været afløst af Sven Norbagges Fraadstenskirke, nu er det selveste Bisp Absalons vældige Dom af røde, brændte Tegl, der syner vide om Lande og samler op mod en Snes Kirker og Klostre om sin Fod.

Deres Navne og Beliggenhed skal blot nævnes her. Allehelgens Kirke laa Vest



VOR FRUE KIRKE. Efter Radering af Prof. J. Kornerup.

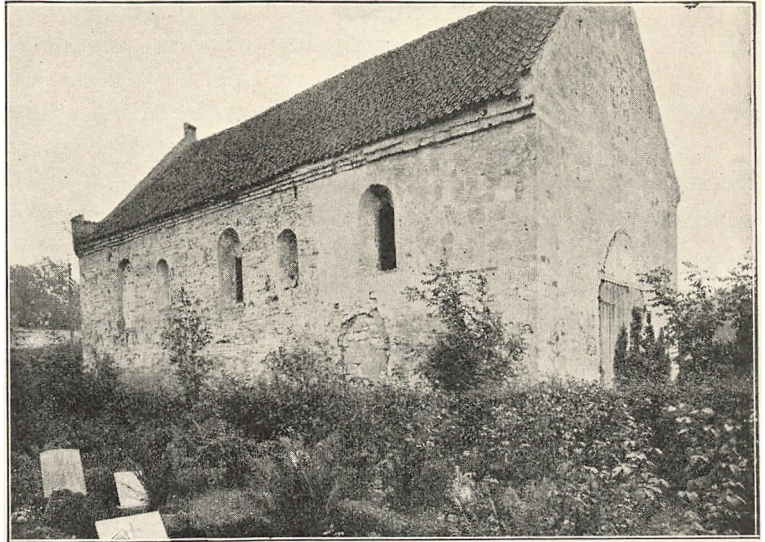
for Allehelgensgade i Duebrødre Stiftelses Have. Af St. Budolfi er der fundet Fundamentrester i Gaarden til den gamle Ejendom paa Hjørnet af Skomager- og Ringstedgade. En gammel, muret Grav, der blev fundet omkring Midten af 18. Aarhundrede i Nærheden af det nordre Hjørne af Jernbane- og Ringstedgade, skal angive, hvor omtrent St. Nicolai Kirke har ligget. St. Laurentii Kirke laa ude paa Raadhustorvet i Forbindelse med det smukke Taarn, der er blevet bevaret til Nutiden som Byens Taarn. St. Hans Kirke har

ligget Nord for Provstestræde i Vænget oven over Kilden paa Tuttesti, der endnu med sit Navn minder om den gamle Kirke. Da man i Foraaret 1920 udgravede Grunden til en Bygning ved vestre Side af Lille Graabrødrestræde, stødte man paa tre middelalderlige Grave, der efter forskellige samstemmende Vidnesbyrd at dømme maa have ligget under Gulvet i St. Mikkel's Kirke. Hvor derimod St. Peders og St. Pouls Kirker eller Kirke, thi der har ogsaa været Tale om een Kirke indviet til begge Helgener, har ligget, vides kun tilnærmelsesvis, det antages almindeligt at være Nord for Algade og Vest for St. Pedersstræde. St. Olai har ligget mellem Rosenhavestræde og Olsgade, en Mængde Menneskeben fortalte om den gamle Kirkegaard, da Grunden udgravedes til det nuværende Hotel »Prinsen«. St. Dionysii har sandsynligvis ligget i Kvarteret omkring Blaagaardsstræde. St. Mortens Kirke Syd for Ejendommen, der endnu bærer Navnet St. Mortens Mølle. Endelig bevarer Ruinen ved Frederiksborgvej et synligt Minde om St. Ibs Kirke, i Middelalderen Roskildes tolvte Sognekirke.

Hertil kommer 5 betydelige Klostre. Det store Vor Frue Kloster, hvoraf nu kun Halvdelen af Kirken er bevaret, i sin Tid et af Landets berømteste Klostre, der kunde takke Absalon for sin Storhed og Rigdom. De to Franciscanerklostre, henholdsvis for Munke og Nonner, nemlig Graabrødrekloster, oven paa hvis Fundament Kirkegaardens Kapel er bygget, samt St. Clara Kloster, af hvilket kun spredte Brokker kommer til Syne i Kolonihaverne Nord for Birkealleen. De to Dominikanerklostre, hvoraf Brødreklosteret har ligget i det nuværende adelige Klosters Have, medens Søstreklosterets Fundamenter sandsynligvis vil være at finde under de saakaldte St. Agnes Huse, der har bevaret det engang saa berømmelige Klosters Navn til vore Dage.

Af andre fremtrædende Bygninger i det gamle Roskilde maa endnu nævnes Bispegaarden, der har ligget paa Palæets Plads med Hovedfløjen i Retning Nord og

Syd, begrænsende Domkirkepladsen mod Øst og med en Fløj med et Porttaarn ud mod det nuværende Stændertorv. I Domkirkens nærmeste Nabolag var der Boliger for forskellige gejstlige Personer, ligesom ogsaa Latin-skolen laa her. Af borgerlige Bygninger maa endelig Raadhuset fremhæves, en anselig Bygning, der i 120 Skridts Længde strakte sig fra det nuværende Stændertorv til St. Olsgade. Ud mod Algade var Bygningen prydet med Spidsgavle. Rester af de gamle Raadhuskældre findes endnu. — —



ST. IBS KIRKE

Hude phot.

At det middelalderlige Roskilde har haft en betydelig Udstrækning, bevidner de gamle Volde og Grave, hvis Beliggenhed det næsten helt igennem er lykkedes at konstatere. I grove Træk taget har Graven gaaet fra Jernbaneterrainet og derefter omtrent følgende Jernbanegade, videre ad Borgediget, Byvolden ud mod Fjorden, og til den anden Side fra Jernbaneterrainet langs østre Side af Hestetorvet, østen om Klostermarken og St. Agnes ud mod Fjorden. Det nordlige og østlige Forløb er endnu ikke med Sikkerhed fastslaaet. Der har kun været to Indgange til Byen: Røde Port og, ved Støden, St. Budolfi Port. Kun een Hovedfærdselsaare har ført gennem Byen: Algade—Skomagergade, uden for Portene har Landevejene delt sig og taget de forskellige Retninger.

Langs Algade har der sikkert været aneligere Stenhuse, men det meste af Bebyggelsen har været beskedne, straatækte Vaaninger. Inden for det store af Voldene afgrænsede Omraade har der ikke alene været Plads til to Rækker af Vandmøller med deres ret udstrakte Damme, men ogsaa til Haver og aabne Kornvænger. Hylden har blomstret paa de hyggelige Stengærder, der har indhegnet de smalle Stræder, der bugtede sig mellem de kornbølgende Vænger.

Den store Domkirke, der ikke var Sognekirke for Borgerskabet, men Bispekirke, Gejstlighedens aflukkede Kirke, har ligesom den Dag i Dag behersket Byens Silhouet, i hvilken en Mængde andre kirkelige, kamtakkede Gavle har skaaret sig ind. Vil man fremmane for sig det gamle Roskilde, maa man stadig erindre at fjerne Christian den Fjerdes Spir af Domkirken. Den gamle Domkirke har en Tid — som det ældste af alle Roskilde-Billeder viser — maattet nøjes med kamtakkede Gavle som enhver Landsbykirke; men hvilken Pryd har de senere fjernede skønne Spidsgavle over Korrundingen ikke været?

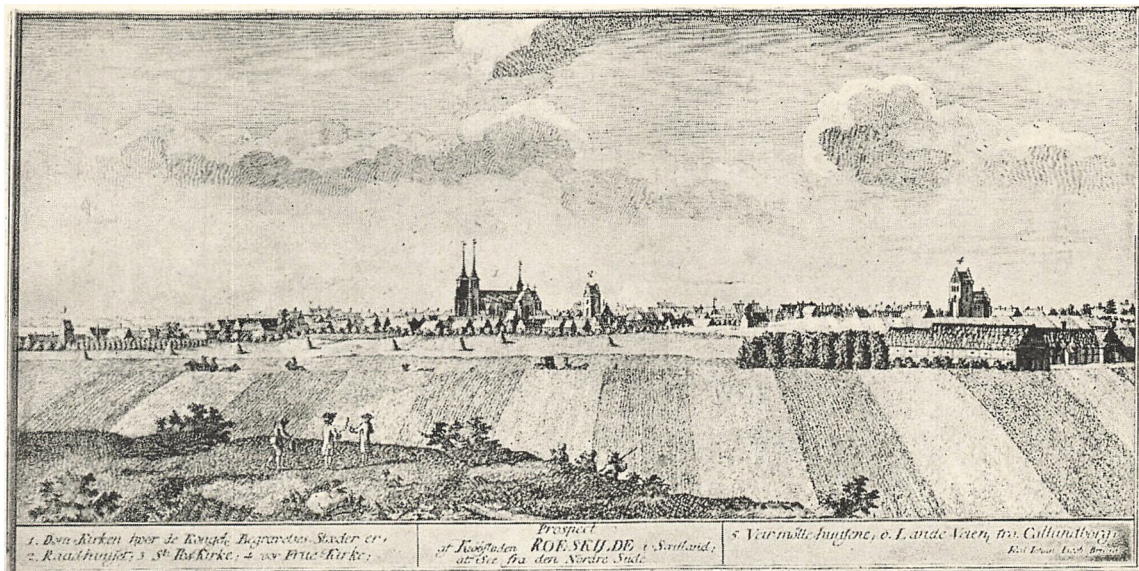
Roskildes »Kongetid«, den Tid, hvor Byen nu og da husede Landets Konge, falder saa langt tilbage, at den ikke har sat noget varigt Præg paa Byen. Af langt større Betydning har det været, at Roskilde gennem hele Middelalderen var Sæde for den rige og mægtige Roskilde-Bisp. Ved Aar 1400 er Kongsgaarden forsvunden,

hvorfor Dronning Margrethe bygger sig en Gaard Øst for Vor Frue Kloster. Men allerede i det 14. Aarhundrede har Kongen opholdt sig mindre hyppigt i Roskilde, og i det følgende Aarhundrede hørte det til Sjældenhederne. Det er som Bispestaden, som Domkirkebyen, de mange Kirkers og Klosters By, som Kleresiets stolte Magtcentrum, at Roskilde faar sin Betydning, og det er som saadan, den præger sig i Historien.

Der maatte derfor nødvendigvis med Reformationen indtræde en brat og be-
drøvelig Vending. Alt, hvad der før var stort og mægtigt, blev med et Slag kastet til Side. Gennem Kirkemagten havde Roskilde vundet sin Storhed, gennem Kirkeafmagten gik den næsten sin Undergang i Møde. Bispesædet blev flyttet, en efter en forsvandt Kirker og Klostre, og med dem Næring for mange Borgere; hvor der før havde været stolte Bygningskomplekser, blev der nu mere Plads for Haver og Kornmarker. Roskilde blev igen, som den havde begyndt: en Havneplads og en Samling Huse ved en Landevej, men til at bevare den og fastholde dens Navn gennem Tiderne havde den som et vældigt Monument over sine Storhedsdage den altover-
ragende Domkirke, der endnu fra sin Bakke stolt knejsede op over den landskabelige Idyl, der nu hed Roskilde.



DOMKIRKEN FRA NORD MED LATINSKOLEN TIL HØJRE
Efter Maleri af Egeberg. 1750.



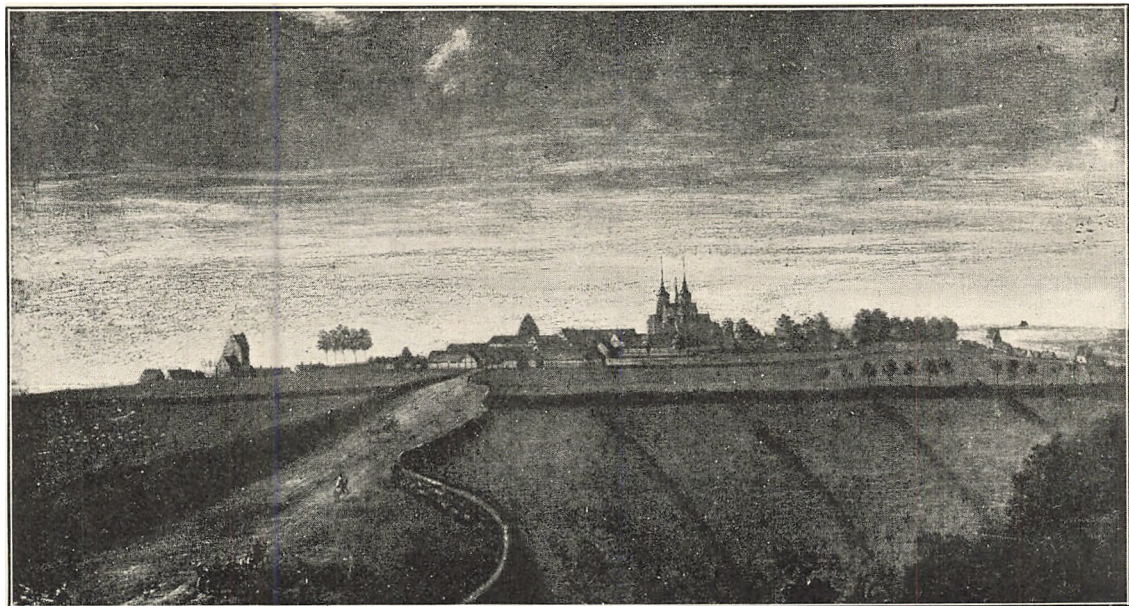
ROSKILDE FRA SYDVEST. Efter Slik af J. Bruun. 1750.

REFORMATIONEN havde nok berøvet Roskilde dens mange smaa Sognekirker, men til Gengæld var selve Domkirken blevet Sognekirke for hele Roskilde By. Hierarkiets utilnærmelige Bispekirke, der før havde rejst sine vældige Murmasser over Byen som et Magtens Symbol, havde aabnet sine Porte for en Menighed, Roskilde Borgere og Borgerinder havde taget Plads i Stolestaderne, der havde holdt deres Indtog over Kirkens ligstenstavlede Gulv. Før havde Folket kun paa de største Helligdage haft Adgang til Domkirken. Knælende paa det iskolde Stengulv, i stum Andagt omkring St. Lucii store Træstatue, der stod midt i Hovedskibet, ventede Skaren paa det store Øjeblik, da Præsteskabet fra det murtillukkede Højkor vilde frembære samme ærværdige Helgens Hovedskal i dens sølvforgylde Relikviegemme.

Ellers havde Reformationen faret meget haardhændet frem i alle Landets Kirker og gjort kort Proces med alt papistisk Væsen. I Domkirken var bl. a. de op mod 50 Helgenaltre brutalt blevet fjernet, men det var, som om selv Reformationens Stormbølge maatte bryde sammen foran Muren, der hegnede Kannikekoret i Roskilde Domkirke. Den vedblev at staa mere end halvandet Hundrede Aar efter Lutheranismens Sejr. Christian den Fjerdes store, gyldne Altertavle maatte nøjes med en Plads neden for Muren. Uforstyrret kunde de længst henfarne Kannikers Aander endnu læse Sjælemesser ved Dronning Margrethes Sarkofag og forrette Tjeneste foran de tre gamle katolske Altre, der stadig prydede Højkoret.

Hvad Reformationen havde ladet tilbage, skulde dog Enevælden faa Bugt med.

Allerede den første Domkirkes Bygmester, Kong Harald Blaataand, havde fundet sit sidste Hvilested i sin Kirke som den første danske Konge, der blev begravet i indviet Jord. Og herved havde Roskilde Domkirke faaet sin Indvielse som den kongelige Gravkirke. De fleste danske Konger er blevet stedt til Hvile i Domkirken, og efter at den første lutherske Konge, Christian den Tredje, var bisat i Helligtre-



ROSKILDE FRA ØST. Efter Maleri af Egeberg. 1750.

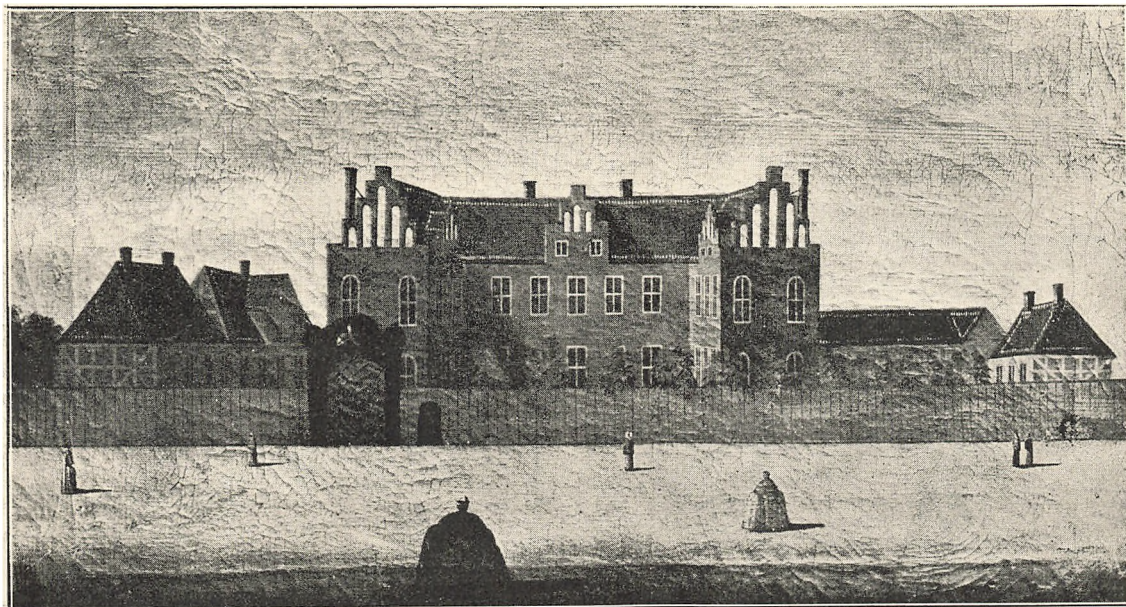
kongers Kapel, er alle Danmarks døde Konger siden ført til Roskilde. Roskilde Domkirke blev efter Reformationen bekræftet som den kongelige Gravkirke, saa den i Tidens Løb kunde blive det danske Riges Mausoleum — et Valfartssted for hele Folket.

Efter at de kongelige Begravelser først havde taget det gamle Trekongers Kapel i Besiddelse og derefter Christian den Fjerdes nye Tilbygning, maatte endelig det gamle Kannikekor lade sin Mur falde. Altertavlen rykker op paa sin Plads lige foran Margrethes Sarkofag. Hele Højkoret renses med unænsom Haand for de gamle Altre og andre Kunstværker, der havde deres Plads der, og udgraves til en Krypt. Enevælden havde eftertrykkelig taget Bispernes gamle Kirke i Besiddelse.

I de følgende Aarhundreder er det de kongelige Begravelser, der kalder Roskildes Navn frem for Bevidstheden og vækker for en Tid Byens gamle Landery. Derfor skal her en enkelt af disse store Begivenheder nærmere omtales. Vi vælger Frederik den Andens Begravelse, hvorom Samtiden har berettet saavel i Billed som Skrift.

— — —

Skærtorsdag den 4. April 1588 havde Kong Frederik den Anden lukket sine Øjne paa Antvorskov Slot. — Nu maatte Roskilde vaagne op af sin Dvale, thi store Dage ventede den. Mægtige Forberedelser til at beværte og huse de mange fremmede blev truffet, bl. a. skulde der skaffes Staldrum til mindst 600 Heste. Omegnens Bønder skulde tilføre store Kvantiteter af Levnedsmidler og Brændsel, og Borgerne i Køge og Næstved maatte stille Kobber- og Tintøj, Duge og andet, som der behøvedes, til Disposition. Mens der under Gulvet i Helligtrekongers Kapel udgravedes og opmuredes en Hvælving stor nok til at modtage Kongens og ad Aare Dronning Sophies Kister, blev der paa Roskildegaard, som den tidligere Bispegaard nu ogsaa kaldtes, efter at den var gaaet over i Kronens Eje, draget to Kamre med hvide Lagener. I det ene skulde Dronningen sove og i det andet Kongens Lig ind-sættes.



ROSKILDE ADELIGE JOMFRUKLOSTER. Efter Maleri af Egeberg, 1750.

Den 24. Maj var det storslaaede Ligtog afgaaet fra Antvorskov, den 25. naaede det Roskilde og blev modtaget ved Store Mølle af Byens Præster, Prælater, Kanniker og Vikarer samt mange Præster fra Sjælland og Skaane, af Skolemestre og Skolebørn, som syngende førte Toget ind i Byen til Bispegaarden, hvor Liget indsattes i det beredte Kammer i Stueelagen.

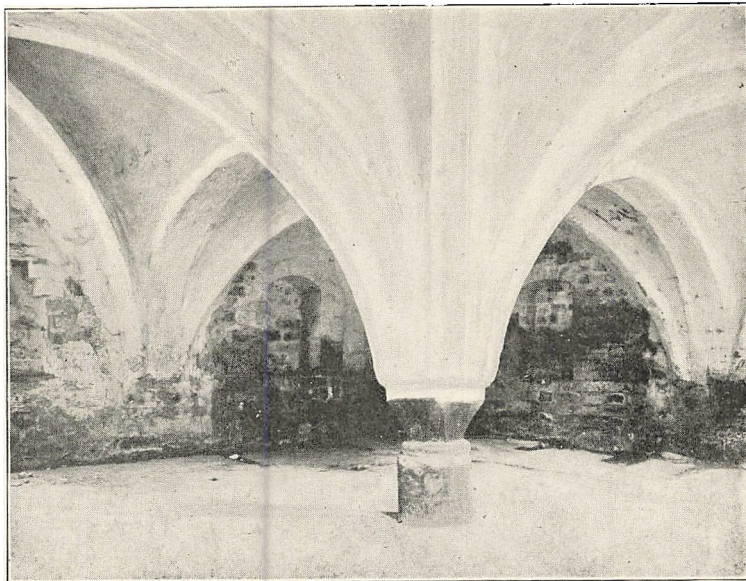
Begravelsesdagen den 5. Juni oprandt mørk, med drivende graa Skyer fra Sydvest, der hen mod Middag gav Regn. Allerede Kl. 7 samledes Følget i Bispegaarden, og da Domkirkens Klokker en Time efter begyndte at ringe, satte det sig i Bevægelse. Et storslaaet og enestaaende Syn maa det have været.

Forrest gik de højlerde Doctores, Professores, Magistre, Kanniker, Præster og 60 Studenter, der sang latinske Salmer, derefter Kongens Paukeslagere og Trompetere med deres sørgehyllede Instrumenter paa Skuldrene. Derefter fulgte Hofmarskallen og henved 400 Adelsmænd, efter dem 40 Studenter i lange sorte Kjortler og med store Lys, der var prydet med samtlige danske Provinsers Vaabenskjolde.

Det næste Afsnit af Toget var et nyt og aldrig før set Pragtnummer, et langt Fanetog bestaaende af 17 Fane, en for hver af de Provinser, Kongen havde ejet. Faneerne blev baaret af Adelsmænd, og hver Fane var ledsaget af en Hest, optømmet med Sadel og Bidsel, overklædt med sort Engelskdug, der naaede til Hovene, hver Hest blev fremført af to Adelsmænd.

Derefter kommer de fire fornemste Rigsraader, der bærer Kronen, Scepteret, Sværdet og Æblet, videre to Herolder med Kongens Vaaben og lige foran Kisten, fremført af 2 Adelsmænd, Kongens Livhest med Sadel og Bidsel og overklædt med kostbart sort Fløjl med et stort hvidt Kors af Silke.

Først nu kommer Kisten baaret af 32 Adelsmænd, over Kisten en Himmel løftet af 8 Adelsmænd, omkring Kisten 30 Adelsmænd med store Vokslus i Hænderne. Lige efter Kisten fulgte den udvalgte Konge, Christian den Fjerde, med sin Morfader,



DEN GAMLE RAADHUSKÆLDER.

Hude phot.

Hertug Ulrik af Meklenborg, og sine to Brødre. Efter dem fulgte de fremmede Fyrsters Sendemænd samt danske Rigsraader og holstenske og meklenborgske Raader.

Nu følger Enkedronningen, ledsaget af sin Svoger, Hertug Hans, og Hertug Carl af Meklenborg, og efter hende hendes fire Døtre, ledsagede af Rigsraader.

Endelig afsluttedes det mægtige Tog — som et samtidigt Stik (Nr. 1) skal give et Begreb om — med Borgmestre, Raad og Borgere fra Købstæderne.

Hele Sommeren har Roskilde levet højt paa den store Begivenhed, men er nu atter sunket tilbage i sin Tornerosesøvn, hvoraf i de følgende Aarhundreder kun kongelige Begravelser eller kongelige Besøg (Nr. 2 og 3) og større Ulykker skulde vække den døende By. Til disse sidste maa man vel med Rette kunne regne Pest, Brande og Krig.

I sidste Halvdel af 1500-Tallet hærger Pesten, og tre Gange overgaas Byen af svære Ildsvaader, der hver Gang lægger store Dele af den øde. Det nye Aarhundrede sætter ind med nye Brande, først i 1619 og derefter i 1647, da ikke mindre end 160 Gaarde og Huse gaar til Grunde, og hvorefter det endelig befales, at nye Huse skal tækkes med Tegl.

Endnu hundrede Aar efter Reformationen havde Byen beholdt sin betydelige Udstrækning. Ude i den østre Periferi, vel delvis følgende den gamle Voldlinie, har Store Grønnegade buet sig fra Hestetorvet, Øst om Klostermarken og ned mod St. Agnes; i Modsætning hertil den beskedne Lille Grønnegade, Nord for Frue Kirke. Mellem Rimors Mølle og Kobbermøllens Damme har Rimors Møllestræde bugtet sig ud til St. Olsgade. Efter alt at dømme, er det den store Brand i 1647, der har drevet Byen bort fra de gamle middelalderlige Grænser og indsnævret dens Omraade, idet Ilden har raseret hele det nævnte »Østervold-Kvarter«, der aldrig er blevet genrejst siden. — Ti Aar efter bryder Krigens Elendighed ind over den hærgede By, og den maa tilmed uden Skyld lægge sit gode Navn til den sørgelige og beskæmmende Fred, der den 26. Februar 1658 sluttes med Sverrig. Hvor den endelige Underskrivning af Freden i Roskilde fandt Sted, vides ikke, sandsynligvis har det været i den gamle Bispegaard; det forudgaaede Forlig var som bekendt sluttet i Høje Taastrup Præstegaard.

Den anden Svenskekrig skulde dog blive endnu haardere for Roskilde. Den kostede den lille fattige By, der kun talte omkring 2000 Indbyggere, hvoraf de fleste

sad i saa kummerlige Kaar, som man neppe nu om Stunder gør sig noget ret Begreb om, over 100,000 Rigsdaler, der i Nutidens Penge vel nærmest svarer til 1 Million Kr. Mange Huse blev afbrændt og et stort Antal Borgere forarmet. Skatteligningen viser en Nedgang til mindre end det halve fra før Kri-gen. Men endnu er den haardt prøvede Bys Ulykkesmaal ikke fyldt.

Det 18. Aarhundrede begynder med Pest og Brande. 1711 raser Pesten haardt; det ses bl. a. af, at de forlængst nedlagte St. Mortens, St. Hans og Duebrødre Kirkegaarde atter maa tages i Brug; andre Fund af saakaldte Pestgrave stammer maaske ogsaa fra denne, forhaabentlig sidste Gang, Pesten besøgte Byen.

Maaske ligesaa haarde har de to store Ildebrande 1731 og 1735 været. I Dagene 7., 12. og 13. April hærgede mægtige Brande

Byen, især gik det ud over den nordre Del af Algade, mens ogsaa andre Kvarterer gik op i Luer, ialt brændte der 22 Gaarde og 25 Huse. Ogsaa det gamle Raadhus paa Algade og med det de for Roskildes Historie ganske uerstattelige Arkiver blev tilintetgjort.

Neppe var en Del af de nedbrændte Huse atter opført, før nye Brande bryder ind over Byen, tre Gange med korte Mellemrum paasættes der Ild i Efterhøsten 1735. Største Delen af Skomagergade og en stor Del af Algades søndre Side for-tæres denne Gang i Luerne. Ved et Mirakel er Bagsiden af Algade Nr. 4 sluppet gennem Branden og viser os endnu, hvorledes Husene i Renaissancens Roskilde maa have set ud, pyntelige med udskaarne Bjælkehoveder og Tavler med Indskrift over Dørene.

I en Tid uden Brandforsikring var saadanne Ulykker af et for os ufatteligt Omfang, og Roskilde synker efter dem ned i en ynkelig Fattigdom. Byen havde bl. a. ikke haft Raad til at genopbygge det brændte Raadhus; i fire Aar levede man uden

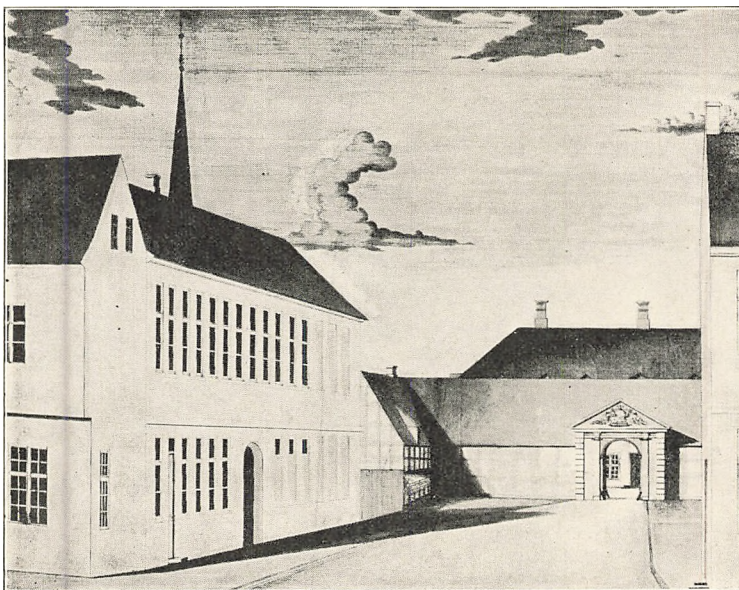


GAARDSIDEN AF ALGADE NR. 4.

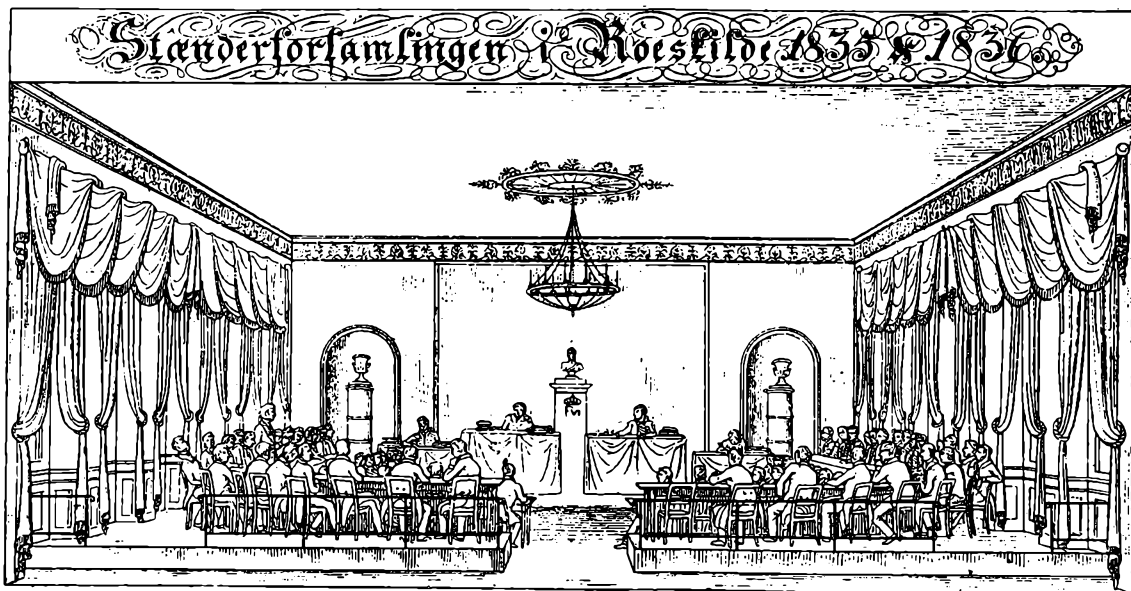
Hude phot.

noget, indtil Landsfaderen forbarmede sig og af sin Kasse ydede et Tilskud og Laan, hvorefter Borgerne ved eget Pligtarbejde fik rejst et beskedent Raadhus foran Byens Taarn (Nr. 8). 1839 blev dette Raadhus forhøjet med en Etage; det stod til 1883 (Nr. 32). Heldigvis lod de mange Brande Domkirken urørt, og end ikke Krigen havde fortrædiget den.

Tager man som et Barometer de skiftende Indbyggertal, viser det sig, at Byen nogle Aar efter de sidste store og saa ulykkelige Brande passerer det dybeste Punkt paa sin Nedværdigelses Bane, idet der i Aaret 1753 kun optaltes 1550 Indbyggere i Roskilde.



NYGADEN c. 1830, vestlige Del af det nuværende Slændertorv.



HVAD Middelalderens Brande, Reformationen og Svenskekrigen havde levnet, blev næsten helt ryddet af det 18. Aarhundredes store Ildulykker.

Men nu er de svære Prøvelsens Tid' for den gamle By ogsaa forbi. Fra Lavpunktet hæver den sig atter langsomt. Indbyggerantallet viser os det; allerede 1769 var det bragt op paa 1711 Beboere, ved Aarhundredeskiftet kun et halvt Hundrede mere, men saa tager det til 1840 et kraftigt Spring op til 3138, og saaledes fremdeles i større eller mindre Spring op til vore Dages imponerende Indbyggerantal. Siden Midten af det 18. Aarhundrede har Roskilde roligt kunnet udvikle sig, ingen store Katastrofer har afbrudt dens Vækst. Vore Dages Roskilde har derfor i store Træk taget sine Rødder i den By, der langsomt vokser frem paa Brandtomterne.

Det blev en saare beskeden By og i Modsætning til tidligere en temmelig kedelig By. Renaissancens Roskilde hvilede paa Middelalderens og havde taget dennes morsomme, uregelmæssige Gader og snevre, snoede Stræder i Arv, med en Bebyggelse nærmest paa bedste Beskub.

Brandene gav en gunstig Lejlighed til Regulering. Majestæten, der allernaadigst skænkede de »afbrændte«, som de uheldige brandlidte den Gang kaldtes, 20,000 Rigsdaler, forlangte, at de nye Gaarde og Huse helst skulde være Grundmur og som mindste Fordring Bindingsværk med Egetømmer. Bygningerne skulde gøres »egale«, Gaderne reguleres og Vinduerne i Husene være »egale«.

Resultatet blev nogle kedsommelige, smaa, lave Huse med spidsgavlede Kviste og tætsiddende, smaarudede Vinduer. Saa smaa blev Husene i flere Tilfælde, at man kunde naa Tagskægget med Haanden. Et karakteristisk Eksempel paa et saadant Roskilde-Hus for Tiden lige efter den store Brand er det nu nedrevne Skomagergade Nr. 40 (Billede Nr. 19).

Iøvrigt vil flere af denne Bogs Billeder netop give os et Indtryk af det Roskilde, der i Tidens Løb er vokset frem af Asken fra Brandene i det 18. Aarhundrede og



ABSALONSBUEN. Efter Radering af P. Holm.

lidt efter lidt udviklet sig til den By, hvori vi nu færdes og lever. I Detailler at følge denne Udvikling vil selvsagt føre for vidt. Vi skal dog blot bemærke, at det ikke var fremragende Bygningskunst, der i Tidens Løb traadte i Stedet for de smaa, fattige Huse fra omkring Midten af 18. Aarhundrede. Selv om Afløserne blev aneligere, blev de dog samtidig mere kedsommelige og flade; først langt ind i det 19. Aarhundrede begynder man at bygge bedre Huse i Roskilde.

Et Spørgsmaal i denne Forbindelse ligger dog lige for: Hvad er der gennem Brande og alle Ulykker blevet tilbage og ført med op til vore Dage af den gamle, berømte Bispestad? Desværre lader Spørgsmaalet sig alt for hurtigt besvare. Ud over Domkirken er der kun Vor Frue Kirke, St. Ibs Kirke, St. Laurentii Taarn, Absalons-

buen og den nordvestre Del af Stiftsbiblioteket, der er en Rest af den gamle Bispegaard. Heraf indeslutter Frue Kirke en Del af Landets allerældste Kirke, nemlig Murene af den oprindelige Fraadstenskirk fra c. 1080. Kun ved et blindt Vindue paa Kirkens Nordside træder Fraadstenen frem i Dagen og fortæller os, hvad de røde Mursten skjuler. St. Ibs Kirke er noget yngre, fra c. 1150, dens Kor og senere tilbyggede Taarn blev først nedrevet i 1816. Absalonsbuen er ikke fra Absalons Tid, men fra en noget yngre Middelalder.

Det adelige Klosters gamle Hovedbygning er opført c. 1670 som en Herregaard og blev 1699 indstiftet til et Kloster for adelige Damer. De i 1906 nedrevne Bindingsværksbygninger, den østlige kaldet de Juelers Hus, stammede fra Begyndelsen af det 18. Aarhundrede (Nr. 38).

I de foregaaende Linier har vi kort betragtet Grundlaget for det 19. Aarhundredes Roskilde, kastet et Blik paa de faa Minder fra Storhedsdagene og set paa de Rammer, inden for hvilke den lille Bys Udvikling skulde fuldbyrdes. Der skal nu i spredte Træk fortælles lidt om nogle af de mere fremtrædende Begivenheder i den følgende Tid. Fra Brandene i første Halvdel af 18. Aarhundrede maa vi derfor tage et Spring ind i det følgende Aarhundrede.

Det var en skøn Foraarsdag 1808. Ind i den lille, stille By, over den toppede Stenbro, mellem de lave, spidsgavlede Bindingsværkshuse drog der et mærkeligt Optog.

De Handlende forlod deres Diske, Haandværkerne kom ud af Værkstederne, Madammerne løb fra Gryderne for at titte gennem Stadsstuevinduerne, og oppe i de spidse Gavles Vinduer lænede Pigerne sig meget langt ud. Nede i Skomagergade saa de et Tog komme.

Forrest red en gammel, hvidhaaret Officer, hyllet i en brun Slængkappe, med en trekantet Napoleonshat trykket ned i Panden, og bag ved ham saa man, saa langt

Øjet rakte, Geled efter Geled af smaa, brunladne Soldater i hvide Kjoler med søgrønne Rabatter, hvide Knæbenklæder og lange, sorte Klædes Gamascher, trekantede Hatte med røde Fjerbuske og hvidt Lædertøj. Efter de trekantede fulgte et Kompagni Bjørneskindshuer, og hist og her saa man ogsaa Soldater i blaa Kjoler med røde Rabatter. Det var enten Spille-mænd eller Officerer. Det mærkelige Tog sluttedes af en lang Hale af Vogne og Muldyr. De første udgjorde Trænet, mens de sidste bar enkelte Efternølere og nogle zigøjneragtigt udseende Kvinder, de gifte Soldaters Koner.

Det var de spanske Soldater under franske Officerer, som Napoleon havde sendt herop for, som det hed sig, at understøtte Frederik den Sjette under et Indfald i Skaane.

Noget Tog til Skaane blev der som bekendt ikke Tale om, men derimod en maanedlang og temmelig følelig Indkvartering for Roskilde By; selv mindre Borgere og Smaahaandværkere blev belagt med fra 2 til 5 Mand. Ved samme Lejlighed maatte gamle St. Ibs Kirke optræde som Lazaret; senere blev den Tømmerlager, saa den ærværdige Bygning har prøvet lidt af hvert.

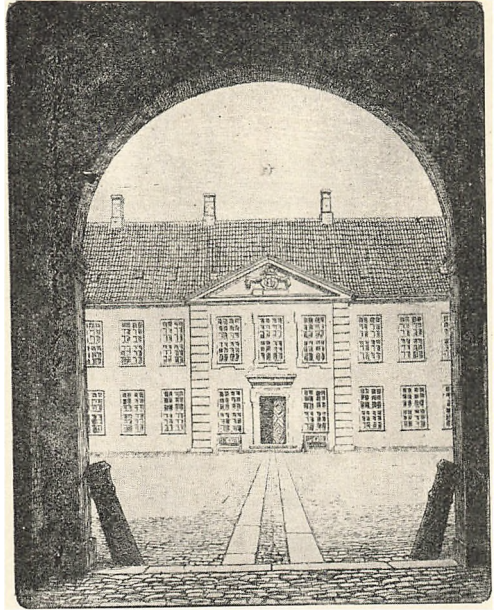
Den spanske Indkvartering forløb under de venskabeligste Former og var en mægtig Oplevelse for den lille Ravnekrog. Idyllen skulde dog faa en meget brat Afslutning.

Da Meddelelsen om Spaniernes Opstand imod Napoleons Herredømme i Slutningen af Juli Maaned ogsaa var naaet til Roskilde, gjorde de spanske Soldater Oprør mod deres franske Officerer. Den ulykkelige Løjtnant Marabail blev under Forsøg paa at flygte ind paa Palæet dræbt, mens det lykkedes de øvrige franske Officerer at undkomme; over Absalonsbuen søgte de ind i Domkirken, herfra slap de om Natten ud, forklædt som danske Officerer, og naaede København.

Vort Kendskab til denne meget interessante Episode af Roskildes nyere Historie skyldes Professor Jacob Kornerups fortrinlige Skildring, der først var offentliggjort i hans kendte Bog: »Roskilde i gamle Dage« (1892) og senere genoptrykt i hans »Roskilde Minder« (1907). Inden for Professor Kornerups fortjenstfulde Roskilde-Forfatterskab er hans Spanioler-Skildring absolut den interessanteste og mest levende, fordi den helt igennem bærer Vidne om sin Forfatters Forbindelse med den dengang endnu friske Tradition.

— De urolige Tider ved Begyndelsen af forrige Aarhundrede havde allerede Aaret før sendt deres Bud til Roskilde, idet Byen i August 1807 var bleven besat af engelske Tropper. Sejrherreren fra den ulykkelige Affære ved Køge, General Sir Arthur Wellesley (den senere bekendte Hertug af Wellington) opslog sit Kvarter paa første Sal i Palæet.

Til det engelske Ophold i Roskilde knytter der sig en lille, latterlig Begivenhed. En Nat sent bliver hans Højærværdighed Domprovst Hertz revet ud af sin lune



PALÆET. Efter Radering af P. Holm.



EN HUSAR.

Seng af engelske Soldater og i ufuldkommen Paaklædning ført over paa Palæet, hvor han af engelske Officerer blev underkastet et skarpt Forhør og truet med Hængning, dersom han ikke rykkede ud med Sandheden. Denne skulde efter d'Herrer Englænderes Formening bestaa i en Sammensværgelse mod deres høje Liv med en dertil nødvendig Afdeling danske Soldater skjult i Domkirken. En fantasifuld Opfindelse det hele; men hans Højærværdighed havde faaet sig en artig Forskrækkelse i Livet.

— Til vort hjemlige Militær havde Roskilde gennem en Aarrække haft et ret godt Kendskab. Baade under og efter Krigen med Sverrig fra 1700 til 1720 havde Byen jævnlig haft Indkvartering af snart Ryttere, snart Fodfolk. Fra 1777 faar Roskilde fast Garnison af Husarregimentets 4. Eskadron, der blev i Byen, indtil den i 1842 blev flyttet til Jægersborg. I Palæets Hovedbygning havde Eskadronens Chef Bolig, mens der var Fægtesal i en af Sidefløjene. Ridebanen laa bag den nu nedrevne Huskarré, hvor Palæhaverne skjuler sig bag den røde Mur. Den lange, grimme Bindingsværkslænge i Palæstræde var Lager for Fourage. Mandskabet laa i Kvarter rundt om i Byen, og Hestene stod opstaldede forskellige Steder; der findes bl. a. endnu i Gullandsstræde en gammel Bygning, der i sin Tid var Husarstald. Eksercerpladsen laa helt ude paa den anden Side af Hvilen, Syd for Landevejen. Paa Marstrands bekendte Skydetavle (Nr. 11) vil man finde Eskadronens daværende Chef, Ritmester Brechwold, portræteret.

Hvad der har været omtalt i de foregaaende Linier, har mere eller mindre haft Tilknytning til Palæet. Skulde man opholde sig alene ved denne Bygnings Historie, vilde dog langt den vigtigste og betydningsfuldeste Begivenhed, der er knyttet til den, blive: Stænderforsamlingen. Den 1. Oktober 1835 aabnede »de raadgivende Stænder« — det første svage Tilløb til vor frie Forfatning — deres Møder paa Palæet i øverste Etage i en Sal, der nu ikke mere findes.

Under Møderne boede Præsidenten Anders Sandøe Ørsted i Stueetagen og gav jævnlig store Selskaber for de Deputerede. Til Minde om de raadgivende Provinsialstænder, der blev et saa betydningsfuldt Led i vor Forfatningshistorie, har Torvet foran Palæet for nylig faaet Navnet Stændertorv.

Vi er i Frederik den Sjettes Roskilde, en lille Rede paa ikke engang 3000 Sjæle. Vel har Byen nok fordoblet sit Indbyggerantal, siden den var sin Undergang nær, men den fylder dog langt fra de rummelige, middelalderlige Rammer. Man skal ikke ret langt bort fra Hovedgaden, før Bebyggelsen slipper op, og Vængerne tager fat.

Byens officielle Grænser angaves af Portene eller Bommene, der var følgende: Øster- eller Rødeport, Vester- eller Ringstedgades Port, Nørre- eller Olsgadebom, Sønderbom, der baade kaldtes Hersegades- eller Køgebom, og endelig St. Mortensbom, der laa ved Maglekilde og var oprettet af Hensyn til de fire Møller, St. Mortens, Kapels, St. Clara og Strandmøllen.

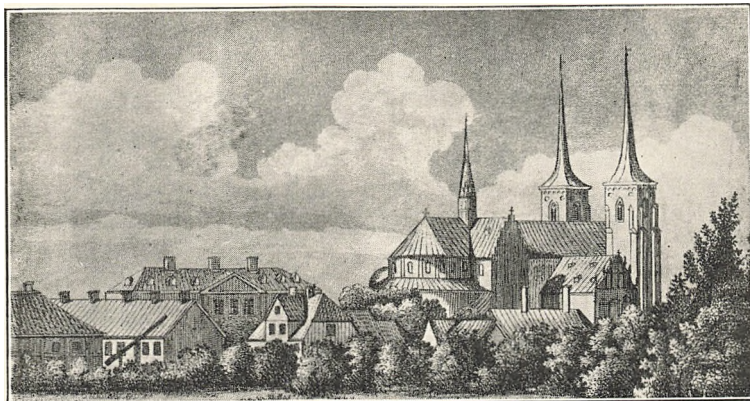
Hver Aften, naar St. Laurentii Taarns Klokke havde ringet Natten ind, blev Bommene nedladt og først oplukket, naar den gamle Klokke atter forkyndte Dagens Komme.

Bommene var oprettet af Hensyn til Bytolden, ogsaa kaldet Accisen eller Konsumptionen, der i Følge gamle Forordninger skulde opkræves af alle Varer, der fra Landet førtes ind i Købstæderne. — Acciseboderne eller Konsumptionskontorerne var temmelig smaa og uanselige Huse; kun en Krone og Kongens Navnetræk angav deres højtidelige Mission.

Paa Billedet Nr. 23 ses den gamle Accisebod ved Hersegades Bom. Inde i Kontoret residerede Toldbetjentene; men naar en tung, ufjedret Bondevogn adstadigt kom raslende ind mod Byen, kom Betjentene til Syne, bevæbnede med deres Søgere, lange, tynde Jernstænger. Var det saa et Hø- eller Halmlæs, der holdt ved Bommen, gjaldt det om at give det en grundig Omgang med Søgeren for at opdage, om der skjultes toldpligtige Varer paa Bunden.

I 1700-Tallet var Konsumptionen bortforpagtet til Byens Borgere, og flere af de kendte Købmænd har i Aarenes Løb siddet inde med den fede Entreprise. Senere overtog Staten selv under en Toldforvalters Opsyn Oppebørselen. Først 1850 forsvandt den forhadte Afgift, hvis Opkrævning var meget vanskelig at gennemføre, især da det ikke blev betragtet som nogen Skam at smugle.

En hyggelig, lille Idyl har Frederik den Sjettes Roskilde været, med mange og store Haver mellem de rødtagede Gaarde. Den har hvilet fredeligt i sig selv, den lille By, uforstyrret af moderne Problemer og ikke ulejliget af for stort Samkvem med Omverdenen. Deligencen, der engang imellem kom bumlende op gennem Skomagergade og gjorde Holdt ved »Postgaarden«, har neppe voldt megen Forstyrrelse. Man har ladet hver Dag have nok i sin Plage og sagtmodigt givet Tiden Lov til at rulle, som den vilde. Taler ikke mange af de gamle Billeder (som f. Eks. Nr. 28) om Sol og Fred, om Ro og Hygge, om lune Sommerdage med god Tid til stilfærdige Spadsereure, om Tid, der gaar i lange, betænksomme Drag, uden Ilen og Uro — om en Flække, der endnu lever i nøje Tilknytning til Naturen? Og selv om Tiden i Forhold til vor maa kaldes spartansk, maaske endog fattig, har den sikkert været lykkelig. De, der har været paa Solsiden, har uden Tvivl materielt set forstaaet at faa noget ud af Tilværelsen. Kast bare et Blik paa Billederne af Datidens Borgere, f. Eks. paa Skydetavlerne. Ser de ikke runde, tilfredse, velnærede og glade ud? Her er smukt afrundede Middagsmaver, og Flasker staar opmarcheret som umiskendelige Symboler. Den Tid forstod Kunsten baade at tilberede og tømme den dampende Punchebolle og at svinge Bægrene til Drikkevisernes glade Toner. Ak ja, dengang behøvede ikke hveranden lille Borgermand at føle sig som Bærer af Ansvarets Byrde;



OLSGADES BOM 1835.



BORGERNE TROMMER NYTAAR IND i Kong Frederik den Sjettes Tid.
Efter Akvarel af Prof. J. Körnerup.

Landsfaderen sørgede for det hele, man havde blot at holde sig munter.

Men der har været, hvad vi vil kalde, en stor social Forskel. — Middelstanden har levet sit lille Liv inden for uhyre begrænsede Horisonter, som Smaabrugere af Byjorden, som Smaahandlende i usle Kramboder og som fattige Haandværkere. Oppe i Magtens og Ærens Solskin, i ophøjet Utilnærmelighed har kongelig Majestæts Embedsmænd og Officerer levet. Men den øverste, den toneangivende Top, var dog Byens Købmandsaristokrati, der betegnes ved Navne som Aarestrup, Borch, Bruun, Brönnicke, Lange og Kornerup.

Gennem disse Dynastiers Købmandsgaarde gik en ikke ringe Omsætning, især en betydelig Korn-

handel, der afsatte Guld og Anseelse paa Indehaverne. Storkøbmændene alene var selvskevne til eligerede Borgere (Byraadsmedlemmer), til Forpagtere af den indbringende Konsumtion, til Kaptajner for Borgervæbningen og til at opnaa Datidens Etatsraadstitel, kgl. Agent. Det var dem og deres Omgangskreds, der skød til Papegøjen nede ved »Børsen«, mens »Smaafolk« stod udenfor.

»Selskabet« i Datidens Roskilde skulde nok sørge for at faa Has paa Kedsommeligheden. Middage, der baade var tunge og vaade — ret kraftige Bjørne var endnu taalte i de højere Lag — afløstes af Baller, Maskerader og store, flotte Kanefarter. Fornemst af alle Forlystelser var dog Papegøjeskydningen.

Allerede 1787 var Roskilde Fugleskydningsselskab blevet stiftet. Den første Fugleskydning fandt Sted ved Haraldsborg, men fra 1790 til 1862 var Skydningen henlagt til en Plads i Nærheden af Havnen og Festlighederne til Traktørstedet »Børsen«. I mange Aar fandt Selskabet et gæstfrit Paulun under Boserups grønne Bøge; nu residerer det som bekendt i »Trægaarden«, og den store og interessante Skivesamling pryder Teatersalens Vægge.

Mellem Billederne findes fire af de mest karakteristiske Skiver. Marstrands berømte Portrætskive fra 1841, der nu findes i Hirschsprungs Museum i København

(Nr. 11), Portrætskiven fra 1851, malet af Professor Kornerup (Nr. 14). Desværre findes heller ikke denne Skive mere i Selskabets Samling. Derimod vil man stadig kunne glæde sig over de morsomme Skiver fra 1832 og 1847. Den første med det gamle Raadhus, et Stykke af Skomagergade og Hjørnet af Nygade er et meget fornøjeligt Billede fra Frederik den Sjettes Roskilde (Nr. 8). Den anden (Nr. 17) er en løjerlig, men ikke mindre morsom Komposition. I Baggrunden ses den nye »Røde Port« og et flag-smykket Tog, i Forgrunden Toppen af den nu forsvundne Høj i Plantagen, hvor det offentlige Slagtehus ligger, og oppe paa Højen den besynderligste Sammenstilling af Personer, lige fra Kong Christian den Ottende til Skivens Giver, Kirurg Jensen med Hustru og Søn. Endelig er der et morsomt Billede fra Boserup-Tiden med Portrætter af en Række kendte Roskilde-Borgere (Nr. 41).

Vore Forfædre vilde sikkert blive ikke saa lidt fornærmede, naar vi i nøje Tilknytning til deres Forlystelser nævner de gamle Borger- og Brandkorps. De gode Borgermænd har sikkert betragtet disse Korps som baade alvorlige og nyttige Institutioner, men vi maa nu have Lov at være saa respektløse at se dem fra den fornøjelige Side. Og kedelige har de ikke været. De har hidraget til at skabe Afveksling i Hverdagslivet og kaste Farve over Tilværelsen. Hvor maa vi ikke være misundelige, naar vi ser de straalende og splendide Uniformer, disse Korps Officerer har haaret? Det har været et uforglemmeligt Syn at se Chefen, Kaptajn Svejstrup, i fuld Mundering i Spidsen for sin Garde. Iøvrigt gjorde Svejstrup et stort og uegennyttigt Arbejde for at faa Façon paa Korpset, men det var en umulig Opgave at faa maveføre, gemytlige Borgere til at blive rigtige Soldater.

Borgerkompagniet havde nu engang overlevet sig selv, og tilbage var kun et rigtig fornøjeligt Paradekorps, der paa forskellig Maade har haft sin Mission at ud-



BONDETINGET. Efter Maleri af J. Roed. 1836.

fyldte i de gamle Borgeres Tilværelse. Hvor har de ikke været stolte, naar de ved kongelige Besøg i Staden stillede til Parade under den gamle Fane med den sorte Ørn og Mottoet »Mod og Sindighed«?

Og festligt har det været Nytaarsmorgen, naar Borgerkompagniets og Brandkorpsets Trommeslagere i fuld Krigsmaling dundrede Aaret ind foran Honoratiores Døre.

Om Eftermiddagen den 3. December 1839 bredte Budskabet sig over Roskilde: Kongen er død! En oprigtig Sorg greb alle, thi trods sine politiske Fejlgreb var Landsfaderen elsket og højagtet. Det blev travle Dage for Roskilde, endnu engang skulde hele det store Indkvarterings-Maskineri sættes i Funktion. Paa selve Begravelsesdagen d. 16. Januar 1840 var der truffet omfattende militære Anstalter, og store Mængder af sørgeklædte Undersaatter havde fundet Vej til Domkirkebyen. Paa eet Punkt adskilte Frederik den Sjettes Begravelse sig paa en gribende Maade fra alle de forudgaaende Kongebegravelser. Da det lange Ligtogs uendelige Række af gammeltdags, sortbetrukne Kareter, der indeholdt det store og fornemme Følge, var duvet forbi, kom efter to Herolder den store, kongelige Ligvogn — tom — trukket af de seks skaberakklædte Heste; Kongens Kiste blev baaret til Domkirken af Bønder i Nationaldragter som et Udtryk for Taknemlighed mod Monarken, der løste Stavnsbaandet. — Med Kong Frederik den Sjette gik den gamle Tid i Graven.



BØNDERNE BÆRER FREDERIK DEN VI'S LIG TIL ROSKILDE DOMKIRKE.



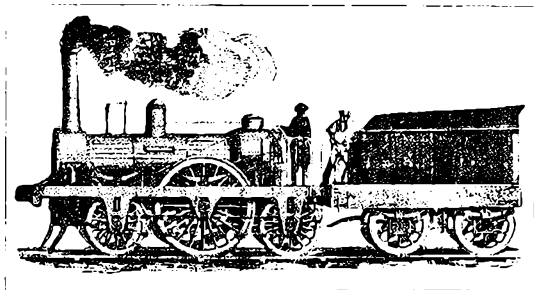
LATINSKOLEN. Efter Tegning af Prof. J. Kornerup. 1863.

DET var den første, spæde Spire til en hel ny Tid, der brød frem i Roskildes klassiske Jord hin første Oktober 1835, da »de raadgivende Stænder« holdt deres Indtog paa Palæet. De sidste Rester af enevoldskongelig Pragt fra Christian den Sjettes Tid, bl. a. en smuk Rokokko-Sal med Gobelin-Tapeter havde maattet vige Pladsen for det spartanske, perlemaledede Rum, hvori Stændernes Deputerede holdt deres Møder. Den svage Spire skulde ikke mange Aar senere udfolde sig og blive et vældigt Træ: Danmarks Riges Grundlov. Det er ikke her Stedet at komme ind paa den frie Forfatnings Betydning for Udviklingen i vort Land, kun har vi villet pege paa et vigtigt Punkt, hvor Roskilde har indskrevet sit Navn i den nyere Historie.

Det vil lige saa lidt være paa sin Plads nærmere at komme ind paa den moderne Trafiks revolutionerende Betydning for Samfundslivet, men det skal dog fremhæves, at Roskilde var den første danske Købstad, der fik Jernbaneforbindelse, da det sjællandske Jernbaneselskab den 26. Juni 1847 aabnede Banestrækningen København-Roskilde (Nr. 16 og 17).

Det skal her blot nævnes, at Roskilde ogsaa var den første danske By, der fik Forbindelse med en anden dansk By ad Luftvejen, da Franskmanden Poulain den 14. Maj 1911 i et Monoplan fløj fra København til Roskilde.

Blandt de forskellige Faktorer, der har bevirket de sidste Menneskealdres hastige Udvikling paa alle materielle Omraader, har særlig Trafikken haft stor Betydning for vor gamle By. Over det sidste Kapitel i sin omskiftelige Historie kunde Roskilde med Rette skrive Ordet: Trafikcentrum. Der skulde kun gaa et kvart Aarhundrede fra den første Jernvejs Anlæg, til Roskilde var blevet et af vort Lands betydningsfuldste



GAMMELT LOKOMOTIV. Efter en Plakat. 1864.

Jernbaneknudepunkter. Dog varede det ni Aar, inden den lille Strækning København-Roskilde fik sin naturlige Fortsættelse til Korsør. Oven paa denne Kraftanstrengelse pustede man 14 Aar, inden Skinnerne over Køge og Næstved var ført til Vordingborg. Men saa var Tempoet ogsaa blevet sat op; ved Udgangen af 1874 kunde Kalundborg-Banen aabnes, og samtidig anlægges der Dobbeltspor paa Strækningen København-

Roskilde. Trafikcentret har gjort Roskilde til de mange Møders og Sammenkomsters By, bl. a. til Dyrskue-By for hele Sjælland.

— I Bondelandet Danmark har til alle Tider alt været afhængigt af Landbruget og dets Skæbne. Landbrugets mægtige Opsving fra Tres'erne og til vor Tid, dets Udvikling fra primitiv-extensiv til moderne-intensiv Drift, dets fuldkomne Organisering og Industrialisering har løftet Landet op og skænket det store og rige Byer. I Roskildes prægtige Opland, hvis yppige Muldbølger omkranser Byen i et bredt Bælte fra Fjorden ned mod Køge Bugt og fra denne ind mod Højsjællands kuplede Skovbakker, i dette Lands stærke Opgang i Frugtbarhed og Rigdom ligger den dybeste Aarsag til Roskildes Fremgang — i Forbindelse med den Kendsgerning, at Byen ogsaa selv har kendt sin Besøgelsestid og haft et vaagent og energisk Borgerskab.

Medens Roskilde i Christian den Ottendes Tid, endnu kuert af Fortidens Svøber, krøb sammen om sin eneste Færdselsaare, Hovedgaden, der førte Landevejene gennem Byen og — laa stille hen uden nogen rigtig Livskraft, saa er det, som om der med eet tilføres det gamle Bylegeme nyt Blod, saa snart den ny Trafikaare, Jernbanen, har tangeret Byens gamle Voldperiferi. Paa et smukt Kort fra Fyrrerne ser man den projekterede Jernbanelinie som en tynd, punkteret Streg nærme sig Byen i dens sydøstre Udkant. Fra den Dag, Stregen bliver til en Kendsgerning i Staal, er det, som den gamle By atter faar Livskraft og Expansionsevne, som om det først og fremmest gælder for den at naa hen til dette nye og ukendte, der har banet sig Vej derude fra og vækket Staden af dens Tornerosesøvn.

Roskilde er vaagnet til en ny Ungdom. Den gamle Landevejsgade, Byens Stamme, skyder friske Skud, Stræderne tager paa at vokse, og den Dag kommer, da Storhedstidens vide Ramme, den gamle Voldkrans, paa flere Punkter er naaet; og længe varer det ikke, før den rummelige, middelalderlige Ring er sprængt. Roskilde begiver sig frejdigt paa Vej ud i Vængerne og Markerne; store Villakvarterer og tætte Forstæder skyder ud fra Bykernen. Uden for Byportene gaar Bebyggelsen; hinsides Banelinien, ned ad Bakkehældene, over Dalsænkningen og op mod St. Jørgensbjerg. Roskilde har graadige Fangarme strakte ud mod den gamle Flække, og allerede er den første store Mundfuld af en anden Nabo-Kommunes Jord slugt.

Lad os i Forbigaaende aflæse Roskildes Vækst paa Indbyggerantallet. Ved 1840 var det naaet over de tre Tusinde, 1860 er det allerede forbi de halvfemte Tusinde, 1890 næsten syv Tusinde, 1901 over otte Tusinde, 1913 over ti Tusinde. Ved sidste Folketælling i Februar 1921 talte Byen 12,815 Indbyggere.

Byens stærke Vækst er heldigvis for det meste foregaaet i Pagt med Naturen. Roskilde har aldrig været en tæt sammenhobet Stendynge, der har altid været vidt

til Væggene. Dette skyldes først og fremmest det storstilede, middelalderlige Anlæg, der mellem Bebyggelsen gav Plads for rigelige Haver og endog Vænger og Marker. Er end Bebyggelsesnettet i de senere Aar blevet mere og mere fintmasket, og er det gaaet slem ud over de gamle Haver, saakupler dog endnu de grønne Træer sig op mellem røde Tage. Og maatte vor gamle By altid som sit fineste Symbol bevare det grønne Træ og vide, at den beundres og elskes, fordi den stadig lever i en saafrofast Forening med Naturen. Der er faa Byer i vort Land, hvor Bebyggelse og Natur paa saa fin og yndefuld en Maade er blevet forenet som i



DEN GAMLE LADEGAARDSMØLLE. Efter Radering af H. Sibbern.

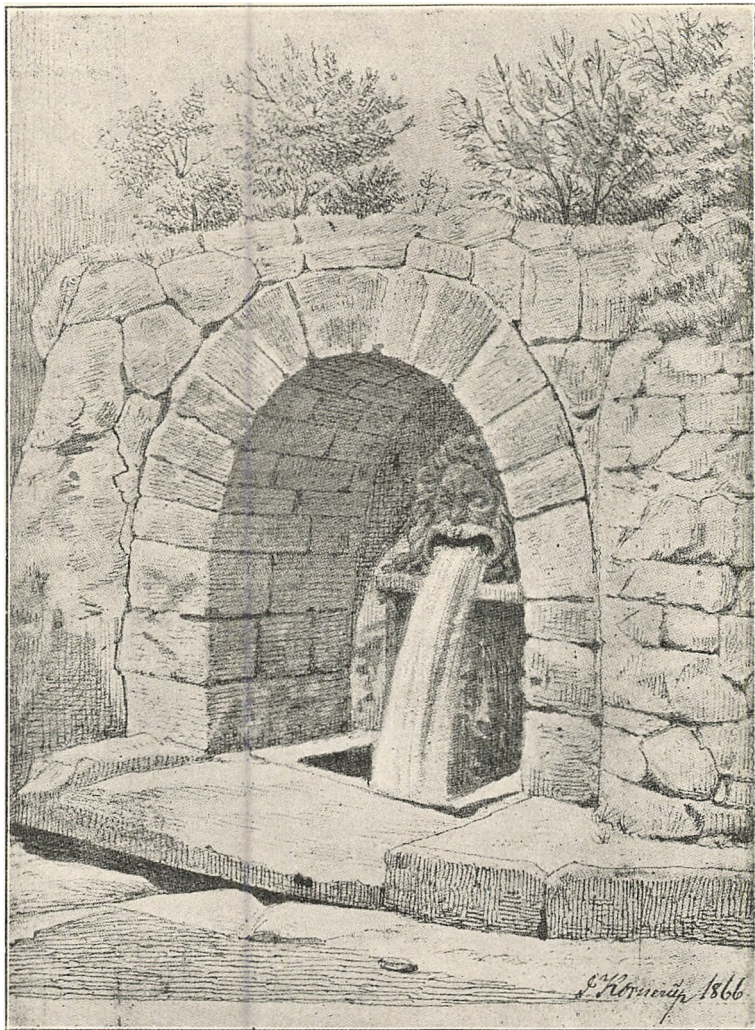
Roskilde. — Det er heller ikke Bebyggelsen, der direkte har tvunget Møllebyggene bort. Før eller senere havde de vel alligevel maattet vige, i sidste Instans, naar de helt havde mistet deres Værdi som Drivkraft. Naar de forsvandt noget tidligere, skyldes det et beklageligt Fejlgreb; man havde nemlig afledet de første Kloaker til Dammene, og alt som Byen voksede, og de hygiejniske Fremskridt blev større, skulde den Dag komme, da Dammene maatte nedlægges.

Nu er alle de fire vestlige Mølleamme forsvundet; men de, der har set dem, vil aldrig glemme deres ejendommelige Skønhed, sivkransede og hegnede af yppige Skræppeskove, laa de blanke, sortbrune Vandflader og spejlede Domkirken. Billederne Nr. 7, 25, 28 og 39 giver Prospekter af de gamle Møller og Damme.

Til det vestlige System af Mølleamme har tidligere hørt Maglekilde Møllens Dam, der laa umiddelbart ved den store Kildes Væld. Dammen ses paa Nr. 12. Bygningen er den senere Papirfabrik.

Helt for sig selv længere Vest paa, omtrent hvor nu den nye Vej »Mølleammen« løber, har Vandhulsmøllen ligget. Dens Dam modtog Tilløb særlig fra Hellig Kors Kilde. Allerede omkring Midten af det 18. Aarhundrede er Vandhulsmøllen blevet nedlagt.

Af den østlige Række af Mølleamme, der drev Sortebrødre- eller Rimørs Mølle, Kobbermøllen og, uden for Byen, St. Sigfrids og Haraldsborg Møller, var St. Sigfrids



MAGLEKILDE. Efter Tegning af Prof. J. Kornerup.

med fine Fortove maa virke paa Bilisten, saa kommer den dog i Skønhed og ejendommelig Stemning aldrig ved Siden af de gamle, opkørte, fælt æltede Veje, der bugtede sig frem mellem høje, blomstersmykkede Stengærder. Saadan snoede Jernbanegade sig ned ad sin Bakke og krummede sig videre i det gamle Blegstræde (nu Borgediget), og saadan mange andre af Byens gamle Stræder. De fleste af de hyggelige, gamle Stengærder er forlængst slaaet til Skærver eller sat fint op med Cement, hvad der næsten er endnu værre; thi et Stengærde skal staa som det oprindelig er skabt, som en nøje Forening af Muld og Sten, prydet foroven af Katot og Slangehoved og med Svaleurten tittende frem af hvert Melletrum mellem Stenene.

Et af de skønneste Smykker, Naturen har skænket Roskilde, nemlig Kilderne, er endnu til Dels bevaret. Tidligere nævnes der ikke mindre end 24 Kilder og Brønde; med de sidste menes offentlige Brønde, der fandtes rundt om i Byen. Nu kan der opregnes 9 Kilder, og deraf er endda de to kun døde Monumenter, nemlig Hellig Kors Kilde og Højbrønd. Endnu lever og vælder med mer eller mindre Livskraft:

allerede forsvundet i Begyndelsen af det 19. Aarhundrede; først i de senere Aar er Kobbermøllens og Haraldsborgs Damme blevet fyldt, medens Rimors Mølle-dam endnu som den eneste overlevende af alle de gamle Dammeligger ovenfor Plambecks Spinderi, tæt op til Klostermarken. En dejlig, lille, sivkranset Idyl, et Eldorado for snadrende Ænder og Gæs er den gamle Dam — det Sted, hvor Foraaret først kommer til os; thi her tænder Solen allerede i Februar Maaned Skræpperne røde Blomsterfakler og hidkaller de første Honningbier, der har forladt deres Vinterhi.

Naar vi her opgør, hvad der er mistet af Skønhedsværdier under Byens hastige Vækst, saa fortjener ogsaa de gamle Stengærder at nævnes. Hvor tiltalende end en makadamiseret, lige Vej

Maglekilde, Rektorkilden i Rektorboligens Have, St. Hans Kilde paa Tuttesti, St. Gertruds Kilde paa Frederiksborgvej, St. Ibs Kilde ved den gamle Kirke, Klosterkilden i St. Maria Hospitals Have og Louise Kilde, Øst for Klostermarken. Forsvundet i de senere Aar er Roars Kilde paa Ols-gade-Bakken, Blegdams Kilde bag Byggeforeningens Huse i Borgediget og Haraldsborg Kilde, der piblede frem i Mølleengen, Vest for Landevejen.

Den betydeligste af dem alle har altid været og er endnu Maglekilde, hvis Navn i ældre Dansk netop betyder den store Kilde. At den tillige er Byens Navngiver, kan der ikke være Tvivl om, efter at det er paavist, at den gamle Kongsgaard har ligget i dens Nærhed, Sydvest for Domkirken. I over ti Tusinde Aar har det prægtige Væld banet sig Vej gennem Sandet og dannet en naturlig Dam omkring sit Udspring og er derefter følgende Terrainformerne uhindret strømmet mod Fjorden. Kun i de faa Aarhundreder, hvor Menneskene har leget med, har Kilden maattet gøre Trællearbejde; som en vældig Samson har den svunget fem Møllers Kværne; en Strøm af gyldent Korn har den knust ved sine Vandes Kraft.

Maglekilde Mølle brændte 1731, og paa Tomten bygges en Papirfabrik (Nr. 7 og 12). I Begyndelsen af det 19. Aarhundrede bliver Papirfabrikationen forenet med et »Manufaktur-Anlæg« og Vandkraften forøget med Dampkraft. Disse gamle Fabriker, der for deres Tid har været ret anselige, blev senere nedlagt. Mølledammen blev fyldt; paa dens Plads opførtes i 1846 »Maglekilde Vandkuranstalt« af et Aktieselskab af Roskilde-Borgere. Det var en af det vaagnende Roskildes første Kraftanstrengelser. Desværre var det et Fejlgreb, Kuranstalten kunde ikke bestaa, og Aktieselskabet gik fallit. Men det har været driftige Folk, der satte dette for sin Tid storstillede Foretagende i Scene, og flot og frit har de nye, træbeklædte Bygninger været beliggende, saadan som Billedet Nr. 21 viser.

Det var det gamle, berømte Væld, der var Grundlaget for Kuranstalten. Man fristes næsten til at tro, at det har hævnnet sig for den Behandling, det fik af denne. Bassinet, hvor Vandmasserne baner sig Vej op gennem Sandet, blev nemlig spærret ind i en skummel, taarnlignende Bygning. Fra denne blev Vandet i en underjordisk, stensat Rende ledet hen til det saakaldte Løvegab. Men dengang og til 1871 var dog Udløbet helt imponerende — saadan som Professor Kornerups Tegning viser det —; i en stor, buet Strøm som en brusende Kaskade styrtede Vandet hastigt og frit ned.



DE SIDSTE VÆGTERE. 1904.

Slemst blev det, da der blev opsat en Metalkumme lige under Gabet, men værre endnu, da Kummen blev muret op af glasserede Sten og den mosklædte Kildegrotte beklædt med Fliser. — Bassinet er nok sluppet ud af det skumle Taarn, men desværre for at blive spærret inde i en lille, snever Brønd, saa at hvert Spor af den Uhygge og Kraft, der før udmærkede den mægtige Kilde, nu fuldstændig er forsvundet.

— Til Komplekset Maglekilde knytter der sig en i hvert Fald i Roskilde ikke helt dagligdags Episode. Der tænkes her paa Forsøget paa at stene den tyskvenlige



FRA HAANDVÆRKEROPTØGET 1887.

Baron Constantin von Dirckinck Holmfeldt, der beboede den tidligere Vandkuranstalt.

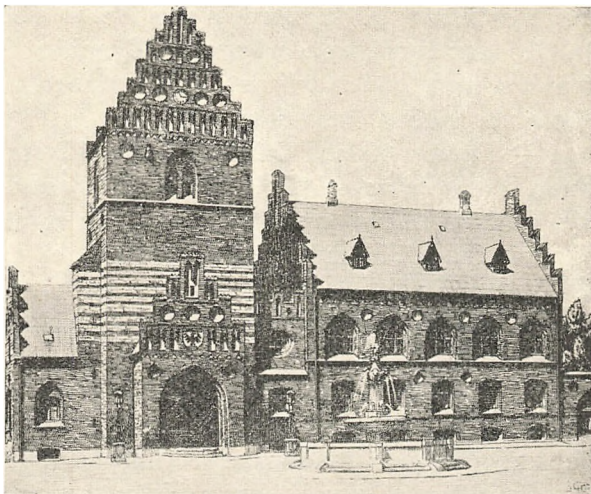
Gennem sine utallige, mod Danmark ret hadefulde Pjecer havde Baronen gjort sig meget ilde lidt i Roskilde. Forskellige Blade havde bragt Artikler mod ham, der ikke var til at tage fejl af; bl. a. sagdes det i »Roskilde Avis« lige ud, at naar Baronen endnu kunde sidde fredelig paa Maglekilde, »da har det alene været en agtet Familie og ikke hans egen lille, egoistiske Person, han skylder Takken for, at han ikke forlængst har hørt en ildevarslende Sang af Glassenes Klang«. Det var i Begyndelsen af Marts Maaned, og allerede i Maj fik Baronens Sangen at høre, saa det forsløg noget.

Mandag den 13. Maj 1861 var der Marked i Roskilde. Om Eftermiddagen fik Baronens Underretning om, at der forberedtes et Angreb paa Maglekilde, idet — som han selv har paastaet — udsendte Folk fra København havde ophidset Markedsgæsterne mod ham. Hen mod Aften gik det løs. I Spidsen kom Læredrengenes Fortrop, og de første Sten susede gennem Maglekildes Vinduer, flere og flere Markedsgæster kom til, og ved 10-Tiden blev det til et regulært Bombardement. Sten efter Sten jog gennem Vinduerne ind i Baronens Lysekroner og Malerier — og ustandseligt klirrede Ruderne mod Jorden. Politiet og Borgerkorpset, der var tilkaldt, idet Baronens allerede om Eftermiddagen havde henvendt sig til Politimesteren om Beskyttelse, stod magtesløse. Engang imellem gjorde de nok et Indhug, men saa forsvandt Mængden blot om paa en anden Side af det udstrakte Kompleks og begyndte forfrå. Nyt Indhug og om paa en anden Side af Bygningen, og saadan legede man Kispus, indtil Kampmodet var udtømt, noget over Midnat. Men da var der heller ikke mange hele Ruder i Maglekilde.

Næste Dag indfandt Politimesteren sig hos Baronens og raadede denne til at forsvinde. Flugten blev iværksat ad Bagdøre, over Havegærder og ud til en ventende Vogn, der førte Baronens og hans Familie, der heldigvis alle var uskadede, til Viby

Station, hvorfra de uantastede dampede videre Syd paa til mere venlige Egne. Om Aftenen var der atter nogle Optøjer ved Maglekilde. Men hermed var ogsaa Forestillingen forbi.

— Den mest bekendte af Kilderne næst efter Maglekilde er Hellig Kors Kilde. Dens Navn alene fortæller os, at det har været en gammel Hellig- og Lægedomskilde, hvortil syge Mennesker valfartede St. Hans. Aften for at blive helbredet. Ikke alene i Middelalderen, men endnu i det 17. Aarhundrede omtales Hellig Kors som Lægedomskilde. Dens Berømmelse som



RAADHUSET. Efter Radering af P. Holm.

saadan faar en mægtig Fornylse, da de kongelige Hofmedici i 1729 lader hente Vand fra den for dermed at helbrede den syge Kong Frederik den Fjerde. Vandet maa have svaret til Forventningerne, thi fra nu af vinder det en sær Yndest ved Hove. Den gamle Helligkilde bliver Kongekilde, og for at beskytte det undergørende Væld lader Kong Christian den Sjette c. 1740 Kildehuset opføre til Bolig for en Opsynsmand (Nr. 27).

Endnu i Christian den Ottendes Tid transporteredes der Vand direkte til Hofholdningen; men saa fik en entreprenant Mand i København den Idé at nedsætte sig som kongelig Hofleverandør i Vand fra Hellig Kors Kilde med Tilladelse til at forhandle Vandet for en Skilling pr. Flaske. En Tid blev der averteret med Udskænkning af det berømte Vand — fra Toppen af Runde Taarn. Og endelig vilde Folkefantasiaen vide, at en underjordisk Ledning førte Hellig Kors's Kildevand den lange Vej til København — til Absalons Brønd paa Kristiansborg Slot.

Da Roskilde i 1880 skulde have Vandværk, blev dette anlagt i Nærheden af Hellig Kors, fordi denne Kildes Vand efter Undersøgelse befandtes at være »det reneste, for enhver animalsk og dermed beslægtet Indblanding aldeles frie Vand«. Ved Boringerne blev Kildens rige Vandaare overskaaret, og Vældet udtørredes. Til Minde om den berømmelige Kilde lod Byraadet i 1906 det nuværende Kildemonument opføre efter Tegning af Professor Kornerup. Da Hellig Kors Vej blev udvidet i Sommeren 1920, blev det gamle, da meget faldefærdige Kildehus nedrevet.

Vandværket gjorde det ogsaa af med den tidligere rige Højbrønd, der nu kun er et Kildemonument med indlagt Vandledning.

— — —

Det har ikke her været Stedet til at følge Domkirkens Bygningshistorie, kun Kirken i dens Forhold til Byen er omtalt. Da Domkirken efter Reformationen var blevet Sognekirke, tog man Pladsen omkring den i Brug til Kirkegaard. Først i Begyndelsen af forrige Aarhundrede nedlagdes den, efter at Graabrødre Kirkegaard var blevet anlagt og beplantet paa Domkirkens Bekostning i 1823. Da Domkirkepladsen nu ikke mere benyttedes til Begravelser, var det ikke nødvendigt at holde den aflukket fra den øvrige By. Kirkeristene, der havde ligget ved Indgangen for at hindre løsgaaende Husdyr i at løbe ind paa Kirkegaarden og græsse paa Gravene,

blev fjernet, og Kirkegaardsmuren delvis nedrevet. — Den ældgamle Latinskole (Nr. 9), der sandsynligvis er bygget i Dronning Margrethes Dage og laa paa Domkirkegaarden ved Foden af det nordre Taarn, blev nedrevet i 1843, efter at den nye Skole var taget i Brug Aaret før.

— Først omkring Midten af det 17. Aarhundrede er Duebrødre Hospital blevet Nabo til Domkirken. Det ældste Duebrødre laa Vest for Byen, ude i Vænget Nord for Vandværket, hvor man for nylig er stødt paa Fundamenterne af den til Hospitalet hørende Kirke. Billedet Nr. 10 viser det Duebrødre Hospital, der blev opført i det 18. Aarhundrede og forhøjet med en Etage i 1830. Det blev nedrevet 1879 for at gøre Plads for den nuværende smukke Hospitalsbygning, der er opført efter Tegning af Arkitekt Herholdt.

— Rimeligvis lige siden Middelalderen og op til vore Dage har Domkirken ligget skjult af en Huskarré. Det ældste Kort over Roskilde fra 1677 viser i hvert Fald, at Bebyggelsen paa Raadhustorvet fuldstændig har borttaget Udsigten mod Kirken fra Algade. Efter at der i første Halvdel af forrige Aarhundrede var gjort et forgæves Forsøg paa at faa de skjulende Huse fjernet, blev Sagen i 1897 atter rejst, denne Gang paa Initiativ af Agent H. O. Schmeltz, hvem Byen bl. a. skylder Tak for Springvandet paa Torvet og store Gaver til Raadhusets Opførelse. Efter mange Besværligheder lykkedes det at realisere Planen, og i Sommeren 1908 blev hele Huskarréen mellem Domkirkepladsen og Raadhustorvet nedrevet (Nr. 40). Efter at senere Muren foran Palæhaverne er blevet opført og Anlægget beplantet, er der fremkommet en Plads, som ingen anden dansk Købstad ejer Mage til.

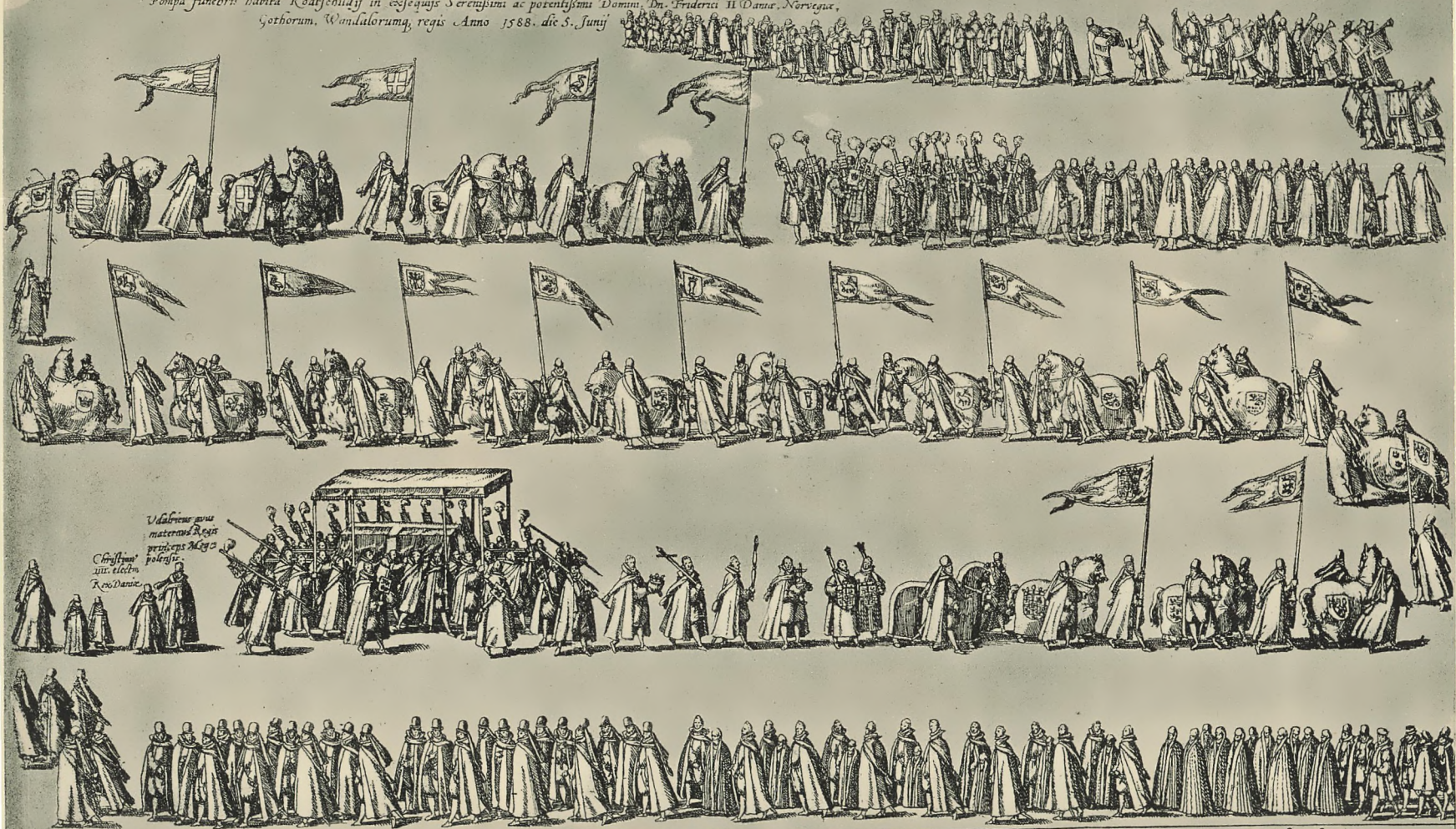
Paa disse Sider er det forsøgt at følge Roskildes skiftende Skæbne. Opgangstider har fulgt Nedgangstider, og saadan vil det vedblive, saalænge der endnu ligger en By paa de grønne Bakkehæld ved den blaanende Fjord, der, hvor vore Forfædre for Aartusinder siden lagde deres første Bopladser.



KLOSTERKILDEN. Efter Akvarel af Hey. 1819.

BILLED SAMLING

Pompa funebri habita Rodschüllij in exsequijs Serenissimi ac parentissimi Domini, Dn. Frederici II Danie, Norvegie, Gothorum, Wandalorumq; regis Anno 1588. die 5. Junij



Udabenez non
materna Regis
parentis Mægis
Christiani
iuxta
Rex Danie

15

Funeris hic pompa processus cernitur: ergo
Nil præter lætus ista tabella referi
Palliat pergunt omnes, luctumq; sacentur,
Corde, trahunt gemitus, ora rigant lacrymis

Et merito. Boreæ rex, namq; Colonna superstes,
Anchora Germanis; hostibus horridus eras.
Quam verbis subito perit, hujus gloria mundi,
Evanescit homo, quam cito fumus abit.

No. 1. Kong Christian den Fjerde følger sin Faders Baare 5. Juni 1588 i Roskilde.



No. 2. Frederik d. V's Besøg i Roskilde d. 12 Maj 1749.

1. Kongens Ankomst d. 12 Mnj.
2. Kongens Følge.
3. Stiftamtmand og Amtmanden som tog Imod Kongen.
4. Palæet.
5. Domkirken.
6. St. Petrikirke.

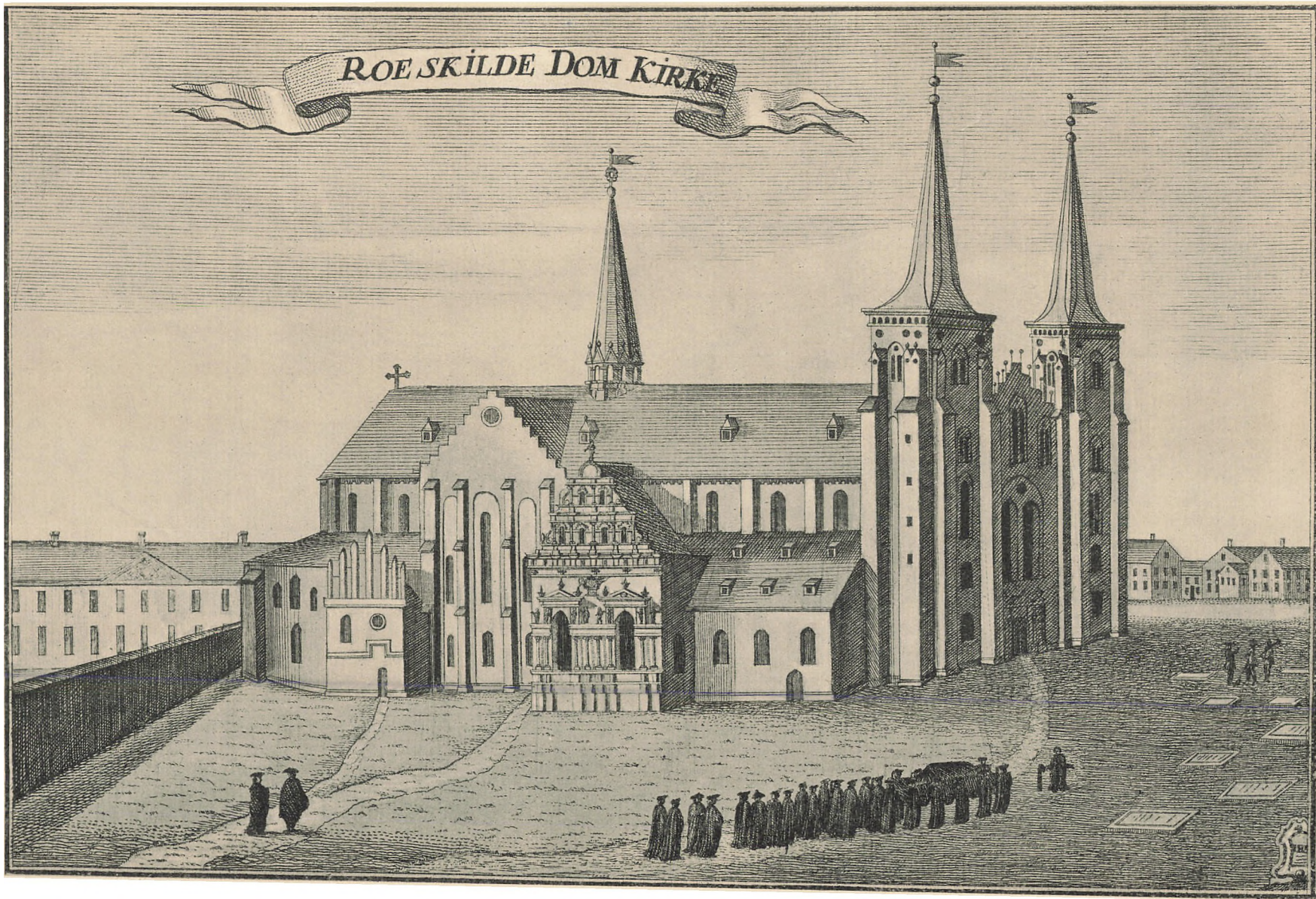
7. Jomfrue Klosteret.
8. St. Olufskirke.
9. Biergekirke.
10. Roskilde Fjord.
11. En Høj, som endnu kaldes Haraldsborg efter et Slott som der fordem har staaet, hvorfra Situationen er legnet



No. 3. Frederik d. V's Besøg i Roskilde d. 12 Maj 1749.

1. Kongen stiger af ved Palalet.
2. Borgerskabet i Gevehr.
3. Tilskuerne.

4. Palalet.
5. Domkirke i Roskilde.



No. 4. Roskilde Domkirke 1750.



No. 5. Roskilde, set fra Syd 1750.



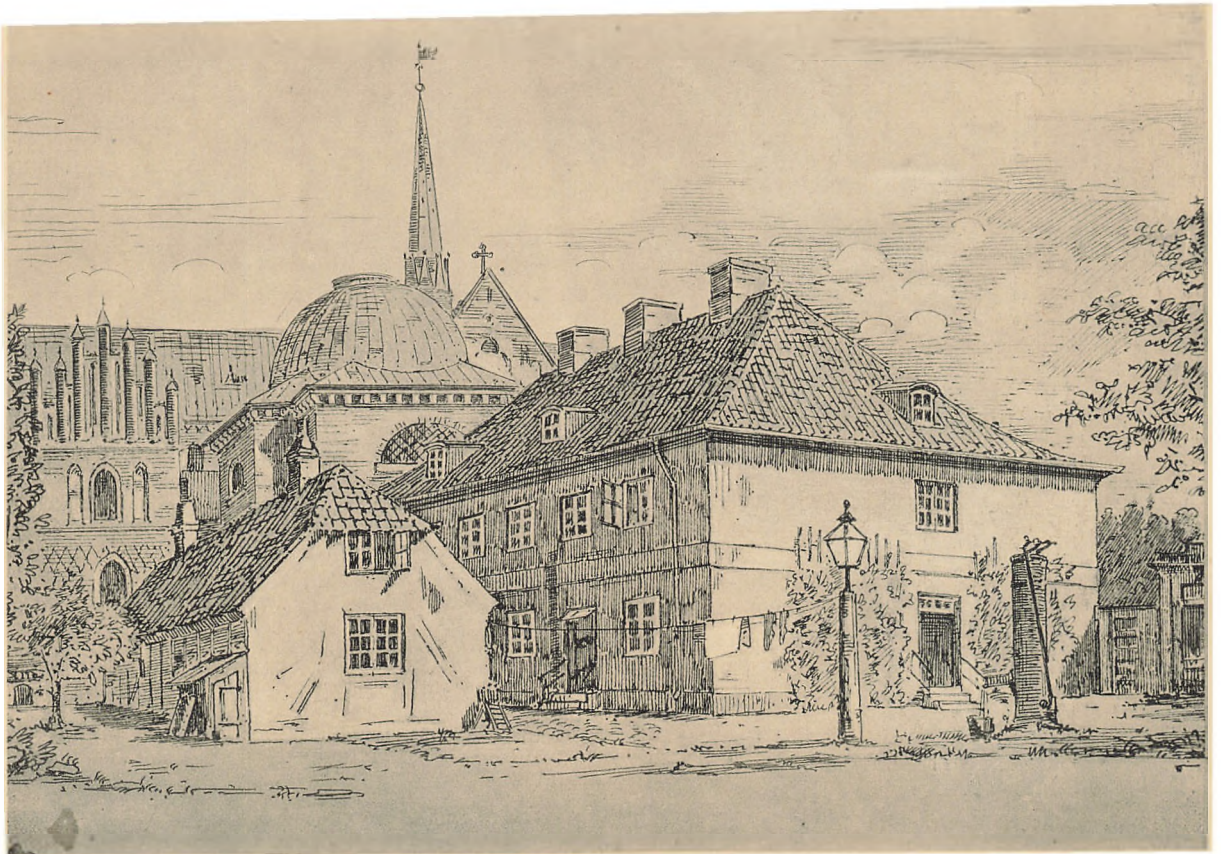
No. 6. Roskilde set fra Nord c. 1820.



No. 7. Roskilde Domkirke teet fra den vestlige Side. 1835.



No. 8. Skydetavle fra 1832 med det i 1735 opførte Raadhus.



No. 10. Duebrødre Hospital, nedbrudt 1879. Efter Tegning af Ark. Clemmensen.

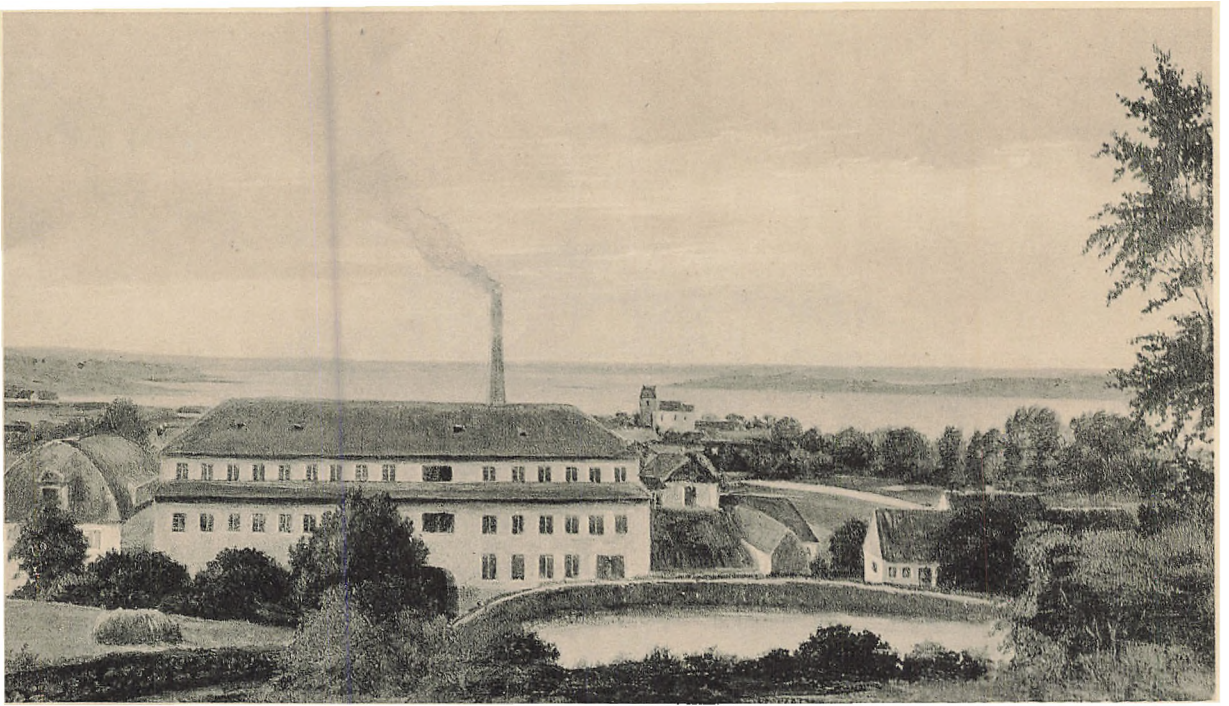


No. 9. Roskilde Domkirke og Latinskolen (nedrevet 1843).



No. 11. Skydetavle malet 1841 af Marstrand.

- | | |
|-------------------------------------------|------------------------------------------|
| 1. Apoteker Arends | 7. Agent Anders Borch |
| 2. Ritmester Brechwold | 8. Fuldmægtig Hering |
| 3. Søren Borch | 9. Malermester Ehlers |
| 4. Justitsraad, Stiftsskriver Chr. Hansen | 10. Justitsraad, Borgmester Voss |
| 5. Kaptajn Svejstrup | 11. Fuldm. paa Sct. Hans Hosp. Korsgaard |
| 6. Agent Svane, Fmd. for Borgerrepr. | 12. Kbm. Jacob Brønliche |



No. 12. Maglekilde Papirmølle, nedrevet 1846.



No. 13. Algade 4, gl. Borgerkole. Facaden nedbrudt 1869.

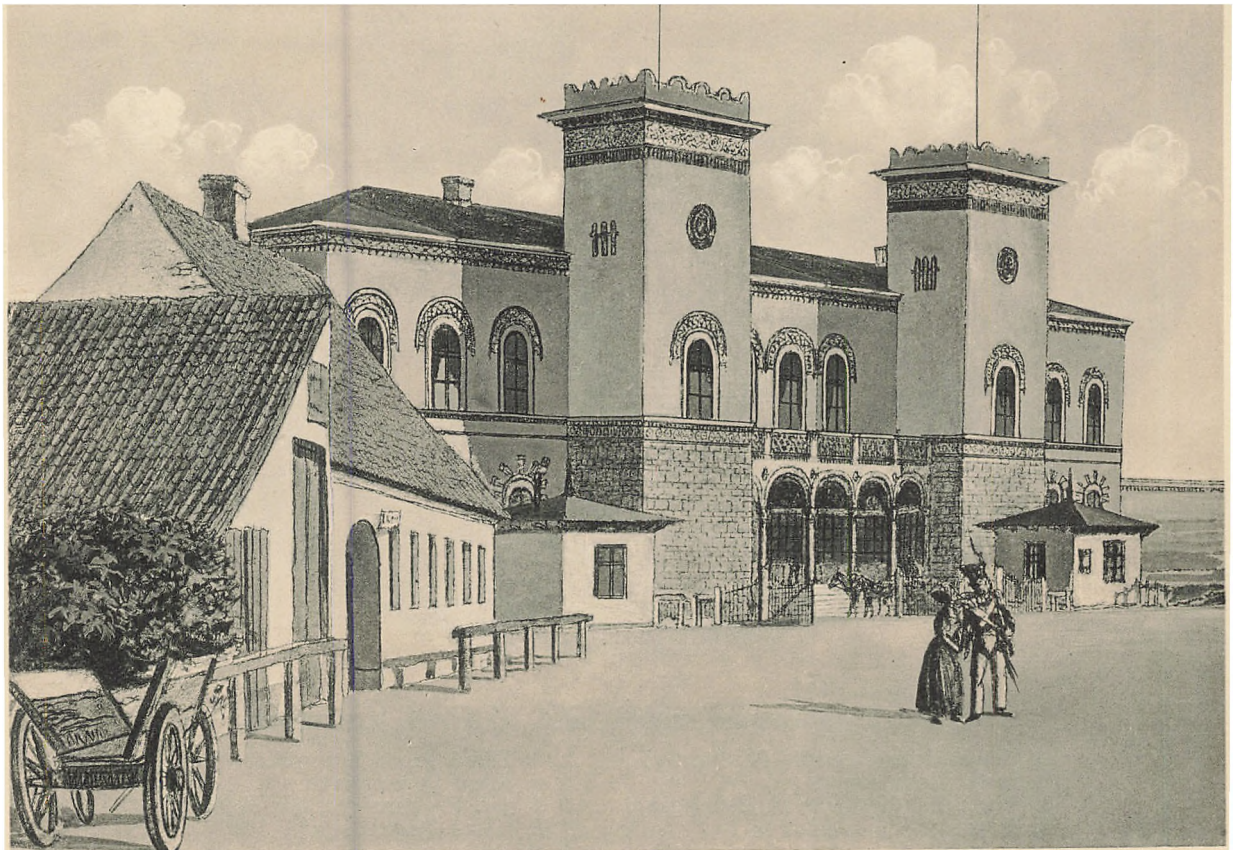


No. 14. Skydetavle malet 1851 af Prof. Kornerup.

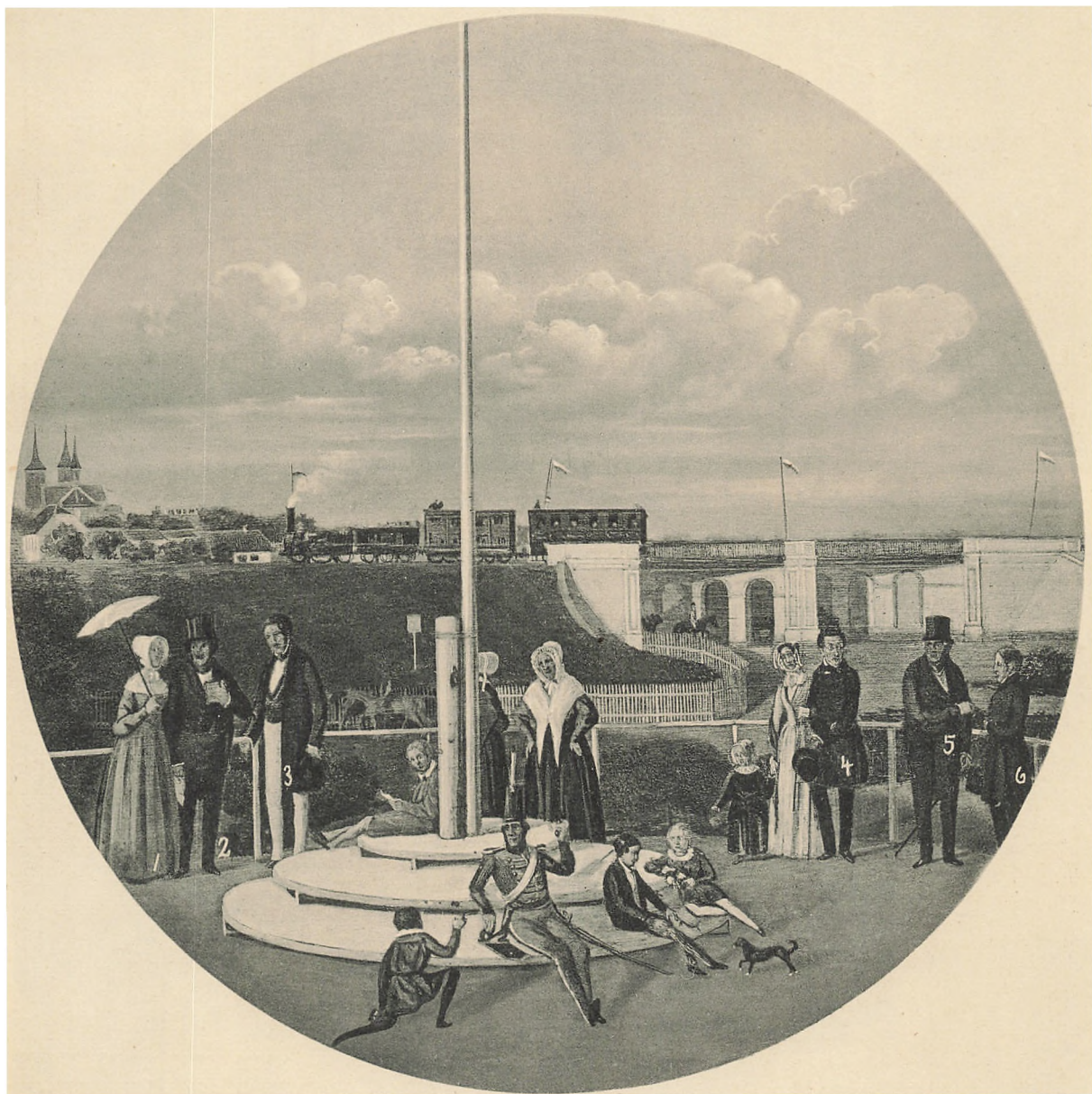
- | | |
|----------------------------------------|-----------------------------------|
| 1. Fuldm. Breum (senere Postmester) | 5. Kbm. Jacob Brønliche |
| 2. Pastor Ludv. Lange | 6. Agent Søren Borch |
| 3. Propr. Per Kornerup til Østrupgaard | 7. Jac. P. Brønliche, fhv. Møller |
| 4. Kyhn | 8. Kbm. Rogers sen. |



No. 15. Algade og Hestetorvet. 1840. Efter Tegning af Malerm. Gottschalk.



No. 16. Banegaarden 1849 med de senere nedrevne Billetkontorer og Værtshuset "Dannevirke".



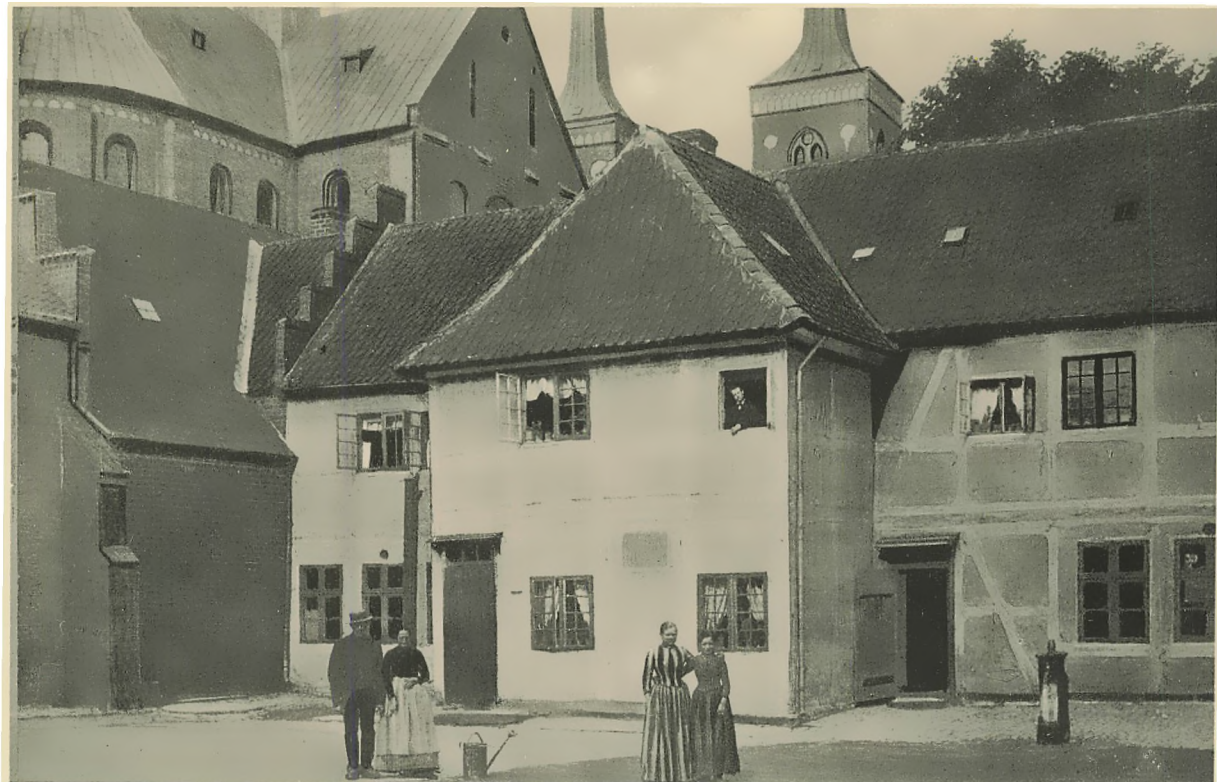
No.17. Jernbanebroen 1847 fra Højen i "Plantagen".

Kopi af malet Skydetavle.

1. Prinsesse Caroline
2. Prins Ferdinand
3. Maler Zweidorf

4. "Kirurg" Jensen med Frue og Søn "Rousseau Jensen"
5. Christian d. VIII.
6. Prof. H. N. Clausen

Efter Prof. Kornerups Opgivende.



No. 18. Den gamle Friskole, bygget 1724 af Domprovst R. Øgler, nedbrudt 1891.



No. 19. Skomagergade No. 40, hvor Grevinde Danner boede.

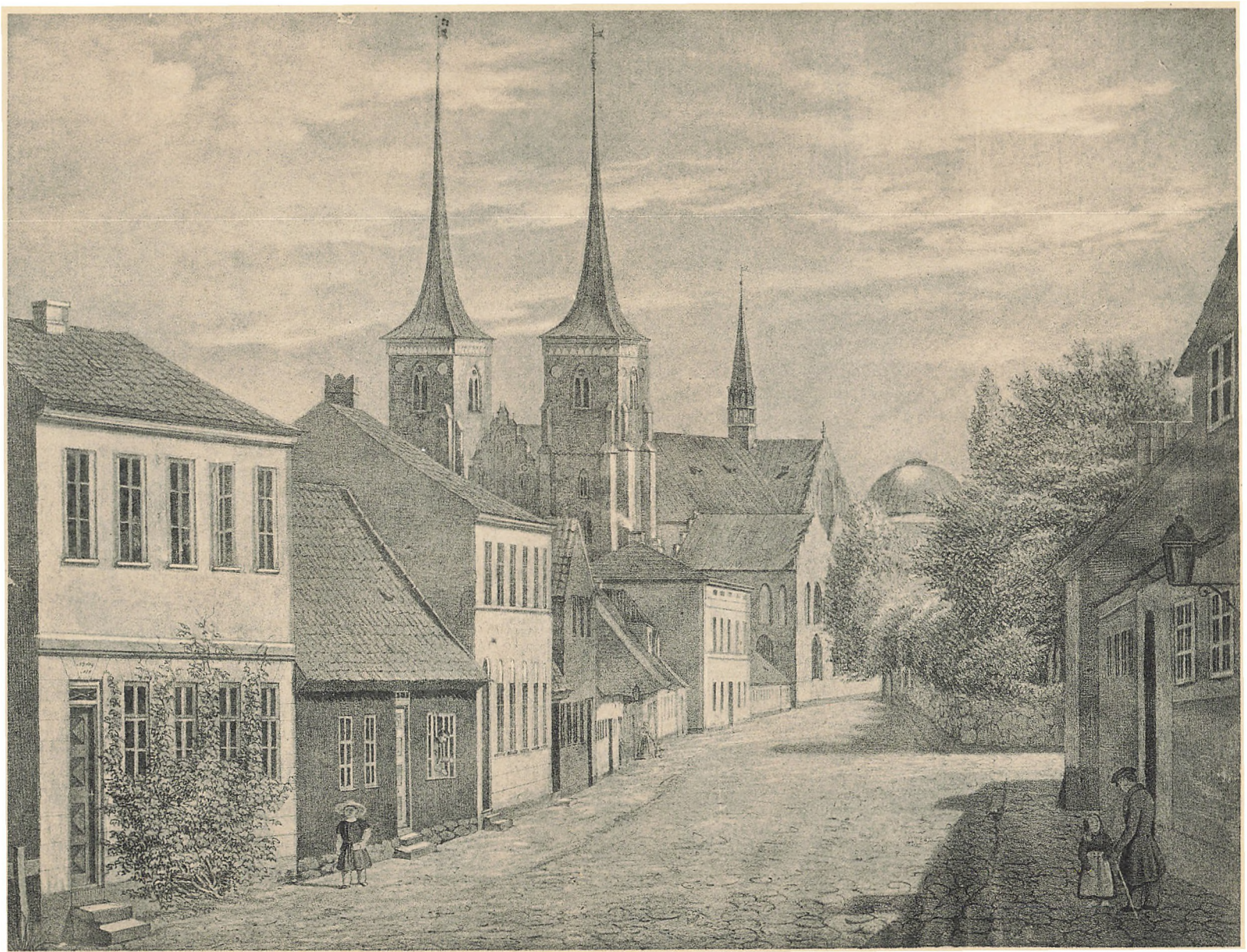


No. 20. Domkirken i Roskilde 1850.



No. 21. Maglekilde Vandkur Anstalt ved Roskilde 1847.

Tegnet efter Naturen af Chr. M. Tegner. Lith. af C. Müller.



No. 22. Bondethinget 1850.



No. 23. Hersegades Mølle med den gamle Accisebod.
Efter Maleri af Prof. Kornerup. 1850.



No. 24. Skomagergade No. 17, nedrevet 1883.



No. 25. Kapelsmøllen, efter Maleri af Prof. Kornerup (9/7 1857).



No. 26. Bagside af Algade No. 3
(brændt 1903)



No. 27. "Kildehuset" overfor Hellig Kors Kilde,
opført 1740, nedrevet 1920.



No. 28. Roskilde Domkirke 1850.



No. 29. Skomagergade 1870, med Bager Herbst og Skomager Dreyer's Huse.



No. 30. H. K. H. Høiselig Arveprinds Frederik Ferdinands Bisættelse i Roskilde, 6. Juli 1863.



No. 31. Algade No. 8, Apoteket 1868.



No. 32. Raadhuset fra 1840 til dets Nedbrydelse 1883.



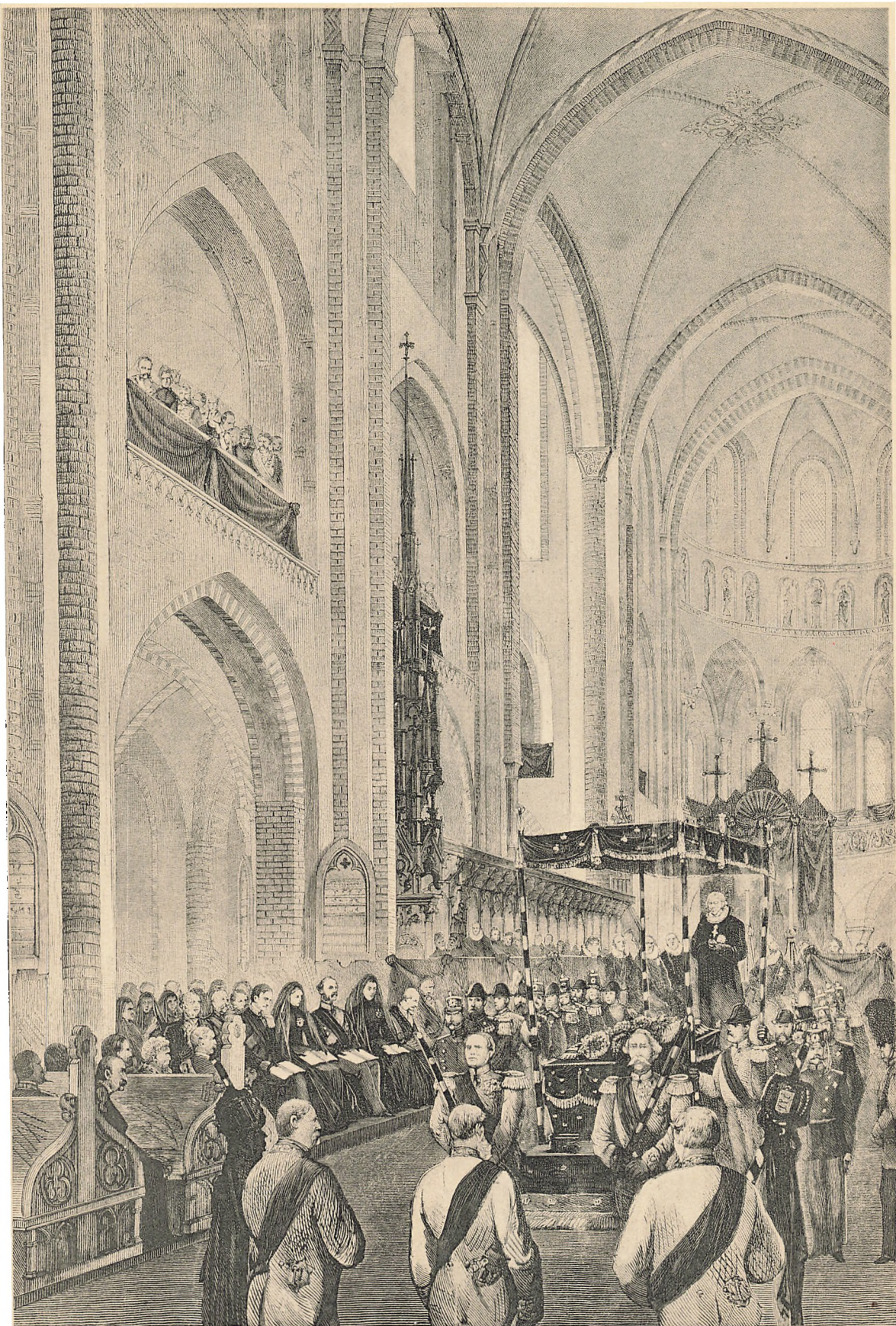
No. 33. Algade med den gamle "Prins" 1870.



No. 34. Algade No. 3, brændt 1903.



No. 35. Gullandstræde.



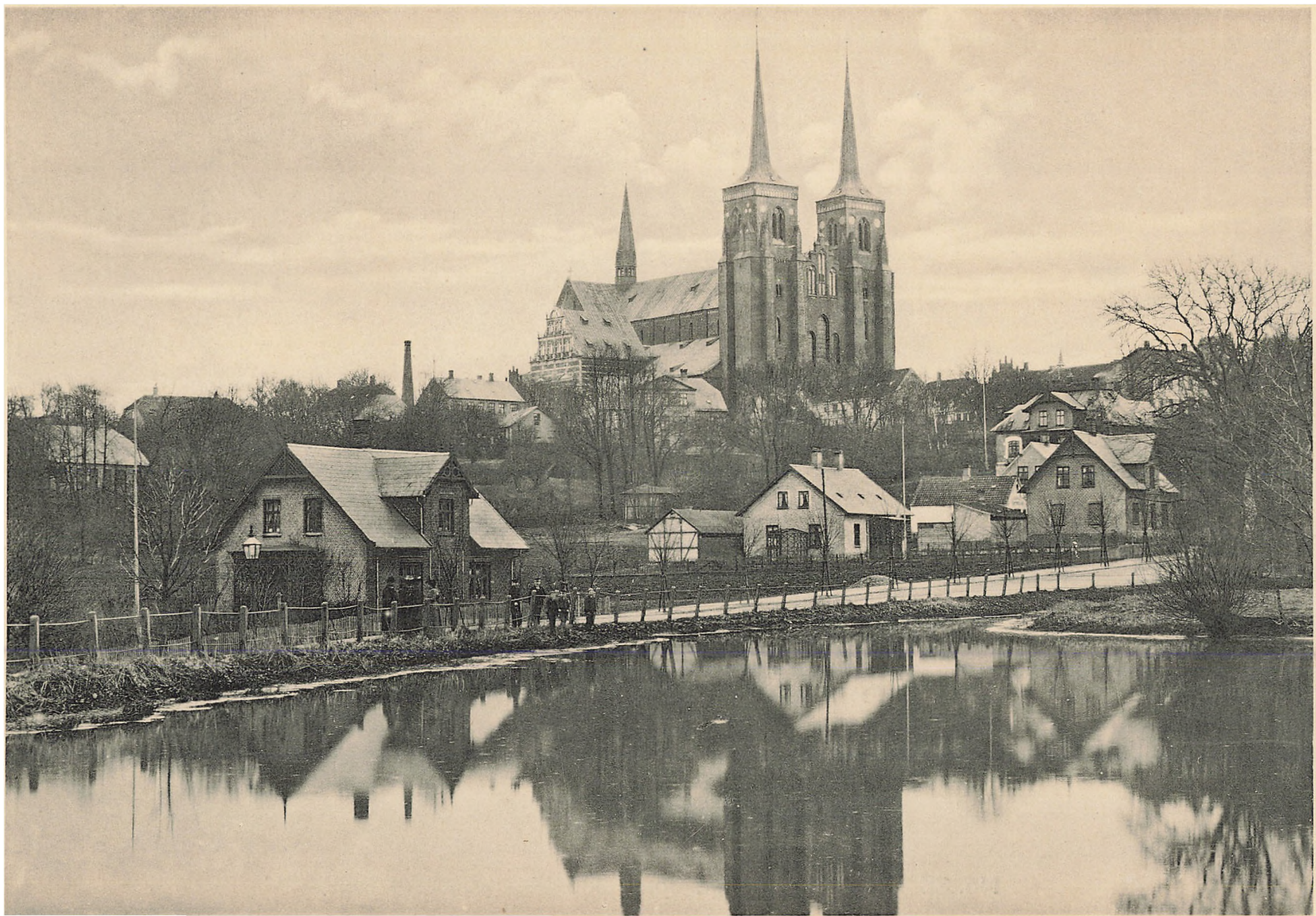
No. 36. H. M. Enkedronning Caroline Amalies Bisættelse i Roskilde Domkirke den 29 de Marts 1881.



No. 37. Parti af Roskilde, set fra "Hersegades Mølle".



No. 38. Roskilde adelige Jomfrukloster, grundlagt 1699.



No. 39. Fotografi af Roskilde fra Nordvest 1890.



No. 40. Raadhustorvet med de 1908 nedrevne Bygninger.



No. 41. Fugleskydning ved Boserup Strand 1902.