



Danskernes Historie Online

Danske Slægtsforskeres Bibliotek

Dette værk er downloadet fra Danskernes Historie Online

Danskernes Historie Online er Danmarks største digitaliseringsprojekt af litteratur inden for emner som personalhistorie, lokalhistorie og slægtsforskning. Biblioteket hører under den almennyttige forening Danske Slægtsforskere. Vi bevarer vores fælles kulturarv, digitaliserer den og stiller den til rådighed for alle interesserede.

Støt vores arbejde – Bliv sponsor

Som sponsor i biblioteket opnår du en række fordele. Læs mere om fordele og sponsorat her: <https://slaegtsbibliotek.dk/sponsorat>

Ophavsret

Biblioteket indeholder værker både med og uden ophavsret. For værker, som er omfattet af ophavsret, må PDF-filen kun benyttes til personligt brug.

Links

Slægtsforskeres Bibliotek: <https://slaegtsbibliotek.dk>

Danske Slægtsforskere: <https://slaegt.dk>

OPTEGNELSER TIL EN
STAMTAVLE
OVER
SLÆGTEN KLEISS, KLEIS

SAMLET AF
F. B. S. FABRICIUS

KØBENHAVN 1963

OPTEGNELSER TIL EN
STAMTAVLE
OVER
SLÆGTEN KLEISS, KLEIS

SAMLET AF
F. B. S. FABRICIUS

KØBENHAVN 1963

FORORD

For at disse Oplysninger, der sikkert kan være til Glæde for en og anden i Slægten, ikke skal gaa tabt, udgives de nu.

Der er meget, jeg gjerne vilde søge oplyst nærmere, men det maa jeg nu overlade til en yngre i Slægten.

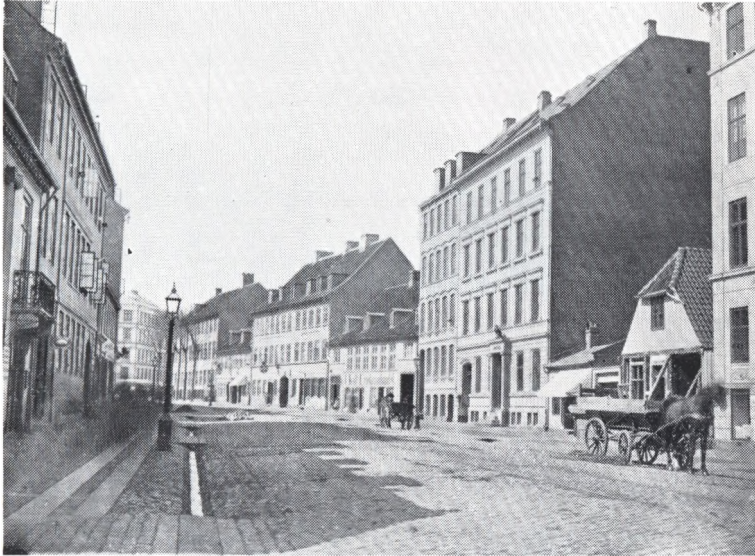
Hvor Navnet Kleiss, som blev antaget af Jeppe Jensen i hvert Fald før 23. December 1838, da hans ældste Barn blev døbt i Frederiksberg Kirke, stammer fra, er ikke til at sige. Ifølge Trap's „Danmark“ findes der kun een Landsby af det Navn, og den ligger i Vejle Amt. Ifølge Familieoverlevering skulde han jo stamme fra Lemvig. Navnet staves baade Kleiss og senere Kleis, idet Valdemar Kleis konsekvent stavede sit Navn med eet s „fordi det andet virkede saa tysk“. Af hans Børn er nogle døbt Kleiss andre Kleis, de er her i Stamtavlen angivet med Kirkebogens Stavemaade for den enkelte. Fru Ingeborg Kleis, som sammen med sine Børn har antaget sit Pigenavn, maatte derfor antage Navnet Kleiss, som stod anført i Kirkebogen ved hendes Daab, medens hun, som alle hendes Søkende, altid inden Ægteskabet havde stavet det med eet s.

Som man ser, har hver Generation sit Romertal og hver „Hovedperson“ sit Løbenummer. Nummeret i Parentesen efter Løbenummeret er vedkommende Fars Løbenummer. Børnenes Løbenummer opføres i Teksten efter Forældrene. Desuden findes efter Kildefortegnelsen en Liste over de indgiftede Personer og disses Forældre.

Forkortelserne * † begr. K. Kgd. skulde næppe volde Vanskeligheder. ∞ betyder gift, 1 ∞ og 2 ∞ henholdsvis gift 1 og 2. Gang. S. K., K. af Dbg., R. af Dbg., D.M. betyder henholdsvis Storkors, Kommandør, Ridder af Dannebrog og Dannebrogsmænd. Forkortelsen for de udenlandske Ordener (Nr. 11) er den samme som Statskalenderens.

København 1963.

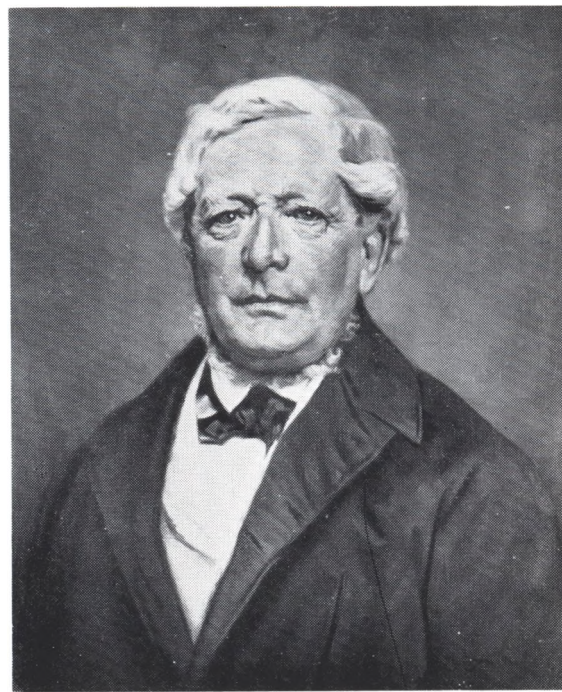
F. B. Fabricius.



**Vesterbrogade i Aaret 1864
med den gamle Glarmesterforretning.**

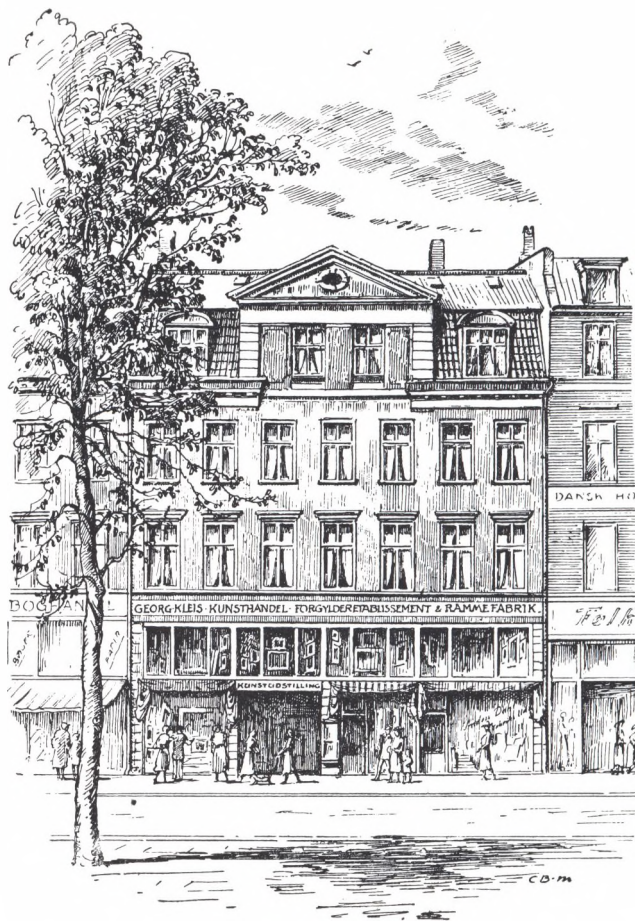


Ane Mathea Kleiss
født Severin
1817—1903.



Jeppe Jensen Kleiss,
1804—1881.
Glarimester i København.

1. I. **Jens Jeppesen** * 17...; † 18... Skibstømrer i København. -- ~ **Else Johanne Doccus** * 17...; † 18... Datter af ... Familien fortæller: **Jens Jeppesen** skal være født i Lemvig, hvor Faderen var Skibstømrer. Han blev sendt til Holmen i København til en Fætter af Faderen, Glarmester Holm, for at blive Skibstømrer. — 1 Barn: Nr. 2.
2. (1) II a. **Jeppé Jensen** * 20. Marts 1804 i København, døbt 2. April 1804 i Vor Frelsers K.; antog før 23. December 1838 Bynavnet **Kleiss**. † 19. Oktober 1881 i København; begr. 23. Oktober 1881 paa Frederiksberg Kgd. Glarmester i København 1831—68. -- ~ 12. Februar 1837. Ane **Mathea Severin** * 24. December 1817 i København; † 13. Februar 1903 i København; begr. paa Frederiksberg Kgd. Datter af Koffardikaptajn i København **Tollof Oppen Severin** * 1792; † 18... og **Marie Kirstine Ludvichsen** * ...; † c. 1822. — 6 Børn: Nr. 3, 4, 5, 6, 23, 24, 25, 26.
3. (2) III a. **Christian Thorvald Oppen Kleiss** * 26. Oktober 1838 i København; døbt 23. December 1838 i Frederiksberg K. † ... Han rejste til England. Familien hørte i mange Aar ikke fra ham. Han formodes død ugift i England.
4. (2) III b. **Peter Erichsen Holm Kleiss** * 6. August 1840 i København; døbt 28. Oktober 1840 i Frederiksberg K. † 1844 eller 1846 i København.
5. (2) III c. **Jens Alfred Theodor Kleiss** * 26. Juli 1842 i København; døbt 9. November 1842 i Frederiksberg K.; † 17. September 1845; begr. 22. September 1845 paa Frederiksberg Kgd.



Vesterbrogade 58.

Valdemar Kleis' Ejendom. Her havde han sin Kunsthandel og sit Hjem fra sit Bryllup. Her fødtes alle Børnene, og her døde både han og hans Hustru.



Betty Johanne Vilhelmine Vibeke Kleiss
født Lemming.
1853—1943.



Valdemar Tollof Severin Kleiss
1845—1918.
Kunsthändler og Fabrikant i København.



Valdemar Kleis's Hjem,
Vesterbrogade 58.

6. (2) III d. **Valdemar Tollof Severin Kleiss** * 7. Januar 1845 i København; døbt 5. Juni 1845 i Frederiksberg K.; † 21. April 1918 i København Sct. Matthæus S.; begr. 27. April 1918 paa Vestre Kgd. Uddannet i Faderens Forretning, som han fortsatte. Knyttede hertil 1868 et Forgylderetablissement, særlig for kunstnerisk udførte Rammer. Aabnede 1886 den permanente Kunstudstilling, Vesterbrogade Nr. 58. Kunsthandler med Forretninger Vesterbrogade Nr. 58 og Østergade Nr. 4. Han var Ejer af begge Ejendomme og en Villa ved Strandmøllen i Springforbi. Var i mange Aar Ejer af en Villa paa Strandvejen i Vedbæk, senere af en Villa „Strandbakken“ paa Nordre Strandvej i Rungsted. Ridder af den spanske Isabella den Katholskes Orden. — ~ 12. Juli 1878 i Frederiksberg K. **Betty Johanne Vilhelmine Vibeke Lemming** * 22. Oktober 1853 i København; døbt 11. December 1853 i Frue K. i København; † 10. November 1943 i København, Sct. Matthæus S.; begr. paa Vestre Kgd. i København. Datter af Karetmager i København **Frederik Bernhard Lemming** * 9. Februar 1826 i København; døbt 24. Marts 1826 i Frue K. i København; † 7. Juni 1903 i København; begr. paa Garnisons Kgd. i København og **Caroline Marie Hassel** * 1. November 1824; † 12. April 1912 i København; begr. paa Garnisons Kgd. i København. — 9 Børn: Nr. 7, 10, 11, 13, 14, 17, 18, 21, 22.
7. (6) IV a. **Elna Caroline Mathea Vibeke Kleiss** * 18. Maj 1879 i København; døbt 22. Juni 1879 i Sct. Matthæus K. Elev i Frk. Kruses Skole paa Frederiksberg 1886—95. Formand for Københavns Husmoderforening 1929—33; for Kvindernes Bygning i Niels Hemmingsens Gade 1936—61, for Restaurant Karnappen A/S 1936—61. Medl. af Bestyr. for Tørsleffs Husmoderlegat 1940— og for Cand. polit. Meta Hansens Boliglegat 1936—61. Censor ved Husassistenternes Fagskole 1932. — ~ 4. September 1906 i Hørsholm K. **Rudolf Rasmussen** * 13. Januar 1880 i København; † 19. Februar 1944 paa Rigshosp. i København; begr. 24. Februar 1944 paa Assistens Kgd. Snedkermester og Møbelfabrikant i København. R. af Dbg. 17. November 1924; D.M. 31. Marts 1937. Oldermænd for Københavns Snedkerlaug 1916—26. Tildelt Lasenius Kramps Medalje 1942. Formand for Bestyrelsen for Foreningen til Lærlinges Uddannelse i Haandværk og



**Valdemar Kleis' Sommervilla (1902-14)
„Strandbakken“, Strandvejen i Rungsted.
Tegnet af Thorvald Bindesbøll,**

Industri og i Bestyr. for Alm. dansk Vare- og Industrielotteri. Medl. af Industriforeningens Repræsentantskab fra 1918. Medl. af Bestyr. for Det tekniske Selskabs Skole, for Lystfiskeriforeningen i København, for Teknologisk Institut, for Rejsestipendieforeningen, for Fællesrepræsentationen for Dansk Industri og Haandværk, for Kunstindustrimuseet, for De Massmannske Søndagsskoler, for Julemærkekomiteen, for Københavns Brandforsikring, for Arbejdsgivernes Ulykkesforsikring, for Forvaltningsnævnene for Krigsforsikringen af Bygninger for Industri, Haandværk og Handel, for Krigsforsikringen for privat Indbo og for Krigsforsikring af Løsøre. Ægteskabet opløst. Søn af Snedkermester i København Rudolf Rasmussen * 13. April 1838 i Drammelstrup, døbt i Tirstrup K.; † 27. Oktober 1904 i København; begr. paa Assistens Kgd. og Vilhelmine Henriette Victoria Kragh * 12. August 1850; † 22. Februar 1904; begr. paa Assistens Kgd. — 2 Børn: Nr. 8 og 9.

8. (7) V a. Erik Rudolf Rasmussen * 1. Marts 1908 i København; døbt 29. April 1908 i Helligkors K. Student fra Efterslægtsselskabets Gymnasium 1926; cand. polyt. 1933. Comburtion Engineering, Derby, England 1933. Aftjent Værnepligt ved Feltartilleriet. Ansat i I. Krüger A/S 1934—39; i Adrema A/S 1939—44. Medindehaver af Rudolf Rasmussens Snedkerier siden 1944. Ejer af Ejendom i Holte. — ≈ 27. Januar 1934 i Søllerød K. Hjørdis Røepstorff * 10. Oktober 1906; døbt 24. Marts 1907 i Holmens K. Elev i N. Zahles Skole, uddannet i Vævning hos Mette Westergaard. Datter af Grosserer i København Heinrich Scharnweber Røepstorff * 27. Oktober 1882 i Skibby; † 8. August 1954; begr. paa Søllerød Kgd. og Dagny Eleonora Hummel Jensen * 4. Oktober 1884 i Ringsted; † 29. September 1953; begr. paa Søllerød Kgd. — 4 Børn, deraf et død som lille.
9. (7) V b. Aage Valdemar Rasmussen * 4. Januar 1911 i København; døbt 23. Marts 1911 i Helligkors K. Uddannet som Møbelsnedker. Besøgt Kunsthaandværkerskolen i Stuttgart 1933 og 1934. Afgang fra Kunsthaandværkerskolens Snedkerdagskole 1934. Ansat i Firmaet Rudolf Rasmussens Snedkerier 1935. Medindehaver 1944. Snedkermester i København. Medlem af Bestyr. for Københavns Snedkerlaug fra 1948, og Formand for dets Møbelsnedkerafd. fra 1956. Medl. af Snedkerfagets Lærlingudvalg. Medl. af Bestyr. f. Det tekniske Selskab fra 1952, for Foreningen til Lærlinges Uddannelse i Haandværk og Industru, for Rejsestipendieforeningen for Haand-

værkere og Industridrivende og for Haandværkerforeningen i København. Viceoldermand for Københavns Snedkerlaug og Medlem af Hovedbestyrelsen for Haandværkerraadet. Ejer af Ejendom i Holte. — ≈ 20. Marts 1938 i Jyderup K. Marie Louise Dornonville de la Cour * 8. Januar 1911 i Montreal i Canada; døbt 22. April 1911 i Sct. Matthias Church, Wesmount, P. Q. Canada. Datter af Ingeniør i Canada Peter Emil Dornonville de la Cour * 6. Marts 1879 paa Bodal, Stenlille S., Holbæk Amt; † 29. Oktober 1960 i Jyderup; begr. paa Ruds Vedby Kgd. og Maud Wilfreda Stevens * 25. Marts 1881 paa Bygholm Vejle, Thisted Amt; † 21. Juni 1962; begr. paa Ruds Vedby Kgd. — 3 Børn; deraf et død som lille.

10. (6) IV b. **Alba Mathilde Serafine Kleiss** * 5. Marts 1881 i København; døbt 20. Maj 1881 i Sct. Matthæus K.; † 15. Februar 1921 i København; begr. paa Vestre Kgd. Elev i Frk. Kruses Skole paa Frederiksberg. Opholdt sig et Par Aar i New York hos Søsteren og Svogeren. — Ugift.

11. (6) IV c. **Gudrun Betty Valborg Kleis** * 7. August 1882 i København; døbt 22. Oktober 1882 i Sct. Matthæus K. Elev i Frk. Kruses Skole paa Frederiksberg. — ≈ 11. Juni 1907 i Hørsholm K. Axel Ludvig Bramsen * 15. Oktober 1877 i København; døbt 27. November 1877 i Frue K.; † 10. April 1950 i København; begr. paa Vestre Kgd. Student fra Birkerød Kostskole 1897; cand. phil. 1898. Aftjent Værnepligt ved Søværnet 1899—1900, herunder Tugt til Vestindien. Ansat i „Forsikringsaktieselskabet Nye Danske af 1864“ 1900. Udenlands. I Forsikringssselskabet L'Union i Paris 1902—04. I New York 1904—05; i San Francisco 1905—06 (begge Steder i Mæglerforretning). Atter i New York 1906—10 i Assurance- og Mæglerforretning. Fuldmægtig i „Nye Danske af 1864“ April 1910—1. Oktober 1915. Oprettede egen Forsikringsforretning i København 1. Oktober 1915. Direktør i Danmark for det franske Forsikringssselskab L'Union Paris og Generalagent for Pearl Assurance Co., London. Medlem af Direktionen for Handels- og Kontoristforeningen i København siden 1926. Medl. af Bestyrelsen for „Birkerød Kostskoles Samfund“ siden 1928. Har udgivet „En Forsikringsmands Erindringer om Jordskælvet i San Francisco“, Kbh. 1906; „Frit Land“, Kbh. 1912. Sammen med P. Koch Jensen „Handels og Kontoristforeningen gennem 100 Aar“, Kbh. 1941. Har desuden skrevet adskillige Artikler om Assuranceforhold i forskellige Fagskrifter samt en Mængde Revysange og Lejlighedsdigte. Var Korrespondent til „Berlingske Tidende“ og

„Vort Land“ fra New York 1904—10. R. af Dbg. 21. Oktober 1941. Søn af Geheimeetatsraad Ludvig Ernst Bramsen, tidligere Indenrigsminister, Medl. af Folketinget 1892—98, Medl. af Landstinget, Direktør for „Nye Danske Brandforsikringsselskab“. K. af Dbg., D.M., F.Æ.L.2, F. Off. de l'Instruction Publ., M.G.I., S.N.3. * 9. Sept. 1847 i København; † 20. Juni 1914 paa Frederiksberg; begr. paa Frederiksberg Kgd.— ≈ 7. November 1873 i Frue K. Maria Sophia Catharina Schack * 4. April 1846 i København; † 25. Juli 1903 paa „Vikingevej“ i Vedbæk; begr. paa Frederiksberg Kgd. -- 1 Søn: Nr. 12.

12. (11) V a. Ole Ludvig Ernst Bramsen * 20. Januar 1914 paa Frederiksberg; døbt 28. Marts 1914 i Sct. Markus K. Student 1932 fra Østersøgades Gymnasium. Forsikringsskolens Afgangsprøve 1935. Købmandsskolens Akkvisitør Diplom 1940. H.D. fra Handelshøjskolen 1944. Ansat i „Forsikringsaktieselskabet Nye Danske af 1864“ fra 1. Okt. 1932—1. Okt. 45. Selvstændig Assuranceforretning i København 1. Okt. 45. Generalagent for flere udenlandske Selskaber. Medindehaver af „Axel Bramsen & Co.“ og Direktør for L'Union, Paris, dansk Afdeling, fra 1850. Medl. af Bestyrelsen og Sekretær for Københavns Handelstands Klubs Understøttelses Selskab „Købmandsbo“ fra 1850. Medl. af Bestyr. for Københavns Handelstands Klub af 1841 fra 1953 og Redaktør af Klubbens Medlemsblad fra s. Aar. Medl. af Repræsentantskabet for Arbejdernes Byggeforening fra 1960 og af Bestyr. for Foreningen af Forretningsførere for udenlandske Forsikringsselskaber fra 1961, samt Medl. af Bestyr. for Forsikringsforeningen fra 1963. — ≈ 25. Oktober 1941 i Skovshoved K. Grete Gammeltoft * 31. Maj 1920 i Springforbi; døbt 11. Juni 1920 i Taarbæk K. Datter af Højesteretsdommer Poul Henrik Gammeltoft * 2. November 1884 i København. S. af Dbg.; D.M. og Lilly Herforth * 11. Juni 1891 i København. — 2 Børn.



Hjalmar Severin Lemming Kleiss
1883—
Billedhugger, Maler.
Kunsthandler i København.



Georg Kleiss
1893—
Kunsthandler i København.

13. (6) IV d. **Hjalmar Severin Lemming Kleis** * 2. Oktober 1883 i København; døbt i Sct. Matthæus K. 10. Februar 1884. Elev i Schneekloth's Skole paa Frederiksberg. Dimitt. fra Brdr. Vermehrens Tegneskole. Optaget paa Akademiet Januar 1904. Afgang Maj 1908; Lærere: Vilh. Bissen og C. Aarsleff. Nogle Maaneder i Paris. Elev af Légoffin. Bosat i Paris 1909—14. Udstiller paa Charlottenborg 1911—17 (med 13 Arbejder); paa Kunstnernes Efteraarsudst. 1915; paa Salonen i Paris 1912, Mention honorable. Overtog 1918 Kleis Kunsthandel paa Østergade i København. Ejer af Ejendom i Søllerød. — Ugift.
14. (6) IV c. **Meta Emilie Sofie Kleiss** * 2. Marts 1885 i København; døbt 12. Juli 1885 i Sct. Matthæus K. Elev i Frk. Kruses Skole paa Frederiksberg. Porcelæn-Malerinde. — ~ 8. Juni 1917 i Frederiksberg K. **Frederik Bernhard Schack Fabricius** * 18. Februar 1888 i Aarhus; døbt 27. April 1888 i Frue K. Student fra Marselisborg Kostskole 1906; cand. phil. 1907; cand. med. & chir. 22. Juni 1915. Underlæge i Hæren 1915. Reservelæge i Hærens Lægekorps 1. November 1915; med Tjeneste ved 14. Bataill. og Garnisonssygehuset i Slagelse. Turnus paa Fødselsstiftelsen i København April 1916. Reservelæge ved Københavns Garnisonssygehus 1. Maj—1. December 1916. Kandidat paa Øresundshospitalets alm. med. Afd. i København 1. December 1916—1. Juni 1917. Reservelæge ved Sct. Josef Hospital i Aarhus 1. Juli 1917—1. August 1919. Reservelæge i Hæren 1. September 1917—1. December 1917 i Roskilde og 1. Oktober 1918—31. Marts 1919 ved Garnisonssygeh. i Aarhus. Turnuskand. paa Bispebjerg Hosp. Afd. B. og A. 1. August 1919—1. August 1920. Kandidat ved Rigshosp. Børneafd. 1. September 1920—1. Marts 1921. Turnuskand. ved Blegdamshosp. 1. April 1921—1. Juli 1921; ved Dronning Louises Børnehosp. 1. Juli 1921—1. Januar 1922. Praktiser. Læge i København siden 10. Maj 1920. Medstifter af og Medl. af Bestyrelsen for Slægtssamfundet „Foreningen Fabricius“ 1908—61. Medstifter af „Dansk Heraldisk Samfund af 1946“ og dets Formand 1946—56. Har sammen med L. P. Fabricius udgivet „Danske Slægter Fabricius“ I—VI, København 1929—36; Supplement 1955; og „Diplomatarium Fabriciorum“ I—III, København 1921—61. Har udgivet: „Vaabener benyttet i Slægterne Fabricius og Fabritius i Danmark“, Hæfte I, København 1949; og „Slægten Glahn's Vaaben og Vaabener benyttet i Slægten Glahn“; „Glahn-Samfundet“, B. IV, Hæfte 4, København 1948. Desuden „Hvordan finder jeg mine Aner?“ (København 1943) samt „Slægten og Slægtsgaarden“ (1943). Ægteskabet

opløst 1940. Søn af Grosserer i Aarhus Henrich Theodor Nicolaj Fabricius * 16. September 1841 i Harlev Kapellanbolig i Gl. Aarhus Amt; døbt 23. November 1841 i Harlev K.; † 18. November 1920 i Aarhus; begr. paa Nordre Kgd. og Abelone Brøgger * 31. Juli 1853 i Løgstør; hjemmedøbt og fremstill. i Løgstør K. 18. December 1853; † 9. Juni 1950 i Aarhus; begr. paa Nordre Kgd. — 2 Børn: Nr. 15 og 16.

15. (14) V a. Kirsten Inger Merete Fabricius * 11. April 1919 i Aarhus, Sct. Johannes S.; døbt 28. Maj 1919 i Aarhus, Frue K. Elev i Frk. Kruses Skole paa Frederiksberg. Gennemgaaet Mariaforbundets Praktiske Sociale Kursus 1937—38. — ≈ 2. Juli 1943 i Frederiksberg K. Henrik Christoffer Glahn * 10. September 1913 i Aalborg; døbt 10. November 1913 i Budolfi K. Elev i Aalborg Kathedralskole og Haslev Gymnasium. Adgangseksamen til Landbohøjskolen 1935. Landinspektør 2. Juli 1943. Assistent hos Landinspektør N. Nellemann i Aalborg 1943—45. Kgl. Bestalling som Landinspektør 25. Juli 1945. I Kompagni med Landinspektør G. Westy Larsen i Aarhus 1945—49. Assistent hos Landinspektør M. Holst i København 1949—50. Kompagnon siden 1. Maj 1950. Søn af Arkitekt i Aalborg, M. a. A. A. Carl Einar Glahn * 26. November 1884 i Nykøbing F.; døbt 4. Januar 1885 i Nykøbing F. K. og Gunhilde „Gunna“ Benedikte Fabricius * 20. November 1886 i Aarhus; døbt 19. December 1886 i Frue K. — 2 Sønner.
16. (14) V b. Jørgen Carl Frederik Schack Fabricius * 10. Juli 1920 i København; døbt 10. September 1920 i Esajaskirken. Student fra Sct. Jørgens Gymnasium 1939. Aftjent Værnepligt ved Københavns Civilbeskyttelse: Sanitetskolonnen 1943—45. Filosoficum 1940. Cand. med. & chir. 1947. Autorisation som Læge 21. Juni 1947. Som Student Reservelæge ved Dansk Røde Kors' Lazaretlejr paa Høveltegaard ved Birkerød Maj—Juli 1945. Vicar paa Amtssygehuset i Kalundborg September 1947. Turnus paa Fødselsstiftelsen 1947. Turnus paa Københavns Amtssygehus i Gentofte, Afd. C og D 1. November 1947—1. November 1948. Kandid. ved Kommunehosp. i Aalborg Med. Afd. 1. November 1948—1. September 1949. 2. Reservelæge ved samme Afd. 1. September 1949—1. September 1952. Kandid. ved Rigshosp. Børneafd. 1. September 1952—1. Marts 1953; ved Rudolph Berghs Hosp. 1. Marts—1. Juni 1953. 1. Lægeassistent ved Cardiologisk Laboratorium paa Rigshosp. med. Afd. B. 1. Juni 1953; 2. Reservelæge smst. 1. September 1955—56. 2. Reservel. paa Rigs-

hosp. Afd. B med. Afd. 1. April 1956. Dr. med.: „Isolated pulmonary stenosis“. 1. Maj 1959. Specialistanerkendelse i Intern Medicin, særlig Hjærtesygdomme September 1959. Konstitueret assisterende Overlæge samme Afd. Oktober 1959—Maj 1961. Reservelæge ved Blegdamshosp.s Centrallaboratorium fra Maj 1961—31. August 1963. Specialistanerkendelse i Klinisk Kemi og Laboratorieklinik Juli 1962. Studierejse til USA og Mexico August—Oktober 1962. Overlæge ved Klinisk-fysiologisk Laboratorium paa Odense Amts og Bys Sygehus 1. September 1963. — ~ 12. Marts 1955 i Messiaske. i Charlottenlund Kirsten Elisabeth Madsen * 7. December 1927 paa Rigshosp. i København; døbt 25. Marts 1928 i Solbjerg K. paa Frederiksberg. Pigeskoleeksamen fra Frk. Kruses Skole paa Frederiksberg. Gennemgaaet Mariaforbundets Praktiske Sociale Kursus 1945—47. Ophold i Frankrig 1948—49. Laboratorieassistent ved Rigshosp.s med. Afd. B 1950—55. Adopteret 8. Marts 1928 af daværende Kontorchef i Indenrigsministeriet, senere Landsdommer i Østre Landsret Vilhelm Otto Madsen, R. af Dng. * 19. Marts 1894 paa Frederiksberg; † 18. Februar 1949 i Charlottenlund; begr. paa Frederiksberg Kgd. og Charlotte Elisabeth Plum * 21. September 1893 i København; døbt i Frue K.; † 8. December 1953 i Charlottenlund; begr. paa Frederiksberg Kgd. — 2 Sønner.

17. (6) IV f. **Betty Margrethe Kleis** * 18. Juli 1886 i København; døbt 24. Oktober 1886 i Sct. Matthæus K. Elev i Frk. Kruses Skole paa Frederiksberg. — ~ 17. Juni 1921 i Frederiksberg K. Max Alexander Kjeldgaard * 17. Maj 1884 i Silkeborg; døbt 18. Juli 1884 i Silkeborg K.; † 16. Maj 1933 i Holte; begr. 21. Maj 1933 paa Solbjerg Kgd. paa Frederiksberg. Tømrerlærling i Silkeborg. Arbejdede en Tid som Tømrer i Schweiz. Tømrermester i København 1. Maj 1917. Medindehaver af Tømrer- og Entreprenørfirmaet Kai Rasmussen & Max Kjeldgaard i København. Ejer af Villa paa Dronninggaards Allé i Holte. — Søn af Tømrermester i Silkeborg Peder Christian Kjeldgaard * 12. September 1853 i Løgstør; † 13. Januar 1932 i Gjern ved Silkeborg; begr. i Silkeborg og Maren Kirstine Nielsen * 6. August 1859 i Ingerslev; † 1. Januar 1944 i Randers; begr. i Silkeborg. — Ingen Børn.
18. (6) IV g. **Ingeborg Dagmar Kleiss** * 13. November 1887 i København; døbt 3. Juni 1888 i Sct. Matthæus K. Elev i Frk. Kruses Skole paa Frederiksberg. ~ 6. Juni 1913 i Hørsholm K. Ægteskabet opløst 30. December 1929. Har 11. November 1953 efter Ansøgning antaget sit Pigenavn Kleiss. Gift med Kai Oluf Rasmussen * 21. Juli 1889 i København; Præliminæreksamen 1905. Tømrersvend 1910. Bygningskonstruktør 1912. Ved Ingeniør- og Jernbanefirmaer 1912 — 14. Løjtnant ved Ingeniørregimentet 1914—16. Tømrermester 1917. Startede Tømrer- og Entreprenørfirmaet Kai Rasmussen & Max Kjeldgaard i København 1917. Bygningskonsulent ved Teknologisk Institut, det Kgl. Akademi og Statens Byggeforskningsinstitut. Medlem af forskellige Bestyrelser. Søn af Snedkermester Rudolph Rasmussen * 13. April 1838 i Drammelstrup; døbt i Tirstrup K.; † 27. Oktober 1904 i København; begr. paa Assistens Kgd. og Vilhelmine Henriette Victoria Kragh * 12. August 1850; † 22. Februar 1904; begr. paa Assistens Kgd. — 2 Børn: Nr. 19 og 20.
19. (18) V a. **Grete Lilly Rasmussen** har sammen med sin Mor og Bror 1953 antaget sin Mors Pigenavn Kleiss * 9. Juni 1918 i København, Trinitatis S.; døbt 20. Juli 1918 i Helligaands K. Student fra Frk. Kruses Skole paa Frederiksberg 1937. I Boghandlerlære i Jacob Lunds Boghandel 8. December 1937. Handelsskoleeksamen Juni 1941. Udlært December 1941. Boghandlermedhjælperse samme sted til 30. April 1946. I Harald Windeleffs Boghandel 1. Maj 1946—3. Maj 1948. I Havemanns Magasin's Bogafdeling 20. Juli 1948—31. August 1950. Ophold i Afrika hos Broderen. Genansat hos Havemann 1. Juni 1951.

Engelsk Korrespondenteksamen 1952. Førstedame i Havemanns Magasins Bogafdeling 1. September 1958.

20. (18) V b. **Georg Kai Rasmussen** * 23. April 1922 i København, Trinitatis S.; døbt i Lyngby K. Har 1953 antaget Navnet **Kleiss**. Elev i Niels Hjorts Skole paa Frederiksberg, senere i Østersøgades Gymnasium. Radiotekniker. Deltog under Krigen i Modstandsbevægelsen. Arresteredes af Tyskerne November 1944. Sad først i Vestre Fængsel, senere i Frøslevlejren til Befrielsen. Uddannet hos Philips i Eindhoven i Holland 1947. Direktør for Philips' Fabrik og Udsalg i Mombasa i Afrika 1948, senere i Nairobi. Er senere gaaet over til Landbrug. General Manager for Block's Estate Elmeretenta i Kenya. -- Ugift.
21. (6) IV h. **Valdemar Thorvald Gustav Kleiss** * 2. Marts 1891 i København; døbt 21. Juni 1891 i Sct. Matthæus K. † 1891 i København.
22. (6) IV i. **Georg Tollof Oluf Kleis** * 20. December 1893 i København; døbt 18. Maj 1894 i Sct. Matthæus K. Elev i Schneckloth's Skole paa Frederiksberg. Uddannet i Faderens Forretning. Aftjent Værnepligt ved Infanteriet, 1. Bataillon. Kunsthandler i København. Overtog 1917 Faderens Kunsthandel, Rammefabrik og Forgylde-retablisement paa Vesterbrogade 1958 i København. Drev i c. 20 Aar, 1933—53, ved Siden af Kunsthandelen en Frugtplantage samt Biavl paa „Sjælsøvang ved Sjælsmark. Senere Ejer af Sommervilla, Matr. Nr. 1 es i Hornbæk. Siden 1962 Ejer af „Skovhuset“, Matr. Nr. 1f i Tikøb Sogn. Har udgivet: „Valdemar Kleis og den gamle Kunsthandel paa Vesterbro“, København 1945; og „Om Bier og Biavl og Honning“, København 1951. — Ugift.

23. (2) III e. **Peter Alfred Kleiss** * 15. Maj 1847 i København; døbt 26. Juli 1947 i Frederiksberg K.; † 12. Oktober 1912 i København; begr. Oktober 1912 paa Solbjerg Kgd. paa Frederiksberg. Glarmester i København. -- Ugift.
24. (2) III f. **Agnes Catinka Theresia Kleiss** * 5. November 1849 i København; døbt 20. Marts 1850 i Frederiksberg K.; † 11. November 1926 paa Sct. Josef Hospitalet i København; begr. November 1926 paa Solbjerg Kgd. paa Frederiksberg. — Ugift.
25. (2) III g. **Emilie Mathilde Kleiss** * 29. Marts 1852 i København; døbt 17. Juni 1952 i Frederiksberg K.; † 28. Oktober 1929 paa Frederiksberg; begr. November 1929 paa Solbjerg Kgd. paa Frederiksberg. — Ugift.
26. (2) III h. **Johan Christian Holm Kleiss** * 28. Januar 1856 i København; døbt 11. Maj 1956 i Frederiksberg K.; † 25. Februar 1934 i København; begr. 1934 paa Solbjerg Kgd., Frederiksberg. Barber og Frisørmester i København. Senere Forvalter i Broderen, Valdemar Kleis' Ramme-fabrik og Kunsthandel. — ∼ Ferdinandine ... * 17. Februar 1852 i København. I dette Ægteskab ingen Børn. — 2 ∼ 15. Oktober 1911 i Hellig Kors K. Anna Cathrine Margrethe Jensen * 29. Januar 1871; † 23. Marts 1949 i København; begr. paa Solbjerg Kgd. Datter af Hørkrammer Niels Jensen * 14. November 1830 i Mørke S., Holbæk Amt; † ... og Cathrine Margrethe Hansen. -- I dette Ægteskab 1 Barn: Nr. 27.
27. (26) IV a. **Johan Børge Kleiss** * 31. August 1912 i København. Overassistent i København. — Paa gentagne Spørgsmaal om Oplysninger har jeg modtaget følgende Svar: „Jeg er gift for 3. Gang, men da der ingen Børn er i nogen af Ægteskaberne, dør denne Gren af Slægten som Følge heraf ud med mig, hvorfor jeg synes det er nytteløst at drage flere ganske uvedkommende Navne ind i Billedet, ligesom jeg mener ovenstaaende Oplysninger om mig bør være fyldestgørende“.

KILDER OG NOTER

1. J. J. Vor Frelsers K. Kbg. Daab 20. Marts 1804. Man fortæller: „Da Moderen døde, begav han sig til Jylland for at hævne Arven. Da han kom til Jylland, blev han spurgt af en han mødte, hvor han skulde hen. „Til Lemvig!“ „Uha, der er Pnat!“ Han blev saa bange, han tog tilbage til København og lod Arv være Arv.“
2. J. J. K. Vor Frelsers Kbg. Daab 1804. Fredberg. Kbg. Begr. 1881. Kbhvn.s Vejviser. Folketæll. Københ. Udenbys Vester Kvrter 1840, 45, 50, 60, 70. Ane, Ana, Anne, Aanna, Mathæa, Mathie S. Opgives paa Fotografi † 18. Oktober 1881. Hun boede sidst i Haandværker Stiftelsen i Vester Voldgade (Frue S.). Familien meddele: „Da Fars Mor, Anna Mathæa Severin, var 5 Aar gammel, døde hendes Mor paa Hospital af Tuberkulose, Faderen døde vistnok samtidig. Hun kom saa i Huset hos en Familie Skaarup i Nylhavn.“ Der oplyses ogsaa: „Ane M. S. var eneste Barn, blev opdraget hos en Onkel Holm paa Christianshavn.“ Videre oplyses: „Glarimester Holm var en fin Mand med mange Svende under sig. Holms Kone var af fin Familie og Vald. Kleis besøgte dem med sin Forlovede 1875.“ Lengnich: 2. Samling, Bind 1. Den norske Familie Oppen. I. Gunder Oppen, Capitain, † 1748. * Marthe Tronsdatter Oppen. * 2. 1748 14. Februar. Birte Hausedater (Lund). Søn: II. Christopher v. Oppen, Capitain, f. 1732, † 1780, * 1756 4. Oktober Anne Jørgensdatter Houmb. Datter: III. Anne Mathæa Oppen * Adam Gottlob Severin, Prokurator. Søn: IV. Tollef Oppen Severin, Styrmand, f. 1792, † ... * Marie Kirstine Ludwischen. Datter: V. Anna Mathæa Severin, f. 1817. * 1837, 12. Februar Jeppe Jensen Kleis, Glarimester. H. Hjorth-Nielsen: Danske Prokuratorer med kgl. Bevilling 1600-1869 (Københ. 1935).
3. C. T. O. K. Frdrberg Kbg. Daab 1838. Folketæll. Københ. Udenbys Vestre Kvarter 1840, 45, 50.
4. P. E. H. K. Frdrberg Kbg. Daab 1840. Folketæll. 1845.
5. J. A. T. K. Frdrberg Kbg. Daab 1842, do. Begr. 1845. Folketæll. 1845.
6. V. T. S. K. Frdrberg. Kbg. Daab 1845. Folketæll. 1850, 60, 70. Krak's Blaa Bog. Nekrologer med Portræt i de københavnske Aviser 1918. Georg Kleis: Valdemar Kleis og den gamle Kunsthandel paa Vesterbro. Københ. 1945. F. B. Lemming: Vogn- og Karosserifabrik 30. Januar 1821-1921. Jubilæums-skrift Kbhvn. 1921.
7. E. C. M. V. K. Set. Matthæus Kbg. Daab 1879. Krak's Blaa Bog. R. R. Krak's Blaa Bog. Statskalend. Nekrolog med Portræt i Berl. Tid. 21. Februar 1944.
9. Aa. V. R. Krak's Blaa Bog. L. F. la Cour: Slægten la Cour (Københ. 1917).
10. A. M. S. K. Matth. Kbg. Daab 1881.
11. G. B. V. K. Matth. Kbg. Daab 1882. Krak's Blaa Bog. Nationaltid. 14. Oktober 1937 med Portræt. Berl. Tid. 14. April 1950. Statskalend. E. Valentiner-Branth: Stamtavle for Familien Branth (Københ. 1938). Bo Bramsen: Stamtavle over Familien Bramsen. Biografisk Lexikon. M. S. C. S. † 24. Juli 1903.
12. O. L. E. B. Daabsattest.
13. H. S. L. K. Weilbach: Kunstnerlexikon. Sig. Schultz: Danske i Paris II, 1938.
14. M. E. S. K. Matth. Kbg. Daab 1885. F. B. og L. P. Fabricius: Danske Slægter Fabricius I. Stamtavle over Slægten Glahn. Den Danske Læggestand. Statskalender.
15. K. I. M. F. Stamtavler over Slægterne Fabricius og Glahn. Statskal.
16. J. C. F. S. F. Stamtavlerne over Slægten Fabricius og Slægten Plum. Den Danske Læggestand. Statskal.
17. B. M. K. Matth. Kbg. 1886. Daab.
18. I. D. K. Matth. Kbg. Daab 1887. Krak's Blaa Bog 1959 og 63.
22. G. T. O. K. Daabsatt.
23. P. A. K. Frdrberg Kbg. 1847. Daab. Københ. Vejviser. Folketæll. Kbhvn. 1850, 60, 70, 90, 95, 1906.
24. A. C. T. K. Frdrberg. Kbg. 1840. Daab. Folketæll. Københ. 1860, 70.
25. E. M. K. Frdrberg Kbg. 1852. Daab. Folketæll. Københ. 1860-70.
26. J. C. H. K. Frdrberg Kbg. 1856. Daab. Folketæll. Københ. 1860, 70, 95 Københ.s Vejviser.

REGISTER

Bramsen 11. 12
Brøgger 14
Doceus 1
Dornonville de la Cour 9
Fabricsius 14. 15. 16
Glahn 15
Gammeltoft 12
Hansen 26
Hassel 6
Herforth 12
Holm 1
Jensen 2. 8. 26
Jeppesen 1

Kjeldgaard 17
Kragh 7. 18
Lemming 6
Ludwixsen 2
Madsen 16
Nielsen 17
Plum 16
Rasmussen 7. 8. 9. 18. 19. 20
Roepstorff 8
Schack 11
Severin 2
Stevens 9