



Danskernes Historie Online

Danske Slægtsforskeres Bibliotek

Dette værk er downloadet fra Danskernes Historie Online

Danskernes Historie Online er Danmarks største digitaliseringsprojekt af litteratur inden for emner som personalhistorie, lokalhistorie og slægtsforskning. Biblioteket hører under den almennyttige forening Danske Slægtsforskere. Vi bevarer vores fælles kulturarv, digitaliserer den og stiller den til rådighed for alle interesserede.

Støt vores arbejde – Bliv sponsor

Som sponsor i biblioteket opnår du en række fordele. Læs mere om fordele og sponsorat her: <https://slaegtsbibliotek.dk/sponsorat>

Ophavsret

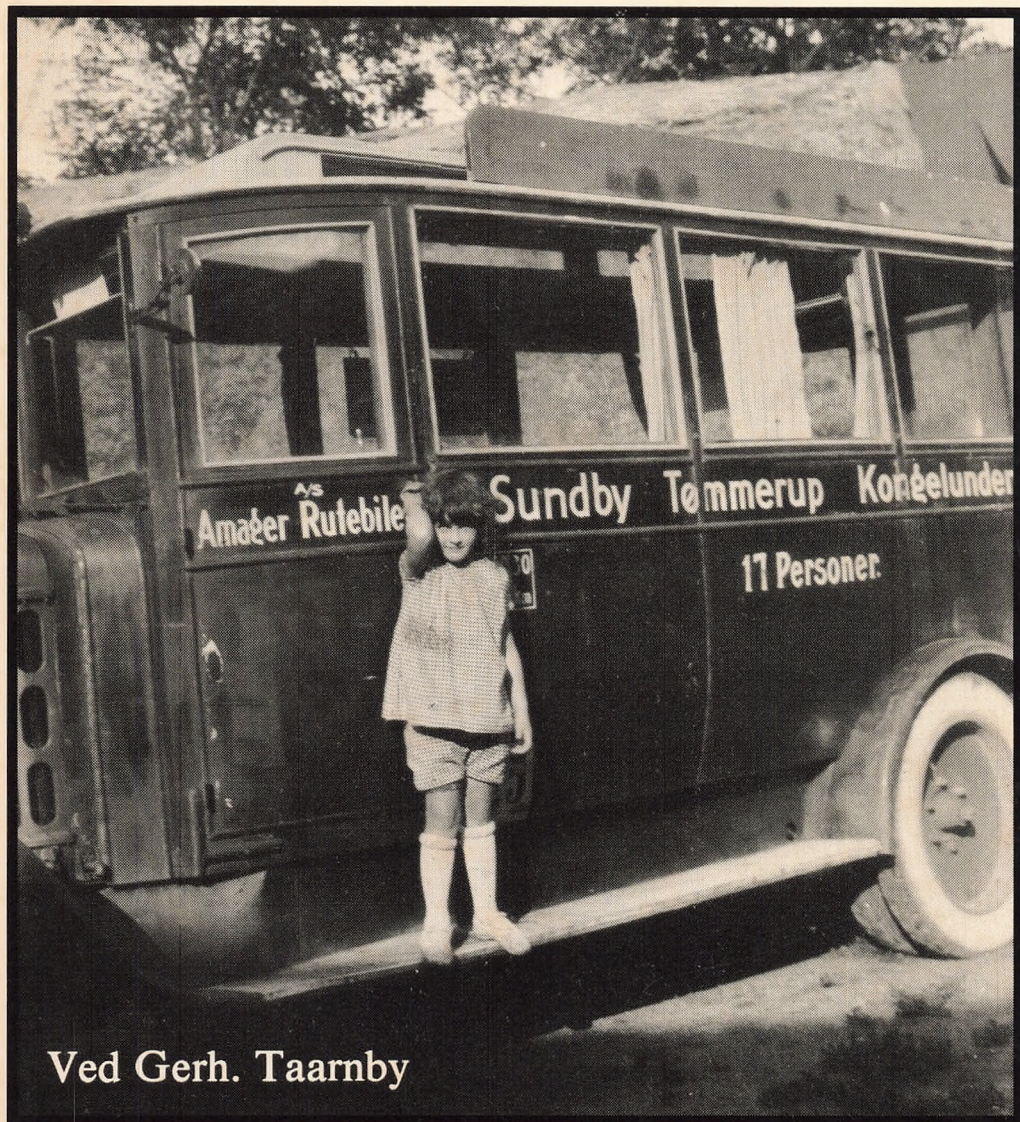
Biblioteket indeholder værker både med og uden ophavsret. For værker, som er omfattet af ophavsret, må PDF-filen kun benyttes til personligt brug.

Links

Slægtsforskeres Bibliotek: <https://slaegtsbibliotek.dk>

Danske Slægtsforskere: <https://slaegt.dk>

BILLEDER



Ved Gerh. Taarnby

fra det nu forsvundne

AMAGER



Kongelunden dannede den 24. juli 1904 rammen om en fest til fordel for Amagermuseet, hvor et Amagerklædt selskab blev fotograferet i skoven. Nr. 2 i første række er Store Magleby's digter Jan Hansen Schmidt og nr. 8 i samme række er den senere formand for Amagermuseet C. Z. Jansen. Den unge pige i 2. række nr. 5 fra venstre er Ane Jansen, moderen til koncertsanger Gert Bastian. *Tårnby lokalarkiv.*



Indtil 1935 var der cyklesti i midten af Amager Boulevard, og bibliotekar Arne Glud har fotograferet fjernelsen af den lange træække. Læg mærke til linie 13 med den åbne bivogn, som kun blev brugt i sommeriden. Alle disse vogne blev iøvrigt solgt til byen Helsingfors, umiddelbart før den anden verdenskrig. *Tårnby lokalarkiv.*



Det tidligere landsted »Haabet« lå på hj. af Amagerbrogade og Svinget. Distriktlægen boede her, indtil etatsråd L. P. Holmblad købte det og indrettede det til asyl for sine arbejderes børn. Nedrevet 1913. *Tårnby lokalarkiv.*



»Store Mølle«, som lå på nuværende Amagerbrogade 17, blev i 1864 erhvervet af fabrikant L. P. Holmblad. Nedrevet 1916 og bygmester Charles Hansen har på denne grund og flere nabogrunde opført et stort bygningskompleks.



Holmblads Limfabrik, Amagerbrogade 25, set inde fra gården. Nedrevet 1913 for at give plads til Carl Lundsgade, nuværende Uplandsgade.



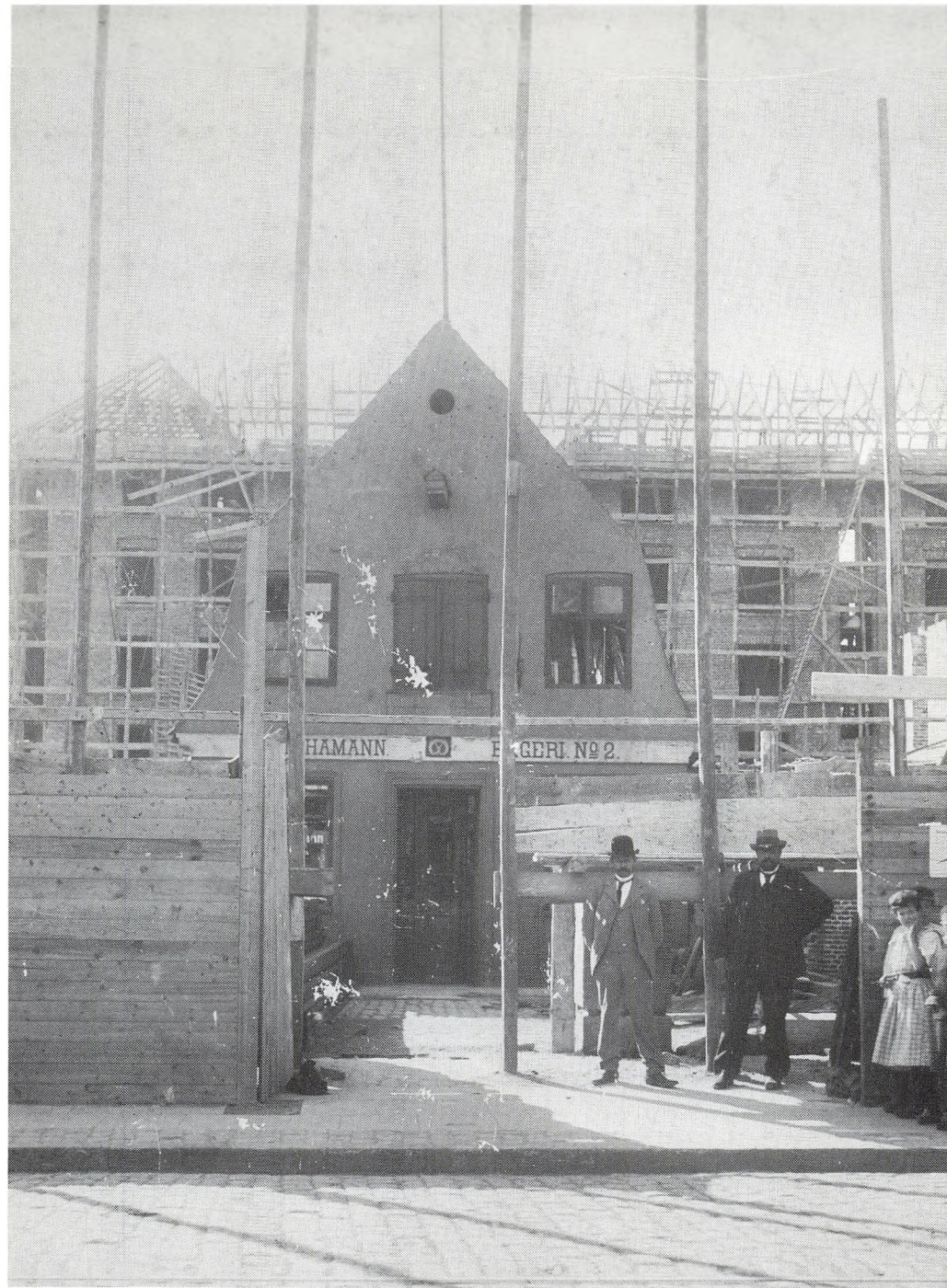
Amagerbanens Amagerbro station er ved at blive fjernet. Fotograferet af bibliotekar Arne Glud 1938. *Tårnby Lokalarkiv*.



Bibliotekar Arne Glud har den 21. maj 1938 fotograferet grunden, hvor Amagerbanens Amagerbro station lå, umiddelbart før opførelsen af det store bygningskompleks Amagerbrogade 19, kaldet »Penalhuset«. I midten af billedet en del af Holmblads gl. fabriksbygning, som nu er nedrevet for at give plads til Amagerbankens nye kontorhus.



Sønderbro Teater, grundlagt 1902 af Anders Henriksen, teatrets første direktør. I 30 år blev der spillet et meget afvekslende repertoire, under forskellige direktører. Carl Alstrup var en af dem. 1932 omdannedes teatret til varieteen »Hollænderbyen« med Thorkild Larsen (unge Larsen) som direktør. I dag ligger der en forretningsejendom i Anders Henriksensgade og navnet på gaden er det eneste minde om det gamle Sønderbro. *Tårnby lokalarkiv.*



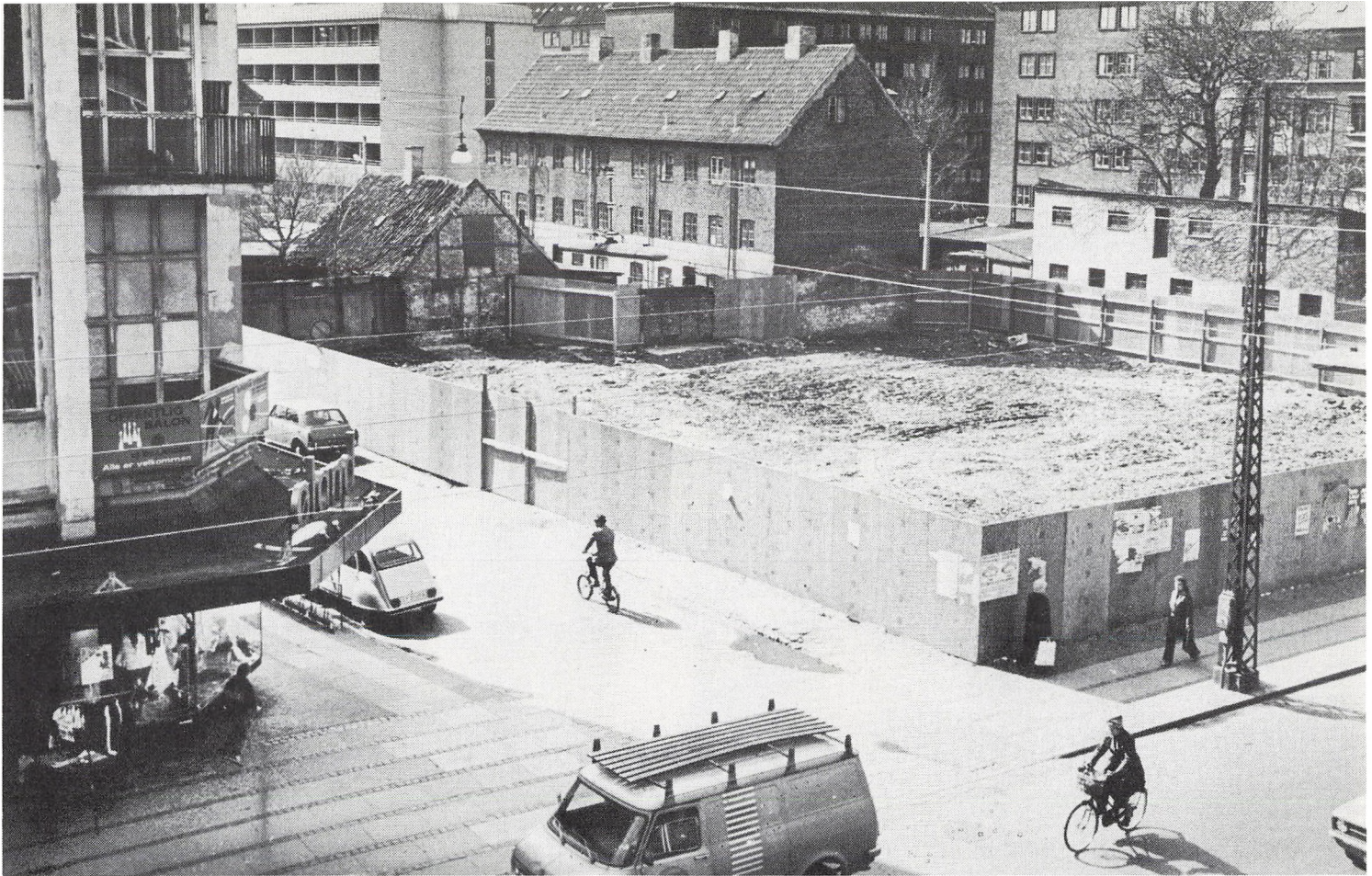
Ejendommen hjørnet af Amagerbrogade og Norgesgade under opførelse af murermester Jens Mortensen, der ses til højre i billedet, medens bagermester Larsen står ved siden af. Hamanns bageri havde ligget her gennem et par generationer. Fot. ca. 1902. *Tårnby lokalarkiv.*



Lige overfor bager Hamann lå Bomhuset fra 1876, som blev nedrevet 1906 for at give plads for Sundbyvester Boulevard, den senere Prags Boulevard. Personerne på billedet er fra venstre bommanden Peter Zibrandsen, muremester Jens Mortensen, Kancelliråd H. A. Busch, hr. Hjalmar Mortensen og herreekviperingshandler Aug. Hansen. Bommen blev nedlagt 1915 og Zibrandsen var den sidste bommand. *Tårnby lokalarkiv.*



Murermester Jens Mortensen hørte til byggematadorerne i Sundbyerne, hvor han var med ved opførelsen af flere ejendomme, bl.a. i Eberts villaby. Her ses han på skovtur med sin familie.



Her på hjørnet af Amagerbrogade og Ølandsgade lå i en lang årrække Lemmes Conditori, der sidst ejedes af fru Svend Petersen. Ejendommen blev kaldt for »Kommoden«, men idag har »Arbejdernes Landsbank« bygget en filial på stedet.



Papfabrikantfamilien Reiermann hygger sig i deres have til ejendommen på hjørnet af Amagerbrogade og Shetlandsgade. Papfabrikken, der blev grundlagt i 1830, ophørte ca. 1970.



København

Amagerbrogade

Hjørnet af Amagerbrogade og Tyrolsgade var omkring århundredskiftet en urtekræmmerforretning, men i dag er det Jørgen Schwartz' glas- og porcelænsforretning.



Svend Vexby har 1929 fotograferet den nu forlængst forsvundne Islandsgade, et af Sundbyvesters gamle kvarterer. *Tårnby lokalarkiv.*



Raagaardsstrædet 1945. Såvel husene, som strædet er forsvundet og i dag ligger her »Peter Lykke Centret«.



Personalet udenfor Sundbyernes Postkontor i Oliebladsgade fotograferet 1909. *Tårnby lokalarkiv.*



Interiør af Sundbyernes Postkontor.

Interiør fra Sundbyernes Postkontor i Oliebladsgade i 1909. I 1925 flyttede postkontoret ind ved siden af i KFUM's ejendom under navnet Sønderbro Postkontor. *Tårnby lokalarkiv.*



Hjørnet af Amagerbrogade og Englandsvej, også kaldet »Skrædderens Hjørne«. Læg mærke til den drejede skorsten. Husene blev nedrevet 1913, og tømrermester Einar Jørgensen opførte her en stor ejendom.



Da Sundholmsvej i 1939 blev ført igennem til Englandsvej, nedrev man »Stjernekrøen«, et af de ældste beværtningssteder på Amager. »Stjernekrøen« var meget benyttet til møder og boksestævner, eller brydestævner med Bech Olsen, den store mesterbryder. Fastelavnsklubbens medlemmer er her fotograferet ved en fest i 1912.



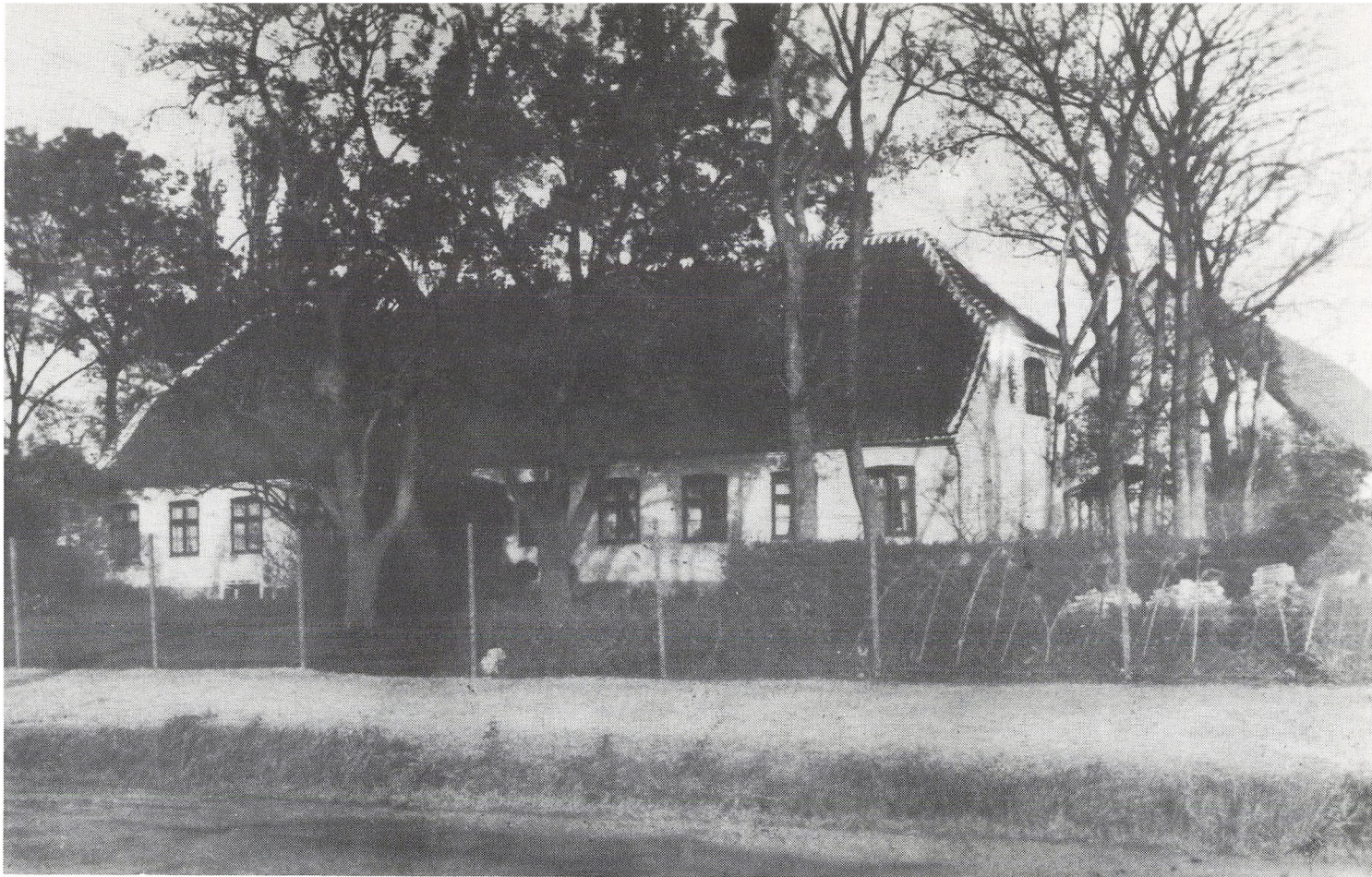
Sundbyvesters gårdrække lå på den vestlige side af Englandsvej, eller Kirkevejen, som den hed i gamle dage. Sundbykirke blev først bygget i 1870, og før den tid skulle alle kirkelige handlinger ske i Tårnby. Den nu nedrevne »Vejlegård« lå på Englandsvej 34 og ejedes sidst af Edv. de Place Hansen. Fotografiet er fra 1916. *Tårnby lokalarkiv.*



Den gl. Fogedgård »Vennehøj« på Englandsvej, overfor Irlandsvej, blev nedrevet 1937. Fotografiet er fra ca. 1917. *Tårnby Lokalarkiv.*



»Sundbygård« lå sidst i Sundbyvesters gårdække. Nu ligger en del af »Urbanplanen«s bebyggelse her. Fotograferet før 1920. Sidste ejer fru Karen Jacobsen. *Tårnby lokalarkiv.*



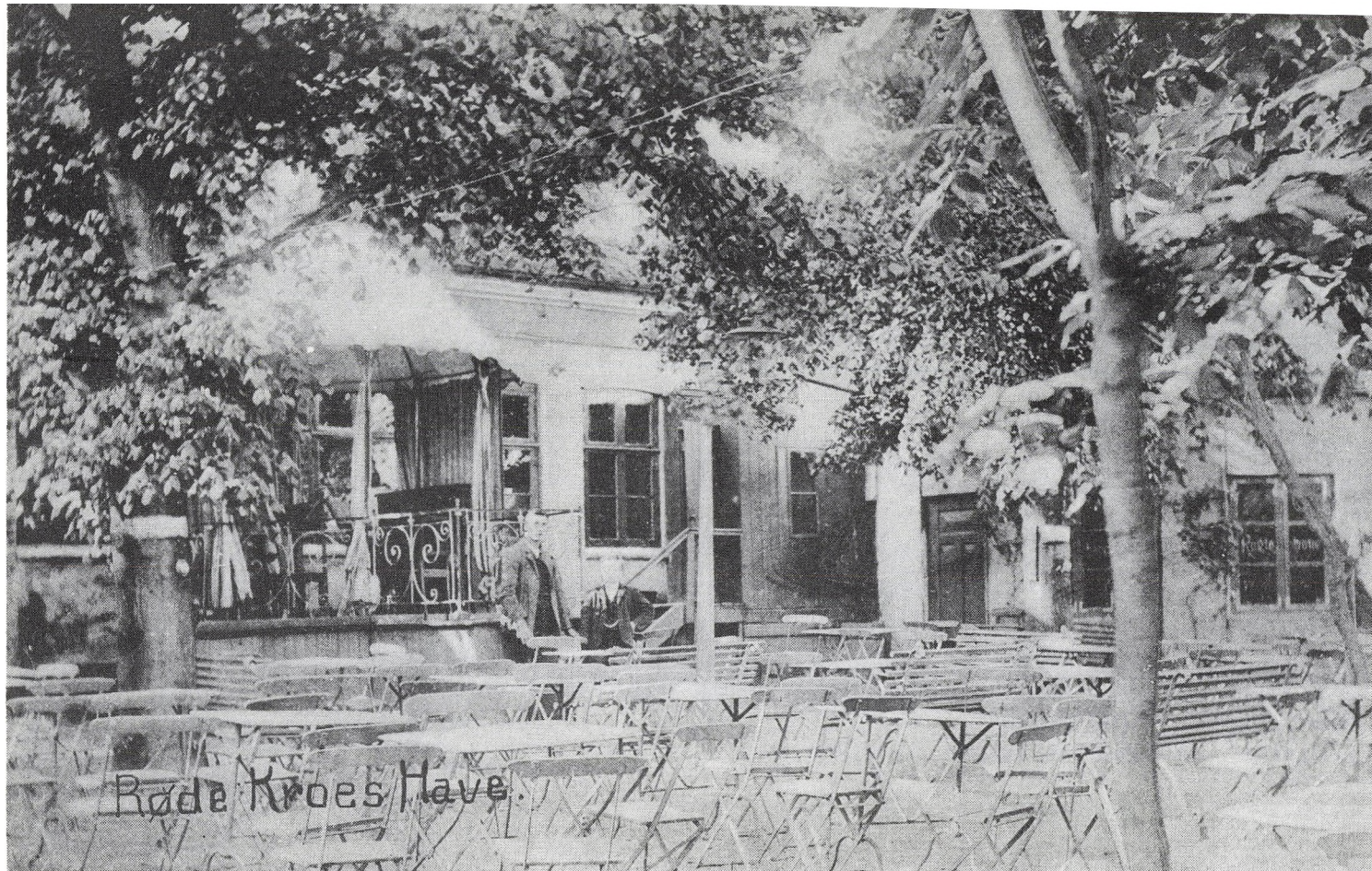
»Godthåb«, Engelsvej 165, udflyttergård fra Sundbyvester. Nedrevet ca. 1960. Sidste ejere Gert Bastiansen, Peter Jacobsen og Hans A. Jacobsen. *Tårnby lokalarkiv.*



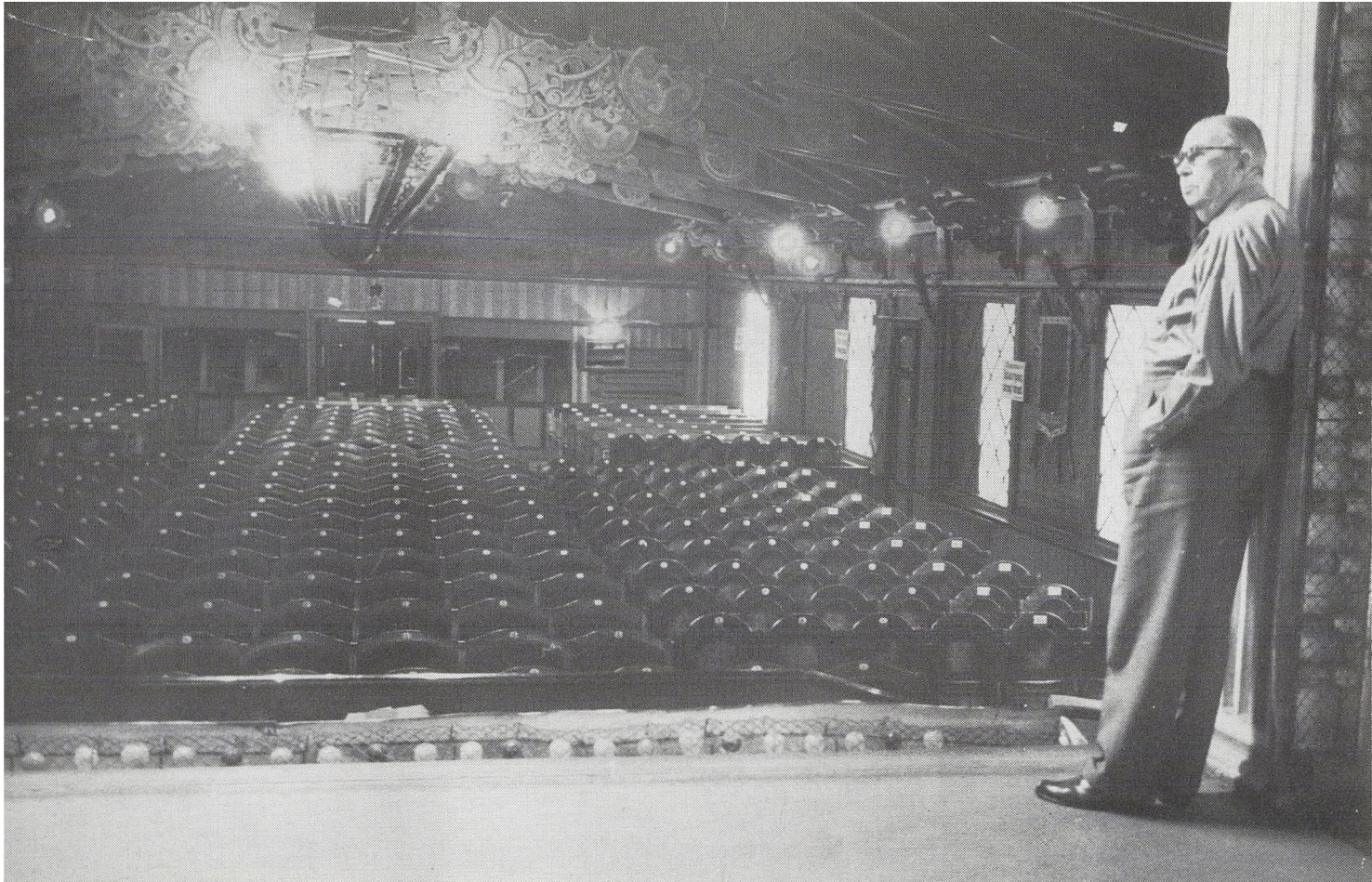
Klaumanns Skole på Øresundsvej var en meget anerkendt privat skole, særlig i årene op til den 1. verdenskrig. Kgl. balletmester Harald Lander har blandt mange andre været elev på skolen.



Gårdrækken lå på den vestre side af Øresundsvej mod »Røde Kro«. Denne nu nedrevne ejendom lå ved indkørselen til »Røde Kro«.

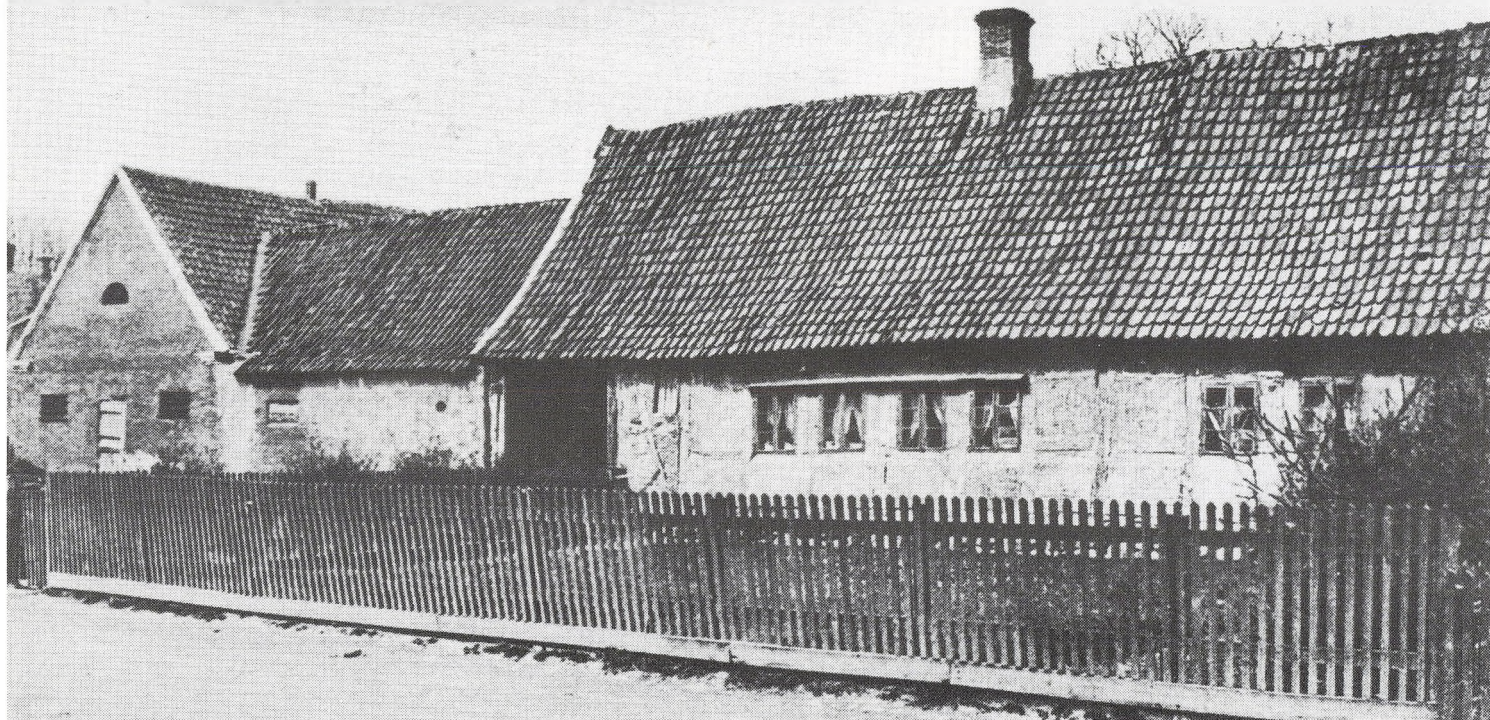


Serveringshaven i »Røde Kro« fotograferet 1910. Tårnby lokalarkiv.



Amager blev et forlystelsessted fattigere, da »Røde Kro« på Øresundsvej forsvandt. Carl Carlsen, der havde været knyttet til teatret i over en menneskealder og af de københavnske teateranmeldere fik prædikatet »Carlsen er altid go«, blev den lille Amagerscenes sidste chef. Her står han og ser ud over den tomme sal, efter at tæppet var faldet for den sidste forestilling den 14. maj 1961. *Billedet udlånt af restauratør Eyvind Carlsen.*

DYVEKES GAARD SET FRA ØRESUNDSVEJ
AMAGER



Rødegård eller Dyvekes Gård set fra Øresundsvej. Nedrevet 1942. Tårnby lokalarkiv.



Et kig gennem porten fra Øresundsvej til Dyvekes gård, hovedbygningen, fot. 1910. *Tårnby lokalarkiv.*



»Dyvekes gård« set fra gårdspladsen, ca. 1906. *Tårnby lokalarkiv.*



»Dyvekes gård« tegnet til Illustreret Tidende 1873. *Tårnby lokalarkiv.*



»Dyvekes gård« i forfald, fotograferet før nedrivningen i 1942. *Tårnby lokalarkiv.*



Sundbyøster med det nedrevne vandtårn, fotograferet 1910 fra Øresundsvej. Tårnby lokalarkiv.



Jacob Svendsens gamle gård, Kastrupvej 51, nu indrettet til Kirkegårds kontor.



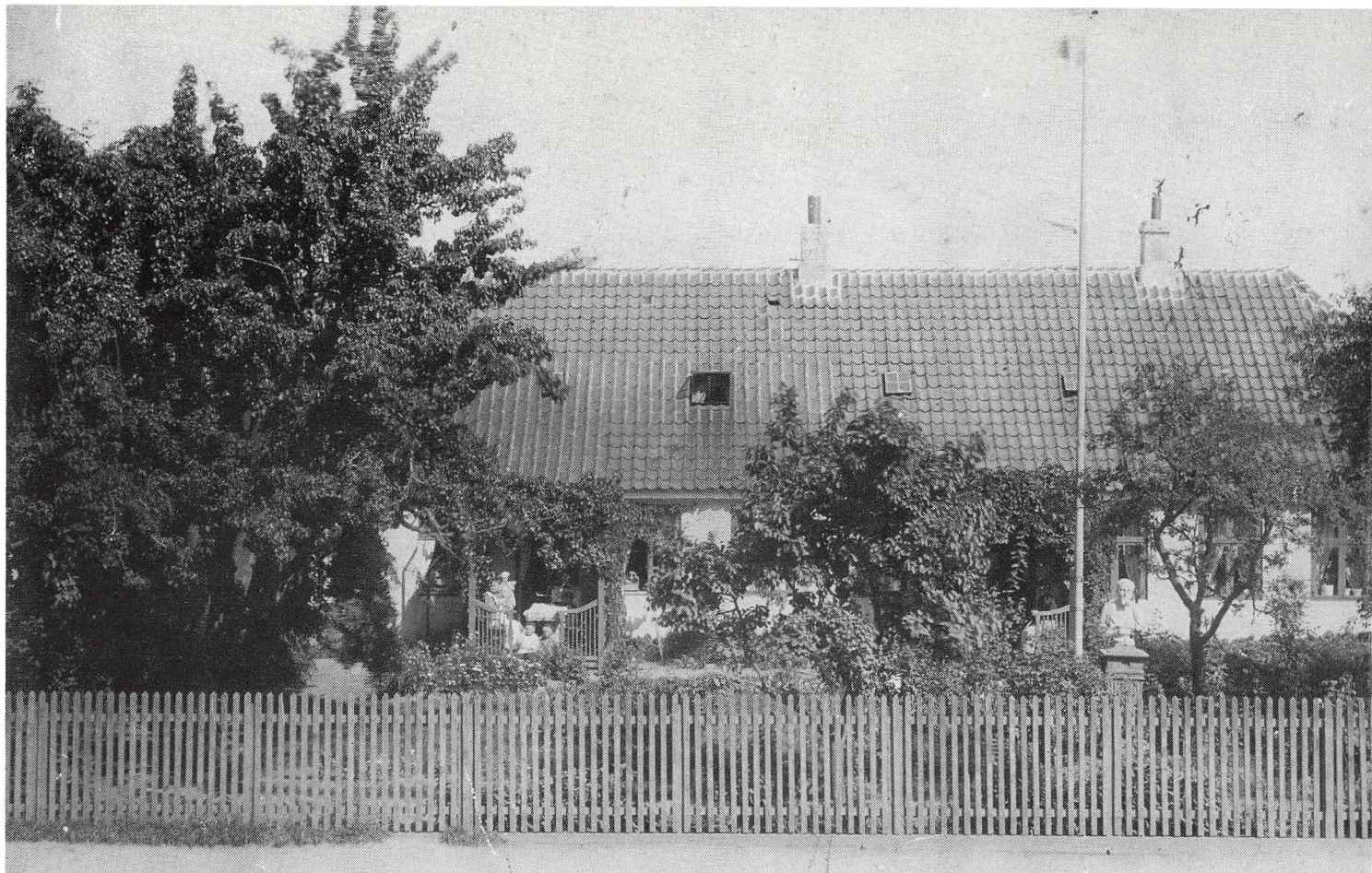
Gartneriet »Strandlyst« lå Øresundsvej/Amager Strandvej, fot. 1917. Nu nedrevet. Gartneriets ejer Jens Hansen Bregning ses på billedet som nr. 2 fra venstre. *Tårnby lokalarkiv*



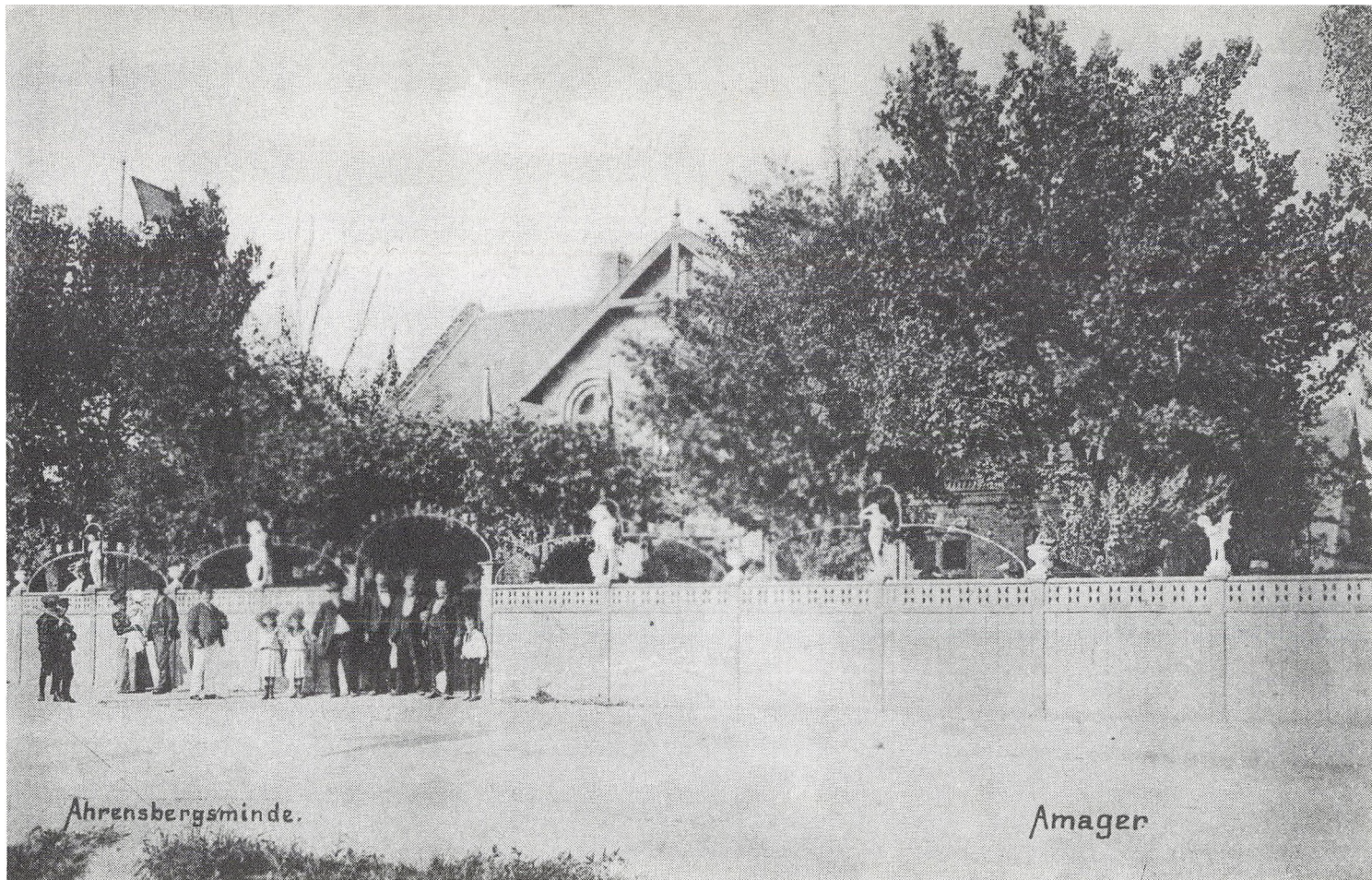
»Krudtmøllegården«, der lå på Kastrupvej i Sundbyøster, nu nedrevet, fot. 1911. *Tårnby lokalarkiv.*



»Lykkehøj«, Kasturpevej 50, også kaldet Kimergården, fot. 1945 til Chr. Ellings bog »Rejse på Amager«, men nu nedrevet. *Tårnby lokalarkiv.*



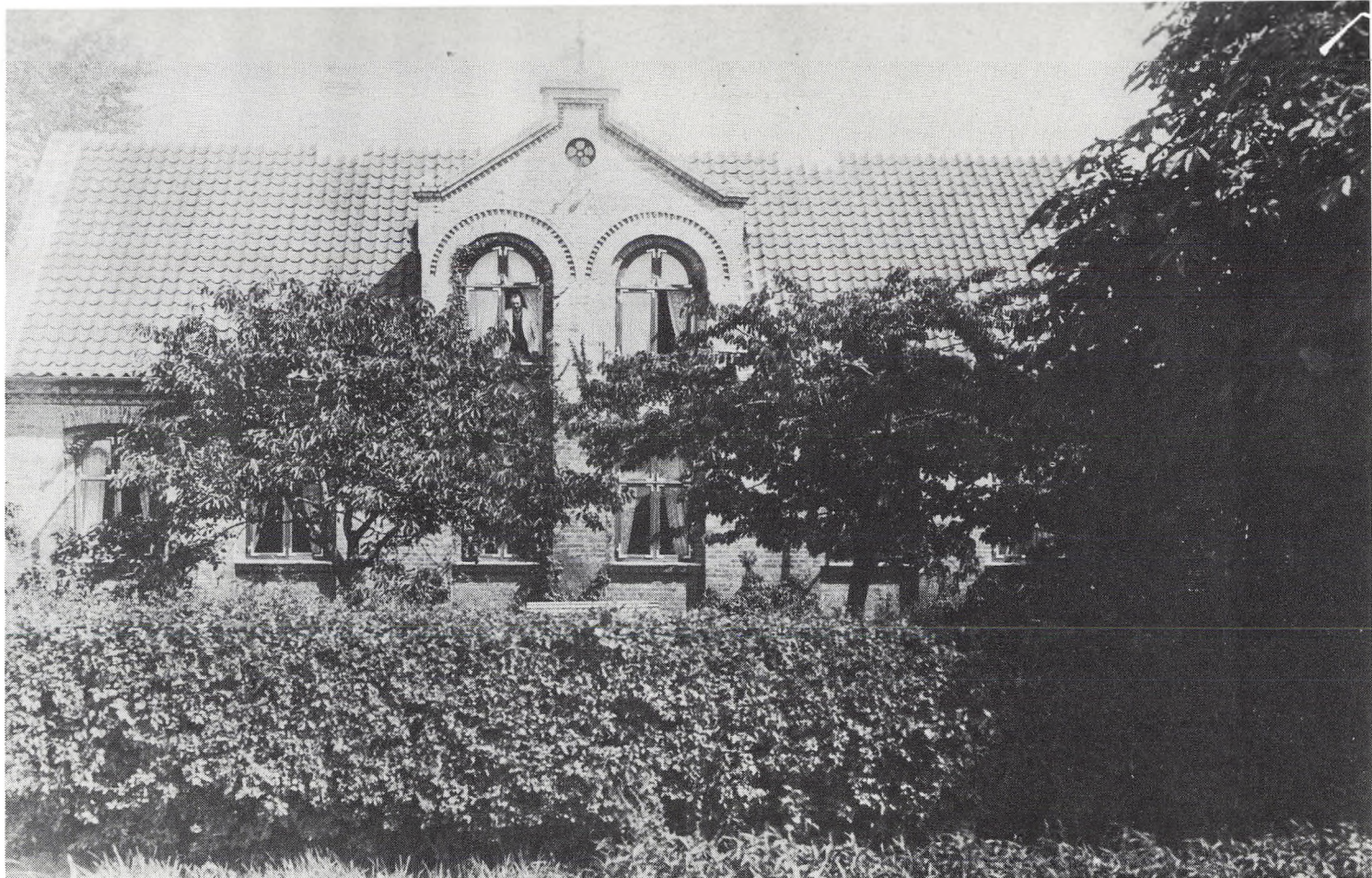
Handelsgartner Matthias Kristensen grundlagde i denne ejendom, Amagerbrogade 123, sit gartneri, som omkring århundredskiftet blev flyttet til »Ny Kastrupgård« og videreført af sønnen Oluf Kristensen. Huset er forlængst nedrevet og det er i dag »Amager Bio's« adresse. *Tårnby lokalarkiv.*



»Ahrensbjergsminde« er opkaldt efter gartner-slægten, men blev senere indrettet som restaurant. »Ahrensbjergsminde«, der nu er nedrevet, lå på Amagerbrogade 195, hjørnet af Smyrnavej. Fotografiet er fra ca. 1900. *Tårnby lokalarkiv.*



Bødkermeister Rasmussen indrettede i 1903 Cyklistpavillonen, som nedbrændte 1916 og ikke blev genopbygget. Cyklistpavillonen lå på hjørnet af Amagerbrogade og Wibrandtsvej ved Sundbyvester Plads. *Tårnby lokalarkiv.*



På Sundbyvesterplads ved Wibrandsvej lå Niels Chr. Bergmanns gård, som senere blev overtaget af svigersønnen Hans Christensen. Nedrevet. Fot. ca. 1915. *Tårnby lokalarkiv.*



Ligesom i de andre byer på Amager red man også »til tønden« i Sundbyerne, men det ophørte omkring 1909. Det gamle billede er fra 1909 og er fotograferet i Gimles Alle, ved Amagerbrogade. *Tårnby lokalarkiv.*



Gården »Sophienhøj«, Amagerbrogade 242, blev bygget 1811 og det var en udflyttergård fra Sundbyvester, men den er nu nedrevet for at give plads for moderne bebyggelse. Fotografiet er fra 1905, da gården ejedes af Hans Cornelius Ohlsen.



Gården »Sophienhøj« fotograferet omkring 1900. Gårdens ejer Hans Cornelius Ohlsen står i hovedøren. *Tårnby lokalarkiv.*



Middagsbordet er dækket til fest på »Sophienhøj« ca. 1900. *Tårnby lokalarkiv.*



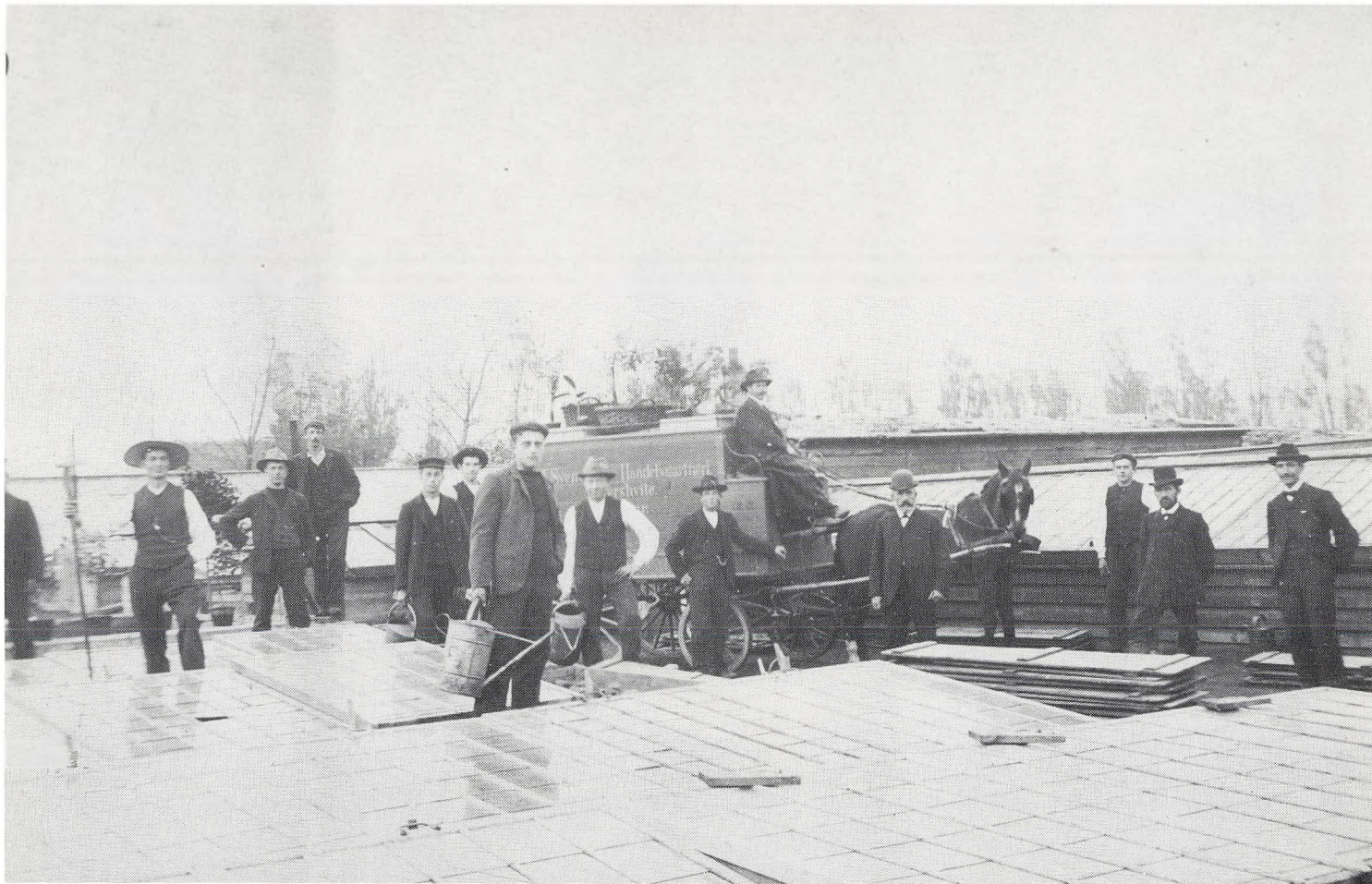
Ejeren af gården »Sophienhøj« Hans Cornelius Ohlsen kører i skoven. Ved hans side sidder smedemester M. Lindgreen. Deres familier sidder bag i vognen. Fot. ca. 1905.



En pause i tærskningen på en amagergård, antagelig i Sundbyerne. *Tårnby lokalarkiv.*



Fra et af Amagers ældste gartnerier »Aldershvile«, fot. ca. 1916. Ved døren tv. sidder handelsgartner Hans Svendsen og frue og yderst til højre deres søn handelsgartner Edw. Svendsen og frue, Kastрупvej. I døren står proprietær Hans Larsen og hustru, Ibstrup, Jægersborg. *Tårnby lokalarkiv.*



Fra handelsgartner Hans Svendsens gartneri »Aldershvile«. Handelsgartneren står selv ved siden af hesten, og manden med vandkanden er handelsgartner Bertel Jansen, Tømmerup. Fot. ca. 1915. *Tårnby lokalarkiv.*



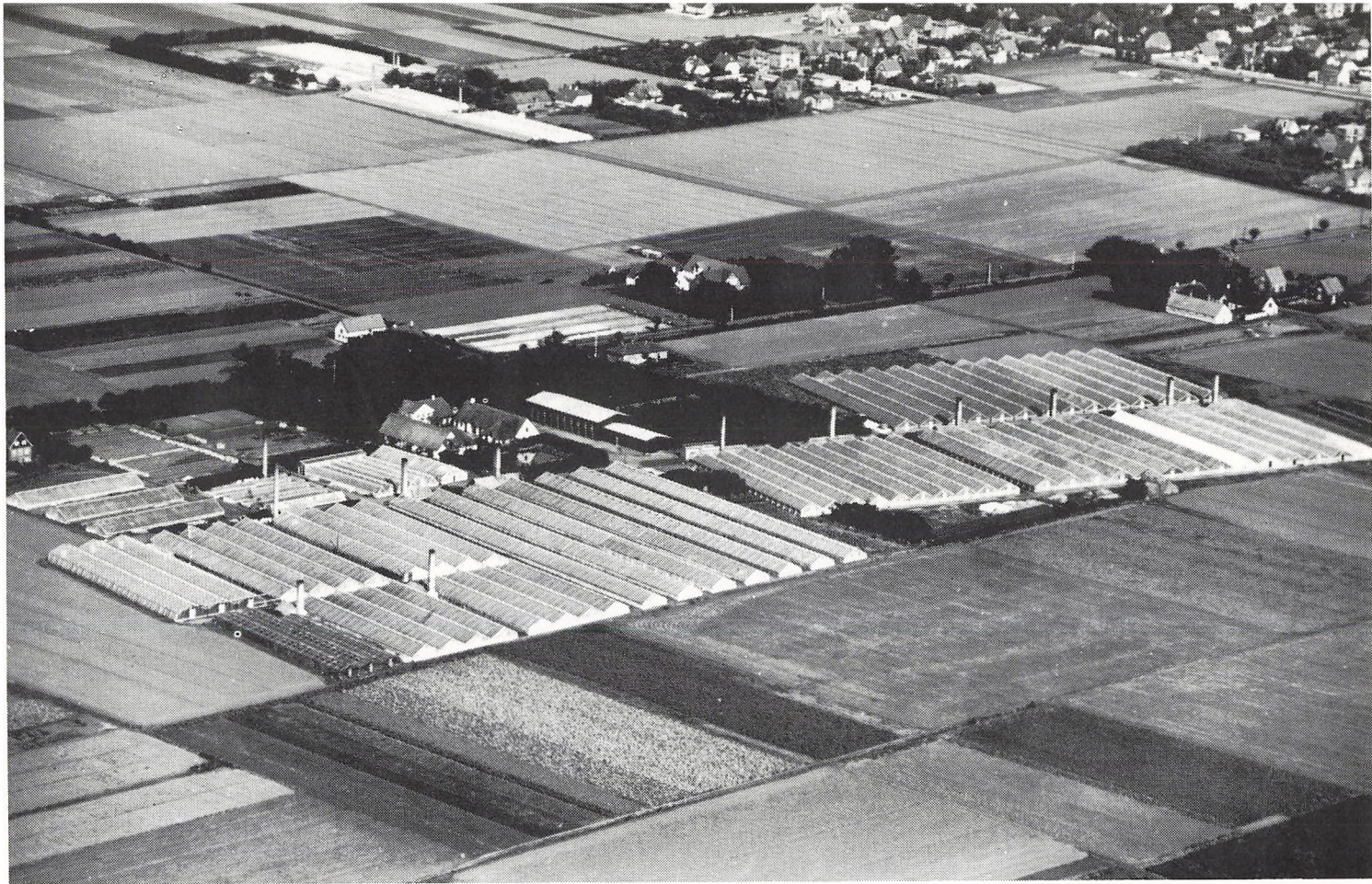
Fra Korsvejen. Et kig ned ad Tårnbyvej mod Tårnby. Gårdene på begge sider af vejen er udflyttergårde fra Tårnby. Th. »Enigheden«, der brændte 1905 og blev genopbygget, men nedrevet 1981. Fotograf: Fabrikant Carl Flensburg, ca. 1900. *Tårnby lokalarkiv.*



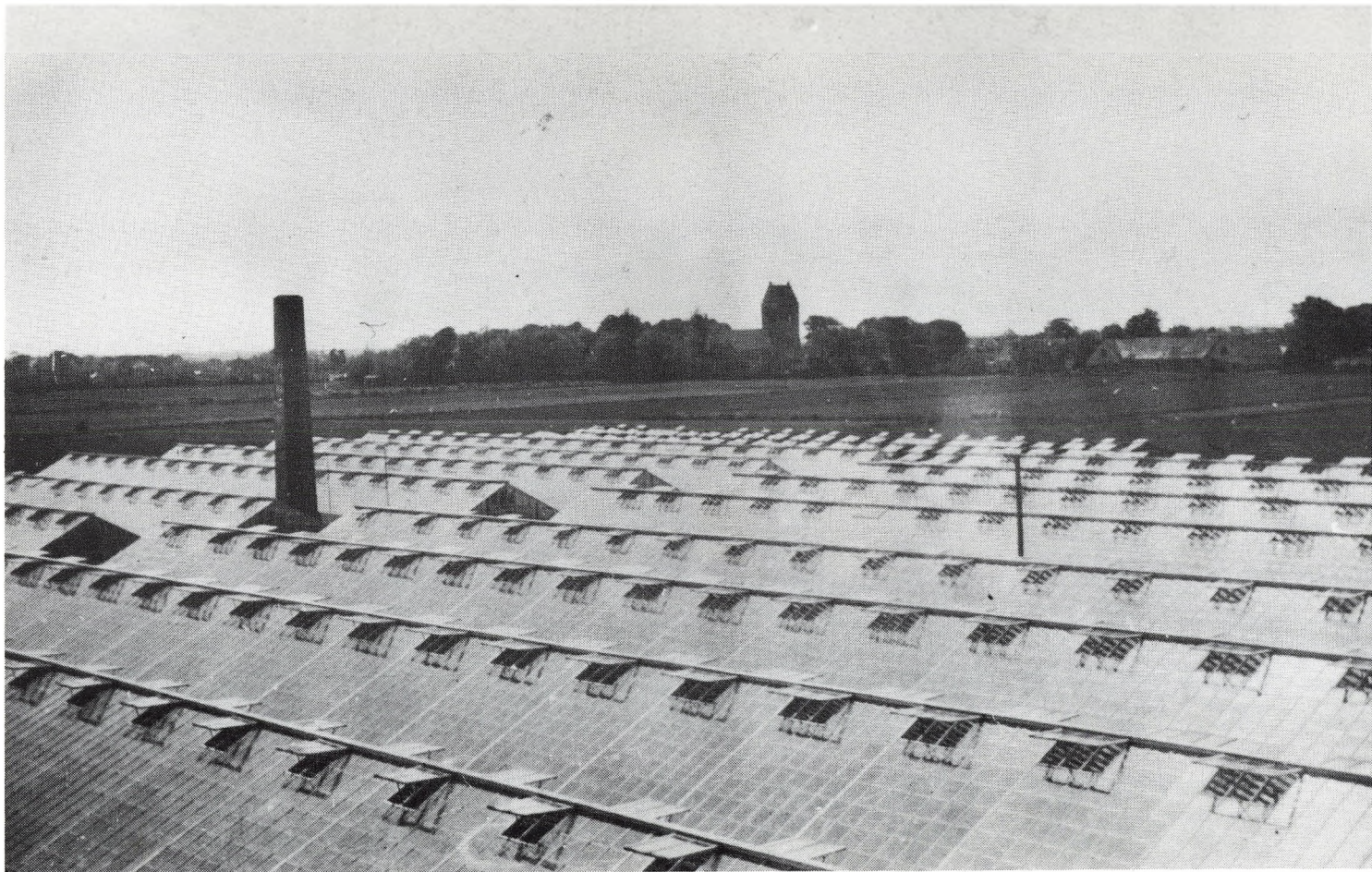
En gammel Tårnbyfamilie fotograferet få år efter 1864 i gården til »Enigheden«, Tårnbyvej. Gården ejedes da af Cornelius Crillesen. Foto ca. 1870. *Tårnby lokalarkiv.*



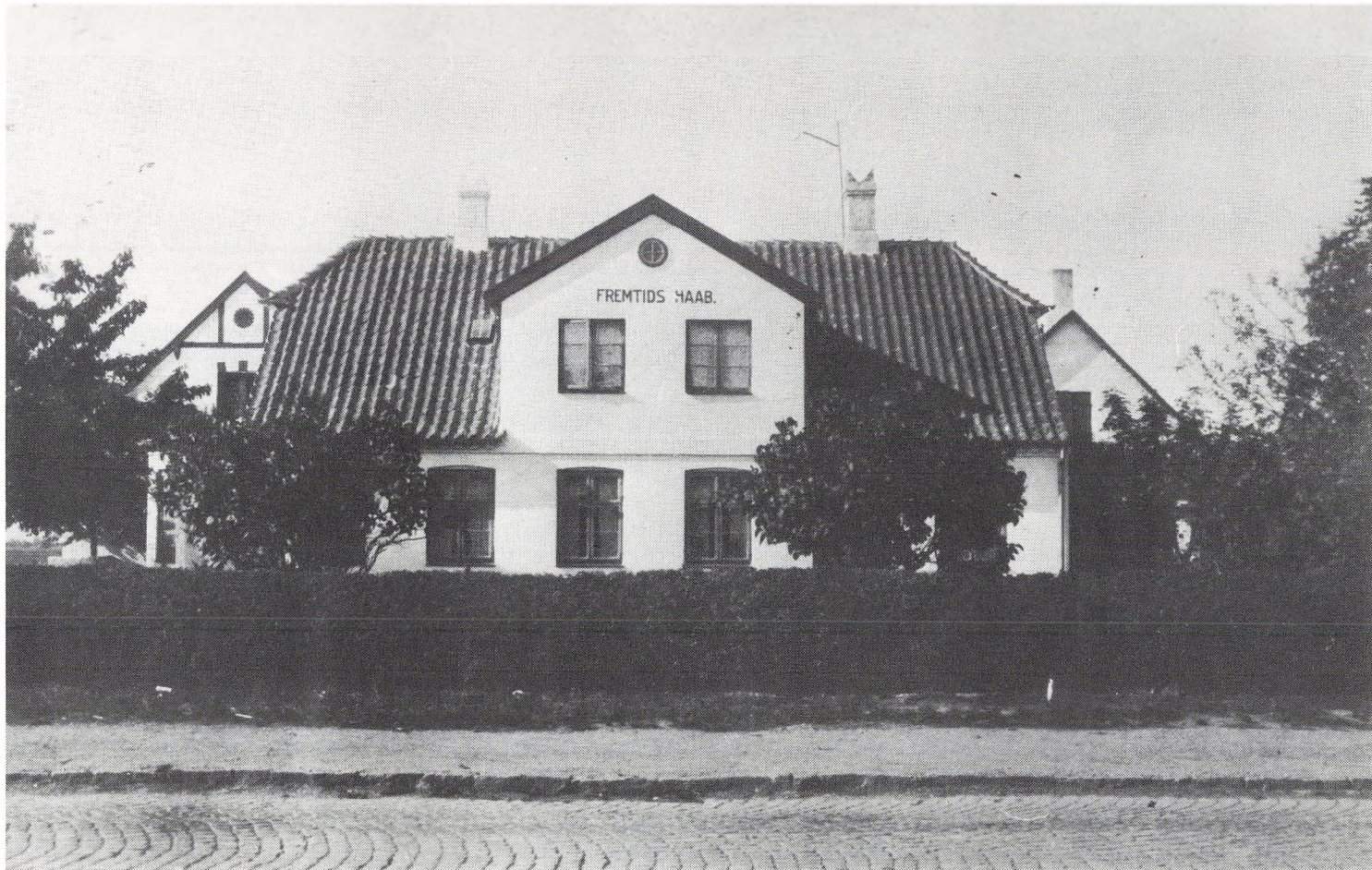
Gården »Enigheden«, Tårnbyvej, fot. ca. 1950. Efter brand i 1905 opførtes den nye gård efter tegning af arkitekt P. J. Backer. Sidste ejervar Aft Raagaard, enke efter herreekviperingshandler Crilles Raagaard, der var hendes fætter. Nedrevet 1981. *Tårnby lokalarkiv.*



Handelsgartner Holger Suhrs gartneri »Allegaarden« Tårnbyvej, fotograferet fra luften 1950. Alle arealer er nu bebygget. *Tårnby lokalarkiv.*



Drivhuse i handelsgartner Holger Suhrs nedlagte gartneri på Tårnbyvej, fot. ca. 1935. *Tårnby lokalarkiv.*



Gården »Fremtids Haab«, som ejedes af gårdejer N. P. Nielsen, fot. ca. 1925. Ejendommen lå på Amager Landevej på pladsen foran det nuværende Rådhus og ved siden af politi-stationen. *Tårnby lokalarkiv.*



»Ny Kro« Amager Landevej 89, en af Amagers ældste kroer, der har måttet vige pladsen for Tårnbys nuværende hovedbibliotek. Fotograferet efter et gl. prospektkort fra ca. 1917. *Tårnby lokalarkiv.*



Medlemmer af Amagerlands Skytteforening fotograferet efter en marchtur ca. 1890 foran Ny Kro, hvor foreningen blev stiftet d. 1. marts 1868. Foreningens daværende formand, dyrlæge F. J. Madsen står på billedet yderst tv. *Tårnby lokalarkiv.*



Fra Mathias Kristensens gartneri på »Ny Kastrupgård« på Gl. Kirkevej cirka 1906. Drengen yderst til venstre er sønnen Axel Kristensen, den senere minister i Venstre-regeringen, direktør for porcelænsfabrikken »Norden«. *Tårnby lokalarkiv.*



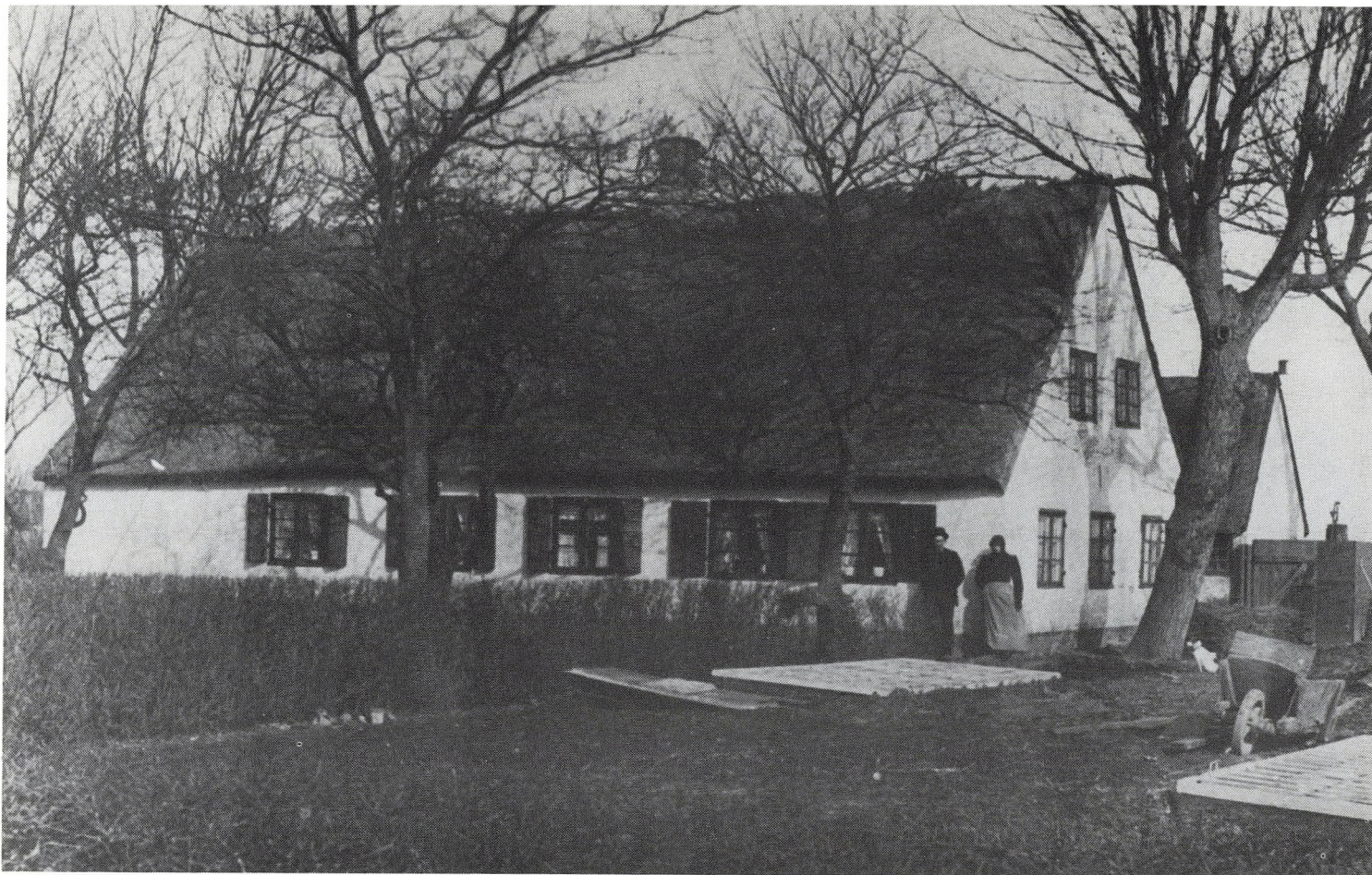
»Lille Kastrupgaard«, der ejedes af handelsgartner Thorvald Suhr fra 1908 og efter dennes død solgt til Tårnby kommune, er nu udlagt til sportsarealer. Fotograferet af datteren fru Tove Mølck ca. 1975. *Tårnby lokalarkiv.*



Drivhusene på »Lille Kastrupgaard«, fot. ca. 1943. Arealet er nu udlagt til sportsfaciliteter efter, at Tårnby kommune havde overtaget ejendom og jord. *Tårnby lokalarkiv.*



Et blomkålslæs parat til at køres ind på Københavns grønttorv, fot. hos handelsgartner Thorvald Suhr, »Lille Kastrupgaard«, Gl. Kirkevej, Kastrup, ca. 1940. Senere gik man over til at pakke blomkål i de såkaldte blomkålsrammer. *Tårnby lokalarkiv.*



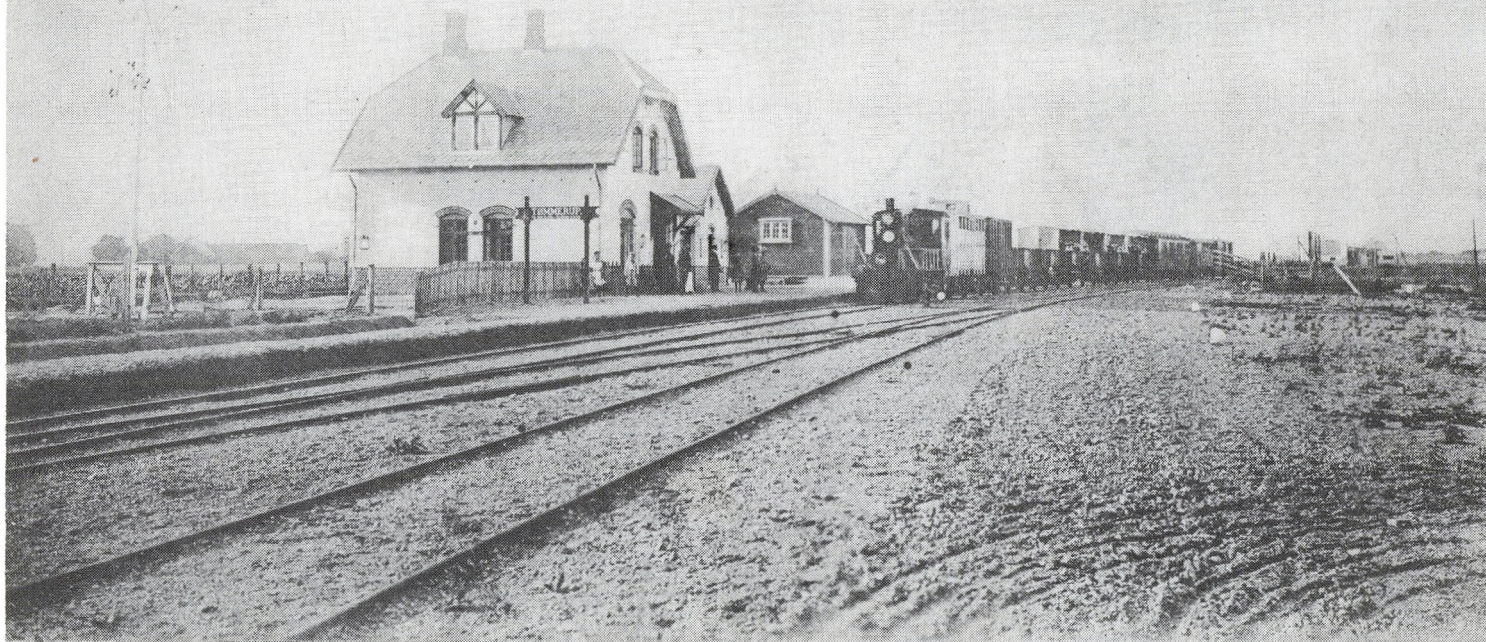
Cornelius Corneliusens gartneri, Amager Landevej 127, Kastrup, fot. 1917. Ejendommen er eksproprieret og nedrevet efter den anden verdenskrig.



En pause i tærskningen på Ole Nielsens gård, »Vestergård«, 1908. Gården ligger delvis nedrevet på Amager landevej, hj. af Maglebylillevej. Tårnby lokalarkiv.

Amager.

Tømmerup Station.



Amagerbanen holder på Tømmerup Station, fotograferet kort tid efter banens oprettelse i 1907. *Tårnby lokalarkiv.*



Fra Maglebylilles velmagtsdage. »Gammel Møllegaard«, fotograferet ca. 1920. *Tårnby lokalarkiv.*



Gadekæret i Maglebylille, fot. ca. 1900 af Carl Flensburg, Kastrup. På billedet ses i forgrunden storkestenen, som blev rejst ved Sprøjtehuset til minde om befrielsen 1945. Efter Maglebylilles udsejelse er stenen genrejst ved Tømmerup Station. *Tårnby lokalarkiv.*



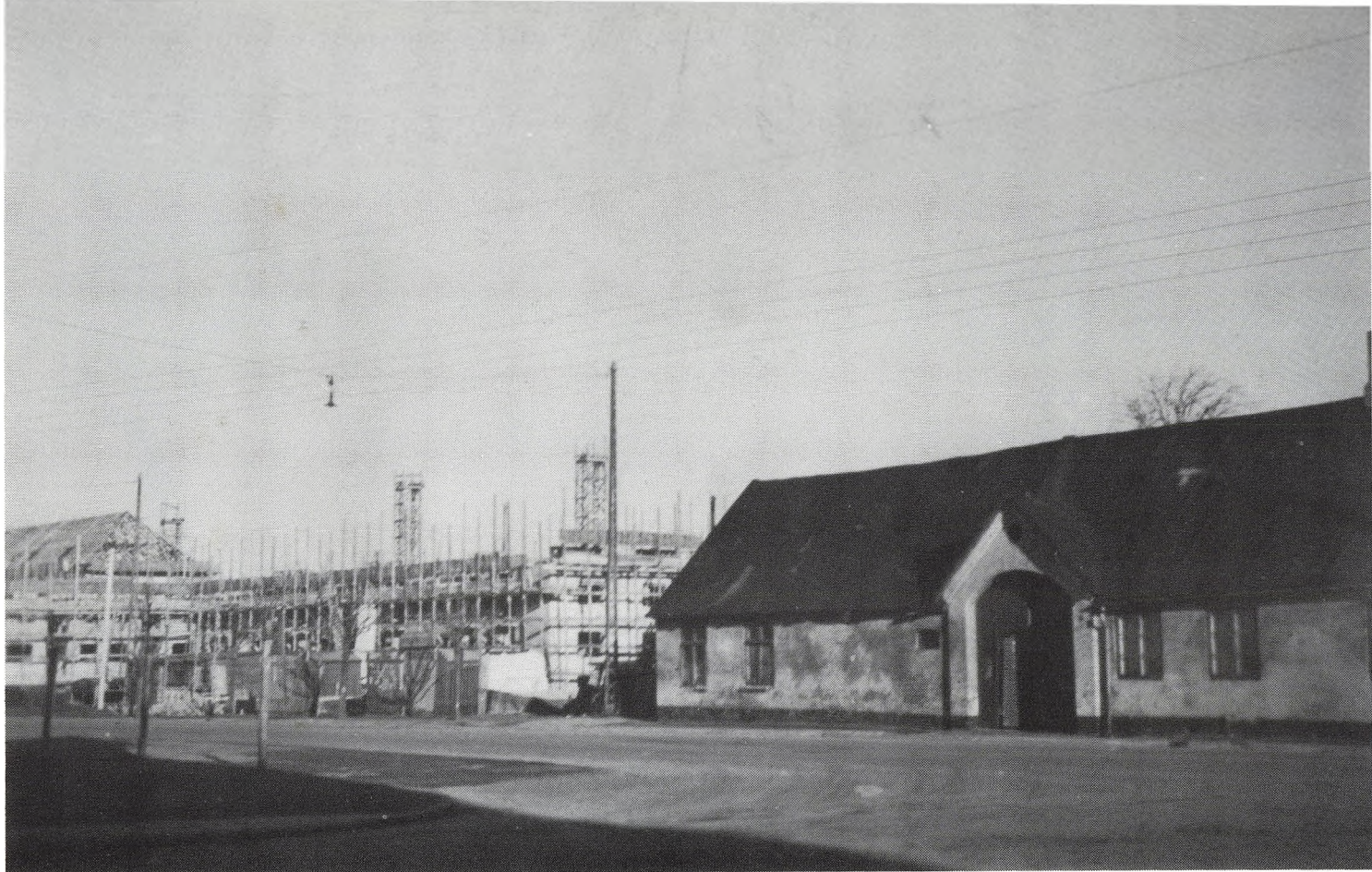
Maglebylilles gamle skole, fot. ca. 1900 af Carl Flensburg, Kastrup. Læg mærke til gymnastikredskaberne uden for skolen. *Tårnby lokalarkiv.*



Bulldozeren i arbejde ved Maglebylilles udsettelse i 1969. Fotograferet af Ulf Nilsen, Dragør. Tårnby lokalarkiv har fået billedet som gave af lokalarkivar Svend Jans, Dragør.



Den gamle »Fortgård«, fotograferet ca. 1910, hvor den ejedes af sognefoged Peter Dirksen, hvis søn Dirk Dirksen overtog den omkring 1920. Gården, der lå på Kastrupvej i nærheden af Backersvej, blev nedrevet, og en ny ejendom opført i rødsten er ligeledes nedrevet. *Tårnby lokalarkiv.*



Arkitekt Carl Brix har i 1947 fotograferet den gamle gård på hjørnet af Kastrupvej og Saltværksvej, forinden den blev revet ned til fordel for opførelse af komplekset Saltværkshuse. Gården ejedes omkring 1850 af gårdmand Gjert Andersen og sønnesønnen Jan Gjertsen var en af de sidste ejere af ejendommen.



Fabrikant Carl Flensburg har fotograferet Saltværksvej ca. 1900, da der var træer på begge sider af vejen på strækningen fra Kastruplundsgade til Amager Strandvej. *Tårnby lokalarkiv.*



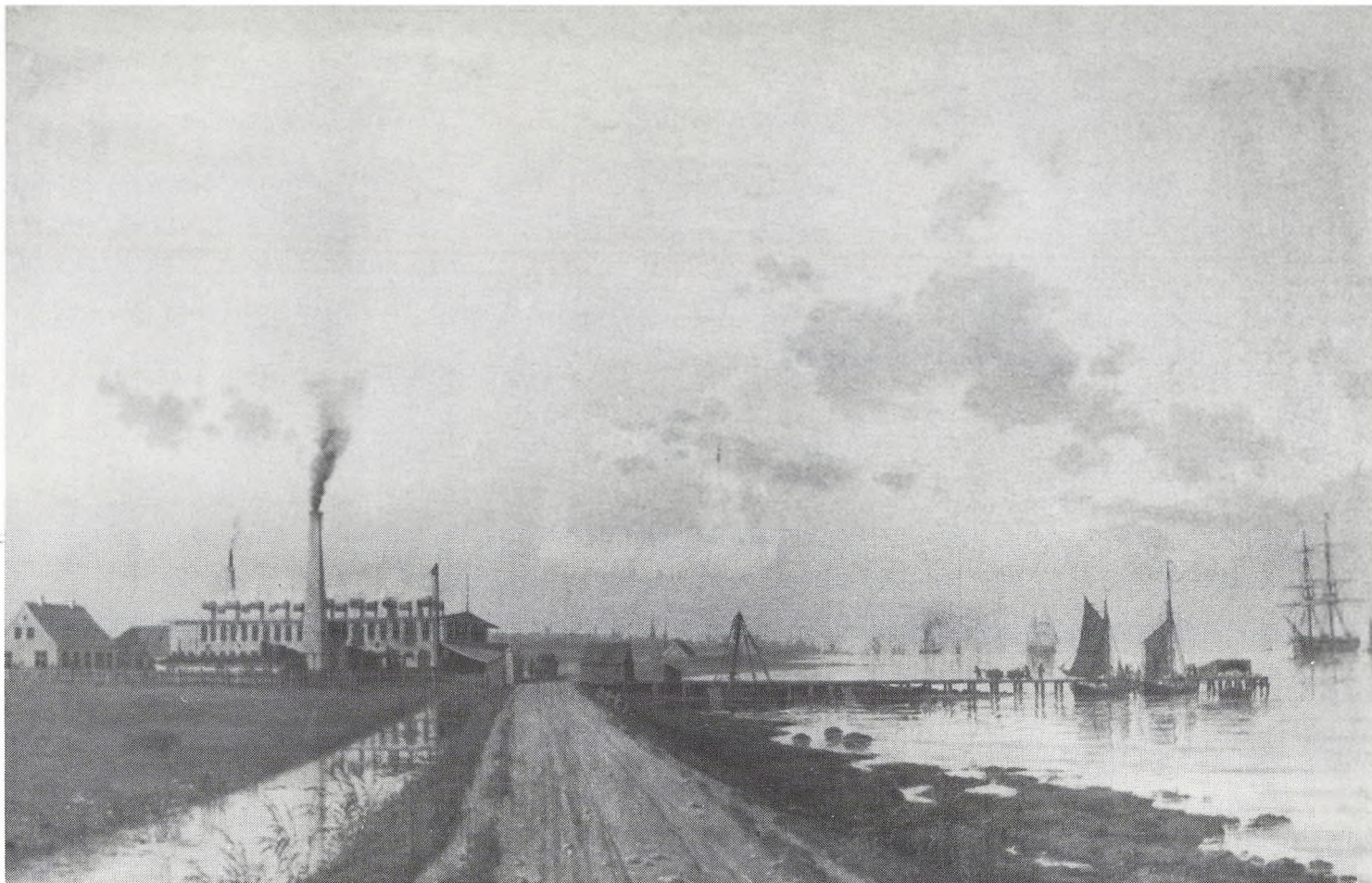
Medarbejdere på Kastrup Bryggeri på Saltværksvej ca. år 1905. I midten (med stokken) står bryggeriets ejer C. M. Larsen og brygmester Starup ses i første række nr. 1. fra højre. *Tårnby lokalarkiv.*



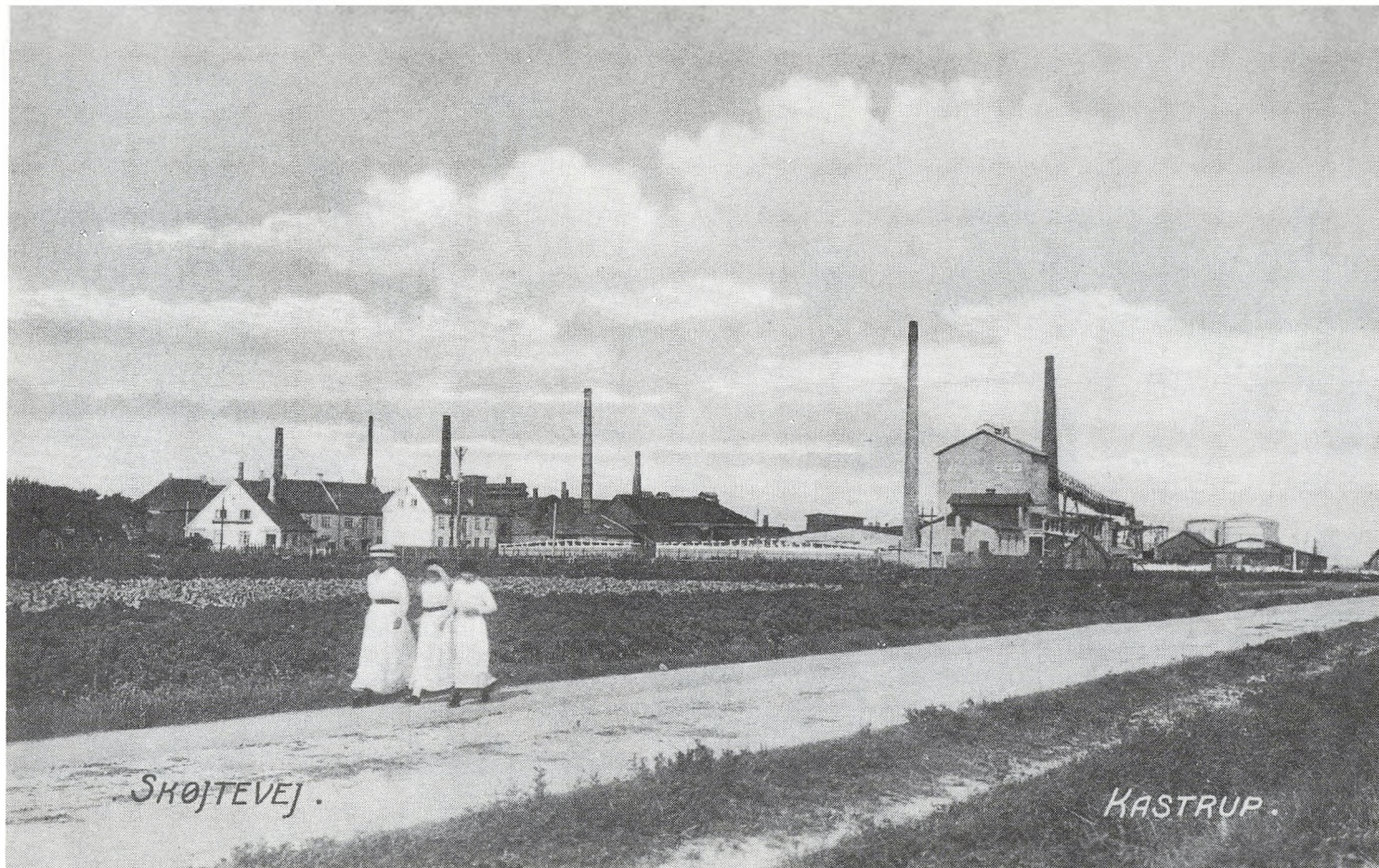
Det forsvundne Smallestræde, v. Saltværksvej, hvor nu Skottegårdsskolen ligger. Fotograferet omkring århundredskiftet af fabrikant Carl Flensburg. *Tårnby lokalarkiv.*



Krudttårnsvej, nuværende Amager Strandvej, udfor Flensburg og Sebbelovs væveri, hj. af Saltværksvej. Læg mærke til haven på strandsiden. Ca. 1905, fot. af fabrikant Carl Flensburg. *Tårnby lokalarkiv.*



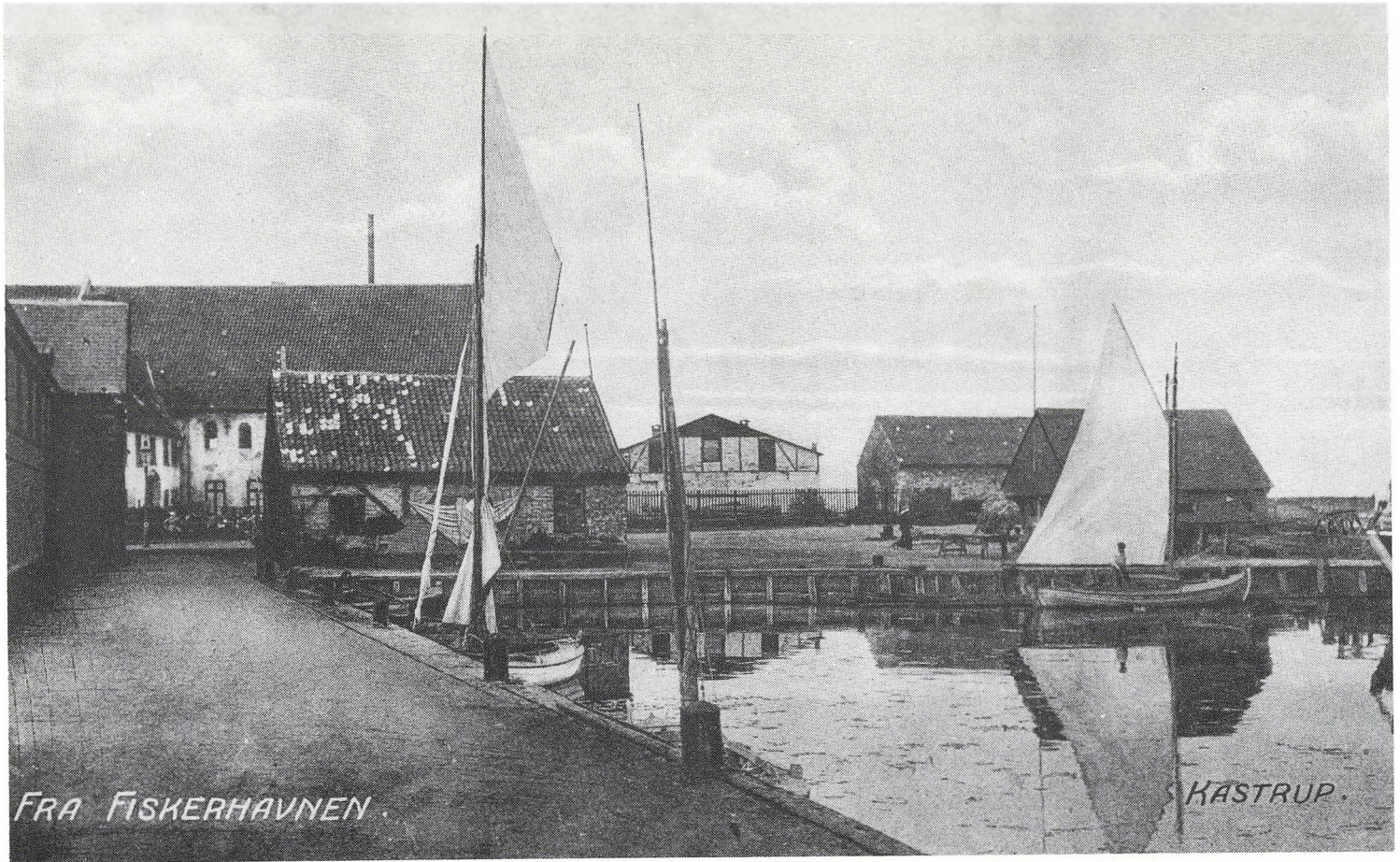
Flensburg og Sebelovs væveri på Amager Strandvej v. Saltværksvej. Gengivelse af maleri tilh. Tårnby kommune. *Tårnby lokalarkiv.*



Skøjtevej i Kastrup. Prospektkort fra 1915. I baggrunden Glasværket, Kalkværket og yderst th. skurene på »Fiskernes Bro«. Tårnby lokalarkiv.



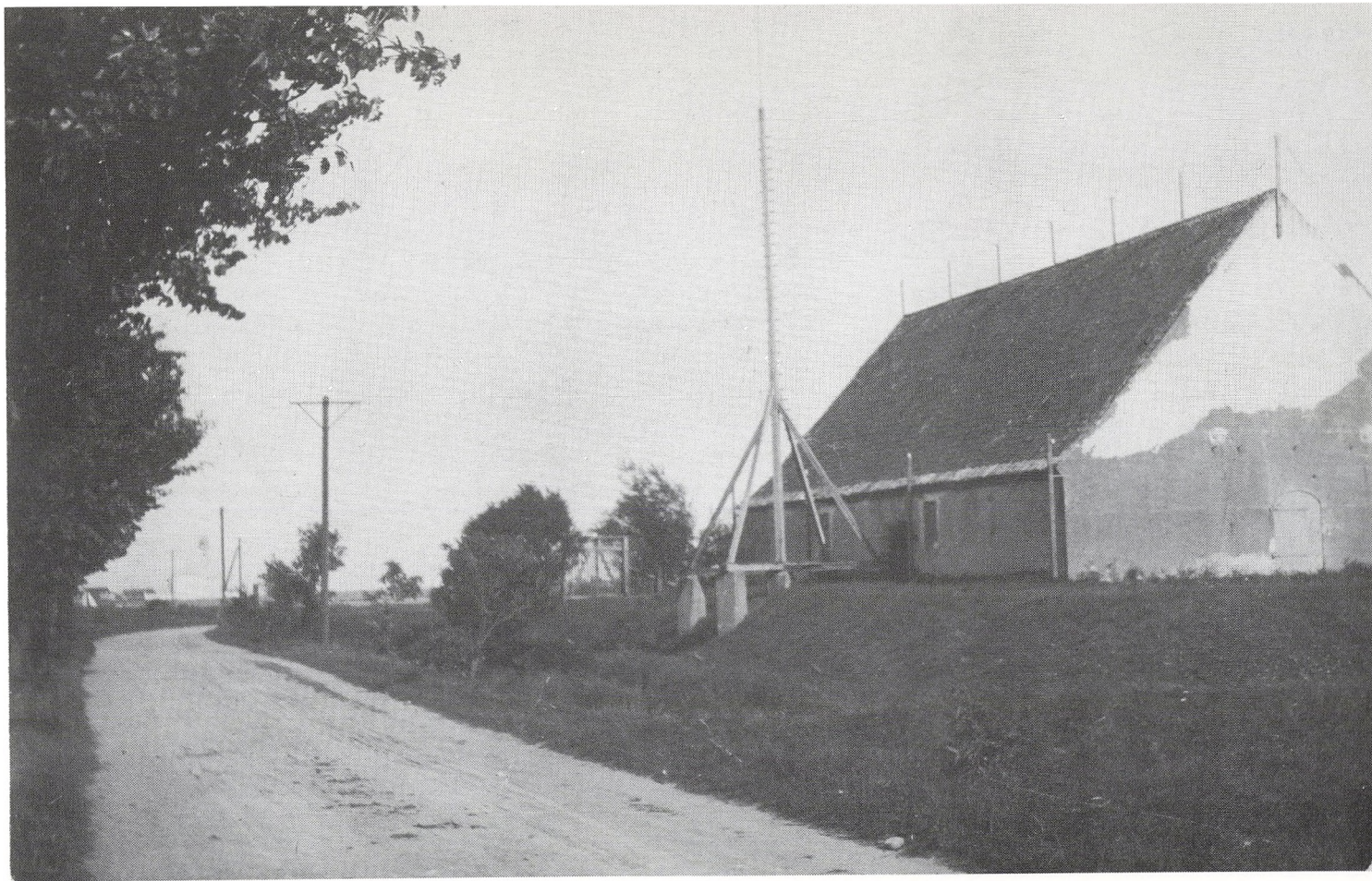
Kastrup Kalkværk med kalkkøvnene ca. 1900. Bygningerne og øvnene er nedrevet. *Tårnby lokalarkiv.*



Fiskerihavnen i Kastrup. Prospektkort fra 1918. Opfyldt da man i 1925 byggede den nuværende Industrihavn.



Maglebylillebroen, også kaldet Thyges Bro. Fotograferet til »Nationaltidende« 1925. *Tårnby lokalarkiv.*

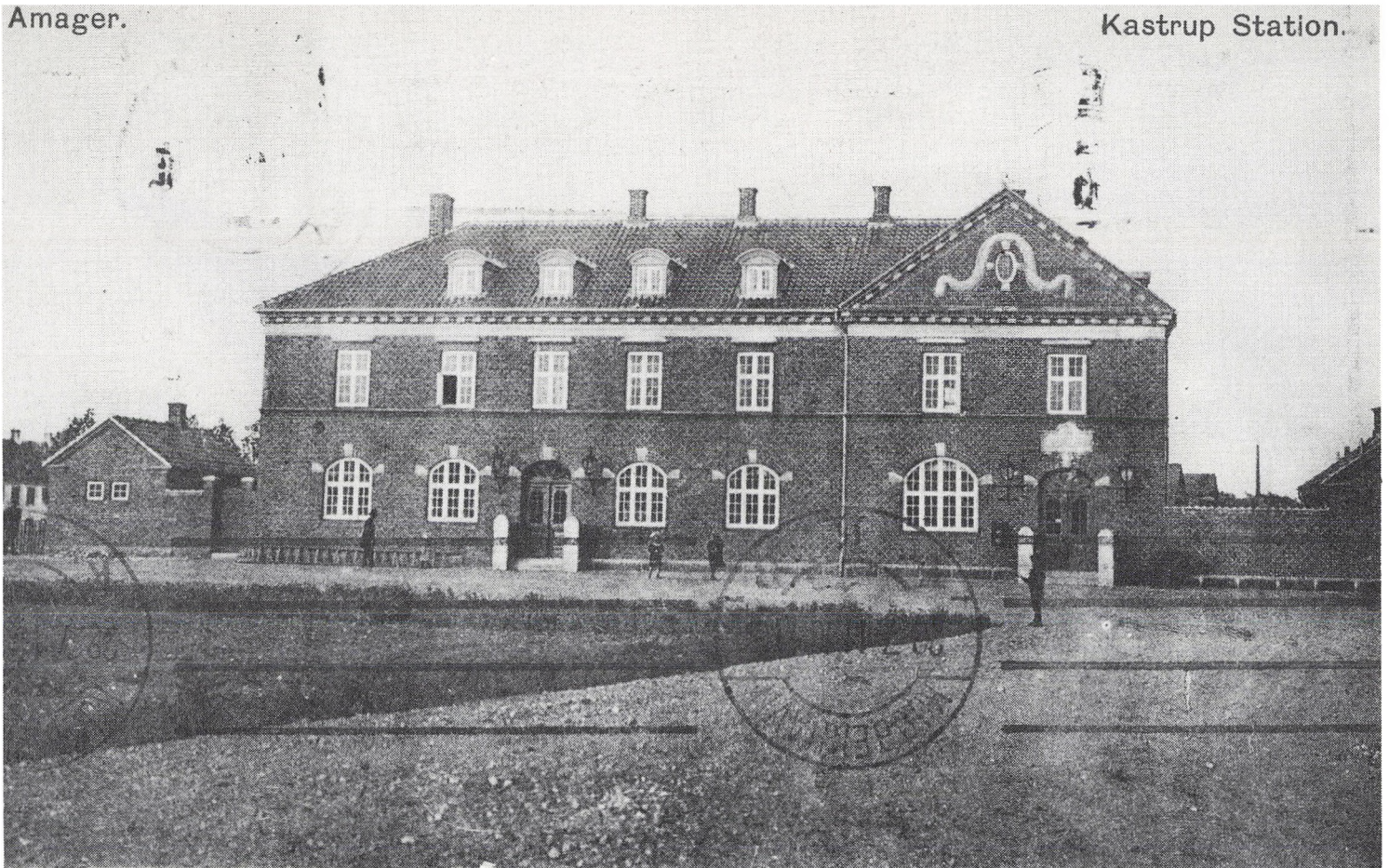


Det gamle Krudthus i Kastrup Lufthavn fotograferet 1916. Det var her restauratør Hammer havde sin verdensberømte restauration. Af hensyn til flyvesikkerheden er Krudthuset nu nedrevet. *Tårnby lokalarkiv.*

Amager.

Kastrup Station.

82



Kastrup Station fra 1907. Her havde Amagerbanen sit hovedkontor indtil HT overtog busdriften og DSB jernbanedriften. Politiske foreninger har nu lokaler i ejendommen. *Tårnby lokalarkiv.*



Et interiør fra den forlængst nedrevne villa »Søvang« i alléen. Villaens ejer Ouscher Petersen fra Kastrup Værk tager sig en middagslur og er fotograferet af sin hustru 1890. *Tårnby lokalarkiv.*



Den nedrevne »Bredegård« fotograferet ca. 1920. Sidste ejer af gården var Crilles Tønnesen, der overtog gården efter sin fader Thønnes Crillesen fra »Ladegården« i Tårnby. *Tårnby lokalarkiv.*



Peter Fogelstrøms smedeværksted i Kastруп, ca. 1920. Det er mester, der står nr. 1 fra venstre, medens hans søn og efterfølger står som nr. 3.
Tårnby lokalarkiv.



Dagvognen der kørte fra Kastrup havn til Christianshavns Torv, men ophørte da Amagerbanen kom til Kastrup i 1907. Det gamle billede er fra ca. 1885, og det er kusk Niels Jørgensen, der sidder på bukken. *Tårnby lokalarkiv.*



Den forlængst nedrevne »Kastrup Kro« fotografieret ca. 1901 efter at krobevillingen i 1891 var henlagt til Kastruplund. Den gamle kro lå på hjørnet af Kastruplundsgade og Krostræde. *Tårnby lokalarkiv.*



»Kastrup Hus« der efter den anden verdenskrig blev nedrevet for at frilægge »Kastrupgård«, som Tårnby kommune købte af den sidste private ejer, handelsgartner Otto Kristensen. Fotografiet er fra ca. 1905. *Tårnby lokalarkiv.*



Kastruplundsgade fotograferet omkring århundredskiftet. Til venstre »Kastrupgård«'s park. *Tårnby lokalarkiv.*



Kastrup Kirke bygget 1884. Tårnet er nedrevet og kirken ombygget. Genindviet 1972. Fotografiet er fra 1963. *Tårnby lokalarkiv.*



Tårnby kommunes gamle rådhus i Kastruplundsgade, der var i brug indtil 1959, da det nye Rådhus på Amager Landevej blev opført. Ejendommen blev bygget ca. 1872 og indrettet til skole og blev benyttet som sådan indtil skolen på Saltværksvej blev bygget i 1906. Fotografiet er fra ca. 1900, da der endnu var skole. Læg mærke til gymnastikredskaberne i skolegården. *Tårnby lokalarkiv.*



Ved grænsen mellem København og Tårnby lå »Nordregård«, der var udflyttet fra Tårnby's gårdække, efter en brand i 1808. Købt af Tårnby kommune og nedrevet. Fotograferet 1945. *Tårnby lokalarkiv.*



Jordbruger Jan Petersen, hans kone Albertine og datteren Neel samt stedets unge pige fotograferet foran deres lille ejendom, Englandsvej 270. Billedet er fra ca. 1900, men en stor bygning er rejst på stedet, og her har landsorganisationen »De Danske Skytte-Gymnastik- og Idrætsforeninger« - Danmarks ældste idrætsorganisation - sit hovedsæde. *Tårnby lokalarkiv.*



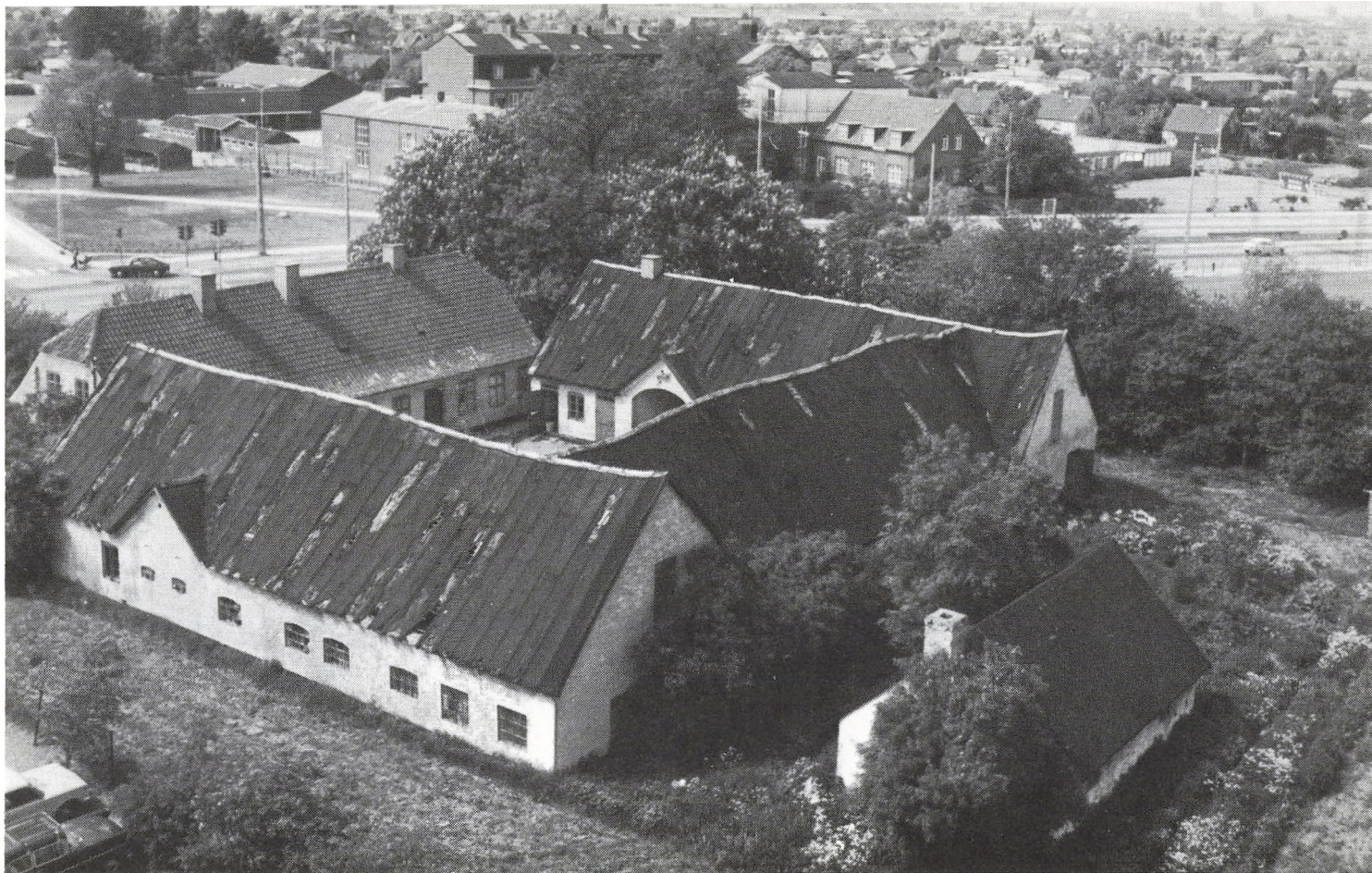
Mikkel Petersens gamle smedie, senere overtaget af svigersønnen Peter Lindgreen. Dennes søn Anders Lindgreen var den sidste grovsmed på stedet, der var beliggende lige overfor vandtårnet. Nedrevet efter en brandøvelse i 1973. *Tårnby lokalarkiv.*



Ved siden af smedien, Engelsvej 286, lå Crilles Gertsens gamle gård, som blev købt af Tårnby kommune og nedrevet 1973 for at give plads til skoleudvidelse. Billedet er fra 1945. *Tårnby lokalarkiv.*



På den anden side af skolen på hjørnet af Snesevej lå »Gammelgård«, der havde ligget her siden 1808, da den blev genopført efter en brand. Fotograf Preben Jensen fotograferede gården, da den var under nedrivning i 1973. *Tårnby lokalarkiv.*



»Toftegaard« fotograferet 2 dage før de 3 udlænger nedbrændte 24. maj 1974. Nu står kun stuehuset tilbage af den gl. slægtsgård, der ejes af gdr. Hans Raagaard. *Tårnby lokalarkiv.*



Fra »Toftegaard«s have, fot. ca. 1895. Fra venstre gårdejerne Peter Jacobsen, Asmus Hansen, Peter Dirchsen, Cornelius Raagaard (gårdens daværende ejer) og Dirch Corneliusen. Dernæst fruene Gertrud Hansen, Ane Jacobsen, Aff Corneliusen, Neel Raagaard og Karen Dirchsen. Soldaten er Peter Jacobsen. *Tårnby lokalarkiv.*



To af de gamle Tårnbyhuse som er nedrevet efter krigen. (Englandsvej set mod syd).



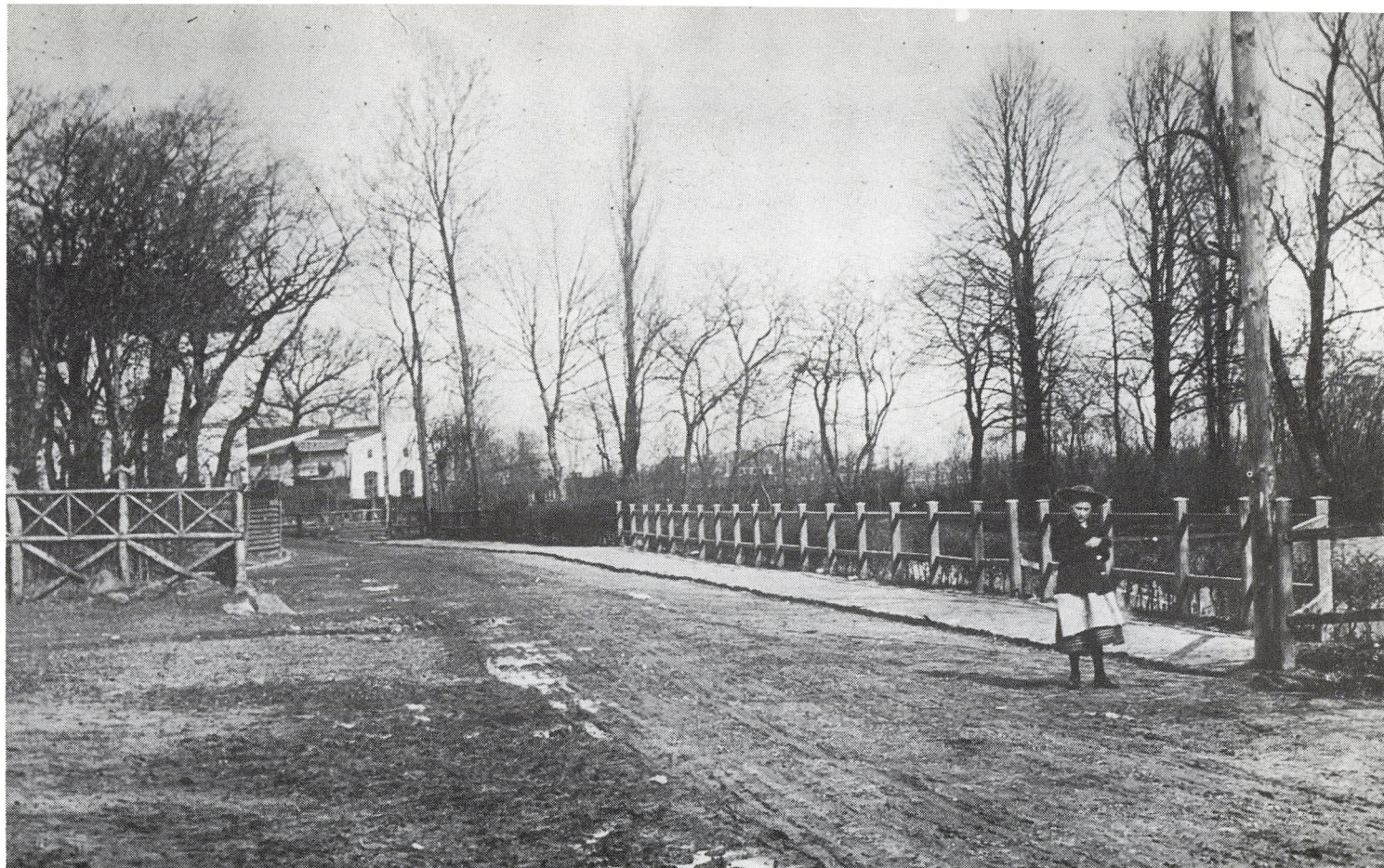
Den gamle Poge- og Håndgerningsskole, en privatskole, Englandsvej 322, fot. ca. 1895. Huset benyttes idag til privat beboelse. Det er den gl. lærerinde Catrine Sørensen, der står tv. medens hendes søster frk. Emma Sørensen ses yderst th. *Tårnby lokalarkiv.*



Lige overfor den gamle skole lå Tårnby kro, der var indrettet i det gamle fattighus. Maleri tilhørende ingeniør I. Nøhr-Pedersen, Kastrup, som selv har fotograferet dette. *Tårnby lokalarkiv.*



Købmandshuset, Engelsvej 327, hjørnet af daværende Gl. Kirkevej, fotograferet 1910. Huset er fra 1884 og 3 generationer har haft forretningen. Det var Jens Petersen, Alfred W. Petersen og Geert Petersen. *Tårnby lokalarkiv.*



Indkørslen til Tårnby præstegård på Englandsvej. I baggrunden Petersens købmandshus. Til højre ses en del af anlægget med Præstekæret. *Tårnby lokalarkiv.*



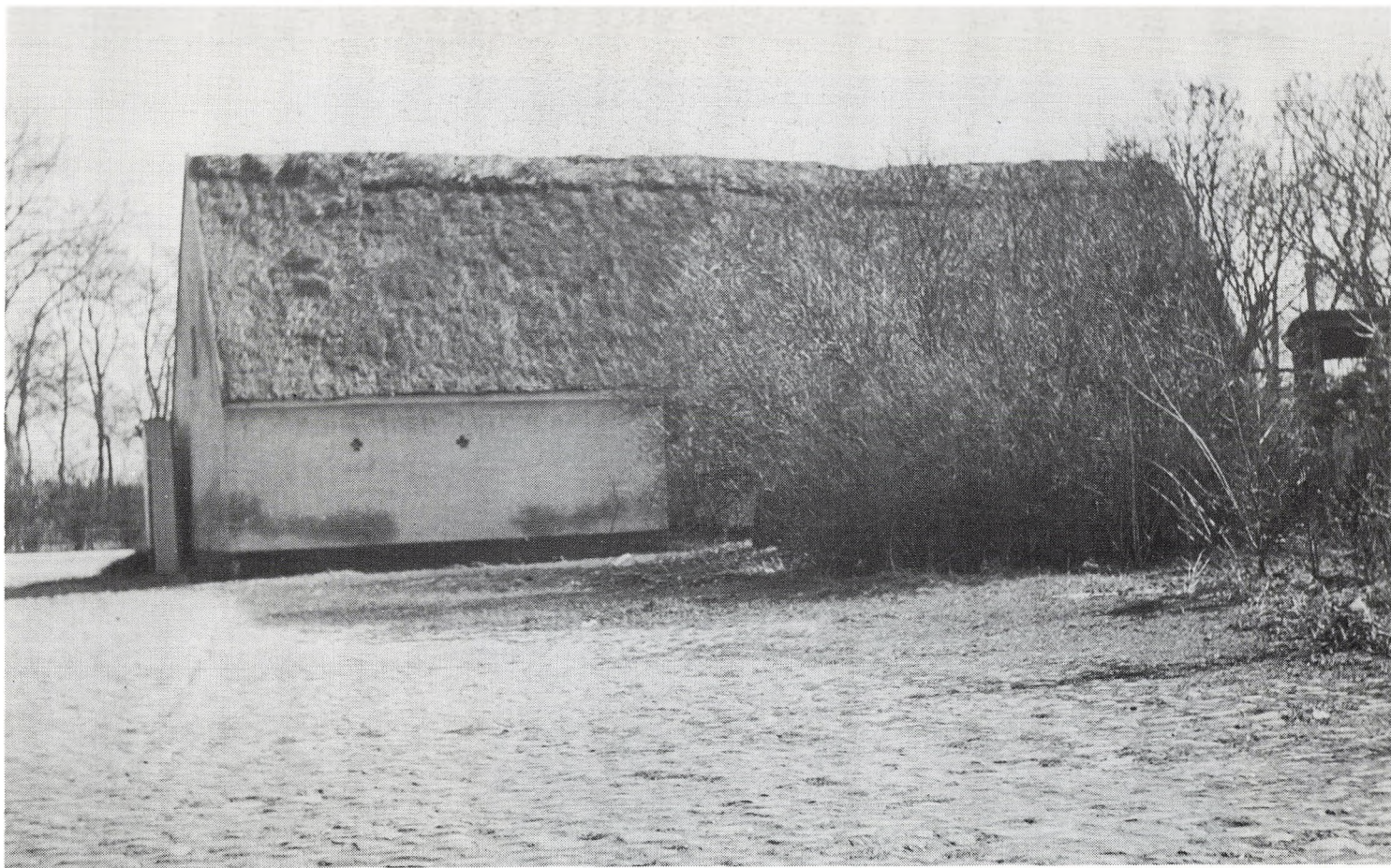
Det gamle anlæg med Præstekæret overfor Tårnby kirkes hovedindgang, fot. ca. 1931.
Prospektkort.



En gammel tegning fra ca. 1830. Det skal være Tårnby kirkes daværende præst, konsistorialråd Lambert Daniel Bruun, (død 1839), der sidder i den primitive kørestol. Læg mærke til at præstegården har været 4-længet. *Tårnby lokalarkiv.*



Tårnby Præstegaard ca. 1910. Bygningen til højre er nedrevet. *Tårnby lokalarkiv.*



Den gamle kirkelade til Tårnby Præstegård. Nedrevet i begyndelsen af trediverne. Fotograferet af provst Mogens Strunge. *Tårnby lokalarkiv.*



Gammel Kirkevej fotograferet i 1945 af nuværende overinspektør Harald Langberg til Chr. Ellings bog »Rejse på Amager«. Arealerne tv. var Præstemarken, hvor nu Tårnby Stadion ligger og på det nederste stykke jord mod Engelsvej ligger Tårnbyhjemmet i dag. *Tårnby lokalarkiv.*



Det gl. hus i midten ved hjørnet af Smedekærvej er nedrevet for at give plads til den sidste udvidelse af Tårnby kirkegaard. *Tårnby lokalarkiv.*



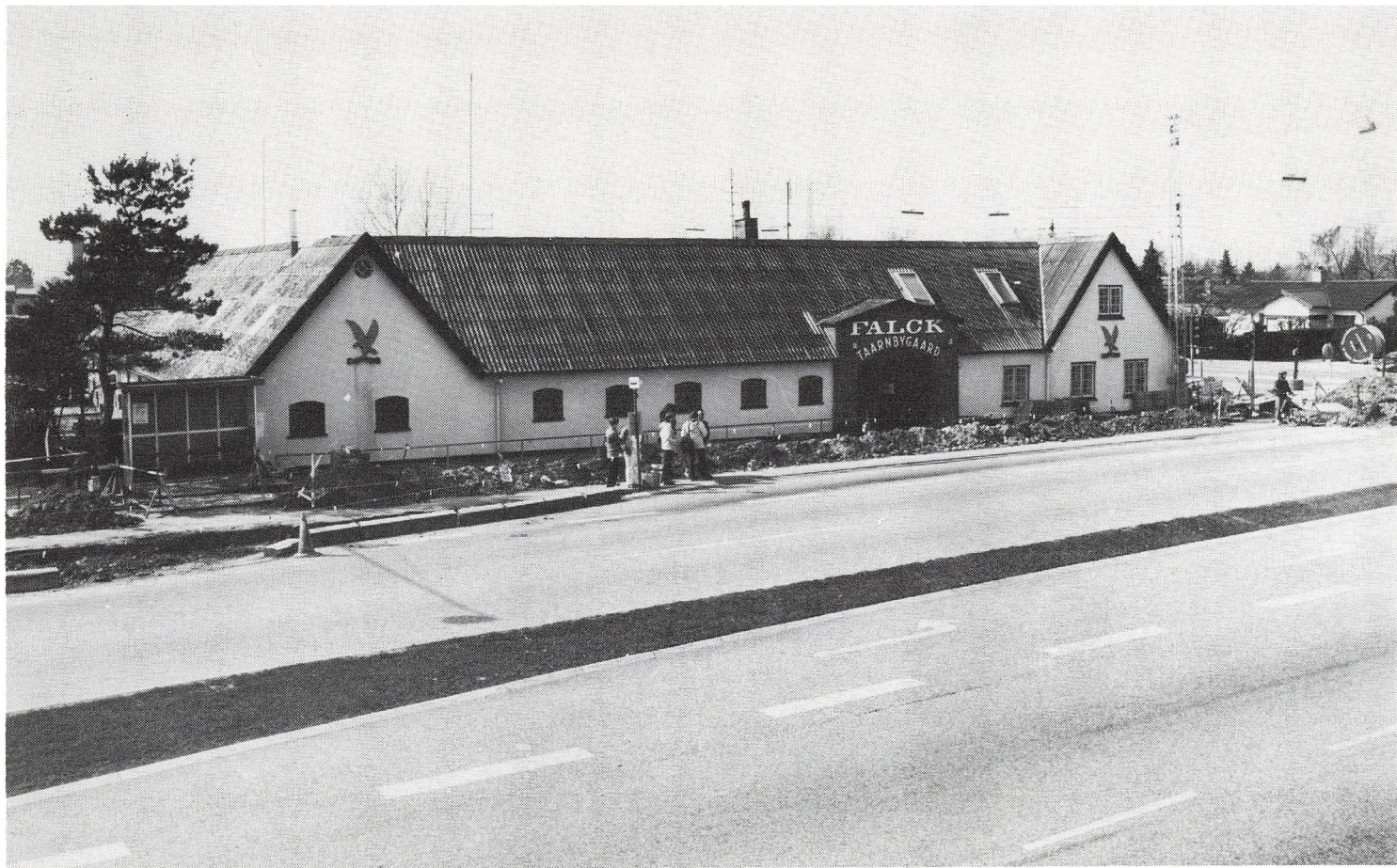
Jordbruger Jacob Nielsen, Tårnby, kører i marken med sin stive vogn. Ved siden af sig har han sin søn Viggo. Amatørfotografi fra ca. 1916.
Tårnby lokalarkiv.



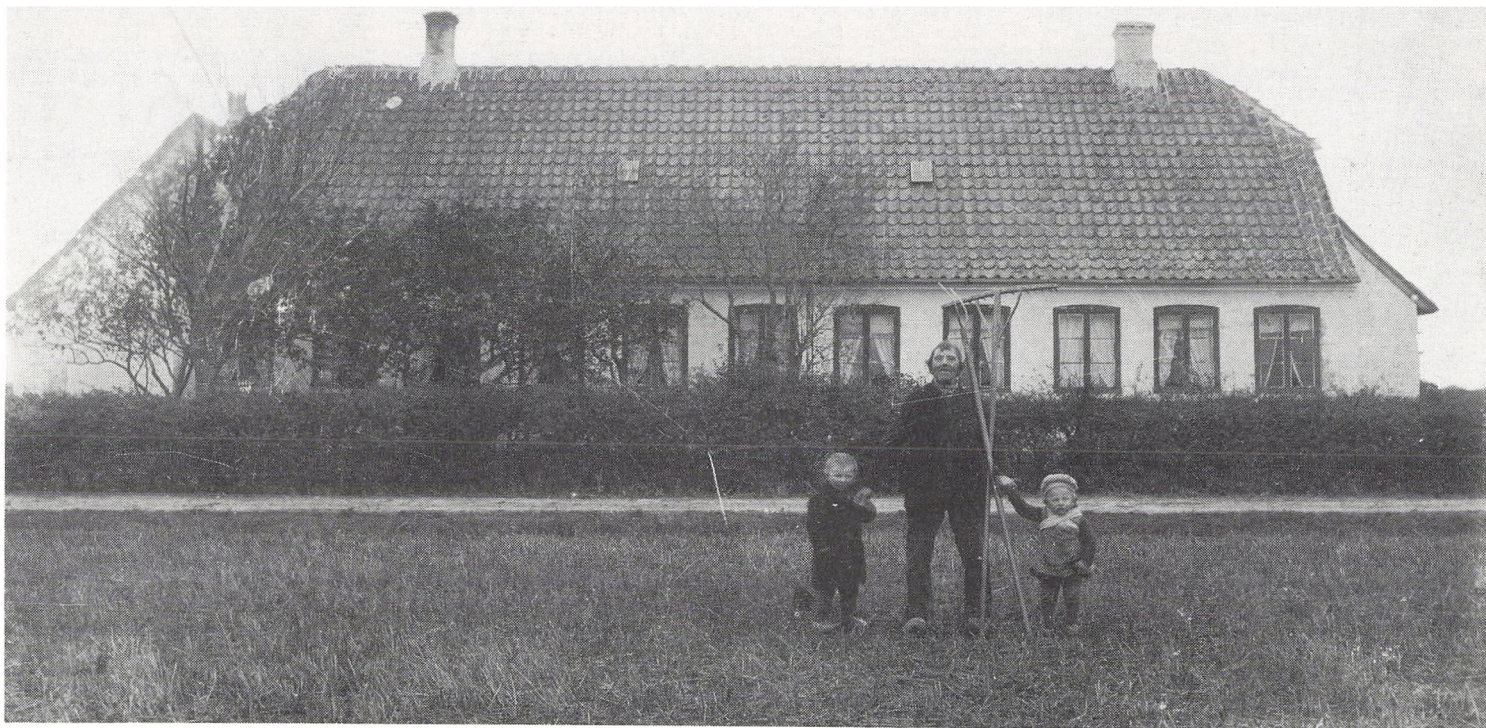
Torvekørsel 1927. To Tårnbydamer, fru Margrethe Fischer (i torvedragt) og hendes søster frk. Else Olga Olsen, kører hjem fra torvet. De ser veltilfødse ud og har derfor sikkert gjort gode handeler.



Den gamle »Ladegaard« der var bygget 1782 og som nedbrændte en sommernat i 1912, hvor flere husdyr led flammedøden. Gården ejedes af Dirch Rasmus Dirksen, men to af de tidligere ejere, søskendeparret Marchen og Hans Crillesen havde samlet uerstattelige værdier af Amagerindbo, som næsten helt gik til grunde. Gården blev genopbygget og hedder i dag »Borgbygaard«. *Tårnby lokalarkiv.*



»Taarnbygaard«, der ligesom »Ladegården« blev bygget i 1782 havde gennem årene skiftende ejere, indtil den blev købt af Falck, som i 1981 lod gården nedrive for at skaffe plads til Falckstationens udvidelse. Foto: Dirch Jansen. *Tårnby lokalarkiv*.



Denne gamle gård er en udflyttergård fra det gamle Tårnby, hvor den lå på Smedekærvej, men efter en brand Sct. Hans aften 1858, udflyttedes gården af ejeren Jan Jansen Raagaard til Bjørnbaksvej. Udlængerne er nedrevet, men en del af stuehuset er i dag en del af en fabriksvirksomhed. Fotografiet er fra ca. 1890, og det er ejeren Jan Jansen Raagaard, der står foran gården sammen med sine børnebørn. *Tårnby lokalarkiv.*



Efter snevinteren 1941 var der om foråret store oversvømmelser på Vestamager. Her er det en af postvæsenets vogne - med gasgenerator - der prøver at forcere vandmasserne på Kongelundsvej. *Tårnby lokalarkiv.*



Amager Travbane blev anlagt på »Løjtegård«s arealer på Løjtegårdsvej. Banen blev første gang taget i brug i august 1922. Ovenstående fotografi er fra 4-års mesterskabsløbet i 1959. Travbanen er nu nedlagt og omdannet til parkområde. *Tårnby lokalarkiv.*



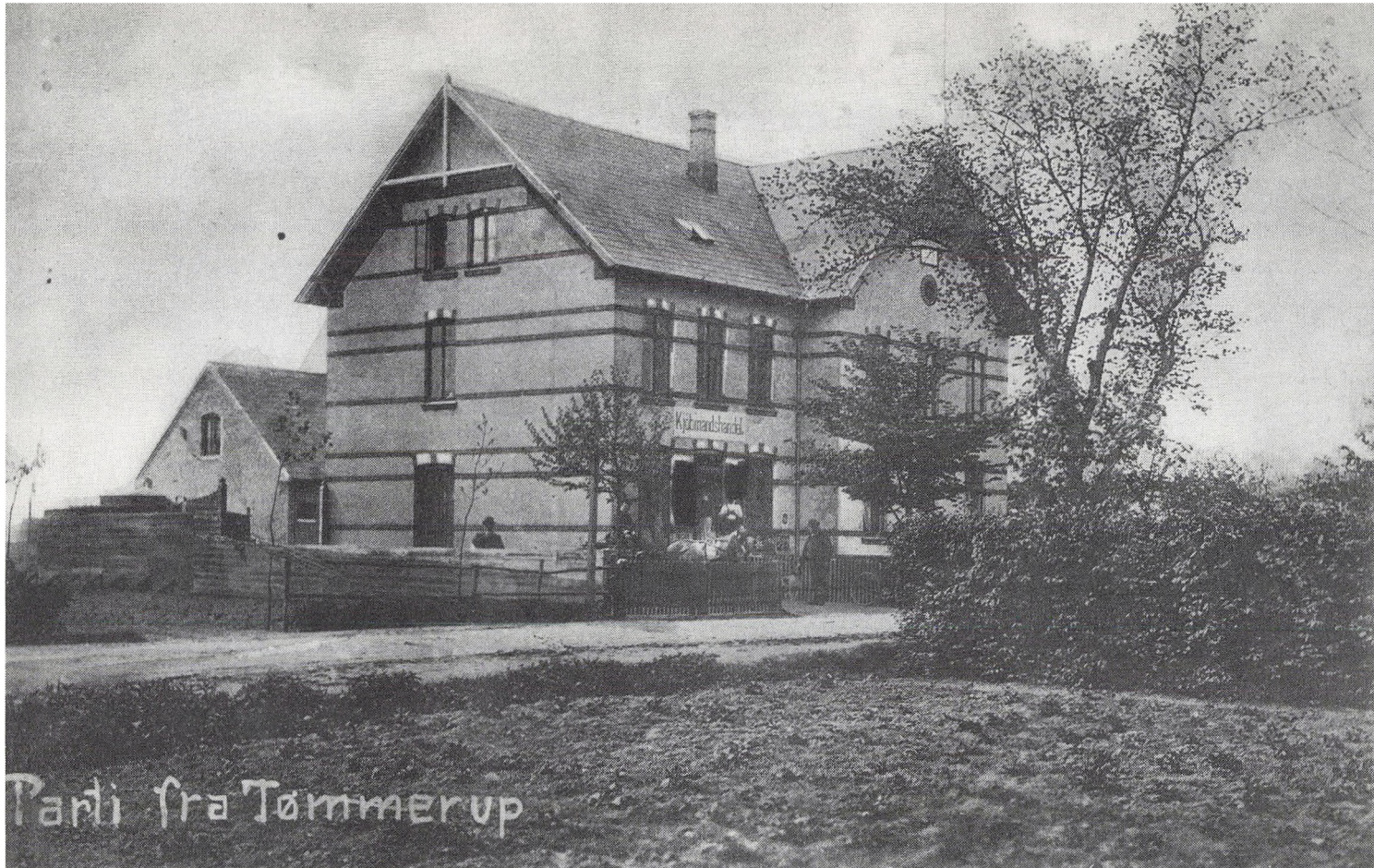
K. T. Posten har fotograferet det inddæmmede areal på Vestamager. Arealet er tilgængeligt een gang om året på Kristi Himmelfartsdag.
Tårnby lokalarkiv.



Tømmerup Gadekær og Høgsbrovej, den gl. Tømmerup Kirkevej, fotograferet i vinteren 1929 af Merete og Svend Vexby. Læg mærke til det nu forsvundne sprøjtehus tv. *Tårnby lokalarkiv.*



Med denne lille rutebil med plads til 17 personer sørgede A/S Amager Rutebiler for trafikken mellem Sundby og Kongelunden. Dette amatør billede er fra 1925. Tårnby lokalarkiv.



Tømmerup kro og købmandshandel, Tømmerupvej, nu nedlagt, men der er stadig selskabslokaler på 1. sal. Ejendommen blev opført 1899 af mælkeforpagter Jakob Olsen, og Tømmerup kro havde især sin glansperiode under 1. verdenskrig, hvor den ikke mindst var et samlingssted for de mange inkvarterede soldater på Amager. *Tårnby lokalarkiv.*



Tømmerup-Ullerup gl. skole, Tømmerupvej 157. Der var skole her fra 1836 til 1908 og den sidste lærer, Gottfred Thybo, købte da skolen, hvortil der altid havde hørt landbrug. Den gamle skolegård er stadig i slægtens besiddelse. *Tårnby lokalarkiv ejer billedet, der er fotograferet af professor Chr. Elling.*



Halvdelen af Ullerup by blev opslugt af lufthavnen ved den store startbaneudvidelse i 1970. Gården »Abelsminde«, der var bygget i 1802 af skibsfører Abel, ejedes ved ekspropriationen af frk. Kamma Crillesen, der måtte flytte fra den smukt beliggende gård med den skønne have. *Tårnby lokalarkiv.*



På ovenstående billede fra gården »Abelsminde« er alt i oprudets tegn og flyttevognene holder for døren for at flytte til en anden gård i nærheden af Flakkebjerg – men langt fra Amager. Lokalarkivar Svend Jans, Dragør lokalarkiv, har fotograferet flytningen.



Gårdejer Cornelius Larsens gård, Tømmerupvej 214, bliver også eksproprieret. Foto: Svend Jans, Dragør lokalarkiv.



Den nedlagte Ullerup skole, der var omdannet til plasticfabrik, blev også eksproprieret i 1970 og nedrevet. *Tårnby lokalarkiv.*



Lige overfor Ullerup gl. skole lå Ingeborg og Chr. Madsens gård, som ligeledes blev eksproprieret til Lufthavnen. *Tårnby lokalarkiv.*



Den gamle skolegård i Ullerup faldt også som et offer for lufthavnsudvidelsen i 1970. *Tårnby lokalarkiv.*



Amagerhus ligger idyllisk i Kongelunden, lige når man kører ind i skoven fra Kongelundsvej. Skovløber var Villy Crillesen, der står foran huset sammen med sin hustru og søn, lige fra det blev bygget i 1924 til sin død i 1982. *Tårnby lokalarkiv.*



Kong Christian den Tiende er på jagt i Kongelunden d. 20. november 1917, og han ses her i midten af jagtselskabet, hvor også prins Valdemar og prins Axel var med. *Dragør lokalarkiv.*



Den sidste kongelige Fasanjæger i Kongelunden var Peder Albrechtsen, der her ses på et billede fra 1919, hvor han var med i en kongejagt. Læg mærke til at fasanjægeren går med jagthornet i hånden. Foruden Christian den Tidende deltog prins Valdemar og prins Axel i jagten.



Jægere fra Kongelundens omegn samlet foran restaurationen efter den årlige Fasanjagt 1938. Drengene foran deltog som klappere. Fasanjagten blev ledet af skovrider Henning Martensen-Larsen. *Tårnby lokalarkiv.*



Nogle af deltagerne i en fasanjagt i vinteren 1935, fotograferet foran Kongelundens restaurant. Det er fra venstre proprietær Danielsen »Raagaard« (opfinderen af Kongelunds-kartofler), gårdejer Hans Svendsen »Langhøjgaard«, skovridder H. Martensen-Larsen, gårdejer N. P. Nielsen, »Jagtløst« og skovfoged A. V. Busk, Kongelunden. Foran ligger jagtudbyttet. *Tårnby lokalarkiv.*



Københavns Omegn.

Kongelunden, Amager.

Et idyllisk billede fra Kongelunden, hvor selskabet foran kroen ser ud til at have det hyggeligt. Prospektkort fra 1908. *Tårnby lokalarkiv.*



»Foreningen af 15. jan. 1890« er på skovtur til Kongelunden i 1905 og selskabet er her fotograferet foran Kongelundskroen. *Tårnby lokalarkiv.*



Den nu nedrevne »Fasangaard« i Kongelunden. Her boede skovens sidste fasanjæger Peder Albrechtsen. *Tårnby lokalarkiv.*



Gården »Aflandshagegaard«, Fælledvej, Store Magleby Fælled, blev bygget af gårdejer Morten Lindgreen fra »Sophienhøj« i Sundbyvester omkring 1875. Nu ejes gården af staten, men er bortforpagtet til forpagter Jan Olsen. Det gamle billede er fra 1904, da »Aflandshagegaard« ejedes af H. C. Ohlsen »Sophienhøj«. *Tårnby lokalarkiv.*



Gården »Strandlyst« ejedes tidligere af gårdejer Bøker, der havde stor kendskab til Kongelundens fugle, som han har beskrevet i en artikel i »Amagerbogen«. Men bedst kendt er han som kunstsamler, og han ejede en kostbar malerisamling. Nu er gården overtaget af institutionen Koføed, som har indrettet ejendommen som Trænings-skole for unge mennesker, der er kommet på kant med samfundet. Billedet er fra ca. 1910. *Tårnby lokalarkiv.*



»Søvang« på Store Magleby Fællede var egentlig kun tænkt som sommerhusbebyggelse, således som det ser ud på ovenstående fotografi af familien Wichmann, Lindevej 11 fra 1919-21. *Dragør lokalarkiv.*



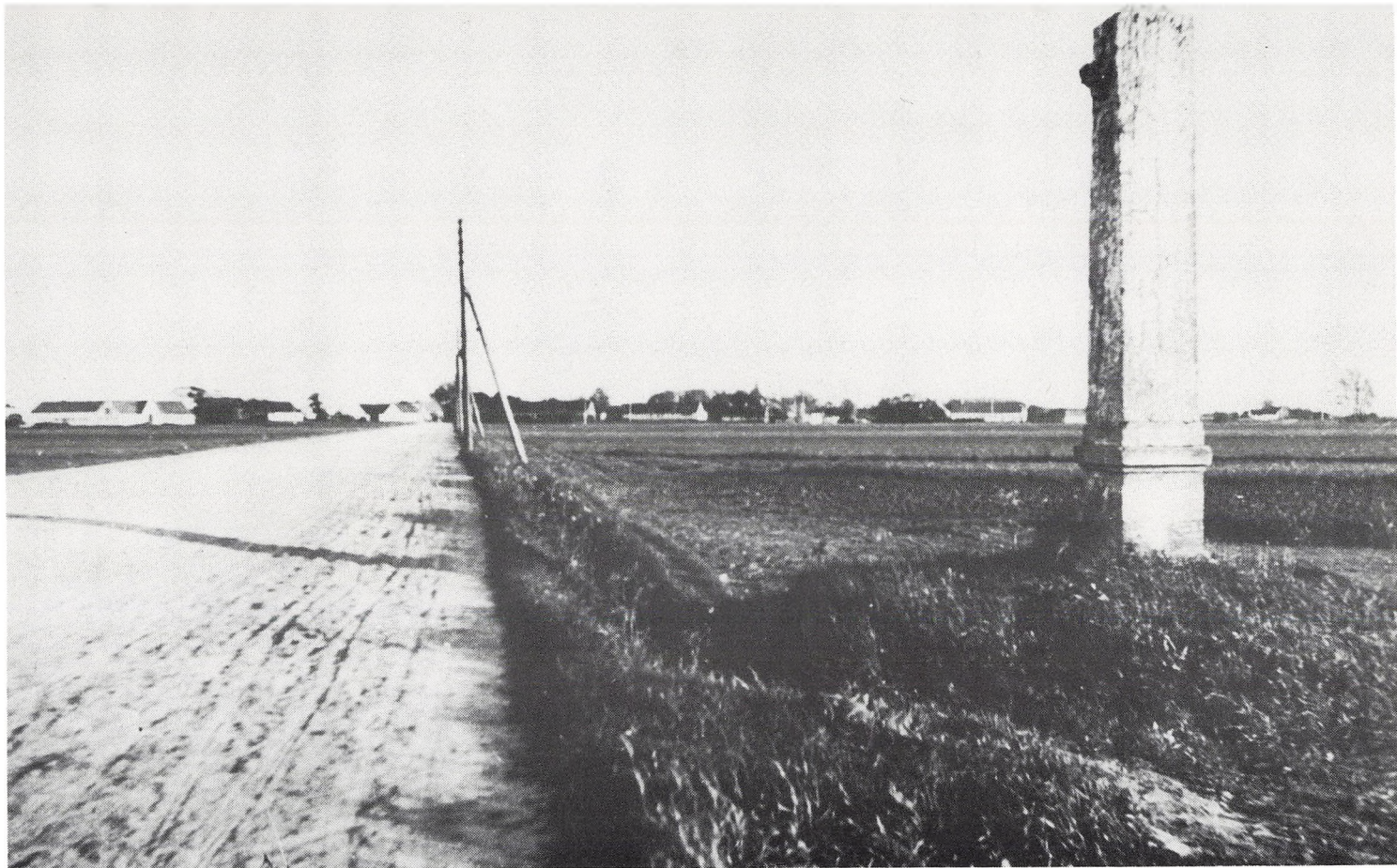
I dag er grundejerforeningen »Søvang« omtrent helt udbygget, ikke med sommerhuse, men med helårshuse. Ovenstående smukke hus er bygget på samme grund, som det foregående. *Dragør lokalarkiv.*



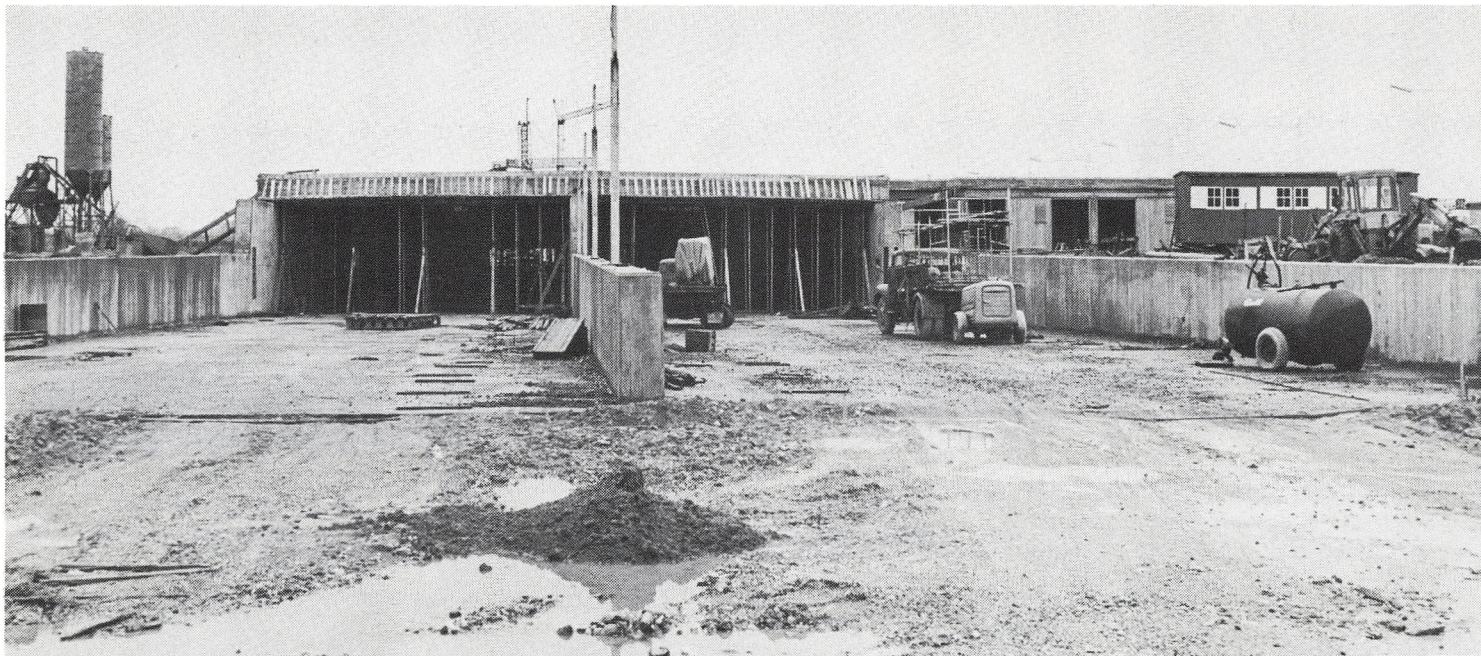
Vejen til lergravene i Store Magleby fotograferet 1915. *Dragør lokalarkiv.*



Fotografi af et udateret maleri: »Kinkelgades nordliges ende med leddet«. *Dragør lokalarkiv.*



Den gamle Amager landevej med milepælen ved indkørselen til Store Magleby. I dag er det lufthavnens område og milepælen er flyttet til Jetvejen. *Dragør lokalarkiv.*



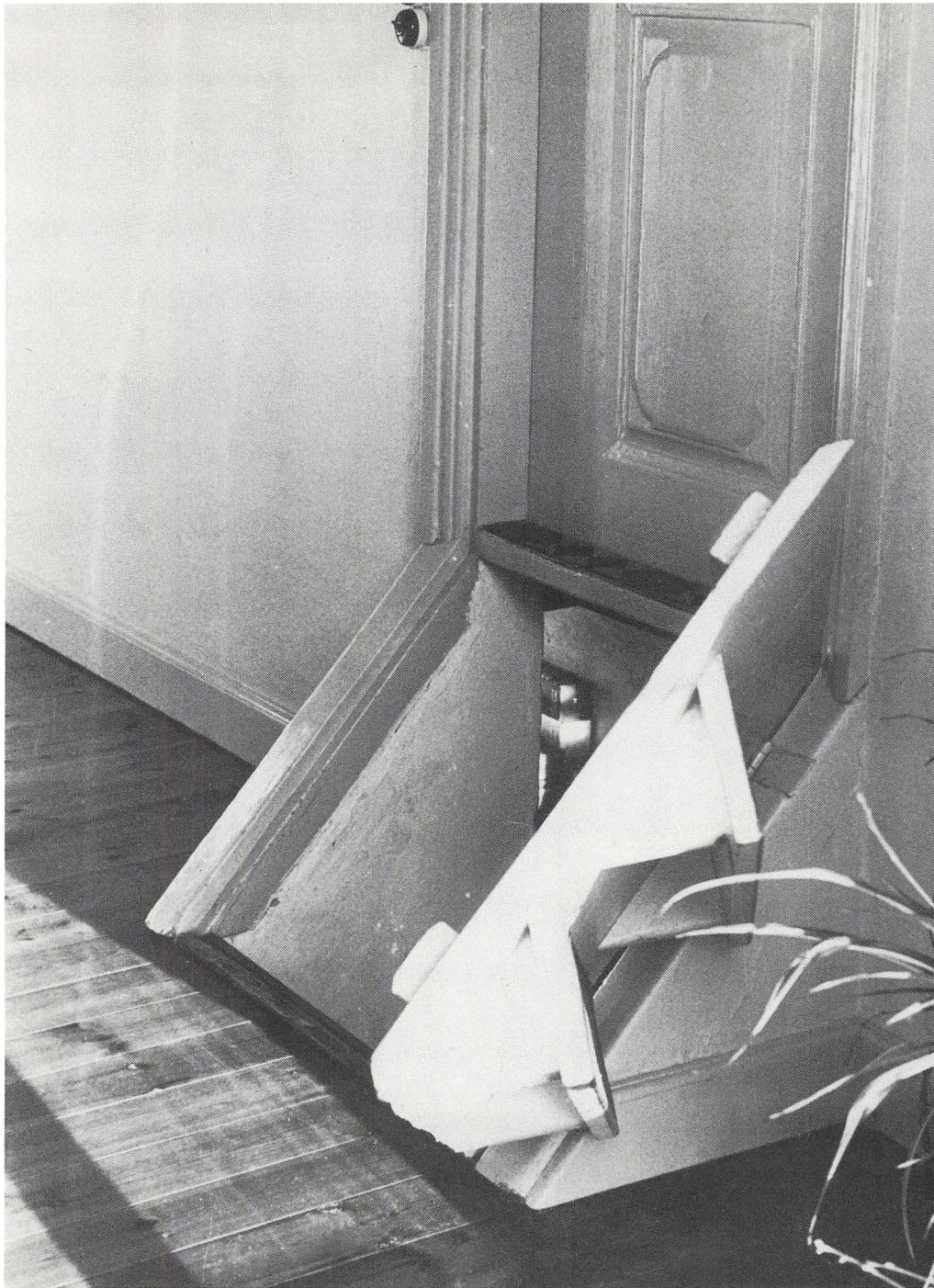
Anlæg af den nye forbindelsesvej, kaldet Jetvejen. Tunnelen anlægges ca. 1969/70. *Dragør lokalarkiv.*



»Solstedgård« en af Store Magleby's smukkeste gårde, blev også eksproprieret af lufthavnen 1969/70 for at give plads til forlængelsen af en startbane. *Dragør lokalarkiv.*



Den eksproprierede »Solstedgård«, fotograferet kort forinden nedrivningen 1970. *Dragør lokalarkiv.*



Interiør fra den eksproprierede »Solstedgaard«, forinden nedrivningen. Kælder og kælderlem med 2 påsatte trin. Stuen over denne kælder blev almindeligvis benævnt »op på kælderens«, oplyser Dragør lokalarkiv, der ejer fotografiet.



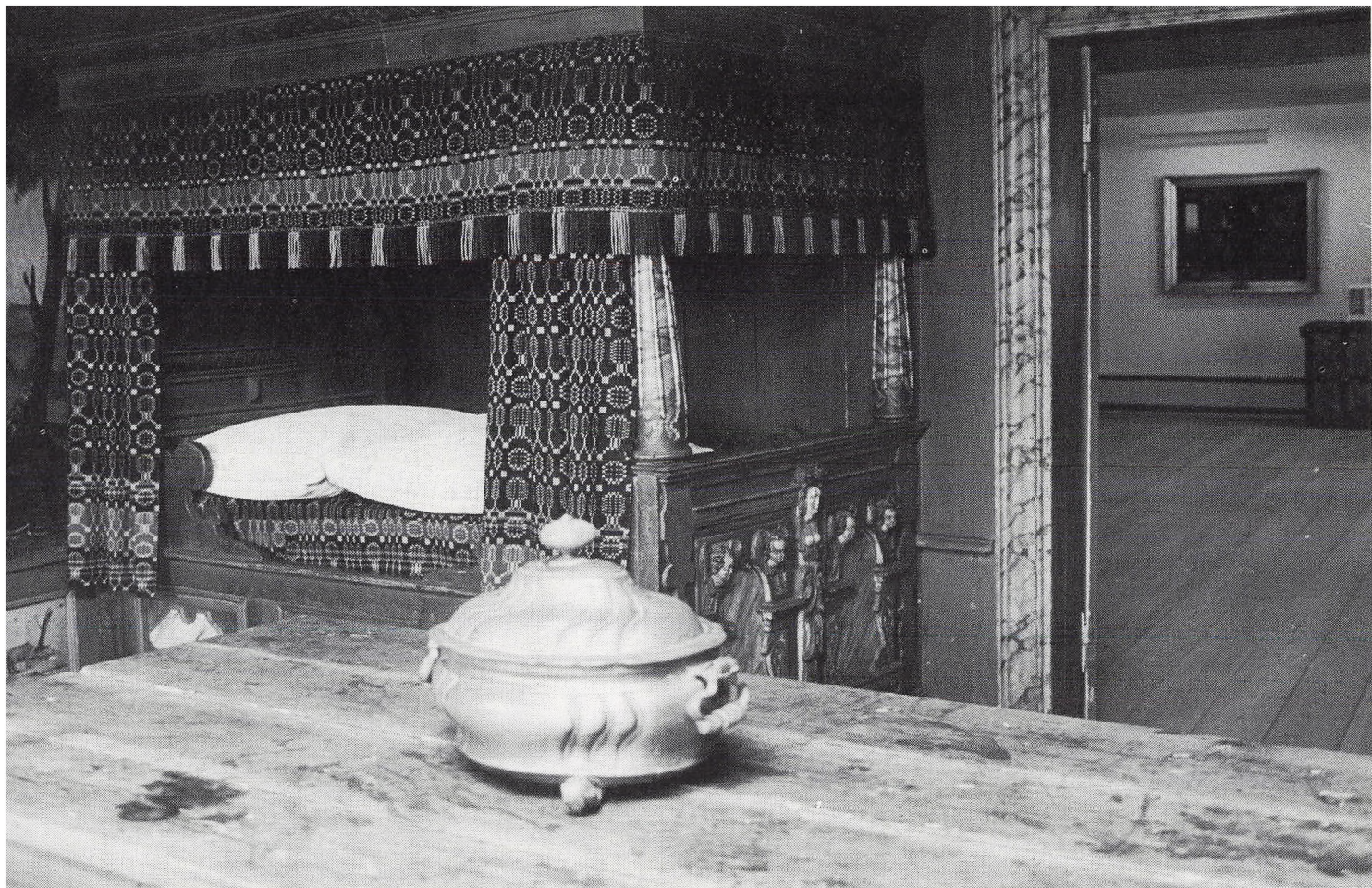
Anlæg af den nye Jetvej betød også skamfering af Cornelius Møllers handelsgartneri. Resultatet blev: ophørsudsalg.



Det første Amagermuseum blev grundlagt af gårdejer Dirch Jansen i dennes gård »Hollands Minde«, og der ses her et interiør fra museet, fotograferet af Elfelt. Vi har lånt denne kopi af Dragør lokalarkiv.



I 1921 erhvervede foreningen »Øen Amagers historiske Samling« Jacob Buurs gamle gård, Hovedgaden 12 og her blev det nye Amagemuseum indrettet og åbnet 1922. Billedet viser flytningen af Dirch Jansens museum til museet på hovedgaden. *Dragør lokalarkiv.*



Amagemuseets Tømmerupstue fotograferet af fotograf Stig Ibing 1982. *Tårnby lokalarkiv.*



Professor Chr. Elling eller fru Gertrud Elling, f. Sadolin, har fotograferet dette billede på Amagermuseet. *Dragør lokalarkiv.*



Men også på »Hollændergaard« hos Ingeborg og Jan Dirchsen hæges der om de gamle minder fra fortiden. Fru Dirchsen ses her med en gammel Amagerklædt dukke. Læg mærke til det smukke sølvkrus. *Tårnby lokalarkiv.*



»Morbroders Minde« blev nedrevet 1971 efter at det meste af jorden var blevet eksproprieret til lufthavnen. Ejeren, Knud Adriansen og fru Rita købte derpå ny ejendom på Stevns. *Dragør lokalarkiv.*



Store Magleby hovedgade ved Løvegaarden, 1895. *Dragør lokalarkiv.*



Hovedgaden i Store Magleby. Til venstre »Kærgaard« og derefter den nedlagte købmandsforretning. Til højre gadekæret ved kroen. Et affotograferet prospektkort fra ca. 1930. *Dragør lokalarkiv.*



Store Magleby kro på hovedgaden. Nedbrændt 1968. *Tårnby lokalarkiv.*



Et prospektkort fra 1905 med parti fra gadekæret i Store Magleby med kroen som baggrund. *Dragør lokalarkiv.*



Crilles Raagaards gård på hjørnet af Jetvejen og Store Magleby hovedgade. Gården ejes nu af Orla Hansen. *Dragør lokalarkiv.*



Der køres hvidkaal hjem. Vognen holder i en gård i Store Magleby, antagelig hos Crilles Raagaard på Hovedgaden. *Dragør lokalarkiv.*



Den gamle stubmølle fra 1696 lå på Møllevej i Store Magleby, men blev nedrevet i 1916. Kopi af et prospektkort fra 1910/12. Dragør lokalarkiv.



En postkortoptagelse fra Møllegade i Store Magleby. I baggrunden kirken og præstegården. Ca. 1904. *Dragør lokalarkiv.*



Store Magleby kirke fotograferet ca. 1943/51. *Dragør lokalarkiv.*



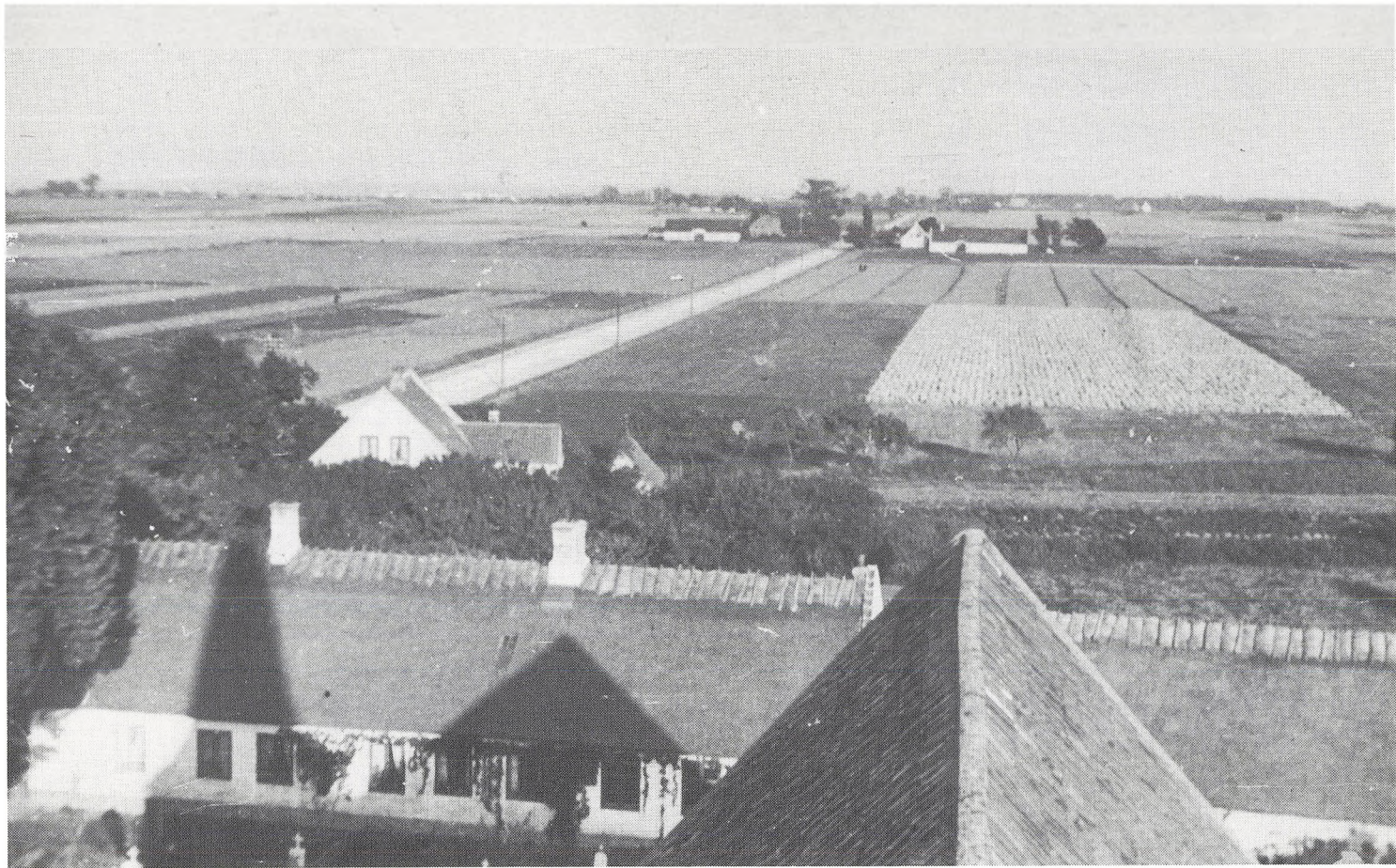
Den gamle skole i Store Magleby, overfor kirken, under nedrivning 1957. *Dragør lokalarkiv.*



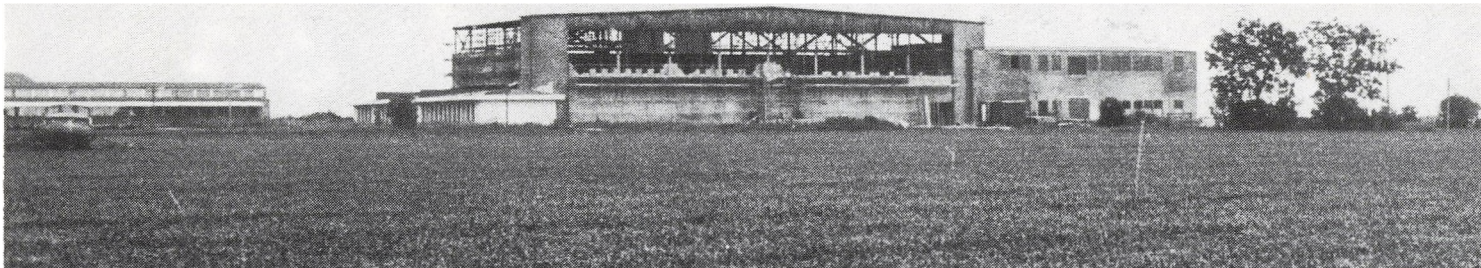
Den gl. pogeskole på Kirkevej i Store Magleby ved siden af Rådhuset. *Dragør lokalarkiv.*



Kopi af et gammelt fotografi fra år 1900. Pigerne står på det sted, hvor Rådhuset ligger i dag. Fra venstre Ane Svendsen, enke efter P. Petersen »Strøby«, Enggaard, Neel Petersen, enke efter Fritz Petersen, Anna Svendsen, enke efter Hans Svendsen, Kirkevej, Griith Rasmussen, enke efter Rasmus Rasmussen »Wybrandtsminde«, afdøde Trein Jacobsen, der var gift med Hans Jacobsen, Genuavej, Sundby, afdøde Ehm Petersen, der var enke efter sognefoged P. Petersen, Kinkelgård og afdøde Elisabeth Petersen, der var gift med Crilles Petersen på



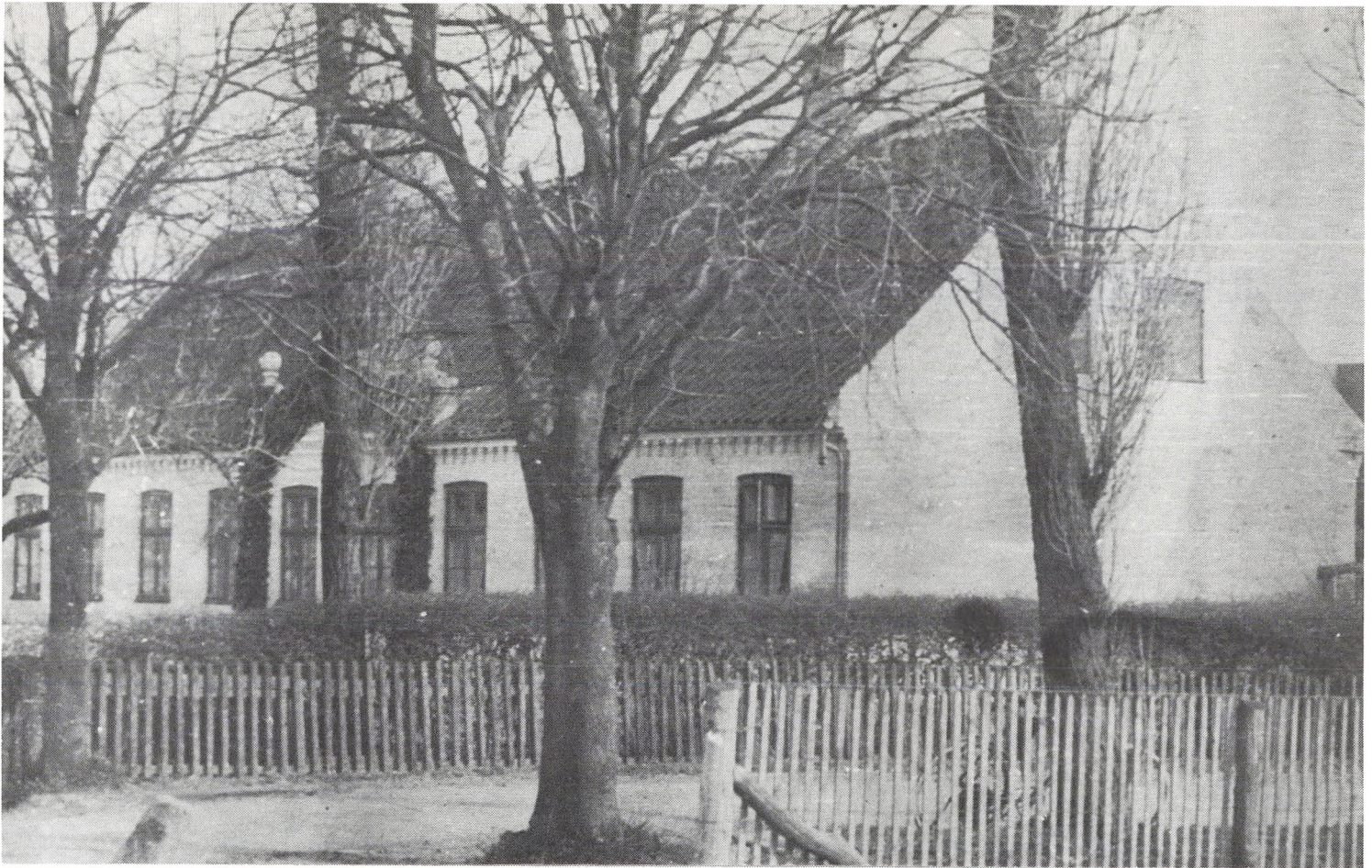
En fotooptagelse fra Store Magleby kirketårn, set mod Dragær, ca. 1920. *Dragør lokalarkiv.*



Store Magleby kommune overtog denne bygning fra tyskerne efter krigen. Den store hal som fik navnet Hollænderhallen blev første gang benyttet til fest i 1971 i anledning af 450-året for hollændernes ankomst til Amager. Er omdannet til sportshal med mange faciliteter, og der er også indrettet biblioteksfilial. *Dragør lokalarkiv.*



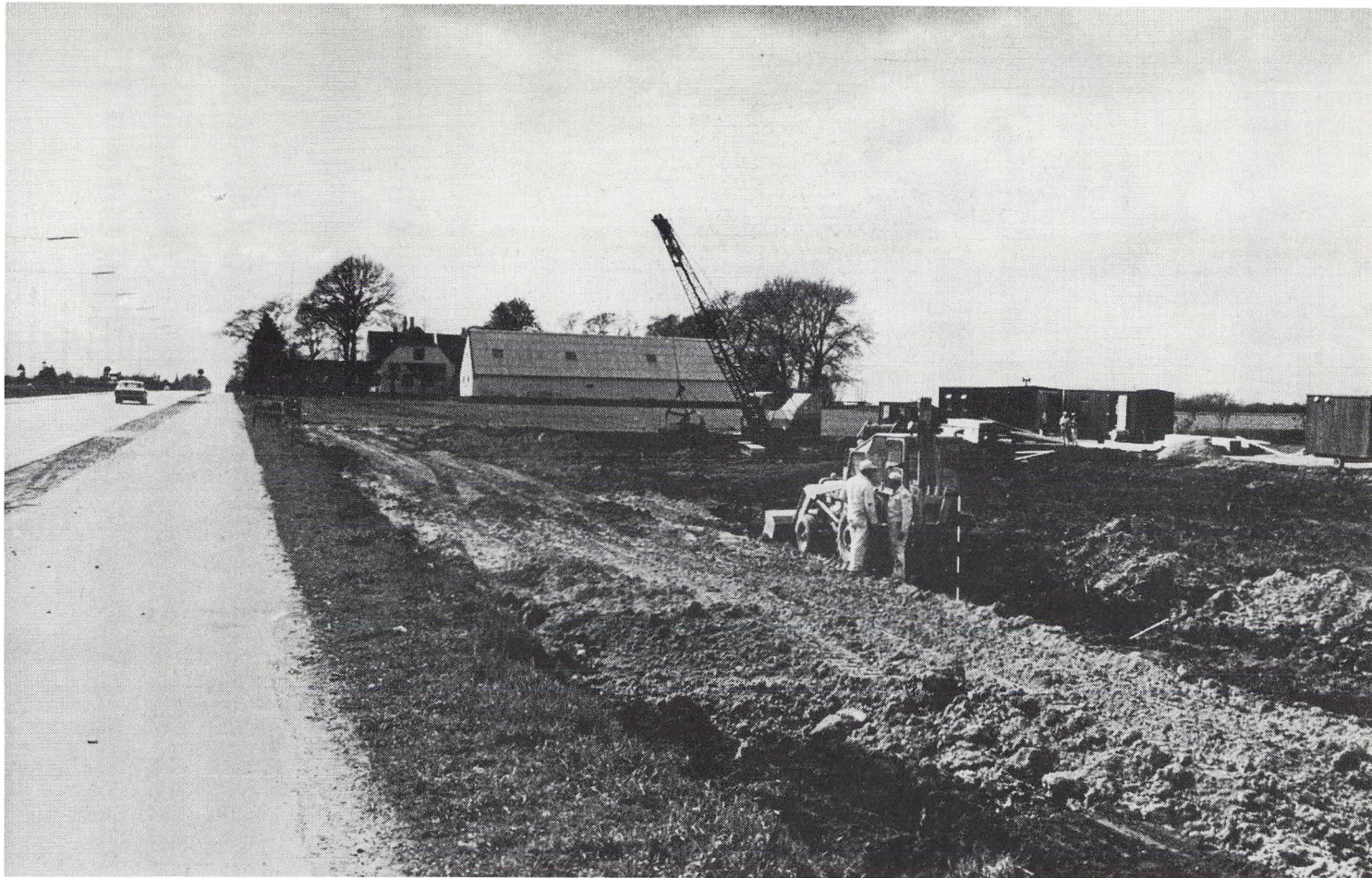
Kirkevej i Store Magleby fotograferet ca. 1930. *Dragør lokalarkiv.*



Hans Svendsens og tidligere svigerfaderen, Anders Christensens gård, Kirkevej 56, Dragør kommune. Gården er nu indrettet til privatbeboelse. *Dragør lokalarkiv.*



Gården »Alleenlyst« på Kirkevejen. Nedbrændt i juni 1971. Ejedes tidligere af Willum Svendsen. Sidste ejer: Læge Peter Ehlers. Der er villakvarter på gårdens arealer. *Dragør lokalarkiv.*



Dette fotografi er fra 1971, da man gravede ud til Dragør Centret på Kirkevejen ved siden af Ingeborg Jansens gård. I centret er der bl.a. indrettet en brugsfilial, og Amagerbanken har en afdeling her.



»Lundegård«, hvis længe ses i forgrunden, blev brændt ned af Dragør Brandvæsen i 1976 ved en brandøvelse. *Dragør lokalarkiv.*



Grushullerne i Dragør på hjørnet af Nordre Dragørvej og Stationsvej hører til de fredede områder i Dragør kommune. *Dragør lokalarkiv.*



En del af banestrækningen mellem Store Magleby og Dragør, fotograferet af Bodolf Severin i vinteren 1928/29. Efter banens nedlæggelse er der indrettet fodgængersti. *Dragør lokalarkiv.*



Dragør var tidlig på færde med at oprette lokalarkiv, og takket være lokalarkivar Svend Jans har Dragør lokalarkiv en af de mest interessante samlinger i landet. Billedet her er fra en lokalhistorisk udstilling i 1973. *Dragør lokalarkiv.*



Ved udgravninger i Dragør er der fundet mange interessante ting fra Middelalderen. Her præsenteres noget af det ved en udstilling på Dragør Bibliotek 1974. *Dragør lokalarkiv.*



De gamle hollandske fliser findes bevaret flere steder i Dragør-St. Magleby området. Her er en fliseplads fra ejendommen, Badstuevælen 12. Lokalarkivar Svend Jans har iøvrigt skrevet en interessant bog om de hollandske fliser. *Dragør lokalarkiv*.



En af Dragørs gamle forretninger, den nedlagte købmandsforretning, Kongevej 6, fotograferet 1938. I døren står indehaveren købmand Edv. Ravn og frue og ved siden af Axel Aagesen, der var knyttet til forretningen i en lang årrække. Jørgen Clausen har i dag sin radioforretning her. *Dragør lokalarkiv.*



Slagtermester Steffensens butik, Kongevej 19 er udsmykket i anledning af Dronning Wilhelminas besøg i 1922. *Dragør lokalarkiv.*



Buchs Conditori, Kongevej 21. Forretningen solgte en særlig Dragør specialitet: Dragør Guff, som var landskendt. *Dragør lokalarkiv opbevarer dette fotografi fra 1926.*



Badstuevæsten i Dragør 1902. Den lukkede vogn hører til Chr. Mørchs vognmandsforretning og blev brugt ved festlige lejligheder, f. eks. til transport af udenlandske lodser og når præsten skulle fra St. Magleby til Dragør. Staldbygningerne tv. brændte i 1907. *Dragør Lokalarkiv.*



Badstuevælen med den gamle milepæl i baggrunden, fot. 1930. *Dragør lokalarkiv.*



Marinemaleren Chr. Mølsted's fødehjem, hvor han boede hele sit liv. Huset der er opført ca. 1750 er fotograferet af Dragør Bibliotek. Der er indsat en mindeplade på huset: Hjørnet af Blegerstræde 1 og Chr. Mølstedsgade. *Dragør lokalarkiv.*



Detailhandler Møllers forretning i Chr. Mølstedsgade, tidl. kaldet St. Grønnegade, fotograferet 1905. Drengen ved trækvognen er den senere så kendte skibsreder Hans Isbrandtsen, New York. *Dragør lokalarkiv.*



En idyl fra Byskriverstrædet i Dragør ca. 1930. Andemor med ællinger er på vej til stranden. *Dragør lokalarkiv.*



Grønthandler Hans I. Petersens forretning i det gamle Dragør. Det er grønthandleren, der sidder på vognen, og i døren står hans hustru Marchen P. fra »Aldershvile« og datteren Ellen, gift med gårdejer Albert Christnsen, St. Magleby. Manden ved siden af vognen er fru Petersens broder, gårdejer Jacob Petersen, »Raagaards Minde«, Store Magleby. *Dragør lokalarkiv.*



Dragør Museum på Havnepladsen, 1914. Endvidere Cai Petersens købmandsforretning og i baggrunden indgang til Dragør Kro. *Dragør lokalarkiv.*



Havnepladsen i Dragør med Museet og Beghuset. Ved kajen ligger den første Dragør-Limhamn færge. Fotograferet 1935 af landsretssagfører Eigil Jensen. *Dragør lokalarkiv.*



S/S »Dragør«, der sejlede til Limhamn indtil 1939. Det er kaptajn P. A. Petersen, der står på broen. Skibet blev beslaglagt under krigen og sænket i 1944/45 under et luftangreb på Kiel. *Dragør lokalarkiv.*



Fra bådeudlejningen lige uden for Strandhotellet ved Dragør havn. Fotograferet i 1921. *Dragør lokalarkiv.*



Parti fra havnepladsen i Dragør foran Strandhotellet, ca. 1907. Omnibussen, der kørte mellem Dragør og »Ahrensbergsminde«, Amagerbrogade 195, venter på passagerer. *Tårnby lokalarkiv.*



Nordre Mole i Dragør 1903. Personerne i forgrunden er tv. kadrejer Hans Jørgensen og th. toldbetjent Wincken. *Dragør lokalarkiv.*



De gamle søens folk får sig en passiar »på havnen« i Dragør. Det er et foto af et oliemaleri malet af Dragør-maleren Henrik Strømberg i 1938, efter et amatør fotografi fra ca. 1914. Personerne er fra v. skibsfører Niels Petersen, skibsfører og Grønlandslods Thorvald Strømberg, skibsfører Jacob Peter Schmidt, skibsfører Thorvald Friis, styrmand, fhv. skatteopkræver Niels Steffensen, pens. lods Jens Theisen Schmidt, skibsfører Adrian Jan Petersen, skibsfører, fhv. byforstander Jørgen Blaes, pens. lods Jan Borg og skipper Johan Schrøder. *Dragør lokalarkiv*

Forsiden: Trafikken mellem Sundby og det øvrige Amager blev 1925 opretholdt af A/S Amager Rutebiler.

Øverst t.v.: Sønderbro Teater, grundlagt i 1902, der senere blev til varieteen »Hollænderbyen«, huskes endnu af mange, ligesom »Røde Kro«, hvor der blev spillet sidste gang den 14. maj 1961.

Øverst t.h.: Selv i snevinteren 1941 skulle posten bringes ud - drivkraften var gengas,

som mange husker. Her er postbilen midt i vandmasserne på Kongelundsvej.

Nederst t.v.: Buchs Conditori solgte den særlige Dragør-specialitet: »Dragør Guff«, som var landskendt.... i hvert fald i 1926 !

Nederst t.h.: Vandtårnet er "vartegn" for dette byområde, men hvem husker »Gammelgård« overfor skolen på Sneserevej ? Den blev opført 1808 efter en brand og er her fotograferet 1973 da nedrivningen fandt sted. Sådan er der sket så meget - ikke alene i Tårnby !



BILLEDER fra det nu forsvundne AMAGER.

200 fotos, 192 sider.

Ved Gerh. Taarnby.

Udgivet af:

Dansk Historisk Håndbogsforlag ApS
Klintevej 25, DK-2800 Lyngby,
Tlf. 02-88 85 00.

ISBN 87 85207 68 3 (hft.)