



Dette værk er downloadet fra Danskernes Historie Online

Danskernes Historie Online er Danmarks største digitaliserings-projekt af litteratur inden for emner som personhistorie, lokalhistorie og slægtsforskning. Biblioteket hører under den almennyttige forening Danske Slægtsforskere. Vi bevarer vores fælles kulturarv, digitaliserer den og stiller den til rådighed for alle interesserede.

Støt vores arbejde – Bliv sponsor

Som sponsor i biblioteket opnår du en række fordele. Læs mere om fordele og sponsorat her: <https://slaegtsbibliotek.dk/sponsorat>

Ophavsret

Biblioteket indeholder værker både med og uden ophavsret. For værker, som er omfattet af ophavsret, må PDF-filen kun benyttes til personligt brug.

Links

Slægtsforskernes Bibliotek: <https://slaegtsbibliotek.dk>

Danske Slægtsforskere: <https://slaegt.dk>

1890

1990



BORUP ANDELSMEJERI

1890

1990



UDGIVET I ANLEDNING AF BORUP ANDELSMEJERIS 100 AARS JUBILÆUM 12. MAJ 1990

Tekst:

Anders Kjellerup 1890 - 1950

Robert Bøjgaard 1950 - 1990

Tryk: F.B. Bogtryk/offset · Slangerup

Naar Borup Andelsmejeris Historie i dette Jubilæumsskrift skal skrives, er det vel naturligt også at give en kort Beskrivelse af Mejeriets Oprindelse, der i dets første ca. 10 Aar blev drevet som Fællesmejeri. Da ingen Forhandlingsprotokol for disse Aar foreligger, som kunde give Oplysninger herom, har Forfatteren henvendt sig til to Sønner fra Borupgaard, H. M. Hansen og Sylvest Hansen. Disse har meddelt følgende:

Omkring 1880 blev fire Gaardmænd i Borup, nemlig H. Hansen, Borupgaard, M. Døcker, Lundegaard, Lars Larsen, Hellegaard og Anders Pedersen, Øllingegaard, enige om i Fællesskab at oprette et Mejeri.

En vinkelbygget, straatækket Ejendom med tilhørende 7 Tdr. Land blev afkøbt Hjulmand Peder Jensen, beliggende umiddelbart ind mod Borupgaards Jorder, hvorfra det tidligere var blevet udstykket i to Husmands-lodder, hver paa $3\frac{1}{2}$ Td. Land.

Ejendommen blev restaureret saaledes, at den nogenlunde kunde egne sig til Mejeridrift i mindre Stil med en Hesteomgang til at trække en saakaldt kontinuerlig Burmeister & Wains Centrifuge, og Kærnemælken blev væsentlig anvendt til Osteproduktion og Svinefedning.

Virksomheden blev forestaaet af en Mejeriforpagter, som disponerede over al Sk. Mælken, hvorimod en Del Valle blev tilbageleveret Leverandørerne.

I 1883 nedbrændte Mejeriet ved Ildspåsættelse af en Tjenestepige paa Mejeriet, som i Forhøret gav som Grund, at det var saa kedsommeligt at være der.

Nævnte H. Hansen, som drev et Teglværk, paatog sig nu for egen Regning at opføre en nyt Mejeri med bedre Pladsforhold og med en dyb Smørkælder, hvorefter Mejeriet blev bortforpagtet til Mejerist N. Larsen, den senere Bestyrer af Andelsmejeriet.

I selve Skummelokalet lod han installere Dampkedel og Maskine samt en Alfa Laval Centrifuge, som havde langt større Skummeevne end Burmeisteren havde, for at kunne behandle Mælken fra den efterhaanden større Tilgang af Leverandører. Larsen fortsatte med at disponere over al Sk. Mælken til Osteproduktion og Svinefedning.

Hvorledes Kontrakten med Leverandørerne for disse Aar har været, har ikke kunnet oplyses.

Efterhaanden som Andelstanken kom frem, blev Leverandørerne i 1890 enige om at gaa over til Andelsdrift, og dermed var Fællesmejeriets Saga endt.

Borup Andelsmejeris Formænd i Aarene 1890-1990



L. Larsen
1890-92



E. J. Scheibel
1892-1900



H. P. Jørgensen
1900-20



N. H. Nielsen
1920-22



L. Olsen
1922-28



S. Hansen
1928-31



C. Trojel
1931-34



Vilh. P. Nielsen
1934-42



Søren Brendstrup
1942-67



Gunner Steffen Hansen
1967-71



Jens Jensen
1971-?

I Foraaret 1890 blev det af Leverandørerne til Fællesmejeriet vedtaget at gaa over til Andelsdrift, da der i Amtet allerede var oprettet en Del Andelsmejerier, og flere var under Opbygning. Det blev derfor vedtaget at leje eller forpagte det gamle Mejeri og foreløbig fortsætte her fra 12' Maj at regne, med den hidtilværende Forpagter N. Larsen som Bestyrer.

En Bestyrelse paa fem Medlemmer blev valgt, nemlig Grd. Lars Larsen, Formand, J.P. Simonsen, M.J. Mathiasen, Hans Andersen og Jens Christensen. Som Revisor valgte Sognefoged A. Sørensen, Skævinge, og Gdr. A. Hansen, Frerslev.

Der blev straks indtegnet 376 Køer fordelt paa 44 Andelshavere dels fra Borup-Gørlose og dels fra Frerslev og Skævinge. Noget senere kom 79 Køer til, saa at Koantallet kom op paa 455 Køer. Love blev vedtaget, som dog kun var bindende for et Aar. Der blev optaget et Laan i Frederiksborg Amts Sparekasse paa 2.500 Kr. til at dække Omkostningerne ved Nymontering i Mejeriet og til dets drift. Mælkekørslen blev liciteret ud, hvorimod Transporten af Smørret til Hillerød skulle besørages af Andelshaverne efter Omgang. Osteproduktionen blev indstillet indtil videre.

Ifølge en Annonce i Amtsaviserne ser det ud til, at Melløse Mejeri ved samme Tid, da Andelsdrift kom paa Tale, har været ude efter at kapre nye Andelshavere, hvilket utvivlsomt har resulteret i, at nogle faa indtegnede Andelshavere har benyttet sig af Tilbudet. Det ses nemlig paa Listen over de indtegnede Andelshavere, at 7 af disse igen er blevet overstreget.

I de første Love ses det, at Formanden tillige var Regnskabsfører og Kasserer og skulde derfor have et Vederlag af 40 øre pr. indtegnat Ko.

Mælken blev afregnet saaledes: Naar der bruges 28 Pd Mælk til 1 Pd Smør, betales 1 Kande Mælk (2 kg) med 1/7 af Topnoteringen for Smør, dog saaledes, at Mælkeforbruget ikke maa svinge til over 30 Pd og ikke under 26 Pd. Senere ændredes Svingningstallet til ikke over 34 Pd og ikke under 24 Pd. Den Sk. Mælk tilbageleveres til 4 øre pr. 2 kg og skulde være opvarmet til 70° Reamur.

I begyndelsen og langt frem i Aarene ser det ud til, at Mejeriet har haft Vanskeligheder ved at holde fast paa de indmeldte Andelshavere, da der saa at sige ved hvert Bestyrelsesmøde foreligger Spørgsmaal desangaaende til Behandling. Hvad Aarsagerne hertil end kan være, er det mest sandsynlige vel, at de senere optagne Andelshavere kun kunne blive Medlem paa Betingelse af, at Mælken skulde bringes til nærmeste Kørevej.

I det følgende skal Aar for Aar i Uddrag efter de to Forhandlingsprotokoller antegnes de mest betydningsfulde Begivenheder og driftsmæssige Forhold gennem de forløbne 100 Aar, Mejeriet har bestaaet som Andelsmejeri.

1890.

Mejeriet overtager fra Mejeriforpakter N. Larsen alle de i Mejeriet brugelige Maskiner og Materiel. Hvilken Pris dette er betalt med, findes der ingen Oplysninger om - antagelig henved 1000 Kr. Årlig mælke leveranse fra andelshaver 0,9 mil kg.

1891.

Det vedtages, at Mejeriet skal holdes i Gang alle højhellige Dage, og Mejerifolkene ydes herfor hver 6 Kr. ved hver Højtid.

1892.

Andragende fra 24 Andelshavere, som begærer Forholdene paa Mejeriet undersøgt for om der muligt kunde skaffes et større Udbytte.

Under de indskrænkede Forhold i det gamle Mejeri, har det sikkert ikke været let at konkurrere med de nyoprettede Andelsmejerier i Omegnen med den langt større Mælkemængde.

Paa Forslag af Proprietair Scheibel vedtages det at tilkalde Mejerikonsulent Bøggild, som saa skulde afgive Skøn, om Mejeriets Drift var tidssvarende, og om Udbyttet stod i Forhold til andre, veldrevne Mejerier. Ved en følgende Generalforsamling var Mejerikonsulenten tilstede og afgav forskellige Oplysninger, som gik ud paa, at forskellige Udgiftsposter ved Driften var for store, hvilket havde sin Aarsag i, at Mejeriet arbejder med for lille Mælkemængde, og han anbefalede at optage Ostproduktionen igen, hvilket vilde forøge Mejeriets Indtægter.

Det vedtages at paabegynde Ostelavning saaledes, at de Andelshavere, som ønskede al deres Sk. Mælk kunde faa det.

Proprietair Scheibel stillede Forslag om at nedsætte Mejeribestyrerens Løn noget, saa man derved skabte en Formueforøgelse, hvilket vedtages. I et senere Be-

styrelsesmøde fandt Bestyrelsen ingen Anledning til at nedsætte Lønnen, saa meget mere som Ostelavningen vilde medføre større Folkehold.

Proprietair Scheibel vælges til Formand.

1893.

Ved Generalforsamlingen paa Borupgaard vedtages det at anskaffe en Alfa Centrifuge og Omforandring af det indvendige Mejeri i Svinehuslængen, beregnet til en Udgift af 2000 Kr., som skaffes ved Laan i Sparekassen i Hillerød.

Inventariet i Mejeriet takseres til ialt 525 Kr.

1894.

Smørret sælges til Grosserer Thorvildsen, København, efter den nye Smørnotering, som de høje Overpriser er inkluderet i.

Mejeribestyrerens faste Løn forhøjes, da Overpriserne paa Smørret nu var bortfaldet, som han hidtil havde haft procenter af.

Lønnen blev fastsat til 1500 Kr. aarlig + ½ Ø. pr. Pd. Smør, som opnaar Topnoteringen.

1895.

Ved en Optælling af Andelshavernes Koantal viste dette sig nu at være 412 Stkr.

23 nye Andelshavere optages i Mejeriet med ialt 159 Køer mod et Indskud af 1 Kr. pr. Ko.

Det vedtages at søge at formaa Andelshaverne til hver sin Kreds at sammenkøre til Mejeriet Tørvejord til

Opbevaring af Is, da al den Is, Mejeriet har samlet i det gamle Ishus paa Borupgaard, ikke har været tilstrækkeligt, idet den alt for tidligt var sluppen op, og Smørret som Følge heraf ikke har kunnet æltes tilstrækkeligt, hvorover ogsaa Grossereren havde klaget. Et Læs pr. 5 Køer vilde være tilstrækkeligt.



Det gamle Mejeri

1896.

Bestyrelsen ansætter Mejeriets Inventarium og Maskiner til en Værdi af 300 Kroner.

Det vedtages at lade grave en ny Brønd. Og et Pasteuriseringsapparat til Opvarmning af Sk. Mælken anskaffes. En Optælling af Koantallet viste, at der nu var indmeldt ialt 585 Stkr. hos 65 Andelshavere.

Da Forsamlingshuset nu var færdigbygget, vedtages det, at Generalforsamlingerne skulde afholdes der.

1897.

Bestyrelsen forespørger Branddirektør Hansen, Borupgaard, om salget af Mejeriet, som Andelshaverne hidtil havde været Lejer af, hvorpaa der blev givet følgende to Tilbud:

1. Samtlige Bygninger med tilstrækkelig stor Grund for 6000 Kr.
2. Samtlige Bygninger med tilhørende to Huslodder (6-7 Tdr. Land) for 10.000 Kr.

Ved en følgende Generalforsamling vedtages det at modtage Tilbud Nr. 2 og saaledes, at Sædafgrøden tilfalder Mejeriet. Desangaaende bemyndiges Bestyrelsen til at optage i Sparekassen et Laan, som var nødvendigt til Købet og til ny Indretning af Mejeriet samt til Nyanskaffelser.

Et fremsendt Forslag om Mejeriet vilde være med til at forhandle med Frederiksværkbanen om at faa Holdeplads i Borup, mente Generalforsamlingen ikke at have nogen Interesse for.

Maskinfabrikant Dreyer, København, anmodes om at fremsende Overslag over Levering af en Dampkedel m.m.

Efter tilbud fra Dreyer og fra Fabrikant H. P. Philipson, Slagelse, vedtages at antage sidstnævntes Tilbud.

Et kontrolapparat til Bestemmelse af Flødeprocenten anskaffes fra Fabriken »Ranje«, København.

1898.

Spørgsmaalet om tvungen Fodring med Oliekager vedtages med 26 Stemmer mod 13, og Bestyrelsen skulde paase, at der blev anvendt mindst 1 Pd Rapskager pr. Ko daglig. Ved en senere Generalforsamling blev Paa-budet dog givet fri.

Der forelaa Forslag fra Bestyrelsen om, at Andelshavernes Stemmerettighed skulde være i Forhold til Ko-antal, saaledes at hver indtegnet 1-5 Køer gav 1 Stemme o.s.v. Forslaget fik 16 stemmer og 20 imod.

1899,

Det vedtages, at Regnskabet skal ligge til Eftersyn paa Mejeriet 8 Dage før Generalforsamlingen.

1900.

Gdr. H. P. Jørgensen, Ferslev, vælges til Formand. Det vedtages, at Mejeriet fremtidig benytter Hillerød og Omegn Bank.

Aarlig mælkeleveranse fra Andelshavere 1,4 mil. Kg.

1901.

Det vedtages at anskaffe en Centrifuge af ny Model, som kan skumme hele Mælkemængden uden at skulle rengøres under Skumningen.

Fra Konsulent Saxtorph, Hillerød, forelaa Tilbud om et gratis Foredrag ved Generalforsamlingen af Malke-lærer Jacobsen, hvilket med Tak modtages.

Det vedtages at indmelde Mejeriet i Danske Mejeriers Fællesindkøb og at overtage en Garantsum paa 100 Kr.

Det vedtages at indmelde Mejeriet i Foreningen til Malkearbejdets Fremme for Frederiksborg Amt.

Love

for

Borup Andelsmejeri.

§ 1.

Ingen kan blive Medlem af Andelsmejeriet, forinden han skriver sit Navn tillige med det Antal Køer, fra hvilke han vil levere Mælk til Mejeriet, i den af Bestyrelsen autoriserede Medlems- og Forhandlings-Protokol med Angivelse af Datoen, da Antegnelsen finder Sted. Naar hans Navn paa ovennævnte Maade er antegnet i Protokollen, er han Medlem og har som Følge deraf Medlemsrettigheder og Medlemspligter.

§ 2.

Medlemmerne forpligte sig til at levere al den Mælk fra de tegnede Køer, de kunne undvære i deres Hus-holdning; dog maa de sælge til Smaafolk eller bortgive Mælk efter Behag. Mælkens Transport sker ved lejede Befordringer, som følge de Ruter og Veje, der nærmere betegnes i en vedtagen Køreplan, som kan forandres af Bestyrelsen. Af fraliggende Andelshavere maa Mælken bringes til disse Veje til Tider, som Bestyrelsen fastsætter. **80 Pd Mælk** afhentes af Vognen hos Interessenterne, men disse maa holde Vejen i forsvarlig farbar Stand. **Under 80 Pd. Mælk** maa bringes og afhentes ved nærmeste Vej, hvor Vognen passerer. Mælkespandene skulle staa færdige til afhentning til den Tid, Kusken den foregaaende Dag har angivet.

§ 3.

Mælken leveres i ren uforfalsket sød Tilstand uden Afsmag. Naar der bruges 28 Pd Mælk til 1 Pd. salgbart Smør, betales 1 Kande - 4 Pd. - Mælk med 1/7 af Børsudvalgets Topnotering ÷ 6 Øre. Prisen for Kanden af anden Mælk svinger til begge Sider af 1/7 af Topnoteringen, eftersom Mælkens Smørindhold er mindre eller større end ovennævnte, dog ikke over 34 og ikke under 24 Pd. Mælk til et Pd. Smør. I tilfælde af Afspærring, Brud paa Maskinen eller Ildebrand forpligter Mejeriet sig ikke til at modtage Mælken.

§ 4.

Den skummede Mælk og Kærnemælken er Medlemmerne pligtige til at modtage fra Mejeriet, hver især i Forhold til den leverede søde Mælk, mod en Betaling af 2 til 4 Øre pr. Kande. Den skummede Mælk leveres tilbage fra Mejeriet, opvarmet til den Varmegrad Loven fordrer. Det mulige overskud udbetales halvaarlig.

§ 5.

Mælken skal holdes afkølet, hvor den ikke bliver afhentet strax efter Malkningen; to Maal Mælk maa ikke sammenblandes, forinden den er afkølet. Inden Malkningen maa Yveret omhyggelig rengøres. Mælken skal sies fra Mælkespanden i Transportspanden. Mælken maa ej henstaa i Stalden, og Rengøringen maa ikke foretages under Malkningen. Mælk, der er sur, uren, paafyldt snavsede Spande eller paa anden Maade skødesløst behandlet, er Mejeristen forpligtet til at tilbagevende. Gør nogen sig skyldig i Forfalskning af Mælken, betaler han derfor en Bøde af 10 Kr. for hver Ko af

hans Besætning, erstatter Mejeriet det lidte Tab og faar tillige den Straf, han bliver ikendt for bedragerisk Forhold, lige som Bestyrelsen kan udelukke ham af Mejeriet. Skulde det imidlertid blive oplyst, at Forfalskningen er foregaaet uden Andelshaverens Vilje og Viden, bortfalder Bøden, hvorimod han i hvert Fald erstatter det Tab, som Mejeriet har lidt ved Forfalskningen.

§ 6.

Enhver Andelshaver er forpligtet til enhver Tid paa Bestyrelsens Forlangende at opgive, med hvilke Foderstoffer han fodrer sine Køer, og skulde det vise sig, at et eller andet Foderstof har en uheldig Indflydelse paa Smørfabrikationen, da at erstatte det med et andet.

§ 7.

Bestyrelsen har Lov til at overvære Malkningen og Fodringen. De første 9 Maal Mælk efter at Koen har kælvet maa ikke leveres til Mejeriet. Mælk af syge Køer maa ikke leveres.

§ 8.

I Tilfælde af smitsom Sygdom hos et Medlems Husstand, maa Mælken ikke leveres fra det paagældende Sted, med mindre der træffes saadanne Foranstaltninger med Hensyn til Malkningen, at en Læge erklærer, at Mælken ikke fører Smitte med sig.

§ 9.

Mejeriet bekoster Spande, for saa vidt det forlanges af Interessenterne, og Beløbet derfor afdrages af de 2 første Udbetalinger.

§ 10.

Ved Salg eller andet Ejerskifte af den Ejendom sælges Andel i Mejeriet med denne, dersom den nye Ejer eller Bruger vil overtage den tidligere Ejers Rettigheder og Pligter ligeoverfor Mejeriet; i modsat Fald kan ingen udtræde uden at tilsvare deres Andel af den paa den Tid, Udtrædelsen sker, tilstedeværende Gæld, som Mejeriet maatte have, og ydermere, hvis Bestyrelsen finder det nødvendig, en passende Erstatning.

§ 11.

Den højeste Myndighed i alle Mejeriets Anliggender er Generalforsamlingen, som vedtager og forkaster ved simpel stemmeflerhed. Formanden besøger Generalforsamlingens Indkaldelse og er tillige Regnskabsfører; han kan i Vederlag herfor erholde 40 Øre pr. Ko aarlig. En ordinær Generalforsamling sammenkaldes halvaarlig, i Juni og December Maaned. Sager, vedrørende Mejeriet, og som ønskes behandlet, maa tilstilles Formanden i Slutningen af Maj og November. Extraordinær Generalforsamling kan begæres, naar en Trediedel af Medlemmerne forlanger det. Ethvert andet Emne kan bringes under Diskussion, men Beslutning kan kun vedtages, naar Emnet har været lovlig bekendtgjort; i modsat Fald maa Afgørelsen vente til næste Generalforsamling.

§ 12.

Til at varetage Andelsmejeriets Interesse vælger Generalforsamlingen en Bestyrelse paa 5 Medlemmer, som selv vælger sin Formand af sin Midte. Bestyrelsens Medlemmer vælges paa 2 Aar, dog afgaar 2 Medlemmer af Mejeriets Bestyrelse efter et Aars Forløb. Hvilke disse skulle være afgøres ved Lodtrækning. Bestyrelsen besøger det fornødne med Hensyn til Mejeriets Ordning og Drift.

§ 13.

Bestyrelsen har saa vidt muligt at varetage Andelshavnernes Tarv og til enhver Tid at paase, at alt i Mejeriet er, som det bør være.

§ 14.

Twistigheder mellem Medlemmerne og Mejeriet afgøres af Bestyrelsen, men kunne indankes for Generalforsamlingen, der har den endelige Afgørelse i sin Haand, med mindre Sagen er af kriminel Art.

§ 15.

Det er Bestyrelsens Pligt til enhver Tid at drage Omsorg for, at den eventuelle forhaandenværende Beholdning af Penge paa passende Maade gøres frugtbringende for Interessentskabet. Hver fire Ugers Dag skal der regelmæssig finde Udbetaling Sted til Interessenterne, ved hvilken Lejlighed der opgøres og udbetales, hvad Penge de have leveret Mælk for, med Fradrag af det Beløb, de have modtaget Mejeriprodukter for.

§ 16.

I alle Tilfælde, hvor de foreliggende Love ikke indeholde udtømmende Bestemmelser, har Bestyrelsen efter bedste Overbevisning at varetage Interessent-skabets Tarv, og om fornødent at forebringe Sagen for Generalforsamlingen, der alene kan foretage Forandringer i de bestaaende Love og give disse nye Tilføjelser, dog kan saadant kun ske naar to Trediedele stemmer derfor.

§17.

Bestyrelsen er bemyndiget til at lade opkøbe Mælk hos Ikke-Andelshavere og udnytte den haraf tilbageblevne skummede Mælk paa bedste Maade.

§ 18.

Medlemmerne møder paa Mejeriet om Morgen og udtager Prøver, naar Mælken kommer, og forbliver til Aflæsning kan finde Sted. I Tilfælde af, at en Mand udebliver uden lovlige Grund, ifalder han en Bøde af 2 Kr. til Mejeriets Kasse, dog har man Lov til at sende et andet Medlem i sit Sted.

Saaledes vedtaget paa Generalforsamlingen den 14de Juni 1901.

1902

Der indmeldes 9 nye Andelshavere.

Da Beboelsen paa det gamle Mejeri begrundet paa megen Fugtighed er uanvendelig, vedtages det at lade Mejeriets østre Gavl nedrive og opbygge med hul Mur og Isolation.

Det vedtages at indmelde Mejeriet i Frederiksborg Amts Mejeriforening.

1903.

Forslag om, at der nedsættes et Udvalg med sagkyndig Assistance til at undersøge, om det gamle Mejeri med Fordel kan benyttes mere blev nedstemt, hvori- mod Bestyrelsens Forslag om at bygge et nyt Mejeri blev enstemmigt vedtaget.

Der nedsattes et Byggeudvalg paa 7 Mand, nemlig 2 fra Skævinge, 2 fra Gørløse, 2 fra Frerslev og 1 fra Borup, med Bemyndigelse til at vælge den mest passende Plads samt lade bore efter Vand. Formanden for Mejeriet skal være Formand for Udvalget.

Det nedsatte Byggeudvalg holdt Møde paa Mejeriet sammen med Mejeribestyrelsen, efter at have set paa Byggeplads langs Borupvejen og fundet, at Pladsen ved Stokkebroen er bedst egnet.

Bestyrelsen vedtager at tilkalde Fabrikant H. P. Philipsen, Slagelse, for at yde Udvalget Hjælp med Hensyn til Boringer, Tegninger og Overslag.

Ved det næste Udvalgmøde paa den udsete Plads mødte Philipsen for at konstatere, hvor der skulde bores efter vand.

Udvalget var ikke enigt, om der skulde bygges Ishus eller anskaffes Kølemaskine. Det sidste blev ved et senere Udvalgmøde vedtaget.

Der oprettedes en Overenskomst med Philipsen om, at han skulde paatage sig at udarbejde Tegninger og Overslag over Byggeriet samt føre det nødvendige tilsyn med Bygningens Opførelse, indtil Mejeriet stod færdigt til Brug, samt være til Raadighed med Raad og Vejledning i enhver Henseende. Som Vederlag herfor forpligter Udvalget sig til enten at betale Philipsen 4% af hele Anlægssummen, eller at Udvalget køber samtlige til Anlægget nødvendige Maskiner af ham, efter indgivet Tilbud og Overslag og under Statskonsulentens Kontrol saa vel med Hensyn til Priser som Kvalitet. Ved indkomne Tilbud paa Montering af Maskiner med Tilbehør blev Philipsens Tilbud antaget paa betingelse af, at Mejeriet skulde staa færdigt til at tages i Brug den 1' November 1904.

Gdr. Mathiasen, Borup, overlod Udvalget Byggepladsen til Mejeriet for 150 Kr. pr. Skp. Land.

Det vedtages at optage et Byggelaan paa 32.000 Kr. i Frederiksborg Amts Sparekasse.

Der fremkom Tilbud fra Murermester Ejlertsen, Skævinge, paa Opførelse af Bygningerne i Henhold til Konditionerne paa 12.800 Kr. Monteringerne blev tilstaaet Philipsen for 13.574 Kr. indbefattet Udarbejdelsen af Tegninger og Overslag og Tilsyn.

Det vedtages at sælge det gamle Mejeri med Jordtiliggende for 6000 Kr.

*

Saa byggedes da ved Borupvejen det ny Mejeri, der med senere Udvidelser og stadige Nyanskaffelser og Forbedringer nu har været Mejerikredsens Centrum de næste 86 år.

Mejeriet var i 1904 efter daværende Forhold en særdeles smuk og anseelig Bygning med en rummelig Beboelse. Ved en Indvielsesfest d. 14. Decbr. s. A. havde Fru Henri P. skrevet en Sang, hvori hun i det sidste Vers ogsaa giver Udtryk for det smukke Mejeri:

Nu staar det kønt og godt
og tager ud sig flot
og Hat paa har det faa't
Det var dog ej saa let
at faa det saa komplet.
Bestyrelsen derned tit har rendt sig svedt og træt.
Men selv den fæle Kælder,
som nær blev bare Vand,
den er blevet ændret, og alt er godt i Stand.

1904.

Smørret sælges til Grosserer Dilworth, København, til 4 øre over Topnoteringen.

Det vedtages at opsætte Lynafleder efter Netsystemet paa Mejeriets Bygninger og Skorsten.

Paa Grund af forskellige indtrufne Forhold blev den paatænkte Indvielsesfest udsat til den 14. December, som blev afholdt i Forsamlingshuset.

Aarlig mælkeleveranse fra andelshaverne 2,2 mil. Kg.

1905

Et forslag om Indmeldelse i Frederiksborg Amts Mælkebedømmelsesforening fandt ingen Tilslutning, hvorimod det vedtages med stort Flertal at nedsætte et Udvalg paa 4 Mand, som sammen med Mejeribestyrelsen skulde øve fornøden Kritik over Mælken, hvis den ikke var, som den burde være.



1904 Det nye mejeri. Beboelsen i mejeribygningen rummer 7 værelser, hvoraf 2 for personalet. Der er 155 andelshavere med 1100 kær. Årlig mælkemængde 2,2 mill. kg. 26 m. dyb brønd - rund skorsten 18 m. høj. Ind og udvejningsvægte fra H.P. Philipsen - pasteur og forvarmer fra Kolding - ringkøler - 2 Alfa Laval centrifuger. Danske Tøndekærner - kedel fra M.C. Drejer - Marchall dampmaskine - amoniak kølemaskine - syrningsstønder - petroleumsbelysning - vandvarmer for udstødningsdampen fra dampmaskinen.

1906.

En Henstilling om Oprettelse af en Andelskreaturforsikring fandt ingen Interesse inden for Borup Mejerikreds.

1907.

Smørgrosserer Dilworth henleder Opmærksomheden paa, at der ifølge den engelske Smørlov er indført skærpede Bestemmelser angaaende Import eller Salg af Smør, som indeholder over 16% Vand. Overtrædelse vil blive straffet med Bøder, som i Gentagelsestilfælde vil kunne stige til lige saa stor en Sum som Salgsværdien af det Parti Smør, der ved Analysen findes at være i Uoverensstemmelse med Lovens Forskrifter, hvorfor Firmaet maa fralægge sig al Ansvar og Risiko herved. I Henhold hertil indgik Bestyrelsen paa Mejeriets Vegne at holde Grossereren skadesløs for eventuelle Tab herved, hvis Smørret fra Borup Mejeri skulde vise sig at indeholde over 16% Vand.

1909

Et Forslag fra Mejeriets Revisorer om at forandre Mejeriets Bogholderi blev udsat til senere Behandling.

1910.

Efter en Del Forhandlinger om at forbedre Mælken til Mejeriet blev Formanden bemyndiget til at indmelde Mejeriet i en Mælkebedømmelsesforening, hvis en saadan blev oprettet i Frederiksborg Amt.

Under Hensyn til de Vanskeligheder, som hele Landets Smørproduktion for Tiden befinder sig i, finder Borup Andelsmejeri Anledning til gennem Fællesorganisationen overfor Regering og Rigsdag at udtale Ønsket om at faa oprettet et Forsøgsmejeri under Staten.

1911.

Det vedtages efter Opfordring fra de samvirkende Mejeriforeninger at gaa med til en Kvalitetsbetaling for Smør, dog foreløbig kun for et Aar.

Det vedtages at anskaffe en ny Flødepasteur og en dobb. Udvejningsvægt.

1912.

Det vedtages for et honorar paa 75 Kr. halvaarlig at antage en lønnet Revisor, som sammen med de sædvanlige 2 Revisorer skal revidere Regnskabet.

1913.

Det vedtages at anskaffe en Vandvarmer, som koster 500 Kr.

1914.

Da al Eksport paa Grund af Krigen er standset, vedtages det at gøre alt muligt for at holde Mejeriet i Gang, og det henstilles til Mejeribestyrelsen at lave Smørret saa holdbart som vel muligt og opbevare det i Kølerummet, saalænge Plads haves. Da Smørnoteringen er suspenderet, vedtages det, at Prisen pr. ½ kg Smør for Detailsalget ansættes til 1 Kr.

1915.

Der forelaa Meddelelse fra Forsøgslaboratoriet om, at Mejeriet for anden Gang havde Smørret i bedste trediedel.

Der anskaffes en kombineret Kærneælder og Flødebassin, som koster 2000 Kr.

Et forslag om Salg af Mælk til København nedstemtes omtrent enstemmigt.

1916.

Det vedtages at sælge 20% af den søde Mælk til København.

Det vedtages at yde Mejeribestyrelsen et Dyrtidstillæg til Lønnen på 10% eller 200 Kr. halvaarlig.

1917.

I anledning af Salget af Mælk til København var det nødvendigt at foretage Foranstaltninger til en mere effektiv Afkøling, som Mælkeudvalget stiller Krav om. Desangående forelaa Tilbud paa Levering og Installation af Apparater til dette Brug.

Endvidere vedtages det at anskaffe en Universalpasteur.

Det vedtages at sælge indtil 30% sød Mælk til København samt at forhøje Prisen paa Sk. Mælk til 16 øre pr. 2 kg.

1918.

Efter de Forhandlinger, der var førte med Dansk Mejeristforening om højere Løn til Mejeribestyrelsen, og som var vedtaget, vilde det være nødvendigt at forhøje Mejeribestyrer Larsens Løn til 5.700 Kr., hvilket vedtages.

Det vedtages at forhøje Sk. Mælksprisen til 24 Øre pr. 2 kg.

1919.

Paa grund af den af Undermejeristerne foranstaltede Strejke over hele Landet vedtages det at holde Mejeribestyrelsen skadesløs for de Merudgifter, der var forbundne herved.

1920

Amtsraadsmedlem, Gdr. N. H. Nielsen, Skævinge, vælges til Formand.

1921.

Det vedtages, at Afregningen til Andelshaverne skal foretages efter Flødeenhedsberegning.

Mejeribestyrer N. Larsen op siger sin Plads fra 1. September.

Som hans Efterfølger havde meldt sig 57 Ansøgere. Mejeribestyrer J. P. Bøjgaard, Filskov v. Vejle, valgtes enstemmigt.

Det overlades til Bestyrelsen at undersøge Mulighederne for Mælkesalg i Hillerød eventuel at aabne et Mælkeudsalg der, men Tanken blev foreløbig stillet i Bero.

Aarlig indvejet mælkemængde 2,4 mil. kg = 16.800 kg pr. Andelshaver.



Billede af den 1. mejeribest. N. Larsen født i Valby pr. Helsingø

pr. N. Hillerød 6-8-1921

Kr. Mejeribestyrer Bøjgaard!

Bestyrelsen for Borgerudvalget i Hillerød har ved et i dag afholdt Møde vedtaget i Henhold til Heres Forsøgning, at ansøge Dem til Mejeribestyrer fra 1^{ste} September 1921 paa herved omkomne Studerungeri tvilket herved hertilig meddelles Dem.

P. B. V.

N. Nielsen
Ind.

1922

Gdr. Lars Olsen, Skævinge, vælges til Formand.
En ny Cerntrifuge og et Resttømningsapparat anskaffes.

Det vedtages at indføre Maanedrevision af Mejeriets Regnskab og at lønne Revisorerne med 150 Kr. aarlig.

Det vedtages at sælge Mejeriets Smørproduktion samt Mælk til Mælkeriet »Enigheden«, København, efter tilsendt Kontrakt.

Det vedtages at anskaffe et Gær- og Reduktaseapparat.

1923.

Det vedtages at indlægge elektrisk Belysning i Mejeri og Beboelse.

Der anskaffes et nyt Sødmælkskar med to Rum og to Udløb.

1924.

Det vedtages at gaa over til Afregning efter Gerbers Fedtbestemmelser samt Kvalitetsbetaling for Mælken efter Gær- og Reduktaseprøver med Fradrag af ½ Øre pr. kg for Mælk i 3' Kl. og 1 Øre for 4' Kl., dog kun for den Uge, Reduktaseprøven gælder.

Et nyt Mælkekøleapparat og en Varmvandskedel og Vandbeholder samt en Flødepasteur anskaffes.

1925.

Det vedtages at anskaffe en Større Dampmaskine mod at betale 1600 Kr. i Bytte med den gamle samt en ny Dampkedel, som koster 6500 Kr., og en komb. Kærneælder, som har været til Forsøg paa Forsøgsmejeriet, for

en Pris af 2000 Kr. Endvidere et nyt Sk. Mælks- og Kærnemælkskar for 1700 Kr., Istandsættelse af Kølerummet for 7866 Kr. og Indretning af et Laboratoriumslokale for Gerberering samt Murer- og Tømrerarbejde, som vil koste ca. 1000 Kr. Alt ialt til et samlet Beløb af 20.666 Kr., hvortil optages et Prioritetslaan i Frederiksborg Amts Sparekasse paa 22.000 Kr. at afdrage i 15 Aar.

1926.

En ny Universalpasteur anskaffes.

1928.

Af Mejeriets 172 Andelshavere er der nu kun 10, som ikke har faaet deres Besætning tuberkulinprøvet.

1929.

Ved en Generalforsamling udtalte Formanden en Anerkendelse af Mejeribestyrelsen Bøjgaardss fine Stilling m. H. t. Smørret paa Landsmejeriudstillingen i København, hvilket fandt Tilslutning hos Andelshaverne.

Der anskaffes en ny Centrifuge.

1930.

Der afholdes en Festlighed i Anledning af Mejeriets 40 Aars Jubilæum.

Det vedtages at anskaffe et nyt Køleanlæg.

Det vedtages, at Mejeriets Udbetalinger skal foregaa pr. Check, som underskrives af Formanden og Næstformanden tillige med Mejeribestyrelsen.

Der forelaa Skrivelse fra Landbrugsministeriet om, at Reduktaseprøven skal være obligatorisk hver Uge, og

det vedtages at fradrage 20 Øre pr. 100 halve kg Mælk for 3' Kl. og 40 øre for 4' Kl.

Mejeriets Ansættelse til Ejendomsskyld er 35.000 Kr., Grundværdien 1500 Kr.

Årlig mælkemængde 4,10 mil. kg. 23000 pr. Andels-haver.

1931.

Gdr. Chr. Trojel, Skævinge, vælges til Formand.

Det vedtages at levere til Grosserer O. Sørensen, København, 14 Spande færdigbehandlet Mælk og 4 Spande Fløde af afregne til Københavns Mælkenotering +20 Øre pr. 100 kg afhentet paa Mejeriet. Ligeledes til Mejeri-er Jespersen, ca. 20 Spande Mælk og Fløde til samme samme Notering afhentet paa Mejeriet. Ligesaa ca. 25 Spande sød Mælk og Fløde til Lyngby Mejeri.

1932.

En Garantikapital paa 4000 Kr. til Andelsbanken, sva-rende til 1 Kr. pr. 1000 kg Mælk at indbetale paa 10 Aar tegnes.

Tilladelse fra Justitsministeriet for Mejeriet til at frem- stille lavpasteuriseret Mælk til Salg paa Flasker. Det vedtages at yde Mejeribestyreren 2% af Salget som Vederlag for det ekstra Arbejde, dette medfører.

1933

En Kotælling viser, at der er 1300 Køer hos Mejeriets Andelshavere.

1934.

Gdr. Vilhelm P. Nielsen, Faurholm, vælges til For- mand.

Da Pladsforholdene i Mejeriet er meget indskrænket, som Følge af det ikke ringe Detailsalg i Hillerød, ved- tages en Udvidelse og at anmode en Mejeriakitekt om at udarbejde et Overslag, gaaende ud paa at fjerne Por- ten ved Ombygningen. Mejeriernes Maskinfabrik gav Tilbud paa Ommontering af Rørnettet og Levering af forskellige nødvendige Maskiner for et Beløb af 23.500 Kr., hvilket Tilbud antages. Dertil blev optaget et Laan i Sparekassen i Hillerød og Ombygning og Moderni- sering til ialt 90.000 Kr.

Mejeribestyreren ydes 1% af alt Detailsalg imod, at han inden for det første Aar indestaaer for Halvdelen af eventuelle Tab paa udestaaende Fordringer. Samtidig annulleres Bestemmelsen om, at han faar 2% af den lavpasteuriserede Mælk paa Flasker. Efter et Aars For- løb overtager Mejeribestyreren hele Risikoen ved ude- staaende Fordringer.

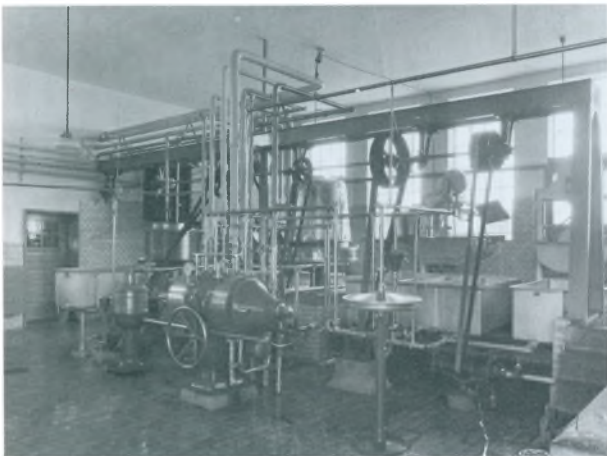
1935

Det vedtages at anskaffe en Smørpakke-Maskine med elektrisk Motor.

Ved Generalforsamlingen afholdtes et Foredrag af Forstander, Prof. Kjærgaard Jensen, Forsøgsmejeriet, om Tuberkulosen blandt Malkekvæget og om dens Be- kæmpelse samt Forevisning af en Tuberkulosefilm, som vakte stor Interesse.

1936.

Det vedtages at anskaffe en ny Tønde til Kærneælteren. Endvidere at afholde en lille Festlighed i Forsamlingshuset, naar Udvidelsen af Mejeriet var færdig, med fælles Kaffe bord, humoristisk og musikalsk Underholdning. Efter Henstilling ved nævnte Fest vedtages at afholde en ny Fest i Forsamlingshuset med et Foredrag om Mælkens Behandling i Hjemmene.



Interiør 1936

1937.

Mejeribestyrernes Lønnings- og Pensionsforhold drøftedes ret indgaaende i et Bestyrelsesmøde, idet der nu

var fremkommen en ny Lønoverenskomst imellem Fællesorganisationen og Dansk Mejeristforening med en Pensionsordning.

Det vedtages at fortsætte Overenskomsten af 24/6 1934 med Mejeribestyrer Bøjgaard med Tillæg af Fællesorganisationens Pensionsordning, som gaar ud paa at yde 300 Kr. aarlig hertil.

Det vedtages at anskaffe en Flaskevaskemaskine.

En Del Andelshavere indgaar paa at bortsælge alle Tuberkulose-Reagenter af Hensyn til Mælkesalget til København og andre Steder, og hertil kan Mejeriet yde et Kautionslaan med eventuel Statsstøtte udover Destruktionsprisen, ligesom Mejeriet staar som Garant i Sparekassen for et Laan af 100 Kr. pr. udsat Ko til Indkøb af rene Køer og Kvier.

1938.

Efter Henstilling fra Mejeriernes Fællesorganisation vedtages, at Mejeriet tilslutter sig Repræsentantskabets Bestemmelser.

1939.

Det vedtages at anskaffe en ny Pladepasteur og en Centrifuge med 5000 Liters Skummeevne pr. Time samt en cylindrisk Aluminiumsbeholder for Syrning af Sk. Mælk, som kan rumme 3500 Liter til et samlet Beløb af 29.030 Kr.

Der er ydet Tilskud fra Staten til 166 Køer med ialt 14.996 Kr. samt Tilskud til kollektiv Tuberkulinprøve for ialt 2403 Køer.

1940.

Angaaende at Mejeriet kunde holde 50 Aars Jubilæum som Andelsmejeri d. 12' Maj, mente Bestyrelsen ikke, som Forholdene laa paa Grund af Krigen, at der var Grund til at fejre Dagen med nogen Festlighed.

Aarlig indvejet mælkemængde 3,5 mil. kg. = 20500 kg. pr. Andelshaver.

1942

Gdr. S. Brendstrup, Frerslev, vælges til Formand.

Det vedtages at indføre dobbelt Bogholderi af Mejeriets Regnskaber og lade Mejerikontoret i Aarhus tilrettelægge samme samt revidere Regnskabet 6 gange aarlig for et Beløb af 450 Kr..

Der anskaffes en ny Pladepasteur.

Det vedtages at afholde et Kursus i Staldhygiejne. Proprietair Stenboch Nielsen, Øllingegaard, stillede sin Kostald til Raadighed for Kursuset.

Det vedtages, at Mejeriet gaar over til en treaarig Tuberkulin Registrering.

1943.

Det vedtages, at Mejeribestyrelsens Løn bestemmes efter Bymejeriernes Lønskala.

1944.

Der anskaffes et nyt Køleanlæg for 9.480 Kr.

En gratis Analyse af Ensilage tilbydes Mejeriets Andelshavere af Mejeriernes Fællesorganisation.

Det vedtages at afholde et nyt Eftermiddagskursus i Staldhygiejne paa Øllingegaard og i Forbindelse hermed et Aftenmøde i Forsamlingshuset med Filmsfremvisning og fælles Kaffebord.

Der anskaffes en ny Flaskevaske- og Tappemaskine i Bytte med den gamle samt et Vandfilteranlæg til dette Brug og til Vandet til Dampkedlen til en Pris af 14.900 Kr.



Aa. Sylvest Larsen Villemos Kristiansen Axel Andersen. E. Lyngø Hans Olsen
S. Brendstrup, Formand J. P. Bøjgaard Aage Hansen, Næstform.

1945

Der ydes 1 Dags Mælkepenge til Bornholmshjælpen.

1946.

I Anledning af Mejeribestyrer Bøjgaards 25 Aars Jubilæum den 1. September vedtages det at afholde en Festlighed for ham og Familie paa Hotel Kronprinsen i Hillerød.

Til Sydslesvigshjælpen bevilges 500 Kr. til Indkøb af Fødemidler til de Danske syd for Grænsen.

1947.

Der anskaffes nyt Ostekar af rustfrit Staal med mekanisk Røreapparat.

1948.

De stedlige Revisorer tillagdes hver et Honorartillæg paa 25 Kr. pr. Halvaar.

Reduktasefradragene skærpes for Mælken, som sælges til København, dog uden Fradrag for Mælk i 2' Kl., men med 1½ Øres Fradrag for 3' Kl. og 3 Øre for 4' Kl.

1949.

Dyrlæge Seit holder et Foredrag om den nye Kalvekastningslov.

Det henstilles indtrængende til Andelshaverne, naar Køernes Yvere er behandlet m. Penicillin, da ikke at leve uden fra disse 2 dage efter Behandlingen.

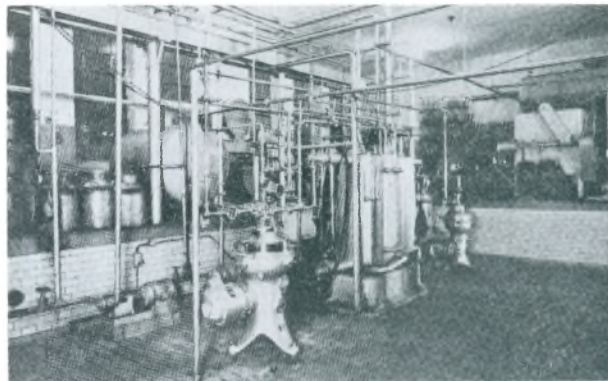
Da Leveforholdene i Mejerilokalerne efterhaanden er blevet altfor trange vedtages det at udvide v. en Tilbygning og Omplacering for at imødekomme Tidens Krav og de Muligheder, Konkurrencen og den store Omsætning maatte indebære.

1950.

Det vedtages at afholde en Festlighed paa »Hotel Lejersdorff«, Hillerød, i Anledning af Andelsmejeriets 60 Aars Jubilæum d. 12' Maj.

I samme Anledning vil et Jubilæumsskrift blive udarbejdet og tilsendt hver enkelt Andelshaver samt Mejeriets Handelsforbindelser.

Der arrangeres et Malkekursus hos Gdr. Poul. Rasmussen, Møllegaarden.



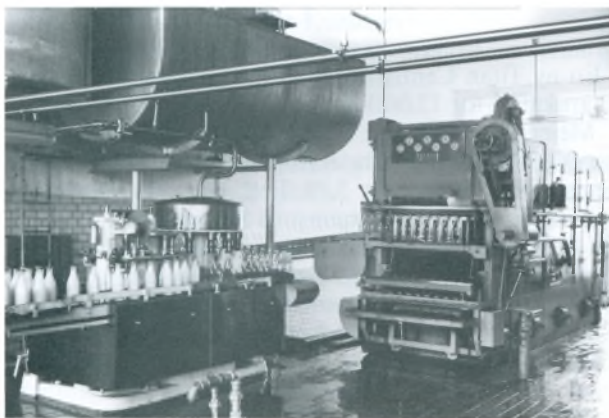
Interiør 1950

En ny Titan Centrifuge med paasat, elektrisk Motor er anskaffet for 12.000 Kr.

Mejeriets Gæld ved sidste Regnskabsaars Slutning var 33.675 Kr. Brandforsikringssum 367.000 kr. Gennemsnitlig Fedtprocent 3,78. Forbruget af 1 kg Mælk til 1 kg Smør 22,5. Gennemsnits Smørpris 6,56 Kr. pr. kg. Driftsudgifter ialt 225.956 Kr. Aarsudbytte pr. kg Mælk 41,16 Øre. Den leverede Mælkemængde 3.737.660 kg. Koantal 1300 Stkr. fordelt paa 180 Andelshavere. Alle Besætninger har været rene for Tuberkulose siden 1936.



Bestyreren og Personalet 1950



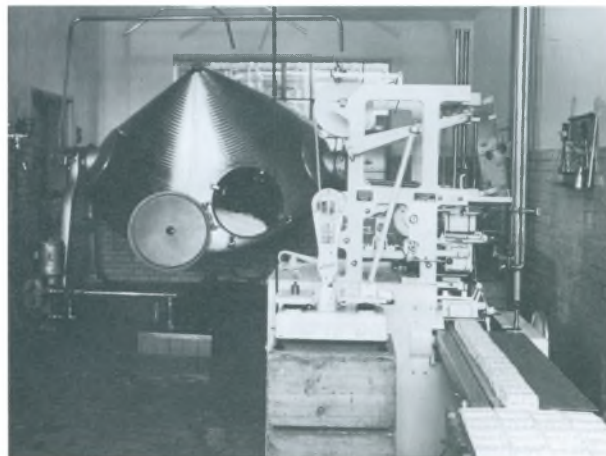
Tappeanlæg 1953

1953

En del af kælderen bliver udgravet og skummesalgulvet hævet til perronhøjde for at give plads til et større Flaskevaske- og tappeanlæg til 2400 enheder i timen.

1954.

Bestyrelsen enedes om at ansætte Robert Bøjgaard som medbestyrer fra 1. oktober d.å.



Kærnestue 1954

1955.

Borup A/M køber, ved en stråmand, forh. mejeribestyre Flø Jørgensen, Centralmejeriet i Hillerød og ansætter ham som bestyrer for det depot man opretter for det efterhånden store detailsalg i byen.

1956.

Mejeriet skifter bank-forbindelse fra Sparekassen i Hillerød til Andelsbanken i Frederikssund. Det aftales med Hillerød byråd at mælkepriserne for fremtiden følger Københavns godkendte priser.

1958.

Ølsted mejeri bliver nedlagt og Borup mejeri overtager 120 andelshavere med ca. 2,5 mill. kg mælk. Samtidig overtager Borup et forholdsvis nyt A.P.V. pladeapparat og køber ny Titan centrifuge til 5000 ltr. pr. time. Bestyrelsen udvides til 9 mand, hvoraf Ølsted mejerikreds vælger de 3 mand.

1960.

Der indføres skærpet kvalitetskrav for leverandør-mælken. Mejeriet har 180 andelshavere. 5,1 mill. kg mælk = 28.000 kg. pr. andelshaver årligt.



Mejeriets første 4 tankvogne 1961

1961.

Harløse mejeri som ejedes af Otto Mønsted blev købt og leverancen af 7.500 ltr. skummetmælk dagligt til Otto Mønsted blev overtaget. Desuden købtes Harløse mejeris detailhandel Good Will + rustfri tankvogn for 60.000 kr.

Borup mejeri indfører som det første mejeri i Danmark tankvognsafhentning af mælken fra andelshaverne med 4 vogne til 120.000 kr. pr. stk., mælken afhentes både morgen og aften. Mælken afkøles i en pladekøler til 20.000 ltr. i timen over i 3 stk. 7.000 ltr. tanke installeret i kælderen. Samtidig blev installeret 3 stk 5.000 ltr. tanke for konsummælk og 2 stk. 1.400 ltr. tanke for fløde på 1. sal i mejeriet.

Mejeribestyrer J.P. Bøjgaard trækker sig tilbage efter 40 år på Borup mejeri d. 1. sept. og der afholdtes en fest i Gørløse Forsamlingshus.

1962.

Der anskaffes yderligere en tankvogn og der bygges en garage med plads til 6 tankvogne med smøregrav og oliefyret varmluftsovn.

1963.

Et samarbejde imellem Baunedal - Jørlunde og Borup mejerier bliver drøftet og Statens Forsøgsmejeri udarbejder et forslag. Borup køber konsummælksalget i Karlebo kommune for 15.000 kr. af Toft andelsmejeri.

Statsbesøg af Præsident Julius Nyerere, Tanganyika.



*Præsident Julius Nyerere Tanganyika
fungerende statsminister Karl Skytte Sept. 1963*

1964.

Perronen bliver udvidet og overdækket med et halvtag af glasfiber. Nabogrunden på 5.630 m² med villa og udhuse med plads til lager købes. Borup mejeriselskab bliver dannet den 1.10. af Borup og Jørlunde andelsmejeri. Borup mejeri overtager leverandører Good-Will Handel i Slangerup- Ølstykke- Stenløse-Farum og Værløse-maskiner, tanke og en tankvogn. Bygningerne og jordarealet sælges for 450.000 kr. Andelshaverkredsen fra Jørlunde får 4 mand i bestyrelsen som udvides fra 9 til 11 mand. Inden sammenlægningen

blev de klare mælkeflasker udskiftet med brune flasker og der installeres et brugt tappeanlæg - købt i Sverige for 30.000 kr. til vask og tapning af 3.600 enheder i timen.

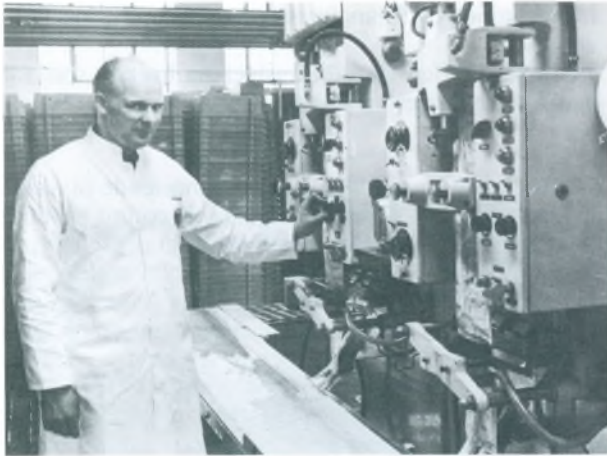
1965.

Der aftales en frivillig mælkeordning i Farum med mejeriet Solbjerg, København der ejer Farum mejeri. Mejeriet har 340 andelshavere med 13,5 mill. kg mælk = 40.000 kg årligt pr. andelshaver.

1966.

Omsætningen af konsummælk er nu så stor at det kniber meget med pladsen i mejeriet og derfor enes bestyrelsen om at indkøbe en fransk tappemaskine Pre-pack for tapning af 1/1 ltr. plastikposer, der fremstilles fortløbende med tapningen. Pris 63.000 kr. Man var enig om at engangs emballage var sagen nu butikkerne skulle til at handle med mælk.

Maskinen blev opstillet efter prøvekørsel på Statens Forsøgsmejeri for endelig godkendelse af de veterinære myndigheder. Da denne godkendelse trak i langdrag, startede mejeriet først i maj måned 66 tapningen af disse poser til et forsøgsområde i Skævinge. Dette blev opdaget af formiddagsbladet B.T., der pludselig med billeder på forsiden fortalte om disse poser samt samtaler med både mælkemanden og forbrugere i byen. Det var en fantastisk reklame, selvom bøden for at starte før godkendelsen blev på 5.000 kr. Mejeriet måtte købe endnu en maskine for i løbet af 5 måneder blev 90% 1/1 ltr. solgt som posemælk.



De to første posemaskiner Prepac

1967

Bestyrelsen beslutter at gå helt over til engangsembalage og købte en tysk Perga maskine der tappede færdige kegleformede kartoner, der var parafinbelagt, både 1/1 - 1/2 og 1/5. Der blev også opsat en homogenisator til homogenisering af mælken. Samtidig blev der lov om at al mælken fra andelshaverne til konsummælk skulle mekanisk afkøles på gårdene. Mejeriet arrangerede et møde i Gørløse forsamlingshus, hvor der blev fremvist forskellige former for afkøling.

Flere og flere butikker får mælk, særlig går det stærkt med Brugsforeningerne og Irma. Efter krav fra veteri-

nære myndigheder bygges frokoststue, baderum og toiletter for personalet.

1. oktober starter i Sønderjylland, mejeriselskabet Danmark. Borup Mejeris formand Søren Brendstrup har været formand i 25 år og fejres på Hotel Kystens Perle med den samlede bestyrelse med damer til middag.

1968.

Mejeriet går ind for mejerikredsvise bekæmpelse af mastitis hos kvæget. Leverandørafregningerne udfærdiges fremover af EDB centralen L.E.C. Århus.

Ny formand. Søren Brendstrup holder op og Gunnar Steffen Hansen vælges. Mejerierne i Frederiksborg Amt forhandler om samarbejde - eventuel dannelse af et mejeriselskab. Stadsdyrlægen overtager al kontrollen af besætningerne for konsummælk. Mejeriet fik ved Landsmejeriudstillingen højeste karakter for smør 14,0 point - Guldmedalje og ærespræmie.

1969.

Mejeriet beder Forsøgsmejeriet udarbejde forslag for rensning af mejeriets spildevand. Baunedal mejeri får tilbud om sammenlægning. Der aftales geografiske afgrænsninger for detailhandlen imellem mejerierne på Sjælland og Lolland-Falster.

Mejeriet udskifter Perga tappemaskinen med en Pure-Pak maskine for firkantede kartoner med plastbelægning. Da detailsalget af mælk til forretninger nu er steget meget kraftigt, samtidig med stort fald i indvejen af mælk fra egne andelshavere, tegnes der ikke ny kontrakt for levering af mælk til København. Denne leverance har foregået i over 50 år og var på det højeste ca. 6 mill. kg. årlig.

Mejeriet begynder at købe suppleringsmælk fra Grenå mælkecentral.

Bestyrelsen beder mejeriernes arkitektkontor udarbejde et forslag for udvidelse af mejeriet.

1970.

2 nye isolerede tankvogne købes for udskiftning af de gamle uisolerede. Baunedal mejeri går med i Borup med aktiver og passiver. Et hus fra Baunedal sælges for 125.000 kr. Mejeribygningerne sælges for 410.000 kr. og et stykke jord ca. 6 byggegrunde beholdes, da det endnu ikke er i byzonen. Mejeribestyrer Walther Sørensen ansættes på Borup.

1971.

Hillerød kommune opsiger lejekontrakten for depotet Helsingørsgade, Hillerød 1.10. 1972. Det røde hus ved mejeriet købes for 150.000 kr. for at sikre en ekstra gennemkørsel til Lundegårdsvej.

Ekstraordinær generalforsamling holdes om tilslutning til det nye mejeriselskab for Sjælland - Lolland-Falster (Ø.K.S.).

Det blev med stort flertal nedstemt.

Andelsmejeriet Gothåb Frederiksværk beder om et tilbud om sammenlægning med Borup.

Lillerød mælkeforsyning sælges for 230.000 kr. Mælkebutikken fortsætter, drevet af den nye ejer.

Tilbud for udbygning af mejeriet 420 m² samt et rensningsanlæg for mejeriets spildevand lyder på ialt 950.000 kr. Nybyggeriet godkendes på ordinær gene-

ralforsamling og finansieres ved størst mulig kreditforeningslån.

Gunnar Steffen Hansen frasiger sig hvervet som formand for mejeriet og afløses af Jens Jensen.

1972.

Detailsalget er nu så stort at de nuværende maskiner omplaceres så der kan blive plads til endnu en Pure-Pack tappemaskine. Borup køber inventar til ymerproduktion + lastbil + Good-Will af Søholm andelsmejeri for 156.500 kr. og antager mejeribestyrer Aage Jørgensen som ymermester fra 1.1.73. Mejeriet leaser en ny Pure-Pack tappemaskine. Byggeriet bliver færdig ca. 1. december. Al udlevering af mejeriprodukter sker nu fra det nye kølerum og depotet i Farum afhændes.

1973.

Rensningsanlægget er ved at være færdig. Bestyrelsen enes om et kraftigt trådhegn om anlægget. Depotet i Farum sælges for 360.000 kr. En lovændring giver bestyrelsen fuldmagt til at optage lån.

1974.

Depotet i Allerød nedlægges og depotetbestyrer Knud Kümler ansættes på Borup 1/2 tid ved udlevering fra kølerummet og 1/2 tid som salgskonsulent. Den ene lejlighed i den store bygning ved mejeriet bliver omdannet til kontor. Depotet i Allerød sælges til kommunen for 450.000 kr.



Mejeriet 1973

1975.

For at lette driften i mejeriet og standse driften om søndagen samt skaffe bedre plads i tapperiet, enedes bestyrelsen om at købe 2 stk. 40.000 ltr. silo tanke, nyt pasteuriseringsanlæg og selvrensende centrifuge for 12.000 ltr. i timen med automatisk styring af fedt % i mælken. 2 pasteuriseringsanlæg med centrifuger sælges samtlige installationer 1,265 mill kr.

1976.

Der indkøbes ny Pure-Pack tappemaskine 2.700 enheder i timen. Ny flødesyrningstank 3.000 ltr. Generalforsamlingen vedtager mejeriets overgang fra solidarisk ansvar til a.m.b.a. selskab samt at mejeriet måtte handle med ikke mejeribeslægtede varer.



Tankvognsterminalen 1974

1977.

Mejeriet begynder at producere koldskål med citronsmag til eget forbrug og til andre mejerier. Nordsjællands mejeri begynder at aftage ca. 3.000 ltr. ymer - ylette daglig. Borup køber mejeriet Pasteur, Hillerød + Good-Will. 3 engrosvogne for 1,5 mill. kr. Bestyrelsen optager finansieringslån 450.000 kr. i dollar samt forhøjer kassekreditten med 500.000 kr. Mejeriet byder på mælken fra Statens gårde i Hillerød.

1978.

Bestyrelsen enedes om at bygge en ny varmecentral med ny oliebesparende kedel. Der søges om statstilskud

som i dette tilfælde er 25% af udgifterne, dog højst 100.000 kr. Sidst på året begyndte drøftelser imellem Ø.K.S. - Hedelykke - Landmandslyst og Borup om en samarbejdsaftale og opdeling af salgsområder. Mejeriet indretter emballagelager i 4 af de 6 store garager. Isolerer loftet og indsætter varmluftovn ca. 50.000 kr. De gamle kølerum tages i brug igen på grund af pladsmangel. Mejeriet kom ikke i betragtning ved køb af mælken fra statens gårde ved Hillerød.



Det nyinstalleret pasteuriseringsanlæg 1975

1979.

Mejeriet fortsætter forhandlingerne med Ø-mælk om opdeling af distrikter i Nordsjælland og priser på varer indbyrdes med mange forskellige oplæg fra begge mejerier.

1980.

Forhandlingerne med Ø-mælk fortsætter. Bestyrelsen var enig om at sidst indkomne tilbud fra Ø-mælk var rimelig men ville gerne se en afklaring vedrørende de nye ferskvarerterminaler. Bestyrelsen vedtog at ombygge det gamle fyrrum, kulrum og udhus, som rives ned til grunden og en ny hal i perronhøjde som det øvrige mejeri bygges til kassevask og returkasser, samtidig nedrives den gamle skorsten. Samlet pris 1.100.000 kr. Flø Jørgensen har arbejdet for mejeriet i 25 år. Mejeriet har 73 andelshavere med 9,1 mill. kg. mælk = 125.000 kg årlig pr. andelshaver.

1981.

Forhandlingerne med Ø-mælk er afbrudt. Nybyggeriet er færdig til indflytning medio april. Mejeriet forhandler med N.H. købmandskæden om samlet levering af mejeriprodukter.

1982.

De frie mejerier på Sjælland og Lolland Falster får forespørgsel om samarbejde med Boel Food Lundby, Falster, der er købt af det Engelske multinationale selskab Unigate, vedrørende konsummælkshandel. Dette blev afslået og istedet for blev de frie mejerier Nakskov - Frejlev - Englevaad - Rosenkilde - Landmandslyst -

Maglehøj og Borup enige om at et samarbejde med Kløver Mælk som bestod af 18 jyske samarbejdende mejerier, der ville starte et depot i Glostrup d. 16 august med jysk aftappet mælk. Kløver Mælk garanterer de frie mejerier alle de produkttyper de ikke selv fremstiller samt rå-mælk og enedes om en opdeling af salgsområderne. Boel starter 1. oktober.

1983.

Mejeriet går over til indtastning og udskrivning af ordre via EDB skærme i samarbejde med L.E.C. Århus. Udstyret leases. Mælkekrigen er meget voldsom med tilbud af store ekstra bonusser på produkterne til forretningerne, men mejeriet holder sin omsætning. Bogholder Johannes Pijl har 25 års Jubilæum.

1984.

I forhandling imellem Maglehøj- Borup og Ø-mælk enedes man om en deling af Statens Forsøgsmejeris leverandører, der er sagt op til 1.1.1985. Man enedes om en deling så man ikke kører ind imellem hinanden med tankvognene. Der fastsættes en ensartet pris for mælken i 5 år, hvorefter de bliver andelshavere i de nye mejerier. Borup får 12 leverandører med ca. 1,5 mill. kg. mælk årligt. Der er indført mælkekvoter for landmændene i hele E.F. området.

Forvalter Ib Frandsen 25 år jubilæum.

1985.

Borup mejeri går med i Kløver Mælks ferskvarerordning og da det kræver mere kølerumsplads udbygger mejeriet kølerummet med 70 m² mod Borupvej ca. 600.000

kr. Mejeriet køber et lille pasteuriseringsanlæg for uhomogeniseret mælk, ca. 300.000 kr., som også skal levere til de andre samarbejdende mejerier øst for Storebælt.

1986.

Mejeriet får besked fra Hovedstadsrådet, at mejeriets spildevand skal renses for fosfor. Det vedtages at mejeriet undersøger hvad det vil koste at efterkomme disse krav. Det nye kølerum og anlægget for uhomogeniseret mælk er taget i brug. Mejeriet ophører med at producere Ymer og Ylette, da det er urentabelt at producere på gammeldags metode.

Bestyrelsen diskuterede bestyrerskifte fra 1. okt. 1987.

Mejeribestyrelse Robert Bøjgaard 40 års jubilæum.
Tappemester Orla Larsen 25 års jubilæum.



Sydkoreas premierminister Shinyong Lho besøgte i forrige uge Borup Andelsmejeri. Her viser mejeribestyrelse Robert Bøjgaard vej gennem mejeriet med mejeriets næstformand, gdr. Helmer Jensen, yderst t.v.

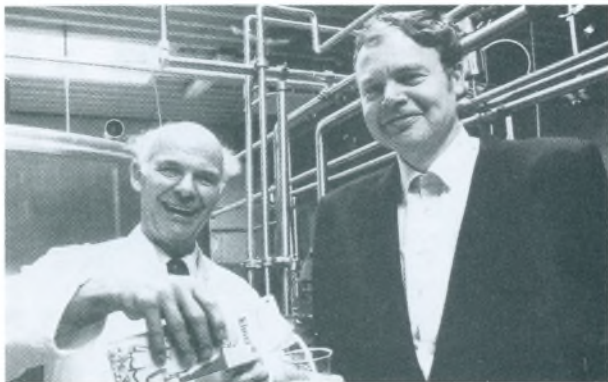
1987

Statsbesøg på mejeriet af Sydkoreas premierminister Shinyong Lho, der gerne ville se et dansk andelsmejeri, idet man var i fuld gang med at opbygge et andelsmejeri efter danske normer.

1987.

Bestyrelsen enedes om at ansætte mejeribestyrer Verner Ø. Mortensen, Nakskov Andelsmejeri som ny mejeribestyrer fra 1. okt. d.å. Forretningsudvalget har forhandlet med produktionsforeningen for Økologisk mælk om tapning af økologisk mælk ca. 1,2 mill. kg. årligt medlemmerne ligger fordelt over hele Sjælland med ca. 480 km. imellem sig. Undersøgelser viste at det ville koste ca. 1 krone pr. kg. for indsamling og da producenterne samtidig ville have udbetalt 1,50 kr. mere pr. kg. mælk ville prisen for en liter økologisk mælk blive over 8,50 kr. til forbruger, hvilket vi mente var for meget.

Mejeriet afholdt d. 1. okt. d.å. en farvel til Robert Bøjgaard og goddag til Verner Ø. Mortensen reception på mejeriet i kasseterminalen.



Goddag og farvel.

1988.

Der opsættes transportbånd for kasser fra kassevasker til kassefylder og der opsættes en containerfylder for mælkekartoner. Skævinge kommune vil tvinge mejeriet med i dets nye rensningsanlæg og forlanger en tilslutningsafgift på 3,5 mill. kr. samt ca. 500.000 kr. om året i udledningsafgift. Mejeriet protesterer idet det bestående anlæg kan udbygges til samme rensningsgrad for under det halve, samtidig med at driftudgifterne vil være under 100.000 kr. Der forhandles med Nakskov mejeri om en samarbejdsaftale.

Forhandlingerne med Nakskov Mejeri resulterer i en underskrevet aftale med virkning fra 3. oktober. Aftalen indebærer, at Borup Mejeri overtager driften af Nakskov Mejeri, der har en årlig indvejning af mælk på 5,0 mill. kg., der anvendes til konsum, smør og ost. En stigende andel af leverandørmælken bliver tilført direkte til Borup Mejeri.

Borup Mejeri overtager ligeledes personalet på Nakskov Mejeri, med Erik Hansen som daglig leder.

Ekspeditionschef Peter Nielsen har 25 års jubilæum.

1989.

Mejeriet søger juridisk bistand vedrørende dets spildevand og beder ingeniørfirmaet Krüger foretage beregninger for udbygning af det bestående anlæg. En ny tankvogn for 15.000 kg. købes til indsamling af leverandørmælken i Nakskov. Tapperiet på Nakskov mejeri lukker, så kun osteriet fortsætter. Alle leverandørerne til Nakskov skal under dyrlægekontrol for levering af konsummælk.

Chauffør Erik Poulsen 25 års jubilæum.
Tankvognschauffør Verner Rasmussen 25 års jubilæum.
Gdr. Jens Jensen bestyrelsesmedlem + formand 25 års jubilæum.



Tapperiet 1989

1990.

Bestyrelsen har vedtaget at udvide tappekapaciteten med en tappemaskine mere, den bliver installeret omkring 1. juni, tappekapaciteten vil herefter være ca. 14.000 enheder mælk pr. time.

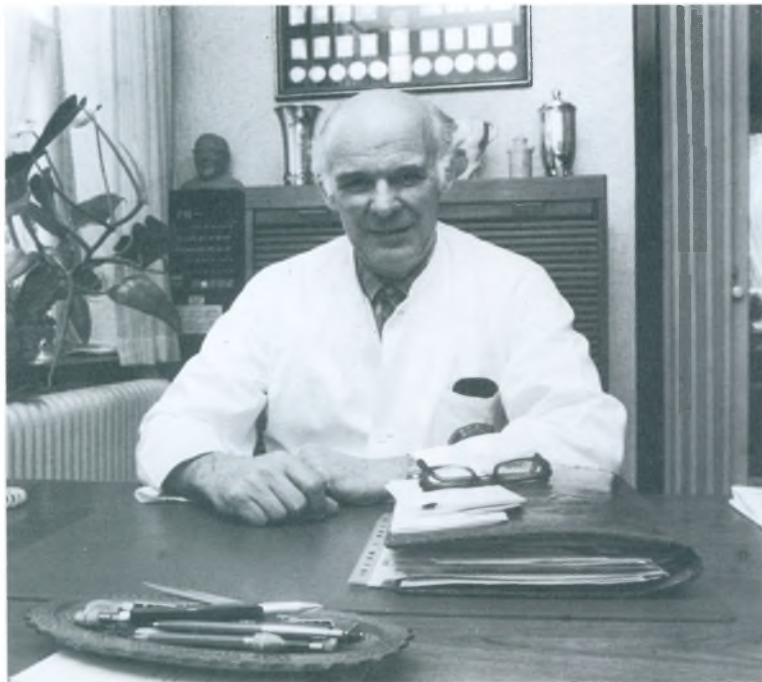
Der afholdes åbent hus på 100 årsdagen d. 12. maj på mejeriet og fest for andels-haverne og medarbejderne d. 19 maj på Arresøhus med middag og dans.

*Bestyrelsen 1990 - se side 33
fra venstre*

*Svend Åge Nielsen - Niels Chr. Nielsen - Helmer Jensen, næstform.
Erik Petersen - Verner Ø. Mortensen, bestyrer
Jens Jensen, formand - Knud Andersen - Hans Rasmussen*



Bestyrer Robert Bøgaard, Borup Mejeri



*"Mit mejeri set fra haven"
d. 1/10-87*



Igennem de mange år på Borup mejeri, først som barn - ungdomstid og senere som forvalter og mejeribestyrer, er der mange ting der kunne fortælles om.

Jeg vil gerne i dette Jubilæumsskrift trække nogle enkelte helt afgørende ting frem, der har haft betydning for mejeriets stadige drift.

Starten i 1932 med lavpasteuriseret mælk på flasker, som på det tidspunkt i forhold til alt andet, var et fantastisk produkt der kunne holde sig frisk og velsmagende i en hel uge ved kun at stå på kældergulvet. Dette produkt gav mejeriet dets image for gode produkter overfor kunderne, som vi senere fulgte op ved i 1966 at lancere posemælken, som også blev kendt som et vel-

smagende og meget holdbar produkt. Samtidig var vi heldige med flere sølv og guldmedaljer for ost og smør. Alt dette kunne lade sig gøre fordi der var et godt samarbejde imellem ledelse og medarbejdere og bestyrelse. Mejeriet har altid fået skiftet fornødent maskinanlæg - ud med det mest effektive og moderne, der var på markedet når det var påkrævet.

Jeg vil gerne på egne og min families vegne takke for 66 dejlige år på Borup Andelsmejeri.

ROBERT BØJGAARD

Følgende mejerier er delvis eller helt gået med i Borup Andelsmejeri ved fusionering eller opkøb:

Bastbro	Andelsmejeri	Stenløse	Startet	1890
Baunedal	—	Lyngø	—	1890
Egholm	—	Skævinge	—	1889
Hjørlande	—	Slangerup	—	1888
Kildebæk	—	Ølsted	—	1890
Kildevæld	—	Helsingø	—	1889
Langager	—	Frederikssund	—	1888
Sigerslev	—	Frederikssund	—	1888
Søholm	—	Fredensborg	—	1904
Centralmejeriet	Privat mejeri	Hillerød	—	?
Harløse Mønster Mejeri	—	Harløse	—	1912
Lillerød	—	Lillerød	—	1912
Pasteur	—	Hillerød	—	1900
Slangerup	—	Slangerup	—	?

