



Danskernes Historie Online

Danske Slægtsforskeres Bibliotek

Dette værk er downloadet fra Danskernes Historie Online

Danskernes Historie Online er Danmarks største digitaliseringsprojekt af litteratur inden for emner som personalhistorie, lokalhistorie og slægtsforskning. Biblioteket hører under den almennyttige forening Danske Slægtsforskere. Vi bevarer vores fælles kulturarv, digitaliserer den og stiller den til rådighed for alle interesserede.

Støt vores arbejde – Bliv sponsor

Som sponsor i biblioteket opnår du en række fordele. Læs mere om fordele og sponsorat her: <https://slaegtsbibliotek.dk/sponsorat>

Ophavsret

Biblioteket indeholder værker både med og uden ophavsret. For værker, som er omfattet af ophavsret, må PDF-filen kun benyttes til personligt brug.

Links

Slægtsforskernes Bibliotek: <https://slaegtsbibliotek.dk>

Danske Slægtsforskere: <https://slaegt.dk>



De gamle møller på Københavns volde

Carl H. C. von der Recke

De gamle møller på Københavns volde

Af Carl H. C. von der Recke

Danskernes Historie Publish, 2024

Efter manuskript skrevet i 1961

Dhpublish.dk

Bibliotek@slaegt.dk

Forsidefoto: Lille Mølle 1845. Tegning af H. G. F. Holm

Øvrige fotos bl.a. fra Wikimedia Commons og Kbh billeder.dk.

Forord om forfatteren

Carl Hans Christian v. d. Recke (1875-1963)

Som ung var det min morfars store drøm at blive soldat, som alle hans forfædre havde været det før ham. Efter konfirmationen stod han bogstaveligt ”alene i verden”, men det lykkedes ham med arbejde på gårdene i Vejlby og hos en vinhandler i Århus at studere videre, så han kunne blive optaget på Sekondløjtnantskolen i Helsingør. Drømmen gik i opfyldelse, Carl blev løjtnant i Rytteriet og indkaldt under 1. Verdenskrig, hvor han tilbragte 2 år i en militær teltelejr – dog heldigvis uden at komme i krig.

Carl var god til tal og blev anbefalet at søge arbejde i en bank. Det gik godt, og inden længe var han ansat i Den Danske Nationalbank, hvor han 40 år senere, i 1940, sluttede som chef for Revisionsafdelingen og Ridder af Dannebrog. Pensionstiden, på godt 20 år, brugte han på sin store interesse, slægtshistorie. Han udarbejdede den ene stamtavle efter den anden, og krydrede dem med alt hvad han kunne finde af historier om slægterne. Og ikke bare hans egen og min mormors, men også min fars familie m.fl.

Udover decideret slægtshistorie skrev han om emner, der interesserede ham, Nationalbankens historie, ”Handelens mænd”, de gamle gårde i Vejlby, hvor hans mor kom fra - og De gamle Møller på Københavns volde. Hvordan han researchede begriber jeg ikke, han må have været landet rundt og studeret ethvert tilgængeligt arkiv, for der var jo ikke noget, der hed internet dengang. Han havde heller ingen skrivemaskine, så han skrev alt i hånden, hundredvis af sider.

Kun ét værk har han efterladt i maskinskrevet udgave, det om Københavns gamle voldmøller. Det skyldes, at han var opsat på at få det udgivet. Han sendte det i 1961 til Rigsantikvar P. V. Glob, der reagerede med begejstring og stillede ham i udsigt, at Mølleudvalget ville udgive det. Senere fik han besked, at der desværre ikke var penge til det. Min morfar blev frygtelig skuffet – og døde 2 år senere, uden at få opfyldt sin sidste drøm.

Jeg glemmer aldrig min morfars store skuffelse, og jeg er derfor utrolig glad og taknemlig over, at dette værk nu bliver publiceret - takket være Danske Slægtsforskeres fantastiske platform, Danskernes Historie Publish.

Maj 2024

Ida v. d. Recke Zeruneith



De gamle Møller på Københavns Volde

Som bekendt var det Christian den 4de, der opførte voldene omkring København i stor udstrækning, hvorefter de yderligere blev udvidede og forbedrede under de følgende konger, efter at de havde bestået deres prøve under Svenskekrigens stormløb mod Byen 1658-60.

På gamle kort og prospekter af Hovedstaden og omegnen forud for den tid, vil man særlig lægge mærke til de mange vindmøller, der lå spredt i Byens forterrain. Det var små stubmøller, hvis ydeevne næppe har været stor, derfor måtte der være mange af dem, og de måtte ligge uden for befæstningen, hvor vinden blæste. Byens forsyning med brød krævede deres tilstedeværelse, selv om man jo nok inde i Hovedstaden havde enkelte møller af forskellig slags.

Foran Vesterport lå der i 1620 ikke mindre end 18 møller på række langs vejen udefter den nuværende Gl. Kongevej, og af hver lille møllebakke betaltes der afgift til Byen. Foran Nørreport lå en mindre gruppe, og ligeledes foran Østerport og Amagerport. Der har vel været henved 40 møller ialt. Det er ikke sandsynligt, at alle disse møller har overlevet krigshandlingerne, da Carl Gustav den 10ende rykkede frem mod Byen, hvis da ikke nogle af dem er blevet skånet til forsyning af belejringstropperne.

Af møller i Hovedstaden eller på voldene nævnes allerede i 1432 en mølle, der skal have ligget på et højdedrag, kaldet Klokkehøjen, mellem Larslejsstræde og Nørreport.

Derefter var den første møllebygger på volden selve Kong Christian den 4de, som 1619 byggede en hollandsk mølle, vist nok den første vejrmølle af den slags, på volden ved Vesterport, der dengang lå ved Vestergades udløb. Møllen stod altså på den senere Schacks Bastion. Den svarede dog ikke til Kongens forventninger, hvilket heller ikke var tilfældet med en anden vejrmølle, som han i 1637 havde på volden ved Gl. Mønt. Den blev samme år solgt til fattigvæsenet for 566 1/2 rdl. - på den betingelse, at møllen var hjemfalden til kongen, når den ikke længere blev brugt.

1646 får Steffen Meyer skøde på en grund ved vestre runddel under Christianshavns vold mod at betale 8 rdl. årlig til Rentekammeret.

1652 får brygger og borger på Christianshavn, Hans Hopp, anvist en møllebænk til en vejrmølle i det søndre bolværk på Christianshavns vold.

Til slottets særlige brug var der inde i byen to vejrmøller. Den ene Kongens Vejrmølle lå lige bag ved Tøjhuset og må have været gammel, eftersom den findes på kortet allerede på Frederik den II's tid. Den blev nedlagt 1657 og overdraget til Kongens proviantskriver Hans Hansen, der opsatte den ved Tugthuset på Amager.

Den anden nævnes 1636 og lå på en opdæmning ved Vandkunsten uden for Møllebækken, en plads der efterhånden udvidedes til en skanse. Måske af den grund blev møllen nedlagt 1652 og flyttet til Hanens skanse, hvor en møller Sølvgraff fik bevilling til den.

1659 ansøgte Hans Hopp om tilladelse til igen at opføre en mølle på skansen ved Vandkunsten og fik bevilling i 1660, på den betingelse, at den blev anbragt uden skade for fortifikationen ¹⁾. Dette forbehold blev temmelig hurtigt aktuelt.

Foruden de foran omtalte vejrmøller havde slottet også fra ældre tid en vandmølle ved Vandkunsten, heraf pladsens navn. Vandmøllen blev drevet ved vand fra Stadsgraven, der gennem den såkaldte Møllebæk blev tilført fra graven ved Vesterport, der igen fik vandet tilført fra Peplingsøen. Vandkunsten bestod i et bassin, hvori vandet til møllens drift blev oppumpet ved heste- eller oksekraft. Møllen var til kornmaling, men blev i 1620 omdannet til valkemølle ²⁾.



Den driftige Kong Christian den 4de fandt det rimeligere at udnytte vandet allerede ved Vesterport og anlagde 1607 en ny vandmølle her i et af voldens tårne. 1635 var den allerede brøstfældig og måtte ombygges med stor bekostning. En møller, Anders Kok, blev ansat med en fast årlig løn, og han skulle alene male for Kongen. Efter flere uheld solgte Kongen møllen til rentemester Müller, der havde den til 1668, men efter et nyt uheld var den helt ubrugelig og blev nedlagt. Den omtalte Møllebæk blev for øvrigt udnyttet på vejen til Vandkunsten af private til forskellige industrielle virksomheder.

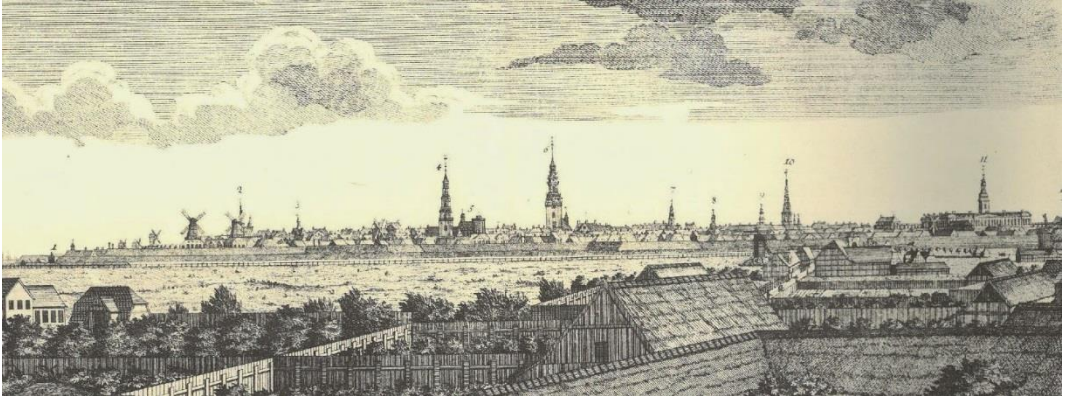


Rentemester Henrik Müller

Mere heldig var Kongen med en af ham selv meget behændig og kunstig indrettet hestemølle ved Proviantgården (nu Kancellibygning). Den sagdes at kunne male nogle tusinde td. korn om året.

Staden havde fra 1523 sin egen hestemølle i Hestemøllestræde, desuden var der flere private bl.a. en i Studiestræde og en i St. Clemensstræde, og endelig havde Kastellet sin egen hestemølle.

Håndkværne fandtes også i brug hos borgerne lige til omkring 1700, men de blev forbudt under hensyn til kontrollen med konsumtionsafgiften³⁾, der skulle svares af alt malet korn.



På dette udsnit af et prospekt over København fra 1756 mellem Kastellet og Christiansborg, kan man se mølle ved siden af mølle på volden omkring byen.

Møllebyggeriet på voldene begynder først at tage fart efter 1650, da der foruden de foran omtalte, gives adskillige bevillinger til at opsætte vejmøller her. I årene 1650-1670 blev der udstedt skøder til 12 møllere, hvoraf nogle før den tid havde haft møller på markerne uden for portene.

Blandt de mange navne, som er anført senere i meddelelser om de enkelte møller, lægger man særlig mærke til navnet Hans Hopp. Denne Hans Hopp eller Hoppe, som hans efterlevende slægtninge kalder sig, var indvandret hollænder og brygger og handelsmand på Christianshavn. Han må have været meget anset på højere steder, idet han fik den ene bevilling efter den anden til mølleanlæg, som han nok havde særlig forstand på fra sit hjemland. Yderligere kan tilføjes, at han var svigersøn af Christianshavns borgmester, storkøbmand og skibsreder Jacob Madsen, som var Christian den 4de's rådgiver ved alle Kongens foretagender, både praktisk og åbenbart også finansielt. Ved Jacob Madsens død havde hans bo et tilgodehavende på 51.000 rdl. hos kronen, som arvingerne fik pant for i Børsen og jordegods.

Foruden tidligere nævnte bevilling fik Hans Hopp 1669 tilladelse til at opføre vejr møller på det østre bolværk ved Amager port i Løvens Bastion og samme år en bevilling til en mølle ved Vesterport i Gyldenløves Bastion. Begge steder angives bebyggelsen til en cirkel med 40 alen i diameter med forpligtigelse til at anlægge og vedligeholde en vej op til møllen, men ellers ”at nyde, bruge og beholde for sig selv og arvinger”. 1672 måtte han dog efter ordre nedtage og flytte møllen ved Vandkunsten til en ny anvist plads uden for volden.

Hans Hopps arvinger synes ikke at have fortsat hans store virksomhed. En af sønnerne var viceadmiral Iver Hoppe, en af Niels Juels dygtigste skibschefer i slaget ved Køge bugt. Slægten blev senere adlet.

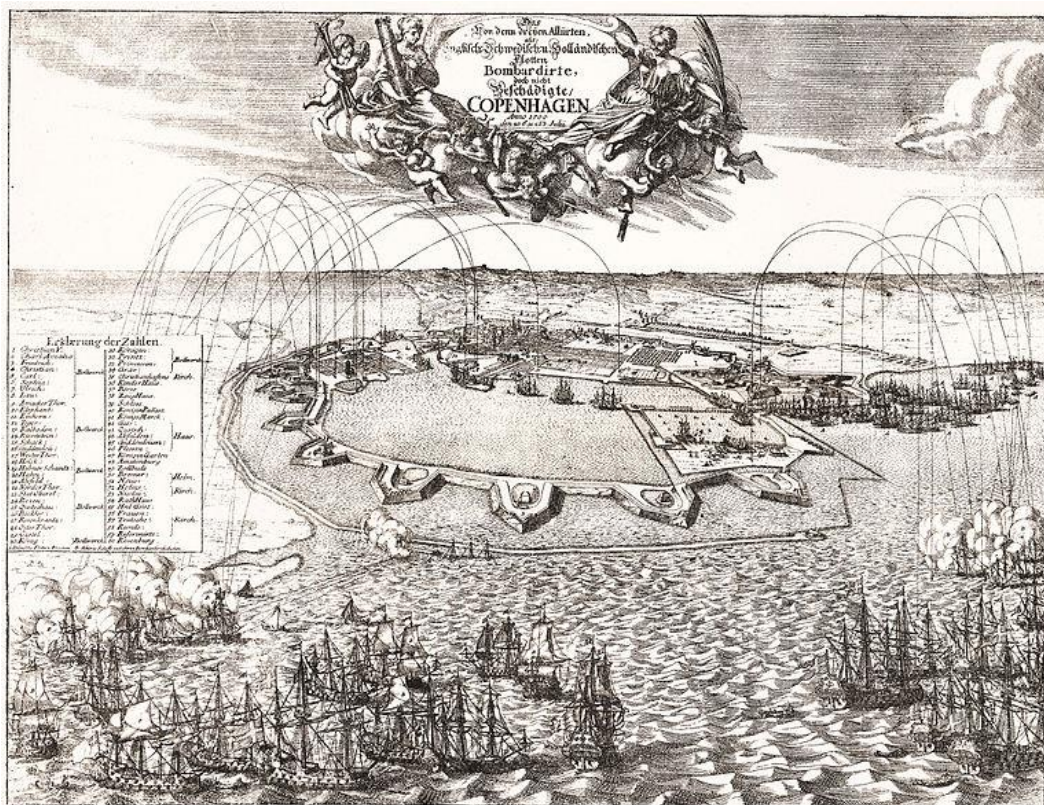
Tilsyneladende har myndighederne været interesserede i møllernes anbringelse på volden. Bevillingerne blev ofte givet gratis for grundenes vedkommende, mens møllerne måtte opføres på egen bekostning og med forpligtigelse til at flytte dem, når fortifikationens forandring krævede det. Dette skete af og til i de første år, hvor bastionerne ikke var helt udbyggede efter planen. Da det endnu drejede sig om stubmøller, var en flytning vel overkommelig, men dog bekostelig, hvorfor det nok har været de mere kapitalstærke møllere, som Hans Hopp, der har turdet risikere at bygge på voldene.

Det ses også, at enkelte af de første møller hurtig forsvandt fra bastionerne og senere dukkede op igen ved nye bevillinger.

Hvor mange møller der har været bygget på voldene år 1700, fremgår af et krigskort i det kgl. bibliotek, udfærdiget af vore fjender til brug ved et bombardement af Byen. Her er alle de daværende møller på bastionerne med megen omhu indtegnede, ialt.

Under den kortvarige krig med Sverige det nævnte år, hvor Carl den 12te gik i land ved Humlebæk, mens en engelsk-hollandsk flåde ankrede op i Øresund, endte det med et skræmmebombardement mod Byen, som heldigvis ikke gjorde nævneværdig skade, da alle 186 bomber blev uskadeliggjort.

1781 da konsumtionsboderne³⁾ blev opførte hvert sted på voldene, hvor der var en mølle, var der 16 møller, og dette antal blev det endelige. Udenfor voldene var der mindst lige så mange, og de var også underlagt rentekammeret.



Bombardementet af København af den samlede svenske, engelske og hollandske flåde 26. juli 1700. Samtidigt kobberstik.

Møllermestrene fik i ældre tid deres honorar ved at "tolde", det vil sige, at de tilbageholdt en vis andel af det behandlede korn for deres ulejlighed, og det har sikkert ikke været strøget mål. Det gamle ordsprog: En møller bliver aldrig så drukken, at han glemmer at tolde, skal næppe være en ufin hentydning til, at en møller almindeligvis gik rundt med blus på lampen, men kun et udtryk for, at han under alle forhold nok skulle sørge for, at han fik, hvad der tilkom ham. Denne ordning med at få fortjenesten in natura, skal have været almindelig lige op til omkring 1880, men dog vist særlig på landet, hvor de fleste møller lå, og hvor rede penge var en mangelvare. I byerne og i Hovedstaden har man sikkert ret tidligt måttet opgive denne forretningsgang og anvendt andre regler ved indtjeningen.

Møllerne var, som alle der forsynede befolkningen med de vigtigste fornødenheder, stærkt kontrollerede af myndighederne, og det på mange områder, hvilket også hang sammen med, at staten og staden fik sine skatter eller "accise", som det hed, af de indførte og forbrugte levnedsmidler og andre fornødenheder. Der skulle således betales afgift af alt malet korn.

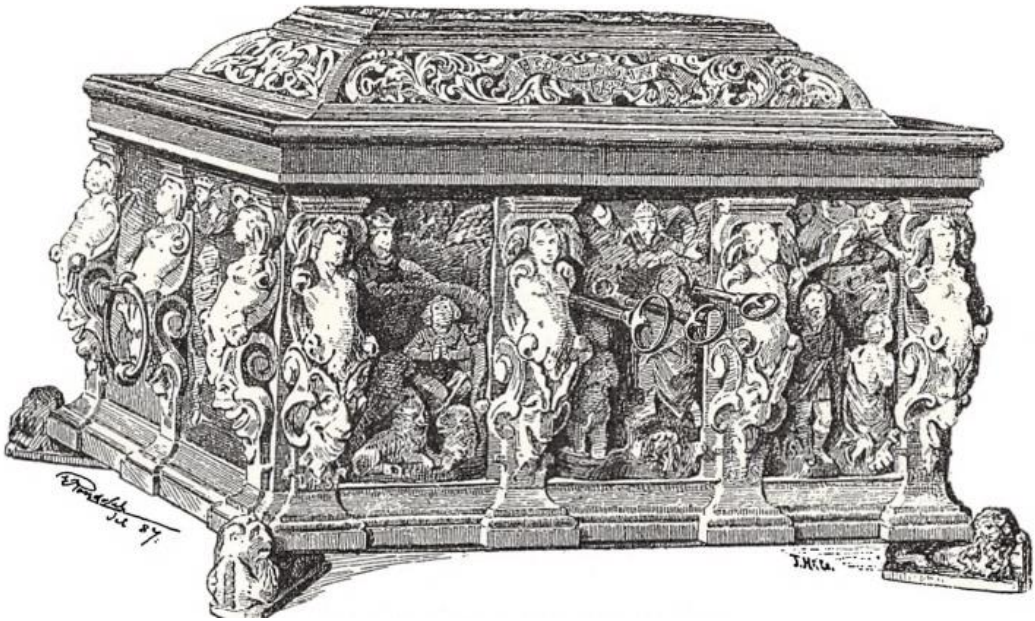
Til sikring af konsumtionsafgifternes indgang blev der jævnlig udfærdiget særlige bestemmelser for møllernes virksomhed, f. eks:

Intet rug må males uden seddel fra konsumtionsboden, og der må ikke tages mere til maling end sedlen udviser. - Hver møller skal have en stangvægt, hvor hver td. korn, mel eller malt skal vejes, og herfor betales en skilling danske. - En skillings told må tages for hver tøndes opbæring til møllen. - I tiden mellem 8 aften og 5 morgen om sommeren og fra 5 aften til 8 morgen om vinteren må intet opbæres til møllen. - Ingen møller må bruge soldater som kuske på deres vogne. Det var nemlig bleven skik at engagere de ledige og vagtfri skildvagter til dette hverv, for derved at slippe gennem porten uden afgifter. - Udenbys møllere gives frihed for at betale bompunge i portene ved ind- og udkørsel. Taksten var 10 sk. i 1710.

1716 klager Byens bagere over den ubillige løn, som møllerne tager for maling og mølleførsel og det foreslåes, at møllerlauget lader sig nøje med til malerløn og mølleførsel at beregne sig for læsset på 8 tønder korn 6 mark, hvad enten det er "voris" eller deres eget korn.

Mølleførsel har sikkert været kørsel frem og tilbage med kornet. Bagerne har næppe haft heste eller vogne. Allerede 1665 får Hans Hopp tilladelse til med egne heste og vogne at hente og tilbageføre det korn, man lod male hos ham. Samme tilladelse får også andre møllere. Det har altså været almindeligt, at mølleren besørgede denne vognmandsforretning. Ved beskrivelse af møllernes bygninger i brandpolicerne er da også nævnt en hestestald.

De nævnte tilsyneladende lave takster for de forskellige ydelser, må bedømmes efter hvad pengene var værd i en tid, hvor en arbejder højst fik en mark om dagen.



Dette skrin har tilhørt Københavns bagemesterlaug og er fra tiden omkring 1630. Det er 63 cm langt og 43 cm højt. Sider og låg har rige udskæringer og er dekoreret med brogede farver og forgyldning.

Foruden indtægterne ved kornets behandling, har mølleren sikkert haft en betydelig indkomst ved sin handel med eget korn til de kunder, der ikke selv havde kornet med, og dertil salget af færdige varer til Byens høkere og mel- og grynhandlere, hvis han da ikke selv har haft butik inde i Byen.

De fleste af hans medarbejdere kunne vel ikke regne med at få en mølle selv, og det vides da også, at en del af dem nedsatte sig som mel- og grynhandlere.

Møllerens udgifter har nu heller ikke været helt små, bl.a. var folkeholdet gennemgående ret stort. Ifl. folketællingen fra 1787 og 1801 fandtes der på de fleste voldmøller 3 møllersvende og 3 lærlinge eller drenge, og det var ret store drenge, over 20 år, men der skulle jo også gode kræfter til at bære en sæk korn op til møllen - hvis der da ikke også, som nogle steder, var en arbejdskarl eller kusk. Dertil kommer så kvindelig hushjælp, som har været nødvendig i en stor husholdning, hvor der måske tilmed var en stor børneflokk. I 1787 var der ifl.

folketællingen 16 personer på Dronningens Mølle. Alt i alt har møllermestrene ved de forskellige indtægter haft et tåleligt udkomme og været anset som velstillede.

Møllerne måtte som andre regne med gode og dårlige tider, hvor ejerskiftet på de enkelte møller var påfaldende hyppigt. Dette skyldtes måske nok spekulation, indtil endelig den rigtige mand kom til på det rigtige sted, og blev der i årevis, og endda ikke nøjedes med at besidde én mølle.



Stubmøllen, hvor hele møllehuset drejes, blev med tiden fortrængt af den hollandske mølle, hvor kun møllehatten drejes, og som derfor kunne bygges væsentlig større.

Møllernes ydeevne var noget forskellig, de første møller var alle stubmøller, og flere af dem var det til de blev nedlagt. En sådan stubmølle kunne kun male 2-4 td. korn i timen, mens de senere hollandske møller vel nok maledet det dobbelte.

Ved stubmøllerne var der sjældent plads til beboelse for mølleren og hans folk. Lucie-mølleren Mollerup boede i Farvergade, og for et par andre stubmøller, Lille

Kongens og Grønlands Mølle, var der anvist byggegrund til beboelse i Stenkulsgaden lige over for.

De hollandske møller blev dog vist almindelige noget før år 1800. I 1801 nævnes flere af voldmøllerne som hollandske møller.

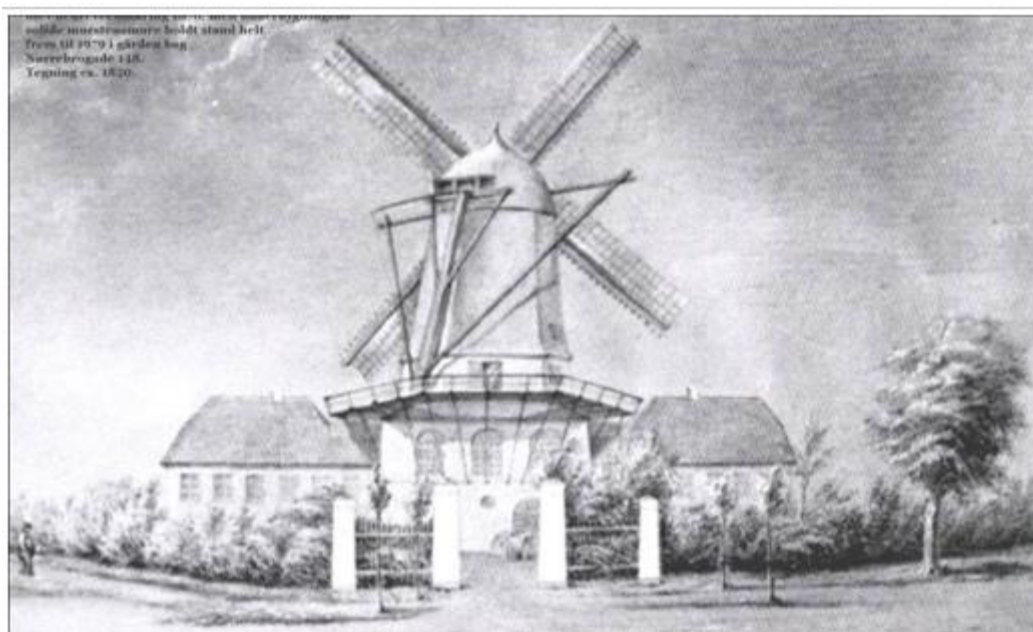
De fleste af møllerne nedbrændte tid efter anden, og det har været et sørgeligt, men pragtfuldt skue, der har tilkaldt en masse tilskuere i den korte tid, det varede. Ofte skete det ved, at mølleakslen løb varm og antændte træværket, og så skulle der ikke meget til, før møllen stod i lys lue. Ved hver ny opførelse ansøgte Rentekammeret om tilladelse til forbedringer bl.a. stålkværne og andet nyt, der var fremkommen.

I de hollandske møller var der rigelig plads til beboelse, pakhuse, hestestald m.m., eventuelt i en sidebygning. Møllen er ofte anbragt oven på en større bygning, hvorved møllen kom højere til vejrs op over træernes kroner. Efter de mange billeder, man har af disse møller, må der have været hyggelige landlige boliger i dem, og de blev da også udlejede til sommerboliger.

Den første dampmølle her i Byen blev bygget 1830. Så langt på fremskridtets område nåede voldmøllerne ikke, men møllerne uden for voldene tog i flere tilfælde dampkraften i deres tjeneste, og enkelte af dem udviklede sig senere til store virksomheder.

Mens møllerne på landet havde deres kundekreds blandt hele landbrugsbefolkningen, havde møllerne omkring Hovedstaden den særlige opgave at sørge for det daglige brød til Byens befolkning, og deres nærmeste kunder var mellemliddet, bagerne, og måske i nogen grad også bryggerne, for så vidt som disse skulle bruge malt. Disse beslægtede erhverv udøvedes da også undertiden i fællesskab. Der var ikke så få bagere, der så deres fordel ved at købe en mølle, ligesom også flere møllere virkede som rugbrødsbagere ved siden af mølleriet.

Man ser også, at flere bryggere er mølleejere, omend ikke i så stor stil som Hans Hopp. Et andet erhverv, der også havde med korn at gøre, var brændevinsbrænderne, men nogen videre forbindelse med møllerne havde de vist ikke. Dog ser man, at en brændevinsbrænder Ølund driver møllevirksomhed i større stil uden for voldene.



Ølund Mølle 1850, i dag bag Nørrebros Runddel ved Uffesgade tidligere Ølundgade, tegnet fra Nørrebros Runddel set mod nord-øst.

Hvad særlig bagerne angår, så var de under endnu strengere kontrol af myndighederne end møllerne. Bagerne har til alle tider, ja lige fra den grå oldtid været mistænkt for at mele deres egen kage på den øvrige befolknings bekostning. Allerede i første Mosebog læser man om Josef, der i Ægypten sad i fængsel med Faraos mundskænk og bager, der begge havde nogle fæle drømme. Josef tydede drømmene derhen, at mundskænken ville blive tilgivet og vende tilbage og skænke for Faraos, mens der ingen redning var for den stakkels bager, han skulle hænges. Fra en senere tid har vi Wessels digt om smeden og bageren, der også tyder på særlig uvilje mod bagerne.

Det område, hvor bagerne særlig var genstand for øvrighedens mistænksomhed, var behandlingen af brødet, hvad de kom i det og strakte det med - og så vægten. Der var meget strenge straffe for at sælge undervægtigt brød, omend det ikke gik så strengt til herhjemme, som i Nürnberg. Her foreviser man den dag i dag en vippe forsynet med en tremmekurv, hvori man anbragte de bagere, der solgte undervægtigt brød, og dyppede dem et vist antal gange i floden.

Disse nyttige medborgere har dog sikkert ikke været større syndere end andre næringsdrivende i levnedsmiddelforsyningen. At deres erhverv medførte, at de som regel ikke kunne undgå at blive velhavende folk, skyldes snarere, at de var dygtige og driftige i deres fag. Bagerne ejede i almindelighed deres egne, ofte store bagergårde, af hvilke der omkring 1830 var 50 inden for voldene. Flere måtte der ikke være ifl. laugsbestemmelserne.

På samme tid var der 30 bryggere, der ofte havde brænderi og handlede med korn, salt og andre grove varer, de var nærmest ligestillede med grossererne. Af brændevinsbrændere var der over 160, og de holdt køer, anbragte i stalde, der undertiden lå på første sal, så de arme dyr måtte hejses op og ned. Deres foder var den ikke helt alkoholfri bæreme, og i let kæfereret tilstand afgav de den mælk, som størstedelen af Byens borgere forsynedes med, vel at mærke de kunder, der også købte brændevin. Antallet af køer i brændevinsbrændernes stalde var i 1807 2.000 stk., i 1861 2.900 stk. og i 1866 3.156 stk. Den mælk, som Byens borgere fik tilført fra omegnens bøndergårde var endnu af beskedent omfang. Det var først efter Stavnsbåndets ophævelse 1788, at omegnens gårde havde så mange køer, at der var mælk nok til at køre til Byen med.

Disse bemærkninger om bagerne, bryggerne og brændevinsbrænderne er måske lidt uden for emnet, men giver dog et lille begreb om vilkårene for enkelte andre erhverv inden for Byens levnedsmiddelforsyning i den tid, da voldene var til, og møllerne stod der. En vejrmølle er nu et fortidslevn, som man snart kun kan se på Landbrugsmuseet, hvor man for øvrigt har et par udmærkede eksemplarer.

I det følgende afsnit skal der meddeles lidt om de enkelte voldmøllers historie og om hvem, der boede på dem. Landsarkivet opbevarer en del gamle brandpolicer fra Københavns brandforsikring, hvori alle møllerne var forsikrede, og deri kan man nogenlunde følge deres ejere fra tiden omkring 1750 og til de nedlagdes.

Før den tid findes nogle mere spredte oplysninger om de ældste møllere i O. Nielsens "Københavns Diplomatarium", hvoraf jeg foran har meddelt, hvad jeg har fundet.

Voldmøllerne

Vester Kvarter Matr. N. 264

Lavendelstrædes Mølle kaldet **Lucie Mølle**, på Gyldenløves Bastion.

Som foran meddelt havde Hans Hopp fra 1669 en vejrmølle her, tæt ved Vesterport. 1697 ejes den af kontrollør ved Østerport Jørgen Henriksen Gosbruch, der samme år skøder den til møller Peder Hansen Støcker og herefter dennes efterfølger, Lars Svendsen og hustru Karen Olsdatter, som ejede den til 1728. Dog er den antagelig inden tid, omkring 1715, nedrevet og flyttet længere hen på den stærkt udvidede bastion, hvor nu Rådhuset ligger.

I tiden 1664-81 blev terrainet fra slottet og løngangen og ud til stranden opfyldt og Frederiksholmskvarteret blev til, mens voldlinien forøgedes med Holcks og Rösenstens bastioner. Den gamle møllebæk, som løb fra vandkunsten til Vesterport blev kastet til, og vandet ledet gennem en rende ud i stranden. Byens vognmænd benyttede denne lejlighed til at køre fyld og skarn ud i bækken, og der opstod flere vandhuller. Et af disse kaldtes "Lucie Hul", fordi en gammel sindssyg kvinde druknede sig her. Senere, da volden blev opkastet oven over, og der på toppen af bastionen blev opført en mølle, fik den navnet Lucie Mølle, populært kaldet "Lussemøllen" Denne gamle kvinde fik således sit navn bevaret for efterverdenen i ca. 200 år. Det nøjagtige sted, hvor møllen lå, er dér hvor nu borgerrepræsentationens sal er i det nye Rådhus.

Af senere møllere skal nævnes:

1747 Jørgen Johansen

1775 Nicolaj Nissen

1778 nedbrænder møllen, og møller Nissen flytter til Gothers Mølle.

1784 Thomas Nielsen Mollerup

1810 Jens Clausen Wemb

1832 Henrik Peter Lind

1840 Frederik Ferdinand Hansen, og derefter hans enke Charlotte Marie, f. Rosenkilde.

1862 Jens Møller Lind

1865 Frederik Christian Lund

1869 hans enke

1870 Anders Bodilsen

1888 blev møllen nedrevet og volden sløjfet, da "Den store nordiske Udstilling" skulle være her.

Møllen blev, som den sidst bevarede stubmølle, flyttet og opsat i Kongens Enghave.

1913 blev den her afbrændt af nogle bøller ved uforsigtighed eller ondskab.



Lucie-møllen

Nørrevold Kvarter Matr. N. 233

Store Kongens Mølle, på Schacks Bastion ud for Vestergade.

3/4 1619 da Christian den 4de byggede sin mølle her, skulle det være det nyeste og bedste, der fandtes! Det blev en ægte hollandsk mølle. Kongen henvendte sig til en hollænder, Martin Jacobs, som blev sendt til Holland, hvor han købte en mølle, som på stedet blev nedtaget, og dens enkelte dele sendt herop, hvor den blev genopbygget på volden. Møllen skulle kunne male 10-12 læs mel på en dag og nats tid, vist nok lovlig store krav, selv om Kongen har regnet med døgndrift. M. Jacobs fik for dette arbejde 2.000 rdl.

Kongen opdagede dog snart, at møllen ikke svarede til det, han havde tænkt sig, og som den kloge forretningsmand, han var, og for at få en rimelig rente af sine penge, forpagtede han 9/12 1620 møllen ud til en anden hollænder, Elken Nam, for 150 rdl. årlig.

Kongen havde stadig sine bryderier med den nærliggende vandmølle i Vesterport, som han dog også i tide fik afsat til sin rentemester, ligesom han i 1637 også fik en ret god betaling for møllen ved Gl. Mønt, som han solgte til Fattigvæsenet. Hvad der senere er blevet af den kongelige mølle vides ikke, men år 1700 er der ingen møller på denne bastion. Det eneste bevarede er navnet "Store Kongens Mølle", som 1769 tildeles i en ny bevilling til en hollandsk mølle for møller Niels Jensen Hallander.

Senere ejere:

1775 Frederik Jensen Hallander (antagelig en søn af ovennævnte møller).

1792 hans enke Vibekke Dorothea

S.å. Hans Peter Valentin Sørensen

1798 Peter Lorentz Haran, som havde 3 svende og 3 drenge.

1803 Ejler Møller

1806 Johan Ibsen

1808 Jørgen Jørgensen

1812 Jens Christensen

1813 Henrik Petersen Bruun

S.å. Henrik Christensen Schou

1814 Matthias Callesen

1836 Jens Jørgen Hoppe

1840 Wilhelm Gustav Schmidt

1845 nedbrænder møllen, og branden er foreviget gennem et maleri, der findes på Bymuseet.

Møller Schmidt får tilladelse til at opføre en ny anseelig hollandsk mølle med stålkværne og andre moderne indretninger, og den skifter da heller ikke ejer før den i 1873 nedrives, vistnok før det var nødvendigt. Det var en af de smukkeste møller på voldene, absolut en pryd lige ved indgangen til Byen.



Store Kongens mølle

Nørrevold Kvarter Matr. N. 234

Sankt Peders Mølle, på Helmers Bastion ud for St. Pederstræde.

1651 gives Jockim Daesk bevilling til at opsætte en vejrmølle her.

1669 er Mickel Bødike ejer af møllen, men da bastionen skal omlægges, får han ordre til at rive den ned, og der anvises ham en ny plads til møllen på Roskildevej tæt ved det dér liggende krohus.

1687 får møller Jens Andersen bevilling til igen at opsætte en vejrmølle på den yderste plads på bastionen, og der angives 30 alen i diameter til møllen, samt den nødvendige plads uden om med forpligtigelse til at anlægge og vedligeholde en vej op til møllen.

1722 ejes møllen af Jørgen Pedersen Sandberg, hvis hustru, Karen Kristensdatter, må være blevet enke i en forholdsvis ung alder, eftersom hun nåede at blive gift tre gange til. En sådan møllerenke med en god mølle var naturligvis et godt parti og havde let ved at blive gift igen, da hun var attrået af eventuelle bestyrere og mestersvende.

Hendes sidste ægtemænd var:

Jesper Lorentzen

1750 Daniel Lucht

1756 Hans Larsen

Årstal for deres ejertid findes ikke; kun véd man, at Hans Larsen overlevede sin hustru og giftede sig igen med Birgitte Frederiksdatter f. 1725 som i en alder af 62 år blev enke og giftede sig med den 48-årige Johan Carstens i 1787. De nygifte flytter imidlertid til nabomøllen på Hanens Bastion året efter og sælger St. Peders Mølle, som derefter hyppigt skifter ejere.

1787 Johan Carstens

1789 Gregers Borregård

1791 Niels Jacobsen

1796 Jens Wagenfield og Christen Thuesen Hindøe

1803 Andreas Rasmussen Trye

1805 Peder Rasmussen Trye

S.å. Claus Plambøe

1809 Friederich Orschlansky

1811 Jens Hansen og Andreas Thygesen Baest

1829 Poul Poulsen

1857 Andreas Baadt Jensen (tidl. på Dronningens Mølle)

1865 I. Corneliussen

1868 P. O. Jensen

1869 P. N. Reinstrup

1870 hans enke

1880 O. L. Hyrup

1885 nedrives møllen, og volden sløjfes. Aborreparken anlægges.



Sankt Peders mølle

Nørrevold Kvarter Matr. N. 235

Ny Mølle, på Hanens Skanse.

Længe før voldens opførelse stod der omkring 1432 en vejrmølle på højdedraget Klokkehøjen mellem Larslejsstræde og Nørreport. Møllen ejedes af St. Petri Kirke og blev drevet af Jens Klemmensen. Efter voldens opkastning her -

1652 fik møller Johan Solffgraff tilladelse til at drive en vejrmølle, der s.å. var flyttet dertil fra Vandkunstens opdæmmede skanse.

1668 Willum Nielsen

1760 findes denne mølle endnu på kortet.

1750 får møllelauget en ny bevilling på dette sted, som tildeles Lars Pedersen Wahl.

1787 Svend Wahl (sønnen) og hans moder



Ny Mølle. Efter Ørstedsparken blev anlagt, blev møllen flyttet til Gørløse

1788 Johan Carstens flytter hertil fra St. Peders Mølle. Han holder tre svende og tre drenge.

1804 Jens Nicolaj Bredahl

1806 Mathias Callesen, som 1814 flyttede til St. Kongens Mølle.

1812 Lars Christoffer Møller

1828 Henning Muus

1830 Andreas Philip Schrøder

S.å. Nicolaus Meyer

1832 Hans Carstensen

1853 Johan Christen Petersen

1868 H. P. Langevad

1873 tilskødes møllen og grunden Københavns Kommune, der her anlægger Ørstedsparken.

Ny Mølle stod på det sted i parken, hvor H. C. Ørstedes statue nu er.

Nørrevold Kvarter Matr. N. 236

Ahlefeldt Mølle, ud for Nørregade på Ahlefeldts Bastion.

1651 får Marcus Clausen bevilling til en mølle i bolværket ved det gamle Nørreport.

1663 får Mickel Schultz tilladelse til at drive den videre, men omkring 1671-73 må den være fjernet i anledning af Nørreports nedrivning og genopførelse ved Frederiksborggade.

1700 findes der ingen mølle her efter kortet.

1702 udstedes en ny bevilling til en vindmølle for Bent Jensen, som yderligere har en mølle uden for Østerport, hvor han har bopæl. Bebyggelsen opgives til 30 alen i cirkel, hvilket tyder på, at det har været en stubmølle. Måske er denne senere nedbrændt, i 1801 er det i hvert fald blevet til en hollandsk mølle. Møller Jensen synes at have været en vanskelig mand, der ofte klager til myndighederne og opnår da også at blive tiltalt og straffet for opsætsighed mod toldbetjentene.



Ahlefeldts mølle

1767 Bager Johan Wæver, senere hans enke

1790 Axel Møller Mørch

1791 Peter Carstens

1792 Adam Jacobsen Dragstrup

1800 Holger Haran

1805 Henrik Hansteen Neergaard

1824 Cornelius Frederik Menzell

1828 Johan Christopher Sølling

1830 Ludvig Backe

1836 Agent Carl Aug. Sandberg

1851 Andreas Bentzen

1855 N. L. V. Schrøder

Samme år nedbrænder møllen, hvorefter grunden og møllepladsen ryddes, og volden sløjfes i anledning af Nørreports nedrivning.

Klædebo Kvarter Matr. N. 253

Gothers Mølle, på Stadsoberstens Bastion ud for Gothersgade.

1650 gives Claus Nagel den første bevilling.

1668 nævnes Frederik Thettelesen som møller her.

1692 får Jens Andersen fra St. Peders Mølle en ny bevilling til også at opsætte en mølle her.

1750 Hans Olsen

1763 Gaspar Aug. Fr. Schmidt, som ejede Svanemøllen på Strandvejen til 1796.

1769 Mads Thomsen Block

1781 Nicolaj Nissen, som flytter hertil fra den i 1778 nedbrændte Lucie Mølle.

1798 Peder Jespersen Schmidt

1805 Jørgen Nicolaj Schmidt

1842 hans enke

1844 Ole Petersen, laugets Oldermænd, som flyttede hertil fra Sølvgades Mølle. Møller Petersen var en af tidens driftigste møllere, han var velkendt på strækningen mellem Nørre- og Østerport. Han begyndte 1821 på Dronningens Mølle, hvor han dog kun var til 1824, hvor han købte nabomøllen, Stokhusmøllen. Han drev denne til 1865, mens han tillige 1831-52 ejede Sølvgades Mølle. Ved overtagelsen af Gothers Mølle overdrog han sit hverv som Oldermænd til møller Langevad på Rosenborg Mølle.

1867 nedbrændte Gothers Mølle, men antagelig er boligen reddet. Møller Ole Petersen nyder sit otium her til 1871, da han fylder 80. Hos ham bor flere private lejere, bl.a. disse hans søn, fhv. møller I. C. Petersen fra Ny Mølle.

Volden sløjfes på denne strækning, og Botanisk Have anlægges i disse år.

En af 1800-tallets store forbrydere, rovmorderen Ole Kollerød, var i 1821 en skikkelig møllersvend på Gothers Mølle. Under mordsagens behandling sad han som fange i Stokhusets mørke kælder, hvor han optegnede sin sørgelige

livshistorie. Den er så velskrevet, at den blev trykt og opbevaret i Universitetsbiblioteket. Det 218 sider store værk har han forsynet med nogle ret gode tegninger af Gothers Mølle. Han blev henrettet 1/12 1840 på Vesterfælled.



Gothers mølle ses her i baggrunden

St. Annæ Vester Kvarter Matr. N. 497

Rosenborg Mølle, på bastionen ud for slottet.

1700 findes der ifl. kortet ingen mølle her.

1750 er Jockum Olsen møller.

1764 Jørgen Hansen

1767 Christen Pedersen, der får en ny bevilling for sig og arvinger til at opsætte en hollandsk mølle, som han driver i ca. 40 år, vist nok med godt udbytte. Foruden en familie på 7 medlemmer holder han 3 svende, 4 drenge samt 2 piger, ialt 16 mennesker at forsørge.

Møllen er i 1815 takseret til 27.000 rdl.



Rosenborg mølle ses her lidt til venstre for midten af billedet

1816 Andreas Gudmann Rohde, hvis husstand heller ikke er ringe. Familien er på 10 personer + 2 piger og 6 svende og lærlinge, ialt 18 mennesker Dette var i 1834, så indtægterne må have været ganske gode.

1844 Peter Christian Langevad, laugets nye Oldemand. Han ejede tillige Stjernemøllen på Farimagsvejen.

1850 må han nedrive møllen, da staten har brug for grunden. Universitetet fik skøde på møllebakken, hvor observatoriet bliver opført 1860. Senere blev Botanisk Have anlagt uden om.

St. Annæ Vester Kvarter Matr. N. 498

Sølvgades Mølle, ud for Sølvgade på Quitzaus Bastion.

1664 gives Peder Madsen den første bevilling til en vindmølle her.

1700 er møllen endnu på bastionen efter kortet, og der har sikkert boet et par møllere, hvis navne nok findes i laugsprotokollen, uden at man kan se deres virkeplads eller bopæl. Dette var jo ikke nødvendigt i et lille laug på 25-30 medlemmer, der alle kendte hinanden.

1754 er Jeppe Michaelsen møller her.

1767 Søren Stilling

1793 Niels Larsen Lund, der sælger møllen for 38.000 rdl. til -

1812 Niels Petersen

1831 Ole Petersen, laugets Oldermænd, der med familie og tjenestefolk har en husstand på 17 personer. Måske har han hertil haft de 4 ugifte møllerfolk på kost fra Stokhusmøllen, som han drev samtidig.

1852 bortforpagtes Sølvgades Mølle til Chr. Skyum.

1859 overdrages også denne mølle med grund til Universitetet, og 1889 er Kunstmuseet opført her.

St. Annæ Vester Kvarter Matr. N. 499

Stokhus Mølle eller **Lille Svane Mølle**, på Pycklers bastion.

Navnet "Lille Svane Mølle" bliver ofte fejlagtigt brugt om nabomøllen Sølvgades Mølle.

1700 findes møllen allerede på kortet, men den første møller, der kendes er -

1754 Ernest Olsen

1780 Johan Thomas Rumoldt

1783 nedbrænder møllen for ham og opføres igen som stubmølle.

1786 hans enke

1796 Jens Thomsen

1799 Lars Nielsen Syw

S.år Henrik Heitmann

1803 Jens Jacobsen

1805 Jockum Hartvig Johan Holm

1815 overtages møllen af regeringsråd oberstløjtnant Fr. Sommer og grosserer G. v.d. Pahlen som panthavere og drives ved bestyrer.

1824 Ole Petersen, som 1831 flytter til Sølvgades Mølle og lejer boligen her ud til en familie med 6 børn og 2 piger. Desuden bor der til møllens drift 1 mestersvend og 3 medhjælpere, alle ugifte.

1865 Ole Poulsen køber (eller forpagter) møllen.

1867 Brinck & Sørensen, møllermestre

1880 nedrives møllen, og Øster Anlæg bliver til. Danmarksmonumentet er anbragt på møllepladsen.

Sankt Annæ Vester Kvarter Matr. N. 500

Dronningens Mølle, på Rosenkrantz Bastion.

Foruden denne mølle lå Lille Kongens Mølle på samme bastion, nærmere ved Østerport.

1689 får Niels Matzen bevilling til at opsætte Dronningens Mølle, som senere kaldes rådmand "Waages Mølle", vist fra ca. 1776.

1779 (31/3) sker der en voldsom krudtekspllosion fra et nærliggende krudttårn, der sprang i luften, hvorved Lille Kongens Mølle og den på den anden side af Østerport liggende Grønlands Mølle fuldstændig jævnes med jorden. 7 mennesker blev dræbt og 47 kvæstedes. Hvor megen skade Dronningens Mølle led, vides ikke, men -

1782 får rådmand Christen Nielsen Waage tilladelse til at opføre en helt ny hollandsk mølle.

1787 er Thomas Petersen møller her.

1792 Peter Rohde

1818 H. Langevad

1821 Ole Petersen

1824 Peter Antoni

1832 Andreas Baadt Jensen

1843 Peter Jensen, der 1820 ejede Lille Kongens Mølle.

1860 Peter Oblatius Mathias Jensen

1870 P. Møller, der ejer den da -

1895 den nedrives ved Kystbanens anlæggelse.

Det var en meget smuk og hyggelig mølle med idylliske omgivelser, meget eftertragtet som sommerbeboelse. Komponisten H. C. Lumbye boede her et par somre og skal have skrevet "Champagnegaloppen" her.



Dronningens mølle

Sankt Annæ Vester Kvarter Matr. N. 501a

Lille Kongens Mølle, på Rosenkrantz bastion tæt ved Østerport.

1651 får Abraham Haltermann en møllebænk anvist i det nye bolværk ved Helsingørport.

1658 er proviantskriver Hans Hansen hans efterfølger. Der blev bevilget byggeplads til bopæl i Stenkulsgade lige over for, hvilket senere viste sig at være en heldig foranstaltning.

Møllen synes efter år 1700 at være ejet af en møller "Klaus", hvis enke Magrethe Christensdatter (f. 1680) i en alder af 77 år gifter sig med -

1757 Mauritz Frederiksen Plum, mølleren på Grønlands Mølle, der driver begge møller. Møller Plum bliver enkemand og gifter sig igen med en ung kone, Marie Kristine Fenner f. 1741.

1779 oplever ægteparret katastrofen med krudtekspllosionen, hvorved deres to møller gik til. Selv reddede de livet, da bopælen var i Stenkulsgade. I laugsprotokollen figurerer Plums navn 16/9 samme år, men han må være død kort efter, da hans enke allerede 31/3 1780 er gift med Niels Hansen Rauning, rimeligvis mestersvenden på Grønlands Mølle, som de genopbygger.

1780 får rådmand Christen Nielsen Waage bevilling til at genopføre en ny stubmølle på Lille Kongens Mølle's grund, som han midlertidig overtager. Ægteparret har nok ikke magtet at opbygge to møller, og rådmandens egen mølle var ubrugelig; den blev først opført igen 1782.

1783 overtager Niels Hansen Rauning igen møllen her, og de to møller er atter forenede under samme ejer.

1795 er hans hustru enke, men hun driver møllerne videre.

1816 ejer Poul Rohde dem.

1820 Peder Jensen, der dog kun ejer Lille Kongens Mølle.

1835 Andreas Baadt Jensen

1842 nedbrænder møllen igen, og øvrigheden nægter tilladelse til genopførelse.

St. Annæ Vester Kvarter Matr. N. 501b

Grønlands Mølle, på bastionen af samme navn, liggende på højre side af Østerport.

1700 findes ingen mølle her efter kortet.

1732 Søren Pedersen

1755 (ca.) Mauritz Frederiksen Plum, der ved giftermål også blev ejer af Lille Kongens Mølle.

1779 nedbrænder møllen ved den foran omtalte krudteksplosion, men da møller Plum er død omtrent på samme tid, må det være hans enke eller hendes nye mand, der genopfører møllen.

1780 Niels Hansen Rauning, gift med M. F. Plums enke, der 1783 tilbagekøber nabomøllen.

1795 hans enke, der også ejer Lille Kongens Mølle.

1816 Poul Rohde, også ejer af nabomøllen.

1834 bager Frederik Schertinger

1838 agent Sandberg, der samme år også køber Kristinebjerg Mølle på Lyngbyvejen.

1840 Ole Andreas Holm

1851 bager Peter Undén

1854 stilles møllen til auktion og købes af Mogens Larsen og Valdemar Walseth.

1864 J. Larsen

1870 overtages grunden af Krigsministeriet, og møllen nedrives.

Pladsen indrettes til eksercerplads for Kastellet, i hvis udkant den lå. Det sted, hvor Gustafkirken nu ligger.

Kastelsmøllen, på Kongens Bastion i Kastellet.

1668 lå på en lille vold ved havnen en vejrmølle, St. Annæ Mølle, som skulle nedrives og flyttes; men møller Jens Pedersen får tilladelse til at drive den foreløbig. Antagelig er det den mølle, som -

1687 Johanne Møller, salig Niels Pedersens enke, får tilladelse til at opsætte som stubmølle på Toldbodvejen ud for Kastellet til brug for dette, som hidtil havde klaret sig med en hestemølle.



Kastelsmøllen er nærmest blevet Kastellets vartegn, set udefra. Det er den eneste af møllerne som stadig står fuldt bevaret på samme sted.

1718 får proviantforvalter i Kastellet Westengaard bevilling til at opføre en stubmølle på Kongens Bastion i Kastellet "for sig og arvinger at nyde, bruge og beholde" mod at male korn for brødforsyningen til en takst af 8 skilling pr. tønne.

1766 gives møllen tilladelse til også at male for Københavns indvånere.

1785 køber Militæretaten møllen af Westengaards arvinger for 1.800 rdl.

Senere overdrages den til hofbager Hinrichsen og Madam Bugge med de samme forpligtelser som forhen.

1846 er den så brøstfældig, at den en stormnat blæser ned.

1848 opføres en ny hollandsk mølle, som -

1854 drives af kontrollør og krigsassessor I. C. F. Høyer og en bror.

1866 drives den af krigsråd Høyrup også kontrollør i Kastelet.

Herefter er den som regel underlagt forskellige administrative embedsmænd ved Kastelets brødbageri.

Christianshavn Matr. N. 401

Lille Mølle, på Løvens Bastion.

1669 får Hans Hopp bevilling til en vejrmølle ved Amagerport i det østre bolværk, 40 alen i cirkel at bebygge, hvilket må være her, hvor Løvens Bastion nu findes.

1700 findes stadig en mølle her efter kortet, så der må i mellemtiden have været et par møllere, hvis navne ikke kendes.

1750 Christen Pedersen, laugets Oldemand

1782 får Anders Nielsen Hallander bevilling til at bygge en hollandsk mølle.

1783 brygger Ludvig Budtz

1886 Morten Falck

1790 Friederich Ferdinand Funch

1794 Ditlev Harald Lorentzen

1796 Iver Knudsen

1809 Boye Lorentzen

1840 Johan Carl Lorentzen

1850 Edvard Lorentzen, premierløjtnant og varemægler

1854 drives den af et interessentskab bestående af: Bager Adolf Schertinger, hofbager Niels Chr. Albæk og August Emil Brun. Sidstnævnte er vist bestyrer, eftersom møllen nu kaldes for "Bruns Mølle".

1879 er den dampmølle.

1885 J. H. Nimb

1898 overtages den af De Danske Dampmøller, der nedlægger den.



Lille Mølle

Christianshavn Matr. N. 402

Breslaus Mølle, på Elephant Bastion.

1670 får møller Bertel Jacobsen bevilling til at bygge en vejrmølle i det nordre bolværk ved Christianshavns broen, næst ved kanalen, 40 alen i cirkel at bebygge.

1700 er der ingen mølle på denne bastion efter kortet.

1750 får bager C. M. Breslau bevilling til at bygge en mølle her.

1766 Knud Lynow

1792 Frede Jespersen

1793 ejes den af Jacob Rahbek Justesen og Peter Christian Zeuthen, der -
S.å. afhænder den til Jørgen Hansen Rohde og Mathias Rasmussen.

1810 Christopher Nielsen

1835 Andreas Chr. Nissen

1842 Poul Schou, der ejer den endnu i 1870.

1879 er den nedlagt.



Breslaus Mølle

Christianshavn Matr. Nr. 204

Enhorns Mølle, på bastionen af samme navn.

1683 får assessor i højesteret Lorentz Kreyer tilladelse til at anlægge en oliemølle her, som -

1718 nedbrænder. Den opbygges ikke igen.

1767 har Carl Schrøeder en melmølle her.

1773 Jørgen Pedersen

1796 Johannes Seiling og madam Holm. Senere madam Holm og madam Andrea Liebenberg.

1813 Kaptajn Erich Møller

1815 Skibskaptajn P. P. Kofod og Christen Westergaard

1834 Major Erich Møller igen, som 1844 flytter til Langebro Dampmølle, hvorefter Enhorns Mølle ejes af -1844 Grosserer E. Svitzer og tømremester J.A. Blom, der -

1851 nedlægger den. Pladsen overtages af Krigsministeriet og Hærens skydeskole anlægges.

I forbindelse med Enhorns Mølle skal omtales Den kgl. Maltmølle på hjørnet af St. Annæ Plads og Toldbodgade, som staden ejede fra omkring 1800. Det var en hestemølle, der havde eneret til at fabrikere malt. Møllelauget har åbenbart været generet af denne konkurrence og forpagter den i 1841 for 4.000 rdl. årlig. 1851 bliver eneretten til at male malt ophævet, og staden sælger møllen til ovennævnte herrer gross. Svitzer og tømremester Blom, der indretter den foreløbig til mel- og grynmølle i stedet for den nedlagte Enhorns Mølle. I en sådan hestemølle blev kværnen drejet ved en stjerneformet omgang, der blev trukket af tre heste, som ret hyppigt måtte udskiftes, hvorfor hesteholdet var på 10 heste. Møllen har sikkert været ret dyr i drift.



Enhorns Mølle, silhuet på Eckersbergs maleri af Langebro i måneskin fra 1836

Møllerne uden for voldene

Kildematerialet er her så utilstrækkeligt, at en nøjagtig redegørelse ikke er mulig. Af de ca. 20 møller, der kan gøres rede for, er ca. tre fjerdedele vel efterkommere af de tidligere møller på byens grund, mens resten er opført i 1800-tallet, efterhånden som byen udstykkede jorden.

Af de mest kendte møller uden for voldene skal nævnes.

Amager

På Amager tæt uden for portene lå 4 møller, der alle blev solgt til L. P. Holmblad og indlemmet i hans store virksomhed i midten af 1800-tallet:

Matr. N. 4, **Røde Mølle**, en hollandsk mølle, der lå på hjørnet af Kongedybet og Amagerboulevard.

1719 blev den opført som oliemølle af hollænderen Hooghkerk og urtekræmmer Brochmann - den blev senere omdannet til kornmølle



Røde Mølle

1750 (ca.) Søren Christensen

1765 Jacob Jensen

1780 (ca.) ejes den af Chr. Slöyer, der i 1773 havde en mølle uden for Vesterport. Røde Mølle kaldes nu almindeligvis for "Slöyers Mølle".

1815 overtager Bertram Jørgensen den.

1840 ejes den af tidens største møllegrosserer Ole Petersen.

Matr. N. 9, **Ny Mølle** lå mellem Hollænderdybet og Norgesgade.

1744 er Jens Nielsen møller her til 1762, da han flytter til Store Mølle.

1762 Lars Pedersen, laugets Oldermænd

1810 I. Knudsen

1841 hans enke.

Matr. N. 14a, **Store Mølle**, en stubmølle på Kløvermarksvej.

1762 Jens Nielsen

1769 Christen Jensen Strand, laugets Oldermænd omkring år 1800.

1810 Jens Chr. Møller

1827 Carl Edvard Ernst

1828 Johan Daniel Jørs

1830-64 Carl Chr. Augustinus

Matr. N. 14b, **Bergs Mølle**, stubmølle, også kaldet "Møllegården".

1788 Søren Berg

1841 hans enke.

Uden for Vesterport

1773 er der 5 vejr møller her, hvoraf Lars Dybe havde 2; den ene hed Sybens Mølle, desuden Chr. Sløyers Mølle. Disse møller var forsvundne år 1800, mens de to nedennævnte stubmøller eksisterede noget længere og er mere kendte.

Matr. N. 47, **Nybro Mølle** ved Roskildevej.

1787 Søren Larsen

1801 Peder Larsen

1809 Jens Strilow

1839 ejer O. Winstrup den, og den kaldes nu "Store Winstrups Mølle".

1841 Lars Madsen

Matr. N. 32, **Banemøllen** ved siden af den kgl. skydebane.

1787 Dines Nielsen

1810 F. Deichmann

1840-50 N. P. S. Svane.



Banemøllen

Matr. N. 44, **Amerika Mølle**, en hollandsk mølle bygget 1814 af konsul Forbes på Vesterfælled oven på det gamle rettersted. Møllen var bygget efter amerikansk mønster, heraf navnet. Konsulen ejede den kun kort.

1840 O. Winstrup, som kalder den "Lille Winstrup Mølle", skønt den var større end møllen på Roskildevej.

1842 J. Larsen

1849 nedbrændte den, men opførtes igen.

1865 står J. Grønholdt som ejer af møllen, men den drives af J. Larsen.

1880 C.C.R. Larsen

1882 nedrives den.



Amerika Mølle

Matr. N. 22, **Vodroff Mølle** på Vodroffsvej.

Møllen blev anlagt som vandmølle, drevet af Ladegårdsåen, af regimentskvartermester Wodroff i 1698. Det var en valkemølle.

1733 Johan Plum, der driver den som sejldugsfabrik.

1748 (ca.) opføres der en hollandsk mølle til kornmaling, men af møllere kendes ingen før -

1821 Johan P. Callesen

1838 B. Lund

1842 S. F. Rosenstedt

1857 bager Troels Marstrand

1865 nedbrænder den, og Marstrand anlægger bryggeriet Kroneølsbryggeriet.



Vodroff Mølle

Uden for Nørreport

På Farimagsvæjen lå 2 stubmøller, omtrent hvor Sølvtorvet nu er:

Matr. N. 114¹, **Glaciemøllen**

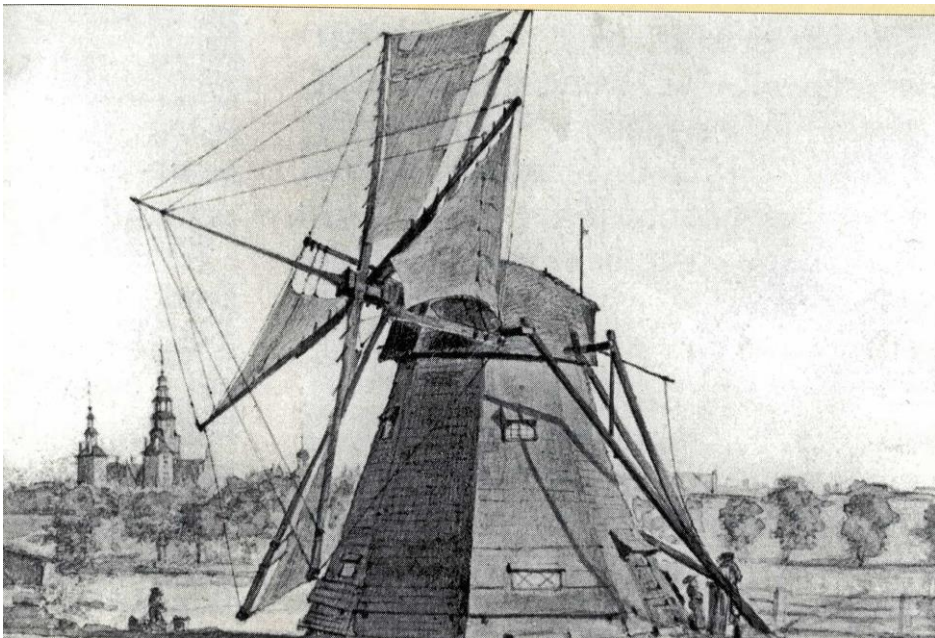
1841 Bager F. Fibiger

Matr. N. 114², **Stjernemøllen**

1841 P. C. Langevad

1842 nedbrændte den.

Disse to møller var ret gamle, men tidligere møllermestre kendes ikke.



Glaciemøllen (Glacismøllen)

Uden for Søerne

Matr. N. 35a, **Vogelsangs Mølle**, en stubmølle ved Solitudevej.

1776 Joackim Slöyer

1789 Jens Fuglsang

1801 A. N. Hammershøj- derefter Poul Pedersen

1840 Svend Rosenstedt.

Matr. N. 50, **Lille Blegdams Mølle**, stubmølle sydøst for Mosaik kirkegård.

1773 Fr. Schmidt på Svanemøllen

1797 P. Jensen

1801 Jens Buschou

1840 C. Frandsen Møller

Matr. N. 66a, **Store Blegdams Mølle**, hollandsk mølle i Møllegade.

1827 Fr. Pedersen

1856 dampmølle

1864 M. Mortensen.

Matr. N. 66b, **Nørrealé Mølle**, stubmølle Møllegade 12.

1830 Hans P. Tønder

1841 Peder Svendsen

1843 Lars Larsen

1865 M. Mortensen.

Matr. N. 171c, **Skjære Mølle** på Lygtevejen.

1828 opført som hollandsk mølle.

1841 P. Keifler

1864 A.A. Iversen.

Matr. N. 171a, **Oelunds Mølle** på Nørrebros Runddel, en meget anseelig hollandsk mølle.

1810 (ca.) opført af brændevinsbrænder Chr. Oelund (1768-1828), men beboet af hans søn forstkandidat og vildtfoged i Dyrehaven Chr. Oelund f. 1805.

1850 F. C. Schmidt

1880 G. A. C. Schmidt og G. F. V. Schmidt

Matr. N. 171 h, **Jagtvejens Mølle**, hollandsk mølle på hjørnet af Tagensvej.

1818 Chr. Qvist

1840 P. L. Møller

1880 C. L. Dame

1892 nedlagt.

Matr. N. 164, **Kristinebjerg Mølle**, hollandsk mølle på Lyngbyvejen.

1812 (ca.) opført

1838-50 agent Carl August Sandberg

1875 dampmølle og brødfabrik



Jagtvejens Mølle

Uden for Østerport

Matr. N. 140, **Svanemøllen** på Strandvejen, hollandsk mølle opført ca. 1760.

1771 bager Johan Johansen, der sælger den s.å. til Caspar August Friederich Schmidt (1732-1797), der også ejede Lille Blegdams Mølle og Gothers Mølle.

1773 nedbrænder Svanemøllen og opføres igen.

1796 farver Daniel Qvist

1801 brændevinsbrænder Chr. Oelund, der ydeligere opfører Oelunds Mølle på Nørrebros Runddel.

1828 Johannes Oelund, den ældste søn (1798- 1866)

1856 går han fallit og møllen købes af oberst J. P. F. Ekmann (1811-1883) i kompagni med kaptajn J.Th. Licktenberg (1833-1918). Deres militære grader er fra borgervæbningen.

1879 er den dampmølle, og ejes af løjtnant Oscar Ekmann.

1892 nedbrænder den og bliver nedlagt

Svanemøllen 1865 ved Strandvejen



Matr. N. 113, **Østermølle** også kaldet "Solen", stubmølle på Trianglen på hjørnet af N. Frihavsgade.

1647 blev her allerede opført en stubmølle af Hans Olufsen, der havde tilbyttet sig grunden for en parcel af Chr. den 4de's urtehave, som han havde købt af Kongen.

1773 ejes den af Kastellets bager Købke, fader til maleren C. Købke, og bager Lohbæk.

1810 J. Petersen

1820 J. Gotfred Petersen

1835 nedbrændte den og blev ikke opført igen.

Møllelestrene

I rådhusarkivet findes laugets protokol, der begynder 1750, og det fremgår heraf, at møderne holdtes på Hanens Sigtemølle, som det mest centrale sted. Protokollen indeholder de faglige drøftelser, der har været til behandling, samt navnene på de mestre, der efterhånden optoges i lauget og lærlingenes udskrivning hos de enkelte mestre. Desværre stod der aldrig noget om mestrenes bopæl eller virkeplads, hvorved et vigtigt kildemateriale savnes.

Efter hvert møde underskrives protokollen af samtlige deltagere, dog for enkeltes vedkommende med et par bogstaver, bomærke eller andre sære tegn, der tyder på, at ikke alle deltagerne var i stand til at skrive deres eget navn; nogle af dem var jo indvandret fra landet, hvor man på den tid ikke gik noget videre i skole. Imidlertid har de sikkert kunnet regne, ligesom deres forretningssans og faglige dygtighed har været upåklagelig. Møllermestrenes anseelse har næppe været ringe, og flere af de betydeligste færdedes på den kgl. skydebane til fugleskydning sammen med grossererne, bryggere, bagere og andre storborgere.

I alle tilfælde var voldmøllerne og deres beboere meget populære hos hovedstadens befolkning. De hørte nu engang med til voldene, hvor byens borgere ikke alene Store Bededagsaften, men også på årets andre dage foretog deres spadsereture. Man var på hat og nik med møllerbefolkningen.

Jeg slutter derfor med en vise om møllerne, skrevet af en af datidens kendte viseforfattere, *Adolph v.d. Recke*.

Voldmøllerens sang

Behag at træde nærmere! Hurra!

Her er sold

Og lytter så til møllersvenden, fra
Vestervold.

Med hatten ej jeg melder

Mit goddag – faldera

Og tar ej heller

Hatten a' – faldera.

Min mølle den er god, det gamle skrog

Er min ven.

Den drejer sig med vinden, den er klog

Det er den.

Knap vinden vender inden

Det er så sandt – faldera

Bemærker: Blæser vinden

Fra den kant? – faldera.

De andre møller brænde bedst de stå

Det ved Gud.

Og assurancekompagniet må

Punge ud!

De får en beet i krøllen

Nok så glad – faldera

Men vi har lys på møllen

Dag og nat – faldera.

Jeg meler nu min kage immervæk

Det har den art -

For jeg vil ha' i pose og i sæk

Det er klart.

Jeg som Correggio taler

For jeg fandt – faldera

At også jeg er maler

Ikke sandt? – faldera.

Vi bor så fornemt på den grønne vold
Ved dens skrænt
Der holder vi en skildvagt og en told
Assistent
Og vil vi, kan vi slå os
Ret til ro – faldera
For de skal passe på os
Begge to – faldera.

Og efter klokken ni på volden tør
Man ej gå,
Kun møllen går, den er ej gal og spørg
Om den må.
Den driver om med vinger
Som et lyn – faldera
Og se! mit værk det bringer
Mig jo gryn – faldera.

Noter

- 1) Fortifikationen: Fæstningsværket
- 2) Valkning: Sammenfiltning af uldne tekstiler ved mekanisk bearbejdning i varmt vand med sæbe og lidt syre, der får uldskællene til at hægte sig sammen. Det valkede tekstil vil krympe og blive tættere og dermed varmere.
- 3) Konsumtionsafgift: For at få penge til de mange krige blev der under Frederik III indført skat på et bredt udsnit af forbrugsvarer, der førtes til byerne, bl.a. levnedsmidler og beklædning.

RIGSANTIKVAREN

København K
Frederiksholms Kanal 12
d. 6. februar 1961

Hr. kontorchef C.v.d.Recke,
Parkvej 18,
Klampenborg.

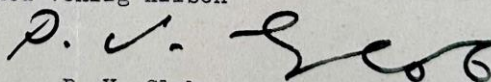
Kære hr. kontorchef v.d.Recke,

Nationalmuseets Mølleudvalg har modtaget Deres venlige brev af 31. januar d.å. med Deres værk: DE GAMLE MØLLER PÅ KØBENHAVNS VOLDE, som De så venligt overlader til udvalget.

Jeg sender Dem mølleudvalgets og min varme tak for denne gode gave. Det er et overordentlig godt, interessant, fornøjeligt og værdifuldt arbejde, som sikkert vil blive meget benyttet ved studiet af Københavns historie og kulturhistorien i det hele.

Det vil nu cirkulere blandt mølleudvalgets medlemmer, hvorefter man vil overveje og diskutere, hvorledes man på bedste måde kan få Deres arbejde publiceret, hvad det i høj grad fortjener.

Med venlig hilsen



P. V. Glob.