



## Dette værk er downloadet fra Danskernes Historie Online

**Danskernes Historie Online** er Danmarks største digitaliseringsprojekt af litteratur inden for emner som personalhistorie, lokalhistorie og slægtsforskning. Biblioteket hører under den almennyttige forening Danske Slægtsforskere. Vi bevarer vores fælles kulturarv, digitaliserer den og stiller den til rådighed for alle interesserede.

### Støt vores arbejde – Bliv sponsor

Som sponsor i biblioteket opnår du en række fordele. Læs mere om fordele og sponsorat her: <https://slaegtsbibliotek.dk/sponsorat>

### Ophavsret

Biblioteket indeholder værker både med og uden ophavsret. For værker, som er omfattet af ophavsret, må PDF-filen kun benyttes til personligt brug.

### Links

Slægtsforskerens Bibliotek: <https://slaegtsbibliotek.dk>

Danske Slægtsforskere: <https://slaegt.dk>

A 235 21

# Hillerød Andelsslagteri

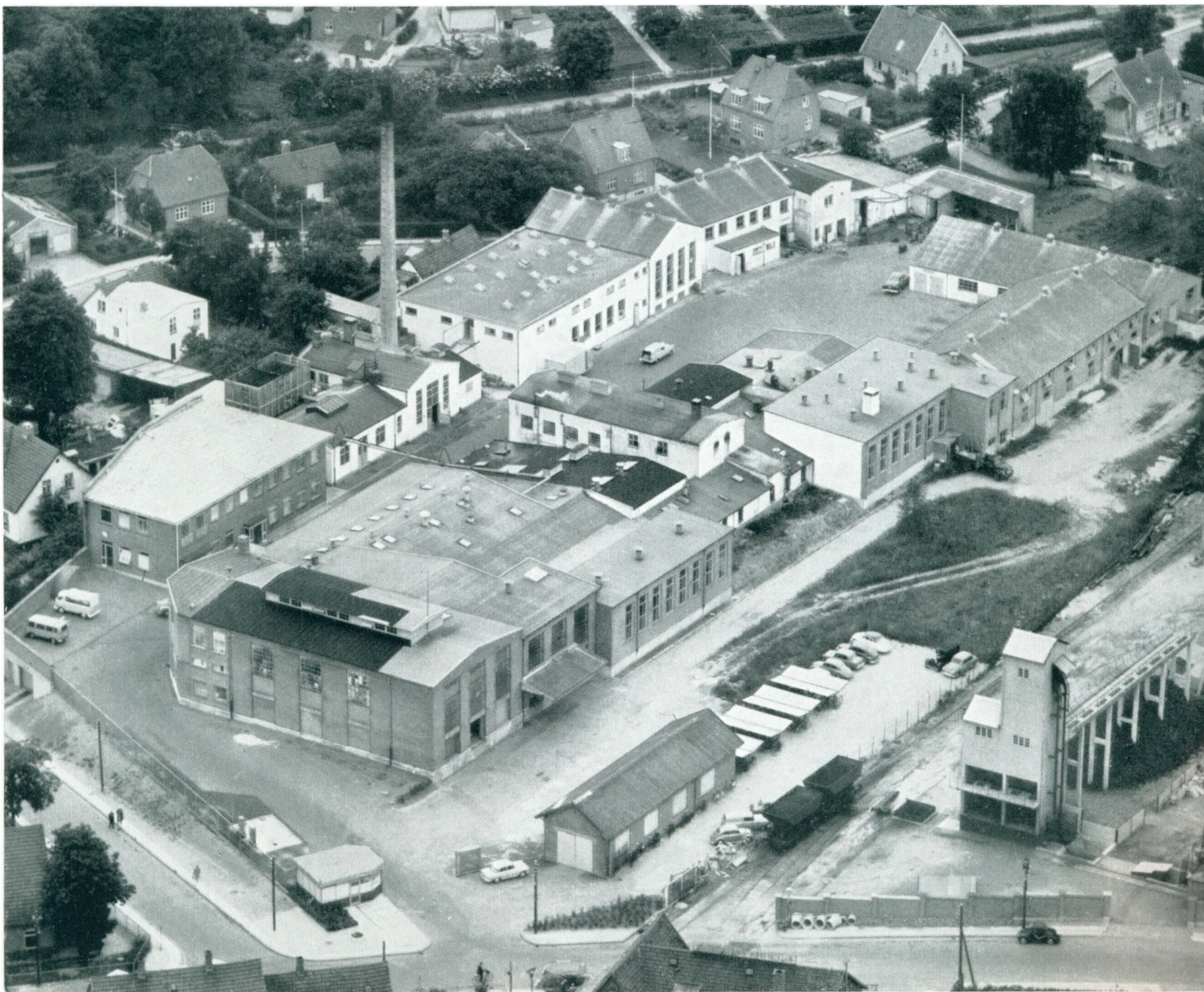
# 1914-1964



**Hillerød Andelsslagteri**

**1914-1964**

Slogteriet set fra luften 1961



# Hillerød Andelsslagteri

# 1914-1964

## FORORD

"Den 14. oktober 1913 samledes ca. 300 landmænd fra Hillerød og omegn på hotel „Kronprinsen“ i Hillerød for i. h. t. tidligere afholdte møder, udsendte tegningslister samt bekendtgørelse, der under 7., 9. og 11. sidste måned havde været indrykket i Frederiksborg Amtstidende, Frederiksborg Amts Avis og Nordsjællands Venstreblad at starte et Andelsslagteri i Hillerød."

Dette stykke er det første, der står opført i slagteriets forhandlingsprotokoller.

Meget arbejde må være gået forud, og meget arbejde er fulgt efter for de mænd, der var med fra starten, og vi må i dag beundre og takke dem for den forudseenhed de havde, og det arbejde de gjorde for virksomheden.

Der er gennem årene blevet skrevet meget om andelsslagteriernes historie og om vore svineracer, og vi har derfor indenfor bestyrelsen valgt at udelade disse emner, og søgt at koncentrere vort lille jubilæumsskrift om vor egen virksomhed.

Det er vort håb, at vi med dette må fortælle de yngre om vor virksomheds historie, at det må vække minder hos de ældre, og at det fremfor alt må fremme sammenholdet om Hillerød Andelsslagteri.

Tak til alle, både indenfor og udenfor virksomheden, for det arbejde, der gennem årene er blevet udført.

p. t. Hillerød, den 15. december 1963.

LAURITS NIELSEN, formand



Generalforsamling 1963

## 1914-1919

Som nævnt i forordene blev Hillerød Andelsslagteri stiftet ved en generalforsamling den 14. oktober 1913. Man havde derefter to muligheder – enten at bygge et nyt slagteri eller at købe det bestående privatslagteri – og af disse to muligheder valgte man den sidste, idet det på en generalforsamling samme år den 4. december vedtoges at acceptere et tilbud om køb af »Hillerød Slagteri« for et beløb af kr. 107,000,-, hvoraf kr. 7.000,- skulle udbetales kontant, medens restbeløbet skulle afdrages over 20 år.

Ved samme lejlighed blev det vedtaget at købe det i slagteriet værende maskineri, der dels ejedes af firmaet Th. Gjerstrup og dels af den daværende forpagter »A/S De Danske Svineslagterier«. Der nævnes ikke nogen pris for disse maskiner, men det fremgår af et tidligere mødereferat, at der var tale om en pris af kr. 11.000,-.

På et bestyrelsesmøde samme dag blev direktøren for det daværende privatslagteri, herr Thorsen Nørgaard, ansat som direktør.

På et bestyrelsesmøde den 23. februar 1914 blev underskrevet en kassekreditkontrakt med A/S Hillerød og Omegns Bank, der gennem mange år var slagteriets bankforbindelse, og med hvem man havde et udmærket samarbejde, der kun blev afbrudt, fordi slagteriets behov for penge, med den stadig stigende omsætning og med de foreliggende byggeplaner, efterhånden blev for stort.

Den 7. januar 1914 modtog slagteriet sine første svin, men allerede den 7. august samme år opstod der problemer som følge af krigen, idet man måtte stoppe for modtagelsen af svin. Dette stop varede imidlertid kun ugen ud, idet man den 12. august på et møde i København fik gennemført en aftale, hvorefter slagterierne i fællesskab garanterede for de forsendelser, som kunne gå tabt på vej til England.

Men derefter kom vanskelighederne hurtigt efter hinanden: statsforanstaltninger af indgribende karakter, maksimalpriser, rationering, indkaldelse af mandskab til sikrings-



styrken o. m. m. Ligeledes måtte man på grund af den stadig stigende brændselsmangel gribe til at købe en tørvemose i 1918.

På trods af alle disse vanskeligheder fik man i disse år foretaget en hel del byggerarbejder, idet man i 1915 flyttede pølsefabriken og opførte et kreaturslagteri samt en folkestuebygning. I 1916 blev anskaffet en svideovn, en skrabemaskine og et skoldekar. Samme år blev det endvidere vedtaget at bygge maskinhus, skorsten og destruktion. Disse bygninger samt skorstenen anvendes stadigvæk på slagteriet.

Allerede fra starten har bestyrelsen set det rigtige i at få gode dyr ind i avlen, idet man på et møde den 11. januar 1915 vedtog at udstationere 5 orner.

Som slagteriets første formand valgtes på den stiftende generalforsamling P. Nielsen, »Nebbegaard«, der virkede som sådan til 1919, hvor H. P. Jørgensen, Freerslev, blev valgt.

## **1919-1924**

Efter at krigen var sluttet i 1918, troede man at vanskelighederne var overstået, men nye problemer opstod, idet man i 1920 måtte igennem en generalstrejke, før det nogenlunde lettede.

Imidlertid havde vanskelighederne også sat sit præg på slagteriets likviditet, hvilket forårsagede, at man i 1922 måtte sælge udsalgene i København og Helsingør, ligesom man i 1923 vedtog at nedsætte et hurtigt arbejdende udvalg til at undersøge slagteriets økonomiske stilling og fremtidsudsigter. Ligeledes vedtoges det at optage en forhandling med Frederikssund Slagteri om et evt. samarbejde.

## **1924-1929**

Den 1. januar 1924 udnævnes bogholder H.O. Hansen, forh. Ringsted, til direktør.

Umiddelbart efter foreligger resultatet af vurderingen af slagteriet ved første 10-årige

periodes udløb, og resultatet af denne vurdering er et underskud på ca. kr. 189.000,-, hvilket beløb måtte udlignes ved en indbetaling fra andelshaverne på 54 % af garanti-kapitalen.

Til ny formand vælges fra 1. januar 1927 Johan Andersen, Karlebo. Ved samme general-forsamling vedtages det at ændre tegningsperioderne fra 3 til 7 år.

I 1928 opretter slagteriet udsalg i Frederiksgade.

Samme år vedtager man på et delegeretmøde i København at oprette Baconkontrollen.

## **1929-1934**

Denne periode var allerede fra 1929 præget af stadig faldende priser og stigende til-førsler, hvilket resulterede i, at England fra den 23. november 1932 indførte kvotiering af baconimporten.

Da England også dengang var Danmarks bedste marked, enedes man om, at man med denne kvota som grundlag fra 1. juni 1933 skulle indføre svinekort, idet man for resten af året til hver ejendom udstedte 5 forlodskort, 1 kort pr. 1000 kr. grundskyld, 1 kort pr. 2000 kg skummet- eller kærnemælk og 1 kort for hver 7 tidligere leverede svin. Note-ringen blev fastsat således, at slagterisvin med kort blev afregnet med 130 øre pr. kg, me-dens svin uden kort blev afregnet til 60 øre pr. kg. Resultatet var, at svinebestanden faldt og eksporten begrænsedes, men valutabeløbet, vi fik hjem, var stort set uforandret.

I 1929 opretter slagteriet en forsikring mod svinedifteritis, og samme år vedtages det at ombygge slagteriets destruktionsanstalt.

I 1930 bygges markedshal i Hillerød, hvortil smågrisesalget flyttes.

I 1931 bygges ny svalehal, ballerum, kontorer og folkestuer og året efter anskaffes centrifuge til rensning af fedt.

I 1932 vedtages det at tegne aktier i den nystartede Andelsbank.

## **1934-1939**

I 1934 ansættes bogholder Viggo Søholt, Aars, som direktør i stedet for H. O. Hansen, der var blevet direktør ved Andelslagteriet i Ringsted.

Efter direktør H. O. Hansens fratræden bliver der på generalforsamlingen debat om en skjult reserve, der er kommet frem ved direktørskiftet, og hvoraf man har overført kr. 85.000,- til resevefonden. Lovligheden af generalforsamlingens bemyndigelse til at træffe afgørelse om dette beløbs anvendelse blev senere på året prøvet ved landsretten og slagteriet blev frifundet.

Danske Andelsslagteriers Konserverfabrik i Roskilde påbegynder i 1935 sin virksomhed, og Hillerød Slagteri er med fra begyndelsen.

Kødfoderfabriken »Sjælland«, der ligeledes var et resultat af et samarbejde de sjællandske slagterier imellem, påbegynder i 1937 sin virksomhed.

Slagteriet opretter udsalg i Lillerød og Holte i 1937. Året efter ombygges pølsefabriken for ca. kr. 50.000,-.

På generalforsamlingen i 1938 vedtages det at oparbejde en »driftsfond«, idet der skal tilbageholdes kr. 1,00 pr. gris i 5 år.

## **1939-1944**

Den 7. januar 1939 havde slagteriet bestået som andelsslagteri i 25 år, og i den anledning var der efter generalforsamlingen fælles kaffebord på hotellerne »København« og »Leidersdorff«. Lokalerne var i højttalerforbindelse med hinanden, og der blev holdt en række taler.

Samme år blev af bestyrelsen behandlet et forslag om oprettelse af en samlestad i forbindelse med slagteriet, men sagen blev henlagt.

Selv om man bibeholdt svinekortene indtil den 3. december 1940, var forholdene efter de

vanskelige kriseår efterhånden begyndt at glide i lave, og det syntes i årene 1938/1939 at lysne for landbruget, men så kom 1940 og besættelsen, og problemerne i forbindelse hermed, således måtte man et par uger stoppe for modtagelsen af svin på grund af for store lagre. Ligeledes måtte man gå over til brug af indenlandsk brændsel, idet man dette år indkøbte 500 tons tørv.

I 1940 foretages en indsamling blandt andelshaverne til fordel for befolkningen i Finland. Der indkom ca. 8.000,- kr., for hvilket beløb der blev afsendt en vognladning flæsk.

På grund af det stadig stigende forbrug af indenlandsk brændsel beslutter bestyrelsen i 1941 at bygge en tørvelade på slagteriet for et beløb af ca. kr. 5.000,-.

Samme år opretter de sjællandske slagterier Haslev Træindustri, der oprindeligt udelukkende oparbejdede træemballage, men senere også er gået over til at forarbejde papemballage, og som forøvrigt med årene har vist sig at være en god investering for de sjællandske slagterier.

I 1941 udmeldes slagteriet af Erhvervsudvalget.

I 1942 bevilger generalforsamlingen kr. 1.000,- til finske børns beklædning.

På generalforsamlingen i 1943 vedtages det at sætte tegningsperioderne op fra 5 til 10 år. Samme år oprettes udsalget i Slotsgade.

## **1944-1949**

I 1944 bygger slagteriet på grund af stillede krav sit eget rensningsanlæg for kr. 15.000,-, idet man på den måde kan få det værste snavs fjernet, før vandet ledes i kloaken. Samme år bevilges kr. 500,- til Norgeshjælpen.

I 1945 får vi endelig krigens afslutning, men desværre var landets økonomiske forhold endnu ikke kommet i orden, hvorfor en meget ønsket produktionsudvidelse udebliver. Også priserne var så lave, at der måtte ydes statstilskud, og forhandlingerne mellem

den danske regering og England lå så hårdt, at der i en periode i 1947 ikke blev eksporteret bacon til England. I begyndelsen af 1948 hævedes prisen med 20 øre pr. kg til kr. 4,28, og produktionen begyndte at stige.

Bestyrelsen bevilger i 1945 et tilskud på kr. 500,- til hjælp ved oprettelse af den nordiske lejrskole ved Hillerød.

I 1945 meldte der sig en del slagterier, der gerne ville med i Danske Andelsslagteriers Konservesfabrik, hvorfor man vedtog at likvidere fabriken og starte på ny. Der blev ved den lejlighed udbetalt ca. 1,6 mill. kr. til de gamle medlemmer.

Af de under krigen indefrosne penge i England vedtager slagterierne i 1946 at hensætte 4 mill. kr. til nye forsøgsstationer, forsøgsslagteri, slagteriskole m.v.

Restbeløbet af disse penge blev udbetalt slagterierne og for vort vedkommende var der tale om et beløb på kr. 123.000,-.

I 1946 var brændselssituationen igen lettet så meget, at vi kunne gå over til at fyre med olie, hvilket jo var en meget stor lettelse.

Slagteriet opretter samme år udsalg i Tisvildeleje og i Helsingørsgade. Den sidste forretning er senere afhændet til en privat slagtermester.

Vor andelskapital i Haslev Træindustri udvides i 1946 med kr. 2400,-.

I 1947 vedtager bestyrelsen at tegne slagteriet som andelshaver i andelsvaskeriet.

Samme år vælges slagteriets mangeårige næstformand, Jørgen Petersen, til formand. Den afdående formand, Johan Andersen, Karlebo, udnævnes ved samme lejlighed til æresmedlem af bestyrelsen.

I 1948 opretter slagteriet udsalg i Humlebæk, idet man køber en eksisterende slagterforretning.

Samme år vedtages et forslag om oprettelse af ornecentraler i stedet for privat udstationering.

## 1949-1954

I 1950 ophæves endelig de sidste restriktioner fra krigens tid, nemlig rationering af og maksimalpriser på kød og flæsk. Samtidig ophæves de ministerielle eksportudvalg, hvorfor slagterierne opretter »Eksportsvineslagteriernes Salgsforening« til at varetage eksporten, der hidtil havde været varetaget af Landbrugsministeriets Baconudvalg.

Samme år vedtages det at bygge en svineforsøgsstation i Slangerup.

I 1951 skifter slagteriet bankforbindelse, idet Hillerød og Omegns Bank som tidligere nævnt på grund af for lille aktiekapital ikke ser sig i stand til at skaffe tilstrækkelig med penge til de forestående udvidelser. Man vedtager derefter at gå over til Bondestandens Sparekasse.

Et af de få slagterier, der endnu selv behandler og sælger tarmene, er Hillerød, men denne forretning bliver efterhånden vanskeligere og vanskeligere, og man beslutter sig derfor i 1951 til et medlemskab i Danske Andelslagteriers Tarmsalg, hvor slagteriets mangeårige medarbejder, Carl Raphaelsen, er direktør, og firmaet overtager herefter alle de fra slagtingen fremkomne tarme.

I 1951 blev Hudecentralen oprettet, og Hillerød Slagteri var med fra begyndelsen.

»Foreningen til Svineavlens Fremme i Frederiksborg amt« blev stiftet i 1952 ved et samarbejde mellem de landøkonomiske foreninger og amtets to svineslagterier. Under denne forening sorterer alt det avlsmæssige arbejde i amtet, såsom forsøgsstation, ornecentraler, sokåring, svinekontrol, avlsdyrsalg, smågrisesalg m. v., og det har i årenes løb vist sig, at det var rigtigt, at man fik hele dette arbejde samlet i denne forening.

På generalforsamlingen i 1952 vælges Peter Hansen, Vejenbrød, til ny formand. Ved samme lejlighed vedtages et lovforslag om tredobling af garantikapitalen.

I årene 1950/1952 gennemføres en omfattende modernisering af en del af slagteriet, idet der bygges nye svinefolde, nyt kreaturslagteri, nyt kontor m. v. for ca. 1,8 mill. kr.

Det nye kreaturslagteri overgår samtidig til at være off. slagtehus for Hillerød by og Frederiksborg slotssogn.

Til delvis finansiering af dette byggeri får slagteriet bevilget et marshall-lån på kr. 324.000,-.

## **1954-1959**

Fra 1. januar 1954 fastsættes landsnoteringen igen på grundlag af en klassificering.

På generalforsamlingen samme år vedtages det at ændre beløbet, der tilbageholdes til driftsfond, fra 1 kr. pr. stk. til 1 % af afregningsbeløbet.

I anledning af, at Haslev Træindustri i 1955 går over til produktion af papemballager, tegner slagteriet sig for en andelskapital på yderligere kr. 4.800,-.

Samme år erhverver slagteriet et areal af Frederiksværksbanens grund.

Fra 1. maj 1956 bliver bedøvning af dyr før slagtning påbudt ved lov.

På generalforsamlingen i 1957 vælges Laurits Nielsen, Kæderup, til formand i stedet for afdøde Peter Hansen, Vejenbrød. Ved samme lejlighed oplyses det, at slagteriet nu har taget de nye kølerum i brug, der er indrettet i den gamle svalehal. Samme år udvider slagteriet sin andelskapital i D. A. K. med kr. 78.900,-.

I 1958 går slagteriet over til fakturering og afregning af svin ved hjælp af hulkort.

Byggeriet fortsætter, og i 1958 tages et nyt stykke slagtegang i brug.

## **1959-1964**

I 1959 påbegyndes en tiltrængt udvidelse af svineforsøgsstationen i Slangerup, således at der kan blive plads til det dobbelte antal svin. Samtidig med denne udvidelse bygges et hus til assistenten ved stationen.

I øvrigt er året præget af uro omkring virksomheden, og ikke mindre end 2 strejker har man i denne periode.

Samme år fratræder direktør Viggo Søholt, og prokurist Poul Milling bliver konst. som direktør.

Ved generalforsamlingen vedtages det at nedsætte driftsfondperioderne fra 10 til 5 år. Året 1960 begynder med vel nok den længste generalforsamling i slagteriets historie, idet den varede 9 timer. Under samme stiller den samlede bestyrelse sine mandater til rådighed. Den nye bestyrelse vedtager kort efter at opslå stillingen som direktør ledig, og ansætter fra den 15. maj direktør Flemming Andersen, tidl. Holstebro Svineslagteri, som direktør for slagteriet.

Slagterierne vedtager på et ekstraordinært delegeretmøde i 1961 at foreslå indførelse af en prisdifferentieringsordning for svin på grund af den stadig stigende produktion. Sagen blev henlagt på grund af modstand fra de landøkonomiske foreninger.

Generalforsamlingen vedtager i 1961 at ændre driftsfonden fra 1 % af afregningsbeløbet til kr. 3,00 pr. stk.

I 1962 tages resten af den nye slagtegang, nyt tarm- og fedthus i brug. I forbindelse med dette byggeri er installeret automatisk skoldekar og automatisk fremføring af svinene under slagtningen.

Den stadige venten på Danmarks og Englands optagelse i Fællesmarkedet forårsager, at Danmark bliver vanskeligere og vanskeligere stillet med hensyn til eksporten til fællesmarkedslandene, hvilket igen forårsager, at fortjenesten på svineproduktionen er ret minimal. Landmændene ser ingen anden udvej end til gengæld at sætte produktionen tilsvarende i vejret, og spørgsmålet »prisdifferentiering« dukker igen op i 1963.

Samme år vedtager bestyrelsen at fortsætte den videre udbygning af slagteriet, idet man påbegynder et nyt pluksrum og en fryseafdeling specielt beregnet for pøsefabriken.



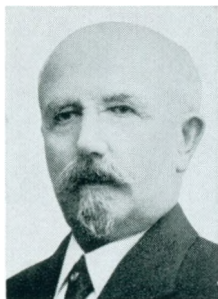
## **FREMTIDEN**

Vi har i det foregående søgt at se tilbage på begivenheder i de forløbne 50 år, men det, vi i virkeligheden skal i dag, er at se frem.

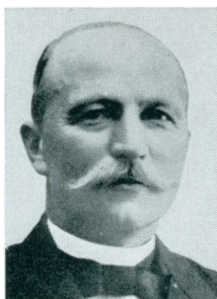
I den forbindelse dukker spørgsmålet om fortsat drift af et slagteri i Hillerød op nu og da. Svaret er i og for sig ikke så vanskeligt, idet man jo ikke må glemme, at selv om der udstykket meget, vil der fortsat være landbrug tilbage, og for disse landbrug vil et rationelt drevet slagteri med tilhørende bivirksomheder være af stor værdi, såfremt de stigende salgsmuligheder udnyttes.

Det vil altid være en fordel for landbruget at være i besiddelse af en fødevarer virksomhed med en så central beliggenhed, som tilfældet er for Hillerød Andelsslagteri.

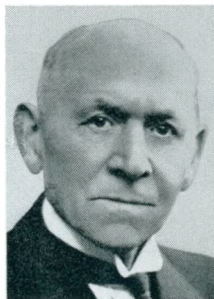
## TIDLIGERE FORMÆND



P. Nielsen, Nebbegaard  
Harløse



H. P. Jørgensen  
Freerslev



Johan Andersen  
Karlebo



N. J. Pedersen  
Grønhøj, Høbjerg



Peter Hansen  
Veienbrød

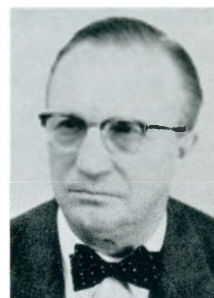
## TIDLIGERE DIREKTØRER



Chr. Thorsen Nørgaard



H. O. Hansen



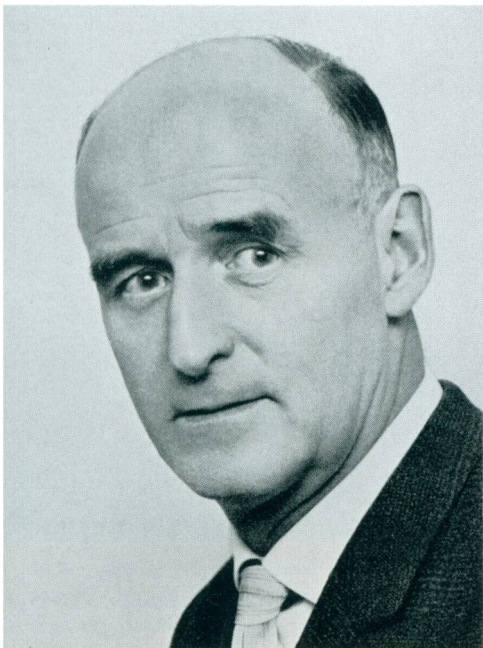
Viggo H. Søholt

## BESTYRELSEN SAMLET TIL MØDE



Fra venstre: Gårdejer Erik Andersen, Pårup, gårdejer Peter Petersen, Holløse, proprietær Aksel Nielsen, Uvelse, gårdejer Hans Olsen, Hørløse, gårdejer H. P. Jensen, St. Lyngby, proprietær Gund. Jørgensen, Esrum, direktør Fl. Andersen, gårdejer Laur. Nielsen, Kæderup (formand), gårdejer Hans Nielsen, Dougløkke (næstformand), gårdejer Folmer Nielsen, Forum, forpagter Aage Thomsen, Kragerup, proprietær Frimann West, Kvistgård, gårdejer Henry Jensen, Freerslev, bestyrer M. Nielsen, Hørsholm, gårdejer Frands Frandsen, Brønsholm og gårdejer Oscar Jensen, Huseby





Laurits Nielsen, formand



Flemming Andersen, direktør

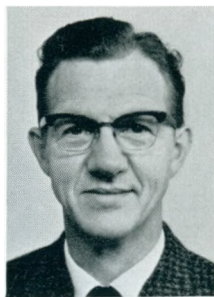
## LEDENDE FUNKTIONÆRER M. M.



C. Eriksen  
prokurist



B. Plambach  
bagholder



H. Jørgensen  
kasserer



E. Jessen  
afdelingsleder



R. Larsen  
slagtermester



G. Sørensen  
pølsemester



H. Andersen  
larmester



C. Bitsch  
maskinmester



G. Christensen  
kreaturmester



S. Nielsen  
kreaturopkøber



B. Sørensen  
forvalter



O. Sørensen  
forvalter



K. Jørgensen  
tidsstudieelektriker



**C. Christensen**  
butiksbestyrer



**E. Conradsen**  
butiksbestyrer



**O. Christensen**  
butiksbestyrer



**K. Hansen**  
butiksbestyrer



**Erik Nielsen**  
butiksbestyrer



**C. Ludvigsen**  
arb.s tillidsmand



**O. Lønborg Nielsen**  
overdyrlæge

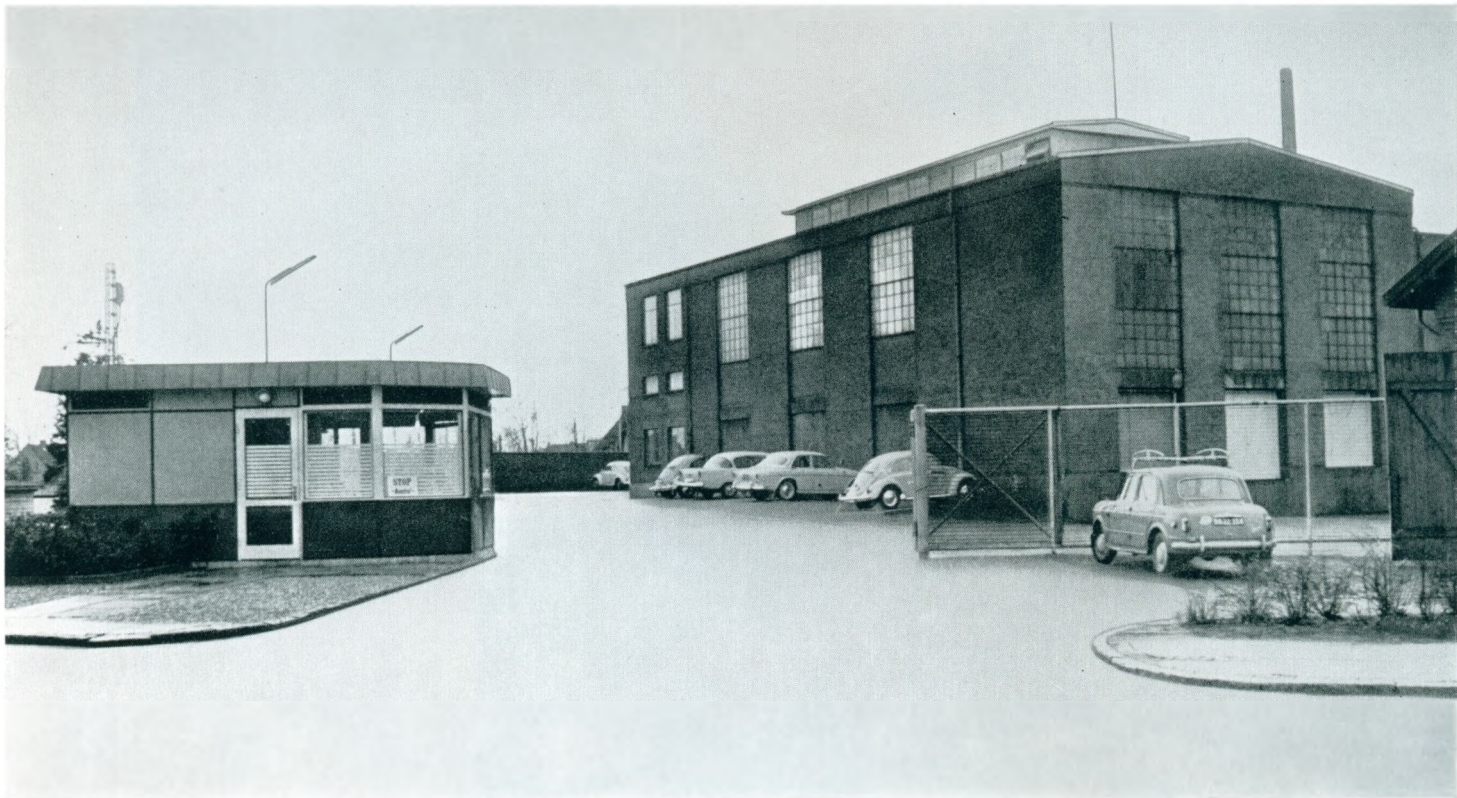


**A. Madsen**  
statsaut., revisor



**A. Schack**  
landsretssagfører

## GLIMT FRA HVERDAGEN



Indkørsel



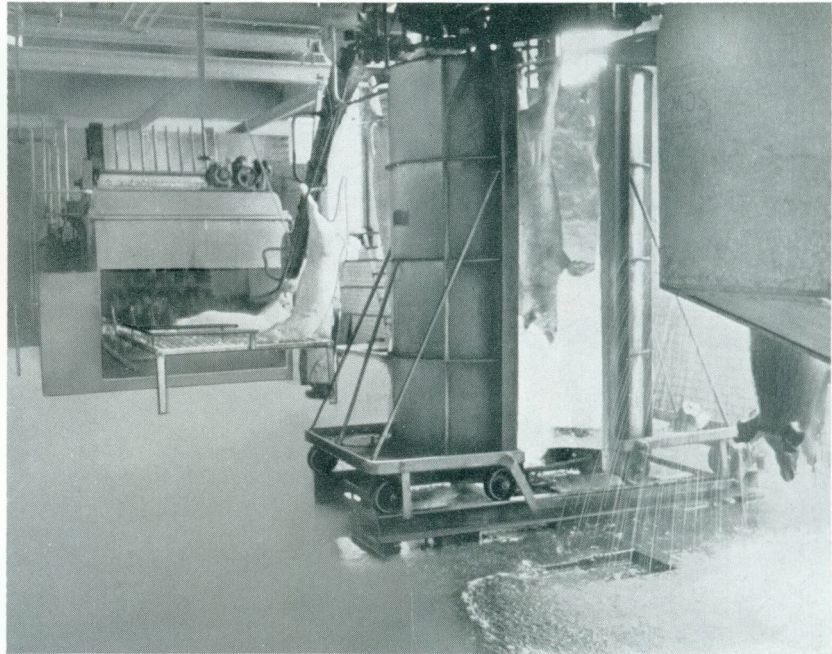
Der aflæsses ugentlig ca. 1600 svin, der transporteres til slagteriet dels af leverandørerne selv og dels af 24 vognmænd



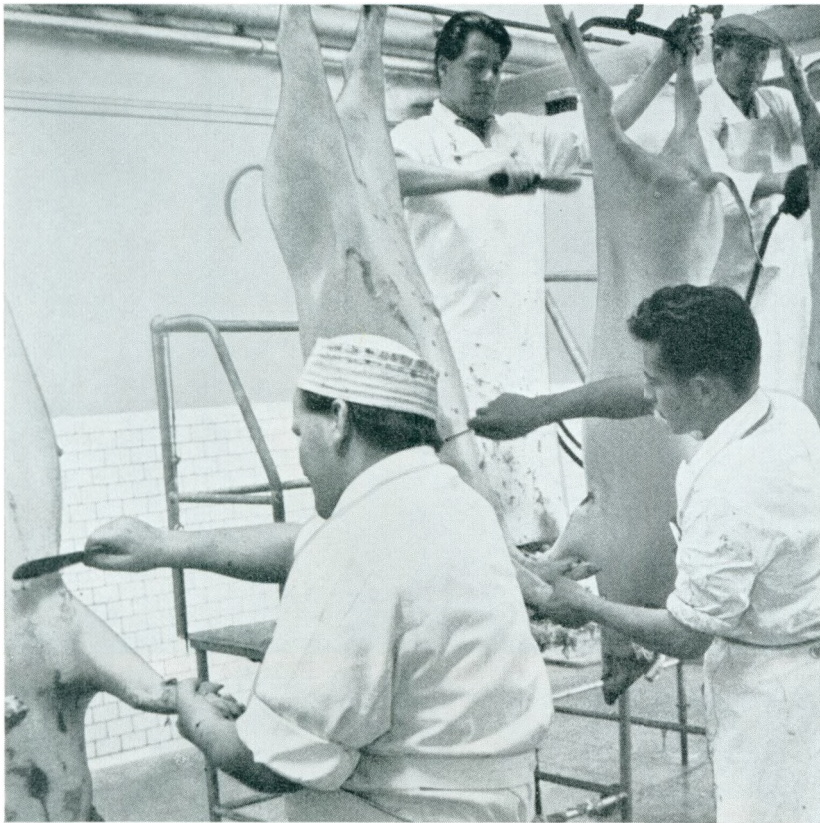
Fra aflæsningsrompen går svinene ind i foldbygningen, hvor der er plads til ca. 400 svin



Efter at svinene er stukket og skaldet og er passeret gennem hårstøderen, bliver de hængt op i bagbenene

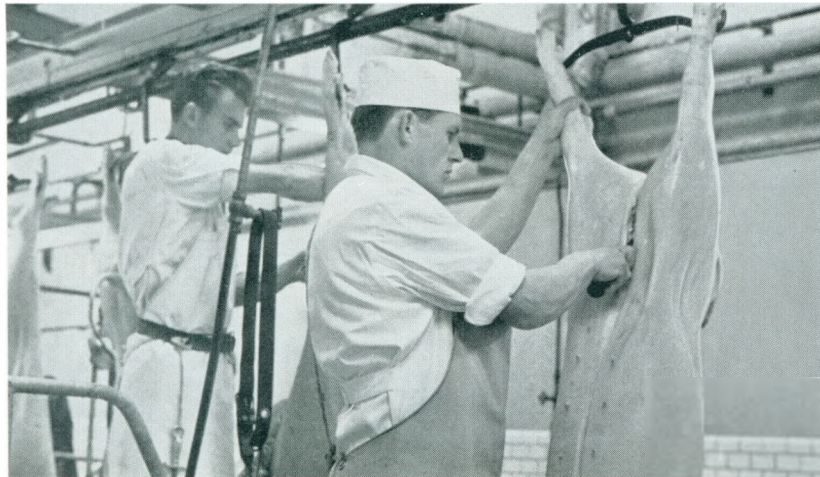


De glider derefter ind i svideovnen, hvor børsterne bliver svedet af ved en temperatur af ca. 1100 °C

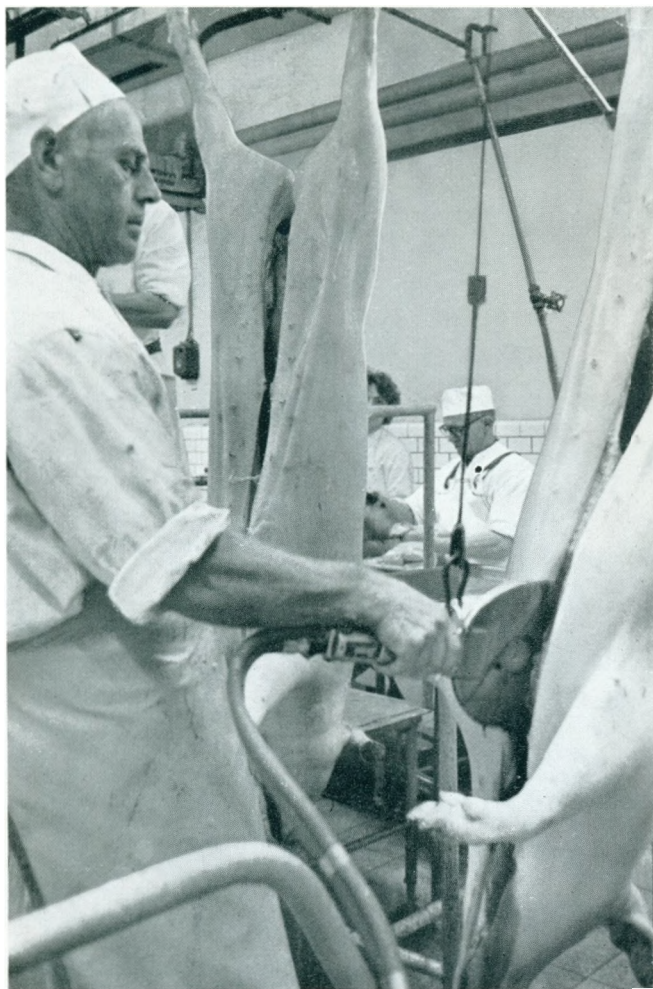


Også hovederne skal være rene,  
og det gøres bedst siddende

Fra svideovnen glider svinene  
ind i sortskrabemaskinen,  
der automatisk skraber  
størstedelen af de sorte skarper  
af fra svidningen – resten  
bliver, som det ses her, skrabet  
af med kniv



Nu er grisen ren udvendig,  
og bugen kan åbnes,  
så tarmudtagning kan foretages



Brystet åbnes ved hjælp af en rundsav, og indmaden loges ud



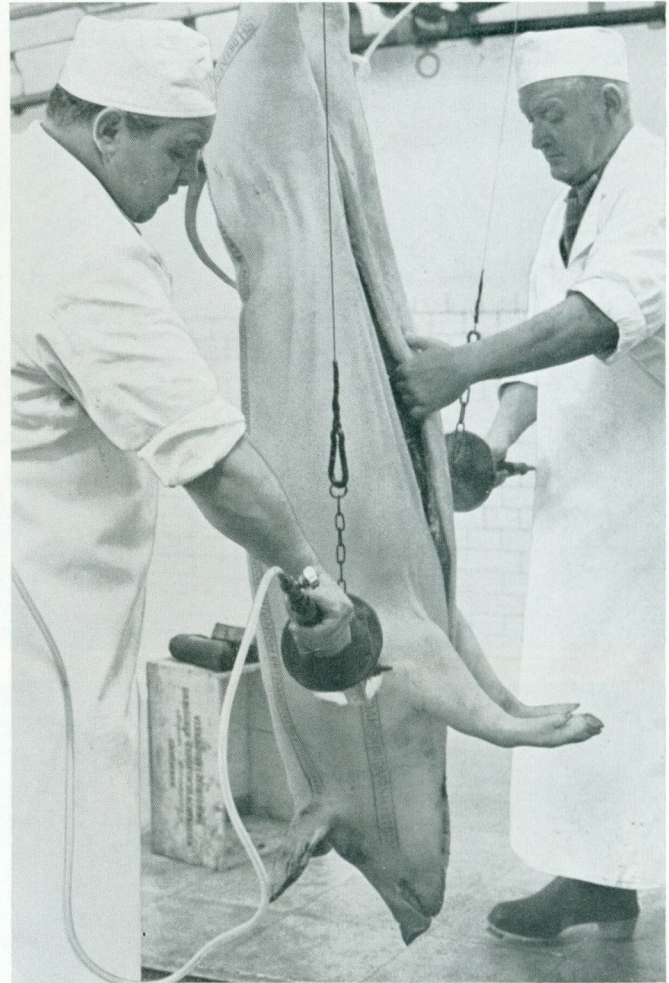
Overdyrlægen inspicerer kroppen. To andre dyrlæger kontrollerer henholdsvis tarme og indmad



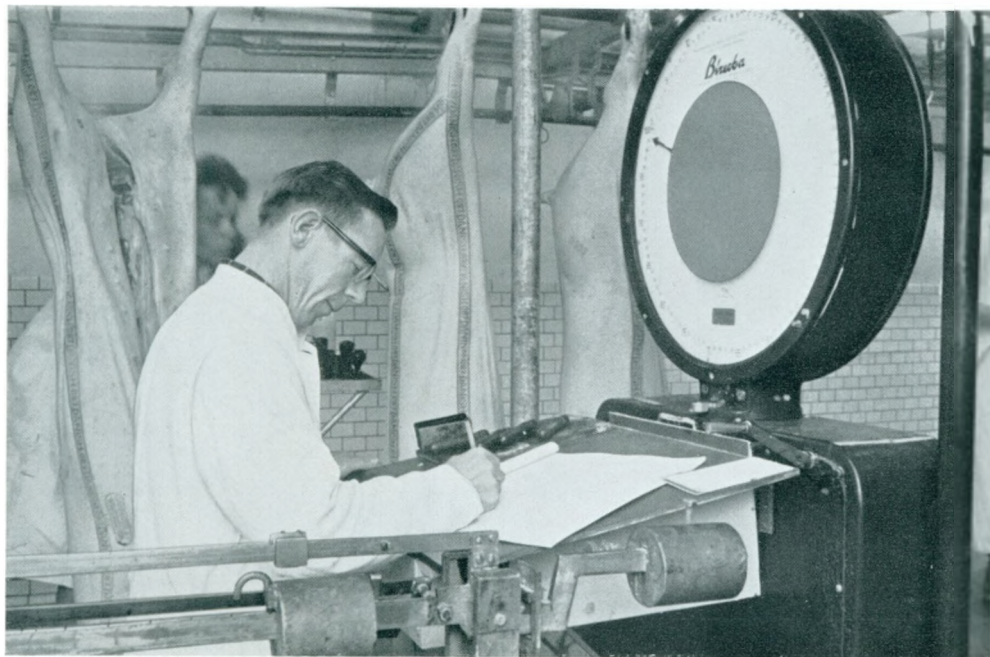
Allt arbejde på slagtelinjen foregår i dag under automatisk fremføring. Ved de næste to operationer er slagtelinjen dobbelt, for at lette arbejdet. Her udboring af hypofyser, der anvendes til et giglpræparat



Forskæring af ryggen kræver en sikker hånd



DANISH brænding foregår ved hjælp af gasblus. Det er meget vigtigt, at dette arbejde udføres omhyggeligt, idet det skal være muligt for den engelske husmøder at se på en skive flæsk, om den er dansk



Så skal svinene vejes, idet denne vægt danner grundlag for afregning til andelshaveren – Vejeren skal være godkendt af BACONKONTROLLEN, der ved uanmeldte besøg kontrollerer rigtigheden af de foretagne vejninger



Svinene bliver her forsynet med 10-14 veterinærstempler

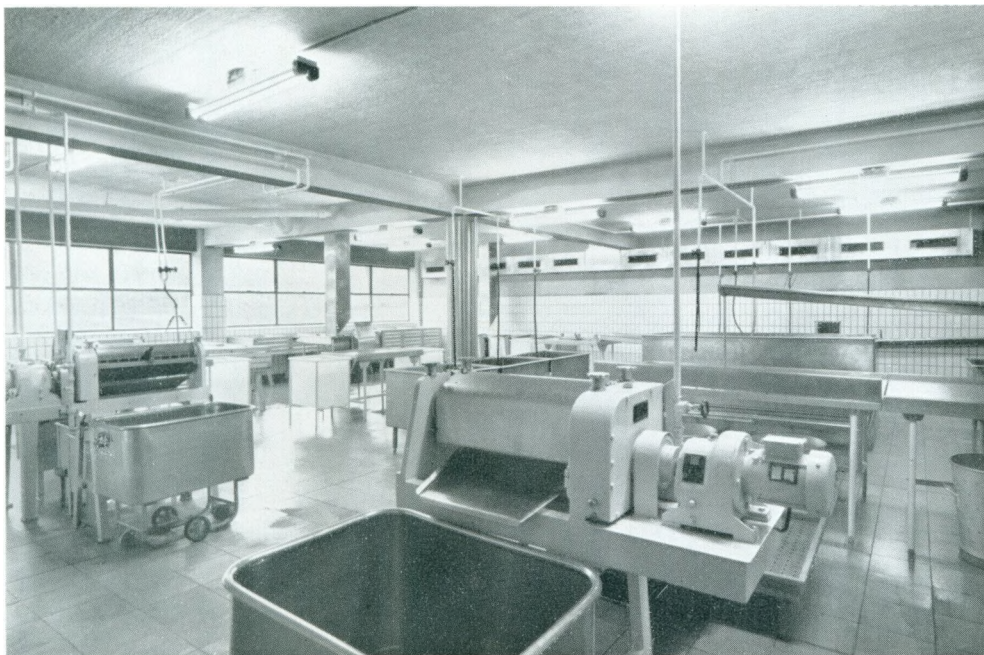
Ryggen flækkes ud



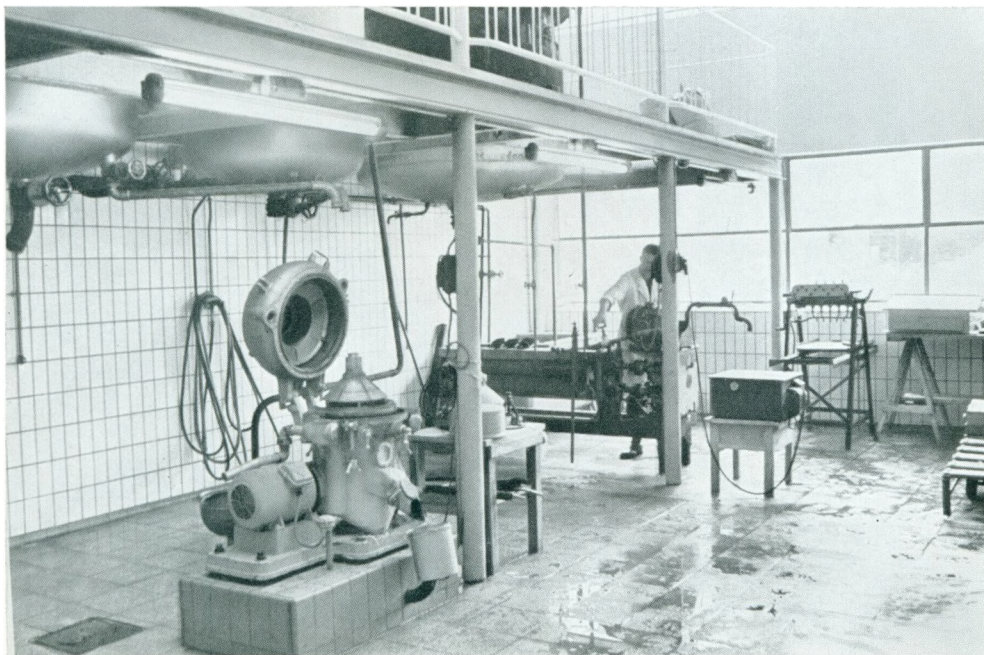
Efter at flommerne er udtaget  
læretages klassificeringen,  
der ligeledes overvåges  
af Baconkontrollen







Svinene skubbes nu i kølerum, hvor de forbliver til næste dag, og vi går derfor over til at se på de afdelinger, der arbejder sideløbende med slagtelinjen – Her tarmafdelingen, hvor tarmene renses og behandles



I fedtsmelteriet foretages afsmeltning af såvel flommer som tarmfedt



Dagen efter slagtingen bliver svinene sorteret op til forskellige formål  
– En del anvendes til bacon for det engelske marked, og her vises, hvorledes tilskæringen af disse foregår på et rustfrit slålbånd –  
Denne tilskæring slutter med, at svinene bliver saltet i store kummer



Efter at være saltet i 4-5 døgn  
lægges baconsiderne  
på dræn i 70 timer og er så  
klar til afsendelse til England



Kreaturslagteriet er med årene  
blevet en stor afdeling –  
Den store fordel ved denne  
afdeling er, at vi på  
dage, hvor der ikke slagtes svin,  
kan udnytte arbejdskraften  
til at slagte kreaturer  
– Her opstaldning og levende  
bedømmelse før slagtning

Der slagtes årligt  
i kreaturslagteriet ca. 8000 stk.  
kreaturer og større kalve  
samt 3000 stk. spædekulve og  
afdelingen har en omsætning på  
8.5 mill. kr.



Efter slagtingen skubbes  
de slagtede kroppe i kølerum,  
hvorfra salget foregår  
dels til eksport og dels til  
hjemmemarkedet  
Her bedømmelse af slagtede  
kroppe





Såvel svine- som kreaturslagteriet  
nyder fordel  
af en stor afsætning af varer  
til pølsefabriken,  
der på grund af vor gode  
beliggenhed har en  
stadig stigende omsætning  
– Her et billede af fabriken  
skærestue



Fra skærestuen går kødet videre  
til maskinerne,  
hvorfra vi her ser fabrikation  
af wienerpølser  
– Fabriken beskæftiger i øjeblikket  
35 personer og har  
i 1963 omsat for ca. 4 mill. kr.

De færdige varer fra alle afdelinger  
går videre til to engros  
ekspeditioner, hvorfra alt salg  
foregår – Disse afdelinger  
beskæftiger p. t. 25 personer



Langt størsteparten af varerne  
udkøres med egne biler,  
og slagteriet råder i dag over  
13 biler i flere forskellige  
størrelser

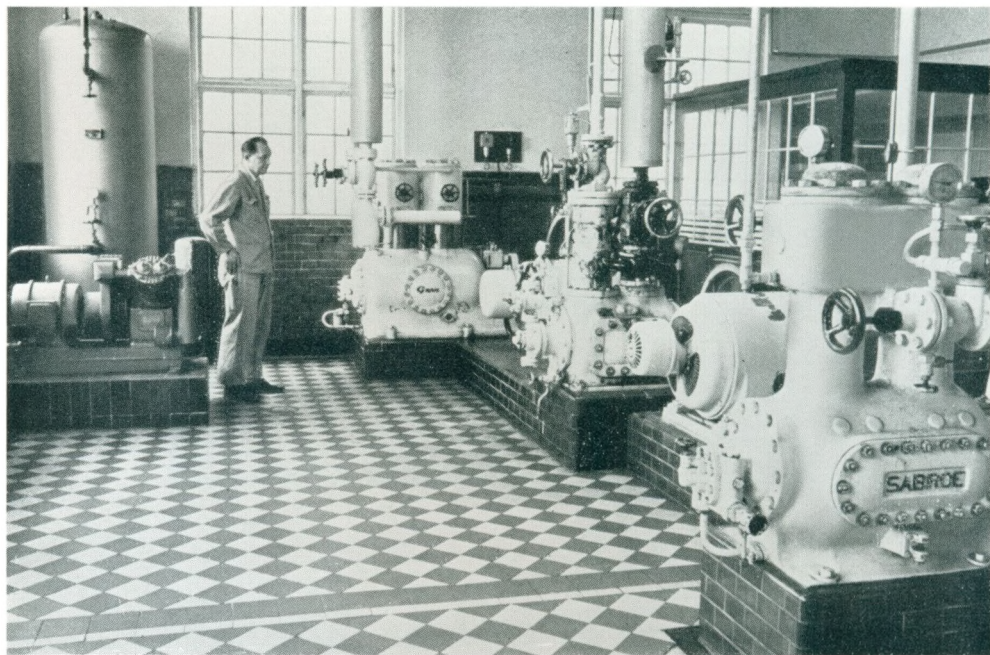




For også at kunne følge udviklingen inden for detailhandelen har slagteriet 6 forretninger placeret rundt i Nordsjælland. En modernisering af disse forretninger er påbegyndt for et par år siden – Gennem årene har bulikerne vist sig at være et godt aktiv.



Maskinstuen beskæftiger i dag  
8 mand, der dels foretager  
alle reparationer og dels medvirker  
ved alt forekommende  
nybyggeri – Her inspiceres  
virksomhedens kølemaskiner, der  
har en kapacitet på ca.  
½ mill. kcal/h ved  $\pm 15^{\circ}$ /+  $30^{\circ}$  C  
løst nedkøles 20 køle- og 4  
fryseruni med et samlet areal på  
ca. 1400 m<sup>2</sup>



Selv om automatiseringen  
har vundet indpas, hvilket har  
været en meget stor fordel,  
beskæftiges alligevel 15 personer  
på kontoret







Trådene samles på direktørens kontor

