



Dette værk er downloadet fra Danskernes Historie Online

Danskernes Historie Online er Danmarks største digitaliseringsprojekt af litteratur inden for emner som personalhistorie, lokalhistorie og slægtsforskning. Biblioteket hører under den almennyttige forening Danske Slægtsforskere. Vi bevarer vores fælles kulturarv, digitaliserer den og stiller den til rådighed for alle interesserede.

Støt vores arbejde – Bliv sponsor

Som sponsor i biblioteket opnår du en række fordele. Læs mere om fordele og sponsorat her: <https://slaegtsbibliotek.dk/sponsorat>

Ophavsret

Biblioteket indeholder værker både med og uden ophavsret. For værker, som er omfattet af ophavsret, må PDF-filen kun benyttes til personligt brug.

Links

Slægtsforskeres Bibliotek: <https://slaegtsbibliotek.dk>

Danske Slægtsforskere: <https://slaegt.dk>

Lidt historie om Nivå

dens befolkning og virksomhedernes tilblivelse



HILLERØD

C. NORDLUNDES BOGTRYKKERI
OSWALD TERKELSEN

1962

Lidt historie om Nivå

dens befolkning og virksomhedernes tilblivelse



Theodor Andersson.

Lidt historie om Nivå – dens befolkning og virksomhedernes tilblivelse.

Et af de mest idylliske og uberørte steder langs Øresundskysten er Nivå, og samtidig med at man fryder sig over landsbyens uforanderlighed, tænker man på, hvorledes det har kunnet lade sig gøre at holde stedet så nogenlunde udenfor tidens jag, hvordan der mon var i gamle dage, og hvornår den moderne tid sneg sig indenfor idyllens rammer.

Nivå var et fiskerleje, hvor der lå 3 gårde, 4 landgildehuse, 7 huse uden jord og 3 holdhuse.

Så langt tilbage som da Skåne tilhørte Danmark, blev Nivåbugten brugt som slæbested for transport af tømmer fra »hinsidan«. Tømmeret blev antagelig anvendt til byggeriet på slottene, og bugten blev kaldt »Slete-Nibe-slæbested«. Sjælland har jo i sin tid været tæt bevokset med skov, men de danske skove har muligvis mest bestået af krat, medens der i Skåne på den tid har været skove med store træer, der bedre egnede sig til byggeri.

Det antages at have foregået på følgende måde: Tømmerstokkene er fra Skånekysten blevet slæbt ud i vandet og surret sammen til en tømmerflåde, og når vinden så var gunstig, er flåden blevet bragt over til »Slete-Nibe-slæbested«. Når en ladning ankom, blev bønderne tilkaldt for med okser eller heste at bringe tømmerstokkene i land. Ganske naturligt er der blevet bragt varer over Øresund mellem de to landsdele, og da der ingen færger eller havne var, er det naturligt, at det er foregået på denne måde.

Nive fiskerleje har været det største på kysten, og da der ingen havn var på den tid, har fiskerne måttet trække deres både på land på samme måde, som det endnu gøres på Jyllands vestkyst. Men i Nivå har der i åens udmunding været en god naturhavn, hvor fiskerne har kunnet have deres både liggende i storm og høj sø. Senere blev Galejhavnen bygget, og den har de måske også haft lov til at benytte.

Gård nr. 1 blev på Dronning Louises tid inddraget af staten, og der blev i 1701 anlagt et teglværk i anledning af hendes byggeforetagender på Hircshholm slot. Teglværket blev drevet af staten; blev så bortforpagtet, men atter overtaget af staten. Så kom det i privat eje og har i tidernes løb ofte skiftet ejere.

Gård nr. 2 blev i 1753 inddraget af staten, og på dens strandarealer anlagde admiralitetet en galajhavn. Herfra stammer navnet *Nivå Havnegård*, et navn gården beholdt i mange år.

Havnen blev nedlagt i 1767 på grund af tilsanding, og *Nivå Havnegård* kom atter i privat eje, idet den blev overdraget kammerjunker Adam v. Lüttichau. »Med bygninger og tilliggende skænkede Kongen ved Skjøde af 26. Mai s. A. alt til kammerjunkeren, der dog skulle være ansvarlig for, at ingen af Havnens pæle blev afhugget eller stjålet, ligesom den i Havnen liggende Fregat reserveredes Søetaten. Pæleværket blev dog senere ved kongelig Resolution af 20. Juli 1793 »skæn-

ket« Lüttichau »til fuldkommen Eiendom« for 400 Rd. Således kom *Nivå Havnegård*, den nuværende *Nivågård*, i privat eje.»

Gård nr. 3. Overkrigskommissær, proviantforvalter Würtzen, der var ansat ved havnen, byggede i 1754 et hus, det såkaldte »Lille Nivågård«, hvor der i dag er telefoncentral. Grunden blev købt af den bonde, der ejede *Gård nr. 3*. Senere købte Würtzen hele gården, og så var der ikke flere selvejende bønder i Nivå. Bag bygningen anlagde Würtzen en stor park, hvor han plantede mange dejlige frugttræer. Dem stod der endnu enkelte af for 30 år siden. Parken var også smykket med en del statuer, som min far var med til at fjerne, da parken skulle omdannes til kalvefold. En stor allé gik fra hovedbygningen ned til åen, hvor den endte i en rundkreds af lindetræer, der antagelig har været plantet for at danne lysthus. Træerne står der den dag i dag, og det ser ganske ejendommeligt ud, at flere af dem er vokset sammen. Men nu står lysthuset sikkert for fald, da der på dette sted skal anlægges en ny vej. Nord for Lille Nivågård ligger et langt hus, der vender gavlen mod Strandvejen, her var en gang hestestald og vognport. I husets stue, der vender ud mod vejen, kan man endnu se, hvor porten til vognporten har været. Huset er senere blevet forlænget. På den anden side af vejen var der et gadekær, som senere er fyldt op med affald og jord. I 1810 blev gården købt af en Herr Brink-Zeidelin, og med de to forud købte gårde forenede han hermed de 3 omtalte gårde til den nuværende Nivågård.

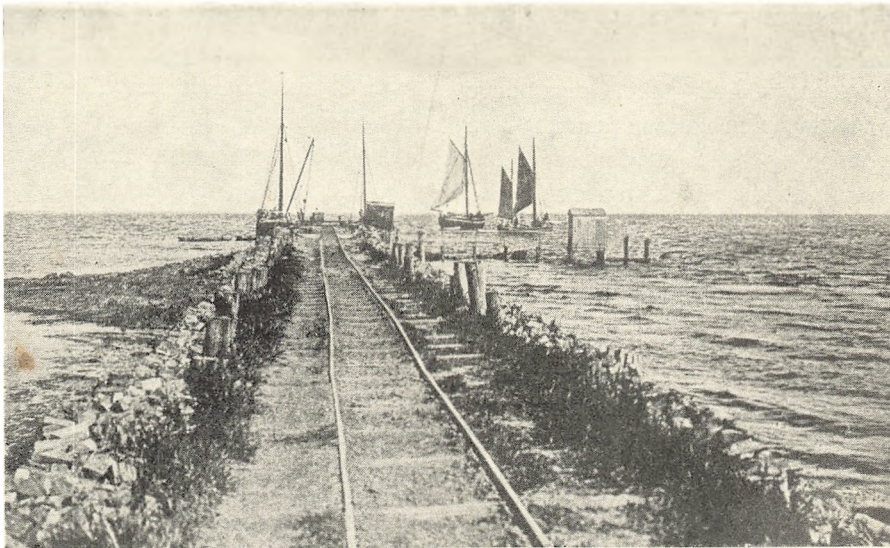
I 1862 købte konsul, grosserer Alfred Hage gården af et fallitbo for 101.500 rd., og i 1869 købte han den ældgamle Nivå Møllegård for 32.000 rd. Begge ejendomme overdrog hans enke i 1872 til sin søn, Johannes Hage for 150.000 rd.

Teglværket var, da det blev anlagt, selvfølgelig kun lille og primitivt, og murstenene blev antagelig med oksekærre kørt til Hørsholm, hvor restaureringen og udvidelsen af Hirschholm slot foregik. Produktionen har gået for sig som alle andre steder på denne tid. Det skete på følgende måde: Et dybt hul

blev gravet i jorden. Det var ca. 5 m i diameter og $\frac{1}{2}$ m dybt. Bunden blev belagt med flade kampesten, der også dækkede siderne. Heri blev leret blandet med sand og vand, og et par okser eller heste gik så rundt i dette og trampede knoldene ud, indtil massen blev så sejg, at dyrene næsten ikke kunne få benene med sig. Derpå blev leret trillet op på en disk eller briks, og en mand formede med sine hænder en klump ler, der blev klasket ned i en træform og strøget af foroven med en pind. Formen blev så båret ud på en planeret bane – vendt om – løftet op, så stenen faldt ud, og her lå den så til tørring.

Brændingen foregik i såkaldte højovne uden hvælvinger, og når ovnen var sat fuld af de lufttørrede rå sten, blev der lagt et par lag mursten ovenpå og et lille lag sand eller jord. Der blev fyret i bunden af ovnen med tørv, brænde eller kul. Brænderne lærte efterhånden, at når loftet var sunket et bestemt antal tommer, var stenene brændte. Ja, så primitivt var det i gamle dage, men efterhånden blev alt jo forbedret på en – i alt fald for hestene – bekvemmere måde. En pæl blev rammet ned i midten af det 5 m store hul, og herfra gik der en bom ud til kanten af hullet, og her gik så en hest og trak bommen rundt. På bommen var anbragt snoreværk, som trak et jernhjul gennem leret fra midten ud til kanten, og på denne måde blev leret æltet langt bedre. Senere blev der lavet store trosser, som blev trukket af en dampmaskine.

Efterhånden som byggeriet på Hirschholm slot tog af, måtte der søges andre kunder, og disse fandtes nærmest i København. Da Niveå gik lige forbi teglværket, måtte denne benyttes. Der blev bygget store, fladbundede pramme, som kunne rumme ca. 5000 mursten. Dengang var der meget vand i åen, den var dyb. Prammene blev lastet ved teglværket og af strømmen ført ud i Øresund. Herfra blev prammene staget ud til et lille skib, (en såkaldt jagt). Murstenene blev læsset over i skibet, og prammen staget tilbage til åmundingen, hvor et par heste ventede for at trække prammen mod strømmen op til teglværket. En sådan pram lå i mine barndomsår oppe



Skibsbroen.

på land med bunden i vejret og var et herligt legetøj for os drenge.

Da konsul Alfred Hage i 1862 købte Nivågård med teglværk, blev der sat fart i det hele. Der var da opfundet maskiner til at lave sten på. Disse maskiner bestod af en opretstående ælter, som æltede leret og pressede det ud i en tyk lerstreng nede på gulvet. Her blev det skåret af i klodser og kastet op i et valseværk, som samtidig trykkede leret ud gennem en træform til et afskærerbord, og herfra blev stenene trillet på børe ud i laderne til lufttørring. Disse maskiner var måske nok primitive, men de lavede gode sten uden struktur.

I 1864 havde en tysker ved navn Hoffmann opfundet ringovnen. Denne mand blev tilkaldt, Nivågård teglværks nuværende ringovn blev bygget, og den er i dag sikkert den ældste oven i Danmark.

Da min far i 1875 kom til Nivågård som forvalter, fandtes der ialt to maskiner, som blev trukket af en dampmaskine. Strygning med hånden foregik endnu, og produktionen var på ca. 2 mill. sten årligt. Senere blev der yderligere anskaffet to maskiner, og så steg produktionen til 7 mill.

Men i længden blev det selvfølgelig for dyrt at fragte sten med pramme i åen, og Alfred

Hage lod da bygge en skibsbro, hvor skibene kunne lægge til og indtage deres last. Ud langs broen blev der lagt tipvognspor, og vognene blev trukket af en hest. Efterhånden som skibene blev større, blev broen forlænget og udbygget.

Fra 1880 til 1921 gik der hvert år mange mursten til Roskilde fjord og Issefjorden. De blev sendt med små skibe, der hver lastede ca. 10.000 sten, og disse skibe havde meget mærkelige navne, såsom »Makrellen«, »Hornfisker« og »De elleve søskende«. Jagten »Valdemar« og skonnerten »Anna af Nivå« sejlede til København, og der var kappestrid mellem disse skibe om at komme først til broen for ikke at ligge for længe og vente på last, der var derfor altid et par skibe ved broen. Inden telefonen nåede ud til Nivå, indgik alle ordrer pr. brev. En forhandler i Skibby ordnede salget i Hornsherred, og han mødte personligt op to gange om året for at afregne.

Særlig travlt var der ved skibsbroen de 2 à 3 gange om sommeren, hvor der kom skib med kul fra England. Det var store skibe, finske barker og brikker med råer på masterne. Så blev der losset og lastet døgnet rundt. Disse store skibe kunne ikke sejle helt ind til broen med deres last, men kastede anker langt ude. De mindre skibe sejlede derfor ud til dem og

hentede så mange laster kul, at de store skibe omsider kunne flyde helt ind til broen.

De finske sømænd drak godt af den billige danske brændevin, (den kostede dengang kun 10 øre pæglen), og så sloges de bravt. Det endte ofte med, at knivene kom frem, og så blev politiet tilkaldt, medbringende håndjern.

Da kystbanen i 1897 blev åbnet, blev murstenene sendt med jernbane til København, og herved mindskedes sejladsen til Hornsherred ret betydeligt. I 1920–22 kom så lastbilerne, og de gjorde sejladsen med murstenene urentabel. I 1922 var Øresund helt frosset til, og ved tøbrudet om foråret skar isen det yderste af broen til pindebrænde. Derefter blev broen ikke længere vedligeholdt, men det faste brohoved står der endnu. Dette vil dog også en dag synke i havet, og et af de gamle minder fra Nivås storhedstid vil dermed forsvinde.

Skibsmolen blev også brugt til badning . – I mine drengeår var der ikke mange, der badede i Øresund, det har vandet været alt for koldt til. I åen var vandet derimod dejlig varmt og temmelig rent, så her boltrede børnene sig af hjertens lyst. Selv de voksne badede dér, og man har ofte set koner sidde med nøgen overkrop på skråningen og vaske først deres børn og siden sig selv. Efterhånden blev åen dog forurennet, og så gik turen ud til skibsmolen, hvor der var det herligste, rene, klare vand, og da molehovedet lå 2 m over vandoverfladen, var det dejligt at springe på hovedet i vandet. Lørdag aften samt om søndagen var der fuldt af mennesker, der kom langt inde fra landet for at bade.

Midt i 20'erne blev det mere og mere almindeligt at benytte lastbiler, og det var jo langt billigere at transportere varerne direkte til byggepladserne end at sende dem med skib eller jernbane. I 1950 var produktionen steget til 14–15 mill. teglvarer.

Det er helt underligt at tænke på, at transporten af mursten i løbet af disse få år kom til at foregå på 4 forskellige måder. Først med pramme ad åen til skib, så tipvogne ud ad broen, ligeledes til skib, derpå jernbane og til sidst med lastbiler.

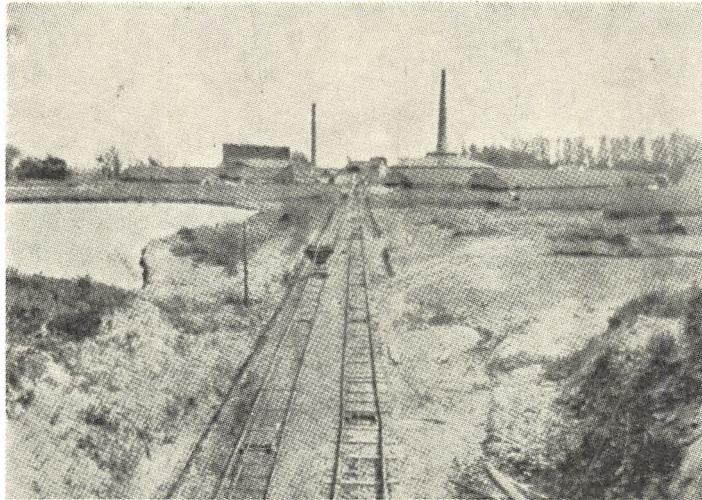
I 1922 var vi færdige med at grave ler i den store grav, der nu ligger som en sø langs den gamle Strandvej. Der blev derfor lavet en tunnel under Strandvejen for at grave ler vest for denne. Men netop som tunnellen var færdig, brød en voldsom nordveststorm løs, og vandet steg over 1 m i Øresund. Vandet gik over engene, og hele den østlige skråning af graven var ét stort imponerende vandfald. Den store grav blev fyldt med vand fra Øresund og var da Danmarks eneste saltvandsindsø.

Da jeg i 1918 kom til Nivå, var teglværket meget gammeldags og mindre rentabelt. Jeg begyndte derfor straks at tegne og kalkulere med en modernisering for øje, men min far kunne ikke tænke sig nogen forandring, og jeg måtte love ham ikke at tale til godsejeren om mine planer.

Om efteråret rejste min far til Sverige i 4 dage, og godsieren kom som sædvanlig ned på kontoret. Vi satte os på en bænk udenfor og gav os til at drøfte bedriften. Så kunne jeg ikke dy mig længere og udtalte, at en ombygning af værket ville koste ca. 60.000 kr. Jeg fik knapt nok talt færdig, før godsejeren hurtigt rejste sig og nærmest løb hjem. Jeg blev helt forskrækket og tænkte: »Så, nu er det sket med dig!« Humøret var under nul. – Men om eftermiddagen kom godsejeren tilbage, og vi satte os atter på bænken og talte sammen. Pludselig spurgte godsieren: »Sig mig, hvad var det, De talte om i formiddags angående denne modernisering?« Jeg kom så frem med mine tegninger og forklarede ham, at een stor maskine burde sættes ind i stedet for de fire gamle og en lang transportør installeres rundt om på teglværket; ved disse forandringer kunne der spares 15 à 20 mand, og alt kunne gøres for den omtalte sum.

»Godt,« sagde godsejeren, »men så begynder vi to med det samme at rive noget ned, inden Deres far kommer hjem, for ellers får vi ikke lov til det.« Vi fik fat i nogle mænd, og en gammel lade – der lå i vejen for det nye, der skulle laves – blev væltet.

Den aften kom tjeneren ned til mig med 6 flasker rødvin og en stor kasse cigarer samt et brev, hvori der kun stod »Tak«. Det første



Nivågård Teglværk 1922.

år, vi kørte med det nye anlæg, gav værket et meget stort overskud, og alt det nye var betalt. Næste år anlagdes en tovbane til tipvognene, der skulle køre leret fra den nye lergrav, vest for Strandvejen, under denne, og hen til teglværket.

Den i 1753 anlagte Galejhavn blev som omtalt nedlagt i 1767 på grund af tilsanding, og nu er der kun meget lidt tilbage af den. Vejen ned til havnen gik fra Strandvejen – der hvor nu Nivågård hovedbygning og malerisamlingen ligger – og ude i vandkanten finder man hovedmolen til havnen. Her står en lang række pæle, som ved lavvande stikker 10–15 cm over vandet. På Hørsholm Egns Museum findes en model af en fæstning, som menes at have ligget overfor havnen i Nivå. Jeg har ladet mig fortælle, at to studerende unge mennesker fra Rungsted – efter tegninger fundet i Københavns arkiver – har lavet denne model. Når tegningerne er fundet i arkivet, har fæstningen selvfølgelig været planlagt, men jeg tror aldrig, der har været bygget nogen fæstning, i så fald ville man sikkert have fundet rester af den ved sandgravning til teglværket eller ved grøftegravning. Ved den gamle Strandvej, udfor malerisamlingen, står en vejsten med indskriften

F. S.
24.

Denne sten har stået der i mange år, men er

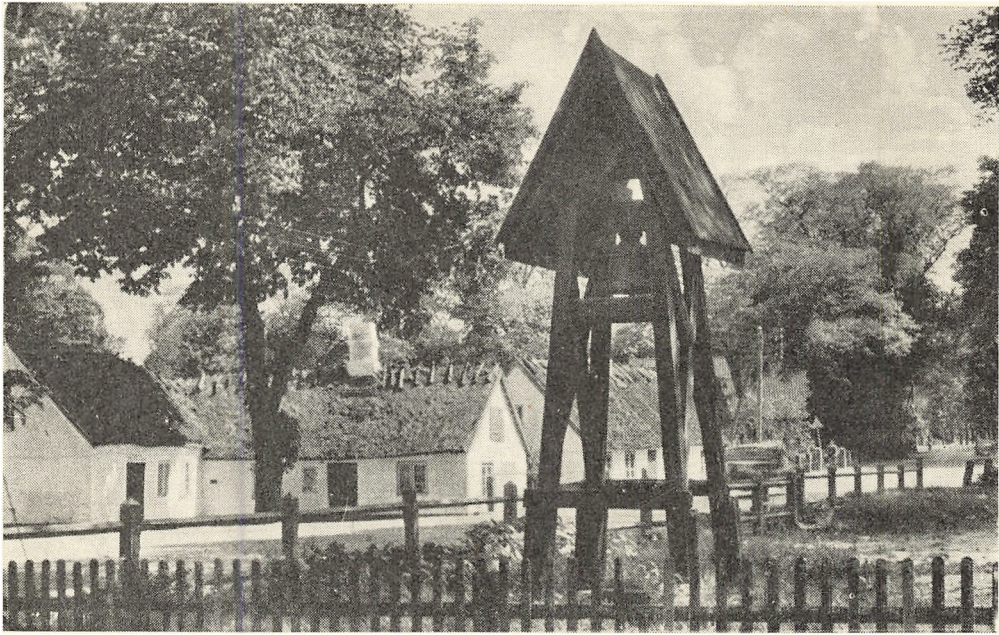
ikke nogen almindelig vejsten. Da den står der, hvor vejen gik ned til galejhavnen, har den muligvis markeret denne vej.

Nivågårds hovedbygning var – før branden – en stråtækt bygning, som lå langs Strandvejen, lige indenfor hegnet ved den store jernlåge, og en buegang førte ind til den bygning, der nu er inspektørbolig, heri var der køkken og bolig til personalet.

I parken, udfor gartnerboligen, stod et meget stort bøgetræ. Fru Hage (godsejer Johs. Hages mor), der var meget gudfrygtig, holdt om sommeren gudstjeneste for gårdens og byens folk under dette træ. Præsten fra Karlebo kom også og holdt andagt her. Før branden lå inspektørboligen på vestsiden af Strandvejen, hvor nu vognporten og det gamle sprøjtehus ligger.

I meget gamle dage har der sikkert kun været et vadested over åen, men senere blev der bygget en bro.

I 1688 blev der oprettet et krohold – filial af Rungsted kro – hvorfra drikkevarerne skulle aftages. Kroejeren skulle forlange bompeng af de vejfarende og holde bom for broen. Pengene skulle gå til broens vedligeholdelse. Denne første kro i Nivå har sikkert haft tilhuse i det lave hus, som ligger lige op ad Strandvejen, øst for denne og ned mod åen. Senere – 1722 er dette krohold flyttet hen til en bygning, der nu er nedrevet, men som lå på hjør-



Bag klokken, Bomhuset. Til venstre, fiskerhus.

net af Teglværksvejen og Strandvejen, lige overfor »Lille Nivågård«. Det gamle hus ved åen fik navnet »Bomhuset«.

Da den nye Kongevej i 1766 blev åbnet for almindelig færdsel, og passagen ad Strandvejen blev så ringe, at det ikke kunne betale sig at holde bom for broen, fik kroejeren til-

ladelse til at flytte sit krohold til Niverød, den nuværende Niverød kro. Bomhuset og andre gamle fiskerhuse blev købt af Nivågård, og enkelte af disse huse eksisterer såmænd endnu.

Efter krigen i 1864 rejste en hel del sønderjyder nordpå. Blandt mange andre kom i 1869 en mand ved navn Wilhelm Reimers til Nivå,



Nivå gade.

hvor han byggede en smedie på hjørnet af Niverødvej og Strandvejen. Herfra fik hele arealet navnet *Smediebakken*. Samtidig har han til beboelse købt et fiskerhus, som lå på den anden side af Strandvejen. I dette hus indrettede hans kone, Katrine Reimers, en høkerforretning, og denne har åbenbart betalt sig bedre, eftersom smedien senere blev nedlagt.

Wilhelm Reimers havde 3 sønner: Frederik, Christian og Carl. Den ældste søn, Frederik, hjalp til i høkerforretningen, der efterhånden gik så godt, at Reimers købmandshandel snart blev bygget. Den blev anbragt på den modsatte side af Strandvejen med gavlen ud til vejen, og senere blev forretningen udvidet hen til hjørnet af Niverødvej.

Frederik Reimers byggede bolig til sig selv ved siden af forretningen, den villa, som nu købmand Nielsen bebor.

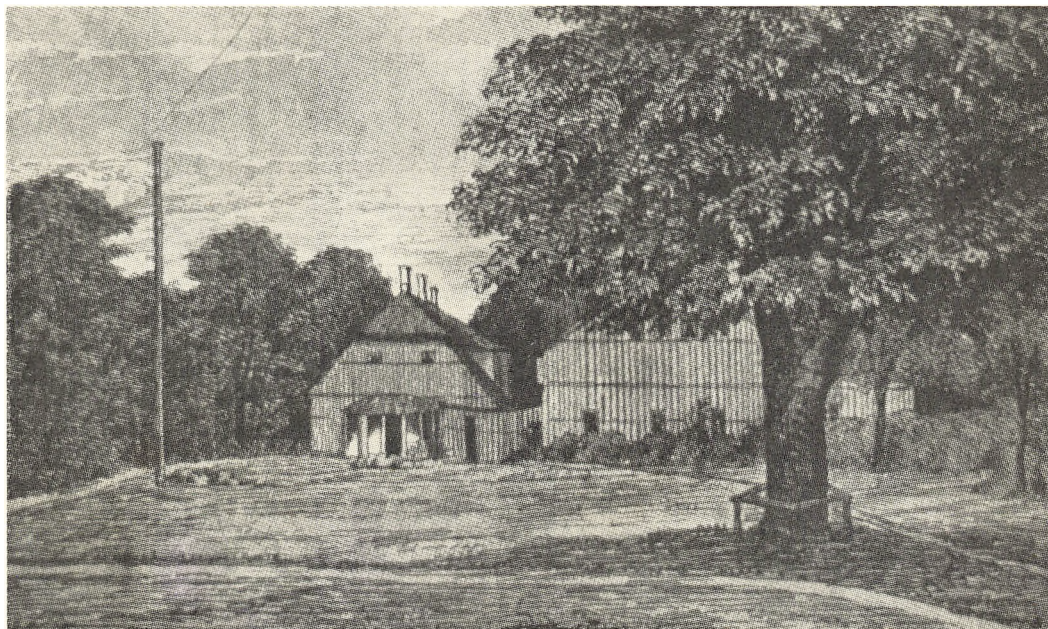
Frederik Reimers var en meget dygtig og særdeles afholdt købmand, som sammen med sin søn, Wilhelm Reimers, udvidede forretningen til også at handle med korn, foderstoffer samt bygningsartikler. Efter Frederik Reimers død solgtes købmandsforretningen til købmand Harry Nielsen, og Wilhelm Reimers helligede

sig nu grovvarerforretningen og indrettede kontor i sin bedstefaders gamle hjem, hvor nu 4. generation, Poul Frederik Reimers, residerer i sin oldefars hus.

Der skulle jo være en øvrighed i Nivå, og selvfølgelig blev Wilhelm Reimers sen. udnævnt til politikommissær. Han røgtede dette hverv på en glimrende måde – der stod respekt om ham og hans gerning.

Beboerne i Nivå havde langt til kirke, de tilhørte Karlebo kirkesogn, og derfor byggede fru Hage kapellet, som ligger op til »Lille Nivågård«. Præsten fra Karlebo kom så hver anden søndag og prædikede, men begravelser og andre kirkelige handlinger foregik i Karlebo kirke. Skulle der være begravelse, blev en af gårdens arbejdsvogne vasket. Herpå blev kisten anbragt, og så marcherede følget bag efter, men hvad – der var jo også kun en mil til Karlebo, og man var vant til at bruge benene dengang.

Børnene i Nivå gik i Vejenbrød skole, men vejen derop var lang, så fru Hage syntes, der burde være en skole i Nivå, og i 1884 byggede hun det hus på Niverødvej, som nu kaldes »Nivå Gamle Skole«. Der var kun én klasse. De store drenge og piger den ene dag, og næste dag alle de små rollinger.



Nivågård før branden.

I 1878 brændte Nivågård, inspektørboligen samt 3 huse i Nivå by. Kostald og hestestald var moderne bygget — det vides ikke hvornår de var blevet opført. Men kendsgerningen er, at de blev reddet, fordi der var ildfaste lofter. Disse bestod af tykke træbjælker lagt på højkant, og mellem bjælkefladerne var der muret hvælvinger ovenpå hvilke der var stampet et tykt lag ler. Derfor brændte kun overdelen af bygningen, med dens indhold af halm og hø. Køerne og hestene blev ved brandens opståen jaget ud af stalden, men allerede næste dag kunne de tages på stald igen, takket være de brandfri lofter.

Godsejer Johannes Hage boede på det tidspunkt hos sin moder på »Stokkerup« i Tårbæk — som hun ejede — men da han hørte om branden, sadlede han straks sin hest og red til Nivå. Da han nåede brandstedet, faldt hesten død om af udmattelse. Brandårsagen blev aldrig opklaret. Hage lod straks gården bygge op igen i dens nuværende skikkelse. Køkkenet til den gamle hovedbygning blev derefter bygget om til inspektørbolig, og øst for denne blev der indrettet folkestue med køkken og mejeri. Den nuværende hovedbygning blev bygget i 1881 på en åben mark, lidt fra gården.

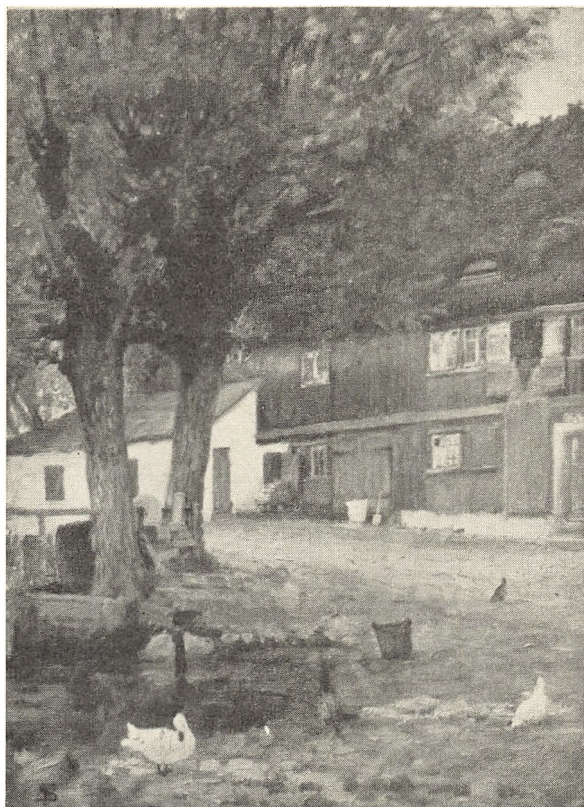
I 1886 byggede godsejer Hage »Kildehøj«

som enkesæde for sin moder, og da de begge var store naturelskere, begyndte de at anlægge parken til Nivågård. Det, der nu kaldes Elleskoven, var et lille krat, som fru. Hage lod rydde det meste af, og her plantede hun sin smukke skov. De sidste år hun levede, kørte hun hver dag i sin lille ponyvogn gennem gennem skoven og alléen til Nivågård park og så ad Strandvejen hjem. Men hvorfor havde man valgt navnet »Kildehøj«? I det nordvestlige hjørne af haven op mod Lyngebæksbakken lå en meget stor sten, den skulle fjernes og måtte sprænges i stykker. Da stenen faldt fra himanden, slog en stor vandsøjle i vejret. Det var afløb fra en kilde, som den store sten havde holdt nede. Kilden blev dæmmet ind, ledninger blev lagt både til »Kildehøj« og Nivågård, som næsten intet vand havde — trods mange boringer. Det overflødige vand blev gennem rør ledet ned til en lille dam i skoven, og over en stengrotte rislede vandet så ud i dammen.

I 1884 købte Johannes Hage Morten Lars' gård i Niverød, lagde jorden ind under Nivågård og ombyggede senere hovedbygningen til hospital for kronisk syge mennesker. I 1899 blev der bygget en lang sidefløj til, og alt dette skænkede han ved sin død til Frederiksborg amt.



Nivågårds hovedbygning.



Nive Mølle før branden.

Til Nivågård hørte også den ældgamle landgildemølle, »Nive Møllegård«, som blev drevet af to store vandhjul med vand fra åen. På bakken vest for møllegården stod en vindmølle. Den brændte i julestormen 1902. Trods stærke bremses var den løbet igang af sig selv, uden at nogen havde opdaget det, og da møl-leren, som boede på møllegården, næste morgen kom ud, var møllen borte.

Den gamle møllegård brændte i 1893 og blev genopbygget i den nuværende stil med stort bageri. Mejeriet fra Nivågård blev flyttet dertil. Nu er alt dette nedlagt, og i den store bygning er indrettet flisefabrik.

Godsejer Hages forældre ejede palæet Kongens Nytorv nr. 5. Her var åbent hus for kunstnere, og der var altid stor selskabelighed. Inde i gården var der vognport og stald med fyrige heste, som ofte løb turen til Nivå. Konsul Hage døde i nr. 5, men fru Hage beholdt

palæet. Her boede hun om vinteren og på Kildehøj om sommeren. Der gik mange fødevarer fra Nivå til nr. 5, vognene var godt belæsset, når de tog den lange vej til byen. Mælk skulle der jo også til, og så blev en ko, der lige havde kælvet og gav god mælk, trukket den lange vej til nr. 5. Når koen var udmalket, blev den udskiftet med en ny.

Det var besværligt for almindelige folk at komme fra Nivå til København, der var jo ingen jernbane. Kystbanen blev først åbnet i 1897, og før den tid måtte man så bruge apostlenes heste. Der var to muligheder, enten gik man til Kvistgård og tog nordbanetoget, eller man gik til Klampenborg og kørte til byen. Om sommeren gik der dampskib fra København til Helsingør, og dette standsede ved hver havn langs kysten. Man kunne f. eks. gå til Rungsted havn eller Sletten havn og med en fiskerbåd blive befordret ud til damp-

skibet. Dette var jo mindre behageligt, når vejret var dårligt, så det var ikke ofte folk tog til hovedstaden.

Almindelige mennesker havde ikke anden mulighed for at komme nogen steder end ved hjælp af deres egne ben – de blev til gengæld også brugt godt. Børnene gik til konfirmationsforberedelse hos præsten i Karlebo, 1 mil frem, 1 mil tilbage. Jeg selv kom som 7-årig i Nivå skole, men som 8-årig blev jeg sendt til Hørsholm realskole, hvor min broder allerede gik. Det var 2 mil om dagen. Det betød, at vi skulle op kl. godt 5 – afsted kl. 6,30 for at være i skolen kl. 8. Vi var aldrig hjemme igen før kl. 15,30, og mange gange, når jeg havde fået min middagsmad, kom min far med et brev, som skulle bringes til Kvistgård station, så var det bare med at pile afsted over marker og grøfter for at skyde genvej, ellers var det jo 2 mil.

Flere unge mennesker fra Nivå var i tømrerlære i Hørsholm, og de måtte gå frem og tilbage både vinter og sommer. Hændte det så, at deres mester fik arbejde i Birkerød, var det bare med at komme op en time før om morgenen. De fleste gik i træsko om sommeren og havde så træskostøvler på om vinteren. Efterhånden kom cyklerne. Sikken en opfindelse! I begyndelsen var de nu ikke så gode – men man var dog kørende.

En del af arbejderne på teglværket kom fra Fredensborgegnen. Særlig én mand husker jeg tydeligt. Han hørte meget dårligt og blev kaldt *Døve-Niels*. Han boede i Asminderød, begyndte arbejdet kl. 6 om morgenen og fyraften kl. 19,30. Derefter måtte han så vandre hjem – vinter og sommer – og lønnen var 10 kr. pr. uge. Senere blev der indført akkord, og derved blev fortjenesten større.

Om foråret kom der en 30–40 svenskere til teglværket, og så kan det nok være, der blev liv og glade dage i Nivå. Brændevinen kostede 10 øre pæglen. De kunne købe så meget de ville, og det var anseelige mængder, der gled indenfor vesten. Værst gik det dog til lørdagften, når de havde fået deres løn. Så var der ofte ballade. Disse arbejdere boede i en kaserne bag teglværket. En af de svenske ko-

ner stod for marketenderiet, og der blev serveret god og billig mad. Godsejeren kom engang derned og traf konen, der var meget snakkesalig. Godsjeeren opdagede da, at hun ingen tænder havde i munden. Det syntes godsejeren var skrækkeligt, så han rådede hende til at gå til tandlæge og få sig nogle nye tænder. Men det havde konen sandelig ikke råd til, så da godsejeren næste dag kom igen, havde han et brugt gebis med i lommen. Han spurgte hende så, om hun ikke kunne bruge dette? Tænderne blev prøvet – jo, tænk, de passede virkelig nogenlunde. Hun fik gebisset og var meget stolt over at gå med godsejerens tænder, selv om overmunden slubrede så meget, at det var vanskeligt at forstå hende, når hun snakkede løs.

Mellem svenskerne var der naturligvis også mange pæne mennesker, der aldrig drak brændevin. 2 af familierne kom her gennem 3 generationer. Det var dygtige, herlige mennesker, som var her hver sommer lige til krigen i 1940. Efter første verdenskrig kom også en del polakker og enkelte russere til teglværket, de var allesammen dygtige og flittige arbejdere. I byen Nivå var der ca. 30 familier, som havde med teglværket at gøre, og af disse arbejdede ofte både mand og kone. Mange af dem havde øgenavne. En svensker, der hed Johan, var født i Vestergötland, og da der var andre ved navn Johan, blev svenskeren kaldt Vesterjyllingen. Johans kone arbejdede også på teglværket, og da der begyndtes kl. 6 om morgenen, måtte de 5 børn blive liggende i sengen og sove, til mor kom hjem til frokost fra 8–8,30. I den halve time hun var hjemme, skulle hun give familien mad, vaske og klæde de mindste børn på og derefter anbringe dem i et stort vaskekar foran huset, med en humpel brød i hånden. På denne måde kunne der bedst passes på de små. Således gik det også til middag ved 12-tiden.

Efter fyraften kl. 19,30 skulle der laves mad, børnene skulle vaskes og puttes i seng, huset skulle gøres rent og tøjet vaskes. Ja, det var strengt for sådan en mor, men hun holdt ud, og børnene blev alle sammen gode og agtværdige mennesker. Manden drak mindst 1 pot

brændevin om dagen, men kunne man for-
tænke ham i det? Ofte fik han delirium og
faldt om af krampe, så var det bare for kam-
meraterne at springe på ham, få fat i tommel-
fingrene og brække dem godt tilbage, og når
krampen var ophørt, sørge for at han fik en
ordentlig dram. Det kurerede ham, så han
kunne fortsætte sit arbejde. Denne familie
boede i et gammelt hus nær åen, det er nu
revet ned. I julestormen 1902 steg vandet i
åen så højt, at der stod en halv alen vand i
deres stue. Ægteparret vågnede ved at halmen
i slagbænken var fugtig, og da de fik tændt
lys og kom ud på gulvet, stod de i vand til
knæene. Deres gris og nogle høns holdt til i
et udhus lidt nærmere ved åen, og ægteparret
blev helt fortvivlede, da de kom derned, va-
dende i vand, og fandt grisen og de fleste af
hønsene druknede. Men teglværket erstattede
dem både gris og høns.

Søren Jensen, der arbejdede på gården,
kunne bruge en le som ingen anden. Han drak
også en pot brændevin om dagen og havde
ofte delirium. En søndag aften, da min far og
jeg gik i nærheden af åen, hørte vi en mand
gå og snakke og skælde ud. Vi gik derned og
opdagede da Søren midt ude i åen, hvor han
gik med en rive i hånden. Da vi spurgte ham
om, hvad han dog lavede dér, svarede han,
at der var druknet en mand, som ingen kunne
finde. »Men jeg skal nok – (og så svovlede
han noget så grusomt) få fat i ham.« »Åh,«
sagde far, »han er fundet. Kom du bare her
op, så kan du selv se ham.« Op kom så Søren,
og da han hjemme hos far fik et ølglas bræn-
devin, var Søren rask igen. Han gik hjem i
seng og sov trygt. Delirium fik han gerne om
søndagen, når hans kone havde gemt brænd-
vinsflasken, og købmanden havde lukket.

En tømrer ved navn Rasmus Rasmussen,
også kaldet *Rasmus Tømrer*, var en særdeles
dygtig håndværker, men han drak også sin
pot om dagen. Han fik nu aldrig delirium.
Han blev bare fuld og var så grinagtig, at
børnen fulgte ham overalt. Det hændte ofte
i marts-april måned, at han, godt beruset,
kom ind til min far og bad om at måtte låne
et gammelt jagtgevær. Han ville ned og skyde

gedder i lergraven; han fik geværet og gik ned
til lergraven. Det er en kendt sag, at gedderne
»leger« i disse to forårsmåneder, og man kunne
tydeligt se dem ligge inde ved søens kant.
Pludselig lagde Rasmus Tømrer bøssen til kin-
den, og så faldt skuddet. Rasmus sprang der-
på ud i det kolde vand, kom op med en stor
gedde, og det gjorde ham mærkværdigvis
ædru.

Nå – Isak hørte heller ikke til dem, der
sagde nej til en pot om dagen. Og sådan var
der flere, blandt andet Niels Andersen, med
øgenavnet Snus-Niels. Han brugte snus, og
saften løb ned i hans røde skæg. Med heste-
vogn kørte han sten til Rungsted og Vedbæk
og længere om det skulle være. Han drak
bravt, men var en god kusk. Blev han forsin-
ket på byggepladsen, anstrengte han aldrig
sine heste for at komme rettidigt hjem – så
hellere blive en timestid forsinket. Niels var
ikke gift – han havde en søster til at holde hus
for sig. Hendes ene ben var meget dårligt.
Hun havde sår, der ikke ville læges. Gods-
ejereren havde engang en kendt professor fra
København til middag, og godsejeren spurgte,
om han ikke ville se på hendes ben? Jo – det
ville han da gerne. Godsejeren sendte så bud
til Niels, at han sammen med professoren ville
komme ned og se til søsterens syge ben. Der
blev vild opstandelse i det lille hjem, for nu
skulle fødderne jo vaskes. Da professoren kom,
forlangte han også at se det raske ben for at
sammenligne. Men, nej – dén strømpe skulle
ikke af. Men strømpen kom selvfølgelig af til
sidst, og så viste det sig, at hun kun havde
vasket det syge ben. – Nå, renligheden var jo
ikke overvældende på den tid.

Så var der Malmsteen, svensk af fødsel. Det
hed sig, at han havde været familiens sorte
får, og at hans broder – eller muligvis hans
far, havde været politimester i Malmø. Han
var for 40 år siden havnet i Nivå og var en
meget dygtig arbejder. Skulle der lastes sten
til Nivå station, var der altid 3 mand om det,
og det gik hurtigt fra hånden. Men en dag,
da Malmsten var med til at laste, var akkor-
den så hurtigt færdig, og de tre mand var
allerede så godt oppe, at de besluttede sig til

om eftermiddagen at tage en tur til København. De to af dem var i voldsomt højt humør, men Malmsteen var blevet søvrig, og for at blive af med ham i nogle timer, gik de alle tre ombord på Århusbåden, hvor Malmsteen blev anbragt på en afsides bænk og straks faldt i søvn. De to stak så af, og Malmsteen blev ikke opdaget, før damperen var godt til søs. Han blev overgivet til politiet i Århus, og nogle dage efter fik min far brev fra politimesteren derovre, der bad far sende 80 kr., så Malmsteen kunne komme fri. Far viste mig brevet. Jeg syntes ikke, vi skulle gøre det. »Husk dog på,« sagde far, »at han har været her i 40 år og er en dygtig mand.« Men jeg sagde stadig nej og fastholdt, at han kunne blive i Århus. Det lod til, at far efterhånden var af samme mening. Men nogle dage efter kom Malmsteen tilbage, og da jeg spurgte ham, hvordan det var gået til, svarede han: »Den gamle er en god mand!«

Men det var selvfølgelig ikke alle i Nivå, der drak. Der var mange pæne og ordentlige familier, dygtige arbejdere med flinke koner, som holdt hjemmet rent og opdragede deres børn på en udmærket måde.

Skipper Koch, som sejlede sten til København med sit skib »Anna«, havde en søn, der blev kaptajn.

Bødker Jensen, der var ansat på Nivågård, var en dygtig og pålidelig mand. Han havde 5 børn, men døde desværre i en ung alder af lungebetændelse. Enken og den ældste søn, der var i tømrerlære i Hørsholm, forsørgede familien, men der var ofte smalhans i det lille hjem. Den ældste søn, Bernhard, har nu i mere end 50 år været stor tømrermester i Niverød.

Købmand Griesé havde købmandshandel i huset, hvor den gamle kro havde været. Hans søn bor stadig i Nivå og er forretningsdrivende.

Brænder Johan Christensen, der havde 5 børn, var også en agtværdig og pålidelig mand, men heller ikke dér var der meget at rutte med. De to ældste sønner kom hurtigt hjemmefra og blev karle på Nivågård. Men en dag gav de hinanden hånden på, at de ville drage ud i verden og blive til noget. De stak til søs, sendte al deres hyre hjem, bad forældrene bruge heraf, hvad de behøvede, og så sætte resten i sparekassen. De tog begge



Nivå sidste kro.

to styrmandseksamen i London og blev begge kaptajner på store skibe, der sejlede på verdenshavene.

Der var også brænder Niels Peter Hansen, hvis far også havde været på teglværket og hans søn – der altså er tredje generation – August Hansen – lever endnu, 85 år gammel. Han har været på Nivågård Teglværk i over 60 år – i mange år som formand. Han har altid været en særdeles dygtig og pålidelig mand.

Murermester Schultz kom fra København og var som formand med til at genopbygge det brændte Nivågård. Da den var færdig nedsatte han sig som murermester i Nivå, byggede senere Kildehøj, Malerisamlingen, Den Gamle Skole samt mange flere huse i Nivå og omegn. Ved giftermål arvede han det gamle krohus, som han ejede i mange år, men senere solgte til godsejer Hage.

Formand Ole Mortensen kom til Nivå i 1864 og var med til at bygge ringovnen. Dengang fik han 9 kr. i løn om ugen, senere steg den til 10 kr. Han var en herlig, pålidelig mand. I 1919 var lønningerne steget betydeligt, og selv om han ikke kunne arbejde mere end den halve dag, fik han alligevel fuld løn. Da han en aften fik sin lønningspose, spurgte jeg ham: »Sig mig, Ole, hvad bruger du alle disse penge til?« »jo – det skal jeg såmænd sige. Dengang jeg kun tjente 10 kr. om ugen, gik jeg hver lørdag aften til købmanden med min vadsæk, og den blev fuld af varer. I tilgift fik jeg en stor cigar til om søndagen, et stykke sæbe blev lagt i vadsækken til mutter, og desuden var der et stort kræmmerhus bolscher til børnene. Ja – og så blev der ovenikøbet skænket cognac fra en flaske, der stod under disken. Nu derimod går næsten hele lønnen til for at få fyldt vadsækken. Cigar, sæbe og bolscher kendes ikke mere. Jo, se de gamle dage var gode at leve i. Vi tænkte på vort arbejde og ikke på al den sjov, som nu findes.«

Anders Hartmann arbejdede på gården og boede i Bomhuset. Hans søn, Emil Hartmann, blev kusk hos godsejeren og senere tjener, hvilket han var til godsejerens død. Tredie

generation, Ejner Hartmann, er nu vognmand i Nivå.

En trist begivenhed indtraf Kr. himmelfartsdag 1891. Godsejer Johs. Hage havde en god ven, dr. Warming, på besøg. Efter frokosten, hvori også deltog min far og inspektør Kristensen, besluttede selskabet at sejle ud på Sundet i Kristensens sejlbad for at skyde gæs. Der gik bud til tømrer Petersen, som altid sejlede med Kristensen, om at gøre båden klar.

Da selskabet kom ud på molen og gik i båden, nægtede min far at sejle med; han mente det var for koldt, og at der var nok i båden. Båden sejlede syd på, og far gik hjem, der var ingen ro over ham, og han gik igen ud på molen. Han så båden lægge til ved Lyngbæksgård badebro, godsejeren frøs og ville i land for at gå hjem. Båden stod igen til søs, men i en kastevind kæntrede den, og alle tre faldt i vandet. Tømrer Petersen, der ikke kunne svømme, gik straks ned. Kristensen fik fat i en åre og holdt sig flydende en hel time, da en fiskerbåd fra Sletten kom til hjælp og sejlede ham til Sletten havn. Dr. Warming, der var en meget dygtig svømmer, svømmede mod molen, hvor min far stod og råbte opmuntrende ord til ham. Ti meter fra broen fik dr. Warming krampe og gik ned. At alt dette rystede godsejeren, ja hele det lille samfund, var naturligt.

Men selvfølgelig var det godsejer Johannes Hage, der satte præg på byen. I mange år boede han kun i Nivå om sommeren og havde en stor vinterlejlighed i København. Kildehøj blev lejet ud til en grosserer fra hovedstaden. Det var fint herskab. Da kystbanen lige var blevet åbnet, rejste grosseren med toget til København, og hver dag blev han kørt til stationen og hentet igen om aftenen i en stor, fin landauer med 4 heste for og med kusk og tjener i liberi. På Lyngbæksgården boede familien Treschov, og her blev også kørt i landauer med 4 heste for samt liberi på bukken. Det var et smukt syn, og alle byens koner med børn stod hver aften ved vejen og betragtede de fine herskaber.

Godsejer Hage kørte også i landauer, men her var kun to heste og ikke nogen dikkedarer

på bukken. Men han var dog kørende. Johannes Hage var en god arbejdsgiver, som tog levende del i sine folks glæder og bekymringer. Der var jo lidt fattigdom i byen, men ofte lod han slagte en ko og delte den ud til arbejderne. Ved juletid fik hver husstand 1 td. kul, og affaldsbrænde fra skoven blev også delt ud. Lille juleaften kom mødrene med deres børn hen på gården. Børnene fik hver en julepose fuld af æbler, æbleskiver og godter og vanter eller strømper. Mødrene fik strømper, sjal eller undertøj. Der var stor glæde i byen den dag.

Til fastelavn samledes hele byen på Nivågård. Karlene havde pyntet både sig selv og hestene med kulørte papirstrimler, og så blev katten slået af tønden. Tønden var fuld af æbler, som børnene havde travlt med at samle op, når den omsider faldt fra hinanden. Bagefter var der stort sækkeløb for børnene, til morskab for dem og ikke mindst for godsejeren.

Når høsten var i hus, blev alle gårdens folk med koner bedt til høstgilde. Det store magasin blev ryddet og pyntet med løv. Middagen bestod af risengrød og flæsksteg, og det kan nok være, det var store portioner, der blev sat til livs. Efter spisningen blev salen ryddet, og dansen begyndte. Nivås orkester spillede til. Det bestod af tømreren med bassen, smeden med fiolen og en eller anden med harmonika. Musikken var jo ikke den allerbedste, men den kunne dog bruges, og folk morede sig dejligt. Ja, det var herlige tider dengang. Folk var *tilfredse* og *glade*, selv om fortjenesten var lille. Folkene boede i gårdens huse for en ganske lille husleje, ca. 3 kr. om ugen. Hver familie havde en lille have til grøntsager og kartofler. Grisehus og hønsehus hørte også til lejligheden, og da hver familie som regel havde 1 à 2 grise om året, var der altid sul i karret.

I mange år var der lægekonsultation af distriktslægen fra Hørsholm. Her kunne byens folk konsultere lægen én gang om ugen og få den fornødne medicin, og alt var gratis. Senere startede godsejeren og min far Nivågård Sygekasse. Hver arbejder betalte 10 øre om ugen i kontingent. Godsejeren betalte under-

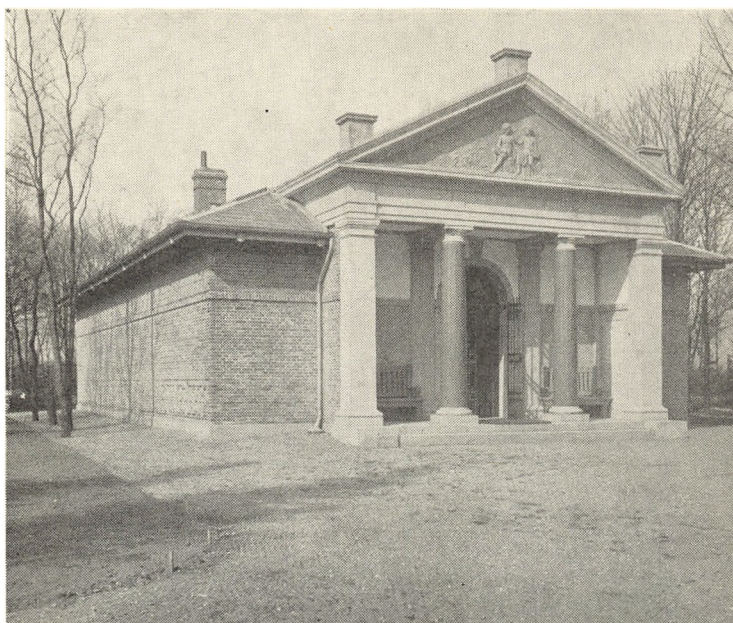
skuddet. Denne sygekasse blev senere statsanerkendt.

Da Hage en gang kom hjem fra en rejse i Norge, hvor han havde set mange klokketårne af træ, lod han arkitekt Schrøder tegne et lille klokketårn, der blev stillet op midt i Nivå by, tæt ved Strandvejen. En klokke, der havde en vidunderlig smuk klang, blev hængt op, og her blev i mange år solen ringet op om morgenen og ned om aftenen. Byens folk nød klokkeringningen. Klokketårnet var en attraktion, der desværre ikke er mere.

I 1910 byggede Johannes Hage Nivå kirke og skænkede den til Karlebo kommune. Malerisamlingen, der var blevet opført i 1903, blev gjort til en selvejende institution. Her samlede Hage de skønneste malerier bestående af dansk og udenlandsk kunst. Både Rembrandt, Luini, Rubens, Jan Steen, Belliné, Hobbema, de Hooch, Lotto, van Ostade, van Ruisdall, Veronese, Marstrand, Eckersberg, P. C. Skovgaard, Heinrich Hansen, Carl Bloch, la Cour, P. S. Krøyer, Chr. Købke, J. Th. Lundbye, Melbye, Ernst Meyer, Kr. Zahrtmann og mange andre er smukt repræsenteret. Denne samling var engang Europas fineste privatsamling. Desværre kommer der ikke så mange besøgende mere, og der er heller ikke så mange malerier at beskue som før.

En morsom lille episode indtraf en gang, da kong Christian X og dronning Alexandrine ville besøge malerisamlingen. Portvagten, der havde træben, havde sat sig ind i gartnerboligens entré, da han hørte nogen stå og ruske i jernlågen og bad om, at lågen måtte blive åbnet, da kongen ville ind i samlingen. »Kongen, det kan jo enhver sige,« sagde vagten. »De må skynde Dem,« sagde chaufføren, »det er kongen og dronningen.« »Ja, ja, jeg skal da først have benet spændt fast.« Endelig kom han ud og fik lågen åbnet, og kongen gav ham 10 kroner og spurgte om han var krigsinvalid. Dertil svarede manden intet, men sørgede for, at godsejer Hage fik besked om besøget.

Der blev serveret the i malerisamlingens store sal for de høje gæster, og man morede sig over »modtagelsen«.



Malerisamlingen 1903.

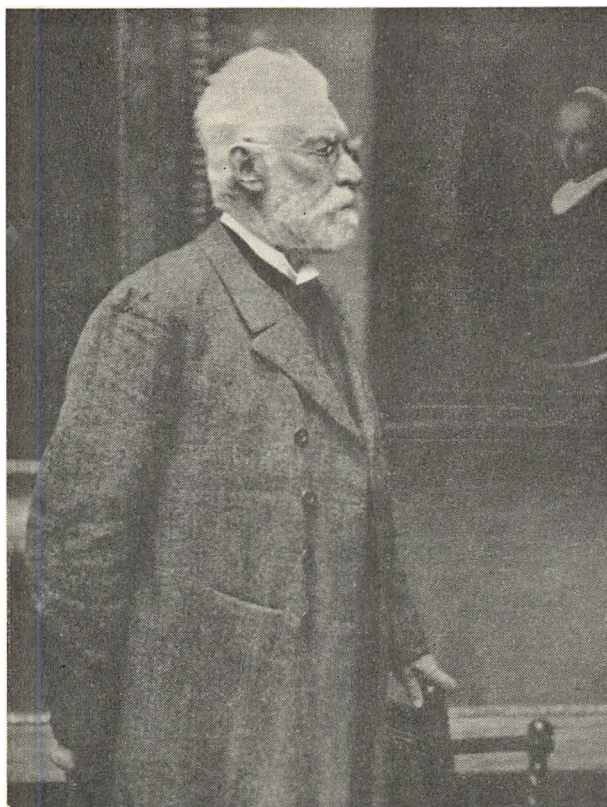
Johannes Hage havde allerede længe før sin død oprettet »Den Hageske Stiftelse« med en kapital på 500.000 kr., Renterne heraf blev delt ud til nervesvage kvinder og mænd til ophold på sanatorier. I 1919 ville Hage selv bygge et sanatorium for nervesvage. Det skulle ligge på marken mellem parken og skoven. Denne plan blev imidlertid opgivet, da han mente, der var steder nok for syge mennesker at tage hen, når blot de havde penge til opholdet. Da godsejer Hage døde den 23. januar 1923 havde han i sit testamente skænket al sin ejendom til »Den Hageske Stiftelse«. Ejendommene var Nivågård Teglværk, Nivågård og Nivå Mølle, alt gældfrit. Indtægterne heraf skulle gå til syge, nervesvage mennesker, og da boet var sluttet, blev hans hovedbygning, efter hans testamentariske bestemmelse, bygget om til reconvalescenthjem, hvor der var plads til 16 damer, som fik frit ophold, læge og medicin samt massagebehandling i en måned.

I de sidste år, han levede, udtalte han ofte: »Hvor er jeg glad ved tanken om, at her i mine stuer, i mit hjem — i park og skov skal nervesvage mennesker færdes og finde hvile og lægedom.« Således gik det også i mange år, men for 3 år siden blev reconvalescenthjem-

met desværre lukket og står nu ubeboet hen.

Johannes Hage og min far var særdeles gode venner. Der var ingen hemmeligheder dem imellem. Det var en fast regel, at far hver onsdag og søndag spiste middag hos godsejeren, og bagefter blev der spillet billard og derefter whist.

Hver dag kom godsejeren ned på kontoret og hentede far, og så gik de to med hinanden under armen ud at spadsere. Da jeg i 1919 blev kaldt hjem, sagde godsejeren til mig, at han helst så, at jeg gjorde min far selskab hver onsdag og søndag til middagen. Jeg vil indrømme, at jeg i begyndelsen slet ikke var glad for dette. Men efterhånden blev det virkelig til stor glæde for mig, og efter min fars død i 1921, hvor jeg sad alene med godsejeren ved petroleumslampens svage, men herlige lys, gik det rigtigt op for mig, hvor stor en mand godsejer Hage var. Det sidste år han levede og enten sad i sin rullestol eller lå i sin seng, sad hans sekretær, frøken Brasch, og jeg på hver sin side af ham og spiste middag. Derefter kom kortene frem. Når han blev træt, bad han mig ofte, om jeg ville læse højt for ham af »Landmandsliv«. Ofte lukkede han øjnene, og så troede jeg han sov, men holdt jeg op



Godsejer Johannes Hage.

med at læse, lukkede han straks øjnene op og bad mig om at gå videre med læsningen.

Min fars død tog meget på ham, og i lange tider talte han ikke om andet, han kunne ikke forstå det. Efter fars død kom godsejer Hage stadig ned på kontoret om formiddagen, så tog han mig under armen, og vi spadserede ud til søen eller de gamle lergrave. En dag da vi gik der, standsede han pludselig og udbød: »Men se dog, Deres fars træ er knækket og faldet omkuld!« Jeg fik da følgende historie at høre: »For mange år siden gik Deres far og jeg her. Vi mødte da gartneren med to små grantræer under armen. Dem ville han plante oppe i parken, men jeg sagde til Deres far – nu tager vi to hver sit grantræ, planter dem her og kan så se, hvis der bliver størst. Disse to træer blev store – men nu er Deres fars træ altså ikke mere!«

Det år godsejer Hage døde, gik hans eget træ ud.

Pastor Ricard holdt prædiken ved gods-

ejerens bære og udtalte, at han ofte – når godsejeren i sin rullestol kørte gennem parken – var fulgt med ham, og det var, som om sangfuglene fulgte ham fra gren til gren og sang for ham. Således følte det virkelig også, men det år godsejer Hage døde, hørte man ikke mere fuglesang i parken.

Hage tålte ikke arbejdsløshed, og engang i en temmelig streng vinter lod han nogle arbejdere fra teglværket grave et vandhul i sin park. Havearkitekt Glæsel blev tilkaldt, og vinter efter vinter blev de dejlige søer yderligere gravet ud, og jorden trillet op i høje og beplantet. I søerne svømmede de skønneste sorte og hvide svaner samt masser af ænder.

Det har været en mærkelig tid, vor generation har oplevet: Tænk på de første cykler, der fremkom. Elektrisk kraft og lys, telefon, jernbane, flyvemaskiner, radio, fjernsyn og ikke at forglemme – bilerne. Vi har også oplevet to verdenskrige.

Når godsejer Hage og jeg gik i park og skov,

sagde han ofte: »Husk på, at et stort træ kan fældes med nogle få øksehug, men et nyplantede træ er mange år om at vokse sig stort.«

De gamle tider er forbi, og det lille samfund i Nivå er ikke mere, som det var i gamle dage, måske skulle man sige: de *gode*, gamle dage.

Da krigen i 1864 brød ud, meldte Johannes Hage sig som frivillig, kæmpede bravt ved Dybbøls skanser og blev såret i den ene arm. Ved fredsslutningen gik han ud af hæren, forfremmet til Løjtnant.

I efterkrigsårene var der megen arbejdsløshed i Sønderjylland, og Johannes Hage købte da – så vidt vides – en papirmølle dernede. Den blev sat igang for at afhjælpe arbejdsløsheden, og al fortjenesten fra Nivågård og mere til, gik med til driften dernede.

Johannes Hage var også politiker. Han var folketingsmand i 25 år, og hans fortjeneste herfra gik til ædle formål, således hjalp han fiskerne i Sletten havn og skaffede dem uden lån til bygning og udvidelse af havnen.

I 1897, da den græsk-tyrkiske krig – som nærmest var en religionskrig – udbrød, følte Johannes Hage en så stærk harme, at han besluttede at melde sig til kamp mod tyrkerne. Min far blev kaldt ind til ham i hans lejlighed i Stockholmegade. Johannes Hages søster, fru Wille Heise, tog imod min far og meddelte ham, at han ikke på nogen måde måtte prøve på at fraråde hendes broder det, han agtede at gøre. Beslutningen var taget, og min far havde kun at tage mod Hages ordrer. Audiensen var ganske kort. Far fik besked på, hvorledes han skulle ordne alt i Nivå, og dermed tog han afsked. Johannes Hage drog afsted med en læge og to sygeplejersker, som han bekostede. Han nåede også frem til fronten, men opnåede ikke at komme med i noget slag, for retræten lød og krigen var endt.

Denne store mand, der har gjort så meget for syge mennesker, for sin by og sit land, bør aldrig glemmes.

Theodor Andersson.