

Dette værk er downloadet fra Danskernes Historie Online

Danskernes Historie Online er Danmarks største digitaliseringsprojekt af litteratur inden for emner som personalhistorie, lokalhistorie og slægtsforskning. Biblioteket hører under den almennyttige forening Danske Slægtsforskere. Vi bevarer vores fælles kulturarv, digitaliserer den og stiller den til rådighed for alle interesserede.

Støt vores arbejde – Bliv sponsor

Som sponsor i biblioteket opnår du en række fordele. Læs mere om fordele og sponsorat her:
<https://slaegtsbibliotek.dk/sponsorat>

Ophavsret

Biblioteket indeholder værker både med og uden ophavsret. For værker, som er omfattet af ophavsret, må PDF-filen kun benyttes til personligt brug.

Links

Slægtsforskerens Bibliotek: <https://slaegtsbibliotek.dk>
Danske Slægtsforskere: <https://slaegt.dk>



*De samvirkende sjællandske
Husmandsforeninger*

8. november

1902

1977



De samvirkende sjællandske Husmandsforeninger

8. november
1902 1977

Dette skrift er udgivet i 2000 nummererede eksemplarer.

456

INDHOLD

	Side
Forord	5
Hilsen til den 75-årige ved Chr. Sørensen	6
Et tilbageblik ved Viggo Andersen	8
Da Køge-resolutionen blev til ved Erik Strømgaard	26
Køge-resolutionen	30
Niels Frederiksen, 1919-lovenes fader ved Jørgen Pedersen	32
Fyrre års indsats ved Poul Andreasen	35
Peter Jørgensen, forhandlingens mand ved Jørgen Pedersen	42
Planteavlsarbejdet – det egentlige grundlag ved J. Brøbech Legarth	47
Om havebrugsarbejdet gennem årene ved C. T. L. Worm ..	53
Husdyrbrugsarbejdet - et af grundelementerne ved Karl Nielsen	56
Regnskabsføringens udvikling ved Peder Larsen	61
Husholdningsarbejdet – fagligt og socialt ved Mary Pedersen	66
Høng Husmandsskoles Efterskole ved Johannes Ulriksen	74
Forandringens år ved Ib Rasmussen	78

FORORD

De samvirkende sjællandske Husmandsforeninger har i anledning af sit 75 års jubilæum tirsdag den 8. november ønsket at udgive dette lille festskrift, hvis formål har været at give et billede af organisationens virksomhed gennem de 75 år fagligt, kulturelt og erhvervspolitisk på grundlag af en række artikler fra forskellig side. Det må understreges, at skriftet ikke er at opfatte som en historiebog, men derimod som et kildeskrift for eventuelle videregående studier af de sjællandske husmandsforeningers historie.

Samvirksomhedens forretningsudvalg har sammen med samvirksomhedens sekretær, konsulent J. Brøbech Legarth og husmandsforeningernes pressesekretær, redaktør J. Gantzel Lauridsen, udgjort skriftets redaktion.

Til udgivelse af skriftet har samvirksomheden modtaget betydelige bidrag fra Tuborgfondet og Sparekassen SDS, som vi herved takker for, ligesom vi takker forfatterne til skriftets artikler.

Redaktionen af skriftet er afsluttet den 1. oktober 1977.

Redaktionsudvalget



HILSEN TIL DEN 75-ÅRIGE



Danske Husmandsforeningers formand Chr. Sørensen skriver denne hilsen til De sjællandske Husmandsforeningers jubilæum.

Chr. Sørensen, Danske Husmandsforeningers formand.

Når man er ved en milepæl, som 75 år uvægerlig er, da er det ganske naturligt at se tilbage på, hvad der er hændt igennem dette lange åremål.

Ud fra det må man fastslå, at der næppe findes mange organisationer i dette land, der har haft så stor en indflydelse på samfundsudviklingen end netop husmandsforeningerne. Det har vi haft på det landbrugsfaglige område, men det har vi også haft såvel kulturelt som socialt. Vi vedkender os vort ansvar for skabelsen af den velfærdsstat, som vi i nutidens Danmark med rette er stolte over. Vi gør det med oprejt pande, fordi vi har ydet vort store bidrag – ofte med betydelige ofre – til, at det danske samfund er nået så vidt, som man er i dag. Ikke mindst på den baggrund kan det næppe undre, at vi husmænd har lov til at fastslå, at vore foreninger har været – og stadig er – mere end landøkonomiske foreninger. Vore foreninger har altid været en bevægelse, der også har optaget adskillige af vore digtere, blandt hvilke jeg blot kan nævne Jeppe Aakjær og Johan Skjoldborg.

Der har igennem de mange år været lyse dage, men der har også været tidspunkter, hvor der ligesom trak mørke skyer hen over den ellers så lyse himmel. Fra vor store udstykningsperiode efter jordloven af 1919, kom vi efter den anden verdenskrigs afslutning – og da især i tredserne – ind i tider, hvor det ligesom var sådan, at alt pludselig skulle være stort.

Den lille bdrift hørte fortiden til, sagde man. Nu var det stor-drift, det gjaldt!

Det kunne en overgang nok gøre én til pessimist med hensyn til familiebrugets trivsel, men se om ikke solen brød igennem skyerne, for det er jo en kendsgerning, at just som vi kan se tilbage på 75 års virke for husmandsforeningerne, er der påny vågnet en forståelse for, at lykken ikke er at gøre alt stort.

Netop nu i 1977 er der bred forståelse for, at den mindre bedrift er noget værdifuldt for samfundet – det være sig indenfor handel og håndværk, som indenfor industri og landbrug. Man er klar over, at for landbruget er det familiebruget, der er det bærende og lige akkurat er den brugsform, hvorigennem en række af de problemer, landbruget og samfundet står overfor, kan løses. Det er i familiebruget, at hovedvægten af den animalske produktion hviler, den produktion, der også er vigtig for indtjening af valuta til den fælles samfundshusholdning. Derfor må vor jordlovgivning indrettes således, at familiebruget sættes i højsædet. Det betyder tillige, at de unge, der gerne vil i gang med deres eget, får større mulighed for at etablere sig.

Det er imidlertid vigtigt, at der bestandig er nogen til at tale familiebrugets sag. Det indebærer garanti for, at udviklingen føres i den rigtige retning. Derfor er der måske mere nu end tidligere brug for husmandsforeningerne. Det beder jeg jer om at være opmærksomme overfor, samtidig med at jeg appellerer til jer om ikke alene at stå sammen omkring husmandsforeningerne, men tillige om at øve jeres indsats på den plads, hvor I er med i arbejdet, så vi fortsat kan have den fornødne styrke til at have vor retmæssige placering i samfundsmønsteret.

Jeg ønsker De samvirkende sjællandske Husmandsforeninger til lykke med jubilæet og idet jeg takker for jeres indsats gennem årene, ønsker jeg lykke til med arbejdet i de år, vi har foran os.

Chr. Sørensen

ET TILBAGEBLIK



Tidligere direktør indenfor FAO i Rom, Viggo Andersen, der i årene 1944–46 var sekretær i De samvirkende sjællandske Husmandsforeninger, og derefter i 7 år var sekretær i Danske Husmandsforeninger, skriver dette tilbageblik omkring 75-års jubilæet.

Samvirksomhedens første formand Karl Hansen, Ankerstræde.

Forhandlingsprotokollen for De samvirkende sjællandske Husmandsforeninger indeholder på første side følgende korte håndskrevne referat:

»Lørdagen den 8. november 1902 – samledes de på Sjælland værende Husmandsforeninger for (efter indbydelse af Karl Hansen, Ankerstræde) at danne en Sammenslutning af nævnte Foreninger, under Navn af »De samvirkende sjællandske Husmandsforeninger«.

Til bestyrelsen valgtes følgende:

for Præstø Amt	Karl Hansen, Ankerstræde
– Sorø Amt	Kristen Jensen, Tjæreby
– Holbæk Amt	H. P. Nielsen, Jyderup, Vig
– Roskilde Amt	N. Mortensen, Skensved
– Maribo Amt	Rasmus Jensen, Skørtinge.

Til medlemmer af Planteavlsudvalget

Præstø Amt	H. P. Nielsen, Raaby, Storehedinge
Sorø Amt	Jens Jensen, Bringstrup
Holbæk Amt	Laurits Larsen, Asnæs
Roskilde Amt	Kristoffer Larsen, Tjæreby.«

Dette kortfattede referat giver ikke mulighed for at bedømme hvilken mærkedag, det var for sjællandske husmænd. Heldigvis foreligger der andet historisk materiale til belysning af begivenheden, her skal nævnes det udmærkede værk af Frid-

lev Skrubbeltrang »Den Danske Husmand« udgivet i 1952 af De samvirkende danske Husmandsforeninger.

I en kort jubilæumsartikel kan der ikke gives plads til en detaljeret beskrivelse af udviklingen gennem det forudgående nittende århundrede, hvor en stor del af kampen for husmændenes frigørelse blev ført. Først i årene 1848–50, et halvt århundrede efter hoveriets afskaffelse for fæstebønderne, blev husmandshoveriet ophævet, og det blev forbudt at anvende hustugt mod husmænd og andre arbejdere over 20 år (16 år for kvinder). Endelig gav grundloven af 1849 husmændene samme politiske rettigheder, som andre borgere.

Disse og andre rettigheder var ikke vundet uden kamp og indsats af mange socialt og liberalt indstillede mennesker i alle samfundslag, men det er berettiget at fremdrage den indsats, som øvedes af nogle af husmændenes egne foregangs-mænd, som for eksempel den begavede og modige fæstehusmand Peter Hansen, Lundby, født 1801 i Sydsjælland. Hans indsats for sine standsfæller i konkrete sager, hvor han hjalp mange forknyttede fæstehusmænd i deres kamp mod overgreb, og hans agitatoriske og oplysende virksomhed var med til at bane vej for reformerne og betød umådeligt meget for husmandsstandens rejsning og organisering landet over.

Han er et strålende eksempel på, hvad personlighed og lederskab har betydet for de folkelige og sociale bevægelser, der har været stærkt medvirkende til at bygge vort samfund op.

En anden »sjællænder« – men dog født på Fyn – som betød meget for husmændene i forrige århundrede, var højskoleforstander Anders Jørgensen, Høng. Af mange grunde var højskolen i mange år nært knyttet til liberale eller såkaldte grundtvigske bønder, som ikke alt for ofte eller helhjertede tog del i bestræbelserne for at få husmændene med i den folkelige, sociale og økonomiske frigørelse.

Anders Jørgensen så betydningen af at højne husmandsfamiliernes faglige indsigt og iøvrigt at give dem større selv-tillid og horisont gennem skoling og dygtiggørelse til deres gerning. Gennem udgivelsen af »Den lille Husmandsbog«, ved initiativet til gennemførelse af organiserede husmandsrejser og ved afholdelse af utallige foredrag, var Anders Jørgensen en pioner i arbejdet for husmændenes sag.

Som foran nævnt i referatet fra mødet den 8. november 1902 blev det husmand Karl Hansen, Ankerstræde, der tog initia-

tivet til dannelsen af en samvirksomhed, omfattende lokale husmandsforeninger på Sjælland og Lolland Falster.

Karl Hansen var ikke alene pioner i oprettelsen af lokale husmandsforeninger, men også en fremtrædende leder for samvirksomheden gennem de første vanskelige år.

Fridlev Skrubbeltrang nævner, at »Karl Hansen havde let ved at tale og skrive«.

Redaktør Svarre, Østsjællands Folkeblad, havde blik for Karl Hansens organisatoriske evner og tænkte vel, at de kunne komme til udfoldelse indenfor landboforeningerne. Men i samvær med andre husmænd, kom Karl Hansen efterhånden til den opfattelse, at husmændene måtte danne deres egne foreninger, hvis småbrugets interesser skulle varetages og husmanden blive i stand til at hævde sig socialt.

I en artikel i Østsjællands Folkeblad indbød han til et møde, »hvor den første »rigtige« sjællandske husmandsforening blev oprettet«. Karl Hansen undgik forsigtigt at udfordre landboforeningerne, men appellen til husmændene og – værd at mærke sig! – også til husmandskonerne var tydelig nok.

Kun ved fælles, selvstændig optræden ville de små i landbosamfundet virkelig kunne hævde sig.«

Der var nok andre end redaktør Svarre, som mente, at husmændene og deres ledere rettelig burde udfolde sig indenfor landboforeningerne og under deres ledelse.

Men det skulle gå anderledes. Karl Hansen kunne godt nok kun samle fem mand, da han den 25. november 1900 fik oprettet Herfølge Husmandsforening, men inden længe fulgte mange andre foreninger efter udover Sjælland.

Det er karakteristisk for Karl Hansen og for de sjællandske husmandsforeninger, at sociale problemer fra starten indtog en fremtrædende plads.

Dette kom stærkt til udtryk ved det sendemandsmøde, som afholdtes i Køge den 8. november 1902, hvor Karl Hansen fik tilslutning til dannelsen af De samvirkende sjællandske Husmandsforeninger.

Ved dette møde talte godsforvalter S. Berthelsen, Høng, om skattespørgsmål, og da der var stor interesse blandt den tids husmænd for en grundskyldsreform, blev dette et fremtrædende emne i forhandlingen.

Mødet i Køge vedtog »Køgeresolutionen af 8. november 1902«,

en resolution, som i mange år tjente som et manifest for husmændenes sociale og økonomiske ideologi og politik. Køgeresolutionen fremhæver det selvstændige husmandsbrug som den fordelagtigste form for landbrug, såvel for samfundet som for den enkelte – »husmandssagens udvikling kan ikke væsentlig bygge på bidrag fra staten eller andre samfundsklasser – men kun på, at husmandsklassens lige retsstilling med de øvrige samfundsklasser fuldt ud anerkendes gennem lovgivningen.

»Husmandsstanden kræver ikke nogen begunstigeelse for sig ved skattelovgivningen, såsom ophævelse af de faste grundskatter og tiender – deslige byrders afskaffelse vil urettelig komme et enkelt slægtled til gode, og af dette kun de store grundejere, til forringelse af samfundsformen og til tab for de ubemidlede samfundsklasser.

Husmandsstanden må derimod kræve snarest mulig ophævelse af enhver told og skat, som beregnes af eller i forhold til forbrugsafgifter, såsom fødemidler, beklædning . . .«.

»Husmanden må i stedet derfor kræve, at der til dækning af de offentlige fornødenheder opkræves skat på den jordværdi, som ikke skyldes enkeltmands arbejde, men som hidrører fra samfundets vækst og udvikling, og som særlig ophober sig i storbyerne og ufortjent tilflyder uvedkommende privatspekulanter, i stedet for at inddrages i statens og kommunens kasse, deslige byrder vil ikke tynde arbejdet, men tværtimod gøre jorden billigere og dermed lette adgangen for hver mand til at få eget hjem.«

Resolutionen slutter med en opfordring til alle landets husmandsforeninger til at slutte sig til dette program i skattesagen, og til de politiske partier, der ønskede støtte fra husmændene til at virke for disse ideers gennemførelse.

Selv om ideerne i Køgeresolutionen ikke blev modtaget med lige stor forståelse i alle husmandskredse, ej heller af de politiske partier, var de i mange år med til at give husmandsbewægelsen et stærkt og enkelt udgangspunkt i udformningen af socialpolitiske programmer.

Hvilke opgaver var det den nye samvirksomhed påtog sig at løse?

Foruden den oplysende og agitatoriske mødevirksomhed, som lederne påtog sig uden andet vederlag end rejsegodtgørelse, en klam seng og et godt måltid hos en standsfælle, tog for-

eningsarbejdet sigte på, dels at overtage en del af de opgaver, som tidligere var varetaget af landboforeningerne, som administrationen af husmandsrejser og statens tilskud til husmandsbrug, dels at tage en række faglige opgaver op.

Samvirksomhedens forhandlingsprotokol giver et billede af nogle af de aktiviteter, foreningerne påtog sig.

»Mandagen den 15. December (1902) holdt forretningsudvalget møde i Roskilde, hvor det vedtoges at indgå til Regeringen med følgende Andragende:

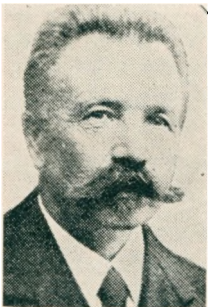
Til Uddeling af Frø og Sæd	1.000 kr.
Til anlæg af 25 forevisningsmarker	3.750 –
Til Kontrol og Vejledning af samme	1.000 –
Til Kursus for Kvinder à 18 kr.	1.800 –
Til Kursus for Mænd	2.000 –
Til Foredrag à 10 kr.	3.000 –
Til Uddeling af bøger og Skrifter	1.500 –
Til Uddeling af en regnskabsbog	500 –
Til Præmie for regnskab	1.000 –
Til Administration	1.500 –

Det pålagdes Formanden at søge samlet det fornødne Materiale, som Medarbejdere o. l. samt indhente Oplysninger om Betingelse for Udgivelsen af et blad for Husmanden og snarest muligt forelægge det for Bestyrelsen.

Karl Hansen Niels Mortensen H. P. Nielsen

At Karl Hansen, Ankerstræde, som var blevet valgt til formand for samvirksomheden, var en både aktiv og selvherkende mand fremgår af samme forhandlingsprotokol.

Allerede den 12. januar 1903 »var Forretningsudvalget samlet i Roskilde«, hvortil det føjes lidt pudsigt, »hele Overbestyrelsen var indbudt«.



Carl Hansen, Lyngø.

Ved dette møde forelå et tilbud fra »Venstres Folkeblad« om trykning af et blad, som vedtoges. »Tilbudet lød på falsede og færdige for 35 Kr. pr. 1.000 Stk. Og 1 Kr. 50 Øre pr. overskydende Hundrede. Til Redaktør antages Johannes Madsen hidtil ansat ved Fyens Venstreblad. Til 900 Kr. i fast Løn, men dog ikke over 1.000 Kr. (pr. år).

Det vedtoges at lade Bladet udgå en Gang ugentlig med 75 Øre Kvartalet plus Postpenge, samt at lade det trykke i 6.000 Exemplarer første Gang som Prøvenummer.«

»Bladet skulde udkomme første Gang i Februar 1903. Og Bladet skal hedde (Husmanden).«

Allerede den 1. februar samme år holdt bestyrelsen møde, hvor kontrakten med Johannes Madsen blev underskrevet, og hvor det vedtoges at optage et driftslån i Ringsted Bank på 600 kr.

Den 3. marts holdt bestyrelsen igen møde, hvor man blandt andet drøftede en forespørgsel fra de jyske og fynske husmandsforeninger om et samarbejde vedrørende bladet.

Det lykkedes ikke for Karl Hansen at opnå enighed om et fælles blad for landsdelene, men udgivelsen af »Husmanden« var en realitet, og bladet blev med beskedne midler til rådighed gennem mange år et talerør og samlende organ for sjællandske husmænd.

Uden at forklejne andre landsdeles husmandsforeninger og deres ledere må det konstateres, at sjællænderne med Karl Hansen og andre gode mænd i ledelsen tog initiativet til en række aktiviteter, som senere blev udbygget og fulgt op i andre landsdele. Bladvirksomheden er allerede omtalt.

Husmandsforeningernes opbygning i sogneforeninger gjorde dem særdeles velegnede til at tage andre opgaver op end de rent faglige, landbrugstekniske problemer. Foredrag omhandlende kulturelle, sociale og faglige emner, lokale kursus, juletræsfester m. m. var med til at bringe husmandsfamilierne og mange andre ligestillede familier i sognet sammen i et fællesskab af stor betydning.

Mange husmandsfamilier følte et stærkt behov for større viden og kundskaber, og tanken om egne skoler for familiens medlemmer kom tidligt stærkt i forgrunden.

Husmændenes unge var noget tilbageholdende med at tage på højskole eller landbrugsskole, og navnlig begge dele, som

mange unge fra gårdmandshjemmene kunne magte, men som husmændenes unge vanskeligt kunne klare økonomisk.

Tanken om skoler for mindre jordbrugere, hvor der undervistes i såvel almindelige højskolefag, som i landbrugsfaglige emner blev fremført, og som resultat af en kommission nedsat af landbrugsminister Ole Hansen blev det i 1902 foreslået, at der skulle oprettes to husmandsskoler, en for øerne og en for Jylland. Der skulle på disse skoler, foruden undervisning af karle om vinteren og for piger om sommeren, afholdes korte kursus for mænd og kvinder.

Som resultat heraf blev Kærehave Husmandsskole oprettet. Kærehave havde god tilslutning, især til de korte kursus, men den blev aldrig helhjertet af husmændene betragtet som deres skole.

Det blev derimod »Fyns Stifts Husmandsskole« oprettet 1908 af de fynske husmandsforeninger som en selvejende institution, men under ledelse af husmændene.

Mange sjællændere følte sig mere hjemme hos Anders Jørgensen på Høng Højskole. Han havde mere følelse og forståelse for husmændenes sag end forstanderen på Kærehave og derfor opnåede han meget større kontakt. Det var dog først i 1925, at De samvirkende sjællandske Husmandsforeninger købte Høng Højskole, som fik navneforandring til Høng Husmandsskole. Skolens hidtidige leder, Tormod Jørgensen, fortsatte som forstander.

Høng såvel som de andre husmandsskoler har haft stor betydning for de mange, der benyttede dem i årenes løb. Dette skyldes ikke alene den faglige viden, der kunne hentes på disse skoler, men i lige så høj grad den menneskelige udvikling, skolerne kan befordre gennem indføring i kulturelle, sociale og økonomisk-politiske forhold. Johan Skjoldborgs og Jeppe Aakjærs forfatterskaber var som skræddersyede til husmandsbevægelsen og selvom jeg ikke vil være med til at putte digtere eller kultur i båse, er det ikke uden grund, at disse mænd endnu den dag i dag står som digteriske fortolkere af en epoke, der mere end nogen anden var husmandens og arbejderens sociale og kulturelle kamptid.

Det var ikke bestilt digtning af organisationer eller politiske partier, men udtryk for hvad forfatterne levede og brændte for.

Allerede i 1903 drøftede den sjællandske hovedbestyrelse og

sendemandsmødet social-politiske spørgsmål som husmandsloven og tyendelovens revision.

Mange tjenestefolk kom fra husmandshjem, og det var derfor naturligt, at husmandsforeningerne søgte at øve indflydelse på lovgivningen vedrørende tyendets vilkår.

Allerede i det første nummer af »Husmanden« blev foreningernes jordproblemer fremført. »Den lettest og billigst mulige adgang til at få en lille plet jord at dyrke, tilstrækkelig stor til, at et par hænder kan bygge et hjem og føde en familie derpå.«

Statshusmandsloven af 1899 skulle revideres i 1904. Den hidtidige lov havde ikke givet mulighed for etablering af selvstændige bedrifter, der kunne »føde en familie«, dertil var både areal- og lånegrænserne for små. For det større landbrug og for højrepartierne havde hensigten med loven heller ikke været at skabe »selvstændige« husmandsbrug, men derimod at oprette arbejderboliger med så stort et areal, at det bandt familien til ejendommen, men samtidig ikke større, end at det »tvang« familiens medlemmer til at tage arbejde på gårdene.

Husmændene krævede nu statshusmandsloven forbedret, dels ved en forøgelse af jordloddens størrelse, dels ved en højere lånegrænse, endvidere skulle der skaffes mulighed for tillægsjord til de mange små brug. Der blev stillet krav om bedre vejrettigheder og om nødvendigt, ekspropriation til fremskaffelse af jord.

Regeringen var ikke lydhør overfor disse krav. Der opnåedes i de følgende love kun mindre forhøjelser af lånegrænsen, dog blev der i 1909 givet tidligere låntagere adgang til tillægslån ved køb af mere jord og i 1914 blev det fastsat, at der ikke uden landbrugsministeriets tilladelse måtte oprettes brug på under 2 ha middelgod jord, og maksimumstørrelsen blev kun begrænset af lånebeløbets størrelse.

I henhold til loven af 1899 blev der i tiden op til midten af 1930'erne oprettet ca. 16.000 husmandsbrug, men for de flestes vedkommende var de for små til at danne basis for en families fulde beskæftigelse og udkomme. Disse brug sammen med mange andre allerede eksisterende små landbrug – ialt ca. 45–50.000 – var baggrunden for senere tiders stærke krav om tillægsjord til »indeklemte husmænd«.

**Samvirksomhedens sekretær gennem 27 år, Kaj Ger-
ner Larsen.**



Den manglende støtte fra regering og lovgivningsmagt førte til, at husmændene tog sagen i deres egen hånd.

Karl Hansen fik i 1904 af den sjællandske hovedbestyrelse bemyndigelse til at arbejde for tanken om, at husmandsforeningerne opkøbte og udstykkede større ejendomme.

Sendemandsmødet samme år, hvortil var mødt 120 husmænd repræsenterende 3.400 medlemmer for Sjælland og Lolland-Falster, gav også tilslutning til tanken, og bemyndigede endvidere bestyrelsen til at arbejde for oprettelse af en garanti-kapital til opkøb og udstykning af jord.

Det blev endvidere vedtaget, at der skulle arbejdes for oprettelse af en lånekasse for husmænd.

Dette var begyndelsen til de mange udstykningsforeninger som blev oprettet i de følgende år. Den første blev oprettet allerede i 1904 på initiativ af husmandsforeningen for Randers amt. Dette initiativ, der resulterede i oprettelsen af 33 husmandsbrug, førte til, at andre fulgte efter, og var stærkt medvirkende til gennemførelse af loven i 1906 om udlån af statslånefonden til udstykning af større landejendomme. Der kunne årligt stilles 200.000 kr. til rådighed til udlån til udstykningsforeningerne.

Også på dette område var Karl Hansen aktiv. 1906 oprettedes »Foreningen til Opkøb og Udstykning af Landejendomme i Sjællands Stift«. Foreningen havde fra starten 72 medlemmer og Karl Hansen blev formand. Han havde foretrukket en forening for hele landet, men dette måtte han opgive. Den egentlige leder af arbejdet blev direktør Vilhelm Nielsen, som er kendt for sit arbejde i husmandsforeningernes forsikrings-selskaber.

Samtidig med arbejdet for udstykningssagen var der behov

for en indsats til forbedring af husmændenes muligheder og vilkår på låne markedet.

Allerede i 1880 blev der oprettet to kreditforeninger for mindre landejendomme, »Kreditforeningen af Ejere af mindre Ejendomme på Landet i Jylland« og »Østifternes Husmandskreditforening«. Det tog nogle år og megen kamp inden husmændene som låntagere selv fik lov til at overtage styret af disse kreditforeninger. Her var det jyderne, der førte an, og først efter mange års arbejde lykkedes det øboerne, her anført af fynboen Frederik Hansen, Korup, at opnå selvstyre.

Men lån i fast ejendom var ikke tilstrækkeligt, der var et stigende behov for driftslån, som i mange tilfælde blev imødekommet ved hjælp af dyre og besværlige kautionslån.

Her igen var Karl Hansen, Ankerstræde, aktiv i arbejdet for at skabe bedre og mere ordnede vilkår.

Sammen med den jyske samvirksomheds formand, Jørgen Nielsen, Viborg og Vilhelm Nielsen, der ydede juridisk bistand til husmændene, lykkedes det i 1906 at få oprettet »Husmandshypotekforeningen for Danmark«.

Rasmus Jensen Vandman, Lolland, blev formand for repræsentantskabet og Vilhelm Nielsen admir.istrerende direktør.

På samme tid blev tanken om oprettelse af husmændenes egen brandkasse taget op og det var denne gang en tanke, der opstod ude i de lokale foreninger. Januar 1908 afholdtes stiftende generalforsamling for oprettelsen af »Husmandsbrandkassen«. Vilhelm Nielsen blev formand for repræsentantskabet.

Der skete meget i disse første år efter dannelsen af samvirksomhederne på Fyn, Sjælland og Jylland. Idegrundlaget for foreningernes arbejde blev styrket og uddybet, organisationsarbejdet fagligt, socialt og kulturelt blev gennemført i hurtigt tempo og omfang og tilslutningen fra husmændenes rækker var stor og opmuntrende.

Store byrder blev i disse år båret af de ledende indenfor foreningerne. De skulle være ledere i organisationsarbejdet, og aktive i faglige, sociale og kulturelle programmer og samtidig sekretærer og kasserere. Først i 1907 fik den sjællandske samvirksomhed fast kontor under ledelse af bogtrykker R. Chr. Jørgensen, Slagelse.

Karl Hansen, Ankerstræde, var både en fremsynet og dristig leder for de sjællandske husmænd. Han måtte gå af som for-

mand i 1910 på grund af manglende tillid til hans administration af et par af samvirksomhedens sager.

Hans efterfølger blev fra 1. april 1910 husmand Karl Hansen, Lyng Overdrev. På grund af uroen omkring Karl Hansen, Ankerstrædes afgang blev hans formandsperiode kun kort og allerede i november 1910 blev der foretaget nyvalg.

Det blev gårdmandssønnen, husmand Niels Frederiksen, Lille Karleby, som valgtes ved lodtrækning.

Han havde nogle vanskelige år i starten. Karl Hansen, Ankerstræde, og hans tilhængere skabte splid i foreningerne, og det var først efter en håndfast og myndig indsats af Niels Frederiksen ved sendemandsmødet i juli 1911, hvor han talte i næsten to timer om samarbejdets nødvendighed, om fremtidens opgaver og om nødvendigheden af orden i administration og regnskaber, at han kunne få samling om og ro til arbejdet i samvirksomheden.

Niels Frederiksens indsats er omtalt i en særlig artikel, og her skal kun fremhæves den store indsats, han kom til at øve i jord- og udstykningsspørgsmålet, som gennem alle årene har været fremtrædende i husmandsforeningernes programmer landet over.

Som det fremgår af forretningsudvalgsmødets referat fra december 1902 blev det landbrugsfaglige arbejde allerede fra starten taget op. Uddeling af frø, anlæg af forevisningsmarker, kurser for mænd og kvinder var blandt de mange opgaver, som blev taget op.

En af de første opgaver var forhandling om overtagelse af administrationen af statsbevillingerne til husmandsbrugets fremme, herunder til husmandsrejserne. Det varede et par år før der opnåedes enighed herom med landbrugsministeriet og landboforeningerne, som hidtil havde haft ansvaret og administrationen af disse bevillinger.

Det var fra første færd et ønske og et mål for foreningerne at ansætte deres egne konsulenter. Men der skulle gå nogle år før dette kunne realiseres. Først i 1908 ansattes landbrugslærer Fog-Petersen som planteavlskonsulent. Tre år senere blev han redaktør af Aalborg Venstreblad og som hans afløser ansattes forstander H. P. Nielsen, Haraldsborg, Roskilde.

Han fandt sin livsgerning i husmandsforeningernes tjeneste og var i de mange år, han virkede som konsulent, ikke alene en medarbejder, der havde husmændenes fulde tillid, men

også en faglig dygtighed, som skabte respekt om husmændenes konsulentarbejde i videre kredse.

I årene der fulgte udbyggedes konsulentarbejdet i amter og kredse, såvel som i samvirksomheden til at omfatte alle grene indenfor landbruget.

Dygtiggørelse af og vejledning for husmandskonerne var med i foreningernes program fra første færd.

Det tog dog mange år inden husholdningsarbejdet fik sit eget faglige udvalg. Ved et bestyrelsesmøde den 20. marts 1926 drøftedes oprettelsen af et husholdningsudvalg. Det blev vedtaget, »at nedsætte et foreløbigt Udvalg på 3 Mænd af Bestyrelsens Midte: Valgtes hertil: Andreasen, Bendix Hansen og konsulent H. P. Nielsen. Dette udvalg fungerer til førstkommende Sendemandsmøde og på dette foretages endeligt Valg af et Husholdningsudvalg på 5 eller 7 medlemmer, hvori Kvinder også får Sæde.»

Ved det efterfølgende sendemandsmøde valgtes fru Jørgensen, Husmandsskolen, Høng, og fru Christoffersen, Barse, som medlemmer af udvalget, et senere bestyrelsesmøde genvalgte N. P. Andreasen og konsulent Nielsen, Haraldsborg, og endvidere fru Anna Mortensen, Ølstykke, som medlemmer. N. P. Andreasen blev formand for udvalget, og der er for mig ingen tvivl om, at han helhjertet gik ind for at støtte arbejdet for husmandskonernes sag. De overtog efterhånden ledelsen af arbejdet og konsulentstaben blev udbygget.

Der har mange gange været rejst spørgsmål om det betimelige i, at husmandsforeningerne opbyggede deres egen konsulenttjeneste. Såfremt man i konsulenttjenesten kun ser en teknokratisk faglig serviceydelse, kan betragtningen, at én konsulentorganisation burde være nok, måske være rationel. Men hvis spørgsmålet drejer sig om rådgivning til mennesker, der i deres hverdag har ansvar for levende ting, dyr og planter, for en families økonomi og velfærd og som har en stærk levende tradition for, hvordan landbrugsdrift og hverdag former sig, kan det ikke forventes, at råd om ændringer uden videre accepteres. En god konsulent skal foruden teknisk viden kunne forstå og leve med i familiens problemer, i dens ambitioner og muligheder for at realisere disse.

Den fattige bonde er overalt i verden bange for forandringer. De kan bringe ham og dem han er ansvarlig for i endnu større vanskeligheder. Det er derfor af allerstørste betydning, at der

består et tillidsforhold mellem rådgiveren og den, der skal lægge ryg til og tage ansvaret for forandringen. Husmændene havde ikke noget imod landboforeningernes konsulenter i almindelighed, men de følte ikke, at de var deres konsulenter, og måske endnu mere, at konsulenten stod fremmed overfor husmandsfamiliens problemer som helhed.

De produktionsmæssige og økonomiske fremskridt, som husmandsbruget vitterligt har skabt i de forløbne år er et godt vidnesbyrd om flid og god udnyttelse af latente evner. Det organisatoriske og fagligt oplysende arbejde i foreningerne har utvivlsomt bidraget til det opnåede resultat.

Niels Frederiksen gik af som formand i 1929. Hans stilling som direktør for Statens Jordlovsudvalg kunne ikke forenes med formandsskabet for den sjællandske samvirksomhed. Hans indsats gennem de mange år var uvurderlig for hele husmandsbevægelsen. Perioden under første verdenskrig – 1914–1918 – stillede store krav til politikerne og organisationslederne, herunder også husmændene. I bestræbelserne for at skabe tålelige forhold for hele den danske befolkning i disse år var Niels Frederiksen en aktiv og retsindig deltager.

Hans indsats på jordlovgivningens område, hvor præstegårdsjord og lensgodser i 1919 blev frigivet til udstykning er kendt af de fleste.

Hans afløser blev Niels Peter Andreasen, Forsinge.

Det blev i mange henseender vanskelige år for både husmandsforeninger og landboforeninger.

De økonomiske problemer, arbejdsløsheden og især landbrugskrisen stillede store krav til foreningerne og deres ledere. Det politisk stærke pres som L.S. udøvede, og som mange landmænd og blandt dem også en del husmænd var stærkt påvirket af, nødvendiggjorde besindighed og styrke.

De fleste landbopolitiske spørgsmål blev efter oprettelsen af de samvirkende danske Husmandsforeninger i 1910 varetaget af dennes ledelse, men da det var de samme mænd, som ledede de provinsielle samvirksomheder, blev byrden ikke mindre, men der var skabt basis for bedre samarbejde og dermed en styrkelse af foreningernes indsats.

Niels Frederiksen og senere N. P. Andreasen klarede skærene i disse år i nær kontakt med sjællandske husmænd og lokale ledere. Husmandsforeningernes stilling til skattespørgsmålet var uændret, de var imod det større landbrugs ønske om ned-



De sjællandske husmænd havde adskillige år deres årlige sendemandsmøder på det nu nedlagte National Skale. Her er et glimt fra et sådant sendemandsmøde med Niels Peter Andreasen på talerstolen. På forreste række ses daværende landbrugsminister Chr. Bording.

sættelse af ejendomsskatterne, men gav støtte til regeringens forslag om lettelser af landbrugets udgifter.

Selv om husmændene ikke var enige med landboforeningerne og andelsorganisationerne på en række områder, var der alligevel i 1932 enighed om, at husmandsforeningerne skulle repræsenteres i Landbrugsrådet.

Tiderne krævede sammenhold til løsning af de vigtige opgaver, som måtte tages op til bekæmpelse af krisen.

Jens Holdgaard, Niels Peter Andreasen og Hans Larsen Skov, Farstrup, Fyn, førte forhandlingerne i Landbrugsrådet om nye vedtægter for rådet.

Det vil føre for vidt at gå i enkeltheder med en omtale af de mange problemer, som verdenskrisen i trediverne førte med sig, og de løsninger regeringen i samarbejde med erhvervene fandt frem til. I den foreliggende sammenhæng er det værd at nævne, at da statsminister Stauning i januar 1933 indbød en lille kreds af udvalgte politikere og erhvervsfolk fra landbruget til sin privatbolig i Kanslergade var husmændene også med ved Niels Frederiksen, og det var nok ikke mindst hans indsats, at Kanslergadeforliget også indeholdt en aftale om en genoptagelse af udstykningslovgivningen, som var gået i stå på grund af modstand hos landbrugsflertallet. Foruden øgede bevillinger til udstykning og til fremskaffelse af tillægsjord skabte loven af 25. marts 1933 mulighed for, at jordrenteburgen kunne vælge at betale enten fast rente eller konjunkturbestemt rente.

Ikke så snart var den værste krise i trediverne ved at være overvundet, før nye store problemer tårnede sig op i kølvandet af anden verdenskrigs udbrud i 1939. Selvom der stadig var et godt og frugtbart samarbejde mellem landbo- og husmandsforeningerne på de mange faglige fronter, var der på det erhvervspolitiske område langt fra enighed indenfor Landbrugsrådet. Dette kom til udtryk, da N. P. Andreasen ved husmændenes landsstævne i 1939 stærkt understregede, at husmændene ville bevare deres selvstændighed. »Der opnås aldrig et godt resultat ved at øve tvang.« Det mindre landbrug måtte ikke opgive sine idealer blot for at opnå enighed. Jord- og skattespørgsmål skilte stadig parterne, og da spørgsmålet blev aktuelt, om den danske krone skulle følge den stærkt faldende sterlingkurs, som ønsket af rådets præsidium, blev der virkelig røg i køkkenet.

Det endte som bekendt med, at husmandsforeningerne meldte sig ud af Landbrugsrådet.

For husmandsforeningerne betød dette en ny situation, som krævede ekstra anstrengelser, og nødvendigheden af at styrke De samvirkende danske Husmandsforeningers sekretariat blev aktuelt. Indtil 1939 havde den danske og den sjællandske samvirksomhed fælles sekretariat med den tidligere bornholmske husmand J. M. Henriksen som sekretær og dennes søn som eneste medhjælper. I 1939 blev sekretariatet adskilt med Aage Fogh som sekretær for den danske og Thomas Christensen for den sjællandske samvirksomhed.

I 1941 tiltrådte undertegnede stillingen som Fogh's assistent med blandt andet følgende opgaver, kasserer for husmandsforeningerne og De samvirkende danske Indkøbsforeninger, referent ved møder, foredrags- og mødevirksomhed, udarbejdelse af statistik og skriftligt materiale samt »kontordame«. En rigtig »dame« ville Fogh ikke have på kontoret. I 1944 overtog jeg samtidig stillingen som sekretær for De samvirkende sjællandske Husmandsforeninger mod, at der blev ansat en medhjælp på deltidsbasis, som skulle overtage det manuelle skrivearbejde. Dette varede til 1946, hvor jeg afløste Fogh og K. Gerner Larsen overtog sekretærposten i den sjællandske samvirksomhed.

Det ville være fristende at forfalde til en nostalgisk (sentimentalt tilbageblik) beskrivelse af disse gode år i husmandsforeningernes tjeneste, men det ville være at gå for vidt i egne erindringer.

Det må dog være tilladt at nævne den oplevelse, det var at arbejde for – eller rettere samarbejde med, for der var virkelig demokrati på arbejdspladsen – så menneskeligt rige og erfarne folk, som ledede organisationen. Niels Peter Andreasen var formand for begge samvirksomheder. Han var en myndig formand, men åben og altid parat til at lytte til andres meninger. Det gjaldt ikke alene indenfor hans egne foreninger, men også i samarbejdet med myndigheder og andre organisationer. Han havde en udpræget sans for, hvad der var ret og rimeligt. I spidsfindige diskussioner kunne han ikke hamle op, men gik det den gale vej i forhandlingerne, kunne han ofte få det afgørende ord, ved i sin harme at skælde ud og pege på, hvad der ville være en for alle mest retfærdig løsning.

Mange andre kunne nævnes, for eksempel den kloge, besindige P. Nielsen, Tvis, den skarpe intelligente Karl Petersen, Aagerup, senere minister m. m., og mange andre.

Arbejdet i husmandsforeningerne fortsatte under krigen på alle fronter. Utallige kurser og møder blev afholdt trods de besværlige rejsevilkår, ofte medførende lange ture på cykel. En af opgaverne for samvirksomheden var at fordele cykeldæk til formænd og konsulenter, mod fornøden ansøgning.

Kornlove og deres administration, kunstgødningsnævn og mange andre lignende krigstidsforanstaltninger blev opgaver, som husmændene måtte tage del i.

På det social-politiske område var den altoverskyggende opgave at medvirke til, at besættelsestiden ikke førte til en stærk forringelse af de svageste medborgeres vilkår. Den gennemførte landbrugspolitik var stærkt medvirkende til, at dette blev undgået.

Husmandsbruget som driftsform var stærkt diskuteret i krigens sidste år. De store brug havde haft gode tider under krigen, og benyttede nu lejligheden til at miskreditere det mindre brug. Fra husmandsforeningernes side blev dette angreb imødegået, og fornyede krav blev fremført om en forbedret jordlovgivning efter krigen, navnlig blev der argumenteret solidt og kraftigt for en løsning af tillægsjordspørgsmålet. Mange tusinde for små brug – indeklemte husmænd – havde vanskelige tider under krigen, og da de i de fleste tilfælde var resultatet af en forfejlet jordpolitik, følte det retfærdigt og økonomisk hensigtsmæssigt at skaffe dem mere jord ved lovgivningsmagtens hjælp.

Dette førte til, at landbrugsministeriet i 1946–47 nedsatte kommunale tremandsudvalg, som skulle behandle henvendelser om tillægsjord fra ejere af mindre landejendomme i kommunerne.

Endvidere blev der i 1946 af landbrugsministeren nedsat en kommission til forberedelse af en ny husmandslov. Et stærkt stridsemne i kommissionen var spørgsmålet om fremskaffelse af jord, skulle og kunne der skaffes lovhjælp for ekspropriation af jord til tillægsjord? Ville en effektiv grundskyld kunne skaffe mere jord?

Statshusmandsloven af 9. juni 1948 gav ikke mulighed for ekspropriation, men den indeholdt bestemmelser om statens forkøbsret til ejendomme over en vis størrelse, når disse kom i fri handel.

Jord- og beskatningsspørgsmålet har været mærkesager for husmandsforeningerne gennem alle årene, og foreningerne har uden tvivl haft meget stor indflydelse på lovgivningen indenfor disse områder.

Den ret brede støtte jordlovgivningen og udstykningen har haft i befolkningen skyldes sikkert de resultater, husmandsbrugene har fremvist i årenes løb, produktionsmæssigt såvel som menneskeligt.

Husmandsforeningernes faglige og kulturelle arbejde i godt samarbejde med andre landbrugsorganisationer og institutio-

ner har ganske givet været en forudsætning for det gode resultat.

Den nyere tid har bragt store ændringer med sig i den danske landbrugsstruktur. Udviklingen indenfor industri og bysamfund og den deraf følgende store afvandring fra landbruget har stærkt ændret ejendomsstørrelserne og driftsformerne. Det største antal landbrugsejendomme er nu familiebrug, og dette er blandt andet sket ved sammenlægning af et stort antal bondebrug til forholdsvis store ejendomme, som kan brødføde en familie på grundlag af plantedyrkning alene.

Om denne udvikling i det lange løb er til gavn for landet og holdbar for landbrugerne er en anden sag, vel i høj grad afhængig af om industrien kan skaffe landet den nødvendige valuta og sammen med servicefagene skaffe tilstrækkelig beskæftigelse.

Herom kan der rejses tvivl.

De egentlige husmandsbrug har også været undergivet store forandringer. Husmændene har vist stor tilpasningsevne og har stadig medvirket til en stor produktion både på mark og i stald. Derfor tror jeg på, at denne brugsform stadig har en fremtid for sig, med mulighed for at danne basis for og rammen om et familieliv og et arbejdsfællesskab, som kan rumme mange af de livskvaliteter, der i dag af mange søges efter.

Viggo Andersen.

DA KØGE-RESOLUTIONEN BLEV TIL



Redaktør Nic. Hurup, der i en alder af 96 år døde i marts 1977, var med til det møde i Høng, hvor Sophus Berthelsen og Karl Hansen, Ankerstræde, udarbejdede udkastet til resolutionen. I et interview med chefredaktør Erik Strømgaard, »Landbrugsmagasinet Husmandshjemmet«, den 6. november 1969 fortalte Nic. Hurup om dette møde. Der er i dette interview adskillige oplysninger af historisk værdi. Det gives her i sin helhed.

Nic. Hurup.

Husmandsbevægelsens høje målsætning fra århundredets begyndelse – Køgeresolutionen, der blev vedtaget søndag den 8. november 1902 ved stiftelsen af De samvirkende sjællandske Husmandsforeninger – var efter samstemmende beretninger inspireret af godsforvalter Sophus Berthelsen, Høng. Det var rigtigt, at Sophus Berthelsen var manden, som formede resolutionsudkastet og forelagde det på sendemandsmødet i Køge, men der var flere om at diskutere husmændenes økonomiske og sociale uafhængighedserklæring, inden den blev formet i ord og sætninger. Blandt disse skal først og fremmest nævnes initiativtageren til sammenslutningen af de sjællandske husmandsforeninger, husmand Karl Hansen, Ankerstræde. Han var gennem den kendte redaktør Niels Bransager, Venstres Folkeblad i Ringsted, og den senere redaktør af de sjællandske husmænds medlemsblad »Husmanden«, Johs. Madsen, kommet i forbindelse med Sophus Berthelsen, og det var kun naturligt, at Karl Hansen bad ham om at bistå ved udarbejdelsen af resolutionen til forelæggelse på sendemandsmødet i Køge.

Køgeresolutionen blev udarbejdet på et møde i Sophus Berthelsens hjem i Høng et par søndage, før sendemændene skulle samles til stiftelsen af den sjællandske samvirksomhed. Til stede ved mødet var desuden en medarbejder på gods-kontoret, daværende godsfuldmægtig, senere redaktør Nic. Hurup.

Vi har bedt Nic. Hurup om at fortælle om tilblivelsen af Køgeresolutionen.

Når Sophus Berthelsen bad mig om at være med, siger Nic. Hurup, skyldes det min interesse for samfundsspørgsmål i almindelighed og jord- og skattespørgsmålet i særdeleshed. Ligesom Sophus Berthelsen havde jeg læst amerikaneren Henry Georges hovedværk »Fremskridt og Fattigdom« – for mit vedkommende i en norsk udgave, der forelå før den danske ved Jakob E. Lange – og følgelig havde vi diskuteret de georgistiske ideer, der var blevet aktualiseret ved Reformpartiets forslag om at ophæve de gamle hartkornsskatter. Sophus Berthelsen var allerede på dette tidspunkt kendt i vide kredse for sit syn på jord- og skattespørgsmålet. Blandt andet havde han udsendt en pjeces, hvori han opridsede et forslag om – som pjecen hed – Grundskyld som eneste skat, og dette fik han lejlighed til at diskutere med repræsentanter for Reformpartiet, hvis ledende skikkelse var senere statsminister I. C. Christensen. Resultatet af denne diskussion blev – efter svære overvejelser – en tilbagekaldelse af pjecen og dermed en opgivelse af forslaget om grundskyld som eneste skat. Det var i øvrigt bemærkelsesværdigt, at Jakob E. Lange, den senere forstander for Fyns Stifts Husmandsskole, som Sophus Berthelsen var i livlig brevveksling med, havde forudset denne udgang af diskussionen med repræsentanter for Reformpartiet.

Sophus Berthelsen og Jakob E. Lange var måske ikke enige, selvom de begge var georgister?

Nej, Jakob E. Lange troede ikke på grundskyld som eneste skat, for han var betydeligt mere socialt indstillet end Sophus Berthelsen, og skulle den sociallovgivning, som da var i anmarch, finansieres af staten, skulle der betydeligt flere midler til, end såkaldt fuld grundskyld kunne give. Sophus Berthelsen erkendte altså, at man ikke kunne nøjes med grundskyld, selvom han ikke dermed accepterede Jakob E. Langes sociale synspunkter. Og jeg kan her tilføje, at såvel Karl Hansen, Ankerstræde, som jeg, under mødet i Sophus Berthelsens hjem var på linje med Jakob E. Lange på det sociale område, hvilket også kom til at præge Køgeresolutionen.

Og det bøjede Sophus Berthelsen sig for?

Ja, udkastet til Køgeresolutionen blev også præget af Karl Hansens sociale synspunkter. Min opgave som trediemand

ved mødet, hvor udkastet blev udarbejdet, var skriverens, selvom jeg nok af og til gav mit besyv med – som nævnt fortrinsvis til støtte for Karl Hansens synspunkter. Men det skal tilføjes, at det var Sophus Berthelsen, der var uddannet jurist, som gav resolutionsudkastet form, ligesom han også var den, der snakkede mest. Tankerne blev dog ikke formet i ord og sætninger, før Karl Hansen havde godkendt dem. Jeg fik iøvrigt ved den lejlighed stor respekt for Karl Hansen, som nok forstod at vurdere det, der blev resultatet af forhandlingerne – og de varede det meste af eftermiddagen.

Vi nåede let til enighed om udgangspunktet for resolutionen, at husmændene ikke skulle forlange nogen særret, men derimod ligeret for alle, fortsætter Nic. Hurup. Ideen hertil var hentet fra de gamle bondevenners krav, og det svarede godt til hele husmandsbevægelsens indstilling. Omkring dette blev de sjællandske husmænds økonomiske og sociale uafhængighedserklæring, som Køgeresolutionen med rette er blevet kaldt, bygget op afsnit for afsnit. Da udkastet var færdigt, fik Sophus Berthelsen overladt at renpudse det, hvilket skete den følgende dag, men der blev ikke ændret væsentligt. En kopi blev sendt til Karl Hansen og en anden til Jakob E. Lange. Kunne Jakob E. Lange godkende udkastet?

Ja, han ønskede kun en enkelt ændring, såvidt jeg husker, var det kun et enkelt ord, han ønskede erstattet af et andet – og det skete uden videre. Dermed var udkastet til resolution til forelæggelse på de sjællandske husmænds første sendemandsmøde klar.

Og det blev af sendemændene vedtaget uden ændringer?

Det gjorde det, selvom Jakob E. Lange havde spået, at det nok ville møde nogen modstand på enkelte punkter. Men det skal naturligvis tages i betragtning, at Karl Hansen som formand gik stærkt ind for det, og ham havde husmændene tillid til. At resolutionen blev vedtaget uden diskussion skyldes måske også, at det først kom til behandling som sidste punkt på en lang dagsorden med blandt andet forelæggelse, diskussion – som var omfattende – og godkendelse af vedtægter med videre. Efter at Sophus Berthelsen som forelagde resolutionen, havde holdt et ildnende foredrag om jord- og skatte-spørgsmålet, blev det efter Karl Hansens anbefaling vedtaget enstemmigt.

Der var altså ikke tale om et højtideligt dokument, fortsætter

Nic. Hurup. Resolutionens mangfoldiggørelse havde jeg sørget for, og hver sendemand havde fået udleveret et eksemplar, så de kunne følge med ved gennemgangen af de enkelte punkter.

Alligevel blev Køgeresolutionen et betydeligt dokument?

Ja, det fik stor betydning for husmandsbevægelsens videre opbygning i de følgende år. Men det skal naturligvis vurderes ud fra sin samtid, for meget er jo ændret siden da – både økonomisk og socialt. Det var forslaget om afskaffelsen af hartkornsskatterne og tiender, som havde aktualiseret Henry Georges ideer, hvilket kom til at præge husmændenes stillingtagen i 1902, da den sjællandske samvirksomhed blev stiftet som et led i hele udviklingen.

Ejerskabet til jorden, der er blevet aktualiseret som følge af den senere tids udvikling, var tilsyneladende ikke med i billedet dengang, spørger vi sluttelig Nic. Hurup, som svarer:

Nej, det var grundbeskatningsspørgsmålet, som satte sit præg på Køgeresolutionen. På daværende tidspunkt skulle det gamle fæstesystem endelig afvikles. Jeg har nok bemærket, at forstander Helge Drewsen, Borris, er inde på spørgsmålet om ejerforholdet til jorden i sit forslag om etableringen af Andels-selskabet Danske Landbrug. Det var ikke så aktuelt dengang – for ikke at sige, at det slet ikke blev diskuteret – som det måske er i dag. Men det, som Helge Drewsen er inde på, ligger forøvrigt nær den opfattelse, som Niels Frederiksen ved flere lejligheder har givet udtryk for, når han understregede brugsretten til jorden. Niels Frederiksen var ikke interesseret i statsfæste, så jeg tror, at han – om han havde levet – ville have sagt god for Helge Drewsens forslag.

Erik Strømgaard



Godsforsvalter Sophus Berthelsen.

KØGERESOLUTIONEN

Køgeresolutionen gengives her i sin fulde ordlyd, således som den blev vedtaget af de sjællandske husmænd den 8. november 1902.

Husmandsmødet udtaler: At da husmandsbruget som selvstændig driftsform bevisligt er den fordelagtigste form for landbrug, såvel for samfundet som for den enkelte, og derfor kan ventes at ville blive den almindeligste (og i fremtiden mulig den eneste) driftsform for dansk landbrug, kan husmandssagens udvikling ikke væsentlig bygges på bidrag fra staten eller andre samfundsklasser, eller på lignende undtagelsesregler, men kun derpå, at husmandsklassens ligeretsstilling med de øvrige samfundsklasser fuldt ud anerkendes gennem lovgivningen.

Husmandsstanden kræver ikke nogen begunstigeelse for sig ved skattelovgivningen, såsom ophævelse af de faste grundskatter og tiender, der findes ved jordens overtagelse og godtgøres ved afkortning i købesummen, deslige byrders afskaffelse vil urettelig komme et enkelt slægtled til gode, og at dette kun de store grundejere, til forringelse af samfundformen og til tab for de ubemidlede samfundsklasser.

Husmandsstanden må derimod kræve snarest mulig ophævelse af enhver told og skat, som beregnes af eller i forhold til forbrugsafgifter, såsom på fødemidler, beklædning, møbler, bygning, besætning, redskaber, maskiner, råstoffer og ar-

bejdsfortjeneste, da alle deslige byrder (ofte med tillæg af toldbeskyttelse o.s.v.) hviler uretfærdigt tyngende på arbejdet og de små hjem.

Husmanden må i stedet derfor kræve, at der til dækning af de offentlige fornødenheder opkræves skat på den jordværdi, som ikke skyldes enkeltmands arbejde, men som hidrører fra samfundets vækst og udvikling, og som særlig ophober sig i storbyerne og ufortjent tilflyder uvedkommende privat-spekulanter, i stedet for at inddrages i statens og kommunens kasse, deslige byrder vil ikke tyngde arbejdet, men tværtimod gøre jorden billigere og derved lette adgangen for hver mand til at få eget hjem.

Husmandsmødet i Køge opfordrer derfor herved landets øvrige husmandsorganisationer til at slutte sig til dette program i skattesagen og opfordrer de politiske partier, der ønsker støtte fra husmandsstandens side, til at virke for disse krav optagelse på partiprogrammet og deres gennemførelse som lov under forestående forhandlinger i rigsdagen om en skattereform.

NIELS FREDERIKSEN, 1919-LOVENES FADER



Sekretariatschef Jørgen Pedersen, Danske Husmandsforeninger, giver denne karakteristik, af De samvirkende sjællandske husmandsforeningers formand gennem 19 år fra 1910–29, Niels Frederiksen.

Niels Frederiksen.

Niels Frederiksen, den sjællandske husmand, der gennem sit virke kom til at betyde så meget for husmandsforeningerne og det mindre landbrug, at man ikke er i stand til blot at beskrive det væsentligste af hans indsats i en jubilæumsartikel, blev sjællandsk formand ved lodtrækning den 30. november 1910, »et heldigt udfald med valg af den rette mand«, skriver P. Jeppesen Drusebjerg i »Husmandsbevægelsens Historie gennem 25 år«.

Fra 1908 til 1929 var Niels Frederiksen medlem af De samvirkende sjællandske Husmandsforeningers bestyrelse, formand fra 1910 til 1929 og fra 1909 til 1929 medlem af De samvirkende danske Husmandsforeningers hovedbestyrelse og af forretningsudvalget fra 1910.

Det kan nok undre, at en så aktiv og vidende mand som Niels Frederiksen ikke nåede op på landsformandsposten. Det skyldes antagelig hans mange andre og omfattende tillidsposter. Han var medlem af Folketinget 1913–35 og af Roskilde Amtsråd 1911–22. Hertil kom, at Rs. Jensen Vandmann, der valgtes som landsformand i 1914 med et pænt flertal ved de efterfølgende valg kunne bevare hovedbestyrelsens tillid, indtil han gik af i 1931 – 78 år gammel.

Niels Frederiksen kom imidlertid til på landsplan at repræsentere husmandsforeningerne i mange vigtige udvalg og kommissioner, ligesom han som folketingsmand virkelig havde indflydelse. Han blev af husmandsforeningerne indvalgt i Landbokommissionen af 1911, i den overordnede kommission og

i prisreguleringskommissionen, der fra 1914–21 førte kontrol med priserne og fastsatte maksimalpriser på en række fødevarer. Især maksimalprisen på korn, som Niels Frederiksen forsvarede i hæftige debatter, mødte kraftig modstand hos det korndyrkende landbrug.

Mest kom Niels Frederiksen til at betyde i jordlovsspørgsmålet. Han var sikkert den egentlige ophavsmand til jordlovs-komplekset af 1919, en lovgivning, han som formand og direktør for Statens Jordlovsudvalg 1919–47 kom til at styre og lede administrationen af.

Hans mange gøremål hindrede ham ikke i aktivt at tage del i husmandsforeningernes arbejde. Han støttede Karl Hansen, Ankerstræde, da denne blev udsat for kraftig kritik i den sjællandske bestyrelse på grundlag af nogle økonomiske forhold, der havde medført en vaklende økonomi i de sjællandske husmandsforeninger. Det blev Niels Frederiksen selv, der som formand kom til at rette økonomien op, og det lykkedes forbavsende hurtigt.

»En intelligent mand behøver ikke samtidig at være en klog mand«, sagde Niels Frederiksen engang, og nævnte eksempler herpå. Hos ham selv må klogskab og intelligens have været forenet, ellers havde han vel ikke opnået så store resultater.

Jørgen Pedersen



Hovedbestyrelsesmøde 1943. Yderst t.v. i billedet ses formanden Niels Peter Andreasen, bag ham ses stående samvirksomhedens sekretær fra 1944–1946, Viggo Andersen.

FYRRE ÅRS INDSATS

Redaktør Poul Andreasen giver her et »familieportræt« af Niels Peter Andreasen, der i 22 år var de sjællandske husmænds formand og som herved har beklædt samvirksomhedens formandspost i den hidtil længste periode. I årene 1936–51 var Niels Peter Andreasen tillige formand for Danske Husmandsforeninger, ligesom han i 19 år var medlem af Folketinget, valgt i Odsherred.

Det er en sommerdag i tyverne. Formanden for Kalundborg-Kredsens Husmandsforeninger har sammenkaldt til sommermøde i »skoven«. Formanden var på dette tidspunkt min far, Niels Peter Andreasen, og »skoven« var det østlige hjørne af vor store have til »Lindegaard« i Forsinge.

I »skoven« – der var et halvt hundrede bøgetræer inden for et læbælte af alt muligt og med en åben plads i midten – havde vi pyntet den hjemmelavede talerstol med friske bøger og blomster fra mors havebede. Primitive bænke var stillet op foran talerstolen.

Vi havde sunget Johan Skjoldborgs »Du husmand, som ørker den stridige jord«. Far havde sunget for, og nu stod han og talte om husmandsbevægelsen. Om kampen og målsætningen. Om sammenholdets betydning og om aktuelle problemer for landbruget i almindelighed og for landbrugets husmandsfamilier i særdeleshed.

De sad nede foran ham på de hårde bænke. Jeg kan endnu – efter 50 år – se dem for mig. De tunge skikkelser. De barkede næver, som havde vanskeligt ved at finde sig i bare at være med. Jeg kan se de arbejdstyngede, krogede rygge. Mænd og forslidte koner, som var en del af datidens sociale tabere.

Man kunne mærke på dem, at det var helt uvant på sådan en almindelig, travl arbejdsdag bare at sidde stille på en bænk. De var kommet gående, cyklende eller kørende i fjedervognen. En del af dem endog meget lang vej fra Forsinge.

Der var nok en enkelt eller to, som faldt for fristelsen – eller trætheden – til en lille en på øjet. Husmandsfamiliens dag begyndte tidligt og sluttede sent.

Men trods dette står det helt klart i erindringen, at de lyttede, med åbne sind.



Karen og Niels Peter Andreasen i deres hjem i Forsinge.

Og yderst på en bænk, helt oppe foran, sad husmand og redaktør af »Husmanden«, Hans Jensen, Kaastrup, og noterede punkter af talen ned med blyantstumpen, som tilsyneladende helt var forsvundet op i den hårde arbejdsnæve med de krogede fingre. Men ingen tvivl om den ting – han fik det med, som han skulle bruge til sit referat.

Til slut stod mor for en kop kaffe og et stykke hjemmebagt kringle eller sandkage. Dette løste påny de tunge kroppe, og snakken kom i gang mand og mand eller kone og kone imellem.

Og så affolkedes »Skoven« igen. Langsomt småsnakkende gik det igen hjemad. Hjem til hverdagen og pligterne, til børnene og dyrene – og måske også hjemad med en ny spirende erkendelse af, hvad kampen drejede sig om.

Far blev i 1881 født i Nyrup ved Holsteinsborg i hvis skove farfar var skovkusk. Det var et småkårshjem i dette ords virkelige betydning anno attenhundrede-firs-halvfems. Et hjem med en far, der året rundt startede til sit arbejde meget tidligere end børnene fornemmede og som også kom meget sent og meget træt hjem fra slæbet i skoven.

Men det var også et hjem med en mor med rige, menneskelige egenskaber og med en levende interesse for tidens problemer. Det var naturligt at børnenes tilknytning til moderen blev stor under disse vilkår, og der er da heller ingen tvivl om, at det var gennem påvirkningen fra moderen, at far fik grundlagt

sine interesser for det samfund, som han senere skulle komme til at ofre stort set alle sine kræfter på.

Han kom ud at tjene som 6-årig, men dette var ikke noget specielt for småkårsfolks børn i denne tidsepoke. Større betydning fik det, at han som ungt menneske fik pladser hos nogle af den tids fremskridtsfolk og tilmed kom til at tjene sammen med en interesseret ung mand, som senere kom ind i Folketinget, nemlig Martin Hansen, Skafterup, der i realiteten blev fars politiske læremester.

Såvel den politiske interesse som interessen for samfundsforhold i almindelighed blev yderligere aktiveret, da far kom på Høng Højskole under den kendte Anders Jørgensens påvirkning. Opholdet her – og senere på Høng Landbrugsskole – gav far ikke alene nye kundskaber, men det gav ham også en aldrig senere svigtende interesse for højskolen og landbrugsskolens betydning for landbrugets unge.

Og så skal det da også tilføjes, at opholdet på Høng Højskole fik afgørende betydning for ham på anden måde. Her traf han mor Karen, hvilket fik afgørende betydning ikke alene for ham selv, men – tør man vel sige – også for vi fire børn, det blev til i familien.

1909 erhvervede mor og far et husmandssted på Ubby mark en halv snes kilometer syd for Kalundborg. »Stedet« var 10 tdr. land stiv, uhåndterlig lerjord uden hest og svin, men med et par magre, udmalkede køer. Startkapital 800 kr. som medgik til udbetalingen. Gamle bygninger og små stuer.

Men der var frisk luft og gode naboer, selv om »stedet« lå meget isoleret. Og så var der ungdommens livsmod og glæden over at være sig selv. Mest uvant for mor, der var skrædderdatter fra Finderup og sidst af en søskendeflok på ni, hvoraf de syv i firserne og halvfemserne udvandrede til USA med store blå øjne, et navneskilt på brystet og ellers intet andet end håb for fremtiden.

»Stedet« var et mål, som var blevet nået. Det næste var at få det til at gå økonomisk. Det blev et slæb for dem begge, specielt i den første halve snes år. Det blev til årle start for far med mælkevognen – i strenge vintermorgener og lune sommer-ditto.

Det blev for mors vedkommende til morgen- og aftenmalkning, hvilket var en personlig overvindelse hver gang, fordi hun

var bange for køer i begge ender. Mærkeligt nok, da mor ellers elskede dyr og kærligheden iøvrigt var gensidig.

Men slid var de vokset op med. Disse to såvel som tusinder af andre fra disse tiders småkårsfamilier. Og så var de gode naboer en helt uvurderlig støtte. Ikke mindst da familien voksede med 1, 2, 3 og 4.

Det korte af det lange er i hvert fald, at det gik.

Men der kom også andre gøremål ind i billedet. Fars udadvendte interesser bragte ham allerede i 1912 ind i Ubby sogneråd. Samtidig begyndte arbejdet i den lokale husmandsforening, der igen medførte formandskab i Kalundborg-Kredsens Husmandsforeninger og dermed ind i den sjællandske samvirksomhed.

I 1916 kom far – lang, mager og senet, hvilket nok vil overraske mange – ind i Holbæk Amtsråd valgt af de radikale. 1918 blev han kandidat for de radikale i Ruds Vedby-kredsen og cyklede ud til de mange vælgermøder fra hjemmet på Ubby mark.

Men så skete en anden afgørende vending i familiens tilværelse. Far erhvervede i 1921 hovedparcellen fra Lindegård i Forsinge. Den var blevet udstykket fra oprindeligt omkring 90 tdr land, og alle store bygninger fulgte naturligvis med hovedparcellen.

Det står endnu fuldstændigt tydeligt i erindringen, da familien i en hylende kold novemberstorm i 1921 flyttede et ikke særligt imponerende antal ejendele fra stedet på Ubby mark til de – syntes vi børn – kæmpemæssige lokaliteter i Forsinge. Novemberstormen var i trofast følge med en iskold silende regn, så der var vel intet at sige til, at vi alle følte os fuldstændig alene i verden, da vi efter mørkets frembrud sad bænket om et kæmpemæssigt langbord i dagligstuen. Våde og frysende.

Venner og bekendte rystede på hovederne og sagde, at det eksperiment aldrig ville gå. Men det gik alligevel. Med nyt slid og slæb, ganske vist, men alligevel under bedre vilkår for familien som helhed.

I hvert fald blev det fars udgangspunkt i de efterfølgende 18 år. Udgangspunkt til sogneråds-, amtsråds- og husmandsforeningsmøder og udgangspunkt til vælgermøder i Ruds Vedby-kredsen i både 1924 og 1926 uden resultat i form af et folketingsmandat. Men så blev Ruds Vedby-kredsen ombyttet med

Odsherreds-kredsen, hvor far opnåede valg i 1929 som afløser for den tidligere landbrugsminister Kr. Pedersen, Sandby. Valget var blevet udskrevet, da den daværende statsminister Madsen Mygdal var faldet på finansloven og blev afløst af ministeriet Stauning.

Også valgaftenen i 1928 er et af de barndoms minder, som står helt klart i erindringen den dag i dag. Vi havde fået krystalradio midt i tyverne. Med en kæmpe stor antenne til at fange de helt uforståelige og dertil meget drilagtige radiobølger, som kun ville ind i den lille, ubetydelige kasse, når nålen ramte ganske bestemte punkter på krystallen.

Men det gamle, veltjente krystalapparat blev lige før valgaftenen udskiftet med en højttalerkasse, som på selve valgaftenen fik lov at gå for fuld udblæsning. Omkring bordet og højttaleren sad gode venner og naboer. Skolelæreren, tømreren og lærerindens mand, som alle var radikale, men også en god ven og gårdejer, som var glødende venstremand, men som vi havde nær kontakt med, fordi han altid kom hos os og »skar« vores grise.

Det var en spændende aften selv for en 11-års dreng. Der kom



Gennem sit arbejde som folketingsmand fik Niels Peter Andreasen (t.v.) et nært forhold til tidligere minister Jørgen Jørgensen, Lejre (t.h.), der iøvrigt var trofast til at møde op på de sjællandske husmænds årlige sendemandsmøder.

rødvinstoddy på bordet, da det endelige valgresultat forelå, og det stod klart, at far var blevet valgt ind i Folketinget.

1936 valgtes han som landsformand for De samvirkende danske Husmandsforeninger efter Jens Holdgaard. 1951, da han fyldte 70 år, sluttede han sin offentlige virksomhed – i hvert fald inden for husmandsforeningerne. Som folketingsmand lagde han op i 1948. Det var et løfte, han havde afgivet mor og os andre, at de 70 år skulle være afslutningen for alt det udadvendte, og det løfte holdt han.

44 år i offentligt arbejde måtte være nok.

I 1938 flyttede mor og far til Jyderup, hvorfra de i 1956 flyttede til min søster og svoger i Mørkøv Kirkeby.

Far var født i 81 og blev 81 år. Mor var født i 85 og blev 85 år.

Det tilkommer ikke en søn at vurdere sin fars indsats, stor eller lille, skuffende eller tilfredsstillende. Dette her er et forsøg på en portrætskitse og måske også på en understregning af tidernes omskiftelighed. Det er vel heller ikke min opgave at give far som menneske karakterer, men alligevel kan jeg ikke undlade at understrege, at far havde trofasthed overfor opgaver og målsætninger i sit offentlige arbejde som fremtrædende karakteregenskab.

Han var pligtopfyldende overfor påtagne opgaver, som eksempel herpå kan nævnes, at han sad i bestyrelsen for Østifternes Brandforsikning i 40 år og aldrig svigtede et eneste bestyrelsesmøde. Ved det sidste, han deltog i, blev han syg og døde kort efter.

Far var også autoritetstro, og det gjaldt også overfor anderledes tænkende – politisk eller erhvervs- og organisationsmæssigt. I langt, langt de fleste tilfælde var hans argeste modstandere også hans venner. Han var rund også set i dette perspektiv.

Far burde nok aldrig have været landmand. Dette med det rent praktiske landmandsarbejde i stald og mark havde – når man skal være helt ærlig – ikke hans helt store interesse. Som ung havde han haft en drøm om at blive højskole- eller landbrugsskolelærer, men midler og vilkår var ikke til stede. Men da det offentlige virke tog alle hans kræfter, overlod han med stor fortrøstning ansvar og pligter derhjemme til mor, børn og fremmed hjælp. Og her var han, hvad mor angår, så heldigt stillet, at dette kunne praktiseres.

Og sammen med mor havde han evnen til at kunne glæde sig

over naturen og bedriftens vilkår under de skiftende årstider. Vandringerne med dem, mens vi var små, hånd i hånd ud over markerne og et slag ned gennem mosen, hvor vi sludrede om afgrøderne og iagttog dyrene og fuglene og hvad der ellers rørte sig, var højdepunkter i barndomstiden og står i dag som dyrebare erindringer om en tid, som set med barndomsøjne og oplevet med barndomssindet bare var lykke.

Poul Andreasen



Fra sendemandsmødet i 1951, hvor der var formandsskifte, ses her Niels Peter Andreasen aflægge sin sidste beretning. Ved bestyrelsesbordet foran talerstolen, ses yderst til højre hans efterfølger Peter Jørgensen, Slagelse.

PETER JØRGENSEN, FORHANDLINGENS MAND

De samvirkende sjællandske Husmandsforeningers formand gennem 21 år og Danske Husmandsforeningers formand gennem 15 år, skildres her af Danske Husmandsforeningers sekretariatschef, Jørgen Pedersen.

»Peter Jørgensen er det ærligste menneske, jeg har kendt«, sagde daværende forstander, Niels Dyrbye, da han introducerede Peter Jørgensen for eleverne på Lyngby Landboskole ved en foredragsaften i 1962.

I godt 30 år virkede boelsmand Peter Jørgensen som formand indenfor husmandsforeningerne:

1941–51 formand for Sct. Mikkel Landsogns Husmandsforening.

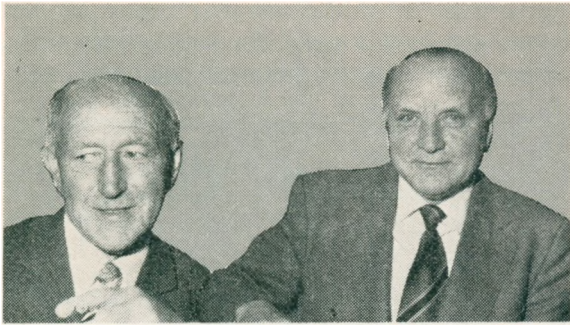
1942–51 formand for Slagelsekredsens Husmandsforeninger.

1943–72 medlem af bestyrelsen for De samvirkende sjællandske Husmandsforeninger, næstformand 1947–51 og formand 1951–72.

1943–73 medlem af De samvirkende danske Husmandsforeningers hovedbestyrelse, af formandskabet fra 1951 til 1957 og formand fra 1957 til udgangen af 1972.

Det har næppe været nogen svær opgave, omend tidskrævende at være formand for lokal- og kredsforening i krigsårene og i de nærmest følgende år. Det var en periode, hvor det var let at samle folk, hvad det høje medlemstal i husmandsforeningerne i disse år da også taler for. Aktiviteter fra anden side greb ikke forstyrrende ind, for sådanne var der få af. Var det let at være formand i de første år, så blev det anderledes i årene, der fulgte i arbejdet på Sjællands- og landsplan. Peter Jørgensen fik som formand en central placering i de mange forhandlinger i forbindelse med den revolutionerende udvikling inden for landbruget i hele hans formandsperiode, der sluttede samtidig med Danmarks indtræden i Det europæiske, økonomiske Fællesskab.

I 1950 opløstes de statslige eksportudvalg, og landbruget oprettede egne udvalg. Det var en ændring fra statsstyret handel til frihandel med de fordele, men også ulemper, der var



Peter Jørgensen var mere end de fleste en forhandlingens mand. Her ses Peter Jørgensen (t.v.) i en situation med formanden for de sjællandske landboforeninger, nu Landbrugsrådets præsident, Arne Pilegaard Larsen.

forbundet hermed. I halvtredsernes første halvår førtes forhandlinger om oprettelse af et stort europæisk frihandelsområde. Forsøget strandede. Seks lande oprettede Fællesmarkedet og syv lande senere Det europæiske frihandelsområde.

Med den stigende landbrugsproduktion, allerede først i halvtredserne, var der stærke kræfter for produktionsbegrænsning inden for svineproduktionen. Det holdt hårdt at undgå det, men det lykkedes.

Årene fra 1957 til 1973 var præget af en meget aktiv landbrugspolitik og derfor også af intensive forhandlinger. Dette er nærmere beskrevet i De samvirkende danske Husmandsforeningers årsberetning 1971–72 under afsnittet »15 års landbrugspolitik«.

Det begyndte i 1957 og fortsattes i 1958 med oprettelsen af Landbrugets Afsætningsråd, for hvis dannelse og i ledelsen Peter Jørgensen var en af forgrundsfigurerne. Samtidig indledtes forhandlingerne om en række af de offentlige foranstaltninger, der blev vigtige led i de kommende års landbrugsordninger. Det startede med en brødkornsordning, hurtigt fulgt af en foderkornsordning samt en hjemmemarkedsordning for mejeriprodukter, senere i 1963 også hjemmemarkedsordninger for okse- og kalvekød, svinekød, fjerkræ og æg.

Årene 1959 til 1961 var en periode, der blev præget af en vis form for skisma i landbruget, og derfor ikke helt uden dramatik i landbrugets organisationsverden. Der var for enkelte brancher temmelig megen kritik af Landbrugets Afsætnings-

råd. Det forsøgtes derfor at få en ny struktur for dette organ. Det lykkedes da også for dem, der havde dette mål, i stedet at få oprettet Landbrugets Afsætningsudvalg med nær tilknytning til landbrugsrådet, der forøvrigt var ved at falde af i svinget. De samtidig første forhandlinger om husmandsforeningernes optagelse i Landbrugsrådet endte uden resultat, ikke mindst på grund af Peter Jørgensens indstilling hertil. Denne periodes forhandlinger er udførligt beskrevet af Jakob Buksti i hans værk »Et enigt landbrug«.

Indførelsen af en ikke ubetydelig kontant støtte til landbruget i 1961 foranledigede en til tider hård strid i landbruget om mindre dele af den samlede løsning, resulterede i et kortvarigt leveringsstop i maj måned 1961. Husmandsforeningerne med Peter Jørgensen i spidsen tog afstand fra leveringsstoppet. Han blev i disse og de følgende dage udsat for mange trusler pr. brev og telefon.

Da kampen var ovre, sagde formanden for Landbrugsrådets Kompensationsudvalg, godsejer A. Juhl: »Jeg gjorde arbejdet, Anders Andersen tog æren, Peter Jørgensen pengene«. Under de og mere omfattende ordninger lykkedes det stort set at blive enige indenfor landbruget om udspillet. Det gjaldt dog ikke for kornprisernes vedkommende.

I Peter Jørgensens formandstid indledtes også en voldsom strukturudvikling. De gode beskæftigelsesmuligheder i andre erhverv førte til, at først ungdommen og senere landmænd i stort tal forlod landbruget. Maskinerne afløste efterhånden den dyrere arbejdskraft.

Med den lovgivning, der fulgte efter den første betænkning fra Landbokommissionen af 1960 blev det næsten 200 år gamle forbud mod nedlægning af landbrug brudt. Der blev fra 1963 åbnet adgang for nedlægning af ejendomme under 5 ha god jord, hvis de blev sammenlagt med et andet brug til ikke over 12 ha god jord. Også på grundlag af Landbokommissionens arbejde udvidedes adgangen til sammenlægning af landbrug i 1967 og samdrift af landbrug blev tilladt. Senere indstillede et flertal af Landbokommissionens medlemmer en yderligere liberalisering af sammenlægnings- og samdriftsgrænserne. Dette gennemførtes med ændringer i landbrugsloven i 1971 imod husmandsforeningernes stærke advarsel om virkningen heraf på jordpriser og husdyrproduktion. Det har senere vist sig, at husmandsforeningerne havde ret.

Da »de seks« dannede fællesmarkedet, EF, førtes mange forhandlinger om Danmarks stilling og senere om oprettelse af EFTA, og igen i 1962 om Danmarks eventuelle tilslutning. Det



Da Peter Jørgensen fratrådte som formand for såvel de sjællandske som de danske husmandsforeninger, fik han af de øvrige landbrugsorganisationer et smukt standur som gave. Det overrækkes her ved en afskedssammenkomst, omkring nytår 1973, af landbrugsrådets daværende præsident Anders Andersen (t.v.) til Peter Jørgensen (t.h.).

sluttede med Charles de Gaulles veto herimod i januar 1963, for så igen at blive taget op i 1971–72 efter et forgæves forsøg på dannelse af et nordisk økonomisk samarbejdsorgan, Nordek. Peter Jørgensens og husmandsforeningernes stilling til medlemsskabet af EF var betinget af Englands samtidige indtræden.

Det må være svært for udenforstående at sætte sig ind i de enorme krav til udholdenhed, forhandlingsevne og indsigt, det stiller at være centralt placeret i de mange forhandlinger om de store spørgsmål, der skulle finde sin løsning og en for husmandsforeningernes medlemmer acceptabel løsning. Det har været nødvendigt at kunne stå fast, men også at gå ind i kompromisser, som gav kompensation for indrømmelser, velvidende, at det var en næsten umulig opgave i tilstrækkelig omfang at informere om baggrunden.

Peter Jørgensen har senere sagt, at det ikke føltes så svært, da han var midt i det, men nu bagefter kan han bedre se hvor svært det egentlig var.

Der er ikke tvivl om, at hans forsigtige og omhyggelige vurderingsevne, ordholdenhed og vel ikke mindst hans humor har været en god ballast i det omfattende organisationsarbejde. En munter bemærkning fra hans side har adskillige gange sat gang i forhandlinger, der truede med sammenbrud. Under de særligt svære drøftelser om landbrugsordningernes indhold i 1967, havde statsminister Jens Otto Krag til sidst overtaget ledelsen, og ved et møde, der trak ud til midt på natten, var der lagt op til en sprængning. Jens Otto Krag spurgte så Peter Jørgensen, der længe havde siddet tavs: »Hvad mener du, Peter Jørgensen?«. Svaret var: »Statsminister, man skal ikke vække sovende hund!«.

Denne bemærkning, der kostede statsministeren (eller rettere staten) 50 mill. kr., bragte forlig i land.

Jørgen Pedersen

PLANTEAVLSARBEJDET – DET EGENTLIGE GRUNDLAG

Om planteavlsudvalgsarbejdet indenfor De sjællandske Husmandsforeninger, fra stiftelsen til i dag, skriver Samvirksomhedens ledende planteavlskonsulent Johs. Brøbech Legarth.

En af hovedhjørnestenene i Husmandsforeningernes virke, er det faglige arbejde. Det første af dette arbejde, der kom igang var planteavlsarbejdet.

I en artikel i medlemsbladet Husmanden den 22. februar 1903, skriver således Karl Hansen, Ankerstræde, at det er en glædelig kendsgerning, at der i landbrugskredse begynder at røre sig en stærk stemning for at tage planteavl op til drøftelse og praktisk prøvelse. Baggrunden er den ganske enkle, at Karl Hansen og mange andre med ham, havde øjnene åbne for det nødvendige i at have en høj selvforsyningsgrad af foder til husdyrene, og han peger da også på det ønskelige i, at der dyrkes proteinrige afgrøder på landmændenes agre. Da husmændenes marker jo ikke var store, var det så meget des mere nødvendigt, at de blev fuldt udnyttede, og det er vel især bemærkelsesværdigt, at han peger på muligheden for at lægge afgrøder som lucerne ind i sædskifterne på de lidt dårlige jorder og lade udså hestebønner mellem kartoffelækkerne.

Tanken om at lægge forsøg var noget, der blev diskuteret meget, og der blev dengang peget på det nødvendige i, at disse forsøg blev anlagt i så nær berøring med det praktiske landbrug som muligt, således at arbejdet kunne være de enkelte landmænd direkte til hjælp og vejledning, dels ved direkte målinger og dels ved demonstration.

Til varetagelse af visse praktiske opgaver indenfor planteavlsområdet, var der allerede fra foreningernes start nedsat et planteavlsudvalg, men da tanken om at anlægge forsøgsmarker trængte sig stærkt på, indså udvalget, at det ville blive nødvendigt at ansætte en konsulent.

De protokoller, der ligger fra de første år i Husmandsforeningernes planteavlsarbejde, er ikke særligt oplysende om, på hvilke grundlag det egentlige konsulentarbejde blev etable-

ret, men fra forskellige kilder kan man hente oplysninger, der peger på, at De samvirkende sjællandske Husmandsforeninger havde ansat landbrugskandidat Hans Vange som konsulent i tidsrummet fra 1906–1908.

Som planteavlskonsulent ansatte De samvirkende sjællandske Husmandsforeninger herefter Gunnar Fog-Petersen, Holbæk, der bl. a. skulle medvirke ved bedømmelserne af hele markbrug, hvor der iøvrigt blev stillet krav om, at der skulle foreligge regnskab, der gav oplysning om resultatet af de enkelte hoveddele ved bedriften, måske nok i mere forenklet form end de nuværende bidragsregnskaber, men mon det ikke er begyndelsen til vor moderne regnskabsføring i landbruget? G. Fog-Petersen fratrådte sin stilling den 1. januar 1912, idet han overtog stillingen som dagbladsredaktør.

I sin korte, men fyldige, arbejdsperiode nåede konsulent Fog-Petersen at iværksætte et ret omfattende planteavlsarbejde, og det stod da også klart for samvirksomhedens ledelse, at der her var startet noget bæredygtigt. Det var således vigtigt, at man fik en konsulent, der på dygtig vis kunne videreføre og udbygge det igangværende arbejde.

Det blev en husmandssøn fra Sorø, nemlig forstander H. P. Nielsen, Haraldsborg, der overtog stillingen som samvirksomhedens planteavlskonsulent.

Det blev et stort og dygtigt arbejde som H. P. Nielsen kom til at udføre for de sjællandske husmænd, hvis fulde tillid han meget hurtigt fik.

Han tog nye opgaver op, og gennem de beretninger har han efterladt, kan man se, at han på god måde forstod at samle det vidt forgrenede arbejde.

Konsulent og udvalg indså meget snart, at skulle det forsøgsarbejde, der var ønsket, have nogen værdi, ville det være nødvendigt med uddannet mandskab.

Daværende formand for planteavlsudvalget, N. B. Nielsen, meddelte således i beretningen fra 1913, at planen om, at der til udførelse af forsøgsarbejdet indenfor hver kreds, uddannes en forsøgsmedhjælper, nu er ført ud i livet.

Ud over samvirksomhedens planteavlsudvalg blev der efterhånden oprettet planteavlsudvalg ude i de enkelte kredse, således at der kunne være en nær kontakt med arbejdet. For at få nærmere kontakt med de lokale udvalg indkaldte samvirksomhedens udvalg disse til et møde, hvor man skulle drøf-

te mulighederne for at etablere en direkte organisatorisk forbindelse udvalgene imellem. Dette møde blev afholdt i 1918 under ledelse af daværende formand for planteavlsudvalget, Jørgen Caspersen, Roneklint.

Da alt det faglige arbejde, der var iværksat under de sjællandske Husmandsforeninger, alene sorterede under konsulent H. P. Nielsen, blev det i 1918 vedtaget at ansætte en konsulent mere, og den 1. oktober d. å. tiltrådte konsulent Frausing-Borch. Hans opgave var at fungere som planteavlsudvalgets havebrugskonsulent.

Husdyrbrugsarbejdet, der indtil årene omkring den første verdenskrig i det væsentligste drejede sig om mindre husdyr, kom mere og mere til at omfatte andre opgaver, og her var det ikke mindst staldbedømmelserne der begyndte at beslaglægge mere arbejdskraft. Dette førte til, at man ansatte den første egentlige husdyrbrugskonsulent. Det blev konsulent Bæk-Nielsen, der den 2. oktober 1919 valgtes til denne post. Efter at der var sket denne opsplitning af arbejdet, var der åbnet muligheder for nye initiativer, og den 15. november 1921 fremførte konsulent H. P. Nielsen, i planteavlsudvalget tanken om at iværksætte noget ungdomsarbejde, dette med baggrund i, at der forskellige steder på Sjælland havde vist sig at være interesse for at lave konkurrencer for børn og unge mennesker. Efter flere møder om spørgsmålet blev der nedsat et udvalg, som skulle prøve at nedfælde de endelige retningslinier for et sådant arbejde. Ungdomsarbejdet blev en realitet, og i beretningen for 1922 kan man læse, at det fra flere sider blev fremhævet, at det var en af de taknemmeligste og fornøjeligste opgaver, som lederne havde beskæftiget sig med, inden for Husmandsforeningerne.



Et glimt fra et af de mange planteavlsforsøg under de sjællandske husmandsforeningers planteavlsudvalg.

Det omfattende planteavlsarbejde førte til, at enkelte kredse og amter ansatte egne konsulenter, og fra planteavlsberetningen for 1923 kan man læse, at man i Slagelse-kredsen havde antaget Carl Sunke som konsulent, og for Næstved-kredsens vedkommende havde man antaget M. Bakman som konsulent. I Holbæk amt var der lavet en amtssammenslutning som ligeledes i 1923 ansatte egen planteavlskonsulent, idet man havde antaget F. K. Damgaard, Faarevejle.

Allerede i 1924 blev der lavet flere amtssammenslutninger, og i de nærmest følgende år blev der ansat konsulenter i alle områderne. I 1925 var således Chr. Børresen blevet antaget som konsulent for Møn-kredsen og P. Grøntved for Kalundborg-Ruds Vedby-kredsene. I 1927 havde alle områder antaget planteavlskonsulenter, idet der for Frederiksborg amt var antaget landbrugslærer Holt, Slangerup Landbrugsskole, medens Roskilde og Lejre-kredsene havde antaget landbrugskandidat Emmersen, der dog ikke var området's første konsulent, idet både P. Stenkilde og P. Christensen er nævnt som tidligere konsulenter. For St. Heddinge og Stevns Husmandsforeninger er H. Gejl Hansen anført som konsulent.

Det egentlige konsulentarbejde var således nu lagt ud i amterne, der hver udarbejdede et afsnit om deres arbejde som indgik i den sjællandske beretning.

Det blev således en af de sjællandske planteavlsudvalgs væsentlige opgaver at samle de lokale beretninger i en årlig planteavlsberetning.

Gennem de 75 år har følgende været formænd for samvirksomhedens planteavlsudvalg:

1907–1910: Hmd. P. Christiansen, Vemmedrup, Bjæverskov.
1910–11: Hmd. P. Andersen, Ølsemagle, Køge. 1911–1912: Hmd. Henrik Chrestensen, Dysted, Olstrup. 1912–1917: Gartner N. B. Nielsen, Brandelev. 1917–1928: Pcl. Jørgen Caspersen, Roneklint, Præstø. 1928–1936: Gmd. Hans Jensen, Kåstrup, Kalundborg. 1936–1944: Pcl. Hans Peder Hansen, Vig. 1944–1953: Gmd. Hans Jensen, Kåstrup. 1953–1957: Gdr. M. P. Hansen, Sprove, Stege. 1957–1962: Pcl. Aksel Nielsen, Mulstrup. 1962–1972: Pcl. P. Brandt Hansen, Sallev, Haudrup. 1972–1975: Gartner Carsten Møller, Rønnebæk. Fra 1975: Pcl. Henry Jensen, Ubby, Jerslev.

Indtil 1945 var konsulent H. P. Nielsen ledende konsulent for udvalget, men allerede i 1942 blev konsulent F. K. Damgaard,

Faarevejle, tilknyttet samvirksomheden, for i 1945 at overtage stillingen som ledende konsulent.

På planteavlsårsmødet i december 1946 indleder konsulent F. K. Damgaard på De samvirkende sjællandske Husmandsforeningers vegne en forhandling om formen for offentliggørelse af de forsøgsresultater, der var opnået gennem de landsomfattende forsøgsplaner Landbo- og Husmandsforeningerne imellem. Resultatet af disse drøftelser blev at man enedes om at udgive en årlig beretning om fællesforsøgene, den såkaldte »Fællesberetning«, sideløbende med de provinsielle beretninger.

Denne fælles beretning blev udgivet indtil Landbo- og Husmandsforeningerne i 1973 blev enige om at samle de lokale planteavlsberetninger direkte i én landsberetning, hvilket skete i forbindelse med at Landbo- og Husmandsforeningernes provinsielle planteavlsudvalg de fleste steder blev nedlagt og i stedet blev der oprettet fælles regionsudvalg, der blev tillagt organisatoriske opgaver. De samvirkende sjællandske Husmandsforeninger er imidlertid ikke tilsluttet dette regionale samarbejde, men har beholdt sit udvalg uændret, dog uden at udgive egen beretning.

Med baggrund i et ønske om at få oprettet et selvstændigt havebrugsudvalg, blev der i 1943 nedsat et udvalg bestående af daværende fmd. for planteavlsudvalget H. P. Hansen samt konsulenterne F. K. Damgaard og K. Gerner Larsen, der skulle udarbejde forslag til iværksættelse af et selvstændigt havebrugsarbejde. Det udmøntede sig i oprettelsen af havebrugsudvalget af 1948.

I 1968 blev konsulent F. K. Damgaard afløst af konsulent C. M. Olesen, der foruden at være lokalkonsulent for Københavns amts Husmandsforeninger, tillige skulle varetage udvalgets faglige opgaver, herunder samle og udgive udvalgets årlige planteavlsberetning, et arbejde, der i medfør af aftalen om det fælles faglige samarbejde, efter 1972, er blevet varetaget af landskontoret for planteavl.

Samvirksomhedens bestyrelse indså herefter, at det ikke var realistisk at fortsætte dette arbejde efter de traditionelle retningslinier, hvorfor man med virkning fra 1. april 1975 ansatte Johs. Brøbech Legarth som konsulent for det sjællandske planteavlsudvalg samtidig med, at stillingen blev kombineret

med sekretærposten for De samvirkende sjællandske Husmandsforeninger.

Det faglige arbejde har frem til i dag været et vigtigt led i Husmandsforeningernes virksomhed.

Hvis Husmandsforeningernes særkende i Dansk Landbrug skal bevares, vil det være en forudsætning, at der er en snæver forbindelse mellem det erhvervspolitiske, og det faglige arbejde, ligesom det er vigtigt, at de forskellige fagområder har mere samarbejde, således at der er harmoni i vejledningen til det enkelte medlem.

Johs. Brøbech Legarth



Formænd og konsulenter for de faglige udvalg ved jubilæet yderst til venstre ses husholdningsudvalgets formand Aase Jensen, og bagved husholdningskonsulent Elly Hansen, dernæst siddende formanden for husdyrbrugsudvalget og bag ham, husdyrbrugskonsulent H. Møller Andreasen, videre ses siddende formanden for regnskabsudvalget Viggo Buch, Havnelev, og bag ham regnskabskonsulent Peder Larsen. Videre i rækken ses havebrugsudvalgets formand H. Duus Hansen, Langvad, og bag ham havebrugskonsulent C. T. L. Worm, Uggerløse. Sidst i rækken ses siddende planteavlssudvalgets formand Henry Jensen, Ubby, og bag ham planteavlsskonsulent Johs. Brøbech Legarth.

OM HAVEBRUGSARBEJDET GENNEM ÅRENE



Konsulent C. T. L. Worm skildrer havebrugsarbejdet indenfor de sjællandske husmandsforeninger, som det har formet sig siden havebrugsudvalget blev oprettet i 1948.

**Havebrugsudvalgets første formand
Jens Hejlesen, Gurre.**

Før 1948 varetog planteavlsudvalget også havebrugsarbejdet, men de havebrugsinteresserede medlemmer med gartner Jens Hejlesen i spidsen pressede på for at få oprettet et selvstændigt havebrugsudvalg. På sendemandsmødet 16.–17. juli 1948 vedtoges det, at oprette De samvirkende sjællandske Husmandsforeningers Havebrugsudvalg.

Udvalgets første møde blev holdt på Hotel Roar i Roskilde den 8. november 1948, og indbyder var Jens Hejlesen.

Til stede var:

Jens Hejlesen, Gurre, Ulrik Jensen, Havnstrup, Ejnar Olsen, Roskilde, Carl Jensen, Alsted, Jens Peter Hansen, Hvidemark, konsulent Erik Søndergaard. Der var sendt afbud fra Axel Winther, Højby.

Til formand valgtes Jens Hejlesen, og han bestred posten i 18 år, nemlig indtil 6. december 1966. Derefter valgtes gartner Svend Petersen, Kildebrønde, til formand, og var det indtil 3. marts 1973.

Svend Petersen afløstes af parc. Poul Larsen, Asnæs, som ved sendemandsmødet i 1974 ikke ønskede at fortsætte i udvalget.

Ved udvalgsrådet den 12. oktober 1974 valgtes anlægsgartner H. Duus Hansen, Langvad, til formand.

Både Jens Hejlesen og Svend Petersen var i deres formandstid også formand for De danske Husmandsforeningers Havebrugsudvalg, og det var iøvrigt også Jens Hejlesen, som var primus motor i oprettelsen af dette udvalg. Han og hans

kone, Carla, er nu æresmedlemmer af Frederiksborg Amts Husmandsforeninger.

Allerede i 1918 ansatte De sjællandske Husmandsforeninger en havebrugskonsulent, og det var gartner Frausing Borch, der i 1922 nedsatte sig som gartner og blomsterhandler i Holbæk. Herefter ansattes havebrugskandidat Oluf Pedersen, som senere blev folketingsmand og fiskeriminister. Han var husmandsforeningernes konsulent til 1932, hvorefter der ikke var nogen havebrugskonsulent for den sjællandske samvirksomhed, før havebrugskandidat Erik Søndergaard blev ansat den 15. april 1946.

I 1950 foretrak Erik Søndergaard at blive afdelingsleder og konsulent for Kemisk Værk, Køge, og man ansatte så havebrugskandidat Kresten Bækhøj, som efter 8 års ansættelse, valgte at blive lærer på Beder Gartnerskole. I 1959 ansattes havebrugskandidat C. T. L. Worm.

Medens Oluf Pedersen var heltidsansat af De samvirkende sjællandske Husmandsforeninger, så har de senere konsulenter også været tilknyttet kredse eller en amtssammenslutning. I Oluf Pedersens tid var opgaverne især plantesygdomsbekæmpelse, frugttræsbeskæring og planlægning af haver – især ved de mange nyoprettede statshusmandsbrug, og hans grundide om havens udformning kan endnu spores ved mange husmandssteder.

Her og der udførte lokale havebrugskonsulenter havebrugsforsøg, men efter konsulent Søndergaards tiltræden, blev det til mange og ofte med kemisk ukrudtsbekæmpelse.

I Konsulent Bækhøjs tid skabtes den selvstændige trykte årsberetning. Første udgave var for året 1950, og den beholdt i det væsentlige den form, som han gav den i de følgende 24 år, indtil man i 1974 begyndte udgivelse af en fælles landsberetning.

Kort efter det første udvalgsmøde begyndte man at arrangere havebrugskursus på Høng Husmandsskole. Der kom 43 kursister, og disse kurser blev fortsat de følgende år. Et enkelt år måtte man flytte til Fårevejle Højskole, da der var 90 kursister. I 1974 var der for få tilmeldinger, og i 1975 blev kursus holdt sammen med landboungdommen på Lyngby Landbrugsskole ved Roskilde, men uden overnatninger på skolen. I 1977 flyttedes til Haslev Udvidede Højskole, og med overnatninger for kursisterne.

I 1950 til 51 havde man en toårig havebrugskonkurrence for hele Sjælland, og der tilmeldte sig 28 deltagere. Der blev holdt 2-årig konkurrence igen i 1955 til 56 og en 1-årig i 1962. Konkurrencerne afsluttedes hver gang i Roskilde med festlighed for deltagerne.

Gennem alle årene har udvalget holdt årsmøde, hvor alle interesserede kunne deltage. I 1959 begyndte man at holde årsmøde i forbindelse med kurset i Høng. Senere blev det til fagdag sammen med planteavlsudvalget og i 1977 sammen med husholdningsudvalget.

Medens der endnu var flere lokale havebrugskonsulenter, arrangerede udvalget årlige møder for dem til drøftelse af forsøgstilrettelægningen samt om takster for særligt arbejde og udveksling af lysbilleder og andet. I det hele taget har udvalget til stadighed prøvet at koordinere havebrugsarbejdet over hele Sjælland og Møn.

Allerede på Bellahøj-skuerne var udvalget repræsenteret ved tilrettelæggelse af forevisningshaven, og ved oprettelse af Forevisningshaven ved Fællesskuet i Roskilde, blev formand og konsulent stærkt engageret. Haven blev anlagt i 1969 medens Sv. Petersen var udvalgsformand, og han blev også formand for udvalget for Forevisningshaven. Han er nu afløst af H. Duus Hansen.

Ved et jubilæum søger man tilbage i gamle skrifter, og havebrugsudvalgets 29-årige protokol, som er en stor og uhandig bog, vidner om indsats på utallige områder. Mange prydhaver og beplantninger er direkte eller indirekte blevet påvirket, og selv om det efterhånden er de store arealer, som nu præger grøntsagsproduktionen, så har udvalget i mange tilfælde været med til at skabe det grundlæggende kendskab og den fornødne interesse for det arbejde, der udføres i dag.

C. T. L. Worm

HUSDYRBRUGSARBEJDET – ET AF GRUNDELEMENTERNE



En af De sjællandske Husmandsforeningers medarbejdere gennem næsten en menneskealder, konsulent Karl E. Nielsen, giver denne skildring af husdyrbrugsarbejdet indenfor samvirksomheden.

Konsulent Karl E. Nielsen, Sorø.

Det er nok ikke urealistisk at give udtryk for, at tanken om at ansætte en konsulent til at forestå den daglige administration af husdyrbrugsudvalgets faglige opgaver har meldt sig på et tidligt tidspunkt i samvirksomhedens historie. Det er næppe heller urealistisk at mene, at selv om tanken fik en positiv modtagelse, har dens virkeliggørelse krævet langvarige og følelsesladede forhandlinger, fordi ansættelse af en konsulent var ensbetydende med en økonomisk belastning.

Enkeltheder herom må ligge. Her skal blot fastholdes, at samvirksomheden i 1919 ansatte den dengang 38-årige landbrugs kandidat J. Bæk-Nielsen som husdyrbrugskonsulent. Hermed blev indledt en udbygning af husdyrbrugsarbejdet, som er fortsat uden afbræk siden da.

Gennem årene har svineavlssarbejdet formet sig som et nært samarbejde mellem slagterierne, Landboforeningerne og Husmandsforeningerne.

Konsulent Aage Fogh, der afløste Bæk-Nielsen som samvirksomhedens husdyrbrugskonsulent i 1923, var i en årrække næstformand for Landsudvalget for Svineavlens Ledelse. Foghs efterfølger, konsulent E. Møldrup, Hillerød, var fra 1943 til sin død i 1957, formand for avlscenterudvalget i 1. distrikt. Herudover har samvirksomheden været repræsenteret ved dommere i avlscenterudvalgene i både 1. og 2. distrikt, og er det stadig.

Også på lokalt plan har Husmandsforeningerne deltaget aktivt i svineavlsarbejdet, dels gennem dommerrepræsentanter i det lokale kåringsarbejde, dels derved, at den stedlige husdyrbrugskonsulent, der var ansat af Husmandsforeningerne, varetog opgaven som forsøgsleder for den lokale forsøgsstation.

Af praktiske grunde – småt med plads både inde og ude – havde hesteavlen ikke de sjællandske husmænds store interesse. Medvirkende til en vis tilbageholdenhed blev også, at der i tiden indtil 2. verdenskrig indførtes heste fra Randstatterne, specielt Litauen.

Adskillige af de indførte heste udviklede sig hurtigt på en så god måde, at de kunne omsættes med en kærkommen, konstant fortjeneste, udover at have opfyldt ejendommens behov for trækraft. Det hører med i billedet, at det nævnes, at denne import vakte betydelig modvilje indenfor betydende, hjemlige hesteavlskredse.

Fra kaldsfæller i Jylland var man vidende om, at den norske Fjordhest var en værdifuld arbejdsfælle på de mindre brug. Jævnside med den øgede interesse for denne hesterace voksede interessen for hesteavl på Sjælland. Der blev oprettet nogle hesteavlsforeninger, og hermed fik samvirksomhedens husdyrbrugsudvalg tillagt en ny opgave. Gennem afholdelse af kåringer og på anden måde, søgte man at stimulere avlsarbejdet. Udviklingen skete ikke med stormskridt, men at der skete en udvikling, kan anskueliggøres med henvisning til, at der på Det sjællandske Fællesskue på Bellahøj år efter år, blev fremstillet et talmæssigt acceptabelt antal gennemgående fortrinlige avlsdyr af Fjordrace.

På det område, som på så mange andre, er fusion – sammenlægning i større enheder – i focus. Avlsarbejdet med Fjordheste administreres nu af Fjordhesteavlen i Danmark, der har domicil i Jylland.

Uden forklejning af det arbejde, der er udført på andre områder, har arbejdet indenfor kvægholdet optaget husdyrbrugsudvalgets meste tid, og vel også givet de mest iøjnefaldende resultater.

Selv om egentlig dokumentation mangler, tør man gå ud fra, at husdyrbrugsudvalget snarest efter Bæk-Nielsens ansættelse har iværksat og udbygget staldbedømmelserne indenfor kvægholdet. Bæk-Nielsens senere virke som husdyrbrugskon-

sulent for Ringsted-egnens Landboforening og senere som konsulent og salgsleder for Sjællands Stifts Kvægopdrættforening sandsynliggør, at kræfterne blev koncentrerede om kvægholdet under hans virke for de sjællandske husmandsforeninger.

Kort tid efter at konsulent Fogh var tiltrådt, blev der udarbejdet regler for kvægholdsbedømmelser. Beretningen for kontrolåret 1925–26 indeholder resultaterne fra kvægholdsbedømmelserne, der omfatter 22 deltagere i samvirksomhedens og 144 i de 12 lokalområder med henholdsvis 118 og 555 køer. I kontrolårene 1933–35 afholdes en 2-årig kvægholdsbedømmelse af samvirksomheden med 34 (tidligere og nye deltagere) og 162,5 årskøer. Fra disse første beretninger er der et par enkeltheder, som bør fremholdes: 1. I begge konkurrencer blev der foretaget målinger af køernes brystomfang, højde, hofte- og omdrejerbredde. Senere er målinger kun udført i forbindelse med beskrivelser til kofamiliestambøgerne. 2. Ved afstammingsvurderingen i den 2-årige staldbedømmelse medvirkede De samvirkende sjællandske Landboforeningers konsulent i kvægavl (Johs. Larsen). 3. I samme beretning er til sammenligning anført ydelsesgennemsnittet for den første kvægholdsbedømmelse og desuden – og det er bemærkelsesværdigt – gennemsnitsydelsen for 411 køer, der var med i landboforeningernes konkurrence 1925–26. 4. I den første beretning er anført, at samvirksomhedens konsulent medvirkede ved eksteriørbedømmelsen af samtlige køer i de lokale staldbedømmelser. Denne fællesdommerinstitution er bibeholdt i det omfang tid og andet har tilladt det.

Navnet staldbedømmelse var berettiget i de første år, fordi fodring og pleje (staldforhold) indgik i bedømmelsen. Efterhånden vakte udtrykket direkte modvilje, fordi, som man sagde, det er køerne, ikke stalden, der er det væsentligste. Navnet blev ændret til kvægholdsbedømmelser, som periodisk blev til tilsyn med kvægbesætninger.

Efterhånden som kvægholdsbedømmelserne fik større og større tilslutning i lokalområderne, blev det nødvendigt med en opdeling af materialet. Det skete ved, at besætninger, hvor der var anlagt kofamiliestambog, udgjorde én gruppe, besætninger uden en anden, hvortil kom jerseyafdelingen. Dette blev skabelonen for husmandsforeningernes kvægholdsbedømmelser. Bedømmelsesreglerne undergik visse ændringer. En af

grundene hertil var landshusdyrbrugsudvalgets ønske om ensartede bedømmelsesregler for hele landet.

Hvad angår samvirksomhedens husdyrbrugsudvalgs arbejde for at medvirke ved formidling af kendskab til egentlige avlsdyr i husmandsbesætningerne, blev det flere gange forsøgt at iværksætte en landsdels-kvægholdsbedømmelse. Fortiden havde vist, at det var muligt. Hver gang spørgsmålet blev bragt frem, blev det mødt med en kompakt modstand fra lokalområdernes repræsentanter. Modstanden blev motiveret med, at man ikke ville afgive det bedste materiale til samvirksomheden. En væsentlig grund til, at man fra samvirksomhedens udvalg ønskede dette arbejde taget op, var bl. a., at de gennem nogle år gennemførte kåringer af enkelte særlig højtydende og velbyggede køer inden for området ikke virkede tilfredsstillende.

Endelig ved udvalgsmødet den 14. december 1955 enedes man om, at der skulle udarbejdes regler for samvirksomhedens kvægholdsbedømmelse. Besætningerne skulle indstilles af de lokale udvalg.

Den 1. oktober 1956 startede kvægholdsbedømmelsen med deltagelse af 21 besætninger af RDM indenfor De samvirkende sjællandske Husmandsforeninger. Ved hvert kontrolårs afslutning blev der udarbejdet en beretning med ydelses- og bedømmelsesresultaterne. Beretningen blev sendt til samtlige kvægavlsforeninger og husdyrbrugskonsulenter i landet. I beretningen for 1961 er anført motivering for at udvide arbejdet til også at omfatte jerseybesætninger. I kontrolåret 1960–61 deltog 13 jerseybesætninger udover besætninger af RDM. Med denne udvidelse skønnedes det, at samvirksomheden havde et tilfredsstillende tag i denne foranstaltning for kvægavlsarbejdet. Tilslutningen holdt sig på det ønskede niveau for begge racer gennem årene.

Af fællesforanstaltninger, som samvirksomheden medvirkede ved gennemførelse af, skal nævnes standardkåringer af køer, to landsomfattende kvægholdsbedømmelser og sjællandske helbrugskonkurrencer.

Endelig findes det værd at nævne betydningen af de årlige husdyrbrugskursus på Høng Husmandsskole, som i mange år var noget man glædede sig til og som der sluttedes godt op om. I krigsårenes ophør gennemførtes kurserne igen på Høng, stadig med tilfredsstillende tilslutning, men alligevel noget

andet. En epoke var tilendebragt. En ny tid med andre krav bankede på.

Indenfor husdyrbrugsudvalget blev ikke drøftet betimeligheden af en sammenlægning af Landboforeningerne og Husmandsforeningerne. Emnet lå udenfor udvalgets kompetence. Men i forbindelse med drøftelserne om formen for offentliggørelse af resultaterne fra kvægholdsbedømmelserne, blev det ved flere udvalgsmøder nævnt, at materialet fra Husmandsforeningerne skulle søges optaget i Landboforeningernes »Kvægavlen på Sjælland«. Disse debatter fik ingen afslutning gennem afstemning. Det lå som en undertone, at både samvirksomheden som organisation og husdyrbrugsudvalget som faglig formidler var bedst tjent med, at resultaterne blev offentliggjort som husmandsforeningernes med dets brist og dets oplivende moment i samdrægtighed.

De seneste års udvikling indenfor kvægavlsarbejdet har medført iøjnefaldende ændringer. I ethvert tidsafsnit søger mandskabet på kommandobro og på dæk at fremme det, de anser for at være det rette. At roret i visse situationer må lægges hårdt om, er der ingen grund til at bebrejde hverken de, der var, eller de, der kom!

Jeppe Aakjær, hvis sange efter genfødelse i vore hjerter har tonet fra vore struber, ved kurser og ved andre samvær, vil nok have tilgivet et ganske let citatfusk, når disse linier afsluttes med hans linier: »Nu står en ny tids husmand på sin toft, og lytter ud mod andre lærkesange«.

Karl E. Nielsen

REGNSKABSFØRINGENS UDVIKLING

Konsulent Peder Larsen, der er den første regnskabskonsulent indenfor De sjællandske Husmandsforeninger, giver denne skildring af samvirksomhedens regnskabsarbejde.

I alle de første år i husmandsforeningernes historie blev der på det faglige område lagt stor vægt på planteavl- og husdyrbrugsarbejde, det gjaldt om at opnå de største udbytter, men efterhånden blev det nødvendigt også at se på økonomien i de driftsmæssige dispositioner.

Medvirkende hertil var også den udvikling der skete i landbrugsbedrifterne, fra at være en erhvervsvirksomhed med omsætning af de indenfor bedriften producerede råvarer til mere og mere at være blevet en industriel virksomhed.

Også ændringen i landbrugets beskatningsforhold, som skete ved skatteloven af 1903, hvor de gamle hartkornsskatter afløstes af en bevægelig ejendomsskyld og ved siden heraf en indtægtsskat til staten, der forudsætter en opgivelse af de årlige indtægter for hver enkelt bedrift.

Selv om der endnu ikke var tale om regnskabspligt, var man indenfor husmandsforeningerne interesseret i at udvide det faglige arbejde til også at omfatte regnskabsføringen, ganske vist havde daværende konsulent H. P. Nielsen, Haraldsborg, vejledet i og varetaget opgørelsen af en del landbrugsregnskaber, men da hans hovedopgave var planteavlen, var det kun i beskedent omfang, at han beskæftigede sig med regnskabsføring.

På et bestyrelsesmøde i november 1939 blev det besluttet at nedsætte et regnskabsudvalg bestående af 3 medlemmer med Nicolaj Jensen Grønholdt som formand. Stillingen som regnskabskonsulent blev opslået og fra 1. april 1940 besat med Peder Larsen, der havde 3½ års erfaring fra Ålborg amts landboforening, og som nu fik til opgave at organisere regnskabsføringen indenfor husmandsforeningerne på hele Sjælland med omliggende øer. Det foregik i alle krigsårene pr. cykel og med første morgentog ud mandag morgen, overnatning på slutstedet for dagens arbejde, og så hjem med tog lørdag aften.

Der startedes med 94 regnskaber, som tilså 3–4 gange årligt, det klarede Peder Larsen med fru Larsens hjælp navnlig ved telefonpasning i krigens år. Antal af regnskabsførende indenfor husmandsforeningerne øgedes støt:

I 1945 var medlemstallet	189
- 1950 – –	303
- 1955 – –	467
- 1960 – –	897
- 1965 – –	1173
- 1970 – –	1323
- 1977 – –	1531

Lovgivningsmagten har i høj grad medvirket til den stærke udvikling, begyndende 1954 med regnskabspligt for ejendomme over 15 ha. og 175.000 kr.s ejendomsværdi, og efterfulgt af stadig ændrede og skærpede skattelove, som gør det sværere for landmanden at være à jour på de specielle områder. I takt med medlemstallet blev det nødvendigt med medhjælp. L. Krabbe Larsen – nu Næstved – ansattes fra 15. maj 1943 som fast assistent, og fra 1. oktober 1947 yderlig Kirstein Gammelmark, og samtidig skete der en begyndende udskillelse af regnskabskredsen, idet agronom T. K. Ladegaard, der var lærer på Antvorskov højskole om vinteren, og som havde arbejdet som assistent på regnskabskontoret i Roskilde om sommeren 1947 og 1948, blev antaget som regnskabskonsulent for Sorø Amts Husmandsforeninger med bopæl i Sorø. T. K. Ladegaard fik overført 31 regnskaber for Sorø amt, som han i starten supplerede med arbejde for Roskilde-kontoret.

I 1957 skete der en ny udskillelse, idet assistent Kirstein Gammelmark efter forhandling med Holbæk- og Odsherred-kredsene nu blev antaget som regnskabskonsulent fra 1. maj 1957 med bopæl i Holbæk, og herved overførtes 109 regnskaber. I 1963 udvidedes K. Gammelmarks område til også at omfatte Kalundborg- og Ruds Vedby-kredsene.

Igen i 1968 skete der udskillelse, idet Møn- og Sydsjællands-kredsene, som længe havde ønsket en »lokal« mand til regnskabsarbejdet i området, ansatte agronom Preben Rasmussen som regnskabskonsulent fra 1. oktober 1968, efter at han i 2½ år havde arbejdet som assistent på regnskabskontoret i Roskilde. Der overførtes herved 106 regnskaber til dette område, og Preben Rasmussen tog bopæl i Langebæk.

Endelig er der i 1974 sket en omorganisering af arbejdet i

det sydlige Sjælland, idet hele området Møn, Sydsjælland og Næstvedkredsene samt Sorø amt er slået sammen, og fra 1. maj 1974 har antaget agronom Børgen Andersen som regnskabskonsulent og leder af kontoret i Fensmark, idet kontoret i Sorø nedlagdes ved T. K. Ladegaards afgang.

Fra organisationernes side er hele denne udvikling sket ved forståelse og tillid til de ansvarlige ledere, og ved gode og forstående udvalg, som gik ind for udviklingen. Det vil føre for vidt at nævne alle, men her skal derfor alene nævnes formændene:

I Roskilde:	Nicolaj Jensen, Grønholdt	fra 1940–1950
	P. Kr. Pedersen, Flakkebjerg	– 1950–1959
	Carl Jensen, Ørslev	– 1959–1963
	Aksel Hansen, Tornemark	– 1963–1969
	Ejnar Møller, Veksebo	– 1969–1974
	Viggo Buck, Havnelev	– 1974
I Sorø:	P. Kr. Pedersen, Flakkebjerg	– 1957–1960
	Helge Knudsen, Byskoven	– 1960–1966
	Ejnar Larsen, Ll. Valby	– 1966–1971
	Kølby Bjerglund, Ll. Valby	– 1971–1974
I Holbæk:	Leon Hemmingsen, Uglerup	– 1957–1963
	Aksel Winther, Højby	– 1963–1974
	Vagn Sørensen, Svinninge	– 1974
I Langebæk:	Sv. Aa. Nielsen, Petersværft	– 1968–1970
	Chr. Nielsen, Ll. Røttinge	– 1970–1971
	Ingvar Hansen, Bogø	– 1971–1974
I Fensmark:	Ingvar Hansen, Bogø	– 1974–1976
	Kølby Bjerglund, Ll. Valby	– 1976–

Alle, der har deltaget organisatorisk og vist interesse for arbejdet, har derved ydet et fortjenstfuldt bidrag til udviklingen. På personaleområdet er der sket en stærk udvidelse, medens Peder Larsen var alene ved starten i 1940, er der nu i 1977 på de tre regnskabskontorer beskæftiget 8 agronomer og 9 mandlige og 18 kvindelige medarbejdere. Disse, og alle de gode forhenværende medarbejdere som har medvirket i denne udvikling, har alle ydet værdifuld indsats, og herved skabt respekt om regnskabsarbejdet indenfor husmandsforeningerne.

Også det økonomiske grundlag er ændret, således var udvalgets omsætning i 1940 5.500 kr., medens den nu er på godt 3 mill. kr., når vi tager de tre regnskabskontorer under ét.

Denne stærke stigning er fremkaldt af de store stigninger i omkostningerne, først og fremmest lønningerne, men også kontorholdsudgifterne, herunder husleje, der er steget betydeligt. Landbrugets økonomiske vilkår har i denne periode været meget svingende, således som det også før har været tilfældet. Et udsnit af regnskabsberetningerne viser følgende:

År/kr. pr. ejendom	Brutto-udbytte	Omkostninger	Indtægt af gældfri ejendom	Familiens arbejdsfortjeneste
1940-41	8.670	4.219	4.451	2.956
1950-51	24.904	13.763	11.141	7.728
1960-61	48.564	31.224	17.340	10.812
1970-71	73.810	46.533	27.277	15.921
1975-76	171.279	99.955	71.324	49.056

Vil der nu også fremover være mulighed for udvidelse af regnskabsarbejdet indenfor husmandsforeningerne? Dette må nok være tvivlsomt, og i hvert fald er mulighederne vidt forskellige i de forskellige områder på Sjælland, eftersom antal landbrugsbedrifter i den seneste landbrugsstatistik fra 1975 er forskellig.

Amt	Antal landbrugsejendomme		Regnskabsføring ved de
	over 5 ha	over 15 ha	landøkonomiske foreninger
Frederiksborg	2.492	1.305	
København:	291	167	
Roskilde	2.156	1.132	
	<hr/>	<hr/>	2.181
Vestsjælland	8.494	4.190	3.526
Storstrøms:	8.280	4.953	5.128

Af regnskabsberetningerne fra de landøkonomiske foreninger ses, hvor mange af disse landbrugsbedrifter, der får ført regnskab indenfor landbo- og husmandsforeningerne, og at det navnlig er i de tre nordøstlige amter, at mulighederne for udvidelse er små, eftersom der kun er et meget beskedent antal regnskabspligtige ejendomme tilbage til fordeling mellem samtlige regnskabskontorer indenfor landbo- og husmandsforeningerne samt de private revisorer.

Peder Larsen



De samvirkende sjællandske Husmandsforeningers bestyrelse ved jubilæet. Siddende midt i billedet, formanden Ib Rasmussen

HUSHOLDNING SARBEJDET – FAGLIGT OG SOCIALT



Igennem mere end 45 år har konsulent Mary Pedersen virket indenfor De sjællandske Husmandsforeninger såvel i hjemmene som ved kursus og på talerstolen. Her skilder hun husholdningsarbejdet gennem de 75 år.

Husholdningsudvalgets første kvindelige formand Marie Hansen, Gevnø.

Spiren til Husmandsforeningernes husholdningsarbejde blev lagt i 1902 – men det blev dog først omkring året 1920, at der begyndte at komme »vækst« i arbejdet.

I året 1902 blev der på initiativ af forstanderinde Magdalene Lauridsen, »Ankerhus«, Sorø, oprettet aftenskoler i husholdning. Husmandsforeningernes medlemmer blev indbudt til at deltage.

Samme år blev kursusloven vedtaget, det var den lov hvorefter bosiddende mænd og kvinder kunne søge tilskud til at deltage i korte kurser i landbrugets bierhverv på skoler. I de første år blev det Kærehave Landbrugsskole, at man benyttede.

1908 udvidedes Kursusloven, så der kunne søges tilskud til vandrekursus i foreningerne. Loven har gennem årene haft en stor betydning for husholdningsarbejdet.

Omkring 1910–11 holdtes der husholdningskursus i Husmandsforeningerne. Vandrelærerinder fra Ankerhus underviste ved kurserne.

Som nogen af de første sjællandske Husmandsforeninger, der har holdt kursus, kan nævnes: Ejby, Karlslunde, Strøby, Tornemark, Tybjerg, Vemmelev, Viby og Vig.

I året 1912 ansattes H. P. Nielsen, Haraldsborg, som planteavlskonsulent i De sjællandske Husmandsforeninger. Da han var den eneste konsulent på det tidspunkt, måtte han arbejde med mange spørgsmål. Undertiden sagde H. P. Nielsen spøjende »jeg var også husholdningskonsulent«. Han un-

derviste dog ikke i husholdning, men var behjælpelig med at skaffe lærerinder til kursus.

Magdalene Lauridsen fortæller i en beretning om husholdningsarbejdet, at De sjællandske Husmandsforeninger i 1912 bad hende om at lede deres husholdningskursus. Flere foreninger benyttede sig af det – men det var nok den mandlige bestyrelse som stod for arrangementet. Kun i en enkelt forening er jeg bekendt med, at man i 1913 valgte et udvalg af kvinder til at forestå ledelsen af kursus.

Magdalene Lauridsen udarbejdede plan for to 6-dages kursus, der kom som et tilbud til foreningerne. Planen omfattede de emner, som kunne tages frem ved kursus og oplysninger om tilskud til kursus m. v.

Undervisning ved kursus skulle gives gennem en to timers forevisning i madlavning, og efter en pause foredrag med påfølgende samtale. Det var i planen, at Kathrine Thisted, Kr. Helsing, skulle have et eller to foredrag ved hvert kursus. Undervisningen blev ellers givet af husholdningslærerinder.

FORSLAG TIL VINTERKURSUS

1. dag: Tilberedning af forretter
2. dag: Tilberedning af efterretter
3. dag: Tilberedning af desserter
4. dag: Tilberedning af pålæg o.lign.
5. dag: Tilberedning af sygdomsretter
6. dag: Tilberedning af havesager

Foredrag:

Husførelse
Vore næringsmidler
Kostens sammensætning
Husholdningsregnskab
Sygepleje
Havens udnyttelse

FORSLAG TIL SOMMERKURSUS

1. dag: Henkogning af frugt
2. dag: Tilberedning af saft, gele, frugtsmør
3. dag: Tørring og anvendelse af havesager
4. dag: Saltning og tilberedning af havesager
5. dag: Bagning af brød og kager
6. dag: Tøjrensning

Foredrag:

Husførelse
Billige fødemidler
Hvad der bør dyrkes i haven
Opbevaring af havesager
Alkoholspørgsmål
Sundhedslære

Af brevveksling mellem Magdalene Lauridsen og formænd i Husmandsforeningerne i årene 1916–17, fremgår det, at man gerne ville have Magdalene Lauridsen ud i foreningerne og tale om »Husholdningen under krigen«, der var desuden stor interesse for Magdalene Lauridsens »Dyrtingsbog«.

I februar 1920 udsendte Magdalene Lauridsen en opfordring

til husmødrene om at slutte sig sammen i Husholdningsforeninger, for derved at få et samarbejde i gang, som kunne blive til støtte og nytte for kvindernes arbejde i hus og hjem. Det blev foreslået, at foreningerne burde dannes kommune- og sognevis, dels af hensyn til, at medlemmerne i mindre kredse lettere kunne komme i direkte forbindelse med hverandre, dels fordi de kommunale anliggender i højere grad berører hjemmene. I skrivelsen pegedes der på, hvorledes foreningerne skulle samles i Samvirksomheder, bl. a. blev Husmandsforeningerne brugt som forbillede på en organisations opbygning.

Muligvis har denne skrivelse gjort sit til, at man i Husmandsforeningerne følte, at nu burde der gøres noget mere for, at få kvinderne mere aktive i arbejde – ligesom kvinderne nok også selv har været interesseret i at få et husholdningsarbejde igang.

Nu begyndte nedsættelsen af husholdningsudvalg i foreningerne.

I året 1925 var der 6 husholdningsudvalg i Hillerødkredsen, 3 i Frederikssundskredsen og 1 i Lejrekredsen.

Ved en generalforsamling i Hillerødkredsen den 15. februar 1925, udtalte daværende formand, Martin Nielsen, »Barresøhus«: »Vi skal i dag oprette et husholdningsudvalg, som får til opgave at arrangere kurser og lignende for kvinderne i husholdningsspørgsmål. Mange kvinder bliver gift uden, at de forstår en husmors opgave«. Udvalget fik samme år til opgave at arrangere en husholdningsudstilling i Hillerød.

Ved sendemandsmødet i 1925 vedtoges det at nedsætte et husholdningsudvalg, som bl. a. skulle forberede organiseringen af husholdningsarbejdet og finde frem til et samarbejde mellem Udvalget og Husmandsskolen. Medlemmer af udvalget blev N. P. Andreasen, Forsinge (formand), Bendix Hansen, Moselund og H. P. Nielsen, Haraldsborg.

Den 1. oktober 1925 ansattes Samvirksomhedens første husholdningskonsulent Helga Henriksen, som var datter af Samvirksomhedens sekretær J. M. Henriksen, Fløng. Konsulenten skulle holde kursus i foreningerne om vinteren – og om sommeren undervise de unge piger på skolen.

I vinteren 1925/26 holdtes 20 husholdningskursus og 3 sykursus samt en del oplysende foredrag om arbejdet.

Helga Henriksen skriver i sin første beretning: »Der kræves

dygtighed og viden i et hjem, hvor indtægterne er små. Det er derfor af stor betydning, ikke alene for det enkelte hjem, men for hele samfundet, at der bliver taget et arbejde op i husholdning i lighed med det arbejde der tages op indenfor de andre faglige udvalg.

I 1926 blev der fem medlemmer i Husholdningsudvalget, N. P. Andreasen (formand), Anna Jørgensen, Husmandsskolen (næstformand), Augusta Christoffersen, Bårse, Anne Mortensen, Udlejre og H. P. Nielsen, Haraldsborg.

Det første store møde holdtes på Husmandsskolen i Høng, her drøftede Husholdningsudvalget sammen med 73 husmødre (deltagere i et husmoderkursus) husholdningsarbejdets fremtid.

N. P. Andreasen og H. P. Nielsen ønskede i 1928 at udtræde af Husholdningsudvalget, i deres sted valgtes P. Chr. Skov, Lille Egede, og P. Fr. Iversen, Skuldelev. P. Chr. Skov valgtes som formand, og var det indtil 1934, hvor P. Fr. Iversen blev formand.

I året 1935 kom Husholdningsudvalget til at bestå af 5 kvindelige medlemmer. Man fandt det naturligt indenfor hovedbestyrelsen, at kvinderne selv kom til at varetage deres interesser. Som formand valgtes Marie Hansen, Gevnø, der havde været medlem af udvalget siden 1933.

Medlemmer i det første kvindelige Husholdningsudvalg var:

Frederiksborg amt: Marie Halberg, Helsingør

Holbæk amt: Hilda Thorsted, Høng

Københavns amt: Anna Christiansen, Øhm

Præstø amt: Marie Hansen, Gevnø (formand)

Sorø amt: Astrid Jensen, Fuglebjerg (næstformand)

Husholdningsudvalgenes målsætning er faglig, kulturel og social dygtiggørelse.

De første år holdtes kursus som 6 dages, det blev senere til 5 dage i en uge. Nu holdes de fleste kursus med en dag ugentlig.

Der var en egen stemning over flere dages kursus i én uge. Det var lettere at give en sammenhængende undervisning. Kursus sluttede i de fleste tilfælde med en aftenunderholdning. Såvel denne som kursus kunne samle sognets beboere. De faglige emner ved kursus omfatter de mange arbejder, som en husmoder beskæftiger sig med hjemme: »ernæring, madlavning, hjemmets indretning og vedligeholdelse, økono-

mi og budgetlægning, rigtige arbejdsstillinger og arbejdsøkonomi, textiler, vask og rensning, syning, barnepleje, sygepleje og samaritergerning, havebrug m. m.»

Undervisningen foregik i de første år i forsamlingshuse. Lærereinderne havde en husholdningskasse med redskaber, petroleums- og primusapparater. Nu kan undervisningen de fleste steder gives i skolekøkkener. Den praktiske undervisning er nu i nogen tilfælde afløst af en teoretisk. Denne suppleres med lysbilleder, film, samt Råd og Resultater, piecer fra Statens Husholdningsråd, m. m.

I kursusarbejdet har man i de senere år fået støtte fra Den Danske Samvirksomhed i form af studiekredsmateriale om Ernæring, Borger i kommunen, Borger i demokratiet. Noget af det sidste, som kan nævnes er forslag til fælles kursusplan med aktuelle emner samt bilag til undervisningen.

Mange husholdningsudvalg har igennem årene gjort et stort arbejde for at få piger og drenge med i 4-H arbejdet, hvor der kan læres madlavning, konservering, syning, pasning af haver, husdyr m. m.

For de unge pigers vedkommende er der arrangeret aften-skolekursus, og man har været med i lærestedsordningen for de unge piger under Det kgl. danske Landhusholdnings-selskab samt i Fællesudvalget for huslig Uddannelse.

I forbindelse med Husmandsforeningernes mark- og havebrugskonkurrencer, er der igennem årene holdt produktudstillinger, hvor Husholdningsudvalgene har medvirket. Husmødrene udstillede konserver-håndarbejde, endvidere var der specialudstillinger med mad, eks. anvendelse af fjerkræ, have-sager, spædkalv og mejeriprodukter.

Husmødrenes konserver og håndarbejde blev bedømt ved udstillingen. – I nogle år kunne husmødrene deltage i en konkurrence i hjemmene, hvor dommere kom ud og bedømte produkterne, inden de kom på udstilling. Der blev udarbejdet bedømmelsesskemaer til konkurrencerne i konserver og håndarbejde.

Ved de lokale dyrskuer kom der et samarbejde igang med Husholdningsforeningerne om husholdningsudstillingerne.

Samvirksomhedens Husholdningsudvalg fik et samarbejde med husholdningsforeningerne om husholdningsudstillingen ved dyrskuerne på Bellahøj og nu i Roskilde.

I tiden indtil 1943 havde man en husholdningskonsulent i De

sjællandske Husmandsforeninger, i juli og september måneder, som var højsæson med konserveringskursus m.m., måtte der antages kursustilrettelæsererinder som medhjælpere. I 1930 ansattes husholdningslærer Signe Kristiansen som assistent. Hun skulle medvirke ved kursus i foreningerne om vinteren og være lærerinde på Husmandsskolen i sommertiden.

Året 1943 kom tanken om ansættelse af amtskonsulenter, man ville gerne i amterne have en konsulent, som man kunne kalde sin egen, det var lettere at få kontakt mellem medlemmerne og konsulenten.

Holbæk amt ansatte Martha Pedersen i 1943

Sorø amt ansatte Ellen Petersen i 1944

Præstø amt ansatte Anna Larsen i 1946

Frederiksborg amt ansatte Anne Nørgaard i 1947

Københavns amt havde fra 1938 et samarbejde med den sjællandske Samvirksomhed, idet der ansattes en assistent for konsulenten. Det blev senere til en konsulentstilling i Københavns amt.

Da Mary Pedersen den 1. april 1976 fratrådte sin stilling, blev Sjælland delt i 4 områder, og husholdningskonsulenterne blev ansat under den sjællandske Samvirksomhed. Det er konsulenterne Anna Nørgaard, Grethe Olsen, Elly Hansen og Ella Thorup. De har fået hver deres distriktsområde – ansættelsen er dog således, at der ved kursus kan laves en udveksling mellem konsulenterne.

Elly Hansen er blevet ledende konsulent, og har fået kontor på Maglehøjen 19, Roskilde.

Af konsulenternes indberetning om arbejdet fremgår det, at der i de senere år er blevet en større kontakt mellem medlemmer og konsulenter. Dels benytter medlemmerne kontortiden mere end tidligere, og der er blevet mere hjemmekonsulentvirksomhed ved rådgivning i hjemmene. Det kan være besøg vedrørende indretning, specielt køkkenet – arbejdsplanlægning – kostplanlægning, kostundersøgelser – husholdningsregnskaber – indkøb af tekniske hjælpemidler – bestemmelser af vandets hårdhedsgrad.

Konsulenterne har været med i forskellige undersøgelser, igangsat af Landbrugsministeriets Produktivitetsudvalgs Husholdningsudvalg. Som eksempel kan nævnes stuehusundersøgelsen (de 1.000 hjem), urtehaven (hvad dyrkes, hvor meget høstes og hvor meget anvendes), De kolde måltider, Land-

husmoderens arbejdsdag. Indenfor vor egen organisation har der været undersøgelse af fiskeforbruget og i samarbejde med Nordens Landbokvinder, har vi haft spørgeskemaer om: »Hvad er arbejde og hvad er fritid?«

Igennem årene har der været et nært samarbejde mellem medlemmerne og Samvirksomhedens husholdningsudvalg. Det skete ved, at der dannedes udvalg i de lokale foreninger, og formændene blev samlet i kredsudvalg – sidstnævntes formænd dannede amtsudvalgene. Det er amtsformændene, som danner Samvirksomhedens husholdningsudvalg.

Siden 1975 er Husholdningsudvalgets formand blevet medlem af De samvirkende sjællandske Husmandsforeningers bestyrelse og forretningsudvalg – omvendt er Samvirksomhedens formand medlem af Husholdningsudvalget og dets forretningsudvalg.

I de første år af Husholdningsudvalgets beståen, holdtes mange agitationsmøder for at få kvinderne med i arbejdet. Der holdtes husmoderstævner som samlede repræsentanter fra alle kredse på Husmandsskolen. Her aflagdes beretning om



Konsulent Mary Pedersen ses her ved et af sine mange demonstrationsarrangementer for de sjællandske husholdningsudvalg gennem hendes næsten 46 årige virke.

arbejdet, der var udført, og man drøftede fremtidsplanerne. Samarbejdet med Husmandsskolen voksede gennem årene, der holdtes kursus for husmødre og unge piger samt lederkursus. Ved alle kursus blev der foruden de faglige emner behandlet kulturelle og sociale emner.

Nu da pladsforholdene på skolen ikke tillader, at der holdes korte kursus der, er disse flyttet ud i amterne.

Husholdningsudvalget har årsmøde i maj, hvor formændene og interesserede mødes og drøfter arbejdet – i januar holdes et møde, hvor kredsformændene indbydes til at deltage.

Igennem Samvirksomhedens husholdningsudvalg er medlemmerne repræsenteret i forskellige organisationer og institutioner, idet man er medlem af den danske Samvirksomhed.

Blandt de ting, som har haft betydning i arbejdet må nævnes medlemsbladet »Landbrugsmagasinet«, studierejserne, de landsmøder og landskursus, der har været lejlighed til at deltage i.

I Husholdningsudvalget har man været med i kampagnen for »Vore børns sundhed«, en kampagne for »Sunde tænder«. Man var med under krigen, hvor der skulle samles hvide klude til vatfremstilling, og der skulle indsamles spildfrugt og koges marmelade til uddeling blandt mindre bemidlede på landet og i byen.

Husholdningsudvalgenes arbejdsopgaver er alsidige i alt hvad der omfatter hjemmenes sag fagligt, kulturelt og socialt.

Jubilæumsønsket må være, at der i tiden fremover vil være kvinder og mænd som i fællesskab vil arbejde for hjemmenes sag – »Lære at gøre det bedste bedre«.

Mary Pedersen

HØNG HUSMANDSSKOLES EFTERSKOLE

Om skolen i Høng skriver forstander Johannes Ulriksen

I enhver befolkningsgruppe eksisterer der en naturlig trang til at skabe fremgang og forbedring. for standen af såvel økonomisk som kulturel art.

Da husmændene i Danmark havde fået sig organiseret, var de derfor klar over, at skulle denne rejsning vokse og leve videre, måtte der oplysning til inden for egne rækker. Tanken om højskole var ikke noget nyt i Grundtvigs fædreland, det havde gårdmandsstanden haft i længere tid. Højskoler var de steder, hvor landboudommen hentede viden og dygtiggørelse efter at de havde forladt folkeskolen.

I husmandsbevægelsen blev tanken ført ud i livet i begyndelsen af dette århundrede, idet Kærehave husmandsskole ved Ringsted blev startet i 1903. Ganske vist var den privatejet, skønt husmandsbevægelsens ønske var, helt selv at eje deres husmandsskoler. Tanken var, at hver landsdel skulle have egen husmandsskole, hvad den også fik i de kommende år.

På Høng Højskole havde tidligere forstander, Anders Jørgensen vist stor interesse for husmandstanken og var meget aktiv for at forbedre standens kår, hvilket også lykkedes i stor udstrækning. Da Højskolen midt i '20'erne kom i økonomiske vanskeligheder, som følge af svigtende elevtilgang, henvendte skolens daværende forstander og ejer Tormod Jørgensen, søn af Anders Jørgensen, sig til næstformanden i De samvirkende sjællandske Husmandsforeninger, Niels P. Andreasen, og spurgte ham, om foreningen kunne tænke sig at købe skolen. Andreasen blev i første omgang noget overrasket, men svarede efter nogen overvejelse, at han ikke alene kunne tænke sig det, men også at husmændene ville ønske det, ligesom det var et ønske, at Tormod Jørgensen fortsatte som forstander under de nye forhold.

Skolen blev beset den 20. december 1924, og allerede den 15. januar 1925, blev handlen drøftet på et hovedbestyrelsesmøde. På et efterfølgende formandsmøde den 31. januar, blev det næsten enstemmigt vedtaget at købe skolen og overtage den pr. 1. august 1925.

Så fik da Høng Højskole ændring på navnet, så den kom til at hedde Høng Husmandsskole, hvilket er en betegnelse for

en bestemt skoleform, hvor almene højskolefag og undervisning af landbrugspraktiske fag forløber jævnsides. De nye fag der kom til, var naturligvis land- og havebrug for karlene, husholdning og håndgerning for pigerne, mens der var fag som bi- og hønseavl for begge køn.

Ideen med husmandsskole affødes af, at kun de færreste husmandsbørn har mulighed for at få både høj- og landbrugs-skoleophold, hvad der vel næppe undrer nogen.

Med de nye tingenes tilstand på den gamle skole i Høng, måtte der foretages visse ændringer og moderniseringer, så undervisningen kunne få gode rammer at virke under.

Timeplanen blev også af en anden art. Natur- og landbrugsfag fik en passende timetildeling, men ingen af de gamle højskolefag udgik af den grund, derfor blev Høng Husmandsskole måske også den mest højskoleprægede husmandsskole i Danmark.

På skolen havde der i flere år forinden været undervist i »Kogeskole«, som husholdningsundervisningen den gang benævntes, da nu faget skulle have en fremtrædende plads i hverdagen, var skolekøkkenet noget af det første, der blev indrettet stort set med samme omfang som det har i dag. Husholdningsundervisning begrænsede sig ikke kun til madlavning. Hvert køkkenhold blev tilstillet en urtehave, hvorfra køkkenundervisningen skulle være selvforsynende med grøntsager.

Et kontrolhønseri blev også oprettet ved overgang til det nye, ligesom skolen forpagtede 10 tdr. land jord uden for byen for også at være selvforsynende med de vigtigste landbrugsprodukter, hvorved det praktiske arbejde kunne foregå parallelt med det teoretiske.

Jordtillægget omkring selve skolen blev udlagt som forsøgs- og forevisningsmarker af have- og landbrugsafgrøder.

Alt i alt ofrede De samvirkende sjællandske Husmandsforeninger 30.000,- kr. på skolen i løbet af de første år, for at bringe den i en så brugbar stand som vel muligt. Men det er nu engang sådan med en skole, at det ikke er nok at have en ide og skabe rammerne, der skal også være nogle til at gå ind i disse rammer. Det kneb lidt med elevtilgangen i begyndelsen (det var i de trange tider). Der gik flere år før elevtallet kom op på det nødvendige, for at kunne få det til at »køre rundt«. Havde foreningen ikke afholdt det antal kurser

som tilfældet var, ville det nok have knebet økonomisk. Der står i gamle beretninger, at der på et år blev afholdt ikke mindre end 10 korte kurser med et deltagerantal på i alt 353. Siden Husmandsforeningerne havde overtaget skolen, var den hver sommer hjemsted for det store Husmandsstævne. Et sådant stævne kunne samle helt op til 2000 deltagere, så der var en stor berøringsflade med folk ud over landet.

Foråret 1927 blev der for første gang afholdt kontrolkursus, hvor 11 unge mennesker bestod prøven. Det følgende år var et lignende hold til prøve, der iblandt for første gang en ung pige. I det store og hele var Høng Husmandsskole ved at blive et sted, hvor kendte folk mødtes med den brede befolkning. Ved at gå talerlisterne igennem fra de forskellige år, ses det, at det ikke alene var bevægelsens store talsmænd, Jeppe Aakjær og Skjoldborg, der har været flittige talere, også en række af personligheder fra såvel ind- som udland deltog.

I 30'erne begyndte det at gå fremad for skolens økonomi, hvorfor der blev bygget nye landbrugsbygninger, samtidig med at skolen købte jord nord for byen. Kursusbygningen fik også en tilbygning med foredragssal, så elever og kursister helt kunne køre uafhængig af hinanden.

De sjællandske Husmandsforeninger købte i 1939 villaen »Solvang«, som ligger over for skolen, hvorved der blev en bolig mere for skolens faste folk.



Høng Husmandsskoles Efterskole.

Som 30'erne var en byggeperiode, blev 50'erne det også, alene inden for godt et år blev landbrugsbygningerne udvidet med stor svinestald. Køkkenet blev moderniseret. Skolekøkkenet fra 1925 fik nyt inventar. Gymnastiksalen fik en scene bygget på mod vest, så den kom til at ligne en rigtig festsal. Kursusbygningen fik overbygning på dens foredragssal, så der blev mere harmoni over bygningen, samtidig blev der flere sengepladser til kursister.

Det byggeri der prægede skolen mest i det år, var den store maskinhal med vævesal på loftetagen. Skolen skiftede virkelig udseende i dette år. Som støtte for byggeriet satte samvirksomheden sig i spidsen for et lotteri til fordel for skolen. Dette indbragte 43.000,- kr.

I 1960 købte skolen den nedlagte maskinfabrik »Stjernen« over for skolen, hvor der blev indrettet stamme-kontrolhønseri. Uheldigvis med de nye love og land- og byzoner var tiden ved at udvikle sig ugunstigt for kreatur- og hønsehold, derfor afhændede skolen først Stjernen og senere Solvang og dermed også besætning og hønsehold. Halvdelen af jorden blev solgt til kommunen og resten bortforpagtet.

Også i 60'erne blev der bygget på skolen, bl. a. en lærerbolig i tilknytning til gymnastiksalen, ligesom både drenge- og pigefløj fik indrettet moderne bad- og toiletforhold.

Mens alt dette stod på, gik skolen over fra at være en skole for voksne til at blive en skole for unge mellem 14–18 år, en såkaldt efterskole. Sidst i 50'erne var begge skoleformer til stede, men i begyndelsen af 60'erne blev det en ren efterskole med 10 mdr's fællesskole, hvilket vil sige både drenge og piger. I begyndelsen af 70'erne kom en ny lov vedrørende de frie skoler i Danmark, denne lov gik imod at en organisation helt stod som ejer og ledelse for sådan en skole. Derfor måtte Høng Husmandsskole, som nu hedder Høng Husmandsskoles Efterskole, ændre sine vedtægter, for at være i takt med tidens krav, hvilket gjorde, at skolen nu ledes af en bestyrelse på 7 medlemmer, hvoraf samvirksomheden har de 3 pladser. Skiftende forstandere gennem tiderne, har efter bedste evne forsøgt at leve op til tidens krav og virke for dansk ungdom, derfor er den gamle 111 årige Høng Højskole, Husmandsskole og Efterskole stadig i vækst for at stå til tjeneste for unge, der ønsker at dygtiggøre sig til de krav, livet og samfundet kræver af dem.

Johannes Ulriksen, Høng

FORANDRINGENS ÅR



Formanden for De samvirkende sjællandske Husmandsforeninger, Ib Rasmussen, skriver om udviklingen gennem de sidste fem år.

Ib Rasmussen.

Det er nu fem år siden tillidsmændene indenfor De sjællandske Husmandsforeninger viste mig den tillid på sendemandsmødet i Ringsted den 7. november 1972, at vælge mig til Peter Jørgensens efterfølger på posten som samvirksomhedens formand.

Det var med dyb respekt for mine forgængeres indsats jeg påtog mig opgaven, men det var samtidig med en vis spænding overfor hvorledes fremtiden ville forme sig, fordi dansk landbrug stod foran en skelsættende forandring i grundlaget for sit virke. En god måned forinden – helt præcist den 2. oktober, havde den danske befolkning med stort flertal givet sit ja til en dansk tilslutning til Fællesmarkedet, hvorved dansk landbrugs store ønske om fri adgang til et stort europæisk marked ville blive opfyldt fra 1. januar 1973. Det skulle for de animalske producenter, der for langt det overvejende flertals vedkommende er at finde på familiebrugene og dermed i stor udstrækning i vor medlemskreds, betyde en væsentlig bedre økonomisk tilværelse end tilfældet havde været i tredsernes vanskelige årti.

Når jeg ser tilbage på de fem år, så må man fastslå, at vore forventninger vel ikke er blevet indfrieede fuldt ud. Det er dog en kendsgerning, at tilslutningen til EF reddede dansk landbrug fra blot at være et lille forsynings-erhverv på hjemmemarkedet, sådan som mange, ikke mindst blandt økonomer, inden medlemsskabet spåede vor fremtid ville blive, hvis ikke vi kom med i EF. – Lad os blot indrømme, at de nok havde ret. Jeg grues ved tanken om hvorledes vilkårene

havde været for vort erhverv, og specielt for vore familiebrug i dag, hvis vi havde været udenfor EF.

Takket være vor indtræden i EF blev landbrugets eksport til vore traditionelle markeder – det britiske mod vest, det tyske og italienske mod syd – sikret til gavn for ikke alene dansk landbrug, men for hele samfundet. Vi kunne imidlertid have fået endnu mere ud af EF-tilslutningen, hvis ikke der var indtruffet den lige så uventede som besynderlige situation, at den animalske produktion stagnerede. Der er flere årsager hertil, men den ret så høje kornpris indenfor EF må nok tillægges den meste skyld.

Lige fra det øjeblik stagnationen var en kendsgerning har vi fra husmandsforeningernes side bestræbt os på at få forholdet rettet op. På husmandsforeningernes initiativ blev der i sommeren 1975 af landbrugsministeren nedsat et udvalg med det formål at fremkomme med synspunkter på hvorledes den fremtidige landbrugspolitik bør tilrettelægges i det sigte at øge den animalske produktion. Udvalget afgav betænkning sidste forår og sammenfattende kan man sige, at der i betænkningen peges på en række forslag til en lovgivning, hvis formål er at skabe bedre vilkår for de animalske producenter. Adskilligt af det, som udvalget har fremført, skal nok i det kommende år udmønte sig i en tilfredsstillende lovgivning for ikke mindst vi familiebrugere. Jeg tænker i denne forbindelse især på en opstramning af vore jordlove, således at de nye godssamlinger, vi har set i de sidste 10–15 år, kan blive bragt til standsning og familiebruget påny kan blive sat i højsædet, hvilket vil være et vigtigt skridt i retning af en løsning af problemerne omkring generationsskiftet, fordi den ungdom, der gerne vil have foden under eget bord, vil have lettere økonomisk mulighed for at overtage denne brugsstørrelse frem for de større brug.

Selv om der således har været visse overgangs-vanskeligheder ved tilslutningen til EF, så må det på den anden side fastslås, at EF har betydet mere stabile arbejdsvilkår for den enkelte landmand som følge af det prismæssige sikkerhedsnet EF's landbrugsordninger indebærer. Dét var i sig selv en følelig forandring.

EF-medlemsskabet betød også at vi rykkede tættere sammen i dansk landbrug, og det var en naturlig baggrund for, at der i 1975–76 indledtes forhandlinger om husmandsforeningernes

genindtræden i Landbrugsrådet. Efter nogle måneders forhandling opnåedes der enighed om vor indtræden i rådet fra den 1. juli 1976, men på den betingelse, at medlemsskabet ikke måtte bortviske husmandsforeningernes identitet. I aftalen om vor indtræden sikres det, at husmandsforeningerne til enhver tid har lov til at udtrykke sig offentligt om de forefaldende aktuelle spørgsmål indenfor landbruget, medens Landbrugsrådet kun kan afgive erklæringer om sådanne spørgsmål, hvis der er fuld enighed i rådet.

Vor indtræden i Landbrugsrådet var, mener jeg, helt i tråd med det faglige samarbejde vi i de sidste år har haft de landøkonomiske foreninger imellem gennem det faglige landscenter i Aarhus – et samarbejde, der navnlig har sat et forandringens præg på planteavls- og husdyrbrugsarbejdet. Forandring har også i nogen grad præget vort driftsøkonomiske arbejde efter at husmandsforeningerne har indledt et landsomfattende samarbejde på dette felt ved oprettelse af et landskontor for driftsøkonomi under Danske Husmandsforeninger.

Man kan således sige, at de sidste fem år i høj grad kan betegnes som forandringens år, men det har ikke ændret på husmandsforeningernes position som varetager af familiebrугets tarv. Denne position vil vi vedblivende have i de år, vi har foran os, hvis vi fortsat bestræber os på at have det fodslag i rækkerne, der altid har været kendetegnende for husmandsforeningerne i almindelighed og de sjællandske husmandsforeninger i særdeleshed.

Dette fodslag kom ikke mindst til udtryk, da vi for 2 år siden, den 7. november 1975, kunne realisere det mangeårige ønske, at få vort eget kontorhus i Roskilde, hvor samvirksomheden nu har til huse. Der er her skabt så ideelle rammer for vort virke som tænkes kan – rammer, der giver inspiration i dagligdagen for såvel medlemmer som medarbejdere.

Jeg takker her ved samvirksomhedens 75 års jubilæum hver enkelt, der er med i husmandsforeningernes arbejde, hvad enten det er som medlem eller medarbejder, for god og trofast indsats gennem årene, idet jeg tilføjer ønsket om en sejlads i magsvejr for såvel vor organisation som for familiebrugene i det kommende kvarte sekel frem mod husmandsforeningernes 100-års dag.

Ib Rasmussen



De sjællandske husmænd møder fortsat op i stort tal til sendemandsmøderne. – Her ser man Ib Rasmussen aflægge beretning ved sendemandsmødet i jubilæumsåret 1977.

Samvirksomhedens formænd i de 75 år:

1902–1910: Karl Hansen, Ankerstræde
1/4–1/11 1910: Karl Hansen, Lyngø
1910–1929: Niels Frederiksen, St. Karleby
1929–1951: N. P. Andreasen, Forsinge
1951–1972: Peter Jørgensen, Slagelse
1972– : Ib Rasmussen, Skævinge

Samvirksomhedens sekretærer:

1918–1939: J. M. Henriksen
1939–1944: Thomas Christensen
1944–1946: Viggo Andersen
1946–1973: K. Gerner Larsen
1973–1975: Verner Hansen
1975– : Johs: Brøbech Legarth

Samvirksomhedens nuværende æresmedlemmer:

Peter Jørgensen, Slagelse
Mary Pedersen, Roskilde

