



## Dette værk er downloadet fra Danskernes Historie Online

**Danskernes Historie Online** er Danmarks største digitaliseringsprojekt af litteratur inden for emner som personalhistorie, lokalhistorie og slægtsforskning. Biblioteket hører under den almennyttige forening Danske Slægtsforskere. Vi bevarer vores fælles kulturarv, digitaliserer den og stiller den til rådighed for alle interesserede.

### Støt vores arbejde – Bliv sponsor

Som sponsor i biblioteket opnår du en række fordele. Læs mere om fordele og sponsorat her: <https://slaegtsbibliotek.dk/sponsorat>

### Ophavsret

Biblioteket indeholder værker både med og uden ophavsret. For værker, som er omfattet af ophavsret, må PDF-filen kun benyttes til personligt brug.

### Links

Slægtsforskernes Bibliotek: <https://slaegtsbibliotek.dk>

Danske Slægtsforskere: <https://slaegt.dk>



1894 ~ 1919



# FREDERIKSSUND ANDELS SVINESLAGTERI

# FREDERIKSSUND ANDELS SVINESLAGTERI

1894 - 29. DECEMBER - 1919



*ET FESTSKRIFT AF L. P. ANDERSEN*

---

MCMXIX  
FREDERIKSSUND BOGTRYKKERI  
K. V. NIELSEN

# Lidt om Svineproduktionen i Danmark før og nu.

---

## Fortidens Svineavl.

Det er interessant at anstille Betragtning over den Forandring, der i det sidste halve hundrede Aar er sket paa Svineopdrættets Omraade og stille Sammenligning med før og nu.

Fra Oldtiden eller Middelalderen her i Norden kendes kun lidt til, hvordan vore Forfædre drev Svineavl, men at de havde en saadan, derom er der næppe Tvivl — om ikke paa anden Maade — saa ved Jagten paa Vildsvin, af hvilke det vrimlede i Skovene. Nu er Vildsvinet udryddet i alle Lande nord for Østersøen; det er kun i Dyrehaver og under Stamhuset Raunholdt, Fyn, at man har Vildsvin her til Lands. Om dette Dyrs Talrighed her i tidligere Tid faar man et Begreb, naar man læser den Beretning, at Kristian V personlig paa een Jagt nedskød 33 Stk. Fra det evropæiske Vildsvin og det japanske nedstammer vore Tamsvin.

Vore hedenske Forfædre satte megen Pris paa Flæskespiser, herom er deres Gudelære-Mytologi et talende Vidnesbyrd. I Følge denne loves der de tapre, der faldt i Kampen, en herlig Opstandelse i Valhalle. Livets Nydelse dør er blandt andet: fersk Flæsk hver eneste Dag af Galten Særimner. Der skæres bare et Stykke af dette Dyrs Krop til hvert Aftensmaaltid, og straks, der er afskaaret et Stykke, vokser der paa Stedet et tilsvarende nyt ud. — En meget nem Flæskeproduktion! Men Myten belærer os om, at de gamle Nordboere satte Pris paa Flæskemaden, og det helst friskt og fersk fra Fad hver Dag, ja, og saa en god Dram til, nemlig Mjøden fra Geden „Hejdron“, hvis Yver var saa fuldt af denne liflige, rusende Drik, at det aldrig kunde tømmes. Der var altsaa ingen Frygt for „Flæskerationering“ eller „Tørlægning“ i Valhalle.

Dog, Svinets Udseende og Levemaade virkede lidet tiltalende. Det var absolut ikke med Lyst eller Fornøjelse, at man kom i det levende Dyrs Nærhed. Denne Afsky holder sig gennem Middelalderen helt op til den nyere Tid.

Endogsaa i det 16., 17. og 18. Aarhundrede og i Begyndelsen af 19de var Svin ikke i Kurs her til Lands. Det blev betragtet nærmest som foragteligt at have med Svin at gøre (Svinedrog, Svinehyrde, Svinerøgter = Skældsord); det ansaas nærmest som et nødvendigt Onde at opdrætte Svin. Hvor der paa Gaarde holdtes mange Svin, blev det betragtet som Tegn paa Uduelighed og Armod. Maaske Udtrykket „en rigtig Svinegaard“, hvor alt er i Forfald, derfra har sin Oprindelsen.

Her paa Sjælland foregik Svinefedningen hovedsagelig ved, at man sendte Svinene paa Olden; det vil sige, man satte dem ud i Skovene, hvor de opholdt Livet ved at æde væsentligst Agern og Bog (Olden). Fedningen tog selvfølgelig Aaringer, hvis man overhovedet kan tale om Fedning. I de Tider var den væsentligste Indtægt af Skovene Olden; idet man betragtede de oldenbærende Træer som Frugttræer. I Aaret 1519 blev det forbudt Præsterne i Lund Stift at hugge de „frugtbare“ Træer, og 1583 gav Frederik II. Byer i Jylland Tømmer fra Kronens Skove, „men de gamle Oldentræer, der bærer god Frugt“, maatte ikke røres.

Horns-Herred kaldtes tidligere Hornsved. C. Waupel siger, „at Borgerne fra Nykøbing S. og Holbæk satte deres Svin paa Olden i Hornsved Skove“. Af Wegeners Beskrivelse af Abrahamstrup — nu Jægerspris — erfares, „at Hornsved Aaret 1662 blev anset for i et almindeligt Oldenaar at kunne føde 2800 gamle Svin“, den Gang var Skoven dog ikke mere i sin Velmagt, da den var forhugget og formindsket, derfor kan man vist uden Overdrivelse forudsætte, at Skoven i Hornsved i tidligere Tid har kunnet modtage 4000 Svin“.

Det er ret mærkeligt, at man fra hele Kongeriget kun har Beretning fra Thurø og Hornsved Skove om, hvormange Svin, der kunde fødes i disse. Interessant er det, at man kan stille en Sammenligning mellem Produktionen af Svin fra Horns Herred for 300 Aar siden og nu.

Medens de andre Dyr, som græssede i Skovene, gjorde stor Skade, gælder dette ikke om Svinene, der i Almindeligheden ikke angriber Træer eller beskadiger smaa Planter, men snarere ansaas for at gøre Nytte ved Rodningen og særlig ved at forstyrre Museyngelen. I Skovforordningen af 1805 erkendes Svinenes Uskadelighed og Nytte, og det forbydes at lade andre Husdyr græsse i Skovene.

## **Første Halvdel af det 19de Aarhundrede.**

„Vi kravler os frem gennem trælsomme Aar med Kiv i vor ældgamle Rede“, og „Ja, Aar maa der til i den standende Strid, hvor Fortidens Vanrøgt skal hæves“, siger Hötger Drachmann.

Stavnsbaandets Løsning, Bondestandens Frigørelse forandrede Forholdene til det bedre, men Napoleonskrigene og Eftervirkningerne af disse lagde næsten tilsvarende Baand paa Udviklingen og sandt er det, at „Aar maa

der til, hvor Fortidens Vanrøgt skal hæves“. I første Halvdel af det 19. Aarhundrede var man ikke naaet synderlig videre med Hensyn til Forstaaelse af Svineproduktionen end i de foregaaende Aarhundreder. Aar 1803 skriver Professor Begtrup om sjællandsk Agerdyrkningstilstand saalunde i sin Beretning:

„Bøndernes Svin er det mest ødelæggende, som vel kan tænkes. Det første Aar bliver de ej større end en god Kat, hvorfor de ogsaa maa være 3 Aar gamle før de slagtes. Hidtil har det almindelige Antal paa en Bondegaard været 20 Svin; men det lader til, at et forbedret Agerbrug vil noget formindske Antallet. Ved Udskiftningen er de mærkeligen aftaget, saa at Bonden nu kun har 2 à 4 Svin, hvor han tilforn havde 6—12 Svin. Mange Svin hos Bonden er Tegn paa Fattigdom og daarlig Økonomi“.

Aaret efter skriver Erik Viborg:

„Svinets Behandling har hidtil været overladt til vankundige Svinehyrder, og selv hos oplyste Nationer blev det holdt for en vanærende Haandtering at befatte sig med de Operationer, Mennesket underkaster dette Dyr“. Heri synes der dog at spores en Bebrejdelse mod Vanrøgt af Dyrene.

I Aaret 1827 berettes fra Jylland, „at de fleste Gaardmænd har en So, men sælger det meste af Grisetillæget paa et Par Stykker nær. Ved Juletid slagtes Grisesoen og en Gris til Husholdningen; en anden Gris overføres til Griseso for næste Aar“. Der er altsaa dog her Plan og System i Produktionen.

Af Digteren St. St. Blicher Aar 1839 faar man bestemt Indtryk af, at man nu for Alvor begynder at forstaa Betydningen af bedre Svinepleje og større Opdræt. Han skriver saaledes:

„Naar dette Dyr's Røgt var ordentligere og mere forstandigt indrettet, da vilde det indtage en højere Plads i Husdyrenes Rækker“.

Der blev i Aaret 1838 foretaget Svinetælling med det Resultat, at der i hele Landet fandtes 235,000 Svin, og det berettes fra Hjørring Amt i Aaret 1839, at der derfra føres en Del Svin til Norge, samt at et aargammelt Svin kan have den „anseelige“ Vægt af 12—14 Lispund (96—112 kg).

## **Opgangstiden, sidste Halvdel af det 19de Aarhundrede.**

„Ja, frem! thi Maalet du ikke har naaet med Sulet paa Bord; fra Fri-mandsret og til Stormands-Daad, saa gaar Vejen i Nord. Ja, frem til Hjælp i den trange Tid med Skatten, du har i Gem, med Folkets slumrende Kraft og Vid. „Frem, Bondemand, frem!“ sang C. Hostrup, og vi andre rundt i Landet sang med af vort fulde Hjerte.

Tiden fra Fyrerne til Slutningen af Aarhundredet blev en Opgangstid for den danske Bondestand — Husmænd og Bønder — i Flok og Følge, som ikke kender sin Lige i Historien. Det var Eventyret om „Svinedrengen, der vandt Prinsessen og det halve Kongerige“, der bliver til Virkelighed. Der blev en eventyrlig Fart i Udviklingen. Frihedsbegejstring, Oplysning, Energi og Sammenhold gjorde Underværker. Den slumrende Kraft og det slumrende

Vid var vækket. Hertil bidrog særlig: Folkeskoleundervisningen, Højskolerne, Landbrugsskoler, Landboforeninger og ikke mindst en udmærket ledet og forstaaende Presse: Dagblade og Fagskrifter, samt en begejstrende men sund Litteratur. Der var ikke Plads for Smudsblade og svinsk Lektüre. Der var Alvor i Begejstringen; de haarde Prøvelser i Krigsaarene bidrog vel sit til at staalsætte Viljerne og til, at man ligesom tog fat med sammenbidt Energi. Det var et Hold Mennesker med „faste Hjerter“, der for Alvor vilde gøre Dalgas's Ord til Virkelighed: „Hvad udad tabtes, skal indad vindes!“ Jeg maa nævne dette her; thi det var det Hold Mænd og Kvinder, der rejste Andelsforetagenderne rundt i Landet og ogsaa dette Andelsslagteri her, som nu har bestaaet i 25 Aar.

Opgangstiden maa vel regnes fra 1840; man merglede, fik større Afgrøde, men det blev Rovdrift, og man indsaa snart, at det gik ikke i Længden. Videt fandt snart et forløsende Slagord: „Mergel gør rig Fader, men fattig Søn!“ Fra 1860—70 begyndes med Kunstgødning, Straaafgrøder veksler med Rodfrugter, man indfører overalt Erstatningsdrift. Sæden gaar gennem Kreaturerne. Indtægterne fremkommer kun gennem Salg af: Smør, Flæsk, Tillægsdyr, Æg osv., og Jorden bevarede sin Ydeevne. Fra 1870 fodres hele Avlen op; et Par Aar forud solgtes der mere Korn end Husdyrprodukter, men to Aar efter blev det omvendte Tilfældet. Ved Aar 1900 købte Landmændene for 30—40 Mill. Kr. Korn og Foderstoffer, som foruden Avlen opfodredes.

Svinetællingen i 1871 viste 442,000 Stk. Svin; altsaa endnu ikke en Fordobling fra 1838 med de 235,000 Stk., men i Begyndelsen af Firserne sker der en mærkbar Forandring. I Aaret 1888 er Tallet 771,000. Den stærke Udvikling af Mejeridriften ved Oprettelse af Andelsmejerierne skaffede en stor Forøgelse af Mejeriprodukter, og Affaldet af disse kunde med størst Fordel anvendes gennem Svinene. Samtidig forbedredes vore Afsætningsforhold. Vi fik regelmæssig Eksport af Svin — særlig til Hamborg Kommunikationsforholdene forbedredes betydeligt — ved Jernbane- og Dampskibsruiter — og dette bidrog i høj Grad til at fremme Udviklingen. Dette belyses bedst ved et Par Tal. I Aaret 1870 udførte vi 24,873 Stk. Svin, men i 1883 374,495 Stk. eller 15 Gange saa mange.

Paa alle Omraader viser Landbruget Fremgang. Der skete samtidig gennemgribende Forbedring af Landbrugsredskaber og Maskiner samt Nyopfindelser, og hertil henhører Centrifugen — Svingskummen — til de ypperste. Man lærte at værdsætte Betydningen af theoretiske Kundskaber i Forening med praktisk Greb paa Tingene. De unge Landmænd søger paa mangfoldige Maader at dygtiggøre sig til Stillingen som Jordbrugere. Ogsaa de ældre foregaar de unge med et godt Eksempel ved at berige deres Viden for at naa de bedste Resultater, f. Eks. ved: Foredrag, Fagskrifter, Udstillinger, Dyrskuer og talrige Forsøg med Formaal: Forbedring af Husdyrracerne og Plan-teavlen. Der blev derfor oprettet en Mængde Foreninger Landet over for at



fremme de forskellige Grene af Landbruget. De vigtigste og betydningsfuldeste af disse blev dog Andelsforeningerne. Den første af den Slags Sammenlutninger skete ved Oprettelsen af en Brugsforening i Thisted i Aaret 1866. Nu er der ca. 1400 Brugsforeninger. Det første Andelsmejeri er Koslunde (Fyen) 1875, nu er der 1328 Mejerier. Det første Andelsslagteri blev oprettet i Horsens, væsentlig ved P. Boisens Initiativ 1887, nu er der 46 Andelsslagterier i Landet. Andels-Æggeksporsten blev oprettet 1895 og „Jydsk Andelsselskab for Indkøb af Foderstoffer“ 1898. Stødet til Oprettelsen af Andelsslagterierne var særlig det, at der i 1887 kom Forbud mod Indførsel af levende Svin til Hamborg paa Grund af, at der her i Landet var udbrudt Svinepest. Der maatte da eksporteres paa anden Maade, og vort Marked for Flæsk blev herefter mest England.

Det er glædelige Resultater Slutningen af det 19de Aarhundrede kan opvise: Fra Aar 1800 til Aar 1900 er Landets Jordværdi vokset til det 15 dobbelte. Kornavlens fra 8 Mill. Tdr. til 24 Mill. Tdr. Høstens hele Værdi steg fra 30 Mill. til 400 Mill. Kr. aarlig. Hornkvæg-Antallet blev fordoblet, men Svinetallet blev femdoblet. Denne Fremgang fortsættes med rivende Fart ind i det 20de Aarhundrede lige til 1914, da det kulminerede med et Svinetal paa 2,497,000 og en Udførsel af Flæsk paa 294 Mill. Pund. Fra 1909 til 1914 er der en Stigning i Antal paa over 1,000,000 Stk. eller en Forøgelse med 70 pCt.

Naar Svineproduktionen fra et lille Land som Danmark paa saa kort Tid kunde antage saa kolossale Dimensioner og blive en saa væsentlig Indtægtskilde for det danske Landbrug, ja, da er det jo klart, at for at naa der til og tilmed med saa stor Fordel, maatte der være virkelig betydelig dygtige Fagmænd, der kunde anvise Vejene og være de ledende. Som saadan kommer da særlig Slagteri-Direktørerne i første Række, og vi er saa heldigt stillede her, at vor Direktør igen hører til de forreste i den Række. Samtidig maa det pointeres, at Fagmændene har haft og har rig Støtte og Forstaaelse — specielt i de forskellige Slagteriers Formænd og Bestyrelser. Det er sikkert overalt i Landet almindeligt ligesom her, at man til Formænd vælger Egnens betydeligste, dygtigste og initiativrigeste Landmænd, der nyder Agtelse og Tillid og er i Besiddelse af omsigtsfulde administrative Evner.

Nu har Verdenskrigen lavet Kaos overalt og næsten i alt — ogsaa i høj Grad i vor hjemlige Svineproduktion. Der er mangt og meget, der for Tiden minder om Forholdene, som de var for hundrede Aar siden. Vi vil dog haabe, at det ikke er „Skumring, men Gry“, og at den unge Slægt, der nu skal tage Styret og være bærende, maa være i Besiddelse af Energi og Dygtighed til at føde Udviklingen ind i rolige og sunde Forhold igen — ogsaa paa det her omhandlede Omraade, der har en saa overordentlig stor Betydning, ikke alene for danske Landmænd, men for vort hele Samfund og det ganske Land.

Gid, at det ny Hold af Mænd og Kvinder, der nu bliver de ledende, med Sandhed kan sige det saaledes, som Chr. Richardt saa smukt lader det rime: „Ej vi glemmer Fortids Arv, mens vi fremmer Nutids Tarv!“

# Statistiske Oplysninger

giver ved Tal kort, klar Beretning om vor Svineproduktion.

---

## Svinetallet var i Landet saaledes i

Aaret	1838	235.000 Stk. Svin,		
—	1861	301.000	—	—
—	1866	381.000	—	—
—	1871	442.000	—	—
—	1876	504.000	—	—
—	1881	527.000	—	—
—	1888	771.000	—	—
—	1893	829.000	—	—
—	1898	1.168.000	—	—
—	1903	1.457.000	—	—
—	1909	1.468.000	—	—
—	1914	2.497.000	—	—
—	1915	1.918.975	—	—
—	1919	716.000	—	—

## Vor Udførsel var saaledes i

Aaret	1860 udførtes	2.460 levende Svin,		
—	1870	24.873	—	—
—	1875	166.569	—	—
—	1880	251.459	—	—
—	1883	374.459	—	—
—	1887	271.424	—	—

Udførselen af levende Svin ophører nu næsten fra Aar 1887.

## Vor Udførsel omsat i Pund Flæsk ( $\frac{1}{2}$ kg) var saaledes i

Aaret	1860	3 Mill. Pund,		
—	1870	16	—	—
—	1875	10	—	—
—	1880	12	—	—
—	1883	21	—	—
—	1887	87	—	—
—	1895	122	—	—
—	1903	155	—	—
—	1908	218	—	—
—	1913	252	—	—
—	1914	294	—	—

<b>Anm.:</b>	I Februar 1916 var der ca.	1.981.000	Stkr.	Svin		
	I Juli 1917 - - -	1.651.000	—	—		
	I Juli 1918 - - -	621.000	—	—		
	I April 1919 - - -	589.000	—	—		
	I Juli 1919 - - -	716.000	—	—	altsaa paa 3 Mdr.	
	en Forøgelse paa ca.	127.000	—	—	eller ca. 21,6 %	

Ornerne er gaaet tilbage fra 1914 med 46,7 % medens Søernes Antal er dalet langt stærkere, nemlig med ca. 65 %. Af Fedesvin har vi nu kun 133.000 mod 707.000 i 1914; af Grise nu 476.000 mod 1.494.000 i 1914.



## Frederikssund Andels Svineslagteri's Tilblivelse.

Fremad i det smaa, som i det store!  
Frem i *samlet Flok* og Enkeltmand!  
Fremad for Nødvendighedens Spore!  
Frem af Kærlighed til Folk og Land!

C. Ploug.

### Interessen vækkes.

Medens der i Jylland, efter Standsningen af Udførelsen af levende Svin til Hamborg i 1887, ret hurtigt opførtes Andelsslakterier — først i Horsens — tog det længere Tid, inden man her paa Sjælland fulgte Eksemplet; man havde jo her København som Hovedaftager af Flæskeproduktionen. Desuagtet var der dog Interesse for Slagterisagen her paa Egnen. I Oktober 1887 blev der af Horns Herreds Landboforenings Generalforsamling nedsat et Udvalg bestaaende af Gdr. N. Erlandsen, Proptr. Sørensen, Dildal, Møllejer Carl Jørgensen, Værebro Mølle, Gartner Jensen, Sølyst og Formanden til at arbejde for Oprettelse af et Slagteri. Sagen var til Behandling paa Generalforsamlingen i 1888, men blev da udsat. Bedre gik det heller ikke i November 1889 paa Landboforeningens Generalforsamling. Det nedsatte Udvalg fremkom med Oplysning om dets Arbejde for Sagen. Der havde været afholdt flere Møder, og det havde ladet foretage en Svinetælling i 2 Miles „Omkreds“ (Radius) af Frederikssund. Nu fordrede Udvalget bevilget en lille Pengesum til Bestridelsen af Omkostninger ved fortsat Arbejde. Dette blev nægtet, og man vedtog: „Hele Sagen stilles i Bero indtil videre!“ — Omtrent samme Skæbne ramte Sagen i Frederiksborg Amts Landboforening, hvor der nok var nedsat Udvalg i den Anledning et Par Gange.

Da imidlertid Svinebestanden, efter Oprettelsen af Andelsmejerierne, forøgedes meget betydeligt, saa at en forholdsvis stor Del af Flæsket maatte eksporteres, indsaa man Nødvendigheden af, at der blev Sammenslutning for at opnaa de størst mulige Fordele. Ogsaa her i Frederikssunds Omegn tog Andelsslagterisagen Fart i Vinteren 1893-94. Der var nemlig en stærk Agitation i Horns Herred for at faa Egnens Landmænd til at slutte sig til Oprettelsen af et Andelsslagteri i Helsingør. Proprietær Holstein, Sindshvile, var en meget energisk og paagaende Agitator for den Sag. Han holdt saaledes det ene Møde

efter det andet i Herredets Kroer og rejste fra Gaard til Gaard for at hverve Proselytter, og han fik virkelig flere Tilhænge her for Sagen, og, hvor utroligt det lyder, flere af Egnens større Jordbrugere tegnet som Andelshavere til Helsingør Slagteri. — Man skulde dog synes, at det laa nærmest for Egnen her at slutte sig til det da allerede oprettede Slagteri i Holbæk eller til Roskildes, der var under Tilblivelse. Man siger jo: „Der er aldrig noget saa galt, uden at det er godt for noget“. Dette blev i hvert Fald Tilfældet her. Netop ved Agitationen for Helsingørsslagteriet vaagner Bevidstheden om, hvor fordelagtigt det maatte være at have et Slagteri saa nær som muligt. Man kunde da udregne, at en Transport af Svin til Helsingør — først en 5—20 km pr. Vogn til Frederikssund og saa derfra pr. Bane over København og Hillerød til Bestemmelsesstedet — vilde forøge Driftsomkostningerne kolossalt og tillige medføre betydeligt Svind. Holstein fremhævede idelig, at Helsingør havde den allerheldigste Beliggenhed for Eksport pr. Skib til Udlandet; at Helsingør By støttede Foretaget med „Garanti“ for betydelig Pengesum og Byggeplads, og at indtegnede Andelshavere kun i værste Tilfælde kunde risikere et Tab af højst 5 Kr. pr. indtegnet Svin. Der blev lovet fri Transport af Svinene fra Frederikssund til Helsingør — ja, der stilledes endog i Udsigt Dampskibsforbindelse herfra og dertil — og alle de dermed for Egnen forbundne Fordele.

Der var mange tænksomme Landmænd her, som rystede paa Hovedet og sagde: „Ja, men det bliver dog Andelshaverne selv, der kommer til at betale Gildet: Transport, Garantium o. s. v.“. — Holstein mødte ogsaa megen Modstand, men som Regel havde han Overtaget i Disputen. Enkelte Modstandere havde han Respekt for. Jeg erindrer saaledes ved et Møde i Dalby Kro, at Holstein udbrød, da han saa Chr. Larsen fra Ordrup komme: „Naa da, der har vi den værste!“ — Det nyttede ikke at Holstein mod disse Indvendinger med Patos udbrød: „Enhver, der modarbejder Sagen paa dens nuværende Stadium, modarbejder Landmændenes Interesser“. Ideen at faa startet et Slagteri i Frederikssund var vakt, og den kom ret snart til Orde baade i Tale og Skrift.

Der har tit været tvistet om, hvem der egentlig var Ideens Fader. Jeg tror, at skal der nævnes en enkelt Mand, saa bliver det Holstein selv, der tilkommer Æren, ganske vist imod hans Vilie. Sagen er, at Tanken om et Frederikssund Slagteri var hos mange vakt ved Holsteins Agitation. Der blev talt om Sagen Mand og Mand imellem. Men hvem skulde tage Sagen op og begynde Agitationen? Der var kun een Institution her, som med Virkning kunde begynde Arbejdet, og det var Horns Herreds Landboforening. Uheldigvis havde Foreningens daværende Formand indtegnet sig som Andelshaver til Helsingørslagteriet; men han maatte og skulde vindes for Sagen -- og det lykkedes. Af de Mænd, der fik heldig Indflydelse her, maa vist særlig nævnes Chr. Larsen, Ordrup, og Stationsinspektør Høgermann, Frederikssund. At sidstnævnte opfordrede Landboforeningen, tog Formanden som et godt Varsel for,

at der kunde blive et frugtbringende Samarbejde mellem Frederikssund By og Oplandet for at fremme Sagen.

### **Landboforeningen tager Affære.**

Der blev indvarslet til Bestyrelsesmøde i Dalby Kro om Sagen den 11. Marts 1894. Der mødte syv, nemlig: Gaardejerne J. Christoffersen, Gerløv, Peder Hansen, Nyvang, Anders Larsen, Dalby Mark, Niels Mortensen, Sigerslevvester, og L. Pedersen, Børregaard, samt Gartner Jensen, Sølyst og Formanden. Disse syv Mænd var de første, der i Samstemmighed vedtog en ordnet Agitation for Slagteriet her, og de var senere ved Agitationsmøderne udmærkede Støtter for Sagen. Paa dette Møde i Dalby blev det vedtaget, at Landboforeningen skulde arbejde for et Slagteri i Frederikssund, og der blev berammet Møde i Tiden fra den 17.—28. Marts i Jægerspris, Skuldelev, Skibby, Dalby, Venslev, Ølstykke og Frederikssund. Disse Møder blev nu bekendtgjort i Bladene, og der blev agiteret paa det ivrigste fra Gaard til Gaard, og det glædelige og heldige var, at Egnens betydeligste Landmænd saa at sige alle stillede sig velvillige og forstaaende overfor Sagen. — Selvfølgelig mødte den ogsaa Modstand — ja, endog Haan. Jeg erindrer saaledes, at en af en Egnens større Landmænd udbrød: „Frederikssund! det var ogsaa et Hul at lægge et Slagteri i!“ Holstein var selvfølgelig en svoren og agitatorisk Modstander, men da han samtidig blev indviklet i den heftigste Kamp mod et Hille-røds slagteri, blev hans Handle- og Modstandskraft mod Frederikssund-Slagteriet af den Grund svækket betydeligt.

Landboforeningens første Agitationsmøde var paa Jægerspris den 17. Marts, og det blev en meget heldig og lovende Begyndelse for de planlagte Møder. Formanden anbefalede Sagen og paaviste Fordelene ved at have et Slagteri, hvortil de fleste Svin kunde tilbringes pr. Vogn, og at Affaldet fra Slagteriet vilde faa en god og fordelagtig Betydning for Egnens Beboere. Han manede til at tage fat paa Sagen. „Ingen maa holde sig tilbage!“ Gartner Jensen, Sølyst, oplyste, at man først vilde søge at faa garanteret tilstrækkelig Tegning af Svineleverance og ikke begaa den Letsindighed, som Helsingør havde begaaet, at starte et Slagteri med en Tegning paa kun 3000—4000 Svin. Tegningen maa til at begynde med kun betragtes som foreløbig og ikke bindende. Han oplyste, at der det foregaaende Aar fra Frederikssund og Ølstykke Stationer var afsendt 30500 Svin.

Gdr. N. Erlandsen, Over-Draaby, takkede Bestyrelsen for Landboforeningen, fordi den havde taget Sagen op. Der bør nedsættes et Udvalg, naar Tegningen er foretaget. Han tvivlede ikke om, at der var tilstrækkeligt med Svin til et Slagteri i Frederikssund, thi Egnen her var den bedst svineproducerende Del i Amtet. „Nu maa vi ikke afskære os selv fra at faa Slagteri. Helsingør byder nok Afregning for Frederikssund, men det bliver dog ligegodt os

selv, der kommer til at betale Fragten (Transporten). Man støtter ogsaa Frederikssund derved, men Sagen maa paa ingen Maade være et Købstadsspørgsmaal, men et rent og skært Landbospørgsmaal. Lad de to Byer, Helsingør og Hillerød, slaas om Slakteri, det kommer ikke os ved. Vi vil nu tegne os til Frederikssund — dog ikke den hele Produktion, men f. Eks.  $\frac{3}{4}$  af denne.“

Gdr. L. Nielsen, Mejerigaard, o. fl. anbefalede Sagen. Alle de tilstedeværende stemte for Slakteri i Frederikssund, og der nedsattes Udvalg til at arbejde for Tegning i Byerne der omkring. Sagen var nu i god og heldig Gænge. Møderne de andre Steder gik næsten alle paa lignende Maade, som paa Jægerspris. Der var overalt almindelig Tilslutning, og der nedsattes Udvalg til at foranstalte Tegning. Kun i Skibby stod man endnu uforstaaende overfor Sagen. I Ølstykke var der særdeles god Tilslutning. N. Erlandsen beviste, at Frederikssund havde den allerheldigste Beliggenhed for et stort Slakteri. Han meddelte, at han nu havde en anden Mening om Slakterisagen, end da han for nogle Aar tilbage var i et Udvalg (1887). Da mente han, at København kunde forbruge al Produktionen her fra. Nu indsaa han, at Slakterierne gennemsnitlig gav 3 Øre mere pr. Pund, end der blev betalt paa Egnen her. Sluttelig advarede han mod at lade sig lokke af Tilbudene fra Helsingør eller Hillerød, da disse Tilbud intet havde at betyde, det blev dog Landmændene selv, der kom til at betale. Erlandsens Tale blev hilst med „Hør!“ og fuld Tilslutning. Propt. Bonnevie, Lundsgaard, og J. Svendsen, Sundbylille anbefalede Sagen paa det varmeste. Det blev her endvidere vedtaget at holde Møder om Slakteriet i Thorup Kro, Slangerup og Værebro.

Holstein fulgte alle disse Møder og agiterede for Helsingør, men det syntes her, som om han er ved at slaa af paa Fordringerne. Han udtalte i Ølstykke, at saafremt der ikke blev Tilslutning nok til Frederikssund-Slakteriet, om man saa ikke her kunde vælge Helsingør. I Frederikssund var Stemningen ogsaa næsten udelt for Slakteri her. Erlandsen var i ypperlig, slagfærdig Humør og optog Kampen meget livligt med den ny Konkurrents Repræsentanter fra Hillerød: Moe og Scheibel. Nu drejede det sig om at slutte sig sammen med Hillerød. Det var dygtige Kræfter, der arbejdede for den Sammenlutning. Heldigvis havde vi i Erlandsen en betydelig Personlighed — dygtig og slagfærdig — til at tage Kampen op med Modstandere baade ude og indefra. Sagen gik sin Sejersgang i hele Frederikssunds Opland. Tegningen gik rask, men dog en Del forskellig. Tegningstallene var ligefrem proportional med hver By og Sogns ledende Agitations Indflydelse og Dygtighed.

Landboforeningens Virksomhed for Slakteriet blev afsluttet ved en Generalforsamling paa Jernbanehotellet i Frederikssund den 14. April 1894. Interessenterne var mødt i stort Antal. Der var indtegnet 5500 Andelssvin. Generalforsamlingen vedtog, at Slakteriet skulde betragtes som startet, naar der blev indtegnet med Leveringspligt aarlig et Antal mindst lige saa stort, som ved den nu foretagne foreløbige Tegning. Bestyrelsen fik dog Bemyndigelse

til at starte Slagteriet, naar  $\frac{2}{3}$  af Bestyrelsesmedlemmerne stemte derfor, selv om et noget mindre Antal var naaet. De paa Generalforsamlingen vedtagne Løve for Slagteriet skulde tilstilles hver enkelt Andelshaver.

Til Bestyrelse valgtes:

N. Erlandsen, Over-Draaby, Chr. Larsen, Ordrup, J. Christoffersen, Gerløv, L. Pedersen-Børregaard, Skuldelev, P. Andersen, Vejleby, N. Jensen, Jyllinge, C. Jørgensen, Værebros Mølle, N. Larsen, Viksø, I. P. Jensen-Bjellekjær, Søssum, L. Villumsen, Lille Rørbæk, A. Hansen, Svedstrup, H. Bonnevie, Lundsgaard, O. Andreasen, Bonderup, O. H. Pedersen, Oppesundby, N. Jensen, Frederikssund, M. Sylvest, Sigerslevvester, O. Hansen, Hagelse, A. Jacobsen, Hjørlande, og N. Henriksen, Gundsølille.

Til Revisorer valgtes:

Sagfører A. C. Hansen, Frederikssund og Førstelærer Andersen, Ordrup og Suppleant: Overretssagfører Nøkkentved, Frederikssund.

Til Noteringsudvalget:

Slagtermester Rasmussen, Jægerspris.

Til Voldgiftsmænd:

Gdr. L. Erlandsen, Over-Draaby og Sognefoged O. Pedersen, Hørup.

### „Svinekrigen“.

Samtidig med, at der blev arbejdet for et Slagteri i Frederikssund, var det, at „Svinekrigen“ udbrød. Bølgerne gik højt. Der blev ofret megen Sværte i de lokale Blade angaaende denne Strid. En lang Tid var det saa, at der næsten daglig var en længere Historie om Krigen. Disse Indlæg blev læst, diskuteret og fulgt med stor Interesse af Amtets Landmænd. Det var ligefrem spændende Stof. Den 17. Januar 1894 var det paa en Generalforsamling i Esrom blevet vedtaget at bygge et Andels- og Eksportslagteri i Helsingør. Der var da vist kun indtegnet ca. 3000 Andelssvin; men Helsingør By gav Byggegrund og lovede Garanti, saa alt syntes klappet og klart. Nu var det om at gøre at faa Andelshavere fra hele Amtet, og derfor var det som før anført, at Holstein, Sindshvile, førte sin ihærdige Agitation i Horns Herred.

I Slutningen af Januar Maaned fremkom „en betænkelig Landmand“ i „Frederiksborg Amts Avis“ med sine Betænkeligheder. Han spurgte: „Kan Slagteriet virkelig give en højere Pris for vort Flæsk, end der gives paa Københavns Torv? Hvor har vi her i Amtet den dertil bedst egnede Plads? Det gælder om at faa begyndt godt!“ — Dette Indlæg blev Signalet til Kamp. Holstein svarede straks med, at Helsingørslagteriet var en Kendsgerning, og den Sag maatte ikke mistænkeliggøres eller kritiseres. Han henviste til det gode Resultat fra Randers Slagteri. — Imod dette Indlæg kommer „en Landmand“ et Par Dage efter og imødegaar Holstein sagligt og godt. Holstein blev bistaaet af Hans Jensen, Laugerød, og de drog stærkt til Felts mod de Landmænd, der



havde Betænkelighed ved at være med til Slagteriet i Helsingør — ja, „en Landmand“ beskyldtes endog for at være en Hillerød-Købmand. Nu begyndte for Alvor Krigen mellem Helsingør og Hillerød. Der kom det ene Indlæg efter det andet mellem de stridende. Frederiksborg Amts Landboforening blev opfordret til at tage Affære. „Flere Ikke-Andelshavere“ advarede mod at slutte sig til Helsingør og paastod, at det var meget resikabelt. Der fremkom til Hillerød Byraad et Andragende om Byggegrund — Vognmandsjorden — og Raadet stillede sig velvilligt til Sagen. S. Ludvigsen, Louisgaard, fremkom den 20. Februar med en meget saglig og god Artikel til Begrundelse af at faa Slagteriet centralt og beviste, der skulde en meget stor Svinetegning til — 20,000 Svin — for at starte et Slagteri. Holstein gav nok Svar, men meget afdæmpet og spagfærdigt; ikke som forhen.

Efter Opfordring fra 86 Landmænd maatte F. A. Landboforening den 21. Februar afholde Generalforsamling. Forslaget var, at Landboforeningen skulde virke for et Hillerødslagteri. Spændingen var stor. Der var mødt talrigt — særlig fra Helsingørsiden. Mange var betænkelige. Forslaget forkastedes med 110 Stemmer mod 70, der var altsaa endog Frafald fra Forslagstillernes Side, Helsingørtilhængerne jubledede. Sagen var igen overgivet til privat Initiativ. Det synes ikke urimeligt, at Landboforeningen og dens Bestyrelse senere blev haardt kritiseret i den Anledning. Godt var det imidlertid, at H. H. Landboforening ikke tog Eksempel efter „store Bro'r“, som Amtslandboforeningen ynder at kaldes over for H. H. Landboforening. — Tilhængerne af Hillerød-Projektet gav ikke tabt trods Modgang og Kritik. Hillerød Byraad tilbød 6000 Kr. og Byggeplads.

Der blev nu holdt Møder af de to Udvalg for Helsingør og Hillerød, men Enighed opnaas ikke. For Hillerød nedsattes et 12-Mands Udvalg til at arbejde for Tilslutning der, og samtidig fortsattes Kampen mod Helsingør baade ved Møde og Bladpolimik. — Samme Dag, den 17. Marts 1894, som H. H. Landboforening havde sit første Agitationsmøde paa Jægerspris, havde Hillerødundvalget et stort Møde i Slingerup, hvor der blev agiteret stærkt af Propt. Scheibel og P. Andersen, Jagtgaarden, for Tilslutning til Hillerød.

Interessant er det at lægge Mærke til, at her optraadte allerede J. Svendsen, Sundbylille, som Talsmand for Frederikssund-Slagteriet. Han udtalte nemlig: „Jeg maa sige, at jeg er blevet lidt vildfarende i den Slagteristrid, der altfor meget er kommet til at dreje sig om Byernes Tilbud, der ikke er meget værd“. — — — Til at begynde med havde jeg nogen Sympati for Hillerød, men nu skal jeg ikke nægte, at jeg har mere Forkærlighed for Frederikssund, og jeg tror ogsaa, at Stemningen for at anlægge et Slagteri er gunstigt paa begge Sider af Fjorden“.

Det synes at være et mærkeligt Sammentræf, at netop de to senere Formænd for Frederikssund Andelsslagteri — N. Erlandsen og J. Svendsen — paa een og samme Tid, men paa forskellig Sted og hinanden uafvidende, staar og bekender, at de nu har faaet absolut Tiltro til et Slagteri i Frederikssund.



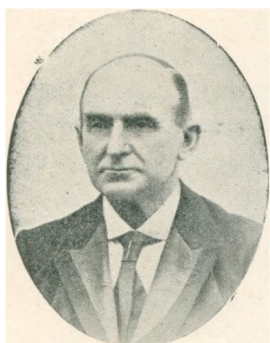
**I. P. Jensen-Bjellekjær,  
Søsum.**



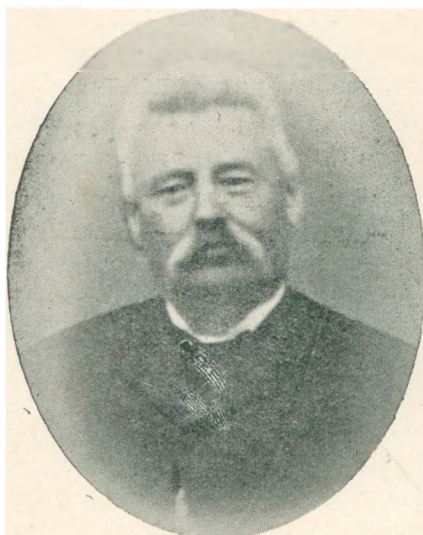
**M. C. Sylvest,  
Sigerslevvester.**



**Carl Jørgensen,  
Værebro.**



**L. Pedersen-Børregaard,  
Skuldelev.**



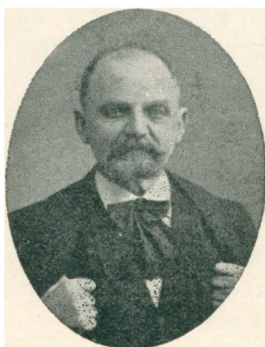
**Niels Erlandsen,  
Over-Draaby.**



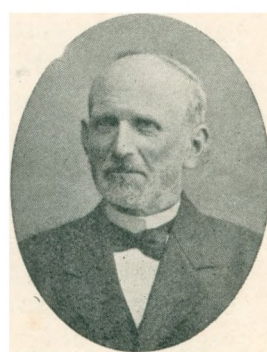
**Chr. Larsen,  
Ordrup.**



**O. Petersen,  
Hørup.**



**N. Jensen,  
Sølyst.**



**O. Hansen,  
St. Hagelse.**

## **Slagteriets første Bestyrelse**



**A. Hansen,  
Svedstrup.**



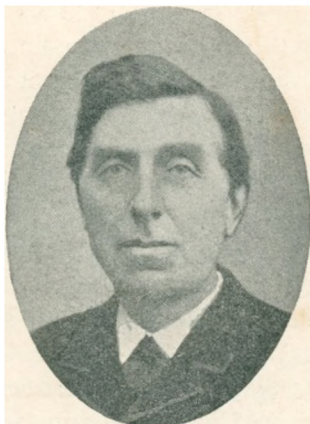
**N. Jensen,  
Jyllinge.**



**N. Henriksen,  
Gundsølle.**



**A. Jacobsen,  
Hjørlande.**



**O. H. Petersen,  
Oppesundby.**



**O. Andreasen,  
Bonderup.**



**P. Andersen,  
Vejleby.**



**N. L. Nielsen,  
Viksø.**

**1894.**



**J. Christoffersen,  
Gerlev.**

De var jo forhen begge Modstandere af Oprettelse af Slagteri her i Amtet. Fra Tiden efter disse to Møder føres „Svinekrigen“ mest mellem Hillerød- og Frederikssund-Tilhængerne.

Gartner Jensen, Sølyst, havde under 3. Marts en Bladartikel, hvori han anbefaler H. H. Landboforening kraftigt at tage Sagen op for et Frederikssund-Slagteri og lade Helsingør i Ro. „En Landmand fra Krogstrup“ paaviser, at Frederikssund er centralt for et Slagteri og byder de største Fordele. Senere føres der en hel Bladpolimik om Anlægsstederne mellem N. Erlandsen, Gartner Jensen og „en Landmand fra Skuldelev“ som Talsmænd for Frederikssund imod Holstein for Helsingør og væsenligst Scheibel for Hillerød. De var alle dygtige, saglige og slagfærdige i deres Indlæg, men særlig Scheibel og N. Erlandsen var hinanden jævnbyrdige i Behændighed i Debatten. Alle disse Indlæg blev læst med den største Interesse.

Naa, men Krigen endte uden egentlig Fredslutning. Der var dog under Kampen opkommet en vis Ængstelse for at starte Slagteri med for faa indmeldte Svin. Man ansaa allerede Helsingør-Slagteriet som et afskrækkende Eksempel i den Henseende. Hillerødundvalget havde jo agiteret for en Sammenslutning og paastaet, at denne var nødvendig, men dog sikkert med den Bagtanke: at faa et stort Slagteri i Hillerød og Frederikssundprojektet skrinlagt. Der var ikke faa af Egnens Landmænd her, der mente, at det var heldigt, om Hillerød og Frederikssund gik sammen om et stort Andelsslagteri.

Under disse Forhold mente Bestyrelsen her, at det var rigtigst at give Hillerød-Udvalget et skriftligt Forslag om Sagen. Dette blev affattet og underskrevet af hele Bestyrelsen den 9. Juni 1894 og lød saaledes:

„Da Bestyrelsen for Slagteriet i Frederikssund maa anse det som sin Pligt, efter den Kamp, der er rejst her i Amtet om denne Sag, at give de ærede Producenter af Svin frit Valg med Hensyn til hvilket Slagteri, de maatte foretrække at slutte sig til, og, idet man ad denne Vej sikkert vil naa til at faa et Foretagende i Orden, som Svineproducenterne føler sig tilfredse med, og, idet man maa udtale, at man jo ikke gensidig kan tilføre hinanden noget af det Antal Svin, som man har faaet indtegnet paa Grundlag af Hillerød eller Frederikssund, saa tillader man sig at tilstille det ærede Udvalg for Hillerød følgende Forslag:

1. Alle de, der har tegnet sig til Slagteriet i Frederikssund som Andelshavere med Levering af et vist Antal Svin, løses fra deres Forpligtelse til dette Slagteri, naar de bevislig indtræder med det samme Antal Svin til Andelsslagteriet i Hillerød, og Slagteriet erklæres startet senest den 25. ds. og derefter snarest muligt fremmet til Drift; erklæres Slagteriet ikke startet til den anførte Tid og snarest mulig fremmet til Drift, senest inden den 5. Novbr. d. A., skal de udtraadte Andelshavere være paa ny bundet til Andelsslagteriet i Frederikssund,

2. Alle de, der har tegnet sig til Hillerød Andelssvineslagteri, kan paa samme Betingelse som i Post 1 anført overgaa til Andelssvineslagteriet i Frederikssund og saaledes være løst fra det paagældende Slagteri i Hillerød.  
Bestyrelsen.

Den 10. Juli holdt Bestyrelsen her Møde om Sammenslutningen. Forhandlingsdrotokollen siger saaledes: „Hillerød Slagteri-Udvalgets Skrivelse af 21. f. Md., der er fremkommet som Svar paa Skrivelse herfra af 9. Juni, blev fremlagt til Behandling. Skrivelsens Hovedindhold er, at der foretages en ganske ny Indtegning til Hillerød eller Frederikssund, og at Slagteriet lægges et af Stederne, som kan faa størst Indtegning, at der vælges 3 Delegerede fra hvert Sted til nærmere at udarbejde en Basis for en fælles Optræden.

Bestyrelsen vedtog at nedsætte et Udvalg af 3 Delegerede til at forhandle med Hillerød-Udvalget. De valgte blev: Bonnevie, O. Pedersen og N. Erlandsen. — Udvalget er ikke bemyndiget til at indgaa paa en ny Tegning; men kan indgaa paa, at der ved den første Generalforsamling henstilles til Vedtagelse, at Andelshaverne skal være bundet til Slagteriet med hele deres Svineproduktion indenfor den af Hillerød anførte Vægt“.

De tre Delegerede fra hver af Udvalgene holdt saa Møde i Slangerup den 18. Juli, men dette førte ikke til noget Resultat.

Udvalgene eller Bestyrelserne arbejdede herefter videre hver for sit Slagteri, og Svinekrigen var officielt afsluttet.

## Slagteriet i Frederikssund startes.

Den paa Generalforsamlingen i Frederikssund den 14. April valgte Bestyrelse arbejdede nu videre for Tilslutning, og allerede midt i Maj var der tegnet over 7000 Andelssvin. Erlandsen var valgt til Formand og O. H. Petersen til Næstformand. Man var jo ikke i Tvivl om, at Erlandsen var den rette Mand til at lede Foretagendet, og heri blev man saasandt ikke skuffet. Bestyrelsen vedtog straks efter den bundne Tegning at starte Slagteriet.

Ingeniør Wendelboe-Madsen gav Oplysninger om, hvordan andre Slagterier blev startet og bygget, og han blev antaget til at fremkomme med Tegninger og Overslag. Der blev nedsat et Byggeudvalg, der kom til at bestaa af: N. Erlandsen, O. H. Pedersen, Gartner N. Jensen, L. Villumsen og P. Andersen, Vejleby. Dette Udvalg foretog straks efter en Rejse og besaa Køge og Faaborg Slagterierne. Allerede først i Juli havde Frederikssund Byraad bevilget 2000 Kr. til Byggegrund.

Det blev besluttet at købe ca. 1 Td. Land af Fru Werdelins Ejendom lige øst for Jernbanestationen. Der var ogsaa Tale om at lægge Slagteriet ved Kalvøen, da Afløbsforholdene dør var særlig gunstige; men Beliggenheden paa Werdelins Ejendom lige ved Banestationen bød dog langt større Fordele for Transportforholdene, og Pladsen blev købt for 25 Øre pr. □ Alen.

Den 20. Juli udbødes Bygningerne til Licitation. Wendelboe-Madsen var fremkommen med Tegninger og Overslag. Samtidig fik Bestyrelsen Meddelelse om, at Frederikssund By vilde garantere 12,200 Kr., heraf de 6200 Kr. ved Tegning af private.

Der skete nu jævnlig Opfordring til Bestyrelsen om at faa Lovens § 4 ændret saaledes, at Andelshaverne fik Pligt til at levere hele Svineproduktionen, man vilde derved faa et meget større Antal Andelssvin og opnaa langt større Fordele. Det blev paavist, at de allerede indtegnede Andelshavere aarlig vilde yde en Leverance af ca. 18,000 Svin.

„En Andelshaver“ tilraadede meget indtrængende denne Forandring i et særdeles velmotiveret Indlæg i „Frederiksborg Amts Avis“ den 3. Juli.

Uagtet man vidste, at Sagen vilde vække stærk Modstand, særlig ved Paavirkning fra Handelsmændenes og Svineopkøbernes Side, vedtog Bestyrelsen til Generalforsamlingen at fremkomme med Lovændring i den ønskede Retning saaledes, at der i § 4 kom til at staa.

„Andelshaverne er forpligtede til at levere hele deres Produktion af Svin af levende Vægt fra 120—210 Pd., men er berettigede til, naar de leverer det tegnede Antal Svin, at sælge slagtede Svin, hvor de vil. Andelshavere, der har tegnet sig til andre Slagterier, kommer ikke ind under denne Bestemmelse“.

Modstand og Mistænkeliggørelse af hele Foretagendet skortede det ikke paa. Jeg erindrer, at en Handelsmand fra Herredet absolut vilde vise mig „Bøndernes Begravelsesplads“ — Slagterigrunden — da vi en Gang kørte med Toget sammen til København.

Naa, men Byggeriet og Sagen gik sin støtte Gang under Bestyrelsens enige og dygtige Ledelse. Der blev optaget et Laan, stort 100,000 Kr., i „Den sjæll. Bondestands Sparekasse“, hvoraf de 94,000 Kr. indsattes paa Sparekassebog.

Den 4. August var Tilbudene fremkomne om Opførelsen og Monteringen af Slagteriets Bygninger. Af disse antoges saaledes:

Tømrermester Møller, Hillerød, for Opførelsen af Bygningerne . Kr. 24,983,—  
Jac. Nielsen & Co., København, for Levering af Vægte . . . . . Kr. 468,—  
Kamp & Lauridsen, København, for elektrisk Belysning . . . . . Kr. 2,370,—  
Tuxen & Hammerich, København, for Køleapparater. . . . . Kr. 10,600,—  
Wendelboe-Madsen, København, for Svideovnen . . . . . Kr. 3,000,—  
M. C. Dreier, København, for samtlige Maskiner. . . . . Kr. 7,060,—  
K. Koch, København, . . . . . Betonarbejdet for 48 Øre pr. Kubikfod.

Den 9. Oktober antoges til Bestyrer af Slagteriet Hr. Direktør Sieck fra Svendborg. Lønnen til samme var 2500 Kr. og 2 pCt. af Nettooverskuddet, dog ikke over 3500 Kr. Regnskabsfører for Oppesundby Mejeri, P. Nielsen, blev antaget som Kasserer og Bogholder med en Løn af 1500 Kr. Til disse

Pladser var der indkommet ca. 200 Ansøgninger. Ugelønnen til Personalet blev ansat saaledes: En Slagtersvend 21 Kr., Svideren 17, Tarmkone 11, Arbejdsmand 12, Bødkeren 13, Fyrbøder og Maskinist 22, Slagterformanden 25 og Fedtkogeren 17 Kr. Alle de her anførte Tal, baade for Bygningsudgifter og til Lønninger, er interessante, naar man anstiller en Sammenligning med de tilsvarende i Nutiden. De anførte Lønninger betragtedes som særdeles gode. Der var altid Ansøgere nok, naar der var en Plads ledig.

Den 9. Oktober blev der holdt Rejsegilde. Erlandsen bød velkommen, og Stationsinspektør Høgermann udbragte et Leve for Slagteriet.

Direktør Sieck udtalte først sin Anerkendelse til Bestyrelsen for dens store og gode Arbejde for Andelsslagteriets Rejsning. Han paaviste Slagteriernes store Betydning ved at bringe Producent og Konsument saa nær hinanden som muligt. Flæsk og Smør er de vigtigste Udførselsprodukter for Landbruget. Nu kom det an paa at faa saa god Tilslutning som muligt ved, at Egnens Landmænd fik ubetinget Tillid til Sagen, og saa lagde han til Slut Tilhørerne paa Sinde, at der maatte tages kraftigt fat paa Svineracens Forbedring, saa der kunde blive fremstillet en ensartet og eftertragtet Vare.

N. Erlandsen udtalte: Det var ikke ved lutter Energi fra Bestyrelsens Side, at Slagteriet kom frem. Det var fordi, det var en Nødvendighed. Man saa andre Steder, hvordan de bar sig ad. Han haabede, at Slagteriet maatte gaa godt. Han sluttede saaledes:

„Maaske der kommer andre Tider, da det ikke kan betale sig at drive Andelsslagterierne, men det kan vi ikke gaa og vente paa. Vi maa benytte, hvad vi har for Haanden, og naar vi saa staar enige sammen om Foretagendet, lykkes det nok!“

Der var mange andre Talere, og der blev fremført mange gode Ønsker for Slagteriet, Direktøren, Bestyrelsen, Andelshaverne, Haandværkerne o. fl.

Den 29. December 1894 afholdt Slagteriet sin første ordinære Generalforsamling paa Jernbanehotellet i Frederikssund. Umiddelbart forinden var der foretaget en Prøveslagtning, som med stor Interesse blev overværet af ca. 300 Andelshavere.

Kl. 2 aabnede Formanden, *Erlandsen*, Generalforsamlingen med Ønsket om, at Slagteriet maatte blive til Held og Lykke for Interessenterne.

Sagfører *A. C. Hansen* valgtes som Dirigent.

*Holstein*, Gundsømagle, nedlagde Protest mod Generalforsamlingens Lovlighed, da Sagerne (Emnerne) ikke var tydelig nok bekendtgjorte.

*Erlandsen*: Det kan ikke være Lovens Mening, at Sagerne skulle i den Grad specificeres, at man lod hele Forslaget trykke. Meningen har været, at der skal angives, i hvad Retning de gik, og dette er sket.

*Holstein*: Ja, men her maa gøres en Undtagelse, det er meget vigtige Lovforslag, der foreligger. Jeg nedlægger Protest mod Generalforsamlingens Gyldighed!

*Dirigenten:* „Loven kender ikke til Undtagelser paa dette Omraade“.

Den herefter foretagne Afstemning gav omtrent enstemmigt Bestyrelsens Forslag Tilslutning, og den førnævnte Lovændring i § 4 vedtoges.

*Erlandsen* fremlagde derefter Slagteriets Status. Der var laant 100,000 Kr. Anlægget havde kostet 53,631 Kr. 91 Øre. 37,213 Kr. 04 Øre henstod paa Sparekassebog.

Bestyrelsen fik Lov til at optage et Laan — stort 20,000 Kr. — til Driftskapital.

Til Bestyrelsen nyvalgtes Møllejejer L. Pedersen, Strøllille og Sognefoged O. Pedersen, Hørup — ellers var det Genvalg. Gdr. O. H. Petersen, Oppesundby, begærede sig fritaget for Genvalg.

Alle Storme og Angreb paa Ordningen af Slagteriets Oprettelse og Drift var nu heldig overvundne. Driften af Slagteriet kunde under den kyndige og dygtige Ledelse gaa sin rolige Gang til Glæde og Fordel for de Hundrede af Hjem i Frederikssund og Omegn. Der var almindelig Enighed om at hylde de Mænd, og specielt Ledelsen af Horns Herreds Landboforening, der havde virket saa ihærdigt og dygtigt og naaet det gode Resultat. Det blev derfor besluttet at holde Slagteri-Indvielsesfest paa Jernbanehotellet i Frederikssund den 15. Januar 1895 og samme Dag, forinden Festen, en ekstraordinær Generalforsamling til Bekræftelse af den vedtagne Lovændring.

Dette skete ogsaa. Festen formede sig som den skønneste Glædesfest under vældig Tilslutning af Andelshaverne med Damer til Festmaaltid, Taler, Sang og Bægerklang med paafølgende Dans; men det var jo ogsaa en *Sejrsfest*.





## Direktør Sieck,

Frederikssund Andels Svineslagteri har nu bestaaet i 25 Aar og været et stort Gode for Egnen her i den forløbne Tid. — Sjælen i Virksomheden, der kom ind i Foretagenet lige fra dets Begyndelse og til nu, er



**Direktør Fr. L. Sieck,**

der altsaa kan holde 25-Aars Jubilæum sammen med Slagteriet. Det er et heldigt og vist temmelig enestaaende Tilfælde, at et Slagteri kun har haft een Direktør gennem de første 25 Aar, som Tilfældet er her ved Frederikssund Andels Svineslagteri.

Direktør Fr. L. Sieck er født i Aarhus den 27. April 1864 og Søn af Støbemester C. F. Sieck og Hustru, f. Balle. Som 14-Aars Dreng kom han i Handelslære hos det landskendte Firma: Hans Broge og Co. i Aarhus. Den livlige og begavede Dreng vandt snart sine Principalers Yndest, ikke alene ved sit belevne, vindende Væsen, men særlig ved sin hurtige og klare Omtanke og Begavelse, der straks gav sig synlig Udslag i det Regnskab han skulde levere,

og som Principalerne Hans Broge og S. Chr. Wærum tillige med flere betydelige Mænd bemærkede og roste. Efter sin Læretid kom han tilbage til Hovedkontoret. Hans Broge var Medejer af Aarhus Svineslagteri, og her nød Sieck straks den Ære i December 1887 som 23-aarig ungt Menneske at blive antaget som Bogholder og forblev der i 1½ Aar. Sin knapt tilmaalte Fritid om Aftenen, baade i Læretiden og senere udnyttede Sieck til at forøge sin Viden, særlig studerede han Sprog. Broges Kompagnon, S. Chr. Wærum, var en eminent Sprogmand. Dennes Broder, Alfred Wærum, var ligesom Sieck først i Broges Forretning og fik sin Handelsuddannelse, men var ogsaa gaaet over i Slagterivirksomheden og var blevet en betydelig Mand paa dette Omraade. Han blev Medejer og Direktør for Maribo Slagteri. Da han skulde tiltræde en Udenlandsrejse i 1889, anmodede han Sieck om at overtage hans Bestilling i Maribo. Dette ærefulde Tilbud modtog Sieck og var der i ca. 1 Aar, hvorefter han i 1890 tog til England for at studere Handelsforhold der. Han brugte Øjne og Ører og frem for alt sin klare Hjerne godt, saa han fik rig Udbytte af Studierejsen, der har haft og har uberegnelig Værdi for hele hans senere Virksomhed.

Hjemkommen fra England blev Sieck i Aaret 1890 — kun 26 Aar gl. — antaget som Direktør for Svendborg Aktiesvineslagteri.

Sieck indsaa straks, da Andelsslagterierne begyndte, at disse vilde faa den største og bedste Betydning for Svineproducenterne, og han ønskede derfor at komme til at lede et saadant Andelsslagteri og helst et, der var i sin Vorden, saa han helt kunde faa det i den Gænge fra Begyndelsen af, som han mente var bedst. Han fik sit Ønske opfyldt og blev fra December 1894 antaget som Direktør for Frederikssund Andels Svineslagteri. Andelshaverne her kunde straks lykønske sig med, at de i Direktør Sieck havde faaet den rette Mand paa den rette Plads. — Det maa straks siges, at han til alle Tider gennem de 25 Aar har omfattet sin Gerning med den allerstørste Interesse, Aarvaagenhed og Pligtopfyldelse — ja, man tør vel sige med Kærlighed, thi Stillingen er for ham en Hjertesag. Det viste sig ogsaa straks, at Direktør Sieck ikke alene vandt Anerkendelse og Forstaaelse, men Egnens Landmænd fik ved ham fuld Tillid til Sagen, saa Slagteriet, der var startet med et ringe Antal Andelssvin — 7000 — snart fik dette Tal tredoblet.

Naar Frederikssund Andels Slagteri har vundet Ry langt udenfor dets Omraade, ja, endog i Udlandet — særlig England — saa tilkommer Æren derfor i allervæsenligst Grad Direktør Sieck, og ligesaa gælder det om alle de Forbedringer og gode Foranstaltninger, der er fremkomne ved hans hovedsaglig udprægede, dygtige, omsigtsfulde Indsigt og Forstand, saa man nu kan sige, at Frederikssund Slagteri, baade i Drift, Forretning og Indretning, staar som et Mønsterslagteri i Danmark.

At det var et Held for Andelshaverne og for hele det store Foretagende, at Sieck mellem de mange Ansøgere blev valgt til Direktør for Slagteriet her, derom er der aldeles ikke Tvivl. Første Gang man saa Direktør Sieck, fik man

straks Indtrykket af en Personlighed ligesom skabt til at dirigere og lede. Der var Liv, Energi og Vilje — Aands- og Legemskraft — der tydede paa ikke saa lidt over det almindelige. -- Indtrykket var rigtigt. „Det er ligesom han ser alt, hører alt og ved alt“, sagde en Gang en Svend paa Slagteriet, og ved en anden Lejlighed udtalte en anden: „Han er hidsig, men retfærdig og i Grunden god“. Begge er betegnende Udtalelser. Direktør Siecks Sanser er nemlig i den bedste Orden, og han er begavet med en ualmindelig Hukommelse og hurtig Opfattelsesevne, dertil en klar Hjerne til at undersøge, vælge og tage Beslutning.

Der skal være Fart — ligesom Krudt — i, hvad han foretager sig. Han fordrer ualmindelig meget Arbejde af sig selv og er i Besiddelse af en enestaaende Udholdenhed og Arbejdskraft; men han fordrer ogsaa Arbejde af sine undergivne og taaler ikke Opsættelse af en given Ordre. Der kan til Tider ligesom være noget koldt og haardt over Direktøren, naar man ser ham i travl Virksomhed, men ved nærmere Bekendtskab mærker man snart, at han er en nobel Karakter — et humant, rettænkende og hjertensgodt Menneske.

Direktør Siecks Evner og Kræfter er udnyttet af det offentlige paa mange Maader, der kan saaledes anføres, at Sieck er Medlem af Bedømmelse for Svin og Faar i begge Amtets Landboforeninger her. Medlem af Statens Udvalg for Tilsyn med Svineavlscentre fra 1898, Medlem af Handelsforeningens Bestyrelse i Frederikssund fra 1899 til 1918, Byrådsmedlem fra 1903 til 1909, Formand for Bankraadet for Frederikssund og Omegns Bank fra 1907, Medlem af „De samvirkende sjællandske Landboforeningers Udvalg for Svineavl“ fra 1912, Medlem af Direktørudvalget for samtlige Svineslagterier fra 1916, Medlem af Ægeksportudvalget fra 1916 og Medlem af Regeringens Fordelingsudvalg af Flæsk. — Direktøren rygter med anerkendt Dygtighed de forskellige Hverv, og der har tit været tilbudt ham større Stillinger med store pekuniære Fordele, men er tro mod sit Kald forblevet paa sin Post, og det er at haabe, at Direktør Sieck, der fremdeles er i fuld Vigeur, endnu i mange Aar maa vedblive at være Fører af Frederikssund Andels Svineslagteri.

Den 25. April 1891 blev Direktør Sieck gift med Frøken Anna M. Jensen, Datter af Entreprenør H. Jensen, Aarhus.

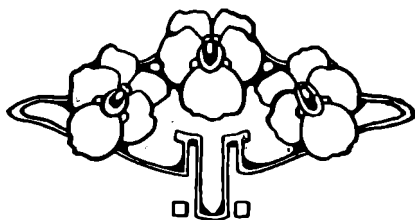
I Ægteskabet er der to Sønner og tre Døtre — alle dygtige og begavede Børn. Den ældste Søn er Direktør for et større Berliner-Firma og allerede anerkendt som en ualmindelig dygtig og indsigtfuld Forretningsmand. Han er tillige et Kunstnergeni — tegner og maler. Den anden Søn er Landmand og er for Tiden paa „Kristinelund“. Den ældste Datter tog i Fjor første Del af Læge-Embedseksamen med Udmærkelse. Den næstældste Datter er Bankassistent. Fru Sieck har med Økonomi forstaaet at skabe et hyggeligt, smukt og tillige gæstfrit Hjem, og hun hører til de virkelig dygtige Husmødre, men har ogsaa alsidig Interesse for de Spørgsmaal, der rører sig i Tiden — specielt Kvindesagen.

Den 25. April 1916 fejrede Hr. og Fru Sieck deres Sølvbryllup under

stor Tilslutning, og de fik ogsaa ved den Fest Lejlighed til at erfare, at de i fuld Maal nyder Andelshavernes Agtelse, Taknemmelighed og Hengivenhed.

Direktør Sieck, der fra Mødrene Side stammer fra en kendt jydsk Landmandsslægt, købte i Fjor Gaarden „Kristinelund“ ved Skibby, der tidligere har tilhørt afdøde Proprietær S. Ludvigsen.

Han har tænkt at til trække sig tilbage hertil, naar han nedlægger sit Arbejde som Slagteridirektør. Det er at haabe, at det maa vare længe; inden „Kristinelund“ huser Direktør Sieck og Hustru til Stadighed.



## Leveringspligten af Svin til Slagteriet.

Det var ikke nogen let Sag at faa Producenterne til at melde sig ind i Slagteriet og forpligte sig til at levere Svin. Hidtil var Svinene gennem mange Aar slagtet hjemme, og Kroppene var solgt til Egnens Handelsmand eller Høsekræmmer, der saa enten „torvede med Grisene“ eller sendte dem pr. Bane til København. Der var da heller ikke megen Tiltro til, at et Svineslagteri kunde gaa godt her i Nordsjælland. I de første Aar spurgt man nok saa tit i Horns Herred, hvad „Johan“ fra Landerslev betalte for slagtede Svin, som hvad Slagteriet noterede. Hertil kom, at man ved Hjemmeslagtingen selv beholdt Indmaden, Hoved, Tær og Fedtet, saa Huset som Regel var velforsynet, idet der jævnlig blev slagtet Svin, og fremfor alt, man kunde faa de gode Finker, som Husmødrene forstod at tilberede paa en fortrinlig Maade.

Med Københavns Marked i Nærheden følte man faktisk ikke den samme Trang til et Andelsslagteri, som i andre Egne af Landet, og det var med en vis Ulyst, at mange Landmænd tegnede sig, fordi de derved blev berøvet ligesom noget af deres Frihed til at sælge Svinene hvor som helst. Der kunde derfor slet ikke være Tale om fuld Leveringspligt, som ved saa godt som alle andre danske Andelsslagterier. Man maatte være glad ved en Tegning, hvorved der var Forpligtelse til at levere 1 Svin pr. Td. Hartkorn. Resten maatte sælges slagtet — ikke levende — uden om Slagteriet.

Efterhaanden som Svineproduktionen her i Landet tog til, blev der fra Handelsmænd og Slagterier sendt flere og flere Svin til København, saa dette Marked var ofte overfyldt og slet, hvorved der mange Gange tabtes Penge. Slagterierne var henvist til at sende en Del Svin dertil, som ikke kunde exporteres. Under disse Forhold var Handelsmændene aldrig sikker paa Markedet, og da Slagterierne som Regel havde en passende Fortjeneste ved Eksporten, var Resultatet givet. Den ene Handelsmand og Høsekræmmer maatte give op efter den anden, og det gik Tid efter anden op for Landmændene, at de var vel tjente med at være Medlemmer af Slagteriet. Den forholdsvis ringe Leveringspligt — 1 Svin pr. Td. Hartkorn — hjalp ogsaa. Friheden gav Tillid.

Det varede dog mange Aar, inden de fleste kunde bestemme sig til at ophøre med Hjemmeslagtingen — navnlig om Efteraaret.

I de første 5 Aar var der ikke slagtet mere end ca. 200 Svin om Ugen

gennemsnitlig i November Maaned mod 3 à 4 Gange saa mange om Sommeren. At en saa uregelmæssig Levering var uheldig for Slagteriet — saavel hvad Forsyningen af Kunderne som hvad selve Driften angaar — det er givet.

Der var kort forinden Frederikssund Andels Svineslagteri blev startet oprettet et Andelsslagteri i Helsingør, og Resultaterne derfra var ikke opmuntrende. Der var et betydeligt Underskud Aar efter Aar. I 1896 havde Helsingør et Underskud paa ca. Kr. 140,000,—, medens Frederikssund havde et Overskud paa Kr. 139,000—. Hele Tabet ved Helsingør Andelsslagteri var vistnok omkring en halv Million Kroner.

Det gik Tid efter anden op for Landmændene, at Slagteriet i Frederikssund var kommet til at ligge paa den rette Plads. Undersøger man Forholdene, vil man da ogsaa se, at det netop er i Frederikssund og Helsingør-Græsted Egnen, at Andelsmejerierne findes. Den store Svineproduktion var jo indrettet paa at aftage Affaldet — Skummetmælken — fra Mejerierne. Den gode centrale Beliggenhed hjalp ogsaa til, at langt den største Del af Svinene blev leveret direkte paa Slagteriet. Det betød mindre Udgifter til Fragt — bedre Svin — og sidst, men ikke mindst, Svineproducenterne kunde selv overbevise sig om, at de fik den fulde og korrekte Afregning. Kun faa Andelsslagterier har vistnok gennemført, at Andelshaverne for Størstedelen kan faa Afregning slagtet Vægt nogle faa Timer efter, at Svinene er indleveret.

Har der været en utilfreds Andelshaver, kunde Direktøren altid bedre forklare ham Sagen, naar han personlig kom med Svinene og saa disse i slagtet Tilstand.

Alt dette — i Forbindelse med, at Slagteriets Overskud steg — var medvirkende til, at Landmænd udenfor Horns Herred tegnede sig som Andelshavere. Ved den første Tegning var der som bekendt kun ganske faa Andelshavere Øst for Slangerup, Nord for Græse-Sigerslev og Sydøst for Stenløse-Søsum. Derimod var der allerede paa et tidligt Tidspunkt indtegnet en Del Andelshavere Syd paa langs Roskilde Fjord.

### **Indmeldelse af nye Medlemmer.**

Slagteriet begyndte sin Virksomhed med et meget beskedent Antal Andelshavere. Der var saaledes i 1894 kun indmeldt 659 Medlemmer. Der blev derfor af ethvert Medlem af Bestyrelsen arbejdet meget energisk — hver i sin Egn — for Tilslutning til Slagteriet. For selve Oplandets Vedkommende, rundt omkring Frederikssund, gik det forholdsvis let, idet Landmændene her var henvist til efterhaanden at indmelde sig i Slagteriet. Derimod maatte der tages kraftigere fat længere ude, hvor det gjalt om at oparbejde Stemning for Slagteriet, selv om Producenterne dør hørte til andre Købstæders Opland. Naar Slagteriet nu efter 25 Aars Virksomhed staar med Andelshavere i 73 Sogne eller i langt den overvejende Del af Nordsjælland, ikke blot i Frederiksborg

Amt, men ogsaa i Sogne Syd derfor, saa er det paa sin Plads, at erindre de Mænd, der den Gang lagde sig i Selen for at faa Tilslutning til Slagteriet.

Af den første Bestyrelse var Gaardejerne O. H. Pedersen, Oppesundby, og Bonnevie, Slangerup, ikke Medlemmer ret lang Tid, men de var begge Næstformænd og udrettede meget for Slagteriet.

Derimod var følgende i flere Aar Medlemmer af Bestyrelsen: Gaardejerne M. Sylvest, Sigerslevvester, Gartner N. Jensen, Sølyst, Ole Andreasen, Bonderup, Chr. Larsen, Ordrup, Jens Christoffersen, Gerlev, og Anders Hansen, Svedstrup, samt Sognefogderne O. Pedersen, Hørup, A. Jacobsen, Hjørunde, og Ole Hansen, St. Hagelse, der alle udrettede et stort Arbejde indenfor Bestyrelsen og virkede ihærdigt for Tilgang til Slagteriet.

Mod Syd langs Roskilde Fjord blev der gjort et dygtigt og godt Arbejde af Sognefoged Niels Jensen, Jyllinge, Gaardejer Niels Hendriksen, Gundsøllille, Folketingsmand, Gaardejer Carl Jørgensen, forhen Værebroggaard, og flere. Der kom derved Andelshavere fra de større Landsbyer som Jyllinge, Gundsømagle, Kirkerup, Aagerup, Gundsøllille og Veddelev.

I Gandløse-Slagslunde var der indtegnet meget faa Andelshavere. Her udrettede Amtsraadsmedlem, Sparekassedirektør I. P. Jensen-Bjellekær, Søsum, et stort Arbejde. Han var en forholdsvis ung Mand den Gang, men havde allerede været Formand for Andelsmejeriet siden sit 25 Aar, og ved sin Indflydelse bidrog han meget til, at der blev en saa betydelig Tilgang der fra Egnen — helt ned omkring Farum. Senere blev Grd. P. Andersen, Jagtgaarden, Medlem af Bestyrelsen, og han fortsatte det gode Arbejde for Slagteriet.

Mod Øst var først fhv. Amtsraadsmedlem, Grd., Fr. Andersen, Ugge-løsegaard, og derefter Broderen Gaardejer Hans Andersen, Højetoftegaard, Medlem af Bestyrelsen. Begge disse to ansete Mænd bidrog meget til, at hele Egnen deromkring kom med i Slagteriet. Fr. Andersen var i Bestyrelsen i 6 Aar og Hans Andersen i 17 Aar.

Mod Nordøst var det Gaardejerne Lars Larsen, Harløse, og senere Søberg, Harløse, der gjorde et fortrinligt Arbejde for Slagteriet.

Mod Nord er det Slagteriets mangeaarige, ansete Næstformand, Amtsraadsmedlem L. Petersen, Strøllille, nu Skævinge, der i meget betydelig Grad har udvidet Slagteriets Opland.

Møller L. Petersen, Strøllille, var den Gang Formand for Frederiksborg Amts Landboforening. Den Tillid og Anseelse, han nød ude omkring, kom Slagteriet i høj Grad tilgode. Der kom efterhaanden Tilslutning fra Ølsted, Store og Lille Hagelse, Strø, Strøllille, Skævinge, Melløse, Store og Lille Lyngby og langt længere Nord fra rundt om Arresø, hvorom vi senere skal komme tilbage.

Denne meget sympatetiske Mand, der altid forstod at forhandle sig tilrette, gjorde et virkeligt stort Arbejde for Slagteriet paa en Tid, da det netop gjalt om at faa Tilslutning. Han har nedlagt et saa betydeligt Arbejde, saavel i



**Fr. Andersen,  
Uggeløse.**



**P. Chr. Pedersen,  
Saxegaard.**



**Lars Nielsen,  
Laugø.**



**R. Kristensen Munk,  
Ramløse.**



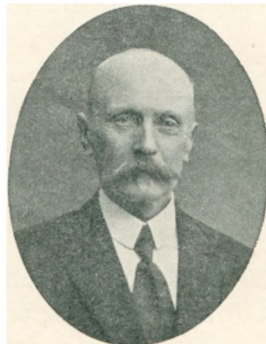
**L. Pedersen-Strøllille,  
Skævinge.**



**P. Andersen,  
Jagtgaarden.**



**Niels Jensen,  
Gundsømagle.**



**A. Hansen,  
Lille Hagelse.**



**Kr. Hendriksen,  
Onsved.**



**Søren Larsen,  
Udlejre.**



**Søberg,  
Harløse.**

**Bestyrelsesmedlemmer i Mellemtiden.**



Bestyrelsen som i de mange Udvalg, der den Gang maatte nedsættes, og ved at virke for Tilgang ude omkring, at hans Arbejde ved en Lejlighed som denne fortjener at mindes med Tak. Han var Næstformand for Slagteriets Bestyrelse fra 1897 til 1906.

### **Tilslutningen fra Helsinge-Græsted Egnen.**

Vi havde i flere Aar kun ganske faa Andelshavere dør paa Egnen, men deriblandt en god Andelsmand, der var Slagteriet en fortrinlig Støtte, nemlig Gaardejer Rasmus Christensen, Ramløse. Han var i Bestyrelsen i mange Aar og deltog altid med Iver og Lyst i Arbejdet. Naar Landmændene dør paa Egnen holdt sig noget tilbage, var Grunden den, at mange havde været med i Helsingør Slagteri. Sammenslutningstanken fik derfor først en anden Form, idet der paa Helsinge Egnen dannedes en Salgsforening. Svinene blev et Aar solgt til et privat Slagteri, og da Medlemmerne ikke var tilfredse her, tilbød vi, at de kunde leveré Svinene til Frederikssund for et Aar, og hvem der saa var tilfreds kunne komme gratis med i Slagteriet. Salgsforeningens Bestyrelse bestod af Gaardejerne L. Nielsen, Tranegaard, Laugø, Formand Kristoffer Larsen, Ørby, Sognefoged J. J. Andersen, Skærød, Grd. L. P. Andersen, daboende i Laugø, Ole Bendtsen, Holløse, Chr. Madsen, Ammindrup og P. Lykke, Vejby.

Der blev afholdt en Række Møder, hvor Næstformanden L. Pedersen, Strøllille, repræsenterede Slagteriet. Formanden, Niels Erlandsen, var paa Grund af Sygdom forhindret og deltog kun i et Møde. Resultatet blev, at ikke blot saa godt som alle Salgsforeningens Medlemmer blev indmeldt, men der kom tillige et meget betydeligt Antal fra hele Helsinge og Græsted Egnen, saa der derfra blev indmeldt ialt omkring ved 600 Medlemmer.

L. Nielsen, Laugø, og Sognefoged J. J. Andersen, Skærød, var senere Medlemmer af Bestyrelsen, og de bidrog meget til, at Slagteriet fik den store Tilgang fra Helsinge Egnen, ligesom L. P. Andersen, der var flyttet til Kirkebondegaard, Alume, gjorde et dygtigt Arbejde paa den Egn.

Af Bestyrelsesmedlemmer i Helsinge-Græsted Egnen, der ligeledes har bidraget meget til den betydelige Tilgang af Andelshavere skal anføres forhv. Amtsraadsmedlem P. Chr. Petersen, Saxegaard, Gaardejerne N. J. Nielsen, Ramløse Nordkrog, Chr. Christensen, Hyldekærgaard, Ørby, Hans Hejesen Olsen, Laugø, og forhv. Hmd. Chr. Jeppesen, Ammindrup, nu Postbud i Helsinge. — Endvidere udrettede Gaardejer L. Petersen, Pibemosegaard, et betydeligt Arbejde for Tilgang til Slagteriet paa Græsted Egnen.

Det var en meget stor Tilgang Slagteriet derved fik fra en Egn, hvor Produktionen af Svin var meget betydelig. Der er saaledes indtil 1. August 1917 leveret ca. 300 Svin om Ugen fra Helsinge, Græsted og Paarup Stationer.

Keld Svégaard, Helsinge, har i den lange Aarrække været Slagteriets Modtager i Helsinge, medens Vilh. Larsen og Forstander Nielsen i mange Aar har modtaget Svin henholdsvis ved Græsted og ved Paarup.

Forholdet er jo det, at Slagteriets og de Handlendes Interesser i Helsingør og Græsted falder sammen. Vore Andelshavere afleverer Svinene paa den Plads, hvor de plejer at gøre deres Indkøb.

### **Tilgangen fra Halsnæs og Frederiksværksegenen.**

Det gik i mange Aar smaat med Indmeldelsen af nye Andelshavere fra Halsnæs. Ret beset var det ikke saa mærkeligt. Ikke saa faa havde været med i Helsingør Slagteri, og de var ikke dristige med at melde sig ind i et Andelsslagteri, og naar man betænker, at Leverandørerne derfra var henviste til at køre forbi deres egen Købstad og den lange Vej til Frederikssund, saa forstaar man Grunden til, at det tog Tid med at faa en større Tilgang fra Halsnæs. Det var først, da den nuværende Næstformand, Møller P. Jørgensen, Brederød, tog fat paa Sagen, at der kom Fart i Indmeldelsen. Han indsaa straks, at Svinene maatte modtages paa Frederiksværk, saa at Byens og Oplandets Interesser fultud blev varetagne, saa vilde saa godt som hele Halsnæs indmelde sig i Slagteriet.

Frederiksværk By og dets Handelsstand stillede sig meget imødekommende overfor Sagen, og der blev deri Byen indrettet en ganske fortrinlig Modtagelsesplads, hvor Svinene modtages ugentlig og køres paa Slagteriets egne store Vogne til Frederikssund. Det Arbejde, der her blev udrettet af P. Jørgensen, Brederød, for at knytte Halsnæs- og Frederiksværk-Egnens Landmænd til Slagteriet, bør ved denne Lejlighed mindes med Anerkendelse. Der er modtaget op til 150 Svin om Ugen paa Frederiksværk.

---

En af de Mænd, der vil huskes, er afdøde Sognefoged Ole Petersen, Lille Rørbæk. Han var Næstformand fra 1916 til 1918. I Bestyrelsesmøderne deltog han i Forhandlingerne paa sin støtte og rolige Maade, og han var en udmærket Dirigent ved Slagteriets Generalforsamlinger. Det var en agtet og meget afholdt Mand, der gik for tidligt bort. Hans Arbejde for Slagteriet vil mindes med Tak.

---

Af Bestyrelsesmedlemmer fra selve Horns Herred, som har været i Bestyrelsen i længere Tid, skal anføres: Amtsraadsmedlem L. Pedersen-Børregaard, Skuldelev, der var Medlem i 21 Aar, og Gaardejerne P. Andersen, Vejleby, L. Nielsen, Mejerigaarden, Kr. Hendriksen, Onsved, N. P. Mortensen, Tørslev, og A. P. Tolversen, Venslev, der alle har udrettet et stort Arbejde for Slagteriet.

### **De forskellige Perioder.**

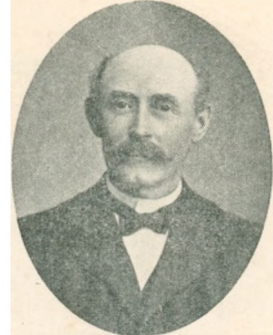
Den første Leveringsperiode var i Henhold til Slagteriets Love paa 20 Aar, og efter de da gældende Bestemmelser, ejede Andelshaverne Slagteriet i



**H. Aare Jensen,  
Jyllinge.**



**Lars Nielsen,  
Lyngerup.**



**N. P. Mortensen,  
Tørslev.**



**J. Nielsen,  
Ramløse.**



**Ole Petersen,  
Rørbæk.**



**L. P. Andersen,  
Kirkebondegaard.**



**Chr. Pedersen,  
Udlejre.**



**C. Jeppesen,  
Ammindrup.**



**J. Jørg. Andersen,  
Skærød.**



**A. P. Hansen,  
Stenløse.**



**Chr. Larsen,  
Skibby.**

Forhold til det tegnede Antal Svin. Efter de 20 Aars Forløb blev Slagteriet vurderet, og der blev udstedt Andelsbeviser til et Beløb af Kr. 79,231,25.

Som meddelt paa Generalforsamlingen den 18. December 1918 vil alle Andelsbeviser for den første Periode nu blive indløst i 1920, og der vil blive tilstillet Indehaverne saavel Hovedsum som Renter.

Efter de nye Love, som blev vedtaget i 1913, er Perioderne nu kun paa 5 Aar, og den første 5-aarige Periode udløb den 31. Oktober 1919. Slagteriet bliver nu atter vurderet, og der bliver udstedt nye Andelsbeviser til Medlemmerne for Perioden fra 1. November 1914 til 31. Oktober 1919. Medens Andelshaverne i den første 20-aarige Periode ejede Slagteriet i Forhold til det tegnede Antal Svin, ejes det nu i Forhold til det gennem Perioden leverede Antal Andelssvin.

Slagteriet begyndte sin Virksomhed den 29. December 1894 med 659 Andelshavere og sluttede den første 20-aarige Periode med 3,016 Medlemmer, medens Antallet af Andelshavere ved den første 5-aarige Periodes Afslutning den 31. Oktober 1919 var 3,476.

Antallet har gennem de forløbne 25 Aar været følgende:

1894	indtegnet	659	Andelshavere.
1899	"	1,783	"
1904	"	2,274	"
1909	"	2,934	"
1914	"	3,016	"
1919	"	3,476	"

### Slagteriets Bygninger og Inventar.

Samtlige Bygninger med Grunde, Maskiner og Inventar har i de forløbne 25 Aar kostet følgende:

1894	Slagteriets Bygninger, Grunde og Maskiner . . . . .	Kr. 84,686,58
1895	Nybygning mod Nord . . . . .	2,957,33
1896	Udvidelser mod Syd og Øst . . . . .	" 18,706,46
1900	Bygning af et Pøsemageri . . . . .	" 6,440,15
1901	Maskinanlægget . . . . .	" 36,325,00
1902	Ægpakkeriet med Køb af Byggegrund . . . . .	" 19,940,75
1908	Svinestald . . . . .	" 9,980,89
1909	Destruktionsanlægget . . . . .	" 5,108,26
1910	Ombygning af Slagteriet . . . . .	" 216,696,69

Kr. 400,842,11

Der er i det samme Tidsrum optaget følgende Byggelaan, der alle er fuldt afbetalt:

1894	Laan i Den sjællandske Bondestands Sparekasse . . . . .	Kr. 120,000
1902	do. Frederiksborg Amts Sparekasse . . . . .	" 20,000
1910	do. " " " . . . . .	" 200,000

Kr. 340,000

Der blev i de første 20 Aar afdraget af det oprindelige Laan Kr. 6,000 om Aaret. Der er desuden siden 1910 afdraget Kr. 20,000 om Aaret af det sidste Laan, med Untagelse af det sidste Aar, da der i Henhold til Generalforsamlingens Beslutning den 18. Decembér 1918 blev afdraget Kr. 40,000, saa at dette Laan kunde være helt afbetalt ved Periodens Slutning. Laanet paa Kr. 20,000 er afbetalt af Ægexport-Afdelingen. Der er desuden i flere Aar afskrevet en Del af Bygningerne, saa at Slagteriet nu staar helt gældfrit.

Ved Ombygningen af Slagteriet i 1910, som ved flere tidligere Udvidelser, har Arbejdet været overdraget til Muremester N. Frandsen, Jægerspris, og til Tømrermester H. P. Andersen, Frederikssund.

Efter den betydelige Udvidelse og Ombygning i 1910 er Frederikssund Andels Svineslagteri et af Landets bedst indrettede Slagterier. Slagteriets Grund er paa ca. 3 Tdr. Land, og Beliggenheden — med Banen ved den ene og Hovedlandevejen ved den anden Side — er saa god, som tænkes kan.

Naar det efterhaanden er lykkedes at konsolidere Selskabet, saa det nu staar som et Andelsforetagende, der ejes af Andelshaverne selv, saa tilkommer Æren herfor Medlemmerne, der paa Generalforsamlingerne har givet Tilladelse til de aarlige Afskrivninger og Henlæggelser.

Det skal nok med Tiden vise sig, at der er arbejdet i den rigtige Retning, og den Tid kan meget vel komme, da det vil være uheldigt for Andelsforetagender at arbejde med for megen fremmed Kapital.

### **Oprettelse af Driftsfonden.**

Paa Slagteriets Generalforsamling den 11. December 1908 blev det vedtaget at oprette en Driftsfond. Det bestemtes, at der skulde henlægges  $\frac{1}{2}$  Øre pr. Pund slagtet Vægt af de leverede Andelssvin, indtil Fonden havde naaet en Størrelse af Kr. 200,000. Fonden skulde forrentes med 5 % p. a.

Det er værd at mindes, at denne Vedtagelse skete paa en Tid, da Pengeforholdene var ret vanskelige. Det var lige efter Bankkraket og den sjællandske Bondestands Sparekasses store Vanskeligheder. Men Bestyrelsens Forslag blev enstemmigt vedtaget, og det blev varmt anbefalet af flere ansete Mænd — bl. a. af Sognefoged J. P. Hansen, Udlejre.

Det var et af de første Andelsslagterier, der selv oprettede en Fond til Hjælp til Driftskapital.

Det vedtoges samtidigt, at nye Andelshavere skal henlægge  $\frac{1}{2}$  Øre pr. Pund slagtet Vægt af de leverede Andelssvin — de første 5 Aar — til Driftsfonden.

Slagteriets Driftsfond androg den 31. Oktober 1919 Kr. 217,537,28.

Der er i den forløbne Tid endvidere henlagt til Reservefonden Kr. 70,768,75, ligesom der i 1918 blev henlagt til Indfrielse af Andelsbeviserne for den første Periode Kr. 79,231,25.

## Forbedring af Svineavlen.

For at forbedre Svineavlen her i Nordsjælland har Slagteriet indkøbt Orner af Yorkshire og Landrace og Sogrise af Landrace fra statsanerkendte Svineavlscentre til Andelshaverne.

Naar Svinene herfra efterhaanden har faaet en bedre Form, tykt Brystflæsk og gode, runde og dybe Skinker, saa skyldes det for en stor Del, at Slagteriet omtrent fra Begyndelsen har taget denne betydningsfulde Sag op.

De første Avlscentre blev oprettet 1898, og der findes nu følgende statsanerkendte Centre:

For Yorkshire Svin:

Hos Gdr. Kr. Hendriksen, Vangegaard, Onsved.

For Landrace Svin:

Hos Gdr. Otto Larsen, Stendyssegaard.

„ „ H. P. Hansen, Bryderupgaard.

„ „ A. Pedersen, Børregaard.

„ „ J. P. Thomsen, Stenggaard, Tikøb.

Der blev for ca. 20 Aar siden oprettet en Forsøgsstation for Svin for Sjælland paa Bjernedegaard pr. Fjenneslev, og denne Forsøgsstation blev senere flyttet til Bregentved pr. Haslev.

Der er fra samtlige Svineavlscentre hverandet Aar afgivet 4 Grise i 6-8 Ugers Alderen — af hver betydelig Stamsø — til Forsøg. Der er ført Kontrol med Foderet, og Svinene bliver vejet hver 14. Dag, for at Tilvæksten og Forbruget af Foderenheder kan blive konstateret.

Naar Svinene afgaar fra Forsøgsstationen til Slagteriet, bliver Flæskets Kvalitet bedømt af 3 Slagteridirektører. Hensigten med Forsøgene er at faa undersøgt, hvilke Svinestammer, der er de mest trivelige og som tillige er de mest fuldkomne, hvad Formen angaar, og giver det bedste Flæsk, ligesom Sundhedstilstanden bliver kontrolleret. De Stammer, der giver det bedste Forsøgsresultat, bliver af det lokale Udvalg for Tilsyn med Avlscentrene foretrukket til Avl.

Det har været en vanskelig Tid gennem de senere Aar for saavel Svineavlscentrene som for Forsøgene, men heldigvis er de bedste Stammer blevne bevarede, og Centrene er derfor atter i Stand til at afgive et godt Avlsmaterial til Producenterne.

Der er gennem de forløbne Aar leveret følgende Antal Avlsdyr fra statsanerkendte Svineavlscentre til Slagteriets Andelshavere:

325 Yorkshire Orner.

740 Landrace Orner.

1368 Landrace Sogrise.

Der er ingen Tvivl om, at dette store Antal af Tilhægssvin, der er udsendt gennem Slagteriet til dets Medlemmer, har bidraget meget til en Forbedring af Svineavlen her i Nordsjælland.



**M. Petersen,**  
Sigerslevvester.



**Chr. Christensen,**  
Ørby.



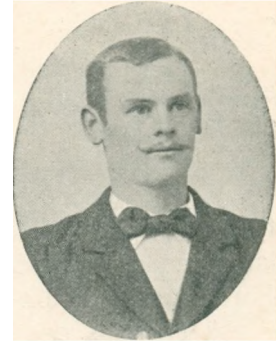
**Chr. Andersen,**  
St. Hagelse.



**M. Jensen,**  
St. Hagelse.



**Hans Andersen,**  
Uggeløse



**H. Hejesen Olsen,**  
Laugø.



**P. Jørgen Petersen,**  
Vejleby.



**J. P. Jensen,**  
Tørslev.



**A. P. Tolversen,**  
Venslev.



**Vilh. Andersen,**  
Kollerød.



**Lars Larsen,**  
Harløse .

**Bestyrelsesmedlemmer i Mellemtiden.**

Vi henstiller til Andelshaverne kun at bruge rene Racer — ikke Krydsninger — til Avl.

### **Den direkte f. o. b. Forretning.**

Medens Smør og Æg saa godt som udelukkende sælges f. o. b. direkte til Kunderne i Udlandet, er det danske Flæsk solgt gennem store Kommissionsfirmaer eller ved Danish Bacon Company. Slagterierne har holdt sig til den gamle Forretningsmaade, at sende Varerne i Konsignation til bedst muligt Salg. Der er imidlertid forskellige Grunde til, at man ikke for længst helt er gaaet over til den direkte Forretning.

Den væsenligste Aarsag er vel den, at Flæskehandelen fremfor noget er en Tillidsforretning, og Importørerne eller Agenterne er som Regel meget gamle og højtansete Forretninger med en meget stor Kundekreds, og tilmed kapitalstærke Huse, der kan give den fernødne Kredit.

Efterhaanden som Frederikssund Andels Svineslagteri's Ægexport tog til, blev Ægene solgt f. o. b. direkte til Forbindelserne, og det førte saa til, at langt den overvejende Del af Flæsket blev solgt paa samme Maade. Der kom Forespørgsel fra Køberne af Æg, om de ikke ogsaa kunde købe nogle Baller Flæsk ugentlig, og i Løbet af en Aarrække havde vi Afsætning direkte, for saa godt som alt Flæsket, til vore mange f. o. b. Købere i Nordengland, Syd Wales og i Skotland. For Londons Vedkommende har vi gennem alle 25 Aar haft Forbindelse med det højt ansete Firma R. H. Thompson & Co., som sælger Flæsket for ca. 10 Andelsslagterier, men det er forholdsvis smaa Partier, vi har afsendt til London, idet vi har set vor Fordel ved at sælge Varerne direkte.

At den direkte Forretning selvfølgelig kræver et langt større Arbejde fra Slagteriets Side, end naar Varerne sendes over til bedst muligt Salg; det er temmeligt indlysende. Det er jo hele Salget, der paa den Vis sker paa Slagteriet, i Stedet for ved Kommissionsforretninger paa Ankomstpladsen.

Man skal først have de rette Forbindelser, og have Forretningen indarbejdet med disse. Hertil kommer hver Uge Hundreder af Fakturaer, Konnossementer og andre Afskibningsdokumenter, og derefter trækker man paa samme Tid gennem Bankerne for Beløbet. I denne Forbindelse kan det maa-ske være paa sin Plads at anføre, at skønt vi har mange Hundrede Kunder i vore Bøger, har vi bogstavelig talt intet tabt ved usolide Købere, tiltrods for, at vi har omsat mange Millioner Kroner hvert Aar. Men man skal vel ogsaa lede længe efter saa noble og solide Forretningsforhold, som de engelske, og det fortjener her at anføres, at vi fra mange af vore ugentlige Købere ikke har faaet en Skrivelse eller et Telegram i Maaneder — ofte blev det kun en venlig Julehilsen, skønt vi Uge efter Uge beregnede vor egen Pris for Varerne. Vi Danske forstaar næppe nok, at det er muligt at gøre Forretning paa en saa kulant Maade. Vi vil dog helst se Varen først, inden vi betaler Vekslen, som



er trukket gennem Banken. Man holder ikke af at tage Hatten af, før man ser Manden. Men i England og Amerika er f. o. b. Forretning den almindelige Omsætningsmaade, og det er ikke muligt at købe Varer fra Amerika — af saa godt som nogen Art — uden f. o. b. og Sikkerhed for Pengene.

Hvorledes Stillingen bliver herefter, det er ikke godt at sige. Men man maa haabe, at der for vor Landbrugsexport maa komme flere Strenge paa Buen, og det gælder saa om, at Slagterierne forstaar at finde de nye Markeder og at udnytte dem. Toldmurene vil forhaabentlig falde, hvad Import og Export af Fødevarer angaar, og der er Grund til at vente, at vore Landbrugsprodukter vil finde Indpas i mange andre Lande, saavel i Europa som udenfor. Der bliver imidlertid ikke Tale om at sælge Flæsk til disse Lande i Konsignation, det maa selvfølgelig sælges direkte f. o. b. — eller netto ab Slagteri — og man maa have ved den lange Ende. Prisen og Salgsbetingelserne maa være fastsat og Betalingen sikret, inden Varerne afgaar.

Det vil med andre Ord sige, at f. o. b. Forretningen, det er Fremtidens Forretningsmaade. Flere Slagterier har saa smaat begyndt at sælge f. o. b., og der vil sikkert blive arbejdet videre i dette Spor.

Man maa gøre sig fortrolig med, at ogsaa paa Handelens Omraade vil Forholdene blive meget forandrede, og Løsnet for Fremtidens Omsætning vil blive at finde den korteste Vej mellem Producent og Forbruger.

### **Slagteriets Varemærke.**

Vort Varemærke, „Gefion“, hvorunder saavel Flæsk og Æg som Konserver sælges, har været indregistreret her og i Udlandet i de sidste 21 Aar.

Det har været til vor Fordel, at vi allerede paa saa tidligt et Tidspunkt fik et indregistreret Varemærke, og vi siger næppe for meget, naar vi oplyser, at dette Mærke er velkendt og anset i vore forskellige Brancher overalt i England, Skotland og andre Lande, hvor vi nu gennem mange Aar har gjort en betydelig Forretning.





**Hans Jensen,**  
Sigerslevvester.



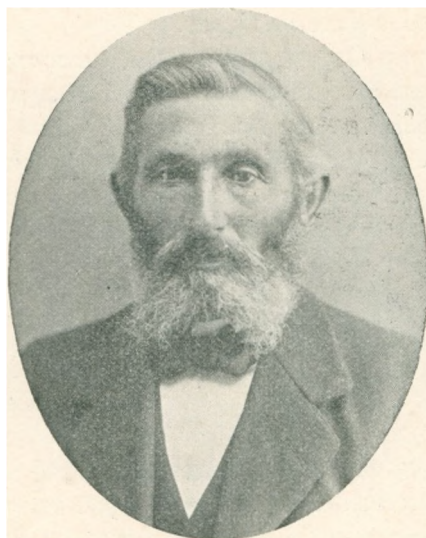
**A. H. Larsen,**  
Bonderup.



**H. C. Birkebæk,**  
Østby.



**P. A. Petersen,**  
Laugø.



**Niels Larsen,**  
Højager.



**N. H. Nielsen,**  
Skævinge.



**P. Petersen,**  
Ramløse.



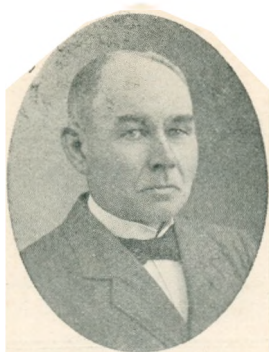
**Karl Larsen,**  
Ørby.



**Hans Larsen,**  
Alume.



**Chr. Alfastsen,  
Skibby**



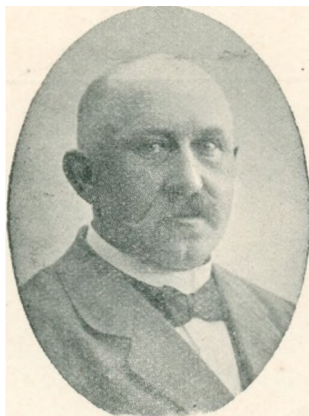
**N. P. Rasmussen,  
Lyngø**



**M. Christensen,  
Stenløse**



**A. Frederiksen,  
Hjørlande**



**P. Jørgensen,  
Brederød**



**H. P. Hansen,  
Tørslev**



**H. P. Jørgensen,  
Ferslev**



**H. P. Hansen,  
Jyllinge**



**J. Nevermann  
Hjørlande**



**Ole Nielsen,  
Lille Hagelse**

**1. November 1919.**

**OVERSIGT**  
 OVER  
**FREDERIKSSUND ANDELS SVINESLAGTERP'S**  
**TILFØRSEL, PRIS OG OMSÆTNING FRA 1895 TIL 1919**

Aaret	Antal leverede Svin	Betalt pr. Halvkg. slagtet Vægt ialt med Ører	Driftsregnskabet balancerer med	
			Kr.	Øre
1895	17,669	33,82	807.453	25
1896	34,113	31,36	1.464.417	44
1897	28,256	37,23	1.447.630	26
1898	22,470	37,90	1.168.543	26
1899	27,926	32,35	1.268.676	31
1900	23,417	39,54	1.277.716	59
1901	22,095	44,67	1.369.836	29
1902	26,971	45,30	1.694.331	13
1903	32,832 <sup>1</sup> / <sub>2</sub>	43,07	1.971.504	74
1904	41,698	38,25	2.252.641	48
1905	48,447	43,81	2.882.376	85
1906	44,372 <sup>1</sup> / <sub>2</sub>	47,51	2.992.279	25
1907	49,868	45,07	3.210.757	71
1908	57,305	40,36	3.307.110	17
1909	46,401 <sup>1</sup> / <sub>2</sub>	48,03	3.186.752	45
1910	44,646	55,11	3.630.790	93
1911	56,797	47,24	4.134.328	12
1912	57,342	49,82	4.296.693	35
1913	57,581	58,34	5.030.433	84
1914	74,365	54,09	6.033.211	83
1915	62,862	77,90	7.493.336	02
1916	76,599	91,14	10.994.060	48
1917	75,613	91,80	10.164.415	25
1918	13,449	103,15	1.840.333	58
1919	10,465	151,23	2.709.588	70
	1,053,560 <sup>1</sup> / <sub>2</sub>		86.629.219	28

## **Pølsemageri og Konservesfabriken.**

Der blev kort efter Slagteriets Oprettelse indrettet et mindre Pølsemageri, men allerede faa Aar efter blev der, hvor det nuværende Kedelhus ligger, indrettet et større Pølsemageri, og siden den Tid har Slagteriet fremstillet de forskellige Pølser, Fars etc. til Salg i Butikkerne.

Da Slagteriet 1910 blev betydeligt udvidet, fik denne Afdeling sin særlige Bygning, og der blev indrettet Plads til Autoklaver til Konserves.

Omsætningen har i flere Aar været meget betydelig, og navnlig paa Tider, hvor Priserne paa Oksekød har været trykket, har Slagteriet faaet tilført mange Kreaturer, der er solgt i Butikkerne eller anvendt i Pølsemageriet og i Konservesfabriken. Der modtages desuden mange Kalve og en Del Lam, der ligeledes sælges i vore Butikker eller anvendes i Pølsemageriet.

I 1916—1917, da man maatte sælge bort af Besætningerne paa Grund af Mangel paa Foderstoffer, blev der ofte slagtet 100 à 150 Kreaturer og Kalve om Ugen, hvoraf Størstedelen anvendtes til Konserves.

I det sidste Aar har det været vanskeligt at fremskaffe Raastoffer til Pølser og Konserves, idet saa godt som alt Flæsket har været anvendt Rationering, men nu da Produktionen af Svin atter er i Fremgang, er der paany taget fat paa Fremstilling af større Mængder af saavel Pølser som Konserves.

Hvorledes Stillingen for Fremtiden bliver for Svineslagterier, ved man ikke, men derimod kan man være sikker paa, at der vil blive Brug for saavel Pølser som Konserves baade herhjemme og i Udlandet. Denne Afdeling af Slagteriets Virksomhed vil derfor uden Tvivl have en betydelig Fremtid for sig. Omsætningen i Pølsemageriet og Konservesfabriken har i de sidste 19 Aar andraget Kr. 6.395.173,25. Overskudet har i denne Afdeling et enkelt Aar været oppe paa Kr. 105.150,07.

---

F. Röber var i en længere Aarrække Mester for Pølsemageriet. Efter hans Død blev Trubel og Røger Mestre for henholdsvis Pølsemageriet og Konservesafdelingen. Foruden disse Ledere er der til Afdelingen knyttet flere faglærte Pølsemagere og Slagtere, og der skal her udtales en Paaskønnelse af det gode Arbejde, der præsteres.

I samme Bygning er indrettet Fedtsmelteri og Raffinaderi, som forestaas af L. P. Olsen, der er en dygtig og paapassende Mand til denne ret ansvarsfulde Plads. Der er altid en god Efterspørgsel efter Slagteriets fortrinlige Blærefedt og Krydderfedt.

## **Tarmrenseriet.**

Slagteriet har sit eget Tarmrenseri, hvor Tarmene, Maver etc. bliver rensed og pakket.

Mesteren for Tarmrenseriet, Jørgen Andersen, har ledet denne Afde-

ling med stor Dygtighed i 18 Aar. Det kan maaske interessere, naar det oplyses, at Behandlingen af Tarme er en meget vigtig Proces, og det er derfor absolut nødvendigt, at Arbejdet foretages med største Omhyggelighed og under virkelig kyndig Ledelse.

Tarmene sælges til mange forskellige Lande som Tyskland, England, Spanien etc. Selv visse Kirtler er i mange Aar afsendt til Farvestoffabriker i Tyskland. Maverne er regelmæssigt solgt i Kontrakt til Pepsin Fabriker i England. Omsætningen var tidligere, da Slagtningerne var normale, omkring ved Kr. 100.000 om Aaret.

### **Destruktionsanstalten.**

Ved Slagteriets Ombygning i 1910 blev der opført en særlig Bygning for Destruktionsanstalten.

Der er fremstillet betydelige Mængder af Blodmel, Kød- og Benmel samt af Affaldsfedt til teknisk Brug. Det er ikke Smaasummer, der her er udnyttet af visse Affaldsdele, som ikke tidligere udbragtes i ret mange Penge.

Der maa, som Amerikanerne siger, ikke gaa andet tabt end Skriget, naar Svinet stikkes.

Destruktionsanstalten modtager fra selve Slagteriet Blod og Affald samt Svin og Kreaturer, der skal destrueres, og der indsendes ogsaa Raavarer udefra.

Omsætningen har i flere Aar været ca. Kr. 200.000, og i et enkelt Aar, da navnlig Prisen paa teknisk Fedt var meget høj, var Overskudet i den Afdeling Kr. 86.810.58.

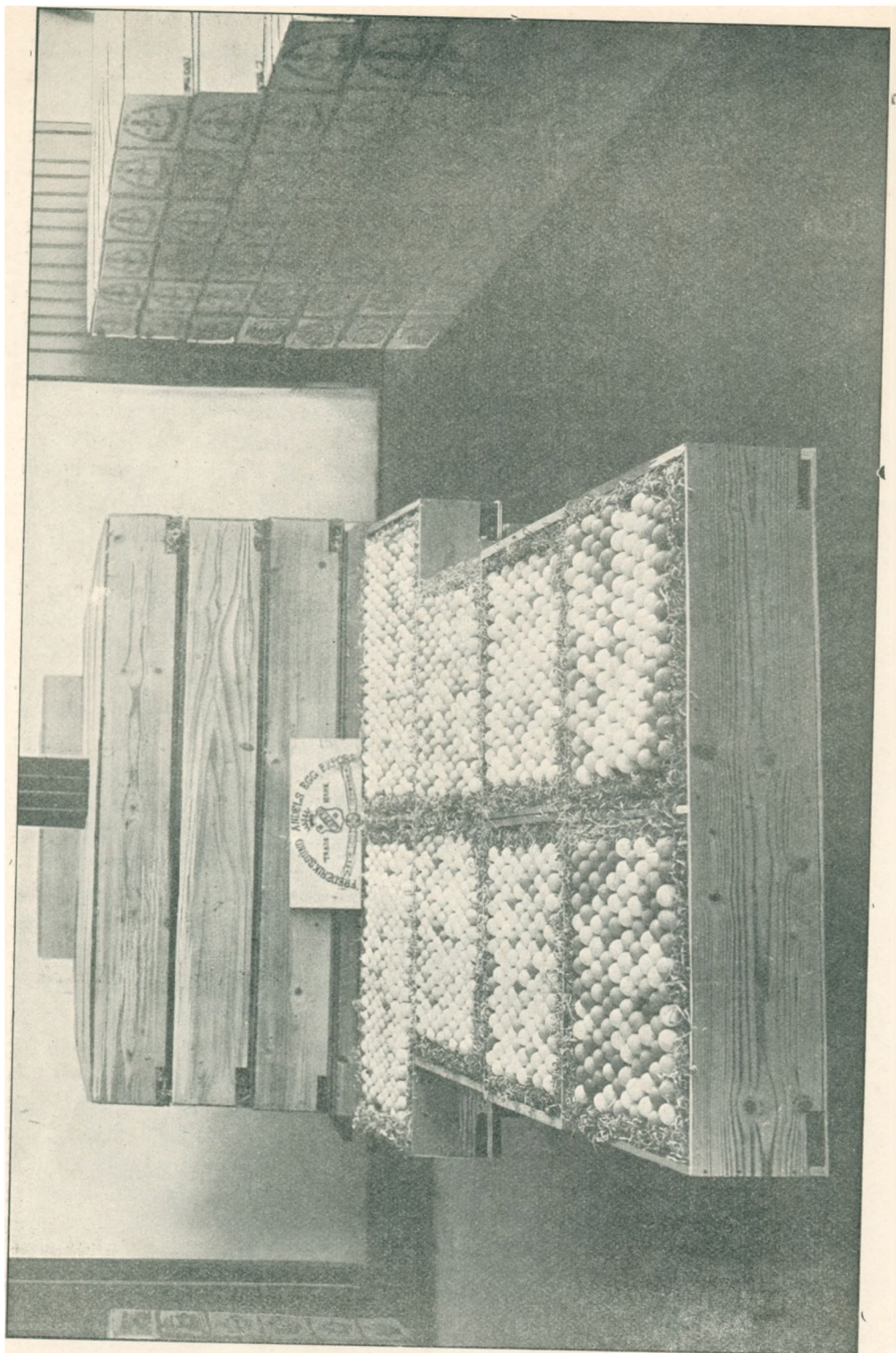
P. Schmidt har nu i flere Aar staaet for Destruktionsanstalten. Han er en meget paalidelig og flink Mand, der netop egner sig til Pasning af denne Virksomhed, hvor det gælder om at bringe det mest mulige ud af de forskellige Affaldsdele.

### **Ægexporten.**

Handelen med Æg var for 25 Aar siden ikke i det samme gode Spor som nu. Ægene opkøbtes den Gang mest af Høsekræmmere, der enten solgte disse til de Handlende i Byerne eller sendte dem til København. Der var en lang Vej mellem Producent og Forbruger, og der blev saa godt som intet gjort for at fremskaffe en god Kvalitet.

Da Slagteriet efter et Aars Drift allerede var i god Gang, fandt Bestyrelsen det betimeligt, at der ogsaa hertil blev knyttet en Ægexportafdeling.

Paa den følgende Generalforsamling blev det vedtaget at oprette en Andels-Ægexport i Forbindelse med Slagteriet, men saaledes at det blev en Afdeling for sig, saa at Producenterne kunde faa det fulde Udbytte af Exporten. Da det er de samme Kunder i England, der køber saavel Æg som Flæsk, var der ikke noget mærkeligt i, at det samme Andelsselskab exporterede begge Artikler. Den engelske Frokost bestaar som bekendt af Bacon og Æg.



Ægexporten blev startet i 1896 under meget beskedne Former, idet den begyndte i et ganske lille Lokale. Der blev det første Aar kun modtaget 344,005 Halvkilo Æg, og Omsætningen androg Kr. 131.723,28. Men allerede 5 Aar efter var Tilslutningen blevet saa stor, at der i Aaret 1900 blev modtaget 1,000,028 Halvkilo Æg, og Omsætningen var steget til Kr. 451.247,66. Det blev derfor nødvendigt at skaffe større og bedre Lokaler, og vort Ægpakkeri, der er et af Landets største og bedst indrettede Pakkerier, blev da opført. Samtidigt blev der indrettet en Preserveringsanstalt. Denne blev yderligere udvidet med en ny Preserveringskælder i 1914, saa at der nu kan preserveres over 4000 Kasser à 72 Snese eller omkring ved 40—50 Jernbanevognladninger Æg.

Ægpakkeriet nedbrændte i December 1910, og det blev paany opført med brandfrit Loft saavel over Kælderen som over Stueetagen.

Ægpakkeriet med Preserveringsanstalten og med Inventar og Samlerkasser har ialt kostet ca. Kr. 60.000. Det er forlængst komplet gældfrit.

Medens der til Slagteriet er indtegnet 3,476 Andelshavere, har Ægexporten ca. 8,000 Leverandører i 46 Ægsamlingskredse. I Foraarstiden har vi været oppe paa en Levering af over 80,000 Halvkilo Æg om Ugen, og der er paa en enkelt Dag modtaget 260 Samlerkasser à 1000 Stk. eller 260,000 Stk.

Bestanden af Høns her i Landet, der i 1914 androg 15,140,000 Stk., blev i 1917 og 1918 paa Grund af Knapheden paa Foderstoffer reduceret til 9,784,000 Stk., men der er nu atter i Aar lagt mange Kyllinger til, saa Bestanden var den 15. Juli 1919 12,135,000 Stk., og man har derfor Grund til at vente, at der næste Aar vil blive henvend normal Produktion af Æg.

Forholdene har i de sidste 5 Aar været meget gunstige, set fra et Produktions Standpunkt, idet Priserne paa Æg har været saa høje, at der næppe er nogen Del af vort Husdyrbrug, der har betalt sig saa godt som Hønseholdet.

De ægproducerende Lande, som Rusland, Italien, Østrig og Frankrig, har ikke været i Stand til at exportere Æg til England, saa det har faktisk været umuligt at tilfredsstille Efterspørgselen. Selv med betydeligt lavere Priser vil Ægproduktionen give et godt Overskud, og man kan sikkert regne med, at der atter i det kommende Aar vil blive lagt mange Kyllinger til. Gennem de senere Aar har Hønseholdet derfor været en virkelig god Støtte for det danske Landbrug i Almindelighed. Exporten af Æg androg for 25 Aar siden ca. 5½ Mill. Kr. Den vil for indeværende Aar andrage omkring ved 100 Mill. Kr.

Man kan derimod ikke sige, at Krigsaaene har været heldige for Forbedring af Kvaliteten af Æg. Der har været en saadan Mangel paa den Vare, at gode og mindre gode Æg har kostet omtrent det samme. Den ret betydelige Overpris, der før blev betalt for de gode nylagte og velpakkede Andelsæg, har vi ikke helt kunnet opnaa i de senere Aar. Naar de prisregulerende Bestemmelser i Udlandet ophæves, kan der atter opnaas mere for Andelsægene.

Naar det er lykkedes for os at oparbejde et godt Renomé for vore gode „Gefion“-Andelsæg, saa skylder vi en Tak til Leverandørerne, fordi de til en-



**OVERSIGT**  
**OVER**  
**FREDERIKSSUND ANDELS SVINESLAGTERI'S**  
**ÆGEXPORT AFDELINGS**  
**TILFØRSEL, PRIS OG OMSÆTNING FRA 1897 TIL 1919**

Aaret	Modtaget Antal Halvkg.	Betalt Pris med Overskud pr. Halvkg. Øre	Ægexportens Regnskab balancerer med	
			Kr.	Øre
1897	344,005	36,01	131.723	28
1898	617,016	38,04	249.209	88
1899	745,336	39,47	319.324	72
1900	1,000,028	41,09	451.247	66
1901	1,279,361	40,68	571.737	41
1902	1,364,101	41,02	613.570	76
1903	1,486,971	43,30	718.681	25
1904	1,458,466	43,48	791.926	45
1905	1,465,974	44,67	822.306	93
1906	1,437,982	46,42	846.344	02
1907	1,470,441	48,11	888.603	39
1908	1,533,476	47,00	901.307	15
1909	1,583,366	48,60	963.089	87
1910	1,581,787	48,49	984.447	99
1911	1,630,556	50,81	893.910	59
1912	1,657,183	52,02	934.246	33
1913	1,739,203	52,94	986.685	55
1914	1,732,252	57,37	1.082.858	06
1915	1,600,220	77,17	1.324.975	72
1916	1,687,021	98,01	1.777.478	37
1917	1,706,015	107,05	1.962.295	97
1918	1,016,080	168,91	1.828.058	12
1919	1,198,550	206,78	2.626.407	47
	<b>31,335,390</b>		<b>22.670.436</b>	<b>94</b>

hver Tid har taget Hensyn til Ægexportens og Samlernes Henstilling om kun at levere virkelig nylagte og smukt stemplede Æg. Den fine Kvalitet er jo en Forudsætning for at opnaa den højeste Pris.

Vi har faste ugentlige Ordre for saa godt som alle vore Æg, og Ægene sælges f. o. b. direkte til Kunderne i Udlandet. Ægene solgtes tidligere saa godt som udelukkende til England, medens mindre Partier gik til Tyskland og Sverige. Nu er der Efterspørgsel fra flere Lande som Norge, Sverige, Belgien og Schweiz, men England vil dog uden Tvivl ogsaa i Fremtiden blive vort Hovedmarked for Æg, og de høje Priser, der er opnaaet i det sidste Aar, skyldes ogsaa hovedsagelig den gode Efterspørgsel derfra.

Der er oprettet Andels Ægexportafdelinger ved følgende Andelsslagterier: Frederikssund, Roskilde, Slagelse, Kallundborg, Haslev, Nakskov og Holbæk. Disse Andelsselskabers samlede Export af Æg androg sidste Aar ca. 8 Mill. Kroner.

Flere af Ægsamlerne har indsamlet Ægene i over 20 Aar, og Bestillingen er i enkelte Tilfælde gaaet i Arv fra Fader til Søn. Det er nogle Mil, der er kørt, naar man regner, at vore Ægsamlere kører ialt 4 à 500 Mil om Ugen gennem de 9 Maaneder af Aaret, medens der køres hveranden Uge om Vinteren. Der har altid været et godt Forhold mellem Slagteriets Ledelse og Ægsamlerne, der har deres store Fortjeneste af, at der leveres en virkelig god Kvalitet, ligesom de hver i sit Distrikt har arbejdet for Tilgang til Ægexporten.

Vi udtaler ogsaa vor Tak til Bestyrrelserne for Ægsamlingskredsene og til Kredsenes Regnskabsførere for godt Samarbejde.

Den første Formand for Ægpakkeriet var Lars Olsen, Sundbylille. Der efter blev Lars Chr. Olsen, Oppesundby, Formand. Efter at det nye Ægpakkeri var opført, blev H. V. Petersen, Oppesundby, og senere P. E. Fleischer Forvalter, men i de sidste 14 Aar har R. P. Petersen, tidligere Ejer af Petersholm, været Forvalter. Vi skylder at mindes disse Mænds Arbejde med Anerkendelse, og i Særdeleshed skal det ved denne Lejlighed anføres, at den nuværende Forvalter har været en dygtig Arbejdsleder og en paalideig og meget omhyggelig Regnskabsfører. Det gælder om, at der passes paa med saavel Indvejningen som Udvejningen af Ægene. ligesom det nøje maa paases, at Ægene bliver pakket og lyste med den største Omhu. Som Formand for Preserveringsafdelingen har Anders Hansen udført dette vigtige og betroede Arbejde paa en fuldt ud tilfredsstillende Maade.

Der er en Stab af flinke Arbejdere og Arbejdersker i Ægpakkeriet, og de har for en stor Del Æren for, at Ægene herfra staar saa højt, hvad Kvalitet og Pakning angaar.

### **Gaardejer Niels Erlandsen, Overdraaby.**

Han var født paa Gaarden „Skabelsbjerg“ i Landerslev. Der blev tidligt Brug for hans store og rige Evner, og der var i mange Aar ikke nogen Sag

af Betydning i selve Horns Herred, uden han tog et godt Tag med. Men hans Hovedgerning falder dog mest som Sogneraadsformand for det store Gerlev-Draaby Sogn og som Formand for Frederikssund Andels Svineslagteri.

Hvad han udrettede for Sognet, kan mange tale med om — i Særdeleshed, da han stod i sin fulde Kraft. Der skulde en virkelig fin og dygtig Jurist til for at komme op paa Siden af ham, og han fik da ogsaa ved sin Afgang som Sogneraadsformand for et af Landets allerstørste Sogne, Bevis paa, at hans Sognebørn værdsatte hans Arbejde.

For Svineslagteriets Vedkommende var han en klog og forstandig Leder af Bestyrelsesmøder og Generalforsamlinger. Han havde med sine overlegne Evner, god Tid til at vente, til andre havde talt ud, og naar saa Sagen var godt gennemdebatteret, fik han det som Regel vendt saaledes, at det netop blev, som han vilde have det.

Han var en vittig Debattør, og det var ikke altid let overfor ham at holde fast ved Sagen, for han kunde paa en snild og behændig Maade faa helt andre Sider frem, som man ikke havde tænkt paa, og han forstod ved en munter Spøg at dreje Sagen rundt og bagefter med Alvor og tit med Myndighed at forsvare netop det, som han fandt rigtigt. Bag ved hans Vid og Skæmt laa der i Virkeligheden dyb Alvor, og han evnede som faa at træffe Kærnen i Sagen.

I de senere Aar tog Sygdommen mere og mere Overhaand, men han omfattede vedblivende Slagteriet med den største og varmeste Interesse, og det Arbejde, han paa forskellig Vis udrettede for Frederikssund Andels Svineslagteri, fortjener at mindes med Anerkendelse og Tak.

Han var Formand for Slagteriets Bestyrelse fra dets Oprettelse i 1894 til sin Død 1915. Det skal ved denne Lejlighed siges, at hans Hustru var ham til megen Støtte, idet hun i mange Aar, da han var optaget af de mange Hverv og senere under hans Sygdom, med stor Dygtighed styrede Bedriften og tog vare paa Hjemmet.

### **Gaardejer Jens Svendsen, Sundbylille,**

var født den 26. November 1848 og overtog i 1873 Gaarden i Sundbylille. Han var en dygtig Landmand, og hans Gaard blev efterhaanden en Mønstergaard, saavel hvad Planteavlens som hvad Kvægholdet angaar.

Der blev sagt paa Andelskongressen i Aarhus, at med ham gik en god Andelsmand bort. Vi kan tilføje, at vi med ham mistede en god Ven — en Mand, der var agtet, anset og meget afholdt i vide Kredse. Det var derfor ikke mærkeligt, at der blev lagt Beslag paa ham her i Nordsjælland. Han var i en Menneskealder — med Undtagelse af en kort Tid — Formand for det store Andelsmejeri i Hjørunde, ligesom han var et meget virksomt Medlem af Bestyrelsen for Planteavlforeningen og for Øernes Andels Foderstofforening. Desuden var han i mange Aar Medlem af Sogneraadet samt i Bestyrelsen for Amtets Brandkasse.

For Frederikssund Andels Svineslagteri var han Næstformand fra 1907 til 1915 og Formand fra 1915 til 1918. Paa Grund af Erlandsens Sygdom maatte han ofte repræsentere Bestyrelsen og deltage i Møderne.

Det var en stout Høvdingskikkelse med en sjælden retliniet, djærv og støt Karakter, og der fortælles, at da han og Grd. H. P. Jensen, Sigerslev-vester, tilligemed Direktøren i 1914 var en Tur i England og Skotland, hændte det i Skotland, at Folk gik hen og tiltalte ham paa engelsk, for han lignede netop en ældre, stout Skotskmand, medens de nok kunde se, at hans Medrejsende var Udlændige.



**Jens Svendsen**

havde god Forstaaelse af, at det gjalt om at finde den korteste Vej mellem Producent og Forbruger, og han fulgte derfor med stor Interesse Udviklingen af Slagteriets direkte f. o. b. Forretning med dens mange Forbindelser i Ulandet.

Det var en Fornøjelse for Bestyrelsen og Driftsledelsen at arbejde sammen med denne inderst inde beskedne og meget frisindede Mand, der frem for nogen havde det rette Blik for, hvad der var til Gavn for Slagteriets Andelshavere og for Landbruget i Almindelighed. Hans store og betydningsfulde Arbejde for Frederikssund Andels Svineslagteri vil blive bevaret i taknemmelig Erindring.

### **Gaardejer Niels Larsen, Højager.**

Den nuværende Formand begyndte sin Virksomhed som selvstændig Landmand paa en mindre Ejendom i Lyngerup. Han købte Gaarden Højager

i Landerslev i 1902, og han har ved dens mønsterværdige Drift skabt sig et Navn som en dygtig Landmand. Som Medlem af Bestyrelsen for Planteavlssforeningen har han udrettet et godt Arbejde, ligesom han har arbejdet meget for at faa Landmændene til at føre et fuldstændigt Regnskab over Bedriften.

Efter den kendte og ansete Gaardejer Chr. Jacobsen, Vejleby's, Bortgang, var Godsejer Madsen i 3 Aar Formand, og derefter blev Niels Larsen Formand for Bestyrelsen for Horns Herreds Landboforening. Det er en bekendt Sag, at han har udrettet et betydeligt Arbejde for Horns Herreds Landboforening, der vist nok er en af de Landboforeninger her paa Sjælland, hvor der fra Bestyrelsens Side bliver gjort et virkeligt stort personligt Arbejde for at tage de Spørgsmaal op, Tiden kræver. Han blev da ogsaa paa det sidste Delegeretmøde valgt til Medlem af Bestyrelsen for De samvirkende sjællandske Landboforeninger — som Repræsentant for Frederiksborg Amt.

Da Jens Svendsen for et Aar siden døde, blev Niels Larsen valgt til Formand for Slagteriet, medens P. Jørgensen, Brederød, blev Næstformand. Niels Larsen er en kundskabsrig og oplyst Mand, der med Interesse følger Udviklingen paa mange Omraader. Med hans gode Evner og noble Karakter, har han ikke Vanskelighed ved paa Møder og i Forsamlinger at faa Forhandlingerne til at gaa paa en rolig og behagelig Maade.

Der vil sikkert nu efter Krigen, da der aabnes saa mange Muligheder for Landbrugsexporten, være god Brug for en Mand som Niels Larsen, der netop egner sig til at føre Slagteriet videre i det gode Spor.

### **Bestyrelsens Forretningsudvalg.**

Slagteriets Bestyrelse bestaar af 21 Medlemmer, og der holdes mindst et Møde hvert Kvartal, men der har dog ofte været flere Bestyrelsesmøder gennem Aaret. Bestyrelsen har valgt et Forretningsudvalg paa 5 Medlemmer for uden Formanden og Næstformanden 3 Medlemmer af Bestyrelsen.

Amtsraadsmedlemmerne L. Pedersen, Strøllille, og L. Pedersen, Børregaard, Gaardejer Jens Svendsen, Sundbylille, Sognefoged Ole Petersen, Lille Rørbæk, Gaardejer H. P. Jensen, Sigerslevvester, Sognefoged A. H. Larsen, Bonderup, Møller P. Jørgensen, Brederød, og Gaardejer Niels Larsen, Højager, har i en længere Aarrække været Medlemmer af Udvalget.

Det nuværende Forretningsudvalg bestaar af Formanden, Gaardejer Niels Larsen, Højager, Næstformanden, Møller P. Jørgensen, Brederød, Gaardejer H. P. Jensen, Sigerslevvester, Sognefoged A. H. Larsen, Bonderup, og Parcellist Birkebæk, Østby.

Ved en saa betydelig Forretning som denne maa Forretningsudvalget tage Stilling til de forskellige Spørgsmaal, og Sagen bliver saa endelig afgjort paa det følgende Bestyrelsesmøde. Der maa være et nøje Samarbejde mellem Driftsledelsen og Udvalget, og naar Slagteriet gennem de forløbne 25 Aar er

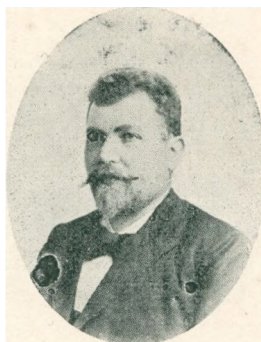
gaaet støt og jævnt fremad, saa skyldes det ikke mindst det gode og betydningsfulde Arbejde, som Bestyrelsens Forretningsudvalg har udrettet.

### Slagteriets Revisorer.

Sagfører, Direktør A. C. Hansen, Frederikssund, og Førstelærer L. P. Andersen, Ordrup, var Slagteriets første Revisorer. Sagføreren var tillige i mange Aar Slagteriets Konsulent. Der var den Gang god Brug for hans klare Hoved og hurtige Tankegang. Han var ved flere Lejligheder, hvor det netop gjalt om at faa nogle vigtige Lovparagrafer vedtaget, ogsaa Dirigent for Generalforsam-



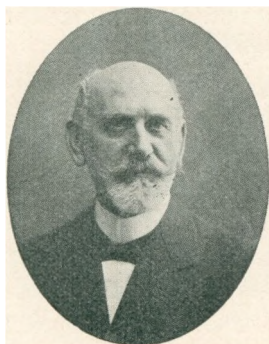
A. C. Hansen.



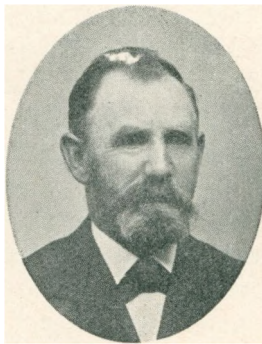
L. P. Andersen,  
Ordrup.

lingen, og enkelte vil endnu mindes den udmærkede Maade, han ledede Generalforsamlingen paa i 1895, da Leveringspligten blev vedtaget. Han interesserede sig meget for Slagteriet, og han var det i mange Aar en virkelig god Støtte.

Førstelærer L. P. Andersen, Ordrup, repræsenterede nærmest Andels haverne, og det var særligt Andelsregnskabet, han eftersaa. Han har i en lang Række af Aar været en fortrinlig Sekretær for Horns Herreds Landboforening,



O. N. Nøkkentved,  
Frederikssund.



P. Bjerregaard,  
Ølsted.



P. Nielsen,  
Oppesundby.

og hans Kendskab til Lanmændene her paa Egnen kom Slagteriet tilgode paa forskellig Maade, ligesom han var en dygtig og omhyggelig Revisor.

Ved Generalforsamlingen den 8. December 1899 blev Gaardejer P. Bjerregaard, Ullessøgaard, Ølsted, valgt i Stedet for Lærer Andersen. Han har været med til at se den store Fremgang for Virksomheden, som han har fulgt med stor Interesse. Bjerregaard har ved sin Anseelse og sit personlige Kendskab til Andelshaverne rundt om i Sognene været Slagteriet til Gavn, og han har i de mange Aar gjort et godt og betydeligt Arbejde som Revisor.

Efter at Sagfører A. C. Hansen i 1908 trak sig tilbage, blev Overretssagfører O. N. Nøkkentved valgt i hans Sted. Forretningen var da taget meget betydeligt til, og der var efterhaanden oprettet mange forskellige Afdelinger — alle med særlige Regnskaber, som det var et ret omfattende Arbejde at revidere. Der var derfor god Brug for Overretssagførerens gode Indsigt og bekendte Grundighed.

Da Arbejdet efterhaanden blev meget stort for de valgte Revisorer, vedtog Bestyrelsen i 1909 at ansætte en Dagrevisor. Slagteriets mangeaarige Regnskabsfører og Kasserer P. Nielsen har siden daglig revideret Regnskabet. Ligesom han i den førstnævnte Stilling udrettede et godt Arbejde, har han ogsaa som Dagrevisor været Driftsledelsen til stor Støtte. Naar Direktøren ikke er tilstede, underskriver han de forskellige Skrivelser og Dokumenter sammen med Kassereren.

I 1915 trak Overretssagfører Nøkkentved sig tilbage, og i Betragtning af den betydelige Omsætning, Forretningen nu havde faaet, fandt man det rigtigst at vælge et Revisions Institut, og Generalforsamlingen valgte Revisions- og Forvaltnings-Institutet, København.

### Noteringsudvalget.



**P. Nielsen,**  
Villa „Nova“



**O. C. Larsen,**  
Villa „Mariehøj“.



**O. Mortensen,**  
Udesundby.

Fhv. Gaardejer P. Nielsen, Marienlyst, var Medlem af Noteringsudvalget fra Slagteriets Oprettelse til 1915. Han har i den lange Tid hver Uge været til Møde i Udvalget sammen med Formanden og Direktøren.

Derefter var Proptr. O. Larsen, Marienlyst, Medlem af Udvalget og senere blev Gaardejer, Sparekassedirektør O. Mortensen, Udesundby, valgt til dette Hverv.

### **Voldgiftsmænd.**

I Henhold til Slagteriets Love er der hvert Aar valgt 2 Voldgiftsmænd og 2 Suppleanter. Det har imidlertid ikke været noget vanskeligt Hverv, idet ingen af Voldgiftsmændene i de 25 Aar har været i Funktion. Ved Velvillie og god Førstaaelse fra Andelshavernes Side har Slagteriets Ledelse været i Stand til at faa Uoverensstemmelserne ordnet uden at behøve at tilkalde Voldgiftsmændene.

Længe forinden, der blev Statskontrol ved Slagterierne, var Dyrlæge Mortensen ansat som Kontrollør ved Slagteriet, og han har i de mange Aar udrettet et godt og betydeligt Arbejde. Han er en behagelig Mand at samarbejde med, og der har altid været den bedste Førstaaelse mellem ham og Slagteriets Ledelse. Han har til Assistent V. M. Larsen.

Slagteriet har haft egne Udsalg i Frederikssund, Helsingø, Frederiksværk og Fredensborg i mange Aar, og en Mængde Forhandlere rundt om i Nordsjælland. Desuden har Affaldshandlerne bragt Varerne ud til Andelshaverne. De sidste Aar har været vanskelige for Butikker og Forhandlere paa Grund af Knapheden paa Flæsk og Affaldsartikler, men med de tiltagende Slagtninger, og naar Rationeringen ophører, vil der atter blive noget at gøre. O. Agerlin, Carl Hansen, Fru Thygesen og Carl Petersen bestyrer ovennævnte Udsalg. Sidstnævnte har nu selv overtaget Forretningen i Fredensborg.

### **Funktionærerne og Arbejderne.**



Sofie Olsen.



N. P. Hansen.

Der er flere Funktionærer og Arbejdere, der har været ved Slagteriet i en lang Aarrække, og enkelte af de sidste holder 25-Aars Jubilæum sammen med Direktøren. — Slagteriarbejder N. P. Hansen, der i flere Aar har været



ansat ved Expeditionen, og Sophie Olsen, der først var i Tarmrenseriet og derefter i mange Aar i Ægpakkeriet, har været ved Slagteriet fra dets Oprettelse. Niels Peter Hansen er en meget flink og paalidelig Mand, der baade som Slagteriarbejder og senere som Medhjælper i Expeditionen har udført Arbejdet til dets fulde Tilfredshed. Sophie Olsen har saavel i Rensseriet som i Ægpakkeriet været flink til sin Gerning.

Kasserer R. Jensen, der er en Husmandssøn fra Søsum, kom som ganske ungt Menneske paa Slagteriets Kontor i 1897. Han er en meget dygtig Kontormand, der har været Direktøren en virkelig god Støtte gennem de mange Aar. Efter at Regnskabsfører P. Nielsen trak sig tilbage i 1909, blev R. Jensen



Kontorpersonalet 1919.

ansat af Bestyrelsen som Kasserer. Han er en retskaffen og paalidelig Mand, som er almindelig afholdt af alle paa Kontoret af og Andelshaverne.

Til Assistance har han Frk. Laura Hansen, der med Dygtighed forestaar Andels-Bogholderiet.

Ved Regnskabs-Afdelingen er endvidere ansat Bogholder Madsen og Axel Larsen. Madsen kom fra Ringsted Andelsslakteri i 1915, og han er en flink og solid Bogholder. Axel Larsen — en Søn af Mejeribestyrer Larsen, Stenløse — er mest beskæftiget ved Exportafdelingen. Han er meget habil Forretningsmand og Korrespondent, og han har i de senere Aar været Direktøren til stor Nytte ved Beregningen og Udarbejdelsen af de mange regulerede

Bestemmelser vedrørende Hjemmemarkedets Forsyning, til Brug i de forskellige Udvalg.

Forvalter Nicolaysen har været ansat ved Slagteriet i 9 Aar. Han har udført sin Gerning til almindelig Tilfredshed, og det har i de sidste Aar ikke været nogen let Bestilling, da Størstedelen af Flæsket er udleveret mod Rationeringskort. Han har i den Tid været assisteret af Olav Andersen.

Paa Kontoret er endvidere ansat nogle unge Mennesker, der med Flid deltager i Arbejdet og paa samme Tid faar den fornødne Uddannelse. Det har hidtil ikke været betragtet som nogen daarlig Skole at komme paa Slagteriets Kontor. Men der skal arbejdes, hvis man vil frem.

Af de mange unge Mennesker, der i den forløbne Tid er uddannet paa Kontoret, er flere Direktører for Stagterier herhjemme og i Udlandet, ligesom nogle har Stillinger i andre Brancher.



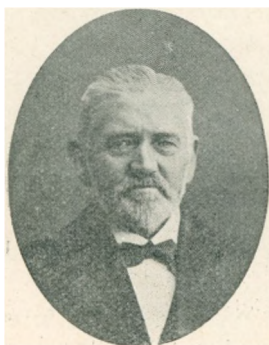
**R. Jensen,**  
Kasserer.



**E. Nicolaysen,**  
Forvalter.



**P. Andersen.**  
Slagtermester.



**R. Petersen,**  
Forvalter.



**O. Mortensen,**  
Dyrlæge.



**M. Thomsen,**  
Maskinmester.

Der har i de 25 Aar været ansat flere Slagtermestre ved Slagteriet. De har ikke alle været lige dygtige eller paalidelige. Den nuværende Mester, P. Andersen, har været ved Slagteriet i 8 Aar. Han er en god Arbejdsleder og

en meget flink og pligtopfyldende Mand, som fultud er inde i de forskellige Arbejder ved et større Exportslagteri som dette.

Maskinmester Thomsen har været ved Slagteriet fra 1906. Naar vore Maskiner, der nu er 18 Aar gamle, ser ud som nye, saa er Aarsagen hertil den gode og omhyggelige Pasning, som Maskinmester Thomsen og Fyrbøder Petersen besørger. Thomsen er baade teoritisk og praktisk en meget veluddannet Mand, og han har i de mange Aar udført forskellige Reparationer etc., og saaledes paa forskellig Vis været Slagteriet til Nytte.

Naar Slagteriet gennem Aarene har været i Stand til at indarbejde Slagteriets Produkter paa de forskellige Markeder, saa skyldes det ikke blot den forretningsmæssige Ledelse, men lige saa meget Slagteriets flinke og dygtige Arbejdere. Et direkte Salg kræver den størst Paapassenhed, hvad Varernes Behandling, Saltning og Sortering angaar. Man maa huske paa, at de forskellige Markeder og Kunder forlanger Flæsket i forskellig Størrelse, Vægt og Sortering. Der blev i de mange Aar, da Slagteriet havde fuld Tilførsel af Svin, udført et godt og samvittighedsfuldt Arbejde i Slagteriet, og naar alt gennem den lange Aarrække er gaaet saa godt, saa er Grunden hertil ikke mindst det gode Forhold, der har hersket mellem Driftsledelsen og Arbejderne.

Selvom vi desværre, ligesom alle andre Slagterier, ikke har været i Stand til vedblivende at beskæftige alle vore Arbejdere, saa har vi tilbage en Del af Slagteriets dygtigste og mest veltrænede Folk, saa vi kan atter fremstille en fortrinlig Exportvare af Flæsk, naar Produktionen efterhaanden tager til, og Exporten paabegyndes igen.

## **De samvirkende danske Andelsslagterier.**

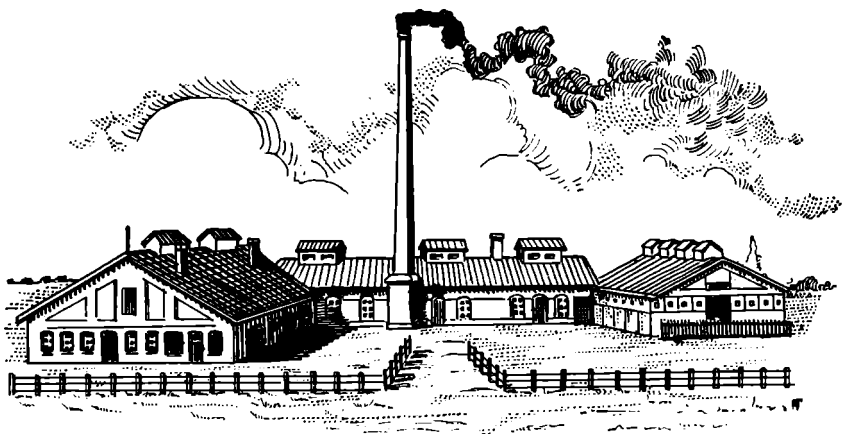
Der har i en længere Aarrække fundet Samvirksomhed Sted mellem Landets Andelsslagterier. Der oprettedes først et Fælleskontor i Horsens med Landstingsmand P. Bojsen som Formand fra 1890—1897. Derefter har følgende været Formænd: Folkethingsmand P. Bjerre 1897—1898, Folkethingsmand M. P. Blem 1898—1908, Landstingsmand Jens Sørensen-Saxager 1908—1914 og fra 1914 Direktør Ole Olsen.

Det første Andelsslagteri anlagdes i Horsens 1887, og der er nu 46 Andels- og 15 private Svineslagterier her i Landet.

Der er under Samvirksomheden oprettet en Søforsikring og Ulykkesforsikring, ligesom der under Krigen var dannet en Krigsforsikring. Det er ikke saa faa Opgaver, Fællesledelsen gennem de mange Aar har løst til Gavn for Andelsslagterierne og det danske Landbrug, men særligt i de meget vanskelige Aar fra 1914 har Fællesbestyrelsen og Exportudvalget udrettet et stort og betydningsfuldt Arbejde for samtlige danske Slagterier.

Direktør Ole Olsen har i den Tid været en udmærket Formand for

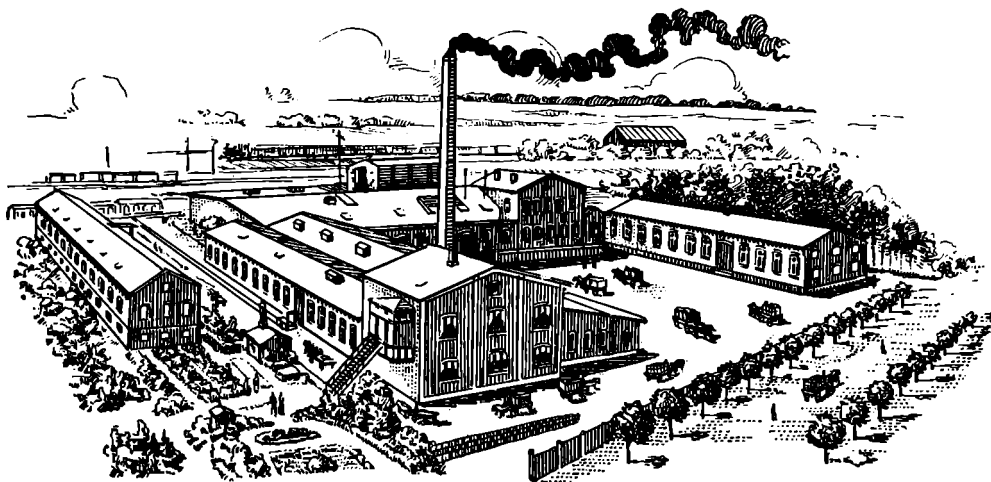
Fællesbestyrelsen, og Forpagter Theilmann en fortrinlig Leder af Exportudvalget og det dermed forbundne Direktørudvalg. Naar Slagterierne, til Trods for de meget vanskelige Kaar for Svineproduktionen og de reducerede Slagtninger, alligevel er kommet igennem Krigsaarene paa en saadan Maade, at alle Slag-



Slagteriet 1894

terierne har været i Drift, saa skyldes det d'Herres gode og forstandige Ledelse.

Af de Midler, der i ovennævnte Tidsrum indkom i Fælleskassen, er der oprettet forskellige Fonds, bl. a. til Brug for Landbrugsraadet. Fællesledelsen har sikkert her set stort og rigtigt paa Sagen, for der med den Udvikling, vi



Slagteriet 1902

nu staar overfor, blive god Brug for disse Midler til Støtte og Hjælp for Landbrugsexporten. Slagterierne staar derved bedre rustede til at tage Fremtidens Opgaver op.



Slagteriets Funktionærer og Arbejdere 1914.

Fr. S. Jensen har som Sekretær for Fælleskontoret udrettet et for-tjentsfuldt Arbejde. Exportudvalget nedlagde sit Hverv 1. September d. A., og derefter har et Udvalg, bestaaende af 2 Direktører fra Andelsslagterierne og 1 Direktør fra Privatslagterierne, besørget Fordelingen af Flæsket til Hjemme-markedet. Paa de aarlige Delegeretmøder [er valgt et Noteringsudvalg, der fastsætter den ugentlige Notering for Svin.

### **Slagteriet og Frederikssund By.**

Nu efter 25 Aars Forløb kunde der være Anledning til at erindre mange af Byens Borgere og Forretningsmænd, der paa forskellig Vis har arbejdet for Oprettelsen af Slagteriet og for dets Trivsel. — Det vil dog vistnok føre for vidt at komme ind herpaa.

Man har ofte hørt den Udtalelse, at Slagteriet har været til Gavn for Byen. Nægtes kan det ikke, at de mange Andelshavere med Svinevogne og Ægsamlerne har tilført Byen forøget Handel og Omsætning. Men til Gengæld har Slagteriet haft Fordel af Byens energiske og dygtige Handelsstand. Det vilde have været meget vanskeligt for ikke at sige umuligt at udvide Slagteriets Opland, dersom Købmændene her ikke var fuldtud konkurrencedygtige.

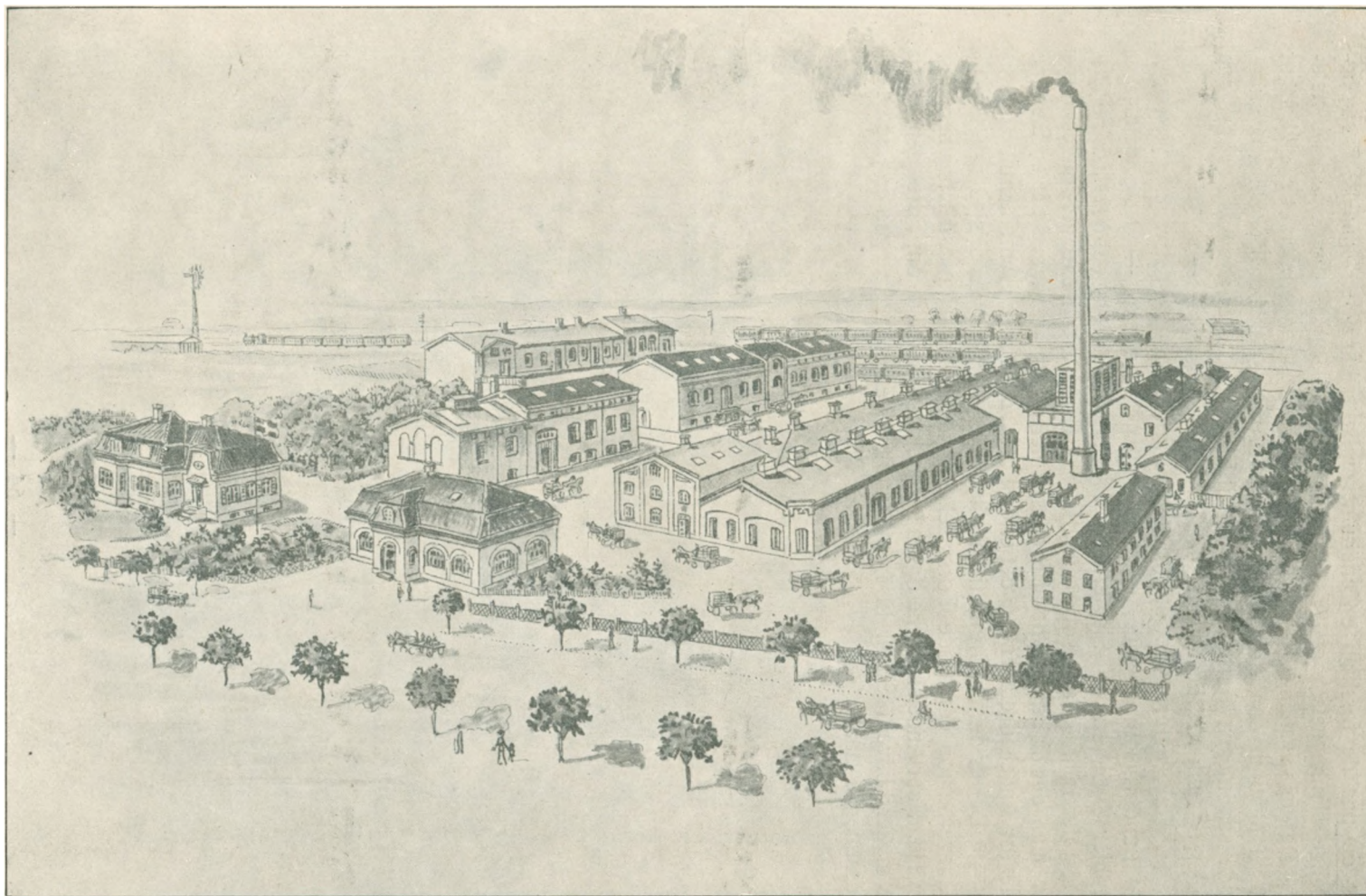
Der har altid hersket den bedste Forstaaelse mellem Slagteriets Bestyrelse, Driftsledelse og Borgerne, og ved en Lejlighed som denne er der god Grund til at sige Tak til Frederikssund By for det gode Forhold, som forhaabentligt ogsaa maa vedvare i Fremtiden.

En særlig Tak for al udvist Imødekommenhed til Frederikssund Jernbanestation, Toldkammer, Telefonstation, Post og Telegrafstation og til Pressen, med hvem Slagteriet gennem den forløbne Tid har haft overordentlig meget at gøre.

### **Slagteriet og dets Andelshavere.**

Ved Udsendelsen af dette Jubilæumsskrift, skal der først og sidst bringes en Tak til Andelshaverne for den udviste Tillid og Velvilie gennem de forløbne 25 Aar. Der er hele Tiden vist en Imødekommenhed overfor Slagteriet og dets Ledelse, som i højeste Grad har bidraget til at gøre Arbejdet let.

Naar dette Andelsselskab i de 25 Aar har haft en Omsætning af ca. 110 Millioner Kroner, er det et Bevis paa, at Medlemmerne har haft den rette Forstaaelse af Andelstankens Betydning, og har staaet samlede om deres eget Foretagende. Andelshaverne har villigt fulgt Bestyrelsens Forslag, naar der har været Tale om Udvidelser, hvorfor Slagteriet heldigvis blev ombygget og betydeligt udvidet paa en Tid, da det i Forhold til nu var meget billigt. Derfor er Frederikssund Andels Svin slagteri nu et af Landets største og bedst indrettede Slagterier. Men Medlemmerne har tillige set rigtigt og stort paa Sagen,



**Frederikssund Andels Svineslagteri 1919.**

idet de paa de forskellige Generalforsamlinger har givet Tilladelse til saa betydelige Henlæggelser og Afskrivninger, saa at Slagteriet nu er aldeles gæld-frit. Det er vanskeligt at sige, hvad Fremtiden vil bringe, men et er sikkert, at det vil blive af den største Betydning, at Andelsselskabet ikke behøver at anvende saa megen fremmed Kapital til Driften. Der er allerede Knaphed paa Midler, og Pengemarkedet vil maaske blive ret vanskeligt i en lang Række af Aar.

Da Slagteriet blev startet, udtalte Formanden, at det var anlagt som et rent Landbrugsforetagende, rejst af Egnens Landmænd. — Det er heldigt, at det blev saaledes. — Slagteriet er et godt nationalt, landøkonomisk Foretagende, der hviler paa et solidt demokratisk Grundlag. Dette, at Producenterne selv faar det fulde Udbytte af Produktionen, og at hver Mand har en Stemme indenfor Andelsforetagendet; det er en Form, der hører Fremtiden til.

Der er derfor Grund til nu efter de 25 Aars Forløb at sige Tak til Andelshaverne for den gode Forstaaelse og det Sammenhold, der har hersket i den Tid. Naar Andelshaverne ogsaa herefter staar samlede om Foretagendet, vil det sikkert blive i Stand til fremtidigt at løse Opgaverne paa en fuldtud tilfredsstillende Maade.

s.







