



# Danskernes Historie Online

Danske Slægtsforskeres Bibliotek

## Dette værk er downloadet fra Danskernes Historie Online

**Danskernes Historie Online** er Danmarks største digitaliseringsprojekt af litteratur inden for emner som personalhistorie, lokalhistorie og slægtsforskning. Biblioteket hører under den almennyttige forening Danske Slægtsforskere. Vi bevarer vores fælles kulturarv, digitaliserer den og stiller den til rådighed for alle interesserede.

### Støt vores arbejde – Bliv sponsor

Som sponsor i biblioteket opnår du en række fordele. Læs mere om fordele og sponsorat her: <https://slaegtsbibliotek.dk/sponsorat>

### Ophavsret

Biblioteket indeholder værker både med og uden ophavsret. For værker, som er omfattet af ophavsret, må PDF-filen kun benyttes til personligt brug.

### Links

Slægtsforskerens Bibliotek: <https://slaegtsbibliotek.dk>

Danske Slægtsforskere: <https://slaegt.dk>

# SORANER - *bladet*

*Månedsskrift for Soransk Samfund*

Årgang 75 . Nr. 4

*April*

1990



*Carsten Hauch 1790 – 12 maj – 1990*

*...sielden har et håndtryk.*

*Et venligt Blik.*

*End sieldnere en smeltet Menneskesjæl.*

*Betalt mig for min Sang.*

## Carsten Hauch 200 år (1790-1990)

### En gravsten i Rom

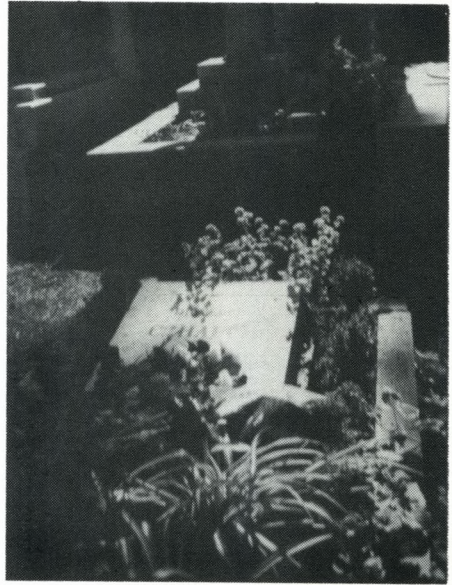
»Oh, si, si, signore, Carsten Hauch, il poeta danese!« – Hvor mærkeligt her midt i det romerske forår at høre en italiensk kirkegårdsbetjent udbrede sig om den gamle digter og lektor ved Akademiet i landet højt mod nord.

Vi befinder os på den protestantiske kirkegård i Rom, ved Hauchs grav, tæt ved den antikke bymur og Cestius-pyramiden. Et højromantisk sted, hvor omkring firetusind ikke-katolikker, der havde forelskelsen i Rom til fælles, har fået deres grav. Men hvordan kan det nu være, at Hauch netop er begravet her? Det kræver et lille indblik i hans liv at besvare dette spørgsmål.

Først lidt om Hauchs barndom og ungdom: han blev født d. 12. maj 1790 i Frederikshald i Norge og voksede op i Bergen og Hardanger, men familien flyttede i 1802 til København, hvor faderen blev udnævnt til stiftamtmand over Sjælland. Vi møder den 17-årige Carsten i et dramatisk glimt som ivrigt medlem af livjægerkorpset, stående midt i kugleregnet under englændernes overfald på København i 1807.

Det følgende tiår lever den unge mand udspændt mellem følelse og fornuft. Han er dybt grebet af litteratur, de tyske romantikere, Shakespeare og sin gode ven Oehlenschläger. Skal han selv være digter? Men smør på brødet skal han også have, så han tager sig sammen og studerer fysik og naturhistorie. Med udmærkelse tager han magisterkonferens og skriver doktordisputats om »bevægelsesredskaber hos de højere dyreklasser«.

Bogstøvet ryster han af sig i 1821, hvor han rejser sydpå – for de næste seks år. Først et år i Paris, siden til Nice og italienske badesteder, hvor han forgæves søger helbredelse for heftige smerter i venstre ben. Han tilbringer uger og måneder i storslået natur på middelhavsøerne Ischia og Capri, men sygdom og fortvivlelse



*Billedet er taget i oktober 1966 under en soraner pilgrimsfærd til den evige stad.*

plager ham. Han må have foden amputeret ved en barsk operation, hvor lægen (ikke Hauch!) besvimer. Han føler sig ensom og forladt og forsøger at begå selvmord ved at skyde sig en kugle gennem brystet – men han overlever på mirakuløs vis. Hans afhandling om dyrenes bevægelsesredskaber trykkes på italiensk – og forbydes straks af den katolske censur, idet den er alt for »darwinistisk« i sin tankegang.

I 1827 er Hauch atter i Danmark, hvor han udnævnes til lektor ved Sorø Akademi i fysik, kemi og zoologi. Her underviser han de følgende nitten år, skriver sine lyriske digte og er midtpunkt i et blomstrende familieliv. Et kuriosum: hans smukke hustru vækker forargelse blandt byens bedsteborgere ved sammen med Oehlenschlägers datter at bade i søen!

Hauchs indtryk af Sorø er dobbeltbundet: han er på den ene side dybt betaget af egnens skønhed (hvilket ses i hans smukke Afskeds Sang til Akademisterne), men føler på den anden side lillebyens begrænsninger stærkt.

Mere luft under vingerne, får han, da han i 1846 bliver professor ved Universitetet i Kiel, og i 1851 Oehlenschlägers efterfølger som litteraturprofessor ved Københavns Universitet. Også direktør for Det Kongelige Teater når han at blive.

Som 81-årig ønsker han i 1872 at gense sin ungdoms Italien – landet, hvor han havde oplevet den største skønhed og den dybeste fortvivlelse, og sammen med sin nærmeste familie drager han afsted. I Rom må han gå til sengs, plaget af sygdom. Digteren Meir Goldschmidt aflægger besøg – og beretter siden om Hauchs sidste ord til ham: » – *Jeg dør rolig. Jeg har fået meget arbejdet, og alle mine er forsørgede! Man har været god imod mig. Jeg har ingen at klage over. Jeg vil komme til at ligge ved Cestius's pyramide.*

*Jeg ville måske have foretrukket bøgerne, men det er jo aldeles ligegyldigt, hvor legemet kastes hen. Gå med Gud og hils Danmark!*«

*Og nu ligger der en rød blomst på den grå gravsten som en hilsen fra Danmark og Hauchs Hus på 200-årsdagen d. 12. maj 1990.*

*Arne Gjerum.*

## Fædrelandsfang.

Morgenbug, der sagte bæver i den lune Vind,  
Blomsterduft, der langsomt hvæver fra den gamle Lind,  
Alfeleg bag Skovens Sale,  
Fuglefang i Foraarsdale,  
Maanens Lys paa Bølgenes Strømme,  
Det er Danmarks Drømme.

Heltebaad, der aldrig glemmes selv i Tidens Høst,  
Store Sagn, der evig glemmes skal ved Sagas Bryst,  
Hjerter, der af Trostaf lue,  
Mod, som Døden ei kan fue,  
Jomvigt Sind i Glands og Lyfte,  
Det er Danmarks Smykke.

Slige Drømme, slige Smykker, hvo kan glemme dem!  
Vilde Nogen her vel bytte Danmarks gamle Hjem,  
Hvor i Læ bag Egens Skygger  
Skovens Fugl med Frihed bygger,  
Mod det Land, hvor Vestens Slaver  
Malm af Jord opgraver.

Nei, vi vil vort Hjem ei bytte bort for nogen Priis,  
Her vi virke vil og leve paa de Danstes Viis,  
Stærke, som vor Oldtids Minder,  
Fuld af Kraft mod Danmarks Fjender,  
Troe som Guld mod Drot og Rige,  
Dem vi aldrig svige.

*Carsten Hauch.*

### Carsten Hauch 200 år

Hermed vil jeg gerne indbyde alle gamle Hauch-alumner til fødselsdagsgilde lørdag d. 12. maj 1990 kl. 13 i Hauchs Hus, Sorø Akademi.

Tilmelding nødvendig senest 1. maj på tlf. 53 63 42 67.

Masser af HAUCH-hilsner  
*Arne Gjerum, præceptor*  
*Hauchs Hus*  
*Sorø Akademi*

# SUZUKI

**Salg - Service**

Aut. -forhandler

**NIELS THIELE**

Automobiler

**STENLØSE**

Tlf (02) 17 00 72

## Indkaldelse til generalforsamling

*Tirsdag den 24. april 1990 kl. 19,30 på*

*HOTEL IMPERIAL, indgang: Nyropsgade 47, København*

Soransk Samfund holder ordinær generalforsamling på ovennævnte sted med følgende dagsorden:

- 1) Valg af dirigent.
- 2) Beretning om 1989.
- 3) Fremlæggelse af regnskab for 1989 for Soransk Samfund, Soranerbladet og de under Soransk Samfund hørende fonds.
- 4) Budget for 1990.
- 5) Behandling af indkomne forslag fra medlemmerne i henhold til vedtægterne § 5, stk. 2. (De gældende vedtægter findes i S.B. april 1983).
- 6) Valg af medlemmer til bestyrelsen:  
Efter tur afgår Ib Juul, Karen Jensen, Per Salling, Bodil Wille Boisen, Thyge Winther-Jensen, der alle kan genvælges. Junior medlem Charlotte Clasen kan ikke genvælges. Til nyt junior medlem foreslås Klaus Runge (87).
- 7) Valg af revisor.
- 8) Eventuelt.

Efter generalforsamlingen er Soransk Samfund vært ved to stykker smørrebrød, øl, snaps og kaffe. Der er ikke indbudt nogen taler, så der bliver tid til at hygge sig med gamle kammerater.

*Ib Juul.*

## Det Lyngbeckske Soranerlegat

Af fundatsens bestemmelser fremgår det, at legatets formål er: at hjælpe særligt lovende, *ugifte* elever, der er udgået fra skolen med en eksamen, til en videre uddannelse, idet det forudsættes, at de ikke uden økonomisk hjælp vil kunne gennemføre denne på tilfredsstillende måde.

*Fader- eller forældreløse er fortrinsberettigede.*

Legatportioner uddeles ved skolens eksamensafslutning, og det er tanken at yde økonomisk hjælp under hele uddannelsen.

*For at sikre sig fortsættelse af legatet skal modtageren én gang årligt fremsende fornyet ansøgning, vedlagt en beretning om uddannelsesforløbet og budget og studieplan for det kommende studieår.*

NB. Bestyrelsen skal afbryde tildeling af legatet, hvis en legatnyder indgår ægteskab.

Ansøgning, hvortil blanketter fås ved henvendelse til Sorø Akademis rektorkontor, vedlagt frankeret svarkuvert i A5 format, skal være rektor i hænde inden 1. maj 1990

*Erling Kristensen*

# SORANSK SAMFUND

## Regnskaber 1989

### S O R A N S K   S A M F U N D .

#### Resultatopgørelse for tiden 1.Januar-31.December 1989

#### INDTÆGTER:

|                            |  |         |
|----------------------------|--|---------|
| Indgåede kontingenter..... |  | 122.944 |
| Salg af publikationer..... |  | 3.494   |

#### RENTER:

|                        |            |        |
|------------------------|------------|--------|
| Obligationsrenter..... | 57.967     |        |
| Bank/Giro .....        | <u>443</u> | 58.410 |

#### LEGAT:

|                                |  |                |
|--------------------------------|--|----------------|
| Christoffer Bruuns legat ..... |  | <u>5.000</u>   |
|                                |  | <u>189.848</u> |
|                                |  | =====          |

#### UDGIFTER:

|                                    |                 |            |
|------------------------------------|-----------------|------------|
| Soranerbladets drift.....          | 104.931         |            |
| - medlemsgaver.....                | <u>- 20.269</u> | 84.662     |
| Arsfesten .....                    | 59.311          |            |
| - deltagergebyr.....               | <u>- 25.550</u> |            |
| - tilskud,Christoffer Bruuns legat | <u>- 10.000</u> | 23.761     |
| Generalforsamling .....            |                 | 6.356      |
| Frokostmøder & arrangementer.....  |                 | 10.909     |
| Blomster & gaver .....             |                 | 2.420      |
| Fyens afdeling .....               |                 | 1.000      |
| Cricket .....                      |                 | 590        |
| EDB udgifter .....                 |                 | 12.930     |
| Revision(samfund-blad-legater)...  |                 | 9.760      |
| Porto .....                        |                 | 8.546      |
| Diverse administrationsudgifter..  |                 | <u>901</u> |
|                                    |                 | 161.835    |

#### OVERSKUD:

|                                |  |               |
|--------------------------------|--|---------------|
| overført til kapitalkonto..... |  | <u>28.013</u> |
|                                |  | 189.848       |
|                                |  | =====         |

### Gaver til Soranerbladet

I 1989 er der indkommet som gaver til Soranerbladet

**20.269 kr.**

Soransk Samfunds bestyrelse, Soranerbladets administrator og redaktøren er meget taknemmelige for denne økonomiske støtte fra flere hundrede medlemmer.

| AKTIVER:                          |          | <u>Status pr 31. December 1989</u> |                         |
|-----------------------------------|----------|------------------------------------|-------------------------|
| Privatbank, kto.....              | 462.550  |                                    | 0.045                   |
| Girokonto.....                    | 4001.710 |                                    | 345                     |
| Girokonto.....                    | 3271.307 |                                    | <u>1.187</u> 7.577      |
| Soranerbladet                     |          |                                    |                         |
| SDS, kto.....                     | 8865.353 |                                    | 706                     |
| Girokonto.....                    | 8110.859 |                                    | 994                     |
| Annoncedebitorer....              |          |                                    | 13.677                  |
| Fondsrenter .....                 |          |                                    | <u>11.801</u> 27.178    |
| Obligationer, depot.              | 354.481  |                                    |                         |
| Nykredit 30/ 2017                 | 9 %      | 576.000                            | 524.448                 |
| 30/ 2020                          | 10 %     | 21.000                             | 20.107                  |
| 02/ 2006                          | 8 %      | 50.000                             | <u>44.500</u>           |
|                                   |          |                                    | <u>589.055</u>          |
|                                   |          |                                    | 623.810                 |
|                                   |          |                                    | =====                   |
| PASSIVER:                         |          |                                    |                         |
| Mellemregning med kasserer.....   |          |                                    | 1.945                   |
| Revisorhonorar.....               |          |                                    | 9.760                   |
| Porto/gebyrer mv. ....            |          |                                    | <u>3.164</u> 14.869     |
| KAPITALKONTO:                     |          |                                    |                         |
| kapitalsaldo 1/1 .....            |          |                                    | 608.715                 |
| årets overskud .....              |          |                                    | 28.013                  |
| kursregulering obligationer....   |          |                                    | <u>- 27.787</u> 608.941 |
|                                   |          |                                    | 623.810                 |
|                                   |          |                                    | =====                   |
| <u>S O R A N E R B L A D E T</u>  |          |                                    |                         |
| INDTÆGTER:                        |          |                                    |                         |
| Annoncer.....                     |          |                                    | 12.851                  |
| UDGIFTER:                         |          |                                    |                         |
| Trykning af bladet 1-10 .....     |          |                                    | 97.734                  |
| Avisporto .....                   |          |                                    | 19.243                  |
| Udlandsporto .....                |          |                                    | <u>6.741</u> - 123.718  |
|                                   |          |                                    | 110.867                 |
| RENTER:                           |          |                                    |                         |
| Girokonto .....                   |          |                                    | 430                     |
| Soranerbladets fond .....         |          |                                    | <u>5.506</u> 5.936      |
|                                   |          |                                    | - 104.931               |
| GAVER/BIDRAG:                     |          |                                    |                         |
| Medlemsbidrag 1989 .....          |          |                                    | <u>20.269</u>           |
| UNDERSKUD:                        |          |                                    |                         |
| Overført til Soransk Samfund .... |          |                                    | <u>84.662</u>           |
|                                   |          |                                    | =====                   |

| AKTIVER:                          |         | <u>Status pr 31. December 1989.</u> |               |
|-----------------------------------|---------|-------------------------------------|---------------|
| Spareks SDS, kto.....             | 8865353 |                                     | 706           |
| Girokonto.....                    | 8110859 |                                     | 994           |
| Annoncører .....                  |         |                                     | 13.677        |
| Soranerbladets fond, renter 88/89 |         |                                     | <u>11.801</u> |
| PASSIVER:                         |         |                                     |               |
| Udlandsporto .....                |         |                                     | 1.334         |
| SORANSK SAMFUND:                  |         |                                     |               |
| Indestående .....                 |         |                                     | <u>25.844</u> |
|                                   |         |                                     | 27.178        |
|                                   |         |                                     | <u>27.178</u> |
|                                   |         |                                     | =====         |

Resultatopgørelse for tiden 1. Januar-31. December 1989.

## INDTÆGTER:

|                        |            |       |
|------------------------|------------|-------|
| Obligationsrenter..... | 6.062      |       |
| Bankrenter.....        | <u>247</u> | 6.309 |

## UDGIFTER:

|                        |            |              |
|------------------------|------------|--------------|
| Forvaltningsgebyr..... | 303        |              |
| Fondsregister.....     | <u>500</u> | - 803        |
|                        |            | <u>5.506</u> |

## UDELING:

|                                 |  |         |
|---------------------------------|--|---------|
| Overskud til Soranerbladet..... |  | - 5.506 |
|                                 |  | =====   |

Status pr 31. December 1989.

## DISPONIBLE MIDLER:

|                             |         |        |        |
|-----------------------------|---------|--------|--------|
| Privatbank, kto.....        | 476.536 | 11.801 |        |
| Tilsvaer Soranerbladet..... |         |        | 11.801 |

## BUNDNE MIDLER:

|                        |          |        |  |
|------------------------|----------|--------|--|
| Privatbank, kto.....   | 519.379  | 5.151  |  |
| Privatbank, depot..... | 2183.440 |        |  |
| Obligationer..... nom  | 69.200   | 62.976 |  |

|                   |  |               |               |
|-------------------|--|---------------|---------------|
| FONDSKAPITAL..... |  | <u>68.127</u> |               |
|                   |  | <u>79.928</u> | <u>79.928</u> |
|                   |  | =====         | =====         |

København, den 11. Marts 1990

FINN HARLANG

Foranstående regnskaber har jeg revideret

Dragør, den 11. Marts 1990

Erik Lüders-Thomsen

Flere og flere unge, også fra de allersidste årgange, møder op til Soranerfrokost hos Prag, Amagerbrogade/hjørnet af Prags Boulevard den første torsdag i hver måned kl. 12.00. Næste gang er torsdag d. 5. april, hvor Poul Martin Møller læser op og beretter muntre episoder fra sin skoletid.



# SORANSK SAMFUND

## De under Soransk Samfund administrerede legater

### Regnskaber 1989

| SORANSK SAMFUNDS UNDERSTØTTELSSESFOND                 |       | REG: 4343 |
|---|-------|-----------|
| <b>INDTÆGTER:</b>                                     |       |           |
| Obligationsrenter.....                                |       | 18.621    |
| Bankrenter .....                                      |       | 322       |
|   |       | 18.943    |
| <b>UDGIFTER:</b>                                      |       |           |
| Forvaltningsgebyr.....                                | 968   |           |
| Fondsregister.....                                    | 630   | - 1.598   |
|   |       | 17.345    |
| <b>LEGATER:</b>                                       |       |           |
| Uddelt 1 legat .....                                  | 2.000 |           |
| 2 udlån .....   | 7.000 | - 9.000   |
| OVERSKUD.....   |       | 8.345     |
|   |       | =====     |
| <u>Status pr 31. December 1989</u>                    |       |           |
| <b>DISPONIBLE MIDLER:</b>                             |       |           |
| Privatbank, kto .....470.442.....                     |       | 84.280    |
| <b>BUNDNE MIDLER:</b>                                 |       |           |
| Privatbank, kto: 520.822/depot 2206.830               |       |           |
| bankkonto .....                                       |       | 2.889     |
| obligationer ..... nom: 157.000                       |       | 162.937   |
| udlånskonti .....                                     |       | 31.000    |
| FONDSKAPITAL .....                                    |       | 281.106   |
|   |       | =====     |
| SORANSK SAMFUNDS 100 ÅRS JUBILÆUMSLEGAT/PHØNIX FONDEN |       | REG: 4355 |
| <b>INDTÆGTER:</b>                                     |       |           |
| Obligationsrenter.....                                |       | 37.785    |
| Bankrenter.....                                       |       | 217       |
| Aktieudbytte.....                                     |       | 65        |
|   |       | 38.067    |
| <b>UDGIFTER:</b>                                      |       |           |
| Forvaltningsgebyrer.....                              | 2.237 |           |
| Fondsregister.....                                    | 690   |           |
| Udbytteskat.....                                      | 19    | - 2.946   |
|   |       | 35.121    |
| <b>LEGATER:</b>                                       |       |           |
| Uddelt 22 legater .....                               |       | -33.000   |
| OVERSKUD.....   |       | 2.121     |
|   |       | =====     |

Status pr 31. December 1989

DISPONIBLE MIDLER:

Privatbank, kto.....47o.523..... 47.037

BUNDNE MIDLER:

Privatbank, kto 52o.911/depot 22o7.72o  
bankkonto ..... 1.7o6  
obligationer.....nom: 32o.9oo 331.349  
aktier.....nom: 3oo 3.9o8 335,257

FONDSKAPITAL ..... 384.ooo  
=====

STØTTEFONDEN FOR GAMLE SORANERES EFTERLADTE ----- REG: 5o462

INDTÆGTER:

Obligationsrenter..... 1.877  
Bankrenter ..... 135  
2.012

UDGIFTER:

Forvaltningsgebyr..... 166  
Fondsregister ..... 2oo  
Fornylse af lotteri ..... 3oo - 666  
1.346

LEGATER:

Uddelt 2 legater ..... - 1.5oo

FORBRUG:

Overført fra disponible midler..... 154  
=====

Status pr 31. December 1989

DISPONIBLE MIDLER:

Privatbank, kto .....42o.485 1.453

BUNDNE MIDLER:

Privatbank, kto 52o.865/depot 22o7.71o  
bankkonto ..... 2.718  
obligationer.....nom: 27.95o 22.167

FONDSKAPITAL..... 26.338  
=====

## Sorø Kunstmuseum

har købt den største og mest betydningsfulde samling af dansk nutidskunst nemlig det københavnske galleri Prags samling af 215 malerier og skulpturer for 3.3 mio. kr. Det er en samling af alle de vilde unge malere, men indtil videre er samlingen anbragt i magasin. Dette køb har kun været muligt ved støtte fra Ny Carlsberg Fondet, private fonde og Statens Museumsnævn.

Nu venter man på, at Vestsjællands amtsråd bevilger 30 mio. kr. til et helt nyt kunstmuseum på Parnasgrunden, så kan den enestående kunstsamling, der rummer dansk kunst fra 1250 og til dato, udstilles ved gode forhold.

FRANTZ CHRISTOFFER BRUUNS LEGAT

## INDTÆGTER:

|                        |              |
|------------------------|--------------|
| Obligationsrenter..... | 7.531        |
| Bankrenter.....        | 194          |
| Pantebrevsrenter.....  | 855          |
|                        | <u>8.580</u> |

## UDGIFTER:

|                        |              |
|------------------------|--------------|
| Forvaltningsgebyr..... | - 502        |
|                        | <u>8.078</u> |

## LEGATER:

|                      |         |
|----------------------|---------|
| Uddelt 1 legat ..... | -15.000 |
|----------------------|---------|

## FORBRUG:

|                                     |              |
|-------------------------------------|--------------|
| Overført fra disponible midler..... | 6.922        |
|                                     | <u>=====</u> |

Status pr 31. December 1989

## DISPONIBLE MIDLER:

|                                   |       |
|-----------------------------------|-------|
| Privatbank, kto ....470.469 ..... | 8.793 |
|-----------------------------------|-------|

## BUNDNE MIDLER:

|  |               |
|--|---------------|
| Privatbank, kto 520.649/depot 2207.050 |               |
| bankkonto .....                        | 5.204         |
| obligationer .....nom: 70.000          | 69.083        |
| pantebreve ..... 6.597                 | <u>6.597</u>  |
|  | <u>75.680</u> |

|                    |              |
|--------------------|--------------|
| FONDSKAPITAL ..... | 89.677       |
|                    | <u>=====</u> |

DIGTEREN CAND.JUR. AAGE KRARUP LINDS LEGAT

REG: 4354

## INDTÆGTER:

|                        |               |
|------------------------|---------------|
| Obligationsrenter..... | 29.942        |
| Bankrenter.....        | 498           |
| Aktieudbytte .....     | 5.880         |
|                        | <u>36.320</u> |

## UDGIFTER:

|                          |                |
|--------------------------|----------------|
| Forvaltningsbegyrer..... | 1.448          |
| Fondsregister.....       | <u>790</u>     |
|                          | - <u>2.238</u> |
|                          | <u>34.082</u>  |

## LEGATER:

|                        |              |
|------------------------|--------------|
| uddelt 3. legater..... | - 30.000     |
|                        | <u>4.082</u> |

## SKATTER:

|                         |                |
|-------------------------|----------------|
| hensat til skatter..... | - <u>3.465</u> |
|-------------------------|----------------|

|               |              |
|---------------|--------------|
| OVERSKUD..... | 617          |
|               | <u>=====</u> |

|  |                 |                |                |
|--|-----------------|----------------|----------------|
| DISPONIBLE MIDLER: <u>Status pr 31. December 1989:</u> |                 |                |                |
| Privatbank, kto.....47o.531.....                       |                 | 64.255         |                |
| - skattetilsvar.....                                   |                 | - 4.641        | 59.614         |
| BUNDNE MIDLER:   |                 |                |                |
| Privatbanken kto 53o938/depot 22o7.8oo                 |                 |                |                |
| bankkonto .....  |                 |                | 7.994          |
| obligationer.....nom      328.1oo                      |                 | 3o3.968        |                |
| aktier .....   | nom      42.oo0 | <u>199.5oo</u> | <u>5o3.468</u> |
| FONDSKAPITAL.....                                      |                 |                | 571.o76        |
|  |                 |                | =====          |
| HANDELSSKOLEEJER VALDEMAR PETERSENS LEGAT              |                 |                | REG: 4o.536    |

|                                     |  |            |                |
|-------------------------------------|--|------------|----------------|
| -----                               |  |            |                |
| INDTÆGTER:                          |  |            |                |
| Obligationsrenter.....              |  | 1.299      |                |
| Bankrenter.....                     |  | <u>164</u> |                |
|                                     |  |            | 1.463          |
| UDGIFTER:                           |  |            |                |
| Forvaltningsgebyr.....              |  | 8o         |                |
| Fondsregister.....                  |  | <u>2oo</u> | - 28o          |
|                                     |  |            | 1.183          |
| LEGATER:                            |  |            |                |
| Uddelt 1 legat .....                |  |            | - <u>1.3oo</u> |
| FORBRUG:                            |  |            |                |
| Overført fra disponible midler..... |  |            | 117            |
|                                     |  |            | =====          |

Status pr 31. December 1989

|  |             |  |               |
|--|-------------|--|---------------|
| DISPONIBLE MIDLER:                     |             |  |               |
| Privatbank, kto.....47o.477            |             |  | 1.291         |
| BUNDNE MIDLER:                         |             |  |               |
| Privatbank, kto 52o.857/depot 22o7.13o |             |  |               |
| bankkonto .....                        |             |  | 3.121         |
| obligationer.....                      | nom: 11.8oo |  | <u>12.2oo</u> |
| FONDSKAPITAL.....                      |             |  | 16.612        |
|  |             |  | =====         |

-----  
INGEBJØRG OG POUL SUHR HENRIKSENS LEGAT/ GUSTAV HOFF HANSENS LEGAT.  
-----

|                        |  |            |                |
|------------------------|--|------------|----------------|
| INDTÆGTER:             |  |            |                |
| Obligationsrenter..... |  | 2.6o8      |                |
| Bankrenter.....        |  | <u>132</u> |                |
|                        |  |            | 2.74o          |
| UDGIFTER:              |  |            |                |
| Forvaltningsgebyr..... |  | - 145      |                |
|                        |  |            | 2.595          |
| LEGATER:               |  |            |                |
| Uddelt 1 legat.....    |  |            | - <u>1.5oo</u> |
| OVERSKUD.....          |  |            | 1.o95          |
|                        |  |            | =====          |

Status pr 31. December 1989

DISPONIBLE MIDLER:

Privatbank, kto.....470.515 3.966

BUNDNE MIDLER:

Privatbank, kto 520.903/depot 2207.640  
bankkonto ..... 3.382

obligationer..... nom: 26.300 24.468

FONDSKAPITAL..... 31.816  
=====

EDUARD NIELSEN KINDTs LEGAT:

INDTÆGTER:

Obligationsrenter..... 720

Bankrenter..... 55

775

UDGIFTER:

Forvaltningsgebyr..... - 58

717

LEGATER:

Kage på fod ..... - 500

OVERSKUD: ..... 217  
=====

Status pr. 31. December 1989

DISPONIBLE MIDLER:

Privatbank, kto..... 478.400 1.024

BUNDNE MIDLER:

Privatbank kto: 526.214/depot 2235.500  
bankkonto ..... 1.045

obligationer..... nom: 6.000 6.261

FONDSKAPITAL..... 8.330  
=====

Sorø, den 11. Marts 1990

KAREN JENSEN

Foranstående legatregnskaber har jeg revideret.

Dragør, den 11. Marts 1990

Erik Lüders-Thomsen

## Ingemann mødte en engel

At Ingemann var en venlig og from mand, har vi i familien Beck (der i tre generationer har huseret på Sorø Akademi) en beretning om.

Mine bedsteforældre Vilhelm Beck og hans forlovede Nina von Staffeldt opsøgte en dag Ingemann. Til afsked fulgte han dem ud gennem Fratergaarden, og her udpegede han et sted, hvor han havde mødt en engel!

H.G. Beck (S 23)

## Unge soranere i et gammelt samfund

Unge i »Soransk Samfund« er et sjældent syn! Og hvorfor er det egentlig taget sådan? Jah, det er jo et svært spørgsmål! Måske ligger det sådan, at de unge tænker: »Hvorfor skal jeg komme der? Det er jo alligevel kun »ældre mennesker«, der kommer der, og aldrig nogen på min egen alder«. Endvidere består bestyrelsen af meget få fra de yngre årgange, og hvad bliver der gjort af reklame for »Soransk Samfund«, blandt de nuværende elever på Sorø Akademi? Så vidt jeg ved, overhovedet ingen!

For mit eget vedkommende var det et rent tilfælde, at jeg erfarede, at der var noget, der »Soransk Samfund«. Det skete i 1986, da jeg gik i 2.G, hvor festen efter gammel-soraner idrætsdagen blev åbnet for os »almindelige mennesker«, der ikke er bidt af en gal sportsfeber. Her hørte jeg for første gang udtrykket »Soransk Samfund«! Og hvad var nu det? Jo, jeg erfarede, at det var en forening af gammel-soranere, der holdt sammen på folk, der var gået ud fra Sorø Akademi. Hvilken herlig og genial idé, syntes jeg! Det er jo virkelig meget få skoler, der har en sådan forening, hvor man kan mødes på tværs af generationer og udveksle meninger og fortælle hinanden om den skole, man alle har gået i.

Mit første møde med »SORANER-bladet« skete også fuldstændig tilfældigt.

Nogle måneder efter den føromtalte fest var der et blad, der havde forvildet sig ind i stuen på Holbergs Hus. Det var »SORANER-bladet«. Og hvad var så det? Jo, det var et blad, hvor man kunne læse nogle forskellige artikler, og man fik at vide, at der var soranerfrokost den første torsdag i hver måned. Men det tænkte jeg i og for sig ikke mere over, for hvad kom det egentlig taget mig ved?! Jeg var jo milevidt fra min afgang fra denne skole. Og så pludselig, til *dimissionen*, lå der et eksemplar af »SORANER-bladets juninummer og en seddel, hvor der stod, at jeg kunne melde mig ind i »Soransk Samfund«, og at det var gratis det første år. Så hvorfor ikke benytte sig af chancen? Det er jo sjældent, at noget er gratis!

Et halvt år efter jeg var blevet student, fik jeg endelig taget mig sammen til at gå til en af frokosterne. Nu havde jeg i et halvt år forsøgt at få nogle af mine gamle kostskolekammerater til at gå med, men de ville ikke, og så måtte jeg jo gå alene. Jeg må nok indrømme, at det var noget af et chok at komme til den frokost! De var jo mere eller mindre gale de mennesker, der var der. Først rendte man rundt og præsenterede sig med efterfølgende årstal for dimission, og ved frokosten rejste man sig op og sang »Jeg ved et Sted« og råbte hurra for sin gamle skole! Nå, men det var altså ikke nok til at skræmme mig væk, så jeg kommer der stadig og til stor glæde for alle de andre, idet jeg som regel er den eneste repræsentant for kvindeskønnet i den forsamling! Og jeg kan altså godt fortælle jer, at jeg synes, det er enormt sjovt at sidde der og snakke med alle de »ældre«!

Og som det nok fremgår af *Tholls* indlæg i »SORANER-bladets« martsnummer, er de såmænd også klar over, at vi unge også skal være med til at præge »Soransk Samfund«!

Men hvad kan »Soransk Samfund« så gøre for at eleverne på Sorø Akademi kan blive klar over dets eksistens? Jeg har et par forslag:

Hvad med at uddele et par numre af »SO-

RANER-bladet« til dem i løbet af deres sidste år på skolen i stedet for bare at udlevere juninummeret til dimissionen?! Endvidere bør eleverne gøres opmærksom på de frokoster, der er i løbet af året. Det ville også være en god idé at invitere de nuværende elever til nogle af vores frokoster!

Fremtiden for »Soransk Samfund« ligger i hvert fald i hænderne på *den unge generation*, det kan man jo ikke se bort fra! Hvis »Soransk Samfund« ikke gør noget for at lokke de unge til, vil Samfundet være et gammelt sagn om 20 år! Vi har jo allesammen gået på den samme skole, og vi nyder jo også vores årsfest på skolen i oktober; så det ville være sørgeligt for os, hvis »Soransk Samfund« skulle afgå ved døden på denne måde!

*Ann Sørensen (S 88)*

## Runde fødselsdage i april 1990

1. Civ.ing. Erik Vagn Jensen (f. 15, R 31) Nødagervej 76, Pederstrup pr. 8560 Kolind.
1. Lektor, cand.mag. Carsten Volquartz (f. 05, S 24) Skovmosevej 27, 2820 Gentofte
2. Psykolog Lars Lieth (f.40, '58) Nedebgårdsbakken 40, 2400 Kbh. NV
2. Joel Strand (f. 40, '53) Thorvaldsensvej 11, 1871 Fr.berg C.
4. Skovfoged Svend Børge Rasmussen (f. 20, R 36) Store Ladegårdsvej 5, 4180 Sorø
4. Fotohandler Mogens Tarp (f. 20, R 37) Skovhusevej 18, 4953 Vesterborg
6. Cand.mag. Carl Wassmann (f. 10, S 28) Vestergade 38, 4180 Sorø
7. Amtsfuldm. Erik Funder Jørgensen (f. 20, S 38) Ole Rømersvej 3, 7100 Vejle
7. Univ. lektor Erling Nielsen (f. 20, S 38) Sirilund, Slemdal, Oslo 3, Norge
7. Civ.ing. Carl Chr. Nybroe (f. 15, R 32) Danmarksgade 2 A, 6500 Vojens.

8. Dir. Per Brønner (f. 30, R 47) Eglistraste 7 A, CH-8942 Oberrieden, Schweiz
10. O.læge Henning Vinter-Jensen (f. 30, S 48) Fennevej 4, 6270 Tønder
11. Principal Psychiatrist Terkild Vinding (f. 15, S 33) s.k.a. Metropolitan Bordeaux Hospital, Nashville, Tennessee 37218, USA
12. Tømmerhandler Svend Mogensen (f. 30, S 49) Helenevej 12, 4220 Korsør
15. Advokat Torben Boas (f. 40, S 60) Kastaniens Kvarter 31, 2990 Nivå
17. Jens-Erik Valentin (f. 40, R 57) s.k.a. Tingbækvej 13, 3460 Birkerød
18. Læge Flemming Larsen (f. 30, S 48) Madvigsgade 7, 3740 Svaneke
21. Advokat Hans Henrik Licht (f. 30, S 48) Ådalen 7, 7200 Grindsted
22. Fysioterapeut Kirsten Winther (f. 40, S 59) Egebækvej 31, 2840 Holte
24. Civ.ing. Erik Bachmann (f. 30, S 48) 13, Courtenay Rd., Rose Bay, NSW 2029, Australien
24. Dir. Erik Seidenfaden (f. 10, S 28) Strandlund 5, 2920 Ch.lund
29. Trafikinsp. Birger Egede Peytz (f. 30, S 48) Rødkælkevej 40, 2630 Taastrup

»s.k.a.«: sidste kendte adresse; oplysninger venligst til Per Salling, Højgårdstøften 264, 2630 Taastrup.

## Ordensdekoration

Formanden for Industrirådet *Bent le Fevre* (S 55) blev Ridder af Dannebrog d. 24. januar 1990.

## Soranske dødsfald

HALVDAN BÜLOW-OLSEN (S 38)  
27. april 1919 – 16. februar 1990  
POUL OREBY PETERSEN (S 23)  
8. oktober 1905 – 18. februar 1990

Skolehjemforstander *Poul Oreby Petersen* (S 23) skænkede i 1973 Sorø Akademis Bibliotek Burman Beckers akvarel-

ler af Skjoldefrisen i Sorø Kirke, som B.B. mente at de skulle se ud inden Kornerups restaurering. Gengivet i Sorøkrøniken II side 14-15.

## Rettelse til marts nr. af S.B.

På side 38 omtales *Villum Kann Rasmussen* (S 27) som fhv. formand for Soransk Samfund og forfatter af beretningen om pilgrimmen Jonas fra Sorø (S.B. febr. 83).

Det beklager red., for det er forkert.

Det skal være *Aage Kann Rasmussen* (S 22).

## Rettelse til Runde fødselsdage i marts

*Sverri Dahl*, (S 28) nævnt 31. marts, 80 år døde d. 8. maj 1987.

Vi beklager fejlen.

*Red.*

## Nye ejere af Prag

Restaurant Prag er lukket måneden ud, men genåbner omkring 1. april med nye ejere. Det er brødrene *Jørgen og Jan Michelsen*. Jørgen Michelsen har bl.a. været køkkenchef på Dragør Strandhotel og har sidst arbejdet på Zeleste i Store Strandstræde. Prag har i flere år været drevet af makkerparret *Villiam Palle og Bent Kaarill*, som imidlertid har besluttet helt at koncentrere sig om den flotte nye Restaurant Kastrup Strandpark. De overtog forpagtningen af dette store kompleks med Bistro Peder Bådsmand sidste sommer.

## Soranerfrokost

torsdag d. 5. april kl. 12,00 hos Prag, hjørnet af Prags Boulevard og Amagerbrogade.

*Poul Martin Møller* (S 55) læser op og beretter muntre episoder fra sin tid som en af Rafts rappe rødder fra »Regensen«. Karen Rafts (S 22) er specielt inviteret. Mød talrigt op!

## Ved frokosten d. 3. maj kl. 12.

taler formanden for gymnasieskolernes Matematiklærerforening, lektor ved Sorø Akademis Skole, *Torben Christoffersen*, om moderne matematikundervisning.

---

## MEDLEMSKONTINGENTET

er af generalforsamlingen fastsat til kr. 100,- i 1990. For medlemmer fra og med årgang 1982 samt for medlemmer, der er fyldt 67 år, dog kun kr. 65,-.

### Soransk Samfunds kasserer:

Direktor Finn Harlang  
Dronningens Tværgade 30  
1302 København K.  
Telefon 33 13 86 66  
Postgiro 4 00 17 10

### Kontingent m.v.

SOR-data  
Soransk Samfund  
Dr. Tværgade 30  
1302 København K.  
Kontingent:  
giro 3 27 13 07

---

OBS – Årgang 89 er kontingentfri.

---

**Adresseændring** skal i Skandinavi-  
en ske til det lokale postkontor  
(udenfor Skandinavien direkte til  
kassereren).

---

## OBS – BETALING

Til de medlemmer, der er bosat i Danmark, på Færøerne, i Norge, Finland, Sverige og i Island sendes fortrykte girokort. Udlandssoranere bedes **indbetale kontingent i check, trukket på en dansk bank**, da Samfundet ellers må betale **30,00 kr.** for at veksle en udenlandsk check. Denne indbetaling må gerne komme kassereren i hænde u/ yderligere opfordring, hvorved Samfundet sparer tid og penge til opkrævning.

---

## Henvendelse vedrørende SORANSK SAMFUND

stiles til:  
Formanden, borgmester Ib Juul  
Herlev Rådhus, Bygaden 90  
2730 Herlev  
Telefon 42 94 06 33

---

## SORANERBLADET: Redaktion

Svend Ranvig  
Kongebrovej 28  
4180 Sorø  
53 63 08 57 (bedst 18-19)

---

## SORANERBLADET: Administration

Direktør Finn Harlang  
Dronningens Tværgade 30, 1302 Kbh. K.  
Tlf. 33 13 86 66 – Fax. 33 93 86 66

---

Sorø Bogtrykkeri APS

Alleén 9, 4180 Sorø  
Tlf. 53 63 05 75 – Fax. 53 63 51 75

---

ISSN 0903-1340



02079



1070

00

Adressendringer og re-  
klamationer rettes i Skan-  
dinavien til det lokale  
postkontor.

H H BOK

 PARSBERGUEJ  
2830 VI

**Indhent tilbud på**
**Person-, Last-, Varevogne**

**MERCEDES-BENZ**
**4300 HOLBÆK**

 Hovedvej 4  
53 43 41 22

**4400 KALUNDBORG**

 Slagelsevej 162  
53 51 11 66

**4500 NYKØBING Sj.**

 Autogården  
53 41 11 22

 – *Stedet vi mødes*

# HOTEL POSTGÅRDEN

Leslie Christensen

Telf. 53 63 22 22

**Sorø Akademis  
Skovdistrikt**


Telf. 53 63 01 25

## ADVOKAT CENTRET

 AHLGADE 49  
4300 HOLBÆK

 Steen Harrsen  
Møderet for Højesteret

 Michael Abel  
Møderet for Landsret

 Jens Klokhøj  
Møderet for Landsret

 Finn Jørgensen  
Møderet for Landsret

 Palle Andersen  
Møderet for Højesteret

Telefon 53 43 44 45 · Fax 53 43 01 12 · Giro 3 03 81 81