



# Danskernes Historie Online

Danske Slægtsforskeres Bibliotek

## Dette værk er downloadet fra Danskernes Historie Online

**Danskernes Historie Online** er Danmarks største digitaliseringsprojekt af litteratur inden for emner som personalhistorie, lokalhistorie og slægtsforskning. Biblioteket hører under den almennyttige forening Danske Slægtsforskere. Vi bevarer vores fælles kulturarv, digitaliserer den og stiller den til rådighed for alle interesserede.

### Støt vores arbejde – Bliv sponsor

Som sponsor i biblioteket opnår du en række fordele. Læs mere om fordele og sponsorat her: <https://slaegtsbibliotek.dk/sponsorat>

### Ophavsret

Biblioteket indeholder værker både med og uden ophavsret. For værker, som er omfattet af ophavsret, må PDF-filen kun benyttes til personligt brug.

### Links

Slægtsforskerens Bibliotek: <https://slaegtsbibliotek.dk>

Danske Slægtsforskere: <https://slaegt.dk>

BJØRN KORNERUP OG VILH. LORENZEN

AALBORG  
STIFTSHOSPITALS  
HISTORIE

I.

*BYGNINGERNES HISTORIE OG  
ANVENDELSE*

AF

VILH. LORENZEN

KØBENHAVN

---

I KOMMISSION HOS G. E. C. GAD

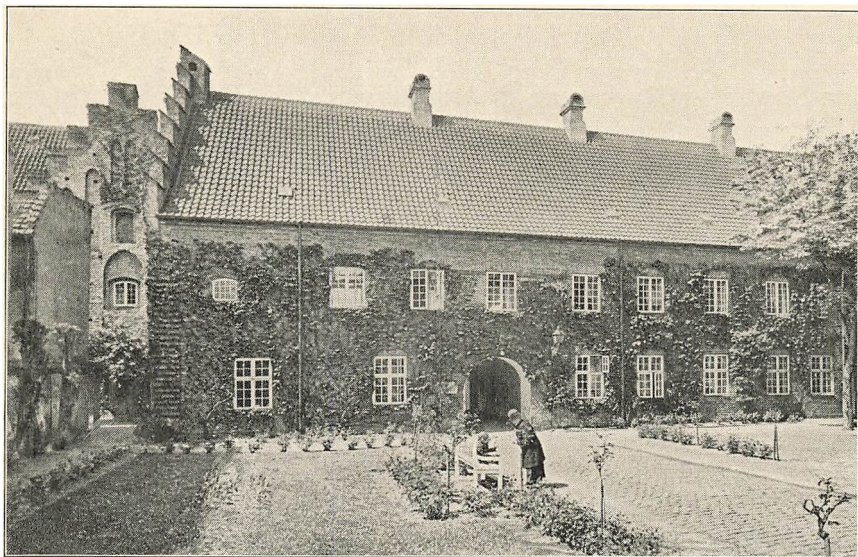
1931

Den 20de August 1931 er der forløbet 500 Aar, siden en from Kvinde, Maren Hemming Billedmesters, paa Bytinget i Aalborg bortskænkede et Jordstykke, der var hendes fædrene og mødrene Arv, for at der paa det kunde opføres et Helligaandshus til »Herberge, Husværelse og Hjælp« for trængende og syge Mennesker. Da denne Gave kom til at danne Udgangspunktet for en Stiftelse til Lindring af menneskelig Nød, der nu i et halvt Aartusinde under skiftende Former — som Helligaandshus, Helligaandskloster og Almindeligt Hospital — har udfoldet en ofte storartet og altid velsignelsesrig Virksomhed til Gavn for Aalborg By og Stift, har Stiftshospitalets Direktion ønsket at fejre Mindet om Stiftelsens Oprindelse ved at udsende et Skrift om dens Historie. Som første Del af dette Arbejde fremtræder nærværende Halvbind, forfattet af Dr. phil. Vilh. Lorenzen og omhandlende Klosterbygningernes Historie og Anvendelse. Andet Halvbind, hvori undertegnede skal skildre Klosters og Hospitalets almindelige Historie gennem de forløbne Aarhundreder, vil af forskellige Grunde først kunne se Lyset om nogle Aar.

*Bjørn Kornerup.*

I.  
BYGNINGERNES  
HISTORIE OG ANVENDELSE

AF  
VILH. LORENZEN



## I

### HELLIGAANDSHUSET OG HELLIGAANDSKLOSTERET

Gemt hen bag Algades, Gravensgades og Bispensgades høje Husrækker finder den, der gaar paa Opdagelser i Nutidens Aalborg, en mærkelig og ærværdig Samling Bygninger, med gullige Mure og røde Tage. I morsomme, skæve Vinkler omslutter de to maleriske Gaarde — den forreste med et stilfærdigt Træ i Midten, den bageste nu helt omlagt til Have. Aarhundreders Stemning slaar sammen om En i disse Omgivelser. Det er, som om Tiden pludselig staar stille. Mellem disse egenartede Bygninger, hvor tykke Mure, gammeldags Vinduer og Døre, hvælvede Sale og Gange taler om andre Tidens Byggemaade og hvor Husets Beboere, ældre Mennesker — stilfærdigt vandrende omkring i det altsammen — glider naturligt ind i Billedet, føler man mærkeligt stærkt det Fortidige, det Historiske! Men at disse gamle, hyggelige og helt statelige Bygninger staar dér, midt i vor egen tip-top moderne Tid og endnu gør deres Gerning, endnu tjener menneskeligt Formaal, giver os en levende Følelse af den historiske Sammenhæng mellem Fortid og Nutid, der er saa sund, fordi den stiver os af i vor Menneskelighed, der i Nutidens travle Jag let bliver underlig rodløs!

Afb. 1. Adgangen fra Klosterjordet med *nordre Østfløj* og *Gavlen af Tværfløjen*. Fot.

De ærværdige Huse er nu Aalborg Stiftshospital.

Gamle Mennesker, der *har* gjort deres Gerning i Livet, har færdedes her Slægt efter Slægt igennem Aarhundreder, lige siden Reformationen. Men ogsaa før denne revolutionære Begivenhed har Stedet huset gamle Folk — foruden fattige Syge og andre, der trængte til Forsorg og Hjælp, ikke mindst Hittebørn, de mest forladte af alle! I c. 80 Aar før Reformationen var Stedet et Kloster af Helligaandsordenen og Munke, Lægbrødre og Nonner varetog da alle disse Menneskers timelige og aandelige Vel. Inden den Tid var Virksomheden mindre omfattende og alt var mere beskedent af Dimensioner. Da var Stedet et af de Helligaandshuse, der i Middelalderens senere Del fandtes i adskillige af vore Købstæder. Men ogsaa da var gamle og svagelige Mennesker blandt dem, der her søgte Husværelse og fandt Hjælp og Trøst. Faktisk har gamle Mænd og Kvinder, helt siden Erik af Pommerens Dage, holdt til paa denne Plads. En mærkeligere og mere langvarig social Sammenhæng mellem Fortid og Nutid findes næppe noget andet Sted i Danmark — en Sammenhæng, der strækker sig over et halvt Aartusinde! Thi det var 1431, Datidens Aalborg med glad Forbavselse saa denne ærværdige Stiftelse blive til i sin første Skikkelse — som Helligaandshus.



Det Aalborg, der dengang var, saa unægtelig noget anderledes ud end det nuværende. Ikke blot var Byen mindre, men den var langt mere præget af de oprindelige Naturforhold end nu. Den gamle Bykerne har dog bevaret tydelige Træk fra de fjærne Dage, da Staden voksede frem ved et bekvemt Overfartsted ved Limfjorden, og hvor en ældgammel Færdselsvej førte over Aadalen her, tæt ved dennes deltaagtige Udløb i Fjorden. Den ældste By er bygget op over denne Passage, der forbandt Vejtrafikken fra begge Sider af Aadalen og den Dag i Dag er markeret af Algaden. Færdselsvejen er ført henover en aflang Strandvold, der laa som et Spærre i Dalen og hvor igennem Aaens Arme banede sig Vej for i deres dybe Munding at afgive god Ankerplads for Fartøjer<sup>1)</sup>.

I Begyndelsen af 15. Aarh., henimod den Tid, da Helligaandshuset blev til, var Staden ved Limfjorden allerede en helt anselig By, vel en af de største i Landet. Sildefangsten i Fjorden, Muligheden for gode søværts Forbindelser, samt et stort og godt Opland — alt dette havde skabt en dygtig og nærsom Befolkning. Den fra først af smalle, langstrakte By langs Hovedfærdselsvejen henover Sandbanken — det gamle

<sup>1)</sup> Hugo Matthiessen: Middelalderlige Byer, 1927, p. 43 ff.

gennemløbende Hærstræde — var efterhaanden blevet bygget ud til Siderne, hvor Terrainet tillod det; mest udvidede den vestlige Del sig — Hus for Hus, Gade for Gade, og her blev Byens Tyngdepunkt; her voksede den tidligt helt ud ad Fjorden til. Af Deltaarmene dannede een — Vesteraa — Bebyggelsens Vestgrænse. Til denne Side løb Hærstrædet — Algaden — ud af Byen gennem Vesterport, engang i 15. Aarh. opført som en grundmuret Bygning, hvis nederste Partier blev fundne for en Del Aar siden<sup>1)</sup>.

De kirkelige Centrere, Aalborg dengang havde, var i den vestlige Del af Byen og tæt indenfor den murede Vesterport, den endnu staaende St. Budolfi Kirke. Men denne var da kun Annekskirke til den udenfor Porten liggende St. Peders Kirke, der var Sognekirke, men forlængst er forsvunden. Østlig i Byen laa Vor Frue Kirke, hvortil var knyttet et Kloster for Benediktinernonne<sup>2)</sup> og ikke langt fra dette, i vestlig Retning og lige Syd for Algaden, laa Graabrødrenes Kloster<sup>3)</sup>. Fra gammel Tid var Byens østlige Del dens Klosterkvarter. I denne Sammenhæng bør ogsaa nævnes Viborgbispens Gaard i Bispensgade<sup>4)</sup>. Udenfor Byen — ikke langt fra Vesterport og paa den nuværende Kirkegaard laa muligvis, allerede da Helligaandshuset stiftedes, en St. Jørgens Gaard for Spedalske med et Kapel. Et andet udenbys Kapel var indviet til det hellige Kors, men uvist af hvad Alder.

Det afgørende verdslige Centrum var Slottet, dengang i Byens sydlige Udkant og tæt ind paa Graabrødreklosteret.

Netop i Aarene da Helligaandshuset stiftedes, blomstrede Aalborg som næppe nogensinde før. I Aaret 1430 havde Erik af Pommeren stadfæstet Byens Privilegier. Senere blev de udvidede. Handelen paa Liffand, Danzig og Lybæk stod i Flor og Fremmede havde i stort Tal slaaet sig ned i Byen. Gildevæsenet betød ogsaa her meget. Det viser det 1431, eller mulig før, stiftede Guds Legems Lav for Byens Overklasse.

Liv og Røre var der i Byen i de Tider. Men i denne købslaaende, fiskende og sejlende Befolkning, driftig og paagaende, i Stand til energisk at skabe og fastholde Erhvervsmuligheder, levedes Livet farligt! Haarde Halse var det, der holdt Aalborg oppe dengang, alle som een gørende Front imod enhver truende Konkurrence; men det kan ikke undre, at Tilværelseskampen maatte trænge mange ud — og ikke mindst de, der blev gamle eller ramtes af Sygdom; et Proletariat af Fattige

<sup>1)</sup> Chr. Ax. Jensen: Aalborg gl. Vesterport i »Architekten« XI, p. 218 ff.

<sup>2)</sup> I. P. Stenholm: Aalborg Klosterhistorie, 1904, p. 1 ff.

<sup>3)</sup> Vilh. Lorenzen: De danske Franciskanerklostres Bygningshistorie, 1914, p. 44 f.

<sup>4)</sup> I. P. Stenholm: Bidrag til Aalborg Bispedømmes Historie, 1904, p. 20.

maatte altid fylde uhyggeligt op i en større middelalderlig Handelsstad, og Aalborg var ikke en By, der kunde roses for hidtil at have taget sig Omsorg for Fattige, Syge og Gamle særlig nær. Tværtimod! Det er en gribende, men rystende Skildring, Magistrat og Borgerskab nogle Aar senere — 1453 — giver af den sociale Elendighed i Aalborg ved den Tid, da Helligaandshuset blev til. Byens Øvrighed vidner, »hvordunde mange fattige, usle og vanføre Mennesker desværre tit og ofte i mange Aar her i Aalborg led stor Nød og moxen forfores udi Gade og Stræde og andetsteds for Vanrøgt, særlig (paa Grund) af deres store, vederstyggelige Sygdom og Krankhed. Thi vi haver aldrig hørt eller spurgt eller vore Forfædre før os, at der fandtes nogen synderlig Tilflugt for fattige og syge Mennesker eller (noget) Hospital fra gammel Tid — hverken i Viborg Stad eller her i Aalborg eller noget Sted i Viborg Bispedømme — og sjældent noget Bispedømme heromkring, hvor fattige syge og vanføre Mennesker kunde saa nødtørftelig for Guds Skyld faa Røgt og Tilflugt, som det sig skellig burde«. Turde der end være nogen Overdrivelse i at der i de nordjyske Bispedømmer ikke fandtes Steder hvor man tog sig af Samfundets Stedbørn — der var jo dog Klostre, der gjorde det — bl. a. Johannitternes i Dueholm paa Mors — har det aabenbart sin Rigtighed med, at der ikke fandtes Veldædighedsstiftelser i Byerne. I alt Fald fortalte én af Stiftelsens Præster nogle Aar senere til Paven, at saadanne Hospitaler ikke var opførte hverken i Aalborg eller i Nabobyerne<sup>1)</sup>).

Under slige skandaløse Forhold, hvor organiseret social Forsorg faktisk var ukendt i Aalborg Stad, var det, et varmhjærtet Menneske, en velhavende Kvinde, bevæget af megen Nød, hun havde haft for Øje, satte sig det smukke Maal at ville skabe et Barmhjærtighedens Hjem i sin By!

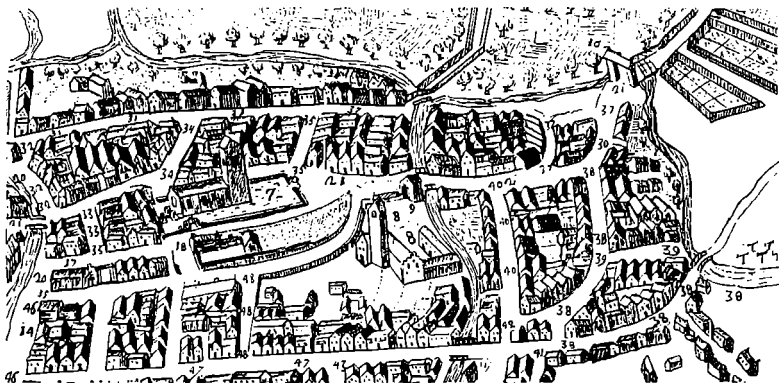
Kvinden hed Maren og var gift med Hemming Pedersen »Beledemester« — et Navn, der baade kan betyde Billedmester og Blidemester. Efter Raadslagning med sin Mand og sine to Sønner Henneke og Claus, skænkede hun 20. August 1431 paa Aalborgs Byting et Grundstykke, sin fædrene og mødrene Arv, til et Helligaandshus, den hellige Trefoldighed til Hæder, Lov og Ære! Her — paa denne Grund — skulde Huset stiftes, bygges, vies og stadfæstes. I Stiftelsedokumentet gøres nøje Rede for, hvad Slags Mennesker, der her skulde have Herberge, Husvalse og Hjælp. Det skulde være alle fattige, trængende og syge Mennesker. Der skulde oprettes en Stiftelse af den Art, man i Middelalderen kaldte et »Hospital«. Baade Biskop Herman Rynkeby i Viborg

<sup>1)</sup> J. Lindbæk og G. Stemmann: De danske Helligaandsklostre, 1906. Diplomatariet Nr. 71.



og Kong Erik af Pommeren gav beredvillig Tilladelse til Oprettelsen<sup>1)</sup>).

Af Helligaandshusets Tilblivelse fremgaar, at dets *Beliggenhed* er ganske tilfældig, bestemt af Stifterindens Arvejord. Men det var saa heldigt, at netop denne Beliggenhed egnede sig ypperligt for et Hospital. Det kom til at ligge forholdsvis frit i Byens Udkant, hvor der utvivlsomt var bedre Luft og langt friskere for Sundé og Syge end inde i



Afb. 2. Udsnit af Resens Prospekt af Aalborg fra c. 1677 med Stiftshospitalet og dets Omgivelser. Set mod Syd. (Efter Haandskrift i Det Kgl. Bibliothek).

7. »St. Bodels Kirke« (Budolfi Kirke). 8. Skolen, Sygestuen og Klosteret. 9. »Den muurede Port« (Den gamle Vesterport). 10. »Vester Port«. 21. »All-gaden fra Øster ud ad Vester Port«. 40. »Graven« (Gadenavnet stammer fra Fæstningsgraven her). 47. »Bispens gade«. 48. »Closter jord«.

de beklumrede, stinkende Gader. Og i den nære Vesteraa havde de rigeligt af Vand til Vask; her kunde de ogsaa, om Tilladelse gaves — og den blev givet — faa de for en slig halv gejstlig Stiftelse nødvendige Fisk i Fastetiden (Afb. 2, 3).

Den unge Stiftelses Grund laa vestligt i Byen, hvor Terrainet fra Algaden sænker sig ret stærkt mod Nord — ned mod Fjorden. Grunden laa »norden Nørregade, dvs. nuværende Adelgade, mellem vor Bys Planker«. Dette betyder i moderne Tale: mellem Nørregade og Byens Planker. Til dette Grundstykke føjede Byens Magistrat — i taknemlig Forstaaelse af Gavens Betydning — et Stykke Byjord, »Vesten og Norden mellem den Jord, som fornævnte Maren skødede, og vor Bys Grave«, som det staar at læse i Stiftelsesdokumentet. Det benyttede Udtryk er ikke umiddelbart forstaaeligt. Af et Gavebrev til Helligaandsklosteret fra Kong Kristian 1. af 1457 og af et Mageskifte 1472 mellem Klosterprien og Magistraten faar man imidlertid visse Oplysninger om Byens daværende Befæstning til denne Side — Oplys-

<sup>1)</sup> Lindbæk og Stemann: Anførte Værk, Dipl. Nr. 21.

ninger, der tillige kaster Lys over de topografiske Forhold her, som de var 1431<sup>1)</sup>. I Gavebrevet af 1457 tales om et Terrain »mellem Gravene« og dermed kan atter kun menes et Jordstykke mellem den agtværdige Vesteraa — hvis udtørrede Leje endnu er synligt Vest for Klosters lange Vestfløj, og en ydre Grav noget længere ude, hvor nu Gravensgade løber. Paa dette Terrain laa atter et Voldstykke, og dette kan efter al fornuftig Mening kun have ligget umiddelbart inden for yderste Grav. Dette turde ogsaa fremgaa af Brevets Udtalelse om at Kongen, idet han skænker Klosteret nævnte Terrain fra Vesterport og Nord paa »saa langt som deres Klosters Jord indenfor tilsiger«, samtidig under dets Beboere en Gang over Graven ind til Volden — altsaa over Vesteraa, som Klosteret faar Lov til at bruge som Fiskevand, ganske vist imod Forpligtelse til at vedligeholde Terrainet »mellem Gravene« med det tilhørende Voldstykke. Sammenholdt med Stiftelsesdokumentet af 1431 viser det sig da, at *Byens egentlige Vestgrænse var Vesteraa*, og nær ud mod denne maa et Plankeværk — Byens Planker — have staaet. Det er utvivlsomt omtalte Grundstykke — den Vold og Jord mellem Gravene Vesten for Helligaandshuset — Magistraten 1431 overlader den ny Stiftelse. Det var en Del af Byens Fæstningsomraade, og man forstaar derfor bedre den Servitut, Magistraten lagde paa det bortskænkede Areal: Bygninger, der opførtes her, skulde Raadet føre Tilsyn med, saa de blev Byen til Gavn og ej til Skade!

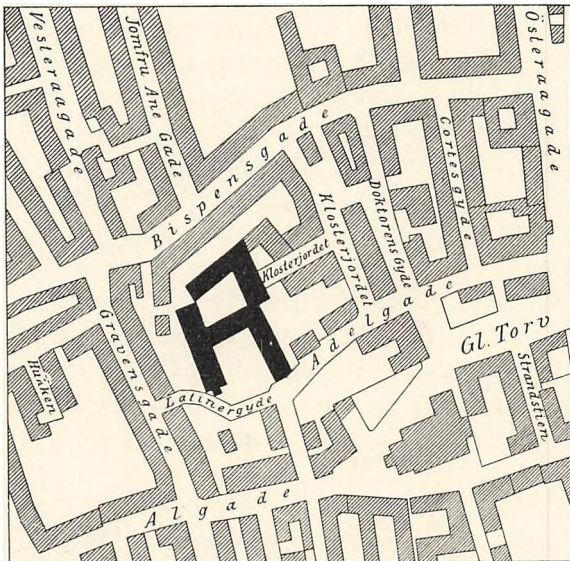
Dette Jordstykke havde Magistraten 1431 undt og givet Helligaandshuset »til evindelig Ejendom«, og det kan unægtelig undre, at Kong Kristian 1. 26 Aar efter atter skænker Stiftelsen det samme Jordstykke »til evig Tid«. Mulig er der opstaaet Vanskeligheder fra Kronens Side; mulig er der i Gavebrevet kun Tale om en Bekræftelse af Magistratens Gave i Tilslutning til andre Bestemmelser. Hvorom alting er — nogen synderlig Nytte har Stiftelsen i Helligaandshusperioden ikke kunnet have af denne Gave. Men for Stiftelsens ældste Bygningshistorie er de Forhold, der knytter sig til Spørgsmaalet om paagældende Jordstykke, alligevel ikke uden Interesse.

Det viser sig nemlig, at til at begynde med har Helligaandshuset som Byggegrund kun kunnet raade over den af Maren Hemmings skænkede Ejendom imellem Adelgade og Byens Planker ud mod Vesteraa. Hvor stort dette Grundstykke var, og hvor langt det strakte sig mod Nord, faar man imidlertid intet at vide om i Stiftelsesdokumentet. I Gavebrevet af 1457 forekommer derimod den mærkelige Oplysning, at »Klosterets Jord« strækker sig helt nede fra Vesterport i nordlig Retning, — at den altsaa maa have optaget den sydlige Del af det store

<sup>1)</sup> Danske Magazin 5. R. II, 193. — Lindbæk og Stemann: Anf. V. Dipl. Nr. 122.

Terrain, der senere skulde blive Helligaandsklosterets — altsaa helt ned mod eller til Vesterport. Læser man nu atter Stiftelsesdokumentet igennem, viser det sig, at Maren Hemmings Gavegrund dengang var beboet af en vis Arendt Jensen. Der har altsaa ligget en Bolig her, og med Adgang fra nuværende Adelgade. Denne Gade bar dengang ikke sit Navn Nørregade helt med Urette, idet den svingede ud fra Algade i nordøstlig Retning, og paagældende Grund maa efter Stiftelsesdokumentets Ordlyd netop have ligget ud til den syd-nord løbende Del af Gaden. Dette bekræfter yderligere, at *Helligaandshuset fra første Færd er begyndt sydlig paa den senere saa store Grund.*

Om de Bygninger, Helligaandshuset — der forøvrigt fulgte det Lybæk Helligaandshus' Regler — havde til Brug i de første Aar, ved vi intet<sup>1)</sup>. Man kan formode, at den Bolig, der allerede var, er blevet



Afb. 3. Beliggenhedsplan c. 1900. Nord opad.

benyttet, men smaat og ringe har det hele sikkert været. Kan man tro et Pavebrev af 6te Juni 1437, havde Ledelsen dog meget snart faaet indrettet en Kirke eller snarere et Kapel med tilhørende Kirkegaard, og Biskop Herman i Viborg havde højtidelig indviet Kirken til den Helligaand og til vor Frue, Johannes Evangelist, St. Martin og St. Lucia. Men efter en senere Udtalelse var Stedet til at begynde med kun »en ringe Bolig, saa at der ej bekvemt kunde bygges enten Kirke eller Kloster«.

Kun i tre Aar fik man Lov til at virke uforstyrret, da Hospitalet 1434 ramtes af en frygtelig Ulykke. Det nedbrændte saa godt som til Grunden. I Løbet af de følgende tre Aar blev Bygningerne nogenlunde genopførte; Raadet og fromme Mænd gav deres Skærv dertil, et paveligt Afladsbrev af 10. Maj 1437 havde aabenbart støttet godt, og Hellig-

<sup>1)</sup> M. H. til Helligaandshusets og det senere Helligaandsklosters almindelige Historie henvises til ovenfor anførte Værk af Lindbæk og Stemann.

aandshuset kunde atter træde i Funktion. Men saa stærkt var den ny Stiftelse blevet rystet, at Ledelsen ønskede en ny højtidelig Bekræftelse og Indvielse af Stedet, og 6te Juni 1437 befalede Pave Eugen 4. Biskoppen i Børglum — efter tilbørlig Undersøgelse af Sagen — at foretage det fornødne!).

I denne sin anden Skikkelse efter Branden 1434, er det i al Fald givet, at der til Stiftelsen hørte en Kirke, indviet til den Helligaand og til de ovennævnte Helgener og med tilliggende Kirkegaard. Det fremgaar af Pavebrevene af 1437. Selve Hospitalsbygningen eller -bygningerne har sikkert været relativt bedre end før. Den nylig oplevede Brand kan ogsaa have manet Lederne til at sørge for grundmurede Huse, som det fremgaar af nogle af de Argumenter, hvormed det omtalte Afladstilsagn motiveredes: Ikke blot kan Bygningerne ved den lovede Aflad blive færdig hurtigere — de kan ogsaa blive mere solide!

Om den Energi, hvormed Lederne, først og fremmest Stifterindens Søn, Præsten Hr. Henneke og den dygtige Mester Anders Bork, førte den hele Stiftelse frem til stadig større Fasthed og Velstand i de første vanskelige Aar, foreligger Vidnesbyrd nok. Og 1451 satte de Kronen paa Værket, da de fik det Aalborg Helligaandshus optaget i Helligaandsordenen — en anset Hospitalsorden og en verdensomspændende Organisation, ledet af en Stormester i Pavens umiddelbare Nærhed.

Hvad der vides om vore senmiddelalderlige Helligaandshuses Bygninger og deres Anlægsform og Indretning er saa lidt, at ethvert Bidrag til Opklaring af disse milde Stiftelsers Bygningshistorie maa modtages med Paaskønnelse. Endnu staar en Fløj af Helligaandshuset i Næstved som Minde om et relativt aneligt Anlæg<sup>2)</sup>, og om det forlængst forsvundne Helligaandshus i Nykøbing (F.) har man nogen, men ikke megen Viden. Men det er ogsaa alt! Paa Forhaand kan det da paaregne stor Interesse, om Bygninger, der i sin Tid udgjorde eller dog i al Fald hørte til Aalborg Helligaandshus, kunde paavises.

Her maa man imidlertid først gøre sig klart, at de Bygninger, der nu staar tilbage paa det senere Klosters Grund, er Resultatet af hele den Byggevirksomhed, der udfoldedes paa Stedet, op igennem Aarene lige indtil Klosteret ophævedes paa Reformationstiden. Det er Helligaandsklosterets Hovedbygninger, som de stod i 1536, vi den Dag i Dag har for Øje. Men een af Bygningerne mangler nu — og en ikke uvæsentlig! Det er *Kirken*, der forsvandt i 17de Aarh. Samtlige Byg-

<sup>1)</sup> Krarup og Lindbæk: Acta pontificum Danica III, 1796, 1789.

<sup>2)</sup> Vilh. Lorenzen i Gl. dansk Bygningskultur II, 1909: Helligaandshuset i Næstved.

ninger omsluttede de to Gaarde, og Kirken lukkede af for den sydlige, dannende denne Gaards søndre Fløj. Syd for laa igen Kirkegaarden, der omtales som liggende her 1472, men vides at have været indviet i 1430'erne, samtidig med en Kirkebygning.

Alt hvad nu er levnet af Stedets gamle Kirke er nogle Rester af nordre Kormur i Gavlen af Hospitalets Østfløj, endnu med Hulheder fra tidligere Nischer inde i det forlængst forsvundne Kor. Denne Murstumps Tale, suppleret med, hvad Udgravninger 1907 og øvrig spredt Viden oplyser, lærer os at kende en Kirke af andetstedsfra kendt Type. Den var eenskibet, med Kor i Fortsættelse af Skibet i detses Bredde. Koret maa have strakt sig et Stykke forbi østre Klosterfløj, thi paa detses Nordside skal et St. Anna Kapel have været tilbygget. Om Koret har haft lige Afslutning eller Apsis kan dog ikke siges. Desværre lader det sig ikke oplyse, om Kirken til at begynde med kan have været sammenbygget med Klosters vestre Fløj, hvis sydligste Parti blev ombygget 1681. Kirkens Dimensioner var beskedne, den var liden — men skøn — siges der om den i det 17de Aarh. Af Indgange kendes en nordre og søndre Dør. Den havde et Taarn opført i Forbindelse med Koret, men om det var samtidigt med dette, kan ikke oplyses. Dets Beliggenhed tyder snarere paa, at det var opført senere, som alle vore senmiddelalderlige Kirketaarne, tilbyggede et Kor. Kan man fæste Lid til Gengivelsen af Aalborg i Resens Atlas af 1677, laa Taarnet imidlertid ogsaa paa Korets Nordside, og i saa Tilfælde maa Kapellet vel have været indrettet i nederste Taarnrum — en forøvrigt i den senere Middelalder ret almindelig Ordning i slige Tilfælde. Taarnet stod til Begyndelsen af 19de Aarh. og afsluttedes opadtil af et almindeligt Sadeltag — paa Landsbykirkers Vis. Selve Kirken var vel funderet paa Kamp; derpaa rejste sig Murstensmure paa en Sokkel, udvendig beklædt med huggen Kamp; Sokkelen var uden Fremspring, idet Sokkelstenene flugtede med Murenes Yderside — en ligeledes i den senere Middelalder almindelig Fremgangsmaade<sup>1)</sup>. Efter Murstenenes Farve at dømme, er Kirken i det Ydre falden naturligt sammen med de øvrige Bygninger, hvor samme gullige Mursten, der ogsaa i Aalborgs øvrige senmiddelalderlige Bygninger er saa almindelig, har fundet altovervejende Anvendelse.

Helt tilbage til det 13de Aarh. lader denne eenskibede Kirketype sig forfølge. Den er først blevet anvendt af Tiggermunkeordenerne, mulig indført her i Landet af Dominikanerne fra deres egentlige Hjemland, Sydfrankrig.<sup>2)</sup> Billig — og praktisk til Gudstjenestebrug, fordi

<sup>1)</sup> Vilh. Lorenzen: De danske Helligaandsklostres Bygningshistorie, 1912, p. 11 f.

<sup>2)</sup> E. Måle: Art et artistes du moyen âge, 1927, p. 140 ff.

den var et godt og naturligt Rum for Prædiken — slog den godt an i Danmark, blev snart anvendt af andre Munkeordener og blev i Middelalderens senere Aarhundreder meget brugt til mindre Kirkebygninger af alle Slags. Den vilde i og for sig være saare naturlig for et beskedent Helligaandshus.

Om denne Helligaandskirkes Alder kan det med Bestemthed kun siges, at den er ældre end Klosterets nuværende Østfløj, der henved Aar 1500 blev bygget op til den. Alt i alt maa det imidlertid betragtes som mindre sandsynligt, om man efter 1451, da Stiftelsens Kaar og Udsigter bedredes saa stærkt, vilde have nøjedes med fra nyt af at opføre en saa beskedent Kirkebygning. Noget senere i Aarhundredet blev Helligaandsordenens andre Kirkebygninger, hvor de kendes — i København, Randers og Faaborg — opførte som anselige treskibede Kirker. Man har Vanskelighed ved at tænke sig, at Aalborgklostret, der var Ordensens absolut største og det førende i Danmark, efter 1451 skulde have bygget en saa lidet anselig Kirke. For en tidlig Opførelsestid taler ogsaa den Omstændighed, at der i Kirkens Taarn i sin Tid hang en Klokke, støbt af Magister Petrus de Randrusia, der støbte mange Klokker til Nordjyllands Kirker i anden Fjerdedel af 15de Aarh.<sup>1)</sup>

Der er saaledes adskilligt, der taler for, at *denne lille, men skønne Kirke, var Kirke for Helligaandshuset* før den blev det for Helligaandsklosteret. Man vil herimod kunne anføre, at da Prior Anders Bork stiftede et St. Anna Alter, skete dette i Budolfi Kirke. Men Alter og Gudstjeneste blev senere — 1455 — flyttet til Klosterkirken, hvor, som nævnt, et særligt Kapel ved Koret skal være blevet indrettet dertil<sup>2)</sup>. Dette skulde tyde paa, at Kirken her først stod færdig ved 1455, og det er jo muligt! Men var St. Anna Kapel kun i en Tilbygning til Koret, kan dette — og dermed Kirken — meget vel have været ældre. Anders Bork kan jo endelig ogsaa have haft særlige Grunde til at stifte Alteret i St. Budolfi Kirke!

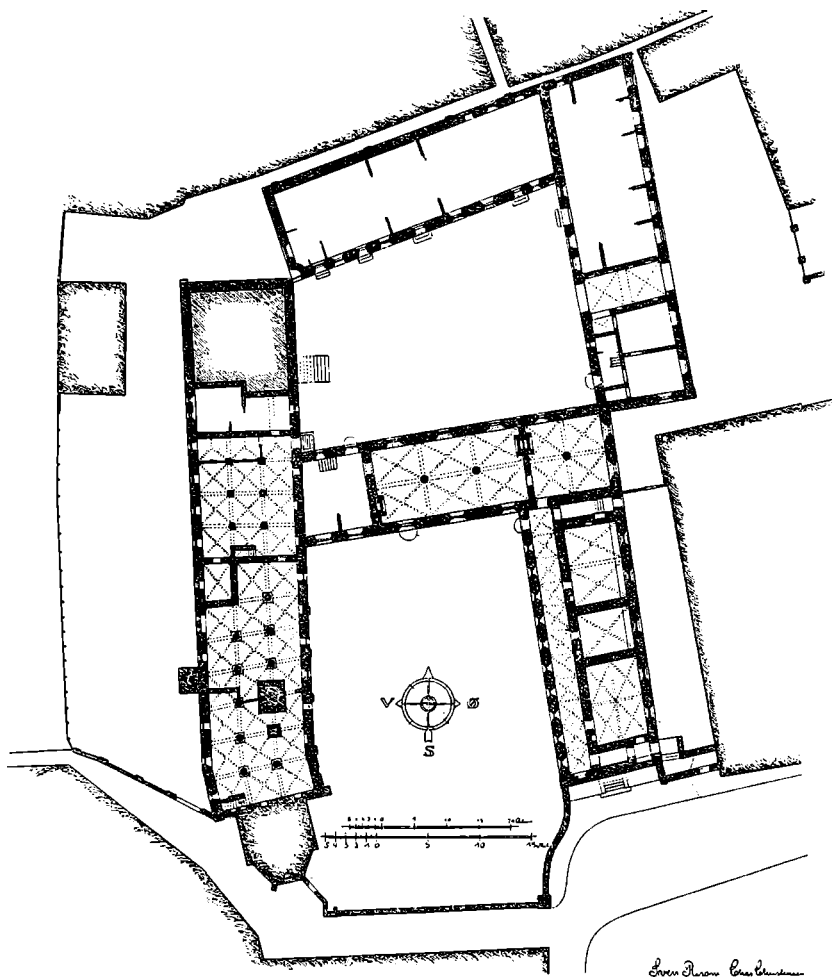
At Kirkegaard og Kirke optog den sydlige Del af Grunden medførte, at de egentlige Hospitalsbygninger maatte lægges Nord derfor.

Er det nu muligt indenfor det nuværende store Anlæg at paavise Bygninger eller Dele af Bygninger fra Helligaandshustiden? Det er meget vanskeligt at svare paa, saameget mere som Dateringen af de mange Bygninger og Paavisningen af deres indbyrdes Tidsfølge vanskeliggøres af Forkludringer af Murværket gennem Aarhundreder og af visse unænsomme Restaureringsarbejder, foretaget i nyere Tid. Dertil kom-

<sup>1)</sup> Uldall: Danmarks Kirkeklokker og deres Støbere, p. 155. Naar Aarstallet her angives til 1409, synes dette Aarstal at bero paa en Fejllæsning i Pontoppidans Danske Atlas V, 163.

<sup>2)</sup> Danske Magazin, 5. R. II, 191 f.

mer, at flere af Bygningerne allerede i Middelalderen har været Genstand for radikale Ombygninger. Disse Vanskeligheder opvejes i nogen Grad af den omhyggelige, af Arkitekt H. Kampmann 1907 foretagne Istand-



Afb. 4. Plan af Stiftshospitalet. *Stueplan* — undtagen for Vestfløjens Vedkommende, hvor *Kælderplanen* er vist. Sv. Risom og Charles Christensen del.

sættelse af nogle af Husene og af de ved denne Lejlighed pietetfuldt fremdragne og bevarede Spor. Der er da ogsaa i tidligere Aar fremsat forskellige Tolkninger af Husenes Bygningshistorie. I 1912 har Forfatteren af denne Afhandling fremsat een Opfattelse af Sammenhængen<sup>1)</sup>.

<sup>1)</sup> Vilh. Lorenzen: De danske Helligaandsklostres Bygningshistorie, 1912.

Et Par Aar efter fremkom Chr. Ax. Jensen med en anden Opfattelse<sup>1)</sup>. Fornyet Studium af det gamle Bygningsanlæg har ført mig til efterfølgende Opfattelse af Sammenhæng og Tidsfølge, idet jeg dels slutter mig til væsentlige af Jensen fremsatte Betragtninger og dels — ved at tage det hele Spørgsmaal op paa nyt Grundlag — her kan fremsætte Synspunkter, der hidtil ikke har været fremme.

For Oversigtens Skyld vil det være rigtigt allerede her kortelig at gennemgaa Anlægget i dets Helhed, med dets mange Bygninger — saaledes som det er gengivet paa medfølgende Plan (Afb. 4).

Som ofte sagt omslutter de mange Huse to Gaarde. Da Terrainet hælder saa stærkt mod Nord, har det medført, at de Huse, der ligger i Syd—Nord følger Hældningen, idet man paa ægte senmiddelalderlig Vis ganske har undladt Afgravning og Planering.

Af de to Gaarde maa den sydlige — som alt nævnt — nu mangle den søndre Bygning — *Kirken*. *Tværfløjen* mellem Gaardene støder skraat ind mod *den lange Vestfløj*, der afgrænser begge Gaarde mod Vest, og hvis sydlige Del vel maa antages at have staaet i Forbindelse med Kirkens Skib. Fra *Tværfløjen* løber *Sydgaardens Østfløj* — *søndre Østfløj* — ud i ret Vinkel og ind mod Kirkens Kor, der laa skævt for denne Tilslutningsfløj. — I Nordgaarden, der nu, som fordem, er helt lukket, dannede *Vestfløjens* nordre Del den vestre Fløj; mod Øst ligger her *nordre Østfløj*, hvis Indermur flugter med *søndre Østfløjs* Ydermur og *Tværfløjens* Gavlmur, og endelig mod Nord lukkes denne Gaard af en *Nordfløj*, der er sammenbygget med østre Fløj i en spids Vinkel. Alle Huse er nu i to Stokværk og alle er de opførte med gullige Mursten som Materiale — i enkelte af Husene dog i Forbindelse med røde. Overalt er anvendt Middelalderens almindelige Skiftegang, Munkeskifte — to Løbere og een Binder — og Husene hviler eller har hvilet paa Fundamenter af raa Kamp, med eller uden Sokkelsten af huggen Kamp i Yderfladen. Hvor der endnu findes Hvælvinger — over Stuer, Sale og Gange — er de alle af sengotisk Type: halvstens Krydsribbehvælv, konstruerede over spidse Buer og uden Skjoldbuer, idet de alle er murede i direkte Forbindelse med — i Forbandt med — Rummenes Vægge. Teknisk og konstruktivt møder man overalt godt og solidt Haandværksarbejde!

Det vil være naturligt først at kaste et Blik paa de af Anlæggets Huse, der bærer Spor af at være ombyggede allerede i Middelalderen, thi her vil der være størst Sandsynlighed for at kunne paavise de ældste. Slige Spor findes i *Tværfløjen*, i *Vestfløjen* og i *Nordfløjen*.

*Tværfløjen* er ældre end *søndre Østfløj*, der uden Forbandt er bygget

<sup>1)</sup> Chr. Ax. Jensen i «Architekten» 1914, p. 357 ff.



ind paa den. Den lukker nu helt for Sydgaarden mod Nord, men saaledes har det ikke været fra Begyndelsen. En svær Skillemur c. 5 m fra Vestfløjen kan med Grund formodes engang at have været en Gavl-mur, der stod frit mod Vest; meget tyder paa, at der her i sin Tid har staaet et kortere Hus, der først senere er blevet forlænget mod Vest. Imidlertid har ogsaa dette — som det saaledes maa formodes — ældre Parti af Tværfløjen undergaaet Forandringer. Det har nu forneden to hvælvede Pillesale, men disse Rum har ikke altid været som de er nu. I den store vestlige Sal er der tydelige Spor efter ældre og lavere Hvælvinger og i den tilstødende mindre Sal mod Øst maa Forholdet antages at have været et tilsvarende, idet en tidligere Døraabning mod Syd ikke helt passer til det nuværende Hvælvingssystem og et stort, spids-buet Vindue hører til et andet Vinduessystem end det nuværende.

Har den kortere Tværfløj, hvad er rimeligt at antage, fra først af haft et lavere nedre Stokværk, bliver det næste Spørgsmaal, hvorvidt den fra første Færd i det hele taget har haft et øvre Stokværk. Dette kan ikke besvares med Sikkerhed, — kun saameget kan siges, at Indbygningen af de senere og højere Hvælvinger har medført en saa radikal Forandring i Bygningens øvre Partier, at Murværkets Vidnesbyrd om Tværfløjen i dens ældste Skikkelse kun indskrænker sig til at fastslaa dens oprindelige Længde og at den forneden har haft een — maa-ske to — hvælvede Sale. Men selv med denne indskrænkede Viden giver Bygningen sig til Kende som et regulært, typisk senmiddelalderligt Hus, og *det er jo muligt, at man her staar overfor et Minde fra Helligaandshustiden*. Husets isolerede Beliggenhed, fjærnt fra Kirken, omend parallelt med denne, kunde nok undre! Men man maa erindre, at Bygninger i Træ eller Bindingsværk en Tid lang efter Branden 1434 meget vel kan tænkes at have indtaget de nuværende Stenhusenes Plads i Vest og Øst, og man aner den Mulighed, at Stiftelsens Ledelse allerede i Helligaandshustiden har haft i Tankerne at skabe et flerfløjet, mer eller mindre fast sammenbygget Anlæg — i saa Fald i Lighed med, hvad ogsaa Ledelsen af Helligaandshuset i Næstved omtrent samtidig synes at have bestræbt sig for (Afb. 4, 9—12).

Vender man sig til den lange Vestfløj synes den i sin nuværende ydre Skikkelse at danne en Helhed, men den er i Virkeligheden opført som to sammenbyggede Huse. Omtrent midt i Fløjen, noget Syd for Tværfløjen, staar en oprindelig Gavl-mur op igennem hele Huset. *Søndre Del af Vestfløjen* er følgende ældst, Resten bygget til senere. Denne Del af ældste Vestfløj har helt mod Syd et Knæk, idet den her drejer i østlig Retning. I dens nuværende Sydgavl er der middelalderligt Mur-

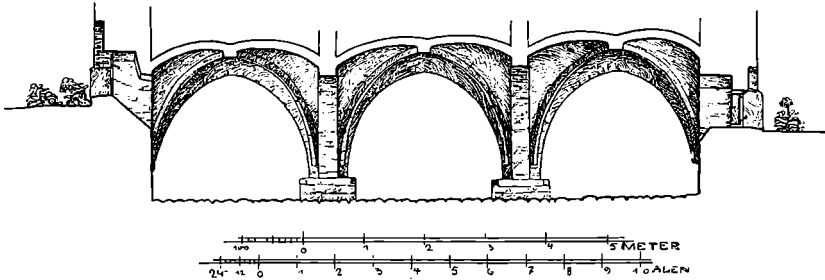
værk, men Bygningen har tidligere strakt sig længere mod Syd, formodentlig hen til Kirkens Skib; dette sydligste Parti forsvandt i 17de Aarh. og man ved intet om det — end ikke, om det dannede en organisk Fortsættelse af den øvrige Vestfløj.

Den endnu staaende Del af *ældste Vestfløj* er mærkelig nok. Nederst findes en hvælvet, treskibet Kælder, hvis Gulv fra først af laa c.  $\frac{1}{2}$  m lavere end nu; derover følger et højt Hovedstokværk og over dette igen et lavt andet Stokværk, men heller ikke dette Hus træder mere frem i sin ældste, oprindelige Skikkelse, ogsaa det har undergaaet Forandringer og har ikke altid haft sin nuværende Rejsning og Skikkelse. Ser man nøjere paa dens ind mod Gaarden vendende Side, lægger man Mærke til, at der udfor Kælderpartiet sidder smalle Pilasterstumper, overskaaret af Hovedstokværkets Vinduer, der følgelig, tillige med en Del af det Murværk, hvori de sidder, maa være yngre. Men dette vil atter sige, at af den ældste Vestfløj kendes kun Kælderstokværket. Over dette har der — det viser Pilasterstumperne — været i alt Fald eet Stokværk til. Som dette Hus stod i sin ældste Skikkelse — med Kælder og derover eet, men vel næppe to Stokværk — har det alene i Kraft af sit anselige, hvælvede Kælderrum været en ret imponerende bygningsmæssig Ydelse. De smukt og dygtigt murede Hvælvinger her er spændt ud mellem brede Gjordsbuer og Krydsribber af enkleste Form, med retvinklet Profil. En muret Vindeltrappe ved søndre Gavl-mur førte op fra Kælderen; men ogsaa paa anden Maade var der Forbindelse mellem denne og Stokværket ovenover. Thi i en af Hvælving-skapperne fandtes en Træramme med tydelige Furer og Mærker efter Reb; herigennem har Ting kunnet hejSES op og ned. I nordvestre Hjørne lægger man Mærke til et lille Rum, aabenbart afskildret i meget gammel Tid og i den Hensigt her at gemme noget eller nogen. Ved sidste Istandsættelse fandtes endelig Rester af en Løngang, der fra Kældersydlig Del gik imod Vest — ned mod Vesteraa, og vel har været benyttet til Varetransport fra Baade eller Pramme paa Aaen (Afb. 4—6).

I et og alt er dette Kælderparti et udpræget Nytterum, og dog er det ikke uden Stemning. Den dystre Belysning giver de interessante rumlige Perspektiver en egen malerisk Skønhed.

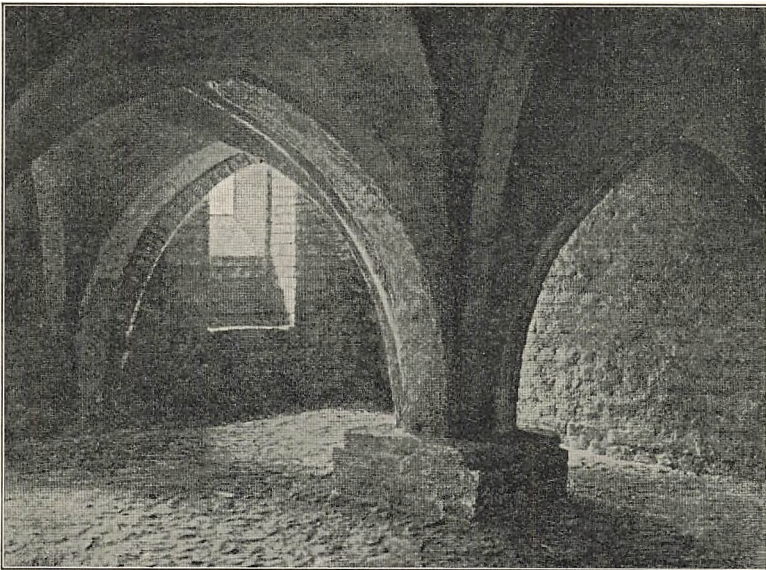
Bedst kendt af de tre ombyggede Fløje i oprindelig Skikkelse er *Nordfløjen*, idet dens *nederste Stokværk* staar ret velbevaret. At denne Fløj er forhøjet i senere Tid fremgaar for det første af Materialet. Kun nedre Stokværk er opført helt og holdent af de sædvanlige gule Sten, medens der i øvre Stokværk i alle Stik er anvendt vekslende gule og røde Sten. Dertil kommer, at den afgjort yngre Østfløjs Gaardmur i nedre Stokværk skærer ind paa en tilmuret Dør i Nordfløjen, medens

i dennes øvre Stokværk Gaardmuren delvis lukker for et af Østfløjens Vinduer. At der paa et vist Tidspunkt har staaet en kun eet Stokværk høj Nordfløj, sammenbygget med en to Stokværk høj Østfløj, er da



Afb. 5. Snit af Vestfløjens Kælder. Charles Christensen del.

uomtvisteligt. Men ogsaa stilistiske Træk viser, at Nordfløjen har været lavere. Døre og Vinduer i dens nedre Parti er fladbuede i spidsbuede Spejl, medens øvre Stokværks fladbuede Vinduer sidder i dobbelt rund-



Afb. 6. Parti fra Kælderen. Fot.

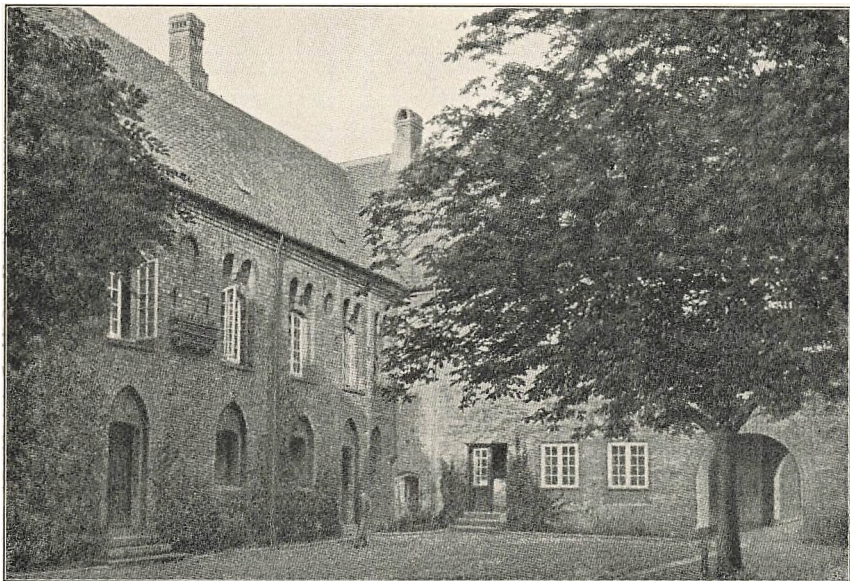
buede Spejl. Hvad Indretningen af dette Klosterhus angaar, kan man af de mange Døre — mindst fem — slutte, at det har været opdelt i mindst fem Rum. Hvorfor dette Hus har skæv Østgavl er gaadefuldt, men visse Spor i Murværket kunde antyde, at Huset tidligere har været noget længere til denne Side, inden nordre Østfløj blev bygget til (Afb. 4, 7).

Motivet med Pilastre paa Fløjens Nordvæg udfor nederste Stokværk

minder om det tilsvarende paa den ældre Vestfløjs Gaardside og det er nok muligt, at de to Bygninger tilhører samme Byggeperiode, der dog ikke behøver at falde sammen med den, hvori den ældste Tværføj er bleven til og om hvilken det kunde formodes, at den stammede fra Helligaandshustiden og altsaa kunde være ældre end 1451. Forøvrigt er det lige saa vanskeligt at tidsfæste ogsaa de to sidstomtalte Huse nøjere, da karakteristiske Enkeltheder saa ganske mangler. At Vinduer og Døre i nordre Hus sidder i spidsbuede Spejl, kunde i og for sig antyde et ikke for sent Tidspunkt indenfor Sengotikken. Men at disse to hver for sig karakteristiske senmiddelalderlige Huse skulde kunne række tilbage til Tiden før Stiftelsens Ophøjelse til Kloster er vistnok ret tvivlsomt. De forudsætter — navnlig Kælderfløjen — en betydelig økonomisk Kraftanstrængelse. Dertil kommer ogsaa Nordfløjens relativt fjerne Beliggenhed fra Kirken, der atter forudsætter en meget omfattende Virksomhed med et særdeles talrigt Personale. *Alt vel overvejet maa man snarest antage, at vestre og nordre Hus ikke hidrører fra Helligaandshustiden, men maa stamme fra Klosterets ældste Tider*, da Virksomheden var i stærk Vækst og Beboernes Antal allerede betydeligt.

Kun 4 Aar efter Klosterets Oprettelse vides der at have været ikke mindre end 39 Brødre og Søstre, af hvilke de sidste var i Overtal. Eet er i alt Fald givet, at paa et vist Tidspunkt op i Klostertiden — mulig allerede i 1450erne — maa Stiftelsen foruden Kirken have haft tre Stenhuse, spredt beliggende og uden indbyrdes Sammenhæng, og i al Fald for nordre Hus' Vedkommende kun paa eet Stokværk. Medens Tendensen til at danne et *monumentalt* firfløjet Anlæg i Forbindelse med Kirken var rykket et Skridt nærmere ved Opførelsen af ældste Vestfløj, virker det, som alt antydet overraskende, at Nordfløjen ligger saa isoleret udenfor Bygningsanlægget ved Kirken. Det finder imidlertid sin rimelige Forklaring i, at dette Kloster var et *Dobbeltkloster*. Her færdedes Mænd og Kvinder, indenfor samme Ramme optagne af et fælles Arbejde. Dette krævede selvsagt en vis Adskillelse mellem Brødre og Søstre, og der kan ikke være nogen Tvivl om, at vi her har Forklaringen paa det Anlæg om to Gaarde, der allerede skimtes i Bygningernes Placering. Thi stadig maa erindres, at foruden disse kostbare grundmurede Huse kan der have været Huse af lettere Bygge- maade, mulig og formentlig paa de senere tilkomne Stenhuses Plads. Man øjner allerede paa et ret tidligt Tidspunkt *en Ordning, hvorefter Brødrene har holdt til i Sydgaarden, nærmest Kirken, hvor de havde deres daglige Gang, og Søstrene i Nordgaarden*. Ja! man kan vel allerede i 1450erne tale om en Brødregaard og en Søstergaard!

Opførelsen af Nordfløjen lader ane, at den Grund, Stiftelsen først raadede over, maa være blevet øget op igennem Klostartiden. Thi ved Reformationen spændte den over et meget stort Areal, strækkende sig mod Nord ned mod Bispensgade og vistnok et godt Stykke mod Øst, hvor Navnet »Klosterjorden« antyder en betydelig Udstrækning til denne Side. Men om disse Udvidelser vides kun lidet med Sikkerhed, deri-



Afb. 7. Parti fra den nordre Gaard — Søstergaarden. Til venstre Nordfløjen. Lige for nordre Østfløj (Portfløjen; jfr. Afb. 1). Fot.

mod at Byens vestre Grave i stedse større Omfang blev overladt Klosteret til Brug og Nytte.

Fra 1451 da Stiftelsen blev Kloster, maa den formodes at have raadet over flere Midler — ogsaa til Byggeforetagender!

Som tilhørende Helligaandsordenen var Klosteret direkte underlagt Moderklosteret St. Spirito i Rom og dets øverste Leder skulde ikke mere slet og ret kaldes Mester (Magister), men Prior. Udstyret med stor Myndighed og Ansvar for Ledelsen i eet og alt, skulde han navnlig sørge for, at Klosterets Midler blev rettelig anvendt. Foruden Indtægter af Jordegods og Gaver af Penge eller Værdigenstande fik den reformerede Stiftelse et stort Særprivilegium, idet den fik Lov til at udsende Almissebedere i Danmark, Sverrig og Norge. Hvad saaledes indsamledes, skulde bruges i Klosteret, foruden naturligvis til Forøgelse af Gudsdyrkelsen og til Brødrenes, Søstrenes og de Fattiges Under-

hold — ogsaa til Byggearbejder. Det ser forøvrigt ud til, at Klosteret i 1450erne har haft betydelige Indtægter, og dette støtter Formodningen om, at den ældste Vestfløj er bleven til i dette Tiaar; sidst i 60erne og op i 70erne menes Indkomsterne at være gaaet noget tilbage, men der kom saa igen bedre Tider, indtil henimod Reformationstiden allehaande økonomiske Bekymringer meldte sig — her som fra alle vore andre Klostre.

Med Kirken og de tre ældste Stenhuse som Udgangspunkter har man saa efterhaanden bygget videre med det Formaal at skabe solide og for Brand betryggende Huse til Klosterets brogede Befolkning. Ved de Ombygninger og Nybygninger, der fandt Sted, og hvis Resultater den Dag i Dag er synlige, giver de forskellige Bygninger og Bygningsdeles Teknik, Materiale og ogsaa deres almindelige Stilkarakter relativt gode Holdepunkter — ikke saa meget for Dateringen af de enkelte Bygninger som for deres indbyrdes Rækkefølge.

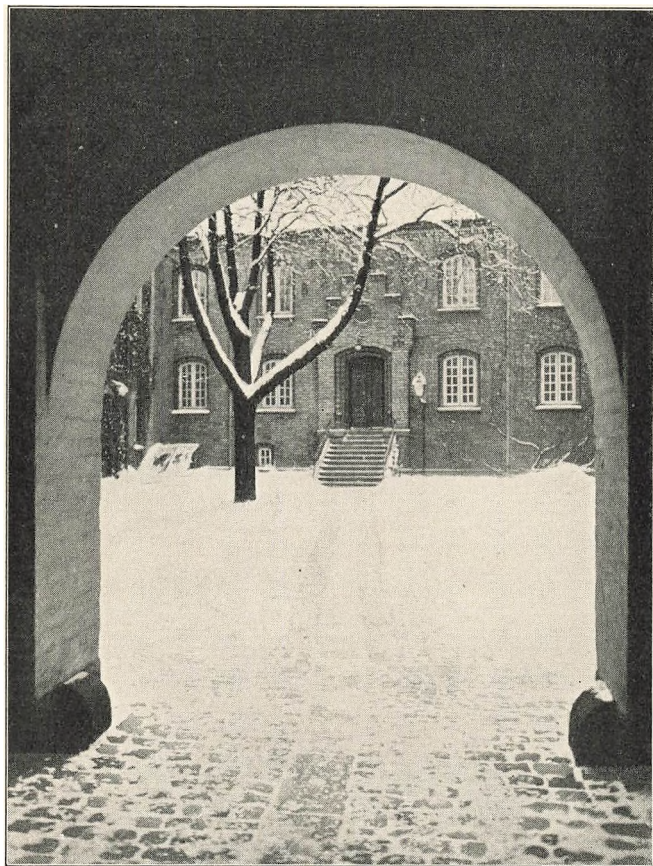
Med nogen Grund kan man gaa ud fra, at den Bygning, der først er taget alvorligt fat paa, er *Vestfløjen*, der ikke blot blev ombygget, men siden forlænget helt op til Sydvesthjørnet af Nordfløjen. En nøjagtig Undersøgelse af denne Fløj vanskeliggøres desværre af en ret haardhændet Istandsættelse, den undergik 1894—95, da Facaderne blev næsten helt ommurede. Men med Støtte i endnu forhaandenværende Murværk fra gammel Tid og i Tegninger og Opmaalinger fra 1816 og 85<sup>1)</sup> lader dog visse væsentlige Træk sig fastslaa.

Over den ældre Kælder rejser sig nu et højt nedre og et lavt øvre Stokværk — begge med fladt Loft. Sit særlige Præg har dette Hus faaet af det lave Kælderstokværk, det høje Hovedstokværk og derover igen det lave øverste Parti. Men det har yderligere faaet sin Karakter bestemt af den særlige Form for Vinduer, der her har været anvendt, og sikkert i større Udstrækning end de nu kendte, helt ommurede Rester lader formode. Man havde i alt Fald mod Øst, ind mod Gaarden, benyttet en saare dekorativ Vinduestype — det høje og slanke spidsbuede Dobbeltvindue; derimod havde det lave øvre Stokværk kun smaa fladbuede Vinduer. Gaar man op over dette Stokværks nuværende Loft, ser man lige oven over Loftet det øverste af to spidsbuede Vinduer, og dette viser, at der ikke fra først af har ligget noget Loft her, og at det nuværende øvre Stokværk med sine smaa Lysaabninger i Virkeligheden har været en Del af Tagrummet — et Styrterum, som Datiden kaldte det. Dette bekræftes af Forholdene paa Danske Atlas' Tid —

<sup>1)</sup> I Nationalmusæets og Hospitalets Arkiv.

Midten af 18. Aarh. — da det udtrykkelig siges, at Vestfløjen kun har een Etage foruden Kælderen.

Det høje Hovedstokværk har da, i stærkere Grad end nu, bestemt Husets arkitektoniske Virkning. Men det er meget beklageligt, at man



Afb. 8. Parti af den nordre Gaard — Søstergaarden, set fra Porten mod den forlængede *Vestfløj*. (Jfr. Afb. 1 og 7).

intet ved om Fløjens i 17. Aarh. nedrevne Sydparti; antagelig har det, som allerede anført, stødt op til Kirkens Skib. At Murværket i Sydgavlen, der er middelalderligt, gør Indtryk af at have været en oprindelig fritstaaende Gavlmur, og endelig den Omstændighed, at Kælderpartiet aldrig har strakt sig længere mod Syd — kunde dog tyde paa, at det forlængst nedrevne Parti har været en senere Tilbygning.

Mod Nord knejsede den endnu delvis bevarede, aftrappede Gavl med tre slanke, lancetformede Blændinger. Denne Gavl er ganske vist

saa almindelig i Type, at den intet siger om Tidspunktet for Ombygningen. Heldigvis er Vinduestypen noget mere veltalende. Thi Tilbøjeligheden til at samle Vinduer i Grupper indbyrdes eller i Forbindelse med en Døraabning kendes ogsaa andetsteds fra i Nordjylland — i det eneste bevarede Hus i Johannitterklosteret Dueholm paa Mors, der i sin hele Type har været beslægtet med dette Aalborghus, og i den ældste Del af Vestfløjen paa Herregaarden Gl. Estrup. Det drejer sig her om to senmiddelalderlige Bygninger; vel nærmest fra sidste Halvdel af 15 Aarh. I Løbet af disse Aar maa ogsaa Ombygningen af den ældste Vestfløj i Aalborg-Klosteret have fundet Sted, dog sikkert nærmere ved 1450 end ved 1500<sup>1)</sup>.

Kortere eller længere Tid efter at Ombygningen af Vestfløjen var færdig, har man *forlænget den omtrent til det dobbelte* og afsluttet den mod Nord med en kamtakket, blændingsprydet Gavl. Desværre er ogsaa denne Del af Fløjen haardt medtaget af Restaureringen i 1890'erne og er udvendig bleven helt skalmuret. Bedst bevaret er Kælderpartiet, der danner en Fortsættelse af det ældre, dog kun paa 4 Fag, medens dette har 7. Tilsammen danner det samlede Kælderrum paa ca. 40 m's Længde det største kendte Kælderparti i middelalderlige danske Klostre! Ogsaa det lavloftede Rum Nord derfor har tidligere været hvælvet — i al Fald delvis (Afb. 4, 8, 20).

Desværre er ogsaa her Gavlens dekorative Motiv — lange, slanke, spidsbuede Blændinger, trukne hele Gavltrekanter igennem — lidet oplysende om Opførelsestiden, dertil er det for almindelig sengotisk. Blændingernes Spidsbuer henfører *dog Forlængelsen af den ældre Vestfløj snarere til 15. end 16. Aarh.*

Den nye lange Vestfløj har, da den blev færdig, ligget isoleret, kun med sit Nordvesthjørne stødende op til nordre Fløj i Nordgaarden. Dette fremgaar af, at da Tværfløjen blev fortsat mod Vest, kom dens Sydmur til at dække et Vindue i Vestfløjens øvre Parti. Udvidelsen af Tværfløjen mod Vest synes at staa i Forbindelse med den Ombygning af dette Hus, der — som nævnt — har fundet Sted, og meget taler for, at Klosterledelsens næste større Byggeforetagende har samlet sig om *en Ombygning og Forlængelse af Tværfløjen* (Afb. 4, 9—12).

Dennes ældre Del har beholdt sin Inddeling forneden i to Sale, begge hvælvede; over dette statelige Parti følger saa igen et lavere øvre Stokværk.

Den store Sal blev toskibet og trefags, med Hvælvinger, baarne af

<sup>1)</sup> Vilh. Lorenzen: De danske Johannitterklostres Bygningshistorie p. 60. Samme: Studier i dansk Herregaardsarkitektur p. 256.



runde Piller paa lave Fodstykker og foroven afsluttet af et rundprofileret Led. Den mindre Sal i Husets Østende blev en Centralsal, hvis fire Hvælvinger bæres af en Midtpille af samme Opbygning som den store Sals. Hvælvingerne i disse to Sale er de eneste i det store Klosters Anlæg, der har profilerede Ribbesten — indbyrdes lidt varierede, men alle svagt tilspidsede paa senmiddelalderlig Vis. I Centralsalen var



Afb. 9. Parti fra søndre Gaard — Brødregaarden. Ligefor *Tværfløjen* (jfr. Afb. 1).  
Til højre *søndre Østfløj*. Fot.

Gulvet lagt med Murstensfliser, men uden nogen dekorativ Plan. Ved Indervæggen fandtes en Kamin. Fra dette Rum fører en fladbuet Dør ind til den store Pillesal, der ligeledes har haft Murstengulv. Ogsaa her — ved Vestvæggen — fandtes en Kamin. I Væggene er udmuret smaa, fladbuede Nischer. Lysforholdene i dette Stokværks to Sale har været gode. Lyset faldt rigeligt ind gennem ret brede, falsede Vinduer i begge Ydervægge og de to Sale har virket »lyst og fagert«, som Tiden forlangte det af et monumentalt Rum. Forøvrigt er der ved den sidste pietetsfulde Istandsættelse — ved H. Kampmann —, der har gengivet os disse to Sale i alt væsentligt i den Skikkelse, hvori Middelalderen efterlod dem, fundet Farvespor i den store Sal. Den viste sig at have haft en Dekoration i Kalkfarver med bibelske Fremstillinger og med

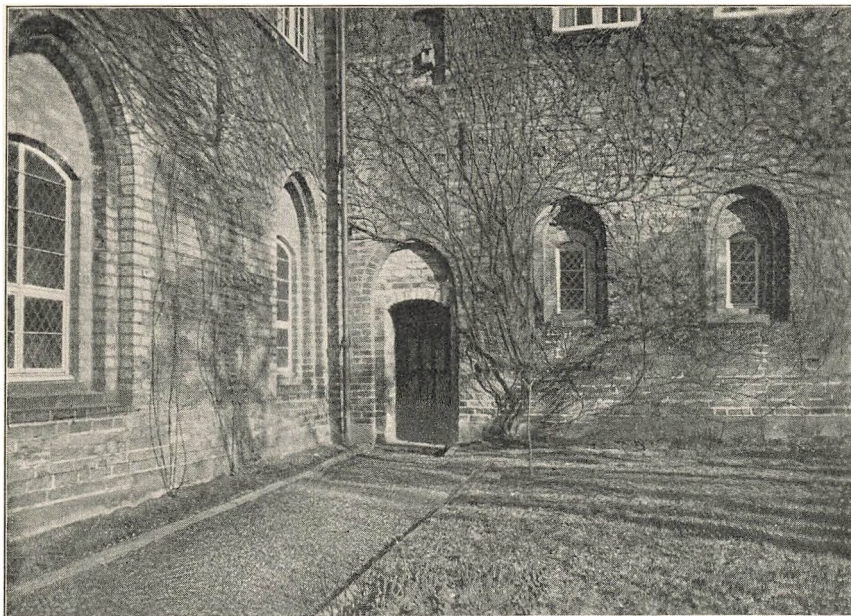
Inskriptioner: Hvælvingerne var prydede med mørkegrønne, grove Slyngninger eller Bladornamenter. Desværre var disse Dekorationer saa medtagne, at de ikke lod sig bevare. Denne anselige og festlige Sal er — ved Skæbnens Ugunst — den eneste af Klosterets store, toskibede Haller, der nu er tilbage, efter at Østfløjens — Portfløjens — forlængst er forsvundne. Det er afgjort den smukkeste Sal i hele dette store Arkitektur anlæg, som vi nu kender det — lidt ubehjælpelig i Opbygning, og nok saa meget præget af Haandværkeren som af Kunstneren! Den hører ikke til de allerbedste Sale af denne Type, men den har alligevel sin egen ejendommelige Karakter, med de mærkelige høje Hvælvingskapper, hvis Slutsten ligger betydeligt over Gjordbuernes Toppunkter. Hverken i Dimensioner, i Konstruktionernes Elegance eller i Kompositionens Klarhed taaler den Sammenligning med den store Pillesal i det københavnske Helligaandskloster — et af vor Sengotiks Mesterværker!

Atter i Tværfløjen er det Hovedstokværket, der dominerer, idet øvre Stokværk kun er lavt og med smaa og fladbuede Vinduer; desværre er intet Spor af den oprindelige indre Ordning bevaret. Det interessanteste Resultat af Ombygningen af det Ydre blev atter her et smukt Eksempel paa senere Gotiks Evne til at forme en kamtakket Blændingsgavl, trukken op med enkle, slanke og spidsbuede Blændinger, her fordelt om en fladbuet Loftluge — det tredie men ingenlunde sidste Gavl-motiv paa Aalborgklosterets Huse, komponeret over samme Grundskema (Afb. 1, 19).

Det forlængede Parti hen til Vestfløjen er i sin nuværende Tilstand uden særlig Interesse.

Formentlig ikke alt for længe efter at Tværfløjen stod færdig i sin nye Skikkelse, har man taget fat paa Opførelsen af en grundmuret *søndre Østfløj*, i Syd stødende op mod Kirkens Kor. Den er i alle Maader Anlæggets bedst bevarede Bygning — af megen Interesse, ikke mindst ved sin relativt velbevarede Udsmykning med Kalkmalerier. Den er endelig restaureret 1904 paa saadan Maade — af H. Kampmann — at Fortiden her er kommen helt og fuldt til sin Ret (Afb. 12—16)!

At søndre Østfløj er bygget paa det mod Nord stærkt hældende Terrain, har medført at Skiftegangen i Murene falder ikke mindre end 47 cm. Hvor solidt Huset er bygget kom for Dagen ved Istandsættelsen, da det viste sig, at ogsaa Skillemurene hviler paa et Fundament af Kamp — store Sten — i een Række, og at disse igen er lagt ovenpaa et Slyngværk af Tømmer; Mellemmurene mellem de store Kampesten er udstoppet med Smaasten. Dette Hus har to omtrentlig lige høje Stokværk og er allerede derved forskelligt fra de hidtil behandlede!



Afb. 10. Parti fra søndre Gaard — Brødregaarden, set mod nordøstre Hjørne med *Tværfløjen* til venstre og *søndre Østfløj* til højre. (Jvf. Afb. 9).



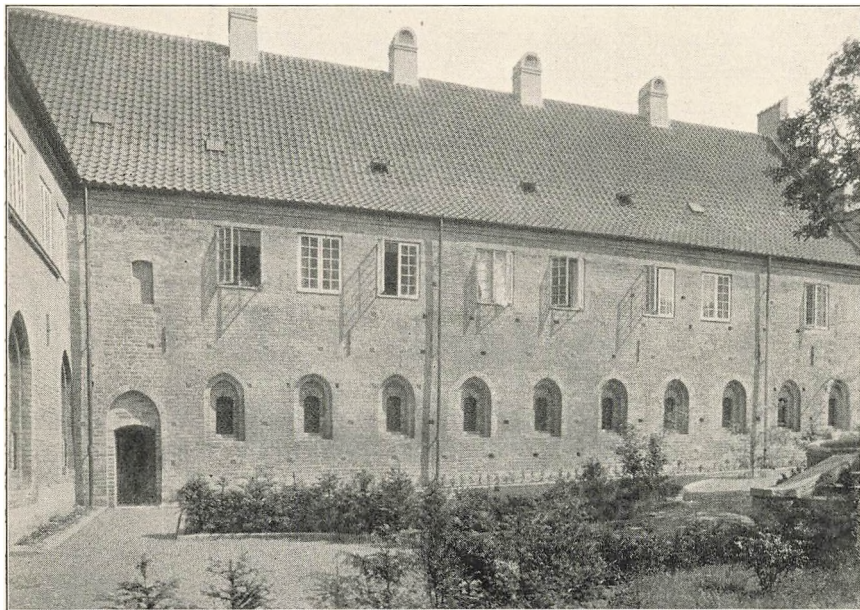
Afb. 11. Den toskibede Pillesal i *Tværfløjen*, set mod Vest. Fot.

Det følger tillige i Plandispositionen baade forneden og foroven mere den sædvanlige Tradition for Klosterhuse end nogen anden af Aalborgklosterets Fløje. Særlig tydeligt træder dette frem i nedre Stokværk. Det er helt overhævet, har mod Vest, ind mod Klostergaarden, en lang Gang paa 11 Fag og indenfor denne ligger igen mod Øst en Række Sale imellem de to Trapperum, der er skubbet helt hen i Fløjens Endepartier. Den lange Klostergang, altsaa Anlæggets eneste, er teknisk set ganske enkelt, men korrekt bygget op med nette Hvælvinger, hvis Ribber har simpel retvinklet Profil. Sydligst i denne Gang førte en fladbuet Dør ind til Kirken og i nordligste Fag var der Adgang ude fra Klostergaarden ad en ligeledes fladbuet Dør i spidsbuet Spejl. Midt i hvert af de øvrige 10 Fag sidder — paa korrekteste Maade — et lille fladbuet Vindue i retvinklet falsede, spidsbuede Spejl. Disse smaa og højtsiddende Lysaabninger er mærkelig forskellige fra de brede og høje Arkader, der plejer at føre ind til Korsgange — ogsaa i vore danske Klostre — og som ses bl. a. i Karmelitternes Kloster i Helsingør og i Dominikanernes i Ribe. Aalborgklosterets Gang faar derved mere Karakter af en almindelig Korridor — og som saadan tjener Klostergangen jo forøvrigt altid, idet den bringer en bekvem, ugenert Forbindelse til Veje mellem alle Rummene indenfor den; hvert enkelt af disse kunde derved, som netop i dette Aalborghus, undvære Mellemdøre og faa en, særlig af et Klostersamfund paakrævet, rolig afsondret Beliggenhed. Klostergangsmotivet er ældgammelt i sin Oprindelse, det rækker over de ældste Klosteranlæg i Kristenheden helt tilbage til det antikke græske Hus, der anvendte slige Korridorer — her Søjlegange — med samme Formaal: at forbinde og isolere. Det er da et ærværdigt Kulturminde — direkte stammende fra Sydens antike Bolig, der møder os i dette Parti af et nordjysk Kloster. Forøvrigt skal det villigt indrømmes, at de smaa Vinduer i vort kolde og fugtige Klima maatte være en langt mere praktisk og hygiejnisk Ordning end de store gigtbringende, arkadeagtige Aabninger, og mulig er det den Aalborg Bygmesters nøgterne Sans, der her har omdannet den gængse Type efter et nordjysk Klimas umilde Krav. Det er ogsaa karakteristisk, at af endnu kendte nordjyske Klostre havde i alt Fald Præmonstratensernes i Børglum ingen Klostergange!

For Enden af Klostergangen i Aalborghuset førte i sin Tid Døre ind til murede Trapper med Trin, satte af Mursten paa Kant; der var saaledes i dette Hus tilvejebragt særdeles god og bekvem Forbindelse mellem oppe og nede. Slige Trapper er ellers saare sjældent paaviselig i danske senmiddelalderlige Klosteranlæg; de var førte op i to Afdelinger og overdækkede af Tøndehvælvinger — konstruktivt af en Type,

der er af sydlandsk Oprindelse og i sit Udspring kan føres tilbage til antik Bygningskunst. Det var den ligeløbende Trappe i Modsætning til den nordiske Vindeltrappe. Disse to Trappeløb er forøvrigt de eneste, der vides at have været i Aalborgklosterets Huse — fraregnet Vindeltrappen i Vestfløjens Kælder.

Mellem Trapperummene ligger tre hvælvede Rum — i Rækkefølge



Afb. 12. Parti fra søndre Gaard — Brødregaarden, set mod Øst. Helt til venstre *Tværfløjen*; ligeoverfor *Østfløjen* (jvf. Afb. 9, 10). Fot.

fra Syd mod Nord: et tofags, eeftfags og atter et tofags, alle med simpel retvinklet Profilering af Ribberne. Godt og rigeligt Sidelys er i sin Tid faldet ind i disse Sale gennem anelige, fladbuede Vinduer i udvendig spidsbuede Spejl. Det første Rum, det sydligste, er formet som en Centralsal; 4 Hvælvinger bæres her af en slank ottekantet Granitsøjle, af hvis firkantede affasede Overligger, ligeledes af Granit, Hvælvningernes Gjordbuer og Ribber opfanges. Søjlen, der mangler Base, har typisk sengotisk Form; mulig er den dog hugget til en anden Bygning. Fra denne Sal var der, foruden til Klostergangen, Udgang i Sydveggen, saaledes at man kunde passere under Trappen og komme ud af Bygningen til denne Side (Afb. 15).

Det Nord for Centralsalen liggende eeftfags Rum med Gulv af gule Mursten lagte paa Fladen, er ganske enkelt og uden særlige Ejendommeligheder.

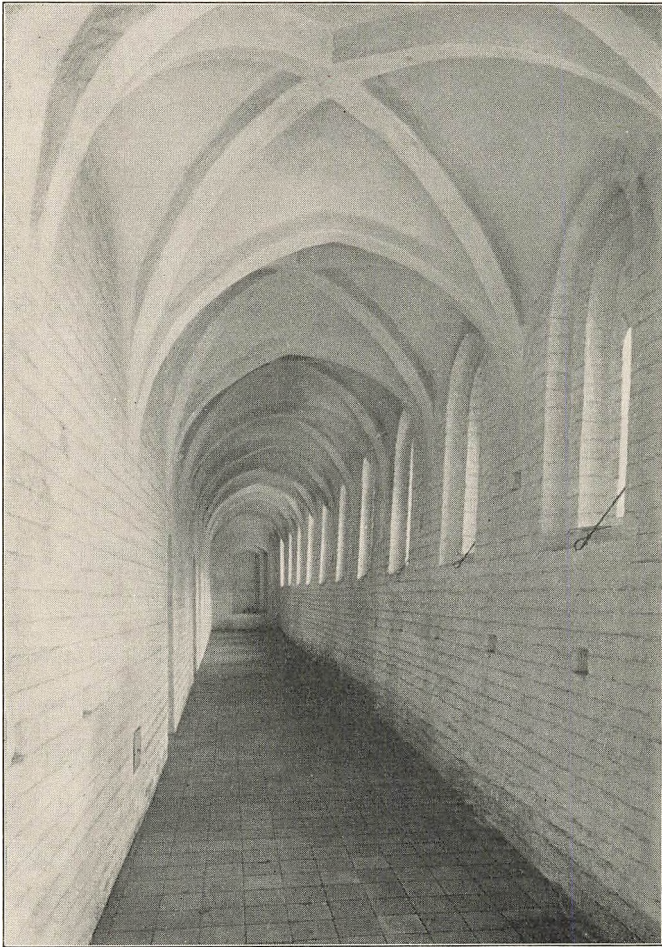
Langt interessantere er det næste Rum, det sidste i Rækken — en tofags Sal. Her sidder i Øst- og Syd væggen, i en Højde af ca. 70 cm over Gulvet, 12 smaa fladbuede Nischer, og i Vest væggen en noget større, hvori der har været Hylder. Men mærkeligst er den smukke Sal dog ved sine Kalkmalerier, der endnu smykker det og er de eneste bevarede i hele Aalborgklosteret, hvor der sikkert — foruden Tværfløjens forlængst ødelagte — har været adskilligt flere (Afb. 16).

Er nederste Stokværk saaledes i mange Maader interessant, er det øverste paa sin Vis ikke mindre mærkværdigt. Under Istandsættelsen kunde ikke paavises Spor af oprindelige Skillerum; derimod var det gamle Bjælkeloft bevaret. I Østmuren sad 5 Kaminer og 2 Nischer, hvorimellem flere fladbuede Vinduer, og atter i Vest væggen ud mod Klostergaarden fandtes — foruden Rester af Vinduer — Spor af Kaminer; antagelig har der været ligesaa mange som i Væggen lige overfor. Det er klart, at andet Stokværk har været afdelt i flere Rum, men hvorledes? Rimeligst er det vel at antage, at der har været ligesaa mange Smaakamre som Kaminer og da Kaminerne har Plads i begge Ydervægge, er det givet, at Kamrene har ligget til begge Sider for en Midtergang ned igennem hele Huset, saaledes som det kendes fra andre Klosterhuse i Nordeuropa — bl. a. Franciskanerklosteret i Slesvig. Ejendommeligt nok fører to smalle Døre i Østvæggen direkte ud i det Frie; de maa have staaet i Forbindelse med en Svalegang eller, hvad maaske er rimeligere at antage, med udvendige Trætrapper, som de kendes fra Dominikanerklosteret i Ribe og Franciskanerklosteret i Ystad.

Overmaade enkelt og strængt konstruktivt som dette Hus var bygget, uden Formsten og uden dekorative Træk af nogen Art, er det vanskeligt at datere nærmere. Den rige Benyttelse af Spidsbuen i nederste Stokværk kunde advare mod en for sen Datering. Paa den anden Side er Kalkmalerierne, med Viborgbispen Erik Kaas' Vaaben, bleven til i Tiden 1512—20, og dette kunde tyde paa, at ogsaa Huset er blevet til i hans Bispetid. Spørgsmaalet om Fløjens Tilblivelsestid er følgelig ikke helt let at afgøre. Men da den hele Stil karakter i dette Hus er en væsentlig anden, end den, der er kommen til Orde i det øvre Stokværk, man ved disse Aar paabyggede Nordfløjen — strængere og mere faglig — maa det formentlig skyldes, at det er en anden Bygmester og andre Haandværkere, der har arbejdet paa søndre Østfløj. Den er antagelig fra en noget tidligere Tid end 1510'erne, men paa den anden Side næppe ældre end fra *sidst i 15. Aarh.*

*Kalkmalerierne* i nedre Stokværks nordre Rum fortjener nærmere Omtale. I sig selv interessante er de det ikke mindre, fordi det er saa sørgeligt faa danske Klostermalerier med større sammenhængende Skil-

dringer, der er os levnet, — kun Billederne i Karmelitternes Kloster i Helsingør og i Franciskanerklosteret i Slesvig. Desværre er Aalborgbillederne ret fragmentarisk bevarede, men Aanden og Tankegangen, de



Afb. 13. Klostergangen i *søndre Østfløj*, set mod Syd, med den tilmurede Dør til den forlængst nedbrudte Klosterkirke.

udtrykker, er klar nok. Da de to Krydshvælvninger er murede i Forbandt med Væggene, kunde Kunstneren lade Hvælvingskappernes Billeder fortsætte ned over Vægfladerne, og Billedfremstillingerne har da ogsaa ganske behersket dette Rum. Traadte man ind i Salen, havde man paa sydlige Endevæg for sig Billedet af Christus paa Korset, mellem Sol og Maane. Ved Korsets Fod lader af 6 Helgener St. Peder, St. Laurentius og vistnok Maria Magdalene sig bestemme. Denne Vægs Billeder

har skullet indskærpe Brødrene, der færdedes her, Forsoningsværkets Alvor og Betydning, under hellige Mænds og Kvinders andagtsfulde Medleven. Men ogsaa andre Hellige har man haft for Øje i denne Sal. Paa Østvæggen kan paavises St. Barbara og St. Katrina, mulig ogsaa St. Johannes Evangelist; i Nordhvelvingens Sydkappe en Biskop og en ung Mand i Datidens Dragt med Sværd og Hellebard — er det St. Olav? — og paa Vestvæggen en Kvinde. Igennem disse Billeder blev Forestillingen om store, kristelige Forbilleder ligesom mere levende. — Men ogsaa andre Tankerækker kaldtes der paa! Der er forfættende og frydefulde Billeder af Kongernes Tilbedelse i nordre Hvelvings Vestkappe og i Østkappen af Samson, der sønderriver Løven — en Hentydning til Kristus, der besejrer det onde i Verden. Men mest veltalende er Modbilledet til Golgata — ligefor, paa nordre Hvelvingskappe og Endevæg: Kristus i sin Magt og Vælde dømmende Verden, mens Engle blæser i Basuner. De Salige skimtes endnu til Venstre — ved Kristus' højre Side og blandt dem en Kardinal, en Biskop og en Helligaandsbroder, kendelig paa Helligaandsordenens Dobbeltkors. De Fordømte maa have været malet til Højre — ved Kristus' venstre Side; Billedet er desværre forsvundet.

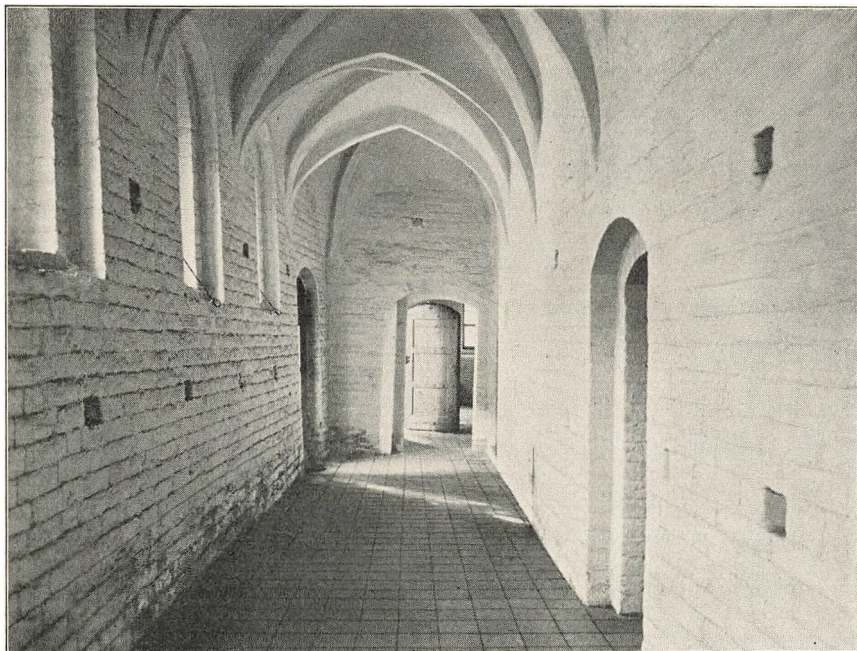
Men dette er ikke alt. Disse Billeder har kun skullet give Beskuelsen og Andagten visse Hovedlinier at følge. Foruden disse Billeder er der andre, fulde af ren symbolsk Tale: Over Kristus paa Korset er malet to Enhjørninger, Kydskhedens Sindbillede og over den verdensdømmende Kristus en Fugl paa en Gren — vel Helligaandsordenens Vartegn, den rene frelsende Due — men tillige to Sirener spillende paa Harpe og Mandolin — Sindbilledet paa Vellysten, »der forfører Menneskenes Hjerter til Last og dysser dem i Dødens Søvn«. Ligeledes i nordre Hvelving er i Sydkappen malet en Fugl, vel atter Symbolet paa Renhed og Frelse, som Modbillede til Fremstillingen i Sidekapperne mod Øst og Vest af mærkelige Fantasiskabninger, der rides af fantastiske Figurer — Sindbilleder paa Lasten. Til samme Forestillingskreds slutter sig i søndre Hvelvings Vestkappe Kvinden — ung og attraaværdig, med stort, udslagent Haar, nøgen, kun med Sandaler paa Fødderne og en Rose dækkende Skødet. Hun leger yndefuldt paa Harpe. Men overfor hende staar en fuldt paaklædt Mand, med et Dødningehoved i Haanden. Det er Vanitas — Billedet paa jordisk Lyst og al dens Forfængelighed og Forgængelighed.

Og saa midt i al denne kirke- og klosterlige Billedtale, der rykker Betragteren ud af Tid og Rum — et Par Fremstillinger, der igen fører ham tilbage til Virkeligheden: I Sydhvelvingens Nordkappe en Engel, der i hver Haand holder et Skjold. Det ene er Helligaandsordenens



Dobbeltkors, med Duen siddende paa Skjoldet; det andet er Sparre-Kaas'ernes Vaaben, med Bispehue og -stav ovenover.

Paa sengotisk Vis er Billederne malede paa den hvide Kalkgrund og mellem Figurerne er overalt anbragt Smaastjerner. Fint og pynteligt er det Hele gjort, og Maleren har frydet sig ved at fylde Kappespidserne med Blomsterkalke. Overhovedet maa Billederne i denne Sal



Afb. 14. Klostergangen i søndre Østfløj, set mod Nord, med Døren ind til Tværføjens østre Sal. Fot.

regnes for, efter dansk Maalestok, ualmindelig dygtig Malerkunst. »Maleren har haft udpræget Sans for Samspillet mellem Form og Flade. Figurerne har været fint modellerede i Graat, Rødbrunnt og Rødt. Han har været omhyggelig med sit Arbejde; de slanke Skikkelser er fast og sikkert tegnede, de fører sig med en egen rolig Selvbevidsthed.« (Beckett)<sup>1)</sup>. Billederne er, som det ene Vaabenskjold viser, malede i Viborgbispens Erik Kaas' Bispetid 1508—20. Hvem Billederne skyldes ved vi ikke, men det er dog ganske interessant i denne Forbindelse at vide, at der 1501, paa en Grund i Aalborg, der i dette Aar blev pantsat til Helligaandsklosteret, boede en Mand, der kaldtes Jens Maler!<sup>2)</sup>

<sup>1)</sup> Fr. Beckett: Danmarks Kunst II, 410.

<sup>2)</sup> Lindbæk og Stemann: Anf. V. Dipl. Nr. 290.

Da søndre Østfløj stod færdig, var Sydgaarden — Brødregaarden — helt lukket til alle Sider af grundmurede Bygninger, men Nordgaarden — Søstergaarden — manglede endnu et østre Stenhus for ogsaa at være det. At Østfløjen her — *den nordre Østfløj* — tilhører en anden og senere Byggeperiode end de hidtil behandlede Bygninger, turde fremgaa af forskellige Forhold. Mindre betyder maaske, at røde Sten her er anvendt imellem de ellers alene benyttede gule; mere afgørende er, at alle kendte Vinduer, Nischer og Blændinger her er fladbuede og rundbuede — et sikkert Tegn paa, at man med dette Bygningsværk er oppe i Middelalderens senere Tid — i al Fald ved Aar 1500. Som sidst omtalte Fløj og Tværfløjen er ogsaa denne skønsomt istandsat — 1907 — og afgav under Istandsættelsesarbejderne talrige Vidnesbyrd om sin oprindelige Tilstand, navnlig i det Indre. Nordre Østfløj blev bygget sammen med den da endnu lave, kun eet Stokværk høje Nordfløj. — Det nye Hus fik to omtrent lighed høje Stokværk, af hvilke det nederste var helt overhævet og ved en Skillemur delt i to Rum, et større og et mindre — begge toskibede. Gulvet var lagt med gule og røde Mursten, dog uden noget bestemt dekorativt System. Fra den større nordlige Pillesal førte een Dør ud i Klostergaarden, en anden lavere ud til den anden Side. I den nærmeste Tid efter Reformationen maa Fløjen være bleven gennembrudt af nuværende hvælvede Portgennemkørsel. Salenes Hvælvinger er forlængst brudt ned, saa der er ikkun saare lidt tilbage af fordums Herlighed og ligesaa lidt er der tilbage at se i det paa sin Vis ikke mindre interessante øvre Stokværk. Det havde fladt Loft, men ingen oprindelige Skillemure lod sig her paa- vise. I Syd gavlen fandtes en Kamin. Dette Stokværk havde ualmindelig mange Vinduer — 10 i Øst, med dybe Nischer imellem — og 8 i Vest ind mod Gaarden, lidt mindre end Vinduerne ligeoverfor. Den ene Kamin her kunde mulig antyde, at dette Stokværk har været optaget af eet eneste Rum. Herfor taler ogsaa de skævt for Midten anbragte Døre i begge Gavle, der vel har ført ud til udvendige Trætrapper. Saa prunkløs denne Fløj end ellers er og har været i det Ydre, har den dog bevaret sine to skønt dekorerede Gavle, efter det sædvanlige Grundskema repræsenterende en ny — en fjerde Gavltype (Afb. 1, 4, 7, 8).

Det store, vidtløftige Klosteranlæg nærmede sig sin endelige Skikkelse, som vi kender det den Dag i Dag. Fraregnet Nordfløjen var alle Husene i to Stokværk. Imidlertid maa Pladsforholdene have krævet en Udvidelse, og man har grebet til den Udvej at forhøje det eneste lave Hus i Hovedanlægget, der endnu var tilbage. *Forhøjelsen af Nordfløjen* skete paa mærkelig og interessant Maade, men at den har fundet Sted

paa et forholdsvis sent Tidspunkt af Middelalderen og maa være det sidste større Byggeforetagende indenfor Hovedanlægget fremgaar af, at det paabyggede Stokværk benytter røde Sten, vekslende med gule i



Afb. 15. Sydligste Sal i søndre Østfløj. Fot.

Buestik og at disse sidste oftest er rundbuede. Det nye Bygningsparti lader sig tilmed, efter sin hele Stilkarakter, tidsfæste med nogenlunde Bestemthed som tilhørende det 16. Aarh.s første Tredjedel — altsaa det sidste Slægtled inden Reformationen. Nordfløjens Sydfacade blev

istandsat 1883—84 af Uldall og har i det væsentligste beholdt sit daværende Udseende (Afb. 7, 17).

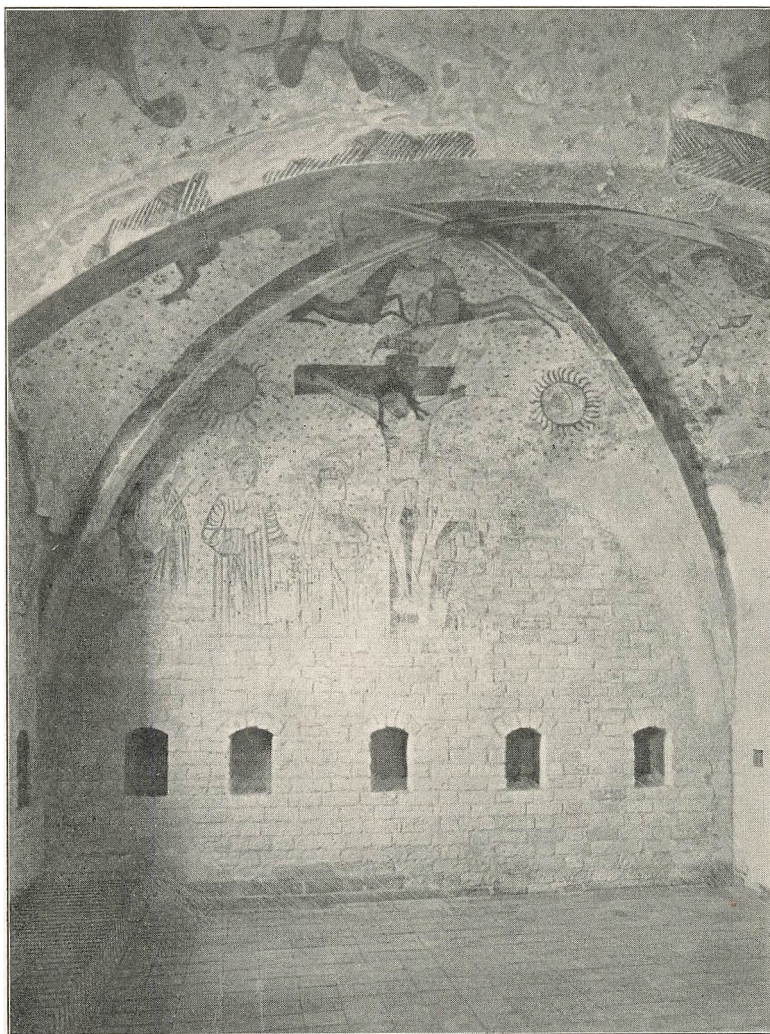
Det paabyggede Stokværk er omtrentlig af samme Højde som det oprindelige Hus. Mod Nord er det ganske nøgternt behandlet med de faa Vinduer anbragt hvor det bedst kunde passe, og med et Par Rundblændinger, der afbryder en Art Tilløb til Rudemuring i røde Sten. Anderledes mod Syd ind mod Gaarden! Her er øvre Stokværk mærkeligt rigt og frodigt og stiller os for Øje et paaskønnelsesværdigt Forsøg paa at samarbejde de to Stokværk til en kompositionel Helhed. De fladbuede Vinduer her — i dobbeltbuede Spejl — anbragtes saa nogenlunde regelmæssigt over det nedre Hus' Vinduer og Døre; yderst til begge Sider nøjedes man med smalle dobbeltbuede Blændinger og til end mere Oplivelse anbragtes ogsaa her Rundblændinger paa de fleste Vinduespiller. De vekslende gule og røde Sten og mulig fra først af pudsede og hvidtede Blændinger har givet dette Klosterets yngste Bygningsparti noget fornøjeligt og farverigt og givet det en Karakter, vidt forskellig fra de øvrige Huses. Thi her er der arbejdet bevidst med Virkninger af Materiale og Blændinger for at opnaa en vis dekorativ Holdning! Og i denne glider Vestgavlen — den femte Gavltipe — naturligt ind. Smalle Blændinger er trukken ned over hele Gavltrekan-ten, omtrent som paa Vestfløjens Nordgavl, men de enkelte Blændinger er foroven afsluttede af Dobbeltbuer, hvis Konsoller er forlængede nedad som Hængetapper. Denne Gavl er paa sin Vis ikke mindre livlig og frodig end Gaardfaçaden paa sin (Afb. 20).

Det paabyggede øvre Stokværk hører hjemme indenfor en lille Gruppe af nordjydske Byggearbejder, hvis Særkende er, at de stræber efter en særlig dekorativ Virkning baade i Facader og Gavle og hertil fortrinsvis benytter Dobbeltbue-motivet. Til denne Gruppe hører en anden af Helligaandsordenens Bygninger, »Helligaandshuset« i Randers og to desværre forsvundne Bygninger — i selve Aalborg By, den saakaldte »Kong Hans' Gaard« fra 1520'erne, hvis Gavlmotiv endog var det samme som Klosterfløjens, og i Viborg en Adelsgaard, det saakaldte »Budolfi«; ogsaa den nordjydske Stormand Axel Juels Gaard, Villestrup i Himmerland, paabegyndt 1538, havde lignende Dekorationsmotiver<sup>1)</sup>. Man aner samme Bygmester ved alle disse Bygværker — i al Fald for »Kong Hans' Gaard« og Aalborg Klosters Hus og er tilbøjelig til at henføre dette sidste til 1520'erne.

Dermed var Helligaandsklosterets Hovedanlæg færdigt. Lidet anede dets Beboere, at Stiftelsens Dage som Kloster var talte. Allerede først

<sup>1)</sup> Vilh. Lorenzen: Villestrup i Danske Herregaarde ved 1920. III.

i 1530'erne fik de det at mærke! Men hvor trygge de har følt sig faar man et Indtryk af gennem planlagte Udvidelser af det i Forvejen usædvanlig store Bygningskompleks. Fortandinger opsatte udvendig paa



Afb. 16. Nordligste Sal i *søndre Østfløj*, set mod Syd. Fot. ✦

Søstergaardens nordre Ydermur, ud for Skillemuren mellem Fløjene, og ved østre Hus' Sydøsthjørne viser, at man her havde tænkt sig Udvidelser af en eller anden Art.

Og dog havde Beboerne ved Catholicismens Fald allerede et efter danske Forhold storstilet Anlæg til deres Brug og Nytte. Aalborg Hellig-

aandskloster er et af de faa kendte Klostre i Danmark, der vides at have haft Hovedbygningerne grupperede om to Gaarde. Noget helt tilsvarende har vistnok kun været Tilfældet med de to længst forsvundne Brigittinerklostre — i Mariager og Maribo — beslægtede med Helligaandsklosteret i Aalborg, forsaavidt som ogsaa de var Dobbeltklostre og husede baade Munke og Nonner<sup>1)</sup>. Af de andre Helligaandsklostre i Danmark — i Randers, Faaborg, Nakskov og København — kendes det københavnske Klosteranlæg bedst; om det i Nakskov vides slet intet. Men i København synes der kun at have været een Gaard, ligeledes i Faaborgklosteret. Skulde den isolerede Beliggenhed af »Helligaandshuset« i Randers fjærnt fra Kirken mulig staa i Forbindelse med, at ogsaa Randersklosteret i sit Bygningsanlæg har været udformet som et Dobbeltkloster? Af andre Ordener vides kun Franciskanerne i Odense at have haft et Anlæg med to Gaarde. I Franciskanernes Kloster i Slesvig er der Tilløb til et lignende Anlæg, men baade her og andetsteds, hvor der findes Udløberfløje fra det firfløjede Hovedanlæg, har man Indtryk af noget tilfældigt, uden rigtig organisk Mening — selv i det rige og store Cistercienserkloster Øm ved Skanderborg.

*Saa er da Helligaandsklosteret i Aalborg nu ene om her tillands at repræsentere Klosteranlægget om to Gaarde.* Ved Kirkens Forsvinden er det ganske vist kommen til at mangle en afgørende Pointe. Men de mange Klosterhuse staar jo heldigvis endnu — og solidt istandsatte, velholdte, vil de kunne staa endnu i Aarhundreder.

De store grundmurede Bygninger med højtompurede, kamtakkede Gavle har haft en Slags arkitektonisk Samlingspunkt i Kirkens Taarn, usymmetrisk placeret i et Hjørne, men i god Overensstemmelse med det Heles noget tilfældige og uregelmæssige Karakter. Symmetri og Orden var ikke Sengotikens stærkeste Side i Profanbygninger og -anlæg!

Det er da ogsaa karakteristisk for sengotisk Byggeskik, som her i Aalborgklosteret, at hvor de enkelte Fløje ikke løber ind i hinanden, er de lagt saaledes, at de er helt klare af hinanden og Gavlene indbyrdes danner frie Vinkler. Giver dette Anlægsmotiv end en kun løs Sammenhæng mellem vedkommende Fløje, giver det paa den anden Side Anledning til endnu flere dekorative Gavle. Og disse mange Gavle — med deres Blændinger og Kamtakker — foruden Kirkegavlene, der jo ikke kendes — 5 ialt, har ret glædet Bygmestrene og deres Samtid, som de ogsaa glæder os! Gavle, fantasifuldt dekorerede — og helst mange Gavle — krævedes af Datiden ved ethvert større Byggeforetagende. Vore i sengotisk Tid ombyggede Landsbykirker kan tale med derom, og den

<sup>1)</sup> Vilh. Lorenzen: De danske Birgittinerklostres Bygningshistorie 1922.



Afb. 17. Parti af nordre Gaard — Søstergaarden, set mod Øst — med Nordfløjen til venstre, nordre Østfløj ligeoverfor og Tværfløjen til højre (jvf. Afb. 1, 4, 7 og 8).



Afb. 18. Parti af nordre Østfløj — set fra nordre Gaard, Søstergaarden.  
(Jvf. Afb. 1, 4, 7, 8, 17). Fot.

middelalderlige Blændingsgavl er netop nu, med P. V. Jensen-Klints Grundtvigskirke, kommen til Ære og Værdighed igen.

Aalborg Helligaandsklosters ægte Middelaldergavle er en væsentlig Pryd for Anlægget i det Ydre. Og indvendig taler endnu Middelalderens fanatiske Kærlighed til det hvælvede Rum til os. Vandrer man rundt imellem og inde i de ærværdige Huse, kan man ligesaalidt her — som naar man beskæftiger sig med Middelalderens Aandsliv i det Hele — undgaa et stærkt og varigt Indtryk af høj Stræben, af en uimodstaelig Trang til ogsaa i Sten og Kalk at give Udtryk for Idé og Aand. I al dansk Beskedenhed og Jævnhed er Aalborgklosterets Huse — omend langt ude — i Slægt med de store gotiske Kathedraler!

Gentagne Gange er det fremhævet, at de hidtil omtalte Bygninger kun udgjorde Klosterets Hovedanlæg. Ogsaa andre Bygninger hørte til, baade nærmere og fjærnere liggende. Thi det maa ikke glemmes, at det Aalborg Helligaandskloster foruden at være Kloster — og Hospital i middelalderlig Forstand — tillige var et Gods, navnlig i sine senere Aar med talrige Fæstegaarde, dertil Skove, Fiskevand og Møller samt Kirker spredt rundt i en stor Del af Nordjylland, foruden at det selv havde og drev et Landbrug. Alt dette forudsætter underordnede Bygninger.

Paa den store Grund, Klosteret besad henimod Reformationstiden, var der, og skulde der være Plads ogsaa til mere end Kirken og de egentlige Klosterhuse.

En betydelig Del af Grunden optoges ganske vist af *Kirkegaarden*. Den egentlige Kirkegaard laa, som anført, Syd for Kirken. Den udvidedes 1472 noget ved Inddragning af et gammelt Hærstræde, der havde gaaet fra Vesterport nordpaa langs Kirkegaarden, imod at man udlagde en Gang henover Klostergrunden ned mod Porten. Udtrykket »den søndre« Kirkegaard, der lejlighedsvis er brugt, synes at forudsætte, at der har været een til<sup>1)</sup>. Men maaske har man tænkt paa Sydgaarden, der efter Fund af Kranier maa formodes ogsaa at have været benyttet som Begravelsesplads, som det ofte var Tilfældet i Klostre.

Atter en Del af Grunden var optaget af *Kaalgaarden*, d. v. s. Køkkenhaven, der laa mod Vest. Formodentlig har der ogsaa været andre Haver, bl. a. til de Lægeurter, som et saadant Hospitalskloster ikke godt kunde undvære.

Men foruden til Hovedanlægget, Kirkegaard og Haver har der paa Klostergrunden skullet være Plads til andre Bygninger, vel nok af lettere Byggemaade og bestemt til forskellige Formaal. Vi ved intet be-

<sup>1)</sup> Lindbæk og Stemann: Anf. V. Dipl. Nr. 122 og 292.



stemt derom, men naar der 1552 tales om en Staldbygning, kan denne meget vel have været til i Klostertiden<sup>1)</sup>. En Stiftelse som denne har hverken kunnet undvære Heste eller Vogne.

*Den Klostermur, der maa antages her som andetsteds at have afgrænset*



Afb. 19. Parti af søndre Østfløj med Gavlen af Tværfløjen og noget af Sydgavlen af nordre Østfløj — set ude fra. (Jvf. Afb. 1, 4). Fot.

Klosteromraadet ud mod Yderverdenen, finder man lejlighedsvis omtalt i det tidligere omtalte Brev af 1472, da Klosteret forpligtede sig til at sætte en god fast Mur fra Vesterports nordvestre Hjørne og til en gammel Pil eller Pæl, der stod Vest for Kirken. At denne Mur, der maa have fulgt Vesteraa, tillige har været tænkt som en Forsvarsmur, er jo muligt. Fundamenter af den har man ment at kunne paavise Vest

<sup>1)</sup> A. Heise: Diplomatarium Vibergense p. 291.

for Kirken, og Begyndelsen til samme Mur fremdroges ved Udgravning af den gamle Vesterport. Ved denne Lejlighed fandtes ogsaa en Række Grundsten, der kan tænkes at stamme fra den Del af Klostermuren, der omsluttede Kirkegaarden i Syd<sup>1)</sup>.

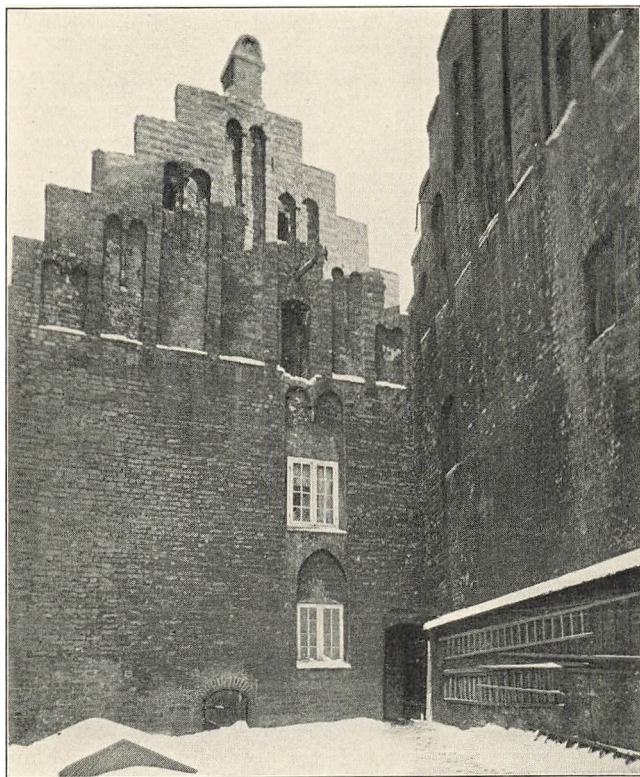
Og dog — med de Bygninger med Tilbehør af Haver og andet, der fandt Plads indenfor Klostermur eller -hegn, kunde man ikke nøjes. Som Baggrund for Beskæftigelsen med Helligaandsklosterets Byggeforetagender maa jo stadig fastholdes, at et saadant Kloster var et Gods — med de deraf følgende Krav til Brugsbygninger af forskellig Slags. Foruden det egentlige Anlæg inde i selve Aalborg By hørte der da ogsaa til Helligaandsklosteret *Bygninger, der laa udenfor Byen* og tjente det til Nytte i dets store og omfattende Bedrift. Hvor det gamle St. Jørgens Hospital laa, havde man, efter at det 1513 var bleven overladt Klosteret, indrettet Ladegaarden. Til de Spedalske, der dermed faldt ind under Klosterets Forsorg, havde man derfor maattet bygge et særligt Hus. Ligeledes laa udenfor Bygrænsen den uundværlige Mølle — her en Vejrmølle, og den for et stærkt byggende Samfund ligesaa uundværlige Tegllade<sup>2)</sup>.

Ved et efter Middelalderens Forhold saa omfattende Byggeforetagende som alene Aalborgklosterets Hovedanlæg, spørger man uvilkaarlig, hvem *Bygherren eller Bygherrerne* var, og her lader Forholdene i Aalborg ingen Tvivl mulig. Det var i Helligaandshustiden Mester Anders Bork og Præsten Hr. Henneke, Stifterindens Søn. Derom vidner Aalborg Magistrat og Borgerskab 1453. I Klostertiden var jo Prioeren den Mand, der efter Ordenens Bestemmelser havde Ansvaret ogsaa paa dette Omraade. Hvor meget han vilde raadføre sig med Klosterets andre Beboere, maatte han selv om! Men dette betød atter, at de skiftende Bygherrer — som Gejstlige — almindeligvis ikke kan antages at have haft Førstehaandsindsigt i Bygevæsenet. De har kunnet lægge et Byggeprogram i Overensstemmelse med Ordenens Krav i Almindelighed og deres eget Klosters i Særdeleshed — selve Byggeriet maa de have overladt til andre. Den gennem hele Klosterets Tilværelse fortsatte Bygevirksomhed tyder paa, at de Aalborg Prioerer, som saa mangfoldige af deres Værkfæller ved Landets andre Klostre i den senere Middelalder, har været grebet af en ikke ringe Byggeiver — i Pagt med den nære Renaissances. Naar man betænker, at grundmurede Bygninger i Middelalderen, selv i dens senere Del, hørte til Sjældenhederne, maa det forbavse, at Aalborgklosteret efterhaanden naaede at faa rejst et saa stort

<sup>1)</sup> Chr. Ax. Jensen: Aalborg gl. Vesterport i »Architekten« XI, p. 218.

<sup>2)</sup> Lindbæk og Stemmann: Anf. V. pass. — D. Mag. 5. R. II, 186.

og omfattende Anlæg. I Byerne var Stenhuse en stor Luksus, og ude paa Landet var det kun faa og rige Adelsmænd, der byggede en enkelt, og naar det kom højt to eller tre Fløje af deres Gaarde op paa denne ret kostbare Maade!



Afb. 20. Parti af Nordfløjens Vestgavl — ligefor — og til højre Vestfløjens Nordgavl. (Jvf. Afb. 7 og 8). Fot.

Et andet og ikke uinteressant Spørgsmaal er det, *hvorfra man fik Penge til alt dette Byggeri, og hvad det var, der kostede mest.*

Den Kapital, der medgik, er kommen ind ad forskellige Veje. En Del af Udgifterne, i Form af direkte Udlæg, maa antages at være afholdte af Stiftelsens egne Midler — Indtægter af Godsdrift, Industri og Købmandsskab. Men det maa ikke overses, at der har kunnet spares adskilligt paa de direkte Udlæg derved, at Klosteret selv tilvejebragte Bygningsmaterialer og havde — om ikke helt gratis, saa dog billig Arbejdskraft. Fra Klosterets Skove kunde skaffes Bygningstømmer. Aalborgklosteret vides desuden at have produceret Lim. Det havde tillige sit eget Teglværk og kunde derigennem forsyne sig selv — og andre —

med Mursten. De to allervigtigste Arter af Bygningsmateriale, Sten og Tømmer, har Klosteret da haft let Adgang til, og de har ikke kunnet koste det synderligt — en stor Fordel i en Tid, da Materialerne var dyre. Og Arbejdskraften, der dengang var ret billig, har de Aalborg Forstandere faaet endnu billigere. Thi et Helligaandskloster havde mange Slags Mennesker til sin Raadighed. Der var Klosterets egne Folk, dets Tyende, Hjon, hvoraf altid en Del har kunnet afses til Byggearbejder. Klosterets Fæstere var pligtige til Dagsgærning, Hoveri, og er vel ogsaa blevet brugte, naar der byggedes. Sammen med Klosterets egne Karle er de bleven sendt ned i Lergrave, har hjulpen med ved Teglbrænding og har fældet Træ i Klosterets Skove. De har bistaaet ved vanskelige og besværlige Transporter af Byggeæmner til Byggepladsen og de har som Haandlangere færdedes paa de Stilladser, hvortil Hullerne endnu ses i flere af Klosterets Bygninger. Som sagt — *Arbejds mænd* — baade til det ene og til det andet, er Aalborgklosteret kommet let til; det er ikke Lønnen til dem, der har tynget paa dets Budgetter.

Foruden Indtægterne af den økonomiske Drift havde Klosteret andre, men mere uberegnelige<sup>1)</sup>).

Til flere af dem knyttede sig særlige Bestemmelser om, at de *skulde* gaa netop til Byggeforetagender. Det gælder adskillige Gaver til Klosteret, baade gennem Testamenter og paa anden Vis, udtrykkelig bestemt til Byggeudgifter. Der bruges Udtryk som: til Klosterets Bygning (kuriøst nok allerede 1436!), til den Helligaandskirkes Bygning og til Huses Bygning. Ja endog Bygningsmaterialer faar Klosteret skænket, som da det 1508 faar overladt et Skippund Bly. Det danske Udtryk: til . . . Bygning, dækker imidlertid ganske over det latinske: *ad fabricam*. Man har faktisk ogsaa ved denne Stiftelse, som ved mangfoldige Klostre og Kirker, haft et fast Fond til Byggeforetagender — *en Byggekasse*. Men denne har sikkert i Almindelighed kun været beregnet til at skulle bære de aarlige Vedligeholdelsesudgifter — ikke netop eller i første Linie Omkostningerne ved Nybygninger, der har stillet Ekstra-krav.

Thi de Beløb, der er gaaet til Opførelse af Bygninger — Kirke og Klosterhuse af alle Slags — har hørt til de ekstraordinære Udgifter og

<sup>1)</sup> Skildringen af Byggeforhold og af Boligkultur d. v. s. Bygningernes Tilpasning til Livet, som det levedes inden og udendørs, hviler dels paa et almindeligt Kendskab til Klosterliv, særligt indenfor Helligaandsordenen, dels paa Studium af selve Aalborgs Helligaandsklosters Breve og Dokumenter. At anføre Kildesteder til dette Afsnit af nærværende Arbejde vil føre for vidt. Jeg henviser til følgende Værker: Brune: *Histoire de l'ordre hospitalier du Saint-Esprit*. — Heimbucher: *Die Orden u. Congregationen d. Kath. Kirche I.* — J. Lindbæk og G. Stemann: *De danske Helligaandsklostre*. Fremstilling og Aktstykker, 1906. — Vilh. Lorenzen: *De danske Klostres Bygningshistorie*, hidtil udk. I—IX Bd.

de er blevet dækkede ved Bidrag fra mange forskellige Sider. Allerede er anført Ordenens store Almisseprivilegium, hvorefter det, der indsamles af Gaver, ogsaa skal bruges til at bygge Kirke og Boliger for. Om Aalborgstiftelsen siges lejlighedsvis udtrykkelig, at Midlerne hertil er bleven tilvejebragt ved »Almisse«. Det synes da, som om dens Bygninger — Kirke og Klosterhuse — virkelig for en Del er rejst for frivillige Bidrag — »gode Menneskers Almisse«.

I Kraft af, hvad ovenfor er sagt, maa de væsentligste Udgifter være gaaet med til Løn til professionelle — *faglærte Haandværkere*.

Øvre Stokværk paa Klosterets Nordfløj viste, at den Mand, der har bygget det, har været overmaade fortrolig med en dengang i Nordjylland gængs Byggeskik. Man faar herigennem — og gennem tilsvarende Forhold ved andre af vore Helligaandsklostre — et levende Indtryk af, at de Aalborg Prierer har benyttet de professionelle *Bygmestre*, der var at faa og som Tiden bød dem. Og om adskillige af de Bygmestre, der har arbejdet i Aalborgklosteret, maa siges, at de har været dygtige Folk i deres Fag, ikke mindst de Mænd, hvem søndre Østfløj og Paa-bygningen af nordre Fløj skyldes.

Der er ved Aalborgklosterets Bygninger — som ved saa megen samtidig Arkitektur af Kirke- eller kirkelig Art — en Mærkelighed. Skønt adskillige af Klosterets Prierer vides at have været i Rom og Italien, hvor Renaissancen var i fuld Gang og hvor de har haft rig Lejlighed til at se dens berømte Bygningsværker, har det ikke sat det fjærneste Spor i deres Byggeforetagender hjemme i Aalborg. Men bortset fra at disse danske Gejstlige ikke har set paa den ny Arkitektur med en Fagmands Blik, er den naturligste Forklaring paa Aalborghusenes sengotiske Præg den, at de verdslige Bygmestre, Priererne benyttede, var Hjemmefødninge, der ufortrødent arbejdede i hævdvunden nordisk Murstensgotik, samtidig med at Brunellesci, Alberti og Bramante rejste det ene Værk efter det andet paa helt ny Maade. Deraf Konservatismen i Aalborgklosterets Byggeskik!

Uvilkaarlig ønsker enhver, der færdes i de gamle Huse i Aalborg Helligaandskloster, at vide, *hvad de mange Rum oppe og nede har været brugt til*.

Dette Kloster var jo ikke et stille Klosterbo, men et levende Sted — ja! det ligesom strømede over af et myldrende og virksomt Liv! Det lille Samfund — holdt sammen af samme Overledelse — levende paa samme økonomisk-kommunistiske Grundlag, var som en Verden for sig. Hver havde sit at passe: Prior, Præster, Lægbrødre, Søstre og Tyende. De Syge, de Gamle og Hittebørnene, hvortil kom de saakaldte

Indgivne, velhavende Folk, der her søgte Pleje paa deres ældre Dage — var det faste Punkt i den daglige Tilværelse. For deres Skyld fungerede hele det store Apparat. Og tilsyneladende saa afsluttet, gemt hen bag Klostermure, var denne lille Verden dog paa tusinde Maader knyttet til Livet udenfor — til Klosterets vidtsprede Fæstere, til Handel og Industri, der bragte Klosterfolkene i Forbindelse med alle Slags Mennesker, baade nær og fjærn, til Ordenens andre Klostre, til Moderklosteret i Rom og hele den mægtige katolske Kirke. Og som en af Landets store og velhavende Institutioner stod Klosteret i Interesseforhold til Konge, Regering og den almindelige Politik.

Den faste ydre Ramme om den brogede Klostertilværelse, Hellig og Søgn, var netop Kirke- og Klosterbygninger. Men medens den forlængst forsvundne Kirkes Bestemmelse og Benyttelse saa nogenlunde giver sig af sig selv, volder det nogen Vanskelighed at paavise, hvad de forskellige Rum i Klosterets Hovedbygninger har været benyttet til, og der kan her selvsagt kun være Tale om Tilstandene, som de var, da det hele Komplex stod færdigt henimod Reformationsaarene.

Mellem alle Bygningerne har *Kirken*, trods sin forholdsvis Lidenhed, alligevel gjort sig stærkest gældende. Den har haft sin egen Stil, ogsaa i det Ydre, og ikke været til at forveksle med en ordinær Klosterfløj. Kirken har, som de andre Helligaandskirker — ligget let tilgængelig for Byens Borgere — oprindelig ad »det gamle Hærstræde«, der nedlagdes 1472 og fra da af ad »den gode færdige d. v. s. velholdte Gade«, Klosteret som Erstatning maatte anlægge »Vesten ud« paa dets Jord og Grund — i begge Tilfælde aabenbart Gader, der gik ud fra Algaden, tæt ved Vesterport, hvor Trafiken dels trak sig sammen, dels bredte sig ud over alle Byens Gader og Stræder. Kirkens Beliggenhed gjorde den særlig iøjnefaldende for alle, og i et stadigt Træk er Mennesker gledet ind og ud — til Bøn, til Messer og anden Gudstjeneste. Kirkebygningen var en af Klosterets store Udfaldsporte mod Omverdenen — og ikke den ringeste. Fra Prædikestol og Altre har Klosterets Præstebrodre øvet aandelig Magt over By og Egn. Af Altre var der efterhaanden talrige — ja! man undres næsten over, hvorledes de har kunnet faa Plads. Ved Middelalderens Slutning maa der ligefrem have været Trængsel. Der var Hovedalteret, indviet til den Helligaand, foruden til de alt nævnte Helgener. Men forøvrigt synes der af disse at have været særlige Altre ogsaa for Vor Frue og St. Lucia. Andre Altre var viede St. Antonius og St. Leonhardt, samt de tre skandinaviske Helgener: St. Knud, St. Olaf og St. Erik. Midt i Kirken var Hellig Korsalter — det særlige Lægfolksalter — og indenfor søndre Kirkedør et Alter for St. Elisabeth. Og endda savner man mulig Op-

lysning om andre Altre, der kan have været der. Det særlige St. Anna Kapel er allerede nævnt. Man faar en Anelse om den Billedpragt, der har mødt Øjet i de mange Altertavler og om den rige Klenodieskat, alt dette Messe- og Alterrede har repræsenteret!

Var Kirken et vigtigt Bindeled mellem Klosterets Beboere og dem udenfor, var dens Betydning for selve Klostersamfundet en ganske overordentlig. Her foregik hele den aandelige Forvaltning af alt, hvad der var betroet Klosterets Omsorg for levende og døde Sjæle. Dag og Nat brændte Lys. Det var udtrykkelig paalagt Brødrene, saasnart de trådte ind i Kirken, at optræde sømmeligt og føre en til Stedets Ærværdighed passende Tale. Her blev Døgnets Tider sungne; her forvaltedes Sakramenterne; her prædikedes der hellige og søgne Dage.

Og for de vordende Brødre var Kirken Indgangen til Klosterlivet. I den optoges de højtideligt som Novicer i Ordenen. Denne intime Forbindelse mellem Kirke og Klostertilværelse viser sig ogsaa i de bekvemme indendørs Forbindelser mellem Kirke og Kloster — Døre i søndre Østfløj til Koret og fra Klostergaarden til Skibet.

Halvt hørende Kirken, halvt Klosteret til, var *Sakristiet* indrettet i søndre Østfløj i Centralsalen, sydligst, nærmest Koret, dog skilt fra dette ved Trapperummet.

Vanskelighederne ved at forklare Anvendelsen af de mange Bygninger og Rum i Aalborg Helligaandskloster vilde have været betydeligt lettere at overvinde, om man fra andre velbevarede og velkendte Klosterbygninger for Helligaandsordenen i Ind- og Udland kunde fremdrage beslægtede Anlæg og derigennem drage Slutninger med Hensyn til den rette Anvendelse af det Aalborg Kloster. Men hvad de andre danske Helligaandsklostre angaar — selv København og Randers —, er de kun kummerligt bevarede og kendte, og i Nordeuropa synes alle Klostre af denne Orden, mærkeligt nok, forsvundne paa ubetydelige Levninger nær. De, der kendes i Frankrig, er af en ganske anden Anlægsform, og om dem, der har været i Spanien og Italien, vides der, naar bortses fra Moderklosteret, der tilhørte en ganske anden Type end de danske Klostre, slet intet; dette betyder dog, for saa vidt mindre, som de Klostre, der har staaet de danske nærmest i Plan og Indretning, maa antages at have været de nordeuropæiske. Men netop disses slette Tilstand giver det Aalborg Helligaandskloster, der er saa forholdsvis velbevaret, en enestaaende Stilling indenfor Ordenens Bygningshistorie, og dermed ogsaa indenfor dens almindelige Historie!

En Hjælp til at klare Spørgsmaalet om Anvendelsen af Aalborghusene vilde det altid være, om der i lokal Tradition var bevaret Minder derom. Men dette er ikke Tilfældet. Saa er der senere Tidens Anvendelser,

dokumentarisk kendte. De vil altid være værdifulde, hvis de ellers kan træde ind i en forstandig organisk Helhedsforklaring. Men det nytter ikke at nægte det! Den paalideligste Vej frem er — udfra et almindeligt Overblik over Anlæggets Organisme som Helhed og ved hermed at sammenholde, hvad ellers vides om Klosterets Funktioner — at slutte sig til Anvendelsen af Husenes Sale, Stuer og Kamre eet for eet.

Her maa for det første fastholdes, hvad allerede ofte er fremhævet, at dette Aalborgkloster var et *Hospitalskloster*. Og dette vil atter sige, at det husede Folk, baade Mænd, Kvinder og Børn, der havde Hjælp og Bistand behov.

Hvem var nu alle disse Mennesker og hvor var de anbragt?

I Følge Aalborg Magistrats og Borgerskabs Udtalelser af 1453 var Aalborgstiftelsen, i sin Tid grundlagt »til fattige og vanføre Menneskers Bestandelse«, eller som det ogsaa siges, med et lidt fyldigere Udtryk: »fattige, syge og vanføre Menneskers«. Overmaade betegnende er det, naar en Borgerkone i Aalborg, Kirsten Krogs, forbeholder sig Tilflugt i Klosteret, »om hun nogensinde bliver syg og ussel og da ingen Hjælp og Trøst havde«. I saa Tilfælde »skulde de tage hende ind i Helligaandsklosteret og lade hende der søge sit fornødne Underhold — ligesom andre fattige og syge Mennesker«. Klosteret har altsaa optaget hjælpeløse Syge, men det var formentlig fattige Syge, Folk, der ikke længer kunde klare sig selv, ikke engang ved »Trygleri« og ingen havde til at hjælpe sig. Det synes, af mange Forhold klart at fremgaa, at det i Helligaandsordenens Klostre var Sygdom og — det hermed sikkert ensbetydende — Vanførhed, der var den væsentlige Grund til, at disse hjælpeløse og fattige blev optagne. Spedalske var dog undtagne; de havde deres eget Tilholdssted — ogsaa efter at Klosteret 1513 havde overtaget St. Jørgensgaard udenfor Byen. Men alene Tilfældet Kirsten Krogs viser, at Klosteret i lige saa høj Grad som det var *Sygehjem* tillige var en *Plejestiftelse* for gamle og svage, og det er denne Side af Klosterets Virksomhed, der her — som i andre Helligaandsklostre — vistnok altid har været den egentlige!

Een Gang om Ugen drog et mærkeligt Optog ud ad Klosterets Port. Det var Klosterfolk, der — efter Ordensreglens Bud — gik ud paa Gader og Stræder og opsøgte syge og forkomne Mennesker. De blev saa bragt ind i Klosteret, hvor de sikkert først har faaet et Bad i den Badstue, ethvert af Helligaandsklostrene maa have haft. Inden de syge blev bragt til Sengs, maatte de først skrifte og nyde Nadveren.

Det er disse fattige Syge og Gamle, der, med et af Middelalderens smukke Udtryk, kaldes for Husets Herrer og hvis Tjenere Klosterfolket var. Og denne rørende Opfattelse af Forholdet mellem givende



og modtagende skulde gennemføres konsekvent. De Syge fik deres Maaltider først, og naar Klokken fra Sygesalen ringede til Maaltid, var det hver Broders Pligt, hvis han da ikke havde særligt Arbejde for, øjeblikkelig at ile til Sygesalen og der »tjene de fattige i Ydmyghed«, som de højtideligt — ligesom Søstrene — havde lovet det ved deres Optagelse i Ordenen.

Disse Husets Herrer gav man altid i alle Helligaandsklostre de bedst mulige Boligvilkaar. I København var det saaledes i den store og skønne Pillesal i Vestfløjen. I Aalborg er der næppe Tvivl om, *at de Syge og Gamle har holdt til i den lange Vestfløjs højloftede Hovedstokværk*. Her har man en Tradition at bygge paa. Thi helt op til Begyndelsen af det 19. Aarh. var det nuværende Hospitals Lemmestue anbragt i dette Stokværk. At Vestfløjen blev forlænget til det dobbelte, tyder paa en dobbelt forøget Virksomhed paa dette Felt siden Stiftelsens ældste Tider — en Fremgang paa 100 p. c. At der i den sydlige ældre Del kunde paavises Rester af en endnu ældre Bygning fra Stiftelsens tidlige Tid viser tilfulde, at det er de fattige Syge, man først og fremmest har været betænkt paa at skaffe et ordentligt og nogenlunde brandfrit Op-holdssted.

Vestfløjens Hovedstokværk maa da antages at have været Stedet for Klosterets Syge- og Plejevirkosomhed — alt i alt med en Udstrækning af omkring 45 m i Længde og 9 m i Bredde. Nu skulde der, efter Ordenens Regler være stræng Adskillelse mellem Mænd og Kvinder. Mænd maatte overhovedet kun betjenes af Mænd, Kvinder af Kvinder. Derfor var Ordenens Klostre jo Dobbeltklostre! Og meget kunde tale for, at denne Sondring har været fulgt i Aalborgklosteret, hvor den gamle Gavlmur midt i den lange Fløj naturligt kan have delt denne i to store Sale, den ene for Mænd, den anden for Kvinder; sidstnævnte Sal maa da have været den nordlige, der jo netop var som en Del af Søstrenes Gaard.

Hvordan Sengene har været anbragt i Vestfløjens Sale ved man ikke. Har disse Syge- og Plejestuer været Fællesstuer eller har de været opdelt efter Cellesystem — med afskildrede Smaarum for den enkelte? Begge Systemer kendes fra vore middelalderlige Hospitalsstiftelser.

Men Aalborgklosteret har ogsaa rummet andre, det skulde tage sig af. Det var for det første de *Indgivne*, der holdt til her, som i saa mangfoldige andre Klostre af alle Slags. Det var Folk, men altid velstaaende, der frivilligt, paa visse Betingelser og ofte mod rigelig Betaling, tinglyede sig ind i Klosteret. Ogsaa de var tit gamle Folk, der paa Grund af Alder og Skrøbelighed ikke mere har kunnet klare rigtigt for sig. De har trængt til Pleje paa deres gamle Dage og selv været i Stand til at

sikre sig den i Tide. Af saadanne Indgivne kendes adskillige: En Borger, Jens Andersen Remsnider med Hustru, som Klosteret lover at »forse« med Hus og altsaa skaffe Ophold; en Adelsmand, Vesteni Lauridsen Viffert, der tilkøber sig Ret til at indtages, dør blive opvartet af en Karl og »forøvrigt forsynes med Ild, Varme, Øl og Mad ligervis som Præsterne fortære, og Røgt paa sin Sygeseng, saalænge som Gud under mig at leve her i Verden«. — Og endelig en Præst, Jørgen Madsen, der ligeledes ønskede at ende sine Dage her. Helt mærkeligt lyder det, at en Borger, Tønnes Guldsmed, gav sig ind med Familie — Hustru og Søn, med Tjenestefolk — Karl og Pige — og endnu følte sig karsk nok til at kunne fortsætte sit Haandværk i de ny Omgivelser!

Hvor disse Indgivne har holdt til, er ugørligt at sige. De kan have været anbragt i andet Stokværk et eller andet Sted, men — som det senere vil blive paavist — Klostersets egentlige Beboere har lagt stærkt Beslag paa øvre Stokværks Pladsmuligheder. Snarest har disse Folk — her som ofte andetsteds — faaet anvist Bolig i lettere byggede Smaahuse, der har kunnet opføres til dem, eller vel snarere var opførte til dette Brug, men *udenfor Hovedanlægget*, andetsteds paa den store Grund.

Og endelig var der Hittebørnene, med Tilbehør af Ammer. De har ogsaa skullet have Plads og det har selvsagt været i Søstrenes Gaard og Bygninger, men under hvilke Forhold er det umuligt med Vished at sige noget om. Dog kan det tænkes, at den rummelige Nordfløj her kan have afgivet Plads til *Børneplejen*.

Til Opklaring af Anvendelse af Bygninger og Rum maa stadig fastholdes, at Aalborg Helligaandskloster husede saavel Mænd — Prioeren med Præster, Novicer og Lægbrødre — som Kvinder — Priorinden med Søstrene. Det er ofte sagt, at man i søndre Gaard maa søge Mændenes Tilholdssted og i nordre Kvindernes.

I *Brødregaarden*, eller Prioratet, d. v. s. Priorgaarden, som den andetsteds blev kaldt, er Anlæggets søndre Østfløj den typiske, aristokratiske Brødrefløj — tæt ved Kirken, hvor Brødrene — Præster som de tillige var — havde Gudstjenesten at passe. Allerede Sakristiet i Centralsalen — i Fløjens Sydparti — henviser den i ganske særlig Grad til at være Brødrene forbeholdt. Ogsaa Tværfløjen, der lukkede af mod Nord, har hørt Prioratet til, organisk forbunden med søndre Østfløj, som den var. Fornemmelig i disse to Huse færdedes Brødrene i deres maleriske Dragt — blaa, med sort Kappe og Dobbeltkors paa venstre Skulder — og her maa de for dem og vel ogsaa for Lægbrødrene særlig bestemte Lokalteter søges. 1453 var der, foruden Prioeren Anders Bork, der ikke

var Præst, 5 Præstebrødre og 9 Lægbrødre. Præsterne tog sig, som nævnt, af Gudstjenesten og desuden af Sjælesorg og Sygepleje. Lægbrødrene arbejdede i den store Bedrift og gjorde sig her nyttige paa allehaande Maader. Mærkeligt nok nævnes Novicer slet ikke i Fortegnelsen af 1453. Saadanne har formodentlig kun lejlighedsvis været til Stede, da det lille Brødresamfund kun langsomt fornyedes. Forøvrigt synes Antallet af Brødre at være steget i Løbet af Klostartiden — det viser Bygningernes Indretning, hvorom mere nedenfor. Det mindste Antal Præstebrødre, der maatte være i et Helligaandskloster, var fire.

Blandt Brødrene interesserer selvsagt Prioren mest — hele Klostartets Leder og valgt paa demokratisk Vis af Brødrenes Forsamling, »ikke efter fornem Slægt, men efter fortjenstfuld Livsførelse, efter Visdom og Lærdom«. I sin Udnævnelsesed havde han højtideligt lovet at »ville behandle sit Hospitals Sager efter bedste Skøn til Guds Ære, til Hospitalets Gavn og til Opholdelse af de Fattige og Syge, for hvem han med Guds Hjælp vil drage omhyggelig Omsorg«. Han havde svoret paa »ikke at anvende Hospitalets Almisser og Indtægter til andre Formaal end de, hvortil de alene er bestemte«; og ikke svigefuldt overdrage noget deraf eller »skænke det til et andet Kloster eller nogensomhelst Enkeltmand«. Men at være Prior for et dansk Helligaandskloster, særlig af Aalborgklosterets Størrelse, var en alsidig og travl Virksomhed. Han har haft nok at tage Vare. Hele den daglige Styrelse med utallige Forretninger, hvilede jo paa ham. Normalt selv gejstlig ledede han, som de andre Præstebrødres Foresatte, alt, hvad der vedrørte Gudstjeneste og Sjælesorg indenfor Klostermurene. Som Hospitalsforstander havde han Ansvar for denne Klostartets Hovedvirksomhed og som Klostartets Forstander i alle verdslige Anliggender var han paa een Gang Godsadministrator, Storkøbmand og Fabrikant — idet han dog betroede enkelte Omraader af Klosterstyrelsen til dertil egnede Brødre som Inspektører. Men *Priorens Stue* var, og maatte være, hele den omfattende Klosterbedrifts centrale Rum, hvor alle Traade løb sammen, hvor alle endelige Ordninger og Aftaler blev truffene, og paa hvis Dør Klostartets egne Beboere, Forretningsmænd, andre Ordensbrødre, Byens Borgere og Egnens Adel tit og ofte har banket. At denne Stue — Klostartets Hovedkontor — skulde have ligget i andet Stokværk i et af Husene er utænkeligt. Den maa have været i en af de hvælvede Stuer i Husenes nedre Stokværk, let tilgængelig fra Klostergaarden. Den roligt og isoleret beliggende Centralsal østligst i Tværfløjen var velegnet hertil. Statelig og repræsentativ var den i al Fald! og den havde sin Kamin til at lune om Vinteren. Muligvis ogsaa den mellemste Stue i søndre

Østfløj. Denne har dog snarere haft en anden Bestemmelse, og man kunde her tænke sig Klosterets *Kæmnerkontor*.

En af de Brødre, der fik særlige Hverv overdraget af Prioren, var nemlig Kæmneren — Cammerarius; han havde Fuldmagt til »at administrere og sørge for alt, hvad der var nødvendigt for Brødre og Søstre« og den 1ste i hver Maaned maatte han aflægge Regnskab. I Kæmnerens Kontor har Klosterets Almisseindsamlere, dets Fæstebønder og Tjenere haft deres Gang. Her har vel ogsaa Klosterarkivet været og i Kæmnerens Værgje var følgelig ogsaa Pengeskabet, hvori Klosters redegørelse gemtes. Her opbevaredes desuden — som en Helligdom — Klosterkonventets Segl. At Kæmnerkontoret maatte være i et solidt hvælvet og derfor brandsikkert Rum siger sig selv. Men det var sikkert ogsaa Kæmneren, der modtog og anbragte, hvad der kom ind af Indtægter i Form af Naturalier — og det var ikke lidt! Kød, Fisk og alskens Smaaredsel har han fordelt i de store *Forraadskældere under Vestfløjen*. Kornet er blevet lagt ovenpaa Sygesalens Loft, der jo var indrettet som Styrterum og derfor — som tilsvarende Lofter paa Tidens Herregaarde — særdeles velskikket til at tjene som *Kornmagasin*. En Kældermeester, Cellarius, førte det daglige Tilsyn med de store Forraad af alle Slags.

Forudsætningen for alt Klosterliv var Fællesskabet og hvor der var Mulighed for at fremhæve og gennemføre et saadant Fællesskab i Livsførelse, blev det benyttet. Ogsaa Aalborgklosteret havde derfor Stuer og Sale, beregnede til de forskellige Former af Fælleslivet.

Paa eet Punkt var der imidlertid, da Aalborgklosteret oprettedes, sket en Afbøjelse fra ældre Sædvane. Efter de gamle Ordensregler skulde alle Brødre sove sammen i den fælles Sovesal, Dormitoriet, og det var strengt forbudt at sove i Særcelle. Ja! det var endog Mening, at Kæmneren skulde slæbe Klosterets Pengeskab med sig hver Aften og stille den ved sin Seng i Dormitoriet, for at alle kunde være fælles om at vogte Klosterets Skat. Men denne Skik var efterhaanden bleven forladt — i denne, som i flere andre Ordens Klostre —, og i 15. Aarh. var Dormitoriet erstattet af *Enkeltceller*. Disse Cellers Beliggenhed er i Aalborgklosteret tydelig nok. De har ligget der, hvor i Følge ældgammel Klostertradition Dormitoriet altid havde sin Plads, i andet Stokværk — for Nattegodstjenestens Skyld — over den Koret nærmeste Fløj, her altsaa i søndre Østfløj og hvortil de brede og magelige Stentrapper i begge Fløjens Ender førte op. Her har Brødrene holdt til i de mindst 5 Smaakamre langs hver af Ydervæggene, skilte ved en Midtkorridor, der ganske vist maa have været uden direkte Lys. Hvert Kammer har haft eet Vindue, en Kamin og vistnok Vægskab. Fra c.

1500 har der altsaa normalt været Plads til 10 Brødre; Prioren havde jo sin egen Stue. I andet Stokværk over Tværflojen kan meget naturligt *Lægbrødrenes Opholdssted* tænkes at have været.

Paa to Omraader fastholdt man dog, ogsaa i Helligaandsklostrene, Fællesskabets Ide — dels paa et aandeligt, dels paa et mere jordisk Omraade!

Det første var Kapitelmøderne, der fandt Sted i *Kapitelsalen*. Efter almindelig Klostertradition laa den altid i den Koret nærmeste Fløj og var et anseligt og monumentalt Rum. Der er da heller ikke Tvivl om, at den hvælvede tofags Sal i søndre Østfløj, højtideligt smykket med alvorlige og tankevækkende Billeder, har tjent Brødrene som Forsamlingssal. Her fandt vigtige og afgørende Forhandlinger Sted, og det er sikkert kun en Undtagelse, naar Kapitlet ved en enkelt Lejlighed i Aalborgklosterets Historie, 1497, samledes i Sakristiet og her foretog et Priorvalg.

I denne festlige, hvælvede tofags Sal, hvor alene Helligaandsordenens Dobbeltkors og Viborgbispens Erik Kaas' Vaaben knyttede Tanken til Tid og Sted, samlede Prioren regelmæssigt een Gang om Ugen Konventet til Drøftelser af Klosterets Anliggender og Bestemmelser af, hvad Klosterets Midler skulde bruges til. I Forening udstedte Prior og Konvent her alle Skrivelser, der udgik fra Klosteret, idet der i Praksis faktisk fandt et Samstyre Sted mellem Konventets Leder, Prioren, og Konventet selv. Men der foregik ogsaa andre Ting her. For hver Klosterbroder var de højtideligste Minder knyttet til denne Sal og da først og fremmest Minder om den Dag, da han — Aaret efter som Novice i Klosterets Kirke at være traadt ind i Ordenen — her i Kapitelsalen blev optaget som Broder, med alle de Forpligtelser og Rettigheder, der fulgte med. Den Sal havde været Vidne til den mest afgørende Handling, han havde foretaget i sit Liv! Men ogsaa bittre og fortrydelige Minder kunde blande sig med Erindringer af mere ophøjet Art. Thi ved de ugentlige Kapitelmøder var altid en Del af Dagsordenen viet Ikendelser af Straffe — tit strænge, ja! barbariske — for Forseelser, begaaede i Ugens Løb.

For en hel Række Forseelser blev der ikendt Synderen Fængselsstraf, og adskillige Brødre har ikke undgaaet at stifte Bekendtskab med Klosterfængselet, *Carceret*, der hørte til i ethvert retskaffent Helligaandskloster. I Aalborg kan det vel søges i det isolerede Rum i Forraadskælderen; Antydninger af Dørstabler viser, at det har kunnet lukkes, og et Hul i Væggen har vel været til Vandkrukken — Fangens eneste Trøst. Fangestedet har været raffineret valgt. Den stakkels Synder sad her som en Tantalus, paa alle Kanter omgivet af Mad og Drikke i Overflod.

Det andet Udtryk for Fælleslivet, der ligeledes holdt sig gennem Tiderne, var Fællesmaaltiderne. De indtoges i Spisesalen, *Refektoriet*. Søstrene spiste for sig selv i deres eget Refektorium. En saadan Sal skulde være rummelig, i al Fald maatte den være større end Kapitelsalen, da der skulde være Plads til Borde og bekvem Til- og Fragang for dem, der skulde varte op. Der skulde ogsaa være Plads til Gæster. I alle Ordenens Klostre var da ogsaa Refektoriet et af Klosterets store Rum, om ikke det største; det egnede sig bedst til at ligge i den Kirken fjerneste Fløj, for at Mados og Lugt ikke skulde virke generende. I Aalborgklosteret har den store, toskibede Pillesal i Tværfløjen været udmærket egnet til Refektorium. Tæt ved forestiller man sig uvilkaarligt *Stegerset* beliggende. Det kunde tænkes i Tværfløjens Vestende, i den tilbyggede Del, tæt ved Forraadskælderen. Fra et Stegers her kunde Maden let og bekvemt bringes baade til Sygesalen i Vestfløjen og til Refektoriet. Det er dog betænkeligt, at der slet ingen Spor af Kogeskorsten eller lignende har holdt sig i denne Del af Tværfløjen, og helt udelukket er det ikke, at Stegerset har været indrettet i et særligt Hus. Man var i Senmiddelalderen — det viser Forholdene paa Tidens Herregaarde — ikke bange for at bringe Maden endog ret lang Vej fra Stedet, hvor den tilberedtes, til Stedet, hvor den skulde spises. Dette være nu som det vil! I Refektoriet stod Bordene ved Spisetid dækket paa det røde Murstengulv. Brogede og muntre Farver bredte sig over Vægge og Hvælvinger, men ogsaa højtidelige Billeder var der, blandt hvilke næppe savnedes Fremstilling af den hellige Nadver — et yndet Motiv i Klosterspisesale. Fra begge Sider faldt Lyset stærkt og rigt ind i Salen og var det ved Vintertid, sørgede Kaminen for, at man ikke behøvede at frygte Kulden. I Refektoriet har man villet have det lyst, festligt — og lunt; instinktmæssigt har man ogsaa i Aalborgklosteret følt, hvor meget fælles Maaltider betød for et godt Sammenhold mellem Brødrene. Reglerne paabød, at der kun maatte spises to Gange om Dagen — med mindre Sygdom gjorde det nødvendigt for enkelte at unddrage sig denne Bestemmelse. Det stærke vegetarianske Drag i alle Klosterspiseregler gjaldt ogsaa denne Ordens. Kun tre Gange om Ugen maatte der spises Kødretter, men det noget ublide Klima i Nord-europa medførte ofte Ændringer i Spisereglerne ogsaa for danske Klosters Vedkommende. Deres Naturalieøkonomi hobede jo saa megen god Sulemad op i Forraadskældrene, at det næsten var en Nødvendighed at faa dem tømt, for at der kunde blive Plads til nye Afleveringer fra Fæstebønderne.

Først naar de fattige og syge havde spist, kom, som nævnt, Turen til Klosterbrødrene. Klokkeren lød og Prior, Præste- og Lægbrødre be-

gav sig over i Refektoriet. Prioren førte Forsædet og spiste sammen med Præsterne. Nedenfor dem, muligt endog ved et eget Bord, sad Lægbrødrene. Thi: »Den hellige Aands Førsterang skulde iagttages«. Saaledes lød Reglernes Bud! Vistnok sjældent har Brødrene været overladt helt til sig selv. Der var altid, som ovenfor antydet, Mulighed for at Gæster beværtedes ved Brødrenes Bord. Ikke mindst i et Helligaandskloster var der stort Rykind af Gæster; der var Ordensbrødre paa Rejse, som her fandt gæstfrit Herberge; der var Brødre af andre Ordener og der kunde komme fornemme Rejsende, store Herrer. For dem har Klosteret ogsaa staaet aabent. Dog har vore Helligaandskloster næppe haft den ofte saa trykkende Gæsterforpligtelse overfor Kongen. Vel var man gæstfri, men altfor længe ønskede man ikke at beholde Gæster! Der fandtes en Bestemmelse i Ordensreglerne om, at mer end 8 Dage maatte Fremmede ikke dvæle i Klostrene.

Der rejser sig en lille Mistanke om, at Maden ikke var ens for alle Deltagerne i Maaltiderne. Naar en Indgiven i Aalborgklosteret forsigtigt betinger sig samme Mad som den, de fik ved »Præstebordet«, forstaar man, at der har været Forskel paa Levemaaden ved de to Borde. Forøvrigt gik det højtideligt og værdigt til ved disse Maaltider — her som i mange andre Klostre. Maaltiderne indleddedes og afsluttedes med Bøn og Vekselsang og en af Brødrene havde det Hverv at læse højt, mens der spistes. Efter Ordensreglen skulde det jo gaa stiltfærdigt og roligt til. Kun Prioren maatte tale, men det maatte være »med diskret og dæmpet Røst«. De andre kunde kun hviskende give Besked til Tyendet, der, under Kældermesterens Opsyn, vartede op ved Bordene. Naar saa Afslutningsbønnen havde lydt, rejste alle sig, og samlede, som de var komne, forlod de Refektoriet, for at gaa hver til sin Ger-ning.

Med den her foreslaaede Fordeling af Lokalteterne i de to Huse i Brødregården var alle Rum nede og oppe optagne hver paa sin Maade og efter et Helligaandsklosters Orden og Skik. Føjes hertil søndre Del af Vestfløjen, der lukkede Gaarden til denne Side, og hvor som formodet den mandlige Sygesal fandtes, faar man et ganske godt og klart Indtryk af Boligkulturen i Brødrenes Del af det store Dobbeltkloster. Paa de enkelte Præste- eller Lægbrødrers Bekvemmelighed og rigelige Plads til Selvudfoldelse var der ikke lagt Vægt. De boede saa temmelig kaserneagtigt i de øvre Stokværk. Anderledes med Rummene for Fælleslivet og for Administration. De laa behageligt og let tilgængelige i de nedre Stokværk, var stateligt hvælvede, lyse og anselige. Det er endelig et karakteristisk Træk, at Sygesalene i Vestfløjen var høje Rum, optagende Husets eneste Stokværk og med rigeligt Lys gennem Dobbelt-

vinduerne. De Gamle og Syge boede virkelig, som de ogsaa skulde det, »som Herrer«; Brødrene selv »som Tjenere«!

Som Brødregaarden omfattede to Fløje foruden Sygehusfløjen, gjorde *Søstergaarden* det samme. Søstrene har raadet over nordre Østfløj fra c. 1500 og den i Begyndelsen af 16. Aarh. forhøjede Nordfløj, hvis ældste nedre Del var fra Stiftelsens ældre Tider. Desværre er Vanskelighederne ved at bestemme Anvendelsen af Bygninger og Rum i Søstrenes Gaard særlig store.

I Fortegnelsen af 1455 nævnes det ret forbausende store Antal kvindelige Ordensmedlemmer: 22 Søstre foruden Priorinden. Naar dertil føjes Ammerne, der tog sig af Hittebørnene, og det kvindelige Tyende maa det siges, at Søstergaarden var ganske godt befolket — man skulde næsten synes overbefolket. Af de to Huse, der var bestemt som Opholdssted for Søstrene, gør nordre Østfløj sig tydeligt gældende som deres naturlige og egentlige Tilholdssted. Den laa isoleret fra Tværfløjen, uden nogen Forbindelse med denne og ligeledes uden Forbindelse med nordre Fløj. Her kunde Søstrene have det helt for sig selv! Og her har de fortrinsvis haft deres Hjem og Bolig, hvor de færdedes hjemmevant i den klosterlige klædelige Ordensdragt: blaa Kjole med sort Kappe og hvidt Hovedtøj.

Søstrene stod direkte under Priorindens Ledelse og deres eneste Gerning var at tage sig af de Gamle og Syge og ved Tjenestepigernes Hjælp passe dem med Pleje, Klæder, Føde, Vask og »alt, hvad dem Behov gøres«. I sit Gavebrev til Klosteret af 1457 udtrykker Kristian 1. det kort og godt som sin Opfattelse, at »de renlivede Søstre, som indgivne ere i den Helligaandshus i Aalborg, skal gøre Guds Lov og Tjeneste«. Men Søstrenes »Guds Lov og Tjeneste« bestod netop i at offe sig for andre!

Ogsaa Søstrene havde aflagt højtideligt Klosterløfte og levede under samme klosterlige Tugt og Regel som Brødrene. De havde derfor ikke alene egne Opholdsrum, men ogsaa egne Lokaliteter, bestemte for Fælleslivet. Atter her fæster Opmærksomheden sig særlig ved Priorinden. Har hun haft sin egen Stue? Eller har hun boet sammen med Søstrene? Sandsynligheden taler maaske for det sidste. Hun havde jo ikke som Prioren Brug for et stort Kontorlokale, omend ogsaa hun sikkert har modtaget mange Mennesker, der har søgt hende i Klosters Anliggender. I saa Tilfælde har hun kunnet bruge den mindste af de toskibede, hvælvede Pillesale, der engang var i denne Fløjs nedre Stokværk, men adskilligt taler ganske vist for, at den har haft en anden Bestemmelse, hvorom senere.

Givet er, at Søstrene har holdt til i øvre Stokværk af denne Fløj.



Som ovenfor fremhævet synes dette at have udgjort eet stort Rum. Men de talrige Vinduer i begge Ydervægge — 10 + 8 — og Nischerne imellem dem turde antyde en Ordning midt imellem det gamle Dormitoriesystem og Cellesystemet, som dette var praktiseret bl. a. i Brødrenes østre Hus. Det kunde særdeles vel tænkes, at ogsaa denne store Sal har været opdelt i *Smaakamre* — 10 + 8 —, hver med sit Vindue og sit Gemmested i Væggen, men at Skillerrummene mellem Kamrene ikke er gaaet helt op til Loftet, saa man i nogen Grad har kunnet udnytte Varmen fra Stokværkets eneste Kamin. En saadan Ordning var ikke ukendt i andre middelalderlige Klostre. Under en eller anden Form maa Søstrene — det viser Ordningen med Vinduer og Nischer — her have haft Lejlighed til, ligesom Brødrene, at kunne føre lidt Privatliv. Thi rent bortset fra deres daglige Gerning i Syge- og Plejestuer var ogsaa de bundne af Fælleslivets Krav — der atter her samlede sig om noget baade aandeligt og jordisk. Søstrene havde deres egne Kapitelmøder og egne Fællesmaaltider.

At de første foregik i den mindre, sydlige, toskibede Pillesal i nederste Stokværk og at den var *Søstrenes Kapitelsal* vilde det ligge nær at antage. Ogsaa Søstrene samledes een Gang om Ugen, under Forsæde af Prioeren, der assisteredes af en Præst og to Lægbrødre. Den store nordlige Pillesal har sikkert været *Søstrenes Refektorium*, hvor de, under Priorindens Forsæde, indtog deres Maaltider, der maa antages at skulle have haft samme stilsfærdige Forløb som Brødrenes. Medens østre Fløjs Indretning og Brug dog med nogen Sikkerhed lader sig paavise, melder Vanskelighederne sig overfor nordre Hus i Søstrenes Gaard. Man maa dog vistnok forudsætte, at det altovervejende har været benyttet til Syge- og vel navnlig Plejestuer. Her kan meget passende *Stedet eller Stederne for Barneplejen* have været. I nedre Stokværk antydede Dørene en Opdeling i flere Rum.

Den Boligkultur, der er søgt belyst for Søstergaardens Vedkommende, træder da noget mindre klart frem. Men saameget faar man dog en Forestilling om, at Søstrene har levet under tilnærmelsesvis de samme boligkulturelle Forhold som Brødrene. De synes at have kunnet klare sig med eet Hus, fordi Sakristi og Administrationsrum kunde undværes i deres Huse. Det ser endda ud til, at de har kunnet afse hele nordre Fløj til Pleje- og Sygestuer — og naar hertil kommer Søstergaardens Del af den lange Vestfløj, med Sygesal, antagelig for Kvinder alene, faar Søstrenes Gaard i særlig Grad Karakter af en middelalderlig Hospitalsgaard, hvor Størstedelen af Pladsen var overladt Husets »Herskerinder« og dets »Tjenerinder« kun lagde Beslag paa een af Fløjene, hvor de selv levede under ret beskedne Boligforhold.

Bag den her skitserede Benyttelse af Brødrenes og Søstrenes Gaarde øjner man et Program. Og dette er Programmet for et Helligaandsklosters — i dette Tilfælde det Aalborg Helligaandsklosters — indre Organisation og Liv til Hverdag og i Fest, med den desværre nu manglende Kirke som det store Fælles. Der gaar et Drag af Orden — en vis rationel Tankegang gennem det Hele. Kirken havde sin Anvendelse, og de forskellige Huse, der hørte til Klosteranlægget, havde, som det synes, ganske overvejende deres egen særlige Bestemmelse: *Prior og Brødre holdt til for sig, Søstrene for sig og de Gamle og Syge for sig*. De mange forskellige Virksomheder af aandelig, human og mere verdslig Art har haft deres dertil bestemte Lokalteter. Den Sans for Orden, Organisation og Ledelse, der skimtes bag Klosterets Virksomhed og Arbejdsprogram, som dette afspejler sig i dets Byggeskik og i Rummenes Art og Fordeling, er i bedste Overensstemmelse med den katolske Kirkes Sans for Disciplin i baade aandelige og verdslige Ting og for dens Evne til — ikke mindst indenfor Kirkevæsnet — at lade begge Dele gaa op i en højere Eenhed! Trods al Usikkerhed i Fortolkningen kan man ikke undgaa i Aalborg Helligaandskloster at faa et Indblik i, hvorledes Klosterets Bygninger er traadt i den Idés Tjeneste, der holdt hele det lille Samfund i Gang — til Trods for den Skrøbelighed, der selvsagt har klæbet ved denne, som ved enhver menneskelig Institution. Disse alvorlige og tunge Huse taler endnu til os om en Side af den katolske Kirkes Virksomhed, der aftvinger Respekt og som Kirkebrudet da heller ikke vilde lade helt forfalde. Man har et levende Indtryk af, at naar Helligaandsklostrene i Almindelighed og dette Kloster i Særdeleshed ophævedes, var det mindre paa Grund af egne indre Mangler, end fordi hele den Kirkeordning, hvoraf ogsaa Aalborgklosteret var et Led, trak det med sig i Faldet.

Skæbnen har villet, at det Aalborg Helligaandskloster — som alt sagt — nu er det bedst bevarede Kloster af denne Orden i Landene Nord for Alperne — Frankrig fraeregnet. For hele Mellem- og Nordeuropas Vedkommende er da dette Kloster ene om gennem sine Bygninger at belære os om, hvorledes Helligaandsordenens Liv — under beskedne danske Forhold — kunde forme sig inden Døre.

## II

### TIDEN EFTER REFORMATIONEN

Det vil være vanskeligt at paapege et mere slaaende Eksempel end Aalborgklosteret paa det Fald i social Forsorg, Ophævelsen af den katolske Kirke medførte i første Omgang — endda dette Hospitalsklosters humane Virksomhed blev fortsat.

Selve Reformationsaarene havde været strænge. Allerede 1530 fik Klosteret — og det paa brutal Maade — at føle, at Tider og Tanker var bleven andre. I dette Aar blev Klosteret af Frederik 1. med Vold og uden Dom frataget Brødrene og de Syge dels sat paa Gaden, dels anbragte i det tomme Graabrødre-kloster<sup>1)</sup>. En Forstander beskikkedes af Kongen til, under Ansvar alene for ham, at administrere Stiftelsen og dens Midler. Under Reaktionen, der fulgte Herredagen 1533, blev Klosteret dog genoprettet under en tidligere Prior, men efter dennes Død 1534 beskikkede Kong Christian 3. en ny Forstander<sup>2)</sup>. Efter disse fire strænge Aar kom saa i Grevens Fejde Stormen paa Aalborg og efterfølgende Plyndring ogsaa af Klosteret selv, omend selve Bygningerne slap for Brand og Ødelæggelse. Aaret efter indførtes Reformationen, og dermed legaliseredes endelig den store Ændring i Stiftelsens Forhold, der var indledet allerede 1530. Det gamle katolske Klosters Døds-kamp havde staaet paa i 6 Aar.

Det synes fra alle Sider at have været en stiltiende Forudsætning, at Hospitalsvirksomheden skulde fortsættes ogsaa under de nye kirkelige Forhold.

Aaret efter Reformationens Indførelse stadfæster Christian 3. sin Faders tidligere Beskikkelse af Forstander for »Helligaandshus Hospital«, med Forpligtelse til at sørge for de Fattige der og styre Gods og Tjenere<sup>3)</sup>. Et Faktum er, at *det nedlagte Helligaandskloster straks efter 1536 fungerer som et »almindeligt Hospital«*, omend det første Gang udtrykkelig benævnes saaledes saa sent som 1541<sup>4)</sup>. Ved denne Lej-

<sup>1)</sup> Pontoppidan: Dansk Atlas 5, 156.

<sup>2)</sup> Lindbæk og Stemann: Anf. V. Dipl. Nr. 547 og 564.

<sup>3)</sup> H. F. Rørdam: Danske Kirkelove p. 193.

<sup>4)</sup> Lindbæk og Stemann: Anf. V. Dipl. Nr. 574.

lighed oplyses tillige, at de Spedalske holdt til i en særlig Bygning udenfor Byen — som det altid var Kravet —, adskilte fra »de andre syge Mennesker«. Den egentlige kongelige Bekræftelse af Hospitalet med alle dets Privilegier fandt først Sted 1546.

Vistnok temmelig ribbet og forringet paa jordisk Gods og Guld gik det gamle Hospitalskloster ind i sin ny Tilværelse. Bygningerne har aabenbart lidt en Del ved Forsømmelse, Krig og Plyndring.

1540 fik derfor den daværende »Prior« et kongeligt Brev paa, at han sammen med tre andre Mænd maa opbygge en god *Teglade og Teglovn* Østen for Aalborg med fri *Lergrav* og desuden faa Adgang til at bryde Limsten — alt for at »Hospitalet« — foruden Aalborg By — desbedre kan opbygges og forbedres<sup>1)</sup>.

Hvorledes Bygninger af alle Slags forøvrigt blev behandlede i Aarhundrederne efter Reformationen foreligger der intet om, udover, hvad de i deres nuværende Tilstand selv beretter. Og her maa det fremhæves, at samtlige det gamle Klosters *Hovedbygninger* ikke kan have gennemgaaet større Forandringer i det Ydre. Det er dog nævnt, at Porten i nordre Østfløj synes gennembrudt umiddelbart efter Reformationen, men ellers fik Klosterhusene Lov til at blive staaende i det væsentlige uforandrede — vel at mærke i det Ydre. I det Indre er der selvsagt sket Ændringer, Hvælvinger er brudt ned, bl. a. i Portfløjens skønne Sale, og Skillerum er blevne flyttede — uden at det nu er muligt at gøre Rede derfor i det Enkelte. Kun Kirken gik tidlig tabt.

Paa det Omraade, der altid havde været det centrale i Stiftelsen, helt fra Helligaandshustiden, nemlig Syge- og Fattigplejen, Pleje af svage og gamle og af hjælpeløse Hittebørn — var Tilbagegangen overordentlig. Det træder tydeligt frem gennem den Kendsgerning, at der i det store Anlæg nu kun var Brug for en ringe Del af den store Plads. Aalborg almindelige Hospital var indskrænket til »Sygestuen«. Dertil kom saa, efter gammel Tradition og Nødvendighed, »en Stue« for de spedalske udenfor Byen. De Indgivne var forsvundne, Hittebørnene ligesaa. Hvor der tidligere foruden Prioren havde været talrige Brødre og Søstre tillige med Novicer til at tage sig af Beboernes aandelige og legemlige Vel, var der nu kun en Forstander — og denne blev ret snart en Lægmand — med et mer eller mindre tilfældigt og sikkert lidet talrigt Personale. Hvornaar en Hospitalspræst blev knyttet til Stiftelsen vides ikke.

Hvad der i de første godt og vel 100 Aar efter Kirkebrudet var Brug for, var — som alt nævnt — hovedsagelig »Sygestuen«, og det vil atter

<sup>1)</sup> Danske Kancelliregistranter 14/9 1540.

sige *den lange Vestfløj* — foruden passende Bolig til Forstander og Hospitalspersonale<sup>1)</sup>). For *Kirken* var der ikke nogen Anvendelse mere. 1554 blev den derfor overladt Staden til Sognekirke i Stedet for den brøstfældige Frue Kirke<sup>2)</sup>, men Aaret efter blev Bestemmelsen taget tilbage. Kirken forfaldt mere og mere. 1580 blev det tilladt at tage Sten »fra en gammel forfalden Kirke i Aalborg Hospital« til Byggearbejder paa Slottet. Den stod endnu 1584, men var ved 17. Aarhundredes Midte forlængst øde. Taarnet holdt sig dog til Begyndelsen af 19. Aarh.

Under disse Forhold var det kun naturligt, at man søgte anden Anvendelse for ledige Hospitalsbygninger. Hvad herom vides er følgende: 1554 blev *søndre Østfløj* — Helligaandsbrødrenes fornemme Hus — overladt til Skole og Skolemesters Vaaning. Men allerede før dette Aar, har der været holdt Skole i Huset. Ligetil 1847 havde Kathedralskolen Lokaler her. 1552 anviser Lensmanden paa Aalborghus efter kgl. Ordre Superintendenten i Viborg Opholdsrum i *nordre Østfløj* — Portfløjen. Han skal have to Kamre med Skorstene i søndre Del af Fløjen til Bolig og Ophold, naar han var i Aalborg. Desuden fik han Ølkælder Nord for Porten<sup>3)</sup>. Det var Søstrenes tidligere saa fornemme Hus, der her blev lagt Beslag paa, omend sikkert kun for en meget kort Tid, da Aalborg kort efter blev lagt ind under Vendelbo Stift. I denne Fløj indrettedes senere — i 1680'erne — Konventstuen til Landemode og Tamperet i en af de hvælvede Sale. Senere, 1693, blev Konventstuen forlagt til den store Sal i Tværfløjen.

Økonomisk svækket i Reformationstiden var Stiftelsen efterhaanden blevet bedre stillet, omend der stadig, særlig sidst i 17. og op igennem 18. Aarh. kunde komme vanskelige Tider. I stigende Grad blev Hospitalet Hjem for fattige Gamle og fik mere Karakter af Alderdomshjem end af Sygehus, som den Dag i Dag. 1701 var Lemmernes Antal 52. Paa Danske Atlas' Tid — 1769 — var der 20 Mænd og 40 Kvinder, altsaa ialt 60 Lemmer. Hvad Bygningerne angaar var den største Forandring — siden 17. Aarh. — at Kirken var forsvunden, fraregnet Taarnet, og at søndre Gaard følgelig var bleven aaben mod Syd. Imidlertid var der 1649 — rimeligvis i Tilslutning til Stiftelsens ændrede Karakter som Alderdomshjem — bleven indrettet en særlig Hospitalskirke.

I Aaret 1681 *vides en lille Kirke at være opført ved søndre Gavl af den lange Vestfløj*. Men hvad ellers er sket med Bygningerne fra da af og hele det 18. Aarh. igennem lader sig ikke paavise. Ordentlig Vedlige-

<sup>1)</sup> Jvf. Kongebrevet af 1541.

<sup>2)</sup> H. F. Rørdam: Danske Kirkelove I, 387.

<sup>3)</sup> A. Heise: Dipl. Vibergense p. 291.

holdelse af Bygninger var ikke tidligere Aarhundreders stærke Side, og den Tilstand, hvori de af Hospitalet benyttede Huse gled ind i det 19. Aarh., har næppe været den bedste. Den første gennemgribende Istandsættelse, men meget haardhændet, fandt Sted 1847—48. Sidstnævnte Aar udvidedes den meget lille Kirke fra 1681 — egentlig kun et Kor — med et Skib. Vest og Nordfløjen restaureredes 1878 og de følgende Aar af Arkitekt F. Uldall, der ogsaa 1897 ombyggede Koret og tilbyggede den tresidede Apsis, efter at Skibet tre Aar i Forvejen var blevet noget forlænget mod Nord. De øvrige Fløje istandsattes 1905 — og af Arkitekt, kgl. Bygningsinspektør H. Kampmann, der har gengivet Hospitalet, hvad endnu lod sig fremdrage fra disse Bygningers Opførelsestid.

Med de bedre Tider op i 19. Aarh. var der efterhaanden igen blevet lagt Beslag paa alle Anlæggets Bygninger, og 1867 havde man udvidet det med en Nybygning — et to Stokværk langt Hus umiddelbart Øst for det gamle Anlæg ved Arkitekt H. A. Boss. Det kaldes »*Ny Hospital*» og er i Tidens Løb undergaaet adskillige Forandringer, ogsaa af det Ydre. Endelig er der, paa en af Malermester L. P. Poulsen skænket Grund, i 1906 af H. Kampmann opført en *Syge- og Plejestiftelse*. Det gamle Hospital staar nu end bedre rustet til at gaa Fremtiden i Møde og opfylde sin Bestemmelse.

Man kunde ønske det store og ejendommelige Bygningsanlæg en friere Beliggenhed. Haardt trængt af Naboejendommenes høje Huse kan det ikke helt komme til sin Ret. Paa en større og rummeligere Grund, omgivet af Haver og med gamle Træer vilde ikke mindst de gamle Klosterhuse gøre sig stærkt gældende, og de vilde have haft en skønnere Indfatning — i Retning af hvad de i ældre Tider har haft. Men Hovedsagen er, at dette enestaaende senmiddelalderlige Hospitalsanlæg gennem saa mange Tider er naaet frelst ned til vor Tid. Det staar — yderligere udvidet med en Nybygning — som det veltalende Vidnesbyrd om Trofasthed gennem Aarhundreder i et vigtigt og smukt socialt Arbejde!