

Dette værk er downloadet fra Danskernes Historie Online

Danskernes Historie Online er Danmarks største digitaliseringsprojekt af litteratur inden for emner som personalhistorie, lokalhistorie og slægtsforskning. Biblioteket hører under den almennyttige forening Danske Slægtsforskere. Vi bevarer vores fælles kulturarv, digitaliserer den og stiller den til rådighed for alle interesserede.

Støt vores arbejde – Bliv sponsor

Som sponsor i biblioteket opnår du en række fordele. Læs mere om fordele og sponsorat her:

<https://slaegtsbibliotek.dk/sponsorat>

Ophavsret

Biblioteket indeholder værker både med og uden ophavsret. For værker, som er omfattet af ophavsret, må PDF-filen kun benyttes til personligt brug.

Links

Slægtsforskernes Bibliotek: <https://slaegtsbibliotek.dk>

Danske Slægtsforskere: <https://slaegt.dk>

OMKRING JÆGERSBORG ALLÉ

OMKRING

Fægersborg Allé



1892

14. *Maj*

1942

ANTON ANDERSENS BOGHANDEL

CAROLINE RØNNOWS EFTF.

CHARLOTTENLUND BOGHANDEL

JOHS. SCHOU

Vignet paa Omslaget tegnet af
Aage Andersen.

Privattryk. Ikke i Handelen.

**HANS JØRGENSENS BOGTRYKKERI
KØBENHAVN**

Paa 50 Aarsdagen for Bogladens Grundlæggelse
udsendes dette Hæfte til Minde om de tidligere
Indehavere

Boghandler Fru Caroline Rønnow

og

Boghandler Anton Andersen.

For at kaste et Blik tilbage over de svundne 50 Aar, hvori Bogladen har bestaaet, og over Tiden forud, har jeg bedt Skolebestyrer L. Gotfredsen om at skrive Jægersborg Allé's Historie.

Endvidere har jeg henvendt mig til to af Bogladens ældste Kunder, Kommunelæge L. Andresen og Adjunkt, cand. theol. Alfred Andersen, der begge elskværdigst lovede et Bidrag til Belysning af Udviklingen herude.

Charlottenlund, i Maj 1942.

Johs. Schou.

JÆGERSBORG ALLE

Grøn og venlig har Københavns nordlige Omegn i Aarhundreder øvet sin Tiltrækning paa Hovedstadens Beboere. Men medens denne Natur nu igennem adskillige Generationer har været Folkets Eje, var det tidligere kun Rigmanden, der kunde tage den i Besiddelse, følgende det Eksempel, som Landsherren først af alle havde givet.

Skovene Nord og Øst for Gjentofte afgav et ypperligt Jagtterræn, og som Udgangspunkt for de kongelige Jagter havde Gaarden Ibstrup en særdeles bekvem Beliggenhed Syd for Boveskoven, den nuværende Dyrehave. Paa Frederik II's Tid begynder Ibstrup at spille en væsentlig Rolle i denne Forbindelse, og efter at Christian IV havde erstattet de gamle Bygninger med et smukt Renæssanceslot, blev dette i egentlig Forstand Kongens Jagtsæde, en Stilling, det bevarer til lidt over Midten af 1700-Tallet. Til Ibstrup hørte den saakaldte »lille Dyrehave«, den nuværende Charlottenlund Skov, som Christian V i 1672 overdrog til sin Halvbroder Ulrik Frederik Gyldenløve, og som efter denne fik Navnet »Gyldenlund«. Efter en

halv Snes Aars Forløb kom Skoven atter i Kongens Eje tillige med det »Lysthus«, som Gyldenløve havde ladet opføre. Kongen lod Huset ombygge og udvide, og naar Hoffet i de følgende Aar holdt Sommerresidens paa Ibstrup, der siden 1671 havde baaret Navnet Jægersborg, blev der jævnlig foretaget Udflugter til Gyldenlund, og dette Sted blev Skuepladsen for mange glade Fester baade i Christian V's og Frederik IV's Dage.

Som en bekvem Forbindelsesvej mellem disse to kongelige Slotte er Jægersborg Allé anlagt. Det nøjagtige Tidspunkt for dens Oprindelse kan ikke fastslaaes, men det ligger efter al Sandsynlighed lige omkring Aaret 1700, maaske i 1700-Tallets første Tiaar. Der skelnedes mellem følgende 3 Dele af Alléen:

- 1) Blæsenborg Allé, der førte fra »Blæsenborg« Portus Vest for Ridebanevengen til Slottet,
- 2) Alléen fra Slottet til »Smørtyndtpaa«, et Vogterhus, der havde sin Plads, hvor nu Jægersborg Triangel ligger, og endelig
- 3) Hovedalléen til Gyldenlund, ogsaa kaldet »Store-Alléen«.

Alléens samlede Længde er godt 3 km. Den var allerede tidlig kendt for sin pompøse Skønhed. Oprindeligt var den anlagt som en Lindeallé, men der foretoges jævnlig Efterplantninger, hvortil baade Røn og Ask, senere ogsaa Hestekastanie anvendtes. Om Træbestanden bringer en Optælling fra 1734 følgende tørre Tal:



Jægersborg Allé's Udseende i 90'erne.



Jægersborg Allé i Begyndelsen af Aarhundredet.

Blæsenborg Allé: 266 Linde, 64 Rønne.

Alléen til »Smørtyndtpaa«: 69 Linde.

Alléen til Gyldenlund: 809 Linde, 83 Rønne,
6 Aske.

Et tilsvarende Tællingsresultat fra 1747 meddeler:

Blæsenborg Allé: 226 Linde, 59 Rønne.

Alléen til »Smørtyndtpaa«: 130 Linde, 4 Aske.

Alléen til Gyldenlund: 855 Linde, 62 Rønne,
7 Aske.

At Alléens Vedligeholdelse ikke til enhver Tid har været upaaklagelig, fremgaar blandt andet af en Indberetning fra 1720, hvori det rent ud siges, at Alléen mellem Jægersborg og Gyldenlund var »i slet Stand«. Senere tog et Par haarde Vintre i 1740'erne saa haardt paa Alléen, at ikke mindre end 320 af dens Træer var gaaet ud. Af Sparsommelighedshensyn bestemte imidlertid Kongen (Christian VI), at Efterplantning kun skulde foretages i Hovedalléen.

Parforcejagterne, der havde hvilet i Christian VI's Dage, genoptoges for en Tid under hans Efterfølger Frederik V. Et synligt Minde om disse Jagter har man endnu i den saakaldte »Runddel« i Blæsenborgalléen, hvor Jagtdeltagerne samledes inden Kongens Ankomst. I 1760 ophørte denne Jagtform paa ny, og da Slottet samtidig var i en yderst slet Forfatning, dømtes det desværre til en Nedbrydning, der fandt Sted i det følgende Aar. Herefter blev der stille i Jægersborg Allé. De kongelige Karosser, der ved Aarhundredets Begyndelse saa ofte Sommeren igennem

havde rullet mellem de to Slotte, saas nu sjældnere, men dukkede dog atter op henimod 1800, da Arveprins Frederik, der havde Sommerbolig paa Sorgenfri, hyppigt med sin Familie var Gæst i det Schimmelmann'ske Hjem paa Sølyst. For almindelig Færdsel var Alléen spærret, indtil den i 1829 aabnedes for Offentligheden.

Sammen med de øvrige »Lyst- og Jagtveje« i Gjentofte Sogn — Ordrup Jagtvej, Vilvordevej og Ermelundsvej — var Alléen underlagt Statsskovvæsenet. Dettes Vedligeholdelse af Lyst- og Jagtvejene var meget mangelfuld. Ved Aar 1800 havde man benyttet Træerne i Jægersborg Allé som Stolper for Hegnet om Hovmarksgaardens Jorder, idet Lægterne simpelthen var sømmet fast paa Træstammerne, og mangfoldige er de Klager, der efter Alléens Aabning for almindelig Færdsel høres om Vejens slette Vedligeholdelse. Klagerne fik dog først rigtig Vægt, da Klampenborgbanens Anlæg i 1862 havde skabt en bekvem Forbindelse med Hovedstaden, saaledes at der dermed var tilvejebragt et naturligt Grundlag for en Bebyggelse. Lidt efter lidt skød Villaerne op i Jernbanens Nærhed, grupperende sig først omkring Charlottenlund Station, men bredende sig efterhaanden selvfølgelig paa begge Sider af Alléen, hvor Haverne gik helt ud til Trærækkerne.

Paa Alléens Nordside laa lige ved Jernbanen Gaarden »Eigaardsminde«, der ejedes af Anders Jacobsen Eigaard. Fra Gaarden til »Langelinie«, Datidens Navn for den nuværende Lindegaardsvej, laa endnu ved Halvfjerdsernes Begyndelse kun een Villa, og Ud-

sigten over Markerne var aaben lige til Ordrup By. Omkring Midten af Halvfemserne var Billedet et andet; der laa nu 20—30 Villaer paa hver Side af Alléen paa Strækningen fra Jernbanen til Femvejen.

Herligt var her at bo om Sommeren, maaske mindre tillokkende gennem Efteraar og Vinter, naar man gennem Sølet skulde passere Alléen, som om Aftenen var meget mørk. Om en offentlig Belysning af Vejene var der endnu ikke Tale. Man erfarer 1875 gennem »Kjøbenhavns Amts Avis«, at en Husejer i Ordrup uden for sin Ejendom havde anbragt en Lygte, som han lod brænde hver Aften. Dette gode Eksempel smittede hurtigt. Beboerne i Jægersborg Allé sluttede sig sammen i en Slags Belysningslav, og i 1879 ansøgte de Sogneraadet om at overtage Vedligeholdelsen og Belysningen af de i alt 36 Lygter, de havde anskaffet. Dette var Raadet ikke uvilligt til, men fandt dog, at Lygternes Tal var alt for rigeligt for Alléen alene. Det reduceredes derefter til 11, og de øvrige 25 Lygter blev anbragt paa andre Steder i Kommunen. Hvor meget Alléens Beboere ved denne Ordning havde vundet, maa forblive uafgjort, men Kommunen var i hvert Fald kommet billigt til sin første offentlige Belysning.

I »Mindernes Bog« fortæller Knud Bokkenheuser fornøjeligt om Sommerlivet i Jægersborg Allé, hvor Kronprins Frederik daglig foretog sin Morgenridetur, og hvor Kong Georg af Grækenland hyppigt færdedes paa sin Formiddagspromenade, inden Frokosten kaldte ham hjem til Bernstorff. Præcis som et Urværk red Kong Christian IX gennem Alléen, tidsnok til at

kunne slippe under Jernbanebommen, inden »Titoget« skulde passere. Ledvogteren holdt underdanigt Bommen aaben for Majestæten det længst mulige, naar han saa den kongelige Rytter dukke op, men da denne en Dag var en Ubetydelighed forsinket, maatte Vogteren sætte Pligten over Underdanigheden. Han lod Bommen dale ned lige foran Kongens Hest med den hyggelige Reprimande: »Nej, Kresjan, i Dag gaar 'en inte!«

I 1896, da Vejviseren for Gjentofte Kommune første Gang udkommer, er Alléen fra Jernbanen til Femvejen allerede helt udbygget, saaledes at Villa ligger ved Villa baade Syd og Nord for Trærækkerne. Paa Sydsiden laa paa Hjørnet af Godthaabsvej — den senere Raadhusvej — Ejendommen »Albertines Minde«, som oprindeligt havde tilhørt Hofblomsterhandler G. W. Knipschildt, der havde benyttet den som Sommerbolig. Da imidlertid Knipschildt efter at have opgivet sin Forretning i København ønskede at indrette sin Helaarsbeboelse i Charlottenlund, købte han ved Udstykningen af »Eigaardsminde« en Grund paa den modsatte Side af Alléen og opførte her en stor Villa, hvis Have var almindelig kendt for sine mange snurrige Figurer, hjembragt og opstillet af Ejeren efter hans Baderejser til Tyskland. Efter Knipschildts Død blev Ejendommen i 1901 overtaget af et Aktieselskab, der omdannede den til »Hotel & Restaurant Charlottenlund«, nu »Charlottenlund Palmehave«. Det blev saaledes efterhaanden et helt lille Restaurationskvarter her omkring Bommen, hvor »Charlottenlund Jernbanepavillon« laa lige over for



Bommen ved Charlottenlund omkring Aarhundredskiftet.

»Palmehaven«, og hvor den af Gotlieb Bingesbøll tegnede ejendommelige Traktørpavillon »Gyldenlund« allerede i mange Aar havde hilst Skovgæsterne Velkommen lige inden for Allé-Porten.

Udstykningen af Villagrundene om Jægersborg Allé var for en stor Del foretaget af Kammerraad Vilh. Nielsen, der ejede Gaarden »Vilhelmshaab« ved Femvejen. Gaardens Stuelænge staar endnu, omend noget forkortet, paa Sydsiden af Alléen mellem Bernstorffsvej og Vilhelmshaabsvej. Kammerraad Nielsen købte endvidere »Eigaardsminde« og foretog saaledes ogsaa Udstykningen i denne Ende af Alléen.

Kammerraaden, der for øvrigt senere blev Justitsraad, men som dog hele Resten af sit Liv var bedst kendt under sin først erhvervede Titel, samlede sig ved disse Udstykninger en betydelig Formue. Han var Sognefoged og tillige Formand for Sogneraadet omtrent hele Tiden gennem Firserne.

Saa længe Jægersborg Allé var beboet udelukkende af Sommergæster, kunde der ikke blive Eksistensmuligheder for nogen Butik; Landliggernes daglige Behov tilfredsstilledes af kørende Slagtere og Bagere, der kom dels fra Ordrup, dels helt fra København. Men efterhaanden som Antallet af fastboende Beboere voksede, saaledes at en Forretning kunde ventes at ville bringe den fornødne Omsætning, dukkede ganske naturligt Butikkerne op. Vejviseren af 1896 tæller 14 Butikker i Jægersborg Allé, alle paa Nordsiden. Hertil sluttede sig naturligt Rønnows Boghandel og Ordrup Apotek, begge lige ved Lindegaardsvejs Udmunding i Alléen.

To Aar senere møder vi paa Nordsiden 17 Forretninger, paa Sydsiden 4, der var indrettet i Alléens første høje Hus. Fra dette Tidspunkt vokser Antallet af Butikker jævnt og støt paa Strækningen mellem Jernbanen og Christiansvej. Allerede i 1903 tæller man ca. 35 og i 1909 meget nær ved 50 Butikker.

Statsskovvæsenet havde i 1900 overdraget Ordrup Jagtvej til Gjentofte Kommune, og det syntes i 1902, som om det nu skulde lykkes at finde en Ordning med Hensyn til Vedligeholdelsen af Jægersborg Allé, idet der mellem Sogneraadet og Statsskovvæsenet var opnaaet Enighed om, at Kommunen for et aarligt Vederlag af 1200 Kr. foreløbig i 5 Aar skulde overtage Vedligeholdelsen af Alléen mellem Femvejen og Jernbanen, dog saaledes, at Træernes Beskæring fremdeles skulde varetages af Statsskovvæsenet. Desværre nægtede Landbrugsministeriet at godkende Overenskomsten. For dog at opnaa en Bedring i Forholdene lod Kommunen en Gangsti anlægge paa Alléens Nordside, medens paa Sydsiden Havernes Stakitter fremdeles gik lige langs Trærækkerne.

Vedligeholdelsen af Statsskovvæsenets Veje kunde stadig ikke svare til, hvad man i Gjentofte Kommune maatte betragte som Mindstefordringer i denne Henseende. Henvissende til den kommunale Vejvedtægt havde Sogneraadet i Begyndelsen af 1912 endnu en Gang søgt at bevæge Statsskovvæsenet til en bedre Pasning af dets Veje i Kommunen, men man opnaaede ved denne Henvendelse kun en Afskæring af yderligere Forhandling, idet Forstsvæsenet paa sin Side henviste til ved Domstolene at søge afgjort, hvorvidt

Staten var forpligtet til at holde sig den kommunale Vejvedtægt efterrettelig.

Som et pludseligt Solstrejf fra en overskyet Himmel maatte da det Tilbud virke, som en Maanedes Tid senere fremkom fra Forstvæsenet. Efter dette skulde Kommunen for et Vederlag af 125.000 Kr. overtage den resterende Del af Forstvæsenets Veje inden for dens Grænser, herfra dog undtaget »Svinget« gennem Jægersborg. Denne Gang gik Sagen i Orden, og allerede i Juni Maaned samme Aar vedtog Sogneraadet at udvide Alléen med en Gangsti Syd for Træerne; der opnaaedes ved denne Arealudvidelse, at en Kloakledning kunde anbringes uden Beskadigelse af Træernes Rødder.

Med Fjernelsen af Porten i Alléens østlige Ende ved »Over Stalden« etableredes i 1913 en virkelig Hovedfærdselslinie fra Øst til Vest. Men var dette end til Glæde for det kørende Publikum, skabte det blandt Alléens Beboere en stærk Frygt for, at Automobilkørselen vilde foraarsage en saa voldsom Støvplage, at Opholdet i Haverne langs Alléen vilde blive umuliggjort. Slet saa galt gik det vel ikke, selv om der til en Begyndelse nok kunde være noget om det. Med en hyppig Vejvanding lod meget sig rette, og senere har Overfladebehandlingen af Vejene i moderne Tid ganske aflivet Begrebet Støvplage.

Et helt andet Problem, skabt af Trafikforholdenes Udvikling, skulde i de følgende Aar blive bestemmende for Alléens fremtidige Skæbne. Hvorledes skulde en Hovedfærdselsaare af saa relativt ringe Dimensioner blive i Stand til at modtage og afvikle

den stærkere og stærkere voksende Automobiltrafik? At en Udvidelse var stærkt paakrævet, kunde ingen være i Tvivl om. Hovedsagen var at faa denne gennemført saaledes, at Fældning af Alléens Træer i videst mulig Udstrækning kunde undgaas.

Begyndelsen skete ved Jernbanen. Da Statsbanerne i 1929 paabegyndte Anlægget af 3. og 4. Dobbeltspor til Klampenborg, maatte den gamle Overkørsel i Jægersborg Allé nedlægges og Trafikken føres over Banelegemet ad en Viadukt. Men for at undgaa en alt for brat Stigning i Viaduktens Ramper, maatte Allétræerne nærmest ved Jernbanen vige, ligesom Pavillonnen »Gyldenlund« blev fjernet. En Protest fra en Række Borgere søgte vel at hindre Træernes Fældning, men forgæves. Udviklingen krævede ubønhørligt sit Offer.

Den næste »Fældningssag« kom til at dreje sig om Træerne paa Strækningen fra Kasernen til Jægersborg Triangel. Kørebanen, der her var anlagt paa en i sin Tid ved Fæstningsanlægget udført Dæmning, var meget smal, og da Trafikken mellem Øst og Vest i Kommunens nordlige Lokalteter udelukkende var henvist til denne Færdselsaare, vilde en Udvidelse, navnlig under Hensyn til Automobiltrafikkens Udvikling, ikke i Længden kunne undgaas. Sagen blev taget op til Behandling allerede i 1922, og det store Stridsspørgsmaal blev atter dette: Kan Udvidelsen udføres, uden at Allétræerne fjernes? Et af Kommuningeniør V. A. Westergaard udarbejdet Forslag gik ud paa, at Kørebanen skulde forlægges til Sænkningen langs Dæmningens nordlige Fod, medens Fortove og



Jægersborg Allé ved Lindegaardsvej – 1937.

Cyklestier skulde følge den oprindelige Kørebane. Herved vilde man opnaa, at baade Alléens Trær og Bevoksningen paa Dæmningens Sider vilde blive skaanet, en Ordning, som ogsaa Landbrugsministeriet billigede.

Først i 1929 kom Sagen frem til endelig Beslutning. Kommunalbestyrelsens Vejudvalg var da stemt for Gennemførelsen af et andet Forslag, efter hvilket der skulde graves af Dæmningen, saaledes at Vejbanen kunde faa den fornødne Bredde, men hertil knyttede sig blot den kedelige Omstændighed, at Forslaget forudsatte Træbevoksningen fjernet. Det var ikke blot i Kommunalbestyrelsen, Sagen diskuteredes; i den lokale Presse tog Borgere Parti for eller — og navnlig — imod Fældningen, og endelig traadte Naturfredningsforeningen, da Landbrugsministeriet omsider tillod Træernes Fjernelse, i Brechen for, at Alléen bevaredes intakt. Amtsfredningsnævnets Kendelse, der gik ud paa, at Fældningen ikke maatte finde Sted, blev imidlertid i Juni 1931 underkendt af Overfredningsnævnet, og derpaa foretoges Alléens Regulering efter den vedtagne Plan.

En af Kommunegartner Brandt afgivet Rapport om en Undersøgelse af Alléens Trær i disse Aar har Interesse til Sammenligning med Optællingerne fra 1734 og 1747:

Af Alléens 480 Trær var 366 friske, 56 friske med svage Sygdomstegn, 35 havde fremskredne Svagheder, 10 Trær var saa ustabile, at de burde fældes, og 13 Trær af senere Efterplantninger burde fjernes af Hensyn til Naboetrerne.

En Henvendelse til Kommunalbestyrelsen fra Beboere i Alléens Østende gav i 1932 Udtryk for Ønsket om en Fældning af Allétræerne paa Strækningen fra Jernbanen til Christiansvej, idet Forholdene paa dette Vejstykke maatte betegnes som ganske uholdbare. Sagen udsattes dog paa det nævnte Tidspunkt under Hensyn til den Omprofilering af Vejstykket, som skulde foretages inden for et kortere Aaremaal. Efter en ny Henvendelse fra Beboerne i 1934 ansøgte Kommunalbestyrelsen om Landbrugsministeriets Tilladelse til Træernes Fjernelse. Ministeriet henviste Spørgsmaalet til Fredningsnævnets Afgørelse, og det bestemtes derpaa, at Halvdelen af Træerne maatte fældes, og paa det derved indvundne Areal skulde indrettes Parkeringsplads for Biler og Cykler. Politiet var dog, efter at denne Ordning havde været prøvet i nogen Tid, ikke tilfreds med Færdselsforholdene i Alléen, og efter at Fredningsnævnet havde givet Tilladelse til en total Fældning, iværksattes denne i 1939.

Samme Aar foretoges en Udvidelse af Alléen fra Christiansvej til Femvejen. En Strimmel af Haverne langs Alléens Nordside blev eksproprieret, og paa dette Areal anlagdes Fortov, Cyklesti og Kørebane for den vestgaaende Trafik. Strækningen fra Femvejen til Triangelen udvides nu paa tilsvarende Maade, medens en kommende Udvidelse af Blæsenborg Allé skal lægges Syd om Trærækkerne. Naar Tidernes Færdselskrav efter dette maa formodes at være sket Fyldest, kan forhaabentlig Jægersborg Allé se en rolig Fremtid i Møde.

Kong Christian IX havde allerede som Tronfølger faaet Bernstorff Slot stillet til Raadighed som Sommerbolig, og Jægersborg Allé oplevede atter nogle straalende »Kongedage«, ikke mindst naar i 1800-Tallets to sidste Tiaar »Europas Svigerforældre« paa Bernstorff havde Fyrstebesøg fra beslægtede Hoffer i Udlandet, og det hvide Slot ved Jægersborg Allé for nogle Uger næsten kunde siges at være Europas Midtpunkt.

Til Minde om dette Kongepar rejstes i 1913 et Mindesmærke ved Femvejen. Granitsøjlen, der bærer Portrætmedailloner af Kongen og Dronningen, er tegnet af Arkitekt A. Clemmensen og Billedhugger Bundgaard; Mindesmærket henvender sig til Eftertiden gennem følgende Indskrift af Professor Vilh. Andersen:

Som et *Minde* / om Bernstorffs kongelige Herskab /
der paa dette Sted / i et stille Hjem / tænkte paa
Tidens Tarv / til Danmarks Bod og Herskerhusets
Hæder / Kong Christian den Niende og Dronning
Louise / satte vi / Mænd og Kvinder af Gjentofte-
Ordrup-Hellerup Sogn / denne Sten / som et *Mærke* /
i Sognenes Midte / paa Sammenholdet i deres Styre /
som et *Maal* / for dem der i Tidens Løb / mens
Linden løves / bor her mellem Skov og Sund / at de
under samme Himmel / og med det samme Haab /
skal tjene Fædrelandet og Fremtiden / som hine.

Efter Kong Christian IX's Død i 1906 blev Bernstorff Slot Sommerbolig for hans yngste Søn, Prins Valdemar. Denne arvede efter sin Fader Lyststedet »Trianglen«, det gamle »Smørtyndtpaa«, som 1811

var købt og opført i sin nuværende Skikkelse af Silke- og Klædehandler Nicolay Jacobsen, og som Kongen havde erhvervet i 1864. Dette Sted, der ogsaa paa sin Vis er med til at skabe Alléens Ansigt, ejes nu af Prins Georg af Grækenland og Danmark.

Som et pragtfuldt Smykke pryder den snart 250-aarige Allé Egnen Syd for Dyrehaven, lige skøn, naar den om Sommeren udfolder sine grønne Lindekroner, og naar den paa en Vinterdag tegner sin sorte Silhouet mod en mørk Himmel. Maatte Naturen nu, da de menneskelige Krav synes tilfredsstillet, fremdeles i mange Aar unde den Liv!

L. Gotfredsen.

Ved Udarbejdelsen er benyttet:

Eiler Nystrøm: Gentofte Sogn i Fortid og Nutid.

Johannes Tholle: Jægersborg Slotshave og Allé.



Lindegårdsvej ved Jægersborg Allé – 1910.

DE GAMLE GAARDE

I den Tid, jeg har boet i Charlottenlund, har den store Udvikling fra ren Landkommune til Villaby fundet Sted. Mine Forældre var vistnok de første Københavnere, der tog Ophold herude for hele Aaret, idet de bosatte sig paa Maltegaarden ved Bernstorffsvej i 1878, altsaa for 64 Aar siden.

Da var Charlottenlund et Bondeland, som hovedsagelig bestod af Bøndergaarde. Nord for Jægersborg Allé, som paa begge Sider var omgivet af Marker, laa, naar man kom fra Jernbanen, først et mindre Husmandshus eller, om man vil, en Villa, »Eigaardsminde«, der, hvor nu Charlottenlund Palmehave ligger. De øvrige Marker mod Nord helt op til Ordrup By hørte til Eigaarden, der laa paa den nuværende Eigaardsvej omtrent ved Fredensvej, og mere mod Vest laa Lindegaarden. I Ordrup By laa Hyldegaarden og lidt mere mod Nord Holmegaarden, og endelig kom man Øst for Jagtvejen til de tre Gaarde Skjoldgaarden, Teglgarden og Damgaarden. Umiddelbart Syd for Jægersborg Allé laa ved Femvejen Bondegaarden »Vil-

helmshaab«, længere Syd paa ved Bernstorffsvej Maltegaarden og »Høeghsminde« og Øst for Klampenborgbanen Bregnegaarden. Det var allesammen Gaarde, der blev drevne som Landbrug med Køer og Heste, Svin, Høns og Ænder og navnlig med megen Kornavl, Roer og ret store Engdrag.

Det vil sikkert forbavse de fleste, at der endogsaa, da Ordrup Kirke var bygget, endnu i 1878 græssede Køer og Heste uden for Kirken, der, hvor nu Gymnasiets Boldplads ligger. Man kan se det paa et Billede af Ordrup Kirke i Øregaards Museum. Det er let et letfatteligt Bevis paa, at Egnen var et udtalt Bonde-land.

Jeg husker ogsaa, at det for mig var som et Æventyr i 12 Aars Alderen at komme til at bo paa en rigtig Bondegaard. Maltegaard var en stor firlænget Gaard med hvidkalkede Mure, med Straatag, som paa Rygningen var tækket med Halm, der holdtes fast med Rygtrær. Den laa lige ud til Bernstorffsvej, som den Gang var en ret smal Bivej med Grøfter paa begge Sider og ingen Gangsti; der var ganske vist en smal Sti paa Grøftekantene, men den var kun bred nok til een Person.

Maltegaard laa omtrent i Midten af de ca. 70 Tdr. Land, som hørte til Gaarden. Største Delen var dyrkede Kornmarker, men Nord for Gaardens ret store Have var der et Engdrag, den gamle Tagemose, som mod Nord gik helt op til Bernstorffsparken og mod Vest omtrent til Tagesminde. Besætningen var paa 20 Køer og 8 á 10 Heste. Ejeren, A. C. Rasmussen, havde som Medhjælpere 4 Karle, 2 Piger og en Røgter samt

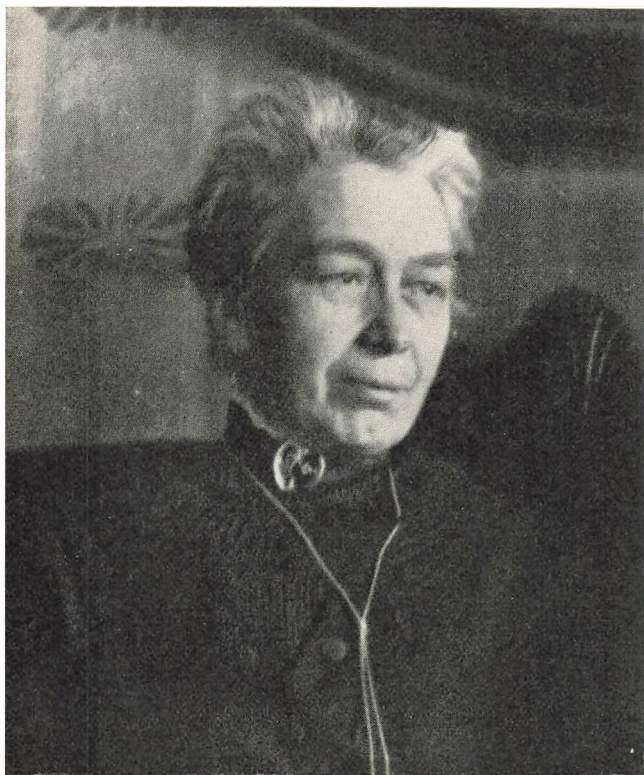
desuden om Sommeren 2 á 3 Høstarbejdere med deres Hustruer. Det var et herligt Liv for en 12—14 Aars Dreng at bo paa en saadan Gaard, — der foregik altid noget. Om Sommeren var Hestene tøjrede paa Græsmarkerne. De skulde to Gange om Dagen rides hjem til Gaarden for at drikke Vand af »Vandhougen«, der stod midt i Gaarden foran Vandposten. Den Gang maatte man først poste Vandet op af en Brønd midt i Gaarden, — det var for Resten noget ganske dejligt, klart og koldt Vand. Det var en meget vandrig Egn, saa Brønden behøvede ikke at være ret dyb, 4—5 Meter, saa traf man meget let paa en »Vandaare«, hvor Vandet piblede op som fra en Kilde. Disse Rideture paa usadlet Hest, der kun styredes med Jernkædetøjret, var til stor Glæde for mig og mine to Brødre.

Om Sommeren i Høstens Tid var alle i Arbejde i Markerne. I de første Aar blev alt Kornet høstet med Le; først i 1880 begyndte man med de nyopfundne Mejemaskiner. Naar Kornet var bundet i Neg, skulde det »slæbes sammen« og stilles i »Houg«, og først, naar det havde staaet til »Tørre« i en Uges Tid, kunde det køres hjem og sættes i Stak til senere Tærskning. Det gik altsammen med Liv og Lyst fra om Morgenen Kl. 6 til om Aftenen mellem 8 og 9, saa det var nogle lange Arbejdsdage. Kl. 12 Middag kom alle Høstfolkene hjem og spiste i »Borgstuen«. De langede til Mælke- eller Grødfadet hver med sin Træske, — saa sparede man Tallerkenerne. Eftermaden serveredes dog paa Tallerkener. Der fulgte Skibsøl og 2 Snapse Brændevin med.

Efter en Hvilepause til Kl. 1½ begyndte Arbejdet igen, som oftest med Slibning af Leerne. Til det Brug stod der 2 Slibestene i Gaarden. De Slibestene har jeg drejet mange Gange, og det var egentlig overraskende at se, hvor dygtige Karlene var til at slibe Leerne. Naar Slibningen var forbi, stillede Karlene sig op i en Kreds for at »hvæsse« Leerne med Strygespaan, og det var en ganske ejendommelig Koncert, der fremkom fra de klingende Leer under Hvæsningen.

Senere paa Sommeren kom Andels-Tærskværket »J. H. E. Bernstorff« paa Omgang mellem Gaardene. Tærskningen var i Regelen endt paa ca. en Uge; saa blev Tærskværk og Lokomobil og hvad dertil hørte kørt til den næste Gaard, som var Andelshaver i Tærskværket. Naar Kornet havde ligget en Tid i Loen, blev det maalt op i Sække, vejet og solgt, Byggen til Tuborg eller Tvedes Bryggerier, Rug og Hvede til Kristineberg Brødfabrikker, eller ogsaa kom Kornmæglere og købte Kornet op.

Saa begyndte allerede Efteraarspløjningen paa Markerne. Et Efteraar, kan jeg huske, kom Kong Christian IX og Kong Georg af Grækenland og saa paa Pløjningen. Til sidst vilde Christian IX have Lov til at prøve at pløje, mens jeg kørte Hestene, — det gik rigtig godt. Om Vinteren, som den Gang altid begyndte med Snevejr i November, blev Arbejdet paa Gaarden indskrænket en Del. Der blev i Regelen tærsket Langhalm af den Rug, som var sat i Lade i Stedet for i Stak. Langhalm var i højere Pris end den Halm, der fremkom ved Tærskning paa Damptærskværk. Jeg kan huske, at en Del af Langhalmen endte



Caroline Rønnow, Bogladens Grundlægger.

i Kongens Stalde paa Christiansborg Slot. — Folkeholdet blev en Del indskrænket om Vinteren, da der ikke var saa meget at gøre. De store »Skiftedage« var 1. November og 1. Maj.

Omgangslivet paa Gaardene havde en vis provin­siel Karakter; man kendte alle hinanden og omgikkes som een stor Familie. Jeg husker, at Søndagene paa Maltegaarden som oftest stod i Selskabets Tegn. Det var Beboerne fra de omliggende Gaarde, der kom sammen om Eftermiddagen og om Aftenen. Paa Maltegaard kom f. Ex. Per Persen fra Damgaarden med Hustru og to Døtre; den ene var forlovet og senere gift med Lærer, senere Skolebestyrer Ole Jacobsen, den anden med den senere saa meget kendte Dyr­læge Niels Lorentzen. Af andre Gæster mindes jeg Gaardejer Hans Hansen fra Bregnegaard; Hans Han­sen, der var Svigerfader til Gaardejer A. C. Rasmus­sen, kom med Sønner og Døtre. Blandt andre Gæster mindes jeg Gaardejerne Jacobsen fra Teglgarden og Ole Nielsen fra Hyldegaarden samt Slagtermester Arildsen fra Gjentofte. Efter Aftensmaden spillede man under megen Munterhed Kegler paa Kegelbanen i Haven og drak varme Romtoddyer. Som Livet for­mede sig paa Maltegaarden var det vist typisk for Datidens Gaarde. Søndagen var en Festdag, og paa Maltegaarden vajede Dannebrog hver Søndag Gæ­sterne i Møde.

Stuehuset paa Maltegaarden var blevet bygget om til mine Forældre, som nødig vilde bo under Straa­tag af Frygt for Brandfare. Det nye Hus blev saa tækket med svensk Træs­paan, som var imprægneret,

saa Taget ikke kunde brænde. Samtidig blev Haven udvidet mod Nord, og der blev anlagt en lille Lund. Den Gang var jeg med til at plante de 4 Birketræer, som nu staar uden for Raadhuset paa Bernstorffsvej. Haven var ud mod Bernstorffsvej afgrænset med et Stengærde og lige inden for dette med en Række Hestekastanietræer, som i Blomstringstiden i Forsommeren frembød et pragtfuldt Skue.

I Firserne begyndte Charlottenlund at udvikle sig, idet Ole Bruun udstykkede Lindegaardens Marker med Villaveje. Oprindelig laa Lindegaardsvej som en Markvej fra Jægersborg Allé til Ordrup med bølgende Kornmarker paa begge Sider, men nu begyndte Villaerne, som fra første Færd kun var Sommerhuse, at vokse frem. Villavejene var den Gang yderst slette, ikke afvandede og ikke makadamiserede, saa i Regnvejr var de næsten ufremkommelige. Senere, efterhaanden som Kommunestyret udviklede sig, kom der Forskrifter om Mindstekravet til en Villavej. I 90-erne tog Villabyggeriet voldsomt til, og nu blev det mere Villaer til Helaarsbeboelse, men herom er der skrevet saa meget.

For Københavnerne var Charlottenlund i Perioden fra 1880—90 et yndet Udflugtssted. Her var da ogsaa meget smukt og idyllisk. Straks naar man kom fra Toget, nød man det herlige, idylliske Syn af de grønne Linde, der dannede som en Æreport ind til Jægersborg Allé. Den Gang var der ingen Viadukt over Jernbanen, og Stationsterrænet var betydelig mindre

end nu. Restaurationen »Jernbanepavillonen« laa paa vestre Side af Vejen, som førte til Jernbanestationen.

Jernbanepavillonen var Datidens Centrum i Charlottenlund. Her samledes man til Aftenunderholdning eller Foredrag med paafølgende Bal. Jeg erindrer blandt Foredragsholderne Sophus og Victor Neumann, som var særlig afholdte, men ogsaa Lærer Frantz Rasmussen fra Skovshoved var meget yndet, især som H. C. Andersen-Oplæser. Sophus Schandorph læste sine muntre Historier, som man den Gang syntes var vovede.

Efter Aftenunderholdningen spiste man Aftensmad, i Regelen Smørrebrød, Øl og Snaps, og det var til ganske anderledes Priser end nu. Smørrebrødet kostede 10—15 Øre Stykket, en Flaske bayersk Øl ligeledes 10—15 Øre og en Snaps 20 Øre — en hel Flaske betaltes med 68 Øre.

Saa begyndte Dansen med Vals, Hopsa, Galop og navnlig Sextur, og det var især Bønderne og deres Damer, som med Liv og Sjæl gik op i Dansen, som den Gang var i et meget livligere Tempo end nu — det kan nok være, man blev varm! Det var ikke ualmindeligt, at Herrerne flere Gange i Løbet af Aftenen og Natten maatte skifte Flip; nu til Dags gaar det mere adstadigt til. Men der var meget mere Livsglæde ved Dansen den Gang.

Før Bilernes Tid var Charlottenlund et meget yndet Udflugtssted, navnlig om Søndagene og da ganske særlig i Pinsedagene. Pinsemorgen kom en eller flere Sangforeninger tidlig om Morgenen ud for at »se

Solen danse«. Glæden over den dejlige Sommerdag og den nyudsprungne Bøgeskov gav sig Udslag i forskellige flerstemmige Sange i den ellers saa stille Morgen. Paa 2. Pinsedag holdt Amagerne Skovtur til Charlottenlund. De kom kørende i en Snes Vogne og var i Regelen iført deres »National«-Dragter. Den lange Køretur foregik dels under Afsyngelsen af Fædrelandssange, dels med Underholdning af et Blæseorkester, der medfulgte i en stor Charabanc. Festen afsluttedes i Grøndalshuset med Middag i Haven og endelig med Bal paa Danseestraden sammesteds.

I Bakketiden var der ogsaa Dans om Aftenen paa Grøndalshusets Dansestrade. Det var en yndet Fornøjelse at danse — 5-Øres Dans — og for mange ogsaa at se derpaa, navnlig »forlæns og baglæns Trippevals«. Blandt Tilskuerne kunde man jævnlig se Kronprins Frederik — senere Kong Frederik VIII —, som glædede sig over det muntre Folkeliv.

I den nordvestlige Del af Charlottenlund Skov var der en Sammerrestaurant »Egely«. Her optraadte om Aftenen »Sangerinder«, blandt hvilke man ogsaa hørte den senere saa kendte Julie Westermann, der optraadte i Matrosdragt.

Den største Rolle i Forlystelseslivet spillede dog Theaterrestauranten »Over Stalden«, som med sit Revytheater konkurrerede med Nørrebro's Theater. En stor Del af Københavns Revyskuespillere fik deres Gennembrud i Over Staldens Theater, saaledes Schiøler Linck, Tonny Lehmann, Stella Kjærulf, Victor Wulff og flere andre, ikke mindst Dagmar Hansen.

En vis Rolle spillede ogsaa Restauranten »Gylden-



Fra Bogladen – Fru Rønnow og Frk. Bager bag Disken – 1905.

lund«, som laa tæt ved Jernbanen. Det var en smuk og ejendommelig Bygning, der desværre maatte forsvinde, da Viaduktanlægget udførtes. Samme Skæbne mødte Træerne i den østlige Ende af Alléen.

Udviklingen kræver sine Ofre. »Det gamle« maa vige for nyt. Snart forsvinder dette, snart hint og efterlader — maaske et Savn — men i hvert Fald et Minde.

L. Andresen.

SKOLEN, BYEN OG EGNEN.

En gammel Latinskolelærers Skildring af Charlottenlund-Ordrups Udvikling i det sidste halve Aarhundrede.

Skole, By og Egn hører sammen. De fleste kender sikkert Sangen :

»Det gaar atter hjemad til den lille By,
hvor min Skole ligger lunt i Lindes Ly —,«

som illustrerer den anførte Sætning, og efter at have virket som Lærer her i Kommunen i 41 Aar er jeg blevet opfordret til at give en lille Skildring af Egn og Omegn her i de sidste 40—50 Aar, en Skildring, der hos alle ældre sikkert vil fremkalde Minder om en svunden Tid og over for alle unge give et lille Indblik i Livets Gang og dets Udvikling.

Den 16. Januar 1899, den Dag, jeg blev permitteret som Soldat, tiltraadte jeg som ung Kandidat Stilling som Lærer ved Ordrup Latin- og Realskole, nu Ordrup Gymnasium. Skolen lededes den Gang af Stifteren, den bekendte Skolemand H. C. Frederiksen,

af Eleverne kaldt »Friser«, med hans Svigersøn Christian Branner som Medbestyrer (derfra Vejnavnene »Frisersvej« og »Brannersvej« i Nærheden af Gymnasiet). Skolen havde den Gang ca. 140 Elever, hvoraf ca. 30 var Kostskoleelever som paa Sorø og Herlufsholm.

Foruden Ordrup Latin- og Realskole, der altid har været Fællesskole, var i Ordrup Frkn. Laub & Salto's højere Pigeskole (nu Holsts Pensionat), beliggende paa Lindegaardsvejs Forlængelse, det nuværende Trunnevangen. Paa Hyldegaardsvej laa Ole Jacobsens Skole, om hvis Stifter og Leder P. Lemche i Hellerup havde skrevet den kendte Sang: »Den lille Ole med Paraplyen«. Ole Jacobsen var lille af Vækst og gik altid med Paraply. Selv har han komponeret den lige saa kendte Melodi. Skolen blev senere overtaget af Gymnasielærer, cand. theol. Knud Meyling, Ordrup Gymnasium.

Paa Eigaardsvej laa i en lille Villa Frk. Christensens lille Skole, og endelig ved den katolske Kirke den katolske Skole, kaldt »Kollegiet«, der for største Delen var Kostskole med Elever fra katolske Lande, et Led i en katolsk Propaganda. Nu anvendes Bygningen til Fabrik.

Alle de nævnte Skoler var Privatskoler, som blev inddraget efter Verdenskrigen og overtaget af Stat og Kommune. Alle havde vi fælles Boghandel, Fru Rønnows Boghandel paa Lindegaardsvej; Skole og Boghandel hører jo uvilkaarligt sammen.

Mange vil sikkert spørge: Hvorledes kunde saa mange, ganske vist for de flestes Vedkommende smaa,

Skoler drives? Og Svaret er: Til Kommuneskolen, der var en skiferdækket Bygning paa Hjørnet af Hyldegaardsvej og Kirkevej, søgte kun Børnene fra de bredeste Lag og fra de fattigste Hjem; Gaardmændene og de bedrestillede Haandværkere sendte fortrinsvis deres Børn til Ole Jacobsens Skole, medens Embedsmændene og den velhavende Handelsstand udgjorde Latinskolens Klientel. Endvidere var Huslejen for en Privatskole ikke overvældende, idet en 5 Værelses Lejlighed kunde faas for ca. 300 Kr. aarlig, og endelig var Lærerinde- og Lærerlønninger meget smaa, 35 à 50 Øre i Timen i Ikke-Eksamensklasser. Skatterne tyngede ikke.

Ordrup Latinskole var ved 1912—14 under afdøde Dr. Ernst Kapers Rektorat vokset til ca. 900 Elever, Underskolen indbefattet. Skolen hed da, i Følge Skoleloven af 1904, »Ordrup højere Almenskole«. Da Staten efter Verdenskrigen overtog Skolen, blev Underskolen skilt ud, og Skolen fik da Navnet, som den bærer i Dag, »Ordrup Gymnasium«. Den tæller nu, under E. Torstings Rektorat, ca. 500 Elever.

Den gamle Kommuneskole er nu afløst af de to store Kommuneskoler Grønnevænge, hvis Filial ligger paa den gamle Skoles Plads, og Maglegaardsskolen, ligeledes med Filialskole. Begge disse Skoler har baade Mellemskole- og Realklasser.

Selve Ordrup var omkring Aarhundredskiftet en stor Landsby; kun i Charlottenlund fandtes udbredt Villabebyggelse, særlig i Jægersborg Allé med de den Gang store, prægtige Lindetræer, og paa Lindegaardsvej. Ogsaa paa Sidevejene, det forreste Stykke af Fredensvej, Ole Bruunsvej, Christiansvej, Prinsesse



Anton Andersen.

Alexandrines Allé, Annettevej og Ejgaardsvej fandtes mange Villaer. Paa Ordrupvej laa Etatsraad Moresco's prægtige Villa »Adelaïde« med et 14 Tdr. Land stort Haveanlæg; lige overfor laa Redaktøren af »Aftenbladet« Korsgaards store Villa »Lykkens Gave«, hvorefter det store Komplex, som nu ligger paa Grunden, har faaet sit Navn. Iøvrigt laa der kun faa spredte Villaer paa Ordrupvej, men mange store og smaa straatækkede Huse og enkelte Gartnerier.

Jægersborg Allé var Charlottenlund-Ordrups Østergade; her satte de unge hinanden Stævne til Promenadetur, op og ned, frem og tilbage, og den udkaarede blev budt paa Kager i Charlottenlund-Ordrups eneste Konditori, »Rasmussens Konditori«, hvor der endnu den Dag i Dag drives Forretning. I samme Ejendom fandtes Charlottenlunds eneste Cigar- og Tobaksforretning, der lededes af den kendte Tryllekunstner »Islin«. Af Forretninger var der ellers kun faa: en Købmandshandel, en Manufakturhandel, en Viktualiehandel, en Grøntforretning, et Mælkeudsalg, Rubows Bageri og enkelte andre. Paa Lindegaardsvej i umiddelbar Nærhed af Jægersborg Allé laa Charlottenlund-Ordrups eneste Boghandel, grundlagt 1892 af Fru Caroline Rønnow, der i 1912 solgte Forretningen til Boghandler Anton Andersen, ved hvis Død i 1927 den overtoges af Boghandler Johannes Schou. Forretningen kan saaledes i Aar fejre 50 Aars Jubilæum.

Lige ved Siden af Boghandelen laa Ordrup Apotek, som det ligger den Dag i Dag.

Men alt var landlig Idyl herude, med Marker, Enge og Møser grænsende op til Villavejene mod Syd, Vest

og Nord, og mod Øst Charlottenlund Skov med den idylliske Restaurant »Gyldenlund« ved Jernbaneanlægget; Jernbanepavillonen laa, hvor den endnu ligger, og Palmehaven blev bygget ca. 1902 og er senere betydelig udvidet. Ved Strandvejen laa Traktørstedet »Over Stalden«, nu afløst af Skovriderkroen. Det var her, Dagmar Hansen den Gang optraadte og sang sin kendte Vise: »Oh, Dagmar!«

Paa det smukke Charlottenlund Slot boede hver Sommer Kronprins Frederik, senere Kong Frederik 8., og Kronprinsesse Louise med Familie. Vor elskede Konge har saaledes som ung Prins tilbragt sine Somre herude. Kronprins Frederik var meget interesseret i Skoleliv og besøgte sammen med Prinsesse Thyra Ordrup Latinskole og overværede Undervisningen, og Prins Gustav spillede mangan en Sommermorgen Fodbold med Kosteleverne og mig paa Grøndalsletten i Charlottenlund Skov; anden Fodbold- og Idrætsbane havde vi ikke.

Men nu til de gamle Gaarde herude ved 1900! Ved Fredensvej laa den gamle Eigaard, omgivet af en prægtig Egelund, med Marker, grænsende lige op til Kirken, og med et stort Eng- og Mosedrag mod Vest. I 1899 løb jeg sammen med Kosteleverne paa Skøjter paa Mosen ved Eigaardsvej. Isen dér var dog i Regelen usikker, men en bedre Bane havde vi paa Hyldegaardsdammen, der hørte til den gamle Hyldegaard paa Hyldegaards Tværvej og laa der, hvor nu Kommunens store Alderdomshjem ligger. Dammen blev senere kunstigt udtørret, men et smukt Liv rørte sig der ved Vintertid.

Fra den gamle Lindegaard ved Lindegaardsvej var Jorderne allerede længe før 1900 blevet udstykket til Villabebyggelse, men de andre Gaarde laa som Eigaarden og Hyldegaarden endnu midt i deres Marker, saaledes i Ordrup Holmegaarden, ved Skovshoved Teglgården og Damgaard, ved Gjentofte Maltegaard og i Nærheden af Charlottenlund Station Bregnegaard. Den første af disse Gaarde, som forsvandt, var Eigaarden, der gav Plads for »Eigaardshus«, den første egentlig store Bygning i Charlottenlund og Ordrup. Lidt efter lidt fulgte de andre efter. Holmegaarden ejedes ved 1902 af daværende Justitsminister Alberti. Det var denne, der fik Sporvejslinien ført til Ordrup med Holdeplads midt paa Ordrupvej i umiddelbar Nærhed af den gamle Gaard. Alberti handlede her sikkert ud fra den Overbevisning, at Grundene nu vilde stige i Værdi. Selv fik han kun liden Fornøjelse deraf, thi nogle Aar efter skete Sammenbrudet. Han var da flyttet fra den gamle Bondegaard hen i en tilstødende Villa. Det var derfra, han en Morgen i September 1908 tog ind paa Domhuset og meldte sig selv. Villaen er senere ombygget og udvidet til Københavns store Sygehjem.

Paa Holmegaardens Jorder ligger nu det store Bygningskompleks »Holmegaarden«, andre høje Bygninger og en Mængde Villaer, ligesom Ordrup Kirkegaard ligger paa Holmegaardens Arealer. Før Ordrup Kirkegaard blev indviet til hellig Jord ca. 1907, foregik enhver Begravelse i Kommunen paa Gjentofte Kirkegaard.

Paa Maltegaardens Jorder ligger nu midt i et ud-

bredt Villakvarter Kommunens Raadhus og Brandstation. I 1900 styredes Kommunen paa landlig Vis af et Sogneraad paa 9 Medlemmer, der holdt Møde en Gang om Maaneden i Jægersborg Skole. Nu er Kommunens første Raadhus afløst af det mægtige Raadhus paa Maltegaardens Grund, og allerede nu er dette for lille og skal udvides betydeligt. Brandstationen har erstattet den gamle Brandstation i Hellerup, der i sin Tid traadte i Stedet for Sprøjtehusene rundt om i Kommunen; Ordrup Sprøjtehus havde sin Plads paa Hjørnet af Kirkevej og Fredensvej, og det rummede kun en primitiv Haandsprøjte.

Ogsaa det idylliske Ordrup Krat er snart villabebygget ligesom Ordruphøjs Jorder og Hegels og Fritzsches store Have- og Parkanlæg.

Vejene herude var ved 1900 almindelige, smalle Landsbyveje foruden en Mængde smalle Gyder og Stræder med Grøfter og Rendestene, saa at sige ufremkommelige ved Vintertid. Vi gik i Træsko eller store Vandstøvler. Mange Elever mødte paa Skolen i Træsko, men havde Skiftesko staaende; i hvert Fri-kvarter maatte alle Elever skifte Fodtøj, thi Legepladsen var som Vejene ved Vintertid ét Morads.

Belysning af Veje fandtes kun sparsomt, og elektrisk Lys fandtes overhovedet ikke. Stille og fredeligt var her overalt, thi Automobiler og Motorcykler fandtes heller ikke. Først 1904—05 begyndte Velhavere her i Kommunen at faa Bil og selv føre den. Jeg kendte en af dem, og tit tog han mig med ud paa en lille Biltur, men hvert Øjeblik gik Maskineriet i Staa, og lykkedes det at faa det i Gang igen, varede det



Hjørnet af Jægersborg Allé og Lindegaardsvej – 1942.

ikke længe, før den samme Scene gentog sig. Folk lo, gjorde Nar og raabte »Humbug«. Det var omtrent med den Kørsel som med den første Jernbane her i Danmark i 1848, hvorom fortælles, at hvis Lokomotivføreren mødte en gaaende og spurgte, om han vilde køre med, svarede vedkommende: »Tak, en anden Gang, men ikke i Dag, for i Dag skal jeg skynde mig.«

Charlottenlund Station er ikke undergaaet større Forandringer. Postvæsenet havde ved 1900 til Huse i en lille Trævilla skraas over for Jernbanestationen. Nu ligger der et stort Posthus med Telegrafstation.

Ja, en rivende Udvikling har fundet Sted. Den idylliske Jægersborg Allé er blevet forvandlet til en stor Forretningsgade, og Sidevejene følger nu hurtigt efter. Hver Sø og Mose er blevet udtørret og sammen med Markerne udstykket og bebygget. De mange straatækkede Gaarde og Huse er først blevet erstattet med Villaer og disse igen, da deres Tur kom, efterfulgt af høje 4—5 Etagers Ejendomme. Man spørger uvilkaarligt: Hvad skal Enden blive, og hvor vil den blive?

Alfred Andersen.

JÆGERSBORG ALLE

*Jægersborg Allé — der er ved Navnet noget,
som minder mig om Sommer
og Tider, der har været,
men aldrig mere kommer —*

*Jægersborg Allé — her under disse Linde
jog morgenfriske Gæster,
i blanke Ekvipager,
afsted til Skovens Fester —*

*Jægersborg Allé — med brogetklædte Piger,
der maatte le og vinke,
mens Solen lod sin Straale
i Hestens Seler blinke —*

*Jægersborg Allé — her laa saa mange Haver
og bag hvert Havegærde
stod Blomsterne og smilte
i Lykke ved at være —*

*Jægersborg Allé — ja Navnet, det fortryller,
et herligt Sted at dvæle,
imellem disse Stammer
faar svundne Tider Mæle — —*

Aage Andersen.