



Danskernes Historie Online

Danske Slægtsforskeres Bibliotek

Dette værk er downloadet fra Danskernes Historie Online

Danskernes Historie Online er Danmarks største digitaliseringsprojekt af litteratur inden for emner som personalhistorie, lokalhistorie og slægtsforskning. Biblioteket hører under den almennyttige forening Danske Slægtsforskere. Vi bevarer vores fælles kulturarv, digitaliserer den og stiller den til rådighed for alle interesserede.

Støt vores arbejde – Bliv sponsor

Som sponsor i biblioteket opnår du en række fordele. Læs mere om fordele og sponsorat her:

<https://slaegtsbibliotek.dk/sponsorat>

Ophavsret

Biblioteket indeholder værker både med og uden ophavsret. For værker, som er omfattet af ophavsret, må PDF-filen kun benyttes til personligt brug.

Links

Slægtsforskernes Bibliotek: <https://slaegtsbibliotek.dk>
Danske Slægtsforskere: <https://slaegtsforskere.dk>



STAMTAVLE



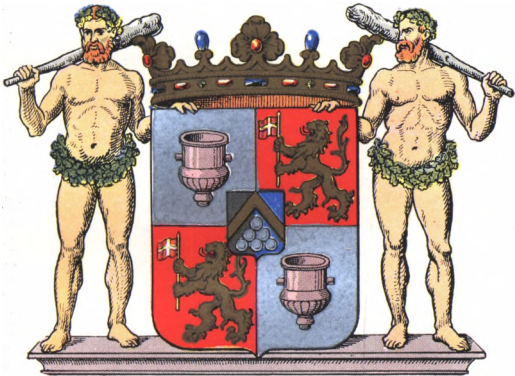
OVER

SLEGTEN LUCKNER

STAMTAVLE
OVER
SLÆGTEN LUCKNER

SÆRTRYK AF
DANMARKS ADELS AARBOG 1941

KØBENHAVN
J. H. SCHULTZ FORLAG
1941



GREVE AF LUCKNER

Luckner.

Den nu i Tyskland og Danmark bosiddende danske grevelige Slægt Luckner nedstammer fra Marskal af Frankrig Greve Nicolaus Luckner til Fideikommissgodserne Blumendorf og Schulenburg ved Oldesloe (oprettet til Fideikommiss ved kgl. Approbation af 6 Sept. 1763) og Depenau ved Preetz (1783). Ved kgl. aabent Brev af 22 April 1778 blev daværende kongelig fransk Generallieutenant Baron Nicolaus von Luckner til Blumendorf og Schulenburg, »hvilke Godser han havde oprettet til Fideikommiss for sin ældste Søn, kgl. polsk Kammerherre, Baron Nicolaus von Luckner, optaget og indlemmet i den danske Adel, saa at han, hans ægte Børn og Livsarvinger samt deres Descendenter maa og skal holdes og agtes for rette indfødte dansk Adel.« Ifølge det 31 Marts 1784 udstedte kgl. Patent optoges Nicolaus Baron de Luckner til Blumendorf, Schulenburg og Depenau, Ridder af den polske hvide Ørn og fransk Generallieutenant, i Grevestanden med sine legitime Børn af begge Køn:

Det Greve Luckner tildelte Vaaben beskrives saaledes:

»Skjoldet afdelt i 4 lige Dele; i den 1. og 4. en Mørser i Sølv-Felt; i 2. og 3. en oprejst Løve, som i de tvende Forfædder holder det danske Flag, i rødt Felt. I Midten et Hjerteskjold, afdelt paa langs i tvende lige Dele, den højre sort og den anden blaa Grund, hvorudi staar en Guld Sparre, hvorunder ligger opstablet 6 Bomber. Vaabenet, som holdes af tvende Vildmænd, med deres Køller paa Skuldrene, er sired ovenover med en grevelig Krone.«

Første Slægtled.

Greve Johann Nicolaus Luckner (F.: Borger og Humlebrygger, senest Raadmand og Kæmmerer i Cham Johann L. og Hustru Maria Franziska Billing), f. 12 Jan. 1722 i Cham i Øvre Pfalz, fra 1737 Elev paa Gymnasiet i Passau, s. A. Kadet i det bayerske Inf.-Reg. Morawitzky, tog 1737—39 Del i Felttoget i Ungarn mod Tyrkerne, 1739 Fændrik, 1742 med i Krigen i Böhmen, kom Aaret efter tilbage til Cham og Ltnt. i et Frikorps, 1745 Kapltnt. i det bayerske Husarregiment Frangipani, der gik over i nederlandsk Tjeneste, men opløstes i 1749, var 1748 bleven forfremmet til Major, boede 1750 i Venlo i den hollandske Provins Limburg paa højre Bred af Floden Meuse, var 1757 tilligemed Hustruen Johanna Cornelia

Cuypers Medlem af den reformerte Menighed i den lille Fæstning Stevensweert ved Meusefloden, og da indtraadt i den kurhannoverske Armé, udmærkede sig s. A. (5 Nov.) i Slaget ved Rossbach og slog 1760, 24 Maj, Franskmændene ved Butzbach, s. A. Generalmajor og 1761 Generalltnt. under Georg III, købte s. A. Blumendorf ved Oldesloe, hvor han boede 1763; blev 1762 Kommandant i Ratzeburg, men forlod 1763, 1 Maj, hannoveransk Tjeneste og købte Schulenburg, s. A. (20 Juni) fransk Generalltnt. til Disp., 1778 naturaliseret som dansk Adelsmand, 1784 dansk Greve, opholdt sig 1783—1790 paa Depenau, udnævnt 1791, 28 Dec., til Marskal af Frankrig, befalede i Begyndelsen af det følgende Aar et Observationskorps i Elsass, afløste Rochambeau som Chef for Nordarmeen i Nederlandene, erobrede Menin og Courtray (Juni), Titel af Generalissimus, sejrede over Østerrigerne ved Longwy (26 Aug.), fik efter Lafayettes Flugt det Hverv at organisere en Reservearmé; i Okt. 1793 stillet for en Revolutionsdomstol og anklaget for et formentlig fremskyndet Tilbagetog, arresteret af Konventet, dømt og guillotineret 4 Jan. 1794. Dømmen blev Aaret efter i Konventet erklæret for ugyldig og hans beslaglagte Formue tilbagegivet hans ældste Søn.

I 1792 blev »Marseillaisen« tilegnet ham af Rouget de Lisle.

L. skal have været gift to Gange, først med Jeannette Rademacher fra Haag, men denne Angivelse savner officiel Bekræftelse. Som ovenfor nævnt, var han i 1757 gift med Johanne Cornelia Cuypers, der i Marskallens Testamente af 1790, 6 Okt., nævnes som hans tidligere Hustru, hvilket kunde stemme med, at hun ifølge en uhjemlet Efterretning skal være død 18 Juni 1789 paa Petersburg ved Kiel.

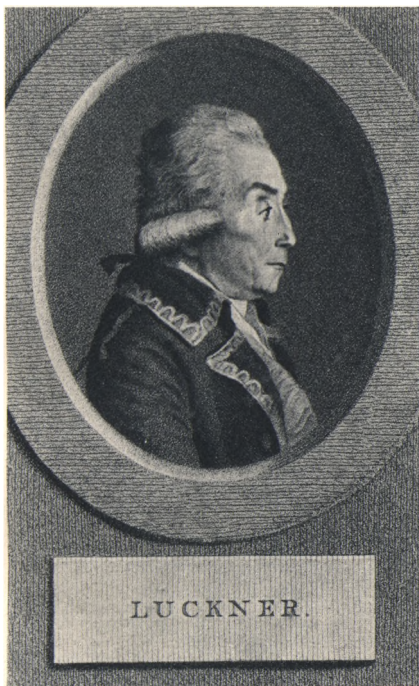
Andet Slægtled.

1. Greve Nikolaus til Fideikommissgodserne Blumendorf og Schulenburg, f. 30 Nov. 1750 i Venlo, var 1766—69 i fransk Krigstjeneste, polsk Kammerjunker og Kammerherre, 1776 (1 Febr.) dansk Kammerherre, 1780 (1 Okt.) Amtmand i Reinfeld med Bolig paa Travenhals Slot, 1808 (9 Febr.) hvid Ridder, s. A. (19 Maj) Amtmand i Plön og Arensböck, 1815 (31 Juli) Geheimekonferensraad † 27 Marts 1824 i Plön. Gift 5 Juni 1779 med Comtesse Adamine Gottlobine Wedell-Wedellsborg (F.: Geheimeraad, Greve Hannibal W. til Grevskabet Wedelsborg og Comtesse Catharine Sophie Wilhelmine Caroline Moltke), f. 19 Maj 1760 i Kbhvn., dbt. 22 s. M. (C) † 13 Nov. 1832 i Plön. (D. A. A. XXV, 491). — Børn: Tredje Slægtled I.
2. Comtesse Johanne (Jeannette), f. 17 April 1753 † 27 April 1810 paa Penzlin; g. 15 April 1772 paa Blumendorf (Oldesloe K.) m. Joseph Christian Heinrich von Maltzan, Friherre til Wartenberg og Penzlin, f. 20 Juli 1735 paa Penzlin † 30 April 1805 i Warszawa, bgr. i Werder (g. 1^o 6 Aug. 1763 m. Charlotte Johanne von Barner † 28 Dec. 1765).



**MARSKAL AF FRANKRIG
NICOLAUS GREVE LUCKNER
1722—1794**

**Stik af Boilly
efter Maleri af Couder**



**MARSKAL AF FRANKRIG
NICOLAUS GREVE LUCKNER
1722—1794**

L. A. Claessens sculp.



**KAMMERHERRE
FERDINAND GREVE LUCKNER
TIL DEPENAU OG TUSCHENBEK
1762—1815**



HEDEVIG SOPHIE GREVINDE LUCKNER
FØDT VON BRØMSEN
1776—1838
GIFT MED FERDINAND GREVE LUCKNER

3. et Barn, bgr. 8 Nov. 1758 i Stevensweert.
4. Comtesse *Sophia Agnesa*, f. 11 Okt. 1759 i Stade † 19 Marts 1847 i Altona; g. 30 Jan. 1778 paa Blumendorf (Oldesloe Kb.) m. Geheimekonferensraad Frederik Ludvig Greve Moltke, f. 27 Marts 1745 paa Nygaard, døbt 29 s. M. i Damsholte K. † 22 Jan. 1824 i Altona. (D. A. A. XXXVIII, 525).
5. Greve *Ferdinand* til Fideikommissgodset Depenau (1794—1809) og Tüschbeck i Gross Grönau S. (1797), f. 27 Okt. 1762 paa Blumendorf, var Ritmester i fransk Tjeneste, kgl. polsk Kammerjunker, 1782 (7 Febr.) dansk Kammerherre, fik 1809 kgl. Bevilling paa at sælge Fideikommissgodset Depenau mod at oprette en Fideikommisskapital paa 400 000 Rdlr. † 24 Sept. 1815. Gift m. *Hedevig Sophie* von Brömsen (F.: fransk Ritmester Carl Friedrich v. B. og Sophie Henriette, f. von Brömsen), f. 23 Juli 1776 i Lübeck, dbt. 26 s. M. smst. † 31 Okt. 1838 i Nürnberg. — Børn: Tredje Slægtled II.

Tredje Slægtled.

I.

Geheimekonferensraad Greve Nikolaus Luckners Børn med Comtesse Adamine Gottlobine Wedell-Wedellsborg:

1. Comtesse *Nicoline Wilhelmine*, f. 24 (26) Juni 1780 † 16 Marts 1873; g. 17 Aug. 1803 paa Traventhal Slot m. Geheimekonferensraad, Gesandt i Wien Greve Frederik Anton Wedel til Grevskabet Jarlsberg, f. 26 Juni 1748 paa Jarlsberg † 7 April 1811 i Wien (g. 1^o 12 Juni 1772 m. Catharine Storm, f. 25 Nov. 1756 † 12 April 1802). (D. A. A. XXV, 505).
2. Greve *Nikolaus Friedrich* (Colla), f. 13 Nov. 1781 paa Traventhal, stud. i Leipzig og fra 1800 i Kiel; 1802 (22 Maj) Hofjunker, s. A. (20 Aug.) Kammerjunker, 1804 Gesandtskabskavaler hos N. Rosenkrantz i St. Petersburg, 1808 (16 April—14. Dec.) Chargé d'affaires i Königsberg, 1809—10 i Berlin, 1811 (24 Sept.)—1812 (24 Juli) Chargé d'affaires i Sachsen, forsvandt 1814 fra Prag †. Gift m. Grevinde Pauline von Czettritz und Neuhaus (Ægteskabet opløst 1815) (F.: Heinrich Sigismund Greve v. C. u. N. til Pohlchildren (Kredsen Liegnitz) og Luise Juliane von Schack), med hvem han havde en Søn, der ifølge Breve til Faderen samtykkede i Skilsmissen med Forsikring om, at han aldrig vilde vende tilbage til Hjemmet, deltog i Felittoget i Frankrig som Jæger, var 1815 Overjæger i den østrigske Armé, derefter forgæves eftersøgt i Aviserne, havde antaget Navnet Leonhard.
3. Comtesse *Sophie*, f. 13 Juni 1786 paa Traventhal.
4. Comtesse *Charlotte Christine*, f. 10 Aug. 1787 paa Traventhal.
5. Comtesse *Juliane Jeannette*, f. 16 Nov. 1788 paa

Luckner.

Traventhal † 29 Marts 1863; g. 4 Okt. 1804 paa Blumendorf m. dansk Kammerherre, Oberstlieutenant, Generalkrigskommissær Friherre Ludwig Carl Christoph von Liliencron, f. 6 Marts 1777 † 24 Maj 1846 i Kiel.

6. Comtesse *Perdine Jeannette Agnese*, f. 24 Juni 1790 paa Traventhal, dbt. som de førnævnte Søskende i Segeberg † 7 April 1818 i Odense; g. 8 Febr. 1811 paa Slottet i Plön m. Kammerherre, Hofmarskal hos Prins Christian Frederik i Norge, Ritmester Frederik Clauson von Kaas, f. 30 Jan. 1781 i Christiania † 20 Juli 1853 i Kbhvn, bgr. paa Garnisons Kirkegaard.
7. Comtesse *Friderica*, f. 7 Juli 1792 paa Blumendorf.
8. Comtesse *Louise Antoinette*, f. 3 Marts 1794 paa Blumendorf † 1815.
9. Comtesse *Freya*, f. 14 Aug. 1795 paa Blumendorf † 29 Marts 1859 paa Wasserburg; g. 5 Febr. 1817 paa Sophienhof m. Oberstlandjägermeister i Nedreøstrig Heinrich August Rigs greve Baudissin-Zinzendorff-Pottendorf til Karlstetten, Toppel og Wasserburg i Østrig, f. 28 Juli 1793 paa Rantzau † 7 Marts 1834 paa Wasserburg, bgr. i Karlstetten. (D. A. A. XXVI, 68).
10. Greve *Ferdinand Wilhelm Christopher* til Schulenburg, f. 24 Maj 1797 paa Blumendorf, 1812 Kadet, 1813 Sekltnt. i Husarregimentet, 1817 til Livreg. lette Dragoner, 1819 Prltnt., 1822 à la suite, 1828 Ritmesters Anciennet, 1831 Sek.-Ritmester † 6 Aug. 1836 i Plön ved Vaadeskud. Gift 1^o 11 April 1819 med Isidore Alexandrine *Mathilde* Grevinde Stolberg-Stolberg, f. 13 Juni 1803 † 3 Marts 1830 i Plön; 2^o 16 Maj 1832 i Hamborg m. Sophie de Chaupié (F.: Dr. med. Jean Henri de Ch. og Henriette Magdelaine Angelique Veltre), f. 28 Sept. 1804 i Hamborg, dbt. i fransk ref. Kirke smst. † 28 Maj 1887 i Pennrich ved Dresden (Gorbitz).—Børn: Fjerde Slægtled I.
11. Comtesse *Adelaide Hedwig Henriette Theodore*, f. 5 Dec. 1799.

II.

Greve Ferdinand Luckners Børn med Hedewig Sophie von Brömsen:

1. Greve *Carl Nikolaus* til Depenau, f. 10 Okt. 1799, 1822 (4 Dec.)—1828 Attaché ved Gesandtskabet i Wien † 29 Jan. 1831.
2. Greve *Adam Ferdinand* til Depenauer Fideikommisset, Neuhausen, Klein Heide, Schmeckenburg og Transsitten i Østpreussen, f. 21 Jan. 1803 † 23 Juli 1877; g. 15 Juli 1827 m. Molly Pauline Meyer (F.: kgl. preussisk Justitsraad M.), f. 5 Maj 1801 † 28 Okt. 1873. — Dotre: Fjerde Slægtled II.
3. Greve *Johann Heinrich Wilhelm*, f. 29 Jan. 1805 i Hamborg, dbt. 19 Marts, 1828 (28 Nov.) Attaché ved

- Gesandtskabet i Paris, 1835 (1 April)—1836 (1 April) Chargé d'affaires og Generalkonsul ved Hansestæderne, 1836 (3 Sept.) Hofjægermester, 1839 (20 Marts) Chargé d'affaires ad interim og 1841 (30 Juli) permanent i Lissabon, 1845 (28 Juni) Kammerherre, 1847 (23 Okt.) entl. † 11 Febr. 1865 paa Altfranken. Gift 21 Dec. 1847 i Dresden med Amalie Wilhelmine (Minna) Grevinde Reichenbach-Lessonitz (F.: Kurfyrste Wilhelm II. af Hessen i den nes morganatiske Ægteskab med Charlotte Henriette Wilhelmine Ortlepp Grevinde von Reichenbach-Lessonitz), f. 31 Dec. 1816 i Cassel, ophøjet 1821 i Grevestanden (skilt) (g. 2^o 1840 m. Carl Hermann Friherre von Watzdorff, f. 9 Marts 1807 † 5 Dec. 1846) † 28 Juli 1858 i Dreden. — Børn: Fjerde Slægtled III.
4. Comtesse *Sophie Caroline*, f. 7. Maj 1813 i Wandsbek † 1 Dec. 1893 i Berlin-Zehlendorf, bgr. i Potsdam; g. 10 Dec. 1841 i Plön m. preuss. Prlnt. og Postmester i Hainau Conrad Clauson von Kaas, f. 11 Jan. 1812 i Kbhvn. † 4 Maj 1888 i Potsdam.

Fjerde Slægtled.

I.

Greve Ferdinand Wilhelm Christopher Luckners Børn af første Ægteskab med Grevinde Isidore Alexandrine Mathilde Stolberg-Stolberg:

1. Greve *Nikolaus* til Schulenburg, f. 4 Maj 1820 paa Schulenburg, stud. i Heidelberg og fra 1841 i Kiel; deltog i Opstanden 1848 i den slesvig-holstenske Armé ved 1. Dragonreg. og i Krigsministeriedepartementet † 25 April 1880 i Slesvig. Gift 4 Okt. 1847 i Horsens m. Blanka Rigsgrevinde Baudissin (F.: Christian Carl Greve B. og Anna Henriette Magdalene Kunniger), f. 4 Jan. 1827 i Horsens † 9 Jan. 1896 i Berlin. — Børn: Femte Slægtled I.
2. Comtesse *Alette Constance Julie*, f. 12 April 1822 i Plön † 25 Aug. 1852; g. 5 Maj 1840 i Plön m. Hofjægermester Christian Christoph von Buchwaldt til Peinerhof, f. 9 Dec. 1810 paa Neudorf † 10 Dec. 1896 paa Peinerhof (D. A. A. XXX, 167).
3. Comtesse *Adamine Helene Luise*, f. 11 Febr. 1828 † 14 Aug. 1897 i Reinfeld; g. 15 Nov. 1864 m. Sognepræst til Ulkebøl Gustav Waldemar Gardthausen, f. 4 April 1807 i Kbhvn. † 25 Okt. 1872 i Ulkebøl.
4. Greve *Carl Friedrich Erich Alexander* til Krummesserhof ved Lübeck og Eichede, f. 3 Marts 1830 paa Schulenburg, deltog 1848 i Opstanden i den slesvig-holstenske Armé ved 6. Inf.-Bat. † 19 April 1879 i Lübeck. Gift 1^o 3 Marts 1852 i Kbhvn. med *Charlotte Wilhelmine Marie von Moltke* (F.: Kapitain i Livgarden t. F., Kammerjunker Carl Bernhard Ludvig v. M. og Mathilde Schönberg), f. 23 Aug. 1831 i Kbhvn. † 30 Jan. 1853 paa

Krummesse, 2^o 24 Juli 1856 paa Marienborg (Damsholte K.) m. A d e l g u n d e Wilhelmine Elisabeth Tutein (F.: Hofjægermester Peter Adolph T. til Marienborg p. Møen og Anna Eckardt), f. 31 Okt. 1835 paa Marienborg † 8 Aug. 1889 i Kbhvn. — Børn: Femte Slægtled II.

af andet Ægteskab med Sophie de Chaupié:

5. Greve *Heinrich Ludwig Wilhelm Georg*, f. 18 Marts 1833 i Plön † 3 Sept. 1919 i Halle; g. 1^o 28 Aug. 1857 i Kiel m. Grevinde *Blanda Wilhelmine Sophie von Holmer* (F.: Kammerherre Greve Magnus Friederich H. og Ethelinde Rosalie von Cossel), f. 29 Dec. 1829 i Kiel † 28 Nov. 1875 i Wiesbaden; 2^o 3 Dec. 1880 m. *Marie Lüdecke*, f. 23 Jan. 1857 i Hettstedt. [Halle.] — Børn: Femte Slægtled III.
6. Comtesse *Anna*, f. 12 April 1834 i Plön † 12 Febr. 1892 smst.; g. 21 Marts 1852 smst. m. kejserlig tysk Postdirektør, Greve *Christian Friederich Carl Bernstorff*, f. 22 Marts 1816 i Kbhvn. † 27 Jan. 1892 i Plön (D. A. A. LI. 40).

II.

Greve Adam Ferdinand Luckners Døtre m. Molly Pauline Meyer:

1. Comtesse *Hedwig Molly Antoinette*, f. 13 Juli 1828 † 15 Jan. 1915 i Berlin; g. Jan. 1862 m. preussisk Kammerherre, Major *Max Carl von Kracht* † 6 Febr. 1882.
2. Comtesse *Elisabeth Emma Bertha*, f. 24 Juni 1834 † 2 Sept. 1916 i Kolberg; g. 25 Maj 1860 m. preussisk Major *Paul von Szanderhazy* † 5 Juli 1877.

III.

Greve Johann Heinrich Wilhelm Luckners Børn med Grevinde Minna Reichenbach-Lessonitz:

1. Greve *Nicolaus Alfred Arthur*, f. 1 Jan. 1838 † i Nov. 1864; g. m. *Elisabeth Höck*.
2. Greve *Nicolaus Rudolf Gustav Alfred Felix* til Altfranken, f. 2 Juni 1849 i Dresden † 12 April 1902 paa Altfranken, kgl. sachsisk Kammerherre og Prltnt.; g. 25 Sept. 1886 paa Altfranken m. *Mathilde Zink*, f. 6. Aug. 1853 i München † 18 Dec. 1934 paa Altfranken. — Søn: Femte Slægtled IV.

Femte Slægtled.

I.

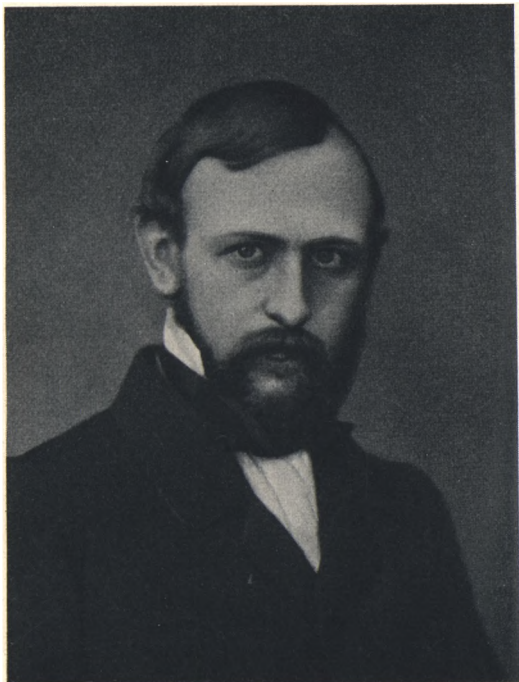
Greve Nicolaus Luckners Børn med Rigsgrevinde Blanka Baudissin:

1. Comtesse *Freya Mathilde Wilhelmine Rosa*, f. 4 Juni 1849 † 21 Marts 1882 i Fürstenwalde; g. m. preuss. Major og Overregeringsraad *Hugo von Mettingh*.
2. Comtesse *Mathilde Alexandra Clarissa*, f. 20 Marts 1851 i Preetz † 4 Okt. 1886 i Gotha; g. m. Major *Paul Carl Adolph Pusch*, skilt 1880.



**FERDINAND GREVE LUCKNER
TIL SCHULENBURG
1797–1836**

Tegning sign. Schertle.



ALEXANDER GREVE LÜCKNER
TIL KRUMMESSERHOF OG EICHEDE
1830–1879



WILHELMINE GREVINDE WEDEL
FØDT COMTESSE LUCKNER
1780—1873

GIFT MED GEHEJMEKONFERENSRAAD, GESANDT
FREDERIK ANTON GREVE WEDEL
TIL GREVSKABET JARLSBERG



AGNES COMTESSE LUCKNER
1790—1818
GIFT MED KAMMERHERRE, HOFMARSKAL
FREDERIK CLAUSON VON KAAS

Tegning, sign. Luse,
dat. Ploen 20/10 1816

3. Greve *Ferdinand Friedrich Ernst* til Schulenburg, f. 6 Okt. 1854 paa Schulenburg † 25 Aug. 1899 smst., preuss. Prlnt.; g. 6 Okt. 1877 paa Wilsnack m. *Ilse Catharina Gertrud von Saldern*, f. 3 Nov. 1853 i Briesen † 22 Juni 1926 i Preetz. — Børn: Sjette Slægtled I.
4. Comtesse *Rosa Blanda Christiane*, f. 1 Okt. 1856 † 5 Jan. 1908 i Kiel; g. 10 Okt. 1875 m. preussisk Politikapitain *Paul Gladisch*.
5. Comtesse *Blanca Carle Agnes*, f. 30 Juni 1858 † 20 Sept. 1865.
6. Greve *Nicolaus Heinrich Julius*, f. 15 April 1861.

II.

Greve Carl Friedrich Erich Alexander Luckners Børn af andet Ægteskab med Adelgunde Tutein:

1. Comtesse *Charlotte Mathilde*, f. 2 Maj 1857 † ca. 1883.
2. Greve *Peter Adolph Johann Nicolaus*, f. 6 Sept. 1858 paa Eichede † 17 Aug. 1907 i Stettin, kejserlig tysk Premierlieutenant af Flaaden; g. 16 Febr. 1888 i Reinbeck med *Helene Therese Agnes Semmelhack*, f. 13 Jan. 1864 i Hamborg. [Friedeberg, Neumark.] — Børn: Sjette Slægtled II.
3. Comtesse *Anna Emmy Catharine Henriette Wilhelmine*, f. 6 Marts 1860 † 3 Juli 1866.
4. Greve *Hugo Fritz Alexander Heinrich*, f. 13 Maj 1864 † 10 Maj 1886 paa St. Croix.
5. Greve *Alexander Louis Claus*, f. 6 Juli 1868 † 1908.
6. Comtesse *Ada Charlotte Alette Luise*, f. 12 Juli 1875 i Lübeck; gift 11 April 1894 i Frenderup (Damsbolte) med Ingeniør *Peter Adolph Tutein*, f. 18 Nov. 1866 paa Marienborg; skilt 5 Maj 1923. [Ordrup.]

III.

Greve Heinrich Ludwig Wilhelm Georg Luckners Børn af første Ægteskab med Grevinde Blanda Wilhelmine Sophie Holmer:

1. Comtesse *Anna Blanka Henriette Friederike*, f. 8 Aug. 1858 paa Bimöhlen i Holsten [Altona.]
2. Greve *Julius Ludwig Ferdinand Nikolaus*, f. 21 Aug. 1859 paa Bimöhlen † 5 Dec. 1893 i Dresden, preuss. Premierltnt.; g. 18 April 1888 i Stettin m. *Anna Sophie Magdalene von Kameke*, f. 15 Aug. 1868 i Thorn † 30 Juli 1924 i Danzig Langfuhr (g. 2^o 11 Sept. 1897 i Berlin m. preuss. Overregeringsraad *Felix von Kameke* † 30 Dec. 1930 i Danzig). — Børn: Sjette Slægtled III.
3. Comtesse *Ella Adelgunde Adamine Emmeline Wilhelmine*, f. 21 Dec. 1860 paa Bimöhlen; g. 16 April 1886 i Dresden m. kgl. sachsisk Geheimeregeringsraad, Amtshauptmann *Hans Carl Friherre von Teubern*, f. 11 Maj 1851 † 29 Jan. 1916 i Dresden. [Bad Doberan.]

4. Comtesse *Alexandra Anna Freya Gustave*, f. 24 Febr. 1862 paa Bimöhlen † 3 Febr. 1938 i Stifftet Löbichau ved Gera.
5. Greve *Edgar Afanasy Mathias Gustav Rochus Sofus*, f. 26 Maj 1863 paa Bimöhlen † 17 Dec. 1912 paa Java.
6. Comtesse *Blanda Caroline Friederike Henriette*, f. 10 Jan. 1865 † i Juni s. A.
7. Comtesse *Molly Henriette Ottilie*, f. 14 Maj 1866 paa Bimöhlen; g. 29 Sept. 1885 paa Sproitz ved Niesky m. Christoph Otto Friherre von Houwald til Leibchel ved Birkenhainchen i Brandenburg, f. 14 Jan. 1851 † 9 Jan. 1919 i Wiesbaden. [Lieberose.]
8. Comtesse *Fritze Henriette Fernanda*, f. 14 Febr. 1868 † 2 Okt. 1879 paa Altfranken.
9. Greve *Friedrich*, f. 24 Aug. 1869 † 9 Juni 1883.
10. Greve *Carl-Adam Christian Adolph*, f. 9 Maj 1871 paa Bimöhlen, kejserlig tysk Kaptainlieutenant af Flaaden, Kapitain i Hamborg Amerika Linjen; g. 6 Juni 1925 i Hamborg m. Anita Henckel, f. 4 Marts 1869 i Valparaiso, Chile. [Timmendorf ved Lübeck.]
af andet Ægteskab med Marie Lüdecke:
11. Greve *Felix Nikolaus Alexander Georg*, f. 9 Juli 1881 i Dresden; fhv. tysk Korvetkapitain og Kommandant for Hjelpekrydseren »Seeadler«; g. 1^o 3 Febr. 1910 i Hamborg m. Petra Schultz, f. 12 Maj 1890 i Hamborg † 12 Juli 1918 smst. (skilt i Hamborg 24 Nov. 1914); 2^o 24 Maj 1924 paa Fridhemsborg, Malmø, m. Ingeborg Engeström, f. 24 Maj 1900 paa Fridhemsborg. — Datter: Sjette Slægtled IV.
12. Greve *Ferdinand Nikolaus Carl Robert*, f. 6 Jan. 1883 i Pennrich ved Dresden † 11 Juni 1936 i Cottbus, Ritmester; g. 10 Aug. 1913 paa Roitz m. Liselotte Freytag, f. 15 April 1894 paa Roitz. [Peitz ved Cottbus.]
— Børn: Sjette Slægtled V.

IV.

Greve Nikolaus Rudolf Gustav Alfred Felix Luckners Søn med Mathilde Zink:

Greve *Nikolaus Felix* til Altfranken, f. 3 April 1884 i Dresden; g. 29 Aug. 1918 i Genève m. Andréa Gallay, f. 3 Febr. 1884 i Paris. [Altfranken og Baden-Baden.]

Sjette Slægtled.

I.

Greve Ferdinand Fridrich Ernst Luckners Børn med Ilse Catharine Gertrud von Saldern:

1. Greve *Edgar Hugo Nikolaus* til Schulenburg, f. 1 Aug. 1878 i Wilsnack, preuss. Kapitain; g. 22 April 1902

Luckner.

- paa Grossenluckow m. *Margarethe Elisabeth Adolfin*
Adele Bertha Friherreinde von Maltzan zu Wartenberg
und Penzlin, f. 21 Maj 1880 paa Puchow. [Schulenburg.] —
Børn: Syvende Slægtled I.
2. Comtesse *Pelicie Freya Hertha*, f. 14 Jan. 1890
† 7 Juli 1888 paa Schulenburg.
 3. Comtesse *Hertha Anna Sofie*, f. 6 Maj 1882 † 6
Juli 1888 paa Wilsnack.

II.

Greve Peter Adolph Johann Nicolaus Luckners Børn med Helene Therese Agnes Semmelhack:

1. Greve *Nikolaus Ferdinand Henry Ernst*
Otto, f. 24 Febr. 1894 i Friedeberg, Neumark, Oberstltnt.
og Kommandør for Flyvetropperne i Schönwalde ved
Spandau; g. 16 Okt. 1919 paa Meerholz (Hessen-Nassau)
m. *Barbara Eleonore Prinsesse af Lippe*, f. 30 Jan.
1897 i Potsdam. [Schönwalde.]
2. Greve *Wolf Alexander Wilhelm Hermann*,
f. 9 Jan. 1896 i Friedeberg, preussisk Oberstltnt. i 6. preuss.
Art.-Reg.; g. 31 Okt. 1922 paa Wulfshagen m. *Carola von*
Neumann, f. paa Wulfshagen 15 Sept. 1900. [Güstrow.] —
Børn: Syvende Slægtled II.
3. Greve *Achim Hans Peter Heinrich*, f. 21
Marts 1897 i Friedeberg, falden 24 Aug. 1915 i Bielsk i
Rusland, kgl. preuss. Ltnt. i Grenadérreg. Nr. 4.
4. Comtesse *Ilse Elisabeth Ada Annj Johanna*,
f. 8 Dec. 1898 i Friedeberg; g. 10 April 1934 i Friedeberg
m. Bankbestyrer *Erich Schirmer*, f. 16 Sept. 1900. [Friede-
berg.]

III.

Greve Julius Ludwig Ferdinand Nikolaus Luckners Børn med Anna Sophie Magdalene von Kameke:

1. Comtesse *Blanda Henriette Alexandra Ca-*
rola Anna Sophie, f. 31 Aug. 1889 i Kolberg; g. 15
April 1913 i Danzig m. *Verwaltungs Rechtsrat Justus von*
Gruner (skilt 20 Jan. 1925 i Berlin); 2^o 7 Jan. 1929 i Ber-
lin m. Dr. phil. *Christian Herrmann*, skilt. [Berlin.]
2. Greve *Magnus Heinrich Alexander*, f. 12
Marts 1891 i Kolberg, preuss. Premltnt., Maler; g. 1^o 27
Juli 1922 i Dresden m. *Charlotte Lier*, f. 1 April 1894 i
Dresden, skilt: 2^o 27 Sept. 1934 i Berlin m. *Ingeborg*
Ungerer, f. 24 Dec. 1910 i Berlin. [Berlin-Charlottenburg.]

IV.

Greve Felix Nikolaus Alexander Georg Luckners Datter af første Ægteskab med Petra Schultz:

Comtesse *Inga Marie Roberta*, f. 20 Marts 1913 i
Hainborg.

V.

**Greve Ferdinand Nikolaus Carl Robert Luckners Børn med
Lieselotte Freytag:**

1. Comtesse *Annemarie* Dorothea Nina, f. 2 Juni 1914 paa Roitz ved Spremberg, g. 30 Aug. 1935 i Frankfurt a. d. O. m. Horst Bartmer. [Immenbeck ved Harburg.]
2. Greve *Günther* Heinrich Robert Ferdinand, f. 4 Dec. 1917 paa Roitz, Ltnt. i Inf.-Reg. 8.
3. Greve *Heinrich* Wilhelm, f. 20 Maj 1920 paa Roitz.
4. Greve *Friedrich-Wilhelm*, f. 3 Sept. 1921 paa Roitz.

Syvende Slægtled.

I.

**Greve Edgar Hugo Nikolaus Luckners Børn med
Margarethe Elisabeth Adolfine Adele Bertha Fri-
herreinde von Maltzan:**

1. Comtesse *Ingeborg* Luise Hertha Bertha, f. 29 Juli 1903 paa Schulenburg; g. 11 Okt. 1926 smst. m. Greve Harald Holck til Farve (ved Oldenburg), f. 4 Aug. 1898.
2. Greve *Ulrich* Ferdinand (Ulfer) Günther Rochus Nikolaus, f. 15 Aug. 1905 paa Schulenburg; g. 16 Marts 1933 paa Sommereschenburg ved Magdeburg m. Jutta Elisabeth Grevinde Neidhardt von Oneisenau, f. 6 Juli 1910 i Magdeburg. [Farm N'Dalo Castriba, Angola, S. Afrika.]
3. Comtesse *Margarethe* Marie Luise, f. 27 Febr. 1909 i Lübeck; g. 22 Dec. 1939 m. Pressereferent i det tyske Udenrigsministerium, Dr. jur. Caroly Sallay.
4. Comtesse *Jutta* Alexandra Hedwig Adelheid Else Felicitas, f. 11 Juli 1913 paa Schulenburg.
5. Greve *Ernst-Günther* Bernhard Erwin Nikolaus, f. 16 Okt. 1919 i Hamborg, fører if. Adoption fra 1930 Navn af von Mettingh Greve von Luckner.

II.

**Greve Wolf Alexander Wilhelm Hermann Luckners Børn
med Carola von Neumann:**

1. Greve *Achim*, f. 17 Juli 1923 paa Wulfshagen.
2. Comtesse *Carola* Eleonore Elisabeth, f. 6 Jan. 1928 i Minden (Westfalen).

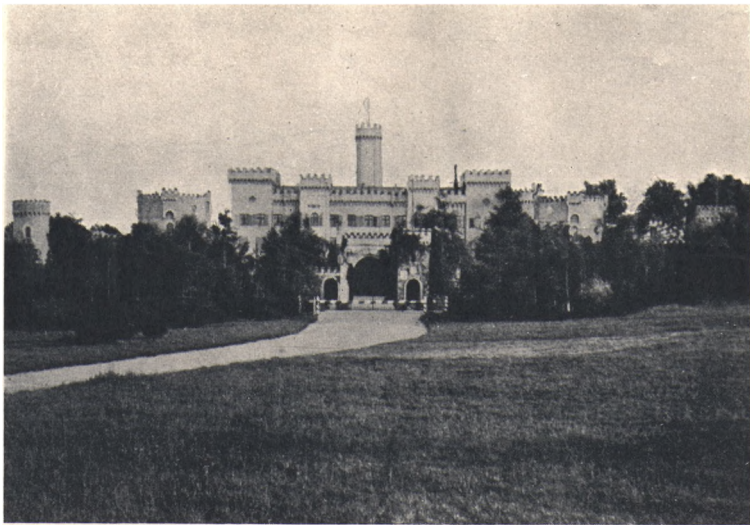


SOPHIE CAROLINE CLAUSON VON KAAS
FØDT COMTESSE LUCKNER
1813—1893

GIFT MED POSTMESTER CONRAD CLAUSON VON KAAS



KAMMERHERRE
NICOLAUS RUDOLF GUSTAV ALFRED FELIX GREVE LUCKNER
1849—1902



ALTFRANKEN