



Danskernes Historie Online

Danske Slægtsforskeres Bibliotek

Dette værk er downloadet fra Danskernes Historie Online

Danskernes Historie Online er Danmarks største digitaliserings-projekt af litteratur inden for emner som personalhistorie, lokalhistorie og slægtsforskning. Biblioteket hører under den almenyttige forening Danske Slægtsforskere. Vi bevarer vores fælles kulturarv, digitaliserer den og stiller den til rådighed for alle interesserede.

Støt vores arbejde – Bliv sponsor

Som sponsor i biblioteket opnår du en række fordele. Læs mere om fordele og sponsorat her: <https://slaegtsbibliotek.dk/sponsorat>

Ophavsret

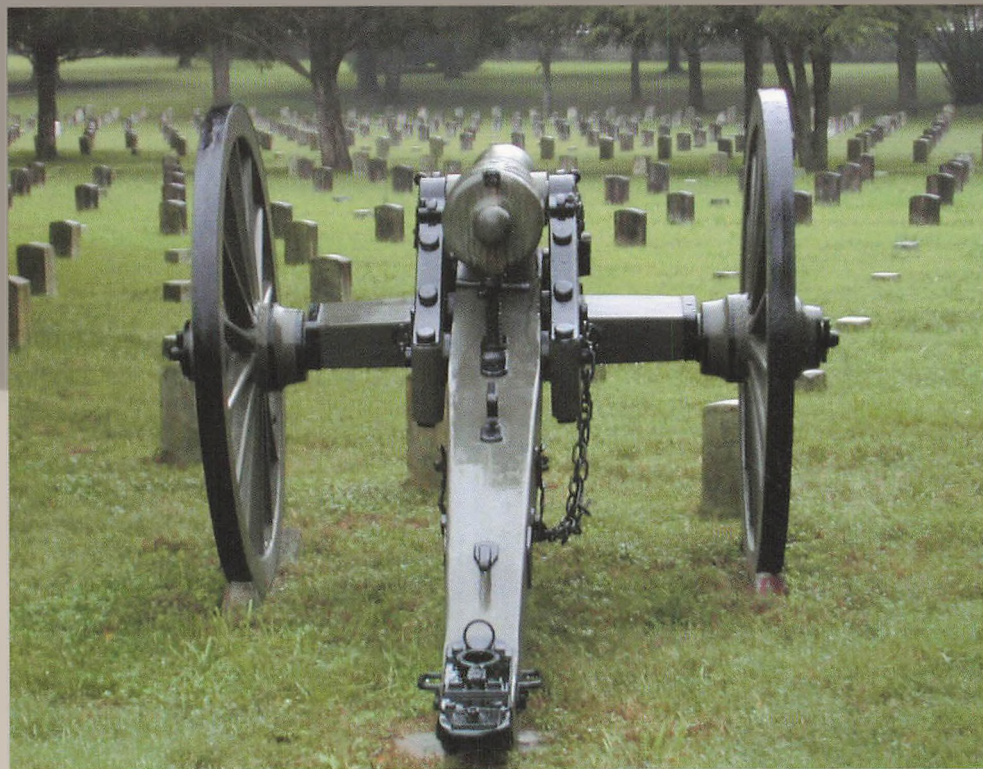
Biblioteket indeholder værker både med og uden ophavsret. For værker, som er omfattet af ophavsret, må PDF-filen kun benyttes til personligt brug.

Links

Slægtsforskeres Bibliotek: <https://slaegtsbibliotek.dk>

Danske Slægtsforskere: <https://slaegt.dk>

Fra Holbæk Amt 2002



Fra Holbæk Amt 2002

Fra Holbæk Amt

Årbog for kulturhistorien i Holbæk Amt 2002

HISTORISK SAMFUND FOR HOLBÆK AMT
DE KULTURHISTORISKE MUSEER I HOLBÆK AMT

Fra Holbæk Amt
Årbog for kulturhistorien i Holbæk Amt 2002
HISTORISK SAMFUND FOR HOLBÆK AMT
DE KULTURHISTORISKE MUSEER I HOLBÆK AMT

Årbogen Fra Holbæk Amt udgives i samarbejde mellem:

Historisk Samfund for Holbæk Amt
Klosterstræde 18
4300 Holbæk

Kalundborg og Omegns Museum
Adelgade 23
4400 Kalundborg

Museet for Holbæk og Omegn
Klosterstræde 18
4300 Holbæk

Odsherreds Kulturhistoriske Museum
Kirkestræde 12
4500 Nykøbing Sj.

LokalArkiver i Vestsjællands Amt (LAVA)
v. Holbæk Lokalarkiv
Nygade 9-13
4300 Holbæk

Følgende har velvilligt ydet støtte til udgivelsen af årbogen 2002:

Holbæk Kommune

Dianalund Kommune

Kalundborg Kommune

Trundholm Kommune

Bjergsted Kommune

Dragsholm Kommune

Hvidebæk Kommune

Jernløse Kommune

Høng Kommune

Vestsjællands Amt - udvalget for undervisning, erhverv og kultur.

Kalundborg og Omegns Museums fond med støtte fra familien Dedenroth-Lindenskov

Redaktion:

Mads Findal Andreasen - Kalundborg og Omegns Museum (ansv.)

Lisbeth Pedersen - Kalundborg og Omegns Museum

Peter Blumensaadt - LAVA

Peter Korsgaard - Historisk Samfund for Holbæk Amt

Arne Hedegaard Andersen - Odsherreds Kulturhistoriske Museum

Jan Steen Jacobsen - Odsherreds Kulturhistoriske Museum

Lene Floris - Museet for Holbæk og Omegn

Forsidebillede: Fra Stones River National Battlefield, Tennessee, USA. Foto: Mads Findal Andreasen

Bagsiden: Færdig arbejde - Carl Møller ved Bygmesterskolen, Holbæk 1928. Foto: Holbæk Museum.

Bogen er sat med Cheltenham
og trykt på matglittet
af VEJLØ PRINT - 59 55 01 32

ISBN: 87-87575-26-4

ISSN: 0107-878x

Indhold

Forord

Vestsjællændere i Den Amerikanske Borgerkrig - fra asken i ilden
Af Lisbeth Pedersen og Mads Findal Andreasen

Bygmesterskolen ved Holbæk

Af Lene Floris

En bølge trækker sig tilbage - afviklingen af tre mejerier syd for Holbæk
Af Peter Korsgaard

Kaldred - en landsby lagt i grus

Af Niels Hartmann

Gamle minder - Præstegården i Asnæs

Af Marie Dahlerup

Efterskrift

Asnæs præstegård og præstegårde i Vestsjælland af Lene Floris

Om forfatterne

Forord

Der er efterhånden opstået en tradition for, at årbogen Fra Holbæk Amt på ulige år behandler et fælles tema, sidste år således kulturmiljøet, og på lige år indeholder et blandet udvalg af artikler fra de kulturhistoriske institutioner arbejdsmark. Dette sidste er altså tilfældet med dette års Fra Holbæk Amt.

I årbog 2002 fortæller Lisbeth Pedersen og Mads Findal Andreasen fra Kalundborg og Omegns Museum således om flere vestsjællænderes deltagelse i den amerikanske borgerkrig og om, hvorledes de som indvandrergruppe bestod *Den Amerikanske Blodprøve*. Niels Hartmann, ligeledes fra Kalundborg og Omegns Museum, går i artiklen *Landsby lagt i grus* 300 til 600 år længere tilbage i det gamle Holbæk Amts historie for at fortælle om en lille, hidtil ukendt, landsbys eksistens, nedlæggelse og ramhedensk offer-skik.

Fra de lokalhistoriske arkivers arbejdsmark præsenterer Peter Korsgaard fra os for historien om de mange andelsmejeriers forgæves overlevelseskamp og sammenlægninger for kun ca. 30-40 år siden. Peter Korsgaard har i artiklen *En bølge trækker sig tilbage* rettet blikket mod andelsmejerierne i området syd for Holbæk, men disse mejeriers historie er nok repræsentativ for andelsmejerier overalt i amtet - og på landsplan. Lene Floris fra Museet for Holbæk og Omegn beretter ikke om død og ødelæggelse, nedlæggelse eller overlevelseskamp, men sætter derimod i artiklen *Bygmesterskolen ved Holbæk* fokus på visionært nybyggeri, skolehistorie og bedre byggeskik - en skik, der heldigvis stadig kan opleves mange steder i det danske landskab.

Som rosinen i pølseenden slutter årbogen med en ca. 100 år gammel beretning om paradiset have, som i det gamle Holbæk Amt tilsyneladende var præsenteret ved præstegårdshaven i Asnæs.

Med en årbog, der således rummer alt, lige fra døden i det fremmede til en sommer i paradiset have, ønsker Fra Holbæk Amts redaktion læserne god læselyst.

På redaktionens vegne
Mads Findal Andreasen

Vestsjællændere i Den Amerikanske Borgerkrig - fra asken i ilden

Lisbeth Pedersen og Mads Findal Andreasen

En 140 års mærkedag

Det vil formentlig overraske de fleste at erfare, at forholdsvis mange danskere deltog i Den Amerikanske Borgerkrig fra 1861-65. Det danske kontingent soldater i krigen var forholdsvis stort målt i forhold til antallet af immigranter fra vort land. Nogle få danskere, som nåede USA via havnebyer som New Orleans i det sydlige USA, blev indrullet i sydstaternes rækker. Langt de fleste kæmpede dog i nordstatshærens regiment, ikke mindst fordi New York på det tidspunkt var blevet den mest benyttede port til den amerikanske drøm, og vejene herfra naturligt førte til de nordlige og midtvestlige, slavefrie stater.¹

Breve, avisomtaler, erindringer og oplysninger fra militære arkiver skildrer på vidt forskellig vis danskeres oplevelser af borgerkrigens rædsler. Vi skal her følge nogle af de skæbner, som unge mænd, der trådte deres barnesko i det tidlige Holbæk amt i første halvdel af 1800 tallet, har haft i denne krig.² Et spændende og illustrativt omdrejningspunkt for en sådan fortæ-

ling er det blodige nytårsslag, som nord- og sydstaterne udkæmpede fra den 31. december 1862 til den 2. januar 1863 ved Stones River nær byen Murfreesboro i staten Tennessee (fig.1). Hovedpersonen er Christian Jensen fra Halleby Ore, der blev skudt, da kampene kun lige var begyndt.³ Om end nordstaternes sejr i dette slag for 140 år siden militært set kan diskuteres, så var dens politiske rækkevidde stor. Præsident Lincolns administration fik en hårdt tiltrængt håndsrækning i propagandaøjemed på et tidspunkt, hvor præsidentens politik ellers var undermineret i den offentlige mening.⁴ Sejren blev også udnyttet diplomatisk, så England valgte ikke at anerkende sydstaterne som selvstændig nation. Havde englænderne gjort det, ville Frankrig sandsynligvis være fulgt trop og ville dermed have givet England mulighed for at intervenere i krigen i sydstaternes favør.⁵

Forudsætninger

Først lidt om de historiske forudsætninger på begge sider af Atlanten. Udvandringen fra Danmark til

USA var i årtiet op til borgerkrigens begyndelse endnu ret begrænset og foregik fortrinsvis fra Langeland, Møn, Lolland, Sjælland og Fyn. På Sjælland lod især befolkningen i Holbæk amt sig lokke til USA i udtalt protest over de ringe forhold, der blev stillet dem i udsigt som daglejere og arbejdsmænd i denne del af landet. Den side af historien beskrev August Rasmussen nøje i sine erindringer, der blev udgivet i en kort form på engelsk i 1902 og en udvidet udgave på dansk i 1904.⁶ Disse erindringer udmærker sig ved, at de sætter følelser bag tallene i de statistiske undersøgelser, der belyser udvandringen fra Danmark.⁷ De afslører som en sidegevinst kilden til den danske kirkekamp mellem Indre Mission og grundtvigianismen, som blev eksporteret til USA i 1869.⁸ Fremfor alt beskriver erindringerne de almene menneskelige reaktioner, når befolkningsgrupper skal gennem den svære proces at assimilere sig i en fremmed kultur. Her er danskernes krigsdeltagelse et dramatisk kapitel, der ydermere afspejler den ulti-

mative tilpasning, der ligger i at gå i kamp med livet som indsats for et nyt hjemland.

Det gjorde Christian Jensen, der voksede op i Halleby Ore ved Tis-

sø i 1830'erne. Han var 25 år i 1850 ifølge de danske folketællingslister og indskrevet under faderens hushold som værende i militærtjeneste. Han deltog således i den første slesvigske krig (1848-50), men kun-

ne bagefter, ifølge barndomskammeraten August Rasmussen, ikke stilles tilfreds med en tilværelse som daglejer for bønder og godsejere. Han lagde derfor fædrelandet bag sig, tog til Frankrig, stak til søs og dukkede op i historien i den lille by Greenville i staten Michigan, USA. Herfra skrev han omkring 1853 begejstret hjem, at der i Amerika var "umaadelige Sletter og Skovland til at købe for næsten ingen Ting. Amerikanerne er et ærligt Folk, Landet styres af en Præsident, som vælges for fire Aar. Her er god Retspleje og smukke Piger, og jeg gifter en af dem".⁹ Det lokkede det unge nygifte par, hjulmanden August og syersken Ane, over til Christian, og året efter fulgte hen ved 36 personer efter, primært søskende samt forældre til August og Christian, og de grundlagde kolonien "Little Denmark Settlement" i Montcalm County i staten Michigan (fig. 2).¹⁰

Christians kone var indianer.¹¹ Af de amerikanske folketællinger kan vi se, at hun har været analfabet og omkring 15 år, da hun fik sit første barn med Christian. Uanset hvad Christians motiver for at gifte sig med pigen end har været, og uanset at der dengang var stor mangel på kvinder i pionersamfundet, så var det langt fra socialt acceptabelt at gifte sig med en indianerkvinde. August og Ane blev da



Fig. 1. Kort over det østlige USA. Borgerkrigen foregik mange steder i denne del af USA. De 11 sydstater er markeret med mørk gul. Kortet viser de vigtigste lokaliteter, som er nævnt i denne artikel. Turen fra Greenville i Michigan til Murfreesboro i Tennessee tager i dag ca. 2 dage i bil; for Christian Jensen og hans regiment har det været en rejse af flere ugers varighed til fods og med tog (tegning Bendt Nielsen).

også beklemt, da de i august 1856 dukkede op i Christians lille hytte og så, hvad han havde opnået efter tre år i Michigan. August fik ham dog tilskyndet til at købe 60 tdr. land, og Christians hushold omfattede, ifølge den amerikanske census fra 1860, en ung kone på 21 år, tre børn i alderen fra 6 år til fire måneder og hans gamle far, Jens Nielsen på 80. Christians far havde således taget den lange tur over Atlanten i 1857 i en ganske høj alder. Af folketællingen kan vi desuden se, at Christian Jensen og August Rasmussen på det tidspunkt var de mest formuende i det lille samfund.

Den lille gruppe danskere fra Halleby Ore forårsagede hurtigt en kædeimmigration fra Tissøegnen til denne del af USA. Hvad immigranterne ikke kunne vide var, at de tog over til et land, der var i strid med sig selv. Nord og syd i deres nye hjemland var nemlig adskilt af klima, moral, religion, økonomi og basalt forskellige livsopfattelser og æresbegreber, men slaveriet var og blev dog roden til denne strid. Slaveri var efter nordstaternes opfattelse ukristent, umoralsk og frem for alt i modstrid med det republikanske princip om lighed og personlig frihed, som var selve nationens fundament. For sydstaterne var slaveriet til gengæld forudsætningen for, at man kunne opretholde produk-



Fig. 2. Den oprindelige urskov af fyrretræ ved Greenville i staten Michigan ca. 1860. Christian Jensen fra Halleby Ore i Vestsjælland slog sig ned her omkring 1853. Nogle få år senere lokkede han 38 slægtninge og venner til denne del af USA. De grundlagde en dansk koloni og foranledigede en kædeimmigration fra Vestsjælland til Greenvilleegnen, hvor de danske indvandrere var med til at forvandle de store skove til agerjord i 1800-tallets sidste halvdel (foto Flat River Historical Museum).

tionen af bomuld og dermed fastholde positionen som eneproducent af de værdifulde hvide fibre til både det nordamerikanske og europæiske marked (fig. 3). Bruddet mellem nord og syd kom, da republikaneren Abraham Lincoln vandt præsidentvalget i 1860, stort set uden stemmer fra sydstaterne. I alt 11 sydstater rev løs af unionen og dannede deres egen sammenlutning: "The Confederate States

of America" (jfr. fig.1). Flertallet af befolkningen og politikerne i nord fandt, at denne opløsning ville give en hvilken som helst minoritet ret til at opløse en regering efter forgodt-befindende, så da sydstaterne den 12. april 1861 angreb forbundsregeringens garnison på Fort Sumter i Charlestonbugten i sydstaten South Carolina, blev det også et angreb på den nationale enhed og startskud til den fire år lange borgerkrig.¹²

Ressourcefordelingen mellem nord- og sydstater, 1861

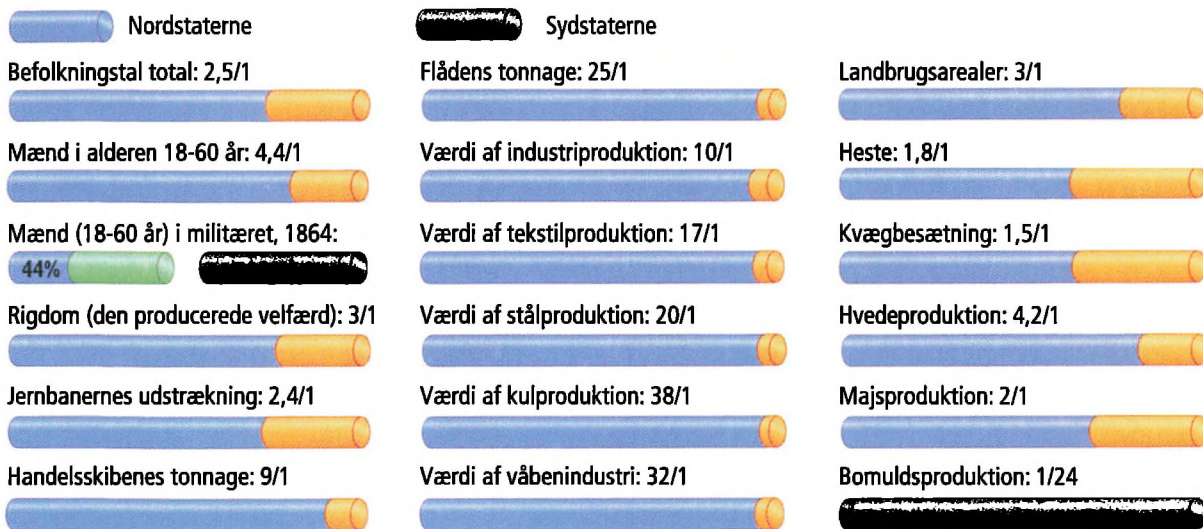


Fig. 3. Sammenlignelige ressourcer: Unionen og Conføderate Stater, 1861. Bomuld var den eneste ressource sydstaterne kunne trække på. De måtte importere alle andre fornødenheder og måtte således også indføre eller erobre de fleste våben. I takt med at nordstaternes blokade strammede til, og transportsystemerne i sydstaterne brød sammen, fik syden ekstremt vanskeligt ved at brødføde sig selv (tegning Bendt Nielsen, efter *The Times History of the World*).

Slavedebatten fyldte meget i aviserne i nord i årene frem til borgerkrigens begyndelse. Den fik således også meget spalteplads i den lille lokale avis "The Independent" i byen Greenville i Michigan, hvor den lille gruppe danskere fra Halleby Ore havde slået sig ned.¹³ August Rasmussen beskrev det politiske klima i de første år i deres nye hjemland således: "I disse prøvende Dage var der en dyb Tænkning i Amerika. Mænd af Forstand i politisk Henseende profeterede Krig mellem Syd-

og Nordstaterne. Der stod sorte Skyer paa den sydlige Horisont, og der begyndte en svær Torden i Charlston. Fort Sumter var, hvor Rebellerne begyndte deres Kanonade".¹⁴

"Kanonernes Torden, Bombers Sprængning, Kuglernes Hvinen og de Saaredes Skrig"

Det var primært udsigten til en god hyre, jord og en genvej til social accept, der lokkede mange immigranter i nordstaterne, herunder også danske mænd, til at melde

sig til amerikansk militærtjeneste, da borgerkrigen brød ud.¹⁵ Om de også, fordi mange havde været arbejdsmænd og daglejere for en ringe løn hjemme i Danmark, eksplicit havde taget stilling mod slaveriets politiske og sociale aspekter, får stå hen i det uviste. Mange slap fra krigens rædsler med livet i behold, nogle helt uskadede, andre blev såret og mærket for livet. Talrige kom i lighed med Christian Jensen fra Halleby Ore til at betale den højeste pris: Han faldt tidligt om

morgenen den 31. december 1862 i slaget ved Murfreesboro sydøst for hovedstaden Nashville i Tennessee, en af de 11 sydstater (jfr. fig. 1). Der var i alt seks danske immigranter fra Greenvilleegnen, der fulgte guvernør Blairs opfordringer til, at melde sig som frivillige for nordstaternes sag. Lønnen var 13-15 dollars pr. måned samt 200-300 dollars i afregningspenge.¹⁶ Christian Jensen havde, som så mange andre danske soldater, der deltog i borgerkrigen, haft den fordel at have krigserfaringer fra den 1. slesvigske krig (1848-50) med i bagagen til USA. Christian selv havde således været blandt de danske soldater, som den 6. juli 1849 gjorde et sejr- rigt udfald mod de slesvig-holsten- ske tropper, der belejrede Fredericia. Han slap ud af denne krig uden en skramme og anså sig derefter for usårlig¹⁷, men skæbnen ville det anderledes: Han meldte sig som frivillig til tre års tjeneste i nordstatshæren i august 1862, blev indrulleret i Company F, 21. Michigan Infantry Regiment, mønstrede den 3. september og var allerede i juledagene på march fra Nashville mod byen Murfreesboro, hvor syd- statshæren havde opslået vinter- kvarter (fig. 4).¹⁸ Netop i de dage slog vejret om fra lunt solskinsvej- ret til kulde, tåge, regn og blæst. Nord- staternes hærenheder tog opstil- ling nogle km nordvest for byen i

et lavt, klippefyldt og skovklædt område, der var gennemskåret af floden Stones River.¹⁹ Christian Jen- sen var placeret på hærens højre flanke under kommando af den 31- årige brigadegeneral Joshua Sill, og det blev hans skæbne.²⁰ Officererne på begge sider i bor- gerkrigen var ofte uddannet på de samme militærakademier, efter de samme militære principper og lærebøger. Ved Murfreesboro gav dette sig udslag i, at både nord- statshærens øverstkommanderen- de, general Rosecrans og sydstats- hærens ditto, general Bragg, lagde samme taktik. De koncentrerede slagkraften på egne venstre flan- ker, der forventeligt ville komme

til at stå over for modpartens svage højre flanker. Det var derfor afgørende, hvem der slog først. Ved Murfreesboro var det sydstats- hæren, der åbnede ballet den 31. december kl. 6.22 om morgenen, og de overrumpede nordstatshærens svage højre side, netop hvor Chris- tian Jensen befandt sig (fig. 5). Natten forinden havde brigadegen- eral Joshua Sill forgæves over for sin hærledelse flere gange påpe- get, at sydstatshæren forberedte et angreb netop mod Sill og hans mænd, der var placeret på højre flanke i general Johnsons' division der var på i alt 6.200 mand. De fik imidlertid ingen forstærkninger, og inden for få timer blev nord-

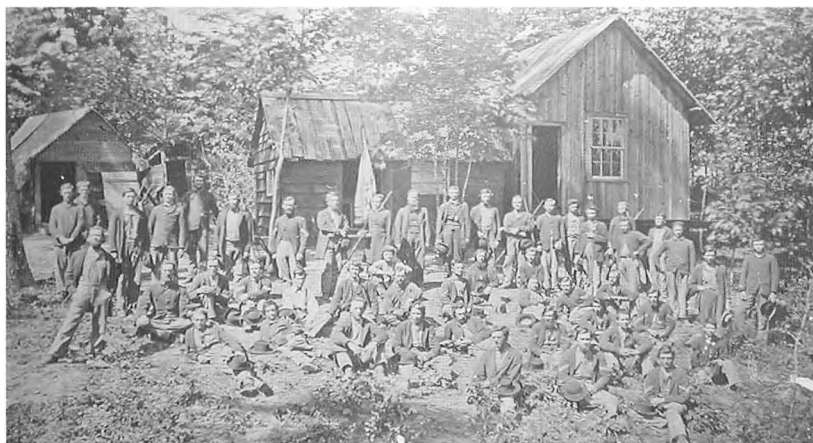


Fig. 4. Det 21. Michigan Infantry Regiment i en rolig stund i september 1862. Billedet er taget på et tidspunkt, hvor Christian Jensen var indrulleret, og han kan være afbilledet blandt soldaterne. Det er desværre endnu ikke lykkedes artiklens forfattere at få ham identificeret eller få kontakt med efterkommere til ham eller til broderen, som kom til Greenville i 1857 (affoto fra udstilling på Stones River National Battlefield).

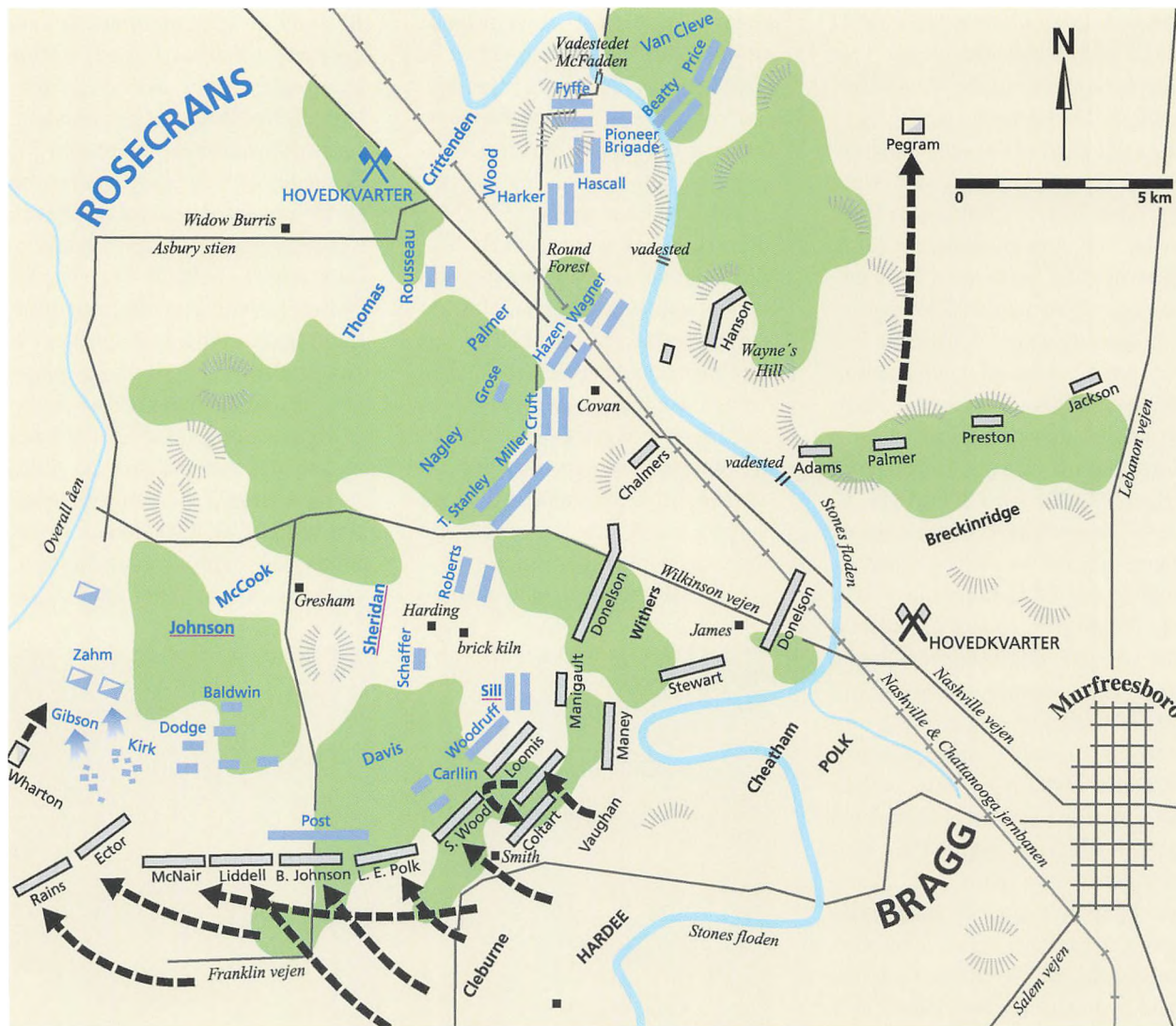


Fig. 5. Sydstaternes angreb den 31. december 1862 om morgenen. Sydstaternes hærenheder (grå) under Hardee overraskede nordstaternes (blå) højre flanke kl. 6.22 om morgenen og pressede her McCook's tropper godt 1,5 km tilbage. Ca. kl. 8.00 annullerede nordstaternes general Rosecrans planerne om at angribe sydstaternes højre flanke og sendte i stedet forstærkninger til McCook, da nyhederne om tilbagetrækningen nåede ham. Christian Jensens troppeenhed under brigadegeneral J. Sill var allerede da løbet over ende. De små sorte firkanter angiver ejendomme, lerovne i landskabet m.m, pilene troppebevægelser og halvt farvelagte firkanter reservetropper (tegning Bendt Nielsen efter Cozzens 1995).

statshærens højre fløj revet fuldstændig op og presset flere kilometer tilbage.²¹ Nordstatshæren

reddede sig den dag kun takket være bedre og kraftigere artilleri, men da var både Joshua Sill, Chris-

tian Jensen og med dem mange andre faldet tidligt om morgenen (fig. 6).²²

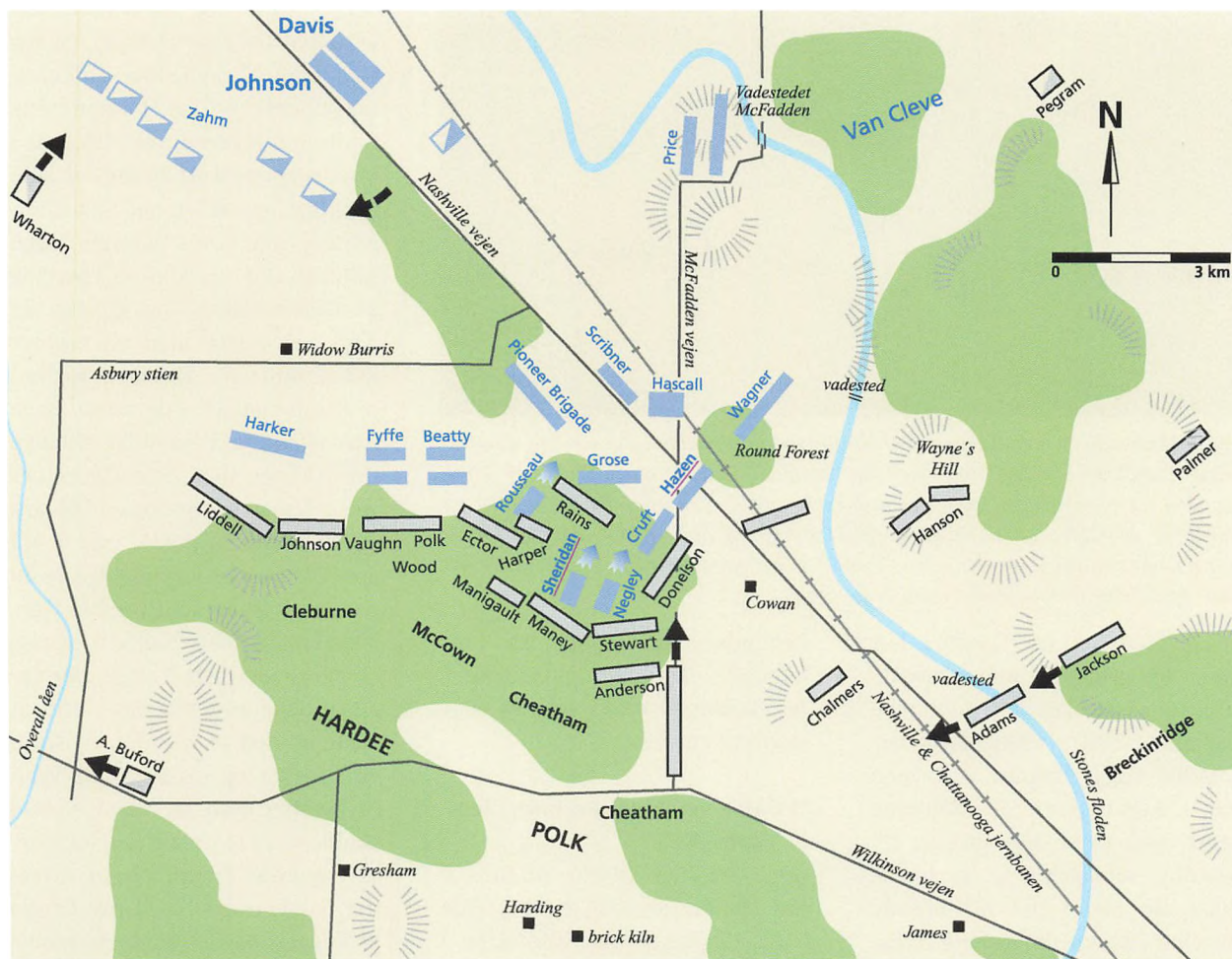


Fig. 6. Nordstaterne holdt linien. Sheridans tropper gjorde hårdnakket modstand og forsinkede dermed sydstaternes fremrykning. Om eftermiddagen havde Rosecrans forstærket sin højre flanke, da sydstaterne gentog angrebet ved "Round Forrest". Det lykkedes til sidst oberst Hazens brigade at stoppe sydstaternes fremrykning ved den, for begge parter så vigtige jernbanelinie, og nordstaterne genvandt ved dagens slutning kontrollen over det, der siden blev kaldt "Hells Half Acre" (sml. fremrykningen i forhold til lerovne, ejendomme, o.l. på fig. 5 og fig. 10) (tegning Bendt Nielsen efter Cozzens 1995).



Fig. 7. Markhegn og bomuldsmark ved Murfreesboro. Bomulden, der ses bag kanonen var den vitale del af sydstaternes økonomi (jfr. fig. 3) - også for staten Tennessee. I baggrunden ses et markhegn, som Jens Andersen omtaler i sit brev. De var typiske for markerne og gårdene, hvor slaget foregik. De udgjorde nogle gange alvorlige forhindringer, når soldaterne angreb, mens de andre gange gav nødtørftigt ly for soldater, der skød mod fjenden (foto Mads Findal Andreasen).

Jens Andersen fra Kundby har givet en gribende øjenvidneskildring af dette slag. Jens Andersen var født i 1839 i Maglebjerghuse, Kundby sogn, Holbæk amt, men var i begyndelsen af 1850'erne taget over til en lille gruppe fra Kundby, som nogle år før havde slået sig ned i det nuværende Saxville i staten Wisconsin. Også fra denne lille danske koloni meldte flere danskere sig til militærtjeneste i borgerkrigen. De kom til at gøre tjeneste sammen med mange nordmænd i det 15. Wisconsin

Regiment, der udgik fra Fort Randall i Madison, Wisconsin.²³ Jens Andersen skrev således efter slaget til en ven:

“I Camp ved Murfreesboro, Ten, 1^o Marts 1863.

Gode Ven, Niels Olsen: - Dit Brev af 10de Januar modtog jeg den 25de f. M. tilligemed det, Du skrev i Februar. Det glæder mig, at jeg ser af dine Breve, at Du er frisk og sund og finder Dig vel tilfreds i din Stilling. Hvad mig angaar, da er jeg Gud være lovet, frisk og sund og

har mine Lemmer ved Velmagt endnu, endskøndt der er saa mangen Fare, der har truet mig, men Gud har stedse bevaret mig indtil denne Stund. Jeg ser af dine Skrivelser, at Du gaar til Skole, og jeg ved at det vil gavne Dig i Tiden, og tillige venter jeg, at Du morer Dig Godt med Pigerne, som Du gaar i Skole tilligemed. Af dit Brev af 20de Febr. ser jeg, at Du har haft Efterretning om vores Bataille 2den Juledag. Det var kun en Forsmag på Nytaarsfesten, og vi slap da også vel derfra med en erobret Kanon som vores Regiment tog ved et Bajonetanfald. I de næste Dage trak Fjenden bestandig tilbage. Om Aftenen den 29de December var vi Murfreesboro paa 6 Mil nær og Fjendens Forposter paa 1 Mil nær. Det blev os forbudt at gøre Ild paa om Natten paa Grund af Fjendens umiddelbare Nærhed, og regne gjorde det hele Natten. Der var altsaa ikke andet at gøre end at kaste os ned paa Jorden og spise en Cracker og drikke koldt Vand til, og efter dette tarvelige Maaltid skulde vi til at tænke paa Nattero. Vi tog vore Tæpper frem, hvem der havde nogen, men paa Grund af Regnen og det kolde Vejr blev der ikke nogen søvn. Om Morgenen i Dagningen var vi alle oppe og saa efter Fjenden. Da Klokken var otte, klarede det i Vejret, og vi rykkede frem i Slag-



Fig. 8. Gettysburg juli 1863. Christian Jensens regiment deltog i flere af borgerkrigens mest blodige slag, således også ved Gettysburg. Christian Jensen nåede dog kun til Murfreesboro i Tennessee, inden det blev hans tur til at "bide i Græsset" i lighed med dette granatsprængte lig af en nordstatssoldat ved Gettysburg (detalje af stereoskop-fotografi, Leif Hammelevs Billedsamling).



Fig. 9. Bomuldsbusk. Sydstaterne havde stort set monopol på produktionen af bomuld, der på det tidspunkt var et af den vestlige verdens mest eftertragtede råstoffer. Størstedelen af bomulden i staten Tennessee blev høstet i oktober. Noget forblev dog på buskene vinteren over, og det plukkede soldaterne under kampene ved Murfreesboro og stoppede i ørerne, som værn mod den konstante larm fra kamptummelen under slaget ved Stones River (foto Lisbeth Pedersen).

orden. Terrænet var lavt og sumpet, begroet af tyk Cedarskov og gennemskaaret af Stone River. Vores Linie havde ondt ved at bane sig Vej gennem den tætte Skov. Efter at vi var rykket frem et Par Mil, stødte vi paa Fjendens Forposter som dog efterhaanden trak sig tilbage. Vort Regiment og 21de Illinios var i Spidsen for vor Brigade og fulgte lige efter Blænkerkeden [skarpskytter sendt foran linien for at skyde fjendens officerer, forf. anm.]. Klokken 3 om Eftermiddagen blev vi pludselig

standset af en stor fjendtlig Styrke, der aabnede en morderisk Ild paa os fra to Batterier og Tusinder af Musketter. Vi blev strax ordret tilbage bag et Fence (fig. 7), hvor vi forblev til Mørket faldt paa, da vi trak os tilbage til Reserven, hvor vi laa om Natten med Geværet i Armen og havde nær frosset ihjel, men desto varmere fik vi det næste Dag [den 31. december, forf. anm.]; saa snart det begyndte at dages, hørte vi en Fyring paa vor højre Fløj, hvor Johnsons Division var poseret [det var her Christian

Jensen befandt sig, forf. anm.]. Og paa Skydningen kunde man høre, at de blev drevne tilbage, og det varede da heller ikke længe førend vi følte Følgerne heraf. Vi blev angrebne i Fronten af en tredobbelt Linie, og paa samme Tid flankerede de os paa begge Sider, saa vi

blev beskudt fra 3 Sider; dette var ikke til at udholde, vi maatte derfra, og alle begav sig paa Flugt, det

vil sige: alle de som flygte kunde; thi mange laa allerede og svømmede i deres Blod og endnu mange

flere maatte bide i Græsset den Dag (fig. 8, smn. fig. 5 og 6). Vores Oberst-Løjtnant tilligemed saa man-

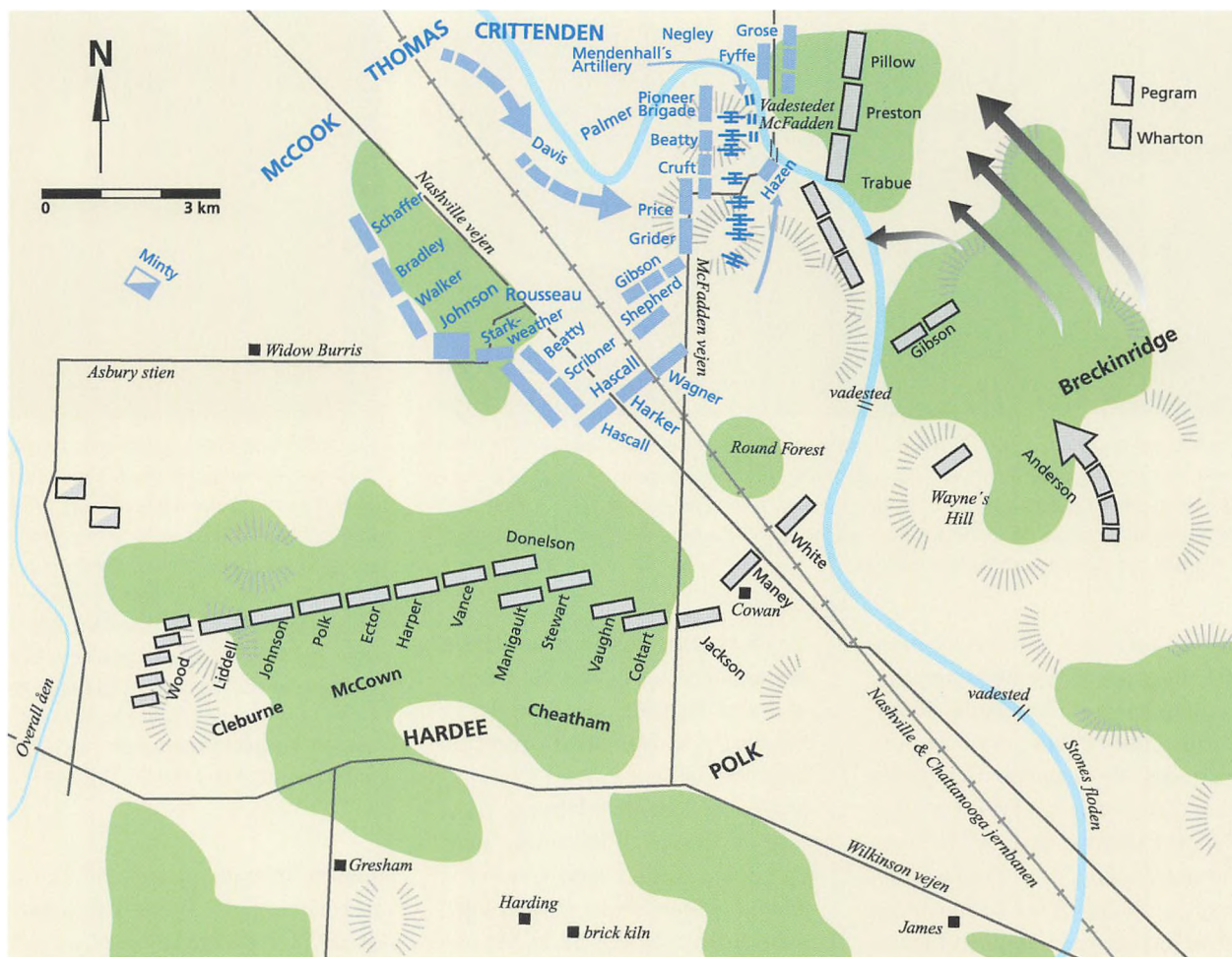


Fig. 10. Nordstaternes artilleri afgjorde slaget den 2. januar. Om eftermiddagen den 2. januar 1863 beordrede sydstaternes general Bragg generalmajor Breckinridge til at indlede et angreb på nordstaternes venstre flanke. De skubbede "blåfrakterne" ned fra et højdedrag og ud i floden men blev stoppet af 58 kanoner i artilleriopstilling på vestlige flodbred. Sydstaterne mistede 1800 mand på en time. Sydstaterne trak sig tilbage, og nordstaterne påberåbte sig en sejr. (Sm. hærstillingerne i forhold til særlige kendemærker i landskabet på fig. 5 og 6) (tegning Bendt Nielsen efter Cozzens 1995).

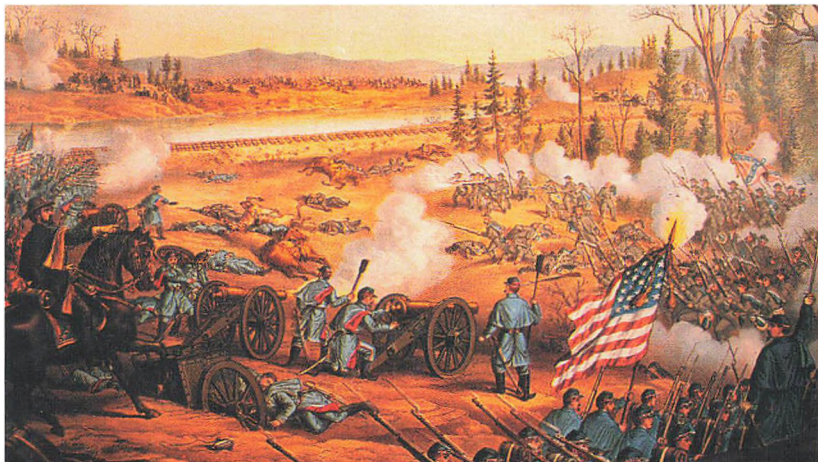


Fig. 11. Historisk maleri af slaget ved Stones River. A.E. Mathews billede af general Rosecrans, der leder slaget mod sydstaternes angreb. Rosecrans på hesten til venstre kommanderer blåfrakterne (nordstatsoldaterne) til at åbne artilleriild mod gråfrakterne (sydstatssoldater). I baggrunden den vigtige jernbanelinie, som nordstaterne kun lige med nød og næppe bevarede kontrollen over samt floden Stones River (efter Cozzens 1995).



Fig. 12. Stones River set fra nord mod syd 2002. Her blev nytårs slaget afgjort 2. januar 1863. Sydstatsgeneralen Bragg forsøgte et angreb over floden, men hans styrker fik aldrig fodfæste på den vestre flodbred pga. heftig og vedvarende artilleriild fra nordstaternes stillinger på flodens vestlige bred. Den lokale tradition siger, at floden blev rød af blod den dag (foto Mads Findal Andreasen).

gen anden brav Officer og kæk Soldat faldt her. Jeg tror ikke, at Du kan forestille Dig, hvor frygtelig denne Dag var for os Deltagere, og ikke heller kan jeg beskrive det. Det var lige som alle Elementerne var kommen i Oprør: Ild, Røg, Kanonernes Torden, Bombernes Sprængning, Kuglernes Hvinen og de Saaredes Skrig forenede sig for at gøre Dagen frygtelig (fig. 9). Sluttet den 20de Marts paa Grund af at jeg har været syg, men er nu for saa vidt rask igen." Jens Andersen overlevede krigen og endte som farmer i Nebraska.²⁴

Det var alene hårdnakket modstand kombineret med udmattelse hos sydstatshæren, der førte til nordstaternes sejr den 2. januar 1863 (fig. 10, 11 og 12). Sydstaternes general Bragg troede fejlagtigt, at nordstatshæren havde fået tilført friske tropper, og han trak sin hær tilbage i et mareridt af lidelser. Det regnede nådesløst, termometeret var nær frysepunktet og rationerne små. Men værst af alt: Bragg havde ikke noget klart defineret mål, og officererne var i kraftig opposition til deres general. Nordstaternes tab havde til gengæld været så store, at deres general Rosecrans opgav forfølgelsen. Først den 5. januar indtog de Murfreesboro og byggede her Fort Rosecrans lige uden for byen.²⁵ Det var herfra, Jens Andersen fra Kundby skrev sit brev.

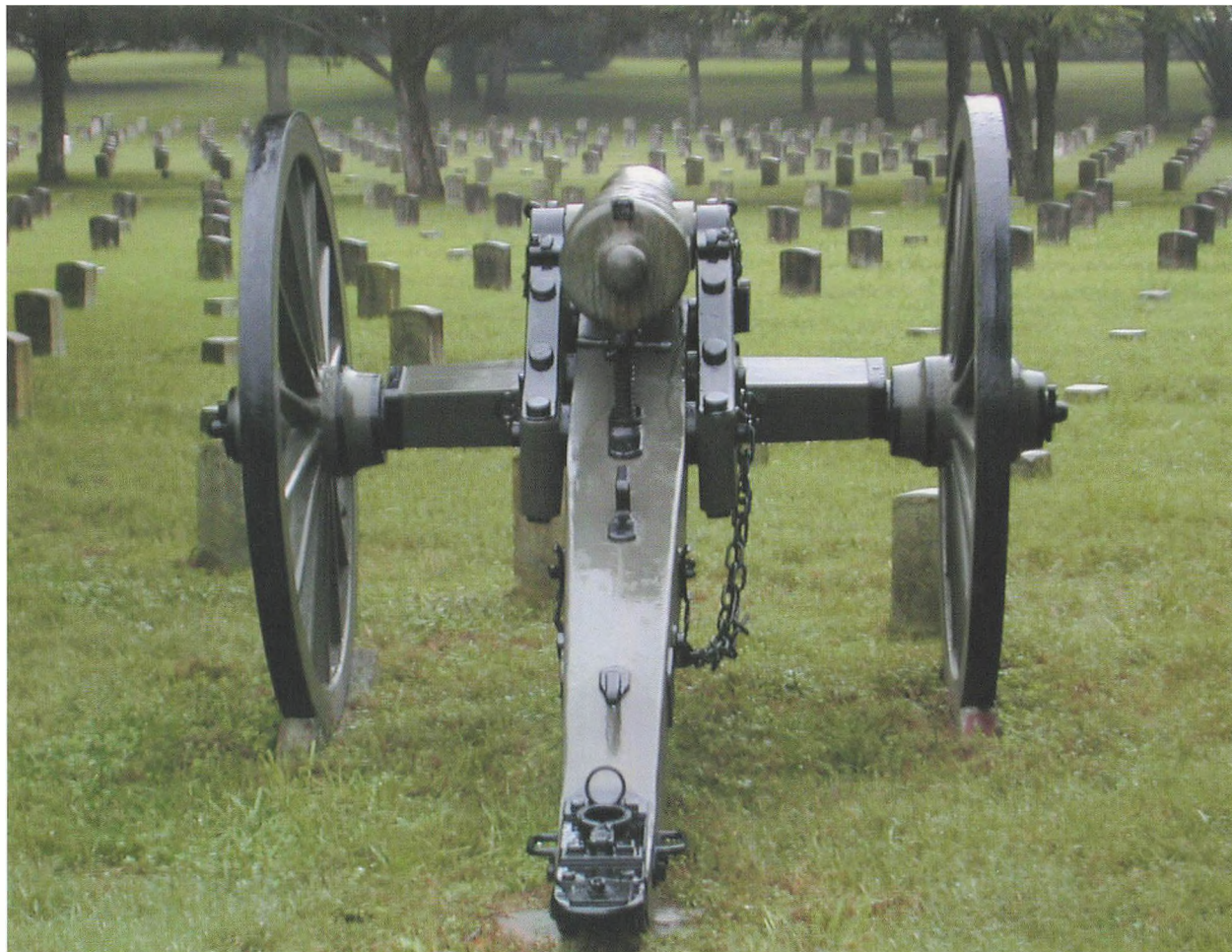


Fig. 13. Nordstaternes krigskirkegård ved Murfreesboro. En del af slagmarken ved Murfreesboro er i dag nationalparken "Stones River National Battlefield", etableret i 1933. Kirkegården for nordstaternes mere end 6000 faldne blev anlagt på en del af "Hells Half Acre" allerede i 1865, som den første af sin slags i USA (foto Mads Findal Andreassen).

Døde og sårede lå efter slaget spredt ud over slagmarken, som dækkede flere km². Mange var ganske enkelt frosset ihjel i nattekulden og den silende regn, mens de lå i sprækker

mellem kalkstensklipperne og ventede på hjælp.²⁶ Nordstatshæren mistede omkring 13.000 (dræbte, sårede og tilfangetagne) ud af de ca. 44.000 soldater, der var linet op

til slaget (fig. 13 og 14). Sydstaternes tab var hen ved 9.800 ud af 38.000.²⁷ Tabstallene var således 29 % mod 26 % - enorme tabstal, selv efter den krigs normer.

Det blev helt symbolsk, at Lincolns dekret fra september 1862, om at alle slaver skulle være frie, netop trådte i kraft den 1. januar 1863. Fire millioner mennesker ud af en samlet amerikansk befolkning, der er anslået til 31 millioner fik deres frihed til kanoners torden.²⁸ Sejren ved Murfreesboro betød, at nordstaterne fik kontrollen over flere floder og jernbanelinier, der kunne forsyne hærenhederne på deres videre fremmarch ind i sydstaterne. De afskar samtidig hæren og befolkningen i syden fra forsyninger af fødevarer fra vigtige landbrugsområder samtidig med, at sydstaterne også blev underkastet en effektiv søblokade.²⁹ Men selv om sydstaterne også oppe i nord led et afgørende nederlag ved Gettysburg i juli 1863, så varede borgerkrigen helt frem til april 1865, hvor sydstaternes general Robert E. Lee omsider måtte kapitulere. Ødelæggelserne i syd var enorme, og der forestod de mange, som overlevede krigen, en lang periode med forsoning og genopbygning. En stor del af ødelæggelserne havde nordstatsgeneralen William Tecumseh Sherman ansvaret for. Sherman var af den overbevisning, at krigen skulle overføres til den civilbefolkning, som havde agiteret for og startet konflikten. Han og hans hær knuste derfor under den berømte lange march fra Atlanta til Savannah ved

kysten fuldstændig sydens infrastruktur samt vilje og evne til fortsat at føre krig.³⁰

Sydstaternes nederlag beskrev danskeren August Rasmussen i Greenville i 1904 således: “Den, som levede den Gang og som lever endnu, ved, hvordan det var. Alting gik enten i Staa eller rent galt. De Unge og mindre oplyste forlod Landarbejdet, Butiken og Værkstedet og stillede sig som Soldater, og de mere Dannede og Lærde gik som Officerer. Blodige Slag paa Slag fulgte efter hverandre i fire lange Aar. Frygt, Død, Taarer og Bønner til Gud var blandet sammen som Dagenes Orden.

I Vinteren 1864 hørte jeg en Mand i Grand Rapids [nærmeste store by, forf. anm.] sige med en Ed: “Norden vil komme til at gaa under Aaget”. Han vidste, at jeg var paa Nordens Side, og han fik til Svar: “Det vil aldrig ske saa længe Gud lever”. Denne mand dræbte sig selv da han saa Krigens Udfald, og Syden tabte sin Sag. Jeg maa bede Gud forbyde, at en saadan Krig nogen Sinde skal blive eksisterende i Amerika igen.”³¹

Dansker møder dansker

Som nævnt var der også danske soldater på sydstaternes side, men de har været fåtallige, al den stund at næppe flere end 2000 danskere



Fig. 14. Gravsted for danskeren S.L. Olsen. Han var løjtnant i en hærenhed fra staten Illinios og faldt også i nytårsslaget ved Murfreesboro (foto Mads Findal Andreasen).

var immigreret til den del af USA i 1860. En dem, der kom til at opleve krigen som sydstatsborger var Anders Rudolf Rude. Han var født i København i 1812, var taget til USA i 1836, blev luthersk præst, siden gift med en rig enke i Virginia og var dermed også plantage- og slaveejer. Rudes kone og ældste datter blev dræbt af nordstatssoldater under krigen. Han blev også selv hjemstøgt af soldater fra nord, som ville plyndre, da han sad ene og forladt på den ødelagte plantage “Rudes Hill”. Den bedrift har en

anden dansker, Ole R. Olsen fra Falster berettet om. Ole Olsen var udvandret til USA i 1861 og havde straks meldt sig til krigstjeneste i nordstatshæren. Soldaterne måtte i stort omfang leve af landet, og i sydstaten Virginia søgte Olsen sam-



Fig. 15. Ukendt soldats grav. Christian Jensen hviler som en af de talrige ukendte soldater under et nummer på krigskirkegården. Han er i de militære arkiver opført som KIA (Killed In Action), men hans lig blev aldrig identificeret. Meddelelsen om hans død nåede Greenville i en omtale af nytårsslaget i avisen "The Independent", den 20. januar 1863. Af de ca. 15.000 mænd fra Michigan som døde i tjeneste under borgerkrigen, mistede kun en tredjedel livet som følge af deres sår, i fangelejr eller i kamp. Resten døde af sygdomme som mæslinger, kopper, dysenteri o.l. (foto Mads Findal Andreasen).

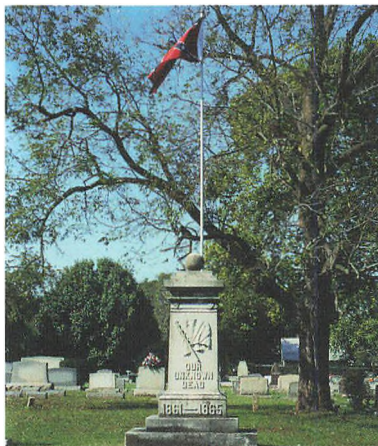


Fig. 16. Sydstaternes mindesmærke for deres faldne soldater på den lokale kirkegård i Murfreesboro. Det var lokale, der henviste denne artikels forfatter til stedet og bad dem se sagen også fra sydstaternes side.

men med sine fæller blandt andet at plyndre et ødelagt men oprindeligt smukt hus. Her bemærkede han, at flere af tingene var danske eller havde dansk præg. Det eneste levende, soldaterne fandt, var en ældre gråskægget mand; der var heller ingen levnedsmidler. I frustration overøste soldaterne derfor manden med skældsord - Ole Olsen således på dansk. Den gamle mand reagerede forundret på den danske tiltale, men svarede fornuftigt nok ikke. Rude genoptog efter krigen sin præstegerning, blev en kendt præst og professor i Texas, hvor han døde i 1883. Ole Olsen bosatte

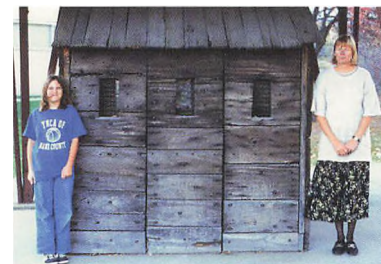


Fig. 17. Fangehytte på Camp Randall, Madison, Wisconsin. Nordstaternes behandling af sydstatsfanger stod trods rigelige ressourcer ikke tilbage for sydstaternes. Dødsraten i flere nordstatslejre overgik til tider endog, hvad der var tilfældet i syd. I skure som dette måtte sydstatssoldater overvintre på Camp Randall i staten Wisconsin, der har meget hårde vintre. Døde fangerne ikke under dødsmarker til lejren, så omkom de senere af kulde i de utætte skure (foto Lisbeth Pedersen).

sig efter krigen i Waupeca i Wisconsin og fortalte her historien til sin sognepræst.³² Står denne oplevelse til troende, må det siges, at være en statistisk tilfældighed, at disse to danskere, der stod på hver sin side i opgøret, skulle komme til at møde hinanden på den måde.

Den amerikanske blodprøve
Borgerkrigen i USA kostede flere end 620.000 soldater livet. Det svarede til 2 procent af befolkningen og er næsten lige så mange, som USA har mistet i samtlige de krige, landet ellers har været involveret i.³³ Tusinder døde på slagmarkerne

i lighed med Christian Jensen. Han blev ikke identificeret efter slaget og ligger begravet som ukendt soldat på nordstatshærens store kirgskirkegård nordøst for Murfreesboro (fig. 15).³⁴ Som bekendt er det sejrherren, som skriver historien, så vil man se et mindesmærke for sydstaternes faldne sønner i nytårs slaget ved Murfreesboro, må man lede på den stedlige kirkegård inde i byen efter det monument, som på lokalt initiativ i 1980'erne blev rejst over de af sydens soldater, der faldt i slaget (fig. 16). Selv i detaljer som navne på slagmarker har nord og syd den dag i dag vidt forskellige synsvinkler. Sydstaterne har således ofte navngivet feltslagene efter nærmeste by som Murfreesboro, mens nordstaterne som regel opkaldte de samme steder efter karakteristiske formationer i landskabet. Slaget ved Murfreesboro hedder derfor i den officielle amerikanske historieskrivning: The Battle of Stones River.³⁵

Også antallet af krigsfanger blev stort på begge sider i løbet af krigen. Fangeproblemet blev i særlig grad aktuelt, da nordstaternes general Grant i juli 1863 underskrev en ordre om, at alle fangeudvekslinger skulle ophøre. Han mente, at enhver udveksling ville forlænge krigen.³⁶ Sådan lød den officielle moralske begrundelse.

Bagved lå den strategiske overvejelse, at sydstaternes befolkningsgrundlag og dermed mulighed for at indkalde soldater var begrænset sammenlignet med nordstaternes, der takket være indvandringen løbende fik tilført både arbejdskraft og unge mænd til mobilisering (jfr. fig. 3). Et stop for fangeudveksling ville derfor langsomt dræne sydstaterne for kampdygtige mænd.

Samlet blev omkring 410.000 soldater taget til fange, men ingen af parterne havde taget højde for den praktiske håndtering af de mange fanger (fig. 17). Løsningen kom på begge sider fuldstændig til at overskride gængse spilleregler og nor-

mer, og den kom fuldt ud til offentlighedens kendskab og harme, fordi fotografiet og krigsjournalistikken for første gang blev inddraget som nyhedsmedier.³⁷ Fangeproblemerne var størst i syd, hvor nordstaternes blokader skar forsyningerne ned til et minimum, også til de godt 200.000 nordstatssoldater, der sad fanget her. Fangelejren Andersonville i staten Georgia kom i særlig grad til at stå som symbol på lejrenes rædsler. Den blev etableret i 1863 og var bygget til at huse ca. 10.000 fanger, men på et tidspunkt var flere end 33.000 personer spærret inde bag det tætte palisadehegn, som omgav lejrområdet på godt 19 tdr. land (fig. 18). Lejren



Fig. 18. Andersonville august 1864. Fangerne boede i telte, jord- og bræddehytter, såkaldte "shebangs". Lejrområdet blev gennemstrømmet af en lille bæk, der hungrede som drikkevandsforsyning og, som det ses i forgrunden af billedet, latrin (affoto fra Burnett 1995).

kom til at huse godt 49.000 fanger i de 14 måneder, den eksisterede. Knap 13.700 døde som følge af overbefolkning, sult, fatale hygiejniske forhold og utilstrækkelig lægelig behandling (fig. 19 og 20). De heldigste af fangerne boede i simple bræddeskure, teltstumper og huller i jorden, men mange havde overhovedet ingen beskyttelse mod sol, varme, regn og kulde. Fangerne fik ingen tøj og de daglige rationer var nede på et absolut minimum. Fangevogtere, som var stationeret

i tårne hele vejen rundt om lejren, skød på enhver fange, der forsøgte at krydse den såkaldte dødslinie. Den eneste drikkevandsforsyning var en lille bæk, der løb gennem lejren, men da den samtidig fungerede som latrin, var den en tikkende bakteriebombe, der eksploderede i den stegede sommervarme i Georgia. Det kan derfor ikke undre, at mange af fangerne døde af dysenteri, koldbrand, diaré og skørbug.³⁸ Mads Larsen, som var født på Holbækegnen i 1840 var en

af dem, der døde i Andersonville. Han var ligesom vestsjællænderen Jens Andersen blevet indrulleret i 15. Wisconsin Regiment, men blev taget til fange ved Chickamauga den 20. september 1863. Han døde i Andersonville af dysenteri den 1. september 1864, og han ligger nu begravet i grav nummer 7522 på den store kirkegård (fig. 21). Lars Hansen fra Roskildeegnen, der gjorde tjeneste i samme regiment, blev også taget tilfange Chickamauga. Han døde af skørbug tre dage efter ovennævnte Mads Larsen og ligger i grav no. 7649 (fig. 22).³⁹



Fig. 19. Begravelser i Andersonville. De døde blev lagt tæt i lange smalle grøfter for at begravelsesholdene kunne holde trit med den høje dødsrate i lejren (National Archives, USA).

Når vi således har kendskab til bl.a. disse to danskeres skæbner i Andersonville skyldes det, at der her, stik mod hvad der var tilfældet i andre lejre i både syd og nord, blev ført lister over de døde. Æren for det har Dorence Atwater, en fange der smuglede kopier af listen med ud ved sin frigivelse og fik dem med venners hjælp offentliggjort i 1868 men med store personlige omkostninger. Regeringen i Washington og hærledelsen med general Ulysses Grant i spidsen ønskede nemlig ikke, at pårørende skulle få kendskab til den hårde skæbne, som familiemedlemmer og venner havde haft. De ville undgå, at en debat om Grants stop for fangeudvekslinger i 1863 ville skade generalens muligheder for at blive



Fig. 20. Andersonville 2002. Også borgere fra Vestsjælland kom til at hvile under de næsten endeløse rækker af hvide gravsten på kirkegården ved Andersonville. Her udsigten fra Mads Larsen gravsted (foto Andersonville National Historic Site).



Fig. 21. Grav nr. 7522. Her fandt Mads Larsen fra Kundby sit sidste hvilested den 1. september 1864 (foto Andersonville National Historic Site).



Fig. 22. Grav nr. 7649. Lars Hansen fra Roskildeegnen døde nogle få dage efter Mads Larsen. (foto Andersonville National Historic Site).

valgt til præsident. Atwater fik alligevel listen trykt og blev straffet hårdt.⁴⁰ Generalen og nordstatshelten blev præsident fra 1869-77. I krig og politik gælder dengang som nu, at det kan være svært at få alle aspekter frem i lyset.

Det lykkedes også nogle at flygte fra rædslerne i Andersonville og overleve krigen.⁴¹ En af de heldige var den 28-årige saddelmager, Peter Goosman, fra den danske koloni ved Michigan, der havde meldt sig til 3 års amerikansk krigstjeneste samtidig med Christian Jensen. Goosman overlevede adskillige slag, modstod otte måneders ophold i Andersonville, overlevede flugten herfra og afmønstrede fra sin enhed i nordstatshæren efter tre års tjeneste i

sommeren 1865, nogle måneder efter, at borgerkrigen var afsluttet.⁴² Han døde i 1908 i en alder af 72 år i hjemmet ved Greenville i Michigan. Hvad end danskernes motiver for at melde sig til amerikansk krigstjeneste har været udsigten til en god hyre, et hurtigt statsborgerskab, jord, eventyrlyst eller ønsket om social anerkendelse, så aflagde de som indvandregruppe det, der kaldes "Den Amerikanske Blodprøve" og vandt derved accept i det amerikanske samfund. De havde løst billet og betalte prisen. Hvert år på Memorial Day, der er den sidste mandag i maj, får de, som alle andre amerikanske krigsveteraner, sat et amerikansk flag ved deres grav, hvad enten de ligger begravet på en af de talrige krigskirkegårde, ved



Fig. 23. Peter Goosman's gravsted på Monroe Cemetery i Michigan. Det bliver hvert år til Memorial Day markeret med et amerikansk flag (foto Lisbeth Pederesen).

fangelejrene eller på kirkegårde nær deres hjem.⁴³ Det gælder også Peter Goosman, der er begravet på Monroe Cemetery nær Gowen i Michigan (fig. 23). De danske veteraner har med denne artikel nu også fået sat et minde herhjemme i 140 året for det blodige slag ved Murfreesboro, hvor også unge danske mænd fra Vestsjælland deltog - nogle med livet som indsats for deres nye hjemland.⁴⁴



Vestsjællandsk tøj på *The Danish Immigrant Museum* i Elk Horn, Iowa, USA. Kalundborg og Omegns Museum viste her fra oktober 2002 til februar 2003 eksempler på tøj, som udvandrere omkring 1860 havde med fra Kalundborg-egnen til USA (foto Lisbeth Pedersen).

Noter:

1. Vig (1917), s. 185, s. 189-190 og s. 359-360. Nogle af de tidligste danske pionerer i USA, hvis børn var voksne, da krigen brød ud, lod deres sønner rejse til Danmark eller Canada, hvor de blev til krigen var ovre.
2. Vig (1917), s. 81-393
3. Rasmussen (1904), s. 13 og s. 57-58
4. Cozzens, 1995: s. 50 og McDonough 2000: s. 231
5. McDonough, 2000: s. xii og s. 45
6. Rasmussen (1902) og Rasmussen (1904)
7. Hvidt, 1971; Hvidt, 2002: s. 211 og Mackintosh, 2002: s. 213
8. Findal Andreasen, "Dansk kirkekamp i USA", under forberedelse.
9. Rasmussen (1904), s. 18
10. Rasmussen (1904); Pedersen og Findal (2000a) og (2000b)
11. Clayton Rasmussen, Sheridan, Greenville i Michigan takkes for denne oplysning. Clayton Rasmussen er barnebarn af August Rasmussen og har været en stor hjælp med oplysninger om danskerne i Greenville-området.
12. McDonough, 2000: s. 42-43 og Ward, 2002: s. 2-87
13. *The Independent*, 1850-60
14. Rasmussen (1904), s. 56-57
15. Vig (1917), s. 190-192
16. Rasmussen (1904), s. 57; Vig (1917), s. 191 og s. 284; Dunbar (1965), s. 320
17. Rasmussen (1904), s. 58
18. Rasmussen (1904), s. 17; Michigan Soldiers and Sailors Index 1915
19. Cozzens (1991), s. 8; McDonough (2000), s. 75
20. *The Independent*, 20. januar 1863
21. Cozzens (1991), s. 84-100; McDonough (2000), s. 81-108
22. Cozzens (1991), s. 101-143; McDonough (2000), s. 81-85, s. 101 og s. 109-130
23. Vig (1917), s. 202-204
24. Vig (1917), s. 205-207
25. Cozzens (1995), s. 10; Cozzens (1991), s. 201-205 og s. 218; McDonough (2000), s. 221-228
26. Cozzens (1991), s. 167-176
27. Cozzens (1995), s. 48; McDonough (2000), s. 69
28. McDonough (2000), s. 43; Ward (2002), s. 12
29. McDonough (2000), s. 14, s. 17-18 og s. 64; Roberts (1998), s. xx; Ward (2002), s. 76
30. Roberts (1998), s. 15; Ward (2002), s. 321-349
31. Rasmussen (1904), s. 59
32. Vig (1917), s. 359-387
33. Esman, s. 151; McDonough (2000), s. 12; Ward (2002), s. xix
34. Stones River National Park korrespondance
35. Roberts (1998), s. 28
36. Roberts (1998), s. 13-16
37. Ward (2002), s. 161-163 og s. 222-223; Roberts (1998), s. 85
38. Burnett (1995), s. 12, s. 15 og s. 39; Roberts (1998), s. 12-90
39. Vig (1917), s. 271 og s. 296; Andersonville National Historic Site korrespondance, 2003. Ifølge P.S. Vig ligger Mads Larsen i grav no. 7532, mens han af Andersonville National Historic Site anføres til at være begravet i grav no. 7522 (se fig. 23)
40. Roberts (1998), s. 153-208

41. Burnett (1995), s. 17; Roberts (1998), s. 47
42. Rasmussen (1904), s. 57; Vig, s. 260. Michigan Soldiers and Sailors Index 1915 angiver P. Goosman's (Gooseman) fangelejrophold til perioden 11. juni 1864 - 20. februar 1865.
43. Roberts (1998), s. 54
44. Kalundborg og Omegns Museum undersøger i disse år med støtte fra Vestsjællands amt migration i Vestsjælland, der er museets regionale speciale. En bevilling fra Farumgaardfonden og familien Dedenroth-Lindenskøvs donation til museets fond gjorde det muligt for denne artikels forfattere at gennemføre en studietur til Michigan, Iowa, Nebraska og Tennessee i oktober 2002 for at samle materiale om vestsjællændere i Den Amerikanske Borgerkrig. De flyttede samtidig en udstilling om udvandringen fra Vestsjælland til Greenville 1856/57, som Kalundborg og Omegns Museum har haft vist i 2001 og 2002 på Flat River Historical Museum i Greenville, til The Danish Immigrant Museum i Iowa. Forfatterne retter hermed en varm tak for denne støtte og opbakning, der har gjort det muligt at forfølge nogle af udvandrernes skæbner på slagmarken i Den Amerikanske Borgerkrig. Også tak til medarbejderne ved National Park Service i Murfreesboro og Andersonville National Historical Site for al deres hjælp, tak til venner og bekendte i Greenvilleområdet, til Flat River Historical Society and Museum, Greenville

Area Community Foundation, Cranbrook Institute of Science i Detroit samt The Daily News i Greenville, som gennem et par år ihærdigt har støttet og hjulpet os med vore undersøgelser. Indehaverne og gæster på The City Inn og Byrn-Roberts Inn i Murfreesboro, Tennessee skal have en særlig tak for en uforglemmelig introduktion til "Southern Comfort" og sydstaternes opfattelse af Den Amerikanske Borgerkrig.

Litteratur:

Burnett, W.G. 1995: *The Prison Camp at Andersonville (Civil War Series)*. Eastern National Park and Monument Ass., 1995

Cozzens, P. 1991: *No better Place to Die*, Urbana and Chicago, 1991

Cozzens, P. 1995: *The Battle of Stones River (Civil War Series)*, Eastern National Park and Monument Ass., 1995

Dunbar, W.F. & May G.S 1995: *Michigan. A History of The Wolverine State*. Third Revised Edition.

Esman, F. 2001 (red.): *Amerikanske præsidenter fra George Washington til Bill Clinton*.

Findal Andreasen, M., "Dansk kirkekamp i USA", under forberedelse.

Hvidt, K. 1971: *Flugten til Amerika eller Drivkræfter i masseudvandringen fra Danmark 1868-1914*.

Hvidt, K. 2002: *Er tal bedre kilder end ord? Historien om en udvandringshistorie*, i D.H. Andersen, m.fl. (red): *Landbrug, Lokalhistorie og Langt fra Danmark*. Festskrift til Erik Helmer Pedersen i anledning af hans 70 års fødselsdag lørdag den 6. juli 2002.

The Independent, 1850-1863, Greenville.

Mackintosh, J. 2002: *Hvorfor udvandrede de?*, i D.H. Andersen, m.fl. (red): *Landbrug, Lokalhistorie og Langt fra Danmark*. Festskrift til Erik Helmer Pedersen i anledning af 70 årsdag fødselsdag lørdag den 6. juli 2002.

McDonough, J.L. 2000: *Stones River - Bloody Winter in Tennessee*. 5th printing. *Michigan Soldiers and Sailors Alphabetical Index* 1915.

Pedersen, L. & Findal Andreasen, M. 2000a: *Kurs imod det Punkt af Horisonten hvor Solen hver Aften gaar ned*, i *Fra Holbæk Amt*, 2000.

Pedersen, L. & Findal Andreasen, M. 2000b: *Flugten til Amerika*, i *Siden Saxo* 17. årg. 2000.

Price, W.H. 1961: *Civil War. Handbook. A Civil War Research Associates Series*.

Rasmussen, A. 1902: *Pioneer Life in the Big Dane Settlement*, Blair. Nebr. 1902.

Rasmussen, A. 1904: *Pioneerlivet i det store danske Settlement*. Danish Luth. Publ. House. Blair Nebr.

Roberts, E. F. 1998: *Andersonville Journey. The Civil War's Greatest Tragedy. The Times History of the World*.

Vig, P.S. 1917: *Danske i Kamp i og for Amerika*. Omaha, 1917.

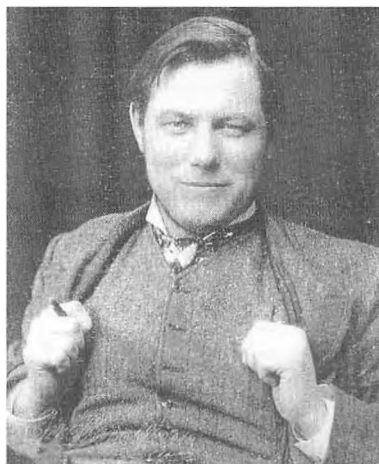
Ward, G.C. 2002: *The Civil War. An Illustrated History*. Ninth Paperback Printing.

Bygmesterskolen ved Holbæk

Lene Floris

Bygmester-, Snedker og Malerskolen ved Holbæk, eller Bygmesterskolen, som den blev kaldt i daglig tale, blev oprettet i 1915. Initiativtagerne var arkitekt Ivar Bentsen, senere professor på Kunstakademiet og Harald Munck, maler og konservator for Nationalmuseet. Kort tid efter etableringen indgik også murer og arkitekt Marius Pedersen i ledelsen af skolen, der gennem årene har uddannet flere hundrede bygmestre, der har præget det såkaldte almindelige byggeri overalt i Danmark.

Hvor kom inspirationen fra til at oprette en sådan skole? Hvad var baggrunden og visionerne for skolens arbejde? Og hvordan og i hvilken kontekst fungerede bygmesterskolen i dagligdagen? Det er nogle af de spørgsmål, vi vil søge at give et første svar på i denne artikel. Holbæk Museums arbejde med Bygmesterskolens historie er et led i museets regionale speciale "bygningsskultur", der er aftalt for en 4-årig periode i Kulturregion Vestsjælland. Andre delprojekter og det samlede arbejde vil des-



Ivar Bentsen - 1876-1943. Efter Peter Olesen: Bakkekammen - en vej i Holbæk.

uden blive præsenteret i en vand-reudstilling og i publikationer.

Fra Vallekilde til Holbæk

Fra slutningen af 1800-tallet og frem til tiden omkring år 1900-1920 var der voldsom grøde i den danske uddannelses- og kulturverden. Som led i en national "vækkelse" blev der oprettet utallige højskoler, friskoler og mere fagligt orienterede skoler som landboskoler, husflids- og væveskoler og senere

tekniske skoler. Det er i denne sammenhæng, at også Bygmesterskolen ved Holbæk skal ses.

Kort fortalt kom inspirationen til Bygmesterskolen fra to sider. Det ene udgangspunkt var Vallekilde Højskole, en af Danmarks ældste højskoler, oprettet 1865. Det var stedet, hvor håndværkere kunne komme under "åndelig" påvirkning, som bygmester Andreas Bentsen (Ivar Bentsens far) har udtrykt det i sine erindringer. Han var primus motor bag oprettelsen af en særlig håndværkerafdeling - en håndværkerskole - på Vallekilde Højskole. Håndværkerskolen blev indrettet i sin egen bygning i 1879 med læsestue, tegnestuer og værksted og senere blev på loftet indrettet malerskole. Elevtallet steg vældigt i 1880-90'erne, og håndværkerellevne blev vel integrerede i det øvrige højskoleliv gennem fællespisning og foredrag. Vallekildes bygninger var i sig selv en inspiration for eleverne. Stedet er berømt for sin arkitektur, der er inspireret af det nordiske og mytologiske historiesyn. Øvelshuset fra 1884, som er

bygget i et samarbejde mellem arkitekten Martin Nyrop og Andreas Bentsen, er således Danmarks ældste gymnastiksal. Udover hovedbygningen, der er udvidet flere gange er de øvrige bygninger ved højskolen også meget karakteristiske: Solvang, Hytten, Håndværkerskolen, Andreas Bentsens eget hus (spånbeklædt), væveskolen m.m. Man taler ligefrem om en særlig Vallekildestil.

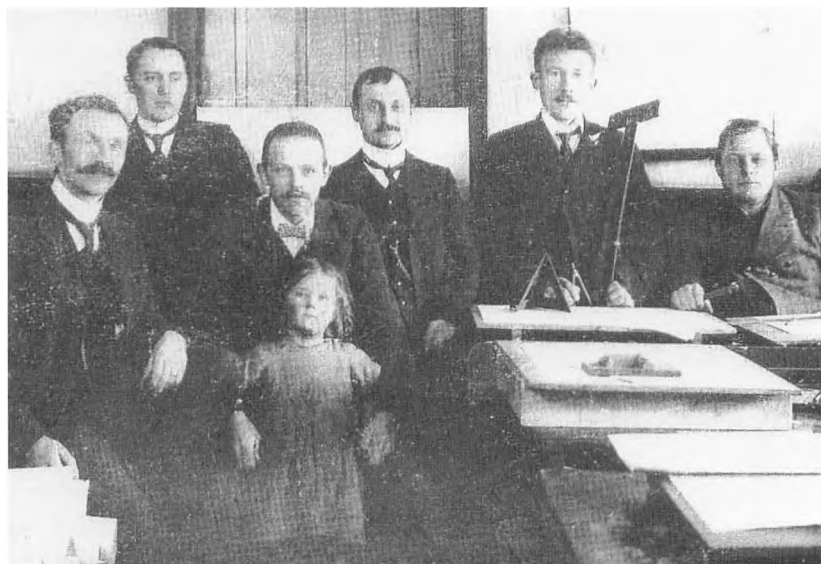
I 1907 overdrog Andreas Bentsen håndværkerskolen til sin søn Ivar, der dog efter nogle år besluttede at skabe sin egen selvstændige skole ved Holbæk. På Vallekilde

havde Ivar Bentsen fået nye venner og arbejdsfæller: Marius Pedersen og Harald Munk. Det var dette trekløver, der blev drivkraften bag den nye skole ved Holbæk. I 1919 ebbede håndværkerskolen på Vallekilde ud, bl.a. som resultat af oprettelsen af de mange tekniske skoler overalt i landet.

Det andet udgangspunkt eller inspirationskilde til oprettelsen af Bygmesterskolen var kredsen omkring arkitekten P. V. Jensen Klint og bevægelsen Bedre Byggeskik. I skriftet "Bygmesterskolen" fra 1911, hvor P. V. Jensen Klint har samlet en del artikler af teoretisk og arki-



Marius Pedersen 1888-1965. Efter Peter Olesen: Marius Pedersen, 100 år, 1888-1988.



Vallekilde Håndværkerskole ca. 1910. Efter Peter Olesen: Bakkekammen - en vej i Holbæk.

tekturpolitisk art, beskriver han visionen om at danne en bygmesterskole, hvor bygmestre kan få vejledning i opmåling af "gode, gamle Bygninger i By og paa Land", og hvor de kan lære om de gamle danske håndværk. "Som Højskolerne har forstaaet at forny Bondens aandelige Kultur, gælder det for os om at forny Haandværkets Kultur". Han fortsætter: "Det fælles Grundlag skal være Tilegnelsen af den Bygningskultur, der hører vort Fædreland til". Ivar Bentsen var og blev inspireret af P. V. Jensen Klints tanker og blev siden også familiemæssigt knyttet til Klint-familien. Interessen for de gamle



Bakkekammen 50. Første undervisningssted for Bygmesterskolen. LF foto, 2003.

håndværk var i centrum i denne kreds af arkitekter, og det er også i denne sammenhæng, at man skal se Landsforeningen Bedre Byggeskik, der blev stiftet i 1915. Den fik netop til formål at fremme bygningshåndværket og dets forankring i ældre danske byggetraditioner gennem samarbejde mellem håndværkere, arkitekter og bygherrer. Tankerne havde været undervejs gennem flere år bl.a. i Den frie Architectforening og Foreningen af 3. december 1892, ved stationsbyudstillingen i Århus 1909 m.v. Spredningen af bevægelsens tanker og konkret oplysning skete gennem tegnehjælp, kurser og



Rejsegilde på hovedbygningen 1924.

informationsmateriale, og inspirationen fra Bedre Byggeskik findes overalt i Danmark: i købstæder, stationsbyer og i det åbne land. Bygningstyperne udgjorde et bredt spektrum: små enfamilies- beboelseshuse, større villaer og beboelsesejendomme, præstegårde, mejerier, elværk, ejendomme til handel og håndværk, skoler, fritidshjem, alderdomshjem og landbrugsbyggeri samt selvfølgelig også Holbæks Bygmesterskoles egne bygninger.

Bygmesterskolens bygninger

Bygmesterskolen begyndte beskedent i lejede lokaler i et privat beboelseshus (nu Bakkekammen 50) med 12 elever den første vinter i 1915. Året efter oprettedes skolen som en selvejende institution og samme år byggede skolen to huse, der var beregnede til bolig for eleverne. De blev imidlertid først indrettet med skolelokaler, da man på grund af de vanskelige tider under 1. Verdenskrig ikke havde råd til selve skolebygningen. Der blev siden oprettet en byggefond, og i 1924 blev hovedbygningen påbegyndt med økonomisk støtte fra tidligere elever, lokale foreninger og firmaer samt offentlige midler. Nu blev der nye lysere, lunere og rummeligere klasseværelser med mere plads ved tegnebordene og på 1. sal blev indrettet dagligstue, hvor eleverne kunne samles om

aftenen til foredrag og samvær. Elevværelserne var dog ikke tilsluttet centralvarmen, og det blev senere en stor udgift for skolen at få dette bragt i orden.

I 1929 tog man fat på at bygge skolens "økonomibolig", så anlægget fik sin karakteristiske fir-længede form. Her boede i mange år Mine og Peder Møller - efterfulgt af forstanderparret Karen Margrethe og Karl Sørensen. I 1937 blev der igen bygget om, idet hovedbygningen blev bygget sammen med østlængen med en smuk portbygning.

Siden er skolen bygget om flere gange bl.a. i forbindelse med dens omdannelse til Glarmesterskole i 1978 og i årene derefter.

Undervisningens mål, form og indhold

Skolens formål var at undervise i, hvordan man bygger gode, økonomiske og smukke huse samt at give en alsidig håndværkerundervisning. Målet for arbejdet var at bygge på en "sund og klar viden". Skoletiden varierede efter elevens dygtighed og forudgående uddannelse. Den skulle dog være mindst to vintre og senere blev kravet udvidet til tre vintre. Mange valgte i øvrigt komme tilbage til skolen i flere omgange. Undervisningen begyndte 1. november og sluttede med udgangen af marts. På den



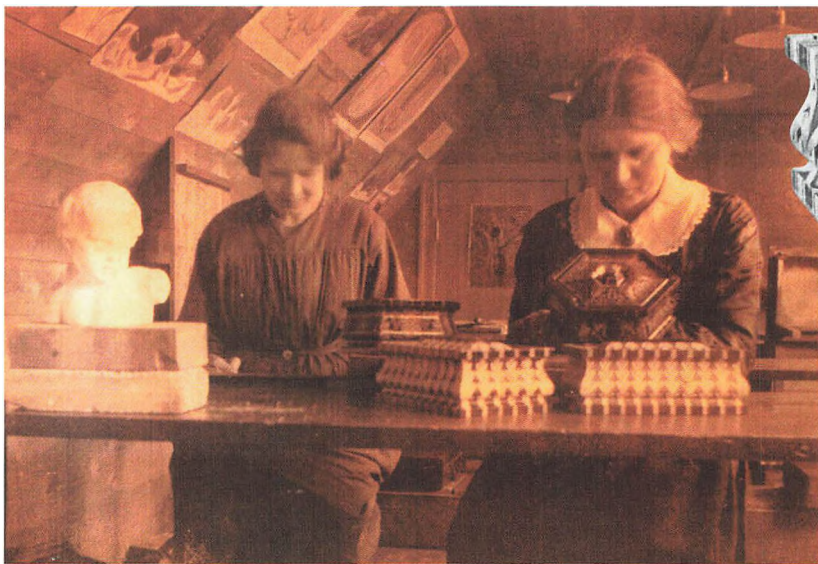
Bygmesterskolen set fra syd i 1920'erne.



Økonomibygningen. LF foto 2003.



Elever fra Bygmesterskolen ca. 1920. Venligst stillet til rådighed af Tine Møller.



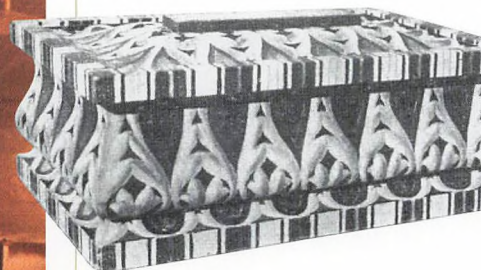
Malerklassen ca. 1920. Holbæk Museum.

måde udnyttede man den stille tid i byggeriet i vintermånederne til efteruddannelse.

I skolens første år var fagene således:

Tegning

Murere og tømrere gennemgik den almindelige forberedende tegneundervisning (hvis den ikke før var gennemgået på andre skoler). Der blev lagt særlig vægt på fagtegning, således at murere også gennemgik tømrer- og snedkerfagtegning osv. Målet var, at den der projekterer bygninger bør have kendskab til alle enkelthederne i konstruktionerne.



Dekorert æske 1922.

Almen undervisning

De almene fag som dansk, regning og bogføring havde også en plads på skemaet og lokale lærerkræfter fra byens skoler blev inddraget i dette arbejde.

Projektering

Omdrejningspunktet i undervisningen var projektering, herunder tegnearbejde, beskrivelse og overslag samt beregning af konstruktioner. Eleven kunne vælge at afslutte med selvstændigt at udarbejde et fuldstændigt projekt til en bygning og derefter få afgangsbetegnelse.

Møbelsnedkere

Skolen søgte at arbejde "ud fra vort lands gode traditioner", særlig ved opmåling af gode møbler. Undervisningen var dog ikke så rationel og omfattende som for byggefagene, bl.a. fordi kun få møbelsnedkere havde besøgt skolen.



*Karl Sørensen 1909-1977.
Venligst stillet til rådighed af Inge Bahn.*

Malere

Inden for malerfaget blev der lagt vægt på frihåndstegning, sammenstilling af farver, bogstavtegning og enkle dekorationer. Denne undervisningsform, der tidligere var forskellig fra de tekniske skoler, kom også til at vinde indpas på de tekniske skoler. I skolens første år kunne eleverne ikke afslutte med prøve, som dog senere blev indført - men eleverne besøgte skolen fra en til fire vintre.

Siden blev fagbeskrivelserne mere detaljerede og udvidet bl.a. med undervisning i statik, nivellering, overslagsberegning, dobbelt bogføring, varmelære og introduktion til nye materialer.

Eleverne og lærerstaben

Lærerstaben bestod i begyndelsen af Ivar Bentsen (1876-1943), forstander til 1920, Marius Pedersen (1888-1965), der var forstander fra 1921 til 1943 og maler Harald Munk. Flere af lærerne havde ved siden af deres lærergerning egen malervirksomhed eller byggevirksomhed og andre engagementer i sommertiden. Konstant var der dog 4-5 lærere, der var kernen i skolens arbejde - med hovedvægten på de håndværk, der stod i centrum: tømrer, snedker og maler. Karl Sørensen (1909-1977), selv uddannet på skolen i 1929 var forstander fra 1943 til lukningen i midten af 1960'erne.



Elevebillede ca. 1928. Holbæk Museum.

Hvad eleverne angår, bestod det første hold af 12 deltagere - siden omtalt som "apostlene", men i årenes løb steg antallet af elever til 50-60. Mange elever var fra Sjælland og især fra Holbæk og den nære omegn, men der var også en hel del elever fra Jylland og Fyn og sågar Grønland. Kønsfordelingen var traditionel blandt eleverne, der helt overvejende var mænd - efter de nu foreliggende oplysninger, har der kun gået et par kvinder, eller tre, i løbet af alle årene. Der ene af dem var Margrethe Hald, der senere blev museumsinspektør på Nationalmuseet.



Mine Møller med Sofie og anden trofast pige. Holbæk Museum.



Peder Møllers bror Carl har hugget brænde. Holbæk Museum.

Bolig og arbejdsplads

Bygmesterskolen var ikke alene en uddannelsesinstitution, men også arbejdsplads og hjem for lærerne og deres familier, for andre ansatte samt for eleverne, der boede på skolen. Flere af lærerne byggede efterhånden deres egne huse i skolens nabolag. De første år spiste eleverne hos forstander Ivar Bentsen og hans kone Dagny. Senere blev kostforplejningen overtaget af maler Peder Møller og ikke mindst hans kone Mine i deres nybyggede hus fra 1920. Efter bygningen af økonomilængen i 1929-30 flyttede fru Møller den store husholdning hertil. Det var ikke blot madlavning, servering og rengøring, men arbejdet bestod også i at tage vare på den store nyttehave, sørge for brænde etc.

I 1943 var det Karen Margrethe Sørensen, gift med den nye forstander, arkitekt m.a.a. Karl Sørensen, der overtog husholdningen i de vanskelige krigsåre. Her var nok at se til med rationering og vanskeligheder med at få råvarerne til at slå til.

Både lærere og elever deltog i øvrigt i den årlige elevfest, udflugter og "hyggeaftener" med oplæsninger og foredrag, så hverdagen var ikke præget af et skarpt skel mellem arbejde og fritid.

Elevforening og årsskrift

I 1922 oprettedes en Elevforening for at danne "Bindeled mellem Skolen og dens elever, saavel som mellem disse indbyrdes, ogsaa udover Skoletiden". Formålet var at udgive et årsskrift, der skulle bringe billeder af de elevarbejder, der hvert år blev udpeget som de bedst egnede. Desuden skulle bringes gengivelser, fotografier eller tegninger af bygninger og arbejder, der var udført af foreningens medlemmer samt artikler om faglige emner o.l., efter den til enhver tid siddende bestyrelses bestemmelse. Foreningens midler måtte udelukkende bruges til årsskriftet. Alle interesserede kunne blive medlemmer.

Malmester Peder Møller, Møllevangen, blev foreningens sekretær og kasserer og i bestyrelsen blev i øvrigt indvalgt Søren Nielsen, Chr. Nielsen, Marius Pedersen og Harald Munk.

Også skolens lærere bakkede op om årsskriftet fra 1922. Marius Pedersen, der i mellemtiden var blevet forstander, udtrykte, at man hidtil havde følt det som et savn, at skolen havde så lidt føling med de tidligere elever. "Vi skulle af Resultaterne lære, hvordan Undervisningens skal være, hvordan den kan ændres og forbedres. Arbejdet paa Skolen og det praktiske Arbejde udenfor denne, er nødven-

digvis noget forskelligt, og vi maa stadig have Opmærksomheden henvendt paa, at denne forskel ikke bliver for stor". Især så Marius Pedersen frem til at se eksempler på udførte arbejder. Det anså han for "interessant og opmuntrende", og mente, at skriftet ville befordre, at alle lærte mere og at det ligeledes gav mulighed for at høre fra dem, "vi gennem Vintres Samvær har lært at holde af". Fra 1944 (med en pause fra 1935) blev årsskriftet ikke blot elevhæfte men også årsskrift for skolen - og indeholdt også mere officielle meddelelser herfra.

Gamle elevers tegninger og projekter gøres tilgængelige

Man ville gøre elevprojekterne tilgængelige, - en fremsynet og interessant didaktisk formulering, og fra 1922 blev medlemmerne af elevforeningen opfordret til at sende tegninger til maler Peder Møller. Hvad var det så for tegninger, der blev bragt i de følgende år? Her skal blot nævnes nogle kategorier og eksempler.

De fleste eksempler var at finde inden for landbrugsbyggeriet og i andre bygningstyper i landområderne. Det var (stats)husmandshuse (fx husmandshus på parcel nr. 12, Løvenborg), større og mindre bondegårde, stuehuse, bygning til hønseri m.v., mange bebo-

elseshuse for en eller to familier, beboelseshuse med to- eller tre værelseslejligheder, hus med butikker og toværelseslejligheder samt købmandshus. Der var også eksempler på offentligt byggeri som skoler, højskole og forsamlingshus.

Det sociale og økonomiske spektrum i projekterne gik fra det lille landarbejderhus, et hus for en gartner, til baneformand Petersens hus og bygninger til direktør O. Bendix. Senere kom også det nye fritidsliv til at afspejle sig i projekterne, idet der blev tegnet flere eksempler på sommerhuse.

BYGMESTER-, SNEDKER-
OG MALERSKOLEN VED
HOLBÆK.



MEDDELELSER FRA
ELEVFORENINGEN

1 9 2 9

Forsiden af Elevforeningens årsskrift for 1929.



Eksempel på typisk elevarbejde - et husmandssted. Bygmester-, snedker- og malerskolen ved Holbæk. Meddelelser fra Elevforeningen 1924.

Årsskriftet indeholdt desuden personstof som jubilæer og nekrologer samt artikler om elevernes og lærernes erfaringer og opfordringer til blandt andet teltliv, rejser i Danmark og til udlandet. Desuden var der omtale af opmålingsarbejder samt i mindre artikler teoretiske og praktiske overvejelser over enkelte temaer som "Det danske landskab", "Primitivitet", "En Farvetragtning", "Indtryk fra vore gamle landsbykirker", om landevejskroer og P. V. Jensens Klints Grundtvigs kirke samt om farveharmonier, jernbeton, den nye bygge- og meget andet.

Eleverne fra Bygmesterskolen kom ud og virkede overalt i Danmark. I en kommende undersøgelse håber Holbæk Museum at kunne undersøge bosætning, virkeområde, rekruttering m.v. af Bygmesterskolens elever, ligesom museet ser frem til en grundigere gennemgang af lærerstaben og dens baggrund. Mange af Bygmesterskolens elever holdt kontakten til skolen gennem årsskriftet og sammenkomster. Med afgangsbrev fra Bygmesterskolen kom de unge håndværkere til at sætte Bedre Byggeskikks præg på utallige ejendomme på land og i by.

Litteratur:

Bentsen, Andreas: *Optegnelser om mit Levnet. 1839-1913*, 1. udgave ved Arne Bentsen 1992.

Bygmester-, snedker- og malerskolen ved Holbæk. Årsskrifter og meddelelser.

Jensen Klint, P.V.: *Bygmesterskolen*, Gyldendalske Boghandel og Nordisk Forlag 1911-

Langkilde, Hans Erling: *Holbæk som arkitekturby. Et tidsbillede fra årene 1915-25*, Holbæk 1988.

Olesen, Peter: *Bakkekammen - en vej i Holbæk*, Borgen 1989

Olesen, Peter og Duelund Mortensen, Peder: *Marius Pedersen, 100 år 1888-1988*, Holbæk 1988.

Hvor intet andet er nævnt, fotos: Museet for Holbæk og Omegn.

En bølge trækker sig tilbage...

- afviklingen af tre andelsmejerier syd for Holbæk

Peter Korsgaard

De står der endnu, mange af min-derne om den periode i Danmarks historie, hvori andelsbevægelsen fejrede sine triumfer. Men mejerierne er ikke længere mejerier, de er plasticfabrikker, autosalgssteder, kemikaliefabrikker, beboelse - ja ét er endda samlingssted for foreninger, herunder det lokalhistoriske arkiv, og Søstrup Andelsmejeri er genopstået i Andelslandsbyen Nyvang og er nu i drift på sommerweekender. De er ofte let genkendelige, især hvis de har beholdt nogle af de karakteristiske træk som skorstenen, ventilationen eller rampen til af- og pålæsning af mælk.

Titlen har jeg valgt, for den refererer til et udsagn, der fremkom ved andelsmejeriernes start, at en bølge havde rejst sig ved Vesterhavet for snart at omskylle det ganske land. Det var ikke forkert: Otte år efter, at det første andelsmejeri blev oprettet i Hjerting i 1882, var Danmark dækket med andelsmejerier. Men det er gerne den gode tid, vi falder for at undersøge; det andet kunne være lige så

spændende, men af en eller anden grund er det mere fristende at skrive om succes og vækst end om tilbagegang og nedlæggelse.

Landdistrikterne under forandring

Det karakteristiske for landdistrikterne i de sidste halvtreds år har været, at de er blevet tømt for de funktioner og institutioner, som vi opfatter som de klassiske for andelstiden - og hvor nogle rækker endnu længere tilbage. Det er brugsforeningen/købmanden, (andels)mejeriet, forsamlingshuset, missionshuset, foderstofforeningen, frysehuset, skolen og sognekommunen for blot at nævne nogle af de karakteristiske. Hertil kan føjes andre handlende og mange håndværk. Endelig - men ikke mindst væsentligt på længere sigt - er husmændenes forsvinden og gårdmandsstandens forvandling. Denne udvikling er ikke nær så godt dokumenteret gennem lokale studier, som perioden et hundrede år tidligere er blevet det. Mere centralt er der ved at ske noget, f.eks. ved at se på

holdninger hos den ny tids bønder, som ikke længere står på deres toft, men sidder ved deres computer¹.

Man måtte pludselig vælge mellem lokalsamfund og økonomi
Udforskningen af denne udvikling er i sig selv - så uundgåelig som den forekommer i dag - selvfølgelig væsentlig for et studium af landbosamfundet i denne periode. Men lige så spændende er det at bruge beskrivelsen af udviklingsprocessen som et redskab for undersøgelsen af landbeboernes (selv)opfattelser og holdninger i perioden. Hvornår skulle man holde fast i de lokale foreninger og institutioner og dermed tilgodese de følelser og den indflydelse, man havde, og hvornår skulle man lade økonomiske hensyn veje tungest? Ved mange af disse situationer, hvor hver enkeltperson skulle træffe et valg, er det muligt både gennem afstemninger og udtalelser at støde på formulerede holdninger.

Der er forskelle fra område til område. Ikke alle er lige engagerede.



Nr. Jernløse AM's bygninger huser i dag Scholler Plast, som bl.a. producerer ølkasser.

Det var kun leverandørerne, som var direkte afhængige af mejeriet, mens skolen betød noget for næsten alle. Det kan også være svært at måle. Uddeleren i brugsen kunne have en ide om, at nogle af medlemmerne købte størstedelen af deres varer et andet sted, men omfanget var ikke til at fastslå. For mejerierne kan man se det på mælkemængden, og udmeldelser blev ofte ført til protokols. Den økonomiske effekt var også forskellig. For landmanden kunne et par øre mere pr. kg mælk betyde meget - og igen var betydningen forskellig fra den nyetablerede til den velkonsoliderede, som havde sit på det

tørre. Bevarelsen af en skole betød større skatter, men når hele kommunen var med til at betale, fik de lokale stor gevinst for små penge.

Der var tre - mejerierne og materialet

I det følgende vil jeg se på mejerinedlæggelserne med udgangspunkt i tre andelsmejerier: Søstrup AM, Nr. Jernløse AM og Kvanløse AM, som ligger forholdsvis tæt ved hinanden i den nuværende Jernløse kommune. De to første hørte til de mindre, med en årlig mælkemængde o. 1960 på 1-2 mio. kg, mens det sidste lå omkring 4 mio. kg. Gennemgangen er koncentreret i



Pakning af smør på Søstrup Mejeri i Andelslandsbyen Nyvang.

perioden fra 1958 (da de første tanker dukker op) til 1971 (hvor det sidste mejeri ophører som selvstændig enhed). Andre nedlæggelser i området vil meget kort blive inddraget for at perspektivere billedet, ligesom jeg kort vil se på de to store sammenslutninger i Odsherred, hvoraf den ene kom til at spille en stor rolle på Jernløse-egnen. Mejerierne er bl.a. valgt ud fra, at de væsentligste kilder repræsenterer tre vigtige lokalhistoriske kildetyper: mejeriarkivet, lokale aviser og interviews. De burde også være gode til at afspejle nogle valgsituationer med diskussioner. Endelig er der

det fascinerende ved mejerinedlæggelserne, at hastigheden oversteg al planlægning, også fra centralt hold. Undervejs kan man se af referaterne, at den struktur, man skulle til at implementere, allerede var ved at blive overhalet af udviklingen. Mejerierne blev nedlagt i nogenlunde samme tempo, som de var blevet oprettet i. Bølgen trak sig tilbage til Vesterhavet næsten lige så hurtigt som den havde rejst sig og omskyldet landet. Men før jeg går i gang med de enkelte mejerier, er det nødvendigt at se på nogle af forudsætningerne og spillereglerne.

Faldende mælkemængder og overkapacitet

Mejerierne var i efterkrigstiden under pres på flere måder. Mælkemængden, navnlig på Sjælland, var hurtigt faldende. Øst for Storebælt blev der indvejet i mio. kg: 1955 1.051, 1960 954, 1965 773, 1970 504 og 1975 425². 1960'erne, især den sidste halvdel, var således dramatiske år. På generalforsamlingerne hører man ofte om nedgange i mælkemængden på 10% om året. Antallet af besætninger faldt endnu stærkere, og der skete således en koncentration på større besætninger.

Mejerierne havde gennemgående en meget stor overkapacitet, og en

manglende specialisering bevirkede, at en stor del af produktionsanlægget ikke blev ordentligt udnyttet. Under debatten blev det f.eks. hævdet, at et bestemt mejeris smørpakkeanlæg kunne pakke hele amtets smørproduktion. Der skete dog i perioden løbende en specialisering og arbejdsdeling mejerierne imellem. En større produktion kunne derfor udnytte produktionsanlæg og arbejdskraft langt bedre og derved have langt færre omkostninger pr. kg mælk. Dette var et godt incitament til sammenlægning - eller til at lokke flere producenter til sig fra nabomejerierne.

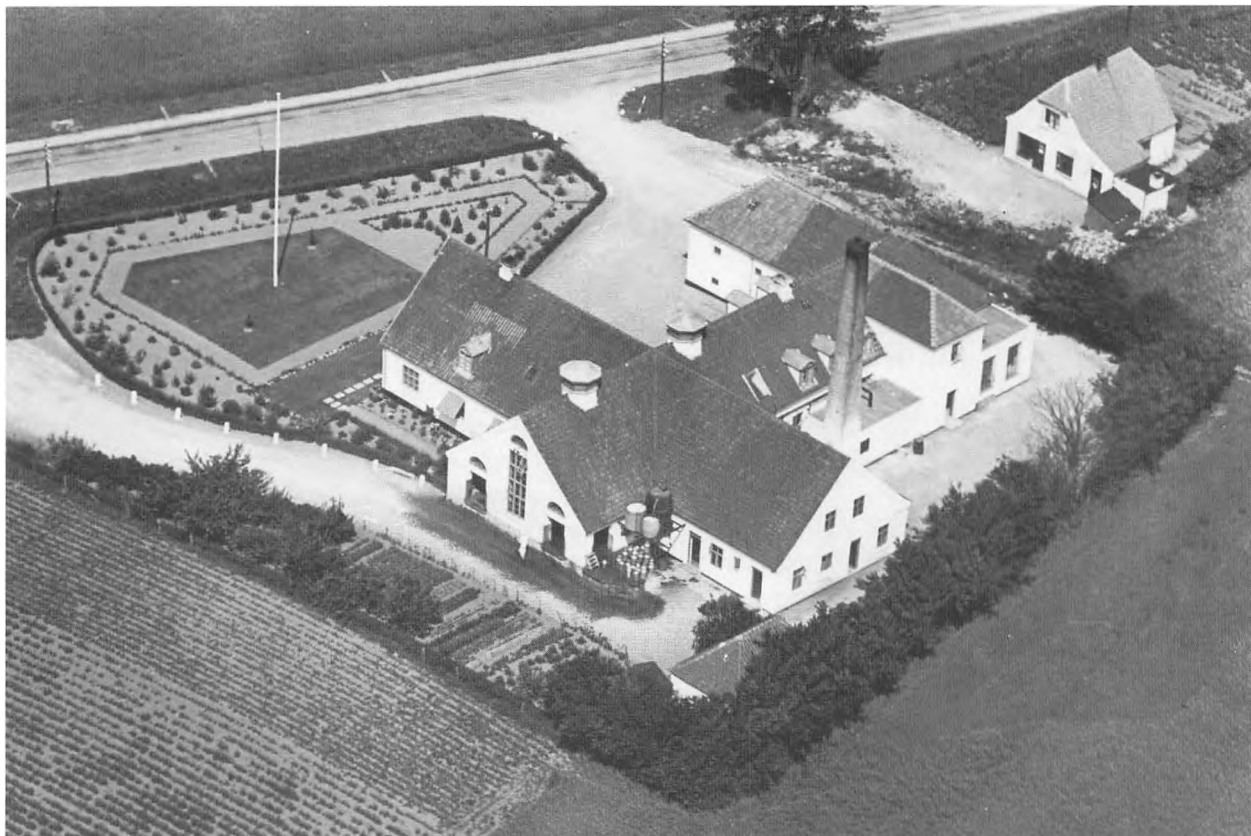
Spillereglerne

Et mejeri var en stor kapitalinvestering, forholdsvis den største i landsbyen og i hvert fald i landbrugssektoren. Afskrivningerne strakte sig over flere år. Derfor var det et problem at fordele afskrivningerne. En hurtig afskrivning gik ud over de nuværende medlemmer, en langsom ud over de fremtidige. Derfor havde det enkelte medlem også andel både i kapital og i gæld, men ved medlemsskabets ophør fik medlemmet ikke automatisk andel i kapitalen. Hvordan det forløb, ahang af vedtægterne. En anden måde, hvorpå mejeriet sikrede sig kontinuitet, var gennem tegning af leverancer fra medlemmerne. Dette

var i de sidste år under pres, og visser på mange mejerier ændringer i vedtægterne, således at tegningsperioderne blev kortere. Medlemmets andel i kapital og gæld bevirkede også, at producenter blev stående som medlemmer selv efter at besætningen var solgt.

Landmanden får en løsere tilknytning til mejeriet

Nogle andelsmejerier gik - for at øge mælkemængden - også over til at have leverandører, dvs. producenter, som leverede mælk uden at være medlemmer af andelsmejeriet. Det ahang nok af, hvor stort behovet for mere mælk var - således havde Landmandslyst AM i Osted ikke leverandører. Leverandørerne kunne godt få en større betaling, men sad i en mere usikker position end andelshaverne. Til gengæld kunne de hurtigere skifte til et andet mejeri - hvis det ellers ville have dem. Johannes Pedersen, Søstrup, meldte sig ud af Søstrup AM og skiftede til fællesmejeriet (privatmejeriet) Virkelyst, som gav mere for mælken. Nogle få år efter blev Virkelyst købt af Nr. Jernløse AM, som ikke var særligt interesseret i at have leverandører. Johannes Pedersen og flere andre i samme situation prøvede så Holbæk Centralmejeri (Centralmejeriet), som heller ikke var interesseret. Endelig lykkedes det



Kvanløse AM 1937, da det holdt 50 års jubilæum.

dem at komme ind under Birkely AM i Gislinge. Senere blev Johannes Pedersen så medlem af Landmandslyst³.

Mulighederne for at skifte mejeri blev understøttet af de forbedrede transportmuligheder. Transporten til mejeriet foregik nu ikke udelukkende med hestevogn; mange

mejerier havde købt lastvogne til opsamling af mælken. Omkring 1970 begyndte tankvognene at vinde indpas. Nogle steder kørte de rundt og sugede op af jungerne. Men mælketransporten var en væsentlig omkostning. Det var derfor meget nemmere for de større producenter som Johannes Pedersen (som med 27 køer var

den største leverandør til Søstrup AM midt i 1960'erne) at komme ind et andet sted, end det var for en husmand med fire køer. Ellers var det med at stå sammen og forhandle tilslutning til et andet mejeri i samlet flok, hvis et mejeri skulle nedlægges. Så kunne mælkeruterne fortsætte næsten uændret.

I hvert fald i ét tilfælde på Jernløse-egnen tog en af landmændene et initiativ til fælles ageren. Erling Bøge Hansen, Ryttergården, Kvanløse, indbød ca. 1960 en række af de større producenter i dette område (de hørte til flere forskellige mejerier) til et møde i Vommevad Forsamlingshus om at gå fælles i forhandlinger med flere forskellige mejerier omkring mælkeprisen. Han havde selv taget kontakt med eventuelle modtagere og fået tilbud, som relaterede til københavnernoteringen for mælk, og derfor var nogenlunde sammenlignelige. Initiativet blev ikke til noget i det omfang, det var lagt op til, men i praksis brød de fleste af deltagerne ud fra deres andelsmejeri: de gik blot i mindre grupper til forskellige mejerier⁴.

Sammenlægningsproblematik

Mejerierne kunne slås sammen på forskellige måder, og det var op til hver enkelt bestyrelse at forhandle sig frem til den bedste. Der kunne også i medlemskredsen være forskellige holdninger, alt efter om man så mest på en umiddelbar fordel eller foretrak at tænke på længere sigt. Man kunne slå det hele sammen i én pulje, eller man kunne opløse det ene eller begge mejerier og stifte et nyt. Det ene mejeri kunne over-

tage det andets produktionsapparat for en bestemt sum. Det var et problem for foreningen, der stod for det mejeri, som skulle nedlægges. Produktionsapparatets værdi afhang i høj grad af, om mejeriet var i drift eller ej. Hvis bygningerne skulle sælges til andet brug, faldt deres værdi betragteligt, og maskinerne indbragte ikke altid ret meget - der var jo mange sælgere og få købere.

Mindre synlige aktiver kunne være rettigheder. Adgang til det godt betalende, men regulerede københavnermarked var et værdifuldt aktiv, og det gjaldt tilsvarende også holbækmarkedet. Osteproduktionen var også reguleret, og en stor ostekvote var et godt aktiv i forhandlingerne.

En væsentlig faktor var mejeribestyreren. Hans stilling stod jo på spil, og senere indførtes der et "gyldent håndtryk" i forbindelse med nedlæggelserne for at mindske bestyrerens modstand. En mejeribestyrer, som havde været i et sogn i tredive år, havde en stor pondus, og det kunne være svært for en bestyrelse at hamle op med ham. Dette var tilfældet for Kvanløse AM, hvor bestyrelse og revision gennem flere år ikke gennemskuede en bestyrers filen med regnskaberne.

Pres ovenfra - det første forsøg

Ovenfra blev der gjort meget for at lette sammenlægningerne. Man lagde i luften, at de skulle ske. I diverse fagblade og tidsskrifter blev der skrevet om det, på møder og kurser blev det nævnt. Ud over at sætte stemningen gik man også praktisk til værks. Mejerikontoret i Århus udarbejdede en plan om sammenlægning og rationalisering i Holbæk amt i 1958. Det var ikke denne plan, som blev ført ud i livet på egnen. Det foregik, som vi vil se, efter lokale spilleregler. Og ofte var det dem, som skulle have overlevet, som bukkede under først⁵. Men i praksis spillede Mejerikontorets ansatte en stor rolle under selve processen. Sigurd Nielsen fra Mejerikontoret har i denne periode været mindre hjemme i Århus og mere i Holbæk amt, hvor han hyppigt optræder i forhandlingsprotokoller og avisreferater som deltager ved bestyrelsesmøder, forhandlinger og generalforsamlinger, dels med oplysninger, dels med forslag til vedtægter og sammenlægningsvilkår. Som neutral opmand og mægler har han utvivlsomt spillet en stor rolle i processen.

Reaktionen i de tre andelsmejerier

Planen fra Mejerikontoret foreslog en kraftig reduktion af antallet af mejerier. Dette er utvivlsomt ble-

vet drøftet på bestyrelsesmøderne rundt omkring, men det nævnes kun i ét af de tre undersøgte, Søstrup AM, hvor man efter diskussionen vedtog ikke at deltage⁶. Men der blev dannet et rationaliseringsudvalg i amtet, som fortsatte med bestræbelserne, bl.a. med en plan det følgende år. Den kom til drøftelse både i Søstrup AM og Nr. Jernløse AM. I forlængelse af dette fulgte møder i Holbæk mellem mejerierne, og det mandede bl.a. ud i konkrete forhandlinger mellem 14 mejerier omkring Holbæk, heriblandt de tre undersøgte⁷. Holdningen til en sammenlægning var klar i bestyrelsen i Nr. Jernløse AM: "som forholdene lå, kunne man ikke komme uden om den, skønt man godt kunne tænke sig at fortsætte som hidtil af hensyn til det lokale sammenhold, som man fandt ville lide af ovennævnte".

To træk ved Nr. Jernløse AM skal nok fremhæves i forbindelse med dette. Det var et lille mejeri med en mælkemængde på kun 1,3 mio. kg om året, og selv om det var i god drift, ville det være dødsdømt ved en større sammenslutning. Til gengæld havde det en stærk bestyrelse med gode forbindelser udadtil. Den tidligere formand, Poul W. Smith, Nørup, var foregangsmand inden for avlsarbejdet og med i flere organisationer, bl.a.



Fra før verden gik af lave. Nr. Jernløse AM fejrer sit 50 års jubilæum på Regstrup Hotel. På væggene er tavler med mejerihistorie, for enden en oversigt over bestyrelsesformænd og bestyrere gennem tiderne. Mejeriet havde sin centrale plads i sognet.



Søstrup AM ca. 1918. Mejeribestyreren Anders Jensen, mejerist Marinus Christiansen og mejersken Elna (?).

inden for kvægavl, den nuværende formand, Frede Jensen, Krøjerupgaard, kom med i fordelingen af Københavnermælken, og et andet bestyrelsesmedlem, Henning Vestergaard, Nørup, blev senere formand for Solvoggen og senere igen for Øernes Konsummælk-Selskab (ØKS).

Den positive indstilling var til stede, allerede før en appelsin faldt i den kommende mejerisammenslutnings turban. Gennem møder med borgmesteren i Holbæk lykkedes det at skaffe selskabet en andel af det lukrative holbækmarked. Mælkeforhandlingen og -priserne i Holbæk købstad var som i mange andre købstæder reguleret på nærmest østeuropæisk facon med årlige forhandlinger mellem borgmester, mælkeudsalg, mælkemænd og mejerier og var en god og sikker aftager⁸.

Trods udsigten til denne gevinst var de to andre mejerier ikke interesserede. I Søstrup AM vedtog generalforsamlingen 14.7.1960 med 51-2-? (ja-nej-ved ikke) at fortsætte som hidtil, og den samme generalforsamling bevilgede optagelse af lån på 20.000 kr. til indkøb af nyt materiel. Men der var ved at ske noget. De unge, som også var blevet talrigere i bestyrelsen, havde ikke samme bindinger. Der blev ind-

hentet regnskaber fra andre mejerier, og til bestyrelsesmøderne måtte bestyreren sidde og regne ud, hvad de andre mejerier gav leverandørerne for mælken⁹.

Kvanløse AM havde sine egne problemer. En lidt for flink mejeribestyrelse havde udbetalt for store mælkepenge og desuden skjult et tab, så man pludselig konstaterede et underskud på 1 mio. kr. Der var derfor stemning for at nedlægge mejeriet på en ekstraordinær generalforsamling 23.9.1960 (85-43-?), men det viste sig umuligt at komme af med bygninger og maskiner til en fornuftig pris, så det kunne bedre betale sig at fortsætte med driften, hvilket blev besluttet 16.11.1960 (85-7-6).

Tilknytningen til mejeriet bliver endnu løsere

Da de interesserede mejerier skulle gøre status, havde det nødvendige antal ikke accepteret. Det var så til ingen nytte, at Nr. Jernløse AM på sin generalforsamling havde været kraftigt for (33-3-6). Men to ting var sat i gang. Bestræbelserne for sammenslutning fortsatte, og samtidigt arbejdede mejerierne videre med modernisering af deres love. Det lader til, at det var længden af mælketegningerne for andels-haverne og forholdet til leverandørerne, der var under pres. Man

måtte tilpasse sig de nye forhold og gøre begge dele smidigere. Kvanløse AM fik nye vedtægter og en mælkeprotokol for tegninger 1961, Nr. Jernløse AM 1963, med 1-årige tegninger, og Søstrup AM i 1964.

Søstrup AMs profil ændrede sig efterhånden. Al mælken blev solgt til Gladsaxe Mejeri. Det ville også gerne have fløden, og i så fald ville Gladsaxe Mejeri endda give 2 øre mere for mælken. Men bestyrelsen var ikke helt enig. En gammel husmand fra Tingtved med to køer ville ikke være med. Det gav lidt bitterhed hos bestyreren, for så blev det svært at skaffe en højere pris. Efterhånden var der kun tre ansatte tilbage på mejeriet. Maskinerne var moderne, og tankvognen kom hver dag fra Gladsaxe og pumpede mælken over. Så det meste var rengøring¹⁰.

Sammenlægning Nr. Jernløse Andelsmejeri/ Tuse Andelsmejeri?

Nr. Jernløse AM fortsatte sammenslutningsbestræbelserne. I 1960 var der videre samtaler med Kvanløse AM uden resultat, men i løbet af 1962 førtes forhandlinger med Tuse AM om sammenslutning uden vurdering (dvs. at man skød aktiv-er og passiver sammen i en stor pulje). Herefter skulle Tuse mejeri



*Mejeriets kuske samlet i gården til Undløse Fællesmejeri ca. 1930.
Mejerikusken var gerne så velorienteret, at man kunne undvære avisen.*

nedlægges, og Nr. Jernløse mejeris osteinlæg kunne bedre udnyttes. Generalforsamlingerne i Tuse Forsamlingshus 13. og 27.7. gav store flertal for sammenslutning (Nr. Jernløse AM 40-0-3 og 38-0-1, Tuse AM 38-6-2 og 38-11-?).

Forbeholdene var større i Tuse, og det var også her, det hele strandede. En betingelse for sammenslutningen var, at der skulle tilmelde sig så mange, at det svarede til mindst 75% af de samlede mælkeleverancer 1960/61. Tegningen forløb ikke godt i Tuse, hvor bestyrelsen også tidligt indstillede den. Da manglede kun godt 1%

eller 37.000 kg. Fremgangsmåden skabte en vis bitterhed i Nr. Jernløse AMs bestyrelse, hvor der i august 1962 noteredes: *"af hensyn til en eventuel splid imellem landmænd lagde man sagen hen"*. Tuse AM blev nedlagt det følgende år, hvorefter de fleste blev leverandører til Centralmejeriet¹¹.

Herefter fulgte en stilstand. Der var fortsat møder i rationaliseringsudvalget, men uden at det satte spor i dette område. Kvanløse AM, som var det største af de tre (4 mio. kg i 1962), fik driften i en rimelig gænge, men rantes hårdt af medlemstilbagegang, ud over 19 an-

delshavere i 1959 mindst 10 i 1960, 14 i 1961 og 16 i 1964. Prisen lå også under nabomejeriernes, og selv om det nok ikke var tilfældet, kunne nogle andelshavere få den mistanke, at de betalte af på andres gæld.

Der var to

- Søstrup Andelsmejeri ophører

Men Søstrup AM rantes først. Presset kom fra medlemmerne. Mejeriet lå tæt på Holbæk, og både Centralmejeriet her og privatmejeriet Virkelyst i Nr. Jernløse kunne lokke med gode priser. Inden 1964 havde ni medlemmer med, og fem uden besætning udmeldt sig, og bestyrelsen søgte kontakt med Kvanløse AM. Hvem, som tog det formelle initiativ, kan ikke ses. I begge forhandlingsprotokoller står der, at forespørgslen kom fra den anden part¹². Generalforsamlingen i Søstrup AM gav bestyrelsen mandat til at forhandle med nabomejerierne om eventuel sammenlægning og/eller pristilbud på mælkeleverance (24-15-?). Med bistand fra Mejerikontoret arbejdedes på sammenlægning af de to mejerier. Men parallelt hermed var der nogle få dage, hvor Nr. Jernløse AM og Kvanløse AM drøftede sammenlægning, og i dette tilfælde skulle mejerikontoret afgøre, hvilket mejeri der skulle køre videre¹³. Men Nr. Jernløse AM var ikke interesseret, da det kom til stykket.

På et eller andet tidspunkt i dette forløb fik mejeribestyreren på Søstrup AM en føler fra en gårdmand i Kvanløse, om Søstrup AM ikke kunne tænke sig at gå sammen med Kvanløse AM, så kunne han komme ned at være bestyrer¹⁴. Det kunne have lettet sammenlægningsbestræbelserne, hvis man havde allieret sig med en mulig modstander af sammenlægning - for sammenlægningen ville jo mindske antallet af stillinger.

Så Kvanløse AM og Søstrup AM fortsatte samlingsbestræbelserne og skulle til at sende trykte vedtægtsforslag ud, men det kom ikke ud til forhandling på generalforsamlingerne. Et positivt resultat kan ikke have været nået, for i Søstrup AM var der 17.5.1966 ekstraordinær generalforsamling, hvor der skulle tages stilling til mejeriets fortsættelse.

På generalforsamlingen kom et initiativ fra mejeribestyreren, som tilbød at overtage mejeriet for 150.000 kr., og så skulle han ikke have erstatning for mistet job, men det blev ikke modtaget¹⁵.

Fortsættelsen blev vedtaget 26-11-2, men i praksis var det slut. En del medlemmer meldte sig ud på selve generalforsamlingen, flere fulgte efter i de følgende dage, og en fort-

sat drift var i praksis ikke længere bæredygtig. Bestyrelsen var interesseret i en forbindelse med Centralmejeriet, og på generalforsamlinger 24.11. og 5.12.1966 stemte alle tilstedeværende for nedlæggelse. Mejeriejer Kragerup, Centralmejeriet, fik ordet på den sidste generalforsamling, og så godt som alle fulgte med til Holbæk.

Det blev dyrt for andelshaverne, at de ikke havde taget mod mejeribestyrerens tilbud på 150.000 kr. For bygningerne fik de 100.000 kr. og for inventaret 25.000 kr. Til gengæld skulle de udrede en erstatning til bestyreren på 68.000 kr. Bestyreren havde i god tid forudset udviklingen, købt grund og bygget hus i Holbæk¹⁶.

Der var én

- Kvanløse Andelsmejeri ophører
Kvanløse AMs forhandlinger med Søstrup AM og Nr. Jernløse AM førte således ikke til noget. Men i maj 1966 fik mejeriet kniven på struben, for mejeribestyreren op-sagde sin stilling pr. 1.8. Herefter henvendte bestyrelsen sig til Nr. Jernløse AM igen, og man blev hurtigt principielt enige om en sammenlægning, hvor Mejerikontoret skulle komme med oplæg til de økonomiske og organisationsmæssige forhold. På samme tidspunkt var Nr. Jernløse AM inter-

esseret i køb af privatmejeriet Virkelyst, som lå i samme sogn. Det var Kvanløse AM indforstået med, og bestyrelserne forhandlede videre ud fra købet som en forudsætning.

På en ekstraordinær generalforsamling 11.7. i Kvanløse AM fik bestyrelsen bemyndigelse (46-2, 59 medlemmer var mødt) til at gå videre med sagen. Der var enkelte, som var stemt for Nr. Jernløse AM, men som ikke var interesserede i, at Virkelyst blev inddraget. Kvanløse AM var ikke noget godt parti på grund af en ikke for god drift samt gælden, og ved et fællesmøde mellem bestyrelserne 7.8. besluttedes det at opløse Kvanløse AM og lade medlemmerne melde sig ind i Nr. Jernløse AM, som nu havde købt Virkelyst. Ud over et godt produktionsapparat havde Virkelyst det fortrin af have en stor ostekvote på 222 tons - en af de bedste i området¹⁷. Så selv om Virkelyst havde den mindste mælkemængde, ville produktionen med fordel kunne ligge der. Ved ekstraordinære generalforsamlinger i august vedtoges nedlæggelsen af Kvanløse AM (50-19, 46-18-5). Årsagen til, at det ikke blev til en sammenlægning af de to mejerier, blev på generalforsamlingerne forklaret med, at der var for mange udligningsfaktorer, som



Personalet og ejerens familie opstillet uden for privatmejeriet "Virkelyst" i Nr. Jernløse ca. 1896. Det var en af de større arbejdspladser i sognet.

man skulle tage stilling til. Referaterne afspejler også, at der var andelshavere, som tidligere havde søgt at afsætte mælken andre steder. Et spørgsmål, som også kom til diskussion, var leverandørernes stilling. Var de omfattet af forhandlingerne? Formanden kunne bekræfte, at de ville få sam-

me afregning som andelshaverne. På et orienterende møde den 8.9. blev forhandlingerne omkring leverancerne til Virkelyst AM (som Nr. Jernløse AM var blevet omdøbt til) refereret. Der blev nu to priser for leverandører, en for nye og en for gamle. Et andet mejeri, Birkholm AM i Ugerløse lige syd for

Kvanløse, var i mellemtiden kommet på banen med et tilbud. På forslag fra salen blev dets bestyrer og formand indkaldt for at give en orientering om Birkholm AMs forhold og tilbud samt for at svare på spørgsmål (de har nok siddet parat ved telefonen). På selve mødet tegnede 25 af deltagerne sig.

Birkholm AM vedtog på en ekstraordinær generalforsamling 19.9. at optage Kvanløses medlemmer 48-0-3, men muligheden for at flytte mejeridriften til Kvanløse blev forkastet både på bestyrelsesmødet og på generalforsamlingen (2-44-4). Herefter indbød Birkholm AM Kvanløse AMs medlemmer til et møde 23.9. på Ny Kro i Kvanløse. Her tegnede 66 sig for leverance til Birkholm AM¹⁸. Fra gammel tid af har der været nær forbindelse mellem de sydlige dele af Kvanløse og Ugerløse, ligesom området har ligget fint for mælkeruterne til mejeriet. Men også fra egne længere væk kom mange¹⁹. Der var således mange, som har valgt et nærmere liggende mejeri fra, kun 12 gik andre steder hen, men 11 hørte op med besætningen²⁰.

Nr. Jernløse Andelsmejeri/ Virkelyst vokser

Allerede i foråret havde Nr. Jernløse AM ekspanderet. En henvendelse fra Sibberup angående leverance af mælk fra en række producenter i Undløse-Søndersted førte til forhandlinger og et orienteringsmøde i Søndersted forsamlingshus. Men det blev næppe til noget. Interessant er det, at Nr. Jernløse AM ikke var det mest oplagte mejeri rent geografisk, men åbenbart det mest tiltrækkende økonomisk. Næste år var der endnu

tre forespørgsler fra Undløse-Søndersted, men de blev også afslået af Virkelyst AM.

Mens Virkelyst var privatmejeri havde flere medlemmer meldt sig ud af andelsmejerierne og søgt over som leverandører til Virkelyst. Ved salget til Nr. Jernløse AM stod de i en ny situation. Disse - som bl.a. den tidligere nævnte Johannes Pedersen, Søstrup - måtte nu enten acceptere de nye vilkår eller forhandle med andre mejerier om at modtage mælken. Selv om de fleste mejerier var interesserede i mere mælk, var disse leverandørers forhandlingssituation selvfølgelig udsat. Når det alligevel kunne lykkes for dem at få rimelige aftaler med fjernere liggende mejerier, skyldes det, at de var store producenter. Den problematik, at mange omkostninger var de samme pr. hoved og ikke pr. høved, var for alvor begyndt at dukke op.

En stor sammenlægning?

Virkelyst AMs mælkemængde lå nu på ca. 4 mio. kg. På grund af produktionen af roquefort og camembert var økonomien ret god, men en overgang gik det dårligt med afsætningen af ost og dermed økonomien, og det faldt sammen med, at nye sammenlægningsplaner kom i gang. Senest i november 1969 var der møder mellem de to

tilbageværende sammenslutninger i Odsherred, Solvoggen og Odsherreds Mejerikreds, Englevaad AM og Askov AM ved Jyderup samt Virkelyst AM. Forhandlingerne strakte sig gennem godt et halvt år med bl.a. Mejerikontoret som deltager. Englevaad AM faldt hurtigt fra, men på en generalforsamling 17.6.1970 kunne Virkelyst AM orientere medlemmerne om sammenlægningsbestræbelserne. Der var tilslutning hertil, 20-0-4 ud af 36 fremmødte. Solvoggen satte her uden aftale med de andre (ifølge forhandlingsprotokollen for Virkelyst AM) dagsordenen ved på en ekstraordinær generalforsamling i august at vedtage, at Solvoggen optog de andre. Det var uacceptabelt for de øvrige mejerier, og på et orienteringsmøde 15.9. for medlemmerne i Virkelyst AM blev disse enige om, at de tre tilbageværende ikke skulle prøve for sig selv, men afvente udviklingen af planerne om sammenlægning af de sjællandske mejerier (det senere ØKS). Disse var nemlig godt i gang.

Utilfredsheden markerer sig på generalforsamlingen

Men på den almindelige generalforsamling 27.11.1970 kom det til forslag om et mistillidsvotum til bestyrelsen. Nogle medlemmer var meget utilfredse med udviklingen

i mejeriets økonomi i almindelighed og i særdeleshed den omstændighed, at de ikke havde fået noget at vide om det på orienteringsmødet. I så fald ville de have haft en anden holdning. Desuden kom det frem, at bestyrelsen ikke havde været enig om afvisningen af sammenlægningen med Askov AM og Odsherreds Mejerikreds. Fra forsamlingen kom et forslag om nedsættelse af et tremandsudvalg valgt af generalforsamlingen til fornyede forhandlinger. Dette nedstemtes dog 4-9-4. I stedet vedtoges det pålæg, at bestyrelsen skulle forny forhandlingerne *“til forskellig side om mejeriets fremtid”*. Det var især formand og bestyrer, som ville afvente udviklingen i dannelsen af ØKS²¹.

Ud over at være et betydningsfuldt indslag er denne hændelse også kildemæssigt interessant. I forhandlingsprotokollen står kun omtalt vedtagelsen om pålægget, intet om forhandlinger eller afstemning. Det er heller ikke nævnt i Sjællands Tidende, den lokale venstreavis, men kun i Holbæk Amts Venstreblad, den lokale radikale avis. Forhandlingsprotokollen nævner heller ikke noget om en eventuel uenighed i bestyrelsen om afvisningen af sammenlægningen med Askov AM og Odsherreds Mejerikreds.

Der var ingen - ind under Solvognen

Bestyrelsen levede op til pålægget og førte forhandlinger med Landmandslyst AM, Odsherreds Mejerikreds og Solvognen. Solvognen ville optage andelshaverne som medlemmer og køre Virkelyst videre, og ved et medlemsmøde 25.1.1971 besluttedes det at prøve Solvognen, hvilket blev det endelige resultat.

Solvognen og Odsherreds Mejerikreds

Odsherred var det område, hvor man i praksis bedst tog imod rationaliseringsbestræbelserne, selv om sammenlægningsbestræbelserne også her i første omgang måtte opgives september 1960 på grund af manglende tilslutning²². Det kan skyldes mange faktorer, men dels bevirkede Odsherreds ølignende karakter, at der ikke var så mange muligheder, dels var der nogle dygtige og respekterede formænd og bestyrere, som forstod at samle. Odsherreds Mejerikreds kom først, i 1961. Her gik syv mejerier sammen. Allerede inden omstillingen af arbejdsfordelingen imellem dem var færdig, var det kun bæredygtigt med fire i drift. Ved købet af mejeriet Viking med Bluecheese-fabrikation i 1965 måtte man ned på to, hvoraf det ene var Viking. Det vil sige, at seks af de syv nu var ude af drift. Omstil-

lingen var ikke billig, men formanden kommenterede processen således: *“Nogle landmænd har fået mere, andre mindre. Men alle har fået mere, end de ville have fået, hvis de ikke var gået sammen.”*

Solvognen havde i Rasmus Knudsen, Brent, en meget aktiv og bredt respekteret formand, og dette sammen med mejeriets politik i forbindelse med sammenlægninger bevirkede, at Solvognen havde vokseværk. Uden for Odsherred overtog Solvognen ud over Virkelyst AM bl.a. også Tuse Næs AM, så den i 1971 var oppe på 14 mio. kg, dobbelt så meget som mejerikredsen. Rasmus Knudsen var ikke ubetinget fortalende for stordrift, således gik han i 1965 ind for, at familiebruget på de 12-30 tdr. land fortsat skulle bestå. Og hele udviklingen i mejeribruget var han ikke imod, så længe man kunne se nogen fordel ved det²³.

Ind i “Øernes”

Men blækket var dårligt nok blevet tørt, før den næste sammenslutning var undervejs. På generalforsamlingen i Solvognen den 30.3.1971 vedtoges det at gå med i Øernes Konsummælk-Selskab (ØKS) 60-33. Det var imidlertid ikke nok, for halvdelen af medlemmerne var ikke mødt. Det var heller ikke med den helt store entusiasme, forslaget

blev fremlagt: "Det være ikke sagt, at fordi det bliver stort, bliver det også godt - og om det bliver billigere, vil fremtiden vise." Men formanden fastslog, at man ikke kunne være tjent med at stå udenfor²⁴.

På den efterfølgende generalforsamling var udfaldet på vippen, i hvert fald efter hvad avisreferaterne siger. Men en stærk anbefaling af Rasmus Knudsen støttet af bl.a. den tidligere formand for Virkelyst AM Frede Jensen fik skabt et solidt flertal på 48-24-3. Af avisreferatet fremgår også, at det især var de yngre landmænd, der var tilhængere af en sammenslutning²⁵.

Modstanden ulmer

På dette tidspunkt kom ØKS til her fra Nordvestsjælland også at omfatte bl.a. Viking (tidligere Ods herred Mejerikreds), Kalundborg-egnens AM og Brokilde AM, så ØKS dækkede størstedelen af mælkeproduktionen på Sjælland. Samme år overtog ØKS Centralmejeriet i Holbæk. Men samtidig ulmede modstanden. Det første udbrud kom i forbindelse med afregningen. ØKS betalte mindre end Solvognen, hele 6 øre pr. kg, og det kunne mærkes. Solvognens repræsentant i styrelsen, Rasmus Knudsen, var ikke til stede, da afregningen blev besluttet, og lagde på generalforsamlingen en vis afstand



Søstrup AM i Andelslandsbyen Nyvang. Der foretages gerberering - d.v.s. undersøgelse af mælkens fedtindhold.

til den. Ligeledes blev tankanlæg på gårdene nærmest presset igennem via kvalitetsafregningen, på en måde som Rasmus Knudsen fandt hårdhændet²⁶.

Da Tuse Næs AM blev nedlagt, gik medlemmerne alle til Solvognen, men de fleste kom som leverandører. Utilfredsheden med afreg-

ningen fik en række leverandører fra næsset til at protestere. ØKS' reaktion på protesten fik syv store leverandører til at gå over til Landmandslyst AM med 1 mio. kg mælk. Ved Holbæk gik det endnu værre. Der var 105 leverandører med tilsammen 6 mio. kg til Centralmejeriet. Mange gav udtryk for, at det eneste, de ikke ville, var at

følge Centralmejeriet ind under ØKS. Leverandørerne havde løbende kontakt med andre mulige mejerier, og resultatet blev, at 80 gik til Birkely AM med 4 mio. kg, syv til Landmandslyst AM med 750.000 kg, fem øst for Holbæk til Hedelykke AM i Hedehusene med 650.000 kg, og kun seks blev ved Centralmejeriet/ØKS. Resten holdt op²⁷. Også Viking (Odsherreds Mejerikreds) fik under ØKS problemer med leverandørerne, som var utilfredse med prisen²⁸. En af reaktionerne fra ØKS' side var at tilbyde alle leverandører samme mælkepris.



Søstrup Mejeri i Andelandsbyen Nyvang.

Rasmus Knudsen melder fra

På generalforsamlingen i Solvognen marts 1972 kom Rasmus Knudsen med en skarp kritik af ØKS. Tilslutningen til ØKS var det største nederlag, han havde lidt. De løfter, han havde fået vedrørende afregning og bevaring af mejerier, var blevet brudt. Solvognen havde haft en egenkapital på 834.000 kr., men var kommet ind i et selskab, som havde optaget 18 mio. kr. i kreditter, så man kunne lige så godt have udloddet egenkapitalen før optagelsen. Afregningen var nu 6-7 øre mindre end i de sidste år under Solvognen, og returmælken

ville forsvinde. Et par dage efter stod det i avisen, at han i skuffelse over udviklingen ville sælge sin besætning. Han havde i sin tid ment, at Odsherred var en passende størrelse for et mejeriselskab, men andre i bestyrelsen havde ment, at det var værd at gå med i ØKS²⁹. I slutningen af året gik konsummælken fra Solvognens område til Solrød. Viking skulle fortsætte med at lave københavnermælk, chokolademælk, mælkepulver og Danablue.

Men hele Nordvestsjælland forblev et urocenter i flere år, og gennem referaterne fra afdelingernes generalforsamlinger spores for første gang et skisma mellem direktør og dele af bestyrelsen over for de menige landmænd, som følte sig uden for indflydelse. Det økonomiske resultat var heller ikke tilfredsstillende, måtte den nye formand for Solvognen, Henning Vestergaard, medgive i 1975. Hedelykke AM og Landmandslyst AM lå 10-20 øre højere. Omstillingsprocessen, ikke alene med mejeriombygninger, men også overgangen til tankvogne (i Odsherred fra 1972) havde været dyr. En tænkepause måtte der til. Organisatorisk luftede han nu tanker om direkte valg til styrelsen.

Mejerierne uden for ØKS kunne lukrere på uroen. Landmandslyst

AMs mælkemængde steg trods tilbagegang i leverandørtallet. I 1976 var der 157 medlemmer (man skulle være medlem for at kunne levere) med 15,2 mio. kg. Men det var jo også kun en stakket frist, inden alle var under den samme hat.

Nedlæggelserne

- lokale omstændigheder

Mejerisammenlægningerne skete - i hvert fald i de fleste faser - ikke som led i en samlet strategi eller plan. De på amtsniveau udviklede planer fik ikke megen kontakt med virkeligheden. Men på lokalt plan var der næppe mange, som kunne overskue udviklingen - den gik simpelthen for stærkt. Søstrup AM købte nye maskiner få år før nedlæggelsen og solgte de fleste af dem videre til Sejrup AM. Det er højst tvivlsomt, om de nogensinde nåede at blive afskrevet. Formanden for Askov AM sagde til sin kollega for det lille Englevaard AM, at hans mejeri ville overleve Englevaard AM med mere end 10 år. Englevaard AM overlevede Askov AM med næsten 30 år og blev det længstlevende konsummælksmejeri i det gamle Holbæk Amt³⁰.

Spillet på lokalplan

Man vil kunne se af fremstillingen, at det lokale spil var indviklet og afhængigt af mange tilfældige faktorer. Én ting var dog sikkert: I

det øjeblik, en større gruppe af medlemmerne stillede spørgsmål til mejeriets eksistensberettigelse eller søgte til bedre betalende mejerier, var det så godt som dødsdømt. De fleste mejerier eksisterede på så ringe en margin, at en begyndende flugt sjældent kunne standses. Derfor er det udslagsgivende ikke så meget generalforsamlingerne som det, der skete forinden.

I forbindelse med sammenlægningerne var der mange forhandlinger, og især mange forgæves forhandlinger. Når man sammenholder de forskellige kilder og deres mangler, tyder det på, at der nok har været endnu flere uformelle følere og småforhandlinger end nævnt i kilderne. I landbosamfundet var man jo ikke glad for at tabe ansigt. Spillet omkring disse kan stadig nå at blive uddybet og kan paralleliseres med spillet omkring kommunesammenlægninger - nogenlunde samtidigt.

Et tydeligt træk er et opbrud i tilknytningen til det lokale mejeri. Ud over det holdningsmæssige er der en økonomisk og teknisk baggrund herfor. Der var særligt en række yngre nyetablerede landmænd, som med de vigende priser på mælk måtte se på hver øre for at overleve. De havde også bedst

mulighed for at tilbyde noget til andre mejerier, for gennemgående havde de større produktion, så omkostningerne pr. kg var mindre. Desuden må de forbedrede transportmuligheder ikke undervurderes. Lastvognen blev et fast indslag også hos mindre mejerier som Kvanløse AM. Flere større mejerier kombinerede en tankvogn med mælkeruterne, således at tankvognen kom til bestemte steder og sugede mælken op fra jungerne. Alt dette gjorde det muligt at levere mælken til et mejeri mange kilometer borte. Men det var ikke alle, som kunne spille med i dette spil. Husmændene og den ældre landmand, som måske tænkte på at sætte køerne ud, kunne dårligt tage del.

Lige så tydeligt er det, at andels haverne ikke automatisk fulgte bestyrelsen i det øjeblik, mejeriet nedlagdes. Hvor de gik hen, afspejlede ofte ikke bestyrelsens anbefalinger. Trods fordelene ved at gå samlet var der i nogle tilfælde mange, som gik deres egne veje.

Landmanden dengang

- mellem det gamle og det nye

Kilderne er desværre ofte ret dårlige til at nævne enkeltpersoner, så det er svært at få ansigter på holdningerne. Med mit sigte har jeg prøvet at få de fleste med i denne

sammenhæng. Og det er ikke så mange som håbet. Men der danner sig dog et billede af nogle bestyrelsesmedlemmer og øvrige agerende. Hvis man sammenholder med Karen Katharine Elbers artikel om nutidige landbrugslivsformer³¹, synes det umiddelbart som om, at de økonomiske kræfters indflydelse er den samme. Men hvor Karen Katharine Elber konstaterer, at landmanden i dag ikke opfatter sig som bærende af landbosamfundets kultur, så var de agerende i forbindelse med mejeriernes omstrukturering både bærende, og de opfattede også sig selv som bærende af landbosamfundets kultur, selv om de måske ikke i dag vil udtrykke det sådan. I forhold til udgangspunktet, der bl.a. indeholdt et ønske om at beskrive ændringer i holdninger hos lokalbefolkningen, er jeg ikke kommet så langt som håbet. Et problem er, at det stadig er aktuelt, og jeg har måttet undlade oplysninger, som er spændende. Et fortsat studie, navnlig gennem interviews, vil også kunne føre mig noget dybere. Men den konflikt-skyhed, som ofte er et kendetegn for den traditionelle landbefolkning, spiller nok også en rolle.

Kilderne

Ved en sådan gennemgang byggede på lokale kilder støder man

på nogle problemer. Aviserne fortæller meget - og især er der mange gode betragtninger omkring jubilæerne (som ofte falder sammen med nedlæggelserne) og i forbindelse med generalforsamlingerne. Her kommer der ofte - som avisernes vane er - holdninger frem. Men det er meget tilfældigt, hvad der står. F.eks. nævner den ene lokalavis ikke debatten omkring Søstrup AMs nedlæggelse, før den er en realitet, mens den anden troligt refererer hvert eneste møde. Interviews giver et godt billede af spillet omkring sammenlægningerne og af, hvordan den enkelte landmand bedømte sine muligheder. Et stort problem vil dog være, at man ser udviklingen i bakspejlet.

Endelig er der arkivmaterialet. At finde den sidste forhandlingsprotokol kan altid udgøre et problem, for den kan være fulgt med sammenlægningerne. I sin tid blev der gjort en indsats for at få samlet mejeriarkiverne fra Nordvestsjælland ind. Forhandlingsprotokollene siger imidlertid ikke alt, som de burde, hvilket denne gennemgang har adskillige eksempler på. Hvad der desværre desuden i høj grad mangler, er materiale til belysning af omfanget af producenterens vandringer fra mejeri til mejeri. Hvornår og hvem var det, som

brød op? Hvor gik de hen? Tegningslister, medlemslister, oversigter over leverancer på årsbasis savnes i høj grad. Tuse Næs AM har i en periode fået månedlige oversigter over producenter med mælkemængde i form af en udskrift. De ligger som bilag i regnskabet. Et upåagtet sted at finde så god en kilde.

Fremtidige forskningsmuligheder

Jeg tror, at der er god mulighed - i hvert fald i landdistrikterne - for at arbejde videre med temaer lignende dette. Der vil også være god mulighed for samarbejde mellem forsker og lokale arkiver og museer. For arkivet vil det også både være en mulighed at få benyttet og suppleret sit materiale, og det vil være lærerigt for arkivaren at se, hvad der endnu mangler af væsentligt materiale i samlingerne.

Noter:

1. F.eks. er Bol og By 2001:2 viet til dette tema.
2. Dansk Mejeribrug 1882-2000, s. 314.
3. Interview med Johannes Pedersen, Søstrup, december 2001.
4. Som 3.
5. Det gjaldt således St. Merløse AM, som var et af de mest moderne og det ene af de to i den sydlige del,

- som skulle bevares. Men på grund af utilfredshed med afregningen gik der skred i medlemstilslutningen, og det lukkede 1966. Holbæk Amts Venstreblad (HAV) 11.9.1965. Kvanløse AM var det ene af de tre, som skulle overleve i det centrale område. Holbæk Amtstidende (HAT) 11.8.1963.
6. Forhandlingsprotokollen den nævnte dato. I det følgende vil beretninger om bestyrelsesbeslutninger og fra generalforsamlinger referere til forhandlingsprotokollen, hvor intet andet er nævnt.
 7. Oprindeligt var der 13, Søstrup AM kom til senere. I de fleste avisreferater og i interviews nævnes forhandlingerne mellem 9 eller 10 mejerier - 4-5 må hurtigt være gledet ud. Sjællands Tidende (ST) 29.7.1960 nævner de fleste i forbindelse med sammenbruddet: For var Birkely AM, Egehøj AM, Englevaad AM, Truelsdal AM, Tuse Næs AM og Nr. Jernløse AM. Imod var Kundby AM, Langesbro AM, Søstrup AM og Ballebjerg AM. Kvanløse AM kunne ikke nå at afholde en generalforsamling inden fristens udløb, og Tuse AM samt Brokilde AM aflyste derfor deres indkaldte generalforsamlinger, da den fornødne enighed ikke længere kunne nås. Nr. Jernløse AMs forhandlingsprotokol nævner kun tre af mejerierne. Det vides ikke, hvilket mejeri der var det fjortende.
 8. Dette system er udmærket beskrevet i Michael Hertz: Holbæk i hundred år, 1986, ss 288.
 9. Interview med Sofus Andersen, bestyrer på Søstrup AM 1939-67, marts 2003.
 10. Interview med Sofus Andersen, bestyrer på Søstrup AM 1939-67, marts 2003.
 11. ST 27.8.1963.
 12. Kvanløse AM 14.2.1965, Søstrup AM 5.1.1965.
 13. Kvanløse AMs forhandlingsprotokol 23. og 26.3.1965, ikke nævnt i Nr. Jernløse AM.
 14. Interview med Sofus Andersen, bestyrer på Søstrup AM 1939-67, marts 2003.
 15. Interview med Sofus Andersen, bestyrer på Søstrup AM 1939-67, marts 2003.
 16. Interview med Sofus Andersen, bestyrer på Søstrup AM 1939-67, marts 2003.
 17. Forhandlingsprotokollen for Kvanløse AM 12.8.1966.
 18. ST 20.9.1966 nævner 57 nye medlemmer. HAV 13.12.1966 har det præcise tal. Medlemsprotokollen for Birkholm AM viser 66 indmeldte pr. 30.9.
 19. Et fint overblik kan fås af medlemsprotokollen for Birkholm AM, hvor adressen på de 66 indmeldte er med. Det er ikke blot de sydlige dele af Kvanløse, men helt op til Borup nordligst i Nr. Jernløse sogn og Hellestrup ved Holbæk, sydvestligst med en del i Undløse-Søndersted sogne.
 20. HAV 13.12.1966.
 21. Interview med Henning Vestergaard.
 22. ST 21.9.1960. Kun 3-4 stykker var for, bl.a. Vig AM og Sankerbjerg AM.
- Det var også svære vilkår, Asnæs AMs vedtægter krævede 2 gange 4/5 tilslutning fra samtlige andelshavere.
23. HAV 19.6.1965, 24.11.1966. Rasmus Knudsen ejede mønsterbruget "Damhøjgaard". Han var venstremand og medlem af landboforeningen, men tog et stort hensyn til husmændenes interesser. Han var med i ca. en snes andre bestyrelser. Indtil 1970 var han sognerådsformand i Nr. Asmindrup og meget aktiv i forbindelse med kommunesammenlægningen, bl.a. som formand for det fælleskommunale sammenlægningsudvalg, som førte til dannelsen af Trundholm kommune. Her var han medlem af kommunalbestyrelsen til sin død 1992. Karakteristisk for hans brede lokale basis er, at siden hans død har Venstre ikke haft nogle mandater fra Nr. Asmindrup i Trundholm kommunalbestyrelse. Oplysninger fra Jens Åge Olesen, HAVs lokalredaktør i Trundholm.
 24. ST og HAV 1.4.1971.
 25. HAV og ST marts-april 1972.
 26. HAV 7.10.1971.
 27. HAV 13.12., 16.12., ST 16.12., HAV 17.12. og HAV 30.12.1971.
 28. ST 29.11.1971.
 29. HAV 18.3.1972, ST 18. og 20.3.1972.
 30. Interview med Hans Henning Jensen, tidligere formand for Askov AM, december 2001.
 31. Karen Katharine Elberg: Nutidige landbrugslivsformer. Bol og By 2001:2.

Fotos: Jernløse Lokalhistoriske Arkiv.

Kaldred

- en landsby lagt i grus

Museumsinspektør Niels Hartmann

Indledning

Det danske landbrug gennemgik markante ændringer fra midten af 1700-tallet til begyndelsen af 1800-tallet godt hjulpet på vej af en række forordninger.

Rent fysisk kom dette bl.a. til udtryk gennem udskiftning af jorden til en lang række landsbyer. En udvikling der dog først for alvor tog fart i slutningen af perioden.

Dyrkningen af landsbyens jord havde indtil da typisk været varetaget af landsbyfællesskabet.

Til den enkelte gård knyttede der sig ganske vist bestemte jordarealer, men disse var imidlertid splittet ud på en lang række småloder.

Ved udskiftningen fik den enkelte gård tildelt jord i større sammenhængende enheder, ideelt set et udelt stykke, og gårdene blev i stort tal flyttet ud til en mere praktisk placering i forhold til deres nye jordtilliggende.

Denne udvikling blev sat i gang ud fra en forventning om større rationalitet og produktion indenfor erhvervet.¹

Gammel Kaldred

Sidst på året 2000 fik Kalundborg & Omegns Museum underretning om, at der, som forberedelse til grustagning i området syd for Kaldredgården i Bregninge sogn, var foretaget muldafrømning over et stort areal.

Ved museets efterfølgende besigtigelse på stedet, kunne der på et afgrænset areal tæt ind mod Kaldredgården² konstateres et meget stort antal fyldskifter, primært i form af stolpehuller, som i væsentlig grad blev suppleret i antal ved museets efterfølgende undersøgelser på stedet (fig. 1)³.

I museets arkiv var der ingen oplysninger af nogen art, der kunne antyde, at der på dette sted ville kunne påvises noget af kulturhistorisk interesse - en opfattelse der imidlertid klart måtte revideres på baggrund af efterfølgende kortstudier.

Hvis man på kortet over Vestsjælland i "Geodætisk Instituts Kortbog" fra 1945 (fig. 3) bevæger sig ca. 10 km øst ind i landet i forhold til Kalundborg, støder man på nav-

net Kaldred. På selvsamme kort kan det være lidt svært at finde berettigelsen til, at man har knyttet et bynavn til dette område, da der klart er tale om en ret spredt bebyggelse.

På grund af en bebyggelsesudvikling, som bliver påbegyndt tilbage i 1960-erne, så kan det *nu om dage* - med en let omskrivning af et gammelt mundheld være svært at få øje på byen for bare sommerhuse.

På "Videnskabernes Selskabs Kort" for Nordvestsjælland fra 1771 (fig. 2) genfinder man navnet Kaldred, men nu i en afstand af ca. 12 km øst for Kalundborg, og ret præcist hvor Kaldredgården ligger nu om dage.

Kaldredgården blev ifølge oplysninger fra 5. omarbejdede udgave af "Trap Danmark" i 1789 ved kongelig bevilling oprettet til schæferi, og ifølge samme kilde blev landsbyen Kaldred udskiftet i 1790. Brikkerne begynder dermed at falde på plads, og der tegner sig følgende historie for landsbyen Kaldreds udvikling:

Skriftlige kilder godtgør byens eksistens tilbage til omkring 1370 og ifølge Trap Danmark med navnet Kaldruthæ, som skulle have det betydningsmæssige indhold "den kolde rydning".

Kaldredgården blev formentlig, som en del af landsbyens udskiftning, oprettet i 1789 under inddragelse af dele af landsbyens tidligere jorde. Landsbyens øvrige gårde blev flyttet ud til deres respektive nye marker i området vest for Kaldredgården, og byens navn flytter med ved samme lejlighed.

Muldafrømningen til grustagning havde med andre ord afdækket dele af det gamle Kaldred. Landsbyen markerede sig klart med stolpehuller til bl.a. huse og hegnsløb samt diverse Brønde. Sammen med dette var et beskedent genstandsmateriale, som dateringsmæssigt i store træk er i overensstemmelse med de skriftlige oplysninger, men som dog angiver en mulig etablering af landsbyen helt tilbage i 11-1200 tallet - tidlig middelalder.

På "Videnskabernes Selskabs kort" synes landsbyen Kaldred primært

at have ligget nord for vejen til Bregninge, men har altså ifølge udgravningens resultater også (i det mindste delvist) været placeret syd for denne.

Byens huse

Som det fremgår af fig. 1, så fremstod udgravningsfeltet efter afrensning af den frilagte undergrund som en noget forvirrende samling af fyldskifter.

Det var da også først efter indtegnning af disse og udarbejdelsen af en oversigtstegning, at det blev

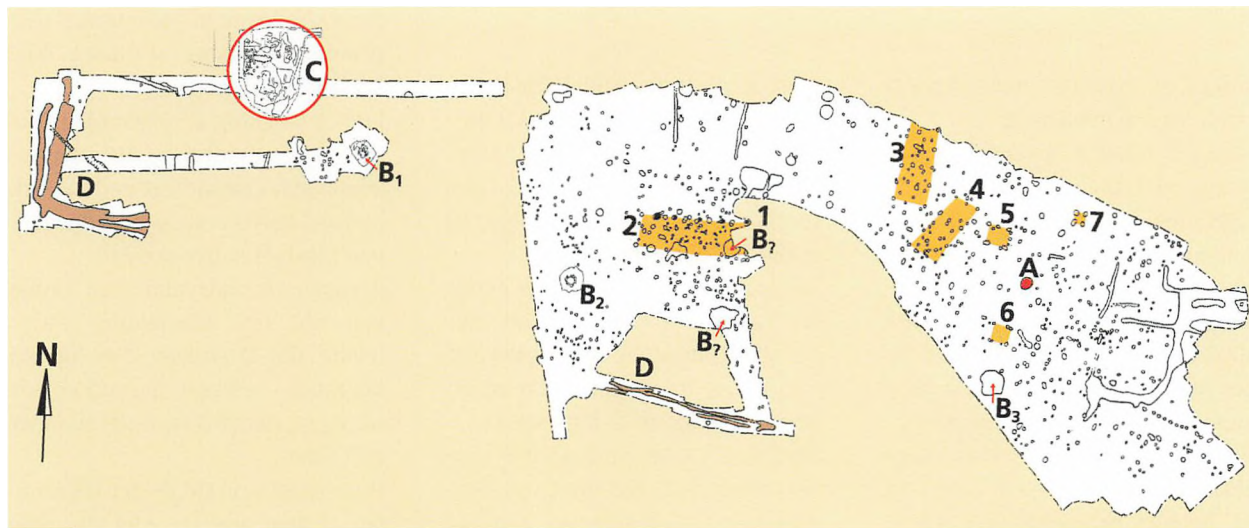


Fig. 1. Oversigtstegning for de undersøgte arealer syd for Kaldredgården. Målestok ca. 1:1250.



Fig. 2. Udsnit fra "Kongelige Videnskabskabernes Selskabs Kort, 1771 (copyright Kort & Matrikelstyrelsen).

muligt at udskille meningsfyldte strukturer af mængden.

Mod øst således husene 3 og 4 af typen med tagbærende stolper i væglinjen, og midt i feltet hus 2 af samme type.

Hus 4 har været ca. 12 m langt, længden for hus 2 og 3 er ikke fuldt afklaret, idet de forsvinder ind under jorddepoter, men de har minimum været ca. 16 og 13 m lange.

Øst for husene 3 og 4 blev tillige afdækket 3 småhuse - 5, 6 og 7 på fig. 1, som formentlig har været staklader.



Fig. 3. Geodætisk Instituts Kortbog 1:200.000, 1945 (copyright Kort & Matrikelstyrelsen).

Med en placering som falder sammen med nordvæggen i hus 2 blev der registreret en række stenforede stolpehuller, som må have rummet de tagbærende stolper til et midtsulehus (nr.1, fig.1).

Det er nærliggende at antage, at der her har været tale om huse, der har afløst hinanden, uden at det dog var muligt at påvise rækkefølgen ud fra stratigrafiske iagttagelser.

Mod vest i udgravningsfeltet blev der i område C ved første maskinafrensning afdækket en samling sten i tilknytning til diverse lerlag.

Stenene lå i en koncentration og var af en størrelse, som var atypisk for området. De lå tillige stedvis ordnet i pæne rækker eller pakninger.

Der kunne ingen steder i grusgraven iagttages naturligt forekommende leraflejringer, og dette materiale er givetvis ført ind i området andetsteds fra. Med udsigt til, at der her kunne være tale om resterne af et syltstenhus med lerstampet gulv, blev område C underkastet en lidt nærmere undersøgelse.

Desværre skulle det vise sig, at stedet både forud for anlæggelse af huset og efterfølgende havde været udsat for kraftigt forstyrrende indgreb, men afdækning af dele af et stenlagt gulv, ildsted samt småstensbrolægning til bås eller indgangsparti kunne godtgøre, at der var tale om et hus, omend den præcise karakter af huset ikke kunne fastlægges.

Efter frilægning af den mulige bås var det påfaldende, at stenbrolægningen i denne var nedsunken, hvilket delvis var søgt udbedret ved tilførsel af nye stenlag.

Årsagen til nedsynkningen skulle vise sig ved udgravning under båsen. Her lå en kalv eller lille ko begravet - sikkert et udtryk for ofring og dermed hedenskab langt op i tiden.

Hvor langt op i tid er det ikke muligt at sige præcist, idet der ikke fra nogen af husene i "Gammel

Kaldred" blev fundet daterende materiale i stolpehullerne, men ud fra genstandsholdige fyldskifter i omgivelserne er det rimeligt at antage, at huset i område C kan have været i brug frem til landsbyens nedlæggelse i 1790.⁴

Anvendelsen af dyreofringer højt op i tid er absolut ikke noget ukendt fænomen.

Det rækker her så rigeligt at citere et par eksempler fra en lille artikel i tidsskriftet Skalk, 1973 - ikke læsning for sarte sjæle.⁵

"En kone i Vesterbølle var meget overtroisk. Der var engang kommet fåresyge i gården, og så fik hun det råd, at hun skulle hugge alle fire ben af et får og dernæst begrave det levende under dørrædet til fårestien."

Eller endnu mere relevant i sammenhæng med kalven fra Kaldred: *"Hvalpe, killinger eller høns kunne bruges, men var tilfældet alvorligt, måtte der mere til, f.eks. kalv, får eller hest. Gravene blev lagt under gulve eller ved døre, som det onde måtte passere for at komme ind."*

Det må altså have været alvorligt i Kaldred.

Brønde

Stensatte brønde indgår som en markant anlægstype fra undersøgelsesområdet.

Af sikre brønde blev der således i udgravningsfeltet afdækket 3 (B1-B3 på fig.1), som på lidt forskellig



Fig. 4. "Offerkalven". kalv eller lille ko begravet under båsen i det formodede syldstenshus.



Fig. 5. Brønd B2 efter delvis tømming.

vis blev taget under nærmere behandling.

Ved maskinsnit i B3 og manuel udgravning i B2 og efterfølgende udtagning af boreprøve i begge brønde kunne det konstateres, at disse havde en dybde af minimum 2,5 m.

B1 blev kun tømt ned til en dybde af ca. 50 cm, hvorfra der blev gjort forsøg på udtagning af boreprøver. Dette var imidlertid ikke muligt at gennemføre i denne brønd på grund af kompakt opfyldning med sten.

I den østlige ende af hus 2 er på fig. 1 angivet en mulig brønd B?, som ikke blev nærmere undersøgt. I et større fyldskifte syd for denne blev foretaget maskinsnit, ud fra hvilket dette fyldskifte tolkes som et fejlslagen forsøg på anlæggelse af brønd⁶.

Som det fremgår af ovenstående blev ingen af de regulære brønde på stedet udgravet tilbunds.

Vurderet ud fra forholdene i dag, så ville et sådant forsøg også have været ret utopisk og risikabelt, idet grundvandet på bunden af grus-graven først viser sig i en dybde af ca. 5 meter under udgravningsfladen.

Man kan blot håbe for de tidligere Kaldred-bønder, at dette **ikke** angiver den dybde man på den tid måtte grave brøndene for at gøre disse vandførende.



Fig. 6. Forgyldt vikingetids hængesmykke fra Kaldred.

Foto J. Weng, Nationalmuseet.

Museet satser på at kunne afklare dette spørgsmål ved at følge den fremadskridende grustagning på stedet, når brøndene efterhånden viser sig i profil i grusgravens kant. Her vil der muligvis også blive lejlighed til at udtage genstandsmateriale på bunden af brøndene og nedgravningen til disse, som mere præcist angiver anlæggelses- og brugstid.

Fælles for brøndene B1 - B3 så er disse i det mindste i den øvre del blevet fyldt op med marksten og

en stor mængde teglsten (overvejende munkesten) og alt sammen godt pakket i en fyld af ler.

På denne måde har man muligvis bestræbt sig på ikke at få dybe sætninger i brøndene, efter at disse blev taget ud af brug, som kunne være generende for markarbejdet eller færdsel på stedet.

Som tidligere nævnt indgår ler ikke som et naturligt råstof i området, og anvendelsen af ler til opfyld i brøndene må derfor opfattes som en målrettet handling.

Videre perspektiv

På fig. 1 er med D markeret nogle lave grøfter, som kunne følges i den centrale og vestlige udkant af undersøgelsesområdet. Der er delvis tale om dobbeltgrøfter og de tolkes som markeringer af landsbyens udstrækning i en sen fase. Som et lidt overraskende udtryk for gode bevaringsforhold for organisk materiale blev der i grøftfylden fundet klumper af ålegræs. Tilsvarende materiale blev fundet i fylden i område C og i den mulige fejlslagne brønd. Ålegræsset har sandsynligvis været anvendt som tækkemateriale.

Den mulige skelgrøft D antyder en afgrænsning af landsbyen Kaldred mod syd og vest.

Landsbyens afgrænsning mod øst og nord er derimod på ingen måde afklaret.

Der er givetvis ingen tvivl om, at en god del af landsbyen gemmer sig under den nuværende Kaldredgård og derved unddrager sig undersøgelse i nær fremtid. Den kan muligvis også strække sig ud i arealer op til gården, for hvilke der gennem amts "Regionplan 1997-2008" er åbnet mulighed for fremtidig grustagning. Det kan derfor blive aktuelt i årene fremover, at museet fortsætter undersøgelsen af "Gammel Kaldred". Fremtidig grustagning i området vil i øvrigt nordvest for Kaldredgården kunne nærme sig fundstedet for et vikingetidsmykke. Smykket kan stamme fra en forstyrret grav eller være tilfældigt tabt, men vil i begge tilfælde kunne være udtryk for en nærliggende bebyggelse fra den tid, og kunne rimeligvis være forløberen for middelalderens Kaldred.

En eventuel vikingetidsboplads i området har ligget tæt op til det inderste af den daværende fjord, som har strakt sig ind gennem den nuværende inddæmmede Saltbæk Vig og vel et stykke op i Åengene ved Bregninge Å.

En boplads på dette sted vil således have ligget med en god beskyttet indlands placering tæt op til fjordbundens potentielle gode naturhavn.

Mulighederne for at lokalisere en ladeplads bør ved lejlighed afprøves.

Inspireret af kortstudierne i forbindelse med Kaldred-undersøgelsen er det i øvrigt interessant at sammenholde placeringen af landsbyen Torpe anno 1771 (se fig.2) og Torpes aktuelle placering.

Torpe ligger i dag ca. 1 km nordøst for Kaldredgården og består af 3 gårde og et hus.

Torpe anno 1771 er angivet med symbol for landsby og tilsyneladende en placering ca. 300 meter nord for nordligste gård i dagens Torpe.

Landsbyen Torpe kan således i forbindelse med udskiftning have gennemgået en udvikling svarende til Kaldred, blot med den forskel at det gamle Torpe i dag ligger "frit tilgængeligt" på åben mark.

Et forhold museet vil være opmærksom på fremover.

Noter

1. Clemmensen 1988.
2. Kaldredgården ligger placeret ca. 100 meter nord for det på oversigtstegningen (fig.1) afbildede areal.
3. KAM Journal nr. 2001 001.
Ejeren af Kaldredgården, Mogens Echberg Petersen samt firmaet H+H Nymølle takkes for godt samarbejde - i særdeleshed Benny for aldrig svigtende hjælpsomhed.
4. Fund af 11-1200 tals keramik i fyldskifte A antyder at husene 3 og 4 samt stakladerne skal knyttes til landsbyens tidligste fase.
5. Oplysninger, som ifølge Harald Andersen er indsamlet af folke-mindesamleren Evald Tang sidst i 1800-årene.
6. Ligeledes markeret med B?

Litteratur

Niels Clemmensen, Bønderne og landboreformerne 1750 - 1810, Kbh. 1988, s. 8 ff.
Trap Danmark, 5. udgave, 1954, s. 520.
Harald Andersen, Det skulle nu gøres, SKALK 1973 nr. 2, s. 16-17.

Udsnit af kortmateriale i artiklen gengives efter aftale indgået mellem Kort & Matrikelstyrelsen, Rentemestervej 8, 2400 København NV og Dansk Historisk Fællesråd.

Præstegården i Asnæs - gamle minder

Marie Dahlerup¹

I Aaret 1890 kom vi til Asnæs Præstegaard fra en nybygget og for de Tider meget velindrettet Præstegaard. - Asnæs Præstegaard var meget stor og trængte haardt til mange Forbedringer; hvorledes min Far² fik Penge dertil, ved jeg ikke - muligvis ved Laan; for mine Forældre havde ingen Formue, og 5 Børn koster Penge. Asnæs blev for os Børn et herligt Sted; det blev vort Barndomshjem, hvor vi var i 21 Aar.

Jeg vil nu først omtale Gaarden som den var den Dag vi kom; senere skete der enkelte Forandringer, idet den delvis blev nedrevet og ombygget. Præstegaarden laa lidt fra Byen og der førte kun een Vej derop. Man havde ved Indgangen til Kirkegaarden paa højre Haand et mægtigt Piletræ, som stod lige uden for. Paa venstre Haand laa Faarestien - et lille Hus - og saa kom Møddingen. Derpaa kørte man ind ad en stor gammel Port, som blev lukket hver Aften. I Porten til højre førte en Dør ind til et Hakkelserum, hvor Hakkelse-maskinen stod, og siden kom man

ind til Hestestalden, hvorfra en Dør førte ind til Karlekamret. Godt, at der aldrig blev Ildebrand! Jeg tror aldrig man havde faaet Hestene frelst ud. - Gaardspladsen var meget stor, omgivet af 4 Længer, som der i Tidernes Løb var bygget Stykker til. De var alle med Straatag med Undtagelse af Stuehuset, der havde Tegl. Naar man var kommet ind ad Porten, havde man altsaa Hestestalden paa højre Haand, men til den anden side var der altsaa ingen anden Indgang end den smalle Dør i Porten. Til Karlens Værelse var der Halvdør og et Vindue, og et Hus var bygget til ved Siden af Karlekamret. Dette Hus udgjordes af en lille Gang og to store Værelser, der kun havde Vinduer ud til Gaarden.

Væggene vendte ligesom Hestestalden ud til Kirkegaarden, som laa lidt højere end Præstegaarden. Den forreste Stue havde min Far til Studereværelse, men han lod lave en Skabsvæg af Træ, det lignede lidt. Det andet Værelse havde forgangen brugt til Spisestue, naar

han havde Selskab. I Gulvet var en Lem, som førte ned til en Kælder og dernede stod en Post, hvorfra de efter sigende postede Vand op, der kom fra Kirkegaarden. Der var Vinduer i Kælderen og jeg mindes, at Gulvet i den Stue var utæt, og naar Morgensolen skinnede paa den Længe, laa vi tit og kiggede ned i Kælderen. Det var uhyre spændende med den Post dernede, og en Dag krøb der en Frø op til os fra Kælderen. Da min Far var en praktisk Mand, har han nok faaet det ordnet mere hygiejnisk. Lemmen i alt Fald forsvandt og Gulvet blev tættet. - Til Længen blev saa Stuehuset bygget til, saa at Entredøren og Hovedtrappen forbandt de to Længer. Stuehuset havde som sagt Tegltag, 5 Vinduer, en Dør med 5 Trappetrin af Sten, ingen Rækværk og saa eet Vindue som de andre. De 4 første Vinduer var til 2 Stuer, det femte Køkkenvinduet og det sjette Kældervinduet. Derpaa kom en anden Tilbygning med Straatag, det var en Borgestue med to smaa Vinduer, en Dør, som førte ind til Borge-

stuen og det store Bryggers, saa et Hønsehus og endelig en gammel Port - Tofteporten hed den - og der nede var der et hyggeligt Toilet-rum med gammeldags hvidskuret Gulv.

Til denne Længe stødte en *meget* gammel Længe, hvis Vægge var af Egetømmer og Ler. Hvor meget den rummede ved jeg ikke. Jeg husker, at Loen var dér, og der stod vist Markredskaber. Jeg husker ogsaa, at vi om Vinteren ofte stod ved Vinduet og morede os med at se dem tærskes Kornet med Plejle; en stor Portdør førte ind til den, og den stod aaben. Fra denne Længe, som ogsaa havde Straatag, var der tilbygget en Svinesti, men den kunde ikke ses fra Gaardspladsen; den førte ud til Møddingen. Men saa kom den sidste Længe, som rummede Kostalden, vistnok den nyeste; der var plantet en blaa og en grøn Drue op ad Muren; der havde de Sydsolen. I denne Længe var ogsaa Vognporten, hvor Præstens Vogne og Seletøj havde Plads, og saa var vi ved Porten igen.

Inden vi forlader Gaarden vil jeg blot sige, at den Gang, vi kom dertil hørte der til Embedet 150 Tdr. Land. - Gaardspladsen var godt bevokset med Græs, saa at den lignede en Mark, og den var jo for mægtig til at luge.

Hver Søndag, naar Folk kørte til Kirke, kørte de ind i Gaarden og

satte deres Heste i Stalden. Når der var Begravelser, var hele Gaarden fuld af Køretøjer. Det var *store* Dage for mine Brødre; saa hjalp de jo Forpagteren med at holde Styr paa de mange Heste. Men en skønne Dag maatte den gamle Længe rives ned; naar det stormede, gyngede det hele, saa Folk ikke turde opholde sig der; men det pyntede jo paa Gaarden. Min Far fik anlagt et Stykke Have, hvor Roser og Levkøjer trivedes dejligt i den leragtige Jord. Den gamle Tofteport ud til Haven forsvandt, og Far fik bygget en stor Hønsegaard og Hønsehus i Forlængelse af Bryggerset.

Haven i Asnæs - fra 1890 til 1911

Haven i Asnæs var Idyl, Poesi, sjældne Træer, Buske og Blomster, Fuglesang, Blomsterduft, Ro og Fred og en Overflødighed af dejlig Frugt.

Fars Forgænger, Provst Hasle³, var der i 40 Aar. Han var en stor Havemand og vist en af Stifterne af Haveselskabets Have - blev der sagt. Nok om det; der var mange interessante Ting. Min Far var ogsaa en stor Havemand og Han var saa heldig at have god og billig Arbejdskraft. En Karl hver halve Dag og en lille Bydreng, en gammel Mand, der fik 50 Øre om Dagen



Asnæs præstegård ca. 1900-1910. Venligst stillet til rådighed af Andreas Dahlerup Koch.

plus Maden. Denne Mand gravede lidt og gik under Navnet "Præstens Statue", fordi han ret ofte stod og støttede sig til sin Spade. Af og til kom der en Gartner, men ellers gik Far og hjalp til med et og andet. Men det Aar, det blev bestemt, at Odsherredbanen skulde gaa over Præstegaardsjorden, blev det samtidig bestemt, at Præstegaards-haven skulde afstaa et Stykke af Haven til en ny Vej, der skulde føre fra Stationen op i Byen. Derved mistede Haven hele sin lange Syrenhæk, der var saa dejligt et Syn, naar den blomstrede, og med eet laa vi pludselig inde i Byen. Apotek og Hotel blev bygget lige uden for Haven. Senere, efter min Fars Død, skulde Kirke-gaarden udvides, og den fik saa Køkken-haven, der stødte op til den. Og den lille Dam er nu udtørret. Megen Skønhed er med Aarene gaet tabt. Den store Have krævede megen Arbejds-kraft, og den findes jo ikke mere; men jeg vil her fortælle lidt om Haven og om Forholdene, da vi kom, for alt har jo med Tiden skiftet Form og Karakter.

Vi gaar nu fra Spisestuedøren ud paa Verandaen, der er overgroet med den gule Klematis. Om Efter-aaret et skønt Syn og en herlig Duft, for hele Taget er et Blomsterflor, og om Vinteren giver den Ly til mange Fugle. Fra Verandaen ser man ud over Plæner med Rosen-



*Asnæs præstegård før 1911. Den græsdedkede gårdsplads.
Foto venligst stillet til rådighed af Andreas Dahlerup Koch.*



Asnæs præstegård c. 1900-1910. Sophie Dahlerup gift Koch ved hesten, Marie Dahlerup ved vognstangen. Foto venligst stillet til rådighed af Andreas Dahlerup Koch.

rabatter og mange Slags Blomster over til to mægtige Ahorntræer, der staar ved en lille Dam, der er omgivet af Buske, - Gaar man saa ned ad Trappen og tilhøjre, kommer man forbi et Klematis lysthus og til venstre en kæmpestor ejendommelig Slyngrøse, der vokser op om et Stativ, saa det ligner et rundt Taarn. Man gaar videre og kommer til en lang Gang, som fører ind til en af Køkkenhaverne. Paa højre Haand har man Kirkegaardsmuren, der ligger højere end Haven, saa at der fra Muren gaar en Skrænt *ned* til Gangene. Skrænten er overgroet med Græs, men om Foraaret er der en Overdaadighed af Violer, hvis Duft slaar een imøde inden man naar derhen. I Skrænten er der indrettet en stor Mistbænk, der jo ligger dejligt i Læ og i Sydsolen. For Enden af Mistbænken er et stort, langt Aspargesbed og paa sin venstre Haand har man altsaa Urte- og Jordbærbede. Hele Urtehaven er omgivet af en lav Rosenhæk af den gamle Slags, og ind i Hækken er plantet røde dobbelte Tulipaner, saa der er noget baade Foraar og Sommer. Gangen ender under to mægtige Popler og ved en Laage, som fører ud til den nye Kirkegaard. Men gaar man nu Urtehaven rundt har man paa højre Haand et gammelt Stengærde, hvor der groer

Hyldebær, afvekslende med høje Træer, Popler og Elmetræer. Man har stadig Stengærdet paa højre Side og paa venstre Side hører Køkkenhaven op. En hyggelig lille Gang, dannet af forskellige Træer og Buske, gaar rundt om den lille Dam, som vi jo har paa venstre Haand og man er nu ovre via Stuehuset, der er overvokset af Vedbend og saa en dejlig Blaa-regn, der er krøbet op paa Taget. Saa kommer Verandaen, derpaa et Rosenbed med høje Roser og endelig én af Egnens Seværdigheder: En kæmpestor Thuja, der naaede langt op over Tagrenden; den løb spidst op og havde et mægtigt Omfang, muligvis fordi den stod i Læ og mod Syd. - Synd og Skam, den ikke blev reddet, da Præstegaarden senere blev bygget om. I den og *under* den var et rigt Fugleliv. Ja, saa var der en stor persisk Syren, en Rødtjørn og saa kom Tofteporten, som senere veg for en Hønsegaard.

Ja, det var, hvad man saa *over* til, men inden vi gaar videre har vi her til venstre en dejlig gammel Plæne, hvor Fødderne synker dybt i Mos. I denne Plæne er et stort Bed med mange forskellige Pæoner, et stort Akasietræ og to Rødbøge. Men gaar man videre ad Havegangen, har man Frugttræer og Buske og en Plæne som Tørreplads paa venstre og stadig Stengærdet paa

højre Haand med glimtvis Udkig over Markerne. Haven endte ved et uendeligt Hegn af Syrener. Ved Foraarstid et dejligt Syn, naar man gik ned ad denne Gang med et blomstrende Hegn til den ene Side og en Køkkenhave med blomstrende Frugttræer og langs Gangen en tyk Kant af Blaaklokker paa den anden Side. For Enden af denne Gang - som senere maatte afstaa en Del til Byvejen - kom som Afslutning en lille Nøddegang og en lille Jordhytte med Straatag, i hvilken Urter, Haveredskaber og Humlestænger havde deres Plads. Herved kørtes alt Affald fra Haven og blev omdannet til Kompost jord til Brug for Mistbænk og Blomsterrabatter og de mange Potteplanter. Her nede var i mange Aar en Humlehave og to Aspargesbede og langs Aspargesbedene laa den gamle Længe, som blev revet ned og Far anlagde da en lille Have med Slyngrøser om Stakittet og et stort Levkøjbed og meget andet. Det pyntede jo paa Gaardspladsen. Saa har vi været Haven rundt, men saa kan man jo gaa ind i den store Have og glæde sig over de saftige grønne Plæner - 5 ialt - hvor Forglemmigejer, hvide Pebertræer, Erantis, Violer og mange andre Blomster groede vildt under de forskellige Frugttræer. Længere inde et stort Stykke med Stauder -



Asnæs præstegård u.å. Dragsholm Lokalhitoriske Arkiv.



Asnæs præstegård med det nye stuehus tegnet af Marius Pedersen 1939. Dragsholm Lokalhitoriske Arkiv.

mange sjældne - Masser af Liljekonvaller, blomstrende Buske, Frugtbuske og et stort Platantræ, Paradisæbletræ og Kvædetræ. Men blandt de mange Frugttræer, var der eet, som vi og Vore Gæster glædede os særlig over hvert Aar: Et mægtigt Kirsebærtræ, altid fyldt med dejlige, saftige, store, gulrøde Bær. Det bar Mængder, som vi og Stærene nød. Der maatte ofte fejes under Træet, fordi Bierne samledes der og nød godt af, hvad Stærene huggede ned. - Ja, Asnæs Have var fuld af Frugt.

I vor Tid blev der brygget *Gammeløl*, men efterhaanden gik Humlestængerne til og da der var megen Pasning forbundet med Humlehaven, blev den nedlagt. For os Børn var det ellers lidt af en Fest at sidde nede i Borgestuen sammen med gamle Maren og pille Humlekobler af ned i et stort Kar. Koblerne naaede ofte en Længde af 5 Tommer. Ganske vist var det et klistret Stykke Arbejde, men det gav en krydret Duft. Som et Kuriosum kan jeg nævne, at jeg husker Præsten fra Faarevejle fortælle Far, at Jarlen af Bothwell havde ligget paa Humle i sin Kiste, og man regnede med, at dette var Aarsagen til, at han var saa vel bevaret. Jeg husker ogsaa, at der hvert Aar blev lavet 2 Ankre Ribsvin af de hvide Ribs, foruden Stikkelsbærvin, Solbærrøm og Jordbærlikør.



Det nye stuehus bygget 1939. Dragsholm Lokalhistoriske Arkiv.

Der blev altid sørget for, at der var flere Aar gammel Vin. - Min Fars Onkel, der var Godsforvalter paa Lungholm, lærte Mor at lave Vin; han havde selv lært det og faaet Sølvmedalje derfor. Mors Vin, der perlede i Glassene, skaffede hende megen Ros.

Ja, det var saa i store Træk blandede Erindringer fra Asnæs Have paa alle Aarstider.

Noter:

1. Manuskriptet er venligst stillet til rådighed af Ruth og Andreas Dahlerup Kock (tidligere sognepræst i Højby). Marie Dahlerup var Andreas Dahlerups moster. Marie Dahlerup (1880-1967) var opvokset i Asnæs Præstegård og var ud af en søskendeflok på fem. Marie Dahlerup blev som voksen fajancemalerinde på Alumina og var i en årrække forstanderinde på alderdoms-

hjemmet i Hem. Hun har derudover skrevet om og interesseret sig for lokalhistoriske emner. Museumsinspektør Lene Floris, Holbæk Museum, har stået for redigeringen af Marie Dahlerups præstegårdsbeskrivelse. Der er ikke foretaget ændringer i retskrivningen.

2. Hans Dahlerup (1843-1917) sognepræst i Asnæs 1890-1911.
3. Provst Niels Peter Hasle (1814-1890), præst i Asnæs fra 1841-1890.

Efterskrift

Asnæs præstegård og præstegårde i Vestsjælland

Lene Floris

Præstedatteren Marie Dahlerup har beskrevet Asnæs præstegård og dens have grundigt og poetisk i den fine lille artikel, som er bragt ovenfor. Og selvom en beskrivelse af denne karakter er forholdsvis sjælden, så er livet i præstegårdene og deres haver dog relativt ofte blevet beskrevet og er derfor godt dokumenteret. Dels er præstegårdene blevet beskrevet i embeds medfør fx ved bygningssyn og ved visitatser, dels har mange forfattere og digtere trådt deres barnesko eller været på ferieophold i en præstegård. Dette er baggrunden for, at der eksisterer meget materiale om præstegårdskulturen i 1700-tallet, og især 1800-tallet.

Ser man på Asnæs præsteembede i 1800-tallet var det præget af stabilitet. Der var ikke stor udskiftning af præster - i løbet af 100 år var der kun tre præster i embedet: Pastor Johan Voss 1810-1841, provst Hasle (H.C. Ørstedes svigersøn) 1841-1890 og pastor Hans Dahlerup 1890-1911.

I 1832 beskriver J. H. Larsen præstegården som en "gammeldags Bygning" på 60 fag, til gengæld er der en god have på 1 tdr. land og "ypperligt Vand". Præstegårdens samlede areal var 70 tdr. land.

Biskop Mynster som drog rundt på visitats til Sjællands stifts præster i midten af 1800-tallet skrev i 1839 om Voss, at han var en rig mand, men indrettede alt "uhyggeligt". Hans bogsamling "bestod mest af hvad man kalder Lecture, kun lidet teologisk, alt uden Plan, Bøgerne staar eller ligger i den vildeste Uorden". Anderledes positivt omtales han dog i Wibergs "En Almindelig Dansk Præstehistorie" (1862): "En vakker Mand med meer end almindelig Videnskabelighed" og et stort bibliotek. Biskop Mynster beskrev senere (1848) Asnæs præstegård som "nybyggt, meget smuk og god. Haven meget smuk". Det var syv år efter at den haveinteresserede provst S.N.P. Hasle var tiltrådt embedet og efter at en ny præstegård var blevet bygget efter en brand.

Præstegården havde fra midten af 1800-tallet meget store og herskabelige rum, og alle tre præster havde store bogsamlinger, store husholdninger og ikke mindst et stort landbrug som det hørte sig til ved alle embeder på landet. Den firlængede bindingsværkbygning blev i årenes løb reduceret til tre længer. I en periode var der kapellanbygning i den ene længe.

I det 20. århundredes første halvdel skete store ændringer i mange præstegårde på landet. Avlingen, dvs. husdyrhold og jordbrug blev bortforpagtet og efterhånden afstået, og mange steder var bygningerne i så dårlig forfatning, at det var vanskeligt at omforme dem til mere moderne embedsboliger.

I 1930'erne var Asnæs præstegård da også i en sådan stand, at syldestenene skred ud, og desuden var man plaget af rotter. Da en restaurering ville blive for dyr, blev det i 1939 besluttet at bygge et helt ny og mindre stuehus tegnet af Marius Pedersen, Holbæk.



Asnæs Præstegård 2003. LF foto.

Forh. stadsbibliotekar Jørgen Bavnhøj, søn af pastor Hans Bavnhøj (præst i Asnæs fra 1933), erindrer haven som et dejligt sted, med store rødbøge, en flere hundrede år gammel ahorn ved "Grotten", en talerstol af sten, der blev brugt ved talrige store havemøder og en

dobbelt kristtjørn - for at få røde bær.

Den nuværende sognepræst Erik Christian Reinhold bor i, hvad han selv kalder Marius Pedersens "smukke, store, symmetriske villa - en statelig bygning", og i den

travle hverdag finder sognepræsten tid til at være "palævogter". I haven findes stadig den gamle grotte, kristtjørnen, der danner en akse i haven, de store rødbøge samt en del ældre frugttræer, der dog er suppleret med nye træer i forbindelse med en renovering af

haven foretaget af landskabsarkitekt Birgitte Fink.

Haven bruges til mange formål udover præstefamiliens egen brug. Kirkens børneklub laver skattejagt og findelege i haven, der arrangeres sommermøder med folkedans, og hvert år er der offentligt Skt. Hansbål i den gamle have.

Af den gamle præstegård findes i dag kun staldlængen op mod kirkegården, mens anlæggets tredje længe udgøres af en ny sognegård fra 1992.

Holbæk Museum har i særudstillingen "Præstens gård og have" 2003 beskæftiget sig med eksempler på præstegårde i Vestsjælland og med præstegårdshaver i almindelighed. I udstillingen indgik også "Paradisets have" udarbejdet af Dansk Landbrugsmuseum på basis af materiale indsamlet af Kirsten M. Frandsen.

Præstegården har gennem tiderne været bolig, hjem, arbejdsplads, ofte også for en kapellan- og/ eller forpagterfamilie og mange tjenestefolk. Haven var en vigtig del af det økonomiske grundlag for husholdningen og mange præstebørn har i erindringsserien "Præstegårdsliv" fortalt om dejlige stunder med leg og fritid i haven, men også mange timer med lugning og andre arbejdsopgaver i både nytte-

have og prydhave. Præstens have kunne være kilde til inspiration i de omliggende landsbyer, men var også mange steder mødested ved forskellige typer af arrangementer.

Holbæk Museums regionale speciale inden for nyere tid er bygningskultur, særligt den såkaldte "Bedre Byggeskik". En af de fremtrædende arkitekter indenfor denne bevægelse var netop Marius Pedersen, Holbæk. Han var en af de centrale personer på Bygmesterskolen i Holbæk, tegnede utallige husmandssteder, villaer, offentlige byggerier mv. samt ikke mindst en række karakteristiske præstegårde og -boliger i Vestsjælland, eksempelvis: Niløse, Tersløse, Sdr. Asmintrup, Raklev, Finderup, Hagedsted og Asnæs.

Litteratur

Personalhistoriske, sognehistoriske og statistiske bidrag til en dansk præste- og sognehistorie: (kirkelig geografi) 1849-1949 (I-IX) samlet og udg. af Paul Nedergaard, udg. af A. Pontoppidan Thyssen 1951-1991.

Personalhistoriske, statistiske og genealogiske Bidrag til en almindelig dansk Præstehistorie eller alfabetisk ordnet Fortegnelse over alle Sognekald, Sognecapellanier, Hospitalspræsteembeder o.s.v. i Danmark med Anførelse af Præsterne i dem siden Reformationen, og Efterretninger om deres Personalialia o.s.v. samlet og udgivet af S.V. Wiberg Optryk efter Originaludgaven. 1959-1960.

Larsen, J.H.: *Holbeks Amt, topographisk beskrevet af Dr. J. H. Larsen.* Kbh.1832.

Olesen, Peter og Duelund Mortensen, Peder: *Marius Pedersen, 100 år 1888-1988.* Holbæk 1988.

Telefoninterviews med Erik Christian Reinhold og Jørgen Bavnhøj.



Tersløse præstegård, tegnet af Marius Pedersen 1937.

Om forfatterne

Mads Findal Andreasen, cand.phil. i historie,
Kalundborg og Omegns Museum

Lene Floris, mag.art. i etnologi
Museet for Holbæk og Omegn

Niels Hartmann, cand.phil. i forhistorisk arkæologi,
Kalundborg og Omegns Museum

Peter Korsgaard, cand.mag. i historie og etnologi,
Lokalhistorisk Arkiv for Jernløse Kommune

Lisbeth Pedersen, mag.art. i forhistorisk arkæologi,
Kalundborg og Omegns Museum

