



Danskernes Historie Online

Danske Slægtsforskeres Bibliotek

Dette værk er downloadet fra Danskernes Historie Online

Danskernes Historie Online er Danmarks største digitaliseringsprojekt af litteratur inden for emner som personalhistorie, lokalhistorie og slægtsforskning. Biblioteket hører under den almennyttige forening Danske Slægtsforskere. Vi bevarer vores fælles kulturarv, digitaliserer den og stiller den til rådighed for alle interesserede.

Støt vores arbejde – Bliv sponsor

Som sponsor i biblioteket opnår du en række fordele. Læs mere om fordele og sponsorat her: <https://slaegtsbibliotek.dk/sponsorat>

Ophavsret

Biblioteket indeholder værker både med og uden ophavsret. For værker, som er omfattet af ophavsret, må PDF-filen kun benyttes til personligt brug.

Links

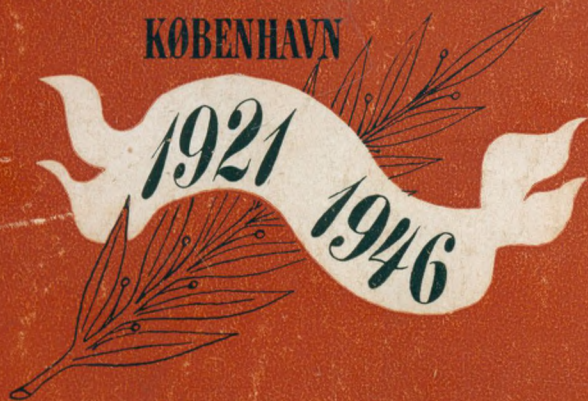
Slægtsforskeres Bibliotek: <https://slaegtsbibliotek.dk>

Danske Slægtsforskere: <https://slaegt.dk>



H. MEISNER-JENSEN

KØBENHAVN



H. MEISNER-JENSEN
1921-1946



1921-1946

•

OMSLAGSTEGNING AF PAUL HØYRUP
—
J. D. QVIST & KOMP. BOGTRYKKERI, AKTIESELSKAB
KØBENHAVN K



H. MEISNER-JENSEN
CIVILINGENIØR
1880–1921



*M*idt i en Nedgangsperiode for Handel og Industri startedes Ingeniørfirmaet H. Meisner-Jensen den 31. August 1921 af Civilingeniør H. Meisner-Jensen og Ingeniør Peter Hansen.

Kun 2 $\frac{1}{2}$ Aar efter Starten afgik Civilingeniør H. Meisner-Jensen ved Døden 42 Aar gammel og Firmaet fortsatte med Ingeniør Peter Hansen som Eneindehaver. Civilingeniør Meisner-Jensens tekniske Kunnen og charmerende Væsen naaede dog paa afgørende Maade at sætte sit Præg over Virksomheden og var derved medvirkende til at føre den frelst gennem Begyndelsens vanskelige Aar. Ved hans alt for tidlige Død led Firmaet et føleligt Tab.

Firmaets Program fra Starten var Handel med og Fabrikation af Materiel for Brandvæsen samt Maskiner og Redskaber for Vejbygning. Disse to Specialer danner da ogsaa stadig Kernen i Firmaets Arbejde og Virke.

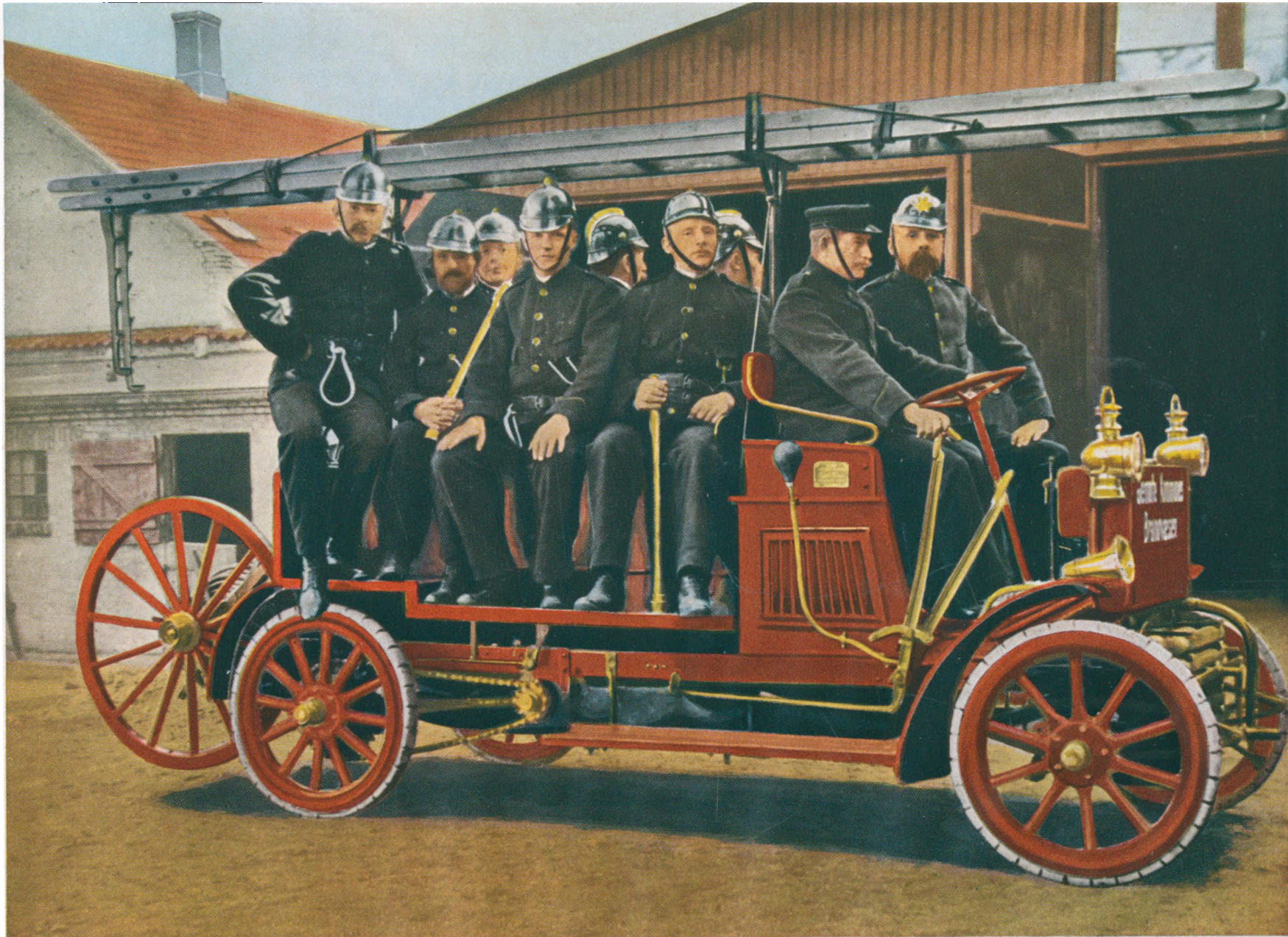
Indenfor begge Omraader er der i de forløbne 25 Aar sket en kolossal Udvikling. Kravene om en stadig større Hurtighed og Effektivitet har ogsaa her nødvendiggjort en udvidet Mekanisering og Indførelsen af rationelle Arbejdsmetoder. Med Fingeren paa Pulsen overvaager vi meget nøje denne Udvikling. Gennem vor erfarne Stab af Medarbejdere er det lykkedes os at indføre talrige Forbedringer, der sikrer vore Kunder de mest moderne og hensigtsmæssige Maskiner og Redskaber.

I Anledning af Mærkedagen har vi samlet en Række Billeder af ældre og nyere Modeller af vore Fabrikater, som vi beder vore Kunder og Venner modtage som en Hilsen med Tak for den Tillid, der er vist os gennem Aarene og med Ønsket om godt Samarbejde i Tiden fremover.

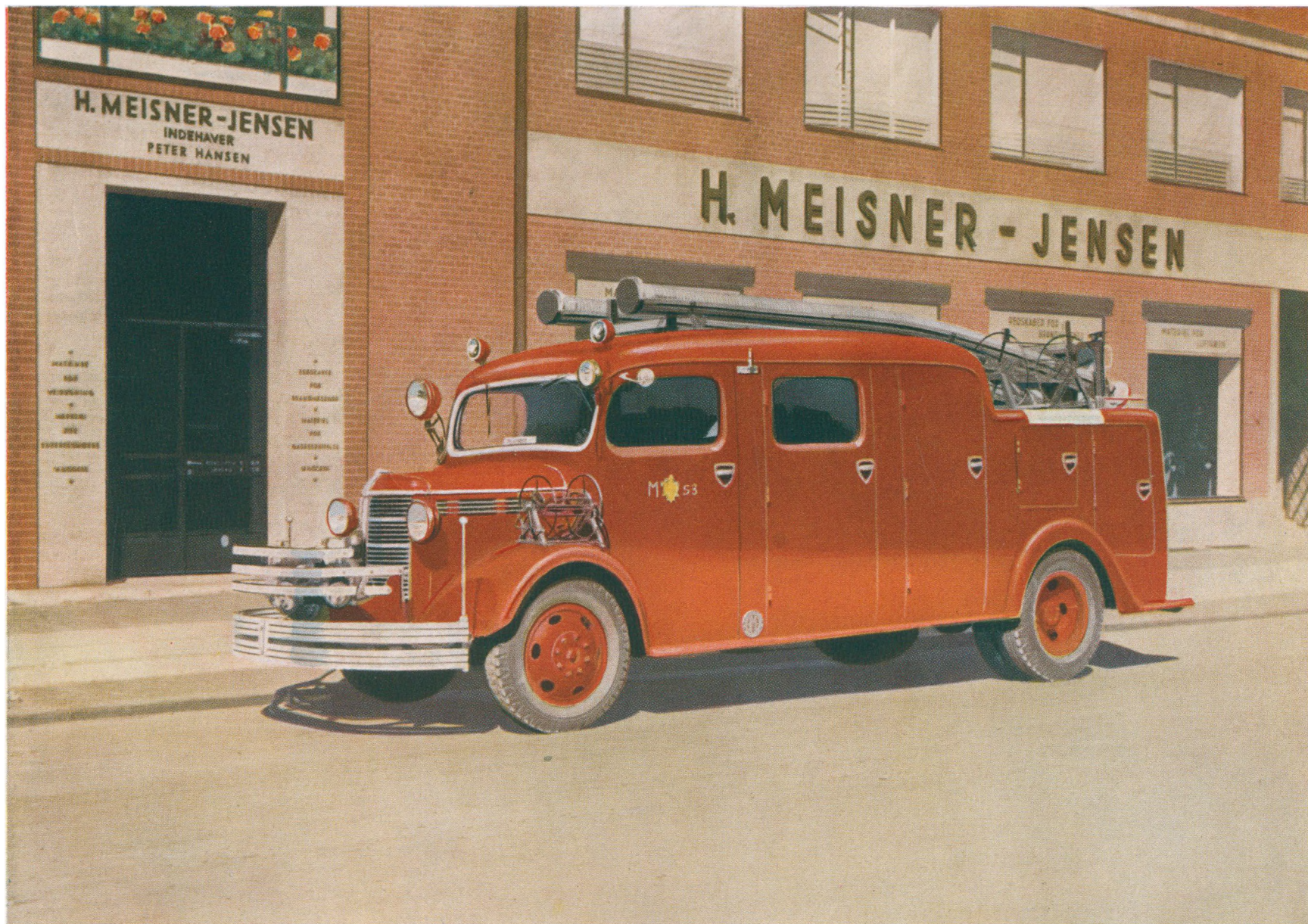




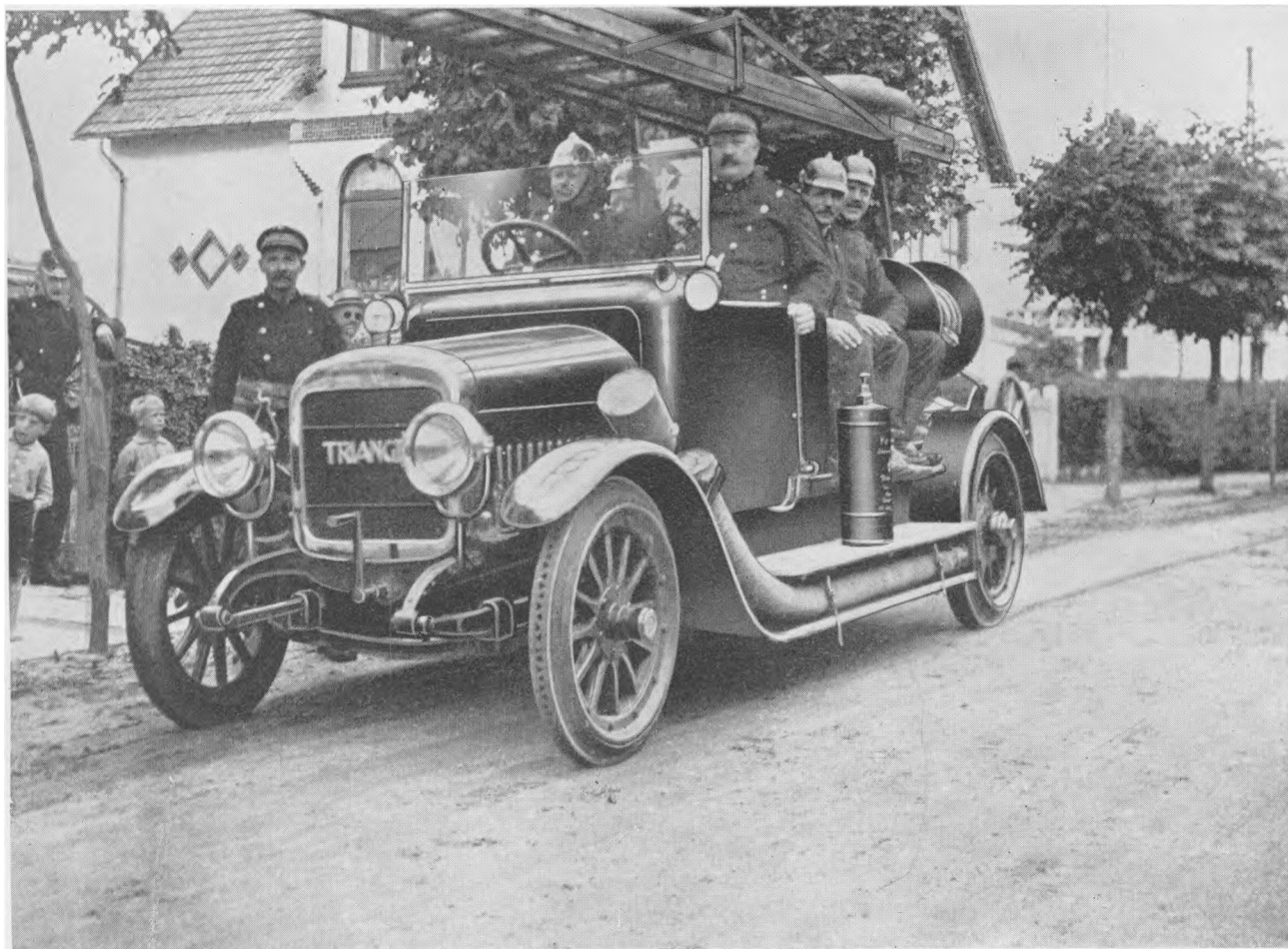
Naar den røde Hane galer, bliver der Liv i Gaden. Tilskuerne betragter det oftest som en Oplevelse – men det er mere end dette. Brandvæsenet ved, hvad det gælder. Brandmanden arbejder ofte med Livet som Indsats, og han maa kunne stole paa sit Materiel.



Den første Automobilsprøjte i Skandinavien var dansk — bygget paa „Anglo-Dane“s Fabrik i København 1907.
Kørehastighed 20 km/Timen. Pumpeydelse 150 l/Min.



Normaliseret, moderne ASTER Automobilsprøjte Model 1946.
Kørehastighed 90 km/Timen. Pumpeydelse 1400 l/Min. Vand og 1500 l/Min. Skum.



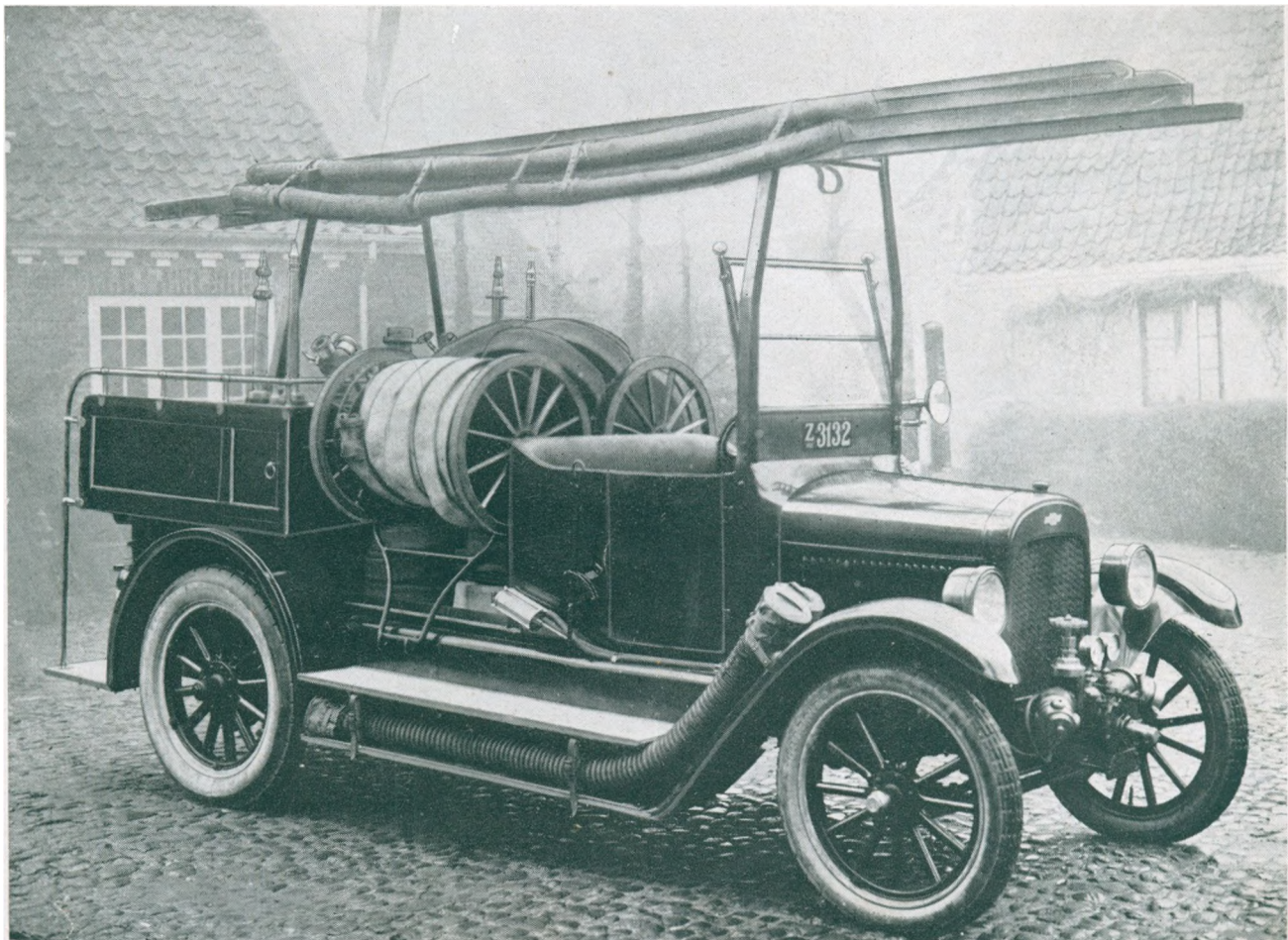
Bygge-Nr. 1. Holstebro Brandvæsen 1921.



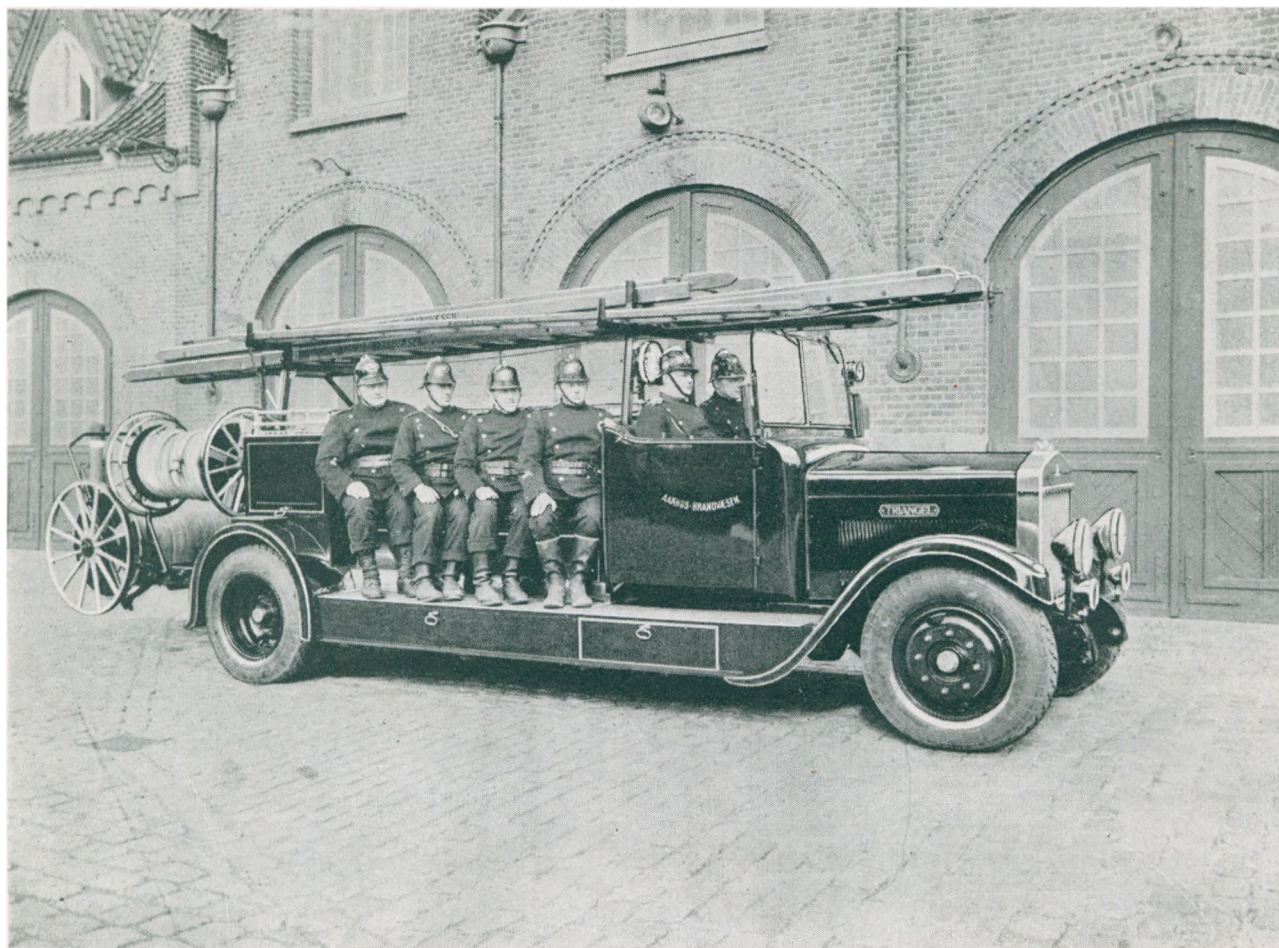
Bygge-Nr. 800. Københavns Brandvæsen 1946.



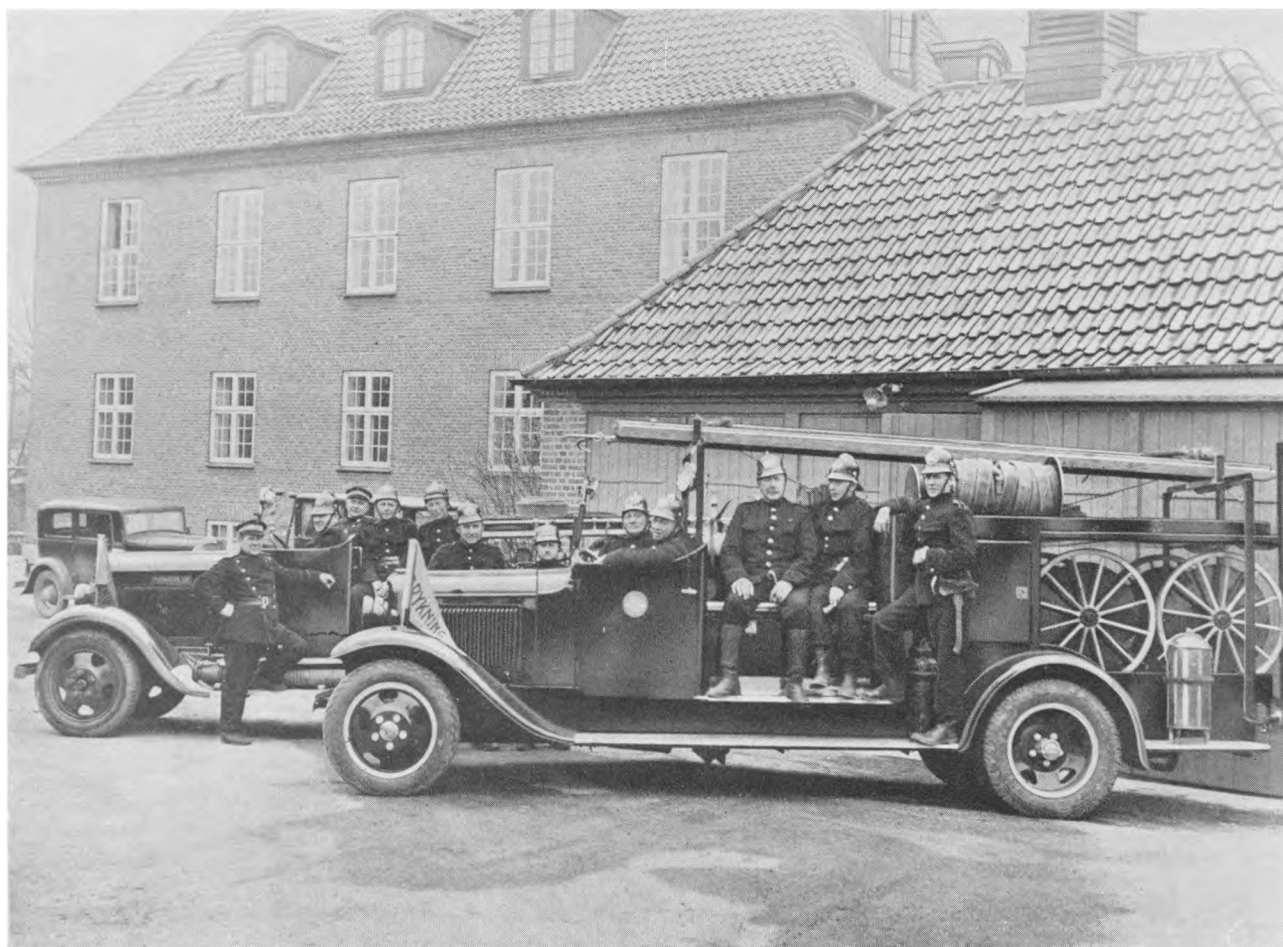
Automobilsprøjte Model 1923 (Thisted Brandvæsen).



Let Automobilsprøjte Model 1925 (Varde Brandvæsen).

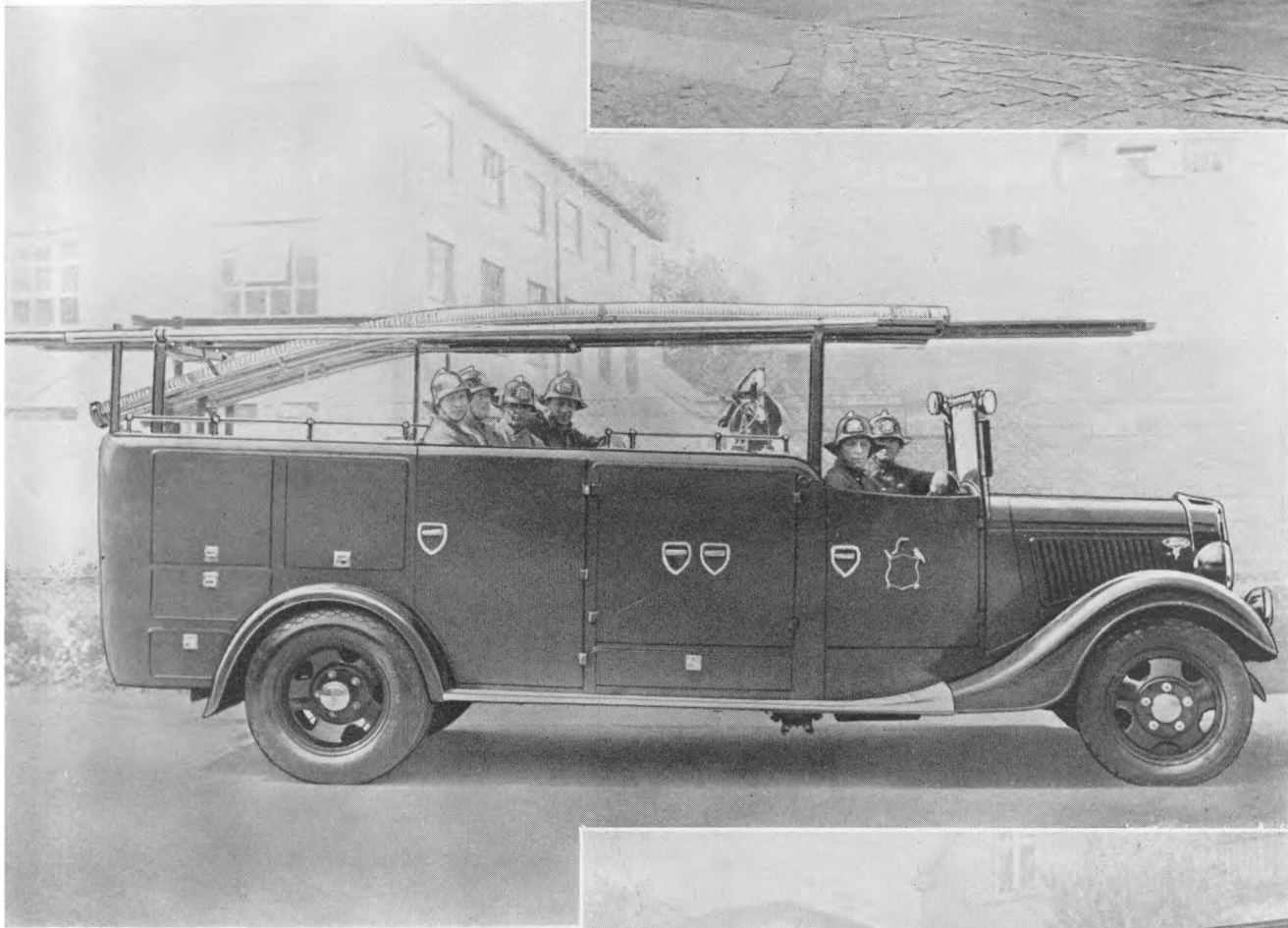


Automobilspøjtje Model 1932. (Aarhus Brandvæsen.)



Automobilspøjtje Model 1935. (Birkerød Brandvæsen.)

Automobilspøjtje med Paahængsspøjtje for Oplands Brandvæsen Model 1936. (Holbæk Brandvæsen.)

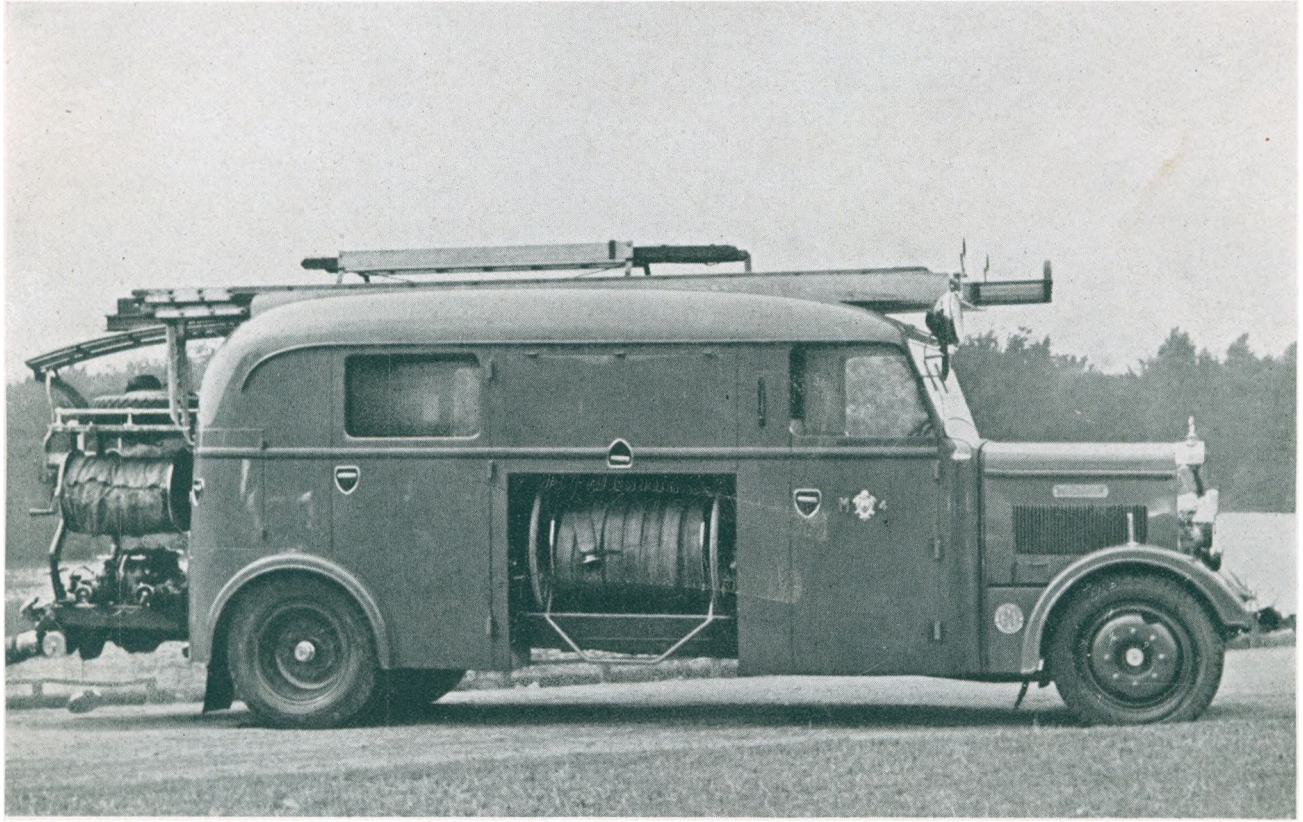


Lukket Automobilspøjtje Model 1936. (Taarnby Brandvæsen.)

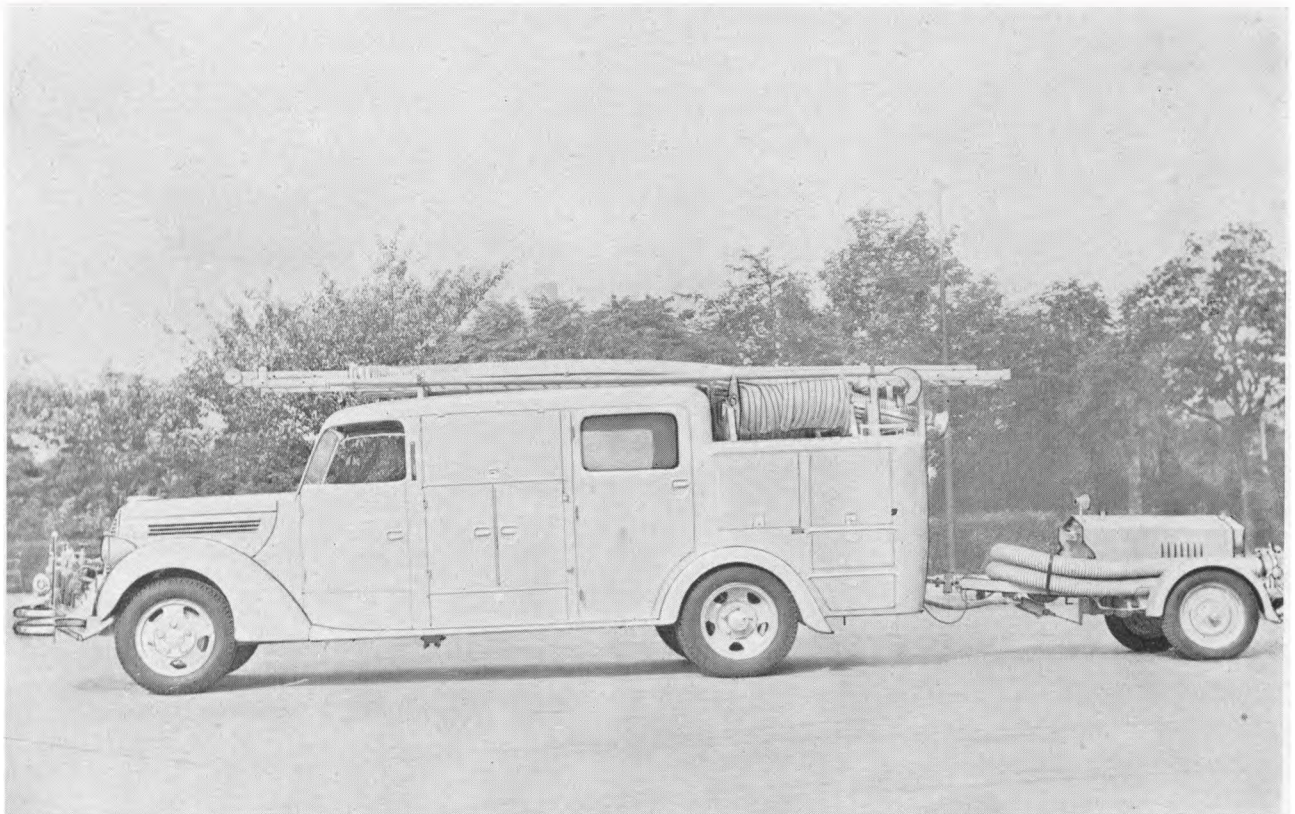


Lukket Automobilspøjtje Model 1936. (Gentofte Brandvæsen.)

I Tiden indtil 1936—37 blev Automobilsprøjter bygget efter individuelle Krav og Ønsker. Dette var imidlertid upraktisk, naar flere Brandvæsener skulde samarbejde, og Myndighederne stillede nu Krav om Ensartethed i Materiellet over hele Landet. Dette resulterede i Indførelsen af 3 Normal-Typer, som af Hensyn til Mandskabet nu fik helt lukket Karosseri. Disse Typer bygges den Dag i Dag.



Automobilsprøjte Normaltype I. Ydeevne 2000 l/Min. Vand og 1500 l/Min. Skum.



Automobilsprøjte Normaltype II. Ydeevne 1400 l/Min. Vand og 1000 l/Min. Skum.
Forsynet med Paahængssprøjte. Ydeevne 1400 l/Min. Vand.



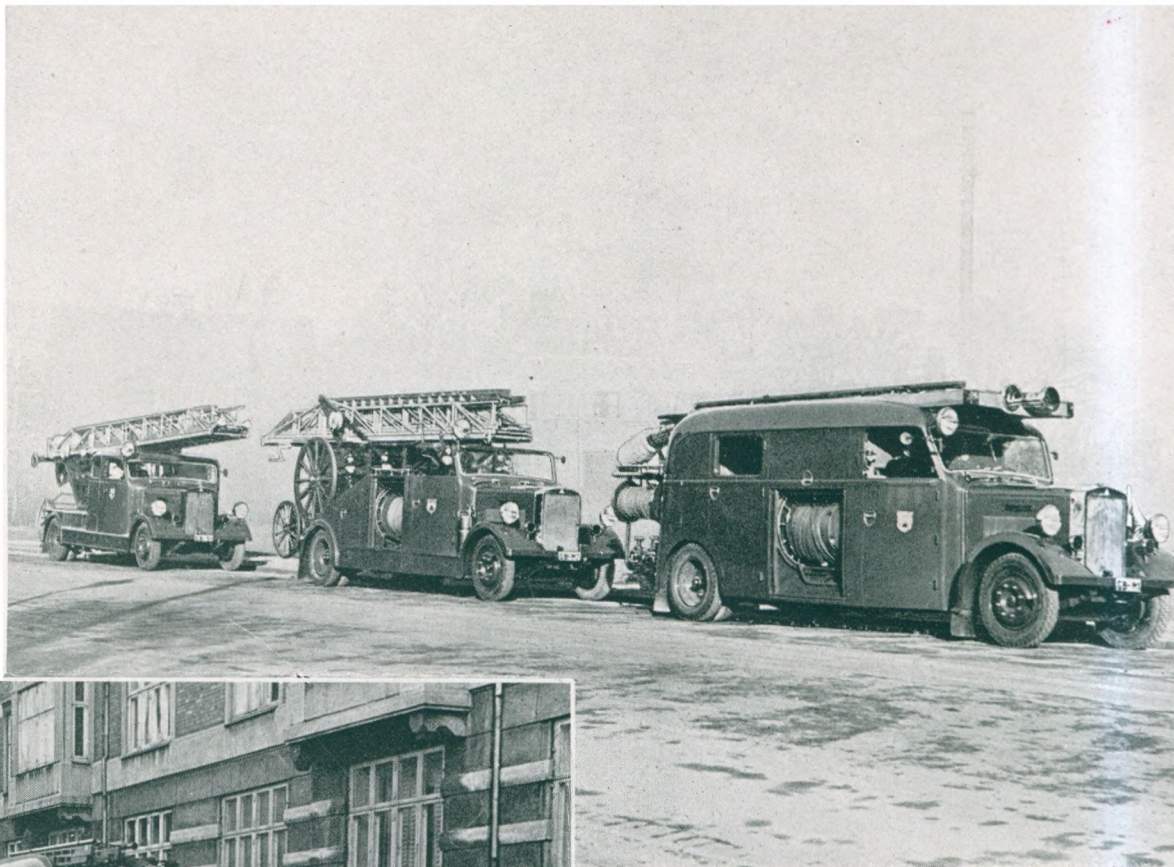
Automobilspøtje Normaltype III. Ydeevne 1200 l/Min. Vand og 500 l/Min. Skum.



Røgdykkervogne med Radiotelefon (Københavns Brandvæsen).



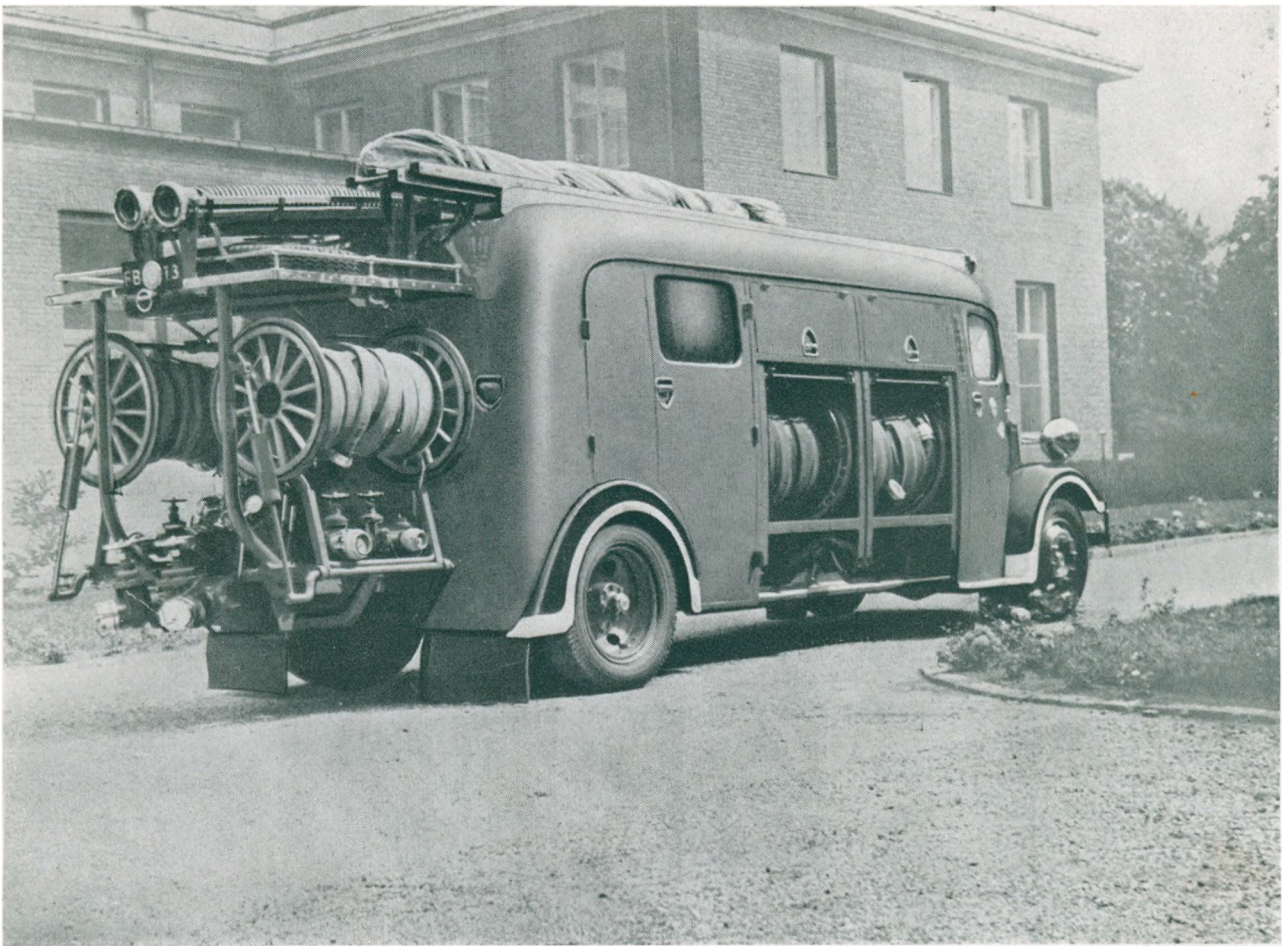
Leverance til Gentofte
Brandvæsen 1938.



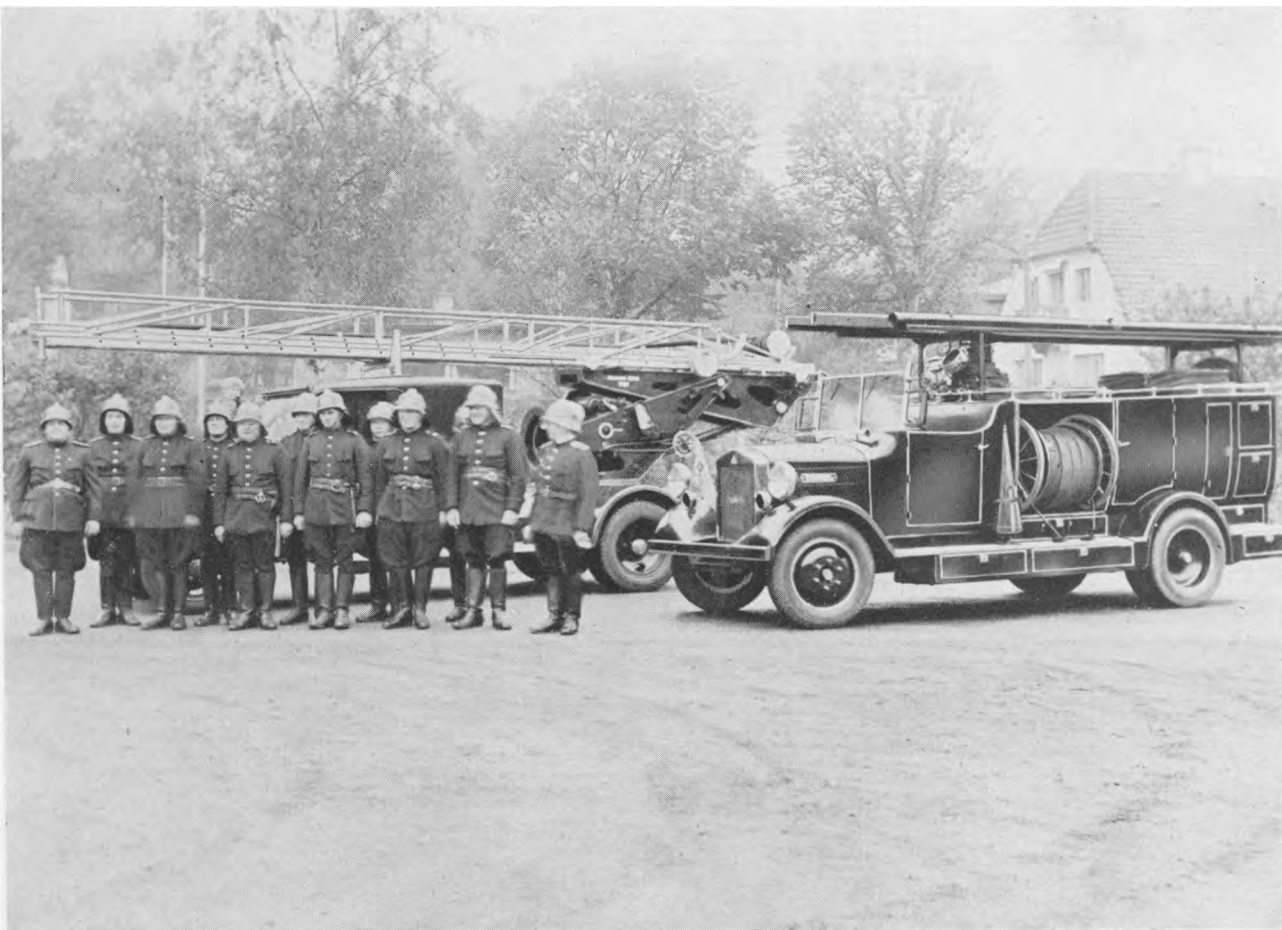
Normal-Type I under Udrykning.

Leverance til Københavns
Brandvæsen 1938.





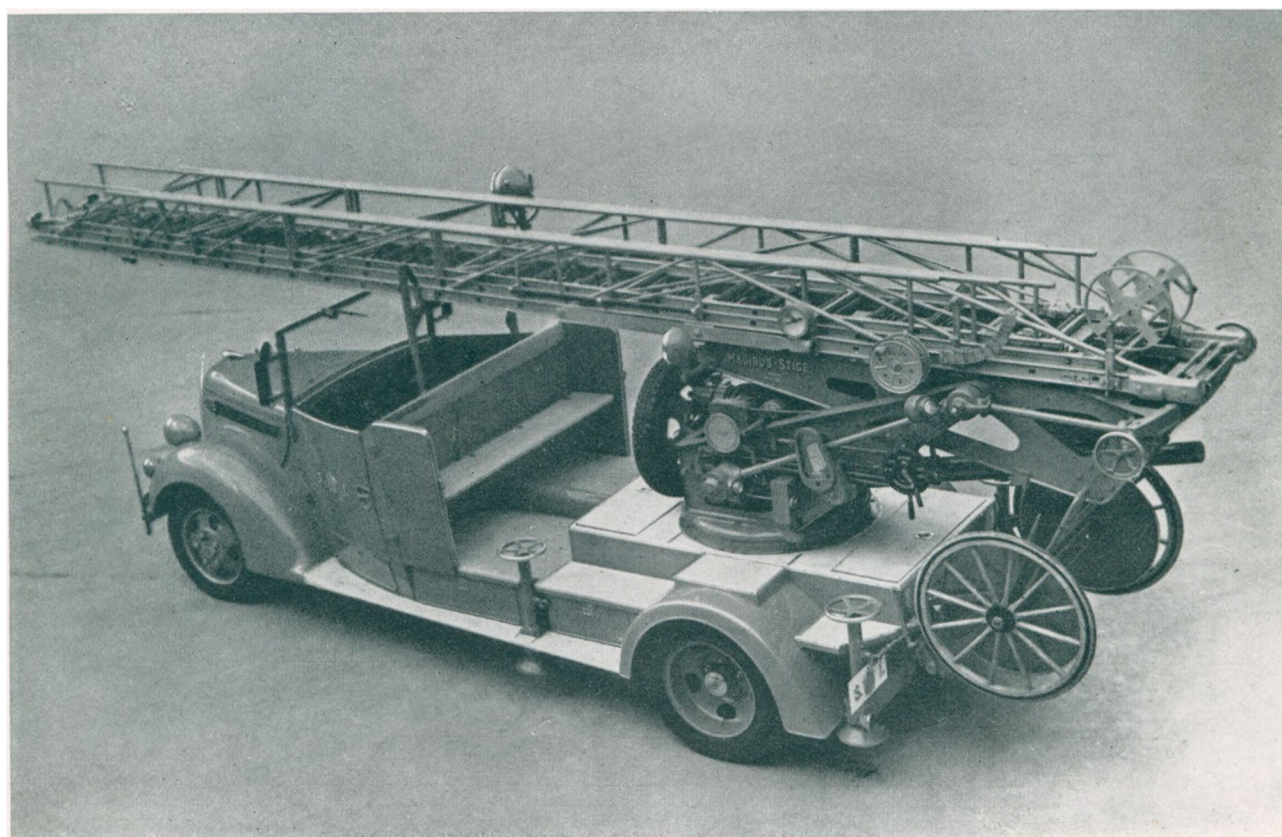
Frederiksberg Brandvæsen 1940.



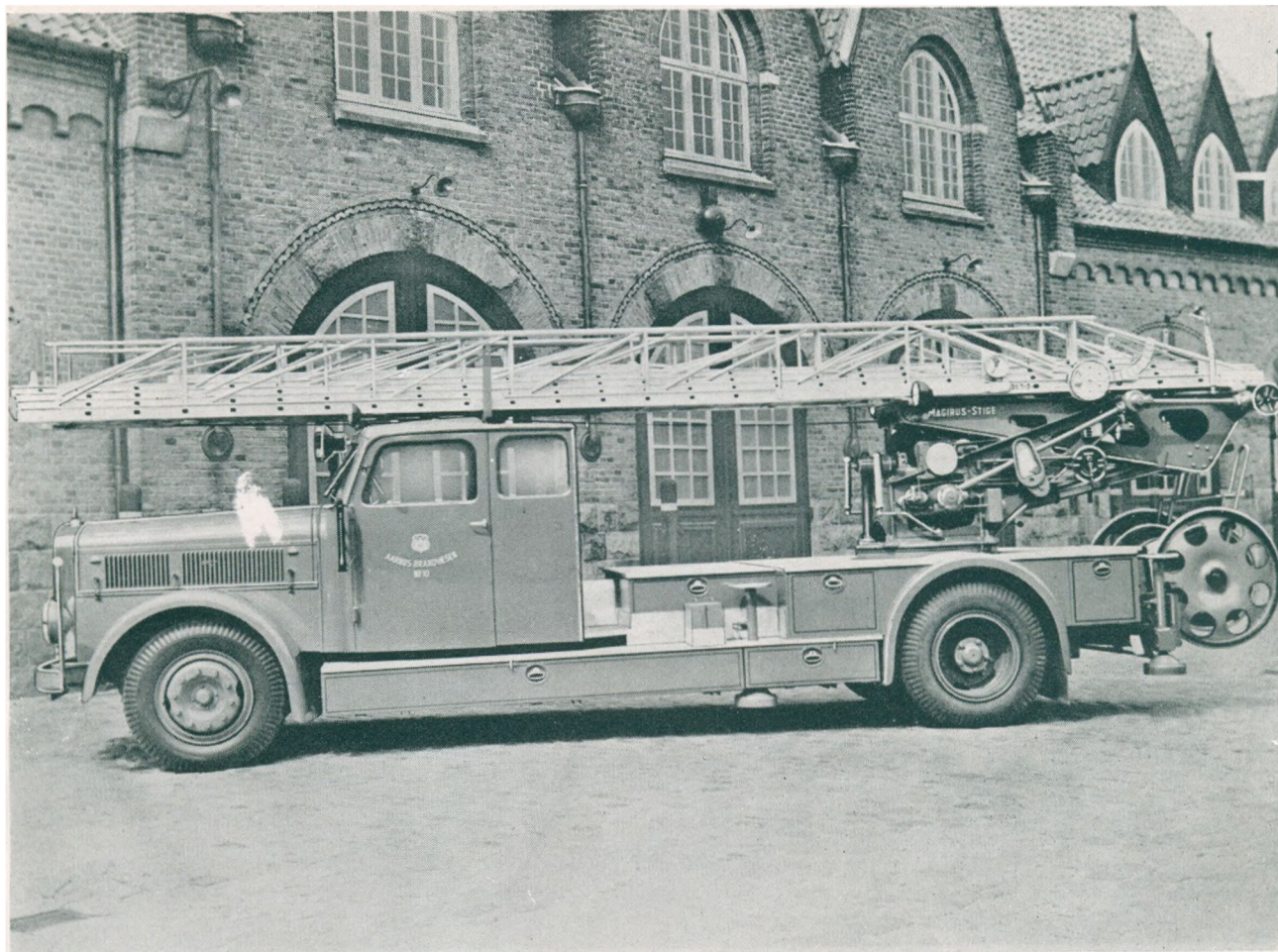
Søllerød Brandvæsen.



Brandvæsenets vigtigste Redskab til Livredning er Stigen. For at imødekomme Kravene om Hurtighed og Sikkerhed betjenes de større Stiger nu ved Maskinkraft og bygges helt af Staal. De udføres indtil 45 Meters Højde.



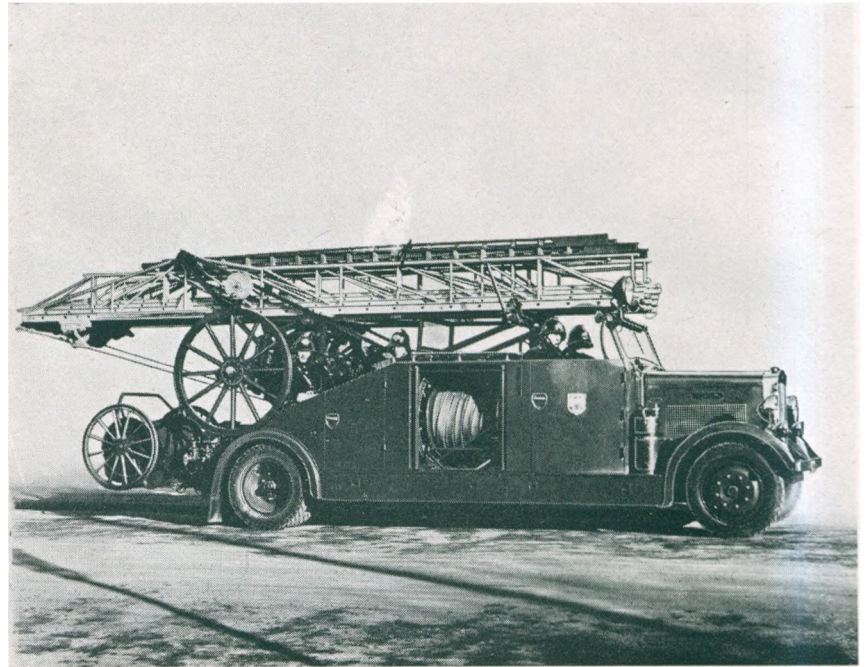
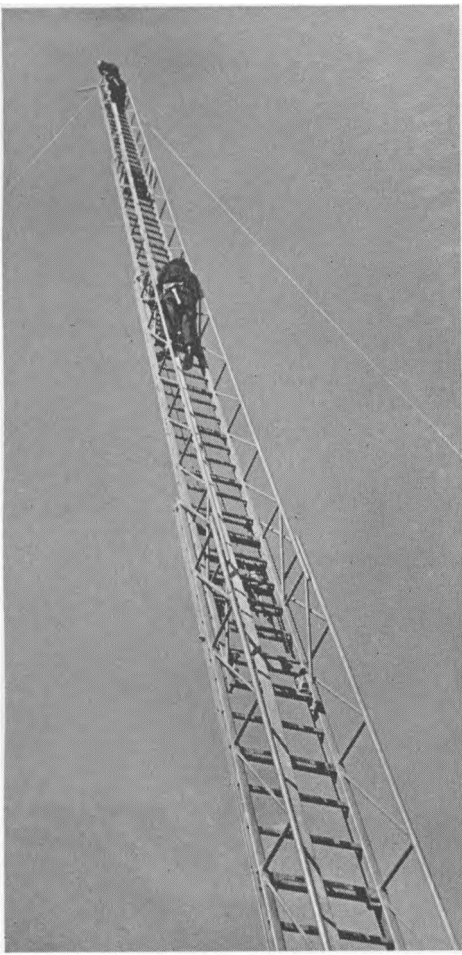
20 Meter mek. Redningsstige (Roskilde Brandvæsen).



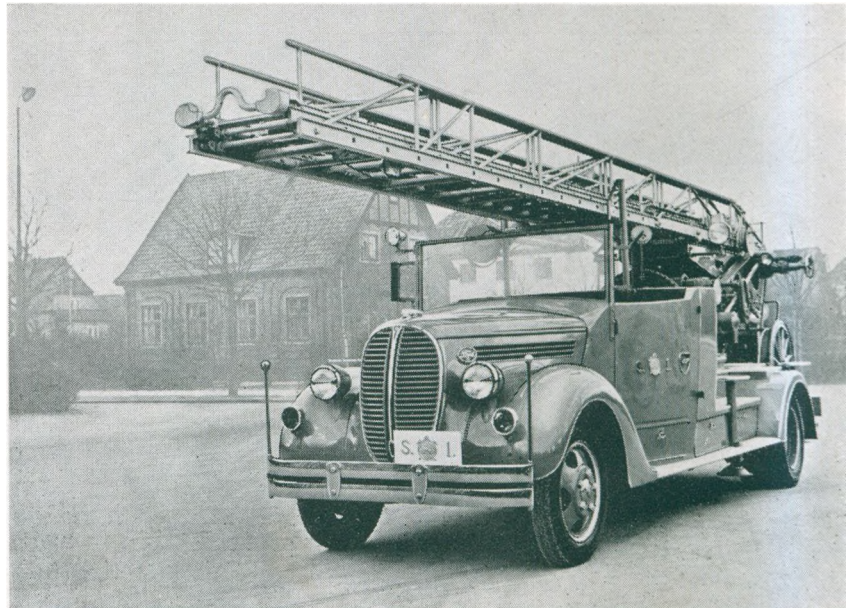
28 Meter mek. Redningsstige (Aarhus Brandvæsen).



22 Meter mek. Redningsstige (Vejle Brandvæsen).

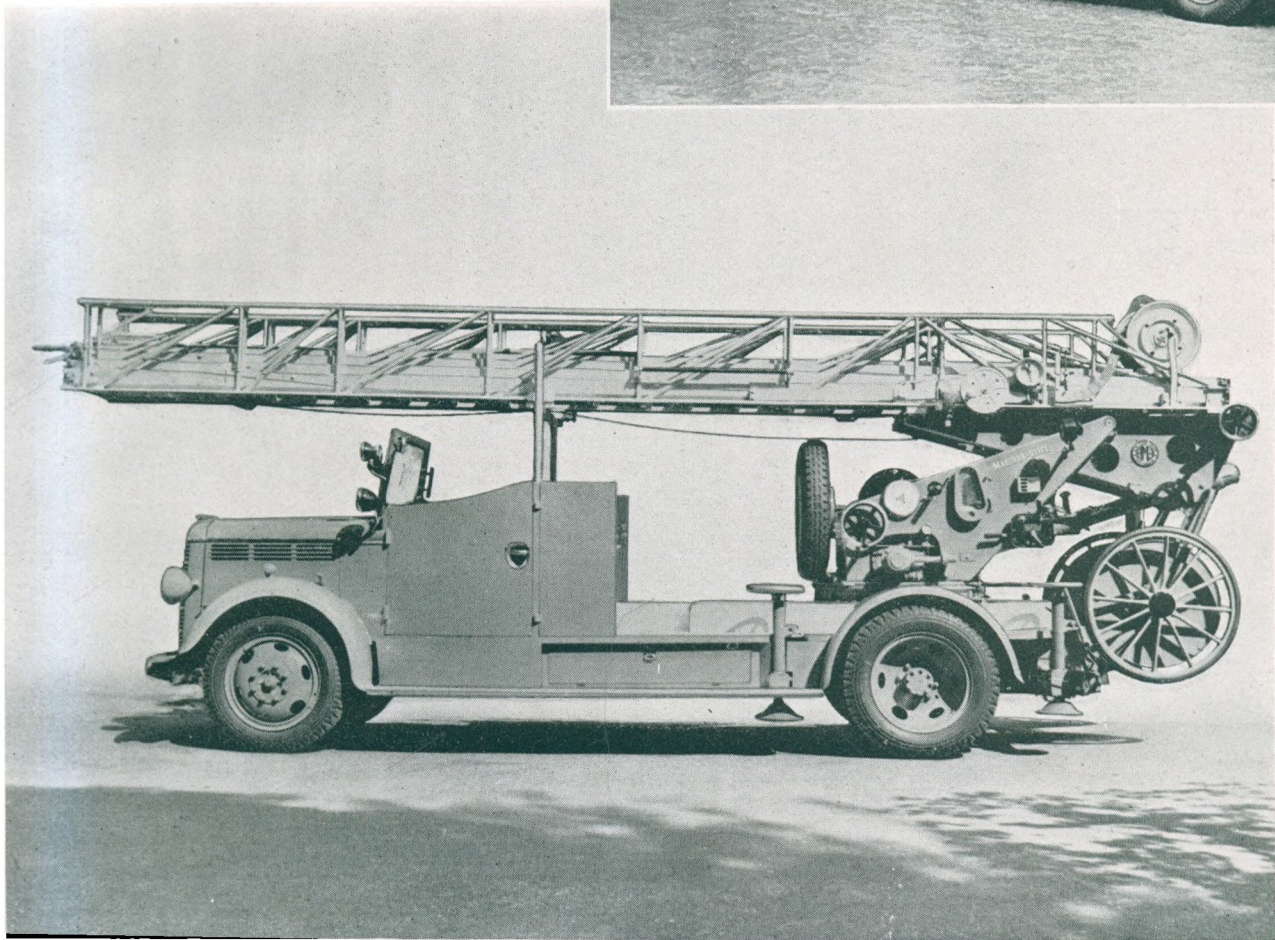
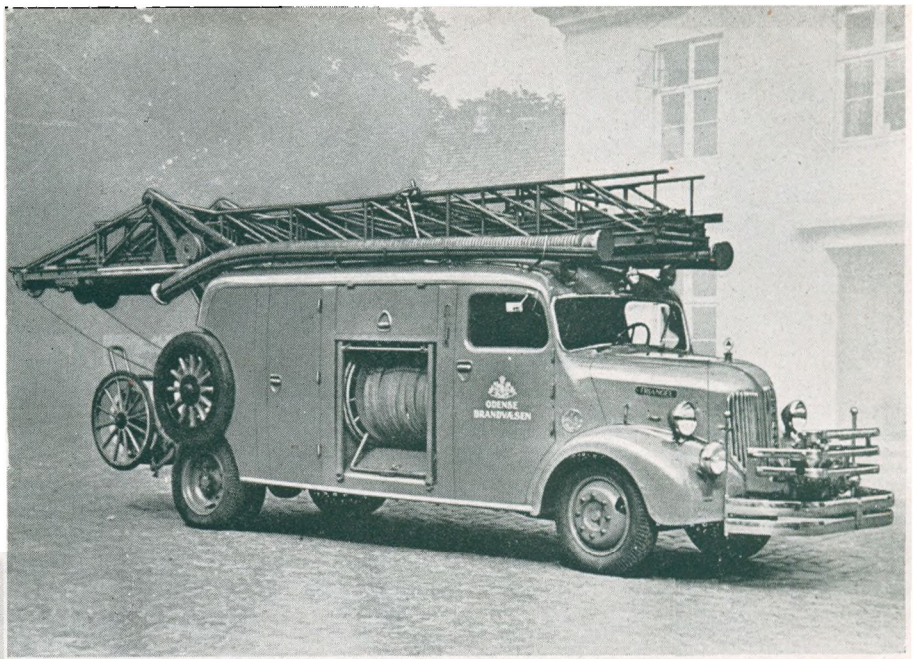


Automobilsprøjte med 26 Meter aftagelig Stige (Gentofte Brandvæsen).



24 Meter mek. Redningsstige (Nykøbing F. Brandvæsen).

Automobilspøjte med 24 Meter aftagelig Stige
(Odense Brandvæsen).



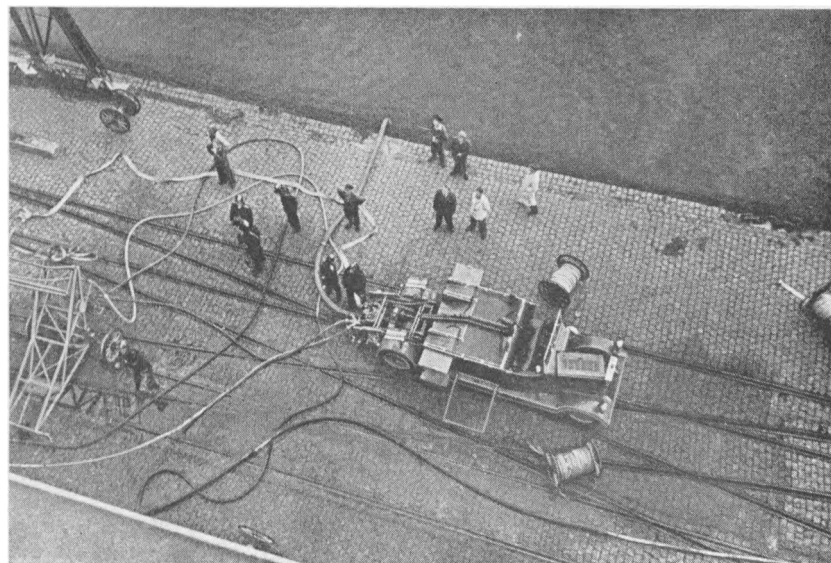
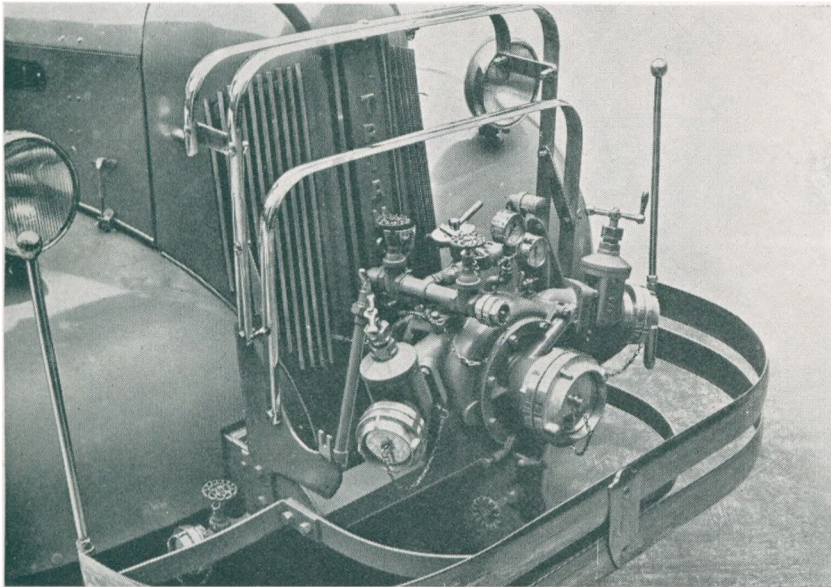
20 Meter mek. Redningsstige (Reykjavik Brandvæsen).

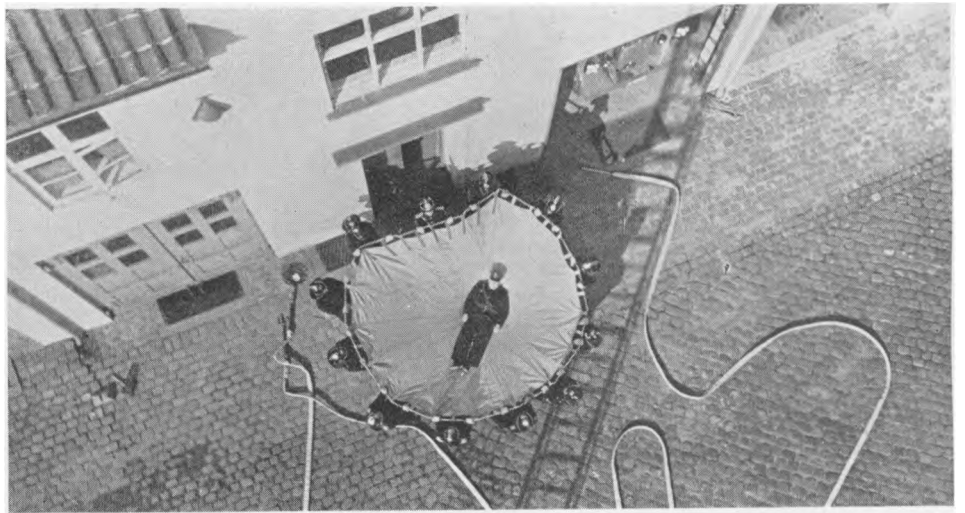


Automobilspøjte med Skyde- og Haandstiger
(Odense Brandvæsen).

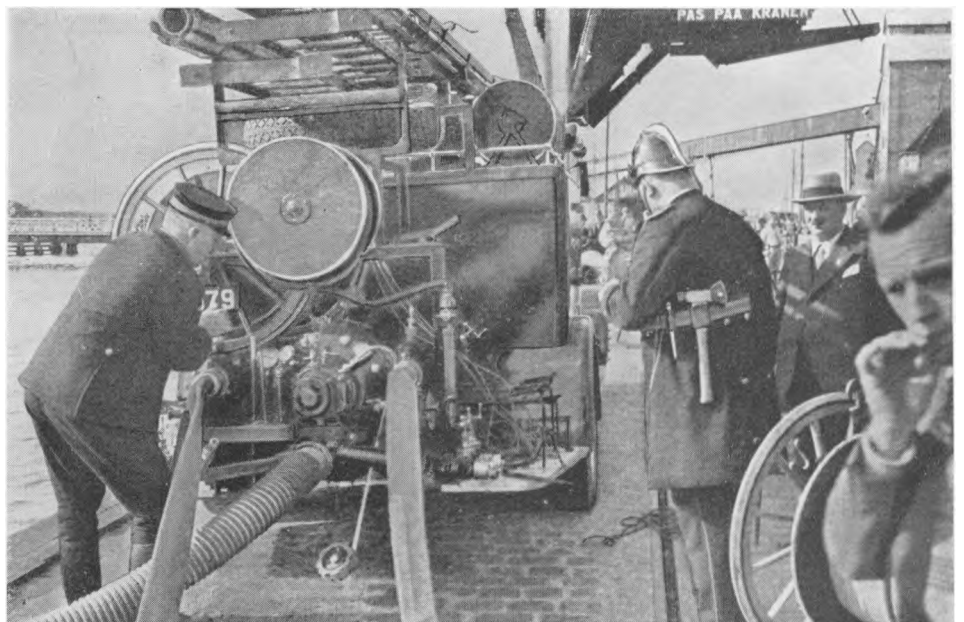


Situationsbilleder fra Afleveringsprøver.



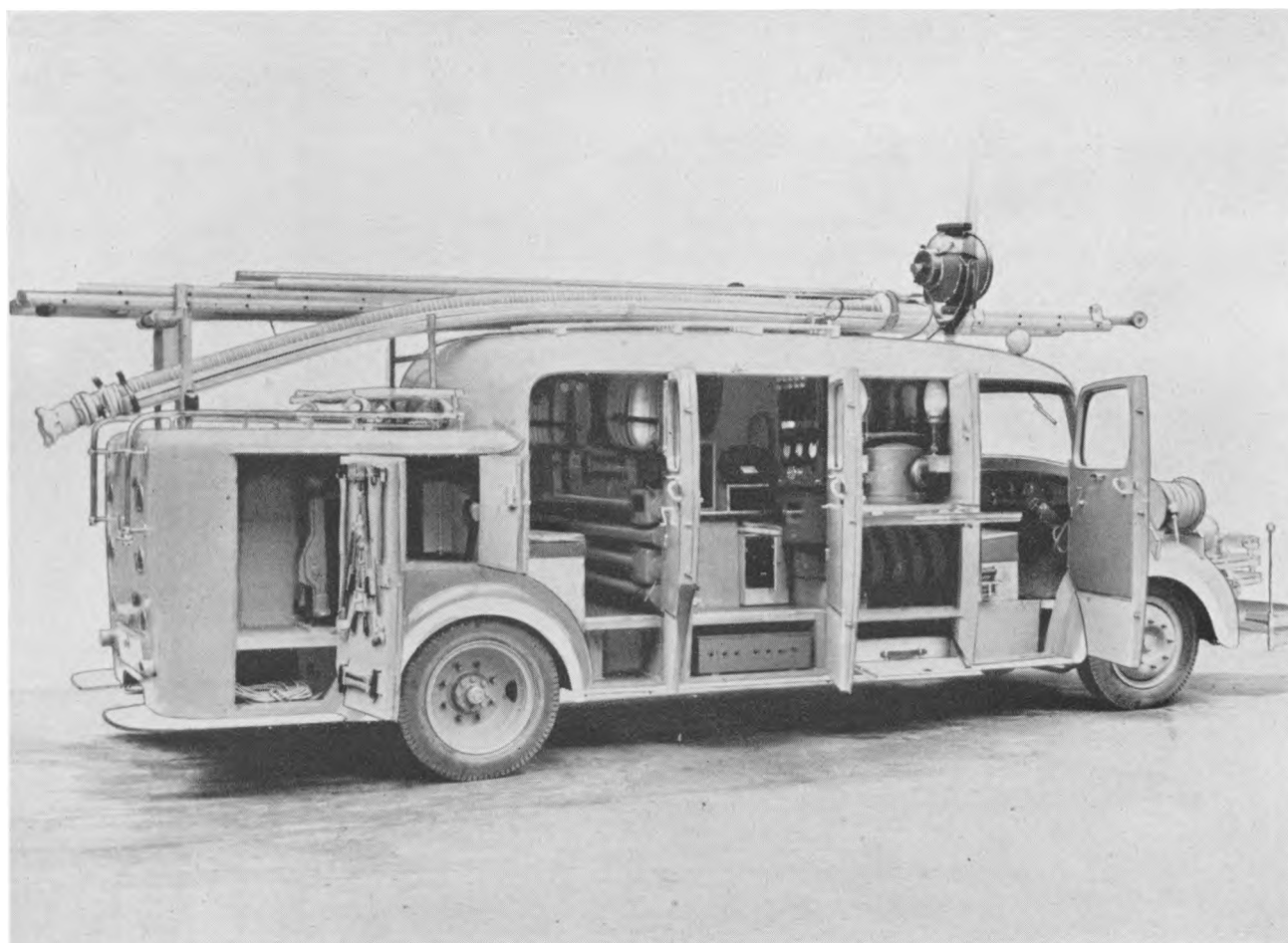


Situationsbilleder fra Afleveringsprøver.





Katastrofevogn. Falck's Redningskorps 1942.





Sprøjteøvelse af Hjelpe-Brandvagter.



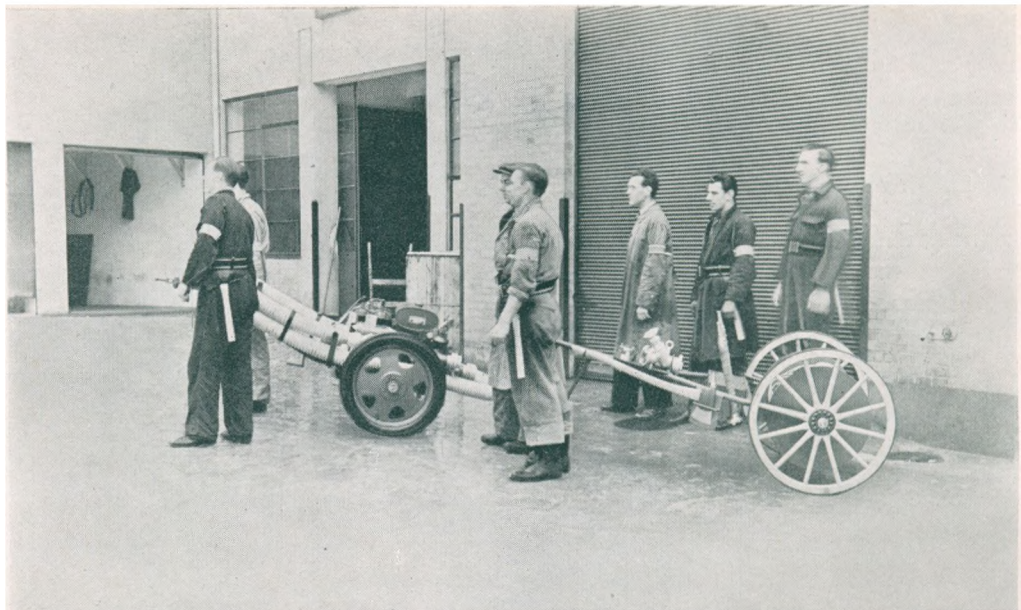
Krigen medførte enorme Krav til Beskyttelse af Liv og Ejendom. — Brandslukningstjenesten fik nye Opgaver og stillede Fordringer om specielle, hidtil ukendte Redskaber. — Det faldt naturligt indenfor Firmaets Rammer at optage Fremstilling og Levering af saadant Materiel til Civilbeskyttelsen.



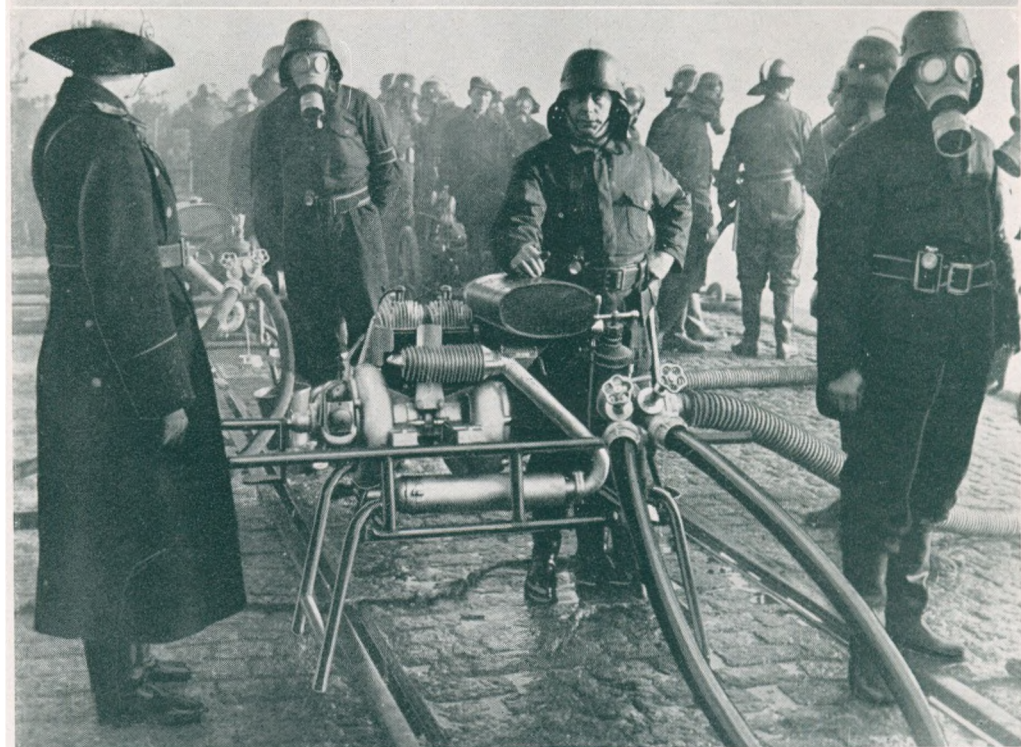
C B U Motorsprøjte (Statens civile Luftværn).



C B U Udrykningskolonne (Statens civile Luftværn).



Fabriks-Brandvagt med
Motorsprøjte.

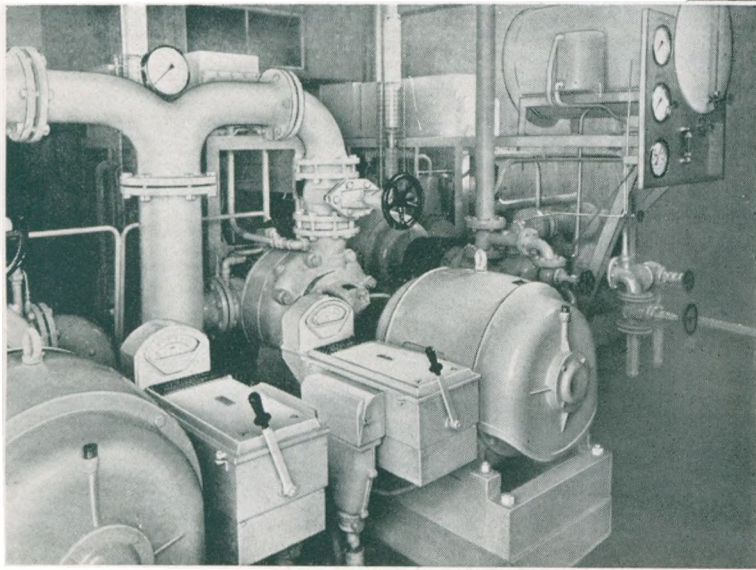
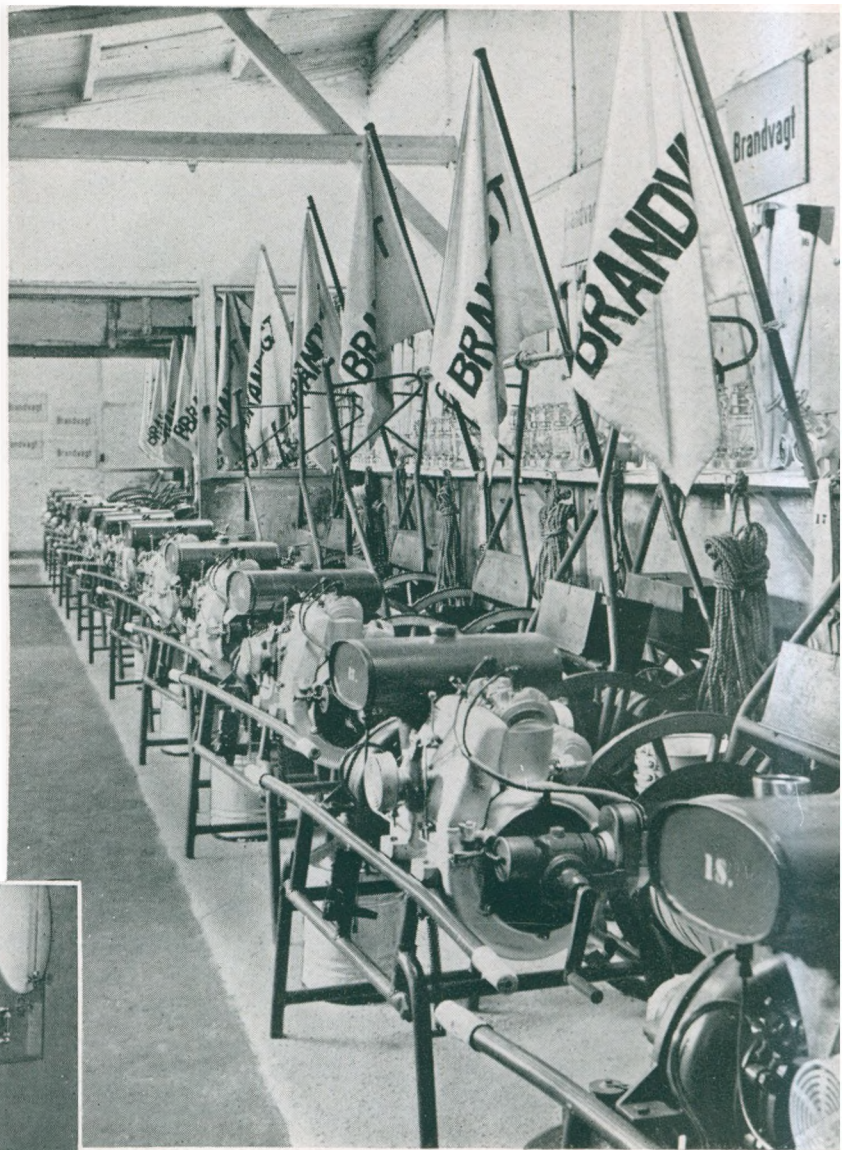


Hjælpe-Brandvagt
i Funktion.

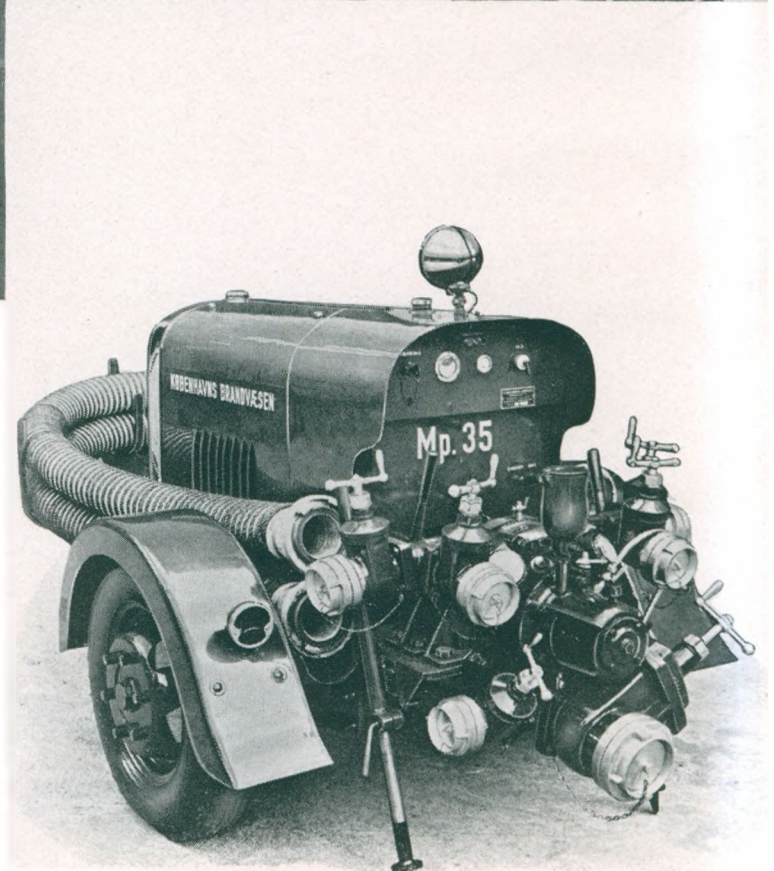


Hjælpe-Brandvagt under
Udrykning.

Leverance af Materiel for Hjelpe-Brandvægter (Københavns Brandvæsen).



Stationært Sprøjteanlæg til Benzinøen (Københavns Havnevæsen).



Paa-hængs-Motorsprøjte
Ydeevne 1600 l/Min.
(Københavns Brandvæsen).



Udrustning for Gas-Sporing.



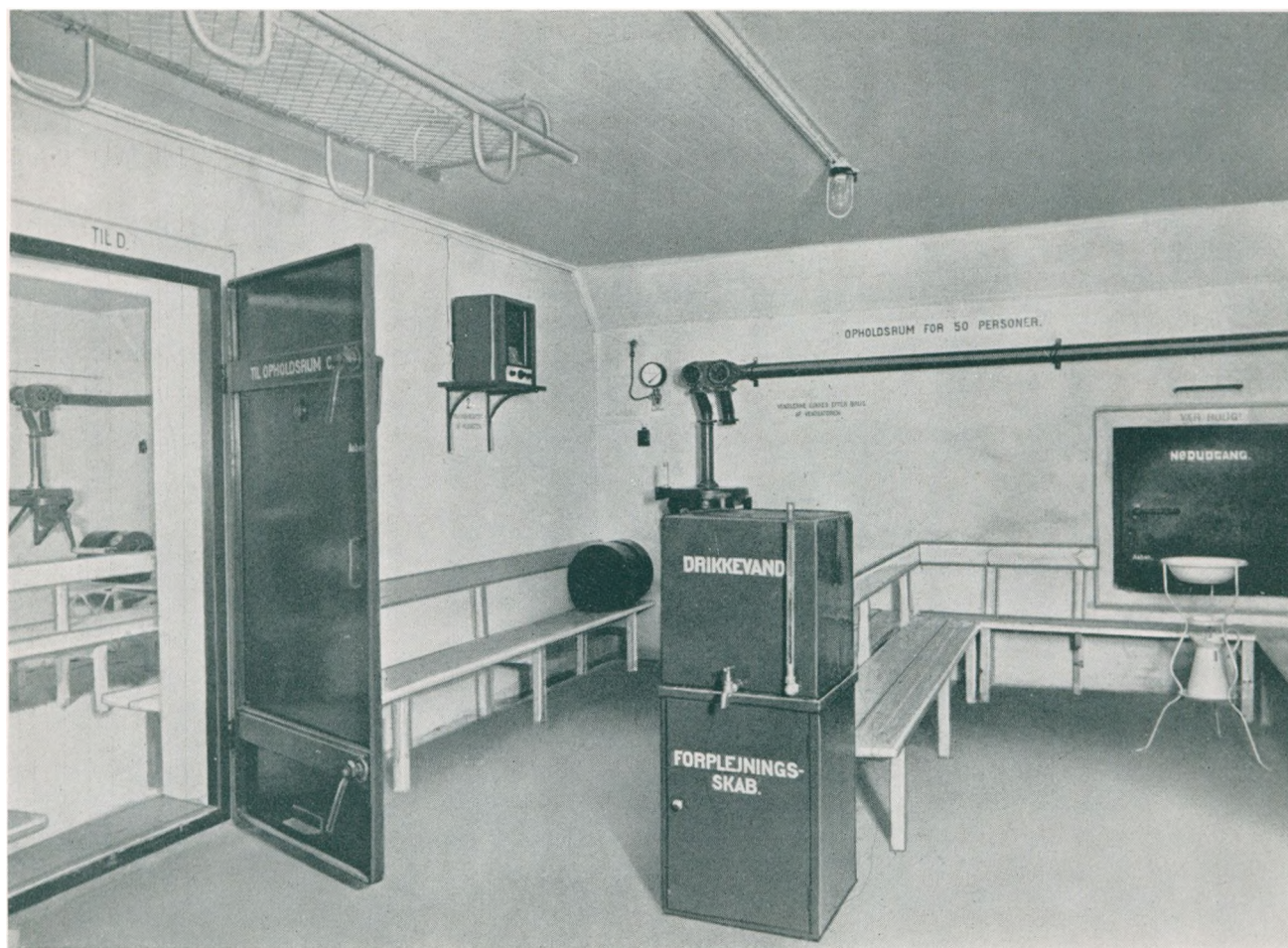
Udrustning for
Fabriks-Brandvagt.



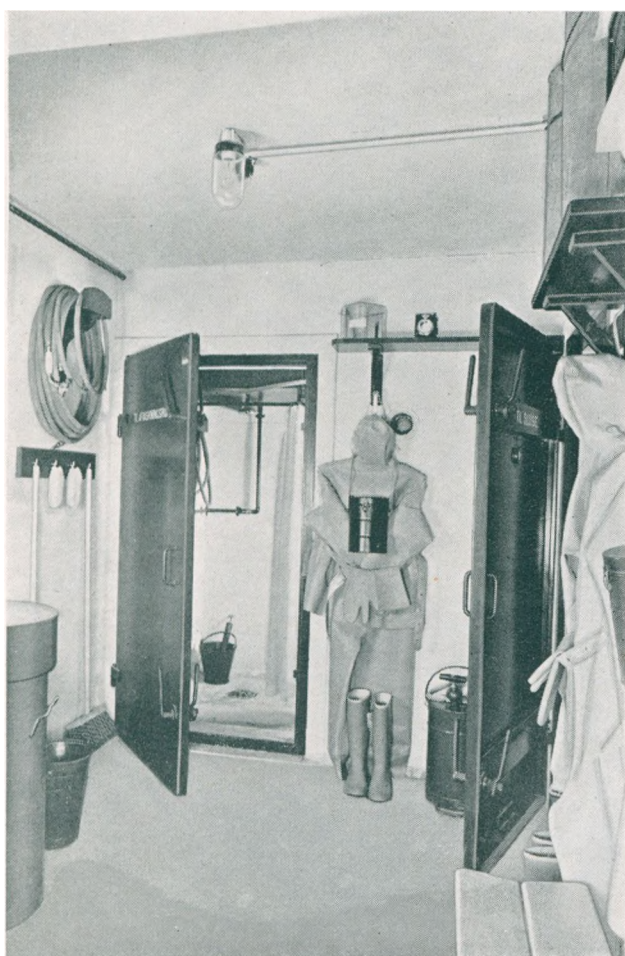
Slukning af
Brandbombe.



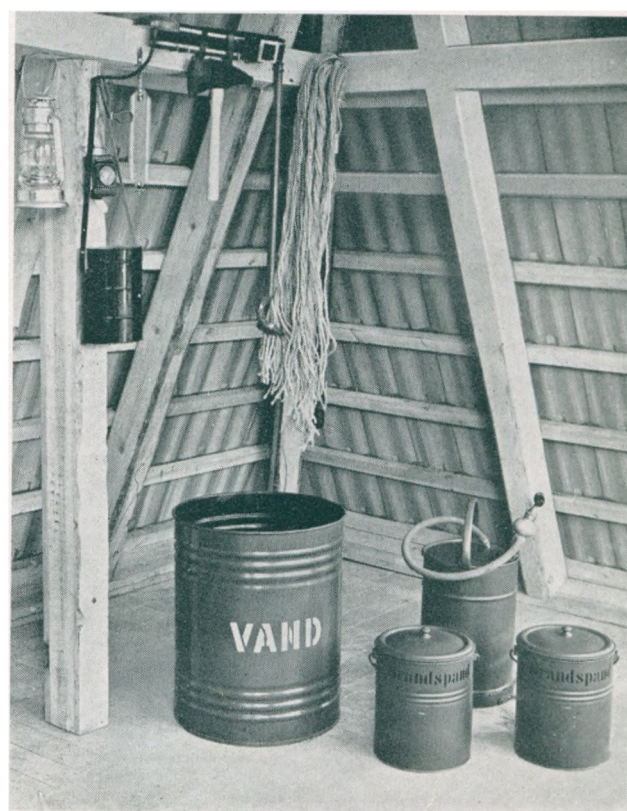
Materiel til Gas-Rensning.



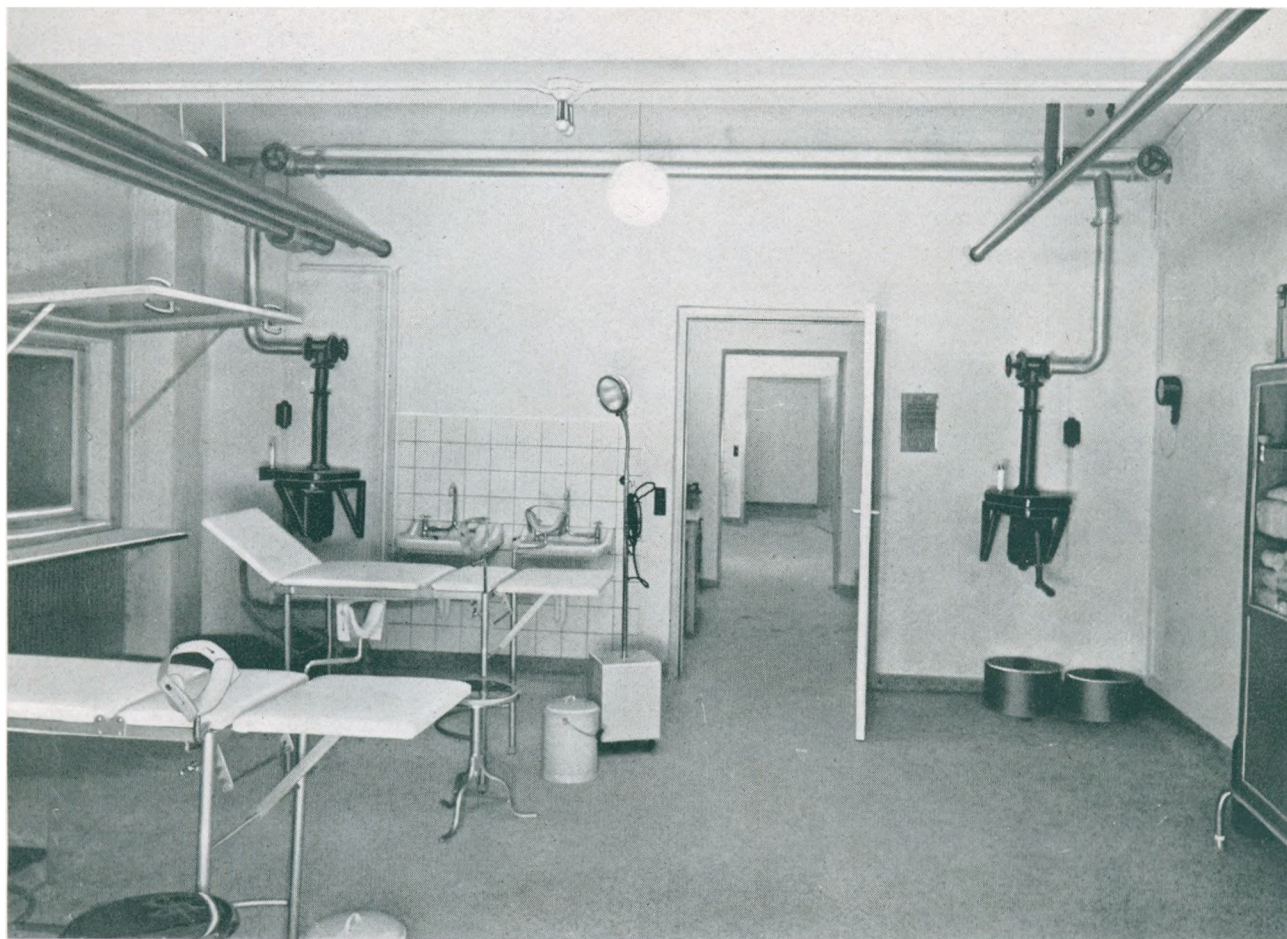
Gas- og sprængstysikret Beskyttelsesrum.



Gassluse til Beskyttelsesrum.



Husvagtens Udstyr.

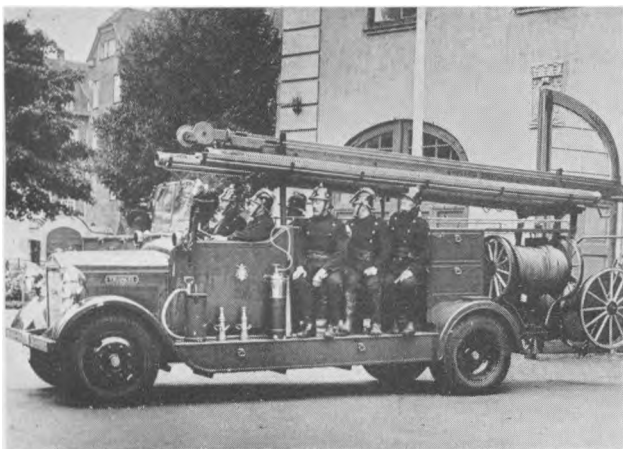


Gas- og sprængstyksikret Operationsstue (Frederiksberg Hospital).

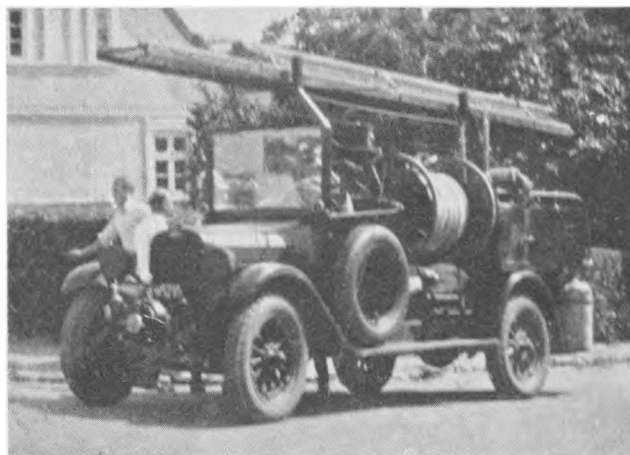


Gas- og sprængstyksikret Arkivrum.

Da Firmaet startede sin Virksomhed for 25 Aar siden, fandtes der kun Automobilsprøjter ved de større Byers Brandvæsen. Men i Dag er alle Landets Brandvæsener blevet motoriseret og Firmaet har haft den Glæde at se sine Motorsprøjter taget i Brug ved næsten alle danske Brandvæsener. Nedenfor vises en Række Fotografier fra nogle af disse.



Aalborg



Asnæs



Allingaebro



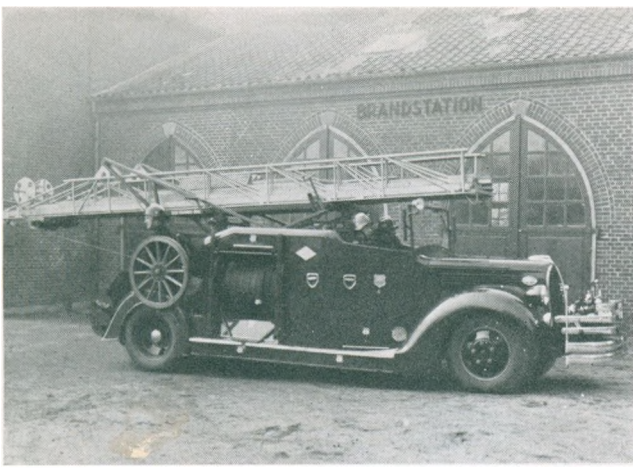
Brønderslev



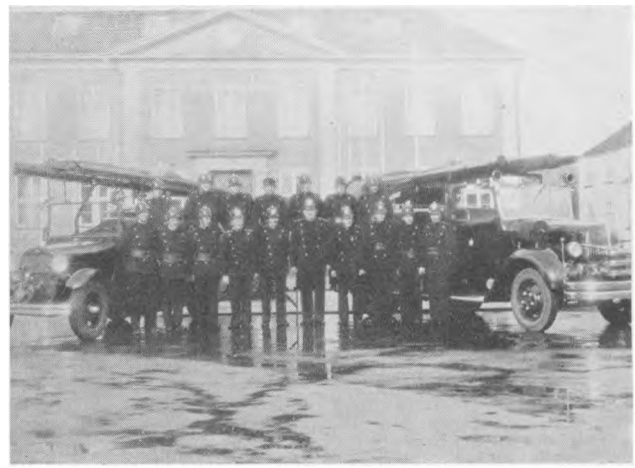
Asminderød-Grønholt



Fredericia



Frederikshavn



Grenaa



Frederikssund



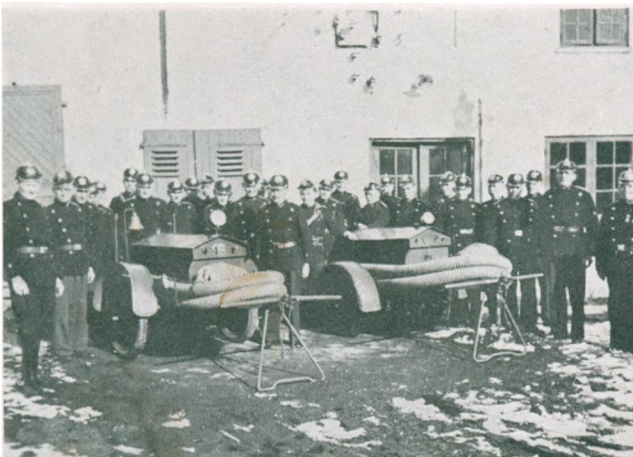
Haderslev



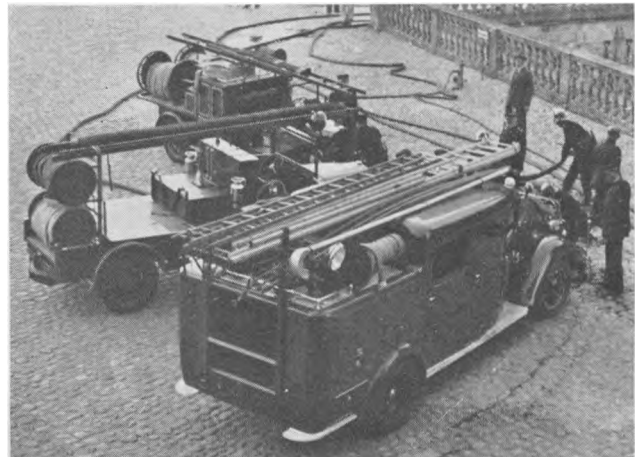
Frederiksværk



Haslev



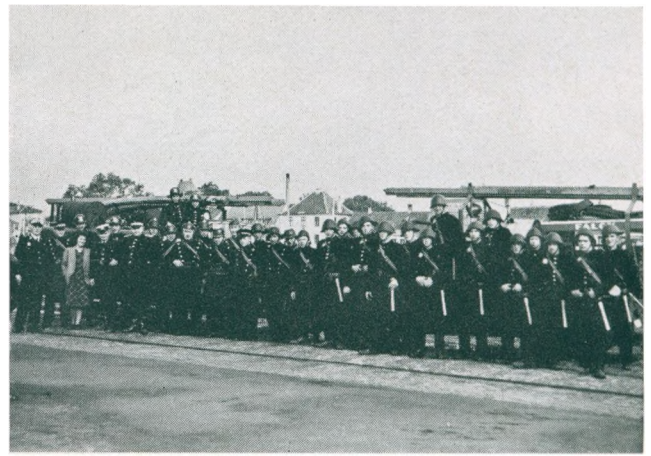
Graasten



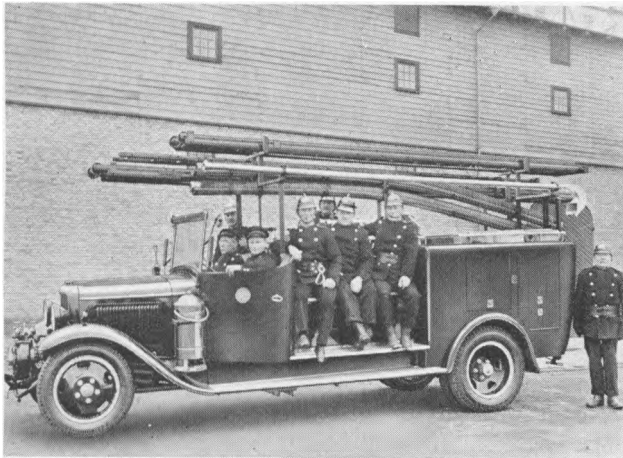
Hillerød



Hobro



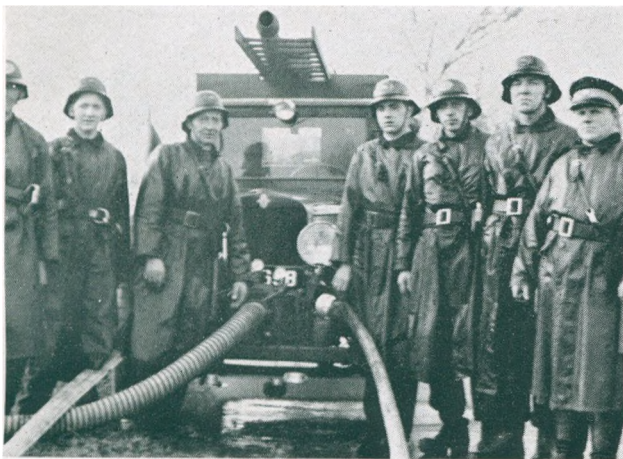
Køge



Kalundborg



Lyngby-Taarbæk



Karise



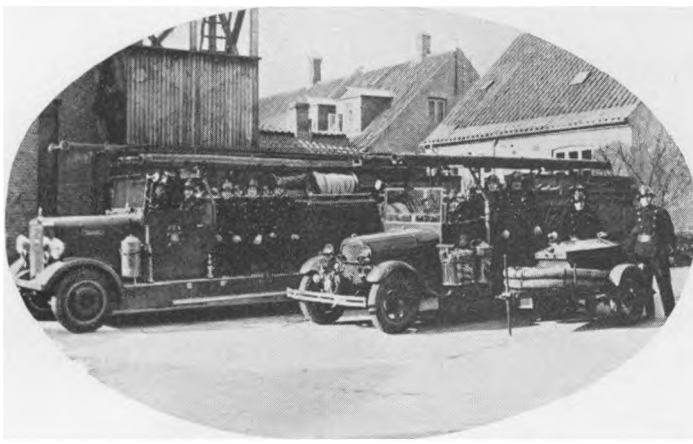
Løjt Kirkeby



Kolind



Middelfart



Nykøbing F.



Rødby



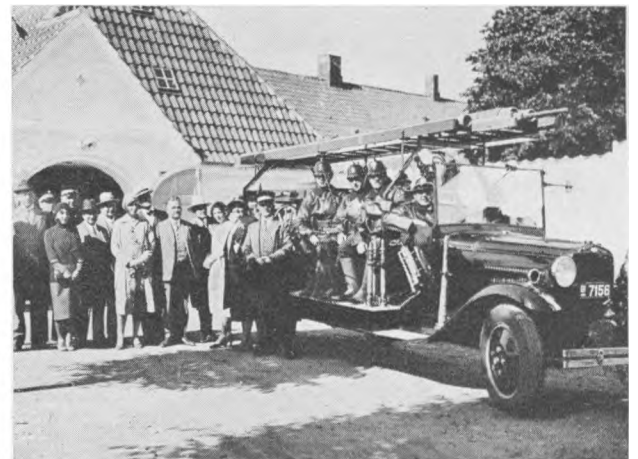
Randers



Skagen



Ribe



Tikøb



Rinkenæs

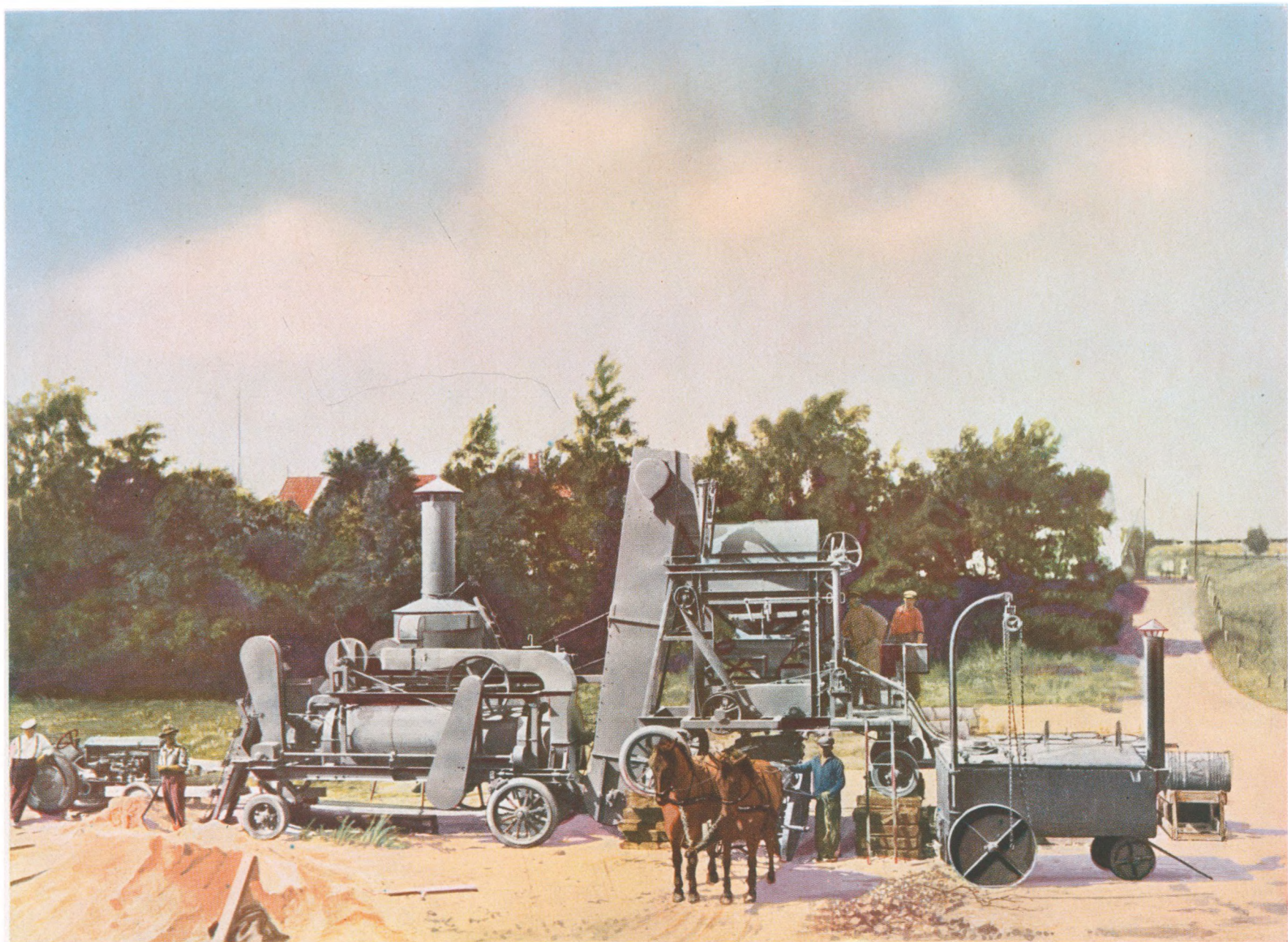


Vordingborg



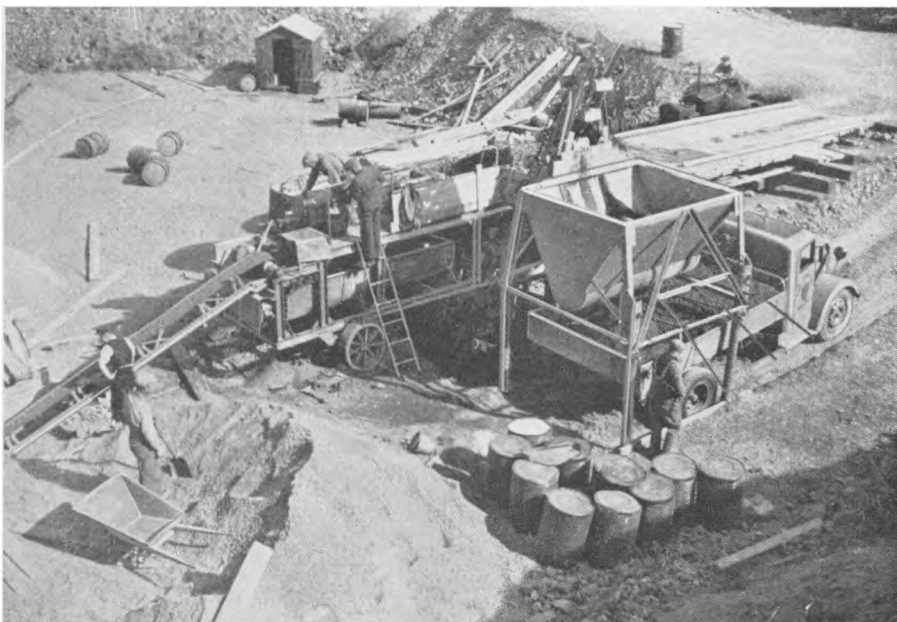
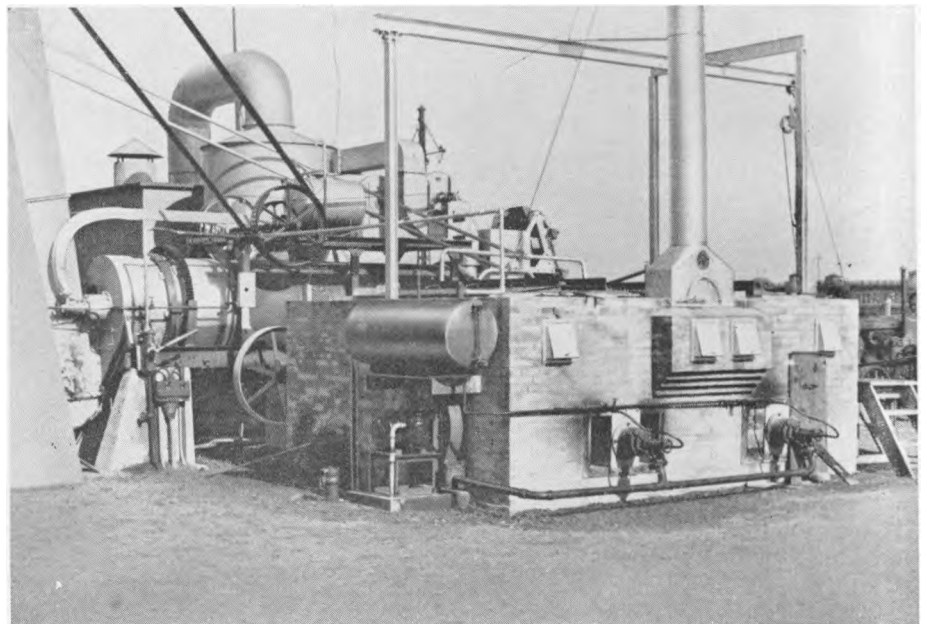
Moderne dansk Landevej.

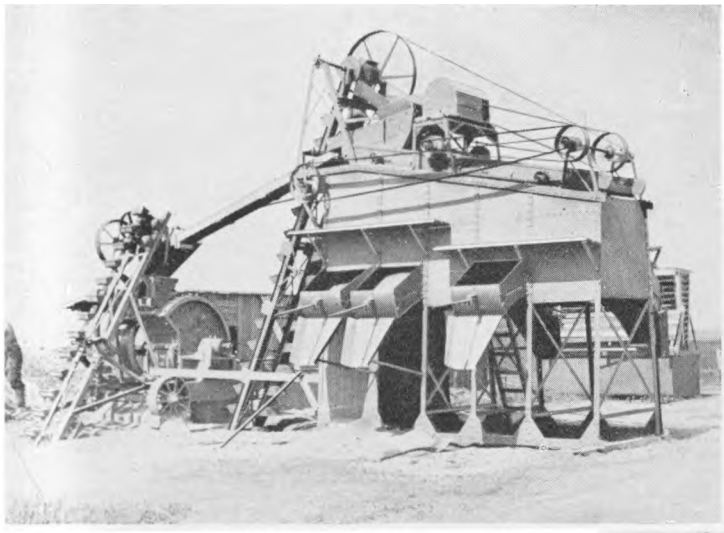
Faa Ting har i vor Tidsalder gennemgaaet en saa rivende Udvikling som Landevejstrafikken. Bygning og Vedligeholdelse af Veje har ikke alene maatte følge denne Udvikling men ogsaa ligge forud for den. Nye Metoder maatte indføres og Arbejdet rationaliseres og mekaniseres — og til dette krævedes nye Maskiner og Redskaber.



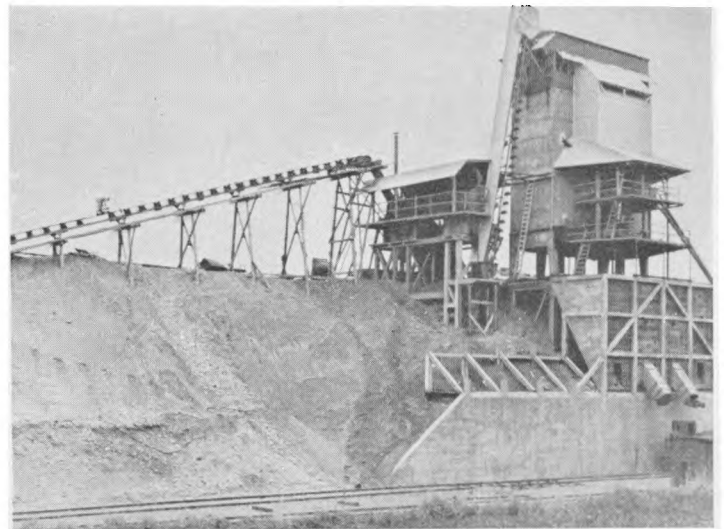
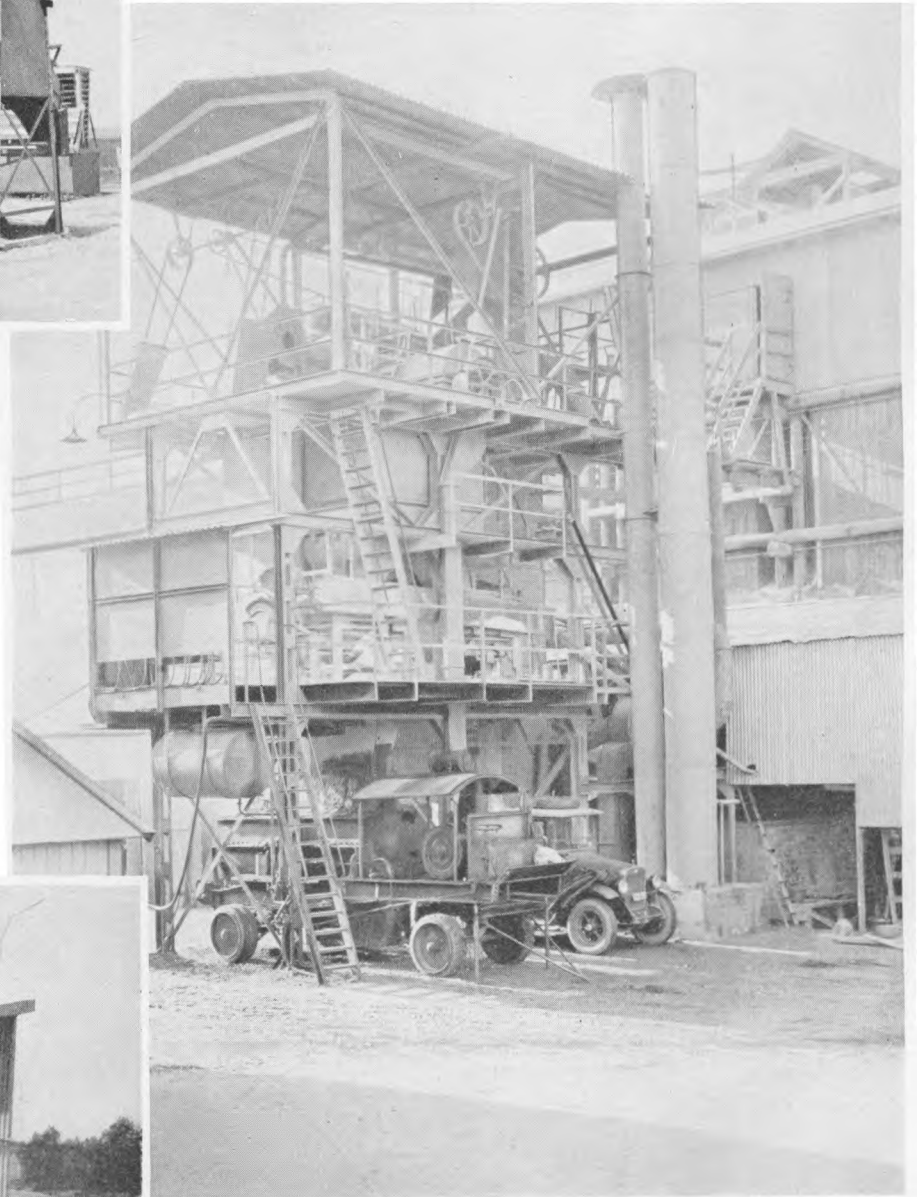


**Fabriksanlæg for Fremstilling af
Asfaltbelægninger.**





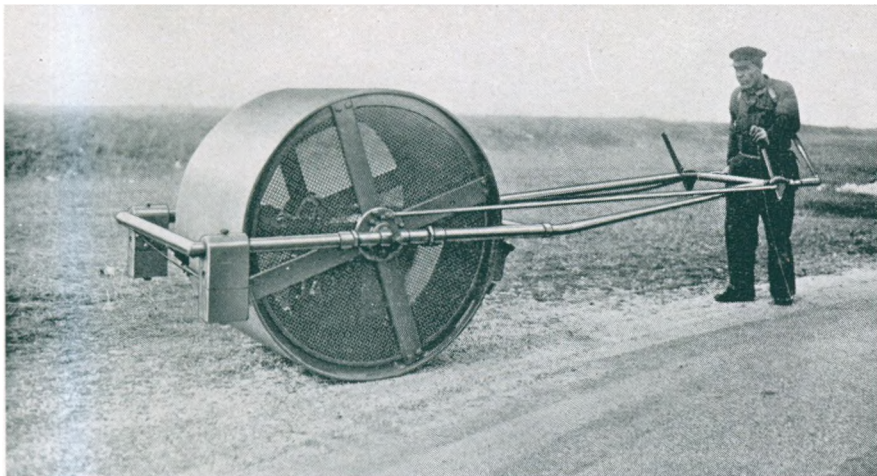
Fabriksanlæg for Fremstilling af
Asfaltbelægninger.



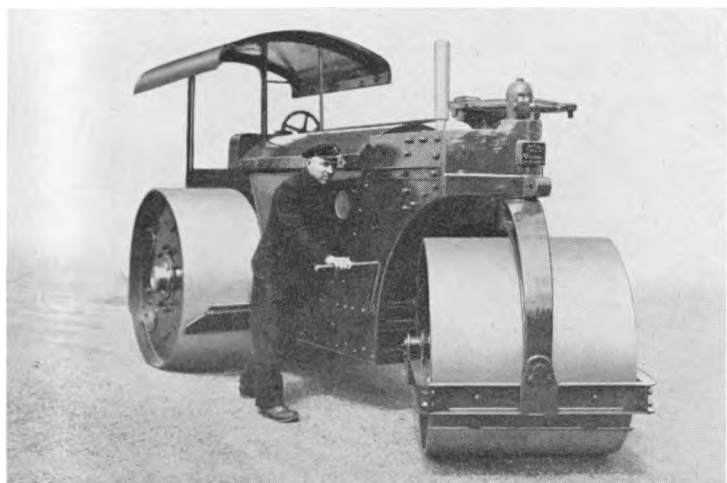
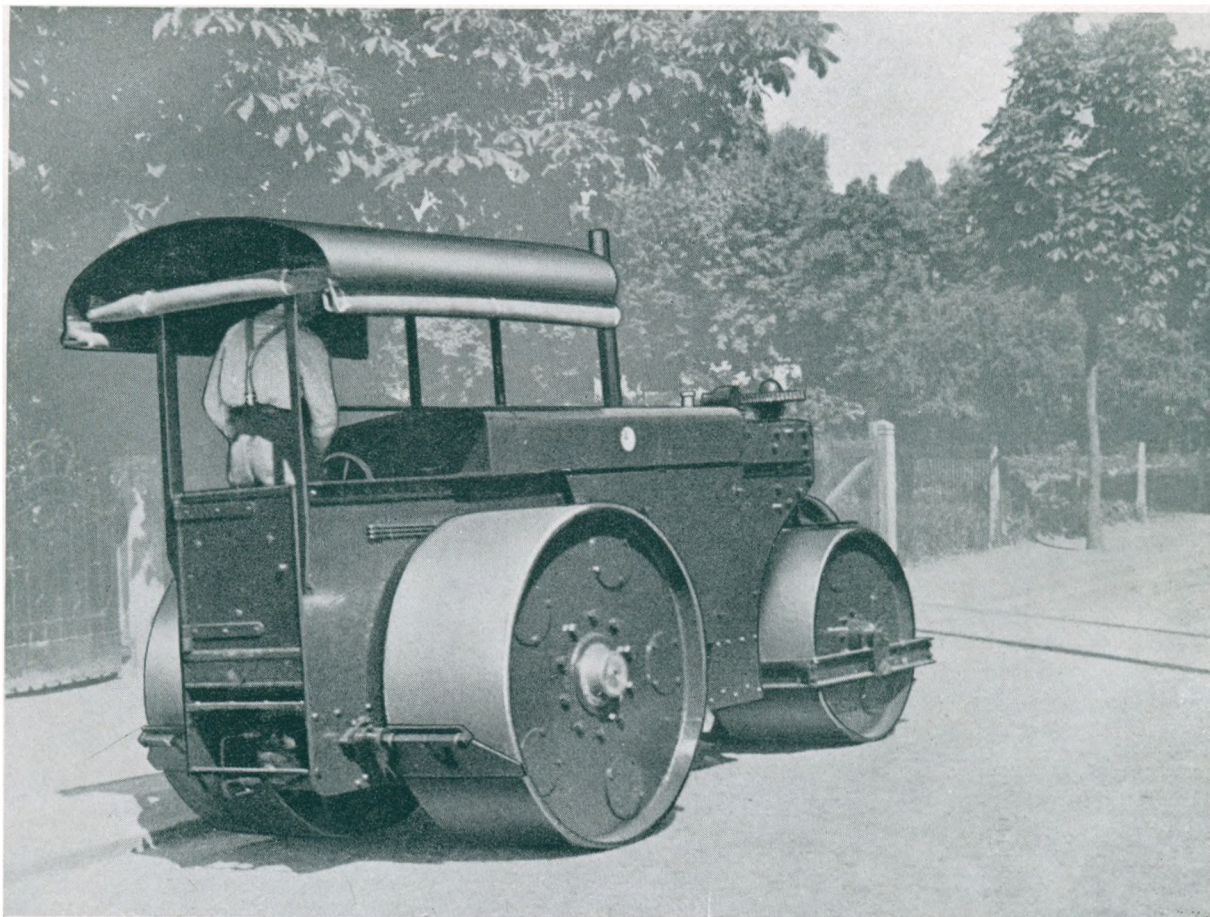


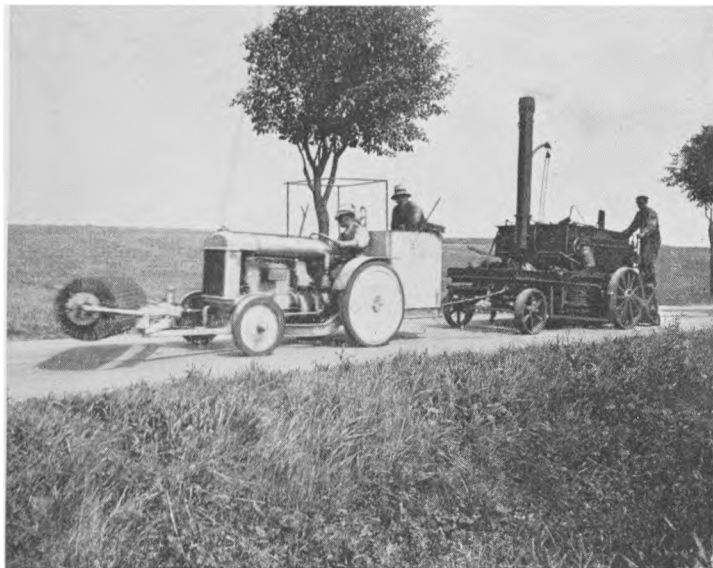
Knuse- og Sorteringsanlæg
for Sten og Grus.



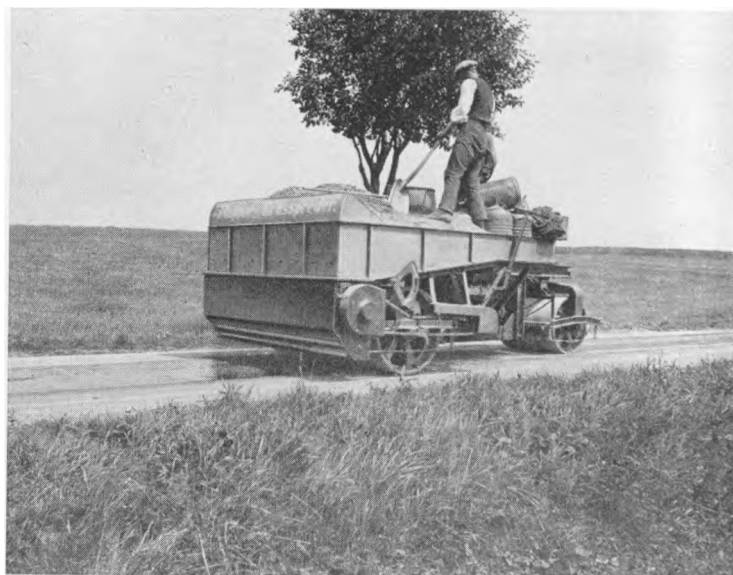


Motortromler.



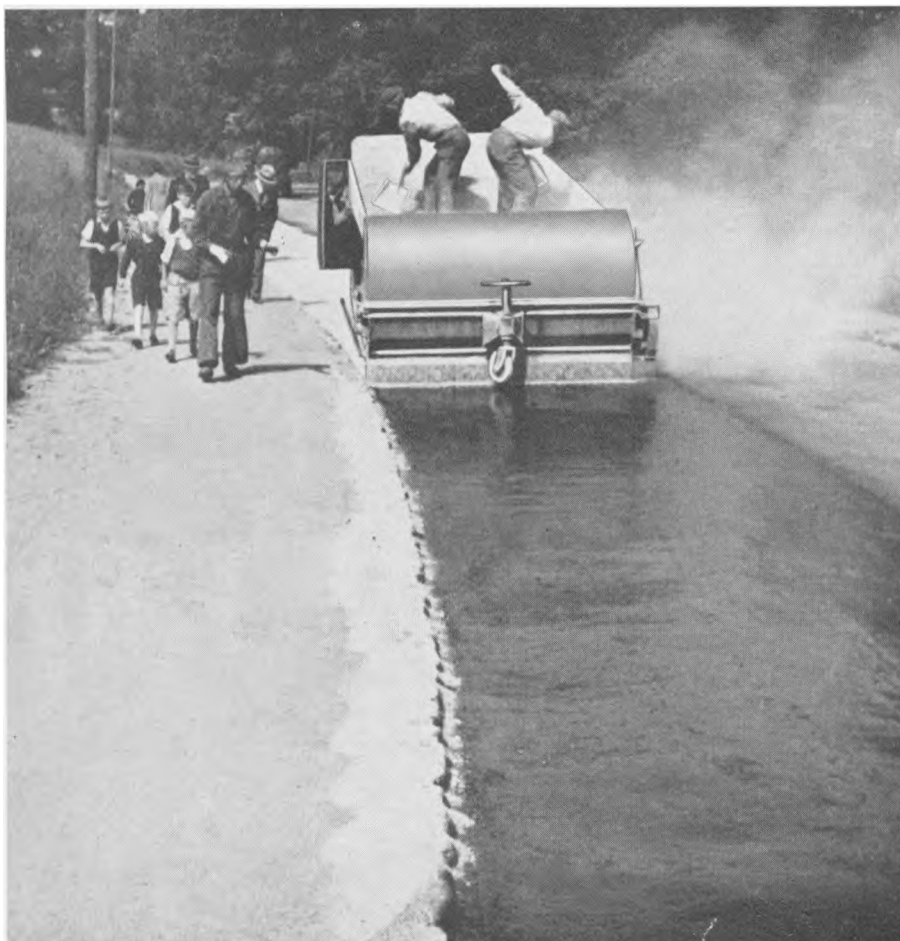


Spredemaskiner for Asfalt og Tjære.





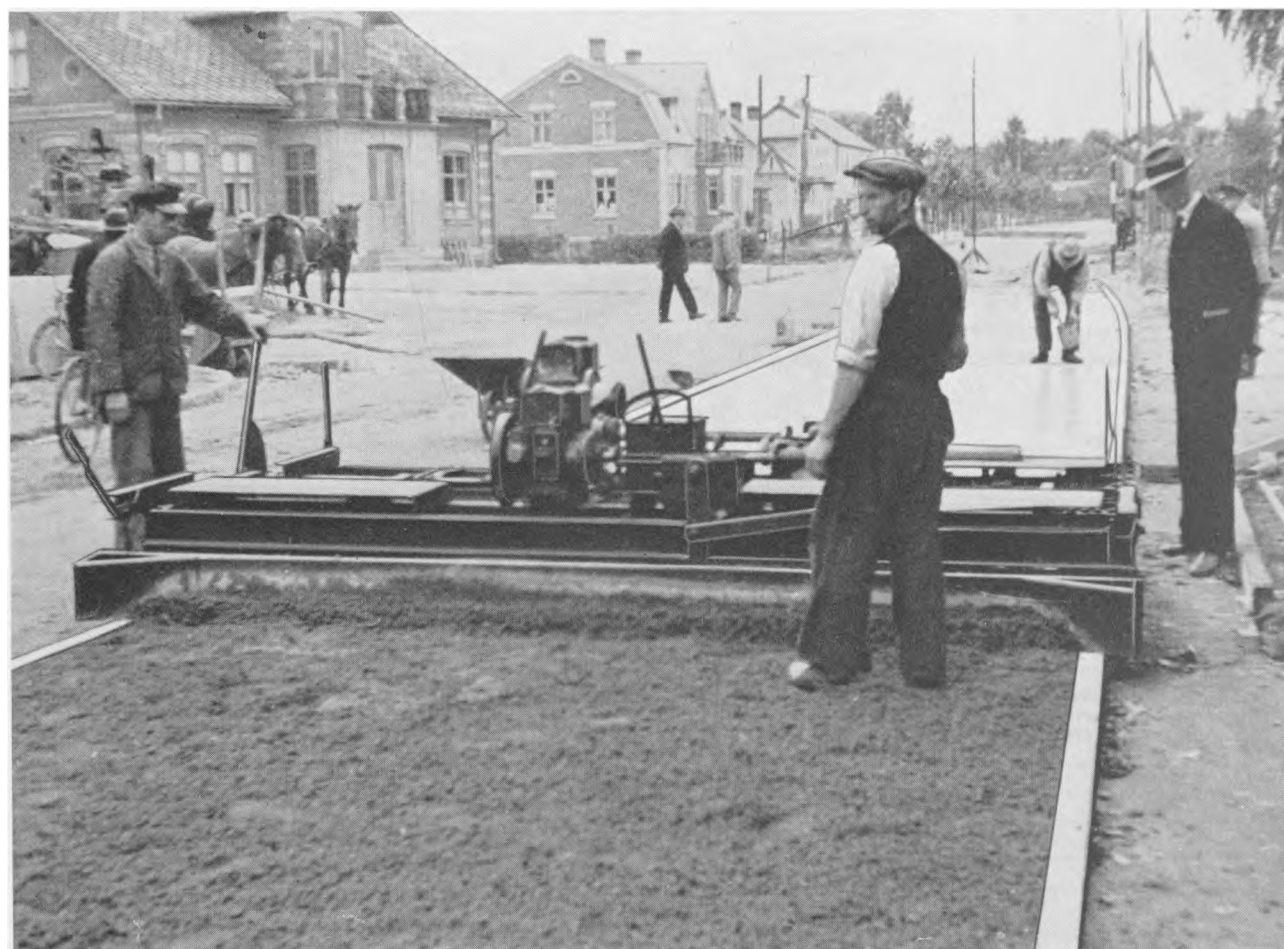
**Varmecentraler og Tankspredere
for Asfalt og Tjære.**



**Grusspredemaskiner
til Overfladebehandling.**



Maskiner for Støbeasfalt-Belægninger.

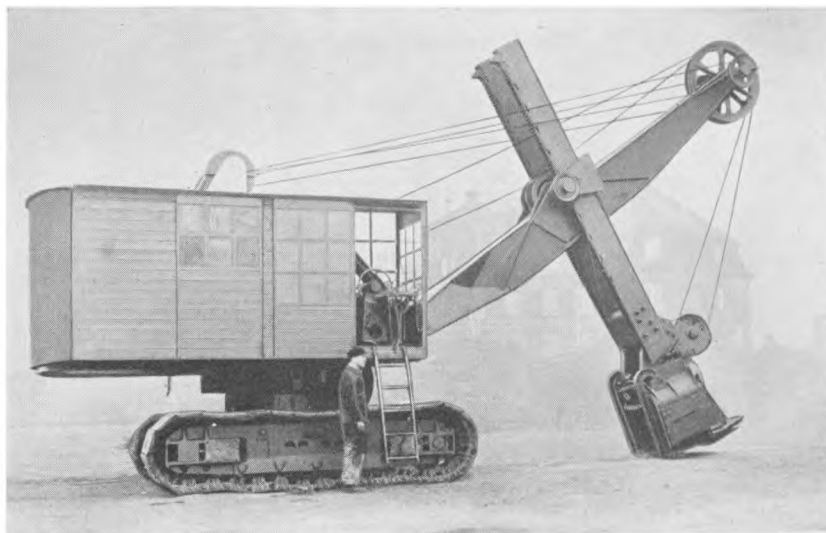


Maskiner for Cementbeton-Veje.



Motorpumper
Brostødemaskiner
Opvarmingsmaskiner





Gravemaskiner.



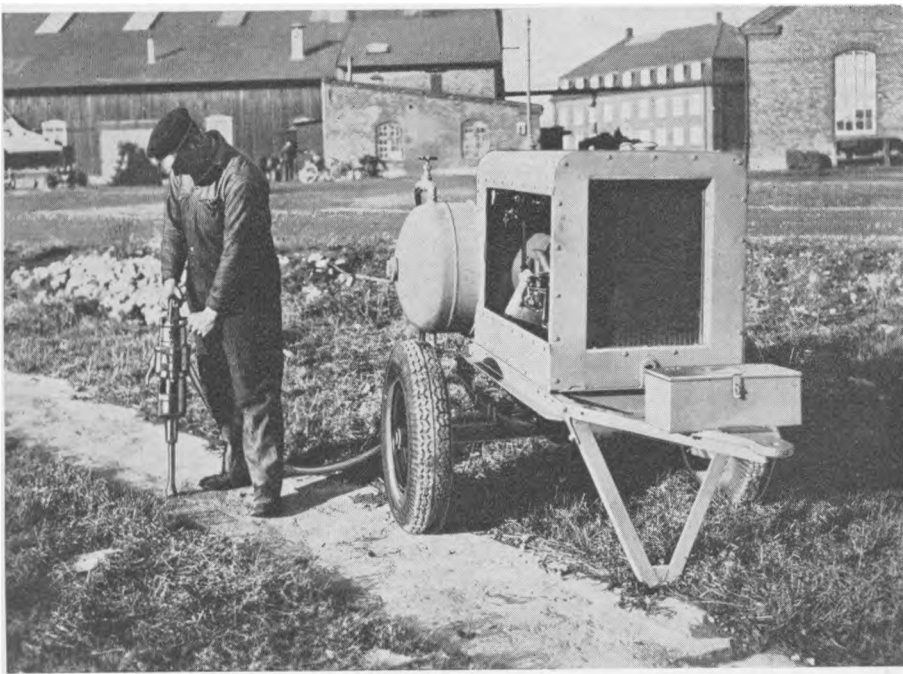


**Materiel for
Snerydning.**

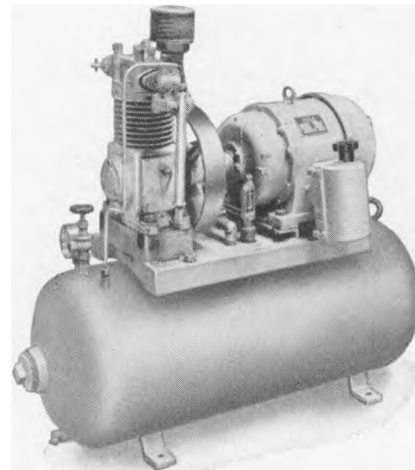
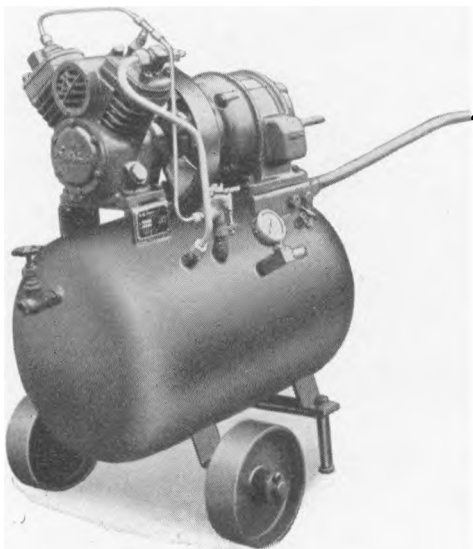
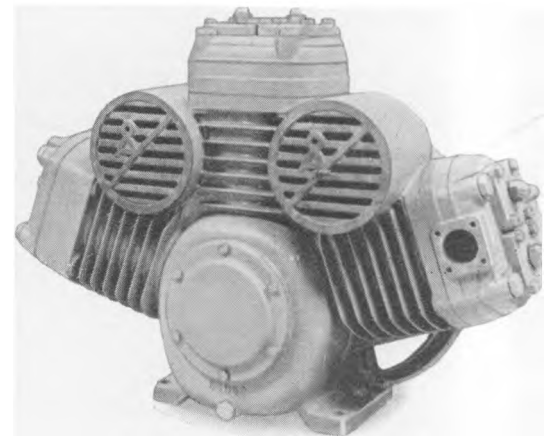
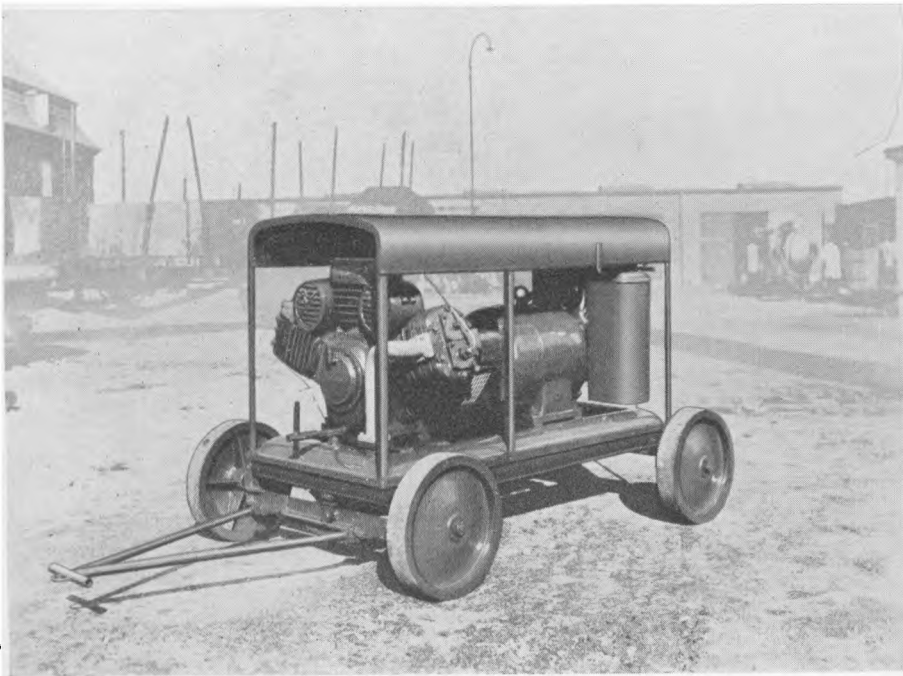
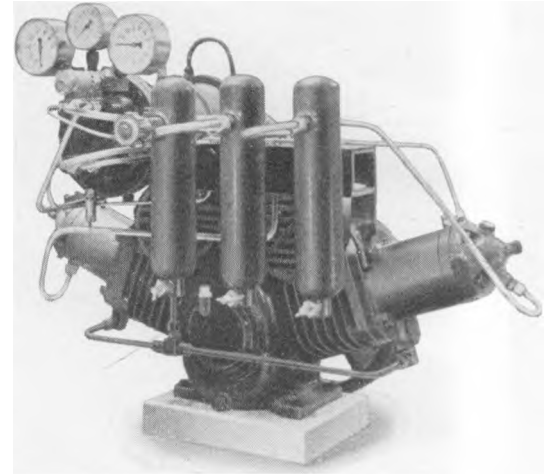


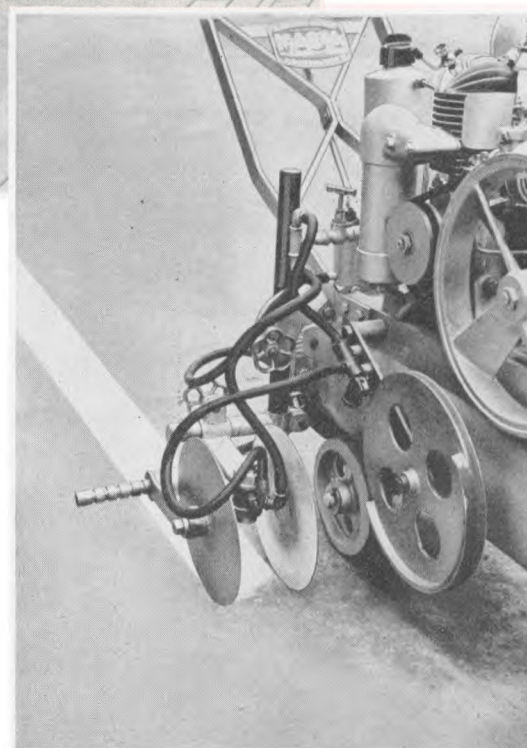
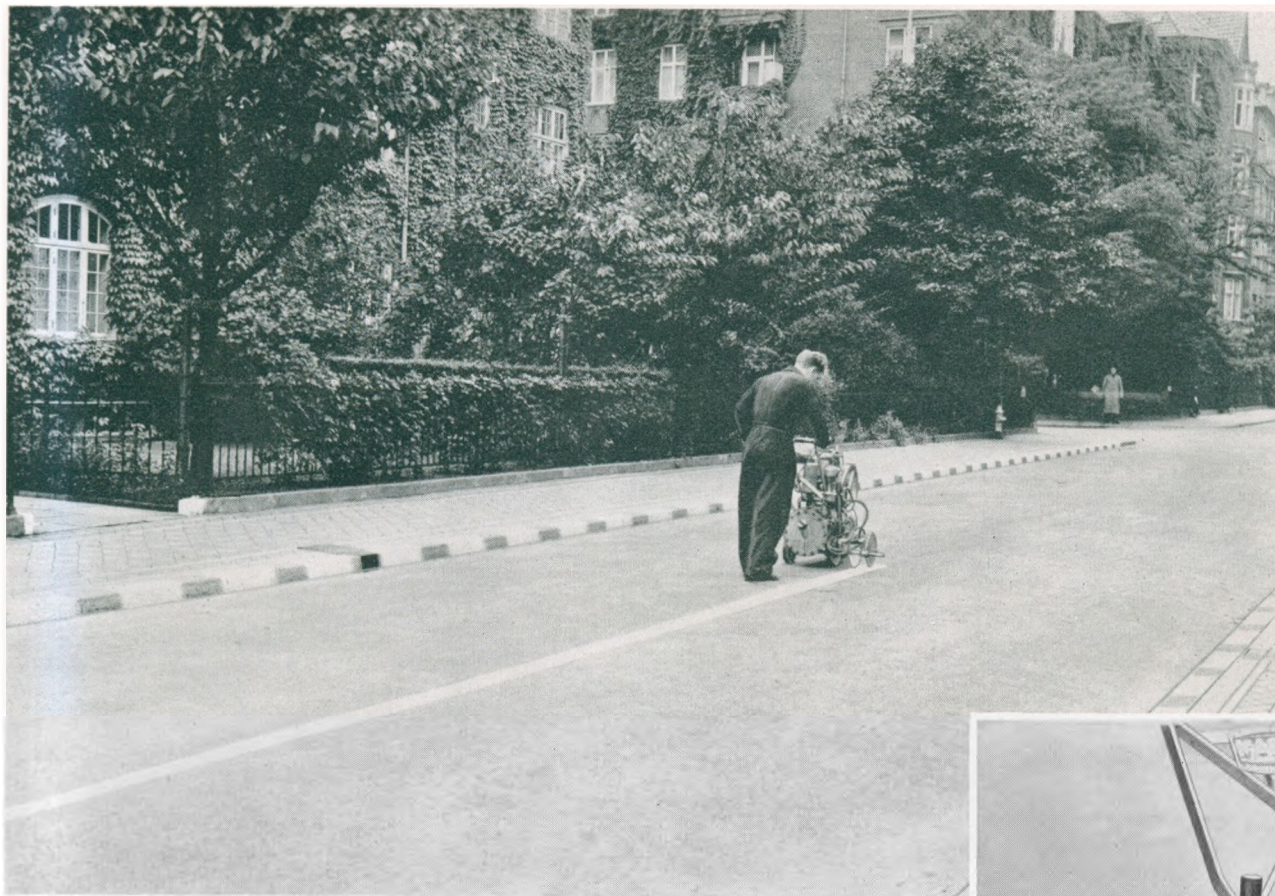
Materiel for Snerydning.





Kompressorer

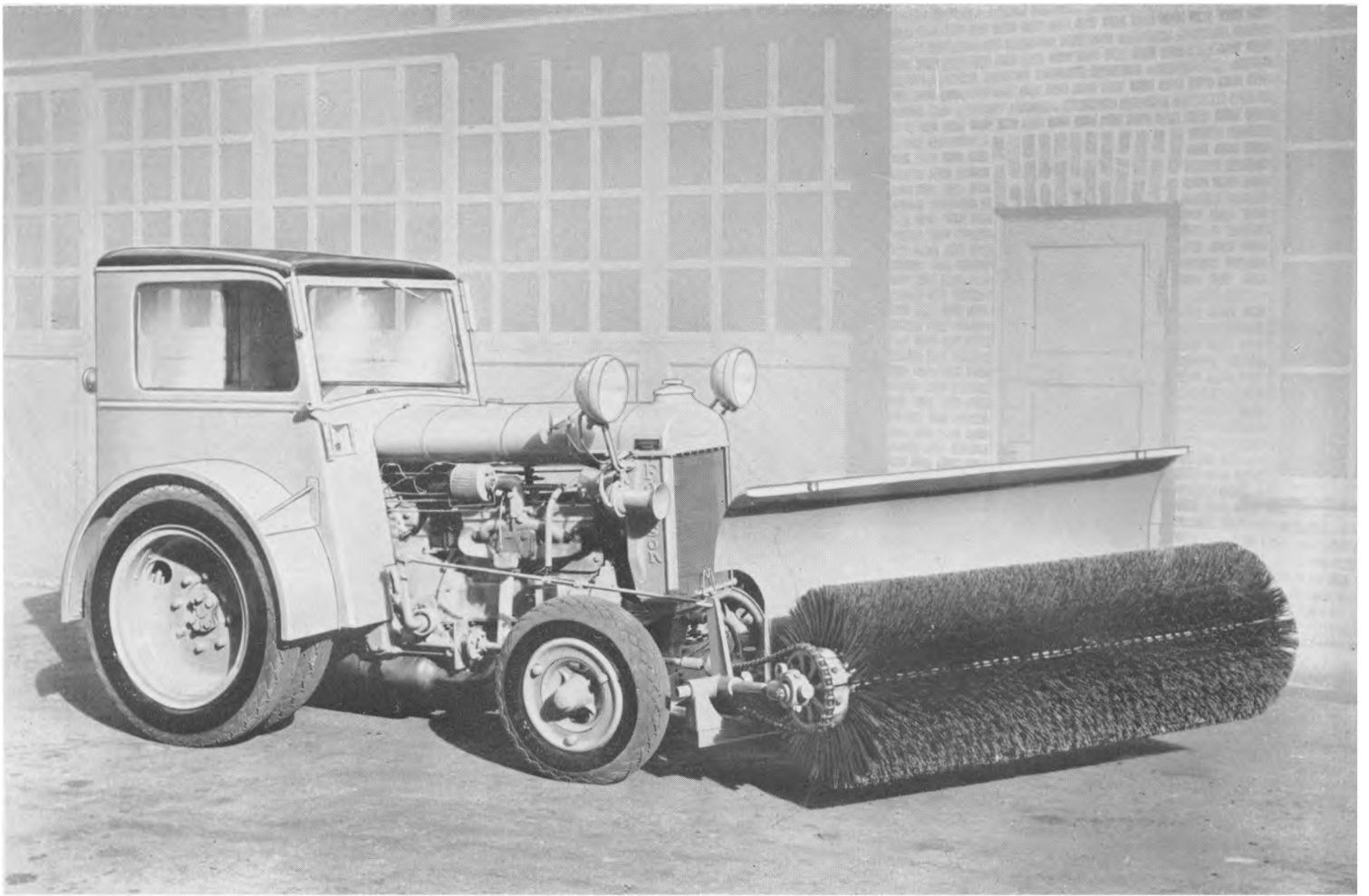




Malemaskiner for Færdelsstriber.



Gas-Søgere.

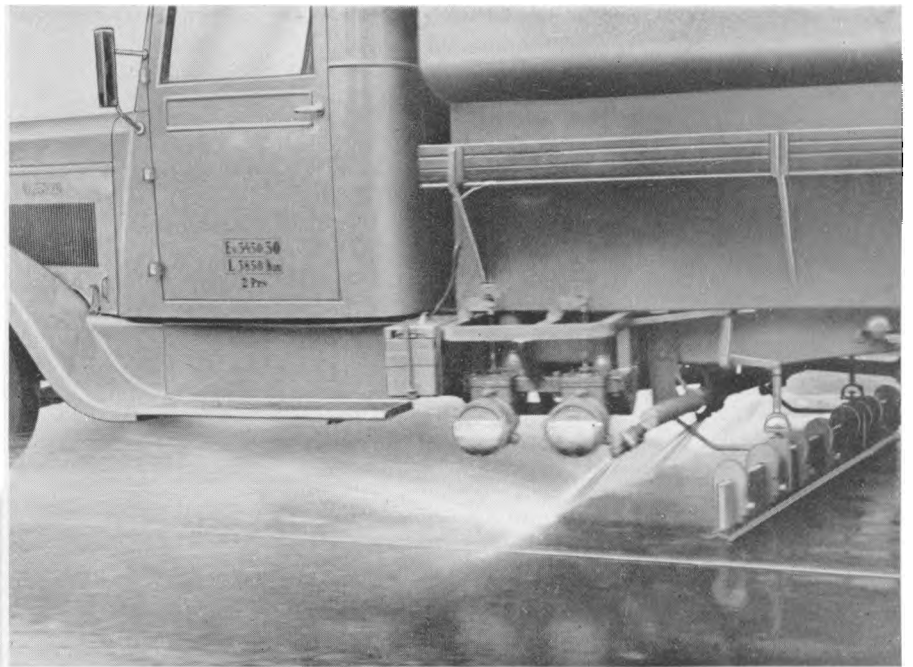


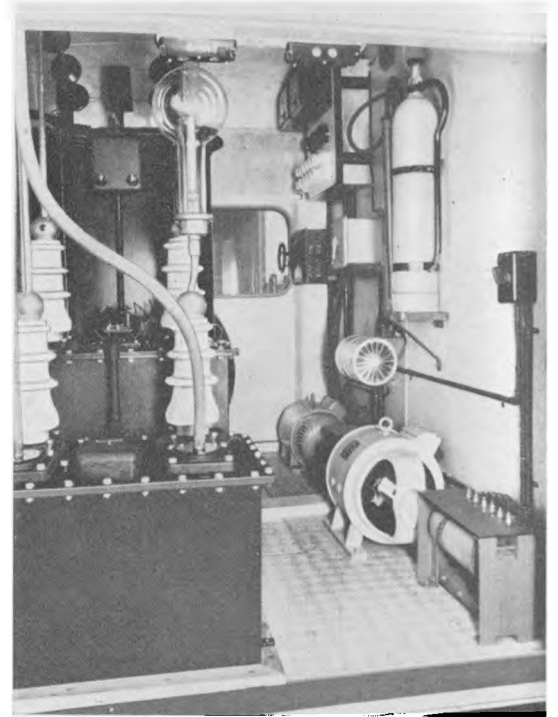
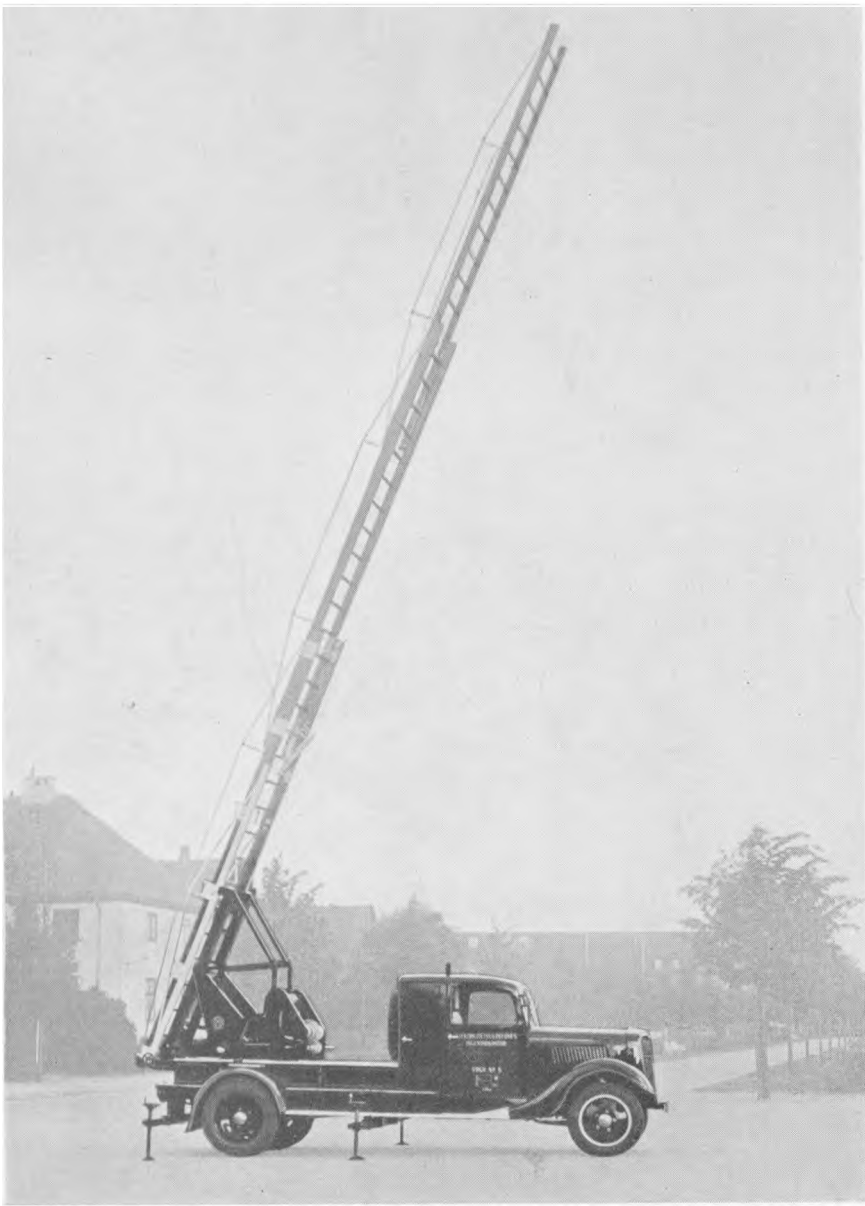
Fejemaskine.



Kloakrensemaskine.

Motorvandvogne.







Firmaet bygger Køretøjer til specielle tekniske Formaal som f. Eks. Monteringsstiger til Sporveje og Elektricitetsværker, Ambulancer, ambulante Røntgenstationer etc.



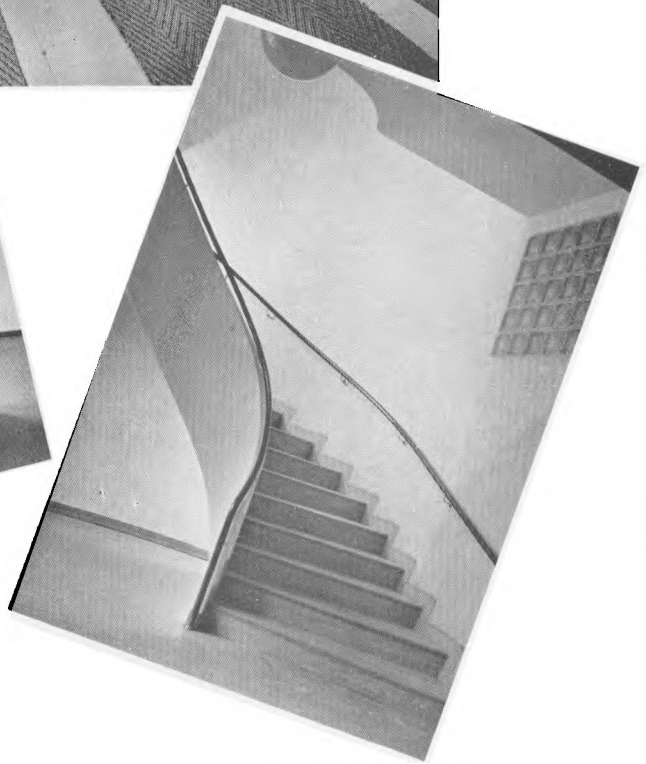
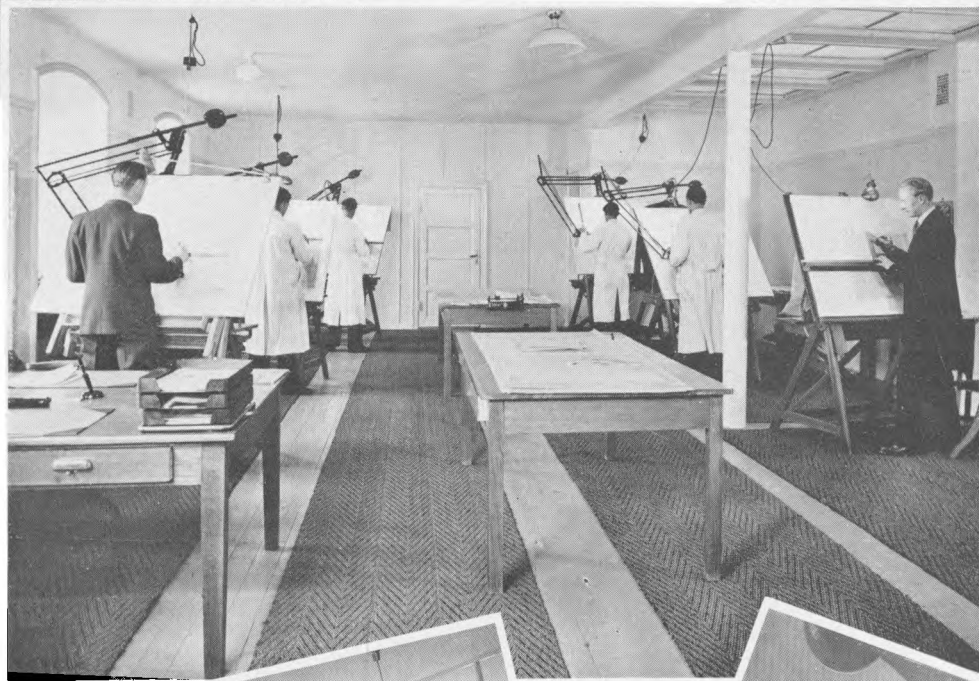
**Interieurs fra Hovedkontoret
Bülowsvej 3,
København V**



**Firmaets Indehaver
Ingeniør Peter Hansen.**



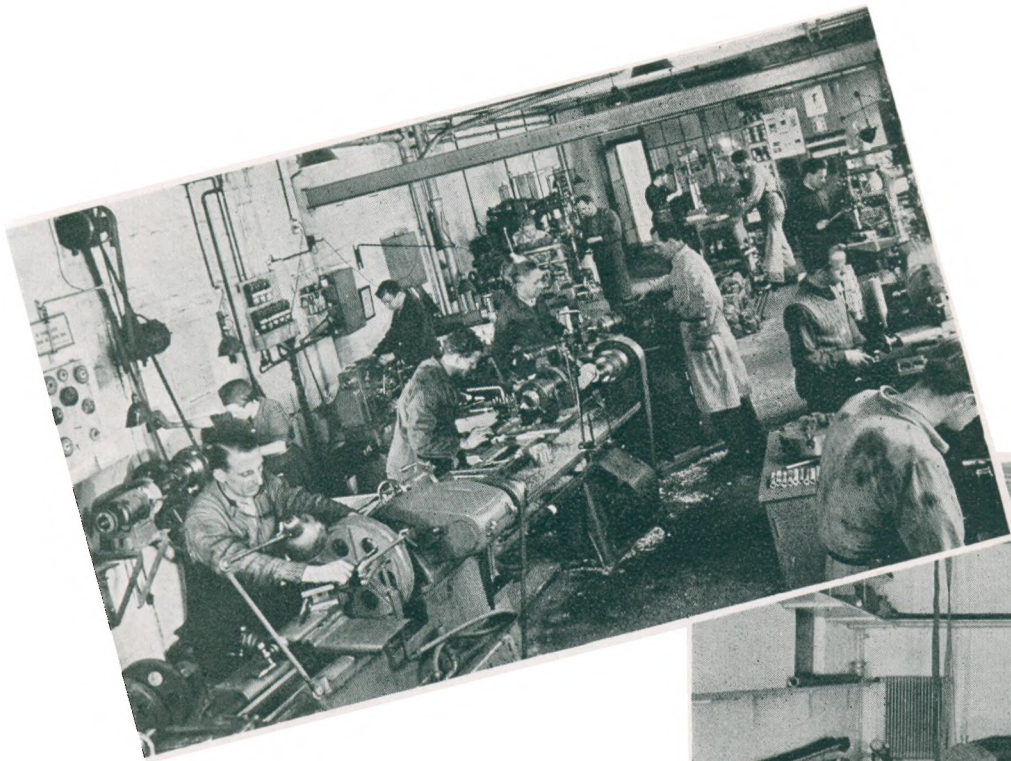
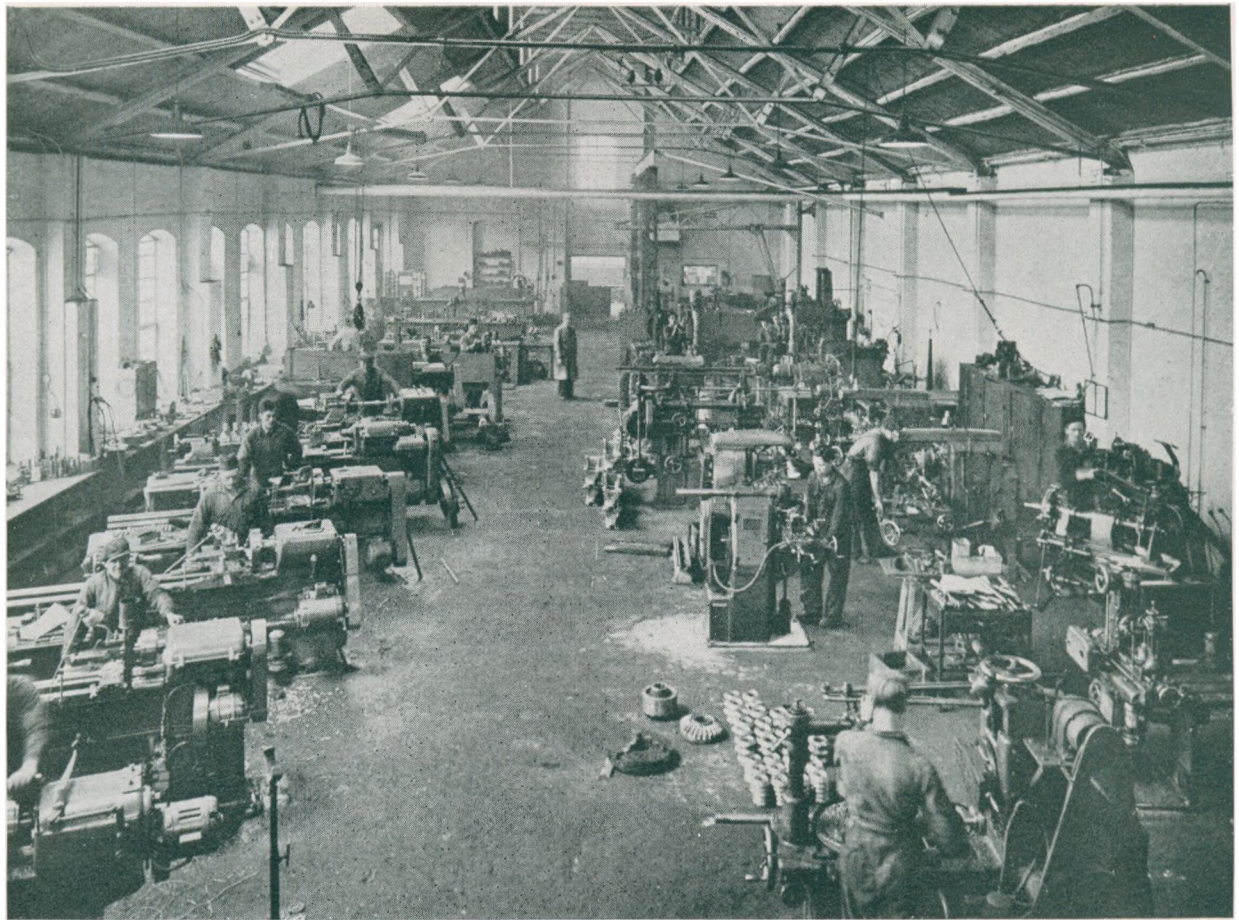
Prokurist, Civilingeniør Knud Arkil.



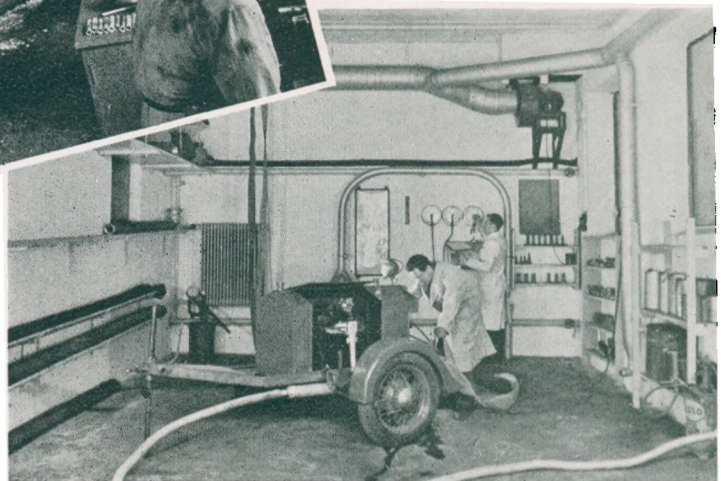
Kontorer og Tegnestue.

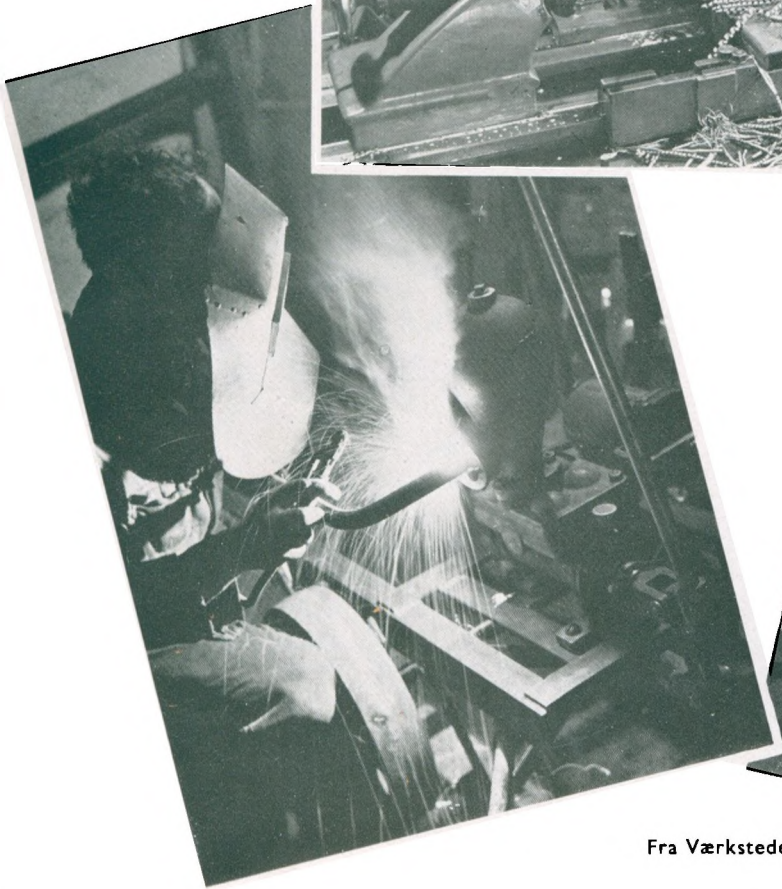


**Udstilling, Lager
og Vareforsendelse.**



Fra Værkstederne.





Fra Værkstederne.