

## Dette værk er downloadet fra Danskernes Historie Online

**Danskernes Historie Online** er Danmarks største digitaliseringsprojekt af litteratur inden for emner som personalhistorie, lokalhistorie og slægtsforskning. Biblioteket hører under den almennyttige forening Danske Slægtsforskere. Vi bevarer vores fælles kulturarv, digitaliserer den og stiller den til rådighed for alle interesserede.

### Støt vores arbejde – Bliv sponsor

Som sponsor i biblioteket opnår du en række fordele.

Læs mere om fordele og sponsorat her:

<https://slaegtsbibliotek.dk/sponsorat>

### Ophavsret

Biblioteket indeholder værker både med og uden ophavsret. For værker, som er omfattet af ophavsret, må PDF-filen kun benyttes til personligt brug.

### Links

Slægtsforskerens Bibliotek: <https://slaegtsbibliotek.dk>

Danske Slægtsforskere: <https://slaegt.dk>

# Nytårs Gave

*til Borupris' Venner*

*1987*

Rejnstrup Overdrev

*Udnyttelse af og bevoksning på et marginalt  
landområde fra oldtid til nutid*

*af*

*Vald. M. Mikkelsen, Svend Dyhre Rasmussen  
og Axel Steensberg*



FUGLEBJERG 1986

# Nytårs Gave

*til Borupris' Venner*

1987

Rejnstrup Overdrev

*Udnyttelse af og bevoksning på et marginalt  
landområde fra oldtid til nutid*

*af*

*Vald. M. Mikkelsen, Svend Dyhre Rasmussen  
og Axel Steensberg*



FUGLEBJERG 1986

Institutionen Borupris' Venner har hjemme i Fuglebjerg. Dens formål er at fremskaffe midler til fortsatte undersøgelser af den i middelalderen nedlagte landsby Borup i Borupris Skov og at fremlægge indvundne resultater ved forevisning på stedet og ved offentliggørelse af skrifter over emnet. En af bestyrelsens fire medlemmer er udpeget af Fuglebjerg kommune, for tiden fhv. borgm. Jens Chr. Pedersen. Formand er professor dr. phil. Axel Steensberg. Museumsinspektør Svend Nielsen, Dansk Landbrugsmuseum på Gammel Estrup, er næstformand, og landsretssagfører Jørgen Riemer, København, kasserer. Kontingentet er 100,- kr. om året. Vignetten på titelbladet, tegnet af forfatteren, viser, hvordan man opvarmede stenene på et bål over koge gruben, inden kødet blev lagt i.

Nytårgaven er trykt i 300 eksemplarer, hvoraf 100 er nummererede.

## I Indledning

Betegnelsen *overdrev* kommer af gammeldansk *oræ*, der betyder ufrugtbar, stenet jord. Af samme grund var overdrevene som regel oftest mere eller mindre bevokset med træ- og buskvegetation. De blev benyttet til græsning af landsbyens bønder i fællesskab, hvorfor de i hvert fald i ældre tid normalt ikke var inddelt i lodder i forhold til brugerne. Derimod vidste enhver i landsbyen, hvor stor en kvota der tilkom hans gård, dvs. hvor mange heste, køer, ungkreaturer etc., han havde lov til at sende derud. Undertiden kunne flere landsbyer have fælles overdrev, og de måtte i så fald træffe aftaler derom ved såkaldte »fælled-møder«, idet man gerne ville undgå at sætte gærder mellem overdrevet og den hvilende mark, »fælleden«.

På malerier fra forrige århundrede ser man danske landskaber med græssende kvæg mellem spredte træer og kun enkelte buske. Det kan skyldes, at kunstneren har arrangeret sit motiv af kunstneriske grunde. Det kan også skyldes, at landsbyens bønder dengang havde hårdt brug for ris til opførelse af gærder omkring deres marker. I Pebringe ved Karise hentede man især gærderis på den såkaldte »haervoll«, et højere liggende område ved engen, hvor der voksede hassel, tjørn og ask, men hvor man også undertiden pløjede nogle agre op for at dyrke havre og kartofler (Steensberg s. 43 f., 1986). Eksemplet viser, hvor varieret udnyttelsen af et overdrev kunne være. For netop i Tjørnestykket ved Rejnstrup har Dyhre Rasmussen iagttaget nogle gamle agerfurer, der går på kryds og tværs. De stammer formentlig fra pletvise opdyrkninger langt tilbage i tiden. Det var i øvrigt den åbenbare vegetationsforskel mellem Dyrehavens Borup Gade og Tjørnestykket, der i det tidlige forår 1957 bevirkede, at Steensberg opmuntrede Dyhre Rasmussen til at interessere sig for bevoksningen på sidstnævnte område. Han ville gerne vide, hvorvidt græssende kvæg her som i det østlige Skåne, ikke i længden kunne forhindre skoven i at generobre et åbent areal.

Der findes mærkeligt nok kun få indgående skildringer af, hvor mange

dyr der gik, og hvor lang tid af året, de var henvist til at finde føden på overdrevene.

Blandt skildringer af kvægets færden på overdrevene i forrige århundrede, der går mest i detaljer, hører Karoline Graves: »Ved Halleby Aa« til de bedste (Graves og Ussing s. 107, 1921). Hun skriver: »Fra Jordløse og vel fra flere af de omliggende Byer havde man Plage og Ungkvæg gaaende i et Overdrev, hvor der ogsaa var en Del Skov; det kaldtes Saltofte Vænge (i Udby sogn). Der er nu en indhegnet Skov og en Herregaard, hvis Marker bestaar af dette Overdrev samt to nedlagte Bøndergaardes Jorder, der har hørt til Helleklinte og ligget i Nærheden af Skoven. Disse Kreaturer gik ude, om der da ikke var videre Sne, til hen efter Jul. De maatte søge Ly ved Træerne, og saa havde de jo ogsaa en anderledes Trøje (Haarlag) paa end Kreaturerne nu til Dags, og det var jo først lang Tid efter, at de var kommet på Græs om Foraaret, at Fældningen af det gamle Haarlag foregik.

Naar de altsaa ikke var kommen i Hus, naar Julen naaedes, maatte der et ridende Bud op til Skoven med en Sæk Hø til dem, hver af de Højtids Aftener. De skulde da ogsaa vide, at det var Jul. Det var nogle »grimme Krabater«, blev der sagt, med et urimeligt Stort Hoved, baade Kvæghoveder og Plage. En gammel Kone, født 1795, fra en Gaard i Forsinge ved den anden Side af Saltofteskoven, har fortalt til sin slægt, at hendes Forældre ogsaa havde Ungkreaturer gaaende i Saltofte Vænger, og at de sjældent kom i Huse, før de kom med »Dynen paa Ryggen« (et Lag Sne)«.

Også fra Hammel-egnen i Østjylland er der i Århus Stifts Årbøger for 1885 (s. 89) en skildring, som en bonde, Mikkel Nielsen, der var født i 1840, har nedskrevet så sent som i 1915–20. Han skriver: »Den mand, der kunne sige: Jeg har ingen kreaturer, der ikke kan rejse sig selv, han er velfaren. Jeg har været med til at rejse mange køer, ja, selv heste kneb det med. Det var naturligvis ikke økonomisk, men hvad skulle de gøre; der avledes så grumme lidt korn dengang, så det var ikke forunderligt, at de måtte lade dyrene gå ude i længere tid om vinteren, når vejret var nogenlunde. Det var strengt for dyrene såvel som for folkene ... Jeg kan lige huske den tid, da der ikke blev sået frø i sidste havrekærv til udlæg. Der var jo næsten ingen græs, kun lidt ukrudt det første år, det kaldtes for nylændinge. Så lå det hen i 4–5 år og så galt i 6 enkelte steder. Det var en kostbar drift. Da så mergelen blev sat i gang, skulle vi til selv at avle vores frø«.

Nutidens mennesker har svært ved at forestille sig, hvor svært det var at skaffe vinterføde nok til sine kreaturer den gang, da man kun havde det naturligt opvoksende ugræs på sine dyrkede agre. Så måske er fodermangelen

en del af forklaringen på, at overdrevene for 100–150 år siden var meget åbne.

Også skovene var meget åbne dengang, specielt i tiden før Skovforordningen af 1805. Oldensvinene fremmede nok opvæksten af bøg, derimod var græssende kreaturer og især geder meget slemme til at ødelægge underskoven og opvæksten af nye træer.

Gedehold var rigtignok forbudt. Men som det fremgår af en retssag på Herlufsholm i 1618, havde en mand i Vridsløse tre sortskjoldede bukke med tilhørende geder. Endnu en buk var blevet ham framærket og var fundet død. Birkefogden spurgte bymændene, af hvem de havde fået lov at holde geder? Hvortil deres repræsentant svarede, at de geder, de havde holdt, havde ingen haft lov til. Men på grund af, at klageren havde holdt geder, havde de øvrige i byen også ment at kunne have nogle stykker! Men dertil kom naturligtvis, at godsernes hjortevildt var fredet, og »Adelhortene«, kronvildtet, gjorde sig til gode med kviste og græs og fejede deres takker på de unge træer. Det samme gjaldt råvildtet og rådyrene, »Skollehortene«, som de kaldtes på Sjælland. Derimod var vildsvinene relativt uskadelige for skovvæksten (jfr. »Dagligliv i Danmark i det 17de og 18de årh.«, s. 500 og 548, 1969).

Som før nævnt foretog Dyhre Rasmussen i 1957 og 1958 en undersøgelse af det såkaldte »Tjørnestykke« umiddelbart øst for Borup Gade. Denne undersøgelse kombineret med resultaterne af de arkæologiske og vegetationshistoriske undersøgelser af vikingelandsbyen Borup (Steensberg 1968, 1983 og 1984, Mikkelsen 1984 og 1986) gør det muligt, at man her så at sige i en nøddeskal kan følge et sjællandsk overdrevslandskabs udvikling gennem mere end tusind år. Derved kan man få en dybere indsigt i, hvilke faktorer der hæmmer eller fremmer trævæksten, hvor man hidtil stort set har været henvist til mere eller mindre romantiske fremstillinger som den, Hugo Matthiesen gav i sin bog »Det gamle Land« (s. 74–112, 1942).

I 1983 blev »Tjørnestykket« indlemmet i Dyrehaven, hvad der betød et ophør af den gamle form for udnyttelse og antagelig vil betyde en væsentlig ændring af bevoksningen på området. For at få et billede af slutfasen for det gamle overdrev, foretog vi i 1986 dels en undersøgelse af vegetationen, dels en gennemgang af de oplysninger, der findes om udnyttelsen i tiden efter Skovforordningen af 1805.

## II Rejnstrup Overdrev før Skovforordningen af 1805

Store dele af Rejnstrup overdrev ligger mindre end 600 m fra Tyste mose i Borup Gade. Fra denne mose foreligger pollendiagrammer, der viser, hvordan vegetationen har udviklet sig i området fra Stenalder til Nutid, og hvornår skoven har været ryddet til marker og overdrev (Mikkelsen 1984 og 1986).

*Yngre Stenalder (ca. 3800 f. Kr.).* Allerede på denne tid blev der foretaget rydning og opdyrkning i området, hvad også dyserne nord for overdrevet vidner om. Linde-eg skoven, der var blevet ryddet, generobrede imidlertid området.

*Keltisk Jernalder (århundrederne lige før Kr. f.).* Igen blev der foretaget rydninger og opdyrkning af skoven, hvilket fremgår af de påviste rester af digevoldningsagre. Pollendiagrammerne og kortbladene +4-7, K-P i »Atlas over Borups Agre« tyder dog på, at det kun har været mindre dele af Rejnstrup overdrev, der i Sten- og tidlig Jernalder har været ryddet.

Efter opdyrkingen i Keltisk Jernalder erobrede skoven igen størstedelen af området. Det var imidlertid med en anden sammensætning. Lind blev nu en underordnet bestand i skoven, der især bestod af eg. Også bøgen bredte sig; og fra ca. 500 e. Kr. var det bøgeskov, der prægede området.

*Borup (700-1000 e. Kr.).* Omkring 700 e. Kr. blev arealet ved vikingelandsbyen Borup ryddet, men pollendiagrammerne tyder på, at Rejnstrup overdrev og de nærliggende dele af Borup Gade fortsat var dækket af bøgeskov i landsbyens tid.

*Storgården (1000-1200 e. Kr.).* Ved anlæggelsen af denne og dens overtageelse af landsbyen Borups arealer o. 1000 e. Kr. skete der imidlertid en afgørende ændring, idet det tidligere overdrev mellem landsbyens tofter og grænsen mod Rejnstrup blev ryddet og indgik som et skifte i Storgårdens marker (jfr. Steensberg 1983). Pollendiagrammerne viser på den tid en stor udvidelse af overdrevsarealerne på bekostning af bøgeskoven, at det kun kan forklares ved, at skoven, der dannede grænsen mellem Borup og Rejnstrup, er blevet ryddet, således at Rejnstrup overdrev ialtfald delvis blev skovfrit.

*Efter 1200.* I den første tid efter, at Storgården blev opgivet som driftsenhed ca. 1200 e. Kr., skete der stadig en vis udvidelse af overdrevsarealerne. Da dyrkingen bl. a. af Storgårdens marker på den tid foregik fra Rejnstrup, er det sandsynligvis i områderne nærmest denne landsby, dvs. det nuværende Rejnstrup Overdrev, rydningen af den resterende skov er foregået. Alt tyder på, at hovedparten af Rejnstrup Overdrev (omfattende Borup Gade,



Tjørnestykket, Bondegårdsmarken og Hesbjerg Vænge) i de første årtier af 1200-årene stort set var skovfrit og græssedes af Rejnstrup-bøndernes husdyr.

Græsning og rydning var imidlertid ikke tilstrækkelig til at holde træ- og buskvæksten nede. Thi allerede før ca. 1250, da man ifølge Steensberg opgav at dyrke de fleste af Borups marker, var hasselkrattene begyndt at brede sig på det tidligere overdrev, og efter 1250 bredte egen sig dels i hasselkrattene og dels på græsningsarealerne. Krattene med eg og hassel gav yderligere mulighed for opvækst af bøg. Det sidste viser, at svin må have udgjort en mærkbar del af husdyrene på Rejnstrup overdrev. Oldensvinenes tilstedeværelse på overdrevet i begyndelsen af 1400-årene fremgår af de dokumenter, der er bevaret vedrørende Rejnstrup-væbnerens afhændelse af Borup-området til ridderen Anders Jacobsen Lunge (Steensberg 1968). Omkring 1500 var det åbne areals omfang indskrænket til samme størrelse som før Storgårdens tid, og store dele af overdrevet var nu dækket af skov bestående hovedsagelig af eg, bøg og hassel.

*Efter 1500* skete der så en markant ændring af skoven, idet bøgen konkurrerede de andre træer ud. Klimændringen – den såkaldte »lille istid« – kan have haft betydning for dette. Men hovedårsagen til bøgens store fremgang må nok være, at den væsentlige landbrugsmæssige udnyttelse af området har været at lade svin gå på olden. Oldensvin begunstiger i høj grad bøgen, medens kvæggræsning er stærkt hæmmende for dens opvækst. Kvæggræsningen har således uden tvivl været af mindre omfang på den tid.

Den stigende indflydelse på oldensvinene hænger rimeligvis sammen med, at Gunderslevholm gods på den tid har erhvervet det meste af området. I 1500-årene påhvilede der 10 gårde i Rejnstrup en afgift til godset svarende til 60 svin på olden. Som almindeligt på den tid har godsets interesse i skoven foruden tømmerhugst først og fremmest været jagt og oldensvin, og disse begunstiger som nævnt opvæksten af bøg.

*1700–1808.* Hvornår oldendriften ophørte, fremgår ikke af dokumenterne. Men midt i 1700-årene må den i alt fald delvis være afløst af kvæggræsning. For den 28. januar 1758 besvarede godsets inspektør, A. From, en forespørgsel fra »Kommissionen til landvæsenets fremtarv og nytte af 3.12.1757« (Rigsarkivet, A. Sjælland, IX Antvorskov og Korsør Amter 1–2, No. 431, 13). Heraf fremgår, at Rejnstrup og Gunderslevlille regnes for én landsby, idet de har fælles gadestævne, og deres agre og enge ligger blandet mellem hverandre. Enhver gårdbruger ved imidlertid sin part og skifte i det overdrev, som de iblandt bruger til engslet, skriver From. Men uheldigvis har

én af gårdene i Rejnstrup, der tilhører Herlufsholm Kloster, sin lod liggende i en bredde midt over overdrevet. Det ville være en fordel at få denne gård mageskiftet mod en gård tilhørende Gunderslevholm i Nåby, hvor ellers alle gårdene ligger under Herlufsholm. Klosterbondens skovsparter i Rejnstrup overdrev var imidlertid ikke i så god stand som de øvrige bønders.

I A. Froms beskrivelse 1758 angives overdrevets omkreds at være omkring  $2\frac{1}{2}$  fjerdingvej = ca. 4,7 km. Længden angives til ca.  $\frac{3}{4}$  fjerdingvej = ca. 1,4 km og bredden til ca.  $\frac{1}{2}$  fjerdingvej = ca. godt 0,9 km. Målene og udskiftningskortet viser, at det samlede græsningsareal strakte sig fra søen til og med Hesbjerg Vænge syd for landevejen og omfattede Haveris Skov, Borup Ris, Borup Gade, Hesbjerg Vænge, knapt halvdelen af Bondegårdsmarken og Tjørnestykket til tæt på Rejnstrup by. Der var i Rejnstrup og Gunderslevlille ialt  $17\frac{1}{2}$  gård, som på overdrevet hver kunne græsse 8 store høveder, men ingen små kreaturer. I nævnte græsningsareal fandtes både høj- og underskov samt nogle ellemoser, hvori, fortsatte From, hver bonde viste sin lod og del, og bønderne deltog følgelig på lige fod i »Gærdelukningen«, dvs. vedligeholdelse af gærderne. Men hvis klosterets gård kunne blive mageskiftet med den omtalte gård i Nåby på en sådan måde, at ingen af ejerne tabte derved, kunne »dette skadelige fællesskab da ophøre«, dvs. fællesskabet mellem klosterets og Gunderslevholms bønder. Dette mageskifte fandt sted i 1781, og 1791 tilhørte alle gårdene i Rejnstrup Gunderslevholm.

Efter disse oplysninger må man regne med, at der har græsset ca. 140 kreaturer ( $17\frac{1}{2} \times 8$ ) på det mere eller mindre skovbevoksede ca. 190 ha store areal, dvs. ca. 1,4 ha pr. kreatur.

I forbindelse med udskiftningen fik C. A. Plessen på Gunderslevholm 19.10.1792 tilladelse til at nedlægge 4 af Rejnstrups og Gunderslevlilles 18 gårde mod at udflytte 4 (nr. 3, 6, 10 og 11). Og han forpligtede sig til som erstatning at opføre 2 husmandsteder for hver nedlagt gård, ialt 8, som hver fik udlagt 2-3 tdr. land ude mod sydvest. Desuden skulle han opføre 4 huse, der ikke fik anden jord end en have. I indberetningen som forberedelse til en ny matrikel 1805 (gennemført 1844) nævnes, at 8 af gårdene i Gunderslevlille og Rejnstrup har fælles græsning til 8 høveder og 6 gårde til 6 høveder i skovene Haveris og Knurrevang; sidstnævnte var dengang en fællesbetegnelse for Borupris skov og Rejnstrup Overdrev. På det tidspunkt omfattede Rejnstrup Overdrev: Borup Gade, Hesbjerg Vænge, Tjørnestykket og Bondegårdsmarken, dvs. det mere eller mindre skovbevoksede areal udgjorde stadig ca. 190 ha. Hvert af de 100 høveder havde således 1,9 ha til rådighed.

### III Udnyttelsen af overdrevet efter Skovforordningen af 1805

Efter Skovforordningen af 1805 skulle kvægdriften ophøre på de arealer, der indhegnedes til fredskov.

1808-1874. Allerede den 3.12.1808 måtte de to byers gårdmænd afstå græsningen i Haveris skov og den påstødende Borup Ris efter en linie afsat fra Kirkeskoven til hjørnet af Morten Hansens lod nr. 3, den nuværende Bondegårdsmark, mod at de som hidtil beholdt Knurrevang (nu kun omfattende Tjørnestykket), Hesbjerg Vænge og Borup Gade til græsning. Herskabet på Gunderslevholm bekostede det nye hegn, der erstattede det tidligere ved vestgrænsen af Haveris, som nu ikke mere behøvedes, eftersom både denne skov og Kirkeskoven skulle være fredskove.

Det nye gærde blev sat af solide kampesten, som det ses den dag i dag, langs Borup Gades skrænt mod Hulebækken. Men det fortsatte ikke – som vi hidtil har antaget – nordpå, men drejede i et skarpt knæk ved Dansebøgen mod øst. Det er altså identisk med det nuværende stendige, indtil dette møder det gamle jorddige mellem landsbyen Borups enemærker og Tjørnestykket. Her bøjede det med et skarpt knæk mod nord og fortsatte til Bondegårdsmarkens gærder, der dels løb videre langs østsiden af Sandbækken til Vestre Stænge (der hvor Sandbækken løber ud i Tystrup sø) og dels løb mod øst, i form af det stengærde mellem nr. 3, Bondegårdsmarken, og Tjørnestykket, der ligeledes står endnu. (Se kortskitsen fig. 1)

Gård nr. 3, der blev udflyttet til Bondegårdsmarken, omtales i Protokol nr. 24 for Gunderslev sogn, affattet i anledning af matrikuleringsarbejdet forud for 1844 matriklen. Den har matr. nr. 3 og beboes af Morten Hansen. Den har et tilliggende på 7 tdr., 6 skp. 12/7 alb. hartkorn i en samlet lod nord for byen, hvorpå gården er udflyttet. Efter kortet er dens areal 66,4 tdr. land (36,6 ha). Til den hører desuden matr. nr. 46h, der udgør ca. 1/11 af Enghaven, (dvs. Rejnstrup Holme, der som en tange skyder sig ud i søen) samt seks hoveders græsning i skoven matr. nr. 45 (dvs. Knurrevang med Hesbjerg Vænge).

1812 blev fredskovsordningen gennemført på Gunderslevholm, og det betød en gennemgribende ændring. Skoven indenfor gærdet kaldt Haveris skov og omfattende den nuværende Haveris skov samt Borup Ris blev som nævnt indfredet, medens arealerne udenfor, nemlig Knurrevang (i denne sammenhæng omfattende Borup Gade og Tjørnestykket), Hesbjerg Vænge og Bondegårdsmarken samt antagelig også »Skolens lod« blev afdrevet.

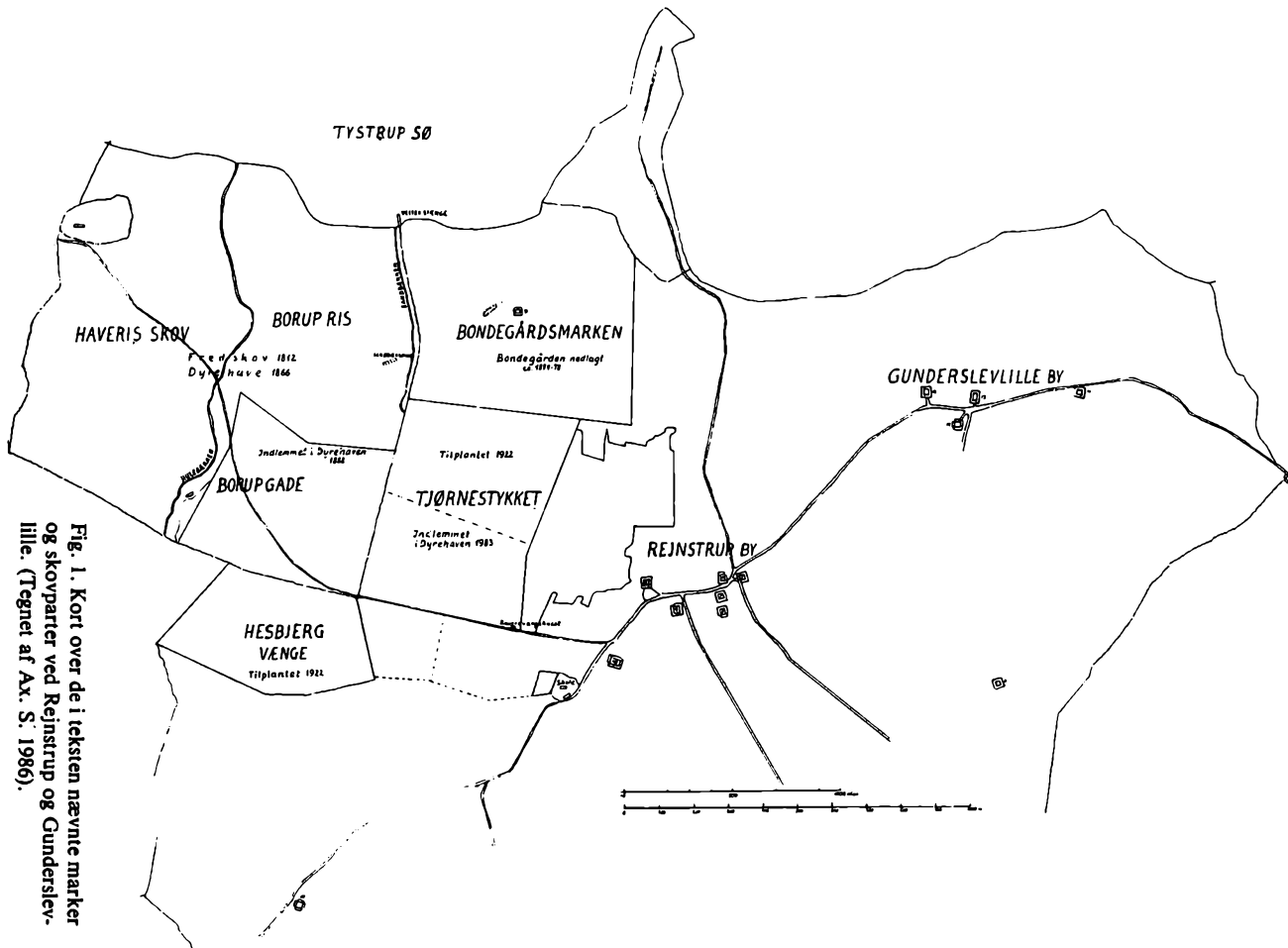


Fig. 1. Kort over de i teksten nævnte marker og skovpartier ved Rejnstrup og Gunderslev-lille. (Tegnet af Ax. S. 1986).

I planen over fredskovens indretning o. 1812 opgives Haveris skov til at være på 200 tdr. land, medens de ikke indfredede arealer Knurrevang og Hesbjerg Vænge blev anslået til ca. 150 tdr. land. Dette skøn er imidlertid alt for højt. På matrikelkortet fra 1816 omfatter Haveris skov (inkl. Borup Ris) 155,4 tdr. land (85,7 ha), medens Knurrevang (dvs. Borup Gade og Tjørnestykket) indbefattet Hesbjerg Vænge tilsammen udgør 122 tdr. land (67,2 ha). Bondegårdsmarken med gård nr. 3 udgør 66 tdr. land (36,4 ha).

På kortet 1816 er det gamle jorddige mellem Borup Gade og Tjørnestykket ikke indtegnet, idet begge dele sammen med Hesbjerg Vænge ved udskiftningen havde fået matr. nr. 45 og var blevet udlagt til fælles græsning. På matrikelkortet fra 1816 er hovedparten af Enghaven angivet som fællesgræsning for 11 gårde, dette er dog senere streget ud på kortet. En mindre del af Enghaven er tillagt gård nr. 2. Man kan altså regne med, at der ialt har været 12 gårde i Rejnstrup (inkl. Gunderslevlille), som har haft fælles græsning på de 67,2 ha, som matr. nr. 45 (Borup Gade, Tjørnestykket og Hesbjerg Vænge) omfatter. Før 1808 havde hver gård ret til 6–8 høveders græsning. Antagelig har det samme været tilfældet efter 1808. Man kan altså regne med, at mellem 72 og 84 høveder har græsset på overdrevet. Hvert høved har således haft 0,8–0,9 ha til rådighed.

Ved leddet til det samlede græsningsareal opførtes et vogterhus »Knurrevangshuset«. Men dengang gik vejen syd om huset, idet vejen først med anlæggelsen af den nuværende landevej i 1940'erne kom til at gå norden om. På et kort over Knurrevang og Rejnstrup by, opmålt af landinspektør Gad i sept. 1863, opgives dette ledvogterhus' tilliggende til godt og vel 0,5 tdr. land (Gunderslevholm godsarkiv).

Afdrivelsen af skov efter 1812 betød en særdeles stor ændring af området, og pollendiagrammet fra Tyste Mose i Borup Gade viser, at det skovfrie areal kort efter 1812 var væsentlig større end før den tilgroning, der fandt sted, efter at Storgården var blevet nedlagt omkring 1200 e. Kr.

1874–86. Omkring 1874 blev gård nr. 3 på Bondegårdsmarken nedlagt, og dens areal (36,4 ha) blev indlemmet i græsningsarealet, der herefter udgør ialt 103,5 ha, der fordelt på 72–84 høveder giver 1,2–1,4 ha pr. høved.

Etatsråd Carl de Neergaard lavede før sin død i 1850 en plan for fæstegodsets salg, og frem til 1870erne solgtes en hel del gårde fra Gunderslevholm. Det skete under hans bror, kammerherre Thomas de Neergaard, der ejede godset til sin død 1921. Alligevel var der ved tvangsafløsningsloven af 30.6.1919 endnu følgende fem fæstegårde tilbage i Gunderslevlille og Rejnstrup: nr. 13 og 14 i Gunderslevlille, sidstnævnte en udflyttergård, samt i

Rejnstrup nr. 2, det nuværende »Honningager« vestligst i byen, nr. 8 sydligst i byen og nr. 10, der blev udflyttet og kom til at ligge ved vejen til det såkaldte »Lille overdrev« syd for byen.

1886-1922. 1886 blev Borup Gade indlemmet i den 1866 oprettede Dyrehave, og dermed formindskedes det fælles græsningsareal til 81,5 ha eller 1,1-1,2 ha pr. høved.

Af Gunderslevholms jordebogsregnskaber fremgår, at nogle af husmændene, der ikke ved udskiftningen havde fået tillagt græsningsrettigheder, betalte leje af græsning for et voksent kreatur eller en kalv i Dyrehave-indelukket. F.eks. betalte husmand Hans Peder Andersen i 1893-94 4 kr. for en kalv, og i 1911-12 betalte tre af husmændene ligeledes 4 kr. hver, medens lærer Jensen betalte 8 kr., der vel var taksten for et voksent kreatur. Husmand Jørgen Nicolaisen betalte nemlig 24 kr., formentlig for tre voksne dyr. I 1917-18 var han den eneste af Rejnstrup overdrevs husmænd, der lejede græsning i Dyrehaven. Han betalte da 8 kr., vel ligeledes for et voksent kreatur.

I jordebogsregnskaberne glimrer derimod Rejnstrup-bønderne ved deres fravær. Vidste man ikke bedre, kunne man heraf forledes til at tro, at deres gamle græsningsmuligheder i Knurrevang og Hesbjerg Vænge var blevet inddraget. Men heldigvis kunne den 83 årige fhv. gårdmand, Thorkild Pedersen, der nu bor i en villa, »Stølebo«, oplyse, at i hans ungdom havde alle gårdmænd i byerne Rejnstrup og Gunderslevlille hver sommer ungvæg, kalve og heste på græs såvel på Bondegårdsmarken som i Tjørnestykket og Hesbjerg Vænge. Af gode grunde kunne dyrene ikke også gå på Borup Gade, eftersom denne del forlængst var blevet indlemmet i Dyrehaven.

Thorkild Pedersen er født i Vester Egede 25.5.1903, men hans farbror, Niels Pedersen, ejede nr. 4, »Ejlekærgård« ved Bygaden, og hans morbror, Hans Chr. Olsen, ejede nr. 11, »Stølegården« sydøst for byen. Thorkild Pedersen kom i sin ungdom til Rejnstrup at tjene hos familien, og han ejede selv den sidstnævnte gård fra 1930 til 1970. Hans vidnesbyrd er derfor afgørende: Kun på ét punkt var han usikker: Hvor meget betalte parthaverne for græslejen? Men da der kun figurerer betaling for græsleje af de husmænd, der havde kvier og kalve i Dyrehaven, kan man med sikkerhed gå ud fra, at gårdmændene i Rejnstrup og Gunderslevlille i hvert fald ikke betalte med penge for græsningen på Bondegårdsmarken, i Tjørnestykket og i Hesbjerg Vænge.

Thorkild Pedersen husker, at hver af de bønder, der boede i de to landsbyer, havde lov – men ikke ret – til at sætte et vist antal, formentlig fem-seks

kvier på græs i sommerhalvåret. Han mener også at huske, at man i stedet for to kvier kunne sende en hest derud. Malkekøer kom af gode grunde ikke i betragtning, idet det ville være for besværligt at gå ud i overdrevet for at malke, og en ko var normalt ikke gold en hel sommer igennem. Sagen var, at dyrene skulle kontrolleres af en dyrlæge, for at de ikke fejlede noget, når de blev sluppet ind. Derfor kunne man ikke tage et dyr ud og sætte det ind igen flere gange i sæsonen. Hvis én af parthaverne ikke kunne fylde sin kvota ud, måtte han gerne tage dyr ind for en anden. Således hændte det, at Niels Pedersen tog et par kvier ind for sin svoger på »Stølegården«. Og hvis en to års plag nødvendigvis måtte tages hjem for at gå for høstvognen med en »lang hammelende«, sammen med en voksen hest, kunne den ikke sættes derud igen.

Parthaverne skiftedes til at røgte det ulønnede hverv som »Oldermand«. Denne skulle dels repræsentere bønderne overfor kammerherren på Gunderslevholm og dels sørge for, at bymændene blev kaldt sammen til rådslagning. Om foråret blev hegnene sat i stand. De bestod af pæle sat i jorden for hver 2-3 favne, hvorefter de blev forbundet med tre-fire granrafter, påsømmet vandret over hverandre. Oldemanden skulle også sørge for at tilkalde dyrlæge den dag, da kreaturerne skulle slippes løs på overdrevet. Hver af dets tre dele afgræssedes efter oldemandens beslutning: Bondegårdsmarken, Tjørnestykket og Hesbjerg Vænge. Tidspunktet for græsningens begyndelse og afslutning afhang af vejret. Men som regel gik dyrene derude fra sidst i april-først i maj til hen i oktober.

1922-83. I 1919 blev de sidste fæstegårde som nævnt solgt som følge af Fæsteloven. To år efter, i 1921, døde den gamle kammerherre, og Gunderslevholm blev overtaget af hans søn, Ferdinand Lorenz de Neergaard, der levede til 1938, hvorefter hans enke ejede godset til 1947. I 1911 blev der ansat en energisk skovrider ved navn Karl Hesse Lindberg, der boede i Tokkeruphus. Under hans energiske ledelse besluttede ejeren i 1922 at tilplante både Hesbjerg Vænge og den nordlige del af Tjørnestykket. Som følge heraf og af fæstevæsenets ophør måtte bønderne nu afstå fra at sende kreaturer og heste på græs på godsets ejendom. Men den gamle praksis havde åbenbart været håndhævet helt fra dengang, gårdene alle på nær én var fæstere under Gunderslevholm, skønt kun fem af gårdene, som vi har set, vedblev at være fæstegods helt til 1919.

I tiden mellem 1922 og 1983 var det kvier og heste fra hovedgården, der græssede på den åbne del af Tjørnestykket. Thorkild Pedersen mener, det var Ferdinand de Neergaard, der ikke ønskede, at det smukkeste parti af

Tjørnestykket, indbefattet den store bakke og forlængelsen af Tyste Mose mod øst blev tilplantet. I dette lave moseagtige strøg kan man spore nogle sammensunkne grøfter, der i sin tid har ledet overflødig vand fra Tyste Mose østerud og senere nordpå til Sandbækken. Disse gamle grøfter blev i 1948 erstattet af en drænledning med sideledninger, som alle er indtegnet på Grundforbedringsudvalgets kort fra 1957. Men ledningen er nu delvis tilstoppet, så der ofte står vand om vinteren, hvilket begunstiger græsvæksten om sommeren.

Tilplantningen betød en væsentlig formindskelse af græsningsarealet, der nu kun udgør 13,0 ha. Hvor mange græssende dyr, der har været de første årtier, vides ikke med sikkerhed, men siden 1940'erne mener godsejer Rolf de Neergaard, at det drejer sig om ca. 34-38 stk. Det betyder, at der til hvert dyr kun har været ca. 0,4 ha, og så sent som i 1941 var arealet bevokset med græsser, urter og lyng, der udgjorde en fattig græsning. Det er derfor forståeligt, at man i 1940'erne påbegyndte en kalkning og senere en gødsning af Tjørnestykket. Ifølge skovejer Johs. Popp, der tidligere var skovfoged på godset, tilførte man ca. 1940 2-4 tons kalk pr. tdr. land, superfosfat 300 kg og kali 100 kg. Antagelig blev der tilført kalk 1-2 gange senere og superfosfat og kali med håndkraft måske hvert år. Men såvidt ham bekendt blev der ikke sået græsfrø. Egon Jensen, Damsgård i Vinstrup, der var forvalter på Gunderslevholm 1955-1982, tvivler dog på, at man under krigen, da der herskede stor mangel på kunstgødning, kunne afse en sådan gødning til det fjernt liggende Tjørnestykke. Man er formentlig først begyndt at gøde med superfosfat og kali sidst i 1940erne. I hans tid som forvalter udstrøede man med hånden 200 kg superfosfat og 100 kg kali pr. tønde land ca. hvert andet år, medens jorden nu ikke mere fik tilført kalk.

I 1952 blev overdrevene fredet ved deklaration, og i 1968 blev fredningen udvidet til at omfatte både skov og overdrev, således at dette enestående område sikres for eftertiden. I 1952-deklarationen nævnes, at gødsningen af Tjørnestykket kan fortsætte, og i kendelsen fra 1968 står om matr. nr. 45, at eng og overdrev skal bevare den nuværende karakter, og beplantning er ikke tilladt.

Sidste år med kreaturgræsning var 1982. I 1983 blev Tjørnestykket indlemmet i Dyrehaven, og hjortene har allerede sat et vist præg på området.



#### IV Udnyttelsen af Borup Gade og Tjørnestykket siden 1886 og dens betydning for vegetationen

Som omtalt ovenfor (side 11) indgik både Borup Gade og Tjørnestykket i det fælles græsningsareal indtil 1886, og græsningsstykket har sandsynligvis været ensartet, nemlig sådan, at der var 1 kreatur pr. ca. 1 ha (dog varierende fra 0,8 til 1,4 ha). Da terrænforhold og oprindelig jordbund er meget ensartede i de to områder, har vegetationen antagelig også været ensartet de to steder. Efter oplysninger fra ældre folk var såvel Gadebakken i Borup Gade som den tilsvarende i Tjørnestykket røde af lyng i slutningen af 1800-tallet, og pollendiagrammet fra Tyste Mose viser også, at hedelyng dækkede en stor del af det åbne land i området i perioden omkring 1890.

*Borup Gade* blev i 1886 en del af Dyrehaven, men som nævnt ovenfor (side 12) fik husmændene i Rejnstrup – mod betaling – lov til at græsse nogle få kvier og kalve i Dyrehaven antagelig indtil 1922. De første årtier efter udvidelsen i 1886 omfattede hjortebestanden både kron- og råvildt. Men kron-dyrene uddøde i 1910, og derefter var der indtil 1966 kun dåvildt i Dyrehaven.

Meget tyder på, at tilbagegangen for hedelyng omkring 1900 skyldes kron-dyrene, der i modsætning til dåhjortene efterstræber lyng. I 1920'erne helt op i 1950'erne var der stadig en del lyng på Gadebakken, men efter at kron-dyrene blev genindført i 1966, er det gået meget stærkt tilbage med lyngen. Den findes dog stadig sparsomt, især på myretuer og fortrinsvis på sydskrænten af Gadebakken.

Som det fremgår af luftfotoet fra 1986 (fig. 7), er der meget få grupper tjørne i Borup Gade, og i dag er tjørnene enten bidt ned næsten til jordoverfladen eller udpræget højstammede (fig. 9). Græs- og urtevegetationen på Gadebakken i 1986 vil blive omtalt senere (side 27-31).

*Tjørnestykket.* Fra 1886 til 1922 indgik Tjørnestykket sammen med Hesbjerg Vænge og Bondegårdsmarken i et fælles græsningsareal for gårdmændene i Rejnstrup og Gunderslevlille (se side 12). Græsningsstykket var antagelig nogenlunde som før, nemlig 1 kreatur pr. godt 1 ha (1,1-1,2). I 1922 indskrænkedes som nævnt ovenfor (side 13) græsningsarealet stærkt, idet ikke alene Hesbjerg Vænge, men også den nordlige del af Tjørnestykket blev tilplantet. Bondegårdsjorden lå hen som græsningsareal indtil 1948, derefter har det været dyrket helt til i dag. Herefter udgjorde græsningsarealet kun 13,0 ha. Samtidig overtog godset arealet til græsning for egne kreaturer. Der er kun oplysninger om antallet af kreaturer efter omkring 1948, hvor som

nævnt ca. 34–38 kvier eller heste græssede der. På denne tid har græsningstrykket derfor været meget stort, nemlig kun ca. 0,4 ha pr. kreatur. Da græsningen yderligere må have været fattig, er det forståeligt, at man fra 1940'erne kalkede og gødskede området. Denne gødskning ændrede ikke blot urte- og græsfloraen, men begunstigede i høj grad tilvæksten hos tjørn og andre buske. Den rigere græsning har sandsynligvis gjort kvier og heste mindre interesserede i stikkende buske, som derfor har kunnet brede sig over større flader.

Buskvegetationen på Tjørnestykket er blevet undersøgt af Dyhre Rasmussen i 1958 og af Steensberg og Mikkelsen i 1986. Sidstnævnte har yderligere undersøgt græs- og urtevegetationen i 1986 (se nedenfor side 27 ff.).

## V. Dyhre Rasmussens undersøgelser i 1958

I et brev dateret 7.3.1957 skrev Dyhre til Steensberg: »Jeg skal forsøge at opfylde Deres anmodning efter bedste evne. Nu til aften har jeg været ude at sondere terrainet med de mange tjørne for at få et foreløbigt overblik. Jeg kan meddele, at det fortrinsvis er i den sydøstlige del af overdrevet, sådanne forekomster af ege skærmet af tjørne, findes. Da vi jo løseligt lagde netop dette stykke i kvadrat sidste sommer, vil jeg forsøge at tegne et kort, hvis jeg kan nå det på den tid. Kortet er tænkt at skulle ledsage fotografierne«.

Dyhre mente, at der var tale om to »moder-egge«, hvorfra skovskader havde spredt frugterne. Han ville prøve at tegne alle ege i nogenlunde indbyrdes afstandsforhold og måle deres diameter 25–30 cm over jorden. Teorien om, at tjørnene fortrinsvis gror op mellem sten syntes ikke at holde stik. De er 80 % beskyttet overfor kreaturer i sig selv, og han mener, at de med tiden er i stand til at »skrabe jord« til sig, så de til sidst står på en forhøjning. Egene står, uanset om der er sten eller ej, godt gemt inde i tjørnene, hvorfra nogle er mere bidt end andre. Han mener, at egene til sidst ødelægger de tjørne, der har beskyttet dem under opvæksten.

Et luftfoto fra 1954 (fig. 2) viser en vis tilgroning. De fleste buske findes i grupper: 1) i det nordvestlige hjørne, 2) langs vestgrænsen mod Borup Gade, 3) langs den vestlige halvdels sydgrænse, og 4) fra den vestlige del af 3 over mod et tættere område midt for østgrænsen.

Et mere detaljeret billede fås ved studiet af de kortblade, som Dyhre udfyldte i 1958, efter at han med 10–15 cms nøjagtighed havde nedgravet solide cementcylindre for hver 50 meter. I hver af disse 50 m kvadrater indmålte og

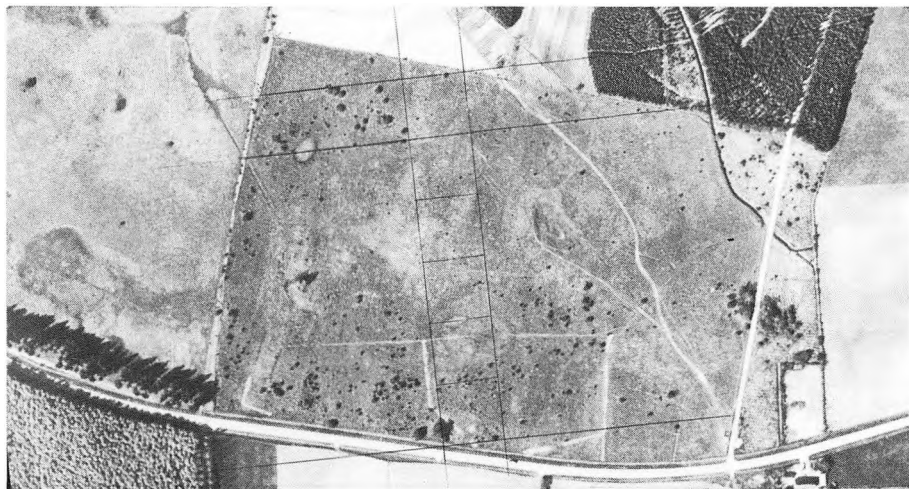


Fig. 2. Luftfoto af Tjørnestykket, en del af det gamle Rejnstrup Overdrev, i 1954. Det i 1986 undersøgte bælte + 5 Øst indtegnet fra nord til syd. Til venstre ses en del af Borup Gade med Tyste Mose nærmest landevejen. Geodætisk Institut fot.

beskrev han alle grupper af buske – især tjørn – og opgav, hvilke arter der fandtes, samt gruppens højde.

Dyhres notesbøger foreligger, men desværre mangler af hans kort netop tre over kvadrater i + 5, hvor de nye undersøgelser blev foretaget.

Dyhre kunne identificere de fleste arter. Men der var dog nogle, han ikke kendte. Blandt disse er vrietorn senere identificeret derved, at store individer af den i 1986 blev fundet i et par af de kvadrater, hvori Dyhre havde angivet et ukendt træ. Da vi i nogle andre kvadrater fandt ribs, er hans »buske der ligner ribs« uden tvivl korrekt angivet. Og en »busk med 4-delt rødt bærr« kan næppe være andet end benved, der også er fundet i området i 1986.

I 1958 indmålte Dyhre ialt 963 grupper, heraf 144 i kvadraterne i + 5 Ø, som vi undersøgte i 1986. I det følgende angives Dyhres resultater i % for hele arealet og i parentes den tilsvarende i + 5 Ø kvadraterne (fig. 3 a-b).

Den almindeligste var tjørn, der forekom i 91 (96) % af grupperne, derefter fulgte hunde-rose med 27 (18) %, slåen med 9 (4) % og alm. hylde med 3 (2) %. De øvrige arter, der kun fandtes i fra 1 til 9 grupper, dvs. mindre end 1 % af samtlige grupper var ask, benved, birk, eg, elm, hassel, ribs, røn, vrietorn og skov-æble. Af disse fandt han kun røn og vrietorn i + 5 Ø kvadraterne. Udover disse arter nævner han forekomst i 13 grupper med ham ubekendte og ikke af os identificerede arter.

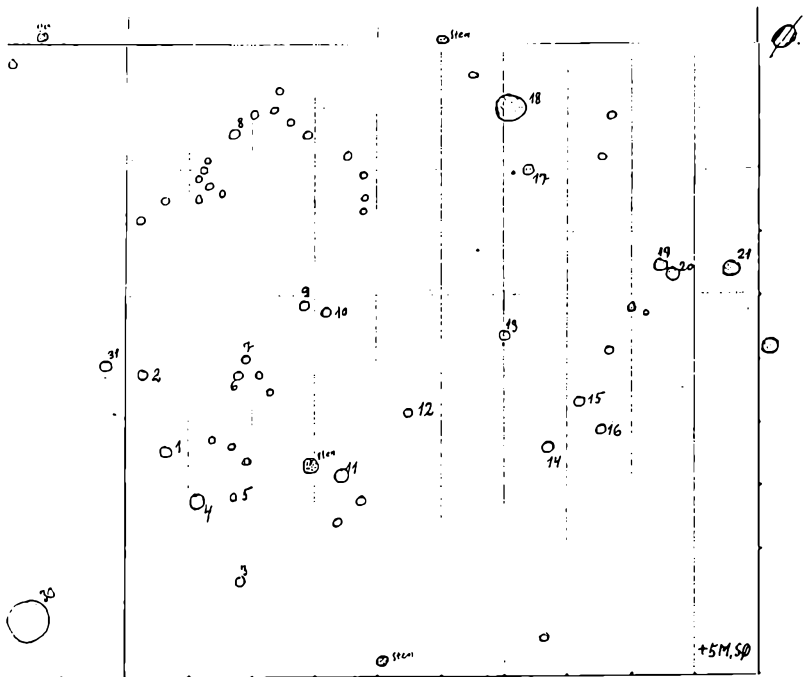


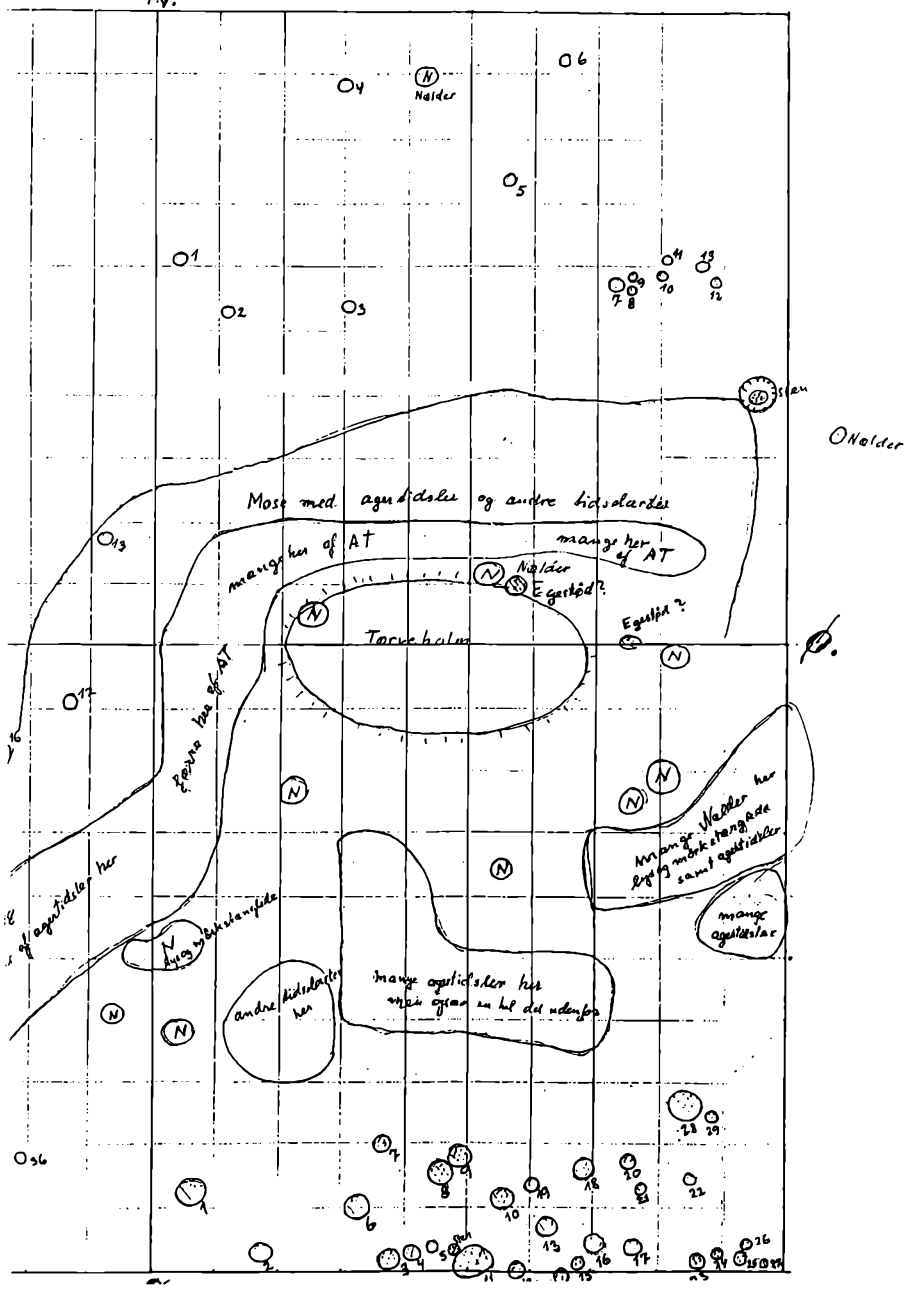
Fig. 3 a-b. Herover ses Dyhre Rasmussens indmåling af buske og træer på kortblad + 5 M, SØ. På side 19 ses den tilsvarende angivelse af vegetationen på + 5 O, NØ og SØ. Tegnet af Dyhre Rasmussen 1958.

Dyhre målte som nævnt også højden af de enkelte grupper i 1958. Gennemsnitshøjden for de godt 900 grupper, Dyhre har angivet mål for, er 2,0 m. Men der er en vis variation. De højeste grupper er beliggende i overdrevets sydvestlige hjørne samt midt i overdrevets østlige del. I disse områder fandtes såvel ud imod landevejen som ud imod bondegårdsvejen grupper af store ege (fig. 5 b).

Det laveste antal grupper og den laveste gennemsnitshøjde fandtes dels i det højtliggende område omfattende 100 m kvadraterne + 5 N og + 6 N, dels i lavningen omfattende den nordlige del af kvadraterne + 4 O og + 5 O (jfr. længdeprofilen fig. 4).

Årsagen til den svagere tilgroning dels på det højest, dels på de lavest liggende områder kan være fugtighedsforholdene. De højeste områder har været for tørre, medens de laveste har været for fugtige og antagelig mere eller

N.



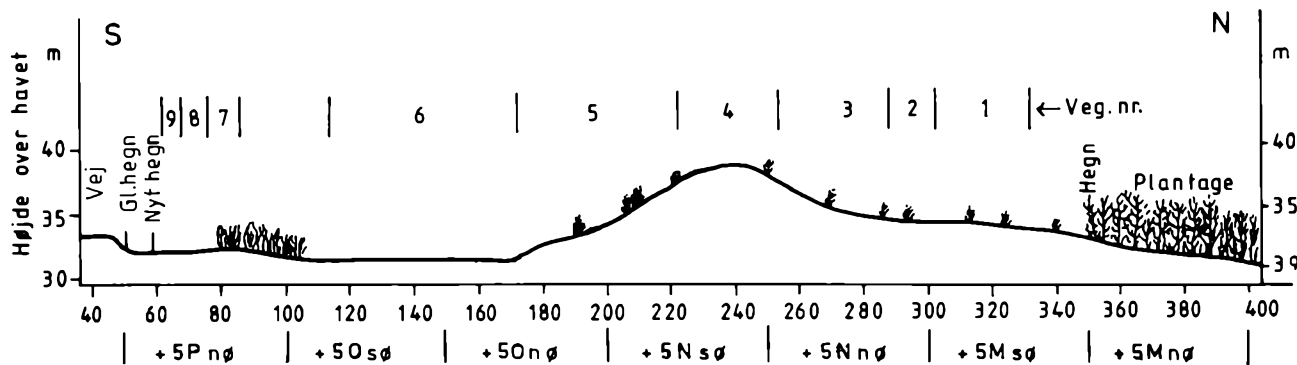


Fig. 4. Længdeprofil af det i 1986 botanisk undersøgte bælte, der strækker sig fra kortblad + 5 M, NØ i nord til + 5 P, NØ i syd. Landevejen Rejnstrup-Fuglebjerg ses til venstre i profilet sammen med det gamle hegn og det nye dyrehave-hegn, der opførtes i 1983, da Tjørnestykket indlemmedes i Gunderslevholm Dyrehave. Målt i 1986 af V. og G. Mikkelsen, tegnet af K. Svendsen.

mindre vanddækkede om vinteren, fordi de grøfter, der spores på luftfotoet fra 1954 (fig. 2), forlængst var sunket sammen, medens drænledningerne fra 1948, som nævnt ovenfor, var blevet tilstoppede.

## VI. Den botaniske undersøgelse af vedplanter i 1986

Den nyeste undersøgelse er foretaget i 1986. Men den burde egentlig være foretaget i 1983, det år da Tjørnestykket blev indlemmet i Dyrehaven, hvori der siden 1966 foruden dåvildt også har været en beskeden bestand af kronvildt, samt sikavildt og en lille bestand af mufloner. Hjortenes påvirkning af buskene er allerede nu mærkbar, specielt har deres fejning knækket mange af de mere eller mindre døde rosenskud m. v. i yderkanten af buskgrupperne. Disse er dog langt fra at blive højstammede som tjørnene på Eremitagesletten.

I 1986 blev alle buskgrupper i 50 m kvadraterne i + 5 Ø opmålt og kortlagt. Fig. 5a og 5b viser buskgruppernes placering og kroneomfang i dette N-S gående bælte i Tjørnestykket, således at der blev mulighed for at studere udviklingen siden Dyhres undersøgelse.

Tilgroningen er yderligere illustreret ved de tre luftfotos. Det første fra 1954 (fig. 2) viser området før Dyhres undersøgelser, medens det andet fra 1974 (fig. 6) viser et mellemstadium i tilgroningen fra 1958 til 1986 (fig. 8).

En sammenligning mellem de omtalte luftfotos viser, at buskgrupperne har fået betydeligt større omfang, og i de tre områder med den kraftigste vækst i 1954, er gruppernes kroner allerede i 1974 delvis sammenfaldende. Der kan også erkendes flere grupper i 1974 end i 1954, men da mange grupper i 1958 var lavere end 1 m, er det ikke at forvente, at man skulle kunne finde dem på luftfotoet, der er taget 4 år før. På luftfotoerne fra 1974 og 1986 kan man i kvadratrækken + 5 Ø genfinde de opmålte grupper i de fire nordligste kvadrater (og de højeste af dem kan også genfindes på luftfotoet fra 1954). I de to sydligste kvadrater er kronerne allerede i 1974 så overlappede, at man kun vanskeligt kan erkende nogle af de grupper, vi opmålte i 1986.

Der er altså sket en mærkbar vækst af grupperne fra 1954 til 1986. Derimod er det tvivlsomt, om antallet af grupper er blevet forøget.

Fra 1958 til 1986 er der ialtfald ikke sket nogen signifikant ændring af antallet af grupper. I + 5 Ø fandt Dyhre i 1958 ialt 144 grupper, medens vi i 1986 fandt 148 grupper. Også i de enkelte kvadrater er antallet af grupper

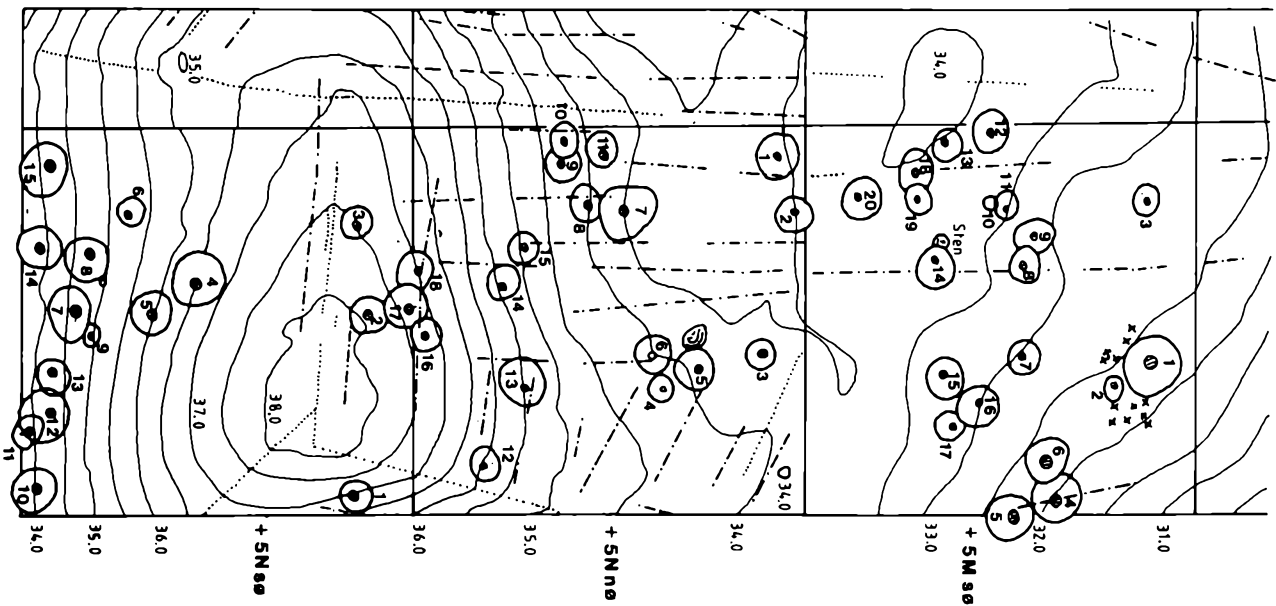


Fig. 5 a. Indmåling af træer og buske på de tre nordligste 50 m store kvadratfelter + 5 M, SØ, + 5 N, NØ og + 5 N, SØ ved Mikkelsen og Steensberg i 1986 på grundlag af J. L. Østergaard Christensens højdekurvekort og Dyhre Rasmussens kvadratnet i »Atlas over Borups Agre«, 1968. Tegnet af K. Svendsen.



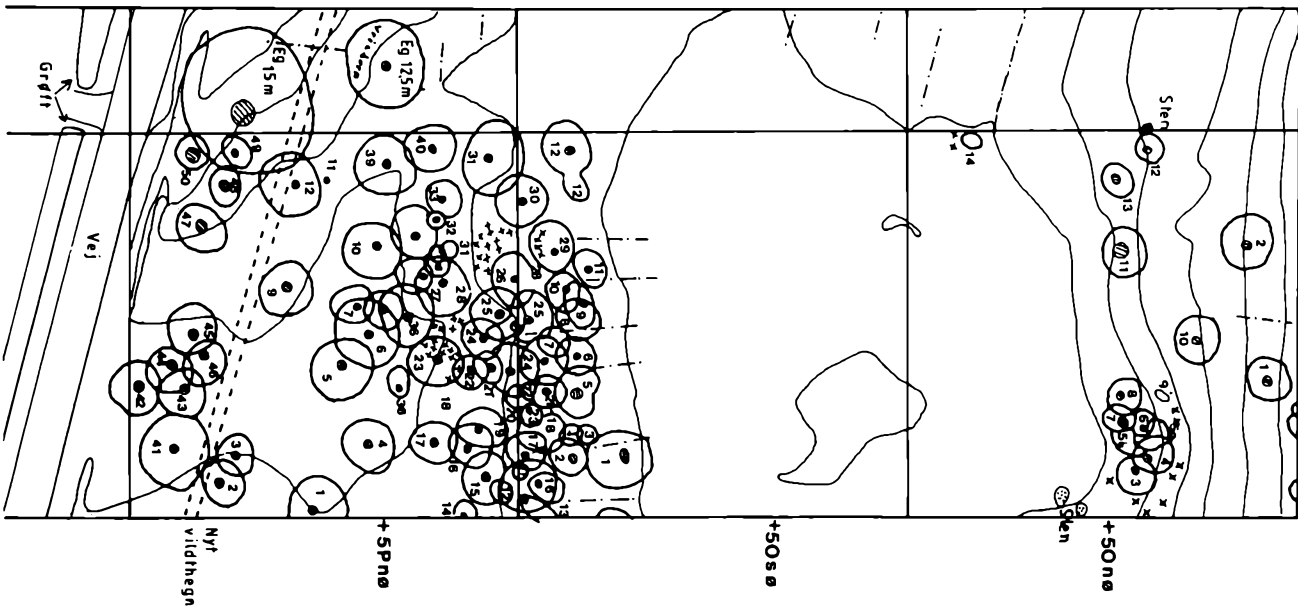


Fig. 5 b. Indmåling af træer og buske på de tre sydligste 50 m store kvadratfelter + 5 O, NØ, + 5 O, SØ og + 5 P, NØ ved Mikkelsen og Steensberg i 1986. Her som på fig. 5 a er omfanget af busk-grupper og træers kroner angivet med runde aftegninger med en lille cirkel for stammen (stammerne) i midten. To egetræer er indtegnet vest for det undersøgte bælte ved vejen. Tegnet af K. Svendsen.

stort set det samme. En sammenligning mellem kort + 5 M SØ fra henholdsvis 1958 (fig. 3 a) og 1986 (fig. 5 a) viser, at forskellen i antal (21 i 1958 – 20 i 1986) skyldes: 1. Dyhre har betragtet en rose (nr. 19) og nærstående tjørn (nr. 20) som to grupper, medens vi har taget den for en (nr. 6), 2. En gruppe i 1986 (nr. 5) er af Dyhre medtaget i + 6 og 3. Dyhres nr. 12, der udgjordes af en 20 cm høj temmelig vissen tjørn, mangler i 1986. Forskellen mellem antallet i + 5 NØ henholdsvis 13 og 15 grupper skyldes, at en stor slåen i det vestlige nabokvadrat har dannet en koloni (nr. 14) vestligst i kvadratet, og at der er kommet en ny 0,6 m høj tjørn (nr. 9) i tilknytning til kransen af slåen uden om en samling overlappende grupper.

Ovenstående viser, at antallet af grupper i Tjørnestykket næppe har ændret sig mærkbart i de 28 år, der ligger mellem undersøgelserne.

Derimod er de enkelte grupper undergået andre ændringer. I de enkelte kvadrater er gennemsnitshøjden forøget fra 1,1-2,2 m i 1958 til 4,1-5,4 m i 1986. Gennemsnitshøjden for alle grupper i + 5 Ø-kvadraterne er forøget fra 1,8 til 4,9 m, altså en højdevækst på ca. 3 m i løbet af de 28 år. Også kro-neomfanget er blevet væsentligt forøget mellem 1974 og 1986, hvad en sammenligning mellem luftfotoet fig. 2 og dels kortet fig. 5 a-b, dels luftfotoet fig. 8 viser.

Der er desuden sket en ændring med hensyn til de forekommende arter. Tjørn forekommer i næsten samme omfang de to år, nemlig i henholdsvis 138 og 133 grupper. Derimod er forekomsten af hyld og rose øget ganske væsentligt i alle kvadrater. I + 5 Ø kvadraterne forekom hyld kun i 3 grupper i 1958, medens arten forekom i 91 grupper i 1986. Lignende gælder rose med forekomst i 32 grupper i 1958 og 85 i 1986. Også slåen er hyppigere, fra forekomst i 6 grupper i 1958 til 18 i 1986.

Vrietorn og røn er begge uændret hver med 1 forekomst i den samme gruppe de to år. Af nye arter i + 5 Ø kvadraterne i 1986 kan nævnes æble i 1 gruppe (muligvis overset af Dyhre) og benved også i 1 gruppe, samt ribs og stikkelsbær, der er fundet i henholdsvis 1 og 4 grupper.

Fælles for alle de nævnte arter er, at de har kødede frugter, således at de kan spredes med fugle og andre dyr, og det er uden tvivl den måde, de har invaderet Rejnstrup Overdrev på. Bortset fra hyld, benved og ribs er alle de omtalte arter forsynet med torne, der til en vis grad beskytter dem mod græssende dyr. Barken af hyld indeholder imidlertid forskellige mere eller mindre giftige og ildelugtende stoffer – og græssende dyr undgår normalt hyld. Benved er giftig og undgås ligeledes af græssende dyr, hvis kendskab til giftige planter øjensynligt er væsentlige større end gennemsnits-danskerens. Deri-



Fig. 6. Luftfoto 1974 af Tjørnestykket, hvorpå er indtegnat det i 1986 undersøgte bælte fra nord til syd. Til venstre ses lidt af Borup Gade med Tyste Mose nærmest landevejen. Jfr. luftfoto fra 1952 fig. 2 og det tilsvarende fra 1986 fig. 8. Landinspektøernes luftfotoopmåling.

mod foreligger der os bekendt ikke viden om, hvordan græssende dyr forholder sig til ribs, som blev fundet i 1 gruppe i 1986. Og fra andre kvadrater uden for + 5 Ø har Dyhre i 1958 i 2 grupper noteret en busk, der lignede ribs.

Af arter fra Tjørnestykket, der ikke er fundet i + 5 Ø kvadraterne, fandt Dyhre i 1958 ask, birk og elm, hvis vingede frugter spredes godt med vinden, samt eg og hassel. Unge skud af ask, elm og hassel ædes af kreaturerne. Men arterne kan holde sig i live i mange år trods bidning. Og på et eller andet tidspunkt kan nogle være så heldige at blive beskyttet mod dyrene af en eller flere stikkende buske, og så udvikler træet sig. Noget lignende gælder birk.

I tiden indtil 1958 er der på den del af det fordums Rejnstrup Overdrev, vi i dag kalder Tjørnestykket, imidlertid kun lykkedes for 9 ege, 2 aske, 1 gruppe på 3 birke, 1 elm og 1 hassel at etablere sig. Og fra 1958 til 1986 har ingen af disse træer etableret sig i + 5 Ø kvadraterne.

Birk spirer især på lysåben bund, og der bliver de unge planter snart udryddet af kvæg og heste. Der findes modertræer i området af eg, ask og elm, som må sprede frø på overdrevet, og der er mange grupper med stikkende buske. Man kunne derfor have forventet, at ialtfald eg skulle have etableret sig. Når det ikke sker, skyldes det antagelig bl.a. buskgruppernes opbygning.

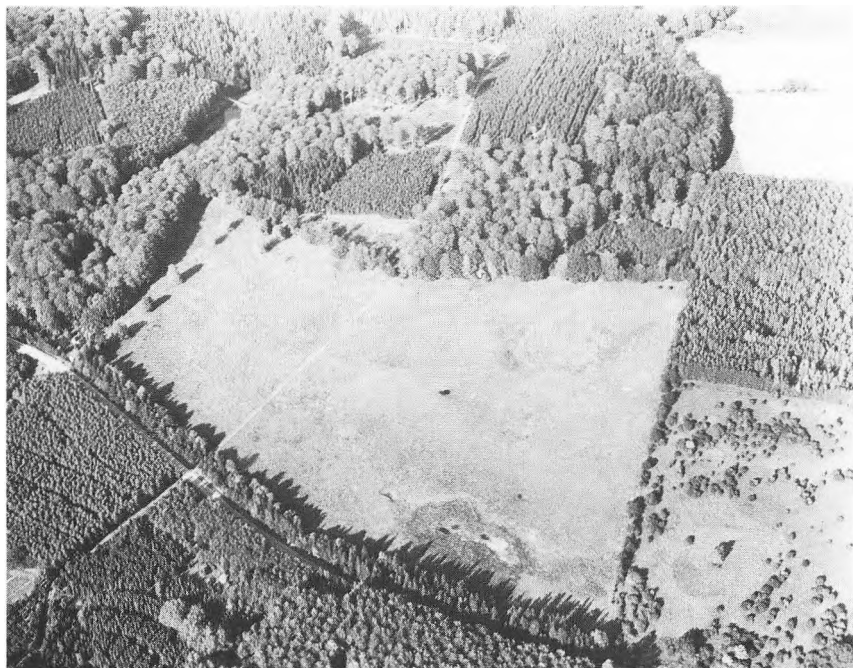


Fig. 7. Luftfoto af Borup Gade. Til venstre i skoven Hulebækken og den opstemmede dam. Forrest Tyste Mose ved landevejen, og til højre lidt af bondegårdsmarken i baggrunden og Tjørnestykket foran. På Gadebakken nord for Tyste Mose ses tjørnen fig. 9 som en lille sort prik. Desuden ses 2 tjørne i det nordøstlige hjørne og 1 midt i området. Fot. Jan Kofod Winther.

Slåenbuskene på området er meget stærkt forbigte og var det også i 1958, og en rigtig sammenhængende ring af slåen omkring grupperne, som andre steder er kendt for at danne en »god vugge« for unge træer, mangler næsten overalt på Rejnstrup Overdrev (angivet med  $\times$  på fig. 5 a-b).

Oftest er der en eller flere åbninger ind til buskene, således at der ikke bliver noget sted, hvor de unge træer kan få fred for dyrene. Det kan dog ikke helt udelukkes, at manglen på unge ege skyldes manglende spredning. Men flere af egene er så store, at de må give rigeligt med agern, og området huser såvel skovskader, spætmejsler som andre spredere af agern.

Det er vanskeligt at forudsige, hvordan den udvikling, der er sat i gang ved, at overdrevet er blevet dyrehave i 1983, vil fortsætte. Men de foreløbige iagttagelser tyder på, at ialtfald de højeste grupper efterhånden bliver højstammede med en krone, der er oven over dyrenes rækkevidde.



Fig. 8. Luftfoto 1986 af Tjørnestykket (en del af det tidligere Rejnstrup Overdrev). Til venstre ses lidt af Borup Gade og i forgrunden landevejen Rejnstrup-Fuglebjerg. Ved sammenligning med fig. 2 og 6 ses, at busk- og trægrupperne har bredt deres kroner, navnlig ved vejen og langs skellet til Borup Gade. Gruppernes antal er derimod ikke nævneværdig forøget. Fot. Jan Kofod Winther.

## VII Undersøgelser af græs-urtevegetationen i Borup Gade og Tjørnestykket

Fra ældre tider foreligger ingen oplysninger om græsurtevegetationen i området, bortset fra ældre folks oplysninger om, at bakkerne i de to områder var lyngbeklædte. I juni 1941 deltog Mikkelsen imidlertid som student i en ekskursion ledet af professor Knud Jensen til området, og der blev bl.a. foretaget vegetationsanalyser. Resultatet af dem er publiceret i »Borup. Man and Vegetation« (Mikkelsen 1986). På det tidspunkt regnede Mikkelsen med, at analyserne var foretaget på Gadebakken i Borup Gade, hvor vegetationen ialtfald i 1950'erne mindede meget om det, der var analyseret i 1941 i modsætning til vegetationen på bakken i Tjørnestykket. Senere er imidlertid dukket et kort op, hvorpå Jessen i 1941 har indtegnet stedet, hvor analyserne

er foretaget, og det er på bakken i Tjørnestykket. Da begge bakker åbenbart har haft ensartet vegetation i 1941, spiller fejlen imidlertid ikke nogen rolle for konklusionerne i afhandlingen fra 1986.

I juni og august 1986 foretog Gerda og V. Mikkelsen tilsvarende analyser af vegetationen dels på Gadebakken, dels langs et N-S profil gennem + 5 Ø kvadraterne. I Borup Gade blev analyseret 100 prøveflader à 0,1 m<sup>2</sup> og i Tjørnestykket 216 tilsvarende prøveflader. I 1941 var analyseret 20 prøveflader.

### **Tjørnestykket 1941**

Analyserne er foretaget dels på toppen af bakken, dels ned ad sydvestskråningen.

*Toppen af bakken* var domineret af følgende arter: Alm. røllike, alm. hvene, pille-star, fåre-svingel, håret høgeurt, mark-frytle, alm. mælkeurt, knold-ranunkel, tandbælg, bredbladet timian og hunde-viol. Desuden fandtes kattefod, vellugtende gulaks, liden klokke, vår-star, håret star og gul snerre.

*Syd-skråningen* havde nærmest karakter af græshede domineret af hede-lyng, pille-star, bølget bunke og gul snerre. Tormentil var også almindelig.

Artssammensætningen såvel på top som skrænt vidner om en tør, næringsfattig jordbund.

### **Tjørnestykket 1986**

Analyserne blev foretaget med 1 m's mellemrum langs et N-S gående profil gennem + 5 Ø kvadraterne (fig. 5 a-b). Analyserne kan samles i 9 forskellige plantesamfund. På figur 4 er angivet samfundenes placering med det laveste nr. mod nord.

I næsten alle samfund er alm. hvene yderst almindelig.

Nr. 1 er et åbent græssamfund på fladt terræn præget af eng-rapgræs, rød svingel og håret star.

Nr. 2 er lidt lavere og domineres af mose-bunke, håret star, rød svingel og bidende ranunkel. Desuden findes bl.a. fløjlsgræs, eng-rapgræs, lav ranunkel og hvid kløver.

Nr. 3 er bakkens N-skråning. De almindeligste arter er rød svingel og eng-rapgræs, men også alm. rajgræs, bidende ranunkel, græs-fladstjerne, hvid kløver og håret star er almindelige.

Nr. 4 er toppen af bakken. Rød svingel og alm. rajgræs er dominerende,

men også håret star og eng-rapgræs er almindelige. Desuden forekommer fåre-svingel sparsomt.

Nr. 5 dækker S-skråningen og domineres af håret star, rød svingel, alm. rajgræs og eng-rapgræs. Desuden forekommer i mindre mængde liden klokke, kamgræs, fåre-svingel, gul snerre, bredbladet timian og læge-ærenpris.

Nr. 6 er lavningen mellem bakken og tjørnekraattet mod syd. Her er eng-svingel, bidende ranunkel, eng-rapgræs og håret star meget almindelige. På afstand præger store tuer af mose-bunke og grupper af stor nælde billedet.

Nr. 7 repræsenterer vegetationen under tjørnene, og den præges først og fremmest af stor nælde, men også hvid anemone, burre-snerre og fuglegræs er ret almindelige.

Nr. 8 er et åbent græsareal syd for det tætte tjørnebælte, Almindelige arter er her: mose-bunke, håret star, alm. rajgræs, eng-rapgræs, bidende ranunkel og græs-fladstjerne.

Nr. 9 er et lille stykke eng lige inden for det nye vildthejn mod landevejen præget af engkarse, eng-rottehale, hvid kløver, lav ranunkel, nedbøjet ranunkel og lyse-siv.

Sammenlignet med analyserne fra Gadebakken og fra Tjørnestykket 1941 vidner artssammensætningen i Tjørnestykket 1986 om en væsentlig mere næringsrig jordbund.

### **Borup Gade 1986**

De 100 analyser fra Gadebakken kan fordeles i 3 samfund: 1. nordskrænten, 2. toppen og 3. sydskrænten. Ligesom i Tjørnestykket er alm. hvene dominerende over det hele.

1. Nordskrænten domineres desuden af: alm. røllike, håret star, eng-rapgræs og græs-fladstjerne. Almindelige er desuden lyng-snerre, rød svingel, mark-frytle, tormentil, bidende ranunkel og tveskægget ærenpris.

2. Toppen har foruden alm. hvene også bølget bunke, mark-frytle og eng-rapgræs som meget almindelige arter. Desuden bør nævnes alm. røllike, velugtende gulaks, håret star, liden klokke, lyng-snerre og rødknæ som almindelige. Bemærkelsesværdige er hedelyng, pille-star, vår-star, fåre-svingel, håret høgeurt, kattesæk og tandbælg.

3. Sydskrænten. Foruden den dominerende bølget bunke er alm. røllike, liden klokke, pille-star, fåre-svingel, mark-frytle, lancet-vejbred, rødknæ, tandbælg, græs-fladstjerne og hunde-viol almindelige. Hyppige er tillige velugtende gulaks, hedelyng, vår-star, bølget bunke, håret høgeurt, læge-ærenpris og hunde-viol. Også bredbladet timian er fundet på myretuer.

Medens myretuerne i Tjørnestykket i dag ofte er noget eroderede, er mange myretuer i Borup Gade intakte, og på dem findes mange af de arter, der i 1941 prægede bakken i Tjørnestykket.

### VIII Ændringer i græs-urtevegetationen siden 1941

Som nævnt tidligere kan man uden tvivl regne med, at vegetationen på bakken i Tjørnestykket og på Gadebakken i Borup Gade har været nogenlunde ensartet, ialtfald indtil 1886 og antagelig også et stykke tid ind i dette århundrede. Man kan således bruge analyserne fra 1941 til sammenligning med 1986-analyserne dels fra toppen og S-skrænten af bakken i Tjørnestykket (samfund nr. 4 og 5), dels med analyserne fra top og S-skrænt på Gadebakken.

De arter, der vil blive behandlet, kan deles i 4 grupper.

1. gruppe udgøres af arter, der også nu er ret almindelige både i Tjørnestykket og i Borup Gade. Gruppen omfatter alm. hvene og alm. røllike.

2. gruppe er arter, der stadig er almindelig i Borup Gade, men nu er mindre hyppige eller manglende i Tjørnestykket. De vigtigste er bølget bunke, mark-frytle og liden klokke.

3. gruppe omfatter arter, der er gået tilbage i begge områder. Af disse arter fra 1941 er følgende forsvundet eller blevet yderst sparsomme i 1986: Alm. kattefod og alm. mælkeurt i begge områder, mens hedelyng, pille-star, vårstar, lav tidsel, håret høgeurt, knold-ranunkel, tandbælg og hunde-viol stadig findes, men yderst fåtalligt i Borup Gade og næppe i Tjørnestykket. Bredbladet timian og fåre-svingel, der var meget hyppige i 1941, findes sparsomt i Borup Gade, men yderst fåtalligt i Tjørnestykket.

4. gruppe omfatter arter, der er blevet meget mere hyppige siden 1941.

Medens eng-rapgræs, håret star, rød svingel, vellugtende gulaks og hvid kløver var yderst sparsomt forekommende eller manglende på bakken i 1941, er de nu blevet meget almindelige til hyppige i 1986. Bortset fra vellugtende gulaks, der i 1986 er almindeligst på Gadebakken, er hyppigheden af de andre størst i Tjørnestykket, hvor arterne tyder på mere næringsrig jordbund.

Også uden for bakkerne er der en mærkbar forskel i dag mellem Borup Gade og Tjørnestykket. I Borup Gade domineres lavningerne af blåtop, der fortrinsvis forekommer på næringsfattig bund, medens lavningerne i Tjørnestykket præges af de næringskrævende arter mose-bunke og stor nælde.

Ændringerne fra 1941 er således langt større i Tjørnestykket end i Borup Gade. Forklaringen på denne ændring har man i, at godset omkring 1940 på-



begyndte kalkning og kort efter tillige gødskning af Tjørnestykket, medens sådan noget ikke fandt sted i Borup Gade.

I forbindelse med vegetationsanalyserne i 1986 blev der også taget jordprøver, som er blevet analyseret for pH (reaktionstal) og ledningsevne samt indhold af næringsstoffer som Calcium (kalk), Magnesium, Kalium, Mangan og Fosfor.

I Tjørnestykket er middelværdien for pH 5,3, medens den i Borup Gade er 4,3. Ledningstallet, der er udtryk for indhold af næringsstoffer, er 50 % større i Tjørnestykket. Calcium-indholdet i Tjørnestykket svarer godt og vel til middelværdien for danske markjorder, medens det i Borup Gade er 5 gange mindre. Magnesium-indholdet er i Tjørnestykket dobbelt så stort som i Borup Gade, og Fosforindholdet er godt 3 gange større i Tjørnestykket end i Borup Gade. Kalium-indholdet er ligeledes højere i Tjørnestykket, medens Mangan-indholdet er størst i Borup Gade.

Jordbundsanalyserne viser således tydeligt den forskel mellem områderne, der er frembragt ved kalkning og gødskning af Tjørnestykket, og som har bevirket den store ændring af vegetationen.

## IX Sammenfatning og konklusion

I området har der været rydninger til marker og overdrev i Yngre Stenalder, i Keltisk Jernalder og i Vikingetid (Borup og Storgården). I århundredet efter opgivelsen af Storgården (ca. 1200 e. Kr.), begyndte tilgroningen af Vikingetidsrydningen, og omkring 1800 var det meste af området skovbevokset og blev brugt som græsningsareal for gårdmændene i Rejnstrup og Gunderslevlille. Gennemførelsen af Skovforordningen af 1805 betød i området, at i de følgende år mistede gårdmændene græsningsrettighederne i skoven, men da fredskoven blev sikret i 1812 og de ikke indfredede områder blev afdrevet, fik bønderne lov til græsning på de sidstnævnte områder, nemlig Borup Gade, Hesbjerg Vænge og Tjørnestykket. Bondegårdsmarken blev udstykket til gård nr. 3 og dyrket indtil 1874, hvor gården blev nedlagt og indgik i græsningsarealet. I 1886 udgik Borup Gade af græsningsarealet, idet den blev indlemmet i Dyrehaven. Græsningsarealets størrelse varierede således noget gennem tiden op til 1922, men det gjorde antallet af græssende dyr også, og græsningsstykket varierede ikke særlig meget. Medens arealet var skovbevokset, var der fra 1.4–1.9 ha pr. græssende dyr. Efter at skoven var afdrevet på græsningsarealet, var der gennemgående godt 1 ha pr. græssende dyr. I



Fig. 9. I Borup Gade har kun få tjørne som denne fået en chance for at udvikle sig og udfolde deres krone over hjortenes bidehøjde. Jfr. fig. 7, der i Borup Gade kun viser ialt fire tjørne. V. M. fot. 1986.

løbet af 1800-tallet var jorden blevet så udpint og udvaskningen så stor, at ialtfald bakkerne blev lyngklædte.

Så længe arealet var fælles græsning for gårdmændene, har opvæksten af buskene haft ringe kår, dels blev de bidt af dyrene, der græssede fra april til oktober (i forrige århundrede antagelig længere, jfr. ovenfor side 4), dels brugtes opvæksten af bønderne. Der var behov for ris til gærdsel og for brændsel til ildsteder, bilæggerovne og bagerovne samt småt gavnved til tøjræle, le- og riveskafter, harvetænder o.l. Især var tjørnegrene eftertragtet som bagerovnsbrændsel.

Luftfotoet fra 1954 viser, at selv 30 år efter godsets overtagelse af Tjørnestykket og ca. 10 år efter kalkning og gødsning, var buskvegetationen relativt beskeden ikke alene i Borup Gade, men også i Tjørnestykket.

For *Tjørnestykkets* vedkommende skete den store ændring i 1922, idet en del af det tidligere græsningsareal (Hesbjerg Vænge og den nordlige del af Tjørnestykket) nu blev tilplantet, og godset overtog græsningen på det resterende areal, nemlig Bondegårdsmarken og den sydlige del af Tjørnestykket. Siden 1948 har Bondegårdsmarken som før nævnt konstant været dyrket. Græsningsstykket blev antagelig stærkt forøget, fra omkring 1948 til 1983



Fig. 10. I Tjørnestykket, der indtil 1983 græssedes af kvæg og heste, har disse ikke formået at fjerne alle sideskud på tjørnene. Tjørnegrupperne er derfor blevet brede og indeholder ofte tilige hyld og rose. V. M. fot. 1986.

græssede ca. 34–38 kvier eller heste i området, og til hvert dyr var der således kun 0,4 ha. For at bøde på den manglende føde i den fattige vegetation, hvor lyngen holdt sig på bakken helt op til 1941, begyndte godset sidst i 1940'erne at kalke og gødske området. Det ændrede fuldstændig næringsforholdene, og græs-urtevegetationen ændredes fra lidet næringskrævende urter og lyng til mere næringskrævende græsser og urter. Samtidig begunstigedes buskvæksten, og de tjørne og slåen, der antageligvis fandtes som små forbitte individer, voksede så kraftigt, at de græssende dyr ikke kunne holde dem nede. Efterhånden, især efter 1958, bredte hunde-rose, hyld og en række andre arter sig i tjørnegrupperne. I 1958 opmålte godt 900 buskgrupper i Tjørnestykket med en gennemsnitshøjde på 2 m. I 1986, hvor en del af området med 148 grupper igen opmålte, var gennemsnitshøjden vokset med 3 m, og mange grupper var nu sammenhængende, kun i lavningerne og på de højest beliggende arealer var buskgrupperne fåtallige eller manglende.

For *Borup Gade* skete ændringen 1886, da arealet blev indlemmet i Dyrehaven. Især kronhjortene tog så godt for sig af lyngen, at hedelyng blev sjælden. Da kronhjortene døde, bredte den sig noget, og den fandtes på Gadebakken i 1950'erne. Efter at der i 1966 igen kom kronhjorte, er lyngen blevet

sjældnere og findes næsten kun på myretuerne, der i øvrigt har holdt sig bedre i Borup Gade end i Tjørnestykket.

Hjortevildtet har i Borup Gade været i stand til ikke alene at hindre en tilgroning, men må i betragtning af de to arealers ensartede udnyttelse indtil Dyrehavens udvidelse også have formået at afbide og ødelægge evt. eksisterende busk- og trævækster. Det hænger naturligvis tildels sammen med, at hjortevildtet også gik der om vinteren, hvor der ganske vist blev lagt foder ud til det. Men bark og knopper har været et kærkomment tilskud ikke mindst i forårstiden. Og når takkerne var vokset ud, har vildtet ødelagt buske og grene ved fejningen. I Borup Gade findes nok tjørne, men de er enten mere eller mindre højstammede eller bidt næsten ned til jordoverfladen.

Luftfotoet fra 1954 (fig. 2) viser en meget stor forskel i tilgroning på Borup Gade og Tjørnestykket. Borup gade var og er stadig så godt som uden buskvækst, medens tilgroningen af Tjørnestykket allerede dengang var i fuld gang. De nye luftfotografier fra 1986 af Borup Gade fig. 7 og Tjørnestykket fig. 8 viser, hvor stærkt tilgroningen af Tjørnestykket er gået, hvorimod Borup Gade fortsat er så godt som uden tjørne. Tjørnen på Gadebakken, fig. 9, er en af de få.

Den store forskel mellem Tjørnestykket og Borup Gade skyldes vel nok først og fremmest kalkning og gødskning i Tjørnestykket, men det synes også tydeligt, at hjortevildtet bedre end kvier formår at holde buskvegetationen nede. Efter hjortene har overtaget Tjørnestykket i 1983, er der sket en ændring. Deres fejning har brækket mange tørre grene i buskgrupperne, og desuden synes hjortene i modsætning til kvierne at sætte stor pris på nældeerne.

Det varer imidlertid nok en rum tid, inden tjørnene i Tjørnestykket bliver højstammede som på Eremitagesletten.

## X Efterskrift

De værdifulde notater m. v., Dyhre Rasmussen efterlod efter sin død 1974, har været en væsentlig inspiration for de to forfattere til at genoptage undersøgelserne, og vi håber, at disse udgør en status over tilstandene på overdrevet, der kan danne udgangspunkt for nye undersøgelser om et passende antal år.

Ved undersøgelserne i marken er vi blevet assisteret af cand. oecon. Lars Steensberg og fru Gerda Mikkelsen. Godsejer Rolf de Neergaard har bidra-

get med mange værdifulde oplysninger og ydet os værdifuld vejledning ved benyttelsen af godsarkivet på Gunderslevholm.

Laborant Kaj Svendsen, Botanisk Inst., KVL, har rentegnet nogle af figurerne. Ole Lansø har renskrevet manuskriptet.

Undersøgelserne i marken er bekostet dels af Borupris' venner, dels af Statens Naturvidenskabelige Forskningsråd, der tillige har betalt analyserne af jordprøverne og renskrivningen af manuskriptet.

For den værdifulde hjælp takker vi ovennævnte personer og fonde.

## XI Litteratur

Atlas over en del af middelalderlandsbyen Borups agre. Af A. Steensberg, J. L. Østergaard Christensen, Sv. Nielsen, under medvirken af S. Dyhre Rasmussen, Det kgl. danske Vidensk. Selskab. Kommission til udforsk. af landbrugsredsk. og agerstrukturernes hist., Nr. 1, Text og Atlas. Nationalmuseet Brede 1968.

Graves, Karoline og Henrik Ussing: Ved Halleby Aa, Danm. Folkeminder Nr. 24, Kbh. 1921. Dagligliv i Danmark i det 17de og 18de årh., red. Axel Steensberg. Kbh. 1969.

Matthiessen, Hugo: Det gamle Land. Billeder fra tiden før Udskiftningen. Kbh. 1942.

Mikkelsen, Vald. M.: Borup. Man and Vegetation. Kgl. danske Vidensk. Selsk. Kommission til udforsk. af landbrugsredsk. og agerstrukt. hist., Nr. 4. Nationalmuseet Brede 1986.

Neergaard, Rolf: Gunderslevholms Historie, i: Skelby og Gunderslev, træk af sognenes historie, red. A. Strange Nielsen m.fl. Skelby-Glumsø 1985.

Nytårs Gave til Borupris' Venner, 1979 og følgende år. Fuglebjerg.

Steensberg, Axel: Borup A.D. 700-1400. Kgl. danske Vidensk. Selsk. Kommission til udforsk. af landbrugsredsk. og agerstrukt. hist., Nr. 3. Nationalmuseet Brede 1983.

— : Borups Bønder. Wormianum. Århus 1983.

— : Pebringegården, Folk og dagværk fra oldtid til nutid. Wormianum. Århus 1986.

Århus Stifts årbøger 1985, Århus: Nogle erindringer og oplevelser tilegnet mine børn, nedskrevet 1915-20 af bonden Mikkil Nielsen, f. 1840. Kopieret og redigeret af Kirsten Strunge.

Gunderslevholms godsarkiv, Gunderslevholm, samt Rigsarkivet, København.

## INDHOLD

I	Indledning .....	3
II	Rejnstrup Overdrev før Skovforordningen af 1805 .....	6
III	Udnyttelse af overdrevet efter skovforordningen af 1805 .....	9
IV	Udnyttelsen af Borup Gade og Tjørnestykket siden 1886 og dens betydning for vegetationen .....	15
V	Dyhre Rasmussens undersøgelser i 1958 .....	16
VI	Den botaniske undersøgelse af vedplanter i 1986 .....	21
VII	Undersøgelse af græs-urtevegetationen i Borup Gade og Tjørnestykket .....	27
VIII	Ændringer i græs-urtevegetationen siden 1941 .....	30
IX	Sammenfatning og konklusion .....	31
X	Efterskrift .....	34
XI	Litteratur .....	35
	Indhold .....	36