



Dette værk er downloadet fra Danskernes Historie Online

Danskernes Historie Online er Danmarks største digitaliseringsprojekt af litteratur inden for emner som personalhistorie, lokalhistorie og slægtsforskning. Biblioteket hører under den almennyttige forening Danske Slægtsforskere. Vi bevarer vores fælles kulturarv, digitaliserer den og stiller den til rådighed for alle interesserede.

Støt vores arbejde – Bliv sponsor

Som sponsor i biblioteket opnår du en række fordele. Læs mere om fordele og sponsorat her: <https://slaegtsbibliotek.dk/sponsorat>

Ophavsret

Biblioteket indeholder værker både med og uden ophavsret. For værker, som er omfattet af ophavsret, må PDF-filen kun benyttes til personligt brug.

Links

Slægtsforskerens Bibliotek: <https://slaegtsbibliotek.dk>

Danske Slægtsforskere: <https://slaegt.dk>

ÅRSSKRIFT

Fuglebjergegnens Lokalhistoriske Forening – Borupris' Venner 2017



FUGLEBJERG 2017

ÅRSSKRIFT

Fuglebjergens Lokalhistoriske Forening - Borupris' Venner 2017

Redigeret af
Carsten Egø Nielsen
Preben V. Andersen
Jan Jørgensen
Bertel Hansen



FUGLEBJERG 2017

Dette årsskrift er udgivet med støtte fra Holsteinborg Fonde, Den Lille Bikube og P.H. Sørensen.

Foreningen "Borupris' Venner" blev stiftet 17. maj 1990 og havde til formål med udgangspunkt i middelalderlandsbyen Borup i Borupris og tilgrænsende områder i Fuglebjerg kommune at bidrage til fortsat undersøgelse af og udbredelse af kendskabet til samvirket mellem mennesket og dets omgivende natur gennem tiderne. Foreningen afløste Institutionen Borupris' Venner, der var oprettet i 1975 og begyndte at optage medlemmer og udgive et årsskrift i 1978.

Foreningens navn og formålsparagraf blev ændret på en ekstraordinær generalforsamling den 4. november 2006. Foreningens navn er nu "Fuglebjergens Lokalhistoriske Forening - Borupris' Venner". Foreningens formål er at medvirke til at afdække og udbrede kendskabet til lokalhistorien på Fuglebjergene.

Foreningen har et særligt fokus på middelalderlandsbyen Borupris og tilgrænsende områder.

Foreningens formål nås i samarbejde med Lokalhistorisk Arkiv.

Der tilstræbes afholdt en række arrangementer i årets løb og udgivet et årsskrift med lokalhistoriske emner.

Årsskriftet udleveres til foreningens medlemmer. Årsskriftet kan derudover sælges til interesserede.

Foreningen medvirker ved indsamlingen af arkivalier til Lokalhistorisk Arkiv.

Vignetten på titelbladet, der er tegnet af professor, dr. phil. Axel Steensberg, viser, hvordan man opvarmede stenene på bålet over en kogegrube, inden der blev lagt kød i.

Årsskriftet er trykt i 250 eksemplarer. Trykt hos Nymedia, Stege.

ISSN: 1903-5004.

Foto på forsiden: Fuglebjerg-Hallen - motionister, fra fuglebjergbadminton.dk.

Foto på bagsiden: Fuglebjerg Apotek 2016.

Indhold

Forord.....	side 4
Fuglebjerg-Hallens tilblivelse - og lidt fra de efterfølgende 50 år af Carsten Egø Nielsen	side 5
Toppengrønne og Skoffendørje - Gårnavne på Fuglebjergene af Bertel Hansen	side 27
Tre apoteker i Fuglebjerg af Jan Jørgensen og Bertel Hansen	side 53
Hindholm Kost- og Realskole - af en tidligere elevs erindringer af P.H. Sørensen	side 70
Skole- og kirkestier i og omkring Fuglebjerg af Jørgen Ravn	side 77
Vejnavne i Gunderslevholm Skovdistrikt af Rolf de Neergaard	side 94
Flemstoft Maskinfabrik af Bertel Hansen	side 98
Møntfund i Skafterup af Bertel Hansen	side 104
Bestyrelsens beretning 2016.....	side 108
Årsopgørelse 2016	side 111
Bestyrelsen og redaktionsudvalget	side 112

Forord

Vi kan i år præsentere et årsskrift med 8 meget forskellige artikler, som tidsmæssigt spænder fra middelalderen og op til vor egen tid.

Carsten Egø Nielsen har skrevet om Fuglebjerg-Hallen, som fylder 50 år i år, om tilblivelsen og om de følgende 50 år. Artiklen er forsynet med mange billeder fra byggeriet og aktiviteter i hallen.

Bertel Hansen har på opfordring fra et af vore medlemmer skrevet om gårdnavne på Fuglebjergene, både om dem, der er en god forklaring på, og om dem, som det kniber lidt mere med at finde ud af. Emnet er langt fra udtømt, og hvis nogen af vores læsere skulle ligge ind med flere oplysninger om emnet, er vi lutter øre!

Fuglebjerg har haft apotek siden 1857, først på Torvet, siden på Krummerupvej og nu på Byagervej. Jan Jørgensen og Bertel Hansen skriver om apoteket og apotekerne, og om de lægemidler, som fandtes på apotekets hylder.

Poul H. Sørensen var elev på Hindholm Kost- og Realskole fra 1944 til 1949. Han har på vanlig humoristisk vis skrevet erindringer fra skoletiden.

Jørgen Ravn har forsket i skole- og kirkestier, og det er der kommet en velillustreret artikel ud af.

Rolf de Neergaard har skrevet en lille artikel om vejstenene og vejnavnene i Gunderslevholm Skovdistrikt.

Bertel Hansen har skrevet om Flemstofte Maskinfabrik, som eksisterede fra slutningen af 1920'erne og frem til 1986.

I 1987 fræsede frugtavlser Knud Nielsen i Skafterup toppen af en krukke, som var lagt i jorden på hans ejendom, og som indeholdt næsten 5.000 mønter fra slutningen af 1200-tallet. Bertel Hansen har skrevet om møntfundet.

Årsskriftets sidste sider indeholder som sædvanlig bestyrelsens årsberetning, regnskabet og navne og adresser på bestyrelse og redaktionsudvalg.

Tak til alle, som har bidraget med artikler, billeder, oplysninger og gode ideer til skriftet.

Til læserne er kun at sige, at vi håber, at I også finder artiklerne interessante. God læselyst!

Redaktionsudvalget

Fuglebjerg-Hallens tilblivelse - og lidt fra de efterfølgende 50 år

af Carsten Egø Nielsen

Indledning

18. november 2017 er det 50 år siden Fuglebjerg-Hallen blev indviet. I samtiden gav bygningen af hallen genlyd mange steder i Danmark på grund af lokalsamfundets store engagement i byggeriet. Forud for indvielsen var gået flere års forberedelse, blandt andet med at skaffe finansiering til byggeriet. Dette skete eksempelvis gennem afholdelse af årlige byfester. Glimt fra disse byfester er tidligere beskrevet i årsskrifterne fra 2010 og 2011 af Preben V. Andersen.

Fuglebjergs daværende fotohandler og fotograf, Henry Rasmussen, var yderst aktiv i forhold til at dokumentere forløbet. Henry Rasmussen tog en lang række billeder, som blev samlet i et stort album. Dette album befinder sig i dag i Fuglebjerg Arkiv. Men Henry Rasmussen optog også en film, og i forbindelse med Fuglebjerg-Hallens 25 års jubilæum i 1992 blev filmen overspillet til videobånd. Filmen findes også på Fuglebjerg Arkiv med indtaling af Svend Lindgren, der var en yderst central person i hallens tilblivelse.

Forløbet forud for byggeriet af hallen

Første gang ideen om en byfest i Fuglebjerg er omtalt er på et bestyrelsesmøde i Fuglebjerg Idrætsforening (efterfølgende forkortet FIF) den 18. januar 1961. I referatet fra mødet står der: "*Der var enighed om at forsøge at afholde en høst- og folkefest til efteråret. Formanden arbejder videre med sagen*".

Der står ikke på dette tidspunkt noget om, at et af formålene med afholdelse af en sådan fest var, at et eventuelt overskud skulle bruges til opførelse af en idrætshal.

Indbydelse

til indvielsen af Fuglebjerg-Hallen

Lørdag den 18. november 1967 indvies Fuglebjerg-Hallen. I den anledning indbyder foreningen Fuglebjerg-Hallen til indvielse for alle, der på en eller anden måde har medvirket til projektets gennemførelse (de sidste 7 års byfester eller 1½ års byggeri) i form af arbejdskraft, økonomisk eller materiel støtte.

Kl. 13,30 reception. — Kl. 15,00 indvielse.

På gensyn. Bestyrelsen.

Figur 1: Annonce i Næstved Tidende, hvor der bliver indbudt til Fuglebjerg-Hallens indvielse. Ud over indbydelsen fortæller annoncen også, at der ligger 7 års byfester og 1½ års byggeri bag projektet.

Formanden for FIF i 1961 var Svend Lindgren, der var værkfører på Kongskilde Maskinfabrik. Svend Lindgren var blevet inspireret til ideen om en sådan fest i Fuglebjerg under et besøg i Svendborg, hvor han blandt andet havde set et optog som en del af en byfest.

Svend Lindgren var uddannet maskinsmed og startede erhvervmæssigt med at sejle. Senere var han ansat på både Flemstoft Maskinfabrik og HAKA. I 1954 blev han gift med Eva. Han var en yderst aktiv person i lokalsamfundet, ikke kun inden for idrætslivet. Hans særlige interesse var gymnastikken, og han var i en periode også formand for Sjællandskredsen i Danmarks Gymnastik Forbund.

Eva Lindgren erindrer, at på grund af Svends store lokale engagement var han stort set aldrig hjemme. Ofte kunne han kun lige nå at spise mellem arbejdet og et eller andet aftenmøde.

Efter bestyrelsens beslutning i januar 1961 arbejdede Svend Lindgren videre, og orienterede på bestyrelsesmødet i FIF den 3. marts 1961 om de forhandlinger, han havde haft med byens betjent, landoverbetjent Frederik Gustafsen samt Johannes Hansen, der var ejer af Tivoliparken "Sjælland".



Figur 2: Svend Lindgren (1925-2000). Efternavnet stammer fra hans mor, der var svensker. Billedet er fra første halvdel af 1980'erne og er venligst udlånt af Eva Lindgren.

Gustafsen var medlem af Fuglebjerg Sogneråd og var blandt andet behjælpelig med kontakter og ansøgninger til diverse offentlige myndigheder. På grundlag af resultaterne fra forhandlingerne besluttede bestyrelsen, at man ville afholde sommerfesten, og der blev nedsat et særligt festudvalg bestående af Svend Lindgren, Svend Henning Pedersen, Svend Aage Hansen, Jørgen Eriksen og Georg Nielsen.

Det skal i øvrigt bemærkes, at den planlagte fest omtales i flæng med flere forskellige navne, eksempelvis "sommerfest", "høstfest" og "byfest". Efterfølgende bruges "byfest".

Planlægningen af byfesten fortsatte, blandt andet med at engagere Vedbæk Pigegarde.

På FIF's generalforsamling den 17. april 1961 på Fuglebjerg Kro blev der under punktet "eventuelt" orienteret om den planlagte byfest. Det blev oplyst, at byfesten skulle være til fordel for FIF's byggefond, som allerede må have eksisteret på dette tidspunkt.

I juni blev der truffet beslutning om at fremstille 5.000 lodsedler samt 6.000 numre til en tombola. Hvert nummer skulle sælges for 50 øre, og der skulle være 1.000 gevinster – altså

gevinster på hvert sjette nummer. Håbet var, at gevinsterne ville blive skænket af byens handlende og øvrige erhvervsliv, og der var allerede givet tilsagn om en vaskemaskine fra HAKA, en tyrekalv fra forpagter P. Schack, ligesom forpagter G. Hansen og bagermester G. Nielsen hver havde givet 100 kroner.



Figur 3: HAKA's vaskemaskine "Combine" bliver beundret. Det var en sådan vaskemaskine, som direktør Hans Haugaard forærede til bortlodning på den første byfest i august 1961. (Foto venligst udlånt af Bodil Christensen).

Der var stor opbakning blandt byens erhvervsliv, så de 1.000 gevinster blev hurtigt nået uden, at FIF selv behøvede købe nogle.



Figur 4: Halfondens tombola var en væsentlig indtægtskilde ved byfesterne, da byens erhvervsliv var gavmilde med at forære præmierne. Foto fra byfesten i 1966. (Foto: Fuglebjerg Lokalarkiv).

På bestyrelsesmødet den 21. august lige inden byfestens begyndelse konstaterede bestyrelsen, at "alt var i orden", ligesom der var styr på annoncer og plakater. Entreen til festpladsen blev fastsat til 2 kroner, og det kostede 2 kroner ekstra, hvis man ville have adgang til at danse. Det var disse indtægter, der dels skulle dække udgifterne, dels forhåbentlig skabe et overskud til byggefonden, og det lykkedes til fulde: Overskuddet blev på cirka 14.800 kroner.



Figur 5: Svend Aage Hansen, der i mange år var i bestyrelsen for FIF og også var yderst aktiv i forbindelse med byggeriet af Fuglebjerg-Hallen. (Foto: Fuglebjerg Lokalarkiv).

I november 1961 blev der valgt en "halfondsbestyrelse". Med denne betegnelse er det nu helt klart, at pengene skal bruges specifikt til

en idrætshal. Bestyrelsen blev Svend Lindgren (formand), Svend Henning Pedersen (kasserer), Svend Aage Hansen (sekretær), Tage Nielsen (repræsentant for Handels- og Håndværkerforeningen) samt Lilli Rasmussen (repræsentant for Badmintonklubben).



Figur 6: En central del af byfesterne var optogene gennem byen. Ud fra et fastlagt tema udsmykkede foreninger og virksomheder hver deres vogn. Her et billede fra 1967, hvor temaet var "Eventyr". (Foto: Fuglebjerg Lokalarkiv).

Da byfesterne som nævnt allerede er beskrevet af Preben V. Andersen, beskrives efterfølgende alene halfondens bestyrelsesarbejde med halbyggeriet.

På grund af stort personsammenfald i FIF's bestyrelse og i Halfondens bestyrelse er det i kildematerialet lidt svært præcist at skelne mellem hvilken bestyrelse, der arbejdede med hvad i forhold til de efterfølgende års byfester. På nogle møder var begge bestyrelser tilstede. Disse møder blev ofte afholdt på Fuglebjerg Kro.

I maj 1962 besøgte halfondens bestyrelse Gedsted ved Viborg for at hente inspiration. Gedsted var netop i gang med et halbyggeri, der ville koste cirka 130.000 kroner. Senere besøgte bestyrelsen også Ringsted og Osted samt Herning for at kigge nærmere på idrætshallerne her. Udover disse inspirationsbesøg blev der i foråret 1963 indhentet tegninger over et muligt idrætsanlæg og en sportshal fra arkitekter i Slagelse.

Der blev også arbejdet med overvejelser om at placere en benzintank - eller "servicestation", som det kaldes - i forbindelse med et kommende sportsanlæg. Her var både benzinselskabet "Gulf" og "Shell" med i nogle møder. Gulf fremsatte i december 1964 et konkret tilbud, herunder et kontant tilskud til halfonden på 15.000 kroner afhængig af, om der ville blive udkørsel til den nye omfartsvej hovedvej 22. I disse forhandlinger deltog også

Frederik Gustafsen som repræsentant for sognerådet.

I december 1964 overdrog bestyrelsen arbejdet med at tegne en kommende idrætshal til arkitekt Gusztáv Gergelyffy, Slagelse.



Figur 7: Arkitekt Gusztáv Gergelyffy var født i Ungarn og kom til Danmark i slutningen af 2. verdenskrig. Han etablerede sig som selvstændig arkitekt i 1962, og udover Fuglebjerg-Hallen tegnede han også eksempelvis Rådhuset og Idrætshallen i den tidligere Dianalund Kommune. (Foto: Fuglebjerg Lokalarkiv).

I foråret 1965 blev der afholdt møde med Fuglebjerg Sogneråd omkring placeringen af en kommende hal. Sognerådet oplyste, at der

var planer om en ny administrationsbygning på sportspladsen og mente, at hallen kunne bygges umiddelbart overfor. I mødet deltog også arkitekten, og han fik til opgave at fremstille et rids over en placering af hal og sportsanlæg langs Sandvedvej. Så snart tegningerne var klar fra arkitekten, ville sognerådet kontakte godsejer Neergaard på Førslevgaard med henblik på eventuelt køb af arealet.

Planerne var nu så vidt fremskredne, at der den 9. april 1965 blev holdt stiftende generalforsamling for foreningen "Fuglebjerg-Hallen". Foreningens formål var "at arbejde for etablering af en idrætshal i Fuglebjerg" samt "at danne et fond til planernes realisering og til støtte for hallens overgang til selveje, hvis en sådan findes ønskelig".

Bestyrelsen bestod af 8 medlemmer, hvor 4 blev valgt af FIF, 2 fra badmintonklubben og 1 fra Håndværker- og Handelsforeningen. Det sidste medlem kunne vælges af sognerådet i Fuglebjerg Storkommune, hvis sognerådet ønskede det. Som i halfonden blev Svend Lindgren formand, Svend Henning Pedersen kasserer og Svend Aage Hansen sekretær. I maj 1965 besøgte bestyrelsen igen en række forskellige idrætshaller, inden arkitekt Gergelyffy skulle udarbejde det endelige projekt.

Projektet med bygning af en hal skred hurtigt frem. Efter besigtigelse af det areal, hvor idrætsanlægget i givet fald skulle ligge, besluttede bestyrelsen at ansøge sognerådet om køb af jord. Samtidig oplyste man, at planen om at leje et stykke jord ud til et benzinselskab nu var droppet.

I efteråret 1965 blev arkitektens forskellige skitser og planer gennemgået og justeret flere gange, herunder blev også Dansk Idræts Forbund bedt om udtalelser. Det var også på dette tidspunkt, at bestyrelsen besluttede at undersøge mulighederne for frivillig arbejdskraft til byggeriet. I den forbindelse tog man kontakt til murermester Lars Petersen og snedkermester Evald Petersen for at høre, om de i givet fald ville lede en frivillig arbejdsstyrke.

Nu begyndte planerne for alvor at tage fart. I december diskuterede bestyrelsen placeringen af boldbaner på et areal, som kommunen havde købt af Fuglebjerggård. Og frem for alt havde man nu modtaget byggetilladelse til Fuglebjerg-Hallen som selvbyggere. Der var tillige gang i drøftelser med sognerådet omkring kommunens eventuelle støtte til hallen. Der blev sendt ansøgninger om tilskud til Dansk Tipstjeneste, men også arkitekt Gerge-

lyffy støttede ved at forære foreningen 3 præmieobligationer. Der blev i februar 1966 afholdt møde med idrætsforeningerne i omegnen. Disse foreninger gav tilsagn om at forsøge at skaffe frivillig arbejdskraft til halbyggeriet.

Byggeriet af Fuglebjerg-Hallen

26. februar 1966 var en mærkedag. Her blev det første spadestik taget til Fuglebjerg-Hallen.



Figur 8: Første spadestik 26. februar 1966. Fra venstre Svend Aage Hansen, Eva Lindgren, Gorm Schwartzbach, Lene Albrechtsen, Peder Pedersen og Ase Hansen. (Foto: Fuglebjerg Lokalarkiv).

Få dage efter det første spadestik blev der afholdt et beboermøde på Fuglebjerg Kro for

alle interesserede. Her blev der redegjort for hallens opbygning og finansiering samt byggeriet med hjælp af frivillig arbejdskraft. Mødet resulterede i, at der straks blev tegnet omkring 4.000 timers frivillig arbejdskraft.

På foreningen Fuglebjerg-Hallens generalforsamling i april blev det oplyst, at foreningen rådede over cirka 122.000 kroner. Generalforsamlingen sluttede optimistisk med et leve "Fuglebjerg-Hallen".



Figur 9: Udgravningen til hallen som den så ud 15. maj 1966. Nederst til højre en pumpe til at holde udgravningen fri for vand. (Foto: Fuglebjerg Lokalarkiv).

I foråret 1966 blev der foretaget mindre justeringer i tegningerne eksempelvis, at der ikke skulle glasklare akrylplader i taget. Gravearbejdet til hallen løb ind i problemer med smeltevand, da vinteren vendte tilbage i april måned, hvorfor udgravningen måtte pumpes tør og forsynes med en drænledning.

Hen over sommeren skred arbejdet fremad, men måske ikke så hurtigt, som man havde ønsket. Allerede i juni måned ankom buerne til hallen, og det var flere måneder, før de kunne rejses. Det var formentlig ikke hele ungdommen, der var ked af, at jordbunkerne fra udgravningen lå et stykke tid. Bunkerne var nemlig ideelle som knallertbane.



Figur 10: Ungdommen bruger jordbunkerne som knallertbane – uden styrthjelme. (Foto: Fuglebjerg Lokalarkiv).

Forhandlingsprotokollen fra foreningen "Fuglebjerg-Hallen" er yderst sparsom med oplysninger om byggeriet i byggeperioden. Under de fleste møder står der en eller anden variant af formuleringen fra mødet 8. august 1966: "Formanden redegjorde for byggeriet af hallen".

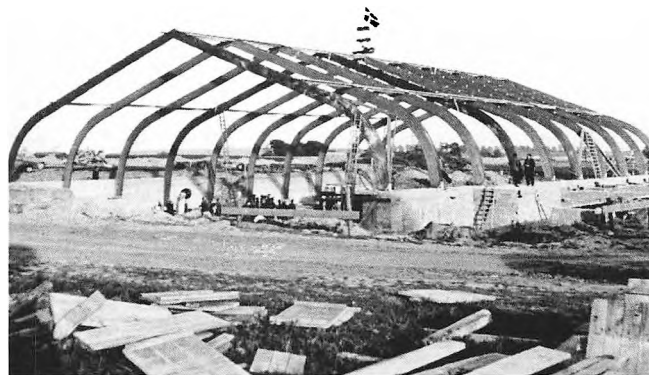
Men byggearbejdet fortsatte med blandt andet støbning af fundamenter og rejsning af buerne. Sikkerheden i forbindelse med arbejdet har sikkert levet op til datidens krav, men langt fra til nutidens krav.



Figur 11: Buerne af lameltræ rejses i september 1966. Det er Poul Ptak på stilladset, mens Svend Lindgren dirigerer arbejdet. (Foto: Fuglebjerg Lokalarkiv).

Samtidig med byggeriet blev der forhandlet med Fuglebjerg Fjernvarme om levering af varme.

22. september 1966 var der rejsegilde for hallen. Der deltog cirka 200 personer, og serveringen bestod af pølser, øl, cerutter og cigaretter samt is.

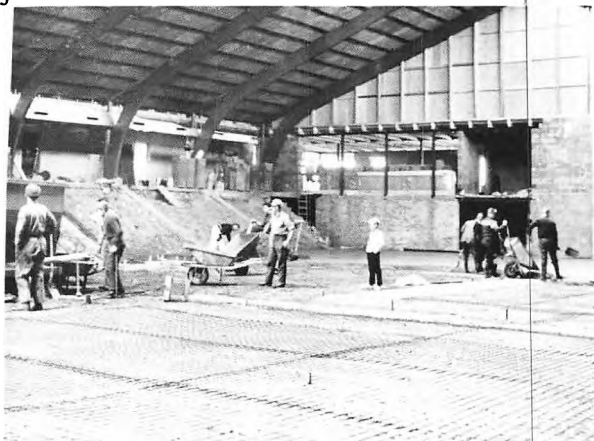


Figur 12: Fuglebjerg-Hallens rejsegilde den 22. september 1966. I alt blev der spist 490 røde pølser. (Foto: Fuglebjerg Lokalarkiv).

Kort tid efter rejsegildet blev de hidtidige byggeomkostninger gjort op til 1.130.000 kroner. Opgørelsen blev udarbejdet i forbindelse med en ansøgning om lån hos Østifternes Kreditforening.

Sidst i 1966 reducerede man antallet af byggemøder til hver anden uge. Før dette tidspunkt må der have været hyppigere byggemøder, som der formentlig ikke er bevaret referater fra. Men det er i god overensstemmelse med Eva Lindgrens oplysning om, at Svend Lindgren "aldrig var hjemme" i byggeperioden.

I november var der en storm, som væltede noget murværk. Det gav overvejelser om at tegne en stormskadeforsikring, men det undlod man. For det første var det en dyr forsikring, og for det andet forventede man, at hallen ville være lukket for vind og vejr inden jul.



Figur 13: Gulvet støbes 15. april 1967. (Foto: Fuglebjerg Lokalarkiv).

Mens byggearbejdet fortsatte var bestyrelsen travlt optaget af at optage lån til hallen. Det tyder på at have været en længere og måske også en besværlig proces. I marts 1967 takkede man ja til et tilbud fra et københavnsk advokatfirma om at være behjælpelig med at skaffe kapital. I april fik man et lån hjem fra Østifternes Kreditforening med en effektiv rente på 9,68%. Der blev også optaget lån i flere andre pengeinstitutter, herunder også i lokale.



Figur 14: Også mange kvinder deltog i det frivillige arbejde med at bygge hallen. Her er Lissi Schwartzbach og Ragnhild Larsen (Putte Pedersen) i gang med at afslibe gulvet. (Foto: Fuglebjerg Lokalarkiv).

Der kom også gang i udlejningen af den endnu ikke færdige hal. Første henvendelse om leje var "Sydsjællands Fjerkræklub", der ville leje hallen fra den 12. til 14. januar 1968. Bestyrelsen besluttede en pris på 800 kroner samt bistand til udlægning af skånegulv og rengøring.

I april 1967 indgik man lejemål med Fuglebjerg Sogneråd om leje af arealet til hallen. Lejemålet blev indgået for 50 år til en symbolsk leje af 1 krone pr. år.

Endvidere blev det på foreningens generalforsamling besluttet, at hallen skulle være en selvejende institution, der skulle ledes af et repræsentantskab, en bestyrelse og et forretningsudvalg.

Sidst på foråret opslog man stillingen som halinspektør i ikke mindre end 5 aviser, herunder 2 landsdækkende. Der kom i alt 28 ansøgninger, og 5 blev kaldt til samtale - "med fruer", som det er formuleret. Bestyrelsen valgte enstemmigt Erling Pedersen fra Søborg.

Det kneb gennem hele første halvår 1967 med at skaffe kapital til at betale byggematerialerne, trods låneoptagelserne. I slutningen af

juni blev økonomien gennemgået, og det fremgik, at yderligere lån måtte optages omgående.



Figur 15: Inspektørparret Ingrid og Erling Pedersen fotograferet 16. november 1967 ved åbningen af hallens cafeteria. Inspektørparret rejste allerede i oktober 1968. (Foto: Fuglebjerg Lokalkiv).

Bestyrelsen holdt også møde med idrætsforeningerne i omegnen med henblik på at få en fornemmelse af, hvor meget disse ønskede at bruge hallen.

Efter 1½ års byggeri var Fuglebjerg-Hallen tæt på at være færdig. Bestyrelsen besluttede,

at hallen skulle indvies lørdag den 18. og søndag den 19. november 1967 med et omfattende program.



Figur 16: Fuglebjerg-Hallen 8. oktober 1967 kort tid inden den officielle indvielse. (Foto: Fuglebjerg Lokalarkiv).

Der havde som nævnt været meget stor opbakning fra lokalområdet omkring den frivillige arbejdskraft til byggeriet. I kildematerialet er der lidt forskellige angivelser af, hvor mange frivillige timer der blev præsteret. Forskelligheden i tallene kan skyldes, at timetallet er opgjort på forskellige tidspunkter i byggefasen. Buddene ligger mellem 15.000 og 30.000 frivillige timer som supplement til de betalte håndværkere m.v. Udover de frivillige

arbejdstimer var der mange andre former for indirekte støtte, eksempelvis landmænd, vognmænd og entreprenører, der stillede maskinkraft til rådighed gratis eller billigt. Der var også personer, der sørgede for kaffe og andre forsyninger til mandskabet, der arbejdede, og der var også virksomheder, der så gennem fingrene med, at nogle medarbejdere engang imellem ikke var på arbejde i arbejdstiden, men i stedet gav et nap med ved halbyggeriet. Så ingen kan betvivle den store indsats og opbakning, der var fra lokalområdet i byggefasen, og det er dette lokale engagement og store kraftanstrengelse, der senere gav genlyd overalt i landet. Hallen var ved indvielsen den 27. idrætshal i Danmark og den 3. største på Sjælland.

Indvielse og ibrugtagning af hallen

Det omfattende indvielsesprogram begyndte med en reception klokken 13.30 om lørdagen. Herefter var der indmarch med faner fra storkommunens forskellige foreninger.

Efter indmarchen var der 7 taler. Første taler var drivkraften og initiativtageren bag hallen, Svend Lindgren. Derefter talte amtmanden for Sorø Amt og sognerådsformanden for Fuglebjerg Kommune. De sidste 4 taler blev holdt

af repræsentanter fra forskellige idrætsorganisationer.

Så var der gymnastik og håndbold, inden den officielle indvielse sluttede ved 17-tiden. Om aftenen var der blandt andet nordiske mesterskaber i damehåndbold med deltagelse af Finland, Island, Sverige og Danmark.



Figur 17: Sognerådsformand Georg Hansen holder tale ved Fuglebjerg-Hallens indvielse 18. november 1967. (Foto: Fuglebjerg Lokalarkiv).

Om søndagen var der masser af forskellig sport: Indendørs fodbold, badminton, tennis,

håndbold og gymnastik, blandt andet med opvisning af et hold fra Ollerup Gymnastikhøjskole. Klokken 19 var der koncert med Svend Nicolajsen og hans Orkester med solisterne Jette Ziegler og Kaj Løvring.



Figur 18: Dans til Svend Nicolajsens orkester søndag 19. november 1967 fra klokken 20 til 24. (Foto: Fuglebjerg Lokalarkiv).

Efter indvielsen kunne hverdagen begynde i hallen. Der var dog stadig mange mindre bygningsmæssige og indretningsmæssige problemer, der skulle løses de kommende måneder. Først i løbet af sommeren 1968 var de sidste ting på plads, og der blev holdt afslutningsfest for halarbejdet den 15. juni.

Der var også stadig udestående spørgsmål omkring økonomien, og i februar 1968 blev der optaget endnu et lån til byggeriet. Det samme skete i april, hvor også den samlede byggesum blev opgjort til 1,3 millioner kroner.

Bestyrelsen for halfonden afsluttede de ovenstående opgaver, og tilrettelagde også byfesten i 1968. Herefter var halfondens formål opfyldt, og fonden blev opløst på en generalforsamling 14. oktober 1968. Umiddelbart efter blev den selvejende institution "Fuglebjerg-Hallen" stiftet, og også her blev Svend Lindgren valgt som formand.

Mange forskellige aktiviteter i Fuglebjerg-Hallen ud over idrætten

Fuglebjerg-Hallens berettigelse i forhold til idrætslivet viste sig hurtigt, da det blev hverdag efter indvielsen. Der gik ikke længe før alle tiderne i hallen blev brugt og kapaciteten fuldt udnyttet.

Hallen blev naturligt nok primært brugt til forskellige idrætsgrene, men bestyrelsen var også aktiv i forhold til at bruge hallen til andre formål. Det drejede sig om at skaffe indtægter til afdrag/renter på de mange lån, der var optaget i forbindelse med byggeriet. Der

var hvert år indtægter fra de årlige byfester, som gennem årene gav større eller mindre overskud. Men der blev også prøvet andre indtægtsmuligheder.

Allerede i begyndelsen af 1968 blev der nedsat et "Udvalg vedrørende Loppetorv", og udvalget hentede inspiration fra Korsør, der med succes havde afholdt loppetorv.



Figur 19: Modeopvisning ved forårmessen i april 1971. (Foto: Fuglebjerg Lokalarkiv).

Et andet tiltag var "forårmesser". Messen i april 1971 havde 3.700 betalende gæster, hvilket betød et pænt overskud til hallens drift. Erhvervslivet og Fuglebjerg Kommune havde stande, hvor der kom rigtig mange besøgende.

Et af højdepunkterne var modeopvisningerne, der var arrangeret af de lokale forretninger: J. Rudbæk, La Strada og manufakturhandler Ib Olsen. Succesen blev ikke mindre af, at det var lokale dressmen og mannequiner, der fremviste tøjet på podiet. En anden succes var den 12-årige Christine fra Oreby, der sang for fuld udblæsning akkompagneret af brødrene Kjeld og Richard Nielsen.

Hallen blev også udlejet til mange andre formål. Eksempelvis holdt Venstre i Sorø Amt sin amtsfest i september 1969, fagforeningen HK holdt jubilæumsfest i september 1970, og Hjemmeværnet holdt jubilæumsfest i 1974.

Økonomisk gik det ikke så godt for hallen. Eksempelvis var underskuddet i 1969/70 på omkring 80.000 kroner, hvilket var 15.000 kroner mere end året før. Underskuddene blev dækket af Fuglebjerg Kommune.

De efterfølgende år var præget af to centrale spørgsmål: Hvordan kunne man skaffe flere indtægter til hallens drift, og hvordan kunne man løse problemet med, at kapaciteten i hallen var for lille i forhold til idrætsforeningernes ønsker om træningstid.



Figur 20: Som et eksempel på "alternativ" benyttelse af hallen blev der den 15. maj 1972 afviklet grand prix for amatørorkestre i Fuglebjerg-Hallen. Det var et arrangement, hvor publikum svigtede. (Foto: Fuglebjerg Lokalarkiv).

Loppemarkeder blev i nogle år en god supplerende indtægtskilde for hallen, for eksempel gav loppemarkedet i maj 1973 et overskud på 15.500 kroner og i 1975 på 13.000 kroner.

I forhold til den manglende kapacitet i hallen var der gennem årene mange, mange forskellige forslag til drøftelse. Et tilbagevendende forslag var at udvide den eksisterende hal eller bygge en træningshal ved siden af.

Der var også et forslag om at udvide hallen med et kursuscenter og en svømmehal. Kursuscentret skulle have et mødelokale på 400 m² og 21 værelser til kursisterne. Forslaget blev fremsat første gang i sommeren 1972, og udgiften var beregnet til 2 millioner kroner. Bestyrelsen for hallen håbede, at kommunen ville gå ind i projektet, hvilket man fra kommunens side var noget skeptisk overfor.



Figur 21: Elitegympnastik i Fuglehjerg-Hallen 25. februar 1973. (Foto: Fuglehjerg Lokalarkiv).

I 1973/74 dækkede kommunen et underskud på 122.500 kroner og året efter et på næsten 200.000 kroner. En del af forklaringen på underskuddene var den såkaldte "oliekrise",

hvor udgifterne til specielt varme steg voldsomt. Mange husker sikkert endnu de "bilfrie søndage".

Hallen blev også ramt af flere oversvømmelser, der krævede mange kvadratmeter nye gulve. Oversvømmelserne kom fra parkeringspladsen udenfor og senere fra fygesne, der trængte ind under taget.

I oktober 1975 trådte initiativtageren til hallen, Svend Lindgren, tilbage som formand for hallens bestyrelse. Ny formand blev taksator Poul Erik Jacobsen.

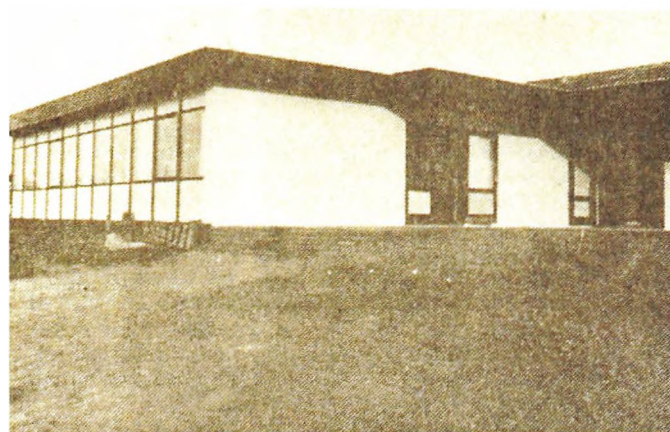
Mange planer om udvidelser og skrantende økonomi

Diskussionerne og planerne om en eller anden form for udvidelse af hallen fortsatte i 1976, herunder også tanker om en svømmehal og nye omklædningsrum. Bestyrelsen ville gerne styrke hallen som et naturligt samlingssted og som et ungdoms- og mødecenter i kommunen. Som en del af det økonomiske grundlag for udvidelserne ville bestyrelsen igangsætte en indsamling blandt kommunens borgere. Man forventede, at en sådan indsamling ville bidrage med 300.000 kroner. Endnu engang sagde kommunen fra overfor planerne, der var beregnet til at koste 2,6 millioner kroner.

Der skete en del udskiftninger som forpagter af hallens cafeteria. Det første forpagterpar var der kun et års tid og et andet omkring 2 år. I maj 1976 tiltrådte Bodil og Ib Christiansen. Han kom fra en stilling som køkkenchef på Klarskovgård ved Korsør. Allerede sidst på året rejste han tilbage til Korsør, hvor han blev leder af cafeteriaet i byens nye svømmehal. Herefter kom Hans Toft, der var forpagter et par år. Efterfølgende kom Inger og Poul Rommedahl et års tid, inden Gyda Binger tog over.

I 1978 bidrog Fuglebjerg Kommune med et beløb på 600.000 kroner til bygning af flere omklædningsrum og klubhus, og den 18. januar tog formanden for FIF, Knud Pøhl, sammen med halinspektør Bjarne Nielsen det første spadestik til byggeriet. Også dette byggeri blev suppleret med frivillig arbejdskraft under ledelse af halinspektøren. Klubhuset blev indviet i november samme år. På det tidspunkt var lærer Louis Markvardsen blevet formand for Fuglebjerg-Hallen. Han blev i 1980 afløst af køkkenleder Bent Noltensmejer. Kapaciteten i hallen fortsatte med at være mere end fuldt udnyttet. I sæsonen 1980/81 var der 50% flere ønsker til tider, end man

kunne efterkomme, men trods den store benyttelse var der et underskud på cirka 385.000 kroner.



Figur 22: Det nye klubhus ved indvielsen 27. november 1978. (Foto: Sjællands Tidende).

Hallens varmeudgifter var fortsat store, selv om man gjorde, hvad man kunne for at spare. Eksempelvis sænkede man temperaturen i hallen og på badevandet.

Tankerne om en udvidelse af hallen fortsatte, men der var også nok andet at beskæftige sig med. I 1980 brugte bestyrelsen megen tid på forhandling af ny overenskomst med halinspektøren, ligesom bestyrelsen selv måtte stå for driften af cafeteriaet, da der havde været en misfortolkning af aftalen med forpagteren.

Varmeudgifterne var stadig store og løb op i små 191.000 kroner, hvilket var 80.000 kroner mere end forventet. Det betød et underskud på 523.000 kroner, hvilket var 146.000 mere end budgetteret. De 72.000 kroner af underskuddet stammede fra driften af cafeteriaet, og dette underskud ville kommunalbestyrelsen ikke dække. Formanden Bent Noltensmejer fratrådte, og ny formand blev igen Louis Markvardsen.

Trods de årlige underskud fortsatte overvejelserne om en udvidelse af hallen i 1982. Hallens byggefond, der primært bestod af overskuddet fra byfesterne, var på 415.000 kroner, og bestyrelsen mente, at man kunne bygge en "halv" hal ved siden af den eksisterende for 1 million kroner. Fuglebjerg Kommune ønskede på ingen måde at bidrage til en finansiering af en udvidelse, idet man i kommunalbestyrelsen prioriterede en hal i Sandved højere.

Det betød dog ikke manglende kommunal støtte, idet kommunen i 1982 - ud over at dække driftsunderskuddet - bevilgede 1,2 millioner kroner ekstra til energibesparende foranstaltninger i Fuglebjerg-Hallen.

Igen i 1985 rejste FIF's daværende formand Knud Pøhl tankerne om en haludvidelse. Men

det gik som de tidligere gange, nemlig at kommunen ikke ville gå ind i udvidelsen før tidligst i 1986. Kommunen havde beregnet, at en udvidelse af Fuglebjerg-Hallen samt bygning af Grønbrohallen i Sandved i alt krævede 7 millioner kroner.



Figur 23: Kapaciteten i Fuglebjerg-Hallen var fra begyndelsen udnyttet 100%. Her håndboldlandskamp i marts 1972. (Foto: Fuglebjerg Lokalkiv).

I 1987 var Grønbrohallen ved at blive realiseret, og derfor var forventningen, at presset på Fuglebjerg-Hallen ville blive aftagende. Men samlet set var vurderingen fra hallens formand - som igen var Louis Markvardsen - at behovet stadig ikke ville være dækket.



Figur 24: Der var stuvende fuldt med omkring 150 personer, da filmen om Fuglebjerg-Hallens tilblivelse blev vist på biblioteket 18. november 1987. Ved hallens 25-års jubilæum i 1992 var filmen overspillet til videobånd og blev udbudt til salg. (Foto: Fuglebjerg Lokalarkiv).

1987 var også året, hvor Fuglebjerg-Hallen kunne fejre 20-års jubilæum. Det blev blandt andet markeret med en offentlig fremvisning af den film om Fuglebjerg-Hallens tilblivelse, som byens fotograf Henry Rasmussen havde optaget. Ved samme lejlighed blev et stort album med Henry Rasmussens fotografier fra byggeriet og de første byfester, overgivet til Fuglebjerg Lokalarkiv.

Den dårlige økonomi i hallen fortsatte. I 1987 var underskuddet 815.000 kroner – cirka 93.000 kroner mere end forventet.

I 1989 foreslog Borgerlisten i Fuglebjerg, at hallerne skulle drives af kommunen, da der efter listens opfattelse manglede koordinering mellem kommunens to idrætshaller.

Foråret 1990 blev der afholdt en succesfuld fritidsmesse - eller aktivitetsmesse, som den også blev kaldt. Her var der 2.000 gæster og over 50 udstillere. Der var fortsat ønske om en udvidelse. Hallens bestyrelse mente, at den bedste gave, kommunens politikere kunne give hallen til 25-års jubilæet i 1992, var en tilladelse til at udvide hallen. Formanden Louis Markvardsen var sikker på, at befolkningen endnu engang var parat til at levere frivillige arbejdstimer til en udvidelse, som man havde gjort ved opførelsen.

Omkring årsskiftet 1991/92 kom der forskellige nye regler for, hvad kommuner måtte yde lån, tilskud og garantier til. Så ved en eventuel udvidelse af Fuglebjerg-Hallen kunne kommunen ikke længere blandes direkte ind i finansieringen. Samtidig rejste en repræsentant fra fritidsområdet i Slagelse Kommune tvivl om, hvorvidt der var et reelt behov for udvidelse af Fuglebjerg-Hallen. Hans opfattelse var, at en hal som maksimum kunne udnyttes 4.000 timer om året. Og Fuglebjerg-

Hallen blev kun udnyttet 2.734 timer og Grønbrohallen 1.806 timer.

Diskussionerne om en ny struktur for idrætshallerne kom til at fylde meget den efterfølgende tid, og kommunalbestyrelsen stillede blandt andet krav om større samarbejde mellem de to haller.

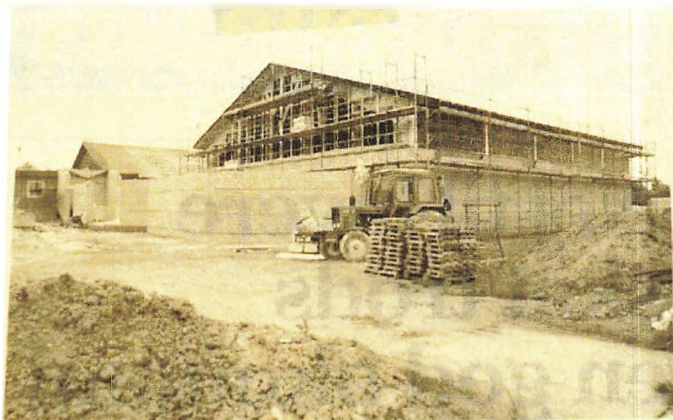
Endnu en gang blev planerne om udvidelse med en B-hal sat i bero, blandt andet fordi pengeinstitutter og kreditforeninger ikke havde mod på at yde lån til byggeriet.

Fuglebjerg-Hallens 25 års jubilæum i 1992 blev fejret på behørig vis, men med en usikkerhed om hallens fremtid. Udvidelsesplanerne var udskudt på ubestemt tid, og det var uklart, om hallen skulle fortsætte som selvejende eller overgå til kommunen. Hallens formand var nu Gunner Hansen.

Endelig udvidelse efter 22 års forsøg.

Udvidelsesplanerne fik nyt liv, da der på et ideværksted fremkom en ide om, at en udvidelse af hallen også skulle give mulighed for at kunne bruges til kulturelle aktiviteter. I december 1995 skete endelig det, som mange havde arbejdet for i lang tid: Kommunalbesty-

relsen traf beslutning om at udvide Fuglebjerg-Hallen med et kultur- og fritidscenter til cirka 10 millioner kroner. På grund af kommunens økonomi var der dog ikke mulighed for aktuelt at realisere det samlede projekt, men alene en del af det til en pris af 3,6 millioner kroner.



Figur 25: Arbejdet med B-hallen skrider godt frem med hjælp af frivillig arbejdskraft. (Foto: Sjællands Tidende 5. juli 1996).

I april måned 1996 blev det første spadestik til udvidelsen taget. Den såkaldte B-hal blev bygget hen over sommeren, og endnu en gang med bistand af frivillig arbejdskraft fra lokalområdet. Ultimo november blev den nye hal indviet efter 22 år, hvor forskellige kræfter

havde forsøgt at få en udvidelse af den oprindelige Fuglebjerg-hal.

I de efterfølgende år var der udover de naturlige idrætsaktiviteter også mange andre forskellige arrangementer. Eksempelvis var der dansefestival, julemarked med tusinder af besøgende, flyvning med fjernstyrede modelfly, grønne messer samt baller med "Kim & Hallo", "Kandis" og Richard Ragnwald. Der var også koncerter med Sjællands Symfoniorkester.

Fuglebjerg-Hallen efter kommunalreformen i 2007

Pr. 1. januar 2007 indgik Fuglebjerg Kommune i den nye Næstved Kommune. Det betød blandt andet, at det kommunale tilskud blev mindre. Samtidig blev hallen mindre brugt af borgerne og også af Fuglebjerg Skole, der brugte hallen til idræt. Resultatet var, at der eksempelvis i 2008 var 180.000 kroner mindre i indtægter end året før.

Ifølge halinspektør Bjarne Nielsen skyldtes borgernes mindre brug af hallen, at borgerne individuelt i større omfang end tidligere gik i motionscentre, og ikke længere samledes til holdsport i samme omfang. Situationen var så kritisk, at hallens bestyrelse var parat til at

forære hallen til Næstved Kommune samt afskedige de tre lønnede medarbejdere. Formanden var nu Poul Olsen.



Figur 26: Kandis optrådte i Fuglebjerg-Hallen i september 2015, hvor der var over 600 gæster. (Privatfoto).

5. marts 2009 blev der afholdt et krisemøde med deltagelse af cirka 60 personer. Her blev efterlyst ildsjæle, der var parate til at engagere sig og yde en frivillig indsats. Eksempelvis savnede man frivillige til at passe dommerbordet.

I 2010 lånte Fuglebjerg-Hallen 250.000 kroner af Næstved Kommune til blandt andet at dække driftsunderskuddet og få undersøgt

hallens utætte tag. Samtidig begyndte der forhandlinger med Grønbrohallen om at slå de to halinspektørstillinger sammen til en.

Omkring årsskiftet 2010/11 kom der forslag om at skaffe øgede indtægter ved eksempelvis at tilbyde polterabend-arrangementer og børnefødselsdage.

I 2014 indledte bestyrelserne for Grønbrohallen og Fuglebjerg-Hallen et samarbejde på det personalemæssige område. Fuglebjerg-Hallens halinspektør gennem 38 år, Bjarne Nielsen, havde besluttet at gå på pension, og det betød, at Grønbrohallens halinspektør Benny Jacobsen blev halinspektør for begge haller.

Trods en del år med store udfordringer og en anstrengt økonomi er Fuglebjerg-Hallen i jubilæumsåret 2017 stadig en selvejende institution med selvstændig bestyrelse forankret i lokalområdet. Ligeledes er forventningen, at byfesterne, der i mange år har sikret et godt tilskud til hallen, fortsætter også i 2017 med en nyvalgt bestyrelse som arrangør.

Kilder:

- Fuglebjerg Arkiv: Forhandlingsprotokol for FIF's Halfond 1961-1968.
- Fuglebjerg Arkiv: Fuglebjerg Idrætsforenings forhandlingsprotokol 1923-1986.
- Fuglebjerg Arkiv: Film om Fuglebjerg-Hallens tilblivelse. Optaget af fotograf Henry Rasmussen og indtalt af Svend Lindgren.
- Fuglebjerg Arkiv: Fotoalbum om Fuglebjerg-Hallens tilblivelse. Fotografier taget af fotograf Henry Rasmussen.
- Preben V. Andersen: De første 25 byfester i Fuglebjerg. Fuglebjergegnens Lokalhistoriske Forening - Borupris' Venner. Årsskrift 2010.
- Preben V. Andersen: Minder fra byfester i Fuglebjerg 1986-2010. Fuglebjergegnens Lokalhistoriske Forening - Borupris' Venner. Årsskrift 2011.
- Diverse avisartikler fra Sjællands Tidende/Næstved Tidende/Sjællandske/ugeaviser fra perioden 1963-2015.
- Samtale med Eva Lindgren.
- Samtale med Preben V. Andersen.
- Tak til personalet på Fuglebjerg Arkiv for stor hjælpsomhed i forbindelse med fremfinding af materiale.

Toppengrønne og Skoffendrøje

af Bertel Hansen

Umiddelbart fortæller overskriften ikke så meget om, hvad denne artikel skal handle om. Men Toppengrønne og Skoffendrøje er navne på gårde i Næblerød. Og navne på gårde på Fuglebjergene er netop emnet for denne artikel.

Indledningsvis må jeg jo erkende, at gårdnavne ikke er en eksakt videnskab. Navnene kan være så officielle, at de er indført i tingbogen. Men en ejer kan jo kalde sin gård næsten, hvad han lyster. Og folkeviddet har sikkert også ydet sine bidrag.

Jeg prøvet at indsamle gårdnavne fra et område, der svarer til de ti sogne, som udgjorde Fuglebjerg Kommune indtil 2007. Det foreløbige resultat er 295 gårde. Af disse er det lykkedes at finde navn på de 270 gårde. Begrebet "gårde" er i denne forbindelse et vidt begreb, idet der er medtaget bøndergårde, herregårde og enkelte ejendomme, som nok ikke er så store, at man vil kalde dem en gård.

Gårdnavnene er registreret ud fra de geodætiske kort, la Cours store værk om Danske Gårde fra begyndelsen af 1900-tallet, LISA, Landbrug i Sorø Amt, Nordisk Kulturhistorisk Forlag 1947, egne iagttagelser

og lokalkendskab samt oplysninger fra folk i lokalområdet.

I mange tilfælde kan man med stor sikkerhed fastslå, hvorfra en gård har fået sit navn. I andre tilfælde må man nøjes med at formode.

Man kan kategorisere gårdnavne ud fra forskellige kriterier for at se, om der er noget system i navngivningen. Ud fra den opdeling, som jeg har anvendt, er det tydeligt, at terrænet og de gamle navne på marker og agre fra før udskiftningen har givet navn til næsten halvdelen af gårdene. Gravhøje, personnavne, byer, broer, træer, dyr, verdenshjørner, kendetegn, erhverv eller funktion og tilhørsforhold har også haft indflydelse på navngivningen. Nogle agre har navn efter en gravhøj - så kan man jo diskutere, om gården har navn efter marken eller gravhøjen. Nogle gårde har også fået et navn, som er af mere romantisk tilsnit - og endelig er der jo også nyere navne, hvor det kan være svært at gennemskue, hvad ejeren har haft i tankerne, da han navngav gården. Og så er der altså en pæn portion på godt 10% af de registrerede navne, hvor det er svært eller rettere umuligt at finde ud af, hvad navnet kommer af.

Toppengrønne og Skoffendrøje hører til den sidstnævnte gruppe.

En del af gårdsnavnene er uden tvivl af ældre dato. Hvis de tilmed er mundtlig overleveret fra slægtled til slægtled og desuden udtalt med egnens dialekt eller måske i sig selv rummer et dialektord, kan de let være blevet forvansket, så det oprindelige navn er blevet ukendeligt. Det kan være det, der er sket med det mystiske navn "Skoffendrøje".

De navngivne gårde kan opdeles således:

29 navne af uvis eller usikker oprindelse

4 efter verdenshjørner

64 efter mark eller ager

65 efter terræn

20 efter byen, de ligger i

5 efter dyr

12 efter erhverv eller funktion

12 efter gravhøje

5 efter kendetegn ved gården

22 efter personnavne

14 efter træer

6 navne af nyere dato

8 navne af romantisk tilsnit

2 efter en bro

1 af anden oprindelse.

Opdelingen er behæftet med usikkerhed. Gårde, som der kendes flere navne på, er kun medtaget en gang. Det samme gælder

gårde, hvor der kan være usikkerhed om navnet, fx "Egernsgård" eller "Ærensgård". Det kan både være dyrenavn eller trænavn.

Gårde skifter navn

Det gør det lidt mere kompliceret, at der er en del gårde, som har skiftet navn undervejs.

Et eksempel herpå er Hårslevgård, som i øvrigt ligger i Bendslev, Hårslev Sogn, matr.nr. 3a, hvor la Cour kalder gården for "Tømmesbjerg". Og det hænger fint sammen med det gamle navn på marken, nemlig "Tømesbjerg Agre".



Skoffendrøje, Kragegård eller Skovvang 1936

Et andet eksempel er den nævnte gård Skoffendrøje, matr.nr. 1a Næblerød. Da jeg spurgte den tidligere ejer Knud Jensen, om han vidste, hvad navnet betød, fortalte han, at han slet ikke kendte dette navn,

som ellers fremgår af la Cours Danske Gårde, men han havde hørt, at gården hed "Kragegården", men hans kone foretrak, at gården blev kaldt "Skovager", dels fordi der var marker ned til Kastrup Storskov, dels fordi det var navnet på hendes barndomshjem. Og derved blev det.

Et tredje eksempel er Brødrekærgård, matr.nr. 3a Højbjerg. Hos la Cour kaldes den Gimlingeård.

Et fjerde og sidste eksempel er gården Solbakken, matr.nr. 9a Sønder Jellinge, Hårsløv Sogn, som iflg. la Cour hedder "Mospilgård". Solbakken er uden tvivl et nyere navn. Mads Muusmann købte gården i 1936, og han kan meget vel være ophavsmand til navnet. Hans hustru hed Synnøve, og så er der ikke langt til at tænke på Bjørnstjerne Bjørnsons kendte fortælling om Synnøve Solbakken.

Verdenshjørner

Min umiddelbare antagelse var, at mange gårde over det ganske land er navngivet ud fra deres placering i landsbyen - Nørrgård, Søndergård, Østergård, Vestergård med tilhørende varianter. Men i vores område er det meget sparsomt med den slags navne.

I Tingjellinge fandtes Vestergård, matr.nr. 7b, men den er nu nedrevet og forsvundet fra landkortet.



Den nu nedbrudte Vestergård i Tingjellinge 1936

I Bendslev, Krummerup Sogn, findes Nørrgård på matr.nr. 2a, og Østergård på matr.nr. 1d. Matr.nr. 3a Ravnebjerg hedder Nordengården.

Mark og ager

Som det ses, er det en meget stor gruppe gårde. Der kan nævnes mange eksempler.

Nordenåsgården på matr.nr. 11a Tingjellinge har sit navn efter "Nordre Aeskifte". Det er tydeligvis et marknavn fra før udskiftningen. Et skifte er en mark, hvor afgrøderne skifter år efter år. Navnet antyder, at der har været flere skifter, der grænsede op til åen, dvs. Saltø Å, og at dette skifte var det nordligste. Ved udflytningen er gården blevet placeret på dette skifte.

Bilsebjerregård, matr.nr. 5a Tingjellinge, ligger ved en mark, som i ældre tid blev

kaldt "Bildsø Bierg". Men hvoraf navnet Bildsø kommer, er svært at udlede. I Bent Jørgensens bog Danske Stednavne forklares stednavnet Bildsø som "den vinkelformede sø". Kort af ældre dato afslører ingen sø af denne form i området.

Kalvehavegård, matr.nr. 1a Kællerød, har sit navn efter en mark "Kallehauge", altså en indhegnet mark, et vænge, hvor der har gået kalve.

Diegård, matr.nr. 18a Tornemark, har navn efter "Dies Agre". Det er næppe en forvanskning af ordet dige - det er der i hvert fald ingen terrænmæssig forklaring på. Men måske har agrene, som ligger temmelig langt fra landsbyen, oprindeligt fungeret som et overdrev, hvor der gik kreaturer, som gav die til deres afkom. Altså ammekøer.

I Tornemark, på matr.nr. 13a, ligger Guldhøjgård, som la Cour i øvrigt kalder Henriksminde. Guldhøjgård har navn efter Gulhøvs Agre. Det kunne jo tyde på, at der engang har været en gravhøj i området, måske har nogen engang fundet et guldsmykke ved højen eller forestillet sig, at der var gemt en guldskat. Navnet kan i hvert fald let give stof til en myte.

Rødegård, matr.nr. 11a Sneslev, har navn efter marken som "Store Rødder" og

"Smaa Røder". Det er altså ikke noget med, at gården har røde længer. Det har sikkert heller ikke noget med trærødder at gøre. Men der har været en del småsøer og vandhuller på gårdens marker. Og hvis man dyrker hør eller hamp til henholdsvis linned eller reb, bløder man planterne op ved at lægge dem i vand. Om denne proces sagde man, at hørren eller hampen blev "lagt i Røde". Det skete typisk i naturlige vandhuller. Det kan være en forklaring på navnet. "Rød" kan også betyde noget med en rydning, men det forekommer usandsynligt i denne sammenhæng.

Matr.nr. 9a Skafterup hedder angiveligt Krogagergård. Navnet Krogager kan ikke findes på de gamle kort. Der er to muligheder i navnet, enten har faconen på gårdens marker givet gården navn - altså krogede agre, eller også er det, fordi marken har ligget langt fra vejen - i en "afkrog". Det kunne godt være den sidste løsning, som er den rigtige.

Havritsgården, matr.nr. 8a Tornemark, har formentlig navn efter Havres Agre. Området hedder i dag også Havresmade, altså "det lavtliggende område, hvor der dyrkes havre".

I Tornemark finder man også Palmegården, matr.nr. 11a. Gården er næppe navngivet efter trænavnet palme. Sådanne træer har ikke groet i Tornemark. Der er formentlig tale om en forvanskning. ”Pælles Agre” lå på gårdens jord og kan have givet navn til gården. Men om det har heddet ”Pælles Agre” efter en mand ved navn Pelle, eller om man har hentet træ til pæle i en skov på stedet, eller det er noget helt tredje, får stå hen i det uvisse. Men lidt eksotisk er det da. Det er i øvrigt ikke det eneste navn i området, som hedder noget med Palme-. En lille skov på matr.nr. 1b Fuglebjerg Hovedgård hedder Palmevænge. Det er der heller ikke nogen helt indlysende forklaring på.

Fuglegård, matr.nr. 11a Hårslev, har navn efter en mark ved navn Fuglevad, hvilket nok har sammenhæng med de lave arealer syd for gården og ned mod Saltø Å, også benævnt Hårslev Enghave.

Terræn

Den absolutte topscorer er Bakkegården. Den findes der hele otte af i området. De ligger i Arløse, Tornemark, Flemstofte, Tystrup, Sneslev, Næblerød, Tingjellinge og Hårslev. Til samme kategori hører Bankergård, matr.nr. 10a Arløse, hvis ellers teorien om, at det skal betyde ”gården bag bankerne” holder vand.

Røjlegård, oprindelig matr.nr. 6a Halda-gerlille, er også en slags Bakkegård, idet røjle betyder en langstrakt forhøjning.

Modsætningen til Bakkegården må være Dalgården. En gård af dette navn på matr.nr. 4a Fuglebjerg blev nedrevet i 1980'erne. Matr.nr. 15a Gunderslevlille bærer også navnet Dalgård, mens matr.nr. 19d Krummerup hedder Dalsgård.

Mosegård findes der også flere af. Matr.nr. 1a af Nyrup, matr.nr. 4d af Hårslev og den tidligere matr.nr. 5a af Rejnstrup, som la Cour dog benævner som Lademosegård. Matr.nr. 3a af Tingjellinge kaldes Gademosegård.

Højgaard findes der også flere af. Matr.nr. 20d Tornemark, 7d Sneslev og 9i Tornemark kaldes Højgård. Navnet antyder, at gården ligger højt i terrænet. Fælles for alle tre ”Højgårde” er, at de ikke hører til landsbyernes oprindelige gårde, men er udstykket til selvstændige brug efter udskiftningen.

Matr.nr. 3a Tornemark hedder nu Højvang. Den er oprindelig opstået ved sammenlægning fra 2 gårde, nemlig Brorupgård, matr.nr. 3a, og Jespershvile, matr.nr. 4a. Sidstnævnte gårds bygninger er for længst jævnet med jorden. Højvang hentyder ganske givet til, at gården har marker, der er

beliggende højere end de omgivende jorder. Navnet Jespershvile stammer fra Jesper Petersen, som ejede gården ved udskiftningen omkring år 1790.



Engmadegård 1936-38

Engmadegård, matr.nr. 11a Kvislemark, kaldes også Bagergården, fordi den på et tidspunkt tilhørte bagermester Laurits Hansen, i Tornemark. Engmade er dobbeltkonfekt, fordi både eng og made betyder lavtliggende areal.

Hammersvold, matr.nr. 4g Vinstrup, ligger ved et gammel fæstningsanlæg på en kunstig bakke. Hammer betyder en stenet bakke eller en jord- eller stenskrænt. Det kan nok tænkes, at selve fæstningsbakken er hammeren, som har givet navn til voldstedet og gården, som i øvrigt er opført bolig for den fælles skovrider for de omlig-

gende godser, tilhørende Neergaardslægten, nemlig Gunderslevholm, Førsløvgård, Gyldenholm mv.

Nysøgård hedder matr.nr. 15a Arløse. Hos la Cour kaldes den Ny Søgård. Det forekommer lidt mærkeligt, da der ikke er nogen sø i nærheden og heller ikke noget nyt over gården. Men gården ligger forholdsvis lavt i terrænet, hvor der uden tvivl har stået vand ved tøjbrudstid, og det har måske været nok til, at man har talt om en gård ved søen.

Madegård forekommer to steder. Dels matr.nr. 5a Tornemark, dels matr.nr. 12a Arløse. Made betyder lavtliggende areal eller eng, og navnet hentyder således til, at gården har sådanne jorder.

Fire gårde i området hedder noget med Eng-. Enghavegård i Skafterup, matr.nr. 16a, og den nu nedlagte Enghavegård i Kvislemark, matr.nr. 10b. Dertil kommer Engholm, matr.nr. 2b Tingjellinge og den tidligere nævnte Engmadegård, matr.nr. 11a Kvislemark.

Gadegård i Sandved, matr.nr. 2a, ligger ved landsbyens gade og tæt ved gadekæret. Der er næppe anden forklaring på navnet.

Møllevejsgård i Kvislemark, matr.nr. 13a, ligger ved vejen fra Kvislemark op til Torne-mark Storemølle. Hos la Cour kaldes gården godt nok Møllevejsgård, men det må være en hørefejl.



Møllebjerggård 1936-38

I Skafterup ligger Møllebjerggård, matr.nr. 10a. På gårdens marker ligger en høj ved navn "Møllebjerg" og den omkringliggende mark hed "Møllebjergs Agre". Det er dog tvivlsomt, at der har ligget en mølle på stedet. Der er i hvert fald ikke indtegnet nogen mølle på matrikelkort eller geodætiske kort. Det må i øvrigt betragtes som en kuriositet, at en tidligere ejer af gården antog efternavnet Mølleedal.

Gårde med navn efter landsbyen

Denne type gårdnavne er ret almindelige. I Arløse findes både Arløsegård, matr.nr. 8a,

og Ny Arløsegård, matr.nr. 8c. Noget tilsvarende findes i Holløse, Holløsegård på matr.nr. 4a, og Lille Holløsegård, som oprindeligt havde matr.nr. 11a. Ny Arløsegård er opført på en parcel af Arløsegård. Men i Holløse er sagen anderledes - begge gårde hører til landsbyens oprindelige gårde.

Brunemosegård, matr.nr. 2a, Kællerødgård, matr.nr. 2a, Næblerødgård, matr.nr. 2a, Flemstoftegård, matr.nr. 2a, Lystagergård, matr.nr. 3a Lystager Torp og Sneslevgård, matr.nr. 14a er klare eksempler på denne type gårdnavne.

Hårslevgård er lidt uden for kategori, idet den faktisk ligger i Bendslev på matr.nr. 3a, men dog i Hårslev Sogn.

Nortved er ikke nogen landsby, men en lokalitet under Haldagermagle - Nortvedgård har matr.nr. 7d Haldagermagle. Krummerupgård ligger faktisk også i Haldagermagle på matr.nr. 14a.

Røgeskovgård ligger i en lokalitet, som kaldes Røgeskov, men har matr.nr. 5a Arløse.

Haldagergården i Haldagermagle, matr.nr. 5a, har måske sit navn efter en for længst forsvunden hovedgård i Haldagermagle.

Lundegård i Fuglebjerglund, matr.nr. 25b Fuglebjerg, er nok navngivet i nyere tid,

men har uden tvivl navn efter lokaliteten Fuglebjerglund.

Fuglebjerggård har også navn efter landsbyen, men her er der tale om en herregård. Det har aldrig været noget stor herregård, men der hørte dog en del bøndergods til, bl.a. i Fuglebjerg, Krummerup og Bendslev. Fuglebjerggård var før udskiftningen en del af landsbyfællesskabet i Fuglebjerg, hvilket var ret usædvanligt for en herregård.

Kastrup eller Kastrupgård havde navn tilfælles med den for længst forsvundne landsby Skov Kastrup, som blev underlagt gården i begyndelsen af 1700-tallet. Kastrupgård er også en herregård, om end af de mindre. Den havde sit bøndergods i Tystrup og Haldagerlille sogne, herunder også Det plessenske Overdrev, som indtil omkring 1971 hørte til Haldagerlille Sogn.

Fyrendal hed oprindelig Vindingegård efter den landsby, som i 1650 blev nedlagt, hvorved hovedgårdens jordtilliggende blev betragtelig forøget. Gården kom først til at hedde Fyrendal, eller rettere Fuirendal, efter Diderik Fuiren, som i 1677 oprettede baroniet Fuirendal. Baroniet havde ikke så lang levetid, idet den sidste baron allerede døde i 1700. Siden 1708 har godset været

en del af grevskabet Holsteinborg, som tillige omfatter hovedgårdene Holsteinborg og Snedinge.

Førslevgård har også navn efter landsbyen, hvor alle gårdene er nedlagt og jorden lagt under Førslevgård. Her er nedlæggelserne nok sket successivt over en årrække fra slutningen af 1600-tallet og op i 1700-tallet. Kun præstegården blev tilbage, og den er i 2016 blevet opkøbt og lagt under Førslevgård, og dermed er landsbyens nedlæggelse total.

Gunderslevholm har også været omgivet af en landsby, Gunderslevmagle. Denne landsby blev nedlagt sammen med landsbyen Tokkerup og landsbyernes jord blev til herregårdsjord.

Både Førslev og Gunderslev har efterstavelserne -lev, der tolkes som et levn eller en arv. Førslev skulle således betyde arven efter en mand ved navn Før eller måske Fær, Gunderslev arven efter en mand ved navn Gunder. Men hvem disse mænd var, fortæller sig i en fjern fortid.

Tilbage er Sandvedgård, som oprindelig havde matr.nr. 3a Sandved. Gården er blevet nedlagt og bygningerne nedrevet. Jorden blev udstykket til byggegrunde og mindre landbrugslodder i slutningen af

1890'erne. Gården lå lige syd for Gadegården, og den havde sit jordtilliggende syd for denne og øst for Langgade.

Dyrenavne



Hindholmgård 2011

Nogle få gårde har fået navn efter dyr. I Sneselev ejerlav findes Hjortholm, matr.nr. 3a, og Hindholm, matr.nr. 4a. Begge gårde var en del af Københavns Universitets bøndergods, men blev købt af Anders Stephansen i henholdsvis 1842 og 1854. På Hjortholm blev oprettet et børnehjem under navnet Holsteinsminde, og på Hindholm blev oprettet en folkehøjskole. Efter højskolens nedlæggelse blev skolebygningerne skilt fra, og gården blev herefter benævnt Hindholmgården. Så vidt vides er der ingen forklaring på navnene Hjortholm og Hindholm.

Egernsgård, matr.nr. 8a Haldagerlille, kaldes hos la Cour for Ærensgård. Det er altså slet ikke sikkert, at gården har navn efter et dyr. Det kan lige så vel være efter træet "Ær", som er et ældre navn for ahorn.



Tyreholm 2011

Tyreholm eller Tyrholm, matr.nr. 14a Arløse, kan have navn efter tyren. Det kan have flere grunde. Der kan før udskiftningen have været enge, hvor der gik tyre. Eller gården har måske haft bytyren opstaldet? Men den korte form Tyrholm kan også lede tanken hen på krigsguden Tyr. I så tilfælde har vi med et meget gammelt navn at gøre.

Galtegård, matr.nr. 10a Vinstrup, har sandsynligvis navn efter galten, en kastreret orne. Det kunne tyde på, at der har været flere svin på gården, end man sædvanligvis havde.

Gårde med navn efter erhverv

I denne kategori er vi på mere sikker grund. Der er en del gårde, hvori ordet "mølle" indgår.

På Arløse Møllegård, matr.nr. 4a, har der både været vand- og vindmølle

Hammersmølle, matr.nr. 4a Hammersmølle, har været en vandmølle.

Møllegården, matr.nr. 12a Sneselev, har også huset en vindmølle - den ligger der stadig, men er matrikulært fraskilt gården.

Krummerup Møllegård, matr.nr. 13b Haldagermagle, var det landbrug, som hørte til Krummerup Mølle, som lå på matr.nr. 7k. Møllen findes ikke mere, men huset på matr.nr. 7k hedder stadig Møllehuset. Gården blev frasolgt møllen i 1889.

Møllegård på matr.nr. 7a Arløse synes ikke at have forbindelse til nogen mølle.

Tadse Møllegård, matr.nr. 16a Vinstrup, har haft en vandmølle.

Vejrmøllegård, matr.nr. 6a Tornemark, havde vindmøllen "Store Mølle" liggende på sin mark.

Vindmøllen "Store Mølle", matr.nr. 21a, lå, så den på alle sider var omgivet af markerne til Vejrmøllegård, matr.nr. 6a Tornemark. Men møllen hørte rent faktisk til

Møllegård, matr.nr. 7a, hvorfra den blev udskilt i 1908.

Bryggergården, matr.nr. 12 Fuglebjerg, tilhørte fra 1892 til 1916 brygger Ferdinand Nielsen.

Ved folketællingen i 1921 er dog anført, at gården kaldes Gartnergården. Fra 1917 til 1927 tilhørte den nemlig gartner Henning Riis.

Skovridergården, matr.nr. 5a Nyrup, har fungeret som bolig for skovrideren på Holsteinborg.

Smedegård, matr.nr. 16 Holløse, eksisterer ikke længere. Det var heller ikke korrekt at kalde det for en gård. I den gamle tingbog er anført "Huus med Smedie", og hartkornet var 6 Skp. og 1 $\frac{3}{4}$ Alb.

Fyrendal Teglværk lå nord for Hindholmvejs udmunding i Brandholt, dvs. i Kvislemark Sogn. Teglværkets forpagter og senere ejer boede i Teglværksgården, matr. nr. 1b Tornemark, som oprindeligt var et landbrug af beskeden størrelse, men siden har forøget sit jordtilliggende ved tilkøb. Teglværket lukkede omkring 1. verdenskrig.

Gravhøje og andre højdepunkter

Gravhøjene ligger ofte frit i landskabet. De har været genstand for overtro og myter og

er tit forsynet med navne. Espehøj, Guldhøj, Kongshøj osv. Markerne omkring højene har ofte fået navn efter disse. Og gården, på hvis mark højen ligger, kan også have fået navn efter denne. I en del tilfælde har navnene overlevet højene - en del af dem blev simpelthen jævnet med jorden af hensyn til en rationel landbrugsdrift.

På Espehøjgård, matr.nr. 15a Skafterup, som i øvrigt på enkelte udgaver af de geodætiske kort kaldes Espegård og Espehøjgård, ses der ingen gravhøj med navnet Espehøj - den må være forsvundet.

Det samme gør sig gældende for Guldhøjgård, matr.nr. 13a Tornemark. Men på gamle kort ses dog navnet "Gulhøvs Agre". Hos la Cour kaldes gården Henriksminde, hvilket stemmer godt overens med, at ejeren i 1885 hed Henrik Sørensen.

Kongshøjgård, matr.nr. 11a Sønder Jellinge, har heller ingen høj, som er synlig, men der har dog været en mark, som hed "Højs Agre".

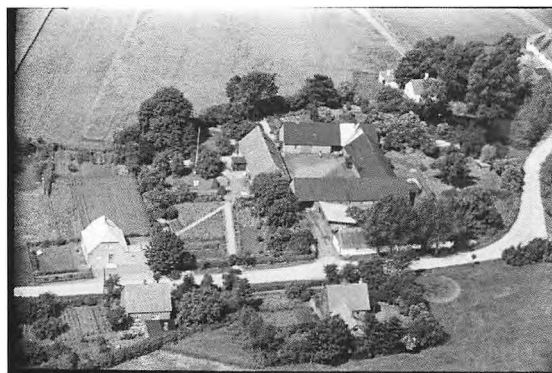
På Brønshøjgård, matr.nr. 8a Haldagermagle, er der trods navnet heller ingen høj at se.

Uglehøjgård, matr.nr. 10a Tornemark, har navn efter Uglehøvs Agre, men har også gravhøjen Uglehøj på sin mark.

Syvhøjgård, matr.nr. 10b Tornemark, har ikke syv, men én gravhøj ved navn Syvhøj på sin mark.

Troldebjerggård, matr.nr. 2a Holløse, har navn efter en bakke, Troldebjerg, som ligger tæt ved gårdens marker, men i Guderup i Ladby Sogn tæt sognegrænsen. Den er et betydelig højedrag, som hæver sig 42 m over havet, og hvis navn oser af overtro - et sted man sikkert ikke frivilligt begav sig hen til efter mørkets frembrud.

Kendetegn ved gården



Kirkestigård 1936

Kirkestigård, matr.nr. 1a Ravnebjerg, må have sit navn fra en kirkesti, som må have

ført over gårdens marker. Det er formentlig vejen fra Ravnebjerg til Haldagerlille, som man har kaldt Kirkestien.

Storkeredegård, matr.nr. 12a Tornemark, må engang have haft storkereder på taget.

Lidt anderledes forholder det sig nok med Skaderedegården, matr.nr. 6a Næblerød. På det ældste matrikelkort fra 1799 ses nord for gården en skov ved navn "Skadereeden til Ravnebjerg By". Gården har altså ikke sit navn på grund af skadereeder ved gården, men efter en skov, som kaldes "Skadereeden".

Stenlængegård, matr.nr. 9a Rejnstrup, må have sit navn på grund af udlængerne, der er bygget af kampesten.

Om Storgården i Snesev, matr.nr. 9a, anføres hos la Cour, at navnet stammer fra dengang, da gården var dobbelt så stor som nu. Gården har ganske rigtigt haft et noget større jordtilliggende, for allerede før 1829 var der blevet fraskilt en halv snes husmandslokker længst mod øst. Gårdens navn er også af ældre dato. I 1829 fik Niels Pedersen gården i arvefæste af Københavns Universitet, og i arvefæsteskedet er gårdens navn "Storgården" anført.

Personnavne

Her er der en del eksempler:

Kirstensminde, matr.nr. 13a Arløse, den nu nedrevne Thomasminde, matr.nr. 8a Fuglebjerg, Bangsgård, matr.nr. 7a Hårslev, Valdemarsminde, matr.nr. 9a Haldagerlille, og Anderslyst, matr.nr. 2a Tornemark, der har navn efter fæstebonden Anders Mathiesen, som havde gården ved udskiftningen.

Hertil kommer Karlslunde, oprindelig matr.nr. 13a Hårslev, og Katrinebjerg på matr.nr. 9a Tingjellinge.



Kristensminde 1949

Kristensminde, matr.nr. 5a Fuglebjerg, blev opført omkring 1926. Gården blev bygget på den jord, som hidtil havde hørt til Fuglebjerg Kro. På dette tidspunkt blev

landbruget udskilt fra kroen, som blev afhændet, mens Holger Olsen, der var søn af den tidligere afdøde kroejer Christen Olsen, drev jorden videre fra den nybyggede gård på marken. Gården har således navn efter kroejer Christen Olsen.

Olesminde, matr.nr. 7a Sneselev, har navn efter gårdejer Ole Hansen, som havde gården ved udskiftningen.

Petersminde, som er en såkaldt afbyggergård, der ligesom Førselevgård ligger på matr.nr. 1a Førselev, er opført i 1800-tallet. Gården må have navn efter ejeren af Førselevgård, Peter Johansen de Neergaard. Gården fungerer ikke længere som selvstændigt landbrug, og avlslængerne er revent ned.

Der findes 2 gårde med navnet Helleruphus, dels matr.nr. 1a Helleruphus, Førselev Sogn, dels matr.nr. 1 af Helleruphus, Gunderslev Sogn. Ejerlavet Helleruphus er således delt mellem to sogne, men har nok oprindeligt været én ejendom, som har været en såkaldt enestegård, dvs. en ejendom, som havde sine jorder samlet og ikke indgik i landsbyfællesskabet. Navnet Helleruphus kan være afledt af mandnavnet Helge, dvs. det betyder ”huset i Helges rydning”.

Katrineholm, matr.nr. 1a Katrineholm Hovedgård, er et gods, der i 1802 er oprettet på en parcel af Gyldenholms jorder. Claus Seidelin Jessen købte gården i 1804 og opkaldte den efter sin stedmor.

Staffenstrup, matr.nr. 10i af Fuglebjerg, har navn efter stifteren af børnehjemmet Holsteinsminde på gården Hjortholm, Anders Stephansen. Han købte ejendommen i 1867, måske opførte han den, som tjene-stehus for ansatte på børnehjemmet. Dengang var der tale om et hus med et beskedent jordtilliggende.

Toftegård, matr.nr. 12d Sneselev, er et nyere navn. Gården ligger ikke på landsbyens toft, som man kunne forledes til at tro, men på landsbyens overdrev. Ejendommen tilhører Steen Toftegaard Andersen, som i 1982 tinglyste en deklaration om, at ejendommen fremtidig skulle hedde ”Toftegård”.

Trænavne

Askegård, matr.nr. 11a Skafterup, Askegård, matr.nr. 6a Bendslev, Krummerup Sogn, og Askelund, matr.nr. 4a Haldagermagle, har alle navn efter asketræet.

Daginstitutionen Sognefogedgården på Sorøvej i Fuglebjerg, matr.nr. 6a, hed oprindeligt Elmegård. Gården på matr.nr. 6i

Kvislemark hedder ligeledes Elmegård. Begge gårde har navn efter elmetræet.

Hasselbusken har også givet navn til gårde. Heslegård eller Hesselgård på matr.nr. 8a Sønder Jellinge, Hesselgård på matr.nr. 9a Tornemark og Lille Hesselgård på matr.nr. 9b Tornemark.

Lindetræet har givet navn til Lindegård på matr.nr. 7a Fuglebjerg, Lindebjerggård, matr.nr. 8a Holløse.

Andre træer har givet navn til Kastanjely, matr.nr. 2c Arløse Torp og Nøddeholt, matr.nr. 7a Skafterup.

Romantiske navne

Det er en lidt uensartet gruppe.

En forsvunden ejendom på matr.nr. 2b Lystagertorp hed Gyldenlund, og på matr.nr. 9a Haldagermagle ligger Gyldensten. Begge navnet er nok inspireret af Gyldenholm med den fede ler, som giver marken et gulligt skær, når der lige er pløjet.

Lykkeholm, matr.nr. 3q Haldagermagle, og Rosenlund, matr.nr. 9c Kvislemark, leder tanken på lykke og idyl. Vindly på matr.nr. 1b Flemstofte lyder også som et rart sted at bo. Og Lille Eje, matr.nr. 6m Sneslev, signalerer, at ejendommen ikke er

så stor, men han, som bor der, ejer den også.

Og på Østerled, matr.nr. 1e Bendslev, Krummerup Sogn, fornemmer man tydeligt den opgående sol, som farver himlen rød.

Broer

Vi har kun to gårde, som med nogenlunde sikkerhed har navn efter en bro over vand, nemlig Fjellebrogård, matr.nr. 9a Holløse, og Vådsbrogård, matr.nr. 10-a Sneslev.

Fjellebrogård ligger tæt ved Krogrenden, som løber ud i Susåen syd for Gunderslevholm. Her ligger også Fjellebro Huse. Navnet antyder, at der har været en træbro over vandløbet.

Der skal have været et vandløb tæt ved Vådsbrogård, og det menes, at det er broen over dette vandløb, som har givet gården navn.

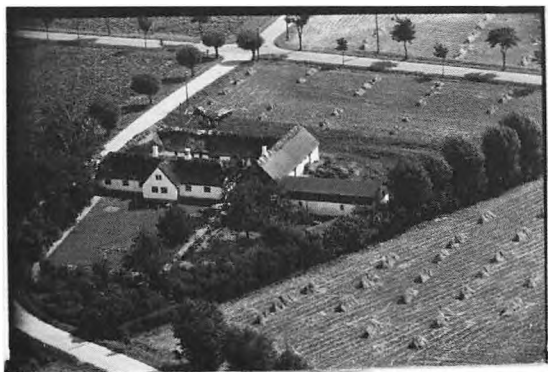
Der findes andre gårde med bro-navne, fx Nybrogård, matr.nr. 10d Haldagermagle, Munkebrogård, matr.nr. 20b Tornemark, og Brohavegård, matr.nr. 12g Vinstrup. Nybrogård har ikke nogen bro i nærheden, Munkebrogård og Brohavegård har navn efter gamle marknavne.

Andre navne og navne af uvis oprindelse

Hovgården på matr.nr. 17 i Vinstrup er ikke en rigtig gård, men et husmandssted. Men her lå engang en hovedgård, som blev revet ned i 1600-tallet. Navnet kan altså være en forvanskning af hovedgård. En anden mulighed er, at ejendommen ikke har været fæstet bort, men drevet under Kastrupgård, og at bønderne har måtte yde hoveri her.

Klostergården, matr.nr. 10a Rejnstrup, har i ældre tid hørt under Herlufsholm Kloster.

Derimod er det svært at se, hvad Munkegården, matr.nr. 6b Haldagermagle, har med munke at gøre.



Fløjgården 1949

Fløjgården, matr.nr. 13a Haldagermagle, har måske sit navn, fordi den har ligget

yderst i landsbyen mod landevejen, altså "gården på fløjen". En anden og lidt mere søgt forklaring kan være, at der har siddet en vindfløj på bygningerne.

Hejnede gård, matr.nr. 5e Haldagermagle, må betyde noget med en indhegning. Men det giver ikke så megen mening, fordi der før i tiden var hegn om alle marker og afgrøder for at beskytte dem mod løsgående kreaturer, vildt osv.

Af mere kuriøst tilsnit er den tidligere nævnte Skoffendørje, matr.nr. 1a Næblerød, Vejrskiftegård, matr.nr. 4c Næblerød, Toppengrønne, matr.nr. 3c Næblerød, Vibeskjaldgård, matr.nr. 3a Haldagerlille, Amlinggård, matr.nr. 15a Vinstrup, Gammelgade, matr.nr. 10a Haldagermagle, Giesegård, matr.nr. 16a Hårslev, Gilsgård, matr.nr. 7a Kvislemark og Gjøsgård, matr.nr. 5a Vinstrup.

Dette er resultatet af en uvidenskabelig analyse af de gårdnavne, som det er lykkedes mig at finde.

Præstegårdene indgår ikke i denne artikel, idet de alle betegnes med byens navn efterfulgt af præstegård.

Skulle nogen kende til flere eller andre gårdnavne inden for området eller til betydningen af gårdnavne, er vedkommende

mere end velkommen til at rette henvendelse til artiklens forfatter, se kontaktoplysninger på sidste side i dette årsskrift.

Skulle der fremkomme oplysninger af væsentlig betydning, vil disse blive behandlet i et senere årsskrift.

Nedenfor er foretaget en opstilling af de registrerede gårdnavne. Det er ikke alle navne, der er nævnt i artiklen.

Liste over gårdnavne.

Sogn	Ejerlav (By)	Matr.	Adresse	Gårdnavn
Fuglebjerg	Fuglebjerg	4a	Findes ikke mere	Dal(s)gård
Fuglebjerg	Fuglebjerg	25b	Fuglebjerglundvej 19	Lundegård
Fuglebjerg	Fuglebjerg	5a	Korsørvej 45	Kristensminde
Fuglebjerg	Fuglebjerg	13a	Krummerupvej 27	Holmegård
Fuglebjerg	Fuglebjerg	8a	Lundevej 19	Thomasminde
Fuglebjerg	Fuglebjerg	10a	Næstved Landevej 2	Karlshøjgård
Fuglebjerg	Fuglebjerg	10i	Næstved Landevej 4	Staffenstrup
Fuglebjerg	Fuglebjerg	11a	Sandvedvej 37	Ellebækgård (Smællegård)
Fuglebjerg	Fuglebjerg	12a	Sandvedvej 39	Bryggergården, Gartnergården
Fuglebjerg	Fuglebjerg	6a	Sorøvej 11	Elmegård, (Sognefogedgården)
Fuglebjerg	Fuglebjerg	7a	Sorøvej 36	Lindegård
Fuglebjerg	Fuglebjerg	2a	Findes ikke mere	
Fuglebjerg	Fuglebjerg	3a	Findes ikke mere	
Fuglebjerg	Fuglebjerg	9	Findes ikke mere	
Fuglebjerg	Fuglebjerggård	1a	Næstvedvej 1	Fuglebjerggård
Fuglebjerg	Kastrup	1a	Rejnstrupvej 2	Kastrup
Fyrendal	Fyrendal	1a	Fyrendalvej 14	Fyrendal
Fyrendal	Nyrup	1a	Skovridergårdsvej 1	Mosegård
Fyrendal	Nyrup	3a	Skovridergårdsvej 10	Stabelsgård

Fyrendal	Nyrup	2a	Skovridergårdsvej 3	Nøddebrønsøgaard
Fyrendal	Nyrup	4a	Skovridergårdsvej 8	Flinthøj
Fyrendal	Nyrup	5a	Skovvej 7	Skovridergård
Fyrendal	Skafterup	4a	Fløehøjvej 2a	Ellemosegård
Fyrendal	Skafterup	14c	Kristiansholmsvej 10	Nygaard
Fyrendal	Skafterup	10a	Kristiansholmsvej 13	Møllebjerggård
Fyrendal	Skafterup	11a	Kristiansholmsvej 19	Askegård
Fyrendal	Skafterup	12	Kristiansholmsvej 21	Bentebjerggård, Bindebjerggård
Fyrendal	Skafterup	13a	Kristiansholmsvej 27	Iglekærgård
Fyrendal	Skafterup	15a	Kristiansholmsvej 4	Espehøjgård
Fyrendal	Skafterup	16a	Kristiansholmsvej 6	Enghavegård
Fyrendal	Skafterup	14a	Kristiansholmsvej 8	Svartekærgård
Fyrendal	Skafterup	9a	Kristiansholmvej 9	Krogagergård
Fyrendal	Skafterup	5a	Skafterupvej 18	Stenagergård
Fyrendal	Skafterup	7a	Skafterupvej 5	Nøddeholt
Fyrendal	Skafterup	8g	Skafterupvej 6	Bygård
Fyrendal	Skafterup	17a	Stenkistevej 8	Stenkistegård
Fyrendal	Skafterup	6a	Skafterupvej 23	Prøveholmsgård
Fyrendal	Tornemark	18a	Diegårdsvej 3	Diegård
Fyrendal	Tornemark	4a	Møllevej	Jespershvile
Fyrendal	Tornemark	20d	Diegårdsvej 2	Højgård
Fyrendal	Tornemark	20b	Diegårdsvej 7	Munkebrogård
Fyrendal	Tornemark	9a	Hesselgårdsvej 2	Hesselgård
Fyrendal	Tornemark	9i	Hesselgårdsvej 3	Højgård
Fyrendal	Tornemark	9b	Hesselgårdsvej 4	Lille Hesselgård
Fyrendal	Tornemark	2a	Hovedgaden 18	Anderslyst
Fyrendal	Tornemark	13a	Hovedgaden 39	Guldhøjgård, Henriksminde
Fyrendal	Tornemark	1b	Hovedgaden 4	Teglværksgård
Fyrendal	Tornemark	14a	Hovedgaden 41	Bakkegård
Fyrendal	Tornemark	15a	Hovedgaden 42	Skumgård

Fyrendal	Tornemark	12a	Møllevej 15	Storkeredegård
Fyrendal	Tornemark	6a	Møllevej 19	Vejrmøllegård
Fyrendal	Tornemark	8a	Møllevej 25	Havritsgård
Fyrendal	Tornemark	10a	Møllevej 26	Uglehøjgård
Fyrendal	Tornemark	3a	Møllevej 36	Højvang
Fyrendal	Tornemark	7a	Møllevej 40	Møllegård
Fyrendal	Tornemark	5a	Møllevej 7	Madegård
Fyrendal	Tornemark	17a	Skafterupvej 26	Langesgård
Fyrendal	Tornemark	19a	Skælskør Landevej 3	Stubbegård
Fyrendal	Tornemark	19C	Skælskør Landevej 5	Lille Stubbegård
Fyrendal	Tornemark	17b	Skælskør landevej 7	Assemosegård
Fyrendal	Tornemark	11a	Syv højvej 1	Palmegård
Fyrendal	Tornemark	12b	Syv højvej 2	Syv højgård
Fyrendal	Tornemark	16a	Ørebjergvej 5	Ørebjerggård
Førslev	Arløse	11a	Arløse Torp vej 10	Bakkegård
Førslev	Arløse	10a	Arløse Torp Vej 17	Bankergård
Førslev	Arløse	31a	Hindholmvej 12	Lærkegård
Førslev	Arløse	12a	Hindholmvej 24	Madegård
Førslev	Arløse	15a	Hindholmvej 26	Nysøgård
Førslev	Arløse	13a	Hindholmvej 27	Kirstensminde
Førslev	Arløse	14a	Hindholmvej 39	Tyrholm, Tyrholm
Førslev	Arløse	6a	Hindholmvej 4	Vimmelgård
Førslev	Arløse	4a	Møllegårdsvej 9	Arløse Møllegård
Førslev	Arløse	5a	Røgeskovvej 2	Røgeskovgård
Førslev	Arløse	8c	Stensnarevej 2	Ny Arløsegård
Førslev	Arløse	8a	Stensnarevej 4	Arløsegård
Førslev	Arløse	7a	Stensnarevej 5	Møllegård
Førslev	Arløse	9a	Stensnarevej 8	Stålkærgård
Førslev	Arløse Torp	2a	Arløse Torp Vej 2	
Førslev	Arløse Torp	1a	Arløse Torp Vej 4	

Førslev	Arløse Torp	2c	Arløse Torp Vej 7	Katanjely
Førslev	Arløse Torp	3a	Arløse Torp Vej 9	Bybæksgård
Førslev	Arløse Torp	1b	Nyvej 50	Torpegård
Førslev	Arløse Torp	4a	Sandvedvej 69	Tornebuskegård
Førslev	Førslev	1a	Førslevvej 54	Førslevgård
Førslev	Førslev	1a	Petersmindevej 4	Petersminde
Førslev	Helleruphus	1a	Højbjergvej 18	Helleruphus
Førslev	Højbjerg	3a	Højbjergvej 10A	Brødrekærgård, Gimlingegård
Førslev	Højbjerg	4a	Højbjergvej 12	
Førslev	Højbjerg	2c	Højbjergvej 16	Solhøjgård
Førslev	Højbjerg	1b	Højbjergvej 5	Helleruphus(gård)
Førslev	Højbjerg	1a	Højbjergvej 6	
Førslev	Højbjerg	2a	Højbjergvej 7	Lundshøj
Førslev	Højbjerg	1a	Højbjergvej 8	Gangerbjerggård
Førslev	Sneslev	13a	Fuglebjergvej 2	Bakkegård
Førslev	Sneslev	12a	Fuglebjergvej 7	Møllegård
Førslev	Sneslev	5a	Grængebjergvej 10	
Førslev	Sneslev	6a	Grængebjergvej 9	Langgård
Førslev	Sneslev	4a	Hindholmvej 23	Hindholmgård, tidl. Hindholm
Førslev	Sneslev	14a	Næstved Landevej 1	Sneslevgård
Førslev	Sneslev	6m	Næstved Landevej 18	Lille Eje
Førslev	Sneslev	3a	Næstved Landevej 20	Hjortholm, Holsteinsminde
Førslev	Sneslev	7d	Palmevængevej 5	Højgård
Førslev	Sneslev	12c	Palmevængevej 8	Toftegård
Førslev	Sneslev	10a	Sneslevvej 14	Vådsbrogård
Førslev	Sneslev	11a	Sneslevvej 22	Rødegård
Førslev	Sneslev	8a	Sneslevvej 3	
Førslev	Sneslev	11h	Sneslevvej 37	Stensgård
Førslev	Sneslev	7a	Sneslevvej 4	Olesminde

Førslev	Sneslev	15a	Sneslevvej 67	Skovgård
Førslev	Sneslev	9a	Storgårdsvej 5	Storgård
Gunderslev	Gunderslevholm	1a	Gunderslevvej 17	Gunderslevholm
Gunderslev	Gunderslevlille	12	Gunderslevlillevej 3	Søgård
Gunderslev	Gunderslevlille	13	Gunderslevlillevej 7	Toftegård
Gunderslev	Gunderslevlille	14a	Rejnstrupvej 21	Stenshøjgård
Gunderslev	Gunderslevlille	15a	Rejnstrupvej 30	Dalgård
Gunderslev	Helleruphus	1	Sneslevvej 56	Helleruphus
Gunderslev	Holløse	11f	Holløse Møllevej 7	Lille Holløsegård
Gunderslev	Holløse	9a	Holløsevej 1	Fjellebrogård
Gunderslev	Holløse	5a	Kyse Overdrevs Vej 13	Tystebolig
Gunderslev	Holløse	7a	Kærvej 3	
Gunderslev	Holløse	13a	Ladbyvej 1	
Gunderslev	Holløse	2a	Ladbyvej 10	Trollebjerregård
Gunderslev	Holløse	14a	Ladbyvej 3	
Gunderslev	Holløse	3c	Ladbyvej 6	Nygaard
Gunderslev	Holløse	4a	Ladbyvej 8	Holløsegård
Gunderslev	Holløse	8a	Lindbjergvej 6	Lindbjerggård
Gunderslev	Holløse	6a	Øllerupvej 16	Skovgård
Gunderslev	Holløse	3a	Øllerupvej 6	Dyssegård
Gunderslev	Holløse	16	Findes ikke mere	Smedegård
Gunderslev	Rejnstrup	5k	Gunderslevlillevej 6	Mosegård, Lademosegård
Gunderslev	Rejnstrup	7a	Gunderslevvej 2	Stølegård
Gunderslev	Rejnstrup	6	Gunderslevvej 6	Skelbækgård
Gunderslev	Rejnstrup	9a	Krogvej 2	Stenlængegård
Gunderslev	Rejnstrup	2a	Rejnstrupvej 11	Honningager
Gunderslev	Rejnstrup	8a	Rejnstrupvej 14	
Gunderslev	Rejnstrup	4a	Rejnstrupvej 15	Filkærgård
Gunderslev	Rejnstrup	3	Rejnstrupvej 9	Bondegården
Gunderslev	Rejnstrup	10a	Sneslevvej 62	Klostergård

Haldagerlille	Haldagerlille	3a	Haldagerlillevej 1	Vibeskjaldgård
Haldagerlille	Haldagerlille	7a	Haldagerlillevej 10	Bønnekærgård
Haldagerlille	Haldagerlille	5a	Haldagerlillevej 15	Ellemosegård
Haldagerlille	Haldagerlille	6b	Haldagerlillevej 9	Røjlegård
Haldagerlille	Haldagerlille	4a	Ravnebjergvej 3	Havemosegård
Haldagerlille	Haldagerlille	9a	Rugkrogevej 11	Valdemarsminde
Haldagerlille	Haldagerlille	12	Rugkrogevej 13	Bomslettehus
Haldagerlille	Haldagerlille	3c	Skælskørvej 98	Bakkeagergård
Haldagerlille	Haldagerlille	8a	Sorøvej 52	Egernsgård, Årensgård
Haldagerlille	Næblerød	3b	Næblerødvej 10	Bakkegård
Haldagerlille	Næblerød	1a	Næblerødvej 24	Skoffendørje, Kragegård, Skovager
Haldagerlille	Næblerød	1b	Næblerødvej 28	Flaggården
Haldagerlille	Næblerød	4c	Næblerødvej 5	Vejrskiftegård
Haldagerlille	Næblerød	3c	Næblerødvej 8	Toppengrønne
Haldagerlille	Næblerød	2a	Rugkrogevej 9	Næblerødgård
Haldagerlille	Næblerød	7a	Skælskørvej 74	Skaderedegård
Haldagerlille	Ravnebjerg	3a	Ravnebjergvej 10	Nordengården
Haldagerlille	Ravnebjerg	1a	Ravnebjergvej 7	Kirkestigård
Hårslev	Bendslev	2a	Bendslevvej 18	
Hårslev	Bendslev	1a	Bendslevvej 53	Damgård
Hårslev	Bendslev	3a	Tingjellingevej 6	Hårslevgård
Hårslev	Hårslev	7a	Bendslevvej 10	Bangsgård
Hårslev	Hårslev	5a	Bendslevvej 12	Pilegård
Hårslev	Hårslev	3a	Bendslevvej 15	Stigsgård
Hårslev	Hårslev	8a	Bendslevvej 6	Kildebæksgård
Hårslev	Hårslev	6a	Husmandsvej 1	Bakkegård
Hårslev	Hårslev	12a	Hårslevvej 14	Stillemosegård
Hårslev	Hårslev	11a	Hårslevvej 15	Fuglegård
Hårslev	Hårslev	10b	Hårslevvej 23	Lysagergård
Hårslev	Hårslev	9a, 10a	Hårslevvej 25	Stentegård

Hårslev	Hårslev	13a	Hårslevvej 6	Karlslunde
Hårslev	Hårslev	11b	Hårslevvej 9	Ågård
Hårslev	Hårslev	16a	Klaksvej 14	Giesegård
Hårslev	Hårslev	15a	Klaksvej 15a	Kragelundsgård
Hårslev	Hårslev	15e	Klaksvej 15b	Ll. Kragelund
Hårslev	Hårslev	14a	Klaksvej 9	Tospidsgård
Hårslev	Hårslev	16d	Sandvedvej 38	Stensnaregård
Hårslev	Hårslev	4a	Tingjellingevej 2	Holtegård
Hårslev	Hårslev	4d	Tingjellingevej 5	Mosegård
Hårslev	Sandved	3a	(Langgade3a)	Sandvedgård
Hårslev	Sandved	2a	Langgade 3	Gadegård
Hårslev	Sandved	1r	Langgade 1	Grønnegård
Hårslev	Sønder Jellinge	11b	Skælskørvej 97	Lille Kongshøj
Hårslev	Sønder Jellinge	11a	Skælskørvej 99	Kongshøjgård
Hårslev	Sønder Jellinge	10	Sønderjellingevej 12	Løvhulsgård
Hårslev	Sønder Jellinge	7a	Sønderjellingevej 3	Vængegård
Hårslev	Sønder Jellinge	8a	Sønderjellingevej 5	Heslegård
Hårslev	Sønder Jellinge	7c	Sønderjellingevej 8	Lille Vængegård
Hårslev	Sønder Jellinge	9a	Sønderjellingevej 9	Solbakken
Krummerup	Bendslev	5a	?	
Krummerup	Bendslev	6a	Bendslevvej 16	Askegård
Krummerup	Bendslev	7a	Bendslevvej 34	
Krummerup	Bendslev	12a	Bendslevvej 38	
Krummerup	Bendslev	1a	Bendslevvej 42	
Krummerup	Bendslev	1c	Bendslevvej 44	Østerled
Krummerup	Bendslev	1d	Bendslevvej 46	Østergård
Krummerup	Bendslev	4	Bendslevvej 47	Stenagergård
Krummerup	Bendslev	2a	Bendslevvej 50	Nørregård
Krummerup	Bendslev	1a	Bendslevvej 53	Damgård
Krummerup	Bendslev	3a	Bendslevvej 55	

Krummerup	Flemstofte	4a	Flemstoftevej 1	Indmarksgården
Krummerup	Flemstofte	5a	Flemstoftevej 3	
Krummerup	Flemstofte	1b	Flemstoftevej 4	Vindly
Krummerup	Flemstofte	2a	Sandvedvej 32	Flemstoftegård
Krummerup	Flemstofte	3a	Sandvedvej 53	Bakkegård
Krummerup	Flemstofte	6a	Flemstoftevej 5	Lystrupgård
Krummerup	Haldagermagle	5a	Haldagermaglevej 13	Haldagergården
Krummerup	Haldagermagle	7b	Nortvedvej 13	Nortvedgård
Krummerup	Haldagermagle	9a	Skælskørvej 73	Gyldensten
Krummerup	Haldagermagle	15a	Bakkevej 4	Stendyssegård
Krummerup	Haldagermagle	4a	Bakkevej 8	Askelund
Krummerup	Haldagermagle	18	Haldager Mark Vej 5	Langemosegård
Krummerup	Haldagermagle	10a	Haldagermaglevej 11	Gammelgade
Krummerup	Haldagermagle	11f	Haldagermaglevej 14	
Krummerup	Haldagermagle	6b	Haldagermaglevej 27	Munkegården
Krummerup	Haldagermagle	13b	Haldagermaglevej 5	Krummerup Møllegård
Krummerup	Haldagermagle	13a	Haldagermaglevej 7	Fløjgård
Krummerup	Haldagermagle	10d	Haldagermaglevej 9	Nybrogård
Krummerup	Haldagermagle	8a	Nortvedvej 4	Brønshøjgård
Krummerup	Haldagermagle	6a	Skælskørvej 71	Toftegård
Krummerup	Haldagermagle	12	Slagelsevej 11	Eskemosegård
Krummerup	Haldagermagle	14a	Slagelsevej 11	Krummerupgård
Krummerup	Haldagermagle	16a	Findes ikke mere	("Arvegården")
Krummerup	Haldagermagle	10b	Slagelsevej 6	Lundehjerggård
Krummerup	Haldagermagle	2a	Sorøvej 37	Kristianslund
Krummerup	Katrineholm	1a	Slagelsevej 29	Katrineholm
Krummerup	Krummerup	5e	Haldagermaglevej 2	Hejnedegård
Krummerup	Krummerup	6a	Krummerupvej 46	Holmegård
Krummerup	Krummerup	7a	Krummerupvej 57	Ovenstoftegård

Krummerup	Krummerup	19d	Virkelystvej 4	Dalsgård
Krummerup	Lystagertorp	3a	Lystagertorpvej 3	Lystagergård
Krummerup	Lystagertorp	4a	Lystagertorpvej 5	Bådegård
Krummerup	Lystagertorp	3g	Lystagertorpvej 6	Aakildegård
Krummerup	Lystagertorp	3q	Skælskørvej 75	Lykkeholm
Krummerup	Lystagertorp	2b	uden adresse	Gyldenlund
Kvislemark	Kvislemark	14a	Agervej 2	Ellestentegård
Kvislemark	Kvislemark	12a	Agervej 4	Pilehavegård
Kvislemark	Kvislemark	11a	Agervej 6	Engmadegård
Kvislemark	Kvislemark	6i	Hindhølmvej 36	Elmegård
Kvislemark	Kvislemark	6d	Hindhølmvej 49	Nygård
Kvislemark	Kvislemark	6a	Hindhølmvej 51	
Kvislemark	Kvislemark	5a	Hindhølmvej 57b	Korsagergård
Kvislemark	Kvislemark	13a	Kvislemarkvej 14	Møllevjsgård
Kvislemark	Kvislemark	9a	Kvislemarkvej 18	Skindhavegård
Kvislemark	Kvislemark	10a	Kvislemarkvej 20	Toftebjerggård
Kvislemark	Kvislemark	9c	Kvislemarkvej 53	Rosenlund
Kvislemark	Kvislemark	10b	Kvislemarkvej 55	Enghavegård
Kvislemark	Kvislemark	7a	Kvislemarkvej 7	Gilsgård
Ting-Jellinge	Ting-Jellinge	7b	(Skælskørvej 132)	Vestergård
Ting-Jellinge	Ting-Jellinge	2b	Enghavevej 22	Engholm
Ting-Jellinge	Ting-Jellinge	6a	Enghavevej 3	Bygård
Ting-Jellinge	Ting-Jellinge	7a	Skælskørvej 122	Gåsetoftegård
Ting-Jellinge	Ting-Jellinge	10r	Skælskørvej 136	Hjortemosegård
Ting-Jellinge	Ting-Jellinge	10b	Skælskørvej 140	Elselund
Ting-Jellinge	Ting-Jellinge	11a	Skælskørvej 81	Nordenåsgård
Ting-Jellinge	Ting-Jellinge	5a	Skælskørvej 83	Bilsebjerggård
Ting-Jellinge	Ting-Jellinge	3a	Skælskørvej 85	Gademosegård
Ting-Jellinge	Ting-Jellinge	2a	Skælskørvej 91	Nygård
Ting-Jellinge	Ting-Jellinge	8a	Skælskørvej 93	Damgård

Ting-Jellinge	Ting-Jellinge	9a	Skælskørvej 95	Katrinebjerg
Ting-Jellinge	Ting-Jellinge	4a	Tingjellingevej 21	Vejsgård
Ting-Jellinge	Ting-Jellinge	3b	Vådagervej 4	Boxagergård
Ting-Jellinge	Ting-Jellinge	4i	Vådagervej 5	Bakkegård
Ting-Jellinge	Ting-Jellinge	13q	Vådagervej 6	Vådagergård
Ting-Jellinge	Ting-Jellinge	12e	Vådagervej 7	Bakkehuset
Tystrup	Brunemose	1a	Brunemosevej 2	Slotsgård
Tystrup	Brunemose	2a	Brunemosevej 4	Brunemosegård
Tystrup	Brunemose	1b	Fladholvevej 13	Langebjerregård
Tystrup	Hammersmølle	4a	Rugkrogvej 18	Hammersmølle
Tystrup	Kællerød	3a	Tystrupvej 1	Hulegård
Tystrup	Kællerød	2a	Tystrupvej 4	Kællerødgård
Tystrup	Kællerød	1b	Brunemosevej 3	Stenagergård
Tystrup	Kællerød	1a	Kællerødvej 1	Kalvehavegård
Tystrup	Tystrup	5a	Bakkegårdsvej 4	Bakkegård
Tystrup	Tystrup	10a	Dyndmosevej 2	
Tystrup	Tystrup	7a	Langebjergervej 1	Fruerlund
Tystrup	Tystrup	8a	Langebjergervej 5	Sladolt (Sletold)
Tystrup	Tystrup	6a	Langebjergervej 7	Kragelund
Tystrup	Tystrup	9a	Langebjergervej 9	Tyremosegård
Tystrup	Tystrup	11	Tystrupvej 11	Lindesøgård
Tystrup	Tystrup	14a	Tystrupvej 19	Søgårdhus
Tystrup	Tystrup	4a	Tystrupvej 22	Langemosegård
Tystrup	Tystrup	12a	Tystrupvej 7	Thorsagergård
Tystrup	Vinstrup	14a	Findes ikke mere	Hørhavegård
Tystrup	Vinstrup	1a	Hørhavevej 2	Skinnehavegård
Tystrup	Vinstrup	17	Hårhavevej 5	Hovgård
Tystrup	Vinstrup	10a	Lindekrogvej 2	Galtegård
Tystrup	Vinstrup	12g	Lindekrogvej 8	Brohavegård
Tystrup	Vinstrup	4a	Rugkrogvej 10	Hammersgård

Tystrup	Vinstrup	4g	Rugkrogvej 12	Hammersvold
Tystrup	Vinstrup	13a	Tystrupvej 26	Trondyssegård
Tystrup	Vinstrup	15a	Tystrupvej 33	Amlinggård
Tystrup	Vinstrup	8a	Tystrupvej 38	Stensgård
Tystrup	Vinstrup	2a	Tystrupvej 45	Sømarksgård
Tystrup	Vinstrup	5a	Tystrupvej 46	Gjøsgård
Tystrup	Vinstrup	3a	Tystrupvej 48	Damsgård
Tystrup	Vinstrup	16a	Tystrupvej 61	Tase Møllegård

Sort-hvide fotos: Sylvest Jensen, Det kongelige Bibliotek.

Farvefotos: Artiklens forfatter.

Tre apoteker i Fuglebjerg

af Jan Jørgensen og Bertel Hansen.

Grundloven af 1849 indeholdt i § 74 et løfte om, at købstædernes handelsprivilegier og håndværkslavenes monopolstilling skulle ophæves, og dette blev indfriet med næringsloven af 1857. Det blev nu muligt for handlende og håndværkere at slå sig ned uden for købstæderne og udøve deres virksomhed. I Fuglebjerg fik loven store konsekvenser, idet byen med sin gode beliggenhed - tilpas langt fra de omliggende købstæder - tiltrak mange handlende og håndværkere. Indbyggertallet i Fuglebjerg sogn steg fra 327 i 1850 til 756 til 1890. Hvor langt hovedparten af indbyggerne i 1850 levede af landbruget, var det i 1890 kun 34%, som levede af landbruget, mens 35% levede af håndværk og industri og 14% af handel.

Allerede inden næringsloven var vedtaget, fik Fuglebjerg sit første apotek. I 1856 søgte en cand.pharm. om tilladelse til at oprette apotek i Fuglebjerg. Landfysikus¹ mente, omend i behersket grad, at der nok var behov for et apotek i området, som udgjorde et opland på 7-8.000 indbyggere,

men også at han havde en vis betænkelighed af hensyn til naboapotekerne. På dette tidspunkt var der ca. 110 apoteker i Danmark med hver et gennemsnitligt kundeunderlag på godt 14.000 indbyggere. Ansøgningen blev dog anbefalet af de lokale myndigheder og Sundhedskollegiet², men under forudsætning af, at bevillingen blev opslået ledigt i fri konkurrence.

Apoteket på Torvet

Carl Christian Beck Heiberg ansøgte og fik den 8. marts 1857 bevilling til at drive apotek i Fuglebjerg. Han indrettede sit apotek i en nybygget ejendom på Torvet³ i Fuglebjerg.

Heiberg var født i 1818 i Frederikssund som søn af apoteker Christopher Frederik Fabricius Heiberg og hustru Petrine Charlotte Beck. Han var kun 13 år gammel, da han blev discipel i faderens apotek. Knapt 18 år gammel tog han medhjælpereksamen og rejste herefter til Slesvig, hvor han arbejdede på apotekerne i Gråsten, Leck og Slesvig. Han tog farmaceuteksamen i

¹ Svarer til embedslægen

² Svarer til Sundhedsstyrelsen, betegnelsen anvendtes indtil 1909

³ Torvet 2, matr.nr. 4b.

1842. Derefter arbejdede han på forskellige apoteker, bl.a. 10 år på Frederikssund Apotek, som han bestyrede for sin stedfarer I.B. Seidelin, indtil han fik bevillingen til at drive apotek i Fuglebjerg i 1857.

Samme år giftede han sig med Anna Christine Engelsen, født 1828, datter af lods i Helsingør Christian Engelsen og Margrethe Ibsen.



Apoteker C.C.B. Heiberg

Ved en visitats i 1858 beskrives et sømmeligt, lyst og luftigt officin⁴, i hvilket hver enkelt krukke, skuffe og glas var forsynet med navne på medikamenterne, og i hvilket der forefandtes et særligt aflåst gemme for de giftige varer, endvidere var der en

stor og kølig kælderetage med laboratorium, stødekammer og materialkamre. Loftet var rummelig og tørt og brugtes til tørning og opbevaring af urter samt oplag af glas, krukker mv.



Torvet i Fuglebjerg med det første apotek

Nogenlunde samtidig med at apoteker Heiberg nedsatte sig i Fuglebjerg, flyttede der også en læge til byen. Rudolph Schønning, som hidtil havde drevet lægepraksis ved Gyldenholm i Kirkerup Sogn, flyttede til Fuglebjerg og fortsatte sin praksis der. Få år senere etablerede dyrlæge Steenberg sig med praksis i byen. Såvel læge som dyrlæge har været med til at styrke underlaget for et apotek i Fuglebjerg.

Gæstgiver Christian Jespersen, som i 1850 overtog Fuglebjerg Kro, og som i øvrigt var medlem af Sorø Amtsråd, gjorde en

⁴ Lokalet, hvor apotekervarerne udleveres

stor indsats for, at Fuglebjerg skulle udvikle sig med håndværkere og handlende, og det er nærliggende at antage, at han også har brugt sin indflydelse på at få både apotek, læge og dyrlæge til byen.



Det kombinerede apotek og posthus på Torvet i Fuglebjerg.

Apoteket havde kun en beskedent omsætning, hvorfor apoteker Hejberg tillige havde handel med urtekram⁵ og vin, samtidig med at han varetog hvervet som byens postmester. Hans tid i Fuglebjerg var dog kort. Den 1. juli 1864 fratrådte han Fuglebjerg Apotek, idet han allerede i juni 1863 havde fået bevilling til at drive Nørrebro Apotek i København. Han drev dette apotek indtil 1882, men han bevarede bevillingen og drev apoteket med sin svigersøn

⁵ Kolonialvarer o.l.

H.-J. Møller som bestyrer indtil sin død i 1904.

Heiberg var meget fagligt interesseret og skrev bl.a. en meget benyttet lærebog for farmaceuter. Han varetog en lang række tillidsposter, og i 1882 blev han ridder af Dannebrog. Han oprettede et legat med en kapital på 5.000 kr., hvoraf renten skulle uddeles til værdige og trængende døtre efter apotekere.

Apoteket på Krummerupvej

Hans efterfølger var Carl Ferdinand Reimann, som fik bevilling til apoteket den 16. oktober 1863 til overtagelse 1. juli 1864.



Nyere foto af apoteket på Krummerupvej 1

Reimann kunne imidlertid ikke komme overens med sin forgænger om overtagelse

af ejendommen på Torvet, hvorfor han opførte et nyt apotek⁶ på hjørnet af Krummerupvej og Sandvedvej. Posthuset forblev i ejendommen på Torvet, og stillingen som postmester blev overtaget af Julius Fiedler.

Reimann var født i 1815 i København som søn af skræddermester Johan Gottlieb Reimann og hustru Dorthea Marie Weber. Han havde været discipel på apoteket i Nakskov fra 1829-34, hvorefter han havde tjeneste på Svaneapoteket i Slagelse i 4 år. Han tog kandidateksamen som farmaceut i 1838 og fortsatte tjenesten i Slagelse. I henvend 20 år arbejdede han på Frederiks Hospitals Apotek i København, indtil han i 1863 blev dispensator⁷ ved det nye kommunehospital i København. Men som nævnt fik han bevilling til Fuglebjerg Apotek fra 1. juli 1864, og dette apotek drev han indtil sin død i november 1884.

Carl F. Reimann blev først gift i en moden alder. Den 3. oktober 1863 giftede han sig i en alder af 48 år med den 27-årige Karen Marie Madsen, som var datter af portneren på Frederiks Hospital, Jens Madsen og hustru Caroline Kristine Ellerup. I kirkebogen anføres, at der var udstedt kongebrev

den 2. oktober 1863. Ægteskabet var barnløst.

Ved åbningsvisitatsen den 30. september 1864 bemærkes, at apoteket er opført på en høj stensokkel og har kælder under officinet i bygningens østlige ende. Officinet er lyst og rummeligt og forsynet med et smukt inventarium såvel hvad reoler, borde, diske og recepturen⁸, som hvad standflasker, glas og træbøsser angår. Apotekervarerne fyldte de tre vægge i officinet, mens den fjerde væg var bestemt til opstilling af urtekramvarer. Ved siden af officinet var laboratoriet. I kælderen, der var rummelig og tre alen høj, men ikke ganske fri for grundvand, var anbragt destillerikedlen, og her opbevarede også sirupper, olier, syrer og forskellige flygtige fluida⁹. På loftet var et passende material- og glaskammer samt tørreloft.

Ved apoteket var der ikke mange ansatte. Ved folketællingen i 1870 er på adressen ud over apotekeren og hans hustru kun anført en farmaceut og en tjenestekarl, samt naturligvis en tjenestepige, som formentlig kun har haft huslige pligter. Ud over apo-

⁶ Nu Indre Krummerupvej 1.

⁷ Sygehusapoteker.

⁸ Det lokale, hvor den receptpligtige medicin tilberedes.

⁹ Væsker

teksdriften og handelen med urtekram bestyrede apotekeren en klasselotterikollektion.

Carl F. Reimann døde den 21. november 1884. Hans enke søgte om tilladelse til at fortsætte apotekets drift med en provisor.

I sin ansøgning anførte fru Reimann, at apoteket først i de senere år havde givet noget overskud, og at deres hidtidige væsentlige indtægt kom fra klasselotterikollektionen. Fysikatet¹⁰ og amtet anbefalede hendes ansøgning, mens Sundhedskollegiet henstillede til Justitsministeriet, at fru Reimanns formueforhold blev nærmere undersøgt. Det blev nu oplyst, at formuen var på 74.000 kr. og renten af den ”frugtbringende” del af formuen kun var 2.400 kr. Det ville betyde, at fru Reimann ville være nødt til at ophøre med at yde forskellige slægtninge støtte, hvis hun mistede bevillingen, ligesom hun ville få svært ved at opfylde sin afdøde mands ønske om at få oprettet et legat på 20.000 kr. til fordel for trængende farmaceuter og deres enker. Det formildede ikke Sundhedskollegiet, som

ikke ville anbefale fru Reimanns ansøgning, da hun foruden renteindtægten også havde indtægt fra lotterikollektionen.

Fysikus i Sjællands søndre Landfysikus gjorde herefter opmærksom på, at apoteket, som var opført i 1863, var anlagt efter en målestok, som med en jævnt stigende omsætning, efterhånden havde vist sig at være utilstrækkelig. Fysikus skriver, at apotekets udstyr i det hele er tarveligt, og samtlige beholdere trænger til udskiftning. Materialkammeret er så indskrænket, at der knapt er plads til mere end halvdelen af drogerne¹¹, og et laboratorium findes stort set kun af navn. Fysikus foreslår derfor, at der som betingelse for, at fru Reimann får bevilling til apoteket, gives pålæg om, at hun sørger for en mere tidssvarende udstyrelse af apoteket i det hele taget, at officinets beholdere fornyes, at der sker en udvidelse af materialkammeret og at laboratoriet indrettes med et dampapparat. Sundhedskollegiet tiltræder fysikatets forslag og sender det videre til Justitsministeriet, idet kollegiet dog henholder sig til den tidligere udtalelse. Kort sagt, kollegiet mener, at hvis fru Reimann skal have bevillingen,

¹⁰ Embedslægeinstitutionen

¹¹ Rå eller halvt tilberedte stoffer fra plante-, mineral- eller dyreriget til medicinsk brug. Kaldes undertiden også drogue.

må hun følge de pålæg, som fysikus foreslår, men i øvrigt mener det ikke, at hun skal have bevillingen, da hun godt kan leve af sine renter og lotterikollektionen. Sagen lå nu stille et helt år, inden ministeriet den 1. december 1887 efter rykker fra Sundhedskollegiet skrev et afslag til fru Reimann. Hun var ikke tilfreds med afgørelsen. Hun sendte en fornyet ansøgning, hvor hun gør opmærksom på, at hun i overensstemmelse med fysikatets ønsker har foretaget omfattende og bekostelige forandringer af lokaler og inventar, og at hun, hvis hun ikke får bevillingen, vil være nødsaget til for at leve at tage af den kapital, som hun efter sin afdøde mands ønske agter at anvende til oprettelse af et legat for farmaceuter. Samtidig indkom et andragende fra Farmaceutisk Medhjælperforening om, at privilegiet til at drive Fuglebjerget Apotek snarest muligt måtte blive opslået ledigt.

Der havde allerede den 7. juni 1887 været visitats på apoteket, hvor følgende blev protokolleret: "I selve officinet er en gennemgribende reovering påbegyndt; al handel med kolonialvarer er opgivet, hvorved der er indvundet en betydelig plads, så

at mange droguer, der før kun dårligt opbevaredes der, nu have fået god plads. De ældre benævnelser ere allerede for en del erstattet med Pharmacopeens¹² navne, og at dette betydelige arbejde vil uafbrudt blive fortsat og antages tilendebragt i år." Den 13. august 1888 skrives: "Kælderen er fuldstændig recaveret (!), betongulve lagt, og opstillingen af beholdere hensigtsmæssig og tiltalende. Der fortsættes stadig med at forsyne beholderne i materialkammeret med Pharmacopeens navne, og arbejdet her antages fuldendt i indeværende år."

På grundlag af fru Reimanns fornyede ansøgning og visitatsen den 7. juni 1887 behandlede Sundhedskollegiet på ny sagen og skrev den 28. januar 1888 til Justitsministeriet, at "da fru Reimann nu efter de foreliggende udtalelser har foretaget de ønskede forandringer ved apoteket, tror kollegiet at måtte tilråde, at ovennævnte andragende bevilges på det tidligere i lignende tilfælde fastsatte vilkår, at der på valget af apotekets bestyrelse bliver at hverve kollegiets approbation." Så fik fru Reimann endelig den 23. februar 1888 bevilling til indtil videre at fortsætte driften

¹² Bog, som indeholder forskrifter om lægemidlers fremstilling og autoritative regler for fremstilling og sikring af identitet og renhed af stofferne.

af Fuglebjerg Apotek. Mere end tre år efter sin mands død.

Da bevillingen var på plads, oprettede fru Reimann "Apoteker i Fuglebjerg Carl Ferdinand Reimann og Hustru Karen Marie Reimanns Legat for trængende Farmaceuter og deres Enker" med en legatkapital på 20.000 kr. Legatet skulle træde i kraft efter hendes død og administreres af bestyrelsen for "Det farmaceutiske Understøttelsesselskab". Legatet skulle uddeles i 6 årlige portioner, hvoraf de fire skulle være lige store og de to af dobbelt størrelse. I 1979 gav Indenrigsministeriet tilladelse til, at legatet sammen med 11 andre legater blev sammenlagt til Det pharmaceutiske Understøttelsesselskabs Fælleslegat.

Som bestyrer af apoteket var ansat cand.pharm. Edgar Juul fra november 1884 til september 1893. Han overtog senere Albani Apotek i Odense. Efter ham var ansat cand.pharm. Sophus Berg fra september 1893 til 1. oktober 1900. Han blev senere apoteker i Verninge og Odder. Fru Reimann døde den 5. marts 1900.

Den 13. juni 1900 fik Hans Peter Vilhelm Petersen bevilling til at drive Fuglebjerg Apotek. Han var født i 1845 i Christianssted på Sankt Croix, som søn af justitsråd

Hans Peter Vilhelm Petersen, der var kongelig kasserer, og hustru Agnes f. Paturson Miller. Apotekerens frue, Anna Constance, f. Tetens, var født i 1858 i Porto Rico i Vestindien. Hendes forældre var plantageejer Gerhard Tetens og hustru Anna Emma Elisabeth f. Wittrog. Petersen havde været discipel på Vesterbros Apotek i København, hvor han også havde været ansat en årrække efter kandidateksamen i 1869. I 1893 fik han bevilling til at drive Ulfborg Apotek i Vestjylland, som han drev, indtil han fik bevilling til Fuglebjerg Apotek. Apoteker Petersen anlagde en have til apoteket på ½ td. land. Hustruen døde den 9. oktober 1907. I 1915 fik han tilladelse til at opgive bevillingen, hvorefter han flyttede til København, hvor han døde den 28. marts 1917. Apotekerparrets gravsten findes stadig på Fuglebjerg Kirkegård.

Hans efterfølger var Lars Andreas Theodor Wibolt, som fik bevilling til apoteket den 20. marts 1915. Wibolt var født i 1865 i Vesterborg på Lolland som søn af gårdejer Hans Larsen Wibolt og hustru Mine f. Larsen.

Han var gift med Anna Ernestine f. Sandahl, der var født i 1879 i Bredestad i det nordlige Småland, som datter af fhv. købmand August Sandahl og hustru Anna Brita f. Bernson.



Apoteker Petersens gravsten på Fuglebjerg Kirkegård.

Wibolt havde været discipel på Maribo Apotek fra 1883, tog kandidateksamen i 1885 og havde derefter ansættelse på Årup Apotek, Svaneapoteket i Odense og Det gamle Apotek i Nakskov. I en periode var han volontør på en ceder-, frugt- og champagnefabrik i Leipzig, inden han en kort overgang var ejer af en forretning og mineralvandsfabrik i Nakskov. Fra 1895 til 1908 var han ansat på Hjorteapoteket i København. Herefter blev han bestyrer af Verninge Apotek, indtil han i 1915 overtog

Fuglebjerg Apotek. Han drev dette apotek indtil sin død den 23. marts 1923. Apoteket havde indgang fra Krummerupvej. På spidsen mellem Krummerupvej og Sandvedvej blev i 1920 opsat en genforeningssten i et lille anlæg.

Tycho Kristoffer Svendsen overtog Fuglebjerg Apotek den 15. juli 1923. Han var født på Frederiksberg i 1872, og var søn af sadelmagermester Christian Ulrik Svendsen og hustru Sofie Detleffine f. Hansen. Han var gift med Louise Albertine Anna f. Svendsen, født i 1872 i København, datter af kunstdrejer Anton Ludvig Svendsen og hustru Anna Kathinka f. Lund.

Han var discipel på Løveapoteket i København fra 1889 og arbejdede herefter på Hjelpeapoteket i Esbjerg og Nyborg Apotek, inden han tog kandidateksamen 1897. Herefter var han ansat på Frederikssund Apotek, Grenå Apotek, Helms Apotek i Horsens, Løgstør Apotek og igen på Esbjerg Hjelpeapotek, som nu hed Kroneapoteket. Fra 1920 til 1923 var han ansat på Griffenfeld Apotek i København.

Apoteker Svendsen forbedrede og moderniserede Fuglebjerg Apotek. I visitatsprotokollen fra 30. juni 1924 er anført: "Officinet er blevet malet og en del signaturer"¹³

¹³ Mærkningen på beholdere o.l.

på beholderne er fornyede. I materialkammeret er anskaffet en del nye beholdere, og signaturerne er fornyede. Kælderens er blevet malet og hvidtet, og det gamle inventarkasseret og erstattet med nye og tidssvarende beholdere. De foretagne istandsættelser og nyanskaffelser har i betydelig grad forbedret helhedsindtrykket af lokalerne". I november 1925 bemærkes, at der i laboratoriet er anskaffet dampapparat til kogning og destillation.

Apoteker Svendsen oprettede håndkøbsudsalg i Sandved i 1924, i Hyllinge i 1928 og i Dalmose i 1929, og leverede medicin til lægerne i Fuglebjerg, Tornemark og Flakkebjerg. Han døde den 29. maj 1935.

Oskar Marius Thrane overtog apoteket den 9. oktober 1935 og drev det indtil sin død 22. maj 1942. Han var født 23. juni 1882 i Kalundborg, søn af købmand Harald Thrane og hustru Maria, f. Jensen. Han var discipel på Holbæk Elefant Apotek fra 1897 til 1901. Han tog kandidateksamen i 1903. Han var i 10 år ansat på København Gammel Torvs Apotek og derefter 15 år frem til 1935 på København Griffenfeld Apotek. Fra 1939 til sin død var han sekretær i Danmarks Apotekerforenings søndre sjællandske Kreds. Oscar Thrane var ugift, og det fortælles, at han førte et stort hus

med kokkepige, stuepige, tjener og chauffør og havde megen selskabelighed.

I 1934 blev der bygget en ny skole i Fuglebjerg på Krummerupvej 15. Genforeningsstenen var blevet flyttet hen foran den nye skole, og det gav apoteker Thrane mulighed for at lave en udbygning, således at der blev indgang fra hjørnet mod Krummerupvej og Sandvedvej. Han opførte også en veranda i husets modsatte ende og en tilbygning mod haven.

Der var døgnvagt på apoteket, og farmaceuterne sov der på skift.

Sammen med sine forældre stiftede han "Fhv. Købmand af Kalundborg Harald Thrane og Hustru Marie Thrane samt deres Søn Apoteker af Fuglebjerg Oscar Marius Thranes Legat til Fordel for ubemidlede ældre Farmaceuter i Danmark". Legatet, der oprindeligt var på 36.000 kr., og som er oprettet iflg. testamente af 21. september 1933 og fundats af 26. september 1944, uddeles hvert år i portioner på ikke under 500 kr. og ikke over 1.000 kr. til ansøgende værdige farmaceutiske kandidater, der ikke kan opnå forfremmelse til apoteker på grund af alder. Legatet, der administreres af Dansk Farmaceutforening, uddeles sammen med foreningens julelegater.

Axel Emil Jensen Høgdal, der var født 14. december 1889 i Sankt Pouls Sogn i Aarhus, søn af assistent ved Statsbanerne Jens Jensen Høgdal og hustru Marie Vilhelmine f. Larsen, overtog apoteket den 7. december 1942 og drev det indtil udgangen af september 1962, hvor han opgav bevillingen og flyttede til Nærum.



Axel Emil Jensen Høgdal

Høgdal blev i 1916 gift med Anna f. Hansen. Han blev discipel på Randers Svane Apotek i 1905, tog kandidateksamen i 1912. Han arbejdede på Esbjerg Krone Apotek og senere på København Istedgades Apotek frem til 1942.

Henning Sevel, født i 1914, søn af købmand Einar Lauritz Sevel og hustru Olga Dusine, f. Schmidt, Bogense, overtog apoteket den 1. oktober 1962.

Han blev discipel på Bogense Apotek i 1931 og senere på København Steno Apotek. Han tog kandidateksamen i 1942, hvorefter han arbejdede på en række apoteker, hovedsagelig i København og Nordsjælland frem til 1962.



Henning Sevel

Han giftede sig i 1952 med exam.pharm. Vibeke, f. Hansen, der er datter af cand.pharm. Palle Hansen og hustru Inger Dorothea f. Timm, Aalborg.

Sevel foretog en indvendig modernisering, bl.a. med nyt inventar. Han oprettede håndkøbsudsalg i Vallensved i 1963, i Flakkebjerg i 1970 og i Sørbymagle i 1980. I begyndelsen blev varerne sendt ud til håndkøbsudsalgene med rutebil, men der blev snart anskaffet en varebil og ansat en apotekerkarl, som kunne køre varerne

ud. Apotekerkarlen havde mange andre gøremål: han passede pillemaskinen, vaskede flasker, destillerede, pakkede varer ud, og - ikke at forglemme - vedligeholdt den store have.



Receptkuvert - fra før recepterne blev digitaliseret.

Med udgangen af 1984 opgav Henning Sevel apotekerbevillingen. Han og hans hustru flyttede til Tystrup, hvor de havde erhvervet den tidligere brugsforening. Henning Sevel døde 3. oktober 1986 og er begravet på Tystrup Kirkegård.

Den 5. december 1984 fik Ib Niels Rasmussen, født den 16. maj 1938 i Præstø, søn af chauffør Niels Peter Rasmussen og hustru Maria Jadwiga Rasmussen, bevilling til at drive Fuglebjerg Apotek.



Apoteker Ib Rasmussen

Han er gift med provisor Alice Bundgaard Rasmussen. Ib Rasmussen, der har været discipel på Frederiksberg Fasan Apotek, er cand.pharm. fra 1963. Han var i en årrække chefprovisor på Sct. Stefans Apotek i København. Ved hans overtagelse af apoteket stillede Sundhedsstyrelsen en række krav, som resulterede i en omfattende ombygning og ændring af indretningen. Med oprettelsen af et håndkøbsudsalg i Menstrup i 1987 kom antallet op på 9. Håndkøbsudsalgene svarede til 27% af omsætningen. I 2007 gik Ib Rasmussen på pension, og sammen med sin hustru flyttede han til Skælskør.

Filialapoteket på Byagervej

Ib Rasmussen blev den sidste, som drev hovedapotek i Fuglebjerg. Den 30. maj 2007 blev apoteket filialapotek under Glumsø Apotek, og bevillingen blev givet til apoteker Grethe Clemmensen, der imidlertid ikke ønskede at købe den gamle apoteksbygning på Krummerupvej, som i øvrigt havde fået navneforandring til Indre Krummerupvej efter lukningen af udkørslen til hovedlandevej A22. I 2009 kunne hun flytte apoteket til lejede lokaler i en nyopført forretningsejendom på Byagervej 6A.



Apoteket på Byagervej 6A

Grethe Dahl Clemmensen er født den 31. august 1951 i Mosbjerg Sogn, datter af gård ejer Ejnar Dahl Jensen og hustru Bodil Dahl Jensen, Blæsbjerg. Hun er

cand.pharm. fra 1976. Hun har arbejdet som farmaceut i Cameroun i Afrika, på Søborg Apotek, Grøndalsapoteket i København og Frederikssund Apotek. Hun fik bevilling til at drive Glumsø Apotek den 29. november 1997.



Apoteker Grethe Dahl Clemmensen

Den hidtidige apoteksbygning fra 1864 på Indre Krummerupvej blev erhvervet af antikvarboghandler Mogens Jensen, som driver internethandel fra adressen.

Lægemidlerne gennem tiden

Et er selvfølgelig bygninger og apotekere - noget andet er, hvad der fandtes på hylde og i beholdere på apoteket. I perioden fra 1857 til i dag er sket mange og betydelige forandringer.

I tidligere tider anvendtes ved sygdomsbehandling først og fremmest lægemidler fra planteriget, og i lidt mindre grad fra dyre- eller mineralriget. Hyppigt også i form af sammensatte lægemidler med flere stoffer. I 1658 kom den første danske beskrivelse af fremstillingen af brugsfærdige lægemidler, men man havde ikke standardiserede enkeltstoffer. Dette kom først i *Pharmacopea Danica* i 1772.

Gennem 1800-tallet kunne man efterhånden med større viden om biologi og sygdomme hos mennesker og dyr og ved anvendelse af naturvidenskabelige opdagelser undersøge lægemidlernes virkninger, herunder også opnå større viden om giftige virkninger.

Da Fuglebjerg fik sit første apotek, var der efterhånden ryddet godt op i gamle lægemidler, som var uvirksomme eller baseret på overtro, men alligevel fandtes stadig en del præparater, som vi i dag måske vil smile overbærende af, men som på den tid blev anset for nyttige (og efterspurgte af folk) og som ud fra den tids viden og kunnen havde deres plads. De kemiske forskningsresultater kom nu til at spille en større og større rolle ved undersøgelse af sygdomme og også fremstillingen af lægemidler. Disse blev produceret på apoteket

og solgt oftest som vandige eller alkoholiske opløsninger (eliksirer), afkog, mixturer, destillater eller inddampet saft (søde kaldtes sirup). Desuden blev faste stoffer stødt i morter, og der blev fremstillet afdelte pulvere i små kuverter, eller der blev lavet piller. Produktion af salve, creme og stikpiller blev også udført.

Urtemedicin

Stadig solgtes på apoteket mange urter, som kunne tilberedes ved at pulverisere blade, rødder eller frugter i morter, ved udtræk i vand eller sprit, ved at fremstille afkog evt. inddampe eller udtørre. Man havde f.eks. brugt bulmeurt som søvndyssende middel og timian som virksomt mod halsonde.

Hoste kunne lindres med brystdråber indeholdende anisolie, lakridsextrakt, fennikelolie og sukkersaft. Det var et brugt middel ved bronchitis, især populært hvis alkohol var tilsat. Hvis hosten var tør (uden opspyt) og udmarvende kunne bruges kodeinsaft, evt. med timianudtræk, mentol og solbærsirup.

Ved forstoppelse kunne anvendes vandigt udtræk af frangulabark, den gav en mild og god virkning. Den kunne for øvrigt også bruges ved fremstilling af krudt, var der en tanke ved opdagelsen? Mod forstoppelse

kunne i øvrigt købes hørfrø eller sennepsbølge og sennepsfrø. Men skulle man have fuld effekt for pengene var der ricinusplanten, som blev brugt til Amerikansk Olie, her var effekt i løbet af få timer og som regel med mavekneb.

Diarre kunne afhjælpes med stoppende kalkpulver, men rigtig god virkning fik man med opiumsdråber. Som blev anvendt helt op til vor tid.

Digitalisplanten havde effekt ved hjertesygdom, og tørrede, pulveriserede blade anvendtes ved hjertesvigt med vattersot. At lindre smerter har altid været en opgave for lægen, måske den vigtigste. Alkoholiske drikke blev solgt fra apotekerne, som tidligere havde skænkestue også. Her fik man hjælp mod smerter og nedtrykthed, og nok så mange har følt sig hjulpet og er kommet derfra i løftet stemning. Salget har også hjulpet apotekeren, som især på de mindre steder har haft problemer med indtjeningen.

Pilebark blev tidligt anvendt mod smerter. 1829 blev det aktive stof, salicylsyre, fremstillet i ren form. Det gav god virkning også mod gigt, men havde forfærdelig ætsende virkning på mavesækken og var også ret giftigt, så prisen var ondt i maven i stedet eller svimmelhed og ringen for ørerne. 1898 fremstilledes i Tyskland hos

medicinalfirma Bayer et kemisk stof acetylsalicylsyre, som er udviklet og solgt som pulver med navnet Aspirin. Det blev en succes og en meget indbringende forretning for firmaet. Det havde lige så god virkning som salicylsyre, men færre bivirkninger. Det blev ret hurtigt også produceret i tableform. Herhjemme solgt også under navnene Albyl og Magnyl.



Opiumsvalmue mildnede smerter. Man kunne få den indtørrede plantesaft, og det blev solgt i håndkøb. Ak ja, nogle vil måske mene, at ikke alt senere blev fremskridt. Virkningen var god, men efterhånden blev man opmærksom på, at nogle blev afhængige af stoffet. Allerede i 1806 havde en tysk farmaceut fremstillet morfin af opiumvalmuens indhold. Der gik dog mange år før stoffet blev til klinisk brug. Desuden blev opium anvendt mod hoste,

og endnu findes stoffer heraf i flere hostemidler.

Lægemidler fra dyr

Levende igler var til salg. Man mente at udtømning af blod og materie var meget afgørende ved sygdom. Ideen om dette gik helt tilbage til oldtiden, da man havde teorien om, at sygdomme ofte skyldtes en ubalance mellem fire legemsvæsker: blod, slim, gul og mørk galde. For at skabe harmoni måtte derfor udskilles nogle, hvilket også var baggrund for tidligere tiders mange åreladninger. Iglerne kunne således udsuge blod. Der er dog mere grund til at tro, at virkning af fjernelse af materie fra bylder var mere nyttig, hvor iglen kunne bruges til en mere lempelig behandling end skalpellen.

Som hudirriterende middel anvendtes spansk flue, som er tørrede, metalglinsende, grønne biller. Det brugtes i pulveriseret form i plaster. Hudirritation gav rødme, varmfølelse, svie og evt. blæredannelse og blev anvendt ved visse smerter, f.eks. gigt eller senebetændelse, hvor det angrebne væv ligger tæt under huden. Her kunne også bruges terpentiniolie i varmt, vådt omslag eller sennepsolie i sennepplaster.

Så må det også nævnes, at spansk flue af visse folk forsøgtes anvendt som afrodisiakum, et elskovsmiddel som skulle stimulere lyst. Lad det være nævnt straks: ingen effekt og hvis nogen har spist eller drukket det, har de fået en meget ubehagelig svie og brænden i mund og svælg. For øvrigt har anvendelse af alle midler med dette formål for øje nok været en skuffelse. Men tro kan som bekendt flytte bjerge.

Infektioner

Bakterier kendtes først de seneste årtier af 1800-tallet, men man vidste, at visse lidelser var smitsomme. Da koleraen hærgede i midten af århundredet, var man klar over, at det smittede, men hvordan var endnu en gåde. Den store svøbe gennem hele perioden var tuberkulosen, som var frygtet og kostede mange mennesker livet. Der var et langvarigt og pinefuldt sygeleje med afmagring, hoste, undertiden hududslæt eller hævede kirtler. Man havde ingen lægemidler, som var effektive, og dermed var der plads for alle mulige behandlingsforsøg. Isolation og alment styrkende behandling med god ernæring og hvile, på sanatorier, hvis man havde råd til betaling herfor, var nogle menneskers redning.

Lægemidler fra mineralriget

Sårinfektioner kunne man få midler til i form af salve eller grødomslag med medikamenter. Mod brandsår var perubalsam brugt meget, enten som væske eller i vaseline.

Her kommer metalforbindelserne ind som lægemidler. Sølv har en kraftig bakteriebeskadigende virkning. Det anvendtes som sølvnitrat-opløsning til slimhindekatarer. Fra 1883 blev øjnene på nyfødte dryppet forebyggende mod gonorre, hvilket er opført i dag.

Ja, nu vi er ved emnet. Kønssygdomme var en plage. Trods mange forsøg på at prædike moral, både fra kirkelig side og fra forældre. Mod gonorroisk urinrørsbetændelse behandlede læger med sølvnitrat i doser, som ikke var særligt behagelige. Forebyggende mod gonorroisk betændelse kunne fås en 2% opløsning sølvnitrat til inddrypning i urinrøret efter samleje.

Sandsynligvis mest anvendt blandt de mest oplyste og letlevende personer, og i hvert fald udelukkende anvendt til mænd. Syfilis var endnu mere frygtet. Mod denne infektion havde man i nogle århundreder brugt kviksølv. Det havde en udmærket effekt, hvis sygdommen ikke var fremskredet, men kuren var intensiv og doseret, til tæn-

derne begyndte at falde ud. Næppe en behandling som blev udført uden lægelig medvirken.

Zink blev anvendt i pasta med nogen virkning mod kløe.

Jod på sår er et velkendt middel, helt op i vor tid. Det har kunnet anvendes i jodformgaze efter åbning af bylder til at holde såret åbent og suge materie ud, men har også været brugt på huden ved operative indgreb, da stoffet er bakteriedræbende. Mange vil nok kunne huske den sviende virkning, når man som barn havde fået en flænge, og forældre i en god mening renset såret med jod. Hvis man da ikke nøjedes med "tøsejod", den røde Merbromin, som var en vandig opløsning af en kviksølvforbindelse. Den var ikke så effektiv, men sved ikke, som jodspiritus gjorde.

Vor tids mere effektive medicin?

Her er eksempler på hjemmelavede recepter, som blev ekspederet fra Fuglebjerger Apotek:

Helt op til vore dage er solgt slimløsende hostesaft, nogle med rædselsfuld smag, andre dog bedre med lakrids og evt. lidt alkohol tilsat. Man har dog efterhånden måttet erkende, at effekten var ringe eller helt manglende. En hostesaft med kodein, natriumbromid, fenazon tilskrives dr. Nielsen

i Fuglebjerg og kunne købes i halvfjerdserne. Den var ikke gået i dag pga. risiko for alvorlige bivirkninger, dels narkomani af kodein, dels fenazons giftvirkning på blodceller.

Styrkende midler, kaldet tonicum er nu også historie. Men endnu i firserne kunne vi på Fuglebjerg Apotek få POPs mixtur, som indeholdt Mecotonicum, Pharmatone og koffein.

Solgt blev også Mixtura SAM med fenemal, fenazon og natriumbromid i pebermyntevand, 1 spiseskefuld to gange dgl. Hvor fenemal brugtes som beroligende medicin, mens fenazon var let smertestillende, men med risiko for bivirkninger. Mejeristens pulver var afdelte pulvere mod hovedpine. De blev afvejet i små breve og indeholdt kodein, fenemal, koffein, salicylamid og fenazon. Hvilken mejerist og hvorfor navnet vides ikke.

Vi havde også på apoteket tanddråber (tandlæge Kann) mod spædbørns ømme gummer ved tandfrembrud, og måske huskes endnu slankemidler, f.eks. Vesterhavspiller og Helsingørpiller.

Med hensyn til selv at brygge recepter og sætte apotekeren i gang med at fremstille medicin, måle og veje samt skrive på etiketten har nok hudlægerne holdt længst ud. Men i dag er vel alle recepter omhandlede færdigpakket og fabriksfremstillet

medicin. De lægemidler, som blev komponeret af de praktiserende læger, har udspillet deres rolle. Undertiden har de dog nok hjulpet - på grund af - eller på trods af.

Kilder:

Dam og Schäffer: De danske apotekers historie
Poul R. Kruse og Niels Møller: De danske apotekers historie, bind 7.

Poul R. Kruse: Apotekervæsenets historie i Danmark

Theriaca, Samlinger til farmaciens og medicinens historie, Dansk Farmacihistorisk Selskab 1989.

J.P. Trap: Kongeriget Danmark, 3. omarb. udgave, 1897

Historien om en landsbygade, Livet på Sandvedvej før og nu.

Statens Arkiver - folketællinger og kirkebøger
Knud O. Møller: Farmakologi 1965.

Jens Schou: Forordningslære 1966.

Edv. Gotfredsen: Medicinens Historie 1950.

Hindholm Kost- og Realskole - af en tidligere elevs erindringer

af Poul H. Sørensen, Slotshaven 4, Slagelse



Som godt 12-årig forlod jeg "Universitetet" i Rejnstrup, hvor skolegangen var startet i 1937 med undervisning hver anden dag. Formålet var at opnå en realeksamen, med hvilken man på det tidspunkt havde mulighed for at komme videre i tilværelsen. Jeg startede i 1. mellem, idet de to "underklasser" ophørte med udgangen af skoleåret 1943/44. Det var lidt af en omvæltning nu at skulle i skole hver dag - også lørdag. Der var ca. 7 km fra mit hjem

i Rejnstrup Kirkeskov til realskolen. Turen foregik på cykel, idet skolebusser ikke var opfundet på det tidspunkt. I et par af de strenge vintre foregik turen sommetider pr. kane, idet jeg kørte med en anden elev fra Højbjerg. Så "staldede vi ind" hos gårdejer Poul Eskebjerg på "Hindholmgården". Måske kunne man slippe for den sidste time, hvis chaufføren på kanen havde tidligere fri?

Chaufføren var Gerda Brandt. Hun var en klasse "foran" mig. Normal mødetid var kl. 8 - dog mener jeg, at vi i vintermånederne mødte en time senere. Turen på cykel tog ca. 35-40 min. Den gik via Højbjerg - forbi Skolehjemmet Skovgården - Sneslev - forbi gadekæret og Sneslev Skole og videre ud mod landevejen Fuglebjerg-Næstved, som blev krydset, før man nåede Hindholmdalen. Vejstykket fra Sneslev til landevejen var u-asfalteret dengang. Fra Sneslev slog jeg tit følgeskab med en af vore lærere - Marie Rasmussen - "Rasser". Hun boede i Sneslev ved gadekæret og fik først senere bil. En Fiat 1100.

Skolens leder var Poul Marcussen, der var tidligere premierløjtnant. En rank mand med faste holdninger. Ham havde vi i matematik/geometri/regning og fransk.

Han havde altid to spørgsmål:

1. Har I forstået det?
2. Hvad har I forstået?

Kunne vi ikke svare, måtte vi love ham aldrig nogensinde at fortælle, hvor vi havde gået i skole!

Hindholm Kost- og Realskole havde også dengang et godt ry på sig, når eleverne skulle videre til f.eks. Slagelse eller Næstved Gymnasium.

Poul Marcussen var også forfatter til flere lærebøger, som han skrev i samarbejde med forstander Thøgersen, Lundby Realskole.

Rent sprogligt begyndte vi med engelsk i 1. mellem og tysk i 2. mellem. Fransk kom først - som valgfrit - i realklassen. Latin - vist også valgfrit - havde vi i 4. mellem.

Der var mange elever i klasserne dengang. Ca. 30 i 1. mellem, hvor vi også blev stillet overfor store regneopgaver, f.eks. 87×13 . Vi skulle ikke slynge det korrekte resultat ud - men forklare, hvordan man hurtigt kom frem dertil! En af mine klassekammerater, hvis far var bankdirektør i Slagelse,

blev altid spurgt, hvad resultatet blev, når man multiplicerede med 10. Han endte som en god isenkræmmer i Korsør.



Hindholm Kost- og Realskole (ukendt årstal)

Skolens samlede elevtal husker jeg ikke, men der var ca. 35 kostelever, og kostafdelingen blev ledet af P. Ravn. Der var både drenge og piger på kostafdelingen, som nu for længst er blevet nedlagt. Kosteleverne havde kun ca. 100 m at gå fra bygning "A" til selve skolebygningen. Det huede dem ikke - når vi dagelever kom frem gennem snedriverne - og de havde regnet med en "ikke-skoledag"! Der var mange kostelever fra såvel Slagelse/Skælskør samt Næstved. De blev sædvanligvis "hentet hjem" i weekenden. Apoteker Wengel fra Ringsted kom i en flot personbil "E 51", og proprietær Adler Jespersen fra "Annebjerggård"

ved Skælskør var også kørende - i en Ford V8. Der var også en del kostelever fra København. Da det var under sidste verdenskrig, havde mange jøder måttet forlade landet, mens børnene blev installeret på diverse kostskoler. Derfor var der dengang mange pudsige efternavne - men først efter krigens slutning fik vi en forklaring hvorfor.

Den lange skolevej krævede en god cykel. Det var næsten umuligt at få dæk og slanger, hvorfor min far købte en helt ny cykel til mig i Brugsen i Rejnstrup. En tung "stålhest", der holdt til mine fem år på Hindholm. Den blev først skiftet ud med en mere moderne "Hamlet" midt i halvtredserne, hvor indkomsten kunne klare det!

På det tidspunkt var vi kun tre fra den gamle Gunderslev Kommune, der frekventerede realskolen, så nogle gange cyklede man via Fuglebjerg for at få følgeskab. Enkelte gange kunne der blive råd til en flødeskumskage fra Sejersbøls Konditori på Torvet i Fuglebjerg. Så blev fliserne udenfor fyldt med geometriske trekanter, ligninger m.v.

Umiddelbart efter krigen kom der gang i landbrugets udvikling fra "Hestekraft" til moderne traktorer. Især på de store gårde. Så var det spændende at vente ved landevejen og se de store maskiner "dreje" på de tilstødende marker.

En af kammeraterne var Jørgen Larsen, hvis far var indehaver af Fuglebjerglund Købmandshandel. Jørgen kunne altid forsyne klassen med "sidste skrig i slik" og havde tit "bestillinger" med hjem. Levering: Næste dag.

Kun en enkelt af mine klassekammerater fra dengang har jeg bevaret forbindelsen til - Arne Nielsen, Ting Jellinge. Han blev senere bankmand/revisor og bor nu i Holstebro. Årgang 1933. Han var begyndt i "underklasserne" på Hindholm, da Hårslev-Ting Jellinge Kommune på det tidspunkt nys havde opført en ny centralskole mellem Hårslev og Ting Jellinge. Han kørte altid med nogle gevaldig store luffer på sin lille drengcykel. Vi kom også til fødselsdag hos hinanden - og Arnes forældre og mine holdt sammen, så længe de levede. Dengang kendte man ikke ordet "netværk"! Så blev der spillet "Matador" m.v., og Arnes far var ekspert udi mange kortkunster.

Den længst-fra-kommende dagelev var Vagn Kristensen fra Bisserup. Også han tog hver dag turen på cykel. Han forsømte ikke en eneste dag i de fem år. Han blev siden postmester et sted i det nordsjællandske. Hans Christian Dalgård fra Hårslev gik ud af 3. mellem og overtog siden den fædrene gård. Ham har jeg truffet et par gange, når Skælskør Bank havde generalforsamling. Han var med i repræsentantskabet. Flemming Petersen, hvis far var mejeribestyrer på ”Virkelyst” ved Hyllested kom et par klasser efter mig. Ham har jeg aldrig truffet siden Hindholm.

Om vinteren var der skøjteløb på dammen ved skolen samt nogle små skiture op mod Arløse. Det foregik så i gymnastiktimerne. Der blev også spillet fodbold på den tæt ved liggende bane. Her var undertegnede ikke noget unikum!

Nævnes skal også Erik Borsholt Andersen fra Vallensved. Vistnok i 2. mellem, hvor vi havde fået indterpet lidt af kemiens og fysikkens grundegenskaber, eksperimenterede Erik med nytårsfyrværkeri. Desværre faldt det ikke heldigt ud. Han mistede synet på sit ene øje og var fraværende i lang tid grundet plastiske operationer i ansigtet.

Han vendte dog tilbage - nu med øgenavnet ”Dynamittesen”. I fransk klarede han sig ikke for godt, men slap dog igennem. Han blev senere forstuddannet og fik job, hvor han stod for handel med tømmer fra Frankrig! Godt klart!

Så var der Svend Henning Pedersen fra Hyllested. S.H.P. skrev nogle fortræffelige fristile og endte som lokalredaktør hos Næstved Tidendes Fuglebjergredaktion. Han døde i 2014. Svend Henning blev også kaldt ”klokkeren”, idet han stod for den daglige klokkringning ved frikvartererne. Dette job passede han i alle de 5 år, vi var på Hindholm. Jeg har ved selvsyn erfaret, at den gode gamle klokke stadig findes uden for skolens hovedindgangsdør.

Vores udmærkede gymnastik-, fysik- og geografilærer hr. Stephansen sagde vi farvel til efter 2. mellem. Han fik job på Hornslet Realskole på Djursland. Jeg har besøgt ham først i halvtredserne i forbindelse med et motorløb i Volk Mølle ved Randers. I stedet for Stephansen fik skolen en sønderjyde, Povl Jensen¹, der siden overtog skolens ledelse som skolebestyrer. En gæv gut. Hjemmeværnsmand, medlem af Fuglebjerg Kommunalbestyrelse og se-

ner borgmester. Så vidt jeg husker, stammede han fra Løjt og havde under krigen været interneret i Frøslevlejren ved den danske grænse.



P.T. Jensen (foto fra 1986)

I latin (4. mellem) havde vi som lærer pastor Lambert-Jensen fra Kvislemark. Han havde jo latinen fra sin teologiske embeds-eksamen, så det gik fint. Han var flink til at oversætte de sider, vi skulle op i til eksamen. Desværre fik en af eleverne begyndt en linje for tidligt, og manglede så "noget" som afslutning! Han havde også små historier, som han fortalte os, efterhånden som vi kom frem i latinbogen. De

samme historier hvert år - så næste hold kunne glæde sig. Jeg har mødt ham efter skoletiden, hvor han så udfrikkede mig i bøjningen af verbet "amo". Det ku' jeg dog godt klare!

Realskolen var jo en betalingskole, hvor skolepengene, der blev betalt månedsvis, afhang af forældrenes indkomst. Jeg havde $\frac{1}{4}$ friplads eftersom et mindre husmandsbrug ikke kastede den store indkomst af sig. Det blev reguleret en gang årligt, igen afhængig af ligningskommissionens betænkning!

Efter realeksamen i 1949 var jeg på besøg hos skolebestyrer Poul Marcussen for at erhverve en form for skudsmålsbrev. Jeg søgte ind ved postvæsenet, men dumpede til optagelsesprøven, der blev afholdt på Hotel Postgården i Slagelse. Så prøvede jeg Toldvæsenet, men der gik over tre måneder, før jeg fik svar: Antaget. I mellemtiden var det lykkedes at få læreplads i Handels- & Landbrugsbanken A/S, Slagelse. Min far kendte den daværende bestyrer for Fuglebjerg Afdeling. "Netværket" var i orden.

Så fortsatte jeg som "mønttæller" til min pensionering i 1992.

Nogle år forinden jeg startede på Hindholm, havde man på skolen kunnet opnå præliminær eksamen, men hvad denne gav adgang til, skal jeg ikke kloge mig på. Så i 1949 var skolens navn "Hindholm Kost- og Realskole".

"Rasser" - vores udmærkede engelsklærer havde været ansat på Skolehjemmet Skovgården. Vi havde hende også i religion og svensk.

Klagede vi over de "for store" engelske stile, sagde hun altid: "Store mænd - store opgaver". Og så larmede vi ikke mere over det. Hun lærte os også udtrykket "Never give up" - hvilket man absolut bør tage ved lære af!

Der var mange af de yngre/nye lærerkræfter, der jævnlige blev udskiftet. Nævnes skal frk. Slottboe, hvis far var grosserer i Slagelse. Hun kom senere til Østre Skole i Slagelse, hvor hun blev gift med sin kollega C.P. Carstensen. Jeg har truffet hende som pensionist, men nåede aldrig at besøge dem. Nu er både hun og gemalen borte.

Så var der frk. Olsen - med en altid opsat frisure. Vi vidste, at hun var bange for mus. En dag havde Budzewski, 3. mellem,

fundet en død mus og bundet en tynd sytråd til dens afsjælede krop. Musen var således anbragt, at ved træk i snoren ville den passere forbi katederet. Lidt inde i timen blev der trukket i snoren. Skriget ude blev ikke. Dog sprang frk. Olsen ikke op på katederet, men forlod i hast klassen - på vej mod Poul Marcussens kontor. Der gik ikke mange minutter, før begge vendte retur til klassen, hvor "forhøret" startede med efterfølgende eftersidning for hele klassen!

Vi havde også konfirmationsforberedelse på skolen. Her underviste pastor Jul. Andersen fra Førslev. Af sammen grund blev jeg konfirmeret i Førslev Kirke - og ikke i Gunderslev, hvor jeg var døbt.

Af de øvrige præster på skolen har jeg allerede nævnt Lambert-Jensen fra Kvislemark. Også pastor Warring fra Hårslev underviste på Hindholm.

Klassen har ikke været god til at holde sammen. Dog har vi haft et træf omkring 1970-71. Her mødtes vi på skolen, hvor P.T. (Jensen) fortsat havde sin gang. Derefter en hyggelig sammenkomst på "Røde Hus" i Tadse, hvor snakken gik livligt. Knud Jensen, hvis far var mejeribestyrer i Vallensved, var så vidt jeg husker landet i

Skanderborg som elektroingeniør. Han var til de årlige skolekomedier den fødte skuespiller. Også "Dynamittesen" deltog.

Nævnes skal det også, at klassen i 1948 havde en dejlig cykeltur til grænselandet. Via Storebælt-Fåborg-Mommark-Als-Sønderborg. Hjemturen gik via Fyn-Langeland-Lolland. Vi boede på vandrerhjem.

Jeg har faktisk været inde på skolens grund min. en gang årligt, siden jeg i 1949 cyklede derfra.

Gode, glade skoleminder
lever evigt - ej forsvinder!

¹ Povl T. Jensen, også kendt som P.T. Jensen, var lærer på skolen fra 1948 og dens leder fra 1957 og indtil udgangen af 1985.



Skole- og kirkestier i og omkring Fuglebjerg

af planteavlskonsulent Jørgen Arndt Ravn

Indledning

I flere århundreder har stier forbundet skoler og kirker med den befolkning, der levede i nærheden af disse institutioner.

Ifølge Danske Lov af 1683 var det pligt at gå i kirke! (4). Det kneb dog noget med kirkegangen og i begyndelse af 1700-tallet indskærpede man denne pligt i flere kongelige forordninger. Frederik d. 4. indførte i 1730 en meget streng kirkegangspligt. Ifølge denne skulle man være i kirken på søn- og helligdage, både til højmesse og aftensang. Hvis man ikke overholdt pligten, fik man bøder, og kunne man ikke betale, kom man i gabestokken.



Hans søn, Christian d. 6. afskaffede pligten i 1731, men indførte en anden og lidt mildere forordning i 1735. I 1790 var det ret almindeligt, at kun 5 procent af menigheden var tilstede. Juridisk og formelt blev pligten til kirkegang først ophævet i 1845.

Kirkestierne var datidens veje til kirke og skole. Man gik til fods, og det har i de fleste tilfælde ikke været muligt at lade sig transportere med hestevogn. Stierne har for det meste været lavet som jordstier, eftersom de har gået tværs ind over marker. Nogle kan måske være forstærket med sten.

Stierne har for det meste ligget på umatrikulerede områder - områder, hvor der ikke har eksisteret tinglyste servitutter. Beskyttelse af disse stier har derfor ikke været mulig.

Et afgangsprøve fra Aalborg Universitet af landinspektørerne Jakob Risager og Martin Rosenkrans Nielsen med titlen: "Dispositionsretten til fælles jorder og kirkestier" (1) behandler den problematik, at stierne (og her tænkes primært på kirkestier) med tiden går tabt.

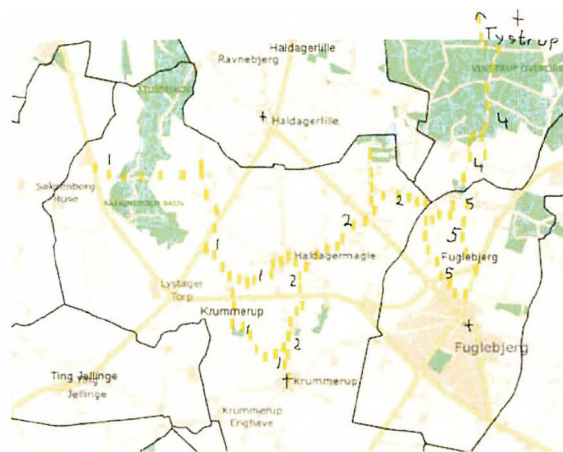
De to landinspektører vurderer, at halvdelen af kirkestierne er forsvundet inden for de sidste 50 år. Forfatterne konkluderer, at kommunerne må sikre stierne ved at optage dem som offentlige stier.

Nedenfor er der lavet en redegørelse for følgende stiers skæbne gennem de sidste 100 år:

1. Skole-/kirkestien Krummerup Kirke-Eskemosegaard-Nybrogård-Haldagermagle
2. Skole-/kirkestien Krummerup Kirke-Krummerup Mejeri-"De gamles Gård"-Haldagermagle
3. Kirkestien Sandved-Hårslev Kirke
4. Skole-/kirkestien Fuglebjerglund-Hammersvold-Rugkrogvej-Kastrup Skov-Fruerlund-Tystrup Kirke
5. Fuglebjerglundvej-Fuglebjerggård-Fuglebjerg Kirke
6. Søndergade-Hyllinge Kirke

Stierne med undtagelse af sti 3 og 6 er vist på kort 0. Her er kirkesognene indtegnet.

Stierne har således været tilpasset disse sogneskel. De længste af de omtalte stier er sti nr. 2 og 4.



Kort 0. Oversigtskort over de 5 navngivne sogne og 4 omtalte stier

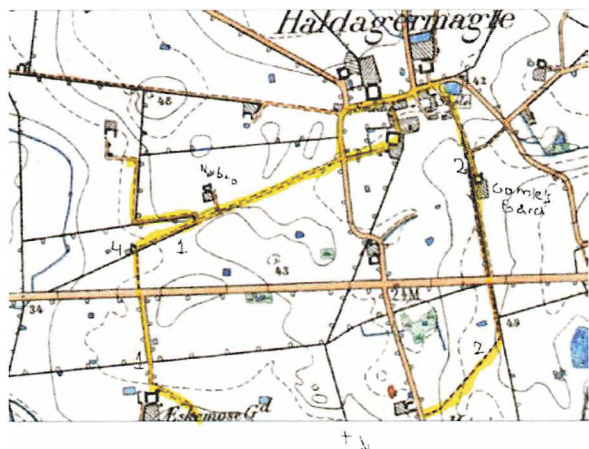
De fleste af materialerne er fundet frem ved samtaler med personer, der har et godt lokal-kendskab - herunder til kirkestierne. Gamle digitale kort, luftfotos, sognebøger og videnskabelige artikler.

I det efterfølgende vil jeg benytte ordet kirke-sti for stier, der måske har været enten ren skolesti eller ren kirkesti eller både skole- og kirkesti.

Kirkestien Krummerup Kirke-Eskemosegaard-Nybrogård- Haldagermagle – sti 1.

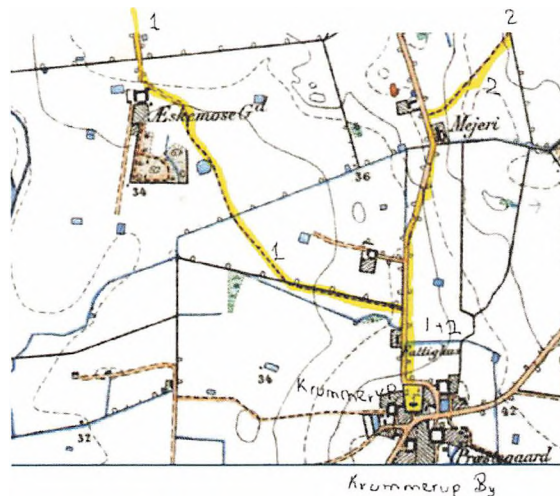
Kirkestierne 1 og 2 ses af kort 1. Begge har ført ned til skolen i Haldagermagle - den ses ved gadekæret. Historisk kort 1842-1899.

Sti 1 er fra Haldagermagle gået ned ad privatvejen til Nybrogård (som ejes af forfatteren til artiklen) og har tjent som adgangsvej for Nybrogård og beboerne på Slagelsevej 4 (mærket 4) og 6. Efter Nybrogård deler stien sig i 2 stier.



Kort 1. Sti 1

Der var i mange år ikke vejadgang fra Slagelsevej til Slagelsevej 4 og ejendommen bagved. Der var kun en sti som angivet med gult. Kirkestien fortsatte fra "4" over Slagelsevej til Eskemosegård (Æskemose Gd.). Det er usikkert, om der har været forbindelse mellem sti 1 og den nordlige sti, der går op over bakketoppen (angivet med 48 m o.h.). Denne sti har fortsat ind over Cathrineholmskovene - se evt. kort 0.



Kort 2. Kirkestien 1 gik udenom Eskemosegård og ind over markerne inden stien mandede ud på Haldagermaglevej ved "Fattighuset". Historisk kort 1842-1899.

Før 1945 er der blevet etableret fast vej til Slagelsevej 4. Vejen er etableret, hvor kirkestien gik.

Eftersom kirkesti nr. 1 har fungeret både som sti og som adgangsvej til naboerne til Nybrogård, er det den eneste sti sammen med sti nr. 3 (delvis), som har været matrikuleret. Den sydlige sti har blot fulgt et matrikelskel.

Skole-/kirkestien Krummerup Kirke- Krummerup Mejeri-"De gamles Gård"- Haldagermagle - sti 2.

Stien ses på kort 1 og 2. Stien er ikke matrikuleret som sti 1 - dog ses vejstykke ved gadekær på matrikelkort.

Stien har haft udgangspunkt fra Skolen i Haldagermagle, hvor en vej førte op til "De gamles Gård"¹ og derefter via en matrikelskelsti ud til Slagelsevej. Denne sti blev senere adgangsvej (markvej med plantede markerings-træer) til gården. Herefter krydsede stien Slagelsevej og fulgte i lige linje, indtil stien tog et sving gennem den mark, der stødte op til Krummerup Mejeri. På kort 1 ses en sti fra "De gamles Gård" og ned mod Bakkevej og videre ud mod Haldager Mark. Stien er uden tvivl fortsat helt ud til sognegrænsen på Fuglebjerglundvej - se kort 0 med sognegrænserne. Folk på Fuglebjerglundvej i Krummerup Sogn havde en meget længere tur til Krummerup Kirke, end hvis de valgte Fuglebjerg Kirke. Men det gjorde man ikke! I dag er der ikke spor af stien. Ud fra luftfotos skønnes det, at stien (undtagen hvor stien er markvej) er fjernet omkring 1960-1970. Det

er nogenlunde samme tidsperiode, hvor sti 1 begynder at forsvinde.

Filmen "Præsten i Vejlbjerg" blev optaget omkring "De gamles Gård". I nogle korte sekvenser ses, hvordan man med hestevogn kom ned til gården.



Gården lå mellem træerne og stien fra Haldagermagle gik langs gærdet til venstre i billedet.

¹ Den nedrevne gård Slagelsevej 2.



Sti 2. Fra Haldagermagle gadekær gik sti/vej op til "De gamle Gård" og fra gården ud til Slagelsevej (ovenstående billede) via sti/markvej. Vejen og vejtræer er fjernet i nyere tid. Resten af stien er sløjfet i 1960'erne.

Kirkestien Sandved-Hårslev Kirke - sti 3.

Stiforløbet er angivet på kort 5.



Kort 5. Sti 3. Hårslevstien.

² En favn er 1,86 m.

Som det fremgår af kort nr. 5, går stien (stiplet linje nord for banen) fra Sandved langs banen til Hårslevvej. Herefter kan stien have gået langs Hårslevvej eller er fortsat langs banen og drejet af ved den stiplede markvej mellem den nuværende efterskole og præstegården. Men der er også en anden mulighed, nemlig langs det nord-sydgående markskel fra banen til kirken. I kirkegårdens sydmur er der lavet et hul til en låge. Her starter en sti gennem en lille skov. Stien fører ned til ovennævnte markskel. Ud fra kort har det ikke været muligt for undertegnede at fastslå den rette stiføring. Interviews med lokalkendte har ikke givet en afklaring på dette lille mysterium. Hvis der er læsere af denne artikel, der har svar på ovenstående, må man gerne kontakte artiklens forfatter.

Banen er anlagt i 1892 og stien må være opstået kort tid derefter. I 1896 bad 24 beboere i Sandved kommunen om at optage denne sti, kaldet Skolestien, på gangregulativet, men sognerådet var bange for at få udgifter til ekspropriation og sagde nej med henvisning til, at afstanden til Hårslev ad vejen var 1750 favne² og ad stien 1537 favne. Men beboerne

klagede til amtet, som pålagde kommunen at optage stien som offentlig sti. Stien forløb mellem Langgade 24 (missionshuset) og Langgade 26 (dengang snedkerværksted og møbelhandel). Stien er først betegnet som skolesti, fordi børnene fra Sandved gik i skole i Hårslev indtil årsskriftet 1908/1909, hvor skolen i Sandved blev taget i brug. Herefter blev den betegnet som kirkesti. Den nærmeste vej til Hårslev var ad Klaksvej og Krage-lundsvej, og den var åbenbart - ligesom i dag - temmelig dårlig! (2). I 1923 fik snedker-mester Karl Nielsen lov til at føre stien uden om et areal, som han havde købt vest for sin grund.

Hårslevstien indtegnet på det nyeste digitale matrikelkort:



Udsnit af matrikelkort 1874-1951 (Sandved)

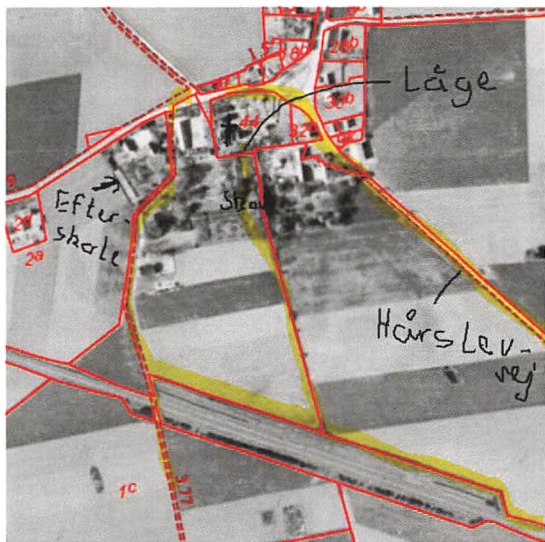
Stien er indtegnet mellem matr.nr. 2¹ og 2^{aa}. Men stien er ikke matrikuleret mere end 200 m mod øst.



Ovenstående luftfoto viser kirkesti, der går mellem matrikel 2¹ (tidl. snedkerværksted) og 2^{aa} (missionshuset). Stien går udenom matrikel 2^{au} (som her bruges til have og urtehaver – horende til snedkerværkstedet) og fortsætter

langs banen. Luftfotoet er fra omkring 1948 og er taget fra vest mod øst. (Det kongelige Bibliotek, Sylvest Jensen).

Hvordan stien har gået ved Hårslev Kirke vides ikke. Nedenfor er vist 3 muligheder.



Kort 6.

Markvejen mellem efterskole og præstegård er nok den, flest peger på som kirkestien. Hårslevvejen er absolut også en mulighed. Undertegnede har løsningen med en sti sydfra gennem skoven syd for kirkemuren og lågen i kirkemuren. Men lågen kan også være en, som tidligere præster benyttede sig af. Fra

præstegården gennem haven, skoven og sidst gennem lågen. I dag benyttes gårdsplads og en vestlig beliggende låge for at komme til kirken.

De næste billeder skal anskueliggøre en mulig kirkesti. Det første billede er set fra skoven syd for Hårslev Kirke. Bagerst mod syd ses fodsporet. Tanken er, at der kan have ligget en sti langs skellet fra banen og op til skoven. Det næste billede taget inde fra skoven op mod kirken.





Stien gennem skoven, der til sidst ender ved kirkemuren med en låge. Er det den gamle kirkesti eller præstens alternative indgang til Hårslev Kirke?

De første 3 stier, der er omtalt, har alle lidt den samme kranke skæbne derved, at de ikke længere er eksisterende.

Skole-/kirkestien Fuglebjerglund-Hammersvold-Rugkrogvej- Kastrup Skov-Fruerlund-Tystrup Kirke - sti 4.

Stien som har det samme "udgangspunkt" som den gamle sti til Fuglebjerg, nemlig Fuglebjerglundvej 11.

Kort 7.



Som det ses af kort nr. 7 og kort 0 starter begge stier meget tæt på sognegrænserne til

Haldagerlille og Krummerup. Det første af stien ned til broen (over Hulebækken) og videre til Hammersvold eksisterer ikke længere. Stien eksisterede indtil slutningen af 1960'erne. Herefter går stien op ad privatvejen (til Hammersvold) til Rugkrogvej. Her slår stien et lille knæk til højre for igen at gå direkte mod nord langs en privatvej op til Kastrup Storskov. Her har stien fulgt skovbrynet, indtil den når familien Roses ejendom. Her er stien gået lige op af stuehusets østlige gavl og derfra ind i skoven. Stistrækningen fra Rugkrogvej og til Roses ejendom var anvendt af lokalbefolkningen til engang i slutningen af 1960'erne. Herefter blev det Roses privatvej, som de lokale benyttede som vandresti (kirkesti). Vejen/stien går op til huset og bliver derefter ledt uden om den østlige del af stuehuset - den, der vandrer på denne del af kirkestien, har mulighed for at nyde den meget smukke have.

Når man lige kommer ind i skoven, vil man se, at de største bøgetræer er bemalet med gule-orange vandrette striber. På den måde er kirkestien det første stykke anvist for dem, der ikke er så kendt i området. Hvem, der maler disse striber, er der ingen der ved.

På næste side er vist kirkestiens rute fra Rose og ind i Kastrup Storskov (via Google Maps).

Her skal man lægge mærke til, at det er første og eneste eksempel på, at man på kort eller luftfoto har angivet stien med navnet "kirkesti".

Når der zoomes ind på kortet, kommer kirkestien frem. Zoomet er foretaget, hvor Savværksvej krydser kirkestien.

Kirkestien fortsætter helt intakt hele vejen til det nordlige skovbryn, hvor stien munder ud i en ejendom. Man går forbi ejendommen og videre ned af Langebjergvej til Fruerlund. Herefter går turen via asfalt til Tystrup Kirke.

Kirkestien er fra Rugkrogvej intakt hele vejen til Tystrup Kirke.

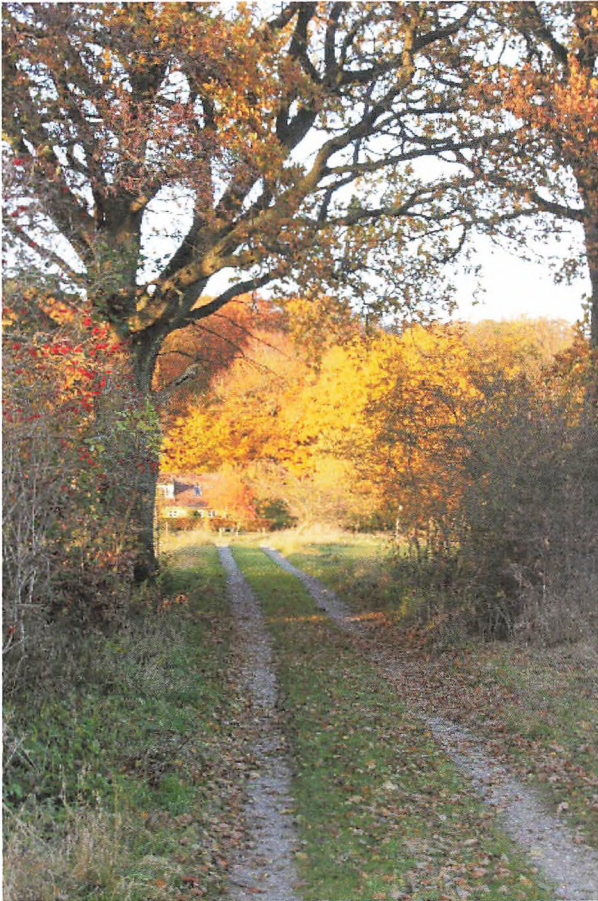
Det ville måske være en ide til bevarelse af kirkestier, at de blev optaget i Google Maps og dermed blev mere kendt af brugerne. Det var en oplagt opgave for kommunerne.

Hvem, der maler bøgetræerne, er lidt af en gåde? Hvis nogle af læserne har kendskab hertil, bedes der rettet henvendelse til artiklens forfatter.

+ Rsti



Forstørret udsnit af kortet til venstre.



Roses privatvej. Når man kommer til huset går man højre om og passerer en bøgehæk.

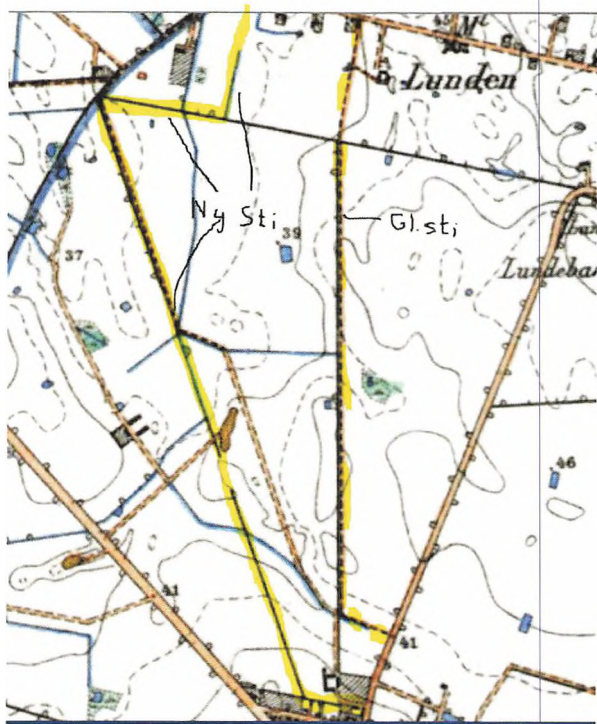


På billedet ses, at de største bøgetræer er bemalt med gul/orange maling. Dette er markering af kirkestien gennem Kastrup Storskov. Hvem står for denne bemaling?

Fuglebjerglundvej-Fuglebjerggård-Fuglebjerg Kirke – sti 5.

Den gamle Fuglebjerg kirkesti starter/ender ved samme punkt som sti nr. 4, nemlig ved Fuglebjerglundvej 11. Ens bopæl og dermed hvilket kirkesogn, man tilhørte, var afgørende for, hvilken sti man skulle anvende. Personer boende på Fuglebjerglundvej i det yderste af Krummerup kirkesogn kunne være fristet til tage den langt kortere kirkesti til Fuglebjerg Kirke. Men det har man næppe gjort!

Fuglebjerg kirkesti ses af kort 8.



Kort 8. Gammel og ny kirkesti på Fuglebjerggårds matrikel. Fuglebjerg by (nuværende Sijernelunden) ses nederst på kortet-

Den gamle Fuglebjerg kirkesti eksisterede helt op til 1988-1989. Godset Førslvgård, som drev Fuglebjerggård, var interesseret i at få flyttet stien for at opnå en mere effektiv landbrugsdrift på matriklen, hvor stien lå.

I løbet af kort tid var der drøftelser mellem Førslvgård, Fuglebjerg Kommune og Danmarks Naturfredningsforening. Fuglebjerg Kommunes interesser var at få etableret en kirkesti, der senere kunne indgå i et større trampesti projekt. Dette var også i DN's interesse.

Fuglebjerg Kommune skulle etablere den nye sti, som skulle ligge langs skellet mellem Lindegård og Fuglebjerggård. Ved Fuglebjerglundvej blev stien flyttet mod vest fra nr. 11 til nr. 15 - se kort 8 og luftfoto. Fuglebjerg Kommune skulle stå for vedligeholdelsen. Personer med lokalt kendskab mener, at kommunen også skulle plante træer ved det fredede skel, som stien skulle ligge op ad. Det er dog aldrig sket.

En tidligere vognmand havde til opgave at køre forureneede affaldsmaterialer ud som grundlag for stien.

Fuglebjerggård forpligtede sig til at tage hensyn til stien, så den aldrig måtte beskadiges. Fuglebjerggård skulle selv fjerne den gamle sti.

Aftalen er, så vidt vides, aldrig blevet tinglyst. Hvad udgifterne er ved denne flytning vides ikke.

På den strækning, som nu ligger på Fuglebjerggårds jord, finder man i dag en meget fin og velholdt sti.

Stien lå upåagtet hen indtil november 2006. Den gamle Fuglebjerg Kommune havde besluttet at lave en omfartsvej fra Korsørvej til Lundevej. Der var politisk stor modstand mod denne omfartsvej. Kommunens tekniske afdeling glemmer under de teknisk forberedelser af vejen, at denne krydser stien tæt inde ved byen.

Denne fejl opdages først efter, at vejen næsten er etableret. Fuglebjerg kommune er ved at blive lagt ind under Ny Næstved Kommune. Hos de partier, hvor der er størst modstand mod omfartsvejen, forlanger man nu, at der skal laves en tunnel under omfartsvejen. Den gamle kirkesti skal respekteres - og det kan ske ved tunnelløsningen. I Sjællands Tidende står der under Fuglebjergstoffet: "Sammenlægningsudvalget for Ny Næstved Kommune har netop godkendt den tillægsbevilling på 880.000 kr., som er nødvendig for at Fuglebjerg Kommune kan finansiere den tunnel, der fører fodgængere under den ny anlagte omfartsvej, når de går på naturstien kaldet "Kirkesten". Resten af artiklen går ud på, hvordan der bør uddeles næser til kommunens

forvaltning, og beskriver problemer med tunnelens placering i forhold til en stor kloakledning.



Luftfoto fra 2016.

I 2015 indgår kirkestien i det landsdækkende kløversti projekt. I Fuglebjerg indgår stien i den sorte kløversti – ”Bondens land” som er ca. 11,99 km lang.



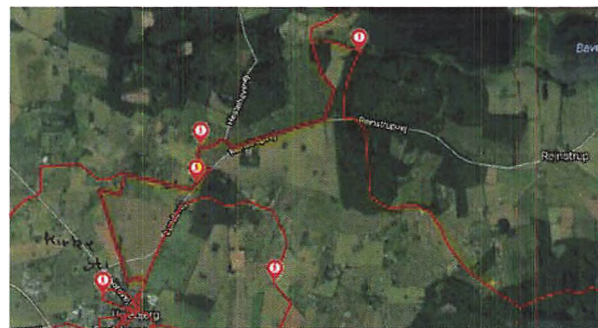
Sort kløver sti – Bondens land

Fuglebjerg kirkesti indgår i sin fulde længde fra Fuglebjerglundvej 15 og til Fuglebjerg By.

Fuglebjerg kirkesti er ligesom Hyllinge kirkesti – sti 6 (se nedenunder) udpeget som of-

fentlig sti – ses på linket <http://webkort.naestved.dk/spatialmap> under fanen veje og stier. Denne udpeging betyder, at stierne er langt bedre sikret mod misrøgt og deres eksistens er sikret ved, at stien kan indgå i et eller flere andre stisystemer.

Dette er tilfældet med Fuglebjerg kirkesti, idet Næstved Kommune i 2016 har etableret en sti i forlængelse af Fuglebjerg kirkesti. Fra Fuglebjerglundvej 15 og hen ad mod øst af Fuglebjerglundvej og fortsættende mod nord starter den nye sti – se kort 9.



Kort 9.

Stien er endnu ikke kommet på Næstved Kommunes web kort. Stien findes pt. kun på hjemmesiden www.friluftsguiden.dk på følgende link:

<http://www.friluftsguiden.dk/?activity=vandring&ad=lokale&action=trail>.

Ifølge agronom Michael Krog, Næstved Kommune, er stien pt. ikke skiltet.

Fuglebjerg Kirkesti er et fint eksempel på, at en sti kan indgå i 2-3 forskellige stiprojekter.

Derfor er Fuglebjerg Kirkesti i dag en sti, der bliver anvendt af en masse mennesker, der ønsker motion, natur og god luft.

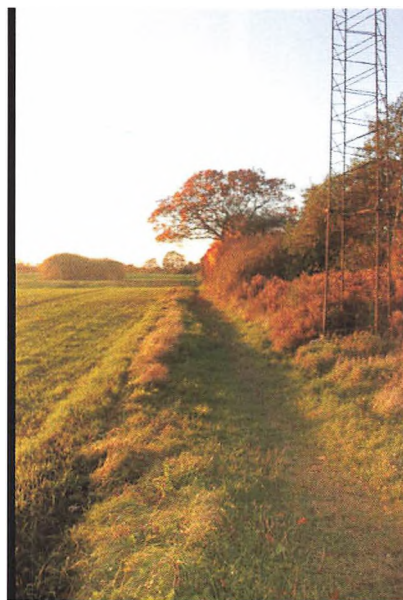
Der er lagt mange penge i "Kirkestien". Det er derfor vigtigt for, at der fortsat skal være en masse mennesker, der bruger den, at stien er farbar i hele dens forløb. Er der forhindringer og dårlig passage på flere steder på stien, vil det foranledige, at brugerne vil stoppe med at bruge den.



Ovenstående billede er taget af stien fra Fuglebjerglundvej 15. Til venstre ses den sorte kløverstis markeringsstolpe. Stibredden er af jordbrugeren mindsket betydeligt. Samtidig er hæk og buskads ikke slået. Hvor er aftalerne

mellem Næstved Kommune og de, der dyrker agerjorden op til stien? Stien er ganske enkel ikke passabel!

I betragtning af, at dette stistykke indgår i 2 store stiprojekter, og at der er blevet investeret knap 1 mio. kr. i den anden ende af kirkestien, bør der udarbejdes retningslinjer for stiens placering, bredde og vedligeholdelse i al almindelighed.



Sti efter knæk. Stien ligger nu på Fuglebjerggårds matrikel. Stien er 1½- 2m bred. Stien er meget velholdt.

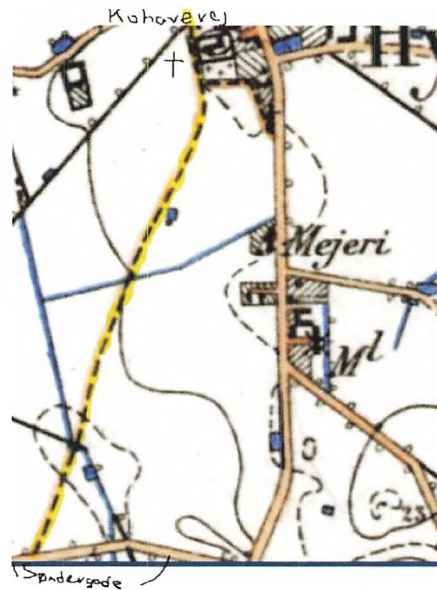


Tunnel under omfartsvej

Søndergade- Hyllinge Kirke - sti 6.

Hyllingestien er sammen med sti 5 registreret som offentlig sti i Næstved Kommune. Stien har som den eneste af de 6 omtalte stier ligget på den samme position i gennem mange år. Ser man på de ældre matrikelkort fra Hyllinge

By i perioden 1806-1948, er stien ikke angivet. Først på kortblad 1948-1997 er stien angivet. På det originale matrikelkort kan man tydeligt se, at arealerne på hver side af stien har det samme matrikelnummer. Dette ville ikke være tilfældet, hvis stien var matrikuleret. Matrikelnummer 2^a ses på 2 jordstykker på hver sin side stien. Stien har ikke sit eget nummer. Så man kan konkludere, at stien blot er noteret og tilføjet matrikelkortet.



Kort 11. Historisk kort fra 1842-1899.

Næstved Kommune passer og vedligeholder stien, og med landmændenes imponerende, store omsorg for stien er resultatet blevet, at Hyllingestien fremstår som yderst smuk. Dette fremgår af nedenstående billeder.



Hyllingestien - en smuk kirke og en smuk sti.

Hvis de tilbageblevne stier kunne registreres og sikres og indgå i Næstved Kommunes tilbud af vandre-/trampestier, ville man kunne undgå, at mange stier går tabt.

Kilder:

(1): Landinspektører Jakob Risager og Martin Rosenkrans Nielsen afgangprojekt med titlen: "Dispositionsretten til fælles jorder og kirkestier" - Landinspektøruddannelsen - Institut for Samfundsudvikling og Planlægning - Aalborg Universitet. 146 s.

(2): Lokalhistoriker Bertel Hansens notater udarbejdet i forbindelse med bogen om Sandved By og på grundlag af Hårslev-Tingjellinge Sogneråds protokol.

(3): Journalist Mia Than West - Sjællandske - Elektronisk søgning i Sjællandske Medier.

(4): www.kristendom.dk brevkasse, hvor professor i kirkehistorie ved Menighedsfakultetet i Aarhus og dr.theol. Kurt E. Larsen svarer på spørgsmålet: Hvordan tvang man folk i kirke i 1700-tallet?

En meget stor tak til de mange personer, som jeg har snakket med, og som har givet mig mange oplysninger, som ikke har været muligt at finde i gamle bøger og opslag.

VEJNAVNE I GUNDERSLEVHOLM SKOVDISTRIKT

Af Rolf V. de Neergaard



Godsejer Rolf V. de Neergaard

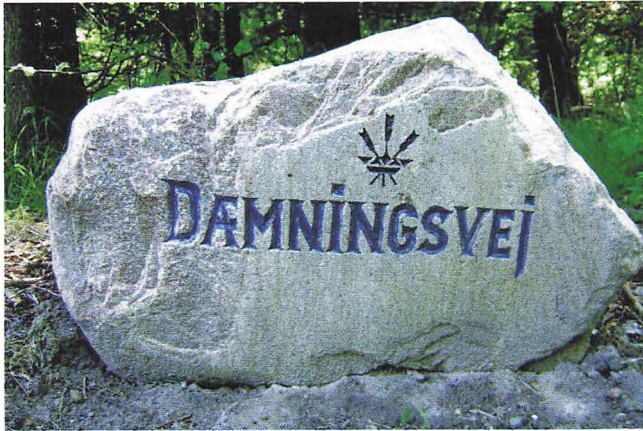
Anlæg af veje og stier i skovene tjener til at give et billede af, hvad skoven bruges til og har været brugt til gennem tiderne. De viser f.eks. hvilke veje, det er praktisk at færdes på, som når der skal hentes træ, solgt til videreforarbejdning i træindustrien, eller for at angive hvor selvhuggere skal finde deres brænde.

Det er derfor ligeså naturligt, at vejene i skoven har navne, som det er i byerne og det åbne land - det er lettere at finde vej.

I Gunderslevholm skove har vi mange vejnavne, de ældste er vel "Holmsøvej" - navn efter Holmsøengen, "Kalkvej" i Tvedevænge vist etableret med kalksten som grundmateriale samt "Dyrehavevej" følgende et gammelt spor fra Hulebækhuset til Haverishuset, som var dyrevogterens bolig i mange år.

Efterhånden er mange nye veje - og derfor også vejnavne - kommet til. F.eks. "Ole Madsvej" i Tvedevængeskoven opkaldt efter beboeren i mange år i Skelbækhuset, mellem Gunderslevvej fra Skelbækhuset og til Petersmindevej (oprindeligt Tokkerupklemmen). "Vognmandensvej" fået sit navn efter skovdistriktets udslæbningsentreprenør og vognmand Peter Johansen.

Da det både ville være uskønt og upraktisk at have træ- eller metalskilte ved skovvejene, aftalte jeg med overjæger Mogens Andersen, at vi valgte almindelige kampesten fra markerne som det mest naturlige og holdbare materiale. Mogens Andersen valgte stenenes bogstaver og det Neergaardske våbenskjold: 3 hvedeaks nedstukket i en femtakket krone øverst.



Vi valgte kunststenhugger Finn Clausen-Hansen, der var søn af lejeren af hovedbygningen på Castrup. Han havde rig lejlighed til - sammen med Andersen - at finde de bedst egnede sten i den store markstensbunke ved hejseladen i vejkrydset Gunderslevvej/Petermindevej og i stenbunken på Castrup.

Mange vejsten blev opstillet i slutningen af 1970'erne og flere er kommet til siden, nu dog med maskinhuggede bogstaver, der er mere spidse i formen end de håndhuggede.

Der var mærkeligt få veje i den del af Castrup Overdrev skoven, der ligger nord for Rejnstrupvej. Vores skovfoged Johs. Popp, fast ansat fra 1945 til 1964, fortalte mig mange lærerige ting bl.a. om vanskelighederne ved udslebning og transport af de mægtige bøgestammer på skråningerne langs med Tystrup Sø.

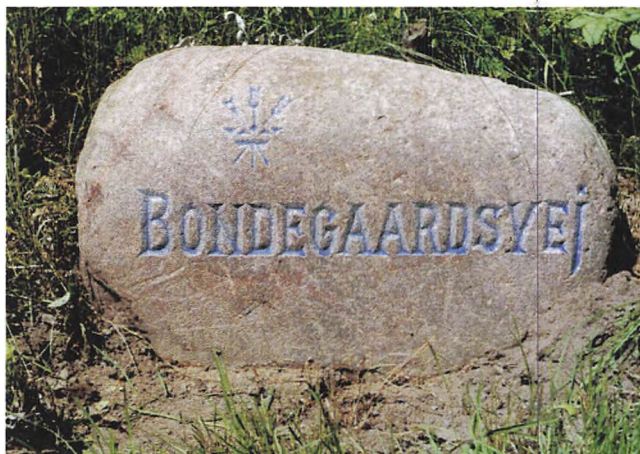
Det var i pligthugsternes tid under 2. verdenskrig og længe derefter. "Høvej" fra landevejen henover Knurrevangsletten endte nemlig blindt blot et lille stykke oppe i Borup Ris. Transporten foregik dengang af gode grunde kun med hestekraft og dertil hørende udslebningsgrej.

Derfor blev der i årene 1948 til 1953 anlagt ikke mindre end 5 km veje, og Popp forestod arbejdet effektivt, kun ved hjælp af en enkelt lokal entreprenør, Jull Olsen, til bygning af dæmningen over Hulebækken.



De mange navne til de nye veje, som det faldt naturligt at bruge var: "Bondegaardsvej" til Bondegaarden, der indtil da havde ligget meget isoleret og yderst på vejen gennem Rejnstrupgaardene. "Sandbækvej", hvis gamle navn professor Axel Steensberg fandt i sine

navneundersøgelser, blev ellers kaldt "Pilebækken" og også "Hækkenfeldtvej" fra landevejen ned mod søen fik sit navn i den periode.

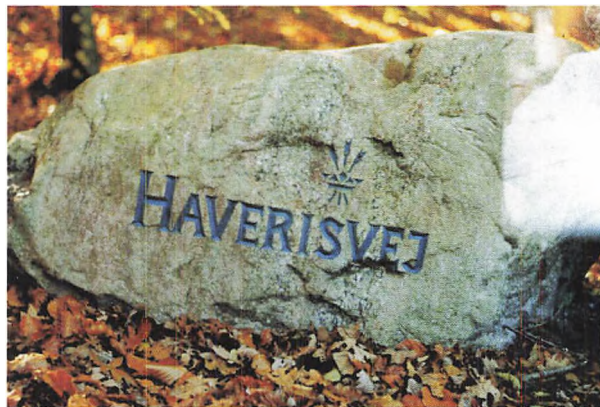


"Høvej" henover sletten blev omdøbt til "Borupgade" i mindet om fundet af Borup middelalderlandsby.

"Peer Holsteinsvej" fra Petersmindevej til "Vognmandensvej" har fået sit navn fra forstkandidat, senere skovrider på Jægerspris, idet han var rådgiver i forstlige anliggender på Gunderslevholm i over 30 år.



Han nåede i 1957, 1975 og i 1997 at opmåle og lægge plan for distriktet og tegne nye skovkort med et bedre litrasystem end det almindeligt kendte. Det er vist uhyre sjældent, at samme forstmand får denne opgave 3 gange i sit liv på samme sted!



Jeg har naturligvis ikke omtalt alle veje og steder med navne i Gunderslevholms skove,

det ville blive for omfattende, men som det kan læses af ovenstående, er vejnavne noget, som kan opstå historisk af hævde fra gammel tid eller praktisk for stedet, eller som et minde for personer, der har gjort noget særligt for skoven.



Der ligger overvejelser til grund hver gang.

Flemstofte Maskinfabrik

af Bertel Hansen

Den 9. december 1926 giftede den 23-årige smedesvend Hans Andreas Petersen, i daglig tale kaldet H.A., sig med den 20-årige Kirstine på rådhuset i Næstved. Samme år havde han købt smedjen på matr.nr. 3-f af Flemstofte By, Krummerup Sogn, af sin far, smedemester Jens Petersen, for en sum af 8.000 kr., hvorefter han kunne kalde sig smedemester. I skødet anføres han i øvrigt både som smedemester og mekaniker. Det var ikke uden en vis risiko, at den unge mand kastede sig ud i dette køb. Iflg. hans egne oplysninger var hans likvide beholdning kun 54 øre, så han måtte på lånemarkedet og skaffe alle pengene. Han overtog prioriteter for 2.200 kr., optog et lån på 3.000 kr. til variabel rente i Holsteinborg Sparekasse og udstedte et pantebrev til faderen på 2.800 kr. Købesummen fordelte sig med 7.000 kr. for den faste ejendom og 1.000 kr. for forretningsværdien og løsøret. Faderen havde kun ejet smedjen i godt 2 år, inden han solgte den til sønnen.

Købet omfattede smedjen med tilhørende grund samt mur- og nagelfast inventar, men også alle maskiner og løst inventar såsom en benzinmotor, en drejebænk, en

bukkemaskine, en smergelmaskine, en boremaskine, en samling løst smedeværktøj, ambolte og blæsebølge samt lager og beholdninger af råvarer, kul og benzin.

Den ældste efterretning om en smedje i Flemstofte er folketællingen i 1860, hvor Hans Pedersen er anført som smed med bopæl i "Smedjehuset" i Flemstofte. Smedjen lå på samme matrikelnummer som gården, der har matr. 3-a. Først i 1910 blev smedjen matrikuleret og solgt til smeden Niels Anton Nielsen. Smedjen skiftede ejer mange gange. H.A. blev den 8. ejer efter 1910.

Den nybagte smedemester havde større planer end blot at sko heste, hvæsse plovskær og reparere landbrugsredskaber. Han havde et handelstalant, som han agtede at udnytte, men der skulle på den anden side også holdes liv i smedeværkstedet.

Han skoede derfor heste om formiddagen, mens han brugte eftermiddagen på at cykle rundt til landmændene for at afsætte landbrugsmaskiner, kvashuggere, cykler, olie og meget andet.

Hans Andreas Petersen (H.A.) var født den 14. april 1903 i Lommelev i Nørre Kirkeby Sogn på Falster.

Forældrene var smed Jens Pedersen og hustru Else Johanne Henriette, f. Hansen.

Hans hustru Kirstine Ellen Petersen var født 11. december 1905 i Højbjerg i Førsløv Sogn. Hendes forældre var parcellist Kristian Frederik Folkersen og hustru Anne Marie f. Nielsen.

H.A. havde gået i skole i 7 år - men kun hver anden dag. Han havde stået 4 år i smedelære på Lolland, hvorefter han aftjente sin værnepligt i marinen.

Hustruen Kirstine tog sig af hjemmet og regnskabet. Der dukkede snart skilte op på smedjen - "Flemstofte Maskinforretning" og "Flemstofte Cykelforretning". Allerede et halvt års tid efter købet af smedjen blev han ejer af sin første bil. En brugt topersoners Wanderer blev købt for 425 kr. Noget kunne tyde på, at den var godt brugt. I hvert fald måtte smedemesteren kort tid efter købet betale en bøde på 15 kr. til statskassen for at køre i en bil med et kassabelt styretøj. Men handelen gik strygende. Flemstofte Maskinforretning fik eneforhandling på egnen for Brdr. Bendix, som

dengang var et stort navn inden for landbrugsmaskiner. Slåmaskiner og selvbindere fra McCormick blev også solgt fra virksomheden.

Der må have været ansatte i smedjen allerede ved overtagelsen. I faderens tid var der to smedesvende, hvoraf H.A. var den ene - det er, hvad der fremgår af folketællingen i 1925. Men dette antal må være øget i årene efter H.A.'s overtagelse af virksomheden. Ved folketællingen i 1930 boede der i smedjen ud over familien, som var blevet forøget med to børn, en husassistent, en smedesvend og to lærlinge. Der har nok været ansat flere personer i virksomheden på dette tidspunkt.

I slutningen af 1920'erne havde smedjen fået status som maskinfabrik. Det første produkt var en jernhammel¹, som var udviklet i smedjen i Flemstofte, men snart fulgte andre produkter efter: hesteomgange til tærskværker, sækkeløftere, vandtrug, rugemaskiner, remstrammere, kværne,

Citat fra H.A.: "Det gælder ikke om at følge med tiden, men helst være et lille skridt foran!"

¹ en tværbom i et hesteforspand

transportører og egne versioner af granatharver, sæddækkere², tromler og halmpakere til tærskværker.

Der blev ansat en repræsentant, som forpligtede sig til at besøge alle større gårde øst for Storebælt inden for et år og sælge mindst 20 jernhamler om ugen. I disse år holdt elektriciteten sit indtog på gårdene, og det satte naturligvis gang i landbrugets mekanisering og dermed også i afsættningen af maskinfabrikens produkter.



Flemstoft Maskinfabrik ca. 1942.

Det er svært at forholde sig til tidligere tiders priser, men i 1935 kunne man i

² en særlig harve, der blev brugt til at dække bredsået korn.

Flemstoft Cykelforretning købe en ny cykel af mærket "Wilton" for 60 kr., mens man måtte af med 69 kr. for en såkaldt halv racer af mærket "Falk".

Der blev købt jord til smedjen, som lå indeklemmt på hjørnet af det, der i dag hedder Sandvedvej og Flemstoftvej. Først et areal lige vest for den bestående smedje i 1930. Derefter ad flere gange arealer øst for Sandvedvej, deriblandt matr.nr. 7, hvor H.A. opførte en villa omkring 1937. I 1944 og årene derefter blev der opkøbt jord øst for Sandvedvej og syd for stikvejen ud til Flemstoft Mark, hvor fabrikken ved knopskydning udvidede sig mod syd. På den modsatte side af Sandvedvej blev der opkøbt et større areal i midten af 1950'erne, hvor der blev opført et savværk. I alt dækkede fabrikken et areal på ca. 7 ha og beskæftigede i perioder op til ca. 300 personer.

Efter 2. verdenskrig fik H.A. patent på en støvsuger til tærskværker i Danmark og de fleste europæiske lande. Samtidig øgedes medarbejderstaben med teknikere, som kunne realisere hans mange ideer til landbrugsmaskiner.

Maskinfabrikken havde et stort hjemmemarked, men også en omfattende eksport.



Hele personalet, ca. 1942

Fakturaerne fra en tilfældig dag i 1950'erne fortæller lidt om produktionens alsidighed og salgsafdelingens indsats: En rugemaskine til Ægypten, en serie kværne til Indien, en vognladning tromler og radrensere til Holland og et større parti harver til Sydafrika.

I februar 1956 blev fabrikken ramt af en voldsom brand, der opstod i malerværkstedet. Det var en gnist, som antændte en brandfarlig maling. Branden bredte sig hurtigt i bygningerne, som hovedsagelig

var opført i træ. Brandvæsenerne fra Fuglebjerg, Slagelse og Skælskør samt fra CF-kolonnen i Næstved kæmpede mod flammerne, men kunne dog ikke standse ilden, der fortærede store dele af virksomheden - produktionshaller og udstillingslokaler, mens funktionærvillaen, der lå tæt ved produktionshallerne, blev reddet, og administrationsbygningerne gik fri. Fabrikken blev dog hurtigt genopført og produktionen genoptaget.



Maskinarbejder Poul Erik Nielsen, ca. 1950.

En salgsannonce fra 1962 vidner også om fabrikkens alsidighed: grøntlæssere, transportører, ilæggere, kultivatorer, gødnings-spredere, kornblæsere, roetørvaskere, traktorhjulbandager³, tallerkenknivharver, roeoptagere, kornblæsere, kornelevatorer og kornsiloer. Alle produkter med FM-navnet som understregning af, at der var tale om varer af egen produktion og tilvirkning.

Som årene gik, blev fabrikkens produktion koncentreret om fremstilling af maskiner til jordbehandling. Den såkaldte PL-harve med "det røde rat" var en nyskabelse - den kunne dybdereguleres. Modulharvesystemet bestod af ensartede komponenter, der kunne opbygges til harver i forskellig størrelse. En stor del af produktionen blev sendt til ind- og udland med jernbanen. Det betød bl.a., at Slagelse-Næstved banen fortsatte som godsbane i en årrække efter ophøret med persontransport i 1971.

I 1970 fusionerede Flemstofte Maskinfabrik med Aalborg-virksomheden Mads Amby og skiftede dermed navn til Flemstofte-Mads Amby Maskinfabrikker A/S med hovedkvarter i Flemstofte og produktionssteder i Flemstofte, Aalborg og Præstø. Der kom nye eksportmarkeder til

³ en stålring med spadekløer, der monteres på traktorens baghjul.

Nordafrika, især Libyen, var aftager til en mindre harve med såkasse, og Polen, hvor der efterhånden kom gang i landbrugets mekanisering.

Omkring 1975 trak H.A. sig tilbage fra den øverste ledelse, om end han stadig havde et vågent øje med, hvad der foregik i virksomheden. K.A. Kromann overtog stillingen som administrerende direktør, mens Bent Rasmussen blev salgs- og økonomidirektør.



Kristine og H.A. Pedersen 1976

I 1975/76 var fabrikken nede i en bølgedal. Virksomheden måtte gå i betalingsstandsning. Men det lykkedes gennem aktietegning og kapitaltilførsel fra Bistandsfonden at komme op igen. Bistandsfonden havde som betingelse for at yde lån krævet, at medarbejderne indskød kapital i virksomheden i størrelsesorden 3-400.000 kr. 116 af virksomhedens 131 medarbejdere tegnede aktier for i alt 326.000 kr. Det var i høj grad fabrikkens tillidsfolk, der trak læsset med at få pengene fra Bistandsfonden hjem og få medarbejderne til at forstå, at de også måtte til lommerne, hvis deres arbejdsplads skulle bevares. Den største nytegning var imidlertid virksomhedens kreditorer, som måtte ombytte deres tilgodehavender med aktier. Samtidig blev den del af virksomheden, der fremstillede kornblæsere og -snegle, frasolgt til en pladerørsfabrik på Als. Fabrikken kom på ret kurs, og den 5. november 1976 kunne den fejre sit 50 års jubilæum med en stor fest for medarbejderne.

I 1977 udviklede fabrikken et nyt produkt, et fuldautomatisk halmanlæg. Dette anlæg kunne i løbet af 44 timer ved tilsætning af ammoniak og ved opvarmning til 70 grader fordoble foderværdien af 420 kg halm. Halmanlægget var rettet mod de større

kvægbrug og skulle kunne reducere forbruget af andet grovfoder til køerne.

Efter en længere sygdomsperiode døde H.A. i marts 1979, 75 år gammel. Hans hustru døde i 1989.

I august 1986 kunne man læse på forsiden af Næstved Tidende, at Flemstofte-Mads Amby Maskinfabrik A/S, der stod over for sit 60 års jubilæum, havde standset betalingerne og sendt sine 80 medarbejdere hjem. Nogle få medarbejdere fortsatte dog et par uger med at færdiggøre igangværende ordrer. Fabrikken stod ikke til at redde. Fuglebjerg Kommunes største virksomhed lukkede for altid.

Kilder:

Artikler i Næstved Tidende, Sjællands Tidende, Landsbladet, Berlingske mv. Lokalhistorisk Arkiv i Fuglebjerg - Sv. H. Pedersens arkiv

Møntfund i Skafterup

af Bertel Hansen

Når der i dag findes mønter eller andre metalgenstande i jorden, er det som reglen et resultat af en eftersøgning med metaldektektor.

Lørdag den 23. maj 1987 gik det dog lidt anderledes til, da frugtavler Knud Nielsen på gården Nøddeholt i Skafterup, Skafterupvej 5, matr.nr. 7-a, gjorde et opsigtsvækkende møntfund tæt ved indkørslen til sin gård. Han var i gang med at fræse jorden i en frugthave, som han havde anlagt på et sted, hvor en 110 år gammel svinstald nylig var blevet nedrevet. Under dette arbejde opdagede han, at fræseren havde kappet toppen af en lerpotte, fyldt med gamle mønter. Knud Nielsen tilkaldte Næstved Museum, og museumsinspektør Palle Birk Hansen smed, hvad han havde i hænderne, og var fremme i løbet af 20 minutter.

De løse mønter blev samlet op, og fundet blev herefter dækket til igen. Den følgende mandag gik museet i gang med at grave. Et felt på 1,5 x 1,5 m omkring lerpotten blev udgravet. Den udgravede jord blev sigtet gennem et sold og i øvrigt gennemgået med en metaldektektor.



De første løse mønter er samlet op.



Kuglepotten er gravet fri og pakket ind i en gipsbandage.

Lerpotten med omgivende jord stod tilbage midt i udgravningen, og konservator Karen Urth pakkede det hele ind i en gipsbandede, som blev fragtet ind på museet til nærmere undersøgelse. Øverst i krukken lå en del løse danske mønter, derunder i en stofpose danske og udenlandske mønter, tilsyneladende adskilt ved en afsnøring med et lædermateriale.



*Udgravningen er slut.
Arbejdet fortsætter på laboratoriet, og Knud Nielsen kan fortsætte med at fræse.*

Krukken var en såkaldt kuglepote, som normalt henregnes til køkkenudstyr, men her er den blevet brugt til at opbevare et meget stort kontant beløb. Potten havde en diameter i åbningen på 13,5 cm og menes at have været udstyret med et låg. I bunden

af potten var der to huller, som menes at være gnavet af rotter.

Møntfundet blev afleveret til Nationalmuseet til konservering og bestemmelse. Mønterne var i særdeles god stand, hvilket kunne tyde på, at de hele tiden har været opbevaret under tag. Nationalmuseet daterede møntfundet til ca. 1290, dvs. de er gravet ned i jorden i ufredsårene efter kongemordet i Finderup Lade den 22. november 1286.

Krukkens indhold blev optalt til 4613 danske penninge og 344 engelske og vesteuropæiske sølvpenninge. Knud Nielsen fik udbetalt en skattefri danefægodtgørelse på 12.000 kr. Nationalmuseet anførte, at der ved fastsættelsen var lagt afgørende vægt på den omtanke og diskretion, som han og hans familie havde udvist. Udbetalingen fandt sted i slutningen af 1987, men konserveringen og bestemmelsen af de enkelte mønter blev først afsluttet den 30. december 1996.

Hvem mon har gemt disse mange penge i Skafterup? Fundet omfatter mønter af ganske betragtelig værdi, og det må have været en formuende person, som i ufredstid har gemt sine penge så godt, at de først blev fundet mange hundrede år efter ejerens død. Ejeren har taget oplysningerne

om gemmestedet med sig i graven, utvivlsomt til stor ærgrelse for arvingerne.

Det kan nok kun være ejeren af en stor gård, som har haft så mange penge. Iflg. Trap Danmark (1954) har der i middelalderen ligget en mindre hovedgård i Skafterup. I 1322 tilskødede Clemens dictus (kaldet) Senæ sit gods i Skafterup til Hr. Martinus dictus Baath. Men det kan næppe være en af disse to, som har gravet skatten ned. Hvis det havde været Clemens, ville han vel have gravet den op og taget pengene med sig, da han solgte gården i 1322. Det må altså være en tidligere ejer, som har gemt pengene og er afgået ved døden, inden han nåede at grave pengene op igen. Eller - hvis godsets ejer slet ikke boede på hovedgården i Skafterup - da hans forvalter, som har gravet de betroede talenter ned. Vi ved det ikke, og vi får det aldrig at vide. Vi kender ikke navnene på gårdens ejer på det tidspunkt, hvor skatten blev begravet. Men møntfundet fortæller, hvor det er sandsynligt, at hovedgården har ligget, nemlig omtrent der, hvor gården Nøddeholt nu ligger. Men alt under forudsætning af, at det er gårdens ejer, som har gemt pengene, og at de er gravet ned under gulvet i en bygning eller i bygningernes nærhed.

Hvorfor er de mange penge blevet gemt? En mulig forklaring, der passer godt sammen med dateringen af fundet, er, at den norske konge Erik Magnussen i sommeren 1289 med sin flåde angreb Helsingør, Hven, Amager og Skælskør med omfattende skader til følge. Den fredløse marsk Stig hærgede samtidig omkring Storebælt - han indtog og ødelagde borgen på Sprogø, hærgede i Skælskør og ved Tårnbor og belejrede Nykøbing Falster. Der har altså været aktiviteter i området, som har tilskyndet folk til at passe ekstra godt på deres værdier. Om det også er disse krigshandlinger, der har forårsaget en pludselig død for pengenes ejer, kan man kun gisne om.

Dette møntfund var ikke det første, som var gjort i Skafterup. I 1902 fandt stenhugger Anders Petersen i sin have i Skafterup By 699 mønter knapt 20 cm under jordoverfladen. Disse mønter blev dateret omkring 1320, hvor det borgerkrigshærgede Danmark blev regeret af Erik Menved og Christoffer II. Anders Petersen boede på matr.nr. 6-c, Skafterupvej 14. De to fundsteder ligger således relativt tæt på hinanden med en indbyrdes afstand på ca. 300 meter.

Der blev i øvrigt allerede i 1739 fundet en pengeskat på en mark under Holsteinborg

Gods. Det er et temmelig vidt begreb, og skattens omfang er heller ikke bekendt, men den blev dateret til tiden omkring 1060. Denne skat er således betragtelig ældre end de to andre, og fundstedet er ikke nødvendigvis Skafterup - men et sted i området omkring Holsteinborg.

Møntfundet fra 1739 (ca. 1060) kom op til jordoverfladen ved pløjning og indeholdt en mængde runemønter, altså mønter med runeindskrift. Der kendes 55 mønter fra Svend Estridsens tid (1047-1074), som stammer fra dette fund.

Møntfundet fra 1902, der dateres til ca. 1320, indeholder udelukkende danske mønter. Fra Erik Menveds tid er der 1 mønt slået i Lund, 12 i Roskilde, 4 i Nørrejylland, 8 i Ribe og 73 i Slesvig. Fra Christoffer II tid er der 2 mønter slået i Lund, 479 i Ribe og 120 i Slesvig.

Erik Menved regerede fra 1286 til 1319, Christoffer II fra 1319 til 1332.

Fundet fra 1987, der dateres til ca. 1290, indeholder danske mønter fra følgende kongers tid: Valdemar II, Erik Plovpenning, Christoffer I, Erik Glipping og Erik Menved. Mønterne er slået forskellige steder, Roskilde, Slesvig, Nørrejylland, Ribe og Lund. 83 % af mønterne stammer fra møntsmedjen i Roskilde. Kun ca. 1 % af mønterne var mere end 10 år gamle på

nedgravningstidpunktet, hvilket må tilskrives hyppige pengeombytninger i disse år. Valdemar II (Sejr) besteg tronen i 1202 - Erik Menved besteg tronen i 1286 og døde i 1319.

De udenlandske sølvmønter er fra perioden 1180 til 1272. De er slået i Canterbury, London, Bury St. Edmunds, Lincoln, Newcastle, Northampton, Norwich, Wilton, Durham, York, alle i England. Derudover er der mønter fra Berwich i Skotland, Dublin i Irland, Kuinre i det nuværende Holland, Flandern, Brabant, Hainaut i det nuværende Belgien, Lippe i Tyskland, Arnhem i Gelderland (Holland) og Lafaurie i Frankrig. Det er ikke sædvanligt at finde udenlandsk mønt i danske møntfund fra denne periode, idet kongemagten søgte at fastholde sit møntmonopol og derved udelukke brugen af udenlandsk mønt. Men der har naturligvis fundet handel sted over landegrænserne, hvor der er blevet betalt med udenlandsk mønt, ligesom kongen, adelen og kirken har benyttet de udenlandske sølvmønter som et stabilt betalingsmiddel i de ustabile tider.

Kilder:

Keld Grønder-Hansen: Da marsk Stig hærgede Danmark - møntskatten fra Skafterup (www.danskmoent.dk)

Undersøgelsesrapport. Næstved Museum Fuglebjerg Lokalarkiv, optegnelser, avisudklip mv. J.P. Trap: Danmark (1954).

Bestyrelsens beretning 2016

Bestyrelsen har i det forløbne år afholdt fire bestyrelsesmøder.

Årsskriftet, som vanen tro blev udleveret på generalforsamlingen, var på 120 sider og indeholdt 8 artikler af vidt forskelligt indhold, der tidsmæssigt spænder fra 1800-tallets begyndelse og op til vores egen tid.

Årets første arrangement var den 25. februar, hvor lokalhistorikeren Ole G. Nielsen fortalte om "Drengene fra Flakkebjerg". Det foregik på skolen i Fuglebjerg, og der var omkring 80 tilhørere. Vi måtte konstatere, at et forsøg med at sidde i den "høje ende" af fællessalen ikke var nogen succes. Det kneb simpelthen med at høre foredragsholderen. Det fik i øvrigt bestyrelsen til efterfølgende at beslutte at anskaffe et mobilt højtaleranlæg.

Den 30. marts holdt vi generalforsamling i Café Fuglen med Preben V. Andersen som dirigent. I formandens fravær aflagde næstformanden Poul-Erik Pedersen beretning. Der var fire bestyrelsesmedlemmer på valg, Mogens Kessel, Carsten Egø Nielsen, Poul-Erik Pedersen og Bertel Hansen. Alle fire blev genvalgt. Efter kaffen for-

talte Preben V. Andersen om sin erindringsbog, som blev udleveret til alle medlemmer sammen med årsskriftet 2016. 48 medlemmer deltog i generalforsamlingen.



Generalforsamlingen blev afviklet under Preben V. Andersen myndige ledelse.



Godsejerparret Helle og Vincens Lerche sammen med Carsten Egø Nielsen foran Harrestedgård.

Den 16. april var der rundvisning på Harstedgård med 80 deltagere. Carsten Egø Nielsen introducerede først om godsets historie, hvorefter godsejerparret Helle og Vincens Lerche gæstfrit åbnede til hovedbygningen og viste omkring i rummene og fortalte om huset og driften af ejendommen.



Sognepræst Rikke Milan Nielsen fortæller foran Gunderslev Kirke.

Årets kirkebesøg fandt sted den 11. maj i Gunderslev Kirke, hvor sognepræst Rikke Milan Nielsen veloplagt viste de godt 50 deltagere om såvel i selve kirkerummet som i kapellet med de nyopdagede kalkmalerier af apostle og den neergaardske gravkælder.



Et udsnit af deltagerne i rundvisningen i Borupris ved Grundtvigsdysse.

Den 11. august var der rundvisning i Borupris og ved Grundtvigsdysse. Vejret var godt, og der var mødt ca. 45 deltagere, men kun ca. 35 vovede turen ud over tuerne til landsbyen og dansebøgen. Det er bestyrelsens plan, at vi fremover laver en rundvisning i Borupris hvert andet år og i de mellemliggende år tilbyder et andet arrangement, fx en byvandring.

Den 24. september havde vi et udenbys arrangement, nemlig et besøg ved Pine Mølle og Tude Å. Lokalhistorikeren Helge Christiansen fra Bildsø førte os rundt i området og fortalte om stedets betydning i historiens lys, medens Jørgen Ravn berettede om den planlagte omlægning af Tude å,

som skal genslynges, så den følger sit oprindelige løb. De 28 deltagere havde en rigtig god oplevelse.



Helge Christiansen indleder sin fortælling på parkeringspladsen ved Bilsøvej.



Jørgen Ravn fortæller om projektet med genslyngningen af Tude Å.

Den 17. november var der foredrag på skolen i Fuglebjerg. Det var Michael Kræmmer, som fortalte om Hvideslægten og dens betydning under Valdemarerne og den tid, som gik forud. Et rigtig spændende emne, som samlede 48 deltagere. Og alle kunne høre, hvad der blev sagt - vi indviede nemlig foreningens nye højtaleranlæg.

Foreningens medlemstal er det sidste år steget fra 138 til 151. I løbet af 2016 har vi fået 18 nye medlemmer - men desværre har vi også mistet nogle få. Men der er stadig plads til flere. Vi opfordrer som sædvanlig vores medlemmer til at få venner og bekendte til at melde sig ind.

Hjemmesiden www.borupris.dk er pænt besøgt. Mere 86.000 klik på de 5½ år, hjemmesiden har været i drift, eller godt 15.000 klik om året.

En stor tak til vores samarbejdspartner Lokalhistorisk Arkiv i Fuglebjerg for hjælp til at finde fotos, arkivalier og oplysninger til artikler i årbogen mv. Og tak til jer, der har bidraget med artikler og gode ideer til årsskriftet 2016, tak til bestyrelsens medlemmer for arbejdsindsatsen i det forløbne år og til medlemmerne, der trofast møder op til vores arrangementer.

Årsopgørelse 2016

Indtægter	2016	2015
Kontingent	23.880	21.872
Gaver og tilskud	8.000	11.350
Salg af årsskrifter og DVD	5.714	2.000
Indtægter ved møder og ture	10.710	6.800
Renter	0	11
I alt indtægter	<u>48.304</u>	<u>42.033</u>
Udgifter		
Årsskrift	23.821	23.813
Administration og porto	6.607	6.396
Mødeudgifter	5.053	5.971
Lydanlæg	5.085	
Gave	595	150
Gebyrer bank	3	4
I alt udgifter	<u>41.164</u>	<u>36.334</u>
Overskud	<u>7.140</u>	<u>5.699</u>
Balance	<u>48.304</u>	<u>42.033</u>

Status 31. december 2015

Aktiver		
Bank	56.734	49.498
Kasse	550	646
I alt	<u>57.284</u>	<u>50.144</u>
Passiver		
Beholdning 1. januar	50.144	44.445
Årets overskud	7.140	5.699
I alt	<u>57.284</u>	<u>50.144</u>

*Regnskabet revideret. Bank og kassebeholdning
afstemt. Intet fundet at bemærke.
Fuglebåsen den 24. januar 2017.
Erling Nielsen.*

Foreningens bestyrelse

Formand

Bertel Hansen

Skovhusvej 2, Arløse

4262 Sandved

Tlf. 55456348, mobil 24863711

e-mail bertel@arlose.dk

Næstformand

Poul-Erik Pedersen

Ahornvej 18, 4262 Sandved

Tlf. 55456411

e-mail pedersen.danmark@mail.dk

Kasserer

Jan Jørgensen

Rugkrogvej 16, 4250 Fuglebjerg

tlf. 55453072

e-mail janjfu@dadlnet.dk

Sekretær

Carsten Egø Nielsen

Holstebrovej 39, 4200 Slagelse

tlf. 58506620, mobil 23444492

e-mail carsten.egoe.nielsen@hotmail.com

Bestyrelsesmedlem

Jørgen Arndt Ravn

Haldagermaglevej 9, 4250 Fuglebjerg

tlf. 55454006

e-mail rav@gefion.dk

Bestyrelsesmedlem

Mogens Kessel

Fuglebjerglundvej 23, 4250 Fuglebjerg

tlf. 55454075

e-mail mkessel@dadlnet.dk

Bestyrelsesmedlem

Karen Bjerre, Drosselvænget 1

4250 Fuglebjerg

Tlf. 55453365

email karen.bjerre@postkasse.net

Redaktionsudvalget

Preben V. Andersen

Ved Kildevældskirken 3.1.th., 2100 København Ø

tlf. 20612773

e-mail von-a@live.dk

Carsten Egø Nielsen

Holstebrovej 39, 4200 Slagelse

tlf. 58506620, mobil 23444492

e-mail carsten.egoe.nielsen@hotmail.com

Jan Jørgensen

Rugkrogvej 16, 4250 Fuglebjerg

tlf. 55453072

e-mail janjfu@dadlnet.dk

Bertel Hansen

Skovhusvej 2, Arløse

4262 Sandved

tlf. 55456348, mobil 24863711

e-mail bertel@arlose.dk

Foreningens hjemmeside: www.borupris.dk

