



# Danskernes Historie Online

Danske Slægtsforskeres Bibliotek

## Dette værk er downloadet fra Danskernes Historie Online

**Danskernes Historie Online** er Danmarks største digitaliseringsprojekt af litteratur inden for emner som personalhistorie, lokalhistorie og slægtsforskning. Biblioteket hører under den almennyttige forening Danske Slægtsforskere. Vi bevarer vores fælles kulturarv, digitaliserer den og stiller den til rådighed for alle interesserede.

### Støt vores arbejde – Bliv sponsor

Som sponsor i biblioteket opnår du en række fordele. Læs mere om fordele og sponsorat her: <https://slaegtsbibliotek.dk/sponsorat>

### Ophavsret

Biblioteket indeholder værker både med og uden ophavsret. For værker, som er omfattet af ophavsret, må PDF-filen kun benyttes til personligt brug.

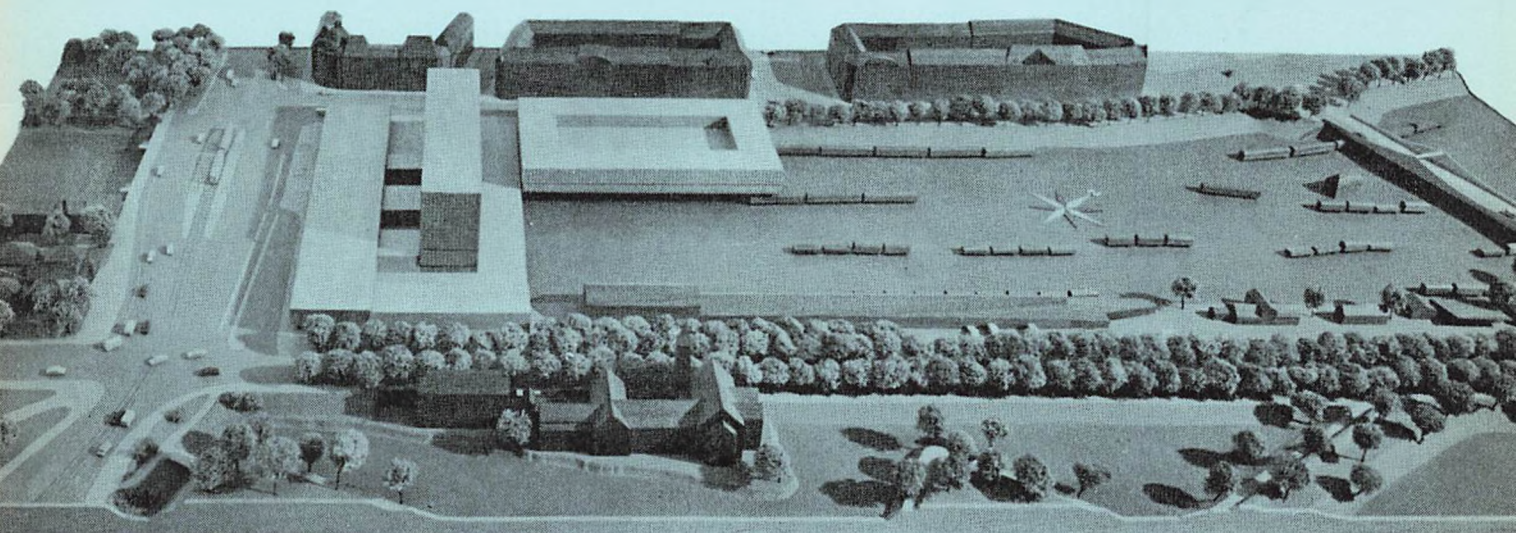
### Links

Slægtsforskeres Bibliotek: <https://slaegtsbibliotek.dk>

Danske Slægtsforskere: <https://slaegt.dk>

# DANMARKS TEKNISKE MUSEUM ØSTERPORT-PROJEKTET

MAJ 1961



MODELFOTO

Danmarks tekniske Museums styrelse udsendte i 1958 en brochure om planerne for opførelse af et museum ved Østerport station. Da der i den forløbne tid er foretaget visse ændringer af projektet, har man fundet det rigtigt nu at udsende følgende redegørelse.

## DANMARKS TEKNISKE MUSEUM

Museets historie går tilbage til 1911, da *Håndværkerforeningen* og *Industriforeningen* i København besluttede at forene disse to institutioners samlinger af værktøj, maskiner og modeller under navnet *Historisk-Teknisk Samling*. I 1943 ændredes navnet til *Danmarks tekniske Museum*.

Museet har udstillingsmæssigt ført en skyggetilværelse. Alle de indsamlede genstande har måttet opmagasineres, idet man afventede muligheden for at skaffe passende lokaler. En afgørende vending indtrådte, da man i foråret 1957 fik tilsagn om støtte fra *Industriforeningen* og *Industriraadet*, som, i anledning af at Industriraadet den 29. oktober 1960 har bestået i 50 år, enstemmigt besluttede med al kraft at støtte planen om at skabe en passende bygning for Danmarks tekniske Museum. Industriraadet vedtog derefter at bevilge 600.000 kr. som tilskud til museets byggefond og varmt at anbefale den danske industri ved forenede kræfter at medvirke til gennemførelsen af museets byggeplaner.

I dag er Danmarks tekniske Museum en selvejende institution, hvis formål er på anskuelig måde at vise udviklingen og betydningen af naturvidenskab, teknik, industri og samfærdsel fra ældre tider til nutiden.

Museets ledelse varetages af et repræsentantskab, en bestyrelse og et forretningsudvalg. Repræsentantskabets medlemmer udpeges af en lang række administrative, kulturelle og faglige myndigheder, institutioner og foreninger.

Formand for repræsentantskabet er direktør, diplomingeniør *G. Dithmer*, næstformand direktør, civilingeniør *Poul Hannover*.

Formand for museets bestyrelse er direktør for Danmarks teknisk-videnskabelige Forskningsråd, civilingeniør *Th. Franck*, næstformand højesteretssagfører *O. T. Neel*.

Forretningsudvalget består af:

direktør, diplomingeniør *G. Dithmer*

direktør, civilingeniør *Th. Franck*

fabrikant *Søren Madsen*

fabrikejer, civilingeniør *L. D. Myhrwold*

højesteretssagfører *O. T. Neel*

Den daglige ledelse af museet varetages af civilingeniør *K. O. B. Jørgensen*.

Da planerne om opførelse af et museum blev aktuelle stiftedes

*Selskabet for Danmarks tekniske Museum.*

Dette selskabs hovedformål er at skaffe økonomisk basis for opførelsen af et teknisk museum og en udstillingsbygning i lighed med, hvad de fleste andre lande råder over.

Præsident for selskabet er direktør, diplomingeniør *G. Dithmer*, vicepræsident direktør, borgmester *A. L. Østerberg*.

## MUSEETS OPGAVER

Museet skal fortrinsvis udøve sit virke gennem udstillinger, dels permanente udstillinger, som i almindelighed giver en vejledning vedrørende teknik i ældre og nyere tider, og dels skiftende specialudstillinger, som dækker enkelte af teknikkens områder med særligt henblik på de i nutiden opnåede resultater og fremtidens muligheder. Endvidere vil museet drive oplysningsvirksomhed ved afholdelse af foredrag og kurser, og det vil i denne forbindelse udnytte sine samlinger af museumsgenstande, illustrationer, litteratur, films etc. Museet vil samarbejde med andre lignende institutioner indenfor teknikkens område såvel i indland som i udland.

Museet vil bl. a. ved at anskueliggøre danske foregangsmænds betydning for den tekniske udvikling og ved at meddele oplysning om *teknikkens betydning i nutidens samfund* søge at vække ungdommens interesse og begejstring og derved *medvirke til de unges dygtiggørelse i det danske produktionslivs tjeneste*.

I denne forbindelse vil det være naturligt at gengive en del af afdøde professor ved Danmarks tekniske Højskole, dr. techn. *Georg Webers* radioforedrag den 23. 1. 1959:

Det koster mange penge at opføre og indrette en moderne museumsbygning, og man har — som naturligt er — fra forskellig side fremsat nogle indvendinger mod planerne, idet man blandt andet har sagt:

„Hvorfor skal vi dog overhovedet ofre penge på sådant noget? Hvad skal vi med et teknisk museum? Smid alt det gamle ragelse ud og brug pengene til arbejde, der kommer nutiden og fremtiden til gode.“

„Og er det forøvrigt ikke helt forkert, når presset på de tekniske uddannelser er så stort, at mange unge, der gerne vil være teknikere, ikke kan blive det, så yderligere at stimulere ungdommens tekniske interesse?“

Jeg vil meget gerne svare på den sidste indvending først:

Det er ganske rigtigt, at det for tiden er såre vanskeligt at komme i lære og at blive ingeniør. Men med de planer, som — blandt andet gennem Teknikerkommissionen — er ved at tage form, skulle der i løbet af få år være skabt så mange muligheder for teknisk uddannelse, at det, når museet står færdigt, vil være ganske naturligt at søge ungdommens interesse stimuleret yderligere på disse områder.

Til den anden indvending om gammelt ragelse vil jeg gerne svare følgende:

Jeg er helt enig i, at man ikke skal gemme på gammelt ragelse, og at man skal arbejde med henblik på fremtiden. Dette betyder, overført på det foreliggende spørgsmål, at et teknisk museum ikke må blive et pulterkammer, og at museet netop i høj grad skal indrettes med nutiden og fremtiden for øje.

Men for at forstå, at dette kan gøres, må man vide lidt om, hvilke opgaver et teknisk museum i første række skal løse. Jeg tror, at man her må regne med, at museet i hvert fald bør varetage følgende hverv:

Det skal for det første vise, hvilken indsats berømte naturvidenskabsmænd og ingeniører har ydet, og det skal herigennem fange ungdommens interesse og inspirere til efterfølgelse.

Det skal for det andet vise, at også naturvidenskab, maskiner, teknik og industri udgør en vigtig del af vor kulturelle udvikling, og at disse ting både direkte og indirekte støtter og samarbejder med de rent humanistiske sider af vor kultur.

For det tredje skal museet vise ungdommen, at fysik, kemi og matematik er interessante og vigtige fag, og at det netop er den praktiske anvendelse af disse videnskaber, der bærer den tekniske udvikling og derved skaber mulighed for den stadige forbedring af levestandarden.

Og for det fjerde skal museet virke med til at skabe en stadig bedre forståelse hos befolkningen for den betydning, som naturvidenskab, industri og teknik har for os alle.

Desuden skal museet for det femte på anskuelig måde virke erhvervsvejledende overfor ungdommen, som her gennem illustrerende vægtavler, samt ved foredrag og ved besøg i museets afdelinger skal kunne se, hvilke veje der herhjemme fører til en teknisk uddannelse, hvor længe denne uddannelse varer, hvad den koster, og hvad den kan føre til.

Og sidst, men ikke mindst, skal museet gennem permanente og skiftende udstillinger kunne vise det ypperste af, hvad dansk håndværk og industri hidtil har ydet og kan præstere i dag.

Og så til slut kun dette:

De har nu hørt lidt om de mange opgaver, som museet skal løse. Det kunne være fristende at stille det kommende museum endnu en opgave, og den skulle så efter min mening formuleres omtrent således:

Teknikken bør ikke være noget mål i sig selv, men dens eksistensberettigelse beror på, at den kan bidrage til at give menneskene bedre levevilkår. Museet bør derfor stedse vise, hvor vigtig denne humane målsætning er, og derved prøve at yde sit bidrag til, at teknikken bruges på den bedst mulige måde.

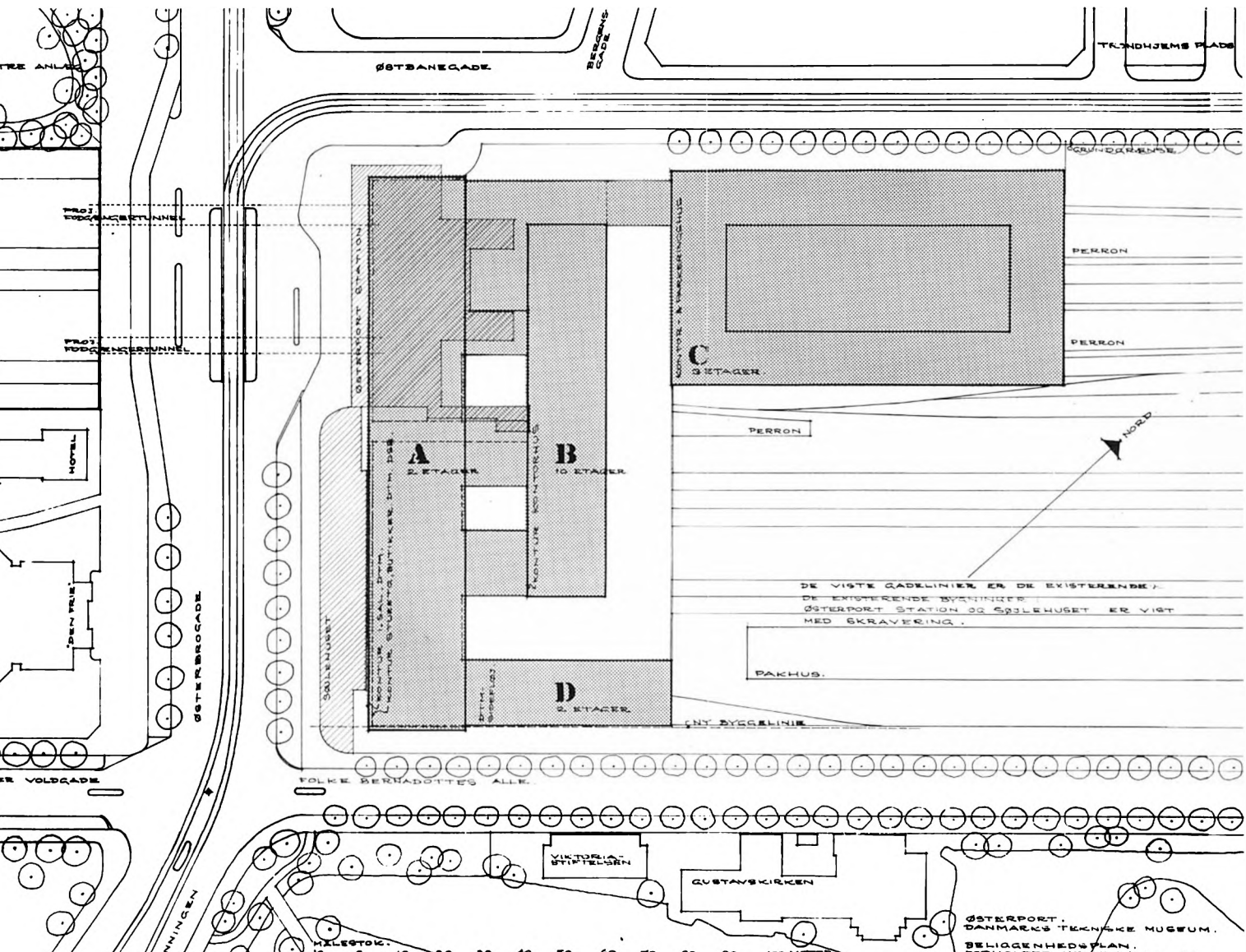
## MUSEETS BELIGGENHED

Museumsledelsen havde i adskillige år søgt at finde en byggegrund til museet, men de arealer, der var mulighed for at erhverve, lå alle forholdsvis fjernt fra Københavns centrum og måtte, med henblik på museumsbesøget, anses for uegnede. Under en drøftelse med Statsbanerne, som råder over en samling interessante udstillingsgenstande — herunder navnlig rullende materiel —, kom man imidlertid ind på tanken at opføre museumsbygningen på Statsbanernes terræn ved Østerport station.

Efter nærmere overvejelse meddelte Generaldirektoratet for Statsbanerne, at man var sindet at gå ind for denne tanke, og da museumsledelsen fandt denne beliggenhed overordentlig gunstig — også fordi den giver mulighed for at føre jernbanespor direkte ind i museumsbygningen — gik man i gang med at udarbejde et skitseprojekt, der var færdigt i januar 1958.

Projektet blev forelagt Københavns Magistrat til udtalelse, og man modtog meddelelse om, at kommunen kunne godkende forslagets hovedprincip.

Der blev herefter opnået enighed med Statsbanerne om udkast til aftale om anvendelsen af baneterrænet ved Østerport station og til stiftelse af et ejendomsselskab, som skal have den opgave at gennemføre og administrere byggeriet.





*Osterport-projektet set fra fortovet ved Østre Anlæg.*

## BYGGEPLANERNES UDFORMNING

Projektet består — efter at det nu er omarbejdet — af følgende hovedelementer:

Mod Østerbrogade en lang 2-etagers bygning med den nye Østerport station, restaurant, posthus, indgangshal til museet og butikker placeret i stuetagen, medens hele 1ste salen optages af museets udstillingssale.

Bygnings facade ligger ca. 14 m bag det nuværende „Søjlehus“'s facade.

Parallelt med Østerbrogade, men ca. 40 m bag forannævnte bygnings facade, en 10-etagers kontorbygning.

Mod Østbanegade en firfløjet 3-etagers kontorbygning, der også indeholder parkeringsplads.

Mod Folke Bernadottes Allé en 2-etagers kontorbygning, der på et senere tidspunkt kan tjene til udvidelse af museets lokaler.

Under bygning D og den østlige del af bygningerne A og B indrettes udstillingshaller for rullende materiel og for de største og tungeste maskiner.

Dette ændrede projekt adskiller sig fra det oprindelige ved at bygning B's højde er reduceret fra 12 til 10 etager og at bygning C's højde er reduceret fra 6 til 3 etager, samtidig med at denne bygning er blevet firfløjet.

Disse ændringer har ikke medført nogen væsentlig reduktion af det samlede etageareal. Antallet af parkeringspladser er forøget til godt 500.



*Østerport-projektet — Østbanegade set fra hjørnet af Østre Anlæg.*

## PROJEKTETS GENNEMFØRELSE

Ved at gennemføre projektet opnår man følgende:

Danmarks tekniske Museum kan takket være Industriraadet og det samlede erhvervslivs støtte i forbindelse med samarbejdet med Statsbanerne, virkeliggøre den snart 50 år gamle plan om at skaffe vort land et værdigt teknisk museum til gavn for den økonomiske og kulturelle udvikling af det danske samfundsliv, og museet opnår tillige den nødvendige økonomiske baggrund for sit fremtidige arbejde.

Den utidssvarende Østerport station og det dermed sammenbyggede „Søjlehus“ erstattes med et langt mere harmonisk bygningskompleks.

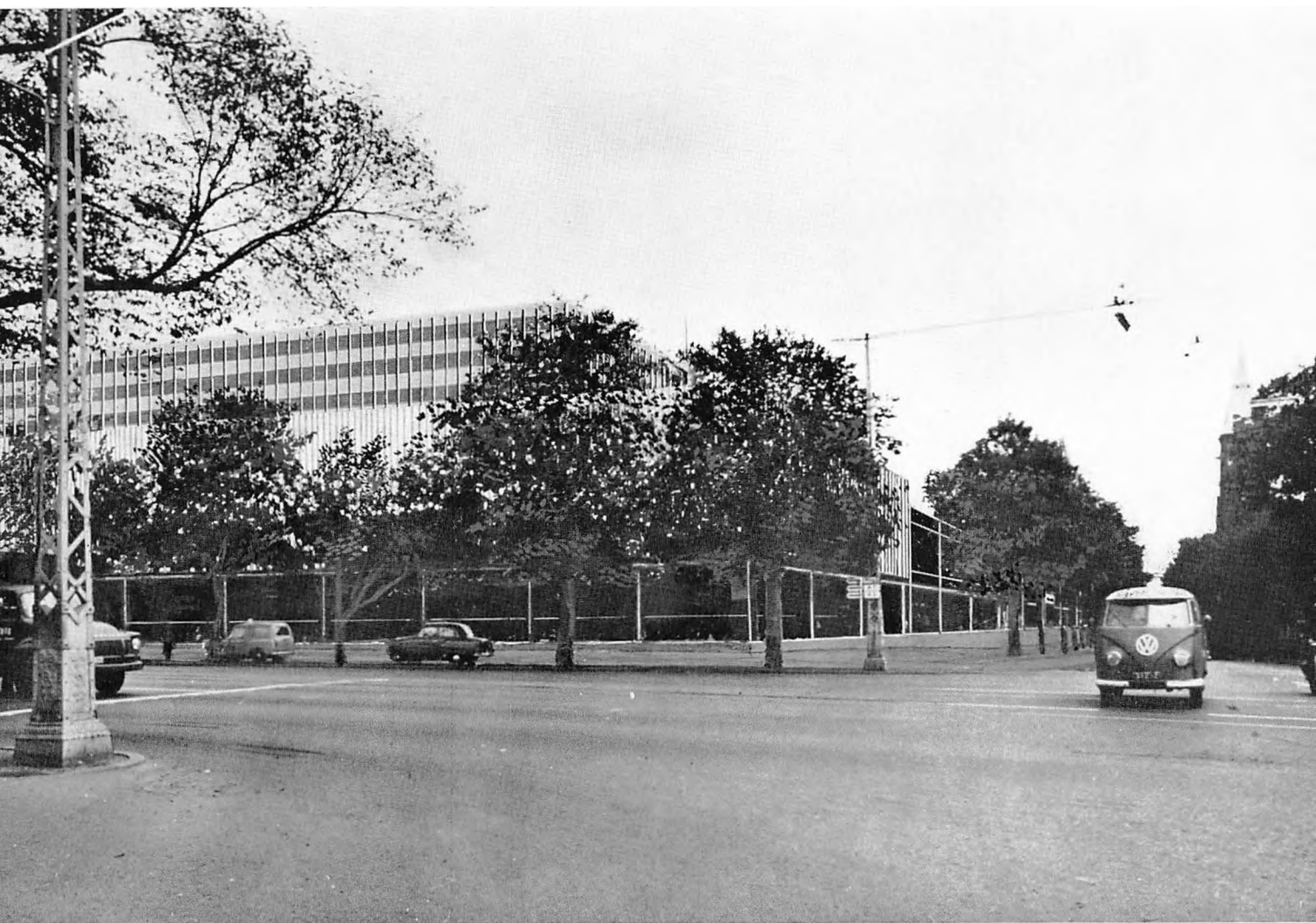
Trafikforholdene på Østerbrogade udfor stationen bliver væsentligt forbedrede på grund af facadernes tilbage-rykning, der gør det muligt at udvide fortov og sporgvognsheller så meget, at der bliver plads til trappeløb ned til to fodgængertunneler under gaden, som så helt kan frigøres for den meget generende tværgående fodgængertrafik.

Gadenettet aflastes for det store antal parkerede biler, som projektet skaffer plads til. Hertil kommer, at et bygningskompleks, der indeholder en S-station, i sig selv vil medvirke til at gøre bilstrømmen mod den indre by mindre.

Den nuværende — i byplanmæssig henseende uheldige — tendens til at omdanne kvarterets boliger til kontorer vil i høj grad modvirkes, når projektet med sine mange kontorlokaler gennemføres.



De anker, der er rejst mod projektet, bygger på den opfattelse, at projektet vil virke skæmmende på kvarteret. Det er museumsledelsens håb, at denne brochure må kunne medvirke til at ændre en sådan antagelse. Det er i hvert fald givet, at tilbagerykningen af facaden mod Østerbrogade, vil gøre det åbne areal mellem Østre Anlæg og Kastelsområdet større, og dermed yderligere understrege kvarterets „grønne“ karakter.



*Østerport-projektet — Folke Bernadottes Allé set fra Øster Voldgade.*



*Østerport-projektet set fra Grønningen.*

## FINANSIERING OG DRIFT

Med hensyn til den *økonomiske baggrund* for anlæg og drift af Danmarks tekniske Museum skal anføres, at det foreliggende forslag er baseret på, at midlerne fremskaffes ad privat vej, idet man dog af hensyn til bygnin- gernes prioritering håber at kunne opnå støtte fra staten i form af en vis lånegaranti.

Museets drift vil i henhold til beregningerne være sikret, dels ved entreindtægter og dels ved indtægter op- nået ved udlejning af de lokaler, der ikke skal anvendes til museets formål.

Ved *byggeriets finansiering* er det af stor betydning, at *byggefonden* disponerer over *tilstrækkelige midler*. Takket være Industriraadets støtte og bred tilslutning fra erhvervslivets side er det hidtil lykkedes at sikre bygge- fondsmidler, der beløber sig til ca. 6 mill. kr. Man tilstræber imidlertid at komme op på 10 mill. kr., men ind- samlingsen har foreløbig måttet stilles i bero.