



Danskernes Historie Online

Danske Slægtsforskeres Bibliotek

Dette værk er downloadet fra Danskernes Historie Online

Danskernes Historie Online er Danmarks største digitaliseringsprojekt af litteratur inden for emner som personalhistorie, lokalhistorie og slægtsforskning. Biblioteket hører under den almennyttige forening Danske Slægtsforskere. Vi bevarer vores fælles kulturarv, digitaliserer den og stiller den til rådighed for alle interesserede.

Støt vores arbejde – Bliv sponsor

Som sponsor i biblioteket opnår du en række fordele. Læs mere om fordele og sponsorat her: <https://slaegtsbibliotek.dk/sponsorat>

Ophavsret

Biblioteket indeholder værker både med og uden ophavsret. For værker, som er omfattet af ophavsret, må PDF-filen kun benyttes til personligt brug.

Links

Slægtsforskeres Bibliotek: <https://slaegtsbibliotek.dk>

Danske Slægtsforskere: <https://slaegt.dk>

Beskrivelse over Snostrup og



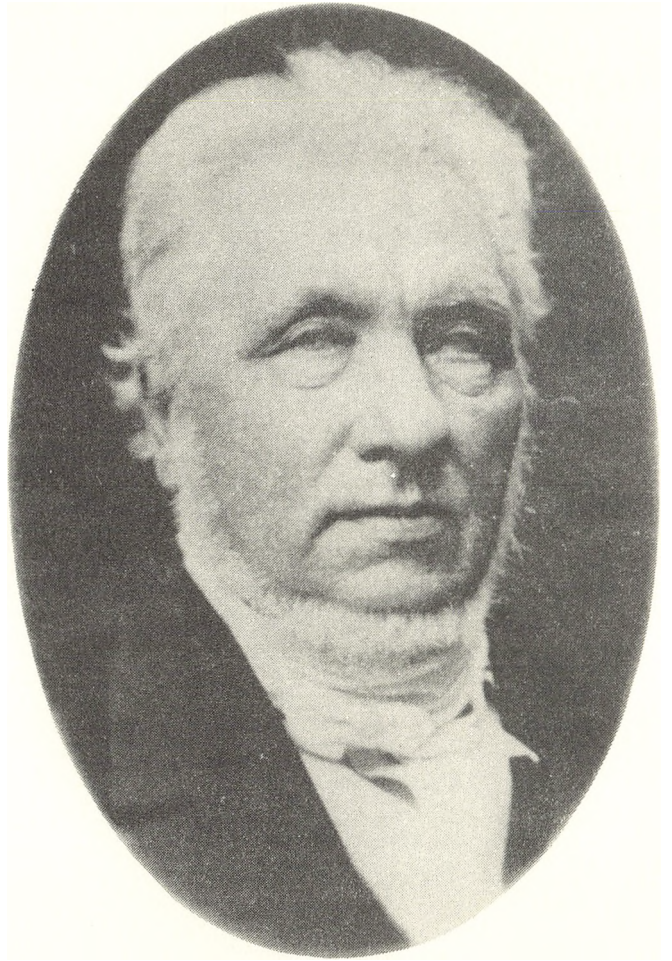
K.E. MØHL

*Beskrivelse over Snostrup og
Ølstykke sogne*

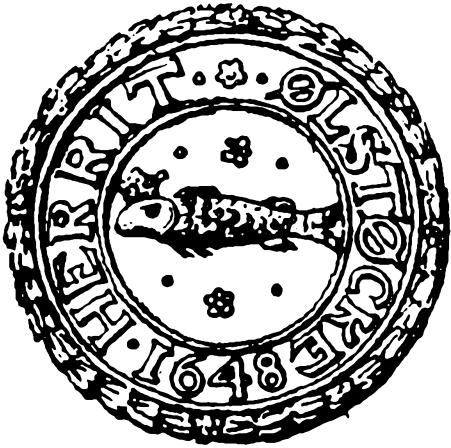
Med indledning af Svend Esbech

ØLSTYKKE 1975

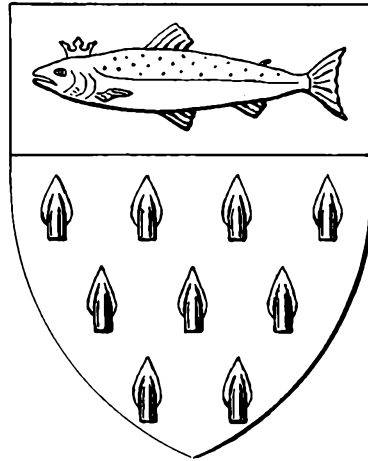
Historisk-antiquarisk Beskrivelse
over Snostrup og Ölstykke Sogne i
Frederiksborg Amt.
Annaler for Nordisk Oldkyndighed. 1838 - 1839.



Knud Eskild Möhl, sogneråd i Ølstykke 1836 - 1890



Ølstykke Herreds våben med den kronede laks, som det så ud i 1648.



Ølstykke kommunes våben har øverst det gamle herredsvåbens kronede laks over 9 pilespidser, som symboliserer slaget ved Værebros Å 1633 mellem kong Niels og Erik Harefod, den senere kong Erik Emune.

Pastor Knud Eskild Møhl og Ølstykke



Den gamle præstegård set fra gårdspladsen mod øst. Det er formentlig pastor Möhl, der står yderst til højre.



Den gamle præstegård set fra haven. Billedet, der vist stammer fra 1800-erne, viser pastor Möhl og hans familie.

Ølstykke sogn lå i 1800-tallet som et typisk nordsjællandsk landsogn, hvis bebyggelser væsentligst var koncentreret om de tre byer Ølstykke, Udlejre og Svestrup.

Ensomme lå de gårde, som efter udskiftningen i 1887 var flyttet ud af landsbyerne.

Hovedvejene gennem sognet fulgte nogenlunde de nuværende linier, dog slog vejen mod Frederikssund en bue mod nord gennem Udlejre by. Vejen fra Roskilde mod Hillerød skar sig gennem landskabet fra Øvre Værebros opover banken på Udlejre Mark, hvor der foruden herredets gamle galgebakke (Hængehøj), lå to store gravhøje. Hvor stationsbyen nu ligger, lå kun to gårde, Ørnebjerg, der var udflyttet fra Udlejre og Hyldeland (nu Ny Toftegård), der var udflyttet fra Ølstykke.

Skenkelsø lå endnu ved den lavvandede sø, som strakte sig mod syd næsten til Ølstykke sogns grænser, og Lyngen eller Mosen lå hen som en vandfyldt sump, Store Sø, med Lille Sø lidt sydligere. Sperrestrupvejens sving mod øst kort før den nuværende jernbaneoverskæring er netop betinget af, at vejen måtte udenom Lille Sø. Den nuværende Stationsvej endte ude i Mosen og havde foruden ad Sperrestrupvej forbindelse til Ølstykke ad en vej, der fulgte nogenlunde samme linie, som den nuværende Ny Toftegårdsvej.

Mod syd førte hovedvejen over broen ved Øvre Værebros Mølle. Den gamle mølledam var allerede groet til, og den berømte mølles storhedstid var forbi. Nedre Værebros Mølle fungerede stadig som vandmølle og på kortet (se side 12), er mølledammen tydeligt aftegnet. Den gamle Værebros var forlængst borte,

men endnu lå et stykke af den gamle vej, som førte fra Svestrup ned mod broen. Overalt i sognet - men især på Udlejres og Svestrups marker lå der spredt høje fra oldtiden - langt flere end vi ser i dag. Ialt er ca. 42 høje og dysser sløjfet og ødelagte i Ølstykke sogn.

Forbindelsen til de omliggende byer foregik ad ujævne jord- og grusveje til fods eller hest og vogn. En tur til København var så lang, at man altid beregnede overnatning i reglen på Herlev kro.

I 1852 havde Ølstykke sogn 782 indbyggere, og det er ganske interessant at konstatere, at Frederikssund havde 612 indbyggere, Stenløse 1355, Jørlunde 1091 og Slangerup 604.

Gennem hele 1800-tallet fremstod i Ølstykke sogn en række betydelige og dygtige mænd, som satte et markant præg på sognet. Kort før 1800 giftede Jørgen Andreasen sig til gården Vejsten i Udlejre. Han gik positivt og med energi ind for tidens nye ideer indenfor landbruget, og fik flere gange Landhusholdnings-Selskabets præmie. Hans søn Lars Jørgensen, der egentlig var uddannet som lærer, overtog driften af gården efter faderens død i 1819. Han fik som fremskridtsvenlig landmand stor betydning for sognet og egnen og oprettede i 1834 en Landøkonomisk Forening for Ølstykke, den første i sin art i Danmark. Han oprettede et bibliotek til foreningens brug og samlede medlemmerne til samtale og læsning om landbrugsfaglige emner. Lars Jørgensen blev i 1842 Ølstykkens første sognerådsformand - eller som det da hed - sogneforstander.

Lars Jørgensens nabo, Jens Pedersen på Karmsten, var lige så interesseret i læsning, og han samlede

sig et betydeligt bibliotek, som delvis eksisterer endnu. Han efterfulgte Lars Jørgensen som sognerådsformand og opnåede senere valg til Landstinget. Han ombyggede Karmsten til en mønstergård.

Senere i 1800-tallet kan nævnes navne som lærer J. Hansen (Ølstykke), der blev en af brugsforeningsbevægelsens pionerskikkelser og initiativtager til stiftelsen af Ølstykke Brugsforening i 1868.

Gårdejer Jens Peter Hansen, Udlejregården, blev også en af århundredets markante skikkelser, som kan betegnes som stationsbyens grundlægger efter jernbanens oprettelse i 1879. Han gav sammen med sin søn Hans Jensen Hansen i 1914 plads for stuttoriet på Ny Toftegård, som fortsatte traditionerne fra det berømte stutteri på Frederiksborg slot og dermed lagde grunden til Ølstykkens traditioner som heste- og ridecenter.

KNUD ESKILD MÖHL

Gennem mere end et halvt århundrede - fra 1836 til 1890 - var pastor K. E. Möhl som sognets præst en initiativrig støtte for disse mænd og deres nye ideer.

Den gamle præstegård, der var bygget i begyndelsen af 1700-tallet, lå på den nuværende kirkeplads. Gårdens stuehus lå i pladsens nordøstre hjørne, og sidelængerne lå i en skæv vinkel mod syd og vest, således at vestlængen havde mur direkte ud mod kirkegården. Den nuværende præstegård opførtes i 1894 og kort derefter nedreves den gamle præstegård.

I 1817 kom Michael Feld til Ølstykke som præst. Han var da 65 år gammel og præget af flere langvarige



Ølstykke kirke, hvis ydre ikke har ændret sig væsentligt siden pastor Möhls sidste år.

anfald af sindsyge. I 1828 forværredes sygdommen, og han måtte have hjælpepræst, men blev dog i sit embede til han døde 1836, 84 år gammel.

Der er altså en naturlig forklaring på, at biskop Mynster i 1836 ret nedslående skriver om de kirkelige forhold i Ølstykke, at kirkegangen er meget ringe, ofte kun 6-7 gamle koner.

Den 26. juli 1836 fik Ølstykke imidlertid en ny sognepræst, Knud Eskild Möhl, som da var 31 år gammel.

Knud Eskild Möhl var født den 17. januar 1805 i Øster Linneth, hvor hans far, Stephan Möhl, var sognepræst. Faderen blev i 1819 sognepræst i Vejby-Tibirke sogn, hvor han døde 1826.

K. E. Möhl blev i 1820 student fra Frederiksborg skole, hvorefter han studerede teologi og tog teologisk embedseksamen i 1827. Samme år blev han kaldet til at være præst for Zions menighed i den danske koloni Trankebar i Indien og første-missionær samme sted.

Afrejsen trak imidlertid ud næsten et år. Den 1. oktober 1828 blev Möhl viet til sin kusine, Hanne Marie Möhl, og den 21. oktober afsejlede de nygifte fra Københavns toldbod med barkskibet "Alexander". "O, hvilken smertelig dag med dens afsked og tårer", skriver Möhl og betegner senere søsygen som en stor velsignelse, fordi den fik dem til at glemme afskeden; ja, ligefrem betog dem lysten til at leve. Möhl beskriver nøje sørejsen, som varede til den 3. marts 1829, da de gik i land i Trankebar.

Ægteparret opholdt sig i Indien i 6 år, og i hele den tid gjorde Möhl omhyggelige notater om sine oplevelser, ligesom han lærte sig det lokale sprog, Tamu-

lisk. I 1840 udgav han disse optegnelser i bogen "Breve fra Indien", som opnåede stor udbredelse.

Det er sandsynligt, at fru Möhl ikke har kunnet tåle klimaet i Indien. I al fald beslutter de sig til at rejse hjem til Danmark i 1835 ved første skibsejlighed. Den 5. april 1835 ankommer skibet "Den danske Eeg", og allerede dagen efter holder pastor Möhl sin afskedsprædiken. Kort efter sin hjemkomst i 1836 udgav han disse "Afskedsord til min Menighed i Trankebar holden i Zions Kirke". Hjemrejsen tog endnu flere måneder end udrejsen i sin tid, og til Möhls sorg døde hans kone på hjemrejsen.

Möhl blev kort efter hjemkomsten kaldet til sognepræst for Ølstykke og Snostrup menigheder, hvor han blev indsat den 26. juli 1836. Den 4. november giftede pastor Möhl sig med Inger Louise Augusta Schram, som stammede fra København, hvor hendes far var konferensråd.

Det kan nok være svært at danne sig noget egentlig billede af pastor Möhl som præst og prædikant, men der er ikke nogen tvivl om, at han nød stor anseelse i sognet - og langt ud over dets grænser - ikke alene for sin lærdom, men også på grund af sine mange interesser - og sine ofte lidt snurrige ideer.

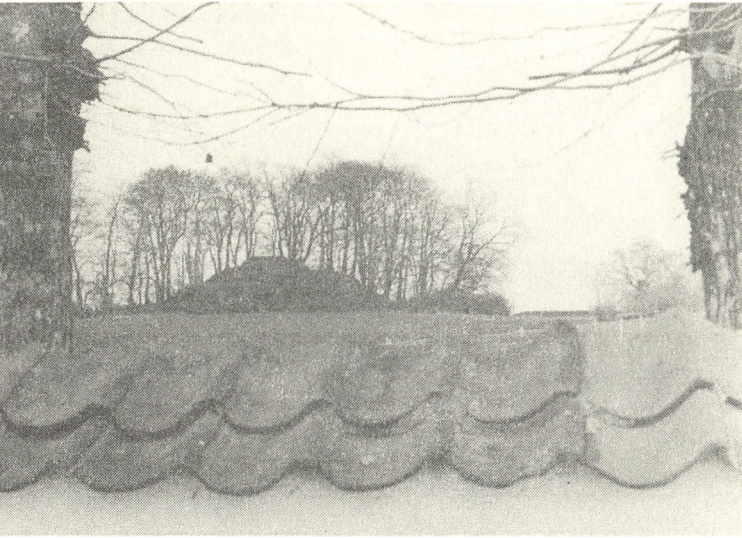
Selv om biskop Mynster i 1836 fortrøstningsfuldt skriver, at kirkegangen er blevet bedre efter at pastor Möhl er kommet, så er hans senere dom over Möhls prædikener ikke blid. I 1844 skriver han: "... ord, men ikke synderlig kraft; jævnt kedsommeligt uden ordentlig tankegang. Katekis ikke heldig; dog tror jeg han gør sig umage i sit embede". I 1852 er det ikke meget bedre: "Prædikenen indeholdt adskil-

ligt godt, men var temmelig vrøvlslom, hvorved hovedsagen ikke trådte klart frem. Foredraget frit og godt. Af ældre just ikke mange til stede".

Foruden ovennævnte prædiken til menigheden i Trankebar har vi en enkelt prædiken af pastor Möhl: Sørgeprædiken over Kong Frederik den Sjette d. 16de januar 1840, tilegnet den danske bondestand af en landsbypræst, samt en række landemodeforedrag. Disse trykte ting har vel ikke været Möhls ringeste, og de har da også været holdt i særlige anledninger. De viser en vis indtrængende tone. Der var noget hjerteligt og troskyldigt ved pastor Möhl, som kunne fængsle, og sognets beboere så op til ham, og hørte ham gerne. Biskop Mynster har næppe haft helt uret i sin vurdering, men pastor Möhls prædikener har sikkert ikke adskilt sig væsentligt fra tidens stil - hans personlige snurrigheder ufortalt.

Möhl har utvivlsomt interesseret sig meget for kirken og dens vedligeholdelse. Allerede 1844 har han fået kirken "smukt oppudset", ligesom der i 1842 var anskaffet et orgel. Dette første orgel varede imidlertid ikke pastor Möhls tid ud, idet Ølstykke Sangforening (ikke den nu eksisterende, som stiftedes 1893) skænkede det nuværende orgel i 1878. Pastor Möhl skænkede også - i sin datters navn - en oblatæske til kirken, men den blev desværre smeltet om i begyndelsen af dette århundrede sammen med en endnu ældre oblatæske, der var skænket 1695 af præstekonen Trine (el. Trunde) Banner. Det var også i Möhls tid, 1867, at det gamle kirketårn blev nedrevet og erstattet af det nuværende.

I 1856 udsendte kirkeminister C. Hall en opfor-

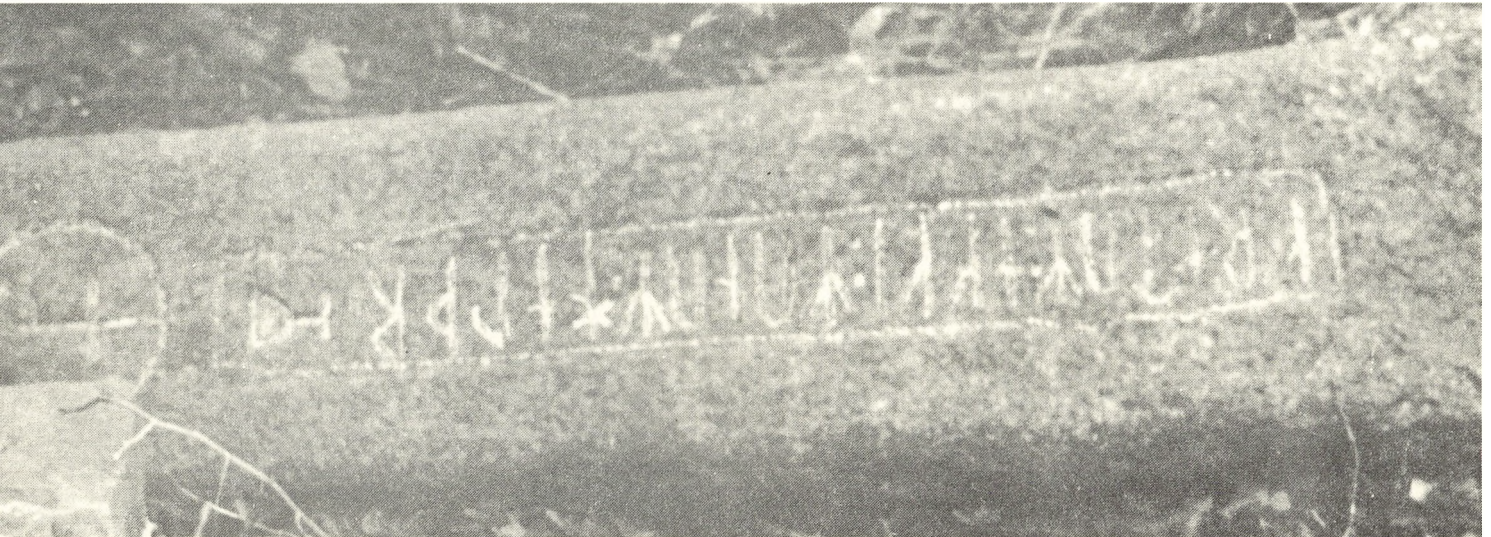


Bag præstegården ligger Maglehøj, som pastor Möhl lod udgrave og senere anlagde som et romantisk "oldtidsanlæg".

dring til at oprette menighedsråd, og den initiativrige pastor Möhl tog straks ideen op. Allerede 1856 dannedes et menighedsråd på 13 medlemmer.

Som allerede nævnt udgav Möhl flere bøger og var en flittig skribent til kirkelige tidsskrifter. Han havde mange originale tanker, og en af de mest aparte benævnte han "Nyktameron". Han havde fået den ide, at de protestantiske kirker burde bygge en protestantisk St. Peders Kirke, der skulle symbolisere den protestantiske kirkes enhed og være dens fælles samlingspunkt. Han gik så meget op i denne ide, at han skrev til en lang række diplomater, som alle svarede ham med stor høflighed - dog uden at der kom noget ud af det. I fortsættelse af samme ide udgav han "Grundrids af en almindelig Kirkekalender" med Herrens ord

Pastor Möhl lod selv fremstille tre runesten, som endnu er bevaret på højen sammen med rester af det snurrige anlæg.



i tidsfølge til hver dag i året, en udgivelse som blev rost af filosofen F. C. Sibbern.

Inspireret af den store udbredelse, som hans "Breve fra Indien" fik, udgav han i 1841 "Skildringer af Jordens Mærkværdigheder til Almenlæsning og Folkeoplysning", som han samlede og oversatte fra forskellige sprog. I 1857 oversatte han tyskeren Carl Vogels Geographiske Landskabsbilleder. Begge var meget yndet læsning i forrige århundrede, hvor der kun fandtes ganske få populære skildringer af denne art.

Pastor Möhl interesserede sig i det hele taget for meget mere end teologi og kirkelige anliggender. Han drev selv præstegården og interesserede sig for landbrug. Han kom i bestyrelsen for den første landboforening i Danmark, som stiftedes for Frederiksborg amt i 1843, og han har utvivlsomt haft et nært venskab med de to belæste og dygtige landmænd, Lars Jørgensen og Jens Pedersen i Udlejre.

Han havde stor interesse for de nye sogneforstanderskaber, som oprettedes fra 1842, og han var selv sognerådsformand i Ølstykke fra 1856-1864.

Pastor Möhl interesserede sig også for historiske og arkæologiske emner, som var på mode på den tid - stærkt inspireret af de romantiske forestillinger om oldtiden. Det er utvivlsomt ham, som har inspireret til, at der midt i forrige århundrede blev gravet i Frodebjerg, idet man håbede at finde en runesten sat over sagnkongen Frode Fredegod.

Bag præstegården lå Maglehøj, som pastor Möhl lod udgrave, dog uden at finde noget væsentligt. Han lod derefter højen opkaste og indrettede den til et romantisk "oldtidsanlæg" med stensætninger, små og



store bautasten, gange og udsigtspunkter. Måske i skuffelse over ikke at finde Frode Fredegods runesten, lod han hugge tre runesten, som han opstillede ved højen.

Dette anlæg findes endnu nogenlunde uforstyrret omend runestenene er væltet. Højen fik efter den tid navnet "Præstens Høj" og blev senere et yndet samlingssted for sognets unge.

Et andet af hans anlæg - formentlig endnu mere snurrigt - er forsvundet. Pastor Volf i Farum-Værløse fortæller i sine erindringer, at pastor Möhl i sin have symbolsk havde fremstillet hovedtrækkene af apokalypsen. Det anlæg gad man nok have set.

Pastor Möhl var medlem af Oldskriftselskabet, og da selskabets bestyrelse fik den ide at udgive beskrivelser af de sogne, hvor der især fandtes minder fra fortiden, begyndte man på pastor Möhls opfordring med Ølstykke. Her havde "Steenstuen i Udlejre" (Møllehøj) vakt berettiget opsigt ved udgravningen allerede i 1797.

Pastor Möhl samlede alle de historiske oplysninger om Ølstykke og Snostrup sogne allerede i sine første år i Ølstykke og 1838 tryktes den efterfølgende beskrivelse i Annaler for nordisk Oldkyndighed.

I 1877 blev pastor Möhl udnævnt til Ridder af Dannebrog og i 1886 til Dannebrogsmænd i anledning af hans 50års-jubilæum som præst. Skønt alderen begyndte at trykke ham, fortsatte han i sit embede, idet han dog i sine sidste år havde kapellan. Endnu kort før sin død holdt han tale under åben himmel for den store forsamling, som var til stede, da mindesmærket for Thomas Kingo blev afsløret i Slangerup.

Pastor Knud Eskild Möhl døde den 15. juni 1890 som landets ældste præst, 85 år gammel, og med ham

gik en epoke, der i sjælden grad havde været præget af en række begavede og initiativrige mænd, i graven.

Pastor Möhls kone, Inge Louise, døde år 1900, 94 år gammel. Begge blev begravet på Ølstykke Kirkegård, hvor deres gravsten endnu er bevaret om end ikke på sin oprindelige plads.

Svend Esbech

På pastor Möhls kort ses tydeligt de to vindmøllers placering og det romantiske billede på omslaget må derfor vise Øvre Værebros Mølle og kro set fra Ølstykke siden. Billedet stammer fra midten af forrige århundrede.



ÖLSTYKKE SOGN

nævnes i de Roeskildske Bispers Jordebog¹, og existerede følgelig i det sildigste Aar 1370. Bispetienden deraf ydedes til Bispegaarden i Slarslunde og beløb sig 1370 til omtrent 5 Pund Korn². At Sognet i ældre Tider, ligesom nuomstunder, har indbefattet de 3 Landsbyer Ölstykke, Uthlerthæ (Udleire) og Swersthorp, kan neppe omtvivles; men om ogsaa den nu saakaldte Övre Værebros-Mølle oprindeligt har hørt dertil, kan vel ikke mere med fuldkommen Sikkerhed afgjøres. Det er imidlertid vist, at den i umindelig Tid har ligget under Ölstykke Sogn, hvorfor den ogsaa i det følgende vil blive nærmere omtalt efter de førstnævnte Steder i Sognet.

ÖLSTYKKE eller Ölstykke Landsby forekommer vel ikke i vore historiske Kilder før i et Par Breve af Aar 1335 — der strax nærmere blive omtalte —; men da den er en Kirkeby, kan dens Alder vistnok formodes at være maaskee endog betydeligt højere. 1335, da Hr. Claus Gyncelinsens urørlige Gods blev skiftet mellem hans Enke, Fru Katerine, hans Søn Gynceke Claussen og hans Svigersøn Jacob Gudmundssen, fik Enken til sin Lod bl. a. ialt 9 Öre og 8 Skilling Skyld (= 1 Bol 3 Öre og 2 Skilling Skyld) i ÖLSTYKKE³. 1351 mageskiftede Broder

¹) S. R. D. VII. 110. — ²) S. R. D. VII. 62. 60. Nu for Tiden maa Præstetienden, ifølge Sterms Beskr. over Frederiksborg Amt, S. 194, udgjøre 214 Tdr. Rug og Byg, altsaa over 10 Gange saa meget som i Aaret 1370. Omtrent i Midten af det 16de Aarhundrede beløb Kongetienden af dette Sogn sig til 2 Pund Byg, 4 Pund Rug og 8 Tdr. Havre. — ³) Det Gods, som hun fik, bestod i: „unus mansus cum dimidio in FERSLEF LILLE, unus mansus, id est census unius marce in VLLERTHÆ, census octo solidorum et census trium orarum in ÖLSTYKKE, censusque sex orarum ibidem, et in MASSÖU census dimidie marce, id est dimidius mansus, cum curia, in qua dudum pater meus (Claus Gyncelinson) residet (Roskildis).” Jacob Gudmundssen tilfaldt „dimidia marca census in HOLMÆ, census vndecim orarum in WRISLÖSÆ, in YSÖWÆ medius mansus, in HERLEVÆ census trium orarum, in ESGISTORP census VIII solidorum”. Gynceke fik „in THORSTORP census XVI solidorum et census quinque orarum, dimidium mansum in KRAGHAWÆ, dimidium mansum in BALDORSBRUN, in HWESSINGE census XVIII orarum, in SKANSTORP census septem orarum, in WRISLÖSÆ-LILLE census VIII solidorum, in THORSLUND census sex orarum, et fundum quandam Roskild. in platea que dicitur Hörsegade.” 10 Skill. og 3 Penninges Skyld i SUNDBY og 10 Skill. Skyld i ÖRSLEEF bleve uskiftede „ex certa causa”. Gynceke Claussen blev sin Svoger Jacob Gudmundssen 4 Skill. Skyld skyldig. Alt dette vise 2 Breve, som de nysnævnte tvende Svogre have givet hinanden. De findes i den Arna-Magn. Saml. af danske Diplomer Fasc. 37. Nr. 2 og 3, og ere dat. Roskildis an. dni. millesimo CCC°XXXV°, in festo S. Martini (11 Novbr.), samt forsynede med Udstedernes og Roeskilde Byes Segl, og desuden forseglede af Magister Henricus præpositus Roskild., frater Gerlacus, Custos de ordine fratrum minorum, og Gyncekinus, Senator Convivii S. Kanuti. — ¹) Brevet herom er udstedt die Clementis pape et martyris (den Arna-Magn. Dipl. Saml. Fasc. 21. Nr. 15). — ²) H. Knudsen, a. St. S. 91-94.

Rygulphus, Prior i Andwortsough, og hele Conventet sammesteds deres Gods i ÖLSTYKKE i JURLUNDÆHERRET til Provsten (*Johannes dictus de Capella*) og Capitlet i Roeskilde, mod dettes Gods i Landsgraf i Slaulöseherret¹. 1366 tilskjødede Niels Aagesen af Karstætheholm Kong Valdemar bl. a. en Gaard med en Gaardsædetofte i Ölstykke. Den maa atter senere være kommen i hans Eie, eftersom hans Datter Ingeborg 1397 fik den ved Skiftet efter hendes Forældre og Broder og derpaa 1399 overdrog den m. m. til Dronning Margrete². 1378, den 22de Juli kvitterede Hennike Petersen den afdøde Esbern Nielsens

sus, id est census unius marce in VLLERTHÆ, census octo solidorum et census trium orarum in ÖLSTYKKE, censusque sex orarum ibidem, et in MASSÖU census dimidie marce, id est dimidius mansus, cum curia, in qua dudum pater meus (Claus Gyncelinson) residet (Roskildis).” Jacob Gudmundssen tilfaldt „dimidia marca census in HOLMÆ, census vndecim orarum in WRISLÖSÆ, in YSÖWÆ medius mansus, in HERLEVÆ census trium orarum, in ESGISTORP census VIII solidorum”. Gynceke fik „in THORSTORP census XVI solidorum et census quinque orarum, dimidium mansum in KRAGHAWÆ, dimidium mansum in BALDORSBRUN, in HWESSINGE census XVIII orarum, in SKANSTORP census septem orarum, in WRISLÖSÆ-LILLE census VIII solidorum, in THORSLUND census sex orarum, et fundum quandam Roskild. in platea que dicitur Hörsegade.” 10 Skill. og 3 Penninges Skyld i SUNDBY og 10 Skill. Skyld i ÖRSLEEF bleve uskiftede „ex certa causa”. Gynceke Claussen blev sin Svoger Jacob Gudmundssen 4 Skill. Skyld skyldig. Alt dette vise 2 Breve, som de nysnævnte tvende Svogre have givet hinanden. De findes i den Arna-Magn. Saml. af danske Diplomer Fasc. 37. Nr. 2 og 3, og ere dat. Roskildis an. dni. millesimo CCC°XXXV°, in festo S. Martini (11 Novbr.), samt forsynede med Udstedernes og Roeskilde Byes Segl, og desuden forseglede af Magister Henricus præpositus Roskild., frater Gerlacus, Custos de ordine fratrum minorum, og Gyncekinus, Senator Convivii S. Kanuti. — ¹) Brevet herom er udstedt die Clementis pape et martyris (den Arna-Magn. Dipl. Saml. Fasc. 21. Nr. 15). — ²) H. Knudsen, a. St. S. 91-94.

Arvinger for hvad den nysnævnte Afdøde skyldte ham saavel for hans fleeraarige Tjeneste som anden Gjeld, imod at de paa 4 Aar fra den næstkommende Michelsdag af skulde overdrage ham en Gaard i ÖLSTYCKE og en anden i VTLERDDA¹. 1436 stiftede Væbneren Niels Esbernsson kaldet Byllæ² i Haldelöf et Alter i Roeskilde Domkirke til Ære for den hellige Catharine og skjenkede endeel af sit Fædrenegods dertil, blandt andet en Gaard i ÖLSTYCKE i JURLUNDEHÆRET, hvoraf der aarlig svarede 2 Pund Korn og 1 Skilling Grot³, imod at Alterets Besidder ugentlig holdt 4 Messer for Alteret og aarlig lod hans Aartid (anniversarium) höitidelig holde i Roeskilde Domkirkes Chor. Patronatsretten til Alteret forbeholdt Stifteren sig og sine Arvinger⁴. 1454

¹) Efter Forløbet af de 4 Aar skulde Gaardene restitueres Arvingerne, nisi in casu — siger han — quod dicta bona per incendium, rapinam aut alium casum *emulorum regni* fuerint desolata: exhinc ipsa bona sub ordinatione mea habeam, donec mihi satisfactum fuerit pro anno vel annis, in quo vel quibus dicta bona comprobati poterint desolata. Datum anno Dni. M^oCCC^oLXXVIII^o, festo beate Marie Magdalene, meo sub sigillo vna cum sigillo discreti viri Boecii Daresuen de Wanlosa (Den Arna-Magn. Dipl. Saml. Fasc. 37. Nr. 7). — ²) „Nicholaus Esbernus dictus Byllæ”; han kaldes i Henneke Mules Testamente af A. 1437 baade „Niels Esbernson ther man kaller Byllæ” og „Bylle Esbernson”. Saaledes (Bylle Esb.) kaldes han ogsaa i et Diplom af A. 1413, samt i et af ham selv udstedt Brev af A. 1437, hvorved findes hans Segl med den Indskrift: S. NICOLAI ESBERNSON DCS BYYLD. — ³) Det övrige Gods, som blev givet til dette Alter, og de aarlige Afgifter af Godset var: en Gaard i WDLERDE i JÖRLUNDEHÆRET, 4½ Pd. Korn og 2 Skill. Grot; en Gaard i STERKYNGE i THUNEHÆRET, 3 Pd. Byg og 2 Skill. Gr.; en Gaard i THORSUNDE MAGLE i LYLLEHÆRET, 3 Pd. Korn og 2 Skill. Grot; og en Gaard i TRÆLLEBURFF i SKAANE. — ⁴) Stiftelsesbrevet, som findes i den Arna-Magn. Diplomsaml. Fasc. 37. Nr. 19, er forseglet af Udstederen, Erkebisp Peder (Lykke) af Lund (i hvis Segl sees

pantsatte Axel Lawessen til Claxholm, Ridder, en Gaard i ÖLSTYCKE til Anders Jensen, Forstander i St. Agnetes Kloster i Roeskilde¹. 1455 gjorde Biskop Oluf Daa et Mageskifte med Skovkloster, hvorved han blandt andet Gods erholdt „en Brydegaard med sin Gaardsæde i ÖLSTYCKE hos WÆREBRO”². Naar Klosteret er kommet i Besiddelse af denne Gaard, vides ikke³.

Paa Byens Mark findes endnu fölgende Mindesmærker fra Oldtiden: 1. *Eenhöi*, ligger i den nordöstlige Deel af Marken, som nu kaldes Tossemark. 2. *Bukdysse*, i sydlig Retning for foregaaende, med en Dysse indenfor; er overplöiet af Gaardmand Lars Olsen, der ved Pastor Möhl har indsendt en der funden Flintmeisel tilligemed nogle andre Steenoldsager. SO. for denne, midt paa Tossemark, ligger 3. *Lille-Dysseknold*, i hvilken der, efter Sigende, skal være fundet en Klinge, som Smeden skal have faaet til en Hovklinge. 4. *Tvehöi*, Ö. for foregaaende, og 5. *Bjerget*, ligge begge paa den saakaldte Tossemark. 6. *Lyngdysse*, S. for Tvehöi, er 1839 udgravet og dens Stene anvendes til Bygning; en i den funden Steenmeisel fulgte med Pastor Möhls Beretning. 7. *Donegravsdysse*, SO. for foregaaende, er tidligere forstyrret og taget under Ploven. 8. *Langedysse*, paa Præste-

Bildernes Vaaben), Benedictus Bilde in Alende, Nicolaus Erici in Alslöf, Ingvarus Karuli Proconsul Roskild., o. fl., og er udstedt paa Stifterens Gaard Haldelöf, anno dni. M^oCD^oXXXVI^o, die beator. apostolor. Philippi et Jacobi. — ¹) Orig. i Geheime-Archivet (Meerlöse Herred Nr. 33). — ²) S. R. D. IV. 346 jfr. VII. 71. Paa første Sted maa i Aarstallet MCCCLV være glemt et C; thi Oluf Daa var Bisp i Aarene 1449-1461. — ³) Der findes i Ölstykke By en Plads med Huse, som nu kaldes *Slottet*. Det vilde imidlertid være urigtigt, om man vilde antage, at her havde staaet et Slot; thi denne Benævnelse tillægges hyppig, som et Spotnavn, fattige Folks Huse baade der i Eggen og andensteds her i Landet.

gaardens Mark, er udgravet og senere fyldt med Steen; Dækstenen og den ene Grundsteen ere borte, og det omliggende Jordsmon er overpløiet. Nogle ubetydelige Broncesager, som for et Par Aar siden fandtes i en Sandgrav noget Vesten for den, ere blevne indsendte til Museet.

9. *Maglehöi*, ligeledes paa Præstegaardens Mark, men langt nærmere ved Byen; der skal, efter Sigende, være fundet nogle Steenmeisler, dengang den første Gang blev udgravet; ogsaa beretter man, at den skal have indeholdt en Mængde store Stene. Den er nu indgravet med Gange og beplantet med Træer. Forøvrigt har den sin betydelige Størrelse at takke for sit Navn — Maglehöi d. e. den store Höi — og dens Höide i Forening med en temmelig höi Beliggenhed gjør, at man fra dens Top har en saa viid Udsigt over Omegnen, at man med det blotte Öie kan see 31 Kirker.

10. *Bavnehöi*, tæt ovenfor Byen, ved Kjöbenhavns Landevei. NO. for den ligger 11. *Körshöi*; den hæver sig ikke synderlig over det omliggende Jordsmon.

12. *Kjellingeholmsdysse*, SO. for de to sidstnævnte, har 20 Kredsstene, men dens Dæksteen er borte.

13. *Væmledysse*, S. for Byen, har 16 Kredsstene og en stor Steen mod Östen, samt 4 Grundstene for den nu afvæltede Dæksteen.

14. *Gjeldsteen*, S. t. V. for foregaaende, er en stor, men nu ved Skydning splittet Steen med et iboret Hul; den er 6 Alen lang og 5 Alen bred; i Forbindelse med tvende hosliggende Stene danner den en Trekant.

15. *Huulsteensdysse* og 16—17. de to saakaldte *Dyssemosedysser*, der ligge vestlig for Gjeldsteuen, ere alle tre tildeels forstyrrede. Lidt sydligere ligger 18. *Trolledysse*, hvis Dæksteen er saa stor, at den, skjönt gleden eller væltet ned den ene Side ned over Grundstenene, (hvorpaa den dog endnu hviler) og derfor noget nedsunken i Jorden, endnu rager 5 Alen over Jorden; af dens 3 Grundstene er den ene spaltet. Vesten for den ligger

19. en *Dysse*, der ikke bærer noget Navn; dens Dæksteen er spaltet og afvæltet.

Ölstykke By bestaaer nu af Præstegaarden og 16 Bøndergaarde, af hvilke sidste de 10 ere udflyttede paa deres Lodder. Gaardene have hver sit særskilte Navn (med Undtagelse af 2) og kaldes saaledes: *Hyldeland*, *Langebros*, *Möllesteen*, *Holmegaard*, *Langekjær*, *Steengaard*, *Gjellesteen*, *Kildeholm*, *Bekkegaard*, *Kildegaard*, *Toftegaard*, *Lynggaard*, *Sögaard* og *Egebjerg*.

I den nordvestlige Deel af Ölstykke Mark findes nu en betydelig Mose, *Lyngmosen* kaldet, der i ældre Tider har været en Sö, der synes at have gaet betydeligt længere mod Öst henimod Sösum. Af denne Sö er nu kun saa at sige et Par Levninger tilbage i tvende Sumper, der endnu kaldes *Store Sö* og *Lille Sö*. Af Mosen har man opgravet adskillige gamle Træer, især El og Birk, og for et Par Aar siden fandtes der en Aare og en Banketærskel. Gaee vi til det modsatte sydöstlige Hjørne af Marken, da finde vi der Spor af en af de mange Veie, hvis Anlæggelse tilskrives Kong Valdemar Atterdag, og som endnu kaldes *KONG VALDEMARS VEI*. Fortsættelsen heraf kan spores udenfor Sognets Grændser i sydvestlig Retning over Steenlöse Mark og Taarbeksholm ved Værebros Aa og i nordöstlig Retning gennem Steenlille Mose. Her viser den sig som en regelmæssig Forhöining eller ligesom en opkastet Vei midt imellem Törvegravene.

Af Ölstykke gamle Agerskifters Navne mærkes følgende: *Hyldeagre*, *Hampeland*, *Gjersager* og *Præsteholm* paa Andreas Olsens Lod; *Ingebrænte* og *Hyldelandsagre* paa Hyldelands Lod; *Kindbeen*, *Favragre*, *Eilekjær* (Iglekjær?) og *Hestedyven* paa Svend Larsens Lod; *Gyden*, *Barnekjærs-*, *Gase-* og *Espen-Agre*, samt *Oldstykkerne*¹

¹) Disse Stykkers Navn skrives maaskee rigtigere Olstykker eller Ols-stykker, d. e. Olafs eller Ölves Stykker, og maaskee er

og *Pileholnene* paa Langebroes Lod; *Hjortemosestykkerne*, *Søndagsvangen*, *Huulsteensager*, *Öxenholm* Ager og Kilde, samt *Möllesteen* paa Müllesteens Lod; *Huulsteenskñs*. *Madbjerg*, *Möllerholm* og *Hyldebrandsager* paa Holme-gaardens Lod; *Langekjærs-Ager*, *Svaneröglerne*, *Vemle-ager* og *Pattebæksholm* paa Langekjærs Lod; *Leerbjerg*, *Steenager*, *Örländene*, *Estraager* og *Grimmerne* paa Steengaards Lod; *Gjellesteensager*, *Grödholm*, *Dankerts-Mose*, *Möllerholm*, *Gunseland*, *Flækjærs-Agre* og *Stakle-holm* paa Gjellesteens Lod; *Kongvei-Stykkerne* (i Nær-heden af Kong Valdemars Vei), *Töpperögl* og *Viveholm* paa Kildeholms Lod; *Stisager*, *Parkholm*, *Töpperögl*, *Grydes Ager*, *Julemose* og *Bekager* paa Bekkegaards Lod; *Kjertingholm*, *Skidenkilde* og *Smörbjergene* paa Kildegaards Lod; *Gadespjiellerne*, *Korsagre*, *Blodholm*, *Valleragre* og *Syvretterne* paa Toftegaardens Lod; *Kore-kilde*, *Skjerdal*, *Möebunds-Agre* og *Brödholm* paa Præste-gaardens Lod; *Donnegraverne* paa Lynggaards Lod; *Rennebækkerne*, *Tromlenderne* og *Vasebjerg* paa Sögaards Lod; *Asmindreholm*, *Brostykkerne*, *Egebjergs-* og *Vase-bjergs-Agre* paa Egeljergs Lod.

UTLERTHÆ Landsby, der nu kaldes Udleire, omtales først i et Par Diplomer af Aar 1335, af hvilke man seer, at Hr. Claus Gyncelinsens Enke, Fru Catharine, ved Skiftet efter hendes afdöde Mand bl. a. erholdt et Bol i ULLERTHÆ¹. 1356 den 29de September (die Michaelis archangeli) ud-stedte Henrik Ysulfson et Brev, hvorved han tilstod, at han havde afhændet alt sit rörlige og urörlige Gods i Lusthorp, VTLERTHÆ² og Swersthorp til Kong Valdemar

deres Navn gaaet over paa den ved eller paa dem anlagte Landsby (Ölstykke). — ¹) See ovenfor S. 353. Anm. 3. — ²) Vi see heraf, hvorfor en af Udleire Gaarde har baaret Navn af *Kongs-gaarden*; den beboes nu af Gaardmand Peder Hansen, og gamle Folk i Sognet kunne endnu mindes, at den, för den blev udflyttet,

og tilskjödet ham det saavel paa Landstinget i Ringsted som paa Thrigge Herreds Thing i Slangorp (Slangerup)¹. 1378 fik Henneke Petersen af Esbern Nielsens Arvinger Nyttten og Brugen af en Gaard i UTLERDDA paa 4 Aar². 1388 d. 29 Martii solgte og skjödede Gyncelin Gyncekesen af Falkendalæ alt sit rörlige og urörlige Gods i WTHLÆRDHE i JÖRLUNDHE-HÆBETH til Væbneren Boe (Boetius) Porse³, og denne overdrog det igjen 1395 den 28 Februar til de

har været Bolig for en Ridefoged, som formodentlig har havt Befaling over de til Frederiksborg hoveripligtige Bønder. Sagnet vil imidlertid — ifølge Skolelærer Børgesens Beretning — at denne Gaard, ligesom Kongsgaarden i Store-Rörbek, har været en Konges Residents, og at disse to Nabo-Konger i Udleire og Rörbek, hvis Riger bestode af de Marker, der hürte til deres Residentsstæder, skulle have fört Krige med hinanden. Som Vidnesbyrd om deres Kampe anföres nogle af de endnu overblevne Oldtidsmindesmærker paa Udleire og Store-Rörbeks Marker, nemlig; *Blodhöi*, (om ikke *Blöthaugr*, Offerhöi), hvor formodentlig et Slag skal have staaet, *Dödningerne*, hvor de Faldne ere begravede, *Holmgangen* (paa Kortet kaldet *Kirkegaarden*), hvor Tvekampe ere holdte, *Mölle-höi*, i hvis Jettestue en Rise boede, „medens han holdt Vagt som Landværn“ o. s. v. Det er ikke vanskeligt at bestemme, hvor-ledeas dette og andre saadanne Sagn bör betragtes: de ere intet videre end (mislykkede) Forsög paa Forklaringer af Stedsnavnes Betydning. Saadanne Forsög har man for længe siden begyndt paa og man vil endnu en Stund vedblive at fortsætte dem. Heraf følger, at enkelte af dette Slags Sagn kunne være temmelig gamle, medens andre atter ere splinternye. Det vil imidlertid som oftest være umuligt at bestemme deres Alder med Sikkerhed; thi de ny ere ligesom syede over samme Læst som de gamle. En Samling af mange saadanne Sagn fra Rigets forskjellige Dele vilde maa-skee dog bringe os Lys i denne Henseende. Meddelelser af des-lige Sagn ville derfor finde en kjærkommen Modtagelse af Old-skrift-Selskabet. — ¹) Orig. paa Pergament i Geh. Arch., Ljunge-Frbg. Hrd. Nr. 55. — ²) See ovenfor S. 354-55. — ³) S. R. D. VI. 174-175.

beskjedne (honesti) Svende Boz Paris og Henning Paris¹. Uden Tvivl er det ogsaa dette selvsamme Gods, som Ebbelholt Kloster senere kom i Besiddelse af². 1417 d. 21 December findes nemlig Væbneren Buzæ Paris, boende i Helsing (den samme som ovennævnte Boz Paris), at have solgt Abbed Benedict Esbernssen i Ebbelholt og hans Efterfølgere, for 60 Mark Sölv i rede Penge, alt sit Gods i WTLÆRDHE, bestaaende af 2 Gaarde med 23 Skilling Jord, og hvis aarlige Landgilde udgjorde 4 Pund og 6 Skjepper Korn (Rug og Byg)³. 1436 gav Niels Esbernssen Byllæ bl. a. en Gaard i WDLÆRDE i JÖRLUNDEHÆRET til det af ham stiftede Alter i Roeskilde Domkirke⁴, og befalede i det følgende Aar, den 25 October (die Crispini et Crispiniani), den paa Gaarden boende Vordnede at være Hr. Jens Krabbe⁵ lydige og til ham at svare Landgilde, Penge og hvad andet der hidtil havde været ydet af denne Gaard⁶. 1464 indlöste Abbed Thomas i Ebbelholt Kloster en Jord i WTLÆR, hvoraf der aarlig svaredes 1 Pund Korn i Landgilde, hvilken var Klosteret skjenket i Sjølegave paa det Vilkaar, at Klosteret skulde indlöse den for 7 lödige Mark, hvorfor Giveren havde pantsat den⁷. Fru Birgitte Bondesdatter, Hr. Johan Oxes Hustru⁸ († 1474) skjenkede i Sjølegave noget Jordegods til Esrom Kloster, og deriblandt en Gaard i VDLÆRDE, hvoraf der aarlig svaredes et Pund Rug og et Pund Byg. 1485,

vigilia Petri et Pauli (28 Juni) udstedte Johan Oxe et Brev om denne Sjølegave¹; og i samme Aar, St. Andreae Dag (30 Novbr.) udstedte Laurentz Knop, af Vaaben, et Brev, hvorved han giver Esrom Kloster al den Andeel og Rettighed, som ham var tilfalden efter sin Farmoder og Sölskende, i Gods i WTLÆRDHE og Lustorp, med saa Skjel, at Klosterbrödrene skulde holde den Guds-tjeneste, som de Breve indeholdt, hvilke derpaa tilforn givne vare, og bede godt for hans, hans Farbroders og Sölskendes Sjæle². 1487, dominica infra octavas corporis Christi, meddelte Axel Brade, Ridder³, Klosteret et Stadfæstelsesbrev paa Birgitte Bondesdatters (hans Moders) Gave⁴, og hans Broders Hr. Niels Brades Efterleverske, Fru Magdalene i Witzsköle, gav endnu i samme Aar, ipso die beator. Dionisii sociorumque eius martirum (9 October), Klosteret et lignende Stadfæstelsesbrev paa hendes Søn Niels's Vegne⁵. Endnu et tredje Kloster, St. Agnetes Kloster i Roeskilde, findes at have havt Besiddelser i denne Landsby; thi 1487 d. 7 April (Sabbato palmarum) overlod dets Priorisse, Söster Kirstine Jensdatter, alt dets Gods i WDLÆR og Sundbylille til Hr. Johan Oxe i Tordzö, hans Husfrue, Fru Ingerd Billesdatter, og et af deres Börn, paa deres Livstid⁶.

¹) Trykt i Ryges P. Oxes Levnet S. 11-12 efter Cod. Esrom. fol. 116-17. — ²) Brevet findes i Cod. Esrom. fol. 117 og betragtes nok rigtigst som en Stadfæstelse paa Birgitte Bondesdatters Sjølegave; thi 1497 ciede Esrom Kloster, ifølge dets Jordebog, kun een Gaard i Utlære, og dens Kornlandgilde beløb sig ikke til mere end ovenfor er anført. — ³) Om ham see ovenfor S. 339. — ⁴) Cod. Esrom. fol. 117-18. — ⁵) Cod. Esrom. fol. 118-19; jfr. Pontoppidan, Annall. II. 689. Ved dette Brev skjenkede hun desuden Esrom Kloster en Gaard i Öurop i Wennchöweas Herred i Skaane. — ⁶) Den Arna-Magn. Diplomsaml. Fasc. 6. Nr. 23.

¹) S. R. D. VI. 175. — ²) Ellers havde man neppe fundet de to nysomtalte Breve i den Ebbelholtske Copibog, fordi de vare Klosteret uvedkommende, dersom de ikke angik Gods, som det senere havde erhvervet. — ³) S. R. D. VI. 177. — ⁴) See ovenf. S. 355. Anm. 3. — ⁵) Ham havde Niels Esbernssen nemlig, ved et Brev af 1 Mai 1436, beskikket til at forrette Tjenesten ved det omtalte Alter (den Arna-Magn. Diplomsaml. Fasc. 37). — ⁶) Sammesteds. — ⁷) S. R. D. VI. 185. — ⁸) Om hende see ovenfor S. 339.

Navnet **UTLERHÆ** — hvis ældre Form dog uden Tvivl har været **UTLETHRÆ** d. e. det *ydre*, nærmere ved Kysten liggende *Leire*, — er aabenbar tillagt deene Landsby for at forebygge dens Forvexling med en anden, ikke meget langt fra, men højere oppe i Landet liggende By af Navnet *Lerthæ* eller *Lethre* (*Leire*). At det ikke er med Hensyn paa det berømte *Leire* ved Roeskilde at vor Landsby har faaet sit Navn, er ogsaa klart, da der i en ringe Frastand fra dette gamle Kongesæde, og i samme Sogn som det, fandtes en nu forsvunden Landsby af det Navn **WDLERDHR**¹ eller **VDLÆDRH**² d. e. *Udleire*. Der maa altsaa fordem have ligget et andet *Leire* (*Lerthæ*, *Lethræ*) i samme Egn som vort *Udleire*, og højere oppe i Landet end dette, altsaa i en Retning omtrent fra NO. til SO. for det. Her findes nuomstunder ingen By eller Gaard af dette Navn; men en *Sö* i det nærliggende *Vexö* Sogn, der nu kaldes *Löye-Sö*³, bærer muligen Navn efter det nu forsvundne *Leire*⁴, som i saa Fald maa antages at have ligget ved denne *Sö*.

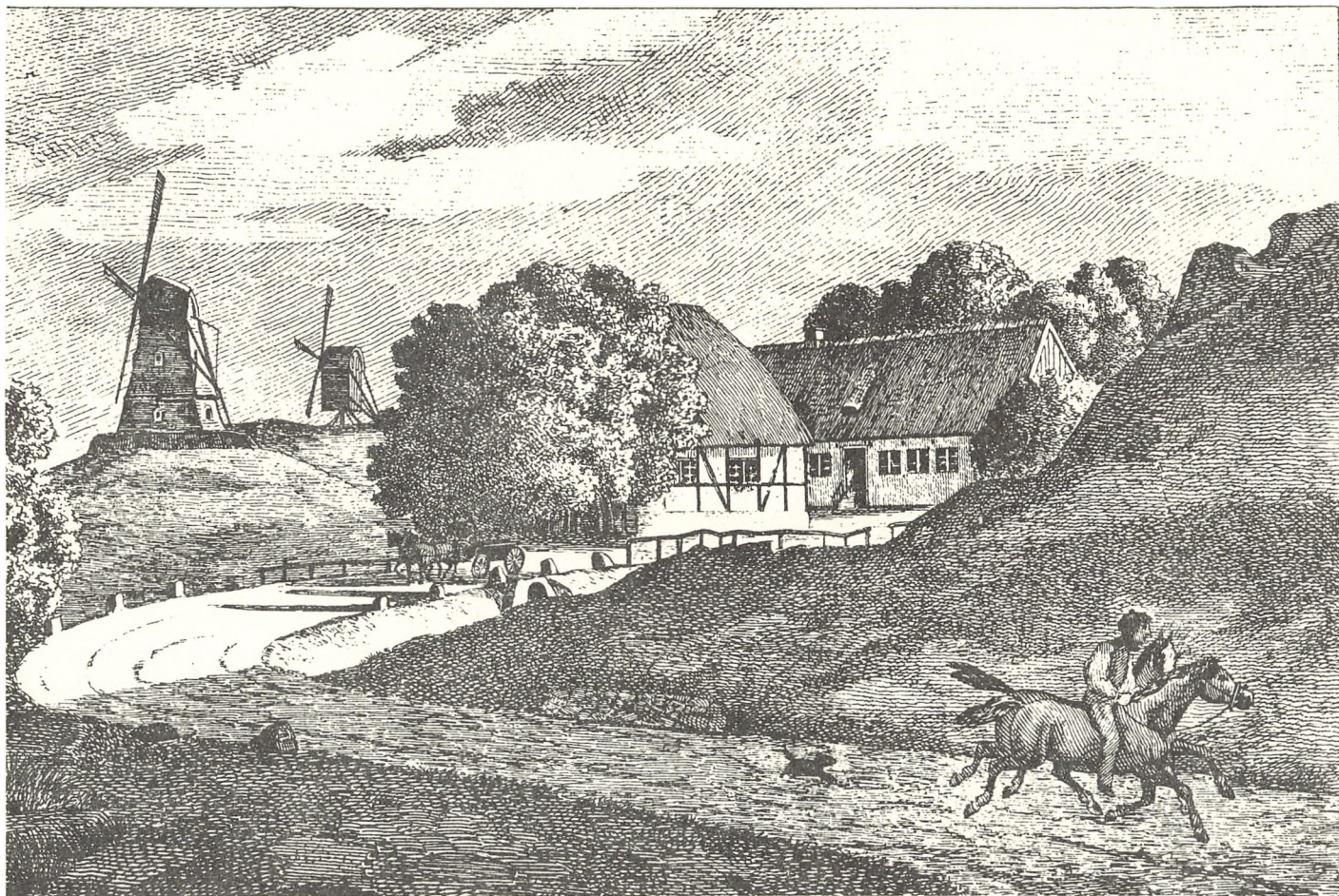
¹) Ny Danske Mag. VI. 278. Anm. 5. — ²) Dipl. 1464 i den Arna-Magn. Diplomsaml. Fasc. 41. Nr. 3. — ³) Overgangen fra *LETRESÖ*, *Ledresö*, til *Leiresö*, *Leiersö*, *Leiesö*, *Leiesö*, er fuldkommen regelmæssig, og Fordreelsen af *Leiesö* til *Löiesö* er ogsaa let forklarlig.

⁴) At dette *Leire* er det samme som den befæstede By, hvilken Erkebiskop Eskil ifølge Saxo havde anlagt „*in solido Letrica paludis*” og som Kong Valdemar I. siden beleirede og ved List fik til at overgive sig (Saxo ed. Müller. p. 770-72), og som den *urbs Latrensis*, hvori samme Konge holdt Buris, og endelig som den *urbs Laterensis*, hvori han satte Magnus og Carl i Fængsel (Saxo, p. 808. 920. 930), kan neppe være tvivlsomt. Derimod vilde det være for dristigt at antage den ovennævnte *Löyesö* for Saxos *Letrica palus*, med mindre man ved nærmere Undersøgelse skulde finde, at hiin *Sö* i ældre Tider har baaet Navn af *Ledresö* eller ogsaa at der ved den fandtes Spor af en forsvunden By eller Borg. Af Saxos Fortælling p. 770-72 synes man imidlertid at

Udleire bestaaer nu af 8 Gaarde, af hvilke de 4, som ligge i selve Byen, hedde *Karmsteen*, *Veisteen*, *Grastedgaard* og *Toftegaard*; de andre 4 derimod, som ere ud-flyttede, kaldes *Örnebjerg*, *Svanholm*, *Söholm* og *Gjellersteen*.

De overblevne Oldtidsmindesmærker paa *Udleire* Mark ere følgende: 1. *Langedysse*, nordligst i Marken, er 131 Skridt lang indenfor Kredsstenene, hvis Antal er betydeligt (omtrent 65). Selve *Dyssens* Forhöining er 90 Skridt lang i Retning fra SV. til NO. Tvende store Stene findes midt paa *Dyssen* i nogen Afstand fra hinanden. 2. *Harpagershöi*, ikke langt *Sünden* for foregaaende, har et stort steensat Gravkammer eller en saakaldet *Jettestue*, ved hvis Aabning i Efteraaret 1835 Jordloddens Eier, Gaardmand Bent Pedersen i *Udleire*, oven i nogle Urner fandt adskillige Oldsager af Bronze, der af ham ere indleverede til Museet (s. Nord. Tidsskr. for Oldk. III. 306—7). Selve *Jettestuen* er indvendig 9½ Alen lang, 4 Al. bred i Midten og den nordlige Ende, men kun 3¼ Alen bred i den sydlige Ende; dens Höide er 3 Alen i den nordlige Ende; Höiden af dens sydlige Deel kan ikke angives for denne bliver ryddet ligesom hiin. Gangen er 5¼ Alen lang, 1½ Alen höi og 1 Alen bred. Lidt sydöstligere ligger 3. en *Dysse* uden Navn, som har 30 Kredsstenene og 2 Gravmonumenter, af hvilke det sydlige er aldeles uforstyrret. Östlig for denne er 4. *Örnebjerg*, som nu er beplantet med Træer. 5. *Tjörnehöi*, S. t. V. for foregaaende; i denne ere tvende Urner og nogle Oldsager af Flint, blandt hvilke et dengang endnu ubekjendt Redskab, fundne for omtrent 4 Aar siden af ovennævnte Gaardmand Bent Pedersen og af ham indsendte til Museet (N. T. f. O. III. 306). 6. *Sandhöi*,

kunne uddrage den Slutning, at den af Eskil anlagte By har ligget i den nordöstlige Deel af Sjælland og ikke just mange Mile borte fra Esrom Kloster



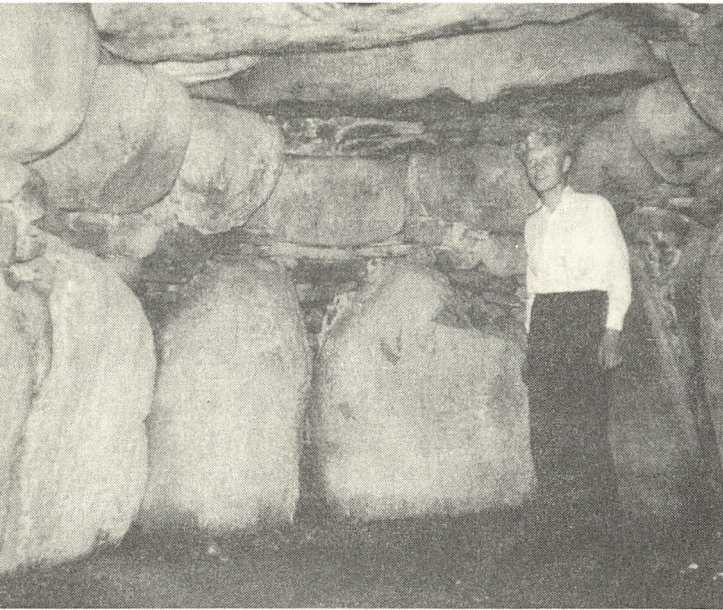
Øvre Værebro Mølle ca. 1850.

ligger SV. for Tjörnehöi. Længere mod Östen ere 7. *Hengehöi* og *Hengehöisdaater*¹; i denne sidste, der kun er en Knold, have de Militære i Krigens Tid gravet, dog uden at finde noget. Den skal efter Nogles Sigende indeholde 2, efter andre 7 „Kongelösen”. Endnu noget östligere ligger 8. *Tofthöi*. 9. *Kjersagerdysserne*, Ö. for Udleire, ligge tæt ved Siden af hinanden og ere uforstyrrede; den enes Dæksteen hviler paa 3, den anden paa 5 Grundstene. Noget NV. for disse ligger *Karnsteen*, en stor Steen („Grünsteen”), med en Kant over Jorden. 10. *To Dysser* uden Navn, S. for Udleire, ligge tæt ved Siden af hinanden ligesom de to foregaaende. Den nordöstlige har 5 Grundstene under Dækstenen, som er nedgleden; den sydvestlige har nu kun 4, men synes at have havt 5 Grundstene, og den ligger indenfor 16 Kredsstene. 11. *Langedysse*, omtrent 1400 Alen V. for de foregaaende, er tildeels forstyrret. Der fortælles, at man her for omtrent 30 Aar siden skal have fundet nogle flade Stene med Indskrifter paa, men som bleve ödelagte. Nordlig for denne, i en Afstand af næsten 1000 Alen, ligger 12. *Blodhöi*, der, skjönt den paa Grund af Navnet maa antages at have været et Offersted (jfr. N. T. f. O., I. 180), dog ligesom 13. *Edderhöi* hörer til de mindre anseelige Höie i denne Egn; tæt Ö. for den sidste ligger *Edderhöisdysse*. 14. *Kirkegaarden*, der af nogle kaldes *Holmgangen*, strax V. for Edderhöi, er en oval Kreds af 36 store Stene. 15. *Möllehöi*, lige i Skjellet mellem Ölstykke og Snodstrup Sogne samt mellem Udleire og Rör-

beks Marker, indeholder et udmærket stort, under Navn af *Udleire Jettestue* bekjendt Steengravkammer, som er beskrevet i Maanedsskriftet Samleren, Aarg. 1797, 2 Bd. S. 431—33 (af F. Stub¹) og i Molbechs Ungdomsvandring S. 376—82. Selve Gravkammeret, der af Figur er aflangrundt, har, i Følge Pastor Möhls Beretning, en Længde af 11 Alen, en Höide af 3 Al. 3 Tommer og en Brede af 4½ Alen i Midten, og 3½ Alen i begge dets Ender mod N. og S. Gangen til Gravkammeret er 7¼ Alen lang, 1¼ Alen bred og 2¼ Alen höi inde ved Gravkammeret, men kun 1½ Alen ude ved Indgangen. Man har desværre ingen ganske paalidelig Underretning om, hvad Jettestuen indeholdt. Stub beretter i Samleren, at en Dreng fortalte ham, at man der havde fundet 8 Liig (Skeletter), samt at der blev ham selv foreviist nogle Stykker af en Leerurne, hvorved der endnu klæbde nogen Aske, samt „et kort afbrækket Stykke forsmulret Egetræ, hvis Tykkelse lader formode, at, ifald det har været af en Liigkiste, maa det have været af et heelt udhulet Træ”. Om de Oldsager, som her fandtes, siger Stub: „De ellers i Höien” (Gravkammeret?) „fundne og af Bonden, paa hvis Lod den er, foreviste Oldsager ere 3 Kiler, skarpe, tyndagtige og brede til den ene Ende, og til den anden Ende tykke, smalere og stumpe, alle af Flintestene, den ene af den ægte sorte Flint, hvilken er ligesom sleben og poleret til den skarpe Ende; de andre to ere af den graa Flint.

¹) Dennes Beretning om en Indskrift med latinske Bogstaver (HAHT), som skulde findes paa en af Gravkammerets Loftstene, og en Figur, som han formodede at være en „Rune-Hieroglyf” og som skulde findes paa en anden Steen i Loftet, er allerede af Molbech (a. St. S. 381) erklæret for latterlig og usandfærdig. Pastor Möhl har heller ikke — skjönt han meget nøie eftersaae Stencne saavel i Gravkammeret som i Gangen ved en meget stærk Belysning — kunnet finde allermindste Spor af nogen Indskrift.

¹) Dette Navn (Daater. d. e. Datter) er uden Tvivl tillagt den, fordi den kun er liden imod den Höi, hvorved den ligger. Saaledes kaldes flere smaa Holme eller Öer, der ligge nær ved større, de sidstes *Kalve*, f. Ex. Fænö Kalv. Ja, man finder endogsaa, at den i et Brev med et Postscriptum indlagte Seddel er bleven kaldet „Kalven i Brevet”.



Neppe ere de 1 Qvarteer lange. Videre vises der 7, uden Tvivl Offerknive(?); den største og længste kan være $1\frac{1}{2}$ Qvarteer, 3 mindre paa et godt Qvarteer og 3 kortere, alle af sort og hvidgraa Flint, net gjorte og af en fin Klang, hele, uden Skafter." I en Beretning, som Biskop Münter udder 20 Juni 1810 har indgivet til den antiquariske Commission, hedder det derimod, at „man fandt to smaa Urner med Aske og et sönderbrudt *Kobbersværd*." Af Antiquariske Annaler (II. 384) sees, at Pastor Feld i Ölstykke i Aaret 1819 til Museet for nord. Oldsager har skjenket „en Steenmeisel af Flint med huulsleben Eg, funden i Steenstuen i (ved) Udleire". Strax V. for Müllehöi, skal der efter Sigende have været et mindre Gravkammer¹, hvis Stone paa selve Stedet ere benyttede til Hegn.

Af de gamle Agerskifter paa Udleire Mark kunne følgende mærkes: *Ole Bakkes Steen, Ingebrænte, Rykkbebkene, Tjörnager, Harpeager, Gavlene og Traneholm* paa Örnebjergs (Bent Pedersens Gaards) Lod; *Karmsteen, Mage, Askerögl, Dalstrand, Bavnager* og *Hestesteen* paa Karmsteens (Jens Pedersens Gaards) Lod; *Kildeland, Snogerögl, Mangelsti, Kirkesti* og *Kjarsager* paa Toftegaardens Lod; *Paradiis, Örlendene, Bultersteen, Brunbjerg-, Kantes-, Espen- og Græse-Agrene* paa Græstedgaardens Lod; *Holmager, Erteland, Bekkene, Huulsteen* og *Duerögl* paa Svanholms Lod; *Korsager, Ertepol, Skræppekrog, Krandsmadserne, Saltebjerg, Kyllingen*, og *Sultenkunderne* paa Veisteens (Lars Jörgensens Gaards) Lod; *Buskerögl* og *Flinteland* paa Söholms Lod; samt endelig *Müllehöisagre, Skovgræs, Feilekilde, Gjellersteen, Tjörnager* og *Edderhöis-Ager* paa Gjellersteens Lod.

¹) I Biskop Münters ovenanførte Beretning hedder det ogsaa: „Omtrent 100 eller 150 Skridt fra Höien (Müllehöi) fandtes en anden med et lignende Gravkammer, som blev demoleret."

Til Udleire Mark grændser den sydlige Ende af *Skjenkelse Sü*, som her ogsaa har Navn af Udleire Sü, ligesom den ved Snodstrup kaldes Snodstrup Sü. Paa dens Bredder ere adskillige Steenoldsager fundne, af hvilke flere i Vinteren 1838—39 ere blevne indsendte til Museet. Ved Hagerup Sü, der rimeligviis i Oldtiden har været forenet med Skjenkelse Sü og tilligemed denne benævnet SCENKILSÜ, skal man i Sommeren 1837 have fundet en Baad af en udhulet Træstamme. Forresten vil Skjenkelse Sü snart blive forvandlet til Eng og Mose, da dens Vand ved Kanaler bliver afledet til Hagerup Sü, der har sit Udløb i Roeskilde-Fjorden ved Frederikssund.

SWERSTHORP, d. e. Sverres Thorp, nu kaldet Svedstrup. Denne Landsby findes første Gang omtalt i et Brev af Aar 1356, hvorved Henrik Ysulfen tilstaaer at have afhændet en Gaard i SWERSTHORP og mere Gods til Kong Valdemar¹. 1370 eiede Roeskilde Stift her et halvt Bol Jord, formodentlig en Gaards Tilliggende, som hørte under Farum Leen (exactio)². Ebbelholt Kloster har ogsaa eiet et halvt Bol Jord her (i SWESTORPP), hvoraf Landgilden udgjorde 2 Pund Korn, Halvdelen Rug og Halvdelen Byg, uden at man veed, naar Klosteret er kommet i Besiddelse deraf. Saameget er imidlertid vist, at dette er sket inden 1520 (eller maaskee noget før), til hvilken Tid omtrent den saakaldte Ebbelholtske Codex, eller det Pergamentshaandskrift, der indeholder Afskrifter af Ebbelholt Klosters Privilegier og Adkomstbreve, maa antages at være skreven³. I Begyndelsen af det 16de

¹) See ovenfor S. 359. — ²) S. R. D. VII. 62. — ³) Denne Codex, som findes paa Universitetsbibliotheket, er iøvrigt udgiven i S. R. D. VI. 132 ff., hvor dog det Sted i det orig. Haandskrift, hvortil her sigtes, ved en Forsælse er bleven udeladt. Det findes der Fol. 27 b og meddeles her som et lidet, dog ikke uvigtigt, Supplement til S. R. D. tom. VI.

Aarhundrede findes Byens Navn ogsaa at være skrevet SWERDSTORP¹.

Til Svedstrup hører nu 7. Gaarde, af hvilke 5 ligge i selve Byen og hedde *Spolbjerg*, *Bekhojn*, *Skatskjær*, *Svalhöi* og *Varmedal*, og 2 ere udflyttede paa deres Lodder og kaldes *Stagsager* og *Frodebjerg*.

Paa Byens Mark findes følgende Oldtidsmindesmærker: 1. *Fiskekjærslussen*, ligger i den nordligste Deel af Marken, med Dæksteen paa 3 Grundstene, „i Stilling som en Rokkedysse”, men dog urokelig paa de 2 Grundstene. 2. *Trælhöi*, NV. for foregaaende, er kuns en ubetydelig Höi, hvori maaskee en Træl er begravet. SO. for denne ligger 3. *Brödhöi*, som ogsaa er en uanseelig Höi. Syd for denne og strax N. for Svedstrup ligge 4. de nu saakaldte *Svedstrup-Dysser*, af hvilke den ene, der ligger V. for Veien til Frederikssund, er uforstyrret; dens Dæksteen hviler paa Grundstenene og den er omgivet af omtrent 24 Kredsstene. 5. *Dragebjerg*, Ö. for Svedstrup, med et Gravsted, hvis Dæksteen er borttagen, hvorimod Grundstenene og 8 Kredsstene endnu ere tilstede. 6. *Veirehöi*; Ö. t. S. for foregaaende. I den fandtes omtrent 1830 en Been-

KIRKSTORP. Langillæ XII pund annonæ, VI pund ordeï, VI pund siliginis. — JWLGHE. Sigherus contulit tres octauas, Truggillus hic contulit dimidium bool terræ, Asmundus Torstani unum bool terræ, Tosthæ unum bool terræ, Tordh dedit quatuor octonarios terræ, Thuræ dedit quartam partem (en Fjerding) terræ, Eskillus dedit quartam partem terræ. Langillæ de Julighe annuatim XII pund annonæ, VI pund ordeï et VI pund siliginis. Ecclesia de Julighe, cum decimis et oblationibus. Decimæ Episcopales ex parte ejusdem Ecclesiæ. — ESKILSÖ. In absentia hujus habemus annuatim duas lagenas butiri cum II mark argenti. MOLENDINUM situm juxta WEREBRO XV pund meel, I pund annonæ. — SWESTORPP. Dimidium bool. Langillæ hujus II pund, I pund ordeï, I pund Siliginis.

¹) N. D. Magaz. VI. 231.



DEN DØDE KONGE FØRES OM I LANDET

FRODE FREDEGODS LIGFÆRD

Saxo fortæller, at man af frygt for oprør søgte at skjule kong Frode Fredegods død ved at føre hans balsamerede lig rundt i landet i ikke mindre end tre år. Saxo fortæller videre, at endelig, da liget dog til sidst gik i forrådnelse, og opløsningen kunne ej længere forsinkes, da stedte man de kongelige levninger til jorde ved Værebro i Sjælland, under den forsikring, at her i hjertet af sit rige, havde Frode så inde- ligt ønsket, når han døde, at hvile sine ben". Tegning af Louis Moe.

rad i en Steensætning, samt en Steenkniv og nogle Urner med brændte Been, som daværende Capellau Rasmussen fik af Finderen. 7. *Maglehöi*, SV. for foregaaende, er nu behandlet med det omliggende Plöieland. 8. *Svalhöi*, S. t. V. for Svedstrup, er nu beplantet med Traer og omgravet med Gange. 9. *Thinghöi*, östlig for Svalhöi; dens Navn angiver dens Bestemmelse, hvis det virkelig er Höiens oprindelige Navn, som ikke er usandsynligt. 10. *Svumpedyse*, SO. for Thinghöi og strax Ö. for den ny Landevei, er af Nogle anseet for at være Kong Frodes Begravelsessted. Den er tildeels forstyrret. Dens Dæksteen er for længe siden borttaget og man har gravet endeel paa den nordlige Side af Underliggerne. 11. *Frode-værg* eller *Frodelhöi*, nær ved Værebro-Aa og Övre-Værebro Mølle, er, formedelst de Minder som dertil ere knyttede, ustridig mærkeligere end hvilket som helst af alle de övrige Oldtidsmindesmærker i Eggen. Thi her er det, ifölge det gamle af Saxo optegnede¹ og tildeels endnu ved mundtlig Tradition i Omegnen bevarede Sagn, der bestyrkes af Höiens Navn, at Kong Frode den Fredegode skal være begravet. Ole Worm, som for omtrent 200 Aar, siden besøgte dette Sted, ventede her at finde en Steen med Indskrift, eller rettere sagt, han haabede at finde intet mindre end det af Poeten Hjarne forfattede Mindeqvad over Kong Frode indhugget paa en af de ved Graven værende Stene²; og det kan

¹) Saxo, ed. Müll. p. 257-58. Her hedder det udtrykkelig (p. 257): *secus Weram, Sialandiae pontem, regio funere tumulavere corpus (Frothonis), affirmantes, Frothonem eo loci mortis ac busti copiam exoptasse, ubi regni ejus præstantissima haberetur provincia.* Man kan derfor ikke med Bexell (Beskr. over Halland III. 270 jfr. 207 ff.) söge Frodes Grav ved Værebro i Halland. — ²) Wormii monum. Dan. lib. II. p. 103: „Non equidem diffiteor ex iis monumentis literatis, de quibus vel fando aliquid accepimus, vel literis consignatum quid hausimus, primum in

ikke nægtes, at Saxo udtrykker sig saaledes, som om han selv har tænkt sig, at Hjarnes af ham i Oversættelse meddeelte Vers virkelig have været indhuggede paa Frodes Gravsteen¹. Worm fandt imidlertid ingen saadan Steen; men af gamle Folk fik han den Underretning, at den var bleven kløvet af Steenhuggere og brugt til Broens (den gamle Værebros) Istandsættelse². Iøvrigt bemærker Worm, at Frodebjerg, som han kalder Frodehöi, paa et Sted var sunket sammen³; men han giver os ellers ingen Be-

Sielandia obtinuisse illud, quod ad Werum pontem Regum ditissimo Frothoni positum refert Saxo" . . . cfr. p. 105: „Senes de hoc negotio interrogati, referunt lapidem cui *Epitaphium insculptum erat*, a cæmentariis fractum et ad pontis reparationem una cum aliis nonnullis translatum. Dolendum profecto *rem tam care emptam tantoque æstimatam Regno tam misere periisse*" . . . (Her sigter Worm naturligviis til Fortællingen om, at Hjarne, til Belønning for sit Mindevers over Kong Frode, blev dennes Efterfølger i Regjeringen. Saxo p. 258).

¹) Saxo p. 258: Defuncto Frothone, Dani . . . quum jam regnum hæredis inopia claudicare nec in regia gente continuari posse videretur, hunc scepro dignissimum arbitrati sunt, qui illustrandi Frothonis gratia *recenti ejus tumulo plenum laudis carmen affigeret*, famamque extincti regis specioso posteris titulo commendaret. Tunc quidam Hjarnus, Danicæ admodum poesis peritus, ut claritatem viri insigni dictorum monumento prosequeretur, præmii magnitudine concitatus, more suo barbarum condidit metrum. Cujus intellectum quatuor versiculis editum in hæc verba transscripsi:

Frothonem Dani, quem longum vivere vellent,
Per sua defunctum rura tulere diu.
Principis hoc summi tumulatum cespite corpus
Æthere sub liquido nuda recondit humus.

Quo carmine edito, anctorem Dani diademate munerati sunt. Ita ab eis *epitaphium* regno repensum imperiique pondus paucarum literarum contextui donatum est. — ²) Monum. p. 105 (see ovenfor S. 370 Anm. 2). — ³) Monum. p. 105: prope (Værebros) collis ostenditur ab accolis, quadam sui parte quasi collapsus, ubi tumu-

skrivelse over dets Udseende. En saadan giver derimod Molbech, der i Aaret 1810 var her paa Stedet. „Det er” — siger han¹ — „ingen af de sædvanlige Gravhöie, vi her see for os; men en ualmindelig lang Banke af regelmæssig Dannelse, höiest i den østlige Ende, hvor det egentlige Gravsted er, og hvorfra Höiden aftager, indtil Banken, der dog bestandigen beholder sin regelmæssige Form, taber sig umærkeligen i den slette Mark. Fra det Punkt i den vestlige Ende, hvor man omtrent kan antage at Banken ophører, og hvor man finder en enkelt Steen liggende, indtil den modsatte Ende, er Banken i lige Linie omtrent 320 Skridt lang. Breden er omtrent eens, imellem tyve og tredive Skridt. Henimod Midten af Banken finder man endnu, saavel paa Skraaningen til begge Sider, som paa Rygningen, enkelte af de Stene, hvormed den formodentlig i sin Tid har været heel omsat. Desuden ere endnu omtrent en Snees mægtig store Stene tilbage af dem, som i den østlige Ende have dannet det egentlige eller inderste Gravhegn, dels opreiste i Jorden, dels omvæltede; nogle faa saadanne Stene ligge ogsaa ved Foden af Höien i den østlige Ende. Yderst i denne Ende af Banken, hvor den er höiest, finder man en regelmæssig rundagtig Fordybning med en skraa Indgang fra Nordsiden, nogle og tyve Skridt i Længden; denne Indgang begynder ikke ved Bankens Fod, men først i en Höide af en halv Snees Alen. Udhuulningen kan i lodret Linie være 8—10 Alen dyb, og hvor den er dybest, ligger en

latum referunt Frothonem, Frodehöi dictus, de quo mira ac varia vulgo fabulabantur. Den Fordybning, som Worm fandt i Höien, hidrørte dog maaskee ikke fra en Sammensynkning af Höien, men fra den Gravning, som Biskop Rönnov af Roeskilde her skal have ladet foretage (Meursii hist. Dan., ed. Florent. 1746. col. 50. Suhms Danm. Hist. I. 177).

¹) Molbechs Ungdomsvandring, S. 385 ff.

enkelt, temmelig stor Steen. At den er skeet ved Menneskehaand, synes tydeligt, især naar man overseer den fra en af Pynterne; man seer da, at saavel den runde Fordybning, som Gangen, der leder ind til denne, har en saa afmaalt Regelmæssighed, at man i den ikke kjender Naturens Værk. Desuden er den Deel af Banken, der nærmest omgiver Fordybningen, ujævn og bestaaer af mindre Forhöininger, hvoraf man ei finder Spor paa hele den övrige Banke, der har en regelmæssig aflag Skikkelse, med en jævn Skraaning til begge Sider. Formodentlig er denne Fordybning bleven til, da den Roeskildske Biskop Rönnov i Christian III. første Regjeringsaar lod Höien udgrave, uden at finde andet end nogle Been¹. Hele Höien troer jeg, man maa antage for en naturlig Banke, som ved Menneskehænder er udjævnet. Saadan som den er, have vi Grund til at ansee den for et af de i historisk Henseende ærværdigste Mindesmærker fra den dybeste Oldtid, som vi eie." Saavidt Molbech. Om den af ham beskrevne Fordybning maa her bemærkes, at den ikke er omtalt af Worm og fölgelig ikke kan antages at have været til, da han i første Halvdeel af det 17de Aarhundrede var her paa Stedet²; den kan altsaa umulig hidröre fra Biskop Rönnovs Gravning i Höien, men maa have en senere Oprindelse. I Egnen gaaer ogsaa det Sagn, at Fordybningen er fremkommen ved en natlig Gravning, som tvende Mænd, Peder Smed af Udleire og Halvor fra Rörbek, for 80—90 Aar siden skulle have foretaget sig her, i Haab om at finde Kong Frodes Skatte³. Iövrigt har

Frodebjerg nu tabt sin regelmæssige Skikkelse; thi i dets sydlige Side findes nu en Gruusgrav, der allerede gaaer saa langt ind i Bakken, at den Steen, der laa nederst i Fordybningen, er undergravet¹. Om en föie Tid vil ogsaa hele Fordybningen være forsvunden tilligemed den Deel af Bakken, hvorpaa den findes; og saaledes iler nu ogsaa dette ærværdige Oldtidsmindesmærke sin Undergang imöde. 12. Nordlig for Frodebjerg, i Nærheden af den gamle Vei til Værebro, findes *en navnlös Dysse*, hvis Kredsstene danne en Rectangel, i hvis Midte der findes en stor Steen, omtrent saaledes:

O	o	O	o	O	Den store Steen i Midten staaer ligesom paa Kant; men ved nöiere Eftersyn lader det dog ikke til, at den er nedvæltet fra Underliggerne; den synes heller ikke at være nogen af disse, og Dærksteen kan den heller ikke kaldes.
o				o	
O		●		O	
o				o	
O	o	O	o	O	

Denne Dysses usædvanlige Dannelse fortjener saaledes Opmærksomhed.

Af de gamle Agerskifter paa Svedstrup Mark kunne fölgende mærkes: *Feilekilde, Hyldetorn-, Stags-, Trælhöis-, Muursteens-, Hyrebüs- og Krog-Agrene* paa Stagsagers Lod; *Rævgrav-, Tung- og Huul-Agrene* paa Spølhjergs Lod; *Gravager, Bækkene og Rævgravsholn* paa Bekholms Lod; *Skatskjær, Veire-Ager* (ved Veirehöi), *Dragebjerg, Kirke-, Grimmesnose- og Bæveküs-Agrene* paa Skatskjærs Lod, *Leerbeksholm* paa Frodebjergs Lod;

ud af Jorden, blev den ene af dem forskrækket over at see En komme bagvendt ridende paa en stumphalet Hest og fortalte sin Staldbroder hvad han saae. At Sværdet, da Tausheden saaledes var brudt, igjen sank i Jorden, behöver neppe at tilföies; den kyndige Læser veed jo, at dette nödvendig maatte skee.

¹) Der siges, at man under Stenen skal have fundet nogle store Tænder.

¹) See ovenfor S. 371 Anm. 3. — ²) Worm taler vel om, at Höien var sunken sammen (s. ovenf. S. 371 Anm. 3); men han kan dog umulig have antaget en saadan Fordybning, som den af Molbech beskrevne, for frembragt ved Höiens Sæmmensynkning. —

³) Disse Mænd naaede ifölge Sagnet saa vidt, at de fandt Kong Frodes Sværd; men just som de vare i Færd med at drage det

Tordenstykkekerne, Lillejung (d. e. Lille-Lyng), *Svalhöis- og Bro-Agrene* paa Svalhöis Lod; samt *Spolbjerg-, Varnedals-, Tidebros- og Tungbjergs-Agrene* paa Varnedals Lod.

Paa Svedstrup Mark fandtes endnu for 35 Aar siden et Huus, kaldet *Cornethuset*, hvis Besiddere stedse fik Tilnavnet *Cornet* (udtalt *Kaneet*). Det laae N. for den gamle Værebro og V. for, men tæt ved Veien til Broen. Det er nu ikke mere til, men om en af dets ældre Besiddere, *Lars Cornet*, høres endnu adskillige eventyrlige Fortællinger blandt Omegnens Beboere.

ÖVRE-VÆREBRO MÖLLE, der ligger tæt ved Værebro Aa, hvor Roeskildeveien gaer over denne, bestaaer nu af en hollandsk Veirmølle, en Stubmølle og en Hestemølle samt et Vaaningshuus; men fra de ældre Tider af og maaskee lige til Aar 1740¹ var her en Vandmølle, der fordum kaldtes slethen VÆREBRO MÖLLE. Skjönt den nu i umindelig Tid har hört til Ölstykke Sogn i Frederiksborg Amt, maa dog dens Beliggenhed paa den sydlige Side af Værebro Aa lede os paa den Formodning, at den har i ældre Tider hört til Jyllinge eller Gundsemagle Sogn i Sömme Herred (i det gamle Roeskilde Amt); og denne Formodning forvandles næsten til Vished, naar man bemærker, at den virkelig i Roeskilde Bispers Jordebog findes anført under Gundesjö maktæ Sogn i Sæmhæreth². Formodentlig er den ved det geistlige Gods Secularisa-

¹) Man fortæller nemlig, at Bønderne i dette Aar egenmægtigen have nedrevet Vandmøllen af Forbittrelse over, at Vandet oversvømmede deres Enge; for hvilken Voldsgjerning de skulle være bleve dömt til at opføre en ny Veirmølle og betale Mølleskylden for Eftertiden. Af Sterms Beskrivelse over Frederiksborg Amt S. 204 sees, at denne Mølle ikke er ansat for Mølleskyld — ²) S. R. D. VII. 61. cfr. p. 63, hvoraf man sees, at den hörte til „bona celleraria Roskildensis”.

tion 1536 bleven Kronens Eiendom. For Tiden er den i privat Eie og har været det saalænge Eieren kan mindes.

Et kort Stykke vestlig for denne Mølle gik fordum Veien mellem Roeskilde og Slangerup over Værebro Aa. Paa dette Sted¹ var der en af hugne Stene bygget Buebro², der var vidt bekendt³ under Navnet VÆREBRO. At her tidlig har været en Bro, er utvivlsomt; men fordi Saxo beretter, at Kong Frode den Fredegode blev begravet ved Værebro (secus Weram, Sialandiæ pontem)⁴, er man dog neppe beføiet til at antage, at den har været til i Kong Frodes Tid. Derimod har den vistnok existeret i Aaret 1133, da Erik Emund her⁵ blev overvunden af Kong Niels i et blodigt Slag; thi den nævnes alt i Diplomer af Aarene 1175(?), 1178(?), 1178, omtrent 1193, 1218 og 1241⁶. Naar Værebro er opført, maa lades uafgjort; men dersom den oprindelig har været opført af hugne Stene og bestaaet af een eller flere Buer, der til-

¹) Af Broen sees endnu Rudera og man kan ligeledes endnu tydelig see, hvor Veien har gaaet over Engen. — ²) I Danske Atlas (II. 318) siges, at Værebro „fordum var kostbar bygt af hugne Stene”. Den var altsaa 1764 (da Danske Atlas Tom. 2 udkom) falden sammen; da Worm i første Halvdeel af 17de Aarhundrede besøgte denne Egn, var den uden Tvivl endnu i brugbar Stand (Monum. p. 105). — ³) Om det har været dens kunstige Bygningsmaade eller det ved den forefaldne Slag (see nedenfor), der har gjort den saa bekendt, er ikke let at afgjøre. Begge Dele kunne maaskee have bidraget dertil. I en Mængde Diplomer finder man, at Byers og Gaardes Beliggenhed er tilkjendegivet ved den Bemærkning, at de laae ved, i Nærheden af eller Norden Værebro. Dennes Beliggenhed maa altsaa antages at have været almindelig bekendt. — ⁴) Saxo, p. 257. — ⁵) „apud Weram pontem”; Saxo p. 651. — ⁶) Disse Diplomer ere pavelige, erkebiskoppelige og biskoppelige Stadfæstelsesbreve paa Ebbelholt Klosters Privilegier og Gods, blandt hvilket anføres en Mølle ved VÆREBRO, d. e. den nuværende Nedre-Værebro Mølle. S. R. D. VI. 135. 138. 140. 143. 149. 154.

deels have været dannede af tilhugne kiledannede Stene ¹
— saaledes som den maa antages at have været paa den
Tid, da den faldt sammen —: da vilde det være noget
voveligt at antage den for ældre end Christendommens
Indførelse i Danmark.

¹) Saadanne fra den gamle Værebro hentele Stene sees endnu
i en Brønd i Gaarden Varmedal i Svedstrup.

B. M. Wohl

Lokalhistorisk Forening i Ølstykke udsender dette lille skrift i håb om, at det må blive begyndelsen til en række udgivelser om sognets og kommunens historie.

Foreningen takker først og fremmest stadsbibliotekar Svend Esbech, der fra første færd har taget initiativet til bogen, forestået dens disponering og skrevet dens indledning.

Foreningen retter en tak til SKS, Ølstykke, og Lions Club for økonomisk støtte til udgivelsen og til Ølstykke Kommune for tilsagn om støtte til at kunne fortsætte skriftrækken om Ølstykke i fortid og nutid.

P.f.v.
N.V. Sørensen
formand