



Danskernes Historie Online

Danske Slægtsforskeres Bibliotek

Dette værk er downloadet fra Danskernes Historie Online

Danskernes Historie Online er Danmarks største digitaliseringsprojekt af litteratur inden for emner som personalhistorie, lokalhistorie og slægtsforskning. Biblioteket hører under den almennyttige forening Danske Slægtsforskere. Vi bevarer vores fælles kulturarv, digitaliserer den og stiller den til rådighed for alle interesserede.

Støt vores arbejde – Bliv sponsor

Som sponsor i biblioteket opnår du en række fordele. Læs mere om fordele og sponsorat her:

<https://slaegtsbibliotek.dk/sponsorat>

Ophavsret

Biblioteket indeholder værker både med og uden ophavsret. For værker, som er omfattet af ophavsret, må PDF-filen kun benyttes til personligt brug.

Links

Slægtsforskernes Bibliotek: <https://slaegtsbibliotek.dk>

Danske Slægtsforskere: <https://slaegt.dk>

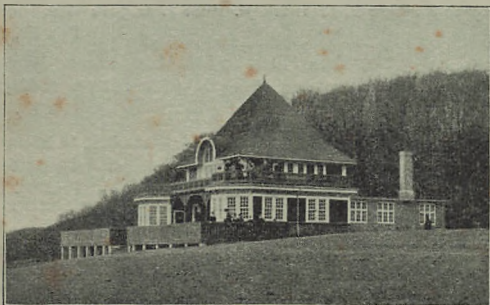
HARESKOVENE

FØRER I STORE OG LILLE HARESKOV
SAMT JONSTRUPVANG

AF

SVEND FLEURON

MED ILLUSTRATIONER OG EN KORTSKITSE



2. UDGAVE

GYLDENDALSKE BOGHANDEL
KJØBENHAVN OG KRISTIANIA
M D C C C C X I X

SVEND FLEURON

S K O V - F Ø R E R E

I disse Bøger paavises og skildres de mange forskellige Seværdigheder, som findes i Skovene omkring København, og der fremdrages en Række interessante Enkeltheder: saasom gamle navnkundige Ege, Kilder og historiske Steder, med hvilke kun de færreste før har været bekendt.

FØRER I DYREHAVEN. Danmarks Nationalpark, samt kort Omtale af Stampeskov og Jægersborghegn. Med Illustrationer og to Kortskitser. 1914. 2. Opl. 1915. 2. Udgave 1919.
Pris Kr. 1,00

HARESKOVENE. Fører i Store og Lille Hareskov samt Jonstrupvang. Med Illustrationer og en Kortskitse. 1915. 2. Udgave 1919.
Pris Kr. 1,00

SKOVENE OM FURSØEN. Fører i Frederiksdals Skove og Nørreskov, samt kort Omtale af Næsset. Med Illustrationer og en Kortskitse. 1915. 2. Udgave 1919. Pris Kr. 1,00

RUDE- OG GEELSSKOV. Fører i Skovene om Holte. Med Illustrationer og to Kortskitser. 1917. 2. Udgave 1919. Pris Kr. 1,00

SKOVENE OMKRING KØBENHAVN. Dyrehaven, Hareskovene, Skovene om Fursøen, samt Rude- og Geelsskov. Med Illustrationer og seks Kortskitser. Heftet Pris Kr. 5,00
Indbunden - - 7,75

„Svend Fleuron har i sine smaa danske Rejsebøger skabt en Specialitet, der fortjener at vinde den størst mulige Indgang hos Publikum. Forfatteren er Naturelsker og Poet og besidder en levende historisk Sans. Derfor forstaar han selv at vandre gennem en Egn og bringe alt det gode med sig hjem, som kan ses, føles, læres ud af den. Og han forstaar at tage andre ved Haanden og i sine Rejsebøger føre dem med sig paa en lige saa behagelig som lærerig og underholdende Maade.“
(Turisttidende).

HARESKOVENE

FØRER

I

STORE OG LILLE HARESKOV
SAMT JONSTRUPVANG

MED ILLUSTRATIONER OG 1 KORTSKITSE

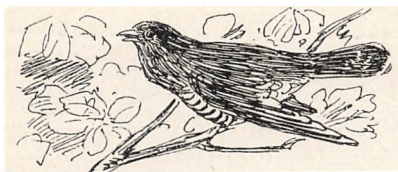
AF

SVEND FLEURON



2. UDGAVE

GYLDENDALSKE BOGHANDEL
KJØBENHAVN OG KRISTIANIA
M D C C C X I X



INDHOLDSFORTEGNELSE

| | Side |
|---|-------|
| Hareskov | 5 |
| Af Skovens Historie | 7 |
| Skov og Vejnæt i store Træk (Motorkørsel — Kaffe, Øl) | 7 |
| Kort | 8-9 |
| Østerhegn | 10-14 |
| Kælkebakken | 11 |
| Kobberdammene | 12 |
| Krathus | 14 |
| Store Hareskov | 15-26 |
| Gamle Frederiksborg Landevej | 15 |
| De smaa Spor | 15 |
| Bagsværd Udsigt | 16 |
| Vejen langs Brynet | 17 |
| Skt. Anna Kilde | 19 |
| Svenske Vold | 19 |
| Sibirien | 20 |
| Femvej | 21 |
| Firvej | 22 |
| Hesteskoen | 23 |
| Jagtvej | 24 |
| Slangegranen | 25 |
| Ravnereiden | 25 |
| Ejendommelige Moser i St. Hareskov | 26 |
| Lille Hareskov | 27-40 |
| Fægdyden | 27 |
| Hareskov Pavillon | 29 |

| | Side |
|---|--------------|
| De 1000 Søers Land | 30 |
| Thomsens Træ | 31 |
| Hængebøgen | 32 |
| Kælderen | 32 |
| Ønskebøgen | 34 |
| 3 Hjorte Sti | 34 |
| Hejrebakken | 35 |
| Hejrebakkesti | 36 |
| Søndersø Udsigt | 37 |
| Kringlen | 38 |
| Ejendommelige Moser i Lille Hareskov | 38 |
| Gamle Ege i Lille Hareskov (Djævlen, Gisselfeltsegen) | 40 |
| Jonstrupvang | 41-45 |
| Egebjærgene | 41 |
| Dyre-Egen | 41 |
| Grenaderen | 42 |
| Chr. d. VIII's Eg | 42 |
| Skræderen og Skrædermadammen | 43 |
| Navnebøgen | 44 |
| Moser og Søer i Jonstrupvang | 45 |





HARESKOV

Højskov, Krat og Tykning,
Dyre-Lind og Djævle-Ege,
Ønskebøg, 3 Hjorte Sti, —
Pan og Elverpige.

Hareskov er *Skoven* blandt de københavnske Skove! Allerede i Frastand virker den: højt paa Bakkeaaen hæver den sig i det Fjerne over Bagsværd Moser og Værløse Overdrev, tegnende sig skarpt mod den blanke Horizont med sine kuplede Bøge og sine Graners Savtandsrand. — Kom i den, naar den ved tidlig Foraar staar med sine Bryngærder gule af Rakler, naar Vandet i dens Rislinger nynner og klukker, og det sprøjter op med grønne Spirer af dens Mosers sorte Muld. Da gaar der Vaarbygebrus igennem den — Sneppen er her, Musvaagen bygger og den store, spraglede Flagspætte tømrer sin Træfacade op!

— — Det er Sommer Solen bager, saa det støver fra Vejene, og tyk, hed Luft ligger fast og uflyttelig over det aabne Land. Men i Hareskoven har man alt, hvad Hjertet kan forlange: sval Luft og Løvhytte, sort Skygge, aaben Plads; Træk for den, der ønsker Træk Læ, Krog og Lødom!

— — Eller man kommer derud ved Vinter, naar Sneen dækker over al den røde Skovbund, og det skinner hvidt

i hvidt fra Bakkerne. Snesuset snurrer dumpt og truende i Toppene, Frosttaagen slører Træerne og faar Risbøgenes blegbrune Blade til at lyse fantastisk. Da er her *fjernt* i Hareskoven; man kan gaa og gaa og faa nok af den — og sig selv! Saa kendes man igen med Fryd ved den urgamle Fornemmelse, som det er midt i Ensomheden at høre Klang af Øksehug og at træffe paa et Menneske. Man har haft dem paa Afstand et Par Timer, de rare Væsener, været dem foruden lige fra det, man drog fra Hareskov Station; nu formelig længes man efter dem — saa stor, saa ensom kan Hareskoven være!

Den Skov har de Hundreder af Afvekslinger! Ud fra en Granmur lyser pludselig en Birk, midt i en Birkemose staar pludselig en Gran, saa findes Kaprifolen dér og Rønnen — og selv fra Vejene kan man faa Øje paa et Vildnis! Her er Krat herude, ikke Buskads, som daarlig kan skjule en hvid Sommerkjole, nej, Krattene har Plads til Tusender af elskende Par; de kan være som dem i Paradiset — man vil dog ikke se dem!

En Skov i Gro er Hareskoven — en Skov i Barndom, i Ungdom og i sin bedste Alder! Der er Trolldpartier i den, Steder, hvor Lyng, Bøller og mandshøje Ørnebregner som Repræsentanter for Urnaturen, for Vildskaben, slaas med de »forbandede« Planter, Forstmændene sætter. Og saa er der yndefulde Lunde, opelsket ved Kunst og under Ridsejernets og Øksens strenge Lov; de Træer er Forstmandens Øjenfryd, og jo mere ranke og lige, jo mere regelrette, de staar, jo smukkere synes han, de er.

Og hvilke gamle Fortidsge gemmer den ikke paa! Vi er vant til at høre om Dyrehavens Kæmpege; de er Mumier imod Grenadererne hér. Og Hareskovens Moser og mange forborgne Skovstier — Pan, Alf, Faun og Ellepige spøger alene i deres Navne!

Ja, Trolddom er der i den; tænk, her er smaa Stumper Skaane — Birk og Lyng og Sten! Her er enkelte Bidder Norge — Storgan og Fyrr ved Fyrr! Her er lidt Finland — »de 1000 Søers Land«! Og her er store Stykker af det Nordsjælland, som Folk rejser til Esrom, Tisvilde og Gribskov efter! Hvad vil en Vandrer mer — —

AF SKOVENS HISTORIE

Første Gang Hareskoven omtales i gamle Dokumenter, er kort efter Svenskekrigen 1658—60. Der fandt da ifølge Ordre fra Kronen et Generaleftersyn af Skovene i København Sted i Overværelse af Skovriderne, Skovfogederne og Dyrvogterne. Om Hareskoven hedder det: »Hareschouff er gandsche forhugget och ingen synderlige Threer udi, kand i det högeste fedis halffemsindstiuge Suin, naar Wor Herre wil giffve goed Olden.« — Om Johnstrupvang, der den Gang kaldtes »Heignede«, hedder det: »Heigneden er jligemaader forhuggen, kan fede thredufure Suin i det högeste.«

Naar der i Synsforretningen er lagt saa stor Vægt paa, hvor mange Svin Skoven kan føde, er Grunden den, at i gamle Dage blev Vedet ikke betragtet som en Skovs vigtigste Produkt saaledes som nu, det var derimod Oldenfrugten 5: Frugten af Eg og Bøg. Olden er nemlig en god Føde for Svinet, som i et helt Aartusinde har været Danmarks vigtigste Husdyr, og som man paa de Tider tillige med de andre Husdyr lod gaa frit omkring i Skoven. Først i 1805 forbydes Græsningen, Skoven skulde indhegnes og fredes; fra den Tid stammer en Del af de gamle Stengærder, Hareskov er saa rig paa.

De Krav, som under Svenskekrigen stilledes til Skovene omkring København, blev gentaget under Vendskriegen, blot med den Forskel, at man huggede mere hensynsfuldt og efter en Plan. Store Arbejdskolonner saavel militære som civile var beskæftigede med Fældning; alene i Hareskov blev der hugget c. 100,000 smaa og store Trær.

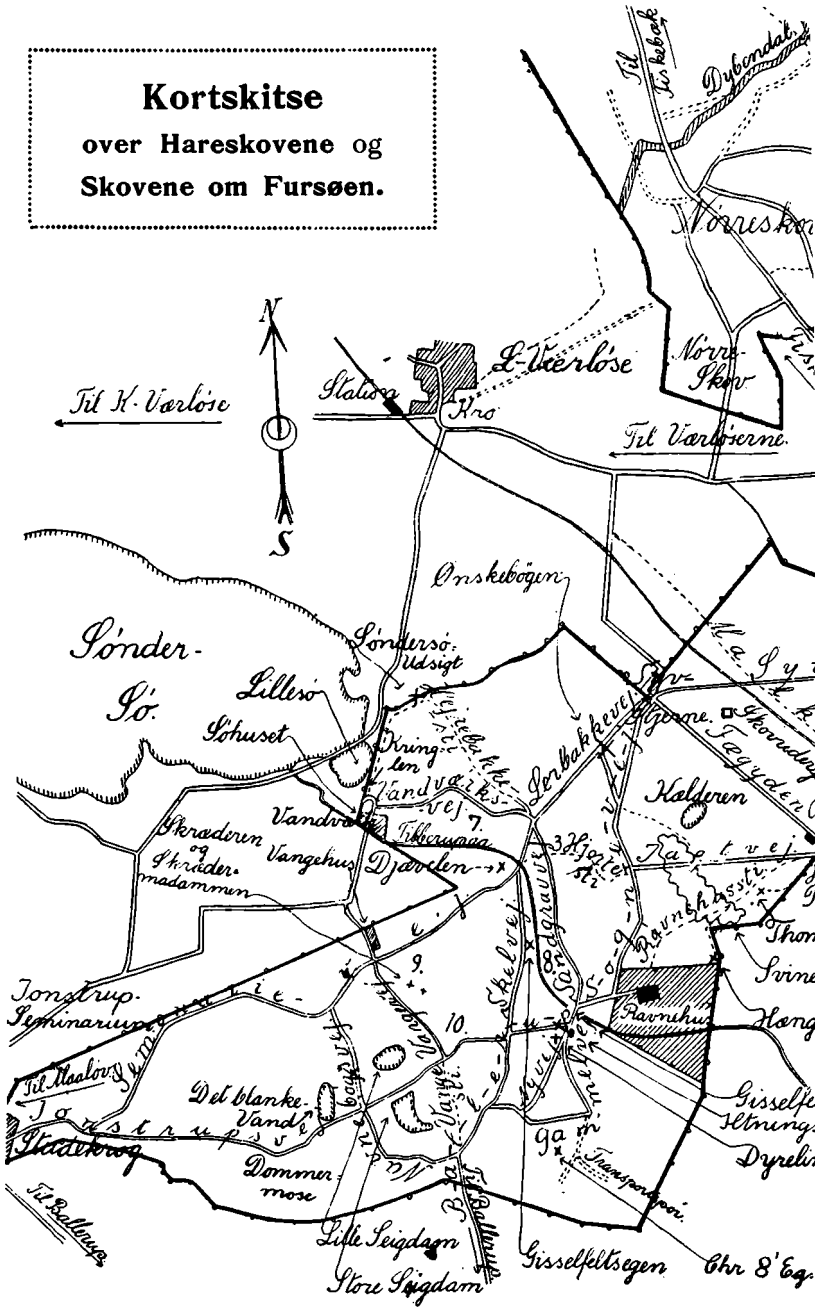
Lige til de seneste Tider har Hareskov været meget vildtrig, og faa Skove i Omegnen af København har saa tit som den genlydt af Jægerhornets Klang og Meutens Hallo. Det var især i Chr. d. VIII's Tid, at disse større Jagter gik for sig; Kongen jagede med Overjægermester og 50 Hunde!

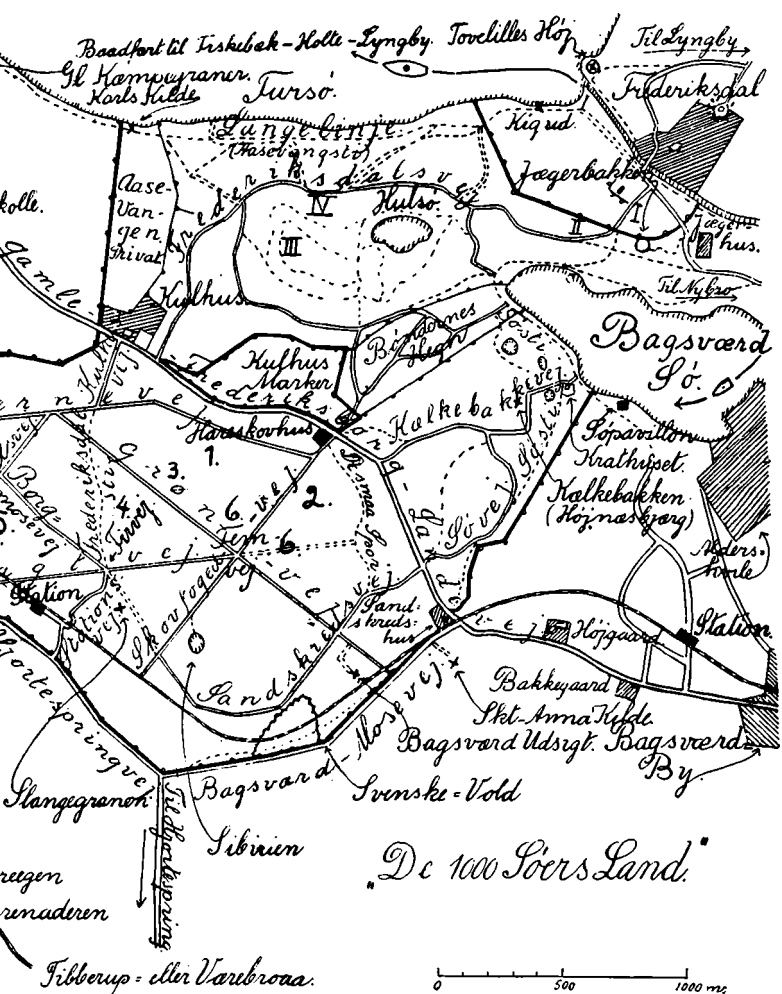
Først med Slangerupbanens Anlæg blev Hareskoven ligesom opdaget af Publikum; før den Tid laa den afsides og fjernt. Nu har Københavnerne erobret den, som de forlængst har erobret Dyrehaven!

SKOV OG VEJNÆT I STORE TRÆK

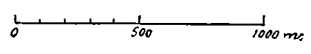
De stiger ud ved Hareskov Station! De er da med det samme saa at sige i Hjertet af Hareskoven; udstrakt og vildsom og dog saa fredelig og hyggelig breder den sig

Kortskitse over Hareskovene og Skovene om Fursøen.



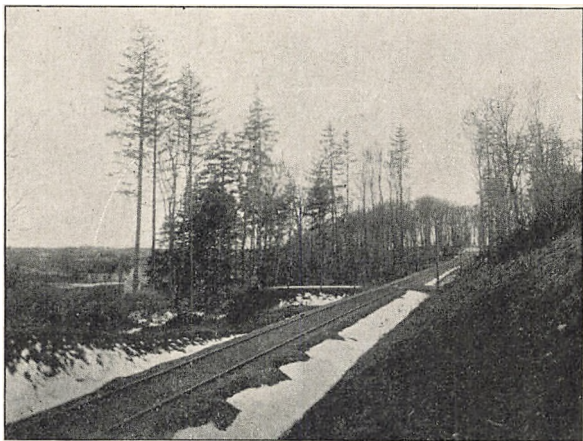


De 1000 Soers Land.



om Dem med Højskov og Tætkrat, med indeklemte Moser og Grantykninger.

Naar De er kommet *udenfor* den lille venlige Stationsbygning, gør De Dem bekendt med Skov og Vejnæt i store Træk ved Hjælp af Kortet. De stiller Dem med Ansigtet vendt mod Stationen, hvorved Bogens Kort, idet De slaar det op, omtrent straks er orienteret.



Indkørsel til Hareskov.

Skoven falder i følgende Hoveddele: Østerhegn (strækker sig fra Bagsværd Sø til Gamle Frederiksborg Landevej) — Store Hareskov (fra Gamle Frederiksborg Landevej til Fægyden) — Lille Hareskov (fra Fægyden til lidt paa den anden Side Tibberupaa) — Jonstrupvang (Resten af Skoven). — Alt er Statsskov og kaldes med et Fællesnavn: Hareskovene.

De vigtigste Veje:

Midt gennem St. og Ll. Hareskov, delende dem paa langs i omtrent to Halvdele, løber *Jagtvej* med sin Begyndelse *Skovfogedvej—Kælkebakkevej* og sin Fortsættelse *3 Hjorte Sti* og *Vandværksvej*. — Ca. 1 Km. nordligere løber *Syvestjernevej*, der ved Syvestjernehuset deler sig i to:

Lerbakkevej — *Seminarievej* og *Ballerup Sognevej*, der begge fører ned gennem Ll. Hareskov og Jonstrupvang. — Endelig findes langs Sydranden af St. Hareskov *Vejen langs Brynet* (Bagsværd Mosevej — Hjortespringvej), der i Ll. Hareskov fortsættes i *Ravnehus Sti* — *Ballerup Sognevej* og i Jonstrupvang i *Jonstrupvej*.

Iøvrigt henvises til Kortet, paa hvilket Skovene omkring Frederiksdal er medtaget.

Cykelkørsel er tilladt overalt paa Skovvejene, *Automobil-* og *Motorkørsel* kun i Fægyden og paa Ballerup Sognevej. Den, der pr. Motor vil til Hareskov Pavillon, maa om ad Kollekolle.

Kaffe, Øl og *Sodavand* faas hos Skovløberne ved Krat-
hus, Sandskredhus, Kulhus, Syvstjernen, Vangehus og Sø-
hus. *Restauration* findes i Hareskov Villaby, Hareskov
Pavillon, Hotel »Søndersø«, ved Jonstrup, i Kirke Vær-
løse og i Pavillonen ud for Bøndernes Hegn.

KÆLKEBAKKEN

Kælkebakken ligger midt i Østerhegn og tæt ved Bagsværdso. Oprindelig hed den *Højmosebakken* slet og ret — og under det Navn har den været kendt af Skovens Folk gennem Generationer; men det er gaaet den som Evighedsbakken i Dyrehaven — den, der nu kaldes »Djævlebakke« — den har faaet et mere prangende, et mere iørefaldende Navn at staa med. Der var en fin, en skær Skovensomhedspoesi i det første Navn; men der var ingen Spænding, ingen dæmonisk Skræk i det. »Djævlebakke« smager ganske anderledes af Fugl! Højmosebakke er i Analogi hermed blevet døbt om til »Højnæsbjerg« — og det klinger!

Det er Vinter med Sne, Bagsværdso for Foden af Højnæsbjerg ligger tilfrossen, og de høje, mørke Graner, der groer paa Bakken og som danner en egen nordisk og i Forhold til Ulvedalenes Bøge mere lægivende Ramme om Kælkebanen, staar og drages med Vejret. De grønne Naale har Snefnugge i Pelsen; paa sine Ste-
der hænger Grenene omskabt ned, alt det grønne er blevet hvidt, alt det stikkende haarde er blevet dunet

og blødt, Kvistene langs Grenene synes som Fjer — og selve Grenene ligner Svanevinger.

Det er Søndag; Vintersportsforeningen har meldt Banen klar, og det sportsinteresserede København er mødt talstærkt op for at kælke. Fra Startstedet paa Toppen af Bakken ser man en Falanx af oprejste Styrestænger — en Skov, der kappes med selve Skoven! I Rækker paa fem ordner de kælkende sig; saa startes der fra højre Fløj. — Det er ligesaa stor en Fornøjelse at staa og se til som selv at tage Del i den susende Fart, de pudsigste Scener udspiller sig for Ens Øjne.



Fra Bagsværd Sø.

KOBBERDAMMENE

For Foden af »Højnæsbjerg«, paa hver sin Side af den Vej, hvori Kælkebanen fortsættes, ligger to smaa Damme. De er delvis gemt af Træer og byder iøvrigt i sig selv

ikke paa nogen Slags Seværdighed. Sammen med en tredje lille Dam, der ligger lidt nordligere, har ogsaa de, da Kælkesporten holdt sit Indtog i Hareskovene, skiftet Navn og hedder nu *Kobberdammene*. Tidligere kaldtes de bare »Tørvemosehullerne«!

Skovpartiet, hvori de ligger, har hørt til det nu forsvundne Gods »Aldershvile«, der herfra fik sin Forsyning af Tørv. Forlængst har Staten imidlertid overtaget »Aldershvile Skov«, der indgaar i Østerhegn, og de gamle Tørvemoser har faaet Lov at forvandle sig til Søer.

Naar Højsommerens Julisol har solbrændt Skoven, og Bladehvelvet er blevet saa tæt, at Solpletterne daarlig kan naa ned til Skovbunden mere, tager en ejendommelig Invasion af smaa firbenede Væsener sin Begyndelse. De kravler frem overalt i Østerhegn — møjsommeligt Centimeter for Centimeter! Krager og Skovskader, Drosler og Solsorter tynder ud i dem; men de mydrer alligevel. Først i August er de naaet til Gl. Frederiksborg Landevej, sidst i August er de midt i St. Hareskov, og i September træffer man dem langt paa den anden Side Syvstjernen — inden Efteraaret stunder til, har de bredt sig ud over hele den store Skovstrækning. — Det er smaa Tudser, og de kommer alle nede fra Kobberdammene.

I den lune Majnat er her en øredøvende Kvækken; de gamle Frøer og Tudser synger deres melodiske Kærlighedssange paa et for menneskelige Øren uforstaaeligt Kaudervelsk. Uger efter er Damvandet en tyk Vælling af vævert Halekryb, der i en Uendelighed flimrer op fra Bunden, som var det sorte Kogebobler. Saa gennemgaar det Forvandlingens forskellige Stadier, indtil Dyrene en skønne Dag som smaa velskabte Tudsebørn, besjælet af deres Trang til at gøre sig Jorden underdanig, træffes paa Vej mod det vidunderlige: Tibbermoser eller den fjerne Sønderø.



KRATHUS

Alle Veje i Østerhegn fører til *Krathus!* Det er et rigtigt Pandekagehus og ligger ligesom *dybt* inde i Skoven. Man kan godt ved lidt Fantasi faa noget ud af det Hus.

De har æltet i Løv og traadt tungt i den bløde Muld. Nu finder De en Sti, der giver lettere Gang og jævner Fremtrængen; den bugter og snoer sig — indtil den pludselig løber ind i *Krathus*.

I *det* Hus bor Ensomheden, den, ingen af os løber fra, og som vi os selv ubevidst i Byernes Hurlumhej gaar og søger efter. Saadan overlægger Livet os med Liv, saadan overlader Tiden os med Indtryk og Foreteelser, at man engang imellem ligefrem kan føle Lyst til at dvæle i et saadant primitivt Bo, hvor Katten spinder, Kaffekedlen snurrer og Pendulet slaar, mens Hønsene udenfor Vinduerne kagler vuggevisagtigt.

Om Sommereftermiddage og især om Søndagen udfolder der sig et broget og fornøjeligt Folkeliv om *Krathuset*. Her er Holdeplads for Vogne, og Skovløberen leverer Kaffe med Brød! Fra Huset kan man mellem Stammerne skimte Bagsværdso og faa en frisk og velgørende Luftning ind over sig.

Før i Tiden laa *Krathus* længere oppe i Skoven, og der fandtes et helt Teglværk med Lergrave i Østerhegn. Den, der kommer fra Bagsværd ad Gl. Frederiksborg Landevej og bøjer af til højre ved *Sandskredshuset* for at følge Stien langs Brynet ned mod Søen, vil efter nogle Minutters Gang passere et stærkt kuperet, aabent Parti i Skoven. Jordbunden ses fuld af dybe Huller med stejle Balker og Brinker; det er Resterne af Lergravene og Teglværket. 100 m. længere fremme vil den opmærksomme Fodgænger, ligesom han har passeret gennem en mørk Grantunnel, se røde Mursten i Skovstiens Overflade, og paa sin højre Haand opdager han da Resterne af en tilgroet Have. Her laa det lille *Krathus* fordum. Nu har Skoven lykkeligt tilbageerobret hele dets gamle Plads!

GAMLE FREDERIKSBORG LANDEVEJ

Gl. Frederiksborg Landevej, der er anlagt af Svenskerne under Københavns Belejring, fordi de ikke turde følge Kysten langs Øresund, er den ældste Vej i Hareskovene. Den har i sin oprindelige Skikkelse været et sandet, stærkt opkørt Spor, der fra Bagsværd By har bugtet sig op over *Sandskredsbakken*, den lange Bakke lige indenfor i Skoven. Chr. IV forbedrede Landevejen betydelig, men endnu i Fr. VII's Dage var den ikke stort bevendt og blev dog brugt hyppigt. Det er ikke saa meget længe siden, at Vejen blev gravet ud i *Sandskredsbakken*.

Ved *Gl. Frederiksborg Landevej* ligger *Sandskreds-huset* (det lille Skovløberhus p. v. Haand, straks man er kommet over Banelinien). Man har nu Østerhegn p. h. Haand, St. Hareskov p. v. Haand. Længere fremme træffer man paa *Hareskovhus* (den kgl. Skovfogeds Bolig), Bøndernes Hegn, Frederiksdals Storskov, Kulhus med Aasevang, Kollekolle, Nørreskov, Fiskebæk Hotel. (Dampbaadenes Anløbsplads og Farum Station.)

DE SMAA SPOR

fra Hareskov løber en Række Stier og smalle Vejspor imod Syd ned gennem ung, tæt Skov. De høddet »*De smaa Spor*.«

De er Hareskovens Kærlighedsstier! Krat og tæt Buskads slutter dem i Favn, og Græs og Mos gør dem bløde at træde paa. Paa flere Steder slaar Skoven helt sammen om dem, saa man gaar som gennem en Tunnel. Der er Gem og Skjul og Løndom — om de smaa Spor!

Forleden Søndag drog der to ad en af Stierne — —
Han spænstig og let, i lyst Sommertøj; *hun* frisk og rødmosset, med ravnsort Haar og en himmelstrit tende Fjer lige foran i Hatten.

Den unge Mand gik foran og trak sin Cykle, hun fulgte efter med sin; han havde et farligt Jag

Da gaar der pludselig et Sæt igennem ham; han standser, rækker Hals og kigger frem der ligger noget paa Stien foran ham.

Det er tre Sjøvere, tre Erkelandstrygere med frisk Muld under Støvlesaalerne og Landevejsstøv paa Frakkerne; de har slængt sig hen under Bøgene og ligger i

dyb Søvn. Men de ser uhyggelige ud, som de ligger i lidet høviske Stillinger ligesom Snoge i Klump og med Armene vidt strakt ud.

Den unge Mand peger paa dem med Cigaretten. Saa vender han Cyklen og ryster opgivende paa Hovedet:

— Tilbage

Hans lille, rødmossede Ledsagerske med den himmelstrittende Fjer staar ubeslutsom et kort Minut.

Da skyder Evasindet op i hende; hun gør Tegn til sin Adam de kan jo da trække Cyklerne i en Bue udenom — og resolut gaar hun foran ham og overtager Førerskabet.

Paa Taaspidserne lister Parret sig forbi de slumrende Røvere

— — —

Siden saa De dem dukke sig som Harer paa et lønligt Sted mellem blomstrende Hyben og paa soltørret Græs.

— Naa, ha' det rart — og Lykke med Fremtiden! De svingede med Hatten

Farer man langt ad »de smaa Spor« og fordyber sig rigtig i denne Del af Skoven, idet man stadig følger Terrænets Fald, naaer man efter en føje Tid den brede, skærvlagte Sandskredsvej, der til venstre fører ad Fredsrekdsdal til og til højre i en stor Bue ad Hareskov Station til. Gaar man tværs over denne Skovvej og videre nedad, smutter de smaa Spor ud og ind mellem Lerk, Bøg og Ædelgran, indtil de endelig slipper En ude paa Toppen af det Bakkedrag, hvormed Skoven ligesom i et Spring stopper ud for Bagsværd Moser og Overdrev. Her træffer man *Bagsværd Udsigt*.

BAGSVÆRD UDSIGT

Ægte sjællandsk! Slingerupbanen bugter sig under En rundt langs Foden af Bakkedraget; man aner den næppe. Blikket fængsles af det aabne Land!

Fra venstre til højre ses: Lyngby med Bagsværd i Forgrunden — Bagsværd Fort — Buddinge Vandtårn rager op som en afstumpet tyk Cementkegle — Gladsaxe Kirke skimtes i en Gruppe Træer — Gladsaxe Fort ses blot som en Bakke — derefter følger et bredt Indkig i København — nu Husum Mølle og øverst paa Bakken Birkholm med Spir — saa Gammelgaard i en stor, tæt



Parti fra Bakkerne i St. Hareskov.

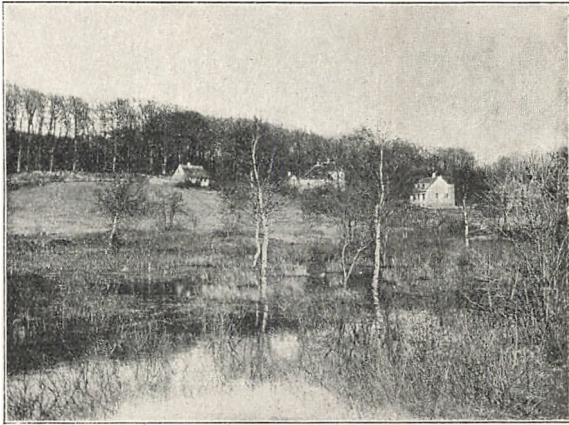
Have — og endelig Hjortespring Huse og Gaarde indtil Ballerup.

Og Udsigten er lige fængslende, hvad enten man ser den ved tidlig Foraar, naar Bønderne vaarer, eller ved Høst, naar der er fuld Travlhed paa alle Marker, eller ved Vinter, naar knaldhvidt og kulsort skifter for Øjet og kun en enlig, grøn Strimmel Rug lyser magisk frem.

VEJEN LANGS BRYNET

Ikke videre farbar hverken for Vogn eller Cykel; helst skal man gaa den til Fods og have Fodtøj paa efter Aarstiden. Begynd ved Sandskredshuset, det lille Skovløberhus p. v. Haand straks ved Indgangen til Skoven, naar De kommer ad Chausseen fra Bagsværd. Paa højre Haand har De da et af de gode gammeldags Sten-

gærder, sat op af en Tid, der ikke forhastede sig og som havde Raad til at lave solidt Arbejde. Paa Toppen har Nøddebusk, Hybentorn, Humle, Røn og Poppel slaet Rod og gør deres til at holde sammen paa Hegnsvolden. Læg Mærke til, hvor Stenene gaber, hvor Fylde i Fugerne er sparsom, Jorden er gennem Tiderne blevet slæbt bort af Biller, Myrer, Mus, Firben og Snoge. Ved et lille Cementhus bøjer en Vej af t. v.; den gaar til *Skt. Anna Kilde*.



Skovbryn ved Hareskov Pavillon.

Men videre ad Brynvejen! Paa v. Haand har man Bagsværd Moser, saa følger en enkelt Gaard og nogle gamle Rønner, der sikkert er lige saa gamle som Stengærdet. Afstanden mellem Banelinien og Skovbrynet, der til at begynde med er saa ringe, at Forstvæsenet har opgivet at dyrke Skov paa Strimlen, hvorfor Lyngen hist og her igen tager fat, øges mere og mere. Banen bøjer op langs Midten af Bakkedraget; men Vejen følger stadig Foden. Snart kan De ikke øjne Banelinien længer; den er skjult bag en lang og tæt og meget smuk Ædelgranplantning. Men Stengærdet holder ved, det pranger med Græs og Brombærklynger, med hele Pletter tæt fyldt med den lille Stenbregne »Engelsød«.

De kommer forbi de sidste Rester af *Svenske Vold* — se herom under »Svenske Vold« — passerer Vejen til Hjortespring og Stationsvejen (det lille Skovløberhus

hør hedder Overdrevshuset); paa venstre Haand har De Hareskov Villaby og Glimt af »De 1000 Søers Land« og højt oppe paa Bakken i Skovkrogen knejser *Hareskov Pavillon!*

SKT. ANNA KILDE

Ligger en Snes Meter fra Store Hareskovs sydøstlige Bryn og ikke langt fra Sandskredshuset (se Kortet). Grunden og Vejen, der fører ned til den, er privat Ejendom. Kilden er vel bevaret med en hesteskoformet, godt vedligeholdt Stensætning udenom; i en af Stenene er udhugget »Sankt Anna Kilde« og Aarstallet 1824. Tidligere var den omgivet af vildtvoksende Tjørn og Slaaen; nu er der gjort mere Stads af den; der er plantet Brombær og ægte Syrener!

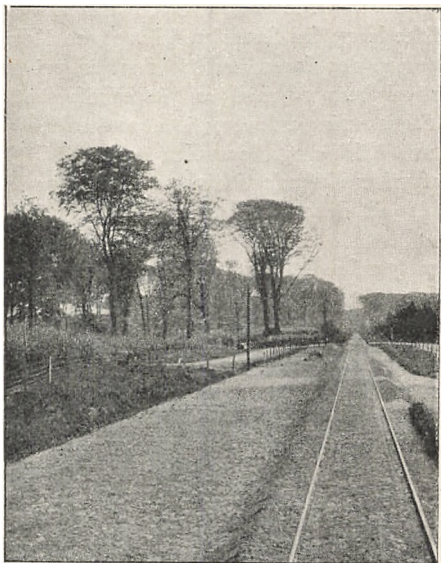
Imellem gamle Folk paa Egnen omtales endnu Skt. Anna Kilde med stor Veneration. Det hedder sig, at den har hørt til de saakaldte Sundhedskilder. Endnu i Midten af forrige Aarhundrede blev den søgt af Svage og Værkbrudne. Dens Vand omtales vedblivende som havende været særlig friskt og vederkvægende; det var dog kun i Foraarstiden, at Kilden sprang.

SVENSKE VOLD

Naar De fra Sandskredshuset følger Bagsværd Mosevej langs med Brynet af Store Hareskov, har De et højt, stensat Gærde paa højre Haand. Saa et Steds ser De, at Gærdet mangler paa et Stykke; her har været sumpet, den bløde Bund har ikke kunnet bære Stenene; det hele er gennem Tiderne forsvundet og flydt ud. Lige efter at De har passeret dette Hul i Gærdet, vil De let, naar De er opmærksom derpaa, opdage de endnu synlige Rester af »*Svenske Vold*«.

Den præsenterer sig som en bred, nu lidt sammenfaldet Jordvold, der strækker sig op gennem Skoven. Dens Rygning er tydelig synlig paa hele sin Længde; men Volden selv frembyder iøvrigt intet videre af Interesse. I Svenskekrigens Tid fra 1658—60 led de omliggende Landsbyer Ballerup, Vangede og Buddinge meget ved Fjenden. Ifølge mundtlig Overlevering havde

Svenskerne en stor Lejr i Bagsværd, og indenfor Svenske Vold havde de indrettet sig en Begravelsesplads. Da Banelinien blev anlagt, og Volden paa to Steder blev gennemgravet, var man meget spændt paa, om der ikke derved skulde komme et eller andet Minde fra Svenskekrigen for Dagens Lys; men der blev intet fundet.



Slangerupbanen gennem Hareskov.

SIBIRIEN

Er et gammelt Navn iblandt Skovarbejdere paa en lille Skovplet, der ligger i Hjørnet mellem Skovfogedvej og Sandskredsvej (se Kortet); Stedet er nu bevokset med Gran. Navnet skriver sig fra den Tid, da der blev skovet hér: Stedet laa afsides for Huggerne, og Træerne var saa vanskelige at fælde og arbejde op, at det blev betragtet som en hel Forvisning at faa tildelt Arbejde herude. Der er forøvrigt intet at se i Sibirien; selv ved Højsommer er her nærmest væmmeligt koldt og blæsende — saa Stedet svarer vedvarende til sit Navn.

Det er et godt Paddehattested — dette til Underretning for Svampespisere! Især findes Boleten dér, rigtig nok i Selskab med Masser af røde Fluesvampe! Af andre gode Svampsteder i Store Hareskov skal med det samme nævnes »De smaa Spor«; dér, hvor en Birk rager højt op over den lave Bevoksning, findes Kantarellen. Og i Granplantagen umiddelbart vest for Hareskovhus træffer man den spiselige Mælkehat.

FEMVEJ

»Femvejen« er en Vejknude i den østlige Ende af Store Hareskov (se Kortet). Tidligere laa den midt i en høj, dyster Granlund; men en stor Del af denne blev fældet under Verdenskrigen, og de nuværende Birke plantet i Stedet. En Arbejdskolonne paa ca. halvandethundrede Sporvognsfolk besørgede Hugsten, der strakte sig over det meste af Sommeren 1917.

Vejknuden byder paa forskellige Mærkværdigheder:

Først og fremmest vil den opmærksomme Iagttager indvende, at hér findes jo ikke fem, men seks Veje! Den sjette Vej, den, der i Reglen er saa opkørt og som fører i østlig Retning tværs ind gennem Birkene, er imidlertid kun, hvad man i Forstsproget kalder et »Spor«: en Nødvej, ad hvilken Transport af Tømmer og Brænde kan foregaa. Denne Vej fører Dem saaledes blot ind i Skovdybet for saa pludselig at stoppe op; vil De videre, maa De krydse om mellem Stammer og Grøfter og nogle idylliske Skovstier, der kaldes »De smaa Spor«.

Dernæst er der Lindene! De ser, at der er plantet fem Lindetræer her. De staar langs Vejrundingen og danner to og to ligesom Porthvælving over hver sin Vej. De Linde har ogsaa deres Historie: de er i sin Tid plantet af fem af Distriktets gamle Skovløbere, efter hvilke hver af dem har faaet Navn. Den lille puklede Lind hedder saaledes »Ole Henrik«! Ved Løvspring og ved Løvfaldstid, naar disse Træer staar med ganske andre Farver end de omstaaende, kommer Skovens Folk de gamle hedengangne Skovcre i Hu. Saadan lever Mindet i Skoven!

FIRVEJ

»Firvejen« er en Vejknode midt i Store Hareskov. Ligesom Femvejen har Firvejen een Vej mere, end Navnet lader formode. Den overtallige er imidlertid kun et Spor, der forbinder Vejknoden med Skovfogedvej.

Der har staaet et Par store, typiske, 200-aarige Bøge paa hvert sit Hjørne af Stationsvejs Udløb i Vejknoden. Stormen kastede den ene over i den anden, saa begge Træer maatte fældes. Paa de to svære Træstød, der endnu rager frem af Græsset, kender man Firvej.

Der er fuldt af de røde Skovmyrers Tuer i de omliggende Granlunde.

— — —

Myrerne var en Dag ved at bygge sig et Babelstaarn! De var ganske bitte, Myrerne. I Forhold til Skyen, der jog højt oppe over ders Hoveder, var de ikke større end en Regndraabe eller et Snefnug; men de følte det i sig, som ikke Skyen ejede: Livet, Viljen, den, der kan gaa stik imod Stormen.

Derfor besluttede de at bygge.

De slæbte store Pinde sammen — fem Gange længere end dem selv. De baksede med dem, enkeltvis og i Forening og trak dem lodret op ad lodrette Vægge.

Og mellem Arbejderne kom Proviantkolonner dragende. En havde en Orm i sine Kæber og bar den foran sig som en stor Pølse. En anden havde en lille Snegl, en tredje et Stykke af en Bille, en fjerde en Flue — — der skulde ordentlig sørges for Mad .

Samtidig med de byggede udvendig, byggede de ogsaa indvendig — og Tuen højnede sig og højnede sig i en mægtig, afstumpet Kegel.

Da forargedes Mennesket, Forvalteren af Alfaders Herligheder her paa Jorden. Han var i Skoven med sine Damer, og han samlede dem om sig og gav sig til at rode op i Tuen med sin Stok. Han fortalte, vejlødede og forklarede

Saa gik han og efterlod en syndig Forvirring.

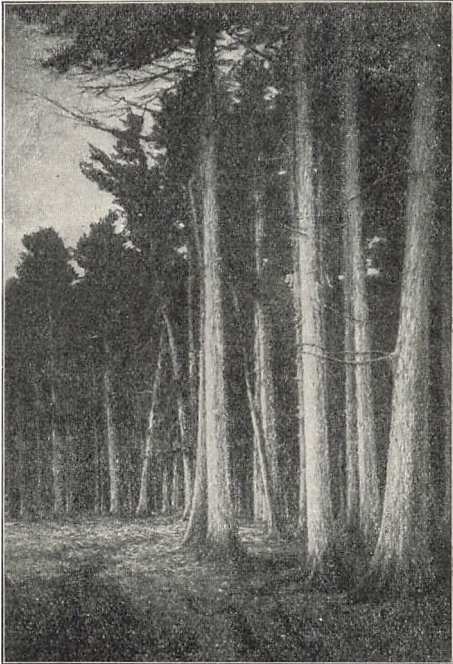
Myrerne tog fat igen; de bødede Skaden og byggede videre i en Uge.

Næste Søndag stod Mennesket der atter, han havde glemte sin Stok, men en af Damerne rakte ham beredvillig en Pind, og han rodede og rodede

Saadan gik det hele Sommeren. Hvad Myrerne

byggede op i seks travle Arbejdsdage, rev Mennesket ned paa den syvende.

Saa opgav ogsaa Myrerne at bygge sig noget Babelstaaen og spredtes i Smaatuer rundt om i Skoven.



Gamle Graner. Maleri af Arthur Nielsen.

HESTESKOEN

C. 50 Meter fra Jagtvejens Skæring med Banelinien strækker sig paa den nordre Side af Vejen ind i Skoven et hesteskoformet Engdrag, omgivet af Graner. Det er meget indbydende om Sommeren; tørt og solet eller med Skygge, som man nu vil have det rigtig et Sted, hvor Folk med Børn kan nyde deres Skovmad og tumle sig i Græsset. Stedet hedder »Hesteskoen« og anbefales meget af Forstvæsenet.

JAGTVEJ

En af de ældste Veje i Hareskovene! I Enevældens Tid blev den stærkt benyttet, naar Hoffet drog paa Jagt; Chr. den VIII, der var en ivrig Jæger, kørte ofte ad den. Hvorledes den har set ud i sin oprindelige Skikkelse, faar



man et Begreb om, naar man ved Femvej betragter dens Fortsættelse: det blinde Spor ind gennem Birkene. Dette er nemlig Jagtvejens Begyndelse; det har været ført ud til Frederiksborg Chausseen — og saadan som det den Dag i Dag præsenterer sig, opkørt og moradset, saadan har Jagtvejen i

hele sin Længde helt ned til Studekrog ved Jonstrup set ud i de Tider, hvor den blev brugt efter sin Bestemmelse. Da forlangte man ikke stort af en Skovvej; man var tilfreds, blot der var et Spor, ad hvilket man kunde køre uhindret af Stammer. Det omtalte blinde Spor hedder endnu *Gamle Jagtvej*.

Jagtvej er en smuk Vej, der byder paa megen Afveksling; Gran, Bøg og Birk skifter, og hist og her staar en enkelt Eg. Følger vi den fra Femvej mod Vest, passerer vi paa venstre Haand en stor Birkemose med Tørstetræer og kæmpemæssige Ørnebregner i Bunden; Mosen hedder *Lille Vantelyng*. Dernæst paa højre Haand en mindre, langstrakt Mose; den hedder *Lille Kattehale*. Nu gaar vi over Firvej og faar et nyt Mosedrag i Syne paa venstre Haand; det hedder *Store Kattehale*. Sære Navne — men Navne, der gaar langt tilbage i Tiden og som staar anført paa de allerældste Kort!

Midt i Lille Hareskov stopper Jagtvejen op; men mellem Træerne skimter man endnu det gamle Spor, ad hvilket Datidens Jagtkørsel var mulig. 3 *Hjorte Sti*, som danner en Slags Fortsættelse, angiver dets Hoved-

retning. Helt nede i Jonstrupvang dukker det atter op, løbende paa langs midt gennem denne Skovpart ud til Spidsen.

SLANGEGRANEN

Vi er ikke forvænt med bizarre Former, saa »Slangegrannen« er sit Besøg værd. De finder den sydøst for Stationsvej (se Kortet).

De bøjer af ad det første Spor paa venstre Haand, naar De kommer fra Vejkrydset »Firvej«. Sporet gaar gennem ung Bøg og naaer snart en yngre Granholm. De passerer som gennem to Granhække og er da ude paa en mere aaben Plads, hvor Terrænet falder synlig af til venstre ned i en Skovgrøft. Over Grøften og ad Skellinien imellem nogle høje og nogle mindre høje Graner; blandt disse sidste, 12 Skridt fra Grøften, staar Slangegrannen. Den er mørk af Lød og underligt aaben — næsten nøgen — at se til, med stor Afstand mellem de lange, kvistefattige Grene.

Slangegrannen har faaet sit Navn, fordi dens Grene ligner Slinger; de skyder lige ud og mangler i Reglen Side-skud. I forstbotanisk Have i Charlottenlund findes den ægte Slangegrann; denne hør er en Rødgran med en stærk Tendens i Retning af Slangegrannens. Den er en Sjældenhed, som selv Forstmænd har Fornøjelse af at se; men Folk i Almindelighed, især dem, der ikke har Blik for de smaa Ting, vil den skuffe.

RAVNEREDEN

Kaldes det Parti af Store Hareskov, der ligger umiddelbart Øst for Hareskov Station. Blandt en Mængde unge Bøge, der danner et tæt og lønligt Kratstræk og som om Sommeren er befolket med et Utal af Sangfugle, rager et enkelt højt Træ i Vejret som fuldgyldig Repræsentant for den fordums saa store Højskov.

Indtil for Aar siden havde et Ravnepar Rede i et af Træerne; Foraar efter Foraar — saa langt tilbage som den ældste Skovløber paa Distriktet kan huske — kom det igen og klækkede hver Sommer Yngel ud.

Heraf Skovpartiets Navn!



Parti fra „Ravnereden“.

Reden var i en høj, utilgængelig Bøg, som kun Folk med Klatrespore kunde bestige. Ravnene holdt dog ud — trods Ægssamlere og Lokomotivfløjt. Men saa et Foraar, de kom igen, saa de, at Vinterstormen havde haft fat i deres Redetræ og havde bragt det ud af dets Ligevægtsstilling. Træet stod paa skraa, det hang ind over Naboetræet og vipede mærkbart selv i Blæst.

Da trak den gamle Sagafugl bort — for steds! Nu yngler der kun et Taarnfalkepar i Store Hareskov et Steds ude langs Brynet.

Ogsaa Ravnene bliver sjælden i de danske Skove — i 70'erne ynglede den endnu i Søndermarken, i Begyndelsen af Aarhundredet fandtes den i Dyrehaven; nu har kun Gribskov et Par.

EJENDOMMELIGE MOSER I STORE HARESKOV

Skovmoserne i Hareskovene er med Rette berømte! Der er et Utal af dem. Snart ligger de hen, sure og sumpede — med »Hundekød« — som Forstmændene kalder den golde, vaade Bund, hvorpaa kun Starsiv, Mos og Tranebær trives. Snart ser man dem grøftet ud, og da

beplantet med hvide Birke, der fører en hidsig Kamp med Lav og vældige Ørnebregner. Eller de kan ligge som idylliske, smaa Engdrag i Skoven, fulde af en spraglet Skovflora, hvor iblandt særlig Gøgeurterne er bemærkelsesværdige. At nævne Navnene paa alle Moserne, tillader Pladsen ikke; kun enkelte, som det er mulig at fortælle lidt nærmere om, skal nævnes.

Gundsekær — mærket 1 paa Kortet — er et ganske ejendommeligt, hyggeligt Sted; her er tørt og rent og hør kan man lægge sig.

Børges Mose — mkt. 2 p. K. — er for den, der søger Skoven for Skovens Skyld; den bestaar af gamle Tørvegrave, tilgroet med Mos og Græstuer og bevokset med Birk og enkelte fritstaaende Rødgran.

I *Rævemose* — mkt. 3 p. K. — findes Tranebær og Blaabærbølle; denne sidste er større end almindelig Blaabær og med lyseblaa Bær. Bærret er dog knapt saa delikat som det dybtblaa Blaabær.

Paa den østlige Side af Frederiksdalssti ligger *Husmandsmose* — mkt. 4 p. K. I den maa man især bemundre en stor, fritstaaende Røn og to ligeledes fritstaaende Rødgran med Grene helt ned til Jorden, noget man i det moderne Skovbrug saa godt som aldrig ser. Granerne har saæet sig selv; man maa haabe, at Forstvæsenet fremdeles vil skaane dem. Der staar en Bænk ud for Mosen; den hedder *Skovfogedens Bænk*.

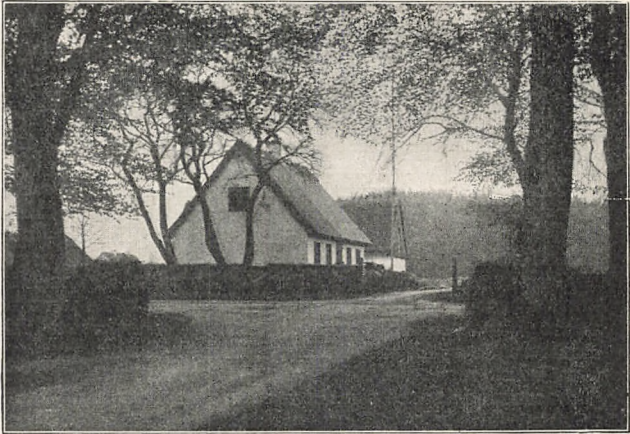
Store Borgmose — mkt. 5 p. K. — sydvest for Borgmosevej er særlig ejendommelig ved sin vilde Natur og sine kolossale Ørnebregner. Der har været maalt Bregner, som var over Mandshøjde, og det er ikke sjældent, at Bregnerne gemmer Brændestabler og Kvasbunker, der er købt ved Foraarstid, for de ulykkelige Købere.

Vantelyng — mkt. 6 p. K. — i Gabene mellem Grønvej og Skovfogedvej har oprindeligt været Hareskovens største Mose. Den Gang var den tilgroet med Lyng; nu er Lyngen kvalt og af Mosedraget er der kun de store Ujævnheder inde mellem Træerne igen. Vantelyng er forøvrigt den militære Betegnelse for Femvej.

FÆGYDEN

»Fægdyden« danner Grænsen mellem St. og Ll. Hareskov. — I fordums Tid, længe før den ældste af de lav, gamle Rønner udenfor langs Skovhegnet blev til, da Over-

drevene laa hen, uopdyrket og ubebygget, halvt i Skov og halvt i Græs, med Tibberup Aa glidende frem mellem fede og bugnende Bredder, havde Fægyden sin store Betydning. Ad den drev Bønderne fra Værløse — i gamle Dage »Withærløsæ« — deres Kvæg til Græsning.



„Syvstjernehuset“ i Hareskov.

Collin fot.

I 1805 havde Regeringen endelig nedlagt Forbud mod Skovens Benyttelse til Græsning; før den Tid vrimlede det i Skoven med alle Slags Husdyr, hvoraf Hestene ofte gik ude hele Aaret, ja, Vaupel fortæller endog om, hvorledes hver Bonde i Gyldingnæs Skove havde en eller flere hule Ege, hvor hans Svin overnattede og søgte Læ imod Vejret. At Skoven led umaadelig derved, er indlysende! Men saa kom Skovforordningen: alle Skove skulde indhegnes og fredes, og ingen Kreaturer maatte græsse deri, og intet Høslet under Træerne maatte foretages.

Fra den Tid stammer de to mægtige Stengærder, der til begge Sider indrammer Fægyden. De var dobbelt nødvendige her; thi Bønderne havde Lov til saavel om Natten som i koldt og ondt Vejr at drive Kvæget ind i Læet i Fægyden. Der blev da sat en Bom for begge Ender, og nu gik Kvæget her som i en Fold, ja, det havde endda delvis Tag over Hovedet, dannet

af Skovtræerne, der lukkede sig sammen foroven. Intet Under at Fægyden altid henlaa i et formelig Morads!

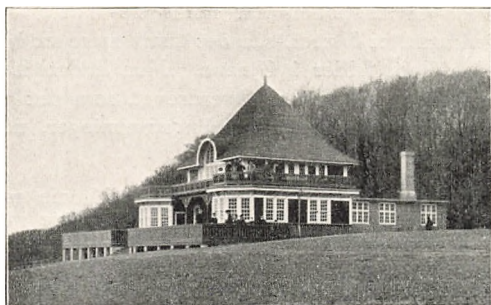
En gammel Original, der er barnefødt og har levet hele sit Liv paa Egnen, fortæller, hvorledes en Skovrider, der fik nok af Sølet, lod de udoverhængende Grene save bort, dels for derved at skaffe Lys og Tørre, dels for ved disses Hjælp at faa Bund i Vejen.

Den, der er lydhør overfor et gammelt, mosset Skovgærdes Poesi, skal følge Fægyden op til *Syvtjernehuset* — paa begge Sider tropper selvsaaede, smaa Risbøge op og søger standhaftig at tage tilbage, hvad Vejen engang har ranet fra Skoven.

Gaarden nordøst for Vejen er den kgl. Skovriders Embedsbolig. Den hedder *Syvtjernen*.

HARESKOV PAVILLON

Hvad Eremitagen er i Dyrehaven, er Hareskov Pavillon i Hareskovene! Jo, man vover Sammenligningen, fordi Pavillonen ligger højt og centralt for alle Udflugter i Hareskovene, og fordi den byder paa en ganske smuk Udsigt.



Hareskov Pavillon.

Pavillonen er bygget paa Bakketoppen og ligesom kilet ind i Skovkrogen. Den er af Træ, men stilfuld opført med en stor Midtersal og store Sidesale med Verandaer og Altaner. Paa Sommersøndage udfolder der sig hér et broget og muntert Folkeliv hér faar man Mad og Drikke, Musik og Dans!

Det lave Hus, der ligger bag Pavillon, er et Skovløberhus; det bærer det literære Navn — *Bakkehuset*.

Udsigten. Fra venstre til højre ser man: Store Hareskovs sydlige Bryn — Hareskov Villaby med Brøndshøj Kirke og København i Baggrunden — saa følger langs Bakken en Samling Gaarde med gamle Haver; det er Hjortespring — videre langs Bakkerygningen spredte Gaarde og Huse paa Hjortespring og Ballerup Marker — endelig Egebjergene med Ballerup Mølle ude i Horisonten. Et ægte, dansk Landskab, et bølget og buttet Terræn!

DE TUSIND SØERS LAND

Det Landskab, der breder sig foran Hareskov Pavillon, er stærkt bakket og fuldt af smilende Smaasøer. En poetisk Nutid har — ikke ueffent — døbt det »*De 1000 Søers Land*«; ellers kaldes det almindeligvis »Overdrevet«. Det er paa de senere Aar blevet stærkt bebygget, Hareskovs Villaby er skudt op. »Denne blomstrende By, Danmarks Rivièra, bygget i Læ for alle Vinde,« saadan lyder Op- takten til en Hymne i et begejstret Lokalblad med andre Ord: Civilisationen har holdt sit Indtog og givet hver Kvadratmeter Værdi, saa det snart mere er Villaerne end Søerne, som falder i Øjnene. Men endnu lever der Folk paa Egnen, der husker Overdrevet, som det laa i sin Oprindelse uden Gaarde, uden Engstrækninger, uden opdyrkede Marker.

Betegnende for Overdrevet var de Navne, man den Gang betjente sig af. En Del af det kaldte man saaledes »Flintestenslandet«, en anden Del »Timianslandet« — herude trivedes intet andet uden Sten og Skrup. Menneskelige Boliger fandtes der dog; men det var Jordhytter eller ligefrem Jordhuler, gravet halvt ind i Bakkerne. Man paaviser endnu Stederne, hvor enkelte af disse Jordhytter har staaet; de var beboet af Udflytterfolk, Mennesker, der foretrak Ensomhed og Natur frem for Livet i Landsbyernes sammenpakkede Lerkasser. Siden blev Græs-jorden langs Skovbrynet bebygget; her boede man jo rart i Læ af Skoven for Storm fra Nord og Vest, men aaben for Solens milde Gaver.

Det var lige indtil vore Dage et mærkeligt stridbart og lidet lovlydigt Folkefærd her levede, halvt Kulsviere,

halvt Krybskytter, men i begge Tilfælde Folk, som ikke agtede Kronens Ejendomsret til Skoven stort. Paa dem passede de gamle Ord: »Naar de enten trænger til Penge, Brænde eller Gavntømmer, saa søger de Skoven. Den Synd regner de blandt dem, som nogle kalder forladelig. De vide, at om de end gribes, saa have de ej andet at bøde for sig med end Ryggen!«

THOMSENS TRÆ

Bag Hareskov Pavillonon sydvest for Bakkehuset — man følger Stien langs Skovhegnet derned og skal over Grøften ved Granholmen — staar *Thomsens Træ* (se Kortet) midt i »de hvide Anemoners Land«. Der er ligesaa smukt et Flor hør som i Ermelunden. Træet er en slank, meget smuk Bøg, ca. 100 Aar gammel. Paa Sydsiden af den staar i tydelig og klar Udsikring:

†

F. T.

16. Marts 1866.

Thomsen var kgl. Skovfoged og boede paa Ravnehus. Han havde hele det store Hareskovdistrikt under sig. Han var en stor, stærk Mand og meget nidkær i sin Gerning som Vogter af Vildtfreden.

Han sidder en Aften i sin Stue, da han hører, der falder Skud tæt indenfor i Skoven. Saa farer han ud, og i Gaarden løber han paa Karlen, hvem han befaler at følge med. Karlen kan imidlertid ikke løbe saa hurtig som Skovfogeden, saa denne kommer i Forvejen. Da Skovf. naar frem til den lille Grøft, der endnu ses tæt vest for Træet, indhenter han Krybskytten »Sortehans«, der var en paa de Tider meget berygtet Vildt- og Brændetyv. Han havde en Sæk med et Dyr i paa Ryggen. Skovf. gik paa ham, og Sortehans skød saa Thomsen paa klods Hold med store Dyrhagl i Underlivet.



Et Øjeblik efter kom Karlen til og fandt Skovf., han kunde imidlertid intet udrette alene overfor den stærkt medtagne Mand, men maatte først tilbage efter Hjælp og Køretøj. Omsider blev dog Skovf. bragt til Sengs; han havde endnu Kræfter til at sige: »Du fandt vel Sækken med Dyret i?« — Og da Karlen benægtede det, blev han atter sendt til Skovs efter den.

Først den næste Dag døde Thomsen; han havde 22 store Dyrehagl i sig. Paa det Sted, hvor han blev skudt ned, lod den daværende Skovrider indridse, som det endnu ses, hans Navnetræk med Dato og Aarstal. Det er senere blevet opfrisket af en af Skovf. Thomsens Efterfølgere. Maatte ogsaa Eftertiden frede om denne pligttro Forstmands Minde.

Sortehans fik sin velfortjente Tugthusstraf, skønt han paa gammel Kæltringevis søgte at lyve sig fra det hele.

HÆNGEBØGEN

Gaar man videre ad Stien fra Thomsens Træ mod *Ravnhus*, der tidligere var Skovriderbolig, men nu er bortsolgt af Staten, passerer man en Istidsdannelse, der særlig til højre for Stien er iøjnefaldende karakteristisk. Den hedder *Svineryggen!* Naar man har naaet dens Rygning og gaar til venstre ud i det yderste Skovhjørne, træffer man paa en meget smuk Hægebøg med Proptrækkerstamme og en Krone som en opslaaet Paraply — se Kortet.

Hægebøgen hører til de saakaldte »vrang Bøge«, hvorom Professor Oppermann har skrevet en hel Bog. Bøgen er selvsaaet; især lægger man Mærke til, at alle dens Grene og Kviste springer ud i tilnærmelsesvis rette Vinkler.

Det er morsomt at iagttage, hvorledes man hist og her i Hareskovene kan træffe paa mindre Bøge, der ligesom er Aflæggere af denne Hægebøg og som har arvet dens vredne Tendenser. Forstvæsenet freder om Træet og har nu skaffet Lys omkring det.

KÆLDEREN

»Kælderen« ligger Nord for Jagtvej inde i den tætte Smaaskov lige t. h. for Enden af *Svineryggen* — se Kortet. Det er en kedelformig Fordybning, hvortil Vandet fra Store

Hareskov føres gennem en dyb Grøft, der leder det videre paa sin Vandring mod Søndersø.

Kælderer er tør om Sommeren, men fugtig om Vinteren — maaske det er af den Grund, at Omegnen paastaar, »der er udpræget Djævelskab i den!«

Det suser i Skoven, vaarlindt og tonende; Solen titter frem mellem vandkolde Skyer; men Engene damper og Rødløvet er begyndt at skinne tørt og brunt. Et Par store Hunde med Bjælder om Halsen sjasker i Hælene paa to Mænd i korte Frakker og med et sort »Rør« ragende op over den ene Skulder.

Jægerne er kommet ud med 1. Morgentog; nu skilles de ved Korsvejen for at søge hver sin Dæl af Skoven af.



Det er Sneppen, der trækker dem, den røde Vaarfugl med de skovmosesorte Øjne! Den kommer den ene Nat og rejser den næste, men ligger Dagen over i Bøgepurrernes Skjul. Hunden vimser ind med sin Bjælde dingelingelingelinge! Saa tier Bjælden — »pil apporte« — man faar et Skud, en Sneppe — eller bare Krudtrøg.

Lidt over Middag, naar Solen bager, mødes de to kortfrakkede Mænd igen, de finder sig en Plads med Læ og Lun og læner de sorte Rør op ad en Stamme. De sætter sig, haler Frokosten frem — og en lille Flaske, der siger »Kluk«, gaar paa Omgang!

Saa tænder de Cigarerne, trækker Huen bag i Nakken og smider sig saa lange de er. Hundene slikker Herrernes Madpapirer rene — saa lægger ogsaa de sig.

Man lukker Øjnene og stikker Næsen op i Solen — — jo, man blunder herligt i Bøgekrattet omkring »Kældereren«!

ØNSKEBØGEN

Er den ældste Bøg i Hareskovene! Den staar i Krydset, hvor Ønskebøgstien skærer Lerbakkevej — se Kortet. Det er en kort, tyk Bul med et uhyre Antal Stammer og med mossede, krogede Grene, hvoraf en Del er udgaaet. Alligevel vil sikkert den gamle Knark blive grøn adskillige Aar endnu, hvis da ikke noget uforudset hænder den.

Der er Hul i den et Par Meter fra Jorden, og Hullet ses fyldt med Sten næsten helt til Randen. Det hedder sig, at er man heldig med første Kast at faa en Sten ind i Hullet, gaar det Ønske, man i det samme gør, i Opfyldelse. Kransen om Hullet viser, at Kasterne ikke alle har været lige øvede, og at Bøgen har forsøgt at fritage sig for denne Behandling ved at lukke Hullet.

Ved Pinse var der i fordums Tid stort Leben med Dans og Kalas under Ønskebøgen; en Karusel med gammeldags Heste og store Kasser, hvori det halve af Værløses Ungdom kunde sidde paa een Gang, snurrede rundt. Der var ogsaa Dansebod, Kraftprøve, en hel lille Dyrehavsbakke — som et Bevis paa Festens Betydning fortæller Skovløbere endnu, at Stien dengang blev baade skuffet og revet!

TRE HJORTE STI

»3 Hjorte Sti« fører fra Jagtvej til Lerbakkevej og slaar paa flere Steder ind paa det »Spor«, der i sin Tid dannede Jagtvejens Fortsættelse. Angaaende Stiens Navn skal anføres følgende:

Under Grøftegravning i Skovmoserne er det ofte hændet, at man har fundet store Kronhjortgevierer, der bekræfter, hvad de historiske Optegnelser melder om, at Hareskovene i sin Tid, da Valdemar Atterdag paa Hjortholm Slot ved Fursøen drog paa Jagt i Omegnen, var rigt forsynet med Stovildt. Ogsaa Hjortespring — Navnet paa Landsbyen sydost for Hareskov — fortæller om en Tid, hvor Kronhjorten var almindelig som nu Haren. Ifølge mundtlig Overlevering skal der gentagne Gange i Begyndelsen af forrige Aarhundrede her fra

Hareskovegnen ved store Klapperkæder være jaget Kron dyr — Resterne af det sjællandske Frilandsvildt — ind i Dyrehaven. Tilsidst gik der kun tre enlige Hjorte og drev om i Flok; sidst de saas var — paa 3 Hjorte Stil



Fiskende Hejre ved Søndersø.

HEJREBAKKEN

»Hejrebakken« kaldes det højeste Punkt af det Bakkeparti, der ligger i den nordvestlige Udkant af Lille Hareskov. Navnet stammer fra en Tid, hvor den Hejrekoloni, som Hareskoven vedvarende huser, byggede i de høje Bøge dér paa Stedet. Endnu findes ca. en halv Snes af de 200-aarige Bøge; men Hejrene har ikke ynglet i dem i de sidste 25 Aar. Fuglene flyttede først til Jønstrupvang, hvor de boede i en Samling gamle Ege; men da de ogsaa blev forstyrret dér af Ægsamlere,

maatte de paany skifte Boplads. Opmærksomheden skal henledes paa, at Hejrekolonien, hvis nuværende Opholdssted Bogen skal fortie, er fredet, og at det er strafbart at tage Fuglens Æg. Sidste Gang de flyttede, tog de de gamle Reder med sig, idet de flyttede dem Pind for Pind, muligvis fordi de storvingede Fugle har Vanskelighed ved at slippe gennem den tætte Underskov ned paa Jorden for der at samle nye Pinde. Man kan tit i August overraske Hejreungerne ved de smaa Søer og Mosedrag rundt om i Skoven, hvor de Gamle lærer dem at fiske.

HEJREBAKKESTI

Fører hen over Hejrebakke og ud til Søndersø Udsigt! Hvor Stien begynder — nærmest i Skikkelse af en Vej — ser man til højre i Skoven en gammel Hulvej, dybt nedskaaret som en Grøft i Bakken. Lidt fra denne Hulvej opdages en anden — paa den Maade lavede man Vej i hine Tider. Naar den første blev ufarbar paa Grund af Slid, kørte man ind ved Siden af. Ad saadanne Veje har vore Forfædre kørt nogle Læs Brændel! — Mosen p. v. Haand hedder Djævlemose; den skyder hér en af sine lange Tunger hen under Brinken. — Paa Toppen af Hejrebakke deler Stien sig i to; det er den venstre, der gælder. Snart gaar det Bakke op, snart Bakke ned. Den stejleste af Smaabakkerne, der er bevokset med Gran, er opkaldt efter en af Hareskovenes tidligere Skovriddere. Han hed Bloch — og Bakken kaldes efter ham for: *Bloksbjerg*.

Inde i Skoven mellem de to Stier, lige ud for Bænken foran det nu tilgroede Kig over Søndersø, ses de sidste sørgelige Rester af en Kæmpegrav. En lav, utydelig Jordhøjning skimtes, med 2 større Sten for den ene Ende og 1 for den modsatte Ende. Af Graven findes endnu 2 Sten paa oprindelig Plads. Hvor har ikke denne Kæmpehøj paa dette dominerende Sted taget sig ud engang!

Bag Dyssen, 50 Skridt i Syd, træffer De paa en af de gamle Savgrave, hvoraf der i Hareskoven findes adskillige. Den synes nu kun som et næsten sammenfaldet Hul. I saadan en Savgrav blev Fortidens store Kæmpege savet til Planker paa Stedet, brugbare til Skib, især for Marinen. Det er nu saa længe siden, at man ikke engang i Skovbunden kan finde Roden af den gamle Eg, der blev »slagtet«.

SØNDERSØ UDSIGT

Er den smukkeste af de mange smukke Udsigter, Hareskovene har at byde paa! I Forgrunden ligger selve den store Sønder sø med sine ejendommelige kratbevoksede Bredder og Brinker. I Sydvest skyder et langt Næs sig ud med Ællekrat og Vidier. En Bræmme af Rør strækker



Parti fra Sønder sø.

Collin fot.

sig hele Kysten rundt, men ellers er Søen i Forhold til Lyngby- og Bagsværd Sø ren og klar. Den har noget af Fursøens Skær over sig, og der kan ved Jævndøgnstider gaa et Hav i den.

Fra højre til venstre ses: Lille Værløse — bag en lille Skovholm lige foran skimtes Ryget — længere t. v. ude i Horisonten Skoven Gandløse Ore — saa Kirkeværløse med sit Kirketaarn og sine Møllevinger — længere tilbage oppe paa en Bakkeryg Gandløse med sin Mølle som paa en Presenterbakke — derefter Værløse Lejren med sit dominerende Vandtaarn — et godt Stykke videre t. v. Bringe med omliggende Udflyttergaarde — paa Højderyggen yderligere t. v. skimtes Vejtræerne paa Frederikssunds Landevej — samt endelig i Fortsættelse af Skovbrynet Jonstrup Seminarium.

Det hele er et smukt lille Maleri, der vinder betydelig i Perspektiv, naar man lægger Hovedet stærkt paa Siden.

Søndersø er noget over 300 Tdr. L. stor. Den blev 1873 købt af Københavns Kommune til Vandforsyningsbassin for Hovedstaden. Aaret efter opførtes Vandværket. Hele Historien kostede Kommunen en god halv Million. Der kan fra Søen oppumpes op mod 100,000 Tdr. Vand i Døgnet. De mange Brønde, Tryk- og Skyllehaner, man træffer paa i Hareskovene, saavel som Iltningshuset er Led i det vældige Ledningsanlæg, der fører Vandet over Herlev Mark til Damhus- og Skt. Jørgens Sø. Der ligger Ledninger i Skoven af saadan Vidde, at en Mand med Lethed kan krybe igennem dem.

KRINGLEN

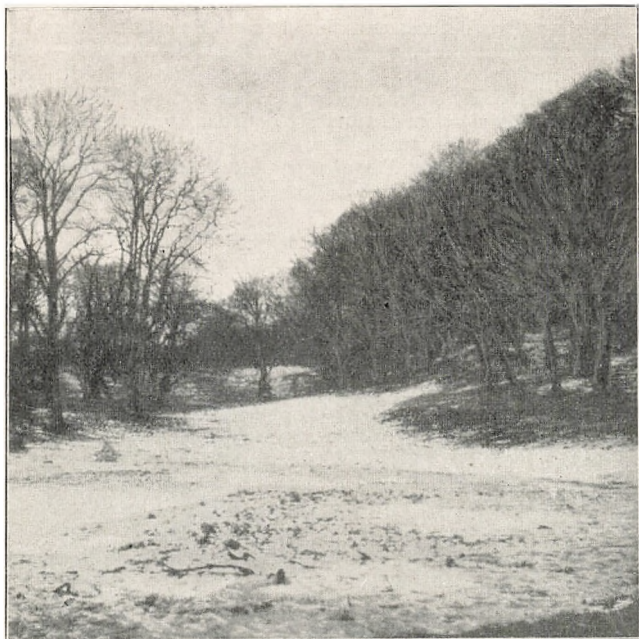
Kaldes de to Vejstumper umiddelbart Nord for *Søndersø* Vandværk. Huset over for Vandværket er et Skovløberhus, der hedder *Søhus*; det laa indtil 1874 ganske alene i denne Ende af Skoven. Lige ved Bommen ud mod *Søndersø* groer i Vejkanten tre gamle, krogede Bøge; den vestligste hedder *Jættekvinden*.

En lille Sti gaar fra Kringlen mod Nord langs Brynet. P. v. Haand har man høje Rødgraner, p. h. Haand Vidier mellem Bjergfyrr; det hvide Sand griner frem og viser, at det hele før har været Søbund. Her i Vidierne har Flagspættten sin »Høvlebænk« og »Skruestik«, i Stammernes Revner og Sprækker kiler den Fyrrekoglerne fast, mens den piller Frøene ud af dem. Flere Kogler sidder endnu i Klemme, og der ligger store Bunker paa Jorden rundt om Træerne. Her er *Spættens Madsted!*

EJENDOMMELIGE MOSER I LILLE HARESKOV

Af Moser i Lille Hareskov skal nævnes:

Djævlmose, umiddelbart Øst for Vandværket — mrkt. 7 p. K. — og *Gisselfeltmose*, der ligger Øst for Skelvej, strækkende sig hen mod Ravnehus — mrkt. 8 p. K. Om begge Mosedrag gælder, at de er blandt de ejendomme-



Parti fra Djævlemose.

ligste og smukkeste i Hareskovene; det, der især gør Djævlemose saa interessant, er dens lange, sære Tunger, der skyder sig ind i den omgivende Skovrand. Paa langs gennem begge Moser haster *Tibberup* eller *Værebro Aa*, der næsten aldrig løber tør. Overgangen over Aaen ved Ballerup Sognevej hedder *Gisselfeltsbro* og ved Lerbakkevej *Harevadsbro*.

Gisselfeltsbroen er den betydeligste. Den er bygget af hugne Kampsten, rimeligvis i 1770, dette Aarstal staar nemlig endnu tydelig at læse paa en Sten paa Broens venstre Side. Et andet Aarstal 1848 betyder sikkert, at Broen i dette Aar har været ombygget. Den repræsenterer et smukt og meget solidt gammelt Stenhuggerarbejde.

Adskillige har spurgt, hvor Broen har sit fine Navn fra? Det *kan* have sin ganske simple Forklaring der-

ved, at der engang har været en Skovløber i Hareskoven, hvis Hjemstavn har været Gisselfelt. Han har maaske hedt Lars, og der har været flere Larser — saa har man paa god, gammel dansk Manér kaldt ham Lars Gisselfelt. Denne »Løber« har maaske haft Mosen tæt ved Broen som Dipotatseng γ : her kunde han græsse sine Køer og her kunde han høste. Saa er Mosen blevet til Lars Gisselfelts Mose eller til det kortere Gisselfelts Mose slet og ret. Med Mosen har ogsaa Broen faaet Navn

Som sagt, det *kan* være gaet saadan til.



Parti ved Harevadsbro.

GAMLE EGE I LILLE HARESKOV

Naar De kommer ad Lerbakkevej, har passeret Harevadsbroen og naaer det Sted, hvor Skelvej, der kendes paa sine mange Brønde, Luft- og Skyllehaner, drejer af til venstre, har De til højre en Sti, der fører ind til Djævlemose. Der er Gran paa Stiens venstre Haand og Birk paa dens højre. Ad Stien gaar De hen til »Djævelen«, der er en af Hareskovens ældste Ege. Dens Alder kan sættes til 5—600 Aar.

Den staar i Brynet af en Granholm, der som en Fodpose dækker den mod alle nordlige Vinde. Tørst behøver den heller ikke at lide af — den har saaledes gode Betingelser for endnu at kunne fortsætte sit Liv i mange Aar.

Fire Mand kan lige spænde om den. Det er et Pragteksemplar af en gl. Eg, der viser en typisk Egestamme med vældig opreven Bark. Under den er spiret en Tjørn op, saet af Fugl. — Egen har tabt en af sine store Grene. Grenen faldt ned umiddelbart efter, at et Par Skovarbejdere, der havde siddet og spist deres Frokost under den, havde forladt Stedet. »Djævlen« skal ses ved Skumring, saa springer dens røde Brudflader, hvidgraa Bark og grønskimlede, vredne, udgaaede Grene uhyggeligt frem af det dystre Granmørke og giver Forstaaelse af, hvorfor den har faaet sit Navn.

Ved Skelvej — omtrent Midtvejs — staar *Gisselfelts-egen!* Den afviger fra Djævlen ved sin høje, enlige Topgren og sit mindre knudrede Udseende. Den ser dog mere miserabel ud end sin Broder, er fuld af Huller og har kastet flere af sine store Grene. Man maa haabe, Forstvæsenet vil forhindre de opvoksende Bøge i helt at kvæle den; det gælder om saa nær ved København at frede om alle de gamle Ege.

EGEBJERGENE

Kaldes den Del af Jonstrupvang, der ligger Øst for Ballerup Sognevej og umiddelbart Syd for Ravnehus! Det er en Række høje Bakker, bevokset med Bøg, isprængt en Del af de Ege, hvoraf Stedet har Navn. Her findes ogsaa fra gammel Tid en Del Lindetræer, hvis friske, grønne Løv i Juli Maaned er rigt besat med gulgrønne Blomster, der gør Træerne kendelige i stor Frastand. Lindetræer findes ellers ikke i nogen anden nordsjællandsk Skov; man mener, at de er indført hér i Hareskovene af Munkene.

Af gamle Linde, som Skoven freder, findes umiddelbart Vest for Nyvej og tæt ved Iltningshuset *Dyrelinden* — se Kortet. Det er en usædvanlig pragtfuld Lind; næppe nogen Herregaard har Mage til den. Den rager op overalt i Egebjergene!

DYRE-EGEN

Gaar man fra Gisselfeltsbro mod Syd ad Ballerup Sognevej, kommer man til en Samling sivlignende Paderokker.

kaldet Skavgræs — ikke Skovgræs — det er meget skarpt og bruges til at polere Træ med. Ved Paderokkerne gaar en Sti ind til *Dyreegen*.

Det er en smuk Eg, med en usædvanlig stor Egekrone. Den har alle Dage haft en god Plads og haft let ved at udvikle sig. Den er ikke saa gammel som de andre Fortidsege, sandsynligvis kun godt 300 Aar. Egen har Navn efter »Dyrebakken«, den høje Bakke, som Ballerup Sognevej efter at have slaaet Svinget ved Skelvej og passeret Jonstrupvej løber op over.

En lille, morsomt stilkbenet Bænk klynger sig til Egen.



GRENADEREN

Fra Gisselfeltsbro gaar man ad Nyvej, den midterste af de tre lige nedenfor Iltningshuset sammenstødende Veje. Straks paa højre Haand har man da »Dyrelinden«, og fra denne fører en Sti ned til *Grenaderen*, Hareskovens største Eg; fem Mand kan lige spænde om den. Den har Navn efter den nærliggende Grenadermose — og den svarer til sit Navn! Det er ikke for meget sagt, at den kan sidestilles med Jægerspris' berømte Storkeeg, blot viser *Grenaderen* ikke Storkeegens Alderdomssvagheder, men synes at kunne leve Hundreder af Aar endnu.

Man faar ved at betragte denne Eg et godt Indtryk af Fortidsskovens kolossale Vælde; der er formelig Bølgegang i den — i dens Kronhvælv som i dens svære Stamme, paa langs af hvilken Barken ligger som snoede Trosser!

CHR. D. VIIIS EG

Af Chr. d. VIII's Eg er nu kun Navnet igen! Den var alle Dage kun et sølle Træ med oversavet Stamme og Platform foroven. I mange Aar havde den staaet;

saa væltede den og laa og smuldrede, indtil den under Brændselsnøden under Verdenskrigen sporløst forsvandt sammen med saa mangen anden brugelig Pindestump.

Ved at gaa ad Gammelvej kommer man til en meget stejl Højderyg. Bestiger man Bakken, lidt efter at man har passeret Vejknuden med de to Transportspor, træffer man paa Stedet, hvor den groede. Dens mørnede Skal med sine dybe Indhug og rustne Jernspiger fortalte lidt om gammel Tid og Hareskovens Historie:

I 40'erne, da Chr. d. VIII levede, havde Hareskoven sine store Dage. Kongen var en lidenskabelig Jæger. Det var især store Meute- og Klapjagter, der blev afholdt. Ad Jagtvej, der andetsteds i Bogen er omtalt udførligt, kørte man fra Saat til Saat. Kongen var nemlig meget korpulent og havde en Del Besvær med at gaa, det gjaldt derfor for Jagtpersonalet om at arrangere Jagterne saaledes, at Kongen kun behøvede at flytte sig saa lidt som mulig. Oppe paa Toppen af den oversavede Egestamme var der indrettet en Skydeplads for Kongen; der var en hel Platform med Rækværk og Sæde, og Trin førte derop. Man ser let, at Kongen herfra har haft god Oversigt og frit Skud i alle Retninger.

SKRÆDEREN OG SKRÆDERMADAMMEN

Tæt øst for Vangevej, i Skrædermose, staar *Skræderen* og *Skrædermadammen* — se Kortet. Navnene er ældgamle og skyldes Almuen. I den søndre Ende af Mosen, der er stærkt bevokset med Gran og Æl, troner »Skrædermadammen«: en 6-stammet Kæmpebøg, der forøvrigt slet ikke er saa let at finde, skønt den selv har sørget for at holde Pladsen fri om sig og nu staar i en Gryde midt i Granskoven. Den er en god Illustration paa, hvilken Evne Bøgen har »til at holde Pladsen fri om sig; under »Madammens« grønne Kjole er Fodfrihed. I Stammen ses nu Navnet indridset — dette til Orientering!

Knap 100 Meter i Nord staar »Skræderen«, en Kæmpeeg, der saa langt fra passer til sit Navn. Den er uden Tvivl den bedst bevarede af alle gamle Ege i Hovedstadens Nærhed. Netop fordi den ikke er levende i hele sit Omfang, men viser de gamle, forvredne udgaaede Grene under sin Hovedkrone, der er i stærk og frodig Vækst, gør den et saa imponerende, et saa ærværdigt Indtryk. Fra

den ene Side forneden paa Stammen stikker ligesom to Sneglehorn ud; de ser ud til at kunne falde, hvad Dag det skal være — i Virkeligheden er de haarde som Ben og ikke til at slaa af. Ogsaa Skræderen har Plads midt i en Grankrans, der yder den Lun og holder Bunden om den fri for Græs.



„Skræderen“. Gammel Eg i Jonstrupvang.

NAVNEBØGEN

Der er en Vej midt i Jonstrupvang, der hedder Navnebøgsvej. Navnebøgen eksisterer imidlertid ikke mere; det var en stor Bøg, hvis Stamme var oversaaet med Navne ligefra Roden til saa højt op, et Menneske kan naa. Træet er blæst om, selv dets Stub er borte — der er ingen Navnebøg mere i Hareskovene.

I gammel Tid var der Festplads om den; de om-
liggende Landsbyers Majdags- og Pinsefester afholdtes

hér. En gammel Mand, der har været med som Dreng, fortæller, at Karusellen bestod af to lange Bjælker, anbragt i Kryds. Paa hver Bjælkeende var fastgjort en Agestol, hvori der var Plads til to, højst tre. En Karl gik og skød paa det var storartet!

MOSER OG SØER I JONSTRUPVANG

Medens St. og Ll. Hareskov er blottet for Søer — Grøfterne har taget dem! — findes der 3 i Jonstrupvang.

»*Det blanke Vand*« — se Kortet — ligger smukt klemt inde i en Sænkning mellem høje Graner og med Æl og Siv langs Bredden. Der er noget schweitzisk ved den. Lige over for Søen har Elever fra Jonstrup Seminarium rejst en stor, svær Graasten, paa hvis Forside er indhugget følgende smukke Inskription:

Jeg staar som Værn — ved den stille Sø — om Jonstrups Minder — som ej maa dø.

Store Seigdam — se Kortet — ligger helt omgivet af ung Hvid-Ælleskov. Alle de slanke, stanglignende Stammer er Rodskud fra den gamle, omhuggede Ælleskov. Om Sommeren er Ællebræmmen saa tæt, at man daarlig kan skimte Dammen fra Jonstrup Vej. Det er en rigtig *vild* Dam!

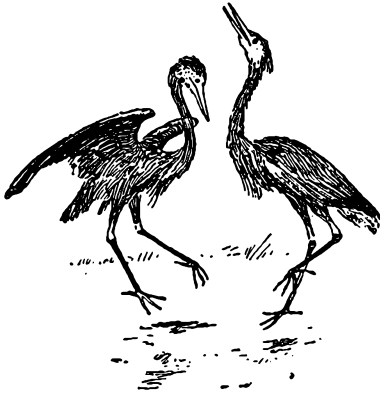
Lille Seigdam ligger modsat store Seigdam paa den nordre Side Jonstrup Vej.

Det er mærkelige Mosenavne, man træffer paa overalt i Hareskovene; men de mærkeligste findes dog i Jonstrupvang. De gaar langt tilbage i Tiden. Paa de ældste Skovkort fra ca. 1790 læses saaledes Navnene »Gedderygsmose«, »Grenadermose«, »Holbo Lyng« samt »Store- og Lille Mærespring«. Stederne er imidlertid uden Interesse for de Besøgende. Derimod skal følgende Moser kortelig omtales:

Skrædermose — mkt. 9 p. K.. Det er en gammel Tørvemose, forøvrigt meget romantisk, stærkt bevokset med Æl, Gran, Tagrør, Vidier og Tørstetræ. I den staar de to gamle Træer: Skræderen og Skrædermadammen. Som Bevoksningen er i Øjeblikket, kan de to ikke hilse paa hinanden!

Parykmagermose — mkt. 10 p. K. — minder om de Tider, da Parykmagerne var i Vælten. Der er stadig noget parykagtigt over den, tilgroet som den er af meget tæt, krøllet Ællekrat!

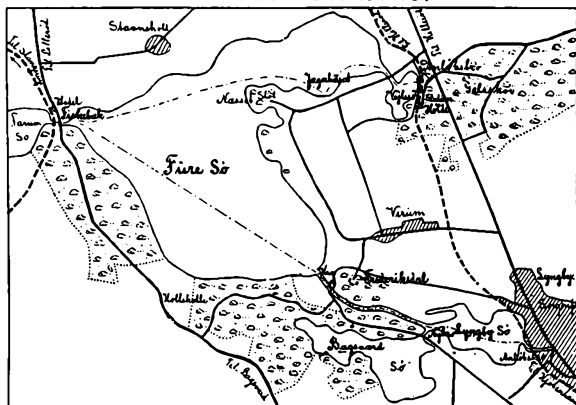
Dommermose — se Kortet — er en sort, skummel Mosc, der har aabent Vand i sin ene Ende; hér har man skaaret til Bunds, den Gang man gravede Tørv. Mosen bærer en ejendommelig Vegetation af tykt, uldent Mos, hvorimellem tidligere den insektædende Plante, rundbladet Soldug fandtes.



DAMPBAADSFARTEN PAA LYNGBY- FURE- OG VEJLE SØ

Sejlads gennem Nordsjællands smukkeste Søer og Kanaler. Anløbssteder: Lyngby, Holte, Frederiksdal, Fiskebæk (Farum), Jægerhuset. Fra 1. Juni til 31. August daglig Fart. I Maj og September sejles kun Søn- og Helligdage.

Kort over Ruterne.



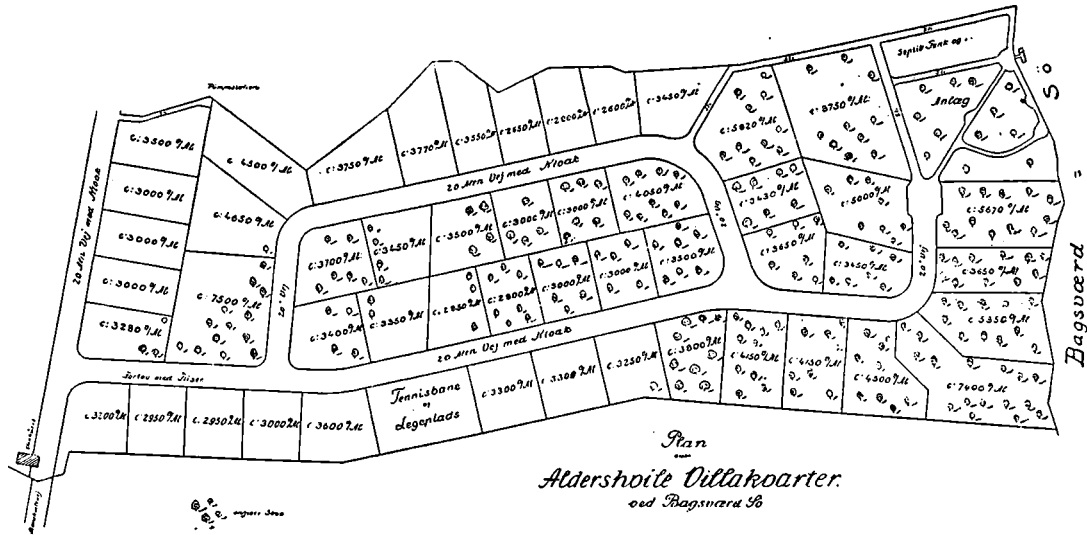
RUNDREJSEBILLETTER (Nord-, Kyst-, Slangerup- og Lyngby-Vedbækbanen samt Baadfarten) til hel eller halv Dags Udflugt kan faas paa Københavns Jernbanestationer (Hovedbanegaarden undt.).

FARTPLAN med Kort over Rundrejeruterne udleveres gratis i Kiosker, paa Billelsalgsstederne og paa Baadene.

Foreninger, Selskaber og Skoler erholde Rabat paa Hverdage.

Dampbaade udlejes til fri Disposition.

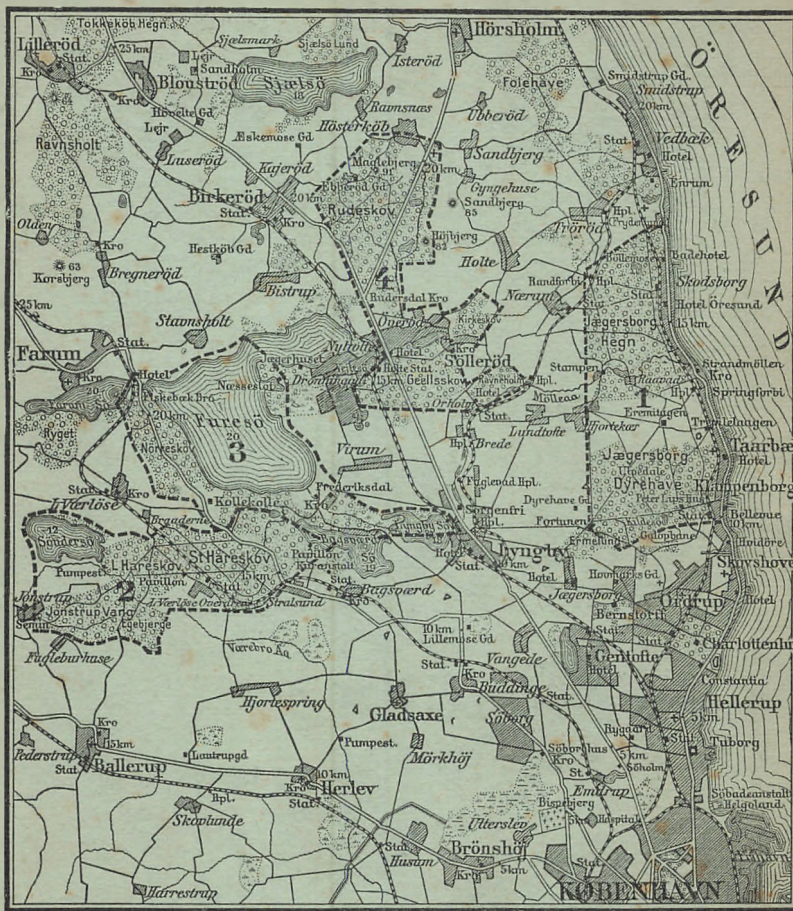
Nærmere Oplysninger meddeles ved Henvendelse til Baadfartens Kontor paa Anløbsbroen i Lyngby. Telefon Lyngby 152.



I den sydlige Del af Aldershovles Slotspark, beliggende ca. 10 Minutters Gang fra Jernbanestationen i Bagsværd, kan større eller mindre Parceller erholdes billigt til Købs til Villabebyggelse.

Anvises af Gartneren paa Aldershovle.

Nærmere Oplysninger hos Højesteretssagfører *H. Dietrichson*, København.



1. Förer i Dyrehaven, 2. Hareskovene, 3. Skovene om Furesøen, 4. Rude- og Geelsskov